

กรอบการพัฒนากาษตรเชิงพื้นที่
ตำบลเพิ่มพูนทรัพย์
ปี ๒๕๖๙

สำนักงานเกษตรอำเภอบ้านนาสาร
จังหวัดสุราษฎร์ธานี

คำนำ

กรอบการพัฒนาการเกษตรเชิงพื้นที่ของตำบลเพิ่มพูนทรัพย์ฉบับนี้ จัดทำขึ้นเพื่อเป็นแนวทางในการบูรณาการการดำเนินงานของทุกภาคส่วน โดยมุ่งเน้นการพัฒนาการเกษตรอย่างยั่งยืน ส่งเสริมการผลิตที่เป็นมิตรต่อสิ่งแวดล้อม การเพิ่มประสิทธิภาพและมูลค่าผลผลิตทางการเกษตร การพัฒนาเกษตรกรให้มีศักยภาพในการปรับตัวต่อการเปลี่ยนแปลง รวมถึงการอนุรักษ์และฟื้นฟูทรัพยากรธรรมชาติ อันจะนำไปสู่ความมั่นคงทางอาหาร ความเข้มแข็งของชุมชน และการพัฒนาเศรษฐกิจฐานรากของอำเภอบ้านนาสารอย่างมั่นคงและยั่งยืนต่อไป

ผู้จัดทำหวังว่า กรอบการพัฒนาการเกษตรเชิงพื้นที่ของตำบลเพิ่มพูนทรัพย์เล่มนี้ จะสามารถใช้เป็นประโยชน์ในการเป็นข้อมูลพื้นฐาน และเชื่อมโยงแผนงานโครงการต่างๆ เพื่อนำมาพัฒนาตำบลได้

สารบัญ

	หน้า
คำนำ	๑
สารบัญ	๓
สารบัญตาราง	๕
สารบัญรูป	๖
บทที่ ๑ ข้อมูลสภาพทั่วไป	๗
<u>ข้อมูลด้านกายภาพ</u>	
๑ ที่ตั้ง อาณาเขต ขอบเขตการปกครอง	๗
๑.๑ ที่ตั้ง ขนาดพื้นที่	
๑.๒ อาณาเขตติดต่อ	
๑.๓ การแบ่งเขตการปกครอง	
๒ ลักษณะภูมิประเทศ (Topographic)	๙
๒.๑ สภาพพื้นที่ภูเขา ป่าไม้ ที่ราบสูง ที่ราบลุ่ม	
๒.๒ ลักษณะทิศทาง ความลาดชัน	
๒.๓ ลักษณะดิน กลุ่มชุดดิน	
๓ สภาพภูมิอากาศ	๑๐
๓.๑ ลักษณะภูมิอากาศ	
๓.๒ ฤดูกาล	
๓.๓ สถิติปริมาณน้ำฝน	
๓.๔ อุณหภูมิและความชื้นสัมพัทธ์	
๔ เส้นทางคมนาคม	๑๒
๔.๑ ถนนหลวงสายหลัก/สายรอง	
๔.๒ ถนนหลวงเชื่อมต่อระหว่างจังหวัด	
๕ แหล่งน้ำและระบบชลประทาน	
๕.๑ แหล่งน้ำธรรมชาติ แม่น้ำ ลำคลอง หนอง บึง	๑๓
๕.๒ อ่างเก็บน้ำ เขื่อน ฝายทดน้ำ	
๖ การใช้ประโยชน์ที่ดิน	๑๕
<u>ข้อมูลด้านเศรษฐกิจ</u>	
๑ ข้อมูลสินค้าเกษตรที่สำคัญ	๖
๒ สินค้าเอกลักษณ์ประจำถิ่น/สินค้า GI	๖
<u>ข้อมูลด้านสังคม</u>	
๑ ข้อมูลเกษตรกร/องค์กรเกษตรกร	๖
๑.๑ เกษตรกร	
๑.๒ องค์กรและสถาบันเกษตรกร	

สารบัญ (ต่อ)

	หน้า
บทที่ ๒ การวิเคราะห์สถานการณ์การเกษตร ตำบลเพิ่มพูนทรัพย์	๑๗
๑ ข้อมูลประกอบการวิเคราะห์พื้นที่ของตำบล	
๑.๑ แหล่งน้ำหลัก	
๑.๒ พื้นที่เหมาะสม/ไม่เหมาะสม	
๑.๓ สถานการณ์ใช้เทคโนโลยีการผลิต	
๑.๔ ปฏิทินการเพาะปลูก	
๑.๕ ต้นทุนการผลิต	
๑.๖ สถานการณ์การตลาด/วิธีการตลาด	
๑.๗ เกษตรกรและองค์กรเกษตรกรที่เกี่ยวข้องกับสินค้าเกษตร	
๒ การวิเคราะห์ Supply chain	
บทที่ ๓ บทสรุปโครงการ/กิจกรรมตามกรอบการพัฒนาการเกษตรเชิงพื้นที่	๔๓
๑. แบบสรุปโครงการแบบย่อ (Project Brief)	
๒. สรุปโครงการ/กิจกรรมตามกรอบการเชิงพื้นที่พัฒนาการเกษตร	
บรรณานุกรม	

สารบัญตาราง

ตารางที่		หน้า
๑	แสดงเขตการปกครอง ตำบลเพิ่มพูนทรัพย์ อำเภอบ้านนาสาร จังหวัดสุราษฎร์ธานี	๘
๒	แสดงสรุปเขตการปกครอง ตำบลเพิ่มพูนทรัพย์ อำเภอบ้านนาสาร จังหวัดสุราษฎร์ธานี	๘
๓	แสดงพื้นที่ป่าไม้ตำบลเพิ่มพูนทรัพย์ อำเภอบ้านนาสาร จังหวัดสุราษฎร์ธานี	๙
๔	แสดงกลุ่มชุดดินตำบลเพิ่มพูนทรัพย์	๑๐
๕	แสดงข้อมูลฤดูกาล	๑๐
๖	แสดงข้อมูลปริมาณน้ำฝน และอุณหภูมิเฉลี่ย ๕ ปี	๑๑
๗	แสดงการใช้ประโยชน์ที่ดิน ตำบลเพิ่มพูนทรัพย์ อำเภอบ้านนาสาร จังหวัดสุราษฎร์ธานี	๑๒
๘	แสดงข้อมูลด้านพืช ตำบลเพิ่มพูนทรัพย์ อำเภอบ้านนาสาร ปี พ.ศ.๒๕๖๙	๑๒
๙	ตารางแสดงจำนวนประชากรใน ตำบลเพิ่มพูนทรัพย์ อำเภอบ้านนาสาร	๑๓
๑๐	แสดงหัวหน้าครัวเรือนจำแนกตามอายุ ตำบลเพิ่มพูนทรัพย์ อำเภอบ้านนาสาร จังหวัดสุราษฎร์ธานี	๑๓
๑๑	แสดงลักษณะการประกอบอาชีพเกษตรกร ตำบลเพิ่มพูนทรัพย์ อำเภอบ้านนาสาร จังหวัดสุราษฎร์ธานี	๑๔
๑๒	แสดงลักษณะการถือครองที่ดินของเกษตรกร ตำบลเพิ่มพูนทรัพย์ อำเภอบ้านนาสาร จังหวัดสุราษฎร์ธานี	๑๔
๑๓	แสดงลักษณะประเภทเอกสารสิทธิ์ ตำบลเพิ่มพูนทรัพย์ อำเภอบ้านนาสาร จังหวัดสุราษฎร์ธานี	๑๕
๑๔	แสดงจำนวนและสมาชิกสถาบันเกษตรกรตำบลเพิ่มพูนทรัพย์ อำเภอบ้านนาสาร จังหวัดสุราษฎร์ธานี	๑๖
๑๕	แสดงจำนวนผลิตภัณฑ์ที่ลงทะเบียน OTOP จำแนกตามผลิตภัณฑ์	๑๖
๑๖	แสดงข้อมูลกลุ่มวิสาหกิจชุมชน ตำบลเพิ่มพูนทรัพย์ อำเภอบ้านนาสาร	๑๖
๑๗	แสดงข้อมูลกลุ่มแม่บ้านเกษตรกร กลุ่มยุวเกษตรกร และกลุ่มส่งเสริมอาชีพ	๑๗
๑๘	แสดงจำนวนแหล่ง/ศูนย์เรียนรู้และบริการด้านการเกษตร ตำบลเพิ่มพูนทรัพย์ อำเภอบ้านนาสาร จังหวัดสุราษฎร์ธานี	๑๗
๑๙	แสดงข้อมูลอาสาสมัครเกษตรกร ตำบลเพิ่มพูนทรัพย์ อำเภอบ้านนาสาร จังหวัดสุราษฎร์ธานี	๑๗
๒๐	แสดงข้อมูลปราชญ์ชาวบ้าน ตำบลเพิ่มพูนทรัพย์ อำเภอบ้านนาสาร จังหวัดสุราษฎร์ธานี	๑๗
๒๑	แสดงข้อมูลกลุ่มแปลงใหญ่ ตำบลเพิ่มพูนทรัพย์	๑๗
๒๒	แสดงแม่ข่ายทั้ง๓ชนิด	๒๑
๒๓	แสดงปฏิทินการเพาะปลูกยางพารา ใน ตำบลเพิ่มพูนทรัพย์ อำเภอบ้านนาสาร จังหวัดสุราษฎร์ธานี	๒๓
๒๔	แสดงต้นทุนการผลิตยางพาราต่อไร่ ปี ๒๕๖๙	๒๔
๒๕	แสดงเกษตรกรต้นแบบของสินค้าในพื้นที่ตำบลเพิ่มพูนทรัพย์	๒๔
๒๖	แสดงต้นทุนการผลิตทุเรียน เงาะ มังคุด ต่อไร่ ปี ๒๕๖๘	๒๘

สารบัญตาราง (ต่อ)

ตารางที่		หน้า
๒๗	แสดงองค์กรเกษตรกรที่เกี่ยวข้องกับสินค้าในพื้นที่	๓๐
๒๘	แสดงการวิเคราะห์ Supply ของสินค้า ทุเรียน ตำบลเพิ่มพูนทรัพย์	๓๑
๒๙	แสดงแบบสรุปโครงการแบบย่อ (Project Brief)	๓๒
๓๐	แบบสรุปโครงการ/กิจกรรมตามกรอบการพัฒนาการเกษตรเชิงพื้นที่	๓๓

บทที่ ๑ ข้อมูลสภาพทั่วไป

๑. ที่ตั้ง อาณาเขต ขอบเขตการปกครอง

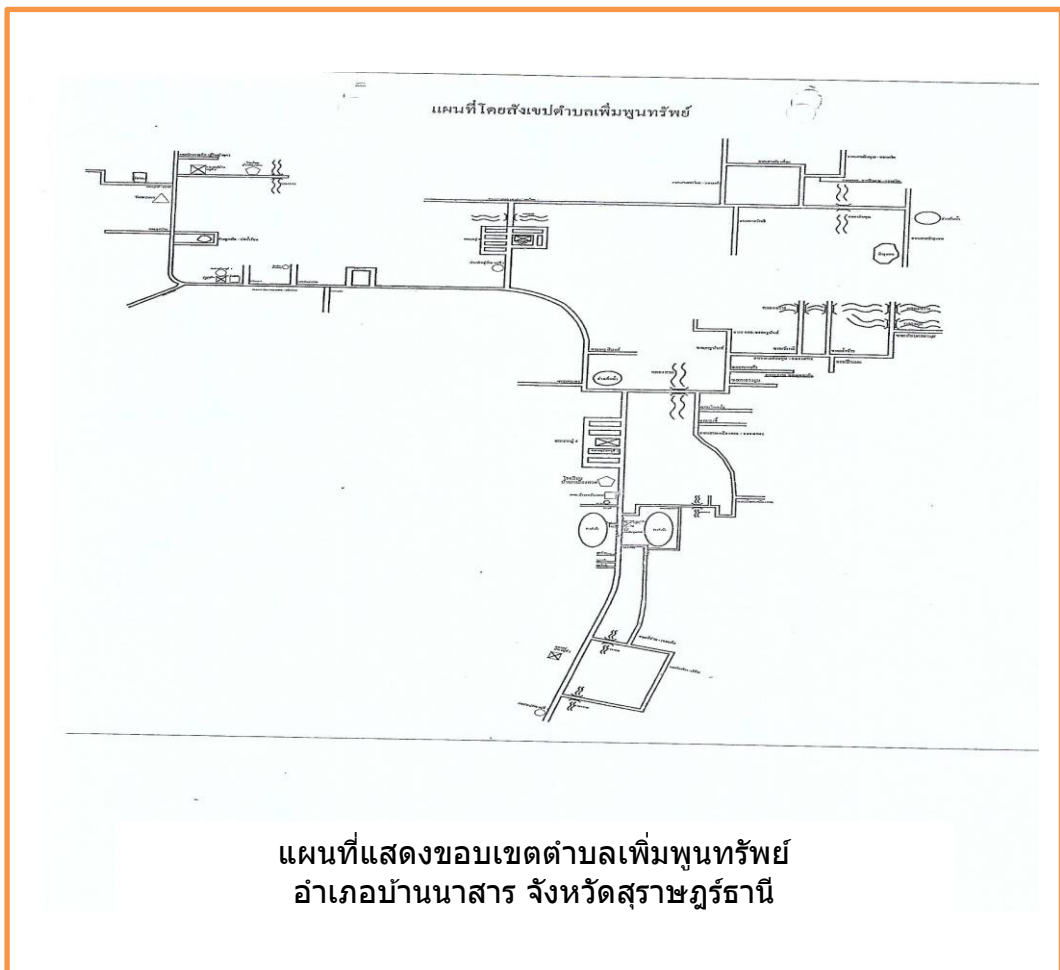
๑.๑ ที่ตั้ง ขนาดพื้นที่

พื้นที่ตำบลเพิ่มพูนทรัพย์ ครอบคลุม ๖ หมู่บ้าน มีพื้นที่ประมาณ ๘๓,๗๕๐ ไร่ ๑๓๔.๐๐ ตารางกิโลเมตร องค์การบริหารส่วนตำบลเพิ่มพูนทรัพย์ ตั้งอยู่เลขที่ ๗/๔ หมู่ที่ ๑ ตำบลเพิ่มพูนทรัพย์ อำเภอบ้านนาสาร จังหวัดสุราษฎร์ธานี ตั้งอยู่ทางทิศตะวันออกของอำเภอบ้านนาสาร จังหวัดสุราษฎร์ธานี ห่างจากที่ว่าการอำเภอบ้านนาสาร ประมาณ ๑๒ กิโลเมตร ห่างจากตัวจังหวัดประมาณ ๕๒ กิโลเมตร ห่างจากกรุงเทพมหานคร ประมาณ ๘๒๕ กิโลเมตร

๑.๒. อาณาเขต

ตำบลเพิ่มพูนทรัพย์ มีอาณาเขตติดต่อกับอำเภอและจังหวัดใกล้เคียง ดังนี้

- ทิศเหนือ ติดต่อกับ ตำบลลำพูน ตำบลนาสาร อำเภอบ้านนาสาร จังหวัดสุราษฎร์ธานี
- ทิศตะวันออก ติดต่อกับ ตำบลรุงชิง อำเภอนบพิตำ จังหวัดนครศรีธรรมราช
- ทิศใต้ ติดต่อกับ ตำบลพรุพี อำเภอบ้านนาสาร จังหวัดสุราษฎร์ธานี
- ทิศตะวันตก ติดต่อกับตำบลนาสาร ตำบลลำพูน อำเภอบ้านนาสาร จังหวัดสุราษฎร์ธานี



ภาพที่ ๑ ภาพแสดงอาณาเขตติดต่อตำบลเพิ่มพูนทรัพย์
(ที่มา องค์การบริหารส่วนตำบลเพิ่มพูนทรัพย์, พ.ศ.๒๕๖๙)

๑.๓ การแบ่งเขตการปกครอง

การบริหารราชการ แบ่งออกเป็น ๒ ส่วน ได้แก่

- การบริหารราชการส่วนภูมิภาค แบ่งเขตปกครองออกเป็น ๑ ตำบล แบ่งเป็นจำนวน.....

เทศบาล๑.....อบต.๑.....ตำบล๖.....หมู่บ้าน

- การบริหารราชการส่วนท้องถิ่น แบ่งเขตการปกครองออกเป็น เทศบาลจำนวน

แห่ง องค์การบริหารส่วนตำบล จำนวน.....๑.....แห่ง

ตารางที่ ๑ ตารางแสดงเขตการปกครอง ตำบลเพิ่มพูนทรัพย์ อำเภอบ้านนาสาร จังหวัดสุราษฎร์ธานี

ตำบล หมู่ที่	ตำบล เพิ่มพูนทรัพย์
๑	บ้านเหมืองทวด
๒	บ้านน้ำตัน
๓	บ้านวังศิลาติเรกสาร
๔	บ้านธาราวงศ์อารีย์
๕	บ้านกอบแกบ
๖	บ้านวังหิน

ที่มา : ที่ว่าการอำเภอบ้านนาสาร จังหวัดสุราษฎร์ธานี,พ.ศ.๒๕๖๙

ตารางที่ ๒ ตารางสรุปเขตการปกครอง ตำบลเพิ่มพูนทรัพย์ อำเภอบ้านนาสาร จังหวัดสุราษฎร์ธานี

ตำบล	เนื้อที่ทั้งหมด(ไร่)	อบต	เทศบาลตำบล	จำนวน หมู่บ้าน	จำนวน บ้าน (ครัวเรือน)
เพิ่มพูนทรัพย์	๑๒๘๙๒๕	๑		๖	๖๒๙
รวม	๑๒๘๙๒๕	๑		๖	๖๒๙

(ที่มา :องค์การบริหารส่วนตำบลเพิ่มพูนทรัพย์, พ.ศ.๒๕๖๙)

๒. ลักษณะภูมิประเทศ

๒.๑ สภาพพื้นที่ภูเขา ป่าไม้ ที่ราบสูง ที่ราบลุ่ม

ลักษณะภูมิประเทศโดยทั่วไป ตำบลเพิ่มพูนทรัพย์ เป็นพื้นที่ราบสูงเชิงเขาและภูเขาสูง ทำให้เป็นแหล่งกำเนิดของแม่น้ำลำคลองหลายสาย และด้วยเหตุที่พื้นที่ส่วนใหญ่เป็นพื้นที่ป่าสงวนแห่งชาติ ทำให้ยังมีสภาพป่าที่สมบูรณ์ เป็นที่อยู่อาศัยของสัตว์ป่าหายากหลายชนิด มีความหลากหลายทางระบบนิเวศน์

ตารางที่ ๓ แสดงพื้นที่ป่าไม้ตำบลเพิ่มพูนทรัพย์ อำเภออำเภอบ้านนาสาร จังหวัดสุราษฎร์ธานี

ตำบล	พื้นที่ทั้งหมด	พื้นที่ป่าไม้ (ไร่)	คิดเป็นร้อยละ
เพิ่มพูนทรัพย์	๑๒๘๙๒๕	๖๒๘๕๕	๕๒
รวม	๑๒๘๙๒๕	๖๒๘๕๕	๕๒

ที่มา : องค์การบริหารส่วนตำบลเพิ่มพูนทรัพย์, พ.ศ.๒๕๖๙

๒.๒ สภาพพื้นที่ ความลาดชัน

สภาพพื้นที่ ความลาดชัน พื้นที่ตำบลเพิ่มพูนทรัพย์เป็นพื้นที่ราบสูง เชิงเขาและภูเขาสูง

๒.๓ ลักษณะดิน และกลุ่มชุดดิน

ดินในตำบลเพิ่มพูนทรัพย์ มีกลุ่มชุดดินเหมาะสมกับการปลูกพืชจำนวน ๑๖ กลุ่มชุดดิน โดยมีรายละเอียด

ดังนี้

ตารางที่ ๔ แสดงกลุ่มชุดดินตำบลเพิ่มพูนทรัพย์

หมู่ที่	กลุ่มชุดดินที่
๑	๒๖,๔๕,๕๑
๒	๓๔
๓	๑๗,๔๕,๕๐,๕๓
๔	๕๓
๕	๑๗,๕๐
๖	๓๔,๖๒,๕๙,๕๑,๓๒

๓ สภาพภูมิอากาศ

๓.๑ ฤดูกาล

ฤดูกาลของพื้นที่ตำบลเพิ่มพูนทรัพย์ มี ๒ ฤดู ได้แก่ ฤดูฝน และฤดูร้อน โดยมีอุณหภูมิเฉลี่ย ๓๗ องศาเซลเซียส ฤดูฝน ฝนตกชุกยาวนาน ได้รับอิทธิพลจากมรสุม ทั้งฝั่งอ่าวไทยและอันดามัน ฤดูร้อน อากาศร้อนและชื้น โดยสรุปดังนี้

ตารางที่ ๕ แสดงข้อมูลฤดูกาล

ฤดูกาล	ม.ค.	ก.พ.	มี.ค.	เม.ย.	พ.ค.	มิ.ย.	ก.ค.	ส.ค.	ก.ย.	ต.ค.	พ.ย.	ธ.ค.
ฤดูฝน	/									/	/	/
ฤดูร้อน		/	/	/	/	/	/	/	/			

๓.๒ ปริมาณน้ำฝนและอุณหภูมิตารานที่ ๖ แสดงข้อมูลปริมาณน้ำฝน และอุณหภูมิตาราน ๕ ปี

ปี	ปริมาณน้ำฝนรวมทั้งปี (มม.)	ปริมาณฝนเฉลี่ย (มม.)	จำนวนวันฝนตก (วัน)	เดือนที่ฝนตกสูงสุด	อุณหภูมิสูงสุด	อุณหภูมิต่ำสุด	อุณหภูมิเฉลี่ยทั้งปี
๒๕๖๔	๑,๘๐๐	๑๕๓	๔๕	ต.ค.	๓๒	๒๒	๒๘
๒๕๖๕	๒,๑๐๐	๑๕๒	๔๕	พ.ย.	๓๐	๒๔	๒๗
๒๕๖๖	๒,๑๑๕	๑๕๘	๕๕	พ.ย.	๓๒	๒๒	๒๖
๒๕๖๗	๒,๒๐๐	๑๕๒	๕๕	พ.ย.	๓๐	๒๓	๒๖
๒๕๖๘	๒,๑๐๐	๑๕๓	๕๕	พ.ย.	๓๓	๒๓	๒๕

ที่มา : กรมอุตุนิยมวิทยา,พ.ศ.๒๕๖๘

๔ เส้นทางคมนาคม

๔.๑ เส้นทางคมนาคมระหว่างตำบล

มีการเดินทางระหว่างตำบลและหมู่บ้าน โดยใช้เส้นทางหลวงสุราษฎร์ธานี-อำเภอบ้านนาสาร เป็นเส้นทางในเชื่อมต่อขนส่งผลผลิตทางการเกษตร

๔.๒ ถนนหลวงเชื่อมต่อระหว่างภาค/จังหวัด/อำเภอ

การคมนาคมติดต่อระหว่างจังหวัดและอำเภอ สามารถเดินทางได้หลายเส้นทาง โดยมีรายละเอียด ดังนี้

ทางรถไฟ สถานีรถไฟ อำเภอบ้านนาสาร - สุราษฎร์ธานี

ทางรถยนต์ สามารถเดินทางได้สะดวก คือ

สถานีขนส่งผู้โดยสาร จำนวน ๑ สถานี (ถ้ามี) มีสายเดินรถประจำทางระหว่างอำเภอ/จังหวัด ได้แก่ สถานีขนส่งผู้โดยสารอำเภอบ้านนาสาร - อำเภอเมืองสุราษฎร์ธานี

ทางหลวงแผ่นดิน ดังนี้

-ทางหลวงหมายเลข ๔๐๐๘ เส้นทางระหว่างอำเภอบ้านนาสาร ถึง อำเภอเมืองสุราษฎร์ธานี ระยะทาง ๔๘ กิโลเมตร

๕ แหล่งน้ำและระบบชลประทาน

ตำบลเพิ่มพูนทรัพย์เป็นพื้นที่ ที่มีแหล่งน้ำธรรมชาติที่สำคัญ ๆ หลายแห่ง ดังนี้

๕.๑ แหล่งน้ำธรรมชาติ แม่น้ำ ลำคลอง หนอง บึง

ตำบลลำพูน มีแหล่งน้ำธรรมชาติ คือคลองฉวางและคลองลำพูน ไหลผ่าน มีพื้นที่นาเป็นแหล่งต้นน้ำ

๕.๒ แหล่งน้ำที่สร้างขึ้นที่สำคัญ (โครงการชลประทาน) ได้แก่ -ไม่มี-

ตำบลลำพูน ไม่มีแหล่งน้ำที่สร้างขึ้นที่สำคัญ (โครงการชลประทาน)

๖. การใช้ประโยชน์ที่ดิน ตำบลเพิ่มพูนทรัพย์ อำเภอบ้านนาสาร จังหวัดสุราษฎร์ธานี

ตำบลเพิ่มพูนทรัพย์ อำเภอบ้านนาสาร มีการใช้ประโยชน์ที่ดินส่วนใหญ่เป็นพื้นที่ ป่า จำนวน ๓๒๑๕๐ ไร่ ร้อยละ ๖๖ รองลงมาคือ ไม้ยืนต้น จำนวน ๑๐๘๓๑ ไร่ ร้อยละ ๒๒ และพื้นที่ไม้ผล จำนวน ๕๒๖๔ ไร่ ร้อยละ ๑๒

ตารางที่ ๗ แสดงการใช้ประโยชน์ที่ดิน ตำบลเพิ่มพูนทรัพย์ อำเภอบ้านนาสาร จังหวัดสุราษฎร์ธานี

ประเภท	เนื้อที่ (ไร่)	ร้อยละ
พื้นที่ป่า	๓๒๑๕๐	๖๖
พืชไร่		
ไม้ยืนต้น	๑๐๘๓๑	๒๒
ไม้ผล	๕๒๖๔	๑๒
พืชสวน		
พื้นที่นา		
พืชน้ำ		
ทุ่งหญ้าและโรงเลี้ยงสัตว์		
พื้นที่ลุ่ม		
พื้นที่น้ำ		
พื้นที่ชุมชนและสิ่งปลูกสร้าง		
พื้นที่เบ็ดเตล็ด		

ที่มา : กรมส่งเสริมการเกษตร ,พ.ศ.๒๕๖๙

ข้อมูลด้านเศรษฐกิจ

ตารางที่ ๘ แสดงข้อมูลด้านพืช ตำบลเพิ่มพูนทรัพย์ อำเภอบ้านนาสาร ปี พ.ศ.๒๕๖๙

ตำบล	พื้นที่ทั้งหมดพื้นที่ทั้งหมด(ไร่)	พื้นที่ทางการเกษตร (ไร่)							
		ข้าวนาปี	อ้อยโรงงาน	ปาล์มน้ำมัน	ยางพารา	ไม้ผล	พืชผัก	พืชอื่นๆ	รวม
เพิ่มพูนทรัพย์	๑๐๘๖๑	-	-	๒๑๕	๕๖๙๑	๔๘๘๕	๕๐	๒๐	๑๐๘๖๑
พื้นที่รวม	๑๐๘๖๑	-	-	๒๑๕	๕๖๙๑	๔๘๘๕	๕๐	๒๐	๑๐๘๖๑

ที่มา : กรมส่งเสริมการเกษตร ,พ.ศ.๒๕๖๙

๒. สินค้าเอกลักษณ์ประจำถิ่น/สินค้า GI เงาะโรงเรียนนาสาร

เงาะโรงเรียนนาสาร (Rongrien Nasan Rambutan) เป็นสินค้าสิ่งบ่งชี้ทางภูมิศาสตร์ (GI) ที่ขึ้นชื่อที่สุดของจังหวัดสุราษฎร์ธานี มีเอกลักษณ์เฉพาะตัวคือ ผลทรงกลม เปลือกบางแต่เหนียว เนื้อหนาแห้งกรอบ ล่อนจากเมล็ด รสชาติหวานหอม และมีลักษณะเด่นคือผลจะมี ๓ สีในผลเดียว (แดง เหลือง เขียว) ปลูกมากใน อ.บ้านนาสาร จุดเด่นของเงาะโรงเรียนนาสาร (GI)

- รสชาติและลักษณะ: รสชาติหวาน หอม กรอบ เนื้อล่อน ไม่แฉะน้ำ ซึ่งเกิดจากสภาพดินในพื้นที่ที่มีแร่ธาตุยิบซัมสูง
- เอกลักษณ์ GI: ผ่านการรับรองว่าเป็นเงาะโรงเรียนแท้ ๑๐๐% จากแหล่งกำเนิด อ.บ้านนาสาร
- ช่วงเวลาออกผล: ผลผลิตออกมากที่สุดช่วงเดือนมิถุนายน - สิงหาคม ของทุกปี
- มาตรฐาน: มีมาตรฐานการผลิต GAP ไม่ใช้สารเคมีที่เป็นอันตราย

เงาะโรงเรียนนาสารแท้ๆ จะได้รับการขึ้นทะเบียน GI โดยกรมทรัพย์สินทางปัญญา เพื่อรับรองคุณภาพมาตรฐานที่สูงกว่าเงาะทั่วไป

ข้อมูลด้านสังคม

๑. ข้อมูล เกษตรกร/องค์กรเกษตรกร

๑.๑ เกษตรกร

๑) ครุว์เรือนและประชากร

ตำบลเพิ่มพูนทรัพย์ อำเภอบ้านนาสาร มีประชากรทั้งสิ้น ๓,๘๗๘ คน จำนวนครุว์เรือน ๑,๓๕๓ครุว์เรือน แบ่งเป็นชาย ๑,๙๕๗ คน หญิง ๑,๙๒๑ คน ประชากรส่วนใหญ่ของอำเภอนับถือศาสนาพุทธ มีรายละเอียดแยกเป็นตำบล ดังนี้

ตารางที่ ๙ ตารางแสดงจำนวนประชากรใน ตำบลเพิ่มพูนทรัพย์ อำเภอบ้านนาสาร

ที่	ตำบล	ครุว์เรือนทั้งหมด	ครุว์เรือนเกษตรกร	ประชากร		
				ชาย	หญิง	รวม
๑	เพิ่มพูนทรัพย์	๑๓๕๓	๖๒๙	๑๙๕๗	๑๙๒๑	๓๘๗๘
	รวม	๑๓๕๓	๖๒๙	๑๙๕๗	๑๙๒๑	๓๘๗๘

ที่มา : สำนักทะเบียนอำเภอบ้านนาสาร ,พ.ศ.๒๕๖๘

ตารางที่ ๑๐ แสดงหัวหน้าครุว์เรือนจำแนกตามอายุ ตำบลเพิ่มพูนทรัพย์ อำเภอบ้านนาสาร จังหวัดสุราษฎร์ธานี

ช่วงอายุ (ปี)	ครุว์เรือน	ร้อยละ
๖๕ ปีขึ้นไป	๑๕๑	๒๔.๐
๕๖ - ๖๕ ปี	๑๗๑	๒๗.๒
๔๖ - ๕๕ ปี	๑๘๒	๒๘.๙
๓๖ - ๔๕ ปี	๑๐๔	๑๖.๕
๒๖ - ๓๕ ปี	๑๙	๓.๐
๑๘ - ๒๕ ปี	๒	๐.๔
รวม	๖๒๙	๑๐๐

ที่มา : กรมการปกครอง พ.ศ. ๒๕๖๙

(๒) ลักษณะการประกอบอาชีพ

ตำบลเพิ่มพูนทรัพย์ มีเกษตรกรที่ประกอบอาชีพหลักส่วนใหญ่เป็นการประกอบอาชีพเกษตรกรรม เป็นหลัก จำนวน ๖๐๘ ครัวเรือน คิดเป็นร้อยละ ๙๖.๒ และประกอบอาชีพเกษตรกรรมเป็นรอง จำนวน ๒๑ ครัวเรือน คิดเป็นร้อยละ ๓.๓ %

ตารางที่ ๑๑ แสดงลักษณะการประกอบอาชีพเกษตรกร ตำบลเพิ่มพูนทรัพย์ อำเภอบ้านนาสาร จังหวัดสุราษฎร์ธานี

ลักษณะการประกอบอาชีพ	ครัวเรือน	ร้อยละ
ประกอบอาชีพเกษตรกรรมเป็นหลัก	๖๐๘	๙๖.๗
ประกอบอาชีพเกษตรกรรมเป็นรอง	๒๑	๓.๓

ที่มา : ทะเบียนเกษตรกร พ.ศ.๒๕๖๙

(๓) ลักษณะการถือครองที่ดิน

ลักษณะการถือครองที่ดินของเกษตรกรตำบลเพิ่มพูนทรัพย์ อำเภอบ้านนาสาร ส่วนใหญ่เกษตรกรเป็นเจ้าของ จำนวน ๕๐๑ ครัวเรือน คิดเป็นร้อยละ ๙๙.๘ รองลงมาคือ เช่า จำนวน ๑ ครัวเรือน คิดเป็นร้อยละ ๐.๒ และอื่นๆ (ที่สาธารณะประโยชน์, ทำฟรี) จำนวน ๐ ครัวเรือน คิดเป็นร้อยละ ๐ ตามลำดับ

ตารางที่ ๑๒ แสดงลักษณะการถือครองที่ดินของเกษตรกร ตำบลเพิ่มพูนทรัพย์ อำเภอบ้านนาสาร จังหวัดสุราษฎร์ธานี

ลักษณะการถือครอง	ครัวเรือน	ร้อยละ
เกษตรกรเป็นเจ้าของ	๕๐๑	๙๙.๘
อื่นๆ (ที่สาธารณะประโยชน์, ทำฟรี)	๐	๐
เช่า	๑	๐.๒

ที่มา : ทะเบียนเกษตรกร พ.ศ.๒๕๖๙

(๔) ประเภทเอกสารสิทธิ์ (เฉพาะเกษตรกรเป็นเจ้าของ)

เกษตรกรตำบลเพิ่มพูนทรัพย์ อำเภอบ้านนาสาร จังหวัดสุราษฎร์ธานี มีการถือครองที่ดินแบบไม่มีเอกสารสิทธิ์ จำนวน ๙๐ ครัวเรือน คิดเป็นร้อยละ ๑๐.๖ รองลงมาคือเอกสารสิทธิ์ประเภท ส.ป.ก. จำนวน ๒ ครัวเรือน คิดเป็นร้อยละ ๐.๒ และเอกสารสิทธิ์ประเภทโฉนด จำนวน ๗๕๒ ครัวเรือน คิดเป็นร้อยละ ๘๘.๗ ตามลำดับ

ตารางที่ ๑๓ แสดงลักษณะประเภทเอกสารสิทธิ์ ตำบลเพิ่มพูนทรัพย์ อำเภอบ้านนาสาร จังหวัดสุราษฎร์ธานี

ประเภทเอกสารสิทธิ์ (ครัวเรือน)				รวม
โฉนด/น.ส.ทุกประเภท	ส.ป.ก. ทุกประเภท	หนังสือรับรองของหน่วยงาน	ไม่มีเอกสารสิทธิ์	
๒๖๓	๑๑๐	๑๐	๒๙๐	๖๗๓

ที่มา : ทะเบียนเกษตรกร พ.ศ.๒๕๖๘

๑.๒ องค์กรและสถาบันเกษตรกร

๑) กลุ่มเกษตรกร/สถาบัน

ตำบลเพิ่มพูนทรัพย์ มีกลุ่มวิสาหกิจชุมชน ๑ แห่ง สมาชิก ๑๑๘ ราย และกลุ่มเกษตรกร ๑ กลุ่ม สมาชิก ๓๐ ราย

ตารางที่ ๑๔ แสดงจำนวนและสมาชิกสถาบันเกษตรกรตำบลเพิ่มพูนทรัพย์ อำเภอบ้านนาสาร จังหวัดสุราษฎร์ธานี

ตำบล	กลุ่มส่งเสริมอาชีพ		กลุ่มแม่บ้าน		กลุ่มยุวเกษตรกร		วิสาหกิจชุมชน		สหกรณ์		กลุ่มเกษตรกร	
	กลุ่ม	สมาชิก (ราย)	กลุ่ม	สมาชิก (ราย)	กลุ่ม	สมาชิก (ราย)	แห่ง	สมาชิก (ราย)	แห่ง	สมาชิก (ราย)	กลุ่ม	สมาชิก (ราย)
เพิ่มพูนทรัพย์	-	-	-	-	-	-	๓	๑๓๘	-	-	๑	๑๒
รวม	-	-	-	-	-	-	๓	๑๓๘	-	-	๑	๕๒

ที่มา : สำนักงานเกษตรอำเภอบ้านนาสาร พ.ศ.๒๕๖๙

ตารางที่ ๑๕ แสดงจำนวนผลิตภัณฑ์ที่ลงทะเบียน OTOP จำแนกตามผลิตภัณฑ์

ประเภทผลิตภัณฑ์	จำนวน
อาหาร	๑
เครื่องดื่ม	
ผ้า เครื่องแต่งกาย	
ของใช้ ของตกแต่ง ของที่ระลึก	
สมุนไพรที่ไม่ใช่อาหาร	
รวม	๑

ที่มา : สำนักงานพัฒนาชุมชนอำเภอบ้านนาสาร,พ.ศ.๒๕๖๙

ตารางที่ ๑๖ แสดงข้อมูลกลุ่มวิสาหกิจชุมชน ตำบลเพิ่มพูนทรัพย์ อำเภอบ้านนาสาร

ชื่อ	ที่อยู่			จำนวน สมาชิก	ประธาน
	เลขที่	หมู่ที่	ตำบล		
วิสาหกิจชุมชนพัฒนาไม้ผลเพิ่มพูนทรัพย์	๕๙	๔	เพิ่มพูนทรัพย์	๒๐	นายสุวิทย์ คงปาน
วิสาหกิจชุมชนเพิ่มพูนทรัพย์สมุนไพร	๘๐/๔	๔	เพิ่มพูนทรัพย์	๑๕	นายนพดล ขวัญสนิท
วิสาหกิจชุมชนเพิ่มพูนผลพัฒนาบ้านนาสาร	๕/๒	๖	เพิ่มพูนทรัพย์	๑๕	นายธนธรณ์ รักขันธ์ไชย

ที่มา : สำนักงานเกษตรอำเภอบ้านนาสาร พ.ศ.๒๕๖๙

ตารางที่ ๑๗ แสดงข้อมูลกลุ่มแม่บ้านเกษตรกร กลุ่มยุวเกษตรกร และกลุ่มส่งเสริมอาชีพ

ชื่อ	ที่อยู่			จำนวนสมาชิก
	เลขที่	หมู่ที่	ตำบล	
กลุ่มผลิตลูกชก	-	๓	เพิ่มพูนทรัพย์	๒๐

ที่มา: สำนักงานเกษตรอำเภอบ้านนาสาร ,พ.ศ.๒๕๖๙

๒) ศูนย์เรียนรู้และเครือข่าย

ตารางที่ ๑๘ แสดงจำนวนแหล่ง/ศูนย์เรียนรู้และบริการด้านการเกษตร ตำบลเพิ่มพูนทรัพย์ อำเภอบ้านนาสาร จังหวัดสุราษฎร์ธานี

ตำบล	ศพก.	ศพก. เครือข่าย	ศจช.	ศคปช.	ศบกด.	ศูนย์เรียนรู้เศรษฐกิจ			ศูนย์ถ่ายทอดเทคโนโลยี ด้านการพัฒนาที่ดิน
						กษ.	ปศุสัตว์	ปฏิรูป	
เพิ่มพูนทรัพย์	-	๓	-	-	๑	-	๑	-	๑
รวม	-	๓	-	-	๑	-	๑	-	๑

ที่มา : สำนักงานเกษตรอำเภอบ้านนาสาร พ.ศ.๒๕๖๙

ตารางที่ ๑๙ แสดงข้อมูลอาสาสมัครเกษตร ตำบลเพิ่มพูนทรัพย์ อำเภอบ้านนาสาร จังหวัดสุราษฎร์ธานี

ตำบล	หน่วยงาน /อาสาสมัครเกษตร (ราย)								
	อาสาสมัคร ฝน หลวง	ครูบัญชี อาสา	ประมง อาสา	อาสา ปศุสัตว์	หมอดิน อาสา	เกษตร หมู่บ้าน	สหกรณ์	เศรษฐกิจ การเกษตร	อาสาสมัครปฏิรูป ที่ดิน
เพิ่มพูนทรัพย์		๑			๑	๖			
รวม		๑			๑	๖			

ที่มา : สำนักงานเกษตรอำเภอบ้านนาสาร พ.ศ.๒๕๖๙

(๒) ประชาชนชาวบ้าน

ตำบลเพิ่มพูนทรัพย์มีประชาชนชาวบ้านภายใต้โครงการเกษตรตามแนวทฤษฎีใหม่ โดยยึดปรัชญาเศรษฐกิจพอเพียง ซึ่งการดำเนินการโครงการได้คัดเลือกประชาชนชาวบ้านเป็นผู้ดำเนินการถ่ายทอดองค์ความรู้ตามวิถีของประชาชนแต่ละคน ซึ่งในตำบลเพิ่มพูนทรัพย์ มีประชาชนชาวบ้านจำนวน ๓ คน

ตารางที่ ๒๐ แสดงข้อมูลปราชญ์ชาวบ้าน ตำบลเพิ่มพูนทรัพย์ อำเภอบ้านนาสาร จังหวัดสุราษฎร์ธานี

ตำบล	จำนวน (ราย)	องค์ความรู้
เพิ่มพูนทรัพย์	๒	การผลิตทุเรียนคุณภาพ การวิเคราะห์ดิน
รวม	๒	

ที่มา : สำนักงานเกษตรอำเภอบ้านนาสาร พ.ศ.๒๕๖๙

(๓) ศูนย์เรียนรู้การเพิ่มประสิทธิภาพการผลิตสินค้าเกษตร

(๔) กลุ่มเกษตรกรแปลงใหญ่

มีกลุ่มเกษตรกรแปลงใหญ่ จำนวน ๒ กลุ่ม ดังตารางต่อไปนี้

ตารางที่ ๒๑ แสดงข้อมูลกลุ่มแปลงใหญ่ ตำบลเพิ่มพูนทรัพย์

ที่	ตำบล	ชื่อกลุ่มแปลงใหญ่	ชนิดพืช	จำนวนสมาชิก (คน)	จำนวน พื้นที่ (ไร่)
๑	เพิ่มพูนทรัพย์	แปลงใหญ่เงาะโรงเรียน	เงาะโรงเรียน	๕๘	๖๕๖.๒๕
๒	เพิ่มพูนทรัพย์	แปลงใหญ่ทุเรียน	ทุเรียน	๑๑๘	๑,๑๕๐.๗๕

ที่มา : สำนักงานเกษตรอำเภอบ้านนาสาร พ.ศ.๒๕๖๙

บทที่ ๒

การวิเคราะห์สถานการณ์การเกษตรของตำบล

๑. ข้อมูลประกอบการวิเคราะห์พื้นที่ของตำบลเพิ่มพูนทรัพย์

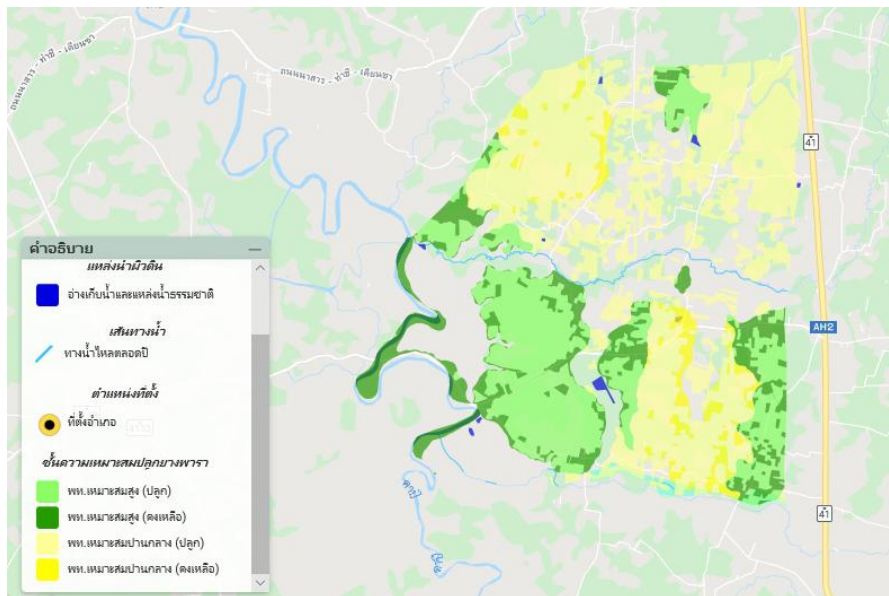
สินค้าเกษตรที่สำคัญ ชนิดสินค้าทุเรียน

๑.๑ แหล่งน้ำหลัก

() น้ำฝน () ชลประทาน (/) บ่อบาดาล (/) แหล่งน้ำธรรมชาติ อื่น ๆ สระ

๑.๒ พื้นที่เหมาะสม / ไม่เหมาะสม

ตำบลเพิ่มพูนทรัพย์ มีพื้นที่ที่เหมาะสมสำหรับปลูกยางพารา ทั้งหมด จำนวน ๑๗,๒๒๖ ไร่ แบ่งเป็นพื้นที่ที่มีความเหมาะสมสูงมาก (S๑) จำนวน ๔,๖๖๙ ไร่ คิดเป็นร้อยละ ๒๗.๑ พื้นที่เหมาะสมมาก (S๒) จำนวน ๒,๔๗๑ ไร่ คิดเป็นร้อยละ ๑๔.๓๔ พื้นที่เหมาะสมปานกลาง (S๓) จำนวน ๙,๑๒๘ ไร่ คิดเป็นร้อยละ ๕๒.๙๘ และพื้นที่เหมาะสมน้อย (N) จำนวน ๙๕๘ ไร่ คิดเป็นร้อยละ ๕.๕๖



ภาพที่ ๒ แสดงเขตความเหมาะสม (พื้นที่ศักยภาพ) สำหรับปลูกยางพารา ตำบลเพิ่มพูนทรัพย์

๒) พื้นที่ปลูกยางพารา ตามระดับชั้นความเหมาะสม

ตำบลเพิ่มพูนทรัพย์ มีพื้นที่ปลูกยางพารา ตามระดับชั้นความเหมาะสม จำนวน ๖,๕๕๗ ไร่ แบ่งเป็นพื้นที่ที่มีความเหมาะสมสูงมาก (S๑) จำนวน ๑,๔๓๘ ไร่ คิดเป็นร้อยละ ๒๑.๙๓ พื้นที่เหมาะสมมาก (S๒) จำนวน ๓,๒๒๓ ไร่ คิดเป็นร้อยละ ๔๙.๑๕ พื้นที่เหมาะสมปานกลาง (S๓) จำนวน ๑,๓๓๗ ไร่ คิดเป็นร้อยละ ๒๐.๓๙ และพื้นที่เหมาะสมน้อย (N) จำนวน ๕๕๙ ไร่ คิดเป็นร้อยละ ๘.๕๒



ภาพที่ ๓ แผนที่แสดงพื้นที่ปลูกยางพาราตามระดับชั้นความเหมาะสม ตำบลเพิ่มพูนทรัพย์

๑.๓ สถานการณ์การใช้เทคโนโลยีการผลิต

๑) การใช้พันธุ์ดี

พันธุ์ยางที่แนะนำตามคำแนะนำของกรมวิชาการเกษตรปี ๒๕๕๖ มี ๓ กลุ่ม ขอแนะนำพันธุ์ยางชั้น ๑ ในแต่ละกลุ่มดังนี้ได้แก่พันธุ์ สถาบันวิจัยยาง ๒๕๑, สถาบันวิจัยยาง ๒๒๖, BPM ๒๔, RRIM ๖๐๐

สถาบันวิจัยยาง ๒๕๑ (RRIT ๒๕๑)

- ผลผลิตเนื้อยางแห้งเฉลี่ย ๑๐ ปี ๔๕๗ กิโลกรัมต่อไร่ต่อปี ส่วนยางใหม่ให้ผลผลิตเฉลี่ย ๓๑๗ กิโลกรัมต่อไร่ต่อปี
- การเจริญเติบโตปานกลาง เปลือกเดิมและเปลือกงอกใหม่หนาปานกลาง ดีทั้งในระยะก่อนเปิดกรีดและระหว่างกรีด การผลัดใบค่อนข้างช้าและผลัดใบพร้อมกัน สีของน้ำยางและยาแผ่นดิบมีสีขาว
- ควรใช้ระบบกรีดครึ่งลำต้น วันเว้นวัน
- ต้านทานโรคเส้นดำดีต้านทานโรคใบร่วงที่เกิดจากเชื้อไฟทอปโทรา โรคราแปง โรคใบจุดนูน และโรคราสีชมพูปานกลาง มีต้นเปลือกแห้งจำนวนน้อย ต้านทานลมปานกลาง
- ไม่แนะนำให้ปลูกในพื้นที่ลาดชัน พื้นที่ที่มีหน้าดินตื้น และพื้นที่ที่มีระดับน้ำใต้ดินสูง

BPM ๒๔

- ผลผลิตเฉลี่ย ๓๑๒ กิโลกรัมต่อไร่ต่อปี ผลผลิตเพิ่มขึ้นเล็กน้อยเมื่อใช้สารเคมีเร่งน้ำยา
- การเจริญเติบโตปานกลาง เปลือกเดิมหนามาก เปลือกงอกใหม่หนาปานกลาง
- ควรใช้ระบบกรีดครึ่งลำต้น วันเว้นวัน หากใช้ระบบกรีดถี่ จะทำให้ต้นยางแสดงอาการเปลือกแห้งมากขึ้น
- ต้านทานโรคใบร่วงที่เกิดจากเชื้อไฟทอปโทราดีมาก ต้านทานโรคเส้นดำดี ต้านทานโรคราแปง โรคใบจุดนูน และโรคราสีชมพูปานกลาง มีต้นเปลือกแห้งจำนวนปานกลางต้านทานลมปานกลาง
- ปลูกได้ในพื้นที่ลาดชัน พื้นที่ที่มีหน้าดินตื้น พื้นที่ที่มีระดับน้ำใต้ดินสูง และพื้นที่ที่มีความชื้นสูง
- ข้อสังเกต : ในระยะยางอ่อนแตกกิ่งเล็ก ๆ จำนวนมาก ลำต้นและกิ่งมีรอยแผลน้ำยางไหล ซึ่งจะหายไปในระยะต่อมา

สถาบันวิจัยยาง ๒๒๖ (RRIT ๒๒๖)

- ผลผลิต ๘ ปี กรีดเฉลี่ย ๓๔๖ กิโลกรัมต่อไร่ต่อปี
- การเจริญเติบโตระยะก่อนเปิดกรีดและระยะระหว่างกรีดปานกลาง ความสม่ำเสมอของขนาดลำต้นทั้งแปลงปานกลาง
- ควรใช้ระบบกรีดครั้งลำต้นวันเว้นวัน
- ต้านทานโรคใบร่วงที่เกิดจากเชื้อไฟทอปโทราและโรคเส้นดำตี ต้านทานโรคใบจุดนูนและโรคราสีชมพูปานกลาง และอ่อนแอต่อโรคราแป้ง
- ปลูกได้ในพื้นที่ลาดชันและพื้นที่ที่มีความชื้นสูง ไม่แนะนำให้ปลูกในพื้นที่ที่มีหน้าดินตื้นและมีระดับน้ำใต้ดินสูง

RRIM ๖๐๐

- ผลผลิตเฉลี่ย ๒๘๙ กิโลกรัมต่อไร่ต่อปี ผลผลิตเพิ่มขึ้นปานกลางเมื่อใช้สารเคมีเร่งน้ำยาง ผลผลิตลดลงมากในช่วงผลัดใบในพื้นที่แห้งแล้ง
- การเจริญเติบโตปานกลาง เปลือกเดิมบาง และเปลือกงอกใหม่หนาปานกลาง
- ควรใช้ระบบกรีดครั้งลำต้น วันเว้นวัน
- ต้านทานโรคราแป้งและโรคใบจุดนูนปานกลางอ่อนแอต่อโรคราสีชมพู อ่อนแอมากต่อโรคใบร่วงที่เกิดจากเชื้อไฟทอปโทราและโรคเส้นดำ มีต้นเปลือกแห้งจำนวนน้อย ต้านทานลมปานกลาง
- ปลูกได้ในพื้นที่ลาดชันไม่แนะนำให้ปลูกในพื้นที่ที่มีหน้าดินตื้น และพื้นที่ที่มีระดับน้ำใต้ดินสูง
- ข้อสังเกต : ไม่ควรปลูกในพื้นที่ที่มีโรคใบร่วงไฟทอปโทราและโรคเส้นดำระบาดอย่างรุนแรง

๒) การเตรียมดิน

การเตรียมหลุมปลูก

การขุดหลุมปลูกขุดด้านใดด้านหนึ่งของไม้ชะมบตลอดแนว โดยแยกดินที่ขุดเป็น ๒ กอง คือ ดินชั้นบน และดินชั้นล่าง ผึ่งแดดไว้ประมาณ ๑๐ วัน เพื่อให้ดินแห้ง แล้วย่อยดินชั้นบนใส่รองก้นหลุม ส่วนดินชั้นล่างให้ผสมกับปุ๋ยหินฟอสเฟต (๐ - ๓ - ๐) อัตราหลุมละ ๑๗๐ กรัม ในแหล่งปลูกยางใหม่ควรใช้ปุ๋ยอินทรีย์ต้นละ ๕ กก. รองก้นหลุมร่วมกับปุ๋ยหินฟอสเฟต แล้วกลบหลุม ขนาดของหลุม ๕๐ x ๕๐ x ๕๐ เซนติเมตร (กว้าง x ยาว x ลึก) สำหรับการขุดหลุมปลูกในพื้นที่ลาดเท เมื่อปักไม้ชะมบเรียบร้อยแล้ว ควรขุดหลุมเฉียงไปด้านในเนินเล็กน้อย เมื่อปลูกยางไปแล้วอาจต้องแต่งชานเพิ่มเติม โดยขุดดินบนเนินมากลบด้านนอก ซึ่งจะทำให้ต้นยางอยู่กลางชั้นบนไคพอดี

การทำชานดินชั้นบนไคให้ไคระดับ

ปรับพื้นที่ให้เป็นชานดินเหมือนกับชั้นบนไค ให้ไคระดับชานไปกับพื้นดิน ระดับทำชั้นบนไค ควรจะทำจากยอดเนินลงมา ระยะชั้นจะถี่ห่างเพียงใดนั้นขึ้นอยู่กับความชันของเนินด้วย ถ้าชันมากจะใช้ระยะถี่ขึ้นเล็กน้อยได้ การทำชานดินเป็นชั้นบนไคทำให้ใช้ที่ดินได้ประโยชน์มากขึ้น

๓) การปลูก

การวางแผนปลูก การวางแผนปลูกในพื้นที่ราบ เริ่มจากการวางแผนหลัก ห่างจากแนวเขตสวนไม่น้อยกว่า ๑.๕ เมตร ตามแนวตะวันออก-ตะวันตก ไม่ขวางทิศทางลม การวางแผนปลูกในพื้นที่ลาดเท ในพื้นที่ลาดเทหรือพื้นที่ที่อยู่บนควนเขา วางแนวปลูกตามแนวระดับ หากพื้นที่มีความลาดเทมากกว่า ๑๕ องศา ต้องทำชั้นบนไค การปลูกกำหนดระยะปลูกเป็น ๒ ระยะ ตามความ ต้องการปลูกพืชแซมและลักษณะประจำพันธุ์ยาง การปลูกด้วยตนเอง

- ปลูกในช่วงต้นฤดูฝน เลือกต้นตอที่สมบูรณ์ ตาขุนโตเห็นเด่นชัด ทำการกลบหลุมที่เตรียมไว้ แล้วยังไม่ปลายแหลม ขนาดเล็กกว่าต้นตอเล็กกว่าเล็กน้อยวางกลางหลุมให้ลึกเท่ากับความยาวของราก นำต้นตอมาปักตามรอยวาง

ให้แผ่นตาอยู่แนวเหนือ-ใต้ อยู่เหนือพื้นดินประมาณ ๑ ซม. กลบดินจนเสมอปากหลุมและอัดดินให้แน่น ให้ดินบริเวณโคนต้นยางสูงกว่าเล็กน้อย คลุมโคนต้นด้วยฟางขาว หรือเศษพืชคลุม หรือเศษวัสดุคลุมดินที่หาง่ายในท้องถิ่น การปลูกควยอย่างข้างล่าง

- ใช้ต้นยางชำสูง ขนาด ๑-๒ ฉัตร เลือกต้นที่สมบูรณ์แข็งแรงปราศจากโรคและแมลงศัตรู ใหรอยต่อระหว่างรากกับตาอยู่ระดับปากหลุม กลบดินจนเสมอปากหลุม และอัดดินให้แน่นโดยให้บริเวณโคนต้นยางสูงกว่าเล็กน้อย หากมีต้นยางตายหลังปลูก ควรปลูกซ่อมก่อนหมดฤดูฝนอย่างน้อย ๒ เดือน และไม่ควรรปลูก ซ่อมเมื่อต้นยางอายุ ๒ ปขึ้นไป ก่อนเขาฤดูดูแล ควรใช้เศษพืชคลุมบริเวณรอบโคนต้นยาง ห่างจากต้นยางประมาณ ๕-๑๐ ซม.

- การปลูกยางในท้องที่แห้งแล้ง แนะนำให้ใช้ต้นยางชำสูงเพียงอย่างเดียวโดยวิธีปลูกเดียวกัน แต่ ขนาดหลุมลึกเป็น ๗๕ ซม.และรองก้นหลุมเพิ่มด้วยปุ๋ยอินทรีย์หลุมละ ๕ กก.

๔) ระบบการให้น้ำ

๕) การดูแลรักษา

พื้นที่ปลูกยางสวนใหญ่เป็นดินที่มีความอุดมสมบูรณ์ต่ำ เนื่องจากเป็นพื้นที่ที่เคยทำการเกษตรมาจึงจำเป็นต้องใส่ปุ๋ยบำรุงให้ต้นยางอย่างถูกต้องและเหมาะสม เพื่อให้เพียงพอกับความ ต้องการ ของต้นยางในการสร้าง ความเจริญเติบโตและการไหลผลผลิตที่สูง ปุ๋ยยางพาราถอนเปิดกรีด - เขตปลูกยางเดิม ใช้ปุ๋ยสูตร ๒๐-๘-๒๐

- เขตปลูกยางใหม่ ใช้ปุ๋ยสูตร ๒๐-๑๐-๑๒

ใส่ปุ๋ยยางพาราถอนเปิดกรีด

๑.ใส่แบบหวาน เหมาะสำหรับพื้นที่ราบ เมื่อหวานแล้วคราดกลบ

๒.ใส่แบบแถบ เหมาะสำหรับพื้นที่ลาดเทเล็กน้อย หรือพื้นที่ที่ทำขั้นบันได โดยเขาระรองใส่ปุ๋ยแล้วกลบ

๓.ใส่แบบหลุม เหมาะสำหรับพื้นที่ลาดชัน ใช้ ๒ หลุมต่อต้นแล้วฝังกลบ

๖) การใส่ปุ๋ย

ปุ๋ยยางพาราหลังเปิดกรีด

ทุกเขตปลูกยางใช้ปุ๋ยสูตร ๓๐-๕-๑๘ ทั้งเขตปลูกยางเดิมและเขตปลูกยางใหม่ให้ใส่ปุ๋ยครั้ง ละ ๕๐๐ กรัม ตอต้น ปลาย ๒ ครั้ง ครั้งแรกใส่ต้นฤดูฝนประมาณเดือนเมษายนถึงเดือนพฤษภาคม หลังจากยางผลัดใบ ในขณะที่ใบยังเปื้อนใบ เพลสาด และครั้งที่ ๒ ใส่ประมาณเดือนสิงหาคมถึงเดือนกันยายน ก่อนที่ใบยางจะแก่

วิธีการใส่ปุ๋ยยางพาราหลังเปิดกรีด ในพื้นที่ราบ ให้หวานปุ๋ยห่างจากบริเวณโคนต้นยางประมาณ ๓ เมตร หรือบริเวณ กึ่งกลางระหว่างแถวคราดกลบใหญ่ อยู่ใต้ผิวดิน ในพื้นที่ลาดเทที่ไม่ต้องทำขั้นบันไดหรือท้องที่มีมีฝนตกชุก ให้ใส่แบบ หลุม๔หลุม รอบ ต้นแล้วฝังกลบ ในพื้นที่ลาดชันที่ทำขั้นบันได ให้หวานปุ๋ยลงบนขั้นบันไดตลอดแถว การผสมปุ๋ยเคมีใช้เอง นอกจากใช้ปุ๋ยสูตรสำเร็จแล้ว เกษตรกรสามารถผสมปุ๋ยเคมีใช้เองเพื่อลดค่าใช้จ่ายที่เกิดจากการใช้ปุ๋ยเคมีสูตรสำเร็จ โดยการนำแม่ปุ๋ยเคมีที่จัดหาอาหารหลักมาผสมใช้เองตามสูตรที่ต้องการ

สูตรปุ๋ย	ไดแอมโมเนียมฟอสเฟต (๑๘-๔๖-๐)	ยูเรีย (๔๖-๐-๐)	โพแทสเซียมคลอไรด์ (๐-๐-๖๐)	สารตัวเติม (ทราย,ดินร่วน)
๒๐-๘-๒๐	๑๘	๓๘	๓๔	๑๐
๒๐-๑๐-๑๒	๒๒	๓๖	๒๐	๒๒
๓๐-๕-๑๘	๑๐	๖๐	๓๐	-

ตารางที่ ๒๒ แสดงแม่ปุ๋ยทั้ง๓ชนิด

๗) การเก็บเกี่ยว

โดยทั่วไปต้นยางเปิดกรีดได้เมื่อประมาณ ๗ ปครั้ง และต้นยางในสวนนั้นต้องมีขนาดเปิดกรีดได้ มากกว่าร้อยละ๗๐ ของยางทั้งหมด(สำหรับต้นติดตาที่ระดับความสูง๑๕๐เซนติเมตร เส้นรอบวงลำต้นตอ ไม่นต่ำกว่า๕๐เซนติเมตร) การกรีดยางต้องยึดหลักที่ว่า เมื่อกรีดแล้วต้องได้น้ำอย่างมาก เปลือกเสียหายน้อยที่สุด และสามารถ กรีดได้นานประมาณ ๒๕-๓๐ปี

๘) โรค

โรคและศัตรูพืชที่สำคัญของยางพารา

โรคตายยอด (Die Back)

สาเหตุการเกิดโรค

เกิดจากเชื้อรา หรือปลวกในพื้นที่ที่สภาพแวดล้อมไม่เหมาะสม ต่อการเจริญเติบโต เช่น ความอุดมสมบูรณ์ของธาตุอาหาร มีน้อยหรือมากเกินไป หรือมีสารพิษตกค้างในดิน หรือ ปลวกในสภาพที่เหมาะสมแก่การเกิดโรค

ลักษณะอาการของโรคที่เกิด

กิ่งก้านหรือยอดแห้งตายจากปลายกิ่งหรือยอดเข้าหาส่วนโคนที่ละน้อย แล้วลุกลามไปจนถึงโคนต้น ในที่สุดต้นยางจะยืนต้นตาย ถ้าอาการรุนแรงต้นยางจะแห้งตายตลอดทั้งต้น เปลือกกล่อนออกจากเนื้อไม้ มีเส้นใยและสปอร์ของเชื้อราสีน้ำตาลหรือสีขาวเกิดขึ้นบริเวณเปลือกด้านใน นอกจากนี้ มีแบคทีเรียและไส้เดือนฝอยอาศัยอยู่ทั่วไป ถ้าอาการไม่รุนแรงต้นยางมักแห้งหรือตายเฉพาะกิ่งยอด ส่วนของลำต้นหรือกิ่งก้านที่ยังไม่ตายจะแตกแขนงออกมาใหม่

การป้องกันกำจัด

- หมั่นบำรุงรักษาต้นยางให้แข็งแรงสมบูรณ์อยู่เสมอ
- การใช้ปุ๋ยและสารเคมีป้องกันกำจัดศัตรูพืช ควรปฏิบัติตามคำแนะนำอย่างเคร่งครัด
- กรณีที่กิ่งหรือยอดแห้งตายลงมา ให้ตัดกิ่งหรือยอดที่ตายออก โดยให้ตัดต่ำกว่ารอยแผลลงมาประมาณ ๑ - ๒ นิ้ว แล้วทาสารเคมีป้องกันเชื้อราที่รอยแผล

โรคเปลือกแห้ง

สาเหตุการเกิดโรค

เกิดจากการกรีดเอาน้ำยางมากเกินไป ทำให้เนื้อเยื่อบริเวณเปลือกที่ถูกกรีดมีธาตุอาหารมาหล่อเลี้ยงไม่เพียงพอ จนทำให้เปลือกยางบริเวณนั้นแห้งตาย

ลักษณะอาการของโรคที่เกิด

อาการระยะแรก สังเกตได้จากการที่ความเข้มข้นของน้ำยางจางลง หลังจากกรีดเปลือกยางจะแห้งเป็นจุด ๆ อยู่ตามรอยกรีด ระยะต่อมาเปลือกที่ยังไม่ได้กรีดจะแตกแยกเป็นรอยและล่อนออก ถ้ากรีดต่อไปเปลือกยางจะแห้งสนิท ไม่มีน้ำยางไหลออกมา

การป้องกันรักษา

อย่ากรีดยางหักโหม ควรกรีดยางตามคำแนะนำ

โรคใบร่วงและฝักเน่าจากเชื้อไฟทอปทรา (Phytophthora Leaf Fall and Pod Rot)

สาเหตุการเกิดโรค เกิดจากเชื้อรา

ลักษณะอาการของโรคที่เกิด

ใบยางร่วงพร้อมกันทั้งที่ยังมีสีเขียวสด มีรอยช้ำดำ ขนาดและรูปร่างไม่แน่นอนอยู่บริเวณก้านใบ กลางรอยช้ำมีหยดน้ำยางเกาะติดอยู่ เมื่อนำใบยางที่เป็นโรคมานำมาสับบด ๆ ใบย่อยจะหลุดจากก้านใบทันที ส่วนใบที่ถูกเชื้อเข้าทำลายที่ยังไม่ร่วงจะเปลี่ยนเป็นสีเหลืองแกมส้ม แล้วแห้งคาต้นก่อนที่จะร่วง ฝักยางที่ถูกทำลายเปลือกเป็นรอยช้ำฉ่ำน้ำ ต่อมาจะเน่าดำค้างอยู่บนต้น ไม่แตกและไม่ร่วงหล่นตามธรรมชาติ กรณีที่เกิดกับต้นยางอ่อน เชื้อราจะเข้าทำลายบริเวณยอดอ่อนก่อน ทำให้ยอดเน่า แล้วจึงลุกลามเข้าทำลายก้านใบและแผ่นใบ ทำให้ต้นยางยืนต้นตาย

ช่วงเวลาและพื้นที่ที่เชื้อแพร่ระบาด

ตารางที่ ๒๔ แสดงต้นทุนการผลิตยางพาราต่อไร่ ปี ๒๕๖๙ ตำบลเพิ่มพูนทรัพย์ อำเภอบ้านนาสาร จังหวัดสุราษฎร์ธานี

รายการ	บาท
ค่าต้นพันธุ์(๑,๗๕๐เก็บเกี่ยว๒๕ปี)	๗๐
ค่าจ้างปลูก(๑,๔๐๐เก็บเกี่ยว๒๕ปี)	๕๖
ค่าเตรียมดิน(๑,๕๐๐เก็บเกี่ยว๒๕ปี)	๖๐
ค่าปุ๋ย	๑,๐๐๐
ค่ากำจัดวัชพืช	๔๐๐
ค่าน้ำมัน	๑,๐๐๐
ค่าอื่นๆ(หินลับมีด,อุปกรณ์ส่องแสง)	๑,๕๐๐
รวม	๔,๘๖๐

ผลผลิตเฉลี่ย	๒๓๐	กิโลกรัม/ไร่
ราคาปัจจุบันตันละ	๓๕	บาท
เป็นเงิน	๘,๐๕๐	บาท
หักต้นทุน	๔,๘๖๐	บาท
กำไร	๓,๑๙๐	บาท

๑.๖ สถานการณ์การตลาด/วิธีการตลาด

ราคาผลผลิตทางการเกษตรตกต่ำและเนื่องจากไม่มีการแปรรูปราคาของยางพาราจึงเป็นไปตามที่พ่อค้าคนกลางรับซื้อ

๑) วิธีการตลาดวิธีการตลาดยางพารา เกษตรกรจะขายผลผลิตโดยมีขั้นตอนและแนวทางในการปฏิบัติดังนี้ เกษตรกรที่ขายน้ำยางสดจะขายน้ำยางสดให้กับพ่อค้าคนกลางซึ่งรับซื้อน้ำยางสดในชุมชน ส่วนเกษตรกรที่ผลิตยางก้อนขยจะมีพ่อค้าคนกลางขับรถซื้อบริการถึงบ้านให้กับเกษตรกร ส่วนเกษตรกรที่ขายยางแผ่นเกษตรกรจะทำยางแผ่นและนำไปขายให้กับพ่อค้ากลางที่ร้านรับซื้อ

๒) แหล่งรับซื้อผลผลิต/ โรงงานแปรรูป

อำเภอบ้านนาสาร จังหวัดสุราษฎร์ธานี มีจุดรับซื้อจำนวน ๘ แห่ง โดยตั้งอยู่ตำบลตำบลเพิ่มพูนทรัพย์

๑.๗ เกษตรกรต้นแบบในพื้นที่

๑) เกษตรกรผู้ปลูกในตำบลเพิ่มพูนทรัพย์ จำนวน ๑ ราย และมีเกษตรกรที่เป็นต้นแบบในพื้นที่จำนวน ๑ ราย มีความรู้ ความชำนาญ องค์กรความรู้ในเทคโนโลยี ที่มีความโดดเด่น ดังนี้

ตารางที่ ๒๕ แสดงเกษตรกรต้นแบบของสินค้าในพื้นที่ตำบลเพิ่มพูนทรัพย์

ที่	หมู่	ตำบล	ประเภท	องค์ความรู้โดดเด่น
๑	๔	เพิ่มพูนทรัพย์		การลดต้นทุนการผลิต

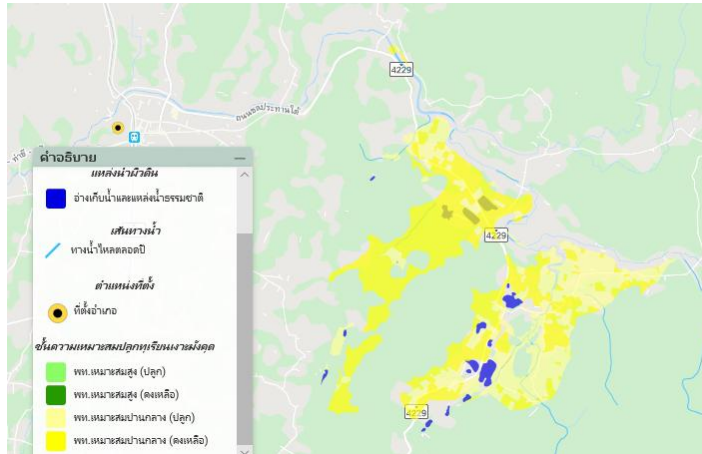
ที่มา : สำนักงานเกษตรอำเภอบ้านนาสาร พ.ศ.๒๕๖๙

ชนิดสินค้าทุเรียน เงาะ มังคุด

๑) พื้นที่เหมาะสม/ไม่เหมาะสม

(๑) เขตความเหมาะสม

ตำบลเพิ่มพูนทรัพย์ มีพื้นที่ที่เหมาะสมสำหรับปลูกทุเรียน เงาะ มังคุด จำนวน ๖,๗๐๓ ไร่ แบ่งเป็นพื้นที่เหมาะสมปานกลาง(ปลูก) (S๒) จำนวน ๒,๖๖๐ ไร่ คิดเป็นร้อยละ ๓๙.๖๘ พื้นที่เหมาะสมปานกลาง(คงเหลือ) (S๓) จำนวน ๔,๐๔๓ ไร่ คิดเป็นร้อยละ ๖๐.๓๑



ภาพที่ ๔ แผนที่แสดงเขตความเหมาะสม (พื้นที่มีศักยภาพ) สำหรับปลูกทุเรียน เงาะ มังคุด ตำบลเพิ่มพูนทรัพย์

๓) ปริมาณการผลิต

**ชั้นความเหมาะสมของที่ดินสำหรับทุเรียน
เงาะมังคุด**

ต.เพิ่มพูนทรัพย์: รวมเนื้อที่ 6,703 ไร่

ขอบเขต	ประเภท	เนื้อที่ (ไร่)	ร้อยละ
ต.เพิ่มพูนทรัพย์	เหมาะสมป...	2,660	39.68
	เหมาะสมป...	4,043	60.31

ภาพที่ ๕ แสดงร้อยละแต่ละระดับชั้นความเหมาะสมสำหรับปลูกทุเรียน เงาะ มังคุด ตำบลเพิ่มพูนทรัพย์



ภาพที่ ๖ แผนที่แสดงพื้นที่ปลูกทุเรียน เงาะ มังคุด (พื้นที่ปลูกจริง) ตำบลเพิ่มพูนทรัพย์

๓) สถานการณ์ใช้เทคโนโลยีการผลิต

๑) พันธุ์

-เงาะโรงเรียน เป็นเงาะที่ให้ผลค่อนข้างกลม เปลือกบาง เนื้อหวาน หอม กรอบอร่อย ได้มีการแพร่ขยายพันธุ์ออกไปทั่ว และเรียกกันว่า เงาะโรงเรียน

๒) การเตรียมดิน

ควรเตรียมดินโดยการไถพรวน และปรับพื้นที่ให้เรียบ และขุดร่องระบายน้ำในแปลง ต้นพันธุ์ที่นำมาปลูกควรมีความสมบูรณ์แข็งแรง ระบบรากสมบูรณ์ ไม่ขาดหรืองอ ซึ่งต้นพันธุ์นี้อาจได้มาจากการเพาะเมล็ด การตอน การทาบกิ่ง หรือการติดตา

๓) การปลูก

การเตรียมหลุมปลูก ควรขุดหลุมให้มีลักษณะ กว้างxยาวxลึก ประมาณ ๕๐x๕๐x๕๐ ซม. แต่ถ้าดินมีความอุดมสมบูรณ์น้อยควรให้หลุมมีขนาด ๑x๑x๑ เมตร ควรผสมดินปลูกด้วยปุ๋ยคอกแห้งประมาณ ๑ บุงกี และหินฟอสเฟต ๒ กระป๋องนม แล้วกลบลงในหลุมให้สูงกว่าระดับเดิมประมาณ ๒๐-๒๕ ซม. ระยะห่างระหว่างการปลูกของแต่ละต้นประมาณ ๘-๑๐ เมตร ระหว่างแถวห่างประมาณ ๘-๑๐ เมตร แล้วนำกิ่งพันธุ์ที่วางตรงกลางหลุมเล็กๆ ที่เตรียมไว้ แล้วจึงกลบดินให้สูงกว่าระดับเดิมประมาณไม่เกิน ๑ นิ้ว ระวังอย่าให้สูงกว่ารอยแผลที่ติดตา และเพื่อป้องกันการล้มของต้นควรใช้ไม้เป็นหลักผูกยึดกิ่งเอาไว้ด้วย

๔) ระบบให้น้ำ

กำหนดการให้น้ำ โดยการสังเกตอาการของพืชและจุดประสงค์ของเจ้าของสวน เช่น ถ้าต้นเงาะมีสภาพสมบูรณ์พร้อมออกดอก ก้านใบบริเวณปลายยอดจะทำมุมกับกิ่งประมาณ ๖๐ องศา และก้านดอกมีสีทอง (น้ำตาลอ่อน) แต่หากก้านดอกมีสีน้ำตาลเข้ม จะเปลี่ยนเป็นยอดอ่อน หรือหากพืชมีอาการขาดน้ำก้านใบบริเวณปลายยอดจะทำมุมกับกิ่งน้อยกว่า ๖๐ องศา หรือบริเวณกิ่งอ่อนปลายยอดจะแสดงอาการเป็นร่องชัดเจน ซึ่งระยะเวลาที่พืชจะปรากฏอาการให้เห็นเร็วหรือช้าจะขึ้นอยู่กับลักษณะเนื้อดินและโครงสร้างของดินด้วย โดยปกติจะให้น้ำเมื่อฝนแล้งติดต่อกันเป็นเวลา ๕ วัน

๕) การดูแลรักษา

ควรทำความสะอาดพื้นที่ปลูกและตัดแต่งทรงพุ่มให้โปร่ง ให้อากาศถ่ายเทได้ดีอยู่เสมอ เพื่อสะดวกในการดูแลรักษา และป้องกันการเกิดโรค

๖) ปุ๋ย

ระยะก่อนออกดอก ควรใส่ปุ๋ยเพื่อให้มีการแทงช่อดอกได้ดีขึ้นด้วยปุ๋ยสูตร ๘-๒๔-๒๔ หรือ ๙-๒๔-๒๔ ในอัตราต้นละ ๒-๓ ก.ก. ในระยะก่อนให้ผลผลิต ควรใส่ปุ๋ยคอก ปุ๋ยเคมีสูตร ๑๕-๑๕-๑๕ และปุ๋ยอินทรีย์ ในอัตราส่วนเท่าๆ กัน โดยแบ่งใส่เป็น ๒ ครั้ง ในช่วงต้นฤดูฝนและปลายฤดูฝน

ในระยะติดผล ควรใส่ปุ๋ยสูตร ๑๕-๑๕-๑๕ หรือ ๑๖-๑๖-๑๖ โรยรอบๆ ทรงพุ่ม ในอัตราต้นละ ๑-๒ ก.ก. รดน้ำพอรุ่มกลบดินทับบางๆ

หลังการเก็บเกี่ยวแล้วให้ใส่ปุ๋ยปุ๋ยคอกประมาณ ๒-๓ ปีบ/ต้น และใส่ปุ๋ยเคมีสูตร ๑๕-๑๕-๑๕ ประมาณ ๒-๓ ก.ก./ต้น โดยขุดหลุมตื้นๆ รอบทรงพุ่มแล้วโรยปุ๋ยลงไป ใช้ดินกลบให้มิดชิด รดน้ำพอรุ่ม

๗) การเก็บเกี่ยว

เมื่อเงาะมีอายุได้ ๓-๔ ปี ก็จะเริ่มให้ผลผลิต หลังจากดอกบานหมดแล้วอาจใช้เวลาประมาณ ๑๓๐-๑๖๐ วัน เงาะก็จะมีผลแก่พร้อมที่จะให้เก็บเกี่ยวได้ เงาะโรงเรียนอายุ ๑๐ ปี จะให้ผลผลิตประมาณ ๒,๐๐๐ ก.ก./ไร่ เงาะพันธุ์พันธุ์สีชมพู อายุ ๑๐ ปี จะให้ผลผลิตประมาณ ๓,๕๐๐ ก.ก./ไร่

ผลที่พร้อมจะเก็บเกี่ยวลักษณะของขนและสีของผลเงาะจะเริ่มเปลี่ยนจากสีเขียวเป็นสีเหลืองอ่อนหรือสีแดงล้วน ซึ่งขึ้นอยู่กับพันธุ์ของเงาะนั้น

ควรมีการเก็บเกี่ยวด้วยความระมัดระวัง โดยใช้กรรไกรที่คมและสะอาดตัดช่อผลจากต้น และรวบรวมช่อผลเงาะในตะกร้าพลาสติก หรือเข่ง ทันทีที่เก็บผลผลิตเสร็จควรมีการขนย้ายเข้าสู่ที่ร่มโดยเร็ว และตัดแต่งให้เหลือเป็นผลเดี่ยวในกรณีต้องการจำหน่ายเป็นผลเดี่ยว โดยตัดขั้วผลให้มียางติดอยู่ไม่เกิน ๕ มิลลิเมตร แล้วจึงบรรจุลงตะกร้าพลาสติก หรือในกรณีต้องการจำหน่ายเป็นช่อให้ตัดก้านช่อผลให้ยาวไม่เกิน ๒๐ ซม. เงาะแต่ละช่อควรมีผลติดอยู่ไม่ต่ำกว่า ๓ ผล แล้วนำมามัดรวมกัน ชั่งน้ำหนักได้ ๑ ก.ก.

๘) โรคและแมลง

โรคราแป้ง

ช่วงติดดอกออกผล ในช่วงเช้าหรือเย็นให้ฉีดพ่นด้วยผงกำมะถัน หรือใช้สารเคมีชนิดอื่น เช่น เบนโนมิล ไดโนแคป พาราโซฟอส เป็นต้น หรือเก็บผลเงาะที่แห้งค้ำบนต้น รวมทั้งกิ่งที่แห้งร่วงหล่นนำมาเผาทำลายเพื่อเป็นการป้องกันได้อีกทางหนึ่ง

โรคจุดสนิม

ให้ฉีดพ่นด้วยคอปเปอร์ออกไซด์คลอไรด์ คูปราวิท หรือซีแนบ หรืออาจตัดเผาทำลายแล้วทาบบริเวณรอยแผลด้วยสารเคมีดังกล่าวในกรณีที่เป็นโรคที่กิ่งแบบรุนแรง

โรคราสีชมพู

ให้ฉีดพ่นด้วย คอปเปอร์ออกไซด์คลอไรด์ หรือแคปแทน และควรตัดเผาทำลายเสียในส่วนของกิ่งที่เป็นโรครุนแรง

โรคราดำ

ในขณะที่เงาะกำลังผลิใบและช่อดอก ควรฉีดพ่นด้วย ไดเมทโฮเอท หรือคาร์บาริล เพื่อป้องกันแมลงและกำจัดเชื้อราควบคู่กันไปด้วย

โรคผลเน่า

ฉีดพ่นด้วยแคปตาโพล แมนโคแซบ และก่อนเก็บเกี่ยวผลผลิตประมาณ ๑๕ วัน ควรหยุดการฉีดพ่นด้วยสารเคมีเหล่านี้

หนอนคืบกินใบ

ควรฉีดพ่นด้วยสารเคมีพวก คาร์บาริล ในระยะที่ยอดแตกใบอ่อน แต่ควรฉีดพ่นด้วยโมนโครโตฟอสถ้าพบว่าหนอนมีการระบาดมาก และมีขนาดตัวโตแล้ว

หนอนร่นกินใบ

ให้นำใบเงาะที่แห้งหรือมีรอยทำลายของหนอนไปเผาทำลาย และควรฉีดพ่นด้วยคาร์บาริลให้ทั่ว ถ้ามีการระบาดมาก

หนอนกินช่อเงาะ

หมั่นตรวจดูตามช่อดอกเมื่อพบทางสีน้ำตาลให้แกะดูแล้วจับตัวหนอนทำลาย หรืออาจพ่นด้วย โมโนโครโตฟอส หรือ เมธามีโดฟอส ให้ทั่วถ้ามีหนอนระบาดมาก แต่ในช่วงดอกบานไม่ควรฉีดพ่นด้วยสารนี้

หนอนเจาะขั้วผลเงาะ

ควรพ่นด้วยคาร์บาริล ๗ วัน เมื่อเงาะเริ่มแก่ และควรหยุดพ่นก่อนการเก็บเกี่ยวอย่างน้อย ๑๐ วัน และเพื่อป้องกันการระบาดในฤดูต่อไปควรเก็บผลที่ร่วงหล่นนำไปฝังหรือเผาเสีย

เพลี้ยไฟเงาะ

ให้ฉีดพ่นด้วยสารฆ่าแมลงจำพวก ไซฮาโลธิน และโปรไซโอฟอส ในช่วงดอกบานควรงดการฉีดพ่นสารนี้

๔) ปฏิทินการเพาะปลูก

เกษตรกรในตำบลเพิ่มพูนทรัพย์ มีการปลูกฤดูการปลูกเริ่มตั้งแต่เดือนพฤษภาคม ถึงเดือนตุลาคม ปลูกสูงสุดในเดือนพฤษภาคม การเก็บเกี่ยวระหว่างเดือนพฤษภาคม ถึง เดือนกุมภาพันธ์ เก็บเกี่ยวสูงสุดในเดือนสิงหาคม โดยมีปฏิทินการเพาะปลูกปาล์ม ในอำเภอบ้านนาสาร จังหวัดสุราษฎร์ธานี ดังนี้

ชื่อสินค้า	ม.ค.	ก.พ.	มี.ค.	เม.ย.	พ.ค.	มิ.ย.	ก.ค.	ส.ค.	ก.ย.	ต.ค.	พ.ย.	ธ.ค.
ยางพารา					←					→		
					△					▽		
	←---	---			←---	---	---	---	---	---	---	---

สัญลักษณ์



ช่วงฤดูปลูก



ปลูกสูงสุด



ช่วงฤดูเก็บเกี่ยว



เก็บเกี่ยวสูงสุด

ภาพที่ ๗ แสดงปฏิทินการเพาะปลูกทุเรียน เงาะ มังคุดในตำบลเพิ่มพูนทรัพย์ (ที่มา : กรมส่งเสริมการเกษตร,พ.ศ.๒๕๖๙)

๕) ต้นทุนการผลิต

ตำบลเพิ่มพูนทรัพย์ มีต้นทุนการผลิต เป็นเงิน ๓,๖๔๑ บาท ต่อไร่

ตารางที่ ๒๖ แสดงต้นทุนการผลิตทุเรียน เงาะ มังคุด ต่อไร่ ปี ๒๕๖๘ ตำบลเพิ่มพูนทรัพย์ อำเภอบ้านนาสาร จังหวัดสุราษฎร์ธานี

รายการ	บาท
ค่าต้นพันธุ์(๘๐๐บาทเก็บเกี่ยว๓๐ปี)	๒๗
ค่าแรงปลูก(๔๐๐เก็บเกี่ยว๓๐ปี)	๑๔
ค่าปุ๋ย	๒,๐๐๐
ค่ากำจัดวัชพืช	๑,๒๐๐
อื่นๆ	๔๐๐
รวม	๓,๖๔๑

ผลผลิตเฉลี่ย	๑,๐๐๐ กก./ไร่
ราคาผลผลิต กก.ละ	๑๕ บาท
เป็นเงิน	๑๕,๐๐๐ บาท
หักต้นทุน	๓,๖๔๑ บาท
กำไร	๑๑,๓๕๙ บาท/ไร่

๖) สถานการณ์การตลาด/วิธีการตลาด

ราคาของผลไม้จะขึ้นกับปริมาณ ความต้องการของตลาด ในช่วงแรกที่ผลผลิตเริ่มออกสู่ตลาดจะมีราคาสูง แต่เมื่อผลไม้สุกพร้อมกันทุกสวนราคาก็จะต่ำลง

(๑) วิธีการตลาด เกษตรกรจะเก็บผลผลิตเองแล้วขายให้กับล้งรับซื้อในชุมชน เกษตรกรบางรายจะขายให้กับพ่อค้าคนกลางที่มารับซื้อถึงในสวนโดยเกษตรกรไม่ต้องทำอะไรเลยแต่จะได้ราคาน้อย แต่เนื่องจากช่วงที่ผลไม้สุกจะพร้อมกัน ทำให้มีผลผลิตเยอะ ราคาจึงตก เกษตรกรจึงไม่มีแรงจูงใจที่จะเก็บผลไม้มายอมขายเหมาสวนให้กับพ่อค้าคนกลาง และในเกษตรกรอีกกลุ่มก็จะมีกรรวมกลุ่มกันโดยเกษตรกรกลุ่มนี้จะมีความเข้มแข็งเนื่องจากการขายในรูปแบบแปลงใหญ่จะขายได้ราคาสูงกว่าในท้องตลาด แต่เกษตรกรในกลุ่มจะต้องผลิตผลไม้ให้ได้คุณภาพเช่นกัน

ตลาดที่สำคัญ ได้แก่ สหกรณ์การเกษตรบ้านนาสาร สกต. ตลาดในประเทศ(ตลาดสี่มุมเมือง, ตลาดไทย เป็นต้น)และตลาดต่างประเทศ(จีน,สิงคโปร์)

(๒) แหล่งรับซื้อผลผลิต/ โรงงานแปรรูป

มีจุดรับซื้อกระจายทั่วตำบล ๒๒ จุด โดยรับซื้อผลไม้ที่เกษตรกรเก็บผลผลิตเอง ส่วนเกษตรกรที่ให้พ่อค้าคนกลางซื้อเหมาสวน พ่อค้าคนกลางจะนำผลไม้ไปขายเองโดยที่ไม่ขายที่จุดรับซื้อผลไม้ หรือล้งในอำเภอ

๗) เกษตรกรต้นแบบในพื้นที่

ตำบลเพิ่มพูนทรัพย์ มีเกษตรกรที่เป็นต้นแบบในพื้นที่ โดยเกษตรกรที่เป็น Smart Farmer ต้นแบบด้านการปลูกยางพารา จำนวน ๑ ราย และมี Smart Farmer ซึ่งมีเกษตรกรที่เป็น Smart Farmer ต้นแบบด้าน.....
จำนวนราย

องค์ความรู้ทักษะความชำนาญ

เกษตรกรมีความรู้ ความชำนาญ องค์ความรู้ในเทคโนโลยีการผลิต ที่มีความโดดเด่น ดังนี้

๑) ผลิตปุ๋ยหมัก น้ำหมักชนิดต่างๆ แล้วนำมาใช้ในสวนยางพาราและแปลงผักต่างๆ

๒) มีต้นไม้อาหารหลายสายพันธุ์และมีการเก็บอนุรักษ์พืชพันธุ์พื้นเมือง

ตารางที่ ๒๗ แสดงองค์กรเกษตรกรที่เกี่ยวข้องกับสินค้าในพื้นที่

องค์กรเกษตรกร	จำนวน (แห่ง)	ชื่อกลุ่ม
ศพก.	๑	ศพก.เครือข่ายตำบลเพิ่มพูนทรัพย์
แปลงใหญ่	๒	แปลงใหญ่เงาะโรงเรียนตำบลเพิ่มพูนทรัพย์ แปลงใหญ่ทุเรียนตำบลเพิ่มพูนทรัพย์
วิสาหกิจชุมชน	๓	วิสาหกิจชุมชนไม้ผลตำบลเพิ่มพูนทรัพย์ วิสาหกิจชุมชนสมุนไพรตำบลเพิ่มพูนทรัพย์ วิสาหกิจชุมชนแปรรูปตำบลเพิ่มพูนทรัพย์
กลุ่มแม่บ้าน	๑	กลุ่มแม่บ้านผลิตลูกชก

๒. การวิเคราะห์ Supply chain

ตารางที่ ๒๘ แสดงการวิเคราะห์ Supply ของสินค้า ทุเรียน ตำบลเพิ่มพูนทรัพย์

		ต้นทาง	กลางทาง	ปลายทาง
มิติพื้นที่	สถานการณ์ปัจจุบัน	สวนอยู่กระจาย	ล้งอยู่ต่างจังหวัด	ด่าน/ท่าเรือแออัด รอคิวการขนส่ง
	ปัญหา Pain point	การเก็บเกี่ยวผลผลิต ช้า	ต้นทุนการขนส่งสูง	ส่งมอบล่าช้า คุณภาพลด
	แนวทาง/App tech ที่แก้ปัญหา	ระบบการขนส่ง	ติดตามการขนส่ง	มีการกระจายสินค้า หลายจุด
มิติคน	สถานการณ์ปัจจุบัน	แรงงานตัดทุเรียน อ่อน ขาดทักษะ	การคัดเกรดขึ้นกับ ประสบการณ์คน	การสื่อสารกับผู้ซื้อ ทุเรียน
	ปัญหา Pain point	ได้ราคาต่ำเพราะ คุณภาพไม่สม่ำเสมอ	เกรดทุเรียนไม่ตรง ตามความต้องการ ของลูกค้า	ผลผลิตไม่ได้รับความ เชื่อมั่น
	แนวทาง/App tech ที่แก้ปัญหา	ใช้ App tech ใน การประเมินความแก่ ของทุเรียน	การคัดเกรดสินค้า คุณภาพ	ระบบการตรวจสอบ ย้อนกลับ Traceability
มิติสินค้า	สถานการณ์ปัจจุบัน	คุณภาพต่างกันตาม สวนทุเรียน	ความเสียหายจาก การขนส่ง	คุณภาพของทุเรียน ไม่ตรงตามความ ต้องการของผู้ซื้อ
	ปัญหา Pain point	มีการคัดทุเรียนปน เกรดกัน	ทุเรียนเกิดการเน่า เสีย	ลูกค้าได้รับทุเรียนที่ ไม่ได้คุณภาพ เน่า เสีย
	แนวทาง/App tech ที่แก้ปัญหา	มาตรฐาน GAP	บรรจุภัณฑ์ลดการ สูญเสีย	ควบคุมอุณหภูมิใน การขนส่ง

บทที่ ๓

บทสรุปโครงการ/กิจกรรมตามกรอบการพัฒนาการเกษตรเชิงพื้นที่

๑.แบบสรุปโครงการแบบย่อ (Project Brief) ของทุกโครงการ

ตารางที่ ๒๙ แสดงแบบสรุปโครงการแบบย่อ (Project Brief)

หัวข้อ	รายละเอียด
๑.ชื่อโครงการ	โครงการอบรมการผลิตทุเรียนคุณภาพ
๒.ชื่อแผน	แผนงานพัฒนาเกษตรกร
๓.แนวทางการพัฒนา	จัดอบรมเกษตรกรในการผลิตทุเรียนคุณภาพ
๔.หลักการและเหตุผล	การยกระดับการผลิตจากการทำสวนแบบดั้งเดิมสู่การจัดการมาตรฐาน GAP (Good Agricultural Practices) เพื่อผลิตทุเรียนคุณภาพ ปลอดภัย ปลอดสารพิษตกค้าง ตรงความต้องการของตลาดทั้งในและต่างประเทศ โดยมุ่งเน้นเพิ่มประสิทธิภาพการผลิต ลดต้นทุน แก้ไขปัญหาโรคและแมลง และเสริมสร้างความรู้ด้านเทคโนโลยีสมัยใหม่ให้เกษตรกรเป็น Smart Farmer เพื่อรายได้ที่ยั่งยืน
๕.วัตถุประสงค์ของโครงการ	การยกระดับทักษะเกษตรกรให้มีความรู้ในการจัดการสวนสมัยใหม่ การใช้เทคโนโลยีและนวัตกรรมเพื่อเพิ่มประสิทธิภาพการผลิต ทั้งทุเรียนในและนอกฤดู การผลิตทุเรียนให้ได้มาตรฐาน GAP ตรงตามความต้องการของตลาด พร้อมทั้งลดต้นทุนและแก้ไขปัญหาโรคพืช เพื่อสร้างความยั่งยืน
๖.ตัวชี้วัดและค่าเป้าหมาย	เพิ่มทักษะการผลิตที่ได้มาตรฐาน ส่งออกได้ โดยมีตัวชี้วัดสำคัญคือ เกษตรกรผ่านการอบรม >ร้อยละ ๘๐ มีความรู้ความเข้าใจเรื่องดัชนีการเก็บเกี่ยว (ความแก่ >๘๐-๘๕% ตามพันธุ์), การจัดการธาตุอาหาร, และการลดทุเรียนอ่อน, โดยมุ่งหวังให้เกษตรกรสามารถผลิตทุเรียนคุณภาพสูงได้ตามมาตรฐาน
๗.พื้นที่เป้าหมาย	หมู่ที่ ๑-๖
๘.กิจกรรมหลัก	จัดอบรมให้ความรู้ในการผลิตทุเรียนคุณภาพ
๙.หน่วยงานดำเนินการ	สำนักงานเกษตรอำเภอ
๑๐.ระยะเวลาดำเนินการ	๓ วัน
๑๑.งบประมาณ	๒๐,๐๐๐ บาท
๑๒.ผลผลิต (Output)	๑.เกษตรกรเข้าร่วมการอบรมได้รับความรู้การผลิตทุเรียนคุณภาพไม่น้อยกว่าร้อยละ ๘๐ ๒.เกษตรกรมีความรู้เรื่องการเก็บเกี่ยวทุเรียน (ดัชนีความแก่) >๘๐-% ขึ้นไป
๑๓.ผลลัพธ์จากการดำเนินโครงการ (Outcome)	๑.เกษตรกรได้รับมาตรฐาน GAP (Good Agricultural Practices) เพิ่มขึ้น ๒.ลดปัญหาทุเรียนอ่อนในพื้นที่เป้าหมายร้อยละ ๘๐

๒. สรุปโครงการ/กิจกรรมตามกรอบการพัฒนาเชิงพื้นที่

ตารางที่ ๓๐ แบบสรุปโครงการ/กิจกรรมตามกรอบพัฒนาการเกษตรเชิงพื้นที่

โครงการ (Project)	ปัจจัยขาเข้า (Input)	กิจกรรม/กระบวนการ (Activities)	ผลการดำเนินงานกิจกรรม			แหล่งงบประมาณ	ปีที่ ดำเนินการ
			ผลผลิต (Output) เห็นผลทันทีภายใน ๑ ปี	ผลผลิต (Outcome) เห็นผลทันทีภายใน ๒ ปี	ผลผลิต (Impact) เห็นผลภายใน ๓-๕ ปี		
อบรมการผลิต ทุเรียนคุณภาพ	เกษตรกรเข้าร่วมการอบรม ได้รับความรู้ การผลิตทุเรียน คุณภาพ	ถ่ายทอดความรู้การ ผลิตทุเรียนคุณภาพ	เกษตรกรมีความรู้ ในการผลิตทุเรียน คุณภาพ	เกษตรกรได้รับ มาตรฐาน GAP (Good Agricultural Practices) เพิ่มขึ้น	เกษตรกร สามารถนำ ความรู้ไปปรับใช้ ในการจัดการ สวน (เช่น การให้ ปุ๋ย, การตัดแต่ง) ได้ถูกต้อง	กรมส่งเสริมการเกษตร	๒๕๖๙

