

กรอบการพัฒนากิจกรรมเชิงพื้นที่  
อำเภอบ้านนาสาร  
ตำบลทุ่งเตาใหม่

ปี ๒๕๖๙

สำนักงานเกษตรอำเภอบ้านนาสาร  
จังหวัดสุราษฎร์ธานี

## คำนำ

การจัดทำแผนการพัฒนาด้านการเกษตรของตำบลทุ่งเตาใหม่เพื่อเป็นแนวทางในการพัฒนาตำบลทั้งทางด้านกายภาพ ชีวภาพ เศรษฐกิจ และสังคม โดยการให้ชุมชนเข้ามามีส่วนร่วมในการพัฒนาตั้งแต่การรวบรวมข้อมูล การจัดกลุ่มข้อมูล การวิเคราะห์ การสังเคราะห์ข้อมูล และการจัดลำดับความสำคัญของแผนพัฒนาด้านการเกษตรตามฐานข้อมูลที่มีอยู่ของชุมชนนั้น การจัดทำแผนพัฒนาด้านการเกษตรของตำบลทุ่งเตาใหม่ในครั้งนี้ได้รับความร่วมมือจากผู้นำท้องถิ่น ผู้นำกลุ่ม และองค์กรต่าง ๆ ซึ่งเป็นตัวแทนของชุมชน ตลอดถึงเจ้าหน้าที่ของรัฐในส่วนที่เกี่ยวข้องกับการจัดทำแนวทางพัฒนาด้านการเกษตรเป็นอย่างดี จึงขอขอบคุณมา ณ โอกาสนี้

นางสุดารัตน์ หมุนแทน  
นักวิชาการส่งเสริมการเกษตร

## สารบัญ

	หน้า
คำนำ	๒
สารบัญ	๓
สารบัญตาราง	๕
สารบัญภาพ	๖
บทที่ ๑ ข้อมูลสภาพทั่วไป	๑
ข้อมูลด้านกายภาพ	
๑.ที่ตั้ง อาณาเขต ขอบเขตการปกครอง	๑
๑.๑ ที่ตั้ง ขนาดพื้นที่	๑
๑.๒ อาณาเขตติดต่อ	๑
๑.๓ การแบ่งเขตการปกครอง	๒
๒.ลักษณะภูมิประเทศ (Topographic)	๓
๒.๑ สภาพพื้นที่ภูเขา ป่าไม้ ที่ราบสูง ที่ราบลุ่ม	๓
๒.๒ ลักษณะทิศทาง ความลาดชัน	๓
๒.๓ กลุ่มชุดดิน	๓
๓.สภาพภูมิอากาศ	๔
๓.๑ ฤดูกาล	๔
๓.๓ ปริมาณน้ำฝน	๔
๔.เส้นทางคมนาคม	๑๐
๔.๑ เส้นทางคมนาคมระหว่างตำบล	๑๐
๔.๒ ถนนหลวงเชื่อมต่อระหว่างจังหวัดและอำเภอ	๑๐
๕.แหล่งน้ำและระบบชลประทาน	๑๐
๕.๑ แหล่งน้ำธรรมชาติ	๑๐
๕.๒ แหล่งน้ำที่สร้างขึ้นที่สำคัญ	๑๐
๖.การใช้ประโยชน์ที่ดิน	๑๑
<b>ข้อมูลด้านเศรษฐกิจ</b>	
๑. ข้อมูลสินค้าเกษตรที่สำคัญ	๑๑
๒.สินค้าเอกลักษณ์ประจำถิ่น/สินค้า GI	๑๒
<b>ข้อมูลด้านสังคม</b>	
๑. ข้อมูลเกษตรกร/องค์กรเกษตรกร	๑๒
๑.๑ เกษตรกร	๑๒
๑.๒ องค์กรและสถาบันเกษตรกร	๑๔

## สารบัญ (ต่อ)

	หน้า
<b>บทที่ ๒ การวิเคราะห์สถานการณ์การเกษตรตำบลทุ่งเตาใหม่</b>	๑๗
๑ ข้อมูลประกอบการวิเคราะห์พื้นที่ของอำเภอ ชนิดพืชยางพารา	๑๗
๑.๑ แหล่งน้ำ	๑๗
๑.๒ พื้นที่เหมาะสม/ไม่เหมาะสม	๑๗
๑.๓ สถานการณ์ใช้เทคโนโลยีการผลิต	๑๘
๑.๔ ปฏิทินการเพาะปลูก	๑๙
๑.๕ ต้นทุนการผลิต	๑๙
๑.๖ สถานการณ์การตลาด/วิธีการตลาด	๒๐
๑.๗ เกษตรกรและองค์กรเกษตรกรที่เกี่ยวข้องกับสินค้าในพื้นที่	๒๑
๒ การวิเคราะห์ supply chain	๒๒
ชนิดพืชปาล์มน้ำมัน	๒๒
๑.๑ แหล่งน้ำ	๒๒
๑.๒ พื้นที่เหมาะสม/ไม่เหมาะสม	๒๒
๑.๓ สถานการณ์ใช้เทคโนโลยีการผลิต	๒๕
๑.๔ ปฏิทินการเพาะปลูก	๒๕
๑.๕ ต้นทุนการผลิต	๒๖
๑.๖ สถานการณ์การตลาด/วิธีการตลาด	๒๖
๑.๗ เกษตรกรและองค์กรเกษตรกรที่เกี่ยวข้องกับสินค้าในพื้นที่	๒๖
<b>บทที่ ๓ บทสรุปโครงการ/กิจกรรมตามกรอบการพัฒนาการเกษตรเชิงพื้นที่</b>	๒๘
๑. แบบสรุปโครงการแบบย่อ (Project Brief) ของทุกโครงการ	๒๘
๒. สรุปโครงการ/กิจกรรมตามกรอบการพัฒนาการเกษตรเชิงพื้นที่	๒๙
บรรณานุกรม	

## สารบัญตาราง

ตาราง		หน้า
๑	ตารางแสดงเขตการปกครอง ตำบลทุ่งเตาใหม่	๒
๒	แสดงสรุปเขตการปกครอง	๒
๓	แสดงพื้นที่ป่าไม้ตำบลทุ่งเตาใหม่	๓
๔	แสดงพื้นที่กลุ่มชุดดินตำบลทุ่งเตาใหม่ อำเภอบ้านนาสาร	๙
๕	แสดงข้อมูลฤดูกาล	๙
๖	แสดงข้อมูลปริมาณน้ำฝน และอุณหภูมิเฉลี่ย ๕ ปี	๙
๗	แสดงข้อมูลสระเก็บน้ำในไร่นานอกเขตชลประทาน	๑๐
๘	แสดงข้อมูลบ่อบาดาล	๑๐
๙	แสดงการใช้ประโยชน์ที่ดิน ตำบลทุ่งเตาใหม่ อำเภอบ้านนาสาร จังหวัดสุราษฎร์ธานี	๑๑
๑๐	ข้อมูลพืชเศรษฐกิจตำบลทุ่งเตาใหม่ ปี ๒๕๖๙	๑๑
๑๑	ข้อมูลด้านปศุสัตว์ (ถ้ามี)	๑๒
๑๒	แสดงจำนวนครัวเรือน และประชากร	๑๒
๑๓	แสดงจำนวนหัวหน้าครัวเรือนจำแนกตามอายุ	๑๓
๑๔	แสดงลักษณะการประกอบอาชีพเกษตรกร ตำบลทุ่งเตาใหม่	๑๓
๑๕	แสดงจำนวนลักษณะการถือครองที่ดิน	๑๓
๑๖	แสดงจำนวนประเภทเอกสารสิทธิ์ ตำบลทุ่งเตาใหม่	๑๔
๑๗	แสดงจำนวนและสมาชิกสถาบันเกษตรกรตำบลทุ่งเตาใหม่ อำเภอบ้านนาสาร จังหวัดสุราษฎร์ธานี	๑๔
๑๘	ข้อมูลกลุ่มแม่บ้านเกษตรกร กลุ่มยุวเกษตรกร และกลุ่มส่งเสริมอาชีพ	๑๔
๑๙	แสดงจำนวนผลิตภัณฑ์ที่ลงทะเบียน OTOP จำแนกตามผลิตภัณฑ์	๑๕
๒๐	แสดงจำนวนแหล่ง/ศูนย์เรียนรู้และบริการด้านการเกษตร ตำบลทุ่งเตาใหม่ อำเภอบ้านนาสาร จังหวัดสุราษฎร์ธานี	๑๕
๒๑	แสดงข้อมูลอาสาสมัครเกษตร ตำบลทุ่งเตาใหม่ อำเภอบ้านนาสาร จังหวัดสุราษฎร์ธานี	๑๕
๒๒	แสดงข้อมูลปราชญ์ชาวบ้านตำบลทุ่งเตาใหม่	๑๖
๒๓	แสดงข้อมูลกลุ่มแปลงใหญ่ ตำบลทุ่งเตาใหม่	๑๖
๒๔	แสดงเขตความเหมาะสม (พื้นที่ศักยภาพ) สำหรับปลูกยางพารา	๑๗
๒๕	แสดงครัวเรือนเกษตรกร พื้นที่ปลูก และผลผลิต ตำบลทุ่งเตาใหม่	๑๘
๒๖	แสดงต้นทุนการผลิตยางพารา ปี ๒๕๖๗ ตำบลทุ่งเตาใหม่	๑๙
๒๗	แสดงเกษตรต้นแบบของสินค้าในพื้นที่ ตำบลทุ่งเตาใหม่	๒๑
๒๘	แสดงองค์กรเกษตรกรที่เกี่ยวข้องกับสินค้าในพื้นที่	๒๑
๒๙	แสดงการวิเคราะห์ Supply chain ของสินค้า ยางพารา ตำบลทุ่งเตาใหม่	๒๒
๓๐	แสดงเขตความเหมาะสม (พื้นที่ศักยภาพ) สำหรับปลูกปาล์มน้ำมัน	๒๓
๓๑	แสดงครัวเรือนเกษตรกร พื้นที่ปลูก และผลผลิตปาล์มน้ำมัน	๒๔

ตาราง		หน้า
๓๒	แสดงพื้นที่ปลูกลำไ้ตามระดับชั้นความเหมาะสม	๒๔
๓๓	แสดงต้นทุนการผลิตปลำไ้ต่อไร่ ปี ๒๕๖๒ อำเภอบ้านนาสาร จังหวัดสุราษฎร์ธานี	๒๖
๓๔	จุดรับซื้อโรงงาน/แหล่งรับซื้อของปลำไ้	๒๗
๓๕	แบบสรุปโครงการ/กิจกรรมตามกรอบการพัฒนาการเกษตรเชิงพื้นที่	๒๙

## สารบัญภาพ

ภาพที่		หน้า
๑	ภาพแสดงอาณาเขตติดต่อตำบลทุ่งเตาใหม่	๑
๒	แผนที่แสดงกลุ่มชุดดิน ตำบลทุ่งเตาใหม่ จังหวัดสุราษฎร์ธานี	๘
๓	แผนที่แสดงเขตความเหมาะสม (พื้นที่ศักยภาพ) ตำบลทุ่งเตาใหม่ อำเภอบ้านนาสาร	๑๗
๔	แผนที่แสดงพื้นที่ปลูกยางพารา (พื้นที่ปลูกจริง)	๑๘
๕	แสดงปฏิทินการเพาะปลูกยางพารา ในตำบลทุ่งเตาใหม่ อำเภอบ้านนาสาร จังหวัดสุราษฎร์ธานี	๑๙
๖	แสดงวิธีการตลาดของ อำเภอบ้านนาสาร	๒๐
๗	แสดงวิธีการตลาดยางพารา อำเภอบ้านนาสาร จังหวัดสุราษฎร์ธานี	๒๐
๘	แสดงแหล่งรับซื้อน้ำยางพารา อำเภอบ้านนาสาร	๒๑
๙	แผนที่แสดงเขตความเหมาะสม (พื้นที่มีศักยภาพ) สำหรับปลูกปาล์มน้ำมัน ตำบลทุ่งเตาใหม่	๒๓
๑๐	แผนที่แสดงพื้นที่ปลูกปาล์มน้ำมัน ตำบลทุ่งเตาใหม่	๒๔
๑๑	แสดงร้อยละพื้นที่ปลูกปาล์มน้ำมัน ตามระดับชั้นความเหมาะสม ตำบลทุ่งเตาใหม่	๒๕
๑๒	แสดงปฏิทินการเพาะปลูกปาล์มน้ำมัน ในอำเภอบ้านนาสาร จังหวัดสุราษฎร์ธานี	๒๕
๑๓	แสดงแหล่งรับซื้อปาล์มน้ำมัน อำเภอบ้านนาสาร	๒๗

## บทที่ ๑ ข้อมูลสภาพทั่วไป

### ๑. ข้อมูลด้านกายภาพ

#### ๑. ที่ตั้ง อาณาเขต ขอบเขตการปกครอง

##### ๑.๑ ที่ตั้ง ขนาดพื้นที่

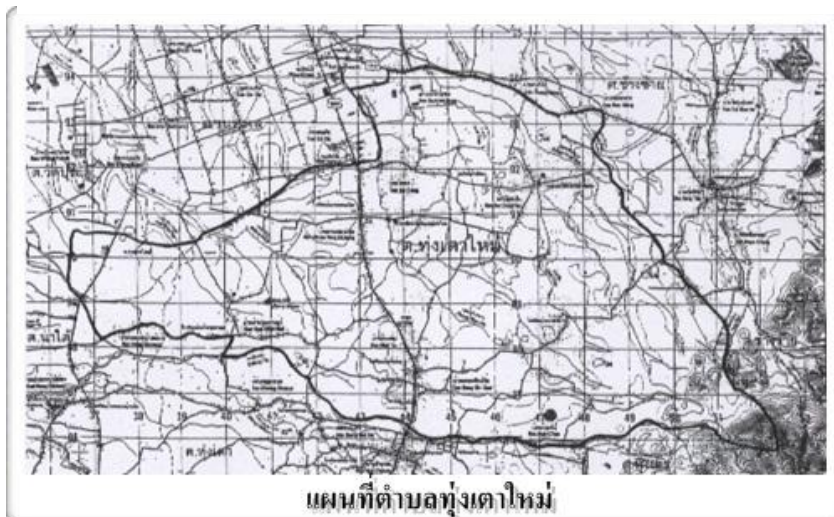
ตำบลทุ่งเตาใหม่ ตั้งอยู่ทางตอนเหนือของที่ว่าการอำเภอบ้านนาสาร จังหวัดสุราษฎร์ธานี ห่างออกไปประมาณ ๑๕ กิโลเมตร มีพื้นที่รวมประมาณ ๗๑.๓๒ ตารางกิโลเมตร หรือประมาณ ๔๔,๕๗๕ ไร่ ลักษณะภูมิประเทศเป็นลูกคลื่นลอนลาดชันและเทือกเขา เหมาะแก่การทำเกษตรสวนยางพาราและผลไม้ พื้นที่เกษตรกรรมประมาณ ๒๙,๗๓๗ ไร่ ตอนเหนือพื้นที่ค่อนข้างเรียบ ตอนกลางและใต้เป็นลูกคลื่นลอนลาดชัน (ความลาดชัน ๒-๑๐%) ด้านตะวันออกเป็นเทือกเขา

##### ๑.๒. อาณาเขต

อำเภอบ้านนาสาร มีอาณาเขตติดต่อกับอำเภอและจังหวัดใกล้เคียง ดังนี้

- ทิศเหนือ ติดต่อกับตำบลขุนทะเล อำเภอมืองสุราษฎร์ธานี
- ทิศตะวันออก ติดต่อกับตำบลช้างซ้าย อำเภอกาญจนดิษฐ์
- ทิศใต้ ติดต่อกับตำบลทุ่งเตา อำเภอบ้านนาสาร
- ทิศตะวันตก ติดต่อกับตำบลนาใต้ อำเภอบ้านนาสาร

### แผนที่แสดงขอบเขตตำบลทุ่งเตาใหม่ อำเภอบ้านนาสาร จังหวัดสุราษฎร์ธานี



ภาพที่ ๑ ภาพแสดงอาณาเขตติดต่อตำบลทุ่งเตาใหม่  
(ที่มา องค์การบริหารส่วนตำบลทุ่งเตาใหม่ พ.ศ. ๒๕๖๗)

## ๑.๓ การแบ่งเขตการปกครอง

การบริหารราชการ แบ่งออกเป็น ๒ ส่วน ได้แก่

- การบริหารราชการส่วนภูมิภาค แบ่งเขตปกครองออกเป็น ๑ อำเภอ แบ่งเป็นจำนวน....-..เทศบาล .....๑.....อบต. ....๑....ตำบล .....๘...หมู่บ้าน
- การบริหารราชการส่วนท้องถิ่น แบ่งเขตการปกครองออกเป็น องค์การบริหารส่วนตำบล จำนวน....๑.....แห่ง

## ตารางที่ ๑ ตารางแสดงเขตการปกครอง ตำบลทุ่งเตาใหม่

ตำบล หมู่ที่	ตำบลทุ่งเตาใหม่
๑	ขุนราษฎร์
๒	ห้วยตอ
๓	ควนกองเมือง
๔	ไสดง
๕	ห้วยชัน
๖	สะพานสอง
๗	หนองศิลป์ชัย
๘	ไสดงใน

ที่มา : ที่ว่าการอำเภอบ้านนาสาร จังหวัดสุราษฎร์ธานี พ.ศ.๒๕๖๙

## ตารางที่ ๒ แสดงสรุปเขตการปกครอง

ตำบล	เนื้อที่ทั้งหมด(ไร่)	อบต	เทศบาลตำบล	จำนวนหมู่บ้าน	จำนวนบ้าน (ครัวเรือน)
ทุ่งเตาใหม่	๔๔,๕๗๕	๑	-	๘	๒,๕๓๘
รวม	๔๔,๕๗๕	๑	-	๘	๒,๕๓๘

(ที่มา : องค์การบริหารส่วนตำบลทุ่งเตาใหม่, พ.ศ.๒๕๖๙)

## ๒. ลักษณะภูมิประเทศ

### ๒.๑ สภาพพื้นที่ภูเขา ป่าไม้ ที่ราบสูง ที่ราบลุ่ม

ตำบลทุ่งเตาใหม่ มีสภาพพื้นที่ส่วนใหญ่เป็นที่ราบลุ่มสลับกับที่ราบสูง ซึ่งเหมาะสมอย่างยิ่งสำหรับการเกษตรกรรม ดินในแถบนี้มักเป็นดินร่วนปนทราย ทำให้เป็นแหล่งปลูกไม้ผลสำคัญ เช่น เงาะโรงเรียน ลองกอง มังคุด และทุเรียน รวมถึงพืชเศรษฐกิจอย่างยางพารา ส่วนพื้นที่ภูเขามีสภาพเป็นภูเขาและเนินเขา (ควน) กระจายอยู่ทั่วไป โดยเฉพาะบริเวณรอยต่อกับเขตป่าสงวน ในพื้นที่มีภูเขาหินปูนและแหล่งทรัพยากรแร่ธาตุที่สำคัญ เช่น แร่ยิปซัม ซึ่งเป็นสินค้าสร้างรายได้ให้กับตำบล

### ตารางที่ ๓ แสดงพื้นที่ป่าไม้ตำบลทุ่งเตาใหม่

ตำบล	พื้นที่ทั้งหมด	พื้นที่ป่าไม้ (ไร่)	คิดเป็นร้อยละ
ทุ่งเตาใหม่	๔๔,๕๗๕ ไร่	๒,๔๑๗	๕.๑๓
รวม	๔๔,๕๗๕ ไร่		๕.๑๓

ที่มา : องค์การบริหารส่วนตำบลทุ่งเตาใหม่, พ.ศ.๒๕๖๔

### ๒.๒ สภาพพื้นที่ ความลาดชัน

สภาพพื้นที่ของตำบลทุ่งเตาใหม่ทางตอนกลาง ตอนใต้และทางตะวันตก มีสภาพพื้นที่เป็นลูกคลื่นลอนลาดชัน มีความลาดชัน ๒-๑๐% ส่วนทางด้านตะวันออก มีสภาพพื้นที่ลาดชันเป็นเทือกเขาซึ่งเป็นแหล่งต้นน้ำ ลำธาร แหล่งแร่

### ๒.๓ กลุ่มชุดดิน

ดินในตำบลทุ่งเตาใหม่มีกลุ่มชุดดินเหมาะสมกับการปลูกพืชจำนวน....๔.....กลุ่มชุดดิน โดยมีรายละเอียด ดังนี้

#### ๑) กลุ่มชุดดินที่ ๑๗

**ชุดดิน :** ชุดดินบุนทริก (Bt) ชุดดินสายบุรี (Bu) ชุดดินเขมราฐ (Kmr) ชุดดินโคกเคียน (Ko) และชุดดินหล่มเก่า (Lk) ชุดดินสุโขทัย (Pi) ชุดดินปากคม (Pkm) ชุดดินร้อยเอ็ด (Re) ชุดดินเรณู (Rn) ชุดดินสงขลา (Sng) และชุดดินวิสัย (Vi)

**ลักษณะเด่น :** กลุ่มดินร่วนละเอียดลึกมากที่เกิดจากตะกอนลำน้ำ ปฏิกริยาดินเป็นกรดจัดมาก การระบายน้ำเลวถึงค่อนข้างเลว ความอุดมสมบูรณ์ต่ำ

**ปัญหา :** ความอุดมสมบูรณ์ต่ำ บางพื้นที่ดินเป็นกรดจัดมาก ขาดแคลนน้ำนาน และน้ำท่วมขังในฤดูฝน ทำความเสียหายกับพืชที่ไม่ชอบน้ำ

**แนวทางการจัดการ :** ปลูกข้าว ในพื้นที่ที่เป็นกรดจัดมาก หวานวัสดุปุ๋ย ๒๐๐-๓๐๐ กิโลกรัม/ไร่ เพื่อเพิ่มความเป็นประโยชน์ของธาตุอาหารในดิน ไถกลบตอซัง ปล่อยให้ทิ้งไว้ ๓-๔ สัปดาห์ หรือไถกลบพืชปุ๋ยสด (ไสนอพรักัน หรือไสนอินเดีย ๔-๖ กิโลกรัม/ไร่ ไถกลบเมื่ออายุ ๕๐-๗๐ วัน ปล่อยให้ ๑-๒ สัปดาห์) ร่วมกับการใช้ปุ๋ยอินทรีย์น้ำหรือปุ๋ยเคมีสูตร ๑๖-๑๖-๘ ใส่ปุ๋ยแต่งหน้าหลังปักดำ ๓๕-๔๕ วัน พัฒนาแหล่งน้ำไว้ใช้ในช่วงที่ข้าวขาดน้ำหรือใช้ทำนาครั้งที่ ๒ หรือปลูกพืชไร่ พืชผักหรือพืชตระกูลถั่วหลังเก็บเกี่ยวข้าว โดยทำร่องแบบเตี้ย ปรับปรุงดินด้วยปุ๋ยหมักหรือปุ๋ยคอก ๒-๓ ตัน/ไร่ ร่วมกับปุ๋ยเคมีหรือปุ๋ยอินทรีย์น้ำ

ปลูกพืชไร่ พืชผัก หรือไม้ผล ยกร่องกว้าง ๖-๘ เมตร คูน้ำกว้าง ๑.๐-๑.๕ เมตร ลึก ๐.๕-๑.๐ เมตร และมีคันดินอัดแน่นล้อมรอบ ปรับปรุงดินด้วยปุ๋ยหมักหรือปุ๋ยคอก ๒-๓ ตัน/ไร่ ร่วมกับปุ๋ยเคมีหรือปุ๋ยอินทรีย์น้ำ หรือชุดหลุม

ปลูกขนาด ๕๐x๕๐x๕๐ ซม. ปรับปรุงหลุมปลูกด้วยปุ๋ยหมักหรือปุ๋ยคอก ๒๐-๓๕ กิโลกรัม/หลุม ในช่วงเจริญเติบโต ก่อนเก็บผลผลิตและภายหลังเก็บผลผลิต มีการใช้ปุ๋ยหมักหรือปุ๋ยคอกร่วมกับปุ๋ยเคมีหรือปุ๋ยอินทรีย์น้ำ เพื่อเพิ่มความ เป็นประโยชน์ของธาตุอาหารในดิน ควรมีการใช้วัสดุปูน ๒๐๐-๓๐๐ กิโลกรัม/ไร่ พัฒนาแหล่งน้ำและจัดระบบการให้น้ำ ในแปลงปลูก

## ๒) กลุ่มชุดดินที่ ๓๔

**ชุดดิน :** ชุดดินฉลอง (Chl) ชุดดินฝั่งแดง (Fd) ชุดดินควนกาหลง (Kkl) ชุดดินคลองท่อม (Km) ชุดดิน คลองนกระทุง (Knk) ชุดดินละหาน (Lh) ชุดดินนาท่าม (Ntm) และชุดดินท่าชะ (Te)

**ลักษณะเด่น :** กลุ่มดินร่วนละเอียดถึงลึกมากที่เกิดจากตะกอนลำน้ำหรือวัตถุต้นกำเนิดดินเนื้อ ทราย ปฏิกิริยาดินเป็นกรดจัด การระบายน้ำดีถึงดีปานกลาง ความอุดมสมบูรณ์ต่ำ

**ปัญหา :** ดินปนทราย ความอุดมสมบูรณ์ต่ำ ขาดแคลนน้ำในระยะที่ฝนทิ้งช่วงนาน และในพื้นที่ที่มีความลาดชัน ดินง่ายต่อการถูกชะล้างพังทลายสูญเสียหน้าดิน

**แนวทางการจัดการ :** ปลูกไม้ผล ชุดหลุมปลูกขนาด ๕๐x๕๐x๕๐ ซม. ปรับปรุงหลุมปลูกด้วยปุ๋ยหมัก หรือปุ๋ยคอก ๒๐-๓๕ กิโลกรัม/หลุม มีระบบอนุรักษ์ดินและน้ำ เช่น ปลูกพืชคลุมดิน มีวัสดุคลุมดิน ขึ้นบันได คันดิน ทำ แนวรั้วหญ้าแฝกหรือทำฐานเฉพาะต้น ในช่วงเจริญเติบโต ก่อนเก็บผลผลิตและภายหลังเก็บผลผลิต ใช้ปุ๋ยหมักหรือปุ๋ย คอกร่วมกับปุ๋ยเคมีหรือปุ๋ยอินทรีย์น้ำ ตามชนิดพืชที่ปลูก พัฒนาแหล่งน้ำและจัดระบบการให้น้ำในแปลงปลูก

## ๓) กลุ่มชุดดินที่ ๓๙

**ชุดดิน :** ชุดดินคองหงษ์ (Kh) ชุดดินนาทวี (Nat) ชุดดินสะเตา (Sd) และชุดดินทุ่งหว้า (Tg)

**ลักษณะเด่น :** กลุ่มดินร่วนทรายถึงลึกมากที่เกิดจากตะกอนลำน้ำหรือวัตถุต้นกำเนิดดินเนื้อทราย ปฏิกิริยาดินเป็นกรดจัด การระบายน้ำดีถึงดีปานกลาง ความอุดมสมบูรณ์ต่ำ

**ปัญหา :** ดินปนทราย ความอุดมสมบูรณ์ต่ำ ขาดแคลนน้ำในระยะที่ฝนทิ้งช่วงนาน และในพื้นที่ที่มีความลาดชันดินง่ายต่อการถูกชะล้างพังทลายสูญเสียหน้าดิน

**แนวทางการจัดการ :** ปลูกพืชไร่หรือพืชผัก เลือกพื้นที่ค่อนข้างราบเรียบ ปรับปรุงดินด้วยปุ๋ยหมักหรือ ปุ๋ยคอก ๒-๓ ตัน/ไร่ หรือไถกลบพืชปุ๋ยสด (หวานเมล็ดถั่วพรี ๘-๑๐ กิโลกรัม/ไร่ เมล็ดถั่วพุ่ม ๖-๘ กิโลกรัม/ไร่ หรือ ปอเทือง ๔-๖ กิโลกรัม/ไร่ ไถกลบระยะออกดอก ปล่อยไว้ ๑-๒ สัปดาห์) ร่วมกับปุ๋ยเคมีหรือปุ๋ยอินทรีย์น้ำ มีวัสดุคลุม ดิน ปลูกพืชหมุนเวียน หรือปลูกพืชสลับเป็นแถบ พัฒนาแหล่งน้ำและระบบการให้น้ำในแปลงปลูก พื้นที่ที่เป็นกรดจัด มาก ควรใช้วัสดุปูน ๒๐๐-๓๐๐ กิโลกรัม/ไร่

ปลูกไม้ผล ชุดหลุมปลูกขนาด ๕๐x๕๐x๕๐ ซม. ปรับปรุงหลุมปลูกด้วยปุ๋ยหมักหรือปุ๋ยคอก ๒๐-๓๕ กิโลกรัม/หลุม มีระบบอนุรักษ์ดินและน้ำ เช่น ปลูกพืชคลุมดิน มีวัสดุคลุมดิน ปลูกพืชแซม ขึ้นบันได คันดิน ทำแนวรั้ว หญ้าแฝกหรือทำฐานเฉพาะต้น ในช่วงการเจริญเติบโต ก่อนเก็บผลผลิตและภายหลังเก็บผลผลิต ใช้ปุ๋ยหมักหรือปุ๋ยคอก ร่วมกับปุ๋ยเคมีหรือปุ๋ยอินทรีย์น้ำ ตามชนิดพืชที่ปลูก พัฒนาแหล่งน้ำและจัดระบบการให้น้ำในแปลงปลูก

#### ๔) กลุ่มชุดดินที่ ๔๕

**ชุดดิน :** ชุดดินชุมพร (Cp) ชุดดินหาดใหญ่ (Hy) ชุดดินคลองซาก (Kc) ชุดดินเขาขาด (Kkt) ชุดดินหนองคล้า (Nok) ชุดดินท่าฉาง (Tac) และชุดดินยะลา (Ya)

**ลักษณะเด่น :** กลุ่มดินต้นถึงลูกรัง เศษหินหรือก้อนหิน ปฏิกริยาดินเป็นกรดจัด การระบายน้ำของดินดีถึงดีปานกลาง ความอุดมสมบูรณ์ต่ำ

**ปัญหา :** ดินต้นถึงชั้นลูกรัง เศษหินหรือก้อนกรวดภายในความลึก ๕๐ ซม. จากผิวดิน บางพื้นที่พบลูกรัง เศษหิน หรือก้อนกรวดกระจายกระจายทั่วไปอยู่บริเวณผิวดิน ความอุดมสมบูรณ์ต่ำ ขาดแคลนน้ำ และในพื้นที่ที่มีความลาดชันจะเกิดการชะล้างพังทลายสูญเสียหน้าดินได้ง่าย

**แนวทางการจัดการ :** ปลูกพืชไร่หรือพืชผัก เลือกพื้นที่ค่อนข้างราบเรียบ จัดระบบการปลูกพืชหมุนเวียนตลอดทั้งปี ให้มีการปลูกพืชบำรุงดินร่วมอยู่ด้วย ปรับปรุงดินด้วยปุ๋ยหมักหรือปุ๋ยคอก ๓-๔ ตัน/ไร่ หรือไถกลบปุ๋ยพืชสด (หวานเมล็ดถั่วพรี ๑๐-๑๒ กิโลกรัม/ไร่ เมล็ดถั่วพุ่ม ๘-๑๐ กิโลกรัม/ไร่ หรือปอเทือง ๖-๘ กิโลกรัม/ไร่ ไถกลบระยะออกดอก ปล่อยให้ ๑-๒ สัปดาห์) ร่วมกับปุ๋ยเคมีหรือปุ๋ยอินทรีย์น้ำ ไถพรวนและปลูกพืชตามแนวระดับ มีวัสดุคลุมดิน ปลูกพืชสลักเป็นแถบ ทำแนวรั้วหญ้าแฝก พัฒนาแหล่งน้ำและจัดระบบการให้น้ำในแปลงปลูก

**ปลูกไม้ผล** ชุดหลุมปลูกขนาด ๗๕x๗๕x๗๕ ซม. ปรับปรุงหลุมปลูกด้วยหน้าดินที่ไม่มีเศษหินหรือลูกรังร่วมกับปุ๋ยหมักหรือปุ๋ยคอก ๒๕-๕๐ กิโลกรัม/หลุม มีระบบอนุรักษ์ดินและน้ำ เช่น สร้างคันดิน ทำชั้นบันได ทำฐานปลูกเฉพาะต้น ปลูกพืชคลุมดิน มีวัสดุคลุมดิน หรือทำแนวรั้วหญ้าแฝก ในช่วงเจริญเติบโต ก่อนเก็บผลผลิตและภายหลังเก็บผลผลิต ใช้ปุ๋ยหมักหรือปุ๋ยคอกร่วมกับปุ๋ยเคมีหรือปุ๋ยอินทรีย์น้ำ ตามชนิดพืชที่ปลูก พัฒนาแหล่งน้ำและจัดระบบการให้น้ำในแปลงปลูก

#### ๕) กลุ่มชุดดินที่ ๕๐

**ชุดดิน :** ชุดดินพะโต๊ะ (Pto) และ ชุดดินสวี (Sw)

**ลักษณะเด่น :** กลุ่มดินร่วนถึงปานกลางถึงเศษหิน ก้อนหินหรือชั้นหินพื้น ปฏิกริยาดินเป็นกรดจัดมาก การระบายน้ำดี ความอุดมสมบูรณ์ต่ำ

**ปัญหา :** ดินค่อนข้างเป็นทราย ความอุดมสมบูรณ์ต่ำ ขาดแคลนน้ำในระยะที่ฝนทิ้งช่วงนาน และในพื้นที่ที่มีความลาดชัน ดินง่ายต่อการถูกชะล้างพังทลายสูญเสียหน้าดิน ทำให้เกิดเป็นดินต้นและยากต่อการปรับปรุงแก้ไข

**แนวทางการจัดการ :** ปลูกพืชไร่หรือพืชผัก เลือกพื้นที่ค่อนข้างราบเรียบ จัดระบบการปลูกพืชหมุนเวียนตลอดทั้งปี ให้มีการปลูกพืชบำรุงดินร่วมอยู่ด้วย ปรับปรุงดินด้วยปุ๋ยหมักหรือปุ๋ยคอก ๒-๓ ตัน/ไร่ หรือไถกลบปุ๋ยพืชสด (หวานเมล็ดถั่วพรี ๘-๑๐ กิโลกรัม/ไร่ เมล็ดถั่วพุ่ม ๖-๘ กิโลกรัม/ไร่ หรือปอเทือง ๔-๖ กิโลกรัม/ไร่ ไถกลบระยะออกดอก ปล่อยให้ ๑-๒ สัปดาห์) ร่วมกับปุ๋ยเคมีหรือปุ๋ยอินทรีย์น้ำ ไถพรวนและปลูกพืชตามแนวระดับ มีวัสดุคลุมดิน ปลูกพืชหมุนเวียน ปลูกพืชสลักเป็นแถบ ทำแนวรั้วหญ้าแฝก พัฒนาแหล่งน้ำและจัดระบบการให้น้ำในแปลงปลูก

**ปลูกไม้ผล** ชุดหลุมปลูกขนาด ๕๐x๕๐x๕๐ ซม. ปรับปรุงหลุมปลูกด้วยปุ๋ยหมักหรือปุ๋ยคอก ๒๐-๓๕ กิโลกรัม/หลุม มีระบบอนุรักษ์ดินและน้ำ เช่น ปลูกพืชคลุมดิน มีวัสดุคลุมดิน ปลูกพืชแซม ชั้นบันได คันดิน ทำแนวรั้วหญ้าแฝกหรือทำฐานเฉพาะต้น ในช่วงเจริญเติบโต ก่อนเก็บผลผลิตและภายหลังเก็บผลผลิต ใช้ปุ๋ยหมักหรือปุ๋ยคอก ร่วมกับปุ๋ยเคมีหรือปุ๋ยอินทรีย์น้ำ ตามชนิดพืชที่ปลูก พัฒนาแหล่งน้ำและจัดระบบการให้น้ำในแปลงปลูก

### ๖) กลุ่มชุดดินที่ ๕๑

**ชุดดิน :** ชุดดินห้วยยอด (Ho) ชุดดินคลองเต้ง (Klt) ชุดดินระนอง (Rg) และชุดดินยิงอ (Yg)

**ลักษณะเด่น :** กลุ่มดินต้นถึงชั้นหินพื้น ปฏิกริยาดินเป็นกรดจัด การระบายน้ำดีถึงค่อนข้างมาก ความอุดมสมบูรณ์ต่ำ

**ปัญหา :** ดินต้นถึงชั้นหินพื้นภายในความลึก ๕๐ ซม. บางพื้นที่มีเศษหินและหินพื้นโผล่กระจายอยู่บริเวณหน้าดิน ความอุดมสมบูรณ์ต่ำ ขาดแคลนน้ำ และในพื้นที่ที่มีความลาดชันสูงมากจะเกิดการชะล้างพังทลายสูญเสียหน้าดิน

**แนวทางการจัดการ :** ปลูกพืชไร่หรือพืชผัก เลือกพื้นที่ที่มีหน้าดินหนาและมีสภาพพื้นที่ค่อนข้างราบเรียบ จัดระบบการปลูกพืชหมุนเวียนตลอดทั้งปี ให้มีการปลูกพืชบำรุงดินร่วมอยู่ด้วย ปรับปรุงดินด้วยปุ๋ยหมักหรือปุ๋ยคอก ๓ - ๔ ตัน/ไร่ หรือไถกลบพืชปุ๋ยสด (หวานเมล็ดถั่วพุ่ม ๑๐-๑๒ กิโลกรัม/ไร่ เมล็ดถั่วพุ่ม ๘-๑๐ กิโลกรัม/ไร่ หรือปอเทือง ๖-๘ กิโลกรัม/ไร่ ไถกลบระยะออกดอก ปล่อยไว้ ๑-๒ สัปดาห์) ร่วมกับปุ๋ยเคมีหรือปุ๋ยอินทรีย์น้ำ ไถพรวนและปลูกพืชตามแนวระดับ มีวัสดุคลุมดิน ปลูกพืชหมุนเวียน ปลูกพืชสลับเป็นแถบ ทำแนวรั้วหญ้าแฝก พัฒนาแหล่งน้ำและจัดระบบการให้น้ำในแปลง

**ปลูกไม้ผล** ชุดหลุมปลูกถึงชั้นหินพื้นหรือขนาด ๕๐x๕๐x๕๐ ซม. และปรับปรุงหลุมปลูกด้วยหน้าดินที่ไม่เศษหินหรือก้อนหินร่วมกับปุ๋ยหมักหรือปุ๋ยคอก ๕๐ กิโลกรัม/หลุม มีระบบอนุรักษ์ดินและน้ำ เช่น ปลูกพืชคลุมดิน ทำฐานปลูกเฉพาะต้น ทำแนวรั้วหญ้าแฝก ในช่วงเจริญเติบโต ก่อนเก็บผลผลิตและภายหลังเก็บผลผลิต ใช้ปุ๋ยหมักหรือปุ๋ยคอกร่วมกับปุ๋ยเคมีหรือปุ๋ยอินทรีย์น้ำ ตามชนิดพืชที่ปลูก พัฒนาแหล่งน้ำและจัดระบบการให้น้ำในแปลงปลูก

### ๗) กลุ่มชุดดินที่ ๕๓

**ชุดดิน :** ชุดดินนาทอน (Ntn) ชุดดินโหล่าเจียก (Oc) ชุดดินปะดั่งเบซาร์ (Pad) ชุดดินตราด (Td) และชุดดินตรัง (Tng)

**ลักษณะเด่น :** กลุ่มดินเหนียวลึกปานกลางถึงชั้นหินพื้น ลูกวังหรือเศษหิน ปฏิกริยาดินเป็นกรดจัด การระบายน้ำดี ความอุดมสมบูรณ์ต่ำ

**ปัญหา :** ดินลึกปานกลางถึงชั้นลูกวัง ก้อนกรวด เศษหินหรือชั้นหินพื้นในช่วงความลึก ๕๐-๑๐๐ ซม. ความอุดมสมบูรณ์ต่ำ ขาดแคลนน้ำ และในพื้นที่ที่มีความลาดชันสูงจะเกิดการชะล้างพังทลายสูญเสียหน้าดินค่อนข้างสูง ทำให้เกิดเป็นดินต้นและยากต่อการปรับปรุงแก้ไข

**แนวทางการจัดการ :** ปลูกพืชไร่หรือพืชผัก เลือกพื้นที่ค่อนข้างราบเรียบ จัดระบบการปลูกพืชหมุนเวียนตลอดทั้งปี ให้มีการปลูกพืชบำรุงดินร่วมอยู่ด้วย ปรับปรุงดินด้วยปุ๋ยหมักหรือปุ๋ยคอก ๒-๓ ตัน/ไร่ หรือไถกลบพืชปุ๋ยสด (หวานเมล็ดถั่วพุ่ม ๘-๑๐ กิโลกรัม/ไร่ เมล็ดถั่วพุ่ม ๖-๘ กิโลกรัม/ไร่ หรือปอเทือง ๔-๖ กิโลกรัม/ไร่ ไถกลบระยะออกดอก ปล่อยไว้ ๑-๒ สัปดาห์) ร่วมกับการใช้ปุ๋ยเคมีหรือปุ๋ยอินทรีย์น้ำ ไถพรวนและปลูกพืชตามแนวระดับ มีวัสดุคลุมดิน ปลูกพืชหมุนเวียน ปลูกพืชสลับเป็นแถบ ทำแนวรั้วหญ้าแฝก พัฒนาแหล่งน้ำและจัดระบบการให้น้ำในแปลงปลูก

**ปลูกไม้ผล** ชุดหลุมปลูกขนาด ๕๐x๕๐x๕๐ ซม. ปรับปรุงหลุมปลูกด้วยปุ๋ยหมักหรือปุ๋ยคอก ๒๐-๓๕ กิโลกรัม/หลุม มีระบบอนุรักษ์ดินและน้ำ เช่น ไถพรวนและปลูกพืชตามแนวระดับ การสร้างคันดิน การทำชั้นบันได ทำฐานปลูกเฉพาะต้น ปลูกพืชคลุมดิน วัสดุคลุมดิน หรือทำแนวรั้วหญ้าแฝก ในช่วงเจริญเติบโต ก่อนเก็บผลผลิตและภายหลังเก็บผลผลิต ใช้ปุ๋ยหมักหรือปุ๋ยคอกร่วมกับปุ๋ยเคมีหรือปุ๋ยอินทรีย์น้ำ ตามชนิดพืชที่ปลูก พัฒนาแหล่งน้ำและจัดระบบการให้น้ำในแปลงปลูก

## ๘) กลุ่มชุดดินที่ ๕๙

**ชุดดิน** :ดินตะกอนน้ำพาเชิงซ้อนที่มีการระบายน้ำเลว (AC-pd : Alluvial Complex, poorly drained)

**ลักษณะเด่น** : กลุ่มดินร่วนหยาบหรือดินร่วนละเอียดที่เกิดจากดินตะกอนน้ำพาเชิงซ้อน ชั้นดินมีลักษณะเป็นชั้นสลับ เนื้อดินไม่แน่นอนขึ้นอยู่กับตะกอนที่มาทับถม ปฏิกริยาดินเป็นกรดจัดถึงเป็นกลาง การระบายน้ำเลวถึงค่อนข้างเลว ความอุดมสมบูรณ์ต่ำ

**ปัญหา** : เนื้อดินค่อนข้างเป็นทราย ความอุดมสมบูรณ์ต่ำ ขาดแคลนนํ้า และบางปีอาจประสบปัญหาเรื่องการถูกน้ำท่วม

**แนวทางการจัดการ** : ปลูกข้าว ไถกลบตอซัง ปล่อยทิ้งไว้ ๓-๔ สัปดาห์ หรือไถกลบพืชปุ๋ยสด (โสนอัฟริกัน หรือโสนอินเดีย ๔-๖ กิโลกรัม/ไร่ ไถกลบเมื่ออายุ ๕๐-๗๐ วัน ปล่อยไว้ ๑-๒ สัปดาห์) ร่วมกับการใช้ปุ๋ยอินทรีย์น้ำหรือปุ๋ยเคมีสูตร ๑๖-๑๖-๘ ใส่ปุ๋ยแต่งหน้าหลังปักดำ ๓๕-๔๕ วัน พัฒนาแหล่งน้ำไว้ใช้ในช่วงที่ข้าวขาดน้ำหรือใช้ทำนาครั้งที่ ๒ หรือปลูกพืชไร่ พืชผักหรือพืชตระกูลถั่วหลังเก็บเกี่ยวข้าว โดยทำร่องแบบเตี้ย ปรับปรุงดินด้วยปุ๋ยหมักหรือปุ๋ยคอก ๒-๓ ตัน/ไร่ ร่วมกับปุ๋ยเคมีหรือปุ๋ยอินทรีย์น้ำ

**ปลูกพืชไร่** พืชผักหรือไม้ผล ยกร่องกว้าง ๖-๘ เมตร คูน้ำกว้าง ๑.๐-๑.๕ เมตร ลึก ๐.๕-๑.๐ เมตร และมีคันดินอัดแน่นล้อมรอบ ปรับปรุงดินด้วยปุ๋ยหมักหรือปุ๋ยคอก ๒-๓ ตัน/ไร่ ร่วมกับปุ๋ยเคมีหรือปุ๋ยอินทรีย์น้ำ หรือชุดหลุมปลูกขนาด ๕๐x๕๐x๕๐ ซม. ปรับปรุงหลุมปลูกด้วยปุ๋ยหมักหรือปุ๋ยคอก ๒๐-๓๕ กิโลกรัม/หลุม ในช่วงเจริญเติบโต ก่อนเก็บผลผลิตและภายหลังเก็บผลผลิต ใช้ปุ๋ยหมักหรือปุ๋ยคอกร่วมกับปุ๋ยเคมีหรือปุ๋ยอินทรีย์น้ำ ตามชนิดพืชที่ปลูก พัฒนาแหล่งน้ำและจัดระบบการให้น้ำในแปลงปลูก

## ๙) กลุ่มชุดดินที่ ๖๐

**ชุดดิน** :ดินตะกอนลํ้าน้ำเชิงซ้อนที่มีการระบายน้ำดี (AC-wd : Alluvial Complex, well drained)

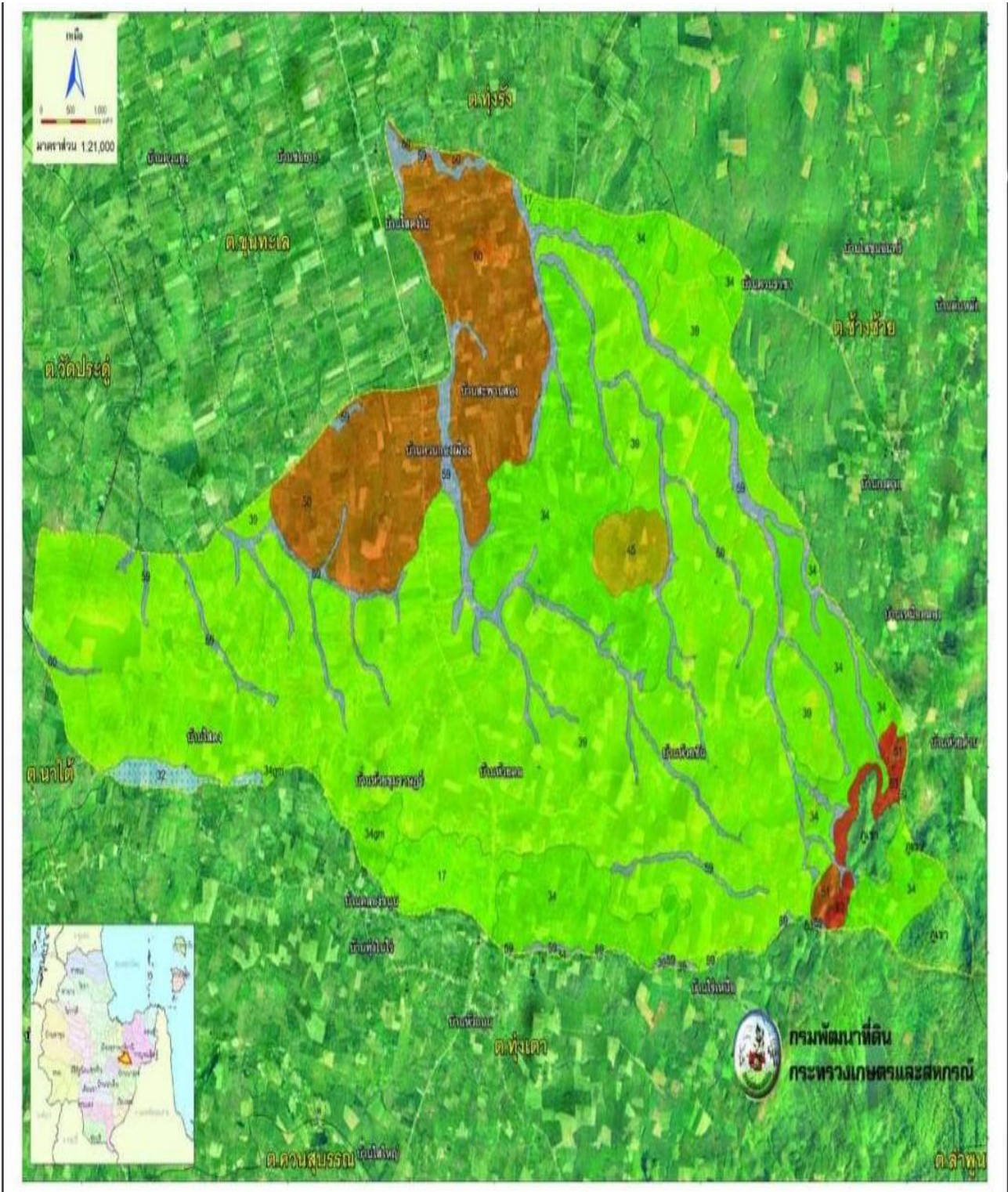
**ลักษณะเด่น** : กลุ่มดินร่วนที่เกิดจากดินตะกอนน้ำพาเชิงซ้อน ปฏิกริยาดินเป็นกรดจัดถึงเป็นกลาง การระบายน้ำดีถึงดีปานกลาง ความอุดมสมบูรณ์ต่ำ

**ปัญหา** : ดินปนทราย ความอุดมสมบูรณ์ต่ำ ขาดแคลนนํ้า และในพื้นที่ที่มีความลาดชันดินง่ายต่อการถูกชะล้างพังทลายสูญเสียหน้าดิน

**แนวทางการจัดการ** : ปลูกพืชไร่หรือพืชผัก เลือกพื้นที่ค่อนข้างราบเรียบ ปรับปรุงดินด้วยปุ๋ยหมักหรือปุ๋ยคอก ๒-๓ ตัน/ไร่ หรือไถกลบพืชปุ๋ยสด (หวานเมล็ดถั่วพรี ๘-๑๐ กิโลกรัม/ไร่ เมล็ดถั่วพุ่ม ๖-๘ กิโลกรัม/ไร่ หรือปอเทือง ๔-๖ กิโลกรัม/ไร่ ไถกลบระยะออกดอก ปล่อยไว้ ๑-๒ สัปดาห์) ร่วมกับปุ๋ยเคมีหรือปุ๋ยอินทรีย์น้ำ มีวัสดุคลุมดิน หรือปลูกพืชหมุนเวียน พัฒนาแหล่งน้ำและจัดระบบการให้น้ำในแปลงปลูก

**ปลูกไม้ผล** ชุดหลุมปลูกขนาด ๕๐x๕๐x๕๐ ซม. ปรับปรุงหลุมปลูกด้วยปุ๋ยหมักหรือปุ๋ยคอก ๒๐-๓๕ กิโลกรัม/หลุม ร่วมกับปุ๋ยเคมีหรือปุ๋ยอินทรีย์น้ำ มีระบบอนุรักษ์ดินและน้ำ เช่น การสร้างคันดิน ปลูกพืชคลุมดิน ปลูกพืชแซม วัสดุคลุมดิน ทำแนวรั้วหรือทำฐานหญ้าแฝกเฉพาะต้น ในช่วงเจริญเติบโต ก่อนเก็บผลผลิตและภายหลังเก็บผลผลิต ใช้ปุ๋ยหมักหรือปุ๋ยคอกร่วมกับปุ๋ยเคมีหรือปุ๋ยอินทรีย์น้ำ ตามชนิดพืชที่ปลูก พัฒนาแหล่งน้ำและจัดระบบการให้น้ำในแปลงปลูก

### แผนที่แสดงกลุ่มชุดดิน ตำบลหุ่งเตาใหม่ อำเภอบ้านนาสาร



ภาพที่ ๒ แผนที่แสดงกลุ่มชุดดิน ตำบลหุ่งเตาใหม่ จังหวัดสุราษฎร์ธานี

ตารางที่ ๔ แสดงพื้นที่กลุ่มชุดดินตำบลทุ่งเตาใหม่ อำเภอบ้านนาสาร

หมู่ที่	กลุ่มชุดดินที่
๑	๓๔,๑๗
๒	๓๔,๓๙
๓	๕๐,๕๙
๔	๕๙,๖๐,๓๙
๕	๕๙,๓๔,๓๙,๖๐,๔๕
๖	๕๐,๕๙
๗	๓๔,๓๙
๘	๕๐,๕๙

### ๓ สภาพภูมิอากาศ

#### ๓.๑ ฤดูกาล

ต.ทุ่งเตาใหม่ อ.บ้านนาสาร จ.สุราษฎร์ธานี มีสภาพอากาศแบบร้อนชื้น มีฝนตกเกือบตลอดปี โดยได้รับอิทธิพลจากลมมรสุมตะวันตกเฉียงใต้และตะวันออกเฉียงเหนือ แบ่งเป็น ๒ ฤดูหลัก คือ ฤดูฝน และฤดูร้อน พื้นที่ส่วนใหญ่เป็นสวนยางพาราและผลไม้

ตารางที่ ๕ แสดงข้อมูลฤดูกาล

ฤดูกาล	ม.ค.	ก.พ.	มี.ค.	เม.ย.	พ.ค.	มิ.ย.	ก.ค.	ส.ค.	ก.ย.	ต.ค.	พ.ย.	ธ.ค.
ฤดูฝน	/									/	/	/
ฤดูร้อน		/	/	/	/	/	/	/	/			

#### ๓.๒ ปริมาณน้ำฝนและอุณหภูมิ

ตารางที่ ๖ แสดงข้อมูลปริมาณน้ำฝน และอุณหภูมิเฉลี่ย ๕ ปี

ปี	ปริมาณน้ำฝนรวมทั้งปี (มม.)	ปริมาณฝนเฉลี่ย (มม.)	จำนวนวันฝนตก (วัน)	เดือนที่ฝนตกสูงสุด	อุณหภูมิสูงสุด	อุณหภูมิต่ำสุด	อุณหภูมิเฉลี่ยทั้งปี
๒๕๖๔	๑,๘๐๐	๑๕๓	๔๕	ต.ค.	๓๒	๒๒	๒๘
๒๕๖๕	๒,๑๐๐	๑๕๒	๔๕	พ.ย.	๓๐	๒๔	๒๗
๒๕๖๖	๒,๑๑๕	๑๕๘	๕๕	พ.ย.	๓๒	๒๒	๒๖
๒๕๖๗	๒,๒๐๐	๑๕๒	๕๕	พ.ย.	๓๐	๒๓	๒๖
๒๕๖๘	๒,๑๐๐	๑๕๓	๕๕	พ.ย.	๓๓	๒๓	๒๕

ที่มา : กรมอุตุนิยมวิทยา,พ.ศ.๒๕๖๘

#### ๔ เส้นทางคมนาคม

##### ๔.๑ เส้นทางคมนาคมระหว่างตำบล

ตำบลทุ่งเตาใหม่มีการเดินทางระหว่างตำบลและหมู่บ้าน โดยใช้เส้นทางหลวงสุราษฎร์ธานี-อำเภอบ้านนาสาร เป็นเส้นทางในเชื่อมต่อ ขนส่งผลผลิตทางการเกษตร

##### ๔.๒ ถนนหลวงเชื่อมต่อระหว่างภาค/จังหวัด/อำเภอ

การคมนาคมติดต่อระหว่างจังหวัดและอำเภอ สามารถเดินทางได้หลายเส้นทาง โดยมีรายละเอียด ดังนี้

ทางรถไฟ สถานีรถไฟ อำเภอบ้านนาสาร - สุราษฎร์ธานี

ทางรถยนต์ สามารถเดินทางได้สะดวก คือ

สถานีขนส่งผู้โดยสาร จำนวน ๑ สถานี (ถ้ามี) มีสายเดินรถประจำทางระหว่างอำเภอ/จังหวัด ได้แก่ สถานีขนส่งรถตู้อำเภอบ้านนาสาร - อำเภอเมืองสุราษฎร์ธานี

ทางหลวงแผ่นดิน ดังนี้

-ทางหลวงหมายเลข..... เส้นทางระหว่างอำเภอบ้านนาสาร ถึง

อำเภอเมืองสุราษฎร์ธานี ระยะทาง ๔๘ กิโลเมตร

#### ๕ แหล่งน้ำและระบบชลประทาน

##### ๕.๑ แหล่งน้ำธรรมชาติ (เช่น แม่น้ำ ลำคลอง หนอง บึง)

ตำบลทุ่งเตาใหม่ มีแหล่งน้ำธรรมชาติ เป็นลำห้วย ๗ สาย และบึง หนองน้ำ และอื่นๆ อีก ๓ แห่ง

##### ๕.๒ แหล่งน้ำที่สร้างขึ้นที่สำคัญ

๑) โครงการชลประทานขนาดใหญ่ และขนาดกลาง ไม่มี

๒) โครงการชลประทานขนาดเล็ก ไม่มี

๓) แหล่งน้ำอื่นๆ

(๑) สระเก็บน้ำในไร่นานอกเขตชลประทาน (บ่อจิว ขนาด ๑,๒๖๐)

#### ตารางที่ ๗ แสดงข้อมูลสระเก็บน้ำในไร่นานอกเขตชลประทาน

ที่	ตำบล	ปี ๒๕๕๘ - ๒๕๖๖		ปี ๒๕๖๘		รวม	
		ราย	บ่อ	ราย	บ่อ	ราย	บ่อ
๑	ทุ่งเตาใหม่	๕๙	๕๙	๑๐	๑๐	๕๙	๕๙

(๒) บ่อบาดาล

#### ตารางที่ ๘ แสดงข้อมูลบ่อบาดาล

ที่	ตำบล	ด้านการเกษตร (บ่อ)	ด้านอุปโภค - บริโภค (บ่อ)	รวม (บ่อ)
๑	ทุ่งเตาใหม่	๑๕	-	๑๕

## ๖ การใช้ประโยชน์ที่ดิน

ตำบลทุ่งเตาใหม่ อำเภอบ้านนาสาร มีการใช้ประโยชน์ที่ดินส่วนใหญ่เป็นพื้นที่ไม้ยืนต้น จำนวน ๑๔,๓๘๐ ไร่ ร้อยละ ๓๒ รองลงมาคือ ไม้ผล จำนวน ๒,๗๙๒ ไร่ ร้อยละ ๖.๒ และพื้นที่ป่า จำนวน ๒,๔๑๗ ไร่ ร้อยละ ๕.๔ ตารางที่ ๙ แสดงการใช้ประโยชน์ที่ดิน ตำบลทุ่งเตาใหม่ อำเภอบ้านนาสาร จังหวัดสุราษฎร์ธานี

ประเภท	เนื้อที่ (ไร่)	ร้อยละ
พื้นที่ป่า	๒,๔๑๗	๕.๔
พืชไร่		
ไม้ยืนต้น	๑๔,๓๘๐	๓๒
ไม้ผล	๒,๗๙๒	๖.๒
พืชสวน		
พื้นที่นา		
พื้นที่น้ำ		
ทุ่งหญ้าและโรงเลี้ยงสัตว์		
พื้นที่ลุ่ม		
พื้นที่น้ำ		
พื้นที่ชุมชนและสิ่งปลูกสร้าง		
พื้นที่เปิดเตล็ด		

ที่มา : กรมส่งเสริมการเกษตร ,พ.ศ.๒๕๖๙

## ข้อมูลด้านเศรษฐกิจ

ประชากรตำบลทุ่งเตาใหม่ ประชากรมีอาชีพหลักคือ เกษตรกรรม มีพื้นที่การเกษตร ๒๙,๗๓๗ ไร่ (ร้อยละ ๙๒.๘๒ ของพื้นที่ตำบลทุ่งเตาใหม่) (ที่มา:องค์การบริหารส่วนตำบลทุ่งเตาใหม่ พ.ศ.๒๕๖๙) โดยมีรายละเอียดดังนี้

ตารางที่ ๑๐ ข้อมูลพืชเศรษฐกิจตำบลทุ่งเตาใหม่ ปี ๒๕๖๙

ตำบล	พื้นที่ทั้งหมด(ไร่)	พื้นที่ทางการเกษตร (ไร่)							
		ข้าวนาปี	อ้อยโรงงาน	มันสำปะหลัง	ยางพารา	ไม้ผล	พืชผัก	พืชอื่นๆ	รวมพื้นที่การเกษตรทั้งหมด (ไร่)
ทุ่งเตาใหม่	๔๔,๕๗๕	๐	๐	๐	๑๔,๔๗๘	๑,๙๑๕	๓๐	๒๐	๑๖,๔๔๓
พื้นที่รวม	๔๔,๕๗๕	๐	๐	๐	๑๔,๔๗๘	๑,๙๑๕	๓๐	๒๐	๑๖,๔๔๓

ที่มา : กรมส่งเสริมการเกษตร ,พ.ศ.๒๕๖๙

ตารางที่ ๑๑ ข้อมูลด้านปศุสัตว์ (ถ้ามี)

ตำบล	เกษตรกรผู้เลี้ยงสัตว์รวม (ราย)
ทุ่งเตาใหม่	๔
รวมทั้งหมด	๔

ที่มา : สำนักงานปศุสัตว์อำเภอบ้านนาสาร,พ.ศ. ๒๕๖๙

๒. สินค้าเอกลักษณ์ประจำถิ่น/สินค้า GI

เงาะโรงเรียนนาสาร (Rongrien Nasan Rambutan) เป็นสินค้าสิ่งบ่งชี้ทางภูมิศาสตร์ (GI) ที่ขึ้นชื่อที่สุดของจังหวัดสุราษฎร์ธานี มีเอกลักษณ์เฉพาะตัวคือ ผลทรงกลม เปลือกบางแต่เหนียว เนื้อหนาแห้งกรอบ ล่อนจากเมล็ด รสชาติหวานหอม และมีลักษณะเด่นคือผลจะมี ๓ สีในผลเดียว (แดง เหลือง เขียว) ปลูกมากใน อ.บ้านนาสาร

จุดเด่นของเงาะโรงเรียนนาสาร (GI)

- รสชาติและลักษณะ: รสชาติหวาน หอม กรอบ เนื้อล่อน ไม่แฉะน้ำ ซึ่งเกิดจากสภาพดินในพื้นที่ที่มีแร่ธาตุ ยิปซัมสูง

- เอกลักษณ์ GI: ผ่านการรับรองว่าเป็นเงาะโรงเรียนแท้ ๑๐๐% จากแหล่งกำเนิด อ.บ้านนาสาร

- ช่วงเวลาออกผล: ผลผลิตออกมากที่สุดช่วงเดือนมิถุนายน - สิงหาคม ของทุกปี

- มาตรฐาน: มีมาตรฐานการผลิต GAP ไม่ใช้สารเคมีที่เป็นอันตราย

- เงาะโรงเรียนนาสารแท้ๆ จะได้รับการขึ้นทะเบียน GI โดยกรมทรัพย์สินทางปัญญา เพื่อรับรองคุณภาพ มาตรฐานที่สูงกว่าเงาะทั่วไป

ข้อมูลด้านสังคม

๑. ข้อมูลเกษตรกร/องค์กรเกษตรกร

๑.๑ เกษตรกร

๑)ครัวเรือนและประชากร

ตำบลทุ่งเตาใหม่ มีประชากรทั้งสิ้น ๕,๒๙๓ คน จำนวนครัวเรือน ๑,๖๕๙ ครัวเรือน แบ่งเป็นชาย ๒,๖๕๒ คน หญิง ๒,๖๔๑ คน ประชากรส่วนใหญ่ของอำเภอนับถือศาสนาพุทธ มีรายละเอียดแยกเป็นตำบล ดังนี้

ตารางที่ ๑๒ แสดงจำนวนครัวเรือน และประชากร

ที่	ตำบล	ครัวเรือน ทั้งหมด	ครัวเรือน เกษตรกร	ประชากร		
				ชาย	หญิง	รวม
๑	ทุ่งเตาใหม่	๒,๕๓๘	๑,๖๕๙	๓,๒๖๐	๓,๑๙๘	๖,๔๕๘
รวม		๒,๕๓๘	๑,๖๕๙	๓,๒๖๐	๓,๑๙๘	๖,๔๕๘

ที่มา : สำนักทะเบียนอำเภอบ้านนาสาร พ.ศ. ๒๕๖๙

## ๒) หัวหน้าครัวเรือนเกษตรกรจำแนกตามอายุ

ตารางที่ ๑๓ แสดงจำนวนหัวหน้าครัวเรือนจำแนกตามอายุ

ช่วงอายุ (ปี)	ครัวเรือน	ร้อยละ
๖๕ ปีขึ้นไป	๓๑๘	๒๘.๖๒
๕๖ - ๖๕ ปี	๒๘๓	๒๕.๔๗
๔๖ - ๕๕ ปี	๓๒๖	๒๙.๓๔
๓๖ - ๔๕ ปี	๑๔๕	๑๓.๐๕
๒๖ - ๓๕ ปี	๓๙	๓.๕๑
๑๘ - ๒๕ ปี	๐.๐๐	๐.๐๐
รวม	๑,๑๑๑	๑๐๐

ที่มา : ระบบฐานข้อมูลทะเบียนเกษตรกร พ.ศ. ๒๕๖๙

## ๓) ลักษณะการประกอบอาชีพ

ตำบลทุ่งเตาใหม่ อำเภอบ้านนาสาร มีเกษตรกรที่ประกอบอาชีพหลักส่วนใหญ่เป็นการประกอบอาชีพเกษตรกรรม เป็นหลัก จำนวน ๑๐๒๘ ครัวเรือน คิดเป็นร้อยละ ๙๒.๕๓ และประกอบอาชีพเกษตรกรรมเป็นรอง จำนวน ๘๓ ครัวเรือน คิดเป็นร้อยละ ๗.๔๗

ตารางที่ ๑๔ แสดงลักษณะการประกอบอาชีพเกษตรกร ตำบลทุ่งเตาใหม่

ลักษณะการประกอบอาชีพ	ครัวเรือน	ร้อยละ
ประกอบอาชีพเกษตรกรรมเป็นหลัก	๑,๐๒๘	๙๒.๕๓
ประกอบอาชีพเกษตรกรรมเป็นรอง	๘๓	๗.๔๗

ที่มา : สำนักงานเกษตรอำเภอบ้านนาสาร, พ.ศ. ๒๕๖๗

## ๔) ลักษณะการถือครองที่ดิน

ลักษณะการถือครองที่ดินของเกษตรกรตำบลทุ่งเตาใหม่ อำเภอบ้านนาสาร ส่วนใหญ่เกษตรกรเป็นเจ้าของเอง จำนวน ๖,๘๖๙ ครัวเรือน คิดเป็นร้อยละ ๙๙.๗๐

ตารางที่ ๑๕ แสดงจำนวนลักษณะการถือครองที่ดิน

ลักษณะการถือครอง	ครัวเรือน	ร้อยละ
เกษตรกรเป็นเจ้าของ	๘๙๑	๙๙.๔๔
อื่นๆ (ที่สาธารณะประโยชน์, ทำฟรี)	๐	๐
เช่า	๕	๐.๕๖

ที่มา : ระบบฐานข้อมูลทะเบียนเกษตรกร พ.ศ. ๒๕๖๙

๕) ประเภทเอกสารสิทธิ์ (เฉพาะเกษตรกรเป็นเจ้าของ)

เกษตรกรอำเภอบ้านนาสาร มีการถือครองที่ดินแบบเอกสารสิทธิ์ประเภทโฉนด จำนวน ๕,๑๑๕ ครัวเรือน คิดเป็นร้อยละ ๖๐.๖๔ รองลงมาคือไม่มีเอกสารสิทธิ์ จำนวน ๑,๘๘๗ ครัวเรือน คิดเป็นร้อยละ ๒๒.๓๗ และเอกสารสิทธิ์ประเภท ส.ป.ก. จำนวน ๑,๔๐๑ ครัวเรือน คิดเป็นร้อยละ ๑๖.๖๑ ตามลำดับ

ตารางที่ ๑๖ แสดงจำนวนประเภทเอกสารสิทธิ์ ตำบลทุ่งเตาใหม่

ประเภทเอกสารสิทธิ์ (ครัวเรือน)				รวม
โฉนด/น.ส.ทุกประเภท	ส.ป.ก. ทุกประเภท	หนังสือรับรอง ของหน่วยงาน	ไม่มีเอกสารสิทธิ์	
๕๘๖	๒๘๒	๑	๑๒๑	๙๙๐

ที่มา : ระบบทะเบียนเกษตรกร พ.ศ. ๒๕๖๔

## ๑.๒ องค์กรและสถาบันเกษตรกร

๑) กลุ่มเกษตรกร/สถาบัน

ตารางที่ ๑๗ แสดงจำนวนและสมาชิกสถาบันเกษตรกรตำบลทุ่งเตาใหม่ อำเภอบ้านนาสาร จังหวัดสุราษฎร์ธานี

ตำบล	กลุ่มส่งเสริมอาชีพ		กลุ่มแม่บ้าน		กลุ่มยุวเกษตรกร		วิสาหกิจชุมชน		สหกรณ์		กลุ่มเกษตรกร	
	กลุ่ม	สมาชิก (ราย)	กลุ่ม	สมาชิก (ราย)	กลุ่ม	สมาชิก (ราย)	แห่ง	สมาชิก (ราย)	แห่ง	สมาชิก (ราย)	กลุ่ม	สมาชิก (ราย)
ทุ่งเตาใหม่	-	-	-	-	-	-	-	-	-	-	๑	๓๐
รวม	-	-	-	-	-	-	-	-	-	-	๑	๓๐

ที่มา : สำนักงานเกษตรอำเภอบ้านนาสาร พ.ศ.๒๕๖๔

ตารางที่ ๑๘ ข้อมูลกลุ่มแม่บ้านเกษตรกร กลุ่มยุวเกษตรกร และกลุ่มส่งเสริมอาชีพ

ชื่อ	ที่อยู่			จำนวน สมาชิก	ประธาน
	เลขที่	หมู่ที่	ตำบล		
๑.กลุ่มส่งเสริมอาชีพพีชร่วมยางพารา		๔	ทุ่งเตา ใหม่	๓๐	นายถาวร สุกิจ

ที่มา: สำนักงานเกษตรอำเภอบ้านนาสาร,พ.ศ.๒๕๖๔

ตารางที่ ๑๙ แสดงจำนวนผลิตภัณฑ์ที่ลงทะเบียน OTOP จำแนกตามผลิตภัณฑ์

ประเภทผลิตภัณฑ์	จำนวน
อาหาร	๑
เครื่องดื่ม	
ผ้า เครื่องแต่งกาย	
ของใช้ ของตกแต่ง ของที่ระลึก	
สมุนไพรที่ไม่ใช่อาหาร	
รวม	๑

ที่มา : สำนักงานพัฒนาชุมชนอำเภอบ้านนาสาร,พ.ศ.๒๕๖๙

๒) ศูนย์เรียนรู้และเครือข่าย

ตารางที่ ๒๐ แสดงจำนวนแหล่ง/ศูนย์เรียนรู้และบริการด้านการเกษตร ตำบลทุ่งเตาใหม่ อำเภอบ้านนาสาร จังหวัดสุราษฎร์ธานี

ตำบล	ศพก.	ศพก. เครือข่าย	ศจช.	ศคปช.	ศบกด.	ศูนย์เรียนรู้เศรษฐกิจ			ศูนย์ถ่ายทอดเทคโนโลยี ด้านการพัฒนาที่ดิน
						กษ.	ปศุสัตว์	ปฏิรูป	
ทุ่งเตาใหม่	-	๓	-	-	๑	-	๑	-	๑
รวม	-	๓	-	-	๑	-	๑	-	๑

ที่มา : สำนักงานเกษตรอำเภอบ้านนาสาร พ.ศ.๒๕๖๙

ตารางที่ ๒๑ แสดงข้อมูลอาสาสมัครเกษตร ตำบลทุ่งเตาใหม่ อำเภอบ้านนาสาร จังหวัดสุราษฎร์ธานี

ตำบล	หน่วยงาน /อาสาสมัครเกษตร (ราย)								
	อาสาสมัคร ฝน หลวง	ครูบัญชี อาสา	ประมง อาสา	อาสา ปศุสัตว์	หมอดิน อาสา	เกษตร หมู่บ้าน	สหกรณ์	เศรษฐกิจ การเกษตร	อาสาสมัครปฏิรูป ที่ดิน
เพิ่มพูนทรัพย์					๑	๘			
รวม					๑	๘			

ที่มา : สำนักงานเกษตรอำเภอบ้านนาสาร พ.ศ.๒๕๖๙

## (๒) ประชาชนชาวบ้าน

ตำบลทุ่งเตาใหม่มีประชาชนชาวบ้านภายใต้โครงการเกษตรตามแนวทฤษฎีใหม่ โดยยึดปรัชญาเศรษฐกิจพอเพียง ซึ่งการดำเนินการโครงการได้คัดเลือกประชาชนชาวบ้านเป็นผู้ดำเนินการถ่ายทอดองค์ความรู้ตามวิถีของประชาชนแต่ละคน ซึ่งในตำบลทุ่งเตาใหม่มีประชาชนชาวบ้านจำนวน ๖ คน

## ตารางที่ ๒๒ แสดงข้อมูลประชาชนชาวบ้านตำบลทุ่งเตาใหม่

ตำบล	จำนวน (ราย)	ชื่อ - สกุล	ที่อยู่	องค์ความรู้ด้าน
ทุ่งเตาใหม่	๖	๑.นางริน ขาววัด	๑๓๒ ม.๖ ต.ทุ่งเตาใหม่	ด้านปลูกผักไร้ดิน
		๒.นางระแบบ รอดประดิษฐ์	๑๐๐/๔ ๖ ต.ทุ่งเตาใหม่	ด้านปลูกผักไร้ดิน
		๓.น.ส.รัตนา นวลวัฒน์	๑๘๖/๕ ๖ ต.ทุ่งเตาใหม่	ด้านปลูกผักไร้ดิน
		๔.นายเจียด จันท์แจ่ม	๑๓๐ ม.๖ ต.ทุ่งเตาใหม่	ด้านปลูกผักไร้ดิน
		๕.นางจิรา หนูน้อย	๖๖/๑ ม.๖ ต.ทุ่งเตาใหม่	ด้านปลูกผักไร้ดิน
		๖.นางประมวส ดีทองอ่อน	๕๒/๒ ม.๖ ต.ทุ่งเตาใหม่	ด้านการเพาะเห็ด
รวม	๖			

(๓) ศูนย์เรียนรู้การเพิ่มประสิทธิภาพการผลิตสินค้าเกษตร

## (๔) กลุ่มเกษตรกรแปลงใหญ่

มีกลุ่มเกษตรกรแปลงใหญ่ จำนวน ๑ กลุ่ม ดังตารางต่อไปนี้

## ตารางที่ ๒๓ แสดงข้อมูลกลุ่มแปลงใหญ่ ตำบลทุ่งเตาใหม่

ที่	ตำบล	ชื่อกลุ่มแปลงใหญ่	ชนิดพืช	จำนวนสมาชิก (คน)	จำนวนพื้นที่ (ไร่)
๑	ทุ่งเตาใหม่	แปลงใหญ่ยางพาราบ้านสะพานสอง	ยางพารา	๓๓	๓๐๐

ที่มา : สำนักงานเกษตรอำเภอบ้านนาสาร พ.ศ.๒๕๖๙

## บทที่ ๒

### การวิเคราะห์สถานการณ์การเกษตรของอำเภอ

#### ๑. ข้อมูลประกอบการวิเคราะห์พื้นที่ของอำเภอ

สินค้าเกษตรที่สำคัญ ชนิดสินค้า

สินค้าเกษตรที่สำคัญ ชนิดสินค้าอย่างพารา

##### ๑.๑ แหล่งน้ำหลัก

( / ) น้ำฝน ( ) ชลประทาน ( ) บ่อบาดาล ( ) แหล่งน้ำธรรมชาติ อื่น ๆ สระ

##### ๑.๒ พื้นที่เหมาะสม / ไม่เหมาะสม

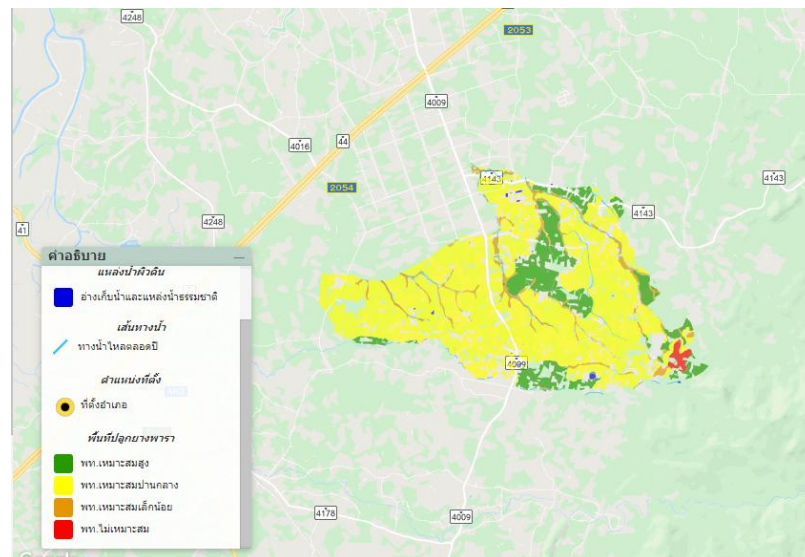
##### ๑) เขตเหมาะสม

ตำบลทุ่งเตาใหม่ มีพื้นที่ที่เหมาะสมสำหรับปลูกยางพารา ทั้งหมด จำนวน ๒๘,๐๒๓ ไร่ แบ่งเป็นพื้นที่ที่มีความเหมาะสมมาก (S๑) จำนวน ๒๐,๙๔๑ ไร่ คิดเป็นร้อยละ ๗๔.๗๓ พื้นที่เหมาะสมปานกลาง (S๒) จำนวน ๔,๔๗๘ ไร่ คิดเป็นร้อยละ ๑๕.๙๘ พื้นที่เหมาะสมน้อย (S๓) จำนวน ๔๕๔ ไร่ คิดเป็นร้อยละ ๑.๖๒ และพื้นที่ไม่เหมาะสม (N) จำนวน ๒,๑๔๙ ไร่ คิดเป็นร้อยละ ๗.๖๗

ตารางที่ ๒๔ แสดงเขตความเหมาะสม (พื้นที่ศักยภาพ) สำหรับปลูกยางพารา

ตำบล	พื้นที่ระดับความเหมาะสมสำหรับการปลูกยางพารา (ไร่)				
	เหมาะสมมาก (S๑)	เหมาะสมปานกลาง (S๒)	เหมาะสมน้อย (S๓)	ไม่เหมาะสม (N)	รวมพื้นที่ทั้งหมด
ตำบลทุ่งเตาใหม่	๒๐,๙๔๑	๔,๔๗๘	๔๕๔	๒,๑๔๙	๒๘,๐๒๓

(ที่มา : <http://agri-map-online.moac.go.th/> พ.ศ. ๒๕๖๙)



ภาพที่ ๓ แผนที่แสดงเขตความเหมาะสม (พื้นที่ศักยภาพ) ตำบลทุ่งเตาใหม่ อำเภอบ้านนาสาร

(ที่มา : <http://agri-map-online.moac.go.th/> พ.ศ. ๒๕๖๙)

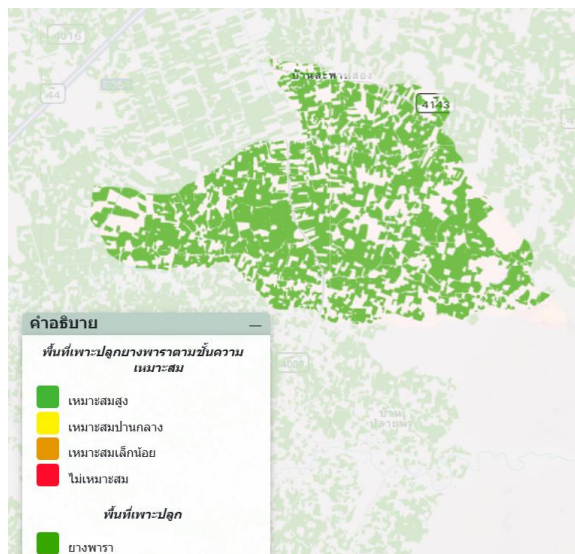
## ๒) พื้นที่ปลูกยางพารา

ตารางที่ ๒๕ แสดงครัวเรือนเกษตรกร พื้นที่ปลูก และผลผลิต ตำบลทุ่งเตาใหม่

ตำบล	ครัวเรือนเกษตรกร	พื้นที่ปลูก (ไร่)	พื้นที่เก็บเกี่ยว (ไร่)	ผลผลิต (ตัน)	ผลผลิตต่อไร่ (กก.)
ทุ่งเตาใหม่	๙๐๔	๑๑๗๓๗	๑๑๖๒๙		๒๖๐

ที่มา : ระบบฐานข้อมูลทะเบียนเกษตรกร พ.ศ. ๒๕๖๘

## แผนที่แสดงความเหมาะสมสำหรับการปลูก



ภาพที่ ๔ แผนที่แสดงพื้นที่ปลูกยางพารา (พื้นที่ปลูกจริง)  
(ที่มา : <http://agri-map-online.moac.go.th/> พ.ศ. ๒๕๖๙)

## ๓) สถานการณ์ใช้เทคโนโลยีการผลิต

**ยางพารา** พันธุ์ที่ปลูกมากที่สุด คือ พันธุ์ RRIM 600, RRIT 251 ระยะปลูกที่นิยม คือ 6 x 4 เมตร และ 7 x 3 เมตร ปุ๋ยที่ใช้ก่อนเปิดกรีด สูตร 20-8-20 และสูตรปุ๋ยที่ใช้หลังเปิดกรีดสูตร 15-7-18, 30-5-18 เกษตรกรมีความรู้และความเข้าใจ เรื่องการจัดการดูแลรักษาสวนอย่างดี เกษตรกรเจ้าของสวนร้อยละ 99 จะขายน้ำยางสดให้กับพ่อค้าที่เปิดจุดรับซื้อในพื้นที่ ซึ่งจะส่งให้กับโรงงานขนาดใหญ่อีกทอดหนึ่ง ส่วนเกษตรกรที่ทำยางแผ่น ก็จะขายตรงให้กับพ่อค้าในท้องถิ่น ปัญหาที่พบบ่อยในการทำสวนยางพารา คือ โรคราก โรคใบร่วง และโรคเส้นดำ ผลผลิตยางพาราโดยเฉลี่ย 300 กิโลกรัม/ไร่/ปี

## ๔) ปฏิทินการเพาะปลูก

เกษตรกรในตำบลทุ่งเตาใหม่ มีการปลูกยางพารา ดังนี้

ชื่อสินค้า	ม.ค.	ก.พ.	มี.ค.	เม.ย.	พ.ค.	มิ.ย.	ก.ค.	ส.ค.	ก.ย.	ต.ค.	พ.ย.	ธ.ค.
ยางพารา	←											→
	←	→		←	→							→

สัญลักษณ์



ช่วงฤดูปลูก

△ ปลูกสูงสุด



ช่วงฤดูเก็บเกี่ยว

▽ เก็บเกี่ยวสูงสุด

ภาพที่ ๕ แสดงปฏิทินการเพาะปลูกยางพารา ในตำบลทุ่งเตาใหม่ อำเภอบ้านนาสาร จังหวัดสุราษฎร์ธานี

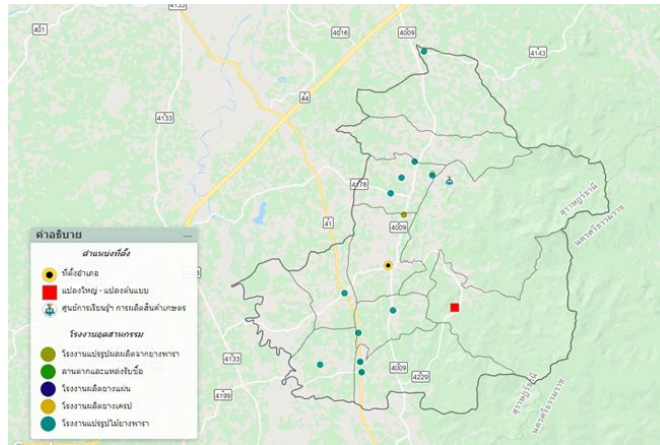
## ๕) ต้นทุนการผลิต

ตำบลทุ่งเตาใหม่ อำเภอบ้านนาสาร มีต้นทุนการผลิตยางพารา โดยพื้นที่ในเขตชลประทานมีต้นทุนยางพารา เป็นเงิน - บาท และพื้นนอกเขตชลประทานมีต้นทุนยางพารา เป็นเงิน ๑๓,๙๙๔ บาท

ตารางที่ ๒๖ แสดงต้นทุนการผลิตยางพารา ปี ๒๕๖๗ ตำบลทุ่งเตาใหม่

รายการ (ตัวอย่าง)	ในเขตชลประทาน		นอกเขตชลประทาน		หมายเหตุ	
พันธุ์ยางพารา			๒,๕๐๐			
ปลูก			๓,๑๓๐			
ยากุมวัชพืช (๒ ครั้ง)			๓๐๐			
ปุ๋ย ๘๐ กก./ไร่ (๒ ครั้ง)			๖,๓๗๔			
ค่าแรง			๑,๕๙๐			
ค่าน้ำมัน			๑๐๐			
รวม			๑๓,๙๙๔			

๖) สถานการณ์การตลาด/วิธีการตลาด  
(๑) วิธีการตลาด



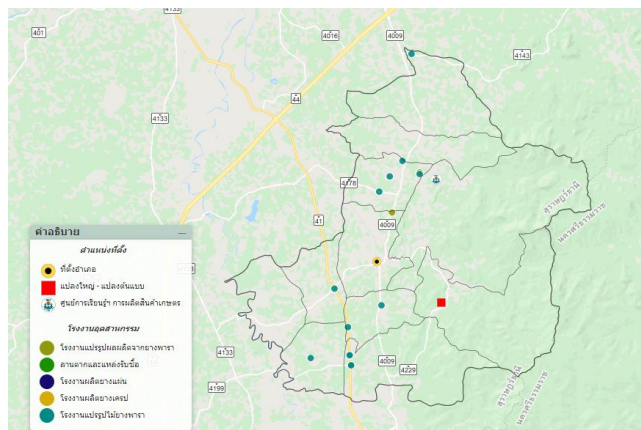
ภาพที่ ๖ แสดงวิธีการตลาดของ อำเภอบ้านนาสาร

(๒) แหล่งรับซื้อผลผลิต/โรงงานแปรรูป

มีแหล่งรับซื้อ รวม ๖๕ จุด (ตารางที่ ๔)

- น้ำยางสด ส่วนใหญ่เป็นจุดรับซื้อ
  - จุดรับซื้อน้ำยางสดรายย่อย จำนวนมากกว่า ๖๕ จุด
  - วิสาหกิจชุมชนยางพาราตำบลพรุพี จำนวน ๑ จุด
  - โรงงานรับซื้อน้ำยางสด จำนวน ๑ โรงงาน
- ยางแผ่นดิบ ส่วนใหญ่เป็นจุดรับซื้อ บริษัท ศรีตรังแอมโกลอินดัสทรี จำกัด (มหาชน) ตั้งอยู่ในอยู่

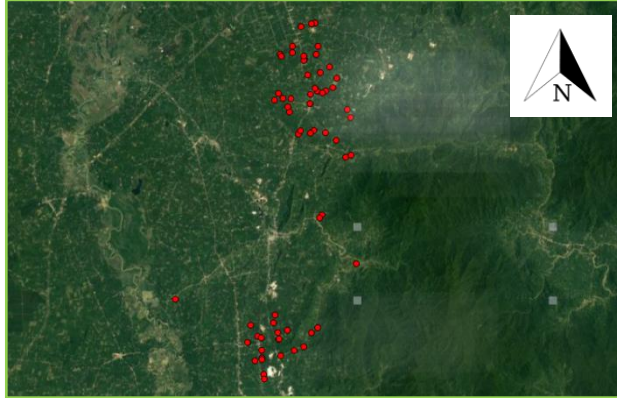
ในตำบลพรุพี



ภาพที่ ๗ แสดงวิธีการตลาดยางพารา อำเภอบ้านนาสาร จังหวัดสุราษฎร์ธานี

(ที่มา : <http://agri-map-online.moac.go.th/> พ.ศ. ๒๕๖๗)

(๓) แหล่งรับซื้อผลผลิต/ โรงงานแปรรูป  
อำเภอบ้านนาสาร มีโรงงานรับซื้อน้ำยางพารา



ภาพที่ ๘ แสดงแหล่งรับซื้อน้ำยางพารา อำเภอบ้านนาสาร

๗) เกษตรกรและองค์กรเกษตรกรที่เกี่ยวข้องกับสินค้าในพื้นที่

(๑) เกษตรกร

มีเกษตรกรที่เป็นต้นแบบในพื้นที่ โดยมีเกษตรกรที่เป็น Smart Farmer ต้นแบบด้านยางพารา จำนวน ๑ ราย เกษตรกรมีความรู้ ความชำนาญ องค์กรความรู้ในเทคโนโลยีการผลิต ที่มีความโดดเด่น ดังนี้

ตารางที่ ๒๗ แสดงเกษตรกรต้นแบบของสินค้าในพื้นที่ ตำบลทุ่งเตาใหม่

ที่	ห	ตำบล	ประเภท	หมู่	ตำบล	อำเภอ	ปีที่	สาขา
๑	๔	ทุ่งเตาใหม่	ต้นแบบด้านยางพารา	๔	ทุ่งเตาใหม่	บ้านนา	๒๕๖	ไม้ยืนต้น

(๒) องค์กรเกษตรกร ดังนี้

ตารางที่ ๒๘ แสดงองค์กรเกษตรกรที่เกี่ยวข้องกับสินค้าในพื้นที่

องค์กรเกษตรกร	จำนวน (แห่ง)	ชื่อกลุ่ม
ศพก.	๓	ศพก.เครือข่ายตำบลทุ่งเตาใหม่
แปลงใหญ่	๑	แปลงใหญ่ยางพาราบ้านสะพานสอง

## ๒. การวิเคราะห์ Supply chain

ตารางที่ ๒๙ แสดงการวิเคราะห์ Supply chain ของสินค้า ยางพารา ตำบลทุ่งเตาใหม่

		ต้นทาง	กลางทาง	ปลายทาง
มิติพื้นที่	สถานการณ์ปัจจุบัน	สวนยางส่วนใหญ่เป็นที่ราบเชิงเขา การจัดเก็บข้อมูลผลผลิตยังใช้จดบันทึกด้วยมือ	มีลานเทและสหกรณ์รับซื้อน้ำยาง/ยางแผ่นดิบในพื้นที่	ส่งต่อไปยังโรงงานแปรรูป
	ปัญหา Pain point	ขาดระบบพยากรณ์อากาศและโรคพืช	ราคากลางผันผวนรวดเร็ว ข้อมูลราคาจากส่วนกลางมาถึงล่าช้ากว่าหน้าลาน	การติดตามสถานะสินค้า จากปลายทางกลับมายังต้นทางทำได้ยาก
	แนวทาง/App tech ที่แก้ปัญหา	ใช้โดรนเกษตร พ่นยา, ระบบเซนเซอร์วัดความชื้นดิน	ใช้เครื่องวัดเปอร์เซ็นต์น้ำยางดิจิทัล	มีแพลตฟอร์ม เพื่อตรวจสอบย้อนกลับมาตรฐานความยั่งยืน
มิติคน	สถานการณ์ปัจจุบัน	เกษตรกรส่วนใหญ่เป็นผู้สูงอายุ แรงงานกรีดยางหายาก	มีจุดรับซื้อน้ำยางที่เข้มแข็งใน ต.ทุ่งเตาใหม่	พ่อค้าคนกลางและผู้ส่งออกที่มีอำนาจต่อรองราคาสูง
	ปัญหา Pain point	เกษตรกรขาดทักษะในการใช้เทคโนโลยีสมัยใหม่ และขาดความรู้เรื่องการแปรรูปเพิ่มมูลค่า	คณะกรรมการขาดทักษะด้านการบริหารจัดการธุรกิจสมัยใหม่	ความต้องการตลาดเปลี่ยนไปสู่ยางยั่งยืน แต่คนยังปรับตัวไม่ทัน
	แนวทาง/App tech ที่แก้ปัญหา	Facebook Group/Line OpenChat เพื่อรวมกลุ่มแลกเปลี่ยนความรู้, อบรม Smart Farmer	ใช้ Application บริหารจัดการกลุ่ม	ระบบ E-Learning อบรมมาตรฐานการทำสวนยางยั่งยืนผ่านมือถือ
มิติสินค้า	สถานการณ์ปัจจุบัน	สินค้าหลักคือ น้ำยางสด	มีการแปรรูปเบื้องต้นเป็นยางแผ่นรมควัน	มีการแปรรูปเป็นผลิตภัณฑ์อื่นๆ
	ปัญหา Pain point	ผลผลิตล้นตลาดในบางฤดูกาล และคุณภาพน้ำยางต่ำในช่วงหน้าฝน (สิ่งปนเปื้อน)	การสต็อกยางแผ่นมีความเสี่ยงเรื่องความชื้นและเชื้อรา หากจัดการไม่ดี	สินค้าแปรรูปมีน้อย ส่วนใหญ่ขายเป็นวัตถุดิบต้นน้ำ ทำให้ราคาถูก

	แนวทาง/App tech ที่แก้ปัญหา	มีการตรวจสอบคุณภาพน้ำ ยางทันทีที่หน้าสวน	ควบคุมความชื้น, การแปรรูปเป็น ผลิตภัณฑ์	เชื่อมโยงผลผลิตจาก ผู้ซื้อโดยตรง
--	--------------------------------	---	---	-------------------------------------

**สินค้าเกษตรที่สำคัญ ชนิดสินค้าปาล์มน้ำมัน**

๑.๑ แหล่งน้ำหลัก

[ ] น้ำฝน [ ] ชลประทาน [ ] บ่อน้ำบาดาล [ ] แหล่งน้ำธรรมชาติอื่น ๆ (ระบุ).....

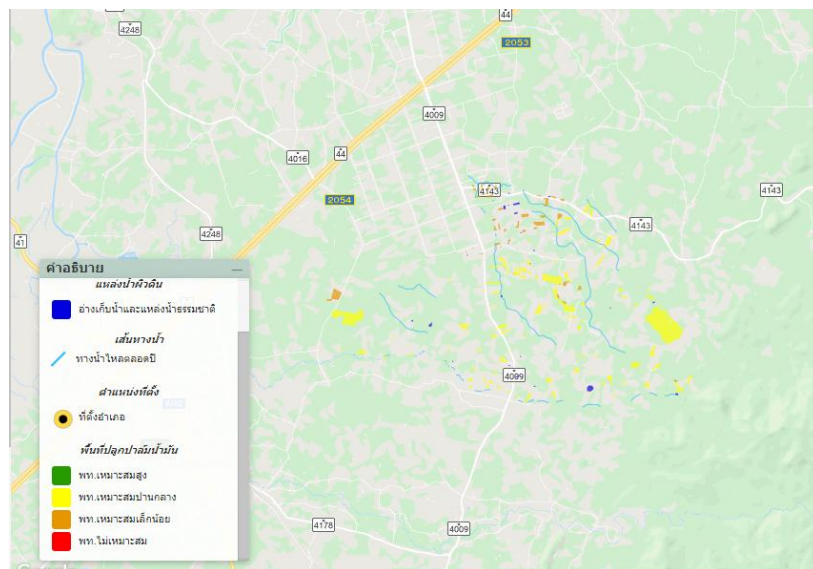
๑.๒ พื้นที่เหมาะสม/ไม่เหมาะสม

(๑) เขตความเหมาะสม

ตำบลทุ่งเตาใหม่ มีพื้นที่ที่เหมาะสมสำหรับปลูกปาล์มน้ำมัน จำนวน ๒,๙๒๘ ไร่ แบ่งเป็นพื้นที่ที่มีความเหมาะสมมาก (S๑) จำนวน - ไร่ คิดเป็นร้อยละ พื้นที่เหมาะสมปานกลาง (S๒) จำนวน ๒๔๙๙ ไร่ คิดเป็นร้อยละ ๘๕.๓๕ พื้นที่เหมาะสมน้อย (S๓) จำนวน ๔๒๖ ไร่ คิดเป็นร้อยละ ๑๔.๕๕ พื้นที่ไม่เหมาะสม (N) จำนวน ๒ ไร่ คิดเป็นร้อยละ ๐.๐๙

**ตารางที่ ๓๐** แสดงเขตความเหมาะสม (พื้นที่ศักยภาพ) สำหรับปลูกปาล์มน้ำมัน

ตำบล	พื้นที่ระดับความเหมาะสมสำหรับการปลูกปาล์มน้ำมัน (ไร่)				
	เหมาะสมมาก (S๑)	เหมาะสมปานกลาง (S๒)	เหมาะสมน้อย (S๓)	ไม่เหมาะสม (N)	รวมพื้นที่ทั้งหมด
ตำบลทุ่งเตาใหม่	๐	๒,๔๙๙	๔๒๖	๒	๒,๙๒๘



**ภาพที่ ๙** แผนที่แสดงเขตความเหมาะสม (พื้นที่มีศักยภาพ) สำหรับปลูกปาล์มน้ำมัน ตำบลทุ่งเตาใหม่ (ที่มา : <http://agri-map-online.moac.go.th/> พ.ศ. ๒๕๖๙)

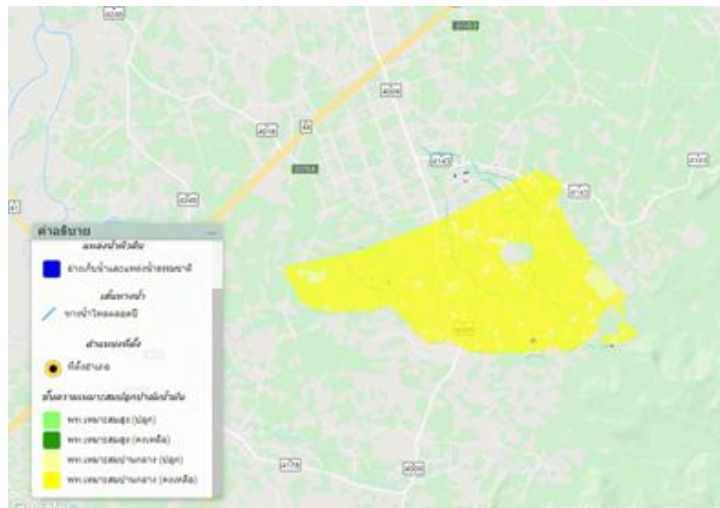
(๒) พื้นที่ปลูกปาล์มน้ำมัน

ตารางที่ ๓๑ แสดงครัวเรือนเกษตรกร พื้นที่ปลูก และผลผลิตปาล์มน้ำมัน

ตำบล	ครัวเรือน เกษตรกร	พื้นที่ปลูก (ไร่)	พื้นที่เก็บเกี่ยว (ไร่)	ผลผลิต (ตัน)	ผลผลิตต่อไร่ (ตัน)
ตำบล	๒๓๙	๒,๔๘๓	๒,๓๗๖		๒,๕๐๐
รวม					

ที่มา : ระบบฐานข้อมูลทะเบียนเกษตรกร พ.ศ. ๒๕๖๘

(๓) การซ้อนทับพื้นที่เขตความเหมาะสมสำหรับปลูกพืชกับพื้นที่ปลูกจริงของปาล์มน้ำมัน



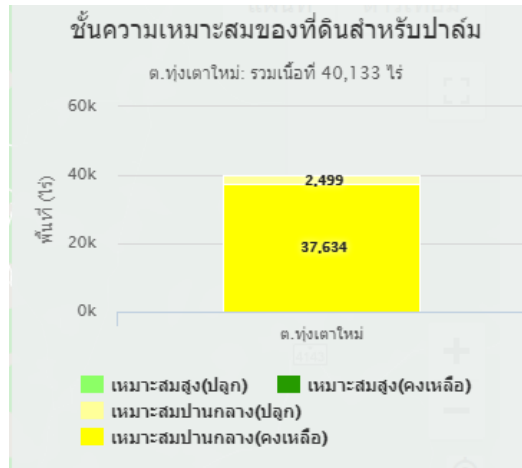
ภาพที่ ๑๐ แผนที่แสดงพื้นที่ปลูกปาล์มน้ำมัน ตำบลทุ่งเตาใหม่  
(ที่มา : <http://agri-map-online.moac.go.th/> พ.ศ. ๒๕๖๙)

ตารางที่ ๓๒ แสดงพื้นที่ปลูกปาล์มน้ำมันตามระดับชั้นความเหมาะสม

ตำบล	พื้นที่ปลูกตามระดับความเหมาะสมสำหรับการปลูกปาล์มน้ำมัน (ไร่)				รวมพื้นที่ทั้งหมด
	เหมาะสมมาก (S1)	เหมาะสมปานกลาง (S2)	เหมาะสมน้อย (S3)	ไม่เหมาะสม (N)	
ตำบลทุ่งเตาใหม่	-	๒,๔๙๙	-	-	๔๐,๑๓๒

(ที่มา : <http://agri-map-online.moac.go.th/> พ.ศ. ๒๕๖๙)

(๔) พื้นที่ปลูกปาล์มน้ำมัน ตามระดับชั้นความเหมาะสม



ภาพที่ ๑๑ แสดงร้อยละพื้นที่ปลูกปาล์มน้ำมัน ตามระดับชั้นความเหมาะสม ตำบลทุ่งเตาใหม่ (ที่มา : <http://agri-map-online.moac.go.th/> พ.ศ. ๒๕๖๗)

๑.๓ สถานการณ์ใช้เทคโนโลยีการผลิต

ปาล์มน้ำมัน พันธุ์ที่ปลูก คือ พันธุ์ลูกผสมเทเนอรา แหล่งพันธุ์ที่เกษตรกรนิยมซื้อคือ จาก ศูนย์วิจัยปาล์มน้ำมันสุราษฎร์ธานี บริษัททักษิณปาล์มน้ำมัน จำกัด และเอกชนรายใหญ่ เกษตรกรมีความเข้าใจถึง ผลเสียของการนำลูกใต้โคนมาปลูก ระยะปลูกที่นิยมปลูกในขณะนี้ คือ ๙ x ๙ เมตร และ ๑๐ x ๑๐ เมตร สำหรับการ ใสปุ๋ย เกษตรกรแต่ละรายมีการใสปุ๋ยที่ต่างกันไป บางรายใสปุ๋ยเดี่ยว บางรายใสปุ๋ยผสม บางรายใสปุ๋ยสูตรสำเร็จ พื้นที่ปลูกปาล์มน้ำมันส่วนใหญ่ไม่ค่อยเพราะเป็นที่ราบลุ่มแม่น้ำ ซึ่งพื้นที่ปลูกปาล์มน้ำมันที่อยู่ติดกับแม่น้ำตายเป็นส่วน ใหญ่ จะมีผลต่อการเจริญเติบโตและผลผลิตในช่วงฤดูฝน ซึ่งจะเกิดปัญหาเรื่องอุทกภัยเกือบทุกปี เกษตรกรที่อยู่ติดแม่น้ำ ตายปีจึงแก้ปัญหาโดยการพูนดินให้สูงก่อนปลูกปาล์มน้ำมันเพื่อลดการแช่น้ำตอนประสบอุทกภัย การเก็บเกี่ยวผลผลิต ส่วนใหญ่จะจ้างผู้รับจ้างตัดปาล์มน้ำมันในพื้นที่ แล้วนำผลผลิตไปจำหน่ายให้แก่ลานเทในพื้นที่ ซึ่งลานเทจะส่งให้ โรงงานสกัดอีกทอดหนึ่งส่วน

๑.๔ ปฏิทินการเพาะปลูก

ปฏิทินการเพาะปลูกปาล์มน้ำมัน ในอำเภอบ้านนาสาร จังหวัดสุราษฎร์ธานี ดังนี้

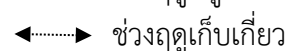
ชื่อสินค้า	ม.ค.	ก.พ.	มี.ค.	เม.ย.	พ.ค.	มิ.ย.	ก.ค.	ส.ค.	ก.ย.	ต.ค.	พ.ย.	ธ.ค.
ปาล์มน้ำมัน	←											→
			←									→

สัญลักษณ์



ช่วงฤดูปลูก

△ ปลูกสูงสุด



ช่วงฤดูเก็บเกี่ยว

▽ เก็บเกี่ยวสูงสุด

ภาพที่ ๑๒ แสดงปฏิทินการเพาะปลูกปาล์มน้ำมัน ในอำเภอบ้านนาสาร จังหวัดสุราษฎร์ธานี

๑.๕ ต้นทุนการผลิต

ตำบลทุ่งเตาใหม่ อำเภอบ้านนาสาร มีต้นทุนการผลิตปาล์มน้ำมัน เป็นเงิน ๖,๙๗๐ บาท/ไร่ ตารางที่ ๓๓ แสดงต้นทุนการผลิตปาล์มน้ำมัน ต่อไร่ ปี ๒๕๖๒ อำเภอบ้านนาสาร จังหวัดสุราษฎร์ธานี

รายการ	บาท
ค่าต้นพันธุ์	๒๒๐๐
ค่าปุ๋ย	๒๗๐๐
ค่าแรงงาน	
- ค่าปลูก	๔๔๐
- ตัดทางใบ	๑๑๐
- ตัดทะลาย	๒๐๐
- ค่าตัดหญ้า	๓๐๐
- ค่าใส่ปุ๋ย	๑๒๐
ค่าสารเคมี	๒๐๐
ค่าน้ำมัน	๒๐๐
อื่นๆ	๕๐๐
รวม	๖,๙๗๐

ผลผลิตเฉลี่ย	๒,๗๕๐ ต้น/ไร่
ราคาปัจจุบันตันละ	๒.๔๑ บาท
เป็นเงิน	๖,๖๒๗ บาท
หักต้นทุน	๖,๙๗๐ บาท
ขาดทุน	๓๔๒.๕๐ บาท

๑.๖ สถานการณ์การตลาด

(๑) วิธีการตลาด

การนำผลผลิตไปใช้โดยปกติแล้วทางลานเท เมื่อเก็บเกี่ยวทะลายปาล์มน้ำมันจากแปลงของเกษตรกรมาแล้ว จะมีการรวบรวมผลผลิตและรีบส่งไปยังโรงงานสกัดน้ำมันดิบภายในเวลา ๒๔ ชั่วโมง หรือส่งวันต่อวัน มิเช่นนั้นจะทำให้ผลผลิตเสียหาย เกิดกรดและการเน่าเสีย คุณภาพลดลงทำให้ราคาผลผลิตลดต่ำลง

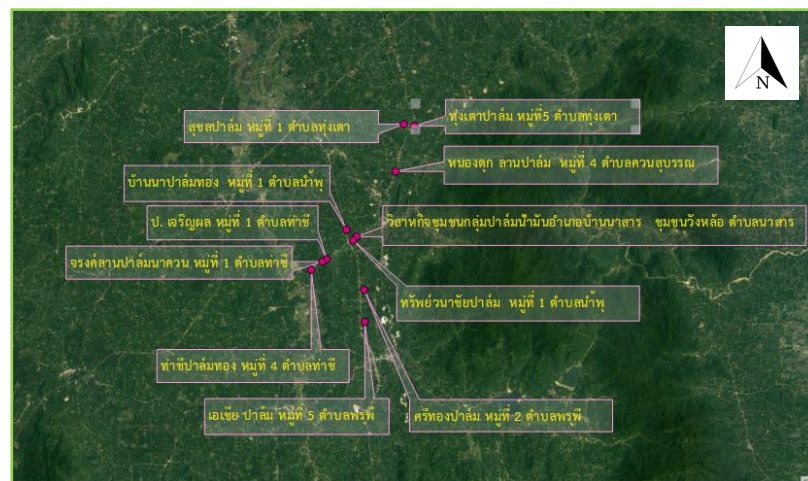
(๒) แหล่งรับซื้อผลผลิต/ โรงงานแปรรูป

อำเภอบ้านนาสาร จังหวัดสุราษฎร์ธานี มีจุดรับซื้อปาล์มน้ำมัน จำนวน ๑๕ แห่ง ข้อมูลโรงงานแหล่งรับซื้อผลผลิต/จุดรับซื้อผลผลิตของปาล์มน้ำมัน (ผู้ประกอบการเอกชน สหกรณ์ กลุ่มรวบรวม)

๑) ปาล์มน้ำมัน จำนวน ๑๕ จุด ส่วนใหญ่เป็นลานเท กระจายอยู่ในตำบลนาสาร ๑ ลานเท ตำบลน้ำพุ ๒ ลานเท ตำบลท่าชี ๓ ลานเท ตำบลควนศรี ๓ ลานเท ตำบลพรุพี ๓ ลานเท ตำบลควนสุบรรณ ๑ ลานเท และตำบลทุ่งเตา ๒ ลานเท

ตารางที่ ๓๔ จุดรับซื้อโรงงาน/แหล่งรับซื้อของปาล์มน้ำมัน

ที่	ชื่อโรงงาน/แหล่งรับซื้อของปาล์มน้ำมัน	ที่ตั้ง		ปริมาณการรับซื้อ (ตัน)
		หมู่ที่	ตำบล	
๑	วิสาหกิจชุมชนกลุ่มปาล์มน้ำมันอำเภอบ้านนาสาร	ชุมชนวังหล้อ	นาสาร	
๒	ทรัพย์วนาชัยปาล์ม	๑	น้ำพุ	
๓	บ้านนาปาล์มทอง	๑	น้ำพุ	
๔	ป.เจริญผล	๑	ท่าชี	
๕	จรงค์ลานปาล์มนาควน	๑	ท่าชี	
๖	ท่าชี ปาล์มทอง	๔	ท่าชี	
๗	รุ่งโรจน์ ปาล์ม	๔	ควนศรี	
๘	ควนศรีปาล์ม ลุ่มน้ำตาปี	๗	ควนศรี	
๙	सानนท์ ปาล์ม	๗	ควนศรี	
๑๐	ศรีทองปาล์ม	๒	พรุพี	
๑๑	เอเชียปาล์ม	๕	พรุพี	
๑๒	พรุพี ปาล์มทอง	๒	พรุพี	
๑๓	หนองดุก ลานปาล์ม	๔	ควนสุบรรณ	
๑๔	ทุ่งเตาปาล์ม	๕	ทุ่งเตา	
๑๕	สุขลปาล์ม	๑	ทุ่งเตา	
รวม				



ภาพที่ ๑๓ แสดงแหล่งรับซื้อปาล์มน้ำมัน อำเภอบ้านนาสาร

บทที่ ๓  
บทสรุปโครงการ/กิจกรรมตามกรอบการพัฒนาการเกษตรเชิงพื้นที่  
๑. แบบสรุปโครงการ

หัวข้อ	รายละเอียด
๑. ชื่อโครงการสำคัญ	โครงการอบรมการผลิตปุ๋ยหมักและปุ๋ยชีวภาพเพื่อลดต้นทุนการผลิต
๒. ชื่อแผนงาน	แผนงานพัฒนาเกษตรกร
๓. แนวทางการพัฒนา	เพิ่มประสิทธิภาพการผลิตด้วยการใช้ปัจจัยการผลิตที่เป็นมิตรต่อสิ่งแวดล้อม
๔. หลักการและเหตุผล	ปัจจุบันเกษตรกรประสบปัญหาต้นทุนการผลิตสูงจากราคาปุ๋ยเคมีที่เพิ่มขึ้น และการเสื่อมโทรมของทรัพยากรดินจากการใช้สารเคมีต่อเนื่อง จึงจำเป็นต้องสร้างองค์ความรู้ในการนำวัสดุเหลือใช้ทางการเกษตรมาผลิตเป็นปุ๋ยหมักเพื่อปรับปรุงบำรุงดินและลดรายจ่าย
๕. วัตถุประสงค์ของโครงการ	๑. เพื่อให้เกษตรกรมีความรู้และทักษะในการผลิตปุ๋ยหมักไว้ใช้เองในครัวเรือน ๒. เพื่อลดต้นทุนค่าปุ๋ยเคมีในกระบวนการผลิตทางการเกษตร
๖. ตัวชี้วัดและค่าเป้าหมาย	๑. จำนวนเกษตรกรที่ผ่านการอบรมไม่น้อยกว่า ๓๐ คน ๒. ร้อยละ ๘๐ ของผู้เข้าอบรมมีความพึงพอใจและสามารถนำไปปฏิบัติได้จริง
๗. พื้นที่เป้าหมาย	เกษตรกรในพื้นที่ตำบลทุ่งเตาใหม่
๘. กิจกรรมหลัก	๑. การบรรยายความรู้เรื่องประเภทของปุ๋ยหมักและจุลินทรีย์ ๒. การสาธิตและลงมือปฏิบัติการทำกองปุ๋ยหมักแบบไม่กลับกอง ๓. การติดตามผลการนำไปใช้ในแปลงเกษตรของสมาชิก
๙. หน่วยงานดำเนินการ	สำนักงานเกษตรอำเภอบ้านนาสาร
๑๐. ระยะเวลาในการดำเนินโครงการ	พฤษภาคม – กรกฎาคม ๒๕๖๙
๑๑. งบประมาณ	๕๐,๐๐๐ บาท
๑๒. ผลผลิต (Output)	เกษตรกรในพื้นที่จำนวน ๓๐ ราย ได้รับการถ่ายทอดความรู้การทำปุ๋ยหมัก
๑๓. ผลลัพธ์จากการดำเนินโครงการ (Outcome)	เกษตรกรสามารถลดต้นทุนค่าปุ๋ยเคมีได้เฉลี่ยร้อยละ ๒๐ ต่อฤดูกาลผลิต และดินในพื้นที่ทำการเกษตรมีความร่วนซุยและมีความอุดมสมบูรณ์เพิ่มขึ้นอย่างเป็นรูปธรรม



## ๒. สรุปรูปโครงการ/กิจกรรมตามกรอบการพัฒนาเชิงพื้นที่

ตารางที่ ๓๕ แบบสรุปรูปโครงการ/กิจกรรมตามกรอบพัฒนาการเกษตรเชิงพื้นที่

โครงการ (Project)	ปัจจัยขาเข้า (Input)	กิจกรรม/กระบวนการ (Activities)	ผลการดำเนินงานกิจกรรม			แหล่งงบประมาณ	ปีที่ ดำเนินการ
			ผลผลิต (Output) เห็นผลทันทีภายใน ๑ ปี	ผลผลิต (Outcome) เห็นผลทันทีภายใน ๒ ปี	ผลผลิต (Impact) เห็นผลภายใน ๓-๕ ปี		
รอบรมการผลิต ปุ๋ยหมักและปุ๋ย ชีวภาพเพื่อลด ต้นทุนการผลิต	เกษตรกรเข้าร่วมการอบรม ได้รับความรู้ การผลิตปุ๋ย หมักและปุ๋ย ชีวภาพ	ถ่ายทอดความรู้การผลิตปุ๋ยหมัก	เกษตรกรมีความรู้ ในการผลิตปุ๋ย หมักที่มีคุณภาพ	เกษตรกรสามารถ ลดต้นทุนค่า ปุ๋ยเคมี	เกษตรกร สามารถนำ ความรู้ไปปรับใช้ ในการจัดการ สวน (เช่น การให้ ปุ๋ย) ได้ถูกต้อง	กรมส่งเสริมการเกษตร	๒๕๖๙