

กรอบการพัฒนาการเกษตรเชิงพื้นที่
อำเภอบ้านนาสาร
ตำบลทุ่งเตา

ปี ๒๕๖๙

สำนักงานเกษตรอำเภอบ้านนาสาร
จังหวัดสุราษฎร์ธานี

คำนำ

การจัดทำแผนการพัฒนาด้านการเกษตรของตำบลทุ่งเตาเพื่อเป็นแนวทางในการพัฒนาตำบลทั้งทางด้าน ภายภาพ ชีวภาพ เศรษฐกิจ และสังคม โดยการให้ชุมชนเข้ามามีส่วนร่วมในการพัฒนาตั้งแต่การรวบรวมข้อมูล การ จัดกลุ่มข้อมูล การวิเคราะห์ การสังเคราะห์ข้อมูล และการจัดลำดับความสำคัญของแผนพัฒนาด้านการเกษตรตาม ฐานข้อมูลที่มีอยู่ของชุมชนนั้น การจัดทำแผนพัฒนาด้านการเกษตรของตำบลทุ่งเตาในครั้งนี้ ได้รับความร่วมมือจาก ผู้นำท้องถิ่น ผู้นำกลุ่ม และองค์กรต่าง ๆ ซึ่งเป็นตัวแทนของชุมชน ตลอดจนเจ้าหน้าที่ของรัฐในส่วนที่เกี่ยวข้องกับการ จัดทำแนวทางพัฒนาด้านการเกษตรเป็นอย่างดี จึงขอขอบคุณมา ณ โอกาสนี้

นางสุดารัตน์ หมุนแทน
นักวิชาการส่งเสริมการเกษตร

สารบัญ

	หน้า
คำนำ	๒
สารบัญ	๓
สารบัญตาราง	๕
สารบัญภาพ	๖
บทที่ ๑ ข้อมูลสภาพทั่วไป	๑
ข้อมูลด้านกายภาพ	
๑.ที่ตั้ง อาณาเขต ขอบเขตการปกครอง	๑
๑.๑ ที่ตั้ง ขนาดพื้นที่	๑
๑.๒ อาณาเขตติดต่อ	๑
๑.๓ การแบ่งเขตการปกครอง	๒
๒.ลักษณะภูมิประเทศ (Topographic)	๒
๒.๑ สภาพพื้นที่ภูเขา ป่าไม้ ที่ราบสูง ที่ราบลุ่ม	๒
๒.๒ ลักษณะทิศทาง ความลาดชัน	๓
๒.๓ กลุ่มชุดดิน	๓
๓.สภาพภูมิอากาศ	๘
๓.๑ ฤดูกาล	๘
๓.๓ ปริมาณน้ำฝน	๘
๔.เส้นทางคมนาคม	๘
๔.๑ เส้นทางคมนาคมระหว่างตำบล	๘
๔.๒ ถนนหลวงเชื่อมต่อระหว่างจังหวัดและอำเภอ	๘
๕.แหล่งน้ำและระบบชลประทาน	๙
๕.๑ แหล่งน้ำธรรมชาติ	๙
๕.๒ แหล่งน้ำที่สร้างขึ้นที่สำคัญ	๙
๖.การใช้ประโยชน์ที่ดิน	๑๐
ข้อมูลด้านเศรษฐกิจ	
๑. ข้อมูลสินค้าเกษตรที่สำคัญ	๑๐
๒.สินค้าเอกลักษณ์ประจำถิ่น/สินค้า GI	๑๑
ข้อมูลด้านสังคม	
๑. ข้อมูลเกษตรกร/องค์กรเกษตรกร	๑๑
๑.๑ เกษตรกร	๑๑
๑.๒ องค์กรและสถาบันเกษตรกร	๑๔

สารบัญ (ต่อ)

	หน้า
บทที่ ๒ การวิเคราะห์สถานการณ์การเกษตรตำบลทุ่งเตาใหม่	๑๗
๑ ข้อมูลประกอบการวิเคราะห์พื้นที่ของอำเภอ ชนิดพืชยางพารา	๑๗
๑.๑ แหล่งน้ำ	๑๗
๑.๒ พื้นที่เหมาะสม/ไม่เหมาะสม	๑๗
๑.๓ สถานการณ์ใช้เทคโนโลยีการผลิต	๑๘
๑.๔ ปฏิทินการเพาะปลูก	๑๘
๑.๕ ต้นทุนการผลิต	๑๙
๑.๖ สถานการณ์การตลาด/วิธีการตลาด	๑๙
๑.๗ เกษตรกรและองค์กรเกษตรกรที่เกี่ยวข้องกับสินค้าในพื้นที่	๒๐
บทที่ ๓ บทสรุปโครงการ/กิจกรรมตามกรอบการพัฒนาการเกษตรเชิงพื้นที่	๒๑
๑. แบบสรุปโครงการแบบย่อ (Project Brief) ของทุกโครงการ	๒๑
๒. สรุปโครงการ/กิจกรรมตามกรอบการพัฒนาการเกษตรเชิงพื้นที่	๒๓
บรรณานุกรม	

สารบัญตาราง

ตาราง		หน้า
๑	แสดงเขตการปกครอง ตำบลทุ่งเตา	๒
๒	แสดงสรุปเขตการปกครอง จังหวัดสุราษฎร์ธานี	๒
๓	แสดงพื้นที่ป่าไม้ ตำบลทุ่งเตา	๓
๔	แสดงพื้นที่กลุ่มชุดดินตำบลทุ่งเตา	๓
๕	แสดงข้อมูลฤดูกาล	๘
๖	แสดงข้อมูลปริมาณน้ำฝน และอุณหภูมิเฉลี่ย ๕ ปี	๘
๗	แสดงข้อมูลโครงการชลประทานขนาดเล็ก	๙
๘	แสดงข้อมูลบ่อบาดาล	๙
๙	แสดงการใช้ประโยชน์ที่ดิน ตำบลทุ่งเตา	๑๐
๑๐	แสดงข้อมูลด้านพืช ตำบลทุ่งเตา	๑๐
๑๑	แสดงข้อมูลด้านปศุสัตว์	๑๐
๑๒	แสดงข้อมูลด้านประมง แสดงจำนวนผู้เพาะเลี้ยงสัตว์น้ำ(ถ้ามี)	๑๑
๑๓	แสดงจำนวนครัวเรือน และประชากร	๑๑
๑๔	แสดงจำนวนหัวหน้าครัวเรือนจำแนกตามอายุ ตำบลทุ่งเตา	๑๒
๑๕	แสดงจำนวนลักษณะการประกอบอาชีพ	๑๒
๑๖	แสดงจำนวนลักษณะการถือครองที่ดิน ตำบลทุ่งเตา	๑๓
๑๗	แสดงจำนวนประเภทเอกสารสิทธิ์ ตำบลทุ่งเตา	๑๓
๑๘	แสดงจำนวนและสมาชิกสถาบันเกษตรกร ตำบลทุ่งเตา	๑๔
๑๙	แสดงข้อมูลกลุ่มวิสาหกิจชุมชน	๑๔
๒๐	ข้อมูลกลุ่มแม่บ้านเกษตรกร กลุ่มยุวเกษตรกร และกลุ่มส่งเสริมอาชีพ	๑๔
๒๑	แสดงจำนวนแหล่ง/ศูนย์เรียนรู้และบริการด้านการเกษตรตำบลทุ่งเตา	๑๕
๒๒	แสดงจำนวนอาสาสมัครเกษตร	๑๕
๒๓	แสดงข้อมูลปราชญ์ชาวบ้านตำบลทุ่งเตา	๑๖
๒๔	แสดงข้อมูลศูนย์หลักและศูนย์เครือข่ายของศูนย์เรียนรู้การเพิ่มประสิทธิภาพการผลิตสินค้าเกษตร	๑๖
๒๕	แสดงเขตความเหมาะสม (พื้นที่ศักยภาพ) สำหรับปลูกยางพารา	๑๗
๒๖	แสดงครัวเรือนเกษตรกร พื้นที่ปลูก และผลผลิต ตำบลทุ่งเตา	๑๘
๒๗	แสดงต้นทุนการผลิตยางพารา ปี ๒๕๖๗ ตำบลทุ่งเตา	๑๙
๒๘	แสดงเกษตรต้นแบบของสินค้าในพื้นที่ ตำบลทุ่งเตา	๒๐
๒๙	แสดงองค์กรเกษตรกรที่เกี่ยวข้องกับสินค้าในพื้นที่	๒๐
๓๐	แสดงการวิเคราะห์ Supply chain ของสินค้า ยางพารา ตำบลทุ่งเตา	๒๑
๓๑	แบบสรุปโครงการ/กิจกรรมตามกรอบการพัฒนาการเกษตรเชิงพื้นที่	๒๓

สารบัญภาพ

ภาพที่		หน้า
๑	แผนที่แสดงอาณาเขตติดต่อ ตำบลห้วยเตา	๑
๒	แผนที่แสดงกลุ่มชุดดินตำบลห้วยเตา	๗
๓	แผนที่แสดงเขตความเหมาะสม (พื้นที่ศักยภาพ) ตำบลห้วยเตา อำเภอบ้านนาสาร	๑๗
๔	แสดงปฏิทินการเพาะปลูกยางพารา ในตำบลห้วยเตา	๑๘

บทที่ ๑ ข้อมูลสภาพทั่วไป

ข้อมูลด้านกายภาพ

๑. ที่ตั้ง อาณาเขต ขอบเขตการปกครอง

๑.๑ ที่ตั้ง ขนาดพื้นที่

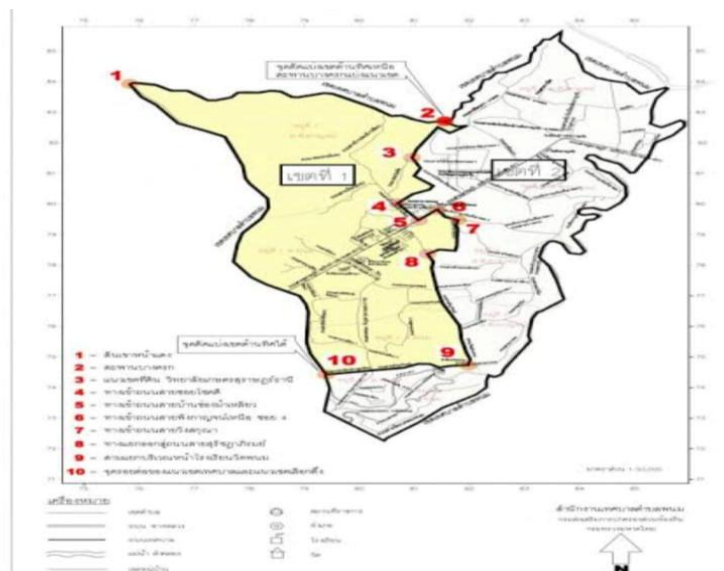
ตำบลหุงเตาเป็นตำบลหนึ่งของอำเภอบ้านนาสาร จังหวัดสุราษฎร์ธานี ซึ่งตั้งอยู่ทางตอนเหนือของอำเภอบ้านนาสารห่างจากที่ว่าการอำเภอบ้านนาสารประมาณ ๑๔ กิโลเมตร มีพื้นที่ทั้งหมดประมาณ ๔๓,๑๒๕ ไร่

๑.๒. อาณาเขต

อำเภอบ้านนาสาร มีอาณาเขตติดต่อกับอำเภอและจังหวัดใกล้เคียง ดังนี้

- ทิศเหนือ ติดต่อกับ ตำบลหุงเตาใหม่ อำเภอบ้านนาสาร
- ทิศตะวันออก ติดต่อกับ ตำบลลำพูน อำเภอบ้านนาสาร
- ทิศใต้ ติดต่อกับ ตำบลควนสุบรรณ อำเภอบ้านนาสาร
- ทิศตะวันตก ติดต่อกับ ตำบลนาใต้ อำเภอบ้านนาเดิม

แผนที่แสดงขอบเขตตำบลหุงเตา อำเภอบ้านนาสาร จังหวัดสุราษฎร์ธานี



ภาพที่ ๑ แผนที่แสดงอาณาเขตติดต่อ ตำบลหุงเตา
(ที่มา องค์การบริหารส่วนตำบลหุงเตา พ.ศ. ๒๕๖๙)

๑.๓ การแบ่งเขตการปกครอง

การบริหารราชการ แบ่งออกเป็น ๒ ส่วน ได้แก่

- การบริหารราชการส่วนภูมิภาค แบ่งเขตปกครองออกเป็น ๑ อำเภอ แบ่งเป็นจำนวน.....

เทศบาล๑.....อบต.๑.....ตำบล ...๕.....หมู่บ้าน

- การบริหารราชการส่วนท้องถิ่น แบ่งเขตการปกครองออกเป็น เทศบาลจำนวน

แห่ง องค์การบริหารส่วนตำบล จำนวน.....๑.....แห่ง

ตารางที่ ๑ แสดงเขตการปกครอง ตำบลทุ่งเตา

หมู่ที่ \ ตำบล	ตำบลทุ่งเตาใหม่
๑	หัวถนน
๒	ไสใหญ่
๓	ไร่เหนือ
๔	ทุ่งโน้ไร่
๕	คลองขนุน

ที่มา : ที่ว่าการอำเภอบ้านนาสาร จังหวัดสุราษฎร์ธานี พ.ศ.๒๕๖๙

ตารางที่ ๒ แสดงสรุปเขตการปกครอง จังหวัดสุราษฎร์ธานี

ตำบล	เนื้อที่ทั้งหมด(ไร่)	อบต	เทศบาลตำบล	จำนวนหมู่บ้าน	จำนวนบ้าน (ครัวเรือน)
ทุ่งเตา	๓๕,๓๒๔	๑	-	๕	๑,๗๘๒
รวม	๓๕,๓๒๔	๑	-	๕	๑,๑๗๔

๒. ลักษณะภูมิประเทศ (Topographic)

๒.๑ สภาพพื้นที่ภูเขา ป่าไม้ ที่ราบสูง ที่ราบลุ่ม

พื้นที่ส่วนใหญ่เป็นที่ราบลุ่ม บางส่วนเป็นที่ราบสูงและภูเขา จึงเหมาะสำหรับการทำสวนยางพาราและสวนผลไม้ ประชากรส่วนใหญ่จึงประกอบอาชีพทางการเกษตรกรรม โดยมีผลผลิตที่สำคัญได้แก่ ยางพารา เงาะ ลองกอง มังคุด ทุเรียน ฯลฯ

สภาพพื้นที่และลักษณะภูมิประเทศของตำบลทุ่งเตา

๑. พื้นที่ราบลุ่ม หมู่ที่ ๑,๒,๔,๕

๒. พื้นที่ราบและภูเขาสูง หมู่ที่๓

ตารางที่ ๓ แสดงพื้นที่ป่าไม้ ตำบลทุ่งเตา

ตำบล	พื้นที่ทั้งหมด	พื้นที่ป่า (ไร่)	คิดเป็นร้อยละ
ทุ่งเตา	๓๕,๓๒๔ ไร่	๔๑๕๐	๑๑.๗๕
รวม	๓๕,๓๒๔ ไร่		

ที่มา : องค์การบริหารส่วนตำบลทุ่งเตา, พ.ศ.๒๕๖๙

๒.๒ สภาพพื้นที่ ความลาดชัน

สภาพพื้นที่ของตำบลทุ่งเตา

๑. พื้นที่ราบลุ่ม หมู่ที่ ๑,๒,๔,๕

๒. พื้นที่ราบและภูเขาสูง หมู่ที่ ๓

๒.๓ ลักษณะดิน และกลุ่มชุดดิน

ดินในตำบลทุ่งเตามีกลุ่มชุดดินเหมาะสมกับการปลูกพืชจำนวน.....๗.....กลุ่มชุดดิน โดยมีรายละเอียด ดังนี้

ตารางที่ ๔ แสดงพื้นที่กลุ่มชุดดินตำบลทุ่งเตา

หมู่ที่	กลุ่มชุดดินที่
๑	๓๒,๓๔,๕๙
๒	๓๒,๓๙,๒๖
๓	๕๑,๕๓,๒๖
๔	๓๔
๕	๓๔

๑) กลุ่มชุดดินที่ ๒๖

ชุดดิน : ชุดดินอ่าวลึก (Ak) ชุดดินห้วยโป่ง (Hp) ชุดดินกระบี่ (Kbi) ชุดดินโคกกลอย (Koi) ชุดดินลำภูรา (LL) ชุดดินปากจั่น (Pac) ชุดดินพังงา (Pga) ชุดดินภูเก็ต (Pk) ชุดดินปะทิว (Ptu) และชุดดินท้ายเหมือง (Tim)

ลักษณะเด่น : กลุ่มดินเหนียวลึกถึงลึกมากที่เกิดจากตะกอนลำนํ้าหรือวัตถุต้นกำเนิดดินเนื้อละเอียด ปฏิกริยาดินเป็นกรดจัดมาก การระบายน้ำดีถึงดีปานกลาง ความอุดมสมบูรณ์ต่ำ

ปัญหา : ความอุดมสมบูรณ์ต่ำ ขาดแคลนน้ำในระยะที่ฝนทิ้งช่วงนาน และเกิดการชะล้างพังทลาย สูญเสียหน้าดินในพื้นที่ที่มีความลาดชัน

แนวทางการจัดการ : ปลูกพืชไร่หรือพืชผัก เลือกพื้นที่ค่อนข้างราบเรียบ จัดระบบการปลูกพืชหมุนเวียนให้มีการปลูกพืชบำรุงดินร่วมอยู่ด้วย ปรับปรุงดินด้วยปุ๋ยหมักหรือปุ๋ยคอก ๑-๒ ตัน/ไร่ หรือไถกลบพืชปุ๋ยสด (หวานเมล็ดถั่วพรี ๘-๑๐ กิโลกรัม/ไร่ เมล็ดถั่วพุ่ม ๖-๘ กิโลกรัม/ไร่ หรือปอเทือง ๔-๖ กิโลกรัม/ไร่ ไถกลบระยะออกดอก ปล่อยให้ ๑-๒ สัปดาห์) ร่วมกับปุ๋ยเคมีหรือปุ๋ยอินทรีย์น้ำ ไถพรวนและปลูกพืชตามแนวระดับ มีวัสดุคลุมดิน ปลูกพืชหมุนเวียน ปลูกพืชสลับเป็นแถบ ทำแนวรั้วหญ้าแฝก พัฒนาแหล่งน้ำและจัดระบบการให้น้ำในแปลงปลูก

ปลูกไม้ผล ชุดหลุมปลูกขนาด ๕๐x๕๐x๕๐ ซม. ปรับปรุงหลุมปลูกด้วยปุ๋ยหมักหรือปุ๋ยคอก ๑๕-๒๕ กิโลกรัม/หลุม มีระบบอนุรักษ์ดินและน้ำ เช่น ปลูกพืชคลุมดิน วัสดุคลุมดิน ปลูกพืชแซม สร้างคันดิน ทำขั้นบันได ทำ

แนวรั้วหรือทำฐานหญ้าแฝกเฉพาะต้น ในช่วงเจริญเติบโต ก่อนเก็บผลผลิตและภายหลังเก็บผลผลิต ใช้ปุ๋ยหมักหรือปุ๋ยคอกร่วมกับปุ๋ยเคมีหรือปุ๋ยอินทรีย์น้ำ ตามชนิดพืชที่ปลูก พัฒนาแหล่งน้ำและจัดระบบการให้น้ำในแปลงปลูก

๒) กลุ่มชุดดินที่ ๓๒

ชุดดิน : ชุดดินลำแก่น (Lam) ชุดดินรือเสาะ (Ro) และชุดดินตาขุน (Tkn)

ลักษณะเด่น : กลุ่มดินร่วนหรือดินทรายเปราะละเอียดลึกมากที่เกิดจากตะกอนริมแม่น้ำ ปฏิกริยาดินเป็นกรดจัด การระบายน้ำดีถึงดีปานกลาง ความอุดมสมบูรณ์ปานกลาง

ปัญหา : ขาดแคลนน้ำ บางพื้นที่อาจมีน้ำไหลบ่าท่วมขังฉับพลันในระยะที่มีฝนตกหนัก

แนวทางการจัดการ : **ปลูกพืชไร่หรือพืชผัก** จัดระบบการปลูกพืชหมุนเวียนตลอดทั้งปี โดยให้มีการปลูกพืชบำรุงดินอยู่ด้วย ปรับปรุงดินด้วยปุ๋ยหมักหรือปุ๋ยคอก ๒-๓ ตัน/ไร่ หรือไกลบพืชปุ๋ยสด (หวานเมล็ดถั่วพรี ๘-๑๐ กิโลกรัม/ไร่ เมล็ดถั่วพุ่ม ๖-๘ กิโลกรัม/ไร่ หรือปอเทือง ๔-๖ กิโลกรัม/ไร่ ไกลบระยะออกดอก ปล่อยไว้ ๑-๒ สัปดาห์) ร่วมกับปุ๋ยเคมีหรือปุ๋ยอินทรีย์น้ำ ไกลพรวนและปลูกพืชตามแนวระดับ มีวัสดุคลุมดิน หรือทำแนวรั้วหญ้าแฝก มีการใช้ปุ๋ยเคมีตามชนิดพืชที่ปลูก เพื่อรักษาความสามารถในการผลิตของดินไว้ไม่ให้เสื่อมโทรมลงและช่วยเพิ่มผลผลิต พัฒนาแหล่งน้ำและจัดระบบการให้น้ำในแปลงปลูก

ปลูกไม้ผล ชุดหลุมปลูกขนาด ๕๐x๕๐x๕๐ ซม. ปรับปรุงหลุมปลูกด้วยปุ๋ยหมักหรือปุ๋ยคอก ๒๐-๓๕ กิโลกรัม/หลุม มีระบบอนุรักษ์ดินและน้ำ เช่น มีวัสดุคลุมดิน ปลูกพืชคลุมดิน ปลูกพืชแซม ทำแนวรั้วหรือทำฐานหญ้าแฝกเฉพาะต้น ในช่วงเจริญเติบโต ก่อนเก็บผลผลิตและภายหลังเก็บผลผลิต ใช้ปุ๋ยหมักหรือปุ๋ยคอกร่วมกับปุ๋ยเคมีหรือปุ๋ยอินทรีย์น้ำ ตามชนิดพืชที่ปลูก พัฒนาแหล่งน้ำและจัดระบบการให้น้ำในแปลงปลูก

๓) กลุ่มชุดดินที่ ๓๔

ชุดดิน : ชุดดินคองซ์ (Kh) ชุดดินนาทวี (Nat) ชุดดินสะเตา (Sd) และชุดดินทุ่งหว้า (Tg)

ลักษณะเด่น : กลุ่มดินร่วนหยาบลึกถึงลึกมากที่เกิดจากตะกอนลำน้ำหรือวัตถุต้นกำเนิดดินเนื้อหยาบ ปฏิกริยาดินเป็นกรดจัด การระบายน้ำดีถึงดีปานกลาง ความอุดมสมบูรณ์ต่ำ

ปัญหา : ดินปนทราย ความอุดมสมบูรณ์ต่ำ ขาดแคลนน้ำในระยะที่ฝนทิ้งช่วงนาน และในพื้นที่ที่มีความลาดชันดินง่ายต่อการถูกชะล้างพังทลายสูญเสียหน้าดิน

แนวทางการจัดการ : **ปลูกพืชไร่หรือพืชผัก** เลือกพื้นที่ค่อนข้างราบเรียบ จัดระบบการปลูกพืชหมุนเวียนตลอดทั้งปี ให้มีการปลูกพืชบำรุงดินร่วมอยู่ด้วย ปรับปรุงดินด้วยปุ๋ยหมักหรือปุ๋ยคอก ๒-๓ ตัน/ไร่ หรือไกลบพืชปุ๋ยสด (หวานเมล็ดถั่วพรี ๘-๑๐ กิโลกรัม/ไร่ เมล็ดถั่วพุ่ม ๖-๘ กิโลกรัม/ไร่ หรือปอเทือง ๔-๖ กิโลกรัม/ไร่ ไกลบระยะออกดอก ปล่อยไว้ ๑-๒ สัปดาห์) ร่วมกับปุ๋ยเคมีหรือปุ๋ยอินทรีย์น้ำ ไกลพรวนและปลูกพืชตามแนวระดับ มีวัสดุคลุมดิน ปลูกพืชหมุนเวียน ปลูกพืชสลบเป็นแถบ หรือทำแนวรั้วหญ้าแฝก พัฒนาแหล่งน้ำและจัดระบบการให้น้ำในแปลงปลูก

ปลูกไม้ผล ชุดหลุมปลูกขนาด ๕๐x๕๐x๕๐ ซม. ปรับปรุงหลุมปลูกด้วยปุ๋ยหมักหรือปุ๋ยคอก ๒๐-๓๕ กิโลกรัม/หลุม มีระบบอนุรักษ์ดินและน้ำ เช่น ปลูกพืชคลุมดิน มีวัสดุคลุมดิน ปลูกพืชแซม ขึ้นบันได คั้นดิน ทำแนวรั้วหญ้าแฝกหรือทำฐานเฉพาะต้น ในช่วงการเจริญเติบโต ก่อนเก็บผลผลิตและภายหลังเก็บผลผลิต ใช้ปุ๋ยหมักหรือปุ๋ยคอกร่วมกับปุ๋ยเคมีหรือปุ๋ยอินทรีย์น้ำ ตามชนิดพืชที่ปลูก พัฒนาแหล่งน้ำและจัดระบบการให้น้ำในแปลงปลูก

๔) กลุ่มชุดดินที่ ๕๑

ชุดดิน : ชุดดินห้วยยอด (Ho) ชุดดินคลองเต้ง (Klt) ชุดดินระนอง (Rg) และชุดดินยี่งอ (Yg)

ลักษณะเด่น : กลุ่มดินตื้นถึงชั้นหินพื้น ปฏิกริยาดินเป็นกรดจัด การระบายน้ำดีถึงค่อนข้างมาก ความอุดมสมบูรณ์ต่ำ

ปัญหา : ดินตื้นถึงชั้นหินพื้นภายในความลึก ๕๐ ซม. บางพื้นที่มีเศษหินและหินพื้นโผล่กระจายอยู่บริเวณหน้าดิน ความอุดมสมบูรณ์ต่ำ ขาดแคลนน้ำ และในพื้นที่ที่มีความลาดชันสูงมากจะเกิดการชะล้างพังทลายสูญเสียหน้าดิน

แนวทางการจัดการ : พื้นที่ที่เป็นดินตื้นมาก มีเศษหินหรือหินพื้นโผล่ ไม่เหมาะสมต่อการเกษตร ควรปล่อยไว้ให้เป็นป่า หรือปลูกไม้ใช้สอยโตเร็ว

ปลูกพืชไร่หรือพืชผัก เลือกพื้นที่ที่มีหน้าดินหนาและมีสภาพพื้นที่ค่อนข้างราบเรียบ จัดระบบการปลูกพืชหมุนเวียนตลอดทั้งปี ให้มีการปลูกพืชบำรุงดินร่วมอยู่ด้วย ปรับปรุงดินด้วยปุ๋ยหมักหรือปุ๋ยคอก ๓ - ๔ ตัน/ไร่ หรือไถกลบพืชปุ๋ยสด (หวานเมล็ดถั่วพรี ๑๐-๑๒ กิโลกรัม/ไร่ เมล็ดถั่วพุ่ม ๘-๑๐ กิโลกรัม/ไร่ หรือปอเทือง ๖-๘ กิโลกรัม/ไร่ ไถกลบระยะออกดอก ปล่อยไว้ ๑-๒ สัปดาห์) ร่วมกับปุ๋ยเคมีหรือปุ๋ยอินทรีย์น้ำ ไถพรวนและปลูกพืชตามแนวระดับ มีวัสดุคลุมดิน ปลูกพืชหมุนเวียน ปลูกพืชสลับเป็นแถบ ทำแนวรั้วหญ้าแฝก พัฒนาแหล่งน้ำและจัดระบบการให้น้ำในแปลง

ปลูกไม้ผล ชุดหลุมปลูกถึงชั้นหินพื้นหรือขนาด ๕๐x๕๐x๕๐ ซม. และปรับปรุงหลุมปลูกด้วยหน้าดินที่ไม่เศษหินหรือก้อนหินร่วมกับปุ๋ยหมักหรือปุ๋ยคอก ๕๐ กิโลกรัม/หลุม มีระบบอนุรักษ์ดินและน้ำ เช่น ปลูกพืชคลุมดิน ทำฐานปลูกเฉพาะต้น ทำแนวรั้วหญ้าแฝก ในช่วงเจริญเติบโต ก่อนเก็บผลผลิตและภายหลังเก็บผลผลิต ใช้ปุ๋ยหมักหรือปุ๋ยคอกร่วมกับปุ๋ยเคมีหรือปุ๋ยอินทรีย์น้ำ ตามชนิดพืชที่ปลูก พัฒนาแหล่งน้ำและจัดระบบการให้น้ำในแปลงปลูก

๕) กลุ่มชุดดินที่ ๕๙

ชุดดิน : ดินตะกอนน้ำพาเชิงซ้อนที่มีการระบายน้ำเลว (AC-pd : Alluvial Complex, poorly drained)

ลักษณะเด่น : กลุ่มดินร่วนหยาบหรือดินร่วนละเอียดที่เกิดจากดินตะกอนน้ำพาเชิงซ้อน ชั้นดินมีลักษณะเป็นชั้นสลับ เนื้อดินไม่แน่นอนขึ้นอยู่กับตะกอนที่มาทับถม ปฏิกริยาดินเป็นกรดจัดถึงเป็นกลาง การระบายน้ำเลวถึงค่อนข้างเลว ความอุดมสมบูรณ์ต่ำ

ปัญหา : เนื้อดินค่อนข้างเป็นทราย ความอุดมสมบูรณ์ต่ำ ขาดแคลนนํ้า และบางปีอาจประสบปัญหาเรื่องการถูกน้ำท่วม

แนวทางการจัดการ : **ปลูกข้าว** ไถกลบตอซัง ปล่อยทิ้งไว้ ๓-๔ สัปดาห์ หรือไถกลบพืชปุ๋ยสด (ไสนอพริกัน หรือไสนอินเดีย ๔-๖ กิโลกรัม/ไร่ ไถกลบเมื่ออายุ ๕๐-๗๐ วัน ปล่อยไว้ ๑-๒ สัปดาห์) ร่วมกับการใช้ปุ๋ยอินทรีย์น้ำหรือปุ๋ยเคมีสูตร ๑๖-๑๖-๘ ใส่ปุ๋ยแต่งหน้าหลังปักดำ ๓๕-๔๕ วัน พัฒนาแหล่งน้ำไว้ใช้ในช่วงที่ข้าวขาดน้ำหรือใช้ทำนาครั้งที่ ๒ หรือปลูกพืชไร่ พืชผักหรือพืชตระกูลถั่วหลังเก็บเกี่ยวข้าว โดยทำร่องแบบเตี้ย ปรับปรุงดินด้วยปุ๋ยหมักหรือปุ๋ยคอก ๒-๓ ตัน/ไร่ ร่วมกับปุ๋ยเคมีหรือปุ๋ยอินทรีย์น้ำ

ปลูกพืชไร่ พืชผักหรือไม้ผล ยกร่องกว้าง ๖-๘ เมตร คูน้ำกว้าง ๑.๐-๑.๕ เมตร ลึก ๐.๕-๑.๐ เมตร และมีคันดินอัดแน่นล้อมรอบ ปรับปรุงดินด้วยปุ๋ยหมักหรือปุ๋ยคอก ๒-๓ ตัน/ไร่ ร่วมกับปุ๋ยเคมีหรือปุ๋ยอินทรีย์น้ำ หรือชุดหลุมปลูกขนาด ๕๐x๕๐x๕๐ ซม. ปรับปรุงหลุมปลูกด้วยปุ๋ยหมักหรือปุ๋ยคอก ๒๐-๓๕ กิโลกรัม/หลุม ในช่วงเจริญเติบโต ก่อนเก็บผลผลิตและภายหลังเก็บผลผลิต ใช้ปุ๋ยหมักหรือปุ๋ยคอกร่วมกับปุ๋ยเคมีหรือปุ๋ยอินทรีย์น้ำ ตามชนิดพืชที่ปลูก พัฒนาแหล่งน้ำและจัดระบบการให้น้ำในแปลงปลูก

๕) กลุ่มชุดดินที่ ๓๙

ชุดดิน : ชุดดินคอหงษ์ (Kh) ชุดดินนาทวี (Nat) ชุดดินสะเตา (Sd) และชุดดินทุ่งหว้า (Tg)

ลักษณะเด่น : กลุ่มดินร่วนหยาบลึกถึงลึกมากที่เกิดจากตะกอนลำน้ำหรือวัตถุต้นกำเนิดดินเนื้อหยาบ ปฏิกริยาดินเป็นกรดจัด การระบายน้ำดีถึงดีปานกลาง ความอุดมสมบูรณ์ต่ำ

ปัญหา : ดินปนทราย ความอุดมสมบูรณ์ต่ำ ขาดแคลนน้ำในระยะที่ฝนทิ้งชว่งนาน และในพื้นที่ที่มีความลาดชันดินง่ายต่อการถูกชะล้างพังทลายสูญเสียหน้าดิน

แนวทางการจัดการ : **ปลูกพืชไร่หรือพืชผัก** เลือกพื้นที่ค่อนข้างราบเรียบ จัดระบบการปลูกพืชหมุนเวียนตลอดทั้งปี ให้มีการปลูกพืชบำรุงดินร่วมอยู่ด้วย ปรับปรุงดินด้วยปุ๋ยหมักหรือปุ๋ยคอก ๒-๓ ตัน/ไร่ หรือไถกลบพืชปุ๋ยสด (หวานเมล็ดถั่วพรี ๘-๑๐ กิโลกรัม/ไร่ เมล็ดถั่วพุ่ม ๖-๘ กิโลกรัม/ไร่ หรือปอเทือง ๔-๖ กิโลกรัม/ไร่ ไถกลบระยะออกดอก ปล่อยไว้ ๑-๒ สัปดาห์) ร่วมกับปุ๋ยเคมีหรือปุ๋ยอินทรีย์น้ำ ไถพรวนและปลูกพืชตามแนวระดับ มีวัสดุคลุมดิน ปลูกพืชหมุนเวียน ปลูกพืชสลับเป็นแถบ หรือทำแนวรั้วหญ้าแฝก พัฒนาแหล่งน้ำและจัดระบบการให้น้ำในแปลงปลูก

ปลูกไม้ผล ชุดหลุมปลูกขนาด ๕๐x๕๐x๕๐ ซม. ปรับปรุงหลุมปลูกด้วยปุ๋ยหมักหรือปุ๋ยคอก ๒๐-๓๕ กิโลกรัม/หลุม มีระบบอนุรักษ์ดินและน้ำ เช่น ปลูกพืชคลุมดิน มีวัสดุคลุมดิน ปลูกพืชแซม ขึ้นบันได คั่นดิน ทำแนวรั้วหญ้าแฝกหรือทำฐานเฉพาะต้น ในช่วงการเจริญเติบโต ก่อนเก็บผลผลิตและภายหลังเก็บผลผลิต ใช้ปุ๋ยหมักหรือปุ๋ยคอก ร่วมกับปุ๋ยเคมีหรือปุ๋ยอินทรีย์น้ำ ตามชนิดพืชที่ปลูก พัฒนาแหล่งน้ำและจัดระบบการให้น้ำในแปลงปลูก

๓ สภาพภูมิอากาศ

๓.๑ ฤดูกาล

ฤดูกาลของพื้นที่ตำบลทุ่งเตา มี ๒ ฤดู ได้แก่ ฤดูฝน และฤดูร้อน โดยมีอุณหภูมิเฉลี่ย ๓๗ องศาเซลเซียส

ตารางที่ ๕ แสดงข้อมูลฤดูกาล

ฤดูกาล	ม.ค.	ก.พ.	มี.ค.	เม.ย.	พ.ค.	มิ.ย.	ก.ค.	ส.ค.	ก.ย.	ต.ค.	พ.ย.	ธ.ค.
ฤดูฝน	/									/	/	/
ฤดูร้อน		/	/	/	/	/	/	/	/			

๓.๒ ปริมาณน้ำฝนและอุณหภูมิ

ตารางที่ ๖ แสดงข้อมูลปริมาณน้ำฝน และอุณหภูมิเฉลี่ย ๕ ปี

ปี	ปริมาณน้ำฝนรวมทั้งปี (มม.)	ปริมาณฝนเฉลี่ย (มม.)	จำนวนวันฝนตก (วัน)	เดือนที่ฝนตกสูงสุด	อุณหภูมิสูงสุด	อุณหภูมิต่ำสุด	อุณหภูมิเฉลี่ยทั้งปี
๒๕๖๔	๑,๘๐๐	๑๕๓	๔๕	ต.ค.	๓๒	๒๒	๒๘
๒๕๖๕	๒,๑๐๐	๑๕๒	๔๕	พ.ย.	๓๐	๒๔	๒๗
๒๕๖๖	๒,๑๑๕	๑๕๘	๕๕	พ.ย.	๓๒	๒๒	๒๖
๒๕๖๗	๒,๒๐๐	๑๕๒	๕๕	พ.ย.	๓๐	๒๓	๒๖
๒๕๖๘	๒,๑๐๐	๑๕๓	๕๕	พ.ย.	๓๓	๒๓	๒๕

ที่มา : กรมอุตุนิยมวิทยา,พ.ศ.๒๕๖๘

๔ เส้นทางคมนาคม

๔.๑ เส้นทางคมนาคมระหว่างตำบล

ตำบลทุ่งเตามีการเดินทางระหว่างตำบลและหมู่บ้าน มีถนนในหมู่บ้าน ๖ สาย มีรถประจำทางผ่าน ๒ เส้นทาง ได้แก่ สายสุราษฎร์ฯ - นาสาร และสายสุราษฎร์ฯ - บ้านนาเดิม

๔.๒ ถนนหลวงเชื่อมต่อระหว่างจังหวัดและอำเภอ

การคมนาคมติดต่อระหว่างจังหวัดและอำเภอ สามารถเดินทางได้หลายเส้นทาง โดยมีรายละเอียด ดังนี้

ทางรถไฟ สถานีรถไฟ อำเภอบ้านนาสาร - สุราษฎร์ธานี

ทางรถยนต์ สามารถเดินทางได้สะดวก คือ

สถานีขนส่งผู้โดยสาร จำนวน ๑ สถานี (ถ้ามี) มีสายเดินรถประจำทางระหว่างอำเภอ/จังหวัด ได้แก่ สถานีขนส่งผู้โดยสารอำเภอบ้านนาสาร - อำเภอเมืองสุราษฎร์ธานี

ทางหลวงแผ่นดิน ดังนี้

-ทางหลวงหมายเลข..... เส้นทางระหว่างอำเภอบ้านนาสาร ถึง อำเภอเมืองสุราษฎร์ธานี ระยะทาง ๔๘ กิโลเมตร

๕ แหล่งน้ำและระบบชลประทาน

ตำบลทุ่งเตาเป็นพื้นที่ ที่มีแหล่งน้ำธรรมชาติที่สำคัญ ๆ หลายแห่ง ดังนี้

๕.๑ แหล่งน้ำธรรมชาติ แม่น้ำ ลำคลอง หนอง บึง

ตำบลทุ่งเตา มีแหล่งน้ำธรรมชาติ ดังนี้

- ห้วย จำนวน ๘ แห่ง
- คลอง จำนวน ๙ แห่ง
- สระน้ำ จำนวน ๒ แห่ง

๕.๒ แหล่งน้ำที่สร้างขึ้นที่สำคัญ (โครงการชลประทาน) ได้แก่

- ฝาย จำนวน ๒ แห่ง

(๑) โครงการชลประทานขนาดเล็ก

ตารางที่ ๗ แสดงข้อมูลโครงการชลประทานขนาดเล็ก

ที่	ตำบล	โครงการ						รวมปริมาณน้ำ (ล้าน ลบ.ม.)	รวมพื้นที่ได้รับประโยชน์ (ไร่)
		อ่างเก็บน้ำ	ท่อระบายน้ำ	ฝาย	ระบบส่งน้ำ	สถานีสูบน้ำ	รวม		
๑	ทุ่งเตา			๒					๕๐๐

(๒) บ่อบาดาล

ตารางที่ ๘ แสดงข้อมูลบ่อบาดาล

ที่	ตำบล	ด้านการเกษตร (บ่อ)	ด้านอุปโภค - บริโภค (บ่อ)	รวม (บ่อ)
๑	ทุ่งเตาใหม่	๙	-	๙

๖ การใช้ประโยชน์ที่ดิน ตำบลทุ่งเตา

ตำบลทุ่งเตามีการใช้ประโยชน์ที่ดินส่วนใหญ่เป็นพื้นที่ไม้ยืนต้น จำนวน ๔,๖๕๒ ไร่ร้อยละ ๓๓.๕๑ รองลงมาคือ ไม้ผล จำนวน ๑,๘๘๘ ไร่ ร้อยละ ๑๓.๖๐

ตารางที่ ๙ แสดงการใช้ประโยชน์ที่ดิน ตำบลทุ่งเตา

ประเภท	เนื้อที่ (ไร่)	ร้อยละ
พื้นที่ป่า		
พืชไร่	๑๐	๐.๐๗๒
ไม้ยืนต้น	๔,๖๕๒	๓๓.๕๑
ไม้ผล	๑,๘๘๘	๑๓.๖๐
พืชสวน	๐	
พื้นที่นา	๐	
พื้นที่น้ำ	๐	
สถานที่เพาะเลี้ยงสัตว์น้ำ	๐	
ทุ่งหญ้าและโรงเลี้ยงสัตว์	๐	
พื้นที่ลุ่ม	๐	
พื้นที่น้ำ	๐	
พื้นที่ชุมชนและสิ่งปลูกสร้าง		
พื้นที่เบ็ดเตล็ด		

ข้อมูลด้านเศรษฐกิจ

๑. ข้อมูลสินค้าเกษตรที่สำคัญ

ตำบลทุ่งเตาปลูกพืชเศรษฐกิจหลัก ได้แก่ ยางพารา มีพื้นที่ปลูกมากจำนวน ๔,๒๕๐ ไร่ รองลงมา คือ ไม้ผล มีพื้นที่ปลูก จำนวน ๑,๘๘๘ ไร่ และปาล์มน้ำมัน มีพื้นที่ปลูก จำนวน ๓๘๐ ไร่ ตามลำดับ

ตารางที่ ๑๐ แสดงข้อมูลด้านพืช ตำบลทุ่งเตา

ตำบล	พื้นที่ทั้งหมด	ข้อมูลพื้นฐานด้านการเกษตร (ไร่) ตำบลทุ่งเตา											
		ข้าว	อ้อยโรงงาน	มันสำปะหลัง	ข้าวโพดเลี้ยงสัตว์	สับปะรด	ผัก	หญ้าเลี้ยงสัตว์	ยางพารา	ปาล์มน้ำมัน	ไม้ผล	ไม้ดอกไม้ประดับ	รวมพื้นที่การเกษตรทั้งหมด
ทุ่งเตา	-	๐	๐	๐	๐	๐	๒๐	๐	๔,๒๕๐	๓๘๐	๑,๘๘๘	๐	๖,๕๓๘

ที่มา : กรมส่งเสริมการเกษตร, พ.ศ. ๒๕๖๗

ตารางที่ ๑๑ แสดงข้อมูลด้านปศุสัตว์ (ถ้ามี)

ตำบล	เกษตรกรผู้เลี้ยงสัตว์รวม (ราย)
ทุ่งเตา	๕
รวมทั้งหมด	๕

ที่มา : สำนักงานปศุสัตว์อำเภอบ้านนาสาร, พ.ศ. ๒๕๖๙

ตารางที่ ๑๒ แสดงข้อมูลด้านประมง แสดงจำนวนผู้เพาะเลี้ยงสัตว์น้ำ(ถ้ามี)

ตำบล	เกษตรกร รวม (ราย)	กุ้ง	กุ้งน้ำ	ปลา	ปลาน้ำ	สัตว์น้ำ	สัตว์น้ำ
		ทะเล	จืด	ทะเล	จืด	สวยงาม	อื่นๆ
ทุ่งเตา	๑	๐	๐	๐	๑	๐	๐
รวมทั้งหมด	๑	๐	๐	๐	๑	๐	๐

ที่มา : สำนักงานประมงอำเภอบ้านนาสาร,พ.ศ.๒๕๖๙

๒. สินค้าเอกลักษณ์ประจำถิ่น/สินค้า GI

เงาะโรงเรียนนาสาร (Rongrien Nasan Rambutan) เป็นสินค้าสิ่งบ่งชี้ทางภูมิศาสตร์ (GI) ที่ขึ้นชื่อที่สุดของจังหวัดสุราษฎร์ธานี มีเอกลักษณ์เฉพาะตัวคือ ผลทรงกลม เปลือกบางแต่เหนียว เนื้อหนาแห้งกรอบ ล่อนจากเมล็ด รสชาติหวานหอม และมีลักษณะเด่นคือผลจะมี ๓ สีในผลเดียว (แดง เหลือง เขียว) ปลูกมากใน อ.บ้านนาสาร

จุดเด่นของเงาะโรงเรียนนาสาร (GI)

- รสชาติและลักษณะ: รสชาติหวาน หอม กรอบ เนื้อล่อน ไม่ฉะฉาน ซึ่งเกิดจากสภาพดินในพื้นที่ที่มีแร่ธาตุ ยิปซัมสูง

- เอกลักษณ์ GI: ผ่านการรับรองว่าเป็นเงาะโรงเรียนแท้ ๑๐๐% จากแหล่งกำเนิด อ.บ้านนาสาร

- ช่วงเวลาออกผล: ผลผลิตออกมากที่สุดช่วงเดือนมิถุนายน - สิงหาคม ของทุกปี

- มาตรฐาน: มีมาตรฐานการผลิต GAP ไม่ใช้สารเคมีที่เป็นอันตราย

- เงาะโรงเรียนนาสารแท้ๆ จะได้รับการขึ้นทะเบียน GI โดยกรมทรัพย์สินทางปัญญา เพื่อรับรองคุณภาพ มาตรฐานที่สูงกว่าเงาะทั่วไป

ข้อมูลด้านสังคม

๑. ข้อมูลเกษตรกร/องค์กรเกษตรกร

๑.๑ เกษตรกร

๑)ครัวเรือนและประชากร

ตำบลทุ่งเตา มีประชากรทั้งสิ้น ๕,๒๙๓ คน จำนวนครัวเรือน ๑,๖๕๙ ครัวเรือน แบ่งเป็นชาย ๒,๖๕๒ คน หญิง ๒,๖๔๑ คน ประชากรส่วนใหญ่ของอำเภอนับถือศาสนาพุทธ มีรายละเอียดแยกเป็นตำบล ดังนี้

ตารางที่ ๑๓ แสดงจำนวนครัวเรือน และประชากร

ที่	ตำบล	ครัวเรือน ทั้งหมด	ครัวเรือน เกษตรกร	ประชากร		
				ชาย	หญิง	รวม
๑	ทุ่งเตา	๗๖๑	๖๘๗	๒๑๕๓	๒๑๗๔	๔๓๒๗
	รวม	๗๖๑	๖๘๗	๒๑๕๓	๒๑๗๔	๔๓๒๗

ที่มา : สำนักทะเบียนอำเภอบ้านนาสาร พ.ศ. ๒๕๖๙

๒) หัวหน้าครัวเรือนเกษตรกรจำแนกตามอายุ

ตำบลทุ่งเตา มีครัวเรือนเกษตรกร จำนวน ๗๖๑ ครัวเรือน โดยมีหัวหน้าครัวเรือนเกษตรกร อายุระหว่าง ๖๕ ปีขึ้นไป จำนวน ๒๔๗ ครัวเรือน คิดเป็นร้อยละ ๓๒.๔๖ รองลงมา อายุระหว่าง ๕๖ - ๖๕ ปี จำนวน ๒๑๔ ครัวเรือน คิดเป็นร้อยละ ๒๘.๑๒ อายุระหว่าง ๔๖ - ๕๕ ปี จำนวน ๑๘๙ ครัวเรือน คิดเป็นร้อยละ ๒๔.๘๔ อายุระหว่าง ๓๖ - ๔๕ ปี จำนวน ๘๕ ครัวเรือน คิดเป็นร้อยละ ๑๑.๑๗ อายุระหว่าง ๒๖ - ๓๕ ปี จำนวน ๒๔ ครัวเรือน คิดเป็นร้อยละ ๓.๑๕ และอายุระหว่าง ๑๘ - ๒๕ ปี จำนวน ๒ ครัวเรือน คิดเป็นร้อยละ ๐.๒๖ ตามลำดับ

ตารางที่ ๑๔ แสดงจำนวนหัวหน้าครัวเรือนจำแนกตามอายุ ตำบลทุ่งเตา

ช่วงอายุ (ปี)	ครัวเรือน	ร้อยละ
๖๕ ปีขึ้นไป	๒๔๗	๓๒.๔๖
๕๖ - ๖๕ ปี	๒๑๔	๒๘.๑๒
๔๖ - ๕๕ ปี	๑๘๙	๒๔.๘๔
๓๖ - ๔๕ ปี	๘๕	๑๑.๑๗
๒๖ - ๓๕ ปี	๒๔	๓.๑๕
๑๘ - ๒๕ ปี	๒	๐.๒๖
รวม	๗๖๑	๑๐๐

ที่มา : สำนักทะเบียนอำเภอบ้านนาสาร พ.ศ. ๒๕๖๙

๓) ลักษณะการประกอบอาชีพ

ตำบลทุ่งเตา มีเกษตรกรที่ประกอบอาชีพหลักส่วนใหญ่เป็นการประกอบอาชีพเกษตรกรรม เป็นหลัก จำนวน ๖๘๗ ครัวเรือน คิดเป็นร้อยละ ๙๐.๒๘ และประกอบอาชีพเกษตรกรรมเป็นรอง จำนวน ๗๔ ครัวเรือน คิดเป็นร้อยละ ๙.๗๒

ตารางที่ ๑๕ แสดงจำนวนลักษณะการประกอบอาชีพ

ลักษณะการประกอบอาชีพ	ครัวเรือน	ร้อยละ
ประกอบอาชีพเกษตรกรรมเป็นหลัก	๖๘๗	๙๐.๒๘
ประกอบอาชีพเกษตรกรรมเป็นรอง	๗๔	๙.๗๒

ที่มา : ทะเบียนเกษตรกร กรมส่งเสริมการเกษตร พ.ศ. ๒๕๖๙

๔) ลักษณะการถือครองที่ดิน

ลักษณะการถือครองที่ดินของเกษตรกรตำบลทุ่งเตา ส่วนใหญ่เกษตรกรเป็นเจ้าของจำนวน ๖๕๒ ครัวเรือน คิดเป็นร้อยละ ๘๑.๑๐ รองลงมาคืออื่นๆ (ที่สาธารณะประโยชน์, ทำฟรี) จำนวน ๑๕๒ ครัวเรือน คิดเป็นร้อยละ ๑๘.๙๐

ตารางที่ ๑๖ แสดงจำนวนลักษณะการถือครองที่ดิน ตำบลทุ่งเตา

ลักษณะการถือครอง	ครัวเรือน	ร้อยละ
เกษตรกรเป็นเจ้าของ	๖๕๒	๘๑.๑๐
อื่นๆ (ที่สาธารณะประโยชน์, ทำฟรี)	๑๕๒	๑๘.๙๐
เช่า		

ที่มา : ทะเบียนเกษตรกร กรมส่งเสริมการเกษตร พ.ศ. ๒๕๖๙

๕.) ประเภทเอกสารสิทธิ์ (เฉพาะเกษตรกรเป็นเจ้าของ)

ตำบลทุ่งเตามีการถือครองที่ดินแบบ เอกสารสิทธิ์ประเภทโฉนด จำนวน ๕๐๑ ครัวเรือน คิดเป็นร้อยละ ๖๒.๓๑ รองลงมาคือ ไม่มีเอกสารสิทธิ์ จำนวน ๑๕๒ ครัวเรือน คิดเป็นร้อยละ ๑๘.๙๐ เอกสารสิทธิ์ประเภท ส.ป.ก. จำนวน ๑๓๓ ครัวเรือน คิดเป็นร้อยละ ๑๖.๕๕ และ เอกสารสิทธิ์ประเภทหนังสือรับรองหน่วยงานราชการ จำนวน ๑๘ ครัวเรือน คิดเป็นร้อยละ ๒.๒๔ ตามลำดับ

ตารางที่ ๑๗ แสดงจำนวนประเภทเอกสารสิทธิ์ ตำบลทุ่งเตา

ประเภทเอกสารสิทธิ์ (ครัวเรือน)				รวม
โฉนด/น.ส.ทุกประเภท	ส.ป.ก. ทุกประเภท	หนังสือรับรอง ของหน่วยงาน	ไม่มีเอกสารสิทธิ์	
๕๐๑	๑๓๓	๑๘	๑๕๒	๘๐๔

ที่มา : ทะเบียนเกษตรกร กรมส่งเสริมการเกษตร พ.ศ. ๒๕๖๙

๑.๒ องค์กรและสถาบันเกษตรกร

๑) กลุ่มเกษตรกร/สถาบัน

ตำบลทุ่งเตา มีกลุ่มส่งเสริมอาชีพ ๑ กลุ่ม มีสมาชิก ๒๐ ราย กลุ่มแม่บ้านเกษตรกร ๑ กลุ่ม สมาชิก ๒๑ราย กลุ่มยุวเกษตรกร ๑ กลุ่ม สมาชิก ๑๘ ราย วิสาหกิจชุมชน ๓ แห่ง สมาชิก ๓๓ ราย สหกรณ์จำนวน ๐ แห่ง สมาชิก ๐ ราย และกลุ่มเกษตรกร ๐.กลุ่ม สมาชิก ๐ราย

ตารางที่ ๑๘ แสดงจำนวนและสมาชิกสถาบันเกษตรกร ตำบลทุ่งเตา

ตำบลทุ่งเตา	กลุ่มส่งเสริมอาชีพ		กลุ่มแม่บ้าน		กลุ่มยุวเกษตรกร		วิสาหกิจชุมชน		สหกรณ์		กลุ่มเกษตรกร	
	กลุ่ม	สมาชิก (ราย)	กลุ่ม	สมาชิก (ราย)	กลุ่ม	สมาชิก (ราย)	แห่ง	สมาชิก (ราย)	แห่ง	สมาชิก (ราย)	กลุ่ม	สมาชิก (ราย)
หมู่ที่ ๑	๐	๐	๐	๐	๐	๐	๐	๐	๐	๐	๐	๐
หมู่ที่ ๒	๐	๐	๐	๐	๐	๐	๐	๐	๐	๐	๐	๐
หมู่ที่ ๓	๐	๐	๐	๐	๑	๑๘	๐	๐	๐	๐	๐	๐
หมู่ที่ ๔	๐	๐	๐	๐	๐	๐	๒	๒๓	๐	๐	๐	๐
หมู่ที่ ๕	๑	๒๐	๑	๒๑	๐	๐	๑	๑๐	๐	๐	๐	๐
รวม	๑	๒๐	๑	๒๑	๑	๑๘	๓	๓๓	๐	๐	๐	๐

ตารางที่ ๑๙ แสดงข้อมูลกลุ่มวิสาหกิจชุมชน

ชื่อกลุ่ม	ที่อยู่		จำนวนสมาชิก
	หมู่ที่	ตำบล	
กลุ่มวิสาหกิจชุมชนคนเลี้ยงโคบ้านนาสาร	๔	ทุ่งเตา	๑๐
กลุ่มวิสาหกิจชุมชนคนเลี้ยงโคตำบลทุ่งเตา	๔	ทุ่งเตา	๗

ที่มา : สำนักงานเกษตรอำเภอบ้านนาสาร พ.ศ. ๒๕๖๙

ตำบลทุ่งเตา มีกลุ่มสถาบันเกษตรกร กลุ่มอาชีพการเกษตร ซึ่งได้รับการสนับสนุนงบประมาณจากหน่วยงานราชการ หลายกลุ่ม กลุ่มอาชีพการเกษตร กลุ่มแม่บ้านเกษตรกร ได้รับการสนับสนุนจากองค์การบริหารส่วนท้องถิ่น มีกลุ่มต่างๆ ดังนี้

ตารางที่ ๒๐ ข้อมูลกลุ่มแม่บ้านเกษตรกร กลุ่มยุวเกษตรกร และกลุ่มส่งเสริมอาชีพ

ชื่อ	ที่อยู่			จำนวนสมาชิก	ประธาน
	เลขที่	หมู่ที่	ตำบล		
กลุ่มยุวเกษตรกรโรงเรียนบ้านไร่เหนือ		๓	ทุ่งเตา	๓๐	-

ที่มา: สำนักงานเกษตรอำเภอบ้านนาสาร,พ.ศ. ๒๕๖๗

๒) ศูนย์เรียนรู้และเครือข่าย

ตำบลทุ่งเตา มีแหล่ง/ศูนย์เรียนรู้และบริการด้านการเกษตร มีศูนย์เรียนรู้การเพิ่มประสิทธิภาพการผลิตสินค้าเกษตร (ศพก.) ๑ ศูนย์ และศพก. เครือข่าย ๑ ศูนย์ ศูนย์จัดการศัตรูพืชชุมชน ๑ ศูนย์ ศูนย์จัดการดินและปุ๋ย ๑ ศูนย์ ศูนย์ถ่ายทอดเทคโนโลยีการเกษตรประจำตำบล ๑ ศูนย์ ศูนย์เรียนรู้เศรษฐกิจพอเพียง ๑ ศูนย์ และศูนย์ถ่ายทอดเทคโนโลยีด้านการพัฒนาที่ดิน ๑ ศูนย์

ตารางที่ ๒๑ แสดงจำนวนแหล่ง/ศูนย์เรียนรู้และบริการด้านการเกษตรตำบลทุ่งเตา อำเภอบ้านนาสาร จังหวัดสุราษฎร์ธานี

ตำบล	ศพก.	ศพก. เครือข่าย	ศจช.	ศดปช.	ศบกด.	ศูนย์เรียนรู้เศรษฐกิจ			ศูนย์ถ่ายทอดเทคโนโลยี ด้านการพัฒนาที่ดิน
						กษ.	ปศัตว์	ปกริป	
ทุ่งเตา		๑		๑	๑	๑			
รวม		๑			๑	๑			

ที่มา: สำนักงานเกษตรอำเภอบ้านนาสาร,พ.ศ. ๒๕๖๙

(๑) อาสาสมัครเกษตร

ตำบลทุ่งเตา มีอาสาสมัครเกษตร จำนวน ๕ คน โดยมีเกษตรกรหมู่บ้านจำนวนมากที่สุด จำนวน ๕ ราย รองลงมาคืออาสาสมัครปฏิรูปที่ดิน ๓ ราย และ หมอดินอาสา ๒ ราย ตามลำดับ อย่างไรก็ตามอาสาสมัครบางรายทำหน้าที่อาสามากกว่า ๑ หน้าที่

ตารางที่ ๒๒ แสดงจำนวนอาสาสมัครเกษตร

ตำบลทุ่งเตา	หน่วยงาน /อาสาสมัครเกษตร (ราย)								
	อาสาสมัคร ฝนหลวง	ครูบัญชี อาสา	ประมง อาสา	อาสา ปศุสัตว์	หมอดิน อาสา	เกษตร หมู่บ้าน	สหกรณ์	เศรษฐกิจ การเกษตร	อาสาสมัคร ปฏิรูปที่ดิน
หมู่ที่ ๑						๑			๑
หมู่ที่ ๒						๑			
หมู่ที่ ๓		๑			๑	๑			๑
หมู่ที่ ๔						๑			
หมู่ที่ ๕				๑	๑	๑			๑
รวม		๑	๐	๑	๒	๕	๐	๐	๓

(๒) ประชาชนชาวบ้าน

ตำบลทุ่งเตา อำเภอบ้านนาสารมีประชาชนชาวบ้านภายใต้โครงการเกษตรตามแนวทฤษฎีใหม่ โดยยึดปรัชญาเศรษฐกิจพอเพียง ซึ่งการดำเนินการโครงการได้คัดเลือกประชาชนชาวบ้านเป็นผู้ดำเนินการถ่ายทอดองค์ความรู้ตามวิถีของประชาชนแต่ละคน ซึ่งในตำบลทุ่งเตา อำเภอ.บ้านนาสาร มีประชาชนชาวบ้านจำนวน ๔ คน

ตารางที่ ๒๓ แสดงข้อมูลประชาชนชาวบ้านตำบลทุ่งเตา อำเภอบ้านนาสาร จังหวัดสุราษฎร์ธานี

ตำบลทุก เตา	จำนวน (ราย)	องค์ความรู้
หมู่ที่ ๑	๑	ตีเหล็ก
หมู่ที่ ๔	๒	สมุนไพรร
		เครื่องปั้นดินเผา
หมู่ที่ ๕	๑	เศรษฐกิจพอเพียง
รวม	๔	

ที่มา : .องค์การบริหารส่วนตำบลทุ่งเตา พ.ศ. ๒๕๖๙

(๓) ศูนย์เรียนรู้การเพิ่มประสิทธิภาพการผลิตสินค้าเกษตร

ตารางที่ ๒๔ แสดงข้อมูลศูนย์หลักและศูนย์เครือข่ายของศูนย์เรียนรู้การเพิ่มประสิทธิภาพการผลิตสินค้าเกษตร

ที่	ชื่อศูนย์ (ลำดับที่ ๑ ศูนย์หลัก ลำดับถัดไป ศูนย์เครือข่าย)	ประเภท/กิจกรรมหลัก	ที่ตั้งศูนย์	
			หมู่	ตำบล
๑	ศพก.เครือข่าย ต.ทุ่งเตา	เลี้ยงโค	๔	ทุ่งเตา

ที่มา: สำนักงานเกษตรอำเภอบ้านนาสาร,พ.ศ. ๒๕๖๙

บทที่ ๒

การวิเคราะห์สถานการณ์การเกษตรของอำเภอ

๑. ข้อมูลประกอบการวิเคราะห์พื้นที่ของอำเภอ

สินค้าเกษตรที่สำคัญ ชนิดสินค้า

สินค้าเกษตรที่สำคัญ ชนิดสินค้ายางพารา

๑.๑ แหล่งน้ำหลัก

(/) น้ำฝน ()ชลประทาน () บ่อบาดาล () แหล่งน้ำธรรมชาติ อื่น ๆ สระ

๑.๒ พื้นที่เหมาะสม / ไม่เหมาะสม

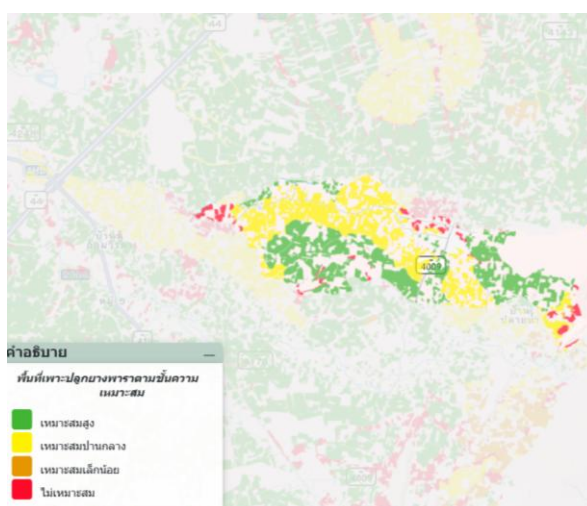
๑) เขตเหมาะสม

ตำบลทุ่งเตา มีพื้นที่ที่เหมาะสมสำหรับปลูกยางพารา ทั้งหมด จำนวน ๑๒,๘๑๘ ไร่ แบ่งเป็นพื้นที่ที่มีความเหมาะสมมาก (S๑) จำนวน ๕,๙๗๐ ไร่ คิดเป็นร้อยละ ๔๖.๕๘ พื้นที่เหมาะสมปานกลาง (S๒) จำนวน ๕,๘๙๔ ไร่ คิดเป็นร้อยละ ๔๕.๙๙ พื้นที่เหมาะสมน้อย (S๓) จำนวน ๙๙ ไร่ คิดเป็นร้อยละ ๐.๗๓ และพื้นที่ไม่เหมาะสม (N) จำนวน ๘๕๘ ไร่ คิดเป็นร้อยละ ๖.๗๐

ตารางที่ ๒๕ แสดงเขตความเหมาะสม (พื้นที่ศักยภาพ) สำหรับปลูกยางพารา

ตำบล	พื้นที่ระดับความเหมาะสมสำหรับการปลูกยางพารา (ไร่)				
	เหมาะสมมาก (S๑)	เหมาะสมปานกลาง (S๒)	เหมาะสมน้อย (S๓)	ไม่เหมาะสม (N)	รวมพื้นที่ทั้งหมด
ตำบลทุ่งเตา	๕,๙๗๐	๕,๘๙๔	๙๙	๘๕๘	๑๒,๘๑๘

(ที่มา : <http://agri-map-online.moac.go.th/> พ.ศ. ๒๕๖๙)



ภาพที่ ๓ แผนที่แสดงเขตความเหมาะสม (พื้นที่ศักยภาพ) ตำบลทุ่งเตา อำเภอบ้านนาสาร

(ที่มา : <http://agri-map-online.moac.go.th/> พ.ศ. ๒๕๖๙)

๒) พื้นที่ปลูกยางพารา

ตารางที่ ๒๖ แสดงครัวเรือนเกษตรกร พื้นที่ปลูก และผลผลิต ตำบลทุ่งเตา

ตำบล	ครัวเรือนเกษตรกร	พื้นที่ปลูก (ไร่)	พื้นที่เก็บเกี่ยว (ไร่)	ผลผลิต (ตัน)	ผลผลิตต่อไร่ (กก.)
ทุ่งเตาใหม่	๓๑๕	๓,๒๔๒	๓,๒๒๕	๑,๒๐๐	๐.๒๕

ที่มา : ระบบฐานข้อมูลทะเบียนเกษตรกร พ.ศ. ๒๕๖๙

๓) สถานการณ์ใช้เทคโนโลยีการผลิต

ยางพารา พันธุ์ที่ปลูกมากที่สุด คือ พันธุ์ RRIM 600, RRIT 251 ระยะปลูกที่นิยม คือ 6 x 4 เมตร และ 7 x 3 เมตร ปุ๋ยที่ใช้ก่อนเปิดกรีต สูตร 20-8-20 และสูตรปุ๋ยที่ใช้หลังเปิดกรีตสูตร 15-7-18, 30-5-18 เกษตรกรมีความรู้และความเข้าใจ เรื่องการจัดการดูแลรักษาสวนอย่างดี เกษตรกรเจ้าของสวนร้อยละ 99 จะขายน้ำยางสดให้กับพ่อค้าที่เปิดจุดรับซื้อในพื้นที่ ซึ่งจะส่งให้กับโรงงานขนาดใหญ่อีกทอดหนึ่ง ส่วนเกษตรกรที่ทำยางแผ่น ก็จะขายตรงให้กับพ่อค้าในท้องถิ่น ปัญหาที่พบบ่อยในการทำสวนยางพารา คือ โรคคราก โรคใบร่วง และโรคเส้นดำ ผลผลิตยางพาราโดยเฉลี่ย 300 กิโลกรัม/ไร่/ปี

๔) ปฏิทินการเพาะปลูก

เกษตรกรในตำบลทุ่งเตา มีการปลูกยางพารา ดังนี้

ชื่อสินค้า	ม.ค.	ก.พ.	มี.ค.	เม.ย.	พ.ค.	มิ.ย.	ก.ค.	ส.ค.	ก.ย.	ต.ค.	พ.ย.	ธ.ค.
ยางพารา	←											→
	←	→		←	→							→

สัญลักษณ์



ช่วงฤดูปลูก

△ ปลูกสูงสุด



ช่วงฤดูเก็บเกี่ยว

▽ เก็บเกี่ยวสูงสุด

ภาพที่ ๔ แสดงปฏิทินการเพาะปลูกยางพารา ในตำบลทุ่งเตา อำเภอบ้านนาสาร จังหวัดสุราษฎร์ธานี

๕) ต้นทุนการผลิต

ตำบลทุ่งเตา อำเภอบ้านนาสาร มีต้นทุนการผลิตยางพารา โดยพื้นที่ในเขตชลประทานมีต้นทุนยางพารา เป็นเงิน - บาท และพื้นที่นอกเขตชลประทานมีต้นทุนยางพารา เป็นเงิน ๑๓,๙๙๔ บาท

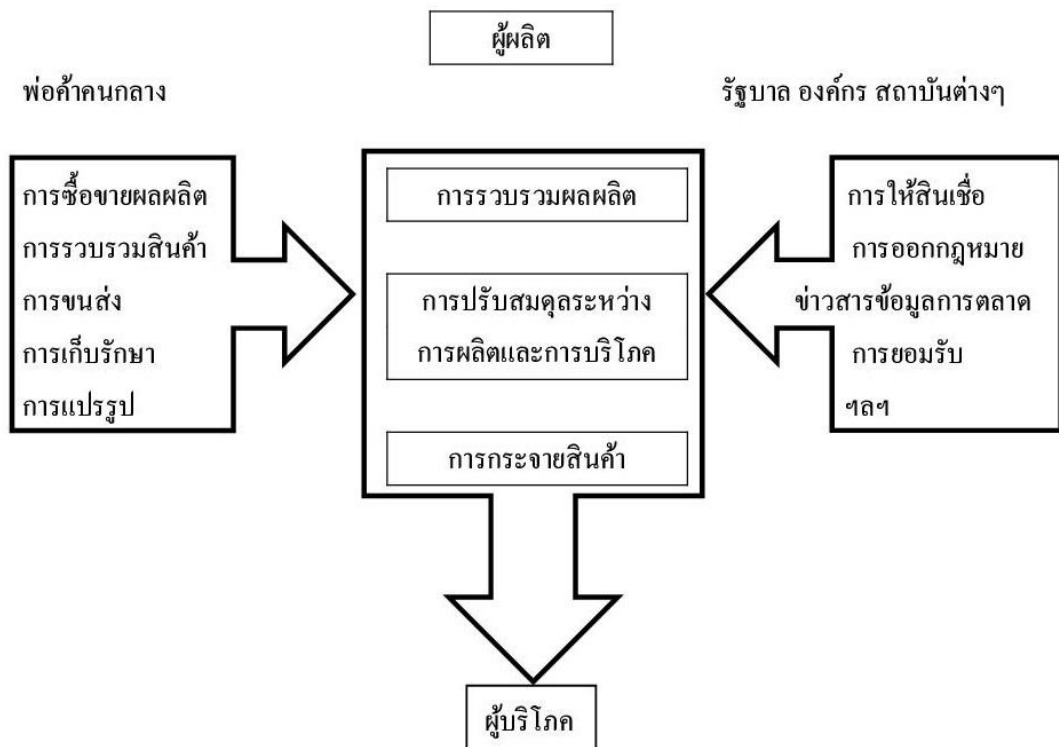
ตารางที่ ๒๗ แสดงต้นทุนการผลิตยางพารา ปี ๒๕๖๗ ตำบลทุ่งเตา

รายการ (ตัวอย่าง)	ในเขตชลประทาน		นอกเขตชลประทาน		หมายเหตุ	
พันธุ์ยางพารา			๒,๕๐๐			
ปลูกรู			๓,๑๓๐			
ยากุมวิทพีช (๒ ครั้ง)			๓๐๐			
ปุ๋ย ๘๐ กก./ไร่ (๒ ครั้ง)			๖,๓๗๔			
ค่าแรง			๑,๕๙๐			
ค่าน้ำมัน			๑๐๐			
รวม			๑๓,๙๙๔			

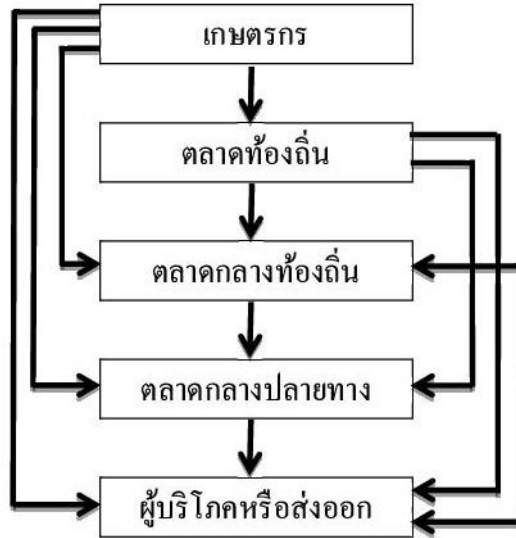
๖) สถานการณ์การตลาด/วิธีการตลาด

เส้นทางการเคลื่อนย้ายผลผลิตทางการเกษตรของตำบลทุ่งเตา อำเภอบ้านนาสาร จะมีพ่อค้ามารับซื้อผลผลิตในชุมชน

๑.วิธีการตลาด



ระดับตลาด



(๒) แหล่งรับซื้อผลผลิต/ โรงงานแปรรูป

ตำบลทุ่งเตา อำเภอบ้านนาสาร มีแหล่งรับซื้อผลผลิต จำนวน ๑๒ จุด กระจายใน ๕ หมู่บ้าน ไม่มีโรงงานแปรรูป

๗) เกษตรกรและองค์กรเกษตรกรที่เกี่ยวข้องกับสินค้าในพื้นที่

(๑) เกษตรกร

มีเกษตรกรที่เป็นต้นแบบในพื้นที่ โดยมีเกษตรกรที่เป็น Smart Farmer ต้นแบบด้านยางพารา จำนวน ๑ ราย เกษตรกรมีความรู้ ความชำนาญ องค์กรความรู้ในเทคโนโลยีการผลิต ที่มีความโดดเด่น ดังนี้

ตารางที่ ๒๘ แสดงเกษตรกรต้นแบบของสินค้าในพื้นที่ ตำบลทุ่งเตา

ที่	หมู่	ตำบล	ประเภท	หมู่	ตำบล	อำเภอ	ปีที่เริ่ม	สาขา
๑	๔	ทุ่งเตา	ต้นแบบด้านยางพารา	๔	ทุ่งเตา	บ้านนาสาร	๒๕๖๔	ไม้ยืนต้น

(๒) องค์กรเกษตรกร ดังนี้

ตารางที่ ๒๙ แสดงองค์กรเกษตรกรที่เกี่ยวข้องกับสินค้าในพื้นที่

องค์กรเกษตรกร	จำนวน (แห่ง)	ชื่อกลุ่ม
ศพก.	๑	ศพก.เครือข่ายตำบลทุ่งเตา

๒. การวิเคราะห์ Supply chain

ตารางที่ ๓๐ แสดงการวิเคราะห์ Supply chain ของสินค้า ยางพารา ตำบลทุ่งเตา

		ต้นทาง	กลางทาง	ปลายทาง
มิติพื้นที่	สถานการณ์ปัจจุบัน	สวนยางส่วนใหญ่เป็นที่ราบเชิงเขา การจัดเก็บข้อมูลผลผลิตยังใช้จดบันทึกด้วยมือ	มีลานเทและสหกรณ์รับซื้อน้ำยาง/ยางแผ่นดิบในพื้นที่	ส่งต่อไปยังโรงงานแปรรูป
	ปัญหา Pain point	ขาดระบบพยากรณ์อากาศและโรคพืช	ราคากลางผันผวนรวดเร็ว ข้อมูลราคาจากส่วนกลางมาถึงล่าช้ากว่าหน้าลาน	การติดตามสถานะสินค้า จากปลายทางกลับมายังต้นทางทำได้ยาก
	แนวทาง/App tech ที่แก้ปัญหา	ใช้โดรนเกษตร พ่นยา, ระบบเซนเซอร์วัดความชื้นดิน	ใช้เครื่องวัดเปอร์เซ็นต์น้ำยางดิจิทัล	มีแพลตฟอร์ม เพื่อตรวจสอบย้อนกลับมาตรฐานความยั่งยืน
มิติคน	สถานการณ์ปัจจุบัน	เกษตรกรส่วนใหญ่เป็นผู้สูงอายุ แรงงานกรีดยางหายาก	มีจุดรับซื้อน้ำยางที่เข้มแข็งใน ต.ทุ่งเตาใหม่	พ่อค้าคนกลางและผู้ส่งออกที่มีอำนาจต่อรองราคาสูง
	ปัญหา Pain point	เกษตรกรขาดทักษะในการใช้เทคโนโลยีสมัยใหม่ และขาดความรู้เรื่องการแปรรูปเพิ่มมูลค่า	คณะกรรมการขาดทักษะด้านการบริหารจัดการธุรกิจสมัยใหม่	ความต้องการตลาดเปลี่ยนไปสู่อย่างยั่งยืน แต่คนยังปรับตัวไม่ทัน
	แนวทาง/App tech ที่แก้ปัญหา	Facebook Group/Line OpenChat เพื่อรวมกลุ่ม แลกเปลี่ยนความรู้, อบรม Smart Farmer	ใช้ Application บริหารจัดการกลุ่ม	ระบบ E-Learning อบรมมาตรฐานการทำสวนยางยั่งยืนผ่านมือถือ
มิติสินค้า	สถานการณ์ปัจจุบัน	สินค้าหลักคือ น้ำยางสด	มีการแปรรูปเบื้องต้นเป็นยางแผ่นรมควัน	มีการแปรรูปเป็นผลิตภัณฑ์อื่นๆ
	ปัญหา Pain point	ผลผลิตล้นตลาดในบางฤดูกาล และคุณภาพน้ำยางต่ำในช่วงหน้าฝน (สิ่งปนเปื้อน)	การสต็อกยางแผ่นมีความเสี่ยงเรื่องความชื้นและเชื้อรา หากจัดการไม่ดี	สินค้าแปรรูปมีน้อย ส่วนใหญ่ขายเป็นวัตถุดิบต้นน้ำ ทำให้ราคาถูก
	แนวทาง/App tech ที่แก้ปัญหา	มีการตรวจสอบคุณภาพน้ำยางทันทีที่หน้าสวน	ควบคุมความชื้น, การแปรรูปเป็นผลิตภัณฑ์	เชื่อมโยงผลผลิตจากผู้ซื้อโดยตรง

บทที่ ๓
บทสรุปโครงการ/กิจกรรมตามกรอบการพัฒนาการเกษตรเชิงพื้นที่
๑. แบบสรุปโครงการ

หัวข้อ	รายละเอียด
๑. ชื่อโครงการสำคัญ	โครงการอบรมการผลิตปุ๋ยหมักและปุ๋ยชีวภาพเพื่อลดต้นทุนการผลิต
๒. ชื่อแผนงาน	แผนงานพัฒนาเกษตรกร
๓. แนวทางการพัฒนา	เพิ่มประสิทธิภาพการผลิตด้วยการใช้ปัจจัยการผลิตที่เป็นมิตรต่อสิ่งแวดล้อม
๔. หลักการและเหตุผล	ปัจจุบันเกษตรกรประสบปัญหาต้นทุนการผลิตสูงจากราคาปุ๋ยเคมีที่เพิ่มขึ้น และการเสื่อมโทรมของทรัพยากรดินจากการใช้สารเคมีต่อเนื่อง จึงจำเป็นต้องสร้างองค์ความรู้ในการนำวัสดุเหลือใช้ทางการเกษตรมาผลิตเป็นปุ๋ยหมักเพื่อปรับปรุงบำรุงดินและลดรายจ่าย
๕. วัตถุประสงค์ของโครงการ	๑. เพื่อให้เกษตรกรมีความรู้และทักษะในการผลิตปุ๋ยหมักไว้ใช้ในครัวเรือน ๒. เพื่อลดต้นทุนค่าปุ๋ยเคมีในกระบวนการผลิตทางการเกษตร
๖. ตัวชี้วัดและค่าเป้าหมาย	๑. จำนวนเกษตรกรที่ผ่านการอบรมไม่น้อยกว่า ๓๐ คน ๒. ร้อยละ ๘๐ ของผู้เข้าอบรมมีความพึงพอใจและสามารถนำไปปฏิบัติได้จริง
๗. พื้นที่เป้าหมาย	เกษตรกรในพื้นที่ตำบลทุ่งเตา
๘. กิจกรรมหลัก	๑. การบรรยายความรู้เรื่องประเภทของปุ๋ยหมักและจุลินทรีย์ ๒. การสาธิตและลงมือปฏิบัติการทำกองปุ๋ยหมักแบบไม่กลับกอง ๓. การติดตามผลการนำไปใช้ในแปลงเกษตรของสมาชิก
๙. หน่วยงานดำเนินการ	สำนักงานเกษตรอำเภอบ้านนาสาร
๑๐. ระยะเวลาในการดำเนินโครงการ	มิถุนายน – สิงหาคม ๒๕๖๙
๑๑. งบประมาณ	๕๐,๐๐๐ บาท
๑๒. ผลผลิต (Output)	เกษตรกรในพื้นที่จำนวน ๓๐ ราย ได้รับการถ่ายทอดความรู้การทำปุ๋ยหมัก
๑๓. ผลลัพธ์จากการดำเนินโครงการ (Outcome)	เกษตรกรสามารถลดต้นทุนค่าปุ๋ยเคมีได้เฉลี่ยร้อยละ ๒๐ ต่อฤดูกาลผลิต และดินในพื้นที่ทำการเกษตรมีความร่วนซุยและมีความอุดมสมบูรณ์เพิ่มขึ้นอย่างเป็นรูปธรรม

๒. สรุปรูปโครงการ/กิจกรรมตามกรอบการพัฒนาเชิงพื้นที่

ตารางที่ ๓๑ แบบสรุปรูปโครงการ/กิจกรรมตามกรอบพัฒนาการเกษตรเชิงพื้นที่

โครงการ (Project)	ปัจจัยขาเข้า (Input)	กิจกรรม/กระบวนการ (Activities)	ผลการดำเนินงานกิจกรรม			แหล่งงบประมาณ	ปีที่ ดำเนินการ
			ผลผลิต (Output) เห็นผลทันทีภายใน ๑ ปี	ผลผลิต (Outcome) เห็นผลทันทีภายใน ๒ ปี	ผลผลิต (Impact) เห็นผลภายใน ๓-๕ ปี		
รอบรมการผลิต ปุ๋ยหมักและปุ๋ย ชีวภาพเพื่อลด ต้นทุนการผลิต	เกษตรกรเข้าร่วมการอบรม ได้รับความรู้ การผลิตปุ๋ย หมักและปุ๋ย ชีวภาพ	ถ่ายทอดความรู้การผลิตปุ๋ยหมัก	เกษตรกรมีความรู้ ในการผลิตปุ๋ย หมักที่มีคุณภาพ	เกษตรกรสามารถ ลดต้นทุนค่า ปุ๋ยเคมี	เกษตรกร สามารถนำ ความรู้ไปปรับใช้ ในการจัดการ สวน (เช่น การให้ ปุ๋ย) ได้ถูกต้อง	กรมส่งเสริมการเกษตร	๒๕๖๙

