

กรอบการพัฒนาการเกษตรเชิงพื้นที่
อำเภอบ้านนาสาร ปี ๒๕๖๙

สำนักงานเกษตรอำเภอบ้านนาสาร
จังหวัดสุราษฎร์ธานี

คำนำ

อำเภอบ้านนาสารเป็นพื้นที่ที่มีศักยภาพด้านการเกษตร ทั้งในด้านทรัพยากรธรรมชาติ ความหลากหลายของพืชเศรษฐกิจ และภูมิปัญญาท้องถิ่นที่สืบทอดมาอย่างยาวนาน การพัฒนาภาคการเกษตรในปัจจุบันจึงจำเป็นต้องปรับตัวให้สอดคล้องกับการเปลี่ยนแปลงทางเศรษฐกิจ สังคม และสิ่งแวดล้อม โดยให้ความสำคัญกับการใช้ทรัพยากรอย่างเหมาะสม ควบคู่กับการสร้างความมั่นคงทางรายได้และคุณภาพชีวิตของเกษตรกร กรอบการพัฒนาการเกษตรเชิงพื้นที่ของอำเภอบ้านนาสารฉบับนี้ จัดทำขึ้นเพื่อเป็นแนวทางในการบูรณาการการดำเนินงานของทุกภาคส่วน โดยมุ่งเน้นการพัฒนาการเกษตรอย่างยั่งยืน ส่งเสริมการผลิตที่เป็นมิตรต่อสิ่งแวดล้อม การเพิ่มประสิทธิภาพและมูลค่าผลผลิตทางการเกษตร การพัฒนาเกษตรกรให้มีศักยภาพในการปรับตัวต่อการเปลี่ยนแปลง รวมถึงการอนุรักษ์และฟื้นฟูทรัพยากรธรรมชาติ อันจะนำไปสู่ความมั่นคงทางอาหาร ความเข้มแข็งของชุมชน และการพัฒนาเศรษฐกิจฐานรากของอำเภอบ้านนาสารอย่างมั่นคงและยั่งยืนต่อไป

สารบัญ

หน้า

คำนำ

สารบัญ

สารบัญตาราง

สารบัญภาพ

บทที่ ๑ ข้อมูลสภาพทั่วไป

ข้อมูลด้านกายภาพ

๑. ที่ตั้ง อาณาเขต ขอบเขตการปกครอง	๘
๑.๑ ที่ตั้ง ขนาดพื้นที่	๘
๑.๒ อาณาเขต	๘
๑.๓ การแบ่งเขตการปกครอง	๙
๒. ลักษณะภูมิประเทศ	๑๑
๒.๑ สภาพพื้นที่ภูเขา ป่าไม้ ที่ราบสูง ที่ราบลุ่ม	๑๒
๒.๒ สภาพพื้นที่ ความลาดชัน	๑๓
๒.๓ กลุ่มชุดดิน	๑๔
๓. ลักษณะภูมิอากาศ	๒๕
๓.๑ ฤดูกาล	๒๕
๓.๒ ปริมาณน้ำฝนและอุณหภูมิ	๒๕
๔. เส้นทางคมนาคม	๒๕
๔.๑ เส้นทางคมนาคมระหว่างตำบล	๒๕
๔.๒ ถนนหลวงเชื่อมต่อระหว่างจังหวัดและอำเภอ	๒๕
๕. แหล่งน้ำและระบบชลประทาน	๒๖
๕.๑ แหล่งน้ำธรรมชาติ	๒๖
๕.๒ แหล่งน้ำที่สร้างขึ้นที่สำคัญ	๒๗
๖. การใช้ประโยชน์ที่ดิน	๒๙

ข้อมูลด้านเศรษฐกิจ

๑. ข้อมูลสินค้าเกษตรที่สำคัญ	๓๐
๒. สินค้าเอกลักษณ์ประจำถิ่น/สินค้า GI	๓๑

ข้อมูลด้านสังคม

๑. ข้อมูลเกษตรกร/องค์กรเกษตรกร	๓๒
๑.๑ เกษตรกร	๓๒
๑.๒ องค์กรและสถาบันเกษตรกร	๓๔

สารบัญ (ต่อ)

	หน้า
บทที่ ๒ การวิเคราะห์สถานการณ์การเกษตรของอำเภอ	
๑. ข้อมูลประกอบการวิเคราะห์พื้นที่ของอำเภอ	๔๐
๑.๑ แหล่งน้ำหลัก	๔๐
๑.๒ พื้นที่เหมาะสม/ไม่เหมาะสม	๔๐
๑.๓ สถานการณ์ใช้เทคโนโลยีการผลิต	๔๓
๑.๔ ปฏิทินการเพาะปลูก	๔๕
๑.๕ ต้นทุนการผลิต	๔๖
๑.๖ สถานการณ์การตลาด/วิธีการตลาด	๔๖
๑.๗ เกษตรกรและองค์กรเกษตรกรที่เกี่ยวข้องกับสินค้าในพื้นที่	๔๗
๒. การวิเคราะห์ Supply chain	๕๐
บทที่ ๓ บทสรุปโครงการ/กิจกรรมตามกรอบการพัฒนาการเกษตรเชิงพื้นที่	
๑. แบบสรุปโครงการแบบย่อ (Project Brief) ของทุกโครงการ	๕๑
๒. สรุปโครงการ/กิจกรรมตามกรอบการพัฒนาการเกษตรเชิงพื้นที่	๕๓

สารบัญตาราง

ตารางที่		หน้า
๑	แสดงเขตการปกครอง	๙
๒	แสดงสรุปเขตการปกครอง	๑๑
๓	แสดงพื้นที่ป่าไม้	๑๓
๔	แสดงข้อมูลฤดูกาล	๒๕
๕	แสดงข้อมูลปริมาณน้ำฝน และอุณหภูมิเฉลี่ย ๕ ปี	๒๕
๖	แสดงข้อมูลโครงการชลประทานขนาดใหญ่ และขนาดกลาง	๒๗
๗	แสดงข้อมูลโครงการชลประทานขนาดเล็ก	๒๗
๘	แสดงข้อมูลสระเก็บน้ำในไร่นานอกเขตชลประทาน	๒๗
๙	แสดงข้อมูลพ่อบาดาล	๒๘
๑๐	แสดงข้อมูลการใช้ประโยชน์ที่ดิน	๒๙
๑๑	แสดงข้อมูลด้านพืช	๓๐
๑๒	แสดงข้อมูลด้านปศุสัตว์	๓๐
๑๓	แสดงข้อมูลด้านประมง	๓๑
๑๔	แสดงจำนวนครัวเรือน และประชากร	๓๒
๑๕	แสดงจำนวนหัวหน้าครัวเรือนจำแนกตามอายุ	๓๒
๑๖	แสดงจำนวนลักษณะการประกอบอาชีพ	๓๓
๑๗	แสดงจำนวนลักษณะการถือครองที่ดิน	๓๓
๑๘	แสดงจำนวนประเภทเอกสารสิทธิ์	๓๓
๑๙	แสดงจำนวนและสมาชิกสถาบันเกษตรกร	๓๔
๒๐	แสดงจำนวนผลิตภัณฑ์ที่ลงทะเบียน OTOP จำแนกตามผลิตภัณฑ์	๓๔
๒๑	แสดงข้อมูลกลุ่มวิสาหกิจชุมชน	๓๕
๒๒	แสดงข้อมูลกลุ่มแม่บ้านเกษตรกร กลุ่มยุวเกษตรกร และกลุ่มส่งเสริมอาชีพ	๓๖
๒๓	แสดงข้อมูลกลุ่มเกษตรกร และสหกรณ์	๓๖
๒๔	แสดงจำนวนแหล่ง/ศูนย์เรียนรู้และบริการด้านการเกษตร	๓๗
๒๕	แสดงจำนวนอาสาสมัครเกษตร	๓๗
๒๖	แสดงข้อมูลปราชญ์ชาวบ้าน	๓๘
๒๗	แสดงข้อมูลศูนย์หลักและศูนย์เครือข่ายของศูนย์เรียนรู้การเพิ่มประสิทธิภาพการผลิตสินค้าเกษตร	๓๙

สารบัญตาราง (ต่อ)

ตารางที่		หน้า
๒๘	แสดงข้อมูลกลุ่มแปลงใหญ่	๓๙
๒๙	แสดงเขตความเหมาะสม (พื้นที่ศักยภาพ) สำหรับปลูกเงาะ	๔๐
๓๐	แสดงครัวเรือนเกษตรกร พื้นที่ปลูก และผลผลิตเงาะ	๔๑
๓๑	แสดงพื้นที่ปลูกเงาะตามระดับชั้นความเหมาะสม	๔๒
๓๒	แสดงต้นทุนการผลิต	๔๖
๓๓	แสดงเกษตรต้นแบบของสินค้าในพื้นที่	๔๗
๓๔	แสดงองค์กรเกษตรกรที่เกี่ยวข้องกับสินค้าในพื้นที่	๔๘
๓๕	แสดงการวิเคราะห์ Supply chain ของสินค้า เงาะ อำเภอบ้านนาสาร	๕๐
๓๖	แสดงแบบสรุปโครงการแบบย่อ (Project Brief)	๕๑
๓๗	แสดงสรุปโครงการ/กิจกรรมตามกรอบการพัฒนาการเกษตรเชิงพื้นที่	๕๓

สารบัญญภาพ

ภาพที่		หน้า
๑	แผนที่แสดงอาณาเขตติดต่ออำเภอ	
๒	แผนที่แสดงพื้นที่ป่าไม้อำเภอ	
๓	แผนที่แสดงความลาดชันอำเภอ	
๔	แผนที่แสดงกลุ่มชุดดินอำเภอ	
๕	แผนที่แสดงการใช้ประโยชน์ที่ดินอำเภอ	
๖	แผนที่แสดงเขตความเหมาะสม (พื้นที่ศักยภาพ) สำหรับปลูก.....	
๗	แผนที่แสดงพื้นที่ปลูก..... (พื้นที่ปลูกจริง)	
๘	แผนที่แสดงพื้นที่ปลูก..... ตามระดับชั้นความเหมาะสม	
๙	แสดงปฏิทินการเพาะปลูก	

บทที่ ๑ ข้อมูลสภาพทั่วไป

ข้อมูลด้วยกายภาพ

๑. ที่ตั้ง อาณาเขต ขอบเขตการปกครอง

๑.๑ ที่ตั้ง ขนาดพื้นที่

อำเภอบ้านนาสารเป็นอำเภอหนึ่งในจำนวน ๑๙ อำเภอของจังหวัดสุราษฎร์ธานี ตั้งอยู่ทางทิศตะวันออกเฉียงใต้ของจังหวัดสุราษฎร์ธานี ห่างจากตัวจังหวัดประมาณ ๔๑ กิโลเมตร ใช้เวลาในการเดินทางประมาณ ๓๐ นาที ห่างจากกรุงเทพมหานคร ประมาณ ๖๘๕ กิโลเมตร อำเภอบ้านนาสาร มีเนื้อที่ ๘๓๙.๓ ตารางกิโลเมตร หรือประมาณ ๕๒๑,๘๗๕ ไร่

๑.๒ อาณาเขต

อำเภอบ้านนาสาร มีอาณาเขตติดต่อกับอำเภอและจังหวัดใกล้เคียง ดังนี้

- ทิศเหนือ ติดต่อกับ อำเภอเมืองสุราษฎร์ธานี และอำเภอกาญจนดิษฐ์ จังหวัดสุราษฎร์ธานี
- ทิศตะวันออก ติดต่อกับอำเภอนบพิตำ จังหวัดนครศรีธรรมราช
- ทิศใต้ ติดต่อกับอำเภอพิปูน จ.นครศรีธรรมราช และอำเภอเวียงสระ จังหวัดสุราษฎร์ธานี
- ทิศตะวันตก ติดต่อกับอำเภอเคียนซา และอำเภอบ้านนาเดิม จังหวัดสุราษฎร์ธานี

แผนที่แสดงขอบเขตอำเภอบ้านนาสาร จังหวัดสุราษฎร์ธานี



ภาพที่ ๑ แผนที่แสดงอาณาเขตติดต่ออำเภอบ้านนาสาร

(ที่มา <http://www.bannasanhospital.org/article/topic-๕๗๘๑๘.html>, พ.ศ.๒๕๖๙)

ตำบล หมู่ที่	ตำบล นาสาร	ตำบล พรุพี	ตำบล ทุ่งเตา	ตำบล ลำพูน	ตำบล ท่าชี	ตำบล ควน ศรี	ตำบล ควน สุบรรณ	ตำบล คลอง ปราบ	ตำบล น้ำพุ	ตำบล ทุ่งเตา ใหม่	ตำบล เพิ่มพูน ทรัพย์
๑๒	ทุ่งคา เกรียน ใหม่	-	-	-	-	-	-	-	-	-	-
๑๓	ขุน ทองกลาง	-	-	-	-	-	-	-	-	-	-
๑๔	ซอยร่วม ใจ	-	-	-	-	-	-	-	-	-	-
๑๕	สะพาน หนึ่ง	-	-	-	-	-	-	-	-	-	-
๑๖	พุลศิริ	-	-	-	-	-	-	-	-	-	-
๑๗	หน้า สถานี รถไฟ	-	-	-	-	-	-	-	-	-	-
๑๘	ท่าปลา	-	-	-	-	-	-	-	-	-	-
๑๙	อู่มาด	-	-	-	-	-	-	-	-	-	-
๒๐	นายาง	-	-	-	-	-	-	-	-	-	-
๒๑	สวน มังคุด	-	-	-	-	-	-	-	-	-	-
๒๒	หนอง ม่วง	-	-	-	-	-	-	-	-	-	-
๒๓	ปลายราง พัฒนา	-	-	-	-	-	-	-	-	-	-
๒๔	วังหล้อ	-	-	-	-	-	-	-	-	-	-
๒๕	บ้าน มั่นคง	-	-	-	-	-	-	-	-	-	-

ที่มา : ที่ว่าการอำเภอบ้านนาสาร จังหวัดสุราษฎร์ธานี, พ.ศ ๒๕๖๙

ตารางที่ ๒ แสดงสรุปเขตการปกครอง

ตำบล	เนื้อที่ทั้งหมด(ไร่)	อบต	เทศบาลตำบล	จำนวน หมู่บ้าน	จำนวน บ้าน (ครัวเรือน)
นาสาร	๔๑,๙๕๖.๒๕ ไร่		/	๒๕	๘,๒๐๓
พรุพี	๕๓,๔๒๑.๑๔ ไร่		/	๗	๒,๒๔๔
ทุ่งเตา	๔๓,๑๒๕ ไร่	/		๕	๑,๗๘๒
ลำพูน	๑๑๖,๘๐๕ ไร่	/		๗	๒,๒๒๗
ท่าชี	๔๘,๖๒๕ ไร่		/	๖	๑,๖๐๒
ควนศรี	๒๙,๒๑๗ ไร่		/	๘	๑,๖๘๙
ควนสุบรรณ	๒๕,๘๒๗.๕๐ ไร่	/		๗	๑,๘๔๓
คลองปราบ	๑๘,๑๖๒ ไร่		/	๕	๑,๓๕๘
น้ำพุ	๒๑,๕๑๖ ไร่	/		๖	๒,๐๙๗
ทุ่งเตาใหม่	๔๔,๕๗๕ ไร่	/		๘	๒,๕๓๘
เพิ่มพูนทรัพย์	๑๒๘๙๒๕ ไร่	/		๖	๑,๓๕๓
รวม	๕๗๒,๑๕๔.๘๙ ไร่ ๙๑๕.๔๕ ตารางกิโลเมตร			๙๐	๒๖,๙๓๖

ที่มา : ที่ว่าการอำเภอบ้านนาสาร , พ.ศ.๒๕๖๙

๒. ลักษณะภูมิประเทศ

อำเภอบ้านนาสาร มีพื้นที่ราบสูงและภูเขาด้านทิศตะวันออกจะลาดต่ำไปทางด้านทิศตะวันตกเข้าสู่แม่น้ำตาปีซึ่งเป็นแม่น้ำแบ่งเขตการปกครองระหว่างอำเภอบ้านนาสารกับอำเภอเคียนซาสภาพพื้นที่โดยภาพรวมอำเภอบ้านนาสาร ประกอบด้วยพื้นที่ราบและภูเขาปะปนกันไปพื้นที่ส่วนใหญ่จะเหมาะแก่การปลูกพืชหลายชนิด โดยเฉพาะไม้ผลเพราะมีระดับน้ำดี

ซึ่งบางพื้นที่ของอำเภอบ้านนาสารระดับน้ำลึกจากผิวดินประมาณ ๑ - ๒ เมตร และมีดินที่อุดมสมบูรณ์มากในด้านทิศตะวันออกของอำเภอเป็นดินบริเวณเชิงเขาและความอุดมสมบูรณ์จะลดระดับลงจนจรดริมแม่น้ำตาปีซึ่งเป็นบริเวณที่ราบลุ่มส่วนใหญ่ของอำเภอ สำหรับพื้นที่ที่มีความเหมาะสมกับการปลูกพืชสามารถแยกออกได้ ดังนี้

- สภาพพื้นที่ในท้องที่ตำบลลำพูน ตำบลเพิ่มพูนทรัพย์ ซึ่งพื้นที่ส่วนใหญ่จะเป็นภูเขาและเนินเขา ระหว่างภูเขาจะมีที่ราบเหมาะในการปลูกยางพารา ผลไม้ต่างๆ โดยเฉพาะเงาะโรงเรียน เนื่องจากตำบลเพิ่มพูนทรัพย์เป็นที่ตั้งของพื้นที่เกษตรแปลงใหญ่

- สภาพพื้นที่ท้องที่ตำบลพรุพี ตำบลคลองปราบ และตำบลควนศรี จะมีพื้นที่ลักษณะลอนโดยเป็นเนินสูงบ้างซึ่งเหมาะแก่การปลูกไม้ผล และทำสวนยางพารา และที่ราบลุ่มเหมาะแก่การทำนาข้าว

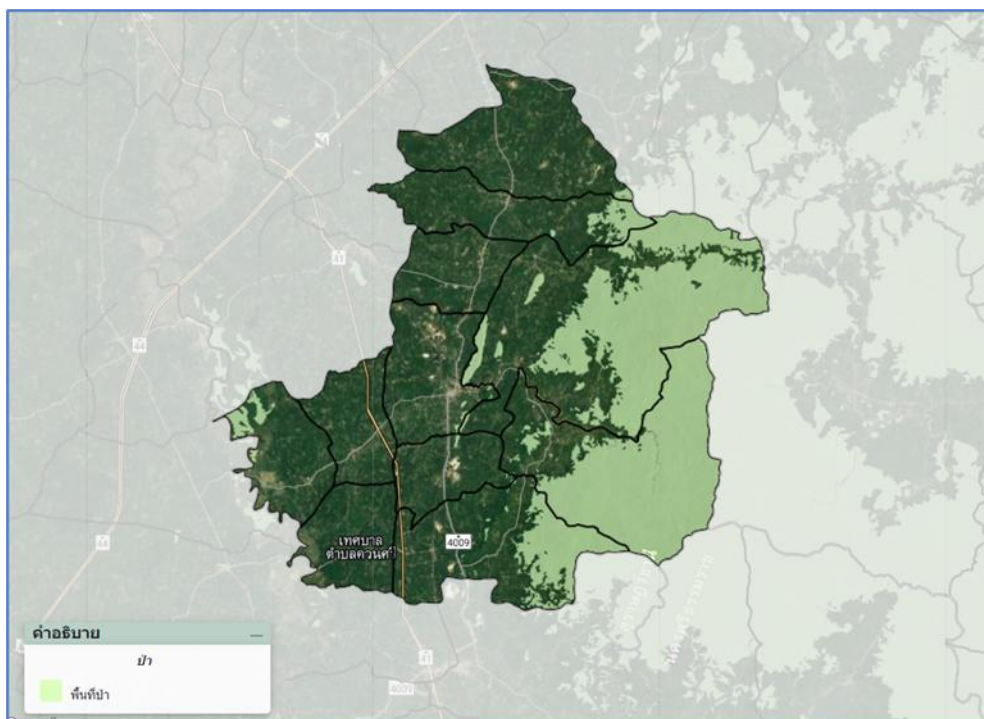
- สภาพพื้นที่ในท้องที่ตำบลควนสุบรรณ ตำบลทุ่งเตา ตำบลทุ่งเตาใหม่ จะมีลักษณะพื้นที่ราบและมีเนินเขาเตี้ยปะปนกันไป เหมาะในการทำสวนไม้ผลและปลูกยางพารา

- สภาพพื้นที่ในท้องที่ตำบลท่าชีและตำบลน้ำพุ พื้นที่ส่วนใหญ่จะเป็นที่ราบ ถึงราบลุ่มเหมาะในการปลูกไม้ผลในที่ดอน และเหมาะแก่การทำนาในที่ราบลุ่ม และมีพื้นที่ราบลุ่มริมแม่น้ำตาปี ซึ่งจะเป็นที่ลุ่มไม่เหมาะแก่การทำนา เกษตรกรจะใช้ที่ราบลุ่มส่วนนี้ในการเลี้ยงปลา

๒.๑ สภาพพื้นที่ภูเขา ป่าไม้ ที่ราบสูง ที่ราบลุ่ม

ป่าไม้ อำเภอบ้านนาสาร มีสภาพพื้นที่ส่วนใหญ่เป็นที่ราบเหมาะแก่การเกษตรกรรม พื้นที่ทางตะวันออก เป็นที่ราบสูง และภูเขา แล้วลาดต่ำลงมาทางทิศตะวันตก มีแหล่งน้ำที่สำคัญ คือ แม่น้ำตาปี คลองฉวาง และคลองลำพูนและยังมีแร่ธาตุที่สำคัญแก่ ยิปซั่ม ดีบุกและซุลเฟอรัม และมีพื้นที่ป่าสงวนแห่งชาติ ๒ แห่ง คือ ป่าสงวนคลองน้ำเต่า ครอบคลุมตำบล ลำพูน ทุ่งเตา พรุพี อ.บ้านนาสาร และตำบลเวียงสระ อ.เวียงสระ มีเนื้อที่ ๖๓๔ ตารางกิโลเมตร หรือ ๓๙๖,๒๙๐ ไร่ และป่าบ้านนา ป่าท่าเรือ และป่าเคียนซา ครอบคลุม ต.นาสาร ต.ท่าชี อ.บ้านนาสาร ต.บ้านนา อ.บ้านนาเดิม และ ต.เคียนซา อ.เคียนซา เนื้อที่ ๑๔๒.๕๒ ตารางกิโลเมตร หรือ ๘๙,๐๗๕ ไร่

แผนที่แสดงพื้นที่ป่าไม้อำเภอบ้านนาสาร



ภาพที่ ๒ แผนที่แสดงพื้นที่ป่าไม้อำเภอบ้านนาสาร
ที่มา: <https://agri-map-online.moac.go.th/>, พ.ศ.๒๕๖๙

ตารางที่ ๓ แสดงพื้นที่ป่าไม้

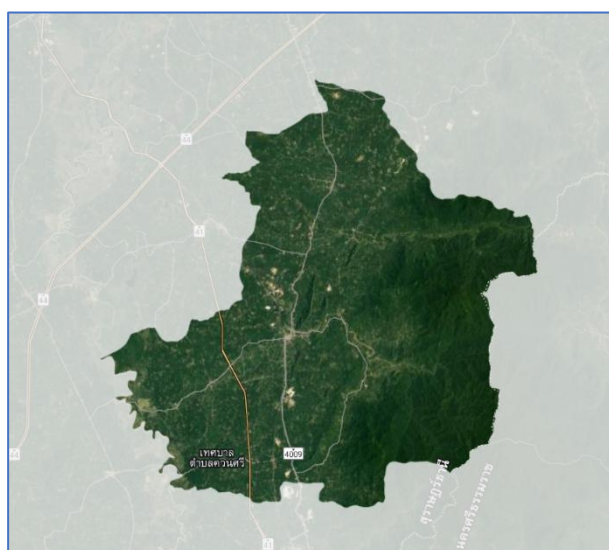
ตำบล	พื้นที่ทั้งหมด (ไร่)	พื้นที่ป่าไม้ (ไร่)	คิดเป็นร้อยละ
นาสาร	๔๑,๙๕๖	๒,๑๐๐	๕
พรุพี	๕๓,๔๒๑	๒๑,๓๐๐	๔๐
ทุ่งเตา	๔๓,๑๒๕	๑๕,๐๐๐	๓๕
ลำพูน	๑๑๖,๘๐๕	๘๑,๗๐๐	๗๐
ท่าชี	๔๘,๖๒๕	๑๔,๕๐๐	๓๐
ควนศรี	๒๙,๒๑๗	๑,๔๖๐	๕
ควนสุบรรณ	๒๕,๘๒๗	๑,๒๙๐	๕
คลองปราบ	๑๘,๑๖๒	๙๐๐	๕
น้ำพุ	๒๑,๕๑๖	๔,๓๐๐	๒๐
ทุ่งเตาใหม่	๔๔,๕๗๕	๑๗,๘๐๐	๔๐
เพิ่มพูนทรัพย์	๑๒๘,๙๒๕	๙๐,๒๐๐	๗๐
รวม	๕๗๒,๑๕๔	๒๕๐,๕๕๐	๔๔

ที่มา : http://forestinfo.forest.go.th/forest_map.aspx?, พ.ศ.๒๕๖๙

๒.๒ สภาพพื้นที่ ความลาดชัน

สภาพพื้นที่ด้านทิศตะวันออกของอำเภอเป็นที่ราบสูง มีภูเขา และเทือกเขาสลับ ซับซ้อน (เทือกเขาหลวง) และเป็นเขตแดนระหว่างจังหวัดสุราษฎร์ธานีกับจังหวัดนครศรีธรรมราช เนื่องจากภูเขา สลับซับซ้อนทำให้มีลำธารหลายสายสำคัญที่มีน้ำผ่านตลอดปี คือคลองฉวาง คลองลำพูน ไหลลงสู่มแม่น้ำตาปี ส่วน ทางด้านตะวันตกของอำเภอมีลักษณะเป็นที่ราบลุ่มติดกับแม่น้ำตาปีจึงทำให้เกิดน้ำท่วมในเขตตำบลควนศรี และ ตำบลท่าชี สำหรับพื้นที่ทั่วไปเป็นลูกคลื่นลาดถึงลาดชันประมาณ ๒-๑๐ % มีแร่ธาตุที่สำคัญ ได้แก่ ดิบุก ยิปซัม วุลแฟรม และมอลเคลย์

แผนที่แสดงความลาดชันของอำเภอบ้านนาสาร



ภาพที่ ๓ แผนที่แสดงความลาดชันอำเภอบ้านนาสาร

ที่มา: <https://agri-map-online.moac.go.th/>, พ.ศ.๒๕๖๙

๒.๓ กลุ่มชุดดิน

ดินในอำเภอบ้านนาสาร มีกลุ่มชุดดิน จำนวน ๑๖ กลุ่มชุดดิน ดังนี้

๑) กลุ่มชุดดินที่ ๒

ชุดดิน : อยูธยา (Ay) ชุดดินบางเขน (Bn) ชุดดินบางน้ำเปรี้ยว (Bp) ชุดดินมหาโพธิ์ (Ma) ชุดดินท่าขวาง (Tq) หรือดินคล้ายอื่นๆ ที่มีลักษณะและสมบัติจัดอยู่ในกลุ่มชุดดินนี้

ลักษณะเด่น : กลุ่มดินเหนียวลึกมาก ปฏิกริยาดินเป็นกรดจัดมาก อาจพบจุดประสีเหลืองฟางข้าวของสารประกอบกำมะถันลึกกว่า ๑๐๐ ซม. จากผิวดิน การระบายน้ำเร็ว ความอุดมสมบูรณ์ปานกลาง

ปัญหา : ดินเป็นกรดจัดมาก และมีศักยภาพก่อให้เกิดความเป็นกรดของดินเพิ่มขึ้นในดินล่าง ทำให้เกิดการตรึงธาตุอาหารและปลดปล่อยสารที่เป็นพิษต่อพืช โครงสร้างแน่นทึบ ดินแห้งแข็งและแตกกระแหง ทำให้ไถพรวนยาก คุณภาพน้ำเป็นกรดจัดมาก ขาดแคลนแหล่งน้ำจืด และน้ำท่วมขังในฤดูฝน ทำความเสียหายกับพืชที่ไม่ชอบน้ำ

แนวทางการจัดการ :

ปลูกข้าว ไถพรวนขณะที่ดินมีความชื้นที่เหมาะสม ลดและควบคุมความเป็นกรดจัดมากของดินด้วยวัสดุปูน ๕๐๐ กิโลกรัม/ไร่ หว่านให้ทั่วแปลงปลูก ไถกลบตอซัง ปล่อยให้ ๓-๔ สัปดาห์ หรือไถกลบพืชปุ๋ยสด (หว่านโสนอัฟริกันหรือโสนอินเดีย ๔-๖ กิโลกรัม/ไร่ ไถกลบเมื่ออายุ ๕๐-๗๐ วัน ปล่อยให้ ๑-๒ สัปดาห์) ร่วมกับการใช้ปุ๋ยอินทรีย์น้ำหรือปุ๋ยเคมีสูตร ๑๖-๒๐-๐ ใส่ปุ๋ยแต่งหน้าหลังปักดำ ๓๕-๔๐ วัน พัฒนาแหล่งน้ำไว้ใช้ในช่วงที่ข้าวขาดน้ำหรือทำนาครั้งที่ ๒ หรือใช้ปลูกพืชไร่หรือพืชผักหลังเก็บเกี่ยวข้าว ไถกลบตอซังและทำร่องแบบเตี้ยปรับปรุงดินด้วยปุ๋ยหมักหรือปุ๋ยคอก ๒-๓ ตัน/ไร่ ร่วมกับปุ๋ยเคมีหรือปุ๋ยอินทรีย์น้ำ

ปลูกพืชผักหรือไม้ผล ยกร่องกว้าง ๖-๘ เมตร คูน้ำกว้าง ๑.๐-๑.๕ เมตร ลึก ๐.๕-๑.๐ เมตร มีคันดินอัดแน่นล้อมรอบ ก่อนยกร่อง ควรแยกหน้าดินมาทับบนดินที่ขุดมาจากร่องคูน้ำ หว่านวัสดุปูน ๕๐๐ กิโลกรัม/ไร่ บนสันร่องและร่องคูน้ำ ปรับปรุงดินด้วยปุ๋ยหมักหรือปุ๋ยคอก ๒-๓ ตัน/ไร่ ร่วมกับปุ๋ยเคมีหรือปุ๋ยอินทรีย์น้ำ หรือชุดหลุมปลูกขนาด ๕๐x๕๐x๕๐ ซม. ปรับปรุงหลุมปลูกด้วยปุ๋ยหมักหรือปุ๋ยคอก ๒๐-๓๕ กิโลกรัม/หลุม ร่วมกับวัสดุปูน ๕ กิโลกรัม/หลุม ในช่วงเจริญเติบโต ก่อนเก็บผลผลิตและหลังเก็บเกี่ยวผลผลิต ใช้ปุ๋ยหมักหรือปุ๋ยคอกร่วมกับปุ๋ยเคมีหรือปุ๋ยอินทรีย์น้ำตามชนิดพืชที่ปลูก พัฒนาแหล่งน้ำและจัดระบบการให้น้ำในแปลงปลูก ไว้ใช้ในช่วงที่พืชขาดน้ำ ล้างและควบคุมไม่ให้ดินเกิดการกรดเพิ่มขึ้น เมื่อดินเป็นกรดเพิ่มขึ้น หว่านด้วยวัสดุปูน ๕๐๐ กิโลกรัม/ไร่

๒) กลุ่มชุดดินที่ ๖

ชุดดิน : ชุดดินบางนารา (Ba) ชุดดินเชียงราย (Cr) ชุดดินสุโขทัย (Gk) ชุดดินแก่ง (Kl) ชุดดินคลองขุด (Kut) ชุดดินมโนรมย์ (Mn) ชุดดินนครพนม (Nn) ชุดดินปากท่อ (Pth) ชุดดินพะวง (Paw) ชุดดินพัทลุง (Ptl) ชุดดินสตูล (Stu) ชุดดินท่าศาลา (Tsl) ชุดดินวังตง (Wat) หรือดินคล้ายอื่นๆ ที่มีลักษณะและสมบัติจัดอยู่ในกลุ่มชุดดินนี้

ลักษณะเด่น : กลุ่มดินเหนียวลึกมากที่เกิดจากตะกอนลำนํ้า ปฏิกริยาดินเป็นกรดจัดมากถึงเป็นกรดจัด การระบายน้ำเร็วถึงค่อนข้างเร็ว ความอุดมสมบูรณ์ต่ำ

ปัญหา : ความอุดมสมบูรณ์ต่ำ บางพื้นที่ดินเป็นกรดจัดมาก ขาดแคลนน้ำ และน้ำท่วมขังในฤดูฝน ทำความเสียหายกับพืชที่ไม่ชอบน้ำ

แนวทางการจัดการ :

ปลูกข้าว ไถพรวนขณะที่ดินมีความชื้นที่เหมาะสม ลดและควบคุมความเป็นกรดจัดมากของดิน ด้วยวัสดุปุ๋ย ๕๐๐ กิโลกรัม/ไร่ หว่านให้ทั่วแปลงปลูก ไถกลบตอซัง ปล่อยไว้ ๓-๔ สัปดาห์ หรือไถกลบพืชปุ๋ยสด (หว่านโสนอัฟริกันหรือโสนอินเดีย ๔-๖ กิโลกรัม/ไร่ ไถกลบเมื่ออายุ ๕๐-๗๐ วัน ปล่อยทิ้งไว้ ๑-๒ สัปดาห์) ร่วมกับการใช้ปุ๋ยอินทรีย์น้ำหรือปุ๋ยเคมีสูตร ๑๖-๒๐-๐ ใส่ปุ๋ยแต่งหน้าหลังปักดำ ๓๕-๔๐ วัน พัฒนาแหล่งน้ำไว้ใช้ในช่วงที่ข้าวขาดน้ำหรือทำนาครั้งที่ ๒ หรือใช้ปลูกพืชไร่หรือพืชผักหลังเก็บเกี่ยวข้าว ไถกลบตอซังและทำร่องแบบเตี้ย ปรับปรุงดินด้วยปุ๋ยหมักหรือปุ๋ยคอก ๒-๓ ตัน/ไร่ ร่วมกับปุ๋ยเคมีหรือปุ๋ยอินทรีย์น้ำ

ปลูกพืชผักหรือไม้ผล ยกร่องกว้าง ๖-๘ เมตร คูน้ำกว้าง ๑.๐-๑.๕ เมตร ลึก ๐.๕-๑.๐ เมตร มีคันดินอัดแน่นล้อมรอบ ก่อนยกร่อง ควรแยกหน้าดินมาทับบนดินที่ขุดมาจากร่องคูน้ำ หว่านวัสดุปุ๋ย ๕๐๐ กิโลกรัม/ไร่ บนสันร่องและร่องคูน้ำ ปรับปรุงดินด้วยปุ๋ยหมักหรือปุ๋ยคอก ๒-๓ ตัน/ไร่ ร่วมกับปุ๋ยเคมีหรือปุ๋ยอินทรีย์น้ำ หรือขุดหลุมปลูกขนาด ๕๐x๕๐x๕๐ ซม. ปรับปรุงหลุมปลูกด้วยปุ๋ยหมักหรือปุ๋ยคอก ๒๐-๓๕ กิโลกรัม/หลุม ร่วมกับวัสดุปุ๋ย ๕ กิโลกรัม/หลุม ในช่วงเจริญเติบโต ก่อนเก็บผลผลิตและหลังเก็บเกี่ยวผลผลิต ใช้ปุ๋ยหมักหรือปุ๋ยคอกร่วมกับปุ๋ยเคมีหรือปุ๋ยอินทรีย์น้ำตามชนิดพืชที่ปลูก พัฒนาแหล่งน้ำและจัดระบบการให้น้ำในแปลงปลูก ไว้ใช้ในช่วงที่พืชขาดน้ำ ล้างและควบคุมไม่ให้ดินเกิดการด่างเพิ่มขึ้น เมื่อดินเป็นกรดเพิ่มขึ้น หว่านด้วยวัสดุปุ๋ย ๕๐๐ กิโลกรัม/ไร่

๓) กลุ่มชุดดินที่ ๑๖

ชุดดิน : ชุดดินหินกอง (Hk) ชุดดินเกาะใหญ่ (Koy) ชุดดินลำปาง (Lp) ชุดดินพานทอง (Ptg) ชุดดินศรีเทพ (Sri) ชุดดินตากใบ (Ta) หรือดินคล้ายอื่นๆ ที่มีลักษณะและสมบัติจัดอยู่ในกลุ่มชุดดินนี้

ลักษณะเด่น : กลุ่มดินทรายแบ่งสีมากที่เกิดจากตะกอนลำน้ำ ปฏิกิริยาดินเป็นกรดจัดมาก การระบายน้ำเร็ว ความอุดมสมบูรณ์ต่ำ

ปัญหา : หน้าดินแน่นทึบ ความอุดมสมบูรณ์ต่ำ บางพื้นที่ดินเป็นกรดจัดมาก ขาดแคลนน้ำ และน้ำท่วมขังในฤดูฝน ทำความเสียหายกับพืชที่ไม่ชอบน้ำ

แนวทางการจัดการ :

ปลูกข้าว ไถพรวนขณะที่ดินมีความชื้นที่เหมาะสม ลดและควบคุมความเป็นกรดจัดมากของดิน ด้วยวัสดุปุ๋ย ๕๐๐ กิโลกรัม/ไร่ หว่านให้ทั่วแปลงปลูก ไถกลบตอซัง ปล่อยไว้ ๓-๔ สัปดาห์ หรือไถกลบพืชปุ๋ยสด (หว่านโสนอัฟริกันหรือโสนอินเดีย ๔-๖ กิโลกรัม/ไร่ ไถกลบเมื่ออายุ ๕๐-๗๐ วัน ปล่อยทิ้งไว้ ๑-๒ สัปดาห์) ร่วมกับการใช้ปุ๋ยอินทรีย์น้ำหรือปุ๋ยเคมีสูตร ๑๖-๒๐-๐ ใส่ปุ๋ยแต่งหน้าหลังปักดำ ๓๕-๔๐ วัน พัฒนาแหล่งน้ำไว้ใช้ในช่วงที่ข้าวขาดน้ำหรือทำนาครั้งที่ ๒ หรือใช้ปลูกพืชไร่หรือพืชผักหลังเก็บเกี่ยวข้าว ไถกลบตอซังและทำร่องแบบเตี้ย ปรับปรุงดินด้วยปุ๋ยหมักหรือปุ๋ยคอก ๒-๓ ตัน/ไร่ ร่วมกับปุ๋ยเคมีหรือปุ๋ยอินทรีย์น้ำ

ปลูกพืชผักหรือไม้ผล ยกร่องกว้าง ๖-๘ เมตร คูน้ำกว้าง ๑.๐-๑.๕ เมตร ลึก ๐.๕-๑.๐ เมตร มีคันดินอัดแน่นล้อมรอบ ก่อนยกร่อง ควรแยกหน้าดินมาทับบนดินที่ขุดมาจากร่องคูน้ำ หว่านวัสดุปุ๋ย ๕๐๐ กิโลกรัม/ไร่ บนสันร่องและร่องคูน้ำ ปรับปรุงดินด้วยปุ๋ยหมักหรือปุ๋ยคอก ๒-๓ ตัน/ไร่ ร่วมกับปุ๋ยเคมีหรือปุ๋ยอินทรีย์น้ำ หรือขุดหลุมปลูกขนาด ๕๐x๕๐x๕๐ ซม. ปรับปรุงหลุมปลูกด้วยปุ๋ยหมักหรือปุ๋ยคอก ๒๐-๓๕ กิโลกรัม/หลุม ร่วมกับวัสดุปุ๋ย ๕ กิโลกรัม/หลุม ในช่วงเจริญเติบโต ก่อนเก็บผลผลิตและหลังเก็บเกี่ยวผลผลิต ใช้ปุ๋ยหมักหรือปุ๋ยคอกร่วมกับปุ๋ยเคมีหรือปุ๋ยอินทรีย์น้ำตามชนิดพืชที่ปลูก พัฒนาแหล่งน้ำและจัดระบบการให้น้ำในแปลงปลูก ไว้ใช้ในช่วงที่พืชขาดน้ำ ล้างและควบคุมไม่ให้ดินเกิดการด่างเพิ่มขึ้น เมื่อดินเป็นกรดเพิ่มขึ้น หว่านด้วยวัสดุปุ๋ย ๕๐๐ กิโลกรัม/ไร่

๔) กลุ่มชุดดินที่ ๑๗

ชุดดิน : ชุดดินบุนทริก (Bt) ชุดดินสายบุรี (Bu) ชุดดินเขมราฐ (Kmr) ชุดดินโคกเคียน (Ko) และชุดดินหล่มเก่า (Lk) ชุดดินสุโขทัย (Pi) ชุดดินปากคม (Pkm) ชุดดินร้อยเอ็ด (Re) ชุดดินเรณู (Rn) ชุดดินสงขลา (Sng) ชุดดินวิสัย (Vi) หรือดินคล้ายอื่นๆ ที่มีลักษณะและสมบัติจัดอยู่ในกลุ่มชุดดินนี้

ลักษณะเด่น : กลุ่มดินร่วนละเอียดลึกมากที่เกิดจากตะกอนลำน้ำ ปฏิกริยาดินเป็นกรดจัดมาก การระบายน้ำเร็วถึงค่อนข้างเร็ว ความอุดมสมบูรณ์ต่ำ

ปัญหา : ความอุดมสมบูรณ์ต่ำ บางพื้นที่ดินเป็นกรดจัดมาก ขาดแคลนน้ำนาน และน้ำท่วมขังในฤดูฝน ทำให้ความเสียหายกับพืชที่ไม่ชอบน้ำ

แนวทางการจัดการ :

ปลูกข้าว ไถพรวนขณะที่ดินมีความชื้นที่เหมาะสม ลดและควบคุมความเป็นกรดจัดมากของดินด้วยวัสดุปูน ๕๐๐ กิโลกรัม/ไร่ หว่านให้ทั่วแปลงปลูก ไถกลบตอซัง ปล่อยไว้ ๓-๔ สัปดาห์ หรือไถกลบพืชปุ๋ยสด (หว่านโสนอัฟริกันหรือโสนอินเดีย ๔-๖ กิโลกรัม/ไร่ ไถกลบเมื่ออายุ ๕๐-๗๐ วัน ปล่อยทิ้งไว้ ๑-๒ สัปดาห์) ร่วมกับการใช้ปุ๋ยอินทรีย์น้ำหรือปุ๋ยเคมีสูตร ๑๖-๒๐-๐ ใส่ปุ๋ยแต่งหน้าหลังปักดำ ๓๕-๔๐ วัน พัฒนาแหล่งน้ำไว้ใช้ในเวลาที่ข้าวขาดน้ำหรือทำนาครั้งที่ ๒ หรือใช้ปลูกพืชไร่หรือพืชผักหลังเก็บเกี่ยวข้าว ไถกลบตอซังและทำร่องแบบเตี้ยปรับปรุงดินด้วยปุ๋ยหมักหรือปุ๋ยคอก ๒-๓ ตัน/ไร่ ร่วมกับปุ๋ยเคมีหรือปุ๋ยอินทรีย์น้ำ

ปลูกพืชผักหรือไม้ผล ยกร่องกว้าง ๖-๘ เมตร คูน้ำกว้าง ๑.๐-๑.๕ เมตร ลึก ๐.๕-๑.๐ เมตร มีคันดินอัดแน่นล้อมรอบ ก่อนยกร่อง ควรแยกหน้าดินมาทับบนดินที่ขุดมาจากร่องคูน้ำ หว่านวัสดุปูน ๕๐๐ กิโลกรัม/ไร่ บนสันร่องและร่องคูน้ำ ปรับปรุงดินด้วยปุ๋ยหมักหรือปุ๋ยคอก ๒-๓ ตัน/ไร่ ร่วมกับปุ๋ยเคมีหรือปุ๋ยอินทรีย์น้ำ หรือชุดหลุมปลูกขนาด ๕๐x๕๐x๕๐ ซม. ปรับปรุงหลุมปลูกด้วยปุ๋ยหมักหรือปุ๋ยคอก ๒๐-๓๕ กิโลกรัม/หลุม ร่วมกับวัสดุปูน ๕ กิโลกรัม/หลุม ในช่วงเจริญเติบโต ก่อนเก็บผลผลิตและหลังเก็บเกี่ยวผลผลิต ใช้ปุ๋ยหมักหรือปุ๋ยคอกร่วมกับปุ๋ยเคมีหรือปุ๋ยอินทรีย์น้ำตามชนิดพืชที่ปลูก พัฒนาแหล่งน้ำและจัดระบบการให้น้ำในแปลงปลูก ไว้ใช้ในช่วงที่พืชขาดน้ำ ล้างและควบคุมไม่ให้ดินเกิดการกรดเพิ่มขึ้น เมื่อดินเป็นกรดเพิ่มขึ้น หว่านด้วยวัสดุปูน ๕๐๐ กิโลกรัม/ไร่

๕) กลุ่มชุดดินที่ ๒๖

ชุดดิน : ชุดดินอ่าวลึก (Ak) ชุดดินห้วยโป่ง (Hp) ชุดดินกระบี่ (Kbi) ชุดดินโคกกลอย (Koi) ชุดดินลำภูรา (Ll) ชุดดินปากจั่น (Pac) ชุดดินพังงา (Pga) ชุดดินภูเก็ต (Pk) ชุดดินปะทิว (Ptu) ชุดดินท้ายเหมือง (Tim) หรือดินคล้ายอื่นๆ ที่มีลักษณะและสมบัติจัดอยู่ในกลุ่มชุดดินนี้

ลักษณะเด่น : กลุ่มดินเหนียวลึกถึงลึกมากที่เกิดจากตะกอนลำน้ำหรือวัตถุต้นกำเนิดดินเนื้อละเอียด ปฏิกริยาดินเป็นกรดจัดมาก การระบายน้ำดีถึงดีปานกลาง ความอุดมสมบูรณ์ต่ำ

ปัญหา : ดินมีความอุดมสมบูรณ์ต่ำ ในบริเวณพื้นที่ที่มีความลาดชันและเนื้อดินบนมีทรายปน จะมีอัตราเสี่ยงต่อการชะล้างพังทลายของดินสูง หากมีการจัดการดินไม่เหมาะสม

แนวทางการจัดการ :

ปลูกพืชไร่ หรือพืชผัก เลือกพื้นที่ค่อนข้างราบเรียบ จัดระบบการปลูกพืชหมุนเวียนให้มีการปลูกพืชบำรุงดินร่วมอยู่ด้วย ปรับปรุงดินด้วยปุ๋ยหมักหรือปุ๋ยคอก ๑-๒ ตัน/ไร่ หรือไถกลบพืชปุ๋ยสด (หว่านเมล็ดถั่วพราง ๘-๑๐ กิโลกรัม/ไร่ เมล็ดถั่วพุ่ม ๖-๘ กิโลกรัม/ไร่ หรือปอเทือง ๔-๖ กิโลกรัม/ไร่ ไถกลบระยะออกดอก ปล่อยไว้ ๑-๒ สัปดาห์) ร่วมกับปุ๋ยเคมีหรือปุ๋ยอินทรีย์น้ำ ไถพรวนและปลูกพืชตามแนวระดับ มีวัสดุคลุมดิน ปลูกพืชหมุนเวียนปลูกพืชสลับเป็นแถบ ทำแนวรั้วหญ้าแฝก พัฒนาแหล่งน้ำและจัดระบบการให้น้ำในแปลงปลูก

ปลูกไม้ผล ชุดหลุมปลูกขนาด ๕๐x๕๐x๕๐ ซม. ปรับปรุงหลุมปลูกด้วยปุ๋ยหมักหรือปุ๋ยคอก ๑๕-๒๕ กิโลกรัม/หลุม มีระบบอนุรักษ์ดินและน้ำ เช่น ปลูกพืชคลุมดิน วัสดุคลุมดิน ปลูกพืชแซม สร้างคันดิน ทำขั้นบันได ทำแนวรั้วหรือทำฐานหญ้าแฝกเฉพาะต้น ในช่วงเจริญเติบโต ก่อนเก็บผลผลิตและภายหลังเก็บผลผลิต ใช้ปุ๋ยหมักหรือปุ๋ยคอกร่วมกับปุ๋ยเคมีหรือปุ๋ยอินทรีย์น้ำ ตามชนิดพืชที่ปลูก พัฒนาแหล่งน้ำและจัดระบบการให้น้ำในแปลงปลูก

๖) กลุ่มชุดดินที่ ๓๒

ชุดดิน : ชุดดินลำแก่น (Lam) ชุดดินรือเสาะ (Ro) ชุดดินตาขุน (Tkn) หรือดินคล้ายอื่นๆ ที่มีลักษณะและสมบัติจัดอยู่ในกลุ่มชุดดินนี้

ลักษณะเด่น : กลุ่มดินร่วนหรือดินทรายแข็งละเอียดลึกมากที่เกิดจากตะกอนริมแม่น้ำ ปฏิกริยาดินเป็นกรดจัด การระบายน้ำดีถึงตีปานกลาง ความอุดมสมบูรณ์ปานกลาง

ปัญหา : ไม่ค่อยมีปัญหาในเรื่องสมบัติของดิน แต่อาจมีปัญหาเรื่องน้ำท่วม สร้างความเสียหายให้แก่พืชที่ปลูก หากน้ำในลำน้ำมีปริมาณมากจนไหลเอ่อท่วมตลิ่ง และแช่ขังอยู่เป็นเวลานาน

แนวทางการจัดการ :

ปลูกพืชไร่ หรือพืชผัก เลือกพื้นที่ค่อนข้างราบเรียบ จัดระบบการปลูกพืชหมุนเวียนให้มีการปลูกพืชบำรุงดินร่วมอยู่ด้วย ปรับปรุงดินด้วยปุ๋ยหมักหรือปุ๋ยคอก ๑-๒ ตัน/ไร่ หรือไถกลบพืชปุ๋ยสด (หวานเมล็ดถั่วพราง ๘-๑๐ กิโลกรัม/ไร่ เมล็ดถั่วพุ่ม ๖-๘ กิโลกรัม/ไร่ หรือปอเทือง ๔-๖ กิโลกรัม/ไร่ ไถกลบระยะออกดอก ปล่อยให้ ๑-๒ สัปดาห์) ร่วมกับปุ๋ยเคมีหรือปุ๋ยอินทรีย์น้ำ ไถพรวนและปลูกพืชตามแนวระดับ มีวัสดุคลุมดิน ปลูกพืชหมุนเวียนปลูกพืชสลับเป็นแถบ ทำแนวรั้วหญ้าแฝก พัฒนาแหล่งน้ำและจัดระบบการให้น้ำในแปลงปลูก

ปลูกไม้ผล ชุดหลุมปลูกขนาด ๕๐x๕๐x๕๐ ซม. ปรับปรุงหลุมปลูกด้วยปุ๋ยหมักหรือปุ๋ยคอก ๑๕-๒๕ กิโลกรัม/หลุม มีระบบอนุรักษ์ดินและน้ำ เช่น ปลูกพืชคลุมดิน วัสดุคลุมดิน ปลูกพืชแซม สร้างคันดิน ทำขั้นบันได ทำแนวรั้วหรือทำฐานหญ้าแฝกเฉพาะต้น ในช่วงเจริญเติบโต ก่อนเก็บผลผลิตและภายหลังเก็บผลผลิต ใช้ปุ๋ยหมักหรือปุ๋ยคอกร่วมกับปุ๋ยเคมีหรือปุ๋ยอินทรีย์น้ำ ตามชนิดพืชที่ปลูก พัฒนาแหล่งน้ำและจัดระบบการให้น้ำในแปลงปลูก

๗) กลุ่มชุดดินที่ ๓๒gmk

ชุดดิน : ชุดดินลำแก่น (Lam) ชุดดินรือเสาะ (Ro) ชุดดินตาขุน (Tkn) หรือดินคล้ายอื่นๆ ที่มีลักษณะและสมบัติจัดอยู่ในกลุ่มชุดดินนี้

ลักษณะเด่น : กลุ่มดินร่วนหรือดินทรายแข็งละเอียดลึกมากที่เกิดจากตะกอนริมแม่น้ำ มีจุดประสีเทา ปฏิกริยาดินเป็นกรดจัด การระบายน้ำดีถึงตีปานกลาง ความอุดมสมบูรณ์ปานกลาง

ปัญหา : ไม่ค่อยมีปัญหาในเรื่องสมบัติของดิน แต่อาจมีปัญหาเรื่องน้ำท่วม สร้างความเสียหายให้แก่พืชที่ปลูก หากน้ำในลำน้ำมีปริมาณมากจนไหลเอ่อท่วมตลิ่ง และแช่ขังอยู่เป็นเวลานาน

แนวทางการจัดการ :

ปลูกพืชไร่ หรือพืชผัก เลือกพื้นที่ค่อนข้างราบเรียบ จัดระบบการปลูกพืชหมุนเวียนให้มีการปลูกพืชบำรุงดินร่วมอยู่ด้วย ปรับปรุงดินด้วยปุ๋ยหมักหรือปุ๋ยคอก ๑-๒ ตัน/ไร่ หรือไถกลบพืชปุ๋ยสด (หวานเมล็ดถั่วพราง ๘-๑๐ กิโลกรัม/ไร่ เมล็ดถั่วพุ่ม ๖-๘ กิโลกรัม/ไร่ หรือปอเทือง ๔-๖ กิโลกรัม/ไร่ ไถกลบระยะออกดอก ปล่อยให้ ๑-๒ สัปดาห์) ร่วมกับปุ๋ยเคมีหรือปุ๋ยอินทรีย์น้ำ ไถพรวนและปลูกพืชตามแนวระดับ มีวัสดุคลุมดิน ปลูกพืชหมุนเวียนปลูกพืชสลับเป็นแถบ ทำแนวรั้วหญ้าแฝก พัฒนาแหล่งน้ำและจัดระบบการให้น้ำในแปลงปลูก

ปลูกไม้ผล ชุดหลุมปลูกขนาด ๕๐x๕๐x๕๐ ซม. ปรับปรุงหลุมปลูกด้วยปุ๋ยหมักหรือปุ๋ยคอก ๑๕-๒๕ กิโลกรัม/หลุม มีระบบอนุรักษ์ดินและน้ำ เช่น ปลูกพืชคลุมดิน วัสดุคลุมดิน ปลูกพืชแซม สร้างคันดิน ทำขั้นบันได ทำแนวรั้วหรือทำฐานหญ้าแฝกเฉพาะต้น ในช่วงเจริญเติบโต ก่อนเก็บผลผลิตและภายหลังเก็บผลผลิต ใช้ปุ๋ยหมักหรือปุ๋ยคอกร่วมกับปุ๋ยเคมีหรือปุ๋ยอินทรีย์น้ำ ตามชนิดพืชที่ปลูก พัฒนาแหล่งน้ำและจัดระบบการให้น้ำในแปลงปลูก

๘) กลุ่มชุดดินที่ ๓๔

ชุดดิน : ชุดดินฉลอง (Chl) ชุดดินฝั่งแดง (Fd) ชุดดินควนกาหลง (Kkl) ชุดดินคลองท่อม (Km) ชุดดินคลองนกระทุง (Knk) ชุดดินละหาน (Lh) ชุดดินนาท่าม (Ntm) ชุดดินท่าแซะ (Te) หรือดินคล้ายอื่นๆ ที่มีลักษณะและสมบัติจัดอยู่ในกลุ่มชุดดินนี้

ลักษณะเด่น : กลุ่มดินร่วนละเอียดถึงลึกมากที่เกิดจากตะกอนลำน้ำหรือวัตถุต้นกำเนิดดินเนื้อหยาบ ปฏิกริยาดินเป็นกรดจัด การระบายน้ำดีถึงดีปานกลาง ความอุดมสมบูรณ์ต่ำ

ปัญหา : เนื้อดินค่อนข้างเป็นทรายและดินมีความอุดมสมบูรณ์ต่ำ ในบริเวณที่มีความลาดชันสูงจะมีปัญหาเกี่ยวกับชะล้างพังทลายของหน้าดิน

แนวทางการจัดการ :

ปลูกพืชไร่ หรือพืชผัก เลือกพื้นที่ค่อนข้างราบเรียบ จัดระบบการปลูกพืชหมุนเวียนให้มีการปลูกพืชบำรุงดินร่วมอยู่ด้วย ปรับปรุงดินด้วยปุ๋ยหมักหรือปุ๋ยคอก ๑-๒ ตัน/ไร่ หรือไถกลบพืชปุ๋ยสด (หวานเมล็ดถั่วพรี ๘-๑๐ กิโลกรัม/ไร่ เมล็ดถั่วพุ่ม ๖-๘ กิโลกรัม/ไร่ หรือปอเทือง ๔-๖ กิโลกรัม/ไร่ ไถกลบระยะออกดอก ปล่อยให้ ๑-๒ สัปดาห์) ร่วมกับปุ๋ยเคมีหรือปุ๋ยอินทรีย์น้ำ ไถพรวนและปลูกพืชตามแนวระดับ มีวัสดุคลุมดิน ปลูกพืชหมุนเวียนปลูกพืชสลับเป็นแถบ ทำแนวรั้วหญ้าแฝก พัฒนาแหล่งน้ำและจัดระบบการให้น้ำในแปลงปลูก

ปลูกไม้ผล ชุดหลุมปลูกขนาด ๕๐x๕๐x๕๐ ซม. ปรับปรุงหลุมปลูกด้วยปุ๋ยหมักหรือปุ๋ยคอก ๑๕-๒๕ กิโลกรัม/หลุม มีระบบอนุรักษ์ดินและน้ำ เช่น ปลูกพืชคลุมดิน วัสดุคลุมดิน ปลูกพืชแซม สร้างคันดิน ทำขั้นบันได ทำแนวรั้วหรือทำฐานหญ้าแฝกเฉพาะต้น ในช่วงเจริญเติบโต ก่อนเก็บผลผลิตและภายหลังเก็บผลผลิต ใช้ปุ๋ยหมักหรือปุ๋ยคอกร่วมกับปุ๋ยเคมีหรือปุ๋ยอินทรีย์น้ำ ตามชนิดพืชที่ปลูก พัฒนาแหล่งน้ำและจัดระบบการให้น้ำในแปลงปลูก

๙) กลุ่มชุดดินที่ ๓๔gm

ชุดดิน : ชุดดินฉลอง (Chl) ชุดดินฝั่งแดง (Fd) ชุดดินควนกาหลง (Kkl) ชุดดินคลองท่อม (Km) ชุดดินคลองนกระทุง (Knk) ชุดดินละหาน (Lh) ชุดดินนาท่าม (Ntm) ชุดดินท่าแซะ (Te) หรือดินคล้ายอื่นๆ ที่มีลักษณะและสมบัติจัดอยู่ในกลุ่มชุดดินนี้

ลักษณะเด่น : กลุ่มดินร่วนละเอียดถึงลึกมากที่เกิดจากตะกอนลำน้ำหรือวัตถุต้นกำเนิดดินเนื้อหยาบ มีจุดประสีเทา ปฏิกริยาดินเป็นกรดจัด การระบายน้ำค่อนข้างเร็ว ความอุดมสมบูรณ์ต่ำ

ปัญหา : เนื้อดินค่อนข้างเป็นทรายและดินมีความอุดมสมบูรณ์ต่ำ ในบริเวณที่มีความลาดชันสูงจะมีปัญหาเกี่ยวกับชะล้างพังทลายของหน้าดิน

แนวทางการจัดการ :

ปลูกพืชไร่ หรือพืชผัก เลือกพื้นที่ค่อนข้างราบเรียบ จัดระบบการปลูกพืชหมุนเวียนให้มีการปลูกพืชบำรุงดินร่วมอยู่ด้วย ปรับปรุงดินด้วยปุ๋ยหมักหรือปุ๋ยคอก ๑-๒ ตัน/ไร่ หรือไถกลบพืชปุ๋ยสด (หวานเมล็ดถั่วพรี ๘-๑๐ กิโลกรัม/ไร่ เมล็ดถั่วพุ่ม ๖-๘ กิโลกรัม/ไร่ หรือปอเทือง ๔-๖ กิโลกรัม/ไร่ ไถกลบระยะออกดอก ปล่อยให้ ๑-

๒ สัปดาห์) ร่วมกับปุ๋ยเคมีหรือปุ๋ยอินทรีย์น้ำ ไถพรวนและปลูกพืชตามแนวระดับ มีวัสดุคลุมดิน ปลูกพืชหมุนเวียน ปลูกพืชสลับเป็นแถบ ทำแนวรั้วหญ้าแฝก พัฒนาแหล่งน้ำและจัดระบบการให้น้ำในแปลงปลูก

ปลูกไม้ผล ชุดหลุมปลูกขนาด ๕๐x๕๐x๕๐ ซม. ปรับปรุงหลุมปลูกด้วยปุ๋ยหมักหรือปุ๋ยคอก ๑๕-๒๕ กิโลกรัม/หลุม มีระบบอนุรักษ์ดินและน้ำ เช่น ปลูกพืชคลุมดิน วัสดุคลุมดิน ปลูกพืชแซม สร้างคันดิน ทำขั้นบันได ทำแนวรั้วหรือทำฐานหญ้าแฝกเฉพาะต้น ในช่วงเจริญเติบโต ก่อนเก็บผลผลิตและภายหลังเก็บผลผลิต ใช้ปุ๋ยหมักหรือปุ๋ยคอกร่วมกับปุ๋ยเคมีหรือปุ๋ยอินทรีย์น้ำ ตามชนิดพืชที่ปลูก พัฒนาแหล่งน้ำและจัดระบบการให้น้ำในแปลงปลูก

๑๐) กลุ่มชุดดินที่ ๓๙

ชุดดิน : ชุดดินคองซ (Kh) ชุดดินนาทวี (Nat) ชุดดินสะเดา (Sd) ชุดดินทุ่งหว้า (Tg)หรือดินคล้ายอื่นๆ ที่มีลักษณะและสมบัติจัดอยู่ในกลุ่มชุดดินนี้

ลักษณะเด่น : กลุ่มดินร่วนหยาบถึงถึงมากที่เกิดจากตะกอนลำน้ำหรือวัตถุต้นกำเนิดดินเนื้อหยาบ ปฏิกริยาดินเป็นกรดจัด การระบายน้ำดีถึงดีปานกลาง ความอุดมสมบูรณ์ต่ำ

ปัญหา : เนื้อดินค่อนข้างเป็นทราย มีความอุดมสมบูรณ์ต่ำและมีปัญหาเกี่ยวกับการชะล้างพังทลายของหน้าดินโดยเฉพาะบริเวณพื้นที่ที่มีความลาดชันสูง

แนวทางการจัดการ :

ปลูกพืชไร่ หรือพืชผัก เลือกพื้นที่ค่อนข้างราบเรียบ จัดระบบการปลูกพืชหมุนเวียนให้มีการปลูกพืชบำรุงดินร่วมอยู่ด้วย ปรับปรุงดินด้วยปุ๋ยหมักหรือปุ๋ยคอก ๑-๒ ตัน/ไร่ หรือไถกลบพืชปุ๋ยสด (หวานเมล็ดถั่วพริ้ว ๘-๑๐ กิโลกรัม/ไร่ เมล็ดถั่วพุ่ม ๖-๘ กิโลกรัม/ไร่ หรือปอเทือง ๔-๖ กิโลกรัม/ไร่ ไถกลบระยะออกดอก ปล่อยไว้ ๑-๒ สัปดาห์) ร่วมกับปุ๋ยเคมีหรือปุ๋ยอินทรีย์น้ำ ไถพรวนและปลูกพืชตามแนวระดับ มีวัสดุคลุมดิน ปลูกพืชหมุนเวียน ปลูกพืชสลับเป็นแถบ ทำแนวรั้วหญ้าแฝก พัฒนาแหล่งน้ำและจัดระบบการให้น้ำในแปลงปลูก

ปลูกไม้ผล ชุดหลุมปลูกขนาด ๕๐x๕๐x๕๐ ซม. ปรับปรุงหลุมปลูกด้วยปุ๋ยหมักหรือปุ๋ยคอก ๑๕-๒๕ กิโลกรัม/หลุม มีระบบอนุรักษ์ดินและน้ำ เช่น ปลูกพืชคลุมดิน วัสดุคลุมดิน ปลูกพืชแซม สร้างคันดิน ทำขั้นบันได ทำแนวรั้วหรือทำฐานหญ้าแฝกเฉพาะต้น ในช่วงเจริญเติบโต ก่อนเก็บผลผลิตและภายหลังเก็บผลผลิต ใช้ปุ๋ยหมักหรือปุ๋ยคอกร่วมกับปุ๋ยเคมีหรือปุ๋ยอินทรีย์น้ำ ตามชนิดพืชที่ปลูก พัฒนาแหล่งน้ำและจัดระบบการให้น้ำในแปลงปลูก

๑๑) กลุ่มชุดดินที่ ๔๕

ชุดดิน : ชุดดินชุมพร (Cp) ชุดดินหาดใหญ่ (Hy) ชุดดินคลองซาก (Kc) ชุดดินเขาขาด (Kkt) ชุดดินหนองคล้า (Nok) ชุดดินท่าฉาง (Tac) ชุดดินยะลา (Ya)หรือดินคล้ายอื่นๆ ที่มีลักษณะและสมบัติจัดอยู่ในกลุ่มชุดดินนี้

ลักษณะเด่น : กลุ่มดินต้นถึงลูกรัง เศษหินหรือก้อนหิน ปฏิกริยาดินเป็นกรดจัด การระบายน้ำของดินดีถึงดีปานกลาง ความอุดมสมบูรณ์ต่ำ

ปัญหา : เป็นดินต้นถึงชั้นลูกรัง เศษหินหรือก้อนกรวดภายในความลึก ๕๐ ซม. จากผิวดิน บางพื้นที่พบลูกรัง เศษหิน หรือก้อนกรวดกระจายกระจายทั่วไปอยู่บริเวณผิวดิน มีความอุดมสมบูรณ์ต่ำ บริเวณที่มีความลาดชันสูงจะมีปัญหาเกี่ยวกับการชะล้างพังทลายของหน้าดินได้ง่าย

แนวทางการจัดการ :

ปลูกพืชไร่ หรือพืชผัก เลือกพื้นที่ค่อนข้างราบเรียบ จัดระบบการปลูกพืชหมุนเวียนตลอดทั้งปี ให้มีการปลูกพืชบำรุงดินร่วมอยู่ด้วย ปรับปรุงดินด้วยปุ๋ยหมักหรือปุ๋ยคอก ๓-๔ ตัน/ไร่ หรือไถกลบปุ๋ยพืชสด (หว่าน เมล็ดถั่วพรี ๑๐-๑๒ กิโลกรัม/ไร่ เมล็ดถั่วพุ่ม ๘-๑๐ กิโลกรัม/ไร่ หรือปอเทือง ๖-๘ กิโลกรัม/ไร่ ไถกลบระยะออกดอก ปล่อยให้ ๑-๒ สัปดาห์) ร่วมกับปุ๋ยเคมีหรือปุ๋ยอินทรีย์น้ำ ไถพรวนและปลูกพืชตามแนวระดับ มีวัสดุคลุมดิน ปลูกพืชสลับเป็นแถบ ทำแนวรั้วหญ้าแฝก พัฒนาแหล่งน้ำและจัดระบบการให้น้ำในแปลงปลูก

ปลูกไม้ผล ขุดหลุมปลูกขนาด ๗๕x๗๕x๗๕ ซม. ปรับปรุงหลุมปลูกด้วยหน้าดินที่ไม่มีเศษหินหรือลูกรังร่วมกับปุ๋ยหมักหรือปุ๋ยคอก ๒๕-๕๐ กิโลกรัม/หลุม มีระบบอนุรักษ์ดินและน้ำ เช่น สร้างคันดิน ทำชั้นบันได ทำฐานปลูกเฉพาะต้น ปลูกพืชคลุมดิน มีวัสดุคลุมดิน หรือทำแนวรั้วหญ้าแฝก ในช่วงเจริญเติบโต ก่อนเก็บผลผลิต และภายหลังเก็บผลผลิต ใช้ปุ๋ยหมักหรือปุ๋ยคอกร่วมกับปุ๋ยเคมีหรือปุ๋ยอินทรีย์น้ำ ตามชนิดพืชที่ปลูก พัฒนาแหล่งน้ำและจัดระบบการให้น้ำในแปลงปลูก

๑๒) กลุ่มชุดดินที่ ๕๐

ชุดดิน : ชุดดินพะโต๊ะ (Pto) ชุดดินสวี (Sw)หรือดินคล้ายอื่นๆ ที่มีลักษณะและสมบัติจัดอยู่ในกลุ่มชุดดินนี้

ลักษณะเด่น : กลุ่มดินร่วนลึกปานกลางถึงเศษหิน ก้อนหินหรือชั้นหินพื้น ปฏิกริยาดินเป็นกรดจัดมาก การระบายน้ำดี ความอุดมสมบูรณ์ต่ำ

ปัญหา : เนื้อดินค่อนข้างเป็นทราย มีความอุดมสมบูรณ์ต่ำ อาจขาดแคลนน้ำในระยะที่ฝนทิ้งชวงนาน ในบริเวณที่มีความลาดชันสูง จะมีปัญหาเรื่องการชะล้างพังทลายของหน้าดิน

แนวทางการจัดการ :

ปลูกพืชไร่ หรือพืชผัก เลือกพื้นที่ค่อนข้างราบเรียบ จัดระบบการปลูกพืชหมุนเวียนตลอดทั้งปี ให้มีการปลูกพืชบำรุงดินร่วมอยู่ด้วย ปรับปรุงดินด้วยปุ๋ยหมักหรือปุ๋ยคอก ๒-๓ ตัน/ไร่ หรือไถกลบปุ๋ยพืชสด (หว่าน เมล็ดถั่วพรี ๘-๑๐ กิโลกรัม/ไร่ เมล็ดถั่วพุ่ม ๖-๘ กิโลกรัม/ไร่ หรือปอเทือง ๔-๖ กิโลกรัม/ไร่ ไถกลบระยะออกดอก ปล่อยให้ ๑-๒ สัปดาห์) ร่วมกับปุ๋ยเคมีหรือปุ๋ยอินทรีย์น้ำ ไถพรวนและปลูกพืชตามแนวระดับ มีวัสดุคลุมดิน ปลูกพืชหมุนเวียน ปลูกพืชสลับเป็นแถบ ทำแนวรั้วหญ้าแฝก พัฒนาแหล่งน้ำและจัดระบบการให้น้ำในแปลงปลูก

ปลูกไม้ผล ขุดหลุมปลูกขนาด ๕๐x๕๐x๕๐ ซม. ปรับปรุงหลุมปลูกด้วยปุ๋ยหมักหรือปุ๋ยคอก ๒๐-๓๕ กิโลกรัม/หลุม มีระบบอนุรักษ์ดินและน้ำ เช่น ปลูกพืชคลุมดิน มีวัสดุคลุมดิน ปลูกพืชแซม ชั้นบันได คันดิน ทำแนวรั้วหญ้าแฝกหรือทำฐานเฉพาะต้น ในช่วงเจริญเติบโต ก่อนเก็บผลผลิตและภายหลังเก็บผลผลิต ใช้ปุ๋ยหมักหรือปุ๋ยคอกร่วมกับปุ๋ยเคมีหรือปุ๋ยอินทรีย์น้ำ ตามชนิดพืชที่ปลูก พัฒนาแหล่งน้ำและจัดระบบการให้น้ำในแปลงปลูก

๑๓) กลุ่มชุดดินที่ ๕๑

ชุดดิน : ชุดดินห้วยยอด (Ho) ชุดดินคลองเต้ง (Klt) ชุดดินระนอง (Rg) ชุดดินยิงอ (Yg)หรือดินคล้ายอื่นๆ ที่มีลักษณะและสมบัติจัดอยู่ในกลุ่มชุดดินนี้

ลักษณะเด่น : กลุ่มดินตื้นถึงชั้นหินพื้น ปฏิกริยาดินเป็นกรดจัด การระบายน้ำดีถึงค่อนข้างดีมาก ความอุดมสมบูรณ์ต่ำ **ปัญหา :** เป็นดินตื้น มีเศษหินปะปนอยู่ในเนื้อดินเป็นปริมาณมาก และมีชั้นหินพื้นอยู่ตื้นบางพื้นที่มีเศษหินและหินพื้นโผล่กระจายอยู่บริเวณหน้าดินดินมีความอุดมสมบูรณ์ต่ำ ในบริเวณที่มีความลาดชันสูง จะเกิดการชะล้างพังทลายของหน้าดินได้ง่าย

แนวทางการจัดการ :

ปลูกพืชไร่ หรือพืชผัก เลือกพื้นที่ที่มีหน้าดินหนาและมีสภาพพื้นที่ค่อนข้างราบเรียบ จัดระบบการปลูกพืชหมุนเวียนตลอดทั้งปี ให้มีการปลูกพืชบำรุงดินร่วมอยู่ด้วย ปรับปรุงดินด้วยปุ๋ยหมักหรือปุ๋ยคอก ๓ - ๔ ตัน/ไร่ หรือไถกลบพืชปุ๋ยสด (หวานเมล็ดถั่วพรี ๑๐-๑๒ กิโลกรัม/ไร่ เมล็ดถั่วพุ่ม ๘-๑๐ กิโลกรัม/ไร่ หรือปอเทือง ๖-๘ กิโลกรัม/ไร่ ไถกลบระยะออกดอก ปล่อยไว้ ๑-๒ สัปดาห์) ร่วมกับปุ๋ยเคมีหรือปุ๋ยอินทรีย์น้ำ ไถพรวนและปลูกพืชตามแนวระดับ มีวัสดุคลุมดิน ปลูกพืชหมุนเวียน ปลูกพืชสลับเป็นแถบ ทำแนวรั้วหญ้าแฝก พัฒนาแหล่งน้ำและจัดระบบการให้น้ำในแปลงปลูก

ปลูกไม้ผล ขุดหลุมปลูกขนาด ๕๐x๕๐x๕๐ ซม. ปรับปรุงหลุมปลูกด้วยปุ๋ยหมักหรือปุ๋ยคอก ๒๐-๓๕ กิโลกรัม/หลุม มีระบบอนุรักษ์ดินและน้ำ เช่น ปลูกพืชคลุมดิน มีวัสดุคลุมดิน ปลูกพืชแซม ขึ้นบันได คันดิน ทำแนวรั้วหญ้าแฝกหรือทำฐานเฉพาะต้น ในช่วงเจริญเติบโต ก่อนเก็บผลผลิตและภายหลังเก็บผลผลิต ใช้ปุ๋ยหมักหรือปุ๋ยคอกร่วมกับปุ๋ยเคมีหรือปุ๋ยอินทรีย์น้ำ ตามชนิดพืชที่ปลูก พัฒนาแหล่งน้ำและจัดระบบการให้น้ำในแปลงปลูก

๑๔) กลุ่มชุดดินที่ ๕๓

ชุดดิน : ชุดดินนาทอน (Ntn) ชุดดินโอล่าเจียก (Oc) ชุดดินปะดงเบซาร์ (Pad) ชุดดินตราด (Td) ชุดดินตรัง (Tng)หรือดินคล้ายอื่นๆ ที่มีลักษณะและสมบัติจัดอยู่ในกลุ่มชุดดินนี้

ลักษณะเด่น : กลุ่มดินเหนียวลึกปานกลางถึงชั้นหินพื้น ลูกรังหรือเศษหิน ปฏิกริยาดินเป็นกรดจัด การระบายน้ำดี ความอุดมสมบูรณ์ต่ำ

ปัญหา : ดินลึกปานกลางถึงชั้นลูกรัง ก้อนกรวด เศษหินหรือชั้นหินพื้นในช่วงความลึก ๕๐-๑๐๐ ซม. ดินมีความอุดมสมบูรณ์ต่ำ ในบริเวณพื้นที่ที่มีความลาดชันสูง จะเกิดการชะล้างพังทลายของหน้าดินได้ง่าย

แนวทางการจัดการ :

ปลูกพืชไร่ หรือพืชผัก เลือกพื้นที่ที่มีหน้าดินหนาและมีสภาพพื้นที่ค่อนข้างราบเรียบ จัดระบบการปลูกพืชหมุนเวียนตลอดทั้งปี ให้มีการปลูกพืชบำรุงดินร่วมอยู่ด้วย ปรับปรุงดินด้วยปุ๋ยหมักหรือปุ๋ยคอก ๓ - ๔ ตัน/ไร่ หรือไถกลบพืชปุ๋ยสด (หวานเมล็ดถั่วพรี ๑๐-๑๒ กิโลกรัม/ไร่ เมล็ดถั่วพุ่ม ๘-๑๐ กิโลกรัม/ไร่ หรือปอเทือง ๖-๘ กิโลกรัม/ไร่ ไถกลบระยะออกดอก ปล่อยไว้ ๑-๒ สัปดาห์) ร่วมกับปุ๋ยเคมีหรือปุ๋ยอินทรีย์น้ำ ไถพรวนและปลูกพืชตามแนวระดับ มีวัสดุคลุมดิน ปลูกพืชหมุนเวียน ปลูกพืชสลับเป็นแถบ ทำแนวรั้วหญ้าแฝก พัฒนาแหล่งน้ำและจัดระบบการให้น้ำในแปลงปลูก

ปลูกไม้ผล ขุดหลุมปลูกขนาด ๕๐x๕๐x๕๐ ซม. ปรับปรุงหลุมปลูกด้วยปุ๋ยหมักหรือปุ๋ยคอก ๒๐-๓๕ กิโลกรัม/หลุม มีระบบอนุรักษ์ดินและน้ำ เช่น ปลูกพืชคลุมดิน มีวัสดุคลุมดิน ปลูกพืชแซม ขึ้นบันได คันดิน ทำแนวรั้วหญ้าแฝกหรือทำฐานเฉพาะต้น ในช่วงเจริญเติบโต ก่อนเก็บผลผลิตและภายหลังเก็บผลผลิต ใช้ปุ๋ยหมักหรือปุ๋ยคอกร่วมกับปุ๋ยเคมีหรือปุ๋ยอินทรีย์น้ำ ตามชนิดพืชที่ปลูก พัฒนาแหล่งน้ำและจัดระบบการให้น้ำในแปลงปลูก

๑๕) กลุ่มชุดดินที่ ๕๔

ชุดดิน : เนื่องจากหน่วยแผนที่นี้เป็นหน่วยผสมของดินหลายชนิด ดังนั้นในแผนที่ดินระดับจังหวัด จึงเรียกว่าเป็นพวกดินตะกอนน้ำพาเชิงซ้อนที่มีการระบายน้ำเลว (AC-pd : Alluvial Complex, poorly drained)

ลักษณะเด่น : กลุ่มดินร่วนหยาบหรือดินร่วนละเอียดที่เกิดจากดินตะกอนน้ำพาเชิงซ้อน ชั้นดินมีลักษณะเป็นชั้นสลับ เนื้อดินไม่แน่นอนขึ้นอยู่กับตะกอนที่มาทับถม ปฏิกริยาดินเป็นกรดจัดถึงเป็นกลาง การระบายน้ำเลวถึงค่อนข้างเลว

ปัญหา : -

แนวทางการจัดการ :

ปลูกข้าว ไถกลบตอซัง ปล่อยทิ้งไว้ ๓-๔ สัปดาห์ หรือไถกลบพืชปุ๋ยสด (ไสนอ์พริกกัน หรือไสนอินเดีย ๔-๖ กิโลกรัม/ไร่ ไถกลบเมื่ออายุ ๕๐-๗๐ วัน ปล่อยไว้ ๑-๒ สัปดาห์) ร่วมกับการใช้ปุ๋ยอินทรีย์น้ำหรือปุ๋ยเคมีสูตร ๑๖-๑๖-๘ ใส่ปุ๋ยแต่งหน้าหลังปักดำ ๓๕-๔๕ วัน พัฒนาแหล่งน้ำไว้ใช้ในช่วงที่ข้าวขาดน้ำหรือใช้ทำนาครั้งที่ ๒ หรือปลูกพืชไร่ พืชผักหรือพืชตระกูลถั่วหลังเก็บเกี่ยวข้าว โดยทำร่องแบบเตี้ย ปรับปรุงดินด้วยปุ๋ยหมักหรือปุ๋ยคอก ๒-๓ ตัน/ไร่ ร่วมกับปุ๋ยเคมีหรือปุ๋ยอินทรีย์น้ำ

ปลูกไม้ผล ยกร่องกว้าง ๖-๘ เมตร คูน้ำกว้าง ๑.๐-๑.๕ เมตร ลึก ๐.๕-๑.๐ เมตร และมีคันดินอัดแน่นล้อมรอบ ปรับปรุงดินด้วยปุ๋ยหมักหรือปุ๋ยคอก ๒-๓ ตัน/ไร่ ร่วมกับปุ๋ยเคมีหรือปุ๋ยอินทรีย์น้ำ หรือชุดหลุมปลูกขนาด ๕๐x๕๐x๕๐ ซม. ปรับปรุงหลุมปลูกด้วยปุ๋ยหมักหรือปุ๋ยคอก ๒๐-๓๕ กิโลกรัม/หลุม ในช่วงเจริญเติบโต ก่อนเก็บผลผลิตและภายหลังเก็บผลผลิต ใช้ปุ๋ยหมักหรือปุ๋ยคอกร่วมกับปุ๋ยเคมีหรือปุ๋ยอินทรีย์น้ำ ตามชนิดพืชที่ปลูก พัฒนาแหล่งน้ำและจัดระบบการให้น้ำในแปลงปลูก

๑๖) กลุ่มชุดดินที่ ๖๐

ชุดดิน : เนื่องจากหน่วยแผนที่นี้เป็นหน่วยผสมของดินหลายชนิด ดังนั้นในแผนที่ดินระดับจังหวัด จึงเรียกว่าเป็น พวดินตะกอนลำน้ำเชิงซ้อนที่มีการระบายน้ำดี (AC-wd : Alluvial Complex, well drained)

ลักษณะเด่น : กลุ่มดินร่วนที่เกิดจากดินตะกอนน้ำพาเชิงซ้อน ปฏิกริยาดินเป็นกรดจัดถึงเป็นกลาง การระบายน้ำดีถึงดีปานกลาง

ปัญหา : -

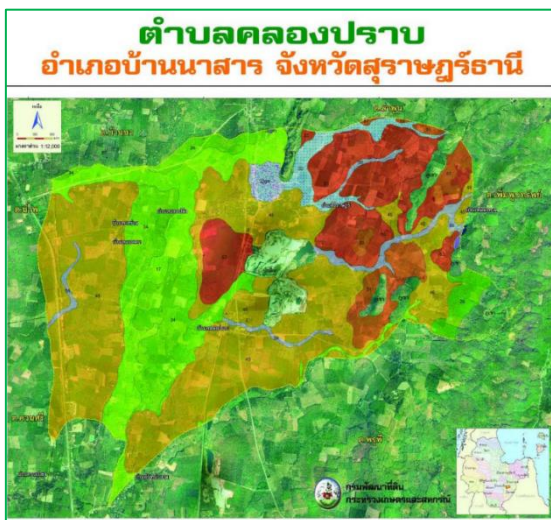
แนวทางการจัดการ :

ปลูกพืชไร่ หรือพืชผัก เลือกพื้นที่ที่มีหน้าดินหนาและมีสภาพพื้นที่ค่อนข้างราบเรียบ จัดระบบการปลูกพืชหมุนเวียนตลอดทั้งปี ให้มีการปลูกพืชบำรุงดินร่วมอยู่ด้วย ปรับปรุงดินด้วยปุ๋ยหมักหรือปุ๋ยคอก ๓ - ๔ ตัน/ไร่ หรือไถกลบพืชปุ๋ยสด (หวานเมล็ดถั่วพรี ๑๐-๑๒ กิโลกรัม/ไร่ เมล็ดถั่วพุม ๘-๑๐ กิโลกรัม/ไร่ หรือปอเทือง ๖-๘ กิโลกรัม/ไร่ ไถกลบระยะออกดอก ปล่อยไว้ ๑-๒ สัปดาห์) ร่วมกับปุ๋ยเคมีหรือปุ๋ยอินทรีย์น้ำ ไถพรวนและปลูกพืชตามแนวระดับ มีวัสดุคลุมดิน ปลูกพืชหมุนเวียน ปลูกพืชสลับเป็นแถบ ทำแนวรั้วหญ้าแฝก พัฒนาแหล่งน้ำและจัดระบบการให้น้ำในแปลงปลูก

ปลูกไม้ผล ชุดหลุมปลูกขนาด ๕๐x๕๐x๕๐ ซม. ปรับปรุงหลุมปลูกด้วยปุ๋ยหมักหรือปุ๋ยคอก ๒๐-๓๕ กิโลกรัม/หลุม มีระบบอนุรักษ์ดินและน้ำ เช่น ปลูกพืชคลุมดิน มีวัสดุคลุมดิน ปลูกพืชแซม ขึ้นบันได คันดิน ทำแนวรั้วหญ้าแฝกหรือทำฐานเฉพาะต้น ในช่วงเจริญเติบโต ก่อนเก็บผลผลิตและภายหลังเก็บผลผลิต ใช้ปุ๋ยหมักหรือปุ๋ยคอกร่วมกับปุ๋ยเคมีหรือปุ๋ยอินทรีย์น้ำ ตามชนิดพืชที่ปลูก พัฒนาแหล่งน้ำและจัดระบบการให้น้ำในแปลงปลูก

แผนที่แสดงกลุ่มชุดดิน อำเภอบ้านนาสาร





ภาพที่ ๔ แผนที่แสดงกลุ่มชุดดินอำเภอบ้านนาสาร
(ที่มา : กรมพัฒนาที่ดิน, พ.ศ. ๒๕๖๙)

๓. ลักษณะภูมิอากาศ

๓.๑ ฤดูกาล

ปริมาณน้ำฝนตำบลท่าชี มีปริมาณน้ำฝนเฉลี่ยปี ๒๕๖๙ โดยมีปริมาณฝนเฉลี่ยต่อปีที่ ๑๕๘.๘๙ มิลลิเมตร ตกชุกในช่วงเดือนพฤศจิกายน ของทุกปี มีปริมาณน้ำฝนที่ต่ำสุดในช่วงเดือน กุมภาพันธ์ โดยมีปริมาณน้ำฝนเฉลี่ย ๒๖.๓ มิลลิเมตร และมีปริมาณน้ำฝนเฉลี่ยที่สูงสุดในเดือน กันยายน โดยมีปริมาณ ๒๘๓.๕ มิลลิเมตร โดยสามารถสรุปได้ดังนี้ ดังนี้

ตารางที่ ๔ แสดงข้อมูลฤดูกาล

ฤดูกาล	ม.ค.	ก.พ.	มี.ค.	เม.ย.	พ.ค.	มิ.ย.	ก.ค.	ส.ค.	ก.ย.	ต.ค.	พ.ย.	ธ.ค.
ฤดูร้อน												
ฤดูฝน												
ฤดูหนาว												

๓.๒ ปริมาณน้ำฝนและอุณหภูมิ

ตารางที่ ๕ แสดงข้อมูลปริมาณน้ำฝน และอุณหภูมิเฉลี่ย ๕ ปี

ปี	ปริมาณน้ำฝนรวมทั้งปี (มม.)	ปริมาณฝนเฉลี่ย (มม.)	จำนวนวันฝนตก (วัน)	เดือนที่ฝนสูงสุด	อุณหภูมิ (องศาเซลเซียส)		
					สูงสุด	ต่ำสุด	เฉลี่ยทั้งปี
๒๕๖๕	๑,๔๙๐.๔	๑๒๔.๒	๑๕๘	พฤศจิกายน	๓๗.๕	๒๑.๐	๒๗.๒
๒๕๖๖	๑,๖๘๕.๒	๑๔๐.๔	๑๖๒	ตุลาคม	๓๘.๒	๒๐.๕	๒๗.๘
๒๕๖๗	๑,๕๑๙.๘	๑๒๖.๖	๑๕๕	พฤศจิกายน	๓๙.๐	๒๑.๕	๒๘.๑
๒๕๖๘	๑,๗๒๐.๕	๑๔๓.๓	๑๖๕	กันยายน	๓๗.๘	๒๒.๐	๒๗.๕
๒๕๖๙	๑,๕๕๐.๐	๑๒๙.๑	๑๕๒	ตุลาคม	๓๘.๕	๒๑.๘	๒๗.๙

ที่มา : สถานีตรวจอากาศจังหวัดสุราษฎร์ธานี , พ.ศ. ๒๕๖๙

๔. เส้นทางคมนาคม

๔.๑ เส้นทางคมนาคมระหว่างตำบล

อำเภอบ้านนาสารมีการเดินทางระหว่างตำบลและหมู่บ้าน โดยใช้เส้นทางในการเชื่อมต่อขนส่งผลผลิตทางการเกษตร ดังนี้

นอกจากการคมนาคมโดยทางหลวงแผ่นดินแล้ว อำเภอบ้านนาสารได้พัฒนาเส้นทางเข้าหมู่บ้านและตำบล ส่วนใหญ่จะเป็นถนนลาดยาง เชื่อมต่อระหว่างหมู่บ้านและตำบล ยังคงมีถนนลูกรังเชื่อมระหว่างหมู่บ้านห่างไกลเล็กน้อย และในปัจจุบันองค์กรปกครองส่วนท้องถิ่นต่างๆก็ได้กำหนดแผนงาน/โครงการที่จะปรับปรุงถนนให้มีความสะดวกมากยิ่งขึ้น ในโอกาสต่อไปจะมีถนนเชื่อมต่อระหว่างหมู่บ้าน/ตำบล ซึ่งจะก่อให้เกิดความสะดวกในการนำผลผลิตทางการเกษตรออกสู่ตลาดและการสัญจรของประชาชน หรือเกษตรกรในโอกาสต่อไป

๔.๒ ถนนหลวงเชื่อมต่อระหว่างจังหวัดและอำเภอ

การคมนาคมติดต่อระหว่างจังหวัดและอำเภอ สามารถเดินทางได้หลายเส้นทาง โดยมีรายละเอียดดังนี้

สถานีรถไฟ จำนวน ๔ สถานี

ทางหลวงแผ่นดิน จำนวน ๓ สาย หมายเลข ๔๐๐๙ , ๔๑ และ ๔๐๐๑ ระยะทาง ๔๒.๕๑๖ กิโลเมตร

ทางหลวงชนบท จำนวน ๕ สาย ระยะทาง ๒๓.๓๕ กิโลเมตร ทางหลวงท้องถิ่น จำนวน ๔๐๑ สาย ระยะทาง ๑,๓๔๒.๒๔๗ กิโลเมตร

- ทางหลวงหมายเลข ๔๑ เส้นทางระหว่างที่ว่าการอำเภอบ้านนาสาร ถึง ศาลากลางจังหวัด สุราษฎร์ธานี ระยะทาง ๔๑ กิโลเมตร

- ทางหลวงหมายเลข ๔๐๐๙ เส้นทางระหว่างที่ว่าการอำเภอบ้านนาสาร ถึง จังหวัด กรุงเทพมหานคร ระยะทาง ๖๘๕ กิโลเมตร

๕. แหล่งน้ำและระบบชลประทาน

๕.๑ แหล่งน้ำธรรมชาติ (เช่น แม่น้ำ ลำคลอง หนอง บึง)

อำเภอบ้านนาสาร เป็นพื้นที่ที่มีแหล่งน้ำธรรมชาติที่สำคัญ ๆ หลายแห่ง ดังนี้

แหล่งน้ำและปริมาณน้ำในพื้นที่อำเภอบ้านนาสาร จะมีปริมาณฝนตกชุกเป็นเวลานาน ๘ - ๙ เดือน และมีฝนแล้งประมาณ ๓ - ๔ เดือน (มกราคม - เมษายน ของทุกปี) สำหรับปริมาณน้ำฝนในพื้นที่อำเภอบ้านนาสาร โดยเฉลี่ยประมาณ ๑,๘๐๐ - ๒,๐๐๐ มม.ต่อปี และยังมีแหล่งน้ำที่ใช้ประโยชน์ในการอุปโภค และแหล่งน้ำที่ใช้ในการเกษตรซึ่งมีความอุดมสมบูรณ์มาก สำหรับแหล่งน้ำในอำเภอบ้านนาสารมีแหล่งน้ำที่สำคัญและลำธาร อันเป็นที่เกิดของแม่น้ำลำคลอง เช่น

แม่น้ำตาปี เป็นแม่น้ำที่ยาวที่สุดในภาคใต้ เกิดจากภูเขาหลวงในเขตอำเภอนาตาลา จังหวัด นครศรีธรรมราช และไหลผ่านอำเภอดง จังหวัดนครศรีธรรมราช และอำเภอยะรัง อำเภอยะรัง อำเภอบ้านนาสาร แม่น้ำตาปี ไหลผ่านตำบลควนศรี ตำบลท่าชี และไหลผ่านอำเภอกะเนียง อำเภอน้ำตาปีจะแยกไหลไปออกปากอ่าวบ้านดอนในเขตอำเภอมืองสุราษฎร์ธานี หนึ่งส่วนอีกส่วนจะแยกไหลผ่านอำเภอนาตาลา และไปออกทะเลในเขตอำเภอนาตาลาอีกส่วนหนึ่ง สำหรับแม่น้ำตาปีสายนี้เปรียบเสมือนเส้นชีวิตของชาวจังหวัดสุราษฎร์ธานี เพราะได้ใช้แม่น้ำสายนี้ในการคมนาคมมาเป็นเวลาช้านาน แต่ในปัจจุบันมีความเจริญทางด้านคมนาคมทางบกมากขึ้นและมีถนนที่ใช้ประโยชน์ในการลำเลียงพืชผลสดมากขึ้น แม่น้ำสายนี้จึงกลายเป็นแหล่งสำคัญสำหรับใช้เพื่อการเกษตร และการประมงเท่านั้น

คลองฉวาง ต้นน้ำเกิดจากภูเขาในเขตตำบลลำพูน ไหลผ่านตำบลลำพูน ตำบลนาสาร ตำบลท่าชี และไหลออกสู่อ่าวบ้านดอนที่ตำบลควนศรี อำเภอบ้านนาสาร จังหวัดสุราษฎร์ธานี ประชาชนหรือเกษตรกรได้ใช้น้ำเพื่อการเกษตรกรรม เท่านั้น นอกจากนี้ ยังมีลำธารเล็ก ๆ อีกมากมาย ซึ่งเป็นส่วนหนึ่งหรือแยกย่อยมาจากแม่น้ำลำคลองที่กล่าวมาแล้ว

คลองลำพูน หรือคลองพูน ต้นน้ำเกิดจากภูเขาในเขตตำบลลำพูน และมีเส้นไหลผ่านตำบลลำพูน ตำบลทุ่งเตา ผ่านอำเภอบ้านนาเดิม โดยไหลไปรวมกับแม่น้ำตาปีที่ตำบลท่าเรือ อำเภอบ้านนาเดิม จังหวัดสุราษฎร์ธานี ประชาชนและเกษตรกรจะใช้น้ำจากคลองพูน หรือคลองลำพูนในการทำการเกษตรกรรมเท่านั้น

๕.๒ แหล่งน้ำที่สร้างขึ้นที่สำคัญ

๑) โครงการชลประทานขนาดใหญ่ และขนาดกลาง

ตารางที่ ๖ แสดงข้อมูลโครงการชลประทานขนาดใหญ่ และขนาดกลาง

ที่	ชื่ออ่าง/ประตูระบายน้ำ	ตำบล	ความจุที่ระดับน้ำสูงสุด (ล้าน ลบ.ม.)	ความจุที่ระดับน้ำเก็บกัก (ล้าน ลบ.ม.)	พื้นที่ชลประทาน (ไร่)
๑	อ่างเก็บน้ำคลองฉวาง	นาสาร/ลำพูน	๑๘.๕๐	๑๔.๘๐	๑๒,๐๐๐

ที่มา : กรมชลประทาน , พ.ศ๒๕๖๙

๒) โครงการชลประทานขนาดเล็ก

ตารางที่ ๗ แสดงข้อมูลโครงการชลประทานขนาดเล็ก

ที่	ตำบล	โครงการ						รวมปริมาณน้ำ (ล้าน ลบ.ม.)	รวมพื้นที่ได้รับประโยชน์ (ไร่)
		อ่างเก็บน้ำ	ท่อระบายน้ำ	ฝาย	ระบบส่งน้ำ	สถานีสูบน้ำ	รวม		
๑	นาสาร		๑	๒	๑		๔	๐.๘๕	๑,๒๐๐
๒	พรุพี	๑		๓	๑		๕	๑.๒๐	๒,๕๐๐
๓	หุ้งเตา			๔	๑		๕	๐.๖๕	๑,๘๐๐
๔	ลำพูน	๑	๑	๕	๒		๙	๒.๕๐	๔,๕๐๐
๕	ท่าชี			๓	๑		๔	๐.๔๕	๑,๕๐๐
๖	ควนศรี			๒		๑	๓	๐.๓๐	๘๐๐
๗	ควนสุบรรณ		๑	๒	๑		๔	๐.๔๐	๑,๑๐๐
๘	คลองปราบ			๒		๑	๓	๐.๒๕	๗๕๐
๙	น้ำพุ			๓	๑		๔	๐.๕๕	๑,๓๐๐
๑๐	หุ้งเตาใหม่			๓	๑		๔	๐.๖๐	๑,๖๐๐
๑๑	เพิ่มพูนทรัพย์	๑		๔	๑		๖	๑.๘๐	๓,๒๐๐

ที่มา : กรมชลประทาน , พ.ศ. ๒๕๖๙

๓) แหล่งน้ำอื่น ๆ

(๑) สระเก็บน้ำในไร่นานอกเขตชลประทาน (บ่อจิว ขนาด ๑,๒๖๐ ลูกบาศก์เมตร)

ตารางที่ ๘ แสดงข้อมูลสระเก็บน้ำในไร่นานอกเขตชลประทาน

ที่	ตำบล	ปี ๒๕๔๘ - ๒๕๖๖		ปี ๒๕๖๘		รวม	
		ราย	บ่อ	ราย	บ่อ	ราย	บ่อ
๑	นาสาร	๔๕	๔๕	๕	๕	๕๐	๕๐
๒	พรุพี	๑๒๐	๑๒๐	๑๐	๑๐	๑๓๐	๑๓๐
๓	หุ้งเตา	๘๕	๘๕	๘	๘	๙๓	๙๓
๔	ลำพูน	๑๕๐	๑๕๐	๑๕	๑๕	๑๖๕	๑๖๕
๕	ท่าชี	๗๕	๗๕	๗	๗	๘๒	๘๒

ที่	ตำบล	ปี ๒๕๔๘ - ๒๕๖๖		ปี ๒๕๖๘		รวม	
		ราย	บ่อ	ราย	บ่อ	ราย	บ่อ
๖	ควนศรี	๔๐	๔๐	๔	๔	๔๔	๔๔
๗	ควนสุบรรณ	๓๕	๓๕	๓	๓	๓๘	๓๘
๘	คลองปราบ	๓๐	๓๐	๒	๒	๓๒	๓๒
๙	น้ำพุ	๕๕	๕๕	๕	๕	๖๐	๖๐
๑๐	ทุ่งเตาใหม่	๙๐	๙๐	๙	๙	๙๙	๙๙
๑๑	เพิ่มพูนทรัพย์	๑๔๐	๑๔๐	๑๒	๑๒	๑๕๒	๑๕๒

ที่มา : กรมชลประทาน , พ.ศ๒๕๖๙

(๒) บ่อบาดาล

ตารางที่ ๙ แสดงข้อมูลบ่อบาดาล

ที่	ตำบล	ด้านการเกษตร (บ่อ)	ด้านอุปโภค - บริโภค (บ่อ)	รวม (บ่อ)
๑	นาสาร	๑๒	๒๕	๓๗
๒	พรุพี	๔๕	๑๘	๖๓
๓	ทุ่งเตา	๓๐	๒๒	๕๒
๔	ลำพูน	๒๕	๓๕	๖๐
๕	ท่าชี	๒๒	๑๕	๓๗
๖	ควนศรี	๑๐	๒๐	๓๐
๗	ควนสุบรรณ	๑๕	๑๘	๓๓
๘	คลองปราบ	๘	๑๔	๒๒
๙	น้ำพุ	๒๐	๑๖	๓๖
๑๐	ทุ่งเตาใหม่	๓๕	๒๔	๕๙
๑๑	เพิ่มพูนทรัพย์	๔๐	๒๘	๖๘

ที่มา : กรมชลประทาน , พ.ศ๒๕๖๙

๖. การใช้ประโยชน์ที่ดิน

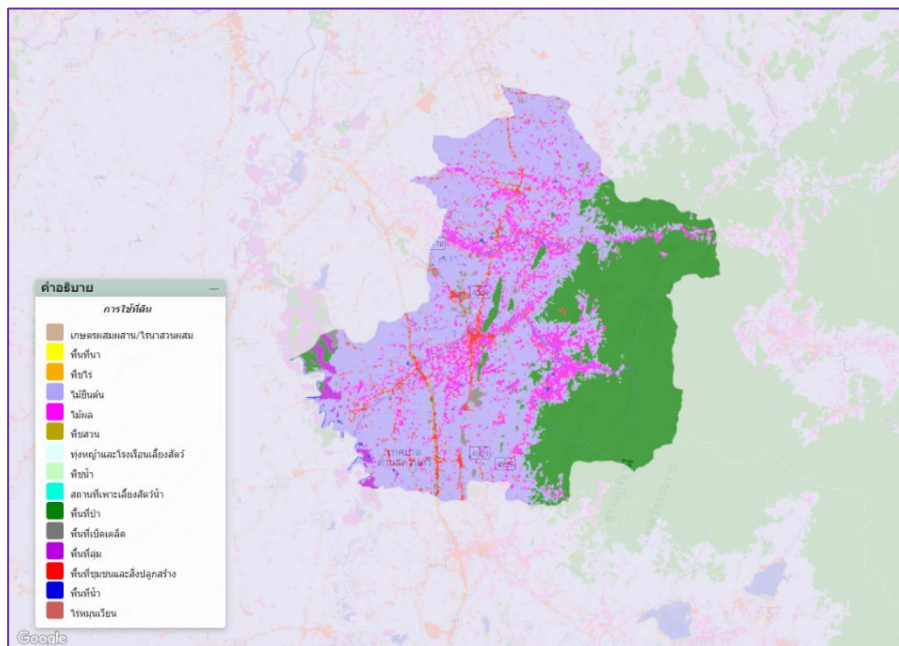
อำเภอบ้านนาสาร มีการใช้ประโยชน์ที่ดินส่วนใหญ่เป็นพื้นที่ไม่ยืนต้น จำนวน ๒๔๐,๘๒๖.๙๒ ไร่ ร้อยละ ๕๐.๑๑ รองลงมาคือพื้นที่ป่า จำนวน ๑๔๘,๙๘๒.๐๔ ไร่ ร้อยละ ๓๑ และพื้นที่ไม้ผล จำนวน ๕๘,๘๘๕.๔๑ ไร่ ร้อยละ ๑๒.๒๕ ตามลำดับ

ตารางที่ ๑๐ แสดงข้อมูลการใช้ประโยชน์ที่ดิน

ประเภท	เนื้อที่ (ไร่)	ร้อยละ
พื้นที่ป่า	๑๔๘,๙๘๒.๐๔	๓๑
พืชไร่	-	-
ไม่ยืนต้น	๒๔๐,๘๒๖.๙๒	๕๐.๑๑
ไม้ผล	๕๘,๘๘๕.๔๑	๑๒.๒๕
พืชสวน	๒๕๓.๕๙	๐.๐๕
พื้นที่นา	๒๑.๘๓	๐
พืชน้ำ	-	-
สถานที่เพาะเลี้ยงสัตว์น้ำ	-	-
ทุ่งหญ้าและโรงเลี้ยงสัตว์	๘๒.๔๒	๐.๐๒
พื้นที่ลุ่ม	๕,๘๐๘.๕๒	๑.๒๑
พื้นที่น้ำ	๔,๒๑๐.๒๗	๐.๘๘
พื้นที่ชุมชนและสิ่งปลูกสร้าง	๑๓,๓๖๙.๑๙	๒.๗๘

ที่มา: <http://agri-map-online.moac.go.th/>, พ.ศ.๒๕๖๙

แผนที่แสดงการใช้ประโยชน์ที่ดิน อำเภอบ้านนาสาร



ภาพที่ ๕ แผนที่แสดงการใช้ประโยชน์ที่ดินอำเภอบ้านนาสาร
(ที่มา : <http://agri-map-online.moac.go.th/>, พ.ศ.๒๕๖๙)

ข้อมูลด้านเศรษฐกิจ

๑. ข้อมูลสินค้าเกษตรที่สำคัญ

ประชากรอำเภอบ้านนาสาร ประชากรมีอาชีพหลักคือ เกษตรกรรมมีพื้นที่การเกษตรจำนวน ๓๘๑,๑๐๐ไร่ (ร้อยละ ๖๖.๖๑ของพื้นที่อำเภอ) โดยอยู่พื้นที่ในเขตชลประทานร้อยละ ๓.๑๕

ตารางที่ ๑๑ แสดงข้อมูลด้านพืช

ตำบล	พื้นที่ทั้งหมด (ไร่)	พื้นที่ทางการเกษตร (ไร่)							
		ข้าว (ไร่)	ยางพารา (ไร่)	ปาล์มน้ำมัน (ไร่)	เงาะ ไร่เรียน (ไร่)	ทุเรียน (ไร่)	มังคุด (ไร่)	พืชอื่นๆ (ไร่)	รวมพื้นที่การเกษตรทั้งหมด (ไร่)
นาสาร	๔๑,๙๕๖		๑๕,๔๐๐	๒,๑๐๐	๑๐,๒๐๐	๕,๓๐๐	๑,๒๐๐	๑,๘๐๐	๓๖,๐๐๐
พรุพี	๕๓,๔๒๑		๒๘,๖๐๐	๓,๔๐๐	๓,๑๐๐	๒,๘๐๐	๙๐๐	๑,๔๐๐	๔๐,๒๐๐
ทุ่งเตา	๔๓,๑๒๕		๒๔,๕๐๐	๕,๒๐๐	๒,๔๐๐	๒,๗๐๐	๘๕๐	๑,๑๕๐	๓๖,๘๐๐
ลำพูน	๑๑๖,๘๐๕		๔๕,๒๐๐	๔,๘๐๐	๔,๘๐๐	๔,๑๐๐	๑,๕๐๐	๒,๐๐๐	๖๒,๔๐๐
ท่าชี	๔๘,๖๒๕		๒๒,๑๐๐	๖,๕๐๐	๒,๙๐๐	๓,๒๐๐	๑,๑๐๐	๑,๒๐๐	๓๗,๐๐๐
ควนศรี	๒๙,๒๑๗		๑๒,๔๐๐	๘,๖๐๐	๑,๒๐๐	๑,๕๐๐	๖๕๐	๘๕๐	๒๕,๒๐๐
ควนสุบรรณ	๒๕,๘๒๗		๑๑,๒๐๐	๗,๔๐๐	๙๕๐	๑,๑๐๐	๖๕๐	๘๕๐	๒๕,๒๐๐
คลองปราบ	๑๘,๑๖๒		๘,๔๐๐	๔,๒๐๐	๑,๑๐๐	๑,๓๐๐	๕๐๐	๖๐๐	๒๑,๗๐๐
น้ำพุ	๒๑,๕๑๖		๑๐,๕๐๐	๒,๘๐๐	๑,๘๐๐	๑,๙๕๐	๗๕๐	๗๐๐	๑๘,๕๐๐
ทุ่งเตาใหม่	๔๔,๕๗๕		๒๕,๔๐๐	๖,๑๐๐	๒,๕๐๐	๒,๘๐๐	๙๐๐	๑,๑๐๐	๓๘,๘๐๐
เพิ่มพูนทรัพย์	๑๒๘,๙๒๕		๔๘,๖๐๐	๓,๕๐๐	๓,๕๐๐	๔,๒๐๐	๑,๒๐๐	๑,๓๐๐	๖๒,๓๐๐
พื้นที่รวม	๕๗๒,๑๕๔		๒๕๒,๓๐๐	๕๔,๖๐๐	๓๔,๔๕๐	๓๐,๙๕๐	๑๐,๒๐๐	๑๒,๙๕๐	๓๒๑,๘๖๒

ที่มา : รายงานสถานการณ์ปลูกพืชเศรษฐกิจรายตำบล, พ.ศ.๒๕๖๗/๖๘

ตารางที่ ๑๒ แสดงข้อมูลด้านปศุสัตว์ (ถ้ามี ถ้าไม่มีให้ -)

ตำบล	เกษตรกรผู้เลี้ยงสัตว์รวม (ราย)	โคเนื้อ (ตัว)	โคนม (ตัว)	กระบือ (ตัว)	สุกร (ตัว)	ไก่พื้นเมือง (ตัว)	เป็ด (ตัว)	แพะ (ตัว)	แกะ (ตัว)
นาสาร	๑๒๐	๒๕๐			๔๕๐	๓,๒๐๐	๑๕๐	๔๕	
พรุพี	๑๘๔	๔๒๐		๑๒	๑๘๐	๔,๕๐๐	๒๘๐	๘๕	
ทุ่งเตา	๑๕๐	๓๑๐		๕	๒๒๐	๓,๘๐๐	๒๑๐	๖๐	
ลำพูน	๒๑๐	๕๖๐		๑๕	๑๑๐	๕,๔๐๐	๓๕๐	๑๑๐	
ท่าชี	๑๔๐	๓๘๐		๘	๓๔๐	๓,๖๐๐	๑๙๐	๕๕	
ควนศรี	๙๕	๒๒๐			๑๕๐	๒,๔๐๐	๑๒๐	๓๐	
ควนสุบรรณ	๘๘	๑๙๐			๒๘๐	๒,๑๐๐	๑๑๐	๒๕	
คลองปราบ	๗๕	๑๕๐			๔๑๐	๑,๘๐๐	๙๐	๒๐	
น้ำพุ	๑๑๐	๒๘๐		๔	๑๙๕	๒,๙๐๐	๑๖๐	๔๐	
ทุ่งเตาใหม่	๑๖๕	๔๐๕		๗	๒๖๐	๔,๒๐๐	๒๔๐	๗๕	
เพิ่มพูนทรัพย์	๒๓๐	๖๑๐		๒๐	๙๐	๖,๑๐๐	๔๒๐	๑๓๐	
รวมทั้งหมด	๑,๕๖๗	๓,๗๗๕	๐	๗๑	๒,๖๘๕	๔๐,๐๐๐	๒,๓๒๐	๖๗๕	

ที่มา : สำนักงานปศุสัตว์อำเภอบ้านนาสาร ,พ.ศ.๒๕๖๙

- โรงงานผลิตอาหารสัตว์ - แห่ง คือ -
ชื่อโรงงาน - ที่ตั้ง -
- โรงงานฆ่าสัตว์ปีกมาตรฐาน ๑ แห่ง คือ โรงฆ่าสัตว์เทศบาลเมืองนาสาร
ชื่อโรงงาน โรงฆ่าสัตว์เทศบาลเมืองนาสาร ที่ตั้ง ตำบลนาสาร อำเภอบ้านนาสาร
- ฟาร์มเลี้ยงสัตว์ขนาดใหญ่ ๓ จำนวน คือ ฟาร์มไก่ไข่ โคเนื้อ และสุกร
ชื่อฟาร์ม ฟาร์มไก่ไข่ (เครือเบทาโกร/ซีพี) ที่ตั้ง ตำบลลำพูน อำเภอบ้านนาสาร
ชื่อฟาร์ม ฟาร์มสุกรมาตรฐาน ที่ตั้ง ตำบลทุ่งเตาใหม่ อำเภอบ้านนาสาร
ชื่อฟาร์ม ฟาร์มโคเนื้อเกษตรกรต้นแบบ ที่ตั้ง ตำบลเพิ่มพูนทรัพย์ อำเภอบ้านนาสาร

ตารางที่ ๑๓ แสดงข้อมูลด้านประมง แสดงจำนวนผู้เพาะเลี้ยงสัตว์น้ำ (ถ้ามี ถ้าไม่มีให้ -)

ตำบล	เกษตรกรรวม (ราย)	กุ้งทะเล	กุ้งน้ำจืด	ปลาทะเล	ปลาน้ำจืด	สัตว์น้ำสวยงาม	สัตว์น้ำอื่น ๆ
นาสาร	๑๕	-	-	-	๑๒,๐๐๐	-	-
พรุพี	๒๒	-	๕๐๐	-	๑๘,๕๐๐	-	-
ทุ่งเตา	๑๘	-	-	-	๑๔,๐๐๐	-	-
ลำพูน	๒๕	-	-	-	๒๒,๐๐๐	-	๒๐๐
ท่าชี	๑๔	-	-	-	๑๑,๕๐๐	-	-
ควนศรี	๓๒	-	๑,๒๐๐	-	๒๕,๐๐๐	-	-
ควนสุบรรณ	๒๘	-	๘๐๐	-	๒๑,๐๐๐	-	-
คลองปราบ	๑๒	-	-	-	๙,๘๐๐	-	-
น้ำพุ	๑๖	-	-	-	๑๓,๐๐๐	-	-
ทุ่งเตาใหม่	๒๐	-	-	-	๑๖,๕๐๐	-	-
เพิ่มพูนทรัพย์	๓๕	-	-	-	๒๘,๐๐๐	-	๔๕๐
รวมทั้งหมด	๒๓๗	-	๒,๕๐๐	-	๑๙๑,๓๐๐	-	๖๕๐

ที่มา : สำนักงานประมงอำเภอบ้านนาสาร, พ.ศ. ๒๕๖๙

๒. สินค้าเอกลักษณ์ประจำถิ่น/สินค้า GI (ถ้าไม่มี ให้ใส่ว่า ไม่มี)

สินค้าอัตลักษณ์ประจำถิ่นหรือสินค้า GI (Geographical Indication) ของอำเภอบ้านนาสารก็คือ "เงาะโรงเรียนนาสาร" มีต้นกำเนิดมาจาก "เงาะต้นแม่พันธุ์" ที่ปลูกโดยนายเคว็อง แซ่ตั้ง ชาวจีน สัญชาติมาเลเซีย ที่เข้ามาทำเหมืองแร่ดีบุกในอำเภอบ้านนาสารเมื่อปี พ.ศ. ๒๔๖๘ โดยนำเมล็ดเงาะจากป็นังมาปลูก ต่อมาเมื่อมีการสร้างโรงเรียนนาสารขึ้นในที่เดิม เงาะชนิดนี้จึงถูกเรียกว่า "เงาะโรงเรียน" และกลายเป็นสินค้าบ่งชี้ทางภูมิศาสตร์ (GI) ที่สร้างชื่อเสียงระดับประเทศให้จังหวัดสุราษฎร์ธานี

คุณสมบัติที่โดดเด่นแตกต่างจากพื้นที่อื่น คือ ลักษณะภายนอก ผลใหญ่ ทรงรี เปลือกบางแต่เหนียว ขนยาวมีสีเขียวสดสีที่ปลายขน รสชาติและเนื้อสัมผัส เนื้อหนา ขาวใส กรอบ ไม่แฉะน้ำ รสชาติหวานแหลมและมีกลิ่นหอมเฉพาะตัว ที่สำคัญคือ "เนื้ออ่อน" ออกจากเมล็ดได้ง่ายมาก ซึ่งเป็นเอกลักษณ์ที่แตกต่างจากเงาะในพื้นที่อื่น

ข้อมูลเชิงตัวเลข (ปี พ.ศ. ๒๕๖๘ - ๒๕๖๙) พื้นที่ปลูกในอำเภอบ้านนาสารในปัจจุบันมีพื้นที่ปลูกเงาะโรงเรียนรวมกว่า ๓๔,๔๕๐ ไร่ และยังมีพื้นที่ปลูกเงาะสีทองเสริมอีกประมาณ ๕,๔๐๐ ไร่ ปริมาณผลผลิตเฉลี่ย

จะออกสู่ตลาดมากในช่วงเดือนกรกฎาคมถึงสิงหาคมของทุกปี ราคาและการจำหน่าย เนื่องด้วยมาตรฐาน GI ทำให้เงาะโรงเรียนนาสารสามารถทำราคาได้สูงกว่าเงาะทั่วไป โดยราคาหน้าสวนเฉลี่ยอยู่ที่ ๓๕ - ๔๕ บาทต่อกิโลกรัม (ขณะที่เงาะทั่วไปอาจอยู่ที่ ๒๐ - ๒๕ บาท) และหากเป็นเกรดคัดพิเศษส่งออกหรือขายในห้างสรรพสินค้า ราคาอาจสูงถึง ๘๐ - ๑๒๐ บาทต่อกิโลกรัม

ที่มา: กรมทรัพย์สินทางปัญญาทะเบียนเลขที่ สช ๖๑๑๐๐๑๐๔ , พ.ศ. ๒๕๖๙

ข้อมูลด้านสังคม

๑. ข้อมูลเกษตรกร/องค์กรเกษตรกร

๑.๑ เกษตรกร

๑) ครั้วเรือนและประชากร

ตารางที่ ๑๔ แสดงจำนวนครั้วเรือน และประชากร

ที่	ตำบล	ครั้วเรือนทั้งหมด	ครั้วเรือนเกษตรกร	ประชากร		
				ชาย	หญิง	รวม
๑	นาสาร	๑,๙๓๔	๙๐๔	๒,๑๙๘	๒,๕๓๒	๔,๗๓๐
๒	พรุพี	๑,๐๓๘	๗๓๓	๑,๒๗๗	๑,๔๘๐	๒,๗๕๗
๓	ทุ่งเตา	๑,๒๒๗	๕๖๖	๑,๗๓๙	๑,๗๕๕	๓,๔๙๔
๔	ลำพูน	๑,๔๘๓	๑,๐๐๐	๑,๘๙๕	๑,๙๑๐	๓,๘๐๕
๕	ท่าชี	๑,๒๓๑	๗๖๔	๑,๘๓๒	๑,๙๒๕	๓,๗๕๗
๖	ควนศรี	๑,๑๗๔	๗๔๘	๑,๖๑๖	๑,๖๙๗	๓,๓๑๓
๗	ควนสุบรรณ	๑,๒๔๕	๖๕๖	๑,๖๘๒	๑,๗๑๐	๓,๓๙๒
๘	คลองปราบ	๙๔๙	๔๗๙	๑,๒๒๙	๑,๒๕๗	๒,๔๘๖
๙	น้ำพุ	๑,๒๑๑	๘๔๓	๒,๐๔๘	๒,๑๑๙	๔,๑๖๗
๑๐	ทุ่งเตาใหม่	๑,๘๑๕	๑,๐๕๐	๒,๖๙๐	๒,๖๗๔	๕,๓๖๔
๑๑	เพิ่มพูนทรัพย์	๙๐๕	๖๔๖	๑,๑๗๕	๑,๑๗๕	๒,๓๕๐
รวม		๑๔,๒๑๒	๘,๓๘๙	๑๙,๓๗๓	๒๐,๒๒๕	๓๙,๖๑๖

ที่มา : สำนักทะเบียนอำเภอบ้านนาสาร ,พ.ศ. ๒๕๖๙

๒) หัวหน้าครั้วเรือนเกษตรกรจำแนกตามอายุ

ตารางที่ ๑๕ แสดงจำนวนหัวหน้าครั้วเรือนจำแนกตามอายุ

ช่วงอายุ (ปี)	ครั้วเรือน	ร้อยละ
๖๕ ปีขึ้นไป	๒,๙๒๐	๓๔.๖๐
๕๖ - ๖๕ ปี	๒,๕๕๙	๓๐.๓๒
๔๖ - ๕๕ ปี	๑,๙๑๗	๒๒.๗๑
๓๖ - ๔๕ ปี	๘๐๖	๙.๕๕
๒๖ - ๓๕ ปี	๒๒๕	๒.๖๗
๑๘ - ๒๕ ปี	๑๓	๐.๑๕
รวม	๘,๔๔๐	๑๐๐

ที่มา : สำนักงานเกษตรอำเภอบ้านนาสาร, พ.ศ. ๒๕๖๙

๓) ลักษณะการประกอบอาชีพ

ตารางที่ ๑๖ แสดงจำนวนลักษณะการประกอบอาชีพ

ลักษณะการประกอบอาชีพ	ครัวเรือน	ร้อยละ
ประกอบอาชีพเกษตรกรรมเป็นหลัก	๗,๗๓๐	๙๑.๕๙
ประกอบอาชีพเกษตรกรรมเป็นรอง	๗๑๐	๘.๔๑
รวม	๘,๔๔๐	๑๐๐

ที่มา : สำนักงานเกษตรอำเภอบ้านนาสาร, พ.ศ. ๒๕๖๙

๔) ลักษณะการถือครองที่ดิน

ตารางที่ ๑๗ แสดงจำนวนลักษณะการถือครองที่ดิน

ลักษณะการถือครอง	ครัวเรือน	ร้อยละ
เกษตรกรเป็นเจ้าของ	๕,๙๘๒	๘๑.๒๔
อื่นๆ (ที่สาธารณะประโยชน์, ทำฟรี)	๑,๓๘๑	๑๘.๗๖
เช่า	๐	๐
รวม	๗,๓๖๓	๑๐๐

ที่มา : สำนักงานเกษตรอำเภอบ้านนาสาร, พ.ศ. ๒๕๖๙)

๕. ประเภทเอกสารสิทธิ์ (เฉพาะเกษตรกรเป็นเจ้าของ)

ตารางที่ ๑๘ แสดงจำนวนประเภทเอกสารสิทธิ์

ประเภทเอกสารสิทธิ์ (ครัวเรือน)				รวม
โฉนด/น.ส.ทุกประเภท	ส.ป.ก. ทุกประเภท	หนังสือรับรอง ของหน่วยงาน	ไม่มีเอกสารสิทธิ์	
๔,๖๐๔	๑,๔๒๖	-	๖๗๗	๕,๙๘๒

ที่มา : สำนักงานเกษตรอำเภอบ้านนาสาร, พ.ศ. ๒๕๖๙)

๖) รายได้ รายจ่ายของครัวเรือนเกษตรกร

- รายได้เฉลี่ย ประมาณ ๓๒๐,๐๐๐ - ๓๘๐,๐๐๐ บาท/ครัวเรือน/ปี
- รายจ่ายเฉลี่ย ประมาณ ๒๔๐,๐๐๐ - ๒๙๐,๐๐๐ บาท/ครัวเรือน/ปี

๗) สินเชื่อและภาวะหนี้สินของเกษตรกร

- ธนาคารเพื่อการเกษตรและสหกรณ์การเกษตร สาขาบ้านนาสาร และสาขาทุ่งเตา
- กองทุนหมู่บ้าน
- หนี้สินเฉลี่ย ประมาณ ๑๕๐,๐๐๐ - ๒๐๐,๐๐๐ บาท

๘) ประเพณีและวัฒนธรรม

(๑) การนับถือศาสนา

- นับถือศาสนาพุทธ ประมาณร้อยละ ๙๖ มีวัดและสำนักสงฆ์กระจายทุกตำบล
- นับถือศาสนาอิสลามและศาสนาคริสต์ ประมาณร้อยละ ๔

(๒) วัฒนธรรมท้องถิ่นที่สำคัญ

- งานประเพณีวันเงาะโรงเรียน จัดขึ้นช่วงเดือนสิงหาคมของทุกปี เพื่อประชาสัมพันธ์ผลผลิต GI และระลึกถึงต้นกำเนิดเงาะโรงเรียนต้นแรก
- ประเพณีชักพระ (ลากพระ) จัดขึ้นหลังวันออกพรรษา เป็นวัฒนธรรมร่วมของชาวสุราษฎร์ธานีที่มีความศรัทธาสูงในพื้นที่นาสาร
- ประเพณีทำบุญรับ-ส่งตายาย (ชิงเปรต) วัฒนธรรมแสดงความกตัญญูในช่วงเดือนสิบ

๑.๒ องค์กรและสถาบันเกษตรกร

๑) กลุ่มเกษตรกร/สถาบัน

ตารางที่ ๑๙ แสดงจำนวนและสมาชิกสถาบันเกษตรกร

ตำบล	กลุ่มส่งเสริมอาชีพ		กลุ่มแม่บ้าน		กลุ่มยุวเกษตรกร		วิสาหกิจชุมชน		สหกรณ์		กลุ่มเกษตรกร	
	กลุ่ม	สมาชิก (ราย)	กลุ่ม	สมาชิก (ราย)	กลุ่ม	สมาชิก (ราย)	กลุ่ม	สมาชิก (ราย)	แห่ง	สมาชิก (ราย)	กลุ่ม	สมาชิก (ราย)
นาสาร	๒	๔๕	๓	๖๕	๑	๒๕	๕	๘๕	๑	๑,๒๐๐	๑	๑๕๐
พรุพี	๑	๒๕	๒	๔๐	-	-	๓	๔๕	-	-	๑	๘๕
ทุ่งเตา	๑	๒๐	๒	๔๕	๑	๓๐	๔	๖๐	-	-	๑	๙๐
ลำพูน	๓	๖๐	๔	๘๕	๑	๓๕	๖	๙๕	๑	๘๕๐	๒	๑๘๐
ท่าชี	๑	๒๕	๒	๔๐	-	-	๓	๕๐	-	-	๑	๗๐
ควนศรี	๒	๔๐	๒	๕๐	๑	๒๐	๔	๖๕	-	-	๑	๑๑๐
ควนสุบรรณ	๑	๒๐	๒	๔๕	-	-	๓	๔๐	-	-	๑	๙๕
คลองปราบ	๑	๑๕	๑	๓๐	๑	๒๕	๒	๓๕	-	-	๑	๖๕
น้ำพุ	๑	๒๕	๒	๕๐	-	-	๓	๕๕	-	-	๑	๘๐
ทุ่งเตาใหม่	๒	๔๕	๒	๕๕	๑	๓๐	๕	๗๕	-	-	๑	๑๒๐
เพิ่มพูนทรัพย์	๓	๗๐	๔	๙๐	๑	๔๐	๗	๑๑๐	๑	๕๐๐	๒	๒๑๐
รวม	๑๙	๓๙๐	๒๖	๖๔๕	๗	๒๓๕	๔๕	๗๑๕	๓	๒,๕๕๐	๑๔	๑,๓๕๕

ที่มา : สำนักงานเกษตรอำเภอบ้านนาสาร, พ.ศ.๒๕๖๙

ตารางที่ ๒๐ แสดงจำนวนผลิตภัณฑ์ที่ลงทะเบียน OTOP จำแนกตามผลิตภัณฑ์

ประเภทผลิตภัณฑ์	จำนวน
อาหาร	๒๕
เครื่องดื่ม	๘
ผ้า เครื่องแต่งกาย	๔
ของใช้/ของตกแต่ง/ของที่ระลึก	๑๒
สมุนไพรที่ไม่ใช่อาหาร	๖
รวม	๕๕

ที่มา : สำนักงานพัฒนาชุมชนอำเภอบ้านนาสาร ,พ.ศ. ๒๕๖๙

ตารางที่ ๒๑ แสดงข้อมูลกลุ่มวิสาหกิจชุมชน

ชื่อกลุ่ม	ที่อยู่		จำนวนสมาชิก
	หมู่ที่	ตำบล	
วิสาหกิจชุมชนกลุ่มพัฒนาเจ้าของสวนสงเคราะห์ตำบล ควนศรี		ควนศรี	
วิสาหกิจชุมชนแปลงใหญ่ควนศรี		ควนศรี	
วิสาหกิจชุมชนบ้านวังใหญ่สามัคคี		ควนศรี	
วิสาหกิจชุมชนควนศรีร่วมใจ		ควนศรี	
วิสาหกิจชุมชนพลังมอเก้ต		ควนศรี	
วิสาหกิจชุมชนบ้านโกลงเกษตรมั่นคง		ควนสุบรรณ	
วิสาหกิจชุมชนกลุ่มผลิตปุ๋ยอินทรีย์อัดเม็ดกองทุนสวนยาง		ควนสุบรรณ	
วิสาหกิจชุมชนควนสุบรรณเกษตรยั่งยืน		ควนสุบรรณ	
วิสาหกิจชุมชนกลุ่มแปรรูปปลาตำบลควนสุบรรณ		ควนสุบรรณ	
วิสาหกิจชุมชนตลาดไนท์ พลาซ่า นาสาร		นาสาร	
วิสาหกิจชุมชนกลุ่มออมทรัพย์เพื่อการผลิตนาสาร		นาสาร	
วิสาหกิจชุมชนเพิ่มพูนทรัพย์สมุนไพรร		นาสาร	
วิสาหกิจชุมชนผลิตและแปรรูปสละอาทิตย์		คลองปราบ	
วิสาหกิจชุมชนอาทิตย์		คลองปราบ	
วิสาหกิจชุมชนสานสายใยใจไทยทุกภาคตำบลพรุพี		พรุพี	
วิสาหกิจชุมชนบ้านทุ่งท้อ		พรุพี	
วิสาหกิจชุมชนยางพาราตพบลพรุพี		พรุพี	
วิสาหกิจชุมชนคนเลี้ยงสัตว์อำเภอบ้านนาสาร		ทุ่งเตา	
วิสาหกิจชุมชนเลี้ยงโคบ้านนาสาร		ทุ่งเตา	
วิสาหกิจชุมชนเพิ่มพูนทรัพย์สมุนไพรร		เพิ่มพูนทรัพย์	
วิสาหกิจชุมชนพัฒนาไม้ผลเพิ่มพูนทรัพย์		เพิ่มพูนทรัพย์	
วิสาหกิจชุมชนผลไม้แปรรูปอำเภอบ้านนาสาร		เพิ่มพูนทรัพย์	
วิสาหกิจชุมชนกลุ่มผลิตผลไม้เพื่อการส่งออกตำบลลำพูน		ลำพูน	

ที่มา : สำนักงานเกษตรอำเภอบ้านนาสาร ,พ.ศ. ๒๕๖๙

ตารางที่ ๒๒ แสดงข้อมูลกลุ่มแม่บ้านเกษตรกร กลุ่มยุวเกษตรกร และกลุ่มส่งเสริมอาชีพ

ชื่อกลุ่ม	ที่อยู่		จำนวนสมาชิก
	หมู่ที่	ตำบล	
กลุ่มแม่บ้านเกษตรกรบ้านมอเกิด	๕	ควนศรี	๑๐
กลุ่มแม่บ้านเกษตรกรแม่บ้านเกษตรกรตำบลทุ่งเตา	๕	ทุ่งเตา	๑๐
กลุ่มส่งเสริมอาชีพการเกษตรส่งเสริมอาชีพบ้านคลองขนุน	๕	ทุ่งเตา	๑๐
กลุ่มส่งเสริมอาชีพการเกษตรอาชีพการเกษตรบ้านควนวัด	๘	ควนศรี	๑๐
กลุ่มยุวเกษตรกรโรงเรียนบ้านควนพรุพี	๗	ควนศรี	๑๐
กลุ่มยุวเกษตรกรโรงเรียนบ้านไร่เหนือ	๓	ทุ่งเตา	๔๐
กลุ่มยุวเกษตรกรโรงเรียนบ้านทุ่งตำเสา	๖	ท่าชี	๑๐
กลุ่มยุวเกษตรกรโรงเรียนบ้านคลองปราบ	๒	คลองปราบ	๑๐
กลุ่มยุวเกษตรกรโรงเรียนบ้านไสตง	๔	ทุ่งเตาใหม่	๒๙
กลุ่มส่งเสริมอาชีพที่ร่วมยางพารา	๔	ทุ่งเตาใหม่	๓๐
กลุ่มยุวเกษตรกรโรงเรียนบ้านเขาน้อย	๗	ลำพูน	๒๑
แม่บ้านเกษตรกรบ้านวังใหญ่	๔	ควนศรี	๒๐
กลุ่มแม่บ้านเครื่องแกงบ้านดอนทราย	๔	น้ำพุ	๑๐

ที่มา : สำนักงานเกษตรอำเภอบ้านนาสาร ,พ.ศ. ๒๕๖๙

ตารางที่ ๒๓ แสดงข้อมูลกลุ่มเกษตรกร และสหกรณ์

ชื่อกลุ่ม	ที่อยู่		จำนวนสมาชิก
	หมู่ที่	ตำบล	
สหกรณ์การเกษตรบ้านนาสาร		นาสาร	๒,๒๕๐

ที่มา : สำนักงานสหกรณ์จังหวัดสุราษฎร์ธานี ,พ.ศ.๒๕๖๙

๒) ศูนย์เรียนรู้และเครือข่าย

ตารางที่ ๒๔ แสดงจำนวนแหล่ง/ศูนย์เรียนรู้และบริการด้านการเกษตร

ตำบล	ศพก.	ศพก. เครือข่าย	ศจช.	ศตปช.	ศบกต.	ศูนย์เรียนรู้เศรษฐกิจ พอเพียง			ศูนย์ถ่ายทอดเทคโนโลยี ด้านการพัฒนาที่ดิน
						กษ.	ปศุสัตว์	ปฏิรูป	
นาสาร	-	๑	-	-	๑	๑	-	-	-
พรุพี	๑	-	-	-	๑	๑	-	-	-
ทุ่งเตา	-	๑	-	-	๑	๑	-	-	-
ลำพูน	-	-	๑	๑	๑	๐	-	-	-
ท่าชี	-	๑	๑	๑	๑	๒	-	-	๑
ควนศรี	-	๑	-	-	๑	๑	-	-	-
ควนสุบรรณ	-	-	-	-	๑	๑	-	-	-
คลองปราบ	-	-	-	-	๑	๑	-	-	-
น้ำพุ	-	๑	-	-	๑	-	-	-	๑
ทุ่งเตาใหม่	-	-	๑	-	๑	๑	-	-	-
เพิ่มพูนทรัพย์	๑	-	-	-	๑	-	๑	-	๑
รวม	๑	๗	๓	๒	๑๑	๑๑	๑	-	๓

สำนักงานเกษตรอำเภอบ้านนาสาร , พ.ศ. ๒๕๖๙

(๑) อาสาสมัครเกษตร

ตารางที่ ๒๕ แสดงจำนวนอาสาสมัครเกษตร

ตำบล	หน่วยงาน /อาสาสมัครเกษตร (ราย)								
	อาสาสมัคร ฝนหลวง	ครูบุญชี อาสา	ประมง อาสา	อาสา ปศุสัตว์	หมอดิน อาสา	เกษตร หมู่บ้าน	สหกรณ์	เศรษฐกิจ การเกษตร	อาสาสมัคร ปฏิรูปที่ดิน
นาสาร	-	๑	-	๕	๒	๒๕	-	-	-
พรุพี	-	-	-	๗	๑	๗	-	-	-
ทุ่งเตา	-	๑	-	-	๑	๖	-	-	-
ลำพูน	-	-	-	๕	๗	๗	-	-	-
ท่าชี	-	๒	-	๔	๕	๕	-	-	-
ควนศรี	-	๑	-	๑๓	๘	๘	-	-	-
ควนสุบรรณ	๑	๑	-	๑๑	๗	๗	-	-	-
คลองปราบ	-	๑	-	๕	๔	๕	-	-	๓
น้ำพุ	-	-	-	๗	๘	๘	-	-	๑

ตำบล	หน่วยงาน / อาสาสมัครเกษตร (ราย)								
	อาสาสมัคร ฝนหลวง	ครูบุญชี อาสา	ประมง อาสา	อาสา ปศุสัตว์	หมอดิน อาสา	เกษตร หมู่บ้าน	สหกรณ์	เศรษฐกิจ การเกษตร	อาสาสมัคร ปฏิรูปที่ดิน
ทุ่งเตาใหม่	-	-	๑	๘	๖	๖	๑	-	๑
เพิ่มพูนทรัพย์	-	-	๑	๕	๕	๖	-	-	-
รวม	๑	๑๐	๒	๗๘	๖๕	๙๐	๑	-	๕

หมายเหตุ : อาสาเกษตรบางรายทำหน้าที่อาสามากกว่า ๑ หน้าที่

ที่มา : สำนักงานเกษตรอำเภอบ้านนาสาร , พ.ศ. ๒๕๖๙

(๒) ประชาชนชาวบ้าน

อำเภอบ้านนาสาร มีประชาชนชาวบ้านภายใต้โครงการเกษตรตามแนวทฤษฎีใหม่ โดยยึดปรัชญาเศรษฐกิจพอเพียง ซึ่งการดำเนินการโครงการได้คัดเลือกประชาชนชาวบ้านเป็นผู้ดำเนินการถ่ายทอดองค์ความรู้ตามวิถีของประชาชนแต่ละคน จำนวน ๒๒ คน

ตารางที่ ๒๖ แสดงข้อมูลประชาชนชาวบ้าน

ตำบล	จำนวน (ราย)	องค์ความรู้ด้าน
นาสาร	-	-
พรุพี	-	-
ทุ่งเตา	๔	เศรษฐกิจพอเพียง
ลำพูน	๑	ด้านการจัดการศัตรูพืช
ท่าชี	๑	เศรษฐกิจพอเพียง
ควนศรี	๕	ไม้ยืนต้น
ควนสุบรรณ	-	-
คลองปราบ	๑	เศรษฐกิจพอเพียง
น้ำพุ	๑	ด้านดิน
ทุ่งเตาใหม่	๖	ด้านปลูกผักไร้ดิน ด้านการเพาะเห็ด
เพิ่มพูนทรัพย์	๓	ไม้ผล ไม้ยืนต้น
รวม	๒๒	

ที่มา : สำนักงานเกษตรอำเภอบ้านนาสาร , พ.ศ.๒๕๖๙

(๓) ศูนย์เรียนรู้การเพิ่มประสิทธิภาพการผลิตสินค้าเกษตร

ตารางที่ ๒๗ แสดงข้อมูลศูนย์หลักและศูนย์เครือข่ายของศูนย์เรียนรู้การเพิ่มประสิทธิภาพการผลิตสินค้าเกษตร

ที่	ชื่อศูนย์ (ลำดับที่ ๑ ศูนย์หลัก ลำดับถัดไป ศูนย์เครือข่าย)	ประเภท/กิจกรรมหลัก	ที่ตั้งศูนย์	
			หมู่	ตำบล
๑	ศูนย์เรียนรู้และรวบรวมผลิตพันธุ์พืช	ไม่ยืนต้น	๑	พรุพี
๒	ศูนย์เรียนรู้การสร้างอาชีพเสริมยางพารา	ไม่ยืนต้น	๔	ทุ่งเตาใหม่
๓	ศพก.การผลิตปาล์มน้ำมัน	ปาล์มน้ำมัน	๔	ท่าชี
๔	ศูนย์เรียนรู้เศรษฐกิจพอเพียง	เกษตรผสมผสาน	๘	ควนศรี
๕	ศูนย์เรียนรู้การปลูกปาล์มน้ำมัน	ไม่ยืนต้น	๙	นาสาร
๖	ศูนย์เรียนรู้การปลูกพืชร่วมยางพารา	ไม่ยืนต้น	๕	ทุ่งเตา

ที่มา : สำนักงานเกษตรอำเภอบ้านนาสาร , พ.ศ.๒๕๖๙

(๔) กลุ่มเกษตรกรแปลงใหญ่

มีกลุ่มเกษตรกรแปลงใหญ่ จำนวน ๑๒ กลุ่ม ดังตารางต่อไปนี้

ตารางที่ ๒๘ แสดงข้อมูลกลุ่มแปลงใหญ่

ที่	ตำบล	ชื่อกลุ่มแปลงใหญ่	ชนิดพืช	จำนวนสมาชิก (คน)	จำนวน พื้นที่ (ไร่)
๑	ทุ่งเตาใหม่	แปลงใหญ่ยางพาราบ้านสะพานสอง	ยางพารา	๓๒	
๒	น้ำพุ	แปลงใหญ่ทุเรียนตำบลน้ำพุ	ทุเรียน	๕๒	
๓	ท่าชี	แปลงใหญ่ทุเรียนบ้านท่าชี	ทุเรียน	๗๒	
๔	คลองปราบ	แปลงใหญ่ทุเรียนตำบลคลองปราบ	ทุเรียน	๔๑	
๕	พรุพี	แปลงใหญ่ยางพาราวิสาหกิจชุมชน ยางพาราบ้านพรุพี	ยางพารา	๓๓	
๖	ท่าชี	แปลงใหญ่ยางพาราบ้านท่าชี	ยางพารา	๓๒	
๗	ควนศรี	แปลงใหญ่ทุเรียนตำบลควนศรี	ทุเรียน	๔๘	
๘	เพิ่มพูนทรัพย์	แปลงใหญ่ทุเรียนตำบลเพิ่มพูนทรัพย์	ทุเรียน	๕๘	
๙	นาสาร	แปลงใหญ่ยางพาราบ้านนาสาร	ยางพารา	๖๗	
๑๐	ควนศรี	แปลงใหญ่ยางพาราบ้านควนศรี	ยางพารา	๓๐	
๑๑	ท่าชี	แปลงใหญ่ปาล์มน้ำมันตำบลท่าชี	ปาล์มน้ำมัน	๓๑	
๑๒	เพิ่มพูนทรัพย์	แปลงใหญ่เจาะโรงเรียนตำบลเพิ่มพูน ทรัพย์	เจาะโรงเรียน	๑๑๘	

ที่มา : สำนักงานเกษตรอำเภอบ้านนาสาร , พ.ศ.๒๕๖๙

บทที่ ๒

การวิเคราะห์สถานการณ์การเกษตรของอำเภอ

๑. ข้อมูลประกอบการวิเคราะห์พื้นที่ของอำเภอ

สินค้าเกษตรที่สำคัญ ชนิดสินค้าเงาะ

๑.๑ แหล่งน้ำหลัก

น้ำฝน ชลประทาน บ่อน้ำบาดาล แหล่งน้ำธรรมชาติอื่น ๆ (ระบุ).....

๑.๒ พื้นที่เหมาะสม/ไม่เหมาะสม

๑) เขตความเหมาะสม

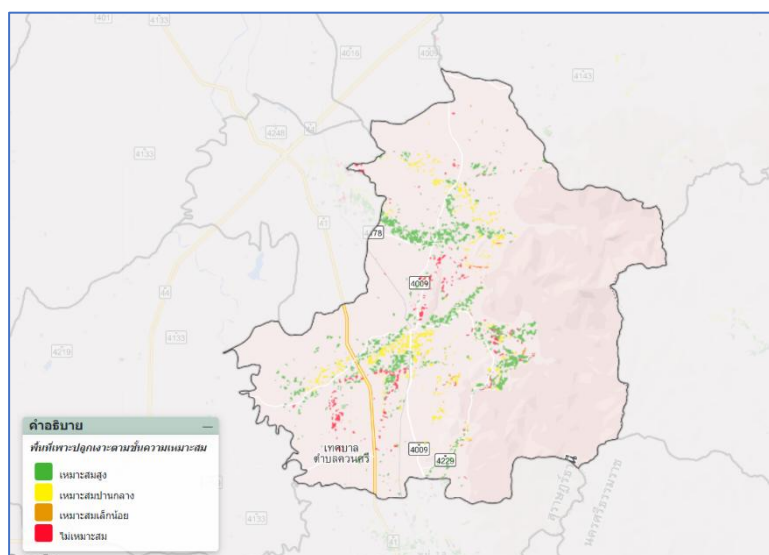
อำเภอบ้านนาสาร มีพื้นที่ที่เหมาะสมสำหรับปลูกเงาะ ทั้งหมด จำนวน ๒๕๘๕๗.๑๓ ไร่ แบ่งเป็นพื้นที่ที่มีความเหมาะสมมาก (S๑) จำนวน ๑๔๕๑๔.๗๗ ไร่ คิดเป็นร้อยละ ๕๖.๑๓ พื้นที่เหมาะสมปานกลาง (S๒) จำนวน ๗๓๖๙.๘๗ ไร่ คิดเป็นร้อยละ ๒๘.๕๐ พื้นที่เหมาะสมน้อย (S๓) จำนวน ๑๖๖.๗๐ ไร่ คิดเป็นร้อยละ ๐.๖๔ และพื้นที่ไม่เหมาะสม (N) จำนวน ๓๘๐๕.๗๙ ไร่ คิดเป็นร้อยละ ๑๔.๗๑

ตารางที่ ๒๙ แสดงเขตความเหมาะสม (พื้นที่ศักยภาพ) สำหรับปลูกเงาะ

ตำบล	พื้นที่ระดับความเหมาะสมสำหรับการปลูกเงาะ (ไร่)				
	เหมาะสมมาก (S๑)	เหมาะสมปานกลาง (S๒)	เหมาะสมน้อย (S๓)	ไม่เหมาะสม (N)	รวมพื้นที่ทั้งหมด
รวม	๑๔,๕๑๔.๗๗	๗,๓๖๙.๘๗	๑๖๖.๗๐	๓,๘๐๕.๗๙	๒๕,๘๕๗.๑๓
นาสาร	๒,๐๑๙.๗๐	๒,๐๘๓.๔๖	-	๔๓๖.๐๒	๔,๕๓๙.๑๘
ลำพูน	๓,๖๒๐.๗๗	๑,๕๑๘.๗๔	๑๑๑.๔๒	๘๕๘.๒๗	๖,๑๐๙.๒๐
เพิ่มพูนทรัพย์	๑,๖๔๑.๐๗	๕๒๘.๓๔	๓.๙๒	๓๓๘.๘๙	๒,๕๑๒.๒๒
พรุพี	๕๙๐.๕๘	๔๒๓.๘๖	๒๗.๕๔	๒๒๑.๔๗	๑,๒๖๓.๔๕
คลองปราบ	๗๒๗.๑๔	๖๗๒.๑๖	๒๓.๘	๖๔๕.๓๔	๒,๐๖๘.๔๔
ควนศรี	๒๐๖.๑๑	๑๙.๗๒	-	๕๒๔.๒๑	๗๕๐.๐๔
ควนสุบรรณ	๓,๐๕๓.๕๓	๑๕๒.๓๔	-	๑๘๖.๘๙	๓,๓๐๒.๗๖
ทุ่งเตา	๖๙๔.๑๕	๑,๑๔๑.๓๕	-	๑๙๘.๕๓	๒,๐๓๔.๐๓
ทุ่งเตาใหม่	๕๒๕.๖๔	๗๒.๙๑	๐.๐๑	๑๓๑.๒๙	๗๒๙.๘๕
น้ำพุ	๗๓๘.๘๒	๕๖๕.๗๓	-	๒๓๕.๔๓	๑,๕๓๙.๙๘
ท่าชี	๖๙๗.๒๗	๑๙๑.๒๗	-	๒๙.๔๕	๙๑๗.๙๙

ที่มา : <http://agri-map-online.moac.go.th/>, พ.ศ. ๒๕๖๙

แผนที่แสดงความเหมาะสมสำหรับการปลูกเงาะ



ภาพที่ ๖ แผนที่แสดงเขตความเหมาะสม (พื้นที่ศักยภาพ) สำหรับปลูกเงาะ
(ที่มา : <http://agri-map-online.moac.go.th/>, พ.ศ. ๒๕๖๙)

๒) พื้นที่ปลูกเงาะ

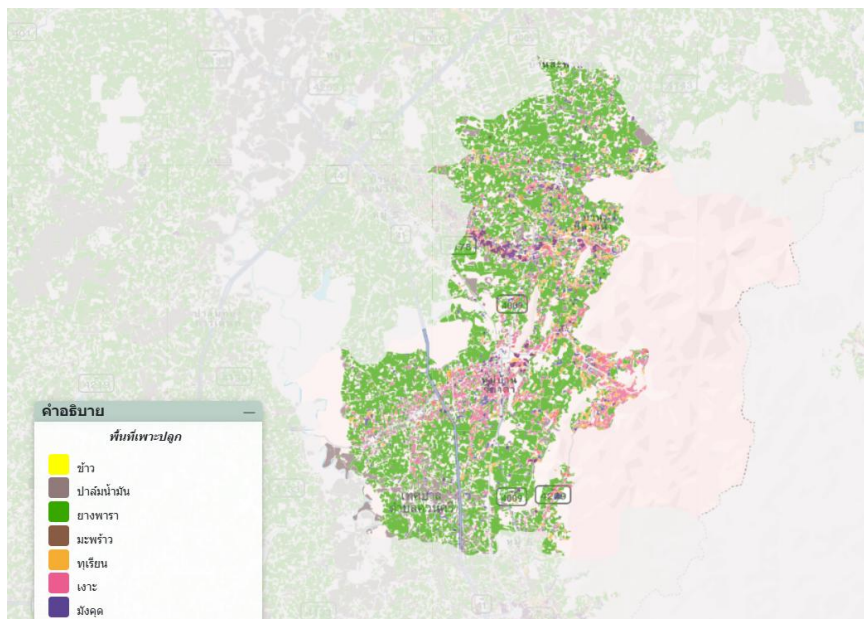
อำเภอบ้านนาสาร จังหวัดสุราษฎร์ธานี มีพื้นที่เงาะ จำนวน ๓๒,๓๕๕.๔๔ ไร่ โดยปลูกมากที่สุดคือ ตำบลเพิ่มพูนทรัพย์ จำนวน ๙,๔๒๖.๗๓ ไร่ รองลงมาคือตำบลลำพูน จำนวน ๓,๘๒๔.๒๒ ไร่ และตำบลน้ำพุ จำนวน ๓,๕๗๒.๑๓ ไร่ ตามลำดับ

ตารางที่ ๓๐ แสดงครัวเรือนเกษตรกร พื้นที่ปลูก และผลผลิตเงาะ

ตำบล	ครัวเรือนเกษตรกร	พื้นที่ปลูก (ไร่)	พื้นที่เก็บเกี่ยว (ไร่)	ผลผลิต (ตัน)	ผลผลิตต่อไร่ (ตัน)
นาสาร	๓๕๗	๒,๘๓๘.๐๕	๒,๖๐๘.๗๔	๑,๔๐๐ - ๑,๕๐๐	๐.๕๘
พรุพี	๑๕๓	๑,๕๐๑.๕๔	๑,๓๓๔.๙๖	๑,๔๐๐ - ๑,๕๐๐	๐.๗๖
ทุ่งเตา	๒๓๒	๓,๐๙๔.๑๕	๓,๐๖๖.๗๘	๑,๔๐๐ - ๑,๕๐๐	๐.๔๓
ลำพูน	๓๓๔	๓,๘๒๔.๒๒	๓,๗๕๐.๑๓	๑,๔๐๐ - ๑,๕๐๐	๐.๓๖
ท่าชี	๑๙๖	๒,๐๒๕.๖๕	๑,๘๒๙.๘๓	๑,๔๐๐ - ๑,๕๐๐	๐.๗๑
ควนศรี	๙๖	๔๗๙.๗๕	๔๕๕.๓๙	๑,๔๐๐ - ๑,๕๐๐	๑.๙๓
ควนสุบรรณ	๒๖๗	๑,๙๙๙.๗๑	๑,๙๕๐.๐๘	๑,๔๐๐ - ๑,๕๐๐	๐.๖๘
คลองปราบ	๑๕๒	๑,๙๕๙.๕๘	๑,๘๔๖.๒๕	๑,๔๐๐ - ๑,๕๐๐	๐.๘๔
น้ำพุ	๓๒๘	๓,๕๗๒.๑๓	๓,๓๕๐.๐๙	๑,๔๐๐ - ๑,๕๐๐	๐.๔๐
ทุ่งเตาใหม่	๑๔๒	๑,๖๓๓.๙๓	๑,๕๗๗.๒๓	๑,๔๐๐ - ๑,๕๐๐	๐.๗๘
เพิ่มพูนทรัพย์	๔๑๕	๙,๔๒๖.๗๓	๙,๓๑๒.๙๘	๑,๔๐๐ - ๑,๕๐๐	๐.๑๓
รวม	๒,๕๙๔	๓๒,๓๕๕.๔๔	๓๑,๐๘๒.๔๔	๑,๔๐๐ - ๑,๕๐๐	๐.๔๗

ที่มา: ระบบฐานข้อมูลทะเบียนเกษตรกร, พ.ศ. ๒๕๖๙

แผนที่แสดงพื้นที่ปลูกเงาะ



ภาพที่ ๗ แผนที่แสดงพื้นที่ปลูกเงาะ (พื้นที่ปลูกจริง)
(ที่มา: ระบบฐานข้อมูลทะเบียนเกษตรกร, พ.ศ. ๒๕๖๙)

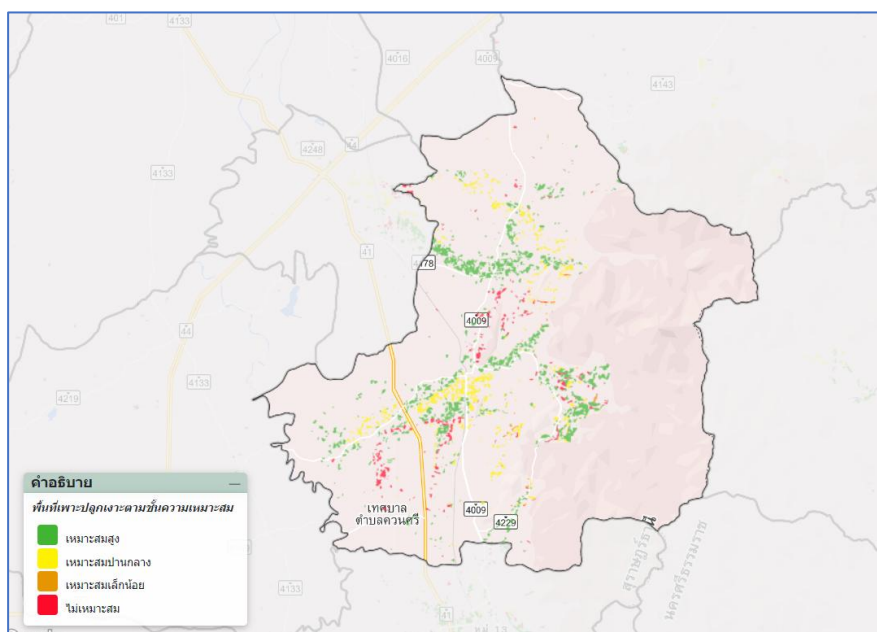
(๓) พื้นที่ปลูกเงาะตามระดับชั้นความเหมาะสม

ตารางที่ ๓๑ แสดงพื้นที่ปลูกเงาะ ตามระดับชั้นความเหมาะสม

ตำบล	พื้นที่ปลูกตามระดับความเหมาะสมสำหรับการปลูกเงาะ (ไร่)				
	เหมาะสมมาก (S1)	เหมาะสมปานกลาง (S2)	เหมาะสมน้อย (S3)	ไม่เหมาะสม (N)	รวมพื้นที่ทั้งหมด
รวม	๑๔,๕๑๔.๗๗	๗,๓๖๙.๘๗	๑๖๖.๗๐	๓,๘๐๕.๗๙	๒๕,๘๕๗.๑๓
นาสาร	๒,๐๑๙.๗๐	๒,๐๘๓.๔๖	-	๔๓๖.๐๒	๔,๕๓๙.๑๘
ลำพูน	๓,๖๒๐.๗๗	๑,๕๑๘.๗๔	๑๑๑.๔๒	๘๕๘.๒๗	๖,๑๐๙.๒๐
เพิ่มพูนทรัพย์	๑,๖๔๑.๐๗	๕๒๘.๓๔	๓.๙๒	๓๓๘.๘๙	๒,๕๑๒.๒๒
พรุพี	๕๙๐.๕๘	๔๒๓.๘๖	๒๗.๕๔	๒๒๑.๔๗	๑,๒๖๓.๔๕
คลองปราบ	๗๒๗.๑๔	๖๗๒.๑๖	๒๓.๘	๖๔๕.๓๔	๒,๐๖๘.๔๔
ควนศรี	๒๐๖.๑๑	๑๙.๗๒	-	๕๒๔.๒๑	๗๕๐.๐๔
ควนสุบรรณ	๓,๐๕๓.๕๓	๑๕๒.๓๔	-	๑๘๖.๘๙	๓,๓๙๒.๗๖
ทุ่งเตา	๖๙๔.๑๕	๑,๑๔๑.๓๕	-	๑๙๘.๕๓	๒,๐๓๔.๐๓
ทุ่งเตาใหม่	๕๒๕.๖๔	๗๒.๙๑	๐.๐๑	๑๓๑.๒๙	๗๒๙.๘๕
น้ำพุ	๗๓๘.๘๒	๕๖๕.๗๓	-	๒๓๕.๔๓	๑,๕๓๙.๙๘
ท่าชี	๖๙๗.๒๗	๑๙๐.๒๗	-	๒๙.๔๕	๘๑๗.๙๙

ที่มา: <http://agri-map-online.moac.go.th/>, พ.ศ. ๒๕๖๙

แผนที่แสดงพื้นที่ปลูกเงาะ ตามระดับชั้นความเหมาะสม อำเภอบ้านนาสาร



ภาพที่ ๘ แผนที่แสดงพื้นที่ปลูกเงาะ ตามระดับชั้นความเหมาะสม
(ที่มา: <http://agri-map-online.moac.go.th/>, พ.ศ. ๒๕๖๙)

๑.๓ สถานการณ์ใช้เทคโนโลยีการผลิต (เป็นเทคโนโลยีการผลิตที่ใช้ในอำเภอ)

๑) การใช้พันธุ์ดี

เงาะโรงเรียน เป็นเงาะที่ให้ผลค่อนข้างกลม เปลือกบาง เนื้อหวาน หอม กรอบอร่อย ได้มีการแพร่ขยายพันธุ์ออกไปทั่ว และเรียกกันว่า เงาะโรงเรียน

๒) การเตรียมดิน

ควรเตรียมดินโดยการไถพรวน และปรับพื้นที่ให้เรียบ และขุดร่องระบายน้ำในแปลง ต้นพันธุ์ที่นำมาปลูกควรมีความสมบูรณ์แข็งแรง ระบบรากสมบูรณ์ ไม่ขาดหรืออ ซึ่งต้นพันธุ์นี้อาจได้มาจากการเพาะเมล็ด การตอน การทาบกิ่ง หรือการติดตา

๓) การปลูก

การเตรียมหลุมปลูก ควรขุดหลุมให้มีลักษณะ กว้างxยาวxลึก ประมาณ ๕๐x๕๐x๕๐ ซม. แต่ถ้าดินมีความอุดมสมบูรณ์น้อยควรให้หลุมมีขนาด ๑x๑x๑ เมตร ควรผสมดินปลูกด้วยปุ๋ยคอกแห้งประมาณ ๑ บุงกี และหินฟอสเฟต ๒ กระป๋องนม แล้วกลบลงในหลุมให้สูงกว่าระดับเดิมประมาณ ๒๐-๒๕ ซม. ระยะห่างระหว่างการปลูกของแต่ละต้นประมาณ ๘-๑๐ เมตร ระหว่างแถวห่างประมาณ ๘-๑๐ เมตร แล้วนำกิ่งพันธุ์ดีมาวางตรงกลางหลุมเล็กๆ ที่เตรียมไว้ แล้วจึงกลบดินให้สูงกว่าระดับเดิมประมาณไม่เกิน ๑ นิ้ว ระวางอย่าให้สูงกว่ารอยแผลที่ติดตา และเพื่อป้องกันการล้มของต้นควรใช้ไม้เป็นหลักผูกยึดกิ่งเอาไว้ด้วย

๔) ระบบการให้น้ำ

กำหนดการให้น้ำ โดยการสังเกตอาการของพืชและจุดประสงค์ของเจ้าของสวน เช่น ถ้าต้นเงาะมีสภาพสมบูรณ์พร้อมออกดอก ก้านใบบริเวณปลายยอดจะทำมุมกับกิ่งประมาณ ๖๐ องศา และก้านดอกมีสีทอง (น้ำตาลอ่อน) แต่หากก้านดอกมีสีน้ำตาลเข้ม จะเปลี่ยนเป็นยอดอ่อน หรือหากพืชมีอาการขาดน้ำก้านใบบริเวณปลายยอดจะทำมุมกับกิ่งน้อยกว่า ๖๐ องศา หรือบริเวณกิ่งอ่อนปลายยอดจะแสดงอาการเป็นร่องชัดเจน ซึ่ง

ระยะเวลาที่พืชจะปรากฏอาการให้เห็นเร็วหรือช้าจะขึ้นอยู่กับลักษณะเนื้อดินและโครงสร้างของดินด้วย โดยปกติจะให้น้ำเมื่อฝนแล้งติดต่อกันเป็นเวลา ๕ วัน

๕) การดูแลรักษา

ควรทำความสะอาดพื้นที่ปลูกและตัดแต่งทรงพุ่มให้โปร่ง ให้อากาศถ่ายเทได้ดียิ่งขึ้น เพื่อสะดวกในการดูแลรักษา และป้องกันการเกิดโรค

๖) การใส่ปุ๋ย

ระยะก่อนออกดอก ควรใส่ปุ๋ยเพื่อให้มีการแทงช่อดอกได้ดีขึ้นด้วยปุ๋ยสูตร ๘-๒๔-๒๔ หรือ ๙-๒๔-๒๔ ในอัตราต้นละ ๒-๓ กก. ในระยะก่อนให้ผลผลิต ควรใส่ปุ๋ยคอก ปุ๋ยเคมีสูตร ๑๕-๑๕-๑๕ และปุ๋ยอินทรีย์ ในอัตราส่วนเท่าๆ กัน โดยแบ่งใส่เป็น ๒ ครั้ง ในช่วงต้นฤดูฝนและปลายฤดูฝน

ในระยะติดผล ควรใส่ปุ๋ยสูตร ๑๕-๑๕-๑๕ หรือ ๑๖-๑๖-๑๖ โรยรอบๆ ทรงพุ่ม ในอัตราต้นละ ๑-๒ กก. รดน้ำพอบชุ่ม กลบดินทับบางๆ หลังการเก็บเกี่ยวแล้วให้ใส่ปุ๋ยคอกประมาณ ๒-๓ ปีบ/ต้น และใส่ปุ๋ยเคมีสูตร ๑๕-๑๕-๑๕ ประมาณ ๒-๓ กก./ต้น โดยขุดหลุมตื้นๆ รอบทรงพุ่มแล้วโรยปุ๋ยลงไป ใช้ดินกลบให้มิดชิด รดน้ำพอบชุ่ม

๗) การเก็บเกี่ยว

เมื่อเงาะมีอายุได้ ๓-๔ ปี ก็จะเริ่มให้ผลผลิต หลังจากดอกบานหมดแล้วอาจใช้เวลาประมาณ ๑๓๐-๑๖๐ วันเงาะก็จะมีผลแก่พร้อมที่จะให้เก็บเกี่ยวได้ เงาะโรงเรียนอายุ ๑๐ ปี จะให้ผลผลิตประมาณ ๒,๐๐๐ กก./ไร่ เงาะพันธุ์พันธุ์สีชมพู อายุ ๑๐ ปี จะให้ผลผลิตประมาณ ๓,๕๐๐ กก./ไร่ ผลที่พร้อมจะเก็บเกี่ยวลักษณะของขนและสีของผลเงาะจะเริ่มเปลี่ยนจากสีเขียวเป็นสีเหลืองอ่อนหรือสีแดงล้วน ซึ่งขึ้นอยู่กับพันธุ์ของเงาะนั้น ควรมีการเก็บเกี่ยวด้วยความระมัดระวัง โดยใช้กรรไกรที่คมและสะอาดตัดช่อผลจากต้น และรวบรวมช่อผลเงาะในตะกร้าพลาสติก หรือเข่ง ทันทีที่เก็บผลผลิตเสร็จควรมีการขนย้ายเข้าสู่ที่ร่มโดยเร็ว และตัดแต่งให้เหลือเป็นผลเดี่ยวในกรณีต้องการจำหน่ายเป็นผลเดี่ยว โดยตัดช่อผลให้มีก้านติดอยู่ไม่เกิน ๕ มิลลิเมตร แล้วจึงบรรจุลงตะกร้าพลาสติก หรือในกรณีต้องการจำหน่ายเป็นช่อให้ตัดก้านช่อผลให้ยาวไม่เกิน ๒๐ ซม. เงาะแต่ละช่อควรมีผลติดอยู่ไม่ต่ำกว่า ๓ ผล แล้วนำมามัดรวมกัน ชั่งน้ำหนักได้ ๑ กก.

๘) การปฏิบัติหลังการเก็บเกี่ยว

การตัดแต่งกิ่งแห้ง/เป็นโรค เพื่อให้ทรงพุ่มโปร่ง ปรับสภาพดินด้วยปุ๋ยมาร์ล และให้ปุ๋ยบำรุงต้น (เช่น สูตร ๑๕-๑๕-๑๕ หรือ ๑๖-๑๖-๑๖) เพื่อฟื้นฟูสภาพต้น

๙) การป้องกันกำจัดโรคและแมลงศัตรู

โรคราแป้ง

ช่วงติดดอกออกผล ในช่วงเช้าหรือเย็นให้ฉีดพ่นด้วยผงกำมะถัน หรือใช้สารเคมีชนิดอื่น เช่น เบนโนมิล ไดโนแคป พาราโซฟอส เป็นต้น หรือเก็บผลเงาะที่แห้งดำบนต้น รวมทั้งกิ่งที่แห้งร่วงหล่นนำมาเผาทำลายเพื่อเป็นการป้องกันได้อีกทางหนึ่ง

โรคจุดสนิม

ให้ฉีดพ่นด้วยคอปเปอร์ออกไซด์คลอไรด์ คูปราวิท หรือซีแนบ หรืออาจต้องตัดเผาทำลายแล้วทาบบริเวณรอยแผลด้วยสารเคมีดังกล่าวในกรณีที่เป็นโรคที่กิ่งแบบรุนแรง

โรคราสีชมพู

ให้ฉีดพ่นด้วย คอปเปอร์ออกไซด์คลอไรท์ หรือแคปแทน และควรตัดเผาทำลายเสียในส่วนของกิ่งที่เป็นโรครุนแรง

โรคราดำ

ในขณะที่เงาะกำลังผลิใบและช่อดอก ควรฉีดพ่นด้วย ไดเมทโทเอท หรือคาร์บาริล เพื่อป้องกันแมลงและกำจัดเชื้อราควบคู่กันไปด้วย

โรคผลเน่า

ฉีดพ่นด้วยแคปตาโฟล แมนโคแซบ และก่อนเก็บเกี่ยวผลผลิตประมาณ ๑๕ วัน ควรหยุดการฉีดพ่นด้วยสารเคมีเหล่านี้

หนอนคืบกินใบ

ควรฉีดพ่นด้วยสารเคมีพวก คาร์บาริล ในระยะที่ยอดแตกใบอ่อน แต่ควรฉีดพ่นด้วยโมโนโครโทฟอสถ้าพบว่าหนอนมีการระบาดมาก และมีขนาดตัวโตแล้ว

หนอนร่านกินใบ

ให้นำใบเงาะที่แห้งหรือมีรอยทำลายของหนอนไปเผาทำลาย และควรฉีดพ่นด้วยคาร์บาริลให้ทั่วถ้ามีการระบาดมาก

หนอนกินช่อดอก

หมั่นตรวจดูตามช่อดอกเมื่อพบทางสีน้ำตาลให้แกะดูแล้วจับตัวหนอนทำลาย หรืออาจพ่นด้วย โมโนโครโทฟอส หรือ เมธามีโดฟอส ให้ทั่วถ้ามีหนอนระบาดมาก แต่ในช่วงดอกบานไม่ควรฉีดพ่นด้วยสารนี้

หนอนเจาะขั้วผลเงาะ

ควรพ่นด้วยคาร์บาริล ๗ วัน เมื่อเงาะเริ่มแก่ และควรหยุดพ่นก่อนการเก็บเกี่ยวอย่างน้อย ๑๐ วัน และเพื่อป้องกันการระบาดในฤดูต่อไปควรเก็บผลที่ร่วงหล่นนำไปฝังหรือเผาเสีย

เพลี้ยไฟเงาะ

ให้ฉีดพ่นด้วยสารฆ่าแมลงจำพวก ไซฮาโลธิน และโปรไซโอฟอส ในช่วงดอกบานควรงดการฉีดพ่นสารนี้

๑.๔ ปฏิทินการเพาะปลูก

เกษตรกรในอำเภอบ้านนาสาร มีการปลูกฤดูการปลูกเริ่มตั้งแต่เดือนพฤษภาคม ถึงเดือนตุลาคม ปลูกสูงสุดในเดือนพฤษภาคม การเก็บเกี่ยวระหว่างเดือนพฤษภาคม ถึง เดือนกุมภาพันธ์ เก็บเกี่ยวสูงสุดในเดือนสิงหาคม โดยมีปฏิทินการเพาะปลูกเงาะ ในอำเภอบ้านนาสาร จังหวัดสุราษฎร์ธานี ดังนี้

ชื่อสินค้า	ม.ค.	ก.พ.	มี.ค.	เม.ย.	พ.ค.	มิ.ย.	ก.ค.	ส.ค.	ก.ย.	ต.ค.	พ.ย.	ธ.ค.
เงาะ					←					→		
					△				▽			
	←	→			←							→

สัญลักษณ์

←→ ช่วงฤดูปลูก

△ ปลูกสูงสุด

←→ ช่วงฤดูเก็บเกี่ยว

▽ เก็บเกี่ยวสูงสุด

ภาพที่ ๙ แสดงปฏิทินการเพาะปลูก

๑.๕ ต้นทุนการผลิตเงาะ

ตารางที่ ๓๒ แสดงต้นทุนการผลิตเงาะ ปี พ.ศ. ๒๕๖๘

รายการ	ในเขตชลประทาน		นอกเขตชลประทาน		หมายเหตุ
ไถตะ	๔๕๐	บาท	๔๕๐	บาท	เฉลี่ยค่าจ้างรถไถ
ไถแปร	๓๕๐	บาท	๓๕๐	บาท	
ไถยกร่อง (กรัมเบอร์)	๕๐๐	บาท	๕๐๐	บาท	
พันธุ์เงาะ	๒,๔๐๐	บาท	๒,๔๐๐	บาท	ต้นละ ๖๐ - ๘๐ บาท (๔๐ ต้น/ไร่)
ปลูก (รถปลูก)	๘๐๐	บาท	๘๐๐	บาท	
ยากุมวิทซ์ (๒ ครั้ง)	๖๐๐	บาท	๖๐๐	บาท	
กลบร่อง	๒๐๐	บาท	๒๐๐	บาท	
ดายหญ้า	๑,๒๐๐	บาท	๑,๒๐๐	บาท	แรงงานคน/เครื่องตัดหญ้า
ปุ๋ย ๘๐ กก./ไร่ (๒ ครั้ง)	๒,๘๐๐	บาท	๒,๖๐๐	บาท	ปุ๋ยเคมีสูตร ๑๖-๑๖-๑๖ และปุ๋ยอินทรีย์
ค่าแรงใส่ปุ๋ย	๔๐๐	บาท	๔๐๐	บาท	
ให้น้ำ ๘ ครั้ง/ปี	๑,๖๐๐	บาท	๖๐๐	บาท	ในเขตชลประทานรวมค่ากระแสไฟฟ้า/น้ำมัน
เก็บเกี่ยวต้นละ ๑๒๐ บาท	๑,๒๐๐	บาท	๑,๒๐๐	บาท	คิกที่ผลผลิตเฉลี่ย ๑ ต้น/ไร่
คีบ ต้นละ ๖๐	๖๐๐	บาท	๖๐๐	บาท	
บรรจุทุกต้นละ ๑๒๐ บาท	๑,๒๐๐	บาท	๑,๒๐๐	บาท	ค่าขนส่งไปล้างรวบรวม/สหกรณ์
ค่าบริการ	๕๐๐	บาท	๕๐๐	บาท	
ค่าเช่า(ถ้ามี)	๒,๕๐๐	บาท	๒,๐๐๐	บาท	ประเมินตามราคาพื้นที่เกษตรกร
รวม	๑๗,๓๐๐	บาท	๑๕,๘๐๐	บาท	

(ที่มา :กรมทรัพย์สินทางปัญญา (เงาะโรงเรียนนาสารGI) , พ.ศ. ๒๕๖๘)

๑.๖ สถานการณ์การตลาด/วิธีการตลาด

ราคาของผลไม้จะขึ้นกับปริมาณ ความต้องการของตลาด ในช่วงแรกที่ผลผลิตเริ่มออกสู่ตลาดจะมีราคาสูง แต่เมื่อผลไม้สุกพร้อมกันทุกสวนราคาก็จะต่ำลง

(๑) วิธีการตลาด เกษตรกรจะเก็บผลผลิตเองแล้วขายให้กับล้งรับซื้อในชุมชน เกษตรกรบางรายจะขายให้กับพ่อค้าคนกลางที่มารับซื้อถึงในสวนโดยเกษตรกรไม่ต้องทำอะไรเลยแต่จะได้ราคาน้อย แต่เนื่องจากช่วงที่ผลไม้สุกจะพร้อมกัน ทำให้มีผลผลิตเยอะ ราคาจึงตก เกษตรกรจึงไม่มีแรงจูงใจที่จะเก็บผลไม้มายอมขายเหมาสวนให้กับพ่อค้าคนกลาง และในเกษตรกรอีกกลุ่มก็จะมีการรวมกลุ่มกันโดยเกษตรกรกลุ่มนี้จะมีความเข้มแข็งเนื่องจากการขายในรูปแบบแปลงใหญ่จะขายได้ราคาสูงกว่าในท้องตลาด แต่เกษตรกรในกลุ่มจะต้องผลิตผลไม้ให้ได้คุณภาพเช่นกัน

ตลาดที่สำคัญ ได้แก่ สหกรณ์การเกษตรบ้านนาสาร สกต. ตลาดในประเทศ(ตลาดสี่มุมเมือง, ตลาดไทย เป็นต้น)และตลาดต่างประเทศ(จีน,สิงคโปร์)

(๒) แหล่งรับซื้อผลผลิต/ โรงงานแปรรูป

มีจุดรับซื้อกระจายทั่วตำบล ๒๒ จุด โดยรับซื้อผลไม้ที่เกษตรกรเก็บผลผลิตเอง ส่วนเกษตรกรที่ให้พ่อค้าคนกลางซื้อเหมาสวน พ่อค้าคนกลางจะนำผลไม้ไปขายเองโดยที่ไม่ขายที่จุดรับซื้อผลไม้ หรือล้งในอำเภอ

๗) เกษตรกรต้นแบบในพื้นที่

อำเภอบ้านนาสาร มีเกษตรกรที่เป็นต้นแบบในพื้นที่ โดยมีเกษตรกรที่เป็น Smart Farmer ต้นแบบด้านไม้ผล จำนวน ๑๑ ราย และมี Smart Farmer ซึ่งมีเกษตรกรที่เป็น Smart Farmer แปลงใหญ่ จำนวน ๑๑ ราย

องค์ความรู้ทักษะความชำนาญ

เกษตรกรมีความรู้ ความชำนาญ องค์ความรู้ในเทคโนโลยีการผลิต ที่มีความโดดเด่น ดังนี้

๑) วิธีการตลาด (เป็นวิถีตลาดที่เกิดขึ้นในอำเภอ)

- ต้นทาง เกษตรกรใน ๑๑ ตำบลของอำเภอบ้านนาสาร พื้นที่ปลูกรวม ๓๔,๔๕๐ ไร่
- กลางทาง สหกรณ์การเกษตรบ้านนาสาร ทำหน้าที่รับซื้อผลผลิตเงาะ รวบรวมและคัดเกรด เงาะโรงเรียน และกลุ่มวิสาหกิจชุมชน และล้งจ้ดรับซื้อผลผลิตเอกชน
- ปลายทาง ตลาดภายในประเทศ เช่น ตลาดไท ห้างสรรพสินค้า และขายหน้าสวนให้นักท่องเที่ยว

ตลาดต่างประเทศ ส่งออกเงาะสดคัดเกรดพิเศษ

๒) แหล่งรับซื้อผลผลิต/ โรงงานแปรรูป

มีแหล่งรับซื้อ รวม ๘ แห่ง

- อยู่ในหมู่ที่ ๑-๖ ตำบล เพิ่มพูนทรัพย์ จำนวน ๑ แห่ง สหกรณ์การเกษตร
- อยู่ในหมู่ที่ - ตำบล นาสาร จำนวน ๑ แห่ง กลุ่มแปลงใหญ่ทุเรียนและเงาะโรงเรียน
- อยู่ในหมู่ที่ ๑-๗ ตำบล ลำพูน จำนวน ๑ แห่ง ล้งรวบรวมผลไม้เอกชน
- อยู่ในหมู่ที่ ๑-๗ ตำบล พรุพี จำนวน ๑ แห่ง วสช.ท่องเที่ยวเชิงเกษตรพรุพี
- อยู่ในหมู่ที่ ๑-๘ ตำบล หุ่นเตาใหม่ จำนวน ๑ แห่ง กลุ่มเกษตรกรทำสวนหุ่นเตาใหม่
- อยู่ในหมู่ที่ ๑-๕ ตำบล คลองปราบ จำนวน ๑ แห่ง สหกรณ์เครดิตยูเนียนบ้านห้วยชัน
- อยู่ในหมู่ที่ ๑-๘ ตำบล ควนศรี จำนวน ๑ แห่ง จ้ดรับซื้อผลไม้ชุมชนบ้านควนศรี
- อยู่ในหมู่ที่ ๑-๖ ตำบล น้ำพุ จำนวน ๑ แห่ง ล้งรับซื้อผลไม้บ้านน้ำพุ

มีโรงงาน... รวม แห่ง

- อยู่ในหมู่ที่ ...-... ตำบล จำนวน แห่ง

- อยู่ในหมู่ที่ ...-... ตำบล จำนวน แห่ง

๑.๗ เกษตรกรและองค์กรเกษตรกรที่เกี่ยวข้องกับสินค้าในพื้นที่

๑) เกษตรกร

มีเกษตรกรผู้ปลูกในอำเภอจำนวน ... ราย และมีเกษตรกรที่เป็นต้นแบบในพื้นที่ จำนวน ๑๑ ราย มีความรู้ ความชำนาญ องค์ความรู้ในเทคโนโลยีการผลิต ที่มีความโดดเด่น ดังนี้

ตารางที่ ๓๓ แสดงเกษตรกรต้นแบบของสินค้าในพื้นที่

ที่	หมู่	ตำบล	ประเภท	องค์ความรู้โดดเด่น
๑	๔	เพิ่มพูนทรัพย์	การผลิตเงาะ	การผลิตเงาะคุณภาพตามมาตรฐาน ส่งออก
๒	๔	เพิ่มพูนทรัพย์	การจัดการสวน	การบริหารจัดการสวนเงาะ

(ที่มา : สำนักงานเกษตรอำเภอบ้านนาสาร, พ.ศ.๒๕๖๙)

๒) องค์กรเกษตรกร ดังนี้

ตารางที่ ๓๔ แสดงองค์กรเกษตรกรที่เกี่ยวข้องกับสินค้าในพื้นที่

องค์กรเกษตรกร	จำนวน (แห่ง)	ชื่อกลุ่ม
ศพก.	๖	ศูนย์เรียนรู้และรวบรวมผลิตพันธุ์พืช ศูนย์เรียนรู้การสร้างอาชีพเสริมยางพารา ศพก.การผลิตปาล์มน้ำมัน ศูนย์เรียนรู้เศรษฐกิจพอเพียง ศูนย์เรียนรู้การปลูกปาล์มน้ำมัน ศูนย์เรียนรู้การปลูกพืชร่วมยางพารา
แปลงใหญ่	๑๒	แปลงใหญ่อยางพาราบ้านสะพานสอง แปลงใหญ่ทุเรียนตำบลน้ำพุ แปลงใหญ่ทุเรียนบ้านท่าชี แปลงใหญ่ทุเรียนตำบลคลองปราบ แปลงใหญ่อยางพาราวิสาหกิจชุมชนยางพาราบ้านพรุพี แปลงใหญ่อยางพาราบ้านท่าชี แปลงใหญ่ทุเรียนตำบลควนศรี แปลงใหญ่ทุเรียนตำบลเพิ่มพูนทรัพย์ แปลงใหญ่อยางพาราบ้านนาสาร แปลงใหญ่อยางพาราบ้านควนศรี แปลงใหญ่ปาล์มน้ำมันตำบลท่าชี แปลงใหญ่เกาะโรงเรียนตำบลเพิ่มพูนทรัพย์
วิสาหกิจชุมชน	๒๔	วิสาหกิจชุมชนกลุ่มพัฒนาเจ้าของสวนสงเคราะห์ตำบลควนศรี วิสาหกิจชุมชนแปลงใหญ่ควนศรี วิสาหกิจชุมชนบ้านวังใหญ่สามัคคี วิสาหกิจชุมชนควนศรีร่วมใจ วิสาหกิจชุมชนพลังมอเก้ต วิสาหกิจชุมชนบ้านโกลงเกษตรมั่นคง วิสาหกิจชุมชนกลุ่มผลิตปุ๋ยอินทรีย์อัดเม็ดกองทุนสวนยาง วิสาหกิจชุมชนควนสุพรรณเกษตรยั่งยืน วิสาหกิจชุมชนกลุ่มแปรรูปปลาตำบลควนสุพรรณ วิสาหกิจชุมชนตลาดไนท์ พลาซ่า นาสาร วิสาหกิจชุมชนกลุ่มออมทรัพย์เพื่อการผลิตนาสาร วิสาหกิจชุมชนเพิ่มพูนทรัพย์สมุนไพรมะพร้าว วิสาหกิจชุมชนผลิตและแปรรูปสละอาทิตย์ วิสาหกิจชุมชนอาทิตย์ วิสาหกิจชุมชนสานสายใยใจไทยทุกภาคตำบลพรุพี วิสาหกิจชุมชนกลุ่มผลิตผลไม้เพื่อการส่งออกตำบลลำพูน วิสาหกิจชุมชนเพิ่มพูนทรัพย์สมุนไพรมะพร้าว วิสาหกิจชุมชนพัฒนาไม้ผลเพิ่มพูนทรัพย์ วิสาหกิจชุมชนบ้านทุ่งท้อ วิสาหกิจชุมชนยางพาราตบพรุพี วิสาหกิจชุมชนคนเลี้ยงสัตว์อำเภอบ้านนาสาร

องค์กรเกษตรกร	จำนวน (แห่ง)	ชื่อกลุ่ม
		วิสาหกิจชุมชนเลี้ยงโคบ้านนาสาร วิสาหกิจชุมชนผลไม้แปรรูปอำเภอบ้านนาสาร วิสาหกิจชุมชนผลไม้แปรรูปอำเภอบ้านนาสาร วิสาหกิจชุมชนบ้านทุ่งท้อ วิสาหกิจชุมชนยางพาราตพบลพบุรี วิสาหกิจชุมชนคนเลี้ยงสัตว์อำเภอบ้านนาสาร วิสาหกิจชุมชนเลี้ยงโคบ้านนาสาร วิสาหกิจชุมชนผลไม้แปรรูปอำเภอบ้านนาสาร
กลุ่มแม่บ้าน	๔	กลุ่มแม่บ้านเกษตรกรบ้านมอเก็ด กลุ่มแม่บ้านเกษตรกรแม่บ้านเกษตรกรตำบลทุ่งเตา กลุ่มแม่บ้านเกษตรกรบ้านวังใหญ่ กลุ่มแม่บ้านเครื่องแกงบ้านคอนทราย
กลุ่มยุวเกษตรกร	๖	กลุ่มยุวเกษตรกรโรงเรียนบ้านควนพรุพี กลุ่มยุวเกษตรกรโรงเรียนบ้านไร่เหนือ กลุ่มยุวเกษตรกรโรงเรียนบ้านทุ่งตำเสา กลุ่มยุวเกษตรกรโรงเรียนบ้านคลองปราบ กลุ่มยุวเกษตรกรโรงเรียนบ้านไสดง กลุ่มยุวเกษตรกรโรงเรียนบ้านเขาน้อย

๒. การวิเคราะห์ Supply chain

ตารางที่ ๓๕ แสดงการวิเคราะห์ Supply chain ของสินค้าเงาะ อำเภอบ้านนาสาร

		ต้นทาง	กลางทาง	ปลายทาง
มิติพื้นที่	สถานการณ์ปัจจุบัน	พื้นที่ปลูกส่วนใหญ่อยู่บนที่ราบเชิงเขาและที่ดอน ดินมีความเหมาะสมสูง	มีจุดรับซื้อกระจายตัวในทุกตำบล มีสหกรณ์การเกษตรฯ เป็นจุดรวบรวมหลัก	ส่งจำหน่ายตลาดค้าส่งหลัก (ตลาดไท) และห้างสรรพสินค้าชั้นนำ
	ปัญหา Pain point	พื้นที่นอกเขตชลประทานขาดแคลนน้ำอย่างหนักในช่วงฤดูแล้ง (ผลผลิตติดลูก)	โรงคัดบรรจุบางแห่งยังไม่ได้มาตรฐาน GMP ทำให้เสียโอกาสในการส่งออก	ค่าขนส่งพุ่งสูงขึ้นตามราคาน้ำมัน และการจราจรติดขัดทำให้อายุสินค้าสั้นลง
	แนวทาง/App tech. ที่จะใช้แก้ปัญหา	ส่งเสริมการขุดบ่อจี้ ๑,๒๖๐ ลบ.ม. เพื่อสำรองน้ำไว้ในสวน	พัฒนาจุดรวบรวมผลผลิตให้เป็นระบบ Smart warehouse เพื่อควบคุมอุณหภูมิ	พัฒนาระบบโลจิสติก ร่วมกับบริษัทเอกชน เพื่อส่งออกสินค้าถึงมือผู้บริโภคโดยตรง
มิติคน	สถานการณ์ปัจจุบัน	เกษตรกรมีภูมิปัญญาเฉพาะถิ่นในการขยายพันธุ์และดูแลต้นเงาะ	มีกลุ่มเกษตรกรแปลงใหญ่ที่มีอำนาจการต่อรองราคากับพ่อค้าคนกลาง	ผู้บริโภคให้การยอมรับและเชื่อมั่นในชื่อเสียงเงาะนาสาร เป็นอย่างดี
	ปัญหา Pain point	เกษตรกรส่วนใหญ่เป็นผู้สูงอายุ ขาดแรงงานรุ่นใหม่เข้ามาสืบทอด	ขาดบุคลากรที่มีความเชี่ยวชาญด้านการตลาดดิจิทัล และการจัดการข้อมูล	ผู้บริโภคสับสนกับสินค้าเลียนแบบที่แอบอ้างชื่อนาสารจากพื้นที่อื่น
	แนวทาง/App tech. ที่จะใช้แก้ปัญหา	สร้าง Young Smart Farmer รุ่นใหม่ โดยใช้เทคโนโลยีเพื่อทุนแรง	อบรมสมาชิกกลุ่ม/สหกรณ์ด้านการใช้แพลตฟอร์มออนไลน์ในการบริหารจัดการ	ใช้ระบบ Digital Branding และการตลาดผ่านอินฟลูเอนเซอร์เพื่อสร้างการรับรู้
มิติสินค้า	สถานการณ์ปัจจุบัน	สินค้าได้รับตราสัญลักษณ์ GI คุณภาพสูง หวาน กรอบ เนื้อล่อน	มีการคัดเกรดพรีเมียม เพื่อส่งขึ้นห้างสรรพสินค้า	มีการแปรรูปเป็นเงาะกวน/อบแห้ง เพื่อเพิ่มมูลค่าสินค้า
	ปัญหา Pain point	ผลผลิตออกสู่ตลาดกระจุกตัวพร้อมกัน (ก.ค. - ส.ค.) ทำให้ราคาตกต่ำ	บรรจุภัณฑ์เดิมไม่สามารถรักษาความสดของขนเงาะได้นาน	สินค้าสดน่าเสีง่าย มีอายุวางจำหน่ายบนแผงสั้น
	แนวทาง/App tech. ที่จะใช้แก้ปัญหา	ใช้เทคโนโลยีการบังคับออกดอกนอกฤดูเพื่อกระจายปริมาณผลผลิต	พัฒนาบรรจุภัณฑ์ที่สามารถควบคุมการหายใจของผลไม้เพื่อยืดอายุ	ใช้ระบบ QR Code ติดที่กล่องเพื่อให้ลูกค้ารู้แหล่งที่มาแท้จริง

บทที่ ๓

บทสรุปโครงการ/กิจกรรมตามกรอบการพัฒนาการเกษตรเชิงพื้นที่

๑. แบบสรุปโครงการแบบย่อ (Project Brief) ของทุกโครงการ

ตารางที่ ๓๖ แสดงแบบสรุปโครงการแบบย่อ (Project Brief)

หัวข้อ	รายละเอียด
๑. ชื่อโครงการสำคัญ	โครงการอบรมการผลิตทุเรียนคุณภาพ
๒. ชื่อแผนงาน	แผนงานพัฒนาเกษตรกร
๓. แนวทางการพัฒนา	จัดอบรมเกษตรกรในการผลิตทุเรียนคุณภาพ
๔. หลักการและเหตุผล	การยกระดับการผลิตจากการทำสวนแบบดั้งเดิมสู่การจัดการมาตรฐาน GAP (Good Agricultural Practices) เพื่อผลิตทุเรียนคุณภาพ ปลอดภัย ปลอดสารพิษตกค้าง ตรงความต้องการของตลาดทั้งในและต่างประเทศ โดยมุ่งเน้นเพิ่มประสิทธิภาพการผลิต ลดต้นทุน แก้ไขปัญหาโรคและแมลง และเสริมสร้างความรู้ด้านเทคโนโลยีสมัยใหม่ให้เกษตรกรเป็น Smart Farmer เพื่อรายได้ที่ยั่งยืน
๕. วัตถุประสงค์ของโครงการ	การยกระดับทักษะเกษตรกรให้มีความรู้ในการจัดการสวนสมัยใหม่ การใช้เทคโนโลยีและนวัตกรรมเพื่อเพิ่มประสิทธิภาพการผลิต ทั้งทุเรียนในและนอกฤดู การผลิตทุเรียนให้ได้มาตรฐาน GAP ตรงตามความต้องการของตลาด พร้อมทั้งลดต้นทุนและแก้ไขปัญหาโรคพืช เพื่อสร้างความยั่งยืน
๖. ตัวชี้วัดและค่าเป้าหมาย	เพิ่มทักษะการผลิตที่ได้มาตรฐาน ส่งออกได้ โดยมีตัวชี้วัดสำคัญคือ เกษตรกรผ่านการอบรม >ร้อยละ ๘๐ มีความรู้ความเข้าใจเรื่องดัชนีการเก็บเกี่ยว (ความแก่ >๘๐-๘๕% ตามพันธุ์), การจัดการธาตุอาหาร, และการลดทุเรียนอ่อน, โดยมุ่งหวังให้เกษตรกรสามารถผลิตทุเรียนคุณภาพสูงได้ตามมาตรฐาน
๗. พื้นที่เป้าหมาย	หมู่ที่ ๑-๖
๘. กิจกรรมหลัก	จัดอบรมให้ความรู้ในการผลิตทุเรียนคุณภาพ
๙. หน่วยงานดำเนินการ	สำนักงานเกษตรอำเภอ
๑๐. ระยะเวลาในการดำเนินโครงการ	๓ วัน
๑๑. งบประมาณ	๒๐,๐๐๐ บาท
๑๒. ผลผลิต (Output)	๑.เกษตรกรเข้าร่วมการอบรมได้รับความรู้การผลิตทุเรียนคุณภาพไม่น้อยกว่า ร้อยละ ๘๐ ๒.เกษตรกรมีความรู้เรื่องการเก็บเกี่ยวทุเรียน (ดัชนีความแก่) >๘๐-% ขึ้นไป
๑๓. ผลลัพธ์จากการดำเนินโครงการ (Outcome)	๑.เกษตรกรได้รับมาตรฐาน GAP (Good Agricultural Practices) เพิ่มขึ้น ๒.ลดปัญหาทุเรียนอ่อนในพื้นที่เป้าหมายร้อยละ ๘๐

หมายเหตุ : ถ้ามีมากกว่า ๑ โครงการ สามารถเพิ่มตารางได้

หัวข้อ	รายละเอียด
๑. ชื่อโครงการสำคัญ	โครงการอบรมการผลิตเงาะคุณภาพ
๒. ชื่อแผนงาน	แผนงานพัฒนาเกษตรกร
๓. แนวทางการพัฒนา	จัดอบรมเกษตรกรในการผลิตเงาะคุณภาพ
๔. หลักการและเหตุผล	การยกระดับการผลิตจากการทำสวนแบบดั้งเดิมสู่การจัดการมาตรฐาน GAP (Good Agricultural Practices) เพื่อผลิตเงาะคุณภาพ ปลอดภัย ปลอดสารพิษ ตกค้าง ตรงความต้องการของตลาดทั้งในและต่างประเทศ โดยมุ่งเน้นเพิ่มประสิทธิภาพการผลิต ลดต้นทุน แก้ไขปัญหาโรคและแมลง และเสริมสร้างความรู้ด้านเทคโนโลยีสมัยใหม่ให้เกษตรกรเป็น Smart Farmer เพื่อรายได้ที่ยั่งยืน
๕. วัตถุประสงค์ของโครงการ	การยกระดับทักษะเกษตรกรให้มีความรู้ในการจัดการสวนสมัยใหม่ การใช้เทคโนโลยีและนวัตกรรมเพื่อเพิ่มประสิทธิภาพการผลิต ทั้งเงาะในและนอกฤดู การผลิตทุเรียนให้ได้มาตรฐาน GAP ตรงตามความต้องการของตลาด พร้อมทั้งลดต้นทุนและแก้ไขปัญหาโรคพืช เพื่อสร้างความยั่งยืน
๖. ตัวชี้วัดและค่าเป้าหมาย	เพิ่มทักษะการผลิตที่ได้มาตรฐาน ส่งออกได้ โดยมีตัวชี้วัดสำคัญคือ เกษตรกรผ่านการอบรม >ร้อยละ ๘๐ มีความรู้ความเข้าใจเรื่องดัชนีการเก็บเกี่ยว (โดยมุ่งหวังให้เกษตรกรสามารถผลิตเงาะคุณภาพสูงได้ตามมาตรฐาน
๗. พื้นที่เป้าหมาย	หมู่ที่ ๑-๖
๘. กิจกรรมหลัก	จัดอบรมให้ความรู้ในการผลิตเงาะคุณภาพ
๙. หน่วยงานดำเนินการ	สำนักงานเกษตรอำเภอ
๑๐. ระยะเวลาในการดำเนินโครงการ	๓ วัน
๑๑. งบประมาณ	๒๐,๐๐๐ บาท
๑๒. ผลผลิต (Output)	๑.เกษตรกรเข้าร่วมการอบรมได้รับความรู้การผลิตเงาะคุณภาพไม่น้อยกว่าร้อยละ ๘๐ ๒.เกษตรกรมีความรู้เรื่องการเก็บเกี่ยวเงาะ
๑๓. ผลลัพธ์จากการดำเนินโครงการ (Outcome)	๑.เกษตรกรได้รับมาตรฐาน GAP (Good Agricultural Practices) เพิ่มขึ้น

