

กรอบการพัฒนาการเกษตรเชิงพื้นที่
ตำบลท่าชี อำเภอบ้านนาสาร ปี ๒๕๖๙

สำนักงานเกษตรอำเภอบ้านนาสาร
จังหวัดสุราษฎร์ธานี

คำนำ

อำเภอบ้านนาสารเป็นพื้นที่ที่มีศักยภาพด้านการเกษตร ทั้งในด้านทรัพยากรธรรมชาติ ความหลากหลายของพืชเศรษฐกิจ และภูมิปัญญาท้องถิ่นที่สืบทอดมาอย่างยาวนาน การพัฒนาภาคการเกษตรในปัจจุบันจึงจำเป็นต้องปรับตัวให้สอดคล้องกับการเปลี่ยนแปลงทางเศรษฐกิจ สังคม และสิ่งแวดล้อม โดยให้ความสำคัญกับการใช้ทรัพยากรอย่างเหมาะสม ควบคู่กับการสร้างความมั่นคงทางรายได้และคุณภาพชีวิตของเกษตรกร กรอบการพัฒนาการเกษตรเชิงพื้นที่ของอำเภอบ้านนาสารฉบับนี้ จัดทำขึ้นเพื่อเป็นแนวทางในการบูรณาการการดำเนินงานของทุกภาคส่วน โดยมุ่งเน้นการพัฒนาการเกษตรอย่างยั่งยืน ส่งเสริมการผลิตที่เป็นมิตรต่อสิ่งแวดล้อม การเพิ่มประสิทธิภาพและมูลค่าผลผลิตทางการเกษตร การพัฒนาเกษตรกรให้มีศักยภาพในการปรับตัวต่อการเปลี่ยนแปลง รวมถึงการอนุรักษ์และฟื้นฟูทรัพยากรธรรมชาติ อันจะนำไปสู่ความมั่นคงทางอาหาร ความเข้มแข็งของชุมชน และการพัฒนาเศรษฐกิจฐานรากของอำเภอบ้านนาสารอย่างมั่นคงและยั่งยืนต่อไป

สารบัญ

หน้า

คำนำ

สารบัญ

สารบัญตาราง

สารบัญภาพ

บทที่ ๑ ข้อมูลสภาพทั่วไป

ข้อมูลด้านกายภาพ

๑. ที่ตั้ง อาณาเขต ขอบเขตการปกครอง
 - ๑.๑ ที่ตั้ง ขนาดพื้นที่
 - ๑.๒ อาณาเขต
 - ๑.๓ การแบ่งเขตการปกครอง
๒. ลักษณะภูมิประเทศ
 - ๒.๑ สภาพพื้นที่ภูเขา ป่าไม้ ที่ราบสูง ที่ราบลุ่ม
 - ๒.๒ สภาพพื้นที่ ความลาดชัน
 - ๒.๓ กลุ่มชุดดิน
๓. ลักษณะภูมิอากาศ
 - ๓.๑ ฤดูกาล
 - ๓.๒ ปริมาณน้ำฝนและอุณหภูมิ
๔. เส้นทางคมนาคม
 - ๔.๑ เส้นทางคมนาคมระหว่างตำบล
 - ๔.๒ ถนนหลวงเชื่อมต่อระหว่างจังหวัดและอำเภอ
๕. แหล่งน้ำและระบบชลประทาน
 - ๕.๑ แหล่งน้ำธรรมชาติ
 - ๕.๒ แหล่งน้ำที่สร้างขึ้นที่สำคัญ
๖. การใช้ประโยชน์ที่ดิน

ข้อมูลด้านเศรษฐกิจ

๑. ข้อมูลสินค้าเกษตรที่สำคัญ
๒. สินค้าเอกลักษณ์ประจำถิ่น/สินค้า GI

ข้อมูลด้านสังคม

๑. ข้อมูลเกษตรกร/องค์กรเกษตรกร
 - ๑.๑ เกษตรกร
 - ๑.๒ องค์กรและสถาบันเกษตรกร

สารบัญ (ต่อ)

หน้า

บทที่ ๒ การวิเคราะห์สถานการณ์การเกษตรของอำเภอ

๑. ข้อมูลประกอบการวิเคราะห์พื้นที่ของตำบล
 - ๑.๑ แหล่งน้ำหลัก
 - ๑.๒ พื้นที่เหมาะสม/ไม่เหมาะสม
 - ๑.๓ สถานการณ์ใช้เทคโนโลยีการผลิต
 - ๑.๔ ปฏิทินการเพาะปลูก
 - ๑.๕ ต้นทุนการผลิต
 - ๑.๖ สถานการณ์การตลาด/วิธีการตลาด
 - ๑.๗ เกษตรกรและองค์กรเกษตรกรที่เกี่ยวข้องกับสินค้าในพื้นที่
๒. การวิเคราะห์ Supply chain

บทที่ ๓ บทสรุปโครงการ/กิจกรรมตามกรอบการพัฒนาการเกษตรเชิงพื้นที่

๑. แบบสรุปโครงการแบบย่อ (Project Brief) ของทุกโครงการ
๒. สรุปโครงการ/กิจกรรมตามกรอบการพัฒนาการเกษตรเชิงพื้นที่

บรรณานุกรม

สารบัญตาราง

ตารางที่		หน้า
๑	แสดงเขตการปกครอง	
๒	แสดงสรุปเขตการปกครอง	
๓	แสดงพื้นที่ป่าไม้	
๔	แสดงข้อมูลฤดูกาล	
๕	แสดงข้อมูลปริมาณน้ำฝน และอุณหภูมิเฉลี่ย ๕ ปี	
๖	แสดงข้อมูลโครงการชลประทานขนาดใหญ่ และขนาดกลาง	
๗	แสดงข้อมูลโครงการชลประทานขนาดเล็ก	
๘	แสดงข้อมูลสระเก็บน้ำในไร่นานอกเขตชลประทาน	
๙	แสดงข้อมูลป่าบาดาล	
๑๐	แสดงข้อมูลการใช้ประโยชน์ที่ดิน	
๑๑	แสดงข้อมูลด้านพืช	
๑๒	แสดงข้อมูลด้านปศุสัตว์	
๑๓	แสดงข้อมูลด้านประมง	
๑๔	แสดงจำนวนครัวเรือน และประชากร	
๑๕	แสดงจำนวนหัวหน้าครัวเรือนจำแนกตามอายุ	
๑๖	แสดงจำนวนลักษณะการประกอบอาชีพ	
๑๗	แสดงจำนวนลักษณะการถือครองที่ดิน	
๑๘	แสดงจำนวนประเภทเอกสารสิทธิ์	
๑๙	แสดงจำนวนและสมาชิกสถาบันเกษตรกร	
๒๐	แสดงจำนวนผลิตภัณฑ์ที่ลงทะเบียน OTOP จำแนกตามผลิตภัณฑ์	
๒๑	แสดงข้อมูลกลุ่มวิสาหกิจชุมชน	
๒๒	แสดงข้อมูลกลุ่มแม่บ้านเกษตรกร กลุ่มยุวเกษตรกร และกลุ่มส่งเสริมอาชีพ	
๒๓	แสดงข้อมูลกลุ่มเกษตรกร และสหกรณ์	
๒๔	แสดงจำนวนแหล่ง/ศูนย์เรียนรู้และบริการด้านการเกษตร	
๒๕	แสดงจำนวนอาสาสมัครเกษตร	
๒๖	แสดงข้อมูลปราชญ์ชาวบ้าน	
๒๗	แสดงข้อมูลศูนย์หลักและศูนย์เครือข่ายของศูนย์เรียนรู้การเพิ่มประสิทธิภาพการผลิตสินค้าเกษตร	

สารบัญตาราง (ต่อ)

ตารางที่		หน้า
๒๘	แสดงข้อมูลกลุ่มแปลงใหญ่	
๒๙	แสดงเขตความเหมาะสม (พื้นที่ศักยภาพ) สำหรับปลูกทุเรียน	
๓๐	แสดงครัวเรือนเกษตรกร พื้นที่ปลูก และผลผลิตทุเรียน	
๓๑	แสดงพื้นที่ปลูกทุเรียน ตามระดับชั้นความเหมาะสม	
๓๒	แสดงต้นทุนการผลิต	
๓๓	แสดงเกษตรต้นแบบของสินค้าในพื้นที่	
๓๔	แสดงองค์กรเกษตรกรที่เกี่ยวข้องกับสินค้าในพื้นที่	
๓๕	แสดงการวิเคราะห์ Supply chain ของสินค้า ทุเรียน ตำบลท่าชี	
๓๖	แสดงแบบสรุปโครงการแบบย่อ (Project Brief)	
๓๗	แสดงสรุปโครงการ/กิจกรรมตามกรอบการพัฒนาการเกษตรเชิงพื้นที่	

สารบัญภาพ

ภาพที่		หน้า
๑	แผนที่แสดงอาณาเขตติดต่อตำบล	
๒	แผนที่แสดงพื้นที่ป่าไม้ตำบล	
๓	แผนที่แสดงความลาดชันตำบล	
๔	แผนที่แสดงกลุ่มชุดดินตำบล	
๕	แผนที่แสดงการใช้ประโยชน์ที่ดินตำบล	
๖	แผนที่แสดงเขตความเหมาะสม (พื้นที่ศักยภาพ) สำหรับปลูกทุเรียน	
๗	แผนที่แสดงพื้นที่ปลูกทุเรียน (พื้นที่ปลูกจริง)	
๘	แผนที่แสดงพื้นที่ปลูกทุเรียน ตามระดับชั้นความเหมาะสม	
๙	แสดงปฏิทินการเพาะปลูก	

บทที่ ๑ ข้อมูลสภาพทั่วไป

ข้อมูลด้วยกายภาพ

๑. ที่ตั้ง อาณาเขต ขอบเขตการปกครอง

๑.๑ ที่ตั้ง ขนาดพื้นที่

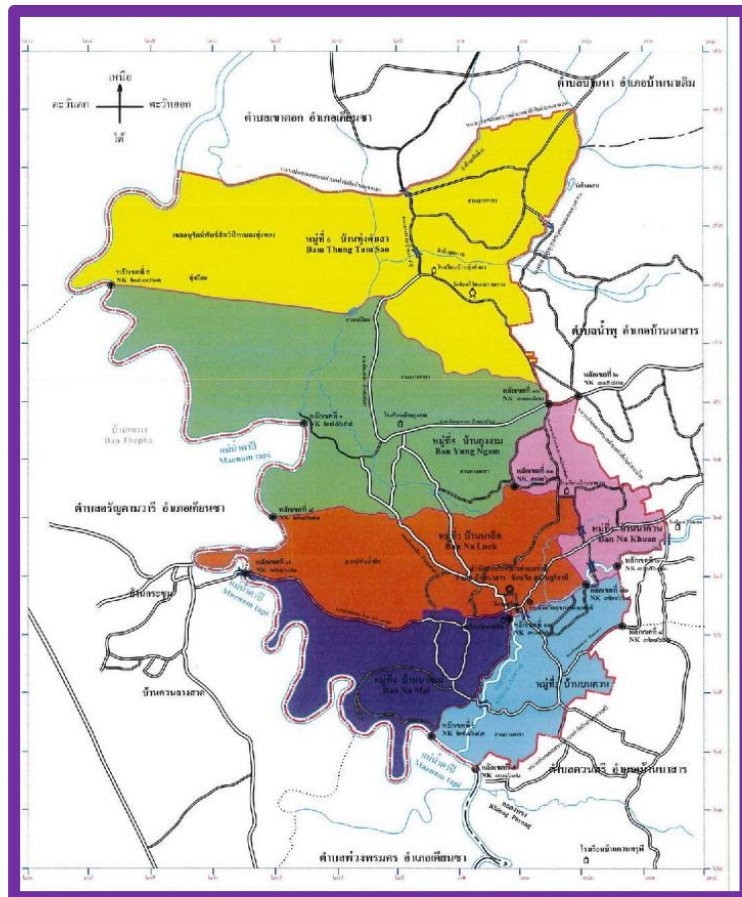
ตำบลท่าชี ตั้งอยู่ทางทิศตะวันตกของที่ว่าการอำเภอบ้านนาสาร ระยะทาง ๑๔ กิโลเมตร ห่างจากศาลากลางจังหวัดสุราษฎร์ธานี ระยะทาง ๖๕ กิโลเมตร จากกรุงเทพมหานคร ถนนสาย ๔๑ ระยะทาง ๗๑๐ กิโลเมตร ตำบลท่าชีมีเนื้อที่ประมาณ ๗๗.๘๐ ตารางกิโลเมตร หรือ ๔๘,๖๒๕ ไร่

๑.๒. อาณาเขต

ตำบลท่าชี มีอาณาเขตติดต่อกับอำเภอและจังหวัดใกล้เคียง ดังนี้

- ทิศเหนือ ติดต่อกับ ตำบลเขาตอก อำเภอเคียนซา และตำบลบ้านนา อำเภอบ้านนาเดิม
- ทิศตะวันออก ติดต่อกับตำบลน้ำพุ อำเภอบ้านนาสาร
- ทิศใต้ ติดต่อกับตำบลควนศรี อำเภอบ้านนาสาร
- ทิศตะวันตก ติดต่อกับตำบลอรุณคามวารี อำเภอเคียนซา

แผนที่แสดงขอบเขตตำบลท่าชี อำเภอบ้านนาสาร จังหวัดสุราษฎร์ธานี



ภาพที่ ๑ ภาพแสดงอาณาเขตติดต่อดำบลท่าชี
(ที่มาแผนพัฒนาท้องถิ่นตำบลท่าชี , พ.ศ.๒๕๖๙)

๑.๓ การแบ่งเขตการปกครอง

- ตำบลท่าชี แบ่งเขตการปกครองออกเป็น ๖ หมู่บ้าน ดังนี้

ตารางที่ ๑ ตารางแสดงเขตการปกครอง ตำบลท่าชี อำเภอบ้านนาสาร จังหวัดสุราษฎร์ธานี

หมู่ที่	ตำบลท่าชี	เนื้อที่อันดับ
๑	บ้านนาควน	๖
๒	บ้านนาลี้ก	๓
๓	บ้านบนควน	๕
๔	บ้านนาใหม่	๔
๕	บ้านยูงงาม	๑
๖	บ้านทุ่งตำเสา	๒

ที่มา : แผนพัฒนาท้องถิ่นตำบลท่าชี (พ.ศ. ๒๕๖๖ – ๒๕๗๐) , พ.ศ.๒๕๖๘

ตารางที่ ๒ แสดงสรุปเขตการปกครอง

ตำบลท่าชี	เนื้อที่ทั้งหมด (ไร่)	อบต	เทศบาลตำบล	จำนวนหมู่บ้าน	จำนวนบ้าน (ครัวเรือน)
๑	-	-	-	-	๓๑๓
๒	-	-	๑	-	๒๒๘
๓	-	-	-	-	๑๕๖
๔	-	-	-	-	๑๘๑
๕	-	-	-	-	๑๘๔
๖	-	-	-	-	๑๖๘
รวม	๑๘,๒๓๑.๐๐	-	๑	-	๑,๒๓๑

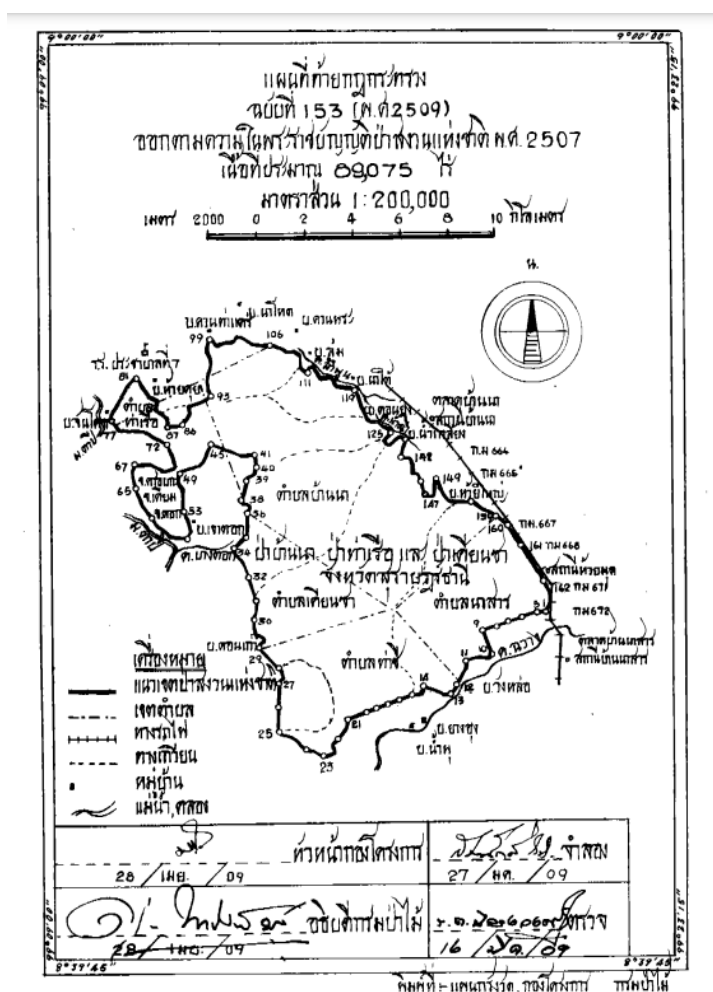
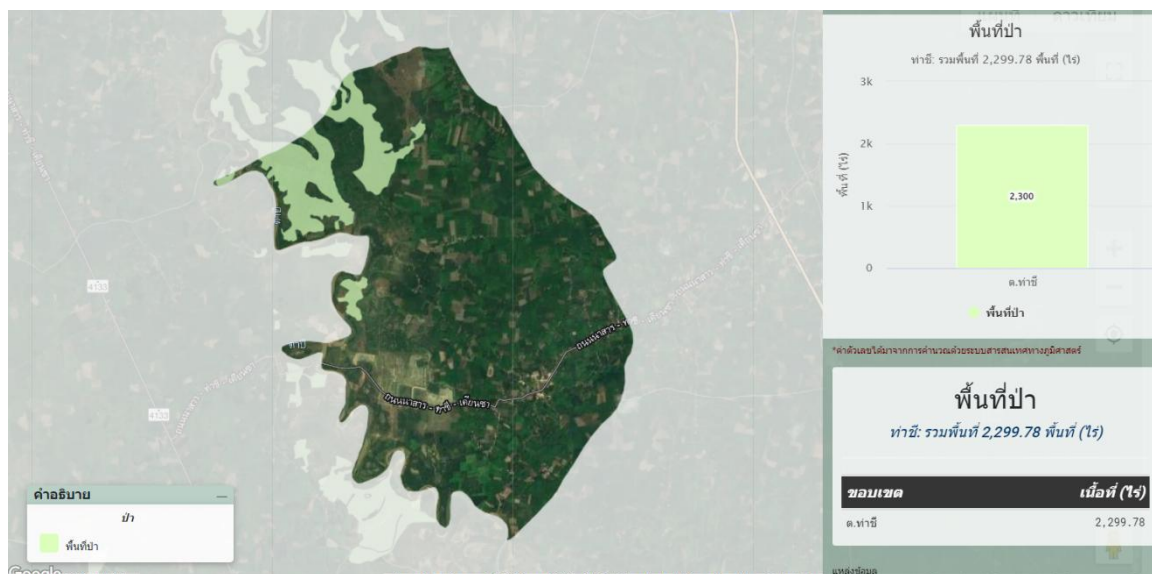
ที่มา : สำนักงานพัฒนาชุมชนอำเภอบ้านนาสาร กรมการปกครอง, พ.ศ. ๒๕๖๘

๒. ลักษณะภูมิประเทศ

๒.๑ สภาพพื้นที่ภูเขา ป่าไม้ ที่ราบสูง ที่ราบลุ่ม

๒.๑ สภาพพื้นที่เป็นที่ราบลุ่มริมฝั่งแม่น้ำตาปี มีห้วย หนอง คลองบึง ไม่มีภูเขา มีพื้นที่ ๓ ใน ๔ ส่วน ของพื้นที่ทั้งหมด เหมาะสำหรับการทำนา ทำสวน เลี้ยงสัตว์ และปลูกพืช ผัก ผลไม้ สภาพป่าเป็นป่าพรุ อุดมสมบูรณ์ไปด้วยปลาน้ำจืดนานาชนิด

๒.๒ ป่าไม้ ในเขตตำบลท่าชี มีพื้นที่บางส่วน จำนวน ๒,๒๙๙.๗๘ ไร่
แผนที่แสดงพื้นที่ป่าไม้ตำบลท่าชี อำเภอบ้านนาสาร



ภาพที่ ๒ ภาพแสดงพื้นที่ป่าไม้ตำบลท่าชี อำเภอบ้านนาสาร
(ที่มา: <https://agri-map-online.moac.go.th/> , พ.ศ.๒๕๖๙)

ตารางที่ ๓ แสดงพื้นที่ป่าไม้

ตำบล	พื้นที่ทั้งหมด	พื้นที่ป่าไม้ (ไร่)	คิดเป็นร้อยละ
บ้านบนควน ป่าชุมชนบ้านนาควน ประเภทป่า : ป่าตาม พ.ร.บ. ป่าไม้ พ.ศ.๒๕๘๔		๑๒ ไร่	
ป่าบ้านนา ป่าท่าเรือ และป่าเคียนซา ประเภทป่า : ป่าสงวนแห่งชาติ (๒๘ พ.ย. ๒๕๐๙)		๑๔๒.๕๒ ตาราง กิโลเมตร หรือ ๘๙,๐๗๕ ไร่	
รวม			

ที่มา : http://forestinfo.forest.go.th/National_Forest.aspx , พ.ศ.๒๕๖๙

๒.๒ สภาพพื้นที่ ความลาดชัน

ส่วนใหญ่จะอยู่ทางทิศตะวันตกและตอนกลางของตำบลท่าชี ซึ่งเป็นพื้นที่เกษตรกรรมหลัก มีคลอง
ฉวางและลำน้ำสาขาไหลผ่าน เหมาะแก่การทำสวนยางพาราและสวนผลไม้

พื้นที่เนินเขาและภูเขา: จะเริ่มปรากฏชัดเจนทางทิศตะวันออกและทิศใต้ ซึ่งเป็นส่วนหนึ่งของแนวเทือกเขาที่ต่อ
เนื่องมาจากอุทยานแห่งชาติได้รึมเย็น

แผนที่แสดงความลาดชันของ ตำบลท่าชี อำเภอบ้านนาสาร

ภาพที่ ๓ แผนที่แสดงความลาดชัน ตำบลท่าชี อำเภอบ้านนาสาร

(ที่มา :, พ.ศ.....)

๒.๓ กลุ่มชุดดิน

ดินในตำบลท่าชี มีกลุ่มชุดดินเหมาะสมกับการปลูกพืชจำนวน ๙ กลุ่มชุดดิน โดยมีรายละเอียด ดังนี้

๑) กลุ่มชุดดินที่ ๒

ชุดดิน : อยูธยา (Ay) ชุดดินบางเขน (Bn) ชุดดินบางน้ำเปรี้ยว (Bp) ชุดดินมหาโพธิ (Ma) ชุดดินท่าขวาง (Tq) หรือดินคล้ายอื่นๆ ที่มีลักษณะและสมบัติจัดอยู่ในกลุ่มชุดดินนี้

ลักษณะเด่น : กลุ่มดินเหนียวลึกมาก ปฏิกริยาดินเป็นกรดจัดมาก อาจพบจุดประสีเหลืองฟางข้าวของสารประกอบกำมะถันลึกกว่า ๑๐๐ ซม. จากผิวดิน การระบายน้ำเร็ว ความอุดมสมบูรณ์ปานกลาง

ปัญหา : ดินเป็นกรดจัดมาก และมีศักยภาพก่อให้เกิดความเป็นกรดของดินเพิ่มขึ้นในดินล่าง ทำให้เกิดการตรึงธาตุอาหารและปลดปล่อยสารที่เป็นพิษต่อพืช โครงสร้างแน่นทึบ ดินแห้งแข็งและแตกกระแหง ทำให้ไถพรวนยาก คุณภาพน้ำเป็นกรดจัดมาก ขาดแคลนแหล่งน้ำจืด และน้ำท่วมขังในฤดูฝน ทำความเสียหายกับพืชที่ไม่ชอบน้ำ

แนวทางการจัดการ :

ปลูกข้าว : ไถพรวนขณะที่ดินมีความชื้นที่เหมาะสม ลดและควบคุมความเป็นกรดจัดมากของดินด้วยวัสดุปูน ๕๐๐ กิโลกรัม/ไร่ หว่านให้ทั่วแปลงปลูก ไถกลบตอซัง ปล่อยให้ ๓-๔ สัปดาห์ หรือไถกลบพืชปุ๋ยสด (หว่านโสนอัฟริกันหรือโสนอินเดีย ๔-๖ กิโลกรัม/ไร่ ไถกลบเมื่ออายุ ๕๐-๗๐ วัน ปล่อยให้ ๑-๒ สัปดาห์) ร่วมกับการใช้ปุ๋ยอินทรีย์น้ำหรือปุ๋ยเคมีสูตร ๑๖-๒๐-๐ ใส่ปุ๋ยแต่งหน้าหลังปักดำ ๓๕-๔๐ วัน พัฒนาแหล่งน้ำไว้ใช้ในช่วงที่ข้าวขาดน้ำหรือทำนาครั้งที่ ๒ หรือใช้ปลูกพืชไร่หรือพืชผักหลังเก็บเกี่ยวข้าว ไถกลบตอซังและทำร่องแบบเตี้ยปรับปรุงดินด้วยปุ๋ยหมักหรือปุ๋ยคอก ๒-๓ ตัน/ไร่ ร่วมกับปุ๋ยเคมีหรือปุ๋ยอินทรีย์น้ำ

ปลูกพืชผักหรือไม้ผล : ยกร่องกว้าง ๖-๘ เมตร คูน้ำกว้าง ๑.๐-๑.๕ เมตร ลึก ๐.๕-๑.๐ เมตร มีคันดินอัดแน่นล้อมรอบ ก่อนยกร่อง ควรแยกหน้าดินมาทับบนดินที่ขุดมาจากร่องคูน้ำ หว่านวัสดุปูน ๕๐๐ กิโลกรัม/ไร่ บนสันร่องและร่องคูน้ำ ปรับปรุงดินด้วยปุ๋ยหมักหรือปุ๋ยคอก ๒-๓ ตัน/ไร่ ร่วมกับปุ๋ยเคมีหรือปุ๋ยอินทรีย์น้ำ หรือชุดหลุมปลูกขนาด ๕๐x๕๐x๕๐ ซม. ปรับปรุงหลุมปลูกด้วยปุ๋ยหมักหรือปุ๋ยคอก ๒๐-๓๕ กิโลกรัม/หลุม ร่วมกับวัสดุปูน ๕ กิโลกรัม/หลุม ในช่วงเจริญเติบโต ก่อนเก็บผลผลิตและหลังเก็บเกี่ยวผลผลิต ใช้ปุ๋ยหมักหรือปุ๋ยคอกร่วมกับปุ๋ยเคมีหรือปุ๋ยอินทรีย์น้ำตามชนิดพืชที่ปลูก พัฒนาแหล่งน้ำและจัดระบบการให้น้ำในแปลงปลูก ไว้ใช้ในช่วงที่พืชขาดน้ำ ล้างและควบคุมไม่ให้ดินเกิดการกรดเพิ่มขึ้น เมื่อดินเป็นกรดเพิ่มขึ้น หว่านด้วยวัสดุปูน ๕๐๐ กิโลกรัม/ไร่

๒) กลุ่มชุดดินที่ ๖

ชุดดิน : ชุดดินบางนารา (Ba) ชุดดินเชียงราย (Cr) ชุดดินสุโขทัย (Gk) ชุดดินแก่ง (Kl) ชุดดินคลองขุด (Kut) ชุดดินมโนรมย์ (Mn) ชุดดินนครพนม (Nn) ชุดดินปากท่อ (Pth) ชุดดินพะวง (Paw) ชุดดินพิทลุง (Ptl) ชุดดินสตูล (Stu) ชุดดินท่าศาลา (Tsl) ชุดดินวังตง (Wat) หรือดินคล้ายอื่นๆ ที่มีลักษณะและสมบัติจัดอยู่ในกลุ่มชุดดินนี้

ลักษณะเด่น : กลุ่มดินเหนียวลึกมากที่เกิดจากตะกอนลำนํ้า ปฏิกริยาดินเป็นกรดจัดมากถึงเป็นกรดจัด การระบายน้ำเร็วถึงค่อนข้างเร็ว ความอุดมสมบูรณ์ต่ำ

ปัญหา : ความอุดมสมบูรณ์ต่ำ บางพื้นที่ดินเป็นกรดจัดมาก ขาดแคลนน้ำ และน้ำท่วมขังในฤดูฝน ทำความเสียหายกับพืชที่ไม่ชอบน้ำ

แนวทางการจัดการ :

ปลูกข้าว : ไถพรวนขณะที่ดินมีความชื้นที่เหมาะสม ไถกลบตอซัง ปล่อยให้ ๓-๔ สัปดาห์ หรือไถกลบพืชปุ๋ยสด (หว่านโสนอัฟริกันหรือโสนอินเดีย ๔-๖ กิโลกรัม/ไร่ ไถกลบเมื่ออายุ ๕๐-๗๐ วัน ปล่อยให้ ๑-๒

สัปดาห์) ร่วมกับการใช้ปุ๋ยอินทรีย์น้ำหรือปุ๋ยเคมีสูตร ๑๖-๒๐-๐ ใส่ปุ๋ยแต่งหน้าหลังปักดำ ๓๕-๔๐ วัน ในพื้นที่ที่เป็นกรดจัดมาก ใช้วัสดุปูน ๒๐๐-๓๐๐ กิโลกรัม/ไร่ เพื่อเพิ่มความเป็นประโยชน์ของธาตุอาหารในดิน พัฒนาแหล่งน้ำไว้ใช้ในเวลาที่ข้าวขาดน้ำหรือทำนาครั้งที่ ๒ หรือใช้ปลูกพืชไร่หรือพืชผักหลังเก็บเกี่ยวข้าว โดยทำร่องแบบเตี้ย ปรับปรุงดินด้วยปุ๋ยหมักหรือปุ๋ยคอก ๑-๒ ตัน/ไร่ ร่วมกับปุ๋ยเคมีหรือปุ๋ยอินทรีย์น้ำ

ปลูกพืชผักหรือไม้ผล : ยกร่องกว้าง ๖-๘ เมตร คูน้ำกว้าง ๑.๐-๑.๕ เมตร ลึก ๐.๕-๑.๐ เมตร ร่องแปลงปลูกอยู่สูงจากระดับน้ำที่เคยท่วม ปรับปรุงดินด้วยปุ๋ยหมักหรือปุ๋ยคอก ๑-๒ ตัน/ไร่ ร่วมกับปุ๋ยเคมีหรือปุ๋ยอินทรีย์น้ำ หรือขุดหลุมปลูกขนาด ๕๐x๕๐x๕๐ ซม. ปรับปรุงหลุมปลูกด้วยปุ๋ยหมักหรือปุ๋ยคอก ๑๕-๒๕ กิโลกรัม/หลุม ในช่วงเจริญเติบโต ก่อนเก็บผลผลิตและภายหลังเก็บผลผลิต ใช้ปุ๋ยหมักหรือปุ๋ยคอกร่วมกับปุ๋ยเคมีหรือปุ๋ยอินทรีย์น้ำตามชนิดพืชที่ปลูก ในพื้นที่ที่ดินเป็นกรดจัดมาก ใช้วัสดุปูน ๒๐๐-๓๐๐ กิโลกรัม/ไร่ หรือ ๐.๕-๑.๐ กิโลกรัม/หลุม เพื่อเพิ่มความเป็นประโยชน์ของธาตุอาหารในดิน พัฒนาแหล่งน้ำและจัดระบบการให้น้ำในแปลงปลูก

๓) กลุ่มชุดดินที่ ๑๖

ชุดดิน : ชุดดินหินกอง (HK) ชุดดินเกาะใหญ่ (Koy) ชุดดินลำปาง (Lp) ชุดดินพานทอง (Ptg) ชุดดินศรีเทพ (Sri) ชุดดินตากใบ (Ta) หรือดินคล้ายอื่นๆ ที่มีลักษณะและสมบัติจัดอยู่ในกลุ่มชุดดินนี้

ลักษณะเด่น : กลุ่มดินทรายแข็งลึกมากที่เกิดจากตะกอนลำน้ำ ปฏิกริยาดินเป็นกรดจัดมาก การระบายน้ำเร็ว ความอุดมสมบูรณ์ต่ำ

ปัญหา : หนักดินแน่นทึบ ความอุดมสมบูรณ์ต่ำ บางพื้นที่ดินเป็นกรดจัดมาก ขาดแคลนน้ำ และน้ำท่วมขังในฤดูฝน ทำความเสียหายกับพืชที่ไม่ชอบน้ำ

แนวทางการจัดการ :

ปลูกข้าว : พื้นที่ที่เป็นกรดจัดมาก หว่านวัสดุปูน ๒๐๐-๓๐๐ กิโลกรัม/ไร่ เพื่อเพิ่มความเป็นประโยชน์ของธาตุอาหารในดิน โกลบตอซัง ปล่อยให้แห้ง ๓-๔ สัปดาห์ หรือโกลบพืชปุ๋ยสด (โสนอัฟริกันหรือโสนอินเดีย ๖-๘ ตัน/ไร่ โกลบก่อนออกดอก ๑-๒ สัปดาห์) ร่วมกับการใช้ปุ๋ยอินทรีย์น้ำหรือปุ๋ยเคมีสูตร ๑๕-๑๕-๑๕ ใส่ปุ๋ยแต่งหน้าหลังปักดำ ๓๕-๔๕ วัน การปักดำข้าวควรเพิ่มจำนวนต้นต่อกอให้มากขึ้น พัฒนาแหล่งน้ำและจัดระบบการให้น้ำในช่วงที่ข้าวขาดน้ำหรือใช้ทำนาครั้งที่ ๒ หรือปลูกพืชไร่ พืชผักหรือพืชตระกูลถั่วหลังเก็บเกี่ยวข้าว โดยทำร่องแบบเตี้ย ปรับปรุงดินด้วยปุ๋ยหมักหรือปุ๋ยคอก ๒-๓ ตัน/ไร่ ร่วมกับปุ๋ยเคมีหรือปุ๋ยอินทรีย์น้ำ

ปลูกพืชผักหรือไม้ผล : ยกร่องกว้าง ๖-๘ เมตร คูน้ำกว้าง ๑.๐-๑.๕ เมตร ลึก ๐.๕-๑.๐ เมตร และมีคันดินอัดแน่นล้อมรอบ ปรับปรุงดินด้วยปุ๋ยหมักหรือปุ๋ยคอก ๒-๓ ตัน/ไร่ ร่วมกับปุ๋ยเคมีหรือปุ๋ยอินทรีย์น้ำ หรือขุดหลุมปลูกขนาด ๕๐x๕๐x๕๐ ซม. พร้อมปรับปรุงหลุมปลูกด้วยอินทรีย์วัตถุ ปุ๋ยหมักหรือปุ๋ยคอก ๒๕-๕๐ กิโลกรัม/หลุม ในช่วงเจริญเติบโต ก่อนเก็บผลผลิตและภายหลังเก็บผลผลิต ใช้ปุ๋ยหมักหรือปุ๋ยคอกร่วมกับปุ๋ยเคมีหรือปุ๋ยอินทรีย์น้ำ ตามชนิดพืชที่ปลูก เพื่อเพิ่มความเป็นประโยชน์ของธาตุอาหารในดิน ควรมีการใช้วัสดุปูน ๒๐๐-๓๐๐ กิโลกรัม/ไร่ พัฒนาแหล่งน้ำและจัดระบบการให้น้ำในแปลงปลูก

๔) กลุ่มชุดดินที่ ๑๗

ชุดดิน : ดินบุณชริก (Bt) ชุดดินสายบุรี (Bu) ชุดดินเขมราฐ (Kmr) ชุดดินโคกเคียน (Ko) และชุดดินหล่มเก่า (Lk) ชุดดินสุไหงปาดี (Pi) ชุดดินปากคม (Pkm) ชุดดินร้อยเอ็ด (Re) ชุดดินเรณู (Rn) ชุดดินสงขลา (Sng) ชุดดินวิสัย (Vi) หรือดินคล้ายอื่นๆ ที่มีลักษณะและสมบัติจัดอยู่ในกลุ่มชุดดินนี้

ลักษณะเด่น : กลุ่มดินร่วนละเอียดลึกมากที่เกิดจากตะกอนลำน้ำ ปฏิกริยาดินเป็นกรดจัดมาก การระบายน้ำเร็วถึงค่อนข้างเร็ว ความอุดมสมบูรณ์ต่ำ

ปัญหา : ความอุดมสมบูรณ์ต่ำ บางพื้นที่ดินเป็นกรดจัดมาก ขาดแคลนน้ำนาน และน้ำท่วมขังในฤดูฝน ทำให้ความเสียหายกับพืชที่ไม่ชอบน้ำ

แนวทางการจัดการ :

ปลูกข้าว : ในพื้นที่ที่เป็นกรดจัดมาก หว่านวัสดุปูน ๒๐๐-๓๐๐ กิโลกรัม/ไร่ เพื่อเพิ่มความเป็นประโยชน์ของธาตุอาหารในดิน โกลบตอซัง ปล่อยทิ้งไว้ ๓-๔ สัปดาห์ หรือโกลบพืชปุ๋ยสด (โสนอัฟริกัน หรือโสนอินเดีย ๔-๖ กิโลกรัม/ไร่ โกลบเมื่ออายุ ๕๐-๗๐ วัน ปล่อยไว้ ๑-๒ สัปดาห์) ร่วมกับการใช้ปุ๋ยอินทรีย์น้ำหรือปุ๋ยเคมีสูตร ๑๖-๑๖-๘ ใส่ปุ๋ยแต่งหน้าหลังปักดำ ๓๕-๔๕ วัน พัฒนาแหล่งน้ำไว้ใช้ในช่วงที่ข้าวขาดน้ำหรือใช้ทำนาครั้งที่ ๒ หรือปลูกพืชไร่ พืชผักหรือพืชตระกูลถั่วหลังเก็บเกี่ยวข้าว โดยทำร่องแบบเตี้ย ปรับปรุงดินด้วยปุ๋ยหมักหรือปุ๋ยคอก ๒-๓ ตัน/ไร่ ร่วมกับปุ๋ยเคมีหรือปุ๋ยอินทรีย์น้ำ

ปลูกพืชผักหรือไม้ผล : ยกร่องกว้าง ๖-๘ เมตร คูน้ำกว้าง ๑.๐-๑.๕ เมตร ลึก ๐.๕-๑.๐ เมตร และมีคันดินอัดแน่นล้อมรอบ ปรับปรุงดินด้วยปุ๋ยหมักหรือปุ๋ยคอก ๒-๓ ตัน/ไร่ ร่วมกับปุ๋ยเคมีหรือปุ๋ยอินทรีย์น้ำ หรือชุดหลุมปลูกขนาด ๕๐x๕๐x๕๐ ซม. ปรับปรุงหลุมปลูกด้วยปุ๋ยหมักหรือปุ๋ยคอก ๒๐-๓๕ กิโลกรัม/หลุม ในช่วงเจริญเติบโต ก่อนเก็บผลผลิตและภายหลังเก็บผลผลิต มีการใช้ปุ๋ยหมักหรือปุ๋ยคอกร่วมกับปุ๋ยเคมีหรือปุ๋ยอินทรีย์น้ำ เพื่อเพิ่มความเป็นประโยชน์ของธาตุอาหารในดิน ควรมีการใช้วัสดุปูน ๒๐๐-๓๐๐ กิโลกรัม/ไร่ พัฒนาแหล่งน้ำและจัดระบบการให้น้ำในแปลงปลูก

๕) กลุ่มชุดดินที่ ๓๙

ชุดดิน : ชุดดินคอหงษ์ (Kh) ชุดดินนาทวี (Nat) ชุดดินสะเตา (Sd) ชุดดินทุ่งหว้า (Tg) หรือดินคล้ายอื่นๆ ที่มีลักษณะและสมบัติจัดอยู่ในกลุ่มชุดดินนี้

ลักษณะเด่น : กลุ่มดินร่วนหยาบถึงหนักที่เกิดจากตะกอนลำน้ำหรือวัตถุต้นกำเนิดดินเนื้อหยาบ ปฏิกริยาดินเป็นกรดจัด การระบายน้ำดีถึงดีปานกลาง ความอุดมสมบูรณ์ต่ำ

ปัญหา : เนื้อดินค่อนข้างเป็นทราย มีความอุดมสมบูรณ์ต่ำและมีปัญหาเกี่ยวกับการชะล้างพังทลายของหน้าดินโดยเฉพาะบริเวณพื้นที่ที่มีความลาดชันสูง

แนวทางการจัดการ :

ปลูกพืชไร่ หรือพืชผัก : เลือกพื้นที่ค่อนข้างราบเรียบ จัดระบบการปลูกพืชหมุนเวียนตลอดทั้งปี ให้มีการปลูกพืชบำรุงดินร่วมอยู่ด้วย ปรับปรุงดินด้วยปุ๋ยหมักหรือปุ๋ยคอก ๒-๓ ตัน/ไร่ หรือโกลบพืชปุ๋ยสด (หว่านเมล็ดถั่วพรี ๘-๑๐ กิโลกรัม/ไร่ เมล็ดถั่วพุ่ม ๖-๘ กิโลกรัม/ไร่ หรือปอเทือง ๔-๖ กิโลกรัม/ไร่ โกลบระยะออกดอก ปล่อยไว้ ๑-๒ สัปดาห์) ร่วมกับปุ๋ยเคมีหรือปุ๋ยอินทรีย์น้ำ ไกลพรวนและปลูกพืชตามแนวระดับ มีวัสดุคลุมดิน ปลูกพืชหมุนเวียน ปลูกพืชสลักเป็นแถบ หรือทำแนวรั้วหญ้าแฝก พัฒนาแหล่งน้ำและจัดระบบการให้น้ำในแปลงปลูก

ปลูกไม้ผล : ชุดหลุมปลูกขนาด ๕๐x๕๐x๕๐ ซม. ปรับปรุงหลุมปลูกด้วยปุ๋ยหมักหรือปุ๋ยคอก ๒๐-๓๕ กิโลกรัม/หลุม มีระบบอนุรักษ์ดินและน้ำ เช่น ปลูกพืชคลุมดิน มีวัสดุคลุมดิน ปลูกพืชแซม ขึ้นบันได คันดิน ทำแนวรั้วหญ้าแฝกหรือทำฐานเฉพาะต้น ในช่วงการเจริญเติบโต ก่อนเก็บผลผลิตและภายหลังเก็บผลผลิต ใช้ปุ๋ยหมักหรือปุ๋ยคอกร่วมกับปุ๋ยเคมีหรือปุ๋ยอินทรีย์น้ำ ตามชนิดพืชที่ปลูก พัฒนาแหล่งน้ำและจัดระบบการให้น้ำในแปลงปลูก

๖) กลุ่มชุดดินที่ ๖๐

ชุดดิน : เนื่องจากหน่วยแผนที่นี้เป็นหน่วยผสมของดินหลายชนิด ดังนั้นในแผนที่ดินระดับจังหวัด จึงเรียกว่าเป็น พวกดินตะกอนลำน้ำเชิงซ้อนที่มีการระบายน้ำดี (AC-wd : Alluvial Complex, well drained)

ลักษณะเด่น : กลุ่มดินร่วนที่เกิดจากดินตะกอนน้ำพาเชิงซ้อน ปฏิกริยาดินเป็นกรดจัดถึงเป็นกลาง การระบายน้ำดีถึงดีปานกลาง นิยมใช้ปลูกพืชไร่ ไม้ผล และไม้ยืนต้นต่างๆ

ปัญหา : -

แนวทางการจัดการ :

ปลูกพืชไร่ หรือพืชผัก : เลือกพื้นที่ค่อนข้างราบเรียบ ปรับปรุงดินด้วยปุ๋ยหมักหรือปุ๋ยคอก ๒-๓ ตัน/ไร่ หรือไถกลบพืชปุ๋ยสด (หวานเมล็ดถั่วพรี ๘-๑๐ กิโลกรัม/ไร่ เมล็ดถั่วพุ่ม ๖-๘ กิโลกรัม/ไร่ หรือปอเทือง ๔-๖ กิโลกรัม/ไร่ ไถกลบระยะออกดอก ปล่อยไว้ ๑-๒ สัปดาห์) ร่วมกับปุ๋ยเคมีหรือปุ๋ยอินทรีย์น้ำ มีวัสดุคลุมดิน หรือปลูกพืชหมุนเวียน พัฒนาแหล่งน้ำและจัดระบบการให้น้ำในแปลงปลูก

ปลูกไม้ผล : ชุดหลุมปลูกขนาด ๕๐x๕๐x๕๐ ซม. ปรับปรุงหลุมปลูกด้วยปุ๋ยหมักหรือปุ๋ยคอก ๒๐-๓๕ กิโลกรัม/หลุม ร่วมกับปุ๋ยเคมีหรือปุ๋ยอินทรีย์น้ำ มีระบบอนุรักษ์ดินและน้ำ เช่น การสร้างคันดิน ปลูกพืชคลุมดิน ปลูกพืชแซม วัสดุคลุมดิน ทำแนวรั้วหรือทำฐานหญ้าแฝกเฉพาะต้น ในช่วงเจริญเติบโต ก่อนเก็บผลผลิตและภายหลังเก็บผลผลิต ใช้ปุ๋ยหมักหรือปุ๋ยคอกร่วมกับปุ๋ยเคมีหรือปุ๋ยอินทรีย์น้ำ ตามชนิดพืชที่ปลูก พัฒนาแหล่งน้ำ และจัดระบบการให้น้ำในแปลงปลูก

๗) กลุ่มชุดดินที่ ๓๔

ชุดดิน : ชุดดินฉลอง (Chl) ชุดดินฝั่งแดง (Fd) ชุดดินควนกาหลง (Kkl) ชุดดินคลองท่อม (Km) ชุดดินคลองนกระทุง (Knk) ชุดดินละหาน (Lh) ชุดดินนาท่าม (Ntm) ชุดดินท่าชะ (Te) หรือดินคล้ายอื่นๆ ที่มีลักษณะและสมบัติจัดอยู่ในกลุ่มชุดดินนี้

ลักษณะเด่น : กลุ่มดินร่วนละเอียดถึงลึกมากที่เกิดจากตะกอนลำน้ำหรือวัตถุต้นกำเนิดดินเนื้อหยาบ ปฏิกริยาดินเป็นกรดจัด การระบายน้ำดีถึงดีปานกลาง ความอุดมสมบูรณ์ต่ำ ใช้ปลูกยางพารา มะพร้าว ไม้ผล และพืชไร่บางชนิด บางแห่งยังคงสภาพป่าธรรมชาติ ป่าละเมาะและไม้พุ่ม

ปัญหา : เนื้อดินค่อนข้างเป็นทรายและดินมีความอุดมสมบูรณ์ต่ำ ในบริเวณที่มีความลาดชันสูงจะมีปัญหาเกี่ยวกับชะล้างพังทลายของหน้าดิน

แนวทางการจัดการ :

ปลูกพืชไร่ หรือพืชผัก : เลือกพื้นที่ค่อนข้างราบเรียบ จัดระบบการปลูกพืชหมุนเวียนตลอดทั้งปี ให้มีการปลูกพืชบำรุงดินร่วมอยู่ด้วย ปรับปรุงดินด้วยปุ๋ยหมักหรือปุ๋ยคอก ๒-๓ ตัน/ไร่ หรือไถกลบพืชปุ๋ยสด (หวานเมล็ดถั่วพรี ๘-๑๐ กิโลกรัม/ไร่ เมล็ดถั่วพุ่ม ๖-๘ กิโลกรัม/ไร่ หรือปอเทือง ๔-๖ กิโลกรัม/ไร่ ไถกลบระยะออกดอก ปล่อยไว้ ๑-๒ สัปดาห์) ร่วมกับปุ๋ยเคมีหรือปุ๋ยอินทรีย์น้ำ ไถพรวนและปลูกพืชตามแนวระดับ มีวัสดุคลุมดิน ปลูกพืชหมุนเวียน ปลูกพืชสลับเป็นแถบ ทำแนวรั้วหญ้าแฝก พัฒนาแหล่งน้ำและจัดระบบการให้น้ำในแปลงปลูก

ปลูกไม้ผล : ชุดหลุมปลูกขนาด ๕๐x๕๐x๕๐ ซม. ปรับปรุงหลุมปลูกด้วยปุ๋ยหมักหรือปุ๋ยคอก ๒๐-๓๕ กิโลกรัม/หลุม มีระบบอนุรักษ์ดินและน้ำ เช่น ปลูกพืชคลุมดิน มีวัสดุคลุมดิน ขึ้นบันได คันดิน ทำแนวรั้วหญ้าแฝกหรือทำฐานเฉพาะต้น ในช่วงเจริญเติบโต ก่อนเก็บผลผลิตและภายหลังเก็บผลผลิต ใช้ปุ๋ยหมักหรือปุ๋ยคอก ร่วมกับปุ๋ยเคมีหรือปุ๋ยอินทรีย์น้ำ ตามชนิดพืชที่ปลูก พัฒนาแหล่งน้ำและจัดระบบการให้น้ำในแปลงปลูก

๘) กลุ่มชุดดินที่ ๓๔gkm

ชุดดิน : ชุดดินฉลอง (Chl) ชุดดินฝั่งแดง (Fd) ชุดดินควนกาหลง (Kkl) ชุดดินคลองท่อม (Km) ชุดดินคลองนกระทุง (Knk) ชุดดินละหาน (Lh) ชุดดินนาท่าม (Ntm) ชุดดินท่าชะ (Te) หรือดินคล้ายอื่นๆ ที่มีลักษณะและสมบัติจัดอยู่ในกลุ่มชุดดินนี้

ลักษณะเด่น : กลุ่มดินร่วนละเอียดถึงลึกมากที่เกิดจากตะกอนลำน้ำหรือวัตถุต้นกำเนิดดินเนื้อหยาบ มีจุดประสีเทา ปฏิกริยาดินเป็นกรดจัด การระบายน้ำค่อนข้างเร็ว ความอุดมสมบูรณ์ต่ำ

ปัญหา : เนื้อดินค่อนข้างเป็นทรายและดินมีความอุดมสมบูรณ์ต่ำ ในบริเวณที่มีความลาดชันสูงจะมีปัญหาเกี่ยวกับชะล้างพังทลายของหน้าดิน

แนวทางการจัดการ :

ปลูกพืชไร่ หรือพืชผัก : เลือกพื้นที่ค่อนข้างราบเรียบ จัดระบบการปลูกพืชหมุนเวียนตลอดทั้งปี ให้มีการปลูกพืชบำรุงดินร่วมอยู่ด้วย ปรับปรุงดินด้วยปุ๋ยหมักหรือปุ๋ยคอก ๒-๓ ตัน/ไร่ หรือไถกลบพืชปุ๋ยสด (หวาน เมล็ดถั่วพรี ๘-๑๐ กิโลกรัม/ไร่ เมล็ดถั่วพุ่ม ๖-๘ กิโลกรัม/ไร่ หรือปอเทือง ๔-๖ กิโลกรัม/ไร่ ไถกลบระยะออกดอก ปล่อยให้ ๑-๒ สัปดาห์) ร่วมกับปุ๋ยเคมีหรือปุ๋ยอินทรีย์น้ำ ไถพรวนและปลูกพืชตามแนวระดับ มีวัสดุคลุมดิน ปลูกพืชหมุนเวียน ปลูกพืชสลับเป็นแถบ ทำแนวรั้วหญ้าแฝก พัฒนาแหล่งน้ำและจัดระบบการให้น้ำในแปลงปลูก

ปลูกไม้ผล : ชุดหลุมปลูกขนาด ๕๐x๕๐x๕๐ ซม. ปรับปรุงหลุมปลูกด้วยปุ๋ยหมักหรือปุ๋ยคอก ๒-๓ กิโลกรัม/หลุม มีระบบอนุรักษ์ดินและน้ำ เช่น ปลูกพืชคลุมดิน มีวัสดุคลุมดิน ขึ้นบันได คันดิน ทำแนวรั้วหญ้าแฝกหรือทำฐานเฉพาะต้น ในช่วงเจริญเติบโต ก่อนเก็บผลผลิตและภายหลังเก็บผลผลิต ใช้ปุ๋ยหมักหรือปุ๋ยคอก ร่วมกับปุ๋ยเคมีหรือปุ๋ยอินทรีย์น้ำ ตามชนิดพืชที่ปลูก พัฒนาแหล่งน้ำและจัดระบบการให้น้ำในแปลงปลูก

๙) กลุ่มชุดดินที่ ๓๒

ชุดดิน : ชุดดินลำแก่น (Lam) ชุดดินรือเสาะ (Ro) ชุดดินตาขุน (Tkn)หรือดินคล้ายอื่นๆ ที่มีลักษณะและสมบัติจัดอยู่ในกลุ่มชุดดินนี้

ลักษณะเด่น : กลุ่มดินร่วนหรือดินทรายเป็งละเอียดลึกมากที่เกิดจากตะกอนริมแม่น้ำ ปฏิกริยา ดินเป็นกรดจัด การระบายน้ำดีถึงดีปานกลาง ความอุดมสมบูรณ์ปานกลาง

ปัญหา : ไม่ค่อยมีปัญหาในเรื่องสมบัติของดิน แต่อาจมีปัญหาเรื่องน้ำท่วม สร้างความเสียหายให้แก่พืชที่ปลูก หากน้ำในลำน้ำมีปริมาณมากจนไหลเอ่อท่วมตลิ่ง และแช่ขังอยู่เป็นเวลานาน

แนวทางการจัดการ :

ปลูกพืชไร่ หรือพืชผัก : จัดระบบการปลูกพืชหมุนเวียนตลอดทั้งปี โดยให้มีการปลูกพืชบำรุงดินอยู่ด้วย ปรับปรุงดินด้วยปุ๋ยหมักหรือปุ๋ยคอก ๒-๓ ตัน/ไร่ หรือไถกลบพืชปุ๋ยสด (หวานเมล็ดถั่วพรี ๘-๑๐ กิโลกรัม/ไร่ เมล็ดถั่วพุ่ม ๖-๘ กิโลกรัม/ไร่ หรือปอเทือง ๔-๖ กิโลกรัม/ไร่ ไถกลบระยะออกดอก ปล่อยให้ ๑-๒ สัปดาห์) ร่วมกับปุ๋ยเคมีหรือปุ๋ยอินทรีย์น้ำ ไถพรวนและปลูกพืชตามแนวระดับ มีวัสดุคลุมดิน หรือทำแนวรั้วหญ้าแฝก มีการใช้ปุ๋ยเคมีตามชนิดพืชที่ปลูก เพื่อรักษาความสามารถในการผลิตของดินไว้ไม่ให้เสื่อมโทรมลงและช่วยเพิ่มผลผลิต พัฒนาแหล่งน้ำและจัดระบบการให้น้ำในแปลงปลูก

ปลูกไม้ผล : ชุดหลุมปลูกขนาด ๕๐x๕๐x๕๐ ซม. ปรับปรุงหลุมปลูกด้วยปุ๋ยหมักหรือปุ๋ยคอก ๒-๓ กิโลกรัม/หลุม มีระบบอนุรักษ์ดินและน้ำ เช่น มีวัสดุคลุมดิน ปลูกพืชคลุมดิน ปลูกพืชแซม ทำแนวรั้วหรือทำฐานหญ้าแฝกเฉพาะต้น ในช่วงเจริญเติบโต ก่อนเก็บผลผลิตและภายหลังเก็บผลผลิต ใช้ปุ๋ยหมักหรือปุ๋ยคอกร่วมกับปุ๋ยเคมีหรือปุ๋ยอินทรีย์น้ำ ตามชนิดพืชที่ปลูก พัฒนาแหล่งน้ำและจัดระบบการให้น้ำในแปลงปลูก

๓.๓ ปริมาณน้ำฝน

ปริมาณน้ำฝนตำบลท่าชี มีปริมาณน้ำฝนเฉลี่ยปี ๒๕๖๙ โดยมีปริมาณฝนเฉลี่ยต่อปีที่ ๑๕๘.๘๙ มิลลิเมตร ตกชุกในช่วงเดือนพฤศจิกายน ของทุกปี มีปริมาณน้ำฝนที่ต่ำสุดในช่วงเดือน กุมภาพันธ์ โดยมีปริมาณน้ำฝนเฉลี่ย ๒๖.๓ มิลลิเมตร และมีปริมาณน้ำฝนเฉลี่ยที่สูงสุดในเดือน กันยายน โดยมีปริมาณ ๒๘๓.๕ มิลลิเมตร โดยสามารถสรุปได้ดังนี้ ดังนี้

ตารางที่ ๔ แสดงข้อมูลฤดูกาล

ฤดูกาล	ม.ค.	ก.พ.	มี.ค.	เม.ย.	พ.ค.	มิ.ย.	ก.ค.	ส.ค.	ก.ย.	ต.ค.	พ.ย.	ธ.ค.
ฤดูร้อน												
ฤดูฝน												
ฤดูหนาว												

๓.๒ ปริมาณน้ำฝนและอุณหภูมิ

ตารางที่ ๕ แสดงข้อมูลปริมาณน้ำฝน และอุณหภูมิเฉลี่ย ๕ ปี

ปี	ปริมาณน้ำฝนรวมทั้งปี (มม.)	ปริมาณฝนเฉลี่ย (มม.)	จำนวนวันฝนตก (วัน)	เดือนที่ฝนสูงสุด	อุณหภูมิ (องศาเซลเซียส)		
					สูงสุด	ต่ำสุด	เฉลี่ยทั้งปี
๒๕๖๕	๑,๔๙๐.๔	๑๒๔.๒	๑๕๘	พฤศจิกายน	๓๗.๕	๒๑.๐	๒๗.๒
๒๕๖๖	๑,๖๘๕.๒	๑๔๐.๔	๑๖๒	ตุลาคม	๓๘.๒	๒๐.๕	๒๗.๘
๒๕๖๗	๑,๕๑๙.๘	๑๒๖.๖	๑๕๕	พฤศจิกายน	๓๙.๐	๒๑.๕	๒๘.๑
๒๕๖๘	๑,๗๒๐.๕	๑๔๓.๓	๑๖๕	กันยายน	๓๗.๘	๒๒.๐	๒๗.๕
๒๕๖๙	๑,๕๕๐.๐	๑๒๙.๑	๑๕๒	ตุลาคม	๓๘.๕	๒๑.๘	๒๗.๙

ที่มา : สถานีตรวจอากาศจังหวัดสุราษฎร์ธานี , พ.ศ. ๒๕๖๙

๔. เส้นทางคมนาคม

๔.๑ เส้นทางคมนาคมระหว่างหมู่บ้าน

ตำบลท่าชี มีการเดินทางระหว่างตำบลและหมู่บ้าน โดยใช้เส้นทาง นาสาร-ท่าชี-เคียนซา เป็นเส้นทางหลักในเชื่อมต่อขนส่งผลผลิตทางการเกษตร และการคมนาคม๔.๒ ถนนหลวงเชื่อมต่อระหว่างจังหวัดและอำเภอ

ถนนหลวงเชื่อมต่อระหว่างภาค/จังหวัด/อำเภอ การคมนาคมติดต่อระหว่างจังหวัดและอำเภอ สามารถเดินทางได้หลายเส้นทาง โดยมีรายละเอียด ดังนี้

ทางรถไฟ - ไม่มี -

ทางรถยนต์ สามารถเดินทางได้สะดวก คือ

สถานีขนส่งผู้โดยสาร จำนวน ๑ สถานี มีสายเดินรถประจำทางระหว่างอำเภอบ้านนาสาร - บ้านนาเดิม

ทางหลวงแผ่นดิน ดังนี้

- ถนนสายนาสาร-ท่าชี-เคียนซา เส้นทางระหว่างเทศบาลท่าชี ถึง ที่ว่าการอำเภอบ้านนาสาร

ระยะทาง ๑๔ กิโลเมตร

- ทางหลวงหมายเลข ๔๑ เส้นทางระหว่างเทศบาลตำบลท่าซวี ถึง ศาลากลางจังหวัดสุราษฎร์ธานี

ระยะทาง ๖๕ กิโลเมตร

- ทางหลวงหมายเลข ๔๑ เส้นทางระหว่างเทศบาลตำบลท่าซวี ถึง กรุงเทพมหานคร ระยะทาง

๗๑๐ กิโลเมตร

๕. แหล่งน้ำและระบบชลประทาน

๕.๑ แหล่งน้ำธรรมชาติ จำนวน ๒ สาย แม่น้ำ ลำคลอง หนอง บึง จำนวน ๒๓ แห่ง

๕.๒ แหล่งน้ำที่สร้างขึ้นที่สำคัญ (โครงการชลประทาน) ได้แก่

๑. ประตูระบายน้ำ	จำนวน	๑	แห่ง
๒. บ่อน้ำตื้น	จำนวน	๗๗๖	แห่ง
๓. สระน้ำ	จำนวน	๒	แห่ง
๔. ประปาหมู่บ้าน	จำนวน	๑๒	แห่ง

ตำบลท่าซวี อำเภอบ้านนาสาร ไม่มีโครงการชลประทานขนาดใหญ่ ชลประทานขนาดกลาง และขนาดเล็ก

ตารางที่ ๖ แสดงข้อมูลโครงการชลประทานขนาดใหญ่ และขนาดกลาง

ที่	ชื่ออ่าง/ประตูระบายน้ำ	ตำบล	ความจุที่ระดับน้ำสูงสุด (ล้าน ลบ.ม.)	ความจุที่ระดับน้ำเก็บกัก (ล้าน ลบ.ม.)	พื้นที่ชลประทาน (ไร่)
-	-	-	-	-	-

ที่มา : กรมชลประทาน , พ.ศ. ๒๕๖๙

๒) โครงการชลประทานขนาดเล็ก

ตารางที่ ๗ แสดงข้อมูลโครงการชลประทานขนาดเล็ก

ที่	ตำบล	โครงการ						รวมปริมาณน้ำ (ล้าน ลบ.ม.)	รวมพื้นที่ได้รับประโยชน์ (ไร่)
		อ่างเก็บน้ำ	ท่อระบายน้ำ	ฝาย	ระบบส่งน้ำ	สถานีสูบน้ำ	รวม		
-	--		-	-	-	-	-	-	-

ที่มา : กรมชลประทาน , พ.ศ. ๒๕๖๙

๓) แหล่งน้ำอื่น ๆ

(๑) สระเก็บน้ำในไร่นานอกเขตชลประทาน (บ่อจิว ขนาด ๑,๒๖๐ ลูกบาศก์เมตร)

ตารางที่ ๘ แสดงข้อมูลสระเก็บน้ำในไร่นานอกเขตชลประทาน

ที่	ตำบล	ปี ๒๕๕๘ - ๒๕๖๖		ปี ๒๕๖๘		รวม	
		ราย	บ่อ	ราย	บ่อ	ราย	บ่อ
๑	ท่าซวี	๓๒	๓๒	๓	๓	๓๕	๓๕

ที่มา : สถานีพัฒนาที่ดิน , พ.ศ. ๒๕๖๙

(๒) บ่อบาดาล

ตารางที่ ๙ แสดงข้อมูลบ่อบาดาล

ที่	ตำบล	ด้านการเกษตร (บ่อ)	ด้านอุปโภค - บริโภค (บ่อ)	รวม (บ่อ)
๑	ท่าชี	๖	๑๒	๑๘

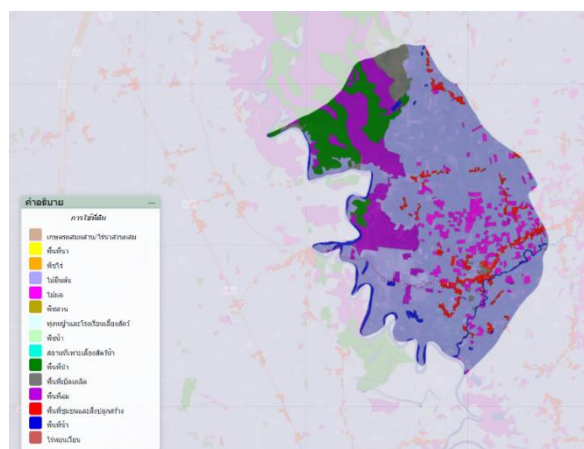
ที่มา : สถานีพัฒนาที่ดิน , พ.ศ. ๒๕๖๙

๖. การใช้ประโยชน์ที่ดิน

ตารางที่ ๑๐ แสดงข้อมูลการใช้ประโยชน์ที่ดิน

ประเภท	เนื้อที่ (ไร่)	ร้อยละ
พื้นที่ป่า	๒,๓๐๐	๘.๕๒
พืชไร่	-	-
ไม้ยืนต้น	๑๑,๕๙๒.๕๘	๔๒.๙๓
ไม้ผล	๑,๑๑๙.๗๙	๔.๑๕
พืชสวน	-	-
พื้นที่นา	-	-
พืชน้ำ	-	-
สถานที่เพาะเลี้ยงสัตว์น้ำ	-	-
ทุ่งหญ้าและโรงเลี้ยงสัตว์	-	-
พื้นที่ลุ่ม	๑๑,๕๐๑.๘๐	๔๒.๖๑
พื้นที่น้ำ	-	-
พื้นที่ชุมชนและสิ่งปลูกสร้าง	-	-
พื้นที่เบ็ดเตล็ด	๔๘๔.๔๒	๑.๗๙
รวมเนื้อที่ทั้งหมด	๒๗,๐๐๕.๕๙	๑๐๐.๐๐

แผนที่แสดงการใช้ประโยชน์ที่ดิน ตำบลท่าชี



ภาพที่ ๕ แผนที่แสดงการใช้ประโยชน์ที่ดิน

(ที่มา: <http://agri-map-online.moac.go.th/>, พ.ศ.๒๕๖๙)

ข้อมูลด้านเศรษฐกิจ

๑. ข้อมูลสินค้าเกษตรที่สำคัญ

ประชากรอำเภอบ้านนาสาร ตำบลท่าชี ประชากรมีอาชีพหลักคือ เกษตรกร มีพื้นที่การเกษตรจำนวน ๒๒,๙๙๗.๙๒ ไร่ (ร้อยละ ๔๖.๕๘ ของพื้นที่อำเภอ) โดยอยู่พื้นที่ในเขตชลประทานร้อยละ ๑๐.๘๗

ตารางที่ ๑๑ แสดงข้อมูลด้านพืช

ตำบล ท่าชี	พื้นที่ ทั้งหมด (ไร่)	พื้นที่ทางการเกษตร (ไร่)							
		ข้าว (ไร่)	ทุเรียน หมอนทอง (ไร่)	ทุเรียน อื่นๆ (ไร่)	เงาะ โรงเรียน (ไร่)	เงาะสีทอง	ยางพารา (ไร่)	ปาล์ม น้ำมัน (ไร่)	รวมพื้นที่ การเกษตร ทั้งหมด (ไร่)
๑		๑๘.๓๘	๒๐๕.๕๘	๐.๗๗	๘๐.๐๑	๑๒.๕๗	๕๘๑.๕๔	๓๑๗.๗๕	๑,๒๑๖.๒๐
๒		๔๔.๐๐	๒๘๑.๑๕	๑.๐๐	๙๑.๘๓	๑๘.๕๑	๔๗๒.๐๒	๕๑๗.๖๘	๑,๙๒๘.๑๙
๓		๓๘.๒๕	๗๙.๑๒	๐	๑๔.๔๓	๕.๕๙	๕๖๗.๔๕	๒๔๐.๗๒	๙๔๕.๕๖
๔		๐	๖๑.๔๗	๐	๒๔.๙๒	๕.๕๗	๑๒๔.๙๔	๑๑๓๑.๙๓	๓๓๑.๐๓
๕		๖๗.๕๐	๑๘๙.๑๕	๒.๐๐	๔๒.๗๙	๓.๓๔	๙๐๘.๖๕	๓๐๖.๘๙	๑,๕๑๒.๓๑
๖		๔๙.๐๐	๑๓๘.๘๐	๐	๒๔.๒๕	๑๑.๔๗	๑,๕๕๙.๒๒	๔๘๒.๙๔	๒,๑๙๖.๐๘
พื้นที่รวม	๒๒,๙๙๗.๙๒	๒๑๗.๑๓	๙๕๕.๓๗	๓.๗๗	๒๗๘.๒๒	๕๗.๐๔	๔,๒๔๓.๘๒	๒,๙๙๗.๙๒	๘,๑๒๙.๔๗

ที่มา : สำนักงานเกษตรอำเภอบ้านนาสาร, พ.ศ. ๒๕๖๙

ตารางที่ ๑๒ แสดงข้อมูลด้านปศุสัตว์ (ถ้ามี ถ้าไม่มีให้ -)

ตำบล	เกษตรกร ผู้เลี้ยงสัตว์ รวม (ราย)	โคเนื้อ (ตัว)	โคนม (ตัว)	กระบือ (ตัว)	สุกร (ตัว)	ไก่ (ตัว)	เป็ด (ตัว)	แพะ (ตัว)	แกะ (ตัว)
ท่าชี	๑๕๐	๕๘๐	๐	๘	๒๘๐	๕,๔๐๐	๑๘๐	๒๐	๐

ที่มา : สำนักงานปศุสัตว์อำเภอบ้านนาสาร ,พ.ศ. ๒๕๖๙

- โรงงานผลิตอาหารสัตว์แห่ง คือ

ชื่อโรงงาน.....ที่ตั้ง.....

- โรงงานฆ่าสัตว์ปีกมาตรฐานแห่ง คือ.....

ชื่อโรงงาน.....ที่ตั้ง.....

- ฟาร์มเลี้ยงสัตว์ขนาดใหญ่.....จำนวน คือ -

ชื่อฟาร์ม.....ที่ตั้ง.....

ตารางที่ ๑๓ แสดงข้อมูลด้านประมง แสดงจำนวนผู้เพาะเลี้ยงสัตว์น้ำ (ถ้ามี ถ้าไม่มีให้ -)

ตำบล	เกษตรกร รวม (ราย)	กุ้งทะเล	กุ้งน้ำจืด	ปลาทะเล	ปลาน้ำจืด	สัตว์น้ำ สวยงาม	สัตว์น้ำอื่น ๆ
ท่าชี	๒๐	๐	๐	๐	๒๐	๐	๐

ที่มา : สำนักงานประมงอำเภอบ้านนาสาร , พ.ศ.๒๕๖๙

๒. สินค้าเอกลักษณ์ประจำถิ่น/สินค้า GI (ถ้าไม่มี ให้ใส่ว่า ไม่มี)

สินค้าอัตลักษณ์ประจำถิ่นหรือสินค้า GI (Geographical Indication) ของอำเภอบ้านนาสารที่คือ "เงาะโรงเรียนนาสาร" มีต้นกำเนิดมาจาก "เงาะต้นแม่พันธุ์" ที่ปลูกโดยนายเคว็อง แซ่ตั้ง ชาวจีน สัญชาติมาเลเซีย ที่เข้ามาทำเหมืองแร่ดีบุกในอำเภอบ้านนาสารเมื่อปี พ.ศ. ๒๔๖๘ โดยนำเมล็ดเงาะจากปิ่นมาปลูก ต่อมาเมื่อมีการสร้างโรงเรียนนาสารขึ้นในที่เดิม เงาะชนิดนี้จึงถูกเรียกว่า "เงาะโรงเรียน" และกลายเป็นสินค้าบ่งชี้ทางภูมิศาสตร์ (GI) ที่สร้างชื่อเสียงระดับประเทศให้จังหวัดสุราษฎร์ธานี

คุณสมบัติที่โดดเด่นแตกต่างจากพื้นที่อื่น คือ ลักษณะภายนอก ผลใหญ่ ทรงรี เปลือกบางแต่เหนียว ขนยาวมีสีเขียวสดไล่ที่ปลายขน รสชาติและเนื้อสัมผัส เนื้อหนา ชาวไส กรอบ ไม่แฉะน้ำ รสชาติหวานแหลมและมีกลิ่นหอมเฉพาะตัว ที่สำคัญคือ "เนื้อล่อน" ออกจากเมล็ดได้ง่ายมาก ซึ่งเป็นเอกลักษณ์ที่แตกต่างจากเงาะในพื้นที่อื่น

ข้อมูลเชิงตัวเลข (ปี พ.ศ. ๒๕๖๘ - ๒๕๖๙) พื้นที่ปลูกในอำเภอบ้านนาสารในปัจจุบันมีพื้นที่ปลูกเงาะโรงเรียนรวมกว่า ๓๔,๔๕๐ ไร่ และยังมีพื้นที่ปลูกเงาะสีทองเสริมอีกประมาณ ๕,๔๐๐ ไร่ ปริมาณผลผลิตเฉลี่ยจะออกสู่ตลาดมากในช่วงเดือนกรกฎาคมถึงสิงหาคมของทุกปี ราคาและการจำหน่าย เนื่องด้วยมาตรฐาน GI ทำให้เงาะโรงเรียนนาสารสามารถทำราคาได้สูงกว่าเงาะทั่วไป โดยราคาหน้าสวนเฉลี่ยอยู่ที่ ๓๕ - ๔๕ บาทต่อกิโลกรัม (ขณะที่เงาะทั่วไปอาจอยู่ที่ ๒๐ - ๒๕ บาท) และหากเป็นเกรดคัดพิเศษส่งออกหรือขายในห้างสรรพสินค้า ราคาอาจสูงถึง ๘๐ - ๑๒๐ บาทต่อกิโลกรัม

ที่มา: กรมทรัพย์สินทางปัญญาทะเบียนเลขที่ สช ๖๑๑๐๐๑๐๔ , พ.ศ. ๒๕๖๙

ข้อมูลด้านสังคม

๑. ข้อมูลเกษตรกร/องค์กรเกษตรกร

๑.๑ เกษตรกร

๑) ครั้วเรือนและประชากร

ตารางที่ ๑๔ แสดงจำนวนครั้วเรือน และประชากร

ที่	ตำบล	ครั้วเรือนทั้งหมด	ครั้วเรือนเกษตรกร	ประชากร		
				ชาย	หญิง	รวม
๑	บ้านนาควน	๓๑๓	๑๙๐	๔๖๗	๕๐๗	๙๗๔
๒	บ้านนาลี้ก	๒๒๙	๑๕๓	๓๑๘	๓๔๑	๖๕๙
๓	บ้านบนควน	๑๕๖	๑๐๓	๒๖๙	๓๑๐	๕๗๙
๔	บ้านนาใหม่	๑๘๑	๑๓๔	๒๘๑	๒๗๕	๕๕๖
๕	บ้านยูงงาม	๑๘๔	๑๔๘	๒๔๐	๒๑๓	๔๕๓
๖	บ้านทุ่งตำเสา	๑๖๘	๙๙	๒๕๗	๒๗๙	๕๓๖
รวม		๑,๒๓๑	๘๒๗	๑,๘๓๒	๑,๙๒๕	๓,๗๕๗

ที่มา : สำนักทะเบียนอำเภอบ้านนาสาร, พ.ศ. ๒๕๖๙

๒) หัวหน้าครัวเรือนเกษตรกรจำแนกตามอายุ

ตารางที่ ๑๕ แสดงจำนวนหัวหน้าครัวเรือนจำแนกตามอายุ

ช่วงอายุ (ปี)	ครัวเรือน	ร้อยละ
๖๕ ปีขึ้นไป	๒๑๙	๒๘.๕๒
๕๖ - ๖๕ ปี	๒๔๖	๓๒.๐๓
๔๖ - ๕๕ ปี	๑๘๘	๒๔.๔๘
๓๖ - ๔๕ ปี	๘๕	๑๑.๐๗
๒๖ - ๓๕ ปี	๒๙	๓.๗๘
๑๘ - ๒๕ ปี	๑	๐.๑๓
รวม	๗๖๘	๑๐๐

ที่มา : สำนักทะเบียนอำเภอบ้านนาสาร ,พ.ศ. ๒๕๖๙

๓) ลักษณะการประกอบอาชีพ

ตารางที่ ๑๖ แสดงจำนวนลักษณะการประกอบอาชีพ

ลักษณะการประกอบอาชีพ	ครัวเรือน	ร้อยละ
ประกอบอาชีพเกษตรกรรมเป็นหลัก	๗๐๔	๙๑.๖๗
ประกอบอาชีพเกษตรกรรมเป็นรอง	๖๔	๘.๓๓
รวม	๗๖๘	๑๐๐

ที่มา : สำนักงานเกษตรอำเภอบ้านนาสาร, พ.ศ. ๒๕๖๙

๔) ลักษณะการถือครองที่ดิน

ตารางที่ ๑๗ แสดงจำนวนลักษณะการถือครองที่ดิน

ลักษณะการถือครอง	ครัวเรือน	ร้อยละ
เกษตรกรเป็นเจ้าของ	๖๘๔	๘๐.๗๖
อื่นๆ (ที่สาธารณะประโยชน์, ทำฟรี)	๑๘๓	๑๙.๒๔
เช่า	๐	๐
รวม	๘๖๗	๑๐๐

ที่มา : สำนักงานเกษตรอำเภอบ้านนาสาร, พ.ศ. ๒๕๖๙(๕)

ประเภทเอกสารสิทธิ์ (เฉพาะเกษตรกรเป็นเจ้าของ)

ตารางที่ ๑๘ แสดงจำนวนประเภทเอกสารสิทธิ์

ประเภทเอกสารสิทธิ์ (ครัวเรือน)				รวม
โฉนด/น.ส.ทุกประเภท	ส.ป.ก. ทุกประเภท	หนังสือรับรอง ของหน่วยงาน	ไม่มีเอกสารสิทธิ์	
๓๙๖	๓๑๙	๐	๑๓๗	๖๘๔

ที่มา : https://aiu.doae.go.th/bi_report/bi_report๑/ ,พ.ศ. ๒๕๖๙

๖) รายได้ รายจ่ายของครัวเรือนเกษตรกร

- รายได้เฉลี่ย ประมาณ ๓๒๐,๐๐๐ – ๓๘๐,๐๐๐ บาท/ครัวเรือน/ปี
- รายจ่ายเฉลี่ย ประมาณ ๒๔๐,๐๐๐ – ๒๙๐,๐๐๐ บาท/ครัวเรือน/ปี

๗) สินเชื่อและภาวะหนี้สินของเกษตรกร

- ธนาคารเพื่อการเกษตรและสหกรณ์การเกษตร สาขาบ้านนาสาร และสาขาทุ่งเตา
- กองทุนหมู่บ้าน
- หนี้สินเฉลี่ย ประมาณ ๑๕๐,๐๐๐ – ๒๐๐,๐๐๐ บาท

๘) ประเพณีและวัฒนธรรม

(๑) การนับถือศาสนา

- นับถือศาสนาพุทธ ประมาณร้อยละ ๙๖ มีวัดและสำนักสงฆ์กระจายทุกตำบล
- นับถือศาสนาอิสลามและศาสนาคริสต์ ประมาณร้อยละ ๔

(๒) วัฒนธรรมท้องถิ่นที่สำคัญ

- งานประเพณีวันเงาะโรงเรียน จัดขึ้นช่วงเดือนสิงหาคมของทุกปี เพื่อประชาสัมพันธ์ผลผลิต GI และระลึกถึงต้นกำเนิดเงาะโรงเรียนต้นแรก
- ประเพณีชักพระ (ลากพระ) จัดขึ้นหลังวันออกพรรษา เป็นวัฒนธรรมร่วมของชาวสุราษฎร์ธานีที่มีความศรัทธาสูงในพื้นที่นาสาร
- ประเพณีทำบุญรับ-ส่งตายาย (ชิงเปรต) วัฒนธรรมแสดงความกตัญญูในช่วงเดือนสิบ

๑.๒ องค์กรและสถาบันเกษตรกร

๑) กลุ่มเกษตรกร/สถาบัน

ตารางที่ ๑๙ แสดงจำนวนและสมาชิกสถาบันเกษตรกร

ตำบล	กลุ่มส่งเสริมอาชีพ		กลุ่มแม่บ้าน		กลุ่มยุวเกษตรกร		วิสาหกิจชุมชน		สหกรณ์		กลุ่มเกษตรกร	
	กลุ่ม	สมาชิก (ราย)	กลุ่ม	สมาชิก (ราย)	กลุ่ม	สมาชิก (ราย)	กลุ่ม	สมาชิก (ราย)	แห่ง	สมาชิก (ราย)	กลุ่ม	สมาชิก (ราย)
ท่าชี	๑	๒๕	๒	๔๐	-	-	๓	๕๐	-	-	๑	๗๐

ที่มา : สำนักงานเกษตรอำเภอบ้านนาสาร, พ.ศ.๒๕๖๙

ตารางที่ ๒๐ แสดงจำนวนผลิตภัณฑ์ที่ลงทะเบียน OTOP จำแนกตามผลิตภัณฑ์

ประเภทผลิตภัณฑ์	จำนวน
อาหาร	๒๕
เครื่องดื่ม	๘
ผ้า เครื่องแต่งกาย	๔
ของใช้/ของตกแต่ง/ของที่ระลึก	๑๒
สมุนไพรที่ไม่ใช่อาหาร	๖
รวม	๕๕

ที่มา : สำนักงานพัฒนาชุมชนอำเภอบ้านนาสาร, พ.ศ. ๒๕๖๙

ตารางที่ ๒๑ แสดงข้อมูลกลุ่มวิสาหกิจชุมชน

ชื่อกลุ่ม	ที่อยู่		จำนวนสมาชิก
	หมู่ที่	ตำบล	
-	-	-	-

ที่มา : สำนักงานเกษตรอำเภอบ้านนาสาร, พ.ศ. ๒๕๖๙

ตารางที่ ๒๒ แสดงข้อมูลกลุ่มแม่บ้านเกษตรกร กลุ่มยุวเกษตรกร และกลุ่มส่งเสริมอาชีพ

ชื่อกลุ่ม	ที่อยู่		จำนวนสมาชิก
	หมู่ที่	ตำบล	
กลุ่มยุวเกษตรกรโรงเรียนบ้านทุ่งตำเสา	๖	ท่าชี	๑๐

ที่มา : สำนักงานเกษตรอำเภอบ้านนาสาร, พ.ศ. ๒๕๖๓

ตารางที่ ๒๓ แสดงข้อมูลกลุ่มเกษตรกร และสหกรณ์

ชื่อกลุ่ม	ที่อยู่		จำนวนสมาชิก
	หมู่ที่	ตำบล	
-	-	-	-

ที่มา : สำนักงานสหกรณ์จังหวัดสุราษฎร์ธานี, พ.ศ. ๒๕๖๙

๒) ศูนย์เรียนรู้และเครือข่าย

ตารางที่ ๒๔ แสดงจำนวนแหล่ง/ศูนย์เรียนรู้และบริการด้านการเกษตร

ตำบล	ศพก.	ศพก. เครือข่าย	ศจช.	ศดปช.	ศบกด.	ศูนย์เรียนรู้เศรษฐกิจ พอเพียง			ศูนย์ถ่ายทอดเทคโนโลยี ด้านการพัฒนาที่ดิน
						กษ.	ปศุสัตว์	ปฏิรูป	
ท่าชี	-	๑	๑	๑	๑	๒	-	-	๑

สำนักงานเกษตรอำเภอบ้านนาสาร , พ.ศ. ๒๕๖๙

(๑) อาสาสมัครเกษตร

ตารางที่ ๒๕ แสดงจำนวนอาสาสมัครเกษตร

ตำบล	หน่วยงาน /อาสาสมัครเกษตร (ราย)								
	อาสาสมัคร ฝนหลวง	ครูบุญชี อาสา	ประมง อาสา	อาสา ปศุสัตว์	หมอดิน อาสา	เกษตร หมู่บ้าน	สหกรณ์	เศรษฐกิจ การเกษตร	อาสาสมัคร ปฏิรูปที่ดิน
ท่าชี	-	๒	-	๔	๕	๕	-	-	-

หมายเหตุ : อาสาสมัครบางรายทำหน้าที่อาสาสมัครมากกว่า ๑ หน้าที่

ที่มา : สำนักงานเกษตรอำเภอบ้านนาสาร , พ.ศ. ๒๕๖๙

(๒) ประชาชนชาวบ้าน

ตำบลท่าชี อำเภอบ้านนาสาร มีประชาชนชาวบ้านภายใต้โครงการเกษตรตามแนวทฤษฎีใหม่ โดยยึดปรัชญาเศรษฐกิจพอเพียง ซึ่งการดำเนินการโครงการได้คัดเลือกประชาชนชาวบ้านเป็นผู้ดำเนินการถ่ายทอดองค์ความรู้ตามวิถีของประชาชนแต่ละคน จำนวน ๑ คน

ตารางที่ ๒๖ แสดงข้อมูลประชาชนชาวบ้าน

ตำบล	จำนวน (ราย)	องค์ความรู้ด้าน
ท่าชี	๑	เศรษฐกิจพอเพียง

ที่มา : สำนักงานเกษตรอำเภอบ้านนาสาร , พ.ศ.๒๕๖๙

(๓) ศูนย์เรียนรู้การเพิ่มประสิทธิภาพการผลิตสินค้าเกษตร

ตารางที่ ๒๗ แสดงข้อมูลศูนย์หลักและศูนย์เครือข่ายของศูนย์เรียนรู้การเพิ่มประสิทธิภาพการผลิตสินค้าเกษตร

ที่	ชื่อศูนย์ (ลำดับที่ ๑ ศูนย์หลัก ลำดับถัดไป ศูนย์เครือข่าย)	ประเภท/กิจกรรมหลัก	ที่ตั้งศูนย์	
			หมู่	ตำบล
๑	ศพก.การผลิตปาล์มน้ำมัน	ปาล์มน้ำมัน	๔	ท่าชี

ที่มา : สำนักงานเกษตรอำเภอบ้านนาสาร , พ.ศ.๒๕๖๙

(๔) กลุ่มเกษตรกรแปลงใหญ่

มีกลุ่มเกษตรกรแปลงใหญ่ จำนวน ๓ กลุ่ม ดังตารางต่อไปนี้

ตารางที่ ๒๘ แสดงข้อมูลกลุ่มแปลงใหญ่

ที่	ตำบล	ชื่อกลุ่มแปลงใหญ่	ชนิดพืช	จำนวนสมาชิก (คน)	จำนวน พื้นที่ (ไร่)
๑	ท่าชี	แปลงใหญ่ทุเรียนบ้านท่าชี	ทุเรียน	๗๒	
๒	ท่าชี	แปลงใหญ่ยางพาราบ้านท่าชี	ยางพารา	๓๒	
๓	ท่าชี	แปลงใหญ่ปาล์มน้ำมันตำบลท่าชี	ปาล์มน้ำมัน	๓๑	

ที่มา : สำนักงานเกษตรอำเภอบ้านนาสาร , พ.ศ.๒๕๖๙

บทที่ ๒

การวิเคราะห์สถานการณ์การเกษตรของอำเภอ

๑. ข้อมูลประกอบการวิเคราะห์พื้นที่ของอำเภอ

สินค้าเกษตรที่สำคัญ ชนิดสินค้าเงาะ

๑.๑ แหล่งน้ำหลัก

น้ำฝน ชลประทาน บ่อน้ำบาดาล แหล่งน้ำธรรมชาติอื่น ๆ (ระบุ).....

๑.๒ พื้นที่เหมาะสม/ไม่เหมาะสม

๑) เขตความเหมาะสม

อำเภอบ้านนาสาร มีพื้นที่ที่เหมาะสมสำหรับปลูกเงาะ ทั้งหมด จำนวน ๒๕๘๕๗.๑๓ ไร่ แบ่งเป็นพื้นที่ที่มีความเหมาะสมมาก (S๑) จำนวน ๑๔๕๑๔.๗๗ ไร่ คิดเป็นร้อยละ ๕๖.๑๓ พื้นที่เหมาะสมปานกลาง (S๒) จำนวน ๗๓๖๙.๘๗ ไร่ คิดเป็นร้อยละ ๒๘.๕๐ พื้นที่เหมาะสมน้อย (S๓) จำนวน ๑๖๖.๗๐ ไร่ คิดเป็นร้อยละ ๐.๖๔ และพื้นที่ไม่เหมาะสม (N) จำนวน ๓๘๐๕.๗๙ ไร่ คิดเป็นร้อยละ ๑๔.๗๑

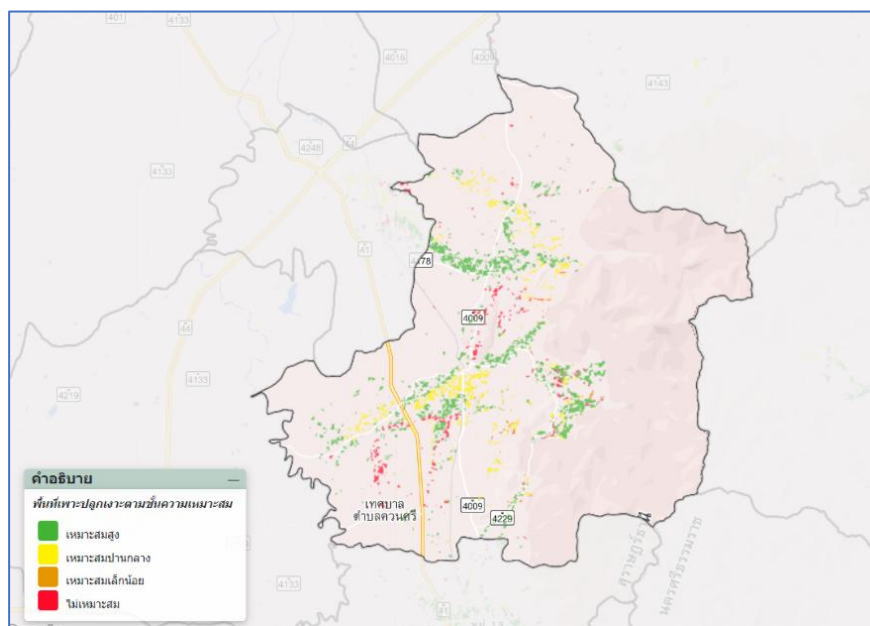
๑) เขตความเหมาะสม

ตารางที่ ๒๙ แสดงเขตความเหมาะสม (พื้นที่ศักยภาพ) สำหรับปลูกเงาะ

ตำบล	พื้นที่ระดับความเหมาะสมสำหรับการปลูกเงาะ (ไร่)				รวมพื้นที่ทั้งหมด
	เหมาะสมมาก (S๑)	เหมาะสมปานกลาง (S๒)	เหมาะสมน้อย (S๓)	ไม่เหมาะสม (N)	
ท่าชี	๑๔๕๑๔.๗๗	๗๓๖๙.๘๗	-	๑๖๖.๗๐	๒๒๐๕๑.๑๔

ที่มา : <http://agri-map-online.moac.go.th/>, พ.ศ. ๒๕๖๙

แผนที่แสดงความเหมาะสมสำหรับการปลูกเงาะ



ภาพที่ ๖ แผนที่แสดงเขตความเหมาะสม (พื้นที่ศักยภาพ) สำหรับปลูกเงาะ

(ที่มา : <http://agri-map-online.moac.go.th/>, พ.ศ. ๒๕๖๙)

๒) พื้นที่ปลูกเงาะ

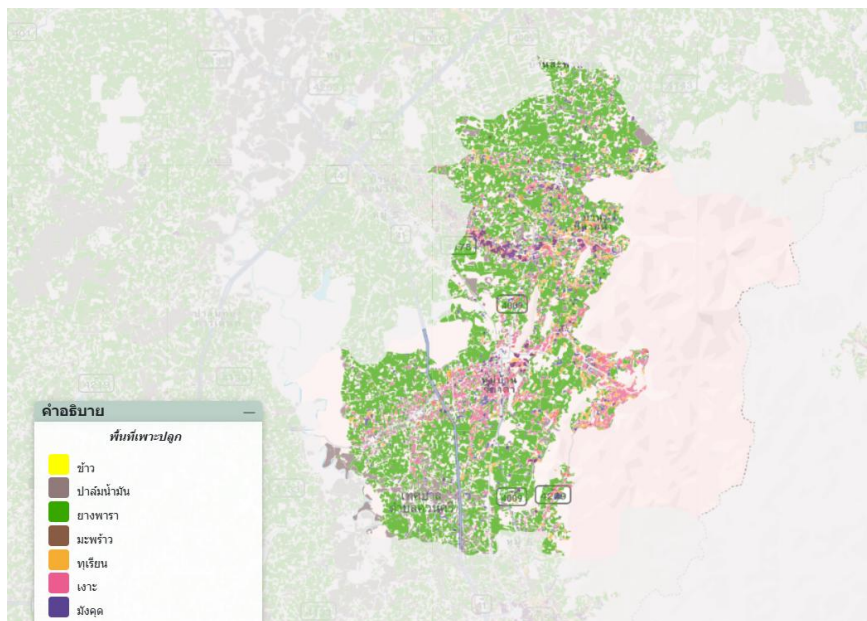
อำเภอบ้านนาสาร จังหวัดสุราษฎร์ธานี มีพื้นที่เงาะ จำนวน ๓๒,๓๕๕.๔๔ ไร่ โดยปลูกมากที่สุดคือ ตำบลเพิ่มพูนทรัพย์ จำนวน ๙,๔๒๖.๗๓ ไร่ รองลงมาคือตำบลลำพูน จำนวน ๓,๘๒๔.๒๒ ไร่ และตำบลน้ำพุ จำนวน ๓,๕๗๒.๑๓ ไร่ ตามลำดับ

ตารางที่ ๓๐ แสดงครัวเรือนเกษตรกร พื้นที่ปลูก และผลผลิต.....

ตำบล	ครัวเรือนเกษตรกร	พื้นที่ปลูก (ไร่)	พื้นที่เก็บเกี่ยว (ไร่)	ผลผลิต (ตัน)	ผลผลิตต่อไร่ (ตัน)
ท่าชี	๑๙๖	๒,๐๒๕.๖๕	๑,๘๒๙.๘๓	๑,๔๐๐ - ๑,๕๐๐	๐.๗๑

ที่มา: ระบบฐานข้อมูลทะเบียนเกษตรกร, พ.ศ. ๒๕๖๙

แผนที่แสดงพื้นที่ปลูกเงาะ



ภาพที่ ๗ แผนที่แสดงพื้นที่ปลูกเงาะ (พื้นที่ปลูกจริง)

(ที่มา: ระบบฐานข้อมูลทะเบียนเกษตรกร, พ.ศ. ๒๕๖๙)

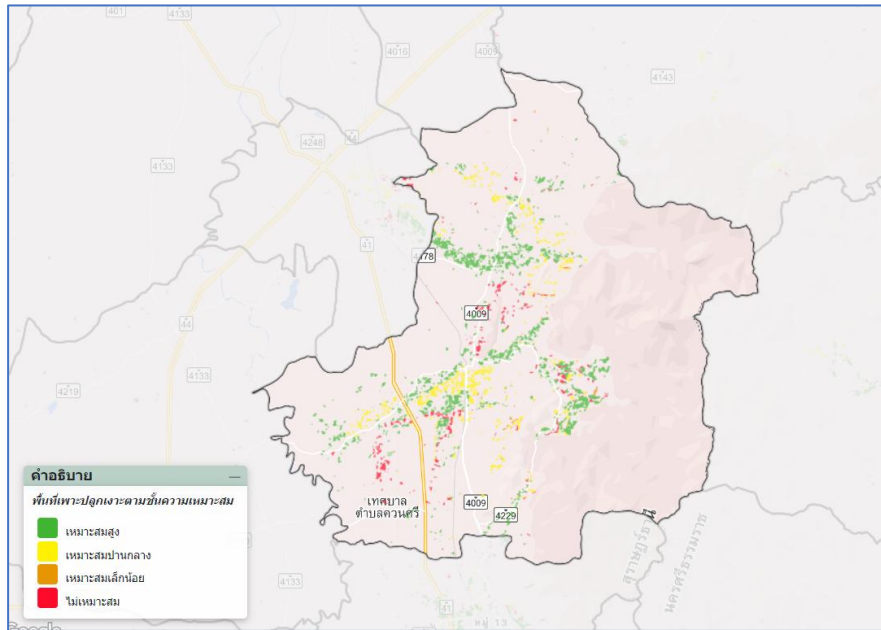
(๓) พื้นที่ปลูกเงาะตามระดับชั้นความเหมาะสม

ตารางที่ ๓๑ แสดงพื้นที่ปลูกเงาะตามระดับชั้นความเหมาะสม

ตำบล	พื้นที่ปลูกตามระดับความเหมาะสมสำหรับการปลูกเงาะ (ไร่)				
	เหมาะสมมาก (S1)	เหมาะสมปานกลาง (S2)	เหมาะสมน้อย (S3)	ไม่เหมาะสม (N)	รวมพื้นที่ทั้งหมด
ท่าชี	๖๙๗.๒๗	๑๙๑.๒๗	-	๒๙.๔๕	๙๑๗.๙๙

ที่มา: <http://agri-map-online.moac.go.th/>, พ.ศ. ๒๕๖๙

แผนที่แสดงพื้นที่ปลูกเงาะ ตามระดับชั้นความเหมาะสม อำเภอบ้านนาสาร



ภาพที่ ๘ แผนที่แสดงพื้นที่ปลูกเงาะ ตามระดับชั้นความเหมาะสม
(ที่มา: <http://agri-map-online.moac.go.th/>, พ.ศ. ๒๕๖๙)

๑.๓ สถานการณ์ใช้เทคโนโลยีการผลิต (เป็นเทคโนโลยีการผลิตที่ใช้ในอำเภอ)

๑) การใช้พันธุ์ดี

เงาะโรงเรียน เป็นเงาะที่ให้ผลค่อนข้างกลม เปลือกบาง เนื้อหวาน หอม กรอบอร่อย ได้มีการแพร่ขยายพันธุ์ออกไปทั่ว และเรียกกันว่า เงาะโรงเรียน

๒) การเตรียมดิน

ควรเตรียมดินโดยการไถพรวน และปรับพื้นที่ให้เรียบ และขุดร่องระบายน้ำในแปลง ต้นพันธุ์ที่นำมาปลูกควรมีความสมบูรณ์แข็งแรง ระบบรากสมบูรณ์ ไม่ขาดหรืองอ ซึ่งต้นพันธุ์นี้อาจได้มาจากการเพาะเมล็ด การตอน การทาบกิ่ง หรือการติดตา

๓) การปลูก

การเตรียมหลุมปลูก ควรขุดหลุมให้มีลักษณะ กว้างxยาวxลึก ประมาณ ๕๐x๕๐x๕๐ ซม. แต่ถ้าดินมีความอุดมสมบูรณ์น้อยควรให้หลุมมีขนาด ๑x๑x๑ เมตร ควรผสมดินปลูกด้วยปุ๋ยคอกแห้งประมาณ ๑ บั้งก็ และหินฟอสเฟต ๒ กระป๋องนม แล้วกลบลงในหลุมให้สูงกว่าระดับเดิมประมาณ ๒๐-๒๕ ซม. ระยะห่างระหว่างการปลูกของแต่ละต้นประมาณ ๘-๑๐ เมตร ระหว่างแถวห่างประมาณ ๘-๑๐ เมตร แล้วนำกิ่งพันธุ์ดีมาวางตรงกลางหลุมเล็กๆ ที่เตรียมไว้ แล้วจึงกลบดินให้สูงกว่าระดับเดิมประมาณไม่เกิน ๑ นิ้ว ระวังอย่าให้สูงกว่ารอยแปลที่ติดตา และเพื่อป้องกันการล้มของต้นควรใช้ไม้เป็นหลักผูกยึดกิ่งเอาไว้ด้วย

๔) ระบบการให้น้ำ

กำหนดการให้น้ำ โดยการสังเกตอาการของพืชและจุดประสงค์ของเจ้าของสวน เช่น ถ้าต้นเงาะมีสภาพสมบูรณ์พร้อมออกดอก ก้านใบบริเวณปลายยอดจะทำมุมกับกิ่งประมาณ ๖๐ องศา และก้านดอกมีสีทอง (น้ำตาลอ่อน) แต่หากก้านดอกมีสีน้ำตาลเข้ม จะเปลี่ยนเป็นยอดอ่อน หรือหากพืชมีอาการขาดน้ำก้านใบบริเวณปลายยอดจะทำมุมกับกิ่งน้อยกว่า ๖๐ องศา หรือบริเวณกิ่งอ่อนปลายยอดจะแสดงอาการเป็นร่องชัดเจน ซึ่ง

ระยะเวลาที่พืชจะปรากฏอาการให้เห็นเร็วหรือช้าจะขึ้นอยู่กับลักษณะเนื้อดินและโครงสร้างของดินด้วย โดยปกติจะให้น้ำเมื่อฝนแล้งติดต่อกันเป็นเวลา ๕ วัน

๕) การดูแลรักษา

ควรทำความสะอาดพื้นที่ปลูกและตัดแต่งทรงพุ่มให้โปร่ง ให้อากาศถ่ายเทได้ดียิ่งขึ้น เพื่อสะดวกในการดูแลรักษา และป้องกันการเกิดโรค

๖) การใส่ปุ๋ย

ระยะก่อนออกดอก ควรใส่ปุ๋ยเพื่อให้มีการแทงช่อดอกได้ดีขึ้นด้วยปุ๋ยสูตร ๘-๒๔-๒๔ หรือ ๙-๒๔-๒๔ ในอัตราต้นละ ๒-๓ กก. ในระยะก่อนให้ผลผลิต ควรใส่ปุ๋ยคอก ปุ๋ยเคมีสูตร ๑๕-๑๕-๑๕ และปุ๋ยอินทรีย์ ในอัตราส่วนเท่าๆ กัน โดยแบ่งใส่เป็น ๒ ครั้ง ในช่วงต้นฤดูฝนและปลายฤดูฝน

ในระยะติดผล ควรใส่ปุ๋ยสูตร ๑๕-๑๕-๑๕ หรือ ๑๖-๑๖-๑๖ โรยรอบๆ ทรงพุ่ม ในอัตราต้นละ ๑-๒ กก. รดน้ำพอบชุ่ม กลบดินทับบางๆ หลังการเก็บเกี่ยวแล้วให้ใส่ปุ๋ยคอกประมาณ ๒-๓ ปีบ/ต้น และใส่ปุ๋ยเคมีสูตร ๑๕-๑๕-๑๕ ประมาณ ๒-๓ กก./ต้น โดยขุดหลุมตื้นๆ รอบทรงพุ่มแล้วโรยปุ๋ยลงไป ใช้ดินกลบให้มิดชิด รดน้ำพอบชุ่ม

๗) การเก็บเกี่ยว

เมื่อเงาะมีอายุได้ ๓-๔ ปี ก็จะเริ่มให้ผลผลิต หลังจากดอกบานหมดแล้วอาจใช้เวลาประมาณ ๑๓๐-๑๖๐ วันเงาะก็จะมีผลแก่พร้อมที่จะให้เก็บเกี่ยวได้ เงาะโรงเรียนอายุ ๑๐ ปี จะให้ผลผลิตประมาณ ๒,๐๐๐ กก./ไร่ เงาะพันธุ์พันธุ์สีชมพู อายุ ๑๐ ปี จะให้ผลผลิตประมาณ ๓,๕๐๐ กก./ไร่ ผลที่พร้อมจะเก็บเกี่ยวลักษณะของขนและสีของผลเงาะจะเริ่มเปลี่ยนจากสีเขียวเป็นสีเหลืองอ่อนหรือสีแดงล้วน ซึ่งขึ้นอยู่กับพันธุ์ของเงาะนั้น ควรมีการเก็บเกี่ยวด้วยความระมัดระวัง โดยใช้กรรไกรที่คมและสะอาดตัดช่อผลจากต้น และรวบรวมช่อผลเงาะในตะกร้าพลาสติก หรือเข่ง ทันทีที่เก็บผลผลิตเสร็จควรมีการขนย้ายเข้าสู่ที่ร่มโดยเร็ว และตัดแต่งให้เหลือเป็นผลเดี่ยวในกรณีต้องการจำหน่ายเป็นผลเดี่ยว โดยตัดขั้วผลให้มีก้านติดอยู่ไม่เกิน ๕ มิลลิเมตร แล้วจึงบรรจุลงตะกร้าพลาสติก หรือในกรณีต้องการจำหน่ายเป็นช่อให้ตัดก้านช่อผลให้ยาวไม่เกิน ๒๐ ซม. เงาะแต่ละช่อควรมีผลติดอยู่ไม่ต่ำกว่า ๓ ผล แล้วนำมามัดรวมกัน ชั่งน้ำหนักได้ ๑ กก.

๘) การปฏิบัติหลังการเก็บเกี่ยว

การตัดแต่งกิ่งแห้ง/เป็นโรค เพื่อให้ทรงพุ่มโปร่ง ปรับสภาพดินด้วยปูนมาร์ล และให้ปุ๋ยบำรุงต้น (เช่น สูตร ๑๕-๑๕-๑๕ หรือ ๑๖-๑๖-๑๖) เพื่อฟื้นฟูสภาพต้น

๙) การป้องกันกำจัดโรคและแมลงศัตรู

โรคราแป้ง

ช่วงติดดอกออกผล ในช่วงเช้าหรือเย็นให้ฉีดพ่นด้วยผงกำมะถัน หรือใช้สารเคมีชนิดอื่น เช่น เบนโนมิล ไดโนแคป พาราโซฟอส เป็นต้น หรือเก็บผลเงาะที่แห้งดำบนต้น รวมทั้งกิ่งที่แห้งร่วงหล่นนำมาเผาทำลายเพื่อเป็นการป้องกันได้อีกทางหนึ่ง

โรคจุดสนิม

ให้ฉีดพ่นด้วยคอปเปอร์ออกไซด์คลอไรด์ คูปราวิท หรือซีแนบ หรืออาจต้องตัดเผาทำลายแล้วทาบบริเวณรอยแผลด้วยสารเคมีดังกล่าวในกรณีที่เป็นโรคที่กิ่งแบบรุนแรง

โรคราสีชมพู

ให้ฉีดพ่นด้วย คอปเปอร์ออกไซด์คลอไรท์ หรือแคปแทน และควรตัดเผาทำลายเสียในส่วนของกิ่งที่เป็นโรครุนแรง

โรคราดำ

ในขณะที่เงาะกำลังผลิใบและช่อดอก ควรฉีดพ่นด้วย ไดเมทโทเอท หรือคาร์บาริล เพื่อป้องกันแมลงและกำจัดเชื้อราควบคู่กันไปด้วย

โรคผลเน่า

ฉีดพ่นด้วยแคปตาโฟล แมนโคแซบ และก่อนเก็บเกี่ยวผลผลิตประมาณ ๑๕ วัน ควรหยุดการฉีดพ่นด้วยสารเคมีเหล่านี้

หนอนคืบกินใบ

ควรฉีดพ่นด้วยสารเคมีพวก คาร์บาริล ในระยะที่ยอดแตกใบอ่อน แต่ควรฉีดพ่นด้วยโมโนโครโทฟอสถ้าพบว่าหนอนมีการระบาดมาก และมีขนาดตัวโตแล้ว

หนอนร่านกินใบ

ให้นำใบเงาะที่แห้งหรือมีรอยทำลายของหนอนไปเผาทำลาย และควรฉีดพ่นด้วยคาร์บาริลให้ทั่วถ้ามีการระบาดมาก

หนอนกินช่อดอก

หมั่นตรวจดูตามช่อดอกเมื่อพบทางสีน้ำตาลให้แกะดูแล้วจับตัวหนอนทำลาย หรืออาจพ่นด้วย โมโนโครโทฟอส หรือ เมธามีโดฟอส ให้ทั่วถ้ามีหนอนระบาดมาก แต่ในช่วงดอกบานไม่ควรฉีดพ่นด้วยสารนี้

หนอนเจาะขั้วผลเงาะ

ควรพ่นด้วยคาร์บาริล ๗ วัน เมื่อเงาะเริ่มแก่ และควรหยุดพ่นก่อนการเก็บเกี่ยวอย่างน้อย ๑๐ วัน และเพื่อป้องกันการระบาดในฤดูต่อไปควรเก็บผลที่ร่วงหล่นนำไปฝังหรือเผาเสีย

เพลี้ยไฟเงาะ

ให้ฉีดพ่นด้วยสารฆ่าแมลงจำพวก ไซฮาโลธิน และโปรไซโอฟอส ในช่วงดอกบานควรงดการฉีดพ่นสารนี้

๑.๔ ปฏิทินการเพาะปลูก

เกษตรกรในอำเภอบ้านนาสาร มีการปลูกฤดูการปลูกเริ่มตั้งแต่เดือนพฤษภาคม ถึงเดือนตุลาคม ปลูกสูงสุดในเดือนพฤษภาคม การเก็บเกี่ยวระหว่างเดือนพฤษภาคม ถึง เดือนกุมภาพันธ์ เก็บเกี่ยวสูงสุดในเดือนสิงหาคม โดยมีปฏิทินการเพาะปลูกเงาะ ในอำเภอบ้านนาสาร จังหวัดสุราษฎร์ธานี ดังนี้

ชื่อสินค้า	ม.ค.	ก.พ.	มี.ค.	เม.ย.	พ.ค.	มิ.ย.	ก.ค.	ส.ค.	ก.ย.	ต.ค.	พ.ย.	ธ.ค.
เงาะ					←					→		
					△					▽		
	←	→			←	→						

สัญลักษณ์

←→ ช่วงฤดูปลูก

△ ปลูกสูงสุด

←→ ช่วงฤดูเก็บเกี่ยว

▽ เก็บเกี่ยวสูงสุด

ภาพที่ ๙ แสดงปฏิทินการเพาะปลูก

๑.๕ ต้นทุนการผลิตเงาะ

ตารางที่ ๓๒ แสดงต้นทุนการผลิตเงาะ ปี พ.ศ.๒๕๖๙

รายการ (ตัวอย่าง)	ในเขตชลประทาน		นอกเขตชลประทาน		หมายเหตุ
ไถตะ	๔๕๐	บาท	๔๕๐	บาท	เฉลี่ยค่าจ้างรถไถ
ไถแปร	๓๕๐	บาท	๓๕๐	บาท	
ไถยกร่อง (กรัมเบอร์)	๕๐๐	บาท	๕๐๐	บาท	
พันธุ์เงาะ	๒,๔๐๐	บาท	๒,๔๐๐	บาท	ต้นละ ๖๐ - ๘๐ บาท (๔๐ ต้น/ไร่)
ปลูก (รถปลูก)	๘๐๐	บาท	๘๐๐	บาท	
ยากุมวัชพืช (๒ ครั้ง)	๖๐๐	บาท	๖๐๐	บาท	
กลบร่อง	๒๐๐	บาท	๒๐๐	บาท	
ดายหญ้า	๑,๒๐๐	บาท	๑,๒๐๐	บาท	แรงงานคน/เครื่องตัดหญ้า
ปุ๋ย ๘๐ กก./ไร่ (๒ ครั้ง)	๒,๘๐๐	บาท	๒,๖๐๐	บาท	ปุ๋ยเคมีสูตร ๑๖-๑๖-๑๖ และปุ๋ยอินทรีย์
ค่าแรงใส่ปุ๋ย	๔๐๐	บาท	๔๐๐	บาท	
ให้น้ำ ๘ ครั้ง/ปี	๑,๖๐๐	บาท	๖๐๐	บาท	ในเขตชลประทานรวมค่ากระแสไฟฟ้า/น้ำมัน
เก็บเกี่ยวต้นละ ๑๒๐ บาท	๑,๒๐๐	บาท	๑,๒๐๐	บาท	คิกที่ผลผลิตเฉลี่ย ๑ ต้น/ไร่
คีบ ต้นละ ๖๐	๖๐๐	บาท	๖๐๐	บาท	
บรรทุกต้นละ ๑๒๐ บาท	๑,๒๐๐	บาท	๑,๒๐๐	บาท	ค่าขนส่งไปล้งรวบรวม/สหกรณ์
ค่าบริการ	๕๐๐	บาท	๕๐๐	บาท	
ค่าเช่า(ถ้ามี)	๒,๕๐๐	บาท	๒,๐๐๐	บาท	ประเมินตามราคาพื้นที่เกษตรกร
รวม	๑๗,๓๐๐	บาท	๑๕,๘๐๐	บาท	

(ที่มา :กรมทรัพย์สินทางปัญญา (เงาะโรงเรียนนาสารGI) , พ.ศ. ๒๕๖๙)

๑.๖ สถานการณ์การตลาด/วิธีการตลาด

(๑) วิธีการตลาด เกษตรกรจะเก็บผลผลิตเองแล้วขายให้กับล้งรับซื้อในชุมชน เกษตรกรบางรายจะขายให้กับพ่อค้าคนกลางที่มารับซื้อถึงในสวนโดยเกษตรกรไม่ต้องทำอะไรเลยแต่จะได้ราคาน้อย แต่เนื่องจากช่วงที่ผลไม่สุกจะพร้อมกัน ทำให้มีผลผลิตเยอะ ราคาจึงตก เกษตรกรจึงไม่มีแรงจูงใจที่จะเก็บผลไม่ขายยอมขายเหมาสวนให้กับพ่อค้าคนกลาง และในเกษตรกรอีกกลุ่มก็จะมีการรวมกลุ่มกันโดยเกษตรกรกลุ่มนี้จะมีความเข้มแข็งเนื่องจากการขายในรูปแบบแปลงใหญ่จะขายได้ราคาสูงกว่าในท้องตลาด แต่เกษตรกรในกลุ่มจะต้องผลิตผลไม่ให้ได้คุณภาพเช่นกัน

ตลาดที่สำคัญ ได้แก่ สหกรณ์การเกษตรบ้านนาสาร สกต. ตลาดในประเทศ(ตลาดสี่มุมเมือง, ตลาดไทย เป็นต้น)และตลาดต่างประเทศ(จีน,สิงคโปร์)

(๒) แหล่งรับซื้อผลผลิต/ โรงงานแปรรูป

มีจุดรับซื้อกระจายทั่วตำบล ๒๒ จุด โดยรับซื้อผลไม่ที่เกษตรกรเก็บผลผลิตเอง ส่วนเกษตรกรที่ให้พ่อค้าคนกลางซื้อเหมาสวน พ่อค้าคนกลางจะนำผลไม่ไปขายเองโดยที่ไม่ขายที่จุดรับซื้อผลไม่ หรือล้งในอำเภอ

๒) แหล่งรับซื้อผลผลิต/ โรงงานแปรรูป

มีแหล่งรับซื้อ รวม.....-..... แห่ง

- อยู่ในหมู่ที่-... ตำบล จำนวน

มีโรงงาน...-... รวม

- อยู่ในหมู่ที่ ...-.... ตำบล จำนวน

๑.๗ เกษตรกรและองค์กรเกษตรกรที่เกี่ยวข้องกับสินค้าในพื้นที่

๑) เกษตรกร

มีเกษตรกรผู้ปลูกในอำเภอจำนวน....-....ราย และมีเกษตรกรที่เป็นต้นแบบในพื้นที่ จำนวน ...-.. ราย มีความรู้ ความชำนาญ องค์กรความรู้ในเทคโนโลยีการผลิต ที่มีความโดดเด่น ดังนี้

ตารางที่ ๓๓ แสดงเกษตรกรต้นแบบของสินค้าในพื้นที่

ที่	หมู่	ตำบล	ประเภท	องค์ความรู้โดดเด่น
๑	-	-	-	-

(ที่มา : สำนักงานเกษตรอำเภอบ้านนาสาร, พ.ศ.๒๕๖๙)

๒) องค์กรเกษตรกร ดังนี้

ตารางที่ ๓๔ แสดงองค์กรเกษตรกรที่เกี่ยวข้องกับสินค้าในพื้นที่

องค์กรเกษตรกร	จำนวน (แห่ง)	ชื่อกลุ่ม
ศพก.	๑	ศูนย์เรียนรู้การปลูกปาล์มน้ำมัน
แปลงใหญ่	๑	แปลงใหญ่ทุเรียนบ้านท่าชี
วิสาหกิจชุมชน	-	-
กลุ่มแม่บ้าน	-	-
กลุ่มยุวเกษตรกร	๑	กลุ่มยุวเกษตรกรโรงเรียนบ้านทุ่งตำเสา

๒. การวิเคราะห์ Supply chain

ตารางที่ ๓๕ แสดงการวิเคราะห์ Supply chain ของสินค้าเงาะ อำเภอบ้านนาสาร

		ต้นทาง	กลางทาง	ปลายทาง
มิติพื้นที่	สถานการณ์ปัจจุบัน	พื้นที่ปลูกส่วนใหญ่อยู่บนที่ราบเชิงเขาและที่ดอน ดินมีความเหมาะสมสูง	มีจุดรับซื้อกระจายตัวในทุกตำบล มีสหกรณ์การเกษตรฯ เป็นจุดรวบรวมหลัก	ส่งจำหน่ายตลาดค้าส่งหลัก (ตลาดไท) และห้างสรรพสินค้าชั้นนำ
	ปัญหา Pain point	พื้นที่นอกเขตชลประทานขาดแคลนน้ำอย่างหนักในช่วงฤดูแล้ง (ผลผลิตติดลูก)	โรงคัดบรรจุบางแห่งยังไม่ได้มาตรฐาน GMP ทำให้เสียโอกาสในการส่งออก	ค่าขนส่งพุ่งสูงขึ้นตามราคาน้ำมัน และการจราจรติดขัดทำให้อายุสินค้าสั้นลง
	แนวทาง/App tech. ที่จะใช้แก้ปัญหา	ส่งเสริมการขุดบ่อจี้ ๑,๒๖๐ ลบ.ม. เพื่อสำรองน้ำไว้ในสวน	พัฒนาจุดรวบรวมผลผลิตให้เป็นระบบ Smart warehouse เพื่อควบคุมอุณหภูมิ	พัฒนาระบบโลจิสติก ร่วมกับบริษัทเอกชน เพื่อส่งออกสินค้าถึงมือผู้บริโภคโดยตรง
มิติคน	สถานการณ์ปัจจุบัน	เกษตรกรมีภูมิปัญญาเฉพาะถิ่นในการขยายพันธุ์และดูแลต้นเงาะ	มีกลุ่มเกษตรกรแปลงใหญ่ที่มีอำนาจการต่อรองราคากับพ่อค้าคนกลาง	ผู้บริโภคให้การยอมรับและเชื่อมั่นในชื่อเสียงเงาะนาสาร เป็นอย่างดี
	ปัญหา Pain point	เกษตรกรส่วนใหญ่เป็นผู้สูงอายุ ขาดแรงงานรุ่นใหม่เข้ามาสืบทอด	ขาดบุคลากรที่มีความเชี่ยวชาญด้านการตลาดดิจิทัล และการจัดการข้อมูล	ผู้บริโภคสับสนกับสินค้าเลียนแบบที่แอบอ้างชื่อนาสารจากพื้นที่อื่น
	แนวทาง/App tech. ที่จะใช้แก้ปัญหา	สร้าง Young Smart Farmer รุ่นใหม่ โดยใช้เทคโนโลยีเพื่อทุนแรง	อบรมสมาชิกกลุ่ม/สหกรณ์ด้านการใช้แพลตฟอร์มออนไลน์ในการบริหารจัดการ	ใช้ระบบ Digital Branding และการตลาดผ่านอินฟลูเอนเซอร์เพื่อสร้างการรับรู้
มิติสินค้า	สถานการณ์ปัจจุบัน	สินค้าได้รับตราสัญลักษณ์ GI คุณภาพสูง หวาน กรอบ เนื้อล่อน	มีการคัดเกรดพรีเมียม เพื่อส่งขึ้นห้างสรรพสินค้า	มีการแปรรูปเป็นเงาะกวน/อบแห้ง เพื่อเพิ่มมูลค่าสินค้า
	ปัญหา Pain point	ผลผลิตออกสู่ตลาดกระจุกตัวพร้อมกัน (ก.ค. - ส.ค.) ทำให้ราคาตกต่ำ	บรรจุภัณฑ์เดิมไม่สามารถรักษาความสดของขนเงาะได้นาน	สินค้าสดนำเสียบง่าย มีอายุวางจำหน่ายบนแผงสั้น
	แนวทาง/App tech. ที่จะใช้แก้ปัญหา	ใช้เทคโนโลยีการบังคับออกดอกนอกฤดูเพื่อกระจายปริมาณผลผลิต	พัฒนาบรรจุภัณฑ์ที่สามารถควบคุมการหายใจของผลไม้เพื่อยืดอายุ	ใช้ระบบ QR Code ติดที่กล่องเพื่อให้ลูกค้ารู้แหล่งที่มาแท้จริง

บทที่ ๓

บทสรุปโครงการ/กิจกรรมตามกรอบการพัฒนาการเกษตรเชิงพื้นที่

๑. แบบสรุปโครงการแบบย่อ (Project Brief) ของทุกโครงการ

ตารางที่ ๓๖ แสดงแบบสรุปโครงการแบบย่อ (Project Brief)

หัวข้อ	รายละเอียด
๑. ชื่อโครงการสำคัญ	โครงการอบรมการผลิตทุเรียนคุณภาพ
๒. ชื่อแผนงาน	แผนงานพัฒนาเกษตรกร
๓. แนวทางการพัฒนา	จัดอบรมเกษตรกรในการผลิตทุเรียนคุณภาพ
๔. หลักการและเหตุผล	การยกระดับการผลิตจากการทำสวนแบบดั้งเดิมสู่การจัดการมาตรฐาน GAP (Good Agricultural Practices) เพื่อผลิตทุเรียนคุณภาพ ปลอดภัย ปลอดสารพิษตกค้าง ตรงความต้องการของตลาดทั้งในและต่างประเทศ โดยมุ่งเน้นเพิ่มประสิทธิภาพการผลิต ลดต้นทุน แก้ไขปัญหาโรคและแมลง และเสริมสร้างความรู้ด้านเทคโนโลยีสมัยใหม่ให้เกษตรกรเป็น Smart Farmer เพื่อรายได้ที่ยั่งยืน
๕. วัตถุประสงค์ของโครงการ	การยกระดับทักษะเกษตรกรให้มีความรู้ในการจัดการสวนสมัยใหม่ การใช้เทคโนโลยีและนวัตกรรมเพื่อเพิ่มประสิทธิภาพการผลิต ทั้งทุเรียนในและนอกฤดู การผลิตทุเรียนให้ได้มาตรฐาน GAP ตรงตามความต้องการของตลาด พร้อมทั้งลดต้นทุนและแก้ไขปัญหาโรคพืช เพื่อสร้างความยั่งยืน
๖. ตัวชี้วัดและค่าเป้าหมาย	เพิ่มทักษะการผลิตที่ได้มาตรฐาน ส่งออกได้ โดยมีตัวชี้วัดสำคัญคือ เกษตรกรผ่านการอบรม >ร้อยละ ๘๐ มีความรู้ความเข้าใจเรื่องดัชนีการเก็บเกี่ยว (ความแก่ >๘๐-๘๕% ตามพันธุ์), การจัดการธาตุอาหาร, และการลดทุเรียนอ่อน, โดยมุ่งหวังให้เกษตรกรสามารถผลิตทุเรียนคุณภาพสูงได้ตามมาตรฐาน
๗. พื้นที่เป้าหมาย	หมู่ที่ ๑-๖
๘. กิจกรรมหลัก	จัดอบรมให้ความรู้ในการผลิตทุเรียนคุณภาพ
๙. หน่วยงานดำเนินการ	สำนักงานเกษตรอำเภอ
๑๐. ระยะเวลาในการดำเนินโครงการ	๓ วัน
๑๑. งบประมาณ	๒๐,๐๐๐ บาท
๑๒. ผลผลิต (Output)	๑.เกษตรกรเข้าร่วมการอบรมได้รับความรู้การผลิตทุเรียนคุณภาพไม่น้อยกว่า ร้อยละ ๘๐ ๒.เกษตรกรมีความรู้เรื่องการเก็บเกี่ยวทุเรียน (ดัชนีความแก่) >๘๐-% ขึ้นไป
๑๓. ผลลัพธ์จากการดำเนินโครงการ (Outcome)	๑.เกษตรกรได้รับมาตรฐาน GAP (Good Agricultural Practices) เพิ่มขึ้น ๒.ลดปัญหาทุเรียนอ่อนในพื้นที่เป้าหมายร้อยละ ๘๐

หมายเหตุ : ถ้ามีมากกว่า ๑ โครงการ สามารถเพิ่มตารางได้

หัวข้อ	รายละเอียด
๑. ชื่อโครงการสำคัญ	โครงการอบรมการผลิตเงาะคุณภาพ
๒. ชื่อแผนงาน	แผนงานพัฒนาเกษตรกร
๓. แนวทางการพัฒนา	จัดอบรมเกษตรกรในการผลิตเงาะคุณภาพ
๔. หลักการและเหตุผล	การยกระดับการผลิตจากการทำสวนแบบดั้งเดิมสู่การจัดการมาตรฐาน GAP (Good Agricultural Practices) เพื่อผลิตเงาะคุณภาพ ปลอดภัย ปลอดสารพิษ ตกค้าง ตรงความต้องการของตลาดทั้งในและต่างประเทศ โดยมุ่งเน้นเพิ่มประสิทธิภาพการผลิต ลดต้นทุน แก้ไขปัญหาโรคและแมลง และเสริมสร้างความรู้ด้านเทคโนโลยีสมัยใหม่ให้เกษตรกรเป็น Smart Farmer เพื่อรายได้ที่ยั่งยืน
๕. วัตถุประสงค์ของโครงการ	การยกระดับทักษะเกษตรกรให้มีความรู้ในการจัดการสวนสมัยใหม่ การใช้เทคโนโลยีและนวัตกรรมเพื่อเพิ่มประสิทธิภาพการผลิต ทั้งเงาะในและนอกฤดู การผลิตทุเรียนให้ได้มาตรฐาน GAP ตรงตามความต้องการของตลาด พร้อมทั้งลดต้นทุนและแก้ไขปัญหาโรคพืช เพื่อสร้างความยั่งยืน
๖. ตัวชี้วัดและค่าเป้าหมาย	เพิ่มทักษะการผลิตที่ได้มาตรฐาน ส่งออกได้ โดยมีตัวชี้วัดสำคัญคือ เกษตรกรผ่านการอบรม >ร้อยละ ๘๐ มีความรู้ความเข้าใจเรื่องดัชนีการเก็บเกี่ยว (โดยมุ่งหวังให้เกษตรกรสามารถผลิตเงาะคุณภาพสูงได้ตามมาตรฐาน
๗. พื้นที่เป้าหมาย	หมู่ที่ ๑-๖
๘. กิจกรรมหลัก	จัดอบรมให้ความรู้ในการผลิตเงาะคุณภาพ
๙. หน่วยงานดำเนินการ	สำนักงานเกษตรอำเภอ
๑๐. ระยะเวลาในการดำเนินโครงการ	๓ วัน
๑๑. งบประมาณ	๒๐,๐๐๐ บาท
๑๒. ผลผลิต (Output)	๑.เกษตรกรเข้าร่วมการอบรมได้รับความรู้การผลิตเงาะคุณภาพไม่น้อยกว่าร้อยละ ๘๐ ๒.เกษตรกรมีความรู้เรื่องการเก็บเกี่ยวเงาะ
๑๓. ผลลัพธ์จากการดำเนินโครงการ (Outcome)	๑.เกษตรกรได้รับมาตรฐาน GAP (Good Agricultural Practices) เพิ่มขึ้น

