

กรอบการพัฒนาการเกษตรเชิงพื้นที่  
ตำบลน้ำพุ อำเภอบ้านนาสาร ปี ๒๕๖๙

สำนักงานเกษตรอำเภอบ้านนาสาร  
จังหวัดสุราษฎร์ธานี

## คำนำ

อำเภอบ้านนาสารเป็นพื้นที่ที่มีศักยภาพด้านการเกษตร ทั้งในด้านทรัพยากรธรรมชาติ ความหลากหลายของพืชเศรษฐกิจ และภูมิปัญญาท้องถิ่นที่สืบทอดมาอย่างยาวนาน การพัฒนาภาคการเกษตรในปัจจุบันจึงจำเป็นต้องปรับตัวให้สอดคล้องกับการเปลี่ยนแปลงทางเศรษฐกิจ สังคม และสิ่งแวดล้อม โดยให้ความสำคัญกับการใช้ทรัพยากรอย่างเหมาะสม ควบคู่กับการสร้างความมั่นคงทางรายได้และคุณภาพชีวิตของเกษตรกร กรอบการพัฒนาการเกษตรเชิงพื้นที่ของอำเภอบ้านนาสารฉบับนี้ จัดทำขึ้นเพื่อเป็นแนวทางในการบูรณาการการดำเนินงานของทุกภาคส่วน โดยมุ่งเน้นการพัฒนาการเกษตรอย่างยั่งยืน ส่งเสริมการผลิตที่เป็นมิตรต่อสิ่งแวดล้อม การเพิ่มประสิทธิภาพและมูลค่าผลผลิตทางการเกษตร การพัฒนาเกษตรกรให้มีศักยภาพในการปรับตัวต่อการเปลี่ยนแปลง รวมถึงการอนุรักษ์และฟื้นฟูทรัพยากรธรรมชาติ อันจะนำไปสู่ความมั่นคงทางอาหาร ความเข้มแข็งของชุมชน และการพัฒนาเศรษฐกิจฐานรากของอำเภอบ้านนาสารอย่างมั่นคงและยั่งยืนต่อไป

นางสาวเจนเนตร วิเชียรฉาย

นักวิชาการส่งเสริมการเกษตรชำนาญการ

# สารบัญ

หน้า

คำนำ

สารบัญ

สารบัญตาราง

สารบัญภาพ

บทที่ ๑ ข้อมูลสภาพทั่วไป

## ข้อมูลด้านกายภาพ

๑. ที่ตั้ง อาณาเขต ขอบเขตการปกครอง	๘
๑.๑ ที่ตั้ง ขนาดพื้นที่	๘
๑.๒ อาณาเขต	๘
๑.๓ การแบ่งเขตการปกครอง	๙
๒. ลักษณะภูมิประเทศ	๑๑
๒.๑ สภาพพื้นที่ภูเขา ป่าไม้ ที่ราบสูง ที่ราบลุ่ม	๑๒
๒.๒ สภาพพื้นที่ ความลาดชัน	๑๓
๒.๓ กลุ่มชุดดิน	๑๔
๓. ลักษณะภูมิอากาศ	๒๕
๓.๑ ฤดูกาล	๒๕
๓.๒ ปริมาณน้ำฝนและอุณหภูมิ	๒๕
๔. เส้นทางคมนาคม	๒๕
๔.๑ เส้นทางคมนาคมระหว่างตำบล	๒๕
๔.๒ ถนนหลวงเชื่อมต่อระหว่างจังหวัดและอำเภอ	๒๕
๕. แหล่งน้ำและระบบชลประทาน	๒๖
๕.๑ แหล่งน้ำธรรมชาติ	๒๖
๕.๒ แหล่งน้ำที่สร้างขึ้นที่สำคัญ	๒๗
๖. การใช้ประโยชน์ที่ดิน	๒๙

## ข้อมูลด้านเศรษฐกิจ

๑. ข้อมูลสินค้าเกษตรที่สำคัญ	๓๐
๒. สินค้าเอกลักษณ์ประจำถิ่น/สินค้า GI	๓๑

## ข้อมูลด้านสังคม

๑. ข้อมูลเกษตรกร/องค์กรเกษตรกร	๓๒
๑.๑ เกษตรกร	๓๒
๑.๒ องค์กรและสถาบันเกษตรกร	๓๔

## สารบัญ (ต่อ)

	หน้า
<b>บทที่ ๒ การวิเคราะห์สถานการณ์การเกษตรของอำเภอ</b>	
๑. ข้อมูลประกอบการวิเคราะห์พื้นที่ของตำบล	๔๐
๑.๑ แหล่งน้ำหลัก	๔๐
๑.๒ พื้นที่เหมาะสม/ไม่เหมาะสม	๔๐
๑.๓ สถานการณ์ใช้เทคโนโลยีการผลิต	๔๓
๑.๔ ปฏิทินการเพาะปลูก	๔๕
๑.๕ ต้นทุนการผลิต	๔๖
๑.๖ สถานการณ์การตลาด/วิธีการตลาด	๔๖
๑.๗ เกษตรกรและองค์กรเกษตรกรที่เกี่ยวข้องกับสินค้าในพื้นที่	๔๗
๒. การวิเคราะห์ Supply chain	๕๐
<b>บทที่ ๓ บทสรุปโครงการ/กิจกรรมตามกรอบการพัฒนาการเกษตรเชิงพื้นที่</b>	
๑. แบบสรุปโครงการแบบย่อ (Project Brief) ของทุกโครงการ	๕๑
๒. สรุปโครงการ/กิจกรรมตามกรอบการพัฒนาการเกษตรเชิงพื้นที่	๕๓

## สารบัญตาราง

ตารางที่		หน้า
๑	แสดงเขตการปกครอง	๙
๒	แสดงสรุปรูปเขตการปกครอง	๑๑
๓	แสดงพื้นที่ป่าไม้	๑๓
๔	แสดงข้อมูลฤดูกาล	๒๕
๕	แสดงข้อมูลปริมาณน้ำฝน และอุณหภูมิเฉลี่ย ๕ ปี	๒๕
๖	แสดงข้อมูลโครงการชลประทานขนาดใหญ่ และขนาดกลาง	๒๗
๗	แสดงข้อมูลโครงการชลประทานขนาดเล็ก	๒๗
๘	แสดงข้อมูลสระเก็บน้ำในไร่นานอกเขตชลประทาน	๒๗
๙	แสดงข้อมูลบ่อบาดาล	๒๘
๑๐	แสดงข้อมูลการใช้ประโยชน์ที่ดิน	๒๙
๑๑	แสดงข้อมูลด้านพืช	๓๐
๑๒	แสดงข้อมูลด้านปศุสัตว์	๓๐
๑๓	แสดงข้อมูลด้านประมง	๓๑
๑๔	แสดงจำนวนครัวเรือน และประชากร	๓๒
๑๕	แสดงจำนวนหัวหน้าครัวเรือนจำแนกตามอายุ	๓๒
๑๖	แสดงจำนวนลักษณะการประกอบอาชีพ	๓๓
๑๗	แสดงจำนวนลักษณะการถือครองที่ดิน	๓๓
๑๘	แสดงจำนวนประเภทเอกสารสิทธิ์	๓๓
๑๙	แสดงจำนวนและสมาชิกสถาบันเกษตรกร	๓๔
๒๐	แสดงจำนวนผลิตภัณฑ์ที่ลงทะเบียน OTOP จำแนกตามผลิตภัณฑ์	๓๔
๒๑	แสดงข้อมูลกลุ่มวิสาหกิจชุมชน	๓๕
๒๒	แสดงข้อมูลกลุ่มแม่บ้านเกษตรกร กลุ่มยุวเกษตรกร และกลุ่มส่งเสริมอาชีพ	๓๖
๒๓	แสดงข้อมูลกลุ่มเกษตรกร และสหกรณ์	๓๖
๒๔	แสดงจำนวนแหล่ง/ศูนย์เรียนรู้และบริการด้านการเกษตร	๓๗
๒๕	แสดงจำนวนอาสาสมัครเกษตร	๓๗
๒๖	แสดงข้อมูลปราชญ์ชาวบ้าน	๓๘
๒๗	แสดงข้อมูลศูนย์หลักและศูนย์เครือข่ายของศูนย์เรียนรู้การเพิ่มประสิทธิภาพการผลิตสินค้าเกษตร	๓๙

## สารบัญตาราง (ต่อ)

ตารางที่		หน้า
๒๘	แสดงข้อมูลกลุ่มแปลงใหญ่	๓๙
๒๙	แสดงเขตความเหมาะสม (พื้นที่ศักยภาพ) สำหรับปลูกเงาะ	๔๐
๓๐	แสดงครัวเรือนเกษตรกร พื้นที่ปลูก และผลผลิตเงาะ	๔๑
๓๑	แสดงพื้นที่ปลูกเงาะตามระดับชั้นความเหมาะสม	๔๒
๓๒	แสดงต้นทุนการผลิต	๔๖
๓๓	แสดงเกษตรต้นแบบของสินค้าในพื้นที่	๔๗
๓๔	แสดงองค์กรเกษตรกรที่เกี่ยวข้องกับสินค้าในพื้นที่	๔๘
๓๕	แสดงการวิเคราะห์ Supply chain ของสินค้า เงาะ อำเภอบ้านนาสาร	๕๐
๓๖	แสดงแบบสรุปโครงการแบบย่อ (Project Brief)	๕๑
๓๗	แสดงสรุปโครงการ/กิจกรรมตามกรอบการพัฒนาการเกษตรเชิงพื้นที่	๕๓

## สารบัญภาพ

ภาพที่		หน้า
๑	แผนที่แสดงอาณาเขตติดต่อตำบล	
๒	แผนที่แสดงพื้นที่ป่าไม้ตำบล	
๓	แผนที่แสดงความลาดชันตำบล	
๔	แผนที่แสดงกลุ่มชุดดินตำบล	
๕	แผนที่แสดงการใช้ประโยชน์ที่ดินตำบล	
๖	แผนที่แสดงเขตความเหมาะสม (พื้นที่ศักยภาพ) สำหรับปลูกเงาะ	
๗	แผนที่แสดงพื้นที่ปลูกเงาะ (พื้นที่ปลูกจริง)	
๘	แผนที่แสดงพื้นที่ปลูกเงาะ ตามระดับชั้นความเหมาะสม	
๙	แสดงปฏิทินการเพาะปลูก	

# บทที่ ๑ ข้อมูลสภาพทั่วไป

## ข้อมูลด้ายกายภาพ

### ๑. ที่ตั้ง อาณาเขต ขอบเขตการปกครอง

#### ๑.๑ ที่ตั้ง ขนาดพื้นที่

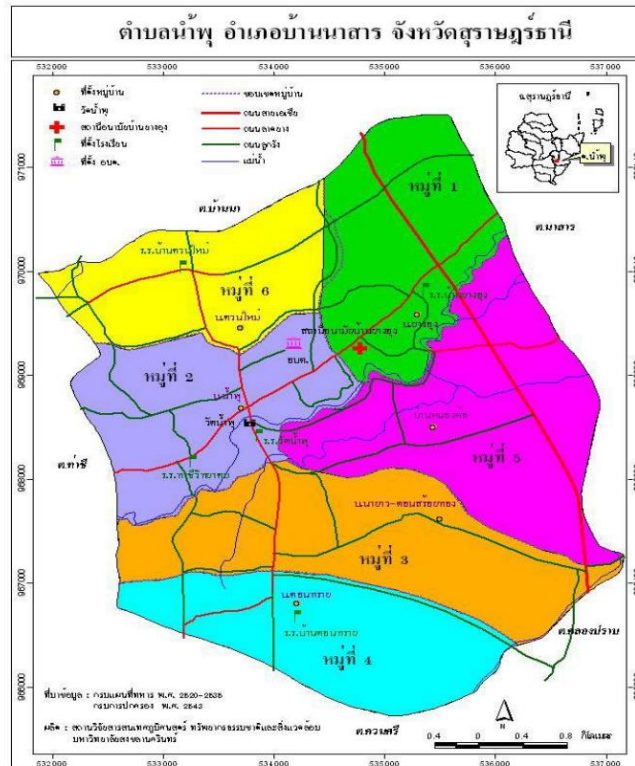
ตำบลน้ำพุ อำเภอบ้านนาสาร จังหวัดสุราษฎร์ธานี แยกมาจากตำบลท่าชี เมื่อวันที่ ๒๗ ธันวาคม พ.ศ. ๒๕๒๙ และได้ยกฐานะเป็นองค์การบริหารส่วนตำบลน้ำพุ เมื่อวันที่ ๒๓ กุมภาพันธ์ ๒๕๔๐ ตำบลน้ำพุ ตั้งอยู่ทางทิศตะวันตกของที่ว่าการอำเภอบ้านนาสาร ระยะทาง ๙ กิโลเมตร ห่างจากศาลากลางจังหวัดสุราษฎร์ธานี ระยะทาง ๕๑ กิโลเมตร จากกรุงเทพมหานคร ถนนสาย ๔๑ ระยะทาง ๗๐๐ กิโลเมตร ตำบลน้ำพุ มีเนื้อที่ประมาณ ๓๔.๔๒ ตารางกิโลเมตร หรือ ๒๑,๕๑๖ ไร่

#### ๑.๒ อาณาเขต

ตำบลน้ำพุ มีอาณาเขตติดต่อกับอำเภอและจังหวัดใกล้เคียง ดังนี้

- ทิศเหนือ ติดต่อกับตำบลบ้านนา อำเภอบ้านนาเดิม จังหวัดสุราษฎร์ธานี
- ทิศตะวันออก ติดต่อกับเทศบาลเมืองนาสาร อำเภอบ้านนาสาร จังหวัดสุราษฎร์ธานี
- ทิศใต้ ติดต่อกับตำบลควนศรี อำเภอบ้านนาสาร จังหวัดสุราษฎร์ธานี
- ทิศตะวันตก ติดต่อกับตำบลท่าชี อำเภอบ้านนาสาร จังหวัดสุราษฎร์ธานี

## แผนที่แสดงขอบเขตตำบลน้ำพุ อำเภอบ้านนาสาร จังหวัดสุราษฎร์ธานี



ภาพที่ ๑ แผนที่แสดงอาณาเขตติดต่ออำเภอบ้านนาสาร

(ที่มา <http://www.bannasanhospital.org/article/topic-๕๗๘๑๘.html>, พ.ศ.๒๕๖๙)

## ๑.๓ การแบ่งเขตการปกครอง

ตำบลน้ำพุ แบ่งเขตการปกครองออกเป็น ๖ หมู่บ้าน ดังนี้

ตารางที่ ๑ แสดงเขตการปกครอง

หมู่ที่	ตำบลน้ำพุ
๑	บ้านยางอุง
๒	บ้านน้ำพุ
๓	บ้านนายาว-ดอนสร้อยทอง
๔	บ้านดอนทราย
๕	บ้านหนองต้อ
๖	บ้านควนใหม่

ที่มา : ที่ว่าการอำเภอบ้านนาสาร จังหวัดสุราษฎร์ธานี, พ.ศ. ๒๕๖๙

ตารางที่ ๒ แสดงสรุปเขตการปกครอง

ตำบล	เนื้อที่ทั้งหมด(ไร่)	อบต	เทศบาลตำบล	จำนวนหมู่บ้าน	จำนวนบ้าน (ครัวเรือน)
น้ำพุ	๒๑,๕๑๖ ไร่	/		๖	๒,๐๙๗

ที่มา : ที่ว่าการอำเภอบ้านนาสาร , พ.ศ.๒๕๖๙

## ๒. ลักษณะภูมิประเทศ

อำเภอบ้านนาสาร มีพื้นที่ราบสูงและภูเขาด้านทิศตะวันออกจะลาดต่ำไปทางด้านทิศตะวันตกเข้าสู่แม่น้ำตาปีซึ่งเป็นแม่น้ำแบ่งเขตการปกครองระหว่างอำเภอบ้านนาสารกับอำเภอเคียนซาฬ่าพื้นที่โดยภาพรวมอำเภอบ้านนาสาร ประกอบด้วยพื้นที่ราบและภูเขาปะปนกันไปพื้นที่ส่วนใหญ่จะเหมาะแก่การปลูกพืชหลายชนิด โดยเฉพาะไม้ผลเพราะมีระดับน้ำดี

ซึ่งบางพื้นที่ของอำเภอบ้านนาสารระดับน้ำลึกจากผิวดินประมาณ ๑ - ๒ เมตร และมีดินที่อุดมสมบูรณ์มากในด้านทิศตะวันออกของอำเภอเป็นดินบริเวณเชิงเขาและความอุดมสมบูรณ์จะลดระดับลงจนจรดริมแม่น้ำตาปีซึ่งเป็นบริเวณที่ราบลุ่มส่วนใหญ่ของอำเภอ สำหรับพื้นที่ที่มีความเหมาะสมกับการปลูกพืชสามารถแยกออกได้ ดังนี้

- สภาพพื้นที่ในท้องที่ตำบลลำพูน ตำบลเพิ่มพูนทรัพย์ ซึ่งพื้นที่ส่วนใหญ่จะเป็นภูเขาและเนินเขา ระหว่างภูเขาจะมีที่ราบเหมาะในการปลูกยางพารา ผลไม้ต่างๆ โดยเฉพาะเงาะโรงเรียน เนื่องจากตำบลเพิ่มพูนทรัพย์เป็นที่ตั้งของพื้นที่เกษตรแปลงใหญ่

- สภาพพื้นที่ท้องที่ตำบลพรุฬห์ ตำบลคลองปราบ และตำบลควนศรี จะมีพื้นที่ลักษณะลอนโดยเป็นเนินสูงบ้างซึ่งเหมาะแก่การปลูกไม้ผล และทำสวนยางพารา และที่ราบลุ่มเหมาะแก่การทำนาข้าว

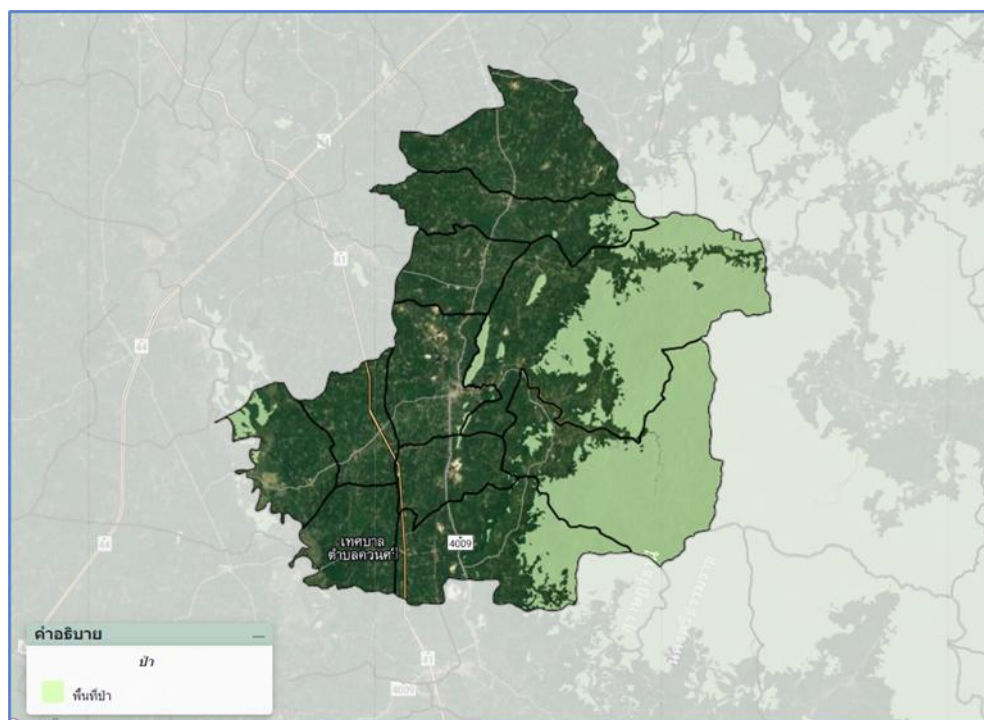
- สภาพพื้นที่ในท้องที่ตำบลควนสุบรรณ ตำบลทุ่งเตา ตำบลทุ่งเตาใหม่ จะมีลักษณะพื้นที่ราบและมีเนินเขาเตี้ยปะปนกันไป เหมาะในการทำสวนไม้ผลและปลูกยางพารา

- สภาพพื้นที่ในท้องที่ตำบลท่าชีและตำบลน้ำพุ พื้นที่ส่วนใหญ่จะเป็นที่ราบ ถึงราบลุ่มเหมาะในการปลูกไม้ผลในที่ดินดอน และเหมาะแก่การทำนาในที่ราบลุ่ม และมีพื้นที่ราบลุ่มริมแม่น้ำตาปี ซึ่งจะเป็นที่ลุ่มไม่เหมาะแก่การทำนา เกษตรกรจะใช้ที่ราบลุ่มส่วนนี้ในการเลี้ยงปลา

### ๒.๑ สภาพพื้นที่ภูเขา ป่าไม้ ที่ราบสูง ที่ราบลุ่ม

ป่าไม้ อำเภอบ้านนาสาร มีสภาพพื้นที่ส่วนใหญ่เป็นที่ราบเหมาะแก่การเกษตรกรรม พื้นที่ทางตะวันออก เป็นที่ราบสูง และภูเขา แล้วลาดต่ำลงมาทางทิศตะวันตก มีแหล่งน้ำที่สำคัญ คือ แม่น้ำตาปี คลองฉวาง และคลองลำพูนและยังมีแร่ธาตุที่สำคัญแก่ ยิปซั่ม ดีบุกและซุลเฟอรัม และมีพื้นที่ป่าสงวนแห่งชาติ ๒ แห่ง คือ ป่าสงวนคลองน้ำเต่า ครอบคลุมตำบล ลำพูน ทุ่งเตา พรุพี อ.บ้านนาสาร และตำบลเวียงสระ อ.เวียงสระ มีเนื้อที่ ๖๓๔ ตารางกิโลเมตร หรือ ๓๙๖,๒๙๐ ไร่ และป่าบ้านนา ป่าท่าเรือ และป่าเคียนซา ครอบคลุม ต.นาสาร ต.ท่าชี อ.บ้านนาสาร ต.บ้านนา อ.บ้านนาเดิม และ ต.เคียนซา อ.เคียนซา เนื้อที่ ๑๔๒.๕๒ ตารางกิโลเมตร หรือ ๘๙,๐๗๕ ไร่

### แผนที่แสดงพื้นที่ป่าไม้อำเภอบ้านนาสาร



ภาพที่ ๒ แผนที่แสดงพื้นที่ป่าไม้อำเภอบ้านนาสาร  
ที่มา: <https://agri-map-online.moac.go.th/>, พ.ศ.๒๕๖๙

ตารางที่ ๓ แสดงพื้นที่ป่าไม้

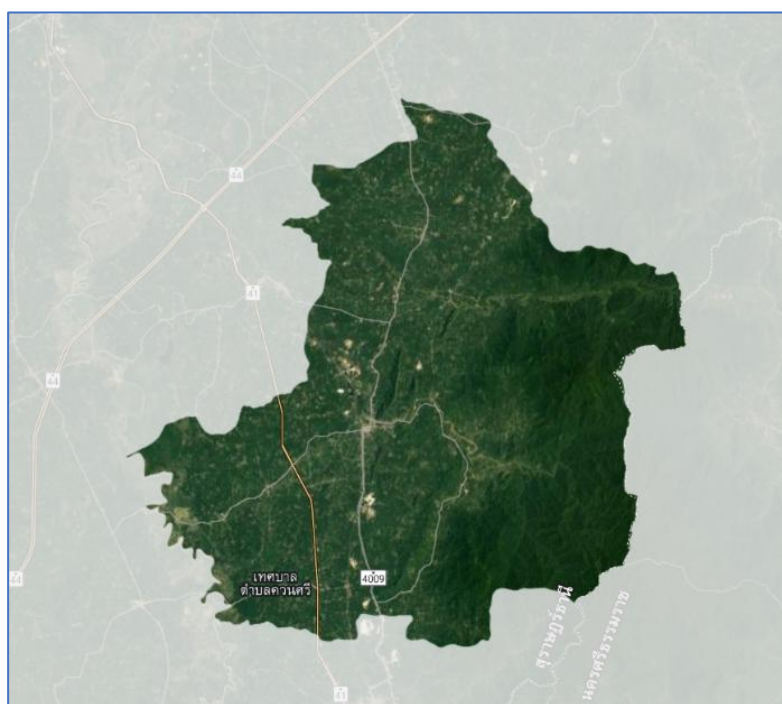
ตำบล	พื้นที่ทั้งหมด (ไร่)	พื้นที่ป่าไม้ (ไร่)	คิดเป็นร้อยละ
นาสาร	๔๑,๙๕๖	๒,๑๐๐	๕
พรุพี	๕๓,๔๒๑	๒๑,๓๐๐	๔๐
ทุ่งเตา	๔๓,๑๒๕	๑๕,๐๐๐	๓๕
ลำพูน	๑๑๖,๘๐๕	๘๑,๗๐๐	๗๐
ท่าชี	๔๘,๖๒๕	๑๔,๕๐๐	๓๐
ควนศรี	๒๙,๒๑๗	๑,๔๖๐	๕
ควนสุบรรณ	๒๕,๘๒๗	๑,๒๙๐	๕
คลองปราบ	๑๘,๑๖๒	๙๐๐	๕
น้ำพุ	๒๑,๕๑๖	๔,๓๐๐	๒๐
ทุ่งเตาใหม่	๔๔,๕๗๕	๑๗,๘๐๐	๔๐
เพิ่มพูนทรัพย์	๑๒๘,๙๒๕	๙๐,๒๐๐	๗๐
<b>รวม</b>	<b>๕๗๒,๑๕๔</b>	<b>๒๕๐,๕๕๐</b>	<b>๔๔</b>

ที่มา : [http://forestinfo.forest.go.th/forest\\_map.aspx?](http://forestinfo.forest.go.th/forest_map.aspx?), พ.ศ.๒๕๖๙

### ๒.๒ สภาพพื้นที่ ความลาดชัน

พื้นที่ส่วนใหญ่เป็นที่ราบลุ่มจึงเหมาะสำหรับการทำการเกษตรเช่นสวนผลไม้สวนยางพาราปาล์มน้ำมัน สภาพดินเป็นลักษณะดินเหนียวและดินร่วนไม่มีลักษณะเนินสูงแต่อย่างไร

### แผนที่แสดงความลาดชันของอำเภอบ้านนาสาร



ภาพที่ ๓ แผนที่แสดงความลาดชันอำเภอบ้านนาสาร  
ที่มา: <https://agri-map-online.moac.go.th/>, พ.ศ.๒๕๖๙

## ๒.๓ กลุ่มชุดดิน

ดินในตำบลน้ำพุ มีกลุ่มชุดดินเหมาะสมกับการปลูกพืชจำนวน ๙ กลุ่มชุดดิน โดยมีรายละเอียด ดังนี้

### ๑) กลุ่มชุดดินที่ ๑๗

ชุดดิน : ดินบุณทริก (Bt) ชุดดินสายบุรี (Bu) ชุดดินเขมราฐ (Kmr) ชุดดินโคกเคียน (Ko) และชุดดินหล่มเก่า (Lk) ชุดดินสุไหงปาดี (Pi) ชุดดินปากคม (Pkm) ชุดดินร้อยเอ็ด (Re) ชุดดินเรณู (Rn) ชุดดินสงขลา (Sng) ชุดดินวิสัย (Vi) หรือดินคล้ายอื่นๆ ที่มีลักษณะและสมบัติจัดอยู่ในกลุ่มชุดดินนี้

ลักษณะเด่น : กลุ่มดินร่วนละเอียดลึกมากที่เกิดจากตะกอนลำน้ำ ปฏิกริยาดินเป็นกรดจัดมาก การระบายน้ำเร็วถึงค่อนข้างเร็ว ความอุดมสมบูรณ์ต่ำ

ปัญหา : ความอุดมสมบูรณ์ต่ำ บางพื้นที่ดินเป็นกรดจัดมาก ขาดแคลนน้ำนาน และน้ำท่วมขังในฤดูฝน ทำให้ความเสียหายกับพืชที่ไม่ชอบน้ำ

แนวทางการจัดการ :

ปลูกข้าว : ในพื้นที่ที่เป็นกรดจัดมาก หว่านวัสดุปูน ๒๐๐-๓๐๐ กิโลกรัม/ไร่ เพื่อเพิ่มความเป็นประโยชน์ของธาตุอาหารในดิน ไถกลบตอซัง ปล่อยทิ้งไว้ ๓-๔ สัปดาห์ หรือไถกลบพืชปุ๋ยสด (โสนอัฟริกัน หรือโสนอินเดีย ๔-๖ กิโลกรัม/ไร่ ไถกลบเมื่ออายุ ๕๐-๗๐ วัน ปล่อยไว้ ๑-๒ สัปดาห์) ร่วมกับการใช้ปุ๋ยอินทรีย์น้ำหรือปุ๋ยเคมีสูตร ๑๖-๑๖-๘ ใส่ปุ๋ยแต่งหน้าหลังปักดำ ๓๕-๔๕ วัน พัฒนาแหล่งน้ำไว้ใช้ในเวลาที่ข้าวขาดน้ำหรือใช้ทำนาครั้งที่ ๒ หรือปลูกพืชไร่ พืชผักหรือพืชตระกูลถั่วหลังเก็บเกี่ยวข้าว โดยทำร่องแบบเตี้ย ปรับปรุงดินด้วยปุ๋ยหมักหรือปุ๋ยคอก ๒-๓ ตัน/ไร่ ร่วมกับปุ๋ยเคมีหรือปุ๋ยอินทรีย์น้ำ

ปลูกพืชผักหรือไม้ผล : ยกร่องกว้าง ๖-๘ เมตร คูน้ำกว้าง ๑.๐-๑.๕ เมตร ลึก ๐.๕-๑.๐ เมตร และมีคันดินอัดแน่นล้อมรอบ ปรับปรุงดินด้วยปุ๋ยหมักหรือปุ๋ยคอก ๒-๓ ตัน/ไร่ ร่วมกับปุ๋ยเคมีหรือปุ๋ยอินทรีย์น้ำ หรือชุดหลุมปลูกขนาด ๕๐x๕๐x๕๐ ซม. ปรับปรุงหลุมปลูกด้วยปุ๋ยหมักหรือปุ๋ยคอก ๒๐-๓๕ กิโลกรัม/หลุม ในช่วงเจริญเติบโต ก่อนเก็บผลผลิตและภายหลังเก็บผลผลิต มีการใช้ปุ๋ยหมักหรือปุ๋ยคอกร่วมกับปุ๋ยเคมีหรือปุ๋ยอินทรีย์น้ำ เพื่อเพิ่มความเป็นประโยชน์ของธาตุอาหารในดิน ควรมีการใช้วัสดุปูน ๒๐๐-๓๐๐ กิโลกรัม/ไร่ พัฒนาแหล่งน้ำและจัดระบบการให้น้ำในแปลงปลูก

### ๒) กลุ่มชุดดินที่ ๓๙

ชุดดิน : ชุดดินคองหงษ์ (Kh) ชุดดินนาทวี (Nat) ชุดดินสะเตา (Sd) ชุดดินทุ่งหว้า (Tg) หรือดินคล้ายอื่นๆ ที่มีลักษณะและสมบัติจัดอยู่ในกลุ่มชุดดินนี้

ลักษณะเด่น : กลุ่มดินร่วนหยาบลึกถึงลึกมากที่เกิดจากตะกอนลำน้ำหรือวัตถุต้นกำเนิดดินเนื้อหยาบ ปฏิกริยาดินเป็นกรดจัด การระบายน้ำดีถึงดีปานกลาง ความอุดมสมบูรณ์ต่ำ

ปัญหา : เนื้อดินค่อนข้างเป็นทราย มีความอุดมสมบูรณ์ต่ำและมีปัญหาเกี่ยวกับการชะล้างพังทลายของหน้าดินโดยเฉพาะบริเวณพื้นที่ที่มีความลาดชันสูง

แนวทางการจัดการ :

ปลูกพืชไร่ หรือพืชผัก : เลือกพื้นที่ค่อนข้างราบเรียบ จัดระบบการปลูกพืชหมุนเวียนตลอดทั้งปี ให้มีการปลูกพืชบำรุงดินร่วมอยู่ด้วย ปรับปรุงดินด้วยปุ๋ยหมักหรือปุ๋ยคอก ๒-๓ ตัน/ไร่ หรือไถกลบพืชปุ๋ยสด (หว่านเมล็ดถั่วพรี ๘-๑๐ กิโลกรัม/ไร่ เมล็ดถั่วพุ่ม ๖-๘ กิโลกรัม/ไร่ หรือปอเทือง ๔-๖ กิโลกรัม/ไร่ ไถกลบระยะออกดอก ปล่อยไว้ ๑-๒ สัปดาห์) ร่วมกับปุ๋ยเคมีหรือปุ๋ยอินทรีย์น้ำ ไถพรวนและปลูกพืชตามแนวระดับ มีวัสดุคลุมดิน ปลูกพืชหมุนเวียน ปลูกพืชสลักเป็นแถบ หรือทำแนวรั้วหญ้าแฝก พัฒนาแหล่งน้ำและจัดระบบการให้น้ำในแปลงปลูก

ปลูกไม้ผล : ชุดหลุมปลูกขนาด ๕๐x๕๐x๕๐ ซม. ปรับปรุงหลุมปลูกด้วยปุ๋ยหมักหรือปุ๋ยคอก ๒๐-๓๕ กิโลกรัม/หลุม มีระบบอนุรักษ์ดินและน้ำ เช่น ปลูกพืชคลุมดิน มีวัสดุคลุมดิน ปลูกพืชแซม ขึ้นบันได คันดิน ทำ

แนวรั้วหญ้าแฝกหรือทำฐานเฉพาะต้น ในช่วงการเจริญเติบโต ก่อนเก็บผลผลิตและภายหลังเก็บผลผลิต ใช้ปุ๋ยหมักหรือปุ๋ยคอกร่วมกับปุ๋ยเคมีหรือปุ๋ยอินทรีย์น้ำ ตามชนิดพืชที่ปลูก พัฒนาแหล่งน้ำและจัดระบบการให้น้ำในแปลงปลูก

### ๓) กลุ่มชุดดินที่ ๖๐

ชุดดิน : เนื่องจากหน่วยแผนที่นี้เป็นหน่วยผสมของดินหลายชนิด ดังนั้นในแผนที่ดินระดับจังหวัดจึงเรียกว่าเป็น พวดินตะกอนลำนํ้าเชิงซ้อนที่มีการระบายน้ำดี (AC-wd : Alluvial Complex, well drained)

ลักษณะเด่น : กลุ่มดินร่วนที่เกิดจากดินตะกอนน้ำพาเชิงซ้อน ปฏิกริยาดินเป็นกรดจัดถึงเป็นกลาง การระบายน้ำดีถึงดีปานกลาง นิยมใช้ปลูกพืชไร่ ไม้ผล และไม้ยืนต้นต่างๆ

ปัญหา : -

แนวทางการจัดการ :

ปลูกพืชไร่ หรือพืชผัก : เลือกพื้นที่ค่อนข้างราบเรียบ ปรับปรุงดินด้วยปุ๋ยหมักหรือปุ๋ยคอก ๒-๓ ตัน/ไร่ หรือไถกลบพืชปุ๋ยสด (หว่านเมล็ดถั่วพุ่ม ๘-๑๐ กิโลกรัม/ไร่ เมล็ดถั่วพุ่ม ๖-๘ กิโลกรัม/ไร่ หรือปอเทือง ๔-๖ กิโลกรัม/ไร่ ไถกลบระยะออกดอก ปล่อยไว้ ๑-๒ สัปดาห์) ร่วมกับปุ๋ยเคมีหรือปุ๋ยอินทรีย์น้ำ มีวัสดุคลุมดิน หรือปลูกพืชหมุนเวียน พัฒนาแหล่งน้ำและจัดระบบการให้น้ำในแปลงปลูก

ปลูกไม้ผล : ชุดหลุมปลูกขนาด ๕๐x๕๐x๕๐ ซม. ปรับปรุงหลุมปลูกด้วยปุ๋ยหมักหรือปุ๋ยคอก ๒๐-๓๕ กิโลกรัม/หลุม ร่วมกับปุ๋ยเคมีหรือปุ๋ยอินทรีย์น้ำ มีระบบอนุรักษ์ดินและน้ำ เช่น การสร้างคันดิน ปลูกพืชคลุมดิน ปลูกพืชแซม วัสดุคลุมดิน ทำแนวรั้วหรือทำฐานหญ้าแฝกเฉพาะต้น ในช่วงเจริญเติบโต ก่อนเก็บผลผลิตและภายหลังเก็บผลผลิต ใช้ปุ๋ยหมักหรือปุ๋ยคอกร่วมกับปุ๋ยเคมีหรือปุ๋ยอินทรีย์น้ำ ตามชนิดพืชที่ปลูก พัฒนาแหล่งน้ำและจัดระบบการให้น้ำในแปลงปลูก

### ๔) กลุ่มชุดดินที่ ๓๔

ชุดดิน : ชุดดินฉลอง (Chl) ชุดดินฝั่งแดง (Fd) ชุดดินควนกาหลง (Kkl) ชุดดินคลองท่อม (Km) ชุดดินคลองนกรทะเล (Knk) ชุดดินละหาน (Lh) ชุดดินนาท่าม (Ntm) ชุดดินท่าแซะ (Te)หรือดินคล้ายอื่นๆ ที่มีลักษณะและสมบัติจัดอยู่ในกลุ่มชุดดินนี้

ลักษณะเด่น : กลุ่มดินร่วนละเอียดถึงลึกมากที่เกิดจากตะกอนลำนํ้าหรือวัตถุต้นกำเนิดดินเนื้อหยาบ ปฏิกริยาดินเป็นกรดจัด การระบายน้ำดีถึงดีปานกลาง ความอุดมสมบูรณ์ต่ำ ใช้ปลูกยางพารา มะพร้าว ไม้ผล และพืชไร่บางชนิด บางแห่งยังคงสภาพป่าธรรมชาติ ป่าละเมาะและไม้พุ่ม

ปัญหา : เนื้อดินค่อนข้างเป็นทรายและดินมีความอุดมสมบูรณ์ต่ำ ในบริเวณที่มีความลาดชันสูงจะมีปัญหาเกี่ยวกับชะล้างพังทลายของหน้าดิน

แนวทางการจัดการ :

ปลูกพืชไร่ หรือพืชผัก : ลือกพื้นที่ค่อนข้างราบเรียบ จัดระบบการปลูกพืชหมุนเวียนตลอดทั้งปี ให้มีการปลูกพืชบำรุงดินร่วมอยู่ด้วย ปรับปรุงดินด้วยปุ๋ยหมักหรือปุ๋ยคอก ๒-๓ ตัน/ไร่ หรือไถกลบพืชปุ๋ยสด (หว่านเมล็ดถั่วพุ่ม ๘-๑๐ กิโลกรัม/ไร่ เมล็ดถั่วพุ่ม ๖-๘ กิโลกรัม/ไร่ หรือปอเทือง ๔-๖ กิโลกรัม/ไร่ ไถกลบระยะออกดอก ปล่อยไว้ ๑-๒ สัปดาห์) ร่วมกับปุ๋ยเคมีหรือปุ๋ยอินทรีย์น้ำ ไถพรวนและปลูกพืชตามแนวระดับ มีวัสดุคลุมดิน ปลูกพืชหมุนเวียน ปลูกพืชสลับเป็นแถบ ทำแนวรั้วหญ้าแฝก พัฒนาแหล่งน้ำและจัดระบบการให้น้ำในแปลงปลูก

ปลูกไม้ผล : ชุดหลุมปลูกขนาด ๕๐x๕๐x๕๐ ซม. ปรับปรุงหลุมปลูกด้วยปุ๋ยหมักหรือปุ๋ยคอก ๒๐-๓๕ กิโลกรัม/หลุม มีระบบอนุรักษ์ดินและน้ำ เช่น ปลูกพืชคลุมดิน มีวัสดุคลุมดิน ขึ้นบันได คันดิน ทำแนวรั้วหญ้าแฝกหรือทำฐานเฉพาะต้น ในช่วงเจริญเติบโต ก่อนเก็บผลผลิตและภายหลังเก็บผลผลิต ใช้ปุ๋ยหมักหรือปุ๋ยคอกร่วมกับปุ๋ยเคมีหรือปุ๋ยอินทรีย์น้ำ ตามชนิดพืชที่ปลูก พัฒนาแหล่งน้ำและจัดระบบการให้น้ำในแปลงปลูก

### ๕) กลุ่มชุดดินที่ ๓๔gm

ชุดดิน : ชุดดินฉลอง (Chl) ชุดดินฝั่งแดง (Fd) ชุดดินควนกาหลง (Kkl) ชุดดินคลองท่อม (Km) ชุดดินคลองนกระทุง (Knk) ชุดดินละหาน (Lh) ชุดดินนาท่าม (Ntm) ชุดดินท่าแซะ (Te) หรือดินคล้ายอื่นๆ ที่มีลักษณะและสมบัติจัดอยู่ในกลุ่มชุดดินนี้

ลักษณะเด่น : กลุ่มดินร่วนละเอียดถึงลึกมากที่เกิดจากตะกอนลำน้ำหรือวัตถุต้นกำเนิดดินเนื้อหยาบ มีจุดประสีเทา ปฏิกริยาดินเป็นกรดจัด การระบายน้ำค่อนข้างเลว ความอุดมสมบูรณ์ต่ำ

ปัญหา : เนื้อดินค่อนข้างเป็นทรายและดินมีความอุดมสมบูรณ์ต่ำ ในบริเวณที่มีความลาดชันสูงจะมีปัญหาเกี่ยวกับชะล้างพังทลายของหน้าดิน

แนวทางการจัดการ :

ปลูกพืชไร่ หรือพืชผัก : เลือกพื้นที่ค่อนข้างราบเรียบ จัดระบบการปลูกพืชหมุนเวียนตลอดทั้งปี ให้มีการปลูกพืชบำรุงดินร่วมอยู่ด้วย ปรับปรุงดินด้วยปุ๋ยหมักหรือปุ๋ยคอก ๒-๓ ตัน/ไร่ หรือไถกลบพืชปุ๋ยสด (หว่านเมล็ดถั่วพราง ๘-๑๐ กิโลกรัม/ไร่ เมล็ดถั่วพุ่ม ๖-๘ กิโลกรัม/ไร่ หรือปอเทือง ๔-๖ กิโลกรัม/ไร่ ไถกลบระยะออกดอก ปล่อยให้ ๑-๒ สัปดาห์) ร่วมกับปุ๋ยเคมีหรือปุ๋ยอินทรีย์น้ำ ไถพรวนและปลูกพืชตามแนวระดับ มีวัสดุคลุมดิน ปลูกพืชหมุนเวียน ปลูกพืชสลับเป็นแถบ ทำแนวรั้วหญ้าแฝก พัฒนาแหล่งน้ำและจัดระบบการให้น้ำในแปลงปลูก

ปลูกไม้ผล : ชุดหลุมปลูกขนาด ๕๐x๕๐x๕๐ ซม. ปรับปรุงหลุมปลูกด้วยปุ๋ยหมักหรือปุ๋ยคอก ๒๐-๓๕ กิโลกรัม/หลุม มีระบบอนุรักษ์ดินและน้ำ เช่น ปลูกพืชคลุมดิน มีวัสดุคลุมดิน ขึ้นบันได คันดิน ทำแนวรั้วหญ้าแฝกหรือทำฐานเฉพาะต้น ในช่วงเจริญเติบโต ก่อนเก็บผลผลิตและภายหลังเก็บผลผลิต ใช้ปุ๋ยหมักหรือปุ๋ยคอก ร่วมกับปุ๋ยเคมีหรือปุ๋ยอินทรีย์น้ำ ตามชนิดพืชที่ปลูก พัฒนาแหล่งน้ำและจัดระบบการให้น้ำในแปลงปลูก

### ๖) กลุ่มชุดดินที่ ๓๒

ชุดดิน : ชุดดินลำแก่น (Lam) ชุดดินรือเสาะ (Ro) ชุดดินตาขุน (Tkn) หรือดินคล้ายอื่นๆ ที่มีลักษณะและสมบัติจัดอยู่ในกลุ่มชุดดินนี้

ลักษณะเด่น : กลุ่มดินร่วนหรือดินทรายแบ่งละเอียดถึงลึกมากที่เกิดจากตะกอนริมแม่น้ำ ปฏิกริยาดินเป็นกรดจัด การระบายน้ำดีถึงดีปานกลาง ความอุดมสมบูรณ์ปานกลาง

ปัญหา : ไม่ค่อยมีปัญหาในเรื่องสมบัติของดิน แต่อาจมีปัญหาเรื่องน้ำท่วม สร้างความเสียหายให้แก่พืชที่ปลูก หากน้ำในลำน้ำมีปริมาณมากจนไหลเอ่อท่วมตลิ่ง และแช่ขังอยู่เป็นเวลานาน

แนวทางการจัดการ :

ปลูกพืชไร่ หรือพืชผัก : จัดระบบการปลูกพืชหมุนเวียนตลอดทั้งปี โดยให้มีการปลูกพืชบำรุงดินอยู่ด้วย ปรับปรุงดินด้วยปุ๋ยหมักหรือปุ๋ยคอก ๒-๓ ตัน/ไร่ หรือไถกลบพืชปุ๋ยสด (หว่านเมล็ดถั่วพราง ๘-๑๐ กิโลกรัม/ไร่ เมล็ดถั่วพุ่ม ๖-๘ กิโลกรัม/ไร่ หรือปอเทือง ๔-๖ กิโลกรัม/ไร่ ไถกลบระยะออกดอก ปล่อยให้ ๑-๒ สัปดาห์) ร่วมกับปุ๋ยเคมีหรือปุ๋ยอินทรีย์น้ำ ไถพรวนและปลูกพืชตามแนวระดับ มีวัสดุคลุมดิน หรือทำแนวรั้วหญ้าแฝก มีการใช้ปุ๋ยเคมีตามชนิดพืชที่ปลูก เพื่อรักษาความสามารถในการผลิตของดินไว้ไม่ให้เสื่อมโทรมลงและช่วยเพิ่มผลผลิต พัฒนาแหล่งน้ำและจัดระบบการให้น้ำในแปลงปลูก

ปลูกไม้ผล : ชุดหลุมปลูกขนาด ๕๐x๕๐x๕๐ ซม. ปรับปรุงหลุมปลูกด้วยปุ๋ยหมักหรือปุ๋ยคอก ๒๐-๓๕ กิโลกรัม/หลุม มีระบบอนุรักษ์ดินและน้ำ เช่น มีวัสดุคลุมดิน ปลูกพืชคลุมดิน ปลูกพืชแซม ทำแนวรั้วหรือทำฐานหญ้าแฝกเฉพาะต้น ในช่วงเจริญเติบโต ก่อนเก็บผลผลิตและภายหลังเก็บผลผลิต ใช้ปุ๋ยหมักหรือปุ๋ยคอกร่วมกับปุ๋ยเคมีหรือปุ๋ยอินทรีย์น้ำ ตามชนิดพืชที่ปลูก พัฒนาแหล่งน้ำและจัดระบบการให้น้ำในแปลงปลูก

### ๗) กลุ่มชุดดินที่ ๓๒gsm

ชุดดิน : ชุดดินลำแก่น (Lam) ชุดดินรือเสาะ (Ro) ชุดดินตาขุน (Tkn) หรือดินคล้ายอื่นๆ ที่มีลักษณะและสมบัติจัดอยู่ในกลุ่มชุดดินนี้

ลักษณะเด่น : กลุ่มดินร่วนหรือดินทรายแป้งละเอียดลึกมากที่เกิดจากตะกอนริมแม่น้ำ มีจุดประสีเทา ปฏิกริยาดินเป็นกรดจัด การระบายน้ำดีถึงดีปานกลาง ความอุดมสมบูรณ์ปานกลาง

ปัญหา : ไม่ค่อยมีปัญหาในเรื่องสมบัติของดิน แต่อาจมีปัญหาเรื่องน้ำท่วม สร้างความเสียหายให้แก่พืชที่ปลูก หากน้ำในลำน้ำมีปริมาณมากจนไหลเอ่อท่วมตลิ่ง และแช่ขังอยู่เป็นเวลานาน

แนวทางการจัดการ :

เป็นกลุ่มชุดดินที่พบในเขตฝนตกชุก เช่น ภาคใต้ ภาคตะวันออก เกิดจากการทับถมของตะกอนลำน้ำบริเวณสันดินริมน้ำ มีสภาพพื้นที่ค่อนข้างราบเรียบถึงเป็นลูกคลื่นลาดตาด เป็นดินลึกที่มีการระบายน้ำดีถึงดีปานกลาง เนื้อดินเป็นพวกดินร่วน ละเอียดหรือดินทรายแป้ง บางแห่งอาจมีชั้นดินทรายละเอียดสลับชั้นอยู่ และมักมีแร่ไมกาปะปนในเนื้อดิน สีดินเป็นสีน้ำตาลหรือสีเหลืองปนน้ำตาล พบจุดประสีเทาและจุดประสีเหลือง ในดินชั้นล่าง ปฏิกริยาดินเป็นกรดจัดมากถึงกรดจัด

ปลูกยางพารา กาแฟ และไม้ผลชนิดต่างๆ

### ๘) กลุ่มชุดดินที่ ๔๕

ชุดดิน : ชุดดินชุมพร (Cp) ชุดดินหาดใหญ่ (Hy) ชุดดินคลองซาก (Kc) ชุดดินเขาขาด (Kkt) ชุดดินหนองคล้า (Nok) ชุดดินท่าฉาง (Tac) ชุดดินยะลา (Ya) หรือดินคล้ายอื่นๆ ที่มีลักษณะและสมบัติจัดอยู่ในกลุ่มชุดดินนี้

ลักษณะเด่น : กลุ่มดินต้นถึงลูกรัง เศษหินหรือก้อนหิน ปฏิกริยาดินเป็นกรดจัด การระบายน้ำของดินดีถึงดีปานกลาง ความอุดมสมบูรณ์ต่ำ

ปัญหา : เป็นดินต้นถึงชั้นลูกรัง เศษหินหรือก้อนกรวดภายในความลึก ๕๐ ซม. จากผิวดิน บางพื้นที่พบลูกรัง เศษหิน หรือก้อนกรวดกระจัดกระจายทั่วไปอยู่บริเวณผิวดิน มีความอุดมสมบูรณ์ต่ำ บริเวณที่มีความลาดชันสูงจะมีปัญหาเกี่ยวกับการชะล้างพังทลายของหน้าดินได้ง่าย

แนวทางการจัดการ :

ปลูกพืชไร่ หรือพืชผัก : เลือกพื้นที่ที่มีหน้าดินหนาและไม่มีก้อนหิน เศษหินหรือลูกรังบนผิวดินมาก เลือกพื้นที่ค่อนข้างราบเรียบ จัดระบบการปลูกพืชหมุนเวียนตลอดทั้งปี ให้มีการปลูกพืชบำรุงดินร่วมอยู่ด้วย ปรับปรุงดินด้วยปุ๋ยหมักหรือปุ๋ยคอก ๓-๔ ตัน/ไร่ หรือไถกลบปุ๋ยพืชสด (หวานเมล็ดถั่วพุ่ม ๑๐-๑๒ กิโลกรัม/ไร่ เมล็ดถั่วพุ่ม ๘-๑๐ กิโลกรัม/ไร่ หรือปอเทือง ๖-๘ กิโลกรัม/ไร่ ไถกลบระยะออกดอก ปล่อยไว้ ๑-๒ สัปดาห์) ร่วมกับปุ๋ยเคมีหรือปุ๋ยอินทรีย์น้ำ ไถพรวนและปลูกพืชตามแนวระดับ มีวัสดุคลุมดิน ปลูกพืชสลับเป็นแถบ ทำแนวรั้วหญ้าแฝก พัฒนาแหล่งน้ำและจัดระบบการให้น้ำแปลงปลูก

ปลูกไม้ผล : ชุดหลุมปลูกขนาด ๗๕x๗๕x๗๕ ซม. ปรับปรุงหลุมปลูกด้วยหน้าดินที่ไม่มีเศษหินหรือลูกรังร่วมกับปุ๋ยหมักหรือปุ๋ยคอก ๒๕-๕๐ กิโลกรัม/หลุม มีระบบอนุรักษ์ดินและน้ำ เช่น สร้างคันดิน ทำชั้นบันได ทำฐานปลูกเฉพาะต้น ปลูกพืชคลุมดิน มีวัสดุคลุมดิน หรือทำแนวรั้วหญ้าแฝก ในช่วงเจริญเติบโต ก่อนเก็บผลผลิต และภายหลังเก็บผลผลิต ใช้ปุ๋ยหมักหรือปุ๋ยคอกร่วมกับปุ๋ยเคมีหรือปุ๋ยอินทรีย์น้ำ ตามชนิดพืชที่ปลูก พัฒนาแหล่งน้ำและจัดระบบการให้น้ำในแปลงปลูก

### ๙) กลุ่มชุดดินที่ ๕๙

ชุดดิน : เนื่องจากหน่วยแผนที่นี้เป็นหน่วยผสมของดินหลายชนิด ดังนั้นในแผนที่ดินระดับจังหวัด จึงเรียกว่าเป็นพวกดินตะกอนน้ำพาเชิงซ้อนที่มีการระบายน้ำเลว (AC-pd : Alluvial Complex, poorly drained)

ลักษณะเด่น : กลุ่มดินร่วนหยาบหรือดินร่วนละเอียดที่เกิดจากดินตะกอนน้ำพาเชิงซ้อน ชั้นดินมีลักษณะเป็นชั้นสลับ เนื้อดินไม่แน่นอนขึ้นอยู่กับตะกอนที่มาทับถม ปฏิกริยาดินเป็นกรดจัดถึงเป็นกลาง การระบายน้ำเลวถึงค่อนข้างเลว

สมบัติของดิน : กลุ่มดินนี้พบบริเวณที่ราบลุ่มหรือบริเวณพื้นล่างของเนิน หรือหุบเขา ที่มีสภาพพื้นที่ราบเรียบถึงค่อนข้างราบเรียบ เป็นหน่วยผสมของดินหลายชนิดที่เกิดจากตะกอนลำน้ำพัดพามาทับถมกัน ดินที่พบส่วนใหญ่มีการระบายน้ำค่อนข้างเลวถึงเลว มีลักษณะและคุณสมบัติต่างๆ ไม่แน่นอน เช่น เนื้อดิน สีดิน ความลึกของดิน ปฏิกริยาดินเป็นกรดจัดถึงเป็นกลาง ส่วนมากมีก้อนกรวดและเศษหินปะปนอยู่ในเนื้อดินด้วย

แนวทางการจัดการ :

ปลูกข้าว : โกลบต่อซัง ปล่อยทิ้งไว้ ๓-๔ สัปดาห์ หรือโกลบพืชปุ๋ยสด (โสนอัฟริกัน หรือโสนอินเดีย ๔-๖ กิโลกรัม/ไร่ โกลบเมื่ออายุ ๕๐-๗๐ วัน ปล่อยไว้ ๑-๒ สัปดาห์) ร่วมกับการใช้ปุ๋ยอินทรีย์น้ำหรือปุ๋ยเคมีสูตร ๑๖-๑๖-๘ ใส่ปุ๋ยแต่งหน้าหลังปักดำ ๓๕-๔๕ วัน พัฒนาแหล่งน้ำไว้ใช้ในช่วงที่ข้าวขาดน้ำหรือใช้ทำนาครั้งที่ ๒ หรือปลูกพืชไร่ พืชผักหรือพืชตระกูลถั่วหลังเก็บเกี่ยวข้าว โดยทำร่องแบบเตี้ย ปรับปรุงดินด้วยปุ๋ยหมักหรือปุ๋ยคอก ๒-๓ ตัน/ไร่ ร่วมกับปุ๋ยเคมีหรือปุ๋ยอินทรีย์น้ำ

ปลูกพืชผัก หรือไม้ผล : ยกร่องกว้าง ๖-๘ เมตร คูน้ำกว้าง ๑.๐-๑.๕ เมตร ลึก ๐.๕-๑.๐ เมตร และมีคันดินอัดแน่นล้อมรอบ ปรับปรุงดินด้วยปุ๋ยหมักหรือปุ๋ยคอก ๒-๓ ตัน/ไร่ ร่วมกับปุ๋ยเคมีหรือปุ๋ยอินทรีย์น้ำ หรือขุดหลุมปลูกขนาด ๕๐x๕๐x๕๐ ซม. ปรับปรุงหลุมปลูกด้วยปุ๋ยหมักหรือปุ๋ยคอก ๒๐-๓๕ กิโลกรัม/หลุม ในช่วงเจริญเติบโต ก่อนเก็บผลผลิตและภายหลังเก็บผลผลิต ใช้ปุ๋ยหมักหรือปุ๋ยคอกร่วมกับปุ๋ยเคมีหรือปุ๋ยอินทรีย์น้ำ ตามชนิดพืชที่ปลูก พัฒนาแหล่งน้ำและจัดระบบการให้น้ำในแปลงปลูก

แผนที่แสดงกลุ่มชุดดิน ตำบลน้ำพุ อำเภอบ้านนาสาร



ภาพที่ ๔ แผนที่แสดงกลุ่มชุดดินตำบลน้ำพุ อำเภอบ้านนาสาร  
(ที่มา : กรมพัฒนาที่ดิน, พ.ศ. ๒๕๖๙)

### ๓. ลักษณะภูมิอากาศ

#### ๓.๑ ฤดูกาล

ปริมาณน้ำฝนตำบลน้ำพุ มีปริมาณน้ำฝนเฉลี่ยปี ๒๕๖๙ โดยมีปริมาณฝนเฉลี่ยต่อปีที่ ๑๕๘.๘๙ มิลลิเมตร ตกชุกในช่วงเดือนพฤศจิกายน ของทุกปี มีปริมาณน้ำฝนที่ต่ำสุดในช่วงเดือน กุมภาพันธ์ โดยมีปริมาณน้ำฝนเฉลี่ย ๒๖.๓ มิลลิเมตร และมีปริมาณน้ำฝนเฉลี่ยที่สูงสุดในเดือน กันยายน โดยมีปริมาณ ๒๘๓.๕ มิลลิเมตร โดยสามารถสรุปได้ดังนี้ ดังนี้

#### ตารางที่ ๔ แสดงข้อมูลฤดูกาล

ฤดูกาล	ม.ค.	ก.พ.	มี.ค.	เม.ย.	พ.ค.	มิ.ย.	ก.ค.	ส.ค.	ก.ย.	ต.ค.	พ.ย.	ธ.ค.
ฤดูร้อน												
ฤดูฝน												
ฤดูหนาว												

#### ๓.๒ ปริมาณน้ำฝนและอุณหภูมิ

#### ตารางที่ ๕ แสดงข้อมูลปริมาณน้ำฝน และอุณหภูมิเฉลี่ย ๕ ปี

ปี	ปริมาณน้ำฝนรวมทั้งปี (มม.)	ปริมาณฝนเฉลี่ย (มม.)	จำนวนวันฝนตก (วัน)	เดือนที่ฝนสูงสุด	อุณหภูมิ (องศาเซลเซียส)		
					สูงสุด	ต่ำสุด	เฉลี่ยทั้งปี
๒๕๖๕	๑,๔๙๐.๔	๑๒๔.๒	๑๕๘	พฤศจิกายน	๓๗.๕	๒๑.๐	๒๗.๒
๒๕๖๖	๑,๖๘๕.๒	๑๔๐.๔	๑๖๒	ตุลาคม	๓๘.๒	๒๐.๕	๒๗.๘
๒๕๖๗	๑,๕๑๙.๘	๑๒๖.๖	๑๕๕	พฤศจิกายน	๓๙.๐	๒๑.๕	๒๘.๑
๒๕๖๘	๑,๗๒๐.๕	๑๔๓.๓	๑๖๕	กันยายน	๓๗.๘	๒๒.๐	๒๗.๕
๒๕๖๙	๑,๕๕๐.๐	๑๒๙.๑	๑๕๒	ตุลาคม	๓๘.๕	๒๑.๘	๒๗.๙

ที่มา : สถานีตรวจอากาศจังหวัดสุราษฎร์ธานี , พ.ศ. ๒๕๖๙

### ๔. เส้นทางคมนาคม

#### ๔.๑ เส้นทางคมนาคมระหว่างตำบล

ตำบลน้ำพุ การคมนาคมขนส่ง (ทางบก,ทางน้ำ,ทางรถไฟ ฯลฯ) ทางคมนาคมในเป็นถนนลาดยาง แอสฟัลต์ติกคอนกรีต ถนนคอนกรีตเสริมเหล็ก ถนนหินคลุก ครอบคลุมพื้นที่คิดเป็นร้อยละ ๖๕ ๔.๒ ถนนหลวงเชื่อมต่อระหว่างจังหวัดและอำเภอ

การคมนาคมติดต่อระหว่างจังหวัดและอำเภอ สามารถเดินทางได้หลายเส้นทาง โดยมีรายละเอียด ดังนี้ การคมนาคมติดต่อระหว่างจังหวัดและอำเภอ สามารถเดินทางได้หลายเส้นทาง โดยมีรายละเอียด ดังนี้ (ภาพที่ ๗ )

ทางรถไฟ - ไม่มี -

ทางรถยนต์ สามารถเดินทางได้สะดวก คือ สถานีขนส่งผู้โดยสาร จำนวน ๑ สถานี มีสายเดินรถประจำทางระหว่างอำเภอบ้านนาสาร -บ้านนาเดิม

ทางหลวงแผ่นดิน ดังนี้

- ถนนสายนาสาร - ท่าชี - เคียนซา เส้นทางระหว่างตำบลน้ำพุ ถึง ที่ว่าการอำเภอบ้านนาสาร ระยะทาง ๑๐ กิโลเมตร

- ทางหลวงหมายเลข ๔๑ เส้นทางระหว่างองค์การบริหารส่วนตำบลน้ำพุ ถึง ศาลากลางจังหวัดสุราษฎร์ธานี ระยะทาง ๖๐ กิโลเมตร

- ทางหลวงหมายเลข ๔๑ เส้นทางระหว่างองค์การบริหารส่วนตำบลน้ำพุ ถึง กรุงเทพมหานคร ระยะทาง ๗๐๐ กิโลเมตร

## ๕. แหล่งน้ำและระบบชลประทาน

๕.๑ แหล่งน้ำธรรมชาติ (เช่น แม่น้ำ ลำคลอง หนอง บึง)

มีแม่น้ำลำคลองวางไหลผ่านหมู่ที่ ๑,๒,๓,๕ สามารถนำน้ำมาใช้ประกอบอาชีพทางการเกษตรและในแต่ละหมู่บ้านมีแหล่งน้ำธรรมชาติ ดังนี้

หมู่ที่ ๑ บ้านยางอุง มีห้วยทรายขาว ห้วยหมาก ห้วยด้วน ห้วยแข้ง หนองนามะพร้าว อู่เมือง

หมู่ที่ ๒ บ้านน้ำพุ มีห้วยโหมหงส์ ห้วยนาแม่น้ำ ห้วยคลองเมือง หนองแม่แจ หนองน้ำตาย หนองปากสระ

หมู่ที่ ๓ บ้านนายาว – ตอนสร้อยทอง มีห้วยคลองเมือง ห้วยเปือก คลองนกไข่

หมู่ที่ ๔ บ้านดอนทราย มีคลองหนองเหล็ก หนองชุมแสง หนองปากคอก สระหน้าบ คลองนกไข่

หมู่ที่ ๕ บ้านหนองต้อ มีคลองนกไข่ ห้วยปากปูน

หมู่ที่ ๖ บ้านควนใหม่ มีห้วยพรง ห้วยหมาก ห้วยด้วน ห้วยทรายขาว สระวังช้างนอน เกาะแม่น้ำไพร หนองหลาว หนองลูกแรด

๕.๒ แหล่งน้ำที่สร้างขึ้นที่สำคัญ

๑) โครงการชลประทานขนาดใหญ่ และขนาดกลาง

ตารางที่ ๖ แสดงข้อมูลโครงการชลประทานขนาดใหญ่ และขนาดกลาง

ที่	ชื่ออ่าง/ประตูระบายน้ำ	ตำบล	ความจุที่ระดับน้ำสูงสุด (ล้าน ลบ.ม.)	ความจุที่ระดับน้ำเก็บกัก (ล้าน ลบ.ม.)	พื้นที่ชลประทาน (ไร่)
๑	-	-	-	-	-

ที่มา : กรมชลประทาน , พ.ศ๒๕๖๙

๒) โครงการชลประทานขนาดเล็ก

ตารางที่ ๗ แสดงข้อมูลโครงการชลประทานขนาดเล็ก

ที่	ตำบล	โครงการ						รวมปริมาณน้ำ (ล้าน ลบ.ม.)	รวมพื้นที่ได้รับประโยชน์ (ไร่)
		อ่างเก็บน้ำ	ท่อระบายน้ำ	ฝาย	ระบบส่งน้ำ	สถานีสูบน้ำ	รวม		
๑	น้ำพุ			๓	๑		๔	๐.๕๕	๑,๓๐๐

ที่มา : กรมชลประทาน , พ.ศ. ๒๕๖๙

๓) แหล่งน้ำอื่น ๆ

(๑) สระเก็บน้ำในไร่นานอกเขตชลประทาน (บ่อจิว ขนาด ๑,๒๖๐ ลูกบาศก์เมตร)

ตารางที่ ๘ แสดงข้อมูลสระเก็บน้ำในไร่นานอกเขตชลประทาน

ที่	ตำบล	ปี ๒๕๕๘ - ๒๕๖๖		ปี ๒๕๖๘		รวม	
		ราย	บ่อ	ราย	บ่อ	ราย	บ่อ
๑	น้ำพุ	๕๕	๕๕	๕	๕	๖๐	๖๐

ที่มา : กรมชลประทาน , พ.ศ.๒๕๖๙

(๒) บ่อบาดาล

ตารางที่ ๙ แสดงข้อมูลบ่อบาดาล

ที่	ตำบล	ด้านการเกษตร (บ่อ)	ด้านอุปโภค - บริโภค (บ่อ)	รวม (บ่อ)
๑	น้ำพุ	๒๐	๑๖	๓๖

ที่มา : กรมชลประทาน , พ.ศ.๒๕๖๙

## ๖. การใช้ประโยชน์ที่ดิน

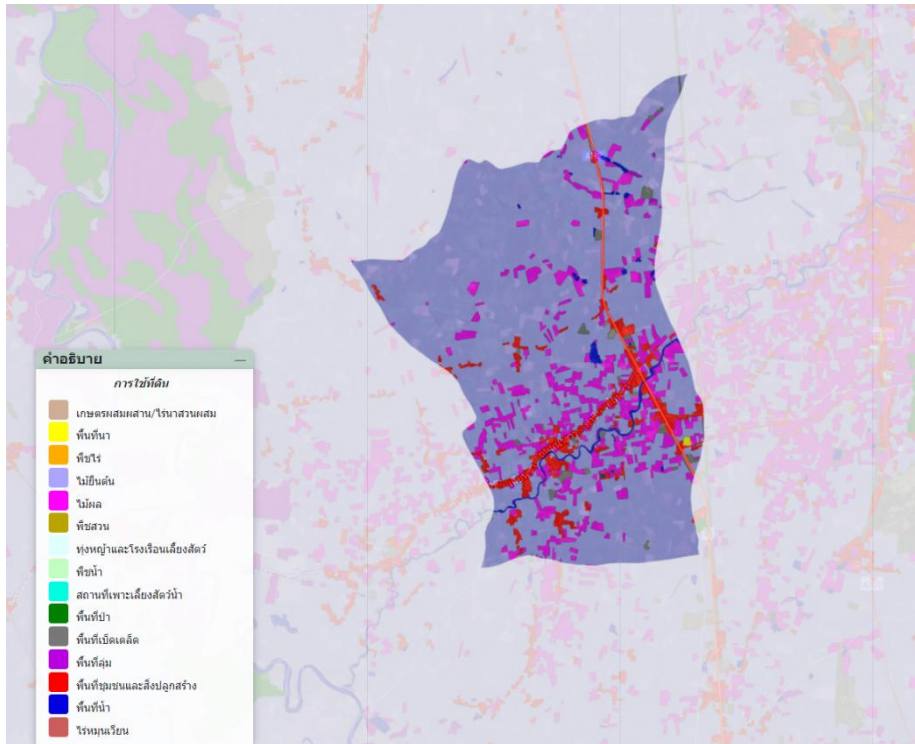
อำเภอบ้านนาสาร มีการใช้ประโยชน์ที่ดินส่วนใหญ่เป็นพื้นที่ไม้ยืนต้น จำนวน ๒๔๐,๘๒๖.๙๒ ไร่ ร้อยละ ๕๐.๑๑ รองลงมาคือพื้นที่ป่า จำนวน ๑๔๘,๙๘๒.๐๔ ไร่ ร้อยละ ๓๑ และพื้นที่ไม้ผล จำนวน ๕๘,๘๘๕.๔๑ ไร่ ร้อยละ ๑๒.๒๕ ตามลำดับ

ตารางที่ ๑๐ แสดงข้อมูลการใช้ประโยชน์ที่ดิน

ประเภท	เนื้อที่ (ไร่)	ร้อยละ
พื้นที่ป่า	-	-
พืชไร่	-	-
ไม้ยืนต้น	๑๘,๑๖๙.๒๐	๗๙.๗๘
ไม้ผล	๒,๗๙๙.๕๐	๑๒.๒๙
พืชสวน	-	-
พื้นที่นา	๑๔.๙๙	๐.๐๗
พืชน้ำ	-	-
สถานที่เพาะเลี้ยงสัตว์น้ำ	-	-
ทุ่งหญ้าและโรงเลี้ยงสัตว์	-	-
พื้นที่ลุ่ม	๓๑.๒๖	๐.๑๔
พื้นที่น้ำ	๒๓๙.๙๑	๑.๐๕
พื้นที่ชุมชนและสิ่งปลูกสร้าง	๑,๒๔๔.๑๔	๕.๔๖

ที่มา: <http://agri-map-online.moac.go.th/>, พ.ศ.๒๕๖๙

แผนที่แสดงการใช้ประโยชน์ที่ดิน อำเภอบ้านนาสาร



ภาพที่ ๕ แผนที่แสดงการใช้ประโยชน์ที่ดินตำบลน้ำพุ อำเภอบ้านนาสาร  
(ที่มา : <http://agri-map-online.moac.go.th/>, พ.ศ.๒๕๖๙)

**ข้อมูลด้านเศรษฐกิจ**

**๑. ข้อมูลสินค้าเกษตรที่สำคัญ**

ประชากรตำบลน้ำพุ อำเภอบ้านนาสาร ประชากรมีอาชีพหลักคือ เกษตรกรรมมีพื้นที่การเกษตรจำนวน ๓๘๑,๑๐๐ไร่ (ร้อยละ ๖๖.๖๑ของพื้นที่อำเภอ) โดยอยู่พื้นที่ในเขตชลประทานร้อยละ ๓.๑๕

**ตารางที่ ๑๑ แสดงข้อมูลด้านพืช**

ตำบล	พื้นที่ทั้งหมด (ไร่)	พื้นที่ทางการเกษตร (ไร่)							รวมพื้นที่การเกษตรทั้งหมด (ไร่)
		ข้าว (ไร่)	ยางพารา (ไร่)	ปาล์มน้ำมัน (ไร่)	เงาะ ฝรั่ง (ไร่)	ทุเรียน (ไร่)	มังคุด (ไร่)	พืชอื่นๆ (ไร่)	
น้ำพุ	๒๑,๕๑๖		๑๐,๕๐๐	๒,๘๐๐	๑,๘๐๐	๑,๙๕๐	๗๕๐	๗๐๐	๑๘,๕๐๐

ที่มา : รายงานสถานการณ์ปลูกพืชเศรษฐกิจรายตำบล, พ.ศ.๒๕๖๗/๖๘

**ตารางที่ ๑๒ แสดงข้อมูลด้านปศุสัตว์ (ถ้ามี ถ้าไม่มีให้ -)**

ตำบล	เกษตรกรผู้เลี้ยงสัตว์รวม (ราย)	โคเนื้อ (ตัว)	โคนม (ตัว)	กระบือ (ตัว)	สุกร (ตัว)	ไก่พื้นเมือง (ตัว)	เป็ด (ตัว)	แพะ (ตัว)	แกะ (ตัว)
น้ำพุ	๑๑๐	๒๘๐		๔	๑๙๕	๒,๙๐๐	๑๖๐	๔๐	

ที่มา : สำนักงานปศุสัตว์อำเภอบ้านนาสาร ,พ.ศ.๒๕๖๙

- โรงงานผลิตอาหารสัตว์ - แห่ง คือ -  
ชื่อโรงงาน - ที่ตั้ง -
- โรงงานฆ่าสัตว์ปีกมาตรฐาน ๑ แห่ง คือ โรงฆ่าสัตว์เทศบาลเมืองนาสาร  
ชื่อโรงงาน - ที่ตั้ง -
- ฟาร์มเลี้ยงสัตว์ขนาดใหญ่ ๓ จำนวน คือ ฟาร์มไก่ไข่ โคนี้อ และสุกร  
ชื่อฟาร์ม - ที่ตั้ง -

ตารางที่ ๑๓ แสดงข้อมูลด้านประมง แสดงจำนวนผู้เพาะเลี้ยงสัตว์น้ำ (ถ้ามี ถ้าไม่มีให้ -)

ตำบล	เกษตรกรรวม (ราย)	กึ่งทะเล	กึ่งน้ำจืด	ปลาทะเล	ปลาน้ำจืด	สัตว์น้ำสวยงาม	สัตว์น้ำอื่น ๆ
น้ำพุ	๑๖	-	-	-	๑๓,๐๐๐	-	-

ที่มา : สำนักงานประมงอำเภอบ้านนาสาร, พ.ศ. ๒๕๖๙

## ๒. สินค้าเอกลักษณ์ประจำถิ่น/สินค้า GI (ถ้าไม่มี ให้ใส่ว่า ไม่มี)

สินค้าอัตลักษณ์ประจำถิ่นหรือสินค้า GI (Geographical Indication) ของอำเภอบ้านนาสารที่คือ "เงาะโรงเรียนนาสาร" มีต้นกำเนิดมาจาก "เงาะต้นแม่พันธุ์" ที่ปลูกโดยนายเครื่อง แซ่ตั้ง ชาวจีน สัญชาติมาเลเซีย ที่เข้ามาทำเหมืองแร่ดีบุกในอำเภอบ้านนาสารเมื่อปี พ.ศ. ๒๔๖๘ โดยนำเมล็ดเงาะจากปิ่นมาปลูก ต่อมาเมื่อมีการสร้างโรงเรียนนาสารขึ้นในที่เดิม เงาะชนิดนี้จึงถูกเรียกว่า "เงาะโรงเรียน" และกลายเป็นสินค้าบ่งชี้ทางภูมิศาสตร์ (GI) ที่สร้างชื่อเสียงระดับประเทศให้จังหวัดสุราษฎร์ธานี

คุณสมบัติที่โดดเด่นแตกต่างจากพื้นที่อื่น คือ ลักษณะภายนอก ผลใหญ่ ทรงรี เปลือกบางแต่เหนียว ขนยาวมีสีเขียวสดใสที่ปลายขน รสชาติและเนื้อสัมผัส เนื้อหนา ขาวใส กรอบ ไม่แฉะน้ำ รสชาติหวานแหลมและมีกลิ่นหอมเฉพาะตัว ที่สำคัญคือ "เนื้ออ่อน" ออกจากเมล็ดได้ง่ายมาก ซึ่งเป็นเอกลักษณ์ที่แตกต่างจากเงาะในพื้นที่อื่น

ข้อมูลเชิงตัวเลข (ปี พ.ศ. ๒๕๖๘ - ๒๕๖๙) พื้นที่ปลูกในอำเภอบ้านนาสารในปัจจุบันมีพื้นที่ปลูกเงาะโรงเรียนรวมกว่า ๓๔,๔๕๐ ไร่ และยังมีพื้นที่ปลูกเงาะสีทองเสริมอีกประมาณ ๕,๔๐๐ ไร่ ปริมาณผลผลิตเฉลี่ยจะออกสู่ตลาดมากในช่วงเดือนกรกฎาคมถึงสิงหาคมของทุกปี ราคาและการจำหน่าย เนื่องด้วยมาตรฐาน GI ทำให้เงาะโรงเรียนนาสารสามารถทำราคาได้สูงกว่าเงาะทั่วไป โดยราคาหน้าสวนเฉลี่ยอยู่ที่ ๓๕ - ๔๕ บาทต่อกิโลกรัม (ขณะที่เงาะทั่วไปอาจอยู่ที่ ๒๐ - ๒๕ บาท) และหากเป็นเกรดคัดพิเศษส่งออกหรือขายในห้างสรรพสินค้า ราคาอาจสูงถึง ๘๐ - ๑๒๐ บาทต่อกิโลกรัม

ที่มา: กรมทรัพย์สินทางปัญญาทะเบียนเลขที่ สช ๖๑๑๐๐๑๐๔ , พ.ศ. ๒๕๖๙

**ข้อมูลด้านสังคม**

**๑. ข้อมูลเกษตรกร/องค์กรเกษตรกร**

**๑.๑ เกษตรกร**

๑) ครุฑเรือนและประชากร

ตารางที่ ๑๔ แสดงจำนวนครุฑเรือน และประชากร

ที่	ตำบล	ครุฑเรือน ทั้งหมด	ครุฑเรือน เกษตรกร	ประชากร		
				ชาย	หญิง	รวม
๑	น้ำพุ	๑,๒๑๑	๘๔๓	๒,๐๔๘	๒,๑๑๙	๔,๑๖๗

ที่มา : สำนักทะเบียนอำเภอบ้านนาสาร ,พ.ศ. ๒๕๖๙

๒) หัวหน้าครุฑเรือนเกษตรกรจำแนกตามอายุ

ตารางที่ ๑๕ แสดงจำนวนหัวหน้าครุฑเรือนจำแนกตามอายุ

ช่วงอายุ (ปี)	ครุฑเรือน	ร้อยละ
๖๕ ปีขึ้นไป	๓๐๑	๓๗.๕๓
๕๖ - ๖๕ ปี	๒๔๙	๓๑.๐๕
๔๖ - ๕๕ ปี	๑๗๔	๒๑.๗๐
๓๖ - ๔๕ ปี	๖๕	๘.๑๐
๒๖ - ๓๕ ปี	๑๓	๑.๖๒
๑๘ - ๒๕ ปี	๐	๐
<b>รวม</b>	<b>๘๐๒</b>	<b>๑๐๐</b>

ที่มา : สำนักงานเกษตรอำเภอบ้านนาสาร, พ.ศ. ๒๕๖๙

๓) ลักษณะการประกอบอาชีพ

ตารางที่ ๑๖ แสดงจำนวนลักษณะการประกอบอาชีพ

ลักษณะการประกอบอาชีพ	ครุฑเรือน	ร้อยละ
ประกอบอาชีพเกษตรกรรมเป็นหลัก	๗๓๓	๙๑.๔๐
ประกอบอาชีพเกษตรกรรมเป็นรอง	๖๙	๘.๖๐
<b>รวม</b>	<b>๗๓๓</b>	<b>๙๑.๔๐</b>

ที่มา : สำนักงานเกษตรอำเภอบ้านนาสาร, พ.ศ. ๒๕๖๙

๔) ลักษณะการถือครองที่ดิน

ตารางที่ ๑๗ แสดงจำนวนลักษณะการถือครองที่ดิน

ลักษณะการถือครอง	ครุฑเรือน	ร้อยละ
เกษตรกรเป็นเจ้าของ	๗๐๖	๙๑.๕๗
อื่นๆ (ที่สาธารณะประโยชน์, ทำฟรี)	๖๕	๘.๔๓
เช่า	๐	๐
<b>รวม</b>	<b>๗๗๑</b>	<b>๑๐๐</b>

ที่มา : สำนักงานเกษตรอำเภอบ้านนาสาร, พ.ศ. ๒๕๖๙)

## ๕. ประเภทเอกสารสิทธิ์ (เฉพาะเกษตรกรเป็นเจ้าของ)

## ตารางที่ ๑๘ แสดงจำนวนประเภทเอกสารสิทธิ์

ประเภทเอกสารสิทธิ์ (ครุว์เรือน)				รวม
โฉนด/น.ส.ทุกประเภท	ส.ป.ก. ทุกประเภท	หนังสือรับรอง ของหน่วยงาน	ไม่มีเอกสารสิทธิ์	
๕๑๑	๒๔๖	๐	๒๔	๗๐๖

ที่มา : สำนักงานเกษตรอำเภอบ้านนาสาร, พ.ศ. ๒๕๖๙)

## ๖) รายได้ รายจ่ายของครุว์เรือนเกษตรกร

- รายได้เฉลี่ย ประมาณ ๓๒๐,๐๐๐ - ๓๘๐,๐๐๐ บาท/ครุว์เรือน/ปี
- รายจ่ายเฉลี่ย ประมาณ ๒๔๐,๐๐๐ - ๒๙๐,๐๐๐ บาท/ครุว์เรือน/ปี

## ๗) สินเชื่อและภาวะหนี้สินของเกษตรกร

- ธนาคารเพื่อการเกษตรและสหกรณ์การเกษตร สาขาบ้านนาสาร
- กองทุนหมู่บ้าน
- หนี้สินเฉลี่ย ประมาณ ๑๕๐,๐๐๐ - ๒๐๐,๐๐๐ บาท

## ๘) ประเพณีและวัฒนธรรม

## (๑) การนับถือศาสนา

- นับถือศาสนาพุทธ ประมาณร้อยละ ๙๖ มีวัดและสำนักสงฆ์กระจายทุกตำบล
- นับถือศาสนาอิสลามและศาสนาคริสต์ ประมาณร้อยละ ๔

## (๒) วัฒนธรรมท้องถิ่นที่สำคัญ

- งานประเพณีวันเงาะโรงเรียน จัดขึ้นช่วงเดือนสิงหาคมของทุกปี เพื่อประชาสัมพันธ์ผลผลิต GI และระลึกถึงต้นกำเนิดเงาะโรงเรียนต้นแรก

- ประเพณีชักพระ (ลากพระ) จัดขึ้นหลังวันออกพรรษา เป็นวัฒนธรรมร่วมของชาวสุราษฎร์ธานีที่มีความศรัทธาสูงในพื้นที่นาสาร

- ประเพณีทำบุญรับ-ส่งตายาย (ชิงเปรต) วัฒนธรรมแสดงความกตัญญูในช่วงเดือนสิบ

## ๑.๒ องค์กรและสถาบันเกษตรกร

## ๑) กลุ่มเกษตรกร/สถาบัน

## ตารางที่ ๑๙ แสดงจำนวนและสมาชิกสถาบันเกษตรกร

ตำบล	กลุ่มส่งเสริมอาชีพ		กลุ่มแม่บ้าน		กลุ่มยุวเกษตรกร		วิสาหกิจชุมชน		สหกรณ์		กลุ่มเกษตรกร	
	กลุ่ม	สมาชิก (ราย)	กลุ่ม	สมาชิก (ราย)	กลุ่ม	สมาชิก (ราย)	กลุ่ม	สมาชิก (ราย)	แห่ง	สมาชิก (ราย)	กลุ่ม	สมาชิก (ราย)
น้ำพุ	๑	๒๕	๒	๕๐	-	-	๓	๕๕	-	-	๑	๘๐

ที่มา : สำนักงานเกษตรอำเภอบ้านนาสาร, พ.ศ.๒๕๖๙

ตารางที่ ๒๐ แสดงจำนวนผลิตภัณฑ์ที่ลงทะเบียน OTOP จำแนกตามผลิตภัณฑ์

ประเภทผลิตภัณฑ์	จำนวน
อาหาร	๒๕
เครื่องดื่ม	๘
ผ้า เครื่องแต่งกาย	๔
ของใช้/ของตกแต่ง/ของที่ระลึก	๑๒
สมุนไพรที่ไม่ใช่อาหาร	๖
รวม	๕๕

ที่มา : สำนักงานพัฒนาชุมชนอำเภอบ้านนาสาร ,พ.ศ. ๒๕๖๙

ตารางที่ ๒๑ แสดงข้อมูลกลุ่มวิสาหกิจชุมชน

ชื่อกลุ่ม	ที่อยู่		จำนวนสมาชิก
	หมู่ที่	ตำบล	
-	-	-	-

ที่มา : สำนักงานเกษตรอำเภอบ้านนาสาร ,พ.ศ. ๒๕๖๙

ตารางที่ ๒๒ แสดงข้อมูลกลุ่มแม่บ้านเกษตรกร กลุ่มยุวเกษตรกร และกลุ่มส่งเสริมอาชีพ

ชื่อกลุ่ม	ที่อยู่		จำนวนสมาชิก
	หมู่ที่	ตำบล	
กลุ่มยุวเกษตรกรโรงเรียนบ้านทุ่งตำเสา	๖	น้ำพุ	๑๐
กลุ่มแม่บ้านเครื่องแกงบ้านดอนทราย	๔	น้ำพุ	๑๐

ที่มา : สำนักงานเกษตรอำเภอบ้านนาสาร ,พ.ศ. ๒๕๖๙

ตารางที่ ๒๓ แสดงข้อมูลกลุ่มเกษตรกร และสหกรณ์

ชื่อกลุ่ม	ที่อยู่		จำนวนสมาชิก
	หมู่ที่	ตำบล	
-	-	-	-

ที่มา : สำนักงานสหกรณ์จังหวัดสุราษฎร์ธานี ,พ.ศ.๒๕๖๙

๒) ศูนย์เรียนรู้และเครือข่าย

ตารางที่ ๒๔ แสดงจำนวนแหล่ง/ศูนย์เรียนรู้และบริการด้านการเกษตร

ตำบล	ศพก.	ศพก. เครือข่าย	ศจช.	ศตปช.	ศบกด.	ศูนย์เรียนรู้เศรษฐกิจ พอเพียง			ศูนย์ถ่ายทอดเทคโนโลยี ด้านการพัฒนาที่ดิน
						กษ.	ปศุสัตว์	ปฎิรูป	
น้ำพุ	-	๑	-	-	๑	-	-	-	๑

สำนักงานเกษตรอำเภอบ้านนาสาร , พ.ศ. ๒๕๖๙

## (๑) อาสาสมัครเกษตร

ตารางที่ ๒๕ แสดงจำนวนอาสาสมัครเกษตร

ตำบล	หน่วยงาน /อาสาสมัครเกษตร (ราย)								
	อาสาสมัคร फलव	ครูบัญชี อาสา	ประมง อาสา	อาสา ปศุสัตว์	หมอดิน อาสา	เกษตร หมู่บ้าน	สหกรณ์	เศรษฐกิจ การเกษตร	อาสาสมัคร ปฏิรูปที่ดิน
น้ำพุ	-	-	-	๗	๘	๘	-	-	๑

หมายเหตุ : อาสาเกษตรบางรายทำหน้าที่อาสามากกว่า ๑ หน้าที่

ที่มา : สำนักงานเกษตรอำเภอบ้านนาสาร , พ.ศ. ๒๕๖๙

## (๒) ประชาชนชาวบ้าน

อำเภอบ้านนาสาร มีประชาชนชาวบ้านภายใต้โครงการเกษตรตามแนวทฤษฎีใหม่ โดยยึดปรัชญาเศรษฐกิจพอเพียง ซึ่งการดำเนินการโครงการได้คัดเลือกประชาชนชาวบ้านเป็นผู้ดำเนินการถ่ายทอดองค์ความรู้ตามวิถีของประชาชนแต่ละคน จำนวน ๒๒ คน

ตารางที่ ๒๖ แสดงข้อมูลประชาชนชาวบ้าน

ตำบล	จำนวน (ราย)	องค์ความรู้ด้าน
น้ำพุ	๑	ด้านดิน

ที่มา : สำนักงานเกษตรอำเภอบ้านนาสาร , พ.ศ.๒๕๖๙

## (๓) ศูนย์เรียนรู้การเพิ่มประสิทธิภาพการผลิตสินค้าเกษตร

ตารางที่ ๒๗ แสดงข้อมูลศูนย์หลักและศูนย์เครือข่ายของศูนย์เรียนรู้การเพิ่มประสิทธิภาพการผลิตสินค้าเกษตร

ที่	ชื่อศูนย์ (ลำดับที่ ๑ ศูนย์หลัก ลำดับถัดไป ศูนย์เครือข่าย)	ประเภท/กิจกรรมหลัก	ที่ตั้งศูนย์	
			หมู่	ตำบล
-	-	-	-	-

ที่มา : สำนักงานเกษตรอำเภอบ้านนาสาร , พ.ศ.๒๕๖๙

## (๔) กลุ่มเกษตรกรแปลงใหญ่

มีกลุ่มเกษตรกรแปลงใหญ่ จำนวน ๑๒ กลุ่ม ดังตารางต่อไปนี้

ตารางที่ ๒๘ แสดงข้อมูลกลุ่มแปลงใหญ่

ที่	ตำบล	ชื่อกลุ่มแปลงใหญ่	ชนิดพืช	จำนวนสมาชิก (คน)	จำนวน พื้นที่ (ไร่)
๑	น้ำพุ	แปลงใหญ่ทุเรียนตำบลน้ำพุ	ทุเรียน	๕๒	

ที่มา : สำนักงานเกษตรอำเภอบ้านนาสาร , พ.ศ.๒๕๖๙

## บทที่ ๒

### การวิเคราะห์สถานการณ์การเกษตรของตำบล

#### ๑. ข้อมูลประกอบการวิเคราะห์พื้นที่ของตำบล

##### สินค้าเกษตรที่สำคัญ ชนิดสินค้าเงาะ

##### ๑.๑ แหล่งน้ำหลัก

น้ำฝน ชลประทาน  บ่อน้ำบาดาล  แหล่งน้ำธรรมชาติอื่น ๆ (ระบุ).....

##### ๑.๒ พื้นที่เหมาะสม/ไม่เหมาะสม

##### ๑) เขตความเหมาะสม

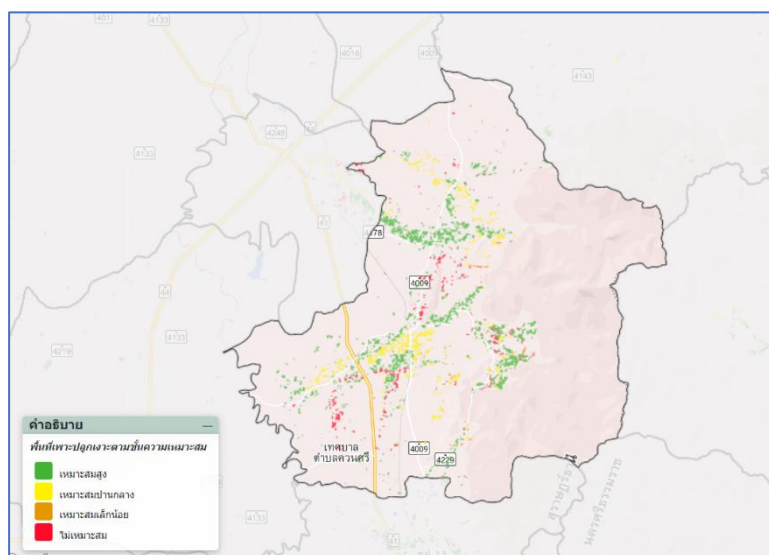
อำเภอบ้านนาสาร มีพื้นที่ที่เหมาะสมสำหรับปลูกเงาะ ทั้งหมด จำนวน ๑,๕๓๙.๙๘ไร่ แบ่งเป็นพื้นที่ที่มีความเหมาะสมมาก (S๑) จำนวน ๗๓๘.๘๒ไร่ คิดเป็นร้อยละ ๕๖.๑๓ พื้นที่เหมาะสมปานกลาง (S๒) จำนวน ๕๖๕.๗๓ ไร่ คิดเป็นร้อยละ ๒๘.๕๐ พื้นที่เหมาะสมน้อย (S๓) จำนวน - ไร่ คิดเป็นร้อยละ - และพื้นที่ไม่เหมาะสม (N) จำนวน ๒๓๕.๔๓ คิดเป็นร้อยละ ๑๕.๓๗

ตารางที่ ๒๙ แสดงเขตความเหมาะสม (พื้นที่ศักยภาพ) สำหรับปลูกเงาะ

ตำบล	พื้นที่ระดับความเหมาะสมสำหรับการปลูกเงาะ (ไร่)				
	เหมาะสมมาก (S๑)	เหมาะสมปานกลาง (S๒)	เหมาะสมน้อย (S๓)	ไม่เหมาะสม (N)	รวมพื้นที่ทั้งหมด
น้ำพุ	๗๓๘.๘๒	๕๖๕.๗๓	-	๒๓๕.๔๓	๑,๕๓๙.๙๘

ที่มา : <http://agri-map-online.moac.go.th/>, พ.ศ. ๒๕๖๙

#### แผนที่แสดงเขตความเหมาะสมสำหรับการปลูกเงาะ



ภาพที่ ๖ แผนที่แสดงเขตความเหมาะสม (พื้นที่ศักยภาพ) สำหรับปลูกเงาะ

(ที่มา : <http://agri-map-online.moac.go.th/>, พ.ศ. ๒๕๖๙)

๒) พื้นที่ปลูกเงาะ

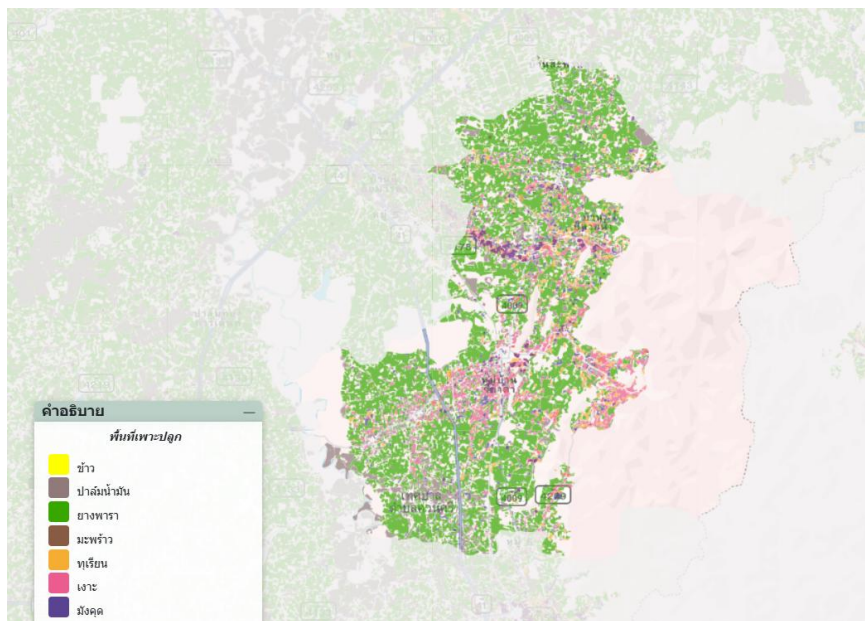
ตำบลน้ำพุ อำเภอบ้านนาสาร จังหวัดสุราษฎร์ธานี มีพื้นที่เงาะ จำนวน ๓,๕๗๒.๑๓ ไร่ โดยปลูกมากที่สุดคือ ตำบลเพิ่มพูนทรัพย์ จำนวน ๙,๔๒๖.๗๓ ไร่ รองลงมาคือตำบลลำพูน จำนวน ๓,๘๒๔.๒๒ ไร่ และตำบลน้ำพุ จำนวน ๓,๕๗๒.๑๓ ไร่ ตามลำดับ

ตารางที่ ๓๐ แสดงครัวเรือนเกษตรกร พื้นที่ปลูก และผลผลิตเงาะ

ตำบล	ครัวเรือนเกษตรกร	พื้นที่ปลูก (ไร่)	พื้นที่เก็บเกี่ยว (ไร่)	ผลผลิต (ตัน)	ผลผลิตต่อไร่ (ตัน)
น้ำพุ	๓๒๘	๓,๕๗๒.๑๓	๓,๓๕๐.๐๙	๑,๔๐๐ -๑,๕๐๐	๐.๔๐

ที่มา: ระบบฐานข้อมูลทะเบียนเกษตรกร, พ.ศ. ๒๕๖๙

แผนที่แสดงพื้นที่ปลูกเงาะ



ภาพที่ ๗ แผนที่แสดงพื้นที่ปลูกเงาะ (พื้นที่ปลูกจริง)

(ที่มา: ระบบฐานข้อมูลทะเบียนเกษตรกร, พ.ศ. ๒๕๖๙)

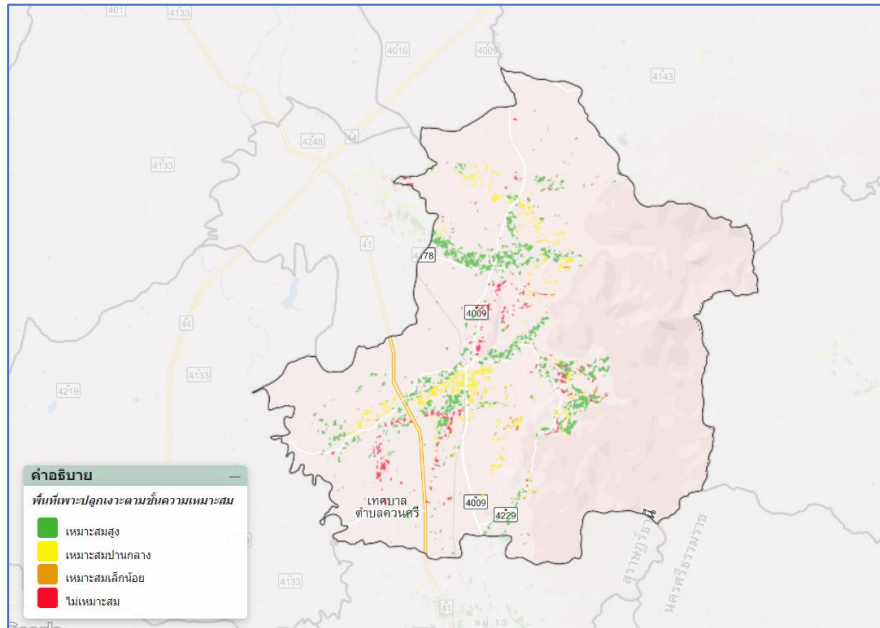
(๓) พื้นที่ปลูกเงาะตามระดับชั้นความเหมาะสม

ตารางที่ ๓๑ แสดงพื้นที่ปลูกเงาะ ตามระดับชั้นความเหมาะสม

ตำบล	พื้นที่ปลูกตามระดับความเหมาะสมสำหรับการปลูกเงาะ (ไร่)				
	เหมาะสมมาก (S1)	เหมาะสมปานกลาง (S2)	เหมาะสมน้อย (S3)	ไม่เหมาะสม (N)	รวมพื้นที่ทั้งหมด
น้ำพุ	๗๓๘.๘๒	๕๖๕.๗๓	-	๒๓๕.๕๓	๑,๕๓๙.๙๘

ที่มา: <http://agri-map-online.moac.go.th/>, พ.ศ. ๒๕๖๙

## แผนที่แสดงพื้นที่ปลูกเงาะ ตามระดับชั้นความเหมาะสม อำเภอบ้านนาสาร



ภาพที่ ๘ แผนที่แสดงพื้นที่ปลูกเงาะ ตามระดับชั้นความเหมาะสม  
(ที่มา: <http://agri-map-online.moac.go.th/>, พ.ศ. ๒๕๖๙)

### ๑.๓ สถานการณ์ใช้เทคโนโลยีการผลิต (เป็นเทคโนโลยีการผลิตที่ใช้ในอำเภอ)

#### ๑) การใช้พันธุ์ดี

เงาะโรงเรียน เป็นเงาะที่ให้ผลค่อนข้างกลม เปลือกบาง เนื้อหวาน หอม กรอบอร่อย ได้มีการแพร่ขยายพันธุ์ออกไปทั่ว และเรียกกันว่า เงาะโรงเรียน

#### ๒) การเตรียมดิน

ควรเตรียมดินโดยการไถพรวน และปรับพื้นที่ให้เรียบ และขุดร่องระบายน้ำในแปลง ต้นพันธุ์ที่นำมาปลูกควรมีความสมบูรณ์แข็งแรง ระบบรากสมบูรณ์ ไม่ขาดหรืองอ ซึ่งต้นพันธุ์นี้อาจได้มาจากการเพาะเมล็ด การตอน การทาบกิ่ง หรือการติดตา

#### ๓) การปลูก

การเตรียมหลุมปลูก ควรขุดหลุมให้มีลักษณะ กว้างยาวลึก ประมาณ ๕๐x๕๐x๕๐ ซม. แต่ถ้าดินมีความอุดมสมบูรณ์น้อยควรให้หลุมมีขนาด ๑x๑x๑ เมตร ควรผสมดินปลูกด้วยปุ๋ยคอกแห้งประมาณ ๑ บุงกี และหินฟอสเฟต ๒ กระป๋องนม แล้วกลบลงในหลุมให้สูงกว่าระดับเดิมประมาณ ๒๐-๒๕ ซม. ระยะห่างระหว่างการปลูกของแต่ละต้นประมาณ ๘-๑๐ เมตร ระหว่างแถวห่างประมาณ ๘-๑๐ เมตร แล้วนำกิ่งพันธุ์ดีมาวางตรงกลางหลุมเล็กๆ ที่เตรียมไว้ แล้วจึงกลบดินให้สูงกว่าระดับเดิมประมาณไม่เกิน ๑ นิ้ว ระวังอย่าให้สูงกว่ารอยแผลที่ติดตา และเพื่อป้องกันการล้มของต้นควรใช้ไม้เป็นหลักผูกยึดกิ่งเอาไว้ด้วย

#### ๔) ระบบการให้น้ำ

กำหนดการให้น้ำ โดยการสังเกตอาการของพืชและจุดประสงค์ของเจ้าของสวน เช่น ถ้าต้นเงาะมีสภาพสมบูรณ์พร้อมออกดอก ก้านใบบริเวณปลายยอดจะทำมุมกับกิ่งประมาณ ๖๐ องศา และก้านดอกมีสีทอง (น้ำตาลอ่อน) แต่หากก้านดอกมีสีน้ำตาลเข้ม จะเปลี่ยนเป็นยอดอ่อน หรือหากพืชมีอาการขาดน้ำก้านใบบริเวณ

ปลายยอดจะทึบมกับกิ่งน้อยกว่า ๖ องศา หรือบริเวณกิ่งอ่อนปลายยอดจะแสดงอาการเป็นร่องชัดเจน ซึ่งระยะเวลาที่พืชจะปรากฏอาการให้เห็นเร็วหรือช้าจะขึ้นอยู่กับลักษณะเนื้อดินและโครงสร้างของดินด้วย โดยปกติจะให้น้ำเมื่อฝนแล้งติดต่อกันเป็นเวลา ๕ วัน

#### ๕) การดูแลรักษา

ควรทำความสะอาดพื้นที่ปลูกและตัดแต่งทรงพุ่มให้โปร่ง ให้อากาศถ่ายเทได้ดียู่เสมอ เพื่อสะดวกในการดูแลรักษา และป้องกันการเกิดโรค

#### ๖) การใส่ปุ๋ย

ระยะก่อนออกดอก ควรใส่ปุ๋ยเพื่อให้มีการแทงช่อดอกได้ดีขึ้นด้วยปุ๋ยสูตร ๘-๒๔-๒๔ หรือ ๙-๒๔-๒๔ ในอัตราต้นละ ๒-๓ กก. ในระยะก่อนให้ผลผลิต ควรใส่ปุ๋ยคอก ปุ๋ยเคมีสูตร ๑๕-๑๕-๑๕ และปุ๋ยอินทรีย์ ในอัตราส่วนเท่าๆ กัน โดยแบ่งใส่เป็น ๒ ครั้ง ในช่วงต้นฤดูฝนและปลายฤดูฝน

ในระยะติดผล ควรใส่ปุ๋ยสูตร ๑๕-๑๕-๑๕ หรือ ๑๖-๑๖-๑๖ โรยรอบๆ ทรงพุ่ม ในอัตราต้นละ ๑-๒ กก. รดน้ำพุ่ม กลบดินทับบางๆ หลังการเก็บเกี่ยวแล้วให้ใส่ปุ๋ยปุ๋ยคอกประมาณ ๒-๓ ปี/ต้น และใส่ปุ๋ยเคมีสูตร ๑๕-๑๕-๑๕ ประมาณ ๒-๓ กก./ต้น โดยขุดหลุมตื้นๆ รอบทรงพุ่มแล้วโรยปุ๋ยลงไป ใช้ดินกลบให้มิดชิด รดน้ำพุ่ม

#### ๗) การเก็บเกี่ยว

เมื่อเงาะมีอายุได้ ๓-๔ ปี ก็จะเริ่มให้ผลผลิต หลังจากดอกบานหมดแล้วอาจใช้เวลาประมาณ ๑๓๐-๑๖๐ วันเงาะก็จะเริ่มมีผลแก่พร้อมที่จะให้เก็บเกี่ยวได้ เงาะโรงเรียนอายุ ๑๐ ปี จะให้ผลผลิตประมาณ ๒,๐๐๐ กก./ไร่ เงาะพันธุ์พันธุ์สีชมพู อายุ ๑๐ ปี จะให้ผลผลิตประมาณ ๓,๕๐๐ กก./ไร่ ผลที่พร้อมจะเก็บเกี่ยวลักษณะของขนและสีของผลเงาะจะเริ่มเปลี่ยนจากสีเขียวเป็นสีเหลืองอ่อนหรือสีแดงล้วน ซึ่งขึ้นอยู่กับพันธุ์ของเงาะนั้น ควรมีการเก็บเกี่ยวด้วยความระมัดระวัง โดยใช้กรรไกรที่คมและสะอาดตัดช่อผลจากต้น และรวบรวมช่อผลเงาะในตะกร้าพลาสติก หรือเข่ง ทันทีที่เก็บผลผลิตเสร็จควรมีการขนย้ายเข้าสู่ที่รมโดยเร็ว และตัดแต่งให้เหลือเป็นผลเดี่ยวในกรณีต้องการจำหน่ายเป็นผลเดี่ยว โดยตัดขั้วผลให้มีก้านติดอยู่ไม่เกิน ๕ มิลลิเมตร แล้วจึงบรรจุลงตะกร้าพลาสติก หรือในกรณีต้องการจำหน่ายเป็นช่อให้ตัดก้านช่อผลให้ยาวไม่เกิน ๒๐ ซม. เงาะแต่ละช่อควรมีผลติดอยู่ไม่ต่ำกว่า ๓ ผล แล้วนำมามัดรวมกัน ชั่งน้ำหนักได้ ๑ กก.

#### ๘) การปฏิบัติหลังการเก็บเกี่ยว

การตัดแต่งกิ่งแห้ง/เป็นโรค เพื่อให้ทรงพุ่มโปร่ง ปรับสภาพดินด้วยปุ๋ยมาร์ล และให้ปุ๋ยบำรุงต้น (เช่น สูตร ๑๕-๑๕-๑๕ หรือ ๑๖-๑๖-๑๖) เพื่อฟื้นฟูสภาพต้น

#### ๙) การป้องกันกำจัดโรคและแมลงศัตรู

##### โรคราแป้ง

ช่วงติดดอกออกผล ในช่วงเช้าหรือเย็นให้ฉีดพ่นด้วยผงกำมะถัน หรือใช้สารเคมีชนิดอื่น เช่น เบนโนมิล ไดโนแคป พาราโซฟอส เป็นต้น หรือเก็บผลเงาะที่แห้งดำบนต้น รวมทั้งกิ่งที่แห้งร่วงหล่นนำมาเผาทำลายเพื่อเป็นการป้องกันได้อีกทางหนึ่ง

##### โรคจุดสนิม

ให้ฉีดพ่นด้วยคอปเปอร์ออกไซด์คลอไรด์ คูปราวิท หรือซีแนบ หรืออาจต้องตัดเผาทำลายแล้วทาบบริเวณรอยแผลด้วยสารเคมีดังกล่าวในกรณีที่เป็นโรคที่กิ่งแบบรุนแรง

##### โรคราสีชมพู

ให้ฉีดพ่นด้วย คอปเปอร์ออกไซด์คลอไรด์ หรือแคปแทน และควรตัดเผาทำลายเสียในส่วนของกิ่งที่เป็นโรครุนแรง

**โรคราดำ**

ในขณะที่เงาะกำลังผลิใบและช่อดอก ควรฉีดพ่นด้วย ไดเมทโฮเอท หรือคาร์บาริล เพื่อป้องกันแมลงและกำจัดเชื้อราควบคู่กันไปด้วย

**โรคผลเน่า**

ฉีดพ่นด้วยแคปตาโฟล แมนโคแซบ และก่อนเก็บเกี่ยวผลผลิตประมาณ ๑๕ วัน ควรหยุดการฉีดพ่นด้วยสารเคมีเหล่านี้

**หนอนคืบกินใบ**

ควรฉีดพ่นด้วยสารเคมีพวก คาร์บาริล ในระยะที่ยอดแตกใบอ่อน แต่ควรฉีดพ่นด้วยโมโนโครโทฟอสถ้าพบว่าหนอนมีการระบาดมาก และมีขนาดตัวโตแล้ว

**หนอนร่านกินใบ**

ให้นำใบเงาะที่แห้งหรือมีรอยทำลายของหนอนไปเผาทำลาย และควรฉีดพ่นด้วยคาร์บาริลให้ทั่วถ้ามีการระบาดมาก

**หนอนกินช่อดอก**

หมั่นตรวจดูตามช่อดอกเมื่อพบทางสีน้ำตาลให้แกะดูแล้วจับตัวหนอนทำลาย หรืออาจพ่นด้วย โมโนโครโทฟอส หรือ เมธามีโดฟอส ให้ทั่วถ้ามีหนอนระบาดมาก แต่ในช่วงดอกบานไม่ควรฉีดพ่นด้วยสารนี้

**หนอนเจาะขั้วผลเงาะ**

ควรพ่นด้วยคาร์บาริล ๗ วัน เมื่อเงาะเริ่มแก่ และควรหยุดพ่นก่อนการเก็บเกี่ยวอย่างน้อย ๑๐ วัน และเพื่อป้องกันการระบาดในฤดูต่อไปควรเก็บผลที่ร่วงหล่นนำไปฝังหรือเผาเสีย

**เพลี้ยไฟเงาะ**

ให้ฉีดพ่นด้วยสารฆ่าแมลงจำพวก ไซฮาโลธิน และโปรไซโอฟอส ในช่วงดอกบานควรงดการฉีดพ่นสารนี้

**๑.๔ ปฏิทินการเพาะปลูก**

เกษตรกรในอำเภอบ้านนาสาร มีการปลูกฤดูการปลูกเริ่มตั้งแต่เดือนพฤษภาคม ถึงเดือนตุลาคม ปลูกสูงสุดในเดือนพฤษภาคม การเก็บเกี่ยวระหว่างเดือนพฤษภาคม ถึง เดือนกุมภาพันธ์ เก็บเกี่ยวสูงสุดในเดือนสิงหาคม โดยมีปฏิทินการเพาะปลูกเงาะ ในอำเภอบ้านนาสาร จังหวัดสุราษฎร์ธานี ดังนี้

ชื่อสินค้า	ม.ค.	ก.พ.	มี.ค.	เม.ย.	พ.ค.	มิ.ย.	ก.ค.	ส.ค.	ก.ย.	ต.ค.	พ.ย.	ธ.ค.
เงาะ					←					→		
					△				▽			
	←	→			←							→

สัญลักษณ์

←→ ช่วงฤดูปลูก

△ ปลูกสูงสุด

←→ ช่วงฤดูเก็บเกี่ยว

▽ เก็บเกี่ยวสูงสุด

ภาพที่ ๙ แสดงปฏิทินการเพาะปลูก

## ๑.๕ ต้นทุนการผลิตเงาะ

## ตารางที่ ๓๒ แสดงต้นทุนการผลิตเงาะ ปี พ.ศ. ๒๕๖๘

รายการ	ในเขตชลประทาน		นอกเขตชลประทาน		หมายเหตุ
ไถตะ	๔๕๐	บาท	๔๕๐	บาท	เฉลี่ยค่าจ้างรถไถ
ไถแปร	๓๕๐	บาท	๓๕๐	บาท	
ไถยกร่อง (กรัมเบอร์)	๕๐๐	บาท	๕๐๐	บาท	
พันธุ์เงาะ	๒,๔๐๐	บาท	๒,๔๐๐	บาท	ต้นละ ๖๐ - ๘๐ บาท (๔๐ ต้น/ไร่)
ปลูก (รถปลูก)	๘๐๐	บาท	๘๐๐	บาท	
ยากุมวิทซ์ (๒ ครั้ง)	๖๐๐	บาท	๖๐๐	บาท	
กลบร่อง	๒๐๐	บาท	๒๐๐	บาท	
ดายหญ้า	๑,๒๐๐	บาท	๑,๒๐๐	บาท	แรงงานคน/เครื่องตัดหญ้า
ปุ๋ย ๘๐ กก./ไร่ (๒ ครั้ง)	๒,๘๐๐	บาท	๒,๖๐๐	บาท	ปุ๋ยเคมีสูตร ๑๖-๑๖-๑๖ และปุ๋ยอินทรีย์
ค่าแรงใส่ปุ๋ย	๔๐๐	บาท	๔๐๐	บาท	
ให้น้ำ ๘ ครั้ง/ปี	๑,๖๐๐	บาท	๖๐๐	บาท	ในเขตชลประทานรวมค่ากระแสไฟฟ้า/น้ำมัน
เก็บเกี่ยวต้นละ ๑๒๐ บาท	๑,๒๐๐	บาท	๑,๒๐๐	บาท	คิกที่ผลผลิตเฉลี่ย ๑ ต้น/ไร่
คีบ ต้นละ ๖๐	๖๐๐	บาท	๖๐๐	บาท	
บรรจุทุกต้นละ ๑๒๐ บาท	๑,๒๐๐	บาท	๑,๒๐๐	บาท	ค่าขนส่งไปล้างรวบรวม/สหกรณ์
ค่าบริการ	๕๐๐	บาท	๕๐๐	บาท	
ค่าเช่า(ถ้ามี)	๒,๕๐๐	บาท	๒,๐๐๐	บาท	ประเมินตามราคาพื้นที่เกษตร
<b>รวม</b>	<b>๑๗,๓๐๐</b>	<b>บาท</b>	<b>๑๕,๘๐๐</b>	<b>บาท</b>	

(ที่มา :กรมทรัพย์สินทางปัญญา (เงาะโรงเรียนนาสารGI) , พ.ศ. ๒๕๖๘)

## ๑.๖ สถานการณ์การตลาด/วิธีการตลาด

ราคาของผลไม้จะขึ้นกับปริมาณ ความต้องการของตลาด ในช่วงแรกที่ผลผลิตเริ่มออกสู่ตลาดจะมีราคาสูง แต่เมื่อผลไม้สุกพร้อมกันทุกสวนราคาก็จะต่ำลง

(๑) วิธีการตลาด เกษตรกรจะเก็บผลผลิตเองแล้วขายให้กับล้งรับซื้อในชุมชน เกษตรกรบางรายจะขายให้กับพ่อค้าคนกลางที่มารับซื้อถึงในสวนโดยเกษตรกรไม่ต้องทำอะไรเลยแต่จะได้ราคาน้อย แต่เนื่องจากช่วงที่ผลไม้สุกจะพร้อมกัน ทำให้มีผลผลิตเยอะ ราคาจึงตก เกษตรกรจึงไม่มีแรงจูงใจที่จะเก็บผลไม้ออกมาขายให้พ่อค้าคนกลาง และในเกษตรกรอีกกลุ่มก็จะมีกรรวมกลุ่มกันโดยเกษตรกรกลุ่มนี้จะมีความเข้มแข็งเนื่องจากการขายในรูปแบบแปลงใหญ่จะขายได้ราคาสูงกว่าในท้องตลาด แต่เกษตรกรในกลุ่มจะต้องผลิตผลไม้ให้ได้คุณภาพเช่นกัน

ตลาดที่สำคัญ ได้แก่ สหกรณ์การเกษตรบ้านนาสาร สกต. ตลาดในประเทศ(ตลาดสี่มุมเมือง, ตลาดไทย เป็นต้น)และตลาดต่างประเทศ(จีน,สิงคโปร์)

## (๒) แหล่งรับซื้อผลผลิต/ โรงงานแปรรูป

มีจุดรับซื้อกระจายทั่วตำบล ๒๒ จุด โดยรับซื้อผลไม้ที่เกษตรกรเก็บผลผลิตเอง ส่วนเกษตรกรที่ให้พ่อค้าคนกลางซื้อเหมาสวน พ่อค้าคนกลางจะนำผลไม้ไปขายเองโดยที่ไม่ขายที่จุดรับซื้อผลไม้ หรือล้งในอำเภอ

## ๗) เกษตรกรต้นแบบในพื้นที่

ตำบลน้ำพุ อำเภอบ้านนาสาร มีเกษตรกรที่เป็นต้นแบบในพื้นที่ โดยมีเกษตรกรที่เป็น Smart Farmer ต้นแบบด้านไม้ผล จำนวน - ราย และมี Smart Farmer ซึ่งมีเกษตรกรที่เป็น Smart Farmer แปลงใหญ่ จำนวน - ราย

## องค์ความรู้ทักษะความชำนาญ

เกษตรกรมีความรู้ ความชำนาญ องค์ความรู้ในเทคโนโลยีการผลิต ที่มีความโดดเด่น ดังนี้

## ๑) วิธีการตลาด (เป็นวิถีตลาดที่เกิดขึ้นในอำเภอ)

- ต้นทาง เกษตรกรใน ๑๑ ตำบลของอำเภอบ้านนาสาร พื้นที่ปลูกรวม ๓๔,๔๕๐ ไร่
- กลางทาง สหกรณ์การเกษตรบ้านนาสาร ทำหน้าที่รับซื้อผลผลิตเงาะ รวบรวมและคัดเกรด เงาะโรงเรียน และกลุ่มวิสาหกิจชุมชน และล้งจ้ดรับซื้อผลผลิตเอกชน
- ปลายทาง ตลาดภายในประเทศ เช่น ตลาดไท ห้างสรรพสินค้า และขายหน้าสวนให้นักท่องเที่ยว

ตลาดต่างประเทศ ส่งออกเงาะสดคัดเกรดพิเศษ

## ๒) แหล่งรับซื้อผลผลิต/ โรงงานแปรรูป

มีแหล่งรับซื้อ รวม ๑ แห่ง

- อยู่ในหมู่ที่ ๑-๖ ตำบล น้ำพุ จำนวน ๑ แห่ง ล้งรับซื้อผลไม้บ้านน้ำพุ

มีโรงงาน... รวม ..... แห่ง .....

- อยู่ในหมู่ที่ ...-... ตำบล ..... จำนวน ..... แห่ง

- อยู่ในหมู่ที่ ...-... ตำบล ..... จำนวน ..... แห่ง

## ๑.๗ เกษตรกรและองค์กรเกษตรกรที่เกี่ยวข้องกับสินค้าในพื้นที่

## ๑) เกษตรกร

มีเกษตรกรผู้ปลูกในอำเภอจำนวน - ราย และมีเกษตรกรที่เป็นต้นแบบในพื้นที่ จำนวน ๑๘ ราย มีความรู้ ความชำนาญ องค์ความรู้ในเทคโนโลยีการผลิต ที่มีความโดดเด่น ดังนี้

ตารางที่ ๓๓ แสดงเกษตรกรต้นแบบของสินค้าในพื้นที่

ที่	หมู่	ตำบล	ประเภท	องค์ความรู้โดดเด่น
-	-		-	-

(ที่มา : สำนักงานเกษตรอำเภอบ้านนาสาร, พ.ศ.๒๕๖๙)

## ๒) องค์กรเกษตรกร ดังนี้

ตารางที่ ๓๔ แสดงองค์กรเกษตรกรที่เกี่ยวข้องกับสินค้าในพื้นที่

องค์กรเกษตรกร	จำนวน (แห่ง)	ชื่อกลุ่ม
ศพก.	-	-
แปลงใหญ่	๑	แปลงใหญ่ทุเรียนตำบลน้ำพุ
วิสาหกิจชุมชน	-	-
กลุ่มแม่บ้าน	๑	กลุ่มแม่บ้านเครื่องแกงบ้านดอนทราย
กลุ่มยุวเกษตรกร	-	-

## ๒. การวิเคราะห์ Supply chain

ตารางที่ ๓๕ แสดงการวิเคราะห์ Supply chain ของสินค้าเงาะ ตำบลน้ำพุ อำเภอบ้านนาสาร

		ต้นทาง	กลางทาง	ปลายทาง
มิติพื้นที่	สถานการณ์ปัจจุบัน	พื้นที่ปลูกส่วนใหญ่อยู่บนที่ราบเชิงเขาและที่ดอน ดินมีความเหมาะสมสูง	มีจุดรับซื้อกระจายตัวในทุกตำบล มีสหกรณ์การเกษตรฯ เป็นจุดรวบรวมหลัก	ส่งจำหน่ายตลาดค้าส่งหลัก (ตลาดไท) และห้างสรรพสินค้าชั้นนำ
	ปัญหา Pain point	พื้นที่นอกเขตชลประทานขาดแคลนน้ำอย่างหนักในช่วงฤดูแล้ง (ผลผลิตติดลูก)	โรงคัดบรรจุบางแห่งยังไม่ได้มาตรฐาน GMP ทำให้เสียโอกาสในการส่งออก	ค่าขนส่งพุ่งสูงขึ้นตามราคาน้ำมัน และการจราจรติดขัดทำให้อายุสินค้าสั้นลง
	แนวทาง/App tech. ที่จะใช้แก้ปัญหา	ส่งเสริมการขุดบ่อจี้ ๑,๒๖๐ ลบ.ม. เพื่อสำรองน้ำไว้ในสวน	พัฒนาจุดรวบรวมผลผลิตให้เป็นระบบ Smart warehouse เพื่อควบคุมอุณหภูมิ	พัฒนาระบบโลจิสติก ร่วมกับบริษัทเอกชน เพื่อส่งออกสินค้าถึงมือผู้บริโภคโดยตรง
มิติคน	สถานการณ์ปัจจุบัน	เกษตรกรมีภูมิปัญญาเฉพาะถิ่นในการขยายพันธุ์และดูแลต้นเงาะ	มีกลุ่มเกษตรกรแปลงใหญ่ที่มีอำนาจการต่อรองราคากับพ่อค้าคนกลาง	ผู้บริโภคให้การยอมรับและเชื่อมั่นในชื่อเสียงเงาะนาสาร เป็นอย่างดี
	ปัญหา Pain point	เกษตรกรส่วนใหญ่เป็นผู้สูงอายุ ขาดแรงงานรุ่นใหม่เข้ามาสืบทอด	ขาดบุคลากรที่มีความเชี่ยวชาญด้านการตลาดดิจิทัล และการจัดการข้อมูล	ผู้บริโภคสับสนกับสินค้าเลียนแบบที่แอบอ้างชื่อนาสารจากพื้นที่อื่น
	แนวทาง/App tech. ที่จะใช้แก้ปัญหา	สร้าง Young Smart Farmer รุ่นใหม่ โดยใช้เทคโนโลยีเพื่อทุนแรง	อบรมสมาชิกกลุ่ม/สหกรณ์ด้านการใช้แพลตฟอร์มออนไลน์ในการบริหารจัดการ	ใช้ระบบ Digital Branding และการตลาดผ่านอินฟลูเอนเซอร์เพื่อสร้างการรับรู้
มิติสินค้า	สถานการณ์ปัจจุบัน	สินค้าได้รับตราสัญลักษณ์ GI คุณภาพสูง หวาน กรอบ เนื้อล่อน	มีการคัดเกรดพรีเมียม เพื่อส่งขึ้นห้างสรรพสินค้า	มีการแปรรูปเป็นเงาะกวน/อบแห้ง เพื่อเพิ่มมูลค่าสินค้า
	ปัญหา Pain point	ผลผลิตออกสู่ตลาดกระจุกตัวพร้อมกัน (ก.ค. - ส.ค.) ทำให้ราคาตกต่ำ	บรรจุภัณฑ์เดิมไม่สามารถรักษาความสดของขนเงาะได้นาน	สินค้าสดนำเสี้ง่าย มีอายุวางจำหน่ายบนแผงสั้น
	แนวทาง/App tech. ที่จะใช้แก้ปัญหา	ใช้เทคโนโลยีการบังคับออกดอกนอกฤดูเพื่อกระจายปริมาณผลผลิต	พัฒนาบรรจุภัณฑ์ที่สามารถควบคุมการหายใจของผลไม้เพื่อยืดอายุ	ใช้ระบบ QR Code ติดที่กล่องเพื่อให้ลูกค้ารู้แหล่งที่มาแท้จริง

บทที่ ๓

บทสรุปโครงการ/กิจกรรมตามกรอบการพัฒนาการเกษตรเชิงพื้นที่

๑. แบบสรุปโครงการแบบย่อ (Project Brief) ของทุกโครงการ

ตารางที่ ๓๖ แสดงแบบสรุปโครงการแบบย่อ (Project Brief)

หัวข้อ	รายละเอียด
๑. ชื่อโครงการสำคัญ	โครงการอบรมการผลิตทุเรียนคุณภาพ
๒. ชื่อแผนงาน	แผนงานพัฒนาเกษตรกร
๓. แนวทางการพัฒนา	จัดอบรมเกษตรกรในการผลิตทุเรียนคุณภาพ
๔. หลักการและเหตุผล	การยกระดับการผลิตจากการทำสวนแบบดั้งเดิมสู่การจัดการมาตรฐาน GAP (Good Agricultural Practices) เพื่อผลิตทุเรียนคุณภาพ ปลอดภัย ปลอดสารพิษตกค้าง ตรงความต้องการของตลาดทั้งในและต่างประเทศ โดยมุ่งเน้นเพิ่มประสิทธิภาพการผลิต ลดต้นทุน แก้ไขปัญหาโรคและแมลง และเสริมสร้างความรู้ด้านเทคโนโลยีสมัยใหม่ให้เกษตรกรเป็น Smart Farmer เพื่อรายได้ที่ยั่งยืน
๕. วัตถุประสงค์ของโครงการ	การยกระดับทักษะเกษตรกรให้มีความรู้ในการจัดการสวนสมัยใหม่ การใช้เทคโนโลยีและนวัตกรรมเพื่อเพิ่มประสิทธิภาพการผลิต ทั้งทุเรียนในและนอกฤดู การผลิตทุเรียนให้ได้มาตรฐาน GAP ตรงตามความต้องการของตลาด พร้อมทั้งลดต้นทุนและแก้ไขปัญหาโรคพืช เพื่อสร้างความยั่งยืน
๖. ตัวชี้วัดและค่าเป้าหมาย	เพิ่มทักษะการผลิตที่ได้มาตรฐาน ส่งออกได้ โดยมีตัวชี้วัดสำคัญคือ เกษตรกรผ่านการอบรม >ร้อยละ ๘๐ มีความรู้ความเข้าใจเรื่องดัชนีการเก็บเกี่ยว (ความแก่ >๘๐-๘๕% ตามพันธุ์), การจัดการธาตุอาหาร, และการลดทุเรียนอ่อน, โดยมุ่งหวังให้เกษตรกรสามารถผลิตทุเรียนคุณภาพสูงได้ตามมาตรฐาน
๗. พื้นที่เป้าหมาย	หมู่ที่ ๑-๖
๘. กิจกรรมหลัก	จัดอบรมให้ความรู้ในการผลิตทุเรียนคุณภาพ
๙. หน่วยงานดำเนินการ	สำนักงานเกษตรอำเภอ
๑๐. ระยะเวลาในการดำเนินโครงการ	๓ วัน
๑๑. งบประมาณ	๒๐,๐๐๐ บาท
๑๒. ผลผลิต (Output)	๑.เกษตรกรเข้าร่วมการอบรมได้รับความรู้การผลิตทุเรียนคุณภาพไม่น้อยกว่า ร้อยละ ๘๐ ๒.เกษตรกรมีความรู้เรื่องการเก็บเกี่ยวทุเรียน (ดัชนีความแก่) >๘๐-% ขึ้นไป
๑๓. ผลลัพธ์จากการดำเนินโครงการ (Outcome)	๑.เกษตรกรได้รับมาตรฐาน GAP (Good Agricultural Practices) เพิ่มขึ้น ๒.ลดปัญหาทุเรียนอ่อนในพื้นที่เป้าหมายร้อยละ ๘๐

หมายเหตุ : ถ้ามีมากกว่า ๑ โครงการ สามารถเพิ่มตารางได้

หัวข้อ	รายละเอียด
๑. ชื่อโครงการสำคัญ	โครงการอบรมการผลิตเงาะคุณภาพ
๒. ชื่อแผนงาน	แผนงานพัฒนาเกษตรกร
๓. แนวทางการพัฒนา	จัดอบรมเกษตรกรในการผลิตเงาะคุณภาพ
๔. หลักการและเหตุผล	การยกระดับการผลิตจากการทำสวนแบบดั้งเดิมสู่การจัดการมาตรฐาน GAP (Good Agricultural Practices) เพื่อผลิตเงาะคุณภาพ ปลอดภัย ปลอดภัย ตกค้าง ตรงความต้องการของตลาดทั้งในและต่างประเทศ โดยมุ่งเน้นเพิ่มประสิทธิภาพการผลิต ลดต้นทุน แก้ไขปัญหาโรคและแมลง และเสริมสร้างความรู้ด้านเทคโนโลยีสมัยใหม่ให้เกษตรกรเป็น Smart Farmer เพื่อรายได้ที่ยั่งยืน
๕. วัตถุประสงค์ของโครงการ	การยกระดับทักษะเกษตรกรให้มีความรู้ในการจัดการสวนสมัยใหม่ การใช้เทคโนโลยีและนวัตกรรมเพื่อเพิ่มประสิทธิภาพการผลิต ทั้งเงาะในและนอกฤดู การผลิตทุเรียนให้ได้มาตรฐาน GAP ตรงตามความต้องการของตลาด พร้อมทั้งลดต้นทุนและแก้ไขปัญหาโรคพืช เพื่อสร้างความยั่งยืน
๖. ตัวชี้วัดและค่าเป้าหมาย	เพิ่มทักษะการผลิตที่ได้มาตรฐาน ส่งออกได้ โดยมีตัวชี้วัดสำคัญคือ เกษตรกรผ่านการอบรม >ร้อยละ ๘๐ มีความรู้ความเข้าใจเรื่องดัชนีการเก็บเกี่ยว (โดยมุ่งหวังให้เกษตรกรสามารถผลิตเงาะคุณภาพสูงได้ตามมาตรฐาน
๗. พื้นที่เป้าหมาย	หมู่ที่ ๑-๖
๘. กิจกรรมหลัก	จัดอบรมให้ความรู้ในการผลิตเงาะคุณภาพ
๙. หน่วยงานดำเนินการ	สำนักงานเกษตรอำเภอ
๑๐. ระยะเวลาในการดำเนินโครงการ	๓ วัน
๑๑. งบประมาณ	๒๐,๐๐๐ บาท
๑๒. ผลผลิต (Output)	๑.เกษตรกรเข้าร่วมการอบรมได้รับความรู้การผลิตเงาะคุณภาพไม่น้อยกว่าร้อยละ ๘๐ ๒.เกษตรกรมีความรู้เรื่องการเก็บเกี่ยวเงาะ
๑๓. ผลลัพธ์จากการดำเนินโครงการ (Outcome)	๑.เกษตรกรได้รับมาตรฐาน GAP (Good Agricultural Practices) เพิ่มขึ้น

๒. สรุปโครงการ/กิจกรรมตามกรอบการพัฒนาการเกษตรเชิงพื้นที่

ตารางที่ ๓๗ แสดงสรุปโครงการ/กิจกรรมตามกรอบการพัฒนาการเกษตรเชิงพื้นที่

โครงการ (Project)	ปัจจัยขาเข้า (Input)	กิจกรรม/กระบวนการ (Activities)	ผลการดำเนินกิจกรรม			แหล่ง งบประมาณ	ปีที่ ดำเนินการ
			ผลผลิต (Output) (เห็นผลทันทีหรือภายใน ๑ ปี)	ผลลัพธ์ (Outcome) (เห็นผลภายใน ๒ ปี)	ผลกระทบ (Impact) (เห็นผลภายใน ๓ - ๕ ปี)		
อบรมการผลิต ทุเรียนคุณภาพ	เกษตรกรเข้าร่วม การอบรมได้รับ ความรู้การผลิต ทุเรียนคุณภาพ	ถ่ายทอดความรู้การ ผลิตทุเรียนคุณภาพ	เกษตรกรมีความรู้ใน การผลิตทุเรียน คุณภาพ	เกษตรกรได้รับ มาตรฐาน GAP (Good Agricultural Practices) เพิ่มขึ้น	เกษตรกรสามารถนำ ความรู้ไปปรับใช้ใน การจัดการสวน (เช่น การให้ปุ๋ย, การตัด แต่ง) ได้ถูกต้อง	กรมส่งเสริม การเกษตร	๒๕๖๙
อบรมการผลิตเงาะ คุณภาพ	เกษตรกรเข้าร่วม การอบรมได้รับ ความรู้การผลิต เงาะคุณภาพ	ถ่ายทอดความรู้การ ผลิตเงาะคุณภาพ	เกษตรกรมีความรู้ใน การผลิตเงาะคุณภาพ	เกษตรกรได้รับ มาตรฐาน GAP (Good Agricultural Practices) เพิ่มขึ้น	เกษตรกรสามารถนำ ความรู้ไปปรับใช้ใน การจัดการสวน (เช่น การให้ปุ๋ย, การตัด แต่ง) ได้ถูกต้อง	กรมส่งเสริม การเกษตร	๒๕๖๙

