



# กรอบการพัฒนาการเกษตรเชิงพื้นที่

ตำบลเขาวง  
อำเภอบ้านตาขุน ปี 2569



สำนักงานเกษตรอำเภอบ้านตาขุน  
จังหวัดสุราษฎร์ธานี

## คำนำ

ภาคการเกษตรของประเทศไทยปัจจุบันมีความสำคัญต่อเศรษฐกิจของประเทศ การจัดทำแผนพัฒนาการเกษตรจึงมีความสำคัญในระดับชาติ ระดับจังหวัด ระดับอำเภอ ระดับตำบล และในระดับหมู่บ้าน/ชุมชน ใน การจัดทำแผนพัฒนาการเกษตรจะต้องมีวัตถุประสงค์ เป้าหมายและมาตรการ วิธีการดำเนินการที่ชัดเจน สอดคล้องกับสถานการณ์การเกษตรและเศรษฐกิจของประเทศ ประกอบมติคณะรัฐมนตรีให้มีการขับเคลื่อนแผน ชุมชนในระดับหมู่บ้าน ซึ่งแผนด้านการเกษตรก็เป็นส่วนหนึ่งของแผนชุมชนและแผนพัฒนาในระดับท้องถิ่น ตำบล อำเภอ จังหวัด

การจัดทำแผนพัฒนาการเกษตรระดับตำบลปี ๒๕๖๖-๒๕๗๐ ซึ่งเป็นภารกิจสำคัญที่จะต้องร่วมกันทำระหว่างภาครัฐกับองค์กรปกครองส่วนท้องถิ่น ให้เป็นไปอย่างต่อเนื่องและสอดคล้องตามแผนขององค์กรปกครองส่วนท้องถิ่น โดยให้คณะกรรมการบริหารศูนย์บริการและถ่ายทอดเทคโนโลยีการเกษตรประจำตำบล/อาสาสมัครเกษตร ผู้แทนกลุ่ม/องค์กรเครือข่าย ร่วมกับหน่วยงาน/องค์กรภาครัฐและภาคอื่น ๆ ที่ปฏิบัติงานร่วมกันดำเนินการ

๑. เข้าร่วมเวทีประชาคมที่องค์การปกครองส่วนท้องถิ่นเป็นเจ้าภาพ เพื่อจัดทำแผนพัฒนาการเกษตรระดับตำบล ให้สอดคล้องกับแผนขององค์กรปกครองส่วนท้องถิ่น ซึ่งกรมส่งเสริมการเกษตรได้ประสานกับกรมส่งเสริมการปกครองส่วนท้องถิ่นแล้ว

๒. เพื่อดำเนินการจัดทำเวทีประชาคมร่วมกับองค์กรปกครองส่วนท้องถิ่นเสร็จแล้ว ให้คณะกรรมการบริหารศูนย์บริการฯ ได้วิเคราะห์ข้อมูลเพื่อตั้งประเด็นการพัฒนาทางด้านการเกษตรมาจัดทำเป็นแผนพัฒนาการเกษตร ระดับตำบล ฉบับสมบูรณ์ เพื่อนำเสนอองค์กรปกครองส่วนท้องถิ่น ตามกรอบเวลาที่กำหนด เพื่อบรรจุลงในแผนพัฒนาสามปี ขององค์กรปกครองส่วนท้องถิ่น

# สารบัญ

หน้า

คำนำ

สารบัญ

สารบัญตาราง

สารบัญภาพ

บทที่ ๑ ข้อมูลสภาพทั่วไป

ข้อมูลด้านกายภาพ

๑. ที่ตั้ง อาณาเขต ขอบเขตการปกครอง	๑
๑.๑ ที่ตั้ง ขนาดพื้นที่	๑
๑.๒ อาณาเขต	๑
๑.๓ การแบ่งเขตการปกครอง	๒
๒. ลักษณะภูมิประเทศ	๒
๒.๑ สภาพพื้นที่ภูเขา ป่าไม้ ที่ราบสูง ที่ราบลุ่ม	๒
๒.๒ สภาพพื้นที่ ความลาดชัน	๓
๒.๓ กลุ่มชุดดิน	๓
๓. ลักษณะภูมิอากาศ	๖
๓.๑ ฤดูกาล	๖
๓.๒ ปริมาณน้ำฝนและอุณหภูมิ	๗
๔. เส้นทางคมนาคม	๗
๔.๑ เส้นทางคมนาคมระหว่างตำบล	๗
๔.๒ ถนนหลวงเชื่อมต่อระหว่างจังหวัดและอำเภอ	๗
๕. แหล่งน้ำและระบบชลประทาน	๘
๕.๑ แหล่งน้ำธรรมชาติ	๘
๕.๒ แหล่งน้ำที่สร้างขึ้นที่สำคัญ	๘
๖. การใช้ประโยชน์ที่ดิน	๙

ข้อมูลด้านเศรษฐกิจ

๑. ข้อมูลสินค้าเกษตรที่สำคัญ	๑๐
๒. สินค้าเอกลักษณ์ประจำถิ่น/สินค้า GI	๑๑

ข้อมูลด้านสังคม

๑. ข้อมูลเกษตรกร/องค์กรเกษตรกร	๑๑
๑.๑ เกษตรกร	๑๑
๑.๒ องค์กรและสถาบันเกษตรกร	๑๔

สารบัญ (ต่อ)

หน้า

<b>บทที่ ๒ การวิเคราะห์สถานการณ์การเกษตรของอำเภอ</b>	๑๗
๑. ข้อมูลประกอบการวิเคราะห์พื้นที่ของตำบลเขาวง	๑๗
ชนิดพืช ปาล์มน้ำมัน	๑๗
๑.๑ แหล่งน้ำหลัก	๑๗
๑.๒ พื้นที่เหมาะสม/ไม่เหมาะสม	๑๗
๑.๓ สถานการณ์ใช้เทคโนโลยีการผลิต	๑๗
๑.๔ ปฏิทินการเพาะปลูก	๑๙
๑.๕ ต้นทุนการผลิต	๑๙
๑.๖ สถานการณ์การตลาด/วิธีการตลาด	๒๐
๑.๗ เกษตรกรและองค์กรเกษตรกรที่เกี่ยวข้องกับสินค้าในพื้นที่	๒๐
๒. การวิเคราะห์ Supply chain	๒๑
๑. ข้อมูลประกอบการวิเคราะห์พื้นที่ของตำบลเขาวง	๒๒
ชนิดพืช ยางพารา	๒๒
๑.๑ แหล่งน้ำหลัก	๒๒
๑.๒ พื้นที่เหมาะสม/ไม่เหมาะสม	๒๓
๑.๓ สถานการณ์ใช้เทคโนโลยีการผลิต	๒๓
๑.๔ ปฏิทินการเพาะปลูก	๒๔
๑.๕ ต้นทุนการผลิต	๒๕
๑.๖ สถานการณ์การตลาด/วิธีการตลาด	๒๕
๑.๗ เกษตรกรและองค์กรเกษตรกรที่เกี่ยวข้องกับสินค้าในพื้นที่	๒๖
๒. การวิเคราะห์ Supply chain	๒๖
<b>บทที่ ๓ บทสรุปโครงการ/กิจกรรมตามกรอบการพัฒนาการเกษตรเชิงพื้นที่</b>	
๑. แบบสรุปโครงการแบบย่อ (Project Brief) ของทุกโครงการ	
๒. สรุปโครงการ/กิจกรรมตามกรอบการพัฒนาการเกษตรเชิงพื้นที่	
บรรณานุกรม	

ตารางที่	หน้า	
๑	แสดงเขตการปกครอง	๒
๒	แสดงสรุปเขตการปกครอง	๒
๓	แสดงพื้นที่ป่าไม้	๓
๔	แสดงข้อมูลฤดูกาล	๗
๕	แสดงข้อมูลปริมาณน้ำฝน และอุณหภูมิเฉลี่ย ๕ ปี	๗
๖	แสดงข้อมูลโครงการชลประทานขนาดใหญ่ และขนาดกลาง	๘
๗	แสดงข้อมูลโครงการชลประทานขนาดเล็ก	๙
๘	แสดงข้อมูลสระเก็บน้ำในไร่นานอกเขตชลประทาน	๙
๙	แสดงข้อมูลบ่อบาดาล	๙
๑๐	แสดงข้อมูลการใช้ประโยชน์ที่ดิน	๙
๑๑	แสดงข้อมูลด้านพืช	๑๐
๑๒	แสดงข้อมูลด้านปศุสัตว์	๑๐
๑๓	แสดงข้อมูลด้านประมง	๑๑
๑๔	แสดงจำนวนครัวเรือน และประชากร	๑๑
๑๕	แสดงจำนวนหัวหน้าครัวเรือนจำแนกตามอายุ	๑๒
๑๖	แสดงจำนวนลักษณะการประกอบอาชีพ	๑๒
๑๗	แสดงจำนวนลักษณะการถือครองที่ดิน	๑๒
๑๘	แสดงจำนวนประเภทเอกสารสิทธิ์	๑๒
๑๙	แสดงจำนวนและสมาชิกสถาบันเกษตรกร	๑๔
๒๐	แสดงจำนวนผลิตภัณฑ์ที่ลงทะเบียน OTOP จำแนกตามผลิตภัณฑ์	๑๔
๒๑	แสดงข้อมูลกลุ่มวิสาหกิจชุมชน	๑๔
๒๒	แสดงข้อมูลกลุ่มแม่บ้านเกษตรกร กลุ่มยุวเกษตรกร และกลุ่มส่งเสริมอาชีพ	๑๕
๒๓	แสดงข้อมูลกลุ่มเกษตรกร และสหกรณ์	๑๕
๒๔	แสดงจำนวนแหล่ง/ศูนย์เรียนรู้และบริการด้านการเกษตร	๑๕
๒๕	แสดงจำนวนอาสาสมัครเกษตร	๑๕
๒๖	แสดงข้อมูลปราชญ์ชาวบ้าน	๑๖
๒๗	แสดงข้อมูลศูนย์หลักและศูนย์เครือข่ายของศูนย์เรียนรู้การเพิ่มประสิทธิภาพการผลิตสินค้าเกษตร	๑๖

## สารบัญตาราง (ต่อ)

ตารางที่		หน้า
๒๘	แสดงข้อมูลกลุ่มแปลงใหญ่	๑๖
๒๙	แสดงเขตความเหมาะสม (พื้นที่ศักยภาพ) สำหรับปลูกปาล์มน้ำมัน	๑๗
๓๐	แสดงครัวเรือนเกษตรกร พื้นที่ปลูก และผลผลิตปาล์มน้ำมัน	๑๗
๓๑	แสดงพื้นที่ปลูกปาล์มน้ำมันตามระดับชั้นความเหมาะสม	๑๘
๓๒	แสดงต้นทุนการผลิต	๑๙
๓๓	แสดงเกษตรต้นแบบของสินค้าในพื้นที่	๒๐
๓๔	แสดงองค์กรเกษตรกรที่เกี่ยวข้องกับสินค้าในพื้นที่	๒๐
๓๕	แสดงการวิเคราะห์ Supply chain ของสินค้าปาล์มน้ำมัน ตำบลเขาวง	๒๑
๓๖	แสดงเขตความเหมาะสม (พื้นที่ศักยภาพ) สำหรับปลูกยางพารา	๒๒
๓๗	แสดงครัวเรือนเกษตรกร พื้นที่ปลูก และผลผลิตยางพารา	๒๓
๓๘	แสดงพื้นที่ปลูกยางพาราตามระดับชั้นความเหมาะสม	๒๔
๓๙	แสดงต้นทุนการผลิต	๒๕
๔๐	แสดงเกษตรต้นแบบของสินค้าในพื้นที่	๒๖
๔๑	แสดงองค์กรเกษตรกรที่เกี่ยวข้องกับสินค้าในพื้นที่	๒๖
๔๒	แสดงการวิเคราะห์ Supply chain ของสินค้ายางพารา ตำบลเขาวง	๒๖
๔๓	แสดงแบบสรุปโครงการแบบย่อ (Project Brief)(ปาล์มน้ำมัน)	๒๘
๔๔	แสดงแบบสรุปโครงการแบบย่อ (Project Brief)(ยางพารา)	๒๙
๔๕	แสดงสรุปโครงการ/กิจกรรมตามกรอบการพัฒนาการเกษตรเชิงพื้นที่	๒๙

## สารบัญภาพ

ภาพที่		หน้า
๑	แผนที่แสดงอาณาเขตติดต่ออำเภอ	๑
๒	แผนที่แสดงพื้นที่ป่าไม้อำเภอ	๒
๓	แผนที่แสดงความลาดชันอำเภอ	๓
๔	แผนที่แสดงกลุ่มชุดดินอำเภอ	๖
๕	แผนที่แสดงการใช้ประโยชน์ที่ดินอำเภอ	๑๐
๖	แผนที่แสดงเขตความเหมาะสม (พื้นที่ศักยภาพ) สำหรับปลูกปาล์มน้ำมัน	๑๗
๗	แผนที่แสดงพื้นที่ปลูกปาล์มน้ำมัน (พื้นที่ปลูกจริง)	๑๘
๘	แผนที่แสดงพื้นที่ปลูกปาล์มน้ำมันตามระดับชั้นความเหมาะสม	๑๘
๙	แสดงปฏิทินการเพาะปลูกปาล์มน้ำมัน	๑๙
๑๐	แสดงวิธีการตลาดปาล์มน้ำมัน	๒๐
๑๑	แผนที่แสดงเขตความเหมาะสม (พื้นที่ศักยภาพ) สำหรับปลูกยางพารา	๒๓
๑๒	แผนที่แสดงพื้นที่ปลูกยางพารา(พื้นที่ปลูกจริง)	๒๓
๑๓	แผนที่แสดงพื้นที่ปลูกยางพารา ตามระดับชั้นความเหมาะสม	๒๔
๑๔	แสดงปฏิทินการเพาะปลูกยางพารา	๒๔
๑๕	แสดงวิธีการตลาดยางพารา	๒๕

## บทที่ ๑ ข้อมูลสภาพทั่วไป

### ๑. ที่ตั้ง อาณาเขต ขอบเขตการปกครอง

#### ๑.๑ ที่ตั้ง ขนาดพื้นที่

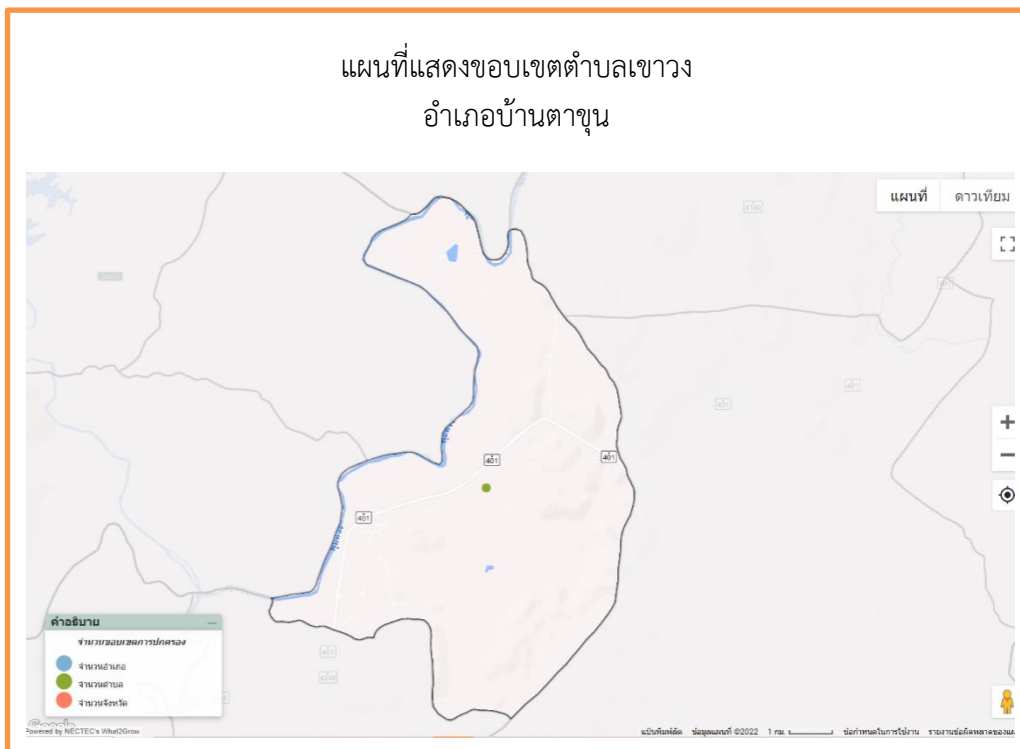
ตำบลเขาวง เป็นตำบลหนึ่งของอำเภอบ้านตาขุน ที่ว่าการอำเภออยู่ในตำบลเขาวง ตั้งอยู่ทางทิศตะวันตกเฉียงใต้ของจังหวัดสุราษฎร์ธานี ตามทางหลวงหมายเลข ๔๐๑ (สุราษฎร์ – ตะกั่วป่า) ในหมู่ ๒ ตำบลเขาวง อำเภอบ้านตาขุน จังหวัดสุราษฎร์ธานี เริ่มตั้งแต่กิโลเมตรที่ ๕๑ ถึงกิโลเมตรที่ ๖๑ ที่ว่าการอำเภออยู่ในตำบลเขาวง

ขนาดพื้นที่ องค์การบริหารส่วนตำบลเขาวง มีเนื้อที่ประมาณ ๔๐ ตร.กม. เป็นเขตรับผิดชอบขององค์การบริหารส่วนตำบลเขาวง โดยประมาณ ๓๕ ตร.กม. หรือประมาณ ๒๑,๘๗๕ ไร่

#### ๑.๒. อาณาเขต

ตำบลเขาวง มีที่ว่าการอำเภอบ้านตาขุนอยู่ในตำบล มีอาณาเขตติดต่อกับตำบลและอำเภอใกล้เคียง ดังนี้

- ทิศเหนือ ติดต่อกับ ตำบลย่านยาว อำเภอคีรีรัฐนิคม
- ทิศตะวันออก ติดต่อกับ ตำบลบ้านท่าเียน อำเภอคีรีรัฐนิคม
- ทิศใต้ ติดต่อกับ ตำบลต้นยวน อำเภอพนม
- ทิศตะวันตก ติดต่อกับคลองพุมดวง ตำบลพะแสง อำเภอบ้านตาขุน



ภาพที่ ๑ ภาพแสดงอาณาเขตติดต่อตำบลเขาวง  
(ที่มา <https://agri-map-online.moac.go.th/> พ.ศ.๒๕๖๙)

## ๑.๓ การแบ่งเขตการปกครอง

ตำบลเขาวง แบ่งเขตการปกครองเป็น ๑ เทศบาล ๑ องค์การบริหารส่วนตำบล

## ตารางที่ ๑ ตารางแสดงเขตการปกครอง ตำบลเขาวง อำเภอบ้านตาขุน จังหวัดสุราษฎร์ธานี

หมู่ที่	ชื่อบ้าน
๑	บ้านสวนทุเรียน
๒	บ้านบางสาว
๓	บ้านในทอน
๔	ตลาดตาขุน
๕	บ้านวังขุม
๖	บ้านถ้ำน้ำ

ที่มา : ที่ว่าการอำเภอบ้านตาขุน จังหวัดสุราษฎร์ธานี พ.ศ. ๒๕๖๙

## ตารางที่ ๒ ตารางสรุปเขตการปกครอง ตำบลเขาวง อำเภอบ้านตาขุน จังหวัดสุราษฎร์ธานี

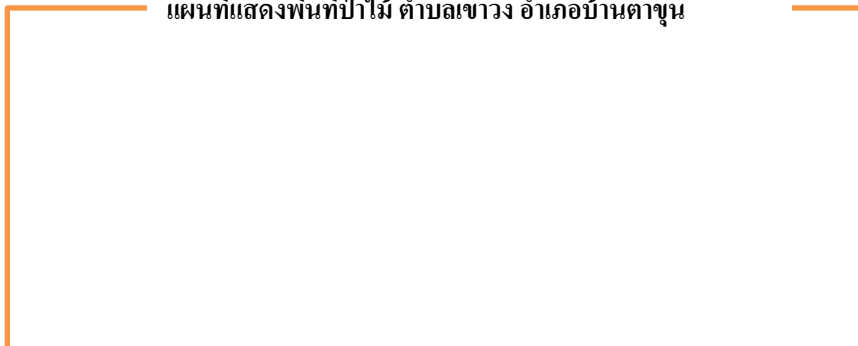
ตำบล	เนื้อที่ทั้งหมด(ไร่)	อบต	เทศบาลตำบล	จำนวนหมู่บ้าน	จำนวนบ้าน (ครัวเรือน)
เขาวง	๓๒,๖๓๕.๑๒	๑		๔	๑,๓๔๙
			๑	๒	๑,๙๒๑
รวม		๑	๑	๖	๓,๒๗๐

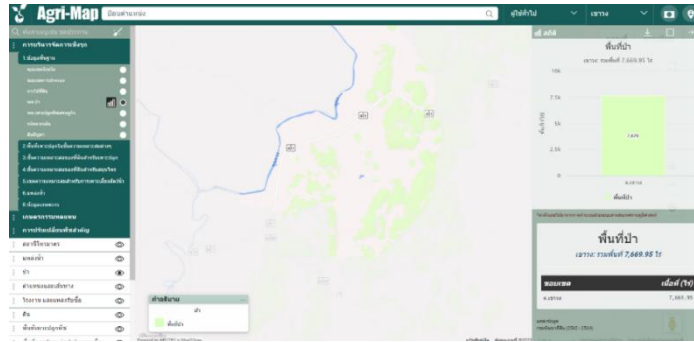
(ที่มา : <http://agri-map-online.moac.go.th>, พ.ศ. ๒๕๖๙)

## ๒. ลักษณะภูมิประเทศ (Topographic)

๒.๑ สภาพพื้นที่ภูเขา ป่าไม้ ที่ราบสูง ที่ราบลุ่ม ป่าไม้ตำบลเขาวงมีสภาพพื้นที่เป็นป่าไม้ จำนวน ๗,๖๖๙.๙๕ ไร่ คิดเป็นร้อยละ ๒๓.๕ ของพื้นที่ทั้งหมด

แผนที่แสดงพื้นที่ป่าไม้ ตำบลเขาวง อำเภอบ้านตาขุน





ภาพที่ ๒ ภาพแสดงพื้นที่ป่าไม้ตำบลเขาวง  
(ที่มา : <http://agri-map-online.moac.go.th>, พ.ศ. ๒๕๖๙)

ตารางที่ ๓ แสดงพื้นที่ป่าไม้ตำบลเขาวง

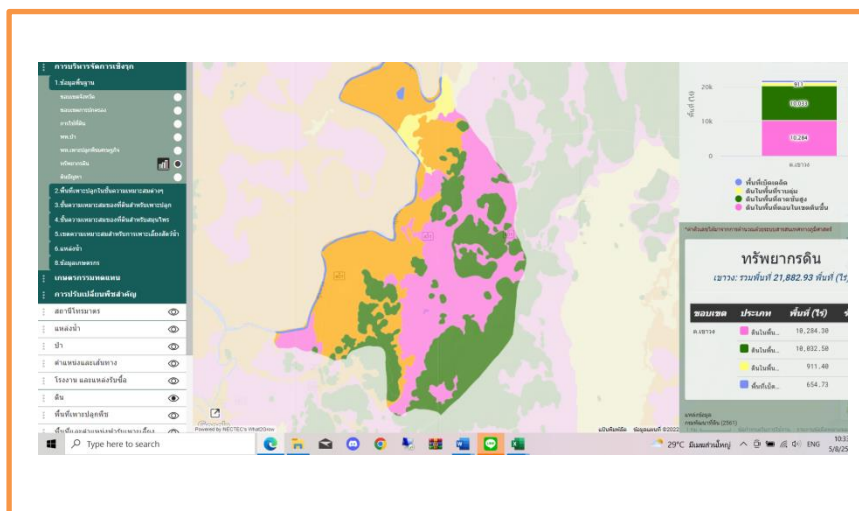
ตำบล	พื้นที่ทั้งหมด	พื้นที่ป่าไม้ (ไร่)	คิดเป็นร้อยละ
เขาวง	๓๒,๖๓๕.๑๒	๗,๖๖๙.๙๕	๒๓.๕

ที่มา : <http://agri-map-online.moac.go.th>, พ.ศ. ๒๕๖๙

๒.๒ สภาพพื้นที่ ความลาดชัน

ตำบลเขาวงมีทรัพยากรดินรวมพื้นที่ ๒๑,๘๘๒.๙๓ ไร่ เป็นดินในพื้นที่ตอนในเขตดินชั้น ๑๐,๒๘๔.๓๐ ไร่ คิดเป็นร้อยละ ๔๗ สูงสุด รองลงมาเป็นดินในเขตพื้นที่ลาดชันสูง ๑๐,๐๓๒.๕๐ ไร่ คิดเป็นร้อยละ ๔๕.๘๕ รองลงมาเป็นดินในพื้นที่ราบลุ่ม ๙๑๑.๔๐ ไร่ คิดเป็นร้อยละ ๔.๑๖ และน้อยที่สุดเป็นพื้นที่เบ็ดเตล็ด ๖๕๔.๗๓ ไร่ คิดเป็นร้อยละ ๒.๙๙

แผนที่แสดงความลาดชันของ ตำบลเขาวง อำเภอบ้านตาขุน



ภาพที่ ๓ ภาพแสดงความลาดชันตำบลเขาวง  
(ที่มา : <http://agri-map-online.moac.go.th>, พ.ศ. ๒๕๖๙)

## ๒.๓ กลุ่มชุดดิน

ดินในตำบลเขาวงมีกลุ่มชุดดินเหมาะสมกับการปลูกพืชจำนวน ๙ กลุ่มชุดดิน โดยมีรายละเอียด ดังนี้

## ๑) กลุ่มชุดดินที่ ๒๖

ชุดดิน : ชุดดินอ่าวลึก (AK) ชุดดินห้วยโป่ง (Hp) ชุดดินกระบี่ (Kbi) ชุดดินโคกกลอย (Koi) ชุดดินลำภูรา (Ll) ชุดดินปากจั่น (Pac) ชุดดินพังงา (Pga) ชุดดินภูเก็ท (Pk) ชุดดินปะทิว (Ptu) ชุดดินท้ายเหมือง (Tim) หรือดินคล้ายอื่นๆ ที่มีลักษณะและสมบัติจัดอยู่ในกลุ่มชุดดินนี้

ลักษณะเด่น : กลุ่มดินเหนียวลึกถึงลึกมากที่เกิดจากตะกอนลำน้ำหรือวัตถุต้นกำเนิดดินเนื้อละเอียด ปฏิกริยาดินเป็นกรดจัดมาก การระบายน้ำดีถึงดีปานกลาง ความอุดมสมบูรณ์ต่ำ

ปัญหา : ดินมีความอุดมสมบูรณ์ต่ำ ในบริเวณพื้นที่ที่มีความลาดชันและเนื้อดินบนมีทรายปนจะมีอัตราเสี่ยงต่อการชะล้างพังทลายของดินสูง หากมีการจัดการดินไม่เหมาะสม

แนวทางการจัดการ : ปรับปรุงหลุมปลูกด้วยปุ๋ยหมักหรือปุ๋ยคอก ๑๕-๒๕ กิโลกรัม/หลุม มีระบบอนุรักษ์ดินและน้ำ เช่น ปลูกพืชคลุมดิน วัสดุคลุมดิน ปลูกพืชแซม สร้างคันดิน ทำขั้นบันได ทำแนวรั้วหรือทำฐานหญ้าแฝกเฉพาะต้น ในช่วงเจริญเติบโต ก่อนเก็บผลผลิตและภายหลังเก็บผลผลิต ใช้ปุ๋ยหมักหรือปุ๋ยคอกร่วมกับปุ๋ยเคมีหรือปุ๋ยอินทรีย์น้ำ ตามชนิดพืชที่ปลูก พัฒนาแหล่งน้ำและจัดระบบการให้น้ำในแปลงปลูก

## ๒) กลุ่มชุดดินที่ ๒๗

ชุดดิน : ชุดดินหนองบอน (Nb) ชุดดินท่าใหม่ (Ti) หรือดินคล้ายอื่นๆ ที่มีลักษณะและสมบัติจัดอยู่ในกลุ่มชุดดินนี้

ลักษณะเด่น : กลุ่มดินเหนียวลึกถึงลึกมากที่เกิดจากตะกอนลำน้ำหรือวัตถุต้นกำเนิดดินเนื้อละเอียด ปฏิกริยาดินเป็นกรดจัดมาก การระบายน้ำดีถึงดีปานกลาง ความอุดมสมบูรณ์ต่ำ

ปัญหา : ดินมีความสามารถในการซึมน้ำเร็ว จึงมักจะขาดแคลนน้ำได้ง่าย ถ้าหากฝนทิ้งช่วงและเกิดการชะล้างพังทลายสูญเสียหน้าดินในพื้นที่ที่มีความลาดชัน

แนวทางการจัดการ : ปรับปรุงหลุมปลูกด้วยปุ๋ยหมักหรือปุ๋ยคอก ๑๕-๒๕ กิโลกรัม/หลุม มีระบบอนุรักษ์ดินและน้ำ เช่น ปลูกพืชคลุมดิน วัสดุคลุมดิน ปลูกพืชแซม สร้างคันดิน ทำขั้นบันได ทำแนวรั้วหรือทำฐานหญ้าแฝกเฉพาะต้น ในช่วงเจริญเติบโต ก่อนเก็บผลผลิตและภายหลังเก็บผลผลิต ใช้ปุ๋ยหมักหรือปุ๋ยคอกร่วมกับปุ๋ยเคมีหรือปุ๋ยอินทรีย์น้ำ ตามชนิดพืชที่ปลูก พัฒนาแหล่งน้ำและจัดระบบการให้น้ำในแปลงปลูก

## ๓) กลุ่มชุดดินที่ ๓๔

ชุดดิน : ชุดดินฉลอง (Chl) ชุดดินฝั่งแดง (Fd) ชุดดินควนกาหลง (Kkl) ชุดดินคลองท่อม (Km) ชุดดินคลองนกรทะเล (Knk) ชุดดินละหาน (Lh) ชุดดินนาท่าม (Ntm) ชุดดินท่าชะ (Te) หรือดินคล้ายอื่นๆ ที่มีลักษณะและสมบัติจัดอยู่ในกลุ่มชุดดินนี้

ลักษณะเด่น : กลุ่มดินร่วนละเอียดถึงลึกมากที่เกิดจากตะกอนลำน้ำหรือวัตถุต้นกำเนิดดินเนื้อหยาบ ปฏิกริยาดินเป็นกรดจัด การระบายน้ำดีถึงดีปานกลาง ความอุดมสมบูรณ์ต่ำ

ปัญหา : เนื้อดินค่อนข้างเป็นทรายและดินมีความอุดมสมบูรณ์ต่ำ ในบริเวณที่มีความลาดชันสูงจะมีปัญหาเกี่ยวกับชะล้างพังทลายของหน้าดิน

แนวทางการจัดการ : ปรับปรุงหลุมปลูกด้วยปุ๋ยหมักหรือปุ๋ยคอก ๒๐-๓๕ กิโลกรัม/หลุม มีระบบอนุรักษ์ดินและน้ำ เช่น ปลูกพืชคลุมดิน มีวัสดุคลุมดิน ขั้นบันได คันดิน ทำแนวรั้วหญ้าแฝกหรือทำฐานเฉพาะต้น ในช่วงเจริญเติบโต ก่อนเก็บผลผลิตและภายหลังเก็บผลผลิต ใช้ปุ๋ยหมักหรือปุ๋ยคอกร่วมกับปุ๋ยเคมีหรือปุ๋ยอินทรีย์น้ำ ตามชนิดพืชที่ปลูก พัฒนาแหล่งน้ำและจัดระบบการให้น้ำในแปลงปลูก

## ๔) กลุ่มชุดดินที่ ๓๙

ชุดดิน : ชุดดินคองหงษ์ (Kh) ชุดดินนาทวี (Nat) ชุดดินสะเตา (Sd) ชุดดินทุ่งหว้า (Tg) หรือดินคล้ายอื่นๆ ที่มีลักษณะและสมบัติจัดอยู่ในกลุ่มชุดดินนี้

ลักษณะเด่น : กลุ่มดินร่วนหยาบถึงลึกมากที่เกิดจากตะกอนลำน้ำหรือวัตถุต้นกำเนิดดินเนื้อหยาบ ปฏิกริยาดินเป็นกรดจัด การระบายน้ำดีถึงดีปานกลาง ความอุดมสมบูรณ์ต่ำ

ปัญหา : เนื้อดินค่อนข้างเป็นทราย มีความอุดมสมบูรณ์ต่ำและมีปัญหาเกี่ยวกับการชะล้างพังทลายของหน้าดินโดยเฉพาะบริเวณพื้นที่ที่มีความลาดชันสูง

แนวทางการจัดการ : ปรับปรุงหลุมปลูกด้วยปุ๋ยหมักหรือปุ๋ยคอก ๒๐-๓๕ กิโลกรัม/หลุม มีระบบอนุรักษ์ดินและน้ำ เช่น ปลูกพืชคลุมดิน มีวัสดุคลุมดิน ปลูกพืชแซม ขึ้นบันได คันดิน ทำแนวรั้วหญ้าแฝกหรือทำฐานเฉพาะต้น ในช่วงการเจริญเติบโต ก่อนเก็บผลผลิตและภายหลังเก็บผลผลิต ใช้ปุ๋ยหมักหรือปุ๋ยคอกร่วมกับปุ๋ยเคมีหรือปุ๋ยอินทรีย์น้ำ ตามชนิดพืชที่ปลูก พัฒนาแหล่งน้ำและจัดระบบการให้น้ำในแปลงปลูก

#### ๕) กลุ่มชุดดินที่ ๔๐

ชุดดิน : ชุดดินจักราช (Ckr) ชุดดินชุมพวง (Cpg) ชุดดินหุบกระพง (Hg) ชุดดินห้วยแกลง (Ht) ชุดดินสันป่าตอง (Sp) ชุดดินยางตลาด (Yl) หรือดินคล้ายอื่นๆ ที่มีลักษณะและสมบัติจัดอยู่ในกลุ่มชุดดินนี้

ลักษณะเด่น : กลุ่มดินร่วนหยาบถึงลึกมากที่เกิดจากตะกอนลำน้ำหรือวัตถุต้นกำเนิดดินเนื้อหยาบ ปฏิกริยาดินเป็นกรดจัดหรือเป็นกลาง การระบายน้ำดีถึงดีปานกลาง ความอุดมสมบูรณ์ต่ำ

ปัญหา : เนื้อดินค่อนข้างเป็นทราย พืชที่ปลูกมีโอกาสเสี่ยงต่อการขาดแคลนน้ำได้ง่าย ดินมีความอุดมสมบูรณ์ต่ำและมีปัญหาเกี่ยวกับการชะล้างพังทลายของหน้าดินโดยเฉพาะบริเวณที่มีความลาดชันสูง

แนวทางการจัดการ : ปรับปรุงหลุมปลูกด้วยปุ๋ยหมักหรือปุ๋ยคอก ๒๐-๓๕ กิโลกรัม/หลุม ร่วมกับปุ๋ยเคมีหรือปุ๋ยอินทรีย์น้ำ มีระบบอนุรักษ์ดินและน้ำ เช่น ทำขึ้นบันได คันดิน ปลูกพืชคลุมดิน ปลูกพืชแซม วัสดุคลุมดิน ทำแนวรั้วหรือทำฐานหญ้าแฝกเฉพาะต้น ในช่วงเจริญเติบโต ก่อนเก็บผลผลิตและภายหลังเก็บผลผลิต ใช้ปุ๋ยหมักหรือปุ๋ยคอกร่วมกับปุ๋ยเคมีหรือปุ๋ยอินทรีย์น้ำ ตามชนิดพืชที่ปลูก พัฒนาแหล่งน้ำและจัดระบบการให้น้ำในแปลงปลูก

#### ๖) กลุ่มชุดดินที่ ๔๒

ชุดดิน : ชุดดินบ้านทอน (Bh) หรือดินคล้ายอื่นๆ ที่มีลักษณะและสมบัติจัดอยู่ในกลุ่มชุดดินนี้

ลักษณะเด่น : กลุ่มดินทรายที่มีชั้นดานอินทรีย์ภายในความลึก ๑๐๐ ซม. จากผิวดิน ปฏิกริยาดินเป็นกรดเล็กน้อยถึงเป็นกลาง การระบายน้ำค่อนข้างมากอยู่บนชั้นดินที่มีการระบายน้ำดีปานกลางถึงค่อนข้างเลว ความอุดมสมบูรณ์ต่ำ

ปัญหา : ดินมีความอุดมสมบูรณ์ต่ำมาก และเนื้อดินค่อนข้างเป็นทรายจัด ไม่มีธาตุอาหารที่เป็นประโยชน์ต่อพืชหลงเหลืออยู่ และพืชมักแสดงอาการขาดธาตุอาหารให้เห็น ในช่วงฤดูแล้งชั้นดานจะแห้งและแข็งมาก รากพืชไม่สามารถไชซอนผ่านไปได้ ส่วนในช่วงฤดูฝนจะเปียกแฉะและมีน้ำแช่ขัง

แนวทางการจัดการ : ปรับปรุงหลุมปลูกด้วยปุ๋ยหมักหรือปุ๋ยคอก ๓๕-๕๐ กิโลกรัม/หลุม ปลูกพืชคลุมดิน มีวัสดุคลุมดิน ทำคันดินร่วมกับปลูกหญ้าแฝก ในช่วงการเจริญเติบโต ก่อนเก็บผลผลิตและภายหลังเก็บผลผลิต ใช้ปุ๋ยหมักหรือปุ๋ยคอกร่วมกับปุ๋ยเคมีหรือปุ๋ยอินทรีย์น้ำ ตามชนิดพืชที่ปลูก พัฒนาแหล่งน้ำและจัดระบบการให้น้ำในแปลงปลูกในพื้นที่ลุ่มทำทางระบายน้ำ เพื่อป้องกันการแช่ขังของน้ำในช่วงที่มีฝนตกหนัก

#### ๗) กลุ่มชุดดินที่ ๔๕

ชุดดิน : ชุดดินชุมพร (Cp) ชุดดินหาดใหญ่ (Hy) ชุดดินคลองซาก (Kc) ชุดดินเขาขาด (Kkt) ชุดดินหนองคล้า (Nok) ชุดดินท่าฉาง (Tac) ชุดดินยะลา (Ya) หรือดินคล้ายอื่นๆ ที่มีลักษณะและสมบัติจัดอยู่ในกลุ่มชุดดินนี้

ลักษณะเด่น : กลุ่มดินต้นถึงลูกรัง เศษหินหรือก้อนหิน ปฏิกริยาดินเป็นกรดจัด การระบายน้ำของดินดีถึงดีปานกลาง ความอุดมสมบูรณ์ต่ำ

ปัญหา : เป็นดินตื้นถึงชั้นลูกรัง เศษหินหรือก้อนกรวดภายในความลึก ๕๐ ซม. จากผิวดิน บางพื้นที่พบลูกรัง เศษหิน หรือก้อนกรวดกระจายตัวไปอยู่บริเวณผิวดิน มีความอุดมสมบูรณ์ต่ำ บริเวณที่มีความลาดชันสูงจะมีปัญหาเกี่ยวกับการชะล้างพังทลายของหน้าดินได้ง่าย

แนวทางการจัดการ : ปรับปรุงหลุมปลูกด้วยหน้าดินที่ไม่มีเศษหินหรือลูกรังร่วมกับปุ๋ยหมักหรือปุ๋ยคอก ๒๕-๕๐ กิโลกรัม/หลุม มีระบบอนุรักษ์ดินและน้ำ เช่น สร้างคันดิน ทำชั้นบันได ทำฐานปลูกเฉพาะต้นปลูกพืชคลุมดิน มีวัสดุคลุมดิน หรือทำแนวรั้วหญ้าแฝก ในช่วงเจริญเติบโต ก่อนเก็บผลผลิตและภายหลังเก็บผลผลิต ใช้ปุ๋ยหมักหรือปุ๋ยคอกร่วมกับปุ๋ยเคมีหรือปุ๋ยอินทรีย์น้ำ ตามชนิดพืชที่ปลูก พัฒนาแหล่งน้ำและจัดระบบการให้น้ำในแปลงปลูก

#### ๘) กลุ่มชุดดินที่ ๕๐

ชุดดิน : ชุดดินพะโต๊ะ (Pto) ชุดดินสวี (Sw)หรือดินคล้ายอื่นๆ ที่มีลักษณะและสมบัติจัดอยู่ในกลุ่มชุดดินนี้

ลักษณะเด่น : กลุ่มดินร่วนลึกปานกลางถึงเศษหิน ก้อนหินหรือชั้นหินพื้น ปฏิกริยาดินเป็นกรดจัดมาก การระบายน้ำดี ความอุดมสมบูรณ์ต่ำ

ปัญหา : เนื้อดินค่อนข้างเป็นทราย มีความอุดมสมบูรณ์ต่ำ อาจขาดแคลนน้ำในระยะที่ฝนทิ้งช่วงนาน ในบริเวณที่มีความลาดชันสูง จะมีปัญหาเรื่องการชะล้างพังทลายของหน้าดิน

แนวทางการจัดการ : ปรับปรุงหลุมปลูกด้วยปุ๋ยหมักหรือปุ๋ยคอก ๒๐-๓๕ กิโลกรัม/หลุม มีระบบอนุรักษ์ดินและน้ำ เช่น ปลูกพืชคลุมดิน มีวัสดุคลุมดิน ปลูกพืชแซม ชั้นบันได คันดิน ทำแนวรั้วหญ้าแฝกหรือทำฐานเฉพาะต้น ในช่วงเจริญเติบโต ก่อนเก็บผลผลิตและภายหลังเก็บผลผลิต ใช้ปุ๋ยหมักหรือปุ๋ยคอกร่วมกับปุ๋ยเคมีหรือปุ๋ยอินทรีย์น้ำ ตามชนิดพืชที่ปลูก พัฒนาแหล่งน้ำและจัดระบบการให้น้ำในแปลงปลูก

#### ๙) กลุ่มชุดดินที่ ๕๓

ชุดดิน : ชุดดินนาทอน (Ntn) ชุดดินโอล์าเจียก (Oc) ชุดดินปะดั่งเบซาร์ (Pad) ชุดดินตราด (Td) ชุดดินตรัง (Tng)หรือดินคล้ายอื่นๆ ที่มีลักษณะและสมบัติจัดอยู่ในกลุ่มชุดดินนี้

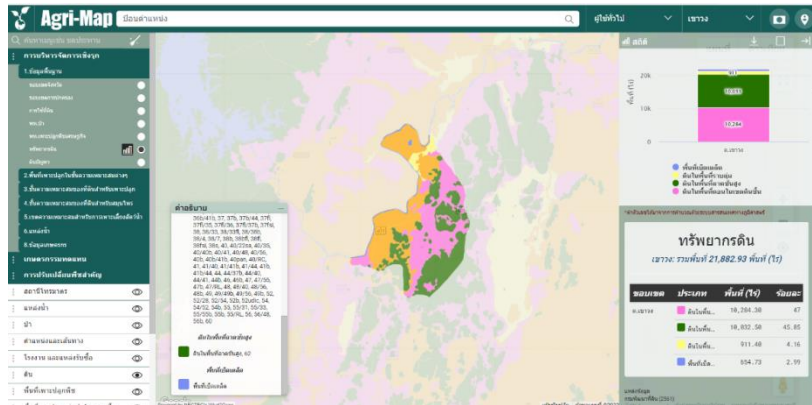
ลักษณะเด่น : กลุ่มดินเหนียวลึกปานกลางถึงชั้นหินพื้น ลูกรังหรือเศษหิน ปฏิกริยาดินเป็นกรดจัด การระบายน้ำดี ความอุดมสมบูรณ์ต่ำ

ปัญหา : ดินลึกปานกลางถึงชั้นลูกรัง ก้อนกรวด เศษหินหรือชั้นหินพื้นในช่วงความลึก ๕๐-๑๐๐ ซม. ดินมีความอุดมสมบูรณ์ต่ำ ในบริเวณพื้นที่ที่มีความลาดชันสูง จะเกิดการชะล้างพังทลายของหน้าดินได้ง่าย

แนวทางการจัดการ : ปรับปรุงหลุมปลูกด้วยปุ๋ยหมักหรือปุ๋ยคอก ๒๐-๓๕ กิโลกรัม/หลุม มีระบบอนุรักษ์ดินและน้ำ เช่น ไถพรวนและปลูกพืชตามแนวระดับ การสร้างคันดิน การทำชั้นบันได ทำฐานปลูกเฉพาะต้น ปลูกพืชคลุมดิน วัสดุคลุมดิน หรือทำแนวรั้วหญ้าแฝก ในช่วงเจริญเติบโต ก่อนเก็บผลผลิตและภายหลังเก็บผลผลิต ใช้ปุ๋ยหมักหรือปุ๋ยคอกร่วมกับปุ๋ยเคมีหรือปุ๋ยอินทรีย์น้ำ ตามชนิดพืชที่ปลูก

### แผนที่แสดงกลุ่มชุดดิน ตำบลเขาวง อำเภอบ้านตาขุน





ภาพที่ ๔ ข้อมูลกลุ่มชุดดินตำบลเขาวง  
(ที่มา : <http://agri-map-online.moac.go.th>, พ.ศ.๒๕๖๙)

### ๓ สภาพภูมิอากาศ

๓.๑ ฤดูกาล โดยทั่วไปแบ่งออกเป็น ๒ ฤดู คือ

๑. ฤดูฝน เริ่มต้นประมาณปลายเดือนพฤษภาคม ถึง เดือนธันวาคม บางที่อาจเกิดฝนทิ้งช่วง ประมาณเดือนมิถุนายน ถึงเดือนกันยายน

๒. ฤดูแล้ง เริ่มต้นประมาณเดือนมกราคม ถึง เดือนเมษายน และบางที่อาจเร็วหรือช้ากว่านี้

๓.๓ ปริมาณน้ำฝน

ตำบลเขาวง มีปริมาณน้ำฝนเฉลี่ยปี ๒๕๖๓ - ๒๕๖๔ โดยมีปริมาณฝนเฉลี่ยต่อปีที่ ๓.๙๕ มิลลิเมตร ตกชุกในช่วงเดือน ตุลาคม - พฤศจิกายน ของทุกปี มีปริมาณน้ำฝนที่ต่ำสุดในช่วงเดือน กุมภาพันธ์ โดยมีปริมาณ ๐.๐๑ มิลลิเมตร และมีปริมาณน้ำฝนที่สูงสุดในเดือน พฤศจิกายน โดยมีปริมาณ ๑๓.๐๓ มิลลิเมตร

### ตารางที่ ๔ แสดงข้อมูลฤดูกาล

ฤดูกาล	ม.ค.	ก.พ.	มี.ค.	เม.ย.	พ.ค.	มิ.ย.	ก.ค.	ส.ค.	ก.ย.	ต.ค.	พ.ย.	ธ.ค.
ฤดูร้อน		/	/	/	/							
ฤดูฝน						/	/	/	/			
ฤดูหนาว	/									/	/	/

๓.๒ ปริมาณน้ำฝนและอุณหภูมิ

### ตารางที่ ๕ แสดงข้อมูลปริมาณน้ำฝน และอุณหภูมิเฉลี่ย ๕ ปี

ปี	ปริมาณน้ำฝนรวมทั้งปี (มม.)	ปริมาณฝนเฉลี่ย (มม.)	จำนวนวันฝนตก (วัน)	เดือนที่ฝนสูงสุด	อุณหภูมิ (องศาเซลเซียส)		
					สูงสุด	ต่ำสุด	เฉลี่ยทั้งปี
๒๕๖๘	๒,๔๐๐	๒๐๐	๑๗๐	พ.ย.	๓๓-๓๔	๒๓-๒๔	๒๗-๒๘
๒๕๖๗	๒,๓๐๐	๑๙๐	๑๖๕	พ.ย.	๓๓-๓๔	๒๓-๒๔	๒๗-๒๘
๒๕๖๖	๒,๕๐๐	๒๑๐	๑๗๕	พ.ย.	๓๓-๓๔	๒๓-๒๔	๒๗-๒๘
๒๕๖๕	๒,๔๕๐	๒๐๕	๑๗๒	พ.ย.	๓๓-๓๔	๒๓-๒๔	๒๗-๒๘

๒๕๖๔	๒,๕๐๐	๒๑๐	๑๗๕	พ.ย.	๓๓-๓๔	๒๓-๒๔	๒๗-๒๘
------	-------	-----	-----	------	-------	-------	-------

ที่มา : กรมอุตุนิยมวิทยา,พ.ศ. ๒๕๖๘

#### ๔ เส้นทางคมนาคม

##### ๔.๑ เส้นทางคมนาคมระหว่างตำบล

ตำบลเขาวงมีการเดินทางระหว่างตำบลและหมู่บ้าน โดยใช้เส้นทางหมายเลข ๔๐๑ เป็นเส้นทางในเชื่อมต่อขนส่งผลผลิตทางการเกษตร

##### ๔.๒ ถนนหลวงเชื่อมต่อระหว่างจังหวัดและอำเภอ

ตำบลเขาวงสามารถติดต่อได้สะดวกกับตำบลอื่น ๆ มีถนนลาดยาง ๔ เส้นทาง

๑. สายสุราษฎร์ – ตะกั่วป่า ผ่านหมู่ ๒, ๓, ๔ ระยะทาง ๑๐ กิโลเมตร ถนนสาย ๔๐๑
๒. สายบ้านบางสาว – บ้านถ้ำนอน
๓. สายบ้านตาขุน – บ้านถ้ำน้ำ
๔. สายบ้านบควน – บ้านสวนทุเรียน ถนนคอนกรีตในหมู่ที่ ๓, ๔ ถนนลูกรัง ๓๕ สาย

#### ๕ แหล่งน้ำและระบบชลประทาน

ตำบลเขาวงเป็นพื้นที่ ที่มีแหล่งน้ำธรรมชาติที่สำคัญ ๆ หลายแห่ง ดังนี้

##### ๕.๑ แหล่งน้ำธรรมชาติ (เช่น แม่น้ำ ลำคลอง หนอง บึง)

- ลำน้ำคลอง ๓ สาย
  - ๑.คลองพุมดวง
  - ๒.คลองบางสาว
  - ๓.คลองบางด้วน
- บึง หนอง และอื่นๆ
  - ๑.หนองหยุบ
  - ๒.หนองหาร

๑. คลองพุมดวง เกิดจากการรวมตัวของลำน้ำหลายสาย เช่น คลองศก รวมกับคลองแสง บริเวณบ้านปากน้ำจากทิศเหนือขององค์การบริหารส่วนตำบลเป็นแหล่งน้ำธรรมชาติที่สำคัญที่สุดขององค์การบริหารส่วนตำบล มีความกว้าง ๒๐ เมตร ยาว ๕๐,๐๐๐ เมตร ลึกเฉลี่ย ๕ เมตร ใช้ประโยชน์ด้านการประมง คมนาคม หมู่บ้านที่ได้รับประโยชน์ จำนวน ๓ หมู่บ้าน (หมู่ที่ ๑, หมู่ที่ ๒ และหมู่ที่ ๕)

๒. คลองบางสาว เป็นแหล่งน้ำธรรมชาติที่สำคัญรองลงมาจากคลองพุมดวง เกิดจากการรวมตัวของคลองพุมดวง จากเทือกเขาทางด้านทิศเหนือขององค์การบริหารส่วนตำบลมีความกว้าง ๒๐ เมตร ยาว ๓,๐๐๐ เมตร ลึกเฉลี่ย ๕ เมตร ใช้ประโยชน์ในการเพาะปลูก ประมง คมนาคม และเป็นแหล่งน้ำดิบในการผลิตน้ำ ประปาหมู่บ้าน หมู่บ้านได้รับประโยชน์จากคลองบางสาว จำนวน ๑ หมู่บ้าน (หมู่ที่ ๒)

๓.หนองหยุบ เกิดจากลำห้วยเล็ก ๆ หลายสายไหลมารวมกันทางด้านทิศเหนือขององค์การบริหารส่วนตำบลมีความกว้างประมาณ ๒๐๐ เมตร ยาว ๕๐๐ เมตร ลึกเฉลี่ย ๕ เมตร ใช้ประโยชน์ในการเพาะปลูกเป็นบางฤดูใช้อุปโภค-บริโภค การเกษตร หมู่บ้านที่ได้รับประโยชน์จากคลองหนองหยุบ มี ๒ หมู่บ้าน (หมู่ที่ ๑ และ หมู่ที่ ๕)

๔. ห้วยบางด้วน เกิดจากลำห้วยเล็ก ๆ หลายสายไหลมารวมกันทางด้านทิศตะวันออกของ องค์การบริหารส่วนตำบองหวาง มีความกว้างประมาณ ๕ เมตร ยาว ๑,๐๐๐ เมตร ลึกเฉลี่ย ๑ เมตร ใช้ประโยชน์ในการเพาะปลูกเป็นบางฤดู หมู่บ้านที่ได้รับประโยชน์ ๒ หมู่บ้าน

๕.๒ แหล่งน้ำที่สร้างขึ้นที่สำคัญ

๑) โครงการชลประทานขนาดใหญ่ และขนาดกลาง

ตารางที่ ๖ แสดงข้อมูลโครงการชลประทานขนาดใหญ่ และขนาดกลาง

ที่	ชื่ออ่าง/ประตูระบายน้ำ	ตำบล	ความจุที่ระดับน้ำสูงสุด (ล้าน ลบ.ม.)	ความจุที่ระดับน้ำเก็บกัก (ล้าน ลบ.ม.)	พื้นที่ชลประทาน (ไร่)
๑	โครงการอาคารบังคับน้ำพร้อมระบบสูบน้ำด้วยไฟฟ้าหนองหุบอ้น เนื่องจากพระราชดำริ	เขาวง	๖๔,๐๐๐	๖๐,๐๐๐	๑๐

ที่มา : กรมชลประทาน, พ.ศ.๒๕๖๙

๒) โครงการชลประทานขนาดเล็ก

ตารางที่ ๗ แสดงข้อมูลโครงการชลประทานขนาดเล็ก

ที่	ตำบล	โครงการ						รวมปริมาณน้ำ (ล้าน ลบ.ม.)	รวมพื้นที่ได้รับประโยชน์ (ไร่)
		อ่างเก็บน้ำ	ท่อระบายน้ำ	ฝาย	ระบบส่งน้ำ	สถานีสูบน้ำ	รวม		
๑	เขาวง	๑	๑	๓	๑	๒		๑๐๐,๐๐๐	๓,๐๐๐

ที่มา : กรมชลประทาน, พ.ศ.๒๕๖๙

๓) แหล่งน้ำอื่น ๆ

(๑) สระเก็บน้ำในไร่นานอกเขตชลประทาน (บ่อจิว ขนาด ๑,๒๖๐ ลูกบาศก์เมตร)

ตารางที่ ๘ แสดงข้อมูลสระเก็บน้ำในไร่นานอกเขตชลประทาน

ที่	ตำบล	ปี ๒๕๔๘ - ๒๕๖๖		ปี ๒๕๖๘		รวม	
		ราย	บ่อ	ราย	บ่อ	ราย	บ่อ

ที่มา : สถานีพัฒนาที่ดินสุราษฎร์ธานี, พ.ศ.๒๕๖๙

(๒) บ่อบาดาล

### ตารางที่ ๙ แสดงข้อมูลบ่อบาดาล

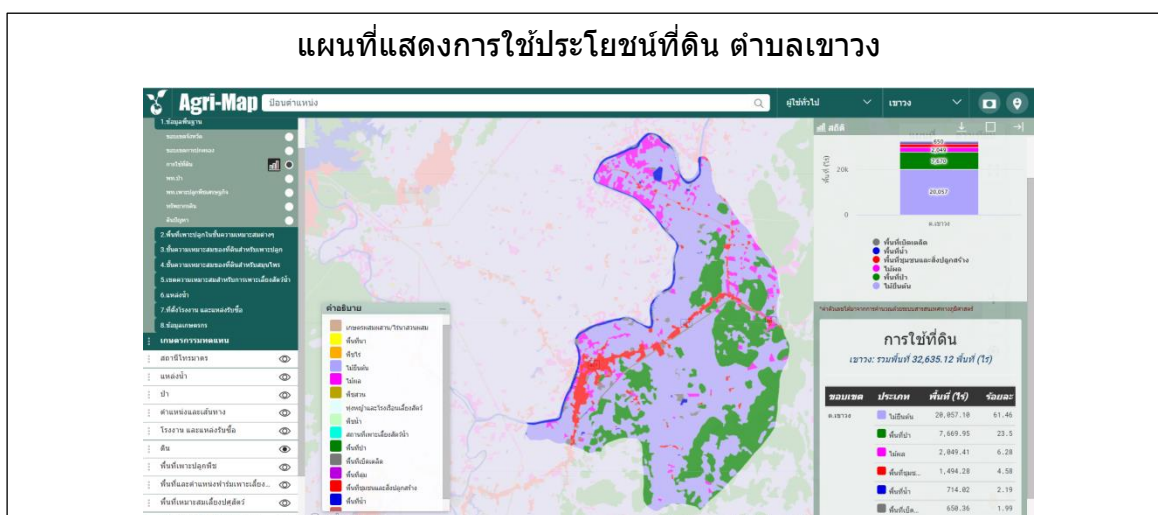
ที่	ตำบล	ด้านการเกษตร (บ่อ)	ด้านอุปโภค - บริโภค (บ่อ)	รวม (บ่อ)
๑	เขาวง	๑๐		๑๐

ที่มา : <https://agri-map-online.moac.go.th/>, พ.ศ.๒๕๖๙

### ๖. การใช้ประโยชน์ที่ดิน ตำบลเขาวง

#### ตารางที่ ๑๐ แสดงการใช้ประโยชน์ที่ดิน

ประเภท	เนื้อที่ (ไร่)	ร้อยละ
พื้นที่ป่า	๗,๖๖๙.๙๕	๒๓.๕
พืชไร่	-	-
ไม้ยืนต้น	๒๐,๐๕๗.๑๐	๖๑.๕๖
ไม้ผล	๒,๐๔๙.๔๑	๖.๒๘
พืชสวน	-	-
พื้นที่นา	-	-
พืชน้ำ	-	-
สถานที่เพาะเลี้ยงสัตว์น้ำ	-	-
ทุ่งหญ้าและโรงเลี้ยงสัตว์	-	-
พื้นที่ลุ่ม	-	-
พื้นที่น้ำ	๗๑๔.๐๒	๒.๑๙
พื้นที่ชุมชนและสิ่งปลูกสร้าง	๑,๔๙๔.๒๘	๔.๕๘
พื้นที่เบ็ดเตล็ด	๖๕๐.๓๖	๑.๙๙



ภาพที่ ๕ แผนที่แสดงการใช้ประโยชน์ที่ดิน ตำบลเขาวง  
(ที่มา: <http://agri-map-online.moac.go.th/>, พ.ศ.๒๕๖๙)

### ข้อมูลด้านเศรษฐกิจ

## ๑. ข้อมูลสินค้าเกษตรที่สำคัญ

ตารางที่ ๑๑ ข้อมูลพืชเศรษฐกิจตำบลเขาวง อำเภอบ้านตาขุน ปี ๒๕๖๗

ตำบล	พื้นที่ทั้งหมด พื้นที่ทั้งหมด(ไร่)	พื้นที่ทางการเกษตร (ไร่)							รวม
		ข้าวนาปี	อ้อย โรงงาน	มัน สำปะหลัง	ยางพารา	ไม้ผล	พืชผัก	พืชอื่นๆ	
เขาวง	๒๑,๘๘๒.๙๓	-	-	-	๗,๗๗๔.๗๕	๓,๖๓๕.๔๓	-	๓,๙๗๙.๕๙	๑๕,๓๘๙.๗๗

(ที่มา : <http://agri-map-online.moac.go.th>, พ.ศ.๒๕๖๙)

ตารางที่ ๑๒ ข้อมูลด้านปศุสัตว์ (ถ้ามี)

ตำบล	เกษตรกร ผู้เลี้ยงสัตว์ รวม (ราย)	โคเนื้อ (ตัว)	โคนม (ตัว)	กระบือ (ตัว)	สุกร (ตัว)	ไก่ (ตัว)	เป็ด (ตัว)	แพะ (ตัว)	แกะ (ตัว)
เขาวง	๙๗	๑๐๒	-	-	๓	๓,๘๐๔	๘๒	๑๙	

(ที่มา : สำนักงานปศุสัตว์อำเภอบ้านตาขุน, พ.ศ.๒๕๖๙)

- โรงงานผลิตอาหารสัตว์ .....แห่ง คือ .....

ชื่อโรงงาน..... ที่ตั้ง.....

- โรงงานฆ่าสัตว์ปีกมาตรฐาน .....แห่ง คือ.....

ชื่อโรงงาน..... ที่ตั้ง.....

- ฟาร์มเลี้ยงสัตว์ขนาดใหญ่.....จำนวน คือ

ชื่อฟาร์ม..... ที่ตั้ง.....

ตารางที่ ๑๓ ข้อมูลด้านประมง แสดงจำนวนผู้เพาะเลี้ยงสัตว์น้ำ(ถ้ามี)

ตำบล	เกษตรกร รวม (ราย)	กุ้ง ทะเล	กุ้งน้ำ จืด	ปลา ทะเล	ปลาน้ำ จืด	สัตว์น้ำ สวยงาม	สัตว์น้ำ อื่นๆ
เขาวง	๑				๑ บ่อ		

(ที่มา : สำนักงานประมงอำเภอบ้านตาขุน, พ.ศ.๒๕๖๙)

## ๒. สินค้าเอกลักษณ์ประจำถิ่น/สินค้า GI

ขมิ้นชันอำเภอบ้านตาขุน ถือว่าเป็นขมิ้นชันที่มีสารเคอคูมินอยสูงที่สุดในโลก จากการตรวจวิเคราะห์ของกรมวิทยาศาสตร์การแพทย์ ในปี ๒๕๔๘ พบว่ามีสารเคอคูมินอยสูงถึง ๒๑.๗ ซึ่งมีคุณสมบัติเป็นสารสีเหลืองส้ม ในแต่ละพื้นที่ที่ปลูกจะมีปริมาณสารดังกล่าวแตกต่างกันออกไป เป็นสารต้านอนุมูลอิสระที่ดี พบว่ามีฤทธิ์แก้อาการท้องอืด จุกเสียดแน่นท้อง มีคุณสมบัติในการรักษาแผล แก้อาการคัน และ แผลพุพอง ป้องกันการเกิดมะเร็ง มีฤทธิ์ในการลดระดับคอเลสเตอรอล มีฤทธิ์ในการฆ่าเชื้อรา และ มีฤทธิ์ต้านการอักเสบ โดยมีประวัติการปลูกขมิ้นชันในมาแต่โบราณ ตกทอดมาจนถึงปัจจุบัน

ปัจจุบันกรมทรัพย์สินทางปัญญาได้ประกาศ เรื่องการขึ้นทะเบียนขึ้นทะเบียนสิ่งบ่งชี้ทางภูมิศาสตร์ (GI) เป็น ชมึนชั้นสุราษฏร์ธานี ค่าขอเลขที่ ๖๒๑๐๐๒๒๑ ทะเบียนเลขที่ สช ๖๕๑๐๐๑๙๒ ให้มีผลตั้งแต่วันที่ ยื่นขอขึ้นทะเบียน เมื่อวันที่ ๑๖ กันยายน ๒๕๖๒ ซึ่งขณะนี้ได้อยู่ในขั้นตอนการดำเนินการขออนุญาตใช้ตราสัญลักษณ์สิ่งบ่งชี้ทางภูมิศาสตร์ (GI) ชมึนชั้นสุราษฏร์ธานี

### ข้อมูลด้านสังคม

#### ๑. ข้อมูลเกษตรกร/องค์กรเกษตรกร

##### ๑.๑ เกษตรกร

##### ๑) คริวเรือนและประชากร

ตารางที่ ๑๔ แสดงจำนวนคริวเรือน และประชากร

ที่	ตำบล	คริวเรือนทั้งหมด	คริวเรือนเกษตรกร	ประชากร		
				ชาย	หญิง	รวม
๑	เขาวง	๓,๒๗๐	๘๑๕	๒,๕๑๕	๒,๕๘๕	๕,๑๐๐

ที่มา : สำนักทะเบียนอำเภอบ้านตาขุน,พ.ศ.๒๕๖๙

##### ๒) หัวหน้าคริวเรือนเกษตรกรจำแนกตามอายุ

ตารางที่ ๑๕ แสดงจำนวนหัวหน้าคริวเรือนจำแนกตามอายุ

ช่วงอายุ (ปี)	คริวเรือน	ร้อยละ
๖๕ ปีขึ้นไป	๙๔	๒๓.๘๐
๕๖ - ๖๕ ปี	๒๓๙	๒๙.๓๓
๔๖ - ๕๕ ปี	๒๓๔	๒๘.๗๑
๓๖ - ๔๕ ปี	๑๑๐	๑๓.๕๐
๒๖ - ๓๕ ปี	๓๕	๔.๒๙
๑๘ - ๒๕ ปี	๓	๐.๓๗
รวม	๘๑๕	๑๐๐

ที่มา : ทะเบียนเกษตรกร พ.ศ. ๒๕๖๘

##### ๓) ลักษณะการประกอบอาชีพ

ตารางที่ ๑๖ แสดงจำนวนลักษณะการประกอบอาชีพ

ลักษณะการประกอบอาชีพ	คริวเรือน	ร้อยละ
ประกอบอาชีพเกษตรกรรมเป็นหลัก	๗๕๗	๙๒.๘๘
ประกอบอาชีพเกษตรกรรมเป็นรอง	๕๘	๗.๑๒
รวม	๘๑๕	๑๐๐

ที่มา : ทะเบียนเกษตรกร พ.ศ. ๒๕๖๘

##### ๔) ลักษณะการถือครองที่ดิน

ตารางที่ ๑๗ แสดงจำนวนลักษณะการถือครองที่ดิน

ลักษณะการถือครอง	คร่าวเรือน	ร้อยละ
เกษตรกรเป็นเจ้าของ	๔๑๔	๖,๓๘๖
อื่นๆ (ที่สาธารณชนประโยชน์, ทำฟรี)	-	-
เช่า	๒๐๘	๓,๖๘๐
รวม	๕๔๗	๑๐,๐๖๖

ที่มา : ทะเบียนเกษตรกร พ.ศ. ๒๕๖๘

๕) ประเภทเอกสารสิทธิ์ (เฉพาะเกษตรกรเป็นเจ้าของ)

ตารางที่ ๑๘ แสดงจำนวนประเภทเอกสารสิทธิ์

ประเภทเอกสารสิทธิ์ (คร่าวเรือน)				รวม
โฉนด/น.ส.ทุกประเภท	ส.ป.ก. ทุกประเภท	หนังสือรับรอง ของหน่วยงาน	ไม่มีเอกสารสิทธิ์	
๓๑๘.๐๐	๔๕.๐๐	๐.๐๐	๘๐.๐๐	๔๔๓

ที่มา : ทะเบียนเกษตรกร พ.ศ. ๒๕๖๘

๖) รายได้ รายจ่ายของคร่าวเรือนเกษตรกร

รายได้เฉลี่ย ในภาคการเกษตร ๖๒,๘๑๐.๐๐ บาท/คร่าวเรือน/ปี รายได้นอกภาคการเกษตร  
เฉลี่ย ๓๒,๑๙๒.๐๐ บาท/คร่าวเรือน/ปี

๗) สินเชื่อและภาวะหนี้สินของเกษตรกร

หนี้สินและภาวะหนี้สินของเกษตรกรน้อยกว่า ๖๐,๐๐๐ บาท/คร่าวเรือน

๘) ประเพณีและวัฒนธรรม

(๑) การนับถือศาสนา

ประชากรตำบลเขาวง นับถือศาสนา พุทธ

(๒) วัฒนธรรมท้องถิ่นที่สำคัญ

ประเพณีสารทเดือนสิบ หรือ "วันชิงเปรต" เป็นวัฒนธรรมสำคัญของชาวไทยภาคใต้ จัดขึ้น  
ในช่วงแรม ๑-๑๕ ค่ำ เดือนสิบ เพื่อทำบุญอุทิศส่วนกุศลให้บรรพบุรุษที่ล่วงลับและถูกปล่อยตัวจากนรก โดยมี  
จุดเด่นที่การ "ยกหมรับ" (สำหรับ) ขนมหวานที่เป็นเอกลักษณ์ ๕ อย่าง เช่น ขนมลดา ขนมหอง ซึ่งแฝงความกตัญญู  
และเป็นวันรวมญาติ

วัฒนธรรมและกิจกรรมสำคัญในสารทเดือนสิบ

- วันรับ-ส่งตายาย:

- วันแรม ๑ ค่ำ เดือนสิบ (วันรับตายาย/หมรับเล็ก): เชื่อว่าบรรพบุรุษเดินทางมายังโลกมนุษย์  
ลูกหลานจะทำบุญครั้งแรกที่วัด

- วันแรม ๑๕ ค่ำ เดือนสิบ (วันส่งตายาย/หมรับใหญ่): วันสุดท้ายของการทำบุญ เป็นวันส่งตายาย  
กลับเมืองนรก

- การยกหมรับ (การจัดสำรับ): การบรรจุอาหารและขนมพื้นเมืองลงในภาชนะหรือหมรับ เพื่อนำไปถวายพระที่วัด แสดงถึงความกตัญญูและการส่งอาหารให้บรรพบุรุษ
- ขนมเดือนสิบ ๕ อย่าง: เป็นสัญลักษณ์หลักที่มีความหมายซ่อนอยู่ เช่น
  - ขนมลา: แทนเสื้อผ้าแพรพรรณ
  - ขนมพอง: แทนเรือ/แพรพรรณสำหรับการเดินทาง
  - ขนมบ้า/ขนมกง: แทนเครื่องใช้
  - ขนมดีข้า: แทนเงินเบี้ย/เงินใช้สอย
  - ขนมก้อ/ขนมเจาะหู: แทนเครื่องประดับ

## ๑.๒ องค์กรและสถาบันเกษตรกร

### ๑) กลุ่มเกษตรกร/สถาบัน

ตารางที่ ๑๙ แสดงจำนวนและสมาชิกสถาบันเกษตรกร

ตำบล	กลุ่มส่งเสริมอาชีพ		กลุ่มแม่บ้าน		กลุ่มยุวเกษตรกร		วิสาหกิจชุมชน		สหกรณ์		กลุ่มเกษตรกร	
	กลุ่ม	สมาชิก (ราย)	กลุ่ม	สมาชิก (ราย)	กลุ่ม	สมาชิก (ราย)	แห่ง	สมาชิก (ราย)	แห่ง	สมาชิก (ราย)	กลุ่ม	สมาชิก (ราย)
เขาวง	๑	๑๒๕	๑	๑๓	๑	๑๖	๑๑	๒๗๐	-	-	-	-

ที่มา : <https://smce.doae.go.th> พ.ศ.๒๕๖๘

ตารางที่ ๒๐ แสดงจำนวนผลิตภัณฑ์ที่ลงทะเบียน OTOP จำแนกตามผลิตภัณฑ์

ประเภทผลิตภัณฑ์	จำนวน
อาหาร	๑
เครื่องดื่มน้ำ	๑
ผ้า เครื่องแต่งกาย	-
ของใช้ ของตกแต่ง ของที่ระลึก	-
สมุนไพรที่ไม่ใช่อาหาร	๖
รวม	๘

ที่มา : สำนักงานพัฒนาชุมชนอำเภอบ้านตาขุน,พ.ศ.๒๕๖๘

ตารางที่ ๒๑ แสดงข้อมูลกลุ่มวิสาหกิจชุมชน

ชื่อ	ที่อยู่			จำนวนสมาชิก
	เลขที่	หมู่ที่	ตำบล	
วิสาหกิจชุมชนรีไซเคิลขยะเพื่อพลังงานทางเลือกใหม่	๗๐/๓		เขาวง	๘
วิสาหกิจชุมชนขมิ้นชันบ้านเขาวงเพื่อสุขภาพ	๖๒/๕	๕	เขาวง	๘
วิสาหกิจชุมชนแปลงใหญ่ปาล์มน้ำมันบ้านตาขุน	๔๒	๔	เขาวง	๒๗
วิสาหกิจชุมชนเกษตรสร้างอาชีพเขาวง	๓๖	๔	เขาวง	๙
วิสาหกิจชุมชนตาขุนแลนมาร์คขมิ้นชันสมุนไพร	๗๘	๒	เขาวง	๑๔
วิสาหกิจชุมชนกลุ่มพัฒนาคุณภาพไม้ผลบ้านวังขุม	๕๖	๑	เขาวง	๘๐
วิสาหกิจชุมชนสมุนไพรในชุมชน	๑๙	๒	เขาวง	๑๖
วิสาหกิจชุมชนกลุ่มพัฒนาคุณภาพทุเรียนบ้านตาขุน	๓	๒	เขาวง	๑๑
วิสาหกิจชุมชนออมทรัพย์บ้านช่องไม้งาม	๖	๒	เขาวง	๔๕
วิสาหกิจชุมชนกลุ่มแม่บ้านเกษตรกรออมทรัพย์บ้านถ้ำน้ำ	๖๙	๖	เขาวง	๓๑
วิสาหกิจชุมชนขมิ้นปลอดสารพิษ	๗๘	๕	เขาวง	๒๑

ที่มา :สำนักงานเกษตรอำเภอบ้านตาขุน,พ.ศ.๒๕๖๙

**ตารางที่ ๒๒** แสดงข้อมูลกลุ่มแม่บ้านเกษตรกร กลุ่มยุวเกษตรกร และกลุ่มส่งเสริมอาชีพ

ชื่อ	ที่อยู่			จำนวนสมาชิก	ประธาน
	เลขที่	หมู่ที่	ตำบล		
กลุ่มแม่บ้านเกษตรกรออมทรัพย์บ้านถ้ำน้ำ	๒๘/๕	๖	เขาวง	๑๓	นางปรีดา บุญญะ
กลุ่มยุวเกษตรกรโรงเรียนบ้านตาขุนวิทยา	๖๕	๖	เขาวง	๙๕	เด็กชายธีรเมธ พริกเล็ก

ที่มา: สำนักงานเกษตรอำเภอบ้านตาขุน,พ.ศ.๒๕๖๙

**ตารางที่ ๒๓** แสดงข้อมูลกลุ่มเกษตรกร และสหกรณ์ ตำบลเขาวง

ชื่อ	ที่อยู่			จำนวนสมาชิก	ประธาน
	เลขที่	หมู่ที่	ตำบล		
กลุ่มเกษตรกรทำสวนตำบลเขาวง	-	๕	เขาวง	๗๐	นายปราจัน ชูจันทร์

ที่มา: สำนักงานสหกรณ์จังหวัดสุราษฎร์ธานี,พ.ศ.๒๕๖๙

**๒) ศูนย์เรียนรู้และเครือข่าย**

ตำบลเขาวงมีแหล่ง/ศูนย์เรียนรู้และบริการด้านการเกษตร มีศูนย์เรียนรู้การเพิ่มประสิทธิภาพการผลิตสินค้าเกษตร (ศพก.) ๑ ศูนย์ ศูนย์ถ่ายทอดเทคโนโลยีการเกษตรประจำตำบล ๑ ศูนย์

**ตารางที่ ๒๔** แสดงจำนวนแหล่ง/ศูนย์เรียนรู้และบริการด้านการเกษตร ตำบลเขาวง อำเภอบ้านตาขุน

ตำบล	ศพก.	ศพก. เครือข่าย	ศจช.	ศตปช.	ศบกด.	ศูนย์เรียนรู้เศรษฐกิจ			ศูนย์ถ่ายทอดเทคโนโลยี ด้านการพัฒนาที่ดิน
						กษ.	ปศุสัตว์	ปกริป	
เขาวง	๑	๑							

ที่มา : สำนักงานเกษตรอำเภอบ้านตาขุน พ.ศ.๒๕๖๙

(๑) อาสาสมัครเกษตร

ตำบลเขาวงมีอาสาสมัครเกษตร จำนวน ๖ คน โดยมีเกษตรหมู่บ้านจำนวนมากที่สุด จำนวน ๔ ราย รองลงมาคือหมอดินอาสา ๑ ราย และอาสาสมัครฝนหลวง ๑ ราย ตามลำดับ อย่างไรก็ตามอาสาสมัครบางรายทำหน้าที่อาสาสมัครมากกว่า ๑ หน้าที่

ตารางที่ ๒๕ แสดงข้อมูลอาสาสมัครเกษตร ตำบลเขาวง อำเภอบ้านตาขุน

ตำบล	หน่วยงาน /อาสาสมัครเกษตร (ราย)								
	อาสาสมัคร ฝนหลวง	ครูบัญชี อาสา	ประมง อาสา	อาสา ปศุสัตว์	หมอดิน อาสา	เกษตร หมู่บ้าน	สหกรณ์	เศรษฐกิจ การเกษตร	อาสาสมัคร ปฏิรูปที่ดิน
เขาวง	๑				๑	๔			

ที่มา : สำนักงานเกษตรอำเภอบ้านตาขุน พ.ศ.๒๕๖๙

(๒) ประชาชนชาวบ้าน

ตำบลเขาวงมีประชาชนชาวบ้านภายใต้โครงการเกษตรตามแนวทฤษฎีใหม่ โดยยึดปรัชญาเศรษฐกิจพอเพียง ซึ่งการดำเนินการโครงการได้คัดเลือกประชาชนชาวบ้านเป็นผู้ดำเนินการถ่ายทอดองค์ความรู้ตามวิถีของประชาชนแต่ละคน ซึ่งในตำบลเขาวงมีประชาชนชาวบ้านจำนวน ๑ คน

ตารางที่ ๒๖ แสดงข้อมูลประชาชนชาวบ้าน ตำบลเขาวง อำเภอบ้านตาขุน

ตำบล	จำนวน (ราย)	ชื่อ - สกุล	ที่อยู่	องค์ความรู้ด้าน
เขาวง	๑	นายพิศาล พิทักษ์แทน	๙๕/๑ ม.๑ ตำบลเขาวง	การผลิตลอมกอกคุณภาพ

ที่มา : สำนักงานเกษตรอำเภอบ้านตาขุน พ.ศ.๒๕๖๙

(๓) ศูนย์เรียนรู้การเพิ่มประสิทธิภาพการผลิตสินค้าเกษตร

ตารางที่ ๒๗ แสดงข้อมูลศูนย์หลักและศูนย์เครือข่ายของศูนย์เรียนรู้การเพิ่มประสิทธิภาพการผลิตสินค้าเกษตร

ที่	ชื่อศูนย์ (ลำดับที่ ๑ ศูนย์หลัก ลำดับถัดไป ศูนย์เครือข่าย)	ประเภท/กิจกรรมหลัก	ที่ตั้งศูนย์	
			หมู่	ตำบล
๑	ศูนย์เรียนรู้การเพิ่มประสิทธิภาพการผลิตสินค้าเกษตร (ลอมกอก)	ศูนย์เรียนรู้การผลิตลอมกอกคุณภาพ	๑	เขาวง
๒	วิสาหกิจชุมชนขมิ้นปลอดสารพิษ	ศูนย์เรียนรู้ด้านสมุนไพร	๕	เขาวง
๓	วิสาหกิจชุมชนเกษตรสร้างอาชีพ	ศูนย์เรียนรู้เกษตรผสมผสาน	๔	เขาวง

๔	วิสาหกิจชุมชนแม่บ้านเกษตรกรอ้อมทรัพย์ บ้านถ้ำน้ำ	ศูนย์เรียนรู้ด้านการแปรรูป ผลผลิตทางการเกษตร	๖	เขาวง
---	---	---	---	-------

ที่มา : สำนักงานเกษตรอำเภอบ้านตาขุน พ.ศ.๒๕๖๙

(๔) กลุ่มเกษตรกรแปลงใหญ่

มีกลุ่มเกษตรกรแปลงใหญ่ จำนวน ๖ กลุ่ม ดังตารางต่อไปนี้

ตารางที่ ๒๘ แสดงข้อมูลกลุ่มแปลงใหญ่

ที่	ตำบล	ชื่อกลุ่มแปลงใหญ่	ชนิดพืช	จำนวนสมาชิก (คน)	จำนวน พื้นที่ (ไร่)
๑	เขาวง	แปลงใหญ่ทุเรียนตำบลเขาวง	ทุเรียน	๓๓	๓๑๓.๒๕
๒	เขาวง	แปลงใหญ่ลองกองตำบลเขาวง	ลองกอง	๔๗	๓๗๓.๕๐
๓	เขาวง	แปลงใหญ่ปาล์มน้ำมันตำบลเขาวง	ปาล์มน้ำมัน	๓๓	๕๒๔.๕๐
๔	เขาวง	แปลงใหญ่ยางพาราสหกรณ์การเกษตรบ้านตาขุน	ยางพารา	๓๑	๔๘๙.๗๕
๕	เขาวง	แปลงใหญ่ขมิ้นชันตำบลเขาวง	ขมิ้นชัน	๓๓	๑๔๔
๖	เขาวง	แปลงใหญ่ยางพาราบ้านบางสาว	ยางพารา	๓๒	๕๕๔

ที่มา : สำนักงานเกษตรอำเภอบ้านตาขุน พ.ศ.๒๕๖๙

## บทที่ ๒

### การวิเคราะห์สถานการณ์การเกษตรของตำบลเขาวง

#### ๑. ข้อมูลประกอบการวิเคราะห์พื้นที่ของอำเภอ

สินค้าเกษตรที่สำคัญ ชนิดสินค้าปาล์มน้ำมัน

๑.๑ แหล่งน้ำหลัก

[ / ] น้ำฝน [ ] ชลประทาน [ ] บ่อน้ำบาดาล [ ] แหล่งน้ำธรรมชาติอื่น ๆ (ระบุ).....

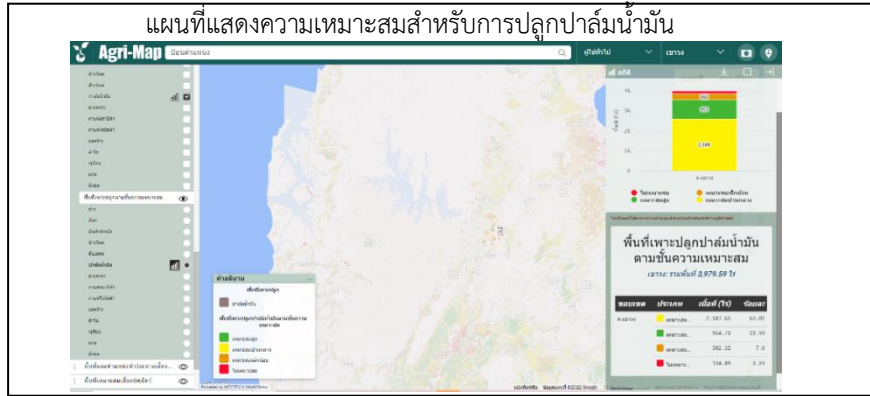
๑.๒ พื้นที่เหมาะสม/ไม่เหมาะสม

๑) เขตความเหมาะสม

ตารางที่ ๒๙ แสดงเขตความเหมาะสม(พื้นที่ศักยภาพ) สำหรับปลูกปาล์มน้ำมัน ตำบลเขาวง

ตำบล	พื้นที่ระดับความเหมาะสมสำหรับการปลูก ๑๘,๔๔๐.๓๒ (ไร่)				
	เหมาะสมมาก (S1)	เหมาะสมปานกลาง (S2)	เหมาะสมน้อย (S3)	ไม่เหมาะสม (N)	รวมพื้นที่ทั้งหมด
ตำบลเขาวง	๙๕๔.๗๓	๒,๕๘๗.๖๕	๓๐๒.๓๒	๑๓๔.๘๙	๓,๙๗๙.๕๙

ที่มา: <http://agri-map-online.moac.go.th/>, พ.ศ.๒๕๖๙



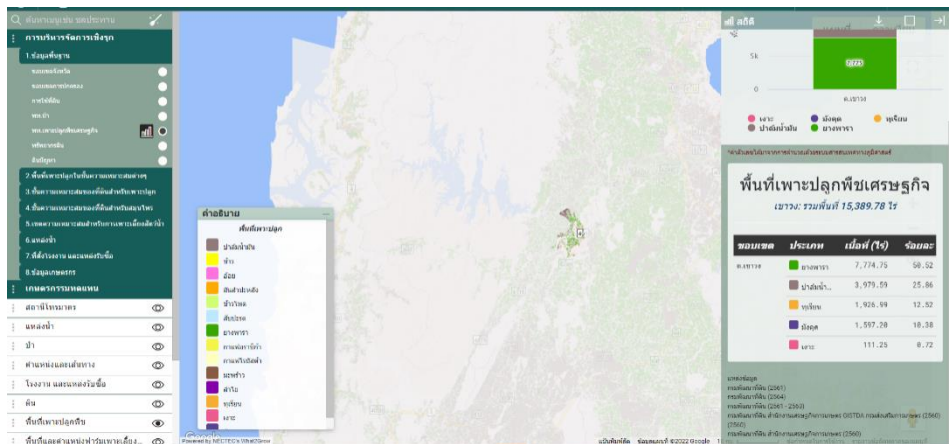
ภาพที่ ๖ แสดงเขตความเหมาะสม (พื้นที่ศักยภาพ) สำหรับปลูกปาล์มน้ำมัน ตำบลเขาวง  
(ที่มา: <http://agri-map-online.moac.go.th/>, พ.ศ.๒๕๖๙)

(๒) พื้นที่ปลูกปาล์มน้ำมัน

ตารางที่ ๓๐ แสดงครัวเรือนเกษตรกร พื้นที่ปลูก และผลผลิตปาล์มน้ำมัน

ตำบล	ครัวเรือนเกษตรกร	พื้นที่ปลูก (ไร่)	พื้นที่เก็บเกี่ยว (ไร่)	ผลผลิต (ตัน)	ผลผลิตต่อไร่ (ตัน)
ตำบลเขาวง	๒๕๓	๓,๒๓๔.๙๕	๒,๖๗๕.๐๗	๖,๖๘๗,๖๗๕	๒,๕๐๐

ที่มา : ทะเบียนเกษตรกร, พ.ศ. ๒๕๖๘



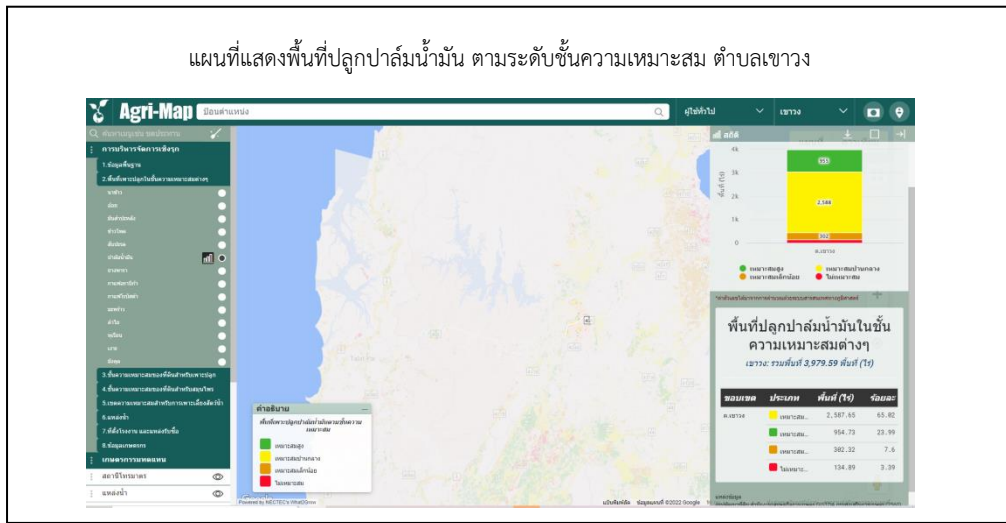
ภาพที่ ๗ แสดงพื้นที่ปลูกปาล์มน้ำมัน (พื้นที่ปลูกจริง) ตำบลเขาวง  
(ที่มา: <http://agri-map-online.moac.go.th/>, พ.ศ.๒๕๖๘)

(ก) พื้นที่ปลูกปาล์มน้ำมัน ตามระดับชั้นความเหมาะสม

ตารางที่ ๓๑ แสดงพื้นที่ปลูกปาล์มน้ำมัน ตามระดับชั้นความเหมาะสม ตำบลเขาวง

ตำบล	พื้นที่ปลูกตามระดับความเหมาะสมสำหรับการปลูก ๓,๙๗๙.๕๙ (ไร่)				
	เหมาะสมมาก (S1)	เหมาะสมปานกลาง (S2)	เหมาะสมน้อย (S3)	ไม่เหมาะสม (N)	รวมพื้นที่ทั้งหมด
ตำบลเขาวง	๙๕๔.๗๓	๒,๕๘๗.๓๒	๓๐๒.๓๒	๑๓๔.๘๙	๓,๙๗๙.๕๙

ที่มา: <http://agri-map-online.moac.go.th/>, พ.ศ.๒๕๖๘



ภาพที่ ๘ แผนที่แสดงพื้นที่ปลูกปาล์มน้ำมัน ตามระดับชั้นความเหมาะสม ตำบลเขาวง

(ที่มา: <http://agri-map-online.moac.go.th/>, พ.ศ.๒๕๖๘)

๑.๓ สถานการณ์ใช้เทคโนโลยีการผลิต

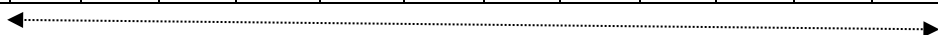
การผลิตด้านการเกษตร จำพวกยางพารา ปาล์ม น้ำมัน ไม้ผลและพืชผัก เกษตรกรส่วนใหญ่ใช้ปุ๋ยเคมีเป็นหลัก แต่การใช้ปุ๋ยเคมีติดต่อกันนานๆ ก่อให้เกิดผลเสียต่อดิน ทำให้กายภาพของดินเสื่อมโทรม ประกอบกับปุ๋ยเคมีราคาแพงขึ้นส่งผลต่อต้นทุนการผลิตที่สูงแต่รายได้เท่าเดิม เกษตรกรจึงปรับเปลี่ยนมาใช้ปุ๋ยอินทรีย์และปุ๋ยชีวภาพกันมากขึ้นเพื่อลดต้นทุนการผลิตลง

ระบบการให้น้ำ ส่วนใหญ่จะให้น้ำในสวนไม้ผลซึ่งจะเป็นระบบสปริงเกอร์ ส่วนการป้องกันกำจัดศัตรูพืชมีการใช้สารเคมี และการใช้สารชีวภัณฑ์ในการป้องกันกำจัด

๑.๔ ปฏิทินการเพาะปลูก

เกษตรกรในตำบลเขาวง มีการปลูกปาล์มน้ำมัน ดังนี้

ชื่อสินค้า	ม.ค.	ก.พ.	มี.ค.	เม.ย.	พ.ค.	มิ.ย.	ก.ค.	ส.ค.	ก.ย.	ต.ค.	พ.ย.	ธ.ค.
					←	→						



ปาล์มน้ำมัน													
-------------	--	--	--	--	--	--	--	--	--	--	--	--	--

สัญลักษณ์      ↔      ช่วงฤดูปลูก      △      ปลูกสูงสุด  
                          ←----->      ช่วงฤดูเก็บเกี่ยว      ▽      เก็บเกี่ยวสูงสุด

ภาพที่ ๙ แสดงปฏิทินการเพาะปลูกปาล์มน้ำมัน ตำบลเขาวง  
 (ที่มา : สำนักงานเกษตรอำเภอบ้านตาขุน, พ.ศ.๒๕๖๘)

#### ๑.๕ ต้นทุนการผลิต

ตารางที่ ๓๒ แสดงต้นทุนการผลิตปาล์มน้ำมันปี ๒๕๖๘ ตำบลเขาวง

รายการ	ปีที่ ๑	ปีที่ ๒	ปีที่ ๓	ปีที่ ๔	ปีที่ ๕	ปีที่ ๖	ปีที่ ๗
๑.ค่าปรับพื้นที่	๓,๐๐๐	-	-	-	-	-	-
๒.ค่าจ้างปลูก	๖๖๐	-	-	-	-	-	-
๓.ค่าพันธุ์ปาล์ม	๓,๓๐๐	-	-	-	-	-	-
๔. ค่าปุ๋ยคอก	๑๓๒	๒๖๔	๓๙๖	๓๙๖	๓๙๖	๓๙๖	๓๙๖
๕.ค่าปุ๋ยเคมี	๕๕๐	๑,๘๘๑	๒,๗๗๓	๒,๗๗๓	๒,๗๗๓	๒,๗๗๓	๒,๗๗๓
๖.ค่าจ้างใส่ปุ๋ย	๒๐๐	๒๐๐	๒๕๐	๒๕๐	๒๕๐	๒๕๐	๒๕๐
๗.ค่ากำจัดวัชพืช	๒๕๐	๒๕๐	๒๕๐	๒๕๐	๒๕๐	๒๕๐	๒๕๐
๘.ค่าตัดแต่งทางใบ	-	-	๑๑๐	๑๑๐	๑๑๐	๒๒๐	๒๒๐
๙.ค่าเก็บเกี่ยว	-	-	-	๔๕๐	๗๕๐	๙๐๐	๑,๒๐๐
๑๐.ค่าขนส่ง	-	-	-	๓๐๐	๕๐๐	๖๐๐	๘๐๐
๑๑.อื่น ๆ	๒๐๐	-	-	-	-	-	-
รวมจ่าย	๘,๒๙๒	๒,๕๙๕	๓,๗๗๙	๔,๕๒๙	๔,๙๒๙	๕,๓๘๙	๕,๘๘๙
รวมรับ	-	-	-	๗,๗๕๐	๑๒,๒๕๐	๑๔,๕๐๐	๑๙,๐๐๐
กำไร	-	-	-	๓,๒๒๑	๗,๓๒๑	๙,๑๑๑	๑๓,๑๑๑
ผลผลิต(กก.)	-	-	-	๑,๕๐๐	๒,๕๐๐	๓,๐๐๐	๔,๐๐๐

(ที่มา : สำนักงานเกษตรอำเภอบ้านตาขุน, พ.ศ.๒๕๖๘)

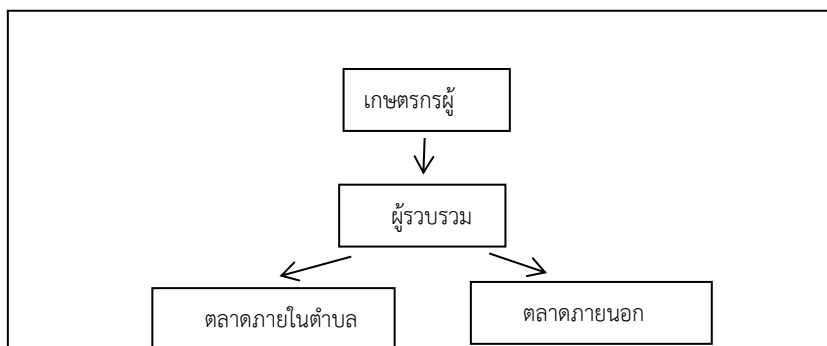
#### ๑.๖ สถานการณ์การตลาด/วิธีการตลาด

โดยทั่วไปเกษตรกรผู้ปลูกปาล์มน้ำมันตำบลเขาวง ขายผลผลิตให้กับแหล่งรับซื้อลานเทในอำเภอบ้านตาขุน โดยมีลานเทในพื้นที่ตำบลเขาวง จำนวน ๔ ลาน

##### ๑) วิธีการตลาด (เป็นวิถีตลาดที่เกิดขึ้นในอำเภอ)

มีการจำหน่ายสินค้าให้แก่พ่อค้าคนกลางไม่มีการรวมกลุ่มกันเพื่อขายสินค้าหรือเพื่อต่อรองกับพ่อค้าคนกลาง ซึ่งไม่สามารถกำหนดราคาได้เอง เช่นถ้าเป็นผลไม้ก็จะขายตามล้ง ถ้าเป็นปาล์มน้ำมันก็จะขายให้กับลานเท

แสดงเส้นทางวิถีตลาด



**ภาพที่ ๑๐** แสดงวิถีตลาด ตำบลเขาวง

(ที่มา : สำนักงานเกษตรอำเภอบ้านตาขุน, พ.ศ.๒๕๖๘)

๒) แหล่งรับซื้อผลผลิต/ โรงงานแปรรูป

อำเภอบ้านตาขุน มีลานรับซื้อปาล์มน้ำมัน ตำบลเขาวง ๔ ลาน

- อยู่ในหมู่ที่ ๒ จำนวน ๒ แห่ง

- อยู่ในหมู่ที่ ๔ จำนวน ๒ แห่ง

๑.๗ เกษตรกรและองค์กรเกษตรกรที่เกี่ยวข้องกับสินค้าในพื้นที่

๑) เกษตรกร

มีเกษตรกรผู้ปลูกปาล์มน้ำมันที่เป็นต้นแบบในพื้นที่ จำนวน ๑ ราย มีความรู้ ความชำนาญ องค์กรความรู้ในเทคโนโลยีการผลิต ที่มีความโดดเด่น ดังนี้

**ตารางที่ ๓๓** แสดงเกษตรกรต้นแบบของสินค้าในพื้นที่

ที่	หมู่	ตำบล	ประเภท	องค์ความรู้โดดเด่น
๑	๔	เขาวง	ไม่ยืนต้น	การใช้ปุ๋ยตามค่าวิเคราะห์ดิน

(ที่มา : สำนักงานเกษตรอำเภอบ้านตาขุน, พ.ศ.๒๕๖๘)

๒) องค์กรเกษตรกร ดังนี้

**ตารางที่ ๓๔** แสดงองค์กรเกษตรกรที่เกี่ยวข้องกับสินค้าในพื้นที่

องค์กรเกษตรกร	จำนวน (แห่ง)	ชื่อกลุ่ม
แปลงใหญ่	๑	แปลงใหญ่ปาล์มน้ำมันตำบลเขาวง
วิสาหกิจชุมชน	๑	แปลงใหญ่ปาล์มน้ำมันตำบลเขาวง

(ที่มา : สำนักงานเกษตรอำเภอบ้านตาขุน, พ.ศ.๒๕๖๙)

## ๒. การวิเคราะห์ Supply chain

**ตารางที่ ๓๕** แสดงการวิเคราะห์ Supply chain ของสินค้าปาล์มน้ำมัน อำเภอบ้านตาขุน

		ต้นทาง	กลางทาง	ปลายทาง
มิติพื้นที่	สถานการณ์ปัจจุบัน	พื้นที่ปลูกส่วนใหญ่อยู่ในที่ราบเชิงเขาและใกล้แหล่งน้ำธรรมชาติ	มีลานที่ตั้งอยู่ตามถนนสายหลัก (ทางหลวง ๔๐๑) เชื่อมต่อไปยังพนมและศรีรัฐนิคม	ส่งผลผลิตไปยังโรงงานสกัดขนาดใหญ่ในอำเภอ และจังหวัดใกล้เคียง
	ปัญหา Pain point	ปัญหาเขตที่ดินทับซ้อนกับเขตป่า และการชะล้าง	เส้นทางขนส่งในซอยย่อยเข้าถึงสวนปาล์มลำบากในช่วงฤดูฝน	ไม่มีโรงงานแปรรูปขนาดใหญ่ในอำเภอ

		พังทลายของหน้าดินในพื้นที่ลาดชัน		เอง ทำให้ต้องพึ่งพา รถขนส่งระยะไกล
	แนวทาง/App tech. ที่จะใช้แก้ปัญหา	Smart Mapping: ใช้โดรนและดาวเทียมแยกแยะขอบเขตที่ดินและวิเคราะห์ความสมบูรณ์ของพืช	Route Optimization: ระบบคำนวณเส้นทางขนส่งเพื่อลดระยะทางและประหยัดน้ำมัน	Logistics Dashboard: เชื่อมโยงข้อมูลกำลังการผลิตของโรงงานรอบนอกเพื่อแผนการส่ง
มิตคน	สถานการณ์ปัจจุบัน	เกษตรกรเริ่มหันมาทำสวนปาล์มคุณภาพเพื่อรองรับมาตรฐานความยั่งยืน	เจ้าของลานเทในพื้นที่เป็นผู้รวบรวมรายใหญ่	กลุ่มวิสาหกิจชุมชนเริ่มสนใจการแปรรูปผลพลอยได้ (เช่น กะลาปาล์ม)
	ปัญหา Pain point	ขาดแคลนแรงงานในช่วงฤดูการท่องเที่ยว เพราะคนหันไปทำงานบริการ/ท่องเที่ยว	การสื่อสารราคาซื้อขายรายวันยังไม่ทั่วถึงและมีความผันผวนสูง	ขาดองค์ความรู้ในการใช้เทคโนโลยีเพื่อสร้างมูลค่าเพิ่มจากของเสีย
	แนวทาง/App tech. ที่จะใช้แก้ปัญหา	Labor Matching App: แพลตฟอร์มจ้างงานแรงงานเกษตรฝีมือดีแบบหมุนเวียนกลุ่มแปลงรวม	Line OA / Push Notification: ระบบแจ้งเตือนราคาหลายปาล์มและเกรดคุณภาพแบบ Real-time	E-Learning Platform: อบรมออนไลน์ด้านการแปรรูป Bio-Circular-Green (BCG)
มิตสินค้า	สถานการณ์ปัจจุบัน	ผลผลิตมีความสดสูงเนื่องจากอยู่ใกล้แหล่งรับซื้อ	มีการคัดกรองปาล์มสุก-ดิบที่เข้มงวดมากขึ้น	ส่งออกน้ำมันดิบเพื่อใช้ในอุตสาหกรรมพลังงานและอาหาร
	ปัญหา Pain point	ปัญหา "ปาล์มร่วง" และการใช้สารเคมีที่อาจปนเปื้อนสู่แหล่งน้ำ (เขื่อน)	กระบวนการคัดกรองที่ลานเทใช้คนเป็นหลัก ทำให้เกิดความล่าช้าและคลาดเคลื่อน	สินค้าขาดอัตลักษณ์ "ปาล์มบ้านตาขุน" ที่เชื่อมโยงกับการอนุรักษ์
	แนวทาง/App tech. ที่จะใช้แก้ปัญหา	IoT Sensors: ตรวจสอบวัดการไหลเวียนของสารเคมี	AI Image Processing: ใช้กล้องตรวจจับ	QR Code Traceability:

		และธาตุอาหารเพื่อลดการใช้เกินจำเป็น	เปอร์เซ็นต์ความสูงของหลายปาล์มบนรถบรรทุก	ระบบสแกนเพื่อดูที่มาว่าปาล์มนี้ปลูกอย่างยั่งยืน ไม่บุกรุกป่าเขาสก
--	--	-------------------------------------	--	---

สินค้าเกษตรที่สำคัญ ชนิดสินค้าอาหาร

๑.๑ แหล่งน้ำหลัก

[ / ] น้ำฝน [ ] ชลประทาน [ ] บ่อน้ำบาดาล [ ] แหล่งน้ำธรรมชาติอื่น ๆ (ระบุ).....

๑.๒ พื้นที่เหมาะสม/ไม่เหมาะสม

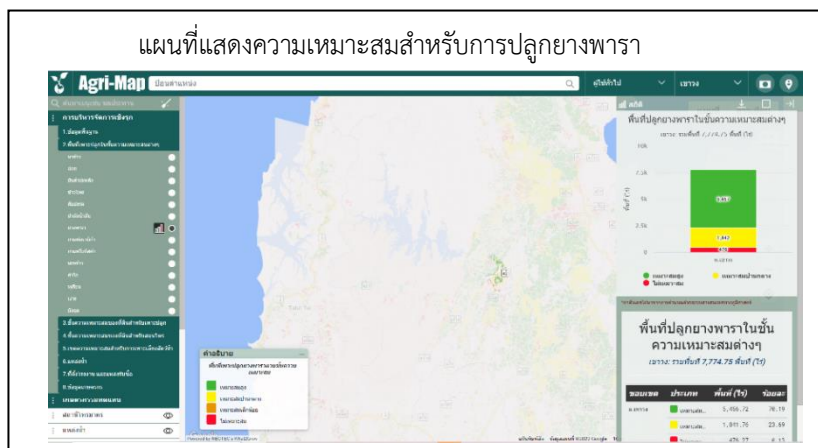
๑) เขตความเหมาะสม

ตำบลเขาวง มีพื้นที่ที่เหมาะสมสำหรับปลูกยางพารา ทั้งหมด จำนวน ๗,๗๗๔.๗๕ ไร่ แบ่งเป็นพื้นที่ที่มีความเหมาะสมมาก (S๑) จำนวน ไร่ คิดเป็นร้อยละ ๕,๔๕๖.๗๒ พื้นที่เหมาะสมปานกลาง (S๒) จำนวน ๑,๘๔๑.๗๖ ไร่ คิดเป็นร้อยละ ๒๓.๖๘ พื้นที่เหมาะสมน้อย (S๓) ไม่มี และพื้นที่ไม่เหมาะสม (N) จำนวน ๔๗๖.๒๗ ไร่ คิดเป็นร้อยละ ๖.๑๓

ตารางที่ ๓๖ แสดงเขตความเหมาะสม(พื้นที่ศักยภาพ) สำหรับปลูกยางพารา ตำบลเขาวง

ตำบล	พื้นที่ระดับความเหมาะสมสำหรับการปลูก ๗,๗๗๔.๗๕ (ไร่)				
	เหมาะสมมาก (S1)	เหมาะสมปานกลาง (S2)	เหมาะสมน้อย (S3)	ไม่เหมาะสม (N)	รวมพื้นที่ทั้งหมด
ตำบลเขาวง	๕,๔๕๖.๗๒	๑,๘๔๑.๗๖	-	๔๗๖.๒๗	๗,๗๗๔.๗๕

ที่มา: <http://agri-map-online.moac.go.th/>, พ.ศ. ๒๕๖๘



ภาพที่ ๑๑ แสดงเขตความเหมาะสม (พื้นที่ศักยภาพ) สำหรับปลูกยางพารา ตำบลเขาวง

ที่มา: <http://agri-map-online.moac.go.th/>, พ.ศ. ๒๕๖๘

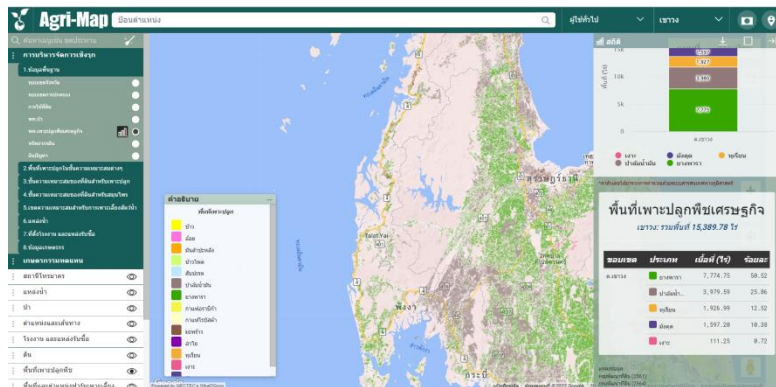
(๒) พื้นที่ปลูกยางพารา

ตารางที่ ๓๗ แสดงพื้นที่ปลูกยางพารา อำเภอบ้านตาขุน จังหวัดสุราษฎร์ธานี

ที่	ตำบล	พื้นที่ปลูกยางพารา (ไร่)
๑	เขาวง	๖,๘๘๐.๐๐

ที่มา: ทะเบียนเกษตรกร พ.ศ.๒๕๖๘

แผนที่แสดงพื้นที่ปลูกยางพารา



ภาพที่ ๑๒ แสดงพื้นที่ปลูกยางพารา (พื้นที่ปลูกจริง) ตำบลเขาวง

ที่มา: <http://agri-map-online.moac.go.th/>, พ.ศ. ๒๕๖๘

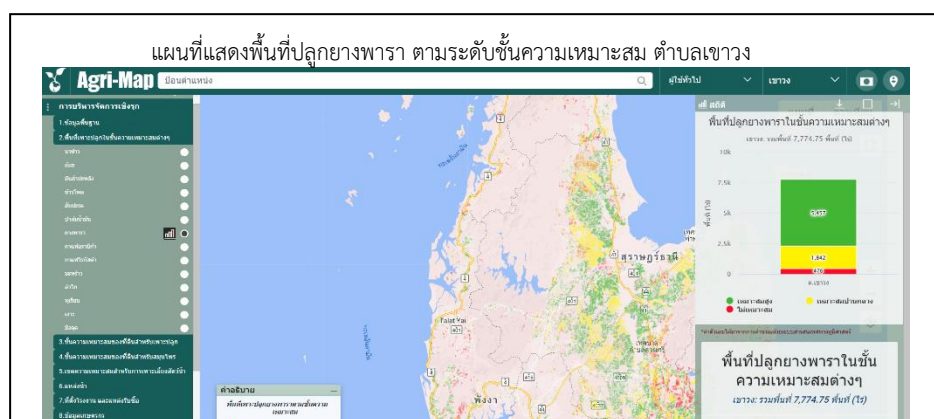
(๓) พื้นที่ปลูกยางพารา ตามระดับชั้นความเหมาะสม

ตำบลเขาวง มีพื้นที่ที่เหมาะสมสำหรับปลูกยางพารา ทั้งหมด จำนวน ๗,๗๗๔.๗๕ ไร่ แบ่งเป็นพื้นที่ที่มีความเหมาะสมมาก (S๑) จำนวน ไร่ คิดเป็นร้อยละ ๕,๔๕๖.๗๒ พื้นที่เหมาะสมปานกลาง (S๒) จำนวน ๑,๘๔๑.๗๖ ไร่ คิดเป็นร้อยละ ๒๓.๖๙ พื้นที่เหมาะสมน้อย (S๓) ไม่มี และพื้นที่ไม่เหมาะสม (N) จำนวน ๔๗๖.๒๗ ไร่ คิดเป็นร้อยละ ๖.๑๓

ตารางที่ ๓๘ แสดงพื้นที่ปลูกยางพารา ตามระดับชั้นความเหมาะสม ตำบลเขาวง

ตำบล	พื้นที่ปลูกตามระดับความเหมาะสมสำหรับการปลูก..... (ไร่)				
	เหมาะสมมาก (S1)	เหมาะสมปานกลาง (S2)	เหมาะสมน้อย (S3)	ไม่เหมาะสม (N)	รวมพื้นที่ทั้งหมด
ตำบลเขาวง	๕,๔๕๖.๗๒	๑,๘๔๑.๗๖	-	๔๗๖.๒๗	๗,๗๗๔.๗๕

ที่มา: <http://agri-map-online.moac.go.th/>, พ.ศ. ๒๕๖๘



ภาพที่ ๑๓ แผนที่แสดงพื้นที่ปลูกยางพารา ตามระดับชั้นความเหมาะสม ตำบลเขาวง

ที่มา: <http://agri-map-online.moac.go.th/>, พ.ศ. ๒๕๖๘

๑.๓ สถานการณ์ใช้เทคโนโลยีการผลิต (เป็นเทคโนโลยีการผลิตที่ใช้ในอำเภอ)

การผลิตด้านการเกษตร จำพวกยางพารา ปาล์มน้ำมัน ไม้ผลและพืชผัก เกษตรกรส่วนใหญ่ใช้ปุ๋ยเคมีเป็นหลัก แต่การใช้ปุ๋ยเคมีติดต่อกันนานๆ ก่อให้เกิดผลเสียต่อดิน ทำให้กายภาพของดินเสื่อมโทรม ประกอบกับปุ๋ยเคมีราคาแพงขึ้นส่งผลต่อต้นทุนการผลิตที่สูงแต่รายได้เท่าเดิม เกษตรกรจึงปรับเปลี่ยนมาใช้ปุ๋ยอินทรีย์และปุ๋ยชีวภาพกันมากขึ้นเพื่อลดต้นทุนการผลิตลง

ระบบการให้น้ำ ส่วนใหญ่จะให้น้ำในสวนไม้ผลซึ่งจะเป็นระบบสปริงเกอร์ ส่วนการป้องกันกำจัดศัตรูพืชมีการใช้สารเคมี และการใช้สารชีวภัณฑ์ในการป้องกันกำจัด

๑.๔ ปฏิทินการเพาะปลูก

ชื่อสินค้า	ม.ค.	ก.พ.	มี.ค.	เม.ย.	พ.ค.	มิ.ย.	ก.ค.	ส.ค.	ก.ย.	ต.ค.	พ.ย.	ธ.ค.
ยางพารา	←	←			←							→

สัญลักษณ์



ช่วงฤดูปลูก

△ ปลูกสูงสุด



ช่วงฤดูเกี่ยวเกี่ยว

▽ เกี่ยวเกี่ยวสูงสุด

ภาพที่ ๑๔ แสดงปฏิทินการเพาะปลูกยางพารา ตำบลเขาวง

(ที่มา :สำนักงานเกษตรอำเภอบ้านตาขุน, พ.ศ.๒๕๖๘)

๑.๕ ต้นทุนการผลิต

ตำบลเขาวง มีต้นทุนการผลิตยางพารา โดยพื้นที่ในเขตชลประทานมีต้นทุน...-... เป็นเงิน ...-.....บาท และพื้นที่นอกเขตชลประทานมีต้นทุน เป็นเงิน ๕,๔๒๘.๙๔ บาท

ตารางที่ ๓๙ แสดงต้นทุนการผลิตยางพารา ตำบลเขาวง

รายการ	จำนวนเงิน
--------	-----------

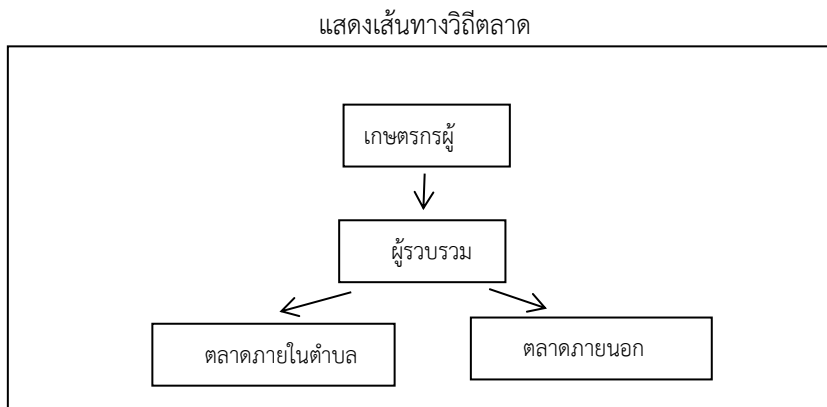
๑. ต้นทุนผันแปร	๔,๖๑๕.๒๘
๑.๑ ค่าแรงงาน ดูแลรักษาและอื่น ๆ ค่าแรงงานกรีต	๓,๕๑๔.๙๙ ๒๙๖.๓๑ ๓,๖๒๐.๑๒
๑.๒ ค่าวัสดุ ค่าปุ๋ย ยาปราบศัตรูพืช วัชพืชและอื่น ๆ ค่าซ่อมแซมอุปกรณ์การเกษตร	๕๖๙.๙๖ ๓๘๖.๗๘ ๑๘๓.๑๘
๑.๓ ค่าดอกเบี้ยเงินลงทุนและค่าเสียโอกาส	๒๑๐.๓๓
๑.๔ อื่น ๆ	๓๒๐.๐๐
๒. ต้นทุนคงที่	๑,๓๗๗.๖๖
ค่าเช่าที่ดินและค่าใช้จ่ายที่ดิน ค่าเสื่อมอุปกรณ์การเกษตร ต้นทุนก่อนให้ผลผลิตต่อไป	๓๕๐.๐๐ ๓๖.๗๐ ๙๙๐.๙๖
๓. ต้นทุนรวมต่อไร่	๕,๙๙๒.๙๔
๔. ต้นทุนรวมต่อกิโลกรัม	๒๒.๑๓
๕. ผลผลิตต่อไร่	๒๔๑

(ที่มา :สำนักงานเกษตรอำเภอบ้านตาขุน, พ.ศ.๒๕๖๘)

#### ๑.๖ สถานการณ์การตลาด/วิธีการตลาด

โดยทั่วไปเกษตรกรผู้ปลูกยางพาราตำบลเขาพัง ขายผลผลิตให้กับแหล่งรับซื้อยางพาราในอำเภอบ้านตาขุน โดยมีโรงรับซื้อในพื้นที่ตำบลพะแสงจำนวน ๓ แห่ง ตำบลเขาวง จำนวน ๓ แห่ง ตำบลพรุไทย ๓ แห่ง และเขาพัง จำนวน ๒ แห่ง

##### ๑) วิธีการตลาด (เป็นวิถีตลาดที่เกิดขึ้นในอำเภอ)



ภาพที่ ๑๕ แสดงวิถีตลาด ตำบลเขาวง

(ที่มา : สำนักงานเกษตรอำเภอบ้านตาขุน, พ.ศ.๒๕๖๘)

##### ๒) แหล่งรับซื้อผลผลิต/ โรงงานแปรรูป

อำเภอบ้านตาขุน มีโรงรับซื้อยางพาราในพื้นที่ตำบลพะแสงจำนวน ๓ แห่ง ตำบลเขาวง จำนวน ๓ แห่ง ตำบลพรุไทย ๓ แห่ง และเขาพัง จำนวน ๒ แห่ง โรงงานแปรรูป จำนวน ๑ แห่ง

##### ๑.๗ เกษตรกรและองค์กรเกษตรกรที่เกี่ยวข้องกับสินค้าในพื้นที่

## ๑) เกษตรกร

มีเกษตรกรผู้ปลูกในอำเภอจำนวน ๑ ราย และมีเกษตรกรที่เป็นต้นแบบในพื้นที่ จำนวน ๑ ราย มีความรู้ ความชำนาญ องค์กรความรู้ในเทคโนโลยีการผลิต ที่มีความโดดเด่น ดังนี้

ตารางที่ ๔๐ แสดงเกษตรกรต้นแบบของสินค้าในพื้นที่

ที่	หมู่	ตำบล	ประเภท	องค์ความรู้โดดเด่น
๑	๒	เขาวง	ยางพารา	การใช้ปุ๋ยตามค่าวิเคราะห์ดิน

(ที่มา : สำนักงานเกษตรอำเภอบ้านตาขุน, พ.ศ.๒๕๖๙)

## ๒) องค์กรเกษตรกร ดังนี้

ตารางที่ ๔๑ แสดงองค์กรเกษตรกรที่เกี่ยวข้องกับสินค้าในพื้นที่

องค์กรเกษตรกร	จำนวน (แห่ง)	ชื่อกลุ่ม
แปลงใหญ่	๑	แปลงใหญ่อยางพาราบ้านบางสาว

(ที่มา : สำนักงานเกษตรอำเภอบ้านตาขุน, พ.ศ.๒๕๖๙)

## ๒. การวิเคราะห์ Supply chain

ตารางที่ ๔๒ แสดงการวิเคราะห์ Supply chain ของสินค้า ยางพารา

		ต้นทาง	กลางทาง	ปลายทาง
มิติพื้นที่	สถานการณ์ปัจจุบัน	พื้นที่ปลูกยางกระจายตัวในที่ราบเชิงเขาและพื้นที่ใกล้แหล่งน้ำ	มีจุดรับซื้อน้ำยางสดและสหกรณ์กองทุนสวนยางในชุมชน	ส่งต่อไปยังโรงงานแปรรูปยางแท่ง/ยางแผ่นรมควันในอำเภอใกล้เคียง
	ปัญหา Pain point	ความลาดชันของพื้นที่ทำให้ยากต่อการขนย้ายน้ำยาง และความเสี่ยงดินโคลนถล่ม	ระยะทางจากสวนที่อยู่ลึกไปยังจุดรับซื้อทำให้น้ำยางเริ่มสูญเสียสภาพ (Pre-coagulation)	ข้อจำกัดด้านผังเมืองและสิ่งแวดล้อมในการตั้งโรงงานแปรรูปขนาดใหญ่ในพื้นที่ท่องเที่ยว
	แนวทาง/App tech. ที่จะใช้แก้ปัญหา	Terrain Mapping: ใช้โดรนสำรวจพื้นที่เพื่อวางแผนระบบทางระบายน้ำและเส้นทางขนส่งในสวน	Smart Logistics: แอปฯ คำนวณเส้นทางและเวลาที่สั้นที่สุดในการส่งน้ำยางไปยังจุดรับซื้อ	Environmental Monitoring: ระบบเซนเซอร์ตรวจจับกลิ่นและมลพิษสำหรับโรงงานแปรรูปเบื้องต้น
มิติคน	สถานการณ์ปัจจุบัน	เกษตรกรส่วนใหญ่เป็นรายย่อย และมีการใช้แรงงานต่างด้าวในการกรีดยาง	กลุ่มสหกรณ์และพ่อค้าท้องถิ่นเป็นผู้รวบรวม	ผู้ซื้อยางแผ่นและยางก้อนถ้วยเพื่อส่งโรงงาน

	<p><b>ปัญหา Pain point</b></p>	<p>แรงงานกรีดยางขาดทักษะ (กรีดยางเข้าเนื้อไม้) ทำให้หน้ายางเสียหายและอายุต้นยางสั้นลง</p>	<p>การชั่งน้ำหนักและวัดค่า DRC (เนื้อยางแห้ง) มักเป็นประเด็นความขัดแย้ง</p>	<p>เกษตรกรขาดข้อมูลราคาล่วงหน้า ทำให้เสียเปรียบในการต่อรอง</p>
	<p><b>แนวทาง/App tech. ที่จะใช้แก้ปัญหา</b></p>	<p>E-Learning App: คลิปสอนการกรีดยางที่ถูกต้องและการดูแลหน้ายางผ่านสมาร์ตโฟน</p>	<p>Digital DRC Meter: เครื่องมือวัดค่าเนื้อยางที่เชื่อมต่อแอปฯ เพื่อบันทึกข้อมูลแบบโปร่งใส</p>	<p>Market Info Service: ระบบแจ้งเตือนราคาขายล่วงหน้าและบทวิเคราะห์ตลาดรายวัน</p>
<b>มิติสินค้า</b>	<p><b>สถานการณ์ปัจจุบัน</b></p>	<p>ผลผลิตหลักคือน้ำยางสดและยางก้อนถ้วย</p>	<p>การทำยางแผ่นรมควัน (RSS) โดยสหกรณ์</p>	<p>สินค้าส่วนใหญ่ถูกส่งออกในรูปวัตถุดิบต้นน้ำ</p>
	<p><b>ปัญหา Pain point</b></p>	<p>คุณภาพน้ำยางไม่สม่ำเสมอจากการใช้สารเคมีเร่งน้ำยางเกินขนาด</p>	<p>กระบวนการผลิตยางแผ่นยังมีความชื้นไม่คงที่และมีสิ่งปนเปื้อน</p>	<p>ขาดการสร้างมูลค่าเพิ่ม (Value-added) เป็นผลิตภัณฑ์สำเร็จรูปในพื้นที่</p>
	<p><b>แนวทาง/App tech. ที่จะใช้แก้ปัญหา</b></p>	<p>Soil &amp; Tree Sensor: เซนเซอร์ตรวจสอบสุขภาพต้นยางเพื่อแนะนำการใส่ปุ๋ยแทนการใช้สารเร่ง</p>	<p>Smart Smoked House: ระบบควบคุมอุณหภูมิและความชื้นในโรงรมยางด้วย IoT</p>	<p>Product QR Code: ระบบตรวจสอบย้อนกลับ (Traceability) ว่าเป็นยางจากแหล่งปลูกที่ยั่งยืน</p>

### บทที่ ๓

บทสรุปโครงการ/กิจกรรมตามกรอบการพัฒนาการเกษตรเชิงพื้นที่

### ๑. แบบสรุปโครงการแบบย่อ (Project Brief) ของทุกโครงการ

ตารางที่ ๔๓ แสดงแบบสรุปโครงการแบบย่อ (Project Brief) (ปาล์มน้ำมัน)

หัวข้อ	รายละเอียด
๑. ชื่อโครงการสำคัญ	โครงการส่งเสริมการผลิตปาล์มน้ำมันตามมาตรฐาน RSPO
๒. ชื่อแผนงาน	แผนงานยุทธศาสตร์การสร้างมูลค่าเพิ่ม
๓. แนวทางการพัฒนา	อยู่ภายใต้แนวทางการพัฒนาของจังหวัดสุราษฎร์ธานี
๔. หลักการและเหตุผล	ปัจจุบันอุตสาหกรรมปาล์มน้ำมันทั่วโลกให้ความสำคัญกับความยั่งยืนและการตรวจสอบย้อนกลับ (Traceability) มาตรฐาน RSPO จึงกลายเป็นกุญแจสำคัญในการส่งออกและเพิ่มมูลค่าสินค้า อย่างไรก็ตาม เกษตรกรรายย่อยส่วนใหญ่ยังขาดความรู้ความเข้าใจในข้อกำหนด การจัดการพื้นที่ และการจดบันทึกข้อมูล เพื่อให้ผ่านการรับรอง โครงการนี้จึงจัดขึ้นเพื่อเตรียมความพร้อมและผลักดันให้เกษตรกรเข้าสู่ระบบมาตรฐานสากล
๕. วัตถุประสงค์ของโครงการ	กลุ่มเกษตรกรที่ได้รับการรับรองมาตรฐาน RSPO เพิ่มขึ้น
๖. ตัวชี้วัดและค่าเป้าหมาย	เกษตรกรได้รับรองมาตรฐาน RSPO ๘๐%
๗. พื้นที่เป้าหมาย	กลุ่มแปลงใหญ่ปาล์มน้ำมันตำบลเขาวง
๘. กิจกรรมหลัก	อบรมเกษตรกรการผลิตปาล์มน้ำมันตามมาตรฐาน RSPO
๙. หน่วยงานดำเนินการ	หน่วยงานเอกชน/สนง.กษอ.
๑๐. ระยะเวลาในการดำเนินโครงการ	ม.ค.-ธ.ค.๖๙
๑๑. งบประมาณ	๑๐๐,๐๐๐ บาท หน่วยงานเอกชน
๑๒. ผลผลิต (Output)	เกษตรกรได้รับรองมาตรฐาน RSPO
๑๓. ผลลัพธ์จากการดำเนินโครงการ (Outcome)	เกษตรกรมีความรู้ความเข้าใจในหลักการและเกณฑ์กำหนดของมาตรฐาน RSPO เพิ่มประสิทธิภาพการผลิตและลดต้นทุนการจัดการในสวนปาล์ม ยกกระดับกลุ่มเกษตรกรให้ได้รับการรับรองมาตรฐาน RSPO ยกกระดับราคาผลผลิต และส่งเสริมการทำเกษตรที่เป็นมิตรต่อสิ่งแวดล้อมและรับผิดชอบต่อสังคม

ตารางที่ ๔๔ แสดงแบบสรุปโครงการแบบย่อ (Project Brief) (ยางพารา)

หัวข้อ	รายละเอียด
--------	------------

๑. ชื่อโครงการสำคัญ	โครงการส่งเสริมการการใช้ปุ๋ยตามค่าวิเคราะห์ดิน
๒. ชื่อแผนงาน	แผนงานยุทธศาสตร์การสร้างมูลค่าเพิ่ม
๓. แนวทางการพัฒนา	อยู่ภายใต้แนวทางการพัฒนาของจังหวัดสุราษฎร์ธานี
๔. หลักการและเหตุผล	ปัจจุบันเกษตรกรชาวสวนยางประสบปัญหาความผันผวนของราคายางพารา ต้นทุนการผลิตที่สูงขึ้นจากการใช้ปุ๋ยเคมี และการขาดแคลนแรงงานกรีดยาง รวมถึงการขายยางในรูปของวัตถุดิบดิบ (เช่น ยางก้อนถ้วย) ทำให้ได้ราคาต่ำ และถูกกดราคาจากพ่อค้าคนกลาง จึงจำเป็นต้องมีโครงการที่มุ่งเน้นการปรับปรุงคุณภาพผลผลิต การลดต้นทุน และการแปรรูปเบื้องต้นเพื่อสร้างมูลค่าเพิ่ม (Value Added) ให้กับยางพาราในพื้นที่
๕. วัตถุประสงค์ของโครงการ	ส่งเสริมให้เกษตรกรลดต้นทุนการผลิตโดยใช้เทคโนโลยีและปุ๋ยตามค่าวิเคราะห์ดินพัฒนาทักษะการแปรรูปยางพาราให้เป็นผลิตภัณฑ์ที่มีมูลค่าสูงขึ้น (เช่น ยางแผ่นรมควันเกรดพรีเมียม หรือน้ำยางสดคุณภาพดี)
๖. ตัวชี้วัดและค่าเป้าหมาย	เกษตรกรลดต้นทุนการผลิตได้ ๑๐%
๗. พื้นที่เป้าหมาย	กลุ่มแปลงใหญ่ยางพารา
๘. กิจกรรมหลัก	อบรมเกษตรกรเทคโนโลยีการใช้ปุ๋ยตามค่าวิเคราะห์ดิน
๙. หน่วยงานดำเนินการ	กยท./สนง.กษอ.
๑๐. ระยะเวลาในการดำเนินโครงการ	ม.ค.-ธ.ค.๖๙
๑๑. งบประมาณ	๑๐,๐๐๐ บาท
๑๒. ผลผลิต (Output)	เกษตรกรลดต้นทุนการผลิตยางพารา
๑๓. ผลลัพธ์จากการดำเนินโครงการ (Outcome)	เกษตรกรมีรายได้เพิ่มขึ้นจากการขายผลผลิต ลดต้นทุนการผลิตยางพาราลงได้ เกิดกลุ่มเกษตรกรที่มีความเข้มแข็งและมีอำนาจต่อรองในการขายผลผลิต

## ๒. สรุปโครงการ/กิจกรรมตามกรอบการพัฒนาการเกษตรเชิงพื้นที่

ตารางที่ ๔๕ แสดงสรุปโครงการ/กิจกรรมตามกรอบการพัฒนาการเกษตรเชิงพื้นที่

โครงการ (Project)	ปัจจัยขาเข้า (Input)	กิจกรรม/กระบวนการ (Activities)	ผลการดำเนินกิจกรรม			แหล่ง งบประมาณ	ปีที่ ดำเนินการ
			ผลผลิต (Output) (เห็นผลทันทีหรือภายใน ๑ ปี)	ผลลัพธ์ (Outcome) (เห็นผลภายใน ๒ ปี)	ผลกระทบ (Impact) (เห็นผลภายใน ๓ - ๕ ปี)		
โครงการส่งเสริม การผลิตปาล์ม น้ำมันตาม มาตรฐาน RSPO	ปาล์มน้ำมันตาม มาตรฐาน RSPO	อบรมเกษตรกร	สวนได้รับปาล์ม น้ำมันตามมาตรฐาน RSPO	เกษตรกรมีรายได้ เพิ่มขึ้น	-	เอกชน/ สนง.กษอ.	๒๕๖๘
โครงการส่งเสริม การการใช้ปุ๋ยตาม ค่าวิเคราะห์ดิน	ยางพารา	อบรมเกษตรกร/ตรวจ วิเคราะห์ดิน/การผสม ปุ๋ย	มีการผสมปุ๋ยใช้เอง/ มีการใส่ปุ๋ยตามค่า วิเคราะห์ดิน	เกษตรกรมีการลด ต้นทุน รายได้เพิ่มขึ้น	ราคาตลาดตกต่ำ	เอกชน/ สนง.กษอ.	๒๕๖๘

## บรรณานุกรม

- กรมส่งเสริมการเกษตร. (ม.ป.ป.). ข้อมูลทะเบียนเกษตรกรและลักษณะการประกอบอาชีพ. สืบค้นจาก <https://aiu.doae.go.th/>
- กรมส่งเสริมการเกษตร. (ม.ป.ป.). ระบบสารสนเทศวิสาหกิจชุมชน. สืบค้นจาก <https://smce.doae.go.th/>
- กรมส่งเสริมการเกษตร. (ม.ป.ป.). ระบบสารสนเทศอาสาสมัครเกษตรกร. สืบค้นจาก <https://asa-center.doae.go.th/>
- กรมส่งเสริมการเกษตร. (ม.ป.ป.). ศูนย์เรียนรู้การเพิ่มประสิทธิภาพการผลิตสินค้าเกษตร (ศพก.). สืบค้นจาก <https://alc.doae.go.th/>
- กรมส่งเสริมการเกษตร. (ม.ป.ป.). ข้อมูลเกษตรกรแปลงใหญ่. สืบค้นจาก <https://co-farm.doae.go.th/>
- กรมอุตุนิยมวิทยา(ม.ป.ป.). ข้อมูลปริมาณน้ำฝน และอุณหภูมิเฉลี่ย ๕ ปี. สืบค้นจาก <https://www.tmd.go.th/climate/summaryyearly>.
- กรมทรัพย์สินทางปัญญา. (ม.ป.ป.). ฐานข้อมูลสิ่งบ่งชี้ทางภูมิศาสตร์ (GI). สืบค้นจาก <https://www.ipthailand.go.th/th/gi-๐๑๑.html>
- ที่ว่าการอำเภอบ้านตาขุน (๒๕๖๙). ข้อมูลสภาพทั่วไป อาณาเขต และการปกครองในพื้นที่. [อัดสำเนา]. ฝ่ายทะเบียนราษฎร์. ๒๕๖๘. ข้อมูลประชากร อำเภอบ้านตาขุน จังหวัดสุราษฎร์ธานี. (อัดสำเนา)
- ศูนย์เทคโนโลยีสารสนเทศและการสื่อสาร สำนักงานปลัดกระทรวงเกษตรและสหกรณ์. (ม.ป.ป.). Agri-Map Online: ระบบแผนที่เกษตรเพื่อการบริหารจัดการเชิงรุก. สืบค้นจาก <https://agri-map-online.moac.go.th/>
- สำนักงานเกษตรอำเภอบ้านตาขุน (๒๕๖๘). ข้อมูลสถานการณ์การผลิตสินค้าเกษตร และข้อมูลองค์กรเกษตรกรในพื้นที่. [อัดสำเนา].
- สำนักงานปศุสัตว์อำเภอบ้านตาขุน (๒๕๖๘). ข้อมูลด้านปศุสัตว์. [อัดสำเนา].
- สำนักงานประมงอำเภอบ้านตาขุน (๒๕๖๘). ข้อมูลการเพาะเลี้ยงสัตว์น้ำ. [อัดสำเนา].
- สำนักงานพัฒนาชุมชนอำเภอบ้านตาขุน (๒๕๖๘). รายงานสินค้าข้อมูล OTOP. [อัดสำเนา].
- สำนักงานสหกรณ์จังหวัดสุราษฎร์ธานี (๒๕๖๘). ข้อมูลกลุ่มเกษตรกรและสหกรณ์. [อัดสำเนา].