

บทที่ ๑ ข้อมูลสภาพทั่วไป

๑.ที่ตั้ง อาณาเขต ขอบเขตการปกครอง

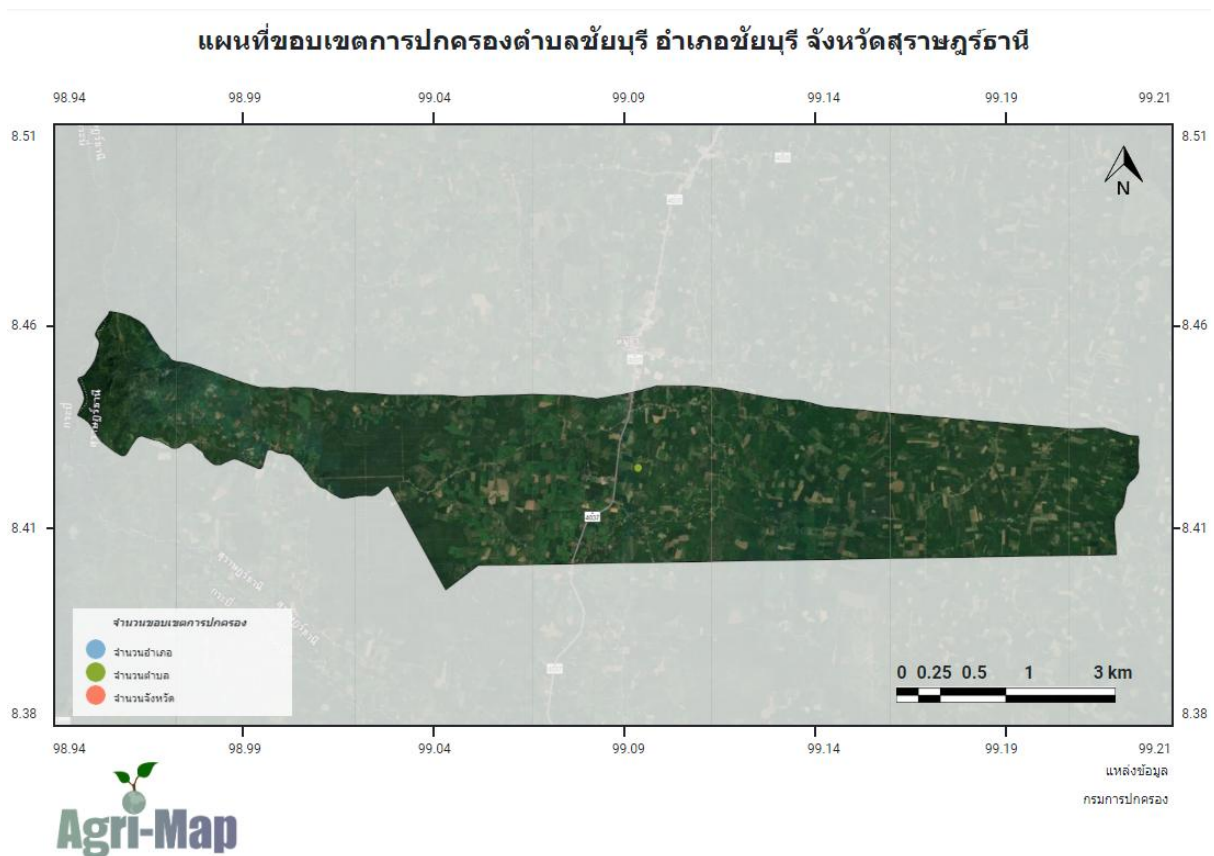
๑.๑ ที่ตั้ง ขนาดพื้นที่

ตำบลชัยบุรีตั้งอยู่ทางตอนกลางของตัวอำเภอ ซึ่งเป็นที่ตั้งของอำเภอชัยบุรี ห่างจากตัวจังหวัดไปทางทิศใต้ ประมาณ ๑๑๐ กิโลเมตร มีพื้นที่ทั้งหมดประมาณ ๙๗,๗๔๗ ไร่ หรือประมาณ ๑๕๖ ตารางกิโลเมตร เป็นตำบลที่มีพื้นที่มากเป็นอันดับ ๑ ของอำเภอ มีหมู่บ้านจำนวน ๑๐ หมู่บ้าน

๑.๒ อาณาเขตติดต่อ

ตำบลชัยบุรี มีอาณาเขตติดต่อกับอำเภอและจังหวัดใกล้เคียง ดังนี้

ทิศเหนือ	ติดต่อกับ	หมู่ที่ ๓, ๖ ตำบลสองแพรก
ทิศใต้	ติดต่อกับ	หมู่ที่ ๑ ตำบลไทรทอง
ทิศตะวันออก	ติดต่อกับ	ตำบลไทรซิง อำเภอพระแสง จังหวัดสุราษฎร์ธานี
ทิศตะวันตก	ติดต่อกับ	อำเภอปลายพระยา จังหวัดกระบี่



ภาพที่ ๑ แสดงอาณาเขตติดต่อตำบลชัยบุรี
(ที่มา <https://agri-map-online.moac.go.th>, พ.ศ.๒๕๖๙)

๑.๓ การแบ่งเขตการปกครอง

การบริหารราชการ แบ่งออกเป็น ๒ ส่วน ได้แก่

- การบริหารราชการส่วนภูมิภาค แบ่งเขตปกครองออกเป็น ๑ ตำบล ๑๐ หมู่บ้าน
- การบริหารราชการส่วนท้องถิ่น แบ่งเขตการปกครองออกเป็น องค์การบริหารส่วน

ตำบล จำนวน ๑ แห่ง

ตารางที่ ๑ แสดงเขตการปกครอง ตำบลชัยบุรี

หมู่ที่	ชื่อบ้าน
๑	คลองพังกกลาง
๒	ปากพังก
๓	ยวนปลา
๔	สะพานไทร
๕	ปลายคลอง
๖	ฝ้ายท่า
๗	ควนพูน
๘	บางแตน
๙	ทุ่งคา
๑๐	คลองพังกเหนือ

ที่มา : ที่ว่าการอำเภอชัยบุรี จังหวัดสุราษฎร์ธานี, พ.ศ.๒๕๖๙

ตารางที่ ๒ สรุปเขตการปกครอง ตำบลชัยบุรี

ตำบล	เนื้อที่ทั้งหมด(ไร่)	อบต	เทศบาลตำบล	จำนวน หมู่บ้าน	จำนวน บ้าน (ครัวเรือน)
ชัยบุรี	๖๐,๖๑๓.๖๕	-	-	๑๐	๓,๑๐๔

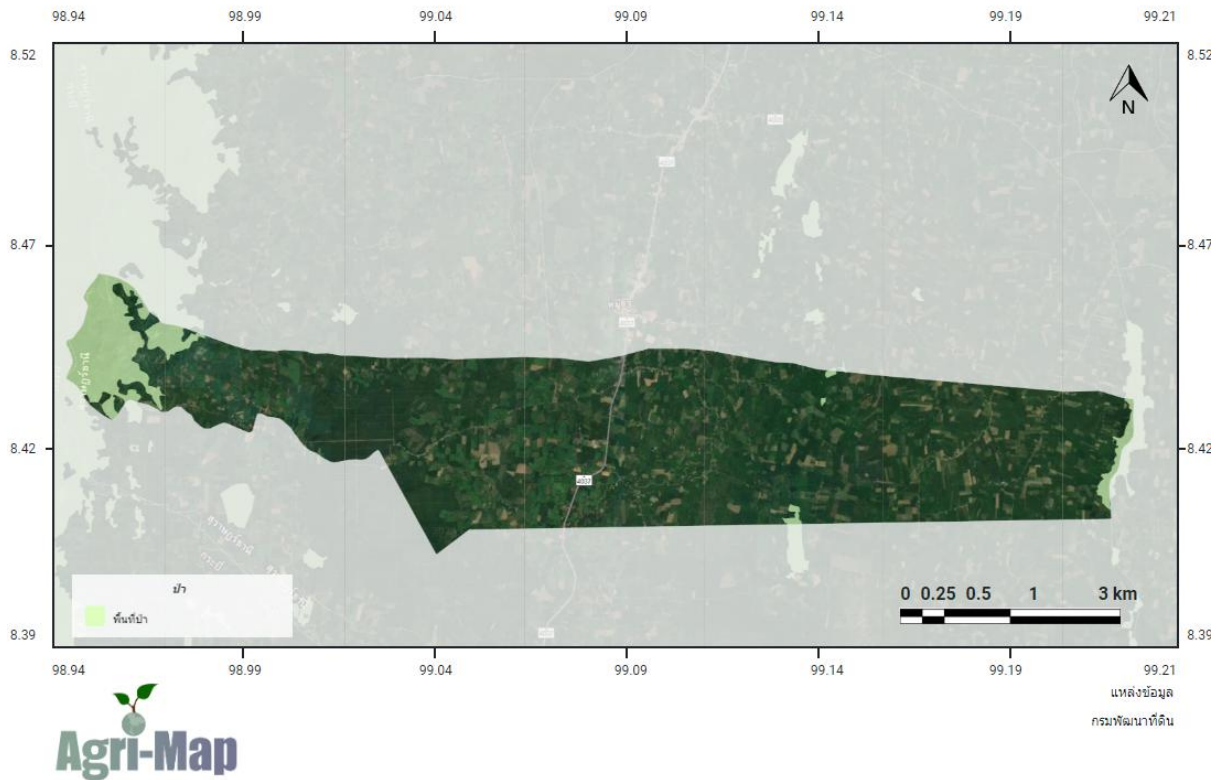
ที่มา <https://agri-map-online.moac.go.th>, พ.ศ.๒๕๖๙

๒. ลักษณะภูมิประเทศ

๒.๑ สภาพพื้นที่ภูเขา ป่าไม้ ที่ราบสูง ที่ราบลุ่ม

มีลักษณะเป็นที่ราบสูงสลับกับลำคลอง ทางด้านทิศตะวันตกเป็นเทือกเขายาวตลอดแนวกันเขตตำบลชัยบุรีกับอำเภอปลายพระยา จังหวัดกระบี่ มีลำคลองสำคัญ ๒ สาย คือ คลองโตรม และคลองพังก ราษฎรใช้น้ำจากแหล่งน้ำนี้ในการอุปโภคและด้านการเกษตร

แผนที่พื้นที่ป่าตำบลชัยบุรี อำเภอย้ายบุรี จังหวัดสุราษฎร์ธานี



ภาพที่ ๒ ภาพแสดงพื้นที่ป่าไม้ตำบลชัยบุรี

(ที่มา : <https://agri-map-online.moac.go.th>, พ.ศ.๒๕๖๙)

ตารางที่ ๓ แสดงพื้นที่ป่าไม้ตำบลชัยบุรี

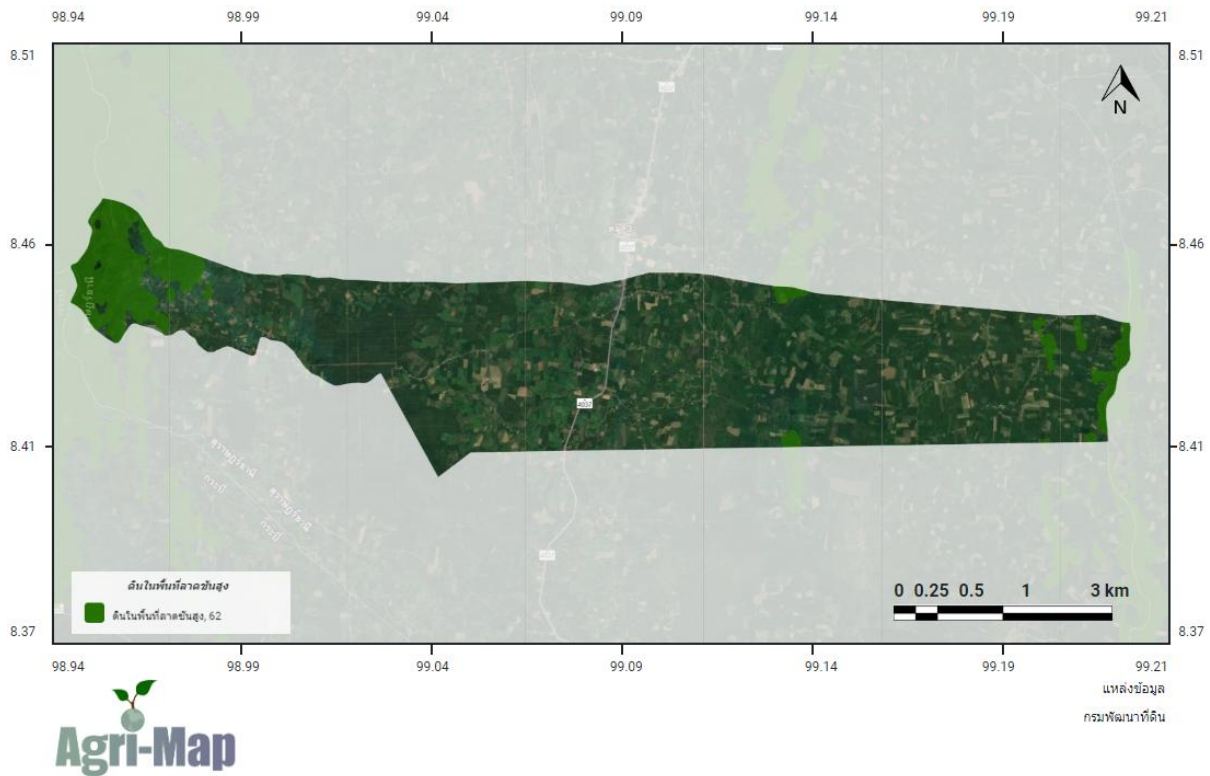
ตำบล	พื้นที่ทั้งหมด	พื้นที่ป่าไม้ (ไร่)	คิดเป็นร้อยละ
ตำบลชัยบุรี	๖๐,๖๑๓	๓,๙๓๐	๖.๔๙
รวม	๖๐,๖๑๓	๓,๙๓๐	๖.๔๙

ที่มา : <https://agri-map-online.moac.go.th>, พ.ศ.๒๕๖๙

๒.๒ สภาพพื้นที่ ความลาดชัน

มีลักษณะเป็นที่ราบสูงสลับกับลำคลอง ทางด้านทิศตะวันตกเป็นเทือกเขายาวตลอดแนวกันเขตตำบลชัยบุรีกับอำเภอปลายพระยา จังหวัดกระบี่ มีลำคลองสำคัญ ๒ สาย คือ คลองโตรม และคลองพัง ราษฎรใช้น้ำจากแหล่งน้ำนี้ในการอุปโภคและด้านการเกษตร

แผนที่เกษตรเพื่อการบริหารจัดการเชิงรุกออนไลน์ตำบลชัยบุรี อำเภอชัยบุรี จังหวัดสุราษฎร์ธานี



ภาพที่ ๓ ภาพแสดงความลาดชันตำบลชัยบุรี
(<https://agri-map-online.moac.go.th>, พ.ศ.๒๕๖๙)

๒.๓ กลุ่มชุดดิน

ดินในตำบลชัยบุรี มีกลุ่มชุดดินเหมาะสมกับการปลูกพืชจำนวน ๑๐ กลุ่มชุดดิน โดยมีรายละเอียดดังนี้

๑) กลุ่มชุดดินที่ ๓๙

ชุดดิน : ชุดดินคองซ์ (Kh) ชุดดินนาทวี (Nat) ชุดดินสะเดา (Sd) และชุดดินทุ่งหว้า (Tg)

ลักษณะเด่น : กลุ่มดินร่วนหยาบลึกถึงลึกมากที่เกิดจากตะกอนลำน้ำหรือวัตฤตต้นกำเนิดดินเนื้อหยาบ ปฏิกริยาดินเป็นกรดจัด การระบายน้ำดีถึงดีปานกลาง ความอุดมสมบูรณ์ต่ำ

ปัญหา : ดินปนทราย ความอุดมสมบูรณ์ต่ำ ขาดแคลนน้ำในระยะที่ฝนทิ้งช่วงนาน และในพื้นที่ที่มีความลาดชันดินง่ายต่อการถูกชะล้างพังทลายสูญเสียหน้าดิน

แนวทางการจัดการ : ปลูกพืชไร่หรือพืชผัก เลือกพื้นที่ค่อนข้างราบเรียบ จัดระบบการปลูกพืชหมุนเวียนตลอดทั้งปี ให้มีการปลูกพืชบำรุงดินร่วมอยู่ด้วย ปรับปรุงดินด้วยปุ๋ยหมักหรือปุ๋ยคอก ๒-๓ ตัน/ไร่ หรือไถกลบพืชปุ๋ยสด (หวานเมล็ดถั่วพุ่ม ๘-๑๐ กิโลกรัม/ไร่ เมล็ดถั่วพุ่ม ๖-๘ กิโลกรัม/ไร่ หรือปอเทือง ๔-๖ กิโลกรัม/ไร่ ไถกลบระยะออกดอก ปล่อยให้ ๑-๒ สัปดาห์) ร่วมกับปุ๋ยเคมีหรือปุ๋ยอินทรีย์น้ำ ไถพรวนและปลูกพืชตามแนวระดับ มีวัสดุคลุมดิน ปลูกพืชหมุนเวียน ปลูกพืชสลับเป็นแถบ หรือทำแนวรั้วหญ้าแฝก พัฒนาแหล่งน้ำและจัดระบบการให้น้ำในแปลงปลูก

ปลูกไม้ผล ชุดหลุมปลูกขนาด ๕๐x๕๐x๕๐ ซม. ปรับปรุงหลุมปลูกด้วยปุ๋ยหมักหรือปุ๋ยคอก ๒๐-๓๕ กิโลกรัม/หลุม มีระบบอนุรักษ์ดินและน้ำ เช่น ปลูกพืชคลุมดิน มีวัสดุคลุมดิน ปลูกพืชแซม ขึ้นบันได คันดิน ทำแนวรั้วหญ้าแฝกหรือทำฐานเฉพาะต้น ในช่วงการเจริญเติบโต ก่อนเก็บผลผลิตและภายหลังเก็บผลผลิต ใช้ปุ๋ยหมักหรือปุ๋ยคอกร่วมกับปุ๋ยเคมีหรือปุ๋ยอินทรีย์น้ำ ตามชนิดพืชที่ปลูก พัฒนาแหล่งน้ำและจัดระบบการให้น้ำในแปลงปลูก

๒) กลุ่มชุดดินที่ ๔๕

ชุดดิน : ชุดดินชุมพร (Cp) ชุดดินหาดใหญ่ (Hy) ชุดดินคลองซาก (Kc) ชุดดินเขาขาด (Kkt) ชุดดินหนองคล้า (Nok) ชุดดินท่าฉาง (Tac) และชุดดินยะลา (Ya)

ลักษณะเด่น : กลุ่มดินต้นถึงลูกรัง เศษหินหรือก้อนหิน ปฏิกริยาดินเป็นกรดจัด การระบายน้ำของดินดีถึงดีปานกลาง ความอุดมสมบูรณ์ต่ำ

ปัญหา : ดินต้นถึงชั้นลูกรัง เศษหินหรือก้อนกรวดภายในความลึก ๕๐ ซม. จากผิวดิน บางพื้นที่พบลูกรัง เศษหิน หรือก้อนกรวดกระจายกระจายทั่วไปอยู่บริเวณผิวดิน ความอุดมสมบูรณ์ต่ำ ขาดแคลนน้ำ และในพื้นที่ที่มีความลาดชันจะเกิดการชะล้างพังทลายสูญเสียหน้าดินได้ง่าย

แนวทางการจัดการ : เลือกพื้นที่ที่มีหน้าดินหนาและไม่มีก้อนหิน เศษหินหรือลูกรังบนผิวดินมาก

ปลูกพืชไร่หรือพืชผัก เลือกพื้นที่ค่อนข้างราบเรียบ จัดระบบการปลูกพืชหมุนเวียนตลอดทั้งปี ให้มีการปลูกพืชบำรุงดินร่วมอยู่ด้วย ปรับปรุงดินด้วยปุ๋ยหมักหรือปุ๋ยคอก ๓-๔ ตัน/ไร่ หรือไถกลบปุ๋ยพืชสด (หวานเมล็ดถั่วพรี ๑๐-๑๒ กิโลกรัม/ไร่ เมล็ดถั่วพุ่ม ๘-๑๐ กิโลกรัม/ไร่ หรือปอเทือง ๖-๘ กิโลกรัม/ไร่ ไถกลบระยะออกดอก ปล่อยให้ ๑-๒ สัปดาห์) ร่วมกับปุ๋ยเคมีหรือปุ๋ยอินทรีย์น้ำ ไถพรวนและปลูกพืชตามแนวระดับ มีวัสดุคลุมดิน ปลูกพืชสลับเป็นแถบ ทำแนวรั้วหญ้าแฝก พัฒนาแหล่งน้ำและจัดระบบการให้น้ำในแปลงปลูก

ปลูกไม้ผล ชุดหลุมปลูกขนาด ๗๕x๗๕x๗๕ ซม. ปรับปรุงหลุมปลูกด้วยหน้าดินที่ไม่มีเศษหินหรือลูกรัง ร่วมกับปุ๋ยหมักหรือปุ๋ยคอก ๒๕-๕๐ กิโลกรัม/หลุม มีระบบอนุรักษ์ดินและน้ำ เช่น สร้างคันดิน ทำขึ้นบันได ทำฐานปลูกเฉพาะต้น ปลูกพืชคลุมดิน มีวัสดุคลุมดิน หรือทำแนวรั้วหญ้าแฝก ในช่วงเจริญเติบโต ก่อนเก็บผลผลิตและภายหลังเก็บผลผลิต ใช้ปุ๋ยหมักหรือปุ๋ยคอกร่วมกับปุ๋ยเคมีหรือปุ๋ยอินทรีย์น้ำ ตามชนิดพืชที่ปลูก พัฒนาแหล่งน้ำและจัดระบบการให้น้ำในแปลงปลูก

๓) กลุ่มชุดดินที่ ๓๔

ชุดดิน : ชุดดินฉลอง (Chl) ชุดดินฝั่งแดง (Fd) ชุดดินควนกาหลง (Kkl) ชุดดินคลองท่อม (Km) ชุดดินคลองนกระทุง (Knk) ชุดดินละหาน (Lh) ชุดดินนาท่าม (Ntm) และชุดดินท่าแซะ (Te)

ลักษณะเด่น : กลุ่มดินร่วนละเอียดถึงลึกมากที่เกิดจากตะกอนลำน้ำหรือวัตถุต้นกำเนิดดินเนื้อหยาบ ปฏิกริยาดินเป็นกรดจัด การระบายน้ำดีถึงดีปานกลาง ความอุดมสมบูรณ์ต่ำ

ปัญหา : ดินปนทราย ความอุดมสมบูรณ์ต่ำ ขาดแคลนน้ำในระยะที่ฝนทิ้งช่วงนาน และในพื้นที่ที่มีความลาดชัน ดินง่ายต่อการถูกชะล้างพังทลายสูญเสียหน้าดิน

แนวทางการจัดการ : ปลูกพืชไร่หรือพืชผัก เลือกพื้นที่ค่อนข้างราบเรียบ จัดระบบการปลูกพืชหมุนเวียนตลอดทั้งปี ให้มีการปลูกพืชบำรุงดินร่วมอยู่ด้วย ปรับปรุงดินด้วยปุ๋ยหมักหรือปุ๋ยคอก ๒-๓ ตัน/ไร่ หรือไถกลบปุ๋ยพืชสด (หวานเมล็ดถั่วพรี ๘-๑๐ กิโลกรัม/ไร่ เมล็ดถั่วพุ่ม ๖-๘ กิโลกรัม/ไร่ หรือปอเทือง ๔-๖ กิโลกรัม/ไร่ ไถกลบระยะออกดอก ปล่อยให้ ๑-๒ สัปดาห์) ร่วมกับปุ๋ยเคมีหรือปุ๋ยอินทรีย์น้ำ ไถพรวนและปลูกพืชตามแนวระดับ มีวัสดุคลุมดิน ปลูกพืชหมุนเวียน ปลูกพืชสลับเป็นแถบ ทำแนวรั้วหญ้าแฝก พัฒนาแหล่งน้ำและจัดระบบการให้น้ำในแปลงปลูก

ปลูกไม้ผล ชุดหลุมปลูกขนาด ๕๐x๕๐x๕๐ ซม. ปรับปรุงหลุมปลูกด้วยปุ๋ยหมักหรือปุ๋ยคอก ๒๐-๓๕ กิโลกรัม/หลุม มีระบบอนุรักษ์ดินและน้ำ เช่น ปลูกพืชคลุมดิน มีวัสดุคลุมดิน ชั้นบับได คันดิน ทำแนวรั้วหญ้าแฝก หรือทำฐานเฉพาะต้น ในช่วงเจริญเติบโต ก่อนเก็บผลผลิตและภายหลังเก็บผลผลิต ใช้ปุ๋ยหมักหรือปุ๋ยคอกร่วมกับ ปุ๋ยเคมีหรือปุ๋ยอินทรีย์น้ำ ตามชนิดพืชที่ปลูก พัฒนาแหล่งน้ำและจัดระบบการให้น้ำในแปลงปลูก

๔) กลุ่มชุดดินที่ ๓๒

ชุดดิน : ชุดดินลำแก่น (Lam) ชุดดินรือเสาะ (Ro) และชุดดินตาขุน (Tkn)

ลักษณะเด่น : กลุ่มดินต้น ปฏิกิริยาดินเป็นกรดจัดถึงเป็นด่างเล็กน้อย การระบายน้ำเร็วถึง

ค่อนข้างเร็ว ความอุดมสมบูรณ์ต่ำ

ปัญหา : ดินต้นถึงก่อนกรวดหรือลูกรังภายในความลึก ๕๐ ซม.จากผิวดิน ขาดแคลนนํ้านาน ความอุดมสมบูรณ์ต่ำ บางพื้นที่มีก้อนหินหรือลูกรังที่หน้าดินมาก และน้ำท่วมขังในฤดูฝน ทำให้ความเสียหายกับพืชที่ไม่ชอบน้ำ

แนวทางการจัดการ : ปลูกข้าว เลือกพื้นที่เพาะปลูกที่มีหน้าดินหนา ไถกลบตอซัง ปล๋อยทิ้งไว้ ๓-๔ สัปดาห์ หรือไถกลบพืชปุ๋ยสด (หวานโสนอัฟริกันหรือโสนอินเดีย ๖-๘ กิโลกรัม/ไร่ ไถกลบเมื่ออายุ ๕๐-๗๐ วัน ปล๋อยไว้ ๑-๒ สัปดาห์) ร่วมกับการใช้ปุ๋ยอินทรีย์น้ำหรือปุ๋ยเคมีสูตร ๑๖-๑๖-๘ หรือ ๑๕-๑๕-๑๕ ใส่ปุ๋ยแต่งหน้า หลังปักดำ ๓๕-๔๐ วัน พัฒนาแหล่งน้ำไว้ใช้ในช่วงที่ข้าวขาดน้ำหรือใช้ทำนาครั้งที่ ๒ หรือปลูกพืชไร่ พืชผักหรือพืชตระกูลถั่ว หลังเก็บเกี่ยวข้าว โดยทำร่องแบบเตี้ย ปรับปรุงดินด้วยปุ๋ยหมักหรือปุ๋ยคอก ๓-๔ ตัน/ไร่ ร่วมกับปุ๋ยเคมีหรือปุ๋ยอินทรีย์น้ำ

ปลูกพืชไร่ พืชผัก หรือไม้ผล เลือกพื้นที่ที่มีหน้าดินหนา ยกร่องกว้าง ๖-๘ เมตร คูน้ำกว้าง ๑.๐-๑.๕ เมตร ลึก ๐.๕-๑.๐ เมตร และมีคันดินอัดแน่นล้อมรอบ เพื่อป้องกันน้ำท่วมขัง ปรับปรุงดินด้วยปุ๋ยหมักหรือปุ๋ยคอก ๓-๔ ตัน/ไร่ ร่วมกับปุ๋ยเคมีหรือปุ๋ยอินทรีย์น้ำ หรือชุดหลุมปลูกขนาด ๗๕x๗๕x๗๕ ซม. ปรับปรุงหลุมปลูกด้วยหน้าดินที่ไม่มีเศษหินหรือลูกรังร่วมกับปุ๋ยหมักหรือปุ๋ยคอก ๒๕-๕๐ กิโลกรัม/หลุม ในช่วงเจริญเติบโต ก่อนเก็บผลผลิตและภายหลังการเก็บผลผลิต ใช้ปุ๋ยหมักหรือปุ๋ยคอกร่วมกับปุ๋ยเคมีหรือปุ๋ยอินทรีย์น้ำ ตามชนิดพืชที่ปลูก พัฒนาแหล่งน้ำและระบบการให้น้ำในแปลงปลูก ในพื้นที่ดินต้นมาก มีก้อนหิน หรือลูกรังมากที่ผิวดิน ไม่เหมาะสมสำหรับทำ การเกษตร ควรปล๋อยไว้ให้เป็นป่าหรือใช้ปลูกไม้ใช้สอยโตเร็ว

๕) กลุ่มชุดดินที่ ๕๐

ชุดดิน : ชุดดินพะโต๊ะ (Pto) และ ชุดดินสวี (Sw)

ลักษณะเด่น : กลุ่มดินร่วนลึกปานกลางถึงเศษหิน ก้อนหินหรือชั้นหินพื้น ปฏิกิริยาดินเป็นกรดจัดมาก การระบายน้ำดี ความอุดมสมบูรณ์ต่ำ

ปัญหา : ดินค่อนข้างเป็นทราย ความอุดมสมบูรณ์ต่ำ ขาดแคลนนํ้าในระยะที่ฝนทิ้งช่วงนาน และในพื้นที่ที่มีความลาดชัน ดินง่ายต่อการถูกชะล้างพังทลายสูญเสียหน้าดิน ทำให้เกิดเป็นดินต้นและยากต่อการปรับปรุงแก้ไข

แนวทางการจัดการ : ปลูกพืชไร่หรือพืชผัก เลือกพื้นที่ค่อนข้างราบเรียบ จัดระบบการปลูกพืชหมุนเวียนตลอดทั้งปี ให้มีการปลูกพืชบำรุงดินร่วมอยู่ด้วย ปรับปรุงดินด้วยปุ๋ยหมักหรือปุ๋ยคอก ๒-๓ ตัน/ไร่ หรือไถกลบพืชปุ๋ยสด (หวานเมล็ดถั่วพรี ๘-๑๐ กิโลกรัม/ไร่ เมล็ดถั่วพุ่ม ๖-๘ กิโลกรัม/ไร่ หรือปอเทือง ๔-๖ กิโลกรัม/ไร่ ไถกลบระยะออกดอก ปล๋อยไว้ ๑-๒ สัปดาห์) ร่วมกับปุ๋ยเคมีหรือปุ๋ยอินทรีย์น้ำ ไถพรวนและปลูกพืชตามแนวระดับ มีวัสดุคลุมดิน ปลูกพืชหมุนเวียน ปลูกพืชสลับเป็นแถบ ทำแนวรั้วหญ้าแฝก พัฒนาแหล่งน้ำและจัดระบบการให้น้ำในแปลงปลูก

ปลูกไม้ผล ชุดหลุมปลูกขนาด ๕๐x๕๐x๕๐ ซม. ปรับปรุงหลุมปลูกด้วยปุ๋ยหมักหรือปุ๋ยคอก ๒๐-๓๕ กิโลกรัม/หลุม มีระบบอนุรักษ์ดินและน้ำ เช่น ปลูกพืชคลุมดิน มีวัสดุคลุมดิน ปลูกพืชแซม ขึ้นบันได คันดิน ทำแนวรั้วหญ้าแฝกหรือทำฐานเฉพาะต้น ในช่วงเจริญเติบโต ก่อนเก็บผลผลิตและภายหลังเก็บผลผลิต ใช้ปุ๋ยหมักหรือปุ๋ยคอกร่วมกับปุ๋ยเคมีหรือปุ๋ยอินทรีย์น้ำ ตามชนิดพืชที่ปลูก พัฒนาแหล่งน้ำและจัดระบบการให้น้ำในแปลงปลูก

๖) กลุ่มชุดดินที่ ๕๑

ชุดดิน : ชุดดินห้วยยอด (Ho) ชุดดินคลองเต้ง (Klt) ชุดดินระนอง (Rg) และชุดดินยิงอ (Yg)

ลักษณะเด่น : กลุ่มดินต้นถึงชั้นหินพื้น ปฏิกริยาดินเป็นกรดจัด การระบายน้ำดีถึงค่อนข้างมาก

ความอุดมสมบูรณ์ต่ำ

ปัญหา : ดินต้นถึงชั้นหินพื้นภายในความลึก ๕๐ ซม. บางพื้นที่มีเศษหินและหินพื้นโผล่กระจายอยู่บริเวณหน้าดิน ความอุดมสมบูรณ์ต่ำ ขาดแคลนน้ำ และในพื้นที่ที่มีความลาดชันสูงมากจะเกิดการชะล้างพังทลายสูญเสียหน้าดิน

แนวทางการจัดการ : พื้นที่ที่เป็นดินต้นมาก มีเศษหินหรือหินพื้นโผล่ ไม่เหมาะสมต่อการเกษตร ควรปล่อยให้เป็นป่า หรือปลูกไม้ใช้สอยโตเร็วปลูกไม้ผล ชุดหลุมปลูกขนาด ๕๐x๕๐x๕๐ ซม. ปรับปรุงหลุมปลูกด้วยปุ๋ยหมักหรือปุ๋ยคอก ๒๐-๓๕ กิโลกรัม/หลุม มีระบบอนุรักษ์ดินและน้ำ เช่น ปลูกพืชคลุมดิน มีวัสดุคลุมดิน ปลูกพืชแซม ขึ้นบันได คันดิน ทำแนวรั้วหญ้าแฝกหรือทำฐานเฉพาะต้น ในช่วงเจริญเติบโต ก่อนเก็บผลผลิตและภายหลังเก็บผลผลิต ใช้ปุ๋ยหมักหรือปุ๋ยคอกร่วมกับปุ๋ยเคมีหรือปุ๋ยอินทรีย์น้ำ ตามชนิดพืชที่ปลูก พัฒนาแหล่งน้ำและจัดระบบการให้น้ำในแปลงปลูก

ปลูกพืชไร่หรือพืชผัก เลือกพื้นที่ที่มีหน้าดินหนาและมีสภาพพื้นที่ค่อนข้างราบเรียบ จัดระบบการปลูกพืชหมุนเวียนตลอดทั้งปี ให้มีการปลูกพืชบำรุงดินร่วมอยู่ด้วย ปรับปรุงดินด้วยปุ๋ยหมักหรือปุ๋ยคอก ๓ - ๔ ตัน/ไร่ หรือไถกลบพืชปุ๋ยสด (หวานเมล็ดถั่วพรี ๑๐-๑๒ กิโลกรัม/ไร่ เมล็ดถั่วพุ่ม ๘-๑๐ กิโลกรัม/ไร่ หรือปอเทือง ๖-๘ กิโลกรัม/ไร่ ไถกลบระยะออกดอก ปล่อยให้ ๑-๒ สัปดาห์) ร่วมกับปุ๋ยเคมีหรือปุ๋ยอินทรีย์น้ำ ไถพรวนและปลูกพืชตามแนวระดับ มีวัสดุคลุมดิน ปลูกพืชหมุนเวียน ปลูกพืชสลับเป็นแถบ ทำแนวรั้วหญ้าแฝก พัฒนาแหล่งน้ำและจัดระบบการให้น้ำในแปลง

ปลูกไม้ผล ชุดหลุมปลูกถึงชั้นหินพื้นหรือขนาด ๕๐x๕๐x๕๐ ซม. และปรับปรุงหลุมปลูกด้วยหน้าดินที่ไม่เศษหินหรือก้อนหินร่วมกับปุ๋ยหมักหรือปุ๋ยคอก ๕๐ กิโลกรัม/หลุม มีระบบอนุรักษ์ดินและน้ำ เช่น ปลูกพืชคลุมดิน ทำฐานปลูกเฉพาะต้น ทำแนวรั้วหญ้าแฝก ในช่วงเจริญเติบโต ก่อนเก็บผลผลิตและภายหลังเก็บผลผลิต ใช้ปุ๋ยหมักหรือปุ๋ยคอกร่วมกับปุ๋ยเคมีหรือปุ๋ยอินทรีย์น้ำ ตามชนิดพืชที่ปลูก พัฒนาแหล่งน้ำและจัดระบบการให้น้ำในแปลงปลูก

๗) กลุ่มชุดดินที่ ๕๓

ชุดดิน : ชุดดินนาทอน (Ntn) ชุดดินโกล่าเจียก (Oc) ชุดดินปะดั่งเบซาร์ (Pad) ชุดดินตราด (Td) และชุดดินตรัง (Tng)

ลักษณะเด่น : กลุ่มดินเหนียวลึกปานกลางถึงชั้นหินพื้น ลูกวังหรือเศษหิน ปฏิกริยาดินเป็นกรดจัด การระบายน้ำดี ความอุดมสมบูรณ์ต่ำ

ปัญหา : ดินลึกปานกลางถึงชั้นลูกวัง ก้อนกรวด เศษหินหรือชั้นหินพื้นในช่วงความลึก ๕๐-๑๐๐ ซม. ความอุดมสมบูรณ์ต่ำ ขาดแคลนน้ำ และในพื้นที่ที่มีความลาดชันสูงจะเกิดการชะล้างพังทลายสูญเสียหน้าดินค่อนข้างสูง ทำให้เกิดเป็นดินต้นและยากต่อการปรับปรุงแก้ไข

แนวทางการจัดการ : ปลูกพืชไร่หรือพืชผัก เลือกพื้นที่ค่อนข้างราบเรียบ จัดระบบการปลูกพืชหมุนเวียนตลอดทั้งปี ให้มีการปลูกพืชบำรุงดินร่วมอยู่ด้วย ปรับปรุงดินด้วยปุ๋ยหมักหรือปุ๋ยคอก ๒-๓ ตัน/ไร่ หรือไถกลบพืชปุ๋ยสด (หวานเมล็ดถั่วพุ่ม ๘-๑๐ กิโลกรัม/ไร่ เมล็ดถั่วพุ่ม ๖-๘ กิโลกรัม/ไร่ หรือปอเทือง ๔-๖ กิโลกรัม/ไร่ ไถกลบระยะออกดอก ปล่อยให้ ๑-๒ สัปดาห์) ร่วมกับการใช้ปุ๋ยเคมีหรือปุ๋ยอินทรีย์น้ำ ไถพรวนและปลูกพืชตามแนวระดับ มีวัสดุคลุมดิน ปลูกพืชหมุนเวียน ปลูกพืชสลักเป็นแถบ ทำแนวรั้วหญ้าแฝก พัฒนาแหล่งน้ำและจัดระบบการให้น้ำในแปลงปลูก

ปลูกไม้ผล ชุดหลุมปลูกขนาด ๕๐x๕๐x๕๐ ซม. ปรับปรุงหลุมปลูกด้วยปุ๋ยหมักหรือปุ๋ยคอก ๒๐-๓๕ กิโลกรัม/หลุม มีระบบอนุรักษ์ดินและน้ำ เช่น ไถพรวนและปลูกพืชตามแนวระดับ การสร้างคันดิน การทำชั้นบันได ทำฐานปลูกเฉพาะต้น ปลูกพืชคลุมดิน วัสดุคลุมดิน หรือทำแนวรั้วหญ้าแฝก ในช่วงเจริญเติบโต ก่อนเก็บผลผลิต และภายหลังเก็บผลผลิต ใช้ปุ๋ยหมักหรือปุ๋ยคอกร่วมกับปุ๋ยเคมีหรือปุ๋ยอินทรีย์น้ำ ตามชนิดพืชที่ปลูก พัฒนาแหล่งน้ำและจัดระบบการให้น้ำในแปลงปลูก

๘) กลุ่มชุดดินที่ ๒๖

ชุดดิน : ชุดดินอ่าวลึก (AK) ชุดดินห้วยโป่ง (Hp) ชุดดินกระบี่ (Kbi) ชุดดินโคกกลอย (Koi) ชุดดินลำภูรา (Ll) ชุดดินปากจั่น (Pac) ชุดดินพังงา (Pga) ชุดดินภูเก็ต (Pk) ชุดดินปะทิว (Ptu) และชุดดินท้ายเหมือง (Tim)

ลักษณะเด่น : กลุ่มดินเหนียวลึกถึงลึกมากที่เกิดจากตะกอนลำน้ำหรือวัตถุต้นกำเนิดดินเนื้อละเอียด ปฏิกริยาดินเป็นกรดจัดมาก การระบายน้ำดีถึงดีปานกลาง ความอุดมสมบูรณ์ต่ำ

ปัญหา : ความอุดมสมบูรณ์ต่ำ ขาดแคลนน้ำในระยะที่ฝนทิ้งช่วงนาน และเกิดการชะล้างพังทลายสูญเสียหน้าดินในพื้นที่ที่มีความลาดชัน

แนวทางการจัดการ : ปลูกพืชไร่หรือพืชผัก เลือกพื้นที่ค่อนข้างราบเรียบ จัดระบบการปลูกพืชหมุนเวียนให้มีการปลูกพืชบำรุงดินร่วมอยู่ด้วย ปรับปรุงดินด้วยปุ๋ยหมักหรือปุ๋ยคอก ๑-๒ ตัน/ไร่ หรือไถกลบพืชปุ๋ยสด (หวานเมล็ดถั่วพุ่ม ๘-๑๐ กิโลกรัม/ไร่ เมล็ดถั่วพุ่ม ๖-๘ กิโลกรัม/ไร่ หรือปอเทือง ๔-๖ กิโลกรัม/ไร่ ไถกลบระยะออกดอก ปล่อยให้ ๑-๒ สัปดาห์) ร่วมกับปุ๋ยเคมีหรือปุ๋ยอินทรีย์น้ำ ไถพรวนและปลูกพืชตามแนวระดับ มีวัสดุคลุมดิน ปลูกพืชหมุนเวียน ปลูกพืชสลักเป็นแถบ ทำแนวรั้วหญ้าแฝก พัฒนาแหล่งน้ำและจัดระบบการให้น้ำในแปลงปลูก

ปลูกไม้ผล ชุดหลุมปลูกขนาด ๕๐x๕๐x๕๐ ซม. ปรับปรุงหลุมปลูกด้วยปุ๋ยหมักหรือปุ๋ยคอก ๑๕-๒๕ กิโลกรัม/หลุม มีระบบอนุรักษ์ดินและน้ำ เช่น ปลูกพืชคลุมดิน วัสดุคลุมดิน ปลูกพืชแซม สร้างคันดิน ทำชั้นบันได ทำแนวรั้วหรือทำฐานหญ้าแฝกเฉพาะต้น ในช่วงเจริญเติบโต ก่อนเก็บผลผลิตและภายหลังเก็บผลผลิต ใช้ปุ๋ยหมักหรือปุ๋ยคอกร่วมกับปุ๋ยเคมีหรือปุ๋ยอินทรีย์น้ำ ตามชนิดพืชที่ปลูก พัฒนาแหล่งน้ำและจัดระบบการให้น้ำในแปลงปลูก

๙) กลุ่มชุดดินที่ ๕๙

ชุดดิน : ดินตะกอนน้ำพาเชิงซ้อนที่มีการระบายน้ำเลว (AC-pd : Alluvial Complex, poorly drained)

ลักษณะเด่น : กลุ่มดินร่วนหยาบหรือดินร่วนละเอียดที่เกิดจากดินตะกอนน้ำพาเชิงซ้อน ชั้นดินมีลักษณะเป็นชั้นสลัก เนื้อดินไม่แน่นอนขึ้นอยู่กับตะกอนที่มาทับถม ปฏิกริยาดินเป็นกรดจัดถึงปานกลาง การระบายน้ำเลวถึงค่อนข้างเลว ความอุดมสมบูรณ์ต่ำ

ปัญหา : เนื้อดินค่อนข้างเป็นทราย ความอุดมสมบูรณ์ต่ำ ขาดแคลนนํ้า และบางปีอาจประสบปัญหาเรื่องการถูกน้ำท่วม

แนวทางการจัดการ ปลูกข้าว ไถกลบตอซัง ปล่อยทิ้งไว้ ๓-๔ สัปดาห์ หรือไถกลบพืชปุ๋ยสด (โสนอัฟริกัน หรือโสนอินเดีย ๔-๖ กิโลกรัม/ไร่ ไถกลบเมื่ออายุ ๕๐-๗๐ วัน ปล่อยไว้ ๑-๒ สัปดาห์) ร่วมกับการใช้ปุ๋ยอินทรีย์น้ำหรือปุ๋ยเคมีสูตร ๑๖-๑๖-๘ ใส่ปุ๋ยแต่งหน้าหลังปักดำ ๓๕-๔๕ วัน พัฒนาแหล่งน้ำไว้ใช้ในเวลาที่ข้าวขาดน้ำหรือใช้ทำนาครั้งที่ ๒ หรือปลูกพืชไร่ พืชผักหรือพืชตระกูลถั่วหลังเก็บเกี่ยวข้าว โดยทำร่องแบบเตี้ย ปรับปรุงดินด้วยปุ๋ยหมักหรือปุ๋ยคอก ๒-๓ ตัน/ไร่ ร่วมกับปุ๋ยเคมีหรือปุ๋ยอินทรีย์น้ำ

ปลูกพืชไร่ พืชผักหรือไม้ผล ยกร่องกว้าง ๖-๘ เมตร คูน้ำกว้าง ๑.๐-๑.๕ เมตร ลึก ๐.๕-๑.๐ เมตร และมีคันดินอัดแน่นล้อมรอบ ปรับปรุงดินด้วยปุ๋ยหมักหรือปุ๋ยคอก ๒-๓ ตัน/ไร่ ร่วมกับปุ๋ยเคมีหรือปุ๋ยอินทรีย์น้ำ หรือชุดหลุมปลูกขนาด ๕๐x๕๐x๕๐ ซม. ปรับปรุงหลุมปลูกด้วยปุ๋ยหมักหรือปุ๋ยคอก ๒๐-๓๕ กิโลกรัม/หลุม ในช่วงเจริญเติบโต ก่อนเก็บผลผลิตและภายหลังเก็บผลผลิต ใช้ปุ๋ยหมักหรือปุ๋ยคอกร่วมกับปุ๋ยเคมีหรือปุ๋ยอินทรีย์น้ำ ตามชนิดพืชที่ปลูก พัฒนาแหล่งน้ำและจัดระบบการให้น้ำในแปลงปลูก

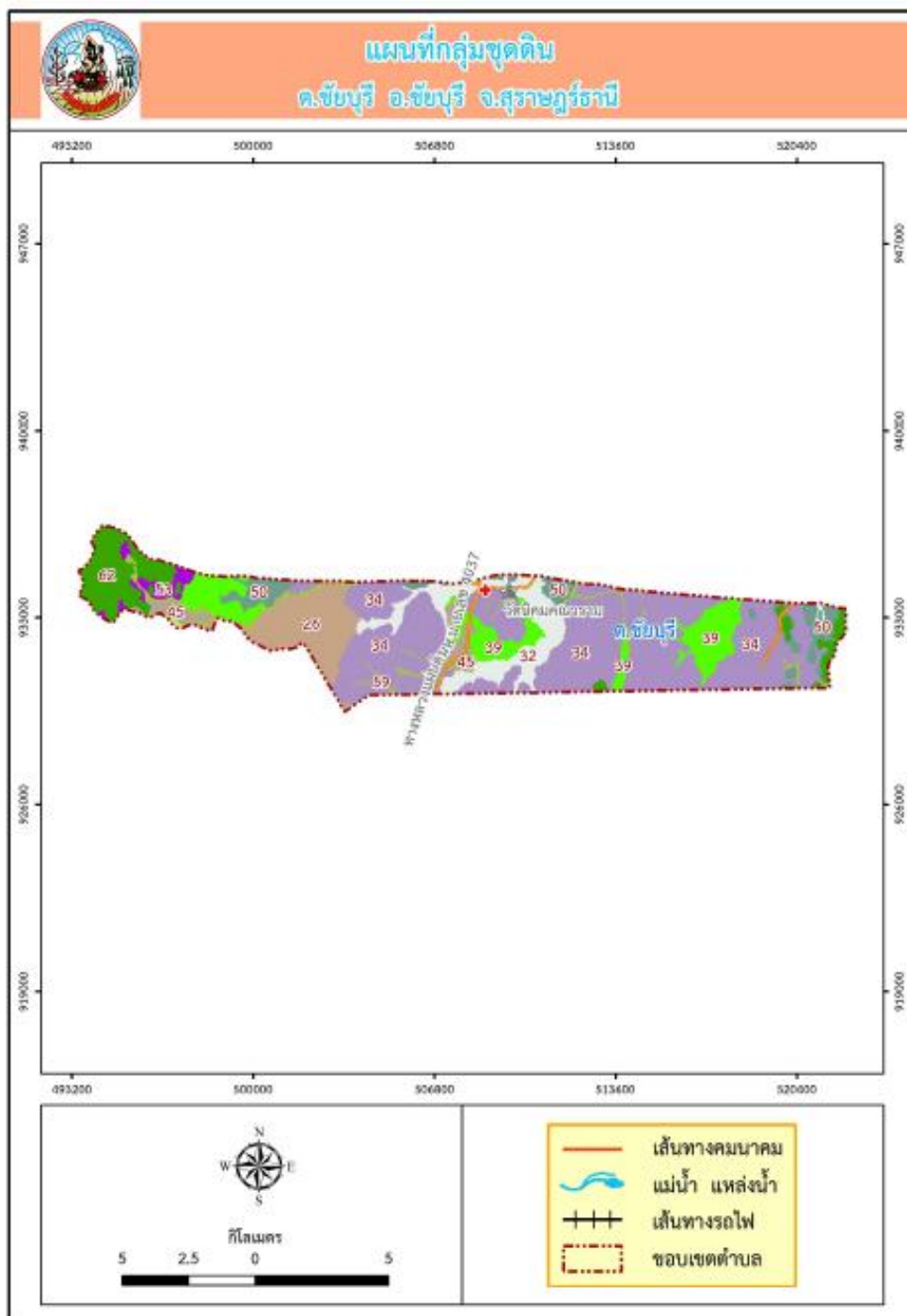
๑๐) กลุ่มชุดดินที่ ๖๒

ชุดดิน : พื้นที่ลาดชันเชิงซ้อน (SC : slope complex)

ลักษณะเด่น : พื้นที่ลาดชันเชิงซ้อนที่มีความลาดชันมากกว่า ๓๕ เปอร์เซ็นต์ พื้นที่บริเวณนี้ยังไม่มีการศึกษา สำรวจและจำแนกดิน เนื่องจากสภาพพื้นที่มีความลาดชันสูง ซึ่งถือว่ายากต่อการจัดการดูแลรักษาสำหรับการเกษตร

ปัญหา : มีความลาดชันสูงมาก ในพื้นที่ทำการเกษตรจะเกิดการชะล้างพังทลายสูญเสียหน้าดินอย่างรุนแรง ขาดแคลนนํ้าและบางพื้นที่อาจพบชั้นหินพื้นหรือเศษหินกระจัดกระจายอยู่บริเวณหน้าดิน

แนวทางการจัดการ : ควรปล่อยไว้ให้เป็นป่าตามธรรมชาติ เป็นที่อยู่อาศัยของสัตว์ป่า แหล่งต้นน้ำลำธาร ในกรณีที่ต้องนำมาใช้ประโยชน์ทางการเกษตร จำเป็นต้องมีการศึกษาดินก่อน เพื่อให้ทราบถึงความเหมาะสมของดินสำหรับการปลูกพืช โดยมีการใช้ประโยชน์ที่ดินในเชิงอนุรักษ์หรือวนเกษตร ในบริเวณพื้นที่ที่เป็นดินลึกและสามารถพัฒนาแหล่งน้ำได้ มีระบบอนุรักษ์ดินและน้ำ เช่น ปลูกพืชคลุมดิน ทำแนวรั้วหญ้าแฝกและชุดหลุมปลูกเฉพาะต้น โดยไม่มีการทำลายไม้พื้นล่าง สำหรับในพื้นที่ที่ไม่มีศักยภาพทางการเกษตร ควรรักษาไว้ให้เป็นสวนป่า สร้างสวนป่าหรือใช้ปลูกไม้ใช้สอยโตเร็ว



ภาพที่ ๔ แผนที่แสดงกลุ่มชุดดินตำบลชัยบุรี
(<https://dinonline.ddd.go.th/Tracking.aspx>, พ.ศ.๒๕๖๗)

๓. สภาพภูมิอากาศ

๓.๑ ฤดูกาล

ลักษณะภูมิอากาศเป็นแบบมรสุม มี ๒ ฤดู คือ

ฤดูร้อน เริ่มตั้งแต่เดือนกุมภาพันธ์ ถึง เดือน เมษายน

ฤดูฝน เริ่มตั้งแต่เดือนพฤษภาคม ถึง เดือน มกราคม

ตารางที่ ๔ แสดงข้อมูลฤดูกาล

ฤดูกาล	ม.ค.	ก.พ.	มี.ค.	เม.ย.	พ.ค.	มิ.ย.	ก.ค.	ส.ค.	ก.ย.	ต.ค.	พ.ย.	ธ.ค.
ฤดูร้อน		←		→								
ฤดูฝน		←	→		←							→
ฤดูหนาว												

๓.๒ ปริมาณน้ำฝนและอุณหภูมิ

อำเภอชัยบุรี มีปริมาณฝนรายเดือนแตกต่างกันอย่างยิ่งตามฤดูกาล ปริมาณฝนตลอดปีในอำเภอชัยบุรี เดือนที่มีปริมาณฝนมากที่สุดก็คือกันยายน โดยมีปริมาณน้ำฝนเฉลี่ยเท่ากับ ๒๘๗ มิลลิเมตร เดือนที่มีปริมาณฝนน้อยที่สุดคือกุมภาพันธ์ โดยมีปริมาณน้ำฝนเฉลี่ยเท่ากับ ๒๗ มิลลิเมตร

ตารางที่ ๕ แสดงข้อมูลปริมาณน้ำฝน และอุณหภูมิเฉลี่ย ๓ ปี

ปี	ปริมาณน้ำฝนรวมทั้งปี (มม.)	ปริมาณฝนเฉลี่ย (มม.)	จำนวนวันฝนตก (วัน)	เดือนที่ฝนสูงสุด	อุณหภูมิ (องศาเซลเซียส)		
					สูงสุด	ต่ำสุด	เฉลี่ยทั้งปี
๒๕๖๘	๑๖๘๓.๔	๑๔๐.๓		เมษายน	๒๘.๒	๒๖.๑	๒๗.๑
๒๕๖๗	๑๕๘๓.๓	๑๓๑.๙		สิงหาคม	๓๐	๒๖.๔	๒๗.๙
๒๕๖๖	๑๔๘๗.๕	๑๒๔		กรกฎาคม	๒๙.๑	๒๔.๒	๒๗

ที่มา : สถานีอุตุนิยมวิทยาพระแสง จังหวัดสุราษฎร์ธานี, พ.ศ.๒๕๖๘

๔. เส้นทางคมนาคม

๔.๑ เส้นทางคมนาคมระหว่างตำบล

ตำบลชัยบุรีมีการเดินทางระหว่างตำบลและหมู่บ้าน การคมนาคมขนส่งจะใช้เส้นทางบกโดยใช้รถยนต์/รถจักรยานยนต์ส่วนบุคคลและรถโดยสารประจำทาง โดยสภาพถนนในตำบลชัยบุรีที่เป็นเส้นทางหลักในการสัญจรระหว่างหมู่บ้านตำบลจะเป็นถนนลาดยางและคอนกรีตเสริมเหล็ก และยังมีช่วงที่ยังเป็นลูกรังอยู่บ้าง โดยส่วนใหญ่ประชาชนจะนิยมใช้รถส่วนบุคคลสำหรับการใช้ในการเดินทางสัญจรไป-มา สภาพการจราจรตำบลชัยบุรี ยังอยู่ในเกณฑ์ที่ปกติ

๔.๒ ถนนหลวงเชื่อมต่อระหว่างจังหวัดและอำเภอ

การคมนาคมขนส่งของตำบลชัยบุรี มีถนนทางหลวงหมายเลข ๔๐๓๗ เป็นถนนสายหลักเชื่อมต่อระหว่างจังหวัดสุราษฎร์ธานีกับจังหวัดกระบี่ มีรถโดยสารประจำทางปรับอากาศ รถตู้โดยสาร และรถสองแถว วิ่งผ่านที่สำคัญ ๓ สาย คือ

๑. สายกระบี่ - สุราษฎร์ธานี วันละประมาณ ๕ เที่ยว (เฉพาะขาไปตัวเมืองสุราษฎร์ธานี)
๒. สายกระบี่ - กรุงเทพฯ วันละประมาณ ๓ เที่ยว (เฉพาะขาไปกรุงเทพฯ)
๓. สายชัยบุรี - อำเภอเวียงสระ วันละประมาณ ๕ เที่ยว (เฉพาะขาไปอำเภอเวียงสระ)

๕. แหล่งน้ำและระบบชลประทาน

๕.๑ แหล่งน้ำธรรมชาติ (เช่น แม่น้ำ ลำคลอง หนอง บึง) ดังนี้

- คลองโตรม หมู่ที่ ๓ ตำบลชัยบุรี
- คลองพัง หมู่ที่ ๑ ตำบลชัยบุรี
- คลองปลายศอก หมู่ที่ ๑๐ ตำบลชัยบุรี
- หนองน้ำหักคอง หมู่ที่ ๒ ตำบลชัยบุรี
- น้ำตกแอ่งอโศก หมู่ที่ ๗ ตำบลชัยบุรี
- สระน้ำควนพูน หมู่ที่ ๗ ตำบลชัยบุรี

๕.๒ แหล่งน้ำที่สร้างขึ้นที่สำคัญ

- ๑) โครงการชลประทานขนาดใหญ่ และขนาดกลาง

ตารางที่ ๖ แสดงข้อมูลโครงการชลประทานขนาดใหญ่ และขนาดกลาง

ที่	ชื่ออ่าง/ประตูระบายน้ำ	ตำบล	ความจุที่ระดับน้ำสูงสุด (ล้าน ลบ.ม.)	ความจุที่ระดับน้ำเก็บกัก (ล้าน ลบ.ม.)	พื้นที่ชลประทาน (ไร่)
	-				

ที่มา : <https://app.rid.go.th/reservoir/rsvmmiddle>, พ.ศ.๒๕๖๙

- ๒) โครงการชลประทานขนาดเล็ก

ตารางที่ ๗ แสดงข้อมูลโครงการชลประทานขนาดเล็ก

ที่	ตำบล	โครงการ						รวมปริมาณน้ำ (ล้าน ลบ.ม.)	รวมพื้นที่ได้รับประโยชน์ (ไร่)
		อ่างเก็บน้ำ	ท่อระบายน้ำ	ฝาย	ระบบส่งน้ำ	สถานีสูบน้ำ	รวม		
๑	ชัยบุรี	๑					๑		๕๐๐

ที่มา : <http://dsit.rid.go.th/index๒.php>, พ.ศ.๒๕๖๙

- ๓) แหล่งน้ำอื่น ๆ

(๑) สระเก็บน้ำในไร่นานอกเขตชลประทาน (บ่อจิว ขนาด ๑,๒๖๐ ลูกบาศก์เมตร)

ตารางที่ ๘ แสดงข้อมูลสระเก็บน้ำในไร่นานอกเขตชลประทาน

ที่	ตำบล	ปี ๒๕๕๘ - ๒๕๖๖		ปี ๒๕๖๘		รวม	
		ราย	บ่อ	ราย	บ่อ	ราย	บ่อ
๑	ชัยบุรี	๖	๖	๑	๑	๗	๗

ที่มา : กรมพัฒนาที่ดิน, พ.ศ.๒๕๖๙

(๒) บ่อบาดาล

ตารางที่ ๙ แสดงข้อมูลบ่อบาดาล

ที่	ตำบล	ด้านการเกษตร (บ่อ)	ด้านอุปโภค - บริโภค (บ่อ)	รวม (บ่อ)
๑	ชัยบุรี	-	๑๑	๑๑

ที่มา : <http://app.dgr.go.th/newpasutara/xml/index.php>, พ.ศ.๒๕๖๙

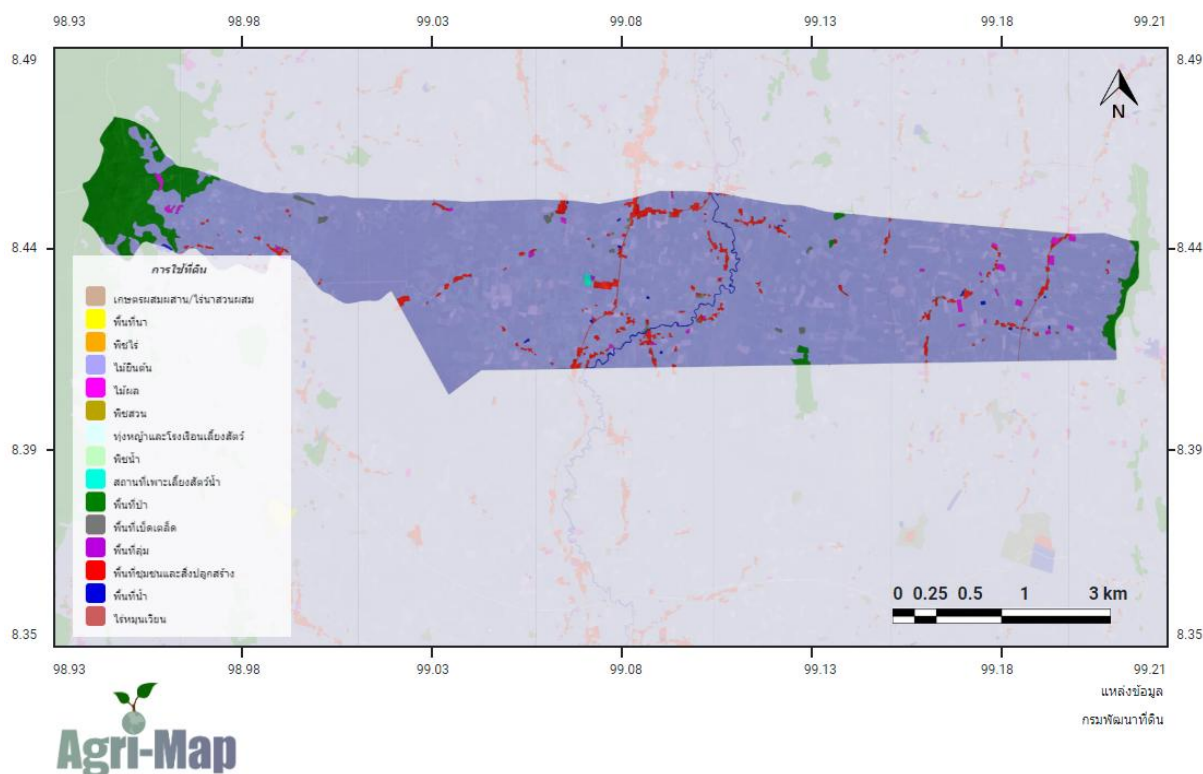
๖. การใช้ประโยชน์ที่ดิน

ตารางที่ ๑๐ แสดงข้อมูลการใช้ประโยชน์ที่ดิน

ประเภท	เนื้อที่ (ไร่)	ร้อยละ
พื้นที่ป่า	๓,๙๓๐.๘๙	๖.๔๙
พืชไร่	-	-
ไม้ยืนต้น	๕๔,๖๖๓.๑๐	๙๐.๑๘
ไม้ผล	๓๐๓.๗๗	๐.๕
พืชสวน	-	-
พื้นที่นา	-	-
พืชน้ำ	-	-
สถานที่เพาะเลี้ยงสัตว์น้ำ	๓๖.๒๔	๐.๐๖
ทุ่งหญ้าและโรงเลี้ยงสัตว์	-	-
พื้นที่ลุ่ม	๙.๔๓	๐.๐๒
พื้นที่น้ำ	๒๐๑.๘๘	๐.๓๓
พื้นที่ชุมชนและสิ่งปลูกสร้าง	๑,๒๙๐.๘๑	๒.๑๓
พื้นที่เบ็ดเตล็ด	๑๗๗.๕๓	๐.๒๙

(ที่มา : <https://agri-map-online.moac.go.th>, พ.ศ.๒๕๖๙)

แผนที่การใช้ที่ดินตำบลชัยบุรี อำเภอชัยบุรี จังหวัดสุราษฎร์ธานี



ภาพที่ ๕ แผนที่แสดงการใช้ประโยชน์ที่ดินตำบลชัยบุรี

(ที่มา: <https://agri-map-online.moac.go.th/print-map>, พ.ศ.๒๕๖๙)

ข้อมูลด้านเศรษฐกิจ

๑. ข้อมูลสินค้าเกษตรที่สำคัญ

ประชากรตำบลชัยบุรี มีอาชีพหลักคือทำการเกษตร มีพื้นที่การเกษตร ๓๖,๕๗๖.๔๓ ไร่ (ร้อยละ ๖๐ ของพื้นที่อำเภอ) โดยอยู่พื้นที่นอกเขตชลประทานทั้งหมด (ที่มา : <https://agri-map-online.moac.go.th>, พ.ศ. ๒๕๖๘) โดยมีรายละเอียด ดังนี้

ตารางที่ ๑๑ ข้อมูลพืชเศรษฐกิจตำบลชัยบุรี ปี ๒๕๖๘

ตำบล	พื้นที่ทั้งหมด (ไร่)	พื้นที่ทางการเกษตร (ไร่)							
		ข้าวนาปี (ไร่)	อ้อยโรงงาน (ไร่)	มันสำปะหลัง (ไร่)	ยางพารา (ไร่)	ไม้ผล (ไร่)	พืชผัก (ไร่)	พืชอื่นๆ (ไร่)	รวม (ไร่)
ชัยบุรี	๖๐,๖๑๓.๖๕	๓๐๔			๒๐,๗๓๘.๔๐	๕๔.๓๕		๑๕,๔๗๙.๖๘	๓๖,๕๗๖.๔๓
พื้นที่รวม	๖๐,๖๑๓.๖๕	๓๐๔			๒๐,๗๓๘.๔๐	๕๔.๓๕		๑๕,๔๗๙.๖๘	๓๖,๕๗๖.๔๓

(ที่มา : <https://agri-map-online.moac.go.th>, พ.ศ.๒๕๖๙)

ตารางที่ ๑๒ แสดงข้อมูลด้านปศุสัตว์

ตำบล	เกษตรกรผู้เลี้ยงสัตว์รวม (ราย)	โคเนื้อ (ตัว)	โคนม (ตัว)	กระบือ (ตัว)	สุกร (ตัว)	ไก่ (ตัว)	เป็ด (ตัว)	แพะ (ตัว)	แกะ (ตัว)
ชัยบุรี	๕๔๖	๔๑๖	-	-	๑,๓๑๙	๓๗,๑๑๔	๙๐๘	๑๘๕	-
รวมทั้งหมด	๕๔๖	๔๑๖	-	-	๑,๓๑๙	๓๗,๑๑๔	๙๐๘	๑๘๕	-

ที่มา : สำนักงานปศุสัตว์อำเภอชัยบุรี, พ.ศ.๒๕๖๘

- โรงงานผลิตอาหารสัตว์-.....แห่ง คือ

ชื่อโรงงาน..... ที่ตั้ง.....

- โรงงานฆ่าสัตว์ปีกมาตรฐาน-.....แห่ง คือ.....

ชื่อโรงงาน..... ที่ตั้ง.....

- ฟาร์มเลี้ยงสัตว์ขนาดใหญ่.....-.....จำนวน คือ

ชื่อฟาร์ม.....ที่ตั้ง.....

ตารางที่ ๑๓ แสดงข้อมูลด้านประมง แสดงจำนวนผู้เพาะเลี้ยงสัตว์น้ำ

ตำบล	เกษตรกรรวม (ราย)	กุ้งทะเล	กุ้งน้ำจืด	ปลาทะเล	ปลาน้ำจืด	สัตว์น้ำสวยงาม	สัตว์น้ำอื่น ๆ
ชัยบุรี	๒๗	-	-	-	๒๗	-	-
	๑	-	-	-		๑	-
รวมทั้งหมด	๒๘	-	-	-	๒๗	๑	-

ที่มา : สำนักงานประมงอำเภอชัยบุรี, พ.ศ.๒๕๖๘

๒. สินค้าเอกลักษณ์ประจำถิ่น/สินค้า GI

ไม่มี

ข้อมูลด้านสังคม

๑. ข้อมูลเกษตรกร/องค์กรเกษตรกร

๑.๑ เกษตรกร

๑) คริวเรือนและประชากร

ตารางที่ ๑๔ แสดงจำนวนครัวเรือน และประชากร ตำบลชัยบุรี

หมู่ที่	บ้าน	ครัวเรือน ทั้งหมด	ประชากร		
			ชาย	หญิง	รวม
๑	คลองพังกลาง	๙๓๒	๖๔๓	๖๑๙	๑,๒๖๒
๒	ปากพัง	๓๒๐	๔๐๕	๔๓๕	๘๔๐
๓	ยวนปลา	๑๔๓	๑๗๓	๑๘๓	๓๕๖
๔	สะพานไทร	๒๖๑	๓๓๘	๓๓๔	๖๗๒
๕	ปลายคลอง	๒๑๗	๒๕๙	๒๕๗	๕๑๖
๖	ฝ้ายท่า	๑๗๓	๒๕๘	๒๕๑	๕๐๙
๗	ควนพูน	๔๕๐	๕๙๓	๕๕๘	๑,๑๕๑
๘	บางแตน	๑๙๓	๒๖๙	๒๖๔	๕๓๓
๙	ทุ่งคา	๒๓๐	๒๘๑	๒๗๙	๕๖๐
๑๐	คลองพังเหนือ	๑๐๖	๑๖๑	๑๗๔	๓๓๕
รวม		๒,๗๗๗	๓,๓๘๐	๓,๓๕๔	๖,๗๓๔

ที่มา : สำนักทะเบียนอำเภอชัยบุรี, พ.ศ.๒๕๖๙

๒) หัวหน้าครัวเรือนเกษตรกรจำแนกตามอายุ

ตารางที่ ๑๕ แสดงจำนวนหัวหน้าครัวเรือนจำแนกตามอายุ

ช่วงอายุ (ปี)	ครัวเรือน	ร้อยละ
๖๕ ปีขึ้นไป	๒๐๕.๐๐	๑๗.๖๑
๕๖ - ๖๕ ปี	๓๒๒.๐๐	๒๗.๖๖
๔๖ - ๕๕ ปี	๓๔๙.๐๐	๒๙.๙๘
๓๖ - ๔๕ ปี	๒๑๖.๐๐	๑๘.๕๖
๒๖ - ๓๕ ปี	๗๐.๐๐	๖.๐๑
๑๘ - ๒๕ ปี	๒.๐๐	๐.๑๗
รวม	๑,๑๖๔.๐๐	๑๐๐

ที่มา : ทะเบียนเกษตรกร, พ.ศ. ๒๕๖๘

๓) ลักษณะการประกอบอาชีพ

ตารางที่ ๑๖ แสดงจำนวนลักษณะการประกอบอาชีพ

ลักษณะการประกอบอาชีพ	ครัวเรือน	ร้อยละ
ประกอบอาชีพเกษตรกรรมเป็นหลัก	๑,๐๙๕.๐๐	๙๔.๐๗
ประกอบอาชีพเกษตรกรรมเป็นรอง	๖๙.๐๐	๕.๙๓
รวม	๑,๑๖๔.๐๐	๑๐๐

ที่มา : ทะเบียนเกษตรกร, พ.ศ. ๒๕๖๘

๑.๒ องค์กรและสถาบันเกษตรกร

๑) กลุ่มเกษตรกร/สถาบัน

ตำบลชัยบุรี อำเภอชัยบุรี มีกลุ่มส่งเสริมอาชีพ ๑ กลุ่ม มีสมาชิก ๒๐ ราย กลุ่มแม่บ้านเกษตรกร

๒ กลุ่ม สมาชิก ๕๕ ราย กลุ่มยุวเกษตรกร ๑ กลุ่ม สมาชิก ๒๐ ราย วิสาหกิจชุมชน ๑๒ แห่ง สมาชิก ๒๕๗ ราย
สหกรณ์ - แห่ง สมาชิก - ราย และกลุ่มเกษตรกร - กลุ่ม สมาชิก - ราย

ตารางที่ ๑๙ แสดงจำนวนและสมาชิกสถาบันเกษตรกร

หมู่บ้าน	กลุ่มส่งเสริมอาชีพ		กลุ่มแม่บ้าน		กลุ่มยุวเกษตรกร		วิสาหกิจชุมชน		สหกรณ์		กลุ่มเกษตรกร	
	กลุ่ม	สมาชิก (ราย)	กลุ่ม	สมาชิก (ราย)	กลุ่ม	สมาชิก (ราย)	กลุ่ม	สมาชิก (ราย)	แห่ง	สมาชิก (ราย)	กลุ่ม	สมาชิก (ราย)
หมู่ที่ ๑	-	-	-	-	-	-	-	-	-	-	-	-
หมู่ที่ ๒	-	-	-	-	๑	๒๐	-	-	-	-	-	-
หมู่ที่ ๓	-	-	๑	๓๕	-	-	๑	๓๕	-	-	-	-
หมู่ที่ ๔	๑	๒๐	๑	๒๐	-	-	-๑	๘	-	-	-	-
หมู่ที่ ๕	-	-	-	-	-	-	๕	๘๔	-	-	-	-
หมู่ที่ ๖	-	-	-	-	-	-	๒	๕๘	-	-	-	-
หมู่ที่ ๗	-	-	-	-	-	-	๒	๑๗	-	-	-	-
หมู่ที่ ๘	-	-	-	-	-	-	๑	๕๕	-	-	-	-
หมู่ที่ ๙	-	-	-	-	-	-	-	-	-	-	-	-
หมู่ที่ ๑๐	-	-	-	-	-	-	-	-	-	-	-	-
รวม	๑	๒๐	๒	๕๕	๑	๒๐	๑๒	๒๕๗	-	-	-	-

ที่มา : สำนักงานเกษตรอำเภอชัยบุรี, พ.ศ.๒๕๖๙

ตารางที่ ๒๐ แสดงจำนวนผลิตภัณฑ์ที่ลงทะเบียน OTOP จำแนกตามผลิตภัณฑ์

ประเภทผลิตภัณฑ์	จำนวน
อาหาร	๗๕
เครื่องดื่ม	๙
ผ้า เครื่องแต่งกาย	๕
ของใช้/ของตกแต่ง/ของที่ระลึก	๓๐
สมุนไพรที่ไม่ใช่อาหาร	๑
รวม	๑๒๐

ที่มา : สำนักงานพัฒนาชุมชนอำเภอชัยบุรี, พ.ศ.๒๕๖๙

ตารางที่ ๒๑ แสดงข้อมูลกลุ่มวิสาหกิจชุมชน

ชื่อ	ที่อยู่			จำนวนสมาชิก	ผู้ติดต่อ
	เลขที่	หมู่ที่	ตำบล		
๑. คนปลูกกระท่อมพื้นบ้านปลอดสารพิษ อำเภอชัยบุรี	๕๔	๕	ชัยบุรี	๑๒	นายสมพร ชูนาวา
๒. กลุ่มวิสาหกิจชุมชนต๋นรักไม้ บ้านปลายคลอง	๕๔	๕	ชัยบุรี	๑๒	นายสมพร ชูนาวา
๓. แปลงใหญ่ป่าลุ่มน้ำมันตำบลชัยบุรี	๕๔	๕	ชัยบุรี	๓๔	นายสมพร ชูนาวา
๔. กลุ่มแปรรูปผลิตภัณฑ์ยางพาราตำบลชัยบุรี	๕๔	๕	ชัยบุรี	๙	นายสมพร ชูนาวา
๕. กลุ่มข้าวไร่บ้านฝายท่า	๑	๖	ชัยบุรี	๓๔	นายไชยัน ทรัพย์สมบูรณ์
๖. บ้านยวนปลา	๒	๓	ชัยบุรี	๓๕	นางวรรณรี ใจแผ้ว
๗. กลุ่มคนปลูกต้นไม้บ้านฝายท่า	๓๕/๑	๖	ชัยบุรี	๒๔	นายสมเกียรติ อินทร์แก้ว
๘. น้ำพริก ๘ เซียน	๘๘	๗	ชัยบุรี	๗	นางสาวฐิติพร แก้วกิม
๙. เกษตรกรคืนถิ่นเพื่อที่ทำกินอำเภอชัยบุรี	๕๔	๕	ชัยบุรี	๑๗	นายสมพร ชูนาวา
๑๐. ผู้ปลูกปาล์มน้ำมันอย่างยั่งยืน ป.พานิช๑	๒/๑	๘	ชัยบุรี	๕๕	นายปรีชา พรหมทัต
๑๑. ควนพูนยั่งยืนพัฒนา	๒๖/๒	๗	ชัยบุรี	๑๐	นายรุจจิโรจน์ หนูรักษา
๑๒. กลุ่มแม่บ้านบ้านสะพานไทร	๑/๓	๔	ชัยบุรี	๘	นางวัลภา เกสร

ที่มา : สำนักงานเกษตรอำเภอชัยบุรี, พ.ศ.๒๕๖๙

ตารางที่ ๒๒ แสดงข้อมูลกลุ่มแม่บ้านเกษตรกร กลุ่มยุวเกษตรกร และกลุ่มส่งเสริมอาชีพ

ชื่อ	ที่อยู่			จำนวนสมาชิก	ประธาน
	เลขที่	หมู่ที่	ตำบล		
๑. กลุ่มยุวเกษตรกรโรงเรียนบ้านคลองพังกลาง	๕๒	๒	ชัยบุรี	๒๐	ด.ญ. วิริญชญา ชูศรี
๒. กลุ่มแม่บ้านเกษตรกรแม่บ้านเกษตรกรบ้านยวนปลา	๒	๓	ชัยบุรี	๓๕	นางวรรณรี ใจแผ้ว
๓. กลุ่มส่งเสริมอาชีพการเกษตรปลูกพืชสมุนไพรบ้านยวนปลาชัยบุรี	๒	๓	ชัยบุรี	๑๒	น.ส.โสธญา แก้วโลก

ที่มา : สำนักงานเกษตรอำเภอชัยบุรี, พ.ศ.๒๕๖๙

๒) ศูนย์เรียนรู้และเครือข่าย

ตารางที่ ๒๓ แสดงจำนวนแหล่ง/ศูนย์เรียนรู้และบริการด้านการเกษตร

หมู่ที่	ศพก.	ศพก. เครือข่าย	ศจช.	ศตปช.	ศบกด.	ศูนย์เรียนรู้เศรษฐกิจพอเพียง			ศูนย์ถ่ายทอดเทคโนโลยี ด้านการพัฒนาที่ดิน
						กษ.	ปศุสัตว์	ปฏิรูป	
หมู่ที่ ๑	-	-	-	-	๑	-	-	-	-
หมู่ที่ ๒	-	-	-	-	-	-	-	-	-
หมู่ที่ ๓	-	-	-	-	-	-	-	-	-
หมู่ที่ ๔	-	-	-	๑	-	-	-	-	-
หมู่ที่ ๕	-	๑	-	-	-	-	-	-	-
หมู่ที่ ๖	-	-	-	-	-	-	-	-	-
หมู่ที่ ๗	-	-	-	๑	-	-	-	-	-
หมู่ที่ ๘	-	-	-	-	-	-	-	-	-
หมู่ที่ ๙	-	-	-	-	-	-	-	-	-
หมู่ที่ ๑๐	-	-	-	-	-	-	-	-	-
รวม	-	๑	-	๒	๑	-	-	-	-

ที่มา : สำนักงานเกษตรอำเภอชัยบุรี, พ.ศ.๒๕๖๙

(๑) อาสาสมัครเกษตร

ตำบลชัยบุรี อำเภอชัยบุรี มีอาสาสมัครเกษตร จำนวน ๑๐ คน โดยมีเกษตรกรหมู่บ้านจำนวนมากที่สุด จำนวน ๑๐ ราย รองลงมาคือหมอดินอาสา และอาสาปศุสัตว์ จำนวน ๒ ราย และครูบัญชีอาสา จำนวน ๑ รายตามลำดับ อย่างไรก็ตามอาสาเกษตรบางรายทำหน้าที่อาสามากกว่า ๒ หน้าที่

ตารางที่ ๒๔ แสดงจำนวนอาสาสมัครเกษตร

หมู่ที่	หน่วยงาน /อาสาสมัครเกษตร (ราย)								
	อาสาสมัคร ฝนหลวง	ครูบัญชี อาสา	ประมง อาสา	อาสา ปศุสัตว์	หมอดิน อาสา	เกษตร หมู่บ้าน	สหกรณ์	เศรษฐกิจ การเกษตร	อาสาสมัคร ปฏิรูปที่ดิน
หมู่ที่ ๑	-	-	-	๑	๑	๑	-	-	-
หมู่ที่ ๒	-	-	-	-	-	๑	-	-	-
หมู่ที่ ๓	-	-	-	-	-	๑	-	-	-
หมู่ที่ ๔	-	-	-	๑	-	๑	-	-	-
หมู่ที่ ๕	-	๑	-	-	-	๑	-	-	-
หมู่ที่ ๖	-	-	-	-	-	๑	-	-	-
หมู่ที่ ๗	-	-	-	-	๑	๑	-	-	-
หมู่ที่ ๘	-	-	-	-	-	๑	-	-	-
หมู่ที่ ๙	-	-	-	-	-	๑	-	-	-
หมู่ที่ ๑๐	-	-	-	-	-	๑	-	-	-
รวม	-	๑	-	๒	๒	๑๐	-	-	-

หมายเหตุ : อาสาเกษตรบางรายทำหน้าที่อาสามากกว่า ๑ หน้าที่

ที่มา : สำนักงานเกษตรอำเภอชัยบุรี, พ.ศ.๒๕๖๙

(๒) ประชาชนชาวบ้าน

ตำบลชัยบุรี อำเภอชัยบุรี มีประชาชนชาวบ้านภายใต้โครงการเกษตรตามแนวทฤษฎีใหม่ โดยยึดปรัชญาเศรษฐกิจพอเพียง ซึ่งการดำเนินการโครงการได้คัดเลือกประชาชนชาวบ้านเป็นผู้ดำเนินการถ่ายทอดองค์ความรู้ตามวิถีของประชาชนแต่ละคน ตำบลชัยบุรี อำเภอชัยบุรี มีประชาชนชาวบ้านจำนวน ๒๗ คน

ตารางที่ ๒๕ แสดงข้อมูลประชาชนชาวบ้าน

หมู่ที่	จำนวน (ราย)	ชื่อ - สกุล	ที่อยู่	องค์ความรู้ด้าน
หมู่ที่ ๑	๔	นายหวาน ชันธุ์พุดแสง นายสาคร ทองแก้วสวัสดิ์ นายพัฒนา ว่องย่อง นายสมใจ คักดีจันทร์	ม.๑ บ้านคลองพังกลาง ม.๑ บ้านคลองพังกลาง ม.๑ บ้านคลองพังกลาง ม.๑ บ้านคลองพังกลาง	ความเชื่อ ขนบธรรมเนียมประเพณี เครื่องจักสาน ของใช้ต่างๆ ยาสมุนไพร รักษาโรคของเด็ก พระพุทธศาสนา
หมู่ที่ ๒	๕	นายธวัช ชัยสวัสดิ์ นายนิยม ฉิมภักดี นางบุญศรี ฉิมภักดี นายอุดม วงษ์จินดา นายสุวรรณ ฉิมภักดี	ม.๒ บ้านปากพัง ม.๒ บ้านปากพัง ม.๒ บ้านปากพัง ม.๒ บ้านปากพัง ม.๒ บ้านปากพัง	การเลี้ยงผึ้ง ช่างไม้ ขนมไทย นวดแผนโบราณ ช่างตีเหล็ก
หมู่ที่ ๓	๑	นายประภาส หิตสอง แพรง	ม.๓ บ้านยวนปลา	หมอฟันบ้าน
หมู่ที่ ๔	๕	นางละม่อม ศิริรัตน์ นายลู นุ่นนาแซง นายสุโชค สืบตัน นายสมชาย บุรินทร์กุล นางวราภร ชูนาวา	ม.๔ บ้านสะพานไทร ม.๔ บ้านสะพานไทร ม.๔ บ้านสะพานไทร ม.๔ บ้านสะพานไทร ม.๔ บ้านสะพานไทร	งานฝีมือ จักสาน พืชผสมผสาน ด้านผักสวนครัว ช่างตีเหล็ก ช่างแต่งมิดกรีดยาง หัตถกรรมงานฝีมือ ไม้กวาดดอกหญ้า
หมู่ที่ ๕	๔	นายวิเชียร มีพร้อม นายเขต ร่วมพันธ์ นางสุนี คงสกุล นายนิพนธ์ ปลอดภัย	ม.๕ บ้านปลายคลอง ม.๕ บ้านปลายคลอง ม.๕ บ้านปลายคลอง ม.๕ บ้านปลายคลอง	ช่างไม้ทุกชนิด นวดเส้น คลายเส้นทั่วไป จักสานต่างๆ ที่เป็นงานฝีมือ ฝึกสอนกีฬามวยไทย
หมู่ที่ ๖	๕	นายจรัญ ชังขาว นายอภิวัฒน์ ชุมศรีชาย นายไชยัน ทรัพย์สมบูรณ์ นายสมชาย สุดสาย นายสุวัฒน์ชัย หิตสองแพรง	ม.๖ บ้านฝ้ายท่า ม.๖ บ้านฝ้ายท่า ม.๖ บ้านฝ้ายท่า ม.๖ บ้านฝ้ายท่า ม.๖ บ้านฝ้ายท่า	การเลี้ยงด้วงสาคูและการเพาะแม่พันธุ์ด้วง การกำจัดศัตรูพืชด้วยพืชสมุนไพรท้องถิ่น การบูรณาการและการบริหารสถาบันการเงิน ชุมชน, การจัดทำแผนชุมชน หัตถกรรม จักสาน ศิลปะความคิดเรื่องจักสาน
หมู่ที่ ๗	๓	นายสมทบ เทพสุด นายสมยศ ศฤงคาร นายสมศักดิ์ เพชร ประสิทธิ์	ม.๗ บ้านทุ่งคา ม.๗ บ้านทุ่งคา ม.๗ บ้านทุ่งคา	หมอกระดูก หมอเส้น ไม้กวาดดอกหญ้า งานไม้ งานฝีมือ งานเฟอร์นิเจอร์
รวม	๒๗			

ที่มา : ที่มา : องค์กรบริหารส่วนตำบลชัยบุรี, พ.ศ. ๒๕๖๑

(๓) ศูนย์เรียนรู้การเพิ่มประสิทธิภาพการผลิตสินค้าเกษตร

ตารางที่ ๒๖ แสดงข้อมูลศูนย์หลักและศูนย์เครือข่ายของศูนย์เรียนรู้การเพิ่มประสิทธิภาพการผลิตสินค้าเกษตร

แบบสรุปข้อมูล						
ศูนย์เครือข่ายของศูนย์เรียนรู้การเพิ่มประสิทธิภาพการผลิตสินค้าเกษตร ตำบลชัยบุรี อำเภอชัยบุรี						
ที่	ชื่อศูนย์เครือข่าย	ประเภท/กิจกรรมหลัก	ที่ตั้งศูนย์		ชื่อ - นามสกุล ประธานศูนย์	เบอร์โทรศัพท์ ประธานศูนย์ เครือข่าย
			หมู่	ตำบล		
๑	ศูนย์จัดการดินและปุ๋ย ชุมชนบ้านสะพานไทร (ศูนย์หลัก)	ศูนย์จัดการดินปุ๋ยชุมชน (ศตปช.)	๔	ชัยบุรี	นายมนตรี ตรีกุล	๐๙๑๘๐๙๖๕๔๕
๒	ศูนย์เรียนรู้การเพิ่ม ประสิทธิภาพการผลิต สินค้าเกษตรตำบลชัยบุรี (ปาล์มน้ำมัน)	ศูนย์เรียนรู้ด้านไม้ยืนต้น	๕	ชัยบุรี	นายสมพร ชูนาวา	๐๘๐๐๔๑๗๕๔๗
๓	ศูนย์จัดการดินปุ๋ยชุมชน บ้านควนพูน (ศูนย์ เครือข่าย)	ศูนย์จัดการดินปุ๋ยชุมชน (ศตปช.)	๗	ชัยบุรี	นายสมพร ชูนาวา	๐๘๐๐๔๑๗๕๔๗

ที่มา : สำนักงานเกษตรอำเภอชัยบุรี, พ.ศ.๒๕๖๙

(๔) กลุ่มเกษตรกรแปลงใหญ่

มีกลุ่มเกษตรกรแปลงใหญ่ จำนวน ๑ กลุ่ม ดังตารางต่อไปนี้

ตารางที่ ๒๗ แสดงข้อมูลกลุ่มแปลงใหญ่

ที่	ตำบล	ชื่อกลุ่มแปลงใหญ่	ชนิดพืช	จำนวนสมาชิก (คน)	จำนวน พื้นที่ (ไร่)
๑	ชัยบุรี	แปลงใหญ่ปาล์มน้ำมันชัยบุรี ตำบลชัยบุรี อำเภอชัยบุรี จังหวัดสุราษฎร์ธานี	ปาล์มน้ำมัน	๖๒	๑,๙๒๙.๗๕

สำนักงานเกษตรอำเภอชัยบุรี, พ.ศ.๒๕๖๙

บทที่ ๒

การวิเคราะห์สถานการณ์การเกษตรของตำบลชัยบุรี

๑. ข้อมูลประกอบการวิเคราะห์พื้นที่ของตำบลชัยบุรี

สินค้าเกษตรที่สำคัญ ชนิดสินค้าปาล์มน้ำมัน

๑.๑ แหล่งน้ำหลัก

[✓] น้ำฝน []ชลประทาน [] บ่อน้ำบาดาล [] แหล่งน้ำธรรมชาติอื่น ๆ (ระบุ).....

๑.๒ พื้นที่เหมาะสม/ไม่เหมาะสม

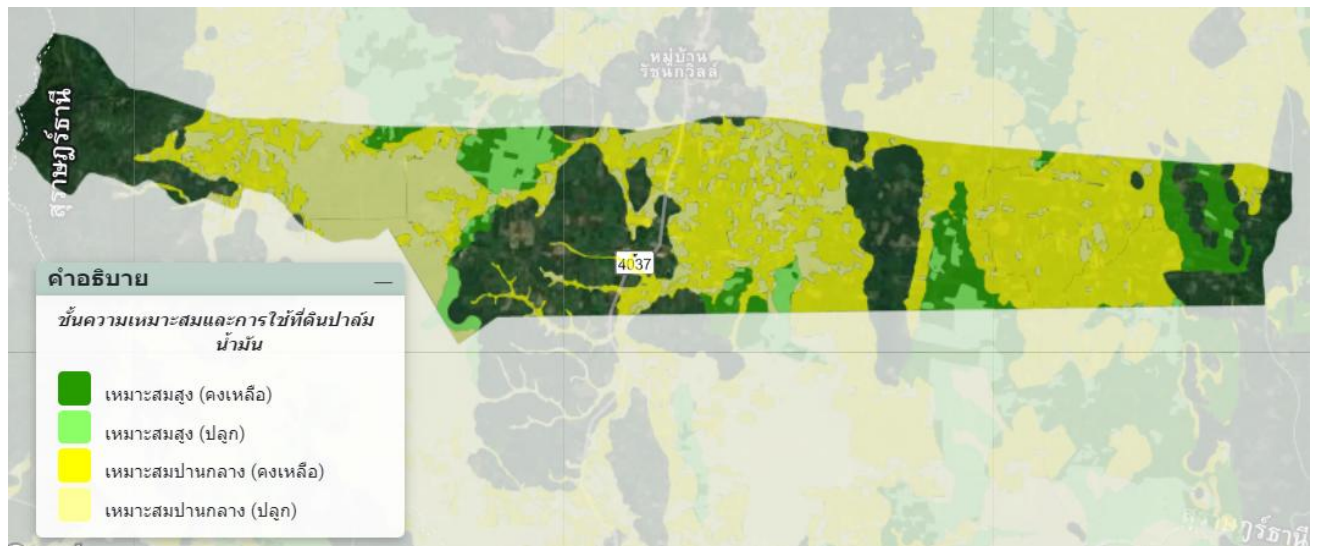
๑) เขตความเหมาะสม

ตำบลชัยบุรี อำเภอชัยบุรี มีพื้นที่ที่เหมาะสมสำหรับปลูกปาล์มน้ำมันทั้งหมด จำนวน ๔๐,๔๘๒.๙๔ ไร่ แบ่งเป็นพื้นที่ที่มีความเหมาะสมสูง (ปลูก) จำนวน ๒,๓๙๑.๘๑ ไร่ คิดเป็นร้อยละ ๕.๙๑ พื้นที่ที่มีความเหมาะสมสูง (คงเหลือ) จำนวน ๔,๒๗๘.๙๓ ไร่ คิดเป็นร้อยละ ๑๐.๕๗ พื้นที่เหมาะสมปานกลาง (ปลูก) จำนวน ๑๑,๑๐๐.๒๐ ไร่ คิดเป็นร้อยละ ๒๗.๔๒ พื้นที่เหมาะสมปานกลาง (คงเหลือ) จำนวน ๒๒,๗๑๒.๐๐ ไร่ คิดเป็นร้อยละ ๕๖.๑

ตารางที่ ๒๘ แสดงเขตความเหมาะสม (พื้นที่ศักยภาพ) สำหรับปลูกปาล์มน้ำมัน

ตำบล	พื้นที่ระดับความเหมาะสมสำหรับการปลูกปาล์มน้ำมัน (ไร่)				
	เหมาะสมมาก (S1) (ปลูก)	เหมาะสมมาก (S1) (คงเหลือ)	เหมาะสมปานกลาง (S2) (ปลูก)	เหมาะสมปานกลาง (S2) (คงเหลือ)	รวมพื้นที่ทั้งหมด
ตำบลชัยบุรี	๒,๓๙๑.๘๑	๔,๒๗๘.๙๓	๑๑,๑๐๐.๒๐	๒๒,๗๑๒.๐๐	๔๐,๔๘๒.๙๔

ที่มา : <https://agri-map-online.moac.go.th>, พ.ศ. ๒๕๖๘



ภาพที่ ๖ แสดงเขตความเหมาะสม (พื้นที่ศักยภาพ) สำหรับปลูกปาล์มน้ำมัน ตำบลชัยบุรี อำเภอชัยบุรี

(ที่มา : <https://agri-map-online.moac.go.th>, พ.ศ. ๒๕๖๘)

๒) พื้นที่ปลูกปาล์มน้ำมัน

ตำบลชัยบุรี อำเภอยะบุรี มีพื้นที่ปลูกปาล์มน้ำมัน จำนวน ๑๓,๐๓๐.๐๐ ไร่

ตารางที่ ๒๙ แสดงพื้นที่ปลูกปาล์มน้ำมัน ตำบลชัยบุรี อำเภอยะบุรี

ที่	ตำบล	พื้นที่ปลูกปาล์มน้ำมัน (ไร่)
๑	ชัยบุรี	๑๓,๐๓๐.๐๐
	รวม	๑๓,๐๓๐.๐๐

ที่มา : สำนักงานเกษตรอำเภอยะบุรี, พ.ศ. ๒๕๖๘



ภาพที่ ๗ แสดงพื้นที่ปลูกปาล์มน้ำมัน (พื้นที่ปลูกจริง) ตำบลชัยบุรี อำเภอยะบุรี

(ที่มา : <https://agri-map-online.moac.go.th>, พ.ศ. ๒๕๖๘)

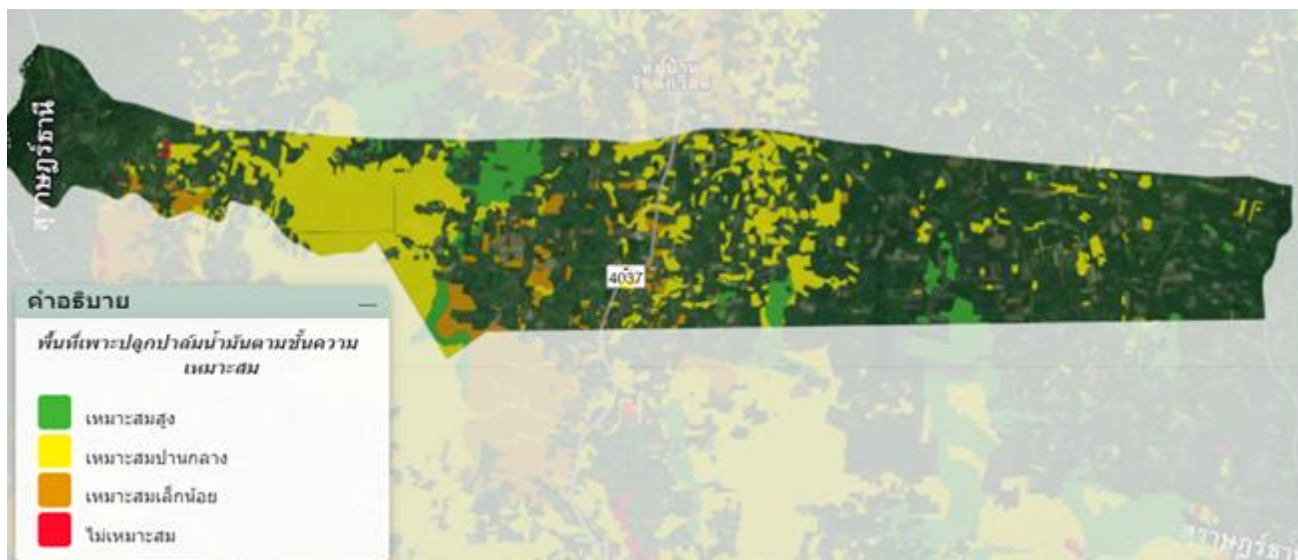
๓) พื้นที่ปลูกปาล์มน้ำมัน ตามระดับชั้นความเหมาะสม

ตำบลชัยบุรี อำเภอยะบุรี มีพื้นที่ปลูกปาล์มน้ำมัน ตามระดับชั้นความเหมาะสม จำนวน ๑๕,๔๑๔.๗๐ ไร่ แบ่งเป็นพื้นที่ที่มีความเหมาะสมมาก (S๑) จำนวน ๒,๓๙๑.๗๙ ไร่ คิดเป็นร้อยละ ๑๕.๕๒ ไร่ พื้นที่เหมาะปานกลาง (S๒) จำนวน ๑๑,๑๐๐.๒๐ ไร่ คิดเป็นร้อยละ ๗๒.๐๑ พื้นที่เหมาะสมน้อย (S๓) จำนวน ๑,๘๘๗.๔๗ ไร่ คิดเป็นร้อยละ ๑๒.๒๔ และพื้นที่ไม่เหมาะสม (N) จำนวน ๓๕.๒๔ ไร่ คิดเป็นร้อยละ ๐.๒๓

ตารางที่ ๓๐ แสดงพื้นที่ปลูกปาล์มน้ำมัน ตามระดับชั้นความเหมาะสม ตำบลชัยบุรี อำเภอยะบุรี

ตำบล	พื้นที่ปลูกตามระดับความเหมาะสมสำหรับการปลูกปาล์มน้ำมัน (ไร่)				รวมพื้นที่ทั้งหมด
	เหมาะสมมาก (S1)	เหมาะปานกลาง (S2)	เหมาะสมน้อย (S3)	ไม่เหมาะสม (N)	
ตำบลชัยบุรี	๒,๓๙๑.๗๙	๑๑,๑๐๐.๒๐	๑,๘๘๗.๔๗	๓๕.๒๔	๑๕,๔๑๔.๗๐

ที่มา : <https://agri-map-online.moac.go.th>, พ.ศ. ๒๕๖๘



ภาพที่ ๘ แผนที่แสดงพื้นที่ปลูกปาล์มน้ำมัน ตามระดับชั้นความเหมาะสม ตำบลชัยบุรี อำเภอยะบุรี

(ที่มา : <https://agri-map-online.moac.go.th>, พ.ศ. ๒๕๖๘)

๑.๓ สถานการณ์ใช้เทคโนโลยีการผลิต (เป็นเทคโนโลยีการผลิตที่ใช้ในอำเภอ)

(๑) การใช้พืชพันธุ์ดี เกษตรกรในพื้นที่ศึกษาหาข้อมูลและใช้พันธุ์ปาล์มน้ำมัน จากแปลงเพาะพันธุ์ที่เชื่อถือได้ได้แก่ แหล่งพันธุ์จากบริษัท ยูนิวานิช จำกัด ,บริษัท โกลเด้น เทเนอรา จำกัด, สีนุเศรษฐ์ พันธุ์ปาล์ม กระบี่, พันธุ์สุราษฎร์ ๒, ๗ และพันธุ์เตลิคอมแพ็ค ซึ่งพันธุ์ปาล์มที่ระบุข้างต้นล้วนเป็นลักษณะพันธุ์เทเนอรา ได้รับการผสมแบบปิดทั้งสิ้น

(๒) การเตรียมดิน หลังจากที่มีการโค่นยางพารา หรือปาล์มน้ำมัน แนะนำให้มีการขุดต่อ ปาล์มน้ำมัน และตอยางพารา และกำจัดให้เรียบร้อย หลังจากนั้นปลูกพืชอายุสั้น หมุนเวียน เพื่อเป็นการตัดวงจรของโรคที่เกิดจากเชื้อราและแบคทีเรีย เช่นโรคใบร่วงในยางพารา โรคลำต้นเน่าในปาล์มน้ำมัน หลังจากนั้นเตรียมหลุมปลูกขุดหลุมให้มีขนาดใหญ่กว่าถุงต้นกล้าเล็กน้อย รูปตัวยูหรือทรงกระบอก ควรแยกดินบน - ล่างออกจากกัน รอกันหลุมด้วยปุ๋ยร็อกฟอสเฟต (๐-๓-๐) อัตรา ๒๕๐ - ๕๐๐ กรัม/หลุม

(๓) การปลูก ควรใช้ต้นกล้าที่มีอายุ ๘ เดือนขึ้นไปซึ่งมีลักษณะต้นสมบูรณ์แข็งแรง ไม่แสดงอาการผิดปกติและมีใบรูปขนนกจำนวนอย่างน้อย ๒ ใบ เวลาปลูกควรปลูกในช่วงฤดูฝน ไม่ควรปลูกช่วงปลายฤดูฝนต่อเนื่องฤดูแล้ง หรือหลังจากปลูกแล้วจะต้องมีฝนตกอีกอย่างน้อยประมาณ ๓ เดือนจึงจะเข้าฤดูแล้งข้อควรระวังหลังจากปลูกไม่ควรเกิน ๑๐ วันจะต้องมีฝนตกวิธีการปลูกถอดถุงพลาสติกออกจากต้นกล้าปาล์มน้ำมัน ปล่อยให้ก่อนดินแตกจะทำให้ต้นกล้าชะงักการเจริญเติบโต วางต้นกล้าลงในหลุมปลูกใส่ดินชั้นบนลงกันหลุมแล้วจึงใส่ดินชั้นล่างตามลงไป และจัดต้นกล้าให้ตั้งตรงแล้วจึงอัดดินให้แน่นเมื่อปลูกเสร็จแล้วโคนต้นกล้าจะต้องอยู่ในระดับเดียวกันกับระดับดินเดิมของแปลงปลูกตอนปลูกควรใช้ตาข่ายหุ้มรอบโคนต้นเพื่อป้องกันหนูหลังจากปลูกเตรียมการป้องกันกำจัดหนูโดยวิธีผสมผสานหากสำรวจแล้วพบว่า มีหนูเข้าทำลายควรวางเหยื่อพิษและกรงดัก

การปลูกซ่อมเมื่อพบต้นปาล์มที่ถูกทำลายโดยศัตรูพืชและต้นที่กระทบกระเทือนจากการขนส่งหรือการปฏิบัติอย่างรุนแรงตลอดจนต้นผิดปกติจะต้องขุดทิ้งและปลูกซ่อม ควรปลูกซ่อมให้เร็วที่สุดดังนั้นควรเตรียมต้นกล้าไว้สำหรับปลูกซ่อมประมาณร้อยละ ๕ ของต้นกล้าที่ต้องการใช้ปลูกจริง โดยดูแลรักษาไว้ในถุงพลาสติกสีดำ ขนาด ๑๕ x ๑๘ นิ้ว ต้นกล้าจะมีอายุระหว่าง ๑๒ - ๑๘ เดือน ทั้งนี้เพื่อให้ต้นกล้าที่นำไปปลูกซ่อมมีขนาดใกล้เคียงกับต้นกล้าในแปลงปลูกจริงหรือเตรียมโดยนำไปปลูกระหว่างต้นปาล์มในแถวนอกสุด เพื่อให้คงระยะปลูกภายในแปลงไว้และสะดวกในการจัดการสวน การปลูกซ่อมแบ่งออกเป็น ๒ ระยะ คือ

๑. ปลุกซ่อมหลังจากปลูกในแปลงประมาณ ๑ - ๒ เดือนหรือไม่ควรเกิน ๑ ปี อาจเกิดจากการกระทบกระเทือนตอนขนย้ายปลูกได้รับความเสียหายจากศัตรูปาล์มน้ำมัน เช่น หนู เม่น หรือเกิดจากภัยธรรมชาติเช่นน้ำท่วมความแห้งแล้งหลังปลูกอย่างรุนแรง

๒. ปลุกซ่อมหลังจากการย้ายปลูก ๑ ปีขึ้นไปเป็นการปลุกซ่อมต้นกล้าที่มีลักษณะผิดปกติ เช่น ต้นมีลักษณะทรงสูงโตเร็วผิดปกติซึ่งเป็นลักษณะของต้นตัวผู้

(๔) ระบบการให้น้ำส่วนใหญ่จะไม่มีระบบการให้น้ำ อาศัยน้ำฝนที่ตกตามธรรมชาติ

(๕) การดูแลรักษา มีการแนะนำการตรวจสภาพดิน ก่อนใส่ปุ๋ยเพื่อดูปริมาณธาตุอาหารในดิน มีการตัดทางใบอย่างน้อยปีละ ๑ ครั้ง มีการใช้ทางใบขวางการไหลของน้ำที่จะชะล้างปุ๋ย

(๖) การใส่ปุ๋ย ควรแบ่งใส่ปีละ ๒ - ๓ ครั้งตามความเหมาะสม

การใช้ปุ๋ยปาล์มน้ำมันอายุ ๑ - ๓ ปีเป็นช่วงที่มีการเจริญเติบโตทางลำต้นและใบอย่างรวดเร็วใส่ปุ๋ยในช่วงนี้เพื่อให้มีการเจริญเติบโตทั้งทางลำต้นและทางใบอย่างรวดเร็วโดยมีเป้าหมายเพื่อให้ต้นปาล์มน้ำมันให้ผลผลิตที่สูง และสม่ำเสมอในระยะต่อ ๆ ไปอย่างไรก็ตามการใส่ปุ๋ยเคมีต้องคำนึงถึงชนิดของดินที่ปลูกปาล์มน้ำมันเนื่องจากในดินแต่ละพื้นที่มีความอุดมสมบูรณ์ที่แตกต่างกัน

การใส่ปุ๋ยปาล์มน้ำมันอายุ ๔ ปีขึ้นไปหรือที่ให้ผลผลิตแล้ว ควรให้ปุ๋ยตามค่าการวิเคราะห์ดินและใบ ปาล์มน้ำมันควบคู่กับการสังเกตลักษณะอาการขาดธาตุอาหารที่มองเห็นได้ที่ต้นปาล์มน้ำมันเพื่อปรับการใส่ปุ๋ยเคมีให้เพิ่มขึ้นหรือน้อยลงตามความเหมาะสมหากไม่สามารถวิเคราะห์ดินและใบได้ควรใส่ปุ๋ยดังในตารางที่ ๒ โดยปริมาณปุ๋ยที่ใส่ในปีถัดไป ให้พิจารณาตามปริมาณผลผลิตที่ได้รับในปีนั้นกำจัดวัชพืชก่อนใส่ปุ๋ยและใส่ปุ๋ยในขณะที่ดินมีความชื้นเพียงพอหลีกเลี่ยงการใส่ปุ๋ยเมื่อฝนแล้งหรือฝนตกหนัก

ปุ๋ยไนโตรเจน โปแตสเซียมและแมกนีเซียมหว่านบริเวณรอบโคนต้นให้ระยะห่างจากโคนต้นเพิ่มขึ้นตามอายุปาล์ม (๐.๕๐ เมตร ถึง ๒.๕๐ เมตร) ส่วนฟอสฟอรัสมีถูกตรึงโดยดินได้ง่ายควรลดการสัมผัสดินให้มากที่สุด จึงควรใส่ฟอสฟอรัสบนกองทางหรือทะเลาะเปล่านั้นเนื่องจากเป็นบริเวณที่รากปาล์มหนาแน่นอีกยังช่วยลดการสูญเสียปุ๋ยจากการชะล้างหรือไหลบ่าของปุ๋ยไปตามผิวดิน

ควรใส่แมกนีเซียมก่อนโปแตสเซียมอย่างน้อย ๒ สัปดาห์ ใส่ทะเลาะเปล่านั้นประมาณ ๑๕๐ - ๒๐๐ กก./ต้น/ปี วางรอบโคนต้นเพื่อปรับปรุงสภาพดินรักษาความชื้นและป้องกันการชะล้างพังทลายของหน้าดิน

การใส่ปุ๋ยปาล์มน้ำมันนั้นจะมีผลต่อผลผลิตหลังจากที่ใส่ไปแล้วประมาณ ๒ ปีดังนั้นจึงไม่ควรลดปริมาณปุ๋ย เนื่องจากตอนนั้นราคาผลผลิตปาล์มน้ำมันต่ำเพราะการไม่ใส่ปุ๋ยหรือการลดอัตราปุ๋ยจะมีผลกระทบอย่างรุนแรงกับปาล์มที่มีอายุต่ำกว่า ๘ ปี

(๗) การเก็บเกี่ยว การเก็บเกี่ยวผลผลิตอายุการเก็บเกี่ยวเริ่มให้ผลผลิตครั้งแรกอายุประมาณ ๓๐ เดือนนับจากหลังปลูกแปลง และจะให้ผลผลิตอย่างต่อเนื่องเก็บเกี่ยวได้ตลอดปีแต่ต้องมีการดูแลรักษาที่เหมาะสมต่ออายุและสภาพพื้นที่แล้วปาล์มน้ำมันจะให้ผลผลิตเฉลี่ยตลอดชีวิต ๓,๐๐๐ กก./ไร่/ปี

รอบการเก็บเกี่ยวอยู่ในช่วง ๑๐ - ๒๐ วัน แล้วแต่ฤดูกาล โดยเฉลี่ยประมาณ ๑๕ วันต่อครั้งเก็บเกี่ยวเมื่อปาล์มน้ำมันสุกพอดีชนิดผลดิบสีเขียวให้เก็บเกี่ยวเมื่อผลสุกเป็นสีส้มมากกว่า ๘๐% ของผล หรือมีผลร่วง ๑ - ๓ ผล ส่วนชนิดผลดิบสีดำเมื่อสุกเปลี่ยนสีผลเป็นสีแดงให้เก็บเกี่ยวเมื่อมีผลสุกร่วงจากทะเลาะ ๑ - ๓ ผลเมื่อเนืองเปลือกจะเห็นเนื้อผลเป็นสีส้มเข้มเก็บเกี่ยวทะเลาะปาล์มน้ำมันแล้วส่งขายให้ลานเท แล้วจัดส่งโรงงานภายใน ๒๔ ชั่วโมง

(๘) การปฏิบัติหลังการเก็บเกี่ยว

๑. ต้องแต่งช่องทางลำเลียงระหว่างแถวปาล์มในแต่ละแปลงให้สะดวกในการลำเลียงและตรวจสอบทะเลาะปาล์มที่ตัดแล้วเพื่อรวบรวมต่อไป

๒. รวบรวมผลปาล์มน้ำมันที่เป็นทะเลาะและลูกร่วงให้เป็นกองในที่ว่างโคนต้น ควรเก็บผลปาล์มร่วงใส่ภาชนะ เช่น ตะกร้า เข่งหรือกระสอบ

๓. การเก็บรวบรวมผลปาล์ม ควรลดจำนวนครั้งในการเคลื่อนย้ายทะเลาะปาล์มเพื่อลดการชอกช้ำและบาดเจ็บของผลปาล์ม

๔. ทำความสะอาดผลปาล์มที่เปื้อนดิน หรือเศษหิน ดินทราย และไม้กาบหุ้มทะเลาะออกก่อน

๕. ต้องรีบส่งผลปาล์มไปยังโรงงานภายใน ๒๔ ชั่วโมง

(๙) การป้องกันกำจัดโรคและแมลงศัตรู

โรคที่สำคัญ ได้แก่

๑. โรคใบไหม้ พบมากในระยะต้นกล้า สาเหตุเกิดจากเชื้อรา การป้องกันทำได้โดยการกำจัดโดยให้เผาทำลายใบ และต้นที่เป็นโรค

๒. โรคก้านทางใบบิด พบในต้นปาล์มน้ำมันที่มีอายุระหว่าง ๑ ถึง ๓ ปีหลังจากนำลงปลูกในแปลงแล้ว ส่วนสาเหตุเกิดจากความผิดปกติของพันธุกรรม การป้องกันทำได้โดยการกำจัดตัดทางใบที่เป็นโรคออกให้ต่ำกว่าเนื้อเยื่อส่วนที่เนา และเลือกต้นกล้าจากสายพันธุ์ที่ไม่มีประวัติการเป็นโรค

๓. โรคยอดเน่า พบในปาล์มน้ำมันที่มีอายุระหว่าง ๑ ถึง ๓ ปี และจะระบาดมากในฤดูฝน ส่วนสาเหตุเกิดจากความผิดปกติทางพันธุกรรมและเชื้อรา การป้องกันทำได้โดยการกำจัด ตัดแต่งส่วนที่เป็นโรคออก แล้วราดสารเคมีในบริเวณกรวยยอดของต้นที่เป็นโรค

๔. โรคทะเลาะเน่า โรคจะเข้าทำลายผลปาล์มน้ำมันในช่วงระยะเวลาก่อนที่จะสุก ในช่วงที่ปาล์มน้ำมันมีอายุระหว่าง ๓ ถึง ๙ ปี และจะมีการระบาดมากในช่วงฤดูฝน สาเหตุเกิดจากเชื้อรา การป้องกันทำได้โดยการกำจัด ตัดแต่งทางใบ กำจัดวัชพืช เพื่อให้มีอากาศถ่ายเทมากขึ้น ส่วนดอกที่ไม่ได้รับการผสมพันธุ์ควรเผาทำลายนอกแปลงที่ปลูก

๕. โรคลำต้นเน่า พบมีการระบาดในปาล์มอายุระหว่าง ๑๐ ถึง ๑๕ ปี สาเหตุเกิดจากเชื้อรา การป้องกันทำได้โดยการกำจัด หลีกเลี้ยงพื้นที่ที่เคยปลูกมะพร้าวหรือปาล์มน้ำมันมาก่อน และต้องมีการกำจัดต้นที่เป็นโรคออกจากแปลงด้วย

แมลงที่สำคัญ ได้แก่ หนอนหน้าแมว ตัวงูหลาบ และด้วงแรด การป้องกัน ทำได้โดยการกำจัด ควรจะสร้างแมลงศัตรูธรรมชาติและไม่ควรใช้สารเคมีโดยไม่จำเป็น พร้อมทั้งให้กำจัดแหล่งขยายพันธุ์ กำจัดไข่ หนอน ดักแด้ และตัวเต็มวัย

ศัตรูที่สำคัญ ความเสียหายที่เกิดกับปาล์มน้ำมัน แบ่งตามอายุต้นปาล์มน้ำมันได้ ๒ ระยะ คือ

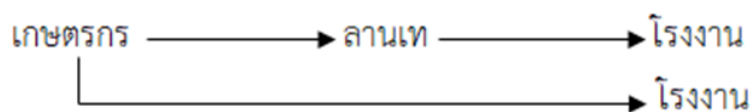
๑. ระยะตั้งแต่ปาล์มน้ำมันเริ่มปลูกใหม่จนถึงระยะเริ่มให้ผลผลิต (อายุ ๑ ถึง ๓ ปี) มักพบในสัตว์ประเภทเม่น หมูป่า หนู และอีเห็น โดยสัตว์เหล่านี้จะเข้ามากัดโคนต้นอ่อนและทางใบปาล์มน้ำมันส่วนที่ติดกับพื้นดิน

๒. ระยะปาล์มน้ำมันให้ผลผลิตจนหมดอายุการให้ผลผลิต (อายุ ๔ ถึง ๕ ปี) ศัตรูที่สำคัญคือ สัตว์ประเภทหนู ได้แก่ หนูนาใหญ่ หนูท้องขาว (หนูป่ามาเลย์ และหนูบ้านมาเลย์) หนูพุก หนูฟันขาวใหญ่ หนูท้องขาวสิงคโปร์ นอกจากนี้ยังพบ เม่น กระแต หมูป่า และอีเห็น การป้องกันทำได้โดยการกำจัด การล้อมรั้วรอบโคนต้นปาล์มที่มีอายุ ๑ ถึง ๓ ปี การถางหญ้ารอบโคนต้นปาล์ม และการอนุรักษ์ศัตรูธรรมชาติจำพวก งู พังพอน เขี้ยว นกเค้าแมว และนกแสก เป็นต้น (กลุ่มสื่อส่งเสริมการเกษตร ส่วนส่งเสริมและเผยแพร่ กรมส่งเสริมการเกษตร)

๑.๖ สถานการณ์การตลาด/วิธีการตลาด (สถานการณ์การตลาดของตำบล)

๑) วิธีการตลาด (เป็นวิธีตลาดที่เกิดขึ้นในตำบล)

- (๑) เกษตรกรผู้ผลิตปาล์มสด ซึ่งจะนำผลปาล์มสดขายให้แก่ลานเท หรือโรงงานสกัดโดยตรง
- (๒) ลานเท ผู้รับซื้อผลปาล์มสดจากเกษตรกรและรวบรวมเพื่อส่งต่อไปยังโรงงานสกัดน้ำมันปาล์ม
- (๓) โรงสกัดน้ำมันปาล์มดิบ รับซื้อผลปาล์มสดจากเกษตรกรหรือลานเท เพื่อสกัดน้ำมันปาล์มดิบจากทะลายปาล์มสด และจำหน่ายน้ำมันต่อไปยังโรงกลั่นหรืออุตสาหกรรมที่เกี่ยวข้อง



ภาพที่ ๑๐ แสดงวิธีการตลาดปาล์มน้ำมัน ตำบลชัยบุรี อำเภอชัยบุรี

(ที่มา : สำนักงานเกษตรอำเภอชัยบุรี, พ.ศ. ๒๕๖๘)

๒) แหล่งรับซื้อผลผลิต/ โรงงานแปรรูป

ตำบลชัยบุรี มีโรงงานสกัดปาล์มน้ำมัน จำนวน ๑ แห่ง และลานเทปาล์มน้ำมัน รวม ๕ แห่ง

- โรงงานสกัดปาล์มน้ำมัน

หมู่ที่ ๘ บริษัท ป.พาณิชย์รุ่งเรืองออยล์ จำกัด

- ลานเท

หมู่ที่ ๑ ภักดีปาล์ม (นายปราโมทย์ ฉิมภักดี)

หมู่ที่ ๖ ลานเทไกรวัฒนพงศ์ปาล์ม (นายณรงค์ฤทธิ์ ไกรวัฒนพงศ์)

หมู่ที่ ๗ ควนพูน (นางวันลี หนูรักษา)

หมู่ที่ ๗ ลานเท น้ำมันด์ ปาล์มรุ่งเรือง

หมู่ที่ ๘ พรพิรุณการยาง ทะลายปาล์ม (นายเอกวิทย์ สุขสงค์)

๑.๗ เกษตรกรและองค์กรเกษตรกรที่เกี่ยวข้องกับสินค้าในพื้นที่

๑) เกษตรกร

มีเกษตรกรผู้ปลูกปาล์มน้ำมันในตำบลชัยบุรี จำนวน ๗๐๕ ราย และมีเกษตรกรที่เป็นต้นแบบในพื้นที่ จำนวน ๒ ราย มีความรู้ ความชำนาญ องค์กรความรู้ในเทคโนโลยีการผลิต ที่มีความโดดเด่น ดังนี้

ตารางที่ ๓๒ แสดงเกษตรกรต้นแบบของสินค้าในพื้นที่

ที่	หมู่	ตำบล	ประเภท	องค์ความรู้โดดเด่น
๑	๒	ชัยบุรี		การเพิ่มประสิทธิภาพการผลิตปาล์มน้ำมัน
๒	๕	ชัยบุรี		การเพิ่มประสิทธิภาพการผลิตปาล์มน้ำมัน, มาตรฐาน RSPO

(ที่มา : สำนักงานเกษตรอำเภอชัยบุรี, พ.ศ. ๒๕๖๘)

๒) องค์กรเกษตรกร

ตารางที่ ๓๓ แสดงองค์กรเกษตรกรที่เกี่ยวข้องกับปาล์มน้ำมัน ตำบลชัยบุรี

องค์กรเกษตรกร	จำนวน (แห่ง)	ชื่อกลุ่ม
ศพก.	๑	ศูนย์เรียนรู้การเพิ่มประสิทธิภาพการผลิตสินค้าเกษตรตำบลชัยบุรี (ปาล์มน้ำมัน)
แปลงใหญ่	๑	แปลงใหญ่ปาล์มน้ำมันชัยบุรี ตำบลชัยบุรี อำเภอชัยบุรี จังหวัดสุราษฎร์ธานี
วิสาหกิจชุมชน	๑	วิสาหกิจชุมชนแปลงใหญ่ปาล์มน้ำมันชัยบุรี ตำบลชัยบุรี อำเภอชัยบุรี จังหวัดสุราษฎร์ธานี

ที่มา : สำนักงานเกษตรอำเภอชัยบุรี, พ.ศ. ๒๕๖๘

๒. การวิเคราะห์ Supply chain

ตารางที่ ๓๔ แสดงการวิเคราะห์ Supply chain ของสินค้า ปาล์มน้ำมัน ตำบลชัยบุรี

		ต้นทาง	กลางทาง	ปลายทาง
มิติพื้นที่	สถานการณ์ปัจจุบัน	พื้นที่ตำบลชัยบุรีมีลักษณะเป็นที่ราบสลับเนินเขา (ที่ดอน) เกษตรกรปลูกปาล์มน้ำมันเป็นพืชหลักเกือบเต็มพื้นที่ มีแหล่งน้ำธรรมชาติจากคลองชัยบุรีและสาขา แต่การเข้าถึงน้ำในพื้นที่ดอนยังต้องอาศัยน้ำฝนเป็นหลัก	เป็นศูนย์กลางการรวบรวมผลผลิตของอำเภอ มีลานเทตั้งอยู่หนาแน่นบริเวณถนนสายหลัก (ทางหลวงหมายเลข ๔๐๓๕) เนื่องจากสะดวกต่อการขนส่งไปยังโรงงานสกัดในอำเภอพระแสงและจังหวัดกระบี่	ผลิตผลส่วนใหญ่ถูกส่งออกไปแปรรูปเป็นน้ำมันปาล์มดิบ (CPO) นอกตำบล มีบทบาทเป็น "ผู้ผลิตวัตถุดิบ" มากกว่า "ผู้แปรรูปเพิ่มมูลค่า"
	ปัญหา Pain point	ต้นทาง (พื้นที่เพาะปลูก): ภัยแล้งในที่สูง: พื้นที่ดอนใน ต.ชัยบุรี ประสบปัญหาขาดแคลนน้ำอย่างหนักในช่วงหน้าแล้ง ทำให้ทางใบเหี่ยว ทะลายฝ่อ ผลผลิตลดลงกว่า ๕๐% การเข้าถึงสวน (Logistics): เส้นทางขนส่งภายในซอยชอยเล็กหรือพื้นที่เนินเขายังเป็นถนนลูกรัง ทำให้ช่วงหน้าฝนรถบรรทุกเข้าถึงยาก ต้นทุนขนส่งจึงสูงขึ้น	กลางทาง (จุดรวบรวม): การกระจุกตัวของจุดรับซื้อ: ลานเทกระจุกตัวบริเวณถนนใหญ่ ทำให้สวนที่อยู่ลึกเข้าไปมีต้นทุนการขนส่งที่สูงกว่าสวนติดถนน เกิดความไม่เท่าเทียมในเชิงพื้นที่	ปลายทาง (การเชื่อมต่อ): ขาดจุดเชื่อมต่อโลจิสติกส์อัจฉริยะ: ไม่มีศูนย์ข้อมูลเชิงพื้นที่ที่บอกพิกัดสวนที่พร้อมตัด ทำให้รถขนส่งวิ่งทับซ้อนเส้นทางสิ้นเปลืองน้ำมันโดยใช้เหตุ
	แนวทาง/App tech. ที่จะใช้แก้ปัญหา	ยกระดับต้นทาง (Water & Soil Management): โครงการ "Water Grid ชัยบุรี": พัฒนาสระน้ำประจำไร่นาเชื่อมโยงระบบสูบน้ำพลังงานแสงอาทิตย์สำหรับพื้นที่สูง โดยอ้างอิงข้อมูลจาก กรมทรัพยากรน้ำบาดาล และกรมชลประทาน Zoning รายตำบล: ใช้ Agri-Map จำแนกโซนการใส่ปุ๋ยตามสภาพดิน (ปุ๋ยสั่งตัด) เพื่อลดต้นทุนและเพิ่มคุณภาพทะลาย	เสริมแกร่งกลางทาง (Logistics & Infrastructure): Smart Collection Points: พัฒนาจุดรวบรวมย่อยในพื้นที่ห่างไกล เพื่อลดต้นทุนการขนส่งให้เกษตรกรสวนเล็ก Road Improvement: เสนอโครงการปรับปรุงถนนสายรองเชื่อมโยงแหล่งปลูกหลัก (Farm-to-Market Road) เพื่อลดความเสียหายของทะลายปาล์มระหว่างขนส่ง	ขยายโอกาสปลายทาง (Value Chain Extension): Local Processing Hub: ส่งเสริมการจัดตั้งโรงงานแปรรูปวัสดุเหลือใช้ (ทางปาล์ม/ทะลายเปล่า) ในระดับตำบล เพื่อให้ ต.ชัยบุรี เป็นศูนย์กลางเศรษฐกิจหมุนเวียน

		ต้นทาง	กลางทาง	ปลายทาง
มิติคน	สถานการณ์ปัจจุบัน	ต้นทาง (Upstream - เกษตรกร): ประชากรส่วนใหญ่เป็นเกษตรกรรายย่อย (อ้างอิงจากทะเบียนเกษตรกร อ.ชัยบุรี) มีความผูกพันกับพื้นที่สูง มักทำสวนแบบดั้งเดิม มีความรู้จากการสืบทอดและประสบการณ์ แต่เริ่มมีกลุ่ม Young Smart Farmer ที่สนใจเทคโนโลยีโดรนและระบบน้ำเข้ามาบ้าง	กลางทาง (Midstream - ลานเท/แรงงาน): มีกลุ่มแรงงานรับจ้างแทงปาล์ม (ทั้งคนในพื้นที่และแรงงานต่างด้าว) และกลุ่มผู้ประกอบการลานเท ที่ต้องขึ้นที่เป็นคนในชุมชน มีอิทธิพลต่อความเชื่อถือและการหมุนเวียนเงินสดในตำบล	ปลายทาง (Downstream - ผู้ซื้อ/อุตสาหกรรม): ความสัมพันธ์ระหว่างเกษตรกรกับโรงงาน ปลายทางมักเป็นแบบ "ผู้ซื้อ-ผู้ขาย" ทั่วไป ยังขาดระบบพันธสัญญา (Contract Farming) ที่เข้มแข็งที่จะดูแลคนในพื้นที่เป็นพิเศษ
	ปัญหา Pain point	ต้นทาง (ทักษะและหนี้สิน): Society of Debt: เกษตรกรมีภาระหนี้สิน ทำให้ต้องชิงตัดปาล์มดิบเพื่อหาเงินมาหมุนเวียน ส่งผลให้คุณภาพสินค้าต่ำและโดนกดราคา Aging Society: เกษตรกรส่วนใหญ่เป็นผู้สูงอายุ ขาดทักษะในการใช้เทคโนโลยีสมัยใหม่ (เช่น แอปฯ Agri-Map) ทำให้บริหารจัดการสวนได้ไม่เต็มประสิทธิภาพ	กลางทาง (จริยธรรมและทักษะ): แรงงานขาดทักษะ: แรงงานแทงปาล์มเน้นปริมาณมากกว่าคุณภาพ ตัดปาล์มไม่สุกทำให้เสียทั้งระบบ (Value Chain Damage) ความเหลื่อมล้ำข้อมูล: ข้อมูลราคาจากหน่วยงานกลางส่งถึงเกษตรกรช้ากว่าลานเท ทำให้เกิดความไม่เท่าเทียมในการต่อรอง	ปลายทาง (การเชื่อมโยง): Lack of Collaboration: ขาดการรวมกลุ่มที่เหนียวแน่นพอจะสร้าง "แบรนด์ปาล์มชัยบุรี" หรือขอมาตรฐาน RSPO ทำให้เกษตรกรต้องยอมรับราคาตามตลาดโลกโดยไม่มีทางเลือก
	แนวทาง/App tech. ที่จะใช้แก้ปัญหา	ต้นทาง (คนอัจฉริยะ - Smart People): Chaiya Buri Palm Academy: จัดตั้งศูนย์เรียนรู้ที่เน้นการฝึกทักษะให้คนรุ่นใหม่กลับมาพัฒนาบ้านเกิด (Young Smart Farmer) เพื่อสืบทอดสวนจากผู้สูงอายุ Financial Literacy: อบรมการบริหารจัดการเงินและบัญชีครัวเรือนควบคู่กับการทำเกษตร เพื่อลดการชิงตัดปาล์มดิบ	กลางทาง (แรงงานคุณภาพ - Skilled Labor): หลักสูตรนักแทงปาล์มมือโปร: ฝึกทักษะการตัดปาล์มสุกและเทคนิคการตัดเพื่อเพิ่ม % น้ำมัน และให้การรับรองทักษะฝีมือแรงงาน (เพิ่มมูลค่าให้แรงงานในตำบล)	ปลายทาง (เครือข่ายความร่วมมือ - Synergy): Platform กลางเชื่อมโยงคน: ใช้เทคโนโลยีดิจิทัลเชื่อมโยงข้อมูลระหว่าง เกษตรกร-ลานเท-โรงงาน ให้มีความโปร่งใสเรื่องราคาและปริมาณผลผลิตในตำบลชัยบุรี

		ต้นทาง	กลางทาง	ปลายทาง
มีดีสินค้า	สถานการณ์ปัจจุบัน	ต้นทาง (Upstream - ทะลายปาล์มสด): สินค้าหลักคือทะลายปาล์มสด (FFB) ส่วนใหญ่เป็นพันธุ์เทเนอรา คุณภาพสินค้าขึ้นอยู่กับปริมาณน้ำฝน (อ้างอิงข้อมูลจากสถานีอุตุนิยมวิทยาพระแสง) หากฝนดี น้ำหนักลูกจะดี แต่หากแล้งลูกจะฝ่อ	กลางทาง (Midstream - การรวบรวมและคัดเกรด): สินค้าที่ลานเทในตำบลชัยบุรีคือ "ปาล์มเกรดคละ" ซึ่งมีการคัดแยกเบื้องต้น สินค้าพลอยได้ที่เกิดขึ้นในขั้นนี้คือ "ลูกร่วง" ซึ่งมีเปอร์เซ็นต์น้ำมันสูงแต่เกรดก็สูงตาม หากจัดการไม่เร็วพอ	ปลายทาง (Downstream - น้ำมันปาล์มดิบและส่วนพลอยได้): สินค้าถูกส่งเข้าโรงงานสกัดเพื่อเป็นน้ำมันปาล์มดิบ (CPO) โดยมีผลผลิตพลอยได้ (By-products) คือ ทะลายเปล่า (EFB), กะลาปาล์ม และน้ำเสียจากการสกัด ซึ่งปัจจุบันใน ต.ชัยบุรี ยังนำมาใช้ประโยชน์เป็นสินค้ามูลค่าเพิ่มได้น้อย
	ปัญหา Pain point	ต้นทาง (คุณภาพไม่สม่ำเสมอ): Low Oil Content: เปอร์เซ็นต์น้ำมันเฉลี่ยต่ำ (ต่ำกว่า ๑๘%) เนื่องจากการขาดน้ำในพื้นที่ดอน และการใส่ปุ๋ยไม่ตรงสูตร (อ้างอิงข้อมูลดินจาก กรมพัฒนาที่ดิน) Contamination: ปัญหาสิ่งปลอมปนในสินค้า เช่น ทะลายเปล่าหรือทราย ทำให้โดนหักราคาหรือซื้อที่หน้าลานเท	กลางทาง (การเสื่อมสภาพของสินค้า): FFA High: ค่ากรดไขมันอิสระสูงขึ้นหากสินค้าค้างอยู่ที่ลานเทนานเกินไป ทำให้คุณภาพน้ำมันปลายทางลดลง Waste Overload: วัสดุเหลือทิ้ง (ทางปาล์ม/ทะลายเปล่า) ถูกมองเป็น "ขยะ" มากกว่า "สินค้า" ทำให้เกษตรกรเสียโอกาสในการสร้างรายได้เสริม	ปลายทาง (ขาดการรับรองคุณภาพ): Non-Certified Product: สินค้าขาดการรับรองมาตรฐานสากล (RSPO) ทำให้ไม่สามารถขายเข้าสู่อุตสาหกรรมพรีเมียมที่มีราคาสูงกว่าได้
	แนวทาง/App tech. ที่จะใช้แก้ปัญหา	ยกระดับต้นทาง (Premium Raw Material): โครงการ "ปาล์มชัยบุรี ๑๘%": กำหนดเกณฑ์คุณภาพสินค้าในตำบลให้ชัดเจน โดยใช้ระบบตรวจวัดความสุกดิจิทัลก่อนตัด เพื่อรับรองว่าเป็นสินค้าเกรดพรีเมียม GI Product: ศึกษาความเป็นไปได้ในการขอขึ้นทะเบียนสิ่งบ่งชี้ทางภูมิศาสตร์ (อ้างอิงข้อมูลจาก กรมทรัพย์สินทางปัญญา) สำหรับปาล์มในพื้นที่เฉพาะของชัยบุรีที่มีลักษณะเด่น	เสริมแกร่งกลางทาง (Product Transformation): Local Bio-Factory: เปลี่ยน "ขยะ" เป็น "สินค้าขายดี" โดยการแปรรูปทางปาล์มและทะลายเปล่าเป็นปุ๋ยอินทรีย์คุณภาพสูงหรือวัสดุเพาะเห็ด (อ้างอิงข้อมูลจาก พัฒนาชุมชนอำเภอ/OTOP) สำหรับขายเป็นน้ำมันเกรดพรีเมียม	ขยายโอกาสปลายทาง (Certification & Brand): Traceable Palm: ใช้ระบบ QR Code ติดที่ทะลายปาล์มเพื่อระบุแหล่งที่มา (อ้างอิงข้อมูลจาก ทะเบียนเกษตรกร/Agri-Map) สร้างความเชื่อมั่นให้ผู้ซื้อว่าสุกจริงและมาจากสวนที่ยั่งยืนในพื้นที่ เพื่อลดรายจ่ายและเพิ่มรายได้ในชุมชน

บทที่ ๓

บทสรุปโครงการ/กิจกรรมตามกรอบการพัฒนาการเกษตรเชิงพื้นที่

๑. แบบสรุปโครงการแบบย่อ (Project Brief) ของทุกโครงการ

ตารางที่ ๓๕ แสดงแบบสรุปโครงการแบบย่อ (Project Brief)

หัวข้อ	รายละเอียด
๑. ชื่อโครงการสำคัญ	โครงการเพิ่มผลิตภาพและยกระดับห่วงโซ่คุณค่าปาล์มน้ำมันอัจฉริยะ ตำบลชัยบุรี (Chaiya Buri Smart Oil Palm Productivity and Value Chain Enhancement Project)
๒. ชื่อแผนงาน	แผนงานบูรณาการการพัฒนาเกษตรกรรมยั่งยืนและการจัดการทรัพยากรระดับ พื้นที่
๓. แนวทางการพัฒนา	การพัฒนาเกษตรเชิงพื้นที่แบบแม่นยำ (Precision Agriculture) โดยใช้ระบบ ข้อมูลดิจิทัลมาบริหารจัดการดินและน้ำในพื้นที่ตอน และการเปลี่ยนวัสดุเหลือ ใช้ทางการเกษตรให้เป็นทุน (Waste to Wealth) ตามแนวทางเศรษฐกิจ หมุนเวียน (BCG Model)
๔. หลักการและเหตุผล	ตำบลชัยบุรีเป็นพื้นที่ยุทธศาสตร์การผลิตปาล์มน้ำมันที่สำคัญ โดยมีเกษตรกร รายย่อยขึ้นทะเบียนเป็นจำนวนมาก (อ้างอิง: ทะเบียนเกษตรกรอำเภอชัยบุรี, ๒๕๖๙) แต่ปัจจุบันประสบปัญหาเชิงพื้นที่ที่สำคัญคือ สภาพพื้นที่ส่วนใหญ่เป็น ที่ดอนซึ่งขาดแคลนระบบกระจายน้ำที่มีประสิทธิภาพ ส่งผลให้ในช่วงหน้าแล้ง ผลผลิตลดลงและคุณภาพน้ำมันต่ำ (อ้างอิง: สถานีอุตุนิยมวิทยา และ Agri- Map) นอกจากนี้ ข้อมูลจาก กรมพัฒนาที่ดิน ชี้ให้เห็นว่ามีการใช้ปุ๋ยไม่เหมาะสมกับ สภาพดินในบางพื้นที่ ทำให้ต้นทุนการผลิตสูง โครงการนี้จึงมุ่งแก้ปัญหาด้วยการ สร้างโครงสร้างพื้นฐานด้านน้ำขนาดเล็ก และการจัดการธาตุอาหารรายแปลง เพื่อยกระดับตำบลชัยบุรีให้เป็นแหล่งผลิตปาล์มคุณภาพมาตรฐานพรีเมียม
๕. วัตถุประสงค์ของโครงการ	๑. เพื่อเพิ่มประสิทธิภาพการผลิตปาล์มน้ำมันในตำบลชัยบุรี โดยเพิ่มผลผลิตต่อ ไร่ไม่น้อยกว่าร้อยละ ๑๕ ๒. เพื่อพัฒนาระบบชลประทานอัจฉริยะ (Smart Irrigation) สำหรับพื้นที่เกษตร น้ำฝนในที่ดอน ๓. เพื่อลดต้นทุนปัจจัยการผลิตผ่านการใช้ปุ๋ยสั่งตัดรายแปลงและการจัดการวัสดุ เหลือใช้ในท้องถิ่น ๔. เพื่อเสริมสร้างทักษะเกษตรกรผู้ประกอบการ (Agri-Preneur) และการเตรียม ความพร้อมสู่มาตรฐาน RSPO

๖. ตัวชี้วัดและค่าเป้าหมาย	<p>-เชิงปริมาณ: พื้นที่สวนปาล์มในตำบลได้รับประโยชน์จากการบริหารจัดการน้ำและดินไม่น้อยกว่า ๒,๐๐๐ ไร่</p> <p>-เชิงคุณภาพ: เปอร์เซ็นต์น้ำมัน (OER) เฉลี่ยของผลผลิตในโครงการเพิ่มขึ้นเป็นร้อยละ ๑๙ ขึ้นไป</p> <p>-เชิงเศรษฐกิจ: รายได้สุทธิของครัวเรือนเกษตรกรที่เข้าร่วมโครงการเพิ่มขึ้นร้อยละ ๑๐ ภายใน ๑ ปี</p>
๗. พื้นที่เป้าหมาย	พื้นที่สวนปาล์มน้ำมันและชุมชนเกษตรกรในเขต ตำบลชัยบุรี อำเภอชัยบุรี จังหวัดสุราษฎร์ธานี
๘. กิจกรรมหลัก	<p>๑.กิจกรรม "ชัยบุรี Smart Soil": การเก็บตัวอย่างดินและวิเคราะห์ธาตุอาหารรายแปลง เพื่อจัดทำสูตรปุ๋ยสั่งตัดและแผนที่จัดการดินดิจิทัล</p> <p>๒.กิจกรรม "ธนาคารน้ำพลังงานแสงอาทิตย์": ก่อสร้างระบบสูบน้ำและหอพักน้ำกระจายสู่แปลงเกษตรในพื้นที่ดอน (อ้างอิงข้อมูลจาก: กรมทรัพยากรน้ำบาดาล/กรมชลประทาน)</p> <p>๓.กิจกรรม "Circular Bio-Station": จัดตั้งศูนย์สาธิตการแปรรูปทางปาล์มและทลายเปล่าเป็นปุ๋ยอินทรีย์คุณภาพสูงประจำตำบล</p> <p>๔.กิจกรรม "Digital Farmer Camp": อบรมทักษะการใช้เทคโนโลยีเซนเซอร์ IoT และการตลาดออนไลน์สำหรับสินค้าเกษตรอัตลักษณ์พื้นที่</p>
๙. หน่วยงานดำเนินการ	ที่ว่าการอำเภอชัยบุรี และสำนักงานเกษตรอำเภอชัยบุรี โดยบูรณาการร่วมกับองค์การบริหารส่วนตำบลชัยบุรี (อบต.) และสถาบันการศึกษาในพื้นที่
๑๐. ระยะเวลาในการดำเนินโครงการ	๑๒ เดือน (ปีงบประมาณ ๒๕๖๙ - ๒๕๗๐)
๑๑. งบประมาณ	๕,๒๐๐,๐๐๐ บาท (ห้าล้านสองแสนบาทถ้วน)
๑๒. ผลผลิต (Output)	<p>๑.แผนที่ดิจิทัลแสดงค่าวิเคราะห์ดินและความต้องการธาตุอาหารรายแปลงของตำบลชัยบุรี</p> <p>๒.ระบบกระจายน้ำอัจฉริยะต้นแบบสำหรับพื้นที่ดอนจำนวน ๔ แห่ง</p> <p>๓.เกษตรกรในตำบลชัยบุรีจำนวน ๓๐๐ ราย ได้รับการพัฒนาทักษะเกษตรสมัยใหม่</p>
๑๓. ผลลัพธ์จากการดำเนินโครงการ (Outcome)	<p>๑.เกษตรกรในตำบลชัยบุรีมีต้นทุนการผลิตที่ต่ำลงและมีคุณภาพสินค้าที่สูงขึ้นจนสามารถแข่งขันในตลาดพรีเมียมได้</p> <p>๒.เกิดระบบบริหารจัดการทรัพยากรน้ำและดินในระดับพื้นที่ที่มีความยั่งยืน</p> <p>๓.ตำบลชัยบุรีกลายเป็นพื้นที่ต้นแบบ "Smart Area Management" ที่สามารถขยายผลสู่ตำบลอื่นได้</p>

หมายเหตุ : ถ้ามีมากกว่า ๑ โครงการ สามารถเพิ่มตารางได้

๒. สรุปโครงการ/กิจกรรมตามกรอบการพัฒนาการเกษตรเชิงพื้นที่

ตารางที่ ๓๖ แสดงสรุปโครงการ/กิจกรรมตามกรอบการพัฒนาการเกษตรเชิงพื้นที่

โครงการ (Project)	ปัจจัยขาเข้า (Input)	กิจกรรม/กระบวนการ (Activities)	ผลการดำเนินงานกิจกรรม			แหล่งงบประมาณ	ปีที่ ดำเนินการ
			ผลผลิต (Output) (เห็นผลทันทีหรือภายใน ๑ ปี)	ผลลัพธ์ (Outcome) (เห็นผลภายใน ๒ ปี)	ผลกระทบ (Impact) (เห็นผลภายใน ๓ - ๕ ปี)		
โครงการเพิ่มผลิตภาพและยกระดับห่วงโซ่คุณค่าปาล์มน้ำมันอัจฉริยะตำบลชัยบุรี (Chaiya Buri Smart Oil Palm Productivity and Value Chain Enhancement Project)	งบประมาณ: ๕.๒ ล้านบาท บุคลากร: ทีมเกษตรอำเภอ, อบต.ชัยบุรี, ผู้นำชุมชน เทคโนโลยี & วัสดุ: ชุดตรวจดิน IoT, โดรน, เครื่องจักรแปรรูปปุ๋ย ข้อมูลอ้างอิง: สถิติจากกรมต่างๆ และออกุทพระแสง	Smart Soil & Zoning: วิเคราะห์ดินรายแปลงและทำแผนที่ดิจิทัล (Agri-Map) Water Grid Setup: ก่อสร้างระบบสูบน้ำโซลาร์เซลล์และธนาคารน้ำในพื้นที่ดอน Circular Economy: จัดตั้งศูนย์แปรรูปทางปาล์ม/ทลายเปล่า เป็นปุ๋ยและสินค้า OTOP Palm Academy: อบรมทักษะ Agri-Preneur และการเตรียมรับมาตรฐาน RSPO	ฐานข้อมูลพื้นที่: มีแผนผังจัดการธาตุอาหารรายแปลงและสูตรปุ๋ยสั่งตัดของ ต.ชัยบุรี ระบบน้ำอัจฉริยะ: สถานีกระจายน้ำชุมชนต้นแบบ ๔ แห่ง พร้อมใช้งานในหน้าแล้ง ศูนย์แปรรูปชุมชน: โรงงานผลิตปุ๋ยอินทรีย์คุณภาพสูง ๑ แห่ง และผลิตภัณฑ์มูลค่าเพิ่ม ทุนมนุษย์อัจฉริยะ: เกษตรกร ๓๐๐ ราย มีทักษะดิจิทัลและการจัดการธุรกิจเกษตรสมัยใหม่	ประสิทธิภาพการผลิต: ผลผลิตต่อไร่เพิ่มขึ้น ๑๕-๒๐% และเปอร์เซ็นต์น้ำมัน (OER) แต่ละระดับ ๑๙% ภูมิคุ้มกันความเสี่ยง: ความเสียหายจากภัยแล้งในพื้นที่ตอนล่างและผลผลิตออกสม่ำเสมอทั้งปี พึ่งพาตนเอง: ต้นทุนปัจจัยการผลิตลดลง ๒๐% จากการใช้ปุ๋ยชุมชนแทนเคมีนำเข้า มาตรฐานสากล: กลุ่มเกษตรกรผ่านการรับรอง RSPO/ISCC ยกระดับสินค้าสู่ตลาดโลก	ความมั่นคงยั่งยืน: เกษตรกรมีรายได้สุทธิเพิ่มขึ้นอย่างมั่นคงและหลุดพ้นจากวงจรหนี้สิน พื้นที่ต้นแบบ: ต.ชัยบุรี เป็นศูนย์กลางการเรียนรู้เกษตรกรแม่นยำระดับภูมิภาค สิ่งแวดล้อมสมดุล: ลดการปล่อยก๊าซเรือนกระจก และการจัดการขยะเกษตรเป็นศูนย์ (Zero Waste) สังคมเข้มแข็ง: ลดการย้ายถิ่นฐาน และเกิดความร่วมมือ (Synergy) ในชุมชนอย่างยั่งยืน	งบพัฒนาจังหวัด / กลุ่มจังหวัด งบ อบต. ชัยบุรี / กองทุนอนุรักษ์พลังงาน งบ NIA / กรมพัฒนาชุมชน (OTOP) งบ ธ.ก.ส. / งบส่งเสริมการเกษตร	๒๕๗๐

บรรณานุกรม

- กรมชลประทาน. (๒๕๖๙). ระบบสารสนเทศกรมชลประทาน. [Online]. เข้าถึงได้จาก: <https://app.rid.go.th> (ค้นคืนวันที่ ๑๕ กุมภาพันธ์ ๒๕๖๙).
- กรมทรัพยากรน้ำบาดาล. (๒๕๖๙). ระบบสารสนเทศทรัพยากรน้ำบาดาล. [Online]. เข้าถึงได้จาก: <http://app.dgr.go.th/newpasutara/xml/index.php> (ค้นคืนวันที่ ๑๕ กุมภาพันธ์ ๒๕๖๙).
- กรมทรัพยากรดินทางปัญญา. (๒๕๖๙). ข้อมูลสินค้าสิ่งบ่งชี้ทางภูมิศาสตร์ (GI). [Online]. เข้าถึงได้จาก: <https://www.ipthailand.go.th/th/gi-๐๑๑.html> (ค้นคืนวันที่ ๑๕ กุมภาพันธ์ ๒๕๖๙).
- กรมพัฒนาที่ดิน. (๒๕๖๙). ระบบฐานข้อมูลดินออนไลน์. [Online]. เข้าถึงได้จาก: <https://dinonline.ldd.go.th> (ค้นคืนวันที่ ๑๕ กุมภาพันธ์ ๒๕๖๙).
- กรมส่งเสริมการเกษตร. (๒๕๖๙). ระบบทะเบียนเกษตรกรออนไลน์ (อำเภอชัยบุรี). [Online]. เข้าถึงได้จาก: <https://farmer.doae.go.th> (ค้นคืนวันที่ ๑๕ กุมภาพันธ์ ๒๕๖๙).
- กระทรวงเกษตรและสหกรณ์. (๒๕๖๙). ระบบแผนที่เกษตรเพื่อการบริหารจัดการเชิงรุก (Agri-Map Online). [Online]. เข้าถึงได้จาก: <https://agri-map-online.moac.go.th> (ค้นคืนวันที่ ๑๕ กุมภาพันธ์ ๒๕๖๙).
- สถานีอุตุอุทกพระแสง. (๒๕๖๘). บันทึกปริมาณข้อมูลน้ำฝน และอุณหภูมิ ประจำปี ๒๕๖๖ ถึง ๒๕๖๘ คลองตาปีพระแสง สถานีรหัส ๔๘๕๕๖. สุราษฎร์ธานี: สถานีอุตุอุทกพระแสง.
- สำนักงานเกษตรอำเภอชัยบุรี. (๒๕๖๗). ข้อมูลพื้นที่การเกษตร ปี ๒๕๖๘. สุราษฎร์ธานี: สำนักงานเกษตรอำเภอชัยบุรี.
- สำนักงานประมงอำเภอชัยบุรี. (๒๕๖๘). รายงานจำนวนเกษตรกรผู้เลี้ยงสัตว์น้ำ ปี ๒๕๖๘. สุราษฎร์ธานี: สำนักงานประมงอำเภอชัยบุรี.
- สำนักงานปศุสัตว์อำเภอชัยบุรี. (๒๕๖๘). รายงานจำนวนเกษตรกรผู้เลี้ยงสัตว์ และปลูกพืชอาหารสัตว์ ปี ๒๕๖๘. สุราษฎร์ธานี: สำนักงานปศุสัตว์อำเภอชัยบุรี.
- สำนักงานพัฒนาชุมชนอำเภอชัยบุรี. (๒๕๖๙). รายงานข้อมูลสินค้า OTOP. [Online]. เข้าถึงได้จาก: <https://otop.cdd.go.th/report> (ค้นคืนวันที่ ๑๕ กุมภาพันธ์ ๒๕๖๙).
- สำนักทะเบียนอำเภอชัยบุรี. (๒๕๖๙). รายงานสถิติจำนวนประชากรจากทะเบียนบ้าน ตรวจสอบข้อมูลแยกรายพื้นที่ระดับตำบล/แขวง. สุราษฎร์ธานี: ที่ว่าการอำเภอชัยบุรี.