

กรอบการพัฒนาการเกษตรเชิงพื้นที่

ตำบลโมถ่าย อำเภอยายา ปี ๒๕๖๙



สำนักงานเกษตรอำเภอยายา จังหวัดสุราษฎร์ธานี
กรมส่งเสริมการเกษตร กระทรวงเกษตรและสหกรณ์

คำนำ

ตำบลดมกลายเป็นพื้นที่ที่มีศักยภาพด้านการเกษตร ทั้งในด้านทรัพยากรธรรมชาติ ภูมิปัญญาท้องถิ่นและความหลากหลายของพืชเศรษฐกิจ ซึ่งเป็นฐานสำคัญของการดำรงชีวิตและเศรษฐกิจของประชาชนในพื้นที่ การพัฒนาการเกษตรในปัจจุบันจึงจำเป็นต้องคำนึงถึงบริบทเชิงพื้นที่ ความเหมาะสมของทรัพยากร ตลอดจนการเปลี่ยนแปลงทางเศรษฐกิจ สังคม และสิ่งแวดล้อม กรอบการพัฒนาการเกษตรเชิงพื้นที่ของตำบลดมฉบับนี้ จัดทำขึ้นเพื่อใช้เป็นแนวทางในการบูรณาการการทำงานของหน่วยงานที่เกี่ยวข้อง ส่งเสริมการพัฒนาการเกษตรอย่างยั่งยืน เพิ่มขีดความสามารถในการแข่งขันของเกษตรกร สร้างความมั่นคงทางรายได้ และรักษาสมดุลของทรัพยากรธรรมชาติ นำไปสู่การพัฒนาคุณภาพชีวิตของประชาชนในพื้นที่อย่างมั่นคงและยั่งยืนต่อไป

ตำบลดมถ่าย อำเภอไชยา จังหวัดสุราษฎร์ธานี
กุมภาพันธ์ ๒๕๖๙

สารบัญ

	หน้า
คำนำ	๒
สารบัญ	๓
สารบัญตาราง	๕
สารบัญภาพ	๗
บทที่ ๑ ข้อมูลสภาพทั่วไป	๘
<u>ข้อมูลด้านกายภาพ</u>	
๑. ที่ตั้ง อาณาเขต ขอบเขตการปกครอง	๘
๑.๑ ที่ตั้ง ขนาดพื้นที่	๘
๑.๒ อาณาเขต	๘
๑.๓ การแบ่งเขตการปกครอง	๙
๒. ลักษณะภูมิประเทศ	๑๐
๒.๑ สภาพพื้นที่ภูเขา ป่าไม้ ที่ราบสูง ที่ราบลุ่ม	๑๐
๒.๒ สภาพพื้นที่ ความลาดชัน	๑๐
๒.๓ กลุ่มชุดดิน	๑๑
๓. ลักษณะภูมิอากาศ	๑๖
๓.๑ ฤดูกาล	๑๖
๓.๒ ปริมาณน้ำฝนและอุณหภูมิ	๑๖
๔. เส้นทางคมนาคม	๑๗
๔.๑ เส้นทางคมนาคมระหว่างตำบล	๑๗
๔.๒ ถนนหลวงเชื่อมต่อระหว่างจังหวัดและอำเภอ	๑๗
๕. แหล่งน้ำและระบบชลประทาน	๑๘
๕.๑ แหล่งน้ำธรรมชาติ	๑๘
๕.๒ แหล่งน้ำที่สร้างขึ้นที่สำคัญ	๑๘
๖. การใช้ประโยชน์ที่ดิน	๑๙
<u>ข้อมูลด้านเศรษฐกิจ</u>	๒๐
๑. ข้อมูลสินค้าเกษตรที่สำคัญ	๒๐
๒. สินค้าเอกลักษณ์ประจำถิ่น/สินค้า GI	๒๑
<u>ข้อมูลด้านสังคม</u>	๒๑
๑. ข้อมูลเกษตรกร/องค์กรเกษตรกร	๒๑
๑.๑ เกษตรกร	๒๓
๑.๒ องค์กรและสถาบันเกษตรกร	

สารบัญ (ต่อ)

	หน้า
บทที่ ๒ การวิเคราะห์สถานการณ์การเกษตรของอำเภอ	๒๗
๑. ข้อมูลประกอบการวิเคราะห์พื้นที่ของอำเภอ	๒๗
๑.๑ แหล่งน้ำหลัก	๒๗
๑.๒ พื้นที่เหมาะสม/ไม่เหมาะสม	๒๗
๑.๓ สถานการณ์ใช้เทคโนโลยีการผลิต	๒๙
๑.๔ ปฏิทินการเพาะปลูก	๓๔
๑.๕ ต้นทุนการผลิต	๓๔
๑.๖ สถานการณ์การตลาด/วิธีการตลาด	๓๕
๑.๗ เกษตรกรและองค์กรเกษตรกรที่เกี่ยวข้องกับสินค้าในพื้นที่	๓๕
๒. การวิเคราะห์ Supply chain	๓๕
บทที่ ๓ บทสรุปโครงการ/กิจกรรมตามกรอบการพัฒนาการเกษตรเชิงพื้นที่	๔๖
๑. แบบสรุปโครงการแบบย่อ (Project Brief) ของทุกโครงการ	๔๗
๒. สรุปโครงการ/กิจกรรมตามกรอบการพัฒนาการเกษตรเชิงพื้นที่	๔๘
บรรณานุกรม	๕๐

สารบัญตาราง

ตารางที่		หน้า
๑	แสดงเขตการปกครอง	๘
๒	แสดงสรุปเขตการปกครอง	๙
๓	แสดงพื้นที่ป่าไม้	๑๐
๔	แสดงข้อมูลฤดูกาล	๑๕
๕	แสดงข้อมูลปริมาณน้ำฝน และอุณหภูมิเฉลี่ย ๕ ปี	๑๖
๖	แสดงข้อมูลการใช้ประโยชน์ที่ดิน	๑๘
๗	แสดงข้อมูลด้านพืช	๒๐
๘	แสดงข้อมูลด้านปศุสัตว์	๒๐
๙	แสดงข้อมูลด้านประมง	๒๑
๑๐	แสดงจำนวนครัวเรือน และประชากร	๒๑
๑๑	แสดงจำนวนหัวหน้าครัวเรือนจำแนกตามอายุ	๒๒
๑๒	แสดงจำนวนลักษณะการประกอบอาชีพ	๒๒
๑๓	แสดงจำนวนลักษณะการถือครองที่ดิน	๒๒
๑๔	แสดงจำนวนประเภทเอกสารสิทธิ์	๒๓
๑๕	แสดงจำนวนและสมาชิกสถาบันเกษตรกร	๒๓
๑๖	แสดงจำนวนผลิตภัณฑ์ที่ลงทะเบียน OTOP จำแนกตามผลิตภัณฑ์	๒๔
๑๗	แสดงข้อมูลกลุ่มวิสาหกิจชุมชน	๒๔
๑๘	แสดงข้อมูลกลุ่มแม่บ้านเกษตรกร กลุ่มยุวเกษตรกร และกลุ่มส่งเสริมอาชีพ	๒๔
๑๙	แสดงข้อมูลกลุ่มเกษตรกร และสหกรณ์	๒๔
๒๐	แสดงจำนวนแหล่ง/ศูนย์เรียนรู้และบริการด้านการเกษตร	๒๕
๒๑	แสดงจำนวนอาสาสมัครเกษตร	๒๕
๒๒	แสดงข้อมูลปราชญ์ชาวบ้าน	๒๖
๒๓	แสดงข้อมูลศูนย์หลักและศูนย์เครือข่ายของศูนย์เรียนรู้การเพิ่มประสิทธิภาพการผลิตสินค้าเกษตร	๒๖
๒๔	แสดงข้อมูลกลุ่มแปลงใหญ่	๒๖
๒๕	แสดงเขตความเหมาะสม (พื้นที่ศักยภาพ) สำหรับปลูกยางพารา	๒๗
๒๖	แสดงครัวเรือนเกษตรกร พื้นที่ปลูก และผลผลิตยางพารา	๒๘
๒๗	แสดงพื้นที่ปลูกยางพารา ตามระดับชั้นความเหมาะสม	๒๘

สารบัญตาราง (ต่อ)

ตารางที่		หน้า
๒๘	แสดงสูตรปุ๋ยที่มีความเหมาะสม	๓๒
๒๙	แสดงปริมาณธาตุอาหารและส่วนผสมของแม่ปุ๋ย	๓๓
๓๐	แสดงต้นทุนการผลิตยางพารา	๓๔
๓๑	แสดงเกษตรต้นแบบของสินค้าในพื้นที่	๓๔
๓๒	แสดงเขตความเหมาะสม (พื้นที่ศักยภาพ) สำหรับปลูกปาล์มน้ำมัน	๓๖
๓๓	แสดงครัวเรือนเกษตรกร พื้นที่ปลูก และผลผลิตปาล์มน้ำมัน	๓๖
๓๔	แสดงพื้นที่ปลูกปาล์มน้ำมัน	๓๗
๓๕	แสดงพื้นที่ปลูกยางพารา ตามระดับชั้นความเหมาะสม	๓๘
๓๖	แสดงปริมาณธาตุอาหารและส่วนผสมของแม่ปุ๋ย	๓๙
๓๗	แสดงต้นทุนการผลิตปาล์มน้ำมัน	๔๓
๓๘	แสดงการวิเคราะห์ Supply chain ของสินค้าตำบลโมถ้าย	๔๔
๓๙	แสดงแบบสรุปโครงการแบบย่อ (Project Brief)	๔๖
๔๐	แสดงสรุปโครงการ/กิจกรรมตามกรอบการพัฒนาการเกษตรเชิงพื้นที่	๔๘

สารบัญภาพ

ภาพที่		หน้า
๑	แผนที่แสดงอาณาเขตติดต่ออำเภอ	๘
๒	แผนที่แสดงพื้นที่ป่าไม้อำเภอ	๑๐
๓	แผนที่แสดงความลาดชันอำเภอ	๑๐
๔	แผนที่แสดงข้อมูลกลุ่มชุดดินอำเภอ	๑๕
๕	แผนที่แสดงกลุ่มชุดดิน	๑๕
๖	แผนที่แสดงคมนาคระหว่างตำบล	๑๗
๗	แผนที่แสดงคมนาคร	๑๗
๘	แหล่งน้ำธรรมชาติ	๑๘
๙	แผนที่แสดงการใช้ประโยชน์ที่ดินอำเภอ	๑๙
๑๐	กราฟแสดงประเภทการใช้ที่ดิน	๑๙
๑๑	แผนที่แสดงความเหมาะสมการใช้ที่ดิน	๒๗
๑๒	แผนที่แสดงเขตความเหมาะสม (พื้นที่ศักยภาพ) สำหรับปลูกยางพารา	๒๘
๑๓	แผนที่แสดงพื้นที่ปลูกยางพารา (พื้นที่ปลูกจริง)	๒๙
๑๔	แผนที่แสดงพื้นที่ปลูกยางพารา ตามระดับชั้นความเหมาะสม	๓๔
๑๕	แสดงวิธีการตลาดอำเภอ	๓๕
๑๖	แผนที่แสดงเขตความเหมาะสม (พื้นที่ศักยภาพ) สำหรับปลูกปาล์มน้ำมัน	๓๖
๑๗	แสดงร้อยละแต่ละระดับชั้นความเหมาะสมสำหรับปลูกปาล์มน้ำมัน	๓๗
๑๘	แผนที่แสดงพื้นที่ปลูกปาล์มน้ำมัน (พื้นที่ปลูกจริง)	๓๗
๑๙	แผนที่แสดงพื้นที่ปลูกปาล์มน้ำมันตามระดับชั้นความเหมาะสม	๓๘
๒๐	แสดงร้อยละพื้นที่ปลูกปาล์มน้ำมัน ตามระดับชั้นความเหมาะสม	๓๘
๒๑	แสดงปริมาณการปลูกปาล์มน้ำมัน	๓๙
๒๒	แสดงปฏิทินการเพาะปลูกปาล์มน้ำมัน	๔๒

บทที่ ๑ ข้อมูลสภาพทั่วไป

ข้อมูลด้วยกายภาพ

๑. ที่ตั้ง อาณาเขต ขอบเขตการปกครอง

๑.๑ ที่ตั้ง ขนาดพื้นที่

ตำบลโมถ่าย ตั้งอยู่ทางทิศตะวันตก ของอำเภอไชยา อยู่ห่างจากที่ว่าการอำเภอ ไชยา ประมาณ ๙ กิโลเมตร

๑.๒. อาณาเขต

ตำบลโมถ่าย มีอาณาเขตติดต่อกับอำเภอและจังหวัดใกล้เคียง ดังนี้

ทิศเหนือ	ติดต่อ	ตำบลประสงค์ อำเภอท่าชนะ
ทิศใต้	ติดต่อ	ตำบลเสวีตและตำบลปากฉลุย อำเภอท่าฉาง
ทิศตะวันออก	ติดต่อ	ตำบลเวียงและตำบลป่าเว อำเภอไชยา
ทิศตะวันตก	ติดต่อ	ตำบลปากหมาก อำเภอไชยา

แผนที่แสดงขอบเขตตำบลโมถ่าย อำเภอไชยา จังหวัดสุราษฎร์ธานี



ภาพที่ ๑ แผนที่แสดงเขตติดต่อตำบลโมถ่าย อำเภอไชยา
(ที่มา : อบต.โมถ่าย ,พ.ศ.๒๕๖๘

๑.๓ การแบ่งเขตการปกครอง

การบริหารราชการ แบ่งออกเป็น ๒ ส่วน ได้แก่

- การบริหารราชการส่วนภูมิภาค แบ่งเขตปกครองออกเป็น ๑ ตำบล จำนวน

๖ หมู่บ้าน

- การบริหารราชการส่วนท้องถิ่น แบ่งเขตการปกครองออกเป็น องค์การบริหารส่วน

ตำบล จำนวน ๑ แห่ง

ตารางที่ ๑ ตารางแสดงเขตการปกครอง ตำบลโมถ่าย อำเภอไชยา จังหวัดสุราษฎร์ธานี

หมู่ที่	ตำบล	ตำบลโมถ่าย
๑		บ้านป่าอ้อย
๒		บ้านกลาง
๓		บ้านท้อ
๔		บ้านห้วยนา
๕		บ้านลุ่มมะนาว
๖		บ้านทุ่งนางเภา

ที่มา : ที่ว่าการอำเภอไชยา จังหวัดสุราษฎร์ธานี, พ.ศ. ๒๕๖๙

ตารางที่ ๒ ตารางสรุปเขตการปกครอง ตำบลโมถ่าย อำเภอไชยา จังหวัดสุราษฎร์ธานี

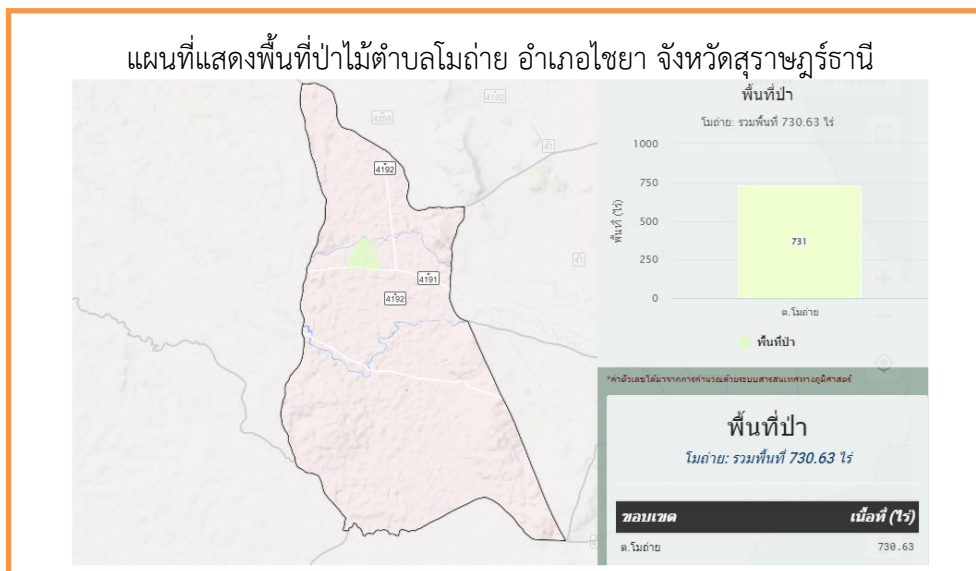
หมู่บ้าน	เนื้อที่ทั้งหมด(ไร่)	อบต	จำนวนบ้าน (ครัวเรือน)
บ้านป่าอ้อย	๙,๗๕๒	-	๓๗๐
บ้านกลาง	๔,๓๗๕	อบต.โมถ่าย	๔๗๔
บ้านท้อ	๘,๑๙๕	-	๒๓๘
บ้านห้วยนา	๔,๐๖๒	-	๒๐๖
บ้านลุ่มมะนาว	๖,๖๒๗	-	๓๒๑
บ้านทุ่งนางเภา	๑๒,๕๔๓	-	๓๗๖
รวม	๔๕,๕๕๔	-	๑,๘๙๕

(ที่มา : ทะเบียนอำเภอไชยา, พ.ศ.๒๕๖๘)

๒. ลักษณะภูมิประเทศ

๒.๑ สภาพพื้นที่ภูเขา ป่าไม้ ที่ราบสูง ที่ราบลุ่ม

ตำบลโมถ่าย มีสภาพพื้นที่เป็นป่าไม้ ขนาด ๗๓๐ ไร่ ตั้งอยู่ในพื้นที่ หมู่ที่ ๖ บ้านทุ่งนางเภา ตำบลโมถ่าย อำเภอยะโฮง จังหวัดสุราษฎร์ธานี



ภาพที่ ๒ แผนที่แสดงพื้นที่ป่าไม้ตำบลโมถ่าย อำเภอยะโฮง จังหวัดสุราษฎร์ธานี (ที่มา: <https://agri-map-online.moac.go.th/>, พ.ศ. ๒๕๖๘)

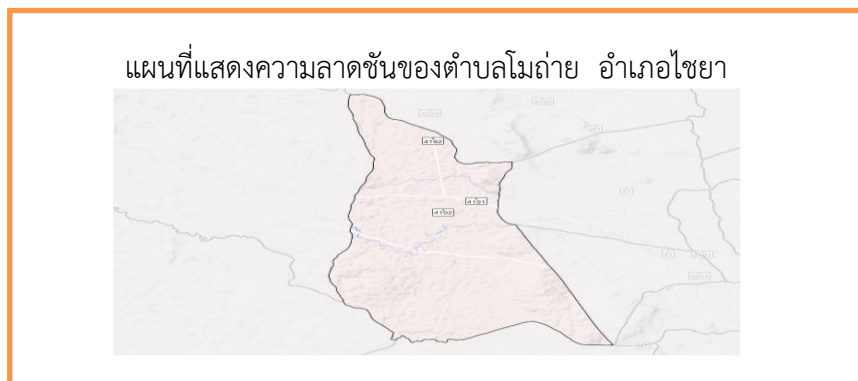
ตารางที่ ๓ แสดงพื้นที่ป่าไม้ ตำบลโมถ่าย อำเภอยะโฮง

ตำบล	พื้นที่ทั้งหมด	พื้นที่ป่าไม้ (ไร่)	คิดเป็นร้อยละ
โมถ่าย	๔๕,๕๕๔	๗๓๐	๑.๖๐
รวม	๔๕,๕๕๔	๗๓๐	๑.๖๐

ที่มา : <https://agri-map-online.moac.go.th/>, พ.ศ. ๒๕๖๘

๒.๒ สภาพพื้นที่ ความลาดชัน

เป็นที่ราบ ราบลุ่ม และที่เนินเชิงเขา พื้นที่ป่า เป็นป่าเสื่อมโทรม แต่ถูกจับจองทำการเกษตร มีความลาดชันน้อยมาก



ภาพที่ ๓ แผนที่แสดงความลาดชันตำบลโมถ่าย อำเภอยะโฮง (ที่มา: <https://agri-map-online.moac.go.th/>, พ.ศ.๒๕๖๘

๒.๓ กลุ่มชุดดิน

๑) กลุ่มชุดดินที่ ๓๔

ชุดดิน : ชุดดินฉลอง (Chl) ชุดดินฝั่งแดง (Fd) ชุดดินควนกาหลง (Kkl) ชุดดินคลองท่อม (Km) ชุดดินคลองนกรกระทุง (Knk) ชุดดินละหาน (Lh) ชุดดินนาท่าม (Ntm) และชุดดินท่าแซะ (Te)

ลักษณะเด่น : กลุ่มดินร่วนละเอียดถึงลึกมากที่เกิดจากตะกอนลำน้ำหรือวัตถุต้นกำเนิดดินเนื้อหยาบ ปฏิกริยาดินเป็นกรดจัด การระบายน้ำดีถึงดีปานกลาง ความอุดมสมบูรณ์ต่ำ

ปัญหา : ดินปนทราย ความอุดมสมบูรณ์ต่ำ ขาดแคลนน้ำในระยะที่ฝนทิ้งช่วงนาน และในพื้นที่ที่มีความลาดชัน ดินง่ายต่อการถูกชะล้างพังทลายสูญเสียหน้าดิน

แนวทางการจัดการ :

ปลูกพืชไร่หรือพืชผัก เลือกพื้นที่ค่อนข้างราบเรียบ จัดระบบการปลูกพืชหมุนเวียนตลอดทั้งปี ให้มีการปลูกพืชบำรุงดินร่วมอยู่ด้วย ปรับปรุงดินด้วยปุ๋ยหมักหรือปุ๋ยคอก ๒-๓ ตัน/ไร่ หรือไถกลบพืชปุ๋ยสด (หวานเมล็ดถั่วพรี ๘-๑๐ กิโลกรัม/ไร่ เมล็ดถั่วพุ่ม ๖-๘ กิโลกรัม/ไร่ หรือปอเทือง๔-๖ กิโลกรัม/ไร่ ไถกลบระยะออกดอก ปล่อยให้ ๑-๒ สัปดาห์) ร่วมกับปุ๋ยเคมีหรือปุ๋ยอินทรีย์น้ำ ไถพรวนและปลูกพืชตามแนวระดับ มีวัสดุคลุมดิน ปลูกพืชหมุนเวียน ปลูกพืชสลับเป็นแถบ ทำแนวรั้วหญ้าแฝก พัฒนาแหล่งน้ำและจัดระบบการให้น้ำในแปลงปลูก

ปลูกไม้ผล ชุดหลุมปลูกขนาด ๕๐x๕๐x๕๐ ซม. ปรับปรุงหลุมปลูกด้วยปุ๋ยหมักหรือปุ๋ยคอก ๒๐-๓๕ กิโลกรัม/หลุม มีระบบอนุรักษ์ดินและน้ำ เช่น ปลูกพืชคลุมดิน มีวัสดุคลุมดิน ขึ้นบันได คันดิน ทำแนวรั้วหญ้าแฝกหรือทำฐานเฉพาะต้น ในช่วงเจริญเติบโต ก่อนเก็บผลผลิตและภายหลังเก็บผลผลิต ใช้ปุ๋ยหมักหรือปุ๋ยคอกร่วมกับปุ๋ยเคมีหรือปุ๋ยอินทรีย์น้ำ ตามชนิดพืชที่ปลูก พัฒนาแหล่งน้ำและจัดระบบการให้น้ำในแปลงปลูก

๒) กลุ่มชุดดินที่ ๓๒

ชุดดิน : ชุดดินลำแก่น (Lam) ชุดดินรือเสาะ (Ro) และชุดดินตาขุน (Tkn)

ลักษณะเด่น : กลุ่มดินร่วนหรือดินทรายแป้งละเอียดถึงมากที่เกิดจากตะกอนริมแม่น้ำ ปฏิกริยาดินเป็นกรดจัด การระบายน้ำดีถึงดีปานกลาง ความอุดมสมบูรณ์ปานกลาง

ปัญหา : ขาดแคลนน้ำ บางพื้นที่อาจมีน้ำไหลบ่าท่วมขังฉับพลันในระยะที่มีฝนตกหนัก

แนวทางการจัดการ :

ปลูกพืชไร่หรือพืชผัก จัดระบบการปลูกพืชหมุนเวียนตลอดทั้งปี โดยให้มีการปลูกพืชบำรุงดินอยู่ด้วย ปรับปรุงดินด้วยปุ๋ยหมักหรือปุ๋ยคอก ๒-๓ ตัน/ไร่ หรือไถกลบพืชปุ๋ยสด (หวานเมล็ดถั่วพรี ๘-๑๐ กิโลกรัม/ไร่ เมล็ดถั่วพุ่ม ๖-๘ กิโลกรัม/ไร่ หรือปอเทือง๔-๖ กิโลกรัม/ไร่ ไถกลบระยะออกดอก ปล่อยให้ ๑-๒ สัปดาห์) ร่วมกับปุ๋ยเคมีหรือปุ๋ยอินทรีย์น้ำ ไถพรวนและปลูกพืชตามแนวระดับ มีวัสดุคลุมดิน หรือทำแนวรั้วหญ้าแฝก มีการใช้ปุ๋ยเคมีตามชนิดพืชที่ปลูก เพื่อรักษาความสามารถในการผลิตของดินไว้ไม่ให้เสื่อมโทรมลงและช่วยเพิ่มผลผลิต พัฒนาแหล่งน้ำและจัดระบบการให้น้ำในแปลงปลูก

ปลูกไม้ผล ชุดหลุมปลูกขนาด ๕๐x๕๐x๕๐ ซม. ปรับปรุงหลุมปลูกด้วยปุ๋ยหมักหรือปุ๋ยคอก ๒๐-๓๕ กิโลกรัม/หลุม มีระบบอนุรักษ์ดินและน้ำ เช่น มีวัสดุคลุมดิน ปลูกพืชคลุมดิน ปลูกพืชแซม ทำแนวรั้วหรือทำฐานหญ้าแฝกเฉพาะต้น ในช่วงเจริญเติบโต ก่อนเก็บผลผลิตและภายหลังเก็บผลผลิต ใช้ปุ๋ยหมักหรือปุ๋ยคอกร่วมกับปุ๋ยเคมีหรือปุ๋ยอินทรีย์น้ำ ตามชนิดพืชที่ปลูก พัฒนาแหล่งน้ำและจัดระบบการให้น้ำในแปลงปลูก

๓) กลุ่มชุดดินที่ ๑๗hi

ชุดดิน : ชุดดินอ่าวลึก (AK) ชุดดินห้วยโป่ง (Hp) ชุดดินกระบี่ (Kbi) ชุดดินโคกกลอย (Koi) ชุดดินลำภูรา (LL) ชุดดินปากจั่น (Pac) ชุดดินพังงา (Pga) ชุดดินภูเก็ต (Pk) ชุดดินปะทิว (Ptu) และชุดดินท้ายเหมือง (Tim)

ลักษณะเด่น : กลุ่มดินเหนียวลึกถึงลึกมากที่เกิดจากตะกอนลำน้ำหรือวัตถุต้นกำเนิดดินเนื้อละเอียด ปฏิกริยาดินเป็นกรดจัดมาก การระบายน้ำดีถึงดีปานกลาง ความอุดมสมบูรณ์ต่ำ

ปัญหา : ความอุดมสมบูรณ์ต่ำ ขาดแคลนน้ำในระยะที่ฝนทิ้งช่วงนาน และเกิดการชะล้างพังทลายสูญเสียหน้าดินในพื้นที่ที่มีความลาดชัน

แนวทางการจัดการ :

ปลูกพืชไร่หรือพืชผัก เลือกพื้นที่ค่อนข้างราบเรียบ จัดระบบการปลูกพืชหมุนเวียนให้มีการปลูกพืชบำรุงดินร่วมอยู่ด้วย ปรับปรุงดินด้วยปุ๋ยหมักหรือปุ๋ยคอก ๑-๒ ตัน/ไร่ หรือไถกลบพืชปุ๋ยสด (หวานเมล็ดถั่วพรี ๘-๑๐ กิโลกรัม/ไร่ เมล็ดถั่วพุ่ม ๖-๘ กิโลกรัม/ไร่ หรือปอเทือง๔-๖ กิโลกรัม/ไร่ ไถกลบระยะออกดอก ปล่อยให้ ๑-๒ สัปดาห์) ร่วมกับปุ๋ยเคมีหรือปุ๋ยอินทรีย์น้ำ ไถพรวนและปลูกพืชตามแนวระดับ มีวัสดุคลุมดิน ปลูกพืชหมุนเวียน ปลูกพืชสลับเป็นแถบ ทำแนวรั้วหญ้าแฝก พัฒนาแหล่งน้ำและจัดระบบการให้น้ำในแปลงปลูก

ปลูกไม้ผล ขุดหลุมปลูกขนาด ๕๐x๕๐x๕๐ ซม. ปรับปรุงหลุมปลูกด้วยปุ๋ยหมักหรือปุ๋ยคอก ๑๕-๒๕ กิโลกรัม/หลุม มีระบบอนุรักษ์ดินและน้ำ เช่น ปลูกพืชคลุมดิน วัสดุคลุมดิน ปลูกพืชแซม สร้างคันดินทำขั้นบันได ทำแนวรั้วหรือทำฐานหญ้าแฝกเฉพาะต้น ในช่วงเจริญเติบโต ก่อนเก็บผลผลิตและภายหลังเก็บผลผลิต ใช้ปุ๋ยหมักหรือปุ๋ยคอกร่วมกับปุ๋ยเคมีหรือปุ๋ยอินทรีย์น้ำ ตามชนิดพืชที่ปลูก พัฒนาแหล่งน้ำและจัดระบบการให้น้ำในแปลงปลูก

๔) กลุ่มชุดดินที่ ๑๘

ชุดดิน : ชุดดินห้วยยอด (Ho) ชุดดินคลองเต้ง (Klt) ชุดดินระนอง (Rg) และชุดดินยิงอ (Yg)

ลักษณะเด่น : กลุ่มดินต้นถึงชั้นหินพื้น ปฏิกริยาดินเป็นกรดจัด การระบายน้ำดีถึงค่อนข้างมาก ความอุดมสมบูรณ์ต่ำ

ปัญหา : ดินต้นถึงชั้นหินพื้นภายในความลึก ๕๐ ซม. บางพื้นที่มีเศษหินและหินพื้นโผล่กระจายอยู่บริเวณหน้าดิน ความอุดมสมบูรณ์ต่ำ ขาดแคลนน้ำ และในพื้นที่ที่มีความลาดชันสูงมากจะเกิดการชะล้างพังทลายสูญเสียหน้าดิน

แนวทางการจัดการ : พื้นที่ที่เป็นดินต้นมาก มีเศษหินหรือหินพื้นโผล่ ไม่เหมาะสมต่อการเกษตร ควรปล่อยให้เป็นป่า หรือปลูกไม้ใช้สอยโตเร็ว

ปลูกพืชไร่หรือพืชผัก เลือกพื้นที่ที่มีหน้าดินหนาและมีสภาพพื้นที่ค่อนข้างราบเรียบ จัดระบบการปลูกพืชหมุนเวียนตลอดทั้งปี ให้มีการปลูกพืชบำรุงดินร่วมอยู่ด้วย ปรับปรุงดินด้วยปุ๋ยหมักหรือปุ๋ยคอก ๓ - ๔ ตัน/ไร่ หรือไถกลบพืชปุ๋ยสด (หวานเมล็ดถั่วพรี ๑๐-๑๒ กิโลกรัม/ไร่ เมล็ดถั่วพุ่ม ๘-๑๐ กิโลกรัม/ไร่ หรือปอเทือง๖-๘ กิโลกรัม/ไร่ ไถกลบระยะออกดอก ปล่อยให้ ๑-๒ สัปดาห์) ร่วมกับปุ๋ยเคมีหรือปุ๋ยอินทรีย์น้ำ ไถพรวนและปลูกพืชตามแนวระดับ มีวัสดุคลุมดิน ปลูกพืชหมุนเวียน ปลูกพืชสลับเป็นแถบ ทำแนวรั้วหญ้าแฝก พัฒนาแหล่งน้ำและจัดระบบการให้น้ำในแปลง

ปลูกไม้ผล ขุดหลุมปลูกถึงชั้นหินพื้นหรือขนาด ๕๐x๕๐x๕๐ ซม. และปรับปรุงหลุมปลูกด้วยหน้าดินที่ไม่เศษหินหรือก้อนหินร่วมกับปุ๋ยหมักหรือปุ๋ยคอก ๕๐ กิโลกรัม/หลุม มีระบบอนุรักษ์ดินและน้ำ เช่น ปลูกพืชคลุมดิน ทำฐานปลูกเฉพาะต้น ทำแนวรั้วหญ้าแฝก ในช่วงเจริญเติบโต ก่อนเก็บผลผลิตและภายหลังเก็บ

ผลผลิต ใช้ปุ๋ยหมักหรือปุ๋ยคอกร่วมกับปุ๋ยเคมีหรือปุ๋ยอินทรีย์น้ำ ตามชนิดพืชที่ปลูก พัฒนาแหล่งน้ำและจัดระบบการให้น้ำในแปลงปลูก

๕) กลุ่มชุดดินที่ ๖๐

ชุดดิน : ชุดดินพะโต๊ะ (Pto) และ ชุดดินสวี (Sw)

ลักษณะเด่น : กลุ่มดินร่วนลึกปานกลางถึงเศษหิน ก้อนหินหรือชั้นหินพื้น ปฏิกริยาดินเป็นกรดจัดมาก การระบายน้ำดี ความอุดมสมบูรณ์ต่ำ

ปัญหา : ดินค่อนข้างเป็นทราย ความอุดมสมบูรณ์ต่ำ ขาดแคลนน้ำในระยะที่ฝนทิ้งช่วงนาน และในพื้นที่ที่มีความลาดชัน ดินง่ายต่อการถูกชะล้างพังทลายสูญเสียหน้าดิน ทำให้เกิดเป็นดินตื้นและยากต่อการปรับปรุงแก้ไข

แนวทางการจัดการ :

ปลูกพืชไร่หรือพืชผัก เลือกพื้นที่ค่อนข้างราบเรียบ จัดระบบการปลูกพืชหมุนเวียนตลอดทั้งปี ให้มีการปลูกพืชบำรุงดินร่วมอยู่ด้วย ปรับปรุงดินด้วยปุ๋ยหมักหรือปุ๋ยคอก ๒-๓ ตัน/ไร่ หรือไกลบพีชปุ๋ยสด (หว่านเมล็ดถั่วพุ่ม ๘-๑๐ กิโลกรัม/ไร่ เมล็ดถั่วพุ่ม ๖-๘ กิโลกรัม/ไร่ หรือปอเทือง ๔-๖ กิโลกรัม/ไร่ ไกลบระยะออกดอก ปล่อยให้ ๑-๒ สัปดาห์) ร่วมกับปุ๋ยเคมีหรือปุ๋ยอินทรีย์น้ำ ไกลบรอนและปลูกพืชตามแนวระดับ มีวัสดุคลุมดิน ปลูกพืชหมุนเวียน ปลูกพืชสลับเป็นแถบ ทำแนวรั้วหญ้าแฝก พัฒนาแหล่งน้ำและจัดระบบการให้น้ำในแปลงปลูก

ปลูกไม้ผล ชุดหลุมปลูกขนาด ๕๐x๕๐x๕๐ ซม. ปรับปรุงหลุมปลูกด้วยปุ๋ยหมักหรือปุ๋ยคอก ๒๐-๓๕ กิโลกรัม/หลุม มีระบบอนุรักษ์ดินและน้ำ เช่น ปลูกพืชคลุมดิน มีวัสดุคลุมดิน ปลูกพืชแซม ขึ้นบันไดคันดิน ทำแนวรั้วหญ้าแฝกหรือทำฐานเฉพาะต้น ในช่วงเจริญเติบโต ก่อนเก็บผลผลิตและภายหลังเก็บผลผลิต ใช้ปุ๋ยหมักหรือปุ๋ยคอกร่วมกับปุ๋ยเคมีหรือปุ๋ยอินทรีย์น้ำ ตามชนิดพืชที่ปลูก พัฒนาแหล่งน้ำและจัดระบบการให้น้ำในแปลงปลูก

๖) กลุ่มชุดดินที่ ๓๙

ชุดดิน : ชุดดินคองซ์ (Kh) ชุดดินนาทวี (Nat) ชุดดินสะเดา (Sd) และชุดดินทุ่งหว้า (Tg)

ลักษณะเด่น : กลุ่มดินร่วนหยาบลึกถึงลึกมากที่เกิดจากตะกอนลำน้ำหรือวัตถุต้นกำเนิดดินเนื้อหยาบ ปฏิกริยาดินเป็นกรดจัด การระบายน้ำดีถึงดีปานกลาง ความอุดมสมบูรณ์ต่ำ

ปัญหา : ดินปนทราย ความอุดมสมบูรณ์ต่ำ ขาดแคลนน้ำในระยะที่ฝนทิ้งช่วงนาน และในพื้นที่ที่มีความลาดชันดินง่ายต่อการถูกชะล้างพังทลายสูญเสียหน้าดิน

แนวทางการจัดการ :

ปลูกพืชไร่หรือพืชผัก เลือกพื้นที่ค่อนข้างราบเรียบ จัดระบบการปลูกพืชหมุนเวียนตลอดทั้งปี ให้มีการปลูกพืชบำรุงดินร่วมอยู่ด้วย ปรับปรุงดินด้วยปุ๋ยหมักหรือปุ๋ยคอก ๒-๓ ตัน/ไร่ หรือไกลบพีชปุ๋ยสด (หว่านเมล็ดถั่วพุ่ม ๘-๑๐ กิโลกรัม/ไร่ เมล็ดถั่วพุ่ม ๖-๘ กิโลกรัม/ไร่ หรือปอเทือง ๔-๖ กิโลกรัม/ไร่ ไกลบระยะออกดอก ปล่อยให้ ๑-๒ สัปดาห์) ร่วมกับปุ๋ยเคมีหรือปุ๋ยอินทรีย์น้ำ ไกลบรอนและปลูกพืชตามแนวระดับ มีวัสดุคลุมดิน ปลูกพืชหมุนเวียน ปลูกพืชสลับเป็นแถบ หรือทำแนวรั้วหญ้าแฝก พัฒนาแหล่งน้ำและจัดระบบการให้น้ำในแปลงปลูก

ปลูกไม้ผล ชุดหลุมปลูกขนาด ๕๐x๕๐x๕๐ ซม. ปรับปรุงหลุมปลูกด้วยปุ๋ยหมักหรือปุ๋ยคอก ๒๐-๓๕ กิโลกรัม/หลุม มีระบบอนุรักษ์ดินและน้ำ เช่น ปลูกพืชคลุมดิน มีวัสดุคลุมดิน ปลูกพืชแซม ขึ้นบันไดคันดิน ทำแนวรั้วหญ้าแฝกหรือทำฐานเฉพาะต้น ในช่วงการเจริญเติบโต ก่อนเก็บผลผลิตและภายหลังเก็บผลผลิต

ใช้ปุ๋ยหมักหรือปุ๋ยคอกร่วมกับปุ๋ยเคมีหรือปุ๋ยอินทรีย์น้ำ ตามชนิดพืชที่ปลูก พัฒนาแหล่งน้ำและจัดระบบการให้น้ำในแปลงปลูก

๗) กลุ่มชุดดินที่ ๖๒

ชุดดิน : พื้นที่ลาดชันเชิงซ้อน (SC : slope complex)

ลักษณะเด่น : พื้นที่ลาดชันเชิงซ้อนที่มีความลาดชันมากกว่า ๓๕ เปอร์เซ็นต์ พื้นที่บริเวณนี้ยังไม่มีการศึกษาสำรวจและจำแนกดิน เนื่องจากสภาพพื้นที่ที่มีความลาดชันสูง ซึ่งถือว่ายากต่อการจัดการดูแลรักษาสำหรับการเกษตร

ปัญหา : มีความลาดชันสูงมาก ในพื้นที่ทำการเกษตรจะเกิดการชะล้างพังทลายสูญเสียหน้าดินอย่างรุนแรง ขาดแคลนน้ำและบางพื้นที่อาจพบชั้นหินพื้นหรือเศษหินกระจัดกระจายอยู่บริเวณหน้าดิน

แนวทางการจัดการ : ควรปล่อยไว้ให้เป็นป่าตามธรรมชาติ เป็นที่อยู่อาศัยของสัตว์ป่า แหล่งต้นน้ำลำธาร ในกรณีที่ต้องนำมาใช้ประโยชน์ทางการเกษตร จำเป็นต้องมีการศึกษาดินก่อน เพื่อให้ทราบถึงความเหมาะสมของดินสำหรับการปลูกพืช โดยมีการใช้ประโยชน์ที่ดินในเชิงอนุรักษ์หรือวนเกษตร ในบริเวณพื้นที่ที่เป็นดินลึกและสามารถพัฒนาแหล่งน้ำได้ มีระบบอนุรักษ์ดินและน้ำ เช่น ปลูกพืชคลุมดิน ทำแนวรั้วหญ้าแฝกและชุดหลุมปลูกเฉพาะต้น โดยไม่มีการทำลายไม้พื้นล่าง สำหรับในพื้นที่ที่ไม่มีศักยภาพทางการเกษตร ควรรักษาไว้ให้เป็นสวนป่า สร้างสวนป่าหรือใช้ปลูกไม้ใช้สอยโตเร็ว

๘) กลุ่มชุดดินที่ ๔๕

ชุดดิน : ชุดดินชุมพร (Cp) ชุดดินหาดใหญ่ (Hy) ชุดดินคลองซาก (Kc) ชุดดินเขาขาด (Kkt) ชุดดินหนองคล้า (Nok) ชุดดินท่าฉาง (Tac) และชุดดินยะลา (Ya)

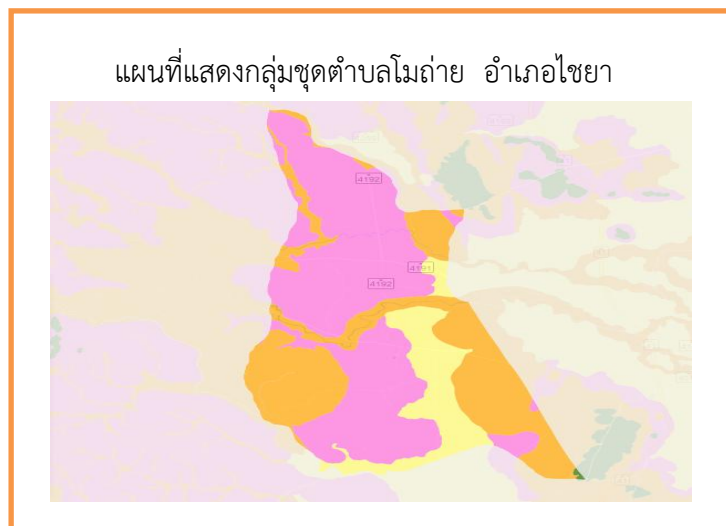
ลักษณะเด่น : กลุ่มดินต้นถึงลูกรัง เศษหินหรือก้อนหิน ปฏิกริยาดินเป็นกรดจัด การระบายน้ำของดินดีถึงดีปานกลาง ความอุดมสมบูรณ์ต่ำ

ปัญหา : ดินต้นถึงชั้นลูกรัง เศษหินหรือก้อนกรวดภายในความลึก ๕๐ ซม. จากผิวดิน บางพื้นที่พบลูกรัง เศษหิน หรือก้อนกรวดกระจัดกระจายทั่วไปอยู่บริเวณผิวดิน ความอุดมสมบูรณ์ต่ำ ขาดแคลนน้ำและในพื้นที่ที่มีความลาดชันจะเกิดการชะล้างพังทลายสูญเสียหน้าดินได้ง่าย

แนวทางการจัดการ : เลือกพื้นที่ที่มีหน้าดินหนาและไม่มีก้อนหิน เศษหินหรือลูกรังบนผิวดินมาก

ปลูกพืชไร่หรือพืชผัก เลือกพื้นที่ค่อนข้างราบเรียบ จัดระบบการปลูกพืชหมุนเวียนตลอดทั้งปี ให้มีการปลูกพืชบำรุงดินร่วมอยู่ด้วย ปรับปรุงดินด้วยปุ๋ยหมักหรือปุ๋ยคอก ๓-๔ ตัน/ไร่ หรือไถกลบปุ๋ยพืชสด (หวานเมล็ดถั่วพรี ๑๐-๑๒ กิโลกรัม/ไร่ เมล็ดถั่วพุ่ม ๘-๑๐ กิโลกรัม/ไร่ หรือปอเทือง ๖-๘ กิโลกรัม/ไร่ ไถกลบระยะออกดอก ปล่อยไว้ ๑-๒ สัปดาห์) ร่วมกับปุ๋ยเคมีหรือปุ๋ยอินทรีย์น้ำ ไถพรวนและปลูกพืชตามแนวระดับ มีวัสดุคลุมดิน ปลูกพืชสลับเป็นแถบ ทำแนวรั้วหญ้าแฝก พัฒนาแหล่งน้ำและจัดระบบการให้น้ำในแปลงปลูก

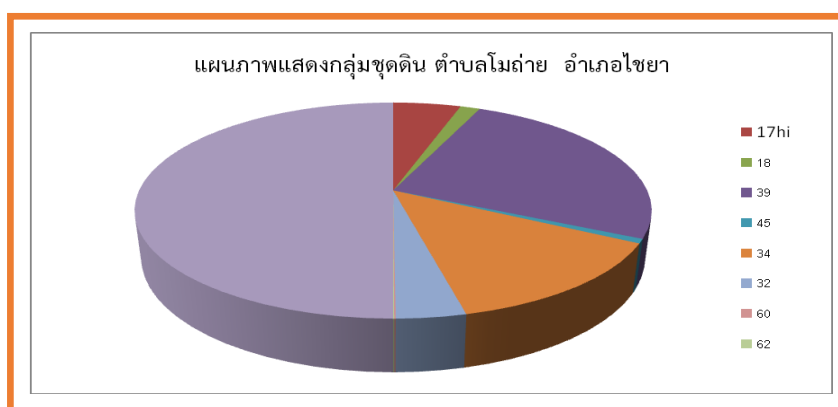
ปลูกไม้ผล ชุดหลุมปลูกขนาด ๗๕x๗๕x๗๕ ซม. ปรับปรุงหลุมปลูกด้วยหน้าดินที่ไม่มีเศษหินหรือลูกรังร่วมกับปุ๋ยหมักหรือปุ๋ยคอก ๒๕-๕๐ กิโลกรัม/หลุม มีระบบอนุรักษ์ดินและน้ำ เช่น สร้างคันดิน ทำขั้นบันได ทำฐานปลูกเฉพาะต้น ปลูกพืชคลุมดิน มีวัสดุคลุมดิน หรือทำแนวรั้วหญ้าแฝก ในช่วงเจริญเติบโต ก่อนเก็บผลผลิตและภายหลังเก็บผลผลิต ใช้ปุ๋ยหมักหรือปุ๋ยคอกร่วมกับปุ๋ยเคมีหรือปุ๋ยอินทรีย์น้ำ ตามชนิดพืชที่ปลูก พัฒนาแหล่งน้ำและจัดระบบการให้น้ำในแปลงปลูก



ภาพที่ ๔ แผนที่ข้อมูลกลุ่มชุดดินตำบลโมถ้าย อำเภอยะโฮง
(ที่มา: <https://agri-map-online.moac.go.th>, พ.ศ.๒๕๖๘)

กลุ่มชุดดิน	พื้นที่ (ไร่)
๑๗hi	๗,๐๐๖
๑๘	๒,๐๔๘
๓๙	๓๕,๒๔๗
๔๕	๙๐๒
๓๔	๑๘,๖๗๔
๓๒	๕,๐๕๒
๖๐	๑๑๐
๖๒	๗๔
ผลรวมทั้งหมด	๖๙,๑๑๓

ตารางที่ ๔ แสดงพื้นที่กลุ่มชุดดิน ตำบลโมถ้าย อำเภอยะโฮง จังหวัดสุราษฎร์ธานี
(ที่มา: <https://agri-map-online.moac.go.th>, พ.ศ.๒๕๖๘)



ภาพที่ ๕ แสดงกลุ่มชุดดินของตำบลโมถ้าย อำเภอยะโฮง จังหวัดสุราษฎร์ธานี (ที่มา : กรมพัฒนาที่ดิน, พ.ศ.๒๕๖๘)

๓. ลักษณะภูมิอากาศ

ลักษณะภูมิอากาศของตำบลโมถ้าย ส่วนใหญ่เป็นแบบร้อนชื้น ซึ่งได้รับอิทธิพลจากลมมรสุมตะวันออกเฉียงเหนือที่พัดผ่านอ่าวไทยและลมมรสุมตะวันตกเฉียงใต้จากมหาสมุทรอินเดีย มี ๒ ฤดูกาล คือ ฤดูฝน และ ฤดูแล้ง

๓.๑ ฤดูกาล

ฤดูแล้งในช่วงเดือนกุมภาพันธ์ – พฤษภาคม และฤดูฝนในช่วงเดือน มิถุนายน – มกราคม โดยทั่วไปสภาพภูมิอากาศของตำบลโมถ้ายมีสภาพอากาศร้อนชื้น โดยสามารถสรุปได้ดังนี้ ดังนี้

ตารางที่ ๕ แสดงข้อมูลฤดูกาล

ฤดูกาล	ม.ค.	ก.พ.	มี.ค.	เม.ย.	พ.ค.	มิ.ย.	ก.ค.	ส.ค.	ก.ย.	ต.ค.	พ.ย.	ธ.ค.
ฤดูแล้ง		✓	✓	✓	✓							
ฤดูฝน	✓					✓	✓	✓	✓	✓	✓	✓
ฤดูหนาว												

๓.๒ ปริมาณน้ำฝนและอุณหภูมิ

ตำบลโมถ้าย อำเภอไชยา มีปริมาณน้ำฝนเฉลี่ยปี ๒๕๖๔ โดยมีปริมาณฝนเฉลี่ยต่อปีที่ ๒๔๙.๓๖ มิลลิเมตร ตกชุกในช่วงเดือน พฤษภาคม – ธันวาคม ของทุกปี มีปริมาณน้ำฝนที่ต่ำสุดในช่วงเดือน มีนาคม โดยมีปริมาณ ๖๕.๖๗ มิลลิเมตร และมีปริมาณน้ำฝนที่สูงสุดในเดือน ธันวาคม โดยมีปริมาณ ๒๐๘.๗๘ มิลลิเมตร

ตารางที่ ๖ แสดงข้อมูลปริมาณน้ำฝน และอุณหภูมิเฉลี่ย ๕ ปี

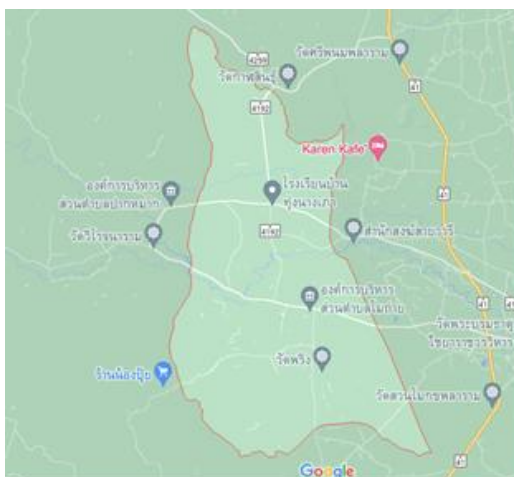
ปี	ปริมาณน้ำฝนรวมทั้งปี (มม.)	ปริมาณฝนเฉลี่ย (มม.)	จำนวนวันฝนตก (วัน)	เดือนที่ฝนสูงสุด	อุณหภูมิ (องศาเซลเซียส)		
					สูงสุด	ต่ำสุด	เฉลี่ยทั้งปี
๒๕๖๔-๒๕๖๘	๒,๑๖๗.๖๗	๒๐๗.๙๖		ธันวาคม	๒๙.๘๕	๒๕.๕	๒๖.๕๗

ที่มา : กรมอุตุนิยมวิทยา, พ.ศ.๒๕๖๘)

๔. เส้นทางคมนาคม

๔.๑ เส้นทางคมนาคมระหว่างตำบล

ตำบลโมถ้าย อำเภอไชยา มีการเดินทางระหว่างตำบลและหมู่บ้าน โดยใช้เส้นทางทางหลวงชนบท หมายเลข ๔๑๙๑ และ ๔๑๙๒ โดยเชื่อมด้วยถนนคอนกรีตและถนนลูกรัง เป็นเส้นทางย่อยเชื่อมต่อขนส่งผลผลิตทางการเกษตร มีระยะทางจากตำบลโมถ้ายถึงศาลากลางจังหวัดสุราษฎร์ธานีประมาณ ๖๕ กิโลเมตร



ภาพที่ ๖ เส้นทางคมนาคมระหว่างตำบล อำเภอบึงสามพัน
(ที่มา : แผนที่ google earth ,พ.ศ.๒๕๖๘)

๔.๒ ถนนหลวงเชื่อมต่อระหว่างจังหวัดและอำเภอบึงสามพัน

การคมนาคมติดต่อระหว่างจังหวัดและอำเภอบึงสามพัน สามารถเดินทางได้หลายเส้นทาง โดยมีรายละเอียด ดังนี้ (ภาพที่ ๗)

ทางรถไฟ ไม่มี

ทางรถยนต์ สามารถเดินทางได้สะดวก คือ

สถานีขนส่งผู้โดยสาร จำนวน ๑ สถานี มีสายเดินรถประจำทางระหว่างอำเภอบึงสามพัน/จังหวัดได้แก่รถตู้ประจำทางไชยา - สุราษฎร์ธานี

ทางหลวงแผ่นดิน ดังนี้

- การคมนาคม ของตำบลโมถ่าย อำเภอบึงสามพันมีเส้นทางคมนาคมติดต่อระหว่างตำบลและอำเภอบึงสามพัน เป็นเส้นทางรถยนต์ ๖ เส้นทาง คือ

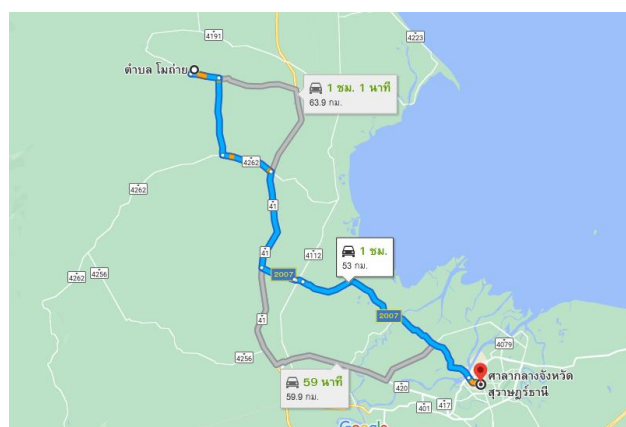
ทางหลวงชนบท หมายเลข ๔๑๙๑

ทางหลวงชนบท หมายเลข ๔๑๙๒

ทางหลวงชนบท หมายเลข ๓๐๑๑

ทางหลวงชนบท หมายเลข ๓๑๐๘

ทางหลวงแผ่นดิน หมายเลข ๔๐๑



ภาพที่ ๗ แผนที่แสดงเส้นทางคมนาคม ตำบลโมถ่าย อำเภอบึงสามพัน จังหวัดสุราษฎร์ธานี
(ที่มา: แผนที่ google earth ,พ.ศ.๒๕๖๘)

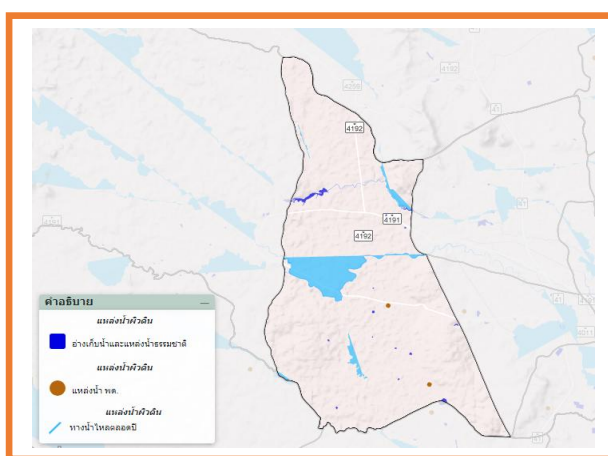
๕. แหล่งน้ำและระบบชลประทาน

ตำบลโมถ่าย อำเภอยะยา เป็นพื้นที่ ที่มีแหล่งน้ำธรรมชาติที่สำคัญ ๆ หลายแห่ง ดังนี้

๕.๑ แหล่งน้ำธรรมชาติ ห้วย ลำคลอง (ภาพที่ ๑๐) ได้แก่ห้วยข้างเกิด, คลองห้วน, เหมืองน้ำซับ, หนองน้ำขาว,คลองหนองนนท์ – ยางสาภา, คลองไชยา, ห้วยตรอย, หนองฉามเฉ, ห้วยแคมเรือ, ห้วยเกริม

๕.๒ แหล่งน้ำที่สร้างขึ้นที่สำคัญ (โครงการชลประทาน) ได้แก่

(๑) ฝ่ายน้ำล้น	จำนวน	๖	แห่ง
(๒) บ่อน้ำตื้น	จำนวน	๑,๑๒๘	แห่ง
(๔) บ่อโยก	จำนวน	๑๑๘	แห่ง
(๕) สระ	จำนวน	๑๔	แห่ง
(๖) ประปาหมู่บ้าน	จำนวน	๑๒	แห่ง



ภาพที่ ๘ แหล่งน้ำธรรมชาติตำบลโมถ่าย อำเภอยะยา

(ที่มา: <https://agri-map-online.moac.go.th>, พ.ศ.๒๕๖๘)

๖. การใช้ประโยชน์ที่ดิน

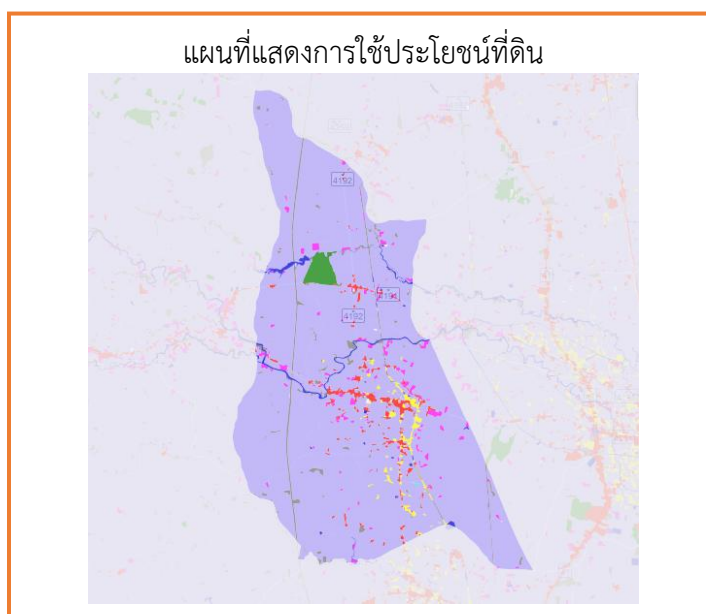
ตำบลโมถ่าย อำเภอยะยา จังหวัดสุราษฎร์ธานี มีการใช้ประโยชน์ที่ดินส่วนใหญ่เป็นพื้นที่ไม่ย่นต้นจำนวน ๖๒,๘๖๓.๖ ไร่ร้อยละ ๙๐.๙๗ รองลงมาคือ พื้นที่เบ็ดเตล็ด จำนวน ๑,๗๑๙.๕๖ ไร่ ร้อยละ ๒.๔๙ และพื้นที่พื้นที่ชุมชนและสิ่งปลูกสร้าง จำนวน ๑,๓๔๔ ไร่ ร้อยละ ๑.๙๕

ตารางที่ ๗ แสดงข้อมูลการใช้ประโยชน์ที่ดิน

ประเภท	เนื้อที่ (ไร่)	ร้อยละ
ไม่ย่นต้น	๖๒,๘๖๓.๖	๙๐.๙๗
พื้นที่เบ็ดเตล็ด	๑,๗๑๙.๕๖	๒.๔๙
พื้นที่ชุมชนและสิ่งปลูกสร้าง	๑,๓๔๔.๔๗	๑.๙๕
ไม้ผล	๑,๑๒๐.๗๒	๑.๖๒
พื้นที่ป่า	๗๓๐.๖๓	๑.๐๖
พื้นที่นา	๖๓๒.๑๒	๐.๙๑
พื้นที่น้ำ	๖๓๐.๔๘	๐.๙๑

พืชสวน	๒๔.๙๕	๐.๐๔
ทุ่งหญ้าและโรงเลี้ยงสัตว์	๒๑.๑๔	๐.๐๓
สถานที่เพาะเลี้ยงสัตว์น้ำ	๙.๘๓	๐.๐๑
พื้นที่ลุ่ม	๙.๖๓	๐.๐๑
รวม	๖๙,๗๑๗.๖	๑๐๐.๐๐

ที่มา: ระบบฐานข้อมูลทะเบียนเกษตรกรกลาง กรมส่งเสริมการเกษตร, พ.ศ.๒๕๖๘



ภาพที่ ๙ แผนที่แสดงการใช้ประโยชน์ที่ดินตำบลโมถ้าย อำเภอลำปาง
(ที่มา : <http://agri-map-online.moac.go.th/>, พ.ศ.๒๕๖๘)



ภาพที่ ๑๐ กราฟแสดงประเภทการใช้ประโยชน์ที่ดิน ตำบลโมถ้าย อำเภอลำปาง
(ที่มา: <http://agri-map-online.moac.go.th/>, พ.ศ.๒๕๖๘)

ข้อมูลด้านเศรษฐกิจ

๑. ข้อมูลสินค้าเกษตรที่สำคัญ

ประชากรตำบลโมถ้าย อำเภอไชยา ประชากรมีอาชีพหลัก คือทำการเกษตรมีพื้นที่ทำการเกษตร ๖๙,๑๑๓ ไร่ คิดเป็นร้อยละ ๑๖.๘๑ ของพื้นที่อำเภอไชยาโดยอยู่นอกพื้นที่เขตชลประทานทั้งหมด (ที่มาองค์การบริหารส่วนตำบลโมถ้าย พ.ศ.๒๕๖๕) โดยมีรายละเอียด ดังนี้

ตารางที่ ๘ แสดงข้อมูลด้านพืช

หมู่ที่	พื้นที่ทั้งหมด(ไร่)	พื้นที่ทางการเกษตร (ไร่)						
		ข้าวนาปี	ปาล์ม น้ำมัน	ยางพารา	ไม้ผล	พืชผัก	พืชอื่นๆ	รวม
๑	๙,๗๕๒	๑๕๑	๑,๕๘๘	๖,๐๓๐	๑๑	๕	๙๖๐	๘,๗๔๕
๒	๔,๓๗๕	๔๗	๙๕๙	๒,๖๔๑	๓๐	๗	๒๒๐	๓,๙๐๔
๓	๘,๑๙๕	๒	๙๐๓	๖,๓๐๘	๘	๑๘	๑๕๕	๗,๓๙๔
๔	๔,๐๖๒	-	๙๗๙	๒,๖๓๗	๒๐	๖	๑๓๗	๓,๗๗๙
๕	๖,๖๒๗	-	๑,๐๗๘	๔,๔๗๕	๒๓	๓	๓๔๕	๕,๙๒๔
๖	๑๒,๕๔๓	-	๒,๙๕๖	๘,๐๑๐	๑๒	๑๕	๓๐๗	๑๑,๓๐๐
พื้นที่รวม	๔๕,๕๕๔	๒๐๐	๘,๔๖๓	๓๐,๑๐๑	๑๐๔	๕๔	๒,๑๒๔	๔๑,๐๔๖

ที่มา: ระบบฐานข้อมูลทะเบียนเกษตรกรกรกลาง กรมส่งเสริมการเกษตร, พ.ศ.๒๕๖๘

ตารางที่ ๙ แสดงข้อมูลด้านปศุสัตว์

หมู่ที่/ชนิดสัตว์	๑	๒	๓	๔	๕	๖	รวม
โคเนื้อ(ตัว)	๑๗๕	๑๑๕	๒๕๘	๑๓๑	๑๕๓	๑๕๕	๑,๔๙๐
เกษตรกร(ราย)	๕๔	๔๑	๘๓	๔๓	๒๖	๓๔	๔๑๒
กระบือ(ตัว)	๘๘	๐	๖	๓	๙	๓๑	๑๕๕
เกษตรกร (ราย)	๙	๐	๓	๑	๒	๔	๒๕
สุกร(ตัว)	๓๑	๐	๐	๒๐๕	๓๑	๑๔	๓๐๖
เกษตรกร(ราย)	๕	๐	๐	๒	๔	๔	๒๖
เป็ด(ตัว)	๑,๖๐๐	๑๖๐	๖๗๐	๑๑๐	๑๔๐	๕๐	๒,๘๘๐
เกษตรกร(ราย)	๒๔	๖	๗	๗	๗	๔	๖๔
ไก่(ตัว)	๑,๒๙๕	๔๕๑	๑,๓๗๐	๗๒๗	๓๑๕	๒๒๐	๔๘,๖๐๑
เกษตรกร(ราย)	๖๓	๓๒	๗๑	๓๖	๑๖	๑๒	๓๓๕
แพะ(ตัว)	๒๒	๑๓	๐	๐	๐	๐	๘๓
เกษตรกร(ราย)	๓	๑	๐	๐	๐	๐	๑๐

ที่มา : สำนักงานปศุสัตว์อำเภอไชยา, พ.ศ.๒๕๖๘

- โรงงานผลิตอาหารสัตว์-.....แห่ง คือ
ชื่อโรงงาน.....-..... ที่ตั้ง.....-.....
- โรงงานฆ่าสัตว์ปีกมาตรฐาน-.....แห่ง คือ.....-.....
ชื่อโรงงาน.....-..... ที่ตั้ง.....-.....
- ฟาร์มเลี้ยงสัตว์ขนาดใหญ่!.....-.....จำนวน คือ
ชื่อฟาร์ม.....-.....ที่ตั้ง.....-.....

ตารางที่ ๑๐ แสดงข้อมูลด้านประมง แสดงจำนวนผู้เพาะเลี้ยงสัตว์น้ำ (ถ้ามี ถ้าไม่มีให้ -)

ตำบล	เกษตรกร รวม (ราย)	กึ่งทะเล	กึ่งน้ำจืด	ปลาทะเล	ปลาน้ำจืด	สัตว์น้ำ สวยงาม	สัตว์น้ำอื่น ๆ
โมถ่าย	๖๖				๖๕		๑
รวมทั้งหมด	๖๖				๖๕		๑

ที่มา : สำนักงานประมงอำเภออำเภอไชยา, พ.ศ.๒๕๖๘

๒. สินค้าเอกลักษณ์ประจำถิ่น/สินค้า GI (ถ้าไม่มี ให้ใส่ว่า ไม่มี)

ตำบลโมถ่าย ไม่มี

ข้อมูลด้านสังคม

๑. ข้อมูลเกษตรกร/องค์กรเกษตรกร

๑.๑ เกษตรกร

๑) ครุฑเรือนและประชากร

ตำบลโมถ่าย อำเภอไชยา มีประชากรทั้งสิ้น ๒,๓๘๓ คน จำนวนครุฑเรือน ๙๒๔ ครุฑเรือน แบ่งเป็นชาย ๑,๑๑๗ คน หญิง ๑,๒๖๖ คน ประชากรส่วนใหญ่ของตำบลโมถ่าย อำเภอไชยานับถือศาสนาพุทธ มีรายละเอียดแยกเป็นหมู่บ้าน ดังนี้

ตารางที่ ๑๑ แสดงจำนวนครุฑเรือน และประชากร

หมู่ที่	ชื่อบ้าน	จำนวนครุฑเรือน		ชาย	หญิง	รวม
		ทั้งหมด	เกษตรกร			
๑	บ้านป่าอ้อย	๒๑๑	๒๐๙	๓๐๔	๓๔๕	๖๔๙
๒	บ้านกลาง	๑๗๓	๑๗๑	๑๑๖	๑๖๘	๒๘๔
๓	บ้านท้อ	๑๓๘	๑๓๑	๑๘๘	๑๘๘	๓๗๖
๔	บ้านห้วยนา	๑๓๘	๑๓๗	๑๗๗	๑๙๒	๓๖๙
๕	บ้านลุ่มมะนาว	๑๓๗	๑๓๕	๑๘๕	๒๑๔	๓๙๙
๖	บ้านทุ่งนางเภา	๑๒๗	๑๒๔	๑๔๗	๑๕๙	๓๐๖
	รวม	๙๒๔	๙๐๗	๑,๑๑๗	๑,๒๖๖	๒,๓๘๓

ที่มา : สำนักงานทะเบียนราษฎรอำเภอไชยา, ๒๕๖๘)

๒) หัวหน้าครัวเรือนเกษตรกรจำแนกตามอายุ

ตำบลโมถ่าย มีครัวเรือนเกษตรกร จำนวน ๙๒๔ ครัวเรือน โดยมีหัวหน้าครัวเรือนเกษตรกร อายุระหว่าง ๔๖-๕๕ ปี จำนวน ๒๘๘ ครัวเรือน คิดเป็นร้อยละ ๒๙.๔๒ รองลงมาอายุระหว่าง ๖๕ ปีขึ้นไป จำนวน ๒๕๑ ครัวเรือน คิดเป็นร้อยละ ๒๕.๖๓ และอายุระหว่าง ๕๖-๖๕ ปี จำนวน ๒๐๖ ครัวเรือน คิดเป็นร้อยละ ๒๑.๐๔ ตามลำดับดังตาราง

ตารางที่ ๑๒ แสดงจำนวนหัวหน้าครัวเรือนจำแนกตามอายุ

ช่วงอายุ (ปี)	ครัวเรือน	ร้อยละ
๖๕ ปีขึ้นไป	๑๙๖	๑๙.๙๘
๕๖ - ๖๕ ปี	๒๐๓	๒๖.๘๑
๔๖ - ๕๕ ปี	๓๐๔	๓๐.๙๙
๓๖ - ๔๕ ปี	๑๔๐	๑๕.๓๐
๒๖ - ๓๕ ปี	๖๓	๖.๘๒
๑๘ - ๒๕ ปี	๑	๐.๑๐
รวม	๙	๑๐๐.๐๐

ที่มา : กรมส่งเสริมการเกษตร, พ.ศ. ๒๕๖๘

๓) ลักษณะการประกอบอาชีพ

ตำบลโมถ่าย อำเภอไชยา มีเกษตรกรที่ประกอบอาชีพหลักส่วนใหญ่เป็นการประกอบอาชีพเกษตรกรรม เป็นหลัก จำนวน ๙๒๗ ครัวเรือน คิดเป็นร้อยละ ๙๔.๕๐ และประกอบอาชีพเกษตรกรรมเป็นรอง จำนวน ๕๔ ครัวเรือน คิดเป็นร้อยละ ๕.๕๐ ตามลำดับ

ตารางที่ ๑๓ แสดงจำนวนลักษณะการประกอบอาชีพ

ลักษณะการประกอบอาชีพ	ครัวเรือน	ร้อยละ
ประกอบอาชีพเกษตรกรรมเป็นหลัก	๘๕๓	๙๔.๕๐
ประกอบอาชีพเกษตรกรรมเป็นรอง	๕๔	๕.๕๐
รวม	๙๐๗	๑๐๐.๐๐

ที่มา : กรมส่งเสริมการเกษตร, พ.ศ. ๒๕๖๘

๔) ลักษณะการถือครองที่ดิน

ลักษณะการถือครองที่ดินของเกษตรกร ตำบลโมถ่าย อำเภอไชยา ส่วนใหญ่เกษตรกรเป็นเจ้าของ จำนวน ๘๔๙ ครัวเรือน คิดเป็นร้อยละ ๘๗.๓๕ รองลงมาคืออื่นๆ (ที่สาธารณะประโยชน์, ทำฟรี) จำนวน ๑๒๒ ครัวเรือน คิดเป็นร้อยละ ๑๒.๕๕ และเช่า จำนวน ๑ ครัวเรือน คิดเป็นร้อยละ ๐.๑ ตามลำดับ

ตารางที่ ๑๔ แสดงจำนวนลักษณะการถือครองที่ดิน

ลักษณะการถือครอง	ครัวเรือน	ร้อยละ
เกษตรกรเป็นเจ้าของ	๘๔๙	๘๗.๓๕
อื่นๆ (ที่สาธารณะประโยชน์, ทำฟรี)	๑๒๒	๑๒.๕๕
เช่า	๒๐	๐.๑๐
รวม	๙๘๑	๑๐๐.๐๐

ที่มา : กรมส่งเสริมการเกษตร, พ.ศ. ๒๕๖๘

๕) ประเภทเอกสารสิทธิ (เฉพาะเกษตรกรเป็นเจ้าของ)

เกษตรกรตำบลโมถ่าย อำเภอยะโฮง จังหวัดสุราษฎร์ธานี มีการถือครองที่ดินแบบโฉนด/ นส. ทุกประเภท จำนวน ๔๐๑ ครัวเรือน คิดเป็นร้อยละ ๓๙.๗๘ สปก. ทุกประเภท จำนวน ๔๕๗ ครัวเรือน คิดเป็นร้อยละ ๔๕.๓๔ และเอกสารสิทธิประเภทอื่นๆ จำนวน ๑๕๐ ครัวเรือน คิดเป็นร้อยละ ๑๔.๘๘ ตามลำดับ

ตารางที่ ๑๕ แสดงจำนวนประเภทเอกสารสิทธิ

ประเภทเอกสารสิทธิ (ครัวเรือน)				รวม
โฉนด/น.ส.ทุกประเภท	ส.ป.ก. ทุกประเภท	หนังสือรับรองของหน่วยงาน	ไม่มีเอกสารสิทธิ	
๔๐๑	๔๕๗	๐	๑๕๐	๘๕๘

ที่มา : กรมส่งเสริมการเกษตร, พ.ศ. ๒๕๖๘

๖) รายได้ รายจ่ายของครัวเรือนเกษตรกร

เกษตรกรในพื้นที่อำเภอยะโฮงมีรายได้ ๒๖๕,๖๓๓ บาท/ครัวเรือน/ปี

๗) สินเชื่อและภาวะหนี้สินของเกษตรกร

หนี้สินในภาคการเกษตรของอำเภอยะโฮง เท่ากับ ๑๓,๐๔๓ บาท/ครัวเรือน/ปี

๘) ประเพณีและวัฒนธรรม

(๑) การนับถือศาสนา

การนับถือศาสนา : ประชากรส่วนใหญ่ นับถือศาสนาพุทธ มีวัดจำนวน ๒๙ แห่ง ที่พักสงฆ์จำนวน ๖ แห่ง มัสยิด จำนวน ๑๑ แห่ง โบสถ์ศาสนาคริสต์ จำนวน ๒ แห่ง

(๒) วัฒนธรรมท้องถิ่นที่สำคัญ

วัฒนธรรมท้องถิ่นที่สำคัญ : เป็นประเพณีที่สืบทอดกันมาตั้งแต่บรรพบุรุษไม่ว่า จะเป็นประเพณีสวดทุ่ง ประเพณีการรับ – ส่งตายาย และประเพณีการสวดมาลัย เป็นต้น

๑.๒ องค์กรและสถาบันเกษตรกร

๑) กลุ่มเกษตรกร/สถาบัน

ตารางที่ ๑๖ แสดงจำนวนและสมาชิกสถาบันเกษตรกร

ตำบลโมถ่าย (หมู่ที่)	กลุ่มส่งเสริมอาชีพ		กลุ่มแม่บ้าน		กลุ่มยุวเกษตรกร		วิสาหกิจชุมชน		สหกรณ์		กลุ่มเกษตรกร	
	กลุ่ม	สมาชิก (ราย)	กลุ่ม	สมาชิก (ราย)	กลุ่ม	สมาชิก (ราย)	แห่ง	สมาชิก (ราย)	แห่ง	สมาชิก (ราย)	กลุ่ม	สมาชิก (ราย)
๑ บ้านป่าอ้อย	๑	๒๓	-	-	-	-	๑	๒๓	-	-	-	-
๒ บ้านกลาง	๑	๒๐	-	-	๑	๓๐	๑	๕๓	๑	๑๑๐	-	-
๓ บ้านท้อ	๑	๒๕	-	-	-	-	-	-	-	-	-	-
๔ บ้านห้วยนา	๑	๑๘	-	-	-	-	-	-	-	-	-	-
๕ ลุ่มมะนาว	๑	๓๕	๑	๒๖	-	-	๑	๑๘	-	-	-	-
๖ ทุ่งนางเภา	๑	๓๐	-	-	-	-	-	-	-	-	-	-
รวม	๖	๑๕๑	๑	๒๖	๑	๓๐	๓	๙๔	๑	๑๑๐	-	-

ที่มา : กรมส่งเสริมการเกษตร, ๒๕๖๘

ตารางที่ ๑๗ แสดงจำนวนผลิตภัณฑ์ที่ลงทะเบียน OTOP จำแนกตามผลิตภัณฑ์

ประเภทผลิตภัณฑ์	จำนวน
อาหาร(ข้าว-เครื่องแกง)	๒
เครื่องดื่ม	๔
ผ้า เครื่องแต่งกาย	-
ของใช้/ของตกแต่ง/ของที่ระลึก	-
สมุนไพรที่ไม่ใช่อาหาร	๒
รวม	๘

ที่มา : สำนักงานพัฒนาชุมชนอำเภอไชยา, พ.ศ. ๒๕๖๘

ตารางที่ ๑๘ แสดงข้อมูลกลุ่มวิสาหกิจชุมชน

ชื่อ	ที่อยู่			จำนวนสมาชิก	ประธาน
	เลขที่	หมู่ที่	ตำบล		
วิสาหกิจชุมชนบ้านลุ่มมะนาว	๑/๑	๕	โมถ่าย	๑๐	นางเสาวณีย์ ด้านหน้า
วิสาหกิจชุมชนอนุรักษ์พันธุ์ข้าวหอมไชยา	๑๒๖/๑	๒	โมถ่าย	๔๓	นายพูนศักดิ์ สารคง
วิสาหกิจชุมชนเกษตรกรบ้านป่าอ้อย	๔๒/๓	๑	โมถ่าย	๒๓	นายสุรพล แดงเรือง
วิสาหกิจชุมชนกลุ่มตำบลโมถ่าย	๔๕	๕	โมถ่าย	๘	นางสาวปิยรัตน์ เลี่ยนจ่าย

ที่มา : สำนักงานเกษตรอำเภอไชยา, พ.ศ. ๒๕๖๙

ตารางที่ ๑๙ แสดงข้อมูลกลุ่มแม่บ้านเกษตรกร กลุ่มยุวเกษตรกร และกลุ่มส่งเสริมอาชีพ

ชื่อ	ที่อยู่			จำนวนสมาชิก	ประธาน
	เลขที่	หมู่ที่	ตำบล		
กลุ่มแม่บ้านเกษตรกรบ้านลุ่มกระท่อม	-	๕	โมถ่าย	๒๖	นางพิศสมัย ส่งแสง
กลุ่มยุวเกษตรกรโรงเรียนวัดสุทธาวาส	-	๒	โมถ่าย	๓๐	นางสาววิสุนัน ไกรสิทธิ์
กลุ่มส่งเสริมอาชีพการเกษตรบ้านลุ่มกระท่อม	-	๕	โมถ่าย	๓๕	นางจรรยา วัฒนชื่น

ที่มา : สำนักงานเกษตรอำเภอไชยา, พ.ศ. ๒๕๖๘

ตารางที่ ๒๐ แสดงข้อมูลกลุ่มเกษตรกร และสหกรณ์

ชื่อ	ที่อยู่			จำนวนสมาชิก	ประธาน
	เลขที่	หมู่ที่	ตำบล		
สหกรณ์กองทุนสวนยางโมถ่าย จำกัด	๑๒	๒	โมถ่าย	๒๑๔	-
สหกรณ์เครดิตยูเนียนบ้านนาเจริญ จำกัด	๔	๔	โมถ่าย	๑๒๙	-

ที่มา : สำนักงานสหกรณ์จังหวัดสุราษฎร์ธานี, พ.ศ.๒๕๖๘

๒) ศูนย์เรียนรู้และเครือข่าย ตำบลโมถ่าย อำเภอไชยา มีศูนย์เรียนรู้และบริการด้านการเกษตร มีศูนย์เรียนรู้การเพิ่มประสิทธิภาพการผลิตสินค้าเกษตร (ศพก.เครือข่าย) ๑ ศูนย์ ศูนย์จัดการศัตรูพืชชุมชน (ศูนย์เครือข่าย) ๑ ศูนย์ ศูนย์จัดการดินและปุ๋ย(ศดปช.) ๐ ศูนย์ ศูนย์ถ่ายทอดเทคโนโลยีการเกษตรประจำตำบล (ศบกต.) ๑ ศูนย์

ตารางที่ ๒๑ แสดงจำนวนแหล่ง/ศูนย์เรียนรู้และบริการด้านการเกษตร

ตำบลโมถ่าย (หมู่ที่)	ศพก.	ศพก. เครือข่าย	ศจช.	ศดปช.	ศบกต.	ศูนย์เรียนรู้เศรษฐกิจ			ศูนย์ถ่ายทอด เทคโนโลยี ด้าน การพัฒนาที่ดิน
						กษ.	ปศุ สัตว์	ส.ป.ก	
๑ บ้านป่าอ้อย	-	-	-	-	-	-	-	-	๑
๒ บ้านกลาง	-	-	๑	-	๑	๑	-	-	-
๓ บ้านท้อ	-	-	-	-	-	-	-	-	-
๔ บ้านห้วยนา	-	-	-	-	-	-	-	-	-
๕ ลุ่มมะนาว	-	๑	-	-	-	-	-	-	-
๖ ทุ่งนางเภา	-	-	-	-	-	-	-	-	-
รวม	-	๑	๑	-	-	-	-	-	-

ที่มา : กรมส่งเสริมการเกษตร, ๒๕๖๘

(๑) อาสาสมัครเกษตร อำเภอไชยา มีอาสาสมัครเกษตร จำนวน ๒๑๑ ราย โดยมีเกษตรกร หมู่บ้านจำนวนมากที่สุด จำนวน ๕๔ ราย รองลงมาคือหมอดินอาสา ๔๙ ราย อาสาปศุสัตว์ ๒๑ ราย ครูบัญชี ๒๕ ราย ครูยาง ๒๑ ราย และอาสาอื่นๆดังแสดงในตารางที่ ๗ อย่างไรก็ตามอาสาเกษตรบางรายทำหน้าที่อาสามากกว่า ๒ หน้าที่

ตารางที่ ๒๒ แสดงจำนวนอาสาสมัครเกษตร (อาสาเกษตรบางรายทำหน้าที่อาสามากกว่า ๑ หน้าที่)

ตำบลโมถ่าย (หมู่ที่)	หน่วยงาน /อาสาสมัครเกษตร (ราย)												
	ฝน หลวง	ครู บัญชี อาสา	ประมง อาสา	อาสา ปศุสัตว์	หมอดิน อาสา	อกม.	ครูยาง	เศรษฐกิจ การเกษตร	อาสา สมัคร ส.ป.ก.	สารวัตร เกษตร อาสา	อาสา สมัคร ชล ประทาน	อาสา สมัคร สหกร ณ์	ใหม่ อาสา
๑ บ้านป่าอ้อย	๐	๐	๐	๐	๑	๑	๑	๐	๐	๐	๐	๐	๐
๒ บ้านกลาง	๐	๑	๐	๐	๐	๑	๒	๐	๐	๐	๐	๐	๑
๓ บ้านท้อ	๐	๐	๐	๐	๑	๑	๑	๑	๐	๐	๐	๐	๐
๔ บ้านห้วยนา	๐	๐	๑	๑	๐	๑	๑	๐	๐	๐	๐	๐	๐
๕ ลุ่มมะนาว	๐	๐	๐	๐	๑	๑	๑	๐	๐	๐	๐	๐	๐
๖ ทุ่งนางเภา	๐	๐	๐	๐	๐	๑	๑	๐	๐	๐	๐	๐	๐
รวม	๐	๑	๑	๑	๓	๖	๒๑	๑	๓	๙	๗	๑	๑

ที่มา : ระบบฐานข้อมูลอาสาสมัครเกษตร (อกษ) , ๒๕๖๘

(๒) ประชาชนชาวบ้าน

ตำบลโมถ่ายมีประชาชนชาวบ้านภายใต้โครงการเกษตรตามแนวทฤษฎีใหม่ โดยยึดปรัชญาเศรษฐกิจพอเพียง ซึ่งการดำเนินการโครงการได้คัดเลือกประชาชนชาวบ้านเป็นผู้ดำเนินการถ่ายทอดองค์ความรู้ตามวิถีของประชาชนแต่ละคน จำนวน ๑ คน

ตารางที่ ๒๓ แสดงข้อมูลประชาชนชาวบ้าน

ตำบลโมถ่าย	ที่อยู่	องค์ความรู้ด้าน
นายบุญฤทธิ์ ภูมิไชยา	๕ ม. ๒ ต. โมถ่าย	อนุรักษ์พันธุ์ข้าวหอมไชยา

ที่มา : สำนักงานเกษตรอำเภอไชยา, พ.ศ. ๒๕๖๗

(๓) ศูนย์เรียนรู้การเพิ่มประสิทธิภาพการผลิตสินค้าเกษตร

ตารางที่ ๒๔ แสดงข้อมูลศูนย์หลักและศูนย์เครือข่ายของศูนย์เรียนรู้การเพิ่มประสิทธิภาพการผลิตสินค้าเกษตร

แบบสรุปข้อมูล						
ศูนย์เครือข่ายของศูนย์เรียนรู้การเพิ่มประสิทธิภาพการผลิตสินค้าเกษตรตำบลโมถ่าย อำเภอไชยา จังหวัดสุราษฎร์ธานี						
ที่	ชื่อศูนย์เครือข่าย	ประเภท/กิจกรรมหลัก	ที่ตั้งศูนย์		ชื่อ - นามสกุล ประธานศูนย์	เบอร์โทรศัพท์ ประธานศูนย์ เครือข่าย
			หมู่	ตำบล		
๑	วิสาหกิจชุมชน เกษตรกรบ้านป่าอ้อย	ผลิตปุ๋ยหมัก ปุ๋ยอินทรีย์ การเกษตรปลอดภัย	๑	โมถ่าย	นายสุรพล แดงเรือง	๐๙๓-๗๘๗๔๙๓๓
๒	กลุ่มส่งเสริมอาชีพ บ้านลุ่มมะนาว	การผลิตเครื่องแกง	๕	โมถ่าย	นางพิศมัย ส่งแสง	๐๘๔-๘๓๘๘๙๑๔๓

ที่มา : สำนักงานเกษตรอำเภอไชยา, พ.ศ. ๒๕๖๘

(๔) กลุ่มเกษตรกรแปลงใหญ่

ตำบลโมถ่าย มีกลุ่มเกษตรกรแปลงใหญ่ จำนวน ๑ กลุ่ม คือ แปลงใหญ่ยางพาราสหกรณ์กองทุนสวนยางโมถ่าย จำกัด ที่อยู่ หมู่ที่ ๒ ตำบลโมถ่าย อำเภอไชยา จังหวัดสุราษฎร์ธานี มีนายวัฒนา อนันตศรี เบอร์โทร ๐๘๖-๒๗๔๖๕๓๑ เป็นประธานกลุ่มฯ

◆ แผนการผลิตราย

- เป้าหมายการดำเนินงาน ลดต้นทุนการผลิต จาก ๓๒ บาท/ไร่ เป็น ๒๙ บาท/ไร่ (ลดลง ๑๐%)
- เป้าหมายผลผลิต เพิ่มผลผลิต จาก ๒๔๐ กก./ไร่ เป็น ๒๖๔ กก./ไร่ (เพิ่มขึ้น ๑๐%)
- เป้าหมายรายได้ ๑๕,๘๔๐ บาท/ไร่
- ประมาณการรายจ่าย ๗,๖๕๖ บาท/ไร่

ตารางที่ ๒๕ แสดงข้อมูลกลุ่มแปลงใหญ่

ที่	ที่ตั้ง	ชื่อกลุ่มแปลงใหญ่	ชนิดพืช	จำนวนสมาชิก (คน)	จำนวน พื้นที่ (ไร่)
๑	หมู่ที่ ๒ ตำบลโมถ่าย	แปลงใหญ่ยางพาราสหกรณ์ กองทุนสวนยางโมถ่าย จำกัด	ยางพารา	๓๔	๗๒๐

ที่มา : สำนักงานเกษตรอำเภอไชยา, พ.ศ.๒๕๖๗

บทที่ ๒

การวิเคราะห์สถานการณ์การเกษตรของตำบลโมถ่าย

๑. ข้อมูลประกอบการวิเคราะห์พื้นที่ของตำบลโมถ่าย

สินค้าเกษตรที่สำคัญ ชนิดสินค้าอาหาร

ตำบลโมถ่าย อำเภอไชยา มีพื้นที่ปลูกยางพารา ตามระดับชั้นความเหมาะสม จำนวน ๓๒,๖๓๘.๓๗ ไร่ แบ่งเป็นพื้นที่ที่มีความเหมาะสมมาก (S๑) จำนวน ๓๑,๑๔๕.๙๐ ไร่ คิดเป็นร้อยละ ๙๕.๓๒ พื้นที่เหมาะสมปานกลาง (S๒) จำนวน ๑,๒๖๓.๖๒ ไร่ คิดเป็นร้อยละ ๓.๘๗ พื้นที่เหมาะสมน้อย (S๓) จำนวน ๒๒๘.๘๕ ไร่ คิดเป็นร้อยละ ๐.๗ และพื้นที่ไม่เหมาะสม (N) จำนวน ๓๖.๒๔ ไร่คิดเป็นร้อยละ ๐.๑๑

๑.๑) แหล่งน้ำหลัก

[✓] น้ำฝน [✓] ชลประทาน [✓] บ่อน้ำบาดาล [✓] แหล่งน้ำธรรมชาติอื่น ๆ

(ระบุ).....

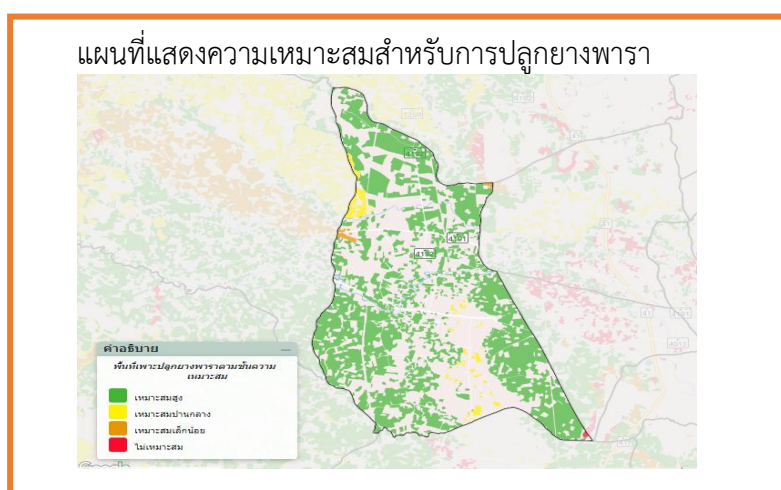
๑.๒) พื้นที่เหมาะสม/ไม่เหมาะสม

๑) เขตความเหมาะสม

ตารางที่ ๒๖ แสดงเขตความเหมาะสม (พื้นที่ศักยภาพ) สำหรับปลูกยางพารา

ตำบล	พื้นที่ปลูกตามระดับความเหมาะสมสำหรับการปลูกยางพารา (ไร่)				
	เหมาะสมมาก (S๑)	เหมาะสมปานกลาง (S๒)	เหมาะสมน้อย (S๓)	ไม่เหมาะสม (N)	รวมพื้นที่ทั้งหมด
โมถ่าย	๓๑,๑๔๕.๙๐	๑,๒๖๓.๖๒	๒๒๘.๘๕	๓๖.๒๔	๓๒,๖๓๘.๖๑

ที่มา: agri-map, พ.ศ. ๒๕๖๘



ภาพที่ ๑๑ แผนที่แสดงเขตความเหมาะสม (พื้นที่ศักยภาพ) สำหรับปลูกปลูกยางพารา

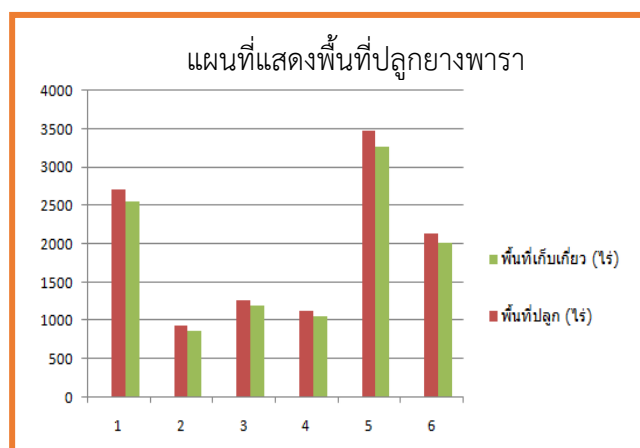
(ที่มา : <https://agri-map-online.moac.go.th/>, พ.ศ. ๒๕๖๘)

๒) พื้นที่ปลูก ๓๒,๖๓๘.๖๑ ไร่

ตารางที่ ๒๗ แสดงครัวเรือนเกษตรกร พื้นที่ปลูก และผลผลิตยางพารา

หมู่ที่	ชื่อหมู่บ้าน	พื้นที่ปลูก (ไร่)	พื้นที่เก็บเกี่ยว (ไร่)	ผลผลิต (ตัน)	ผลผลิตต่อไร่ (กก.)
๑	บ้านป่าอ้อย	๒,๗๑๒.๕๑	๒,๕๔๙.๗๕๙	๓๒๔.๑๓	๒๘๔
๒	บ้านกลาง	๙๓๒.๕๒	๘๗๖.๕๖๘๘	๒๒๘.๗๘	๒๖๑
๓	บ้านท้อ	๑,๒๖๙.๖๔	๑,๑๙๓.๔๖๒	๓๒๔.๖๒	๒๗๒
๔	บ้านหัวนา	๑,๑๒๕.๖๒	๑,๐๕๘.๐๘๓	๒๗๘.๒๘	๒๖๓
๕	บ้านคุ้มมะนาว	๓,๔๗๗.๗๘	๓,๒๖๙.๑๑๓	๙๐๘.๘๑	๒๗๘
๖	บ้านทุ่งนางเภา	๒,๑๓๘.๓๙	๒,๐๑๐.๐๘๗	๕๔๘.๗๕	๒๗๓
รวม		๑๑,๖๕๖.๔๖	๑๐,๙๕๗.๐๗	๓,๐๑๓.๓๘	๒๗๑

ที่มา : สำนักงานเกษตรอำเภอไชยา, พ.ศ. ๒๕๖๘



ภาพที่ ๑๒ แผนที่แสดงพื้นที่ปลูกยางพารา (พื้นที่ปลูกจริง)

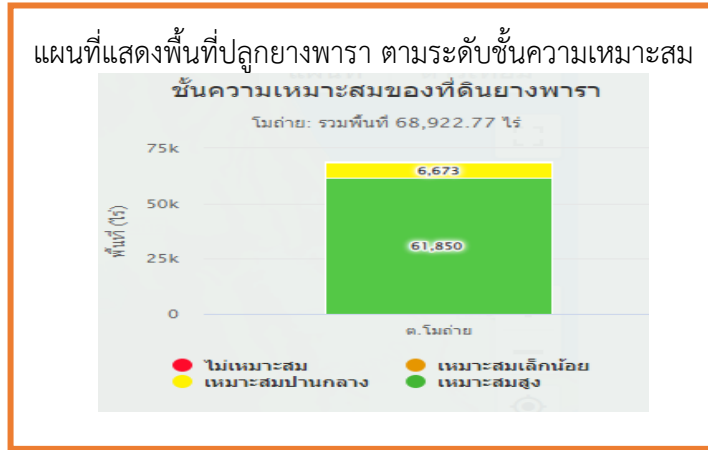
(ที่มา : ระบบฐานข้อมูลทะเบียนเกษตรกรกลาง กรมส่งเสริมการเกษตร, พ.ศ.๒๕๖๘)

(๓) พื้นที่ปลูกยางพารา ตามระดับชั้นความเหมาะสม

ตารางที่ ๒๘ แสดงพื้นที่ปลูกยางพารา ตามระดับชั้นความเหมาะสม

ตำบล	พื้นที่ระดับความเหมาะสมสำหรับการปลูกยางพารา (ไร่)				รวมพื้นที่ทั้งหมด
	เหมาะสมมาก (S๑)	เหมาะสมปานกลาง (S๒)	เหมาะสมน้อย (S๓)	ไม่เหมาะสม (N)	
โมเฝ้า	๖๑,๘๕๐.๐๐	๖,๖๗๓.๒๒	๓๖๑.๔๔	๓๘.๑๑	๖๘,๙๒๒.๗๗

ที่มา: <https://agri-map-online.moac.go.th/> , ๒๕๖๘



ภาพที่ ๑๓ แผนที่แสดงพื้นที่ปลูกยางพารา ตามระดับชั้นความเหมาะสม (ที่มา : <https://agri-map-online.moac.go.th/> , ๒๕๖๘)

๑.๓) สถานการณ์ใช้เทคโนโลยีการผลิต

๑) การใช้พันธุ์ดี เกษตรกรในเขตอำเภอไชยา นิยมปลูกยางพาราสายพันธุ์ RRIM ๖๐๐ และ RRIT ๒๕๑ เนื่องจาก พันธุ์นี้มีการปรับตัวและให้ผลผลิตได้ดีในเกือบทุกพื้นที่ ทนทานต่อการกริดดีได้มากกว่าพันธุ์อื่นๆ และมีจำนวนต้นแสดงอาการเปลือกแห้งน้อย

(๒) การเตรียมดิน สภาพพื้นที่เดิมที่จะใช้สำหรับปลูกยางพาราในแต่ละท้องที่แต่ละแห่ง จะมีลักษณะที่แตกต่างกันออกไปตามลักษณะของพื้นที่ และในการเตรียมพื้นที่สำหรับปลูกจึงสามารถทำได้หลายวิธี เช่น ในกรณีที่เป็นสวนยางพาราเก่า พื้นที่มีลักษณะเป็นป่า หรือมีไม้อื่นปลูกรวมอยู่ด้วย การเตรียมพื้นที่นั้นจะต้องโค่นล้มไม้เหล่านี้ก่อน ซึ่งการโค่นล้มไม้อาจทำโดยใช้แรงงานคน หรือแรงงานเครื่องจักรกล เช่น ใช้เลื่อย ใช้ขวานฟันหรือใช้เลื่อยยนต์ก็ได้ โดยตัดไม้ให้เหลือเฉพาะต่อไม้ ให้ความสูงจากพื้นดินประมาณ ๕๐ ถึง ๖๐ เซนติเมตร จากนั้นจะต้องทำการฆ่าต่อไม้โดยใช้ยาฆ่าต่อไม้ ชนิด ๒, ๔, ๕-T ในอัตราส่วนสารเคมี ๑ ส่วน ผสม น้ำมันโซล่า ๑๖ ส่วน และใช้ทาต่อไม้ในขณะที่ยังมีความสดอยู่ ซึ่งเป็นวิธีการที่จะทำให้ต่อไม้ตายและผุสลายเร็วขึ้น หรืออาจใช้รถแทรกเตอร์ไถต้นไม้อัดทั้งหมดก็ได้ วิธีนี้จะถอนรากถอนโคนของไม้ออกได้หมด แต่มีข้อเสียบางประการคือเกิดการสูญเสียหน้าดินมากหลังจากโค่นต้นยางเก่าหรือต้นไม้อื่นลงหมดแล้ว และจะต้องเก็บไม้ใหญ่ออกจากพื้นที่ จากนั้นเก็บเศษไม้ต่างๆ มารวมกันไว้เป็นกอง จัดเรียงเป็นแนวตามพื้นที่ และตากให้แห้งเพื่อทำแฉะกันไฟ จากนั้นก็ทำการเผาเศษไม้เหล่านั้น หลังจากเผาเสร็จแล้ว ก็ควรจะรวบรวมปรนที่ยังเผาไหม้ไม่หมดมารวมกันเพื่อเผาไหม้อีกครั้ง และทำการเตรียมพื้นที่สำหรับปลูก โดยการใช้วิธีการไถ จำนวน ๒ ครั้ง พรวนดินอีก ๑ ครั้ง ส่วนพื้นที่ที่ยังมีต่อไม้อย่างเก่าหรือต่อไม้อื่นอยู่หลงเหลืออยู่ อาจจะทำให้การเตรียมดินสำหรับการปลูกไม่สะดวกมากนัก แต่หากเป็นกรณีที่เป็นพื้นที่ที่จะปลูกมีความลาดเทมาก เช่น พื้นที่บริเวณควนหรือเนิน จะต้องมีการจัดทำพื้นที่เป็นขั้นบันได หรือทำการต้อนดิน เพื่อสกัดกั้นไม่ให้หน้าฝนชะล้างดินเหล่านั้นให้ไหลตามน้ำ การทำพื้นที่เป็นขั้นบันไดอาจทำเฉพาะในลักษณะของต้นหรือยาวเป็นแนวเดียวกัน หรืออาจจะทำพื้นที่ในลักษณะเป็นวงรอบไปตามลักษณะของควนหรือเนินก็ได้ โดยให้ระดับขนานกับพื้นดิน และความกว้างของขั้นบันไดอย่างน้อยกว้าง ๑.๕ เมตร และแต่ละขั้นบันไดก็ใช้วิธีการตัดดินให้มีความลึกและเอียงเข้าไปในทางเป็นเนินดิน โดยให้บริเวณขอบด้านนอกของขั้นบันไดเป็นลักษณะคันดิน มีความสูงประมาณ ๓๐ เซนติเมตร ความกว้าง ๖๐ ถึง ๗๐ เซนติเมตร และระยะห่างระหว่างขั้นบันไดมีความกว้างระหว่าง ๘ ถึง ๑๐ เมตร ทั้งนี้ขึ้นอยู่กับความลาดชันของควนหรือเนิน หากมีความชันมาก ระยะระหว่างขั้นบันไดก็ควรจะห่างออกไปด้วย

(๓) การปลูก

การปลูกด้วยเมล็ดแล้วติดตามแปลง

การปลูกสร้างสวนยางพาราโดยวิธีนี้จะได้ต้นยางพาราที่มีระบบรากที่แข็งแรงดี มีการเจริญเติบโตอย่างสม่ำเสมอ ข้อดีของต้นยางพาราที่ติดตามแล้ว คือยังคงจำนวนเหลือพอที่จะใช้ปลูกซ่อมหรืออาจจำหน่ายให้เจ้าของสวนอื่นได้อีก การปลูกแบบดังกล่าวมีวิธีการคือ

๑. การเตรียมพื้นที่ โดยการไถพลิกดิน และเก็บเศษวัชพืชออกจากพื้นที่ให้หมด จากนั้นทำการไถพรวนซ้ำอีกครั้งเพื่อให้ดินร่วนและทำการปักไม้ชะมบตามระยะปลูกที่กำหนด

๒. เตรียมหลุมปลูก โดยให้ขนาดของหลุมที่ใช้ปลูก มีความกว้าง ยาวและลึก เท่ากับ ๕๐ x ๕๐ x ๕๐ เซนติเมตร หลังจากนั้นให้ตากแดดทิ้งไว้ ๑๐ ถึง ๑๕ วัน เพื่อให้มีการย่อยของดินที่อยู่ชั้นบนผสมกับปุ๋ยหินร็อคฟอสเฟตในอัตรา ๑๗๐ กรัมต่อหลุมคลุกเคล้าลงไปในหลุม

๓. นำเมล็ดมาปลูกลงในหลุมที่เตรียมไว้หลุมละ ๓ เมล็ด มีระยะห่างระหว่างเมล็ด ๒๕ เซนติเมตร การวางเมล็ดควรวางให้ด้านแบนของเมล็ดคว่ำลง หรือหากปลูกด้วยเมล็ดงอกก็ให้ด้านรากของเมล็ดคว่ำลง ลีกลงไปจากผิวดินประมาณ ๓ เซนติเมตร

๔. ทำการติดตาม เมื่อกล้ายางมีอายุได้ ๗ ถึง ๘ เดือนหรือมีขนาดเส้นผ่าศูนย์กลางของลำต้นประมาณ ๑ ถึง ๑ ๑/๒ เซนติเมตร ก็จะทำติดตามบริเวณตำแหน่งในระดับสูงจากพื้นดิน ประมาณ ๑๐ เซนติเมตร หลังจากนั้น ๒๑ วัน หากการติดตามสำเร็จมากกว่า ๑ ต้น ก็ให้เลือกตัดเฉพาะยอดต้นยางพาราที่สมบูรณ์ที่สุดที่มีความสูงระดับ ๑๐ ถึง ๑๕ เซนติเมตร เอียง ๔๕ องศา ทางด้านตรงข้ามกับแผ่นตา จากนั้นอีก ๑ เดือน ถ้าหากตาของต้นที่ตัดยังไม่แตกก็พิจารณาติดตามต้นต่อไป

๕. การดูแลรักษา ก่อนทำการติดตามต้องทำการกำจัดวัชพืชพร้อมกับการใส่ปุ๋ยก่อนทุกครั้ง โดยใช้สูตร ๑ หรือ ๓ ในอัตรา ๑๕ กรัมต่อต้นหลังจากปลูกไปแล้วในเดือนที่ ๑ เดือนที่ ๒ และเดือนที่ ๓ และก่อนติดตาม ๑ เดือน จากนั้นหลังจากการติดตามเดิมแล้วก็ใส่ปุ๋ยสูตร ๑(๑๘-๑๐-๖) หรือสูตร ๓ (๑๖-๑๘-๑๔) สูตรใดสูตรหนึ่งตามรายละเอียดในตารางด้านล่าง

การปลูกด้วยต้นยางชำถุง

เป็นวิธีปลูกยางพาราที่ประสบผลสำเร็จสูงสุดเมื่อเปรียบเทียบกับวิธีอื่นๆ เนื่องจากช่วยให้ต้นยางพารามีการเจริญเติบโตอย่างสม่ำเสมอ ลดช่วงระยะเวลาในการดูแลรักษาต้นยางอ่อนให้สั้นลง และสามารถกรีดยางได้เร็วกว่าการปลูกด้วยต้นตอตาหรือติดตามแปลง การปลูกด้วยต้นยางชำถุง มีอยู่วิธีการปฏิบัติ ๒ วิธีคือ การใช้วิธีติดตามในถุง ทำโดยการปลูกต้นกล้ายางในถุง ขนาด ๘ x ๑๐ นิ้ว เมื่อต้นกล้ายางอายุ ๔ ถึง ๘ เดือน ก็ทำการติดตามและอีกวิธีหนึ่งคือ การใช้ต้นตอตาเขียวมาปลูกในถุง ขนาด ๕ x ๑๖ นิ้ว และขนาด ๔ x ๑๕ นิ้ว ทั้ง ๒ วิธีจะมีความแตกต่างกันคือ การชำถุงด้วยต้นตอตาเขียวจะใช้เวลาในการแตกฉัตรที่ ๑ และ ๒ นานกว่าวิธีการติดตามในถุง คือการปลูกด้วยต้นตอตาเขียวจะใช้เวลาเติบโต ๗½ ถึง ๑๐ สัปดาห์ แต่การติดตามในถุงจะใช้เวลา ๖ ถึง ๗½ สัปดาห์เท่านั้น ในด้านความเสียหายเมื่อย้ายที่จะปลูก คือต้นยางชำถุงที่ปลูกด้วยวิธีติดตามในถุงจะมีความเสียหายสูงกว่าการชำถุงด้วยต้นตอตาเขียว ๕ ถึง ๖ เท่าตัว

สำหรับวิธีการปลูก ด้วยต้นยางชำถุงจะมีขั้นตอนและวิธีปฏิบัติดังนี้

๑. เตรียมต้นยางชำถุงโดยใช้ต้นตอตาเขียว เริ่มตั้งแต่การนำดินกรอกใส่ถุง ขนาด ๔ x ๑๕ นิ้ว โดยใช้ดินร่วนผสมปุ๋ยหินฟอสเฟตอัตรา ๗-๑๐ กรัมต่อถุง แล้วนำมาอัดใส่ถุงให้แน่น ใช้ไม้ปลายแหลมปักลงบริเวณกลางถุงให้เป็นรู ใช้ต้นตอตาปลูกให้ตาสูงจากดินในถุง ประมาณ ๒ นิ้ว อัดดินให้แน่นแล้วนำไปเรียงไว้ในที่ร่มที่มีแดดรำไร ในระยะแถวกว้าง ๑๐ ไร่ และเมื่อตาแตกออกจึงจัดขยายเป็น ๔ ไร่ต่อความกว้างของแถว การบำรุงรักษาหลังจากตาออกแล้ว ๒ ถึง ๓ สัปดาห์ ให้ใส่ปุ๋ยสูตร ๑ ในครั้งแรกและครั้งต่อไปทุก ๒ ถึง ๔ สัปดาห์ ในอัตรา ๕ กรัม

ต่อจากจนกว่าต้นตางจะโต ๑ ถึง ๒ ฉัตร และมีใบแก่เต็มที่ (โดยการสังเกตยอดของฉัตรที่เริ่มผลิทยอดอ่อนเป็นปุ่มขึ้นมา) จากนั้นก็พร้อมที่จะย้ายต้นและนำไปปลูกในแปลงได้

๒. การปลูก เริ่มตั้งแต่การเตรียมพื้นที่ การเตรียมหลุมปลูก ซึ่งจะเหมือนกับการปลูกด้วยต้นตอ ตา ส่วนวิธีการปลูก ให้ใช้มีดคมกรีดเอากันถุงออก กรณีที่มีราม้วนอยู่กับถุงให้ตัดออกด้วย นำถุงหย่อนลงในหลุม แล้วใช้มีดกรีดถุงอีกครั้ง จากกันถุงจนถึงปากถุงทั้ง ๒ ข้าง จากนั้นนำดินมากลบพอหลวมแล้วดึงเอาถุงพลาสติกออก และกลบดินเพิ่มและกดให้แน่นจนได้ระดับบริเวณโดยให้โคนต้นสูงอยู่ในระดับเดียวกับต้นที่ปลูกในถุง ส่วนการดูแลรักษา โดยเฉพาะระยะเวลาการใส่ปุ๋ย ชนิดของปุ๋ยและปริมาณที่ใส่ก็จะกระทำเหมือนกันกับการปลูกด้วยต้นตอตา

(๔) การดูแลรักษา

การปลูกซ่อม

การปลูกยางพาราไม่ว่าจะใช้วัสดุปลูกชนิดใด ภายหลังจากที่ทำการปลูกไปแล้ว ย่อมจะมีต้นยางพาราที่แตกต่างกันเสมอ ส่วนจะมีมากหรือน้อยนั้นขึ้นอยู่กับปัจจัยหลายอย่าง เช่น ความสมบูรณ์ของวัสดุที่ใช้ปลูก สภาพภูมิอากาศ ความชำนาญของผู้ปลูก และผลจากการทำลายของโรคและแมลงเป็นต้น โดยจุดประสงค์แล้วการปลูกซ่อมยางพาราก็เพื่อต้องการให้ได้จำนวนต้นยางที่ปลูกมีจำนวนเท่าเดิมและไม่มีหลุมว่าง ซึ่งจะทำให้ได้รับผลผลิตอย่างเต็มที่ อีกประการหนึ่งสิ่งที่จะต้องคำนึงอยู่เสมอในการปลูกซ่อมยางพาราก็คือ การเจริญเติบโตที่สม่ำเสมอของยางพาราเดิมและยางพาราที่ปลูกซ่อมใหม่ ในการปลูกซ่อมเพื่อให้ได้ตามวัตถุประสงค์ดังกล่าวจึงต้องพิจารณาใช้วัสดุปลูกซ่อมอย่างเหมาะสม การจะใช้วัสดุปลูกซ่อมชนิดใด เช่น ต้นตอตา ต้นติดตา หรือต้นยางชำถุง ต้องขึ้นอยู่กับขนาดของต้นยางพาราในแปลงปลูกในขณะนั้นๆ ตลอดจนช่วงระยะเวลาที่จะทำการปลูกซ่อมด้วย

การตัดแต่งกิ่งยางพารา

วัตถุประสงค์ที่สำคัญในการตัดแต่งกิ่งยางพาราก็เพื่อต้องการให้ยางมีการเจริญเติบโตอย่างสมบูรณ์ ได้รูปทรงที่เหมาะสม ทั้งลำต้นและบริเวณทรงพุ่ม การตัดแต่งกิ่งบริเวณลำต้นกลมตรง ไม่มีปุ่มปม ทำให้ง่ายต่อการกรีดและเพิ่มพื้นที่การกรีดให้สูงขึ้น ส่วนการตัดแต่งกิ่งบริเวณทรงพุ่มใบให้บางลง การต้านทานลมมีน้อย และยังช่วยแก้ ปัญหาเกี่ยวกับการเกิดโรคต่างๆ เช่น โรคเปลือกเน่า โรคราสีชมพู เป็นต้น ส่วนขั้นตอนและวิธีการปฏิบัติในการตัดแต่งกิ่งยางจะเน้นหนักอยู่ ๒ ส่วนคือ

การตัดแต่งกิ่งบริเวณลำต้น

ในการปฏิบัติเดิมที่เคยปฏิบัติกันมานั้น การตัดแต่งกิ่งบริเวณลำต้นมักจะตัดกิ่งหรือแขนงออกจากลำต้นให้หมดในระยะสูงจากพื้นดิน จำนวน ๒ เมตร ซึ่งการตัดแต่งกิ่งดังกล่าวส่งผลต้นยางพาราแตกกิ่งสูงขึ้น และเจริญเติบโตได้ช้า จึงได้มีการตัดแต่งแบบใหม่ขึ้น เรียกว่า Progressive Pruning หรือ Delay Pruning โดยมีหวังที่จะได้รับประโยชน์จากกิ่งแขนงให้มากที่สุดก่อนที่จะถูกตัดทิ้ง เพื่อชะลอความสูงและเพิ่มขนาดของลำต้นให้มากขึ้น ซึ่งวิธีดังกล่าวมีขั้นตอนการปฏิบัติดังนี้

๑. ตัดกิ่งแขนงที่เกิดจากต้นตอเดิมออกจากต้นให้หมด โดยเฉพาะในยางพาราที่ปลูกด้วยต้นตอตาหรือปลูกโดยวิธีติดตาในแปลง

๒. กิ่งที่แตกออกจากลำต้นในระยะจากโคนต้นสูงขึ้นมา ๓๐ เซนติเมตร หากมีกิ่งที่มีฉัตรใบ ๒ ถึง ๓ ฉัตร หรือกิ่งที่เจริญดีกว่ายอดก็ทำการตัดออกให้หมด

๓. ต้นที่มีลำต้นสูง ๑.๘ ถึง ๒ เมตร หากยังไม่แตกกิ่งจะต้องสร้างทรงพุ่มโดยวิธีสอดยางหรือครอบยางและตัดกิ่งที่ไม่สมบูรณ์ออก

๔. เมื่อกิ่งแขนงที่ระดับ ๑.๓ ถึง ๑.๒ เมตร มีฉัตรใบ ๓ ถึง ๔ ฉัตร ให้เลือกตัดกิ่งแขนงที่ต่ำกว่า ๑.๓ เมตรออก โดยเลือกตัดกิ่งที่มีขนาดเส้นผ่าศูนย์กลางโตเท่ากับครึ่งหนึ่งของลำต้น

๕. ตัดกิ่งแขนงที่เจริญ ๖ ถึง ๘ ฉัตร ตรงระดับ ๐.๙ ถึง ๑.๓ เมตรออกจากต้น หากเป็นต้นที่แตกกิ่งระดับ ๑.๘ ถึง ๒ เมตร โดยให้ช่วยสร้างทรงพุ่มโดยวิธีควั่นลำต้น

๖. เมื่อย่างพาราอายุได้ ๒ ปี ทำการตัดทุกกิ่งที่อยู่ต่ำกว่า ๑.๗ เมตรออกจากต้นการตัดแต่งกิ่งบริเวณทรงพุ่ม

๑. เมื่อต้นยางอายุ ๒ ถึง ๓ ปี จะต้องสังเกตและตัดกิ่งแขนงที่แตกจำนวนมากออกจากลำต้น เพื่อให้พุ่มใบโปร่งลดแรงปะทะลม

๒. กิ่งที่แตกออกเป็นคาบ จะมีขนาดไม่เท่ากันและทำให้น้ำหนักของกิ่งไม่สมดุลกัน ให้ทำการตัดกิ่งขนาดเล็กออกจากลำต้น

๓. เมื่อย่างอายุ ๓ ถึง ๕ ปี จะต้องเลือกตัดกิ่งออกจากลำต้นอีก เมื่อมีทรงพุ่มใบหนาเกินไป แต่ไม่ควรจะตัดยอดเพราะจะทำให้ยอดแตกกิ่งออกมา

(๕) การใส่ปุ๋ย

สูตรปุ๋ยสำหรับยางพาราที่กรมวิชาการเกษตรแนะนำให้ใช้ในปัจจุบันมีจำนวน ๖ สูตร ซึ่งแต่ละสูตรจะเหมาะสมกับเนื้อดิน และอายุของต้นยางพาราแตกต่างกัน ดังแสดงไว้ในตาราง

ตารางที่ ๒๙ แสดงสูตรปุ๋ยที่มีความเหมาะสมกับเนื้อดินและอายุของต้นยาง

ปุ๋ยสูตรที่	สูตรปุ๋ยเม็ด	สูตรปุ๋ยผสม	ชนิดของดิน	อายุของต้นยาง
๑	๑๘-๑๐-๖	๘-๑๔-๓	ดินร่วน	๒-๔๑ เดือน
๒	๑๘-๔-๕	๑๓-๙-๔	ดินร่วน	๔๗-๗๑ เดือน
๓	๑๖-๘-๑๔	๘-๑๓-๗	ดินทราย	๒-๔๑ เดือน
๔	๑๔-๔-๑๙	๑๑-๑๐-๗	ดินทราย	๔๗-๗๑ เดือน
๕	-	๑๕-๐-๑๘	ดินทุกชนิด	ต้นยางหลังจากเปิดกรีดซึ่งเคยปลูกพืชคลุมดินและใส่ปุ๋ยฟอสเฟตบำรุงพืชคลุมดิน
๖	๑๕-๗-๑๘	๑๒-๕-๑๔	ดินทุกชนิด	ต้นยางหลังเปิดกรีดซึ่งไม่เคยปลูกพืชคลุมดินมาก่อน

ที่มา: กรมวิชาการเกษตร

หมายเหตุ: ฟอสฟอรัสในสูตรปุ๋ยเม็ดเป็นค่าของฟอสฟอรัสที่เป็นประโยชน์ ฟอสฟอรัสในสูตรปุ๋ยผสมเป็นค่าของฟอสฟอรัสทั้งหมด

ดินทราย คือดินที่มีเนื้อดินส่วนใหญ่เป็นดินทราย อุ่นน้ำไม่ดี ปลูกชะล้างได้ง่าย ตรึงธาตุอาหารได้น้อย มีโปแตสเซียมต่ำ

ดินร่วน คือดินที่มีเนื้อดินละเอียดพอสมควร อุ่นน้ำได้ดี มีการระบายน้ำและถ่ายเทอากาศพอเหมาะตรึงธาตุอาหารได้มากพอสมควร มีโปแตสเซียมตั้งแต่ระดับปานกลางถึงค่อนข้างต่ำ

ปุ๋ยเม็ด คือปุ๋ยที่ได้จากการนำวัตถุดิบให้กำเนิดปุ๋ยไปผ่านกรรมวิธีการผลิตทางเคมีตามขั้นตอนต่างๆ ปุ๋ยที่ได้จะเป็นเนื้อเดียวกัน และปุ๋ยแต่ละเม็ดจะมีองค์ประกอบของธาตุเหมือนกัน เช่น ปุ๋ยสูตร ๑๕-๗-๑๘ และสูตร ๑๕-๑๕-๑๕ นับว่าเป็นปุ๋ยเคมีตามพระราชบัญญัติปุ๋ย และเป็นปุ๋ยที่มีขายทั่วไปตามท้องตลาดและมีผู้นิยมใช้มากที่สุด

ปุ๋ยผสม คือ ปุ๋ยที่ได้จากการนำแม่ปุ๋ยหรือปุ๋ยเชิงเดี่ยวมาผสมด้วยวิธีที่ไม่ผ่านกรรมวิธีทางเคมี เช่น การนำปุ๋ยแอมโมเนียมซัลเฟต ปุ๋ยร็อคฟอสเฟตและปุ๋ยโปแตสเซียมคลอไรด์ มาผสมคลุกเคล้ากันในอัตราส่วน

ต่างๆ เพื่อให้ได้ปริมาณธาตุอาหารตามต้องการ แล้วนำไปใช้ทันที เพราะปุ๋ยจะไม่แข็งตัว และการผสมปุ๋ยแต่ละครั้งควรใช้ให้หมดภายในครั้งเดียว ปุ๋ยผสมสำหรับสวนยางพาราจะใช้แม่ปุ๋ยแอมโมเนียมซัลเฟตหรือคอปอสเฟต และโปแตส เชื่อมคลอไรด์ผสมกันในอัตราส่วนที่แตกต่างกันไปตามสูตรปุ๋ยทั้ง ๖ สูตร ดังแสดงไว้ในตาราง

ตารางที่ ๓๐ แสดงปริมาณธาตุอาหารและส่วนผสมของแม่ปุ๋ยในปุ๋ยผสมสูตรต่างๆ อัตรา ๑๐๐ กิโลกรัม

ปุ๋ยผสม สูตรที่	ปริมาณธาตุอาหาร (%)				น้ำหนักของแม่ปุ๋ยที่ใช้ผสม (กก.)	
	ไนโตรเจน (N)	ฟอสเฟต (P ₂ O ₅)	โปแตสเซียม (K ₂ O)	แอมโมเนียม ซัลเฟต (21%N)	ร็อคฟอสเฟต (25% P ₂ O ₅)	โปแตสเซียมคลอไรด์ (60% K ₂ O)
๑	๘	๑๔	๓	๓๘	๕๗	๕
๒	๑๓	๙	๔	๖๐	๓๔	๖
๓	๘	๑๓	๗	๓๖	๕๓	๑๑
๔	๑๑	๑๐	๗	๕๐	๓๘	๑๒
๕	๑๕	-	๑๘	๗๑	-	๒๙
๖	๑๒	๕	๑๔	๕๗	๒๐	๒๓

ที่มา: กรมวิชาการเกษตร

วิธีการใส่ปุ๋ย

วิธีการใส่ปุ๋ยที่ดี จะต้องเป็นวิธีที่ง่ายและสะดวกในการปฏิบัติ และเมื่อใส่ปุ๋ยแล้วพืชสามารถดูดปุ๋ยไปใช้ประโยชน์ได้มากที่สุด โดยมีวิธีการใส่ปุ๋ยดังนี้

ใส่รองพื้น นิยมใช้ปุ๋ยร็อคฟอสเฟต ซึ่งเป็นปุ๋ยที่เคลื่อนไหวได้ยากเพราะถูกตรึงด้วยแร่ธาตุต่างๆ ในดิน โดยคลุกเคล้าปุ๋ยกับดินแล้วใส่ลงในหลุมก่อนปลูกยาง

ใส่แบบหว่าน เป็นการหว่านปุ๋ยให้ทั่วบริเวณที่ต้องกรใส่ปุ๋ย เหมาะสำหรับใช้กับพื้นที่ที่เป็นที่ราบ และมีการกำจัดพืชด้วยสารเคมีเพราะเศษซากพืชที่เหลือ จะช่วยป้องกันการชะล้างปุ๋ยในช่วงที่มีฝนตก แต่หากเป็นที่ราบที่กำจัดพืชด้วยวิธีถากควรไถคราดเพื่อให้ปุ๋ยเข้ากับดินด้วย และเพื่อป้องกันน้ำฝนชะล้างปุ๋ย

ใส่แบบเป็นแถบ เป็นการใส่ปุ๋ยโดยการโรยเป็นแถบไปตามแนวแถวของต้นยางพาราที่อยู่ในร่องที่เพาะไว้ จากนั้นจึงทำการกลบ วิธีนี้จะใช้กับต้นยางพาราที่มีอายุ ๑๗ เดือนขึ้นไป และยังเหมาะสำหรับพื้นที่ที่มีความลาดเทเล็กน้อยหรือพื้นที่ทำขั้นบันไดด้วย

ใส่แบบเป็นหลุม เป็นการใส่ปุ๋ยโดยการขุดหลุมบริเวณรอบโคนหรือสองข้างของต้นยางประมาณ ๒ ถึง ๔ หลุมต่อต้น แล้วใส่ปุ๋ยลงในหลุมแล้วทำการกลบให้เรียบร้อย เหมาะสำหรับพื้นที่ที่ลาดเทและไม่ได้ทำขั้นบันได

นอกจากปัจจัยดังกล่าวข้างต้นแล้ว สิ่งที่ต้องคำนึงในการใส่ปุ๋ยให้มีประสิทธิภาพมากที่สุด ก็คือควรใส่ปุ๋ยในขณะที่ดินมีความชุ่มชื้นเพียงพอ และหลีกเลี่ยงการใส่ปุ๋ยในช่วงที่มีอากาศแห้งแล้งหรือฝนตกชุกมากเกินไป นอกจากนี้ควรกำจัดวัชพืชก่อนใส่ปุ๋ยทุกครั้ง หากต้องการให้ต้นยางพาราสมบูรณ์ แข็งแรง เจริญเติบโตดีสามารถเปิดกรีดได้เร็ว และให้ผลผลิตสูงอย่างสม่ำเสมอติดต่อกันเป็นระยะเวลานาน จะต้องมีการใส่ปุ๋ยให้กับต้นยางพาราอย่างสม่ำเสมอตั้งแต่เริ่มต้นปลูกไปจนถึงก่อนโค่นต้นยาง ๓ ถึง ๕ ปี โดยปฏิบัติให้ถูกต้องเหมาะสมตามหลักการที่กล่าวมาแล้วข้างต้น

(๖) การเก็บเกี่ยว

- โดยทั่วไปต้นยางเปิดกรีดได้เมื่ออายุประมาณ ๗ ปีครึ่ง ขนาดเส้นรอบต้นไม่ต่ำกว่า ๕๐ เซนติเมตร ความสูง ๑๕๐ เซนติเมตรจากพื้นดิน
- ต้นยางในสวนต้องมีขนาดเปิดกรีดได้มากกว่า ๗๐ % ของยางทั้งหมด
- เปิดกรีดครั้งลำต้นที่ระดับความสูง ๑๕๐ เซนติเมตร จากพื้นดิน รอยกรีดทำมุม ๓๐ องศา กับแนวระนาบ และเอียง จากซ้ายบน ลงมาขวาล่าง
- ตัดรางรองรับน้ำยาง ห่างจากรอยกรีดด้านหน้าลงมาประมาณ ๓๐ เซนติเมตร และติดลวด รับถ้วยน้ำยาง ให้ห่าง จากราง รับน้ำยางลง มาประมาณ ๑๐ เซนติเมตร
- ถ้าไม่กรีดยางควรคว่ำถ้วยไว้เพื่อไม่ให้สิ่งสกปรก ตกลงไป ใน ถ้วยรับน้ำยาง
- ควรเริ่มกรีดยางตั้งแต่อ่อนเช้า ประมาณ ๐๖.๐๐-๐๘.๐๐น. เพราะจะทำให้ปฏิบัติงานได้สะดวก เนื่องจากมองเห็นชัดเจนกว่ากลางคืนและผลผลิตที่ได้ใกล้เคียงกับการกรีดในตอนกลางวัน

๑.๔) ปฏิทินการเพาะปลูก

เกษตรกรในพื้นที่ตำบลโมถ้าย อำเภอไชยา มีการปลูกยางพารา

	ม.ค.	ก.พ.	มี.ค.	เม.ย.	พ.ค.	มิ.ย.	ก.ค.	ส.ค.	ก.ย.	ต.ค.	พ.ย.	ธ.ค.
ยางพารา												
ปีที่ 1	เตรียมพื้นที่			เตรียมหลุม		ใส่ปุ๋ย			ใส่ปุ๋ย	ตัดแต่งกิ่ง	ใส่ปุ๋ย	ทำแนวกันไฟ
ปีที่ 2	ทำแนวกันไฟ				ปลูก	ใส่ปุ๋ย	ปลูกซ่อม	ใส่ปุ๋ย		ตัดแต่งกิ่ง	ใส่ปุ๋ย	ทำแนวกันไฟ
ปีที่ 3-6	ทำแนวกันไฟ					ใส่ปุ๋ย				ใส่ปุ๋ย		ทำแนวกันไฟ
ปีที่ 7-30	เปิดกรีดใหม่		หยุดกรีด		เปิดกรีดใหม่							
						ใส่ปุ๋ย				ใส่ปุ๋ย		

ภาพที่ ๑๔ แสดงปฏิทินการเพาะปลูกยางพาราในตำบลโมถ้าย อำเภอไชยา จังหวัดสุราษฎร์ธานี

ที่มา : สำนักงานเกษตรอำเภอไชยา, ๒๕๖๘

๑.๕) ต้นทุนการผลิตยางพารา

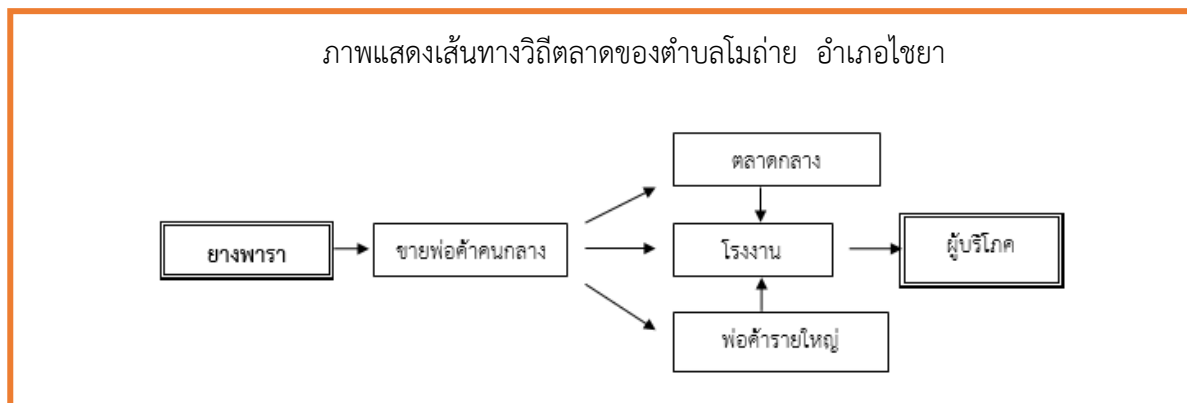
ตารางที่ ๓๐ แสดงต้นทุนการผลิตยางพาราปี ๒๕๖๘ ตำบลโมถ้าย อำเภอไชยา จังหวัดสุราษฎร์ธานี

ต้นทุน/ไร่		รายรับ/ไร่	
รายการ	เงิน	รายการ	เงิน
๑. ค่าต้นพันธุ์และค่าปลูก	๘๐	ผลผลิต ๒๕๐กก/ไร่	๑๐,๐๐๐
๒. ค่าเตรียมดิน	๔๐๐	ราคาในท้องถิ่น ๔๐ บาท/กก	
๓. ค่าปุ๋ยเคมี	๑๕๐๐	มูลค่ารวม ๑๐,๐๐๐ บาท/ไร่	
๔. ค่าฉีดหญ้าและยาฆ่าหญ้า	๓๐๐		
๕. ค่าตัดหญ้า	๓๐๐		
๕. ค่าวัสดุ	๖๐		
๖. ค่าเก็บเกี่ยว	๓,๖๐๐		
๗. ขนส่ง	๒๕๐		
รวม	๖,๔๙๐	รวม	๑๐,๐๐๐
หมายเหตุ รายได้ - ต้นทุน = กำไร ๑๐,๐๐๐ - ๖,๔๙๐ = ๓,๕๑๐ บาท			

(ที่มา: สำนักงานเกษตรอำเภอไชยา, พ.ศ.๒๕๖๘)

๑.๖) สถานการณ์การตลาด/วิธีการตลาด (สถานการณ์การตลาดของตำบล)

(๑) วิธีการตลาด ผลผลิตยางพาราในตำบลโมถ่าย จะขายในรูปแบบน้ำยางสด และยางก้อนถ้วย โดยในพื้นที่จะมีร้านรับซื้อ เพื่อรวบรวมส่งขายให้โรงงานอีกที ร้านรับซื้อจะตั้งกระจายในทุกๆหมู่บ้าน แต่หลักๆ แล้วจะตั้งอยู่ในพื้นที่หมู่ที่ ๒ ตำบลโมถ่าย



ภาพที่ ๑๕ แสดงวิธีการตลาดของตำบลโมถ่าย

(ที่มา : สำนักงานเกษตรอำเภอไชยา, พ.ศ.๒๕๖๘)

๒) แหล่งรับซื้อผลผลิต/ โรงงานแปรรูป

มีแหล่งรับซื้อ รวม ๑ แห่ง อยู่ในหมู่ที่ ๒ ตำบลโมถ่าย

๑.๗) เกษตรกรและองค์กรเกษตรกรที่เกี่ยวข้องกับสินค้าในพื้นที่

๑) เกษตรกร

มีเกษตรกรที่เป็นต้นแบบในพื้นที่ จำนวน ๑๒ ราย มีความรู้ ความชำนาญ องค์ความรู้ใน เทคโนโลยีการผลิต ที่มีความโดดเด่น ดังนี้

ตารางที่ ๓๑ แสดงเกษตรกรต้นแบบของสินค้าในพื้นที่

ลำดับ	คำนำหน้า	ชื่อ	นามสกุล	ตำบล	อำเภอ	ปีที่เริ่ม	สาขา
๑	นาย	วัฒน์นา	อนันตศรี	โมถ่าย	ไชยา	๒๕๖๔	ส่งเสริมการเกษตร
๒	นาย	วิรัช	ชูศรี	โมถ่าย	ไชยา	๒๕๖๔	ส่งเสริมการเกษตร
๓	นาย	วิโรจน์	ทองมีเพชร	โมถ่าย	ไชยา	๒๕๖๔	ส่งเสริมการเกษตร
๔	นาย	นิกร	เหล็กเนตร	โมถ่าย	ไชยา	๒๕๖๔	ส่งเสริมการเกษตร
๕	น.ส.	นงเยาว์	จุลแก้ว	โมถ่าย	ไชยา	๒๕๖๔	ส่งเสริมการเกษตร
๖	นาง	ปิติพร	ทองรักษ์	โมถ่าย	ไชยา	๒๕๖๔	ส่งเสริมการเกษตร
๗	นาย	ชำเลื่อง	แท่นนิล	โมถ่าย	ไชยา	๒๕๖๔	ส่งเสริมการเกษตร
๘	นาย	บุญฤทธิ์	ภูมิไชยา	โมถ่าย	ไชยา	๒๕๖๔	ส่งเสริมการเกษตร
๙	นาง	อำพร	ศรีแสง	โมถ่าย	ไชยา	๒๕๖๔	ส่งเสริมการเกษตร
๑๐	นาง	ประยูร	ลักษณ์เคนทร์	โมถ่าย	ไชยา	๒๕๖๔	ส่งเสริมการเกษตร
๑๑	นาง	จงใจ	เนียนถ้อย	โมถ่าย	ไชยา	๒๕๖๖	ส่งเสริมการเกษตร
๑๒	นาย	เจษฎา	ศรีสุวรรณ	โมถ่าย	ไชยา	๒๕๖๖	ส่งเสริมการเกษตร

(ที่มา : สำนักงานเกษตรอำเภอไชยา, พ.ศ.๒๕๖๘)

๒) องค์กรเกษตรกร ดังนี้

ตารางที่ ๓๒ แสดงองค์กรเกษตรกรที่เกี่ยวข้องกับสินค้าในพื้นที่

องค์กรเกษตรกร	จำนวน (แห่ง)	ชื่อกลุ่ม
แปลงใหญ่	๑	แปลงใหญ่อย่างพาราสหกรณ์กองทุนสวนยางโมถ้าย จำกัด หมู่ที่ ๒ ตำบลโมถ้าย

ชนิดสินค้าปาล์มน้ำมัน

๑) พื้นที่เหมาะสม/ไม่เหมาะสม

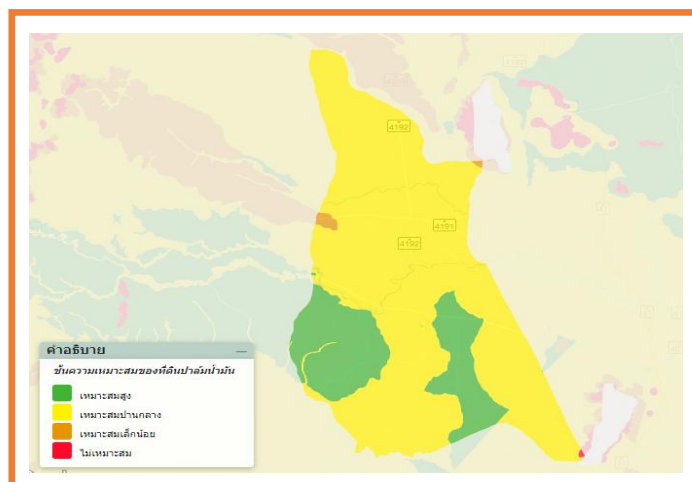
(๑) เขตความเหมาะสม

ตำบลโมถ้าย มีพื้นที่ที่เหมาะสมสำหรับปลูกปาล์มน้ำมันทั้งหมด จำนวน ๖๙,๐๓๙.๔๔ ไร่ แบ่งเป็นพื้นที่ที่มีความเหมาะสมสูง (S๑) จำนวน ๑๔,๐๒๐.๑๐ ไร่ พื้นที่เหมาะสมปานกลาง (S๒) จำนวน ๕๔,๖๕๗.๙๐ ไร่ เหมาะสมเล็กน้อย ๓๖๑.๔๔ ไร่ และไม่เหมาะสม ๓๘.๑๑ ไร่

ตารางที่ ๓๓ แสดงเขตความเหมาะสม(พื้นที่ศักยภาพ) สำหรับปลูกปาล์มน้ำมันตำบลโมถ้าย อำเภอไชยา

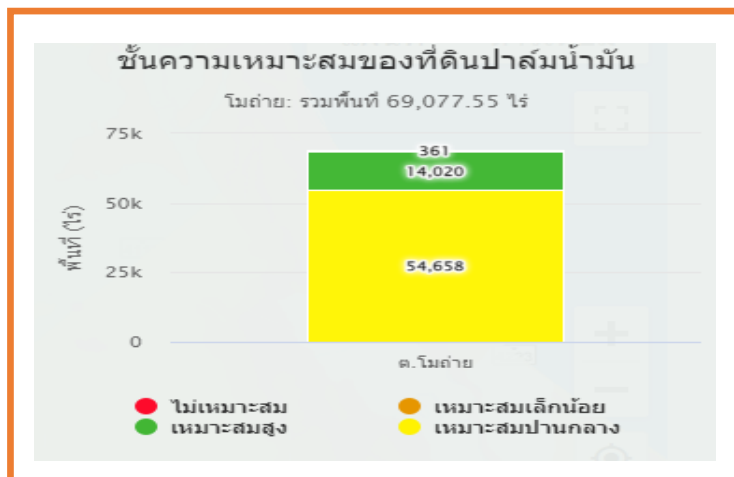
ตำบล	พื้นที่ระดับความเหมาะสมสำหรับการปลูกปาล์มน้ำมัน (ไร่)				
	เหมาะสมมาก (S๑)	เหมาะสมปานกลาง (S๒)	เหมาะสมน้อย (S๓)	ไม่เหมาะสม (N)	รวมพื้นที่ทั้งหมด
โมถ้าย	๑๔,๐๒๐.๑๐	๕๔,๖๕๗.๙๐	๓๖๑.๔๔	๓๘.๑๑	๖๙,๐๓๙.๕๕

(ที่มา : <https://agri-map-online.moac.go.th/>, ๒๕๖๘)



ภาพที่ ๑๖ แสดงเขตความเหมาะสม (พื้นที่ศักยภาพ)สำหรับปลูกปาล์มน้ำมันตำบลโมถ้าย

(ที่มา : <https://agri-map-online.moac.go.th/>, ๒๕๖๘)



ภาพที่ ๑๗ แสดงร้อยละแต่ละระดับชั้นความเหมาะสมสำหรับปลูกปาล์มน้ำมันตำบลโมถ่าย (ที่มา : <https://agri-map-online.moac.go.th/>, ๒๕๖๘)

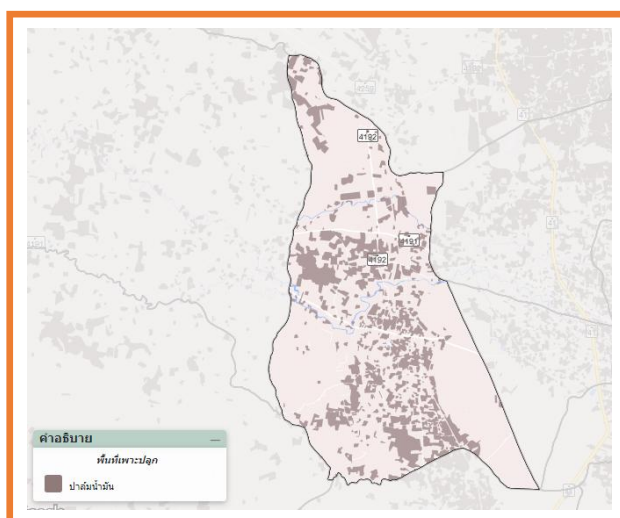
(๒) พื้นที่ปลูกปาล์มน้ำมัน

ตำบลโมถ่าย อำเภอยะยา มีพื้นที่ปลูกปาล์มน้ำมัน จำนวน ๑๓,๕๙๑.๑๙ ไร่ โดยปลูกมากที่สุดคือพื้นที่หมู่ที่ ๑ รองลงมาคือหมู่ที่ ๒ และหมู่ที่ ๔ ตามลำดับ

ตารางที่ ๓๔ แสดงพื้นที่ปลูกปาล์มน้ำมัน ตำบลโมถ่าย อำเภอยะยา จังหวัดสุราษฎร์ธานี

หมู่ที่	หมู่บ้าน	พื้นที่ปลูกปาล์มน้ำมัน (ไร่)
๑	บ้านป่าอ้อย	๖,๗๙๕.๕๙
๒	บ้านกลาง	๑,๘๐๒.๓๙
๓	บ้านท้อ	๖๐๕.๗๘
๔	บ้านหัวนา	๑,๒๕๑.๔๐
๕	บ้านลุ่มมะนาว	๘๐๙.๕๔
๖	บ้านทุ่งนางเภา	๕๒๓.๙๑
	รวม	๑๓,๕๙๑.๑๙

ที่มา: สำนักงานเกษตรอำเภอยะยา, พ.ศ. ๒๕๖๘



ภาพที่ ๑๘ แสดงพื้นที่ปลูกปาล์มน้ำมัน (พื้นที่ปลูกจริง) ตำบลโมถ่าย อำเภอยะยา (ที่มา : <https://agri-map-online.moac.go.th/> , ๒๕๖๘)

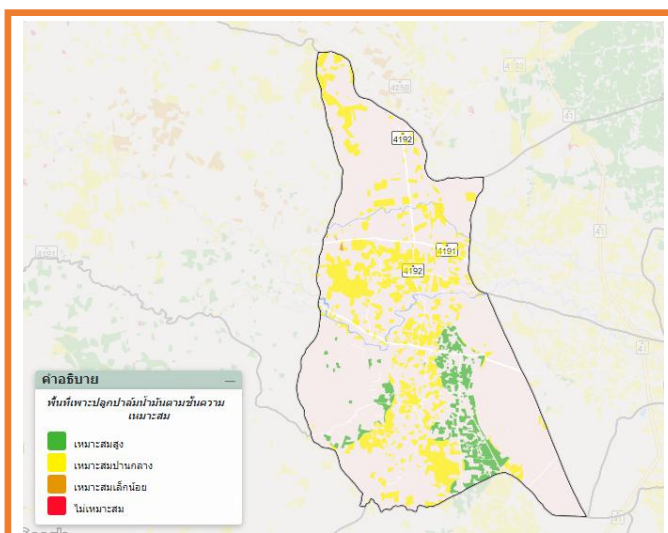
(๓) พื้นที่ปลูกปาล์มน้ำมัน ตามระดับชั้นความเหมาะสม

ตำบลโมถ่าย มีพื้นที่ที่เหมาะสมสำหรับปลูกปาล์มน้ำมันทั้งหมด จำนวน ๑๕,๑๕๑.๓๔ ไร่ แบ่งเป็นพื้นที่ที่มีความเหมาะสมสูง(S๑) จำนวน ๓,๓๖๙.๕๑ ไร่ คิดเป็นร้อยละ ๒๒.๒๖ พื้นที่เหมาะปานกลาง (S๒) จำนวน ๑๑,๗๘๑.๕๐ ไร่คิดเป็นร้อยละ ๗๗.๕๔ เหมาะสมเล็กน้อย ๓๐.๓๓ ไร่ คิดเป็นร้อยละ ๐.๒๐ และไม่เหมาะสม ๑,๒๔๗ ไร่ คิดเป็นร้อยละ ๑๐.๗๖

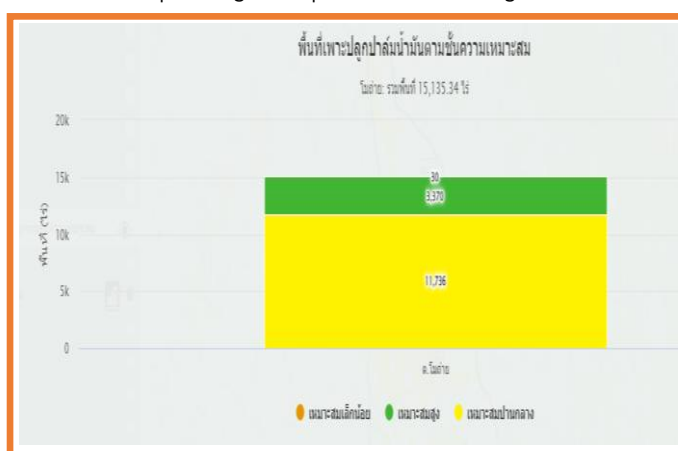
ตารางที่ ๓๕ แสดงพื้นที่ปลูกปาล์มน้ำมัน ตามระดับชั้นความเหมาะสม ตำบลโมถ่าย

ตำบล	พื้นที่ปลูกตามระดับความเหมาะสมสำหรับการปลูกปาล์มน้ำมัน (ไร่)				
	เหมาะสมมาก (S1)	เหมาะปานกลาง (S2)	เหมาะสมน้อย (S3)	ไม่เหมาะสม (N)	รวมพื้นที่ทั้งหมด
โมถ่าย	๓,๓๖๙.๕๑	๑๑,๗๘๑.๕๐	๓๐.๓๓	๐	๑๕,๑๕๑.๓๔

ที่มา : <https://agri-map-online.moac.go.th/> , ๒๕๖๘



ภาพที่ ๑๙ แผนที่แสดงพื้นที่ปลูกปาล์มน้ำมันตามระดับชั้นความเหมาะสมตำบลโมถ่าย (ที่มา : <https://agri-map-online.moac.go.th/> , ๒๕๖๘)



ภาพที่ ๒๐ แสดงร้อยละพื้นที่ปลูกปาล์มน้ำมัน ตามระดับชั้นความเหมาะสม ตำบลโมถ่าย (ที่มา : <https://agri-map-online.moac.go.th/> , ๒๕๖๘)

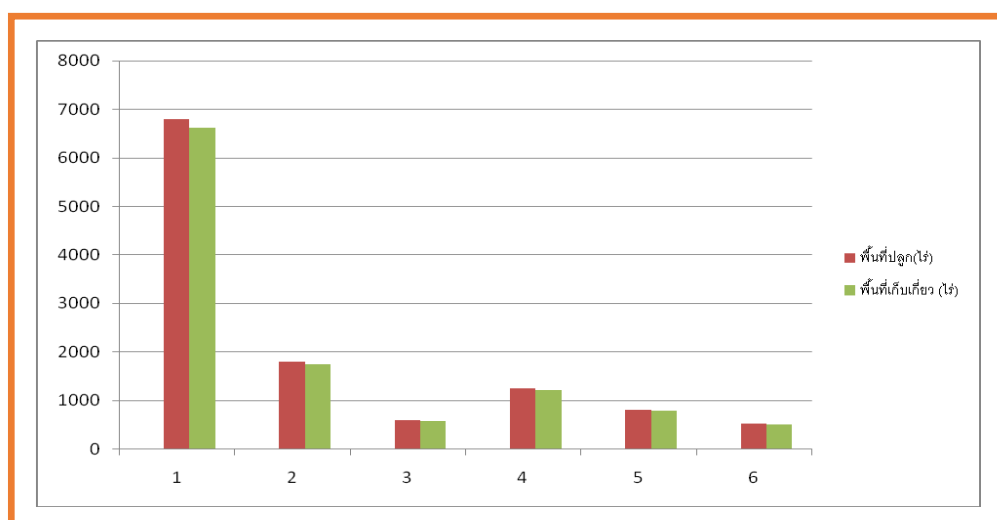
๒) ปริมาณการผลิต

ตำบลโมถ่าย มีพื้นที่การปลูกพืชทั้งหมด ๒๐,๖๔๗ ไร่ ๑,๑๒๐ ครัวเรือน โดยมีพื้นที่ปลูกมากสุดในหมู่ที่ ๔ จำนวน ๓,๘๒๙ ไร่ จำนวน ๒๐๔ ครัวเรือน รองลงมาคือหมู่ที่ ๗ จำนวน ๓,๖๕๕ ไร่ ๑๒๘ ครัวเรือน และหมู่ที่ ๖ จำนวน ๓,๒๘๑ ไร่ ๑๙๓ ครัวเรือน ตามลำดับ

ตารางที่ ๓๖ แสดงปริมาณการปลูกปาล์มน้ำมันตำบลโมถ่าย อำเภอไชยา จังหวัดสุราษฎร์ธานี

หมู่	ครัวเรือน เกษตรกร	พื้นที่ปลูก (ไร่)	พื้นที่เก็บเกี่ยว (ไร่)	ผลผลิต (ตัน)	ผลผลิตต่อไร่ (ตัน)
๑	๔๘๗	๖,๗๙๕.๕๙	๖,๖๒๕.๗๐	๑๘,๒๒๐.๖๘	๒.๗๕
๒	๑๒๖	๑,๘๐๒.๓๙	๑,๗๕๗.๓๓	๔,๔๙๘.๗๖	๒.๕๖
๓	๖๒	๖๐๕.๗๘	๕๙๐.๖๔	๑,๖๗๗.๔๒	๒.๘๔
๔	๑๐๗	๓,๘๒๙.๔๐	๓,๖๒๐.๑๒	๓,๓๕๕.๓๓	๒.๗๕
๕	๖๗	๘๐๙.๕๔	๗๘๙.๓๐	๒,๐๒๐.๖๑	๒.๕๖
๖	๔๗	๕๒๓.๙๑	๕๑๐.๘๑	๑,๓๓๘.๓๒	๒.๖๒
รวม	๙๙๗	๑๓,๕๙๑.๑๙	๑๓,๒๕๑.๔๑	๓๑,๑๑๑.๑๒	๒.๖๘

ที่มา : กรมส่งเสริมการเกษตร ,พ.ศ.๒๕๖๘



ภาพที่ ๒๑ แสดงปริมาณการปลูกปาล์มน้ำมัน ตำบลโมถ่าย อำเภอไชยา
(ที่มา:ระบบฐานข้อมูลทะเบียนเกษตรกรกลาง กรมส่งเสริมการเกษตร, พ.ศ.๒๕๖๘)

๓) สถานการณ์ใช้เทคโนโลยีการผลิต

(๑) การใช้พันธุ์ดีเกษตรกรนิยมซื้อพันธุ์ปาล์มน้ำมันจากศูนย์วิจัยปาล์มน้ำมัน สุราษฎร์ธานี กรมวิชาการเกษตร และพันธุ์อื่นๆ ที่รับการรับรองพันธุ์จากกรมวิชาการเกษตร

(๒) การเตรียมดิน เริ่มจากการบุกเบิกพื้นที่และการปรับสภาพพื้นที่สำหรับการปลูกปาล์มน้ำมัน เริ่มต้นจากการโค่นต้นไม้ขนาดใหญ่และเคลื่อนย้ายมากองรวมกัน จากนั้นปล่อยให้แห้ง ระยะเวลาประมาณ ๑ เดือน แล้วจึงทำการเผา และไถพื้นที่และปรับสภาพพื้นที่หากเป็นพื้นที่นาที่เสี่ยงน้ำท่วมเกษตรกรจะทำการยกร่อง และปลูกปาล์มในระบบร่องคู

(๓) การปลูกระบบการปลูกปาล์มน้ำมันที่นิยมปลูก คือ ปลูกแบบสามเหลี่ยมด้านเท่า ระยะ ๙x๙x๙ เมตร โดยปลูกปาล์มน้ำมันในช่วงฤดูฝน (ไม่ควรปลูกช่วงปลายฤดูฝนต่อเนื่องถึงฤดูแล้ง) หรือหลังจากปลูกต้นกล้าแล้วจะต้องมีฝนตกอีกอย่างน้อยประมาณ ๓ เดือนจึงจะเข้าฤดูแล้ง การปลูกปาล์มน้ำมันจะต้องใช้ต้นกล้าพันธุ์ดีมีอายุประมาณ ๘ ถึง ๑๔ เดือน จำนวน ๒๒ ถึง ๒๕ ต้นต่อไร่

(๔) ระบบการให้น้ำอาศัยน้ำฝนเป็นหลัก

(๕) การดูแลรักษา การตัดแต่งทางใบปาล์มน้ำมัน มีวัตถุประสงค์เพื่อความสะดวกในการปฏิบัติงาน เช่น การกำจัดวัชพืช การให้ปุ๋ย การเก็บเกี่ยว เป็นต้น แต่ในทางทฤษฎีแล้วต้องการตัดทางใบออกให้เหลือน้อยที่สุดเพื่อช่วยในการปรุงอาหาร ปาล์มน้ำมันที่มีขนาดเล็กและยังไม่ให้ผลผลิต ควรตัดทางใบล่างสุดโดยรอบลำต้นออกก่อน เพื่อให้ง่ายต่อการกำจัดวัชพืชบริเวณรอบโคนต้น หลังจากนั้นจึงค่อยตัดทางใบในตำแหน่งเหนือขึ้นไป ส่วนปาล์มน้ำมันที่โตแล้วนิยมตัดทางใบให้เหลือสำหรับรองรับทะลายปาล์มเพียง ๒ ทาง และเพื่อสะดวกในการเก็บเกี่ยวทางใบที่ถูกตัดเรียบร้อยแล้ววางเรียงให้กระจายไว้รอบโคนต้นหรือวางเรียงซ้อน ๒ ถึง ๓ ชั้น และวางเป็นแถวระหว่างแถวต้นปาล์ม จะเป็นการช่วยเพิ่มอินทรีย์วัตถุให้แก่ดิน และสามารถรักษาความชุ่มชื้นของดินได้อีกทางหนึ่งด้วย

(๖) การใส่ปุ๋ยปุ๋ยเคมีปาล์มน้ำมัน จะเป็นการใส่ปุ๋ยเดี่ยวของปาล์มน้ำมันที่มีอายุ ๕ ปีขึ้นไป โดยมีรายละเอียดดังนี้

๑. ระยะเวลา และการแบ่งใส่

ควรจะใส่ปุ๋ยเมื่อดินมีความชื้นเพียงพอ และหลีกเลี่ยงการใส่ปุ๋ยเมื่อมีสภาพอากาศแห้งแล้งจัดหรือมีฝนตกหนัก และในระยะเวลาปีแรกหลังจากปลูกควรใส่ปุ๋ย จำนวน ๔ ถึง ๕ ครั้ง และตั้งแต่ปีที่ ๒ เป็นต้นไป ควรใส่ปุ๋ย จำนวน ๓ ครั้งต่อปี ส่วนช่วงที่เหมาะสมในการใส่ปุ๋ยคือ ช่วงต้นฤดูฝน กลางฤดูฝน และปลายฤดูฝน ตั้งแต่ปีที่ ๕ ขึ้นไป อาจพิจารณาใส่ปุ๋ยเพียงปีละ ๒ ครั้ง หากสภาพแวดล้อมเหมาะสมสำหรับการใส่ปุ๋ย (ตามอัตราที่แนะนำ) ก็ควรจะแบ่งใส่ จำนวน ๓ ครั้งต่อปี และแนะนำให้ใช้สัดส่วน ๕๐ ต่อ ๒๕ ต่อ ๒๕ เปอร์เซนต์ สำหรับการใส่ปุ๋ย ในช่วงต้นฤดูฝน กลางฤดูฝน และปลายฤดูฝน และเมื่อแบ่งใส่ จำนวน ๒ ครั้งต่อปี ให้ใช้สัดส่วน ๖๐ ต่อ ๔๐ เปอร์เซนต์ ในช่วงระยะต้นฤดูฝนและก่อนปลายฤดูฝนตามลำดับ

ช่วงต้นฤดูฝน คือ ประมาณเดือนพฤษภาคมถึงเดือนมิถุนายน

ช่วงกลางฤดูฝน คือ ประมาณเดือนกรกฎาคมถึงเดือนกันยายน

ช่วงปลายฤดูฝน คือ ประมาณเดือนตุลาคมถึงเดือนพฤศจิกายน

๒. วิธีการใส่ปุ๋ย

ปีที่ ๑ ใส่ปุ๋ยเมื่อมีการย้ายกล้าปลูก (กล้าปาล์มมีอายุ ๑๐ ถึง ๑๒ เดือน) ให้ใส่ร็อกฟอสเฟตเพื่อรองกันหลุม ประมาณ ๒๕๐ กรัมต่อหลุม เนื่องจากปุ๋ยนี้จะตกค้างเป็นประโยชน์ได้ระยะเวลา ๒ ถึง ๓ ปี จึงไม่จำเป็นต้องใส่ปุ๋ยทุกปี และหลังจากปลูกแล้วทุก ๓ เดือน ก็ให้ใส่ปุ๋ยสูตร ๒๐-๑๑-๑๑+๑.๒ MgO ตันละ ๒๐๐ ถึง ๓๐๐ กรัม และใส่อีกครั้งเมื่อปลูกและมีอายุได้ ๖ เดือนในอัตราเดิม และใส่อีกครั้งเมื่ออายุ ๙ เดือนในอัตราเดิม

ปีที่ ๒ ใส่ปุ๋ยเมื่ออายุได้ ๑๘ เดือนใส่ปุ๋ยสูตร ๑๔-๙-๒๐+๒ MgO ในอัตราตันละ ๔๐๐ ถึง ๕๐๐ กรัม เมื่ออายุได้ ๒๔ เดือนเต็ม ใช้ปุ๋ยสูตรเดิม คือ ๑๔-๙-๒๐+๒ MgO ในอัตราตันละ ๐.๕ กิโลกรัม ร่วมกับปุ๋ยโปแตสเซียมคลอไรด์ (สูตร ๐-๐-๖๐) ในอัตราตันละ ๐.๕ กิโลกรัม

ปีที่ ๓ ใส่ปุ๋ยเมื่ออายุปาล์มได้ ๓๐ เดือน ใช้ปุ๋ยสูตร ๑๔-๙-๒๐+๒ MgO ในอัตราตันละ ๘๐๐ กรัม และเมื่อปาล์มอายุได้ ๓๖ เดือน ใช้ปุ๋ยสูตร ๑๔-๑๔-๒๑ ในอัตราตันละ ๑ กิโลกรัม

ปีที่ ๔ ใส่ปุ๋ยเมื่ออายุปาล์มได้ ๔๒ เดือน ใช้ปุ๋ยสูตร ๑๔-๙-๒๐+๒ MgO ในอัตราต้นละ ๑.๕ กิโลกรัม ร่วมกับปุ๋ยร็อกฟอสเฟตอีกในอัตราต้นละ ๑ กิโลกรัม (สูตร ๐-๓-๐) และปุ๋ยโปแตสเซียมคลอไรด์ (สูตร ๐-๐-๖๐) อัตราต้นละ ๑.๕ กิโลกรัม

ปีที่ ๕ ใส่ปุ๋ยปีละ ๒ ครั้ง ครั้งแรกใช้ปุ๋ยสูตร ๑๔-๙-๒๐+๒ MgO ในอัตราต้นละ ๒ กิโลกรัม ใส่ ร่วมกับปุ๋ยโปแตสเซียมคลอไรด์ (สูตร ๐-๐-๖๐) ในอัตราต้นละ ๑.๕ กิโลกรัม ครั้งที่ ๒ ใช้ปุ๋ยสูตร ๑๔-๑๔-๒๑ อัตราต้นละ ๒ กิโลกรัม

ปีที่ ๖ ใส่ปุ๋ยปีละ ๒ ครั้ง โดยใช้ปุ๋ยสูตรเดิม คือครั้งแรกใส่ปุ๋ยสูตร ๑๔-๙-๒๐+๒ MgO ในอัตราต้นละ ๒ กิโลกรัม ร่วมกับปุ๋ยโปแตสเซียมคลอไรด์ (สูตร ๐-๐-๖๐) ในอัตราต้นละ ๑.๕ กิโลกรัม ครั้งที่ ๒ ใช้ปุ๋ยสูตร ๑๔-๑๔-๒๑ อัตราต้นละ ๒ กิโลกรัม

ปีที่ ๗ ใส่ปุ๋ยปีละ ๒ ครั้ง ครั้งแรกใช้ปุ๋ยสูตร ๑๔-๙-๒๐+๒ MgO ในอัตราต้นละ ๒ กิโลกรัม ใส่ ร่วมกับปุ๋ยโปแตสเซียมคลอไรด์ (สูตร ๐-๐-๖๐) ในอัตราต้นละ ๑.๕ กิโลกรัม และครั้งที่ ๒ ใช้ปุ๋ยสูตร ๑๔-๑๔-๒๑ ในอัตราต้นละ ๒.๕ กิโลกรัม

ปีที่ ๘ ใส่ปุ๋ยปีละ ๒ ครั้ง ครั้งแรกใช้ปุ๋ยสูตร ๑๔-๙-๒๐+๒ MgO ในอัตราต้นละ ๒.๕ กิโลกรัม ร่วมกับปุ๋ยโปแตสเซียมคลอไรด์ (สูตร ๐-๐-๖๐) ในอัตราต้นละ ๒ กิโลกรัม และปุ๋ยร็อกฟอสเฟตอัตราต้นละ ๒ กิโลกรัม ครั้งที่ ๒ ใช้ปุ๋ยสูตร ๑๔-๑๔-๒๑ ในอัตราต้นละ ๒.๕ กิโลกรัม

ปีที่ ๙ การใส่ปุ๋ยตั้งแต่ปีที่ ๙ เป็นต้นไป ต้องใช้ปุ๋ยร็อกฟอสเฟต เพราะปุ๋ยร็อกฟอสเฟตใส่ ๓ ปี ต่อครั้ง ไม่ต้องใส่ทุกปี ส่วนปุ๋ยสูตรอื่นๆ ยังคงใส่เหมือนเดิมทุกปี ดังนี้

ปุ๋ยสูตร ๒๐-๑๑-๑๑+๑.๒ MgO เป็นปุ๋ยหลักที่ใส่ให้กับปาล์มที่ปลูกในปีแรก

ปุ๋ยสูตร ๑๔-๙-๒๐+๒ MgO เป็นสูตรปุ๋ยที่ใช้ใส่ต้นปาล์มทุกปี

ปุ๋ยสูตร ๐-๐-๖๐ หรือ ปุ๋ยโปแตสเซียมคลอไรด์ โดยใช้ร่วมกับปุ๋ยสูตร ๑๔-๙-๒๐+๒ MgO ปุ๋ยทั้ง ๒ สูตรนี้ ใส่ให้ต้นปาล์มครั้งแรกของทุกปี

ปุ๋ยสูตร ๑๔-๑๔-๒๑ (หรือปุ๋ยสูตรตัวทำยอื่นๆ ที่ใกล้เคียงกัน) เป็นปุ๋ยที่ใส่ให้ต้นปาล์มทุกปี ละ ๑ ครั้ง (ใส่ปุ๋ยครั้งที่ ๒)

ปุ๋ยร็อกฟอสเฟตใส่ทุกๆ ๒ ปี หรือทุกๆ ๓ ปี ก็ได้ ประมาณ ๒ กิโลกรัมต่อต้น

การใส่ปุ๋ยปาล์มน้ำมันที่ให้ผลผลิตแล้ว ควรแบ่งใส่ ๒ ครั้ง ครั้งแรกใช้ปุ๋ยสูตร ๑๔-๙-๒๐+๒ MgO ผสมกับปุ๋ยโปแตสเซียมคลอไรด์ (สูตร ๐-๐-๖๐) หรือบางปีอาจจะใส่ร่วมกับปุ๋ยร็อกฟอสเฟตด้วยเมื่อมีความจำเป็นเมื่อผสมปุ๋ยทั้ง ๓ สูตรนี้เข้าด้วยกันแล้ว จะต้องรีบใส่ให้ต้นปาล์มน้ำมันทันที ในสวนปาล์มน้ำมันส่วนใหญ่ ค่าใช้จ่ายเป็นค่าซื้อปุ๋ยจะเป็นค่าใช้จ่ายที่มากที่สุด และในบางครั้งก็อาจจะได้รับผลตอบแทนไม่คุ้มค่า หรือเกิดการสูญเสีย ดังนั้นในสวนปาล์มน้ำมันขนาดใหญ่ จึงควรตระหนักเกี่ยวกับการเพิ่มผลผลิต การใช้ปุ๋ยให้มีประสิทธิภาพ โดยอาจจะพิจารณาจากผลการวิเคราะห์ดินใบปาล์มน้ำมัน อัตราปุ๋ยและชนิดปุ๋ย ทั้งนี้เพื่อจะลดการสูญเสีย เนื่องจากขาดความเอาใจใส่ในการใส่ปุ๋ยให้มากที่สุด อย่างไรก็ตามความผิดพลาดต่างๆ ที่มักพบโดยทั่วไป เช่นการใส่ปุ๋ยในลักษณะเป็นบริเวณแคบๆ หรือกองไว้เป็นจุดๆ แทนที่จะหว่านให้ทั่วบริเวณนั้น อาจจะเป็นอันตรายกับรากและทำให้เกิดการสูญเสียเนื่องจากการชะล้างและไหลบ่าได้เวลาในการใส่ปุ๋ยไม่เหมาะสม การใส่ปุ๋ยในขณะที่ดินมีความแห้งหรือเปียกเกินไป จะส่งผลต่อการสูญเสียไนโตรเจนมากที่สุดปริมาณใส่ไม่เพียงพอ โดยเฉพาะในปาล์มเล็กที่ไม่สมดุลระหว่างธาตุอาหารที่ใส่ไม่ถูกต้อง (ใช้อุปกรณ์หรือเครื่องมือไม่เหมาะสม)

(๗) การเก็บเกี่ยว ตัดทะลายปาล์มน้ำมันอยู่ในระยะสุกพอดี คือทะลายปาล์มเริ่มมีผลร่วง แต่ไม่ควรตัดทะลายปาล์มที่ยังดิบอยู่ เพราะในผลปาล์มดิบยังมีสภาพเป็นน้ำและมีแป้งอยู่ ยังไม่แปรสภาพเป็น

น้ำมัน ส่วนทะเลาะที่สึกเกินไปจะมีกรดไขมันอิสระสูง และผลปาล์มสดอาจมีสารบางชนิดอยู่ อาจเป็นอันตรายกับผู้บริโภคได้โดยรอบของการเก็บเกี่ยว จะอยู่ในช่วงที่ผลปาล์มน้ำมันออกชุก ควรจะอยู่ในช่วง ๗ ถึง ๑๐ วันเก็บลูกร่วงที่อยู่บริเวณโคนปาล์มน้ำมันออกจนหมด แล้วก้านทะเลาะของปาล์มน้ำมันควรตัดให้สั้นและต้องให้ติดกับทะเลาะ

(๘) การปฏิบัติหลังการเก็บเกี่ยว ขยายปาล์มสุก สด ไม่รดน้ำ

(๙) แมลงที่สำคัญ ได้แก่ หนอนหน้าแมว ตัวงูหลาย และตัวแรดการป้องกัน ทำได้โดยการกำจัด ควรจะสร้างแมลงศัตรูธรรมชาติและไม่ควรใช้สารเคมีโดยไม่จำเป็น พร้อมทั้งให้กำจัดแหล่งขยายพันธุ์ กำจัดไข่ หนอน ดักแด้ และตัวเต็มวัย

ศัตรูที่สำคัญ ความเสียหายที่เกิดกับปาล์มน้ำมัน แบ่งตามอายุต้นปาล์มน้ำมันได้ ๒ ระยะ คือ

๑. ระยะตั้งแต่ปาล์มน้ำมันเริ่มปลูกใหม่จนถึงระยะเริ่มให้ผลผลิต (อายุ ๑ ถึง ๓ ปี) มักพบในสัตว์ประเภทเม่น หมูป่า หนู และอีเห็น โดยสัตว์เหล่านี้จะเข้ามากัดโคนต้นอ่อนและทางใบปาล์ม น้ำมันส่วนที่ติดกับพื้นดิน

๒. ระยะปาล์มน้ำมันให้ผลผลิตจนหมดอายุการให้ผลผลิต (อายุ ๔ ถึง ๕ ปี) ศัตรูที่สำคัญคือ สัตว์ประเภทหนู ได้แก่ หนูนาใหญ่ หนูท้องขาว (หนูป่ามาเลย์ และหนูบ้านมาเลย์) หนูพุก หนูฟันขาวใหญ่ หนูท้องขาวสิงคโปร์ นอกจากนี้ยังพบ เม่น กระแต หมูป่า และอีเห็น การป้องกันทำได้โดยการกำจัด การล้อมรั้วรอบโคนต้นปาล์มที่มีอายุ ๑ ถึง ๓ ปี การถางหญ้ารอบโคนต้นปาล์ม และการอนุรักษ์ศัตรูธรรมชาติจำพวก งู พังพอน เหยี่ยว นกเค้าแมว และนกแสก เป็นต้น (กลุ่มสื่อส่งเสริมการเกษตร ส่วนส่งเสริมและเผยแพร่ กรมส่งเสริมการเกษตร)

๔) ปฏิทินการเพาะปลูก

เกษตรกรในอำเภอไชยามีการปลูกปาล์มน้ำมันดังนี้

	ม.ค.	ก.พ.	มี.ค.	เม.ย.	พ.ค.	มิ.ย.	ก.ค.	ส.ค.	ก.ย.	ต.ค.	พ.ย.	ธ.ค.	
ปาล์มน้ำมัน													
ปีที่ 1	เตรียมดิน				ปลูก/ปลูกซ่อม					ปลูกซ่อม			
									ใส่ปุ๋ย/กำจัดวัชพืช				
ปีที่ 2-3	ใส่ปุ๋ย/กำจัดวัชพืช												
ปีที่ 4-5					ใส่ปุ๋ย/กำจัดวัชพืช								
	เก็บเกี่ยว												
6 ปีขึ้นไป					ใส่ปุ๋ย/กำจัดวัชพืช								
	เก็บเกี่ยว												
	ตัดแต่งกิ่ง								ตัดแต่งกิ่ง				

ภาพที่ ๒๒ แสดงปฏิทินการเพาะปลูกปาล์มน้ำมันตำบลโมถ่าย

(ที่มา : สำนักงานเกษตรอำเภอไชยา, พ.ศ.๒๕๖๘)

๕) ต้นทุนการผลิต

ตำบลโมถ่ายมีต้นทุนการผลิตปาล์มน้ำมันโดยพื้นที่ในเขตชลประทานมีต้นทุนผันแปร

เป็นเงิน ๒,๗๕๑.๕๑บาท

ตารางที่ ๓๗ แสดงต้นทุนการผลิตปาล์มน้ำมันปี ๒๕๖๘ ตำบลโมถ้าย อำเภอยะโฮง

รายการ	ค่าใช้จ่าย (บาท)/ไร่
ต้นทุนการผลิตผันแปร	๒,๗๕๑.๕๑
๑. ค่าแรงงาน	๑,๐๘๓.๗๒
- ดูแลรักษา	๔๔๕.๙๑
- เก็บเกี่ยว	๖๓๗.๘๑
๒. ค่าวัสดุ	
- ปุ๋ยคอกและปุ๋ยเคมี	๑,๔๐๖.๓๓
- ยาปราบศัตรูพืชและวัชพืช	๑๔๕.๓๖
- น้ำมันเชื้อเพลิงและหล่อลื่น	๒๙.๔๕
- ค่าวัสดุการเกษตรและอุปกรณ์อื่นๆ	๕๔.๔๓
- ค่าซ่อมแซมอุปกรณ์การเกษตร	๖.๕๙
๓. ค่าเสียโอกาสเงินทุน	๒๖๑.๔๖
- ต้นทุนคงที่	๗.๘๔
- ค่าเช่าที่ดิน, ค่าเช่าที่ดินและค่าใช้ที่ดิน	๓๘๔.๒๓
- ค่าเสื่อมอุปกรณ์การเกษตร	๓๗.๓๘
- ค่าเสียโอกาสเงินทุนเครื่องมืออุปกรณ์	๓.๓๕
- ค่าเฉลี่ยต้นทุนก่อนให้ผลผลิต (อายุ ๑-๓ ปี)	๒๗๕.๒๗
๔. ต้นทุนรวมต่อไร่	๓,๔๕๑.๗๔
๕. ต้นทุนรวมต่อกิโลกรัม	๑.๒๙
๖. ผลผลิตต่อไร่ (กก.)	๒,๖๗๘
๗. ราคาผลผลิตที่เกษตรกรขายในไร่นา (บาท/กก.)	๔.๐๐
๘. ผลตอบแทนต่อไร่	๑๐,๗๑๒.๐๐

(ที่มา : สำนักงานเกษตรอำเภอยะโฮง, พ.ศ.๒๕๖๘)

๖) สถานการณ์การตลาด/วิธีการตลาด (สถานการณ์การตลาดของตำบลโมถ้าย)

(๑) วิธีการตลาด (เป็นวิถีตลาดที่เกิดขึ้นในตำบล)

(1) วิธีการตลาดของปาล์มน้ำมัน เกษตรกรขายปาล์มน้ำมันคุณภาพ คือ “ปาล์มสุก สด ไม่รดน้ำ” ส่งขายผ่านลานเท

(2) แหล่งรับซื้อ/โรงงานอำเภอไชยา มีแหล่งรับซื้อในรูปแบบลานเทซึ่งมีทั้งพ่อค้าคนกลาง และลานเทจากโรงงานมารับซื้อโดยตรง กระจายอยู่ทั่วทุกพื้นที่ ไม่มีโรงงานสกัดในเขตพื้นที่อำเภอไชยา

๒. การวิเคราะห์ Supply chain

ตารางที่ ๓๘ แสดงการวิเคราะห์ Supply chain ของสินค้าปาล์มน้ำมัน ตำบลโมถ้าย

		ต้นทาง	กลางทาง	ปลายทาง
มิติพื้นที่	สถานการณ์ปัจจุบัน	-แปลงส่วนใหญ่อยู่นอกเขตชลประทาน -ช่วงฤดูฝนที่ลุ่มน้ำขัง -ช่วงฤดูฝนที่ลาดชันน้ำกัดเซาะหน้าดิน	-ลานรับซื้อผลผลิตเป็นของนาย -มีการรดน้ำ -หลังจากเก็บผลผลิตต้องส่งขายทันที	-ผลผลิตจำเป็นต้องแปรรูปที่โรงงานสกัดเท่านั้น
	ปัญหา Pain point	-หน้าแล้งพืชขาดน้ำผลผลิตลดลง -พืชชะงักการเจริญเติบโตผลผลิตลดลง -ดินสูญเสียความอุดมสมบูรณ์	-กลไกราคาถูกกำหนดโดยนายทุน -ผลผลิตไม่มีคุณภาพ เป็นข้ออ้างในการตัดราคาของโรงงาน	-เกษตรกรไม่สามารถแปรรูปสินค้าเป็นผลิตภัณฑ์ได้เอง
	แนวทาง/App tech. ที่จะใช้แก้ปัญหา	-พัฒนาระบบชลประทาน -กรมชลประทานและองค์การปกครองส่วนท้องถิ่นร่วมกันแก้ปัญหา -ปลูกพืชคลุมดิน	-รวมกลุ่มเพื่อสร้างอำนาจต่อรอง -ภาครัฐออกมาตรการควบคุม	ภาครัฐต้องอุดหนุนงบประมาณลงในพื้นที่เพื่อสร้างโรงงานของชุมชน
มิติคน	สถานการณ์ปัจจุบัน	-เกษตรกรส่วนใหญ่เป็นผู้สูงอายุ -เกษตรกรยังขาดองค์ความรู้ในการจัดการสวน	-เกษตรกรไม่ให้ความสำคัญกับการรวมกลุ่มเพื่อสร้างอำนาจต่อรอง	-ราคาถูกกำหนดโดยพ่อค้าคนกลางและโรงงานสกัด
	ปัญหา Pain point	-ต้นทุนค่าจ้างแรงงานสูง -ผลผลิตต่ำกว่าค่ามาตรฐาน	-ไม่มีอำนาจต่อรองกับทางพ่อค้าและนายทุน	-ผลผลิตถูกกดราคา

		ต้นทาง	กลางทาง	ปลายทาง
	แนวทาง/App tech. ที่จะใช้แก้ปัญหา	-ใช้เทคโนโลยีเก็บเกี่ยวที่ทันสมัย -ฝึกอบรมให้ความรู้แก่เกษตรกร	-รวมกลุ่มกันเป็นองค์กรเกษตรกรร่วมกันผลิตและจำหน่าย	-ภาครัฐต้องมีมาตรการเข้ามาควบคุมกลไกราคาที่เป็นธรรม
มิติสินค้า	สถานการณ์ปัจจุบัน	-ผลผลิตที่เก็บเกี่ยวออกไปขายยังไม่มีคุณภาพ (ผลปาล์มดิบยังติดไปกับผลผลิต) -ค่าใช้จ่ายในการออกไปรับรองมาตรฐานสากลต่างๆมีราคาสูง	-ผลิตปาล์มเน่าเสียจากการรดน้ำของลานเท (แรงให้ผลปาล์มหลุดร่วง)	-สินค้าผ่านพ่อค้าคนกลางหลายคน กว่าจะเป็นผลิตภัณฑ์ที่ถึงมือผู้บริโภค
	ปัญหา Pain point	-เป็นเหตุให้โรงงานตัดราคา -สินค้าส่วนใหญ่ยังไม่ผ่านมาตรฐานการรับรอง	-เป็นเหตุให้โรงงานตัดราคา	-เกษตรกรเป็นได้แค่ผู้ผลิตต้นทาง ขายได้แค่ผลสด สร้างมูลค่าเพิ่มไม่ได้
	แนวทาง/App tech. ที่จะใช้แก้ปัญหา	-เกษตรกรต้องเก็บผลผลิตที่สุกแก่ -ภาครัฐต้องสนับสนุนงบประมาณในรับรองมาตรฐาน	-ภาครัฐต้องออกกฎ และมีหน่วยบังคับใช้ได้จริง	-ภาครัฐต้องมีหน่วยที่มีอำนาจตามกฎหมายเต็มที่มาควบคุมกลไกการตลาด

บทที่ ๓

บทสรุปโครงการ/กิจกรรมตามกรอบการพัฒนาการเกษตรเชิงพื้นที่

๑. แบบสรุปโครงการแบบย่อ (Project Brief) ของทุกโครงการ

ตารางที่ ๓๙ แสดงแบบสรุปโครงการแบบย่อ (Project Brief)

หัวข้อ	รายละเอียด
๑. ชื่อโครงการสำคัญ	โครงการเพิ่มผลผลิตปาล์มน้ำมันด้วยการจัดการธาตุอาหารอย่างแม่นยำ
๒. ชื่อแผนงาน	แผนพัฒนาจังหวัดสุราษฎร์ธานี (พ.ศ. ๒๕๖๖ - ๒๕๗๐) -ประเด็นยุทธศาสตร์ที่ ๑: การยกระดับเกษตรกรรมและอุตสาหกรรมด้วยเทคโนโลยีและนวัตกรรม -ประเด็นยุทธศาสตร์ด้านการสร้างขีดความสามารถในการแข่งขัน -ประเด็นยุทธศาสตร์ด้านการจัดการทรัพยากรธรรมชาติและสิ่งแวดล้อม (BCG Model)
๓. แนวทางการพัฒนา	โครงการอยู่ภายใต้แนวทางการพัฒนา -การส่งเสริมการใช้เทคโนโลยีสมัยใหม่และการจัดการฟาร์มอัจฉริยะ (Smart Farming)
๔. หลักการและเหตุผล	-การจัดการธาตุอาหารอย่างแม่นยำ ซึ่งช่วยลดต้นทุนปุ๋ยและเพิ่มผลผลิตต่อไร่ ตรงกับตัวชี้วัดของจังหวัดในการเพิ่มมูลค่าสินค้าเกษตร -การจัดการธาตุอาหารที่ถูกต้องส่งผลต่อคุณภาพของทะลายปาล์ม (เปอร์เซ็นต์น้ำมัน) ซึ่งเป็นต้นน้ำที่สำคัญของอุตสาหกรรมปาล์มน้ำมันครบวงจร -การใส่ปุ๋ยอย่างแม่นยำตามความต้องการของพืช ช่วยลดการตกค้างของสารเคมีในดินและแหล่งน้ำ ซึ่งสอดคล้องกับแนวทาง Green Economy หรือเศรษฐกิจสีเขียวที่จังหวัดให้ความสำคัญ
๕. วัตถุประสงค์ของโครงการ	เพื่อให้เกษตรกรมีผลผลิตดีมีคุณภาพ และลดต้นทุนการผลิต
๖. ตัวชี้วัดและค่าเป้าหมาย	ผลผลิตต่อไร่เทียบเท่าหรือมากกว่าค่ามาตรฐานของประเทศ เปอร์เซ็นต์น้ำมันผลผลิตตามเกณฑ์ ต้นทุนการใส่ปุ๋ยลดลง โดยต้องสามารถวัดความสำเร็จของการดำเนินโครงการได้
๗. พื้นที่เป้าหมาย	ตำบลป่าเว ตลาดไชยา โมถ่าย เวียง เลม็ด และปากหมาก ซึ่งพื้นที่ดังกล่าวปลูกน้ำมันอยู่ในเขตพื้นที่เหมาะสมมาก-ปานกลาง ซึ่งจะมีศักยภาพสำหรับเข้าร่วมโครงการ
๘. กิจกรรมหลัก	-อบรมให้ความรู้เรื่องการปลูก การจัดการเขตกรรม การกำจัดศัตรูพืช การจัดการธาตุอาหารพืช การตรวจวิเคราะห์ดิน การใช้ปุ๋ยตามค่าวิเคราะห์ และการเก็บเกี่ยวผลผลิต โดยกระบวนการเรียนรู้ให้เป็นตามแนวทางโรงเรียนเกษตรกร (ให้เกษตรกรได้เรียนรู้ตั้งแต่กระบวนการแรก จนถึงกระบวนการ

	สุดท้ายคือขายผลผลิต) -จัดทำแปลงเรียนรู้ ตำบลละ ๕ แปลง (๓๐ แปลง)
๙. หน่วยงานดำเนินการ	สำนักงานเกษตรจังหวัด สำนักงานเกษตรอำเภอ ศูนย์จัดการดินปุ๋ยชุมชน สำนักงานเกษตรและสหกรณ์จังหวัด ศูนย์วิจัยปาล์มน้ำมันจังหวัดสุราษฎร์ธานี ศูนย์ส่งเสริมเทคโนโลยีการเกษตรด้านอารักขาพืช และองค์การปกครองส่วน ท้องถิ่น
๑๐. ระยะเวลาในการดำเนิน โครงการ	มกราคม -มีนาคม ๒๕๖๙
๑๑. งบประมาณ	๕๐๐,๐๐๐ บาท
๑๒. ผลผลิต (Output)	เกษตรกรเข้าร่วมฝึกอบรม ๖๐ คน มีแปลงเรียนรู้ด้านการจัดการสวนปาล์ม น้ำมันครบวงจร ๓๐ แปลง
๑๓. ผลลัพธ์จากการดำเนิน โครงการ (Outcome)	ระบุผลที่คาดว่าจะได้รับจากการดำเนินโครงการ ในลักษณะของผลลัพธ์ (Outcome) และเป็นผลลัพธ์ที่สามารถวัดผลได้อย่างเป็นรูปธรรม ทั้งเชิง ปริมาณและเชิงคุณภาพ -เกษตรกรที่เข้าร่วมโครงการร้อยละ ๘๐ มีผลผลิตปาล์มน้ำมันสูงขึ้นร้อยละ ๒๐ และผลผลิตปาล์มน้ำมันที่ส่งขายมีเปอร์เซ็นต์น้ำมันสูงตามเกณฑ์มาตรฐาน และ มีการรวมกลุ่มผู้ผลิตปาล์มน้ำมันประจำตำบล

หมายเหตุ : ถ้ามีมากกว่า ๑ โครงการ สามารถเพิ่มตารางได้

๒. สรุปโครงการ/กิจกรรมตามกรอบการพัฒนาการเกษตรเชิงพื้นที่

ตารางที่ ๔๐ แสดงสรุปโครงการ/กิจกรรมตามกรอบการพัฒนาการเกษตรเชิงพื้นที่

โครงการ (Project)	ปัจจัยขาเข้า (Input)	กิจกรรม/กระบวนการ (Activities)	ผลการดำเนินกิจกรรม			แหล่ง งบประมาณ	ปีที่ ดำเนินการ
			ผลผลิต (Output) (เห็นผลทันทีหรือภายใน ๑ ปี)	ผลลัพธ์ (Outcome) (เห็นผลภายใน ๒ ปี)	ผลกระทบ (Impact) (เห็นผลภายใน ๓ - ๕ ปี)		
โครงการเพิ่ม ผลผลิตปาล์มน้ำมัน ด้วยการจัดการธาตุ อาหารอย่างแม่นยำ	๑. นักวิชาการ ส่งเสริมการเกษตร และเจ้าหน้าที่จาก หน่วยงานภาคี ๒. งบประมาณจาก กรมส่งเสริม การเกษตรและ องค์การปกครอง ส่วนท้องถิ่น	๑. ฝึกอบรมให้ความรู้ แก่เกษตรกร กลุ่มเป้าหมาย ๒. ทำแปลงเรียนรู้การ จัดการธาตุอาหาร ปาล์มน้ำมันอย่าง แม่นยำ	๑. เกษตรกรจำนวน ๖๐ ราย มีการ ปรับเปลี่ยน พฤติกรรมการจัดการ ธาตุอาหารปาล์ม น้ำมัน	๑. แปลงของ เกษตรกรที่เข้าร่วม โครงการมีผลผลิต และคุณภาพที่ดีกว่า ก่อนเข้าร่วมโครงการ ๒. เกษตรกรจากพื้นที่ ใกล้เคียงสามารถ ศึกษาดูแปลงสาธิต การจัดการธาตุ อาหารปาล์มน้ำมันได้	เกษตรกรในแต่ละ ตำบลมีการรวมกลุ่ม กันเพื่อจัดหาปัจจัย การผลิตร่วมกัน	กรมส่งเสริม การเกษตร และองค์การ ปกครองส่วน ท้องถิ่น	มกราคม -มีนาคม ๒๕๖๙

บรรณานุกรม

กลุ่มชุดดิน ๖๒ กลุ่ม. เข้าถึงได้จาก:

https://www.ldd.go.th/thaisoils_museum/๖๒_soilgroup/main_๖๒soilgroup.htm

ที่ว่าการอำเภอไชยาจังหวัดสุราษฎร์ธานี, พ.ศ. ๒๕๖๕

ระบบฐานข้อมูลทะเบียนเกษตรกรกลาง, กรมส่งเสริมการเกษตร เข้าถึงได้จาก:

<http://www.farmer.doe.go.th/>

ระบบโทรมาตรเขื่อนรัชชประภา. เข้าถึงได้จาก: <https://watertele.egat.co.th/rpb/>

ระบบแผนที่เกษตรเพื่อการบริหารจัดการเชิงรุกออนไลน์. เข้าถึงได้จาก: <https://agri-map-online.moac.go.th/>

สำนักงานเกษตรอำเภอไชยา

สำนักงานประมงอำเภอไชยา

สำนักงานปศุสัตว์อำเภอไชยา

สำนักทะเบียนอำเภอไชยา

มาริษา ศรีชะแก้ว และสถาพร วิชัยรัมย์. (๒๐๑๙). เศรษฐกิจพอเพียง: แนวทางการพัฒนาอย่างยั่งยืนในประเทศไทย. *วารสารสหวิทยาการจัดการ มหาวิทยาลัยราชภัฏบุรีรัมย์*, ๓(๑), ๓๙-๔๙.

รุจิรา สุขโหตุ, เพิ่มสิทธิ์ ชาตกุลวัฒน์, พาณิซย์ เกตุชาติ, วิชนีย์ ออมทรัพย์สิน และกาญจนา ทองนะ. (๒๐๒๓). ความสัมพันธ์ระหว่างความหนาและความแน่นเนื้อของเปลือกผลนอกต่อองค์ประกอบน้ำมันของทะเลลายปาล์ม น้ำมัน. *วารสารผลิตภัณฑ์การเกษตร*, ๕(๓), ๒๐-๒๘.

สรายุธ รัศมี. (๒๐๒๕). แนวทางการพัฒนาเชิงพื้นที่ตามกรอบเป้าหมายการพัฒนาอย่างยั่งยืนเพื่อขับเคลื่อนอุทยานธรณีขอนแก่นสู่อุทยานธรณีโลก. *วารสารมนุษยศาสตร์ สังคมศาสตร์ และนวัตกรรม มหาวิทยาลัยกาฬสินธุ์*, ๔(๑).

สรศักดิ์ เตือนเพ็ง และโชติ บดีรัฐ. (๒๐๒๕). มาตรฐาน RSPO กับการยกระดับเกษตรกรกรมปาล์มน้ำมัน: การปรับตัวสู่ความยั่งยืนของเกษตรกรปาล์มน้ำมันในประเทศไทย. *วารสารสังคมพัฒนศาสตร์*, ๘(๕), ๖๑-๗๒.

ศิริภาณี วงศ์กระจ่าง. (๒๐๑๕). ผลของการใช้ปุ๋ยอินทรีย์จากทะเลลายเปล่าปาล์มน้ำมันต่อการเจริญเติบโตของกล้าปาล์มน้ำมัน. *วารสารมหาวิทยาลัยนราธิวาสราชนครินทร์*, ๗(๑).

Praneetvatakul, S., and Vijitsrikamol, K. (๒๐๒๐). ผลลัพธ์และผลกระทบของงานวิจัยด้านปาล์มน้ำมันในประเทศไทยและกรณีศึกษา. *Journal of the Association of Researchers*, ๒๔(๒), ๑๗๒-๑๘๔.

