

กรอบการพัฒนาการเกษตรเชิงพื้นที่ อำเภอดอนสัก ปี ๒๕๖๙



สำนักงานเกษตรอำเภอดอนสัก
จังหวัดสุราษฎร์ธานี

คำนำ

กรอบการพัฒนาการเกษตรเชิงพื้นที่ ของแผนพัฒนาเศรษฐกิจและสังคมแห่งชาติและกรอบแผนกระจายอำนาจให้แก่องค์กรปกครองส่วนท้องถิ่นและชุมชน โดยเกษตรกรดำเนินการวางแผนพัฒนาการเกษตรของชุมชนด้วยตนเอง และมีส่วนร่วมในการบริหารการจัดการทรัพยากรธรรมชาติในท้องถิ่น รวมทั้งพัฒนาอาชีพทางการเกษตร เพื่อยกระดับรายได้และคุณภาพชีวิต ให้ดีขึ้นตามวัตถุประสงค์ของโครงการที่มุ่งเน้นให้เกิดรายได้ การฟื้นฟูและเสริมสร้างความเข้มแข็งของชุมชน ตลอดจนพัฒนาการผลิต เชื่อมโยงการแปรรูปผลผลิตทางการเกษตรในกลุ่มวิสาหกิจชุมชน

กรอบการพัฒนาการเกษตรเชิงพื้นที่ อำเภอดอนสัก จังหวัดสุราษฎร์ธานีได้จัดทำขึ้นเป็นเอกสารที่ได้รวบรวมรายละเอียด ข้อมูลพื้นฐานตำบลทั้งทางกายภาพ ชีวภาพ การปกครอง เศรษฐกิจ และสังคม ตลอดจนวิสัยทัศน์ และศักยภาพของชุมชนของอำเภอดอนสัก เพื่อสามารถให้หน่วยงานที่เกี่ยวข้องนำไปใช้ให้เกิดประโยชน์กับตำบลต่อไป

การจัดทำกรอบการพัฒนาการเกษตรเชิงพื้นที่ ครั้งนี้สำเร็จได้ด้วยความร่วมมือจากตัวแทนของทุกหมู่บ้าน หน่วยงานที่เกี่ยวข้อง ทั้งด้านการประมงปศุสัตว์ป่าไม้ ตัวแทนชุมชน และกลุ่มต่างๆ ตัวแทนองค์กรปกครองส่วนท้องถิ่น

ขอขอบคุณตัวแทนจากทุกหมู่บ้าน องค์กรปกครองส่วนท้องถิ่น เจ้าหน้าที่หน่วยงานที่เกี่ยวข้อง ที่ได้ให้ความร่วมมือ ในการจัดทำแผนพัฒนาการเกษตรระดับตำบลครั้งนี้ จนสำเร็จตามเป้าหมายทุกประการ

มกราคม ๒๕๖๙

สารบัญ

	หน้า
คำนำ	๒
สารบัญ	๓
สารบัญตาราง	๕
สารบัญภาพ	๗
บทที่ ๑ ข้อมูลสภาพทั่วไป	๘
<u>ข้อมูลด้านกายภาพ</u>	
๑. ที่ตั้ง อาณาเขต ขอบเขตการปกครอง	๘
๑.๑ ที่ตั้ง ขนาดพื้นที่	
๑.๒ อาณาเขต	
๑.๓ การแบ่งเขตการปกครอง	
๒. ลักษณะภูมิประเทศ	๑๐
๒.๑ สภาพพื้นที่ภูเขา ป่าไม้ ที่ราบสูง ที่ราบลุ่ม	
๒.๒ สภาพพื้นที่ ความลาดชัน	
๒.๓ กลุ่มชุดดิน	
๓. ลักษณะภูมิอากาศ	๑๔
๓.๑ ฤดูกาล	
๓.๒ ปริมาณน้ำฝนและอุณหภูมิ	
๔. เส้นทางคมนาคม	๑๔
๔.๑ เส้นทางคมนาคมระหว่างตำบล	
๔.๒ ถนนหลวงเชื่อมต่อระหว่างจังหวัดและอำเภอ	
๕. แหล่งน้ำและระบบชลประทาน	๑๕
๕.๑ แหล่งน้ำธรรมชาติ	
๕.๒ แหล่งน้ำที่สร้างขึ้นที่สำคัญ	
๖. การใช้ประโยชน์ที่ดิน	๑๖
<u>ข้อมูลด้านเศรษฐกิจ</u>	๑๗
๑. ข้อมูลสินค้าเกษตรที่สำคัญ	๑๗
๒. สินค้าเอกลักษณ์ประจำถิ่น/สินค้า GI	๑๘
<u>ข้อมูลด้านสังคม</u>	
๑. ข้อมูลเกษตรกร/องค์กรเกษตรกร	๑๙
๑.๑ เกษตรกร	
๑.๒ องค์กรและสถาบันเกษตรกร	

สารบัญ (ต่อ)

	หน้า
บทที่ ๒ การวิเคราะห์สถานการณ์การเกษตรของอำเภอ	๒๙
๑. ข้อมูลประกอบการวิเคราะห์พื้นที่ของอำเภอ	
๑.๑ แหล่งน้ำหลัก	
๑.๒ พื้นที่เหมาะสม/ไม่เหมาะสม	
๑.๓ สถานการณ์ใช้เทคโนโลยีการผลิต	
๑.๔ ปฏิทินการเพาะปลูก	
๑.๕ ต้นทุนการผลิต	
๑.๖ สถานการณ์การตลาด/วิธีการตลาด	
๑.๗ เกษตรกรและองค์กรเกษตรกรที่เกี่ยวข้องกับสินค้าในพื้นที่	
๒. การวิเคราะห์ Supply chain	๓๕
บทที่ ๓ บทสรุปโครงการ/กิจกรรมตามกรอบการพัฒนาการเกษตรเชิงพื้นที่	๓๗
๑. แบบสรุปโครงการแบบย่อ (Project Brief) ของทุกโครงการ	
๒. สรุปโครงการ/กิจกรรมตามกรอบการพัฒนาการเกษตรเชิงพื้นที่	
บรรณานุกรม	

สารบัญตาราง

ตารางที่		หน้า
๑	แสดงเขตการปกครอง	๙
๒	แสดงสรุปเขตการปกครอง	๙
๓	แสดงพื้นที่ป่าไม้	๑๐
๔	แสดงข้อมูลฤดูกาล	๑๔
๕	แสดงข้อมูลปริมาณน้ำฝน และอุณหภูมิเฉลี่ย ๕ ปี	๑๔
๖	แสดงข้อมูลโครงการชลประทานขนาดใหญ่ และขนาดกลาง	๑๕
๗	แสดงข้อมูลโครงการชลประทานขนาดเล็ก	๑๕
๘	แสดงข้อมูลสระเก็บน้ำในไร่นานอกเขตชลประทาน	๑๖
๙	แสดงข้อมูลบ่อบาดาล	๑๖
๑๐	แสดงข้อมูลการใช้ประโยชน์ที่ดิน	๑๖
๑๑	แสดงข้อมูลด้านพืช	๑๗
๑๒	แสดงข้อมูลด้านปศุสัตว์	๑๘
๑๓	แสดงข้อมูลด้านประมง	๑๘
๑๔	แสดงจำนวนครัวเรือน และประชากร	๑๙
๑๕	แสดงจำนวนหัวหน้าครัวเรือนจำแนกตามอายุ	๑๙
๑๖	แสดงจำนวนลักษณะการประกอบอาชีพ	๑๙
๑๗	แสดงจำนวนลักษณะการถือครองที่ดิน	๒๐
๑๘	แสดงจำนวนประเภทเอกสารสิทธิ์	๒๐
๑๙	แสดงจำนวนและสมาชิกสถาบันเกษตรกร	๒๑
๒๐	แสดงจำนวนผลิตภัณฑ์ที่ลงทะเบียน OTOP จำแนกตามผลิตภัณฑ์	๒๑
๒๑	แสดงข้อมูลกลุ่มวิสาหกิจชุมชน	๒๒
๒๒	แสดงข้อมูลกลุ่มแม่บ้านเกษตรกร กลุ่มยุวเกษตรกร และกลุ่มส่งเสริมอาชีพ	๒๕
๒๓	แสดงข้อมูลกลุ่มเกษตรกร และสหกรณ์	๒๕
๒๔	แสดงจำนวนแหล่ง/ศูนย์เรียนรู้และบริการด้านการเกษตร	๒๖
๒๕	แสดงจำนวนอาสาสมัครเกษตร	๒๖
๒๖	แสดงข้อมูลปราชญ์ชาวบ้าน	๒๗
๒๗	แสดงข้อมูลศูนย์หลักและศูนย์เครือข่ายของศูนย์เรียนรู้การเพิ่มประสิทธิภาพการผลิตสินค้าเกษตร	๒๗

สารบัญตาราง (ต่อ)

ตารางที่		หน้า
๒๘	แสดงข้อมูลกลุ่มแปลงใหญ่	๒๘
๒๙	แสดงเขตความเหมาะสม (พื้นที่ศักยภาพ) สำหรับปลูกปาล์มน้ำมัน	๒๙
๓๐	แสดงคริวเรือนเกษตรกร พื้นที่ปลูก และผลผลิตปาล์มน้ำมัน	๓๐
๓๑	แสดงพื้นที่ปลูกปาล์มน้ำมันตามระดับชั้นความเหมาะสม	๓๑
๓๒	แสดงต้นทุนการผลิต	๓๒
๓๓	แสดงเกษตรต้นแบบของสินค้าในพื้นที่	๓๔
๓๔	แสดงองค์กรเกษตรกรที่เกี่ยวข้องกับสินค้าในพื้นที่	๓๔
๓๕	แสดงการวิเคราะห์ Supply chain ของสินค้าปาล์มน้ำมันอำเภอตอนสัก	๓๕
๓๖	แสดงแบบสรุปโครงการแบบย่อ (Project Brief)	๓๗
๓๗	แสดงสรุปโครงการ/กิจกรรมตามกรอบการพัฒนาการเกษตรเชิงพื้นที่	๔๕

สารบัญญภาพ

ภาพที่		หน้า
๑	แผนที่แสดงอาณาเขตติดต่ออำเภอ	๘
๒	แผนที่แสดงพื้นที่ป่าไม้อำเภอ	๑๐
๓	แผนที่แสดงความลาดชันอำเภอ	๑๑
๔	แผนที่แสดงกลุ่มชุดดินอำเภอ	๑๓
๕	แผนที่แสดงการใช้ประโยชน์ที่ดินอำเภอ	๑๗
๖	แผนที่แสดงเขตความเหมาะสม (พื้นที่ศักยภาพ) สำหรับปลูกปาล์มน้ำมัน	๒๙
๗	แผนที่แสดงพื้นที่ปลูกปาล์มน้ำมัน (พื้นที่ปลูกจริง)	๓๐
๘	แผนที่แสดงพื้นที่ปลูกปาล์มน้ำมัน ตามระดับชั้นความเหมาะสม	๓๑
๙	แสดงปฏิทินการเพาะปลูก	๓๒
๑๐	แสดงวิธีการตลาดอำเภอ	๓๓

บทที่ ๑ ข้อมูลสภาพทั่วไป

ข้อมูลด้วยกายภาพ

๑. ที่ตั้ง อาณาเขต ขอบเขตการปกครอง

๑.๑ ที่ตั้ง ขนาดพื้นที่

อำเภอดอนสักตั้งอยู่ทางทิศตะวันออกของจังหวัด ตั้งอยู่บนฝั่งอ่าวไทยตะวันออก หรืออ่าวบ้านดอน ห่างจากจังหวัดสุราษฎร์ธานีไปทางทิศตะวันออก ประมาณ ๖๒ กิโลเมตร และห่างจากกรุงเทพมหานคร ประมาณ ๗๑๒ กิโลเมตร ที่ว่าการอำเภอตั้งอยู่ริมถนนสายบ้านใน-ขนอม ทางหลวงหมายเลข ๔๑๔๒ อยู่ในเขตพื้นที่ หมู่ที่ ๕ ตำบลดอนสัก อำเภอดอนสักมีพื้นที่ประมาณ ๔๕๘ ตารางกิโลเมตร หรือ ๒๘๖,๒๕๐ ไร่ และมีอาณาเขตติดต่อกับเขต การปกครองข้างเคียง ดังต่อไปนี้

๑.๒ อาณาเขต

อำเภอดอนสัก มีอาณาเขตติดต่อกับอำเภอและจังหวัดใกล้เคียง ดังนี้

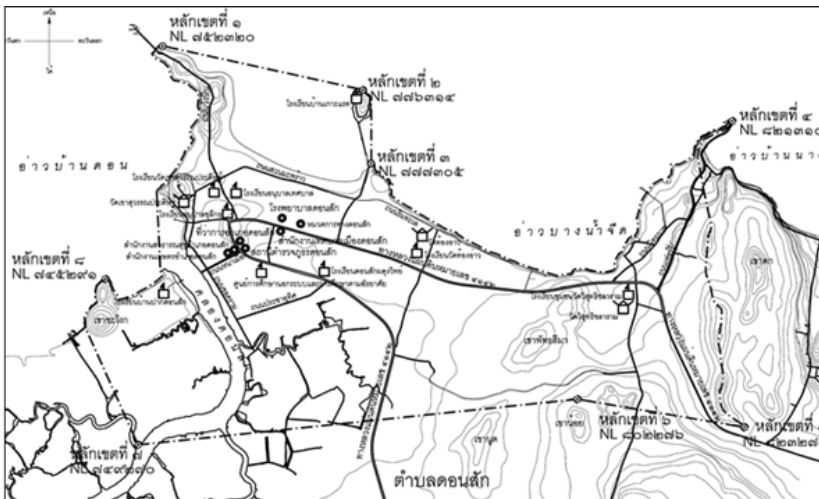
ทิศเหนือ ติดต่อกับ อ่าวไทย (อำเภอเกาะสมุย)

ทิศตะวันออก ติดต่อกับติดต่อกับอำเภอขนอม (จังหวัดนครศรีธรรมราช)

ทิศใต้ ติดต่อกับอำเภอสิชล (จังหวัดนครศรีธรรมราช) และอำเภอกาญจนดิษฐ์

ทิศตะวันตก ติดต่อกับติดต่อกับอำเภอกาญจนดิษฐ์

แผนที่แสดงขอบเขตอำเภอดอนสัก
จังหวัดสุราษฎร์ธานี



ภาพที่ ๑ แผนที่แสดงอาณาเขตติดต่ออำเภอ
(ที่มา : ที่ทำการปกครองอำเภอดอนสัก ,พ.ศ. ๒๕๖๙)

๑.๓ การแบ่งเขตการปกครอง

การบริหารราชการ แบ่งออกเป็น ๒ ส่วน ได้แก่

- การบริหารราชการส่วนภูมิภาค แบ่งเขตปกครองออกเป็น ๑ อำเภอ แบ่งเป็นจำนวน ๒ เทศบาลเมือง ๓ อบต. ๔ ตำบล ๔๑ หมู่บ้าน

- การบริหารราชการส่วนท้องถิ่น แบ่งเขตการปกครองออกเป็น เทศบาลเมือง จำนวน ๒ แห่ง องค์การบริหารส่วนตำบล จำนวน ๓ แห่ง

ตารางที่ ๑ แสดงเขตการปกครอง

หมู่ที่ \ ตำบล	ตำบลชลคราม	ตำบลไชยคราม	ตำบลดอนสัก	ตำบลปากแพรก
๑	บ้านพอด	ศรีชัยคราม	นาตาดี	บ้านโน
๒	บ้านครามล่าง	บ้านวัดนอก	บ้านดอนหาร	บ้านเหนียก
๓	บ้านดอนเกลี้ยง	บ้านดอนตะเคียน	เกาะแรต	เขาแร่
๔	บ้านครามบน	บ้านน้ำรอบ	บ้านห้วย	เขาพระอินทร์
๕	บ้านดอนเนา	บ้านเลียบ	ดอนสัก	คอกช้าง
๖	บ้านหาดใหญ่	-	ท้องอ่าว	ป่าอม
๗	-	-	ปากดอนสัก	ดอนเสาธง
๘	-	-	บางน้ำจืด	คลองคราม
๙	-	-	ห้วยเสียด	ท่าโก
๑๐	-	-	บ้านนางกำ	เขาวง
๑๑	-	-	เกาะนกเกาะ	คลองครามเหนือ
๑๒	-	-	เขาแค	เขาแทง
๑๓	-	-	เขากลอย	เขาหลวง
๑๔	-	-	บ้านนางกำใหม่	บ้านใหม่สามัคคี
๑๕	-	-	-	ดินแดง
๑๖	-	-	-	คลองกีด

ที่มา : ที่ว่าการอำเภอดอนสัก จังหวัดสุราษฎร์ธานี, พ.ศ.๒๕๖๙

ตารางที่ ๒ แสดงสรุปเขตการปกครอง

ตำบล	เนื้อที่ทั้งหมด (ไร่)	อบต	เทศบาลเมือง	จำนวนหมู่บ้าน	จำนวนบ้าน (ครัวเรือน)
ชลคราม	๔๕,๙๓๗	๑	-	๖	๘๘๘
ไชยคราม	๒๗,๒๐๗	๑	-	๕	๕๘๘
ดอนสัก	๑๐๕,๐๐๐	๑	๑	๑๔	๗,๘๒๗
ปากแพรก	๑๐๐,๓๖๒	-	๑	๑๖	๔,๗๖๓
รวม	๒๗๘,๕๐๖				๑๔,๐๖๖

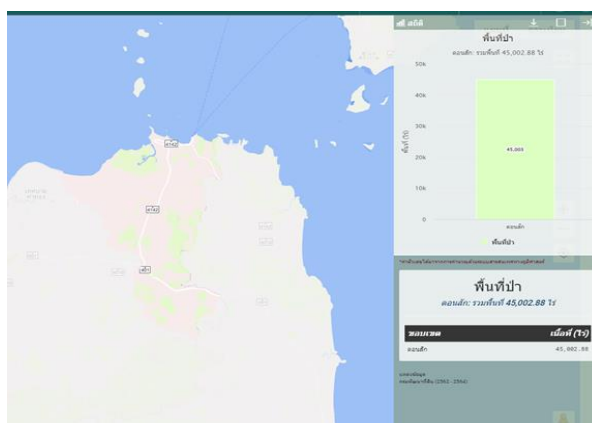
ที่มา : อบต.ชลคราม, อบต.ไชยคราม, อบต.ดอนสัก, เทศบาลเมืองดอนสัก, เทศบาลเมืองปากแพรง, พ.ศ.๒๕๖๙

๒. ลักษณะภูมิประเทศ

๒.๑ สภาพพื้นที่ภูเขา ป่าไม้ ที่ราบสูง ที่ราบลุ่ม

อำเภอ มีสภาพพื้นที่เป็นป่าไม้ อำเภอดอนสัก มีสภาพพื้นที่เป็นลักษณะของป่าไม้เป็นป่าเบญจพรรณ มีป่าไม้อุดมสมบูรณ์ ทั้งพื้นที่ป่า ธรรมชาติประมาณ ๓๐ % และป่าที่ประชาชนปลูกขึ้นเอง ประมาณ ๗๐ % และป่าชายเลน มีพื้นที่ป่า ๔๕,๐๐๒ ไร่

แผนที่แสดงพื้นที่ป่าไม้อำเภอดอนสัก



ภาพที่ ๒ แผนที่แสดงพื้นที่ป่าไม้อำเภอ

(ที่มา: <https://agri-map-online.moac.go.th/>, พ.ศ.๒๕๖๙)

ตารางที่ ๓ แสดงพื้นที่ป่าไม้

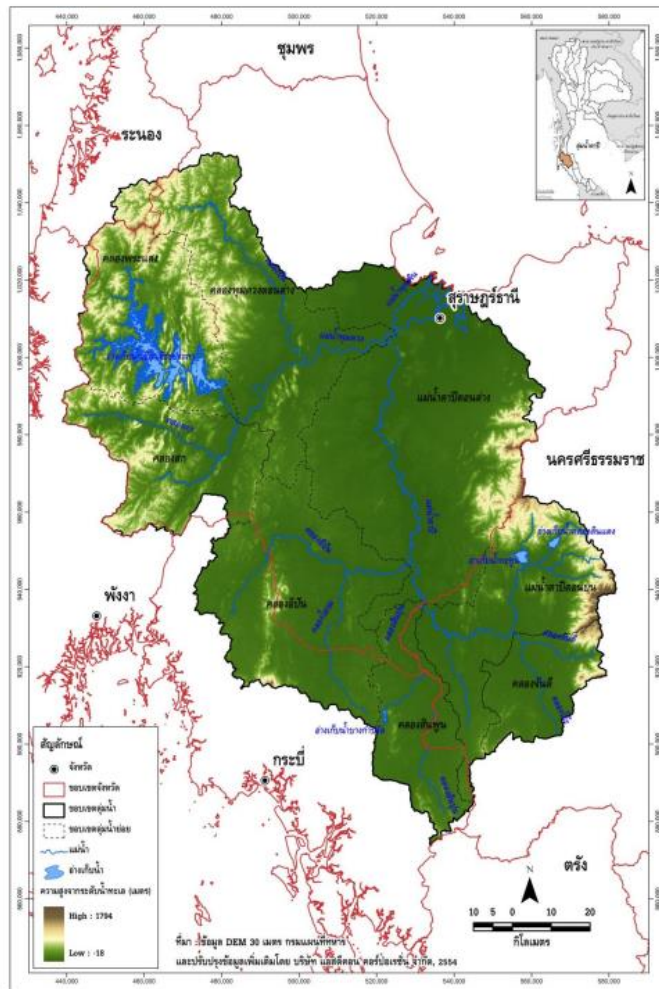
ตำบล	พื้นที่ทั้งหมด	พื้นที่ป่าไม้ (ไร่)	คิดเป็นร้อยละ
ปากแพรง	๑๐๐,๓๖๒	๒๐,๗๑๘	๒๐.๖๔
ดอนสัก	๘๖,๘๗๕	๑๙,๐๗๐	๒๑.๙๕
ชลคราม	๑๕,๖๘๗	๑๐๘	๐.๘๙
ไชยคราม	๑๙,๓๗๕	๕,๑๐๖	๒๖.๓๕
รวม	๒๘๖,๒๙๙	๔๕,๐๐๒	๑๕.๗๒

ที่มา : <https://agri-map-online.moac.go.th/>, พ.ศ.๒๕๖๙

๒.๒ สภาพพื้นที่ ความลาดชัน

สภาพภูมิประเทศที่ทำให้เกิดดินถล่มได้ง่าย ได้แก่ พื้นที่ที่มีความลาดชันสูง หรือมีทางน้ำคดเคี้ยวจำนวนมาก นอกจากนี้ยังพบว่า ลักษณะภูมิประเทศที่เป็นร่องเขา ด้านหน้ารับน้ำฝน และบริเวณที่เป็นหุบเขากว้างใหญ่สลับซับซ้อน แต่มีลำน้ำหลักเพียงสายเดียวจะมีโอกาสเกิดดินถล่มได้ง่ายกว่าบริเวณอื่นๆ

แผนที่แสดงความลาดชันของอำเภอตอนสัก



ภาพที่ ๓ แผนที่แสดงความลาดชันอำเภอ

(ที่มา : <https://tiwrm.hii.or.th/web/attachments/๒๕basins/๒๒-tapee.pdf>, พ.ศ.๒๕๖๙)

๒.๓ กลุ่มชุดดิน

ดินในอำเภอตอนล่าง มีกลุ่มชุดดิน ดังนี้

ตำบลไชยคราม

หมู่ที่ ๑ บ้านศรีชัยคราม	กลุ่มดินชุดที่ ๖ SP
หมู่ที่ ๒ บ้านวัดนอก	กลุ่มดินชุดที่ ๑๗/๓๒
หมู่ที่ ๓ บ้านดอนเคียน	กลุ่มดินชุดที่ ๓
หมู่ที่ ๔ บ้านน้ำรอบ	กลุ่มดินชุดที่ ๑๗/๓๒
หมู่ที่ ๕ บ้านเสียบ	กลุ่มดินชุดที่ ๑๖

ตำบลชลคราม

หมู่ที่ ๑ บ้านพอด	กลุ่มดินชุดที่ ๓
หมู่ที่ ๒,๔ บ้านครามบน – ครามล่าง	กลุ่มดินชุดที่ ๓
หมู่ที่ ๓ บ้านดอนยวน,ดอนเกลี้ยง	กลุ่มดินชุดที่ ๔๓
หมู่ที่ ๕ บ้านดอนเนา	กลุ่มดินชุดที่ ๔๓ และ ๑๑
หมู่ที่ ๖ บ้านหาดใหญ่	กลุ่มดินชุดที่ ๑๑

ตำบลดอนสัก

หมู่ที่ ๑ บ้านน้ำฉา	กลุ่มดินชุดที่ ๑๗
บ้านดอนกลาง	กลุ่มดินชุดที่ ๔๒
บ้านเขาน้อย	กลุ่มดินชุดที่ ๓๒ B
หมู่ที่ ๒ บ้านห้วยพอ	กลุ่มดินชุดที่ ๓๔ C
บ้านเพ็งกรง	กลุ่มดินชุดที่ ๔๕ B
วัดเขาสิงขร	กลุ่มดินชุดที่ ๓๙
หมู่ที่ ๔ บ้านห้วย	กลุ่มดินชุดที่ ๒๓ และ ๒๔
หมู่ที่ ๕ บ้านสวนมะพร้าวและหมู่ที่ ๖	กลุ่มดินชุดที่ ๔๕ และ ๑๗
หมู่ที่ ๕,๗ บ้านปากดอนสัก บ้านปากคลองบางส่วน	กลุ่มดินชุดที่ ๑๓,๒๖,๒๘
ซึ่งรวมเอาหมู่ที่ ๒ บางส่วน ที่เป็นดินชุดเดียวกัน	
หมู่ที่ ๖ บ้านท้องอ่าว	กลุ่มดินชุดที่ ๑๗
หมู่ที่ ๘ บ้านบางน้ำจืด	กลุ่มดินชุดที่ ๖๒
หมู่ที่ ๙ บ้านเขายายอ่า	กลุ่มดินชุดที่ ๕๓
บ้านเขานุด	กลุ่มดินชุดที่ ๖๒
บ้านพุทธเสมา	กลุ่มดินชุดที่ ๕๐และ๕๑
หมู่ที่ ๑๐ บ้านนางกำ	กลุ่มดินชุดที่ ๒๖Bและ ๖๒
หมู่ที่ ๑๒ บ้านเขาแค	กลุ่มดินชุดที่ ๓๔

ตำบลปากแพรก

หมู่ที่ ๑ บ้านโน	กลุ่มดินชุดที่ ๒๖ B
หมู่ที่ ๒ บ้านเหนียว	กลุ่มดินชุดที่ ๕
หมู่ที่ ๓ บ้านเขาแร่	กลุ่มดินชุดที่ ๔๓
หมู่ที่ ๔ บ้านเขาอินทร์	กลุ่มดินชุดที่ ๒๔ และ ๑๗
หมู่ที่ ๕ บ้านคอกช้าง	กลุ่มดินชุดที่ ๔๒

๓. ลักษณะภูมิอากาศ

๓.๑ ฤดูกาล

ฤดูร้อนมีลักษณะ สั้น ร้อน และมีดคริม และมีเมฆเป็นส่วนมาก และ ร้อนและไม่มีลมและมีหยาดน้ำฟ้าตกมากตลอดปี ในระยะเวลาหนึ่งปี โดยทั่วไป อุณหภูมิจะเปลี่ยนแปลงในช่วงตั้งแต่ ๒๒°C ถึง ๓๔°C และน้อยมากที่จะอยู่ต่ำกว่า ๒๐°C หรือสูงกว่า ๓๖°C โดยสามารถสรุปได้ดังนี้ ดังนี้

ตารางที่ ๔ แสดงข้อมูลฤดูกาล

ฤดูกาล	ม.ค.	ก.พ.	มี.ค.	เม.ย.	พ.ค.	มิ.ย.	ก.ค.	ส.ค.	ก.ย.	ต.ค.	พ.ย.	ธ.ค.
ฤดูร้อน		✓	✓	✓	✓							
ฤดูฝน	✓					✓	✓	✓	✓	✓	✓	✓

๓.๒ ปริมาณน้ำฝนและอุณหภูมิ

ตารางที่ ๕ แสดงข้อมูลปริมาณน้ำฝน และอุณหภูมิเฉลี่ย ๕ ปี

ปี	ปริมาณน้ำฝนรวมทั้งปี (มม.)	ปริมาณฝนเฉลี่ย (มม.)	จำนวนวันฝนตก (วัน)	เดือนที่ฝนสูงสุด	อุณหภูมิ (องศาเซลเซียส)		
					สูงสุด	ต่ำสุด	เฉลี่ยทั้งปี
๒๕๖๕	๑,๙๒๐	๑,๙๒๐	๑๗๒	พฤศจิกายน	๓๗.๐	๒๑.๐	๒๘.๔
๒๕๖๖	๑,๖๕๐	๑,๖๕๐	๑๔๘	ตุลาคม	๓๘.๐	๒๐.๐	๒๙.๑
๒๕๖๗	๑,๘๘๐	๑,๘๘๐	๑๖๘	พฤศจิกายน	๓๖.๐	๒๒.๐	๒๘.๖
๒๕๖๘	๒,๐๕๐	๒,๐๕๐	๑๘๐	พฤศจิกายน	๓๗.๐	๑๙.๐	๒๘.๙
๒๕๖๙	๑,๙๗๐	๑,๙๗๐	๑๗๔	ธันวาคม	๓๕.๐	๑๘.๐	๒๘.๓

ที่มา : <https://www.tmd.go.th/>, พ.ศ.๒๕๖๙

๔. เส้นทางคมนาคม

๔.๑ เส้นทางคมนาคมระหว่างตำบล

อำเภอดอนสักมีการเดินทางระหว่างตำบลและหมู่บ้าน โดยใช้เส้นทางในการเชื่อมต่อขนส่งผลผลิตทางการเกษตร ดังนี้

การเดินทางระหว่างตำบลต่าง ๆ ได้แก่ ตำบลดอนสัก ตำบลไชยคราม ตำบลปากแพรก และตำบลชลคราม ใช้เส้นทางถนนสายรอง ถนนท้องถิ่น และถนนองค์การบริหารส่วนจังหวัดที่เชื่อมต่อถึงกันอย่างทั่วถึง โดยส่วนใหญ่เป็นถนนลาดยาง สามารถสัญจรได้สะดวกตลอดทั้งปี รองรับทั้งการเดินทางของประชาชนและการขนส่งผลผลิตทางการเกษตร๔.๒ ถนนหลวงเชื่อมต่อระหว่างจังหวัดและอำเภอ

การคมนาคมติดต่อระหว่างจังหวัดและอำเภอ สามารถเดินทางได้หลายเส้นทาง โดยมีรายละเอียดดังนี้

การเดินทางระหว่างอำเภอดอนสักกับจังหวัดสุราษฎร์ธานี สามารถใช้บริการรถโดยสารปรับอากาศประจำทาง รถตู้โดยสารประจำทาง เส้นทางดอนสัก-สุราษฎร์ธานี และรถสองแถว เส้นทางดอนสัก-บ้านดอน ซึ่งให้บริการอย่างสม่ำเสมอ

ด้านการคมนาคมทางบก มีเส้นทางหลักคือ ทางหลวงแผ่นดินหมายเลข ๔๐๑ เชื่อมระหว่าง จังหวัดสุราษฎร์ธานีกับจังหวัดนครศรีธรรมราช และ ทางหลวงจังหวัดหมายเลข ทางหลวงแผ่นดิน ดังนี้

-ทางหลวงหมายเลข ๔๐๑ เส้นทางระหว่างสุราษฎร์ธานีกับจังหวัดนครศรีธรรมราช ระยะทาง ๑๕๐ กิโลเมตร

-ทางหลวงหมายเลข ๔๑๔๒ (บ้านโน-ขนอม) เชื่อมระหว่างอำเภอดอนสักกับอำเภอ ขนอม จังหวัดนครศรีธรรมราชระยะทาง ๓๗.๔๑ กิโลเมตร

๕. แหล่งน้ำและระบบชลประทาน

๕.๑ แหล่งน้ำธรรมชาติ (เช่น แม่น้ำ ลำคลอง หนอง บึง)

แหล่งน้ำที่สำคัญ ได้แก่ คลองคราม คลองดอนสัก และคลองท่าทอง มีการนำน้ำมาใช้ด้านการเกษตรน้อยมาก และยังมีบึง หนอง คู แต่ไม่พอกับการทำการเกษตร ในแต่ละปี แต่สามารถพัฒนาคลอง ทั้ง ๓ คลอง โดยการติดตั้งเครื่องสูบน้ำด้วยไฟฟ้า และยังคงอาศัยน้ำฝนด้วย ปัญหา คือ ฝนตกทำให้น้ำท่วมทุกปี มีผลกระทบต่อ การประกอบอาชีพด้านการเกษตร ประมง และปศุสัตว์ และจะมีน้ำขังในที่ลุ่มนานเป็นเดือน ปัญหาคือ ชลประทานกันทางน้ำทำให้น้ำท่วมขังนานมากกว่าจะเข้าสู่ปกติ

๕.๒ แหล่งน้ำที่สร้างขึ้นที่สำคัญ

๑) โครงการชลประทานขนาดใหญ่ และขนาดกลาง

ตารางที่ ๖ แสดงข้อมูลโครงการชลประทานขนาดใหญ่ และขนาดกลาง

ที่	ชื่ออ่าง/ประตูระบายน้ำ	ตำบล	ความจุที่ระดับน้ำสูงสุด (ล้าน ลบ.ม.)	ความจุที่ระดับน้ำเก็บกัก (ล้าน ลบ.ม.)	พื้นที่ชลประทาน (ไร่)
๑	ฝายคลองท่าทอง	ไชยคราม	๑-๓	๑-๓	๔,๐๐๐

ที่มา : กรมชลประทาน, พ.ศ.๒๕๖๙

๒) โครงการชลประทานขนาดเล็ก

ตารางที่ ๗ แสดงข้อมูลโครงการชลประทานขนาดเล็ก

ที่	ตำบล	โครงการ						รวมปริมาณน้ำ (ลบ.ม.)	รวมพื้นที่ได้รับประโยชน์ (ไร่)
		อ่างเก็บน้ำ	ท่อระบายน้ำ	ฝาย	ระบบส่งน้ำ	สถานีสูบน้ำ	รวม		
๑	ปากแพรก	-	-	๑	-	-	๑	๑๕,๐๐๐	๕๑๓

ที่มา : กรมชลประทาน, พ.ศ.๒๕๖๙

๓) แหล่งน้ำอื่น ๆ

(๑) สระเก็บน้ำในไร่นานอกเขตชลประทาน (บ่อจิว ขนาด ๑,๒๖๐ ลูกบาศก์เมตร)

ตารางที่ ๘ แสดงข้อมูลสระเก็บน้ำในไร่นานอกเขตชลประทาน

ที่	ตำบล	รวม	
		ราย	บ่อ
๑	ชลคราม	๔	๔
๒	ไชยคราม	๑	๑
๓	ดอนสัก	๒	๒
๔	ปากแพรก	๒	๒

ที่มา : <http://agri-map-online.moac.go.th/>, พ.ศ.๒๕๖๙

(๒) บ่อบาดาล

ตารางที่ ๙ แสดงข้อมูลบ่อบาดาล

ที่	ตำบล	ด้านการเกษตร (บ่อ)	ด้านอุปโภค - บริโภค (บ่อ)	รวม (บ่อ)
๑	ชลคราม	๔	๕๒	๕๖
๒	ไชยคราม	๙	๖๐	๖๙
๓	ดอนสัก	๑๒	๓๕๗	๓๖๙
๔	ปากแพรก	๓๙	๓๒๕	๓๖๔

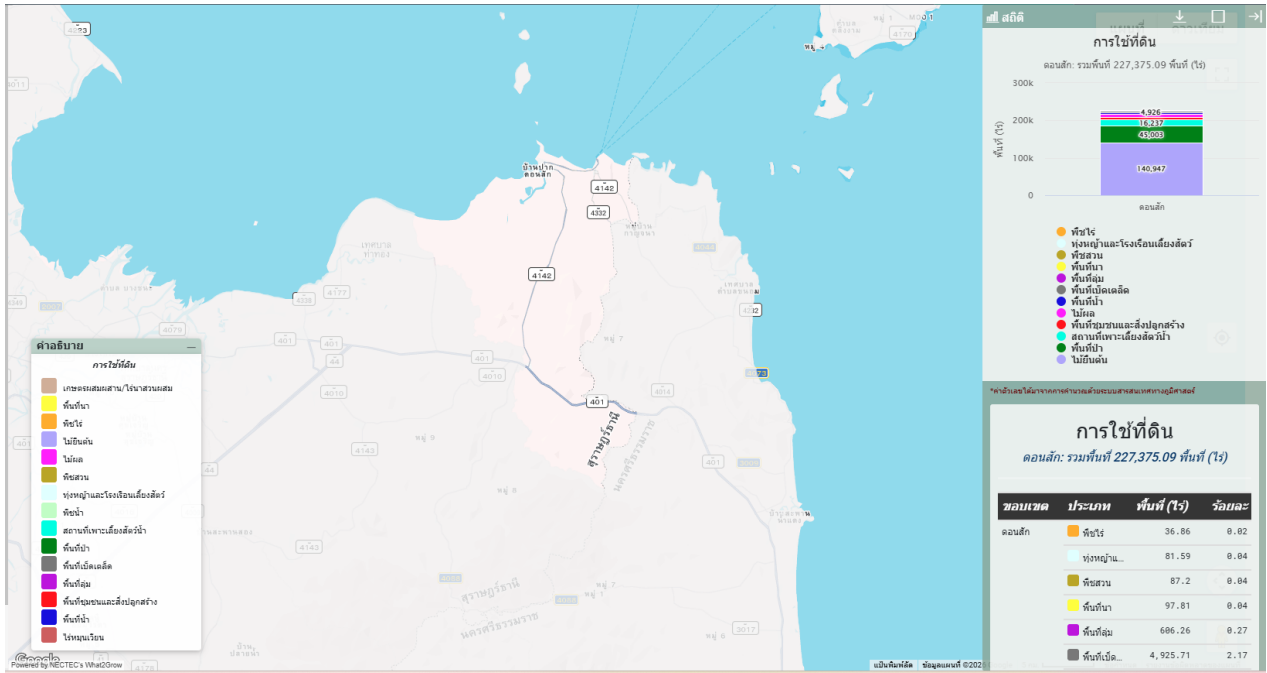
ที่มา : <http://agri-map-online.moac.go.th/>, พ.ศ.๒๕๖๙

๖. การใช้ประโยชน์ที่ดิน

ตารางที่ ๑๐ แสดงข้อมูลการใช้ประโยชน์ที่ดิน

ประเภท	เนื้อที่ (ไร่)	ร้อยละ
พื้นที่ป่า	๔๕,๐๐๒	๑๙.๗๙
พืชไร่	๓๖.๘๖	๐.๐๒
ไม้ยืนต้น	๑๔๐,๙๔๗	๑๙.๗๙
ไม้ผล	๖,๗๘๐	๒.๙๘
พืชสวน	๘๗.๒	๐.๐๔
สถานที่เพาะเลี้ยงสัตว์น้ำ	๑๖,๒๓๗	๗.๑๔
ทุ่งหญ้าและโรงเลี้ยงสัตว์	๘๑.๕๙	๐.๐๔
พื้นที่ลุ่ม	๖๐๖.๐๖	๐.๒๗
พื้นที่น้ำ	๔,๙๕๐	๒.๑๘
พื้นที่ชุมชนและสิ่งปลูกสร้าง	๗,๖๒๒	๓.๓๕
พื้นที่เบ็ดเตล็ด	๔,๙๒๕	๒.๑๗
รวม	๒๒๗,๓๗๕	๑๐๐

แผนที่แสดงการใช้ประโยชน์ที่ดิน อำเภอดอนสัก



ภาพที่ ๕ แผนที่แสดงการใช้ประโยชน์ที่ดินอำเภอ

(ที่มา : <http://agri-map-online.moac.go.th/>, พ.ศ.๒๕๖๙)

ข้อมูลด้านเศรษฐกิจ

๑. ข้อมูลสินค้าเกษตรที่สำคัญ

อำเภอดอนสัก เกษตรกรส่วนใหญ่ประกอบอาชีพด้านเกษตรกรรม ได้แก่ การทำสวนยางพารา การทำสวนปาล์ม น้ำมัน การปลูกไม้ผล-ไม้ยืนต้น และพืชอื่นๆ เกษตรกรที่ประกอบอาชีพเกษตรกรรมเป็นอาชีพหลัก จำนวน ๔,๔๙๐ ครัวเรือน คิดเป็นร้อยละ ๘๘.๔๔ อาชีพ และประกอบอาชีพเกษตรกรรมเป็นอาชีพรอง จำนวน ๕๘๗ ครัวเรือน คิดเป็นร้อยละ ๑๑.๕๖ % พื้นที่ทั้งหมด ๒๘๘,๗๕๐ ไร่ เป็นพื้นที่ทำการเกษตรด้านพืช ๗๕,๘๕๕ ไร่ ที่อยู่อาศัย ป่า พื้นที่เลี้ยงสัตว์ ประมงและพื้นที่อื่น ๆ จำนวน ๒๐๒,๖๔๖ ไร่

ตารางที่ ๑๑ แสดงข้อมูลด้านพืช

ตำบล	พื้นที่ทั้งหมด (ไร่)	พื้นที่ทางการเกษตร (ไร่)						รวมพื้นที่การเกษตรทั้งหมด (ไร่)
		ยางพารา (ไร่)	ปาล์ม น้ำมัน	มะพร้าว	ทุเรียน	ส้มโอ	พืชอื่นๆ (ไร่)	
ชลคราม	๔๕,๙๓๗	๒๘๒	๑,๗๗๒	๑๙๒	๑๔	๖๘	๖๐๐	๒,๙๒๘
ไชยคราม	๒๗,๒๐๗	๑,๘๕๗	๓,๗๐๘	๑๕๑	๑๕๑	๗๗	๖๐๐	๖,๕๔๔
ดอนสัก	๑๐๕,๐๐๐	๑๒,๑๑๕	๗,๕๖๔	๕๒๘	๑,๖๒๗	๒๔	๓,๘๕๐	๒๕,๗๐๘
ปากแพรก	๑๐๐,๓๖๒	๑๙,๖๗๓	๑๑,๒๘๘	๔๗๗	๒,๗๗๒	๑๒	๖,๔๕๓	๔๐,๖๗๕
พื้นที่รวม	๒๗๘,๕๐๑	๓๓,๙๒๙	๒๔,๓๓๒	๑,๓๔๘	๔,๕๖๔	๑๘๑	๑๑,๕๐๓	๗๕,๘๕๕

ที่มา : สำนักงานเกษตรอำเภอดอนสัก, พ.ศ.๒๕๖๙

ตารางที่ ๑๒ แสดงข้อมูลด้านปศุสัตว์

ตำบล	เกษตรกร ผู้เลี้ยงสัตว์ รวม (ราย)	โคเนื้อ (ตัว)	สุกร (ตัว)	ไก่ (ตัว)	แพะ (ตัว)
ดอนสัก	๒๖๓	๓๙๙	๘๙๒	๙๘,๑๐๓	๐
ปากแพรก	๗๙๑	๔๗๐	๒,๓๗๒	๔๙,๓๑๔	๕๐
ชลคราม	๒๓๖	๑๙๑	๓๔๘	๑๒,๓๔๓	๐
ไชยคราม	๑๗๗	๒๓๕	๖๐๐	๗,๗๒๕	๐
รวมทั้งหมด	๑,๔๖๗	๑,๒๙๕	๔,๒๑๒	๑๖๗,๔๘๕	๕๐

ที่มา : สำนักงานปศุสัตว์อำเภอดอนสัก, พ.ศ.๒๕๖๘

- โรงงานผลิตอาหารสัตว์แห่ง คือ
ชื่อโรงงาน.....ที่ตั้ง.....
- โรงงานฆ่าสัตว์ปีกมาตรฐานแห่ง คือ.....
ชื่อโรงงาน.....ที่ตั้ง.....
- ฟาร์มเลี้ยงสัตว์ขนาดใหญ่.....จำนวน คือ
ชื่อฟาร์ม.....ที่ตั้ง.....

ตารางที่ ๑๓ แสดงข้อมูลด้านประมง แสดงจำนวนผู้เพาะเลี้ยงสัตว์น้ำ (ถ้ามี ถ้าไม่มีให้ -)

ตำบล	เกษตรกร รวม (ราย)	กุ้งทะเล	กุ้งน้ำจืด	ปลาทะเล	ปลาน้ำจืด	สัตว์น้ำ สวยงาม	สัตว์น้ำอื่น ๆ
ชลคราม	๓๓	๑,๗๐๖.๘๗	-	-	-	-	-
รวมทั้งหมด	๓๓	๑,๗๐๖.๘๗	-	-	-	-	-

ที่มา : สำนักงานประมงอำเภอดอนสัก, พ.ศ.๒๕๖๘

๒. สินค้าเอกลักษณ์ประจำถิ่น/สินค้า GI (ถ้าไม่มี ให้ใส่ว่า ไม่มี)

-ไม่มี

ข้อมูลด้านสังคม**๑. ข้อมูลเกษตรกร/องค์กรเกษตรกร****๑.๑ เกษตรกร****๑) ครุฑเรือนและประชากร**

ตารางที่ ๑๔ แสดงจำนวนครุฑเรือน และประชากร

ที่	ตำบล	ครุฑเรือน ทั้งหมด	ครุฑเรือน เกษตรกร	ประชากร		
				ชาย	หญิง	รวม
๑	ชลคราม	๘๘๘	๓๗๖	๑,๑๒๗	๑,๑๐๘	๒,๒๓๕
๒	ไชยคราม	๕๘๘	๔๗๗	๑,๐๐๕	๑,๐๒๓	๒,๐๒๘
๓	ดอนสัก	๗,๘๒๗	๒,๐๑๖	๙,๐๑๘	๙,๓๖๔	๑๘,๓๘๒
๔	ปากแพรก	๔,๗๖๓	๒,๖๗๐	๖,๖๒๐	๖,๒๙๘	๑๓,๒๑๘
รวม		๑๔,๐๖๖	๕,๕๓๙	๑๗,๗๗๐	๑๗,๗๙๓	๓๕,๕๖๓

ที่มา : สำนักทะเบียนอำเภอดอนสัก ,พ.ศ.๒๕๖๘

๒) หัวหน้าครุฑเรือนเกษตรกรจำแนกตามอายุ

ตารางที่ ๑๕ แสดงจำนวนหัวหน้าครุฑเรือนจำแนกตามอายุ

ช่วงอายุ (ปี)	ครุฑเรือน	ร้อยละ
๖๕ ปีขึ้นไป	๑,๑๕๕.๐๐	๒๖.๕๕
๕๖ - ๖๕ ปี	๑,๒๒๑.๐๐	๒๘.๐๖
๔๖ - ๕๕ ปี	๑,๒๔๐.๐๐	๒๘.๕
๓๖ - ๔๕ ปี	๕๖๒	๑๒.๙๒
๒๖ - ๓๕ ปี	๑๖๖	๓.๘๒
๑๘ - ๒๕ ปี	๗	๐.๑๖
รวม	๔,๓๕๑.๐๐	๑๐๐

ที่มา : สำนักงานเกษตรอำเภอดอนสัก, พ.ศ. ๒๕๖๘

๓) ลักษณะการประกอบอาชีพ

ตารางที่ ๑๖ แสดงจำนวนลักษณะการประกอบอาชีพ

ลักษณะการประกอบอาชีพ	ครุฑเรือน	ร้อยละ
ประกอบอาชีพเกษตรกรรมเป็นหลัก	๓,๘๗๓	๘๙.๐๑
ประกอบอาชีพเกษตรกรรมเป็นรอง	๔๗๘	๑๐.๙๙
รวม	๓,๘๗๓	๘๙.๐๑

ที่มา : สำนักงานเกษตรอำเภอดอนสัก, พ.ศ. ๒๕๖๘

๔) ลักษณะการถือครองที่ดิน

ตารางที่ ๑๗ แสดงจำนวนลักษณะการถือครองที่ดิน

ลักษณะการถือครอง	ครัวเรือน	ร้อยละ
เกษตรกรเป็นเจ้าของ	๓,๑๖๙	๕๔,๘๓๓.๐๐
อื่นๆ (ที่สาธารณะประโยชน์, ทำฟรี)	๐	๐
เช่า	๘๑๘	๑๑,๐๓๐.๐๐
รวม	๓,๖๓๕	๖๕,๘๖๓.๐๐

ที่มา : สำนักงานเกษตรอำเภอดอนสัก, พ.ศ. ๒๕๖๘

๕) ประเภทเอกสารสิทธิ์ (เฉพาะเกษตรกรเป็นเจ้าของ)

ตารางที่ ๑๘ แสดงจำนวนประเภทเอกสารสิทธิ์

ประเภทเอกสารสิทธิ์ (ครัวเรือน)				รวม
โฉนด/น.ส.ทุกประเภท	ส.ป.ก. ทุกประเภท	หนังสือรับรอง ของหน่วยงาน	ไม่มีเอกสารสิทธิ์	
๓,๑๖๙.๐๐	๑,๙๕๗.๐๐	๑,๒๕๙.๐๐	๐	๖๕๘๖

ที่มา : สำนักงานเกษตรอำเภอดอนสัก, พ.ศ. ๒๕๖๘

๖) รายได้ รายจ่ายของครัวเรือนเกษตรกร

รายได้ น้อยกว่า ๖๐,๐๐๐ บาท จำนวน ๓.๐๐ ครัวเรือน คิดเป็น ร้อยละ ๑๒.๕๐ ช่วงรายได้ ๖๐,๐๐๐ - ๑๑๙,๙๙๙ บาท จำนวน ๘.๐๐ ครัวเรือน คิดเป็น ร้อยละ ๓๓.๓๓ ช่วงรายได้ ๑๒๐,๐๐๐ - ๑๗๙,๙๙๙ บาท จำนวน ๖.๐๐ ครัวเรือน คิดเป็น ร้อยละ ๒๕.๐๐ ช่วงรายได้ ๑๘๐,๐๐๐ - ๔๙๙,๙๙๙ บาท จำนวน ๖.๐๐ ครัวเรือน คิดเป็น ร้อยละ ๒๕.๐๐ ช่วงรายได้ ๕๐๐,๐๐๐ - ๙๙๙,๙๙๙ บาท จำนวน ๑.๐๐ ครัวเรือน คิดเป็น ร้อยละ ๔.๑๗

๗) สินเชื่อและภาวะหนี้สินของเกษตรกร

หนี้สิน น้อยกว่า ๖๐,๐๐๐ บาท จำนวน ๒.๐๐ ครัวเรือน คิดเป็นร้อยละ ๕.๐๐ หนี้สินจำนวน ๖๐,๐๐๐ - ๑๑๙,๙๙๙ บาท จำนวน ๐.๐๐ ครัวเรือน คิดเป็นร้อยละ ๐.๐๐ หนี้สินจำนวน ๑๒๐,๐๐๐ - ๑๗๙,๙๙๙ บาท จำนวน ๐.๐๐ ครัวเรือน คิดเป็นร้อยละ ๐.๐๐ หนี้สินจำนวน ๑๘๐,๐๐๐ - ๔๙๙,๙๙๙ บาท จำนวน ๑.๐๐ ครัวเรือน คิดเป็นร้อยละ ๒๕.๐๐ หนี้สินจำนวน ๕๐๐,๐๐๐ - ๙๙๙,๙๙๙ บาท จำนวน ๐.๐๐ ครัวเรือน คิดเป็นร้อยละ ๐.๐๐ หนี้สินจำนวนตั้งแต่ ๑,๐๐๐,๐๐๐ บาท ขึ้นไป จำนวน ๑.๐๐ ครัวเรือน คิดเป็นร้อยละ ๒๕.๐๐

๘) ประเพณีและวัฒนธรรม

(๑) การนับถือศาสนา

- ส่วนใหญ่นับถือศาสนาพุทธ

(๒) วัฒนธรรมท้องถิ่นที่สำคัญ

- อำเภอดอนสักมีประเพณี วัฒนธรรม ประเพณีนมัสการพระสารีริกธาตุ ปิดทองรูปเหมือนหลวงพ่อจ้อย และแห่ผ้าขึ้นพระธาตุ วัดเขาสุวรรณประดิษฐ์ ซึ่งกำหนดจัดงานในวันที่ ๑๕ กุมภาพันธ์ ของทุกปี ณ วัดเขาสุวรรณประดิษฐ์

- พิธีถวายพวงมาลาอนุสาวรีย์พระเจ้าวรวงศ์เธอ พระองค์เจ้าวิภาวดีรังสิต และประเพณีสารทไทย ซึ่งกำหนดจัดงานในวันขึ้น ๑๕ ค่ำ เดือน ๑๐ ของทุกปี ณ วัดเขาสุวรรณประดิษฐ์

- ประเพณีลอยกระทง และเทศกาลอาหารของดีเมืองดอนสัก กำหนดจัดงานในช่วงเดือนพฤศจิกายน (เทศกาลลอยกระทง) ของทุกปี ณ บริเวณสนามพระกิตติมงคล และปากคลองดอนสัก

๑.๒ องค์กรและสถาบันเกษตรกร

๑) กลุ่มเกษตรกร/สถาบัน

ตารางที่ ๑๙ แสดงจำนวนและสมาชิกสถาบันเกษตรกร

ตำบล	กลุ่มส่งเสริมอาชีพ		กลุ่มแม่บ้าน		กลุ่มยุวเกษตรกร		วิสาหกิจชุมชน		สหกรณ์		กลุ่มเกษตรกร	
	กลุ่ม	สมาชิก (ราย)	กลุ่ม	สมาชิก (ราย)	กลุ่ม	สมาชิก (ราย)	กลุ่ม	สมาชิก (ราย)	แห่ง	สมาชิก (ราย)	กลุ่ม	สมาชิก (ราย)
ชลคราม	๑	๓๐	๑	๑๕	๑	๑๕	๒	๔๐	-	-	-	-
ไชยคราม	๑	๒๐	๑	๑๕	๑	๓๘	๓	๓๙	-	-	-	-
ดอนสัก	๑	๓๐	๑	๑๕	๒	๓๐	๙	๑๗๖	๒	๑,๙๔๓	-	-
ปากแพรก	๒	๕๐	๔	๖๐	๒	๖๐	๑๙	๓๖๘	๒	๓๙๗	-	-
รวม	๕	๑๓๐	๗	๑๐๕	๖	๑๔๓	๓๓	๖๒๓	๓	๒,๓๔๐	-	-

ที่มา : สำนักงานเกษตรอำเภอดอนสัก, พ.ศ. ๒๕๖๘

ตารางที่ ๒๐ แสดงจำนวนผลิตภัณฑ์ที่ลงทะเบียน OTOP จำแนกตามผลิตภัณฑ์

ประเภทผลิตภัณฑ์	จำนวน
อาหาร	๑๔๐
เครื่องดื่ม	๑๒
ผ้า เครื่องแต่งกาย	๓
ของใช้/ของตกแต่ง/ของที่ระลึก	๘
สมุนไพรที่ไม่ใช่อาหาร	๒๔
รวม	๑๘๗

ที่มา : สำนักงานพัฒนาชุมชนอำเภอดอนสัก, พ.ศ. ๒๕๖๘

ตารางที่ ๒๑ แสดงข้อมูลกลุ่มวิสาหกิจชุมชน

ลำดับ ที่	รหัสทะเบียน	ชื่อ	ที่ตั้ง	ว/ด/ป อนุมัติ	จำนวน สมาชิก	ประธาน/ผู้แทนกลุ่ม
๑	๕-๘๔-๐๓- ๐๔/๑-๐๐๐๑	วิสาหกิจชุมชนแม่บ้าน เกษตรกรบ้านป่าอม	๒๓๐/๑ หมู่ ๖ ต.ปากแพรก อ. ดอนสัก จ.สุราษฎร์ธานี โทรศัพท์	๑๕/๑๒/๒๕๔๘	๑๓	นางรัชนิกร พรหมคง
๒	๕-๘๔-๐๓- ๐๔/๑-๐๐๐๒	วิสาหกิจชุมชนกลุ่ม แม่บ้านเกษตรกรบ้าน คอกช้าง	๗๙/๒ หมู่ ๕ ต.ปากแพรก อ. ดอนสัก จ.สุราษฎร์ธานี โทรศัพท์ ๐๗๗๒๘๐๕๗๑	๒๐/๑๒/๒๕๔๘	๑๕	นายประเสริฐ มณีรัตน์
๔	๕-๘๔-๐๓- ๐๑/๑-๐๐๐๒	วิสาหกิจชุมชนกลุ่ม แม่บ้านเกษตรกร ประมงอำเภอดอนสัก	๘๗/๕ หมู่ ๕ ต.ดอนสัก อ. ดอนสัก จ.สุราษฎร์ธานี โทรศัพท์ ๐๗๗๓๗๑๓๗๘	๓/๔/๒๕๔๙	๗	นาง เพ็ญเพ็ญ ภมรศาสตร์
๕	๕-๘๔-๐๓- ๐๓/๑-๐๐๐๒	วิสาหกิจชุมชนกลุ่ม เอสเอสทีบ้านศรีชัย คราม	๓๗/๑ หมู่ ๑ ต.ไชยคราม อ. ดอนสัก จ.สุราษฎร์ธานี โทรศัพท์ ๐๗๘๙๑๒๘๑๔	๒๑/๔/๒๕๔๙	๑๒	นางพรทิพย์ นิยะกิจ
๖	๕-๘๔-๐๓- ๐๔/๑-๐๐๐๘	วิสาหกิจชุมชนกลุ่ม ออมทรัพย์เพื่อการ ผลิตบ้านเขาแดง	๓๑๖/๑ หมู่ ๖ ต.ปากแพรก อ. ดอนสัก จ.สุราษฎร์ธานี โทรศัพท์ ๐๖๕๕๔๓๙๓๐	๘/๖/๒๕๔๙	๑๘	นายสำเร็จคำสุข
๗	๕-๘๔-๐๓- ๐๔/๑-๐๐๐๙	วิสาหกิจชุมชน เผยแพร่ศาสนาสู่ ประชาชน	๑๙๔ หมู่ ๘ ต.ปากแพรก อ. ดอนสัก จ.สุราษฎร์ธานี โทรศัพท์ ๐๘๗๘๙๔๙๐๕๗	๒๑/๓/๒๕๕๐	๑๔	นายลำยूर คำนาค
๘	๕-๘๔-๐๓- ๐๑/๑-๐๐๐๖	วิสาหกิจชุมชนกลุ่ม เลี้ยงวัวบ้านดอนหาร	๘๓ หมู่ ๒ ต.ดอนสัก อ.ดอน สัก จ.สุราษฎร์ธานี โทรศัพท์ ๐๘๙๖๑๑๔๑๖๓	๑๓/๖/๒๕๕๔	๓๐	นายสุรชัย นิลเวช
๙	๕-๘๔-๐๓- ๐๒/๑-๐๐๑๒	วิสาหกิจชุมชนกลุ่ม เกษตรกรทำสวน ตำบลชลคราม	๖๑ หมู่ ๔ ต.ชลคราม อ.ดอน สัก จ.สุราษฎร์ธานี โทรศัพท์ ๐๘๖๒๖๘๔๖๖๘	๔/๗/๒๕๕๗	๒๐	นายวิโรจน์ รักช่วย
๑๐	๕-๘๔-๐๓- ๐๔/๑-๐๐๒๔	วิสาหกิจชุมชน โรงงานผลิตปุ๋ยตำบล ปากแพรก	๗/๓ หมู่ ๒ ต.ปากแพรก อ. ดอนสัก จ.สุราษฎร์ธานี โทรศัพท์ ๐๗๗๙๓๔๒๑๘	๑๑/๒/๒๕๕๘	๓๙	นายสมบุญ สุขศิริณู
๑๑	๘-๘๔-๐๓- ๐๓/๑-๐๐๑๐	วิสาหกิจชุมชนกลุ่ม เกษตรกรทำสวน ตำบลไชยคราม	๑๔๖ หมู่ ๑ ต.ไชยคราม อ. ดอนสัก จ.สุราษฎร์ธานี โทรศัพท์ ๐๘๗๒๘๐๔๒๘๖	๓๐/๑๐/๒๕๕๘	๑๕	นายกิตติศักดิ์ ทองजार
๑๒	๘-๘๔-๐๓- ๐๔/๑-๐๐๑๑	วิสาหกิจชุมชนกลุ่ม แปรรูปผลิตภัณฑ์ ชุมชน	๙๙/๔ หมู่ ๑๔ ต.ปากแพรก อ. ดอนสัก จ.สุราษฎร์ธานี โทรศัพท์ ๐๘๓๓๙๐๖๘๖๓	๑๘/๒/๒๕๕๙	๙	นายสามารถ ช่วยคง
๑๓	๘-๘๔-๐๓- ๐๔/๑-๐๐๑๒	วิสาหกิจชุมชน วิสาหกิจชุมชนบ้าน เขาแร่	๒๑/๕ หมู่ ๓ ต.ปากแพรก อ. ดอนสัก จ.สุราษฎร์ธานี โทรศัพท์	๒๘/๑๑/๒๕๕๙	๑๐	นายรักชาติ ปัญชาการ

๑๔	๘-๘๔-๐๓- ๐๔/๑-๐๐๑๓	วิสาหกิจชุมชน วิสาหกิจชุมชนกลุ่ม แม่บ้านเกษตรคลอง ครามเหนือ	๑ หมู่ ๑๑ ต.ปากแพรก อ.ดอน สัก จ.สุราษฎร์ธานี โทรศัพท์	๒๘/๑๑/๒๕๕๙	๙	นางวิวิ ช่วยฤกษ์
๑๕	๕-๘๔-๐๓- ๐๓/๑-๐๐๑๖	กลุ่มแม่บ้านเกษตรกร บ้านศรีชัยคราม	เลขที่ ๓๓ หมู่ที่ ๑ ตำบลไชย คราม อำเภอดอนสัก สุราษฎร์ ธานี ๘๔๒๒๐	๒๒/๑๐/๒๕๖๘	๗	นางสาวเรณู มีชัย
๑๖	๘-๘๔-๐๓- ๐๔/๑-๐๐๑๖	วิสาหกิจชุมชนเลี้ยงโค เนื้อตำบลปากแพรก ภายใต้โครงการ ชคก.	๙ หมู่ ๑๔ ต.ปากแพรก อ.ดอน สัก จ.สุราษฎร์ธานี โทรศัพท์ ๐๘๓๕๕๐๑๑๒๖	๑๓/๗/๒๕๖๐	๓๙	นายสุรียา หวังแก้ว
๑๗	๘-๘๔-๐๓- ๐๑/๑-๐๐๑๒	วิสาหกิจชุมชน วิสาหกิจชุมชนเลี้ยง โคเนื้อบ้านนางกำ ภายใต้โครงการ ชคก.	๑๒๐ หมู่ ๑๔ ต.ดอนสัก อ. ดอนสัก จ.สุราษฎร์ธานี โทรศัพท์ ๐๘๓๑๘๑๗๓๕๔	๑๓/๗/๒๕๖๐	๒๐	นาย สุทธิเกียรติ บุญสำราญ
๑๘	๘-๘๔-๐๓- ๐๔/๑-๐๐๑๘	วิสาหกิจชุมชนกลุ่ม ออมทรัพย์คลองคราม ร่วมใจ	๑๐๖/๓ หมู่ ๔ ต.ปากแพรก อ. ดอนสัก จ.สุราษฎร์ธานี โทรศัพท์ ๐๘๐๖๙๓๔๗๗๑	๒๘/๘/๒๕๖๑	๑๕	นาย สำราญ กำลังมาก
๑๙	๘-๘๔-๐๓- ๐๒/๑-๐๐๑๐	วิสาหกิจชุมชนปัญญา สโมสร	๑๙ หมู่ ๒ ต.ชลคราม อ.ดอน สัก จ.สุราษฎร์ธานี โทรศัพท์ ๐๘๑๓๙๖๓๑๒๐	๑๑/๙/๒๕๖๑	๗	นาย สง่า ทองศรี
๒๐	๘-๘๔-๐๓- ๐๑/๑-๐๐๑๓	วิสาหกิจชุมชนกลุ่มทำ กะปิบ้านดอนหาร	๕๓/๑ หมู่ ๒ ต.ดอนสัก อ. ดอนสัก จ.สุราษฎร์ธานี โทรศัพท์ ๐๘๙๖๑๑๑๔๑๖	๗/๑/๒๕๖๒	๒๐	นางสมภาพร ลิมนันทวงศ์
๒๑	๘-๘๔-๐๓- ๐๔/๑-๐๐๒๑	วิสาหกิจชุมชนดอนสัก รักษ์สมุนไพรร	๑ หมู่ ๑๓ ต.ปากแพรก อ.ดอน สัก จ.สุราษฎร์ธานี โทรศัพท์ ๐๖๒๒๑๒๙๔๓๓	๗/๑/๒๕๖๒	๑๐	นางสาว ญัฐวรรณ ไชยคช
๒๒	๘-๘๔-๐๓- ๐๔/๑-๐๐๒๓	วิสาหกิจชุมชนแปลง ใหญ่ปาล์มน้ำมัน อำเภอดอนสัก	๒๑/๒ หมู่ ๒ ต.ปากแพรก อ. ดอนสัก จ.สุราษฎร์ธานี โทรศัพท์ ๐๘๑๖๗๖๗๒๗๖	๑๙/๓/๒๕๖๒	๑๑	นาย ปัญญา ชูแก้ว
๒๓	๕-๘๔-๐๓- ๐๑/๑-๐๐๑๘	วิสาหกิจชุมชนสวน ศรีธารธรรมและเพื่อน	๕๒/๑ หมู่ ๔ ต.ดอนสัก อ. ดอนสัก จ.สุราษฎร์ธานี โทรศัพท์ ๐๙๖๖๔๗๒๖๔๑	๓๐/๕/๒๕๖๒	๘	นาย เถกิงพล อินทร์ชัย
๒๔	๕-๘๔-๐๓- ๐๑/๑-๐๐๑๙	วิสาหกิจชุมชน ท่องเที่ยวชุมชนหาด นางกำ	๗๓/๕ หมู่ ๑๐ ต.ดอนสัก อ. ดอนสัก จ.สุราษฎร์ธานี โทรศัพท์	๔/๖/๒๕๖๒	๓๑	นายสมศักดิ์ มีอเพ็ชร
๒๕	๕-๘๔-๐๓- ๐๔/๑-๐๐๒๗	วิสาหกิจชุมชน ธนาคารต้นไม้บ้านใหม่ สามัคคี	๙ หมู่ ๑๔ ต.ปากแพรก อ.ดอน สัก จ.สุราษฎร์ธานี โทรศัพท์ ๐๘๑๙๗๘๖๓๗๓	๒/๑๐/๒๕๖๒	๒	นายยุทธยา พัฒนเดช

๒๖	๕-๘๔-๐๓- ๐๔/๑-๐๐๒๘	วิสาหกิจชุมชนพัฒนา อาชีพตามรอยพ่อ	๘/๑ หมู่ ๒ ต.ปากแพรก อ. ดอนสัก จ.สุราษฎร์ธานี โทรศัพท์ ๐๙๕๗๗๓๙๗๓๔	๒/๑/๒๕๖๓	๘	นายวิจิตร ลั่นซ้าย
๒๗	๕-๘๔-๐๓- ๐๔/๑-๐๐๒๙	วิสาหกิจชุมชนบ้านดิน แดง หมู่๑๕	๒๐๖/๒ หมู่ ๑๕ ต.ปากแพรก อ.ดอนสัก จ.สุราษฎร์ธานี โทรศัพท์ ๐๘๐๐๓๙๐๙๖๑	๘/๑/๒๕๖๓	๘	นายเอกลักษณ์ ฤทธิอินทร์
๒๘	๕-๘๔-๐๓- ๐๔/๑-๐๐๓๐	วิสาหกิจชุมชนกลุ่ม ออมทรัพย์เกษตรกร บ้านห้วยคุด	๒๔๖ หมู่ ๑๑ ต.ปากแพรก อ. ดอนสัก จ.สุราษฎร์ธานี โทรศัพท์ ๐๙๓๖๒๖๓๔๙๖	๒๔/๓/๒๕๖๓	๔๘	นาย เจริญวัฒน์ ฮั่นตระกูล
๒๙	๕-๘๔-๐๓- ๐๔/๑-๐๐๓๖	วิสาหกิจชุมชนบ้านไร่ ชายน้ำ ฟาร์มนก	๔๐/๘ หมู่ ๑๕ ต.ปากแพรก อ. ดอนสัก จ.สุราษฎร์ธานี โทรศัพท์ ๐๙๓๗๗๖๒๖๓๓	๒๒/๔/๒๕๖๕	๘	นายมนโธธรรม ชูแสง
๓๐	๕-๘๔-๐๓- ๐๑/๑-๐๐๒๒	วิสาหกิจชุมชน สมุนไพโรภชนเภสัช	๖๖/๓ หมู่ ๑๔ ต.ดอนสัก อ. ดอนสัก จ.สุราษฎร์ธานี โทรศัพท์ ๐๘๑๙๓๓๕๑๙๕	๒๘/๔/๒๕๖๔	๑๙	นายวันชัย บุญสำราญ
๓๑	๕-๘๔-๐๓- ๐๑/๑-๐๐๒๕	วิสาหกิจชุมชน ท่องเที่ยวบ้านเกาะ แรต	๔๔/๒หมู่ ๓ ต.ดอนสัก อ.ดอน สัก จ.สุราษฎร์ธานี โทรศัพท์ ๐๘๖๙๔๕๕๒๔๙	๑๓/๑/๑๙๖๕	๘	นายภูวนาท แก้วออก
๓๒	๕-๘๔-๐๓- ๐๔/๑-๐๐๓๓	วิสาหกิจชุมชนกลุ่ม ออมทรัพย์บ้านสวนป่า	๑๑๑/๓ หมู่ ๑ ต.ปากแพรก อ. ดอนสัก จ.สุราษฎร์ธานี โทรศัพท์ ๐๘๑๐๘๑๓๕๑๗	๑๕/๗/๒๕๖๔	๑๔	นาย ธาณี นิยะกิจ
๓๓	๕-๘๔-๐๓- ๐๔/๑-๐๐๓๗	วิสาหกิจชุมชนบ้าน เขาแดง	หมู่ที่ ๑๒ ตำบลปากแพรก อำเภอดอนสัก สุราษฎร์ธานี ๘๔๓๔๐	๙/๕/๒๕๖๗	๑๖	นายกิจปกรณ์ เกตุแก้ว

ที่มา : สำนักงานเกษตรอำเภอดอนสัก,พ.ศ.๒๕๖๙

ตารางที่ ๒๒ แสดงข้อมูลกลุ่มแม่บ้านเกษตรกร กลุ่มยุวเกษตรกร และกลุ่มส่งเสริมอาชีพ

ชื่อ	ที่อยู่			จำนวนสมาชิก	ประธาน
	เลขที่	หมู่ที่	ตำบล		
กลุ่มแม่บ้านเกษตรกรแม่บ้านเกษตรกรบ้านท่าโก	๑๓๓/๓	๙	ปากแพรก	๑๕	นางยุพา แซ่เล่า
กลุ่มแม่บ้านเกษตรกรแม่บ้านเกษตรกรคลองครามเหนือ	๑	๑๑	ปากแพรก	๑๕	นางวิวิ ช่วยฤกษ์
กลุ่มแม่บ้านเกษตรกรบ้านป่าอม	๒๓๐/๑	๖	ปากแพรก	๑๕	นางรัชนิกร พรหมคง
กลุ่มแม่บ้านเกษตรกรแม่บ้านเกษตรกรบ้านคอกช้าง	๗๙/๒	๕	ปากแพรก	๑๕	นางจงจิตร บุญชู
กลุ่มแม่บ้านเกษตรกรแม่บ้านเกษตรกรบ้านดอนหาร	๕๓/๑	๒	ดอนสัก	๑๕	นางอรทัย น้อยน้อย
กลุ่มแม่บ้านเกษตรกรแม่บ้านเกษตรกรบ้านศรีชัยคราม	๑๔๖	๑	ไชยคราม	๑๕	นางโสภา ศรีอภัย
กลุ่มแม่บ้านเกษตรกรแม่บ้านเกษตรกรผลิตน้ำมันมะพร้าวสกัดเย็นบ้านครามบน	-	๔	ชลคราม	๑๕	นางพรอมา นาคแป้น

ที่มา : สำนักงานเกษตรอำเภอดอนสัก,พ.ศ.๒๕๖๙

ตารางที่ ๒๓ แสดงข้อมูลกลุ่มเกษตรกร และสหกรณ์

ชื่อ	ที่อยู่			จำนวนสมาชิก
	เลขที่	หมู่ที่	ตำบล	
สหกรณ์การเกษตรร่วมใจคลองครามเขาอินทร์ จำกัด	๙๙	๘	ปากแพรก	๙๗
สหกรณ์กองทุนสวนยางบ้านปากแพรก จำกัด	๒๐๙	๑๖	ปากแพรก	๓๐๐
สหกรณ์การเกษตรเมืองดอนสัก จำกัด	๗/๑	๕	ดอนสัก	๑,๖๕๙
สหกรณ์เครดิตยูเนี่ยนสี่จรรยา จำกัด	๑๓๑	๙	ดอนสัก	๒๘๔

ที่มา : สำนักงานสหกรณ์จังหวัดสุราษฎร์ธานี,พ.ศ.๒๕๖๘

๒) ศูนย์เรียนรู้และเครือข่าย

ตารางที่ ๒๔ แสดงจำนวนแหล่ง/ศูนย์เรียนรู้และบริการด้านการเกษตร

ตำบล	ศพก.	ศพก. เครือข่าย	ศจช.	ศคปช.	ศบกต.	ศูนย์เรียนรู้เศรษฐกิจ พอเพียง			ศูนย์ถ่ายทอดเทคโนโลยี ด้านการพัฒนาที่ดิน
						กษ.	ปศุสัตว์	ปฏิรูป	
ดอนสัก	-	๔	-	-	๑	-	๑	-	๑
ปากแพรก	๑	๗	-	๑	๑	-	๓	-	-
ชลคราม	-	๒	-	-	๑	-	-	-	-
ไชยคราม	-	๓	๑	-	๑	-	-	-	-
รวม	๑	๑๖	๑	๑	๔	-	๓	-	๑

ที่มา : สำนักงานเกษตรอำเภอดอนสัก,พ.ศ.๒๕๖๙

(๑) อาสาสมัครเกษตร

ตารางที่ ๒๕ แสดงจำนวนอาสาสมัครเกษตร

ตำบล	หน่วยงาน /อาสาสมัครเกษตร (ราย)								
	อาสาสมัคร फलวง	ครูบัญชี อาสา	ประมง อาสา	อาสา ปศุสัตว์	หมอดิน อาสา	เกษตร หมู่บ้าน	สหกรณ์	เศรษฐกิจ การเกษตร	อาสาสมัคร ปฏิรูปที่ดิน
ดอนสัก	-	๕	๒	๙	๑๓	๑๔	-	-	-
ปากแพรก	๑	๕	๓	๑๒	๑๖	๑๖	-	๑	๓
ชลคราม	๑	-	๒	๔	๔	๖	-	-	-
ไชยคราม	-	-	๒	๔	๓	๕	-	-	-
รวม	๒	๑๐	๙	๒๙	๓๖	๔๑	-	๑	๓

หมายเหตุ : อาสาเกษตรบางรายทำหน้าที่อาสามากกว่า ๑ หน้าที่

ที่มา : สำนักงานเกษตรอำเภอดอนสัก,พ.ศ.๒๕๖๙

(๒) ประชาชนชาวบ้าน

อำเภอดอนสักมีประชาชนชาวบ้านภายใต้โครงการเกษตรตามแนวทฤษฎีใหม่ โดยยึดปรัชญาเศรษฐกิจพอเพียง ซึ่งการดำเนินการโครงการได้คัดเลือกประชาชนชาวบ้านเป็นผู้ดำเนินการถ่ายทอดองค์ความรู้ตามวิถีของประชาชนแต่ละคน จำนวน ๔ คน

ตารางที่ ๒๖ แสดงข้อมูลประชาชนชาวบ้าน

ตำบล	จำนวน (ราย)	องค์ความรู้ด้าน
ชลคราม	๑	ไม้ผลไม้ยืนต้น
ไชยคราม	๑	เศรษฐกิจพอเพียง
ดอนสัก	๑	ไม้ผลไม้ยืนต้น
ปากแพรก	๑	เศรษฐกิจพอเพียง
รวม	๔	

ที่มา : สำนักงานเกษตรอำเภอดอนสัก,พ.ศ.๒๕๖๙

(๓) ศูนย์เรียนรู้การเพิ่มประสิทธิภาพการผลิตสินค้าเกษตร

ตารางที่ ๒๗ แสดงข้อมูลศูนย์หลักและศูนย์เครือข่ายของศูนย์เรียนรู้การเพิ่มประสิทธิภาพการผลิตสินค้าเกษตร

ที่	ชื่อศูนย์เครือข่าย	ประเภท/กิจกรรมหลัก	ที่ตั้งศูนย์	
			หมู่	ตำบล
๑	เกษตรกรปลูกปาล์ม น้ำมัน	ศูนย์เรียนรู้ด้านไม้ยืนต้น	๗	ปากแพรก
๒	เกษตรกรผู้ทำสวนตำบล ชลคราม	ศูนย์เรียนรู้ด้านไม้ยืนต้น	๔	ชลคราม
๓	กลุ่มเกษตรกรผู้ปลูก ปาล์มน้ำมัน	ศูนย์เรียนรู้ด้านไม้ยืนต้น	๒	ดอนสัก
๔	กลุ่มเกษตรกรทำสวน ตำบลไชยคราม	ศูนย์เรียนรู้ด้านไม้ยืนต้น	๑	ไชยคราม
๕	ศดปช.ปากแพรก	ศูนย์จัดการดินปุ๋ยชุมชน (ศดปช.)	๒	ปากแพรก
๖	ศจช.ไชยคราม	ศูนย์เรียนรู้ด้านไม้ยืนต้น	๑	ไชยคราม
๗	ศจช.ชลคราม	ศูนย์เรียนรู้ด้านไม้ยืนต้น	๔	ชลคราม
๘	ศูนย์เรียนรู้เศรษฐกิจ พอเพียงพืชสมุนไพร อำเภอดอนสัก	ศูนย์เรียนรู้เศรษฐกิจพอเพียง/เกษตรทฤษฎีใหม่/เกษตร ผสมผสาน	๑๔	ดอนสัก
๙	สหกรณ์กองทุนสวนยาง บ้านปากแพรก	ศูนย์เรียนรู้ด้านการแปรรูปผลิตผลด้านการเกษตร	๑๖	ปากแพรก
๑๐	กลุ่มท่องเที่ยวเชิง อนุรักษ์บ้านนางำ	ศูนย์ท่องเที่ยวเชิงเกษตร	๑๐	ดอนสัก
๑๑	บ้านไร่ ชายน้า ฟาร์ม นก	ศูนย์เรียนรู้เศรษฐกิจพอเพียง/เกษตรทฤษฎีใหม่/เกษตร ผสมผสาน	๑๕	ปากแพรก
๑๒	กลุ่มเกษตรกรนางำ ใหม่	ศูนย์เรียนรู้ด้านไม้ยืนต้น	๑๔	ดอนสัก

๑๓	กลุ่มผลิตปุ๋ยอินทรีย์ไชย คราม	ศูนย์จัดการดินปุ๋ยชุมชน (ศดปช.)	๒	ไชยคราม
๑๔	วิสาหกิจชุมชนกลุ่มออม ทรัพย์บ้านสวนป่า	ศูนย์เรียนรู้เศรษฐกิจพอเพียง/เกษตรทฤษฎีใหม่/เกษตร ผสมผสาน	๑	ปากแพรก
๑๕	ศูนย์เรียนรู้เกษตร ทฤษฎีใหม่บ้านเลียบ	ศูนย์เรียนรู้เศรษฐกิจพอเพียง/เกษตรทฤษฎีใหม่/เกษตร ผสมผสาน	๕	ไชยคราม
๑๖	ศดปช.ปากแพรก	ศูนย์จัดการดินปุ๋ยชุมชน (ศดปช.)	๒	ปากแพรก
๑๗	มาตาวิฟาร์ม	ศูนย์เรียนรู้เศรษฐกิจพอเพียง/เกษตรทฤษฎีใหม่/เกษตร ผสมผสาน	๒	ปากแพรก

ที่มา : สำนักงานเกษตรอำเภอดอนสัก,พ.ศ.๒๕๖๙

(๔) กลุ่มเกษตรกรแปลงใหญ่

มีกลุ่มเกษตรกรแปลงใหญ่ จำนวน ๗ กลุ่ม ดังตารางต่อไปนี้

ตารางที่ ๒๘ แสดงข้อมูลกลุ่มแปลงใหญ่

ที่	ตำบล	ชื่อกลุ่มแปลงใหญ่	ชนิดพืช	จำนวนสมาชิก (คน)	จำนวน พื้นที่ (ไร่)
๑	ปากแพรก	๑. แปลงใหญ่ปาล์มน้ำมัน อำเภอดอนสัก	ปาล์มน้ำมัน	๗๙	๑,๔๑๓
๒	ปากแพรก	๒. แปลงใหญ่ยางพาราตำบล ปากแพรก	ยางพารา	๑๕๖	๒,๐๐๙
๓	ปากแพรก	๓. แปลงใหญ่ทุเรียนอำเภอ ดอนสัก	ทุเรียน	๖๓	๗๕๓
๔	ชลคราม	๔. แปลงใหญ่ส้มโอดำบลชล คราม	ส้มโอ	๓๔	๒๓๐
๕	ดอนสัก	๕. แปลงใหญ่ยางพาราบ้าน นางกำ	ยางพารา	๓๒	๕๒๐
๖	ปากแพรก	๖. แปลงใหญ่ฝรั่งตำบล ปากแพรก	ฝรั่ง	๔๐	๒๘๒
๗	ปากแพรก	๒. แปลงใหญ่ยางพาราบ้าน ท่าโก	ยางพารา	๓๒	๔๕๔

ที่มา : สำนักงานเกษตรอำเภอดอนสัก,พ.ศ.๒๕๖๙

บทที่ ๒

การวิเคราะห์สถานการณ์การเกษตรของอำเภอ

๑. ข้อมูลประกอบการวิเคราะห์พื้นที่ของอำเภอ สินค้าเกษตรที่สำคัญ ชนิดสินค้าปาล์มน้ำมัน

๑.๑ แหล่งน้ำหลัก

[] น้ำฝน [] ชลประทาน [] บ่อน้ำบาดาล [] แหล่งน้ำธรรมชาติอื่น ๆ (ระบุ).....

๑.๒ พื้นที่เหมาะสม/ไม่เหมาะสม

๑) เขตความเหมาะสม

ตารางที่ ๒๙ แสดงเขตความเหมาะสม (พื้นที่ศักยภาพ) สำหรับปลูกปาล์มน้ำมัน

ตำบล	พื้นที่ระดับความเหมาะสมสำหรับการปลูกปาล์มน้ำมัน (ไร่)				รวมพื้นที่ทั้งหมด
	เหมาะสมมาก (S๑)	เหมาะสมปานกลาง (S๒)	เหมาะสมน้อย (S๓)	ไม่เหมาะสม (N)	
รวมอำเภอดอนสัก	-	๓๑,๗๒๑	๔,๔๓๓	๕๗๒	๓๖,๗๒๖
ชลคราม	-	๓,๖๔๐	๑,๗๘๐	-	๕,๔๒๐
ไชยคราม	-	๗,๑๒๓	๑๑๘	๒๘	๗๒๖๙
ดอนสัก	-	๑๐,๘๐๘	๙๕๓	๓๖๙	๑๒,๑๓๐
ปากแพรก	-	๑๐,๑๕๐	๑,๕๘๒	๑๗๕	๑๑,๙๐๗

ที่มา: <https://agri-map-online.moac.go.th/>, พ.ศ. ๒๕๖๙

แผนที่แสดงความเหมาะสมสำหรับการปลูกปาล์มน้ำมัน



ภาพที่ ๖ แผนที่แสดงเขตความเหมาะสม (พื้นที่ศักยภาพ) สำหรับปลูกปาล์มน้ำมัน

ที่มา: <https://agri-map-online.moac.go.th/>, พ.ศ. ๒๕๖๙

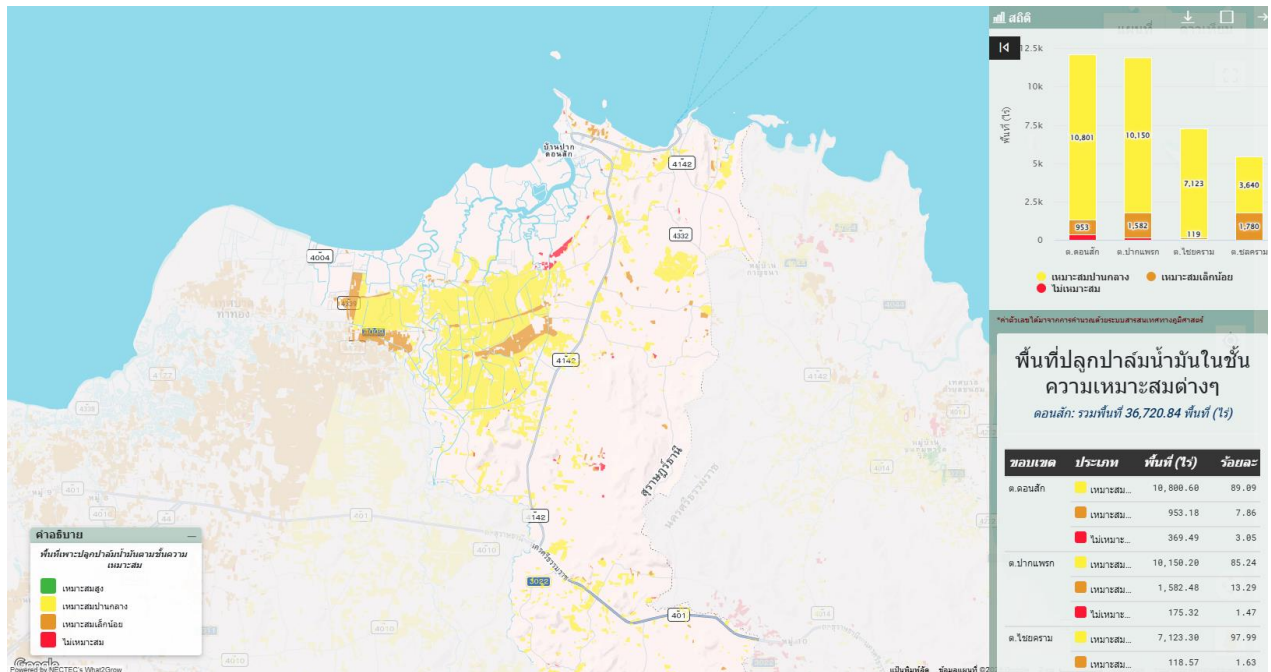
๒) พื้นที่ปลูกปาล์มน้ำมัน

ตารางที่ ๓๐ แสดงครัวเรือนเกษตรกร พื้นที่ปลูก และผลผลิตปาล์มน้ำมัน

ตำบล	ครัวเรือนเกษตรกร	พื้นที่ปลูก (ไร่)	พื้นที่เก็บเกี่ยว (ไร่)	ผลผลิต (ตัน)	ผลผลิตต่อไร่ (ตัน)
ชลคราม	๑๙๐	๑,๗๗๒	๑,๗๓๕	๕,๒๐๕	๓.๐
ไชยคราม	๒๙๓	๓,๗๐๘	๓,๕๕๓	๑๐,๖๕๙	๓.๐
ดอนสัก	๕๓๙	๗,๕๖๔	๗,๑๗๕	๒๑,๕๒๕	๓.๐
ปากแพรก	๙๗๐	๑๑,๒๘๘	๑๒,๐๕๒	๓๖,๑๕๖	๓.๐
รวม	๑,๙๙๒	๒๔,๓๓๒	๒๔,๕๑๕	๗๓,๕๔๕	๓.๐

ที่มา: <https://agri-map-online.moac.go.th/>, พ.ศ. ๒๕๖๙

แผนที่แสดงพื้นที่ปลูกปาล์มน้ำมัน



ภาพที่ ๗ แผนที่แสดงพื้นที่ปลูกปาล์มน้ำมัน(พื้นที่ปลูกจริง)

ที่มา: <https://agri-map-online.moac.go.th/>, พ.ศ. ๒๕๖๙

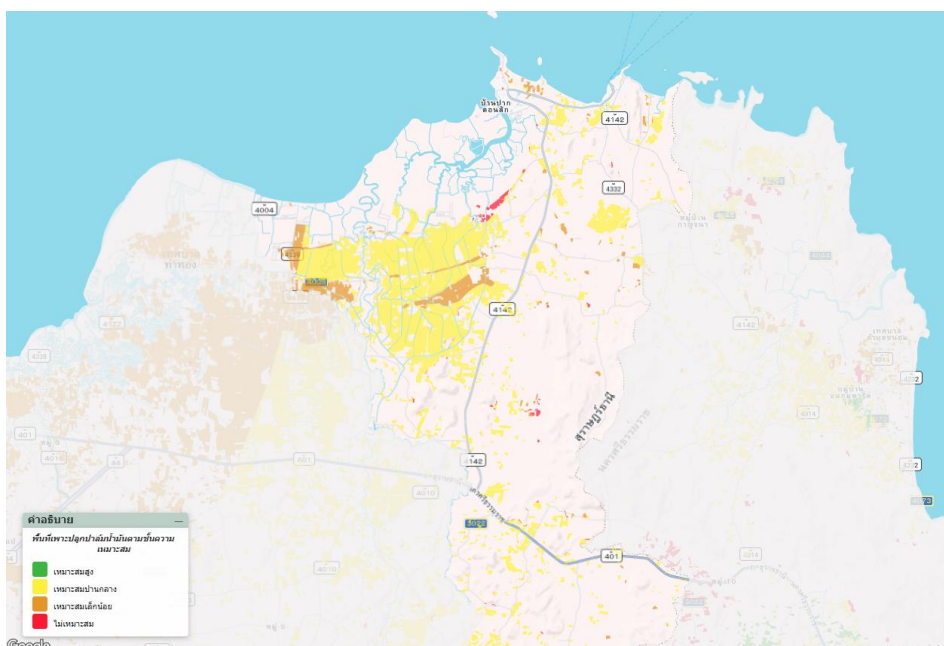
(ก) พื้นที่ปลูกปาล์มน้ำมันตามระดับชั้นความเหมาะสม

ตารางที่ ๓๑ แสดงพื้นที่ปลูกปาล์มน้ำมันตามระดับชั้นความเหมาะสม

ตำบล	พื้นที่ปลูกตามระดับความเหมาะสมสำหรับการปลูกปาล์มน้ำมัน (ไร่)				
	เหมาะสมมาก (S1)	เหมาะสมปานกลาง (S2)	เหมาะสมน้อย (S3)	ไม่เหมาะสม (N)	รวมพื้นที่ทั้งหมด
รวมอำเภอดอนสัก	-	๓๑,๗๒๑	๔,๔๓๓	๕๗๒	๓๖,๗๒๖
ชลคราม	-	๓,๖๔๐	๑,๗๘๐	-	๕,๔๒๐
ไชยคราม	-	๗,๑๒๓	๑๑๘	๒๘	๗๒๖๙
ดอนสัก	-	๑๐,๘๐๘	๙๕๓	๓๖๙	๑๒,๑๓๐
ปากแพรก	-	๑๐,๑๕๐	๑,๕๘๒	๑๗๕	๑๑,๙๐๗

ที่มา: <https://agri-map-online.moac.go.th/>, พ.ศ. ๒๕๖๙

แผนที่แสดงพื้นที่ปลูกปาล์มน้ำมันตามระดับชั้นความเหมาะสม อำเภอดอนสัก



ภาพที่ ๘ แผนที่แสดงพื้นที่ปลูกปาล์มน้ำมันตามระดับชั้นความเหมาะสม

ที่มา: <https://agri-map-online.moac.go.th/>, พ.ศ. ๒๕๖๙

๑.๓ สถานการณ์ใช้เทคโนโลยีการผลิต (เป็นเทคโนโลยีการผลิตที่ใช้ในอำเภอ)

๑) การใช้พันธุ์ดีจากแปลงที่ได้รับการรับรองจากกรมวิชาการเกษตร

๒) การเตรียมดิน ดิน ใช้รถไถในการไถเตรียมพื้นที่ และใช้แรงงานคนในการขุดหลุมและรองกันหลุมด้วยปุ๋ยรอกฟอสเฟส

๓) การปลูก ใช้ระยะ ๙ X ๙ x๙ ตามแนวเหนือ-ใต้

๔) ระบบการให้น้ำให้น้ำเฉพาะช่วงฤดูแล้งด้วยสปริงเกอร์/ให้น้ำก่อนใส่ปุ๋ย

๕) การดูแลรักษา การจัดการทางใบและการคลุมโคนต้นรักษาความชื้น

๖) การใส่ปุ๋ย ตามค่าวิเคราะห์ดิน ใบ ใส่ปุ๋ย ๓ เดือนต่อครั้ง

๗) การเก็บเกี่ยว ๑๕-๒๐ วัน ต่อรอบ

๘) การปฏิบัติหลังการเก็บเกี่ยว ส่งให้ถึงโรงงานภายใน ๒๔ ชั่วโมง

๙) การป้องกันกำจัดโรคและแมลงศัตรู สำรวจการระบาดเป็นระยะๆ มีการทำกองล่อด้วงแรด

๑.๔ ปฏิทินการเพาะปลูก

เกษตรกรในอำเภอดอนสัก มีการปลูกปาล์มน้ำมัน ดังนี้

ชื่อสินค้า	ม.ค.	ก.พ.	มี.ค.	เม.ย.	พ.ค.	มิ.ย.	ก.ค.	ส.ค.	ก.ย.	ต.ค.	พ.ย.	ธ.ค.
ปาล์มน้ำมัน					△ ▽							

สัญลักษณ์

←→ ช่วงฤดูปลูก

△ ปลูกสูงสุด

←.....→ ช่วงฤดูเก็บเกี่ยว

▽ เก็บเกี่ยวสูงสุด

ภาพที่ ๙ แสดงปฏิทินการเพาะปลูก

๑.๕ ต้นทุนการผลิต

ตารางที่ ๓๒ แสดงต้นทุนการผลิตปาล์มน้ำมัน ปี ๒๕๖๘

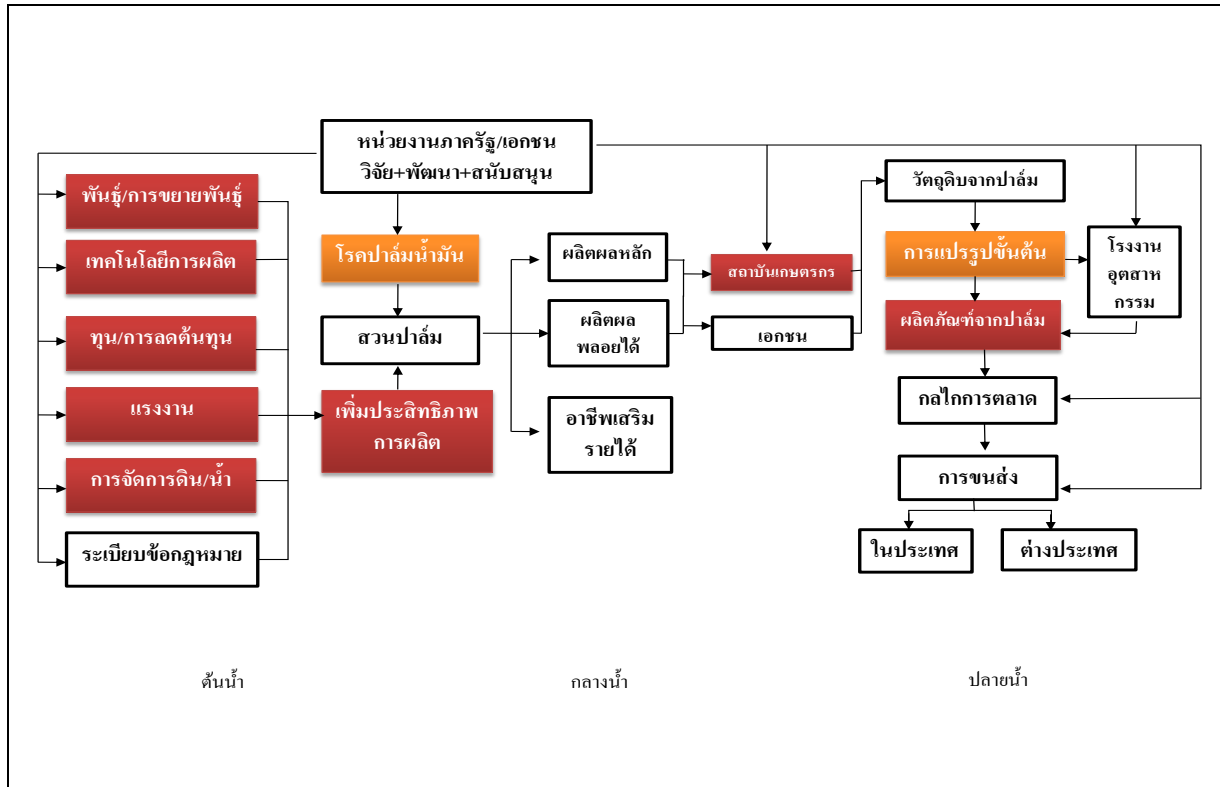
รายการ (ตัวอย่าง)	ในเขตชลประทาน	นอกเขตชลประทาน	หมายเหตุ
พันธุ์	๓,๙๖๐	๓,๙๖๐	
ปุ๋ยอินทรีย์	๖๐๐	๖๐๐	
ปุ๋ยเคมี	๒,๒๙๐	๒,๒๙๐	
ค่าจ้างแรงงาน	๑,๖๕๐	๑,๖๕๐	
ค่าจ้างเก็บเกี่ยว	๖๐๐	๖๐๐	
ค่าจ้างหลังเก็บเกี่ยว	๖๐๐	๖๐๐	
รวม	๙,๗๐๐	๙,๗๐๐	

(ที่มา : สำนักงานเกษตรอำเภอดอนสัก, พ.ศ.๒๕๖๘)

๑.๖ สถานการณ์การตลาด/วิธีการตลาด

๑) วิธีการตลาด (เป็นวิถีตลาดที่เกิดขึ้นในอำเภอ)

Flow chart แสดงเส้นทางวิถีตลาดของอำเภอดอนสัก



ภาพที่ ๑๐ แสดงวิถีการตลาดปาล์มน้ำมันอำเภอดอนสัก
(ที่มา : ที่ทำการปกครองอำเภอดอนสัก, พ.ศ.๒๕๖๘)

๒) แหล่งรับซื้อผลผลิต/ โรงงานแปรรูป

มีแหล่งรับซื้อ รวม ๑๖ แห่ง

- อยู่ในหมู่ที่ ๑ ตำบลดอนสัก จำนวน ๒ แห่ง
 - อยู่ในหมู่ที่ ๖ ตำบลดอนสัก จำนวน ๑ แห่ง
 - อยู่ในหมู่ที่ ๑ ตำบลไชยคราม จำนวน ๒ แห่ง
 - อยู่ในหมู่ที่ ๕ ตำบลไชยคราม จำนวน ๑ แห่ง
 - อยู่ในหมู่ที่ ๕ ตำบลชลคราม จำนวน ๑ แห่ง
 - อยู่ในหมู่ที่ ๒ ตำบลปากแพรง จำนวน ๒ แห่ง
 - อยู่ในหมู่ที่ ๔ ตำบลปากแพรง จำนวน ๑ แห่ง
 - อยู่ในหมู่ที่ ๖ ตำบลปากแพรง จำนวน ๒ แห่ง
 - อยู่ในหมู่ที่ ๗ ตำบล ปากแพรง จำนวน ๒ แห่ง
 - อยู่ในหมู่ที่ ๘ ตำบลปากแพรง จำนวน ๑ แห่ง
 - อยู่ในหมู่ที่ ๑๖ ตำบลปากแพรง จำนวน ๑ แห่ง
- มีโรงงานปาล์มน้ำมัน รวม๑..... แห่ง

- อยู่ในหมู่ที่ ๒ ตำบลดอนสัก จำนวน ๑ แห่ง

๑.๗ เกษตรกรและองค์กรเกษตรกรที่เกี่ยวข้องกับสินค้าในพื้นที่

๑) เกษตรกร

มีเกษตรกรผู้ปลูกปาล์มน้ำมันในอำเภอจำนวน ๑,๙๙๒ ราย และมีเกษตรกรที่เป็นต้นแบบในพื้นที่ จำนวน ๔ ราย มีความรู้ ความชำนาญ องค์กรความรู้ในเทคโนโลยีการผลิต ที่มีความโดดเด่น ดังนี้

ตารางที่ ๓๓ แสดงเกษตรกรต้นแบบของสินค้าในพื้นที่

ที่	หมู่	ตำบล	ประเภท	องค์ความรู้โดดเด่น
๑	๔	ชลคราม	ปาล์มน้ำมัน	การจัดการดินปุ๋ย
๒	๑	ไชยคราม	ปาล์มน้ำมัน	การให้ปุ๋ยตามค่าวิเคราะห์ดิน-ใบ
๓	๖	ดอนสัก	ปาล์มน้ำมัน	การใช้ระบบน้ำ
๔	๓	ปากแพรก	ปาล์มน้ำมัน	การให้ปุ๋ยตามค่าวิเคราะห์ดิน-ใบ

(ที่มา : สำนักงานเกษตรอำเภอดอนสัก, พ.ศ.๒๕๖๙)

๒) องค์กรเกษตรกร ดังนี้

ตารางที่ ๓๔ แสดงองค์กรเกษตรกรที่เกี่ยวข้องกับสินค้าในพื้นที่

องค์กรเกษตรกร	จำนวน (แห่ง)	ชื่อกลุ่ม
แปลงใหญ่	๑	๑.แปลงใหญ่ปาล์มน้ำมันอำเภอดอนสัก
วิสาหกิจชุมชน	๒	๑. แปลงใหญ่ปาล์มน้ำมันอำเภอดอนสัก ๒. กลุ่มเกษตรกรทำสวนตำบลชลคราม

๒. การวิเคราะห์ Supply chain

ตารางที่ ๓๕ แสดงการวิเคราะห์ Supply chain ของสินค้า ปาล์มน้ำมัน อำเภอดอนสัก

		ต้นทาง	กลางทาง	ปลายทาง
มิติพื้นที่	สถานการณ์ปัจจุบัน	-เกษตรกรปลูกปาล์มน้ำมันรายย่อย -ขายผลผลิตให้ลานเทหรือพ่อค้าคนกลาง -ราคาขึ้นลงตามตลาด	-ขายผ่านลานเทในพื้นที่ -ชั่งน้ำหนักและประเมินคุณภาพ ณ จุดรับซื้อ	-ผลผลิตเข้าสู่โรงงานสกัดน้ำมันปาล์ม -เกษตรกรไม่เกี่ยวข้องกับราคาปลายทาง
	ปัญหา Pain point	-ราคาผลผลิตผันผวน ต้นทุนปุ๋ย/แรงงานสูง - ขาดข้อมูลราคาตลาดแบบเรียลไทม์ - ขาดความรู้ด้านการเพิ่มผลผลิต	-ขาดอำนาจต่อรอง -การหักเปอร์เซ็นต์คุณภาพ -ความไม่โปร่งใสในการชั่งน้ำหนัก	-ไม่ทราบโครงสร้างราคาทั้งระบบ -ขาดโอกาสสร้างมูลค่าเพิ่ม
	แนวทาง/App tech. ที่จะใช้แก้ปัญหา	-แอปเช็คราคาปาล์มน้ำมันรายวัน -ระบบบันทึกต้นทุน-ผลผลิต (Farm Record) -ใช้โดรน/ระบบน้ำอัจฉริยะ -อบรมเกษตรกรอัจฉริยะ (Smart Farmer)	-ระบบชั่งน้ำหนักดิจิทัลโปร่งใส -แอปเปรียบเทียบราคารับซื้อหลายลาน -ระบบรวมกลุ่มสหกรณ์เพื่อเพิ่มอำนาจต่อรอง	-พัฒนาแบรนด์น้ำมันปาล์มชุมชน - แปรรูปผลิตภัณฑ์ (สบู่ น้ำมันไบโอดีเซล) -ระบบ Traceability ตรวจสอบย้อนกลับ
มิติคน	สถานการณ์ปัจจุบัน	-รับซื้อจากเกษตรกรรายย่อย -ปริมาณผลผลิตไม่แน่นอน	-ขนส่งไปโรงงานสกัด -ต้นทุนโลจิสติกส์สูง	ขายให้โรงงานหรืออุตสาหกรรมแปรรูป
	ปัญหา Pain point	-คุณภาพไม่สม่ำเสมอ -บริหารสต็อกยาก	-ค่าขนส่งเพิ่มขึ้น -ความล่าช้า	ราคาตลาดโลกมีผลกระทบ ความผันผวนของอุปสงค์
	แนวทาง/App tech. ที่จะใช้แก้ปัญหา	-ระบบคัดเกรดอัตโนมัติ -โปรแกรมบริหารสต็อก	ระบบ GPS ติดตามรถ -วางแผนเส้นทางขนส่ง (Route Optimization) -รวมรอบขนส่งเพื่อลดต้นทุน	

มิติสินค้า	สถานการณ์ปัจจุบัน	รับน้ำมันปาล์มดิบจากโรงงาน	แปรรูปเป็นน้ำมันพืชบรรจุขวด หรือไบโอดีเซล	จำหน่ายสู่ผู้บริโภคทั่วไป
	ปัญหา Pain point	คุณภาพและมาตรฐาน	-ต้นทุนพลังงานสูง -การแข่งขันสูง	-ราคาขายผันผวน -ผู้บริโภคกังวลด้านสุขภาพ
	แนวทาง/App tech. ที่จะใช้แก้ปัญหา	ระบบตรวจสอบคุณภาพมาตรฐาน GMP/ISO	-ใช้พลังงานทดแทน ระบบควบคุมการผลิตอัตโนมัติ	-ฉลากโภชนาการชัดเจน -ทำการตลาดออนไลน์ -สร้างแบรนด์สินค้าชุมชน

บทที่ ๓

บทสรุปโครงการ/กิจกรรมตามกรอบการพัฒนาการเกษตรเชิงพื้นที่

๑. แบบสรุปโครงการแบบย่อ (Project Brief) ของทุกโครงการ

ตารางที่ ๓๖ แสดงแบบสรุปโครงการแบบย่อ (Project Brief)

หัวข้อ	รายละเอียด
๑. ชื่อโครงการสำคัญ	โครงการส่งเสริมและพัฒนาศักยภาพ วิสาหกิจชุมชนกลุ่มเกษตรกรทำสวนตำบลไชยคราม อำเภอดอนสัก จังหวัดสุราษฎร์ธานี
๒. ชื่อแผนงาน	
๓. แนวทางการพัฒนา	
๔. หลักการและเหตุผล	การผลิตภาคเกษตรในปัจจุบันมีการใช้ปุ๋ยเคมี เพื่อมุ่งเน้นการเพิ่มปริมาณผลผลิตให้ได้สูงสุด ซึ่งการใช้ปุ๋ยเคมี ทำให้ส่งผลกระทบต่อทั้งทางตรงทางอ้อมต่อตัวเกษตรกรเอง และสิ่งแวดล้อม การที่เกษตรกรมีความรู้ในการทำการเกษตรที่ปลอดภัย และได้มาตรฐานจึงเป็นสิ่งที่มีความจำเป็นในยุคปัจจุบัน ดังนั้นเพื่อสร้างความรู้ ความเข้าใจ เพิ่มทักษะการใช้ปุ๋ยตามหลักการผลิตสินค้าเกษตรปลอดภัย และได้มาตรฐานของเกษตรกรในพืชเศรษฐกิจให้เป็นไปอย่างมีประสิทธิภาพ และปลอดภัย มีความยั่งยืนในการผลิตสินค้าเกษตรที่มีคุณภาพออกสู่ตลาด จึงจำเป็นต้องมีการอบรมถ่ายทอดความรู้ เทคโนโลยี ในการใช้ปุ๋ยเคมี ในพืชเศรษฐกิจหลัก เพื่อเพิ่มรายได้ ลดต้นทุน ที่ทำให้เกิดความมั่นคงอันจะนำไปสู่คุณภาพชีวิตที่ดีขึ้น
๕. วัตถุประสงค์ของโครงการ	๑. เพื่อส่งเสริมและพัฒนาทักษะเกษตรกร สมาชิกวิสาหกิจชุมชนกลุ่มเกษตรกรทำสวนตำบลไชยคราม ในการใช้ปุ๋ยเคมีในพืชเศรษฐกิจหลักตามหลักการผลิตสินค้าเกษตรปลอดภัย และได้มาตรฐาน ๒. เพื่อลดต้นทุนการใช้ปุ๋ยเคมี ทำให้เกิดความมั่นคง มีคุณภาพชีวิตที่ดีขึ้น
๖. ตัวชี้วัดและค่าเป้าหมาย	๑. ลดต้นทุนการใช้ปุ๋ยเคมี ร้อยละ ๕
๗. พื้นที่เป้าหมาย	สมาชิกวิสาหกิจชุมชนกลุ่มเกษตรกรทำสวนตำบลไชยคราม จำนวน ๓๐ คน
๘. กิจกรรมหลัก	๑. การฝึกอบรมให้ความรู้เกี่ยวกับการใช้ปุ๋ยเคมีอย่างถูกวิธี ๒. การศึกษาดูงาน ณ ศูนย์จัดการดินปุ๋ยชุมชนอำเภอท่าชนะ และแปลงเรียนรู้การใช้ปุ๋ยเคมีในปาล์มน้ำมันตำบลประสงค์ อำเภอท่าชนะ จังหวัดสุราษฎร์ธานี
๙. หน่วยงานดำเนินการ	๑. วิสาหกิจชุมชนกลุ่มเกษตรกรทำสวนตำบลไชยคราม ๒. สำนักงานเกษตรอำเภอดอนสัก จังหวัดสุราษฎร์ธานี ๓. องค์การบริหารส่วนตำบลไชยคราม ๔. ศบคต.ไชยคราม
๑๐. ระยะเวลาในการดำเนินโครงการ	ตุลาคม ๒๕๖๘ - กันยายน ๒๕๖๙
๑๑. งบประมาณ	๕๐,๐๐๐ บาท
๑๒. ผลผลิต (Output)	
๑๓. ผลลัพธ์จากการดำเนินโครงการ (Outcome)	๑. สมาชิกวิสาหกิจชุมชนกลุ่มเกษตรกรทำสวนตำบลไชยคราม มีความรู้ ทักษะในการใช้ปุ๋ยเคมีในพืชเศรษฐกิจหลักตามหลักการผลิตสินค้าเกษตรปลอดภัย และได้มาตรฐาน ๒. เกษตรกรสามารถลดต้นทุนการผลิต ทำให้เกิดความมั่นคง มีคุณภาพชีวิตที่ดีขึ้น

หัวข้อ	รายละเอียด
๑. ชื่อโครงการสำคัญ	โครงการส่งเสริมและพัฒนาศักยภาพเกษตรกรตำบลชลคราม อำเภอดอนสัก จังหวัดสุราษฎร์ธานี
๒. ชื่อแผนงาน	
๓. แนวทางการพัฒนา	
๔. หลักการและเหตุผล	การผลิตภาคเกษตรในปัจจุบันมีการใช้ปุ๋ยเคมี เพื่อมุ่งเน้นการเพิ่มปริมาณผลผลิตให้ได้สูงสุด ซึ่งการใช้ปุ๋ยเคมี ทำให้ส่งผลกระทบต่อทั้งทางตรงทางอ้อมต่อตัวเกษตรกรเอง และสิ่งแวดล้อม การที่เกษตรกรมีความรู้ในการทำการเกษตรที่ปลอดภัย และได้มาตรฐานจึงเป็นสิ่งที่มีความจำเป็นในยุคปัจจุบัน ดังนั้นเพื่อสร้างความรู้ ความเข้าใจ เพิ่มทักษะการใช้ปุ๋ยตามหลักการผลิตสินค้าเกษตรปลอดภัยและได้มาตรฐานของเกษตรกรในพืชเศรษฐกิจให้เป็นไปอย่างมีประสิทธิภาพ และปลอดภัย มีความยั่งยืนในการผลิตสินค้าเกษตรที่มีคุณภาพออกสู่ตลาด จึงจำเป็นที่จะต้องมีการอบรมถ่ายทอดความรู้ เทคโนโลยี ในการใช้ปุ๋ยเคมี ในพืชเศรษฐกิจหลัก เพื่อเพิ่มรายได้ ลดต้นทุน ที่ทำให้เกิดความมั่นคงอันจะนำไปสู่คุณภาพชีวิตที่ดีขึ้น
๕. วัตถุประสงค์ของโครงการ	๑. เพื่อส่งเสริมและพัฒนาทักษะเกษตรกรเกษตรกรทำสวนตำบลชลคราม ในการใช้ปุ๋ยเคมี ในพืชเศรษฐกิจหลักตามหลักการผลิตสินค้าเกษตรปลอดภัยและได้มาตรฐาน ๒. เพื่อลดต้นทุนการใช้ปุ๋ยเคมี ทำให้เกิดความมั่นคงมีคุณภาพชีวิตที่ดีขึ้น
๖. ตัวชี้วัดและค่าเป้าหมาย	๑. ลดต้นทุนการใช้ปุ๋ยเคมี ร้อยละ ๕
๗. พื้นที่เป้าหมาย	เกษตรกรทำสวนตำบลชลคราม จำนวน ๓๐ คน
๘. กิจกรรมหลัก	๑. การฝึกอบรมให้ความรู้เกี่ยวกับการใช้ปุ๋ยเคมีอย่างถูกวิธี ๒. การศึกษาดูงาน ณ ศูนย์จัดการดินปุ๋ยชุมชนอำเภอท่าชนะ และแปลงเรียนรู้การใช้ปุ๋ยเคมีในปาล์มน้ำมันตำบลประสงค์ อำเภอท่าชนะ จังหวัดสุราษฎร์ธานี
๙. หน่วยงานดำเนินการ	๑. สำนักงานเกษตรอำเภอดอนสัก จังหวัดสุราษฎร์ธานี ๒. องค์การบริหารส่วนตำบลชลคราม ๓. ศบกต.ชลคราม
๑๐. ระยะเวลาในการดำเนินโครงการ	ตุลาคม ๒๕๖๘ - กันยายน ๒๕๖๙
๑๑. งบประมาณ	๕๐,๐๐๐ บาท
๑๒. ผลผลิต (Output)	
๑๓. ผลลัพธ์จากการดำเนินโครงการ (Outcome)	๑. สมาชิกวิสาหกิจชุมชนกลุ่มเกษตรกรทำสวนตำบลชลคราม มีความรู้ ทักษะในการใช้ปุ๋ยเคมีในพืชเศรษฐกิจหลักตามหลักการผลิตสินค้าเกษตรปลอดภัยและได้มาตรฐาน ๒. เกษตรกรสามารถลดต้นทุนการผลิต ทำให้เกิดความมั่นคง มีคุณภาพชีวิตที่ดีขึ้น

โครงการป้องกันและกำจัดศัตรูพืชในไม้ผลและไม้ยืนต้นแบบผสมผสาน (IPM)

๑. หลักการและเหตุผล

เทศบาลตำบลดอนสักมีประชากรประกอบอาชีพที่หลากหลาย เช่น อาชีพค้าขาย ประมง บริการท่องเที่ยว รับจ้าง และเกษตรกรรม โดยเฉพาะเกษตรกรรมมีพืชเศรษฐกิจหลักได้แก่ ยางพารา ปาล์มน้ำมัน ทูเรียน และมะพร้าว ซึ่งมีมูลค่าทางเศรษฐกิจสูงสร้างรายได้ให้กับเกษตรกร แต่ในปัจจุบันการผลิตพืชประสบปัญหาแมลงโรคและพืชที่มีความรุนแรงมากขึ้นสร้างความเสียหายให้กับเกษตรกรเป็นอย่างมาก อีกทั้งเกษตรกรยังขาดความรู้ความเข้าใจในการป้องกันกำจัดศัตรูพืชที่ถูกต้อง มีการใช้สารเคมีเพื่อกำจัดศัตรูพืชในปริมาณมากเพื่อลดความเสี่ยงและความเสียหายที่เกิดขึ้น ประกอบกับสภาพแวดล้อมทำให้มีการระบาดของศัตรูพืชอย่างต่อเนื่อง ส่งผลให้เกษตรกรมีการใช้สารเคมีเพิ่มมากขึ้น ทำให้ต้นทุนการผลิตสูงขึ้น เพราะสารเคมีที่กำจัดโรคพืชทุกชนิดมีการนำเข้าจากต่างประเทศเป็นอันตรายต่อชีวิต จึงควรส่งเสริมให้เกษตรกรสามารถป้องกันและกำจัดศัตรูพืชได้อย่างมีประสิทธิภาพ และเป็นมิตรกับสิ่งแวดล้อมอย่างยั่งยืน

๒. วัตถุประสงค์

- ๒.๑ เพื่อให้เกษตรกรมีความรู้ความเข้าใจการจัดการศัตรูพืชแบบผสมผสาน
- ๒.๒ เพื่อให้เกษตรกรสามารถป้องกันและลดการระบาดของศัตรูพืชในไม้ผลและไม้ยืนต้น
- ๒.๒ เพื่อส่งเสริมให้เกษตรกรสามารถผลิต ขยายสารชีวภัณฑ์ด้วยตนเอง ลดการใช้สารเคมีในกำจัดศัตรูพืช
- ๒.๓ เพื่อส่งเสริมการผลิตพืชที่เป็นมิตรกับสิ่งแวดล้อม และสร้างความมั่นคง ยั่งยืน

๓. เป้าหมาย

เกษตรกรผู้ปลูกไม้ผล และไม้ยืนต้น ตำบลดอนสัก อำเภอดอนสัก จังหวัดสุราษฎร์ธานี จำนวน ๓๐ ราย

๔. ระยะเวลาดำเนินการ

ระยะเวลา: ๖ เดือน (ตั้งแต่เดือนมกราคม ๒๕๖๙ ถึงเดือนมิถุนายน ๒๕๖๙)

๕. พื้นที่ดำเนินการ

สวนไม้ผลและไม้ยืนต้นในเขตเทศบาลเมืองดอนสัก อำเภอดอนสัก จังหวัดสุราษฎร์ธานี

๖. กิจกรรม

- ๖.๑ จัดถ่ายทอดความรู้ให้เกษตรกร เรื่อง การป้องกันและกำจัดศัตรูพืชในไม้ผลและไม้ยืนต้น
- ๖.๒ การผลิตขยายและการใช้สารชีวภัณฑ์ เพื่อทดแทนการใช้สารเคมี

๗. วิธีการดำเนินการ

- ๗.๑ ประชาสัมพันธ์รับสมัครเกษตรกรที่สนใจเข้าร่วมโครงการฯ จำนวน ๓๐ ราย
- ๗.๒ จัดถ่ายทอดความรู้ให้เกษตรกรที่เข้าร่วมโครงการฯ เรื่องโครงการป้องกันและกำจัดศัตรูพืชในไม้ผลและไม้

ยีนต้นแบบผสมผสาน (IPM)

๗.๓ ติดตามและให้คำแนะนำ ประเมินผลการดำเนินงานโครงการฯ

๗.๔ ประชาสัมพันธ์และขยายผลการใช้สารชีวภัณฑ์

๘. งบประมาณ

งบรายจ่าย – รายการ	งบประมาณ (บาท)	คำชี้แจง
กิจกรรมที่ ๑ ถ่ายทอดความรู้การป้องกันและกำจัดศัตรูพืชในไม้ผลแบบผสมผสาน (IPM) และฝึกปฏิบัติการขยายและใช้สารชีวภัณฑ์	๑๘,๑๐๐	๑) ถ่ายทอดความรู้เรื่องการป้องกันและกำจัดศัตรูพืชในไม้ผลและไม้ยืนต้นต้นแบบผสมผสาน (IPM) จำนวน ๑ กลุ่ม ๆ ละ ๓๐ คน รวมทั้งหมด ๓๐ คน ๑.๑) ค่าอาหารกลางวันเกษตรกร จำนวน ๓๐ คน ๆ ละ ๑ มื้อ ๆ ละ ๑๐๐ บาท จำนวน ๑ วัน เป็นเงิน ๓,๐๐๐ บาท ๑.๒) ค่าอาหารว่างและเครื่องดื่ม เกษตรกรและเจ้าหน้าที่ จำนวน ๓๐ คน ๆ ละ ๒ มื้อ ๆ ละ ๓๐ บาท จำนวน ๑ วัน เป็นเงิน ๑,๕๐๐ บาท ๑.๓) ค่าตอบแทนวิทยากร จำนวน ๖ ชั่วโมง ๆ ละ ๖๐๐ บาท เป็นเงิน ๓,๖๐๐ บาท ๑.๔) ค่าวัสดุฝึกอบรม เป็นเงิน ๑๐,๐๐๐ บาท
กิจกรรมที่ ๒ ถ่ายทอดความรู้การป้องกันและกำจัดศัตรูพืชในไม้ยืนต้นแบบผสมผสาน (IPM) (ปาล์มน้ำมัน, มะพร้าว, ยางพารา) และฝึกปฏิบัติการขยายและใช้สารชีวภัณฑ์	๑๘,๑๐๐	๑) ถ่ายทอดความรู้เรื่องการป้องกันและกำจัดศัตรูพืชในไม้ผลและไม้ยืนต้นต้นแบบผสมผสาน (IPM) จำนวน ๑ กลุ่ม ๆ ละ ๓๐ คน รวมทั้งหมด ๓๐ คน ๑.๑) ค่าอาหารกลางวันเกษตรกร จำนวน ๓๐ คน ๆ ละ ๑ มื้อ ๆ ละ ๑๐๐ บาท จำนวน ๑ วัน เป็นเงิน ๓,๐๐๐ บาท ๑.๒) ค่าอาหารว่างและเครื่องดื่ม เกษตรกรและเจ้าหน้าที่ จำนวน ๓๐ คน ๆ ละ ๒ มื้อ ๆ ละ ๓๐ บาท จำนวน ๑ วัน เป็นเงิน ๑,๕๐๐ บาท ๑.๓) ค่าตอบแทนวิทยากร จำนวน ๖ ชั่วโมง ๆ ละ ๖๐๐ บาท เป็นเงิน ๓,๖๐๐ บาท ๑.๔) ค่าวัสดุฝึกอบรม เป็นเงิน ๑๐,๐๐๐ บาท
กิจกรรมที่ ๓ ติดตามและประเมินโครงการ	๕,๐๐๐	๑) ติดตามและประเมินผลโครงการ ๑.๑) ค่าเบี้ยเลี้ยงและค่าพาหนะ เป็นเงิน ๕,๐๐๐ บาท
รวม	๔๑,๒๐๐	

๙. ผลที่คาดว่าจะได้รับและตัวชี้วัดความสำเร็จของการดำเนินงาน

๙.๑ การลดลงของศัตรูพืชในสวนไม้ผลและไม้ยืนต้นอย่างน้อย ๓๐%

- ๙.๒ เกษตรกรมีความรู้ในการป้องกันและกำจัดศัตรูพืชได้ด้วยตนเอง
 ๙.๓ เพิ่มคุณภาพและปริมาณผลผลิตขึ้นอย่างน้อย ๑๐%

โครงการพัฒนาศักยภาพคณะกรรมการศูนย์บริการและถ่ายทอดเทคโนโลยีการเกษตร ตำบลปากแพรก อำเภอตอนสัก จังหวัดสุราษฎร์ธานี

๑. หลักการและเหตุผล

การพัฒนาคณะกรรมการศูนย์บริการและถ่ายทอดเทคโนโลยีการเกษตรโดยการอบรมเพื่อให้ความรู้และศึกษาดูงานศูนย์เรียนรู้ตามหลักปรัชญาเศรษฐกิจพอเพียงของพระบาทสมเด็จพระปรมินทรมหาภูมิพล-อดุลยเดช ซึ่งเป็นหลักการดำเนินชีวิตเพื่อให้พออยู่ พอกิน พอใช้ อย่างมั่นคง ที่ใช้คุณธรรมกำกับความรู้ พัฒนาตัวเอง ครอบครัว องค์กร ชุมชน และสังคมให้ก้าวหน้าไปพร้อมความสมดุล มั่นคง ยั่งยืน ซึ่งคณะกรรมการ ศบกด.สามารถนำมาปรับใช้ในภาคการเกษตรได้ตามความเหมาะสมและมีความจำเป็นอย่างยิ่งเพื่อเป็นแบบอย่างและต้นแบบในการพัฒนาตนเองและชุมชน โดยปัจจุบันเกษตรกรตำบลปากแพรก ส่วนใหญ่ประสบปัญหาทางเศรษฐกิจ เช่น รายได้น้อย ภาวะหนี้สิน ค่าครองชีพสูง และปัญหาภาคการเกษตร เช่น ต้นทุนการผลิตสูง ภัยธรรมชาติ ราคาผลผลิตที่ตกต่ำ มีพื้นที่ทำกินน้อย และขาดแคลนน้ำ ซึ่งส่งผลกระทบต่อชีวิตความเป็นอยู่และรายได้ของเกษตรกรเป็นอย่างมาก

ดังนั้นการที่จะแก้ไขปัญหของเกษตรกรให้สามารถฝ่าฟันวิกฤตทางเศรษฐกิจและปัญหาภาคการเกษตรไปได้นั้น ต้องสร้างการรับรู้ด้านปรัชญาเศรษฐกิจพอเพียง ให้เห็นจริง ลองทำจริง และประสบการณ์จริง นำความรู้ที่ได้จากการศึกษาดูงานไปใช้ประโยชน์ในกิจกรรมของตนเอง นำไปปรับใช้ในการดำรงชีวิตและขยายผลสู่เกษตรกรในชุมชนต่อไป จะทำให้เกษตรกรสามารถผ่านพ้นช่วงวิกฤตได้ด้วยตนเองได้และมีความมั่นคง ยั่งยืน และสามารถสร้างกิจกรรมเสริมเพิ่มรายได้นอกเหนือจากอาชีพหลัก

๒. วัตถุประสงค์

๑. เพื่อให้เกษตรกรได้รับรู้หลักปรัชญาเศรษฐกิจพอเพียงนำไปปรับใช้ในการดำรงชีวิต
๒. เพื่อให้เกษตรกรนำความรู้ที่ได้จากการศึกษาดูงานขยายผลสู่เกษตรกรในชุมชนของตนเองต่อไป
๓. เพื่อให้เกษตรกรสามารถปรับตัวจากสถานการณ์การประสบปัญหาทางการเกษตรได้อย่างยั่งยืนมั่นคง และสามารถสร้างกิจกรรมเสริมเพิ่มรายได้นอกเหนือจากอาชีพหลัก

๓. เป้าหมาย

- | | |
|-------------------------|-------------|
| ๑. เกษตรกรตำบลปากแพรก | จำนวน ๓๓ราย |
| ๒. เจ้าหน้าที่ผู้ควบคุม | จำนวน ๖ ราย |

๔. วิธีดำเนินการ

๑. เสนอโครงการให้ผู้บริหารพิจารณา
๒. ประสานงานกับหน่วยงานที่เกี่ยวข้อง ในการอบรมให้ความรู้และประสานกลุ่ม/องค์กรที่จะไปศึกษาดูงาน
๓. ดำเนินการจัดทำโครงการ
๔. ประเมินผลผู้เข้าร่วมโครงการ ตลอดจนข้อเสนอแนะ ปัญหาต่างๆ เพื่อนำมาปรับปรุง และเป็นข้อมูลในการดำเนินโครงการต่อไป

๕.สถานที่ระยะเวลาดำเนินการ

กิจกรรมที่ ๑ อบรมให้ความรู้ด้านเศรษฐกิจพอเพียง ณ ศูนย์เรียนรู้เศรษฐกิจพอเพียง หมู่ที่ ๒ ตำบลปากแพรก อำเภอดอนสัก จังหวัดสุราษฎร์ธานี จำนวน ๑ วัน

กิจกรรมที่ ๒ ทัศนศึกษาดูงาน ณ ศูนย์เรียนรู้ตามหลักปรัชญาเศรษฐกิจพอเพียง/แหล่งท่องเที่ยวเชิงเกษตร จังหวัดนครศรีธรรมราช จำนวน ๒ วัน

๖.งบประมาณ

กิจกรรมที่ ๑ อบรมให้ความรู้ด้านเศรษฐกิจพอเพียง ณ ศูนย์เรียนรู้เศรษฐกิจพอเพียง หมู่ที่ ๒ ตำบลปากแพรก อำเภอดอนสัก จังหวัดสุราษฎร์ธานี

กิจกรรมที่ ๒ ทัศนศึกษาดูงาน เกี่ยวกับเศรษฐกิจพอเพียงและเทคโนโลยีด้านการเกษตร ณ ศูนย์เรียนรู้ตามหลักปรัชญาเศรษฐกิจพอเพียง อำเภอชะอวด จังหวัดนครศรีธรรมราช

- ค่าจ้างเหมารถยนต์โดยสารปรับอากาศ	จำนวน ๑ คัน ๒ วันๆละ ๑๒,๐๐๐ บาท เป็นเงิน ๒๔,๐๐๐ บาท
- ค่าที่พักสำหรับเกษตรกรและเจ้าหน้าที่ควบคุม ๑ คืน	จำนวน ๓๙ คนๆ ละ ๔๐๐ บาท เป็นเงิน ๑๕,๖๐๐ บาท
	รวมเป็นเงิน ๓๙,๖๐๐ บาท

รวมทั้งสิ้นเป็นเงิน ๓๙,๖๐๐ บาท

ทุกรายการสามารถถัวเฉลี่ยได้

๗.ผู้รับผิดชอบโครงการ

สำนักปลัดองค์การบริหารส่วนตำบลปากแพรก

๘. ผลที่คาดว่าจะได้รับ

- ๑.เกษตรกรได้รับรู้หลักปรัชญาเศรษฐกิจพอเพียงนำไปปรับใช้ในการดำรงชีวิตร้อยละ ๔๐
- ๒.เกษตรกรนำความรู้ที่ได้จากการศึกษาดูงานขยายผลสู่เกษตรกรในชุมชนร้อยละ ๒๐
- ๓.เกษตรกรสามารถปรับตัวจากสถานการณ์การประสบปัญหาทางการเกษตรได้อย่างยั่งยืนและมั่นคงมีรายได้เพิ่มขึ้นจากกิจกรรมการเกษตรที่นอกเหนืออาชีพหลักร้อยละ ๒๐

**โครงการส่งเสริมอาชีพการเลี้ยงไก่ไข่/การผลิตอาหารสัตว์ กลุ่มส่งเสริมการเลี้ยงไก่ไข่ตำบลปากแพรก
ศูนย์บริการและถ่ายทอดเทคโนโลยีการเกษตรประจำตำบลปากแพรก**

๑. ชื่อโครงการ โครงการถ่ายทอดความรู้ส่งเสริมการเลี้ยงไก่ไข่/การผลิตอาหารสัตว์

๒. ผู้รับผิดชอบโครงการ

ศูนย์บริการและถ่ายทอดเทคโนโลยีการเกษตรประจำตำบลปากแพรก

๓. แหล่งงบประมาณ

องค์การบริหารส่วนตำบลปากแพรก อำเภอตอนสัก จังหวัดสุราษฎร์ธานี

๔. หลักการและเหตุผล

เกษตรกรในพื้นที่ตำบลปากแพรกส่วนใหญ่มีอาชีพทำการเกษตรด้านพืชเป็นหลัก แต่ด้วยปัญหา ราคาสินค้าเกษตรที่ตกต่ำ รายได้ไม่เพียงพอต่อการยังชีพ เกษตรกรมีต้นทุนการผลิตสินค้าภาคการเกษตรที่สูงขึ้น ไม่คุ้มค่ากับการลงทุน ด้วยเหตุนี้ จึงทำให้คนในชุมชนสนใจหันมาทำอาชีพเสริม เพิ่มรายได้จากการเลี้ยงไก่ไข่และไก่พื้นเมือง ซึ่งปัจจุบันไข่ไก่และไก่พื้นเมือง มีความต้องการในการบริโภคค่อนข้างสูงเป็นที่ต้องการของตลาดและมีราคาแพง และเป็นแหล่งโปรตีนที่สำคัญชนิดหนึ่ง สามารถบริโภคได้ทุกเพศทุกวัย โดยการเลี้ยงไก่ไข่และไก่พื้นเมืองของชุมชนเป็นการเลี้ยงแบบล้อมอวน สามารถเลี้ยงง่าย ต้นทุนต่ำ ให้ผลผลิตได้ทันทีหลังจากการเลี้ยงในไม่กี่สัปดาห์ ดังนั้นจะทำให้ช่วยสร้างรายได้ให้กับคนในชุมชนได้อย่างรวดเร็ว ตอบสนองต่อวัตถุประสงค์ของโครงการฯ ได้ดี มีการลดต้นทุนจากแบบเดิมจากการสร้างโรงเรือนราคาสูงด้วยการใช้อวนล้อมทดแทน สร้างเพียงที่หลบแดดและฝน ซึ่งหาได้ง่ายในชุมชน สร้างงานสร้างเงินกระจายรายได้ในชุมชนได้อย่างต่อเนื่องทั้งการส่งเสริมการผลิตอาหารสำหรับไก่เป็นการลดต้นทุนและเกษตรกรในชุมชนสามารถรวมตัวกันผลิตอาหาร ทำให้โครงการฯ มีความยั่งยืน เพื่อให้เกษตรกรพออยู่ พอกิน พอใช้สามารถพึ่งตนเองได้ต่อไป

๕. วัตถุประสงค์

๕.๑ เพื่อสร้างอาชีพเสริมเพิ่มรายได้จากการเลี้ยงไก่ไข่ให้กับเกษตรกรในชุมชน

๕.๒ เพื่อให้เกษตรกร พออยู่ พอกิน พอใช้ สามารถพึ่งตนเองได้

๕.๓ เพื่อเป็นแหล่งเรียนรู้การเลี้ยงไก่ไข่อย่างยั่งยืน

๖. เป้าหมาย

เกษตรกร/กลุ่มส่งเสริมการเลี้ยงไก่ไข่ ในชุมชนตำบลปากแพรก อำเภอตอนสัก จังหวัดสุราษฎร์ธานี
จำนวน ๕๐ ราย

๗. สถานที่ดำเนินการ

ศูนย์บริการและถ่ายทอดเทคโนโลยีการเกษตรประจำตำบลปากแพรกหมู่ที่ ๑๖ ตำบลปากแพรก
อำเภอตอนสัก จังหวัดสุราษฎร์ธานี

๘. ระยะเวลาดำเนินการ

ตุลาคม ๒๕๖๖ – กันยายน ๒๕๖๗

๙. งบประมาณ

๙.๑ ค่าใช้สอย

- ค่าประกอบเลี้ยงอาหารกลางวันๆ จำนวน ๕๐ ราย ๑ มื้อ ๆ ละ ๘๐ บาท
เป็นเงิน ๔,๐๐๐ บาท
- ค่าอาหารว่างเครื่องดื่ม จำนวน ๕๐ ราย ๒ มื้อ ๆ ละ ๒๕ บาท
เป็นเงิน ๒,๕๐๐ บาท

๙.๒ ค่าตอบแทนวิทยากร

จำนวน ๖ ชั่วโมงๆ ละ ๖๐๐ บาท
เป็นเงิน ๓,๖๐๐ บาท

๙.๓ ค่าวัสดุในการฝึกอบรม

- ๙.๓.๑ ค่าไว้นิล ขนาด ๑๒๐x๒๕๐ ซม. จำนวน ๑ แผ่น
เป็นเงิน ๙๐๐ บาท
- ๙.๓.๒ ค่าสมุดจดบันทึกกริมลวด ๑๔x๒๑ ซม. จำนวน ๕๐ เล่ม ๆ ละ ๔๐ บาท
เป็นเงิน ๒,๐๐๐ บาท
- ๙.๓.๓.ค่าปากกา จำนวน ๕๐ เล่ม ๆ ละ ๑๐ บาท
เป็นเงิน ๕๐๐ บาท

๙.๔ ค่าวัสดุสำหรับผลิตอาหารไก่

- ข้าวโพดโม้ ขนาดบรรจุ ๔๐ กิโลกรัม จำนวน ๒๐ กระสอบๆละ ๕๐๐ บาท เป็นเงิน ๑๐,๐๐๐ บาท
- กากถั่วเหลือง ขนาดบรรจุ ๗๐ กิโลกรัม จำนวน ๔ กระสอบ ๆ ละ ๑,๔๐๐ บาท
เป็นเงิน ๕,๖๐๐ บาท
- ปลาป่น ขนาดบรรจุ ๖๐ กิโลกรัม จำนวน ๒ กระสอบ ๆ ละ ๒,๕๐๐ บาท
เป็นเงิน ๕,๐๐๐ บาท
- รำ ขนาดบรรจุ ๓๐ กิโลกรัม จำนวน ๑๐ กระสอบ ๆ ละ ๔๐๐ บาท
เป็นเงิน ๔,๐๐๐ บาท
- ไตแคลเซียม ขนาดบรรจุ ๕๐ กิโลกรัม จำนวน ๑ กระสอบ ๆ ละ ๑,๕๐๐ บาท
เป็นเงิน ๑,๕๐๐ บาท
- ฟอสฟอรัสไก่ไข่ ขนาดบรรจุ ๒๐ กิโลกรัม จำนวน ๒ กระสอบ ๆ ละ ๒,๐๐๐ บาท
เป็นเงิน ๔,๐๐๐ บาท

รวมงบประมาณทั้งสิ้น ๔๓,๖๐๐ บาท (-สี่หมื่นสามพันหกร้อยบาทถ้วน-)

ทุกรายการสามารถถัวเฉลี่ยได้

๑๐. ผลที่คาดว่าจะได้รับ

- ๑๐.๑ เกษตรกร/ชุมชน เกิดการเรียนรู้ และมีส่วนร่วมในการดำเนินการส่งผลการเกิดการพัฒนาอย่างยั่งยืน
- ๑๐.๒ เกษตรกรมีรายได้เพิ่มขึ้นจากการเข้าร่วมโครงการฯ

๑๐.๓ ส่งเสริมอาชีพในแก่เกษตรกรผู้เข้าร่วมโครงการ

๒. สรุปโครงการ/กิจกรรมตามกรอบการพัฒนาการเกษตรเชิงพื้นที่

ตารางที่ ๓๗ แสดงสรุปโครงการ/กิจกรรมตามกรอบการพัฒนาการเกษตรเชิงพื้นที่

โครงการ (Project)	ปัจจัยขาเข้า (Input)	กิจกรรม/กระบวนการ (Activities)	ผลการดำเนินงานกิจกรรม			แหล่ง งบประมาณ	ปีที่ ดำเนินการ
			ผลผลิต (Output) (เห็นผลทันทีหรือภายใน ๑ ปี)	ผลลัพธ์ (Outcome) (เห็นผลภายใน ๒ ปี)	ผลกระทบ (Impact) (เห็นผลภายใน ๓ - ๕ ปี)		
๑.โครงการส่งเสริมและพัฒนาศักยภาพ วิสาหกิจชุมชนกลุ่มเกษตรกรทำสวนตำบลไชยคราม อำเภอดอนสัก จังหวัดสุราษฎร์ธานี	<ul style="list-style-type: none"> - งบประมาณสนับสนุนจากองค์การบริหารส่วนตำบลไชยคราม - วิทยากร/เจ้าหน้าที่ด้านดินและปุ๋ย - เอกสารคู่มือการใช้ปุ๋ยตามค่าวิเคราะห์ดิน - ชุดตรวจวิเคราะห์ดินเบื้องต้น - แปลงเรียนรู้/พื้นที่สาธิต - กลุ่มสมาชิกวิสาหกิจชุมชนเป้าหมาย - ยานพาหนะและค่าใช้จ่ายศึกษาดูงาน 	<p>๑. ฝึกอบรมให้ความรู้เกี่ยวกับการใช้ปุ๋ยเคมีอย่างถูกวิธี</p> <p>๒. ศึกษาดูงาน ณ ศูนย์จัดการดินปุ๋ยชุมชนอำเภอท่าชนะ และแปลงเรียนรู้การใช้ปุ๋ยเคมีในปาล์มน้ำมันตำบลประสงค์ อำเภอท่าชนะ จังหวัดสุราษฎร์ธานี</p>	<ul style="list-style-type: none"> - สมาชิกมีความรู้และทักษะในการใช้ปุ๋ยเคมีอย่างถูกต้อง - สมาชิกสามารถคำนวณอัตราปุ๋ยตามความต้องการพืช - มีแปลงต้นแบบการจัดการดินและปุ๋ยที่เหมาะสม 	<ul style="list-style-type: none"> - เกษตรกรลดการใช้ปุ๋ยเกินความจำเป็น - ต้นทุนการผลิตลดลง - ผลผลิตมีคุณภาพและได้มาตรฐานสินค้าเกษตรปลอดภัย 	<ul style="list-style-type: none"> - เกษตรกรมีรายได้มั่นคงมากขึ้น - เกิดการรวมกลุ่มเข้มแข็งและบริหารจัดการร่วมกันอย่างยั่งยืน - ระบบการผลิตพืชในพื้นที่มีประสิทธิภาพและเป็นมิตรต่อสิ่งแวดล้อม 	องค์การบริหารส่วนตำบลไชยคราม	ตุลาคม ๒๕๖๘ - กันยายน ๒๕๖๙
๒.โครงการส่งเสริมและพัฒนาศักยภาพเกษตรกรทำสวนตำบลชลคราม อำเภอดอนสัก จังหวัดสุราษฎร์ธานี	<ul style="list-style-type: none"> - งบประมาณสนับสนุนจากองค์การบริหารส่วนตำบลชลคราม - วิทยากร/เจ้าหน้าที่ด้านดินและปุ๋ย - เอกสารคู่มือการใช้ปุ๋ยตามค่าวิเคราะห์ดิน - ชุดตรวจวิเคราะห์ดินเบื้องต้น - แปลงเรียนรู้/พื้นที่สาธิต - กลุ่มสมาชิกวิสาหกิจชุมชนเป้าหมาย - ยานพาหนะและค่าใช้จ่ายศึกษาดูงาน 	<p>๑. ฝึกอบรมให้ความรู้เกี่ยวกับการใช้ปุ๋ยเคมีอย่างถูกวิธี</p> <p>๒. ศึกษาดูงาน ณ ศูนย์จัดการดินปุ๋ยชุมชนอำเภอท่าชนะ และแปลงเรียนรู้การใช้ปุ๋ยเคมีในปาล์มน้ำมันตำบลประสงค์ อำเภอท่าชนะ จังหวัดสุราษฎร์ธานี</p>	<ul style="list-style-type: none"> - สมาชิกมีความรู้และทักษะในการใช้ปุ๋ยเคมีอย่างถูกต้อง - สมาชิกสามารถคำนวณอัตราปุ๋ยตามความต้องการพืช - มีแปลงต้นแบบการจัดการดินและปุ๋ยที่เหมาะสม 	<ul style="list-style-type: none"> - เกษตรกรลดการใช้ปุ๋ยเกินความจำเป็น - ต้นทุนการผลิตลดลง - ผลผลิตมีคุณภาพและได้มาตรฐานสินค้าเกษตรปลอดภัย 	<ul style="list-style-type: none"> - เกษตรกรมีรายได้มั่นคงมากขึ้น - เกิดการรวมกลุ่มเข้มแข็งและบริหารจัดการร่วมกันอย่างยั่งยืน - ระบบการผลิตพืชในพื้นที่มีประสิทธิภาพและเป็นมิตรต่อสิ่งแวดล้อม 	องค์การบริหารส่วนตำบลชลคราม	ตุลาคม ๒๕๖๘ - กันยายน ๒๕๖๙

โครงการ (Project)	ปัจจัยขาเข้า (Input)	กิจกรรม/กระบวนการ (Activities)	ผลการดำเนินงานกิจกรรม			แหล่ง งบประมาณ	ปีที่ ดำเนินการ
			ผลผลิต (Output) (เห็นผลทันทีหรือภายใน ๑ ปี)	ผลลัพธ์ (Outcome) (เห็นผลภายใน ๒ ปี)	ผลกระทบ (Impact) (เห็นผลภายใน ๓ - ๕ ปี)		
๓. โครงการพัฒนา ศักยภาพเกษตรกร ชาวสวนยางตำบล ปากแพรง	<ul style="list-style-type: none"> - งบประมาณสนับสนุน - วิทยากรด้านยางพารา - คู่มือมาตรฐานการผลิต ยางคุณภาพ - แปลงสาธิต/อุปกรณ์ กรีดยาง - กลุ่มเกษตรกรเป้าหมาย 	<ul style="list-style-type: none"> - อบรมการกรีดยางที่ถูกต้อง วิธี - ฝึกปฏิบัติการจัดการ สวนยางคุณภาพ - ส่งเสริมมาตรฐาน คุณภาพยางตามตลาด ต้องการ 	เกษตรกรมีความรู้และทักษะ การผลิตยางพาราคุณภาพดี	คุณภาพน้ำยางดีขึ้น ได้ราคา สูงขึ้น	รายได้มั่นคง กลุ่มสวนยาง เข้มแข็งและแข่งขันทางการ ตลาดได้	เทศบาลเมืองปาก แพรง	ตุลาคม ๒๕๖๘ - กันยายน ๒๕๖๙
๔. โครงการส่งเสริม การผลิตปาล์มน้ำมัน คุณภาพดี	<ul style="list-style-type: none"> - งบประมาณ - นักวิชาการด้านปาล์ม น้ำมัน - ชุดตรวจดิน/ใบ - แปลงเรียนรู้ - เอกสารเทคโนโลยีการ ผลิต 	<ul style="list-style-type: none"> - อบรมการจัดการสวน ปาล์ม - สาธิตการใส่ปุ๋ยตามค่า วิเคราะห์ - ติดตามผลผลิต 	เกษตรกรมีความรู้การผลิต ปาล์มน้ำมันคุณภาพดี	ต้นทุนลดลง ผลผลิตต่อไร่ เพิ่มขึ้น	ระบบการผลิตมี ประสิทธิภาพ รายได้เพิ่ม อย่างต่อเนื่อง	เทศบาลเมืองปาก แพรง	ตุลาคม ๒๕๖๘ - กันยายน ๒๕๖๙
๕. โครงการผลิต ทุเรียนคุณภาพ	<ul style="list-style-type: none"> - งบประมาณ - วิทยากรด้านทุเรียน คุณภาพ/มาตรฐาน GAP - แปลงสาธิต - วัสดุอุปกรณ์ดูแลสวน - กลุ่มเกษตรกรผู้ปลูก ทุเรียน 	<ul style="list-style-type: none"> - อบรมการจัดการสวน ทุเรียนคุณภาพ - ส่งเสริมมาตรฐาน GAP - ฝึกปฏิบัติการคัดคุณภาพ ผลผลิต 	เกษตรกรมีทักษะการผลิต ทุเรียนคุณภาพดี	ผลผลิตได้มาตรฐาน ราคา จำหน่ายสูงขึ้น	สวนทุเรียนมีชื่อเสียง สร้าง มูลค่าเพิ่มและความยั่งยืน	เทศบาลเมืองปาก แพรง	ตุลาคม ๒๕๖๘ - กันยายน ๒๕๖๙

โครงการ (Project)	ปัจจัยขาเข้า (Input)	กิจกรรม/กระบวนการ (Activities)	ผลการดำเนินงานกิจกรรม			แหล่ง งบประมาณ	ปีที่ ดำเนินการ
			ผลผลิต (Output) (เห็นผลทันทีหรือภายใน ๑ ปี)	ผลลัพธ์ (Outcome) (เห็นผลภายใน ๒ ปี)	ผลกระทบ (Impact) (เห็นผลภายใน ๓ - ๕ ปี)		
๖.โครงการป้องกันและกำจัดศัตรูพืชในไม้ผลและไม่ยืนต้นแบบผสมผสาน (IPM)	งบประมาณสนับสนุนจาก อบต.ดอนสัก - วิทยากร/เจ้าหน้าที่ส่งเสริมการเกษตร - เอกสารองค์ความรู้และสื่อการเรียนรู้ IPM - วัสดุอุปกรณ์ผลิตสารชีวภัณฑ์ (เชื้อจุลินทรีย์, วัสดุเพาะเลี้ยง) - กลุ่มเกษตรกรเป้าหมายและแปลงเรียนรู้ - สถานที่จัดอบรมและสาธิต	- ถ่ายทอดความรู้การจัดการศัตรูพืชแบบผสมผสาน (IPM) - ฝึกปฏิบัติการผลิตและขยายสารชีวภัณฑ์ - สาธิตการใช้ชีวภัณฑ์ในแปลงไม้ผลและไม่ยืนต้น - ติดตามประเมินผลในแปลงเกษตรกร	- เกษตรกรมีความรู้ความเข้าใจการจัดการศัตรูพืชแบบ IPM - เกษตรกรสามารถผลิตและใช้สารชีวภัณฑ์ได้ด้วยตนเอง - มีแปลงต้นแบบการจัดการศัตรูพืชแบบผสมผสาน	- ลดการใช้สารเคมีในการกำจัดศัตรูพืช - ลดการระบาดของศัตรูพืชในพื้นที่ - ต้นทุนการผลิตลดลง รายได้สุทธิเพิ่มขึ้น	- ระบบการผลิตพืชเป็นมิตรกับสิ่งแวดล้อม - สุขภาพเกษตรกรดีขึ้นจากการลดสารเคมี - เกิดความมั่นคงและความยั่งยืนด้านการผลิตไม้ผลในพื้นที่	อบต.ดอนสัก	ตุลาคม ๒๕๖๘ - กันยายน ๒๕๖๙
๗.โครงการส่งเสริมอาชีพการเลี้ยงไก่ไข่/การผลิตอาหารสัตว์	- งบประมาณ - พันธุ์ไก่ไข่/วัสดุโรงเรือน - วิทยากรด้านปศุสัตว์ - วัสดุอุปกรณ์อาหารสัตว์ - กลุ่มเกษตรกรเป้าหมาย	- อบรมการเลี้ยงไก่ไข่ - ฝึกผลิตอาหารสัตว์ต้นทุนต่ำ - ติดตามผลการเลี้ยง	เกษตรกรมีอาชีพเสริมและทักษะการเลี้ยงไก่ไข่	มีรายได้เสริมต่อเนื่อง ลดรายจ่ายในครัวเรือน	ชุมชนพึ่งตนเองได้ มีความมั่นคงทางอาหาร	เทศบาลเมืองปากแพรก	ตุลาคม ๒๕๖๘ - กันยายน ๒๕๖๙
๘.โครงการศึกษาดูงานเพื่อพัฒนาศักยภาพของคณะกรรมการศูนย์บริการและถ่ายทอดเทคโนโลยีการเกษตรประจำตำบลปากแพรก	- งบประมาณศึกษาดูงาน - สถานที่ศึกษาดูงานต้นแบบ - เอกสารองค์ความรู้/เทคโนโลยี - คณะกรรมการศูนย์ฯ เป้าหมาย	- ศึกษาดูงานศูนย์ต้นแบบ - แลกเปลี่ยนเรียนรู้เทคโนโลยีการเกษตร - ประชุมสรุปแนวทางการพัฒนา	คณะกรรมการมีความรู้และแนวทางพัฒนาศูนย์	ศูนย์บริการฯ บริหารจัดการมีประสิทธิภาพมากขึ้น	ศูนย์ฯ เป็นกลไกหลักพัฒนาเกษตรกรในพื้นที่อย่างยั่งยืน	เทศบาลเมืองปากแพรก	ตุลาคม ๒๕๖๘ - กันยายน ๒๕๖๙

บรรณานุกรม

๑. สำนักงานเกษตรอำเภอดอนสัก
๒. <https://agri-map-online.moac.go.th/> พ.ศ. ๒๕๖๙
๓. ที่ว่าการอำเภอดอนสัก จังหวัดสุราษฎร์ธานี, พ.ศ. ๒๕๖๙
๔. สำนักงานพัฒนาชุมชนอำเภอดอนสัก
๕. สำนักงานปศุสัตว์อำเภอดอนสัก
๖. สถานีพัฒนาที่ดินสุราษฎร์ธานี, พ.ศ. ๒๕๖๙
๗. <https://th.weatherspark.com/>, พ.ศ. ๒๕๖๙
๘. สำนักงานคลังจังหวัดสุราษฎร์ธานี