

กรอบการพัฒนาการเกษตรเชิงพื้นที่
ตำบลท่าอุแท ปี ๒๕๖๙

สำนักงานเกษตรอำเภอกาญจนดิษฐ์
จังหวัดสุราษฎร์ธานี

คำนำ

กรอบการพัฒนาการเกษตรเชิงพื้นที่ ซึ่งเป็นนโยบายของกรมส่งเสริมการเกษตร เป็นแผนที่แสดงถึงปัญหาและความต้องการของประชาชนด้านการเกษตรที่มีอยู่ในตำบล รวมทั้งสาเหตุและแนวทางในการแก้ไขปัญหา และตอบสนองความต้องการของประชาชน ได้จัดทำขึ้นภายใต้การมีส่วนร่วมของชุมชน ซึ่งเป็นตัวแทนของเกษตรกรทุกหมู่บ้านในตำบลท่าอุแท เพื่อให้ดำเนินงานของกรมส่งเสริมการเกษตรภายใต้ศูนย์เรียนรู้เพื่อเพิ่มประสิทธิภาพการผลิตสินค้าเกษตร มีประสิทธิภาพตรงกับความต้องการของเกษตรกรอย่างแท้จริง เหมาะสมกับสภาพพื้นที่ และสอดคล้องกับทรัพยากรสิ่งแวดล้อม

กรอบการพัฒนาการเกษตรเชิงพื้นที่ตำบลท่าอุแท ฉบับนี้ เป็นการนำข้อมูลด้านต่าง ๆ เกี่ยวกับการเกษตร ทั้งด้านชีวภาพ เศรษฐกิจและสังคม เพื่อให้ทราบถึงปัญหาของเกษตรกร และความต้องการที่แท้จริง นำมาวิเคราะห์เพื่อหาแนวทางแก้ไข โดยให้เกษตรกรและองค์กรการเกษตรในพื้นที่ได้มีส่วนร่วมในการวางแผนแก้ไขปัญหาที่ถูกต้อง และตรงกับความต้องการของเกษตรกรที่แท้จริง โดยได้รับความร่วมมือในการจัดเก็บรวบรวมข้อมูลและข้อเสนอแนะการจัดทำจากคณะศูนย์เรียนรู้เพื่อเพิ่มประสิทธิภาพการผลิตสินค้าเกษตร ผู้นำหมู่บ้าน จึงขอขอบคุณมา ณ โอกาสนี้

ดังนั้น จึงได้จัดทำโครงการและกิจกรรมต่าง ๆ กรอบการพัฒนาการเกษตรเชิงพื้นที่ ซึ่งปรากฏอยู่ในเอกสารฉบับนี้ หวังเป็นอย่างยิ่งว่าจะเป็นประโยชน์ในการพัฒนาการเกษตรของตำบลนี้ได้ในโอกาสข้างหน้า และบังเกิดผลดีต่อเกษตรกรในตำบลท่าอุแท ต่อไป

นายแสงเจริญ วิศิษฐ์ไพบูลย์
นักวิชาการส่งเสริมการเกษตรชำนาญการ
กุมภาพันธ์ ๒๕๖๙

สารบัญ

	หน้า
คำนำ	๒
สารบัญ	๓
สารบัญตาราง	๕
สารบัญภาพ	๗
บทที่ ๑ ข้อมูลสภาพทั่วไป	
<u>ข้อมูลด้านกายภาพ</u>	
๑. ที่ตั้ง อาณาเขต ขอบเขตการปกครอง	๘
๑.๑ ที่ตั้ง ขนาดพื้นที่	๘
๑.๒ อาณาเขต	๘
๑.๓ การแบ่งเขตการปกครอง	๙
๒. ลักษณะภูมิประเทศ	๑๐
๒.๑ สภาพพื้นที่ภูเขา ป่าไม้ ที่ราบสูง ที่ราบลุ่ม	๑๐
๒.๒ สภาพพื้นที่ ความลาดชัน	๑๐
๒.๓ กลุ่มชุดดิน	๑๑
๓. ลักษณะภูมิอากาศ	๑๒
๓.๑ ฤดูกาล	๑๒
๓.๒ ปริมาณน้ำฝนและอุณหภูมิ	๑๓
๔. เส้นทางคมนาคม	๑๓
๔.๑ เส้นทางคมนาคมระหว่างตำบล	๑๓
๔.๒ ถนนหลวงเชื่อมต่อระหว่างจังหวัดและอำเภอ	๑๔
๕. แหล่งน้ำและระบบชลประทาน	๑๔
๕.๑ แหล่งน้ำธรรมชาติ	๑๔
๕.๒ แหล่งน้ำที่สร้างขึ้นที่สำคัญ	๑๔
๖. การใช้ประโยชน์ที่ดิน	๑๕
<u>ข้อมูลด้านเศรษฐกิจ</u>	
๑. ข้อมูลสินค้าเกษตรที่สำคัญ	๑๖
๒. สินค้าเอกลักษณ์ประจำถิ่น/สินค้า GI	๑๗
<u>ข้อมูลด้านสังคม</u>	
๑. ข้อมูลเกษตรกร/องค์กรเกษตรกร	๑๘
๑.๑ เกษตรกร	๑๘
๑.๒ องค์กรและสถาบันเกษตรกร	๑๙

สารบัญ (ต่อ)

	หน้า
บทที่ ๒ การวิเคราะห์สถานการณ์การเกษตรของตำบล	
๑. ข้อมูลประกอบการวิเคราะห์พื้นที่ของตำบล	๒๓
๑.๑ แหล่งน้ำหลัก	๒๓
๑.๒ พื้นที่เหมาะสม/ไม่เหมาะสม	๒๓
๑.๓ สถานการณ์ใช้เทคโนโลยีการผลิต	๒๕
๑.๔ ปฏิทินการเพาะปลูก	๒๖
๑.๕ ต้นทุนการผลิต	๒๖
๑.๖ สถานการณ์การตลาด/วิธีการตลาด	๒๗
๑.๗ เกษตรกรและองค์กรเกษตรกรที่เกี่ยวข้องกับสินค้าในพื้นที่	๒๗
๒. การวิเคราะห์ Supply chain	๒๙
บทที่ ๓ บทสรุปโครงการ/กิจกรรมตามกรอบการพัฒนาการเกษตรเชิงพื้นที่	
๑. แบบสรุปโครงการแบบย่อ (Project Brief) ของทุกโครงการ	๓๐
๒. สรุปโครงการ/กิจกรรมตามกรอบการพัฒนาการเกษตรเชิงพื้นที่	๓๐
บรรณานุกรม	๓๒

สารบัญตาราง

ตารางที่		หน้า
๑	แสดงเขตการปกครอง	๙
๒	แสดงสรุปเขตการปกครอง	๙
๓	แสดงพื้นที่ป่าไม้	๑๐
๔	แสดงข้อมูลฤดูกาล	๑๒
๕	แสดงข้อมูลปริมาณน้ำฝน และอุณหภูมิเฉลี่ย ๕ ปี	๑๓
๖	แสดงข้อมูลโครงการชลประทานขนาดใหญ่ และขนาดกลาง	๑๔
๗	แสดงข้อมูลโครงการชลประทานขนาดเล็ก	๑๔
๘	แสดงข้อมูลสระเก็บน้ำในไร่นานอกเขตชลประทาน	๑๕
๙	แสดงข้อมูลบ่อบาดาล	๑๕
๑๐	แสดงข้อมูลการใช้ประโยชน์ที่ดิน	๑๕
๑๑	แสดงข้อมูลด้านพืช	๑๖
๑๒	แสดงข้อมูลด้านปศุสัตว์	๑๗
๑๓	แสดงข้อมูลด้านประมง	๑๗
๑๔	แสดงจำนวนครัวเรือน และประชากร	๑๘
๑๕	แสดงจำนวนหัวหน้าครัวเรือนจำแนกตามอายุ	๑๘
๑๖	แสดงจำนวนลักษณะการประกอบอาชีพ	๑๙
๑๗	แสดงจำนวนลักษณะการถือครองที่ดิน	๑๙
๑๘	แสดงจำนวนประเภทเอกสารสิทธิ์	๑๙
๑๙	แสดงจำนวนและสมาชิกสถาบันเกษตรกร	๒๐
๒๐	แสดงจำนวนผลิตภัณฑ์ที่ลงทะเบียน OTOP จำแนกตามผลิตภัณฑ์	๒๐
๒๑	แสดงข้อมูลกลุ่มวิสาหกิจชุมชน	๒๐
๒๒	แสดงข้อมูลกลุ่มแม่บ้านเกษตรกร กลุ่มยุวเกษตรกร และกลุ่มส่งเสริมอาชีพ	๒๑
๒๓	แสดงข้อมูลกลุ่มเกษตรกร และสหกรณ์	๒๑
๒๔	แสดงจำนวนแหล่ง/ศูนย์เรียนรู้และบริการด้านการเกษตร	๒๑
๒๕	แสดงจำนวนอาสาสมัครเกษตร	๒๑
๒๖	แสดงข้อมูลปราชญ์ชาวบ้าน	๒๒
๒๗	แสดงข้อมูลศูนย์หลักและศูนย์เครือข่ายของศูนย์เรียนรู้การเพิ่มประสิทธิภาพการผลิตสินค้าเกษตร	๒๒

สารบัญตาราง (ต่อ)

ตารางที่		หน้า
๒๘	แสดงข้อมูลกลุ่มแปลงใหญ่	๒๒
๒๙	แสดงเขตความเหมาะสม (พื้นที่ศักยภาพ) สำหรับปลูกปาล์มน้ำมัน	๒๓
๓๐	แสดงครัวเรือนเกษตรกร พื้นที่ปลูก และผลผลิตปาล์มน้ำมัน	๒๔
๓๑	แสดงพื้นที่ปลูกปาล์มน้ำมันตามระดับชั้นความเหมาะสม	๒๕
๓๒	แสดงต้นทุนการผลิต	๒๖
๓๓	แสดงเกษตรต้นแบบของสินค้าในพื้นที่	๒๘
๓๔	แสดงองค์กรเกษตรกรที่เกี่ยวข้องกับสินค้าในพื้นที่	๒๘
๓๕	แสดงการวิเคราะห์ Supply chain ของสินค้าปาล์มน้ำมัน ตำบลท่าอุแท	๒๙
๓๖	แสดงแบบสรุปโครงการแบบย่อ (Project Brief)	๓๐
๓๗	แสดงสรุปโครงการ/กิจกรรมตามกรอบการพัฒนาการเกษตรเชิงพื้นที่	๓๑

สารบัญญภาพ

ภาพที่		หน้า
๑	แผนที่แสดงอาณาเขตติดต่อตำบล	๘
๒	แผนที่แสดงพื้นที่ป่าไม้ตำบล	๑๐
๓	แผนที่แสดงความลาดชันตำบล	๑๐
๔	แผนที่แสดงกลุ่มชุดดินตำบล	๑๒
๕	แผนที่แสดงการใช้ประโยชน์ที่ดินตำบล	๑๖
๖	แผนที่แสดงเขตความเหมาะสม (พื้นที่ศักยภาพ) สำหรับปลูกปาล์มน้ำมัน	๒๓
๗	แผนที่แสดงพื้นที่ปลูกปาล์มน้ำมัน (พื้นที่ปลูกจริง)	๒๔
๘	แผนที่แสดงพื้นที่ปลูกปาล์มน้ำมัน ตามระดับชั้นความเหมาะสม	๒๕
๙	แสดงปฏิทินการเพาะปลูก	๒๖
๑๐	แสดงวิธีการตลาดตำบล	๒๗

บทที่ ๑ ข้อมูลสภาพทั่วไป

ข้อมูลด้วยภาพถ่าย

๑. ที่ตั้ง อาณาเขต ขอบเขตการปกครอง

๑.๑ ที่ตั้ง ขนาดพื้นที่

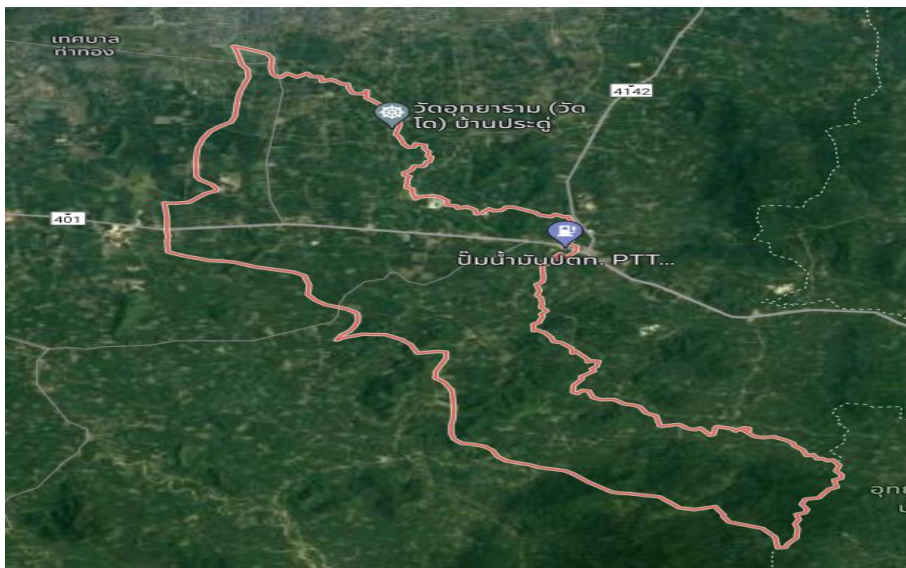
ตำบลท่าอุแท อำเภอกาญจนดิษฐ์ จังหวัดสุราษฎร์ธานี มีเนื้อที่ประมาณ ๑๖๙ ตารางกิโลเมตร หรือประมาณ ๑๐๕,๖๒๕ ไร่ (ข้อมูลอ้างอิงจาก องค์การบริหารส่วนตำบลท่าอุแท) มีทางหลวงแผ่นดินหมายเลข ๔๐๑ (สุราษฎร์ธานี - นครศรีธรรมราช) ตัดผ่านแนวกึ่งกลางตำบลท่าอุแทห่างจากที่ว่าการอำเภอกาญจนดิษฐ์ ประมาณ ๒๐ กิโลเมตร และห่างจากเทศบาลนครสุราษฎร์ธานีประมาณ ๓๘ กม. ตามเส้นทางคมนาคม โดยมีอาณาเขตติดต่อกับตำบลต่าง ๆ ดังนี้

๑.๒ อาณาเขต

ตำบลท่าอุแท มีอาณาเขตติดต่อกับอำเภอและจังหวัดใกล้เคียง ดังนี้

- ทิศเหนือ ติดต่อกับตำบลท่าทอง อำเภอกาญจนดิษฐ์ จังหวัดสุราษฎร์ธานี และตำบลชลคราม อำเภอดอนสัก จังหวัดสุราษฎร์ธานี
- ทิศใต้ ติดต่อกับตำบลคลองสระ ตำบลปาร่อน ตำบลกรูด อำเภอกาญจนดิษฐ์ จังหวัดสุราษฎร์ธานี และตำบลเขาน้อย อำเภอสิชล จังหวัดนครศรีธรรมราช
- ทิศตะวันออก ติดต่อกับตำบลปากแพรง ตำบลไชยคราม อำเภอดอนสัก จังหวัดสุราษฎร์ธานี และตำบลสี่ขีด อำเภอสิชล จังหวัดนครศรีธรรมราช
- ทิศตะวันตก ติดต่อกับตำบลพลาญวาส และตำบลท่าทอง อำเภอกาญจนดิษฐ์ จังหวัดสุราษฎร์ธานี

แผนที่แสดงขอบเขตตำบลท่าอุแท อำเภอกาญจนดิษฐ์ จังหวัดสุราษฎร์ธานี



ภาพที่ ๑ แผนที่แสดงอาณาเขตติดต่อดำบลท่าอุแท
(ที่มา : <https://www.google.co.th/maps> ,พ.ศ. ๒๕๖๙)

๑.๓ การแบ่งเขตการปกครอง

การบริหารราชการ แบ่งออกเป็น ๒ ส่วน ได้แก่

- การบริหารราชการส่วนภูมิภาค แบ่งเขตปกครองออกเป็น ๑ องค์การบริหารส่วนตำบล

ท่าอุแท

- การบริหารราชการส่วนท้องถิ่น แบ่งเขตการปกครองออกเป็น ๑๓ หมู่บ้าน

ตารางที่ ๑ แสดงเขตการปกครอง

ตำบล หมู่ที่	ตำบลท่าอุแท
๑	บ้านดอนหลวง
๒	บ้านวัดประตู่
๓	บ้านมะขาม
๔	บ้านท่าแร่
๕	บ้านโนน
๖	บ้านคลองนา
๗	บ้านเขาต่อ
๘	บ้านเขาหมอน
๙	บ้านกงหนิง
๑๐	บ้านศิลางาม
๑๑	บ้านห้างสูง
๑๒	บ้านช่องเนียง
๑๓	บ้านหน้าถ้ำ-หัวเตย

ที่มา : ที่ว่าการอำเภอกาญจนดิษฐ์ จังหวัดสุราษฎร์ธานี, พ.ศ.๒๕๖๙

ตารางที่ ๒ แสดงสรุปเขตการปกครอง

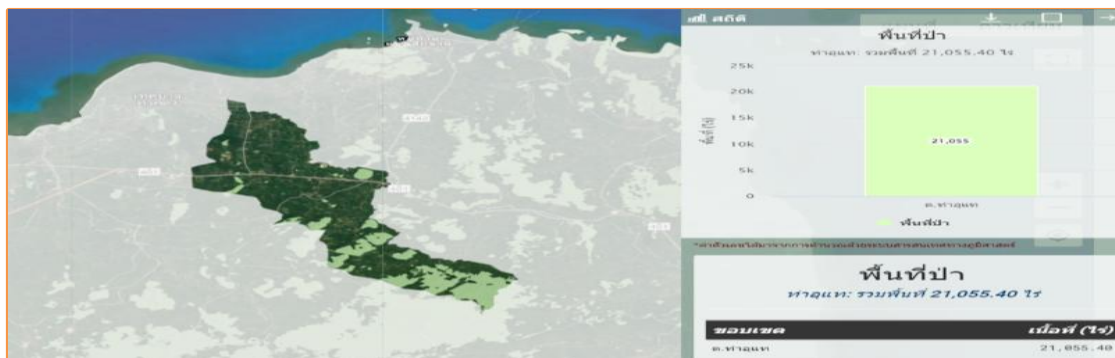
ตำบล	เนื้อที่ทั้งหมด (ไร่)	อบต	เทศบาลตำบล	จำนวน หมู่บ้าน	จำนวน บ้าน (ครัวเรือน)
ท่าอุแท	๑๐๕,๖๒๕ ไร่	๑	-	๑๓	๔,๙๙๑
รวม	๑๐๕,๖๒๕ ไร่	๑	-	๑๓	๔,๙๙๑

ที่มา : ที่ว่าการอำเภอกาญจนดิษฐ์ จังหวัดสุราษฎร์ธานี, พ.ศ.๒๕๖๙

๒. ลักษณะภูมิประเทศ

๒.๑ สภาพพื้นที่ภูเขา ป่าไม้ ที่ราบสูง ที่ราบลุ่ม

ตำบลท่าอุแท มีสภาพพื้นที่เป็นพื้นที่ราบสูงถึงลูกคลื่นลอนลาดเล็กน้อยมีความชัน ๐-๕% ในบริเวณทั่วไปด้านตะวันตกค่อนข้างไปทางใต้ ด้านใต้ และด้านตะวันออกเฉียงใต้ ของตำบลซึ่งมีเนื้อที่ร้อยละ ๔๐ ของตำบลเป็นลูกคลื่นลอนลาด มีความชัน ๐-๒%พื้นที่บางส่วนเป็นพื้นที่ป่าสงวนแห่งชาติและมีความอุดมสมบูรณ์แผนที่แสดงพื้นที่ป่าไม้ตำบลท่าอุแท อำเภอกาญจนดิษฐ์



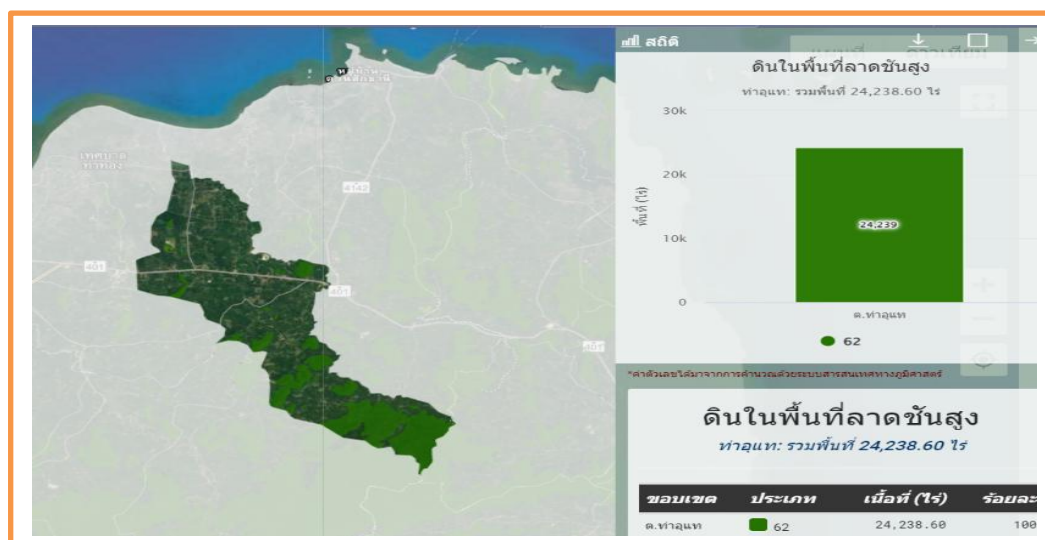
ภาพที่ ๒ แผนที่แสดงพื้นที่ป่าไม้ตำบลท่าอุแท อำเภอกาญจนดิษฐ์ (ที่มา: <http://agri-map-online.moac.go.th/>, พ.ศ. ๒๕๖๙)

ตารางที่ ๓ แสดงพื้นที่ป่าไม้

ตำบล	พื้นที่ทั้งหมด	พื้นที่ป่าไม้ (ไร่)	คิดเป็นร้อยละ
ท่าอุแท	๑๐๕,๖๒๕ ไร่	๒๑,๐๕๕.๔๙	๑๙.๙๓
รวม	๑๐๕,๖๒๕ ไร่	๒๑,๐๕๕.๔๙	๑๙.๙๓

ที่มา : <http://agri-map-online.moac.go.th/>, พ.ศ. ๒๕๖๙

๒.๒ สภาพพื้นที่ ความลาดชัน

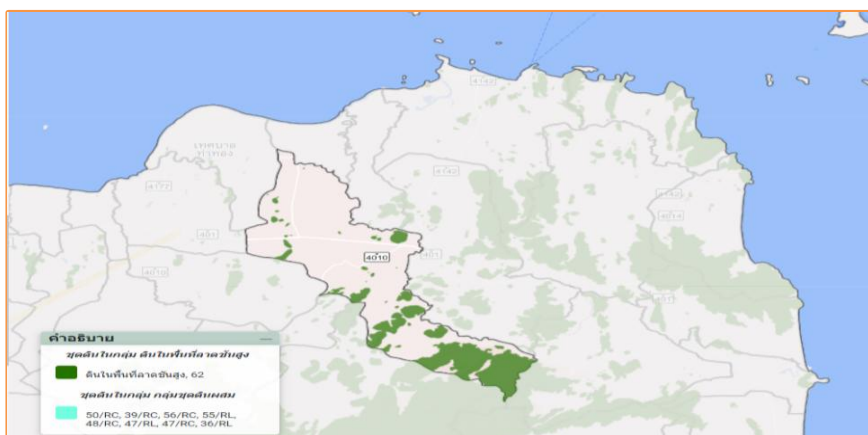


ภาพที่ ๓ แผนที่แสดงความลาดชันตำบลท่าอุแท อำเภอกาญจนดิษฐ์ จังหวัดสุราษฎร์ธานี (ที่มา : <http://agri-map-online.moac.go.th/>, พ.ศ. ๒๕๖๙)

๒.๓ กลุ่มชุดดิน

ดินในตำบลท่าอู่แทะ มีกลุ่มชุดดิน จำนวน ๔ กลุ่มชุดดิน ดังนี้

แผนที่แสดงกลุ่มชุดดิน ตำบลท่าอู่แทะ



ภาพที่ ๔ แผนที่แสดงกลุ่มชุดดินตำบลท่าอู่แทะ
(ที่มา : กรมพัฒนาที่ดิน, พ.ศ.๒๕๖๙)

๓. ลักษณะภูมิอากาศ

๓. ลักษณะภูมิอากาศ

๓.๑ ฤดูกาล

ฤดูกาล มี ๒ ฤดู คือ ฤดูร้อน เริ่มตั้งแต่เดือนมกราคม ถึงเดือนมิถุนายน และฤดูฝน เริ่มตั้งแต่เดือน กรกฎาคม ถึงเดือนธันวาคม โดยสามารถสรุปได้ดังนี้ ดังนี้

ตารางที่ ๔ แสดงข้อมูลฤดูกาล

ฤดูกาล	ม.ค.	ก.พ.	มี.ค.	เม.ย.	พ.ค.	มิ.ย.	ก.ค.	ส.ค.	ก.ย.	ต.ค.	พ.ย.	ธ.ค.
ฤดูร้อน												
ฤดูฝน												
ฤดูหนาว												

๓.๒ ปริมาณน้ำฝนและอุณหภูมิ

ตารางที่ ๕ แสดงข้อมูลปริมาณน้ำฝน และอุณหภูมิเฉลี่ย ๕ ปี

ปี	ปริมาณน้ำฝนรวมทั้งปี (มม.)	ปริมาณฝนเฉลี่ย (มม.)	จำนวนวันฝนตก (วัน)	เดือนที่ฝนสูงสุด	อุณหภูมิ (องศาเซลเซียส)		
					สูงสุด	ต่ำสุด	เฉลี่ยทั้งปี
๒๕๖๘	๒,๔๐๖.๘	๒๐๐.๕๖	๑๖๗	พ.ย. (๔๔.๒ มม.)	๓๔.๓ (เม.ย.)	๒๒.๐ (ธ.ค.)	๒๗.๒
๒๕๖๗	๒,๒๐๑.๔	๑๘๓.๔๕	๑๔๖	ธ.ค. (๘๘.๔ มม.)	๓๘.๑ (เม.ย.)	๒๓.๑ (ก.พ.)	๒๗.๙

๒๕๖๖	๑๗๖๘.๑	๑๔๗.๓๔	๑๗๓	พ.ย. (๕๔๐.๐ มม.)	๓๖.๐ (เม.ย.)	๒๒.๑ (ธ.ค.)	๒๗.๕
๒๕๖๕	๒,๔๑๔.๘	๒๐๑.๒	๑๙๐	ธ.ค. (๓๕๔.๙ มม.)	๓๓.๘ (มิ.ย.)	๒๒.๒ (ม.ค.)	๒๗.๐
๒๕๖๔	๑,๙๕๙.๕	๑๖๓.๓	๑๕๙	พ.ย. (๗๔๒.๖ มม.)	๓๔.๗ (มี.ค.)	๒๑.๒ (ก.พ.)	๒๗.๑

ที่มา : สถานีอุตุนิยมวิทยาสุราษฎร์ธานี (กลุ่มงานอากาศเกษตรกาญจนดิษฐ์),พ.ศ.๒๕๖๙

๔. เส้นทางคมนาคม

๔.๑ เส้นทางคมนาคมระหว่างตำบล

ตำบลท่าอุแท มีการเดินทางระหว่างตำบลและหมู่บ้าน โดยใช้เส้นทางในการเชื่อมต่อขนส่งผลผลิตทางการเกษตร ดังนี้

๑. ถนนลาดยาง จำนวน ๔๔สาย ได้แก่-ถนนสายหนองบัว -วัดดอนหาร หมู่ที่ ๑-ถนนสายชลประทาน -บ้านดอนหลวง หมู่ที่ ๑,๒,๓-ถนนสายโรงเรียนท่าอุแท ม. ๑-ถนนสายหัวคอก -ดอนหลวง (อบจ.) หมู่ที่ ๑-ถนนสายในบ้าน -วัดถ้ำ หมู่ที่ ๑-ถนนสายวัดถ้ำ-หัวคอก หมู่ที่ ๑-ถนนสายหัวคอกต่อชลคราม หมู่ที่ ๑-ถนนสายหัวสะพาน หมู่ที่ ๒-ถนนสายดอนมดค้น หมู่ที่ ๒-ถนนสายชลประทาน -บ้านมะขาม หมู่ที่ ๓-ถนนสายทุ่งกุฎ หมู่ที่ ๓-ถนนสายสันติสุข-ท่าพอ หมู่ที่ ๓-ถนนสายเขาแกลบ หมู่ที่ ๔-ถนนสายหมอแดง หมู่ที่ ๔-ถนนสายตาแก้ว หมู่ที่ ๔-ถนนสายท่าแร่ -บ้านมะขาม หมู่ที่ ๓,๔-ถนนสายเกาะปลา หมู่ที่ ๕-ถนนสายดินแดง หมู่ที่ ๕-ถนนสายโรงอิฐ หมู่ที่ ๕-ถนนสายบ้านโน -บ้านโนอ่าว (อบจ.) หมู่ที่ ๕-ถนนสายตาเที่ยง หมู่ที่ ๕-ถนนสายบ้านคลองนา -บ้านดอนหลวง หมู่ที่ ๑,๖ (ถ่ายโอนทางหลวงชนบท)-ถนนสายชอยร่วมพัฒนา -ห้างสูง หมู่ที่ ๖-๑๑-ถนนสายแม่แพะ หมู่ที่ ๖-ถนนสายทางสาย หมู่ที่ ๓-๖-ถนนสายพระพุทธรบาท (อบจ.) หมู่ที่ ๗-ถนนสายแยกพระพุทธรบาท -คันกั้นน้ำ หมู่ที่ ๗-ถนนสายปรารณา -๔๐๑หมู่ที่ ๗-ถนนสายโรงเรียนวังทอง หมู่ที่ ๗-ถนนสายป่าจาก -วังทอง ม.๑,๗-ถนนสายเขาหมอน -ทุ่งขรบ หมู่ที่ ๘-๑๑-ถนนสายบ้านตาเริ่ม -เขาพับผ้า หมู่ที่ ๘-ถนนสายในบ้านร.พ.ช. หมู่ที่ ๘-ถนนสายเขาหมอน -ร.พ.ช. หมู่ที่ ๘-ถนนสายวินัย หมู่ที่ ๘-ถนนสายบุญเลิศ หมู่ที่ ๘-ถนนสายศาลา หมู่ที่ ๙ -บ้านวังเคียน หมู่ที่ ๑๓ (ถ่ายโอน อบจ. และ อบต. ดำเนินการ)-ถนนสายหน้าคลอง หมู่ที่ ๙ (ทางหลวงชนบท)-ถนนสายสี่แยกนายเขวง -บ้านกงหนิง หมู่ที่ ๙-๑๒-ถนนสายทุ่งขรบ-โนนพรุ หมู่ที่ ๑๐-ถนนสายโนนพรุ หมู่ที่ ๑๐-ถนนสายสี่แยกเขวง-ท่าพอ หมู่ที่ ๑๐-ถนนสายสวนพระ -ท่าพอ หมู่ที่ ๑๐-ถนนสายเขาแดง หมู่ที่ ๑๒

๒. ถนนคอนกรีต จำนวน ๘สาย-ถนนสายเขาน้อย หมู่ที่ ๓-ถนนสายท่าแร่ -บ้านมะขาม หมู่ที่ ๓-๔-ถนนสายโรงอิฐ หมู่ที่ ๕-ถนนสายมิตรภาพ หมู่ที่ ๖,๘,๑๑-ถนนสายแยกเขาสิ่ว -อาคารอัดน้ำ หมู่ที่ ๖-๗-ถนนสายนายสามารถ หมู่ที่ ๘-ถนนสายควนระเบิด หมู่ที่ ๙-ถนนสายหัวเตย -ไร่บน หมู่ที่ ๑๓

๓. ถนนลงหิน/หินคลุกบดอัด จำนวน ๗๕ สาย๔.๒ ถนนหลวงเชื่อมต่อระหว่างจังหวัดและอำเภอ

การคมนาคมติดต่อระหว่างจังหวัดและอำเภอ สามารถเดินทางได้หลายเส้นทาง โดยมีรายละเอียดดังนี้

การคมนาคมติดต่อระหว่างอำเภอ ตำบล สามารถเดินทางได้หลายเส้นทาง โดยมีรายละเอียด ดังนี้

ทางรถไฟ ไม่มี

ทางรถยนต์ สามารถเดินทางได้สะดวก โดยใช้ทางหลวงชนบทอำเภอ/จังหวัด ได้แก่

๔.๒ ถนนหลวงเชื่อมต่อระหว่างจังหวัดและอำเภอ ทางหลวงแผ่นดิน ดังนี้

- ทางหลวงแผ่นดินหมายเลข ๔๐๑ (สุราษฎร์ธานี – นครศรีธรรมราช) ตัดผ่านแนว
กึ่งกลางตำบลท่าอุแทห่างจากที่ว่าการอำเภอกาญจนดิษฐ์ ประมาณ ๒๐ กิโลเมตร

- ทางหลวงแผ่นดินหมายเลข ๔๐๑ ห่างจากเทศบาลนครสุราษฎร์ธานีประมาณ ๓๘
กม. ตามเส้นทางคมนาคม

๕. แหล่งน้ำและระบบชลประทาน

๕.๑ แหล่งน้ำธรรมชาติ (เช่น แม่น้ำ ลำคลอง หนอง บึง)

คลองท่าทอง ท่าอุแท

๕.๒ แหล่งน้ำที่สร้างขึ้นที่สำคัญ

ตารางที่ ๖ แสดงข้อมูลโครงการชลประทานขนาดใหญ่ และขนาดกลาง

ที่	ชื่ออ่าง/ประตูระบาย น้ำ	ตำบล	ความจุที่ระดับน้ำ สูงสุด (ล้าน ลบ.ม.)	ความจุที่ระดับน้ำ เก็บกัก (ล้าน ลบ. ม.)	พื้นที่ ชลประทาน (ไร่)
-	-	-	-	-	-

ที่มา : กรมชลประทาน, พ.ศ. ๒๕๖๙

๒) โครงการชลประทานขนาดเล็ก

ตารางที่ ๗ แสดงข้อมูลโครงการชลประทานขนาดเล็ก

ที่	ตำบล	โครงการ						รวมปริมาณ น้ำ (ล้าน ลบ. ม.)	รวมพื้นที่ได้รับ ประโยชน์ (ไร่)
		อ่าง เก็บ น้ำ	ท่อ ระบาย น้ำ	ฝาย	ระบบ ส่งน้ำ	สถานี สูบน้ำ	รวม		
๑	ท่าอุแท	-	-	๒	๑	๑	๔	-	๓,๐๐๐

ที่มา : กรมชลประทาน, พ.ศ. ๒๕๖๙

๓) แหล่งน้ำอื่น ๆ

(๑) สระเก็บน้ำในไร่นานอกเขตชลประทาน (บ่อจิว ขนาด ๑,๒๖๐ ลูกบาศก์เมตร)

ตารางที่ ๘ แสดงข้อมูลสระเก็บน้ำในไร่นานอกเขตชลประทาน

ที่	ตำบล	ปี ๒๕๕๘ - ๒๕๖๖		ปี ๒๕๖๘		รวม	
		ราย	บ่อ	ราย	บ่อ	ราย	บ่อ
๑	ท่าอุแท	๓๐	๓๐	๔	๔	๓๔	๓๔

ที่มา : https://www.ddd.go.th/web_water, พ.ศ. ๒๕๖๙

(๒) บ่อบาดาล

ตารางที่ ๙ แสดงข้อมูลบ่อบาดาล

ที่	หมู่ที่	ด้านการเกษตร (บ่อ)	ด้านอุปโภค - บริโภค (บ่อ)	รวม (บ่อ)
๑	๑	-	๖	๖
๒	๒	-	-	-
๓	๓	-	๒	๒
๔	๔	-	๑	๑
๕	๕	-	-	-
๖	๖	-	๒	๒
๗	๗	-	๑	๑
๘	๘	-	๓	๓
๙	๙	-	๔	๔
๑๐	๑๐	-	๔	๔
๑๑	๑๑	-	๑	๑
๑๒	๑๒	-	-	-
๑๓	๑๓	-	-	-
	รวม	-	๒๔	๒๔

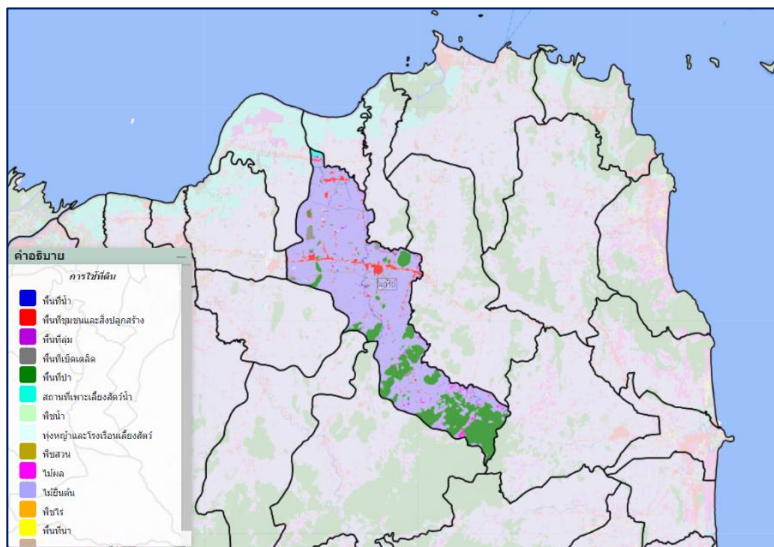
ที่มา : กรมทรัพยากรน้ำบาดาล, พ.ศ. ๒๕๖๙

๖. การใช้ประโยชน์ที่ดิน

ตารางที่ ๑๐ แสดงข้อมูลการใช้ประโยชน์ที่ดิน

ประเภท	เนื้อที่ (ไร่)	ร้อยละ
พื้นที่ป่า	๑,๓๑๗.๕๒	๑.๕๖
พืชไร่	๐.๐	๐.๐๐
ไม้ยืนต้น	๗๗,๗๕๙.๕๐	๘๕.๙๓
ไม้ผล	๒,๓๐๓.๑๕	๒.๕๕
พืชสวน	๓๔.๑๙	๐.๐๔
พื้นที่นา	๖.๔๔	๐.๐๑
พืชน้ำ	๐.๐	๐.๐๐
สถานที่เพาะเลี้ยงสัตว์น้ำ	๓๖๕	๐.๔๐
ทุ่งหญ้าและโรงเลี้ยงสัตว์	๑๐๙.๑๕	๐.๑๒
พื้นที่ลุ่ม	๘๗.๔๑	๐.๑๐
พื้นที่น้ำ	๑,๕๖๔.๘๖	๑.๗๓
พื้นที่ชุมชนและสิ่งปลูกสร้าง	๓,๗๑๔.๔๔	๔.๑๐
พื้นที่เบ็ดเตล็ด	๓,๒๓๔.๗๙	๓.๕๗

แผนที่แสดงการใช้ประโยชน์ที่ดิน



ภาพที่ ๕ แผนที่แสดงการใช้ประโยชน์ที่ดิน ตำบลท่าอุแท อำเภอกาญจนดิษฐ์ จังหวัดสุราษฎร์ธานี (ที่มา: <http://agri-map-online.moac.go.th/>, พ.ศ. ๒๕๖๙)

ข้อมูลด้านเศรษฐกิจ

๑. ข้อมูลสินค้าเกษตรที่สำคัญ

ตำบลท่าอุแท ประชากรมีอาชีพหลักคือ ทำเกษตรกรรมมีพื้นที่การเกษตร ๔๒,๙๒๑.๔๒ ไร่ โดยอยู่พื้นที่ที่มีเอกสารสิทธิ์ และไม่มีเอกสารสิทธิ์ โดยมีรายละเอียด ดังนี้

ตารางที่ ๑๑ แสดงข้อมูลด้านพืช

ตำบลท่าอุแทหมู่ที่	พื้นที่ทั้งหมด (ไร่)	ข้อมูลพื้นฐานด้านการเกษตร (ไร่) ตำบลท่าอุแท อำเภอกาญจนดิษฐ์						รวมทั้งหมด
		ข้าวไร่	ผัก	ยางพารา	ปาล์ม น้ำมัน	ไม้ผล	ไม้ดอกไม้ ประดับ	
๑	๖,๘๗๐	๐	๘.๑๓	๓๕๑.๘๗	๔,๓๙๒	๒๔.๙	๐	๔๗๗๖.๙
๒	๓,๒๘๑	๐	๓๓	๑,๐๙๓.๐๗	๑,๐๔๖	๒๙.๑๒	๐	๒๒๐๑.๑๙
๓	๑๒,๕๘๒	๐	๒๕.๒๕	๒,๕๗๖.๖๙	๑,๕๙๖	๘๒.๗๒	๐	๔๒๘๐.๖๖
๔	๔,๗๕๐	๐	๘.๕	๘๐๙.๘๑	๔๗๕	๓๙.๐๖	๑	๑๓๓๓.๓๗
๕	๔,๘๖๙	๐	๒	๒,๔๖๑.๒๖	๑,๐๓๒	๒๒๒.๙	๐.๒๕	๓๗๑๘.๔๑
๖	๓,๓๕๐	๐	๑๔	๑,๒๒๓.๘๑	๒,๕๙๗	๑๑.๙๗	๐.	๓๗๔๖.๗๘
๗	๕,๖๒๕	๐	๒๔.๗	๔๒๘.๙	๓,๒๖๔	๑	๐	๓๗๑๘.๖
๘	๘๑,๖๐๐	๐	๘.๑๓	๑,๓๘๕.๔๐	๒,๐๑๑	๒๑.๔๗	๐	๓๕๒๕
๙	๑๒,๕๘๒	๖	๓๓	๓,๙๑๔.๕๓	๑,๔๐๐	๔๖.๔๙	๐	๕๘๑๘.๕๓
๑๐	๑๖,๐๐๐	๑๑๐	๒๕.๒๕	๑,๙๘๐.๖๖	๑,๔๘๖	๑๕๘.๐๗	๐	๓๗๕๙.๙๘
๑๑	๕,๖๒๕	๖	๘.๕	๑,๕๖๑.๓๔	๑,๕๑๓	๙	๐	๓๐๙๗.๘๔
๑๒	๓,๒๔๑	๐	๐	๕๖๗.๗	๑,๒๓๗	๑๓๓.๔๔	๐	๑๙๔๘.๑๔
๑๓	๖,๘๗๐	๐	๐	๑,๕๙๙.๘๐	๑๗๓	๔๔๑.๓๘	๐	๒๒๑๔.๑๘
รวม	๑๖๗,๒๔๕	๑๒๒	๑๑๕.๕๘	๑๙,๘๕๓.๘๔	๒๒,๒๒๒	๖๐๘	๑.๒๕	๔๒๙๒๒.๖๗

ที่มา : ข้อมูลทะเบียนเกษตรกร,พ.ศ.๒๕๖๙

ตารางที่ ๑๒ แสดงข้อมูลด้านปศุสัตว์ (ถ้ามี ถ้าไม่มีให้ -)

ตำบล	เกษตรกรผู้เลี้ยงสัตว์รวม (ราย)	โคเนื้อ (ตัว)	โคนม (ตัว)	กระบือ (ตัว)	สุกร (ตัว)	ไก่ (ตัว)	เป็ด (ตัว)	แพะ (ตัว)	แกะ (ตัว)
ท่าอุแท	๗๑๓	๓๗๓	-	-	๖๖๓๕	๒๗๑๕๙๖	๒๕๕๒	๘๓๑	-
รวมทั้งหมด	๗๑๓	๓๗๓	-	-	๖๖๓๕	๒๗๑๕๙๖	๒๕๕๒	๘๓๑	-

ที่มา : สำนักงานปศุสัตว์อำเภอกาญจนดิษฐ์, พ.ศ. ๒๕๖๙

- โรงงานผลิตอาหารสัตว์แห่ง คือ
- ชื่อโรงงาน..... ที่ตั้ง.....
- โรงงานฆ่าสัตว์ปีกมาตรฐานแห่ง คือ.....
- ชื่อโรงงาน..... ที่ตั้ง.....
- ฟาร์มเลี้ยงสัตว์ขนาดใหญ่.....จำนวน คือ
- ชื่อฟาร์ม.....ที่ตั้ง.....

ตารางที่ ๑๓ แสดงข้อมูลด้านประมง แสดงจำนวนผู้เพาะเลี้ยงสัตว์น้ำ (ถ้ามี ถ้าไม่มีให้ -)

ตำบลท่าอุแท	เกษตรกรรวม (ราย)	กุ้งทะเล	กุ้งน้ำจืด	ปลาทะเล	ปลาน้ำจืด	สัตว์น้ำสวยงาม	สัตว์น้ำอื่น ๆ
๑	-	-	-	-	-	-	-
๒	๗	-	-	-	๗	-	-
๓	๑๓	-	-	-	๑๓	-	-
๔	๓	-	-	-	๓	-	-
๕	๓	-	-	-	๓	-	-
๖	๑	-	-	-	๑	-	-
๗	๕	-	-	-	๕	-	-
๘	๒	-	-	-	๒	-	-
๙	-	-	-	-	-	-	-
๑๐	๒	-	-	-	๒	-	-
๑๑	๒๐	-	-	-	๒๐	-	-
๑๒	๑	-	-	-	๑	-	-
๑๓	-	-	-	-	-	-	-
รวมทั้งหมด	๕๗	-	-	-	๕๗	-	-

ที่มา : สำนักงานประมงอำเภอกาญจนดิษฐ์, พ.ศ. ๒๕๖๙

๒. สินค้าเอกลักษณ์ประจำถิ่น/สินค้า GI (ถ้าไม่มี ให้ใส่ว่า ไม่มี)

ไม่มี

ข้อมูลด้านสังคม

๑. ข้อมูลเกษตรกร/องค์กรเกษตรกร

๑.๑ เกษตรกร

๑) คริวเรือนและประชากร

ตารางที่ ๑๔ แสดงจำนวนคริวเรือน และประชากร

ที่	ตำบลท่าอุแท หมู่ที่	คริวเรือน ทั้งหมด	คริวเรือน เกษตรกร	ประชากร		
				ชาย	หญิง	รวม
๑	หมู่ที่ ๑	๕๐๕	๖๐๔	๖๐๔	๖๘๕	๑,๒๘๙
๒	หมู่ที่ ๒	๒๕๑	๖๖	๓๔๗	๓๓๙	๖๘๖
๓	หมู่ที่ ๓	๔๙๓	๑๔๐	๕๐๒	๕๓๙	๑,๐๔๑
๔	หมู่ที่ ๔	๔๘๒	๒๒๗	๓๔๒	๓๙๖	๗๔๑
๕	หมู่ที่ ๕	๖๔๘	๒๐๑	๖๗๔	๗๖๓	๑,๔๓๗
๖	หมู่ที่ ๖	๔๓๖	๗๔	๔๐๕	๔๔๒	๘๔๗
๗	หมู่ที่ ๗	๑๖๙	๙๗	๒๐๘	๑๘๗	๓๙๕
๘	หมู่ที่ ๘	๖๑๘	๑๓๖	๕๕๔	๕๘๔	๑,๑๓๘
๙	หมู่ที่ ๙	๔๕๒	๖๔	๕๖๘	๕๕๘	๑,๑๒๖
๑๐	หมู่ที่ ๑๐	๓๕๗	๒๐๒	๔๗๖	๔๓๖	๙๑๒
๑๑	หมู่ที่ ๑๑	๑๖๖	๗๘	๒๐๗	๑๘๕	๓๙๒
๑๒	หมู่ที่ ๑๒	๑๕๖	๑๐๖	๒๑๖	๑๘๓	๓๙๙
๑๓	หมู่ที่ ๑๓	๑๗๙	๓๖	๑๘๖	๑๖๒	๓๔๘
รวม		๔,๙๑๒	๑,๖๔๖	๕,๒๙๒	๕,๔๕๙	๑๐,๗๕๑

ที่มา : สำนักทะเบียนอำเภอกาญจนดิษฐ์, พ.ศ. ๒๕๖๙

๒) หัวหน้าคริวเรือนเกษตรกรจำแนกตามอายุ

ตารางที่ ๑๕ แสดงจำนวนหัวหน้าคริวเรือนจำแนกตามอายุ

ช่วงอายุ (ปี)	คริวเรือน	ร้อยละ
๖๕ ปีขึ้นไป	๕๒๒.๐๐	๒๓.๖๗
๕๖ - ๖๕ ปี	๕๔๒.๐๐	๒๔.๕๘
๔๖ - ๕๕ ปี	๖๗๒.๐๐	๓๐.๔๘
๓๖ - ๔๕ ปี	๓๖๒.๐๐	๑๖.๔๒
๒๖ - ๓๕ ปี	๙๘.๐๐	๔.๔๔
๑๘ - ๒๕ ปี	๙.๐๐	๐.๔๑
รวม	๒,๒๐๕.๐๐	๑๐๐.๐๐

ที่มา : สำนักงานเกษตรอำเภอกาญจนดิษฐ์, พ.ศ.๒๕๖๙

๓) ลักษณะการประกอบอาชีพ

ตารางที่ ๑๖ แสดงจำนวนลักษณะการประกอบอาชีพ

ลักษณะการประกอบอาชีพ	ครัวเรือน	ร้อยละ
ประกอบอาชีพเกษตรกรรมเป็นหลัก	๒,๒๒๗	๙๔.๕๒
ประกอบอาชีพเกษตรกรรมเป็นรอง	๑๒๙	๕.๔๘

ที่มา : สำนักงานเกษตรอำเภอกาญจนดิษฐ์, พ.ศ.๒๕๖๙

๔) ลักษณะการถือครองที่ดิน

ตารางที่ ๑๗ แสดงจำนวนลักษณะการถือครองที่ดิน

ลักษณะการถือครอง	ครัวเรือน	เนื้อที่ (ไร่)
เกษตรกรเป็นเจ้าของ	๒,๑๘๗.๐๐	๔๒,๙๙๔.๐๐
อื่นๆ (ที่สาธารณะประโยชน์, ทำฟรี)	๑๗๓.๐๐	๔,๑๖๗.๐๐
เช่า	๓๔.๐๐	๑๘๒.๐๐
รวม	๒,๓๙๓.๐๐	๔๗,๓๔๓.๐๐

ที่มา : สำนักงานเกษตรอำเภอกาญจนดิษฐ์, พ.ศ.๒๕๖๙

๕) ประเภทเอกสารสิทธิ์ (เฉพาะเกษตรกรเป็นเจ้าของตนเอง)

ตารางที่ ๑๘ แสดงจำนวนประเภทเอกสารสิทธิ์

ประเภทเอกสารสิทธิ์ (ครัวเรือน)				รวม
โฉนด/น.ส.ทุกประเภท	ส.ป.ก. ทุกประเภท	หนังสือรับรอง ของหน่วยงาน	ไม่มีเอกสารสิทธิ์	
๘๒๐	๑,๑๙๗	๕	๓๙๙	๓๙๙

ที่มา : สำนักงานเกษตรอำเภอกาญจนดิษฐ์, พ.ศ.๒๕๖๙

๖) รายได้ รายจ่ายของครัวเรือนเกษตรกร

- รายได้มาจากภาคเกษตรกรรม

๗) สินเชื่อและภาวะหนี้สินของเกษตรกร

- ส่วนใหญ่เป็นหนี้สถาบันการเงิน

๘) ประเพณีและวัฒนธรรม

(๑) การนับถือศาสนา

- ส่วนใหญ่นับถือศาสนาพุทธ

(๒) วัฒนธรรมท้องถิ่นที่สำคัญ

- ประเพณีงานชักพระ/ทอดผ้าป่า

๑.๒ องค์กรและสถาบันเกษตรกร

๑) กลุ่มเกษตรกร/สถาบัน

ตารางที่ ๑๙ แสดงจำนวนและสมาชิกสถาบันเกษตรกร

ตำบล	กลุ่มส่งเสริมอาชีพ		กลุ่มแม่บ้าน		กลุ่มยุวเกษตรกร		วิสาหกิจชุมชน		สหกรณ์		กลุ่มเกษตรกร	
	กลุ่ม	สมาชิก (ราย)	กลุ่ม	สมาชิก (ราย)	กลุ่ม	สมาชิก (ราย)	แห่ง	สมาชิก (ราย)	แห่ง	สมาชิก (ราย)	กลุ่ม	สมาชิก (ราย)
ท่าอุแท	๑	๑๕	๑	๑๘	๑	๓๐	๑๖	๑๖๐	-	-	-	-
รวม	๑	๑๕	๑	๑๘	๑	๓๐	๑๖	๑๖๐	-	-	-	-

ที่มา : สำนักงานเกษตรอำเภอกาญจนดิษฐ์, พ.ศ.๒๕๖๙

ตารางที่ ๒๐ แสดงจำนวนผลิตภัณฑ์ที่ลงทะเบียน OTOP จำแนกตามผลิตภัณฑ์

ประเภทผลิตภัณฑ์	จำนวน
อาหาร	๔
เครื่องดื่ม	-
ผ้า เครื่องแต่งกาย	๗
ของใช้ ของตกแต่ง ของที่ระลึก	-
สมุนไพรที่ไม่ใช่อาหาร	๔
รวม	๑๕

ที่มา : สำนักงานพัฒนาชุมชนอำเภอกาญจนดิษฐ์, พ.ศ.๒๕๖๙

ตารางที่ ๒๑ แสดงข้อมูลกลุ่มวิสาหกิจชุมชน

ชื่อ	ที่อยู่		จำนวนสมาชิก
	หมู่ที่	ตำบล	
วิสาหกิจชุมชนกลุ่มผู้ผลิตน้ำมันข้าวโพด	๓	ท่าอุแท	๑๕
วิสาหกิจชุมชนกลุ่มปุ๋ยหมักรักษ์สิ่งแวดล้อม	๘	ท่าอุแท	๑๒
วิสาหกิจชุมชนกลุ่มเลี้ยงวัว (สปก.)	๘	ท่าอุแท	๑๒
วิสาหกิจชุมชนกลุ่มเลี้ยงหมูบ้านท่าอุแท	๘	ท่าอุแท	๑๒
วิสาหกิจชุมชนกลุ่มขยายพันธุ์พืชบ้านท่าแร่	๔	ท่าอุแท	๑๘
วิสาหกิจชุมชนกลุ่มผลิตภัณฑ์จากเศษไม้ บ้านหัวเตย	๑๓	ท่าอุแท	๒๒
วิสาหกิจชุมชนกลุ่มผู้ผลิตสารปรับสภาพดินและน้ำ	๓	ท่าอุแท	๑๗
วิสาหกิจชุมชนกสิกรวิวัฒน์ เศรษฐกิจพอเพียง	๘	ท่าอุแท	๑๐
วิสาหกิจชุมชนกาญจนดิษฐ์น้ำมันปาล์ม	๑	ท่าอุแท	๒๘
วิสาหกิจชุมชนส่งเสริมอาชีพเกษตรกรชาวสวนยาง	๕	ท่าอุแท	๑๖
วิสาหกิจชุมชนกลุ่มเลี้ยงโคแปลงใหญ่ตำบลท่าอุแท	๘	ท่าอุแท	๑๙
วิสาหกิจชุมชนชาวสวนปาล์มตำบลท่าอุแท	๓	ท่าอุแท	๖๔
วิสาหกิจชุมชนกลุ่มเลี้ยงแพะตำบลท่าอุแท	๑	ท่าอุแท	๑๓
วิสาหกิจชุมชนกลุ่มท่องเที่ยวเชิงอนุรักษ์บ้านหน้าถ้ำ	๑๓	ท่าอุแท	๑๘

ที่มา : สำนักงานเกษตรอำเภอกาญจนดิษฐ์, พ.ศ.๒๕๖๙

ตารางที่ ๒๒ แสดงข้อมูลกลุ่มแม่บ้านเกษตรกร กลุ่มยุวเกษตรกร และกลุ่มส่งเสริมอาชีพ

ชื่อกลุ่ม	ที่อยู่		จำนวนสมาชิก
	หมู่ที่	ตำบล	
กลุ่มแม่บ้านเกษตรกรปุ๋ยหมักรักสิ่งแวดล้อม	๘	ท่าอุแท	๓๐

ที่มา : สำนักงานเกษตรอำเภอกาญจนดิษฐ์, พ.ศ.๒๕๖๙

ตารางที่ ๒๓ แสดงข้อมูลกลุ่มเกษตรกร และสหกรณ์

ชื่อกลุ่ม	ที่อยู่		จำนวนสมาชิก
	หมู่ที่	ตำบล	
กลุ่มเกษตรกรทำสวนผลิตปุ๋ยหมักท่าอุแท	๘	ท่าอุแท	๔๐

ที่มา : สำนักงานสหกรณ์จังหวัดสุราษฎร์ธานี, พ.ศ.๒๕๖๙

๒) ศูนย์เรียนรู้และเครือข่าย

ตารางที่ ๒๔ แสดงจำนวนแหล่ง/ศูนย์เรียนรู้และบริการด้านการเกษตร

ตำบล	ศพก.	ศพก. เครือข่าย	ศจช.	ศดปช.	ศบกด.	ศูนย์เรียนรู้เศรษฐกิจ			ศูนย์ถ่ายทอดเทคโนโลยี ด้านการพัฒนาที่ดิน
						กษ.	ปศุสัตว์	ปฏิรูป	
ท่าอุแท	๑	๒		๒	๑				
รวม	๑	๒		๒	๑				

ที่มา : สำนักงานเกษตรอำเภอกาญจนดิษฐ์, พ.ศ.๒๕๖๙

(๑) อาสาสมัครเกษตร

ตารางที่ ๒๕ แสดงจำนวนอาสาสมัครเกษตร

ตำบล	หน่วยงาน /อาสาสมัครเกษตร (ราย)								
	อาสาสมัคร फलวง	ครูบุญชี อาสา	ประมง อาสา	อาสา ปศุสัตว์	หมอดิน อาสา	เกษตร หมู่บ้าน	สหกรณ์	เศรษฐกิจ การเกษตร	อาสาสมัคร ปฏิรูปที่ดิน
ท่าอุแท	๐	๒	๐	๙	๑๒	๑๓	๐	๑	๓
รวม	๐	๒	๐	๙	๑๒	๑๓	๐	๑	๓

หมายเหตุ : อาสาสมัครบางรายทำหน้าที่อาสามากกว่า ๑ หน้าที่

ที่มา : สำนักงานเกษตรอำเภอกาญจนดิษฐ์, พ.ศ.๒๕๖๙

(๒) ประชาชนชาวบ้าน

ตำบลท่าอุแท อำเภอกาญจนดิษฐ์ มีประชาชนชาวบ้านภายใต้โครงการเกษตรตามแนวทฤษฎีใหม่ โดยยึดปรัชญาเศรษฐกิจพอเพียง ซึ่งการดำเนินการโครงการได้คัดเลือกประชาชนชาวบ้านเป็นผู้ดำเนินการ

ถ่ายทอดองค์ความรู้ตามวิถีของปราชญ์แต่ละคน ซึ่งในตำบลท่าอุแท อำเภอกาญจนดิษฐ์ มีปราชญ์ชาวบ้าน จำนวน ๑ คน

ตารางที่ ๒๖ แสดงข้อมูลปราชญ์ชาวบ้าน

ตำบล	จำนวน (ราย)	ชื่อ - สกุล	ที่อยู่
ท่าอุแท	๑	น.ส.อัญชลี บารมีรุ่งเรือง	๒ ม.๕ ต.ท่าอุแท อ.กาญจนดิษฐ์ จ.สุราษฎร์ธานี
รวม	๑		

ที่มา : สำนักงานเกษตรอำเภอกาญจนดิษฐ์, พ.ศ.๒๕๖๙

(๓) ศูนย์เรียนรู้การเพิ่มประสิทธิภาพการผลิตสินค้าเกษตร

ตารางที่ ๒๗ แสดงข้อมูลศูนย์หลักและศูนย์เครือข่ายของศูนย์เรียนรู้การเพิ่มประสิทธิภาพการผลิตสินค้าเกษตร

ที่	ชื่อศูนย์ศูนย์เครือข่าย	ประเภท/กิจกรรมหลัก	ที่ตั้งศูนย์	
			หมู่	ตำบล
๑	ศูนย์บริการและถ่ายทอดเทคโนโลยีการเกษตร ประจำตำบลท่าอุแท	ศูนย์เรียนรู้เศรษฐกิจพอเพียง/ เกษตรทฤษฎีใหม่/เกษตร ผสมผสาน	๖	ท่าอุแท
๒	ศูนย์จัดการดินปุ๋ยชุมชน	ศูนย์จัดการดินปุ๋ยชุมชน (ศดปช.)	๓	ท่าอุแท
๓	กลุ่มวิสาหกิจชุมชนกลุ่มปุ๋ยหมักวัสดุแกลบ	ศูนย์เรียนรู้ด้านการจัดการดิน	๘	ท่าอุแท
๔	กลุ่มวิสาหกิจชุมชนส่งเสริมอาชีพเกษตรกร ชาวสวนยาง	ศูนย์เรียนรู้ด้านไม้ยืนต้น	๕	ท่าอุแท

ที่มา : สำนักงานเกษตรอำเภอกาญจนดิษฐ์, พ.ศ.๒๕๖๙

(๔) กลุ่มเกษตรกรแปลงใหญ่

มีกลุ่มเกษตรกรแปลงใหญ่ จำนวน ๒ กลุ่ม ดังตารางต่อไปนี้

ตารางที่ ๒๘ แสดงข้อมูลกลุ่มแปลงใหญ่

ที่	ตำบล	ชื่อกกลุ่มแปลงใหญ่	ชนิดพืช	จำนวน สมาชิก (คน)	จำนวน พื้นที่ (ไร่)
๑	ท่าอุแท	กลุ่มแปลงใหญ่ปาล์มน้ำมัน	ปาล์ม น้ำมัน	๔๙	๙๖๗
๒	ท่าอุแท	วสช ส่งเสริมอาชีพเกษตรกร ชาวสวนยางตำบลท่าอุแท	ยางพารา	๓๕	๔๙๕.๒๕

สำนักงานเกษตรอำเภอกาญจนดิษฐ์, พ.ศ.๒๕๖๙

บทที่ ๒

การวิเคราะห์สถานการณ์การเกษตรของอำเภอ

๑. ข้อมูลประกอบการวิเคราะห์พื้นที่ของตำบล
สินค้าเกษตรที่สำคัญ ชนิดสินค้า ปาล์มน้ำมัน

๑.๑ แหล่งน้ำหลัก

น้ำฝน ชลประทาน บ่อน้ำบาดาล แหล่งน้ำธรรมชาติอื่น ๆ

๑.๒ พื้นที่เหมาะสม/ไม่เหมาะสม

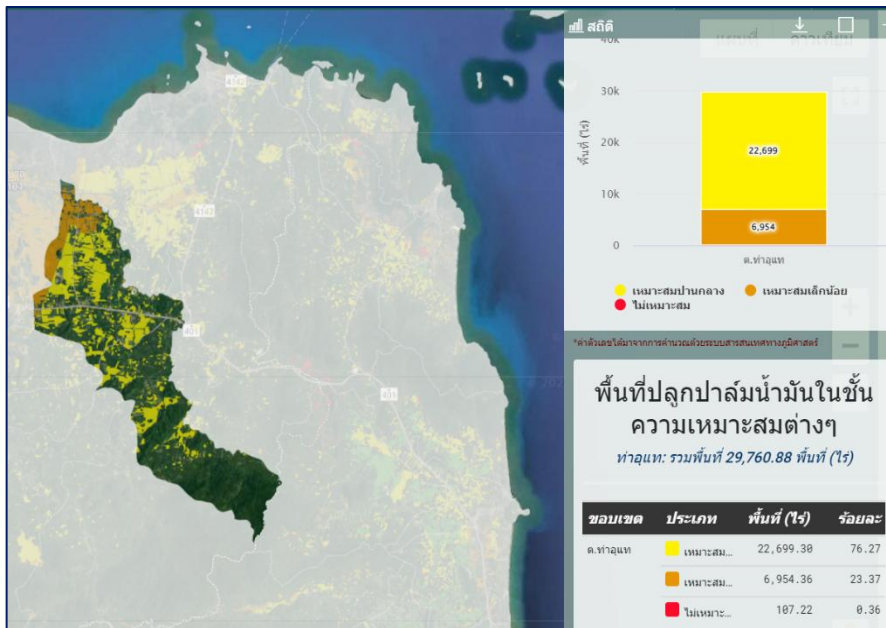
๑) เขตความเหมาะสม

ตารางที่ ๒๙ แสดงเขตความเหมาะสม (พื้นที่ศักยภาพ) สำหรับปลูกปาล์มน้ำมัน

ตำบล	พื้นที่ระดับความเหมาะสมสำหรับการปลูกปาล์มน้ำมัน(ไร่)				
	เหมาะสมมาก (S๑)	เหมาะสมปานกลาง (S๒)	เหมาะสมน้อย (S๓)	ไม่เหมาะสม (N)	รวมพื้นที่ทั้งหมด
ท่าอุแท	๐	๒๒,๖๙๙.๓	๖,๙๕๔.๓๖	๑๐๗.๒๒	๒๙,๗๖๐.๘๘

ที่มา: <http://agri-map-online.moac.go.th/>, พ.ศ. ๒๕๖๙

แผนที่แสดงเขตความเหมาะสมสำหรับการปลูกปาล์มน้ำมัน



ภาพที่ ๖ แผนที่แสดงเขตความเหมาะสม (พื้นที่ศักยภาพ) สำหรับปลูกปาล์มน้ำมัน

(ที่มา: <http://agri-map-online.moac.go.th/>, พ.ศ. ๒๕๖๙)

๒) พื้นที่ปลูกปาล์มน้ำมัน

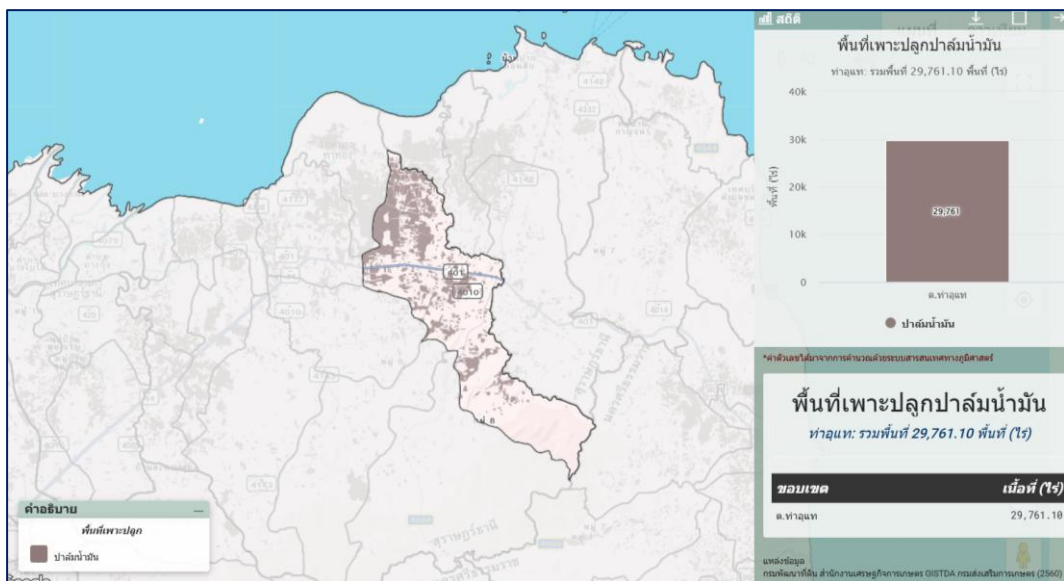
ตำบลท่าอุแท อำเภอกาญจนดิษฐ์ มีพื้นที่การปลูกปาล์มน้ำมัน จำนวน ๒๒,๒๒๙.๗๑ ไร่ ๑,๓๐๖ ครัวเรือน โดยมีพื้นที่ปลูกมากคือหมู่ที่ ๑ จำนวน ๔,๓๙๔.๐๘ ไร่ จำนวน ๓๐๔ ครัวเรือน รองลงมาคือหมู่ที่ ๗ จำนวน ๓๒๖๔.๒๒ ไร่ ๖๙ ครัวเรือน และหมู่ที่ ๖ จำนวน ๒,๕๙๗.๗๖ ไร่ ๑๒๗ ครัวเรือน ตามลำดับ

ตารางที่ ๓๐ แสดงครัวเรือนเกษตรกร พื้นที่ปลูก และผลผลิตปาล์มน้ำมัน

หมู่บ้าน	ครัวเรือนเกษตรกร	พื้นที่ปลูก (ไร่)	พื้นที่เก็บเกี่ยว (ไร่)	ผลผลิต (ตัน)	ผลผลิตต่อไร่ (ตัน)
หมู่ที่ ๑	๓๐๔	๔,๓๙๔.๐๘	๔,๓๕๙.๕๑	๒,๘๗๕.๒๖	๒.๘
หมู่ที่ ๒	๘๙	๑,๐๔๖.๕๐	๑,๐๓๘.๕๑	๒๐๗.๖๙๘	๒.๙
หมู่ที่ ๓	๑๑๕	๑,๕๙๖.๔๑	๑,๕๖๙.๒๓	๑,๔๖๑.๓๕	๒.๕
หมู่ที่ ๔	๓๘	๔๗๕.๙๒	๔๗๓.๖๗	๓,๘๒๐.๙๕	๒.๕
หมู่ที่ ๕	๘๑	๑,๐๓๒.๗๓	๑,๐๒๒.๖๐	๓,๗๘๑.๕๔	๒.๙
หมู่ที่ ๖	๑๒๗	๒,๕๙๗.๗๖	๒,๕๘๗.๘๗	๕๑๓.๘๙	๒.๖
หมู่ที่ ๗	๖๙	๓,๒๖๔.๒๒	๓,๒๕๘.๔๘	๒๒๖.๙๕	๒.๕
หมู่ที่ ๘	๑๓๓	๒,๐๑๑.๑๖	๒,๐๑๐.๙๑	๒,๐๔๑.๕๕	๒.๕
หมู่ที่ ๙	๘๖	๑,๔๐๐.๑๕	๑,๓๙๔.๗๙	๔๙.๗๒๕	๒.๕
หมู่ที่ ๑๐	๑๐๕	๑,๔๘๖.๐๕	๑,๔๖๘.๒๓	๒,๑๘๓.๗๗	๒.๖
หมู่ที่ ๑๑	๗๑	๑,๕๑๓.๑๔	๑,๕๑๓.๑๔	๔๘๒.๕๐๒	๒.๙
หมู่ที่ ๑๒	๗๐	๑,๒๓๗.๘๘	๑,๒๒๕.๕๖	๗๖๖.๔๕	๒.๕
หมู่ที่ ๑๓	๑๘	๑๗๓.๗๑	๑๔๕.๗๑	๓๓๐.๑	๒.๕
รวม	๑๓๐๖	๒๒,๒๒๙.๗๑	๒๒,๐๖๘.๒๑	๑๘,๖๘๓.๒	๒.๖

ที่มา : สำนักงานเกษตรอำเภอกาญจนดิษฐ์ จังหวัดสุราษฎร์ธานี พ.ศ. ๒๕๖๙

แผนที่แสดงพื้นที่ปลูกปาล์มน้ำมัน



ภาพที่ ๗ แผนที่แสดงพื้นที่ปลูกปาล์มน้ำมัน (พื้นที่ปลูกจริง)
 (ที่มา : <http://agri-map-online.moac.go.th/>, พ.ศ. ๒๕๖๙)

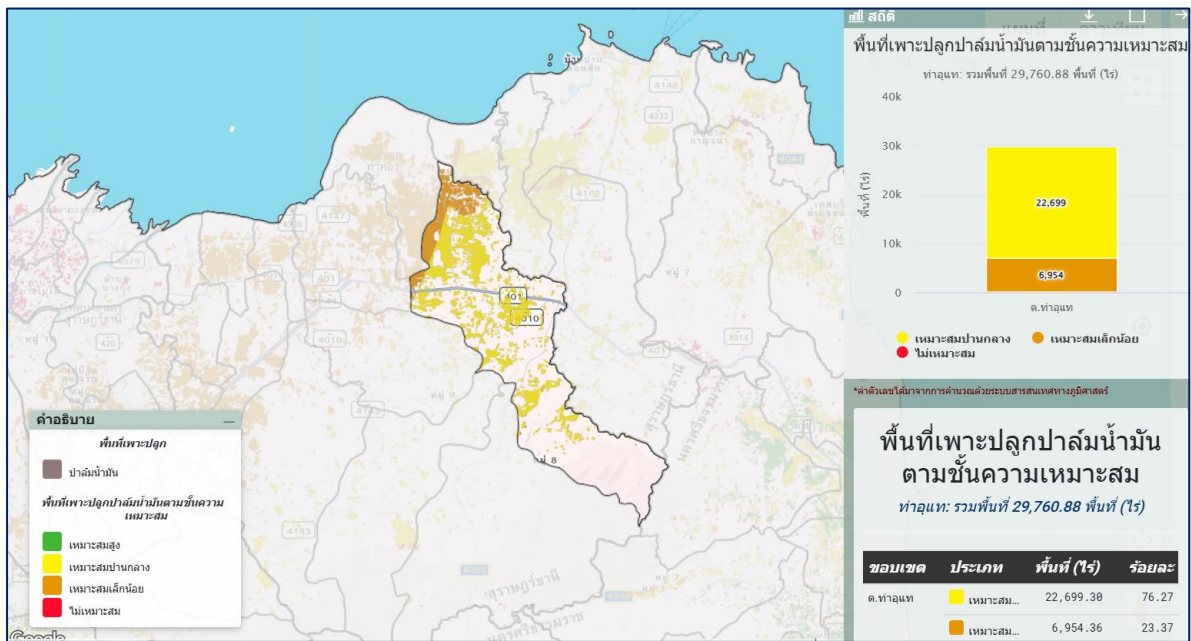
๓) พื้นที่ปลูกปาล์มน้ำมันตามระดับชั้นความเหมาะสม

ตารางที่ ๓๑ แสดงพื้นที่ปลูกปาล์มน้ำมัน ตามระดับชั้นความเหมาะสม

ตำบล	พื้นที่ระดับความเหมาะสมสำหรับการปลูกปาล์มน้ำมัน (ไร่)				
	เหมาะสมมาก (S๑)	เหมาะสมปานกลาง (S๒)	เหมาะสมน้อย (S๓)	ไม่เหมาะสม (N)	รวมพื้นที่ทั้งหมด
ท่าอุแท	๐	๒๒,๖๙๙.๓	๖,๙๕๔.๓๖	๑๐๗.๒๒	๒๙,๗๖๐.๘๘

ที่มา : <http://agri-map-online.moac.go.th/>, พ.ศ. ๒๕๖๙

แผนที่แสดงพื้นที่ปลูกปาล์มน้ำมัน ตามระดับชั้นความเหมาะสม ตำบลท่าอุแท



ภาพที่ ๘ แผนที่แสดงพื้นที่ปลูกปาล์มน้ำมัน ตามระดับชั้นความเหมาะสม

(ที่มา : <http://agri-map-online.moac.go.th/>, พ.ศ. ๒๕๖๙)

๑.๓ สถานการณ์ใช้เทคโนโลยีการผลิต (เป็นเทคโนโลยีการผลิตที่ใช้ในอำเภอ)

- (๑) การใช้พันธุ์ดี : เกษตรกรใช้พันธุ์ปาล์มน้ำมันที่ได้รับการส่งเสริมและปรับปรุงพันธุ์โดยกรมวิชาการเกษตร เช่น พันธุ์สุราษฎร์ ๑ - ๘ และพันธุ์ปาล์มน้ำมันจากบริษัทผู้ผลิตและปรับปรุงพันธุ์เอกชน
- (๒) การเตรียมดิน : มีการไถ และปรับปรุงดินก่อนปลูก
- (๓) การปลูก : ใช้ระยะปลูก ๘ x ๘ เมตร และ ระยะ ๙ x ๙ เมตร ขึ้นอยู่กับพันธุ์ที่ใช้ปลูก
- (๔) ระบบการให้น้ำ : มีการให้น้ำระบบน้ำหยด และระบบสปริงเกอร์ โดยการสูบน้ำมาพักไว้ในบ่อหรือถังพักน้ำก่อนที่จะส่งเข้าในระบบท่อของแปลงปลูก
- (๕) การดูแลรักษา : มีการดูแลป้องกันกำจัดโรคพืช ศัตรูพืช การส่งตัวอย่างดินเพื่อตรวจวิเคราะห์ธาตุอาหารพืชก่อนใส่ปุ๋ย และใส่ปุ๋ยตามค่าวิเคราะห์ดิน
- (๖) การใส่ปุ๋ย : ใส่ปุ๋ยตามค่าวิเคราะห์ดิน และตามระยะอายุของปาล์มน้ำมัน ทุก ๓ - ๔

เดือน

(๗) การเก็บเกี่ยว : เก็บเกี่ยวผลผลิตผลสุกทุก ๑๕ - ๒๐ วัน

(๘) การปฏิบัติหลังการเก็บเกี่ยว : หลังตัดปาล์มน้ำมันเสร็จเกษตรกรจะนำส่งขายที่ลานเทปาล์มน้ำมันโดยเร็ว

(๙) การป้องกันกำจัดโรคและแมลงศัตรู : มีการใช้เชื้อราเมตาไรเซียมในการป้องกันกำจัดด้วง และแมลง ในการปลูกครั้งแรกใช้ตาข่ายคลุมต้นเพื่อป้องกันหนู

๑.๔ ปฏิทินการเพาะปลูก

เกษตรกรในตำบลท่าอุแท อำเภอกาญจนดิษฐ์ มีการปลูกปาล์มน้ำมัน ดังนี้

ชื่อสินค้า	ม.ค.	ก.พ.	มี.ค.	เม.ย.	พ.ค.	มิ.ย.	ก.ค.	ส.ค.	ก.ย.	ต.ค.	พ.ย.	ธ.ค.
ปาล์มน้ำมัน	▽				← △ ▽	△ ▽	△ ▽	▽	▽	▽	▽	▽

สัญลักษณ์ ↔ ช่วงฤดูปลูก △ ปลูกสูงสุด
 ←-----→ ช่วงฤดูเก็บเกี่ยว ▽ เก็บเกี่ยวสูงสุด

ภาพที่ ๙ แสดงปฏิทินการเพาะปลูก

๑.๕ ต้นทุนการผลิต

ตารางที่ ๓๒ แสดงต้นทุนการผลิตปาล์มน้ำมัน ปี ๒๕๖๙

รายการ	ในเขตชลประทาน		นอกเขตชลประทาน		หมายเหตุ	
ไถเตรียมดิน/พรวน			๗๐๐ บาท/ไร่		จ่ายครั้งเดียวตอนเตรียมแปลงปลูก	
ไถยกร่อง			๘๐๐บาท/ไร่			
ค่าพันธุ์ปาล์มน้ำมัน			๑๖๐ บาท/ต้น			
ค่าจ้างปลูก			๓๐ บาท/ต้น			
ค่าจ้างกำจัดวัชพืช			๕๐๐ บาท/ไร่			
ค่าแรงใส่ปุ๋ย (๔ ครั้ง)			๒๐๐ บาท/ไร่			
ค่าปุ๋ย			๑๘๐๐ บาท/กระสอบ			
รวม						

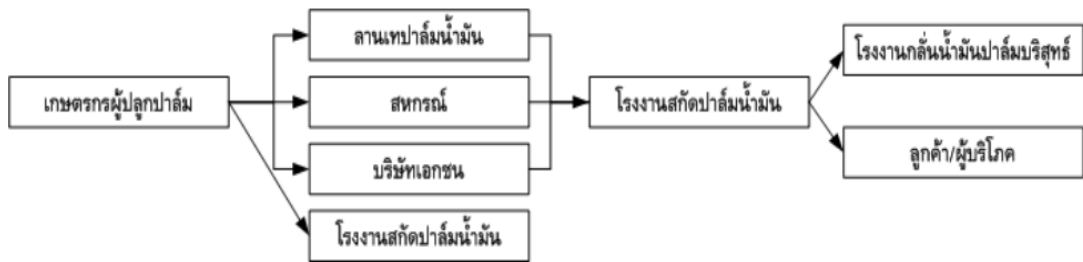
ที่มา : สำนักงานเกษตรอำเภอกาญจนดิษฐ์, พ.ศ. ๒๕๖๙

๑.๖ สถานการณ์การตลาด/วิธีการตลาด

๑) วิธีการตลาด (เป็นวิถีตลาดที่เกิดขึ้นในอำเภอ)

เกษตรกรผู้ผลิตปาล์มน้ำมัน ทั้งที่ตัดปาล์มสุกเอง และรับจ้างตัดจะรวบรวมและนำผลผลิตไปจำหน่าย ณ ลานเทรับซื้อปาล์มน้ำมันในพื้นที่ ซึ่งจะมีอยู่ทั่วไปในพื้นที่ทุกตำบล จากนั้นลานเทในพื้นที่รวบรวมผลผลิตจากเกษตรกรไปจำหน่ายยังโรงงานสกัดน้ำมันปาล์ม อำเภอกาญจนดิษฐ์มี จำนวน ๒ โรงงาน คือบริษัทแสงสิริน้ำมันปาล์ม และบริษัทกาญจนดิษฐ์น้ำมันปาล์ม ซึ่งโรงงานจะเป็นผู้กำหนดราคาซื้อขายปาล์มน้ำมัน และส่งราคาการรับซื้อให้แก่ลานเททุกเช้า

Flow chart แสดงเส้นทางวิถีตลาด



ภาพที่ ๑๐ แสดงวิถีการตลาดปาล์มน้ำมัน
(ที่มา : สำนักงานเกษตรอำเภอกาญจนดิษฐ์, พ.ศ. ๒๕๖๙)

๒) แหล่งรับซื้อผลผลิต/ โรงงานแปรรูป

มีแหล่งรับซื้อผลผลิต/ โรงงานแปรรูป ทั้งหมด ๑๒ แห่ง ดังนี้

- ๑) สหกรณ์การเกษตร - แห่ง
- ๒) โรงงานแปรรูป - แห่ง
- ๓) สหกรณ์ประมง - แห่ง
- ๔) โรงงานน้ำมันปาล์ม ๒ แห่ง
- ๕) สหกรณ์นิคม - แห่ง
- ๖) ลานเท ๑๐ แห่ง

๑.๗ เกษตรกรและองค์กรเกษตรกรที่เกี่ยวข้องกับสินค้าในพื้นที่

๑) เกษตรกร

ตำบลท่าอุแท มีเกษตรกรที่เป็นต้นแบบในพื้นที่ โดยมีเกษตรกรที่เป็น Smart Farmer ต้นแบบด้านปาล์มน้ำมัน จำนวน ๓ ราย และมี Smart Farmer ซึ่งมีเกษตรกรที่เป็น Smart Farmer แปลงใหญ่ จำนวน ๐ ราย องค์กรความรู้ทักษะความชำนาญ เกษตรกรมีความรู้ ความชำนาญ องค์กรความรู้ในเทคโนโลยีการผลิต ที่มีความโดดเด่น ดังนี้

ตารางที่ ๓๓ แสดงเกษตรต้นแบบของสินค้าในพื้นที่

ที่	หมู่	ตำบล	ประเภท	องค์ความรู้โดดเด่น
๑	๘	ท่าอุแท	พืชผสมผสาน	พืชผสมผสาน
๒	๖	ท่าอุแท	เศรษฐกิจพอเพียง	เศรษฐกิจพอเพียง
๓	๑๐	ท่าอุแท	เศรษฐกิจพอเพียง	เศรษฐกิจพอเพียง

ที่มา : สำนักงานเกษตรอำเภอกาญจนดิษฐ์, พ.ศ. ๒๕๖๙

๒) องค์กรเกษตรกร ดังนี้

ตารางที่ ๓๔ แสดงองค์กรเกษตรกรที่เกี่ยวข้องกับสินค้าในพื้นที่

องค์กรเกษตรกร	จำนวน (แห่ง)	ชื่อกลุ่ม
ศพก.	๓	ศพก.หลักตำบลท่าอุแทและ ศพก.เครือข่าย
แปลงใหญ่	๓	แปลงใหญ่ปาล์มน้ำมันหมู่ที่ ๓ ตำบลท่าอุแท แปลงใหญ่วิสาหกิจชุมชนส่งเสริมอาชีพเกษตรกรชาวสวนยาง แปลงใหญ่ทุเรียนตำบลท่าอุแท
วิสาหกิจชุมชน	๑๖	วิสาหกิจชุมชนกลุ่มผู้ผลิตน้ำมันข้าวโพด วิสาหกิจชุมชนกลุ่มปุ๋ยหมักรักสิ่งแวดล้อม วิสาหกิจชุมชนกลุ่มเลี้ยงวัว (สปก.) วิสาหกิจชุมชนกลุ่มเลี้ยงหมูบ้านท่าอุแท วิสาหกิจชุมชนกลุ่มขยายพันธุ์พืชบ้านท่าแร่ วิสาหกิจชุมชนกลุ่มผลิตภัณฑ์จากเศษไม้ บ้านหัวเตย วิสาหกิจชุมชนกลุ่มผู้ผลิตสารปรับสภาพดินและน้ำ วิสาหกิจชุมชนกสิกรวิวัฒน์ เศรษฐกิจพอเพียง วิสาหกิจชุมชนกาญจนดิษฐ์น้ำมันปาล์ม วิสาหกิจชุมชนส่งเสริมอาชีพเกษตรกรชาวสวนยาง วิสาหกิจชุมชนกลุ่มเลี้ยงโคแปลงใหญ่ตำบลท่าอุแท วิสาหกิจชุมชนชาวสวนปาล์มตำบลท่าอุแท วิสาหกิจชุมชนกลุ่มเลี้ยงแพะตำบลท่าอุแท วิสาหกิจชุมชนกลุ่มท่องเที่ยวเชิงอนุรักษ์บ้านหน้าถ้ำ
กลุ่มแม่บ้าน	๑	กลุ่มแม่บ้านเกษตรกรบ้านเขาต่อ

๒. การวิเคราะห์ Supply chain

ตารางที่ ๓๕ แสดงการวิเคราะห์ Supply chain ของสินค้า ปาล์มน้ำมัน ตำบลท่าอุแท

		ต้นทาง	กลางทาง	ปลายทาง
มิติพื้นที่	สถานการณ์ปัจจุบัน	-พื้นที่ปลูกอยู่ในพื้นที่ราบลุ่ม -ใกล้ทะเล -ความเสี่ยงน้ำท่วมต่ำ -อาศัยน้ำฝนเป็นหลัก	-มีจุดรับซื้อผลผลิตอยู่ในพื้นที่เพียงพอ -การคมนาคมขนส่งผลผลิตสะดวก -มีโรงงานแปรรูปในพื้นที่อำเภอ	-มีโรงงานรับซื้อสินค้าขนาดใหญ่ -การคมนาคมขนส่งผลผลิตสะดวก
	ปัญหา Pain point	-ปัญหาโรคคาโนเดอมา -หนอนหน้าแมลงระบาด -การขาดแคลนน้ำในฤดูแล้ง	-เกษตรกรไม่สามารถกำหนดราคาขายได้ -ราคาผลผลิตผันผวน	-โรงงานหยุดรับซื้อผลผลิตในช่วงที่ผลผลิตล้น
	แนวทาง/App tech. ที่จะใช้แก้ปัญหา	-ให้ความรู้แก่เกษตรกรในการป้องกันกำจัดโรค -สร้างแหล่งน้ำเพื่อกักเก็บน้ำ -ทำระบบน้ำในสวนปาล์มน้ำมัน	-มีหน่วยงานที่ดูแลเรื่องราคาสินค้าเกษตรกรควบคุมแหล่งรับซื้อผลผลิตในพื้นที่อย่างเคร่งครัด	-ใช้มาตรการควบคุมที่ออกคำสั่งจากผู้ว่าราชการจังหวัดอย่างเคร่งครัด
มิติคน	สถานการณ์ปัจจุบัน	-เกษตรกรเปลี่ยนมาปลูกปาล์มน้ำมันเพิ่มขึ้น -ส่วนใหญ่จะมีการจ้างแรงงาน	-มีลานเทในพื้นที่เพียงพอ	-มีโรงงานแปรรูปในอำเภอจำนวน ๒ แห่ง
	ปัญหา Pain point	-เกษตรกรยังขาดความรู้ในการเพาะปลูกที่ถูกต้อง -ขาดแคลนแรงงาน	-ปัญหาเกษตรกรตัดปาล์มอ่อนต้องถูกคัดออกจากโรงงานเมื่อนำไปจำหน่าย	-ความเสี่ยงในการลงทุนในโรงงานที่มีราคาสูง
	แนวทาง/App tech. ที่จะใช้แก้ปัญหา	-ส่งเสริมให้ความรู้เกี่ยวกับการเพาะปลูกที่ถูกต้อง เช่นการใส่ปุ๋ยตามค่าวิเคราะห์ดิน -จ้างแรงงานต่างด้าว	-ส่งเสริมให้ความรู้แก่เกษตรกรเรื่องการตัดปาล์มตามอายุการเก็บเกี่ยว	-มีแหล่งเงินทุน
มิติสินค้า	สถานการณ์ปัจจุบัน	-มีแหล่งจำหน่ายต้นพันธุ์ที่ถูกต้องตรงตามสายพันธุ์	-ลานเทมีแรงงานสำหรับคัดปาล์มน้ำมัน	-โรงงานมีแรงงานสำหรับคัดปาล์มน้ำมัน
	ปัญหา Pain point	-ต้นทุนการผลิตสูง -การตัดปาล์มดิบ ยังไม่ถึงอายุเก็บเกี่ยวทำให้ถูกคัดทิ้ง	-การตัดปาล์มดิบ ยังไม่ถึงอายุเก็บเกี่ยวทำให้ถูกคัดทิ้ง	-การตัดปาล์มดิบ ยังไม่ถึงอายุเก็บเกี่ยวทำให้ถูกคัดทิ้ง
	แนวทาง/App tech. ที่จะใช้แก้ปัญหา	-จัดหาแหล่งเงินทุนให้เกษตรกรเข้าถึงได้ -ส่งเสริมให้ความรู้แก่เกษตรกรเรื่องการตัดปาล์มตามอายุการเก็บเกี่ยว	-ส่งเสริมให้ความรู้แก่เกษตรกรเรื่องการตัดปาล์มตามอายุการเก็บเกี่ยว	-ส่งเสริมให้ความรู้แก่เกษตรกรเรื่องการตัดปาล์มตามอายุการเก็บเกี่ยว

บทที่ ๓

บทสรุปโครงการ/กิจกรรมตามกรอบการพัฒนาการเกษตรเชิงพื้นที่

๑. แบบสรุปโครงการแบบย่อ (Project Brief) ของทุกโครงการ

ตารางที่ ๓๖ แสดงแบบสรุปโครงการแบบย่อ (Project Brief)

หัวข้อ	รายละเอียด
๑. ชื่อโครงการสำคัญ	-
๒. ชื่อแผนงาน	-
๓. แนวทางการพัฒนา	-
๔. หลักการและเหตุผล	-
๕. วัตถุประสงค์ของโครงการ	-
๖. ตัวชี้วัดและค่าเป้าหมาย	-
๗. พื้นที่เป้าหมาย	-
๘. กิจกรรมหลัก	-
๙. หน่วยงานดำเนินการ	-
๑๐. ระยะเวลาในการดำเนินโครงการ	-
๑๑. งบประมาณ	-
๑๒. ผลผลิต (Output)	-
๑๓. ผลลัพธ์จากการดำเนินโครงการ (Outcome)	-

หมายเหตุ : ถ้ามีมากกว่า ๑ โครงการ สามารถเพิ่มตารางได้

บรรณานุกรม

กระทรวงเกษตรและสหกรณ์. ๒๕๖๙. ระบบแผนที่เกษตรเพื่อการบริหารจัดการเชิงรุกออนไลน์.

<https://agri-map-online.moac.go.th>. (สืบค้นเมื่อ ๑๑ กุมภาพันธ์ ๒๕๖๙).

กรมการปกครอง. ๒๕๖๙. ข้อมูลประชากร งานทะเบียนที่ว่าการอำเภอกาญจนดิษฐ์.

กรมส่งเสริมการเกษตร. ๒๕๖๙. ระบบทะเบียนเกษตรกรและข้อมูลสารสนเทศด้านพืชของเกษตรกร.

<http://farmer.doae.go.th>. (สืบค้นเมื่อ ๑๐ กุมภาพันธ์ ๒๕๖๙).

สถานีอุตุนิยมวิทยาสุราษฎร์ธานี กลุ่มงานอากาศเกษตรกาญจนดิษฐ์. ๒๕๖๘. สภาพภูมิอากาศของตำบลกะแดะ อำเภอกาญจนดิษฐ์. กลุ่มงานสารสนเทศอากาศเกษตรกาญจนดิษฐ์.

สำนักงานเกษตรอำเภอกาญจนดิษฐ์. ๒๕๖๙ ข้อมูลกลุ่มแม่บ้านเกษตรกร กลุ่มยุวเกษตรกร และกลุ่มส่งเสริมอาชีพ. <https://smce.doae.go.th>. (สืบค้นเมื่อ ๘ กุมภาพันธ์ ๒๕๖๙)

สำนักงานประมงอำเภอกาญจนดิษฐ์. ๒๕๖๙ ข้อมูลด้านประมง. งานทะเบียนสำนักงานประมงอำเภอกาญจนดิษฐ์ จังหวัดสุราษฎร์ธานี.

สำนักงานปศุสัตว์อำเภอกาญจนดิษฐ์. ๒๕๖๙ ข้อมูลด้านปศุสัตว์. งานทะเบียนสำนักงานปศุสัตว์อำเภอกาญจนดิษฐ์ จังหวัดสุราษฎร์ธานี.

สำนักงานพัฒนาชุมชนอำเภอกาญจนดิษฐ์. ๒๕๖๙ ข้อมูลกลุ่มผู้ผลิตและผู้ประกอบการ OTOP ของอำเภอ. งานทะเบียนสำนักงานพัฒนาชุมชนอำเภอกาญจนดิษฐ์ จังหวัดสุราษฎร์ธานี.

สำนักงานสหกรณ์จังหวัดสุราษฎร์ธานี. ๒๕๖๙ ข้อมูลกลุ่มเกษตรกร และสหกรณ์ ตำบลท่าอูแทะ อำเภอกาญจนดิษฐ์. งานทะเบียนสำนักงานสหกรณ์จังหวัดสุราษฎร์ธานี.

อาณาเขตตำบลท่าอูแทะ. ๒๕๖๙. แสดงขอบเขตรอยต่อตำบลท่าอูแทะ อำเภอกาญจนดิษฐ์ จังหวัดสุราษฎร์ธานี. <https://www.googlemap.co.th>. (สืบค้นเมื่อ ๑ กุมภาพันธ์ ๒๕๖๙).

องค์การบริหารส่วนตำบลท่าอูแทะ. ๒๕๖๘. สภาพพื้นที่และข้อมูลพื้นฐานตำบลท่าอูแทะ อำเภอกาญจนดิษฐ์ จังหวัดสุราษฎร์ธานี. <https://www.thautae.go.th>. (สืบค้นเมื่อ ๑ กุมภาพันธ์ ๒๕๖๙).