

กรอบการพัฒนากาษตรเชิงพื้นที่
ตำบลคลองสระ ปี ๒๕๖๙

สำนักงานเกษตรอำเภอกาญจนดิษฐ์
จังหวัดสุราษฎร์ธานี

คำนำ

กรอบการพัฒนาการเกษตรเชิงพื้นที่ ซึ่งเป็นนโยบายของกรมส่งเสริมการเกษตร เป็นแผนที่แสดงถึงปัญหาและความต้องการของประชาชนด้านการเกษตรที่มีอยู่ในตำบล รวมทั้งสาเหตุและแนวทางในการแก้ไขปัญหา และตอบสนองความต้องการของประชาชน ได้จัดทำขึ้นภายใต้การมีส่วนร่วมของชุมชน ซึ่งเป็นตัวแทนของเกษตรกรทุกหมู่บ้านในตำบลคลองสระ เพื่อให้ดำเนินงานของกรมส่งเสริมการเกษตรภายใต้ศูนย์เรียนรู้เพื่อเพิ่มประสิทธิภาพการผลิตสินค้าเกษตร มีประสิทธิภาพตรงกับความต้องการของเกษตรกรอย่างแท้จริง เหมาะสมกับสภาพพื้นที่ และสอดคล้องกับทรัพยากรสิ่งแวดล้อม

กรอบการพัฒนาการเกษตรเชิงพื้นที่ตำบลคลองสระ ฉบับนี้ เป็นการนำข้อมูลด้านต่าง ๆ เกี่ยวกับการเกษตร ทั้งด้านชีวภาพ เศรษฐกิจและสังคม เพื่อให้ทราบถึงปัญหาของเกษตรกร และความต้องการที่แท้จริง นำมาวิเคราะห์เพื่อหาแนวทางแก้ไข โดยให้เกษตรกรและองค์กรการเกษตรในพื้นที่ได้มีส่วนร่วมในการวางแผนแก้ไขปัญหาที่ถูกต้อง และตรงกับความต้องการของเกษตรกรที่แท้จริง โดยได้รับความร่วมมือในการจัดเก็บรวบรวมข้อมูลและข้อเสนอแนะการจัดทำจากคณะศูนย์เรียนรู้เพื่อเพิ่มประสิทธิภาพการผลิตสินค้าเกษตร ผู้นำหมู่บ้าน จึงขอขอบคุณมา ณ โอกาสนี้

ดังนั้น จึงได้จัดทำโครงการและกิจกรรมต่าง ๆ กรอบการพัฒนาการเกษตรเชิงพื้นที่ ซึ่งปรากฏอยู่ในเอกสารฉบับนี้ หวังเป็นอย่างยิ่งว่าจะเป็นประโยชน์ในการพัฒนาการเกษตรของตำบลนี้ได้ในโอกาสข้างหน้า และบังเกิดผลดีต่อเกษตรกรในตำบลคลองสระ ต่อไป

นายจักรกฤษณ์ คงทอง
นักวิชาการส่งเสริมการเกษตร
กุมภาพันธ์ ๒๕๖๙

สารบัญ

	หน้า
คำนำ	
สารบัญ	
สารบัญตาราง	
สารบัญภาพ	
บทที่ ๑ ข้อมูลสภาพทั่วไป	
<u>ข้อมูลด้านกายภาพ</u>	
๑. ที่ตั้ง อาณาเขต ขอบเขตการปกครอง	๑
๑.๑ ที่ตั้ง ขนาดพื้นที่	๑
๑.๒ อาณาเขต	๑
๑.๓ การแบ่งเขตการปกครอง	๒
๒. ลักษณะภูมิประเทศ	๓
๒.๑ สภาพพื้นที่ภูเขา ป่าไม้ ที่ราบสูง ที่ราบลุ่ม	๓
๒.๒ สภาพพื้นที่ ความลาดชัน	๔
๒.๓ กลุ่มชุดดิน	๔
๓. ลักษณะภูมิอากาศ	๕
๓.๑ ฤดูกาล	๕
๓.๒ ปริมาณน้ำฝนและอุณหภูมิ	๕
๔. เส้นทางคมนาคม	๕
๔.๑ เส้นทางคมนาคมระหว่างตำบล	๕
๔.๒ ถนนหลวงเชื่อมต่อระหว่างจังหวัดและอำเภอ	๕
๕. แหล่งน้ำและระบบชลประทาน	๖
๕.๑ แหล่งน้ำธรรมชาติ	๖
๕.๒ แหล่งน้ำที่สร้างขึ้นที่สำคัญ	๖
๖. การใช้ประโยชน์ที่ดิน	๖
<u>ข้อมูลด้านเศรษฐกิจ</u>	
๑. ข้อมูลสินค้าเกษตรที่สำคัญ	๗
๒. สินค้าเอกลักษณ์ประจำถิ่น/สินค้า GI	๙
<u>ข้อมูลด้านสังคม</u>	
๑. ข้อมูลเกษตรกร/องค์กรเกษตรกร	๙
๑.๑ เกษตรกร	๙
๑.๒ องค์กรและสถาบันเกษตรกร	๑๑

สารบัญ (ต่อ)

	หน้า
บทที่ ๒ การวิเคราะห์สถานการณ์การเกษตรของอำเภอ	
๑. ข้อมูลประกอบการวิเคราะห์พื้นที่ของอำเภอ	๑๕
๑.๑ แหล่งน้ำหลัก	๑๕
๑.๒ พื้นที่เหมาะสม/ไม่เหมาะสม	๑๕
๑.๓ สถานการณ์ใช้เทคโนโลยีการผลิต	๑๗
๑.๔ ปฏิทินการเพาะปลูก	๑๗
๑.๕ ต้นทุนการผลิต	๑๘
๑.๖ สถานการณ์การตลาด/วิธีการตลาด	๑๘
๑.๗ เกษตรกรและองค์กรเกษตรกรที่เกี่ยวข้องกับสินค้าในพื้นที่	๑๙
๒. การวิเคราะห์ Supply chain	๒๐
บทที่ ๓ บทสรุปโครงการ/กิจกรรมตามกรอบการพัฒนาการเกษตรเชิงพื้นที่	
๑. แบบสรุปโครงการแบบย่อ (Project Brief) ของทุกโครงการ	๒๑
๒. สรุปโครงการ/กิจกรรมตามกรอบการพัฒนาการเกษตรเชิงพื้นที่	๒๒
บรรณานุกรม	๒๓

สารบัญตาราง

ตารางที่		หน้า
๑	แสดงเขตการปกครอง	๒
๒	แสดงสรุปเขตการปกครอง	๒
๓	แสดงพื้นที่ป่าไม้	๓
๔	แสดงข้อมูลฤดูกาล	๕
๕	แสดงข้อมูลปริมาณน้ำฝน และอุณหภูมิเฉลี่ย ๕ ปี	๕
๖	แสดงข้อมูลโครงการชลประทานขนาดใหญ่ และขนาดกลาง	๖
๗	แสดงข้อมูลโครงการชลประทานขนาดเล็ก	๖
๘	แสดงข้อมูลสระเก็บน้ำในไร่นานอกเขตชลประทาน	๖
๙	แสดงข้อมูลป่าบาดาล	๗
๑๐	แสดงข้อมูลการใช้ประโยชน์ที่ดิน	๗
๑๑	แสดงข้อมูลด้านพืช	๘
๑๒	แสดงข้อมูลด้านปศุสัตว์	๘
๑๓	แสดงข้อมูลด้านประมง	๙
๑๔	แสดงจำนวนครัวเรือน และประชากร	๙-๑๐
๑๕	แสดงจำนวนหัวหน้าครัวเรือนจำแนกตามอายุ	๑๐
๑๖	แสดงจำนวนลักษณะการประกอบอาชีพ	๑๐
๑๗	แสดงจำนวนลักษณะการถือครองที่ดิน	๑๐
๑๘	แสดงจำนวนประเภทเอกสารสิทธิ์	๑๑
๑๙	แสดงจำนวนและสมาชิกสถาบันเกษตรกร	๑๑
๒๐	แสดงจำนวนผลิตภัณฑ์ที่ลงทะเบียน OTOP จำแนกตามผลิตภัณฑ์	๑๑
๒๑	แสดงข้อมูลกลุ่มวิสาหกิจชุมชน	๑๑
๒๒	แสดงข้อมูลกลุ่มแม่บ้านเกษตรกร กลุ่มยุวเกษตรกร และกลุ่มส่งเสริมอาชีพ	๑๒
๒๓	แสดงข้อมูลกลุ่มเกษตรกร และสหกรณ์	๑๒
๒๔	แสดงจำนวนแหล่ง/ศูนย์เรียนรู้และบริการด้านการเกษตร	๑๓
๒๕	แสดงจำนวนอาสาสมัครเกษตร	๑๓
๒๖	แสดงข้อมูลปราชญ์ชาวบ้าน	๑๓
๒๗	แสดงข้อมูลศูนย์หลักและศูนย์เครือข่ายของศูนย์เรียนรู้การเพิ่มประสิทธิภาพการผลิตสินค้าเกษตร	๑๔

สารบัญตาราง (ต่อ)

ตารางที่		หน้า
๒๘	แสดงข้อมูลกลุ่มแปลงใหญ่	๑๔
๒๙	แสดงเขตความเหมาะสม (พื้นที่ศักยภาพ) สำหรับปลูกปาล์มน้ำมัน	๑๕
๓๐	แสดงครัวเรือนเกษตรกร พื้นที่ปลูก และผลผลิตปาล์มน้ำมัน	๑๖
๓๑	แสดงพื้นที่ปลูกปาล์มน้ำมัน ตามระดับชั้นความเหมาะสม	๑๖
๓๒	แสดงต้นทุนการผลิต	๑๘
๓๓	แสดงเกษตรต้นแบบของสินค้าในพื้นที่	๑๘
๓๔	แสดงองค์กรเกษตรกรที่เกี่ยวข้องกับสินค้าในพื้นที่	๑๙
๓๕	แสดงการวิเคราะห์ Supply chain ของสินค้า ปาล์มน้ำมัน ตำบลคลองสระ	๒๐
๓๖	แสดงแบบสรุปโครงการแบบย่อ (Project Brief)	๒๑
๓๗	แสดงสรุปโครงการ/กิจกรรมตามกรอบการพัฒนาการเกษตรเชิงพื้นที่	๒๒

สารบัญภาพ

ภาพที่		หน้า
๑	แผนที่แสดงอาณาเขตติดต่ออำเภอ	๑
๒	แผนที่แสดงพื้นที่ป่าไม้อำเภอ	๓
๓	แผนที่แสดงความลาดชันอำเภอ	๔
๔	แผนที่แสดงกลุ่มชุดดินอำเภอ	๔
๕	แผนที่แสดงการใช้ประโยชน์ที่ดินอำเภอ	๗
๖	แผนที่แสดงเขตความเหมาะสม (พื้นที่ศักยภาพ) สำหรับปลูกปาล์มน้ำมัน	๑๕
๗	แผนที่แสดงพื้นที่ปลูกปาล์มน้ำมัน (พื้นที่ปลูกจริง)	๑๖
๘	แผนที่แสดงพื้นที่ปลูกปาล์มน้ำมัน ตามระดับชั้นความเหมาะสม	๑๗
๙	แสดงปฏิทินการเพาะปลูก	๑๘
๑๐	แสดงวิธีการตลาดอำเภอ	๑๘

บทที่ ๑ ข้อมูลสภาพทั่วไป

ข้อมูลด้วยกายภาพ

๑. ที่ตั้ง อาณาเขต ขอบเขตการปกครอง

๑.๑ ที่ตั้ง ขนาดพื้นที่

ตำบลคลองสระเป็นตำบลหนึ่งของอำเภอกาญจนดิษฐ์ ซึ่งแยกออกจากตำบลปาร์อน เมื่อวันที่ ๒๓ ตุลาคม ๒๕๓๓ มีสภาพทั่วไปเหมือนกับตำบลปาร์อน สาเหตุที่ชื่อว่าคลองสระเพราะมีลำคลอง สายหนึ่งไหลผ่านและมีกระแสน้ำวนก่อให้เกิดเป็นสระกลางลำคลอง ชาวบ้านแถบนั้นจึงตั้งชื่อหมู่บ้านนี้ว่า บ้านคลองสระ ปัจจุบันเกษตรกรในตำบลคลองสระมีอาชีพทางการเกษตร ส่วนใหญ่จะปลูกยางพารา,เงาะ,ทุเรียน,มังคุด,ลองกอง,ปาล์ม,กาแฟและพืชผัก เนื้อที่ของตำบลคลองสระมีประมาณ ๑๙๖.๗๐ ตารางกิโลเมตรหรือประมาณ ๑๒๒,๙๓๗.๕๐ ไร่

๑.๒ อาณาเขต

- ทิศเหนือ จุด ตำบลท่าอุแท อำเภอกาญจนดิษฐ์
- ทิศใต้ จุด อำเภอนบพิตำ จังหวัดนครศรีธรรมราช
- ทิศตะวันออก จุด อำเภอสิชล จังหวัดนครศรีธรรมราช
- ทิศตะวันตก จุด ตำบลปาร์อน อำเภอกาญจนดิษฐ์



ภาพที่ ๑ แผนที่แสดงอาณาเขตติดต่อตำบล
(ที่มา : เทศบาลตำบลคลองสระ,พ.ศ. ๒๕๖๙)

๑.๓ การแบ่งเขตการปกครอง

- การบริหารราชการส่วนท้องถิ่น แบ่งเขตการปกครองออกเป็น องค์การบริหารส่วนตำบล จำนวน ๑ แห่ง หมู่บ้านจำนวน ๑๐ หมู่บ้านประกอบด้วย

หมู่ที่ ๑	บ้านหน้าเขaben	หมู่ที่ ๗	บ้านเขาอุ่มลูก
หมู่ที่ ๒	บ้านม่วงลิบ	หมู่ที่ ๘	บ้านเขาหินปูน
หมู่ที่ ๓	บ้านคลองสระ	หมู่ที่ ๙	บ้านงตอ
หมู่ที่ ๔	บ้านในอ่าว	หมู่ที่ ๑๐	บ้านปากฮาย
หมู่ที่ ๕	บ้านสวนปราง		
หมู่ที่ ๖	บ้านคอกเสือ		

ตารางที่ ๑ แสดงเขตการปกครอง

ตำบล หมู่ที่	ตำบลคลองสระ
๑	บ้านหน้าเขaben
๒	บ้านม่วงลิบ
๓	บ้านคลองสระ
๔	บ้านในอ่าว
๕	บ้านสวนปราง
๖	บ้านคอกเสือ
๗	บ้านเขาอุ่มลูก
๘	บ้านเขาหินปูน
๙	บ้านงตอ
๑๐	บ้านปากฮาย

ที่มา : ที่ว่าการอำเภอกาญจนดิษฐ์ จังหวัดสุราษฎร์ธานี, พ.ศ. ๒๕๖๙

ตารางที่ ๒ แสดงสรุปเขตการปกครอง

ตำบล	เนื้อที่ทั้งหมด (ไร่)	อบต	เทศบาลตำบล	จำนวน หมู่บ้าน	จำนวน บ้าน (ครัวเรือน)
คลองสระ	๑๒๒,๙๓๗.๕๐	๑	-	๑๐	๑,๘๔๗

ที่มา : ที่ว่าการอำเภอกาญจนดิษฐ์ จังหวัดสุราษฎร์ธานี, พ.ศ. ๒๕๖๙

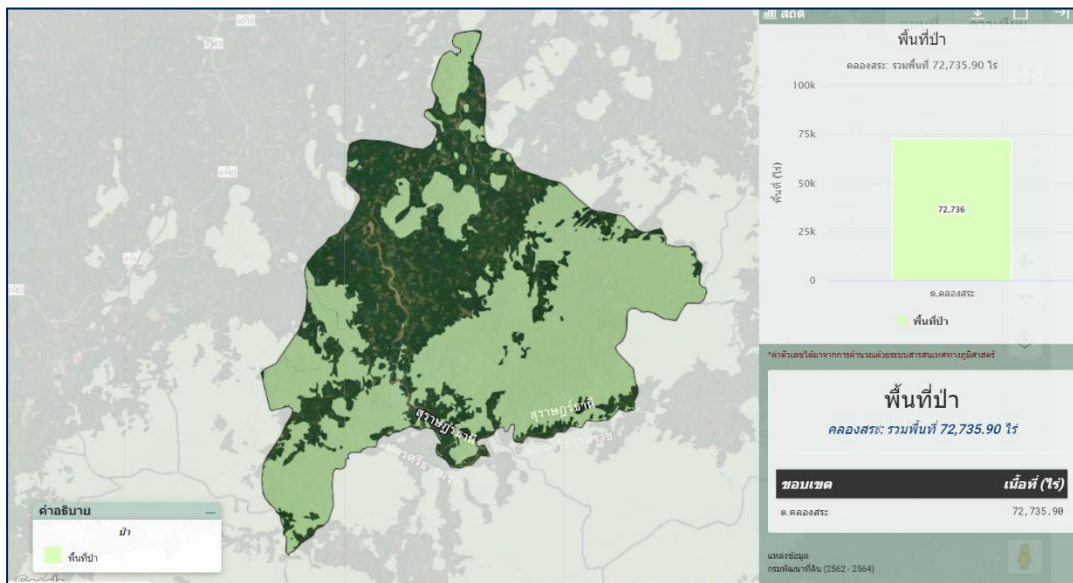
๒. ลักษณะภูมิประเทศ

ภูมิประเทศตำบลคลองสระเป็นพื้นที่ราบสูง สลับกับภูเขาเหมาะแก่การทำการเกษตร อาทิ ทำสวน ปลูกผลไม้ พื้นที่บางส่วนเป็นพื้นที่อุทยานแห่งชาติ จำนวน ๒ แห่ง ซึ่งแสดงให้เห็นว่าเป็นพื้นที่ที่มีความอุดมสมบูรณ์ด้วยทรัพยากรธรรมชาติและสิ่งแวดล้อม แหล่งท่องเที่ยว และสิ่งสำคัญนั้นคือพื้นที่ตำบลคลองสระ เป็นแหล่งต้นน้ำสำคัญของอำเภอกาญจนดิษฐ์

๒.๑ สภาพพื้นที่ภูเขา ป่าไม้ ที่ราบสูง ที่ราบลุ่ม

ตำบลคลองสระ มีพื้นที่ป่าทั้งหมด ๗๒,๗๓๕.๙๐ ไร่

แผนที่แสดงพื้นที่ป่าไม้ตำบลคลองสระ อำเภอกาญจนดิษฐ์ จังหวัดสุราษฎร์ธานี



ภาพที่ ๒ ภาพแสดงพื้นที่ป่าไม้ ตำบลคลองสระ อำเภอกาญจนดิษฐ์ จังหวัดสุราษฎร์ธานี
(ที่มา: <http://agri-map-online.moac.go.th/>, พ.ศ. ๒๕๖๙)

ตารางที่ ๓ แสดงพื้นที่ป่าไม้

ตำบล	พื้นที่ทั้งหมด	พื้นที่ป่าไม้ (ไร่)	คิดเป็นร้อยละ
คลองสระ	๑๒๒,๙๓๗.๕๐	๗๒,๗๓๕.๙๐	๕๙.๒

ที่มา : <http://agri-map-online.moac.go.th/>, พ.ศ. ๒๕๖๙

๓. ลักษณะภูมิอากาศ

๓.๑ ฤดูกาล

ฤดูกาล มี ๒ ฤดู คือ ฤดูร้อน เริ่มตั้งแต่เดือนมกราคม ถึงเดือนมิถุนายน และฤดูฝน เริ่มตั้งแต่เดือน กรกฎาคม ถึงเดือนธันวาคม โดยสามารถสรุปได้ดังนี้ ดังนี้

ตารางที่ ๔ แสดงข้อมูลฤดูกาล

ฤดูกาล	ม.ค.	ก.พ.	มี.ค.	เม.ย.	พ.ค.	มิ.ย.	ก.ค.	ส.ค.	ก.ย.	ต.ค.	พ.ย.	ธ.ค.
ฤดูร้อน												
ฤดูฝน												
ฤดูหนาว												

๓.๒ ปริมาณน้ำฝนและอุณหภูมิ

ตารางที่ ๕ แสดงข้อมูลปริมาณน้ำฝน และอุณหภูมิเฉลี่ย ๕ ปี

ปี	ปริมาณน้ำฝนรวมทั้งปี (มม.)	ปริมาณฝนเฉลี่ย (มม.)	จำนวนวันฝนตก (วัน)	เดือนที่ฝนสูงสุด	อุณหภูมิ (องศาเซลเซียส)		
					สูงสุด	ต่ำสุด	เฉลี่ยทั้งปี
๒๕๖๘	๒,๔๐๖.๘	๒๐๐.๕๖	๑๖๗	พ.ย. (๔๔๕.๒ มม.)	๓๔.๓ (เม.ย.)	๒๒.๐ (ธ.ค.)	๒๗.๒
๒๕๖๗	๒,๒๐๑.๔	๑๘๓.๔๕	๑๔๖	ธ.ค. (๘๘๘.๔ มม.)	๓๘.๑ (เม.ย.)	๒๓.๑ (ก.พ.)	๒๗.๙
๒๕๖๖	๑๗๖๘.๑	๑๔๗.๓๔	๑๗๓	พ.ย. (๕๔๐.๐ มม.)	๓๖.๐ (เม.ย.)	๒๒.๑ (ธ.ค.)	๒๗.๕
๒๕๖๕	๒,๔๑๔.๘	๒๐๑.๒	๑๙๐	ธ.ค. (๓๕๔.๙ มม.)	๓๓.๘ (มิ.ย.)	๒๒.๒ (ม.ค.)	๒๗.๐
๒๕๖๔	๑,๙๕๙.๕	๑๖๓.๓	๑๕๙	พ.ย. (๗๔๒.๖ มม.)	๓๔.๗ (มิ.ค.)	๒๑.๒ (ก.พ.)	๒๗.๑

ที่มา : สถานีอุตุนิยมวิทยาสุราษฎร์ธานี (กลุ่มงานอากาศเกษตรกาญจนดิษฐ์),พ.ศ.๒๕๖๙

๔. เส้นทางคมนาคม

๔.๑ เส้นทางคมนาคมระหว่างตำบล

การคมนาคมติดต่อระหว่างตำบลคลองสระกับศูนย์กลางชุมชน ของอำเภอกาญจนดิษฐ์และอำเภออื่นๆ มีเส้นทางการคมนาคมที่สำคัญคือ เส้นทางคมนาคมทางบก โดยมีถนนที่ท้องถิ่นกระจายเป็นโครงข่าย โดยมีถนนสายสำคัญหลายสาย เช่น ถนนสายหลักนครศรีธรรมราช-สุราษฎร์ธานีและผ่านเข้าเส้นรอง ผ่านหมู่ ๖, ๗ และหมู่ ๓ ของตำบลคลองสระ จากศูนย์กลางชุมชนจะแบ่งออกเป็น ๒ เส้นทางรอง ๒ สายไปจรดทิศใต้ เส้นทางที่ ๑ ผ่าน หมู่ ๓,๕ ของตำบลคลองสระ เส้นทางที่ ๒ ผ่าน หมู่ ๓,๔,๑,๒,๙,๑๐ ของตำบลคลองสระ ไปจรดเขตอำเภอ นบพิตำ จังหวัดนครศรีธรรมราช

๔.๒ ถนนหลวงเชื่อมต่อระหว่างจังหวัดและอำเภอ

ผิวจราจรของถนนสายรองเหล่านี้ส่วนใหญ่เป็นถนนลาดยาง ผิวจราจรประมาณ ๕.๐๐-๖.๐๐ เมตร ถนนสายรองนี้เป็นเส้นทางที่ประชาชนจากหมู่บ้านต่างใช้ในการเดินทางและขนส่งผลผลิตออกจากหมู่บ้านสู่ถนนสายหลักจากถนนสายรองจะมีถนนสายย่อยอื่นๆแยกเข้าสู่ชุมชน ถนนมักมีผิวจราจรแคบ ลักษณะผิวจราจรเป็นคอนกรีต การคมนาคมในเขตอำเภอกาญจนดิษฐ์ มีถนนเชื่อมระหว่างหมู่บ้านจำนวน ๔ สายดังนี้

๑. สายบ้านโน - ในอ่าว
๒. สายคลองสระ - สวนปราง
๓. สายวังไทร - วังรี
๔. สายพนมวัง - คลองสระ

๕. แหล่งน้ำและระบบชลประทาน

๕.๑ แหล่งน้ำธรรมชาติ (เช่น แม่น้ำ ลำคลอง หนอง บึง)

แหล่งน้ำธรรมชาติ

ลำคลองตามธรรมชาติ ได้แก่ คลองกะแตะ และคลองสระ

๕.๒ แหล่งน้ำที่สร้างขึ้นที่สำคัญ

- ๑) โครงการชลประทานขนาดใหญ่ และขนาดกลาง

ตารางที่ ๖ แสดงข้อมูลโครงการชลประทานขนาดใหญ่ และขนาดกลาง

ที่	ชื่ออ่าง/ประตูระบายน้ำ	ตำบล	ความจุที่ระดับน้ำสูงสุด (ล้าน ลบ.ม.)	ความจุที่ระดับน้ำเก็บกัก (ล้าน ลบ.ม.)	พื้นที่ชลประทาน (ไร่)
	-				

ที่มา : กรมชลประทาน, พ.ศ. ๒๕๖๘

- ๒) โครงการชลประทานขนาดเล็ก

ตารางที่ ๗ แสดงข้อมูลโครงการชลประทานขนาดเล็ก

ที่	ตำบล	โครงการ						รวมปริมาณน้ำ (ล้าน ลบ.ม.)	รวมพื้นที่ได้รับประโยชน์ (ไร่)
		อ่างเก็บน้ำ	ท่อระบายน้ำ	ฝาย	ระบบส่งน้ำ	สถานีสูบน้ำ	รวม		
๑	คลองสระ	-	-	๒	-	-	๒		๒,๓๐๐

ที่มา : <http://agri-map-online.moac.go.th/>, พ.ศ. ๒๕๖๘

๓) แหล่งน้ำอื่น ๆ

(๑) สระเก็บน้ำในไร่นานอกเขตชลประทาน (บ่อจิว ขนาด ๑,๒๖๐ ลูกบาศก์เมตร)

ตารางที่ ๘ แสดงข้อมูลสระเก็บน้ำในไร่นานอกเขตชลประทาน

ที่	ตำบล	ปี ๒๕๕๘ - ๒๕๖๖		ปี ๒๕๖๘		รวม	
		ราย	บ่อ	ราย	บ่อ	ราย	บ่อ
	คลองสระ	๕๔	๕๔	๒๑	๒๑	๗๕	๗๕

ที่มา : <http://agri-map-online.moac.go.th/>, พ.ศ. ๒๕๖๙

(๒) บ่อบาดาล

ตารางที่ ๙ แสดงข้อมูลบ่อบาดาล

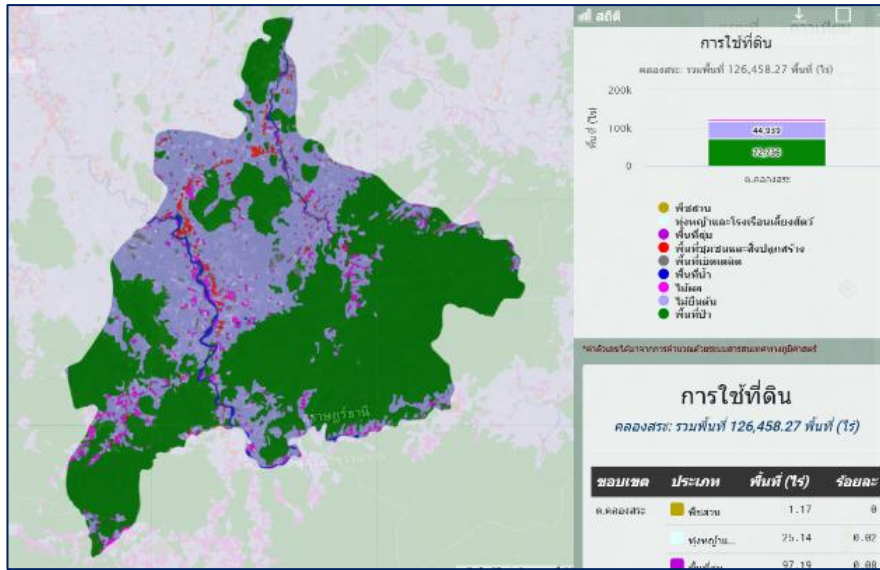
ที่	หมู่ที่	ด้านการเกษตร (บ่อ)	ด้านอุปโภค - บริโภค (บ่อ)	รวม (บ่อ)
๑	๑	-	๒	๒
๒	๒	-	๒	๒
๓	๓	๑	๔	๕
๔	๔	-	๒	๒
๕	๕	-	๒	๒
๖	๖	-	-	-
๗	๗	-	๑	๑
๘	๘	-	-	-
๙	๙	-	-	-

ที่มา : <http://agri-map-online.moac.go.th/>, พ.ศ. ๒๕๖๙

๖. การใช้ประโยชน์ที่ดิน

ตารางที่ ๑๐ แสดงข้อมูลการใช้ประโยชน์ที่ดิน

ประเภท	เนื้อที่ (ไร่)	ร้อยละ
พื้นที่ป่า	๗๒,๗๓๕.๙๐	
พืชไร่	๙๓.๓๖	
ไม้ยืนต้น	๒๕๓๙๓.๘๔	
ไม้ผล	๓,๐๗๒.๖๘	
พืชสวน	-	
พื้นที่นา	-	
พืชน้ำ	-	
สถานที่เพาะเลี้ยงสัตว์น้ำ	-	
ทุ่งหญ้าและโรงเลี้ยงสัตว์	-	
พื้นที่ลุ่ม	-	
พื้นที่น้ำ	-	
พื้นที่ชุมชนและสิ่งปลูกสร้าง		
พื้นที่เบ็ดเตล็ด		



ภาพที่ ๕ แผนที่แสดงการใช้ประโยชน์ที่ดิน
(ที่มา : <http://agri-map-online.moac.go.th/>, พ.ศ.๒๕๖๙)

ข้อมูลด้านเศรษฐกิจ

๑. ข้อมูลสินค้าเกษตรที่สำคัญ

ประชากรตำบลคลองสระ ประชากรมีอาชีพหลักคือ เกษตรกรรม มีพื้นที่การเกษตรจำนวน ๓,๑๑๓ ไร่ (ร้อยละ ๑๒ ของพื้นที่อำเภอ) โดยอยู่พื้นที่ในเขตชลประทานร้อยละ ๐

ตารางที่ ๑๑ แสดงข้อมูลด้านพืช

หมู่ที่	พื้นที่ทางการเกษตร (ไร่)							
	ข้าว (ไร่)	ปาล์ม น้ำมัน (ไร่)	ยางพารา (ไร่)	มะพร้าว (ไร่)	ไม้ผล (ไร่) (ไร่)	พืช อื่นๆ (ไร่)	รวมพื้นที่ การเกษตร ทั้งหมด (ไร่)
๑	๐	๔๑๗	๓,๕๙๕.๕๙	๐	๑๔๕.๐๗		๒	๘,๒๗๙.๖๖
๒	๐	๔๘๐.๕๑	๓,๑๘๓.๑๕	๐	๔๓๑.๓๖		๑๗	๖,๓๘๖.๐๒
๓	๐	๕๕๖.๗๔	๒,๑๙๔.๒๓	๐	๗๑.๖๔		๐	๓,๙๖๙.๖๑
๔	๐	๑๐๔.๔๖	๑,๖๑๙.๙๔	๐	๑๗๗.๑๒		๑๒	๕,๐๔๖.๕๒
๕	๐	๑๘๗.๕	๒,๖๑๐.๒๕	๐	๒๙๕.๕๒		๒๙.๖๖	๔,๓๗๖.๙๓
๖	๐	๑,๐๖๓.๒๖	๘๕๖.๖๔	๐	๑๕.๑๑		๐	๒,๙๖๕.๐๑
๗	๐	๑๐๙.๑๕	๑,๓๒๓.๓๕	๐	๓๖.๘๒		๑.๙๑	๓,๖๐๑.๒๓
๘	๑๒	๑๖๘.๘๔	๒,๔๑๐.๙๔	๐	๘๓.๓๗		๒๔.๘	๕,๓๕๕.๙๕
๙	๐	๑๕๖.๐๗	๑,๘๙๔.๐๙	๐	๑,๑๖๑.๗๔		๐	๘,๔๘๘.๙
๑๐	๐	๕๓๓.๓๓	๑,๙๐๕.๔๒	๐	๖๕๔.๙๔		๖	๖,๕๓๑.๖๙
พื้นที่รวม	๑๒	๓,๗๘๖.๘๔	๒๑,๖๐๗.๓๘	๐	๓,๐๗๒.๖๘		๙๓.๓๖	๕๔,๙๒๒.๒๖

ที่มา : ข้อมูลทะเบียนเกษตรกร,พ.ศ.๒๕๖๙

ตารางที่ ๑๒ แสดงข้อมูลด้านปศุสัตว์ (ถ้ามี ถ้าไม่มีให้ -)

ตำบล	เกษตรกรผู้เลี้ยงสัตว์รวม (ราย)	โคเนื้อ (ตัว)	โคนม (ตัว)	กระบือ (ตัว)	สุกร (ตัว)	ไก่ (ตัว)	เป็ด (ตัว)	แพะ (ตัว)	แกะ (ตัว)
คลองสระ	๓๑๙	๑๑๓	-	-	๓๕๐	๑๒๑,๖๙๐	๑,๙๓๐	๒๒๗	-

ที่มา : สำนักงานปศุสัตว์อำเภอกาญจนดิษฐ์ ,พ.ศ. ๒๕๖๙

- โรงงานผลิตอาหารสัตว์ ไม่มี
- โรงงานฆ่าสัตว์ปีกมาตรฐาน ไม่มี
- ฟาร์มเลี้ยงสัตว์ขนาดใหญ่ ไม่มี

ตารางที่ ๑๓ แสดงข้อมูลด้านประมง แสดงจำนวนผู้เพาะเลี้ยงสัตว์น้ำ (ถ้ามี ถ้าไม่มีให้ -)

หมู่ที่	เกษตรกร (ราย)	กุ้งทะเล	กุ้งน้ำจืด	ปลาทะเล	ปลาน้ำจืด	สัตว์น้ำสวยงาม	สัตว์น้ำอื่น ๆ
๑	๓	-	-	-	๓	-	-
๒	๓	-	-	-	๓	-	-
๓	-	-	-	-	-	-	-
๔	๑	-	-	-	-	-	๑
๕	-	-	-	-	๑	-	-
๖	-	-	-	-	-	-	-
๗	-	-	-	-	-	-	-
๘	-	-	-	-	-	-	-
๙	๔	-	-	-	๔	-	-
๑๐	๑	-	-	-	๑	-	-
รวมทั้งหมด	๑๒	-	-	-	๑๒	-	-

ที่มา : สำนักงานประมงอำเภอกาญจนดิษฐ์, พ.ศ. ๒๕๖๙

๒. สินค้าเอกลักษณ์ประจำถิ่น/สินค้า GI (ถ้าไม่มี ให้ใส่ว่า ไม่มี)

ไม่มี

ข้อมูลด้านสังคม

๑. ข้อมูลเกษตรกร/องค์กรเกษตรกร

๑.๑ เกษตรกร

๑) คริวเรือนและประชากร

ตารางที่ ๑๔ แสดงจำนวนครัวเรือน และประชากร

หมู่ที่	ตำบล	ครัวเรือน ทั้งหมด	ครัวเรือน เกษตรกร	ประชากร		
				ชาย	หญิง	รวม
หมู่ที่ ๑	คลองสระ	๒๗๖	๒๒๓	๓๔๙	๓๕๓	๗๐๒
หมู่ที่ ๒	คลองสระ	๖๒๖	๒๕๙	๖๒๓	๖๒๖	๑๒๔๙
หมู่ที่ ๓	คลองสระ	๔๐๘	๑๙๐	๔๖๒	๕๒๙	๙๙๑
หมู่ที่ ๔	คลองสระ	๒๑๐	๑๒๒	๒๒๕	๒๑๙	๔๔๔
หมู่ที่ ๕	คลองสระ	๓๓๐	๑๗๓	๔๓๗	๔๒๕	๘๖๒
หมู่ที่ ๖	คลองสระ	๑๗๖	๑๒๘	๒๔๗	๒๕๑	๔๙๘
หมู่ที่ ๗	คลองสระ	๑๘๖	๑๑๗	๒๖๖	๒๖๙	๕๓๕
หมู่ที่ ๘	คลองสระ	๒๑๙	๑๖๙	๒๖๘	๒๘๕	๕๕๓
หมู่ที่ ๙	คลองสระ	๒๖๗	๑๕๘	๑๖๙	๑๕๗	๓๒๖
หมู่ที่ ๑๐	คลองสระ	๒๐๔	๑๖๑	๒๔๖	๒๒๔	๔๗๐
รวม		๒,๙๐๒	๑,๕๗๖	๓,๓๑๒	๓,๓๓๘	๖,๖๕๐

ที่มา : สำนักทะเบียนอำเภอภาณุพันธุ์,พ.ศ. ๒๕๖๙

๒) หัวหน้าครัวเรือนเกษตรกรจำแนกตามอายุ

ตารางที่ ๑๕ แสดงจำนวนหัวหน้าครัวเรือนจำแนกตามอายุ

ช่วงอายุ (ปี)	ครัวเรือน	ร้อยละ
๖๕ ปีขึ้นไป	๒๓๖	๑๗.๐๐
๕๖ - ๖๕ ปี	๓๔๓	๒๔.๗๑
๔๖ - ๕๕ ปี	๔๕๓	๓๒.๖๔
๓๖ - ๔๕ ปี	๒๗๙	๒๐.๑๐
๒๖ - ๓๕ ปี	๗๔	๕.๓๓
๑๘ - ๒๕ ปี	๓	๐.๒๒
รวม	๑,๓๘๘	๑๐๐

ที่มา : สำนักงานเกษตรอำเภอภาณุพันธุ์,พ.ศ. ๒๕๖๙

๓) ลักษณะการประกอบอาชีพ

ตารางที่ ๑๖ แสดงจำนวนลักษณะการประกอบอาชีพ

ลักษณะการประกอบอาชีพ	ครัวเรือน	ร้อยละ
ประกอบอาชีพเกษตรกรรมเป็นหลัก	๑,๓๔๖	๙๖.๙๗
ประกอบอาชีพเกษตรกรรมเป็นรอง	๔๒	๓.๐๓
รวม	๑,๓๘๘	๑๐๐

ที่มา : สำนักงานเกษตรอำเภอภาณุพันธุ์,พ.ศ. ๒๕๖๙

๔) ลักษณะการถือครองที่ดิน

ตารางที่ ๑๗ แสดงจำนวนลักษณะการถือครองที่ดิน

ลักษณะการถือครอง	ครัวเรือน	ร้อยละ
เกษตรกรเป็นเจ้าของ	๑,๒๗๓	๗๕.๗๗
อื่นๆ (ที่สาธารณประโยชน์, ทำฟรี)	๔๐๗	๒๔.๒๓
เช่า	๐	๐
รวม	๑๖๘๐	๑๐๐

ที่มา : สำนักงานเกษตรอำเภอกาญจนดิษฐ์ ,พ.ศ. ๒๕๖๙

๕) ประเภทเอกสารสิทธิ์ (เฉพาะเกษตรกรเป็นเจ้าของ)

ตารางที่ ๑๘ แสดงจำนวนประเภทเอกสารสิทธิ์

ประเภทเอกสารสิทธิ์ (ครัวเรือน)				รวม
โฉนด/น.ส.ทุกประเภท	ส.ป.ก. ทุกประเภท	หนังสือรับรอง ของหน่วยงาน	ไม่มีเอกสารสิทธิ์	
๗๓๖	๙๘๘	๓	๓๒	๑,๒๗๓

ที่มา : สำนักงานเกษตรอำเภอกาญจนดิษฐ์ ,พ.ศ. ๒๕๖๙

๖) รายได้ รายจ่ายของครัวเรือนเกษตรกร

- รายได้มาจากภาคเกษตรกรรม

๗) สินเชื่อและภาวะหนี้สินของเกษตรกร

- ส่วนใหญ่เป็นหนี้สถาบันการเงิน

๘) ประเพณีและวัฒนธรรม

(๑) การนับถือศาสนา

- ส่วนใหญ่นับถือศาสนาพุทธ

(๒) วัฒนธรรมท้องถิ่นที่สำคัญ

- ประเพณีงานชักพระ/ทอดผ้าป่า

๑.๒ องค์กรและสถาบันเกษตรกร

๑) กลุ่มเกษตรกร/สถาบัน

ตารางที่ ๑๙ แสดงจำนวนและสมาชิกสถาบันเกษตรกร

ตำบล	กลุ่มส่งเสริมอาชีพ		กลุ่มแม่บ้าน		กลุ่มยุวเกษตรกร		วิสาหกิจชุมชน		สหกรณ์		กลุ่มเกษตรกร	
	กลุ่ม	สมาชิก (ราย)	กลุ่ม	สมาชิก (ราย)	กลุ่ม	สมาชิก (ราย)	กลุ่ม	สมาชิก (ราย)	แห่ง	สมาชิก (ราย)	กลุ่ม	สมาชิก (ราย)
คลองสระ	๑	๒๐	๑	๒๕	๑	๒๕	๕	๑๐๑	๐	๐	๐	๐
รวม	๑	๒๐	๑	๒๕	๑	๒๕	๕	๑๐๑	๐	๐	๐	๐

ที่มา : สำนักงานเกษตรอำเภอกาญจนดิษฐ์ , พ.ศ. ๒๕๖๙

ตารางที่ ๒๐ แสดงจำนวนผลิตภัณฑ์ที่ลงทะเบียน OTOP จำแนกตามผลิตภัณฑ์

ประเภทผลิตภัณฑ์	จำนวน
อาหาร	๘
เครื่องดื่ม	๑
ผ้า เครื่องแต่งกาย	๕
ของใช้/ของตกแต่ง/ของที่ระลึก	๑
สมุนไพรที่ไม่ใช่อาหาร	๗
รวม	๒๒

ที่มา : สำนักงานพัฒนาชุมชนอำเภอกาญจนดิษฐ์, พ.ศ. ๒๕๖๙

ตารางที่ ๒๑ แสดงข้อมูลกลุ่มวิสาหกิจชุมชน

ชื่อกลุ่ม	ที่อยู่		จำนวนสมาชิก
	หมู่ที่	ตำบล	
วสช. สานสายใยใจทุกภาคหมู่๒ตำบลคลองสระ	๒	คลองสระ	๙
วสช. สานสายใยใจทุกภาคตำบลคลองสระ	๒	คลองสระ	๗
วสช. เศรษฐกิจเพิ่มพูน	๘	คลองสระ	๑๒
วสช. เกษตรภูริน	๕	คลองสระ	๘
วสช. เกษตรแปลงใหญ่ปาล์มน้ำมันตำบลคลองสระ	๓	คลองสระ	๖๕

ที่มา : สำนักงานเกษตรอำเภอกาญจนดิษฐ์, พ.ศ. ๒๕๖๙

ตารางที่ ๒๒ แสดงข้อมูลกลุ่มแม่บ้านเกษตรกร กลุ่มยุวเกษตรกร และกลุ่มส่งเสริมอาชีพ

ชื่อกลุ่ม	ที่อยู่		จำนวนสมาชิก
	หมู่ที่	ตำบล	
กลุ่มส่งเสริมอาชีพเกษตรกรชาวสวนยางพารา	๓	คลองสระ	๒๐
กลุ่มแม่บ้านผลิตเครื่องแกงตำบลคลองสระ	๕	คลองสระ	๒๕

ที่มา : สำนักงานเกษตรอำเภอกาญจนดิษฐ์, พ.ศ. ๒๕๖๙

ตารางที่ ๒๓ แสดงข้อมูลกลุ่มเกษตรกร และสหกรณ์

ชื่อกลุ่ม	ที่อยู่		จำนวนสมาชิก
	หมู่ที่	ตำบล	
สหกรณ์กองทุนสวนยางบ้านคลองสระ	๔๗/๑	๓	๑๕๔

ที่มา : สำนักงานสหกรณ์จังหวัดสุราษฎร์ธานี, พ.ศ. ๒๕๖

๒) ศูนย์เรียนรู้และเครือข่าย

ตารางที่ ๒๔ แสดงจำนวนแหล่ง/ศูนย์เรียนรู้และบริการด้านการเกษตร

ตำบล	ศพก.	ศพก. เครือข่าย	ศจช.	ศคปช.	ศบกต.	ศูนย์เรียนรู้เศรษฐกิจ พอเพียง			ศูนย์ถ่ายทอดเทคโนโลยี ด้านการพัฒนาที่ดิน
						กษ.	ปศุสัตว์	ปฏิรูป	
คลองสระ	-	๒	-	-	๑	-	-	-	-
รวม	-	๒	-	-	๑	-	-	-	-

ที่มา สำนักงานเกษตรอำเภอกาญจนดิษฐ์, พ.ศ. ๒๕๖๙

(๑) อาสาสมัครเกษตร

ตารางที่ ๒๕ แสดงจำนวนอาสาสมัครเกษตร

ตำบล	หน่วยงาน /อาสาสมัครเกษตร (ราย)								
	อาสาสมัคร ฝนหลวง	ครูบุญชี อาสา	ประมง อาสา	อาสา ปศุสัตว์	หมอดิน อาสา	เกษตร หมู่บ้าน	สหกรณ์	เศรษฐกิจ การเกษตร	อาสาสมัคร ปฏิรูปที่ดิน
คลองสระ	๐	๒	๐	๑	๖	๑๐	๐	๐	๓
รวม	๐	๒	๐	๑	๖	๑๐	๐	๐	๓

หมายเหตุ : อาสาสมัครบางรายทำหน้าที่อาสามากกว่า ๑ หน้าที่

ที่มา : สำนักงานเกษตรอำเภอกาญจนดิษฐ์, พ.ศ. ๒๕๖๙

(๒) ประชาชนชาวบ้าน

ตำบลคลองสระ อำเภอกาญจนดิษฐ์ ไม่มีประชาชนชาวบ้านภายใต้โครงการเกษตรตาม
แนวทฤษฎีใหม่ โดยยึดปรัชญาเศรษฐกิจพอเพียง

ตารางที่ ๒๖ แสดงข้อมูลประชาชนชาวบ้าน

ตำบล	จำนวน (ราย)	องค์ความรู้ด้าน
คลองสระ	-	-
รวม		

ที่มา :, พ.ศ....

(๓) ศูนย์เรียนรู้การเพิ่มประสิทธิภาพการผลิตสินค้าเกษตร

ตารางที่ ๒๗ แสดงข้อมูลศูนย์หลักและศูนย์เครือข่ายของศูนย์เรียนรู้การเพิ่มประสิทธิภาพการผลิตสินค้าเกษตร

ที่	ชื่อศูนย์ (ลำดับที่ ๑ ศูนย์หลัก ลำดับถัดไป ศูนย์เครือข่าย)	ประเภท/กิจกรรมหลัก	ที่ตั้งศูนย์	
			หมู่	ตำบล
๑	ศูนย์เรียนรู้ด้านปาล์มน้ำมัน	การจัดการสวน	๓	คลองสระ
๒	ศูนย์เรียนรู้ด้านไม้ผล	การจัดการสวน	๑	คลองสระ
...				

ที่มา : สำนักงานเกษตรอำเภอกาญจนดิษฐ์, พ.ศ. ๒๕๖๘

(๔) กลุ่มเกษตรกรแปลงใหญ่

มีกลุ่มเกษตรกรแปลงใหญ่ จำนวน๒.... กลุ่ม ดังตารางต่อไปนี้

ตารางที่ ๒๘ แสดงข้อมูลกลุ่มแปลงใหญ่

ที่	ตำบล	ชื่อกกลุ่มแปลงใหญ่	ชนิดพืช	จำนวนสมาชิก (คน)	จำนวน พื้นที่ (ไร่)
๑	คลองสระ	กลุ่มแปลงใหญ่ปาล์มน้ำมันตำบล คลองสระ	ปาล์มน้ำมัน	๖๓	๑,๑๗๓.๗๕
๒	คลองสระ	กลุ่มแปลงใหญ่ร่วมใจพัฒนา ทุเรียนตำบลคลองสระ	ทุเรียน	๖๑	๗๖๐

ที่มา : สำนักงานเกษตรอำเภอกาญจนดิษฐ์, พ.ศ. ๒๕๖๙

บทที่ ๒

การวิเคราะห์สถานการณ์การเกษตรของอำเภอ

๑. ข้อมูลประกอบการวิเคราะห์พื้นที่ของอำเภอ สินค้าเกษตรที่สำคัญ ชนิดสินค้า..ปาล์มน้ำมัน

๑.๑ แหล่งน้ำหลัก

น้ำฝน ชลประทาน บ่อน้ำบาดาล แหล่งน้ำธรรมชาติอื่น ๆ (ระบุ).....

๑.๒ พื้นที่เหมาะสม/ไม่เหมาะสม

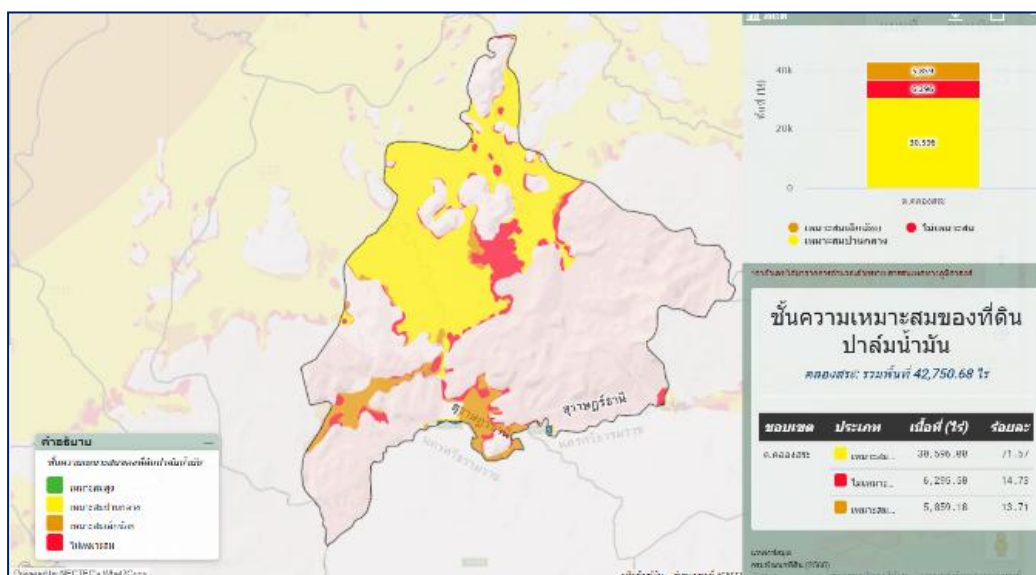
๑) เขตความเหมาะสม

ตารางที่ ๒๙ แสดงเขตความเหมาะสม (พื้นที่ศักยภาพ) สำหรับปลูกปาล์มน้ำมัน

ตำบล	พื้นที่ระดับความเหมาะสมสำหรับการปลูกปาล์มน้ำมัน (ไร่)				
	เหมาะสมมาก (S๑)	เหมาะสมปานกลาง (S๒)	เหมาะสมน้อย (S๓)	ไม่เหมาะสม (N)	รวมพื้นที่ทั้งหมด
คลองสระ	๐	๓๐,๕๙๖.๐๐	๕,๘๕๙.๑๘	๖,๒๙๕.๕๐	๔๒,๗๕๐.๖๘

ที่มา: <http://agri-map-online.moac.go.th/>, พ.ศ. ๒๕๖๙

แผนที่แสดงความเหมาะสมสำหรับการปลูกปาล์มน้ำมัน



ภาพที่ ๖ แสดงเขตความเหมาะสม (พื้นที่ศักยภาพ) สำหรับปลูกปาล์มน้ำมัน ตำบลคลองสระ อำเภอกาญจนดิษฐ์ (ที่มา: <http://agri-map-online.moac.go.th/>, พ.ศ. ๒๕๖๙)

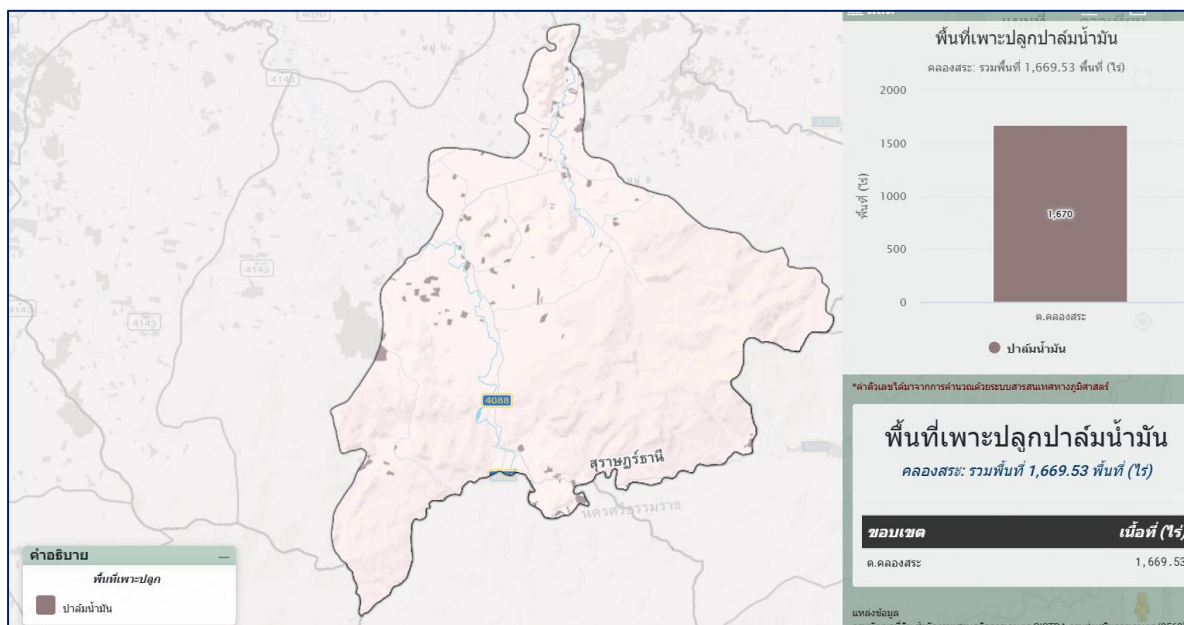
๒) พื้นที่ปลูกปาล์มน้ำมัน

ตารางที่ ๓๐ แสดงครัวเรือนเกษตรกร พื้นที่ปลูก และผลผลิตปาล์มน้ำมัน

หมู่บ้าน	ครัวเรือนเกษตรกร	พื้นที่ปลูก (ไร่)	พื้นที่เก็บเกี่ยว (ไร่)	ผลผลิต (ตัน)	ผลผลิตต่อไร่ (ตัน)
หมู่ที่ ๑	๒๔	๔๑๗	๓๗๕.๖๗	๑,๐๕๑.๘	๒.๘
หมู่ที่ ๒	๔๑	๔๘๐.๕๑	๓๙๓.๔๕	๑,๑๔๑.๐	๒.๙
หมู่ที่ ๓	๔๒	๕๕๖.๗๔	๔๔๐.๓๔	๑,๑๐๐.๘	๒.๕
หมู่ที่ ๔	๑๐	๑๐๔.๔๖	๘๓.๐๔	๒๐๗.๖	๒.๕
หมู่ที่ ๕	๑๘	๑๘๗.๕	๑๔๙.๙๗	๔๓๔.๙	๒.๙
หมู่ที่ ๖	๗๐	๑,๐๖๓.๒๖	๑,๐๗๐.๔๙	๒,๗๘๓.๒	๒.๖
หมู่ที่ ๗	๑๕	๑๐๙.๑๕	๖๖.๕๖	๑๖๖.๔	๒.๕
หมู่ที่ ๘	๑๕	๑๖๘.๘๔	๑๕๔.๘๕	๓๘๗.๑	๒.๕
หมู่ที่ ๙	๑๑	๑๕๖.๐๗	๑๕๕.๒๑	๓๘๘.๐	๒.๕
หมู่ที่ ๑๐	๓๐	๕๓๓.๓๓	๔๑๒.๗๙	๑,๐๗๓.๒	๒.๖
รวม	๒๖๙	๓,๗๘๖.๘๔	๓,๓๐๒.๓๖	๘,๘๗๐.๖๕๔	๒.๖

ที่มา : สำนักงานเกษตรอำเภอกาญจนดิษฐ์ จังหวัดสุราษฎร์ธานี พ.ศ. ๒๕๖๙

แผนที่แสดงพื้นที่ปลูกปาล์มน้ำมัน



ภาพที่ ๗ แสดงพื้นที่ปลูกปาล์มน้ำมัน (พื้นที่ปลูกจริง) ตำบลคลองสระ อำเภอกาญจนดิษฐ์ (ที่มา : สำนักงานเกษตรอำเภอกาญจนดิษฐ์ จังหวัดสุราษฎร์ธานี พ.ศ. ๒๕๖๙)

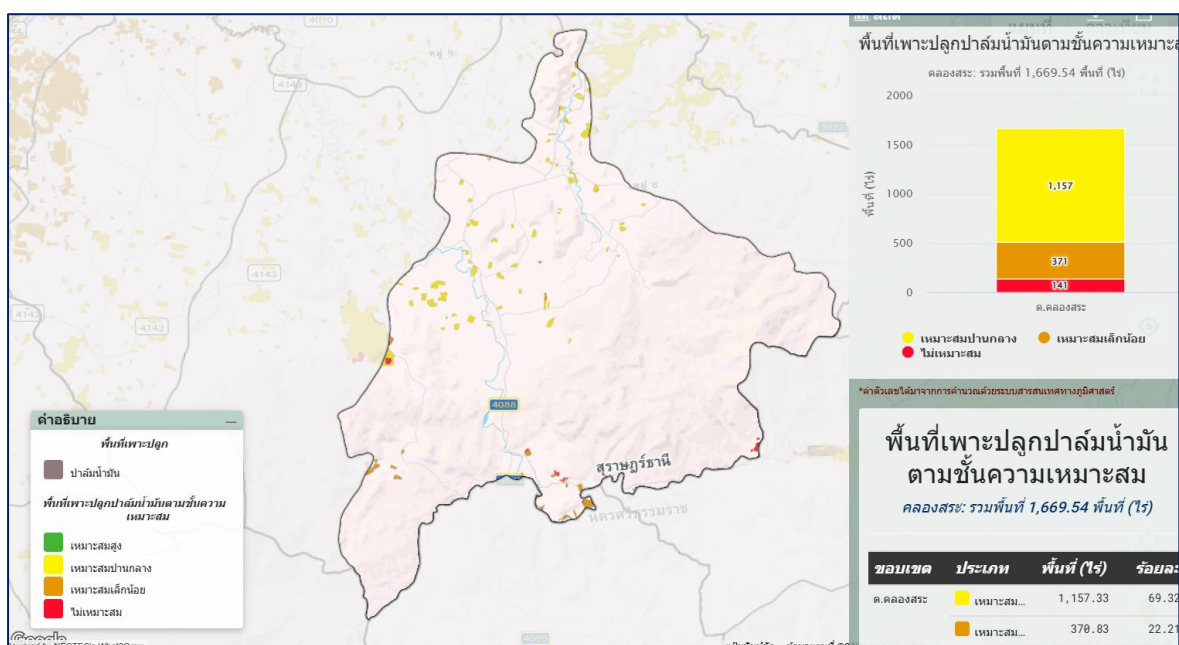
๓) พื้นที่ปลูกปาล์มน้ำมัน ตามระดับชั้นความเหมาะสม

ตารางที่ ๓๑ แสดงพื้นที่ปลูกปาล์มน้ำมัน ตามระดับชั้นความเหมาะสม

ตำบล	พื้นที่ปลูกตามระดับความเหมาะสมสำหรับการปลูกปาล์มน้ำมัน (ไร่)				
	เหมาะสมมาก (S1)	เหมาะสมปานกลาง (S2)	เหมาะสมน้อย (S3)	ไม่เหมาะสม (N)	รวมพื้นที่ทั้งหมด
คลองสระ	๐	๑,๑๕๗.๓๓	๓๗๐.๘๓	๑๔๑.๓๗	๑,๖๖๙.๕๔

ที่มา : <http://agri-map-online.moac.go.th/>, พ.ศ. ๒๕๖๙

แผนที่แสดงพื้นที่ปลูกปาล์มน้ำมัน ตามระดับชั้นความเหมาะสม



ภาพที่ ๘ แผนที่แสดงพื้นที่ปลูกปาล์มน้ำมัน ตามระดับชั้นความเหมาะสม

(ที่มา : <http://agri-map-online.moac.go.th/>, พ.ศ. ๒๕๖๙)

๑.๓ สถานการณ์ใช้เทคโนโลยีการผลิต (เป็นเทคโนโลยีการผลิตที่ใช้ในอำเภอ)

- (๑) การใช้พันธุ์ดี : เกษตรกรใช้พันธุ์ปาล์มน้ำมันที่ได้รับการส่งเสริมและปรับปรุงพันธุ์โดยกรมวิชาการเกษตร เช่น พันธุ์สุราษฎร์ ๑ - ๘ และพันธุ์ปาล์มน้ำมันจากบริษัทผู้ผลิตและปรับปรุงพันธุ์เอกชน
- (๒) การเตรียมดิน : มีการไถ และปรับปรุงดินก่อนปลูก
- (๓) การปลูก : ใช้ระยะปลูก ๘ x ๘ เมตร และ ระยะ ๙ x ๙ เมตร ขึ้นอยู่กับพันธุ์ที่ใช้ปลูก
- (๔) ระบบการให้น้ำ : มีการให้น้ำระบบน้ำหยด และระบบสปริงเกอร์ โดยการสูบน้ำมาพักไว้ในบ่อหรือถังพักน้ำก่อนที่จะส่งเข้าในระบบท่อของแปลงปลูก

(๕) การดูแลรักษา : มีการดูแลป้องกันกำจัดโรคพืช ศัตรูพืช การส่งตัวอย่างดินเพื่อตรวจวิเคราะห์ธาตุอาหารพืชก่อนใส่ปุ๋ย และใส่ปุ๋ยตามค่าวิเคราะห์ดิน

(๖) การใส่ปุ๋ย : ใส่ปุ๋ยตามค่าวิเคราะห์ดิน และตามระยะอายุของปาล์มน้ำมัน ทุก ๓ - ๔ เดือน

(๗) การเก็บเกี่ยว : เก็บเกี่ยวผลผลิตผลสุกทุก ๑๕ - ๒๐ วัน

(๘) การปฏิบัติหลังการเก็บเกี่ยว : หลังตัดปาล์มน้ำมันเสร็จเกษตรกรจะนำส่งขายที่ลานเทพาล์มน้ำมันโดยเร็ว

(๙) การป้องกันกำจัดโรคและแมลงศัตรู : มีการใช้เชื้อราเมตตาไรเซียมในการป้องกันกำจัดด้วง และแมลง ในการปลูกครั้งแรกใช้ตาข่ายคลุมต้นเพื่อป้องกันหนู

๑.๔ ปฏิทินการเพาะปลูก

เกษตรกรในตำบลคลองสระ อำเภอกาญจนดิษฐ์ มีการปลูกปาล์มน้ำมัน ดังนี้

ชื่อสินค้า	ม.ค.	ก.พ.	มี.ค.	เม.ย.	พ.ค.	มิ.ย.	ก.ค.	ส.ค.	ก.ย.	ต.ค.	พ.ย.	ธ.ค.
ปาล์มน้ำมัน	▽				△	△	△					

สัญลักษณ์

←→ ช่วงฤดูปลูก

△ ปลูกสูงสุด

←⋯⋯→ ช่วงฤดูเก็บเกี่ยว

▽ เก็บเกี่ยวสูงสุด

ภาพที่ ๙ แสดงปฏิทินการเพาะปลูก

๑.๕ ต้นทุนการผลิต

ตารางที่ ๓๒ แสดงต้นทุนการผลิตปาล์มน้ำมัน ปี ๒๕๖๙ ตำบลคลองสระ

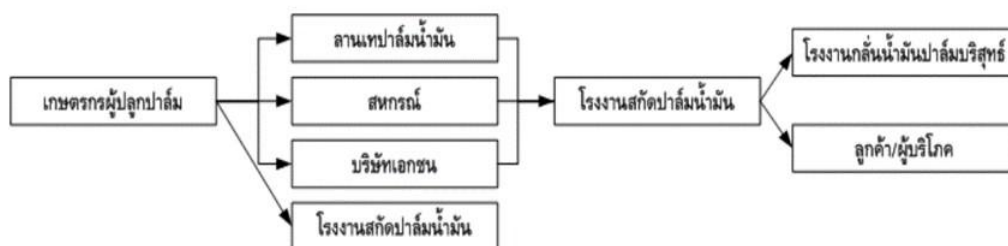
รายการ (ตัวอย่าง)	ในเขตชลประทาน		นอกเขตชลประทาน		หมายเหตุ	
ไถเตรียมดิน/พรวน			๗๐๐ บาท/ไร่		จ่ายครั้งเดียวตอนเตรียมแปลงปลูก	
ไถยกร่อง			๘๐๐ บาท/ไร่			
ค่าพันธุ์ปาล์มน้ำมัน			๑๖๐ บาท/ต้น			
ค่าจ้างปลูก			๓๐ บาท/ต้น			
ค่าจ้างกำจัดวัชพืช			๕๐๐ บาท/ไร่			
ค่าแรงใส่ปุ๋ย (๔ ครั้ง)			๒๐๐ บาท/ไร่			
ค่าปุ๋ย			๑๘๐๐ บาท/กระสอบ			
รวม						

(ที่มา : สำนักงานเกษตรอำเภอกาญจนดิษฐ์, พ.ศ. ๒๕๖๙)

๑.๖ สถานการณ์การตลาด/วิธีการตลาด

๑) วิธีการตลาด (เป็นวิธีตลาดที่เกิดขึ้นในอำเภอ)

Flow chart แสดงเส้นทางวิถีตลาดของอำเภอกาญจนดิษฐ์



ภาพที่ ๑๐ แสดงวิถีการตลาดปาล์มน้ำมัน อำเภอกาญจนดิษฐ์
(ที่มา : สำนักงานเกษตรอำเภอกาญจนดิษฐ์, พ.ศ. ๒๕๖๘)

๒) แหล่งรับซื้อผลผลิต/ โรงงานแปรรูป

มีแหล่งรับซื้อ รวม.....๓..... แห่ง

- | | | |
|----------------------|---|------|
| ๑) สหกรณ์การเกษตร | ๑ | แห่ง |
| ๒) โรงงานแปรรูป | - | แห่ง |
| ๓) สหกรณ์ประมง | - | แห่ง |
| ๔) โรงงานน้ำมันปาล์ม | - | แห่ง |
| ๕) สหกรณ์นิคม | - | แห่ง |
| ๖) ลานเท | ๔ | แห่ง |

๑.๗ เกษตรกรและองค์กรเกษตรกรที่เกี่ยวข้องกับสินค้าในพื้นที่

๑) เกษตรกร

ตำบลคลองสระ มีเกษตรกรที่เป็นต้นแบบในพื้นที่ โดยมีเกษตรกรที่เป็น Smart Farmer ต้นแบบด้านปาล์มน้ำมัน จำนวน ๔ ราย และมี Smart Farmer ซึ่งมีเกษตรกรที่เป็น Smart Farmer แปลงใหญ่ จำนวน ๐ ราย องค์กรความรู้ทักษะความชำนาญ เกษตรกรมีความรู้ ความชำนาญ องค์กรความรู้ในเทคโนโลยีการผลิต ที่มีความโดดเด่น ดังนี้

ตารางที่ ๓๓ แสดงเกษตรกรต้นแบบของสินค้าในพื้นที่

ที่	หมู่	ตำบล	ประเภท	องค์ความรู้โดดเด่น
๑	๓	คลองสระ	ปาล์มน้ำมัน	การผลิตปาล์มน้ำมัน
๒	๑	คลองสระ	ทุเรียน	การผลิตทุเรียนอย่างมีคุณภาพ
๓	๘	คลองสระ	พืชผสมผสาน	พืชผสมผสาน
๔	๕	คลองสระ	เศรษฐกิจพอเพียง	เศรษฐกิจพอเพียง

(ที่มา : สำนักงานเกษตรอำเภอกาญจนดิษฐ์, พ.ศ. ๒๕๖๘)

๒) องค์กรเกษตรกร ดังนี้

ตารางที่ ๓๔ แสดงองค์กรเกษตรกรที่เกี่ยวข้องกับสินค้าในพื้นที่

องค์กรเกษตรกร	จำนวน (แห่ง)	ชื่อกลุ่ม
ศพก.	๒	- ศพก.เครือข่าย ด้านการผลิตปาล์มน้ำมัน - ศพก.เครือข่าย ด้านการผลิตไม้ผล
แปลงใหญ่	๒	- แปลงใหญ่ปาล์มน้ำมันตำบลคลองสระ - แปลงใหญ่ร่วมใจพัฒนาทุเรียนตำบลคลองสระ
วิสาหกิจชุมชน	๕	- สานสายใยใจทุกภาคหมู่๒ตำบลคลองสระ - สานสายใยใจทุกภาคตำบลคลองสระ - เศรษฐกิจเพิ่มพูน - เกษตรภูริน - เกษตรแปลงใหญ่ปาล์มน้ำมันตำบลคลองสระ
กลุ่มแม่บ้าน	๑	- กลุ่มแม่บ้านผลิตเครื่องแกงตำบลคลองสระ

๒. การวิเคราะห์ Supply chain

ตารางที่ ๓๕ แสดงการวิเคราะห์ Supply chain ของสินค้าปาล์มน้ำมัน ตำบลคลองสระ

		ต้นทาง	กลางทาง	ปลายทาง
มิติพื้นที่	สถานการณ์ปัจจุบัน	-พื้นที่ปลูกอยู่ในพื้นที่ราบลุ่ม -ใกล้ทะเล -ความเสี่ยงน้ำท่วมต่ำ -อาศัยน้ำฝนเป็นหลัก	-มีจุดรับซื้อผลผลิตอยู่ในพื้นที่เพียงพอ -การคมนาคมขนส่งผลผลิตสะดวก -มีโรงงานแปรรูปในพื้นที่อำเภอ	-มีโรงงานรับซื้อสินค้าขนาดใหญ่ -การคมนาคมขนส่งผลผลิตสะดวก
	ปัญหา Pain point	-ปัญหาโรคคาโนเดอมา -หนอนหน้าแมวระบาด -การขาดแคลนน้ำในฤดูแล้ง	-เกษตรกรไม่สามารถกำหนดราคาขายได้ -ราคาผลผลิตผันผวน	-โรงงานหยุดรับซื้อผลผลิตในช่วงที่ผลผลิตล้น
	แนวทาง/App tech. ที่จะใช้แก้ปัญหา	-ให้ความรู้แก่เกษตรกรในการป้องกันกำจัดโรค -สร้างแหล่งน้ำเพื่อกักเก็บน้ำ -ทำระบบน้ำในสวนปาล์มน้ำมัน	-มีหน่วยงานที่ดูแลเรื่องราคาสินค้าเกษตรกรควบคุมแหล่งรับซื้อผลผลิตในพื้นที่อย่างเคร่งครัด	-ใช้มาตรการควบคุมที่ออกคำสั่งจากผู้ว่าราชการจังหวัดอย่างเคร่งครัด
มิติคน	สถานการณ์ปัจจุบัน	-เกษตรกรเปลี่ยนมาปลูกปาล์มน้ำมันเพิ่มขึ้น -ส่วนใหญ่จะมีการจ้างแรงงาน	-มีลานเทในพื้นที่เพียงพอ	-มีโรงงานแปรรูปในอำเภอจำนวน ๒ แห่ง
	ปัญหา Pain point	-เกษตรกรยังขาดความรู้ในการเพาะปลูกที่ถูกต้อง -ขาดแคลนแรงงาน	-ปัญหาเกษตรกรตัดปาล์มอ่อนต้องถูกคัดออกจากโรงงานเมื่อนำไปจำหน่าย	-ความเสี่ยงในการลงทุนในโรงงานที่มีราคาสูง
	แนวทาง/App tech. ที่จะใช้แก้ปัญหา	-ส่งเสริมให้ความรู้เกี่ยวกับการเพาะปลูกที่ถูกต้อง เช่นการใส่ปุ๋ยตามค่าวิเคราะห์ดิน -จ้างแรงงานต่างด้าว	-ส่งเสริมให้ความรู้แก่เกษตรกรเรื่องการตัดปาล์มตามอายุการเก็บเกี่ยว	-มีแหล่งเงินทุน
มิติสินค้า	สถานการณ์ปัจจุบัน	-มีแหล่งจำหน่ายต้นพันธุ์ที่ถูกต้องตรงตามสายพันธุ์	-ลานเทมีแรงงานสำหรับตัดปาล์มน้ำมัน	-โรงงานมีแรงงานสำหรับตัดปาล์มน้ำมัน
	ปัญหา Pain point	-ต้นทุนการผลิตสูง -การตัดปาล์มดิบ ยังไม่ถึงอายุเก็บเกี่ยวทำให้ถูกคัดทิ้ง	-การตัดปาล์มดิบ ยังไม่ถึงอายุเก็บเกี่ยวทำให้ถูกคัดทิ้ง	-การตัดปาล์มดิบ ยังไม่ถึงอายุเก็บเกี่ยวทำให้ถูกคัดทิ้ง
	แนวทาง/App tech. ที่จะใช้แก้ปัญหา	-จัดหาแหล่งเงินทุนให้เกษตรกรเข้าถึงได้ -ส่งเสริมให้ความรู้แก่เกษตรกรเรื่องการตัดปาล์มตามอายุการเก็บเกี่ยว	-ส่งเสริมให้ความรู้แก่เกษตรกรเรื่องการตัดปาล์มตามอายุการเก็บเกี่ยว	-ส่งเสริมให้ความรู้แก่เกษตรกรเรื่องการตัดปาล์มตามอายุการเก็บเกี่ยว

บทที่ ๓

บทสรุปโครงการ/กิจกรรมตามกรอบการพัฒนาการเกษตรเชิงพื้นที่

๑. แบบสรุปโครงการแบบย่อ (Project Brief) ของทุกโครงการ

ตารางที่ ๓๖ แสดงแบบสรุปโครงการแบบย่อ (Project Brief)

หัวข้อ	รายละเอียด
๑. ชื่อโครงการสำคัญ	โครงการพัฒนาและเพิ่มประสิทธิภาพการผลิตปาล์มน้ำมันอย่างยั่งยืน
๒. ชื่อแผนงาน	แผนงานพัฒนาเกษตรกรรมและเพิ่มรายได้เกษตรกรผู้ปลูกปาล์มน้ำมัน
๓. แนวทางการพัฒนา	พัฒนาการผลิตปาล์มน้ำมันโดยใช้เทคโนโลยีและองค์ความรู้ที่เหมาะสม ลดต้นทุน เพิ่มผลผลิตต่อไร่ และส่งเสริมการทำเกษตรที่เป็นมิตรต่อสิ่งแวดล้อม
๔. หลักการและเหตุผล	ปาล์มน้ำมันเป็นพืชเศรษฐกิจสำคัญ แต่เกษตรกรยังประสบปัญหาผลผลิตต่ำ ต้นทุนสูง และขาดความรู้ด้านการจัดการสวนอย่างถูกต้อง จึงจำเป็นต้องส่งเสริมองค์ความรู้และแนวทางการผลิตที่มีประสิทธิภาพเพื่อเพิ่มรายได้และความมั่นคงให้เกษตรกร
๕. วัตถุประสงค์ของโครงการ	<ol style="list-style-type: none"> ๑. เพื่อเพิ่มผลผลิตปาล์มน้ำมันต่อไร่ ๒. เพื่อพัฒนาความรู้และทักษะการจัดการสวนปาล์มน้ำมันของเกษตรกร ๓. เพื่อเพิ่มรายได้และคุณภาพชีวิตของเกษตรกรผู้ปลูกปาล์มน้ำมัน
๖. ตัวชี้วัดและค่าเป้าหมาย	<ol style="list-style-type: none"> ๑. เกษตรกรเข้าร่วมโครงการไม่น้อยกว่า ๘๐% ของเป้าหมาย ๒. ผลผลิตปาล์มน้ำมันเพิ่มขึ้นไม่น้อยกว่าร้อยละ ๑๐ ๓. เกษตรกรมีความรู้และนำไปปรับใช้จริงไม่น้อยกว่าร้อยละ ๗๐
๗. พื้นที่เป้าหมาย	พื้นที่ปลูกปาล์มน้ำมันในตำบลพลายวาส
๘. กิจกรรมหลัก	<ol style="list-style-type: none"> ๑. ถ่ายทอดความรู้ด้านการจัดการสวนปาล์มน้ำมัน ๒. ส่งเสริมการใช้ปุ๋ยและการดูแลรักษาที่เหมาะสม ๓. ติดตามและประเมินผลการดำเนินงานในแปลงเกษตรกร
๙. หน่วยงานดำเนินการ	สำนักงานเกษตรอำเภอกาญจนดิษฐ์
๑๐. ระยะเวลาในการดำเนินโครงการ	๑ ตุลาคม ๒๕๖๘ – ๓๐ กันยายน ๒๕๖๙
๑๑. งบประมาณ	๕๐,๐๐๐ บาท
๑๒. ผลผลิต (Output)	๑. เกษตรกรได้รับการอบรมและถ่ายทอดความรู้

	๒. มีแปลงปาล์มน้ำมันต้นแบบที่ได้รับการพัฒนา
๑๓. ผลลัพธ์จากการดำเนินโครงการ (Outcome)	๑. เกษตรกรมีความรู้และสามารถจัดการสวนปาล์มน้ำมันได้อย่างมีประสิทธิภาพ ๒. ผลผลิตและรายได้ของเกษตรกรเพิ่มขึ้นอย่างยั่งยืน

หมายเหตุ : ถ้ามีมากกว่า ๑ โครงการ สามารถเพิ่มตารางได้

บรรณานุกรม

กระทรวงเกษตรและสหกรณ์. ๒๕๖๙. ระบบแผนที่เกษตรเพื่อการบริหารจัดการเชิงรุกออนไลน์.

<https://agri-map-online.moac.go.th>. (สืบค้นเมื่อ ๑๐ กุมภาพันธ์ ๒๕๖๙).

กรมการปกครอง. ๒๕๖๙. ข้อมูลประชากร งานทะเบียนที่ว่าการอำเภอกาญจนดิษฐ์.

กรมส่งเสริมการเกษตร. ๒๕๖๙. ระบบทะเบียนเกษตรกรและข้อมูลสารสนเทศด้านพืชของเกษตรกร.

<http://farmer.doae.go.th>. (สืบค้นเมื่อ ๑๑ กุมภาพันธ์ ๒๕๖๙).

สถานีอุตุนิยมวิทยาสุราษฎร์ธานี กลุ่มงานอากาศเกษตรกาญจนดิษฐ์. ๒๕๖๘. สภาพภูมิอากาศของตำบลคลองสระ
อำเภอกาญจนดิษฐ์. กลุ่มงานสารสนเทศอากาศเกษตรกาญจนดิษฐ์.

สำนักงานเกษตรอำเภอกาญจนดิษฐ์. ๒๕๖๙ ข้อมูลกลุ่มแม่บ้านเกษตรกร กลุ่มยุวเกษตรกร และกลุ่มส่งเสริม
อาชีพ. <https://smce.doae.go.th>. (สืบค้นเมื่อ ๙ กุมภาพันธ์ ๒๕๖๙)

สำนักงานประมงอำเภอกาญจนดิษฐ์. ๒๕๖๙ ข้อมูลด้านประมง. งานทะเบียนสำนักงานประมงอำเภอ
กาญจนดิษฐ์ จังหวัดสุราษฎร์ธานี.

สำนักงานปศุสัตว์อำเภอกาญจนดิษฐ์. ๒๕๖๙ ข้อมูลด้านปศุสัตว์. งานทะเบียนสำนักงานปศุสัตว์อำเภอ
กาญจนดิษฐ์ จังหวัดสุราษฎร์ธานี.

สำนักงานพัฒนาชุมชนอำเภอกาญจนดิษฐ์. ๒๕๖๙ ข้อมูลกลุ่มผู้ผลิตและผู้ประกอบการ OTOP ของอำเภอ.
งานทะเบียนสำนักงานพัฒนาชุมชนอำเภอกาญจนดิษฐ์ จังหวัดสุราษฎร์ธานี.

สำนักงานสหกรณ์จังหวัดสุราษฎร์ธานี. ๒๕๖๙ ข้อมูลกลุ่มเกษตรกร และสหกรณ์ ตำบลคลองสระ
อำเภอกาญจนดิษฐ์. งานทะเบียนสำนักงานสหกรณ์จังหวัดสุราษฎร์ธานี.

อาณาเขตตำบลคลองสระ. ๒๕๖๙. แสดงขอบเขตรอยต่อตำบลคลองสระ อำเภอกาญจนดิษฐ์ จังหวัดสุราษฎร์ธานี.

<https://www.googlemap.co.th>. (สืบค้นเมื่อ ๓ กุมภาพันธ์ ๒๕๖๙).

องค์การบริหารส่วนตำบลคลองสระ. ๒๕๖๙. สภาพพื้นที่และข้อมูลพื้นฐานตำบลคลองสระ อำเภอกาญจนดิษฐ์
จังหวัดสุราษฎร์ธานี. <https://www.khlongsa.go.th>. (สืบค้นเมื่อ ๓ กุมภาพันธ์ ๒๕๖๙).