

กรอบการพัฒนากิจกรรมเชิงพื้นที่  
ตำบลทุ่งรัง ปี ๒๕๖๙

สำนักงานเกษตรอำเภอกาญจนดิษฐ์  
จังหวัดสุราษฎร์ธานี

## คำนำ

กรอบการพัฒนาการเกษตรเชิงพื้นที่ ซึ่งเป็นนโยบายของกรมส่งเสริมการเกษตร เป็นแผนที่แสดงถึงปัญหาและความต้องการของประชาชนด้านการเกษตรที่มีอยู่ในตำบล รวมทั้งสาเหตุและแนวทางในการแก้ไขปัญหา และตอบสนองความต้องการของประชาชน ได้จัดทำขึ้นภายใต้การมีส่วนร่วมของชุมชน ซึ่งเป็นตัวแทนของเกษตรกรทุกหมู่บ้านในตำบลทุ่งรัง เพื่อให้ดำเนินงานของกรมส่งเสริมการเกษตรภายใต้ศูนย์เรียนรู้เพื่อเพิ่มประสิทธิภาพการผลิตสินค้าเกษตร มีประสิทธิภาพตรงกับความต้องการของเกษตรกรอย่างแท้จริง เหมาะสมกับสภาพพื้นที่ และสอดคล้องกับทรัพยากรสิ่งแวดล้อม

กรอบการพัฒนาการเกษตรเชิงพื้นที่ตำบลทุ่งรัง ฉบับนี้ เป็นการนำข้อมูลด้านต่าง ๆ เกี่ยวกับการเกษตร ทั้งด้านชีวภาพ เศรษฐกิจและสังคม เพื่อให้ทราบถึงปัญหาของเกษตรกร และความต้องการที่แท้จริง นำมาวิเคราะห์เพื่อหาแนวทางแก้ไข โดยให้เกษตรกรและองค์กรการเกษตรในพื้นที่ได้มีส่วนร่วมในการวางแผนแก้ไขปัญหาที่ถูกต้อง และตรงกับความต้องการของเกษตรกรที่แท้จริง โดยได้รับความร่วมมือในการจัดเก็บรวบรวมข้อมูลและข้อเสนอแนะการจัดทำจากคณะศูนย์เรียนรู้เพื่อเพิ่มประสิทธิภาพการผลิตสินค้าเกษตร ผู้นำหมู่บ้าน จึงขอขอบคุณมา ณ โอกาสนี้

ดังนั้น จึงได้จัดทำโครงการและกิจกรรมต่าง ๆ กรอบการพัฒนาการเกษตรเชิงพื้นที่ ซึ่งปรากฏอยู่ในเอกสารฉบับนี้ หวังเป็นอย่างยิ่งว่าจะเป็นประโยชน์ในการพัฒนาการเกษตรของตำบลนี้ได้ในโอกาสข้างหน้า และบังเกิดผลดีต่อเกษตรกรในตำบลทุ่งรัง ต่อไป

นายจักรกฤษณ์ คงทอง  
นักวิชาการส่งเสริมการเกษตร  
กุมภาพันธ์ ๒๕๖๙

# สารบัญ

หน้า

คำนำ

สารบัญ

สารบัญตาราง

สารบัญภาพ

บทที่ ๑ ข้อมูลสภาพทั่วไป

## ข้อมูลด้านกายภาพ

๑. ที่ตั้ง อาณาเขต ขอบเขตการปกครอง	๑
๑.๑ ที่ตั้ง ขนาดพื้นที่	๑
๑.๒ อาณาเขต	๑
๑.๓ การแบ่งเขตการปกครอง	๒
๒. ลักษณะภูมิประเทศ	๓
๒.๑ สภาพพื้นที่ภูเขา ป่าไม้ ที่ราบสูง ที่ราบลุ่ม	๓
๒.๒ สภาพพื้นที่ ความลาดชัน	๔
๒.๓ กลุ่มชุดดิน	๔
๓. ลักษณะภูมิอากาศ	๕
๓.๑ ฤดูกาล	๕
๓.๒ ปริมาณน้ำฝนและอุณหภูมิ	๕
๔. เส้นทางคมนาคม	๕
๔.๑ เส้นทางคมนาคมระหว่างตำบล	๕
๔.๒ ถนนหลวงเชื่อมต่อระหว่างจังหวัดและอำเภอ	๕
๕. แหล่งน้ำและระบบชลประทาน	๕
๕.๑ แหล่งน้ำธรรมชาติ	๕
๕.๒ แหล่งน้ำที่สร้างขึ้นที่สำคัญ	๖
๖. การใช้ประโยชน์ที่ดิน	๗

## ข้อมูลด้านเศรษฐกิจ

๑. ข้อมูลสินค้าเกษตรที่สำคัญ	๗
๒. สินค้าเอกลักษณ์ประจำถิ่น/สินค้า GI	๙

## ข้อมูลด้านสังคม

๑. ข้อมูลเกษตรกร/องค์กรเกษตรกร	๙
๑.๑ เกษตรกร	๙
๑.๒ องค์กรและสถาบันเกษตรกร	๑๑

## สารบัญ (ต่อ)

	หน้า
<b>บทที่ ๒ การวิเคราะห์สถานการณ์การเกษตรของอำเภอ</b>	
๑. ข้อมูลประกอบการวิเคราะห์พื้นที่ของอำเภอ	๑๔
๑.๑ แหล่งน้ำหลัก	๑๔
๑.๒ พื้นที่เหมาะสม/ไม่เหมาะสม	๑๔
๑.๓ สถานการณ์ใช้เทคโนโลยีการผลิต	๑๖
๑.๔ ปฏิทินการเพาะปลูก	๑๗
๑.๕ ต้นทุนการผลิต	๑๗
๑.๖ สถานการณ์การตลาด/วิธีการตลาด	๑๗
๑.๗ เกษตรกรและองค์กรเกษตรกรที่เกี่ยวข้องกับสินค้าในพื้นที่	๑๘
๒. การวิเคราะห์ Supply chain	๑๙
<b>บทที่ ๓ บทสรุปโครงการ/กิจกรรมตามกรอบการพัฒนาการเกษตรเชิงพื้นที่</b>	
๑. แบบสรุปโครงการแบบย่อ (Project Brief) ของทุกโครงการ	๒๐
๒. สรุปโครงการ/กิจกรรมตามกรอบการพัฒนาการเกษตรเชิงพื้นที่	๒๑
บรรณานุกรม	๒๒

## สารบัญตาราง

ตารางที่		หน้า
๑	แสดงเขตการปกครอง	๒
๒	แสดงสรุปเขตการปกครอง	๒
๓	แสดงพื้นที่ป่าไม้	๓
๔	แสดงข้อมูลฤดูกาล	๕
๕	แสดงข้อมูลปริมาณน้ำฝน และอุณหภูมิเฉลี่ย ๕ ปี	๕
๖	แสดงข้อมูลโครงการชลประทานขนาดใหญ่ และขนาดกลาง	๖
๗	แสดงข้อมูลโครงการชลประทานขนาดเล็ก	๖
๘	แสดงข้อมูลสระเก็บน้ำในไร่นานอกเขตชลประทาน	๖
๙	แสดงข้อมูลบ่อบาดาล	๖
๑๐	แสดงข้อมูลการใช้ประโยชน์ที่ดิน	๗
๑๑	แสดงข้อมูลด้านพืช	๘
๑๒	แสดงข้อมูลด้านปศุสัตว์	๘
๑๓	แสดงข้อมูลด้านประมง	๘
๑๔	แสดงจำนวนครัวเรือน และประชากร	๙
๑๕	แสดงจำนวนหัวหน้าครัวเรือนจำแนกตามอายุ	๙
๑๖	แสดงจำนวนลักษณะการประกอบอาชีพ	๑๐
๑๗	แสดงจำนวนลักษณะการถือครองที่ดิน	๑๐
๑๘	แสดงจำนวนประเภทเอกสารสิทธิ์	๑๐
๑๙	แสดงจำนวนและสมาชิกสถาบันเกษตรกร	๑๑
๒๐	แสดงจำนวนผลิตภัณฑ์ที่ลงทะเบียน OTOP จำแนกตามผลิตภัณฑ์	๑๑
๒๑	แสดงข้อมูลกลุ่มวิสาหกิจชุมชน	๑๑
๒๒	แสดงข้อมูลกลุ่มแม่บ้านเกษตรกร กลุ่มยุวเกษตรกร และกลุ่มส่งเสริมอาชีพ	๑๑
๒๓	แสดงข้อมูลกลุ่มเกษตรกร และสหกรณ์	๑๒
๒๔	แสดงจำนวนแหล่ง/ศูนย์เรียนรู้และบริการด้านการเกษตร	๑๒
๒๕	แสดงจำนวนอาสาสมัครเกษตร	๑๒
๒๖	แสดงข้อมูลปราชญ์ชาวบ้าน	๑๓
๒๗	แสดงข้อมูลศูนย์หลักและศูนย์เครือข่ายของศูนย์เรียนรู้การเพิ่มประสิทธิภาพการผลิตสินค้าเกษตร	๑๓

## สารบัญตาราง (ต่อ)

ตารางที่		หน้า
๒๘	แสดงข้อมูลกลุ่มแปลงใหญ่	๑๓
๒๙	แสดงเขตความเหมาะสม (พื้นที่ศักยภาพ) สำหรับปลูกปาล์มน้ำมัน	๑๔
๓๐	แสดงครัวเรือนเกษตรกร พื้นที่ปลูก และผลผลิตปาล์มน้ำมัน	๑๕
๓๑	แสดงพื้นที่ปลูกปาล์มน้ำมันตามระดับชั้นความเหมาะสม	๑๕
๓๒	แสดงต้นทุนการผลิต	๑๗
๓๓	แสดงเกษตรต้นแบบของสินค้าในพื้นที่	๑๘
๓๔	แสดงองค์กรเกษตรกรที่เกี่ยวข้องกับสินค้าในพื้นที่	๑๘
๓๕	แสดงการวิเคราะห์ Supply chain ของสินค้า ปาล์มน้ำมัน ตำบลทุ่งรัง	๑๙
๓๖	แสดงแบบสรุปโครงการแบบย่อ (Project Brief)	๒๐
๓๗	แสดงสรุปโครงการ/กิจกรรมตามกรอบการพัฒนาการเกษตรเชิงพื้นที่	๒๑

## สารบัญญภาพ

ภาพที่		หน้า
๑	แผนที่แสดงอาณาเขตติดต่ออำเภอ	๑
๒	แผนที่แสดงพื้นที่ป่าไม้อำเภอ	๓
๓	แผนที่แสดงความลาดชันอำเภอ	๔
๔	แผนที่แสดงกลุ่มชุดดินอำเภอ	๔
๕	แผนที่แสดงการใช้ประโยชน์ที่ดินอำเภอ	๗
๖	แผนที่แสดงเขตความเหมาะสม (พื้นที่ศักยภาพ) สำหรับปลูกปาล์มน้ำมัน	๑๔
๗	แผนที่แสดงพื้นที่ปลูกปาล์มน้ำมัน (พื้นที่ปลูกจริง)	๑๕
๘	แผนที่แสดงพื้นที่ปลูกปาล์มน้ำมัน ตามระดับชั้นความเหมาะสม	๑๖
๙	แสดงปฏิทินการเพาะปลูก	๑๗
๑๐	แสดงวิธีการตลาดอำเภอ	๑๗

## บทที่ ๑ ข้อมูลสภาพทั่วไป

### ข้อมูลด้วยภาพถ่าย

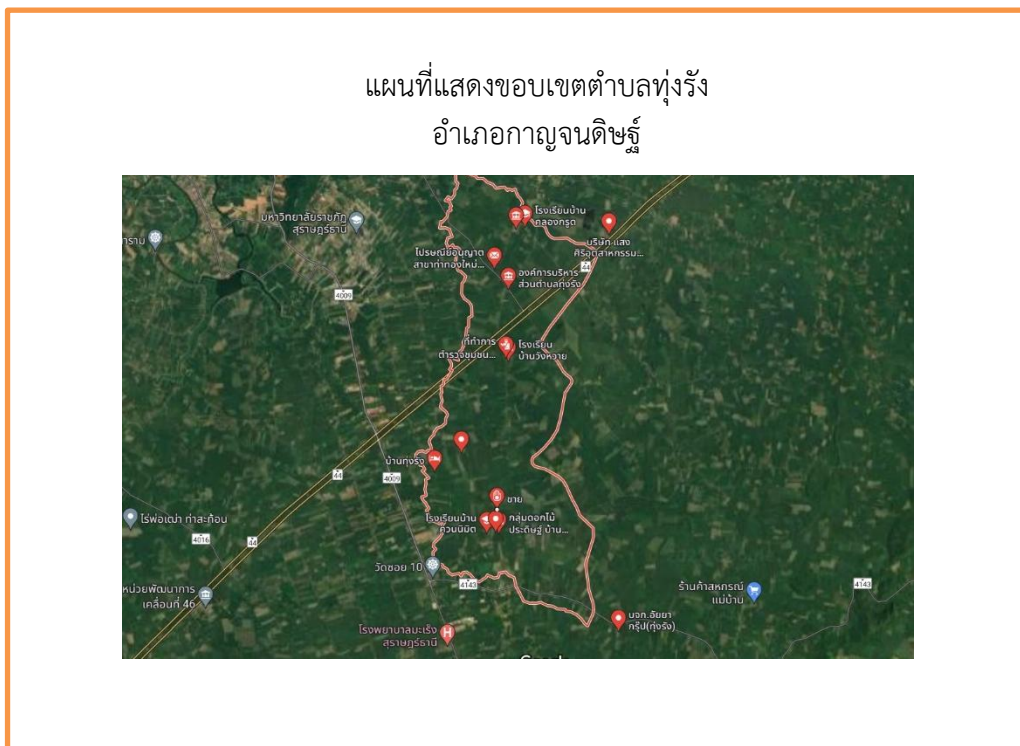
#### ๑. ที่ตั้ง อาณาเขต ขอบเขตการปกครอง

##### ๑.๑ ที่ตั้ง ขนาดพื้นที่

ตำบลทุ่งรัง อำเภอกาญจนดิษฐ์ จังหวัดสุราษฎร์ธานี มีเนื้อที่ประมาณ ๔๙ ตารางกิโลเมตร หรือประมาณ ๓๐,๖๒๕ ไร่ (ข้อมูลอ้างอิงจาก องค์การบริหารส่วนตำบลทุ่งรัง) มีทางหลวงแผ่นดินหมายเลข สายอ่าวลึก-หินโงก ตัดผ่านตำบลทุ่งรัง ตำบลทุ่งรังห่างจากที่ว่าการอำเภอกาญจนดิษฐ์ ประมาณ ๑๘ กิโลเมตร และห่างจากเทศบาลนครสุราษฎร์ธานีประมาณ ๑๕ กม. ตามเส้นทางคมนาคม โดยมีอาณาเขตติดต่อกับตำบลต่าง ๆ

##### ๑.๒ อาณาเขต

ทิศเหนือ	จด	ตำบลทุ่งกง อำเภอกาญจนดิษฐ์ จังหวัดสุราษฎร์ธานี
- ทิศใต้	จด	ตำบลทุ่งเตาใหม่ อำเภอบ้านนาสาร จังหวัดสุราษฎร์ธานี
- ทิศตะวันออก	จด	ตำบลช้างขวา อำเภอกาญจนดิษฐ์ จังหวัดสุราษฎร์ธานี
- ทิศตะวันตก	จด	ตำบลขุนทะเลและตำบลมะขามเตี้ย อำเภอเมือง จังหวัดสุราษฎร์ธานี



ภาพที่ ๑ แผนที่แสดงอาณาเขตติดต่อตำบล  
(ที่มา : <https://www.google.co.th/maps> ,พ.ศ. ๒๕๖๙)

### ๑.๓ การแบ่งเขตการปกครอง

- การบริหารราชการส่วนท้องถิ่น แบ่งเขตการปกครองออกเป็น องค์การบริหารส่วนตำบล  
จำนวน ๑ แห่ง หมู่บ้านจำนวน ๕ หมู่บ้านประกอบด้วย

- หมู่ที่ ๑ บ้านควนนิมิตร
- หมู่ที่ ๒ บ้านคลองกรูด
- หมู่ที่ ๓ บ้านวังหวาย
- หมู่ที่ ๔ บ้านทุ่งรัง
- หมู่ที่ ๕ บ้านไสแพรง

#### ตารางที่ ๑ แสดงเขตการปกครอง

หมู่ที่ \ ตำบล	ตำบลทุ่งรัง
๑	บ้านควนนิมิตร
๒	บ้านคลองกรูด
๓	บ้านวังหวาย
๔	บ้านทุ่งรัง
๕	บ้านไสแพรง

ที่มา : ที่ว่าการอำเภอกาญจนดิษฐ์ จังหวัดสุราษฎร์ธานี, พ.ศ. ๒๕๖๙

#### ตารางที่ ๒ แสดงสรุปเขตการปกครอง

ตำบล	เนื้อที่ทั้งหมด (ไร่)	อบต	เทศบาลตำบล	จำนวน หมู่บ้าน	จำนวน บ้าน (ครัวเรือน)
คลองสระ	๓๐,๖๒๕	๑	-	๕	๑,๔๒๙

ที่มา : ที่ว่าการอำเภอกาญจนดิษฐ์ จังหวัดสุราษฎร์ธานี, พ.ศ. ๒๕๖๙

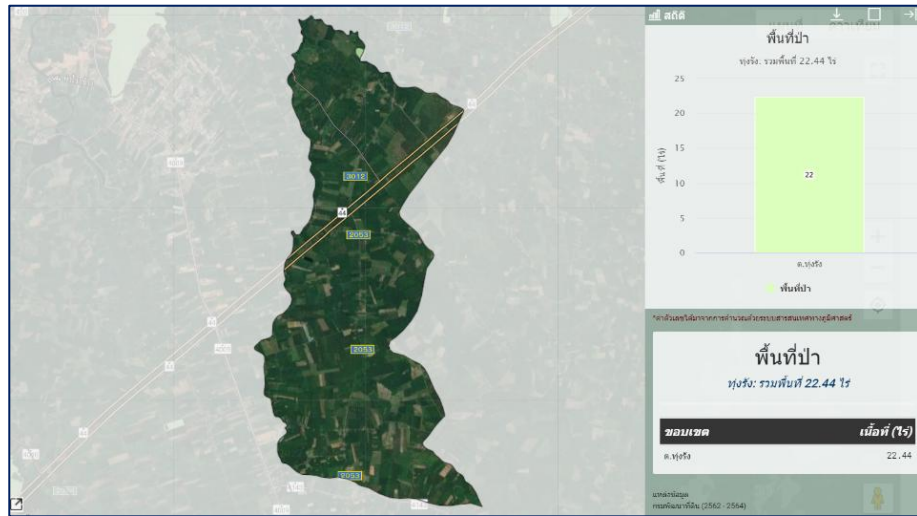
## ๒. ลักษณะภูมิประเทศ

ลักษณะพื้นที่ตำบลทุ่งรัง พื้นที่ส่วนใหญ่เป็นพื้นที่ราบลุ่มค่อนข้างสูงและลาดต่ำ มีน้ำท่วมขังในฤดูฝน มีลำคลองที่สำคัญ คือ คลองทับควาย คลองกรูด คลองกงกวางและคลองบางปริง เป็นคลองแบ่งเขตพื้นที่ มีพื้นที่เหมาะสมสำหรับการทำการเกษตร เช่น ปลูกปาล์มน้ำมัน ปลูกยางพารา และไม้ผล ช่วงหน้าร้อนฝนทิ้งช่วงนาน การเก็บกักน้ำไม่ดี

### ๒.๑ สภาพพื้นที่ภูเขา ป่าไม้ ที่ราบสูง ที่ราบลุ่ม

ตำบลทุ่งรังมีพื้นที่ป่าทั้งหมด ๒๒.๔๔ ไร่

แผนที่แสดงพื้นที่ป่าไม้ตำบลทุ่งรัง อำเภอกาญจนดิษฐ์ จังหวัดสุราษฎร์ธานี



ภาพที่ ๒ ภาพแสดงพื้นที่ป่าไม้ ตำบลคลองสระ อำเภอกาญจนดิษฐ์ จังหวัดสุราษฎร์ธานี (ที่มา: <http://agri-map-online.moac.go.th/>, พ.ศ. ๒๕๖๙)

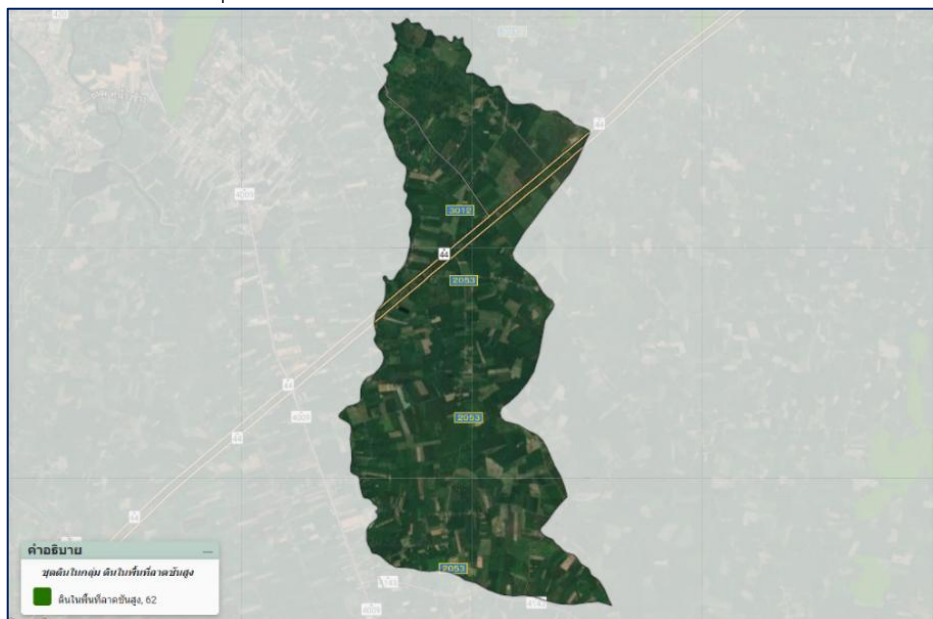
ตารางที่ ๓ แสดงพื้นที่ป่าไม้

ตำบล	พื้นที่ทั้งหมด	พื้นที่ป่าไม้ (ไร่)	คิดเป็นร้อยละ
ทุ่งรัง	๓๐,๖๒๕	๒๒.๔๔	๐.๐๗

ที่มา : <http://agri-map-online.moac.go.th/>, พ.ศ. ๒๕๖๙

๒.๒ สภาพพื้นที่ ความลาดชัน

ตำบลทุ่งรังมีพื้นที่ความลาดชัน รวมพื้นที่ ๐ ไร่ ไม่มีพื้นที่ลาดชัน



ภาพที่ ๓ แผนที่แสดงความลาดชันตำบล

(ที่มา : <http://agri-map-online.moac.go.th/>, พ.ศ. ๒๕๖๙)



### ๓.๒ ปริมาณน้ำฝนและอุณหภูมิตามปี

ตารางที่ ๕ แสดงข้อมูลปริมาณน้ำฝน และอุณหภูมิตามปี ๕ ปี

ปี	ปริมาณน้ำฝนรวมทั้งปี (มม.)	ปริมาณฝนเฉลี่ย (มม.)	จำนวนวันฝนตก (วัน)	เดือนที่ฝนสูงสุด	อุณหภูมิ (องศาเซลเซียส)		
					สูงสุด	ต่ำสุด	เฉลี่ยทั้งปี
๒๕๖๘	๒,๔๐๖.๘	๒๐๐.๕๖	๑๖๗	พ.ย. (๔๔๕.๒ มม.)	๓๔.๓ (เม.ย.)	๒๒.๐ (ธ.ค.)	๒๗.๒
๒๕๖๗	๒,๒๐๑.๔	๑๘๓.๔๕	๑๔๖	ธ.ค. (๘๘๘.๔ มม.)	๓๘.๑ (เม.ย.)	๒๓.๑ (ก.พ.)	๒๗.๙
๒๕๖๖	๑,๗๖๘.๑	๑๔๗.๓๔	๑๗๓	พ.ย. (๕๔๐.๐ มม.)	๓๖.๐ (เม.ย.)	๒๒.๑ (ธ.ค.)	๒๗.๕
๒๕๖๕	๒,๔๑๔.๘	๒๐๑.๒	๑๙๐	ธ.ค. (๓๕๔.๙ มม.)	๓๓.๘ (มิ.ย.)	๒๒.๒ (ม.ค.)	๒๗.๐
๒๕๖๔	๑,๙๕๙.๕	๑๖๓.๓	๑๕๙	พ.ย. (๗๔๒.๖ มม.)	๓๔.๗ (มิ.ค.)	๒๑.๒ (ก.พ.)	๒๗.๑

ที่มา : สถานีอุตุนิยมวิทยาสุราษฎร์ธานี (กลุ่มงานอากาศเกษตรการเกษตรจังหวัดสุราษฎร์ธานี),พ.ศ.๒๕๖๙

#### ๔. เส้นทางคมนาคม

##### ๔.๑ เส้นทางคมนาคมระหว่างตำบล

ตำบลทุ่งรัง อำเภอกาญจนดิษฐ์ มีการเดินทางระหว่างตำบลและหมู่บ้าน โดยใช้เส้นทางถนนทางหลวงแผ่นดิน เป็นเส้นทางในการเชื่อมต่อขนส่งผลผลิตทางการเกษตร

##### ๔.๒ ถนนหลวงเชื่อมต่อระหว่างจังหวัดและอำเภอ

ผิวจราจรของถนนสายรองเหล่านี้ส่วนใหญ่เป็นถนนลาดยาง ผิวจราจรประมาณ ๕.๐๐-๖.๐๐ เมตร การคมนาคมติดต่อระหว่างอำเภอ ตำบล สามารถเดินทางได้หลายเส้นทาง โดยมีรายละเอียด ดังนี้

ทางรถไฟ ไม่มี

ทางรถยนต์ สามารถเดินทางได้สะดวก โดยใช้ทางหลวงชนบท

#### ๕. แหล่งน้ำและระบบชลประทาน

##### ๕.๑ แหล่งน้ำธรรมชาติ (เช่น แม่น้ำ ลำคลอง หนอง บึง)

แหล่งน้ำธรรมชาติ

ลำคลองตามธรรมชาติ ได้แก่ คลองทับควาย คลองกรูด คลองกงกวงและคลองบางปริง

##### ๕.๒ แหล่งน้ำที่สร้างขึ้นที่สำคัญ

๑) โครงการชลประทานขนาดใหญ่ และขนาดกลาง

ตารางที่ ๖ แสดงข้อมูลโครงการชลประทานขนาดใหญ่ และขนาดกลาง

ที่	ชื่ออ่าง/ประตูระบายน้ำ	ตำบล	ความจุที่ระดับน้ำสูงสุด (ล้าน ลบ.ม.)	ความจุที่ระดับน้ำเก็บกัก (ล้าน ลบ.ม.)	พื้นที่ชลประทาน (ไร่)
	-	-	-	-	-

ที่มา : กรมชลประทาน, พ.ศ. ๒๕๖๙

## ๒) โครงการชลประทานขนาดเล็ก

ตารางที่ ๗ แสดงข้อมูลโครงการชลประทานขนาดเล็ก

ที่	ตำบล	โครงการ						รวมปริมาณน้ำ (ล้าน ลบ.ม.)	รวมพื้นที่ได้รับประโยชน์ (ไร่)
		อ่างเก็บน้ำ	ท่อระบายน้ำ	ฝาย	ระบบส่งน้ำ	สถานีสูบน้ำ	รวม		
	ทุ่งรัง	-	-	-	-	-	-	-	-

ที่มา : กรมชลประทาน, พ.ศ. ๒๕๖๙

## ๓) แหล่งน้ำอื่น ๆ

(๑) สระเก็บน้ำในไร่นานอกเขตชลประทาน (บ่อจิว ขนาด ๑,๒๖๐ ลูกบาศก์เมตร)

ตารางที่ ๘ แสดงข้อมูลสระเก็บน้ำในไร่นานอกเขตชลประทาน

ที่	ตำบล	ปี ๒๕๕๘ - ๒๕๖๖		ปี ๒๕๖๘		รวม	
		ราย	บ่อ	ราย	บ่อ	ราย	บ่อ
	ช้างขวา	๑๒	๑๒	๒	๒	๑๔	๑๔

ที่มา : [https://www.ddd.go.th/web\\_water](https://www.ddd.go.th/web_water), พ.ศ. ๒๕๖๙

## (๒) บ่อบาดาล

ตารางที่ ๙ แสดงข้อมูลบ่อบาดาล

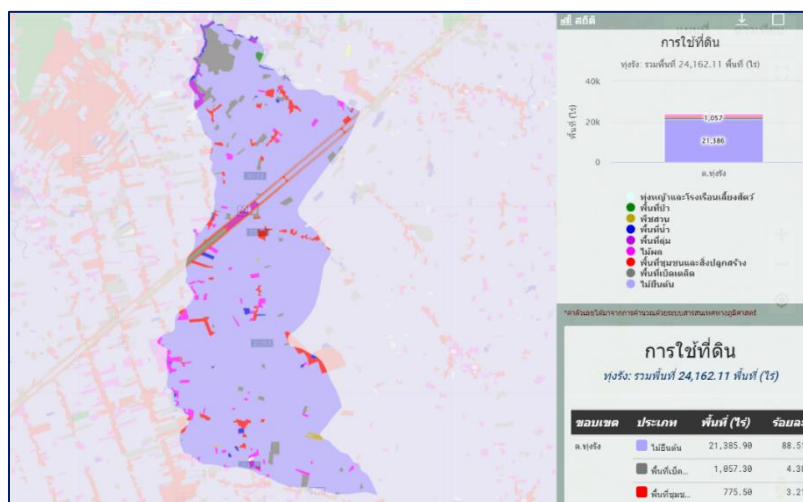
ที่	หมู่ที่	ด้านการเกษตร (บ่อ)	ด้านอุปโภค - บริโภค (บ่อ)	รวม (บ่อ)
๑	๑	-	๓	๓
๒	๒	-	-	-
๓	๓	๑	๔	๕
๔	๔	-	-	-
๕	๕	-	-	-

ที่มา : กรมทรัพยากรน้ำบาดาล, พ.ศ. ๒๕๖๙

## ๖. การใช้ประโยชน์ที่ดิน

ตารางที่ ๑๐ แสดงข้อมูลการใช้ประโยชน์ที่ดิน

ประเภท	เนื้อที่ (ไร่)	ร้อยละ
พื้นที่ป่า	๒๒.๔๔	๐.๐๙
พืชไร่	-	-
ไม้ยืนต้น	๒๑,๓๘๕.๙๐	๘๘.๕๑
ไม้ผล	๔๙๖.๒๖	๒.๐๕
พืชสวน	๓๕.๕๖	๐.๑๕
พื้นที่นา	-	-
พื้นที่น้ำ	-	-
สถานที่เพาะเลี้ยงสัตว์น้ำ	-	-
ทุ่งหญ้าและโรงเลี้ยงสัตว์	๑๑.๐๕	๐.๐๕
พื้นที่ลุ่ม	๒๐๓.๐๒	๐.๘๔
พื้นที่น้ำ	๑๗๕.๐๙	๐.๗๒
พื้นที่ชุมชนและสิ่งปลูกสร้าง	๗๗๕.๕๐	๓.๒๑
พื้นที่เปิดเตล็ด	๑,๐๕๗.๓๐	๔.๓๘



ภาพที่ ๕ แผนที่แสดงการใช้ประโยชน์ที่ดิน

(ที่มา : <http://agri-map-online.moac.go.th/>, พ.ศ.๒๕๖๙)

## ข้อมูลด้านเศรษฐกิจ

### ๑. ข้อมูลสินค้าเกษตรที่สำคัญ

ประชากรตำบลคลองสระ ประชากรมีอาชีพหลักคือ เกษตรกรรม มีพื้นที่การเกษตรจำนวน ๗,๔๔๒ ไร่ โดยอยู่พื้นที่ในเขตชลประทานร้อยละ ๐

ตารางที่ ๑๑ แสดงข้อมูลด้านพืช

หมู่ที่	พื้นที่ทางการเกษตร (ไร่)							
	ข้าว (ไร่)	ปาล์ม น้ำมัน (ไร่)	ยางพารา (ไร่)	มะพร้าว (ไร่)	ไม้ผล (ไร่)	.... (ไร่)	พืช อื่นๆ (ไร่)	รวมพื้นที่ การเกษตร ทั้งหมด (ไร่)
๑	๐	๑๘๗๘.๑๘	๒๘๑๗.๘๒	๐	๗๓.๒๑	๐	๘.๗๐	๔๗๗๗.๙๑
๒	๐	๒๓๗๒.๕๓	๓๙๐.๕๘	๐	๑๑.๓๓	๐	๓.๕๑	๒๗๗๗.๙๕
๓	๐	๑๘๕๒.๖๗	๒๔๑๙.๓๑	๐	๓๘.๗๓	๐	๒.๗๕	๔๓๑๑.๔๖
๔	๐	๑๑๕๖.๖๗	๒๓๘๗.๓๓	๐	๑๔๓.๕๔	๐	๕๒.๐๐	๓๗๓๙.๕๔
๕	๐	๒๘๒.๗๒	๒๕๕.๖๒	๐	๗.๓๐	๐	๑๐.๗๘	๕๕๖.๔๒
พื้นที่รวม	๐	๗๕๔๒.๘	๘๒๗๐.๗	๐	๒๗๔.๑๑	๐	๗๗.๗๔	๑๖๑๖๕.๓

ที่มา : ข้อมูลทะเบียนเกษตรกร,พ.ศ.๒๕๖๙

ตารางที่ ๑๒ แสดงข้อมูลด้านปศุสัตว์ (ถ้ามี ถ้าไม่มีให้ -)

ตำบล	เกษตรกรผู้เลี้ยงสัตว์รวม (ราย)	โคเนื้อ (ตัว)	โคนม (ตัว)	กระบือ (ตัว)	สุกร (ตัว)	ไก่ (ตัว)	เป็ด (ตัว)	แพะ (ตัว)	แกะ (ตัว)
ทุ่งรัง	๑๘๘	๔๓๖	-	-	๑๑๐๗๔	๔๙๙๐๓	๙๔๘	-	-

ที่มา : สำนักงานปศุสัตว์อำเภอกาญจนดิษฐ์ ,พ.ศ. ๒๕๖๙

- โรงงานผลิตอาหารสัตว์ ไม่มี
- โรงงานฆ่าสัตว์ปีกมาตรฐาน ไม่มี
- ฟาร์มเลี้ยงสัตว์ขนาดใหญ่ ๓ แห่ง

ตารางที่ ๑๓ แสดงข้อมูลด้านประมง แสดงจำนวนผู้เพาะเลี้ยงสัตว์น้ำ (ถ้ามี ถ้าไม่มีให้ -)

หมู่ที่	เกษตรกรรวม (ราย)	กุ้งทะเล	กุ้งน้ำจืด	ปลาทะเล	ปลาน้ำจืด	สัตว์น้ำสวยงาม	สัตว์น้ำอื่น ๆ
๑	๑	-	-	-	๑	-	-
๒	๗	-	-	-	๗	-	-
๓	๖	-	-	-	๖	-	-
๔	๒	-	-	-	๒	-	๑
๕	๑	-	-	-	๑	-	-
รวมทั้งหมด	๑๗	-	-	-	๑๗	-	-

ที่มา : สำนักงานประมงอำเภอกาญจนดิษฐ์, พ.ศ. ๒๕๖๙

๒. สินค้าเอกลักษณ์ประจำถิ่น/สินค้า GI (ถ้าไม่มี ให้ใส่ว่า ไม่มี)  
ไม่มี

**ข้อมูลด้านสังคม**

๑. ข้อมูลเกษตรกร/องค์กรเกษตรกร

๑.๑ เกษตรกร

๑) คริวเรือนและประชากร

ตารางที่ ๑๔ แสดงจำนวนคริวเรือน และประชากร

ที่	ตำบล	คริวเรือน ทั้งหมด	คริวเรือน เกษตรกร	ประชากร		
				ชาย	หญิง	รวม
๑	ทุ่งรัง	๔๓๐	๓๑๖	๕๑๖	๕๒๖	๑,๐๔๒
๒	ทุ่งรัง	๓๒๓	๑๑๗	๓๖๐	๓๓๙	๖๙๙
๓	ทุ่งรัง	๖๐๒	๓๓๙	๗๕๔	๗๔๐	๑,๔๙๔
๔	ทุ่งรัง	๔๔๘	๓๓๓	๔๕๘	๔๗๐	๙๒๘
๕	ทุ่งรัง	๘๓	๘๒	๑๓๑	๑๑๐	๒๔๑
รวม		๑,๘๘๖	๑,๑๘๗	๒,๒๑๙	๒,๑๘๕	๔,๔๐๔

ที่มา : สำนักทะเบียนอำเภอกาญจนดิษฐ์,พ.ศ. ๒๕๖๙

๒) หัวหน้าคริวเรือนเกษตรกรจำแนกตามอายุ

ตารางที่ ๑๕ แสดงจำนวนหัวหน้าคริวเรือนจำแนกตามอายุ

ช่วงอายุ (ปี)	คริวเรือน	ร้อยละ
๖๕ ปีขึ้นไป	๕๒๒	๒๓.๖๗
๕๖ - ๖๕ ปี	๕๔๒	๒๔.๕๘
๔๖ - ๕๕ ปี	๖๗๒	๓๐.๔๘
๓๖ - ๔๕ ปี	๓๖๒	๑๖.๔๒
๒๖ - ๓๕ ปี	๙๘	๔.๔๔
๑๘ - ๒๕ ปี	๙	๐.๔๑
รวม	๒,๒๐๕	๑๐๐

ที่มา : สำนักงานเกษตรอำเภอกาญจนดิษฐ์ ,พ.ศ. ๒๕๖๙

๓) ลักษณะการประกอบอาชีพ

ตารางที่ ๑๖ แสดงจำนวนลักษณะการประกอบอาชีพ

ลักษณะการประกอบอาชีพ	คริวเรือน	ร้อยละ
ประกอบอาชีพเกษตรกรรมเป็นหลัก	๒,๒๒๗	๙๔.๕๒
ประกอบอาชีพเกษตรกรรมเป็นรอง	๑๒๙	๕.๔๘
รวม	๒,๓๕๖	๑๐๐

ที่มา : สำนักงานเกษตรอำเภอกาญจนดิษฐ์ ,พ.ศ. ๒๕๖๙

## ๔) ลักษณะการถือครองที่ดิน

ตารางที่ ๑๗ แสดงจำนวนลักษณะการถือครองที่ดิน

ลักษณะการถือครอง	ครัวเรือน	ร้อยละ
เกษตรกรเป็นเจ้าของ	๒,๑๘๗	๔๒,๙๙๔
อื่นๆ (ที่สาธารณประโยชน์, ทำฟรี)	๑๗๓	๔,๑๖๗
เช่า	๓๔	๑,๘๖๒
รวม	๒,๓๙๔	๔๗,๓๒๓

ที่มา : สำนักงานเกษตรอำเภอกาญจนดิษฐ์ ,พ.ศ. ๒๕๖๙

## ๕) ประเภทเอกสารสิทธิ์ (เฉพาะเกษตรกรเป็นเจ้าของ)

ตารางที่ ๑๘ แสดงจำนวนประเภทเอกสารสิทธิ์

ประเภทเอกสารสิทธิ์ (ครัวเรือน)				รวม
โฉนด/น.ส.ทุกประเภท	ส.ป.ก. ทุกประเภท	หนังสือรับรอง ของหน่วยงาน	ไม่มีเอกสารสิทธิ์	
๘๒๐	๑,๑๙๗	๕	๓๙๙	๒,๔๒๑

ที่มา : สำนักงานเกษตรอำเภอกาญจนดิษฐ์ ,พ.ศ. ๒๕๖๙

## ๖) รายได้ รายจ่ายของครัวเรือนเกษตรกร

- รายได้มาจากภาคเกษตรกรรม

## ๗) สินเชื่อและภาวะหนี้สินของเกษตรกร

- ส่วนใหญ่เป็นหนี้สถาบันการเงิน

## ๘) ประเพณีและวัฒนธรรม

## (๑) การนับถือศาสนา

- ส่วนใหญ่นับถือศาสนาพุทธ

## (๒) วัฒนธรรมท้องถิ่นที่สำคัญ

- ประเพณีงานชักพระ/ทอดผ้าป่า

## ๑.๒ องค์กรและสถาบันเกษตรกร

## ๑) กลุ่มเกษตรกร/สถาบัน

ตารางที่ ๑๙ แสดงจำนวนและสมาชิกสถาบันเกษตรกร

ตำบล	กลุ่มส่งเสริมอาชีพ		กลุ่มแม่บ้าน		กลุ่มยุวเกษตรกร		วิสาหกิจชุมชน		สหกรณ์		กลุ่มเกษตรกร	
	กลุ่ม	สมาชิก (ราย)	กลุ่ม	สมาชิก (ราย)	กลุ่ม	สมาชิก (ราย)	กลุ่ม	สมาชิก (ราย)	แห่ง	สมาชิก (ราย)	กลุ่ม	สมาชิก (ราย)
ทุ่งรัง	๑	๑๕	๑	๑๘	๑	๓๐	๓	๓๖	๐	๐	๐	๐
รวม	๑	๑๕	๑	๑๘	๑	๓๐	๓	๓๖	๐	๐	๐	๐

ที่มา : สำนักงานเกษตรอำเภอกาญจนดิษฐ์ , พ.ศ. ๒๕๖๙

ตารางที่ ๒๐ แสดงจำนวนผลิตภัณฑ์ที่ลงทะเบียน OTOP จำแนกตามผลิตภัณฑ์

ประเภทผลิตภัณฑ์	จำนวน
อาหาร	๒
เครื่องดื่ม	-
ผ้า เครื่องแต่งกาย	-
ของใช้/ของตกแต่ง/ของที่ระลึก	-
สมุนไพรที่ไม่ใช่อาหาร	๒
รวม	๔

ที่มา : สำนักงานพัฒนาชุมชนอำเภอกาญจนดิษฐ์,พ.ศ.๒๕๖๙

ตารางที่ ๒๑ แสดงข้อมูลกลุ่มวิสาหกิจชุมชน

ชื่อกลุ่ม	ที่อยู่		จำนวนสมาชิก
	หมู่ที่	ตำบล	
วิสาหกิจชุมชนกลุ่มพริกแกง(ตำมือ)ตำบลทุ่งรัง	๑	ทุ่งรัง	๑๘
ชมพู่บ้านคลองกรูด ตำบลทุ่งรัง	๒	ทุ่งรัง	๑๐
สวนป่าสมุนไพรบ้านทุ่งรังทอง	๔	ทุ่งรัง	๘

ที่มา : สำนักงานเกษตรอำเภอกาญจนดิษฐ์, พ.ศ. ๒๕๖๙

ตารางที่ ๒๒ แสดงข้อมูลกลุ่มแม่บ้านเกษตรกร กลุ่มยุวเกษตรกร และกลุ่มส่งเสริมอาชีพ

ชื่อกลุ่ม	ที่อยู่		จำนวนสมาชิก
	หมู่ที่	ตำบล	
กลุ่มผลิตเครื่องแกง ต.ทุ่งรัง	๑	ทุ่งรัง	๑๘

ที่มา : สำนักงานเกษตรอำเภอกาญจนดิษฐ์, พ.ศ. ๒๕๖๙

ตารางที่ ๒๓ แสดงข้อมูลกลุ่มเกษตรกร และสหกรณ์

ชื่อกลุ่ม	ที่อยู่		จำนวนสมาชิก
	หมู่ที่	ตำบล	
กลุ่มเกษตรกรทำสวนทุ่งรัง	๑	ทุ่งรัง	๕๗

ที่มา : สำนักงานสหกรณ์จังหวัดสุราษฎร์ธานี,พ.ศ. ๒๕๖๙

## ๒) ศูนย์เรียนรู้และเครือข่าย

ตารางที่ ๒๔ แสดงจำนวนแหล่ง/ศูนย์เรียนรู้และบริการด้านการเกษตร

ตำบล	ศพก.	ศพก. เครือข่าย	ศจช.	ศตปช.	ศบกด.	ศูนย์เรียนรู้เศรษฐกิจ พอเพียง			ศูนย์ถ่ายทอดเทคโนโลยี ด้านการพัฒนาที่ดิน
						กษ.	ปศุสัตว์	ปฏิรูป	
ทุ่งรัง	๑	๒	๑	๒	๑	-	-	-	-
รวม	๑	๒	๑	๒	๑	-	-	-	-

ที่มา สำนักงานเกษตรอำเภอกาญจนดิษฐ์, พ.ศ. ๒๕๖๙

## (๑) อาสาสมัครเกษตร

ตำบลทุ่งรัง อำเภอกาญจนดิษฐ์ มีอาสาสมัครเกษตร โดยมีเกษตรหมู่บ้านจำนวนมากที่สุด จำนวน ๕ ราย รองลงมาคือหมอดินอาสา ๓ ราย และปศุสัตว์อาสา ๓ ราย ตามลำดับ อย่างไรก็ตามอาสาเกษตรบางรายทำหน้าที่อาสามากกว่า ๑ หน้าที่

ตารางที่ ๒๕ แสดงจำนวนอาสาสมัครเกษตร

ตำบล	หน่วยงาน /อาสาสมัครเกษตร (ราย)								
	อาสาสมัคร ฝนหลวง	ครูบัญชี อาสา	ประมง อาสา	อาสา ปศุสัตว์	หมอดิน อาสา	เกษตร หมู่บ้าน	สหกรณ์	เศรษฐกิจ การเกษตร	อาสาสมัคร ปฏิรูปที่ดิน
ทุ่งรัง	-	๒	๒	๓	๓	๕	-	๑	๓
รวม	-	๒	๒	๓	๓	๕	-	๑	๓

หมายเหตุ : อาสาเกษตรบางรายทำหน้าที่อาสามากกว่า ๑ หน้าที่

ที่มา : สำนักงานเกษตรอำเภอกาญจนดิษฐ์, พ.ศ. ๒๕๖๙

## (๒) ประชาชนชาวบ้าน

ตำบลทุ่งรัง อำเภอกาญจนดิษฐ์ มีประชาชนชาวบ้านภายใต้โครงการเกษตรตามแนวทฤษฎีใหม่ โดยยึดปรัชญาเศรษฐกิจพอเพียง ซึ่งการดำเนินการโครงการได้คัดเลือกประชาชนชาวบ้านเป็นผู้ดำเนินการถ่ายทอดองค์ความรู้ตามวิถีของประชาชนแต่ละคน ซึ่งในตำบลทุ่งรัง อำเภอกาญจนดิษฐ์ มีประชาชนชาวบ้าน จำนวน ๒ คน

ตารางที่ ๒๖ แสดงข้อมูลประชาชนชาวบ้าน

ตำบล	จำนวน (ราย)	องค์ความรู้ด้าน
ทุ่งรัง	๒	ปรัชญาเศรษฐกิจพอเพียง
รวม	๒	

ที่มา : สำนักงานเกษตรอำเภอกาญจนดิษฐ์, พ.ศ. ๒๕๖๙

## (๓) ศูนย์เรียนรู้การเพิ่มประสิทธิภาพการผลิตสินค้าเกษตร

ตารางที่ ๒๗ แสดงข้อมูลศูนย์หลักและศูนย์เครือข่ายของศูนย์เรียนรู้การเพิ่มประสิทธิภาพการผลิตสินค้าเกษตร

ที่	ชื่อศูนย์ (ลำดับที่ ๑ ศูนย์หลัก ลำดับถัดไป ศูนย์เครือข่าย)	ประเภท/กิจกรรมหลัก	ที่ตั้งศูนย์	
			หมู่	ตำบล
๑	ศูนย์เรียนรู้ด้านปาล์มน้ำมัน	การจัดการสวน	๑	ท่าอุแท
๒	ศูนย์เรียนรู้เศรษฐกิจพอเพียง	ศูนย์เรียนรู้เศรษฐกิจพอเพียง/ เกษตรทฤษฎีใหม่/เกษตร ผสมผสาน	๓	ทุ่งรัง
...				

ที่มา : สำนักงานเกษตรอำเภอกาญจนดิษฐ์, พ.ศ. ๒๕๖๙

## (๔) กลุ่มเกษตรกรแปลงใหญ่

มีกลุ่มเกษตรกรแปลงใหญ่ จำนวน ....๑.... กลุ่ม ดังตารางต่อไปนี้

ตารางที่ ๒๘ แสดงข้อมูลกลุ่มแปลงใหญ่

ที่	ตำบล	ชื่อกลุ่มแปลงใหญ่	ชนิดพืช	จำนวนสมาชิก (คน)	จำนวน พื้นที่ (ไร่)
๑	ทุ่งรัง	แปลงใหญ่ยางพาราผู้ผลิตยาง ยั่งยืนบ้านทุ่งรัง	ยางพารา	๓๔	

ที่มา : สำนักงานเกษตรอำเภอกาญจนดิษฐ์, พ.ศ. ๒๕๖๙

## บทที่ ๒

### การวิเคราะห์สถานการณ์การเกษตรของอำเภอ

#### ๑. ข้อมูลประกอบการวิเคราะห์พื้นที่ของอำเภอ สินค้าเกษตรที่สำคัญ ชนิดสินค้า..ปาล์มน้ำมัน

##### ๑.๑ แหล่งน้ำหลัก

น้ำฝน ชลประทาน  บ่อน้ำบาดาล  แหล่งน้ำธรรมชาติอื่น ๆ (ระบุ).....

##### ๑.๒ พื้นที่เหมาะสม/ไม่เหมาะสม

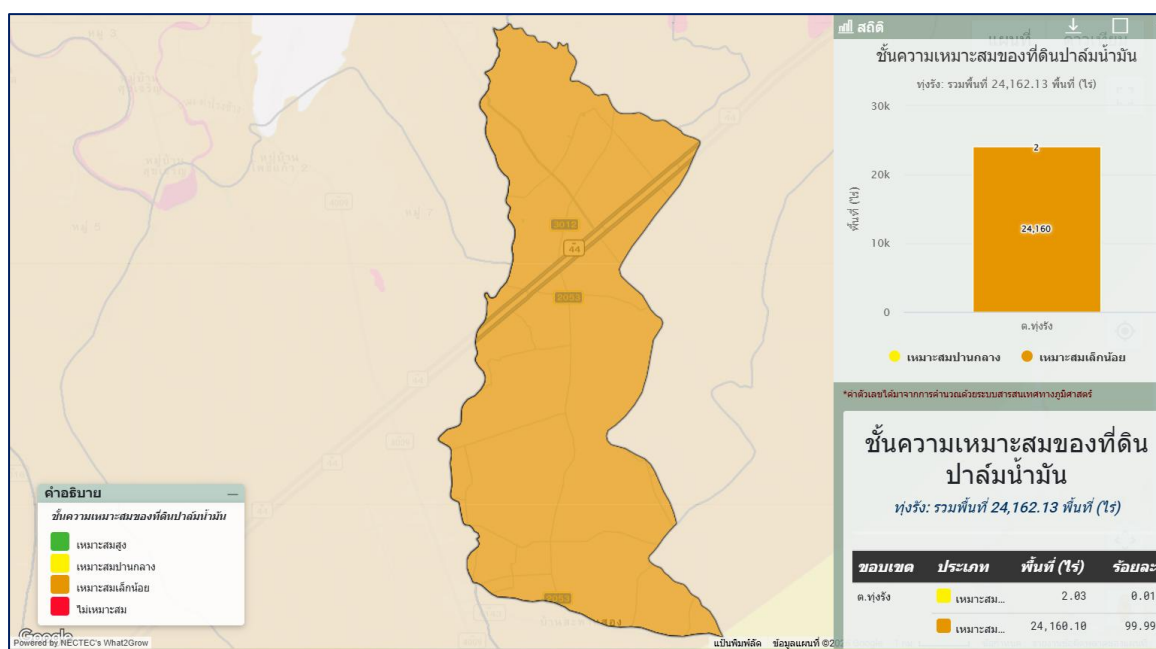
๑) เขตความเหมาะสม

ตารางที่ ๒๙ แสดงเขตความเหมาะสม (พื้นที่ศักยภาพ) สำหรับปลูกปาล์มน้ำมัน

ตำบล	พื้นที่ระดับความเหมาะสมสำหรับการปลูกปาล์มน้ำมัน (ไร่)				
	เหมาะสมมาก (S๑)	เหมาะสมปานกลาง (S๒)	เหมาะสมน้อย (S๓)	ไม่เหมาะสม (N)	รวมพื้นที่ทั้งหมด
ทุ่งรัง	-	๒.๐๓	๒๔,๑๖๐.๑	๐-	๒๔,๑๖๒.๑๓

ที่มา: <http://agri-map-online.moac.go.th/>, พ.ศ. ๒๕๖๙

#### แผนที่แสดงเขตความเหมาะสมสำหรับการปลูกปาล์มน้ำมัน



ภาพที่ ๖ แสดงเขตความเหมาะสม (พื้นที่ศักยภาพ) สำหรับปลูกปาล์มน้ำมัน ตำบลทุ่งรัง อำเภอกาญจนดิษฐ์ (ที่มา: <http://agri-map-online.moac.go.th/>, พ.ศ. ๒๕๖๙)

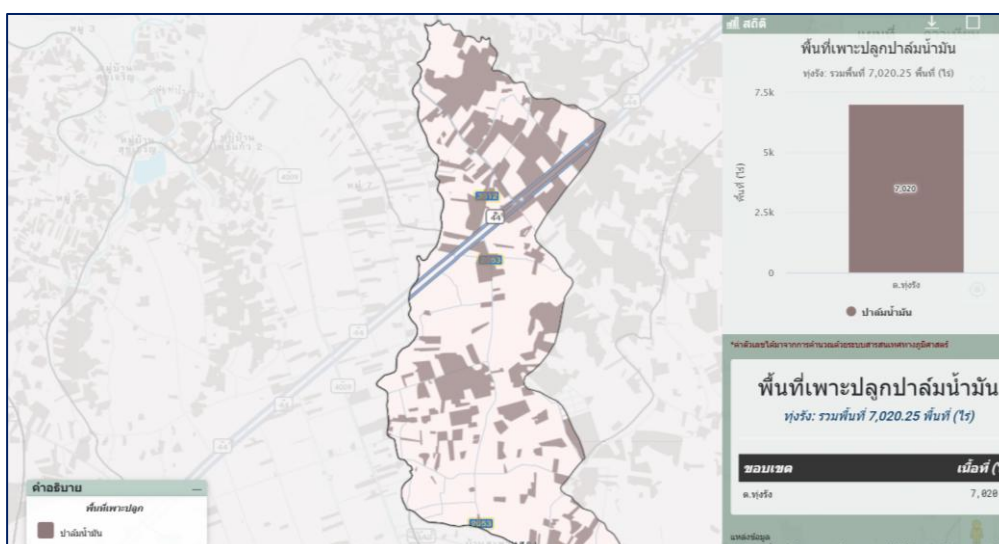
## ๒) พื้นที่ปลูกปาล์มน้ำมัน

ตารางที่ ๓๐ แสดงครัวเรือนเกษตรกร พื้นที่ปลูก และผลผลิตปาล์มน้ำมัน

หมู่บ้าน	ครัวเรือน เกษตรกร	พื้นที่ปลูก (ไร่)	พื้นที่เก็บเกี่ยว (ไร่)	ผลผลิต (ตัน)	ผลผลิตต่อไร่ (ตัน)
หมู่ที่ ๑	๘๗	๑,๘๗๘.๑๘	๑,๘๒๓.๘๙	๑๕๔๙.๐๓	๒.๗
หมู่ที่ ๒	๔๘	๒,๓๒๗.๕๓	๒,๓๒๓.๐๓	๑๘๙๒.๗๕	๒.๙
หมู่ที่ ๓	๑๐๘	๑,๘๕๒.๖๗	๑,๘๒๖.๓๗	๑๖๒๘.๒๑	๒.๖
หมู่ที่ ๔	๕๕	๑,๑๕๖.๖๗	๑,๑๕๖.๖๗	๑๔๒๘.๘๖	๒.๖
หมู่ที่ ๕	๓๑	๒๘๒.๗๒	๒๘๒.๗๒	๒๕๒.๓๒	๒.๕
รวม	๓๒๙	๗,๔๙๗.๗๗	๗,๔๑๒.๖๘	๖๗๕๑.๑๗	๒.๖

ที่มา : สำนักงานเกษตรอำเภอกาญจนดิษฐ์ จังหวัดสุราษฎร์ธานี พ.ศ. ๒๕๖๙

## แผนที่แสดงพื้นที่ปลูกปาล์มน้ำมัน



ภาพที่ ๗ แสดงพื้นที่ปลูกปาล์มน้ำมัน (พื้นที่ปลูกจริง) ตำบลทุ่งรัง อำเภอกาญจนดิษฐ์  
(ที่มา : สำนักงานเกษตรอำเภอกาญจนดิษฐ์ จังหวัดสุราษฎร์ธานี พ.ศ. ๒๕๖๙)

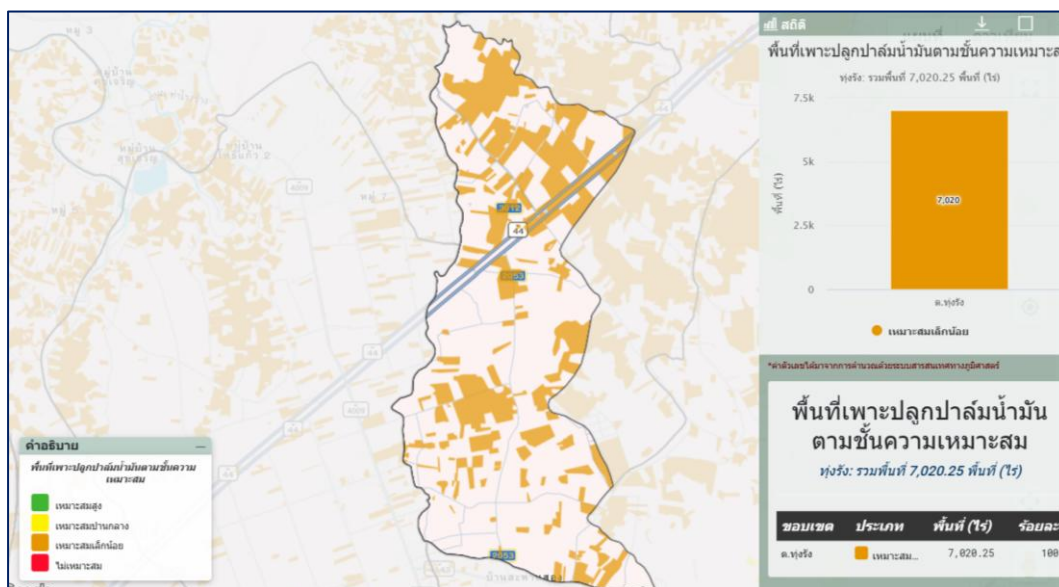
## (๓) พื้นที่ปลูกปาล์มน้ำมัน ตามระดับชั้นความเหมาะสม

ตารางที่ ๓๑ แสดงพื้นที่ปลูกปาล์มน้ำมัน ตามระดับชั้นความเหมาะสม

ตำบล	พื้นที่ปลูกตามระดับความเหมาะสมสำหรับการปลูกปาล์มน้ำมัน (ไร่)				
	เหมาะสมมาก (S1)	เหมาะสมปานกลาง (S2)	เหมาะสมน้อย (S3)	ไม่เหมาะสม (N)	รวมพื้นที่ทั้งหมด
ทุ่งรัง	๐	๐	๗๐๒๐.๒๕	๐	๗๐๒๐.๒๕

ที่มา : <http://agri-map-online.moac.go.th/>, พ.ศ. ๒๕๖๙

## แผนที่แสดงพื้นที่ปลูกปาล์มน้ำมัน ตามระดับชั้นความเหมาะสม



ภาพที่ ๘ แผนที่แสดงพื้นที่ปลูกปาล์มน้ำมัน ตามระดับชั้นความเหมาะสม  
(ที่มา : <http://agri-map-online.moac.go.th/>, พ.ศ. ๒๕๖๙)

### ๑.๓ สถานการณ์ใช้เทคโนโลยีการผลิต (เป็นเทคโนโลยีการผลิตที่ใช้ในอำเภอ)

- (๑) การใช้พันธุ์ดี : เกษตรกรใช้พันธุ์ปาล์มน้ำมันที่ได้รับการส่งเสริมและปรับปรุงพันธุ์โดยกรมวิชาการเกษตร เช่น พันธุ์สุราษฎร์ ๑ - ๘ และพันธุ์ปาล์มน้ำมันจากบริษัทผู้ผลิตและปรับปรุงพันธุ์เอกชน
- (๒) การเตรียมดิน : มีการไถ และปรับปรุงดินก่อนปลูก
- (๓) การปลูก : ใช้ระยะปลูก ๘ x ๘ เมตร และ ระยะ ๙ x ๙ เมตร ขึ้นอยู่กับพันธุ์ที่ใช้ปลูก
- (๔) ระบบการให้น้ำ : มีการให้น้ำระบบน้ำหยด และระบบสปริงเกอร์ โดยการสูบน้ำมาพักไว้ในบ่อหรือถังพักน้ำก่อนที่จะส่งเข้าในระบบท่อของแปลงปลูก
- (๕) การดูแลรักษา : มีการดูแลป้องกันกำจัดโรคพืช ศัตรูพืช การส่งตัวอย่างดินเพื่อตรวจวิเคราะห์ธาตุอาหารพืชก่อนใส่ปุ๋ย และใส่ปุ๋ยตามค่าวิเคราะห์ดิน
- (๖) การใส่ปุ๋ย : ใส่ปุ๋ยตามค่าวิเคราะห์ดิน และตามระยะอายุของปาล์มน้ำมัน ทุก ๓ - ๔ เดือน
- (๗) การเก็บเกี่ยว : เก็บเกี่ยวผลผลิตผลสุกทุก ๑๕ - ๒๐ วัน
- (๘) การปฏิบัติหลังการเก็บเกี่ยว : หลังตัดปาล์มน้ำมันเสร็จเกษตรกรจะนำส่งขายที่ลานเทพาล์มน้ำมันโดยเร็ว
- (๙) การป้องกันกำจัดโรคและแมลงศัตรู : มีการใช้เชื้อราเมตาตาไรเซียมในการป้องกันกำจัดด้วง และแมลง ในการปลูกครั้งแรกใช้ตาข่ายคลุมต้นเพื่อป้องกันหนู



๒) แหล่งรับซื้อผลผลิต/ โรงงานแปรรูป

มีแหล่งรับซื้อ รวม.....๓..... แห่ง

๑) สหกรณ์การเกษตร	๑	แห่ง
๒) โรงงานแปรรูป	-	แห่ง
๓) สหกรณ์ประมง	-	แห่ง
๔) โรงงานน้ำมันปาล์ม	๑	แห่ง
๕) สหกรณ์นิคม	-	แห่ง
๖) ลานเท	๖	แห่ง

๑.๗ เกษตรกรและองค์กรเกษตรกรที่เกี่ยวข้องกับสินค้าในพื้นที่

๑) เกษตรกร

ตำบลทุ่งรัง มีเกษตรกรที่เป็นต้นแบบในพื้นที่ โดยมีเกษตรกรที่เป็น Smart Farmer ต้นแบบด้านปาล์มน้ำมัน จำนวน ๒ ราย และมี Smart Farmer ซึ่งมีเกษตรกรที่เป็น Smart Farmer แปลงใหญ่ จำนวน ๐ ราย องค์กรความรู้ทักษะความชำนาญ เกษตรกรมีความรู้ ความชำนาญ องค์กรความรู้ในเทคโนโลยีการผลิต ที่มีความโดดเด่น ดังนี้

ตารางที่ ๓๓ แสดงเกษตรกรต้นแบบของสินค้าในพื้นที่

ที่	หมู่	ตำบล	ประเภท	องค์กรความรู้โดดเด่น
๑	๓	คลองสระ	ปาล์มน้ำมัน	การผลิตปาล์มน้ำมัน

(ที่มา : สำนักงานเกษตรอำเภอกาญจนดิษฐ์, พ.ศ. ๒๕๖๙)

๒) องค์กรเกษตรกร ดังนี้

ตารางที่ ๓๔ แสดงองค์กรเกษตรกรที่เกี่ยวข้องกับสินค้าในพื้นที่

องค์กรเกษตรกร	จำนวน (แห่ง)	ชื่อกลุ่ม
ศพก.	๑	- ศพก.เครือข่าย ศูนย์เรียนรู้เศรษฐกิจพอเพียง
แปลงใหญ่	๑	- แปลงใหญ่ยางพารา ผู้ผลิตยางยั่งยืน บ้านทุ่งรัง
วิสาหกิจชุมชน	๓	- วิสาหกิจชุมชนกลุ่มพริกแกง(ตำมือ)ตำบลทุ่งรัง - แคมป์บ้านคลองกรูด ตำบลทุ่งรัง - สวนปาสมนไพรบ้านทุ่งรังทอง
กลุ่มแม่บ้าน	๑	- กลุ่มผลิตเครื่องแกง ต.ทุ่งรัง

## ๒. การวิเคราะห์ Supply chain

ตารางที่ ๓๕ แสดงการวิเคราะห์ Supply chain ของสินค้า .ปาล์มน้ำมัน. ตำบลทุ่งรัง

		ต้นทาง	กลางทาง	ปลายทาง
มิติพื้นที่	สถานการณ์ปัจจุบัน	-พื้นที่ปลูกอยู่ในพื้นที่ราบลุ่ม -ใกล้ทะเล -ความเสี่ยงน้ำท่วมต่ำ -อาศัยน้ำฝนเป็นหลัก	-มีจุดรับซื้อผลผลิตอยู่ในพื้นที่เพียงพอ -การคมนาคมขนส่งผลผลิตสะดวก -มีโรงงานแปรรูปในพื้นที่อำเภอ	-มีโรงงานรับซื้อสินค้าขนาดใหญ่ -การคมนาคมขนส่งผลผลิตสะดวก
	ปัญหา Pain point	-ปัญหาโรคคาโนเดอมา -หนอนหน้าแมลงระบาด -การขาดแคลนน้ำในฤดูแล้ง	-เกษตรกรไม่สามารถกำหนดราคาขายได้ -ราคาผลผลิตผันผวน	-โรงงานหยุดรับซื้อผลผลิตในช่วงที่ผลผลิตล้น
	แนวทาง/App tech. ที่จะใช้แก้ปัญหา	-ให้ความรู้แก่เกษตรกรในการป้องกันกำจัดโรค -สร้างแหล่งน้ำเพื่อกักเก็บน้ำ -ทำระบบน้ำในสวนปาล์มน้ำมัน	-มีหน่วยงานที่ดูแลเรื่องราคาสินค้าเกษตรกรควบคุมแหล่งรับซื้อผลผลิตในพื้นที่อย่างเคร่งครัด	-ใช้มาตรการควบคุมที่ออกคำสั่งจากผู้ว่าราชการจังหวัดอย่างเคร่งครัด
มิติคน	สถานการณ์ปัจจุบัน	-เกษตรกรเปลี่ยนมาปลูกปาล์มน้ำมันเพิ่มขึ้น -ส่วนใหญ่จะมีการจ้างแรงงาน	-มีลานเทในพื้นที่เพียงพอ	-มีโรงงานแปรรูปในอำเภอจำนวน ๒ แห่ง
	ปัญหา Pain point	-เกษตรกรยังขาดความรู้ในการเพาะปลูกที่ถูกต้อง -ขาดแคลนแรงงาน	-ปัญหาเกษตรกรตัดปาล์มอ่อนต้องถูกคัดออกจากโรงงานเมื่อนำไปจำหน่าย	-ความเสี่ยงในการลงทุนในโรงงานที่มีราคาสูง
	แนวทาง/App tech. ที่จะใช้แก้ปัญหา	-ส่งเสริมให้ความรู้เกี่ยวกับการเพาะปลูกที่ถูกต้อง เช่นการใส่ปุ๋ยตามค่าวิเคราะห์ดิน -จ้างแรงงานต่างด้าว	-ส่งเสริมให้ความรู้แก่เกษตรกรเรื่องการตัดปาล์มตามอายุการเก็บเกี่ยว	-มีแหล่งเงินทุน
มิติสินค้า	สถานการณ์ปัจจุบัน	-มีแหล่งจำหน่ายต้นพันธุ์ที่ถูกต้องตรงตามสายพันธุ์	-ลานเทมีแรงงานสำหรับตัดปาล์มน้ำมัน	-โรงงานมีแรงงานสำหรับตัดปาล์มน้ำมัน
	ปัญหา Pain point	-ต้นทุนการผลิตสูง -การตัดปาล์มดิบ ยังไม่ถึงอายุเก็บเกี่ยวทำให้ถูกคัดทิ้ง	-การตัดปาล์มดิบ ยังไม่ถึงอายุเก็บเกี่ยวทำให้ถูกคัดทิ้ง	-การตัดปาล์มดิบ ยังไม่ถึงอายุเก็บเกี่ยวทำให้ถูกคัดทิ้ง
	แนวทาง/App tech. ที่จะใช้แก้ปัญหา	-จัดหาแหล่งเงินทุนให้เกษตรกรเข้าถึงได้ -ส่งเสริมให้ความรู้แก่เกษตรกรเรื่องการตัดปาล์มตามอายุการเก็บเกี่ยว	-ส่งเสริมให้ความรู้แก่เกษตรกรเรื่องการตัดปาล์มตามอายุการเก็บเกี่ยว	-ส่งเสริมให้ความรู้แก่เกษตรกรเรื่องการตัดปาล์มตามอายุการเก็บเกี่ยว

## บทที่ ๓

## บทสรุปโครงการ/กิจกรรมตามกรอบการพัฒนาการเกษตรเชิงพื้นที่

## ๑. แบบสรุปโครงการแบบย่อ (Project Brief) ของทุกโครงการ

ตารางที่ ๓๖ แสดงแบบสรุปโครงการแบบย่อ (Project Brief)

หัวข้อ	รายละเอียด
๑. ชื่อโครงการสำคัญ	โครงการพัฒนาและเพิ่มประสิทธิภาพการผลิตปาล์มน้ำมันอย่างยั่งยืน
๒. ชื่อแผนงาน	แผนงานพัฒนาเกษตรกรรมและเพิ่มรายได้เกษตรกรผู้ปลูกปาล์มน้ำมัน
๓. แนวทางการพัฒนา	พัฒนาการผลิตปาล์มน้ำมันโดยใช้เทคโนโลยีและองค์ความรู้ที่เหมาะสม ลดต้นทุน เพิ่มผลผลิตต่อไร่ และส่งเสริมการทำเกษตรที่เป็นมิตรต่อสิ่งแวดล้อม
๔. หลักการและเหตุผล	ปาล์มน้ำมันเป็นพืชเศรษฐกิจสำคัญ แต่เกษตรกรยังประสบปัญหาผลผลิตต่ำ ต้นทุนสูง และขาดความรู้ด้านการจัดการสวนอย่างถูกต้อง จึงจำเป็นต้องส่งเสริมองค์ความรู้และแนวทางการผลิตที่มีประสิทธิภาพเพื่อเพิ่มรายได้และความมั่นคงให้เกษตรกร
๕. วัตถุประสงค์ของโครงการ	๑. เพื่อเพิ่มผลผลิตปาล์มน้ำมันต่อไร่ ๒. เพื่อพัฒนาความรู้และทักษะการจัดการสวนปาล์มน้ำมันของเกษตรกร ๓. เพื่อเพิ่มรายได้และคุณภาพชีวิตของเกษตรกรผู้ปลูกปาล์มน้ำมัน
๖. ตัวชี้วัดและค่าเป้าหมาย	๑. เกษตรกรเข้าร่วมโครงการไม่น้อยกว่า ๘๐% ของเป้าหมาย ๒. ผลผลิตปาล์มน้ำมันเพิ่มขึ้นไม่น้อยกว่าร้อยละ ๑๐ ๓. เกษตรกรมีความรู้และนำไปปรับใช้จริงไม่น้อยกว่าร้อยละ ๗๐
๗. พื้นที่เป้าหมาย	พื้นที่ปลูกปาล์มน้ำมันในตำบลพลายวาส
๘. กิจกรรมหลัก	๑. ถ่ายทอดความรู้ด้านการจัดการสวนปาล์มน้ำมัน ๒. ส่งเสริมการใช้ปุ๋ยและการดูแลรักษาที่เหมาะสม ๓. ติดตามและประเมินผลการดำเนินงานในแปลงเกษตรกร
๙. หน่วยงานดำเนินการ	สำนักงานเกษตรอำเภอกาญจนดิษฐ์
๑๐. ระยะเวลาในการดำเนินโครงการ	๑ ตุลาคม ๒๕๖๘ – ๓๐ กันยายน ๒๕๖๙
๑๑. งบประมาณ	๕๐,๐๐๐ บาท
๑๒. ผลผลิต (Output)	๑. เกษตรกรได้รับการอบรมและถ่ายทอดความรู้

	๒. มีแปลงปาล์มน้ำมันต้นแบบที่ได้รับการพัฒนา
๑๓. ผลลัพธ์จากการดำเนินโครงการ (Outcome)	๑. เกษตรกรมีความรู้และสามารถจัดการสวนปาล์มน้ำมันได้อย่างมีประสิทธิภาพ ๒. ผลผลิตและรายได้ของเกษตรกรเพิ่มขึ้นอย่างยั่งยืน

หมายเหตุ : ถ้ามีมากกว่า ๑ โครงการ สามารถเพิ่มตารางได้

## ๒. สรุปโครงการ/กิจกรรมตามกรอบการพัฒนาการเกษตรเชิงพื้นที่

ตารางที่ ๓๗ แสดงสรุปโครงการ/กิจกรรมตามกรอบการพัฒนาการเกษตรเชิงพื้นที่

โครงการ (Project)	ปัจจัยขาเข้า (Input)	กิจกรรม/กระบวนการ (Activities)	ผลการดำเนินงานกิจกรรม			แหล่ง งบประมาณ	ปีที่ ดำเนินการ
			ผลผลิต (Output) (เห็นผลทันทีหรือภายใน ๑ ปี)	ผลลัพธ์ (Outcome) (เห็นผลภายใน ๒ ปี)	ผลกระทบ (Impact) (เห็นผลภายใน ๓ - ๕ ปี)		
โครงการพัฒนาและ เพิ่มประสิทธิภาพการ ผลิตปาล์มน้ำมัน	- งบประมาณ - บุคลากรด้านการเกษตร - องค์ความรู้/วิทยากร - เกษตรกรผู้ปลูกปาล์ม น้ำมัน	- อบรมให้ความรู้การจัดการ สวนปาล์มน้ำมัน - ส่งเสริมการใช้ปุ๋ยตามค่า วิเคราะห์ดิน - แนะนำการตัดแต่งและดูแล รักษา - ติดตามและประเมินผล	- เกษตรกรได้รับการอบรม - มีแปลงเรียนรู้/แปลง ต้นแบบ	- เกษตรกรมีความรู้เพิ่มขึ้น - สามารถจัดการสวนปาล์ม น้ำมันได้ถูกต้อง	- ผลิตปาล์มน้ำมันต่อไร่ เพิ่มขึ้น - รายได้เกษตรกรเพิ่มขึ้น อย่างยั่งยืน	- งบประมาณ จังหวัด	๒๕๖๙
กิจกรรมส่งเสริมการ ลดต้นทุนการผลิต ปาล์มน้ำมัน	- งบประมาณ - เจ้าหน้าที่ส่งเสริม - วัสดุอุปกรณ์	- ถ่ายทอดความรู้การลด ต้นทุน - ส่งเสริมการใช้ปุ๋ย อินทรีย์/ปุ๋ยผสม	- เกษตรกรเข้าร่วม กิจกรรม	- ต้นทุนการผลิตลดลง	- เกษตรกรมีความมั่นคง ทางรายได้	- งบประมาณ จังหวัด	๒๕๖๙
กิจกรรมติดตามและ ประเมินผลการผลิต ปาล์มน้ำมัน	- บุคลากร - เครื่องมือประเมินผล	- ลงพื้นที่ติดตามแปลง เกษตรกร - ประเมินผลผลิตและ รายได้	- รายงานผลการ ดำเนินงาน	- ข้อมูลการผลิตมีความ ถูกต้อง	- ใช้เป็นฐานข้อมูล พัฒนาการเกษตรใน พื้นที่	- งบประมาณ จังหวัด	๒๕๖๙

## บรรณานุกรม

กระทรวงเกษตรและสหกรณ์. ๒๕๖๙. ระบบแผนที่เกษตรเพื่อการบริหารจัดการเชิงรุกออนไลน์.

<https://agri-map-online.moac.go.th>. (สืบค้นเมื่อ ๑๐ กุมภาพันธ์ ๒๕๖๙).

กรมการปกครอง. ๒๕๖๙. ข้อมูลประชากร งานทะเบียนที่ว่าการอำเภอกาญจนดิษฐ์.

กรมส่งเสริมการเกษตร. ๒๕๖๙. ระบบทะเบียนเกษตรกรและข้อมูลสารสนเทศด้านพืชของเกษตรกร.

<http://farmer.doae.go.th>. (สืบค้นเมื่อ ๑๑ กุมภาพันธ์ ๒๕๖๙).

สถานีอุตุนิยมวิทยาสุราษฎร์ธานี กลุ่มงานอากาศเกษตรกาญจนดิษฐ์. ๒๕๖๘. สภาพภูมิอากาศของตำบลทุ่งรัง  
อำเภอกาญจนดิษฐ์. กลุ่มงานสารสนเทศอากาศเกษตรกาญจนดิษฐ์.

สำนักงานเกษตรอำเภอกาญจนดิษฐ์. ๒๕๖๙ ข้อมูลกลุ่มแม่บ้านเกษตรกร กลุ่มยุวเกษตรกร และกลุ่มส่งเสริม  
อาชีพ. <https://smce.doae.go.th>. (สืบค้นเมื่อ ๙ กุมภาพันธ์ ๒๕๖๙)

สำนักงานประมงอำเภอกาญจนดิษฐ์. ๒๕๖๙ ข้อมูลด้านประมง. งานทะเบียนสำนักงานประมงอำเภอ  
กาญจนดิษฐ์ จังหวัดสุราษฎร์ธานี.

สำนักงานปศุสัตว์อำเภอกาญจนดิษฐ์. ๒๕๖๙ ข้อมูลด้านปศุสัตว์. งานทะเบียนสำนักงานปศุสัตว์อำเภอ  
กาญจนดิษฐ์ จังหวัดสุราษฎร์ธานี.

สำนักงานพัฒนาชุมชนอำเภอกาญจนดิษฐ์. ๒๕๖๙ ข้อมูลกลุ่มผู้ผลิตและผู้ประกอบการ OTOP ของอำเภอ.  
งานทะเบียนสำนักงานพัฒนาชุมชนอำเภอกาญจนดิษฐ์ จังหวัดสุราษฎร์ธานี.

สำนักงานสหกรณ์จังหวัดสุราษฎร์ธานี. ๒๕๖๙ ข้อมูลกลุ่มเกษตรกร และสหกรณ์ ตำบลทุ่งรัง  
อำเภอกาญจนดิษฐ์. งานทะเบียนสำนักงานสหกรณ์จังหวัดสุราษฎร์ธานี.

อาณาเขตตำบลทุ่งรัง. ๒๕๖๙. แสดงขอบเขตรอยต่อตำบลทุ่งรัง อำเภอกาญจนดิษฐ์ จังหวัดสุราษฎร์ธานี.

<https://www.googlemap.co.th>. (สืบค้นเมื่อ ๓ กุมภาพันธ์ ๒๕๖๙).

องค์การบริหารส่วนตำบลทุ่งรัง. ๒๕๖๙. สภาพพื้นที่และข้อมูลพื้นฐานตำบลทุ่งรัง อำเภอกาญจนดิษฐ์  
จังหวัดสุราษฎร์ธานี. <https://www.thungrung.go.th>. (สืบค้นเมื่อ ๓ กุมภาพันธ์ ๒๕๖๙).