

กรอบการพัฒนาการเกษตรเชิงพื้นที่
ตำบลปาร่อน
อำเภอกาญจนดิษฐ์
ปี ๒๕๖๙

สำนักงานเกษตรอำเภอกาญจนดิษฐ์
จังหวัดสุราษฎร์ธานี

คำนำ

กรอบการพัฒนาการเกษตรเชิงพื้นที่ตำบลปาร์อน ซึ่งเป็นนโยบายของกรมส่งเสริมการเกษตร เป็นแผนที่แสดงถึงปัญหาและความต้องการของประชาชนด้านการเกษตรที่มีอยู่ในตำบล รวมทั้งสาเหตุและแนวทางในการแก้ไขปัญหา และตอบสนองความต้องการของประชาชน ได้จัดทำขึ้นภายใต้การมีส่วนร่วมของชุมชน ซึ่งเป็นตัวแทนของเกษตรกรทุกหมู่บ้านในตำบลท่าทอง เพื่อให้ดำเนินงานของกรมส่งเสริมการเกษตรภายใต้ศูนย์เรียนรู้เพื่อเพิ่มประสิทธิภาพการผลิตสินค้าเกษตร มีประสิทธิภาพตรงกับความต้องการของเกษตรกรอย่างแท้จริง เหมาะสมกับสภาพพื้นที่ และสอดคล้องกับทรัพยากรสิ่งแวดล้อม

กรอบการพัฒนาการเกษตรเชิงพื้นที่ตำบลปาร์อน ฉบับนี้ เป็นการนำข้อมูลด้านต่างๆ เกี่ยวกับการเกษตร ทั้งด้านชีวภาพ เศรษฐกิจและสังคม เพื่อให้ทราบถึงปัญหาของเกษตรกร และความต้องการที่แท้จริง นำมาวิเคราะห์เพื่อหาแนวทางแก้ไข โดยให้เกษตรกรและองค์กรการเกษตรในพื้นที่ได้มีส่วนร่วมในการวางแผนแก้ไขปัญหาที่ถูกต้อง และตรงกับความต้องการของเกษตรกรที่แท้จริง โดยได้รับความร่วมมือในการจัดเก็บรวบรวมข้อมูลและข้อเสนอแนะการจัดทำจากคณะศูนย์เรียนรู้เพื่อเพิ่มประสิทธิภาพการผลิตสินค้าเกษตร ผู้นำหมู่บ้าน จึงขอขอบคุณมา ณ โอกาสนี้

ดังนั้น จึงได้จัดทำโครงการและกิจกรรมต่าง ๆ ตามกรอบการพัฒนาการเกษตรเชิงพื้นที่ตำบล ซึ่งปรากฏอยู่ในเอกสารฉบับนี้ หวังเป็นอย่างยิ่งว่าจะเป็นประโยชน์ในการพัฒนาการเกษตรของตำบลนี้ได้ในโอกาสข้างหน้า และบังเกิดผลดีต่อเกษตรกรในตำบลปาร์อน ต่อไป

นางวันทนา ไช่มุกข์
นักวิชาการส่งเสริมการเกษตร
กุมภาพันธ์ ๒๕๖๙

สารบัญ

	หน้า
คำนำ	
สารบัญ	ก
สารบัญตาราง	ข
สารบัญภาพ	ค
บทที่ ๑ ข้อมูลสภาพทั่วไป	
<u>ข้อมูลด้านกายภาพ</u>	
๑. ที่ตั้ง อาณาเขต ขอบเขตการปกครอง	๘
๑.๑ ที่ตั้ง ขนาดพื้นที่	๘
๑.๒ อาณาเขต	๘
๑.๓ การแบ่งเขตการปกครอง	๙
๒. ลักษณะภูมิประเทศ	๙
๒.๑ สภาพพื้นที่ภูเขา ป่าไม้ ที่ราบสูง ที่ราบลุ่ม	๙
๒.๒ สภาพพื้นที่ ความลาดชัน	๑๐
๒.๓ กลุ่มชุดดิน	๑๑
๓. ลักษณะภูมิอากาศ	๑๑
๓.๑ ฤดูกาล	๑๑
๓.๒ ปริมาณน้ำฝนและอุณหภูมิต	๑๑
๔. เส้นทางคมนาคม	๑๒
๔.๑ เส้นทางคมนาคมระหว่างตำบล	๑๒
๔.๒ ถนนหลวงเชื่อมต่อระหว่างจังหวัดและอำเภอ	๑๒
๕. แหล่งน้ำและระบบชลประทาน	๑๒
๕.๑ แหล่งน้ำธรรมชาติ	๑๒
๕.๒ แหล่งน้ำที่สร้างขึ้นที่สำคัญ	๑๓
๖. การใช้ประโยชน์ที่ดิน	๑๔
<u>ข้อมูลด้านเศรษฐกิจ</u>	
๑. ข้อมูลสินค้าเกษตรที่สำคัญ	๑๕
๒. สินค้าเอกลักษณ์ประจำถิ่น/สินค้า GI	๑๖
<u>ข้อมูลด้านสังคม</u>	
๑. ข้อมูลเกษตรกร/องค์กรเกษตรกร	๑๖
๑.๑ เกษตรกร	๑๖
๑.๒ องค์กรและสถาบันเกษตรกร	๑๘

สารบัญ (ต่อ)

	หน้า
บทที่ ๒ การวิเคราะห์สถานการณ์การเกษตรของอำเภอ	
๑. ข้อมูลประกอบการวิเคราะห์พื้นที่ของอำเภอ	๒๓
๑.๑ แหล่งน้ำหลัก	๒๓
๑.๒ พื้นที่เหมาะสม/ไม่เหมาะสม	๒๓
๑.๓ สถานการณ์ใช้เทคโนโลยีการผลิต	๒๔
๑.๔ ปฏิทินการเพาะปลูก	๒๔
๑.๕ ต้นทุนการผลิต	๒๕
๑.๖ สถานการณ์การตลาด/วิธีการตลาด	๒๕
๑.๗ เกษตรกรและองค์กรเกษตรกรที่เกี่ยวข้องกับสินค้าในพื้นที่	๒๖
๒. การวิเคราะห์ Supply chain	๒๗
บทที่ ๓ บทสรุปโครงการ/กิจกรรมตามกรอบการพัฒนาการเกษตรเชิงพื้นที่	
๑. แบบสรุปโครงการแบบย่อ (Project Brief) ของทุกโครงการ	๒๘
๒. สรุปโครงการ/กิจกรรมตามกรอบการพัฒนาการเกษตรเชิงพื้นที่	๓๑
บรรณานุกรม	

สารบัญตาราง

ตารางที่		หน้า
๑	แสดงเขตการปกครอง	๙
๒	แสดงสรุปเขตการปกครอง	๙
๓	แสดงพื้นที่ป่าไม้	๑๐
๔	แสดงข้อมูลฤดูกาล	๑๑
๕	แสดงข้อมูลปริมาณน้ำฝน และอุณหภูมิเฉลี่ย ๕ ปี	๑๑
๖	แสดงข้อมูลโครงการชลประทานขนาดใหญ่ และขนาดกลาง	๑๓
๗	แสดงข้อมูลโครงการชลประทานขนาดเล็ก	๑๓
๘	แสดงข้อมูลสระเก็บน้ำในไร่นานอกเขตชลประทาน	๑๓
๙	แสดงข้อมูลบ่อบาดาล	๑๓
๑๐	แสดงข้อมูลการใช้ประโยชน์ที่ดิน	๑๔
๑๑	แสดงข้อมูลด้านพืช	๑๕
๑๒	แสดงข้อมูลด้านปศุสัตว์	๑๕
๑๓	แสดงข้อมูลด้านประมง	๑๖
๑๔	แสดงจำนวนครัวเรือน และประชากร	๑๖
๑๕	แสดงจำนวนหัวหน้าครัวเรือนจำแนกตามอายุ	๑๗
๑๖	แสดงจำนวนลักษณะการประกอบอาชีพ	๑๗
๑๗	แสดงจำนวนลักษณะการถือครองที่ดิน	๑๗
๑๘	แสดงจำนวนประเภทเอกสารสิทธิ์	๑๗
๑๙	แสดงจำนวนและสมาชิกสถาบันเกษตรกร	๑๘
๒๐	แสดงจำนวนผลิตภัณฑ์ที่ลงทะเบียน OTOP จำแนกตามผลิตภัณฑ์	๑๘
๒๑	แสดงข้อมูลกลุ่มวิสาหกิจชุมชน	๑๘
๒๒	แสดงข้อมูลกลุ่มแม่บ้านเกษตรกร กลุ่มยุวเกษตรกร และกลุ่มส่งเสริมอาชีพ	๑๙
๒๓	แสดงข้อมูลกลุ่มเกษตรกร และสหกรณ์	๑๙
๒๔	แสดงจำนวนแหล่ง/ศูนย์เรียนรู้และบริการด้านการเกษตร	๑๙
๒๕	แสดงจำนวนอาสาสมัครเกษตร	๒๐
๒๖	แสดงข้อมูลปราชญ์ชาวบ้าน	๒๐
๒๗	แสดงข้อมูลศูนย์หลักและศูนย์เครือข่ายของศูนย์เรียนรู้การเพิ่มประสิทธิภาพการผลิตสินค้าเกษตร	๒๐

สารบัญตาราง (ต่อ)

ตารางที่		หน้า
๒๘	แสดงข้อมูลกลุ่มแปลงใหญ่	๒๑
๒๙	แสดงเขตความเหมาะสม (พื้นที่ศักยภาพ) สำหรับปลูกปาล์มน้ำมัน	๒๒
๓๐	แสดงครัวเรือนเกษตรกร พื้นที่ปลูก และผลผลิตปาล์มน้ำมัน	๒๓
๓๑	แสดงพื้นที่ปลูกปาล์มน้ำมัน ตามระดับชั้นความเหมาะสม	๒๓
๓๒	แสดงต้นทุนการผลิต	๒๕
๓๓	แสดงเกษตรต้นแบบของสินค้าในพื้นที่	๒๖
๓๔	แสดงองค์กรเกษตรกรที่เกี่ยวข้องกับสินค้าในพื้นที่	๒๖
๓๕	แสดงการวิเคราะห์ Supply chain ของสินค้าปาล์มน้ำมัน อำเภอกาญจนดิษฐ์	๒๗
๓๖	แสดงแบบสรุปโครงการแบบย่อ (Project Brief)	๒๘
๓๗	แสดงสรุปโครงการ/กิจกรรมตามกรอบการพัฒนาการเกษตรเชิงพื้นที่	๓๑

สารบัญญภาพ

ภาพที่		หน้า
๑	แผนที่แสดงอาณาเขตติดต่ออำเภอ	๘
๒	แผนที่แสดงพื้นที่ป่าไม้อำเภอ	๑๐
๓	แผนที่แสดงความลาดชันอำเภอ	๑๐
๔	แผนที่แสดงกลุ่มชุดดินอำเภอ	๑๑
๕	แผนที่แสดงการใช้ประโยชน์ที่ดินอำเภอ	๑๔
๖	แผนที่แสดงเขตความเหมาะสม (พื้นที่ศักยภาพ) สำหรับปลูกปาล์มน้ำมัน	๒๒
๗	แผนที่แสดงพื้นที่ปลูกปาล์มน้ำมัน (พื้นที่ปลูกจริง)	๒๓
๘	แผนที่แสดงพื้นที่ปลูกปาล์มน้ำมัน ตามระดับชั้นความเหมาะสม	๒๔
๙	แสดงปฏิทินการเพาะปลูก	๒๔
๑๐	แสดงวิธีการตลาดอำเภอ	๒๕

บทที่ ๑ ข้อมูลสภาพทั่วไป

ข้อมูลด้วยกายภาพ

๑. ที่ตั้ง อาณาเขต ขอบเขตการปกครอง

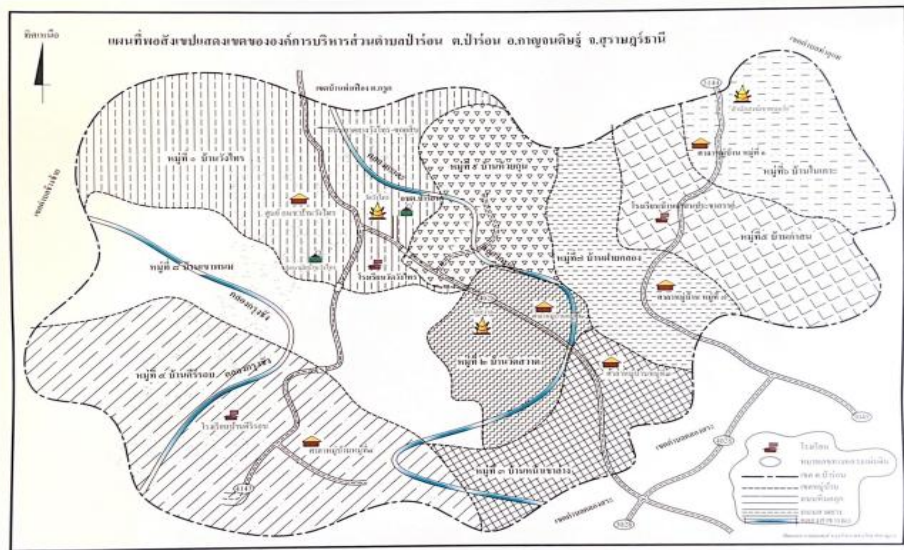
๑.๑ ที่ตั้ง ขนาดพื้นที่

ตำบลปาร์อน อำเภอกาญจนดิษฐ์ จังหวัดสุราษฎร์ธานี มีเนื้อที่ ๘๑,๙๘๘ ไร่ หรือประมาณ ๑๓๑.๑๘ ตารางกิโลเมตร ตั้งอยู่ทางทิศใต้ของอำเภอกาญจนดิษฐ์และทางทิศตะวันออกเฉียงใต้ของจังหวัด สุราษฎร์ธานี การเดินทางไปตำบลปาร์อน จากตัวเมืองสุราษฎร์ธานีใช้ทางหลวงหมายเลข ๔๐๑ (สายสุราษฎร์ธานี- นครศรีธรรมราช) ผ่านทางแยกเข้าอำเภอกาญจนดิษฐ์ เดินทางต่อถึงสี่แยก บ้านหนองสวน เลี้ยวขวาใช้เส้นทางสายกาญจนดิษฐ์ - บ้านกรูด ข้ามผ่านทางหลวงหมายเลข ๔๔ (สายนครศรีธรรมราช - กระบี่) จนถึงสามแยกบ้านกรูด เลี้ยวขวาใช้เส้นทางสายบ้านกรูด - ซอย ๑๐ (อำเภอบ้านนาสาร) ก็จะเข้าสู่ตำบลปาร์อน นอกจากนี้ ตำบลปาร์อนสามารถเดินทางติดต่อกับตำบล ท่าอุแท ตำบลคลองสระ ตำบลบ้านกรูด ตำบลช้างซ้าย ตลอดจนอำเภอต่างๆ โดยทางหลวงหมายเลข สฎ ๔๑๔๓ อีกด้วย

๑.๒. อาณาเขต

- ทิศเหนือ ติดต่อกับ ตำบลกรูด ตำบลท่าอุแท อำเภอกาญจนดิษฐ์จังหวัดสุราษฎร์ธานี
- ทิศใต้ ติดต่อกับ ตำบลลำพูน อำเภอบ้านนาสาร จังหวัดสุราษฎร์ธานี
- ทิศตะวันออก ติดต่อกับ ตำบลคลองสระ อำเภอกาญจนดิษฐ์ จังหวัดสุราษฎร์ธานี
- ทิศตะวันตก ติดต่อกับ ตำบลช้างซ้าย อำเภอกาญจนดิษฐ์จังหวัดสุราษฎร์ธานี

แผนที่แสดงขอบเขตตำบลกะ



ภาพที่ ๑ ภาพแสดงอาณาเขตติดต่อตำบลปาร์อน
(ที่มา : องค์การบริหารตำบลปาร์อน,พ.ศ. ๒๕๖๙)

๑.๓ การแบ่งเขตการปกครอง

การบริหารราชการ แบ่งออกเป็น ๒ ส่วน ได้แก่

- การบริหารราชการส่วนภูมิภาค แบ่งเขตปกครองออกเป็น ๑ อำเภอ แบ่งเป็นจำนวน...-....

เทศบาล๑.....อบต.๑.....ตำบล ...๙.....หมู่บ้าน

- การบริหารราชการส่วนท้องถิ่น แบ่งเขตการปกครองออกเป็น เทศบาล

จำนวน-.....แห่ง องค์การบริหารส่วนตำบล จำนวน...๑.....แห่ง

ตารางที่ ๑ แสดงเขตการปกครอง

หมู่ที่ \ ตำบล	ตำบลปาร์อน				
๑	บ้านวังไทร				
๒	บ้านวัดสวาด				
๓	บ้านหน้าเขาล่าง				
๔	บ้านคีรีรอบ				
๕	บ้านกำสน				
๖	บ้านในเกาะ				
๗	บ้านฝ้ายคลอง				
๘	บ้านเขาพนม				
๙	บ้านห้วยถุน				

ที่มา : องค์การบริหารตำบลปาร์อน พ.ศ. ๒๕๖๙

ตารางที่ ๒ แสดงสรุปเขตการปกครอง

ตำบล	เนื้อที่ทั้งหมด (ไร่)	อบต	เทศบาลตำบล	จำนวนหมู่บ้าน	จำนวนบ้าน (ครัวเรือน)
ปาร์อน	๑๑๔,๔๗๘	๑	-	๙	๒,๗๑๘
รวม					

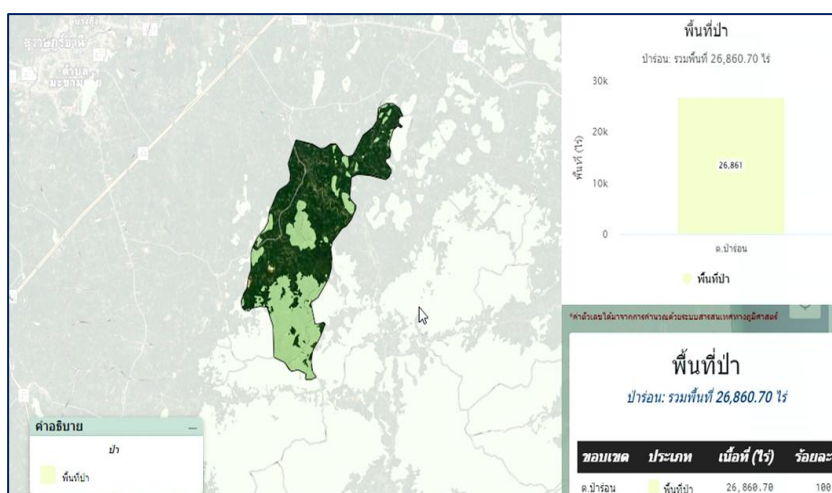
ที่มา : องค์การบริหารตำบลปาร์อน พ.ศ. ๒๕๖๙

๒. ลักษณะภูมิประเทศ

๒.๑ สภาพพื้นที่ภูเขา ป่าไม้ ที่ราบสูง ที่ราบลุ่ม

ภูเขาสูงที่สำคัญ ได้แก่ เขานมผลา เขาม้ารุก เขาขุนห้วยสิทธิ์ เขาโคกกาย พบบริเวณตอนกลาง และทางทิศใต้ของตำบลปาร์อน ในเขตอุทยานแห่งชาติไทร้มเย็น ในพื้นที่หมู่ที่ ๒ บ้านวัดสวาด หมู่ที่ ๓ บ้านหน้าเขาล่าง หมู่ที่ ๔ บ้านคีรีรอบ และหมู่ที่ ๘ บ้านเขาพนม ในบริเวณนี้ มีคลองกงซัง (กรุงซัง) เป็นลำน้ำสายสำคัญ ไหลผ่านพื้นที่หมู่ที่ ๔ บ้านคีรีรอบ และหมู่ที่ ๘ บ้านเขาพนม สภาพพื้นที่ลาดเทไป ทางทิศเหนือ ซึ่งมีสภาพภูมิประเทศเป็นที่ราบเรียบถึงค่อนข้างราบเรียบ ครอบคลุมพื้นที่หมู่ที่ ๑ บ้านวังไทร หมู่ที่ ๒ บ้านวัดสวาด หมู่ที่ ๕ บ้านกำสน หมู่ที่ ๖ บ้านในเกาะ หมู่ที่ ๗ บ้านฝ้ายคลอง และหมู่ที่ ๙ บ้านห้วยถุน นอกจากนี้ ยังพบภูเขาและเนินเขาโดด ทางทิศตะวันออกเฉียงเหนือของตำบล ปาร์อนอีกด้วย

แผนที่แสดงพื้นที่ป่าไม้ตำบลปำร้อน อำเภอกาญจนดิษฐ์ จังหวัดสุราษฎร์ธานี



ภาพที่ ๒ แผนที่แสดงพื้นที่ป่าไม้ตำบลปำร้อน

(ที่มา: <http://agri-map-online.moac.go.th/>, พ.ศ. ๒๕๖๙)

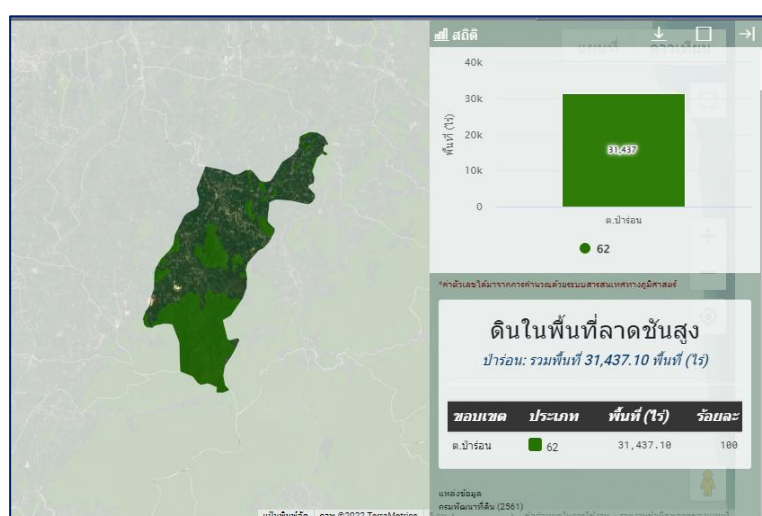
ตารางที่ ๓ แสดงพื้นที่ป่าไม้

ตำบล	พื้นที่ทั้งหมด	พื้นที่ป่าไม้ (ไร่)	คิดเป็นร้อยละ
ปำร้อน	๑๑๔,๔๗๘	๒๖,๘๖๐.๗๐	๒๓.๔๖
รวม			

ที่มา : <http://agri-map-online.moac.go.th/>, พ.ศ. ๒๕๖๙

๒.๒ สภาพพื้นที่ ความลาดชัน

แผนที่แสดงความลาดชันของตำบลปำร้อน



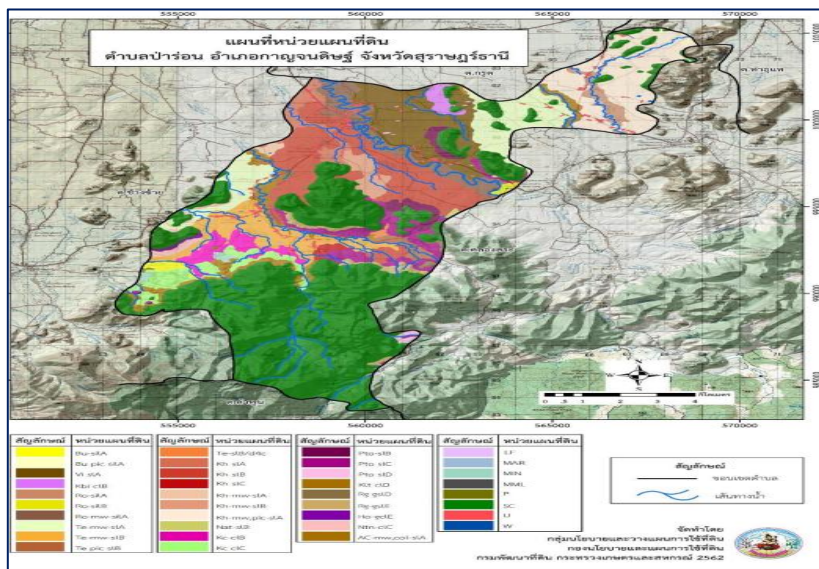
ภาพที่ ๓ ภาพแสดงความลาดชันตำบลปำร้อน อำเภอกาญจนดิษฐ์ จังหวัดสุราษฎร์ธานี

(ที่มา: <http://agri-map-online.moac.go.th/>, พ.ศ. ๒๕๖๙)

๒.๓ กลุ่มชุดดิน

ดินในตำบลปারণ มีกลุ่มชุดดิน จำนวน ๔ กลุ่มชุดดิน ดังนี้

แผนที่แสดงกลุ่มชุดดิน ตำบลปারণ



ภาพที่ ๔ ข้อมูลกลุ่มชุดดิน ตำบลปারণ อำเภอกาญจนดิษฐ์ จังหวัดสุราษฎร์ธานี
(ที่มา: <http://agri-map-online.moac.go.th/>, พ.ศ. ๒๕๖๘)

๓. ลักษณะภูมิอากาศ

๓.๑ ฤดูกาล

ฤดูกาล มี ๒ ฤดู คือ ฤดูร้อน เริ่มตั้งแต่เดือนมกราคม ถึงเดือนมิถุนายน และฤดูฝน เริ่มตั้งแต่เดือน กรกฎาคม ถึงเดือนธันวาคม โดยสามารถสรุปได้ดังนี้ ดังนี้

ตารางที่ ๔ แสดงข้อมูลฤดูกาล

ฤดูกาล	ม.ค.	ก.พ.	มี.ค.	เม.ย.	พ.ค.	มิ.ย.	ก.ค.	ส.ค.	ก.ย.	ต.ค.	พ.ย.	ธ.ค.
ฤดูร้อน												
ฤดูฝน												
ฤดูหนาว												

๓.๒ ปริมาณน้ำฝนและอุณหภูมิ

ตารางที่ ๕ แสดงข้อมูลปริมาณน้ำฝน และอุณหภูมิเฉลี่ย ๕ ปี

ปี	ปริมาณน้ำฝนรวมทั้งปี (มม.)	ปริมาณฝนเฉลี่ย (มม.)	จำนวนวันฝนตก (วัน)	เดือนที่ฝนสูงสุด	อุณหภูมิ (องศาเซลเซียส)		
					สูงสุด	ต่ำสุด	เฉลี่ยทั้งปี
๒๕๖๘	๒,๔๐๖.๘	๒๐๐.๕๖	๑๖๗	พ.ย. (๔๔.๒ มม.)	๓๔.๓ (เม.ย.)	๒๒.๐ (ธ.ค.)	๒๗.๒
๒๕๖๗	๒,๒๐๑.๔	๑๘๓.๔๕	๑๔๖	ธ.ค. (๘๘.๔ มม.)	๓๘.๑ (เม.ย.)	๒๓.๑ (ก.พ.)	๒๗.๙

๒๕๖๖	๑๗๖๘.๑	๑๔๗.๓๔	๑๗๓	พ.ย. (๕๕๐.๐ มม.)	๓๖.๐ (เม.ย.)	๒๒.๑ (ธ.ค.)	๒๗.๕
๒๕๖๕	๒,๔๑๔.๘	๒๐๑.๒	๑๙๐	ธ.ค. (๓๕๔.๙ มม.)	๓๓.๘ (มิ.ย.)	๒๒.๒ (ม.ค.)	๒๗.๐
๒๕๖๔	๑,๙๕๙.๕	๑๖๓.๓	๑๕๙	พ.ย. (๗๔๒.๖ มม.)	๓๔.๗ (มี.ค.)	๒๑.๒ (ก.พ.)	๒๗.๑

ที่มา : สถานีอุตุนิยมวิทยาสุราษฎร์ธานี (กลุ่มงานอากาศเกษตรกาญจนดิษฐ์),พ.ศ.๒๕๖๙

๔. เส้นทางคมนาคม

๔.๑ เส้นทางคมนาคมระหว่างตำบล

การคมนาคมติดต่อระหว่างตำบลป่าร้อนกับศูนย์กลางชุมชน ของอำเภอกาญจนดิษฐ์และอำเภออื่นๆ มีเส้นทางการคมนาคมที่สำคัญคือ เส้นทางคมนาคมทางบก โดยมีถนนที่ท้องถิ่นกระจายเป็นโครงข่าย โดยมีถนนสายสำคัญหลาย ผิวจราจรของถนนสายรองเหล่านี้ส่วนใหญ่เป็นถนนลาดยาง ถนนสายรองนี้เป็นเส้นทางที่ประชาชนจากหมู่บ้านต่างใช้ในการเดินทางและขนส่งผลผลิตออกจากหมู่บ้านสู่ถนนสายหลักจากถนนสายรองจะมีถนนสายย่อยอื่นๆแยกเข้าสู่กลุ่มบ้านหรือพื้นที่เกษตรซึ่งถนนมักมีผิวจราจรแคบ ขรุขระ ลักษณะผิวจราจรเป็นลูกรังและดิน เป็นอุปสรรคต่อการสัญจรไปมา ถนนเหล่านี้ใช้ในการเดินทางติดต่อภายในหมู่บ้านหรือกลุ่มหมู่บ้านที่อยู่ใกล้เคียงและเป็นเส้นทางเข้าสู่พื้นที่เกษตร

๔.๒ ถนนหลวงเชื่อมต่อระหว่างจังหวัดและอำเภอ

การคมนาคมติดต่อระหว่างจังหวัดและอำเภอ สามารถเดินทางได้หลายเส้นทาง โดยมีรายละเอียดดังนี้
ทางรถไฟ -

ทางรถยนต์ สามารถเดินทางได้สะดวก คือสามารถเดินทางได้สะดวก โดยใช้ทางหลวงชนบท ผิวจราจรของถนนสายรองเหล่านี้ส่วนใหญ่เป็นถนนลาดยาง ผิวจราจรประมาณ ๕.๐๐-๖.๐๐ เมตร ถนนสายรองนี้เป็นเส้นทางที่ประชาชนจากหมู่บ้านต่างใช้ในการเดินทางและขนส่งผลผลิตออกจากหมู่บ้านสู่ถนนสายหลักจากถนนสายรองจะมีถนนสายย่อยอื่น ๆ แยกเข้าสู่กลุ่มบ้านหรือพื้นที่เกษตรซึ่งถนนมักมีผิวจราจรแคบ ขรุขระ ลักษณะผิวจราจรเป็นลูกรังและดิน เป็นอุปสรรคต่อการสัญจรไปมา ถนนเหล่านี้ใช้ในการเดินทางติดต่อภายในหมู่บ้านหรือกลุ่มหมู่บ้านที่อยู่ใกล้เคียงและเป็นเส้นทางเข้าสู่พื้นที่เกษตร

๕. แหล่งน้ำและระบบชลประทาน

๕.๑ แหล่งน้ำธรรมชาติ (เช่น แม่น้ำ ลำคลอง หนอง บึง)

(๑) คลองกระแตะ (คลองวัดสวาด หรือคลองหวาด) มีต้นกำเนิดจากเขาหลวง อำเภอสิจังหวัด นครศรีธรรมราช มีความยาวประมาณ ๒๐ กิโลเมตร ไหลผ่านพื้นที่หมู่ที่ ๑ บ้านวังไทร หมู่ที่ ๒ บ้านวัดสวาด และหมู่ที่ ๙ บ้านห้วยถุน

(๒) คลองนา ไหลผ่านพื้นที่หมู่ที่ ๑ บ้านวังไทร

(๓) คลองกำสน มีต้นกำเนิดจากเขาหัววัว ทางทิศตะวันออกของตำบลป่าร้อน ในเขตตำบล คลองสระ อำเภอกาญจนดิษฐ์ จังหวัดสุราษฎร์ธานี ไหลผ่านพื้นที่หมู่ที่ ๕ บ้านกำสน และหมู่ที่ ๖ บ้านในเกาะ

(๔) คลองกงซัง (กรุงซัง) มีต้นกำเนิดจากเทือกเขาในเขตอุทยานแห่งชาติไทรโยค ไหลผ่านพื้นที่หมู่ที่ ๔ บ้านคีรีรอบ และหมู่ที่ ๘ บ้านเขาพนม

๕.๒ แหล่งน้ำที่สร้างขึ้นที่สำคัญ

๑) โครงการชลประทานขนาดใหญ่ และขนาดกลาง

ตารางที่ ๖ แสดงข้อมูลโครงการชลประทานขนาดใหญ่ และขนาดกลาง

ที่	ชื่ออ่าง/ประตูระบายน้ำ	ตำบล	ความจุที่ระดับน้ำสูงสุด (ล้าน ลบ.ม.)	ความจุที่ระดับน้ำเก็บกัก (ล้าน ลบ.ม.)	พื้นที่ชลประทาน (ไร่)
-	-	-	-	-	-

ที่มา : กรมชลประทาน, พ.ศ. ๒๕๖๙

๒) โครงการชลประทานขนาดเล็ก

ตารางที่ ๗ แสดงข้อมูลโครงการชลประทานขนาดเล็ก

ที่	ตำบล	โครงการ						รวมปริมาณน้ำ (ล้าน ลบ.ม.)	รวมพื้นที่ได้รับประโยชน์ (ไร่)
		อ่างเก็บน้ำ	ท่อระบายน้ำ	ฝาย	ระบบส่งน้ำ	สถานีสูบน้ำ	รวม		
-	-	-	-						

ที่มา : กรมชลประทาน, พ.ศ. ๒๕๖๙

๓) แหล่งน้ำอื่น ๆ

(๑) สระเก็บน้ำในไร่นานอกเขตชลประทาน (บ่อจิว ขนาด ๑,๒๖๐ ลูกบาศก์เมตร)

ตารางที่ ๘ แสดงข้อมูลสระเก็บน้ำในไร่นานอกเขตชลประทาน

ที่	ตำบล	ปี ๒๕๔๘ - ๒๕๖๖		ปี ๒๕๖๘		รวม	
		ราย	บ่อ	ราย	บ่อ	ราย	บ่อ
๑.	ป่าร้อน	๕๘	๕๘	๓	๓	๖๑	๖๑

ที่มา : https://www.ldd.go.th/web_water, พ.ศ. ๒๕๖๙

(๒) บ่อบาดาล

ตารางที่ ๙ แสดงข้อมูลบ่อบาดาล

ที่	หมู่ที่	ด้านการเกษตร (บ่อ)	ด้านอุปโภค - บริโภค (บ่อ)	รวม (บ่อ)
๑	๑	-	๕	๕
๒	๒	-	๖	๖
๓	๓	-	๒	๒
๔	๔	-	๕	๕

๕	๕	-	๓	๓
๖	๖	-	๒	๒
๗	๗	-	๓	๓
	รวม	-	๒๖	๒๖

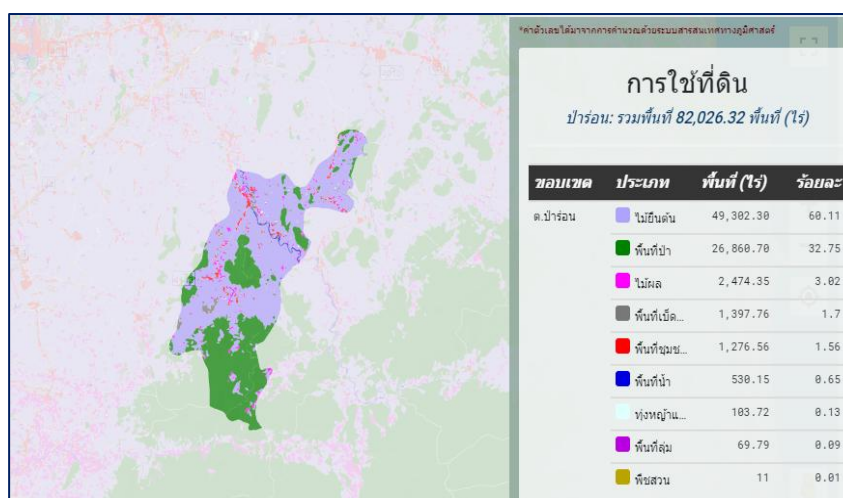
ที่มา : กรมทรัพยากรน้ำบาดาล, พ.ศ. ๒๕๖๙

๖. การใช้ประโยชน์ที่ดิน

ตารางที่ ๑๐ แสดงข้อมูลการใช้ประโยชน์ที่ดิน

ประเภท	เนื้อที่ (ไร่)	ร้อยละ
พื้นที่ป่า	๒๖,๘๖๐.๗๐	๓๒.๗๕
พืชไร่	๐	๐
ไม้ยืนต้น	๔๙,๓๐๒.๓๐	๖๐.๑๑
ไม้ผล	๒,๔๗๔.๓๕	๓.๐๒
พืชสวน	๐	๐
พื้นที่นา	๐	๐
พื้นที่น้ำ	๐	๐
สถานที่เพาะเลี้ยงสัตว์น้ำ	๐	๐
ทุ่งหญ้าและโรงเลี้ยงสัตว์	๑๐๓.๗๒	๐.๑๓
พื้นที่ลุ่ม	๖๙.๗๙	๐.๐๙
พื้นที่น้ำ	๕๓๐.๑๕	๐.๖๕
พื้นที่ชุมชนและสิ่งปลูกสร้าง	๑,๒๗๖.๕๖	๑.๕๖
พื้นที่เบ็ดเตล็ด	๑,๓๙๗.๗๖	๑.๗๐

แผนที่แสดงการใช้ประโยชน์ที่ดิน



ภาพที่ ๕ แผนที่แสดงการใช้ประโยชน์ที่ดิน

(ที่มา : <http://agri-map-online.moac.go.th/>, พ.ศ.๒๕๖๙)

ข้อมูลด้านเศรษฐกิจ

๑. ข้อมูลสินค้าเกษตรที่สำคัญ

ตำบลปาร่อน อำเภอกาญจนดิษฐ์ จังหวัดสุราษฎร์ธานี พื้นที่ปลูกพืชเศรษฐกิจหลัก ได้แก่ ยางพารา มีพื้นที่ปลูกมากจำนวน ๒๓,๐๓๘ ไร่ รองลงมา คือ ปาล์มน้ำมัน มีพื้นที่ปลูก จำนวน ๔,๓๙๗ ไร่ และไม้ผล มีพื้นที่ปลูก จำนวน ๑,๓๕๐ ไร่ ตามลำดับ นอกจากนี้ยังมีพื้นที่ปลูก ข้าวไร่ จำนวน ๔๗๘ ไร่ ปลูกผัก จำนวน ๔๐๐ ไร่

ตารางที่ ๑๑ แสดงข้อมูลด้านพืช

หมู่ ที่	ข้อมูลพื้นฐานด้านการเกษตร (ไร่) ตำบลปาร่อน อำเภอกาญจนดิษฐ์													
	พื้นที่ ทั้งหมด	ข้าว	อ้อย โรงงาน	มัน สำปะหลัง	ข้าวโพด เลี้ยง สัตว์	สับปะรด	ผัก	หญ้า เลี้ยง สัตว์	ยางพารา	ปาล์ม น้ำมัน	ไม้ผล	ไม้ ดอกไม้ ประดับ	รวม ทั้งหมด	
๑	๑๓,๘๔๑	๔๒	๐	๐	๑๒	๐	๒๔	๐	๒,๒๖๕	๒๗๖	๑๙๐	๐	๕,๘๒๖	
๒	๔,๕๐๓	๕๔	๐	๐	๐	๐	๑๓	๐	๑,๖๗๒	๖๒๘	๑๐๖	๐	๗,๐๒๙	
๓	๘,๐๒๙	๓๕	๐	๐	๐	๐	๓๑	๐	๑,๒๙๑	๑๕๗	๗๙	๐	๒,๕๐๓	
๔	๑๕,๐๑๗	๕๘	๐	๐	๓๓	๐	๓๖	๐	๔,๓๙๐	๙๘๙	๒๘๒	๐	๑๑,๐๑๗	
๕	๘,๔๘๒	๔๔	๐	๐	๐	๐	๓๒	๐	๑,๗๐๕	๒๓๑	๑๐๙	๖	๔,๒๓๐	
๖	๗,๗๖๒	๔๗	๐	๐	๒๒	๐	๔๗	๐	๒,๐๐๗	๕๑๗	๒๓๖	๐	๕,๖๙๗	
๗	๖,๔๒๓	๓๖	๐	๐	๐	๐	๑๙	๐	๒,๓๓๐	๕๕๖	๕๙	๐	๕,๗๖๒	
๘	๑๒,๖๘๒	๑๐๓	๐	๐	๐	๐	๕๐	๐	๒,๗๗๓	๕๕๖	๔๕	๐	๘,๙๔๑	
๙	๕,๒๘๗	๕๙	๐	๐	๔๘	๐	๗๓	๐	๑,๙๐๕	๔๖๙	๑๑๔	๐	๗,๔๘๒	
รวม	๘๒,๐๒๖	๔๗๘	๐	๐	๑๑๕	๐	๓๒๕	๐	๒๐,๓๓๘	๔,๓๙๗	๑,๓๕๐	๐	๕๘,๔๙๙	

ที่มา : ระบบฐานข้อมูลทะเบียนเกษตรกร, พ.ศ.๒๕๖๙

ตารางที่ ๑๒ แสดงข้อมูลด้านปศุสัตว์ (ถ้ามี ถ้าไม่มีให้ -)

ตำบล	เกษตรกร ผู้เลี้ยงสัตว์ รวม (ราย)	โคเนื้อ (ตัว)	โคนม (ตัว)	กระบือ (ตัว)	สุกร (ตัว)	ไก่ (ตัว)	เป็ด (ตัว)	แพะ (ตัว)	แกะ (ตัว)
๑		๘	-	-	๔๓๐	๗๙๓๓๙	๔๒๐	๑๐	-
๒		-	-	-	๑๕๕	๒๓๓๔๐	-	-	-
๓		-	-	-	๑๐	๓๐๒๘๕	๑๕๒	-	-
๔		๕	-	-	๓๑๒	๔๖๖๒๐	-	-	-
๕		๙	-	-	๓๗	๑๗๑๙๐	-	-	-
๖		๖	-	-	๑๐๗	๔๙๒	๖๕๐	-	-
๗		๕	-	-	๒๘๐	๗๐๔	๙	-	-
๘		๑๓	-	-	๖๔	๗๖๔	๙๐	๕๖	-
๙		๒	-	-	๑๑๙	๑๓๕๘๖	๑๕	-	-
รวมทั้งหมด		๔๘	-	-	๑๕๑๔	๒๑๑๕๒๐	๒๓๓๖	๖๖	-

ที่มา : สำนักงานปศุสัตว์ อำเภอกาญจนดิษฐ์, พ.ศ.๒๕๖๙

- โรงงานผลิตอาหารสัตว์-.....แห่ง คือ

ชื่อโรงงาน..... ที่ตั้ง.....

- โรงงานฆ่าสัตว์ปีกมาตรฐาน-.....แห่ง คือ.....

ชื่อโรงงาน..... ที่ตั้ง.....

- ฟาร์มเลี้ยงสัตว์ขนาดใหญ่.....-.....จำนวน คือ

ตารางที่ ๑๓ แสดงข้อมูลด้านประมง แสดงจำนวนผู้เพาะเลี้ยงสัตว์น้ำ (ถ้ามี ถ้าไม่มีให้ -)

หมู่ที่	เกษตรกร รวม (ราย)	กึ่ง ทะเล	กึ่งน้ำ จืด	ปลา ทะเล	ปลาน้ำ จืด	หอย ทะเล	ปูทะเล
๑	๑	-	-	-	๑	-	-
๒	๕	-	-	-	๕	-	-
๓	-	-	-	-	-	-	-
๔	๓	-	-	-	๓	-	-
๕	๒	-	-	-	๒	-	-
๖	๓	-	-	-	๓	-	-
๗	๑	-	-	-	๑	-	-
๘	๔	-	-	-	๔	-	-
๙	๒๓	-	-	-	๒๓	-	-
รวมทั้งหมด	๔๓	-	-	-	๔๓	-	-

ที่มา : สำนักงานประมงอำเภอกาญจนดิษฐ์,พ.ศ.๒๕๖๙

๒. สินค้าเอกลักษณ์ประจำถิ่น/สินค้า GI (ไม่มี)

ข้อมูลด้านสังคม

๑. ข้อมูลเกษตรกร/องค์กรเกษตรกร

๑.๑ เกษตรกร

๑) คริวเรือนและประชากร

ตารางที่ ๑๔ แสดงจำนวนคริวเรือน และประชากร

หมู่ที่	คริวเรือน ทั้งหมด	คริวเรือน เกษตรกร	ประชากร		
			ชาย	หญิง	รวม
๑	๔๐๗	๒๖๔	๔๘๑	๔๘๕	๙๖๖
๒	๒๖๗	๒๓๕	๓๒๕	๓๑๓	๖๓๘
๓	๑๖๗	๑๓๗	๑๗๑	๑๕๕	๓๒๖
๔	๖๗๒	๕๑๙	๑,๐๖๔	๑,๐๔๑	๒,๑๐๕
๕	๒๒๓	๑๗๕	๒๖๕	๒๙๐	๕๕๕
๖	๒๓๗	๑๘๙	๓๑๖	๒๙๓	๖๐๙
๗	๒๓๐	๑๘๖	๓๐๓	๓๒๔	๖๒๗
๘	๓๖๓	๓๒๒	๖๖๙	๖๗๔	๑,๓๔๓
๙	๒๖๐	๓๐๔	๓๙๙	๓๖๙	๗๖๘
รวม	๒,๘๒๖	๒,๓๓๑	๕,๐๐๕	๓,๙๗๑	๘,๙๗๖

ที่มา : สำนักทะเบียนอำเภอกาญจนดิษฐ์,พ.ศ. ๒๕๖๙

๒) หัวหน้าครัวเรือนเกษตรกรจำแนกตามอายุ

ตารางที่ ๑๕ แสดงจำนวนหัวหน้าครัวเรือนจำแนกตามอายุ

ช่วงอายุ (ปี)	ครัวเรือน	ร้อยละ
๖๕ ปีขึ้นไป	๓๑๙	๒๓.๕๑
๕๖ - ๖๕ ปี	๓๖๒	๒๖.๖๘
๔๖ - ๕๕ ปี	๔๓๘	๓๒.๒๘
๓๖ - ๔๕ ปี	๑๘๘	๑๓.๘๕
๒๖ - ๓๕ ปี	๔๖	๓.๓๙
๑๘ - ๒๕ ปี	๔	๐.๒๙
รวม	๑,๓๕๗	๑๐๐

ที่มา : ระบบฐานข้อมูลทะเบียนเกษตรกร กรมส่งเสริมการเกษตร พ.ศ. ๒๕๖๙

๓) ลักษณะการประกอบอาชีพ

ตารางที่ ๑๖ แสดงจำนวนลักษณะการประกอบอาชีพ

ลักษณะการประกอบอาชีพ	ครัวเรือน	ร้อยละ
ประกอบอาชีพเกษตรกรรมเป็นหลัก	๑,๓๐๐	๙๕.๐๘
ประกอบอาชีพเกษตรกรรมเป็นรอง	๕๗.๐๐	๔.๒๐
รวม		

ที่มา : ระบบฐานข้อมูลทะเบียนเกษตรกร กรมส่งเสริมการเกษตร พ.ศ. ๒๕๖๙

๔) ลักษณะการถือครองที่ดิน

ตารางที่ ๑๗ แสดงจำนวนลักษณะการถือครองที่ดิน

ลักษณะการถือครอง	ครัวเรือน	ร้อยละ
เกษตรกรเป็นเจ้าของ	๑,๒๗๖	๘๗.๒๒
อื่นๆ (ที่สาธารณะประโยชน์, ทำฟรี)	๑๘๗	๑๒.๗๘
เช่า	๐	๐
รวม	๑,๒๗๖	๘๗.๒๒

ที่มา : ระบบฐานข้อมูลทะเบียนเกษตรกร กรมส่งเสริมการเกษตร พ.ศ. ๒๕๖๙

๕) ประเภทเอกสารสิทธิ์ (เฉพาะเกษตรกรเป็นเจ้าของ)

ตารางที่ ๑๘ แสดงจำนวนประเภทเอกสารสิทธิ์

ประเภทเอกสารสิทธิ์ (ครัวเรือน)				รวม
โฉนด/น.ส.ทุกประเภท	ส.ป.ก. ทุกประเภท	หนังสือรับรอง ของหน่วยงาน	ไม่มีเอกสารสิทธิ์	
๓๙๔.๐๐	๑,๐๗๕.๐๐	๑.๐๐	๑๐๓.๐๐	๑,๔๗๕

ที่มา : ระบบฐานข้อมูลทะเบียนเกษตรกร กรมส่งเสริมการเกษตร พ.ศ. ๒๕๖๙

- ๖) รายได้ รายจ่ายของครัวเรือนเกษตรกร
- รายได้มาจากภาคเกษตรกรรม
- ๗) สินเชื่อและภาวะหนี้สินของเกษตรกร
- ส่วนใหญ่เป็นหนี้สถาบันการเงิน
- ๘) ประเพณีและวัฒนธรรม
(๑) การนับถือศาสนา
- ส่วนใหญ่นับถือศาสนาพุทธ
(๒) วัฒนธรรมท้องถิ่นที่สำคัญ
- ประเพณีงานชักพระ/ทอดผ้าป่า

๑.๒ องค์กรและสถาบันเกษตรกร

๑) กลุ่มเกษตรกร/สถาบัน

ตารางที่ ๑๙ แสดงจำนวนและสมาชิกสถาบันเกษตรกร

ตำบล	กลุ่มส่งเสริมอาชีพ		กลุ่มแม่บ้าน		กลุ่มยุวเกษตรกร		วิสาหกิจชุมชน		สหกรณ์		กลุ่มเกษตรกร	
	กลุ่ม	สมาชิก (ราย)	กลุ่ม	สมาชิก (ราย)	กลุ่ม	สมาชิก (ราย)	กลุ่ม	สมาชิก (ราย)	แห่ง	สมาชิก (ราย)	กลุ่ม	สมาชิก (ราย)
ปาร์ออน	๐	๐	๑	๑๐	๑	๒๐	๖	๗๒	๐	๐	๐	๐
รวม	๐	๐	๑	๑๐	๑	๒๐	๖	๗๒	๐	๐	๐	๐

ที่มา : สำนักงานเกษตรอำเภอกาญจนดิษฐ์, พ.ศ.๒๕๖๙

ตารางที่ ๒๐ แสดงจำนวนผลิตภัณฑ์ที่ลงทะเบียน OTOP จำแนกตามผลิตภัณฑ์

ประเภทผลิตภัณฑ์	จำนวน
อาหาร	๒
เครื่องดื่ม	๑
ผ้า เครื่องแต่งกาย	-
ของใช้/ของตกแต่ง/ของที่ระลึก	-
สมุนไพรที่ไม่ใช่อาหาร	-
รวม	๓

ที่มา : สำนักงานพัฒนาชุมชนอำเภอกาญจนดิษฐ์, พ.ศ.๒๕๖๙

ตารางที่ ๒๑ แสดงข้อมูลกลุ่มวิสาหกิจชุมชน

ชื่อกลุ่ม	ที่อยู่		จำนวนสมาชิก
	หมู่ที่	ตำบล	
วิสาหกิจชุมชนเกษตรอินทรีย์มาตรฐาน PGS ตำบลปาร์ออน	๙	ปาร์ออน	๗
วิสาหกิจชุมชนการผลิตพืชตำบลปาร์ออน	๑	ปาร์ออน	๑๐

วิสาหกิจชุมชนกลุ่มน้ำย้างบ้านห้วยถุน	๙	ป่าร้อน	๓๐
วิสาหกิจชุมชนคนก้าวไกล	๔	ป่าร้อน	๑๐
วิสาหกิจชุมชนเกษตรปลอดภัย อาหารออร์แกนิก GAP	๙	ป่าร้อน	๗
วิสาหกิจชุมชนแปรรูปและทำขนมตำบลป่าร้อน	๘	ป่าร้อน	๑๐

ที่มา : สำนักงานเกษตรอำเภอกาญจนดิษฐ์ ,พ.ศ.๒๕๖๙

ตารางที่ ๒๒ แสดงข้อมูลกลุ่มแม่บ้านเกษตรกร กลุ่มยุวเกษตรกร และกลุ่มส่งเสริมอาชีพ

ชื่อกลุ่ม	ที่อยู่		จำนวนสมาชิก
	หมู่ที่	ตำบล	
กลุ่มแม่บ้านเกษตรกร แปรรูปและทำขนมตำบลป่าร้อน	๘	ป่าร้อน	๑๕
กลุ่มยุวเกษตรกร	๑	ป่าร้อน	๒๐

ที่มา : สำนักงานเกษตรอำเภอกาญจนดิษฐ์ ,พ.ศ.๒๕๖๙

ตารางที่ ๒๓ แสดงข้อมูลกลุ่มเกษตรกร และสหกรณ์

ชื่อกลุ่ม	ที่อยู่		จำนวนสมาชิก
	หมู่ที่	ตำบล	
-			

ที่มา : สำนักงานสหกรณ์จังหวัดสุราษฎร์ธานี,พ.ศ. ๒๕๖๙

๒) ศูนย์เรียนรู้และเครือข่าย

ตารางที่ ๒๔ แสดงจำนวนแหล่ง/ศูนย์เรียนรู้และบริการด้านการเกษตร

ตำบล	ศพก.	ศพก. เครือข่าย	ศจช.	ศดปช.	ศบกด.	ศูนย์เรียนรู้เศรษฐกิจ พอเพียง			ศูนย์ถ่ายทอดเทคโนโลยี ด้านการพัฒนาที่ดิน
						กษ.	ปศุสัตว์	ปฏิรูป	
ป่าร้อน	-	๑	๑	-	-	๑	๔	๑	๑
รวม	-	๑	๑	-	-	๑	๔	๑	๑

ที่มา : สำนักงานเกษตรอำเภอกาญจนดิษฐ์ ,พ.ศ.๒๕๖๙

(๑) อาสาสมัครเกษตร

ตารางที่ ๒๕ แสดงจำนวนอาสาสมัครเกษตร

ตำบล	หน่วยงาน /อาสาสมัครเกษตร (ราย)								
	อาสาสมัคร फलव	ครูบัญชี อาสา	ประมง อาสา	อาสา ปศุสัตว์	หมอดิน อาสา	เกษตร หมู่บ้าน	สหกรณ์	เศรษฐกิจ การเกษตร	อาสาสมัคร ปฏิรูปที่ดิน
ป่าร่อน	๑	๑	๙	๙	๙	๙	๐	๐	๑
รวม	๑	๑	๙	๙	๙	๙	๐	๐	๑

หมายเหตุ : อาสาเกษตรบางรายทำหน้าที่อาสามากกว่า ๑ หน้าที่

ที่มา : สำนักงานเกษตรอำเภอกาญจนดิษฐ์ ,พ.ศ.๒๕๖๙

(๒) ประชาชนชาวบ้าน

ตำบลป่าร่อนมีประชาชนชาวบ้านภายใต้โครงการเกษตรตามแนวทฤษฎีใหม่ โดยยึดปรัชญาเศรษฐกิจพอเพียง ซึ่งการดำเนินการโครงการได้คัดเลือกประชาชนชาวบ้านเป็นผู้ดำเนินการถ่ายทอดองค์ความรู้ตามวิถีของประชาชนแต่ละคน จำนวน ๑ คน

ตารางที่ ๒๖ แสดงข้อมูลประชาชนชาวบ้าน

ตำบล	จำนวน (ราย)	องค์ความรู้ด้าน
ป่าร่อน	๑	การทำเกษตรภายใต้แนวทางเกษตรทฤษฎีใหม่
รวม		

ที่มา : สำนักงานเกษตรอำเภอกาญจนดิษฐ์ ,พ.ศ.๒๕๖๙

(๓) ศูนย์เรียนรู้การเพิ่มประสิทธิภาพการผลิตสินค้าเกษตร

ตารางที่ ๒๗ แสดงข้อมูลศูนย์หลักและศูนย์เครือข่ายของศูนย์เรียนรู้การเพิ่มประสิทธิภาพการผลิตสินค้าเกษตร

ที่	ชื่อศูนย์ (ลำดับที่ ๑ ศูนย์หลัก ลำดับถัดไป ศูนย์เครือข่าย)	ประเภท/กิจกรรมหลัก	ที่ตั้งศูนย์	
			หมู่	ตำบล
๑	-			
๒	ศูนย์เรียนรู้การเพิ่มประสิทธิภาพการผลิต สินค้าเกษตร	การทำเกษตรแบบ ผสมผสาน	๙	ป่าร่อน

ที่มา : สำนักงานเกษตรอำเภอกาญจนดิษฐ์, พ.ศ.๒๕๖๙

(๔) กลุ่มเกษตรกรแปลงใหญ่

มีกลุ่มเกษตรกรแปลงใหญ่ จำนวน ...๒... กลุ่ม ดังตารางต่อไปนี้

ตารางที่ ๒๘ แสดงข้อมูลกลุ่มแปลงใหญ่

ที่	ตำบล	ชื่อกลุ่มแปลงใหญ่	ชนิดพืช	จำนวนสมาชิก (คน)	จำนวน พื้นที่ (ไร่)
๑	ปำร้อน	แปลงใหญ่ทุเรียนตำบลปำร้อน	ทุเรียน	๕๖	๓๙๒
๒	ปำร้อน	แปลงใหญ่ยางพาราบ้านห้วยถุน	ยางพารา	๓๐	๑๗๕๐

ที่มา : สำนักงานเกษตรอำเภอกาญจนดิษฐ์, พ.ศ.๒๕๖๙

บทที่ ๒

การวิเคราะห์สถานการณ์การเกษตรของอำเภอ

๑. ข้อมูลประกอบการวิเคราะห์พื้นที่ของอำเภอ สินค้าเกษตรที่สำคัญ ชนิดสินค้าปาล์มน้ำมัน

๑.๑ แหล่งน้ำหลัก

น้ำฝน ชลประทาน บ่อน้ำบาดาล แหล่งน้ำธรรมชาติอื่น ๆ (ระบุ).....

๑.๒ พื้นที่เหมาะสม/ไม่เหมาะสม

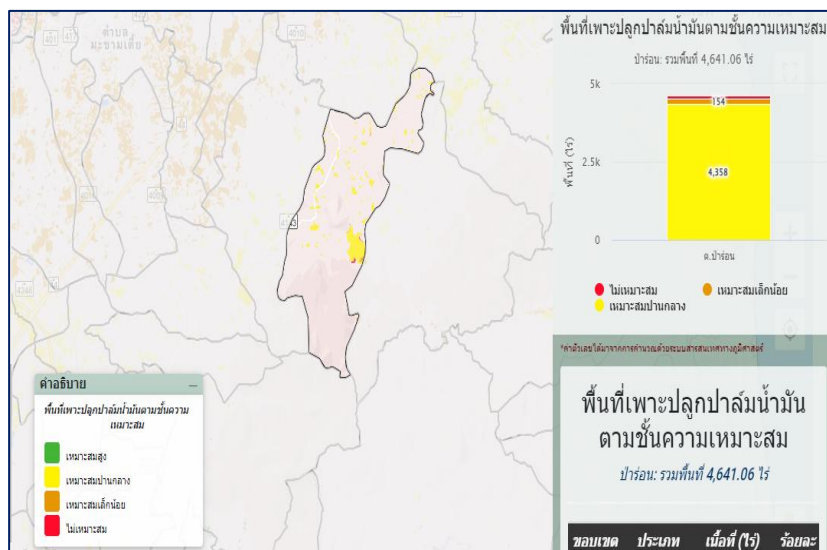
๑) เขตความเหมาะสม

ตารางที่ ๒๙ แสดงเขตความเหมาะสม (พื้นที่ศักยภาพ) สำหรับปลูก ปาล์มน้ำมัน

ตำบล	พื้นที่ระดับความเหมาะสมสำหรับการปลูกปาล์มน้ำมัน (ไร่)				
	เหมาะสมมาก (S๑)	เหมาะสมปานกลาง (S๒)	เหมาะสมน้อย (S๓)	ไม่เหมาะสม (N)	รวมพื้นที่ทั้งหมด
ป่าร่อน	-	๔,๓๕๗.๕๘	๑๕๓.๗๒	๑๒๙.๗๗	๔,๖๔๑.๐๖

ที่มา: <http://agri-map-online.moac.go.th/>, พ.ศ. ๒๕๖๙

แผนที่แสดงเขตความเหมาะสมสำหรับการปลูกปาล์มน้ำมัน



ภาพที่ ๖ แผนที่แสดงเขตความเหมาะสม (พื้นที่ศักยภาพ) สำหรับปลูกปาล์มน้ำมัน

(ที่มา: <http://agri-map-online.moac.go.th/>, พ.ศ. ๒๕๖๙)

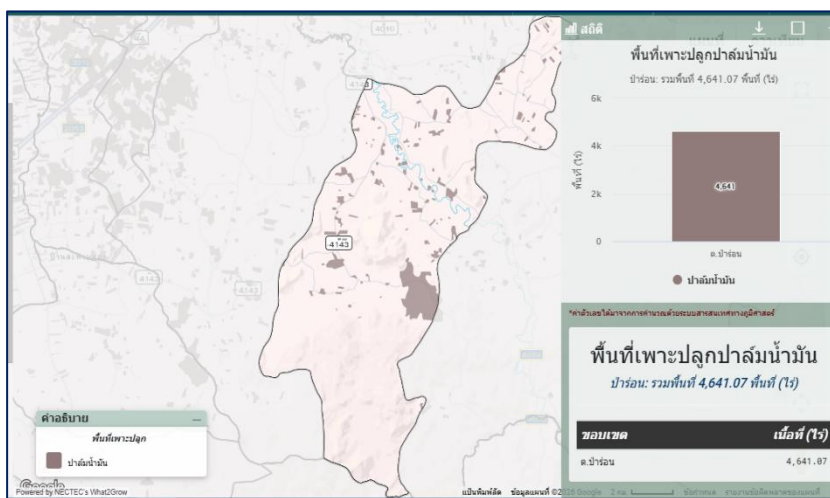
๒) พื้นที่ปลูก ปาล์มน้ำมัน.

ตารางที่ ๓๐ แสดงครัวเรือนเกษตรกร พื้นที่ปลูก และผลผลิต ปาล์มน้ำมัน

หมู่ที่	ครัวเรือน เกษตรกร	พื้นที่ปลูก (ไร่)	พื้นที่เก็บเกี่ยว (ไร่)	ผลผลิตต่อไร่ (ตัน)	ผลผลิต (ตัน)
๑	๒๗	๒๗๖.๐๑	๒๗๖.๐๑	๘๐๘.๐๓	๓.๐
๒	๔๖	๖๗๕.๒๐	๖๖๕.๓๖	๑,๘๖๓.๐๐	๒.๘
๓	๑๖	๑๙๒.๑๕	๑๘๐.๒๒	๕๐๔.๖๑	๒.๘
๔	๖๑	๙๘๙.๑๐	๙๓๘.๙๕	๒,๖๒๙.๐๖	๒.๘
๕	๑๗	๒๓๑.๐๐	๒๑๒.๕๒	๖๓๗.๕๖	๓.๐
๖	๔๑	๕๑๗.๙๑	๕๑๗.๑๖	๑,๕๕๑.๔๘	๓.๐
๗	๒๐	๑๙๑.๓๔	๑๗๕.๙๖	๕๒๗.๘๘	๓.๐
๘	๔๑	๕๕๙.๙๔	๕๔๔.๙๔	๑๖๓.๔๘	๒.๘
๙	๓๑	๔๖๙.๐๓	๔๕๖.๕๕	๑,๓๖๙.๖๕	๓.๐
รวม	๒๙๐	๔,๑๐๑.๖๖	๓,๙๖๗.๖๔	๑๐,๐๕๔.๗๕	๓.๐

ที่มา : สำนักงานเกษตรอำเภอกาญจนดิษฐ์ จังหวัดสุราษฎร์ธานี พ.ศ. ๒๕๖๙

แผนที่แสดงพื้นที่ปลูกปาล์มน้ำมัน



ภาพที่ ๗ แผนที่แสดงพื้นที่ปลูกปาล์มน้ำมัน (พื้นที่ปลูกจริง)

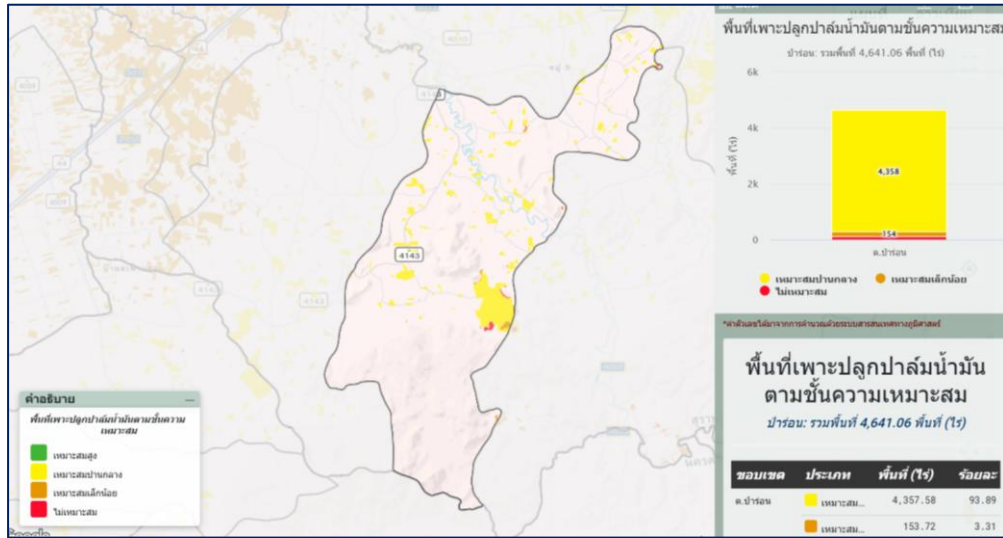
(ที่มา: <http://agri-map-online.moac.go.th/>, พ.ศ. ๒๕๖๙)

ตารางที่ ๓๑ แสดงพื้นที่ปลูกปาล์มน้ำมัน ตามระดับชั้นความเหมาะสม

ตำบล	พื้นที่ปลูกตามระดับความเหมาะสมสำหรับการปลูกปาล์มน้ำมัน (ไร่)				
	เหมาะสมมาก (S1)	เหมาะสมปานกลาง (S2)	เหมาะสมน้อย (S3)	ไม่เหมาะสม (N)	รวมพื้นที่ทั้งหมด
ป่าร่อน	-	๔,๓๕๗.๕๘	๑๕๓.๗๒	๑๒๙.๗๗	๔,๖๔๑.๐๖

ที่มา: <http://agri-map-online.moac.go.th/>, พ.ศ. ๒๕๖๙

แผนที่แสดงพื้นที่ปลูกปาล์มน้ำมัน ตามระดับชั้นความเหมาะสม



ภาพที่ ๘ แผนที่แสดงพื้นที่ปลูกปาล์มน้ำมัน ตามระดับชั้นความเหมาะสม
 (ที่มา: <http://agri-map-online.moac.go.th/>, พ.ศ. ๒๕๖๙)

๑.๓ สถานการณ์ใช้เทคโนโลยีการผลิต (เป็นเทคโนโลยีการผลิตที่ใช้ในอำเภอ)

- (๑) การใช้พันธุ์ดี : เกษตรกรใช้พันธุ์ปาล์มน้ำมันที่ได้รับการส่งเสริมและปรับปรุงพันธุ์โดยกรมวิชาการเกษตร เช่น พันธุ์สุราษฎร์ ๑ - ๘ และพันธุ์ปาล์มน้ำมันจากบริษัทผู้ผลิตและปรับปรุงพันธุ์เอกชน
- (๒) การเตรียมดิน : มีการไถ และปรับปรุงดินก่อนปลูก
- (๓) การปลูก : ใช้ระยะปลูก ๘ x ๘ เมตร และ ระยะ ๙ x ๙ เมตร ขึ้นอยู่กับพันธุ์ที่ใช้ปลูก
- (๔) ระบบการให้น้ำ : มีการให้น้ำระบบน้ำหยด และระบบสปริงเกอร์ โดยการสูบน้ำมาพักไว้ในบ่อหรือถังพักน้ำก่อนที่จะส่งเข้าในระบบท่อของแปลงปลูก
- (๕) การดูแลรักษา : มีการดูแลป้องกันกำจัดโรคพืช ศัตรูพืช การส่งตัวอย่างดินเพื่อตรวจวิเคราะห์ธาตุอาหารพืชก่อนใส่ปุ๋ย และใส่ปุ๋ยตามค่าวิเคราะห์ดิน
- (๖) การใส่ปุ๋ย : ใส่ปุ๋ยตามค่าวิเคราะห์ดิน และตามระยะอายุของปาล์มน้ำมัน ทุก ๓ - ๔ เดือน
- (๗) การเก็บเกี่ยว : เก็บเกี่ยวผลผลิตผลสุกทุก ๑๕ - ๒๐ วัน
- (๘) การปฏิบัติหลังการเก็บเกี่ยว : หลังตัดปาล์มน้ำมันเสร็จเกษตรกรจะนำส่งขายที่ลานเทปาล์มน้ำมันโดยเร็ว
- (๙) การป้องกันกำจัดโรคและแมลงศัตรู : มีการใช้เชื้อราเมตาโรเซียมในการป้องกันกำจัดด้วง และแมลง ในการปลูกครั้งแรกใช้ตาข่ายคลุมต้นเพื่อป้องกันหนู

มีแหล่งรับซื้อ รวม.....๕..... แห่ง

- อยู่ในหมู่ที่ ...๒,๓,๕,๘... ตำบลปาร์อน..... จำนวน๕..... แห่ง

มีโรงงาน.....- รวม แห่ง

- อยู่ในหมู่ที่ ตำบล จำนวน แห่ง

- อยู่ในหมู่ที่ ตำบล จำนวน แห่ง

๑.๗ เกษตรกรและองค์กรเกษตรกรที่เกี่ยวข้องกับสินค้าในพื้นที่

๑) เกษตรกร

มีเกษตรกรผู้ปลูกในอำเภอจำนวน.....๒...ราย และมีเกษตรกรที่เป็นต้นแบบในพื้นที่ จำนวน ...๒.. ราย มีความรู้ ความชำนาญ องค์กรความรู้ในเทคโนโลยีการผลิต ที่มีความโดดเด่น ดังนี้

ตารางที่ ๓๓ แสดงเกษตรกรต้นแบบของสินค้าในพื้นที่

ที่	หมู่	ตำบล	ประเภท	องค์ความรู้โดดเด่น
๑	๘	ปาร์อน	เศรษฐกิจพอเพียง	เศรษฐกิจพอเพียง
๒	๙	ปาร์อน	พืชผสมผสาน	พืชผสมผสาน

(ที่มา : สำนักงานเกษตรอำเภอกาญจนดิษฐ์, พ.ศ. ๒๕๖๙)

๒) องค์กรเกษตรกร ดังนี้

ตารางที่ ๓๔ แสดงองค์กรเกษตรกรที่เกี่ยวข้องกับสินค้าในพื้นที่

องค์กรเกษตรกร	จำนวน (แห่ง)	ชื่อกลุ่ม
ศพก.	๑	ศพก.เครือข่ายตำบลปาร์อน
แปลงใหญ่	๒	แปลงใหญ่ทุเรียนตำบลปาร์อน แปลงใหญ่ยางพาราบ้านห้วยถุน
วิสาหกิจชุมชน	๖	วสช.ผลิตพืชตำบลปาร์อน วสช.คนก้าวไกล วสช.แปรรูปและทำขนมตำบลปาร์อน วสช.กลุ่มน้ำย่างบ้านห้วยถุน วสช.เกษตรปลอดภัยอาหารออร์แกนิก GAP วสช.เกษตรอินทรีย์มาตรฐาน PGS ตำบลปาร์อน
กลุ่มแม่บ้าน	๑	กลุ่มแม่บ้านแปรรูปขนม

๒. การวิเคราะห์ Supply chain

ตารางที่ ๓๕ แสดงการวิเคราะห์ Supply chain ของสินค้า ปาล์มน้ำมัน ตำบลป่าร้อน

		ต้นทาง	กลางทาง	ปลายทาง
มิติพื้นที่	สถานการณ์ปัจจุบัน	-พื้นที่ปลูกอยู่ในพื้นที่ราบลุ่ม -ใกล้ทะเล -ความเสี่ยงน้ำท่วมต่ำ -อาศัยน้ำฝนเป็นหลัก	-มีจุดรับซื้อผลผลิตอยู่ในพื้นที่เพียงพอ -การคมนาคมขนส่งผลผลิตสะดวก -มีโรงงานแปรรูปในพื้นที่อำเภอ	-มีโรงงานรับซื้อสินค้าขนาดใหญ่ -การคมนาคมขนส่งผลผลิตสะดวก
	ปัญหา Pain point	-ปัญหาโรคกาโนเดอมา -หนอนหน้าแมวระบาด -การขาดแคลนน้ำในฤดูแล้ง	-เกษตรกรไม่สามารถกำหนดราคาขายได้ -ราคาผลผลิตผันผวน	-โรงงานหยุดรับซื้อผลผลิตในช่วงที่ผลผลิตล้น
	แนวทาง/App tech. ที่จะใช้แก้ปัญหา	-ให้ความรู้แก่เกษตรกรในการป้องกันกำจัดโรค -สร้างแหล่งน้ำเพื่อกักเก็บน้ำ -ทำระบบน้ำในสวนปาล์มน้ำมัน	-มีหน่วยงานที่ดูแลเรื่องราคาสินค้าเกษตรควบคุมแหล่งรับซื้อผลผลิตในพื้นที่อย่างเคร่งครัด	-ใช้มาตรการควบคุมที่ออกคำสั่งจากผู้ว่าราชการจังหวัดอย่างเคร่งครัด
มิติคน	สถานการณ์ปัจจุบัน	-เกษตรกรเปลี่ยนมาปลูกปาล์มน้ำมันเพิ่มขึ้น -ส่วนใหญ่จะมีการจ้างแรงงาน	-มีลานเทในพื้นที่เพียงพอ	-มีโรงงานแปรรูปในอำเภอจำนวน ๒ แห่ง
	ปัญหา Pain point	-เกษตรกรยังขาดความรู้ในการเพาะปลูกที่ถูกต้อง -ขาดแคลนแรงงาน	-ปัญหาเกษตรกรตัดปาล์มอ่อนต้องถูกคัดออกจากโรงงานเมื่อนำไปจำหน่าย	-ความเสี่ยงในการลงทุนในโรงงานที่มีราคาสูง
	แนวทาง/App tech. ที่จะใช้แก้ปัญหา	-ส่งเสริมให้ความรู้เกี่ยวกับการเพาะปลูกที่ถูกต้อง เช่นการใส่ปุ๋ยตามค่าวิเคราะห์ดิน -จ้างแรงงานต่างด้าว	-ส่งเสริมให้ความรู้แก่เกษตรกรเรื่องการตัดปาล์มตามอายุการเก็บเกี่ยว	-มีแหล่งเงินทุน
มิติสินค้า	สถานการณ์ปัจจุบัน	-มีแหล่งจำหน่ายต้นพันธุ์ที่ถูกต้องตรงตามสายพันธุ์	-ลานเทมีแรงงานสำหรับตัดปาล์มน้ำมัน	-โรงงานมีแรงงานสำหรับตัดปาล์มน้ำมัน
	ปัญหา Pain point	-ต้นทุนการผลิตสูง -การตัดปาล์มดิบ ยังไม่ถึงอายุเก็บเกี่ยวทำให้ถูกคัดทิ้ง	-การตัดปาล์มดิบ ยังไม่ถึงอายุเก็บเกี่ยวทำให้ถูกคัดทิ้ง	-การตัดปาล์มดิบ ยังไม่ถึงอายุเก็บเกี่ยวทำให้ถูกคัดทิ้ง
	แนวทาง/App tech. ที่จะใช้แก้ปัญหา	-จัดหาแหล่งเงินทุนให้เกษตรกรเข้าถึงได้ -ส่งเสริมให้ความรู้แก่เกษตรกรเรื่องการตัดปาล์มตามอายุการเก็บเกี่ยว	-ส่งเสริมให้ความรู้แก่เกษตรกรเรื่องการตัดปาล์มตามอายุการเก็บเกี่ยว	-ส่งเสริมให้ความรู้แก่เกษตรกรเรื่องการตัดปาล์มตามอายุการเก็บเกี่ยว

บทที่ ๓

บทสรุปโครงการ/กิจกรรมตามกรอบการพัฒนาการเกษตรเชิงพื้นที่

๑. แบบสรุปโครงการแบบย่อ (Project Brief) ของทุกโครงการ

ตารางที่ ๓๖ แสดงแบบสรุปโครงการแบบย่อ (Project Brief)

หัวข้อ	รายละเอียด
๑. ชื่อโครงการสำคัญ	“โครงการเพิ่มประสิทธิภาพการผลิตปาล์มน้ำมันแบบครบวงจร”
๒. ชื่อแผนงาน	พัฒนาการผลิตสินค้าเกษตร และการแปรรูปสินค้าเกษตรเพื่อสร้างมูลค่าสูง “เมืองเกษตรมูลค่าสูง การท่องเที่ยวยั่งยืน สังคมเป็นสุข ”
๓. แนวทางการพัฒนา	-แผนงานการพัฒนาด้านการผลิต -แผนงานด้านการแปรรูป -แผนงานการยกระดับมาตรฐานสินค้าเกษตร -แผนงานการพัฒนาสินค้าเกษตร premium -แผนงานด้านการส่งเสริมการตลาด -แผนงานการขับเคลื่อน Oil palm city
๔. หลักการและเหตุผล	<p>โครงการเพิ่มประสิทธิภาพการผลิตปาล์มน้ำมันแบบครบวงจร มุ่งเน้นแก้ปัญหาผลผลิตต่อไร่ต่ำและต้นทุนสูง โดยเน้นการบริหารจัดการปัจจัยการผลิตที่เหมาะสม เช่น การใส่ปุ๋ยตามค่าวิเคราะห์ดินและใบ การเพิ่มประสิทธิภาพการเก็บเกี่ยวผลผลิตที่สูงพอดี เพื่อเพิ่มคุณภาพเปอร์เซ็นต์น้ำมัน ลดการสูญเสีย และส่งเสริมมาตรฐานความยั่งยืน</p> <p>หลักการและเหตุผลสำคัญ</p> <ul style="list-style-type: none">• ปัญหาผลผลิตต่ำและต้นทุนสูง: เกษตรกรรายย่อยมักประสบปัญหาผลผลิตปาล์มน้ำมันต่อไร่ต่ำ เนื่องจากขาดความรู้เรื่องการจัดการสวนที่ถูกต้อง การจัดการปัจจัยการผลิตไม่สมดุล ทำให้ต้นทุนการผลิตสูงขึ้น• การเพิ่มศักยภาพการผลิต: พัฒนาและเพิ่มประสิทธิภาพการผลิตตั้งแต่ต้นน้ำ กลางน้ำ จนถึงปลายน้ำ ทั้งเรื่องการจัดการการผลิต ปัจจัยการผลิต และการแปรรูป• การจัดการปัจจัยการผลิตที่ยั่งยืน: ส่งเสริมการใส่ปุ๋ยตามค่าวิเคราะห์ดินและใบ เพื่อลดต้นทุนและเพิ่มผลผลิต ปรับปรุงคุณภาพการเก็บเกี่ยว (การเก็บเกี่ยวผลผลิตสุก)• มาตรฐานความยั่งยืน: เพิ่มความสามารถในการผลิตปาล์มน้ำมันให้สอดคล้องกับมาตรฐานความยั่งยืน ทั้งในแง่เศรษฐกิจ สังคม และสิ่งแวดล้อม

	<ul style="list-style-type: none"> • การบริหารจัดการครบวงจร: เน้นการพัฒนาความร่วมมือในห่วงโซ่อุปทาน การลดก๊าซเรือนกระจก และการใช้วัสดุเหลือใช้จากปาล์มน้ำมันให้เกิดประโยชน์สูงสุด <p>โดยสรุป โครงการนี้มีวัตถุประสงค์เพื่อยกระดับรายได้เกษตรกร และเพิ่มศักยภาพการแข่งขันของอุตสาหกรรมปาล์มน้ำมันไทยในระยะยาว</p>
<p>๕. วัตถุประสงค์ของโครงการ</p>	<p>เพื่อยกระดับขีดความสามารถการผลิตของเกษตรกร โดยมุ่งเน้นการเพิ่มผลผลิตต่อไร่ (Yield) ให้สูงขึ้น ควบคู่กับการลดต้นทุนการผลิต โดยการใช้พันธุ์ดี การจัดการสวนที่เหมาะสม ตลอดจนการพัฒนาคุณภาพผลผลิตให้สอดคล้องกับความต้องการของโรงงานสกัด และส่งเสริมการผลิตอย่างยั่งยืน</p> <p>วัตถุประสงค์โดยละเอียด:</p> <ul style="list-style-type: none"> • เพิ่มประสิทธิภาพการผลิต: เพิ่มปริมาณและคุณภาพผลผลิตปาล์มน้ำมัน (ทะลายสด) ให้เป็นไปตามมาตรฐาน • ลดต้นทุนและเพิ่มรายได้: ส่งเสริมให้เกษตรกรจัดการสวนอย่างมีประสิทธิภาพเพื่อลดต้นทุน เพิ่มกำไรสุทธิ และยกระดับรายได้ • ใช้พันธุ์ดีทดแทน: สนับสนุนการปลูกปาล์มน้ำมันพันธุ์ดีทดแทนสวนเก่าหรือต้นที่ให้ผลผลิตต่ำ • การจัดการอย่างยั่งยืน (RSPO): พัฒนาความรู้เกษตรกรกลุ่มแปลงใหญ่ให้สามารถจัดการสวนปาล์มตามมาตรฐานสากล • การจัดการสวนปาล์มคาร์บอนต่ำ: ต้นแบบในการจัดการสวนปาล์มที่ลดผลกระทบต่อสิ่งแวดล้อม • สร้างฐานข้อมูล: จัดทำและรวบรวมข้อมูลการผลิตและการนำเข้าพันธุ์ปาล์มน้ำมัน เพื่อวางแผนนโยบาย
<p>๖. ตัวชี้วัดและค่าเป้าหมาย</p>	<p>พัฒนาเกษตรกร ๑,๒๐๐ ราย ผ่านการถ่ายทอดความรู้และการจัดการมาตรฐาน RSPO โดยมีเป้าหมายหลักคือการลดต้นทุนการผลิต การใส่ปุ๋ยตามค่าวิเคราะห์ดิน และการเก็บเกี่ยวผลผลิตที่สูงได้คุณภาพ</p> <ul style="list-style-type: none"> • เชิงปริมาณ (Output): เกษตรกรจำนวน ๑,๒๐๐ ราย ได้รับการถ่ายทอดความรู้การเพิ่มประสิทธิภาพการผลิตปาล์มน้ำมันและเตรียมความพร้อมสู่มาตรฐาน RSPO • เชิงคุณภาพ (Outcome): <ul style="list-style-type: none"> ○ เกษตรกรมีความรู้ความเข้าใจเกี่ยวกับการรับรองมาตรฐาน RSPO ไม่น้อยกว่าร้อยละ ๖๐ ○ ผลผลิตปาล์มน้ำมันต่อไร่เพิ่มขึ้น และเพิ่มมูลค่าการผลิตไม่น้อยกว่าร้อยละ ๓

	<ul style="list-style-type: none"> เป้าหมายการดำเนินงาน: ปรับปรุงวิธีการจัดการปัจจัยการผลิต (ลดต้นทุน) และการเก็บเกี่ยวผลผลิตที่สูงได้คุณภาพ
๗. พื้นที่เป้าหมาย	ระบุพื้นที่เป้าหมายของโครงการ
๘. กิจกรรมหลัก	ระบุแนวทางและวิธีการดำเนินงานที่เป็นกิจกรรมหลักที่ส่งผลให้โครงการบรรลุวัตถุประสงค์
๙. หน่วยงานดำเนินการ	ระบุหน่วยงานผู้รับผิดชอบหลักของโครงการ และหน่วยงานอื่นที่เกี่ยวข้องกับการดำเนินโครงการ
๑๐. ระยะเวลาในการดำเนินโครงการ	ระบุระยะเวลาในการดำเนินโครงการ
๑๑. งบประมาณ	ระบุงบประมาณที่ใช้ในการดำเนินโครงการ และแหล่งที่มาของงบประมาณ
๑๒. ผลผลิต (Output)	ระบุผลผลิตของโครงการ
๑๓. ผลลัพธ์จากการดำเนินโครงการ (Outcome)	ระบุผลที่คาดว่าจะได้รับจากการดำเนินโครงการ ในลักษณะของผลลัพธ์ (Outcome) และเป็นผลลัพธ์ที่สามารถวัดผลได้อย่างเป็นรูปธรรม ทั้งเชิงปริมาณและเชิงคุณภาพ

หมายเหตุ : ถ้ามีมากกว่า ๑ โครงการ สามารถเพิ่มตารางได้

๒. สรุปโครงการ/กิจกรรมตามกรอบการพัฒนาการเกษตรเชิงพื้นที่

ตารางที่ ๓๗ แสดงสรุปโครงการ/กิจกรรมตามกรอบการพัฒนาการเกษตรเชิงพื้นที่

โครงการ (Project)	ปัจจัยขาเข้า (Input)	กิจกรรม/กระบวนการ (Activities)	ผลการดำเนินกิจกรรม			แหล่ง งบประมาณ	ปีที่ ดำเนินการ
			ผลผลิต (Output) (เห็นผลทันทีหรือภายใน ๑ ปี)	ผลลัพธ์ (Outcome) (เห็นผลภายใน ๒ ปี)	ผลกระทบ (Impact) (เห็นผลภายใน ๓ - ๕ ปี)		
1.) โครงการเพิ่มประสิทธิภาพการผลิตปาล์มน้ำมันแบบครบวงจร	1.งบประมาณโครงการ 500,000 บาท 2. บุคลากรผู้เชี่ยวชาญ เพื่อถ่ายทอดความรู้	1. การจัดอบรมเชิงปฏิบัติการ และการสาธิตการใช้ปุ๋ยตามค่าวิเคราะห์ดิน 3. การจัดอบรมเชิงปฏิบัติการ เพื่อฝึกปฏิบัติการเก็บเกี่ยว ผลผลิตที่เหมาะสม 2.การจัดหาและกระจายแม่พันธุ์ปาล์มคุณภาพ	1.เกษตรกรจำนวน 500 ราย ที่ได้รับการอบรมการใช้ปุ๋ยตามค่าวิเคราะห์ดิน 2.พื้นที่ปลูกปาล์มน้ำมันมากกว่า 2,000 ไร่ ที่ได้รับการรับรองมาตรฐาน RSPO 3. เกษตรกรจำนวน 500 ราย ที่ได้รับการอบรมการตัดปาล์มน้ำมันตามระยะเก็บเกี่ยวที่เหมาะสม	1. ผลผลิตปาล์มน้ำมันเฉลี่ยเพิ่มขึ้นเป็น > 4 ตัน/ไร่/ปี 2. ต้นทุนการผลิตต่อหน่วยลดลง	รายได้สุทธิเฉลี่ยต่อครัวเรือนเกษตรกรเพิ่มขึ้น	งบพัฒนาจังหวัด	2569 -2570

บรรณานุกรม

กระทรวงเกษตรและสหกรณ์. ๒๕๖๙. ระบบแผนที่เกษตรกรเพื่อการบริหารจัดการเชิงรุกออนไลน์.

<https://agri-map-online.moac.go.th>. (สืบค้นเมื่อ ๑๗ มกราคม ๒๕๖๙).

กรมการปกครอง. ๒๕๖๙. ข้อมูลประชากร งานทะเบียนที่ว่าการอำเภอกาญจนดิษฐ์.

กรมส่งเสริมการเกษตร. ๒๕๖๙. ระบบทะเบียนเกษตรกรและข้อมูลสารสนเทศด้านพืชของเกษตรกร.

<http://farmer.doae.go.th>. (สืบค้นเมื่อ ๑๙ มกราคม ๒๕๖๙).

สถานีอุตุนิยมวิทยาสุราษฎร์ธานี กลุ่มงานอากาศเกษตรกาญจนดิษฐ์. ๒๕๖๙. สภาพภูมิอากาศของอำเภอกาญจนดิษฐ์. กลุ่มงานสารสนเทศอากาศเกษตรกาญจนดิษฐ์.

สำนักงานเกษตรอำเภอกาญจนดิษฐ์. ๒๕๖๙ ข้อมูลกลุ่มแม่บ้านเกษตรกร กลุ่มยุวเกษตรกร และกลุ่มส่งเสริมอาชีพ. <https://smce.doae.go.th>. (สืบค้นเมื่อ ๑๐ กุมภาพันธ์ ๒๕๖๙)

สำนักงานประมงอำเภอกาญจนดิษฐ์. ๒๕๖๙ ข้อมูลด้านประมง. งานทะเบียนสำนักงานประมงอำเภอกาญจนดิษฐ์ จังหวัดสุราษฎร์ธานี.

สำนักงานปศุสัตว์อำเภอกาญจนดิษฐ์. ๒๕๖๙ ข้อมูลด้านปศุสัตว์. งานทะเบียนสำนักงานปศุสัตว์อำเภอกาญจนดิษฐ์ จังหวัดสุราษฎร์ธานี.

สำนักงานพัฒนาชุมชนอำเภอกาญจนดิษฐ์. ๒๕๖๙ ข้อมูลกลุ่มผู้ผลิตและผู้ประกอบการ OTOP ของอำเภอ. งานทะเบียนสำนักงานพัฒนาชุมชนอำเภอกาญจนดิษฐ์ จังหวัดสุราษฎร์ธานี.

สำนักงานสหกรณ์จังหวัดสุราษฎร์ธานี. ๒๕๖๙ ข้อมูลกลุ่มเกษตรกร และสหกรณ์อำเภอกาญจนดิษฐ์. งานทะเบียนสำนักงานสหกรณ์จังหวัดสุราษฎร์ธานี.

อาณาเขตอำเภอกาญจนดิษฐ์ ๒๕๖๙. แสดงขอบเขตรอยต่อตำบล อำเภอกาญจนดิษฐ์.

จังหวัดสุราษฎร์ธานี. <https://www.googlemap.co.th>. (สืบค้นเมื่อ ๒๒ มกราคม ๒๕๖๙).