

กรอบการพัฒนาการเกษตรเชิงพื้นที่
ตำบลเคียนซา อำเภอกะเคียนซา ปี ๒๕๖๙

สำนักงานเกษตรอำเภอกะเคียนซา
จังหวัดสุราษฎร์ธานี

คำนำ

การจัดทำแผนพัฒนาการเกษตรตำบลเคียนซา พ.ศ. ๒๕๖๙ จัดทำขึ้นโดยสอดคล้องกับแผนปฏิบัติการด้านการเกษตรและสหกรณ์ พ.ศ. ๒๕๖๖ - ๒๕๗๐ แผนแม่บทภายใต้ยุทธศาสตร์ชาติ แผนพัฒนาเศรษฐกิจและสังคมแห่งชาติ ฉบับที่ ๑๓ (พ.ศ. ๒๕๖๖ - ๒๕๗๐) และแผนอื่นๆ ที่เกี่ยวข้องกับ ภาคการเกษตร โดยการวิเคราะห์จุดแข็งและจุดอ่อนที่มีต่อภาคการเกษตร การวิเคราะห์ปัจจัยภายนอกด้วยการวิเคราะห์โอกาสและอุปสรรคของชุมชน ผ่านการรวบรวมข้อมูลทางการเกษตรของหน่วยงานที่เกี่ยวข้อง การวิเคราะห์สภาพแวดล้อมทางการเกษตร ปัญหา และอุปสรรคที่เกิดขึ้นในพื้นที่ด้วยชุมชนเองเพื่อสร้างจิตสำนึกในการแก้ปัญหาาร่วมกัน ทั้งด้านกายภาพด้านการเกษตรด้านเศรษฐกิจและสังคมตลอดจนความรู้และภูมิปัญญาท้องถิ่น

เพื่อให้เกิดระบบและรูปแบบในการส่งเสริมที่ชัดเจน และขยายผลไปสู่เกษตรกรอย่างมีประสิทธิภาพแท้จริงจัดทำขึ้นภายใต้การวิเคราะห์จุดแข็งและจุดอ่อนที่มีต่อภาคการเกษตร การวิเคราะห์ปัจจัยภายนอกด้วยการวิเคราะห์โอกาสและอุปสรรคของชุมชน ผ่านการรวบรวมข้อมูลทางการเกษตรของหน่วยงานที่เกี่ยวข้อง การวิเคราะห์สภาพแวดล้อมทางการเกษตร ปัญหา และอุปสรรคที่เกิดขึ้นในพื้นที่ด้วยชุมชนเองเพื่อสร้างจิตสำนึกในการแก้ปัญหาาร่วมกัน ทั้งด้านกายภาพด้านการเกษตรด้านเศรษฐกิจและสังคมตลอดจนความรู้และภูมิปัญญาท้องถิ่น

อนึ่งในการจัดทำแผนพัฒนาการเกษตรระดับตำบล ในครั้งนี้ ได้รับความร่วมมือเป็นอย่างดีจาก องค์กรปกครองส่วนท้องถิ่น หน่วยงานราชการ ผู้นำชุมชน และประชาชนในท้องถิ่นอย่างยิ่ง จึงขอขอบพระคุณมา ณ โอกาสนี้ด้วย หากมีข้อผิดพลาดประการใด ยินดีนำไปปรับปรุงแก้ไขในโอกาสต่อไป

คณะกรรมการศูนย์บริการและถ่ายทอดเทคโนโลยีการเกษตร

ประจำตำบลเคียนซา

กุมภาพันธ์ ๒๕๖๙

สารบัญ

	หน้า
คำนำ	
สารบัญ	(๑)
สารบัญตาราง	(๓)
สารบัญภาพ	(๕)
บทที่ ๑ ข้อมูลสภาพทั่วไป	
<u>ข้อมูลด้านกายภาพ</u>	
๑. ที่ตั้ง อาณาเขต ขอบเขตการปกครอง	๑
๑.๑ ที่ตั้ง ขนาดพื้นที่	๑
๑.๒ อาณาเขต	๑
๑.๓ การแบ่งเขตการปกครอง	๒
๒. ลักษณะภูมิประเทศ	๓
๒.๑ สภาพพื้นที่ภูเขา ป่าไม้ ที่ราบสูง ที่ราบลุ่ม	๓
๒.๒ สภาพพื้นที่ ความลาดชัน	๔
๒.๓ กลุ่มชุดดิน	๔
๓. ลักษณะภูมิอากาศ	๕
๓.๑ ฤดูกาล	๕
๓.๒ ปริมาณน้ำฝนและอุณหภูมิต	๕
๔. เส้นทางคมนาคม	๕
๔.๑ เส้นทางคมนาคมระหว่างตำบล	๕
๔.๒ ถนนหลวงเชื่อมต่อระหว่างจังหวัดและอำเภอ	๕
๕. แหล่งน้ำและระบบชลประทาน	๕
๕.๑ แหล่งน้ำธรรมชาติ	๕
๕.๒ แหล่งน้ำที่สร้างขึ้นที่สำคัญ	๕
๖. การใช้ประโยชน์ที่ดิน	๑๐
<u>ข้อมูลด้านเศรษฐกิจ</u>	
๑. ข้อมูลสินค้าเกษตรที่สำคัญ	๑๑
๒. สินค้าเอกลักษณ์ประจำถิ่น/สินค้า GI	๑๒
<u>ข้อมูลด้านสังคม</u>	
๑. ข้อมูลเกษตรกร/องค์กรเกษตรกร	๑๒
๑.๑ เกษตรกร	๑๒
๑.๒ องค์กรและสถาบันเกษตรกร	๑๔

สารบัญ (ต่อ)

	หน้า
บทที่ ๒ การวิเคราะห์สถานการณ์การเกษตรของอำเภอ	
๑. ข้อมูลประกอบการวิเคราะห์พื้นที่ของอำเภอ	๑๗
๑.๑ แหล่งน้ำหลัก	๑๗
๑.๒ พื้นที่เหมาะสม/ไม่เหมาะสม	๑๗
๑.๓ สถานการณ์ใช้เทคโนโลยีการผลิต	๑๙
๑.๔ ภูมิทุนการเพาะปลูก	๒๐
๑.๕ ต้นทุนการผลิต	๒๐
๑.๖ สถานการณ์การตลาด/วิธีการตลาด	๒๑
๑.๗ เกษตรกรและองค์กรเกษตรกรที่เกี่ยวข้องกับสินค้าในพื้นที่	๒๒
๒. การวิเคราะห์ Supply chain	๒๒
บทที่ ๓ บทสรุปโครงการ/กิจกรรมตามกรอบการพัฒนาการเกษตรเชิงพื้นที่	
๑. แบบสรุปโครงการแบบย่อ (Project Brief) ของทุกโครงการ	๒๕
๒. สรุปโครงการ/กิจกรรมตามกรอบการพัฒนาการเกษตรเชิงพื้นที่	๒๙
บรรณานุกรม	๓๐

สารบัญตาราง

ตารางที่		หน้า
๑	แสดงเขตการปกครองตำบลเคียนซา อำเภอกะเป็ยงซา จังหวัตสุราษฎร์ธานี	๒
๒	แสดงสรุปรเขตการปกครองตำบลเคียนซา อำเภอกะเป็ยงซา จังหวัตสุราษฎร์ธานี	๒
๓	แสดงพื้นที่ป่าไม้ตำบลเคียนซา อำเภอกะเป็ยงซา จังหวัตสุราษฎร์ธานี	๓
๔	แสดงข้อมูลฤดูกาล	๘
๕	แสดงข้อมูลปริมาณน้ำฝน และอุณหภูมิเฉลี่ย ๕ ปี	๘
๖	แสดงข้อมูลโครงการชลประทานขนาดเล็ก	๙
๗	แสดงข้อมูลสระเก็บน้ำในไร่นานอกเขตชลประทาน	๙
๘	แสดงข้อมูลบ่อบาดาล	๑๐
๙	แสดงข้อมูลการใช้ประโยชน์ที่ดิน	๑๐
๑๐	แสดงข้อมูลด้านพืช	๑๑
๑๑	แสดงข้อมูลด้านปศุสัตว์	๑๑
๑๒	แสดงข้อมูลด้านประมง	๑๒
๑๓	แสดงจำนวนครัวเรือน และประชากร	๑๒
๑๔	แสดงจำนวนหัวหน้าครัวเรือนจำแนกตามอายุ	๑๓
๑๕	แสดงจำนวนลักษณะการประกอบอาชีพ	๑๓
๑๖	แสดงจำนวนลักษณะการถือครองที่ดิน	๑๓
๑๗	แสดงจำนวนประเภทเอกสารสิทธิ์	๑๓
๑๘	แสดงจำนวนและสมาชิกสถาบันเกษตรกร	๑๔
๑๙	แสดงจำนวนผลิตภัณฑ์ที่ลงทะเบียน OTOP จำแนกตามผลิตภัณฑ์	๑๔
๒๐	แสดงข้อมูลกลุ่มวิสาหกิจชุมชน	๑๕
๒๑	แสดงข้อมูลกลุ่มแม่บ้านเกษตรกร กลุ่มยุวเกษตรกร และกลุ่มส่งเสริมอาชีพ	๑๕
๒๒	แสดงข้อมูลกลุ่มเกษตรกร และสหกรณ์	๑๕
๒๓	แสดงจำนวนแหล่ง/ศูนย์เรียนรู้และบริการด้านการเกษตร	๑๕
๒๔	แสดงจำนวนอาสาสมัครเกษตร	๑๖
๒๕	แสดงข้อมูลศูนย์หลักและศูนย์เครือข่ายของศูนย์เรียนรู้การเพิ่มประสิทธิภาพการผลิตสินค้าเกษตร	๑๖
๒๖	แสดงข้อมูลกลุ่มแปลงใหญ่	๑๖

สารบัญตาราง (ต่อ)

ตารางที่		หน้า
๒๗	แสดงเขตความเหมาะสม (พื้นที่ศักยภาพ) สำหรับปลูกปาล์มน้ำมัน	๑๗
๒๘	แสดงครัวเรือนเกษตรกร พื้นที่ปลูก และผลผลิตปาล์มน้ำมัน	๑๘
๒๙	แสดงพื้นที่ปลูกปาล์มน้ำมันตามระดับชั้นความเหมาะสม	๑๘
๓๐	แสดงต้นทุนการผลิต	๒๐
๓๑	แสดงเกษตรต้นแบบของสินค้าในพื้นที่	๒๑
๓๒	แสดงองค์กรเกษตรกรที่เกี่ยวข้องกับสินค้าในพื้นที่	๒๒
๓๓	แสดงการวิเคราะห์ Supply chain ของสินค้าปาล์มน้ำมัน ตำบลเคียนซา อำเภอเคียนซา จังหวัดสุราษฎร์ธานี	๒๒
๓๔	แสดงแบบสรุปโครงการแบบย่อ (Project Brief)	๒๕
๓๕	แสดงสรุปโครงการ/กิจกรรมตามกรอบการพัฒนาการเกษตรเชิงพื้นที่	๒๙

สารบัญภาพ

ภาพที่		หน้า
๑	แผนที่แสดงอาณาเขตติดต่อตำบลเคียนซา อำเภอกะเคียนซา จังหวัดสุราษฎร์ธานี	๑
๒	แผนที่แสดงพื้นที่ป่าไม้ตำบลเคียนซา อำเภอกะเคียนซา จังหวัดสุราษฎร์ธานี	๓
๓	แผนที่แสดงความลาดชันตำบลเคียนซา อำเภอกะเคียนซา จังหวัดสุราษฎร์ธานี	๔
๔	แผนที่แสดงกลุ่มชุดดินตำบลเคียนซา อำเภอกะเคียนซา จังหวัดสุราษฎร์ธานี	๗
๕	แผนที่แสดงการใช้ประโยชน์ที่ดินตำบลเคียนซา อำเภอกะเคียนซา จังหวัดสุราษฎร์ธานี	๑๑
๖	แผนที่แสดงเขตความเหมาะสม (พื้นที่ศักยภาพ) สำหรับปลูกปาล์มน้ำมัน	๑๗
๗	แผนที่แสดงพื้นที่ปลูกปาล์มน้ำมัน (พื้นที่ปลูกจริง)	๑๘
๘	แผนที่แสดงพื้นที่ปลูกปาล์มน้ำมัน ตามระดับชั้นความเหมาะสม	๑๙
๙	แสดงปฏิทินการเพาะปลูก	๒๐
๑๐	แสดงวิธีการตลาดอำเภอ	๒๑

บทที่ ๑ ข้อมูลสภาพทั่วไป

ข้อมูลด้วยกายภาพ

๑. ที่ตั้ง อาณาเขต ขอบเขตการปกครอง

๑.๑ ที่ตั้ง ขนาดพื้นที่

ตำบลเคียนซา ตั้งอยู่ในอำเภอเคียนซา จังหวัดสุราษฎร์ธานี ในอดีตตำบลเคียนซาเป็นบริเวณที่พ่อค้าชาวจีนและชาวบ้านดอนติดต่อกับค้าขายโดยมาทางเรือและเกวียนบรรทุกสินค้าในช่วงแรกเรียกบริเวณนี้ว่าเกวียนซา ต่อมาในปัจจุบันเพี้ยนเป็นเคียนซา

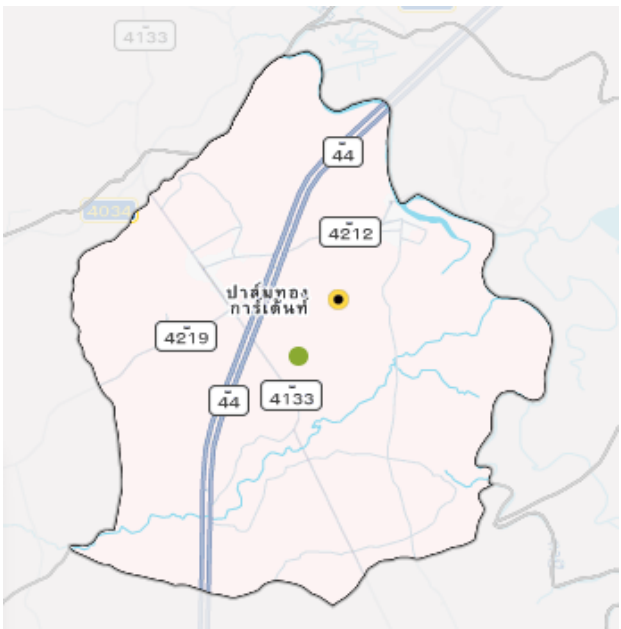
ตำบลเคียนซา มีเนื้อที่ประมาณ ๑๓๓ ตารางกิโลเมตร เป็นพื้นที่ราบสลับเนินดิน ทางฝั่งตะวันออกติดแม่น้ำตาปีโดยไหลผ่านหมู่ที่ ๑ หมู่ที่ ๕ และหมู่ที่ ๖ ในฤดูฝนเกิดน้ำหลากบริเวณริมน้ำ พื้นที่ที่มีความอุดมสมบูรณ์ทางทรัพยากรธรรมชาติและสิ่งแวดล้อมซึ่งเหมาะแก่การทำเกษตร

๑.๒ อาณาเขต

ตำบลเคียนซา อำเภอเคียนซา มีอาณาเขตติดต่อกับอำเภอและจังหวัดใกล้เคียง ดังนี้

- ทิศเหนือ ติดต่อกับ ตำบลตะพาน อำเภอพุนพิน
- ทิศตะวันออก ติดต่อกับ แม่น้ำตาปี อำเภอเคียนซา
- ทิศใต้ ติดต่อกับ ตำบลลับ ตำบลบ้านเสด็จ อำเภอเคียนซา
- ทิศตะวันตก ติดต่อกับ ตำบลรัฐคามวารี อำเภอเคียนซา

แผนที่แสดงขอบเขตตำบลเคียนซา อำเภอเคียนซาจังหวัดสุราษฎร์ธานี



ภาพที่ ๑ ภาพแสดงอาณาเขตติดต่อบลเคียนซา อำเภอเคียนซา จังหวัดสุราษฎร์ธานี
(ที่มา : <https://agri-map-online.moac.go.th/>, พ.ศ. ๒๕๖๙)

๑.๓ การแบ่งเขตการปกครอง

การบริหารราชการ แบ่งออกเป็น ๒ ส่วน ได้แก่

- การบริหารราชการส่วนภูมิภาค แบ่งเป็นจำนวน ๑ เทศบาล ๑ อบต. และ ๗ หมู่บ้าน
- การบริหารราชการส่วนท้องถิ่น แบ่งเขตการปกครองออกเป็น เทศบาลตำบลเคียนซา จำนวน

๑ แห่ง องค์การบริหารส่วนตำบลเคียนซา จำนวน ๑ แห่ง

ตารางที่ ๑ ตารางแสดงเขตการปกครอง ตำบลเคียนซา อำเภอเคียนซา จังหวัดสุราษฎร์ธานี

ตำบล หมู่ที่	ตำบลเคียนซา
๑	แหลมไผ่
๒	ปลายทริก
๓	ดอนพะยอม
๔	ปลายคลอง
๕	บางประ
๖	อุดมรัตน์
๗	สุธรรมเจริญพัฒนา

ที่มา : สำนักทะเบียนอำเภอเคียนซา, พ.ศ. ๒๕๖๙

ตารางที่ ๒ ตารางสรุปเขตการปกครอง ตำบลเคียนซา อำเภอเคียนซา จังหวัดสุราษฎร์ธานี

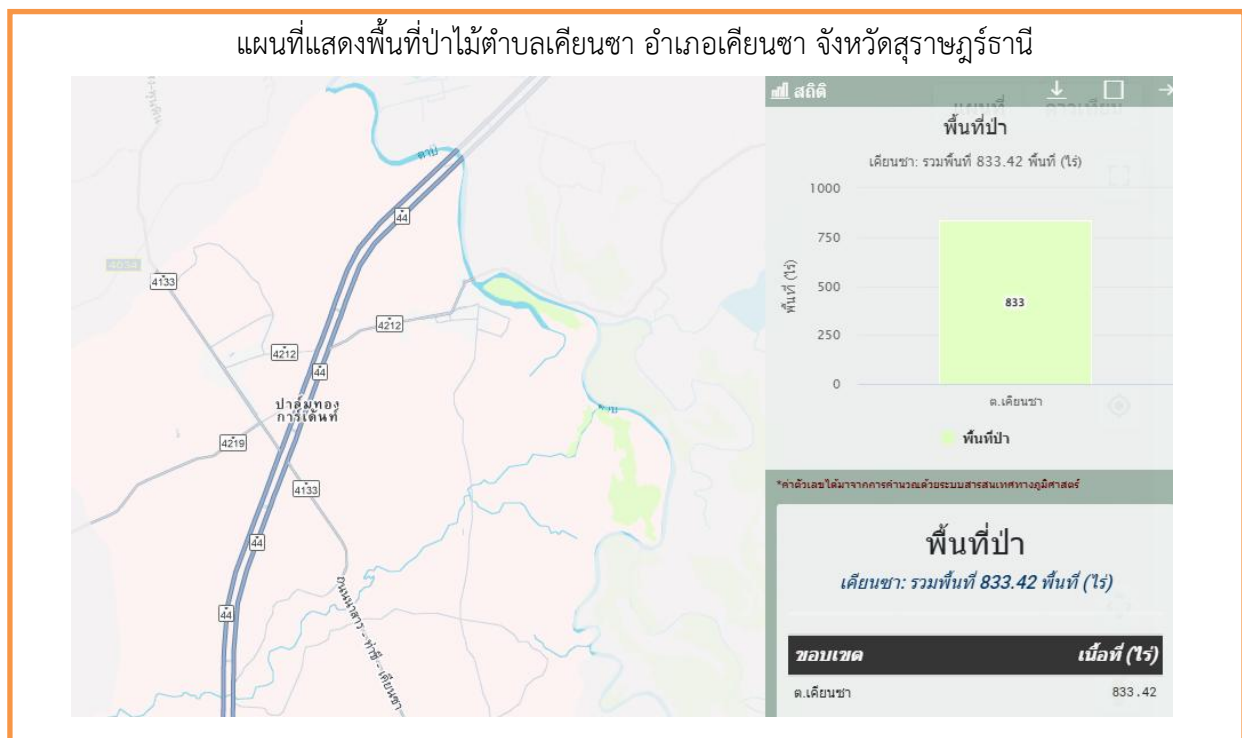
หมู่บ้าน	เนื้อที่ทั้งหมด (ไร่)	อบต	เทศบาลตำบล	จำนวน บ้าน (ครัวเรือน)
แหลมไผ่	๑,๘๒๖	-	๑	๗๖๒
ปลายทริก	๕๖๐	๑	-	๕๘๔
ดอนพะยอม	๓,๖๒๒	-	-	๓๗๙
ปลายคลอง	๙,๗๓๕	-	-	๒๑๕
บางประ	๖,๘๗๕	-	-	๑๘๘
อุดมรัตน์	๕,๖๒๕	-	-	๑๖๙
สุธรรมเจริญพัฒนา	๓๑,๖๘๘	-	-	๔๑๒
รวม	๕๙,๙๓๑	๑	๑	๒,๗๐๙

ที่มา : สำนักทะเบียนอำเภอเคียนซา, พ.ศ. ๒๕๖๘

๒. ลักษณะภูมิประเทศ

๒.๑ สภาพพื้นที่ภูเขา ป่าไม้ ที่ราบสูง ที่ราบลุ่ม

ตำบลเคียนซา มีพื้นที่ป่าไม้จำนวน ๘๓๓.๔๒ ไร่ เป็นพื้นที่ราบสลับเนินดิน มีแม่น้ำตาปีไหลผ่าน ช่วงฤดูฝนจะเกิดน้ำหลากท่วมบริเวณริมฝั่งน้ำ มีความอุดมสมบูรณ์ทางธรรมชาติและสิ่งแวดล้อมเป็นอันมาก ประกอบด้วยพรรณไม้หลายชนิด เช่น จันทน์กะพ้อ ตำเสา ยาง พะยอม ตะแบก หว่า หวาย เป็นต้น มีความหลากหลายของพันธุ์สัตว์ในพื้นที่ ดังนี้ ปลาน้ำจืด เช่น ปลาเม็ง ปลาซ่า ปลาไส้ตันตาขาว ปลาชิวควายหางไหม้ ปลาแขยงนวล ปลากระมัง ปลาแปบ ปลาพรก เป็นต้น หอยหลายสายพันธุ์ เช่น หอยพลีสี หอยกาบ หอยขม หอยโข่ง กุ้งหลายสายพันธุ์ เช่น กุ้งแม่น้ำ กุ้งฝอย กุ้งก้ามกราม ปูหลายสายพันธุ์ เช่น ปูนา ปูแดง และเต่าหลายสายพันธุ์ เช่น เต่าหัวใหญ่ เต่าเล็ก เต่าราด เต่ากา เต่าขี้ผึ้ง เป็นต้น



ภาพที่ ๒ ภาพแสดงพื้นที่ป่าไม้ ตำบลเคียนซา อำเภอเคียนซา จังหวัดสุราษฎร์ธานี
(ที่มา: <https://agri-map-online.moac.go.th/>, พ.ศ. ๒๕๖๙)

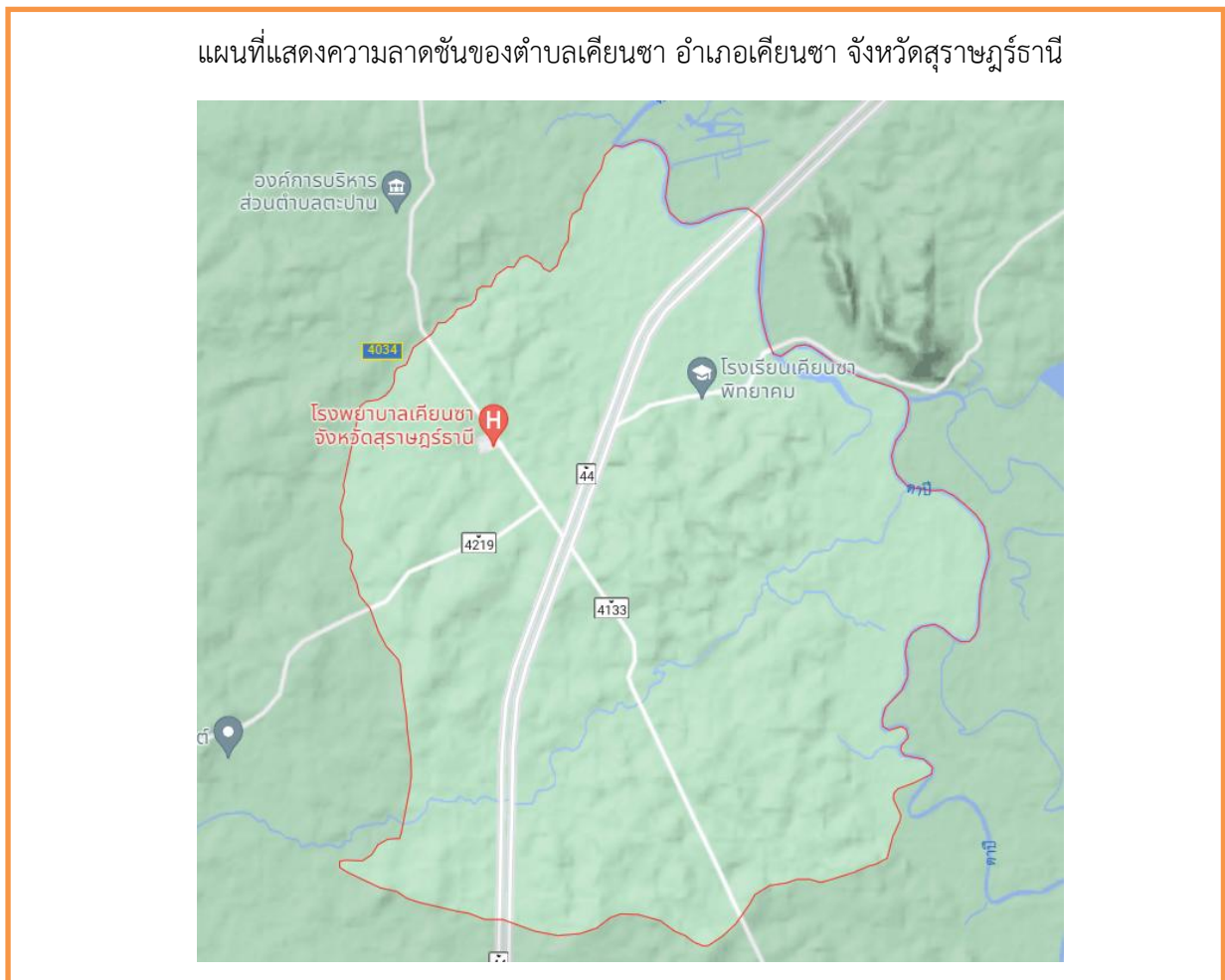
ตารางที่ ๓ แสดงพื้นที่ป่าไม้ตำบลเคียนซา อำเภอเคียนซา จังหวัดสุราษฎร์ธานี

ตำบล	พื้นที่ทั้งหมด	พื้นที่ป่าไม้ (ไร่)	คิดเป็นร้อยละ
เคียนซา	๕๙,๙๓๑	๘๓๓.๔๒	๑.๓๙

ที่มา : <https://agri-map-online.moac.go.th/>, พ.ศ. ๒๕๖๙

๒.๒ สภาพพื้นที่ ความลาดชัน

ตำบลเคียนซา ตั้งอยู่บริเวณที่ราบลุ่มแม่น้ำตาปีมีความเสี่ยงในเรื่องอุทกภัยสูง พื้นที่เป็นที่ราบลุ่มจนถึงพื้นที่ราบสูงไม่มีที่สูงชันมากนัก



ภาพที่ ๓ ภาพแสดงความลาดชันตำบลเคียนซา อำเภอเคียนซา จังหวัดสุราษฎร์ธานี
(ที่มา : <https://agri-map-online.moac.go.th/>, พ.ศ. ๒๕๖๙)

๒.๓ กลุ่มชุดดิน

ดินในตำบลเคียนซา มีกลุ่มชุดดินจำนวน ๑ กลุ่มชุดดิน โดยมีรายละเอียด ดังนี้

๑) กลุ่มชุดดินที่ ๒

ชุดดิน : ชุดดินอยุธยา (Ay) ชุดดินบางเขน (Bn) ชุดดินบางน้ำเปรี้ยว (Bp) ชุดดินมหาโพธิ์ (Ma) และชุดดินท่าขวาง (Tq)

ลักษณะเด่น : กลุ่มดินเหนียวลึกมาก ปฏิกริยาดินเป็นกรดจัดมาก อาจพบจุดประสีเหลืองฟาง ข้าวของสารประกอบกำมะถันลึกกว่า ๑๐๐ ซม. จากผิวดิน การระบายน้ำเลว ความอุดมสมบูรณ์ปานกลาง

ปัญหา : ดินเป็นกรดจัดมาก ทำให้เกิดการตรึงธาตุอาหารและปลดปล่อยสารที่เป็นพิษต่อพืช โครงสร้างแน่นทึบ ดินแข็งแฉะและแตกกระแหง ทำให้ไถพรวนยาก คุณภาพน้ำเป็นกรดจัดมาก ขาดแคลนแหล่งน้ำจืด และน้ำท่วมขังในฤดูฝน ทำความเสียหายกับพืชที่ไม่ชอบน้ำ

แนวทางการจัดการ : ยกร่องกว้าง ๖-๘ เมตร คูน้ำกว้าง ๑.๐-๑.๕ เมตร ลึก ๐.๕-๑.๐ เมตร มีคันดินอัดแน่นล้อมรอบ ก่อนยกร่อง ควรแยกหน้าดินมาทับบนดินที่ขุดมาจากร่องคูน้ำ หว่านวัสดุปุ๋ย ๕๐๐

กิโลกรัม/ไร่ บนสันร่องและร่องคูน้ำ ปรับปรุงดินด้วยปุ๋ยหมักหรือปุ๋ยคอก ๒-๓ ตัน/ไร่ ร่วมกับปุ๋ยเคมีหรือปุ๋ยอินทรีย์น้ำ หรือชุดหลุมปลูกขนาด ๕๐x๕๐x๕๐ ซม. ปรับปรุงหลุมปลูกด้วยปุ๋ยหมักหรือปุ๋ยคอก ๒๐-๓๕ กิโลกรัม/หลุม ร่วมกับวัสดุปุ๋ย ๕ กิโลกรัม/หลุม ในช่วงเจริญเติบโต ก่อนเก็บผลผลิตและหลังเก็บเกี่ยวผลผลิต ใช้ปุ๋ยหมักหรือปุ๋ยคอกร่วมกับปุ๋ยเคมีหรือปุ๋ยอินทรีย์น้ำตามชนิดพืชที่ปลูก พัฒนาแหล่งน้ำและจัดระบบการให้น้ำในแปลงปลูก ไว้ใช้ในช่วงที่พืชขาดน้ำ ล้างและควบคุมไม่ให้ดินเกิดการกรดเพิ่มขึ้น เมื่อดินเป็นกรดเพิ่มขึ้น หว่านด้วยวัสดุปุ๋ย ๕๐๐ กิโลกรัม/ไร่

๒) กลุ่มชุดดินที่ ๑๐

ชุดดิน : ชุดดินเชียรใหญ่ (Cyi) ชุดดินมูโนะ (Mu) และ ชุดดินองครักษ์ (Ok)

ลักษณะเด่น : กลุ่มดินเปรี้ยวจัดต้นที่เกิดจากตะกอนน้ำทะเล ปฏิกริยาดินเป็นกรดรุนแรงมาก การระบายน้ำเร็ว ความอุดมสมบูรณ์ต่ำ

ปัญหา : ดินเป็นกรดรุนแรงมากหรือเป็นดินเปรี้ยวจัดต้นภายในความลึก ๕๐ ซม.จากผิวดิน เกิดการตรึงของธาตุอาหารและมีสารที่เป็นพิษต่อพืชที่ปลูก มีโครงสร้างดินแน่นทึบ ดินแห้งแข็งและแตกกระแหง ทำให้ไถพรวนยาก คุณภาพน้ำเป็นกรดรุนแรงมาก ขาดแคลนแหล่งน้ำจัด และน้ำท่วมขังในฤดูฝน ทำความเสียหายกับพืชที่ไม่ชอบน้ำ

แนวทางการจัดการ : ยกร่องกว้าง ๖-๘ เมตร คูน้ำกว้าง ๑.๐-๑.๕ เมตร ลึก ๐.๕-๑.๐ เมตรหรือถึงชั้นดินเลนของตะกอนน้ำทะเล มีคันดินอัดแน่นล้อมรอบ ก่อนยกร่อง ควรแยกหน้าดินมาทับบนดินที่ขุดมาจากร่องคูน้ำ หว่านวัสดุปุ๋ยบนสันร่องและร่องคูน้ำ ๑,๐๐๐-๒,๐๐๐ กิโลกรัม/ไร่ ปรับปรุงดินด้วยปุ๋ยหมักหรือปุ๋ยคอก ๒-๓ ตัน/ไร่ ร่วมกับปุ๋ยเคมีหรือปุ๋ยอินทรีย์น้ำ หรือชุดหลุมปลูกขนาด ๕๐x๕๐x๕๐ ซม. ปรับปรุงหลุมปลูกด้วยปุ๋ยหมักหรือปุ๋ยคอก ๒๐-๓๕ กิโลกรัม/หลุม ร่วมกับวัสดุปุ๋ย ๗ กิโลกรัม/หลุม ในช่วงเจริญเติบโต ก่อนเก็บผลผลิตและภายหลังเก็บเกี่ยวผลผลิต ใช้ปุ๋ยหมักหรือปุ๋ยคอกร่วมกับปุ๋ยเคมีหรือปุ๋ยอินทรีย์น้ำตามชนิดพืชที่ปลูก เมื่อดินเกิดการกรดเพิ่มขึ้น หว่านด้วยวัสดุปุ๋ย ๑,๐๐๐-๒,๐๐๐ กิโลกรัม/ไร่ พัฒนาแหล่งน้ำและระบบการให้น้ำในแปลงปลูก เพื่อใช้ล้างความเป็นกรดของดิน และควบคุมไม่ให้ดินกรดเพิ่มขึ้น

๓) กลุ่มชุดดินที่ ๓๒

ชุดดิน : ชุดดินลำแก่น (Lam) ชุดดินรือเสาะ (Ro) และชุดดินตาขุน (Tkn)

ลักษณะเด่น : กลุ่มดินร่วนหรือดินทรายแป้งละเอียดสีมากที่เกิดจากตะกอนริมแม่น้ำ ปฏิกริยาดินเป็นกรดจัด การระบายน้ำดีถึงตีปานกลาง ความอุดมสมบูรณ์ปานกลาง

ปัญหา : ขาดแคลนน้ำ บางพื้นที่อาจมีน้ำไหลบ่าท่วมขังฉับพลันในระยะที่มีฝนตกหนัก

แนวทางการจัดการ : จัดระบบการปลูกพืชหมุนเวียนตลอดทั้งปี โดยให้มีการปลูกพืชบำรุงดินอยู่ด้วย ปรับปรุงดินด้วยปุ๋ยหมักหรือปุ๋ยคอก ๒-๓ ตัน/ไร่ หรือไถกลบพืชปุ๋ยสด (หว่านเมล็ดถั่วพุ่ม ๘-๑๐ กิโลกรัม/ไร่ เมล็ดถั่วพุ่ม ๖-๘ กิโลกรัม/ไร่ หรือปอเทือง ๔-๖ กิโลกรัม/ไร่ ไถกลบระยะออกดอก ปล่อยให้ ๑-๒ สัปดาห์) ร่วมกับปุ๋ยเคมีหรือปุ๋ยอินทรีย์น้ำ ไถพรวนและปลูกพืชตามแนวระดับ มีวัสดุคลุมดิน หรือทำแนวรั้วหญ้าแฝก มีการใช้ปุ๋ยเคมีตามชนิดพืชที่ปลูก เพื่อรักษาความสามารถในการผลิตของดินไว้ไม่ให้เสื่อมโทรมลงและช่วยเพิ่มผลผลิต พัฒนาแหล่งน้ำและจัดระบบการให้น้ำในแปลงปลูก

๔) กลุ่มชุดดินที่ ๓๔

ชุดดิน : ชุดดินฉลอง (Chl) ชุดดินฝั่งแดง (Fd) ชุดดินควนกาหลง (Kkl) ชุดดินคลองท่อม (Km) ชุดดินคลองนกรทะเล (Knk) ชุดดินละหาน (Lh) ชุดดินนาท่าม (Ntm) ชุดดินท่าชะ (Te)หรือดินคล้ายอื่นๆ ที่มีลักษณะและสมบัติจัดอยู่ในกลุ่มชุดดินนี้

ลักษณะเด่น : กลุ่มดินร่วนละเอียดถึงลึกมากที่เกิดจากตะกอนลำน้ำหรือวัตถุต้นกำเนิดดินเหนียว ปฏิกิริยาดินเป็นกรดจัด การระบายน้ำดีถึงดีปานกลาง ความอุดมสมบูรณ์ต่ำ

ปัญหา : เนื้อดินค่อนข้างเป็นทรายและดินมีความอุดมสมบูรณ์ต่ำ ในบริเวณที่มีความลาดชันสูง จะมีปัญหาเกี่ยวกับชะล้างพังทลายของหน้าดิน

แนวทางการจัดการ : เลือกพื้นที่ค่อนข้างราบเรียบ จัดระบบการปลูกพืชหมุนเวียนตลอดทั้งปี ให้มีการปลูกพืชบำรุงดินร่วมอยู่ด้วย ปรับปรุงดินด้วยปุ๋ยหมักหรือปุ๋ยคอก ๒-๓ ตัน/ไร่ หรือไถกลบพืชปุ๋ยสด (หวาน เมล็ดถั่วพรี ๘-๑๐ กิโลกรัม/ไร่ เมล็ดถั่วพุ่ม ๖-๘ กิโลกรัม/ไร่ หรือปอเทือง ๔-๖ กิโลกรัม/ไร่ ไถกลบระยะออกดอก ปล่อยให้ ๑-๒ สัปดาห์) ร่วมกับปุ๋ยเคมีหรือปุ๋ยอินทรีย์น้ำ ไถพรวนและปลูกพืชตามแนวระดับ มีวัสดุคลุมดิน ปลูกพืชหมุนเวียน ปลูกพืชสลับเป็นแถบ ทำแนวรั้วหญ้าแฝก พัฒนาแหล่งน้ำและจัดระบบการให้น้ำในแปลงปลูก

๕) กลุ่มชุดดินที่ ๓๙

ชุดดิน : ชุดดินบ้านจ้อย (Bg) ชุดดินเชียงของ (Cg) ชุดดินโซคชัย (Ci) ชุดดินแม่แตง (Mt) ชุดดินหนองมด (Nm) ชุดดินปากช่อง (Pc) ชุดดินสูงเนิน (Sn) หรือดินคล้ายอื่นๆ ที่มีลักษณะและสมบัติจัดอยู่ในกลุ่มชุดดินนี้

ลักษณะเด่น : กลุ่มดินเหนียวถึงลึกมากที่เกิดจากวัตถุต้นกำเนิดดินเนื้อละเอียด ปฏิกิริยาดินเป็นกรดจัด การระบายน้ำดีถึงดีปานกลาง ความอุดมสมบูรณ์ต่ำ

ปัญหา : ความอุดมสมบูรณ์ต่ำ ขาดแคลนน้ำ และเกิดการชะล้างพังทลายสูญเสียหน้าดินในพื้นที่ลาดชัน บางพื้นที่ดินเป็นกรดจัดมาก

แนวทางการจัดการ : เลือกพื้นที่ค่อนข้างราบเรียบ ปรับปรุงดินด้วยปุ๋ยหมักหรือปุ๋ยคอก ๑-๒ ตัน/ไร่ หรือไถกลบพืชปุ๋ยสด (หวานเมล็ดถั่วพรี ๘-๑๐ กิโลกรัม/ไร่ เมล็ดถั่วพุ่ม ๖-๘ กิโลกรัม/ไร่ หรือปอเทือง ๔-๖ กิโลกรัม/ไร่ ไถกลบระยะออกดอก ปล่อยให้ ๑-๒ สัปดาห์) ร่วมกับการใช้ปุ๋ยเคมีหรือปุ๋ยอินทรีย์น้ำ มีระบบอนุรักษ์ดินและน้ำ เช่น ไถพรวนและปลูกพืชตามแนวระดับ มีวัสดุคลุมดิน ปลูกพืชหมุนเวียน หรือปลูกพืชสลับเป็นแถบ พัฒนาแหล่งน้ำและจัดระบบการให้น้ำในแปลงปลูก พื้นที่ที่เป็นกรดจัดมาก ควรใช้วัสดุปูน ๒๐๐-๓๐๐ กิโลกรัม/ไร่

๖) กลุ่มชุดดินที่ ๕๐

ชุดดิน : ชุดดินพะโต๊ะ (Pto) ชุดดินสวี (Sw) หรือดินคล้ายอื่น ๆ ที่มีลักษณะ และสมบัติจัดอยู่ในกลุ่มชุดดิน

ลักษณะเด่น : กลุ่มดินร่วนถึงปานกลางถึงเศษหิน ก้อนหินหรือชั้นหินพื้น ปฏิกิริยาดินเป็นกรดจัดมาก การระบายน้ำดี ความอุดมสมบูรณ์ต่ำ

ปัญหา : เนื้อดินค่อนข้างเป็นทราย มีความอุดมสมบูรณ์ต่ำ อาจขาดแคลนน้ำในระยะที่ฝนทิ้งชวonn ในบริเวณที่มีความลาดชันสูง จะมีปัญหาเรื่องการชะล้างพังทลายของหน้าดิน

แนวทางการจัดการ : เลือกพื้นที่ค่อนข้างราบเรียบ จัดระบบการปลูกพืชหมุนเวียนตลอดทั้งปี ให้มีการปลูกพืชบำรุงดินร่วมอยู่ด้วย ปรับปรุงดินด้วยปุ๋ยหมักหรือปุ๋ยคอก ๒-๓ ตัน/ไร่ หรือไถกลบพืชปุ๋ยสด (หวาน เมล็ดถั่วพรี ๘-๑๐ กิโลกรัม/ไร่ เมล็ดถั่วพุ่ม ๖-๘ กิโลกรัม/ไร่ หรือปอเทือง ๔-๖ กิโลกรัม/ไร่ ไถกลบระยะออกดอก ปล่อยให้ ๑-๒ สัปดาห์) ร่วมกับปุ๋ยเคมีหรือปุ๋ยอินทรีย์น้ำ ไถพรวนและปลูกพืชตามแนวระดับ มีวัสดุคลุมดิน ปลูกพืชหมุนเวียน ปลูกพืชสลับเป็นแถบ ทำแนวรั้วหญ้าแฝก พัฒนาแหล่งน้ำและจัดระบบการให้น้ำในแปลงปลูก

๗) กลุ่มชุดดินที่ ๕๙

ชุดดิน : เนื่องจากหน่วยแผนที่นี้เป็นหน่วยผสมของดินหลายชนิด ดังนั้นในแผนที่ดินระดับจังหวัด จึงเรียกว่าเป็นพวกดินตะกอนน้ำพาเชิงซ้อนที่มีการระบายน้ำเลว (AC-pd : Alluvial Complex, poorly drained)

ลักษณะเด่น : กลุ่มดินร่วนหยาบหรือดินร่วนละเอียดที่เกิดจากดินตะกอนน้ำพาเชิงซ้อน ชั้นดินมีลักษณะเป็นชั้นสลับ เนื้อดินไม่แน่นอนขึ้นอยู่กับตะกอนที่มาทับถม ปฏิกริยาดินเป็นกรดจัดถึงเป็นกลาง การระบายน้ำเลวถึงค่อนข้างเลว

แนวทางการจัดการ : ยกร่องกว้าง ๖-๘ เมตร คูน้ำกว้าง ๑.๐-๑.๕ เมตร ลึก ๐.๕-๑.๐ เมตร และมีคันดินอัดแน่นล้อมรอบ ปรับปรุงดินด้วยปุ๋ยหมักหรือปุ๋ยคอก ๒-๓ ตัน/ไร่ ร่วมกับปุ๋ยเคมีหรือปุ๋ยอินทรีย์น้ำ หรือชุดหลุมปลูกขนาด ๕๐x๕๐x๕๐ ซม. ปรับปรุงหลุมปลูกด้วยปุ๋ยหมักหรือปุ๋ยคอก ๒๐-๓๕ กิโลกรัม/หลุม ในช่วงเจริญเติบโต ก่อนเก็บผลผลิตและภายหลังเก็บผลผลิต ใช้ปุ๋ยหมักหรือปุ๋ยคอกร่วมกับปุ๋ยเคมีหรือปุ๋ยอินทรีย์น้ำ ตามชนิดพืชที่ปลูก พัฒนาแหล่งน้ำและจัดระบบการให้น้ำในแปลงปลูก

๘) กลุ่มชุดดินที่ ๖๐

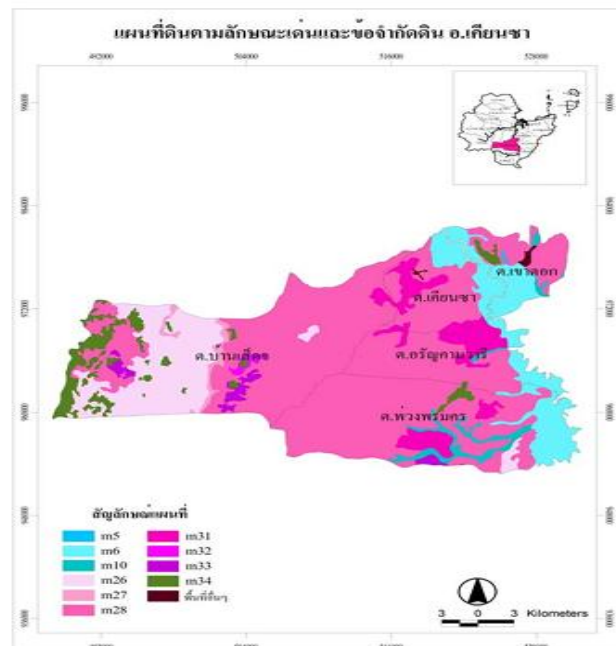
ชุดดิน : ชุดดินกำแพงแสน (Kp) และ ชุดดินบางมูลนาก (Bm)

ลักษณะเด่น : ดินมีศักยภาพเหมาะสมในการปลูกพืชผัก พืชไร่ ไม้ผล และไม้ยืนต้น เนื่องจากเป็นดินลึก การระบายน้ำดีปานกลางถึงดี ความอุดมสมบูรณ์อยู่ในระดับปานกลาง ในช่วงการเพาะปลูกดินมักไม่ขาดความชื้น หรือถ้าขาดก็สามารถนำน้ำจากแหล่งน้ำธรรมชาติมาใช้ได้ เพราะส่วนใหญ่กลุ่มดินนี้พบบริเวณสันริมฝั่งแม่น้ำ และบริเวณหุบเขามักมีน้ำเพียงพอ

ปัญหา : เสี่ยงต่อการถูกน้ำท่วมในฤดูฝน และขาดแคลนน้ำในฤดูแล้ง

แนวทางการจัดการ : ปัญหาน้ำท่วมบ่า ทำพนังหรือเขื่อนกั้นน้ำพร้อมทั้งจัดระบบการระบายน้ำออกจากพื้นที่เพาะปลูกหรือปรับระยะเวลาการปลูกพืชเพื่อหลีกเลี่ยงช่วงน้ำท่วมบ่า ปัญหาดินค่อนข้างเป็นทราย และมีความสามารถในการอุ้มน้ำต่ำ ใส่ปุ๋ยอินทรีย์ได้แก่ปุ๋ยคอก ปุ๋ยหมัก หรือปุ๋ยเทศบาล อัตรา ๑-๒ ตัน/ไร่ หรือปลูกพืชปุ๋ยสดแล้วไถกลบลงดิน เมื่อปุ๋ยพืชสดอายุ ๔๐-๕๐ วันหรือออกดอกประมาณ ๕๐%

แผนที่แสดงกลุ่มชุดดิน ตำบลเคียนซา อำเภอกะเคียนซา จังหวัดสุราษฎร์ธานี



ภาพที่ ๔ ข้อมูลกลุ่มชุดดินตำบลเคียนซา อำเภอกะเคียนซา จังหวัดสุราษฎร์ธานี
(ที่มา: กรมพัฒนาที่ดิน, พ.ศ. ๒๕๖๘)

๓. ลักษณะภูมิอากาศ

๓.๑ สภาพภูมิอากาศ

ลักษณะภูมิอากาศของตำบลเคียนซา มีลักษณะอากาศแบบร้อนชื้น เนื่องจากได้รับอิทธิพลมาจากมรสุมตะวันตกเฉียงใต้ และตะวันออกเฉียงเหนือ ทำให้ฝนตกเกือบทั้งปี อุณหภูมิเฉลี่ย ๒๗ องศา สำหรับลักษณะทางภูมิอากาศที่เปนมรสุม มี ๒ ฤดู โดยสามารถสรุปได้ดังนี้ ดังนี้

ตารางที่ ๔ แสดงข้อมูลฤดูกาล

ฤดูกาล	ม.ค.	ก.พ.	มี.ค.	เม.ย.	พ.ค.	มิ.ย.	ก.ค.	ส.ค.	ก.ย.	ต.ค.	พ.ย.	ธ.ค.
ฤดูร้อน												
ฤดูฝน												

๓.๒ ปริมาณน้ำฝนและอุณหภูมิ

ตารางที่ ๕ แสดงข้อมูลปริมาณน้ำฝน และอุณหภูมิเฉลี่ย ๕ ปี

ปี	ปริมาณน้ำฝนรวมทั้งปี (มม.)	ปริมาณฝนเฉลี่ย (มม.)	จำนวนวันฝนตก (วัน)	เดือนที่ฝนสูงสุด	อุณหภูมิ (องศาเซลเซียส)		
					สูงสุด	ต่ำสุด	เฉลี่ยทั้งปี
๒๕๖๔	๑,๐๙๖.๖๐	๙๑.๓๘	๑๘๑	พ.ย.	๓๒.๐๐	๒๓.๐๐	๒๗.๕๐
๒๕๖๕	๑,๘๗๓.๖๐	๑๕๖.๑๓	๑๗๖	ก.ค.	๓๓.๐๐	๒๓.๔๐	๒๘.๒๐
๒๕๖๖	๑,๔๕๙.๐๐	๑๒๑.๕๘	๑๗๘	พ.ย.	๓๓.๓๒	๒๗.๔๒	๒๓.๘๑
๒๕๖๗	๑,๐๒๒.๖๐	๘๕.๒๒	๑๘๐	ธ.ค.	๔๐.๐๐	๒๑.๐๐	๒๗.๓๓
๒๕๖๘	๙๕๒.๖๐	๗๙.๓๘	๑๗๙	พ.ย.	๓๖.๐๐	๒๐.๐๐	๒๗.๔๖

ที่มา : สำนักงานทรัพยากรน้ำแห่งชาติ, พ.ศ. ๒๕๖๙

๔. เส้นทางคมนาคม

๔.๑ เส้นทางคมนาคมระหว่างตำบล

ตำบลเคียนซา การเดินทางระหว่างตำบลและหมู่บ้าน โดยใช้เส้นทางในการเชื่อมต่อขนส่งผลผลิตทางการเกษตร ดังนี้

- ทางหลวงแผ่นดินหมายเลข ๔๔ เชื่อมต่อตำบลเคียนซา ตำบลพ่วงพรมคร และตำบลเขาตอก
- เส้นทางลาดยาง จำนวน ๑๕ สาย
- ถนน คสล. จำนวน ๖ สาย
- ถนนลูกรัง จำนวน ๓๗ สาย

๔.๒ ถนนหลวงเชื่อมต่อระหว่างจังหวัดและอำเภอ

การคมนาคมติดต่อระหว่างจังหวัดและอำเภอ สามารถเดินทางได้หลายเส้นทาง โดยมีรายละเอียดดังนี้ ทางรถยนต์สามารถเดินทางได้สะดวก คือ

- เส้นทางหลวงแผ่นดินหมายเลข ๔๑๓๓
- เส้นทางเร่งรัดพัฒนาชนบทสายเคียนซา – บ้านนาเดิม ระยะทาง ๑๔ กิโลเมตร

- ทางหลวงแผ่นดินหมายเลข ๔๔ เป็นเส้นทางคมนาคมใหม่ที่ผ่านอำเภอเคียนซา และห่างจากเขตเทศบาลประมาณ ๒ กิโลเมตร ถนนสายนี้ตัดผ่านถนนสาย ๔๑ (Ab), ๔๑ (A๔๑), ๔๑ (A๔๒) กับจังหวัดอื่น ๆ
- การคมนาคมทางน้ำ อำเภอเคียนซามีแม่น้ำตาปี ซึ่งประชาชนยังใช้ในการเป็นเส้นทาง

คมนาคม ติดต่อกันในระยะเวลาใกล้

มีสายเดินรถประจำทางระหว่างอำเภอ/จังหวัด ได้แก่

- รถตู้โดยสารประจำทางอำเภอเคียนซา-ตลาดเกษตร ๒ อำเภอเมือง จังหวัดสุราษฎร์ธานี
- รถสองแถววิ่งรอบเดียวระหว่าง ตลาดปลายหริก-ตลาดเกษตร ๒ อำเภอเมือง

จังหวัดสุราษฎร์ธานี

ทางหลวงแผ่นดิน ดังนี้

- เส้นทางหลวงแผ่นดินหมายเลข ๔๑๓๓ เส้นทางระหว่าง บริเวณทางแยกบนทางหลวงแผ่นดินหมายเลข ๔๔ (กม.ที่ ๗๙+๑๐๐) ถึง อำเภอพระแสง ระยะทาง ๕๖.๗๗๒ กิโลเมตร

- ทางหลวงหมายเลข ๔๔ เส้นทางระหว่าง อ่าวลึก ถึง หินโงก ระยะทาง ๑๓๓.๑๗๒

กิโลเมตร

๕. แหล่งน้ำและระบบชลประทาน

๕.๑ แหล่งน้ำธรรมชาติ (เช่น แม่น้ำ ลำคลอง หนอง บึง)

แม่น้ำตาปี จำนวน ๑ สาย ลำน้ำลำห้วย จำนวน ๒๘ สาย บึงหนอง จำนวน ๒๐ แห่ง

๕.๒ แหล่งน้ำที่สร้างขึ้นที่สำคัญ

- ๑) โครงการชลประทานขนาดใหญ่ และขนาดกลาง
ตำบลเคียนซา ไม่มีพื้นที่ชลประทานขนาดใหญ่ และขนาดกลาง
- ๒) โครงการชลประทานขนาดเล็ก

ตารางที่ ๖ แสดงข้อมูลโครงการชลประทานขนาดเล็ก

ที่	ตำบล	โครงการ						รวมปริมาณน้ำ (ล้าน ลบ.ม.)	รวมพื้นที่ได้รับ ประโยชน์ (ไร่)
		อ่างเก็บน้ำ	ท่อระบาย น้ำ	ฝาย	ระบบ ส่งน้ำ	สถานี สูบน้ำ	รวม		
๑	เคียนซา	-	-	๔	-	๓	๕	๒๘.๔๙ ล้าน ลูกบาศก์เมตรต่อปี	๔๔,๐๐๐ ไร่

ที่มา : สำนักงานเทศบาลตำบลเคียนซา, พ.ศ.๒๕๖๘

๓) แหล่งน้ำอื่น ๆ

(๑) สระเก็บน้ำในไร่นานอกเขตชลประทาน (บ่อจิว ขนาด ๑,๒๖๐ ลูกบาศก์เมตร)

ตารางที่ ๗ แสดงข้อมูลสระเก็บน้ำในไร่นานอกเขตชลประทาน

ที่	ตำบล	ปี ๒๕๔๘ - ๒๕๖๖		ปี ๒๕๖๘		รวม	
		ราย	บ่อ	ราย	บ่อ	ราย	บ่อ
๑	เคียนซา	๓	๓	-	-	๓	๓

ที่มา : กรมทรัพยากรน้ำบาดาล, พ.ศ.๒๕๖๘

(๒) บ่อบาดาล

ตารางที่ ๘ แสดงข้อมูลบ่อบาดาล

ที่	ตำบล	ด้านการเกษตร (บ่อ)	ด้านอุปโภค - บริโภค (บ่อ)	รวม (บ่อ)
๑	เคียนซา	๓	๖	๙

ที่มา : กรมทรัพยากรน้ำบาดาล, พ.ศ.๒๕๖๙

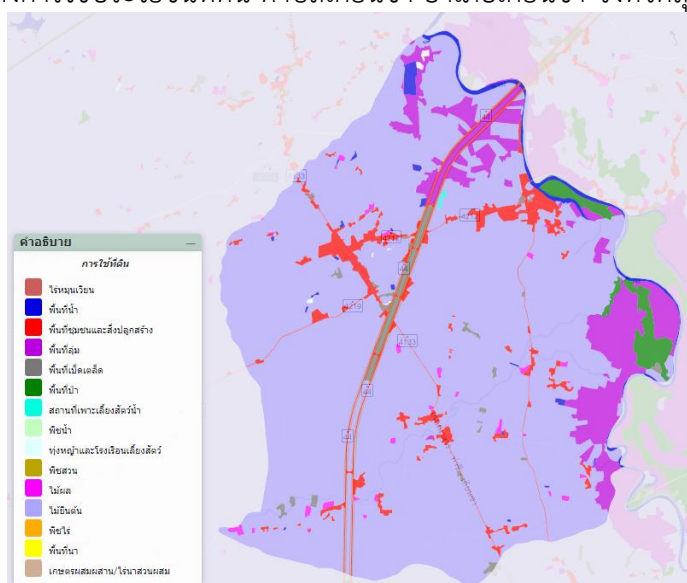
๖. การใช้ประโยชน์ที่ดิน

ตำบลเคียนซา มีการใช้ประโยชน์ที่ดินส่วนใหญ่เป็นพื้นที่ไม่ยืนต้น จำนวน ๔๐,๔๑๕.๒๐ ไร่ ร้อยละ ๘๒.๑๓ รองลงมาคือพื้นที่ลุ่ม จำนวน ๔,๑๓๘.๖๗ ไร่ ร้อยละ ๘.๔๑ และพื้นที่ชุมชนและสิ่งปลูกสร้าง จำนวน ๒,๒๑๑.๖๑ ไร่ ร้อยละ ๔.๔๙

ตารางที่ ๙ แสดงข้อมูลการใช้ประโยชน์ที่ดิน

ประเภท	เนื้อที่ (ไร่)	ร้อยละ
พื้นที่ป่า	๘๓๓.๔๒	๑.๖๙
ไม่ยืนต้น	๔๐,๔๑๕.๒๐	๘๒.๑๓
ไม้ผล	๒๔๙.๙๐	๐.๕๑
พื้นที่น้ำ	-	-
สถานที่เพาะเลี้ยงสัตว์น้ำ	๒๐.๖๖	๐.๐๔
ทุ่งหญ้าและโรงเลี้ยงสัตว์	๑๑.๓๕	๐.๐๒
พื้นที่ลุ่ม	๔,๑๓๘.๖๗	๘.๔๑
พื้นที่น้ำ	๗๐๑.๙๖	๑.๔๓
พื้นที่ชุมชนและสิ่งปลูกสร้าง	๒,๒๑๑.๖๑	๔.๔๙
พื้นที่เบ็ดเตล็ด	๖๒๖.๙๕	๑.๒๗
รวม	๔๙,๒๐๙.๗๒	๑๐๐

แผนที่แสดงการใช้ประโยชน์ที่ดิน ตำบลเคียนซา อำเภอกะเคียนซา จังหวัดสุราษฎร์ธานี



ภาพที่ ๕ แผนที่แสดงการใช้ประโยชน์ที่ดินตำบลเคียนซา อำเภอกะเคียนซา จังหวัดสุราษฎร์ธานี
(ที่มา : <http://agri-map-online.moac.go.th/>, พ.ศ.๒๕๖๙)

ข้อมูลด้านเศรษฐกิจ

๑. ข้อมูลสินค้าเกษตรที่สำคัญ

ประชากร ตำบลเคียนซา มีอาชีพหลักคือ เกษตรกรรม มีพื้นที่การเกษตร ๔๓,๓๗๓ ไร่ (ร้อยละ ๕๒.๑๗ ของพื้นที่ตำบล) โดยอยู่พื้นที่นอกเขตชลประทานทั้งหมด

ตารางที่ ๑๐ แสดงข้อมูลด้านพืช

ตำบล	พื้นที่ทั้งหมด (ไร่)	พื้นที่ทางการเกษตร (ไร่)						
		ข้าวนาปี	ปาล์มน้ำมัน	ยางพารา	ทุเรียน	พืชผัก	พืชอื่นๆ	รวม
เคียนซา	๘๓,๑๒๕	๓๙๘	๙,๗๖๗	๑๖,๙๕๗	๓๐๖	๑๘	๑๕,๙๒๗	๔๓,๓๗๓

ที่มา : ทะเบียนเกษตรกร, พ.ศ. ๒๕๖๙

ตารางที่ ๑๑ แสดงข้อมูลด้านปศุสัตว์

ตำบล	เกษตรกรผู้เลี้ยงสัตว์รวม (ราย)	โคเนื้อ (ตัว)	โคนม (ตัว)	กระบือ (ตัว)	สุกร (ตัว)	ไก่ (ตัว)	เป็ด (ตัว)	แพะ (ตัว)	แกะ (ตัว)
เคียนซา	๓๖	๑๕๒	-	-	๑๐๐	-	-	๕๒	-

ที่มา : สำนักงานปศุสัตว์อำเภอกะเคียนซา, พ.ศ. ๒๕๖๘

- โรงงานผลิตอาหารสัตว์ - แห่ง
- โรงงานฆ่าสัตว์ปีกมาตรฐาน - แห่ง
- ฟาร์มเลี้ยงสัตว์ขนาดใหญ่ ๑ จำนวน คือ ชื่อฟาร์มวรายุทธ์ฟาร์มไก่ ที่ตั้ง หมู่ ๕ ตำบลเคียนซา

อำเภอเคียนซา จังหวัดสุราษฎร์ธานี

ตารางที่ ๑๒ แสดงข้อมูลด้านประมง แสดงจำนวนผู้เพาะเลี้ยงสัตว์น้ำ

ตำบล	เกษตรกร รวม (ราย)	กึ่งทะเล	กึ่งน้ำจืด	ปลาทะเล	ปลาน้ำจืด	สัตว์น้ำ สวยงาม	สัตว์น้ำอื่น ๆ
เคียนซา	๑๒	-	-	-	๑,๕๐๐	-	-

ที่มา : สำนักงานประมงอำเภอเคียนซา, พ.ศ.๒๕๖๘

๒. สินค้าเอกลักษณ์ประจำถิ่น/สินค้า GI (ถ้าไม่มี ให้ใส่ว่า ไม่มี)

- ไม่มี

ข้อมูลด้านสังคม

๑. ข้อมูลเกษตรกร/องค์กรเกษตรกร

๑.๑ เกษตรกร

๑) คริวเรือนและประชากร

ตารางที่ ๑๓ แสดงจำนวนคริวเรือน และประชากร

หมู่ที่	ชื่อหมู่บ้าน	คริวเรือน ทั้งหมด	คริวเรือน เกษตรกร	ประชากร		
				ชาย	หญิง	รวม
๑	แหลมไผ่	๗๙๗	๓๓๘	๒๒๑	๒๒๓	๔๔๔
๒	ปลายหริก	๕๘๔	๒๖๓	๗๖๒	๗๙๑	๑๕๕๓
๓	ดอนพะยอม	๓๗๙	๒๔๑	๖๖๑	๖๓๓	๑๒๙๔
๔	ปลายคลอง	๒๑๕	๑๗๐	๔๓๘	๔๗๓	๙๑๑
๕	บางประ	๑๘๘	๑๐๑	๒๙๙	๓๐๙	๖๐๘
๖	อุดมรัตน์	๑๖๙	๑๔๕	๔๒๖	๓๙๓	๘๑๙
๗	สุธรรมเจริญพัฒนา	๔๑๒	๑๗๑	๕๘๓	๕๔๑	๑๑๒๔
รวม		๒,๗๔๔	๑,๔๒๙	๓,๙๑๑	๓๓๙๐	๗๓๐๑

ที่มา : สำนักทะเบียนอำเภอเคียนซา, พ.ศ. ๒๕๖๘

๒) หัวหน้าครัวเรือนเกษตรกรจำแนกตามอายุ

ตารางที่ ๑๔ แสดงจำนวนหัวหน้าครัวเรือนจำแนกตามอายุ

ช่วงอายุ (ปี)	ครัวเรือน	ร้อยละ
๖๕ ปีขึ้นไป	๓๑๕	๒๑.๔๙
๕๖ - ๖๕ ปี	๓๗๙	๒๕.๘๕
๔๖ - ๕๕ ปี	๔๐๗	๒๗.๗๖
๓๖ - ๔๕ ปี	๒๖๔	๑๘.๐๑
๒๖ - ๓๕ ปี	๘๘	๖.๐๐
๑๘ - ๒๕ ปี	๑๓	๐.๘๙
รวม	๑,๔๖๖	๑๐๐

ที่มา : ทะเบียนเกษตรกร, พ.ศ. ๒๕๖๙

๓) ลักษณะการประกอบอาชีพ

ตารางที่ ๑๕ แสดงจำนวนลักษณะการประกอบอาชีพ

ลักษณะการประกอบอาชีพ	ครัวเรือน	ร้อยละ
ประกอบอาชีพเกษตรกรรมเป็นหลัก	๑,๓๔๔	๙๑.๖๘
ประกอบอาชีพเกษตรกรรมเป็นรอง	๑๒๒	๘.๓๒
รวม	๑,๔๖๖	๑๐๐

ที่มา : ทะเบียนเกษตรกร, พ.ศ. ๒๕๖๙

๔) ลักษณะการถือครองที่ดิน

ตารางที่ ๑๖ แสดงจำนวนลักษณะการถือครองที่ดิน

ลักษณะการถือครอง	ครัวเรือน	ร้อยละ
เกษตรกรเป็นเจ้าของ	๓๓๐	๒๓.๗๑
อื่นๆ (ที่สาธารณะประโยชน์, ทำฟรี)	๘๘๘	๖๓.๗๙
เช่า	๑๗๔	๑๒.๕๐
รวม	๑,๓๙๒	๑๐๐

ที่มา : ทะเบียนเกษตรกร, พ.ศ. ๒๕๖๙

๕) ประเภทเอกสารสิทธิ์ (เฉพาะเกษตรกรเป็นเจ้าของ)

ตารางที่ ๑๗ แสดงจำนวนประเภทเอกสารสิทธิ์

ประเภทเอกสารสิทธิ์ (ครัวเรือน)				รวม
โฉนด/น.ส.ทุกประเภท	ส.ป.ก. ทุกประเภท	หนังสือรับรอง ของหน่วยงาน	เอกสารสิทธิ์อื่นๆ	
๒	๓๑๓	๑๐	๕	๓๓๐

ที่มา : ทะเบียนเกษตรกร, พ.ศ. ๒๕๖๙

๖) รายได้ รายจ่ายของครัวเรือนเกษตรกร

รายได้สุทธิจากการเกษตรเฉลี่ย ประมาณ ๑๓๗,๓๕๐ บาท ต่อครัวเรือน/ปี รายจ่ายเพื่อการอุปโภคบริโภคตามเกณฑ์มาตรฐานครัวเรือนเกษตรกร ประมาณ ๑๒๐,๐๐๐ บาท/ปี

๗) สินเชื่อและภาวะหนี้สินของเกษตรกร

แหล่งสินเชื่อของเกษตรกรได้แก่ ธนาคารเพื่อการเกษตรและสหกรณ์การเกษตร ธนาคารพาณิชย์ กองทุนหมู่บ้าน กองทุนพัฒนาบทบาทสตรี สหกรณ์ออมทรัพย์ และบุคคลอื่นภายนอกครัวเรือน โดยมีวัตถุประสงค์เพื่อทำการเกษตร ใช้จ่ายเพื่อการอุปโภค/บริโภคภายในครัวเรือน และซื้อที่ดินหรือยานพาหนะ ตำบลเคียนซา มีภาวะหนี้สินระหว่าง ๗,๐๐๐ ถึง ๑,๒๐๐,๐๐๐ บาท

๘) ประเพณีและวัฒนธรรม

(๑) การนับถือศาสนา

ประชากรส่วนใหญ่นับถือศาสนาพุทธ

(๒) วัฒนธรรมท้องถิ่นที่สำคัญ

งานเทศกาลจันทร์กะพ้อบานและการบวชสวนป่าจันทร์กะพ้อ มีวัตถุประสงค์เพื่อเป็นการสร้างจิตสำนึกในการอนุรักษ์และหวงแหนต้นจันทร์กะพ้อไว้เป็นแหล่งศึกษาและเรียนรู้ทางธรรมชาติที่อุดมสมบูรณ์ให้คงอยู่กับอำเภอเคียนซาและจังหวัดสุราษฎร์ธานี รวมทั้งเป็นการส่งเสริมการท่องเที่ยวเชิงธรรมชาติ และจัดนิทรรศการของดีของแต่ละตำบลในอำเภอเคียนซาสำหรับนักท่องเที่ยวได้ศึกษาและเยี่ยมชมอันเป็นการสร้างรายได้ให้กับประชาชนในท้องถิ่น

๑.๒ องค์กรและสถาบันเกษตรกร

๑) กลุ่มเกษตรกร/สถาบัน

ตารางที่ ๑๘ แสดงจำนวนและสมาชิกสถาบันเกษตรกร

ตำบล	กลุ่มส่งเสริมอาชีพ		กลุ่มแม่บ้าน		กลุ่มยุวเกษตรกร		วิสาหกิจชุมชน		สหกรณ์		กลุ่มเกษตรกร	
	กลุ่ม	สมาชิก (ราย)	กลุ่ม	สมาชิก (ราย)	กลุ่ม	สมาชิก (ราย)	กลุ่ม	สมาชิก (ราย)	แห่ง	สมาชิก (ราย)	กลุ่ม	สมาชิก (ราย)
เคียนซา	-	-	๑	๒๘	๒	๒๐	๑	๓๑	๒	๑๙๐	-	-
รวม	-	-	๑	๒๘	๒	๒๐	๑	๓๑	๒	๑๙๐	-	-

ที่มา : สำนักงานเกษตรอำเภอเคียนซา, พ.ศ.๒๕๖๙

ตารางที่ ๑๙ แสดงจำนวนผลิตภัณฑ์ที่ลงทะเบียน OTOP จำแนกตามผลิตภัณฑ์

ประเภทผลิตภัณฑ์	จำนวน
อาหาร	๖
เครื่องดื่ม	๑๕
ผ้า เครื่องแต่งกาย	-
ของใช้/ของตกแต่ง/ของที่ระลึก	๕
สมุนไพรที่ไม่ใช่อาหาร	-
รวม	๒๖

ที่มา : สำนักงานพัฒนาชุมชนอำเภอเคียนซา, พ.ศ.๒๕๖๘

ตารางที่ ๒๐ แสดงข้อมูลกลุ่มวิสาหกิจชุมชน

ชื่อกลุ่ม	ที่อยู่		จำนวนสมาชิก
	หมู่ที่	ตำบล	
วิสาหกิจชุมชนกลุ่มอนุรักษ์ผิ้วโปรงตำบลเคียนซา	๔	เคียนซา	๓๑

ที่มา : สำนักงานเกษตรอำเภอกะเคียนซา,พ.ศ.๒๕๖๙

ตารางที่ ๒๑ แสดงข้อมูลกลุ่มแม่บ้านเกษตรกร กลุ่มยุวเกษตรกร และกลุ่มส่งเสริมอาชีพ

ชื่อกลุ่ม	ที่อยู่		จำนวนสมาชิก
	หมู่ที่	ตำบล	
กลุ่มแม่บ้านเกษตรกรบ้านปลายคลอง	๔	เคียนซา	๒๘
ยุวเกษตรกรโรงเรียนยาวเรศ	๑	เคียนซา	๒๐
ยุวเกษตรกรโรงเรียนอนุบาลงามทอง	๗	เคียนซา	๒๐

ที่มา : สำนักงานเกษตรอำเภอกะเคียนซา,พ.ศ.๒๕๖๙

ตารางที่ ๒๒ แสดงข้อมูลกลุ่มเกษตรกร และสหกรณ์

ชื่อกลุ่ม	ที่อยู่		จำนวนสมาชิก
	หมู่ที่	ตำบล	
สหกรณ์การเกษตรเคียนซา จำกัด	๗	เคียนซา	๑๑๒
สหกรณ์กองทุนสวนยางอุดมรัตน์ จำกัด	๖	เคียนซา	๗๘

ที่มา : สำนักงานสหกรณ์จังหวัดสุราษฎร์ธานี,พ.ศ.๒๕๖๙

๒) ศูนย์เรียนรู้และเครือข่าย

ตารางที่ ๒๓ แสดงจำนวนแหล่ง/ศูนย์เรียนรู้และบริการด้านการเกษตร

ตำบล	ศพก.	ศพก. เครือข่าย	ศจช.	ศตปช.	ศบกด.	ศูนย์เรียนรู้เศรษฐกิจ พอเพียง			ศูนย์ถ่ายทอดเทคโนโลยี ด้านการพัฒนาที่ดิน
						กษ.	ปศุสัตว์	ปฏิรูป	
เคียนซา	-	๔	-	-	๑	-	-	-	๑
รวม	-	๔	-	-	๑	-	-	-	๑

ที่มา : ระบบการรายงานศูนย์เรียนรู้การเพิ่มประสิทธิภาพการผลิตสินค้าเกษตร, พ.ศ. ๒๕๖๙

(๑) อาสาสมัครเกษตร

ตารางที่ ๒๔ แสดงจำนวนอาสาสมัครเกษตร

ตำบล	หน่วยงาน /อาสาสมัครเกษตร (ราย)								
	อาสาสมัคร ฝนหลวง	ครูบัญชี อาสา	ประมง อาสา	อาสา ปศุสัตว์	หมอดิน อาสา	เกษตร หมู่บ้าน	สหกรณ์	เศรษฐกิจ การเกษตร	อาสาสมัคร ปฏิรูปที่ดิน
เคียนซา	-	-	-	๑	๗	๗	-	-	-
รวม	-	-	-	๑	๗	๗	-	-	-

หมายเหตุ : อาสาเกษตรบางรายทำหน้าที่อาสามากกว่า ๑ หน้าที่

ที่มา : สำนักงานเกษตรอำเภอเคียนซา, พ.ศ. ๒๕๖๙

(๒) ประชาชนชาวบ้าน

- ไม่มี

(๓) ศูนย์เรียนรู้การเพิ่มประสิทธิภาพการผลิตสินค้าเกษตร

ตารางที่ ๒๕ แสดงข้อมูลศูนย์หลักและศูนย์เครือข่ายของศูนย์เรียนรู้การเพิ่มประสิทธิภาพการผลิตสินค้าเกษตร

ที่	ชื่อศูนย์ (ลำดับที่ ๑ ศูนย์หลัก ลำดับถัดไป ศูนย์เครือข่าย)	ประเภท/กิจกรรมหลัก	ที่ตั้งศูนย์	
			หมู่	ตำบล
๑	กลุ่มปาล์มน้ำมันบ้านแหลมไม้	ศูนย์เรียนรู้ด้านไม้ยืนต้น	๑	เคียนซา
๒	กลุ่มอนุรักษ์สิ่งแวดล้อมตำบลเคียนซา	ศูนย์เรียนรู้ด้านแมลงเศรษฐกิจ	๔	เคียนซา
๓	กลุ่มแม่บ้านเกษตรกรกรบ้านปลายคลอง	ศูนย์เรียนรู้ด้านการแปรรูป ผลิตภัณฑ์ด้านการเกษตร	๔	เคียนซา
๔	ที่ทำการโครงการ ๑ ตำบล ๑ กลุ่ม เกษตรทฤษฎีใหม่ อำเภอเคียนซา	ศูนย์เรียนรู้เศรษฐกิจพอเพียง/ เกษตรทฤษฎีใหม่/เกษตร ผสมผสาน	๗	เคียนซา

ที่มา : สำนักงานเกษตรอำเภอเคียนซา, ๒๕๖๘

(๔) กลุ่มเกษตรกรแปลงใหญ่

มีกลุ่มเกษตรกรแปลงใหญ่ จำนวน ๒ กลุ่ม ดังตารางต่อไปนี้

ตารางที่ ๒๖ แสดงข้อมูลกลุ่มแปลงใหญ่

ที่	ตำบล	ชื่อกลุ่มแปลงใหญ่	ชนิดพืช	จำนวนสมาชิก (คน)	จำนวน พื้นที่ (ไร่)
๑	เคียนซา	แปลงใหญ่พืชไร่ตำบลเคียนซา	พืชไร่	๓๔	๕๙๗
๒	เคียนซา	แปลงใหญ่ยางพาราบ้านดอนพยอม	ยางพารา	๓๒	๓๙๕

ที่มา : กรมส่งเสริมการเกษตร, พ.ศ. ๒๕๖๙

บทที่ ๒

การวิเคราะห์สถานการณ์การเกษตรของตำบล

๑. ข้อมูลประกอบการวิเคราะห์พื้นที่ของตำบล สินค้าเกษตรที่สำคัญ ชนิดสินค้าปาล์มน้ำมัน

๑.๑ แหล่งน้ำหลัก

[✓] น้ำฝน [] ชลประทาน [✓] บ่อน้ำบาดาล [✓] แหล่งน้ำธรรมชาติอื่น ๆ (ระบุ) แม่น้ำตาปี

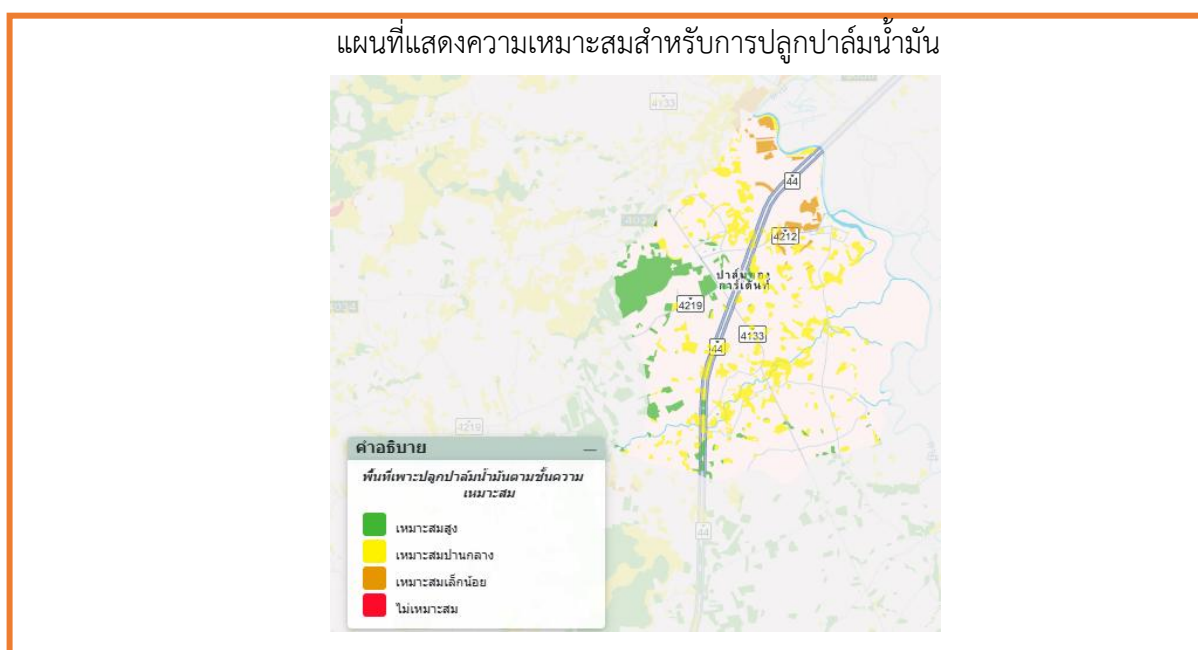
๑.๒ พื้นที่เหมาะสม/ไม่เหมาะสม

๑) เขตความเหมาะสม

ตารางที่ ๒๗ แสดงเขตความเหมาะสม (พื้นที่ศักยภาพ) สำหรับปลูกปาล์มน้ำมัน

ตำบล	พื้นที่ระดับความเหมาะสมสำหรับการปลูกปาล์มน้ำมัน (ไร่)				
	เหมาะสมมาก (S๑)	เหมาะสมปานกลาง (S๒)	เหมาะสมน้อย (S๓)	ไม่เหมาะสม (N)	รวมพื้นที่ทั้งหมด
ตำบลเคียนซา	๘,๗๓๐.๙๐	๓๐,๓๓๕.๖๐	๔,๑๘๘.๘๘	-	๔๓,๒๕๕.๓๘

ที่มา: <http://agri-map-online.moac.go.th/>, พ.ศ.๒๕๖๙



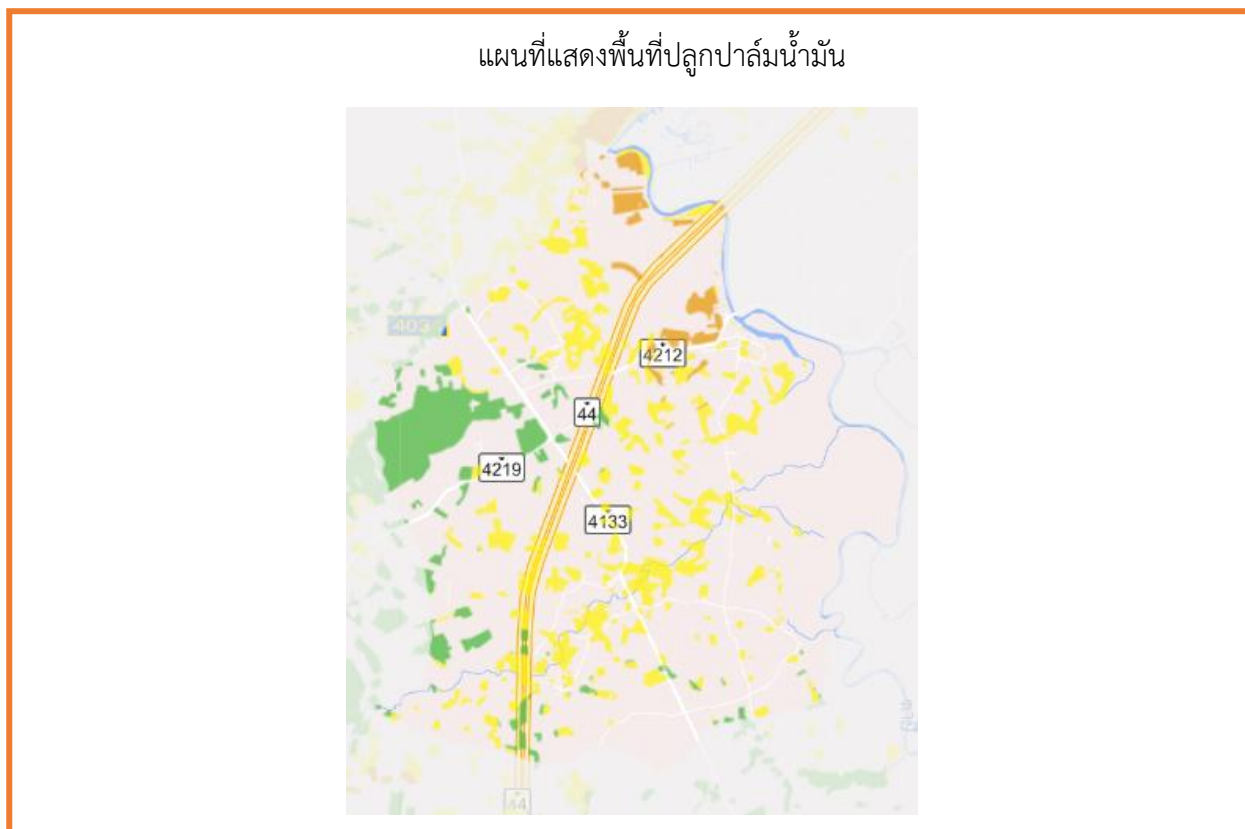
ภาพที่ ๖ แผนที่แสดงเขตความเหมาะสม (พื้นที่ศักยภาพ) สำหรับปลูกปาล์มน้ำมัน

(ที่มา : <http://agri-map-online.moac.go.th/>, พ.ศ.๒๕๖๙)

๒) พื้นที่ปลูกปาล์มน้ำมัน

ตารางที่ ๒๘ แสดงครัวเรือนเกษตรกร พื้นที่ปลูก และผลผลิตปาล์มน้ำมัน

ตำบล	ครัวเรือน เกษตรกร	พื้นที่ปลูก (ไร่)	พื้นที่เก็บเกี่ยว (ไร่)	ผลผลิต (ตัน)	ผลผลิตต่อไร่ (ตัน)
เคียนซา	๔๔๖	๙,๐๐๐.๗๐	๗,๕๒๒.๐๕	๒๑๐๖๑.๗๔	๒.๘๐

ที่มา : <http://agri-map-online.moac.go.th/>, พ.ศ.๒๕๖๙

ภาพที่ ๗ แผนที่แสดงพื้นที่ปลูกปาล์มน้ำมัน (พื้นที่ปลูกจริง)
(ที่มา : <http://agri-map-online.moac.go.th/>, พ.ศ.๒๕๖๙)

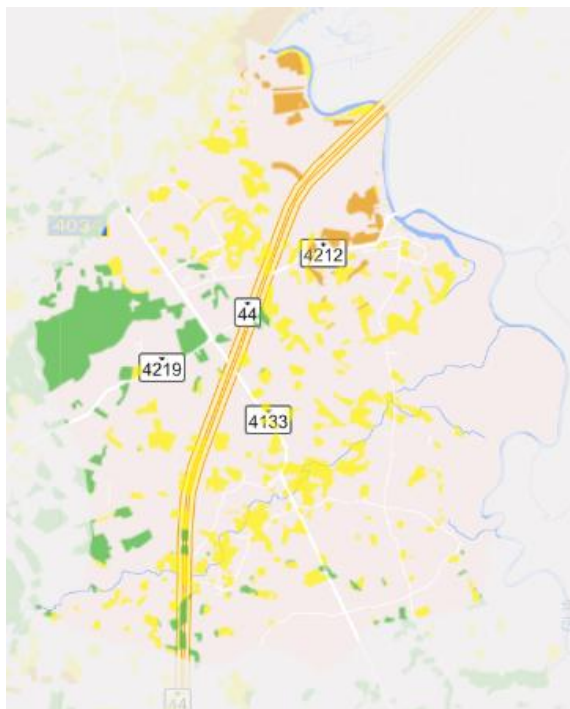
(๓) พื้นที่ปลูกปาล์มน้ำมันตามระดับชั้นความเหมาะสม

ตารางที่ ๒๙ แสดงพื้นที่ปลูกปาล์มน้ำมันตามระดับชั้นความเหมาะสม

ตำบล	พื้นที่ปลูกตามระดับความเหมาะสมสำหรับการปลูกปาล์มน้ำมัน (ไร่)				
	เหมาะสมมาก (S๑)	เหมาะสมปาน กลาง (S๒)	เหมาะสมน้อย (S๓)	ไม่เหมาะสม (N)	รวมพื้นที่ทั้งหมด
เคียนซา	๘,๗๓๐.๙๐	๓๐,๓๓๕.๖๐	๔,๑๘๘.๘๘	-	๔๓,๒๕๕.๓๘

ที่มา : <http://agri-map-online.moac.go.th/>, พ.ศ.๒๕๖๙

แผนที่แสดงพื้นที่ปลูกปาล์มน้ำมันตามระดับชั้นความเหมาะสมตำบลเคียนซา



ภาพที่ ๘ แผนที่แสดงพื้นที่ปลูกปาล์มน้ำมันตามระดับชั้นความเหมาะสม

(ที่มา : <http://agri-map-online.moac.go.th/>, พ.ศ.๒๕๖๙)

๑.๓ สถานการณ์ใช้เทคโนโลยีการผลิต (เป็นเทคโนโลยีการผลิตที่ใช้ในอำเภอ)

๑) การใช้พันธุ์ดี เกษตรกรผู้ปลูกปาล์มน้ำมันส่วนใหญ่ในพื้นที่ตำบลเคียนซา มีการใช้พันธุ์ที่มีการปรับปรุงสายพันธุ์ที่ได้รับการรับรองมาตรฐานการผลิตจากกรมวิชาการเกษตร ทั้งที่ผลิตจากหน่วยงานของรัฐและจากบริษัทเอกชน ซึ่งมีการส่งเสริมให้เกษตรกรปลูกพันธุ์ที่ได้รับการรับรองอย่างต่อเนื่อง

๒) การเตรียมดิน การเตรียมดินปลูกปาล์มน้ำมันของเกษตรกรผู้ปลูกปาล์มน้ำมันในพื้นที่อำเภอเคียนซา ส่วนใหญ่เกษตรกรใช้วิธีการไถหว่านแปลงให้ลึกในครั้งแรก บางรายอาจไม่มีการไถแปร

๓) การปลูก เกษตรกรผู้ปลูกปาล์มน้ำมันในพื้นที่ตำบลเคียนซา ร้อยละ ๓๐ ใช้รถชุด (รถชุด/รถแบ็คโฮ) และร้อยละ ๗๐ ใช้วิธีการขุดด้วยมือ เกษตรกรจะปลูกปาล์มโดยใช้ต้นพันธุ์ที่ดูแลในถุงปลูก ปลูกในหลุมที่ขุดไว้ โดยมีเกษตรกรส่วนน้อยที่รองกันหลุมก่อนปลูก

๔) ระบบการให้น้ำ เกษตรกรผู้ปลูกปาล์มน้ำมันในพื้นที่ตำบลเคียนซา ส่วนใหญ่มักจะไม่ได้ติดตั้งระบบน้ำในสวนปาล์มน้ำมัน

๕) การดูแลรักษา เกษตรกรผู้ปลูกปาล์มน้ำมันในพื้นที่ตำบลเคียนซา มีการจัดการสวนที่ดี เช่น การวางทางใบปาล์มเพื่อรักษาความชุ่มชื้นและเพิ่มความอุดมสมบูรณ์ของดิน

๖) การใส่ปุ๋ย เกษตรกรผู้ปลูกปาล์มน้ำมันในพื้นที่ตำบลเคียนซา ส่วนใหญ่แบ่งใส่ปุ๋ยจำนวน ๒ ครั้ง คือ ช่วงต้นฤดูฝน และปลายฤดูฝน ตามคำแนะนำของกรมวิชาการเกษตร โดยสูตรปุ๋ยจะแตกต่างกันไปตามการได้รับคำแนะนำ เช่น คำแนะนำจากการอ่านค่าวิเคราะห์ดิน คำแนะนำจากร้านเคมีภัณฑ์ เป็นต้น

๗) การเก็บเกี่ยว เกษตรกรผู้ปลูกปาล์มน้ำมันในพื้นที่ตำบลเคียนซา ร้อยละ ๖๐ เก็บเกี่ยวปาล์มน้ำมันโดยใช้แรงงานในครัวเรือน เนื่องจากจะสามารถเก็บเกี่ยวปาล์มน้ำมันที่มีความสุกและมีคุณภาพกว่า ร้อยละ ๔๐

เก็บเกี่ยวปาล์มโดยการจ้างเหมาจากลานเทในพื้นที่ แต่การเก็บเกี่ยวยังไม่ได้คุณภาพเท่ากับใช้แรงงานในครัวเรือนเอง

๘) การปฏิบัติหลังการเก็บเกี่ยว เกษตรกรผู้ปลูกปาล์มน้ำมันในพื้นที่ตำบลเคียนซาเมื่อเก็บเกี่ยวปาล์ม น้ำมันเสร็จแล้วจะนำผลผลิตไปจำหน่ายทันที ณ ลานเทในพื้นที่/ลานเทต่างอำเภอ/โรงงานสกัดน้ำมันโดยไม่มีผลผลิตค้างคืน

๙) การป้องกันกำจัดโรคและแมลงศัตรู เกษตรกรผู้ปลูกปาล์มน้ำมันในพื้นที่ตำบลเคียนซา ส่วนใหญ่ยังไม่มีการจัดการศัตรูพืชอย่างยั่งยืน และมักแก้ไขปัญหาที่ปลายเหตุ

๑.๔ ปฏิทินการเพาะปลูก

เกษตรกรในตำบลเคียนซา มีการปลูกปาล์มน้ำมัน ดังนี้

ชื่อสินค้า	ม.ค.	ก.พ.	มี.ค.	เม.ย.	พ.ค.	มิ.ย.	ก.ค.	ส.ค.	ก.ย.	ต.ค.	พ.ย.	ธ.ค.
ปาล์มน้ำมัน						←△→					▽	
	←-----→											

สัญลักษณ์

←→ ช่วงฤดูปลูก

△ ปลูกสูงสุด

←-----→ ช่วงฤดูเก็บเกี่ยว

▽ เก็บเกี่ยวสูงสุด

ภาพที่ ๙ แสดงปฏิทินการเพาะปลูก

๑.๕ ต้นทุนการผลิต

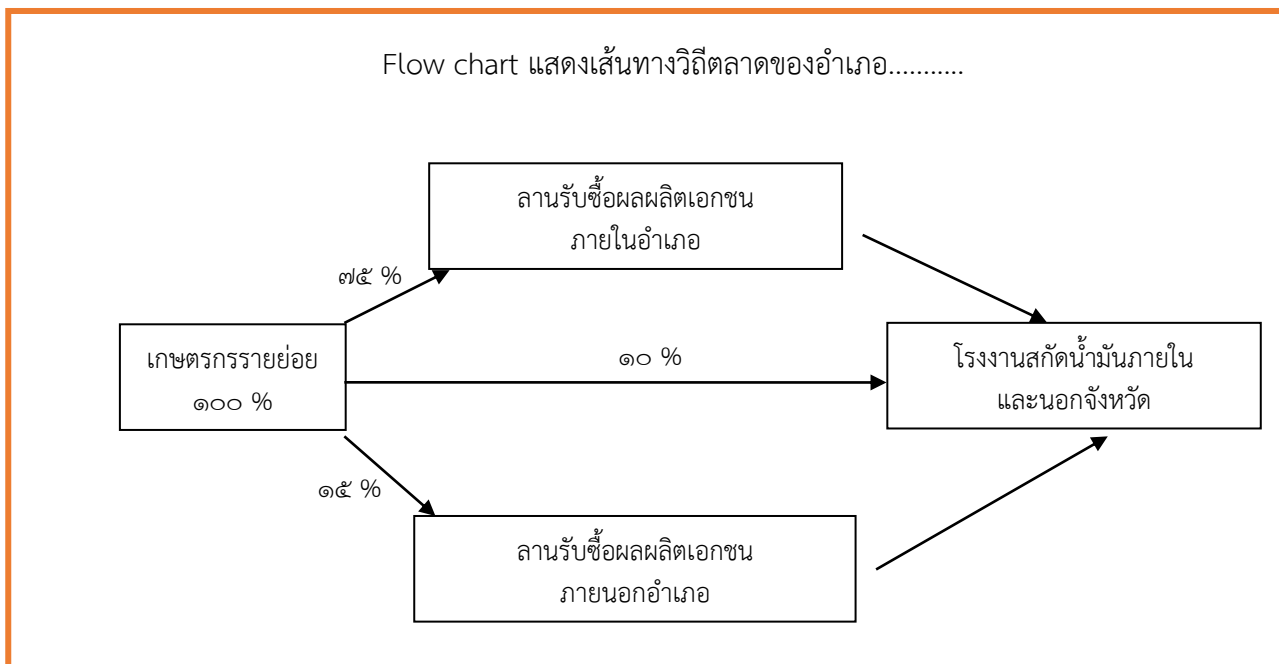
ตารางที่ ๓๐ แสดงต้นทุนการผลิตปาล์มน้ำมัน ปี ๒๕๖๘ ตำบลเคียนซา อำเภอเคียนซา จังหวัดสุราษฎร์ธานี

รายการ (ตัวอย่าง)	ในเขตชลประทาน	นอกเขตชลประทาน	หมายเหตุ
ไถดะ		๗๐๐	
ไถแปร		๗๐๐	
พันธุ์		๔,๔๐๐	
ปุ๋ยเคมี		๓,๕๐๐	
ค่าแรงใส่ปุ๋ย		๓๐๐	
สารปรับปรุงดิน		๒๕๐	
ค่าแรงใส่สารปรับปรุงดิน		๑๐๐	
ค่าจ้างเก็บเกี่ยว		๑,๘๗๕	
ค่าใช้จ่ายอื่น ๆ หลังการเก็บเกี่ยว		๑,๒๓๐	
ค่าขนส่ง		-	รวมในค่าเก็บเกี่ยวแล้ว
รวม		๑๓,๐๕๕	

(ที่มา : สำนักงานเกษตรอำเภอเคียนซา, พ.ศ. ๒๕๖๘)

๑.๖ สถานการณ์การตลาด/วิธีการตลาด

๑) วิธีการตลาด (เป็นวิธีตลาดที่เกิดขึ้นในอำเภอ)



ภาพที่ ๑๐ แสดงวิธีการตลาดตำบลเคียนซา อำเภอเคียนซา จังหวัดสุราษฎร์ธานี
(ที่มา : สำนักงานเกษตรอำเภอเคียนซา, พ.ศ.๒๕๖๘)

๒) แหล่งรับซื้อผลผลิต/ โรงงานแปรรูป

มีแหล่งรับซื้อ รวม ๕ แห่ง

- อยู่ในหมู่ที่ ๒ ตำบล เคียนซา จำนวน ๑ แห่ง
- อยู่ในหมู่ที่ ๓ ตำบล เคียนซา จำนวน ๑ แห่ง
- อยู่ในหมู่ที่ ๔ ตำบล เคียนซา จำนวน ๑ แห่ง
- อยู่ในหมู่ที่ ๖ ตำบล เคียนซา จำนวน ๑ แห่ง
- อยู่ในหมู่ที่ ๗ ตำบล เคียนซา จำนวน ๑ แห่ง

๑.๗ เกษตรกรและองค์กรเกษตรกรที่เกี่ยวข้องกับสินค้าในพื้นที่

๑) เกษตรกร

มีเกษตรกรผู้ปลูกในตำบลเคียนซาจำนวน ๔๔๖ ราย และมีเกษตรกรที่เป็นต้นแบบในพื้นที่จำนวน ๓ ราย มีความรู้ ความชำนาญ องค์กรความรู้ในเทคโนโลยีการผลิต ที่มีความโดดเด่น ดังนี้

ตารางที่ ๓๑ แสดงเกษตรกรต้นแบบของสินค้าในพื้นที่

ที่	หมู่	ตำบล	ประเภท	องค์ความรู้โดดเด่น
๑	๑	เคียนซา	ปาล์มน้ำมัน	การเก็บตัวอย่างดินและการใช้ปุ๋ยตามค่าวิเคราะห์
๒	๔	เคียนซา	ปาล์มน้ำมัน	การจัดการสวนปาล์มน้ำมันอย่างยั่งยืน
๓	๔	เคียนซา	ปาล์มน้ำมัน	การจัดการสวนปาล์มน้ำมันอย่างยั่งยืน

(ที่มา : สำนักงานเกษตรอำเภอเคียนซา, พ.ศ.๒๕๖๘)

๒) องค์กรเกษตรกร ดังนี้

ตารางที่ ๓๒ แสดงองค์กรเกษตรกรที่เกี่ยวข้องกับสินค้าในพื้นที่

องค์กรเกษตรกร	จำนวน (แห่ง)	ชื่อกลุ่ม
ศพก.(เครือข่าย)	๑	กลุ่มปาล์มน้ำมันบ้านแหลมไผ่

๒. การวิเคราะห์ Supply chain

ตารางที่ ๓๓ แสดงการวิเคราะห์ Supply chain ของสินค้า ปาล์มน้ำมัน ตำบลเคียนซา อำเภอกะเปอร์ จังหวัดสุราษฎร์ธานี

		ต้นทาง	กลางทาง	ปลายทาง
มิติพื้นที่	สถานการณ์ปัจจุบัน	<ul style="list-style-type: none"> - พึ่งพาฝนและแหล่งน้ำตามธรรมชาติ - การจัดการพื้นที่ใช้ประโยชน์ส่วนบุคคลในการจัดการสวน - ไม่มีการตรวจดิน 	<ul style="list-style-type: none"> - ใช้ระบบคิวหน้าลานแบบดั้งเดิม 	<ul style="list-style-type: none"> - ผลิตเข้าสู่โรงกลั่นในจังหวัดสุราษฎร์ธานี - ใช้ในอุตสาหกรรมอาหารและไบโอดีเซล
	ปัญหา Pain point	<ul style="list-style-type: none"> - บางแปลงให้ผลผลิตต่ำกว่าศักยภาพ - ใส่ปุ๋ยไม่ตรงกับความต้องการของพื้นที่ - พื้นที่บางส่วนมีปัญหาน้ำท่วมซ้ำซากและแล้งซ้ำซาก 	<ul style="list-style-type: none"> - ขาดความโปร่งใสด้านราคา - ขาดข้อมูลวิเคราะห์ตลาด 	<ul style="list-style-type: none"> - ขึ้นกับนโยบายรัฐ - ความต้องการตลาดผันผวน - การแข่งขันสูง - พึ่งพาโรงงานภายนอกพื้นที่
	แนวทาง/App tech. ที่จะใช้แก้ปัญหา	<ul style="list-style-type: none"> - ใช้แอปเกษตรดิจิทัลบันทึกผลผลิตรายแปลง - ระบบแจ้งเตือนสภาพอากาศล่วงหน้า - วางแผนการจัดการน้ำโดยใช้เทคโนโลยีและความรู้ทางวิทยาศาสตร์เข้ามาช่วย 	<ul style="list-style-type: none"> - มีแอปพลิเคชันแสดงราคาปาล์มแบบ Real-time - มีระบบจองคิวออนไลน์มารับซื้อ 	<ul style="list-style-type: none"> - มีระบบตลาดกลางดิจิทัล - มี Dashboard วิเคราะห์แนวโน้มราคา - มีระบบทำสัญญาในรูปแบบดิจิทัลที่คู่สัญญาสามารถตกลงเงื่อนไขมีการลงนาม และจัดเก็บเอกสารผ่านระบบออนไลน์ โดยมีหลักฐานทางกฎหมายรองรับ

มีติดคน	สถานการณ์ปัจจุบัน	<ul style="list-style-type: none"> - เกษตรกรมีการจัดการสวนปาล์มน้ำมันโดยใช้ประสบการณ์ส่วนบุคคลเป็นหลักมากกว่าการใช้หลักวิทยาศาสตร์ - เกษตรกรบางรายต้องการลดต้นทุนค่ากล้าพันธุ์ ขาดความรู้เรื่องพันธุ์กรรม มีการใช้ลูกร่วง ไต้โคนเป็นต้นพันธุ์ - เกษตรกรอายุเฉลี่ยค่อนข้างสูง - เกษตรกรขาดการรวมกลุ่ม - เกษตรกรขาดการจัดทำต้นทุนในการผลิต ขาดการทำบัญชีครัวเรือน 	<ul style="list-style-type: none"> - มีลานรับซื้อเป็นตัวกลางในการรวบรวมผลผลิต - เน้นปริมาณมากกว่าคุณภาพ 	<ul style="list-style-type: none"> - โรงงานมีความต้องการวัตถุดิบคุณภาพสูง - ให้ความสำคัญกับมาตรฐานความยั่งยืน
	ปัญหา Pain point	<ul style="list-style-type: none"> - ผลผลิตปาล์มน้ำมันอยู่ในระดับปานกลาง - ผลผลิตต่ำกว่ามาตรฐานลูกร่วงอาจกลายเป็นกะลาหนา น้ำมันต่ำ วางแผนการจัดการผลผลิตยาก - ขาดความเข้าใจในการใช้แอปพลิเคชันในการจัดการสวนปาล์มน้ำมันอย่างมีประสิทธิภาพ - ขาดการแลกเปลี่ยนความรู้ อำนาจการต่อรองทางการตลาด - เกษตรกรไม่รู้ต้นทุนการผลิตที่แท้จริง 	<ul style="list-style-type: none"> - ขาดความโปร่งใสด้านราคา - ควบคุมคุณภาพผลปาล์มยาก 	<ul style="list-style-type: none"> - ไม่ทราบแหล่งที่มาของผลผลิต - ภาพลักษณ์ด้านสิ่งแวดล้อม
	แนวทาง/App tech. ที่จะใช้แก้ปัญหา	<ul style="list-style-type: none"> - จัดอบรมทักษะการใช้แอปพลิเคชันให้แก่เกษตรกร - ส่งเสริมการใช้กล้าพันธุ์รับรอง มีระบบลงทะเบียนแปลงปลูกและบันทึก 	<ul style="list-style-type: none"> - มีแอปพลิเคชันแสดงราคาปาล์มแบบ Real-time - สร้างระบบคาดการณ์ปริมาณผลผลิต 	<ul style="list-style-type: none"> - ระบบ QR Code ตรวจสอบย้อนกลับ

		แหล่งที่มาของพันธุ์ - ส่งเสริมให้มีการรวมกลุ่ม เช่น ระบบสหกรณ์การ ผลิต แปลงใหญ่ เพื่อ แลกเปลี่ยนความรู้ - ส่งเสริมการจัดทำบัญชี ครัวเรือน		
มิติสินค้า	สถานการณ์ปัจจุบัน	- คุณภาพผลผลิตอยู่ใน ระดับปานกลาง ไม่ สม่ำเสมอ - มีปัญหาเรื่องโรคและ แมลงรบกวน - สภาพอากาศที่ เปลี่ยนแปลงส่งผลต่อการ วางแผนการผลิต	- ยังไม่มีจุดเด่นเรื่อง มาตรฐานความยั่งยืน ที่ สามารถสื่อสารกับตลาด หรือผู้ซื้อรายใหญ่ได้ - ไม่มีโรงงานในพื้นที่ทำ ให้ระยะเวลาจากตัดและ ขนส่งถึงโรงงานบางครั้ง เกิน ๒๔ ชม.	- ตลาด ภายในประเทศเป็น หลัก - ขึ้นกับนโยบาย พลังงาน
	ปัญหา Pain point	- เพอร์เซ็นต์น้ำมันไม่คงที่ - ตัดผลไม่สุกเต็มที่ - ปริมาณและคุณภาพ ผลผลิตลดลง	- คุณภาพน้ำมันลดลง - เกิดการสูญเสียรายได้	- ราคาผันผวน - การแข่งขันกับ น้ำมันพืชอื่น
	แนวทาง/App tech. ที่จะใช้แก้ปัญหา	- ส่งเสริมการใช้กล้าพันธุ์ รับรอง มีระบบลงทะเบียน แปลงปลูกและบันทึก แหล่งที่มาของพันธุ์ - ใช้ AI วิเคราะห์ภาพ ทะลายปาล์มก่อนตัด - มีระบบแจ้งเตือนรอบตัด - สร้างมาตรฐาน GAP ให้แก่เกษตรกร - อบรมเกษตรกรให้ทันต่อ การเปลี่ยนแปลงของโรค และแมลง ส่งเสริมการ สำรวจและกำจัดโรคและ แมลงก่อนเกิดการระบาด เป็นวงกว้าง - มีการวางแผนการจัดการ แปลงอย่างเป็นระบบ	- วางแผนเส้นทางด้วย GPS	- วิเคราะห์ราคาและ แนวโน้ม - ระบบวางแผนการ ผลิตตาม Demand

บทที่ ๓

บทสรุปโครงการ/กิจกรรมตามกรอบการพัฒนาการเกษตรเชิงพื้นที่

๑. แบบสรุปโครงการแบบย่อ (Project Brief) ของทุกโครงการ

ตารางที่ ๓๔ แสดงแบบสรุปโครงการแบบย่อ (Project Brief)

หัวข้อ	รายละเอียด
๑. ชื่อโครงการสำคัญ	โครงการส่งเสริมมาตรฐานปาล์มน้ำมันสู่ BCG Model
๒. ชื่อแผนงาน	แผนพัฒนาเกษตรและสหกรณ์จังหวัดสุราษฎร์ธานี พ.ศ. ๒๕๖๖ - ๒๕๗๐
๓. แนวทางการพัฒนา	เพิ่มประสิทธิภาพการผลิต ยกระดับมาตรฐานสินค้าเกษตรปลอดภัย และบริหาร จัดการ สินค้าเกษตรตลอดโซ่อุปทาน เพื่อสร้างมูลค่าสูง
๔. หลักการและเหตุผล	ตำบลเคียนซา อำเภอกะเปอร์ จังหวัดสุราษฎร์ธานี มีพื้นที่เก็บเกี่ยวปาล์มน้ำมัน ประมาณ ๗,๕๒๒.๐๕ ไร่ ผลผลิตเฉลี่ย ๒.๕ ตันต่อไร่ รวมผลผลิตประมาณ ๑๘,๘๐๐ ตันต่อปี อย่างไรก็ตามการทำการเกษตรในยุคปัจจุบัน จำเป็นต้องมีการผลิตสินค้าให้มีคุณภาพ เพิ่มปริมาณผลผลิตต่อหน่วย มีมาตรฐานรับรอง และเป็นมิตรกับสิ่งแวดล้อม สำนักงานเกษตรอำเภอกะเปอร์จึงได้จัดทำโครงการส่งเสริมมาตรฐานปาล์มน้ำมันสู่ BCG Model เพื่อขับเคลื่อนและพัฒนาปาล์มน้ำมันจังหวัดสุราษฎร์ธานีไปสู่ Oil Palm City มีการผลิตสินค้าให้มีคุณภาพ ผลผลิตเฉลี่ยต่อไร่เพิ่มขึ้น ใช้พื้นที่ให้เกิดประโยชน์สูงสุด และเป็นมิตรกับสิ่งแวดล้อม โดยการถ่ายทอดความรู้การผลิตปาล์มน้ำมันอย่างยั่งยืน มีการจัดการสวนที่เหมาะสม เพื่อให้เป็นแปลงเรียนรู้ต้นแบบในพื้นที่ ตลอดจนมีอาชีพ เสริมในสวนปาล์มน้ำมันตลอดฤดูกาล สร้างความมั่นคงทางอาหาร ส่งผลให้เกษตรกรมี รายได้จากผลผลิตอย่างต่อเนื่อง ในขณะเดียวกันเป็นการเตรียมความพร้อมด้าน การตลาดและป้องกันการค้ากั้นทางการค้าของปาล์มน้ำมันในอนาคต ทั้งภายในประเทศ และต่างประเทศ
๕. วัตถุประสงค์ของโครงการ	๑. เพื่อให้เกษตรกรมีความรู้ความเข้าใจเกี่ยวกับการผลิตปาล์มน้ำมันอย่างยั่งยืน ตาม มาตรฐาน RSPO ตั้งแต่การผลิตจนถึงการเก็บเกี่ยว ๒. เพื่อให้เกษตรกรมีแปลงเรียนรู้ในพื้นที่ สามารถเป็นแปลงต้นแบบให้แก่เกษตรกร และผู้สนใจทั่วไป
๖. ตัวชี้วัดและค่าเป้าหมาย	๑. เกษตรกรเป้าหมายได้รับความรู้เกี่ยวกับการผลิตปาล์มน้ำมันอย่างยั่งยืน ตาม มาตรฐาน RSPO ตั้งแต่การผลิตจนถึงการเก็บเกี่ยวร้อยละ ๘๐ ของเป้าหมาย ๒. แปลงเรียนรู้ สามารถเป็นแปลงต้นแบบให้แก่เกษตรกร และผู้สนใจได้ ๓. เกิดระบบติดตามคุณภาพผลผลิตอย่างต่อเนื่อง
๗. พื้นที่เป้าหมาย	เกษตรกรในพื้นที่แปลงต้นแบบและเกษตรกรทั่วไป
๘. กิจกรรมหลัก	๑. สร้างความรู้และเกษตรกรต้นแบบในพื้นที่ ๒. ขยายผลและยกระดับคุณภาพ
๙. หน่วยงานดำเนินการ	สำนักงานเกษตรจังหวัดสุราษฎร์ธานี สำนักงานเกษตรอำเภอกะเปอร์ ศูนย์วิจัยปาล์มน้ำมัน จังหวัดสุราษฎร์ธานี สำนักวิจัยและพัฒนาการ เกษตร เขตที่ ๗ สำนักวิจัยและ พัฒนาการเกษตรจังหวัดสุราษฎร์ธานี สถานีพัฒนาที่ดินจังหวัดสุราษฎร์ธานี ศูนย์ ส่งเสริมและพัฒนาอาชีพการเกษตรจังหวัดสุราษฎร์ธานี

๑๐. ระยะเวลาในการดำเนินโครงการ	๒๕๖๙-๒๕๗๐
๑๑. งบประมาณ	๗,๕๐๐ บาท
๑๒. ผลผลิต (Output)	๑.เกษตรกรได้รับการถ่ายทอดความรู้เกี่ยวกับทะลายปาล์มตามมาตรฐาน จำนวน ๔๐ ราย ๒. มีแปลงเรียนรู้ สามารถเปลี่ยนแปลงต้นแบบให้แก่เกษตรกร และผู้สนใจได้
๑๓. ผลลัพธ์จากการดำเนินโครงการ (Outcome)	เกษตรกรมีความรู้ความเข้าใจเรื่องมาตรฐานปาล์มน้ำมันและการจัดการสวนปาล์มน้ำมันมากขึ้น สามารถผลิตปาล์มน้ำมันให้มีคุณภาพ เป็นมิตรกับสิ่งแวดล้อม สร้างความมั่นคงในอาชีพ และมีรายได้เพิ่มขึ้น

ตารางที่ ๓๔ แสดงแบบสรุปโครงการแบบย่อ (Project Brief) (ต่อ)

หัวข้อ	รายละเอียด
๑. ชื่อโครงการสำคัญ	โครงการรณรงค์การเก็บเกี่ยวปาล์มน้ำมันตามมาตรฐานทะเลลายปาล์มน้ำมัน
๒. ชื่อแผนงาน	แผนพัฒนาเกษตรและสหกรณ์จังหวัดสุราษฎร์ธานี พ.ศ. ๒๕๖๖ - ๒๕๗๐
๓. แนวทางการพัฒนา	เพิ่มประสิทธิภาพการผลิต ยกระดับมาตรฐานสินค้าเกษตรปลอดภัย และบริหาร จัดการ สินค้าเกษตรตลอดโซ่อุปทาน เพื่อสร้างมูลค่าสูง
๔. หลักการและเหตุผล	ตำบลเคียนซา อำเภอกะเปอร์ จังหวัดสุราษฎร์ธานี มีพื้นที่เก็บเกี่ยวปาล์มน้ำมัน ประมาณ ๗,๕๒๒.๐๕ ไร่ ผลผลิตเฉลี่ย ๒.๕ ตันต่อไร่ รวมผลผลิตประมาณ ๑๘,๘๐๐ ตันต่อปี อย่างไรก็ตามยังพบปัญหาการตัดทะเลลายอ่อนและสุกไม่เต็มที่ ทำให้เปอร์เซ็นต์ น้ำมันต่ำ (OER ต่ำ) และถูกหักราคา การยกระดับมาตรฐานการเก็บเกี่ยวให้ได้ตาม เกณฑ์ (ทะเลลายสุก มีผลร่วง ๕-๑๐ ผลขึ้นไป) จะช่วยเพิ่มคุณภาพผลผลิต เพิ่มรายได้ และสร้างภาพลักษณ์ปาล์มคุณภาพของตำบล
๕. วัตถุประสงค์ของโครงการ	๑. เพื่อส่งเสริมให้เกษตรกรเก็บเกี่ยวทะเลลายปาล์มน้ำมันตามมาตรฐาน (ผลร่วง ๑๐-๑๕ ผลต่อทะเลลาย หรือ $\geq ๗๕\%$ ของผลเปลี่ยนสี) ๒. เพื่อสร้างความร่วมมือระหว่างเกษตรกรและลานรับซื้อในการกำหนดเกณฑ์คุณภาพที่ ชัดเจน ๓. เพื่อเพิ่มรายได้ให้เกษตรกรจากคุณภาพผลผลิตที่ดีขึ้น ๔. เพื่อยกระดับภาพลักษณ์การผลิตปาล์มน้ำมันของพื้นที่
๖. ตัวชี้วัดและค่าเป้าหมาย	๑. เกษตรกรได้รับความรู้เกี่ยวกับเก็บเกี่ยวทะเลลายปาล์มตามมาตรฐาน ๘๐% ๒. แปลงเรียนรู้ สามารถเปลี่ยนแปลงตนแบบให้แก่เกษตรกร และผู้สนใจได้ ๓. เกิดระบบติดตามคุณภาพผลผลิตอย่างต่อเนื่อง
๗. พื้นที่เป้าหมาย	เกษตรกรและลานรับซื้อปาล์มน้ำมันในพื้นที่
๘. กิจกรรมหลัก	๑. สร้างความรู้ให้แก่เกษตรกรในพื้นที่ ๒. ขยายผลและยกระดับคุณภาพ ๓. รณรงค์ประชาสัมพันธ์ให้แก่เกษตรกรและลานรับซื้อปาล์มน้ำมันเข้าใจหลักเกณฑ์การ รับซื้อและการประเมินคุณภาพ
๙. หน่วยงานดำเนินการ	สำนักงานเกษตรอำเภอ หน่วยงานในสังกัดกระทรวงเกษตรและสหกรณ์ สำนักงาน ประชาสัมพันธ์จังหวัดสุราษฎร์ธานี องค์กรปกครองส่วนท้องถิ่น
๑๐. ระยะเวลาในการดำเนิน โครงการ	๒๕๖๙-๒๕๗๐
๑๑. งบประมาณ	๗,๕๐๐ บาท
๑๒. ผลผลิต (Output)	๑. เกษตรกรได้รับการถ่ายทอดความรู้เกี่ยวกับทะเลลายปาล์มตามมาตรฐาน จำนวน ๓๐ คน ๒. มีแปลงเรียนรู้ สามารถเปลี่ยนแปลงตนแบบให้แก่เกษตรกร และผู้สนใจได้
๑๓. ผลลัพธ์จากการดำเนิน โครงการ (Outcome)	๑. คุณภาพผลผลิตทั้งตำบลดีขึ้นอย่างชัดเจน ๒. ลดการสูญเสียจากการตัดทะเลลายอ่อนหลายล้านบาทต่อปี ๓. สร้างมาตรฐานคุณภาพพระดับตำบล

๒. สรุปโครงการ/กิจกรรมตามกรอบการพัฒนาการเกษตรเชิงพื้นที่

ตารางที่ ๓๕ แสดงสรุปโครงการ/กิจกรรมตามกรอบการพัฒนาการเกษตรเชิงพื้นที่

โครงการ (Project)	ปัจจัยขาเข้า (Input)	กิจกรรม/กระบวนการ (Activities)	ผลการดำเนินงานกิจกรรม			แหล่ง งบประมาณ	ปีที่ ดำเนินการ
			ผลผลิต (Output) (เห็นผลทันทีหรือ ภายใน ๑ ปี)	ผลลัพธ์ (Outcome) (เห็นผลภายใน ๒ ปี)	ผลกระทบ (Impact) (เห็นผลภายใน ๓ - ๕ ปี)		
โครงการส่งเสริม มาตรฐานปาล์ม น้ำมันสุ่ BCG Model	๑. เกษตรกรเข้าร่วมโครงการ ๒. งบประมาณ ๓. วิทยากร ๔. สื่อ ประชาสัมพันธ์	๑. ถ่ายทอดความรู้การผลิตปาล์มน้ำมันตามมาตรฐานทะเลาะปาล์มน้ำมัน ๒. จัดทำแปลงตัวอย่าง ๓. ขยายผลและติดตามผลการดำเนินงาน	๑. เกษตรกรได้รับการถ่ายทอดความรู้เพื่อเป็นเกษตรกรต้นแบบ ๔๐ ราย ๒. มีการจัดทำแปลงตัวอย่าง ๓. รมรงค์และประชาสัมพันธ์การผลิตปาล์มน้ำมันตามมาตรฐาน	๑. เกษตรกรได้รับการถ่ายทอดความรู้เพิ่ม ๔๐ ราย ๒. สร้างเครือข่ายเกษตรกรต้นแบบ ๓. ติดตามการดำเนินงานภาคสนาม ๔. รมรงค์และประชาสัมพันธ์การผลิตปาล์มน้ำมันตามมาตรฐาน	เกษตรกรมีความรู้ความเข้าใจเรื่องมาตรฐานปาล์ม น้ำมันและการจัดการสวนปาล์ม น้ำมันมากขึ้น สามารถผลิตปาล์ม น้ำมันให้มีคุณภาพเป็นมิตรกับสิ่งแวดล้อม สร้างความมั่นคงในอาชีพ และมีรายได้เพิ่มขึ้น	สำนักงาน เกษตรอำเภอ เคียนซา	๒๕๖๙- ๒๕๗๐

ตารางที่ ๓๕ แสดงสรุปโครงการ/กิจกรรมตามกรอบการพัฒนาการเกษตรเชิงพื้นที่ (ต่อ)

โครงการ (Project)	ปัจจัยขาเข้า (Input)	กิจกรรม/กระบวนการ (Activities)	ผลการดำเนินกิจกรรม			แหล่ง งบประมาณ	ปีที่ ดำเนินการ
			ผลผลิต (Output) (เห็นผลทันทีหรือ ภายใน ๑ ปี)	ผลลัพธ์ (Outcome) (เห็นผลภายใน ๒ ปี)	ผลกระทบ (Impact) (เห็นผลภายใน ๓ - ๕ ปี)		
โครงการรณรงค์ การเก็บเกี่ยวปาล์ม น้ำมันตาม มาตรฐานทะเลาะ ปาล์มน้ำมัน	๑. เกษตรกรเข้าร่วมโครงการ ๒. งบประมาณ ๓. ความร่วมมือ ของลาน ๔. วิทยากร ๕. สื่อ ประชาสัมพันธ์	๑. ถ่ายทอดความรู้การ เก็บเกี่ยวปาล์มน้ำมัน ตามมาตรฐานทะเลาะ ปาล์มน้ำมัน ๒. จัดทำแปลง ตัวอย่าง ๓. ขยายผลและ ติดตามผลการ ดำเนินงาน ๔. ประชาสัมพันธ์และ ขอความร่วมมือลาน รับซื้อปาล์มในการ ตรวจสอบและรับซื้อ ปาล์มน้ำมันตาม มาตรฐาน	๑. เกษตรกรได้รับ การถ่ายทอดความรู้ เพื่อเป็นเกษตรกร ต้นแบบ ๓๐ ราย ๒. มีการจัดทำแปลง ตัวอย่าง ๓. รณรงค์และ ประชาสัมพันธ์การ เก็บเกี่ยวปาล์มน้ำมัน ตามมาตรฐาน	๑. เกษตรกรได้รับ การถ่ายทอดความรู้ เพิ่ม ๓๐ ราย ๒. สร้างเครือข่าย เกษตรกรต้นแบบ ๓. ติดตามการ ดำเนินงานภาคสนาม ๔. รณรงค์และ ประชาสัมพันธ์การ เก็บเกี่ยวปาล์มน้ำมัน ตามมาตรฐาน	๑. เกิดภาพลักษณ์ ภาพปาล์มน้ำมัน คุณภาพตำบลเคียน ซา ๒. เพิ่มมูลค่าปาล์ม น้ำมัน	สำนักงาน เกษตรอำเภอ เคียนซา	๒๕๖๙- ๒๕๗๐

บรรณานุกรม

- กระทรวงเกษตรและสหกรณ์. ไม่ปรากฏปีที่พิมพ์. **ฐานข้อมูล Agri-map**. สืบค้น ๒๙ มกราคม ๒๕๖๙. จาก <https://agri-map-online.moac.go.th>.
- กรมทรัพยากรน้ำบาดาล. ไม่ปรากฏปีที่พิมพ์. **ข้อมูลน้ำบาดาล**. สืบค้น ๕ กุมภาพันธ์ ๒๕๖๙. จาก <https://www.dgr.go.th/th/newsAll/๑๒๔/๙๐๔๘>
- กรมพัฒนาที่ดิน. ไม่ปรากฏปีที่พิมพ์. **ฐานข้อมูลดินออนไลน์**. สืบค้น ๓๐ มกราคม ๒๕๖๙. จาก <https://dinonline.ddd.go.th>.
- กรมส่งเสริมการเกษตร. ไม่ปรากฏปีที่พิมพ์. **ระบบฐานข้อมูลทะเบียนเกษตรกร**. สืบค้น ๓๐ มกราคม ๒๕๖๙. จาก <http://www.farmer.doae.go.th/farmer/index/index๑>.
- กรมส่งเสริมการเกษตร. ไม่ปรากฏปีที่พิมพ์. **ระบบส่งเสริมการเกษตรแบบแปลงใหญ่**. สืบค้น ๙ กุมภาพันธ์ ๒๕๖๙. จาก <https://co-farm.doae.go.th/login.php>
- สำนักงานทรัพยากรน้ำแห่งชาติ. ไม่ปรากฏปีที่พิมพ์. **สถานการณ์น้ำประเทศไทย**. สืบค้น ๒ กุมภาพันธ์ ๒๕๖๙. จาก <https://nationalthaiwater.onwr.go.th/>
- สำนักงานเทศบาลตำบลเคียนซา. ไม่ปรากฏปีที่พิมพ์. **แผนพัฒนาท้องถิ่น**. สืบค้น ๒๙ มกราคม ๒๕๖๙. จาก <https://kiansacity.go.th/front/menu/๑๐๕/๘๙>
- สำนักงานประมงอำเภอเคียนซา. 2568. **ข้อมูลเกษตรกรผู้เพาะเลี้ยงสัตว์น้ำ**. (อัดสำเนา)
- สำนักงานปศุสัตว์อำเภอเคียนซา. 2568. **ข้อมูลเกษตรกรผู้ทำปศุสัตว์**. (อัดสำเนา)
- สำนักงานพัฒนาชุมชนอำเภอเคียนซา. 2568. **ข้อมูลผู้ประกอบการ OTOP**. (อัดสำเนา)