

กรอบการพัฒนากาษตรเชิงพื้นที่
ตำบลกะเปา อำเภอดีร์รัฐนิคม ปี ๒๕๖๙

สำนักงานเกษตรอำเภอดีร์รัฐนิคม
จังหวัดสุราษฎร์ธานี

คำนำ

แผนพัฒนาการเกษตรระดับตำบล ฉบับนี้เป็นเอกสารที่รวบรวมข้อมูลการเกษตรจากการวิเคราะห์พื้นที่วิเคราะห์ข้อมูลด้านเศรษฐกิจ สังคม และโครงสร้างพื้นฐาน ตำบลกะเปา อำเภอบึงสามพัน เพื่อใช้ประโยชน์ในการสนับสนุนแผนงาน โครงการ กิจกรรมของศูนย์บริการและถ่ายทอดเทคโนโลยีการเกษตรประจำตำบล และหน่วยงานที่เกี่ยวข้อง เอกสารฉบับนี้ได้จากการศึกษาวิเคราะห์สภาพทั่วไปของตำบลกะเปา อำเภอบึงสามพัน และศักยภาพที่เหมาะสมในการผลิตพืชอย่างถูกต้อง โดยใช้ข้อมูลทางกายภาพ ชีวภาพ เศรษฐกิจ สังคม และจากการจัดเวทีประชาคมของชุมชนของตำบล สามารถวางแผนในการพัฒนาด้านการเกษตรอย่างมีประสิทธิภาพ ถูกต้องตามความต้องการของเกษตรกรและสามารถแก้ไขปัญหาของเกษตรกรในพื้นที่ระดับตำบลได้

ดังนั้นเพื่อให้การพัฒนาตำบลให้มีประสิทธิภาพสอดคล้องกับความต้องการของเกษตรกร จึงได้จัดทำแผนพัฒนาการเกษตรระดับตำบล ประจำปี ๒๕๖๙ ที่มีความเกี่ยวข้อง ทั้งด้านพืช ด้านสัตว์ ด้านประมง เพื่อให้สอดคล้องกับสถานการณ์ในปัจจุบัน สามารถแก้ไขปัญหาและตอบสนองความต้องการของเกษตรกรในอำเภอบึงสามพันได้อย่างมีประสิทธิภาพ

การทำเอกสารฉบับนี้ได้รับความร่วมมือเป็นอย่างดี จากองค์การบริหารส่วนตำบล คณะกรรมการบริหารศูนย์บริการและถ่ายทอดเทคโนโลยีการเกษตรประจำตำบล เกษตรหมู่บ้าน กำนันผู้ใหญ่บ้านทุกหมู่บ้าน และนักวิชาการส่งเสริมการเกษตรประจำตำบล ในการให้ข้อมูลต่าง ๆ จนสามารถจัดทำเป็นรูปเล่มเสร็จสมบูรณ์ จึงขอขอบคุณมา ณ โอกาสนี้

ศูนย์บริการและถ่ายทอดเทคโนโลยีการเกษตรประจำตำบลกะเปา
กุมภาพันธ์ ๒๕๖๙

สารบัญ

	หน้า
คำนำ	(๑)
สารบัญ	(๒)
สารบัญตาราง	(๔)
สารบัญภาพ	(๗)
บทที่ ๑ ข้อมูลสภาพทั่วไป	
<u>ข้อมูลด้านกายภาพ</u>	
๑. ที่ตั้ง อาณาเขต ขอบเขตการปกครอง	๑
๑.๑ ที่ตั้ง ขนาดพื้นที่	๑
๑.๒ อาณาเขต	๑
๑.๓ การแบ่งเขตการปกครอง	๒
๒. ลักษณะภูมิประเทศ	๒
๒.๑ สภาพพื้นที่ภูเขา ป่าไม้ ที่ราบสูง ที่ราบลุ่ม	๒
๒.๒ สภาพพื้นที่ ความลาดชัน	๓
๒.๓ กลุ่มชุดดิน	๓
๓. ลักษณะภูมิอากาศ	๗
๓.๑ ฤดูกาล	๗
๓.๒ ปริมาณน้ำฝนและอุณหภูมิ	๘
๔. เส้นทางคมนาคม	๘
๔.๑ เส้นทางคมนาคมระหว่างตำบล	๘
๕. แหล่งน้ำและระบบชลประทาน	๘
๕.๑ แหล่งน้ำธรรมชาติ	๘
๕.๒ แหล่งน้ำที่สร้างขึ้นที่สำคัญ	๘
๖. การใช้ประโยชน์ที่ดิน	๙
<u>ข้อมูลด้านเศรษฐกิจ</u>	
๑. ข้อมูลสินค้าเกษตรที่สำคัญ	๑๐
๒. สินค้าเอกลักษณ์ประจำถิ่น/สินค้า GI	๑๑
<u>ข้อมูลด้านสังคม</u>	
๑. ข้อมูลเกษตรกร/องค์กรเกษตรกร	๑๑
๑.๑ เกษตรกร	๑๑
๑.๒ องค์กรและสถาบันเกษตรกร	๑๓

สารบัญ (ต่อ)

	หน้า
บทที่ ๒ การวิเคราะห์สถานการณ์การเกษตรของอำเภอ ปาล์มน้ำมัน	
๑. ข้อมูลประกอบการวิเคราะห์พื้นที่ของอำเภอ	๑๗
๑.๑ แหล่งน้ำหลัก	๑๗
๑.๒ พื้นที่เหมาะสม/ไม่เหมาะสม	๑๗
๑.๓ สถานการณ์ใช้เทคโนโลยีการผลิต	๒๐
๑.๔ ปฏิทินการเพาะปลูก	๒๐
๑.๕ ต้นทุนการผลิต	๒๑
๑.๖ สถานการณ์การตลาด/วิธีการตลาด	๒๑
๑.๗ เกษตรกรและองค์กรเกษตรกรที่เกี่ยวข้องกับสินค้าในพื้นที่	๒๒
๒. การวิเคราะห์ Supply chain	๒๓
ยางพารา	
๑. ข้อมูลประกอบการวิเคราะห์พื้นที่ของอำเภอ	๒๔
๑.๑ แหล่งน้ำหลัก	๒๔
๑.๒ พื้นที่เหมาะสม/ไม่เหมาะสม	๒๔
๑.๓ สถานการณ์ใช้เทคโนโลยีการผลิต	๒๗
๑.๔ ปฏิทินการเพาะปลูก	๒๗
๑.๕ ต้นทุนการผลิต	๒๘
๑.๖ สถานการณ์การตลาด/วิธีการตลาด	๒๘
๑.๗ เกษตรกรและองค์กรเกษตรกรที่เกี่ยวข้องกับสินค้าในพื้นที่	๒๙
๒. การวิเคราะห์ Supply chain	๓๐
 บทที่ ๓ บทสรุปโครงการ/กิจกรรมตามกรอบการพัฒนาการเกษตรเชิงพื้นที่	
๑. แบบสรุปโครงการแบบย่อ (Project Brief) ของทุกโครงการ	๓๑
๒. สรุปโครงการ/กิจกรรมตามกรอบการพัฒนาการเกษตรเชิงพื้นที่	๓๓
บรรณานุกรม	๓๕

สารบัญตาราง

ตารางที่		หน้า
๑	แสดงเขตการปกครอง	๒
๒	แสดงข้อมูลฤดูกาล	๗
๓	แสดงข้อมูลปริมาณน้ำฝน และอุณหภูมิเฉลี่ย ๕ ปี	๘
๔	แสดงข้อมูลสระเก็บน้ำในไร่นานอกเขตชลประทาน	๙
๕	แสดงข้อมูลป่อบาดาล	๙
๖	แสดงข้อมูลการใช้ประโยชน์ที่ดิน	๙
๗	แสดงข้อมูลด้านพืช	๑๐
๘	แสดงข้อมูลด้านปศุสัตว์	๑๑
๙	แสดงข้อมูลด้านประมง	๑๑
๑๐	แสดงจำนวนครัวเรือน และประชากร	๑๑
๑๑	แสดงจำนวนหัวหน้าครัวเรือนจำแนกตามอายุ	๑๒
๑๒	แสดงจำนวนลักษณะการประกอบอาชีพ	๑๒
๑๓	แสดงจำนวนลักษณะการถือครองที่ดิน	๑๒
๑๔	แสดงจำนวนประเภทเอกสารสิทธิ์	๑๒
๑๕	แสดงสินเชื่อและภาวะหนี้สินของเกษตรกร ปี ๒๕๖๔ อำเภอคีรีรัฐนิคม	๑๓
๑๖	แสดงจำนวนและสมาชิกสถาบันเกษตรกร	๑๔
๑๗	แสดงจำนวนผลิตภัณฑ์ที่ลงทะเบียน OTOP จำแนกตามผลิตภัณฑ์	๑๔
๑๘	แสดงข้อมูลกลุ่มวิสาหกิจชุมชน	๑๔
๑๙	แสดงข้อมูลกลุ่มแม่บ้านเกษตรกร กลุ่มยุวเกษตรกร และกลุ่มส่งเสริมอาชีพ	๑๔
๒๐	แสดงข้อมูลกลุ่มเกษตรกร และสหกรณ์	๑๕
๒๑	แสดงจำนวนแหล่ง/ศูนย์เรียนรู้และบริการด้านการเกษตร	๑๕
๒๒	แสดงจำนวนอาสาสมัครเกษตร	๑๕
๒๓	แสดงข้อมูลศูนย์หลักและศูนย์เครือข่ายของศูนย์การเรียนรู้การเพิ่มประสิทธิภาพการผลิตสินค้าเกษตร	๑๖
๒๔	แสดงเขตความเหมาะสม (พื้นที่ศักยภาพ) สำหรับปลูกปาล์มน้ำมัน	๑๗
๒๕	แสดงครัวเรือนเกษตรกร พื้นที่ปลูก และผลผลิตปาล์มน้ำมัน	๑๘
๒๖	แสดงพื้นที่ปลูกปาล์มน้ำมันตามระดับชั้นความเหมาะสม	๑๙
๒๗	แสดงต้นทุนการผลิต	๒๑

สารบัญตาราง (ต่อ)

ตารางที่		หน้า
๒๘	แสดงการวิเคราะห์ Supply chain ของสินค้าปาล์มน้ำมัน ตำบลกะเปา	๒๓
๒๙	แสดงเขตความเหมาะสม (พื้นที่ศักยภาพ) สำหรับปลูกยางพารา	๒๔
๓๐	แสดงครัวเรือนเกษตรกร พื้นที่ปลูก และผลผลิตยางพารา	๒๕
๓๑	แสดงพื้นที่ปลูกยางพาราตามระดับชั้นความเหมาะสม	๒๖
๓๒	แสดงต้นทุนการผลิต	๒๘
๓๓	แสดงเกษตรต้นแบบของสินค้าในพื้นที่	๒๙
๓๔	แสดงการวิเคราะห์ Supply chain ของสินค้ายางพารา ตำบลกะเปา	๓๐
๓๕	แสดงแบบสรุปโครงการส่งเสริมการผลิตปาล์มน้ำมันคุณภาพตามมาตรฐาน RSPO เพื่อการเกษตรยั่งยืนแบบย่อ (Project Brief)	๓๑
๓๖	แสดงแบบสรุปโครงการส่งเสริมการผลิตเห็ดฟางในสวนยางพารา (Project Brief)	๓๒
๓๗	แสดงสรุปโครงการ/กิจกรรมตามกรอบการพัฒนาการเกษตรเชิงพื้นที่	๓๓

สารบัญภาพ

ภาพที่		หน้า
๑	แผนที่แสดงอาณาเขตติดต่อตำบล	๑
๒	แผนที่แสดงพื้นที่ป่าไม้ตำบลกะเปา	๓
๓	แผนที่แสดงการใช้ประโยชน์ที่ดินอำเภอ	๑๐
๔	แผนที่แสดงเขตความเหมาะสม (พื้นที่ศักยภาพ) สำหรับปลูกปาล์มน้ำมัน	๑๘
๕	แผนที่แสดงพื้นที่ปลูกปาล์มน้ำมัน (พื้นที่ปลูกจริง)	๑๙
๖	แผนที่แสดงพื้นที่ปลูกปาล์มน้ำมันตามระดับชั้นความเหมาะสม	๒๐
๗	แสดงปฏิทินการเพาะปลูก	๒๑
๘	แสดงวิธีการตลาดปาล์มน้ำมัน อำเภอคีรีรัฐนิคม	๒๒
๙	แผนที่แสดงเขตความเหมาะสม (พื้นที่ศักยภาพ) สำหรับปลูกยางพารา	๒๕
๑๐	แผนที่แสดงพื้นที่ปลูกยางพารา (พื้นที่ปลูกจริง)	๒๖
๑๑	แผนที่แสดงพื้นที่ปลูกยางพาราตามระดับชั้นความเหมาะสม	๒๗
๑๒	แสดงปฏิทินการเพาะปลูก	๒๘
๑๓	แสดงวิธีการตลาดยางพารา อำเภอคีรีรัฐนิคม	๒๙

บทที่ ๑

ข้อมูลสภาพทั่วไป

ข้อมูลด้วยกายภาพ

๑. ที่ตั้ง อาณาเขต ขอบเขตการปกครอง

๑.๑ ที่ตั้ง ขนาดพื้นที่

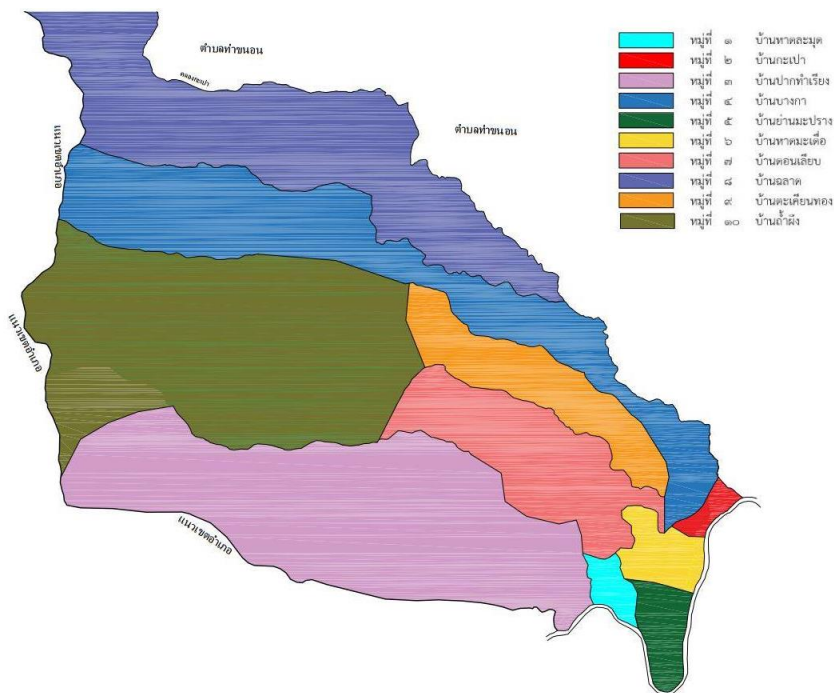
ตำบลกะเปา มีพื้นที่ประมาณ ๙๔.๓๒ ตารางกิโลเมตร หรือประมาณ ๕๘,๙๕๐ ไร่ อยู่ห่างทิศตะวันออกเฉียงของที่ว่าการอำเภอคีรีรัฐนิคม ซึ่งมีระยะทางห่างประมาณ ๙ กิโลเมตร และห่างจากจังหวัดสุราษฎร์ธานี ประมาณ ๗๔ กิโลเมตร

๑.๒ อาณาเขต

ตำบลกะเปา อำเภอคีรีรัฐนิคม มีอาณาเขตติดต่อกับพื้นที่ข้างเคียง ดังนี้

- ทิศเหนือ ติดต่อกับ ตำบลท่าขนอน อำเภอคีรีรัฐนิคม
- ทิศตะวันออก ติดต่อกับ ตำบลท่าขนอน และตำบลย่านยาว อำเภอคีรีรัฐนิคม
- ทิศใต้ ติดต่อกับ ตำบลพรุไทย อำเภอบ้านตาขุน
- ทิศตะวันตก ติดต่อกับ ตำบลเขาวง อำเภอบ้านตาขุน

แผนที่แสดงขอบเขตตำบลกะเปา อำเภอคีรีรัฐนิคม
จังหวัดสุราษฎร์ธานี



ภาพที่ ๑ แผนที่แสดงอาณาเขตติดต่อตำบล

(ที่มา : <http://www.kapao.go.th>, พ.ศ.๒๕๖๙)

๑.๓ การแบ่งเขตการปกครอง

การบริหารราชการ แบ่งเขตการปกครองออกเป็น ๑ องค์การบริหารส่วนตำบล ๑๐ หมู่บ้าน

ตารางที่ ๑ แสดงเขตการปกครอง

หมู่ที่	ชื่อบ้าน	รายชื่อผู้นำชุมชน/ผู้ใหญ่บ้าน		หมายเหตุ
๑	บ้านหาดละมุด	นายวรศักดิ์	พิบูลย์	
๒	บ้านกะเปา	นายธวัชชัย	ศรชนะ	
๓	บ้านปากท่าเรียง	นายสมพร	पालกะเซนทร์	
๔	บ้านบางกา	นายอมร	วิเชียร	
๕	บ้านย่านมะปราง	นายบำรุง	รอดเจริญ	
๖	บ้านหาดมะเตี๋ย	นายธีระ	รัชชะ	
๗	บ้านดอนเลียบ	นายเอกเชนก	ราชสมบัติ	กำนันตำบลกะเปา
๘	บ้านฉลาด	นายปรีชา	มีลักษณะ	
๙	บ้านตะเคียนทอง	นายชำนาญ	รักกะเปา	
๑๐	บ้านถ้ำผึ้ง	นายสราวุธ	สุขอุ้น	

ที่มา : <http://www.kapao.go.th>, พ.ศ.๒๕๖๙

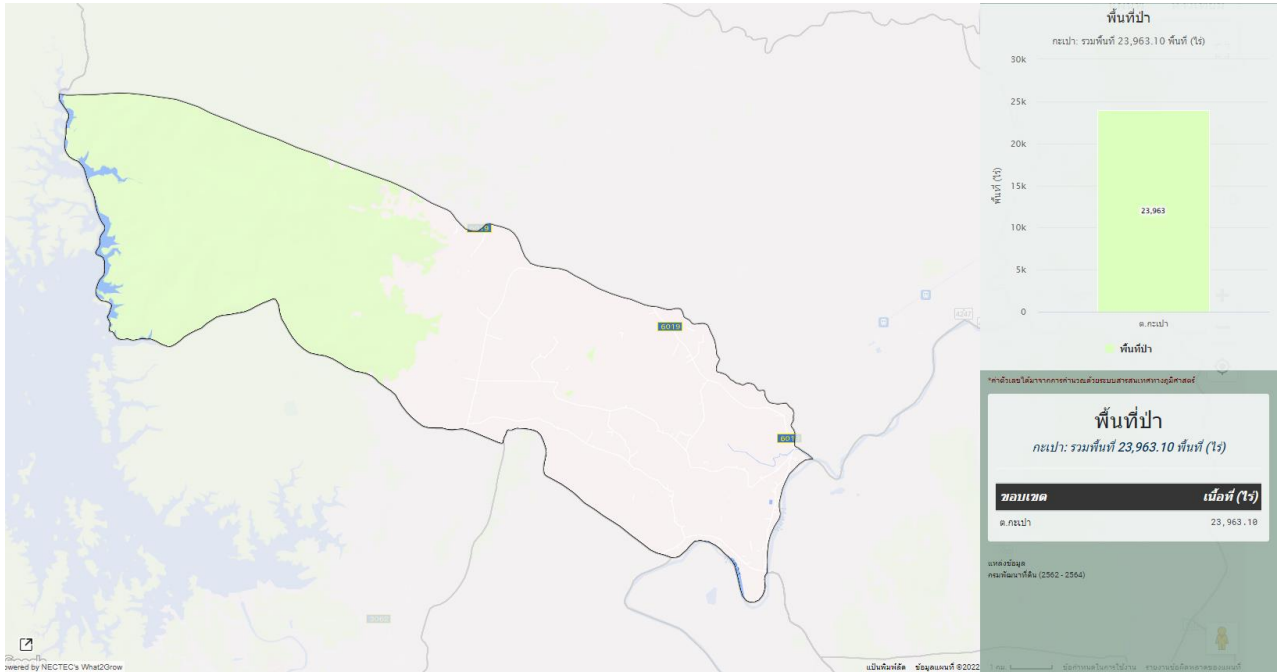
๒. ลักษณะภูมิประเทศ

๒.๑ สภาพพื้นที่ภูเขา ป่าไม้ ที่ราบสูง ที่ราบลุ่ม

ตำบลกะเปา ส่วนใหญ่เป็นพื้นที่ราบลุ่มสลับกับที่ราบสูงและพื้นที่เขาสูง โดยบริเวณด้านทิศตะวันตกซึ่งอยู่ติดกับอ่างเก็บน้ำเขื่อนรัชชประภา มีลักษณะเป็นพื้นที่เขาสูง โดยมีภูเขาที่สำคัญ คือ เขาชีชัน ส่วนบริเวณตอนกลางของตำบลมีลักษณะเป็นที่ราบสูง และบริเวณด้านทิศตะวันออกมีลักษณะเป็นที่ราบลุ่ม

ตำบลกะเปามีพื้นที่ป่าไม้จัดอยู่ในประเภทป่าอนุรักษ์และเขตอนุรักษ์พันธุ์สัตว์ป่าของเขตทุ่งหญ้าเลี้ยงสัตว์ โดยมีพื้นที่ส่วนใหญ่อยู่บริเวณตอนบนของพื้นที่ในเขตหมู่ที่ ๓, ๔, ๘ และหมู่ที่ ๑๐ มีพื้นที่ป่าไม้ จำนวน ๒๓,๙๖๓.๑๐ ไร่

แผนที่แสดงพื้นที่ป่าไม้ตำบลกะเปา อำเภอกีรีรัฐนิคม



ภาพที่ ๒ แผนที่แสดงพื้นที่ป่าไม้ตำบลกะเปา

(ที่มา : <https://agri-map-online.moac.go.th/>, พ.ศ.๒๕๖๙)

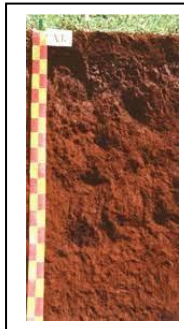
๒.๒ สภาพพื้นที่ ความลาดชัน

- ไม่มี

๒.๓ กลุ่มชุดดิน

ดินในตำบลกะเปา มีกลุ่มชุดดินเหมาะสมกับการปลูกพืชจำนวน ๗ กลุ่มชุดดิน โดยมีรายละเอียด ดังนี้

๑) กลุ่มชุดดินที่ ๒๖



ชุดดิน : ชุดดินห้วยโป่ง (Hp) ชุดดินกระปี่ (Kbi) ชุดดินโคกกลอย (Koi) ชุดดินลำภูรา (Ll) ชุดดินปากจั่น (Pac) ชุดดินพังงา (Pga) ชุดดินภูเก็ต (Pk) ชุดดินปะทิว (Ptu) และชุดดินท้ายเหมือง (Tim)

ลักษณะเด่น : กลุ่มดินเหนียวลึกถึงลึกมากที่เกิดจากตะกอนลำนํ้าหรือวัสดุต้นกำเนิดดินเนื้อละเอียด ปฏิกริยาดินเป็นกรดจัดมาก การระบายน้ำดีถึงดีปานกลาง ความอุดมสมบูรณ์ต่ำ

ปัญหา : ความอุดมสมบูรณ์ต่ำ ขาดแคลนน้ำในระยะที่ฝนทิ้งช่วงนาน และเกิดการชะล้างพังทลายสูญเสียหน้าดินในพื้นที่ที่มีความลาดชัน

แนวทางการจัดการ : ปลูกพืชไร่หรือพืชผัก เลือกพื้นที่ค่อนข้างราบเรียบ จัดระบบการปลูกพืชหมุนเวียนให้มีการปลูกพืชบำรุงดินร่วมอยู่ด้วย ปรับปรุงดินด้วยปุ๋ยหมักหรือปุ๋ยคอก ๑-๒ ตัน/ไร่ หรือไถกลบพืชปุ๋ยสด (หวานเมล็ดถั่วพรี ๘-๑๐ กิโลกรัม/ไร่ เมล็ดถั่วพุ่ม ๖-๘ กิโลกรัม/ไร่ หรือปอเทือง ๔-๖ กิโลกรัม/ไร่ ไถกลบระยะออกดอก ปล่อยให้ ๑-๒ สัปดาห์) ร่วมกับปุ๋ยเคมีหรือปุ๋ยอินทรีย์น้ำ ไถพรวนและปลูกพืชตามแนวระดับ มีวัสดุ

คลุมดิน ปลุกพืชหมุนเวียน ปลุกพืชสลับเป็นแถบ ทำแนวรั้วหญ้าแฝก พัฒนาแหล่งน้ำและจัดระบบการให้น้ำในแปลงปลูก

ปลูกไม้ผล ชุดหลุมปลูกขนาด ๕๐x๕๐x๕๐ ซม. ปรับปรุงหลุมปลูกด้วย ปุ๋ยหมักหรือปุ๋ยคอก ๑๕-๒๕ กิโลกรัม/หลุม มีระบบอนุรักษ์ดินและน้ำ เช่น ปลุกพืชคลุมดิน วัสดุคลุมดิน ปลุกพืชแซม สร้างคันดิน ทำชั้นบันได

๒) กลุ่มชุดดินที่ ๓๒



ชุดดิน : ชุดดินรือเสาะ (Ro) และชุดดินตาขุน (Tkn)

ลักษณะเด่น : กลุ่มดินร่วนหรือดินทรายแปงละเอียดลึกมากที่เกิดจากตะกอนริมแม่น้ำ ปฏิกริยาดินเป็นกรดจัด การระบายน้ำดีถึงดีปานกลาง ความอุดมสมบูรณ์ปานกลาง

ปัญหา : ขาดแคลนน้ำ บางพื้นที่อาจมีน้ำไหลบ่าท่วมขังฉับพลันในระยะที่มีฝนตกหนัก

แนวทางการจัดการ : **ปลุกพืชไร่หรือพืชผัก** จัดระบบการปลุกพืชหมุนเวียนตลอดทั้งปี โดยให้มี

การปลุกพืชบำรุงดินอยู่ด้วย ปรับปรุงดินด้วยปุ๋ยหมักหรือปุ๋ยคอก ๒-๓

ตัน/ไร่ หรือไถกลบพืชปุ๋ยสด (หวานเมล็ดถั่วพราง ๘-๑๐

กิโลกรัม/ไร่ เมล็ดถั่วพุ่ม ๖-๘ กิโลกรัม/ไร่ หรือปอเทือง ๔-๖ กิโลกรัม/ไร่

ไถกลบระยะออกดอก ปล่อยให้ ๑-๒ สัปดาห์) ร่วมกับปุ๋ยเคมีหรือปุ๋ย

อินทรีย์น้ำ ไถพรวนและปลุกพืชตามแนวระดับ มีวัสดุคลุมดิน หรือทำแนว

รั้วหญ้าแฝก มีการใช้ปุ๋ยเคมีตามชนิดพืชที่ปลุก เพื่อรักษาความสามารถใน

การผลิตของดินไว้ไม่ให้เสื่อมโทรมลงและช่วยเพิ่มผลผลิต พัฒนาแหล่งน้ำ

และจัดระบบการให้น้ำในแปลงปลูก

ปลูกไม้ผล ชุดหลุมปลูกขนาด ๕๐x๕๐x๕๐ ซม. ปรับปรุงหลุมปลูกด้วย

ปุ๋ยหมักหรือปุ๋ยคอก ๒๐-๓๕ กิโลกรัม/หลุม มีระบบอนุรักษ์ดินและน้ำ

เช่น มีวัสดุคลุมดิน ปลุกพืชคลุมดิน ปลุกพืชแซม ทำแนวรั้วหรือทำฐาน

หญ้าแฝกเฉพาะต้น ในช่วงเจริญเติบโต ก่อนเก็บผลผลิตและภายหลังเก็บ

ผลผลิต ใช้ปุ๋ยหมักหรือปุ๋ยคอกร่วมกับปุ๋ยเคมีหรือปุ๋ยอินทรีย์น้ำ ตาม

ชนิดพืชที่ปลุก พัฒนาแหล่งน้ำและจัดระบบการให้น้ำในแปลงปลูก

๓) กลุ่มชุดดินที่ ๓๔



ชุดดิน : ชุดดินฉลอง (Chl) ชุดดินฝั่งแดง (Fd) ชุดดินควนกาหลง (Kkl)

ชุดดินคลองท่อม (Km) ชุดดินคลองนกระทุง (Knk)

ชุดดินละหาน (Lh) ชุดดินนาท่าม (Ntm) และชุดดินท่าแซะ (Te)

ลักษณะเด่น : กลุ่มดินร่วนละเอียดถึงลึกมากที่เกิดจากตะกอนลำน้ำหรือวัตถุต้น

กำเนิดดินเนื้อหยาบ ปฏิกริยาดินเป็นกรดจัด การ

ระบายน้ำดีถึงดีปาน

กลาง ความอุดมสมบูรณ์ต่ำ

ปัญหา : ดินปนทราย ความอุดมสมบูรณ์ต่ำ ขาดแคลนน้ำในระยะที่

ฝนทิ้งช่วงนาน และ

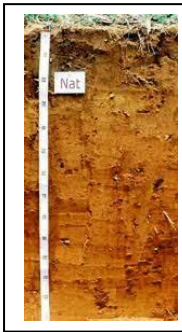
ในพื้นที่ที่มีความลาดชัน ดินง่ายต่อการถูกชะล้างพังทลายสูญเสียหน้าดิน

แนวทางการจัดการ : **ปลุกพืชไร่หรือพืชผัก** เลือกพื้นที่ค่อนข้างราบเรียบ จัดระบบการปลุกพืช

หมุนเวียนตลอดทั้งปี ให้มีการปลูกพืชบำรุงดินร่วมอยู่ด้วย ปรับปรุงดินด้วยปุ๋ยหมักหรือปุ๋ยคอก ๒-๓ ตัน/ไร่ หรือไถกลบพืชปุ๋ยสด (หวานเมล็ดถั่วพรี ๘-๑๐ กิโลกรัม/ไร่ เมล็ดถั่วพุ่ม ๖-๘ กิโลกรัม/ไร่ หรือปอเทือง ๔-๖ กิโลกรัม/ไร่ ไถกลบระยะออกดอก ปล่อยให้ ๑-๒ สัปดาห์) ร่วมกับปุ๋ยเคมีหรือปุ๋ยอินทรีย์น้ำ ไถพรวนและปลูกพืชตามแนวระดับ มีวัสดุคลุมดิน ปลูกพืชหมุนเวียน ปลูกพืชสลับเป็นแถบ ทำแนวรั้วหญ้าแฝก พัฒนาแหล่งน้ำ และจัดระบบการให้น้ำในแปลงปลูก

ปลูกไม้ผล ขุดหลุมปลูกขนาด ๕๐x๕๐x๕๐ ซม. ปรับปรุงหลุมปลูกด้วยปุ๋ยหมักหรือปุ๋ยคอก ๒๐-๓๕ กิโลกรัม/หลุม มีระบบอนุรักษ์ดินและน้ำ เช่น ปลูกพืชคลุมดิน มีวัสดุคลุมดิน ขึ้นบันได คันดิน ทำแนวรั้วหญ้าแฝก หรือทำฐานเฉพาะต้น ในช่วงเจริญเติบโต ก่อนเก็บผลผลิตและภายหลังเก็บผลผลิต ใช้ปุ๋ยหมักหรือปุ๋ยคอกร่วมกับปุ๋ยเคมีหรือปุ๋ยอินทรีย์น้ำ ตามชนิดพืชที่ปลูก พัฒนาแหล่งน้ำและจัดระบบการให้น้ำในแปลงปลูก

๔) กลุ่มชุดดินที่ ๓๙



ชุดดิน :

ลักษณะเด่น :

ปัญหา :

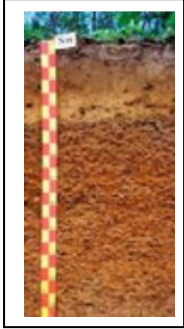
ชุดดินนาทวี (Nat) ชุดดินสะเดา (Sd) และชุดดินทุ่งหว้า (Tg)

กลุ่มดินร่วนละเอียดถึงลึกมากที่เกิดจากตะกอนลำน้ำหรือวัตถุต้นกำเนิดดินเนื้อหยาบ ปฏิกริยาดินเป็นกรดจัด การระบายน้ำดีถึงดีปานกลาง ความอุดมสมบูรณ์ต่ำ

ดินปนทราย ความอุดมสมบูรณ์ต่ำ ขาดแคลนน้ำในระยะที่ฝนทิ้งช่วงนาน และในพื้นที่ที่มีความลาดชัน ดินง่ายต่อการถูกชะล้างพังทลายสูญเสียหน้าดิน

แนวทางการจัดการ : ปลูกพืชไร่หรือพืชผัก เลือกพื้นที่ค่อนข้างราบเรียบ จัดระบบการปลูก พืชหมุนเวียนตลอดทั้งปี ให้มีการปลูกพืชบำรุงดินร่วมอยู่ด้วย ปรับปรุงดินด้วยปุ๋ยหมักหรือปุ๋ยคอก ๒-๓ ตัน/ไร่ หรือไถกลบพืชปุ๋ยสด (หวานเมล็ดถั่วพรี ๘-๑๐ กิโลกรัม/ไร่ เมล็ดถั่วพุ่ม ๖-๘ กิโลกรัม/ไร่ หรือปอเทือง ๔-๖ กิโลกรัม/ไร่ ไถกลบระยะออกดอก ปล่อยให้ ๑-๒ สัปดาห์) ร่วมกับปุ๋ยเคมีหรือปุ๋ยอินทรีย์น้ำ ไถพรวนและปลูกพืชตามแนวระดับ มีวัสดุคลุมดิน ปลูกพืชหมุนเวียน ปลูกพืชสลับเป็นแถบ ทำแนวรั้วหญ้าแฝก พัฒนาแหล่งน้ำและจัดระบบการให้น้ำในแปลงปลูก

ปลูกไม้ผล ขุดหลุมปลูกขนาด ๕๐x๕๐x๕๐ ซม. ปรับปรุงหลุมปลูกด้วยปุ๋ยหมักหรือปุ๋ยคอก ๒๐-๓๕ กิโลกรัม/หลุม มีระบบอนุรักษ์ดินและน้ำ เช่น ปลูกพืชคลุมดิน มีวัสดุคลุมดิน ขึ้นบันได คันดิน ทำแนวรั้วหญ้าแฝก หรือทำฐานเฉพาะต้น ในช่วงเจริญเติบโต ก่อนเก็บผลผลิตและภายหลังเก็บผลผลิต ใช้ปุ๋ยหมักหรือปุ๋ยคอกร่วมกับปุ๋ยเคมีหรือปุ๋ยอินทรีย์น้ำ ตามชนิดพืชที่ปลูก พัฒนาแหล่งน้ำและจัดระบบการให้น้ำในแปลงปลูก



๕) กลุ่มชุดดินที่ ๕๐

ชุดดิน : ชุดดินพะโต๊ะ (Pto) และ ชุดดินสวี (Sw)

ลักษณะเด่น : กลุ่มดินร่วนลึกปานกลางถึงเศษหิน ก้อนหินหรือชั้นหินพื้น ปฏิกริยาดินเป็นกรด

จัดมาก การระบายน้ำดี ความอุดมสมบูรณ์ต่ำ

ปัญหา : ดินค่อนข้างเป็นทราย ความอุดมสมบูรณ์ต่ำ ขาดแคลนน้ำในระยะที่ฝนทิ้งช่วงนาน และในพื้นที่ที่มีความลาดชัน ดินง่ายต่อการถูกชะล้างพังทลาย สูญเสียหน้าดิน ทำให้เกิดเป็นดินตื้นและยากต่อการปรับปรุงแก้ไข

แนวทางการจัดการ : **ปลูกพืชไร่หรือพืชผัก** เลือกพื้นที่ค่อนข้างราบเรียบ จัดระบบการปลูกพืชหมุนเวียนตลอดทั้งปี ให้มีการปลูกพืชบำรุงดินร่วมอยู่ด้วย ปรับปรุงดินด้วยปุ๋ยหมักหรือปุ๋ยคอก ๒-๓ ตัน/ไร่ หรือไถกลบพืชปุ๋ยสด (หวานเมล็ดถั่วพรี ๘-๑๐ กิโลกรัม/ไร่ เมล็ดถั่วพุ่ม ๖-๘ กิโลกรัม/ไร่ หรือปอเทือง ๔-๖ กิโลกรัม/ไร่ ไถกลบระยะออกดอก ปล่อยให้ ๑-๒ สัปดาห์) ร่วมกับปุ๋ยเคมีหรือปุ๋ยอินทรีย์น้ำ ไถพรวนและปลูกพืชตามแนวระดับ มีวัสดุคลุมดิน ปลูกพืชหมุนเวียน ปลูกพืชสลับเป็นแถบ ทำแนวรั้วหญ้าแฝก พัฒนาแหล่งน้ำ และจัดระบบการให้น้ำในแปลงปลูก

ปลูกไม้ผล ชุดหลุมปลูกขนาด ๕๐x๕๐x๕๐ ซม. ปรับปรุงหลุมปลูกด้วยปุ๋ยหมักหรือปุ๋ยคอก ๒๐-๓๕ กิโลกรัม/หลุม มีระบบอนุรักษ์ดินและน้ำ เช่น ปลูกพืชคลุมดิน มีวัสดุคลุมดิน ปลูกพืชแซม ขึ้นบันได คันดิน ทำแนวรั้วหญ้าแฝกหรือทำฐานเฉพาะต้น ในช่วงเจริญเติบโต ก่อนเก็บผลผลิตและภายหลังเก็บผลผลิต ใช้ปุ๋ยหมักหรือปุ๋ยคอกร่วมกับปุ๋ยเคมีหรือปุ๋ยอินทรีย์น้ำ ตามชนิดพืชที่ปลูก พัฒนาแหล่งน้ำและจัดระบบการให้น้ำในแปลงปลูก

๖) กลุ่มชุดดินที่ ๖๐



ชุดดิน : ดินตะกอนลำนน้ำเชิงซ้อนที่มีการระบายน้ำดี

(AC-wd : Alluvial Complex, well drained)

ลักษณะเด่น : กลุ่มดินร่วนที่เกิดจากดินตะกอนน้ำพาเชิงซ้อน ปฏิกริยาดินเป็นกรดจัดถึงเป็นกลาง การระบายน้ำดีถึงดีปานกลาง ความอุดมสมบูรณ์ต่ำ

ปัญหา : ดินปนทราย ความอุดมสมบูรณ์ต่ำ ขาดแคลนน้ำ และในพื้นที่ที่มีความลาดชันดินง่ายต่อการถูกชะล้างพังทลายสูญเสียน้ำดิน

แนวทางการจัดการ : **ปลูกพืชไร่หรือพืชผัก** เลือกพื้นที่ค่อนข้างราบเรียบ ปรับปรุงดินด้วยปุ๋ยหมักหรือปุ๋ยคอก ๒-๓ ตัน/ไร่ หรือไถกลบพืชปุ๋ยสด (หวานเมล็ดถั่วพรี ๘-๑๐ กิโลกรัม/ไร่ เมล็ดถั่วพุ่ม ๖-๘ กิโลกรัม/ไร่ หรือปอเทือง ๔-๖ กิโลกรัม/ไร่ ไถกลบระยะออกดอก ปล่อยให้ ๑-๒ สัปดาห์) ร่วมกับปุ๋ยเคมีหรือปุ๋ยอินทรีย์น้ำ มีวัสดุคลุมดิน หรือปลูกพืชหมุนเวียน พัฒนาแหล่งน้ำและจัดระบบการให้น้ำในแปลงปลูก

ปลุกไม้ผล ชุดหลุมปลูกขนาด ๕๐x๕๐x๕๐ ซม. ปรับปรุงหลุมปลูกด้วยปุ๋ยหมักหรือปุ๋ยคอก ๒๐-๓๕ กิโลกรัม/หลุม ร่วมกับปุ๋ยเคมีหรือปุ๋ยอินทรีย์น้ำ มีระบบอนุรักษ์ดินและน้ำ เช่น การสร้างคันดิน ปลุกพืชคลุมดิน ปลุกพืชแซม วัสดุคลุมดิน ทำแนวรั้วหรือทำฐานหญ้าแฝกเฉพาะต้น ในช่วงเจริญเติบโต ก่อนเก็บผลผลิตและภายหลังเก็บผลผลิต ใช้ปุ๋ยหมักหรือปุ๋ยคอกร่วมกับปุ๋ยเคมีหรือปุ๋ยอินทรีย์น้ำ ตามชนิดพืชที่ปลูก พัฒนาแหล่งน้ำและจัดระบบการให้น้ำในแปลงปลูก

๗) กลุ่มชุดดินที่ ๖๒

- ชุดดิน : พื้นที่ลาดชันเชิงซ้อน (SC : slope complex)
- ลักษณะเด่น : พื้นที่ลาดชันเชิงซ้อนที่มีความลาดชันมากกว่า ๓๕ เปอร์เซ็นต์ พื้นที่บริเวณนี้ยังไม่มีการศึกษาสำรวจและจำแนกดิน เนื่องจากสภาพพื้นที่ที่มีความลาดชันสูง ซึ่งถือว่ายากต่อการจัดการดูแลรักษาสำหรับการเกษตร
- ปัญหา : มีความลาดชันสูงมาก ในพื้นที่ทำการเกษตรจะเกิดการชะล้างพังทลายสูญเสียหน้าดินอย่างรุนแรง ขาดแคลนน้ำและบางพื้นที่อาจพบชั้นหินพื้นหรือเศษหิน กระจายอยู่บริเวณหน้าดิน

แนวทางการจัดการ : **ควรปล่อยไว้ให้เป็นป่าตามธรรมชาติ เป็นที่อยู่อาศัยของสัตว์ป่า แหล่งต้นน้ำลำธาร** ในกรณีที่ต้องนำมาใช้ประโยชน์ทางการเกษตร จำเป็นต้องมีการศึกษาดินก่อน เพื่อให้ทราบถึงความเหมาะสมของดินสำหรับการปลูกพืช โดยมีการใช้ประโยชน์ที่ดินในเชิงอนุรักษ์หรือวนเกษตร ในบริเวณพื้นที่ที่เป็นดินลึกและสามารถพัฒนาแหล่งน้ำได้ มีระบบอนุรักษ์ดินและน้ำ เช่น ปลุกพืชคลุมดิน ทำแนวรั้วหญ้าแฝกและชุดหลุมปลูกเฉพาะต้น โดยไม่มีการทำลายไม้พื้นล่าง สำหรับในพื้นที่ที่ไม่มีศักยภาพทางการเกษตร ควรรักษาไว้ให้เป็นสวนป่า สร้างสวนป่าหรือใช้ปลูกไม้ใช้สอยโตเร็ว

๓. ลักษณะภูมิอากาศ

๓.๑ ฤดูกาล

ตำบลกะเปา อำเภอกีรีรัฐนิคม มี ๒ ฤดูกาล คือ ฤดูร้อน และฤดูฝน ในฤดูฝนมีลักษณะ มีดครึ้ม ฤดูแล้งมีลักษณะ มีเมฆบางส่วน และ ร้อนและไม่มีลม ตลอดปี ในระยะเวลาหนึ่งปี โดยทั่วไป อุณหภูมิจะเปลี่ยนแปลงในช่วงตั้งแต่ ๒๑°C ถึง ๓๔°C และน้อยมากที่จะอยู่ต่ำกว่า ๑๙°C หรือสูงกว่า ๓๗

ตารางที่ ๒ แสดงข้อมูลฤดูกาล

ฤดูกาล	ม.ค.	ก.พ.	มี.ค.	เม.ย.	พ.ค.	มิ.ย.	ก.ค.	ส.ค.	ก.ย.	ต.ค.	พ.ย.	ธ.ค.
ฤดูร้อน		←	←	←	←	→						
ฤดูฝน	←	→				←						→

๓.๒ ปริมาณน้ำฝนและอุณหภูมิต

ตารางที่ ๓ แสดงข้อมูลปริมาณน้ำฝน และอุณหภูมิตเฉลี่ย ๕ ปี

ปี	ปริมาณน้ำฝนรวมทั้งปี (มม.)	ปริมาณฝนเฉลี่ย (มม.)	จำนวนวันฝนตก (วัน)	เดือนที่ฝนสูงสุด	อุณหภูมิต (องศาเซลเซียส)		
					สูงสุด	ต่ำสุด	เฉลี่ยทั้งปี
๒๕๖๔	๑,๘๕๐.๕๐	๑๕๔.๒	๑๖๕	พฤศจิกายน	๓๖.๘	๒๑.๕	๒๗.๒
๒๕๖๕	๑,๘๘๐.๒๐	๑๖๕	๑๗๒	พฤศจิกายน	๓๗.๒	๒๐.๘	๒๖.๙
๒๕๖๖	๑,๕๖๐.๘๐	๑๓๐.๑	๑๔๘	พฤศจิกายน	๓๘.๕	๒๒	๒๗.๕
๒๕๖๗	๑,๔๘๐.๔๐	๑๒๓.๔	๑๔๒	กันยายน	๓๙	๒๑	๒๗.๘
๒๕๖๘	๑,๘๐๐	๑๔๕	๑๕๕	พฤศจิกายน	๓๙	๒๒	๒๗

ที่มา : ระบบบริการข้อมูลอุตุวิทยามหาวิทยาลัย, พ.ศ. ๒๕๖๘

๔. เส้นทางคมนาคม

๔.๑ เส้นทางคมนาคมระหว่างตำบล

ตำบลกะเปา มีถนนทางหลวงชนบทสายท่าขนอน - บ้านเขาพัง ความยาวประมาณ ๓.๑๕ กิโลเมตร และ ถนนทางหลวงชนบทสายกะเปา - ถ้ำผึ้ง ความยาวประมาณ ๙.๕๐ กิโลเมตร ซึ่งสะดวกในการเดินทางระหว่างอำเภอ, ตำบลและหมู่บ้าน

๕. แหล่งน้ำและระบบชลประทาน

๕.๑ แหล่งน้ำธรรมชาติ (เช่น แม่น้ำ ลำคลอง หนอง บึง)

ตำบลกะเปา มีแหล่งน้ำสำคัญที่ไหลผ่านเป็นคลอง ๔ คลอง ซึ่งประชาชนใช้ทำการเกษตรและใช้เพื่อการอุปโภคบริโภคในครัวเรือน ดังนี้

- คลองกะเปา ไหลผ่านตำบลกะเปา ทางด้านทิศตะวันออก โดยไหลผ่านตำบลกะเปาหมู่ที่ ๘, ๔, ๒ และไหลไปรวมกับคลองพุมดวงบริเวณหมู่ที่ ๒

- คลองกะเปาด่วน เริ่มจากตำบลกะเปาหมู่ที่ ๘ ไหลผ่านตอนบนของตำบลกะเปาหมู่ที่ ๔ ไปรวมกับ คลองกะเปา

- คลองทำเรียง ไหลจากพื้นที่อำเภอบ้านตาขุนผ่านตำบลกะเปาหมู่ที่ ๑๐, ๗, ๓ และไหลไปรวมกับคลองพุมดวง

- คลองพุมดวง ไหลจากพื้นที่อำเภอบ้านตาขุนผ่านตำบลกะเปาหมู่ที่ ๓, ๑, ๕, ๖ และ ๒

๕.๒ แหล่งน้ำที่สร้างขึ้นที่สำคัญ

๑) โครงการชลประทานขนาดใหญ่ และขนาดกลาง

- ไม่มี

๒) โครงการชลประทานขนาดเล็ก

- ไม่มี

๓) แหล่งน้ำอื่น ๆ

(๑) สระเก็บน้ำในไร่นานอกเขตชลประทาน (บ่อจิว ขนาด ๑,๒๖๐ ลูกบาศก์เมตร)

ตารางที่ ๔ แสดงข้อมูลสระเก็บน้ำในไร่นานอกเขตชลประทาน

ที่	ตำบล	ปี ๒๕๕๘ - ๒๕๖๖		ปี ๒๕๖๘		รวม	
		ราย	บ่อ	ราย	บ่อ	ราย	บ่อ
๑	กะเปา	๔๒	๔๒	-	-	๔๒	๔๒

ที่มา : <https://laddzoning.ldd.go.th>, พ.ศ.๒๕๖๙

(๒) บ่อบาดาล

ตารางที่ ๕ แสดงข้อมูลบ่อบาดาล

ที่	ตำบล	ด้านการเกษตร (บ่อ)	ด้านอุปโภค - บริโภค (บ่อ)	รวม (บ่อ)
๑	กะเปา	๗	-	๗

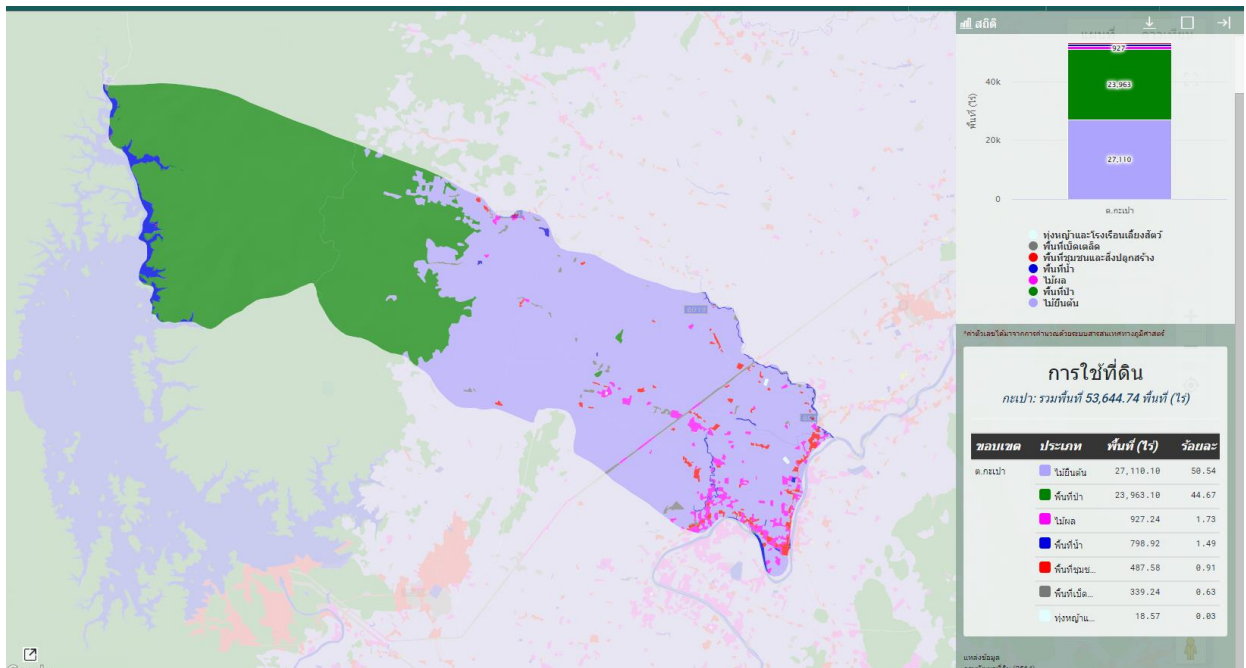
ที่มา : <https://agri-map-online.moac.go.th>, พ.ศ.๒๕๖๙

๖. การใช้ประโยชน์ที่ดิน

ตารางที่ ๖ แสดงข้อมูลการใช้ประโยชน์ที่ดิน

ประเภท	เนื้อที่ (ไร่)	ร้อยละ
พื้นที่ป่า	๒๓,๙๖๓.๑๐	๔๔.๖๗
พืชไร่	-	-
ไม้ยืนต้น	๒๗,๑๑๐.๑๐	๕๐.๕๔
ไม้ผล	๙๒๗	๑.๗๓
พืชสวน	๕๐.๑๙	๐.๐๑
พื้นที่นา	-	-
พืชน้ำ	-	-
สถานที่เพาะเลี้ยงสัตว์น้ำ	-	-
ทุ่งหญ้าและโรงเลี้ยงสัตว์	๑๘.๕๗	๐.๐๓
พื้นที่ลุ่ม	-	-
พื้นที่น้ำ	๗๙๘.๙๒	๑.๔๙
พื้นที่ชุมชนและสิ่งปลูกสร้าง	๔๘๗.๕๘	๐.๙๑
พื้นที่เบ็ดเตล็ด	๓๓๙.๒๔	๐.๖๓

แผนที่แสดงการใช้ประโยชน์ที่ดิน อำเภอกีร์รัฐนิคม



ภาพที่ ๓ แผนที่แสดงการใช้ประโยชน์ที่ดินตำบลกะเปา (ที่มา : <http://agri-map-online.moac.go.th/>, พ.ศ.๒๕๖๙)

ข้อมูลด้านเศรษฐกิจ

๑. ข้อมูลสินค้าเกษตรที่สำคัญ

ตำบลกะเปา พื้นที่ปลูกพืชเศรษฐกิจหลัก ได้แก่ ปาล์มน้ำมัน มีพื้นที่ปลูกมากที่สุดจำนวน ๖,๓๐๑.๒๑ ไร่ รองลงมา คือ ยางพารา มีพื้นที่ปลูก จำนวน ๖,๒๕๖.๓๑ ไร่ และ ไม้ผล มีพื้นที่ปลูก จำนวน ๕๒๙.๓๔ ไร่ ตามลำดับ นอกจากนี้ยังมีพื้นที่ปลูกไม้ผลไม้ยืนต้นอื่น ๆ เช่น มังคุด เงาะ มะพร้าว กาแฟ เป็นพื้นที่ที่ค่อนข้างน้อย

ตารางที่ ๗ แสดงข้อมูลด้านพืช

ตำบล	พื้นที่ทั้งหมด (ไร่)	พื้นที่ทางการเกษตร (ไร่)					รวม
		ข้าว	ยางพารา	ปาล์มน้ำมัน	ไม้ผล	พืชผัก	
กะเปา	๕๘,๙๕๐	๐	๖,๒๕๖.๓๑	๖,๓๐๑.๒๑	๕๒๙.๓๔	๔.๗๕	๑๓,๐๙๑.๖๑
พื้นที่รวม	๕๘,๙๕๐	๐	๖,๒๕๖.๓๑	๖,๓๐๑.๒๑	๕๒๙.๓๔	๔.๗๕	๑๓,๐๙๑.๖๑

ที่มา : ระบบทะเบียนเกษตรกร. พ.ศ.๒๕๖๘

ตารางที่ ๘ แสดงข้อมูลด้านปศุสัตว์

ตำบล	เกษตรกรผู้เลี้ยงสัตว์รวม (ราย)	โคเนื้อ (ตัว)	โคนม (ตัว)	กระบือ (ตัว)	สุกร (ตัว)	ไก่ (ตัว)	เป็ด (ตัว)	แพะ (ตัว)	แกะ (ตัว)
กะเปา	๒๘๖	๓๒๘	-	๕	๒๗๗	๘,๒๗๙	๗๔๔	๑๕๐	-
รวมทั้งหมด	๒๘๖	๓๒๘	-	๕	๒๗๗	๘,๒๗๙	๗๔๔	๑๕๐	-

ที่มา : สำนักงานปศุสัตว์อำเภอคีรีรัฐนิคม, พ.ศ.๒๕๖๘

- โรงงานผลิตอาหารสัตว์ (ไม่มี)
- โรงงานฆ่าสัตว์ปีกมาตรฐาน (ไม่มี)
- โรงฆ่าสัตว์ขนาดใหญ่ (ไม่มี)
- ฟาร์มเลี้ยงสัตว์ขนาดใหญ่ จำนวน ๑๔ แห่ง คือ
 - (๑) ชื่อฟาร์ม พันวารีย์ฟาร์ม ที่ตั้ง หมู่ที่ ๔ ตำบลกะเปา

ตารางที่ ๙ แสดงข้อมูลด้านประมง แสดงจำนวนผู้เพาะเลี้ยงสัตว์น้ำ

ตำบล	เกษตรกรรวม (ราย)	กุ้งทะเล	กุ้งน้ำจืด	ปลาทะเล	ปลาน้ำจืด	สัตว์น้ำสวยงาม	สัตว์น้ำอื่นๆ
กะเปา	๔	๐	๐	๐	๔	๐	๐
รวมทั้งหมด	๔	๐	๐	๐	๔	๐	๐

ที่มา : สำนักงานประมงอำเภอคีรีรัฐนิคม, พ.ศ.๒๕๖๘

๒. สินค้าเอกลักษณ์ประจำถิ่น/สินค้า GI (ถ้าไม่มี ให้ใส่ว่า ไม่มี)

- ไม่มี

ข้อมูลด้านสังคม

๑. ข้อมูลเกษตรกร/องค์กรเกษตรกร

๑.๑ เกษตรกร

๑) ครั้วเรือนและประชากร

ตำบลกะเปา อำเภอคีรีรัฐนิคม มีประชากรทั้งสิ้น ๓,๘๓๒ คน จำนวนครั้วเรือน ๑,๕๓๙ ครั้วเรือน แบ่งเป็นชาย ๑,๙๑๔ คน หญิง ๑,๙๑๘ คน ประชากรส่วนใหญ่ของอำเภอนับถือศาสนาพุทธ มีรายละเอียด ดังนี้

ตารางที่ ๑๐ แสดงจำนวนครั้วเรือน และประชากร

ที่	ตำบล	ครั้วเรือนทั้งหมด	ครั้วเรือนเกษตรกร	ประชากร		
				ชาย	หญิง	รวม
๑	กะเปา	๑,๕๓๙	๘๘๕	๑,๙๑๔	๑,๙๑๘	๓,๘๓๒
รวม		๑,๕๓๙	๘๘๕	๑,๙๑๔	๑,๙๑๘	๓,๘๓๒

ที่มา : สำนักทะเบียนอำเภอคีรีรัฐนิคม, พ.ศ.๒๕๖๘

๒) หัวหน้าครัวเรือนเกษตรกรจำแนกตามอายุ

ตารางที่ ๑๑ แสดงจำนวนหัวหน้าครัวเรือนจำแนกตามอายุ

ช่วงอายุ (ปี)	ครัวเรือน	ร้อยละ
๖๕ ปีขึ้นไป	๑๕๒	๒๐.๔๓
๕๖ - ๖๕ ปี	๒๑๕	๒๘.๙๐
๔๖ - ๕๕ ปี	๒๐๗	๒๗.๘๒
๓๖ - ๔๕ ปี	๑๓๕	๑๘.๑๕
๒๖ - ๓๕ ปี	๒๙	๓.๙๐
๑๘ - ๒๕ ปี	๖	๐.๘๑
รวม	๗๔๔	๑๐๐

ที่มา : ระบบฐานข้อมูลทะเบียนเกษตรกร, พ.ศ.๒๕๖๙

๓) ลักษณะการประกอบอาชีพ

ตารางที่ ๑๒ แสดงจำนวนลักษณะการประกอบอาชีพ

ลักษณะการประกอบอาชีพ	ครัวเรือน	ร้อยละ
ประกอบอาชีพเกษตรกรรมเป็นหลัก	๖๗๘	๙๑.๑๓
ประกอบอาชีพเกษตรกรรมเป็นรอง	๖๖	๘.๘๗

ที่มา : ระบบฐานข้อมูลทะเบียนเกษตรกร, พ.ศ.๒๕๖๙

๔) ลักษณะการถือครองที่ดิน

ตารางที่ ๑๓ แสดงจำนวนลักษณะการถือครองที่ดิน

ลักษณะการถือครอง	ครัวเรือน	ร้อยละ
เกษตรกรเป็นเจ้าของ	๗๓๕	๕๙.๓๒
อื่นๆ (ที่สาธารณประโยชน์, ทำฟรี)	๕๐๔	๔๐.๖๘
เช่า	๐	๐

ที่มา : ระบบฐานข้อมูลทะเบียนเกษตรกร, พ.ศ.๒๕๖๙

๕) ประเภทเอกสารสิทธิ์ (เฉพาะเกษตรกรเป็นเจ้าของ)

ตารางที่ ๑๔ แสดงจำนวนประเภทเอกสารสิทธิ์

ประเภทเอกสารสิทธิ์ (ครัวเรือน)				รวม
โฉนด/น.ส.ทุกประเภท	ส.ป.ก. ทุกประเภท	หนังสือรับรองของหน่วยงาน	เอกสารสิทธิ์อื่น ๆ	
๖๘๓	๐.๐๐	๙	๘๖	๗๗๘

ที่มา : ระบบฐานข้อมูลทะเบียนเกษตรกร, พ.ศ.๒๕๖๙

๖) รายได้ รายจ่ายของครัวเรือนเกษตรกร

ตามข้อมูลความจำเป็นพื้นฐาน ระดับตำบล ปี ๒๕๖๕ (สำนักงานพัฒนาชุมชน, พ.ศ.๒๕๖๕) พบว่า ครัวเรือนเกษตรกรในเขตเทศบาลตำบลท่าขนอน มีรายได้รวมจากทุกแหล่งเฉลี่ยต่อครัวเรือนต่อปี มากที่สุด เป็นจำนวน ๔๑๖,๙๔๖.๓๗ บาท รองลงมาคือ ตำบลน้ำหัก เป็นจำนวน ๒๗๗,๐๓๐.๓๒ บาท และ ตำบลท่าขนอน เป็นจำนวน ๒๖๑,๐๔๓.๔๘ บาท ตามลำดับ และรายจ่าย ซึ่งรวมหนี้สินด้วยแล้ว พบว่า ครัวเรือนเกษตรกร ตำบลน้ำหัก มีรายจ่ายรวมจากทุกแหล่งเฉลี่ยต่อครัวเรือนต่อปี มากที่สุด เป็นจำนวน ๑๗๔,๔๒๗.๐๓ บาท รองลงมาคือ ตำบลท่าขนอน เป็นจำนวน ๑๖๑,๙๖๓.๒๗ บาท และ ตำบลบ้านยาง เป็นจำนวน ๑๔๗,๓๓๗.๑๐ บาท ตามลำดับ

๗) สินเชื่อและภาวะหนี้สินของเกษตรกร

อำเภอศรีรัตนนิคม มีสินเชื่อและภาวะหนี้สินของเกษตรกร โดยอ้างอิงจากหนี้สินเฉลี่ยต่อครัวเรือน จำแนกตามวัตถุประสงค์ของการกู้ยืมของจังหวัดสุราษฎร์ธานี จากสำนักงานสถิติแห่งชาติ ปี ๒๕๖๔ ดังนี้

ตารางที่ ๑๕ แสดงสินเชื่อและภาวะหนี้สินของเกษตรกร ปี ๒๕๖๔ อำเภอศรีรัตนนิคม

วัตถุประสงค์ของการกู้ยืม	จำนวนเงิน (บาท)	คิดเป็นร้อยละ
เพื่อใช้จ่ายในครัวเรือน	๙๘,๑๒๑.๖๑	๓๓.๔
เพื่อใช้ทำธุรกิจที่ไม่ใช่การเกษตร	๖๐,๐๒๘.๘๖	๒๐.๔
เพื่อใช้ทำการเกษตร	๔๗,๖๘๒.๙๖	๑๖.๒
เพื่อใช้ในการศึกษา	๒,๙๘๓.๖๖	๑.๐
เพื่อใช้ซื้อ/เช่าซื้อบ้านและที่ดิน	๘๔,๐๑๕.๘๙	๒๘.๖
อื่น ๆ	๘๖๒.๗๘	๐.๓
หนี้สินรวม	๒๙๓,๖๙๕.๗๖	

ที่มา: การสำรวจภาวะเศรษฐกิจและสังคมของครัวเรือน สำนักงานสถิติแห่งชาติ กระทรวงดิจิทัลเพื่อเศรษฐกิจและสังคม, พ.ศ.๒๕๖๔

๘) ประเพณีและวัฒนธรรม

(๑) การนับถือศาสนา

ประชากรส่วนใหญ่นับถือศาสนาพุทธ โดยมีสถาบันหรือองค์การทางศาสนา ดังนี้

- วัด จำนวน ๒ แห่ง

(๑) พระมหาธาตุศรีอินทรวินัย (วัดอินทราวาส, วัดย่านมะปราง) ตั้งอยู่ที่ หมู่ที่ ๕

ตำบลกะเปา

(๒) วัดโกศาวาส (วัดกะเปา) ตั้งอยู่ที่ หมู่ที่ ๒ ตำบลกะเปา

- สำนักสงฆ์/สำนักปฏิบัติธรรม จำนวน ๑ แห่ง

(๑) สำนักปฏิบัติธรรมภูพานาราม (ถ้ำเขาปง) ตั้งอยู่ที่ หมู่ที่ ๙ ตำบลกะเปา

(๒) วัฒนธรรมท้องถิ่นที่สำคัญ

- งานสืบสานประเพณีสงกรานต์กิจกรรมรดน้ำผู้สูงอายุช่วงเทศกาลวันสงกรานต์

- งานสืบสานประเพณีลอยกระทง

- ประเพณีงานเดือนสิบ

๑.๒ องค์การและสถาบันเกษตรกร

๑) กลุ่มเกษตรกร/สถาบัน

ตารางที่ ๑๖ แสดงจำนวนและสมาชิกสถาบันเกษตรกร

ตำบล	กลุ่มส่งเสริมอาชีพ		กลุ่มแม่บ้าน		กลุ่มยุวเกษตรกร		วิสาหกิจชุมชน		สหกรณ์		กลุ่มเกษตรกร	
	กลุ่ม	สมาชิก (ราย)	กลุ่ม	สมาชิก (ราย)	กลุ่ม	สมาชิก (ราย)	แห่ง	สมาชิก (ราย)	แห่ง	สมาชิก (ราย)	กลุ่ม	สมาชิก (ราย)
กะเปา	๑	๓๑	๒	๒๘	-	-	๑	๑๓	-	-	๑	๘๒
รวม	๑	๓๑	๒	๒๘	-	-	๑	๑๓	-	-	๑	๘๒

ที่มา : สำนักงานสหกรณ์จังหวัดสุราษฎร์ธานี, พ.ศ.๒๕๖๙

ตารางที่ ๑๗ แสดงจำนวนผลิตภัณฑ์ที่ลงทะเบียน OTOP จำแนกตามผลิตภัณฑ์

ประเภทผลิตภัณฑ์	จำนวน
อาหาร	๒
เครื่องดื่ม	-
ผ้า เครื่องแต่งกาย	-
ของใช้/ของตกแต่ง/ของที่ระลึก	๑
สมุนไพรที่ไม่ใช่อาหาร	-
รวม	๓

ที่มา : สำนักงานพัฒนาชุมชนอำเภอคีรีรัฐนิคม, พ.ศ.๒๕๖๙

ตารางที่ ๑๘ แสดงข้อมูลกลุ่มวิสาหกิจชุมชน

ชื่อ	ที่อยู่			จำนวนสมาชิก
	เลขที่	หมู่ที่	ตำบล	
วิสาหกิจชุมชนกลุ่มปุยหมักบ้านสวนหาดมุด	๖๐	๗	กะเปา	๑๓

ที่มา : สำนักงานเกษตรอำเภอคีรีรัฐนิคม, พ.ศ.๒๕๖๙

ตารางที่ ๑๙ แสดงข้อมูลกลุ่มแม่บ้านเกษตรกร กลุ่มยุวเกษตรกร และกลุ่มส่งเสริมอาชีพ

ชื่อกลุ่ม	ที่อยู่		จำนวนสมาชิก
	หมู่ที่	ตำบล	
กลุ่มแม่บ้านเกษตรกรบ้านหาดมุด	๑	กะเปา	๑๖
กลุ่มแม่บ้านเกษตรกรบ้านถ้ำผึ้ง	๑๐	กะเปา	๑๒
กลุ่มส่งเสริมอาชีพการเกษตรชาวสวนยางและสวนปาล์ม ตำบลกะเปา	๔	กะเปา	๓๑

ที่มา : สำนักงานเกษตรอำเภอคีรีรัฐนิคม, พ.ศ.๒๕๖๙

ตารางที่ ๒๐ แสดงข้อมูลกลุ่มเกษตรกร และสหกรณ์

ชื่อกลุ่ม	ที่อยู่		จำนวนสมาชิก
	หมู่ที่	ตำบล	
กลุ่มเกษตรกรทำไร่กะเปา	๓	กะเปา	๘๒

ที่มา : สำนักงานสหกรณ์จังหวัดสุราษฎร์ธานี, พ.ศ.๒๕๖๙

๒) ศูนย์เรียนรู้และเครือข่าย

ตารางที่ ๒๑ แสดงจำนวนแหล่ง/ศูนย์เรียนรู้และบริการด้านการเกษตร

ตำบล	ศพก.	ศพก. เครือข่าย	ศจช.	ศตปช.	ศบกด.	ศูนย์เรียนรู้เศรษฐกิจ พอเพียง			ศูนย์ถ่ายทอด เทคโนโลยี ด้าน การพัฒนาที่ดิน
						กษ.	ปศุสัตว์	ปฏิรูป	
กะเปา		๑			๑	-	-	-	-
รวม		๑			๑	-	-	-	-

ที่มา : สำนักงานเกษตรอำเภอคีรีรัฐนิคม, พ.ศ.๒๕๖๙

(๑) อาสาสมัครเกษตร

ตารางที่ ๒๒ แสดงจำนวนอาสาสมัครเกษตร

ตำบล	หน่วยงาน /อาสาสมัครเกษตร (ราย)								
	อาสาสมัคร ฝนหลวง	ครูบัญชี อาสา	ประมง อาสา	อาสา ปศุสัตว์	หมอดิน อาสา	เกษตร หมู่บ้าน	สหกรณ์	เศรษฐกิจ การเกษตร	อาสาสมัคร ปฏิรูปที่ดิน
กะเปา	๑	๑	๑	๕	๑๑	๑๕	๐	๐	๐
รวม	๑	๑	๑	๕	๑๑	๑๕	๐	๐	๐

หมายเหตุ : อาสาเกษตรบางรายทำหน้าที่อาสามากกว่า ๑ หน้าที่

ที่มา : ระบบฐานข้อมูลอาสาสมัครเกษตร (อกช.) และอาสาสมัครเกษตรหมู่บ้าน (อกม.), พ.ศ.๒๕๖๙

(๒) ประชาชนชาวบ้าน

- ไม่มี

(๓) ศูนย์เรียนรู้การเพิ่มประสิทธิภาพการผลิตสินค้าเกษตร

ตารางที่ ๒๓ แสดงข้อมูลศูนย์หลักและศูนย์เครือข่ายของศูนย์เรียนรู้การเพิ่มประสิทธิภาพการผลิตสินค้าเกษตร

ที่	ชื่อศูนย์ (ลำดับที่ ๑ ศูนย์หลัก ลำดับถัดไป ศูนย์เครือข่าย)	ประเภท/กิจกรรมหลัก	ที่ตั้งศูนย์	
			หมู่	ตำบล
๑๐	วิสาหกิจชุมชนปุ๋ยหมักบ้านสวนหาดมุด	ศูนย์เรียนรู้ด้านดินและปุ๋ย	๗	กะเปา

ที่มา : สำนักงานเกษตรอำเภอคีรีรัฐนิคม, พ.ศ.๒๕๖๙

(๔) กลุ่มเกษตรกรแปลงใหญ่

- ไม่มี

บทที่ ๒

การวิเคราะห์สถานการณ์การเกษตรของอำเภอ

๑. ข้อมูลประกอบการวิเคราะห์พื้นที่ของอำเภอ

สินค้าเกษตรที่สำคัญ ชนิดสินค้า ปาล์มน้ำมัน

๑.๑ แหล่งน้ำหลัก

น้ำฝน ชลประทาน บ่อน้ำบาดาล แหล่งน้ำธรรมชาติอื่น ๆ (ระบุ).....

๑.๒ พื้นที่เหมาะสม/ไม่เหมาะสม

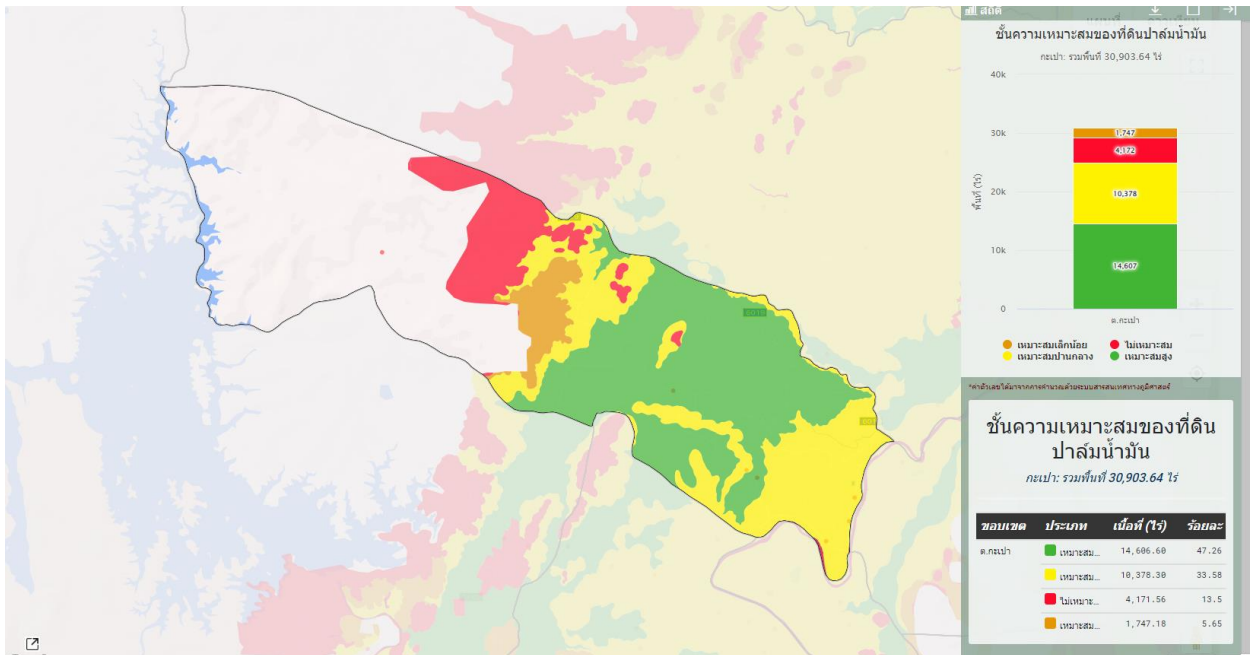
๑) เขตความเหมาะสม

ตารางที่ ๒๔ แสดงเขตความเหมาะสม (พื้นที่ศักยภาพ) สำหรับปลูกปาล์มน้ำมัน

ตำบล	พื้นที่ระดับความเหมาะสมสำหรับการปลูกปาล์มน้ำมัน (ไร่)				รวมพื้นที่ทั้งหมด
	เหมาะสมมาก (S๑)	เหมาะสมปานกลาง (S๒)	เหมาะสมน้อย (S๓)	ไม่เหมาะสม (N)	
รวม	๑๔,๖๐๖.๖๐	๑๐,๓๗๘.๓๐	๑,๗๔๗.๑๘	๔,๑๗๑.๕๖	๓๐,๙๐๓.๖๔
ตำบลกะเปา	๑๔,๖๐๖.๖๐	๑๐,๓๗๘.๓๐	๑,๗๔๗.๑๘	๔,๑๗๑.๕๖	๓๐,๙๐๓.๖๔

ที่มา: : <https://agri-map-online.moac.go.th>, พ.ศ.๒๕๖๙

แผนที่แสดงความเหมาะสมสำหรับการปลูกปาล์มน้ำมัน



ภาพที่ ๔ แผนที่แสดงเขตความเหมาะสม (พื้นที่ศักยภาพ) สำหรับปลูกปาล์มน้ำมัน
(ที่มา : : <https://agri-map-online.moac.go.th>, พ.ศ.๒๕๖๙)

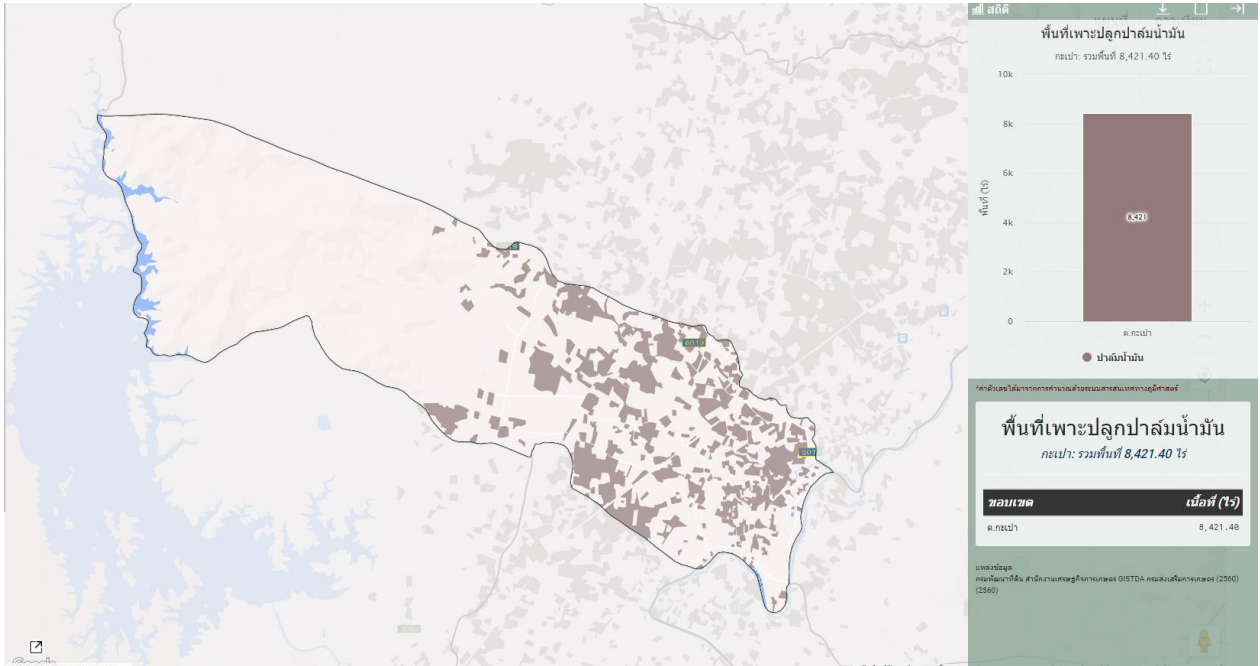
๒) พื้นที่ปลูกปาล์มน้ำมัน

ตารางที่ ๒๕ แสดงครัวเรือนเกษตรกร พื้นที่ปลูก และผลผลิตปาล์มน้ำมัน

ตำบล	ครัวเรือนเกษตรกร	พื้นที่ปลูก (ไร่)	พื้นที่เก็บเกี่ยว (ไร่)	ผลผลิต (ตัน)	ผลผลิตต่อไร่ (ตัน)
ตำบลกะเปา	๕๐๐	๘,๔๔๑	๗,๗๒๙	๒๓,๑๘๗	๓
รวม	๕๐๐	๘,๔๔๑	๗,๗๒๙	๒๓,๑๘๗	๓

ที่มา : ระบบทะเบียนเกษตรกร, พ.ศ.๒๕๖๙

แผนที่แสดงพื้นที่ปลูกปาล์มน้ำมัน



ภาพที่ ๕ แผนที่แสดงพื้นที่ปลูกปาล์มน้ำมัน (พื้นที่ปลูกจริง)
 (ที่มา : <https://agri-map-online.moac.go.th>, พ.ศ.๒๕๖๙)

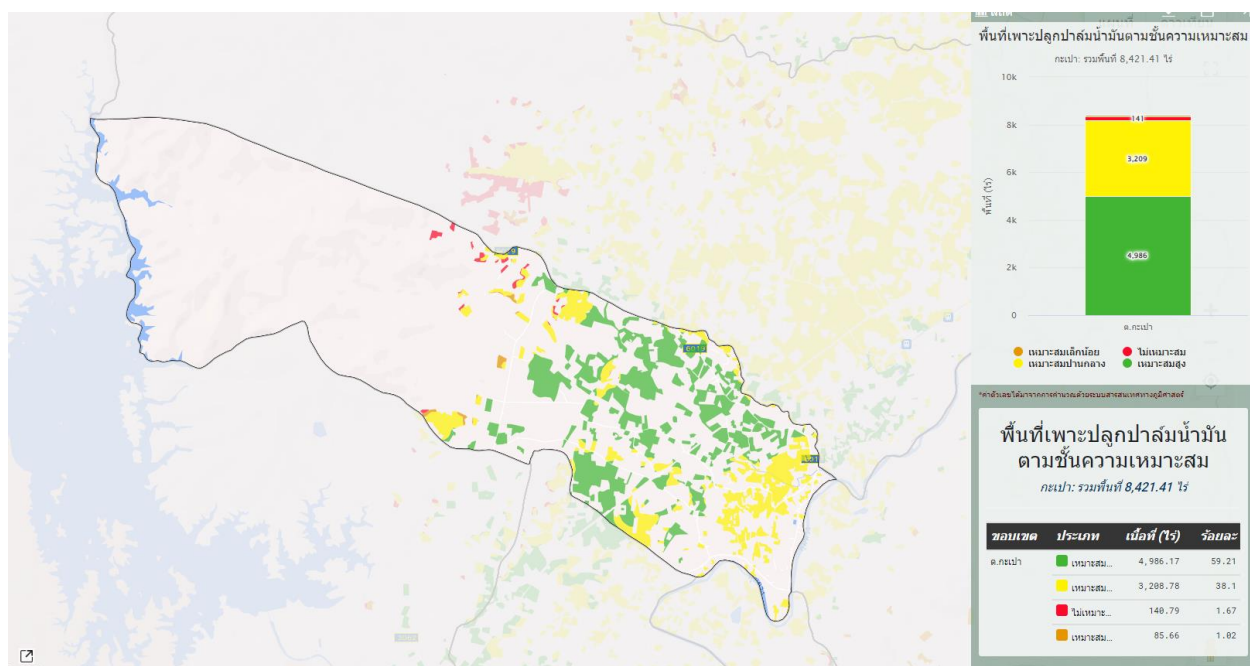
(๓) พื้นที่ปลูกปาล์มน้ำมันตามระดับชั้นความเหมาะสม

ตารางที่ ๒๖ แสดงพื้นที่ปลูกปาล์มน้ำมันตามระดับชั้นความเหมาะสม

ตำบล	พื้นที่ระดับความเหมาะสมสำหรับการปลูกปาล์มน้ำมัน (ไร่)				
	เหมาะสมมาก (S๑)	เหมาะสมปานกลาง (S๒)	เหมาะสมน้อย (S๓)	ไม่เหมาะสม (N)	รวมพื้นที่ทั้งหมด
รวมตำบลกะเปา	๔,๙๘๖.๑๗	๓,๒๐๘.๗๘	๘๕.๖๖	๑๔๐.๗๙	๘,๔๒๑.๔๑
กะเปา	๔,๙๘๖.๑๗	๓,๒๐๘.๗๘	๘๕.๖๖	๑๔๐.๗๙	๘,๔๒๑.๔๑

ที่มา : <https://agri-map-online.moac.go.th>, พ.ศ.๒๕๖๙

แผนที่แสดงพื้นที่ปลูกปาล์มน้ำมัน ตามระดับชั้นความเหมาะสม ตำบลกะเปา



ภาพที่ ๖ แผนที่แสดงพื้นที่ปลูกปาล์มน้ำมันตามระดับชั้นความเหมาะสม

(ที่มา : <https://agri-map-online.moac.go.th>, พ.ศ.๒๕๖๙)

๑.๓ สถานการณ์ใช้เทคโนโลยีการผลิต (เป็นเทคโนโลยีการผลิตที่ใช้ในอำเภอ)

- ๑) การใช้พันธุ์ดี ใช้พันธุ์ลูกผสมเทเนอรา ต้นกล้าอายุ ๙-๑๒ เดือน
- ๒) การเตรียมดิน ใช้รถไถในการเตรียมพื้นที่ และใช้แรงงานคนในการขุดหลุมและรองก้นหลุม
- ๓) การปลูก ระยะ ๙ x ๙ x ๙ ตามแนวเหนือ-ใต้
- ๔) ระบบการให้น้ำ ให้น้ำเฉพาะช่วงฤดูแล้งด้วยสปริงเกอร์/ให้น้ำก่อนใส่ปุ๋ย
- ๕) การดูแลรักษา การจัดการทางใบและการคลุมโคนต้นรักษาความชื้น
- ๖) การใส่ปุ๋ย ตามค่าวิเคราะห์ดิน ใบ ใส่ปุ๋ย ๓ เดือนต่อครั้ง
- ๗) การเก็บเกี่ยว ๑๕-๒๐ วัน ต่อรอบ
- ๘) การปฏิบัติหลังการเก็บเกี่ยว ส่งถึงโรงงานภายใน ๒๔ ชั่วโมง
- ๙) การป้องกันกำจัดโรคและแมลงศัตรู มีการสำรวจการระบาดเป็นระยะ ๆ มีการทำกองล่อด้วงแรด

๑.๔ ปฏิทินการเพาะปลูก

เกษตรกรในอำเภอคีรีรัฐนิคม มีการปลูกปาล์มน้ำมัน ดังนี้

ชื่อสินค้า	ม.ค.	ก.พ.	มี.ค.	เม.ย.	พ.ค.	มิ.ย.	ก.ค.	ส.ค.	ก.ย.	ต.ค.	พ.ย.	ธ.ค.
ปาล์มน้ำมัน			▽			△						

สัญลักษณ์ ↔ ช่วงฤดูปลูก △ ปลูกสูงสุด
 ←.....→ ช่วงฤดูเก็บเกี่ยว ▽ เก็บเกี่ยวสูงสุด

ภาพที่ ๗ แสดงปฏิทินการเพาะปลูก

๑.๕ ต้นทุนการผลิต

ตารางที่ ๒๗ แสดงต้นทุนการผลิตปาล์มน้ำมัน ปี ๒๕๖๘

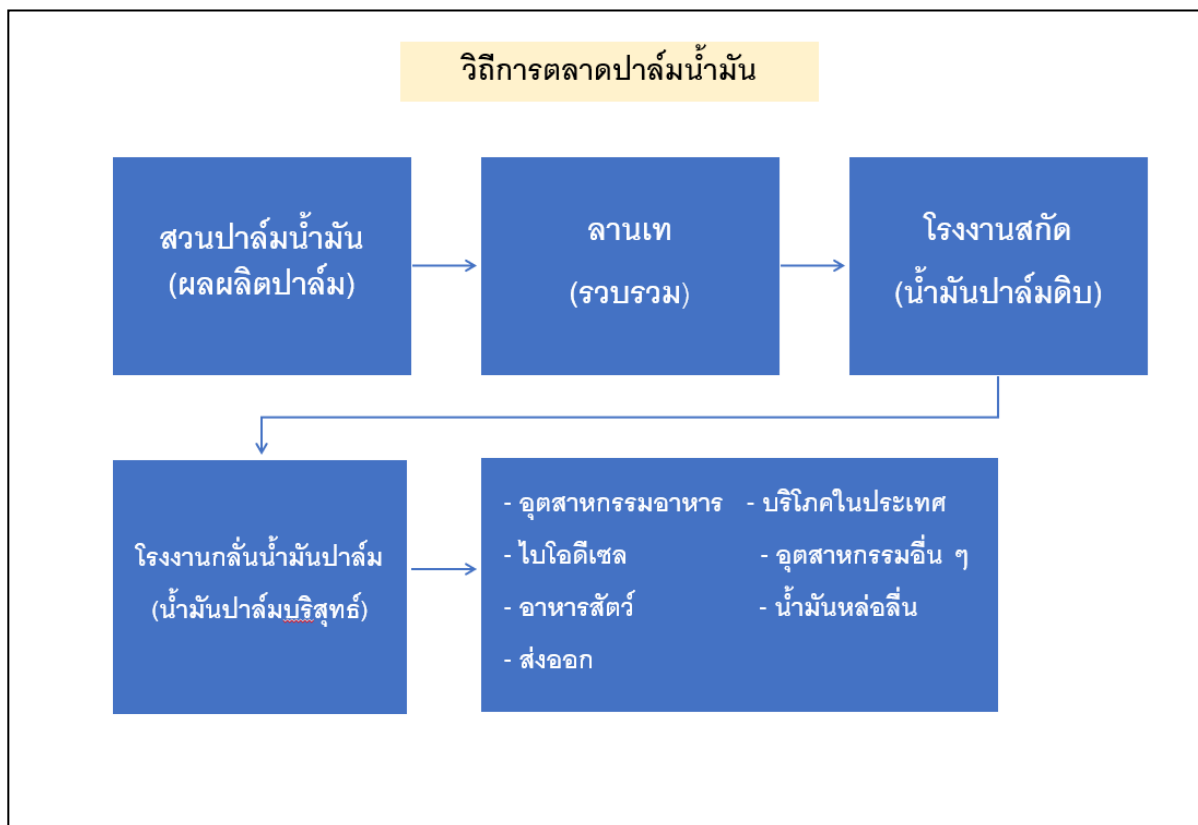
รายการ (ตัวอย่าง)	นอกเขตชลประทาน	หมายเหตุ
พันธุ์	๔,๔๐๐	
ปุ๋ยอินทรีย์	๑,๐๐๐	
ปุ๋ยเคมี	๓,๔๐๐	
ค่าจ้างแรงงาน	๓,๐๐๐	
ค่าจ้างเก็บเกี่ยว	๖๐๐	
ค่าจ้างหลังเก็บเกี่ยว	๔๐๐	
รวม	๑๒,๘๐๐	

(ที่มา : สำนักงานเกษตรอำเภอคีรีรัฐนิคม, พ.ศ. ๒๕๖๘)

๑.๑.๖ สถานการณ์การตลาด/วิธีการตลาด

๑) วิธีการตลาด (เป็นวิถีตลาดที่เกิดขึ้นในอำเภอ)

Flow chart แสดงเส้นทางวิถีตลาดของอำเภอคีรีรัฐนิคม



ภาพที่ ๘ แสดงวิธีการตลาดปาล์มน้ำมัน อำเภอกีร์รัฐนิคม
(ที่มา : สำนักงานเกษตรอำเภอกีร์รัฐนิคม, พ.ศ.๒๕๖๘)

๒) แหล่งรับซื้อผลผลิต/ โรงงานแปรรูป

มีแหล่งรับซื้อ รวม ๓ แห่ง

- อยู่ในหมู่ที่ ๓ ตำบลกะเปา จำนวน ๑ แห่ง
- อยู่ในหมู่ที่ ๗ ตำบลกะเปา จำนวน ๑ แห่ง
- อยู่ในหมู่ที่ ๘ ตำบลกะเปา จำนวน ๑ แห่ง

ไม่มีโรงงานภายในพื้นที่ตำบลกะเปา อำเภอกีร์รัฐนิคม

๑.๗ เกษตรกรและองค์กรเกษตรกรที่เกี่ยวข้องกับสินค้าในพื้นที่

๑) เกษตรกร

- ไม่มี

๒) องค์กรเกษตรกร

- ไม่มี

๒. การวิเคราะห์ Supply chain

ตารางที่ ๒๘ แสดงการวิเคราะห์ Supply chain ของสินค้า ปาล์มน้ำมัน ตำบลกะเปา

		ต้นทาง	กลางทาง	ปลายทาง
มิติพื้นที่	สถานการณ์ปัจจุบัน	พื้นที่ปลูกส่วนใหญ่อยู่ในเขตที่เหมาะสม มีแหล่งน้ำธรรมชาติ สนับสนุน	มีลานเทกระจายตัวหนาแน่นตามชุมชน	เชื่อมต่อกับโรงกลั่นและอุตสาหกรรมพลังงานในจังหวัดและส่วนกลางได้สะดวก
	ปัญหา Pain point	พื้นที่บางส่วนเป็นที่ราบลุ่มเสี่ยงน้ำท่วมซ้ำซาก และการขยายพื้นที่ปลูกทับซ้อนเขตป่า	การกระจุกตัวของลานเทในบางจุดทำให้เกิดการแย่งซื้อและกดราคา	ข้อจำกัดด้านผังเมืองในการขยายโรงงานอุตสาหกรรมต่อเนื่องในพื้นที่
	แนวทาง/App tech. ที่จะใช้แก้ปัญหา	ตรวจสอบขอบเขตพื้นที่ปลูกและวางแผนระบบระบายน้ำ	ใช้ Smart Logistics วางแผนเส้นทางขนส่งเพื่อลดระยะทางและต้นทุนน้ำมัน	พัฒนา Digital Mapping เพื่อโซนนิ่งพื้นที่อุตสาหกรรมแปรรูปมูลค่าสูง
มิติคน	สถานการณ์ปัจจุบัน	เกษตรกรรายย่อยเป็นกลุ่มหลัก มีความเชี่ยวชาญแต่ส่วนใหญ่เป็นผู้สูงอายุ	ผู้ประกอบการลานเทมีความสัมพันธ์ใกล้ชิดกับคนในชุมชน	ผู้บริโภครและภาคอุตสาหกรรมต้องการสินค้าที่ตรวจสอบย้อนกลับได้
	ปัญหา Pain point	ขาดแรงงานฝีมือในการตัดปาล์ม และขาดความรู้เรื่องการใช้ปุ๋ยตามค่าวิเคราะห์ดิน	ลานเทบางแห่งขาดทักษะในการคัดกรองคุณภาพปาล์มตามมาตรฐาน (ปาล์มดิบปนมามาก)	เกษตรกรและลานเทยังไม่เข้าใจมาตรฐานการส่งออก (เช่น RSPO) อย่างถ่องแท้
	แนวทาง/App tech. ที่จะใช้แก้ปัญหา	แอปฯ "สมุดทะเบียนเกษตรกรดิจิทัล" เพื่อให้คำแนะนำรายแปลง และแพลตฟอร์มจ้างแรงงานตัดปาล์ม	ระบบ E-Learning อบรมมาตรฐานการรับซื้อ และแอปฯ เช็กราคารับซื้อแบบ Real-time	ใช้ระบบ Traceability (Blockchain) เพื่อสร้างความเชื่อมั่นให้ผู้ซื้อปลายทาง

ตารางที่ ๒๘ (ต่อ)

มิติสินค้า	สถานการณ์ปัจจุบัน	ผลผลิตส่วนใหญ่เป็นผลปาล์มสด (FFB) สายพันธุ์มาตรฐาน	ผลผลิตถูกแปรรูปเป็นน้ำมันปาล์มดิบ (CPO) และผลิตภัณฑ์พลอยได้	สินค้าปลายทางคืออุปโภคบริโภคและพลังงานสะอาด
	ปัญหา Pain point	เปอร์เซ็นต์น้ำมันต่ำ (เฉลี่ยต่ำกว่า ๑๘%) เนื่องจากการตัดปาล์มดิบ	คุณภาพน้ำมันดิบไม่คงที่ และการจัดการของเสีย (น้ำเสีย/กาก) มีต้นทุนสูง	สินค้าขาดการสร้างมูลค่าเพิ่ม (Value Addition) เน้นขายเป็นวัตถุดิบราคาถูก
	แนวทาง/App tech. ที่จะใช้แก้ปัญหา	เทคโนโลยี AI Image Recognition ช่วยวิเคราะห์ความสุกของทลายปาล์มก่อนตัด	ติดตั้งระบบ IoT Sensors ในโรงงานเพื่อควบคุมคุณภาพการหีบน้ำมันตลอด ๒๔ ชม.	พัฒนาแพลตฟอร์ม B๒B Marketplace เชื่อมโยงน้ำมันเกรดพรีเมียมสู่โรงงานอุตสาหกรรมยาและเครื่องสำอาง

สินค้าเกษตรที่สำคัญ ชนิดสินค้า ยางพารา

๑.๑ แหล่งน้ำหลัก

[✓] น้ำฝน [] ชลประทาน [] บ่อน้ำบาดาล [] แหล่งน้ำธรรมชาติอื่น ๆ (ระบุ).....

๑.๒ พื้นที่เหมาะสม/ไม่เหมาะสม

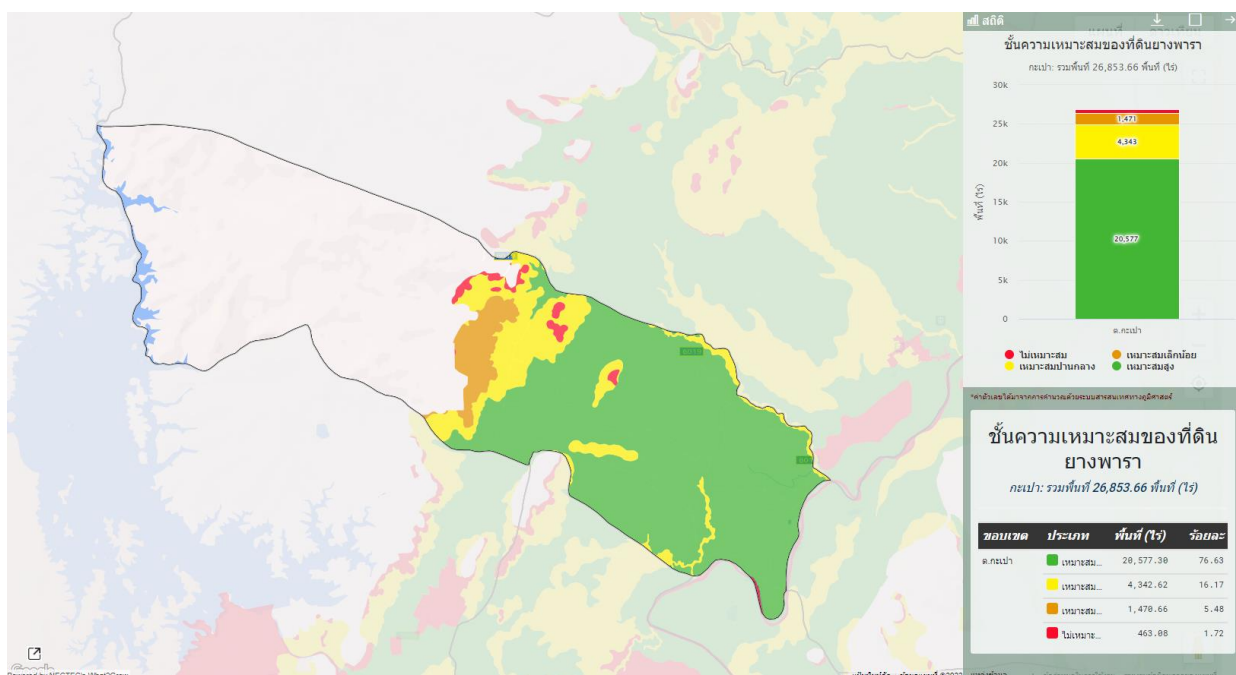
๑) เขตความเหมาะสม

ตารางที่ ๒๙ แสดงเขตความเหมาะสม (พื้นที่ศักยภาพ) สำหรับปลูกยางพารา

ตำบล	พื้นที่ระดับความเหมาะสมสำหรับการปลูกยางพารา (ไร่)				
	เหมาะสมมาก (S๑)	เหมาะสมปานกลาง (S๒)	เหมาะสมน้อย (S๓)	ไม่เหมาะสม (N)	รวมพื้นที่ทั้งหมด
รวมอำเภอคีรีรัฐนิคม	๒๐,๕๗๗.๓๐	๔,๓๔๒.๖๒	๑,๔๗๐.๖๖	๔๖๓.๐๘	๒๖,๘๕๓.๖๖
ตำบลกะเปา	๒๐,๕๗๗.๓๐	๔,๓๔๒.๖๒	๑,๔๗๐.๖๖	๔๖๓.๐๘	๒๖,๘๕๓.๖๖

ที่มา: : <https://agri-map-online.moac.go.th>, พ.ศ.๒๕๖๙

แผนที่แสดงความเหมาะสมสำหรับการปลูกยางพารา



ภาพที่ ๙ แผนที่แสดงเขตความเหมาะสม (พื้นที่ศักยภาพ) สำหรับปลูกยางพารา
(ที่มา : : <https://agri-map-online.moac.go.th>, พ.ศ.๒๕๖๙)

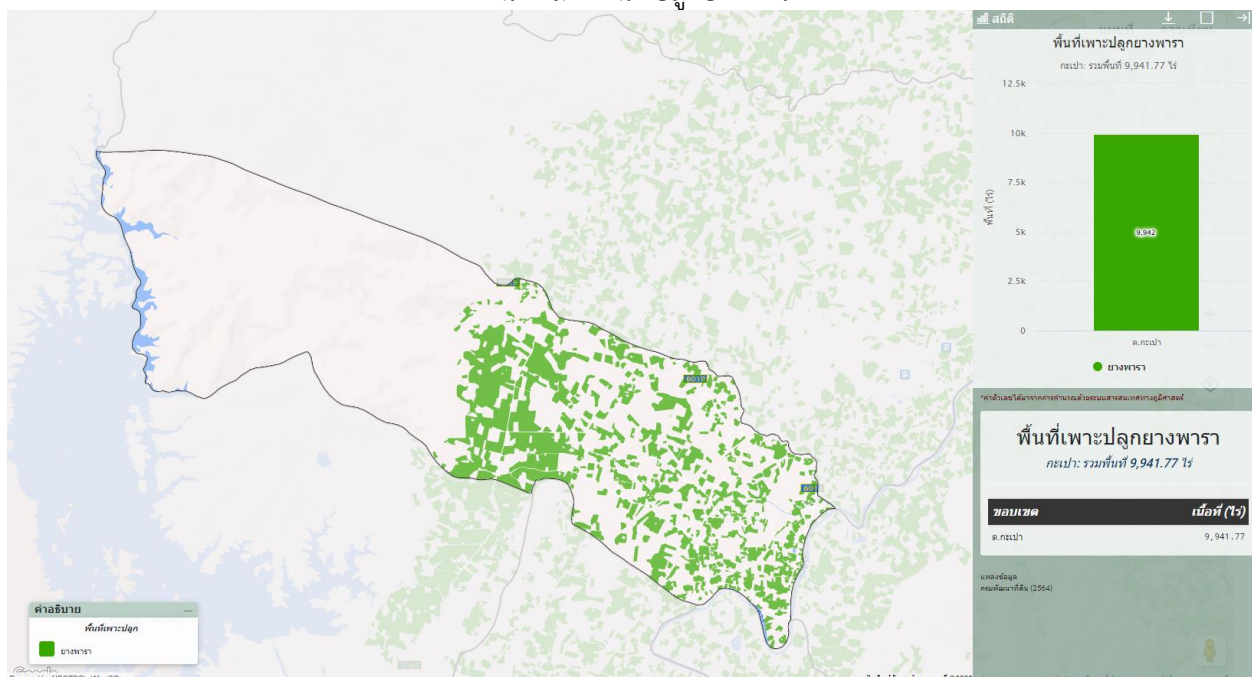
๒) พื้นที่ปลูกยางพารา

ตารางที่ ๓๐ แสดงครัวเรือนเกษตรกร พื้นที่ปลูก และผลผลิตยางพารา

ตำบล	ครัวเรือนเกษตรกร	พื้นที่ปลูก (ไร่)	พื้นที่เกี่ยวเกี่ยว (ไร่)	ผลผลิต (ตัน)	ผลผลิตต่อไร่ (ตัน)
ตำบลกะเปา	๖๘๐	๑๐,๑๔๑	๙,๒๙๑	๒,๔๗๑.๔๑	๐.๒๖๖
รวม	๖๘๐	๑๐,๑๔๑	๙,๒๙๑	๒,๔๗๑.๔๑	๐.๒๖๖

ที่มา : ระบบทะเบียนเกษตรกร, พ.ศ.๒๕๖๙

แผนที่แสดงพื้นที่ปลูกยางพารา



ภาพที่ ๑๐ แผนที่แสดงพื้นที่ปลูกยางพารา (พื้นที่ปลูกจริง)
(ที่มา : <https://agri-map-online.moac.go.th>, พ.ศ.๒๕๖๙)

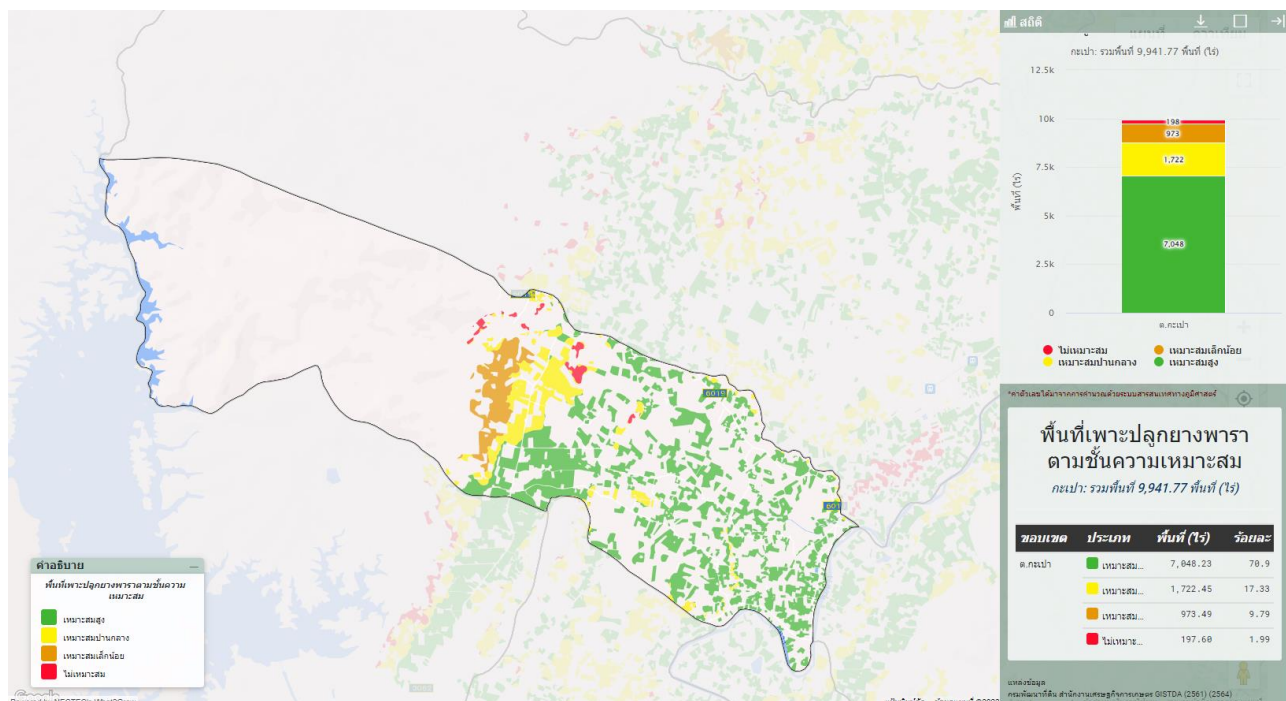
(๓) พื้นที่ปลูกยางพาราตามระดับชั้นความเหมาะสม

ตารางที่ ๓๑ แสดงพื้นที่ปลูกยางพาราตามระดับชั้นความเหมาะสม

ตำบล	พื้นที่ระดับความเหมาะสมสำหรับการปลูกยางพารา (ไร่)				รวมพื้นที่ทั้งหมด
	เหมาะสมมาก (S๑)	เหมาะสมปานกลาง (S๒)	เหมาะสมน้อย (S๓)	ไม่เหมาะสม (N)	
รวมตำบลกะเปา	๗,๐๔๘.๒๓	๑,๗๒๒.๔๕	๙๗๓.๔๙	๑๙๗.๖๐	๙,๙๔๑.๗๗
กะเปา	๗,๐๔๘.๒๓	๑,๗๒๒.๔๕	๙๗๓.๔๙	๑๙๗.๖๐	๙,๙๔๑.๗๗

ที่มา : <https://agri-map-online.moac.go.th>, พ.ศ.๒๕๖๙

แผนที่แสดงพื้นที่ปลูกยางพารา ตามระดับชั้นความเหมาะสม ตำบลกะเปา



ภาพที่ ๑๑ แผนที่แสดงพื้นที่ปลูกยางพาราตามระดับชั้นความเหมาะสม

(ที่มา : <https://agri-map-online.moac.go.th>, พ.ศ.๒๕๖๙)

๑.๓ สถานการณ์ใช้เทคโนโลยีการผลิต (เป็นเทคโนโลยีการผลิตที่ใช้ในอำเภอ)

๑) การใช้พันธุ์ดี ใช้กล้วยพันธุ์ดี เช่น RRIM๖๐๐

๒) การเตรียมดิน ใช้รถไถในการไถเตรียมพื้นที่ และใช้แรงงานคนในการขุดหลุมและรองกันหลุม ด้วย

ปุ๋ยสูตร ๐-๓๐-๐

๓) การปลูก ระยะปลูกและการวางแนวปลูก เช่น ๓x๗ ม. จำนวนไร่ละ ๗๖ ต้น

๔) ระบบการให้น้ำ ไม่มีการวางระบบให้น้ำ ใช้น้ำฝนตามธรรมชาติ

๕) การดูแลรักษา ภายหลังจากที่ทำการปลูกไปแล้ว ย่อมจะมีต้นยางพาราที่แตกต่างกันเสมอ หมั่นลงแปลงสำรวจโรคและแมลงศัตรูสม่ำเสมอ

๖) การใส่ปุ๋ย หว่านให้ห่างโคนต้น ๑ ม. รัศมี ๓ ม. ปีละ ๒ ครั้ง

๗) การเก็บเกี่ยว เปิดกรีดได้เมื่ออายุประมาณ ๗ ปีครึ่ง ขนาดเส้นรอบต้นไม่ต่ำกว่า ๕๐ เซนติเมตร ความสูง ๑๕๐ เซนติเมตรจากพื้นดิน

๘) การปฏิบัติหลังการเก็บเกี่ยว กรีดครั้งต้นวันเว้นวัน (๑/๒ S d/ ๒) ใช้กับยางทุกพันธุ์

๙) การป้องกันกำจัดโรคและแมลงศัตรู ใช้ไตรโคเดอร์มาในการช่วยป้องกันโรครากขาว

๑.๔ ปฏิทินการเพาะปลูก

เกษตรกรในอำเภอศรีรัฐนิคม มีการปลูกยางพารา ดังนี้

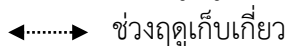
ชื่อสินค้า	ม.ค.	ก.พ.	มี.ค.	เม.ย.	พ.ค.	มิ.ย.	ก.ค.	ส.ค.	ก.ย.	ต.ค.	พ.ย.	ธ.ค.
ยางพารา					←△	→		▽				

สัญลักษณ์



ช่วงฤดูปลูก

△ ปลูกสูงสุด



ช่วงฤดูเก็บเกี่ยว

▽ เก็บเกี่ยวสูงสุด

ภาพที่ ๑๒ แสดงปฏิทินการเพาะปลูก

๑.๕ ต้นทุนการผลิต

ตารางที่ ๓๒ แสดงต้นทุนการผลิตยางพารา ปี ๒๕๖๘

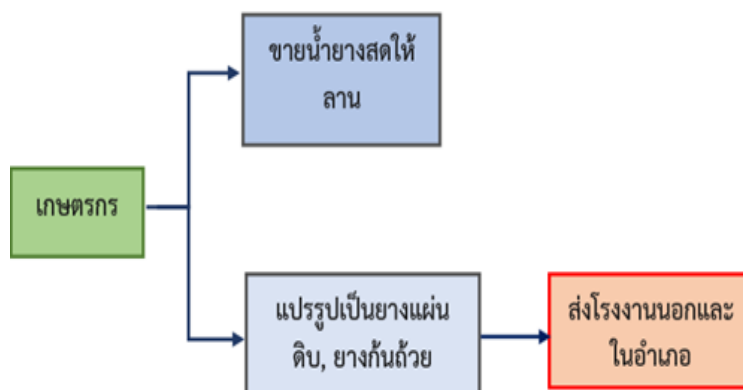
รายการต้นทุน	ในเขตชลประทาน (บาท/ไร่)	นอกเขตชลประทาน (บาท/ไร่)	หมายเหตุ
๑. ค่าวัสดุ			
- ค่าปุ๋ยเคมี/ปุ๋ยอินทรีย์	๒,๕๐๐	๒,๒๐๐	ใส่ปีละ ๒ ครั้ง
- ค่าสารเคมีกำจัดวัชพืช และยารักษาหน้ำยาง	๗๐๐	๖๐๐	
๒. ค่าแรงงานดูแลรักษา			
- ค่าแรงใส่ปุ๋ยและกำจัด วัชพืช	๑,๐๐๐	๘๐๐	
- ค่าการจัดการระบบน้ำ (ถ้ามี)	๕๐๐	๐	
๓. ค่าแรงงานเก็บเกี่ยว (กรีดยาง)	๖,๕๐๐	๕,๕๐๐	คิดเป็นส่วนแบ่ง ๕๕-๔๕ %
๔. ค่าวัสดุอุปกรณ์การกรีดยาง	๔๐๐	๔๐๐	ถ้วยรับน้ำยาง, ลวด, มีดกรีดยาง
รวม	๑๐,๗๐๐	๙,๕๐๐	

(ที่มา : สำนักงานเกษตรอำเภอคีรีรัฐนิคม, พ.ศ. ๒๕๖๘)

๑.๖ สถานการณ์การตลาด/วิธีการตลาด

๑) วิธีการตลาด (เป็นวิถีตลาดที่เกิดขึ้นในอำเภอ)

Flow chart แสดงเส้นทางวิถีตลาดของอำเภอคีรีรัฐนิคม



ภาพที่ ๑๓ แสดงวิธีการตลาดยางพารา อำเภอคีรีรัฐนิคม
(ที่มา : สำนักงานเกษตรอำเภอคีรีรัฐนิคม, พ.ศ.๒๕๖๘)

๒) แหล่งรับซื้อผลผลิต/ โรงงานแปรรูป

มีแหล่งรับซื้อ รวม ๒ แห่ง

- อยู่ในหมู่ที่ ๘ ตำบลกะเปา จำนวน ๑ แห่ง
- อยู่ในหมู่ที่ ๑๐ ตำบลกะเปา จำนวน ๑ แห่ง

ไม่มีโรงงานภายในพื้นที่ตำบลกะเปาอำเภอคีรีรัฐนิคม

๑.๗ เกษตรกรและองค์กรเกษตรกรที่เกี่ยวข้องกับสินค้าในพื้นที่

๑) เกษตรกร

มีตำบลกะเปา มีเกษตรกรที่เป็นต้นแบบในพื้นที่ โดยมีเกษตรกรที่เป็น Smart Farmer ต้นแบบด้านยางพารา จำนวน ๓ ราย

ตารางที่ ๓๓ แสดงเกษตรกรต้นแบบของสินค้าในพื้นที่

ที่	หมู่	ตำบล	ประเภท	องค์ความรู้โดดเด่น
๑	๕	กะเปา	การผลิตยางพารา	การจัดระบบกรีตที่เหมาะสม
๒	๖	กะเปา	การผลิตยางพารา	การผลิตยางพาราคูณภาพ และการจัดระบบกรีตที่เหมาะสม
๓	๖	กะเปา	การผลิตยางพารา	การจัดระบบกรีตที่เหมาะสม

(ที่มา : สำนักงานเกษตรอำเภอคีรีรัฐนิคม, พ.ศ.๒๕๖๘)

๒) องค์กรเกษตรกร

- ไม่มี

๒. การวิเคราะห์ Supply chain

ตารางที่ ๓๔ แสดงการวิเคราะห์ Supply chain ของสินค้า ยางพารา ตำบลกะเปา

		ต้นทาง	กลางทาง	ปลายทาง
มิติพื้นที่	สถานการณ์ปัจจุบัน	สถานการณ์: พื้นที่ปลูกส่วนใหญ่เป็นที่ราบเชิงเขาและพื้นที่ดอน	มีโรจรมยางและจุดรับซื้อน้ำยางสดกระจายตัวในพื้นที่	ส่งเข้าโรงงานอุตสาหกรรมล้อยางและถุงมือยางในจังหวัด
	ปัญหา Pain point	พื้นที่บางส่วนเสี่ยงต่อโรคใบร่วงชนิดใหม่และหน้ายางตายนิ่ง	การขนส่งน้ำยางสดทำได้ยากในพื้นที่ทุรกันดารในช่วงฤดูฝน	ระยะทางขนส่งไปท่าเรือเพื่อส่งออกมีต้นทุนโลจิสติกส์สูง
	แนวทาง/App tech. ที่ จะใช้แก้ปัญหา	ใช้โดรนสำรวจสุขภาพต้นยางและระบบ GIS ติดตามการระบาดของโรค	ระบบ Sensor ตรวจวัดคุณภาพน้ำยาง ณ จุดรับซื้อและวางแผนเส้นทางขนส่ง	แพลตฟอร์มจับคู่รถขนส่งสินค้า (Backhaul Matching) เพื่อลดรถเที่ยวเปล่า
มิติคน	สถานการณ์ปัจจุบัน	เกษตรกรมีความเชี่ยวชาญสูงในการกรีดยาง	สหกรณ์กองทุนสวนยางมีบทบาทสำคัญในการรวบรวมผลผลิต	พ่อค้าคนกลางและผู้ส่งออกเป็นผู้กำหนดราคาส่วนใหญ่
	ปัญหา Pain point	ขาดแคลนแรงงานกรีดยางฝีมือดีและเข้าสู่สังคมสูงวัย	คณะกรรมการบางส่วนขาดทักษะการบริหารจัดการตลาดสมัยใหม่	เกษตรกรขาดอำนาจต่อรองราคาเนื่องจากไม่รู้ราคาตลาดโลกล่วงหน้า
	แนวทาง/App tech. ที่ จะใช้แก้ปัญหา	แอปฯ บริหารจัดการแรงงานและนวัตกรรมกรีดยางไฟฟ้า	ระบบ ERP สำหรับสหกรณ์เพื่อจัดการสต็อกและบัญชีให้โปร่งใส	แอปฯ แจ้งเตือนราคายางพาราแบบ Real-time จากตลาดล่วงหน้า (TOCOM/SICOM)
มิติสินค้า	สถานการณ์ปัจจุบัน	สินค้าหลักคือน้ำยางสด ยางก้อนถ้วย และยางแผ่นรมควัน	ยางแผ่นรมควันชั้น ๓ เป็นมาตรฐานการผลิตหลัก	แปรรูปเป็นผลิตภัณฑ์ขั้นต้นเพื่อการส่งออกเป็นหลัก
	ปัญหา Pain point	สินค้ามีความชื้นสูงและสิ่งปนเปื้อน ทำให้โดนกดราคา	กระบวนการรมควันก่อให้เกิดมลพิษและใช้พื้นที่จำนวนมาก	ขาดการแปรรูปสินค้ามูลค่าสูงในพื้นที่ (Value-Added)
	แนวทาง/App tech. ที่ จะใช้แก้ปัญหา	เครื่องวัดเปอร์เซ็นต์เนื้อยางแห้ง (DRC) แบบพกพาที่มีความแม่นยำสูง	โรจรมยางประหยัดพลังงานควบคุมด้วยระบบอัตโนมัติ (Automation Control)	ใช้ Blockchain ในการตรวจสอบย้อนกลับมาตรฐานความยั่งยืน (EUDR)

บทที่ ๓

บทสรุปโครงการ/กิจกรรมตามกรอบการพัฒนาการเกษตรเชิงพื้นที่

๑. แบบสรุปโครงการแบบย่อ (Project Brief) ของทุกโครงการ

ตารางที่ ๓๕ แสดงแบบสรุปโครงการส่งเสริมการผลิตปาล์มน้ำมันคุณภาพตามมาตรฐาน RSPO เพื่อการเกษตรยั่งยืนแบบย่อ (Project Brief)

หัวข้อ	รายละเอียด
๑. ชื่อโครงการสำคัญ	โครงการส่งเสริมการผลิตปาล์มน้ำมันคุณภาพตามมาตรฐาน RSPO เพื่อการเกษตรยั่งยืน
๒. ชื่อแผนงาน	แผนงานพัฒนาเกษตรกรรมยั่งยืนและเพิ่มขีดความสามารถแข่งขันสินค้าเกษตร
๓. แนวทางการพัฒนา	สอดคล้องกับยุทธศาสตร์จังหวัดด้านการยกระดับสินค้าเกษตรมูลค่าสูง การผลิตที่เป็นมิตรต่อสิ่งแวดล้อม และการพัฒนาสู่มาตรฐานสากล
๔. หลักการและเหตุผล	ปาล์มน้ำมันเป็นพืชเศรษฐกิจสำคัญของพื้นที่ แต่ยังมีข้อจำกัดด้านคุณภาพและการจัดการสวน มาตรฐาน RSPO เป็นมาตรฐานสากลที่ส่งเสริมการผลิตอย่างยั่งยืน ครอบคลุมด้านเศรษฐกิจ สังคม และสิ่งแวดล้อม การส่งเสริมเกษตรกรเข้าสู่มาตรฐาน จะช่วยเพิ่มมูลค่า สร้างความเชื่อมั่นตลาด และลดผลกระทบต่อทรัพยากรธรรมชาติ
๕. วัตถุประสงค์ของโครงการ	๑) พัฒนาศักยภาพเกษตรกรตามหลักเกณฑ์ RSPO ๒) ยกระดับการจัดการสวนให้ได้มาตรฐาน ๓) เพิ่มคุณภาพและมูลค่าผลผลิต ๔) ส่งเสริมการผลิตที่เป็นมิตรต่อสิ่งแวดล้อม
๖. ตัวชี้วัดและค่าเป้าหมาย	- เกษตรกรเข้าร่วมไม่น้อยกว่า ๑๐๐ ราย - ผ่านการอบรมร้อยละ ๘๐ - พื้นที่เข้าสู่ระบบ RSPO ไม่น้อยกว่า ๑,๐๐๐ ไร่ - ผลผลิตคุณภาพเพิ่มขึ้นไม่น้อยกว่าร้อยละ ๑๐
๗. พื้นที่เป้าหมาย	พื้นที่ปลูกปาล์มน้ำมันในตำบลกะเปา อำเภอคีรีรัฐนิคม จังหวัดสุราษฎร์ธานี
๘. กิจกรรมหลัก	๑) อบรมหลักเกณฑ์ RSPO ๒) จัดทำแปลงเรียนรู้ต้นแบบ ๓) ลงพื้นที่ให้คำปรึกษาและติดตามประเมินผล ๔) สนับสนุนการจัดทำระบบบันทึกข้อมูลฟาร์ม ๕) เชื่อมโยงตลาดรองรับผลผลิตมาตรฐาน
๙. หน่วยงานดำเนินการ	สำนักงานเกษตรอำเภอคีรีรัฐนิคม ร่วมกับสำนักงานเกษตรจังหวัด โรงงานสกัดน้ำมันปาล์ม อปท. และภาคเอกชนที่เกี่ยวข้อง
๑๐. ระยะเวลาในการดำเนินโครงการ	๑ ปี (ตุลาคม ๒๕๖๘ – กันยายน ๒๕๖๙)
๑๑. งบประมาณ	งบประมาณรวม ๓๕๐,๐๐๐ บาท แหล่งงบประมาณ: งบพัฒนาจังหวัด/งบส่งเสริมการเกษตร
๑๒. ผลผลิต (Output)	- เกษตรกรได้รับการอบรมและมีความรู้ด้าน RSPO - มีแปลงต้นแบบ - มีเกษตรกรสมัครเข้าสู่กระบวนการรับรองมาตรฐาน
๑๓. ผลลัพธ์จากการดำเนินโครงการ (Outcome)	- เกษตรกรสามารถจัดการสวนตามหลักเกษตรยั่งยืน - ผลผลิตมีคุณภาพและได้ราคาสูงขึ้น - ลดผลกระทบต่อสิ่งแวดล้อม - สร้างภาพลักษณ์สินค้าเกษตรจังหวัดสู่มาตรฐานสากล

ตารางที่ ๓๖ แสดงแบบสรุปโครงการส่งเสริมการผลิตเห็ดฟางในสวนยางพารา (Project Brief)

หัวข้อ	รายละเอียด
๑. ชื่อโครงการสำคัญ	โครงการส่งเสริมการผลิตเห็ดฟางในสวนยางพารา
๒. ชื่อแผนงาน	แผนงานส่งเสริมอาชีพเสริมและเพิ่มมูลค่าการใช้ประโยชน์พื้นที่เกษตร
๓. แนวทางการพัฒนา	สอดคล้องกับแนวทางการพัฒนาด้านการสร้างความมั่นคงทางเศรษฐกิจฐานราก การเพิ่มรายได้เกษตรกร และการใช้ทรัพยากรในพื้นที่อย่างคุ้มค่า
๔. หลักการและเหตุผล	เกษตรกรในพื้นที่ตำบลท่าขนอนส่วนใหญ่ประกอบอาชีพทำสวนยางพารา ซึ่งมีความเสี่ยงจากความผันผวนของราคายางพารา การส่งเสริมการเพาะเห็ดฟางในสวนยางพาราเป็นการใช้พื้นที่ว่างระหว่างแถวยางให้เกิดประโยชน์ ช่วยสร้างรายได้เสริม ลดความเสี่ยงจากการพึ่งพารายได้ทางเดียว และเพิ่มประสิทธิภาพการใช้ทรัพยากรในครัวเรือน
๕. วัตถุประสงค์ของโครงการ	<ul style="list-style-type: none"> - เพื่อเพิ่มรายได้เสริมให้แก่เกษตรกร - เพื่อลดต้นทุนการผลิตในภาพรวมของครัวเรือน
๖. ตัวชี้วัดและค่าเป้าหมาย	<ul style="list-style-type: none"> - เกษตรกรในพื้นที่เป้าหมาย (ม.๑-๑๕ ต.ท่าขนอน) จำนวน ๓๐ ราย ได้รับการอบรมและฝึกปฏิบัติการเพาะเห็ดฟาง - เกิดโรงเรือนหรือแปลงเพาะเห็ดฟางต้นแบบในสวนยางพาราของเกษตรกรที่เข้าร่วมโครงการ - เกษตรกรร้อยละ ๗๐ ขึ้นไปสามารถนำความรู้ไปปฏิบัติและสร้างรายได้จริง
๗. พื้นที่เป้าหมาย	หมู่ที่ ๑-๑๕ ตำบลท่าขนอน อำเภอคีรีรัฐนิคม จังหวัดสุราษฎร์ธานี
๘. กิจกรรมหลัก	<ul style="list-style-type: none"> - การอบรมให้ความรู้ (Theory Training): เป็นการให้ความรู้เชิงทฤษฎีแก่เกษตรกรในพื้นที่เป้าหมาย (ม.๑ - ๑๕ ต.ท่าขนอน) จำนวน ๓๐ ราย เกี่ยวกับวงจรชีวิตของเห็ดฟาง - - การเลือกเชื้อเห็ด และเทคนิคการเตรียมวัสดุเพาะ - การฝึกปฏิบัติ (Workshop): เกษตรกรจะได้ลงมือฝึกปฏิบัติการเพาะเห็ดฟางในสภาพแวดล้อมจริง เพื่อให้เกิดทักษะความชำนาญก่อนนำไปปรับใช้ในสวนของตนเอง
๙. หน่วยงานดำเนินการ	<ul style="list-style-type: none"> - สำนักงานเกษตรอำเภอ (สนง.กษอ.) - ศูนย์บริการและถ่ายทอดเทคโนโลยีการเกษตรประจำตำบล (ศบกต.) - องค์การบริหารส่วนตำบล (อบต.) และหน่วยงานที่เกี่ยวข้อง
๑๐. ระยะเวลาในการดำเนินโครงการ	ปีงบประมาณ พ.ศ. ๒๕๗๐ - ๒๕๗๕ (ต่อเนื่อง ๕ ปี)
๑๑. งบประมาณ	งบประมาณ ๓๐,๐๐๐ บาทต่อปี (รวม ๑๒๐,๐๐๐ บาท ตลอดระยะเวลาโครงการ)
๑๒. ผลผลิต (Output)	<ul style="list-style-type: none"> - เกษตรกร ๓๐ ราย ได้รับความรู้และทักษะจากการฝึกปฏิบัติ - มีโรงเรือนหรือแปลงเพาะเห็ดฟางต้นแบบในสวนยางพาราของเกษตรกรที่เข้าร่วม
๑๓. ผลลัพธ์จากการดำเนินโครงการ (Outcome)	<p>เชิงปริมาณ: เกษตรกรมีรายได้เสริมเพิ่มขึ้นและลดต้นทุนในครัวเรือนได้จริง</p> <p>เชิงคุณภาพ: เกษตรกรมีความมั่นคงทางรายได้ มีคุณภาพชีวิตที่ดีขึ้น ลดความเสี่ยงจากราคายางผันผวน และสร้างความเข้มแข็งให้เศรษฐกิจฐานรากในตำบล</p>

๒. สรุปโครงการ/กิจกรรมตามกรอบการพัฒนาการเกษตรเชิงพื้นที่

ตารางที่ ๓๗ แสดงสรุปโครงการ/กิจกรรมตามกรอบการพัฒนาการเกษตรเชิงพื้นที่

โครงการ (Project)	ปัจจัยขาเข้า (Input)	กิจกรรม/กระบวนการ (Activities)	ผลการดำเนินงานกิจกรรม			แหล่ง งบประมาณ	ปีที่ดำเนินการ
			ผลผลิต (Output) (เห็นผลทันทีหรือภายใน ๑ ปี)	ผลลัพธ์ (Outcome) (เห็นผลภายใน ๒ ปี)	ผลกระทบ (Impact) (เห็นผลภายใน ๓ - ๕ ปี)		
๑. โครงการส่งเสริมการผลิตปาล์มน้ำมันคุณภาพตามมาตรฐาน RSPO เพื่อการเกษตรยั่งยืน	<ul style="list-style-type: none"> - งบประมาณสนับสนุนการอบรมและจัดทำแปลงต้นแบบ - วิทยากรผู้เชี่ยวชาญด้าน RSPO - เจ้าหน้าที่ส่งเสริมการเกษตร - คู่มือ/เอกสารมาตรฐาน RSPO - ความร่วมมือจากโรงงานและภาคีเครือข่าย 	<ul style="list-style-type: none"> ๑) อบรมหลักเกณฑ์ RSPO ๒) จัดทำแปลงเรียนรู้ต้นแบบ ๓) ลงพื้นที่ให้คำปรึกษาและติดตามประเมินผล ๔) สนับสนุนการจัดทำระบบบันทึกข้อมูลฟาร์ม ๕) เชื่อมโยงตลาดรองรับผลผลิตมาตรฐาน 	<ul style="list-style-type: none"> - เกษตรกรได้รับการอบรมและมีความรู้ด้าน RSPO - มีแปลงต้นแบบ - มีเกษตรกรสมัครเข้าสู่กระบวนการรับรองมาตรฐาน 	<ul style="list-style-type: none"> - เกษตรกรสามารถจัดการสวนตามหลักเกษตรยั่งยืน - ผลผลิตมีคุณภาพและได้ราคาสูงขึ้น - ลดผลกระทบต่อสิ่งแวดล้อม - สร้างภาพลักษณ์สินค้าเกษตรจังหวัดสู่มาตรฐานสากล 	<ul style="list-style-type: none"> - พื้นที่ได้รับการรับรองมาตรฐานเพิ่มขึ้น - จังหวัดมีภาพลักษณ์เป็นแหล่งผลิตปาล์มมาตรฐานสากล - เกษตรกรมีรายได้มั่นคงและแข่งขันได้ในตลาดสากล 	งบประมาณจังหวัด/งบส่งเสริมการเกษตร	๒๕๗๑-๒๕๗๕

ตารางที่ ๓๗ (ต่อ)

โครงการ (Project)	ปัจจัยขาเข้า (Input)	กิจกรรม/กระบวนการ (Activities)	ผลการดำเนินงานกิจกรรม			แหล่ง งบประมาณ	ปีที่ดำเนินการ
			ผลผลิต (Output) (เห็นผลทันทีหรือภายใน ๑ ปี)	ผลลัพธ์ (Outcome) (เห็นผลภายใน ๒ ปี)	ผลกระทบ (Impact) (เห็นผลภายใน ๓ - ๕ ปี)		
๒. โครงการส่งเสริม การผลิตเห็ดฟางใน สวนยางพารา	๑. เพื่อเพิ่มรายได้ เสริม ๒. สามารถลดต้นทุน การผลิต	๑. อบรมให้ความรู้ ๒. ฝึกปฏิบัติ	- เกษตรกรในพื้นที่ เป้าหมาย (ม.๑ - ๑๕ ต.ท่าขนอน) จำนวน ๓๐ ราย ได้รับการอบรมให้ ความรู้และฝึก ปฏิบัติการเพาะเห็ดฟาง - เกิดโรงเรือนหรือแปลง เพาะเห็ดฟางต้นแบบใน สวนยางพาราของ เกษตรกรที่เข้าร่วม โครงการ	- เกษตรกรมีรายได้เสริม จากการขายเห็ดฟาง นอกเหนือจากรายได้ หลักจากการขาย ยางพารา - สามารถลดต้นทุนการ ผลิตในภาพรวมของ ครัวเรือนได้ - เกิดการใช้ประโยชน์ จากพื้นที่ว่างในสวน ยางพาราให้เกิด ประสิทธิภาพสูงสุด	- เกษตรกรมีความมั่นคง ทางรายได้และมี คุณภาพชีวิตที่ดีขึ้นจาก การมีแหล่งรายได้ที่ หลากหลาย - ลดความเสี่ยงจากการ พึ่งพารายได้จาก ยางพาราเพียงอย่าง เดียวในสภาวะราคายาง ผันผวน - สร้างความเข้มแข็ง ให้แก่เศรษฐกิจระดับ ฐานรากในพื้นที่ตำบล	สนง.กษอ./ ศบกต./ อบต..	๒๕๗๑-๒๕๗๕

บรรณานุกรม

กรมพัฒนาที่ดิน. (๒๕๖๙). สืบค้น ๑๑ กุมภาพันธ์ ๒๕๖๙, จาก <https://agri-map-online.moac.go.th>

กรมพัฒนาที่ดิน. (๒๕๖๘). ระบบการบริหารจัดการการตัดสับใจเชิงพื้นที่. สืบค้น ๑๑ กุมภาพันธ์ ๒๕๖๙, จาก <http://eis.ddd.go.th>.

ระบบฐานข้อมูลอาสาสมัครเกษตร (อกษ.) และอาสาสมัครเกษตรหมู่บ้าน (อกม.), พ.ศ.๒๕๖๙

สำนักงานสถิติแห่งชาติ. (๒๕๖๘). การสำรวจภาวะเศรษฐกิจและสังคมของครัวเรือน. สืบค้น ๒๕ กรกฎาคม ๒๕๖๘, จาก <http://www.nso.go.th>.

สำนักงานสหกรณ์จังหวัดสุราษฎร์ธานี. (๒๕๖๙). ข้อมูลสารสนเทศ. สืบค้น ๑๑ กุมภาพันธ์ ๒๕๖๙, จาก <https://web.cpd.go.th>.

Cedar Lake Ventures, Inc. (๒๕๖๘). [สภาพอากาศอำเภอคีรีรัฐนิคม. สืบค้น ๑๑ กุมภาพันธ์ ๒๕๖๙, จาก https://th.weatherspark.com.](https://th.weatherspark.com)