

กรอบการพัฒนาการเกษตรเชิงพื้นที่ระดับตำบล  
ตำบลถ้ำสิงขร  
อำเภอคีรีรัฐนิคม ปี ๒๕๖๙

สำนักงานเกษตรอำเภอคีรีรัฐนิคม  
จังหวัดสุราษฎร์ธานี

## คำนำ

แผนพัฒนาการเกษตรระดับอำเภอประจำปี ๒๕๖๙ เป็นเครื่องมือกำหนดทิศทางการพัฒนาการเกษตรของตำบลให้มีความเหมาะสมกับศักยภาพของพื้นที่และความต้องการของประชาชนรวมทั้งเป็นตัวเชื่อมระหว่างแผนพัฒนาจังหวัด กลุ่มจังหวัด ซึ่งศูนย์บริการและถ่ายทอดเทคโนโลยีการเกษตรประจำตำบลถ้าสิงขร ได้ดำเนินการตามกระบวนการ ทบทวนและกำหนดกรอบแผนพัฒนาการเกษตร โดยมีการบูรณาการปัญหาและความต้องการของทุกภาคส่วนในพื้นที่ ตำบล

ในการนี้ศูนย์บริการและถ่ายทอดเทคโนโลยีการเกษตรประจำตำบลถ้าสิงขร ขอขอบคุณหน่วยงานต่างๆ องค์กรปกครองส่วนท้องถิ่น และพื้นที่ชุมชน หมู่บ้าน ที่ให้ความร่วมมือให้ข้อมูลมาครั้งนี้

ศูนย์บริการและถ่ายทอดเทคโนโลยีการเกษตรประจำตำบลถ้าสิงขร  
กุมภาพันธ์ ๒๕๖๙

# สารบัญ

หน้า

คำนำ

สารบัญ

สารบัญตาราง

สารบัญภาพ

บทที่ ๑ ข้อมูลสภาพทั่วไป

ข้อมูลด้านกายภาพ

๑. ที่ตั้ง อาณาเขต ขอบเขตการปกครอง	๑
๑.๑ ที่ตั้ง ขนาดพื้นที่	๑
๑.๒ อาณาเขต	๑
๑.๓ การแบ่งเขตการปกครอง	๑
๒. ลักษณะภูมิประเทศ	๓
๒.๑ สภาพพื้นที่ภูเขา ป่าไม้ ที่ราบสูง ที่ราบลุ่ม	๓
๒.๒ สภาพพื้นที่ ความลาดชัน	๔
๒.๓ กลุ่มชุดดิน	๔
๓. ลักษณะภูมิอากาศ	๑๐
๓.๑ ฤดูกาล	๑๐
๓.๒ ปริมาณน้ำฝนและอุณหภูมิ	๑๐
๔. เส้นทางคมนาคม	๑๑
๔.๑ เส้นทางคมนาคมระหว่างตำบล	๑๑
๔.๒ ถนนหลวงเชื่อมต่อระหว่างจังหวัดและอำเภอ	๑๑
๕. แหล่งน้ำและระบบชลประทาน	๑๑
๕.๑ แหล่งน้ำธรรมชาติ	๑๑
๕.๒ แหล่งน้ำที่สร้างขึ้นที่สำคัญ	๑๒
๖. การใช้ประโยชน์ที่ดิน	๑๕

ข้อมูลด้านเศรษฐกิจ

๑. ข้อมูลสินค้าเกษตรที่สำคัญ	๑๔
๒. สินค้าเอกลักษณ์ประจำถิ่น/สินค้า GI	๑๕

ข้อมูลด้านสังคม

๑. ข้อมูลเกษตรกร/องค์กรเกษตรกร	๑๕
๑.๑ เกษตรกร	๑๕
๑.๒ องค์กรและสถาบันเกษตรกร	๑๕

## สารบัญ (ต่อ)

	หน้า
<b>บทที่ ๒ การวิเคราะห์สถานการณ์การเกษตรของอำเภอ</b>	
๑. ข้อมูลประกอบการวิเคราะห์พื้นที่ของตำบลท่าขนอน	๒๒
๑.๑ แหล่งน้ำหลัก	๒๒
<b>สินค้าเกษตรที่สำคัญ ชนิดสินค้าปาล์มน้ำมัน</b>	
๑. พื้นที่เหมาะสม/ไม่เหมาะสม	๒๒
๑.๑ เขตความเหมาะสม	๒๒
๑.๒ พื้นที่ปลูกปาล์มน้ำมัน	๒๓
๑.๓ พื้นที่ปลูกปาล์มน้ำมันตามระดับชั้นความเหมาะสม	๒๓
๒. สถานการณ์ใช้เทคโนโลยีการผลิต	๒๔
๓. ปฏิทินการเพาะปลูก	๒๕
๔. ต้นทุนการผลิตปาล์มน้ำมัน	๒๕
๕. สถานการณ์การตลาด/วิธีการตลาด	๒๖
๖. เกษตรกรและองค์กรเกษตรกรที่เกี่ยวข้องกับสินค้าในพื้นที่	๒๖
๗. การวิเคราะห์ supply chain ปาล์มน้ำมัน	๒๗
<b>สินค้าเกษตรที่สำคัญ ชนิดสินค้ายางพารา</b>	
๑. พื้นที่เหมาะสม/ไม่เหมาะสม	๒๙
๑.๑ เขตความเหมาะสม	๒๙
๑.๒ พื้นที่ปลูกยางพารา	๓๐
๑.๓ พื้นที่ปลูกยางพาราตามระดับชั้นความเหมาะสม	๓๐
๓. ปฏิทินการเพาะปลูก	๓๒
๔. ต้นทุนการผลิตยางพารา	๓๒
๕. สถานการณ์การตลาด/วิธีการตลาด	๓๒
๗. การวิเคราะห์ supply chain ปาล์มน้ำมัน	๓๔
<b>สินค้าเกษตรที่สำคัญ ชนิดสินค้าทุเรียน</b>	
๑. พื้นที่เหมาะสม/ไม่เหมาะสม	๓๖
๑.๑ เขตความเหมาะสม	๓๖
๑.๒ พื้นที่ปลูกยางพารา	๓๗
๑.๓ พื้นที่ปลูกยางพาราตามระดับชั้นความเหมาะสม	๓๗
๓. ปฏิทินการเพาะปลูก	๔๐
๔. ต้นทุนการผลิตยางพารา	๔๐
๕. สถานการณ์การตลาด/วิธีการตลาด	๔๑
๗. การวิเคราะห์ supply chain ปาล์มน้ำมัน	๔๒
<b>บทที่ ๓ บทสรุปโครงการ/กิจกรรมตามกรอบการพัฒนาการเกษตรเชิงพื้นที่</b>	๔๓
๑. แบบสรุปโครงการแบบย่อ (Project Brief) ของทุกโครงการ	๔๓
๒. สรุปโครงการ/กิจกรรมตามกรอบการพัฒนาการเกษตรเชิงพื้นที่	๔๔
บรรณานุกรม	๔๕

## สารบัญตาราง

ตารางที่		หน้า
๑	แสดงเขตการปกครอง ตำบลถ้ำสิงขร	๒
๒	แสดงสรุปเขตการปกครอง ตำบลถ้ำสิงขร	๒
๓	แสดงพื้นที่ป่าไม้ ตำบลถ้ำสิงขร	๓
๔	แสดงพื้นที่กลุ่มชุดดินตำบลถ้ำสิงขร	๑๐
๕	แสดงข้อมูลปริมาณน้ำฝนเฉลี่ย อุณหภูมิเฉลี่ย	๑๐
๖	แสดงข้อมูลโครงการชลประทานขนาดใหญ่ ขนาดกลาง	๑๒
๗	แสดงข้อมูลโครงการชลประทานขนาดเล็ก	๑๒
๘	แสดงข้อมูลสระเก็บน้ำในไร่นานอกเขตชลประทาน	๑๒
๙	แสดงข้อมูลบ่อบาดาล	๑๖
๑๐	แสดงการใช้ประโยชน์ที่ดิน	๑๖
๑๑	แสดงข้อมูลการปลูกพืชเศรษฐกิจที่สำคัญของตำบลถ้ำสิงขร	๑๗
๑๒	ข้อมูลด้านปศุสัตว์ ตำบลถ้ำสิงขร	๑๗
๑๓	ข้อมูลด้านประมง แสดงจำนวนผู้เพาะเลี้ยงสัตว์น้ำ ตำบลถ้ำสิงขร	๑๘
๑๔	ตารางแสดงจำนวนประชากรในตำบลถ้ำสิงขร	๑๘
๑๕	แสดงหัวหน้าครัวเรือนจำแนกตามอายุ ตำบลถ้ำสิงขร	๑๘
๑๖	แสดงลักษณะการประกอบอาชีพเกษตรกร ตำบลถ้ำสิงขร	๑๙
๑๗	แสดงลักษณะการถือครองที่ดินของเกษตรกร ตำบลถ้ำสิงขร	๑๙
๑๘	แสดงลักษณะประเภทเอกสารสิทธิ์ ตำบลถ้ำสิงขร	๑๙
๑๙	แสดงจำนวนและสมาชิกสถาบันเกษตรกรอำเภอตำบลถ้ำสิงขร	๒๐
๒๐	จำนวนผลิตภัณฑ์ที่ลงทะเบียน OTOP จำแนกตามผลิตภัณฑ์ ตำบลถ้ำสิงขร	๒๐
๒๑	ข้อมูลกลุ่มแม่บ้านเกษตรกร กลุ่มยุวเกษตรกร และกลุ่มส่งเสริมอาชีพ ตำบลถ้ำสิงขร	๒๑
๒๒	ข้อมูลกลุ่มเกษตรกร และสหกรณ์ ตำบลถ้ำสิงขร	๒๑
๒๓	แสดงจำนวนแหล่ง/ศูนย์เรียนรู้และบริการด้านการเกษตร ตำบลถ้ำสิงขร	๒๒
๒๔	แสดงข้อมูลอาสาสมัครเกษตรตำบลถ้ำสิงขร	๒๒
๒๕	แสดงข้อมูลศูนย์เครือข่ายของศูนย์เรียนรู้การเพิ่มประสิทธิภาพการผลิตสินค้าเกษตร	๒๒
๒๖	แสดงปฏิทินการทำงานแปลงใหญ่ปาล์มน้ำมันตำบลถ้ำสิงขร	๒๓
๒๗	แสดงปฏิทินการทำงานแปลงใหญ่พืชผักตำบลถ้ำสิงขร	๒๔

## สารบัญตาราง (ต่อ)

ตารางที่		หน้า
๒๘	แสดงข้อมูลกลุ่มแปลงใหญ่ ตำบลถ้ำสิงขร	๒๔
๒๙	แสดงเขตความเหมาะสม(พื้นที่ศักยภาพ) สำหรับปลูกปาล์มน้ำมัน ตำบลถ้ำสิงขร	๒๕
๓๐	แสดงปริมาณการปลูกปาล์มน้ำมัน	๒๖
๒๑	แสดงพื้นที่ปลูกปาล์มน้ำมันตามระดับชั้นความเหมาะสม ตำบลถ้ำสิงขร	๒๗
๓๒	แสดงต้นทุนการผลิตปาล์มน้ำมัน	๒๘
๓๑	แสดง Smart Farmer ต้นแบบในด้านการผลิตปาล์มน้ำมัน ตำบลถ้ำสิงขร	๒๙
๓๔	แสดงองค์กรเกษตรกรที่เกี่ยวข้องกับสินค้าในพื้นที่	๒๙
๓๕	แสดงการวิเคราะห์ Supply chain ของสินค้า ปาล์มน้ำมัน ตำบลถ้ำสิงขร	๓๐
๓๖	แสดงเขตความเหมาะสม(พื้นที่ศักยภาพ)สำหรับปลูกยางพารา	๓๐
๓๗	แสดงครัวเรือนเกษตรกรที่ปลูกยางพารา	๓๐
๓๘	แสดงพื้นที่ปลูกยางพาราตามระดับชั้นความเหมาะสม	๓๑
๓๙	แสดงต้นทุนการผลิตยางพารา ปี๒๕๖๙	๓๒
๔๐	แสดงเกษตรกรต้นแบบของสินค้าในพื้นที่	๓๓
๔๑	แสดงการวิเคราะห์ Supply chain ของสินค้า ยางพารา ตำบลถ้ำสิงขร	๓๔
๔๒	แสดงเขตความเหมาะสม(พื้นที่ศักยภาพ)สำหรับปลูกทุเรียน	๓๖
๔๓	แสดงครัวเรือนเกษตรกรที่ปลูกทุเรียน	๓๗
๔๔	แสดงพื้นที่ปลูกทุเรียนตามระดับชั้นความเหมาะสม	๓๘
๔๕	แสดงต้นทุนการผลิตทุเรียน ปี๒๕๖๙	๔๐
๔๖	แสดงการวิเคราะห์ Supply chain ของสินค้า ทุเรียน ตำบลถ้ำสิงขร	๔๒
๔๗	แสดงบทสรุปโครงการแบบย่อ (Project Brief)	๔๓
๔๘	แสดงสรุปโครงการ/กิจกรรมตามกรอบการพัฒนาการเกษตรเชิงพื้นที่	๔๔

## สารบัญภาพ

ภาพที่		หน้า
๑	แผนที่แสดงอาณาเขตติดต่อ ตำบลถ้ำสิงขร	๑
๒	แผนที่แสดงพื้นที่ป่าไม้ ตำบลถ้ำสิงขร	๓
๓	แผนที่แสดงความลาดชัน ตำบลถ้ำสิงขร	๔
๔	แผนที่แสดงกลุ่มชุดดิน ตำบลถ้ำสิงขร	๙
๕	แผนที่แสดงการใช้ประโยชน์ที่ดิน	๑๔
๖	แสดงเขตความเหมาะสม (พื้นที่ศักยภาพ) สำหรับปาล์มน้ำมัน	๒๒
๗	แสดงพื้นที่ปลูกปาล์มน้ำมัน(พื้นที่ปลูกจริง)	๒๓
๘	แผนที่แสดงพื้นที่ปลูกปาล์มน้ำมันตามระดับชั้นความเหมาะสม	๒๔
๙	แสดงวิธีการตลาดของตำบลถ้ำสิงขร	๒๖
๑๐	แสดงเขตความเหมาะสม (พื้นที่ศักยภาพ) สำหรับยางพารา	๒๙
๑๑	แสดงพื้นที่ปลูกยางพารา(พื้นที่ปลูกจริง)	๓๐
๑๒	แผนที่แสดงพื้นที่ปลูกยางพาราตามระดับชั้นความเหมาะสม	๓๑
๑๓	แสดงพื้นที่การปลูกยางพารา	๓๒
๑๔	แสดงวิธีการตลาดของตำบลถ้ำสิงขร	๓๓
๑๕	แสดงเขตความเหมาะสม (พื้นที่ศักยภาพ) สำหรับทุเรียน	๓๖
๑๖	แสดงพื้นที่ปลูกยางพารา(พื้นที่ปลูกจริง)	๓๗
๑๗	แผนที่แสดงพื้นที่ปลูกยางพาราตามระดับชั้นความเหมาะสม	๓๘
๑๘	แสดงปฏิทินการเพาะปลูกทุเรียน	๔๐
๑๙	แสดงวิถีตลาดทุเรียน	๔๑

# บทที่ ๑ ข้อมูลสภาพทั่วไป

## ข้อมูลด้วยกายภาพ

### ๑. ที่ตั้ง อาณาเขต ขอบเขตการปกครอง

#### ๑.๑ ที่ตั้ง ขนาดพื้นที่

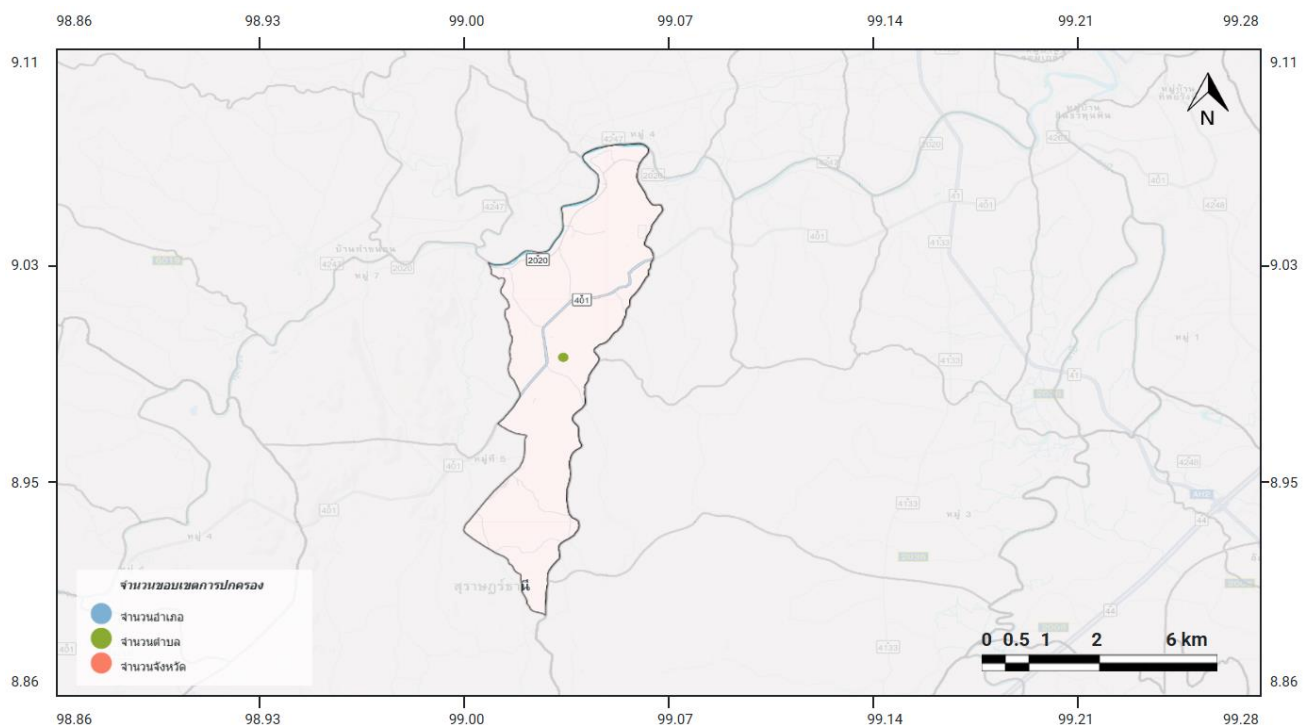
ตำบลลำสิงขร เป็นหนึ่งในแปดตำบล ของอำเภอคีรีรัฐนิคม ตั้งอยู่ทางทิศตะวันออกของอำเภอคีรีรัฐนิคม ห่างจากอำเภอประมาณ ๑๒ กิโลเมตร มีเนื้อที่ประมาณ ๗๖.๒๑ ตร.กม. หรือประมาณ ๔๗,๖๓๑ ไร่ คิดเป็นร้อยละ ๑๐.๗๙ ของอำเภอ จัดว่ามีจำนวนพื้นที่เป็นอันดับ ๕ ของอำเภอ

#### ๑.๒. อาณาเขต

ตำบลลำสิงขรมีอาณาเขตติดต่อกับอำเภอและจังหวัดใกล้เคียง ดังนี้

- ทิศเหนือ ติดต่อกับตำบลท่ากระดาน และคลองพุมดวง
- ทิศตะวันออก ติดต่อกับตำบลบางเดือน อำเภอพุนพิน
- ทิศใต้ ติดต่อกับตำบลท่าเนียบ และตำบลบางเดือน อำเภอพุนพิน
- ทิศตะวันตก ติดต่อกับตำบลย่านยาว และ ตำบลท่าเนียบ

### แผนที่แสดงขอบเขตตำบลลำสิงขร อำเภอคีรีรัฐนิคม



ภาพที่ ๑ ภาพแสดงอาณาเขตติดต่อตำบลลำสิงขร

(ที่มา : <https://agri-map-online.moac.go.th/>, พ.ศ. ๒๕๖๙)

## ๑.๓ การแบ่งเขตการปกครอง

การบริหารราชการ แบ่งออกเป็น ๑ ส่วน คือ

- การบริหารราชการส่วนท้องถิ่น แบ่งเป็น ๑๐ หมู่บ้าน

**ตารางที่ ๑** ตารางแสดงเขตการปกครอง ตำบลถ้ำสิงขร อำเภอคีรีรัฐนิคม

หมู่ที่	ชื่อหมู่บ้าน
๑	บ้านฉมัน
๒	บ้านท่าตีน
๓	บ้านถ้ำสิงขร
๔	บ้านทุ่งดอน
๕	บ้านเขาน้อย
๖	บ้านต้นมะพร้าว
๗	บ้านบ่อน้ำผุด
๘	บ้านควนไทยเจริญ
๙	บ้านทรายขาว
๑๐	บ้านร่มจิตต์

ที่มา : ที่ว่าการอำเภอคีรีรัฐนิคม จังหวัดสุราษฎร์ธานี, พ.ศ. ๒๕๖๙

**ตารางที่ ๒** ตารางสรุปเขตการปกครอง ตำบลถ้ำสิงขร อำเภอคีรีรัฐนิคม

ตำบล	เนื้อที่ทั้งหมด(ไร่)	อบต	เทศบาลตำบล	จำนวนหมู่บ้าน	จำนวนบ้าน (ครัวเรือน)
ถ้ำสิงขร	๔๗,๖๓๑	๑	๐	๑๐	๒,๓๐๕

(ที่มา : ที่ว่าการอำเภอคีรีรัฐนิคม จังหวัดสุราษฎร์ธานี, พ.ศ. ๒๕๖๙)

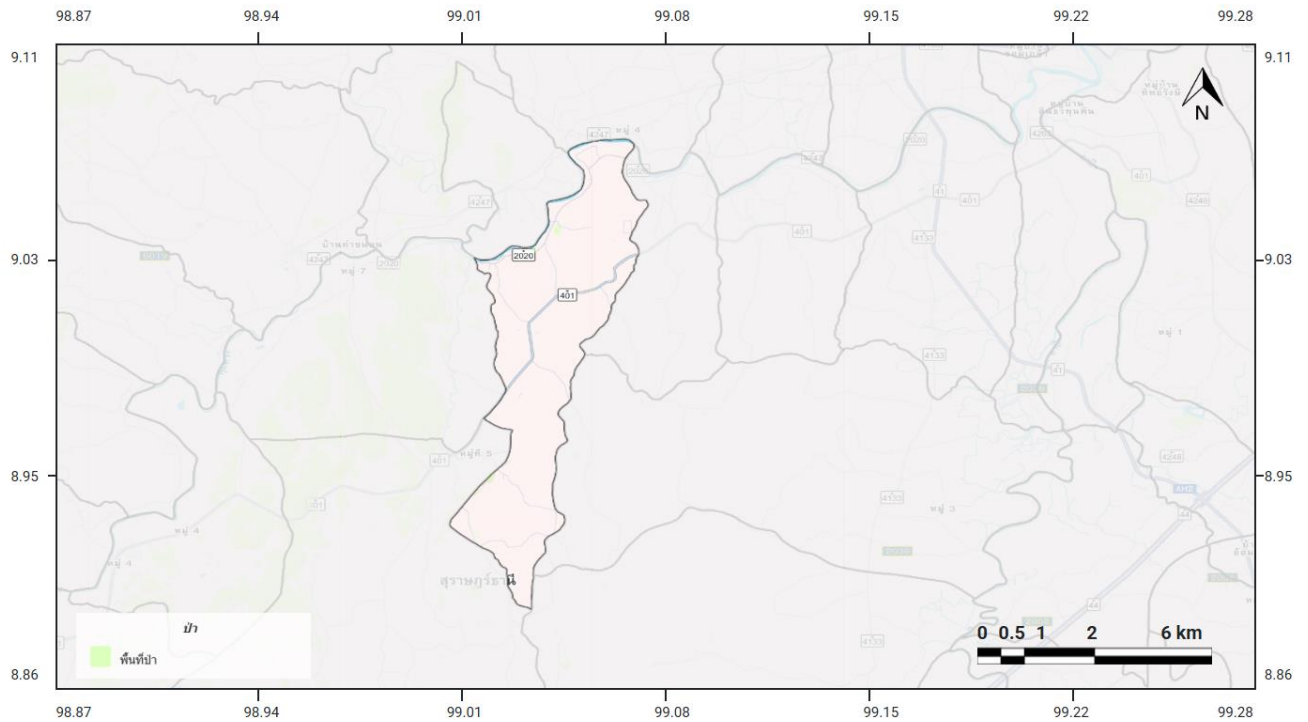
## ๒. ลักษณะภูมิประเทศ (Topographic)

### ๒.๑ สภาพพื้นที่ภูเขา ป่าไม้ ที่ราบสูง ที่ราบลุ่ม

ป่าไม้ ตำบลถ้ำสิงขร มีสภาพพื้นที่เป็นราบลุ่มเสียส่วนใหญ่ และมีเพียงบางส่วนเป็นพื้นที่

ภูเขา

แผนที่แสดงพื้นที่ป่าไม้ตำบลถ้ำสิงขร อำเภอกีรีรัฐนิคม



ภาพที่ ๒ ภาพแสดงพื้นที่ป่าไม้ตำบลถ้ำสิงขร อำเภอกีรีรัฐนิคม

(ที่มา : <https://agri-map-online.moac.go.th/>, พ.ศ. ๒๕๖๙)

ตารางที่ ๓ แสดงพื้นที่ป่าไม้ตำบลถ้ำสิงขร อำเภอกีรีรัฐนิคม

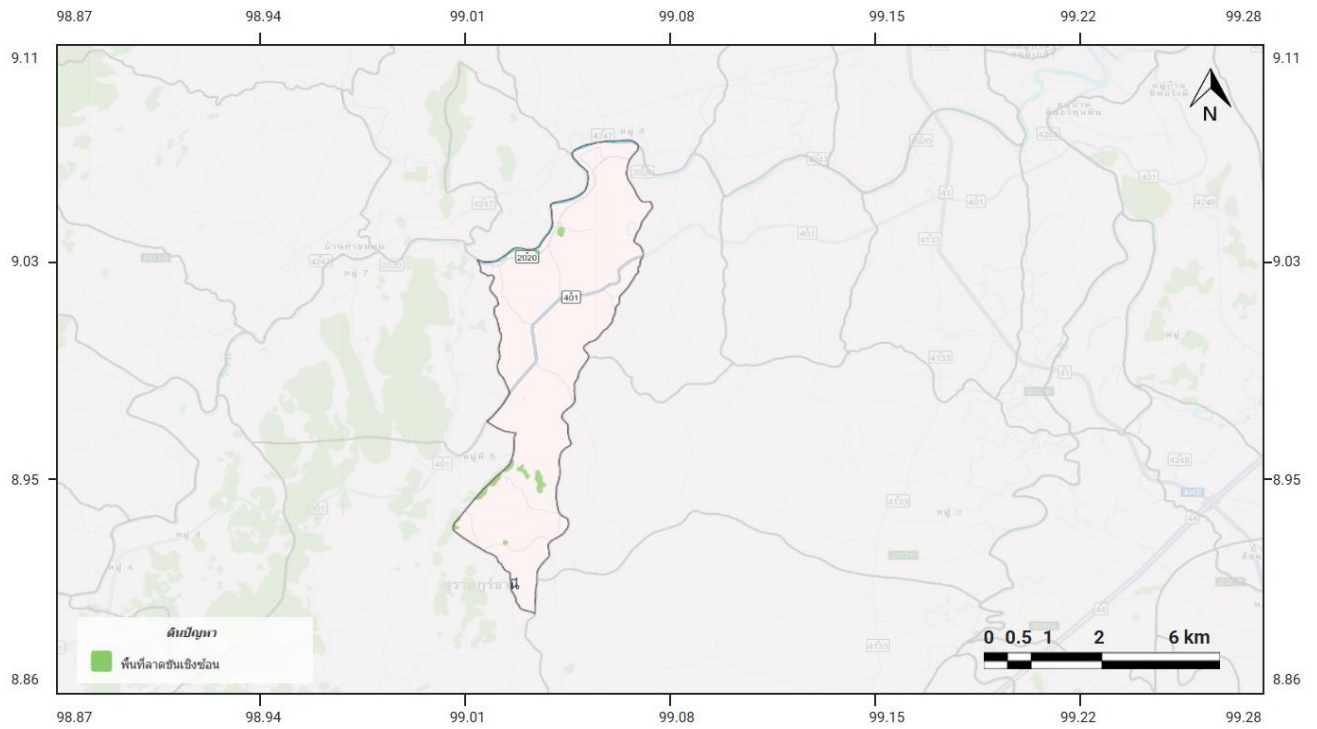
ตำบล	พื้นที่ทั้งหมด	พื้นที่ป่าไม้ (ไร่)	คิดเป็นร้อยละ
ถ้ำสิงขร	๓๘,๓๗๕.๑๐	๑๙๐.๗๗	๐.๕

ที่มา : <https://agri-map-online.moac.go.th/>, พ.ศ. ๒๕๖๙

## ๒.๒ สภาพพื้นที่ ความลาดชัน

ตำบลถ้ำสิงขร มีพื้นที่ความลาดชัน ๒,๐๔๙.๘๒ คิดเป็นร้อยละ ๙.๘๖ ของพื้นที่ดินมีปัญหา

แผนที่แสดงความลาดชันของตำบลถ้ำสิงขร อำเภอศรีรัตนนิคม



ภาพที่ ๓ ภาพแสดงความลาดชันตำบลถ้ำสิงขร อำเภอศรีรัตนนิคม

(ที่มา : <https://agri-map-online.moac.go.th/>, พ.ศ. ๒๕๖๙)

## ๒.๓ ลักษณะดิน และกลุ่มชุดดิน

ดินในตำบลถ้ำสิงขร มีกลุ่มชุดดินเหมาะสมกับการปลูกพืชจำนวน ๗ กลุ่มชุดดิน โดยมีรายละเอียด ดังนี้

## ๑) กลุ่มชุดดินที่ ๒๖



- ▶ ชุดดิน : ชุดดินอ่าวลึก (Ak) ชุดดินห้วยโป่ง (Hp) ชุดดินกระปี่ (Kbi) ชุดดินโคกกลอย (Koi) ชุดดินลำภูรา (Li) ชุดดินปากจั่น (Pac) ชุดดินพังงา (Pga) ชุดดินภูเก็ท (Pk) ชุดดินปะทิว (Ptui) และชุดดินท้ายเหมือง (Tim)
- ▶ ลักษณะเด่น : กลุ่มดินเหนียวลึกถึงลึกมากที่เกิดจากตะกอนลำน้ำหรือวัตถุต้นกำเนิดดินเนื้อละเอียด ปฏิกริยาดินเป็นกรดจัดมาก การระบายน้ำดีถึงดีปานกลาง ความอุดมสมบูรณ์ต่ำ
- ▶ ปัญหา : ความอุดมสมบูรณ์ต่ำ ขาดแคลนน้ำในระยะที่ฝนทิ้งช่วงนาน และเกิดการชะล้างพังทลายสูญเสียหน้าดินในพื้นที่ที่มีความลาดชัน
- ▶ แนวทางการจัดการ : **ปลูกพืชไร่หรือพืชผัก** เลือกพื้นที่ค่อนข้างราบเรียบ จัดระบบการปลูกพืชหมุนเวียนให้มีการปลูกพืชบำรุงดินร่วมอยู่ด้วย ปรับปรุงดินด้วยปุ๋ยหมักหรือปุ๋ยคอก ๑-๒ ตัน/ไร่ หรือไถกลบพืชปุ๋ยสด (หวานเมล็ดถั่วพรี ๘-๑๐ กิโลกรัม/ไร่ เมล็ดถั่วพุ่ม ๖-๘ กิโลกรัม/ไร่ หรือปอเทือง ๔-๖ กิโลกรัม/ไร่ ไถกลบระยะออกดอก ปล่อยไว้ ๑-๒ สัปดาห์) ร่วมกับปุ๋ยเคมีหรือปุ๋ยอินทรีย์น้ำ ไถพรวนและปลูกพืชตามแนวระดับ มีวัสดุคลุมดิน ปลูกพืชหมุนเวียน ปลูกพืชสลับเป็นแถบ ทำแนวรั้วหญ้าแฝก พัฒนาแหล่งน้ำและจัดระบบการให้น้ำในแปลงปลูก
- ปลูกไม้ผล** ชุดหลุมปลูกขนาด ๕๐x๕๐x๕๐ ซม. ปรับปรุงหลุมปลูกด้วยปุ๋ยหมักหรือปุ๋ยคอก ๑๕-๒๕ กิโลกรัม/หลุม มีระบบอนุรักษ์ดินและน้ำ เช่น ปลูกพืชคลุมดิน วัสดุคลุมดิน ปลูกพืชแซม สร้างคันดิน ทำชั้นบันได ทำแนวรั้วหรือทำฐานหญ้าแฝกเฉพาะต้น ในช่วงเจริญเติบโต ก่อนเก็บผลผลิตและภายหลังเก็บผลผลิต ใช้ปุ๋ยหมักหรือปุ๋ยคอกร่วมกับปุ๋ยเคมีหรือปุ๋ยอินทรีย์น้ำ ตามชนิดพืชที่ปลูก พัฒนาแหล่งน้ำและจัดระบบการให้น้ำในแปลงปลูก

## ๒) กลุ่มชุดดินที่ ๓๒



- ▶ ชุดดิน : ชุดดินลำแก่น (Lam) ชุดดินรือเสาะ (Ro) และชุดดินตาขุน (Tkn)
- ▶ ลักษณะเด่น : กลุ่มดินร่วนหรือดินทรายแป้งละเอียดลึกมากที่เกิดจากตะกอนริมน้ำ ปฏิกิริยาดินเป็นกรดจัด การระบายน้ำดีถึงดีปานกลาง ความอุดมสมบูรณ์ปานกลาง
- ▶ ปัญหา : ขาดแคลนน้ำ บางพื้นที่อาจมีน้ำไหลบ่าท่วมขังฉับพลันในระยะที่มีฝนตกหนัก
- ▶ แนวทางการจัดการ : **ปลูกพืชไร่หรือพืชผัก** จัดระบบการปลูกพืชหมุนเวียนตลอดทั้งปี โดยให้มีการปลูกพืชบำรุงดินอยู่ด้วย ปรับปรุงดินด้วยปุ๋ยหมักหรือปุ๋ยคอก ๒-๓ ตัน/ไร่ หรือไถกลบพืชปุ๋ยสด (หวานเมล็ดถั่วพรี้า ๘-๑๐ กิโลกรัม/ไร่ เมล็ดถั่วพุ่ม ๖-๘ กิโลกรัม/ไร่ หรือปอเทือง ๔-๖ กิโลกรัม/ไร่ ไถกลบระยะออกดอก ปล่อยไว้ ๑-๒ สัปดาห์) ร่วมกับปุ๋ยเคมีหรือปุ๋ยอินทรีย์น้ำ ไถพรวนและปลูกพืชตามแนวระดับ มีวัสดุคลุมดิน หรือทำแนวรั้วหญ้าแฝก มีการใช้ปุ๋ยเคมีตามชนิดพืชที่ปลูก เพื่อรักษาความสามารถในการผลิตของดินไว้ไม่ให้เสื่อมโทรมลงและช่วยเพิ่มผลผลิต พัฒนาแหล่งน้ำและจัดระบบการให้น้ำในแปลงปลูก
- ปลูกไม้ผล** ชุดหลุมปลูกขนาด ๕๐x๕๐x๕๐ ซม. ปรับปรุงหลุมปลูกด้วยปุ๋ยหมักหรือปุ๋ยคอก ๒๐-๓๕ กิโลกรัม/หลุม มีระบบอนุรักษ์ดินและน้ำ เช่น มีวัสดุคลุมดิน ปลูกพืชคลุมดิน ปลูกพืชแซม ทำแนวรั้วหรือทำฐานหญ้าแฝกเฉพาะต้น ในช่วงเจริญเติบโต ก่อนเก็บผลผลิต และภายหลังเก็บผลผลิต ใช้ปุ๋ยหมักหรือปุ๋ยคอกร่วมกับปุ๋ยเคมีหรือปุ๋ยอินทรีย์น้ำ ตามชนิดพืชที่ปลูก พัฒนาแหล่งน้ำและจัดระบบการให้น้ำในแปลงปลูก

## ๓) กลุ่มชุดดินที่ ๓๔



- ▶ ชุดดิน : ชุดดินลำแก่น (Lam) ชุดดินรือเสาะ (Ro) ชุดดินตาขุน (Tkn)
- ▶ ลักษณะเด่น : กลุ่มดินร่วนหรือดินทรายแป้งละเอียดลึกมากที่เกิดจากตะกอนริมน้ำ มีจุดประสีเทา ปฏิกิริยาดินเป็นกรดจัด การระบายน้ำดีถึงดีปานกลาง ความอุดมสมบูรณ์ปานกลาง
- ▶ ปัญหา : ไม่ค่อยมีปัญหาในเรื่องสมบัติของดิน แต่อาจมีปัญหาเรื่องน้ำท่วมสร้างความเสียหายให้แก่พืชที่ปลูก หากน้ำในลำน้ำมีปริมาณมากจนไหลเอ่อท่วมตลิ่ง และแช่ขังอยู่เป็นเวลานาน

## ๔) กลุ่มชุดดินที่ ๓๔



- ▶ ชุดดิน : ชุดดินฉลอง (Chl) ชุดดินฝั่งแดง (Fd) ชุดดินควนกาหลง (Kkl) ชุดดินคลองท่อม (Km) ชุดดินคลองนกระทุง (Knk) ชุดดินละหาน (Lh) ชุดดินนาท่าม (Ntm) และชุดดินท่าแซะ (Te)
- ▶ ลักษณะเด่น : กลุ่มดินร่วนละเอียดถึงลึกมากที่เกิดจากตะกอนลำน้ำหรือวัตถุต้นกำเนิดดินเนื้อหยาบ ปฏิกริยาดินเป็นกรดจัด การระบายน้ำดีถึงตีปานกลาง ความอุดมสมบูรณ์ต่ำ
- ▶ ปัญหา : ดินปนทราย ความอุดมสมบูรณ์ต่ำ ขาดแคลนน้ำในระยะที่ฝนทิ้งชว่นาน และในพื้นที่ที่มีความลาดชัน ดินง่ายต่อการถูกชะล้างพังทลาย สูญเสียหน้าดิน
- ▶ แนวทางการจัดการ : **ปลูกพืชไร่หรือพืชผัก** เลือกพื้นที่ค่อนข้างราบเรียบ จัดระบบการปลูกพืชหมุนเวียนตลอดทั้งปี ให้มีการปลูกพืชบำรุงดินร่วมอยู่ด้วย ปรับปรุงดินด้วยปุ๋ยหมักหรือปุ๋ยคอก ๒-๓ ตัน/ไร่ หรือไถกลบพืชปุ๋ยสด (หวานเมล็ดถั่วพุ่ม ๘-๑๐ กิโลกรัม/ไร่ เมล็ดถั่วพุ่ม ๖-๘ กิโลกรัม/ไร่ หรือปอเทือง ๔-๖ กิโลกรัม/ไร่ ไถกลบระยะออกดอก ปล่อยไว้ ๑-๒ สัปดาห์) ร่วมกับปุ๋ยเคมีหรือปุ๋ยอินทรีย์น้ำ ไถพรวนและปลูกพืชตามแนวระดับ มีวัสดุคลุมดิน ปลูกพืชหมุนเวียน ปลูกพืชสลับเป็นแถบ ทำแนวรั้วหญ้าแฝก พัฒนาแหล่งน้ำและจัดระบบการให้น้ำในแปลงปลูก
- ปลูกไม้ผล** ชุดหลุมปลูกขนาด ๕๐x๕๐x๕๐ ซม. ปรับปรุงหลุมปลูกด้วยปุ๋ยหมักหรือปุ๋ยคอก ๒๐-๓๕ กิโลกรัม/หลุม มีระบบอนุรักษ์ดินและน้ำ เช่น ปลูกพืชคลุมดิน มีวัสดุคลุมดิน ขึ้นบันได คันดิน ทำแนวรั้วหญ้าแฝกหรือทำฐานเฉพาะต้น ในช่วงเจริญเติบโต ก่อนเก็บผลผลิต และภายหลังเก็บผลผลิต ใช้ปุ๋ยหมักหรือปุ๋ยคอกร่วมกับปุ๋ยเคมีหรือปุ๋ยอินทรีย์น้ำ ตามชนิดพืชที่ปลูก พัฒนาแหล่งน้ำและจัดระบบการให้น้ำในแปลงปลูก

## ๕) กลุ่มชุดดินที่ ๔๕



- ▶ ชุดดิน : ชุดดินชุมพร (Cp) ชุดดินหาดใหญ่ (Hy) ชุดดินคลองซาก (Kc) ชุดดินเขาขาด (Kkt) ชุดดินหนองคล้า (Nok) ชุดดินท่าฉาง (Tac) ชุดดินยะลา(Ya)
- ▶ ลักษณะเด่น : กลุ่มดินต้นถึงลูกรัง เศษหินหรือก้อนหิน ปฏิกริยาดินเป็นกรดจัด การระบายน้ำของดินดีถึงดีปานกลาง ความอุดมสมบูรณ์ต่ำ
- ▶ ปัญหา : เป็นดินต้นถึงชั้นลูกรัง เศษหินหรือก้อนกรวดภายในความลึก ๕๐ ซม. จากผิวดิน บางพื้นที่พบลูกรัง เศษหิน หรือก้อนกรวดกระจายอยู่ทั่วบริเวณผิวดิน มีความอุดมสมบูรณ์ต่ำ บริเวณที่มีความลาดชันสูงจะมีปัญหาเกี่ยวกับการชะล้างพังทลายของหน้าดินได้ง่าย
- ▶ แนวทางการจัดการ : **ปลูกพืชไร่หรือพืชผัก** เลือกพื้นที่ค่อนข้างราบเรียบ จัดระบบการปลูกพืชหมุนเวียนตลอดทั้งปี ให้มีการปลูกพืชบำรุงดินร่วมอยู่ด้วย ปรับปรุงดินด้วยปุ๋ยหมักหรือปุ๋ยคอก ๓-๔ ตัน/ไร่ หรือไถกลบปุ๋ยพืชสด (หวานเมล็ดถั่วพุ่ม ๑๐-๑๒ กิโลกรัม/ไร่ เมล็ดถั่วพุ่ม ๘-๑๐ กิโลกรัม/ไร่ หรือปอเทือง ๖-๘ กิโลกรัม/ไร่ ไถกลบระยะออกดอก ปล่อยให้ ๑-๒ สัปดาห์) ร่วมกับปุ๋ยเคมีหรือปุ๋ยอินทรีย์น้ำ ไถพรวนและปลูกพืชตามแนวระดับ มีวัสดุคลุมดิน ปลูกพืชสลับเป็นแถบ ทำแนวรั้วหญ้าแฝก พัฒนาแหล่งน้ำและจัดระบบการให้น้ำแปลงปลูก
- ปลูกไม้ผล** ชุดหลุมปลูกขนาด ๗๕x๗๕x๗๕ ซม. ปรับปรุงหลุมปลูกด้วยหน้าดินที่ไม่มีเศษหินหรือลูกรังร่วมกับปุ๋ยหมักหรือปุ๋ยคอก ๒๕-๕๐ กิโลกรัม/หลุม มีระบบอนุรักษ์ดินและน้ำ เช่น สร้างคันดิน ทำขั้นบันได ทำฐานปลูกเฉพาะต้น ปลูกพืชคลุมดิน มีวัสดุคลุมดิน หรือทำแนวรั้วหญ้าแฝก ในช่วงเจริญเติบโต ก่อนเก็บผลผลิตและภายหลังเก็บผลผลิต ใช้ปุ๋ยหมักหรือปุ๋ยคอกร่วมกับปุ๋ยเคมีหรือปุ๋ยอินทรีย์น้ำตามชนิดพืชที่ปลูก พัฒนาแหล่งน้ำและจัดระบบการให้น้ำในแปลงปลูก

## ๖) กลุ่มชุดดินที่ ๕๐

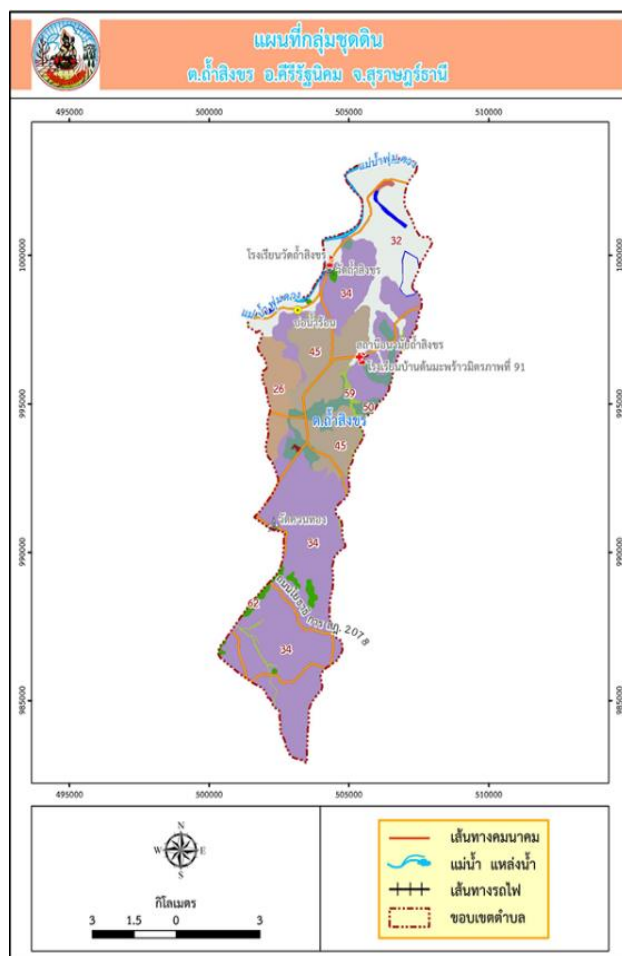


- ▶ ชุดดิน : ชุดดินพะโต๊ะ (Pto) ชุดดินสวี (Sw)
- ▶ ลักษณะเด่น : กลุ่มดินร่วนลึกปานกลางถึงเศษหิน ก้อนหินหรือชั้นหินพื้น ปฏิกริยาดินเป็นกรดจัดมาก การระบายน้ำดี ความอุดมสมบูรณ์ต่ำ
- ▶ ปัญหา : เนื้อดินค่อนข้างเป็นทราย มีความอุดมสมบูรณ์ต่ำ อาจขาดแคลนน้ำในระยะที่ฝนทิ้งชว่นาน ในบริเวณที่มีความลาดชันสูง จะมีปัญหาเรื่องการชะล้างพังทลายของหน้าดิน
- ▶ แนวทางการจัดการ : **ปลูกพืชไร่หรือพืชผัก** เลือกพื้นที่ค่อนข้างราบเรียบ จัดระบบการปลูกพืชหมุนเวียนตลอดทั้งปี ให้มีการปลูกพืชบำรุงดินร่วมอยู่ด้วย ปรับปรุงดินด้วยปุ๋ยหมักหรือปุ๋ยคอก ๒-๓ ตัน/ไร่ หรือโกลบพืชปุ๋ยสด (หวานเมล็ดถั่วพำ ๘-๑๐ กิโลกรัม/ไร่ เมล็ดถั่วพุ่ม ๖-๘ กิโลกรัม/ไร่ หรือปอเทือง ๔-๖ กิโลกรัม/ไร่ โกลบระยะออกดอก ปล่อยไว้ ๑-๒ สัปดาห์) ร่วมกับปุ๋ยเคมีหรือปุ๋ยอินทรีย์น้ำ ไกลฟรอนและปลูกพืชตามแนวระดับ มีวัสดุคลุมดิน ปลูกพืชหมุนเวียน ปลูกพืชสลับเป็นแถบ ทำแนวรั้วหญ้าแฝก พัฒนาแหล่งน้ำและจัดระบบการให้น้ำในแปลงปลูก
- ปลูกไม้ผล** ชุดหลุมปลูกขนาด ๕๐x๕๐x๕๐ ซม. ปรับปรุงหลุมปลูกด้วยปุ๋ยหมักหรือปุ๋ยคอก ๒๐-๓๕ กิโลกรัม/หลุม มีระบบอนุรักษ์ดินและน้ำ เช่น ปลูกพืชคลุมดิน มีวัสดุคลุมดิน ปลูกพืชแซม ขึ้นบันไดคันดิน ทำแนวรั้วหญ้าแฝกหรือทำฐานเฉพาะต้น ในช่วงเจริญเติบโต ก่อนเก็บผลผลิตและภายหลังเก็บผลผลิต ใช้ปุ๋ยหมักหรือปุ๋ยคอก ร่วมกับปุ๋ยเคมีหรือปุ๋ยอินทรีย์น้ำ ตามชนิดพืชที่ปลูก พัฒนาแหล่งน้ำและจัดระบบการให้น้ำในแปลงปลูก

## ๗) กลุ่มชุดดินที่ ๖๐

- ▶ ชุดดิน : เนื่องจากหน่วยแผนที่นี้เป็นหน่วยผสมของดินหลายชนิด ดังนั้นในแผนที่ดินระดับจังหวัด จึงเรียกว่าเป็น พวดินตะกอนลำนํ้าเชิงซ้อนที่มีการระบายน้ำดี (AC-wd : Alluvial Complex, well drained)
- ▶ ลักษณะเด่น : กลุ่มดินร่วนที่เกิดจากดินตะกอนน้ำพาเชิงซ้อน ปฏิกริยาดินเป็นกรดจัดถึงเป็นกลาง การระบายน้ำดีถึงดีปานกลาง
- ▶ ปัญหา : -
- ▶ แนวทางการจัดการ : **ปลูกพืชไร่หรือพืชผัก** เลือกพื้นที่ค่อนข้างราบเรียบ ปรับปรุงดินด้วยปุ๋ยหมักหรือปุ๋ยคอก ๒-๓ ตัน/ไร่ หรือไถกลบพืชปุ๋ยสด (หว่านเมล็ดถั่วพราง ๘-๑๐ กิโลกรัม/ไร่ เมล็ดถั่วพุ่ม ๖-๘ กิโลกรัม/ไร่ หรือปอเทือง ๔-๖ กิโลกรัม/ไร่ ไถกลบระยะออกดอก ปล่อยให้ ๑-๒ สัปดาห์) ร่วมกับปุ๋ยเคมีหรือปุ๋ยอินทรีย์น้ำ มีวัสดุคลุมดิน หรือปลูกพืชหมุนเวียน พัฒนาแหล่งน้ำและจัดระบบการให้น้ำในแปลงปลูก
- ปลูกไม้ผล** ขุดหลุมปลูกขนาด ๕๐x๕๐x๕๐ ซม. ปรับปรุงหลุมปลูกด้วยปุ๋ยหมักหรือปุ๋ยคอก ๒๐-๓๕ กิโลกรัม/หลุม ร่วมกับปุ๋ยเคมีหรือปุ๋ยอินทรีย์น้ำ มีระบบอนุรักษ์ดินและน้ำ เช่น การสร้างคันดิน ปลูกพืชคลุมดิน ปลูกพืชแซม วัสดุคลุมดิน ทำแนวรั้วหรือทำฐานหญ้าแฝกเฉพาะต้น ในช่วงเจริญเติบโต ก่อนเก็บผลผลิตและภายหลังเก็บผลผลิต ใช้ปุ๋ยหมักหรือปุ๋ยคอกร่วมกับปุ๋ยเคมีหรือปุ๋ยอินทรีย์น้ำ ตามชนิดพืชที่ปลูก พัฒนาแหล่งน้ำและจัดระบบการให้น้ำในแปลงปลูก

แผนที่แสดงกลุ่มชุดดิน ตำบลถ้ำสิงขร อำเภอศรีรัตนนิคม



ภาพที่ ๔ ข้อมูลกลุ่มชุดดินตำบลถ้ำสิงขร อำเภอศรีรัฐนิคม  
(ที่มา : กรมพัฒนาที่ดิน, พ.ศ.๒๕๖๙)

### ๓. ลักษณะภูมิอากาศ

ลักษณะภูมิอากาศของตำบลท่ากระดานได้รับอิทธิพลจากมรสุมตะวันตกเฉียงใต้ที่พัดมาจากมหาสมุทรอินเดีย รวมทั้งมรสุมตะวันออกเฉียงเหนือที่พัดผ่านอ่าวไทย ดังนั้น จึงทำให้มีช่วงฤดูฝนยาวนานมาก โดยกินระยะเวลาตั้งแต่เดือนพฤษภาคมจนถึงเดือนมกราคม

#### ๓.๑ ฤดูกาล

ฤดูร้อนเริ่มตั้งแต่เดือนกุมภาพันธ์ ถึงเดือนเมษายน หลังจากสิ้นสุดฤดูมรสุมตะวันออกเฉียงเหนือแล้ว อากาศจะเริ่มร้อน และจะมีอากาศร้อนจัดที่สุดในเดือนเมษายน แต่ไม่ร้อนมากนักเนื่องจากภูมิประเทศเป็นคาบสมุทรอยู่ใกล้ทะเลกระแสลมและไอน้ำจากทะเลทำให้อากาศคลายร้อนลงไปมาก โดยมีอุณหภูมิสูงสุดเฉลี่ยเท่ากับ  $34^{\circ}\text{C}$  และต่ำสุดเฉลี่ยเท่ากับ  $21^{\circ}\text{C}$

ฤดูฝนเริ่มตั้งแต่เดือนพฤษภาคม ถึงเดือนมกราคม ช่วงที่ลมมรสุมตะวันตกเฉียงใต้ ซึ่งเป็นลมร้อนและชื้นจากมหาสมุทรอินเดียพัดปกคลุมประเทศไทย ทำให้มีฝนตกทั่วไป และในช่วงฤดูฝนยังมีร่องความกดอากาศต่ำปกคลุมภาคใต้เป็นระยะๆ อีกด้วย จึงทำให้มีฝนตกมากและเนื่องจากอยู่ทางด้านตะวันออกของภาคใต้จึงได้รับอิทธิพลจากลมมรสุมตะวันออกเฉียงเหนือที่พัดผ่านอ่าวไทย ทำให้มีฝนตกมากระหว่างเดือน

พฤศจิกายนและธันวาคมอีกช่วงหนึ่งด้วย เดือนที่มีฝนตกมากที่สุดคือ กันยายน โดยมีปริมาณน้ำฝนเฉลี่ยเท่ากับ ๒๙๗ มิลลิเมตร เดือนที่มีปริมาณฝนน้อยที่สุด คือ กุมภาพันธ์ โดยมีปริมาณน้ำฝนเฉลี่ยเท่ากับ ๒๙.๖๗ มิลลิเมตร

ตารางที่ ๔ แสดงข้อมูลฤดูกาล

ฤดูกาล	ม.ค.	ก.พ.	มี.ค.	เม.ย.	พ.ค.	มิ.ย.	ก.ค.	ส.ค.	ก.ย.	ต.ค.	พ.ย.	ธ.ค.
ฤดูร้อน		←	→									
ฤดูฝน	↔				←	→						→
ฤดูหนาว												

### ๓.๒ ปริมาณน้ำฝน

อำเภอศรีรัฐนิคม มีปริมาณน้ำฝนเฉลี่ยปี ๒๕๖๓-๒๕๖๘ โดยมีปริมาณฝนเฉลี่ยต่อปีที่ ๑๗๔.๗๕ มิลลิเมตร ตกชุกในช่วงเดือนกันยายนของทุกปี มีปริมาณน้ำฝนที่ต่ำสุดในช่วงเดือนกุมภาพันธ์โดยมีปริมาณ ๒๙.๖๗ มิลลิเมตร และมีปริมาณน้ำฝนที่สูงสุดในเดือนกันยายน โดยมีปริมาณ ๒๙๗ มิลลิเมตร

ตารางที่ ๕ แสดงข้อมูลปริมาณน้ำฝน และอุณหภูมิเฉลี่ย ๕ ปี

ปี	ปริมาณน้ำฝน รวมทั้งปี (มม.)	ปริมาณฝน เฉลี่ย (มม.)	จำนวนวันฝน ตก (วัน)	เดือนที่ฝน สูงสุด	อุณหภูมิ (องศาเซลเซียส)		
					สูงสุด	ต่ำสุด	เฉลี่ยทั้งปี
๒๕๖๔	๒,๐๗๐.๗๖	๑๗๒.๕๖	๑๘๒	พ.ย.	๓๙	๑๙.๕	๒๗.๒
๒๕๖๕	๒,๑๖๙.๗๑	๑๘๐.๘๐	๑๙๘	ต.ค-ธ.ค	๓๘.๕	๒๐	๒๖.๘
๒๕๖๖	๑,๘๐๕.๔๐	๑๕๐.๔๕	๑๕๕	ก.ย.	๔๑.๕	๒๐.๕	๒๘.๕
๒๕๖๗	๑,๖๒๑.๒๑	๑๓๕.๑๐	๑๗๘	พ.ย-ธ.ค	๔๑.๒	๒๐.๕	๒๘.๒
๒๕๖๘	๒,๑๐๖.๑	๑๗๕.๕๐	๑๖๐-๑๘๐	พ.ย.	๓๘	๒๒	๒๗.๕

ที่มา : <https://tIService.hii.or.th/WRMOC/web/v๒/yRainAMp๒.html>, พ.ศ๒๕๖๙

## ๔ เส้นทางคมนาคม

### ๔.๑ เส้นทางคมนาคมระหว่างตำบล

ตำบลถ้ำสิงขร มีการเดินทางระหว่างตำบลและหมู่บ้าน โดยใช้เส้นทาง ถนนลาดยาง ๘ สายเป็นเส้นทางในเชื่อมต่อ ขนส่งผลผลิตทางการเกษตร ดังนี้

- สาย ก.ม.๔๐ - สำนักสงฆ์ควนทอง (๑,๕๐๐ เมตร)
- สาย ก.ม.๓๘ - ควนทั้ง (๑๐,๐๐๐ เมตร)
- สายโรงเหล้า - บางพระ (๑๐,๐๐๐ เมตร)
- สาย ก.ม. ๓๕ - วัดถ้ำสิงขร (๒,๔๕๐ เมตร)
- สายสุราษฎร์ - ตะกั่วป่า(๔๐๑) (๑๐,๐๐๐ เมตร)
- สาย ก.ม.๓๖ - คลองน้ำใส (๒,๕๐๐ เมตร)
- สาย ก.ม.๓๓ - บ้านหินใหญ่ (๑,๐๐๐ เมตร)
- สาย ก.ม.๓๑ - บางนารายณ์ (๑,๐๐๐เมตร)
- สามแยกสวนหม้อ - เขาน้อย หมู่ที่ ๕ (๑,๑๑๓ เมตร)

- สายวงแหวนบ้านนอก หมู่ที่ ๓ (๘๖๐ เมตร)
- สายบ้านฉมันหมู่ที่ ๑ (๓๐๐ เมตร)
- สายบ้านต้นมะพร้าวหมู่ที่ ๖ (๒๐๐ เมตร)
- สายทองประชาหมู่ที่ ๓ (๒๐๐ เมตร)
- สายในหมู่บ้านหมู่ที่ ๒ (๔๐๐ เมตร)
- สายบ้านเลขาชัยหมู่ที่ ๘ (๘๓ เมตร)

#### ๔.๒ ถนนหลวงเชื่อมต่อระหว่างตำบล

การคมนาคมติดต่อระหว่างจังหวัดและอำเภอ สามารถเดินทางได้หลายเส้นทาง โดยมีรายละเอียด ดังนี้

- ทางรถไฟ (ไม่มี)
- ทางรถยนต์ สามารถเดินทางได้สะดวก คือ สถานีขนส่งผู้โดยสาร (ไม่มี)

#### ๕. แหล่งน้ำและระบบชลประทาน

ตำบลถ้ำสิงขร เป็นพื้นที่ที่มีแหล่งน้ำธรรมชาติที่สำคัญ ๆ หลายแห่ง ดังนี้

##### ๕.๑ แหล่งน้ำธรรมชาติ แม่น้ำ ลำคลอง หนอง บึง

- คลองพุมดวง (หมู่ที่ ๑,๒,๓,๕)
- ห้วยบางนารายณ์ (หมู่ที่ ๓)
- ทารฉมัน (หมู่ที่ ๑,๒)
- คลองออก (หมู่ที่ ๔)
- คลองแทงเต่า (หมู่ที่ ๔,๖,๗,๙)
- หนองแท่นแก้ว (หมู่ที่ ๔)
- คลองน้ำใส (หมู่ที่ ๕)
- ห้วยต่อเสียด (หมู่ที่ ๗)
- ห้วยยายหัด (หมู่ที่ ๙)
- ห้วยตาวิก (หมู่ที่ ๙)

##### ๕.๒ แหล่งน้ำที่สร้างขึ้นที่สำคัญ (โครงการชลประทาน) ได้แก่

- ประปาหมู่บ้าน ๒๒ แห่ง
- บ่อน้ำตื้น ๒๗ แห่ง
- ฝายน้ำล้น ๗ แห่ง
- สระ ๘ แห่ง
- บ่อปุนรองรับน้ำฝน ๒๕ แห่ง

ตารางที่ ๖ แสดงข้อมูลโครงการชลประทานขนาดใหญ่ และขนาดกลาง

ที่	ชื่ออ่าง/ประตูระบายน้ำ	ตำบล	ความจุที่ระดับน้ำสูงสุด (ลบ.ม.)	ความจุที่ระดับน้ำเก็บกัก (ล้าน ลบ.ม.)	พื้นที่ชลประทาน (ไร่)
๑.	โครงการหนองแท่นแก้ว	ถ้าสิงขร	๕๐๐,๐๐๐	๔๐๐,๐๐๐	๑,๐๐๐

ที่มา : กรมชลประทาน, พ.ศ. ๒๕๖๙

## ๒) โครงการชลประทานขนาดเล็ก

ตารางที่ ๗ แสดงข้อมูลโครงการชลประทานขนาดเล็ก

ที่	ตำบล	โครงการ						รวมปริมาณน้ำ (ล้าน ลบ.ม.)	รวมพื้นที่ได้รับประโยชน์ (ไร่)
		อ่างเก็บน้ำ	ท่อระบายน้ำ	ฝาย	ระบบส่งน้ำ	สถานีสูบน้ำ	รวม		
๑	ถ้าสิงขร	๒	๔	๗	๒	๓		๓	

ที่มา <http://agri-map-online.moac.go.th/>, พ.ศ.๒๕๖๙

## ๓) แหล่งน้ำอื่น ๆ

(๑) สระเก็บน้ำในไร่นานอกเขตชลประทาน (บ่อจิว ขนาด ๑,๒๖๐ ลูกบาศก์เมตร)

ตารางที่ ๘ แสดงข้อมูลสระเก็บน้ำในไร่นานอกเขตชลประทาน

ที่	ตำบล	ปี ๒๕๕๘ - ๒๕๖๖		ปี ๒๕๖๘		รวม	
		ราย	บ่อ	ราย	บ่อ	ราย	บ่อ
๑	ท่ากระดาน	๕๒	๕๒			๕๒	๕๒

ที่มา <http://agri-map-online.moac.go.th/>, พ.ศ.๒๕๖๙

## (๒) บ่อบาดาล

ตารางที่ ๙ แสดงข้อมูลบ่อบาดาล

ที่	ตำบล	ด้านการเกษตร (บ่อ)	ด้านอุปโภค - บริโภค (บ่อ)	รวม (บ่อ)
๑	ถ้าสิงขร	๒๗	๒๒	๕๒

ที่มา <http://agri-map-online.moac.go.th/>, พ.ศ.๒๕๖๙

## ๖. การใช้ประโยชน์ที่ดิน

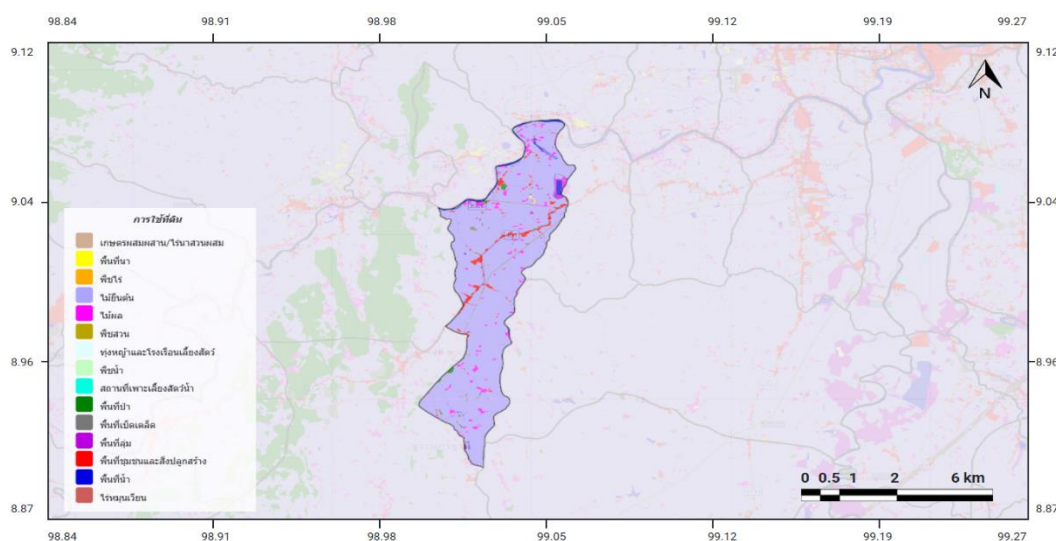
ตำบลถ้าสิงขร มีการใช้ประโยชน์ที่ดินส่วนใหญ่เป็นพื้นที่ไม่ยืนต้น จำนวน ๓๓,๘๑๑.๖๐ ไร่ ร้อยละ ๘๘.๑๑ รองลงมาคือ ไม้ผล จำนวน ๑,๔๓๖.๔๐ ไร่ ร้อยละ ๓.๗๔ และพื้นที่พื้นที่ชุมชนและสิ่งปลูกสร้าง จำนวน ๑,๓๑๘.๘๐ ไร่ ร้อยละ ๓.๔๔

**ตารางที่ ๑๐** แสดงการใช้ประโยชน์ที่ดิน ตำบลถ้ำสิงขร อำเภอศรีรัตนนิคม

ประเภท	เนื้อที่ (ไร่)	ร้อยละ
พื้นที่ป่า	๑๙๐.๗๗	๐.๕
พืชไร่	๐	๐
ไม้ยืนต้น	๓๓,๘๑๑.๖๐	๘๘.๑๑
ไม้ผล	๑,๔๓๖.๔๐	๓.๗๔
พืชสวน	๕.๙	๐.๐๒
พื้นที่นา	๒๙.๐๗	๐.๐๘
พืชน้ำ	๐	๐
สถานที่เพาะเลี้ยงสัตว์น้ำ	๐	๐
ทุ่งหญ้าและโรงเลี้ยงสัตว์	๐	๐
พื้นที่ลุ่ม	๘๒.๒๔	๐.๒๑
พื้นที่น้ำ	๙๑๔.๕๙	๒.๓๘
พื้นที่ชุมชนและสิ่งปลูกสร้าง	๑,๓๑๘.๘๐	๓.๔๔
พื้นที่เบ็ดเตล็ด	๕๘๕.๗๔	๑.๕๓

ที่มา : <https://agri-map-online.moac.go.th/>, พ.ศ.๒๕๖๙

**แผนที่แสดงการใช้ประโยชน์ที่ดิน ตำบลถ้ำสิงขร อำเภอศรีรัตนนิคม**



**ภาพที่ ๕** แผนที่แสดงการใช้ประโยชน์ที่ดิน ตำบลถ้ำสิงขร อำเภอศรีรัตนนิคม

(ที่มา : <https://agri-map-online.moac.go.th/>, พ.ศ.๒๕๖๙)

**ข้อมูลด้านเศรษฐกิจ**

**๑. ข้อมูลสินค้าเกษตรที่สำคัญ**

ตำบลถ้ำสิงขร ประชากรมีอาชีพหลักคือตัดยางพารา มีพื้นที่การเกษตรจำนวน ๑๓,๕๗๐.๙๗ ไร่ (คิดเป็น ๖๖.๔๘ของตำบล)โดยอยู่ในพื้นที่ชลประทานร้อยละ ๕

ตารางที่ ๑๑ แสดงข้อมูลการปลูกพืชเศรษฐกิจที่สำคัญของตำบลถ้ำสิงขร อำเภอคีรีรัฐนิคม

ตำบล	พื้นที่ทั้งหมด (ไร่)	พื้นที่ทางการเกษตร (ไร่)					
		ข้าว	ผัก	ยางพารา	ปาล์ม น้ำมัน	ไม้ผล	รวม
ถ้ำ สิงขร	๒๔,๒๑๘.๗๗	๐	๖.๐๐	๑๓,๕๗๐.๙๒	๖,๐๔๘.๕๗	๗๘๖.๘๘	๒๐,๔๑๒.๓๗

ที่มา : ระบบฐานข้อมูลทะเบียนเกษตรกร พ.ศ. ๒๕๖๘

ตารางที่ ๑๒ แสดงข้อมูลด้านปศุสัตว์

ตำบล	เกษตรกร ผู้เลี้ยงสัตว์ รวม (ราย)	โคเนื้อ (ตัว)	โคนม (ตัว)	กระบือ (ตัว)	สุกร (ตัว)	ไก่ (ตัว)	เป็ด (ตัว)	แพะ (ตัว)	แกะ (ตัว)
ถ้ำสิงขร	๓๕๔	๔๖๔	๐	๒	๓,๕๓๒	๖,๐๑๕	๕๗๕	๑๐	๐

ที่มา : สำนักงานปศุสัตว์อำเภอคีรีรัฐนิคม, พ.ศ.๒๕๖๘

- ฟาร์มเลี้ยงสัตว์ขนาดใหญ่ จำนวน ๑ แห่ง คือ

ชื่อฟาร์มหมูของนางอมรศรี บาลจ่าย ที่ตั้ง ๒๓/๒ หมู่ที่ ๕ ตำบลถ้ำสิงขร

ตารางที่ ๑๓ แสดงข้อมูลด้านประมง แสดงจำนวนผู้เพาะเลี้ยงสัตว์น้ำ

ตำบล	เกษตรกร รวม (ราย)	กุ้ง ทะเล	กุ้งน้ำ จืด	ปลา ทะเล	ปลาน้ำ จืด	สัตว์น้ำ สวยงาม	สัตว์น้ำ อื่นๆ
ถ้ำสิงขร	๒	๐	๐	๐	๒	๐	๐

ที่มา : สำนักงานประมงอำเภอคีรีรัฐนิคม, พ.ศ.๒๕๖๘

๒. สินค้าเอกลักษณ์ประจำถิ่น/สินค้า GI (ถ้าไม่มี ให้ใส่ว่า ไม่มี)

- ไม่มี

ข้อมูลด้านสังคม

๑. ข้อมูลเกษตรกร/องค์กรเกษตรกร

๑.๑ เกษตรกร

๑) คราวเรือนและประชากร

ตารางที่ ๑๔ แสดงจำนวนครัวเรือน และประชากร

ที่	ตำบล	ครัวเรือน ทั้งหมด	ครัวเรือน เกษตรกร	ประชากร		
				ชาย	หญิง	รวม
๑	ถ้ำสิงขร	๒,๓๐๕	๑,๐๗๖	๒,๔๘๗	๒,๕๗๙	๕,๐๖๖
	รวม	๒,๓๐๕	๑,๐๗๖	๒,๔๘๗	๒,๕๗๙	๕,๐๖๖

ที่มา : สำนักทะเบียนอำเภอคีรีรัฐนิคม, พ.ศ.๒๕๖๘

## ๒) หัวหน้าครัวเรือนเกษตรกรจำแนกตามอายุ

ตำบลถ้ำสิงขร มีครัวเรือนเกษตรกร จำนวน ๙๕๓ ครัวเรือน โดยมีหัวหน้าครัวเรือนเกษตรกร อายุ ๖๕ ปีขึ้นไปจำนวน ๒๙๒ ครัวเรือน คิดเป็นร้อยละ ๓๐.๖๔ รองลงมาอายุระหว่าง ๕๖ - ๖๕ ปี คิดเป็นร้อยละ ๒๙.๑๗ และอายุระหว่าง ๔๖ - ๕๕ ปี คิดเป็นร้อยละ ๒๖.๘๖ ตามลำดับ

ตารางที่ ๑๕ แสดงหัวหน้าครัวเรือนจำแนกตามอายุ ตำบลถ้ำสิงขร อำเภอกีร์รัฐนิคม

ช่วงอายุ (ปี)	ครัวเรือน	ร้อยละ
๖๕ ปีขึ้นไป	๒๙๒.๐๐	๓๐.๖๔
๕๖ - ๖๕ ปี	๒๗๘.๐๐	๒๙.๑๗
๔๖ - ๕๕ ปี	๒๕๖.๐๐	๒๖.๘๖
๓๖ - ๔๕ ปี	๙๖.๐๐	๑๐.๐๗
๒๖ - ๓๕ ปี	๒๕.๐๐	๒.๖๒
๑๘ - ๒๕ ปี	๖.๐๐	๐.๖๓
รวม	๙๕๓.๐๐	๑๐๐

ที่มา : ระบบฐานข้อมูลทะเบียนเกษตรกร, พ.ศ. ๒๕๖๘

## ๓) ลักษณะการประกอบอาชีพ

ตารางที่ ๑๖ แสดงลักษณะการประกอบอาชีพเกษตรกร ตำบลถ้ำสิงขร อำเภอกีร์รัฐนิคม

ลักษณะการประกอบอาชีพ	ครัวเรือน	ร้อยละ
ประกอบอาชีพเกษตรกรรมเป็นหลัก	๙๐๔.๐๐	๙๔.๘๖
ประกอบอาชีพเกษตรกรรมเป็นรอง	๔๙.๐๐	๕.๑๔

ที่มา : ระบบฐานข้อมูลทะเบียนเกษตรกร, พ.ศ. ๒๕๖๘

## ๔) ลักษณะการถือครองที่ดิน

ตารางที่ ๑๗ แสดงลักษณะการถือครองที่ดินของเกษตรกร ตำบลถ้ำสิงขร อำเภอกีร์รัฐนิคม

ลักษณะการถือครอง	ครัวเรือน	ร้อยละ
เกษตรกรเป็นเจ้าของ	๑,๐๐๑	๙๐.๕๑
อื่นๆ (ที่สาธารณะประโยชน์, ทำฟรี)	๑๐๕	๙.๔๙
เช่า	-	-

ที่มา : ระบบฐานข้อมูลทะเบียนเกษตรกร, พ.ศ. ๒๕๖๘

## ๕) ประเภทเอกสารสิทธิ์ (เฉพาะเกษตรกรเป็นเจ้าของ)

ตารางที่ ๑๘ แสดงลักษณะประเภทเอกสารสิทธิ์ ตำบลถ้ำสิงขร อำเภอกีร์รัฐนิคม

ประเภทเอกสารสิทธิ์ (ครัวเรือน)				รวม
โฉนด/น.ส.ทุกประเภท	ส.ป.ก. ทุกประเภท	หนังสือรับรองของหน่วยงาน	ไม่มีเอกสารสิทธิ์	
๓๒๙	๖๔๗	๐	๑๖๙	๑,๐๐๑

ที่มา : ระบบฐานข้อมูลทะเบียนเกษตรกร, พ.ศ. ๒๕๖๘

๖) รายได้ รายจ่ายของครัวเรือนเกษตรกร

เกษตรกรที่มีรายได้ในภาคการเกษตร จากกลุ่มตัวอย่าง ๒ ครัวเรือน มีรายได้เฉลี่ย ๒๗๕,๐๐๐ บาทต่อปี และมีรายได้เฉลี่ยนอกภาคการเกษตร ๒๓๐,๐๐๐ บาทต่อปี ช่วงรายได้ ๑๒๐,๐๐๐ - ๑๗๙,๙๙๙ บาท คิดเป็น ๕๐% และช่วงรายได้ ๑๘๐,๐๐๐ - ๔๙๙,๙๙๙ บาท คิดเป็น ๕๐%

ตามข้อมูลความจำเป็นพื้นฐาน ระดับตำบล ปี ๒๕๖๕ (สำนักงานพัฒนาชุมชน, พ.ศ.๒๕๖๕) พบว่า ครัวเรือนเกษตรกรในหมู่ที่ ๘ ตำบลท่ากระดาน มีรายได้รวมจากทุกแหล่งเฉลี่ยต่อครัวเรือนต่อปี เป็นจำนวน ๓๘๓,๒๕๒.๒๔ บาท รองลงมาคือ หมู่ที่ ๗ เป็นจำนวน ๓๖๙,๕๓๘.๕๓ บาท และหมู่ที่ ๔ เป็นจำนวน ๒๕๒๑๘๑.๘๒ บาท ตามลำดับ และรายจ่าย ซึ่งรวมหนี้สินด้วยแล้ว พบว่า หมู่ที่ ๘ ตำบลท่ากระดาน มีรายจ่ายรวมจากทุกแหล่งเฉลี่ยต่อครัวเรือนต่อปี เป็นจำนวน ๒๔๘๗๙๕.๑ บาท รองลงมาคือ หมู่ที่ ๔ เป็นจำนวน ๑๙๒๐๘๗.๘๘ บาท และ หมู่ที่ ๕ เป็นจำนวน ๑๕๓๔๖๖.๕๑ บาท ตามลำดับ

๗) สินเชื่อและภาวะหนี้สินของเกษตรกร

เกษตรกรที่มีหนี้สินภาคการเกษตร จากตัวอย่าง ๑ ครัวเรือน มีหนี้สินภาคการเกษตร อยู่ที่ ๑๘๐,๐๐๐ - ๔๙๙,๙๙๙ บาท ซึ่งคิดเป็น ๑๐๐%

๘) ประเพณีและวัฒนธรรม

(๑) การนับถือศาสนา

ประชาชนส่วนใหญ่ นับถือศาสนาพุทธ รองลงมา นับถือศาสนาอิสลามและ ศาสนาคริสต์ ตามลำดับ

๑.๑ วัด ๒ แห่ง

- วัดถ้ำสิงขร หมู่ที่ ๓
- วัดควนทอง หมู่ที่ ๑๐

๑.๒ สำนักสงฆ์ ๒ แห่ง

- พุทธศาสนิกชน หมู่ที่ ๗
- บ่อน้ำร้อน หมู่ที่ ๕

(๒) วัฒนธรรมท้องถิ่นที่สำคัญ

- สรงน้ำพระ-ขึ้นถ้ำวัดถ้ำสิงขร
- สรงน้ำพระวัดควนทอง
- ชักพระวัดถ้ำสิงขร
- ชักพระวัดควนทอง
- งานปารีวาสกรรมวัดพุทธศาสนิกชน
- พิธีทำบุญหมู่บ้านประจำปี (สวดกลางบ้าน)
- แห่เทียนพรรษา
- วันสารทเดือนสิบ (รับส่งตา-ยาย)
- วันสงกรานต์
- ผ้าป่าออกพรรษา
- ทอดกรฐินเดือน ๑๒
- รดน้ำผู้สูงอายุ
- งานลอยกระทง

- งานประเพณีหล่อเทียนพรรษา แห่เทียน และถวายเทียนพรรษา
- งานประเพณีรดน้ำดำหัวผู้สูงอายุ

### ๑.๒ องค์กรและสถาบันเกษตรกร

#### ๑) กลุ่มเกษตรกร/สถาบัน

ตำบลถ้ำสิงขร มีกลุ่มแม่บ้านเกษตรกร ๑ กลุ่ม สมาชิก ๑๑ ราย กลุ่มยุวเกษตรกร ๑ กลุ่ม สมาชิก ๑๗ ราย วิสาหกิจชุมชน ๑ แห่ง สมาชิก ๑๑ ราย และกลุ่มเกษตรกร ๑ กลุ่ม สมาชิก ๒๑ ราย

**ตารางที่ ๑๙** แสดงจำนวนและสมาชิกสถาบันเกษตรกรอำเภอตำบลถ้ำสิงขร อำเภอกีร์รัฐนิคม

ตำบล	กลุ่มส่งเสริมอาชีพ		กลุ่มแม่บ้าน		กลุ่มยุวเกษตรกร		วิสาหกิจชุมชน		สหกรณ์		กลุ่มเกษตรกร	
	กลุ่ม	สมาชิก (ราย)	กลุ่ม	สมาชิก (ราย)	กลุ่ม	สมาชิก (ราย)	แห่ง	สมาชิก (ราย)	แห่ง	สมาชิก (ราย)	กลุ่ม	สมาชิก (ราย)
ถ้ำสิงขร	๐	๐	๑	๑๑	๑	๑๗	๑	๑๑	๐	๐	๑	๒๑

ที่มา : สำนักงานเกษตรอำเภอกีร์รัฐนิคม, พ.ศ.๒๕๖๙

**ตารางที่ ๒๐** จำนวนผลิตภัณฑ์ที่ลงทะเบียน OTOP จำแนกตามผลิตภัณฑ์ ตำบลถ้ำสิงขร อำเภอกีร์รัฐนิคม

ประเภทผลิตภัณฑ์	จำนวน
อาหาร	๒๐
เครื่องดื่ม	๕
รวม	๒๕

ที่มา : สำนักงานพัฒนาชุมชนอำเภอกีร์รัฐนิคม, พ.ศ.๒๕๖๘

**ตารางที่ ๒๑** ข้อมูลกลุ่มแม่บ้านเกษตรกร กลุ่มยุวเกษตรกร และกลุ่มส่งเสริมอาชีพ ตำบลถ้ำสิงขร อำเภอกีร์รัฐนิคม

ชื่อกลุ่ม	ที่อยู่			จำนวนสมาชิก
	เลขที่	หมู่ที่	ตำบล	
กลุ่มแม่บ้านเกษตรกรบ้านถ้ำสิงขร	๘/๑	๓	ถ้ำสิงขร	๑๑
กลุ่มเกษตรผสมผสานวัยหวานวิบวับ	๑๓๗	๕	ถ้ำสิงขร	๒๑
โรงเรียนบ้านต้นมะพร้าวมิตรภาพที่ ๙๑	-	๖	ถ้ำสิงขร	๑๗

ที่มา: สำนักงานเกษตรอำเภอกีร์รัฐนิคม, พ.ศ.๒๕๖๙

**ตารางที่ ๒๒** ข้อมูลกลุ่มเกษตรกร และสหกรณ์ ตำบลถ้ำสิงขร อำเภอกีร์รัฐนิคม

ชื่อ	ที่อยู่			จำนวนสมาชิก
	เลขที่	หมู่ที่	ตำบล	
กลุ่มเกษตรกรทำสวนเทคโนโลยีปุ๋ย ชีวภาพถ้ำสิงขร	๒๔/๑	๖	ถ้ำสิงขร	๓๓
สหกรณ์การเกษตรปฎิรูปที่ดินบ้านต้นมะพร้าว จำกัด	๑๔๐	๖	ถ้ำสิงขร	๑,๒๖๕

ที่มา: สำนักงานสหกรณ์จังหวัดสุราษฎร์ธานี, พ.ศ. ๒๕๖๙

๒) ศูนย์เรียนรู้และเครือข่าย

ตำบลถ้ำสิงขร มีศูนย์เรียนรู้การเพิ่มประสิทธิภาพการผลิตสินค้าเกษตรเครือข่าย(ศพก.เครือข่าย) ๒ ศูนย์ ศูนย์ถ่ายทอดเทคโนโลยีการเกษตรประจำตำบล ๑ ศูนย์ และ ศูนย์การจัดการศัตรูพืชชุมชน ๑ ศูนย์

ตารางที่ ๒๓ แสดงจำนวนแหล่ง/ศูนย์เรียนรู้และบริการด้านการเกษตร ตำบลถ้ำสิงขร อำเภอศรีรัตนนิคม

ตำบล	ศพก.	ศพก. เครือข่าย	ศจช.	ศตปช.	ศบกด.	ศูนย์เรียนรู้เศรษฐกิจ			ศูนย์ถ่ายทอดเทคโนโลยี ด้านการพัฒนาที่ดิน
						กษ.	ปศุสัตว์	ปฏิรูป	
ถ้ำสิงขร	๐	๒	๑	๐	๑	๐	๐	๐	๐

ที่มา : สำนักงานเกษตรอำเภอศรีรัตนนิคม, พ.ศ.๒๕๖๙

(๑) อาสาสมัครเกษตร

ตำบลถ้ำสิงขร มีอาสาสมัครเกษตร จำนวน ๔๘ คน โดยมีเกษตรหมู่บ้านและหมอดินอาสา จำนวนมากที่สุด จำนวนละ ๑๑ ราย รองลงมาคือครูยาง ๘ ราย และอาสาปศุสัตว์ ๖ ราย ตามลำดับ อย่างไรก็ตามอาสาเกษตรบางรายทำหน้าที่อาสามากกว่า ๑ หน้าที่

ตารางที่ ๒๔ แสดงข้อมูลอาสาสมัครเกษตรตำบลถ้ำสิงขร อำเภอศรีรัตนนิคม

ตำบล	หน่วยงาน /อาสาสมัครเกษตร (ราย)								
	อาสาสมัคร ฝนหลวง	ครูบัญชี อาสา	ประมง อาสา	อาสา ปศุสัตว์	หมอดิน อาสา	เกษตร หมู่บ้าน	ครูยาง	สารวัตร เกษตร อาสา	อาสาสมัคร ปฏิรูปที่ดิน
ถ้ำสิงขร	๒	๔	๐	๖	๑๑	๑๑	๘	๑	๓

ที่มา : สำนักงานเกษตรอำเภอศรีรัตนนิคม, พ.ศ.๒๕๖๙

(๒) ประชาชนชาวบ้าน

- ไม่มี

(๓) ศูนย์เรียนรู้การเพิ่มประสิทธิภาพการผลิตสินค้าเกษตร

ชื่อ : ศูนย์จัดการศัตรูพืชชุมชนบ้านเขาน้อย

ชื่อประธานศูนย์เครือข่าย : นายภุชณะ สะพานทอง

สถานที่ตั้ง : หมู่ที่ ๕ ตำบลถ้ำสิงขร อำเภอศรีรัตนนิคม จังหวัดสุราษฎร์ธานี

แนวทางการพัฒนา : การผลิตน้ำเห็ดเรืองแสง และผลิตเชื้อราไตรโคเดอร์มา

จุดเด่นของศูนย์เรียนรู้ : สามารถผลิตเชื้อได้อย่างต่อเนื่อง

หลักสูตรเรียนรู้ : ๑. การผลิตเชื้อไตรโคเดอร์มา

๒. การผลิตน้ำเห็ดเรืองแสงสิรินรัศมี

ตารางที่ ๒๕ แสดงข้อมูลศูนย์เครือข่ายของศูนย์เรียนรู้การเพิ่มประสิทธิภาพการผลิตสินค้าเกษตร

ที่	ชื่อศูนย์ (ลำดับที่ ๑ ศูนย์หลัก ลำดับถัดไป ศูนย์เครือข่าย)	ประเภท/กิจกรรมหลัก	ที่ตั้งศูนย์	
			หมู่	ตำบล
๑	ศูนย์จัดการศัตรูพืชชุมชนบ้านเขาน้อย	การผลิตเชื้อราต่างๆ	๕	ถ้ำสิงขร
๒				
๓				
...				

ที่มา : สำนักงานเกษตรอำเภอคีรีรัฐนิคม, พ.ศ. ๒๕๖๙

(๔) กลุ่มเกษตรกรแปลงใหญ่ตำบลถ้ำสิงขร

ตำบลถ้ำสิงขร มีกลุ่มเกษตรกรแปลงใหญ่ จำนวน ๒ กลุ่ม ได้แก่

- แปลงใหญ่ปาล์มน้ำมันตำบลถ้ำสิงขร อำเภอคีรีรัฐนิคม จังหวัดสุราษฎร์ธานี
- แปลงใหญ่พืชผัก หมู่ ๔ ตำบลถ้ำสิงขร อำเภอคีรีรัฐนิคม จังหวัดสุราษฎร์ธานี

แผนการผลิตรายกลุ่มของแปลงใหญ่ปาล์มน้ำมันตำบลถ้ำสิงขร

ที่อยู่ทำการแปลงใหญ่ หมู่ที่ ๑ ตำบลถ้ำสิงขร อำเภอคีรีรัฐนิคม จังหวัดสุราษฎร์ธานี

กิจกรรมการผลิตปาล์มน้ำมันอย่างยั่งยืน

- เป้าหมายการดำเนินงานลดต้นทุนการผลิต จาก ๑๗,๐๐๐ บาท/ไร่ เป็น ๑๓,๔๓๐ บาท (๒๑.๐๐%)
- เป้าหมายผลผลิต เพิ่มผลผลิต จาก ๒,๙๐๐/ไร่ เป็น ๓,๗๐๐/ไร่ (๒๗.๕๕%)
- เป้าหมายรายได้ ๒๐,๓๕๐ บาท/ไร่
- ประมาณการรายจ่าย ๑๓,๔๓๐ บาท/ไร่

กิจกรรมที่ต้องการพัฒนา

๑. การขอรับรองมาตรฐาน RSPO
๒. การลดต้นทุนการผลิตและการเพิ่มกิจกรรมทางการเกษตรในสวนปาล์ม
๓. การร่วมกลุ่มระดมทุนเพื่อจัดตั้งลานปาล์มในนามแปลงใหญ่เพื่อรวบรวมผลผลิตของเกษตรกรในพื้นที่และบริเวณพื้นที่ใกล้เคียง

ตารางที่ ๒๖ แสดงปฏิทินการทำงานแปลงใหญ่ปาล์มน้ำมันตำบลถ้ำสิงขร

กิจกรรม	เดือน												ประมาณการรายจ่าย	ประมาณการรายได้	
	ม.ค.	ก.พ.	มี.ค.	เม.ย.	พ.ค.	มิ.ย.	ก.ค.	ส.ค.	ก.ย.	ต.ค.	พ.ย.	ธ.ค.			
เตรียมพื้นที่	←————→													๑๓,๔๓๐	๒๔,๐๐๐
ปลูก/ปลูกซ่อม					←————→					←————→					
ใส่ปุ๋ยกำจัดวัชพืช					←————→					←————→					
เก็บเกี่ยว	←————→														
การป้องกันศัตรูพืช	←————→														
การให้น้ำ	←————→														
ตัดแต่ง	←————→											←————→			

ที่มา : สำนักงานเกษตรอำเภอคีรีรัฐนิคม, พ.ศ. ๒๕๖๙

แผนการผลิตรายกลุ่มของ แปลงใหญ่พืชผัก หมู่ ๔ ตำบลถ้ำสิงขร

ที่อยู่ ๘/๑ หมู่ ๓ ตำบล ถ้ำสิงขร อำเภอ คีรีรัฐนิคม จังหวัด สุราษฎร์ธานี

กิจกรรมการผลิตผักปลอดภัยตามมาตรฐาน GAP

- เป้าหมายการดำเนินงานลดต้นทุนการผลิต จาก ๗,๓๐๐ บาท/ต่อไร่ เป็น ๕,๐๐๐ บาท (๓๑.๕๐%)
- เป้าหมายผลผลิต เพิ่มผลผลิต จาก ๑,๓๐๐ ก.ก./ไร่ เป็น ๑,๗๐๐ ก.ก./ไร่ (๓๐.๗๖ %)
- เป้าหมายรายได้ ๑๐,๐๐๐ บาท/ไร่
- ประมาณการรายจ่าย ๕,๐๐๐ บาท/ไร่

กิจกรรมที่ต้องการพัฒนา

๑. เพิ่มพื้นที่การปลูกและเพิ่มชนิดพืชที่จะปลูกให้มากขึ้น
๒. พัฒนาองค์ความรู้ด้านการควบคุมศัตรูพืชโดยชีววิธี เพื่อลดต้นทุนในการผลิต
๓. จัดหาตลาดเพื่อรับซื้อผลผลิตให้มากขึ้น

ตารางที่ ๒๗ แสดงปฏิทินการทำงานแปลงใหญ่พืชผักตำบลถ้ำสิงขร อำเภอคีรีรัฐนิคม

กิจกรรม	เดือน												ประมาณการรายจ่าย	ประมาณการรายได้
	ม.ค.	ก.พ.	มี.ค.	เม.ย.	พ.ค.	มิ.ย.	ก.ค.	ส.ค.	ก.ย.	ต.ค.	พ.ย.	ธ.ค.		
การปลูกและเก็บเกี่ยว	←————→							←————→					5,000	10,000
การใส่ปุ๋ย	←————→							←————→						
การป้องกันกำจัดศัตรูพืช	←————→							←————→						
การป้องกันกำจัดวัชพืช	←————→							←————→						
การให้น้ำ	←————→							←————→						

ที่มา สำนักงานเกษตรอำเภอคีรีรัฐนิคม, พ.ศ.๒๕๖๙

ตารางที่ ๒๘ แสดงข้อมูลกลุ่มแปลงใหญ่ ตำบลถ้ำสิงขร อำเภอกีรีรัฐนิคม

ที่	ตำบล	ชื่อกลุ่มแปลงใหญ่	ชนิดพืช	จำนวนสมาชิก(คน)	จำนวนพื้นที่ (ไร่)
๑	ถ้ำสิงขร	แปลงใหญ่พืชผัก หมู่ ๔ ตำบลถ้ำสิงขร	พืชผัก	๖๖	๗๙๗.๕๐
๒	ถ้ำสิงขร	แปลงใหญ่ปาล์มน้ำมันตำบล ถ้ำสิงขร	ปาล์มน้ำมัน	๙๓	๑๐๙๐.๒๕

ที่มา : สำนักงานเกษตรอำเภอกีรีรัฐนิคม, พ.ศ. ๒๕๖๙

## บทที่ ๒

### การวิเคราะห์สถานการณ์การเกษตรของอำเภอ

#### ๑. ข้อมูลประกอบการวิเคราะห์พื้นที่ของอำเภอ

##### สินค้าเกษตรที่สำคัญ ปาล์มน้ำมัน

##### ๑.๑ แหล่งน้ำหลัก

[ / ] น้ำฝน [ / ] ชลประทาน [ / ] บ่อน้ำบาดาล [ / ] แหล่งน้ำธรรมชาติอื่น ๆ (ระบุ).....

##### ๑.๒ พื้นที่เหมาะสม/ไม่เหมาะสม

##### (๑) เขตความเหมาะสม

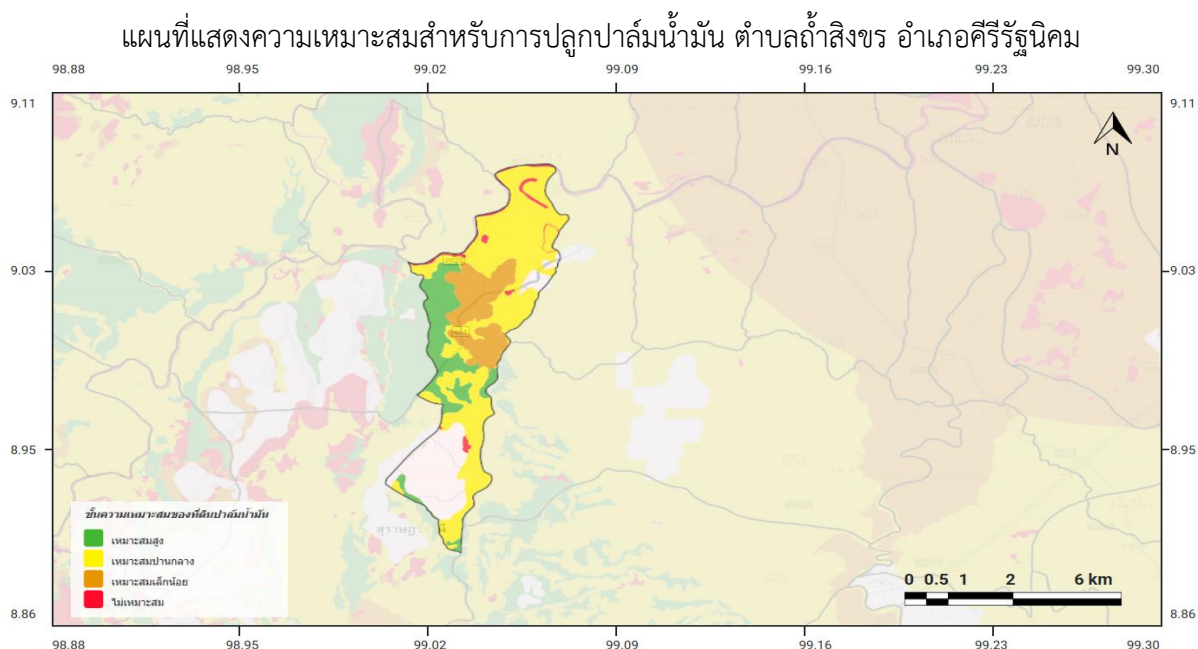
ตำบลถ้ำสิงขร อำเภอคีรีรัฐนิคม มีพื้นที่เหมาะสมสำหรับปลูกปาล์มน้ำมันตามชั้นความเหมาะสม ทั้งหมด จำนวน ๓๑,๕๑๔.๐๑ แบ่งเป็นพื้นที่ที่มีความเหมาะสมมาก (S๑) จำนวน ๕,๖๕๐.๘๖ ไร่ คิดเป็นร้อยละ ๑๗.๘๓ พื้นที่เหมาะปานกลาง (S๒) จำนวน ๑๙,๐๔๖.๑ ไร่ คิดเป็นร้อยละ พื้นที่ ๖๐.๔๔ เหมาะสมน้อย (S๓)

จำนวน ๕,๗๘๐.๕๓ ไร่ คิดเป็นร้อยละ ๑๘.๓๔ และพื้นที่ที่ไม่เหมาะสม (N) จำนวน ๑,๐๓๖.๕๒ คิดเป็นร้อยละ ๓.๒๙

ตารางที่ ๒๙ แสดงเขตความเหมาะสม(พื้นที่ศักยภาพ) สำหรับปลูกปาล์มน้ำมัน ตำบลถ้ำสิงขร อำเภอคีรีรัฐนิคม

ตำบล	พื้นที่ระดับความเหมาะสมสำหรับการปลูกปาล์มน้ำมัน (ไร่)				
	เหมาะสมมาก (S1)	เหมาะสมปานกลาง (S2)	เหมาะสมน้อย (S3)	ไม่เหมาะสม (N)	รวมพื้นที่ทั้งหมด
ถ้ำสิงขร	๕,๖๕๐.๘๖	๑๙,๐๔๖.๑	๕,๗๘๐.๕๓	๑,๐๓๖.๕๒	๓๑,๕๑๔.๐๑

ที่มา : <http://agri-map-online.moac.go.th/>, พ.ศ.๒๕๖๘



ภาพที่ ๖ แสดงเขตความเหมาะสม (พื้นที่ศักยภาพ) สำหรับปลูกปาล์มน้ำมัน ตำบลถ้ำสิงขร อำเภอคีรีรัฐนิคม

(ที่มา : <http://agri-map-online.moac.go.th/>, พ.ศ.๒๕๖๘)

๒) พื้นที่ปลูกปาล์มน้ำมัน

ตำบลถ้ำสิงขร มีพื้นที่การปลูกปาล์มน้ำมัน จำนวน ๖,๐๔๘.๕๗ ไร่ ๓๗๔ ครัวเรือน

ตารางที่ ๓๐ แสดงปริมาณการปลูกปาล์มน้ำมัน ตำบลถ้ำสิงขร อำเภอคีรีรัฐนิคม

หมู่ที่	ครัวเรือนเกษตรกร	พื้นที่ปลูก (ไร่)	พื้นที่เก็บเกี่ยว (ไร่)	ผลผลิต (ตัน)	ผลผลิตต่อไร่ (ตัน)
๑	๓๕	๓๗๗.๐๗	๓๓๓.๗๖	๙๖๐.๔๒	๓,๐๐๐
๒	๑๕	๑๐๓.๗๒	๙๗.๘๑	๒๕๖.๖๘	๓,๐๐๐
๓	๑๕	๑๖๔.๓๕	๑๒๖.๓	๓๙๐.๖๓	๓,๐๐๐
๔	๕๘	๕๙๘.๖๒	๕๑๒.๓๖	๑๘๖๓.๓๓	๓,๐๐๐
๕	๖๙	๑,๑๘๖.๔๙	๑,๐๒๓.๓๗	๓๓๐๑.๔๗	๓,๐๐๐
๖	๔๒	๖๕๐.๐๕	๕๔๘.๓๑	๒๒๐๓.๖๘	๓,๐๐๐
๗	๓๒	๔๗๔.๐๓	๒๙๐.๗	๑๔๓๙.๖๗	๓,๐๐๐
๘	๓๕	๕๐๑.๖๖	๔๕๙.๒๓	๑๔๕๕.๖๓	๓,๐๐๐
๙	๕๙	๑,๓๖๔.๗๗	๑,๐๘๙.๒๐	๑๘๘๕.๖๕	๓,๐๐๐
๑๐	๔๐	๖๒๗.๘๑	๕๐๘.๗๔	๑๔๔๔.๐๕	๓,๐๐๐
<b>รวม</b>	<b>๓๗๔</b>	<b>๖,๐๔๘.๕๗</b>	<b>๔,๙๘๙.๗๗</b>	<b>๑๕๒๐๑.๒๑</b>	<b>๓,๐๐๐</b>

ที่มา : สำนักงานเกษตรอำเภอคีรีรัฐนิคม, พ.ศ. ๒๕๖๘



ภาพที่ ๗ แสดงพื้นที่ปลูกปาล์มน้ำมัน (พื้นที่ปลูกจริง) ตำบลถ้ำสิงขร อำเภอคีรีรัฐนิคม

(ที่มา : <http://agri-map-online.moac.go.th/>, พ.ศ.๒๕๖๘)

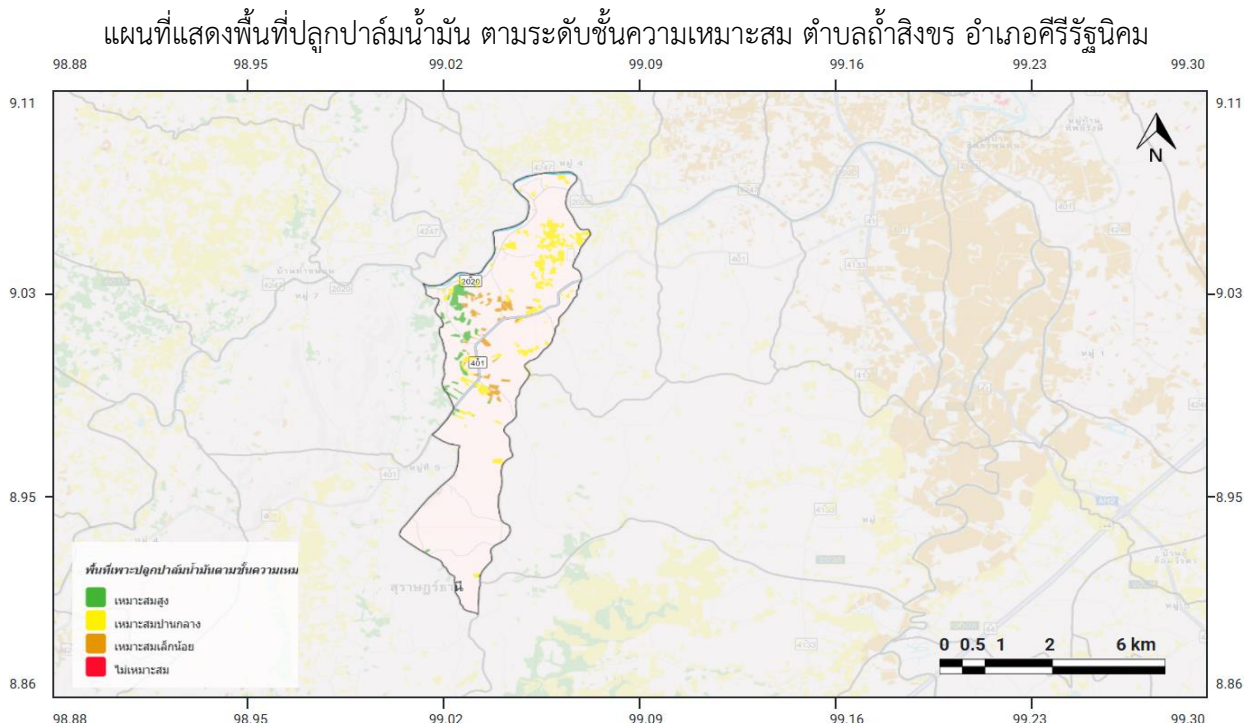
(๓) พื้นที่ปลูกปาล์มน้ำมันตามระดับชั้นความเหมาะสม

ตำบลถ้ำสิงขร มีพื้นที่ปลูกปาล์มน้ำมัน ตามระดับชั้นความเหมาะสม จำนวน ๓๙๔๓.๘ ไร่ แบ่งเป็นพื้นที่ที่มีความเหมาะสมมาก (S๑) จำนวน ๘๓๐.๗๘ ไร่ คิดเป็นร้อยละ ๒๑.๐๗ พื้นที่เหมาะสมปานกลาง (S๒) จำนวน ๒๓๙๒.๒ ไร่ คิดเป็นร้อยละ ๖๐.๖๖ พื้นที่เหมาะสมน้อย (S๓) จำนวน ๗๒๐.๗๔ ไร่ คิดเป็นร้อยละ ๑๘.๒๘

ตารางที่ ๓๑ แสดงพื้นที่ปลูกปาล์มน้ำมันตามระดับชั้นความเหมาะสม ตำบลถ้ำสิงขร อำเภอคีรีรัฐนิคม

ตำบล	พื้นที่ปลูกตามระดับความเหมาะสมสำหรับการปลูกปาล์มน้ำมัน (ไร่)				
	เหมาะสมมาก (S1)	เหมาะสมปานกลาง (S2)	เหมาะสมน้อย (S3)	ไม่เหมาะสม (N)	รวมพื้นที่ทั้งหมด
ถ้ำสิงขร	๘๓๐.๗๘	๒๓๙๒.๒	๗๒๐.๗๔	๐	๓๙๔๓.๗๒

ที่มา : <http://agri-map-online.moac.go.th/>, พ.ศ.๒๕๖๘



ภาพที่ ๘ แผนที่แสดงพื้นที่ปลูกปาล์มน้ำมันตามระดับชั้นความเหมาะสม ตำบลถ้ำสิงขร อำเภอคีรีรัฐนิคม

(ที่มา : <http://agri-map-online.moac.go.th/>, พ.ศ.๒๕๖๘)

๑.๓ สถานการณ์ใช้เทคโนโลยีการผลิต

- (๑) การใช้พันธุ์ดี ใช้พันธุ์ลูกผสมเทเนอรา ต้นกล้าอายุ ๙-๑๒ เดือน
- (๒) การเตรียมดิน ใช้รถไถในการไถเตรียมพื้นที่ และใช้แรงงานคนในการขุดหลุมและรองก้นหลุม
- (๓) การปลูก ระยะ ๙ x ๙ x ๙ ตามแนวเหนือ-ใต้
- (๔) ระบบการให้น้ำ ให้น้ำเฉพาะช่วงฤดูแล้งด้วยสปริงเกอร์/ให้น้ำก่อนใส่ปุ๋ย
- (๕) การดูแลรักษา การจัดการทางใบและการคลุมโคนต้นรักษาความชื้น
- (๖) การใส่ปุ๋ย ตามค่าวิเคราะห์ดิน ใบ ใส่ปุ๋ย ๓ เดือนต่อครั้ง
- (๗) การเก็บเกี่ยว ๑๕-๒๐ วัน ต่อรอบ
- (๘) การปฏิบัติหลังการเก็บเกี่ยว ส่งถึงโรงงานภายใน ๒๔ ชั่วโมง
- (๙) การป้องกันกำจัดโรคและแมลงศัตรู มีการสำรวจการระบาดเป็นระยะ ๆ มีการทำกองล่อด้วงแรด

๑.๔ ปฏิทินการเพาะปลูก

เกษตรกรในตำบลท่ากระดาน มีการปลูกปาล์มน้ำมัน ดังนี้

ชื่อสินค้า	ม.ค.	ก.พ.	มี.ค.	เม.ย.	พ.ค.	มิ.ย.	ก.ค.	ส.ค.	ก.ย.	ต.ค.	พ.ย.	ธ.ค.
ปาล์มน้ำมัน					▽	△						

สัญลักษณ์                      ↔      ช่วงฤดูปลูก                      △      ปลูกสูงสุด  
    ←.....→      ช่วงฤดูเก็บเกี่ยว                      ▽      เก็บเกี่ยวสูงสุด

ภาพที่ ๙ แสดงปฏิทินการเพาะปลูก

(ที่มา : สำนักงานเกษตรอำเภอคีรีรัฐนิคม, พ.ศ. ๒๕๖๙)

๔) ต้นทุนการผลิต

ตำบลลำสิงขร อำเภอคีรีรัฐนิคม มีต้นทุนการผลิตปาล์มน้ำมัน ซึ่งเป็นพื้นที่นอกเขตชลประทาน เป็นเงิน ๑๑,๘๐๐ บาท /ไร่/ปี

ตารางที่ ๓๒ แสดงต้นทุนการผลิตปาล์มน้ำมัน ปี ๒๕๖๘ ตำบลลำสิงขร อำเภอคีรีรัฐนิคม

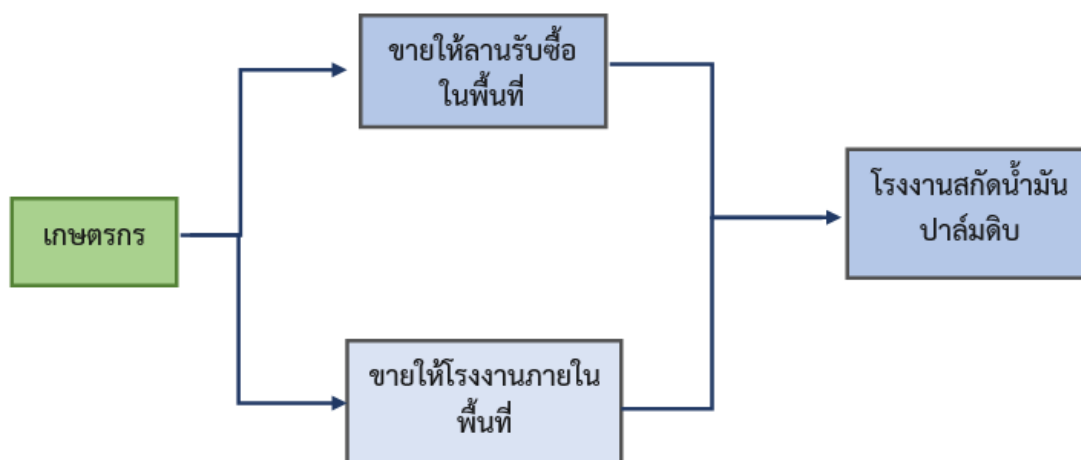
รายการ	ต้นทุน (บาท) ไร่/ปี	หมายเหตุ
พันธุ์	๓,๓๐๐	
ปุ๋ยอินทรีย์	๘๐๐	
ปุ๋ยเคมี	๓,๕๐๐	
ค่าจ้างแรงงาน	๑,๗๐๐	
ค่าจ้างเก็บเกี่ยว	๗๐๐	
ค่าจ้างหลังเก็บเกี่ยว	๕๐๐	
<b>รวม</b>	<b>๑๐,๕๐๐</b>	

(ที่มา : สำนักงานเกษตรอำเภอคีรีรัฐนิคม, พ.ศ. ๒๕๖๘)

๑.๖ สถานการณ์การตลาด/วิธีการตลาด

การผลิตปาล์มน้ำมัน มีลักษณะการผลิตเป็น ๒ ส่วน ได้แก่ กลุ่มทุนซึ่งมีพื้นที่ ๑,๐๐๐ ไร่ขึ้นไป และรายย่อยรายละ ๕-๑๐๐ ไร่ ปาล์มน้ำมันจะเป็นพืชที่ขยายพื้นที่ปลูกมากเป็นอันดับสอง รองจากยางพารา เนื่องจากสามารถขยายพื้นที่จากการทำนาเดิมและพื้นที่นาทุ่งส่วนใหญ่ปลูกปาล์มพันธุ์ดีลูกผสม แต่ราคาค้นพันธุ์สูงมาก

(๑) วิธีการตลาด (เป็นวิถีตลาดที่เกิดขึ้นในอำเภอ)  
กราฟแสดงเส้นทางวิถีตลาดของตำบลถ้ำสิงขร อำเภอศรีรัตนนิคม



ภาพที่ ๙ แสดงวิถีการตลาดของตำบลถ้ำสิงขร อำเภอศรีรัตนนิคม  
(ที่มา : สำนักงานเกษตรอำเภอศรีรัตนนิคม, พ.ศ. ๒๕๖๙)

(๒) แหล่งรับซื้อผลผลิต/ โรงงานแปรรูป  
ตำบลท่ากระดาน มีแหล่งรับซื้อผลผลิต จำนวน ๕ แห่ง  
-อยู่ในหมู่ที่ ๖ จำนวน ๑ แห่ง  
-อยู่ในหมู่ที่ ๕ จำนวน ๒ แห่ง  
-อยู่ในหมู่ที่ ๙ จำนวน ๒ แห่ง

๑.๗ เกษตรกรและองค์กรเกษตรกรที่เกี่ยวข้องกับสินค้าในพื้นที่  
ตำบลถ้ำสิงขร มีเกษตรกรที่เป็นต้นแบบในพื้นที่ โดยมีเกษตรกรที่เป็น Smart Farmer ต้นแบบด้าน  
ปาล์มน้ำมัน จำนวน ๒ ราย

มีเกษตรกรผู้ปลูกในอำเภอจำนวน ๓๕๖ราย และมีเกษตรกรที่เป็นต้นแบบในพื้นที่ จำนวน ๒  
ราย มีความรู้ ความชำนาญ องค์กรความรู้ในเทคโนโลยีการผลิต ที่มีความโดดเด่น ดังนี้

ตารางที่ ๓๓ แสดงเกษตรกรต้นแบบของสินค้าในพื้นที่

ที่	หมู่	ตำบล	ประเภท	องค์ความรู้โดดเด่น
๑	๒	ถ้ำสิงขร	ปาล์มน้ำมัน	มีความรู้ความเข้าใจ ในการปลูกปาล์มน้ำมัน
๒	๔	ถ้ำสิงขร	ปาล์มน้ำมัน	มีความรู้ความเข้าใจ ในการปลูกปาล์มน้ำมัน

(ที่มา : สำนักงานเกษตรอำเภอศรีรัตนนิคม, พ.ศ.๒๕๖๙)

ตารางที่ ๓๔ แสดงองค์กรเกษตรกรที่เกี่ยวข้องกับสินค้าในพื้นที่

องค์กรเกษตรกร	จำนวน (แห่ง)	ชื่อกลุ่ม
ศพก.		
แปลงใหญ่	๑	กลุ่มปาล์มแปลงใหญ่ตำบลถ้ำสิงขร
วิสาหกิจชุมชน		
กลุ่มแม่บ้าน		

## ๒ การวิเคราะห์ Supply chain

ตารางที่ ๓๕ แสดงการวิเคราะห์ Supply chain ของสินค้า ปาล์มน้ำมัน ตำบลถ้ำสิงขร อำเภอศรีรัตนนิคม

		ต้นทาง	กลางทาง	ปลายทาง
มิติพื้นที่	สถานการณ์ปัจจุบัน	พื้นที่ปลูกส่วนใหญ่อยู่ในเขตที่เหมาะสม มีแหล่งน้ำธรรมชาติ (ลุ่มน้ำพุมดวง) สนับสนุน	พื้นที่ปลูกมีแนวโน้มการปลูกสูงขึ้นในทุกปี	มีลานเก็บซื้อผลผลิตกระจายตัวในพื้นที่
	ปัญหา Pain point	พื้นที่บางส่วนเป็นที่ราบลุ่มเสี่ยงน้ำท่วมซ้ำซาก	พื้นที่ปลูกบางส่วนไม่เหมาะสมต่อการปลูกปาล์มน้ำมัน	การกระจุกตัวของลานเทในบางจุดทำให้เกิดการแย่งซื้อและกดราคา
	แนวทาง/App tech. ที่จะใช้แก้ปัญหา	ตรวจสอบขอบเขตพื้นที่ปลูกและวางแผนระบบระบายน้ำ	ใช้ Smart Logistics วางแผนเส้นทางขนส่งเพื่อลดระยะทางและต้นทุนน้ำมัน	พัฒนา Digital Mapping เพื่อโซนนิ่งพื้นที่อุตสาหกรรมแปรรูปมูลค่าสูง
มิติคน	สถานการณ์ปัจจุบัน	เกษตรกรรายย่อยเป็นกลุ่มหลัก มีความเชี่ยวชาญแต่ส่วนใหญ่เป็นผู้สูงอายุ	เกษตรกรมักใช้คนงานในการเก็บเกี่ยวผลผลิต	ผู้บริโภคระยะภาคอุตสาหกรรมต้องการสินค้าที่ตรวจสอบย้อนกลับได้
	ปัญหา Pain point	ขาดแรงงานฝีมือในการตัดปาล์ม และขาดความรู้เรื่องการใช้ปุ๋ยตามค่าวิเคราะห์ดิน	ลานเทบางแห่งขาดทักษะในการคัดกรองคุณภาพปาล์มตามมาตรฐาน (ปาล์มดิบปนมามาก)	เกษตรกรและลานเทยังไม่เข้าใจมาตรฐานการส่งออก (เช่น RSPO) อย่างถ่องแท้
	แนวทาง/App tech. ที่จะใช้แก้ปัญหา	แอปฯ "สมุดทะเบียนเกษตรกรดิจิทัล" เพื่อให้คำแนะนำรายแปลง และแพลตฟอร์มจ้างแรงงานตัดปาล์ม	ระบบ E-Learning อบรมมาตรฐานการรับซื้อ และแอปฯ เช็คราคารับซื้อแบบ Real-time	ใช้ระบบ Traceability (Blockchain) เพื่อสร้างความเชื่อมั่นให้ผู้ซื้อปลายทาง
มิติสินค้า	สถานการณ์ปัจจุบัน	ผลผลิตส่วนใหญ่เป็นผลปาล์มสด (FFB) สายพันธุ์มาตรฐาน	ผลผลิตถูกแปรรูปเป็นน้ำมันปาล์มดิบ (CPO) และผลิตภัณฑ์พลอยได้	สินค้าปลายทางคืออุปโภคบริโภคและพลังงานสะอาด

	<p><b>ปัญหา</b> Pain point</p>	<p>เปอร์เซ็นต์น้ำมันต่ำ (เฉลี่ยต่ำกว่า ๑๘%) เนื่องจากการตัดปาล์มดิบ</p>	<p>คุณภาพน้ำมันดิบไม่คงที่ และการจัดการของเสีย (น้ำเสีย/กาก) มีต้นทุนสูง</p>	<p>สินค้าขาดการสร้างมูลค่าเพิ่ม (Value Addition) เน้นขายเป็นวัตถุดิบราคาถูกลง</p>
	<p><b>แนวทาง/App tech. ที่จะใช้แก้ปัญหา</b></p>	<p>เทคโนโลยี AI Image Recognition ช่วยวิเคราะห์ความสุขของหลายปาล์มก่อนตัด</p>	<p>ติดตั้งระบบ IoT Sensors ในโรงงานเพื่อควบคุมคุณภาพการหีบน้ำมันตลอด ๒๔ ชม.</p>	<p>พัฒนาแพลตฟอร์ม B๒B Marketplace เชื่อมโยงน้ำมันเกรดพรีเมียมสู่โรงงานอุตสาหกรรมยาและเครื่องสำอาง</p>

สินค้าเศรษฐกิจสำคัญ ชนิดสินค้า ยางพารา

๒.๑ แหล่งน้ำหลัก

[ / ] น้ำฝน [ / ]ชลประทาน [ ] บ่อน้ำบาดาล [ / ] แหล่งน้ำธรรมชาติอื่น ๆ (ระบุ).....

๒.๒พื้นที่เหมาะสม/ไม่เหมาะสม

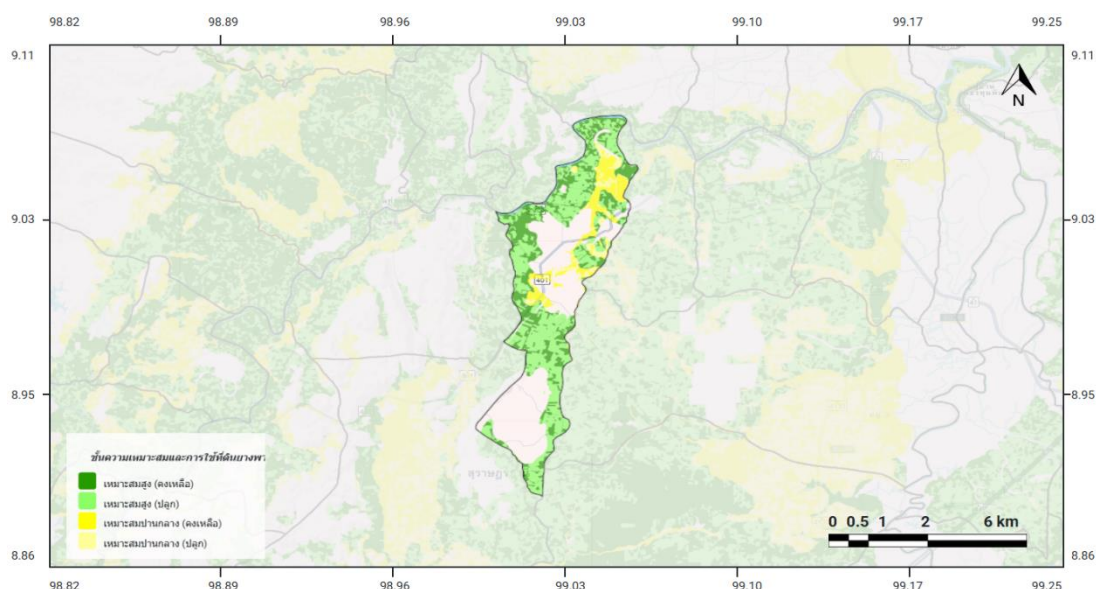
๑) เขตความเหมาะสม

ตารางที่ ๓๖ แสดงเขตความเหมาะสม(พื้นที่ศักยภาพ) สำหรับปลูกยางพารา ตำบลถ้ำสิงขร อำเภอกีรีรัฐนิคม

ตำบล	พื้นที่ระดับความเหมาะสมสำหรับการปลูก ๓๑,๑๔๑.๖๐ (ไร่)				
	เหมาะสมมาก (S1)	เหมาะสมปานกลาง (S2)	เหมาะสมน้อย (S3)	ไม่เหมาะสม (N)	รวมพื้นที่ทั้งหมด
ถ้ำสิงขร	๑๙,๙๕๘.๘	๔,๔๗๗.๖	๕,๗๐๘.๙๔	๙๙๖.๒๖	๓๑,๑๔๑.๖๐

ที่มา : <https://agri-map-online.moac.go.th>, พ.ศ.๒๕๖๘

แผนที่แสดงเขตความเหมาะสมสำหรับการปลูกยางพารา ตำบลถ้ำสิงขร อำเภอกีรีรัฐนิคม



ภาพที่ ๑๐ แสดงเขตความเหมาะสม (พื้นที่ศักยภาพ) สำหรับปลูกยางพารา ตำบลถ้ำสิงขร อำเภอกีรีรัฐนิคม

(ที่มา : <https://agri-map-online.moac.go.th>, พ.ศ.๒๕๖๘)

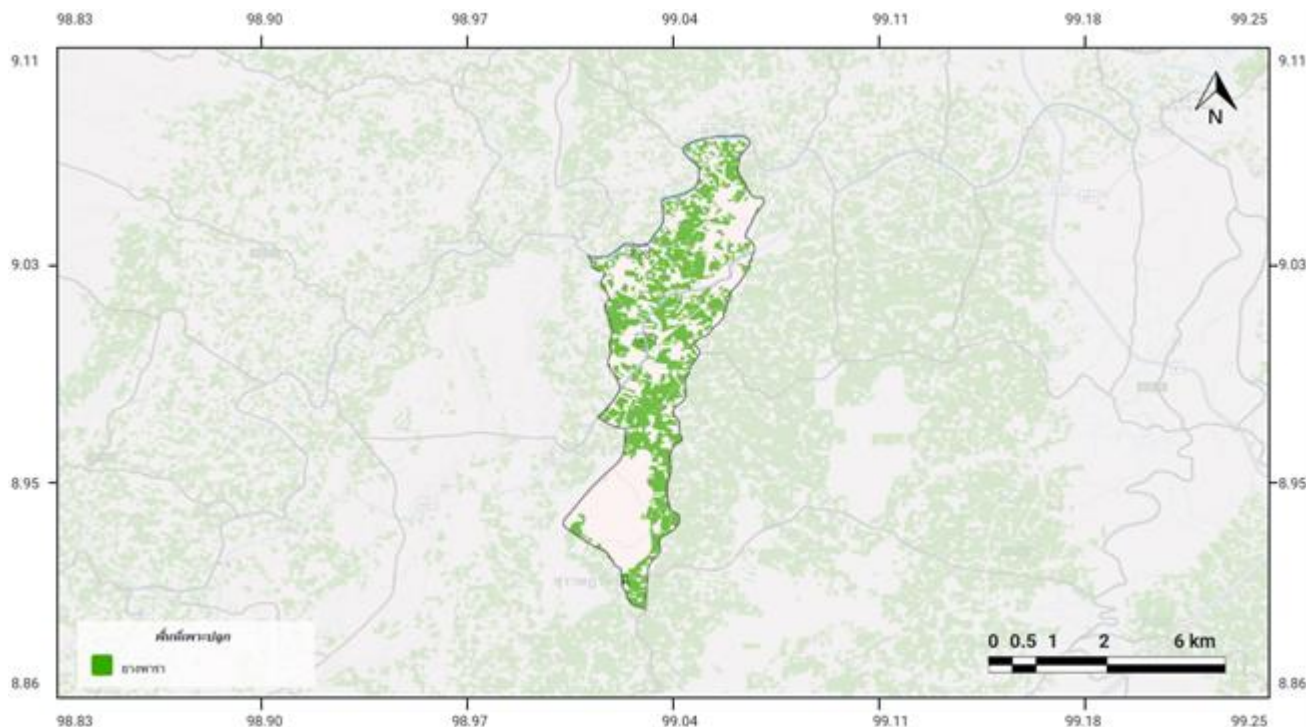
๒) พื้นที่ปลูกยางพารา

ตารางที่ ๓๗ แสดงครัวเรือนเกษตรกร พื้นที่ปลูกยางพารา ตำบลถ้ำสิงขร อำเภอคีรีรัฐนิคม

หมู่ที่	ครัวเรือน เกษตรกร	พื้นที่ปลูก (ไร่)	พื้นที่เก็บเกี่ยว (ไร่)	ผลผลิต (ตัน)	ผลผลิตต่อไร่ (ตัน)
๑	๔๕	๔๓๙.๗๖	๔๒๔.๐๕	๑๔๒.๓๒๙	๒๕๐
๒	๑๗	๑๕๐.๓๓	๑๕๐.๓๓	๖๒.๙๑๓	๒๕๐
๓	๔๒	๕๓๓.๐๔	๔๙๕.๕	๑๘๐.๗๐๒	๒๕๐
๔	๖๙	๘๔๔	๗๘๕.๕๒	๓๑๗.๔๓	๒๕๐
๕	๙๘	๑,๔๔๐.๗๑	๑,๓๘๘.๓๒	๕๔๑.๘๓	๒๕๐
๖	๘๕	๑,๖๙๑.๖๗	๑,๔๖๓.๔๗	๖๙๖.๔๖๘	๒๕๐
๗	๑๑๒	๒,๔๙๔.๐๒	๒,๒๗๑.๔๘	๘๘๔.๕๒๙	๒๕๐
๘	๑๒๔	๒,๑๕๗.๙๔	๑,๘๕๓.๐๔	๗๓๗.๓๔	๒๕๐
๙	๑๒๖	๒,๖๔๓.๑๘	๒,๒๖๙.๐๙	๙๒๒.๖๐๒	๒๕๐
๑๐	๗๓	๑,๓๖๙.๓๘	๑,๒๖๗.๓๒	๕๔๕.๘๑๑	๒๕๐
<b>รวม</b>	<b>๗๑๐</b>	<b>๑๓,๗๗๘๐.๐๒</b>	<b>๑๒,๓๘๔.๑๒</b>	<b>๕๐๓๑.๙๕๔</b>	<b>๒๕๐</b>

ที่มา : สำนักงานเกษตรอำเภอคีรีรัฐนิคม, พ.ศ. ๒๕๖๘

แผนที่แสดงพื้นที่ปลูกยางพารา ตำบลถ้ำสิงขร อำเภอคีรีรัฐนิคม



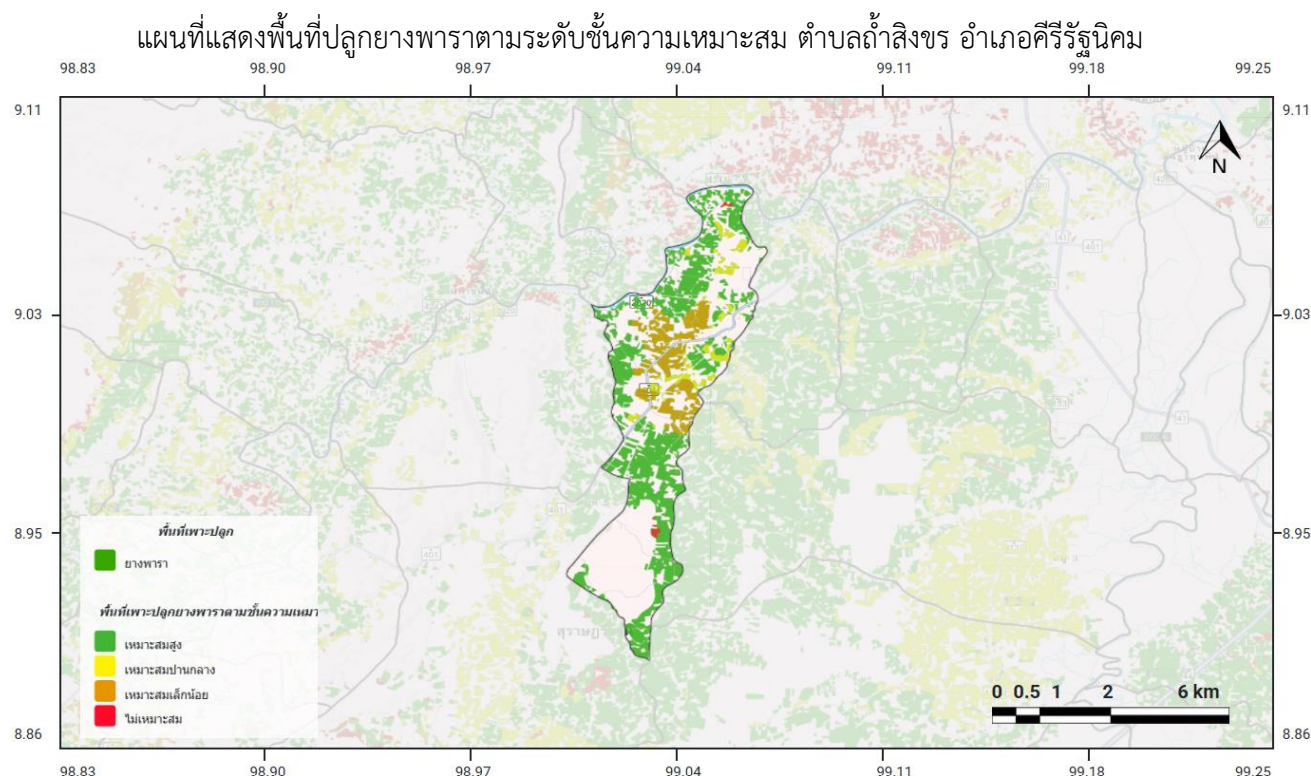
ภาพที่ ๑๑ แผนที่แสดงพื้นที่ปลูกยางพารา (พื้นที่ปลูกจริง) ตำบลถ้ำสิงขร อำเภอคีรีรัฐนิคม  
(ที่มา : <https://agri-map-online.moac.go.th>, พ.ศ.๒๕๖๘)

## (๓) พื้นที่ปลูกปลูกยางพารา ตามระดับชั้นความเหมาะสม

ตารางที่ ๓๘ แสดงพื้นที่ปลูกยางพาราตามระดับชั้นความเหมาะสม ตำบลถ้ำสิงขร อำเภอกีรีรัฐนิคม

ตำบล	พื้นที่ปลูกตามระดับความเหมาะสมสำหรับการปลูกยางพารา (ไร่)				
	เหมาะสมมาก (S1)	เหมาะสมปานกลาง (S2)	เหมาะสมน้อย (S3)	ไม่เหมาะสม (N)	รวมพื้นที่ทั้งหมด
ถ้ำสิงขร	๑๑,๕๖๘.๙	๑๒๕๗.๐๑	๓,๒๕๓.๓๘	๑๑๑.๙๔	๑๖,๑๙๑.๒๓

ที่มา : <https://agri-map-online.moac.go.th>, พ.ศ.๒๕๖๘



ภาพที่ ๑๒ แผนที่แสดงพื้นที่ปลูกยางพาราตามระดับชั้นความเหมาะสม ตำบลถ้ำสิงขร อำเภอกีรีรัฐนิคม

(ที่มา : <https://agri-map-online.moac.go.th>, พ.ศ.๒๕๖๘)

๑.๓ สถานการณ์ใช้เทคโนโลยีการผลิต (เป็นเทคโนโลยีการผลิตที่ใช้ในอำเภอ)

๑) การใช้พันธุ์ดี ใช้กล้ายางพันธุ์ดี เช่น RRIM๖๐๐

๒) การเตรียมดิน ใช้รถไถในการไถเตรียมพื้นที่ และใช้แรงงานคนในการขุดหลุมและรองกัน

๓) การปลูก ระยะปลูกและการวางแผนปลูก เช่น ๓x๗ ม. จำนวนไร่ละ ๗๖ ต้น

๔) ระบบการให้น้ำ ไม่มีการวางระบบให้น้ำ ใช้น้ำฝนตามธรรมชาติ

๕) การดูแลรักษา ภายหลังจากที่ทำการปลูกไปแล้ว ย่อมจะมีดินยางพาราที่แตกต่างกันเสมอ หมั่นลงแปลงสำรวจโรคและแมลงศัตรูสม่ำเสมอ

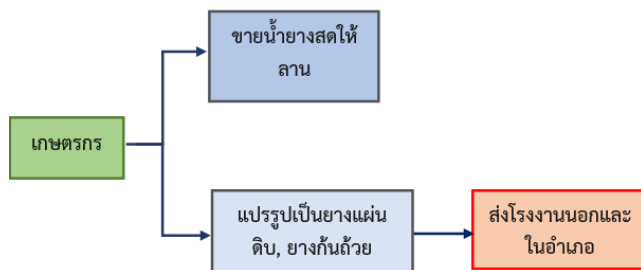
๖) การใส่ปุ๋ย หวานให้ห่างโคนต้น ๑ ม. รัศมี ๓ ม. ปีละ ๒ ครั้ง

๗) การเก็บเกี่ยว เปิดกรีดได้เมื่ออายุประมาณ ๗ ปีครึ่ง ขนาดเส้นรอบต้นไม่ต่ำกว่า ๕๐ เซนติเมตร ความสูง ๑๕๐ เซนติเมตรจากพื้นดิน



## (๑) วิธีการตลาด

เกษตรกรผู้ปลูกยางพาราจะขายผลผลิตให้แก่ ลานรับซื้อ ในพื้นที่  
กราฟแสดงเส้นทางวิถีตลาดของ ตำบลถ้ำสิงขร อำเภอคีรีรัฐนิคม



ภาพที่ ๑๔ แสดงวิธีการตลาดยางพารา ตำบลถ้ำสิงขร อำเภอคีรีรัฐนิคม จังหวัดสุราษฎร์ธานี  
(ที่มา : สำนักงานเกษตรอำเภอคีรีรัฐนิคม, พ.ศ. ๒๕๖๙)

## (๒) แหล่งรับซื้อผลผลิต/ โรงงานแปรรูป

มีแหล่งรับซื้อ รวม ๖ แห่ง

- อยู่ในหมู่ที่ ๑ จำนวน ๑ แห่ง
- อยู่ในหมู่ที่ ๕ จำนวน ๑ แห่ง
- อยู่ในหมู่ที่ ๗ จำนวน ๒ แห่ง
- อยู่ในหมู่ที่ ๘ จำนวน ๒ แห่ง

มีโรงงานแปรรูปไม้ยาง รวม ๒ แห่ง

- อยู่ในหมู่ที่ ๔ จำนวน ๒ แห่ง

## ๑.๗ เกษตรกรและองค์กรเกษตรกรที่เกี่ยวข้องกับสินค้าในพื้นที่

## ๑) เกษตรกร

มีเกษตรกรผู้ปลูกในอำเภอจำนวน ๗๑๐ ราย และมีเกษตรกรที่เป็นต้นแบบในพื้นที่ จำนวน ๒๕ ราย มีความรู้ ความชำนาญ องค์กรความรู้ในเทคโนโลยีการผลิต ที่มีความโดดเด่น ดังนี้

## ตารางที่ ๔๐ แสดงเกษตรกรต้นแบบของสินค้าในพื้นที่

ที่	หมู่	ตำบล	ประเภท	องค์ความรู้โดดเด่น
๑	๑	ถ้ำสิงขร	ยางพารา	ความรู้ในการทำสวนยางพารา
๒	๒	ถ้ำสิงขร	ยางพารา	ความรู้ในการทำสวนยางพารา
๓	๓	ถ้ำสิงขร	ยางพารา	ความรู้ในการทำสวนยางพารา
๔	๔	ถ้ำสิงขร	ยางพารา	ความรู้ในการทำสวนยางพารา
๕	๕	ถ้ำสิงขร	ยางพารา	ความรู้ในการทำสวนยางพารา
๖	๗	ถ้ำสิงขร	ยางพารา	ความรู้ในการทำสวนยางพารา
๗	๘	ถ้ำสิงขร	ยางพารา	ความรู้ในการทำสวนยางพารา
๘	๙	ถ้ำสิงขร	ยางพารา	ความรู้ในการทำสวนยางพารา

(ที่มา : สำนักงานเกษตรอำเภอคีรีรัฐนิคม, พ.ศ.๒๕๖๘)

## ๗) การวิเคราะห์ Supply chain

ตารางที่ ๔๑ แสดงการวิเคราะห์ Supply chain ของสินค้าทางการแพทย์ ตำบลถ้ำสิงขร อำเภอศรีรัตนนิคม

		ต้นทาง	กลางทาง	ปลายทาง
มิติพื้นที่	สถานการณ์ปัจจุบัน	พื้นที่ปลูกส่วนใหญ่เป็นที่ราบเชิงเขาและพื้นที่ดอน	มีโรงรมยางและจุดรับซื้อน้ำยางสดกระจายตัวในพื้นที่	ส่งเข้าโรงงานอุตสาหกรรมล้อยางและถุงมือยางในจังหวัด
	ปัญหา Pain point	พื้นที่บางส่วนเสี่ยงต่อโรคใบร่วงชนิดใหม่และหน้ำยางตายนิ่ง	การขนส่งน้ำยางสดทำได้ยากในพื้นที่ทุรกันดารในช่วงฤดูฝน	ระยะทางขนส่งไปท่าเรือเพื่อส่งออกมีต้นทุนโลจิสติกส์สูง
	แนวทาง/App tech. ที่จะใช้แก้ปัญหา	ใช้โดรนสำรวจสุขภาพต้นยางและระบบ GIS ติดตามการระบาดของโรค	ระบบ Sensor ตรวจวัดคุณภาพน้ำยาง ณ จุดรับซื้อและวางแผนเส้นทางขนส่ง	แพลตฟอร์มจับคู่รถขนส่งสินค้า (Backhaul Matching) เพื่อลดรถเที่ยวเปล่า
มิติคน	สถานการณ์ปัจจุบัน	เกษตรกรมีความเชี่ยวชาญสูงในการกรีดยาง	สหกรณ์กองทุนสวนยางมีบทบาทสำคัญในการรวบรวมผลผลิต	พ่อค้าคนกลางและผู้ส่งออกเป็นผู้กำหนดราคาส่วนใหญ่
	ปัญหา Pain point	ขาดแคลนแรงงานกรีดยางฝีมือดีและเข้าสู่สังคมสูงวัย	คณะกรรมการบางส่วนขาดทักษะการบริหารจัดการตลาดสมัยใหม่	เกษตรกรขาดอำนาจต่อรองราคาเนื่องจากไม่รู้ราคาตลาดโลกล่วงหน้า
	แนวทาง/App tech. ที่จะใช้แก้ปัญหา	แอปฯ บริหารจัดการแรงงานและนวัตกรรมมีดกรีดยางไฟฟ้า	ระบบ ERP สำหรับสหกรณ์เพื่อจัดการสต็อกและบัญชีให้โปร่งใส	แอปฯ แจ้งเตือนราคายางพาราแบบ Real-time จากตลาดล่วงหน้า (TOCOM/SICOM)
มิติสินค้า	สถานการณ์ปัจจุบัน	สินค้าหลักคือน้ำยางสด ยางก้อนถ้วย และยางแผ่น	ยางแผ่นรมควันชั้น ๓ เป็นมาตรฐานการผลิตหลัก	แปรรูปเป็นผลิตภัณฑ์ขั้นต้นเพื่อการส่งออก

		รมควัน		เป็นหลัก
	<b>ปัญหา Pain point</b>	สินค้ามีความขึ้นสูงและสิ่ง ปนเปื้อน ทำให้โดนกดราคา	กระบวนการรมควัน ก่อให้เกิดมลพิษและใช้พื้นที่ จำนวนมาก	ขาดการแปรรูปสินค้า มูลค่าสูงในพื้นที่ (Value-Added)
	<b>แนวทาง/App tech. ที่จะใช้แก้ปัญหา</b>	เครื่องวัดเปอร์เซ็นต์เนื้ออย่าง แห้ง (DRC) แบบพกพาที่มี ความแม่นยำสูง	โรงรมยางประหยัด พลังงานควบคุมด้วยระบบ อัตโนมัติ (Automation Control)	ใช้ Blockchain ใน การตรวจสอบ ย้อนกลับมาตรฐาน ความยั่งยืน (EUDR)

**สินค้าเศรษฐกิจสำคัญ ทุเรียน**

๓.๑ แหล่งน้ำหลัก

[ / ] น้ำฝน [ / ]ชลประทาน [ / ] บ่อน้ำบาดาล [ / ] แหล่งน้ำธรรมชาติอื่น ๆ (ระบุ).....

๓.๒พื้นที่เหมาะสม/ไม่เหมาะสม

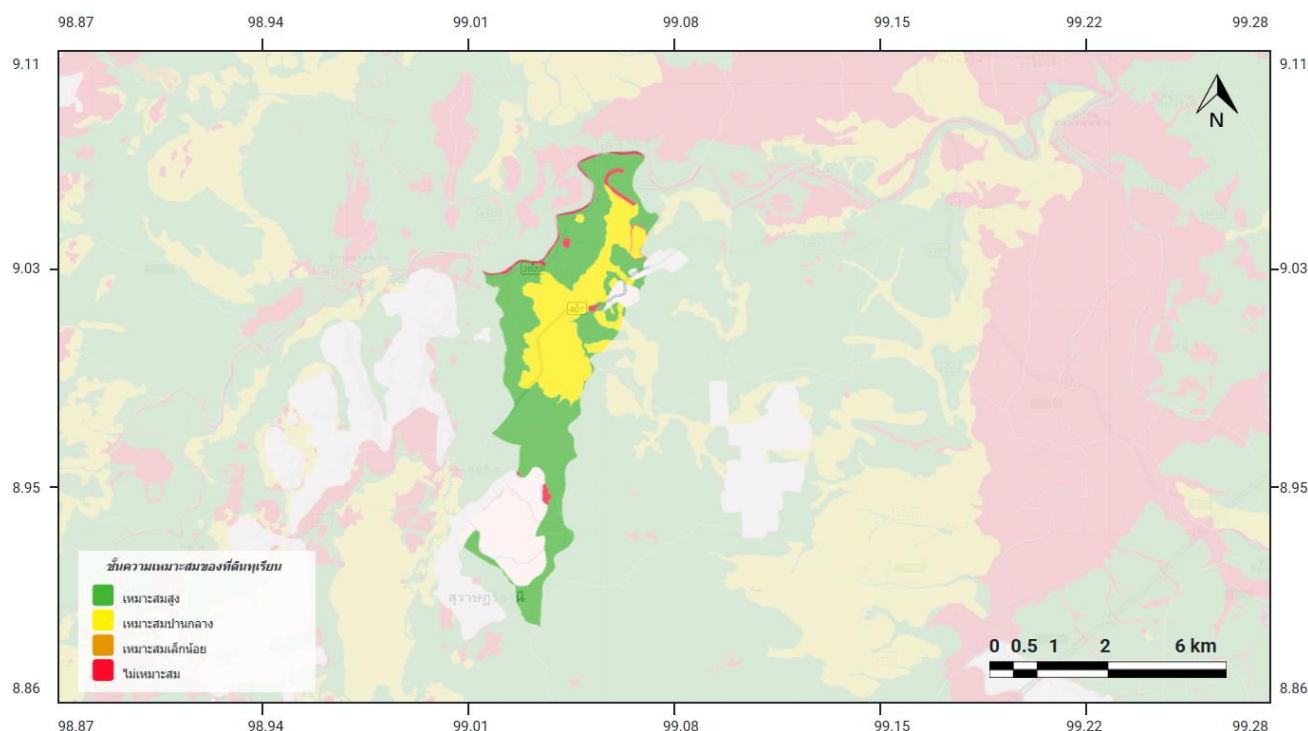
๑) เขตความเหมาะสม

**ตารางที่ ๔๒** แสดงเขตความเหมาะสม(พื้นที่ศักยภาพ) สำหรับปลูกทุเรียน ตำบลถ้ำสิงขร อำเภอกีรีรัฐนิคม

ตำบล	พื้นที่ระดับความเหมาะสมสำหรับการปลูกทุเรียน (ไร่)				
	เหมาะสมมาก (S1)	เหมาะสมปานกลาง (S2)	เหมาะสมน้อย (S3)	ไม่เหมาะสม (N)	รวมพื้นที่ทั้งหมด
ถ้ำสิงขร	๒๐,๔๓๑.๐๐	๑๐,๐๔๖.๕๐	๐	๑,๐๓๖.๕๔	๓๑,๕๑๔.๐๔

ที่มา : <https://agri-map-online.moac.go.th>, พ.ศ.๒๕๖๘

แผนที่แสดงความเหมาะสมสำหรับการปลูกทุเรียน ตำบลถ้ำสิงขร อำเภอกีรีรัฐนิคม



**ภาพที่ ๑๕** แสดงเขตความเหมาะสม (พื้นที่ศักยภาพ) สำหรับปลูกทุเรียน ตำบลถ้ำสิงขร อำเภอกีรีรัฐนิคม

(ที่มา : <https://agri-map-online.moac.go.th>, พ.ศ.๒๕๖๘)

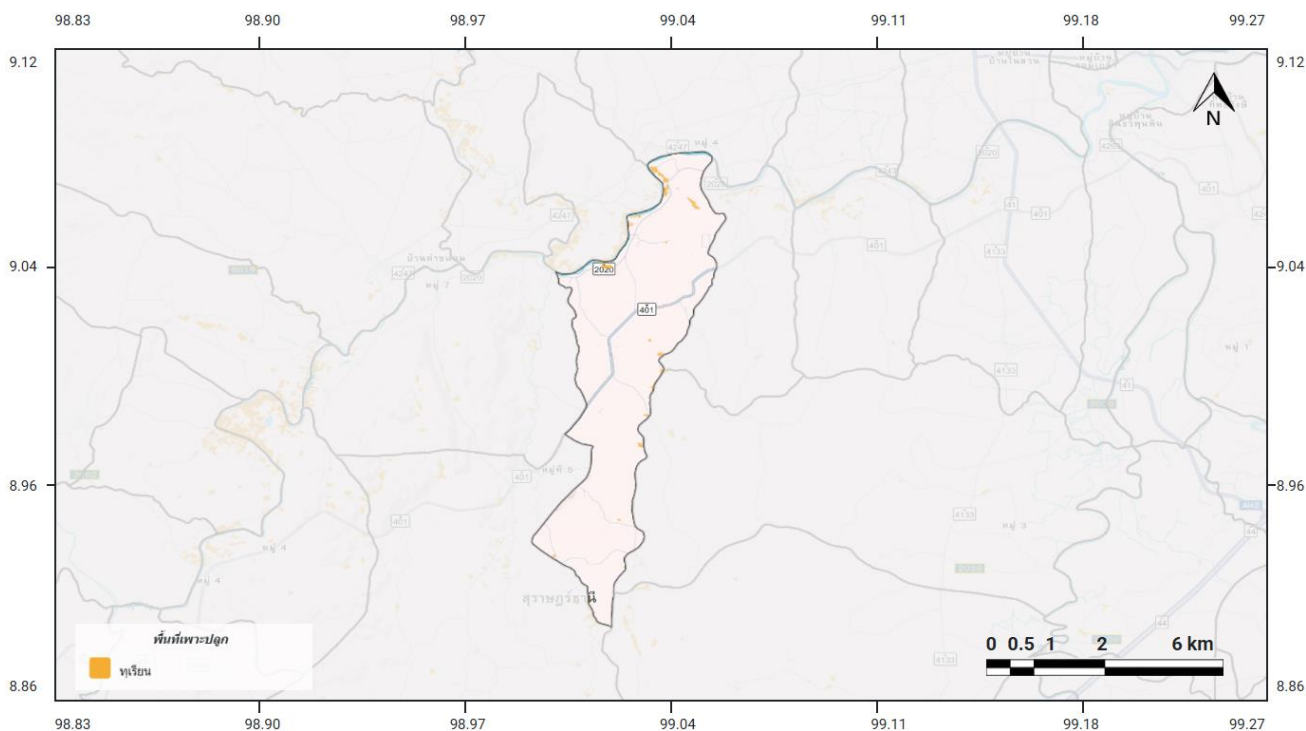
๒) พื้นที่ปลูกทุเรียน

ตารางที่ ๔๓ แสดงครัวเรือนเกษตรกร พื้นที่ปลูกและผลผลิต ตำบลถ้ำสิงขร อำเภอกีรีรัฐนิคม

หมู่ที่	ครัวเรือนเกษตรกร	พื้นที่ปลูก (ไร่)	พื้นที่เก็บเกี่ยว (ไร่)	ผลผลิต (ตัน)	ผลผลิตต่อไร่ (ตัน)
๑	๑๒	๓๒.๘	๒๓.๘๕	๒๙.๙๔๒	๑,๑๐๐
๒	๑๓	๖๕.๗๑	๓๕.๙๗	๕๙.๓๓๔	๑,๑๐๐
๓	๗	๑๙.๕๕	๑๓.๖๑	๓๘.๔๑๒	๑,๑๐๐
๔	๙	๖๑.๐๒	๓๙.๖	๔๒.๖๘	๑,๑๐๐
๕	๒๐	๗๕.๔๕	๕๙.๗	๗๗.๖๘๒	๑,๑๐๐
๖	๑๘	๑๒๒.๕๗	๘๓.๔๕	๑๒๕.๐๔๘	๑,๑๐๐
๗	๒๒	๑๔๐.๔๘	๙๓.๙๔	๙๕.๖๗๘	๑,๑๐๐
๘	๗	๓๙.๔๙	๑.๗๕	๒๗.๗๗๕	๑,๑๐๐
๙	๘	๔๑.๒๘	๓๒.๕๓	๗๑.๑๙๒	๑,๑๐๐
๑๐	๑๑	๖๕.๗๓	๓๕.๘๔	๕๒.๙๙๘	๑,๑๐๐
<b>รวม</b>	<b>๑๒๖</b>	<b>๖๖๔.๐๗</b>	<b>๔๒๐.๒๑</b>	<b>๖๒๐.๗๔๑</b>	<b>๑,๑๐๐</b>

ที่มา : สำนักงานเกษตรอำเภอกีรีรัฐนิคม, พ.ศ. ๒๕๖๘

แผนที่แสดงพื้นที่ปลูกทุเรียน ตำบลถ้ำสิงขร อำเภอกีรีรัฐนิคม



ภาพที่ ๑๖ แสดงพื้นที่ปลูกทุเรียน (พื้นที่ปลูกจริง) ตำบลถ้ำสิงขร อำเภอกีรีรัฐนิคม

(ที่มา : <https://agri-map-online.moac.go.th>, พ.ศ.๒๕๖๘)

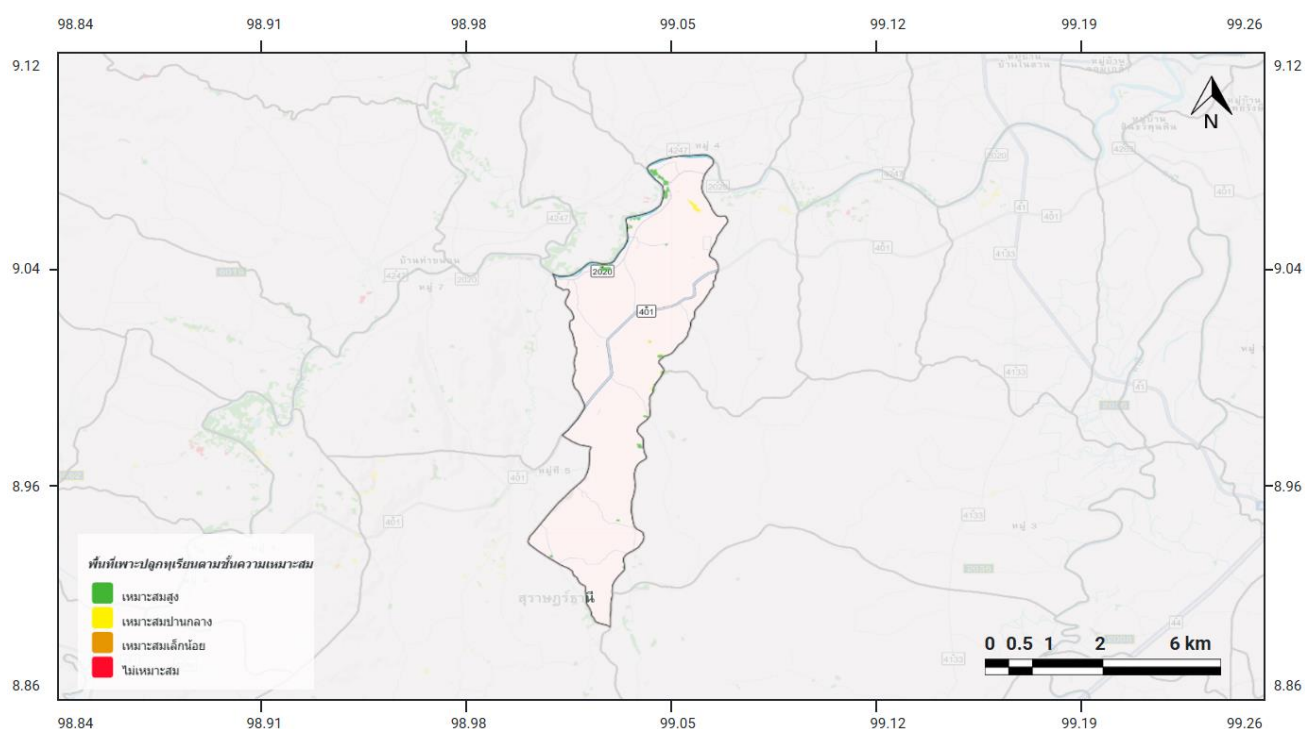
## (๓) พื้นที่ปลูกทุเรียนตามระดับชั้นความเหมาะสม

ตารางที่ ๔๔ แสดงพื้นที่ปลูกทุเรียนตามระดับชั้นความเหมาะสม ตำบลถ้ำสิงขร อำเภอกีรีรัฐนิคม

ตำบล	พื้นที่ปลูกตามระดับความเหมาะสมสำหรับการปลูกทุเรียน (ไร่)				
	เหมาะสมมาก (S1)	เหมาะสมปานกลาง (S2)	เหมาะสมน้อย (S3)	ไม่เหมาะสม (N)	รวมพื้นที่ทั้งหมด
ถ้ำสิงขร	๓๔๐.๓๓	๗๔.๑๙	๐	๐	๔๑๔.๕๒

ที่มา : <https://agri-map-online.moac.go.th>, พ.ศ.๒๕๖๘

## แผนที่แสดงพื้นที่ปลูกทุเรียนตามระดับชั้นความเหมาะสม ตำบลถ้ำสิงขร อำเภอกีรีรัฐนิคม



## ภาพที่ ๑๗ แผนที่แสดงพื้นที่ปลูกทุเรียนตามระดับชั้นความเหมาะสม ตำบลถ้ำสิงขร อำเภอกีรีรัฐนิคม

(ที่มา : <https://agri-map-online.moac.go.th>, พ.ศ.๒๕๖๘)

## ๓.๒ สถานการณ์ใช้เทคโนโลยีการผลิต (เป็นเทคโนโลยีการผลิตที่ใช้ในอำเภอ)

## ๑) การใช้พันธุ์ดี

- เกษตรกรในสุราษฎร์ธานีนิยมปลูกทุเรียนพันธุ์หมอนทองเป็นหลัก เนื่องจากเป็นพันธุ์ที่ตลาดต้องการและให้ผลผลิตดี
- การใช้ต้นพันธุ์ที่ผ่านการรับรองคุณภาพจากหน่วยงานราชการช่วยลดความเสี่ยงในการเกิดโรคและเพิ่มผลผลิต

## ๒) การเตรียมดิน

- การวิเคราะห์ดินเพื่อปรับปรุงค่า pH และเพิ่มธาตุอาหารที่จำเป็นต่อการเจริญเติบโตของทุเรียน

- การใช้ปุ๋ยหมักและปุ๋ยอินทรีย์เพื่อปรับปรุงโครงสร้างดินและเพิ่มความอุดมสมบูรณ์
- การทำร่องระบายน้ำเพื่อป้องกันปัญหาน้ำท่วมขัง ซึ่งเป็นสาเหตุของโรครากเน่า

### ๓) การปลูก

- การกำหนดระยะปลูกที่เหมาะสมเพื่อให้ต้นทุเรียนได้รับแสงแดดและอากาศถ่ายเท

### สะดวก

- การขุดหลุมปลูกให้มีขนาดพอเหมาะและรองก้นหลุมด้วยปุ๋ยอินทรีย์
- การดูแลรักษาต้นกล้าหลังปลูกให้ได้รับน้ำและแสงแดดอย่างเพียงพอ

### ๔) ระบบการให้น้ำ

- การใช้ระบบน้ำหยดและระบบสปริงเกอร์เพื่อให้น้ำอย่างมีประสิทธิภาพและประหยัดน้ำ
- การติดตั้งเซ็นเซอร์วัดความชื้นในดินเพื่อควบคุมปริมาณน้ำให้เหมาะสมกับความ

### ต้องการของต้นทุเรียน

- เทคโนโลยีเกษตรอัจฉริยะเพิ่มประสิทธิภาพการผลิตทุเรียน

### ๕) การดูแลรักษา

- การตัดแต่งกิ่งเพื่อควบคุมทรงพุ่มและเพิ่มการออกดอกติดผล
- การคลุมโคนต้นด้วยวัสดุอินทรีย์เพื่อรักษาความชื้นในดินและควบคุมวัชพืช
- การกำจัดวัชพืชอย่างสม่ำเสมอเพื่อลดการแย่งอาหารและน้ำจากต้นทุเรียน

### ๖) การใส่ปุ๋ย

- การใช้ปุ๋ยตามช่วงการเจริญเติบโตของทุเรียน เช่น ปุ๋ยบำรุงต้น ปุ๋ยบำรุงดอก และปุ๋ยบำรุง

### ผล

- การใช้ปุ๋ยทางใบเพื่อเพิ่มประสิทธิภาพการดูดซึมธาตุอาหาร
- การใช้เทคโนโลยีโดรนเพื่อการหว่านปุ๋ยได้อย่างแม่นยำและทั่วถึง

### ๗) การเก็บเกี่ยว

- การสังเกตลักษณะภายนอกของผลทุเรียน เช่น สีหนาม ร่องหนาม และขั้วผล

### เพื่อกำหนดระยะเก็บเกี่ยวที่เหมาะสม

- การใช้เครื่องมือเก็บเกี่ยวที่เหมาะสมเพื่อป้องกันความเสียหายของผลทุเรียน
- การเก็บเกี่ยวทุเรียนโดยคำนึงถึงระยะการเจริญเติบโตของทุเรียนเพื่อให้ได้ผลผลิตที่มี

### คุณภาพ

### ๘) การปฏิบัติหลังการเก็บเกี่ยว

- การคัดแยกผลทุเรียนตามขนาดและคุณภาพ
- การทำความสะอาดและฆ่าเชื้อผลทุเรียนเพื่อลดการเน่าเสีย
- การบรรจุผลทุเรียนในบรรจุภัณฑ์ที่เหมาะสมเพื่อรักษาคุณภาพและยืดอายุการเก็บ

### รักษา

### ๙) การป้องกันกำจัดโรคและแมลงศัตรู

- การใช้สารชีวภัณฑ์และสารเคมีอย่างปลอดภัยและเหมาะสมเพื่อป้องกันกำจัดโรคและแมลง

### ศัตรู

- การเฝ้าระวังและสำรวจโรคและแมลงศัตรูอย่างสม่ำเสมอ
- การใช้เทคโนโลยีโดรนเพื่อฉีดพ่นสารป้องกันกำจัดศัตรูพืชได้อย่างแม่นยำและทั่วถึง

๓.๔ ปฏิทินการเพาะปลูก  
เกษตรกรในตำบลถ้ำสิงขร มีการปลูกทุเรียน ดังนี้

ชื่อสินค้า	ม.ค.	ก.พ.	มี.ค.	เม.ย.	พ.ค.	มิ.ย.	ก.ค.	ส.ค.	ก.ย.	ต.ค.	พ.ย.	ธ.ค.
ทุเรียน	←→					←△	▽→					
						←.....→						

สัญลักษณ์      ←→      ช่วงฤดูปลูก                      △      ปลูกสูงสุด  
                         ←.....→      ช่วงฤดูเก็บเกี่ยว                      ▽      เก็บเกี่ยวสูงสุด

ภาพที่ ๑๗ แสดงปฏิทินการเพาะปลูกทุเรียนในตำบลถ้ำสิงขร อำเภอศรีรัตนนิคม  
(ที่มา : สำนักงานเกษตรอำเภอศรีรัตนนิคม, พ.ศ. ๒๕๖๙)

๔) ต้นทุนการผลิต

ตารางที่ ๔๕ แสดงต้นทุนการผลิตทุเรียน ปี ๒๕๖๘ ตำบลถ้ำสิงขร อำเภอศรีรัตนนิคม

รายการ	ต้นทุน (บาท) ไร่/ปี	หมายเหตุ
พันธุ์	๒,๒๐๐	
ปุ๋ยอินทรีย์	๑,๐๐๐	
ปุ๋ยเคมี	๓,๔๐๐	
สารป้องกันกำจัดแมลง	๓,๐๐๐	
สารป้องกันกำจัดเชื้อรา	๓,๐๐๐	
ปุ๋ยฮอร์โมนทางใบ	๒,๐๐๐	
ค่าจ้างแรงงาน	๒,๕๐๐	
ค่าใช้จ่ายในการรดน้ำ	๕๐๐	
<b>รวม</b>	<b>๑๗,๖๐๐</b>	

(ที่มา : สำนักงานเกษตรอำเภอศรีรัตนนิคม, พ.ศ. ๒๕๖๘)

- ๓.๖ สถานการณ์การตลาด/วิธีการตลาด (สถานการณ์การตลาดของอำเภอ)  
 (๑) วิธีการตลาด (เป็นวิถีตลาดที่เกิดขึ้นในอำเภอ)

กราฟแสดงเส้นทางวิถีตลาดของตำบลถ้ำสิงขร อำเภอศรีรัตนนิคม



ภาพที่ ๑๘ แสดงวิธีการตลาดทุเรียน ตำบลถ้ำสิงขร อำเภอศรีรัตนนิคม  
 (ที่มา : มหาวิทยาลัยราชภัฏนครศรีธรรมราช, พ.ศ. ๒๕๖๙)

๒) แหล่งรับซื้อผลผลิต/ โรงงานแปรรูป  
 ไม่มี

๓.๗ เกษตรกรต้นแบบในพื้นที่  
 ไม่มี

## ๓) การวิเคราะห์ Supply chain

ตารางที่ ๔๖ แสดงการวิเคราะห์ Supply chain ของสินค้า ทุเรียน ตำบลถ้ำสิงขร อำเภอศรีรัตนนิคม

		ต้นทาง	กลางทาง	ปลายทาง
มิติพื้นที่	สถานการณ์ปัจจุบัน	พื้นที่ดินภูเขาและดินปนทรายของตำบลถ้ำสิงขรส่วนใหญ่สามารถระบายน้ำได้ดี	มีพ่อค้าคนกลาง เข้ามาซื้อ รวบรวมทุเรียนถึงสวน	ส่งออกไปยังตลาดจีนเป็นหลักผ่านด่านชายแดน
	ปัญหา Pain point	แหล่งน้ำไม่เพียงพอในช่วงติดดอกออกผล (ภัยแล้ง)	พ่อค้าคนกลางกดราคา เพราะการขนส่งห่างไกล	เส้นทางขนส่งผ่านหลายพื้นที่ทำให้เกิดความล่าช้าและผลผลิตเสียหาย
	แนวทาง/App tech. ที่จะใช้แก้ปัญหา	ระบบน้ำอัจฉริยะ (Smart Irrigation) ควบคุมด้วยความชื้นดิน	การจ้องคิวส่งผลผลิตเข้าล้งเพื่อลดการแออัด	ตู้คอนเทนเนอร์ควบคุมอุณหภูมิ (Reefer) พร้อมระบบติดตาม GPS
มิติคน	สถานการณ์ปัจจุบัน	เกษตรกรเปิดรับการเรียนรู้ต่างๆ	การคัดเกรด เกรด A, B, C ที่มีความเข้มงวด	ส่วนใหญ่ส่งออกไปยังตลาดต่างประเทศและตลาดในประเทศ
	ปัญหา Pain point	เกษตรกรขาดความรู้ ในการทำทุเรียนคุณภาพ	การขาดแคลนผู้เชี่ยวชาญ ในการเคาะทุเรียนเพื่อวิเคราะห์ความสุก	การสวมสิทธิ์ทุเรียนจากพื้นที่อื่นว่าเป็นทุเรียนทำขอนแก่น
	แนวทาง/App tech. ที่จะใช้แก้ปัญหา	บัตรประจำตัวนักตัดทุเรียนดิจิทัลเพื่อคัดกรองมืออาชีพ	เครื่องสแกนทุเรียนด้วยคลื่นเสียงหรืออินฟราเรด เพื่อวัดน้ำหนักเนื้อแห้ง	ระบบ QR Code ติดที่ขั้วผลเพื่อตรวจสอบย้อนกลับถึงสวน (Traceability)
มิติสินค้า	สถานการณ์ปัจจุบัน	ทุเรียนหอมทองคุณภาพสูง เนื้อหนา หวานมัน	การคัดเกรดเพื่อส่งออกและขายในประเทศ	สินค้าเกรดพรีเมียมส่งออกและขายออนไลน์
	ปัญหา Pain point	ผลผลิตมีคุณภาพไม่สม่ำเสมอและมีปัญหาทุเรียนอ่อนและสารตกค้าง	ทุเรียนตกเกรด (ทุเรียนรา) มีราคาต่ำมาก	ทุเรียนสุกเกินไปหรือเน่าเสียระหว่างการขนส่งปลายทาง
	แนวทาง/App tech. ที่จะใช้แก้ปัญหา	การใช้ถุงห่อทุเรียน Magik Growth และโดรนพ่นสารชีวภัณฑ์	แปรรูปเป็นทุเรียนฟรีซไดรเยอร์ (Freeze Dried) หรือทุเรียนกวน	บรรจุภัณฑ์ Active Packaging ที่ช่วยดูดซับก๊าซเอทิลีนเพื่อยืดอายุ

### บทที่ ๓

## บทสรุปโครงการ/กิจกรรมตามกรอบการพัฒนาการเกษตรเชิงพื้นที่

### ๑. แบบสรุปโครงการแบบย่อ (Project Brief) ของทุกโครงการ

ตารางที่ ๔๗ แสดงแบบสรุปโครงการแบบย่อ (Project Brief)

หัวข้อ	รายละเอียด
๑. ชื่อโครงการสำคัญ	การผลิตปาล์มน้ำมันคุณภาพ
๒. ชื่อแผนงาน	โครงการส่งเสริมและพัฒนาเกษตรกรระดับมาตรฐานสินค้าทางการเกษตร
๓. แนวทางการพัฒนา	อบรมให้ความรู้ และจัดทำแปลงเรียนรู้
๔. หลักการและเหตุผล	เพื่อให้เกษตรกรมีความรู้ในการผลิตปาล์มน้ำมัน มีรายได้ที่เพิ่มมากขึ้น
๕. วัตถุประสงค์ของโครงการ	เกษตรกรสามารถผลิตปาล์มน้ำมันที่มีคุณภาพสูงขึ้น สอดคล้องกับความต้องการของโรงงานสกัด
๖. ตัวชี้วัดและค่าเป้าหมาย	เกษตรกรสามารถลดต้นทุนการผลิตลงได้จากการจัดการสวนอย่างถูกวิธี
๗. พื้นที่เป้าหมาย	เกษตรกรในพื้นที่เป้าหมาย (ม.๑ - ๑๐ ต.ถ้ำสิงขร) จำนวน ๓๐ ราย
๘. กิจกรรมหลัก	อบรมให้ความรู้ และจัดทำแปลงเรียนรู้
๙. หน่วยงานดำเนินการ	สนง.กษอ./ศบกต./อบต..
๑๐. ระยะเวลาในการดำเนินโครงการ	ปี ๒๕๖๙ - ๒๕๗๒)
๑๑. งบประมาณ	งบประมาณดำเนินการ: ๕๐,๐๐๐ บาทต่อปี แหล่งที่มาของงบประมาณ สนง.กษอ./ศบกต./อบต..
๑๒. ผลผลิต (Output)	เกษตรกรมีความรู้ความเข้าใจ มีรายได้ที่เพิ่มสูงขึ้น
๑๓. ผลลัพธ์จากการดำเนินโครงการ (Outcome)	เกษตรกรสามารถผลิตปาล์มน้ำมันที่มีคุณภาพสูงขึ้น สอดคล้องกับความต้องการของโรงงานสกัด เกษตรกรสามารถลดต้นทุนการผลิตลงได้จากการจัดการสวนอย่างถูกวิธี

หมายเหตุ : ถ้ามีมากกว่า ๑ โครงการ สามารถเพิ่มตารางได้

## ๒. สรุปรูปโครงการ/กิจกรรมตามกรอบการพัฒนาการเกษตรเชิงพื้นที่

ตารางที่ ๔๘ แสดงสรุปรูปโครงการ/กิจกรรมตามกรอบการพัฒนาการเกษตรเชิงพื้นที่

ประเภท/ด้าน	โครงการ (Project)	ปัจจัยขาเข้า (Input)	กิจกรรม/กระบวนการ (Activities)	ผลการดำเนินกิจกรรม			แหล่งงบประมาณ	ปีที่ดำเนินการ
				ผลผลิต (Output) (เห็นผลทันทีหรือภายใน ๑ ปี)	ผลลัพธ์ (Outcome) (เห็นผลภายใน ๒ ปี)	ผลกระทบ (Impact) (เห็นผลภายใน ๓ - ๕ ปี)		
พัฒนาการผลิตสินค้า	๑. โครงการส่งเสริมและพัฒนายกระดับมาตรฐานสินค้าทางการเกษตร	๑. มีการผลิตปาล์ม น้ำมันคุณภาพ ๒. สามารถลดต้นทุนการผลิต	๑. อบรมให้ความรู้ ๒. จัดทำแปลงเรียนรู้	- เกษตรกรในพื้นที่เป้าหมาย (ม.๑ - ๑๐ ต. ถ้ำสิงขร) จำนวน ๓๐ ราย ได้รับการอบรมให้ความรู้ด้านมาตรฐานสินค้า - เกิดการจัดทำแปลงเรียนรู้ด้านการผลิตปาล์ม น้ำมันคุณภาพจำนวน ๑ แห่ง - เกษตรกรมีความรู้ความเข้าใจในหลักเกณฑ์การจัดการสวนตามมาตรฐาน (เช่น GAP หรือ RSPO)	- เกษตรกรสามารถผลิตปาล์มน้ำมันที่มีคุณภาพสูงขึ้น สอดคล้องกับความต้องการของโรงงานสกัด - เกษตรกรสามารถลดต้นทุนการผลิตลงได้จากการจัดการสวนอย่างถูกวิธี	- รายได้สุทธิของครัวเรือนเกษตรกรในตำบลถ้ำสิงขรเพิ่มสูงขึ้นอย่างยั่งยืน - สินค้าเกษตรจากพื้นที่อำเภอคีรีรัฐนิคมเป็นที่ยอมรับในระดับสากลและสามารถตรวจสอบย้อนกลับได้ - เกิดความเข้มแข็งของกลุ่มเกษตรกรและยกระดับสู่การเป็นวิสาหกิจชุมชนที่มีอำนาจต่อรองทางการตลาด	สนง.กษอ./ ศบกด./ อบต..	งบประมาณดำเนินการ: ๕๐,๐๐๐ บาท ต่อปี (ต่อเนื่องปี ๒๕๖๙ - ๒๕๗๒)

## บรรณานุกรม

- องค์การบริหารส่วนตำบลถ้ำสิงขร. ๒๕๖๔ แผนพัฒนาท้องถิ่น (พ.ศ. ๒๕๖๖-๒๕๗๐) ฉบับทบทวน  
<https://agri-map-online.moac.go.th/>, กุมภาพันธ์ ๒๕๖๙  
<https://asa-center.doae.go.th/> กุมภาพันธ์ ๒๕๖๘  
<http://eis.ddd.go.th/lddeis/SoilView.aspx>, สิงหาคม ๒๕๖๕  
[http://oss๑๐๑.ddd.go.th/web\\_thaisoils/๖๒\\_soilgroup/main\\_๖๒soilgroup.htm](http://oss๑๐๑.ddd.go.th/web_thaisoils/๖๒_soilgroup/main_๖๒soilgroup.htm), สิงหาคม ๒๕๖๕  
<https://smce.doae.go.th/> กุมภาพันธ์ ๒๕๖๖  
<https://th.weatherspark.com/>, กรกฎาคม ๒๕๖๖  
<http://www.farmer.doae.go.th/>, กรกฎาคม ๒๕๖๖