

กรอบการพัฒนาการเกษตรเชิงพื้นที่ระดับตำบล
ท่ากระดาน
อำเภอคีรีรัฐนิคม ปี ๒๕๖๙

สำนักงานเกษตรอำเภอคีรีรัฐนิคม
จังหวัดสุราษฎร์ธานี

คำนำ

แผนพัฒนาการเกษตรระดับอำเภอประจำปี ๒๕๖๙ เป็นเครื่องมือกำหนดทิศทางการพัฒนาการเกษตรของตำบลให้มีความเหมาะสมกับศักยภาพของพื้นที่และความต้องการของประชาชนรวมทั้งเป็นตัวเชื่อมระหว่างแผนพัฒนาจังหวัด กลุ่มจังหวัด ซึ่งศูนย์บริการและถ่ายทอดเทคโนโลยีการเกษตรประจำตำบลท่ากระดาน ได้ดำเนินการตามกระบวนการ ทบทวนและกำหนดกรอบแผนพัฒนาการเกษตร โดยมีการบูรณาการปัญหาและความต้องการของทุกภาคส่วนในพื้นที่ ตำบล

ในการนี้ศูนย์บริการและถ่ายทอดเทคโนโลยีการเกษตรประจำตำบลท่ากระดาน ขอขอบคุณหน่วยงาน ต่างๆ องค์กรปกครองส่วนท้องถิ่น และพื้นที่ชุมชน หมู่บ้าน ที่ให้ความร่วมมือให้ข้อมูลมาครั้งนี้

ศูนย์บริการและถ่ายทอดเทคโนโลยีการเกษตรประจำตำบลท่ากระดาน

กุมภาพันธ์ ๒๕๖๙

สารบัญ

หน้า

คำนำ

สารบัญ

สารบัญตาราง

สารบัญภาพ

บทที่ ๑ ข้อมูลสภาพทั่วไป

ข้อมูลด้านกายภาพ

๑. ที่ตั้ง อาณาเขต ขอบเขตการปกครอง	๘
๑.๑ ที่ตั้ง ขนาดพื้นที่	๘
๑.๒ อาณาเขต	๘
๑.๓ การแบ่งเขตการปกครอง	๙
๒. ลักษณะภูมิประเทศ	๑๐
๒.๑ สภาพพื้นที่ภูเขา ป่าไม้ ที่ราบสูง ที่ราบลุ่ม	๙
๒.๒ สภาพพื้นที่ ความลาดชัน	๑๐
๒.๓ กลุ่มชุดดิน	๑๓
๓. ลักษณะภูมิอากาศ	๑๗
๓.๑ ฤดูกาล	๑๗
๓.๒ ปริมาณน้ำฝนและอุณหภูมิ	๑๗
๔. เส้นทางคมนาคม	๑๘
๔.๑ เส้นทางคมนาคมระหว่างตำบล	๑๘
๔.๒ ถนนหลวงเชื่อมต่อระหว่างจังหวัดและอำเภอ	๑๘
๕. แหล่งน้ำและระบบชลประทาน	๑๘
๕.๑ แหล่งน้ำธรรมชาติ	๑๘
๕.๒ แหล่งน้ำที่สร้างขึ้นที่สำคัญ	๑๘
๖. การใช้ประโยชน์ที่ดิน	๒๐

ข้อมูลด้านเศรษฐกิจ

๑. ข้อมูลสินค้าเกษตรที่สำคัญ	๒๑
๒. สินค้าเอกลักษณ์ประจำถิ่น/สินค้า GI	๒๑

ข้อมูลด้านสังคม

๑. ข้อมูลเกษตรกร/องค์กรเกษตรกร	๒๒
๑.๑ เกษตรกร	๒๒
๑.๒ องค์กรและสถาบันเกษตรกร	๒๔

สารบัญ (ต่อ)

	หน้า
บทที่ ๒ การวิเคราะห์สถานการณ์การเกษตรของอำเภอ	๒๗
๑. ข้อมูลประกอบการวิเคราะห์พื้นที่ของอำเภอปาล์มน้ำมัน	๒๗
แหล่งน้ำหลัก	๒๗
พื้นที่เหมาะสม/ไม่เหมาะสม	๒๗
สถานการณ์ใช้เทคโนโลยีการผลิต	๓๐
ปฏิทินการเพาะปลูก	๓๐
ต้นทุนการผลิต	๓๑
การวิเคราะห์ Supply chain	๓๓
๒. ข้อมูลประกอบการวิเคราะห์พื้นที่ของอำเภอข้าว	๓๕
แหล่งน้ำหลัก	๓๕
พื้นที่เหมาะสม/ไม่เหมาะสม	๓๕
สถานการณ์ใช้เทคโนโลยีการผลิต	๓๗
ปฏิทินการเพาะปลูก	๓๗
ต้นทุนการผลิต	๓๗
สถานการณ์การตลาด/วิธีการตลาด	๔๐
เกษตรกรและองค์กรเกษตรกรที่เกี่ยวข้องกับสินค้าในพื้นที่	๔๐
การวิเคราะห์ Supply chain	๔๑
๒. ข้อมูลประกอบการวิเคราะห์พื้นที่ของอำเภอยางพารา	๔๒
แหล่งน้ำหลัก	๔๒
พื้นที่เหมาะสม/ไม่เหมาะสม	๔๒
สถานการณ์ใช้เทคโนโลยีการผลิต	๔๔
ปฏิทินการเพาะปลูก	๔๕
ต้นทุนการผลิต	๔๕
สถานการณ์การตลาด/วิธีการตลาด	๔๖
การวิเคราะห์ Supply chain	๔๗
บทที่ ๓ บทสรุปโครงการ/กิจกรรมตามกรอบการพัฒนาการเกษตรเชิงพื้นที่	๔๙
๑. แบบสรุปโครงการแบบย่อ (Project Brief) ของทุกโครงการ	
๒. สรุปโครงการ/กิจกรรมตามกรอบการพัฒนาการเกษตรเชิงพื้นที่	๕๐
บรรณานุกรม	

สารบัญตาราง

ตารางที่		หน้า
๑	แสดงเขตการปกครอง	๙
๒	แสดงสรุปเขตการปกครอง	๙
๓	แสดงพื้นที่ป่าไม้	๑๐
๔	แสดงข้อมูลฤดูกาล	๑๗
๕	แสดงข้อมูลปริมาณน้ำฝน และอุณหภูมิเฉลี่ย ๕ ปี	๑๗
๖	แสดงข้อมูลโครงการชลประทานขนาดใหญ่ และขนาดกลาง	๑๙
๗	แสดงข้อมูลโครงการชลประทานขนาดเล็ก	๑๙
๘	แสดงข้อมูลสระเก็บน้ำในไร่นานอกเขตชลประทาน	๑๙
๙	แสดงข้อมูลบ่อบาดาล	๑๙
๑๐	แสดงข้อมูลการใช้ประโยชน์ที่ดิน	๒๐
๑๑	แสดงข้อมูลด้านพืช	๒๑
๑๒	แสดงข้อมูลด้านปศุสัตว์	๒๑
๑๓	แสดงข้อมูลด้านประมง	๒๑
๑๔	แสดงจำนวนครัวเรือน และประชากร	๒๒
๑๕	แสดงจำนวนหัวหน้าครัวเรือนจำแนกตามอายุ	๒๒
๑๖	แสดงจำนวนลักษณะการประกอบอาชีพ	๒๒
๑๗	แสดงจำนวนลักษณะการถือครองที่ดิน	๒๓
๑๘	แสดงจำนวนประเภทเอกสารสิทธิ์	๒๓
๑๙	แสดงจำนวนและสมาชิกสถาบันเกษตรกร	๒๔
๒๐	แสดงจำนวนผลิตภัณฑ์ที่ลงทะเบียน OTOP จำแนกตามผลิตภัณฑ์	๒๔
๒๑	แสดงข้อมูลกลุ่มวิสาหกิจชุมชน	๒๕
๒๒	แสดงข้อมูลกลุ่มแม่บ้านเกษตรกร กลุ่มยุวเกษตรกร และกลุ่มส่งเสริมอาชีพ	๒๕
๒๓	แสดงข้อมูลกลุ่มเกษตรกร และสหกรณ์	๒๕
๒๔	แสดงจำนวนแหล่ง/ศูนย์เรียนรู้และบริการด้านการเกษตร	๒๕
๒๕	แสดงจำนวนอาสาสมัครเกษตร	๒๖
๒๖	แสดงข้อมูลปราชญ์ชาวบ้าน	๒๖
๒๗	แสดงข้อมูลศูนย์หลักและศูนย์เครือข่ายของศูนย์เรียนรู้การเพิ่มประสิทธิภาพการผลิตสินค้าเกษตร	๒๗

สารบัญตาราง (ต่อ)

ตารางที่		หน้า
๒๘	แสดงข้อมูลกลุ่มแปลงใหญ่	๒๗
๒๙	แสดงเขตความเหมาะสม (พื้นที่ศักยภาพ) สำหรับปลูกปาล์มน้ำมัน	๒๗
๓๐	แสดงครัวเรือนเกษตรกร พื้นที่ปลูก และผลผลิตปาล์มน้ำมัน	๒๘
๓๑	แสดงพื้นที่ปลูกปาล์มน้ำมันตามระดับชั้นความเหมาะสม	๒๙
๓๒	แสดงต้นทุนการผลิต	๓๑
๓๓	แสดงการวิเคราะห์ Supply chain ปาล์มน้ำมัน	๓๓
๓๔	แสดงเขตความเหมาะสม (พื้นที่ศักยภาพ) สำหรับปลูกข้าว	๓๕
๓๕	แสดงปริมาณการปลูกข้าว	๓๖
๓๖	แสดงพื้นที่ปลูกข้าวตามระดับชั้นความเหมาะสม	๓๗
๓๗	แสดงต้นทุนการผลิตข้าว ปี๒๕๖๘	๓๙
๓๘	แสดงเกษตรกรต้นแบบของสินค้าในพื้นที่	๔๐
๓๙	แสดงองค์กรเกษตรกรที่เกี่ยวข้องกับสินค้าในพื้นที่	๔๐
๔๐	แสดงการวิเคราะห์ Supply chain ข้าว	๔๑
๔๑	แสดงเขตความเหมาะสม (พื้นที่ศักยภาพ) สำหรับปลูกยางพารา	๔๒
๔๒	แสดงครัวเรือนเกษตรกร ที่ปลูกยางพารา	๔๓
๔๓	แสดงพื้นที่ปลูกยางพาราตามระดับชั้นความเหมาะสม	๔๔
๔๔	แสดงต้นทุนการผลิตยางพารา ปี๒๕๖๘	๔๕
๔๕	แสดงเกษตรกรต้นแบบของสินค้าในพื้นที่	๔๖
๔๖	แสดงการวิเคราะห์ Supply chain ยางพารา	๔๗
๔๐	แสดงแบบสรุปโครงการแบบย่อ(Project Brief)	๕๐
๔๑	แสดงสรุปโครงการ/กิจกรรมตามกรอบการพัฒนาการเกษตรเชิงพื้นที่	๕๑

สารบัญภาพ

ภาพที่		หน้า
๑	แผนที่แสดงอาณาเขตติดต่ออำเภอ	๘
๒	แผนที่แสดงพื้นที่ป่าไม้อำเภอ	๑๐
๓	แผนที่แสดงความลาดชันอำเภอ	๑๐
๔	แผนที่แสดงกลุ่มชุดดินอำเภอ	๑๖
๕	แผนที่แสดงการใช้ประโยชน์ที่ดินอำเภอ	๒๐
๖	แผนที่แสดงเขตความเหมาะสม (พื้นที่ศักยภาพ) สำหรับปลูกปาล์มน้ำมัน	๒๗
๗	แผนที่แสดงพื้นที่ปลูกปาล์มน้ำมัน (พื้นที่ปลูกจริง)	๒๙
๘	แผนที่แสดงพื้นที่ปลูกปาล์มน้ำมัน ตามระดับชั้นความเหมาะสม	๓๐
๙	แสดงปฏิทินการเพาะปลูก	๓๐
๑๐	แสดงแผนที่แสดงความเหมาะสม (พื้นที่ศักยภาพ) สำหรับปลูกข้าว	๓๓
๑๑	แสดงพื้นที่ปลูกข้าว (พื้นที่ปลูกจริง)	๓๔
๑๒	แผนที่แสดงพื้นที่ปลูกข้าวตามระดับชั้นความเหมาะสม	๓๕
๑๓	แสดงวิธีการตลาด ตำบลท่ากระดาน	๓๘
๑๔	แสดงปฏิทินการเพาะปลูกข้าว	๓๙
๑๕	แสดงวิธีการตลาดข้าว ตำบลท่ากระดาน	๔๐
๑๖	แสดงแผนที่แสดงความเหมาะสม (พื้นที่ศักยภาพ) สำหรับปลูกยางพารา	๔๒
๑๗	แสดงพื้นที่ปลูกยางพารา (พื้นที่ปลูกจริง)	๔๓
๑๘	แผนที่แสดงพื้นที่ปลูกยางพาราตามระดับชั้นความเหมาะสม	๔๔
๑๙	แสดงปฏิทินการเพาะปลูกยางพารา	๔๕
๒๐	แสดงวิธีการตลาดยางพารา ตำบลท่ากระดาน	๔๖

บทที่ ๑ ข้อมูลสภาพทั่วไป

ข้อมูลด้วยกายภาพ

๑. ที่ตั้ง อาณาเขต ขอบเขตการปกครอง

๑.๑ ที่ตั้ง ขนาดพื้นที่

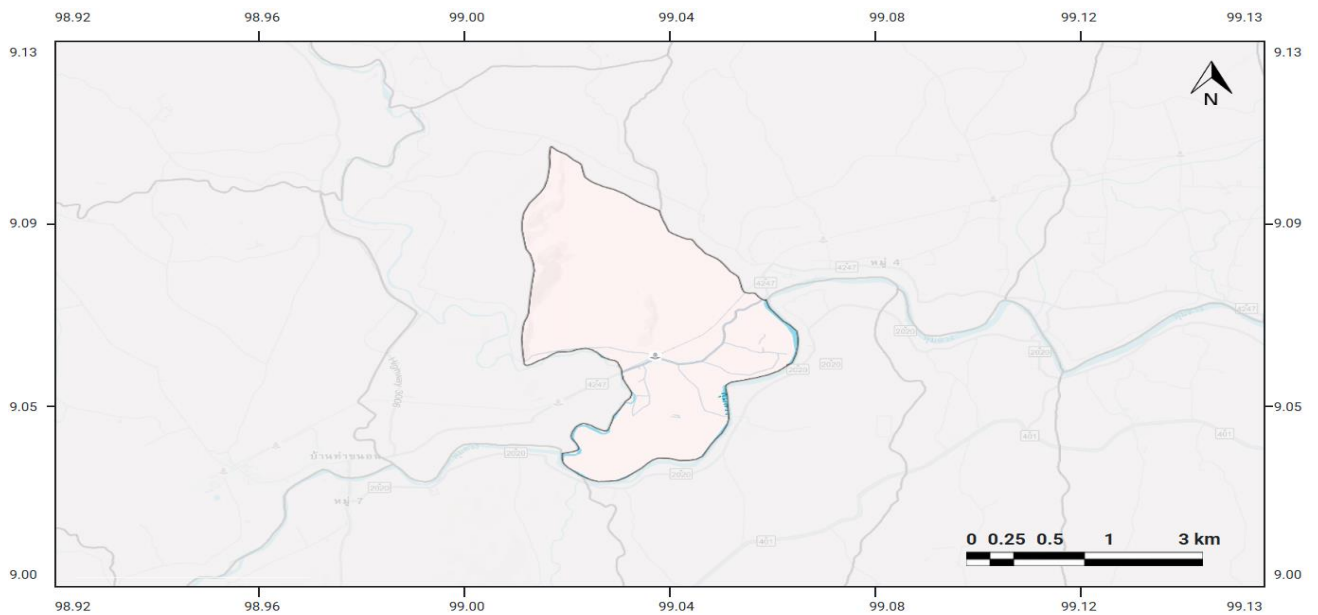
ตำบลท่ากระดาน เป็นตำบลในเขตการปกครองอำเภอคีรีรัฐนิคม ตั้งอยู่ด้านทิศตะวันออกของที่ว่าการอำเภอคีรีรัฐนิคม ห่างจากตัวอำเภอที่ใกล้ที่สุด ประมาณ ๙ กิโลเมตร ส่วนที่ไกลที่สุด ประมาณ ๒๐ กิโลเมตร มีพื้นที่ประมาณ ๕๓.๘๙ ตารางกิโลเมตร หรือประมาณ ๓๓,๖๘๑.๒๕ ไร่

๑.๒. อาณาเขต

ตำบลท่ากระดาน อำเภอคีรีรัฐนิคม จังหวัดสุราษฎร์ธานี มีอาณาเขตติดต่อกับพื้นที่ต่างๆ ดังนี้

- ทิศเหนือ ติดต่อกับตำบลน้ำหัก
- ทิศตะวันออก ติดต่อกับตำบลบางนอน อำเภอพุนพิน
- ทิศใต้ ติดต่อกับตำบลย่านยาว
- ทิศตะวันตก ติดต่อกับตำบลบ้านยาง

แผนที่แสดงขอบเขตตำบลท่ากระดาน



ภาพที่ ๑ ภาพแสดงอาณาเขตติดต่อตำบลท่ากระดาน
(ที่มา : <https://agri-map-online.moac.go.th/>, พ.ศ. ๒๕๖๙)

๑.๓ การแบ่งเขตการปกครอง

การบริหารราชการ แบ่งออกเป็น ๑ ส่วน คือ

- การบริหารราชการส่วนท้องถิ่น แบ่งเป็น ๙ หมู่บ้าน

ตารางที่ ๑ ตารางแสดงเขตการปกครอง ตำบลท่ากระดาน

หมู่ที่	ชื่อหมู่บ้าน
๑	บ้านเกาะยวน
๒	บ้านหินดาน
๓	บ้านนาชะอม
๔	บ้านหาดพอ
๕	บ้านนกกยาง
๖	บ้านโรงกระเบื้อง
๗	บ้านบนนา
๘	บ้านนาใหม่
๙	บ้านทุ่งลาน

ที่มา : ที่ว่าการอำเภอศีร์ษะรัฐนิคม จังหวัดสุราษฎร์ธานี, พ.ศ. ๒๕๖๙

ตารางที่ ๒ ตารางสรุปเขตการปกครอง ตำบลท่ากระดาน

ตำบล	เนื้อที่ทั้งหมด(ไร่)	อบต	เทศบาลตำบล	จำนวนหมู่บ้าน	จำนวนบ้าน(ครัวเรือน)
ท่ากระดาน	๑๕,๔๗๖.๓๐	๑	๐	๙	๑,๑๗๘

(ที่มา : ที่ว่าการอำเภอศีร์ษะรัฐนิคม จังหวัดสุราษฎร์ธานี, พ.ศ. ๒๕๖๘)

๒. ลักษณะภูมิประเทศ (Topographic)

๒.๑ สภาพพื้นที่ภูเขา ป่าไม้ ที่ราบสูง ที่ราบลุ่ม

ตำบลท่ากระดาน มีสภาพพื้นที่และลักษณะภูมิประเทศหลากหลาย เช่น ทิศเหนือของตำบลมีลักษณะเป็นภูเขา เหมาะสำหรับการเพาะปลูกยางพารา ส่วนตอนกลางของตำบลมีลักษณะเป็นที่ราบลุ่มเหมาะสม

การทำนาและทางตอนใต้สุดของตำบลเป็นพื้นที่ราบและพื้นที่ลุ่มน้ำ เหมาะสำหรับการปลูกไม้ผล ไม้ยืนต้น ยางพารา ปาล์มน้ำมัน และพืชผัก

พื้นที่ป่า เป็นป่าเบญจพรรณ ที่มีมีความอุดมสมบูรณ์บริเวณเขาหิน และสภาพป่าบางแห่งกำลังฟื้นตัวอยู่ในสภาพที่ดีขึ้น รวม ๒,๐๑๒.๖๓ ไร่



ภาพที่ ๒ ภาพแสดงพื้นที่ป่าไม้ตำบลท่ากระดาน
(ที่มา : <https://agri-map-online.moac.go.th/>, พ.ศ. ๒๕๖๘)

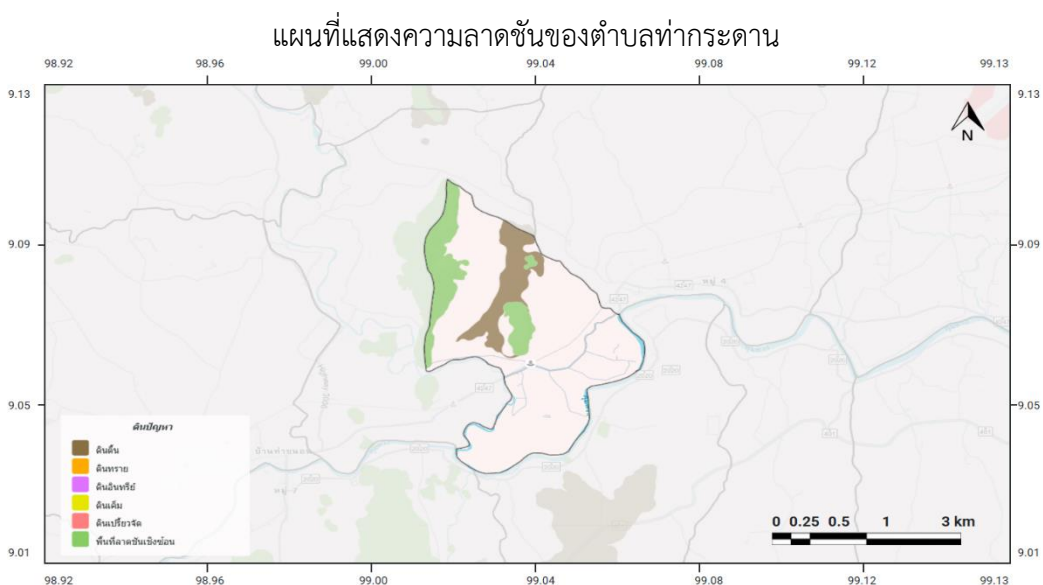
ตารางที่ ๓ แสดงพื้นที่ป่าไม้ตำบลท่ากระดาน

ตำบล	พื้นที่ทั้งหมด	พื้นที่ป่าไม้ (ไร่)	คิดเป็นร้อยละ
ท่ากระดาน	๑๕,๔๗๖.๓๐	๒,๐๑๒.๖๓	๕.๙๗

ที่มา : <https://agri-map-online.moac.go.th/>, พ.ศ. ๒๕๖๘

๒.๒ สภาพพื้นที่ ความลาดชัน

ตำบลท่ากระดาน มีพื้นที่ความลาดชัน ๖๓๒.๖๐ ไร่ คิดเป็นร้อยละ ๕.๙๗ ของพื้นที่ดินมีปัญหา



ภาพที่ ๓ ภาพแสดงความลาดชันตำบลท่ากระดาน
(ที่มา : <https://agri-map-online.moac.go.th/>, พ.ศ. ๒๕๖๘)

๒.๓ กลุ่มชุดดิน

ดินในตำบลท่ากระดานมีกลุ่มชุดดินเหมาะสมกับการปลูกพืชจำนวน ๗ กลุ่มชุดดิน โดยมีรายละเอียด

ดังนี้

๑) กลุ่มชุดดินที่ ๖



- ▶ ชุดดิน : ชุดดินบางนารา (Ba) ชุดดินเชียงราย (Cr) ชุดดินสุโขทัย (Gk) ชุดดินแก่ง (Kl) ชุดดินคลองขุด (Kut) ชุดดินมโนรมย์ (Mn) ชุดดินนครพนม (Nn) ชุดดินปากท่อ (Pth) ชุดดินพะวง (Paw) ชุดดินพัทลุง (Ptl) ชุดดินสตูล (Stu) ชุดดินท่าศาลา (Tsl) ชุดดินวังตง (Wat)
- ▶ ลักษณะเด่น : กลุ่มดินเหนียวลึกมากที่เกิดจากตะกอนลำนํ้า ปฏิกิริยาดินเป็นกรดจัดมากถึงเป็นกรดจัด การระบายน้ำเลวถึงค่อนข้างเลว ความอุดมสมบูรณ์ต่ำ
- ▶ ปัญหา : ความอุดมสมบูรณ์ต่ำ บางพื้นที่ดินเป็นกรดจัดมาก ขาดแคลนน้ำ และน้ำท่วมขังในฤดูฝน ทำความเสียหายกับพืชที่ไม่ชอบน้ำ
- ▶ แนวทางการจัดการ : **ปลูกข้าว** ไถพรวนขณะที่ดินมีความชื้นที่เหมาะสม ไถกลบตอซัง ปล่อยให้ ๓-๔ สัปดาห์ หรือไถกลบพืชปุ๋ยสด (หวานโสนอัฟริกันหรือโสนอินเดีย ๔-๖ กิโลกรัม/ไร่ ไถกลบเมื่ออายุ ๕๐-๗๐ วัน ปล่อยให้ ๑-๒ สัปดาห์) ร่วมกับการใช้ปุ๋ยอินทรีย์น้ำหรือปุ๋ยเคมีสูตร ๑๖-๒๐-๐ ใส่ปุ๋ยแต่งหน้าหลังปักดำ ๓๕-๔๐ วัน ในพื้นที่ที่เป็นกรดจัดมาก ใช้วัสดุปูน ๒๐๐-๓๐๐ กิโลกรัม/ไร่ เพื่อเพิ่มความเป็นประโยชน์ของธาตุอาหารในดิน พัฒนาแหล่งน้ำไว้ใช้ในเวลาที่ข้าวขาดน้ำหรือทำนาครั้งที่ ๒ หรือใช้ปลูกพืชไร่หรือพืชผักหลังเก็บเกี่ยวข้าว โดยทำร่องแบบเตี้ย ปรับปรุงดินด้วยปุ๋ยหมักหรือปุ๋ยคอก ๑-๒ ตัน/ไร่ ร่วมกับปุ๋ยเคมีหรือปุ๋ยอินทรีย์น้ำ
- ปลูกพืชผักหรือไม้ผล** ยกร่องกว้าง ๖-๘ เมตร คู่น้ำกว้าง ๑.๐-๑.๕ เมตร ลึก ๐.๕-๑.๐ เมตร ร่องแปลงปลูกอยู่สูงจากระดับน้ำที่เคยท่วม ปรับปรุงดินด้วยปุ๋ยหมักหรือปุ๋ยคอก ๑-๒ ตัน/ไร่ ร่วมกับปุ๋ยเคมีหรือปุ๋ยอินทรีย์น้ำ หรือชุดหลุมปลูกขนาด ๕๐x๕๐x๕๐ ซม. ปรับปรุงหลุมปลูกด้วยปุ๋ยหมักหรือปุ๋ยคอก ๑๕-๒๕ กิโลกรัม/หลุม ในช่วงเจริญเติบโต ก่อนเก็บผลผลิตและภายหลังเก็บผลผลิต ใช้ปุ๋ยหมักหรือปุ๋ยคอกร่วมกับปุ๋ยเคมีหรือปุ๋ยอินทรีย์น้ำตามชนิดพืชที่ปลูก ในพื้นที่ที่ดินเป็นกรดจัดมาก ใช้วัสดุปูน ๒๐๐-๓๐๐ กิโลกรัม/ไร่ หรือ ๐.๕-๑.๐ กิโลกรัม/หลุม เพื่อเพิ่มความเป็นประโยชน์ของธาตุอาหารในดิน พัฒนาแหล่งน้ำและจัดระบบการให้น้ำในแปลงปลูก

๒) กลุ่มชุดดินที่ ๒๖



- ▶ ชุดดิน : ชุดดินอ่าวลึก (Ak) ชุดดินห้วยโป่ง (Hp) ชุดดินกระปี่ (Kbi) ชุดดินโคกกลอย (Koi) ชุดดินลำภูรา (Li) ชุดดินปากจั่น (Pac) ชุดดินพังงา (Pga) ชุดดินภูเก็ท (Pk) ชุดดินปะทิว (Ptu) และชุดดินท้ายเหมือง (Tim)
- ▶ ลักษณะเด่น : กลุ่มดินเหนียวลึกถึงลึกมากที่เกิดจากตะกอนลำนํ้าหรือวัตถุต้นกำเนิดดินเนื้อละเอียด ปฏิกริยาดินเป็นกรดจัดมาก การระบายน้ำดีถึงดีปานกลาง ความอุดมสมบูรณ์ต่ำ
- ▶ ปัญหา : ความอุดมสมบูรณ์ต่ำ ขาดแคลนน้ำในระยะที่ฝนทิ้งชวงนาน และเกิดการชะล้างพังทลายสูญเสียหน้าดินในพื้นที่ที่มีความลาดชัน
- ▶ แนวทางการจัดการ : **ปลูกพืชไร่หรือพืชผัก** เลือกพื้นที่ค่อนข้างราบเรียบ จัดระบบการปลูกพืชหมุนเวียนให้มีการปลูกพืชบำรุงดินร่วมอยู่ด้วย ปรับปรุงดินด้วยปุ๋ยหมักหรือปุ๋ยคอก ๑-๒ ตัน/ไร่ หรือไถกลบพืชปุ๋ยสด (หวานเมล็ดถั่วพรี้า ๘-๑๐ กิโลกรัม/ไร่ เมล็ดถั่วพุ่ม ๖-๘ กิโลกรัม/ไร่ หรือปอเทือง ๔-๖ กิโลกรัม/ไร่ ไถกลบระยะออกดอก ปล่อยไว้ ๑-๒ สัปดาห์) ร่วมกับปุ๋ยเคมีหรือปุ๋ยอินทรีย์น้ำ ไถพรวนและปลูกพืชตามแนวระดับ มีวัสดุคลุมดิน ปลูกพืชหมุนเวียน ปลูกพืชสลับเป็นแถบ ทำแนวรั้วหญ้าแฝก พัฒนาแหล่งน้ำและจัดระบบการให้น้ำในแปลงปลูก
- ปลูกไม้ผล** ชุดหลุมปลูกขนาด ๕๐x๕๐x๕๐ ซม. ปรับปรุงหลุมปลูกด้วยปุ๋ยหมักหรือปุ๋ยคอก ๑๕-๒๕ กิโลกรัม/หลุม มีระบบอนุรักษ์ดินและน้ำ เช่น ปลูกพืชคลุมดิน วัสดุคลุมดิน ปลูกพืชแซม สร้างคันดินทำชั้นบันได ทำแนวรั้วหรือทำฐานหญ้าแฝกเฉพาะต้น ในช่วงเจริญเติบโต ก่อนเก็บผลผลิตและภายหลังเก็บผลผลิต ใช้ปุ๋ยหมักหรือปุ๋ยคอกร่วมกับปุ๋ยเคมีหรือปุ๋ยอินทรีย์น้ำ ตามชนิดพืชที่ปลูก พัฒนาแหล่งน้ำและจัดระบบการให้น้ำในแปลงปลูก

๓) กลุ่มชุดดินที่ ๓๒



- ▶ ชุดดิน : ชุดดินลำแก่น (Lam) ชุดดินรือเสาะ (Ro) และชุดดินตาขุน (Tkn)
- ▶ ลักษณะเด่น : กลุ่มดินร่วนหรือดินทรายแป้งละเอียดลึกมากที่เกิดจากตะกอนริมน้ำ ปฏิกิริยาดินเป็นกรดจัด การระบายน้ำดีถึงตีปานกลาง ความอุดมสมบูรณ์ปานกลาง
- ▶ ปัญหา : ขาดแคลนน้ำ บางพื้นที่อาจมีน้ำไหลบ่าท่วมขังฉับพลันในระยะเวลาที่มีฝนตกหนัก
- ▶ แนวทางการจัดการ : **ปลูกพืชไร่หรือพืชผัก** จัดระบบการปลูกพืชหมุนเวียนตลอดทั้งปี โดยให้มีการปลูกพืชบำรุงดินอยู่ด้วย ปรับปรุงดินด้วยปุ๋ยหมักหรือปุ๋ยคอก ๒-๓ ตัน/ไร่ หรือไถกลบพืชปุ๋ยสด (หวานเมล็ดถั่วพุ่ม ๘-๑๐ กิโลกรัม/ไร่ เมล็ดถั่วพุ่ม ๖-๘ กิโลกรัม/ไร่ หรือปอเทือง ๔-๖ กิโลกรัม/ไร่ ไถกลบระยะออกดอก ปล่อยให้ ๑-๒ สัปดาห์) ร่วมกับปุ๋ยเคมีหรือปุ๋ยอินทรีย์น้ำ ไถพรวนและปลูกพืชตามแนวระดับ มีวัสดุคลุมดิน หรือทำแนวรั้วหญ้าแฝก มีการใช้ปุ๋ยเคมีตามชนิดพืชที่ปลูก เพื่อรักษาความสามารถในการผลิตของดินไว้ไม่ให้เสื่อมโทรมลงและช่วยเพิ่มผลผลิต พัฒนาแหล่งน้ำและจัดระบบการให้น้ำในแปลงปลูก
- ปลูกไม้ผล** ชุดหลุมปลูกขนาด ๕๐x๕๐x๕๐ ซม. ปรับปรุงหลุมปลูกด้วยปุ๋ยหมักหรือปุ๋ยคอก ๒๐-๓๕ กิโลกรัม/หลุม มีระบบอนุรักษ์ดินและน้ำ เช่น มีวัสดุคลุมดิน ปลูกพืชคลุมดิน ปลูกพืชแซม ทำแนวรั้วหรือทำฐานหญ้าแฝกเฉพาะต้น ในช่วงเจริญเติบโต ก่อนเก็บผลผลิต และภายหลังเก็บผลผลิต ใช้ปุ๋ยหมักหรือปุ๋ยคอกร่วมกับปุ๋ยเคมีหรือปุ๋ยอินทรีย์น้ำ ตามชนิดพืชที่ปลูก พัฒนาแหล่งน้ำและจัดระบบการให้น้ำในแปลงปลูก

๔) กลุ่มชุดดินที่ ๓๔



- ▶ ชุดดิน : ชุดดินฉลอง (Chl) ชุดดินฝั่งแดง (Fd) ชุดดินควนกาหลง (Kkl) ชุดดินคลองท่อม (Km) ชุดดินคลองนกระทุง (Knk) ชุดดินละหาน (Lh) ชุดดินนาท่าม (Ntm) และชุดดินท่าแซะ (Te)
- ▶ ลักษณะเด่น : กลุ่มดินร่วนละเอียดถึงลึกมากที่เกิดจากตะกอนลำน้ำหรือวัตถุต้นกำเนิดดินเนื้อหยาบ ปฏิกิริยาดินเป็นกรดจัด การระบายน้ำดีถึงตีปานกลาง ความอุดมสมบูรณ์ต่ำ
- ▶ ปัญหา : ดินปนทราย ความอุดมสมบูรณ์ต่ำ ขาดแคลนน้ำในระยะเวลาที่ฝนทิ้งชว่นาน และในพื้นที่ที่มีความลาดชัน ดินง่ายต่อการถูกชะล้างพังทลาย สูญเสียหน้าดิน
- ▶ แนวทางการจัดการ : **ปลูกพืชไร่หรือพืชผัก** เลือกพื้นที่ค่อนข้างราบเรียบ จัดระบบการปลูกพืชหมุนเวียนตลอดทั้งปี ให้มีการปลูกพืชบำรุงดินร่วมอยู่ด้วย

ปรับปรุงดินด้วยปุ๋ยหมักหรือปุ๋ยคอก ๒-๓ ตัน/ไร่ หรือไกลบพีชปุ๋ยสด (หวานเมล็ดถั่วพรี ๘-๑๐ กิโลกรัม/ไร่ เมล็ดถั่วพุ่ม ๖-๘ กิโลกรัม/ไร่ หรือปอเทือง ๔-๖ กิโลกรัม/ไร่ ไกลบระยะออกดอก ปล่อยไว้ ๑-๒ สัปดาห์) ร่วมกับปุ๋ยเคมีหรือปุ๋ยอินทรีย์น้ำ ไกลบรอนและปลุกพีชตามแนวระดับ มีวัสดุคลุมดิน ปลุกพีชหมุนเวียน ปลุกพีชสลับเป็นแถบ ทำแนวรั้วหญ้าแฝก พัฒนาแหล่งน้ำและจัดระบบการให้น้ำในแปลงปลูก

ปลูกไม้ผล ชุดหลุมปลูกขนาด ๕๐x๕๐x๕๐ ซม. ปรับปรุงหลุมปลูกด้วยปุ๋ยหมักหรือปุ๋ยคอก ๒๐-๓๕ กิโลกรัม/หลุม มีระบบอนุรักษ์ดินและน้ำ เช่น ปลุกพีชคลุมดิน มีวัสดุคลุมดิน ขึ้นบันได คันดิน ทำแนวรั้วหญ้าแฝกหรือทำฐานเฉพาะต้น ในช่วงเจริญเติบโต ก่อนเก็บผลผลิต และภายหลังเก็บผลผลิต ใช้ปุ๋ยหมักหรือปุ๋ยคอกร่วมกับปุ๋ยเคมีหรือปุ๋ยอินทรีย์น้ำ ตามชนิดพืชที่ปลูก พัฒนาแหล่งน้ำและจัดระบบการให้น้ำในแปลงปลูก

๕) กลุ่มชุดดินที่ ๓๙



- ▶ ชุดดิน : ชุดดินคองซังซ์ (Kh) ชุดดินนาทวี (Nat) ชุดดินสะเตา (Sd) ชุดดินทุ่งหว้า (Tg)
- ▶ ลักษณะเด่น : กลุ่มดินร่วนหยาบถึงหนักที่เกิดจากตะกอนลำน้ำหรือวัตถุต้นกำเนิดดินเนื้อหยาบ ปฏิกริยาดินเป็นกรดจัด การระบายน้ำดีถึงตีปานกลาง ความอุดมสมบูรณ์ต่ำ
- ▶ ปัญหา : เนื้อดินค่อนข้างเป็นทราย มีความอุดมสมบูรณ์ต่ำและมีปัญหาเกี่ยวกับการชะล้างพังทลายของหน้าดินโดยเฉพาะบริเวณพื้นที่ที่มีความลาดชันสูง

- ▶ แนวทางการจัดการ : **ปลูกพีชไร่หรือพีชฝัก** เลือกพื้นที่ค่อนข้างราบเรียบ จัดระบบการปลูกพีชหมุนเวียนตลอดทั้งปี ให้มีการปลูกพีชบำรุงดินร่วมอยู่ด้วย ปรับปรุงดินด้วยปุ๋ยหมักหรือปุ๋ยคอก ๒-๓ ตัน/ไร่ หรือไกลบพีชปุ๋ยสด (หวานเมล็ดถั่วพรี ๘-๑๐ กิโลกรัม/ไร่ เมล็ดถั่วพุ่ม ๖-๘ กิโลกรัม/ไร่ หรือปอเทือง ๔-๖ กิโลกรัม/ไร่ ไกลบระยะออกดอก ปล่อยไว้ ๑-๒ สัปดาห์) ร่วมกับปุ๋ยเคมีหรือปุ๋ยอินทรีย์น้ำ ไกลบรอนและปลุกพีชตามแนวระดับ มีวัสดุคลุมดิน ปลุกพีชหมุนเวียน ปลุกพีชสลับเป็นแถบ หรือทำแนวรั้วหญ้าแฝก พัฒนาแหล่งน้ำและจัดระบบการให้น้ำในแปลงปลูก

ปลูกไม้ผล ชุดหลุมปลูกขนาด ๕๐x๕๐x๕๐ ซม. ปรับปรุงหลุมปลูกด้วยปุ๋ยหมักหรือปุ๋ยคอก ๒๐-๓๕ กิโลกรัม/หลุม มีระบบอนุรักษ์ดินและน้ำ เช่น ปลุกพีชคลุมดิน มีวัสดุคลุมดิน ปลุกพีชแซม ขึ้นบันได คันดิน ทำแนวรั้วหญ้าแฝกหรือทำฐานเฉพาะต้น ในช่วงการ

เจริญเติบโต ก่อนเก็บผลผลิตและภายหลังเก็บผลผลิต ใช้ปุ๋ยหมักหรือปุ๋ยคอกร่วมกับปุ๋ยเคมีหรือปุ๋ยอินทรีย์น้ำ ตามชนิดพืชที่ปลูก พัฒนาแหล่งน้ำและจัดระบบการให้น้ำในแปลงปลูก

๖) กลุ่มชุดดินที่ ๔๕

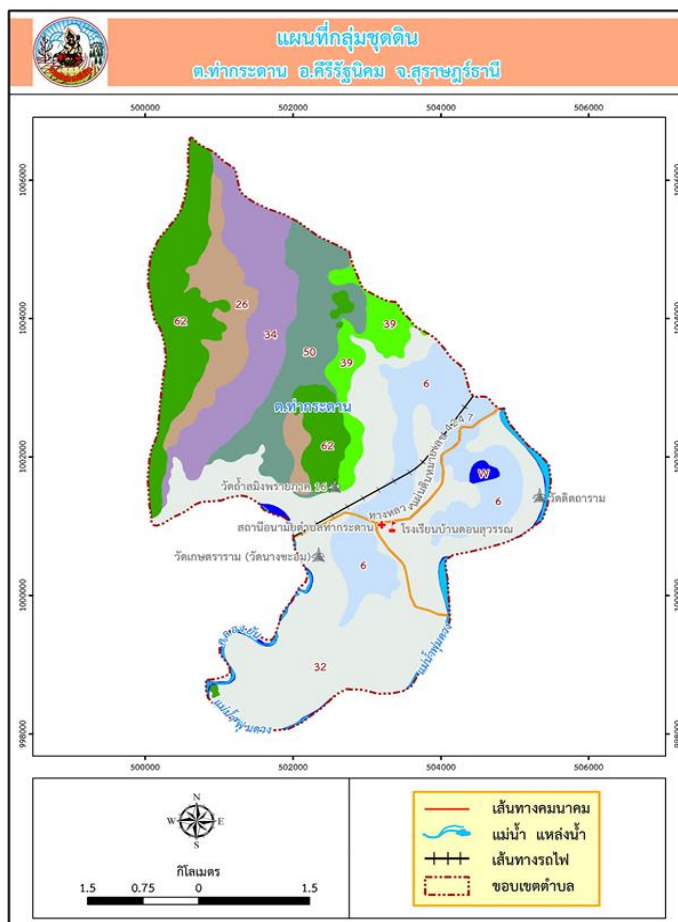


- ▶ ชุดดิน : ชุดดินชุมพร (Cp) ชุดดินหาดใหญ่ (Hy) ชุดดินคลองซาก (Kc) ชุดดินเขาขาด (Kkt) ชุดดินหนองคล้า (Nok) ชุดดินท่าฉาง (Tac) ชุดดินยะลา(Ya)
- ▶ ลักษณะเด่น : กลุ่มดินต้นถึงลูกรัง เศษหินหรือก้อนหิน ปฏิกริยาดินเป็นกรดจัด การระบายน้ำของดินดีถึงดีปานกลาง ความอุดมสมบูรณ์ต่ำ
- ▶ ปัญหา : เป็นดินต้นถึงชั้นลูกรัง เศษหินหรือก้อนกรวดภายในความลึก ๕๐ ซม. จากผิวดิน บางพื้นที่พบลูกรัง เศษหิน หรือก้อนกรวดกระจายกระจายทั่วไปอยู่บริเวณผิวดิน มีความอุดมสมบูรณ์ต่ำ บริเวณที่มีความลาดชันสูงจะมีปัญหาเกี่ยวกับการชะล้างพังทลายของหน้าดินได้ง่าย
- ▶ แนวทางการจัดการ : **ปลูกพืชไร่หรือพืชผัก** เลือกพื้นที่ค่อนข้างราบเรียบ จัดระบบการปลูกพืชหมุนเวียนตลอดทั้งปี ให้มีการปลูกพืชบำรุงดินร่วมอยู่ด้วย ปรับปรุงดินด้วยปุ๋ยหมักหรือปุ๋ยคอก ๓-๔ ตัน/ไร่ หรือไกลบปุ๋ยพืชสด (หวานเมล็ดถั่วพุ่ม ๑๐-๑๒ กิโลกรัม/ไร่ เมล็ดถั่วพุ่ม ๘-๑๐ กิโลกรัม/ไร่ หรือปอเทือง ๖-๘ กิโลกรัม/ไร่ ไกลบระยะออกดอกปล่อยไว้ ๑-๒ สัปดาห์) ร่วมกับปุ๋ยเคมีหรือปุ๋ยอินทรีย์น้ำ ไกลบรอนและปลูกพืชตามแนวระดับ มีวัสดุคลุมดิน ปลูกพืชสลับเป็นแถบ ทำแนวรั้วหญ้าแฝก พัฒนาแหล่งน้ำและจัดระบบการให้น้ำในแปลงปลูก
- ปลูกไม้ผล** ชุดหลุมปลูกขนาด ๗๕x๗๕x๗๕ ซม. ปรับปรุงหลุมปลูกด้วยหน้าดินที่ไม่มีเศษหินหรือลูกรังร่วมกับปุ๋ยหมักหรือปุ๋ยคอก ๒๕-๕๐ กิโลกรัม/หลุม มีระบบอนุรักษ์ดินและน้ำ เช่น สร้างคันดิน ทำชั้นบันได ทำฐานปลูกเฉพาะต้น ปลูกพืชคลุมดิน มีวัสดุคลุมดิน หรือทำแนวรั้วหญ้าแฝก ในช่วงเจริญเติบโต ก่อนเก็บผลผลิตและภายหลังเก็บผลผลิต ใช้ปุ๋ยหมักหรือปุ๋ยคอกร่วมกับปุ๋ยเคมีหรือปุ๋ยอินทรีย์น้ำ ตามชนิดพืชที่ปลูก พัฒนาแหล่งน้ำและจัดระบบการให้น้ำในแปลงปลูก

๗) กลุ่มชุดดินที่ ๖๐

- ▶ ชุดดิน : เนื่องจากหน่วยแผนที่นี้เป็นหน่วยผสมของดินหลายชนิด ดังนั้นในแผนที่ดินระดับจังหวัด จึงเรียกว่าเป็น พวดินตะกอนน้ำพาเชิงซ้อนที่มีการระบายน้ำดี (AC-wd : Alluvial Complex, well drained)
- ▶ ลักษณะเด่น : กลุ่มดินร่วนที่เกิดจากดินตะกอนน้ำพาเชิงซ้อน ปฏิกริยาดินเป็นกรดจัดถึงเป็นกลาง การระบายน้ำดีถึงดีปานกลาง
- ▶ ปัญหา : -
- ▶ แนวทางการจัดการ : **ปลูกพืชไร่หรือพืชผัก** เลือกพื้นที่ค่อนข้างราบเรียบ ปรับปรุงดินด้วยปุ๋ยหมักหรือปุ๋ยคอก ๒-๓ ตัน/ไร่ หรือไถกลบพืชปุ๋ยสด (หว่านเมล็ดถั่วพราง ๘-๑๐ กิโลกรัม/ไร่ เมล็ดถั่วพุ่ม ๖-๘ กิโลกรัม/ไร่ หรือปอเทือง ๔-๖ กิโลกรัม/ไร่ ไถกลบระยะออกดอก ปล่อยให้ ๑-๒ สัปดาห์) ร่วมกับปุ๋ยเคมีหรือปุ๋ยอินทรีย์น้ำ มีวัสดุคลุมดิน หรือปลูกพืชหมุนเวียน พัฒนาแหล่งน้ำและจัดระบบการให้น้ำในแปลงปลูก
- ปลูกไม้ผล** ขุดหลุมปลูกขนาด ๕๐x๕๐x๕๐ ซม. ปรับปรุงหลุมปลูกด้วยปุ๋ยหมักหรือปุ๋ยคอก ๒๐-๓๕ กิโลกรัม/หลุม ร่วมกับปุ๋ยเคมีหรือปุ๋ยอินทรีย์น้ำ มีระบบอนุรักษ์ดินและน้ำ เช่น การสร้างคันดิน ปลูกพืชคลุมดิน ปลูกพืชแซม วัสดุคลุมดิน ทำแนวรั้วหรือทำฐานหญ้าแฝกเฉพาะต้น ในช่วงเจริญเติบโต ก่อนเก็บผลผลิตและภายหลังเก็บผลผลิต ใช้ปุ๋ยหมักหรือปุ๋ยคอกร่วมกับปุ๋ยเคมีหรือปุ๋ยอินทรีย์น้ำ ตามชนิดพืชที่ปลูก พัฒนาแหล่งน้ำและจัดระบบการให้น้ำในแปลงปลูก

แผนที่แสดงกลุ่มชุดดิน ตำบลท่ากระดาน อำเภอศรีรัตนนิคม



ภาพที่ ๔ แผนที่แสดงกลุ่มชุดดินตำบลท่ากระดาน อำเภอศรีรัตนนิคม
(ที่มา : <http://eis.ldd.go.th/lddeis/SoilView.aspx>, พ.ศ. ๒๕๖๙)

๓. ลักษณะภูมิอากาศ

ลักษณะภูมิอากาศของตำบลท่ากระดานได้รับอิทธิพลจากมรสุมตะวันตกเฉียงใต้ที่พัดมาจากมหาสมุทรอินเดีย รวมทั้งมรสุมตะวันออกเฉียงเหนือที่พัดผ่านอ่าวไทย ดังนั้น จึงทำให้มีช่วงฤดูฝนยาวนานมาก โดยกินระยะเวลาตั้งแต่เดือนพฤษภาคมจนถึงเดือนมกราคม

๓.๑ ฤดูกาล

ฤดูร้อนเริ่มตั้งแต่เดือนกุมภาพันธ์ ถึงเดือนเมษายน หลังจากสิ้นสุดฤดูมรสุมตะวันออกเฉียงเหนือแล้ว อากาศจะเริ่มร้อน และจะมีอากาศร้อนจัดที่สุดในเดือนเมษายน แต่ไม่ร้อนมากนักเนื่องจากภูมิประเทศเป็นคาบสมุทรอยู่ใกล้ทะเลกระแสลมและไอน้ำจากทะเลทำให้อากาศคลายร้อนลงไปมาก โดยมีอุณหภูมิสูงสุดเฉลี่ยเท่ากับ 34°C และต่ำสุดเฉลี่ยเท่ากับ 21°C

ฤดูฝนเริ่มตั้งแต่เดือนพฤษภาคม ถึงเดือนมกราคม ช่วงที่ลมมรสุมตะวันตกเฉียงใต้ซึ่งเป็นลมร้อนและชื้นจากมหาสมุทรอินเดียพัดปกคลุมประเทศไทย ทำให้มีฝนตกทั่วไป และในช่วงฤดูฝนยังมีร่องความกดอากาศต่ำปกคลุมภาคใต้เป็นระยะๆ อีกด้วย จึงทำให้มีฝนตกมากและเนื่องจากอยู่ทางด้านตะวันออกของภาคใต้จึงได้รับอิทธิพลจากลมมรสุมตะวันออกเฉียงเหนือที่พัดผ่านอ่าวไทย ทำให้มีฝนตกมากระหว่างเดือนพฤศจิกายนและธันวาคมอีกช่วงหนึ่งด้วย เดือนที่มีฝนตกมากที่สุดคือ กันยายน โดยมีปริมาณน้ำฝนเฉลี่ยเท่ากับ 257 มิลลิเมตร เดือนที่มีปริมาณฝนน้อยที่สุด คือ กุมภาพันธ์ โดยมีปริมาณน้ำฝนเฉลี่ยเท่ากับ 29.67 มิลลิเมตร

ตารางที่ ๔ แสดงข้อมูลฤดูกาล

ฤดูกาล	ม.ค.	ก.พ.	มี.ค.	เม.ย.	พ.ค.	มิ.ย.	ก.ค.	ส.ค.	ก.ย.	ต.ค.	พ.ย.	ธ.ค.
ฤดูร้อน		←	→									
ฤดูฝน	←	→			←							→
ฤดูหนาว												

๓.๒ ปริมาณน้ำฝน

อำเภอคีรีรัฐนิคม มีปริมาณน้ำฝนเฉลี่ยปี ๒๕๖๓-๒๕๖๘ โดยมีปริมาณฝนเฉลี่ยต่อปีที่ ๑๗๔.๗๕ มิลลิเมตร ตกชุกในช่วงเดือนกันยายนของทุกปี มีปริมาณน้ำฝนที่ต่ำสุดในช่วงเดือนกุมภาพันธ์โดยมีปริมาณ ๒๙.๖๗ มิลลิเมตร และมีปริมาณน้ำฝนที่สูงสุดในเดือนกันยายน โดยมีปริมาณ ๒๙๗ มิลลิเมตร

ตารางที่ ๕ แสดงข้อมูลปริมาณน้ำฝน และอุณหภูมิเฉลี่ย ๕ ปี

ปี	ปริมาณน้ำฝน รวมทั้งปี (มม.)	ปริมาณฝน เฉลี่ย (มม.)	จำนวนวันฝน ตก (วัน)	เดือนที่ฝน สูงสุด	อุณหภูมิ (องศาเซลเซียส)		
					สูงสุด	ต่ำสุด	เฉลี่ยทั้งปี
๒๕๖๔	๒,๐๗๐.๗๖	๑๗๒.๕๖	๑๘๒	พ.ย.	๓๙	๑๙.๕	๒๗.๒
๒๕๖๕	๒,๑๖๙.๗๑	๑๘๐.๘๐	๑๙๘	ต.ค-ธ.ค	๓๘.๕	๒๐	๒๖.๘
๒๕๖๖	๑,๘๐๕.๔๐	๑๕๐.๔๕	๑๕๕	ก.ย.	๔๑.๕	๒๐.๕	๒๘.๕
๒๕๖๗	๑,๖๒๑.๒๑	๑๓๕.๑๐	๑๗๘	พ.ย-ธ.ค	๔๑.๒	๒๐.๕	๒๘.๒
๒๕๖๘	๒,๑๐๖.๑	๑๗๕.๕๐	๑๖๐-๑๘๐	พ.ย.	๓๘	๒๒	๒๗.๕

ที่มา : <https://tIService.hii.or.th/WRMOC/web/v๒/yRainAMp๒.html>, พ.ศ๒๕๖๙

๔ เส้นทางคมนาคม

๔.๑ เส้นทางคมนาคมระหว่างตำบล

ตำบลท่ากระดาน มีการเดินทางระหว่างตำบลและหมู่บ้าน โดยใช้เส้นทางถนนลาดยางสาย พุนพิน-คีรีรัฐ เป็นเส้นทางหลักในเชื่อมต่อ ขนส่งผลผลิตทางการเกษตร และถนนในชุมชนหมู่บ้าน ตำบลท่ากระดาน มีการคมนาคม ดังนี้

- บ้านเกาะยวน ถนนลาดยาง, ถนนคอนกรีตเสริมเหล็ก (๓.๔๔ กิโลเมตร)
- บ้านหินดาน ถนนลาดยาง (๑๐.๕ กิโลเมตร)
- บ้านนาชะอม ถนนลาดยาง ถนนคอนกรีตเสริมเหล็ก (๓.๑๑ กิโลเมตร)
- บ้านหาดพอ ถนนลาดยาง (๕.๒ กิโลเมตร)
- บ้านนกกยาง ถนนลาดยาง (๓.๘๕ กิโลเมตร)
- บ้านโรงกระเบื้อง ถนนลาดยาง (๒.๘ กิโลเมตร)
- บ้านบนนา ถนนลาดยาง (๘ กิโลเมตร)
- บ้านนาใหม่ ถนนลาดยาง ถนนคอนกรีตเสริมเหล็ก (๓.๘๑ กิโลเมตร)
- บ้านทุ่งลาน ถนนลาดยาง (๙.๕ กิโลเมตร)

๔.๒ ถนนหลวงเชื่อมต่อระหว่างตำบลและอำเภอ

การคมนาคมติดต่อระหว่างจังหวัดและอำเภอ สามารถเดินทางได้หลายเส้นทาง โดยมีรายละเอียด ดังนี้

แห่ง

- ทางรถไฟ สายอำเภอพุนพิน - อำเภอคีรีรัฐนิคม มีป้ายจอดรถไฟ จำนวน ๑

- ทางรถยนต์ สามารถเดินทางได้สะดวก คือ สถานีขนส่งผู้โดยสาร (ไม่มี)

๕ แหล่งน้ำและระบบชลประทาน

ตำบลท่ากระดานเป็นพื้นที่ ที่มีแหล่งน้ำธรรมชาติที่สำคัญ ๆ หลายแห่ง ดังนี้

๕.๑ แหล่งน้ำธรรมชาติ แม่น้ำ ลำคลอง หนอง

- คลองพุมดวง (หมู่ที่ ๑, ๔, ๕, ๖)
- คลองยี่น (หมู่ที่ ๒, ๓, ๔, ๘)
- คลองมิด (หมู่ที่ ๗, ๘, ๙)
- หานสำเภาแตก (หมู่ที่ ๑)
- โรงสูบน้ำด้วยพลังงานไฟฟ้า (หมู่ที่ ๓, ๖, ๗, ๘)

๕.๒ แหล่งน้ำที่สร้างขึ้น

- ๑) โครงการชลประทานขนาดใหญ่ และขนาดกลาง

ตารางที่ ๖ แสดงข้อมูลโครงการชลประทานขนาดใหญ่ และขนาดกลาง

ที่	ชื่ออ่าง/ประตูระบายน้ำ	ตำบล	ความจุที่ระดับน้ำสูงสุด (ลบ.ม.)	ความจุที่ระดับน้ำเก็บกัก (ล้าน ลบ.ม.)	พื้นที่ชลประทาน (ไร่)
๑.	โครงการแก้มลิงหานสำเภาแตก	ท่ากระดาน	๖๐๐,๐๐๐	๕๐๐,๐๐๐	๑,๐๐๐

ที่มา : กรมชลประทาน, พ.ศ. ๒๕๖๙

- ๒) โครงการชลประทานขนาดเล็ก

ตารางที่ ๗ แสดงข้อมูลโครงการชลประทานขนาดเล็ก

ที่	ตำบล	โครงการ						รวมปริมาณน้ำ (ล้าน ลบ.ม.)	รวมพื้นที่ได้รับประโยชน์ (ไร่)
		อ่างเก็บน้ำ	ท่อระบายน้ำ	ฝาย	ระบบส่งน้ำ	สถานีสูบน้ำ	รวม		
๑	ท่ากระดาน	๑	๔		๑	๔		๓	

ที่มา <http://agri-map-online.moac.go.th/>, พ.ศ.๒๕๖๙

- ๓) แหล่งน้ำอื่น ๆ

- (๑) สระเก็บน้ำในไร่นานอกเขตชลประทาน (บ่อจิว ขนาด ๑,๒๖๐ ลูกบาศก์เมตร)

ตารางที่ ๘ แสดงข้อมูลสระเก็บน้ำในไร่นานอกเขตชลประทาน

ที่	ตำบล	ปี ๒๕๔๘ - ๒๕๖๖		ปี ๒๕๖๘		รวม	
		ราย	บ่อ	ราย	บ่อ	ราย	บ่อ
๑	ท่ากระดาน	๑	๑			๑	๑

ที่มา <http://agri-map-online.moac.go.th/>, พ.ศ.๒๕๖๙

(๒) บ่อบาดาล

ตารางที่ ๙ แสดงข้อมูลบ่อบาดาล

ที่	ตำบล	ด้านการเกษตร (บ่อ)	ด้านอุปโภค - บริโภค (บ่อ)	รวม (บ่อ)
๑	ท่ากระดาน	๖	๖	๑๒

ที่มา <http://agri-map-online.moac.go.th/>, พ.ศ.๒๕๖๙

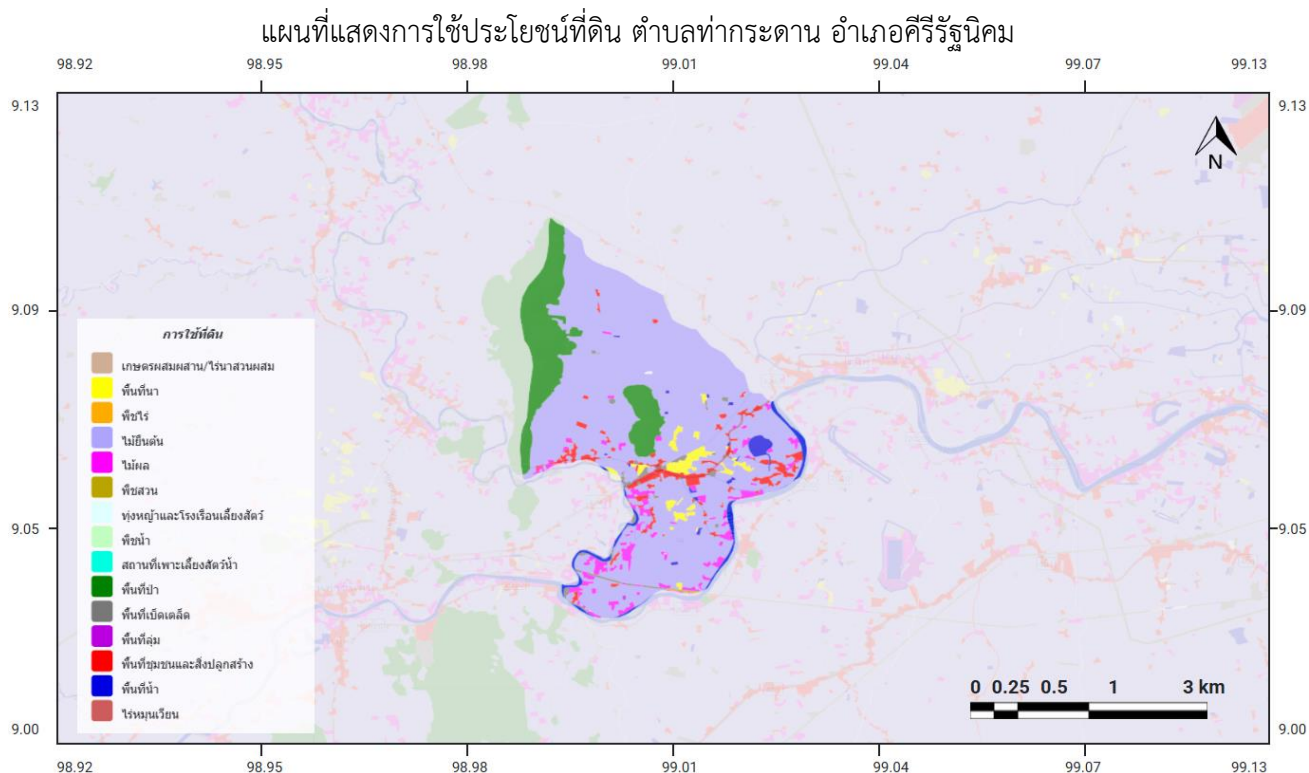
๖. การใช้ประโยชน์ที่ดิน

ตำบลท่ากระดาน มีการใช้ประโยชน์ที่ดินส่วนใหญ่เป็นพื้นที่ไม้ยืนต้น จำนวน ๑๑,๒๕๑.๔๐ ไร่ ร้อยละ ๗๒.๗๐ รองลงมาคือ พื้นที่ป่า จำนวน ๒,๐๑๒.๖๓ ไร่ ร้อยละ ๑๓.๐๐ และพื้นที่ไม้ผล จำนวน ๖๓๓.๐๗ ไร่ ร้อยละ ๔.๐๙

ตารางที่ ๑๐ แสดงการใช้ประโยชน์ที่ดิน ตำบลท่ากระดาน อำเภอศรีรัตนนิคม

ประเภท	เนื้อที่ (ไร่)	ร้อยละ
พื้นที่ป่า	๒,๐๑๒.๖๓	๑๓
ไม้ยืนต้น	๑๑,๒๕๑.๔๐	๗๒.๗
ไม้ผล	๖๓๓.๐๗	๔.๐๙
พืชสวน	๑๕.๓๙	๐.๑
พื้นที่นา	๓๓๗.๔๕	๒.๑๘
ทุ่งหญ้าและโรงเลี้ยงสัตว์	๓.๙	๐.๐๓
พื้นที่ลุ่ม	๓.๑๑	๐.๐๒
พื้นที่น้ำ	๔๓๘.๕๑	๒.๘๓
พื้นที่ชุมชนและสิ่งปลูกสร้าง	๕๘๒.๔๐	๓.๗๖
พื้นที่เบ็ดเตล็ด	๑๙๘.๔๔	๑.๒๘

ที่มา : <http://agri-map-online.moac.go.th/>, พ.ศ.๒๕๖๘



ภาพที่ ๕ แผนที่แสดงการใช้ประโยชน์ที่ดิน ตำบลท่ากระดาน อำเภอกีรีรัฐนิคม (ที่มา : <https://agri-map-online.moac.go.th/>, พ.ศ.๒๕๖๘)

ข้อมูลด้านเศรษฐกิจ

๑. ข้อมูลสินค้าเกษตรที่สำคัญ

ประชากรตำบลท่ากระดาน ประชากรมีอาชีพหลักคือ ทำสวนยางพารา มีพื้นที่ปลูกมากจำนวน ๒,๓๙๒.๓๘ ไร่ (ร้อยละ ๒๗.๒๕ ของพื้นที่ตำบล) โดยอยู่พื้นที่ในเขตชลประทานร้อยละ ๖

ตารางที่ ๑๑ แสดงข้อมูลพืช

ตำบล	พื้นที่ทั้งหมด(ไร่)	พื้นที่ทางการเกษตร (ไร่)						รวม
		ข้าวนาปี	ปาล์มน้ำมัน	ยางพารา	ไม้ผล	พืชผัก	พืชอื่นๆ	
ท่ากระดาน	๙,๔๘๘.๗๐	๑๒๐.๔๕	๑,๓๓๔.๐๑	๒,๓๙๒.๓๘	๓๒๙.๙๑	๓๔.๘๓	๕๘.๓๖	๔,๒๖๙.๙๔

ที่มา : ระบบฐานข้อมูลทะเบียนเกษตรกร, พ.ศ.๒๕๖๘

ตารางที่ ๑๒ แสดงข้อมูลด้านปศุสัตว์

ตำบล	เกษตรกรผู้เลี้ยงสัตว์รวม (ราย)	โคเนื้อ (ตัว)	โคนม (ตัว)	กระบือ (ตัว)	สุกร (ตัว)	ไก่ (ตัว)	เป็ด (ตัว)	แพะ (ตัว)	แกะ (ตัว)
ท่ากระดาน	๓๓๔	๒๑๙	๐	๐	๔๕๐	๓๓,๑๐๘	๒๙๐	๓๕	๔

ที่มา : สำนักงานปศุสัตว์อำเภอกีรีรัฐนิคม, พ.ศ.๒๕๖๘

ตารางที่ ๑๓ แสดงข้อมูลด้านประมง แสดงจำนวนผู้เพาะเลี้ยงสัตว์น้ำ

ตำบล	เกษตรกร รวม (ราย)	กุ้งทะเล	กุ้งน้ำจืด	ปลา ทะเล	ปลาน้ำ จืด	สัตว์น้ำ สวยงาม	สัตว์น้ำ อื่นๆ
ท่ากระดาน	๕	๐	๐	๐	๕	๐	๐

ที่มา : สำนักงานประมงอำเภอศีร์ษะรินทร์, พ.ศ.๒๕๖๘

๒. สินค้าเอกลักษณ์ประจำถิ่น/สินค้า GI (ถ้าไม่มี ให้ใส่ว่า ไม่มี)

- ไม่มี

ข้อมูลด้านสังคม

๑. ข้อมูลเกษตรกร/องค์กรเกษตรกร

๑.๑ เกษตรกร

๑) คริวเรือนและประชากร

ตารางที่ ๑๔ แสดงจำนวนคริวเรือน และประชากร

ที่	ตำบล	คริวเรือน ทั้งหมด	คริวเรือน เกษตรกร	ประชากร		
				ชาย	หญิง	รวม
๑	ท่ากระดาน	๑,๑๗๘	๕๖๙	๑,๕๓๔	๑,๕๗๔	๓,๑๐๘
รวม		๑,๑๗๘	๕๖๙	๑,๕๓๔	๑,๕๗๔	๓,๑๐๘

ที่มา : สำนักทะเบียนอำเภอศีร์ษะรินทร์, พ.ศ.๒๕๖๘

๒) หัวหน้าคริวเรือนเกษตรกรจำแนกตามอายุ

ตารางที่ ๑๕ แสดงหัวหน้าคริวเรือนจำแนกตามอายุ

ช่วงอายุ (ปี)	คริวเรือน	ร้อยละ
๖๕ ปีขึ้นไป	๑๗๑	๓๖.๓๑
๕๖ - ๖๕ ปี	๑๒๑	๒๕.๖๙
๔๖ - ๕๕ ปี	๑๒๕	๒๖.๕๔
๓๖ - ๔๕ ปี	๔๒	๘.๙๒
๒๖ - ๓๕ ปี	๑๐	๒.๑๒
๑๘ - ๒๕ ปี	๒	๐.๔๒
รวม	๔๗๑	๑๐๐

ที่มา : สำนักงานเกษตรอำเภอศีร์ษะรินทร์, พ.ศ. ๒๕๖๘

๓) ลักษณะการประกอบอาชีพ

ตารางที่ ๑๖ แสดงลักษณะการประกอบอาชีพเกษตรกร

ลักษณะการประกอบอาชีพ	ครัวเรือน	ร้อยละ
ประกอบอาชีพเกษตรกรรมเป็นหลัก	๔๒๒	๘๙.๖๐
ประกอบอาชีพเกษตรกรรมเป็นรอง	๔๙	๑๐.๔๐
รวม	๔๗๑	๑๐๐

ที่มา : สำนักงานเกษตรอำเภอคีรีรัฐนิคม, พ.ศ. ๒๕๖๘

๔) ลักษณะการถือครองที่ดิน

ตารางที่ ๑๗ แสดงลักษณะการถือครองที่ดินของเกษตรกร ตำบลท่ากระดาน อำเภอคีรีรัฐนิคม

ลักษณะการถือครอง	ครัวเรือน	ร้อยละ
เกษตรกรเป็นเจ้าของ	๔๖๙	๘๘.๙๙
อื่นๆ (ที่สาธารณประโยชน์, ทำฟรี)	๕๓	๑๐.๐๖
เช่า	๕	.๙๕
รวม	๕๐๗	๑๐๐

ที่มา : สำนักงานเกษตรอำเภอคีรีรัฐนิคม, พ.ศ. ๒๕๖๘

๕) ประเภทเอกสารสิทธิ์ (เฉพาะเกษตรกรเป็นเจ้าของ)

ตารางที่ ๑๘ แสดงลักษณะประเภทเอกสารสิทธิ์ ตำบลท่ากระดาน อำเภอคีรีรัฐนิคม

ประเภทเอกสารสิทธิ์ (ครัวเรือน)				รวม
โฉนด/น.ส.ทุกประเภท	ส.ป.ก. ทุกประเภท	หนังสือรับรองของหน่วยงาน	ไม่มีเอกสารสิทธิ์	
๔๒๑	๒	๐	๗๒	๔๙๕

ที่มา : สำนักงานเกษตรอำเภอคีรีรัฐนิคม, พ.ศ. ๒๕๖๘

๖) รายได้ รายจ่ายของครัวเรือนเกษตรกร

เกษตรกรที่มีรายได้ในภาคการเกษตร จากกลุ่มตัวอย่าง ๔ ครัวเรือน มีรายได้เฉลี่ย ๑๙๒,๕๐๐ บาทต่อปี และมีรายได้เฉลี่ยนอกภาคการเกษตร ๑๕๐,๐๐๐ บาทต่อปี ช่วงรายได้ ๖๐,๐๐๐-๑๑๙,๙๙๙ บาท คิดเป็น ๒๕% ช่วงรายได้ ๑๒๐,๐๐๐ - ๑๗๙,๙๙๙ บาท คิดเป็น ๒๕% และช่วงรายได้ ๑๘๐,๐๐๐ - ๔๙๙,๙๙๙ บาท คิดเป็น ๕๐%

ตามข้อมูลความจำเป็นพื้นฐาน ระดับตำบล ปี ๒๕๖๕ (สำนักงานพัฒนาชุมชน, พ.ศ.๒๕๖๕) พบว่า ครัวเรือนเกษตรกรในหมู่ที่ ๘ ตำบลท่ากระดาน มีรายได้รวมจากทุกแหล่งเฉลี่ยต่อครัวเรือนต่อปี เป็นจำนวน ๓๘๓,๒๕๒.๒๔ บาท รองลงมาคือ หมู่ที่ ๗ เป็นจำนวน ๓๖๙,๕๓๘.๕๓ บาท และหมู่ที่ ๔ เป็นจำนวน ๒๕๒๑๘๑.๘๒ บาท ตามลำดับ และรายจ่าย ซึ่งรวมหนี้สินด้วยแล้ว พบว่า หมู่ที่ ๘ ตำบลท่ากระดาน มีรายจ่ายรวมจากทุกแหล่งเฉลี่ยต่อครัวเรือนต่อปี เป็นจำนวน ๒๔๘๗๙๕.๑ บาท รองลงมาคือ หมู่ที่ ๔ เป็นจำนวน ๑๙๒๐๘๗.๘๘ บาท และ หมู่ที่ ๕ เป็นจำนวน ๑๕๓๔๖๖.๕๑ บาท ตามลำดับ

๓) สินเชื่อและภาวะหนี้สินของเกษตรกร

เกษตรกรที่มีหนี้สินภาคการเกษตร จากตัวอย่าง ๑ ครัวเรือน มีหนี้สินภาคการเกษตร อยู่ที่ ๕๐๐,๐๐๐ - ๙๙๙,๙๙๙ บาท ซึ่งคิดเป็น ๑๐๐%

๘) ประเพณีและวัฒนธรรม

(๑) การนับถือศาสนา

ประชาชนส่วนใหญ่นับถือศาสนาพุทธ รองลงมานับถือศาสนาอิสลามและ ศาสนาคริสต์

ตามลำดับ

๑.๑ วัด ๓ แห่ง

- วัดดิตถาราม หมู่ที่ ๑
- วัดเกษตราราม หมู่ที่ ๓
- วัดถ้ำสมิงพราย หมู่ที่ ๘

(๒) ประเพณีและวัฒนธรรมท้องถิ่นที่สำคัญ

- ประเพณีวันขึ้นปีใหม่
- ประเพณีวันสงกรานต์
- ประเพณีสารทเดือนสิบ
- ประเพณีลอยกระทง

๑.๒ องค์กรและสถาบันเกษตรกร

๑) กลุ่มเกษตรกร/สถาบัน

ตารางที่ ๑๙ แสดงจำนวนและสมาชิกสถาบันเกษตรกร

ตำบล	กลุ่มส่งเสริมอาชีพ		กลุ่มแม่บ้าน		กลุ่มยุวเกษตรกร		วิสาหกิจชุมชน		สหกรณ์		กลุ่มเกษตรกร	
	กลุ่ม	สมาชิก (ราย)	กลุ่ม	สมาชิก (ราย)	กลุ่ม	สมาชิก (ราย)	กลุ่ม	สมาชิก (ราย)	แห่ง	สมาชิก (ราย)	กลุ่ม	สมาชิก (ราย)
ท่ากระดาน			๑	๑๒	๑	๑๕	๒	๒๒				
รวม			๑	๑๒	๑	๑๕	๒	๒๒				

ที่มา : สำนักงานเกษตรอำเภอคีรีรัฐนิคม, พ.ศ.๒๕๖๙

ตารางที่ ๒๐ แสดงจำนวนผลิตภัณฑ์ที่ลงทะเบียน OTOP จำแนกตามผลิตภัณฑ์

ประเภทผลิตภัณฑ์	จำนวน
อาหาร	๑๔
เครื่องดื่ม	๕
ผ้า เครื่องแต่งกาย	
ของใช้/ของตกแต่ง/ของที่ระลึก	๓
สมุนไพรที่ไม่ใช่อาหาร	
รวม	๒๒

ที่มา : สำนักงานพัฒนาชุมชนอำเภอคีรีรัฐนิคม, พ.ศ.๒๕๖๘

ตารางที่ ๒๑ แสดงข้อมูลกลุ่มวิสาหกิจชุมชน

ชื่อกลุ่ม	ที่อยู่		จำนวนสมาชิก
	หมู่ที่	ตำบล	
วิสาหกิจชุมชนกลุ่มเกษตรกรเพื่อการผลิตคีรีรัฐนิคม	๑	ท่ากระดาน	๑๐
วิสาหกิจชุมชนกลุ่มทำนาตำบลท่ากระดาน	๑	ท่ากระดาน	๑๒

ที่มา : สำนักงานเกษตรอำเภอคีรีรัฐนิคม, พ.ศ.๒๕๖๙

ตารางที่ ๒๒ แสดงข้อมูลกลุ่มแม่บ้านเกษตรกร กลุ่มยุวเกษตรกร และกลุ่มส่งเสริมอาชีพ

ชื่อ	ที่อยู่			จำนวนสมาชิก	ประธาน
	เลขที่	หมู่ที่	ตำบล		
กลุ่มแม่บ้านเกษตรกรตำบลท่ากระดาน	๑๖/๑	๑	ท่ากระดาน	๑๒	นางประนอม เพชรทอง
โรงเรียนบ้านดอนสุวรรณ	-	๖	ท่ากระดาน	๑๕	-

ที่มา : สำนักงานเกษตรอำเภอคีรีรัฐนิคม, พ.ศ.๒๕๖๙

๒) ศูนย์เรียนรู้และเครือข่าย

ตำบลท่ากระดาน มีศูนย์เรียนรู้การเพิ่มประสิทธิภาพการผลิตสินค้าเกษตรเครือข่าย (ศพก. เครือข่าย) ๑ ศูนย์ ศูนย์ถ่ายทอดเทคโนโลยีการเกษตรประจำตำบล ๑ ศูนย์

ตารางที่ ๒๓ แสดงจำนวนแหล่ง/ศูนย์เรียนรู้และบริการด้านการเกษตร

ตำบล	ศพก.	ศพก. เครือข่าย	ศจช.	ศคปช.	ศบกต.	ศูนย์เรียนรู้เศรษฐกิจ			ศูนย์ถ่ายทอดเทคโนโลยีด้านการพัฒนาที่ดิน
						กษ.	ปศุสัตว์	ปฎิรูป	
ท่ากระดาน	๐	๑	๐	๑	๑	๐	๐	๐	๐

ที่มา : สำนักงานเกษตรอำเภอคีรีรัฐนิคม, พ.ศ. ๒๕๖๙

(๑) อาสาสมัครเกษตร

ตำบลท่ากระดาน มีอาสาสมัครเกษตร จำนวน ๓๕ คน โดยมีเกษตรกรหมู่บ้านจำนวนมากที่สุด จำนวน ๑๖ ราย รองลงมาคือหมอดินอาสา ๙ ราย และอาสาปศุสัตว์ ๘ ราย ตามลำดับ อย่างไรก็ตามอาสาสมัครบางรายทำหน้าที่อาสามากกว่า ๑ หน้าที่

ตารางที่ ๒๔ แสดงข้อมูลอาสาสมัครเกษตร

ตำบล	หน่วยงาน /อาสาสมัครเกษตร (ราย)								
	อาสาสมัคร ฝนหลวง	ครูบัญชี อาสา	ประมง อาสา	อาสา ปศุสัตว์	หมอดิน อาสา	เกษตรกร หมู่บ้าน	สหกรณ์	เศรษฐกิจ การเกษตร	อาสาสมัคร ปฏิรูปที่ดิน
ท่ากระดาน	๐	๐	๐	๘	๙	๙	๐	๐	๐

ที่มา : ระบบฐานข้อมูลอาสาสมัครเกษตร (อกษ.) และอาสาสมัครเกษตรหมู่บ้าน (อกม.), พ.ศ. ๒๕๖๘

(๒) ปราชญ์ชาวบ้าน

ไม่มี

(๓) ศูนย์เรียนรู้การเพิ่มประสิทธิภาพการผลิตสินค้าเกษตร เครือข่าย

ชื่อ : ศูนย์จัดการดินปุ๋ยชุมชนตำบลท่ากระดาน

บ้านเลขที่ : หมู่ที่ ๑ ตำบลท่ากระดาน อำเภอศรีร์ฐนิคม จังหวัดสุราษฎร์ธานี

แนวทางการพัฒนา : การใช้ปุ๋ยตามค่าวิเคราะห์ดิน

จุดเด่นของศูนย์เรียนรู้ : ผลิตปุ๋ยหมัก และผลิตปุ๋ยสั่งตัด

หลักสูตรเรียนรู้ : อบรมโครงการพัฒนาธุรกิจบริการดินและปุ๋ยเพื่อชุมชน

ตารางที่ ๒๕ แสดงข้อมูลศูนย์เครือข่ายของศูนย์เรียนรู้การเพิ่มประสิทธิภาพการผลิตสินค้าเกษตร

ที่	ชื่อศูนย์ (ลำดับที่ ๑ ศูนย์หลัก ลำดับถัดไป ศูนย์เครือข่าย)	ประเภท/กิจกรรมหลัก	ที่ตั้งศูนย์	
			หมู่	ตำบล
๑	ศูนย์จัดการดินปุ๋ยชุมชนตำบลท่ากระดาน	การผลิตปุ๋ยหมัก	๑	ท่ากระดาน

ที่มา : สำนักงานเกษตรอำเภอศรีร์ฐนิคม, พ.ศ. ๒๕๖๙

(๔) กลุ่มเกษตรกรแปลงใหญ่

มีกลุ่มเกษตรกรแปลงใหญ่ จำนวน ๑ กลุ่ม ดังตารางต่อไปนี้

ตารางที่ ๒๖ แสดงข้อมูลกลุ่มแปลงใหญ่ อำเภอศรีร์ฐนิคม

ที่	ตำบล	ชื่อกลุ่มแปลงใหญ่	ชนิดพืช	จำนวนสมาชิก (คน)	จำนวน พื้นที่ (ไร่)
๑	ท่ากระดาน	นาแปลงใหญ่ท่ากระดาน- บางอน	ข้าว	๑๘	๑๘๒

ที่มา : สำนักงานเกษตรอำเภอศรีร์ฐนิคม, พ.ศ.๒๕๖๙

บทที่ ๒

การวิเคราะห์สถานการณ์การเกษตรของอำเภอ

๑. ข้อมูลประกอบการวิเคราะห์พื้นที่ของอำเภอ สินค้าเกษตรที่สำคัญ ชนิดสินค้าปาล์มน้ำมัน

๑.๑ แหล่งน้ำหลัก

[/] น้ำฝน [/] ชลประทาน [/] บ่อน้ำบาดาล [/] แหล่งน้ำธรรมชาติอื่น ๆ (ระบุ).....

๑.๒ พื้นที่เหมาะสม/ไม่เหมาะสม

(๑) เขตความเหมาะสม

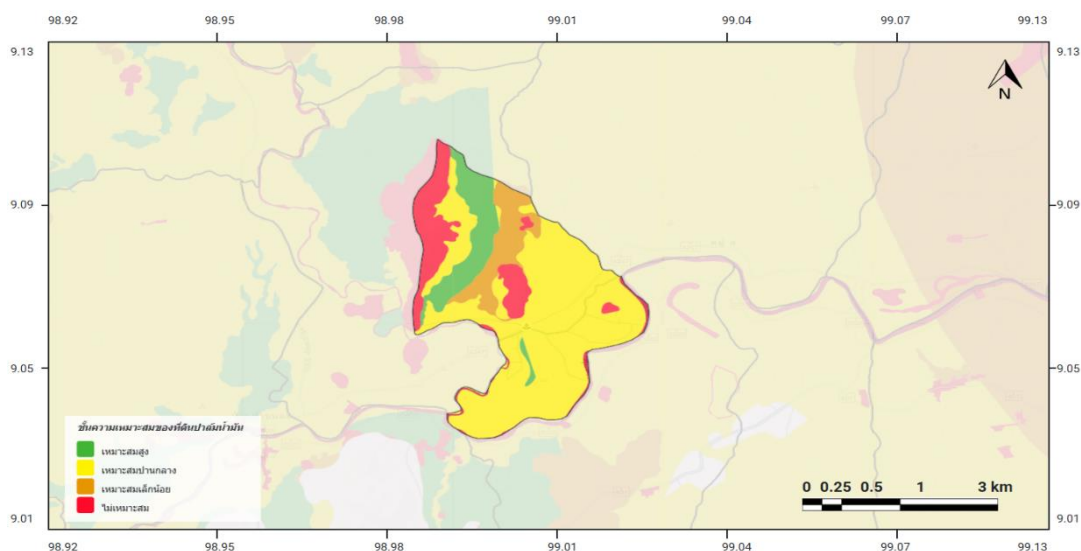
ตำบลท่ากระดาน มีพื้นที่ที่เหมาะสมสำหรับปลูกปาล์มน้ำมันทั้งหมด จำนวน ๑๕,๔๗๗.๔๕ ไร่ แบ่งเป็นพื้นที่ที่มีความเหมาะสมมาก (S๑) จำนวน ๑,๗๘๙.๘๙ ไร่ คิดเป็นร้อยละ ๑๑.๕๖ พื้นที่เหมาะสมปานกลาง (S๒) จำนวน ๙,๗๙๑.๒๙ ไร่ คิดเป็นร้อยละ ๖๓.๒๖ พื้นที่เหมาะสมน้อย (S๓) จำนวน ๑,๔๘๘.๙๔ ไร่ คิดเป็นร้อยละ ๙.๖๒ และพื้นที่ไม่เหมาะสม (N) จำนวน ๒,๔๐๗.๘๓ ไร่ คิดเป็นร้อยละ ๑๕.๕๖

ตารางที่ ๒๗ แสดงเขตความเหมาะสม(พื้นที่ศักยภาพ) สำหรับปลูกปาล์มน้ำมัน

ตำบล	พื้นที่ระดับความเหมาะสมสำหรับการปลูกปาล์มน้ำมัน (ไร่)				
	เหมาะสมมาก (S1)	เหมาะสมปานกลาง (S2)	เหมาะสมน้อย (S3)	ไม่เหมาะสม (N)	รวมพื้นที่ทั้งหมด
ท่ากระดาน	๑,๗๘๙.๘๙	๙,๗๙๑.๒๙	๑,๔๘๘.๙๔	๒,๔๐๗.๘๓	๑๕,๔๗๗.๔๕

ที่มา : <http://agri-map-online.moac.go.th/>, พ.ศ. ๒๕๖๘

แผนที่แสดงความเหมาะสมสำหรับการปลูกปาล์มน้ำมัน ตำบลท่ากระดาน อำเภอคีรีรัฐนิคม



ภาพที่ ๖ แผนที่แสดงความเหมาะสม (พื้นที่ศักยภาพ) สำหรับปลูกปาล์มน้ำมัน

(ที่มา : <http://agri-map-online.moac.go.th/>, พ.ศ. ๒๕๖๘)

(๒) พื้นที่ปลูกปาล์มน้ำมัน

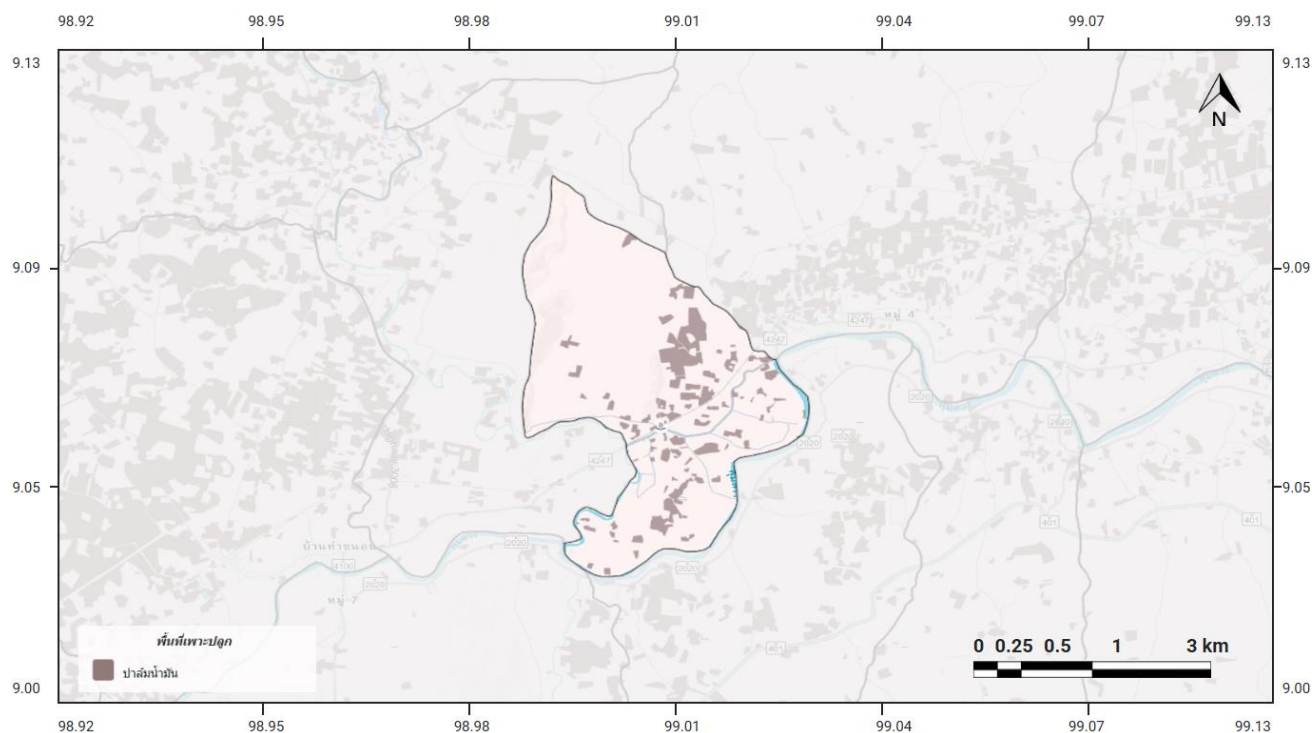
ตำบลท่ากระดาน มีพื้นที่การปลูกปาล์มน้ำมัน จำนวน ๑,๙๐๖.๖๒ ไร่ ๒๑๘ ครัวเรือน โดยมีพื้นที่ปลูกมากในหมู่ที่ ๗ จำนวน ๖๑๙.๖๓ ไร่ จำนวน ๖๑ ครัวเรือน รองลงมาคือ หมู่ที่ ๖ จำนวน ๒๓๖.๐๐ ไร่ ๒๐ ครัวเรือน และหมู่ที่ ๕ จำนวน ๒๒๙.๙๙ ไร่ ๒๓ ครัวเรือน ตามลำดับ

ตารางที่ ๒๘ แสดงครัวเรือนเกษตรกร พื้นที่ปลูก และผลผลิตปาล์มน้ำมัน

หมู่ที่	ครัวเรือนเกษตรกร	พื้นที่ปลูก (ไร่)	พื้นที่เก็บเกี่ยว (ไร่)	ผลผลิต (ตัน)	ผลผลิตต่อไร่ (ตัน)
๑	๑๗	๑๒๒.๐๔	๑๒๒.๐๔	๓๐๓.๖๓	๓,๐๐๐
๒	๙	๙๙.๗	๓๒.๙๑	๖๔๘.๙๓	๓,๐๐๐
๓	๑๑	๕๖.๒๑	๔๐.๖๔	๑๖๐.๐๒	๓,๐๐๐
๔	๑๕	๘๔.๙๕	๗๑.๙๕	๕๓๙.๗๙	๓,๐๐๐
๕	๑๕	๑๖๔.๑	๑๕๑.๓๕	๖๘๙.๙๗	๓,๐๐๐
๖	๑๙	๑๓๔.๕๓	๑๑๖.๐๑	๗๐๘	๓,๐๐๐
๗	๔๙	๕๗๘.๘๘	๓๙๖.๓๙	๑๘๕๘.๘๙	๓,๐๐๐
๘	๙	๘๐.๔๑	๗๕.๘๔	๔๒๓.๔๒	๓,๐๐๐
๙	๑๐	๑๐๘.๒	๘๕.๕๔	๓๘๗.๒๑	๓,๐๐๐
รวม	๑๔๖	๑,๓๓๔.๐๑	๑,๐๙๗.๖๖	๕๗๑๙.๘๖	๓,๐๐๐

ที่มา : สำนักงานเกษตรอำเภอคีรีรัฐนิคม, พ.ศ. ๒๕๖๘

แผนที่แสดงพื้นที่ปลูกปาล์มน้ำมัน ตำบลท่ากระดาน อำเภอกีรีรัฐนิคม



ภาพที่ ๗ แสดงพื้นที่ปลูกปาล์มน้ำมัน (พื้นที่ปลูกจริง)
(ที่มา : <http://agri-map-online.moac.go.th/>, พ.ศ. ๒๕๖๘)

(๓) พื้นที่ปลูกปาล์มน้ำมันตามระดับชั้นความเหมาะสม

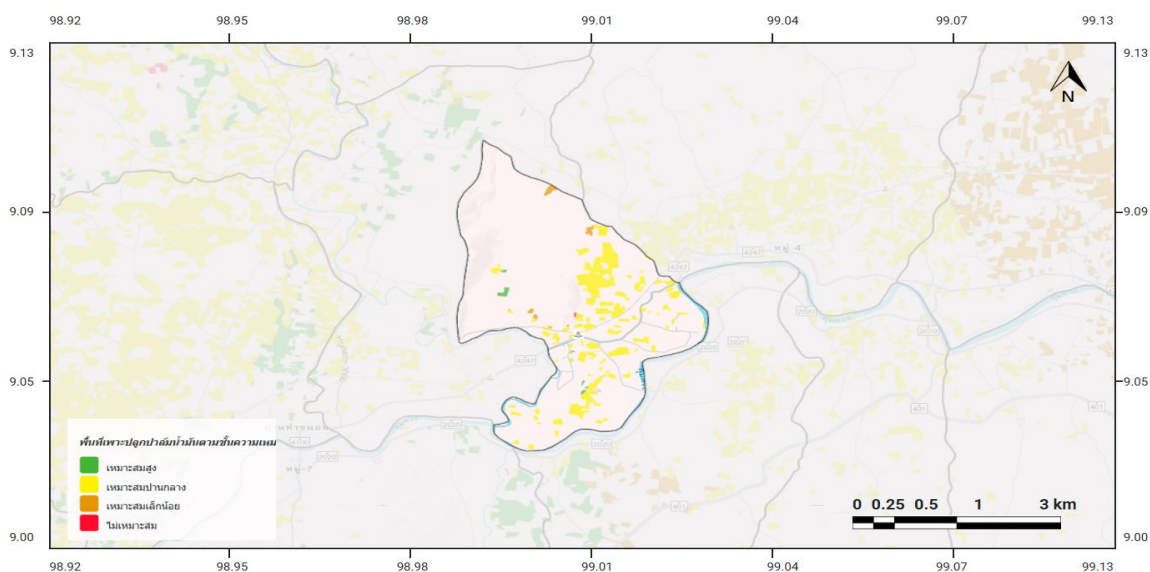
ตำบลท่ากระดาน มีพื้นที่ปลูกปาล์มน้ำมัน ตามระดับชั้นความเหมาะสม จำนวน ๑,๕๕๙.๙๘ ไร่ แบ่งเป็นพื้นที่ที่มีความเหมาะสมมาก (S๑) จำนวน ๔๑.๘๘ ไร่ คิดเป็นร้อยละ ๒.๗ พื้นที่เหมาะสมปานกลาง (S๒) จำนวน ๑,๔๔๐.๗๐ ไร่ คิดเป็นร้อยละ ๙๒.๘๘ พื้นที่เหมาะสมน้อย (S๓) จำนวน ๖๓.๙ ไร่ คิดเป็นร้อยละ ๔.๑๒ และพื้นที่ไม่เหมาะสม (N) จำนวน ๔.๗๓ ไร่ คิดเป็นร้อยละ ๐.๓

ตารางที่ ๒๙ แสดงพื้นที่ปลูกปาล์มน้ำมัน ตามระดับชั้นความเหมาะสม

ตำบล	พื้นที่ปลูกตามระดับความเหมาะสมสำหรับการปลูกปาล์มน้ำมัน (ไร่)				รวมพื้นที่ทั้งหมด
	เหมาะสมมาก (S1)	เหมาะสมปานกลาง (S2)	เหมาะสมน้อย (S3)	ไม่เหมาะสม (N)	
ท่ากระดาน	๔๑.๘๘	๑,๔๔๐.๗๐	๖๓.๙	๔.๗๓	๑,๕๕๑.๒๑

(ที่มา : <http://agri-map-online.moac.go.th/>, พ.ศ. ๒๕๖๘)

แผนที่แสดง
พื้นที่ปลูกปาล์มน้ำมัน ตามระดับชั้นความเหมาะสม ตำบลท่ากระดาน อำเภอศรีรัตนนิคม



ภาพที่ ๘ แผนที่แสดงพื้นที่ปลูกปาล์มน้ำมัน ตามระดับชั้นความเหมาะสม
(ที่มา : <http://agri-map-online.moac.go.th/>, พ.ศ. ๒๕๖๘)

๑.๓ สถานการณ์ใช้เทคโนโลยีการผลิต

- (๑) การใช้พันธุ์ดี ใช้พันธุ์ลูกผสมเทเนอร์่า ต้นกล้าอายุ ๙-๑๒ เดือน
- (๒) การเตรียมดิน ใช้รถไถในการไถเตรียมพื้นที่ และใช้แรงงานคนในการขุดหลุมและรองก้นหลุม
- (๓) การปลูก ระยะ ๙ x ๙ x ๙ ตามแนวเหนือ-ใต้
- (๔) ระบบการให้น้ำ ให้น้ำเฉพาะช่วงฤดูแล้งด้วยสปริงเกอร์/ให้น้ำก่อนใส่ปุ๋ย
- (๕) การดูแลรักษา การจัดการทางใบและการคลุมโคนต้นรักษาความชื้น
- (๖) การใส่ปุ๋ย ตามค่าวิเคราะห์ดิน ใบ ใส่ปุ๋ย ๓ เดือนต่อครั้ง
- (๗) การเก็บเกี่ยว ๑๕-๒๐ วัน ต่อรอบ
- (๘) การปฏิบัติหลังการเก็บเกี่ยว ส่งถึงโรงงานภายใน ๒๔ ชั่วโมง
- (๙) การป้องกันกำจัดโรคและแมลงศัตรู มีการสำรวจการระบาดเป็นระยะ ๆ มีการทำกองล่อด้วงเรด

๑.๔ ปฏิทินการเพาะปลูก

เกษตรกรในตำบลท่ากระดาน มีการปลูกปาล์มน้ำมัน ดังนี้

ชื่อสินค้า	ม.ค.	ก.พ.	มี.ค.	เม.ย.	พ.ค.	มิ.ย.	ก.ค.	ส.ค.	ก.ย.	ต.ค.	พ.ย.	ธ.ค.
ปาล์มน้ำมัน					▽	△						

สัญลักษณ์ ←→ ช่วงฤดูปลูก △ ปลูกสูงสุด
 ←.....→ ช่วงฤดูเก็บเกี่ยว ▽ เก็บเกี่ยวสูงสุด

ภาพที่ ๙ แสดงปฏิทินการเพาะปลูก

๑.๕ ต้นทุนการผลิต

ตำบลท่ากระดาน มีต้นทุนการผลิตปาล์มน้ำมัน ซึ่งเป็นพื้นที่นอกเขตชลประทาน

ตารางที่ ๓๐ แสดงต้นทุนการผลิตปาล์มน้ำมัน ปี ๒๕๖๘

รายการ	ต้นทุน (บาท) ไร่/ปี	หมายเหตุ
พันธุ์	๓,๓๐๐	
ปุ๋ยอินทรีย์	๘๐๐	
ปุ๋ยเคมี	๓,๕๐๐	
ค่าจ้างแรงงาน	๑,๗๐๐	
ค่าจ้างเก็บเกี่ยว	๗๐๐	
ค่าจ้างหลังเก็บเกี่ยว	๕๐๐	
รวม	๑๐,๕๐๐	

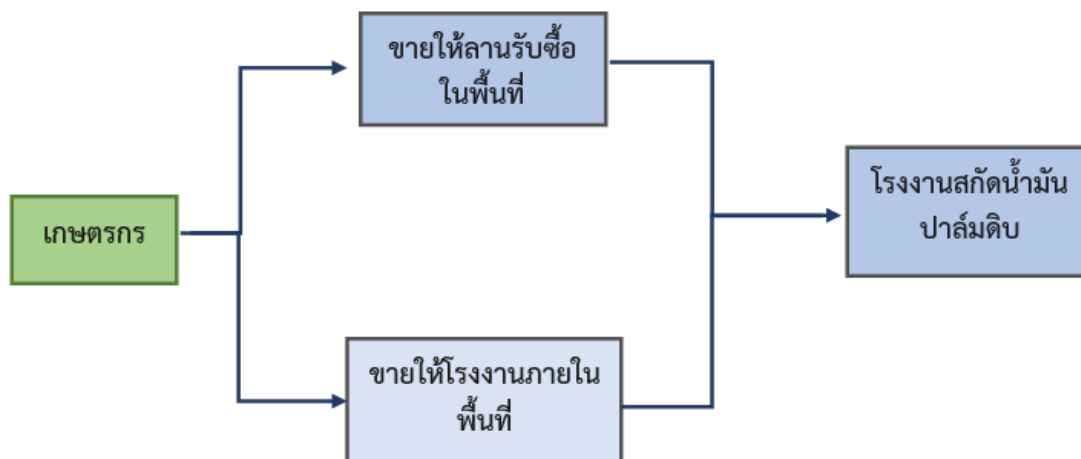
(ที่มา : สำนักงานเกษตรอำเภอคีรีรัฐนิคม, พ.ศ. ๒๕๖๘)

๑.๖ สถานการณ์การตลาด/วิธีการตลาด

การผลิตปาล์มน้ำมัน มีลักษณะการผลิตเป็น ๒ ส่วน ได้แก่ กลุ่มทุนซึ่งมีพื้นที่ ๑,๐๐๐ ไร่ขึ้นไป และรายย่อยละ ๑-๑๐๐ ไร่ ปาล์มน้ำมันจะเป็นพืชที่ขยายพื้นที่ปลูกมากเป็นอันดับสอง รองจากยางพาราเนื่องจากสามารถขยายพื้นที่จากการทำนาเดิมและพื้นที่นาทุ่งส่วนใหญ่ปลูกปาล์มพันธุ์ดีลูกผสม แต่ราคาต้นพันธุ์สูงมาก

(๑) วิธีการตลาด (เป็นวิถีตลาดที่เกิดขึ้นในอำเภอ)

เกษตรกรผู้ปลูกปาล์มน้ำมันจะขายผลผลิตให้แก่ ลานเท และโรงงานในพื้นที่ กราฟแสดงเส้นทางวิถีตลาดของตำบลถ้ำสิงขร อำเภอคีรีรัฐนิคม



ภาพที่ ๑๐ แสดงวิถีการตลาดของตำบลถ้ำสิงขร อำเภอคีรีรัฐนิคม

(ที่มา : สำนักงานเกษตรอำเภอคีรีรัฐนิคม, พ.ศ. ๒๕๖๘)

(๒) แหล่งรับซื้อผลผลิต/ โรงงานแปรรูป

ตำบลท่ากระดาน มีแหล่งรับซื้อผลผลิต จำนวน ๔ แห่ง

-อยู่ในหมู่ที่ ๖ จำนวน ๒ แห่ง

-อยู่ในหมู่ที่ ๗ จำนวน ๑ แห่ง

-อยู่ในหมู่ที่ ๘ จำนวน ๑ แห่ง

๑.๗ เกษตรกรและองค์กรเกษตรกรที่เกี่ยวข้องกับสินค้าในพื้นที่

๑) เกษตรกร

มีเกษตรกรผู้ปลูกในอำเภอจำนวน ๑๙๒๖.๖๐ราย และมีเกษตรกรที่เป็นต้นแบบในพื้นที่ จำนวน ๑ ราย มีความรู้ ความชำนาญ องค์กรความรู้ในเทคโนโลยีการผลิต ที่มีความโดดเด่น ดังนี้

ตารางที่ ๓๑ แสดงเกษตรกรต้นแบบของสินค้าในพื้นที่

ที่	หมู่	ตำบล	ประเภท	องค์ความรู้โดดเด่น
๑	๑	ท่ากระดาน	ปาล์มน้ำมัน	มีความรู้ความเข้าใจ ในการปลูกปาล์มน้ำมัน
๒				

(ที่มา : สำนักงานเกษตรอำเภอคีรีรัฐนิคม, พ.ศ.๒๕๖๙)

๒) องค์กรเกษตรกร (ใส่เพิ่มเติมได้เลย ไม่มีองค์กรไหนก็ลบออก) ดังนี้

ตารางที่ ๓๒ แสดงองค์กรเกษตรกรที่เกี่ยวข้องกับสินค้าในพื้นที่

องค์กรเกษตรกร	จำนวน (แห่ง)	ชื่อกลุ่ม
วิสาหกิจชุมชน	๑	วิสาหกิจชุมชนกลุ่มเกษตรกรเพื่อการผลิตคีรีรัฐนิคม

ตารางที่ ๓๓ แสดงการวิเคราะห์ Supply chain ของสินค้า ปาล์มน้ำมัน ตำบลท่ากระดาน อำเภอศรีรัตนนิคม

		ต้นทาง	กลางทาง	ปลายทาง
มิติพื้นที่	สถานการณ์ปัจจุบัน	พื้นที่ปลูกส่วนใหญ่อยู่ในเขตที่เหมาะสม มีแหล่งน้ำธรรมชาติ (ลุ่มน้ำพุมดวง) สนับสนุน	พื้นที่เหมาะต่อการปลูกปาล์มน้ำมัน	ในอนาคตเกษตรกรจะหันมาปลูกปาล์ม น้ำมันเพิ่มมากขึ้น
	ปัญหา Pain point	พื้นที่บางส่วนเป็นที่ราบลุ่มเสี่ยงน้ำท่วมซ้ำซาก	การกระจุกตัวของลานเทในบางจุดทำให้เกิดการแย่งซื้อและกดราคา	ราคาตกเมื่อมีปริมาณผลเพิ่มมากขึ้น
	แนวทาง/App tech. ที่จะใช้แก้ปัญหา	ตรวจสอบขอบเขตพื้นที่ปลูกและวางแผนระบบระบายน้ำ	วางแผนการขายโดยขายกับลานที่ให้ราคาเหมาะสม	พื้นที่อุตสาหกรรมแปรรูปมูลค่าสูง
มิติคน	สถานการณ์ปัจจุบัน	เกษตรกรรายย่อยเป็นกลุ่มหลัก มีความเชี่ยวชาญแต่ส่วนใหญ่เป็นผู้สูงอายุ	ผู้ประกอบการลานเทมีความสัมพันธ์ใกล้ชิดกับคนในชุมชน	ผู้บริโภคและภาคอุตสาหกรรมต้องการสินค้าที่ตรวจสอบย้อนกลับได้
	ปัญหา Pain point	ขาดแรงงานฝีมือในการตัดปาล์ม และขาดความรู้เรื่องการใช้ปุ๋ยตามค่าวิเคราะห์ดิน	ลานเทบางแห่งขาดทักษะในการคัดกรองคุณภาพปาล์มตามมาตรฐาน (ปาล์มดิบปนมามาก)	เกษตรกรและลานเทยังไม่เข้าใจมาตรฐานการส่งออก (เช่น RSPO) อย่างถ่องแท้
	แนวทาง/App tech. ที่จะใช้แก้ปัญหา	แอปฯ "สมุดทะเบียนเกษตรกรดิจิทัล" เพื่อให้คำแนะนำรายแปลง และแพลตฟอร์มจ้างแรงงานตัดปาล์ม	ระบบ E-Learning อบรมมาตรฐานการรับซื้อ และแอปฯ เช็กราคารับซื้อแบบ Real-time	ใช้ระบบ Traceability (Blockchain) เพื่อสร้างความเชื่อมั่นให้ผู้ซื้อปลายทาง
มิติสินค้า	สถานการณ์ปัจจุบัน	ผลผลิตส่วนใหญ่เป็นผลปาล์มสด (FFB) สายพันธุ์มาตรฐาน	ผลผลิตถูกแปรรูปเป็นน้ำมันปาล์มดิบ (CPO) และผลิตภัณฑ์พลอยได้	สินค้าปลายทางคืออุปโภคบริโภคและพลังงานสะอาด
	ปัญหา Pain point	เปอร์เซ็นต์น้ำมันต่ำ (เฉลี่ยต่ำกว่า ๑๘%) เนื่องจากการ	คุณภาพน้ำมันดิบไม่คงที่ และการจัดการของเสีย	สินค้าขาดการสร้างมูลค่าเพิ่ม (Value

		ตัดปาล์มดิบ	(น้ำเสีย/กาก) มีต้นทุนสูง	Addition) เน้นขาย เป็นวัตถุดิบราคาถูก
	แนวทาง/App tech. ที่จะใช้แก้ปัญหา	เทคโนโลยี AI Image Recognition ช่วยวิเคราะห์ ความสุขของหลายปาล์ม ก่อนตัด	ติดตั้งระบบ IoT Sensors ในโรงงานเพื่อควบคุม คุณภาพการหีบน้ำมัน ตลอด ๒๔ ชม.	พัฒนาแพลตฟอร์ม B๒B Marketplace เชื่อมโยงน้ำมันเกรดพ รีเมียมสู่โรงงาน อุตสาหกรรมยาและ เครื่องสำอาง

สินค้าเกษตรที่สำคัญ ชนิดสินค้าข้าว

๒.๑ แหล่งน้ำหลัก

[/] น้ำฝน [/]ชลประทาน [] บ่อน้ำบาดาล [/] แหล่งน้ำธรรมชาติอื่น ๆ (ระบุ).....

๒.๒ พื้นที่เหมาะสม/ไม่เหมาะสม

(๑) เขตความเหมาะสม

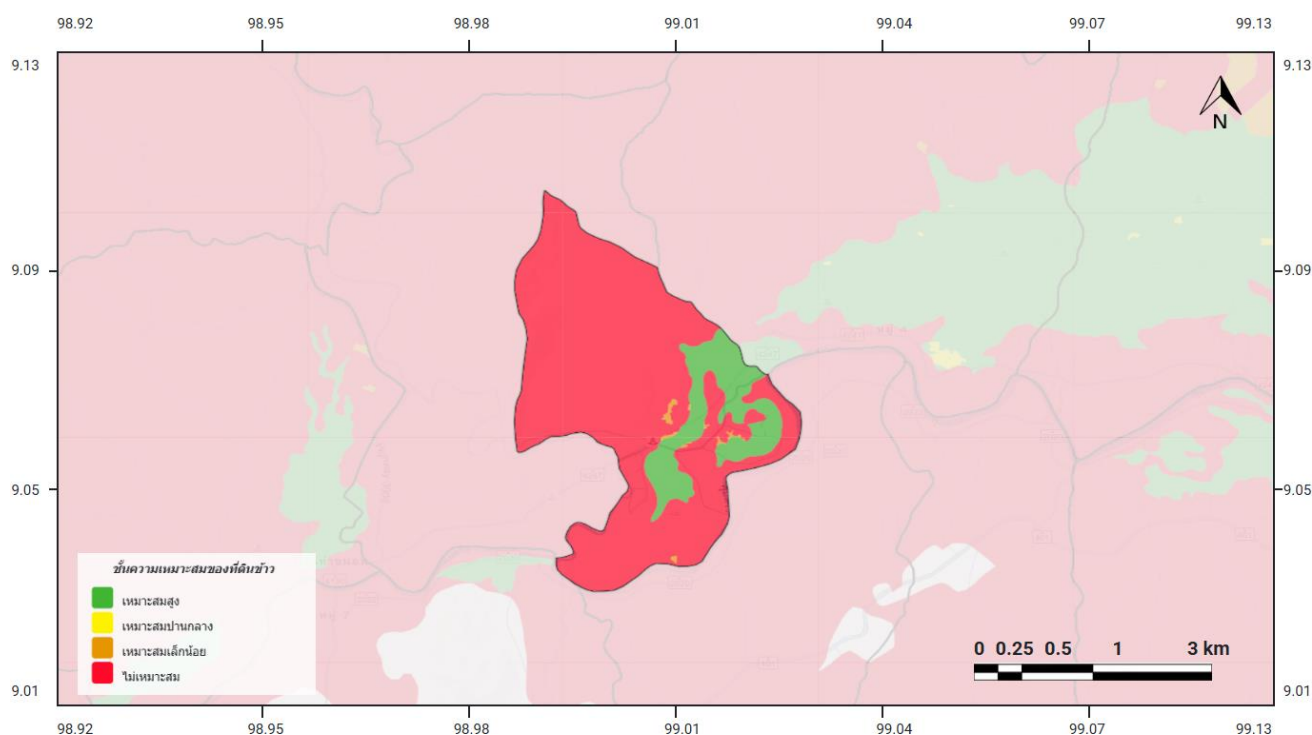
ตำบลท่ากระดาน มีพื้นที่ที่เหมาะสมสำหรับปลูกข้าว ทั้งหมด จำนวน ๑๕,๔๗๗.๔๓ ไร่ แบ่งเป็นพื้นที่ที่มีความเหมาะสมมาก (S๑) จำนวน ๒,๒๔๓.๐๗ ไร่ คิดเป็นร้อยละ ๑๔.๔๙ พื้นที่เหมาะสมน้อย (S๓) จำนวน ๘๑.๗๖ ไร่ คิดเป็นร้อยละ ๐.๕๓ และพื้นที่ไม่เหมาะสม (N) จำนวน ๑๓,๑๕๒.๖๐ คิดเป็นร้อยละ ๘๕.๙๘

ตารางที่ ๓๔ แสดงเขตความเหมาะสม(พื้นที่ศักยภาพ) สำหรับปลูกข้าว ตำบลท่ากระดาน อำเภอคีรีรัฐนิคม

ตำบล	พื้นที่ระดับความเหมาะสมสำหรับการปลูกข้าว (ไร่)				
	เหมาะสมมาก (S1)	เหมาะสมปานกลาง (S2)	เหมาะสมน้อย (S3)	ไม่เหมาะสม (N)	รวมพื้นที่ทั้งหมด
ท่ากระดาน	๒,๒๔๓.๐๗		๘๑.๗๖	๑๓,๑๕๒.๖๐	๑๕,๔๗๗.๔๓

ที่มา : <http://agri-map-online.moac.go.th/>, พ.ศ.๒๕๖๘

แผนที่แสดงเขตความเหมาะสมสำหรับการปลูกข้าว ตำบลท่ากระดาน อำเภอคีรีรัฐนิคม



ภาพที่ ๑๑ แผนที่แสดงเขตความเหมาะสม (พื้นที่ศักยภาพ) สำหรับปลูกข้าว

(ที่มา : <http://agri-map-online.moac.go.th/>, พ.ศ.๒๕๖๘)

๒) พื้นที่ปลูกข้าว

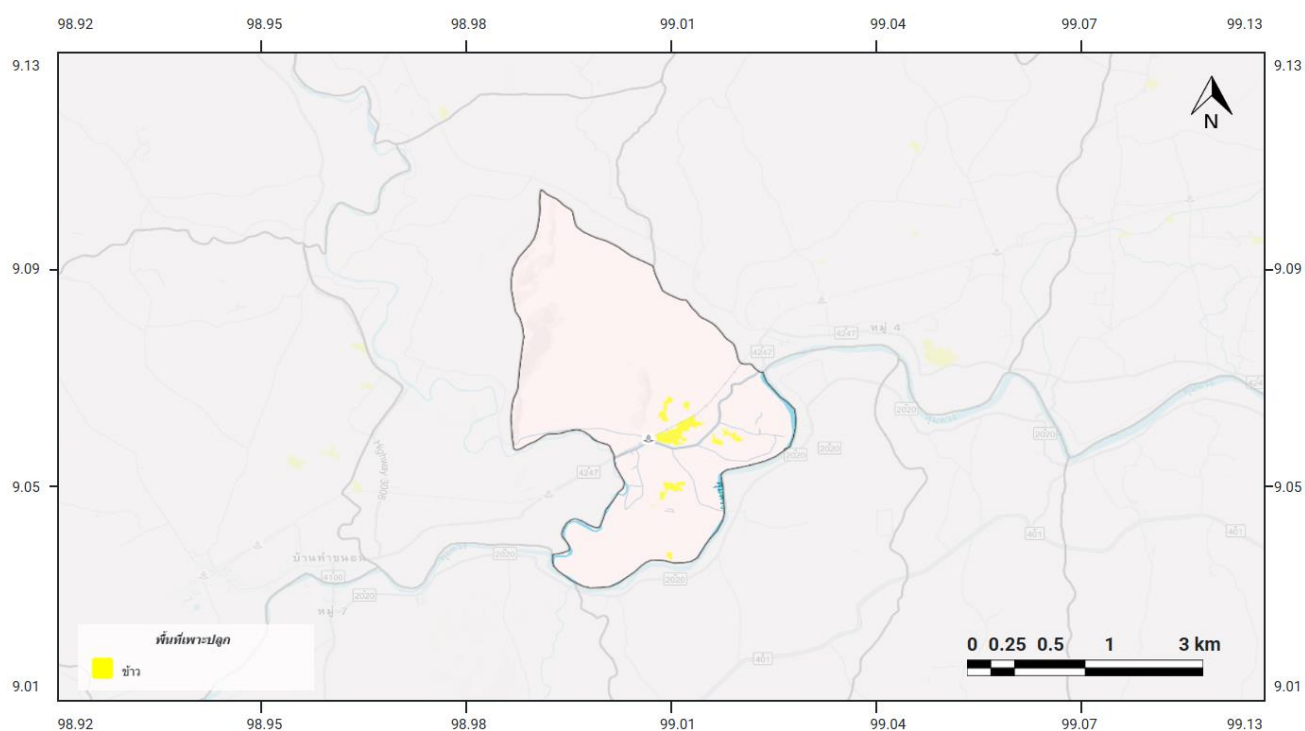
ตำบลท่ากระดาน มีพื้นที่การปลูกข้าว จำนวน ๑๒๐.๔๕ ไร่ ๒๘ ครัวเรือน

ตารางที่ ๓๕ แสดงปริมาณการปลูกข้าว ตำบลท่ากระดาน อำเภอศรีรัตนนิคม

หมู่ที่	ครัวเรือนเกษตรกร	พื้นที่ปลูก (ไร่)	พื้นที่เก็บเกี่ยว (ไร่)	ผลผลิต (ตัน)	ผลผลิตต่อไร่ (ตัน)
๑	๑	๕.๐๐	๕.๐๐	๓	๐.๖๐
๓	๑	๖.๖๓	๑.๕๐	๐.๙	๐.๖๐
๖	๖	๑๑๑.๙๖	๒๑.๐๕	๑๒.๖๓	๐.๖๐
๗	๑๕	๓.๕๔	๗๙.๙๐	๔๗.๙๔	๐.๖๐
๘	๓	๒๕.๐๐	๑๓.๐๐	๗.๘	๐.๖๐
รวม	๒๒	๑๕๒.๑๓	๑๒๐.๔๕	๗๒.๒๗	๐.๖๐

ที่มา : สำนักงานเกษตรอำเภอศรีรัตนนิคม, พ.ศ. ๒๕๖๘

แผนที่แสดงพื้นที่ปลูกข้าว ตำบลท่ากระดาน อำเภอศรีรัตนนิคม



ภาพที่ ๑๒ แสดงพื้นที่ปลูกข้าว (พื้นที่ปลูกจริง) ตำบลท่ากระดาน อำเภอศรีรัตนนิคม
(ที่มา : <http://agri-map-online.moac.go.th/>, พ.ศ.๒๕๖๘)

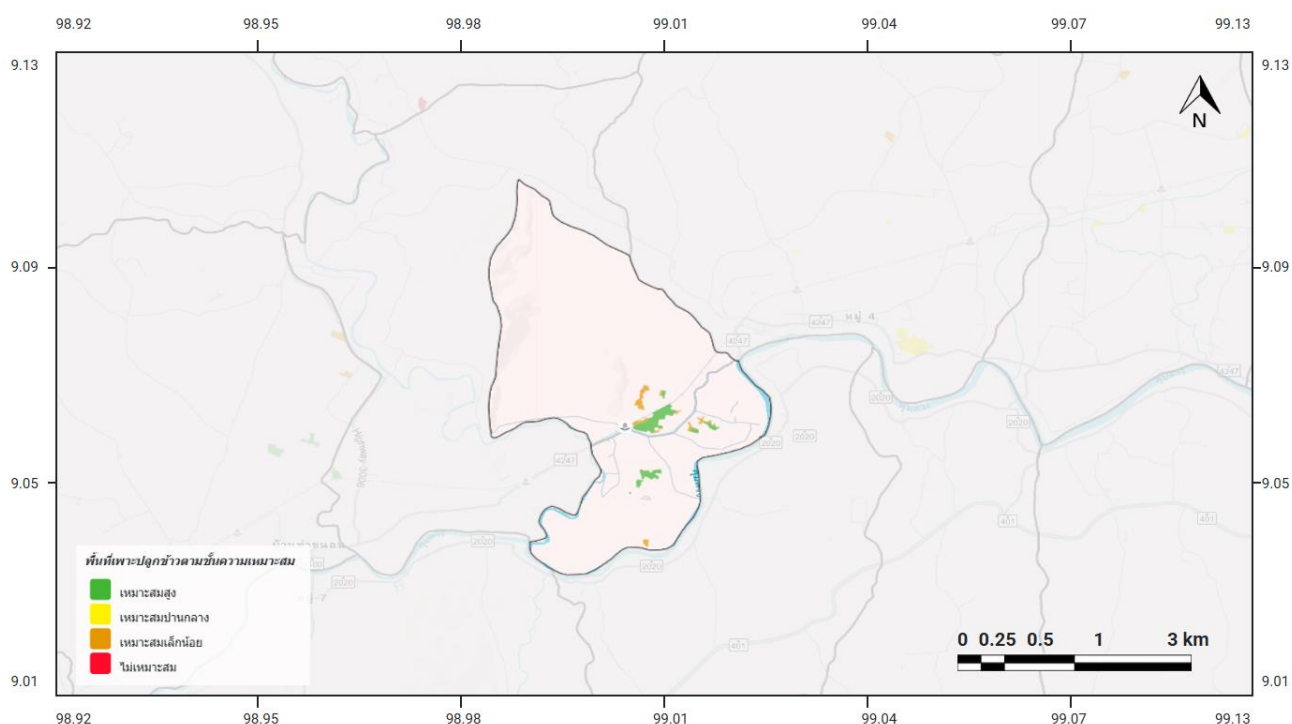
(๓) พื้นที่ปลูกข้าว ตามระดับชั้นความเหมาะสม

ตารางที่ ๓๖ แสดงพื้นที่ปลูกข้าวตามระดับชั้นความเหมาะสม ตำบลท่ากระดาน อำเภอกีรีรัฐนิคม

ตำบล	พื้นที่ปลูกตามระดับความเหมาะสมสำหรับการปลูกข้าว (ไร่)				
	เหมาะสมมาก (S1)	เหมาะสมปานกลาง (S2)	เหมาะสมน้อย (S3)	ไม่เหมาะสม (N)	รวมพื้นที่ทั้งหมด
ท่ากระดาน	๑๙๓.๑๕	๐	๘๑.๗๖	๐	๒๗๔.๙๑

ที่มา : <http://agri-map-online.moac.go.th/>, พ.ศ.๒๕๖๘

แผนที่แสดงพื้นที่ปลูกข้าวตามระดับชั้นความเหมาะสม ตำบลท่ากระดาน อำเภอกีรีรัฐนิคม



ภาพที่ ๑๓ แผนที่แสดงพื้นที่ปลูกข้าวตามระดับชั้นความเหมาะสม

(ที่มา : <http://agri-map-online.moac.go.th/>, พ.ศ.๒๕๖๘)

๑.๓ สถานการณ์ใช้เทคโนโลยีการผลิต

๑) การใช้พันธุ์ดี

- ใช้พันธุ์ข้าวที่ให้ผลผลิตสูง ต้านทานโรคและแมลง เช่น ปทุมธานี๑
- ใช้เมล็ดพันธุ์ที่ผ่านกระบวนการคัดเลือก เช่น เมล็ดพันธุ์รับรองจากกรมการข้าว

๒) การเตรียมดิน

- ใช้เครื่องจักรกลการเกษตร เช่น รถไถพรวนดิน เพื่อเพิ่มประสิทธิภาพ
- ใช้ปุ๋ยอินทรีย์ หรือปุ๋ยพืชสด เพื่อเพิ่มธาตุอาหารและปรับปรุงโครงสร้างดิน
- ใช้เทคโนโลยีวิเคราะห์ดิน เช่น การตรวจวิเคราะห์ดินด้วยเครื่องมือดิจิทัล เพื่อลดการใช้

ปุ๋ยเกินความจำเป็น

๓) การปลูก

- ใช้เครื่องหยอดเมล็ดพันธุ์หรือโดรนหว่านเมล็ดเพื่อให้เมล็ดกระจายสม่ำเสมอ

- ใช้พันธุ์ข้าวที่สามารถปลูกในสภาพแวดล้อมที่มีข้อจำกัด เช่น ข้าวทนแล้ง หรือข้าวน้ำเค็ม

๔) ระบบการให้น้ำ

- ผ่านระบบชลประทานในพื้นที่

๕) การดูแลรักษา

- ใช้โดรนพ่นสารชีวภัณฑ์หรือปุ๋ยทางใบเพื่อลดการใช้แรงงาน

- ใช้แอปพลิเคชันวิเคราะห์สุขภาพพืชจากภาพถ่ายดาวเทียมหรือโดรน

๖) การใส่ปุ๋ย

- การใส่ปุ๋ยตามความต้องการของพืช

- ใช้แอปพลิเคชันช่วยคำนวณปริมาณปุ๋ยที่เหมาะสมตามค่าดิน

- ใช้โดรนหรือเครื่องพ่นปุ๋ยอัตโนมัติในการหว่านปุ๋ยเพื่อลดแรงงาน

๗) การเก็บเกี่ยว

- ใช้รถเกี่ยวข้าวอัตโนมัติที่สามารถลดความสูญเสียของเมล็ดข้าว

๘) การปฏิบัติหลังการเก็บเกี่ยว

- ใช้เครื่องอบลดความชื้นข้าวเปลือกให้มีคุณภาพสูง

- ใช้ระบบขนส่งและจัดเก็บข้าวเปลือกที่ควบคุมอุณหภูมิและความชื้น

- ใช้เทคโนโลยีบรรจุภัณฑ์สุญญากาศเพื่อยืดอายุการเก็บรักษา

๙) การป้องกันกำจัดโรคและแมลงศัตรู

- ใช้สารชีวภัณฑ์แทนสารเคมี เช่น เชื้อราไตรโคเดอร์มา หรือบีที (*Bacillus*

thuringiensis)

- ใช้แอปพลิเคชันตรวจจับโรคและแมลงศัตรูผ่านภาพถ่าย

- ใช้โดรนพ่นสารชีวภัณฑ์หรือน้ำหมักชีวภาพเพื่อลดต้นทุนและลดผลกระทบต่อ

สิ่งแวดล้อม

๑.๔ ปฏิทินการเพาะปลูก
เกษตรกรในตำบลท่ากระดาน มีการปลูกข้าว ดังนี้

ชื่อสินค้า	ม.ค.	ก.พ.	มี.ค.	เม.ย.	พ.ค.	มิ.ย.	ก.ค.	ส.ค.	ก.ย.	ต.ค.	พ.ย.	ธ.ค.
ข้าวนาปี					△	↔		▽	↔			
ข้าวนาปรัง		▽	↔								↔	△

สัญลักษณ์ ↔ ช่วงฤดูปลูก △ ปลูกสูงสุด
 ←.....→ ช่วงฤดูเก็บเกี่ยว ▽ เก็บเกี่ยวสูงสุด

ภาพที่ ๑๔ แสดงปฏิทินการเพาะปลูกข้าวในตำบลท่ากระดาน อำเภอศรีรัตนนิคม
(ที่มา : สำนักงานเกษตรอำเภอศรีรัตนนิคม, พ.ศ. ๒๕๖๘)

๑.๕ ต้นทุนการผลิต

ตำบลท่ากระดาน มีต้นทุนการผลิตข้าว โดยพื้นที่ในเขตชลประทานมีต้นทุน เป็นเงิน ๓,๕๐๐ บาท และพื้นที่นอกเขตชลประทานมีต้นทุน เป็นเงิน ๔,๑๐๐ บาท

ตารางที่ ๓๗ แสดงต้นทุนการผลิตข้าว ปี ๒๕๖๘ ตำบลท่ากระดาน อำเภอศรีรัตนนิคม

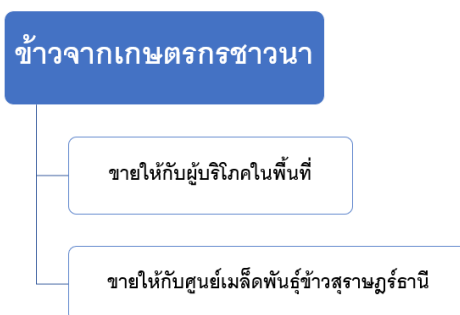
รายการ	ในเขตชลประทาน	นอกเขตชลประทาน
ค่าเมล็ดพันธุ์	๕๐๐	๕๐๐
ค่าปุ๋ย	๑,๕๐๐	๒,๐๐๐
ค่าสารเคมี	๓๐๐	๓๐๐
ค่าแรงงาน	๓๐๐	๓๐๐
ค่าเช่าที่ดิน	๕๐๐	๕๐๐
ค่าเสื่อมราคาเครื่องจักรและอุปกรณ์	๕๐๐	๕๐๐
รวม	๓,๕๐๐	๔,๑๐๐

ที่มา : สำนักงานเกษตรอำเภอศรีรัตนนิคม, พ.ศ. ๒๕๖๘

๑.๖ สถานการณ์การตลาด/วิถีการตลาด

เกษตรกรผู้ปลูกข้าว จะขายผลผลิตให้กับเกษตรกรทั่วไป ร้านค้าชุมชน และศูนย์เมล็ดพันธุ์ข้าว
สุราษฎร์ธานี

๑) วิธีการตลาด



ภาพที่ ๑๕ แสดงวิธีการตลาดข้าว ตำบลท่ากระดาน
(ที่มา : สำนักงานเกษตรอำเภอคีรีรัฐนิคม, พ.ศ.๒๕๖๙)

๑.๗ เกษตรกรและองค์กรเกษตรกรที่เกี่ยวข้องกับสินค้าในพื้นที่

๑) เกษตรกร

มีเกษตรกรผู้ปลูกในอำเภอจำนวน ๒๒ ราย และมีเกษตรกรที่เป็นต้นแบบในพื้นที่ จำนวน ๑ ราย มีความรู้ ความชำนาญ องค์กรความรู้ในเทคโนโลยีการผลิต ที่มีความโดดเด่น ดังนี้

ตารางที่ ๓๘ แสดงเกษตรกรต้นแบบของสินค้าในพื้นที่

ที่	หมู่	ตำบล	ประเภท	องค์ความรู้โดดเด่น
๑	๑	ท่ากระดาน	เกษตรกรทำนา	มีความรู้ความสามารถในการทำนา
๒				
...				

(ที่มา : สำนักงานเกษตรอำเภอคีรีรัฐนิคม, พ.ศ.๒๕๖๙)

๒) องค์กรเกษตรกร ดังนี้

ตารางที่ ๓๙ แสดงองค์กรเกษตรกรที่เกี่ยวข้องกับสินค้าในพื้นที่

องค์กรเกษตรกร	จำนวน (แห่ง)	ชื่อกลุ่ม
แปลงใหญ่	๑	นาแปลงใหญ่ท่ากระดาน-บางอน
วิสาหกิจชุมชน	๑	วิสาหกิจชุมชนกลุ่มทำนาตำบลท่ากระดาน

๒. การวิเคราะห์ Supply chain

ตารางที่ ๔๐ แสดงการวิเคราะห์ Supply chain ของสินค้า ข้าว ตำบลท่ากระดาน

		ต้นทาง	กลางทาง	ปลายทาง
มิติพื้นที่	สถานการณ์ปัจจุบัน	เกษตรกรในตำบลท่ากระดานมีอาชีพทำนาข้าว	พื้นที่ทำนามีแนวโน้มลดลงชนิดน้อย	หากมีการส่งเสริมพื้นที่การทำงานก็จะมีตลอดไป
	ปัญหา Pain point	ด้านภัยพิบัติ (แล้ง, อุทกภัย)	ด้านภัยพิบัติ (แล้ง, อุทกภัย) การปรับเปลี่ยนพืช	ด้านภัยพิบัติ (แล้ง, อุทกภัย) และการเปลี่ยนแปลงพืช
	แนวทาง/App tech. ที่จะใช้แก้ปัญหา	การติดตามการพยากรณ์ล่วงหน้า	การรับมือภัยธรรมชาติ	การวางแผนเพื่อรับมือ การเตรียมการปัจจัยการผลิต
มิติคน	สถานการณ์ปัจจุบัน	เกษตรกรในตำบลท่ากระดานมีอาชีพทำนา	เกษตรกรมีความรู้ความสามารถในการทำ	เกษตรกรมีความรู้เริ่มใช้เครื่องจักรกลทางการเกษตรมากขึ้น
	ปัญหา Pain point	เกษตรกรที่มีอาชีพทำนาเริ่มมรอาญามากขึ้น	เกษตรกรจะเริ่มทำนาไม่ไหว	เกษตรกรรุ่นใหม่หันไปปลูกพืชชนิดอื่น
	แนวทาง/App tech. ที่จะใช้แก้ปัญหา	ส่งเสริมด้านความรู้ด้านเทคโนโลยี เพื่อลดการใช้แรงงาน	ส่งเสริมด้านความรู้ และด้านเทคโนโลยีให้กับคนรุ่นใหม่	ส่งเสริมให้คนรุ่นใหม่มีความรู้ในการทำนามากขึ้น
มิติสินค้า	สถานการณ์ปัจจุบัน	ส่งเสริมให้มีการรวมกลุ่มผลิตสินค้า	การรวมตัวกันผลิตสินค้าเพื่อสร้างมูลค่าเพิ่ม	กลุ่มมีความเข้มแข็งเพิ่มรายได้ให้กับเกษตรกร
	ปัญหา Pain point	การขาดความรู้ ความเข้าใจ ในการแปรรูปผลิตภัณฑ์	ขาดมาตรฐานการรับรองคุณภาพ	เกษตรกรมีการรวมกลุ่มที่เข้มแข็งแต่ยังไม่มีประสิทธิภาพในเรื่องการตลาด
	แนวทาง/App tech. ที่จะใช้แก้ปัญหา	หน่วยงานราชการสนับสนุนงบประมาณจัดอบรมให้ความรู้	สร้างแรงจูงใจให้เกษตรกรเห็นความสำคัญของมาตรฐานสินค้าเกษตร	ให้ความรู้การแปรรูปผลิตภัณฑ์ทางการเกษตรให้ตรงความต้องการของตลาดและเพิ่มมูลค่า

สินค้าเศรษฐกิจสำคัญ ชนิดสินค้า ยางพารา

๓.๑ แหล่งน้ำหลัก

[/] น้ำฝน [/]ชลประทาน [] บ่อน้ำบาดาล [/] แหล่งน้ำธรรมชาติอื่น ๆ (ระบุ).....

๓.๒พื้นที่เหมาะสม/ไม่เหมาะสม

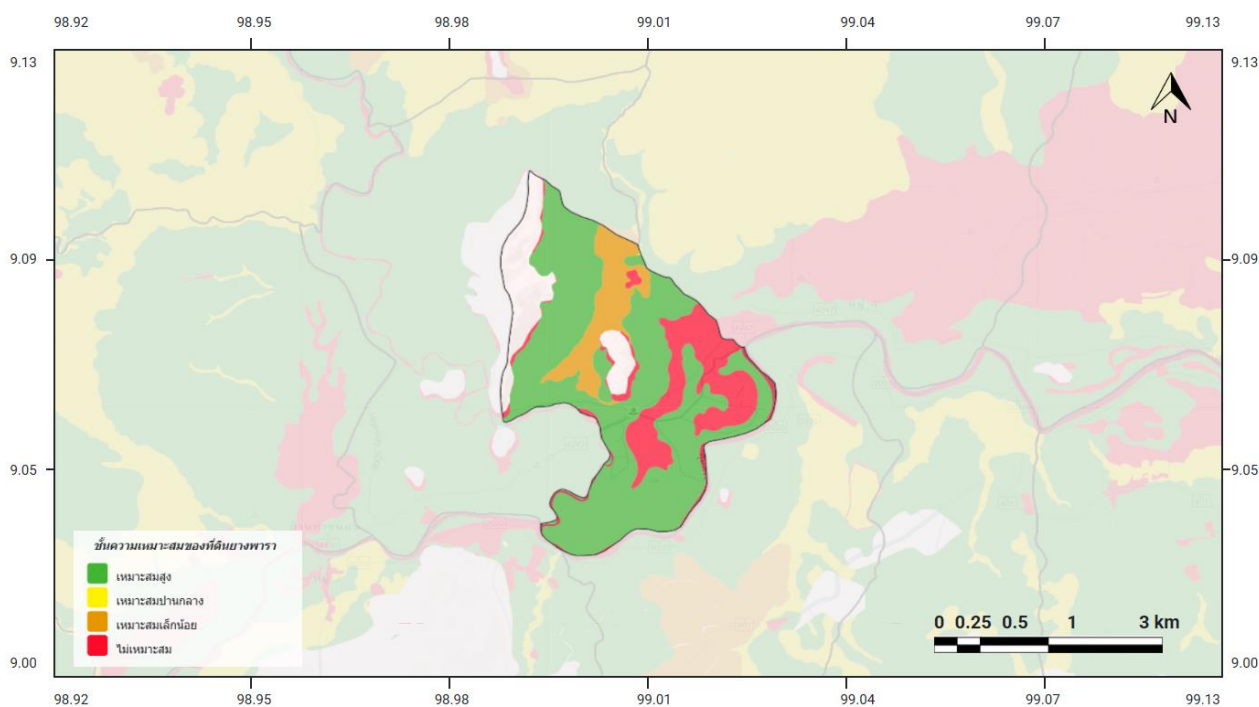
๑) เขตความเหมาะสม

ตารางที่ ๔๑ แสดงเขตความเหมาะสม(พื้นที่ศักยภาพ) สำหรับปลูกยางพารา

ตำบล	พื้นที่ระดับความเหมาะสมสำหรับการปลูก ๑๕,๔๗๗.๔๖ (ไร่)				
	เหมาะสมมาก (S1)	เหมาะสมปานกลาง (S2)	เหมาะสมน้อย (S3)	ไม่เหมาะสม (N)	รวมพื้นที่ทั้งหมด
ถ้ำสิงขร	๘,๖๔๒.๙๒	๑,๙๙๙.๔๓	๑,๒๒๙.๓๒	๓,๖๐๕.๗๙	๑๕,๔๗๗.๔๖

ที่มา : <https://agri-map-online.moac.go.th>, พ.ศ.๒๕๖๘

แผนที่แสดงเขตความเหมาะสมสำหรับการปลูกยางพารา ตำบลท่ากระดาน อำเภอคีรีรัฐนิคม



ภาพที่ ๑๖ แสดงเขตความเหมาะสม (พื้นที่ศักยภาพ) สำหรับปลูกยางพารา ตำบลท่ากระดาน อำเภอคีรีรัฐนิคม

(ที่มา : <http://agri-map-online.moac.go.th/>, พ.ศ.๒๕๖๘)

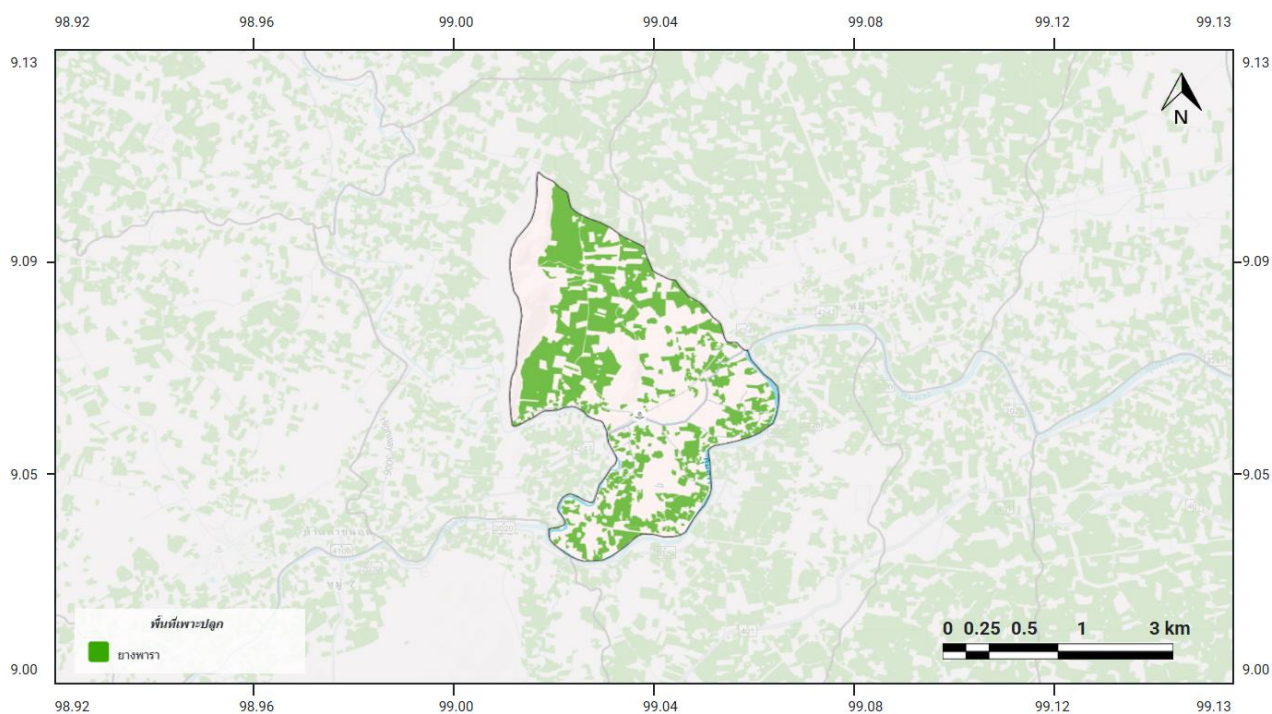
๑) พื้นที่ปลูกยางพารา

ตารางที่ ๔๒ แสดงครัวเรือนเกษตรกร พื้นที่ปลูกยางพารา ตำบลถ้ำสิงขร อำเภอคีรีรัฐนิคม

หมู่ที่	ครัวเรือน เกษตรกร	พื้นที่ปลูก (ไร่)	พื้นที่เก็บเกี่ยว (ไร่)	ผลผลิต (ตัน)	ผลผลิตต่อไร่ (ตัน)
๑	๒๙	๒๐๖.๐๑	๒๐๖.๐๑	๖๔.๓๘๑๕	๒๕๐
๒	๓๗	๕๔๕.๓๘	๔๒๔.๒๑	๓๐๕.๘๗๔๙	๒๕๐
๓	๑๓	๘๔.๗๓	๘๑.๒	๓๔.๘๑๙๒	๒๕๐
๔	๒๑	๒๑๓.๐๒	๒๐๖.๗๕	๖๐.๕๐๙๗	๒๕๐
๕	๑๐	๘๒.๙๖	๘๒.๙๖	๕๙.๐๔๓๖	๒๕๐
๖	๒๐	๑๖๓.๘๔	๑๕๔.๘๔	๔๗.๗๒๗๙	๒๕๐
๗	๒๗	๒๒๖.๒๙	๑๙๙.๙๒	๙๖.๘๗๐๖	๒๕๐
๘	๓	๑๘.๑๔	๑๘.๑๔	๑๒.๙๖	๒๕๐
๙	๕๔	๘๗๙.๓๕	๗๐๑.๒๗	๓๖๓.๔๓๖๒	๒๕๐
รวม	๒๐๐	๒,๔๑๙.๗๑	๒,๐๗๕.๒๙	๑๐๔๕.๖๒๔	๒๕๐

ที่มา : สำนักงานเกษตรอำเภอคีรีรัฐนิคม, พ.ศ. ๒๕๖๘

แผนที่แสดงพื้นที่ปลูกยางพารา ตำบลท่ากระดาน อำเภอคีรีรัฐนิคม



ภาพที่ ๑๗ แสดงพื้นที่ปลูกยางพารา (พื้นที่ปลูกจริง) ตำบลท่ากระดาน อำเภอคีรีรัฐนิคม

(ที่มา : <http://agri-map-online.moac.go.th/>, พ.ศ.๒๕๖๘)

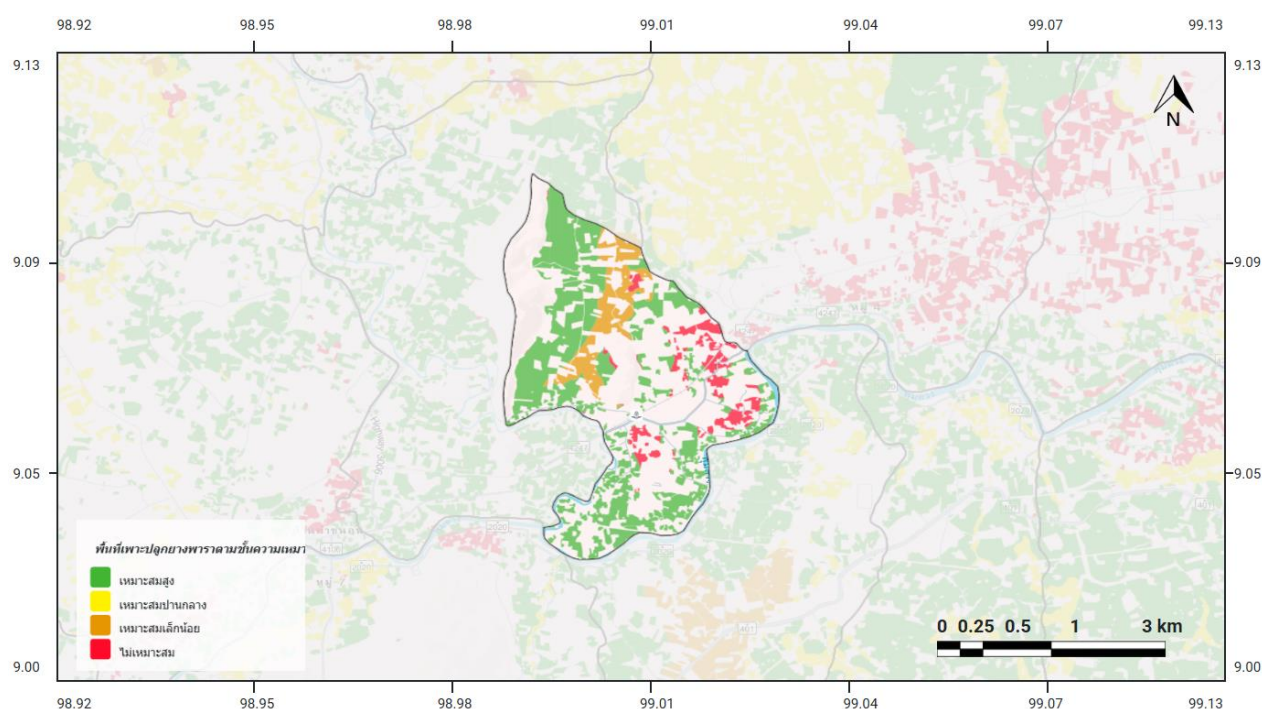
(๓) พื้นที่ปลูกปลูกยางพารา ตามระดับชั้นความเหมาะสม

ตารางที่ ๔๓ แสดงพื้นที่ปลูกยางพาราตามระดับชั้นความเหมาะสม ตำบลท่ากระดาน อำเภอกีรีรัฐนิคม

ตำบล	พื้นที่ปลูกตามระดับความเหมาะสมสำหรับการปลูกยางพารา (ไร่)				
	เหมาะสมมาก (S1)	เหมาะสมปานกลาง (S2)	เหมาะสมน้อย (S3)	ไม่เหมาะสม (N)	รวมพื้นที่ทั้งหมด
ถ้ำสิงขร	๔,๕๖๔.๗๓	๐	๙๐๕.๕๗	๗๓๗.๘๕	๖,๒๐๘.๑๕

ที่มา : <https://agri-map-online.moac.go.th>, พ.ศ.๒๕๖๘

แผนที่แสดงพื้นที่ปลูกยางพาราตามระดับชั้นความเหมาะสม ตำบลท่ากระดาน อำเภอกีรีรัฐนิคม



ภาพที่ ๑๘ แผนที่แสดงพื้นที่ปลูกยางพาราตามระดับชั้นความเหมาะสม ตำบลท่ากระดาน อำเภอกีรีรัฐนิคม

(ที่มา : <http://agri-map-online.moac.go.th/>, พ.ศ.๒๕๖๘)

๑.๓ สถานการณ์ใช้เทคโนโลยีการผลิต (เป็นเทคโนโลยีการผลิตที่ใช้ในอำเภอ)

- ๑) การใช้พันธุ์ดี ใช้กล้ายางพันธุ์ดี เช่น RRIM๖๐๐
- ๒) การเตรียมดิน ใช้รถไถในการไถเตรียมพื้นที่ และใช้แรงงานคนในการขุดหลุมและรองกัน
- ๓) การปลูก ระยะปลูกและการวางแผนปลูก เช่น ๓x๗ ม. จำนวนไร่ละ ๗๖ ต้น
- ๔) ระบบการให้น้ำ ไม่มีการวางระบบให้น้ำ ใช้น้ำฝนตามธรรมชาติ
- ๕) การดูแลรักษา ภายหลังจากที่ทำการปลูกไปแล้ว ย่อมจะมีต้นยางพาราที่แตกต่างกันเสมอ หมั่นลงแปลงสำรวจโรคและแมลงศัตรูสม่ำเสมอ
- ๖) การใส่ปุ๋ย หวานให้ห่างโคนต้น ๑ ม. รัศมี ๓ ม. ปีละ ๒ ครั้ง

- ๗) การเก็บเกี่ยว เปิดกรีดได้เมื่ออายุประมาณ ๗ ปีครึ่ง ขนาดเส้นรอบต้นไม่ต่ำกว่า ๕๐ เซนติเมตร ความสูง ๑๕๐ เซนติเมตรจากพื้นดิน
- ๘) การปฏิบัติหลังการเก็บเกี่ยว กรีดครั้งต้นวันเว้นวัน (๑/๒ S d/ ๒) ใช้กับยางทุกพันธุ์
- ๙) การป้องกันกำจัดโรคและแมลงศัตรู ใช้ไตรโคเดอร์มาในการช่วยป้องกันโรครากขาว

๒.๔ ปฏิทินการเพาะปลูก

เกษตรกรในตำบลลำสิงขร มีการปลูกยางพารา ดังนี้

ชื่อสินค้า	ม.ค.	ก.พ.	มี.ค.	เม.ย.	พ.ค.	มิ.ย.	ก.ค.	ส.ค.	ก.ย.	ต.ค.	พ.ย.	ธ.ค.
ยางพารา					△							

สัญลักษณ์ ↔ ช่วงฤดูปลูก △ ปลูกสูงสุด
 ←-----> ช่วงฤดูเก็บเกี่ยว ▽ เก็บเกี่ยวสูงสุด

ภาพที่ ๑๙ แสดงปฏิทินการเพาะปลูกยางพารา ตำบลท่ากระดาน อำเภอศรีรัฐนิคม
 (ที่มา : สำนักงานเกษตรอำเภอศรีรัฐนิคม, พ.ศ. ๒๕๖๙)

๔) ต้นทุนการผลิต

ตำบลลำสิงขร มีต้นทุนการผลิตยางพารา เป็นเงิน ๒,๓๐๐บาท/ไร่/ปี

ตารางที่ ๔๔ แสดงต้นทุนการผลิตยางพารา ปี ๒๕๖๘ ตำบลท่ากระดาน อำเภอศรีรัฐนิคม

รายการ	ต้นทุน (บาท/ไร่/ปี)
ปุ๋ย	๑,๖๐๐
ตัดหญ้า	๔๐๐
จ้างกรีดยาง (แบ่ง๖๐/๔๐)	๐
รวม	๒,๐๐๐

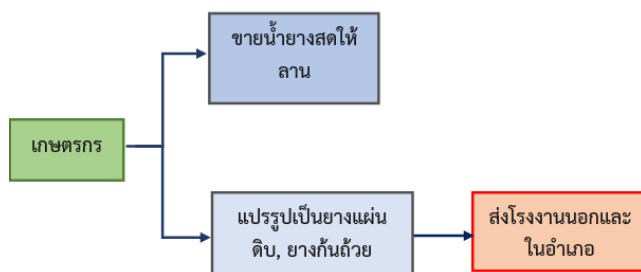
(ที่มา : สำนักงานเกษตรอำเภอศรีรัฐนิคม, พ.ศ. ๒๕๖๘)

๑.๖ สถานการณ์การตลาด/วิถีการตลาด

เกษตรกรผู้ปลูกยางพาราทั้งหมดจะขายผลผลิตให้กับพ่อค้าคนกลางตามจุดรับซื้อต่าง ๆ ในพื้นที่ มี ๓ รูปแบบ คือ ยางแผ่น น้ำยางสด และยางก้อนถ้วย

(๑) วิธีการตลาด

เกษตรกรผู้ปลูกยางพาราจะขายผลผลิตให้แก่ ลานรับซื้อ ในพื้นที่
กราฟแสดงเส้นทางวิถีตลาดของ ตำบลถ้ำสิงขร อำเภอคีรีรัฐนิคม



ภาพที่ ๒๐ แสดงวิถีการตลาดยางพารา ตำบลถ้ำสิงขร อำเภอคีรีรัฐนิคม จังหวัดสุราษฎร์ธานี
(ที่มา : สำนักงานเกษตรอำเภอคีรีรัฐนิคม, พ.ศ. ๒๕๖๙)

(๒) แหล่งรับซื้อผลผลิต/ โรงงานแปรรูป

มีแหล่งรับซื้อ รวม ๔ แห่ง

- อยู่ในหมู่ที่ ๑ จำนวน ๑ แห่ง
- อยู่ในหมู่ที่ ๓ จำนวน ๑ แห่ง
- อยู่ในหมู่ที่ ๗ จำนวน ๑ แห่ง
- อยู่ในหมู่ที่ ๙ จำนวน ๑ แห่ง

๑.๗ เกษตรกรและองค์กรเกษตรกรที่เกี่ยวข้องกับสินค้าในพื้นที่

๑) เกษตรกร

มีเกษตรกรผู้ปลูกในอำเภอจำนวน ๒๐๐ ราย และมีเกษตรกรที่เป็นต้นแบบในพื้นที่ จำนวน ๒ ราย มีความรู้ ความชำนาญ องค์กรความรู้ในเทคโนโลยีการผลิต ที่มีความโดดเด่น ดังนี้

ตารางที่ ๔๕ แสดงเกษตรกรต้นแบบของสินค้าในพื้นที่

ที่	หมู่	ตำบล	ประเภท	องค์ความรู้โดดเด่น
๑	๒	ถ้ำสิงขร	ยางพารา	ความรู้ในการทำสวนยางพารา
๒	๘	ถ้ำสิงขร	ยางพารา	ความรู้ในการทำสวนยางพารา

(ที่มา : สำนักงานเกษตรอำเภอคีรีรัฐนิคม, พ.ศ.๒๕๖๘)

๗) การวิเคราะห์ Supply chain

ตารางที่ ๔๖ แสดงการวิเคราะห์ Supply chain ของสินค้าทางการแพทย์ ตำบลถ้ำสิงขร อำเภอศรีรัตนนิคม

		ต้นทาง	กลางทาง	ปลายทาง
มิติพื้นที่	สถานการณ์ปัจจุบัน	สถานการณ์: พื้นที่ปลูกส่วนใหญ่เป็นที่ราบเชิงเขาและพื้นที่ดอน	มีโรงรมยางและจุดรับซื้อน้ำยางสดกระจายตัวในพื้นที่	ส่งเข้าโรงงานอุตสาหกรรมล้อยางและถุงมือยาง
	ปัญหา Pain point	พื้นที่บางส่วนเสี่ยงต่อโรคใบร่วงชนิดใหม่และหน้ายางตายนิ่ง	ปัญหาทางด้านการขนส่งออกจากสวน	ระยะทางขนส่งไปท่าเรือเพื่อส่งออกมีต้นทุนโลจิสติกส์สูง
	แนวทาง/App tech. ที่จะใช้แก้ปัญหา	ใช้โดรนสำรวจสุขภาพต้นยางและระบบ GIS ติดตามการระบาดของโรค	ระบบ Sensor ตรวจวัดคุณภาพน้ำยาง ณ จุดรับซื้อและวางแผนเส้นทางขนส่ง	แพลตฟอร์มจับคู่รถขนส่งสินค้า (Backhaul Matching) เพื่อลดรถเที่ยวเปล่า
มิติคน	สถานการณ์ปัจจุบัน	เกษตรกรมีความเชี่ยวชาญสูงในการกรีดยาง	สหกรณ์กองทุนสวนยางมีบทบาทสำคัญในการรวบรวมผลผลิต	พ่อค้าคนกลางและผู้ส่งออกเป็นผู้กำหนดราคาส่วนใหญ่
	ปัญหา Pain point	ขาดแคลนแรงงานกรีดยางฝีมือดีและเข้าสู่สังคมสูงวัย	แรงงานส่วนหนึ่งเป็นชาวต่างชาติ	เกษตรกรขาดอำนาจต่อรองราคาเนื่องจากไม่รู้ราคาตลาดโลกล่วงหน้า
	แนวทาง/App tech. ที่จะใช้แก้ปัญหา	แอปฯ บริหารจัดการแรงงานและนวัตกรรมมีดกรีดยางไฟฟ้า	ระบบ ERP สำหรับสหกรณ์เพื่อจัดการสต็อกและบัญชีให้โปร่งใส	แอปฯ แจ้งเตือนราคายางพาราแบบ Real-time จากตลาดล่วงหน้า (TOCOM/SICOM)
มิติสินค้า	สถานการณ์ปัจจุบัน	สินค้าหลักคือน้ำยางสด ยางก้อนถ้วย และยางแผ่น	ยางแผ่นรมควันชั้น ๓ เป็นมาตรฐานการผลิตหลัก	แปรรูปเป็นผลิตภัณฑ์ขั้นต้นเพื่อการส่งออก

		รมควัน		เป็นหลัก
	ปัญหา Pain point	สินค้ามีความขึ้นสูงและสิ่งปนเปื้อน ทำให้โดนกดราคา	กระบวนการรมควัน ก่อให้เกิดมลพิษและใช้พื้นที่จำนวนมาก	ขาดการแปรรูปสินค้ามูลค่าสูงในพื้นที่ (Value-Added)
	แนวทาง/App tech. ที่จะใช้แก้ปัญหา	เครื่องวัดเปอร์เซ็นต์เนื้ออย่างแห้ง (DRC) แบบพกพาที่มีความแม่นยำสูง	โรงรมยางประหยัดพลังงานควบคุมด้วยระบบอัตโนมัติ (Automation Control)	ใช้ Blockchain ในการตรวจสอบย้อนกลับมาตรฐานความยั่งยืน (EUDR)

บทที่ ๓

บทสรุปโครงการ/กิจกรรมตามกรอบการพัฒนาการเกษตรเชิงพื้นที่

๑. แบบสรุปโครงการแบบย่อ (Project Brief) ของทุกโครงการ

ตารางที่ ๔๗ แสดงแบบสรุปโครงการแบบย่อ (Project Brief)

หัวข้อ	รายละเอียด
๑. ชื่อโครงการสำคัญ	โครงการการพัฒนาการแปรรูปผลิตภัณฑ์จากข้าว ตำบลท่ากระดาน
๒. ชื่อแผนงาน	โครงการอยู่ภายใต้ระบบส่งเสริมเกษตรแบบแปลงใหญ่
๓. แนวทางการพัฒนา	โครงการอยู่ภายใต้แนวทางการพัฒนาเพิ่มผลผลิตสินค้าเกษตรของจังหวัด
๔. หลักการและเหตุผล	เนื่องด้วยตำบลท่ากระดานมีพื้นที่การปลูกข้าว และมีกลุ่มแปลงใหญ่ข้าวท่ากระดาน-บางอน ที่มีความเข้มแข็งตั้งขึ้นการพัฒนาการแปรรูปผลิตภัณฑ์จากข้าว จึงมีเป้าหมายเพื่อให้เกษตรกรผู้เพาะปลูกข้าวมีทางเลือกใหม่ๆ ในการจำหน่ายข้าว ลดการเกิดปัญหาเรื่องราคาข้าวตกต่ำ ทั้งยังเป็นการพัฒนาตนเองให้เกิดสิ่งใหม่ๆ ขึ้นมาเสมอ ส่งผลสู่การพึ่งตนเองได้อย่างมั่นคง สร้างความยั่งยืนในอาชีพและเป็นพื้นฐานเศรษฐกิจของประเทศ
๕. วัตถุประสงค์ของโครงการ	เพื่อให้เกษตรกรผู้ปลูกข้าวมีความรู้ความเข้าใจในการแปรรูปผลิตภัณฑ์จากข้าว
๖. ตัวชี้วัดและค่าเป้าหมาย	เกษตรกรผู้ปลูกข้าวสามารถแปรรูปผลิตภัณฑ์ และจำหน่ายได้
๗. พื้นที่เป้าหมาย	เกษตรกรผู้ปลูกข้าวตำบลท่ากระดาน
๘. กิจกรรมหลัก	การอบรมเกษตรกรผู้ปลูกข้าวให้มีความรู้ความเข้าใจในการแปรรูปผลิตภัณฑ์
๙. หน่วยงานดำเนินการ	เกษตรอำเภอคีรีรัฐนิคม
๑๐. ระยะเวลาในการดำเนินโครงการ	กุมภาพันธ์ ๒๕๖๙ - มกราคม ๒๕๗๒
๑๑. งบประมาณ	งบประมาณที่ใช้ในการดำเนินโครงการ ๕,๐๐๐ บาท แหล่งที่มาของงบประมาณ กรมส่งเสริมการเกษตร
๑๒. ผลผลิต (Output)	ผลิตภัณฑ์ข้าว เพิ่มรายได้ให้กับเกษตรกร
๑๓. ผลลัพธ์จากการดำเนินโครงการ (Outcome)	เกษตรกรได้รับความรู้จากการอบรม และสามารถแปรรูปผลิตภัณฑ์จากข้าวได้จริง และสามารถขายเพิ่มรายได้ให้กับเกษตรกร

หมายเหตุ : ถ้ามีมากกว่า ๑ โครงการ สามารถเพิ่มตารางได้

๒. สรุปโครงการ/กิจกรรมตามกรอบการพัฒนาการเกษตรเชิงพื้นที่

ตารางที่ ๔๘ แสดงสรุปโครงการ/กิจกรรมตามกรอบการพัฒนาการเกษตรเชิงพื้นที่

โครงการ (Project)	ปัจจัยขาเข้า (Input)	กิจกรรม/กระบวนการ (Activities)	ผลการดำเนินงานกิจกรรม			แหล่ง งบประมาณ	ปีที่ ดำเนินการ
			ผลผลิต (Output) (เห็นผลทันทีหรือภายใน ๑ ปี)	ผลลัพธ์ (Outcome) (เห็นผลภายใน ๒ ปี)	ผลกระทบ (Impact) (เห็นผลภายใน ๓ - ๕ ปี)		
โครงการการพัฒนาการแปรรูปผลิตภัณฑ์จากข้าวตำบลท่ากระดาน	เนื่องด้วยตำบลท่ากระดานมีพื้นที่การปลูกข้าว ที่มีความเข้มแข็ง ดังนั้นการพัฒนาการแปรรูปผลิตภัณฑ์จากข้าว จึงมีเป้าหมายเพื่อให้เกษตรกรผู้เพาะปลูกข้าวมีทางเลือกใหม่ๆ ในการจำหน่ายข้าว	การอบรมเกษตรกรผู้ปลูกข้าวให้มีความรู้ความเข้าใจในการแปรรูปผลิตภัณฑ์	เกษตรกรมีความรู้ในการแปรรูปผลิตภัณฑ์	เกษตรกรสามารถจำหน่ายผลิตภัณฑ์ได้	สามารถเป็นอาชีพหลักหรืออาชีพรองให้กับเกษตรกรได้	กรมส่งเสริมการเกษตร	ปี ๒๕๖๙ - ๒๕๗๒

บรรณานุกรม

องค์การบริหารส่วนตำบลท่ากระดาน. ๒๕๖๖ แผนพัฒนาท้องถิ่น (พ.ศ. ๒๕๖๖-๒๕๗๐) ฉบับทบทวน

<https://agri-map-online.moac.go.th/>, กุมภาพันธ์ ๒๕๖๘

<https://asa-center.doae.go.th/> กุมภาพันธ์ ๒๕๖๗

<http://eis.ddd.go.th/lddeis/SoilView.aspx>, สิงหาคม ๒๕๖๕

http://oss๑๐๑.ddd.go.th/web_thaisoils/๖๒_soilgroup/main_๖๒soilgroup.htm, สิงหาคม ๒๕๖๕

<https://smce.doae.go.th/> กรกฎาคม ๒๕๖๖

<https://th.weatherspark.com/>, กุมภาพันธ์ ๒๕๖๘

<http://www.farmer.doae.go.th/>, กุมภาพันธ์ ๒๕๖๘