

กรอบการพัฒนากาเกษตรเชิงพื้นที่
ตำบลบ้านทำเนียบ
อำเภอคีรีรัฐนิคม
ปี ๒๕๖๙

สำนักงานเกษตรอำเภอคีรีรัฐนิคม
จังหวัดสุราษฎร์ธานี

คำนำ

กรอบการพัฒนาการเกษตรเชิงพื้นที่ระดับตำบล ของตำบลบ้านท่าเียน อำเภอ
ศีร์ษะสุนิคมประจำปี ๒๕๖๙ เป็นเครื่องมือกำหนดทิศทางการพัฒนาการเกษตรของตำบลให้มีความ
เหมาะสมกับศักยภาพของพื้นที่และความต้องการของประชาชนรวมทั้งเป็นตัวเชื่อมระหว่าง
แผนพัฒนาจังหวัด กลุ่มจังหวัด ซึ่งได้ดำเนินการวิเคราะห์ตามกรอบแผนพัฒนาการเกษตร ๕ ปี โดย
มีการบูรณาการปัญหาและความต้องการของทุกภาคส่วนในพื้นที่ตำบล

กุมภาพันธ์ ๒๕๖๙

สารบัญ

	หน้า
คำนำ	ก
สารบัญ	ข
สารบัญตาราง	ง
สารบัญภาพ	ฉ
บทที่ ๑ ข้อมูลสภาพทั่วไป	๑
<u>ข้อมูลด้านกายภาพ</u>	
๑. ที่ตั้ง อาณาเขต ขอบเขตการปกครอง	๑
๑.๑ ที่ตั้ง ขนาดพื้นที่	๑
๑.๒ อาณาเขต	๑
๑.๓ การแบ่งเขตการปกครอง	๒
๒. ลักษณะภูมิประเทศ	๓
๒.๑ สภาพพื้นที่ภูเขา ป่าไม้ ที่ราบสูง ที่ราบลุ่ม	๓
๒.๒ สภาพพื้นที่ ความลาดชัน	๕
๒.๓ กลุ่มชุดดิน	๖
๓. ลักษณะภูมิอากาศ	๑๔
๓.๑ ฤดูกาล	๑๔
๓.๒ ปริมาณน้ำฝนและอุณหภูมิ	๑๔
๔. เส้นทางคมนาคม	๑๔
๔.๑ เส้นทางคมนาคมระหว่างตำบล	๑๔
๔.๒ ถนนหลวงเชื่อมต่อระหว่างจังหวัดและอำเภอ	๑๕
๕. แหล่งน้ำและระบบชลประทาน	๑๖
๕.๑ แหล่งน้ำธรรมชาติ	๑๖
๕.๒ แหล่งน้ำที่สร้างขึ้นที่สำคัญ	๑๖
๖. การใช้ประโยชน์ที่ดิน	๑๗
<u>ข้อมูลด้านเศรษฐกิจ</u>	๑๘
๑. ข้อมูลสินค้าเกษตรที่สำคัญ	๑๘
๒. สินค้าเอกลักษณ์ประจำถิ่น/สินค้า GI	๑๙
<u>ข้อมูลด้านสังคม</u>	
๑. ข้อมูลเกษตรกร/องค์กรเกษตรกร	๒๐
๑.๑ เกษตรกร	๒๐
๑.๒ องค์กรและสถาบันเกษตรกร	๒๐
	๒๓

สารบัญ (ต่อ)

	หน้า
บทที่ ๒ การวิเคราะห์สถานการณ์การเกษตรของอำเภอ	๒๘
๑. ข้อมูลประกอบการวิเคราะห์พื้นที่ของอำเภอ	๒๘
๑.๑ แหล่งน้ำหลัก	๒๘
๑.๒ พื้นที่เหมาะสม/ไม่เหมาะสม	๒๘
๑.๓ สถานการณ์ใช้เทคโนโลยีการผลิต	๓๑
๑.๔ ปฏิทินการเพาะปลูก	๓๑
๑.๕ ต้นทุนการผลิต	๓๒
๑.๖ สถานการณ์การตลาด/วิธีการตลาด	๓๓
๑.๗ เกษตรกรและองค์กรเกษตรกรที่เกี่ยวข้องกับสินค้าในพื้นที่	๓๔
๒. การวิเคราะห์ Supply chain	๓๕
บทที่ ๓ บทสรุปโครงการ/กิจกรรมตามกรอบการพัฒนาการเกษตรเชิงพื้นที่	๓๖
๑. แบบสรุปโครงการแบบย่อ (Project Brief) ของทุกโครงการ	๓๖
๒. สรุปโครงการ/กิจกรรมตามกรอบการพัฒนาการเกษตรเชิงพื้นที่	๓๙
บรรณานุกรม	๔๐

สารบัญตาราง

ตารางที่		หน้า
๑	แสดงเขตการปกครอง	๓
๒	แสดงสรุปเขตการปกครอง	๓
๓	แสดงพื้นที่ป่าไม้	๕
๔	แสดงทรัพยากรดิน	๑๓
๕	แสดงเนื้อที่กลุ่มชุดดิน	๑๓
๖	แสดงข้อมูลฤดูกาล	๑๔
๗	แสดงข้อมูลปริมาณน้ำฝน และอุณหภูมิเฉลี่ย ๕ ปี	๑๔
๘	แสดงข้อมูลโครงการชลประทานขนาดเล็ก	๑๗
๙	แสดงข้อมูลการใช้ประโยชน์ที่ดิน	๑๗
๑๐	แสดงข้อมูลด้านพืช	๑๘
๑๑	แสดงข้อมูลด้านปศุสัตว์	๑๙
๑๒	แสดงข้อมูลด้านประมง	๑๙
๑๓	แสดงจำนวนครัวเรือน และประชากร	๒๐
๑๔	แสดงจำนวนหัวหน้าครัวเรือนจำแนกตามอายุ	๒๐
๑๕	แสดงจำนวนลักษณะการประกอบอาชีพ	๒๑
๑๖	แสดงจำนวนลักษณะการถือครองที่ดิน	๒๑
๑๗	แสดงจำนวนประเภทเอกสารสิทธิ์	๒๑
๑๘	แสดงจำนวนและสมาชิกสถาบันเกษตรกร	๒๓
๑๙	แสดงจำนวนผลิตภัณฑ์ที่ลงทะเบียน OTOP จำแนกตามผลิตภัณฑ์	๒๓
๒๐	แสดงข้อมูลกลุ่มวิสาหกิจชุมชน	๒๔
๒๑	แสดงข้อมูลกลุ่มแม่บ้านเกษตรกร กลุ่มยุวเกษตรกร และกลุ่มส่งเสริมอาชีพ	๒๔
๒๒	แสดงจำนวนแหล่ง/ศูนย์เรียนรู้และบริการด้านการเกษตร	๒๕
๒๓	แสดงจำนวนอาสาสมัครเกษตร	๒๕
๒๔	แสดงข้อมูลปราชญ์ชาวบ้าน	๒๖
๒๕	แสดงข้อมูลศูนย์หลักและศูนย์เครือข่ายของศูนย์เรียนรู้การเพิ่มประสิทธิภาพการผลิตสินค้าเกษตร	๒๖

สารบัญตาราง (ต่อ)

ตารางที่		หน้า
๒๖	แสดงข้อมูลกลุ่มแปลงใหญ่	๒๗
๒๗	แสดงเขตความเหมาะสม (พื้นที่ศักยภาพ) สำหรับปลูกปาล์มน้ำมัน	๒๘
๒๘	แสดงครัวเรือนเกษตรกร พื้นที่ปลูก และผลผลิตปาล์มน้ำมัน	๒๙
๒๙	แสดงพื้นที่ปลูก.....ตามระดับชั้นความเหมาะสม	๓๐
๓๐	แสดงต้นทุนการผลิต	๓๒
๓๑	แสดงเกษตรต้นแบบของสินค้าในพื้นที่	๓๔
๓๒	แสดงองค์กรเกษตรกรที่เกี่ยวข้องกับสินค้าในพื้นที่	๓๔
๓๓	แสดงการวิเคราะห์ Supply chain ของสินค้า อำเภอ.....	๓๕
๓๔	แสดงแบบสรุปโครงการแบบย่อ (Project Brief)	๓๖
๓๕	แสดงสรุปโครงการ/กิจกรรมตามกรอบการพัฒนาการเกษตรเชิงพื้นที่	๓๗

สารบัญภาพ

ภาพที่		หน้า
๑	แผนที่แสดงอาณาเขตติดต่อตำบลบ้านท่าเนียน	๒
๒	แผนที่แสดงพื้นที่ป่าไม้ตำบลบ้านท่าเนียน	๔
๓	แผนที่แสดงความลาดชันตำบลบ้านท่าเนียน	๕
๔	แผนที่แสดงกลุ่มชุดดินอำเภอศรีรัตนนิคม	๑๓
๕	แผนที่แสดงการใช้ประโยชน์ที่ดินตำบลบ้านท่าเนียน	๑๘
๖	แผนที่แสดงเขตความเหมาะสม (พื้นที่ศักยภาพ) สำหรับปลูกปาล์มน้ำมัน	๒๙
๗	แผนที่แสดงพื้นที่ปลูกปาล์มน้ำมัน (พื้นที่ปลูกจริง)	๓๐
๘	แผนที่แสดงพื้นที่ปลูกปาล์มน้ำมัน ตามระดับชั้นความเหมาะสม	๓๑
๙	แสดงปฏิทินการเพาะปลูกปาล์มน้ำมัน	๓๑
๑๐	แสดงวิธีการตลาดปาล์มน้ำมันตำบลบ้านท่าเนียน	๓๓

บทที่ ๑

ข้อมูลสภาพทั่วไป

ข้อมูลด้านกายภาพ

๑. ที่ตั้ง อาณาเขต ขอบเขตการปกครอง

๑.๑ ที่ตั้ง ขนาดพื้นที่

ตำบลบ้านทำเนียบ อยู่ในเขตการปกครองของอำเภอคีรีรัฐนิคม จังหวัดสุราษฎร์ธานี ตั้งอยู่ห่างจากอำเภอคีรีรัฐนิคม เป็นระยะทางประมาณ ๑๒ กิโลเมตร และอยู่ห่างจากตัวจังหวัดสุราษฎร์ธานีเป็นระยะทางประมาณ ๕๔ กิโลเมตร มีเนื้อที่ทั้งหมด ๑๙๖.๘๕ ตารางกิโลเมตร หรือประมาณ ๑๒๓,๐๓๑ ไร่ ซึ่งมีพื้นที่มากที่สุดของอำเภอคีรีรัฐนิคม

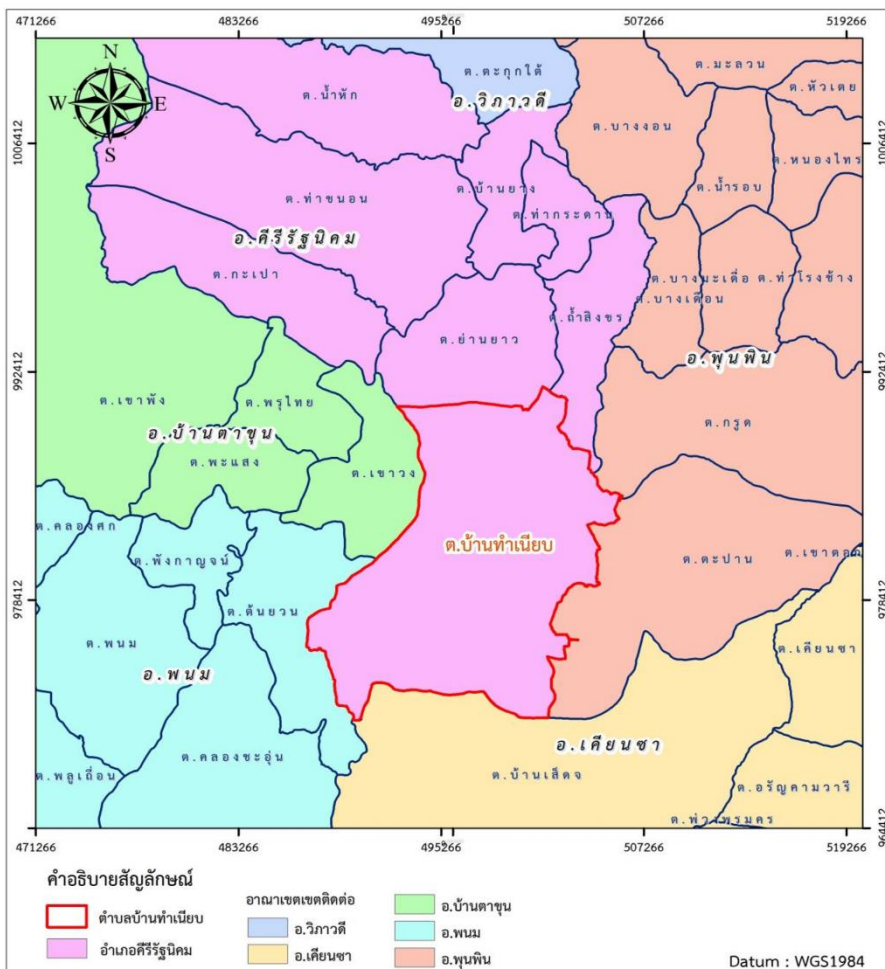
๑.๒ อาณาเขต

ตำบลบ้านทำเนียบมีอาณาเขตติดต่อกับตำบลและอำเภอใกล้เคียง ดังนี้

- ทิศเหนือ ติดต่อกับ ตำบลย่านยาว อำเภอคีรีรัฐนิคม
- ทิศใต้ ติดต่อกับ ตำบลบ้านเสด็จ อำเภอเคียนซา
- ทิศตะวันออก ติดต่อกับ ตำบลถ้ำสิงขร อำเภอคีรีรัฐนิคม
ติดต่อกับ ตำบลกรูด ตำบลตะปาน อำเภอพุนพิน
- ทิศตะวันตก ติดต่อกับ ตำบลเขาวง อำเภอบ้านตาขุน ตำบลตันยวน อำเภอพนม

แผนที่แสดงขอบเขตตำบลบ้านทำเนียบ

มาตราส่วน 1: 250,000



ภาพที่ ๑ ภาพแสดงอาณาเขตติดต่อตำบลบ้านทำเนียบ

(ที่มา:แผนพัฒนาท้องถิ่น อบต.บ้านทำเนียบ พ.ศ. ๒๕๖๖ - ๒๕๗๐)

๑.๓ การแบ่งเขตการปกครอง

การบริหารราชการ แบ่งเขตการปกครองออกเป็น ๒ ส่วน ได้แก่

- การบริหารราชการส่วนภูมิภาค แบ่ง เขตการปกครองออกเป็น ๑ ตำบล แบ่งเป็นจำนวน ๑ องค์การบริหารส่วนตำบล ๙ หมู่บ้าน

- การบริหารราชการส่วนท้องถิ่น แบ่งเขตการปกครองออกเป็น องค์การบริหารส่วนตำบล จำนวน ๑ แห่ง

ตารางที่ ๑ ตารางแสดงเขตการปกครอง ตำบลบ้านท่าเนียน อำเภอคีรีรัฐนิคม จังหวัดสุราษฎร์ธานี

หมู่ที่	ชื่อหมู่บ้าน
๑	บ้านท่าเนียน
๒	บ้านบางขนุน
๓	บ้านเป็องแบบ
๔	บ้านน้ำราด
๕	บ้านควนทอง
๖	บ้านแสงอรุณ
๗	บ้านคลองขนาน
๘	บ้านกลางใหม่
๙	บ้านเคี่ยมงาม

ที่มา : ที่ว่าการอำเภอคีรีรัฐนิคม จังหวัดสุราษฎร์ธานี, พ.ศ. ๒๕๖๘

ตารางที่ ๒ แสดงสรุปเขตการปกครอง

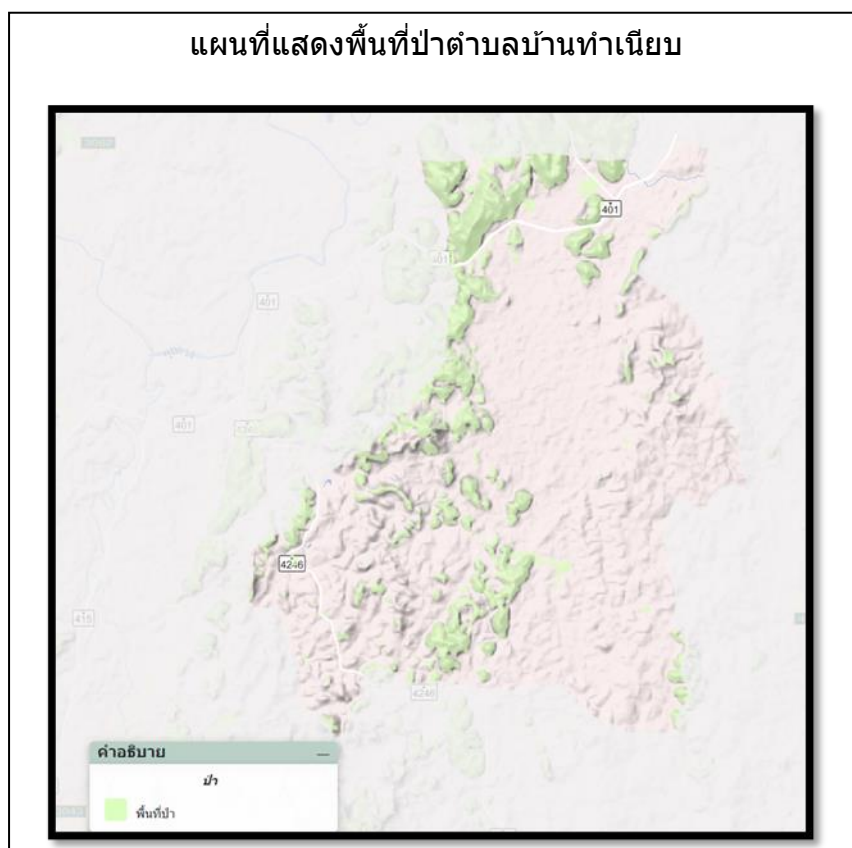
ตำบล	เนื้อที่ทั้งหมด (ไร่)	อบต.	เทศบาล ตำบล	จำนวน หมู่บ้าน	จำนวนบ้าน (ครัวเรือน)
บ้านท่าเนียน	๑๒๓,๐๓๑	๑	๐	๙	๔,๘๖๕

ที่มา : แผนพัฒนาท้องถิ่น อบต.บ้านท่าเนียน, พ.ศ. ๒๕๖๖ – ๒๕๗๐

๒. ลักษณะภูมิประเทศ (Topographic)

๒.๑ สภาพพื้นที่ภูเขา ป่าไม้ ที่ราบสูง ที่ราบลุ่ม

ตำบลบ้านท่าเนียน มีสภาพพื้นที่เป็นที่ราบสูงและลาดชันตามเขตนินเขา ส่วนใหญ่เป็นเขาหินปูนและเขาหินปูน และลาดชันตามแนวเขตป่าสงวนแห่งชาติ ประมาณ ๑๕ % พื้นที่ราบประมาณ ๓๑.๘๑ % และพื้นที่ลาดชันประมาณ ๖๘.๑๙ %



ภาพที่ ๒ ภาพแสดงพื้นที่ป่าไม้ตำบลบ้านทำเนียบ
(ที่มา: <https://agri-map-online.moac.go.th/>, พ.ศ.๒๕๖๘)

ตารางที่ ๓ แสดงพื้นที่ป่าไม้ตำบลบ้านทำเนียบ

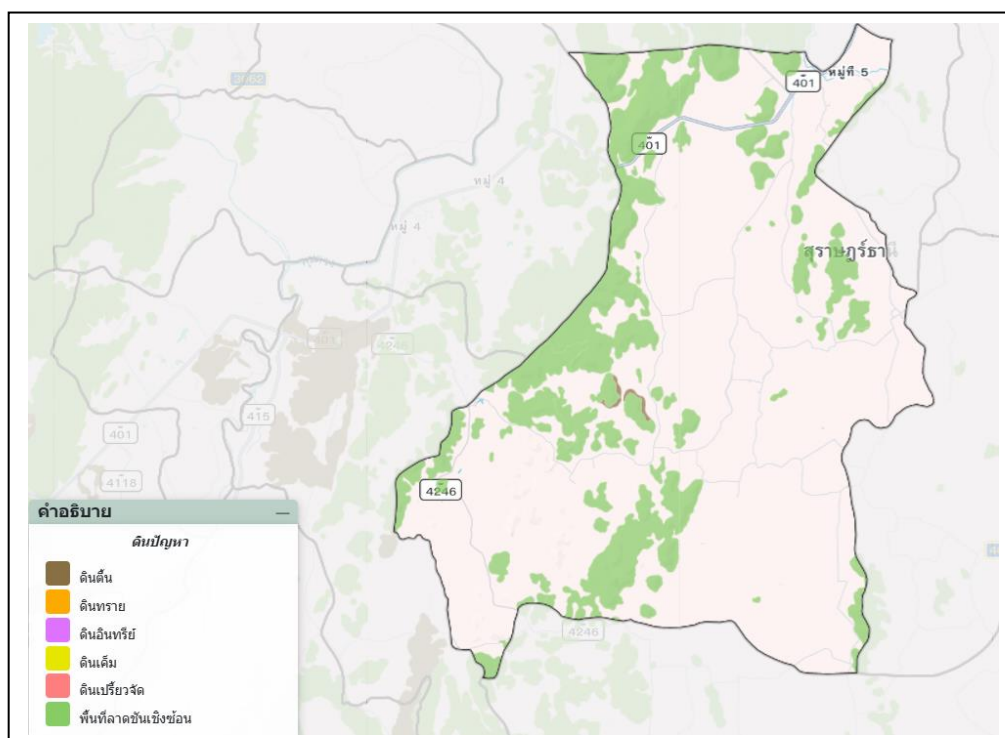
ตำบล	พื้นที่ทั้งหมด	พื้นที่ป่าไม้ (ไร่)	คิดเป็นร้อยละ
บ้านทำเนียบ	๑๒๓,๐๓๑	๑๘,๔๗๓.๗๐	๑๕

ที่มา : <https://agri-map-online.moac.go.th/>, พ.ศ.๒๕๖๖

๒.๒ สภาพพื้นที่ ความลาดชัน

ตารางที่ ๔ แสดงทรัพยากรดินตำบลบ้านทำเนียบ

ประเภท	เนื้อที่ (ไร่)	ร้อยละ
ดินในพื้นที่ลาดชันสูง	๓๑,๙๘๕.๘	๔๔.๑๙
ดินในพื้นที่ตอนในเขตดินชั้น	๒๒,๓๘๒.๗	๓๐.๙๓
ดินในพื้นที่ราบลุ่ม	๑๗,๙๙๔.๕	๒๔.๘๖
พื้นที่เบ็ดเตล็ด	๑๒.๐๙	๐.๐๒

ที่มา: <http://agri-map-online.moac.go.th/>, พ.ศ.๒๕๖๘

ภาพที่ ๓ แผนที่แสดงความลาดชันตำบลบ้านทำเนียบ
 (ที่มา: <https://agri-map-online.moac.go.th/>, พ.ศ.๒๕๖๘)

๒.๓ กลุ่มชุดดิน

ดินในตำบลบ้านท่าเนียบ มีกลุ่มชุดดินจำนวน ๙ กลุ่มชุดดิน โดยมีรายละเอียด ดังนี้

๑. กลุ่มชุดดินในพื้นที่ดอน เขตดินชั้น

๑.๑ กลุ่มชุดดินที่ ๒๖



- ▶ ชุดดิน : ชุดดินอ่าวลึก (Ak) ชุดดินห้วยโป่ง (Hp) ชุดดินกระบี่ (Kbi) ชุดดินโคกกลอย (Koi) ชุดดินลำภูรา (LL) ชุดดินปากจั่น (Pac) ชุดดินพังงา (Pga) ชุดดินภูเก็ต (Pk) ชุดดินปะทิว (Ptu) และชุดดินท้ายเหมือง (Tim)
- ▶ ลักษณะเด่น : กลุ่มดินเหนียวถึงหนักมากที่เกิดจากตะกอนลำนํ้าหรือวัตถุต้นกำเนิดดินเนื้อละเอียด ปฏิกิริยาดินเป็นกรดจัดมาก การระบายน้ำดีถึงดีปานกลาง ความอุดมสมบูรณ์ต่ำ
- ▶ ปัญหา : ความอุดมสมบูรณ์ต่ำ ขาดแคลนน้ำในระยะที่ฝนทิ้งช่วงนาน และเกิดการชะล้างพังทลายสูญเสียหน้าดินในพื้นที่ที่มีความลาดชัน
- ▶ แนวทางการจัดการ : **ปลูกพืชไร่หรือพืชผัก** เลือกพื้นที่ค่อนข้างราบเรียบ จัดระบบการปลูกพืชหมุนเวียนให้มีการปลูกพืชบำรุงดินร่วมอยู่ด้วย ปรับปรุงดินด้วยปุ๋ยหมักหรือปุ๋ยคอก ๑-๒ ตัน/ไร่ หรือไกลบพืชปุ๋ยสด (หวานเมล็ดถั่วพรี ๘-๑๐ กิโลกรัม/ไร่ เมล็ดถั่วพุ่ม ๖-๘ กิโลกรัม/ไร่ หรือปอเทือง ๔-๖ กิโลกรัม/ไร่ ไกลบระยะออกดอก ปล่อยไฉ้ ๑-๒ สัปดาห์) ร่วมกับปุ๋ยเคมีหรือปุ๋ยอินทรีย์น้ำ ไกลบรอนและปลูกพืชตามแนวระดับ มีวัสดุคลุมดิน ปลูกพืชหมุนเวียน ปลูกพืชสลับเป็นแถบ ทำแนวรั้วหญ้าแฝก พัฒนาแหล่งน้ำและจัดระบบการให้น้ำในแปลงปลูก
ปลูกไม้ผล ชุดหลุมปลูกขนาด ๕๐x๕๐x๕๐ ซม. ปรับปรุงหลุมปลูกด้วยปุ๋ยหมักหรือปุ๋ยคอก ๑๕-๒๕ กิโลกรัม/หลุม มีระบบอนุรักษ์ดินและน้ำ เช่น ปลูกพืชคลุมดิน วัสดุคลุมดิน ปลูกพืชแซม สร้างคันดิน ทำชั้นบันได ทำแนวรั้วหรือทำฐานหญ้าแฝกเฉพาะต้น ในช่วงเจริญเติบโต ก่อนเก็บผลผลิตและภายหลังเก็บผลผลิต ใช้ปุ๋ยหมักหรือปุ๋ยคอกร่วมกับปุ๋ยเคมีหรือปุ๋ยอินทรีย์น้ำ ตามชนิดพืชที่ปลูก พัฒนาแหล่งน้ำและจัดระบบการให้น้ำในแปลงปลูก

๑.๒ กลุ่มชุดดินที่ ๓๒



- ▶ ชุดดิน : ชุดดินลำแก่น (Lam) ชุดดินรือเสาะ (Ro) และชุดดินตาขุน (Tkn)
- ▶ ลักษณะเด่น : กลุ่มดินร่วนหรือดินทรายแป้งละเอียดลึกมากที่เกิดจากตะกอนริมแม่น้ำ ปฏิกริยาดินเป็นกรดจัด การระบายน้ำดีถึงตีปานกลาง ความอุดมสมบูรณ์ปานกลาง
- ▶ ปัญหา : ขาดแคลนน้ำ บางพื้นที่อาจมีน้ำไหลป่าท่วมขังฉับพลันในระยะเวลาที่มีฝนตกหนัก
- ▶ แนวทางการจัดการ : **ปลูกพืชไร่หรือพืชผัก** จัดระบบการปลูกพืชหมุนเวียนตลอดทั้งปี โดยให้มีการปลูกพืชบำรุงดินอยู่ด้วย ปรับปรุงดินด้วยปุ๋ยหมักหรือปุ๋ยคอก ๒-๓ ตัน/ไร่ หรือ ไถกลบพืชปุ๋ยสด (หวานเมล็ดถั่วพุ่ม ๘-๑๐ กิโลกรัม/ไร่ เมล็ดถั่วพุ่ม ๖-๘ กิโลกรัม/ไร่ หรือปอเทือง ๔-๖ กิโลกรัม/ไร่ ไถกลบระยะออกดอก ปล่อยไว้ ๑-๒ สัปดาห์) ร่วมกับปุ๋ยเคมีหรือปุ๋ยอินทรีย์น้ำ ไถพรวนและปลูกพืชตามแนวระดับ มีวัสดุคลุมดิน หรือทำแนวรั้วหญ้าแฝก มีการใช้ปุ๋ยเคมีตามชนิดพืชที่ปลูก เพื่อรักษาความสามารถในการผลิตของดินไว้ไม่ให้เสื่อมโทรมลงและช่วยเพิ่มผลผลิต พัฒนาแหล่งน้ำและจัดระบบการให้น้ำในแปลงปลูก
- ปลูกไม้ผล** ชุดหลุมปลูกขนาด ๕๐x๕๐x๕๐ ซม. ปรับปรุงหลุมปลูกด้วยปุ๋ยหมักหรือปุ๋ยคอก ๒๐-๓๕ กิโลกรัม/หลุม มีระบบอนุรักษ์ดินและน้ำ เช่น มีวัสดุคลุมดิน ปลูกพืชคลุมดิน ปลูกพืชแซม ทำแนวรั้วหรือทำฐานหญ้าแฝกเฉพาะต้น ในช่วงเจริญเติบโต ก่อนเก็บผลผลิตและภายหลังเก็บผลผลิต ใช้ปุ๋ยหมักหรือปุ๋ยคอกร่วมกับปุ๋ยเคมีหรือปุ๋ยอินทรีย์น้ำ ตามชนิดพืชที่ปลูก พัฒนาแหล่งน้ำและจัดระบบการให้น้ำในแปลงปลูก

๑.๓ กลุ่มชุดดินที่ ๓๔



- ▶ ชุดดิน : ชุดดินฉลอง (Chl) ชุดดินฝั่งแดง (Fd) ชุดดินควนกาหลง (Kkl) ชุดดินคลองท่อม (Km) ชุดดินคลองนกระทุง (Knk) ชุดดินละหาน (Lh) ชุดดินนาท่าม (Ntm) และชุดดินท่าแซะ (Te)
- ▶ ลักษณะเด่น : กลุ่มดินร่วนละเอียดลึกถึงลึกมากที่เกิดจากตะกอนลำน้ำหรือวัตถุต้นกำเนิดดินเนื้อหยาบ ปฏิกริยาดินเป็นกรดจัด การระบายน้ำดีถึงตีปานกลาง ความอุดมสมบูรณ์ต่ำ
- ▶ ปัญหา : ดินปนทราย ความอุดมสมบูรณ์ต่ำ ขาดแคลนน้ำในระยะเวลาที่ฝนทิ้งช่วงนาน และในพื้นที่ที่มีความลาดชัน ดินง่ายต่อการถูกชะล้างพังทลายสูญเสียหน้าดิน

▶ **แนวทางการจัดการ :**

ปลูกพืชไร่หรือพืชผัก เลือกพื้นที่ค่อนข้างราบเรียบ จัดระบบการปลูกพืชหมุนเวียนตลอดทั้งปี ให้มีการปลูกพืชบำรุงดินร่วมอยู่ด้วย ปรับปรุงดินด้วยปุ๋ยหมักหรือปุ๋ยคอก ๒-๓ ตัน/ไร่ หรือไถกลบพืชปุ๋ยสด (หวานเมล็ดถั่วพรี ๘-๑๐ กิโลกรัม/ไร่ เมล็ดถั่วพุ่ม ๖-๘ กิโลกรัม/ไร่ หรือปอเทือง ๔-๖ กิโลกรัม/ไร่ ไถกลบระยะออกดอก ปล่อยให้ ๑-๒ สัปดาห์) ร่วมกับปุ๋ยเคมีหรือปุ๋ยอินทรีย์น้ำ ไถพรวนและปลูกพืชตามแนวระดับ มีวัสดุคลุมดิน ปลูกพืชหมุนเวียน ปลูกพืชสลับเป็นแถบ ทำแนวรั้วหญ้าแฝก พัฒนาแหล่งน้ำและจัดระบบการให้น้ำในแปลงปลูก

ปลูกไม้ผล ขุดหลุมปลูกขนาด ๕๐x๕๐x๕๐ ซม. ปรับปรุงหลุมปลูกด้วยปุ๋ยหมักหรือปุ๋ยคอก ๒๐-๓๕ กิโลกรัม/หลุม มีระบบอนุรักษ์ดินและน้ำ เช่น ปลูกพืชคลุมดิน มีวัสดุคลุมดิน ขึ้นบันได คันดิน ทำแนวรั้วหญ้าแฝกหรือทำฐานเฉพาะต้น ในช่วงเจริญเติบโต ก่อนเก็บผลผลิตและภายหลังเก็บผลผลิต ใช้ปุ๋ยหมักหรือปุ๋ยคอกร่วมกับปุ๋ยเคมีหรือปุ๋ยอินทรีย์น้ำ ตามชนิดพืชที่ปลูก พัฒนาแหล่งน้ำและจัดระบบการให้น้ำในแปลงปลูก

๑.๔ กลุ่มชุดดินที่ ๓๙



▶ **ชุดดิน :**

ชุดดินคองซัง (Kh) ชุดดินนาทวี (Nat) ชุดดินสะเดา (Sd) และชุดดินทุ่งหว้า (Tg)

▶ **ลักษณะเด่น :**

กลุ่มดินร่วนหยาบถึงหนักมากที่เกิดจากตะกอนลำน้ำหรือวัตถุต้นกำเนิดดินเนื้อหยาบ ปฏิกริยาดินเป็นกรดจัด การระบายน้ำดีถึงดีปานกลาง ความอุดมสมบูรณ์ต่ำ

▶ **ปัญหา :**

ดินปนทราย ความอุดมสมบูรณ์ต่ำ ขาดแคลนน้ำในระยะที่ฝนทิ้งช่วงนาน และในพื้นที่ที่มีความลาดชันดินง่ายต่อการถูกชะล้างพังทลายสูญเสียหน้าดิน

▶ **แนวทางการจัดการ :**

ปลูกพืชไร่หรือพืชผัก เลือกพื้นที่ค่อนข้างราบเรียบ จัดระบบการปลูกพืชหมุนเวียนตลอดทั้งปี ให้มีการปลูกพืชบำรุงดินร่วมอยู่ด้วย ปรับปรุงดินด้วยปุ๋ยหมักหรือปุ๋ยคอก ๒-๓ ตัน/ไร่ หรือไถกลบพืชปุ๋ยสด (หวานเมล็ดถั่วพรี ๘-๑๐ กิโลกรัม/ไร่ เมล็ดถั่วพุ่ม ๖-๘ กิโลกรัม/ไร่ หรือปอเทือง ๔-๖ กิโลกรัม/ไร่ ไถกลบระยะออกดอก ปล่อยให้ ๑-๒ สัปดาห์) ร่วมกับปุ๋ยเคมีหรือปุ๋ยอินทรีย์น้ำ ไถพรวนและปลูกพืชตามแนวระดับ มีวัสดุคลุมดิน ปลูกพืชหมุนเวียน ปลูกพืชสลับเป็นแถบ หรือทำแนวรั้วหญ้าแฝก พัฒนาแหล่งน้ำและจัดระบบการให้น้ำในแปลงปลูก

ปลูกไม้ผล ขุดหลุมปลูกขนาด ๕๐x๕๐x๕๐ ซม. ปรับปรุงหลุมปลูกด้วยปุ๋ยหมักหรือปุ๋ยคอก ๒๐-๓๕ กิโลกรัม/หลุม มีระบบอนุรักษ์ดินและน้ำ เช่น ปลูกพืชคลุมดิน มีวัสดุคลุมดิน ปลูกพืชแซม ขึ้นบันได คันดิน ทำแนวรั้วหญ้าแฝก

หรือทำฐานเฉพาะต้น ในช่วงการเจริญเติบโต ก่อนเก็บผลผลิตและภายหลังเก็บผลผลิต ใช้ปุ๋ยหมักหรือปุ๋ยคอกร่วมกับปุ๋ยเคมีหรือปุ๋ยอินทรีย์น้ำ ตามชนิดพืชที่ปลูก พัฒนาแหล่งน้ำและจัดระบบการให้น้ำในแปลงปลูก

๑.๕ กลุ่มชุดดินที่ ๖๒

- ▶ ชุดดิน : **พื้นที่ลาดชันเชิงซ้อน (SC : slope complex)**
- ▶ ลักษณะเด่น : พื้นที่ลาดชันเชิงซ้อนที่มีความลาดชันมากกว่า ๓๕ เปอร์เซ็นต์ พื้นที่บริเวณนี้ยังไม่มีการศึกษา สำรวจและจำแนกดิน เนื่องจากสภาพพื้นที่ที่มีความลาดชันสูงซึ่งถือว่ายากต่อการจัดการดูแลรักษาสำหรับการเกษตร
- ▶ ปัญหา : มีความลาดชันสูงมาก ในพื้นที่ทำการเกษตรจะเกิดการชะล้างพังทลายสูญเสียหน้าดินอย่างรุนแรง ขาดแคลนน้ำและบางพื้นที่อาจพบชั้นหินพื้นหรือเศษหินกระจัดกระจายอยู่บริเวณหน้าดิน
- ▶ แนวทางการจัดการ : ควรปล่อยไว้ให้เป็นป่าตามธรรมชาติ เป็นที่อยู่อาศัยของสัตว์ป่า แหล่งต้นน้ำลำธาร ในกรณีที่ต้องนำมาใช้ประโยชน์ทางการเกษตร จำเป็นต้องมีการศึกษาดินก่อน เพื่อให้ทราบถึงความเหมาะสมของดินสำหรับการปลูกพืช โดยมีการใช้ประโยชน์ที่ดินในเชิงอนุรักษ์หรือวนเกษตร ในบริเวณพื้นที่ที่เป็นดินลึกและสามารถพัฒนาแหล่งน้ำได้ มีระบบอนุรักษ์ดินและน้ำ เช่น ปลูกพืชคลุมดิน ทำแนวรั้วหญ้าแฝกและชุดหลุมปลูกเฉพาะต้น โดยไม่มีการทำลายไม้พื้นล่าง สำหรับในพื้นที่ที่ไม่มีศักยภาพทางการเกษตร ควรรักษาไว้ให้เป็นสวนป่า สร้างสวนป่าหรือใช้ปลูกไม้ใช้สอยโตเร็ว

๒. กลุ่มชุดดินในพื้นที่ดอน เขตดินแห้ง

๒.๑ กลุ่มชุดดินที่ ๔๙



- ▶ ชุดดิน : **ชุดดินบรือ (Bb) ชุดดินโพนพิสัย (Pp) ชุดดินสกล (Sk) และชุดดินสระแก้ว (Ska)**
- ▶ ลักษณะเด่น : กลุ่มดินต้นถึงลูกรังหรือชั้นเชื่อมแข็งของเหล็กที่บอบบนชั้นดินเหนียว ปฏิกริยาดินเป็นกรดถึงเป็นกลาง การระบายน้ำดีถึงดีปานกลาง ความอุดมสมบูรณ์ต่ำ
- ▶ ปัญหา : ดินต้นถึงชั้นก้อนกรวดหรือลูกรังที่บอบบนชั้นดินเหนียว ความอุดมสมบูรณ์ต่ำ ขาดแคลนน้ำ และเกิดการชะล้างพังทลายสูญเสียหน้าดินในพื้นที่ที่มีความลาดชัน
- ▶ แนวทางการจัดการ : พื้นที่ดินต้นมากหรือมีลูกรังกระจัดกระจายบริเวณหน้าดินมาก ไม่ควรนำมาใช้ประโยชน์ ปล่อยไว้ให้เป็นป่า พื้นที่เลี้ยงสัตว์หรือปลูกไม้ใช้สอยโตเร็ว **ปลูกพืชไร่หรือพืชผัก** เลือกพื้นที่ที่มีหน้าดินหนาและมีสภาพพื้นที่ค่อนข้าง

ราบเรียบ จัดระบบการปลูกพืชหมุนเวียนตลอดทั้งปีและปลูกพืชบำรุงดินร่วมอยู่ด้วย ปรับปรุงดินด้วยปุ๋ยหมักหรือปุ๋ยคอก ๓-๔ ตัน/ไร่ หรือไถกลบพืชปุ๋ยสด (หว่านเมล็ดถั่วพรี ๑๐-๑๒ กิโลกรัม/ไร่ เมล็ดถั่วพุ่ม ๘-๑๐ กิโลกรัม/ไร่ หรือปอเทือง ๖-๘ กิโลกรัม/ไร่ ไถกลบระยะออกดอก ปล่อยให้ ๑-๒ สัปดาห์) ร่วมกับการใช้ปุ๋ยเคมีหรือปุ๋ยอินทรีย์น้ำ การไถพรวนและปลูกพืชตามแนวระดับ มีวัสดุคลุมดิน หรือทำแนวรั้วหญ้าแฝก พัฒนาแหล่งน้ำและจัดระบบการให้น้ำในแปลงปลูก

ปลูกไม้ผล ชุดหลุมปลูกขนาด ๗๕x๗๕x๗๕ ซม. ปรับปรุงหลุมปลูกด้วยหน้าดินร่วมกับปุ๋ยหมักหรือปุ๋ยคอก ๒๕-๕๐ กิโลกรัม/หลุม มีระบบอนุรักษ์ดินและน้ำ เช่น การสร้างคันดิน ทำชั้นบันได ปลูกพืชคลุมดิน ทำแนวรั้วหรือทำฐานหญ้าแฝกเฉพาะต้น ในช่วงเจริญเติบโต ก่อนเก็บผลผลิตและภายหลังเก็บผลผลิต ใช้ปุ๋ยหมักหรือปุ๋ยคอกร่วมกับปุ๋ยเคมีหรือปุ๋ยอินทรีย์น้ำ ตามชนิดพืชที่ปลูก พัฒนาแหล่งน้ำและจัดระบบการให้น้ำในแปลงปลูก

๒.๒ กลุ่มชุดดินที่ ๕๐



- ▶ **ชุดดิน :** **ชุดดินพะโต๊ะ (Pto) และ ชุดดินสวี (Sw)**
- ▶ **ลักษณะเด่น :** กลุ่มดินร่วนลึกปานกลางถึงเศษหิน ก้อนหินหรือชั้นหินพื้น ปฏิกริยาดินเป็นกรดจัดมาก การระบายน้ำดี ความอุดมสมบูรณ์ต่ำ
- ▶ **ปัญหา :** ดินค่อนข้างเป็นทราย ความอุดมสมบูรณ์ต่ำ ขาดแคลนน้ำในระยะที่ฝนทิ้งชว่นาน และในพื้นที่ที่มีความลาดชัน ดินง่ายต่อการถูกชะล้างพังทลายสูญเสียหน้าดิน ทำให้เกิดเป็นดินตื้นและยากต่อการปรับปรุงแก้ไข
- ▶ **แนวทางการจัดการ :** **ปลูกพืชไร่หรือพืชผัก** เลือกพื้นที่ค่อนข้างราบเรียบ จัดระบบการปลูกพืชหมุนเวียนตลอดทั้งปี ให้มีการปลูกพืชบำรุงดินร่วมอยู่ด้วย ปรับปรุงดินด้วยปุ๋ยหมักหรือปุ๋ยคอก ๒-๓ ตัน/ไร่ หรือไถกลบพืชปุ๋ยสด (หว่านเมล็ดถั่วพรี ๘-๑๐ กิโลกรัม/ไร่ เมล็ดถั่วพุ่ม ๖-๘ กิโลกรัม/ไร่ หรือปอเทือง ๔-๖ กิโลกรัม/ไร่ ไถกลบระยะออกดอก ปล่อยให้ ๑-๒ สัปดาห์) ร่วมกับปุ๋ยเคมีหรือปุ๋ยอินทรีย์น้ำ ไถพรวนและปลูกพืชตามแนวระดับ มีวัสดุคลุมดิน ปลูกพืชหมุนเวียน ปลูกพืชสลับเป็นแถบ ทำแนวรั้วหญ้าแฝก พัฒนาแหล่งน้ำและจัดระบบการให้น้ำในแปลงปลูก

ปลูกไม้ผล ชุดหลุมปลูกขนาด ๕๐x๕๐x๕๐ ซม. ปรับปรุงหลุมปลูกด้วยปุ๋ยหมักหรือปุ๋ยคอก ๒๐-๓๕ กิโลกรัม/หลุม มีระบบอนุรักษ์ดินและน้ำ เช่น ปลูกพืชคลุมดิน มีวัสดุคลุมดิน ปลูกพืชแซม ชั้นบันได คันดิน ทำแนวรั้วหญ้าแฝกหรือทำฐานเฉพาะต้น ในช่วงเจริญเติบโต ก่อนเก็บผลผลิตและภายหลังเก็บ

ผลผลิต ใช้ปุ๋ยหมักหรือปุ๋ยคอกร่วมกับปุ๋ยเคมีหรือปุ๋ยอินทรีย์น้ำ ตามชนิดพืชที่ปลูก พัฒนาแหล่งน้ำและจัดระบบการให้น้ำในแปลงปลูก

๒.๓ กลุ่มชุดดินที่ ๕๑



- ▶ ชุดดิน : ชุดดินห้วยยอด (Ho) ชุดดินคลองเต็ง (Klt) ชุดดินระนอง (Rg) และชุดดินยี่งอ (Yg)
- ▶ ลักษณะเด่น : กลุ่มดินต้นถึงชั้นหินพื้น ปฏิกริยาดินเป็นกรดจัด การระบายน้ำดีถึงค่อนข้างมาก ความอุดมสมบูรณ์ต่ำ
- ▶ ปัญหา : ดินต้นถึงชั้นหินพื้นภายในความลึก ๕๐ ซม. บางพื้นที่มีเศษหินและหินพื้นโผล่กระจายอยู่บริเวณหน้าดิน ความอุดมสมบูรณ์ต่ำขาดแคลนน้ำ และในพื้นที่ที่มีความลาดชันสูงมากจะเกิดการชะล้างพังทลายสูญเสียหน้าดิน
- ▶ แนวทางการจัดการ : **พื้นที่ที่เป็นดินต้นมาก** มีเศษหินหรือหินพื้นโผล่ ไม่เหมาะสมต่อการเกษตร ควรปล่อยไว้ให้เป็นป่า หรือปลูกไม้ใช้สอยโตเร็ว
ปลูกพืชไร่หรือพืชผัก เลือกพื้นที่ที่มีหน้าดินหนาและมีสภาพพื้นที่ค่อนข้างราบเรียบ จัดระบบการปลูกพืชหมุนเวียนตลอดทั้งปี ให้มีการปลูกพืชบำรุงดินร่วมอยู่ด้วย ปรับปรุงดินด้วยปุ๋ยหมักหรือปุ๋ยคอก ๓ - ๔ ตัน/ไร่ หรือไถกลบพืชปุ๋ยสด (หวานเมล็ดถั่วพรี ๑๐-๑๒ กิโลกรัม/ไร่ เมล็ดถั่วพุ่ม ๘-๑๐ กิโลกรัม/ไร่ หรือปอเทือง ๖-๘ กิโลกรัม/ไร่ ไถกลบระยะออกดอก ปล่อยไว้ ๑-๒ สัปดาห์) ร่วมกับปุ๋ยเคมีหรือปุ๋ยอินทรีย์น้ำ ไถพรวนและปลูกพืชตามแนวระดับ มีวัสดุคลุมดิน ปลูกพืชหมุนเวียน ปลูกพืชสลับเป็นแถบ ทำแนวรั้วหญ้าแฝก พัฒนาแหล่งน้ำและจัดระบบการให้น้ำในแปลง
ปลูกไม้ผล ชุดหลุมปลูกถึงชั้นหินพื้นหรือขนาด ๕๐x๕๐x๕๐ ซม. และปรับปรุงหลุมปลูกด้วยหน้าดินที่ไม่เศษหินหรือก้อนหินร่วมกับปุ๋ยหมักหรือปุ๋ยคอก ๕๐ กิโลกรัม/หลุม มีระบบอนุรักษ์ดินและน้ำ เช่น ปลูกพืชคลุมดิน ทำฐานปลูกเฉพาะต้น ทำแนวรั้วหญ้าแฝก ในช่วงเจริญเติบโต ก่อนเก็บผลผลิตและภายหลังเก็บผลผลิต ใช้ปุ๋ยหมักหรือปุ๋ยคอกร่วมกับปุ๋ยเคมีหรือปุ๋ยอินทรีย์น้ำ ตามชนิดพืชที่ปลูก พัฒนาแหล่งน้ำและจัดระบบการให้น้ำในแปลงปลูก

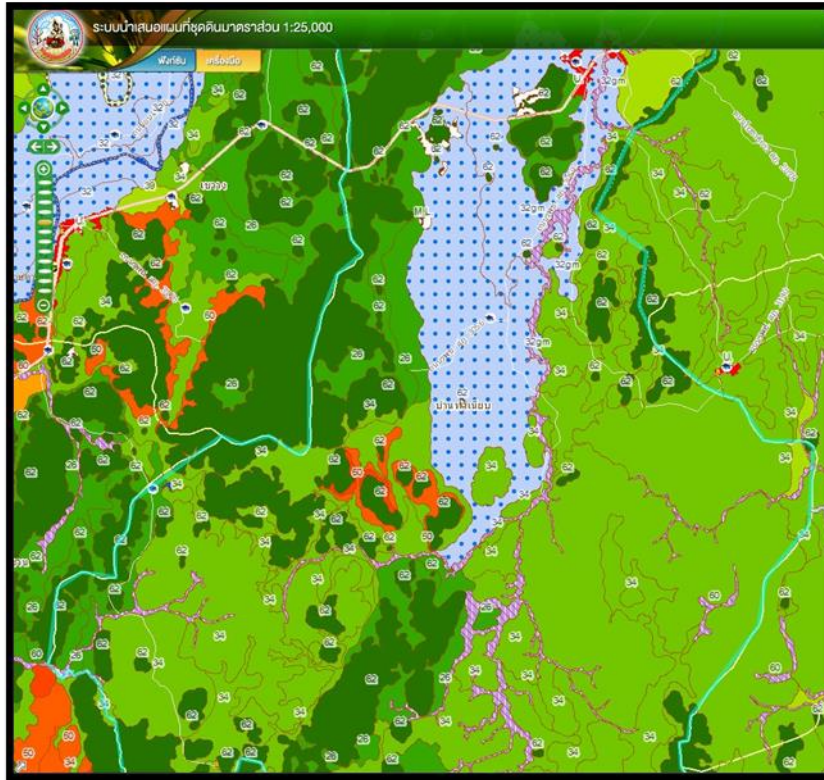
๒.๔ กลุ่มชุดดินที่ ๖๐



- ▶ **ชุดดิน :** ดินตะกอนลำน้ำเชิงซ้อนที่มีการระบายน้ำดี (AC-wd : Alluvial Complex, well drained)
- ▶ **ลักษณะเด่น :** กลุ่มดินร่วนที่เกิดจากดินตะกอนน้ำพาเชิงซ้อน ปฏิกริยาดินเป็นกรดจัดถึงเป็นกลาง การระบายน้ำดีถึงดีปานกลาง ความอุดมสมบูรณ์ต่ำ
- ▶ **ปัญหา :** ดินปนทราย ความอุดมสมบูรณ์ต่ำ ขาดแคลนน้ำ และในพื้นที่ที่มีความลาดชัน ดินง่ายต่อการถูกชะล้างพังทลายสูญเสียหน้าดิน
- ▶ **แนวทางการจัดการ :**

ปลูกพืชไร่หรือพืชผัก เลือกพื้นที่ค่อนข้างราบเรียบ ปรับปรุงดินด้วยปุ๋ยหมักหรือปุ๋ยคอก ๒-๓ ตัน/ไร่ หรือไถกลบพืชปุ๋ยสด (หว่านเมล็ดถั่วพรี้า ๘-๑๐ กิโลกรัม/ไร่ เมล็ดถั่วพุ่ม ๖-๘ กิโลกรัม/ไร่ หรือปอเทือง ๔-๖ กิโลกรัม/ไร่ ไถกลบระยะออกดอก ปล่อยให้ ๑-๒ สัปดาห์) ร่วมกับปุ๋ยเคมีหรือปุ๋ยอินทรีย์น้ำ มีวัสดุคลุมดิน หรือปลูกพืชหมุนเวียน พัฒนาแหล่งน้ำและจัดระบบการให้น้ำในแปลงปลูก

ปลูกไม้ผล ชุดหลุมปลูกขนาด ๕๐x๕๐x๕๐ ซม. ปรับปรุงหลุมปลูกด้วยปุ๋ยหมักหรือปุ๋ยคอก ๒๐-๓๕ กิโลกรัม/หลุม ร่วมกับปุ๋ยเคมีหรือปุ๋ยอินทรีย์น้ำ มีระบบอนุรักษ์ดินและน้ำ เช่น การสร้างคันดิน ปลูกพืชคลุมดิน ปลูกพืชแซม วัสดุคลุมดิน ทำแนวรั้วหรือทำฐานหญ้าแฝกเฉพาะต้น ในช่วงเจริญเติบโต ก่อนเก็บผลผลิตและภายหลังเก็บผลผลิต ใช้ปุ๋ยหมักหรือปุ๋ยคอกร่วมกับปุ๋ยเคมีหรือปุ๋ยอินทรีย์น้ำ ตามชนิดพืชที่ปลูก พัฒนาแหล่งน้ำและจัดระบบการให้น้ำในแปลงปลูก



ภาพที่ ๔ แสดงข้อมูลกลุ่มชุดดินตำบลบ้านท่าเนียน

(ที่มา: <http://eis.ddd.go.th/lddeis/SoilView.aspx>, พ.ศ. ๒๕๖๖)

ตารางที่ ๕ แสดงพื้นที่กลุ่มชุดดินตำบลบ้านท่าเนียน อำเภอคีรีรัฐนิคม จังหวัดสุราษฎร์ธานี

ลำดับ	กลุ่มชุดดิน	พื้นที่(ไร่)
๑	๒๖	๑๖,๐๙๙
๒	๓๒	๒
๓	๓๒gM	๑๗,๕๐๙
๔	๓๔	๖๑,๕๐๙
๕	๓๙	๑,๖๓๑
๖	๕๐	๘๔๙
๗	๕๑	๑๘๙
๘	๖๐	๔,๑๐๙
๙	๖๒	๓๗,๗๓๘
๑๐	M.L.(ที่ดินดัดแปลง)	๔๑๖
๑๑	U.(พื้นที่ชุ่มชื้น)	๓๐๙
๑๒	W.(พื้นที่น้ำ)	๑๒
ผลรวมทั้งหมด		๑๔๐,๓๗๒

ที่มา: <http://eis.ddd.go.th/lddeis/SoilView.aspx>, พ.ศ. ๒๕๖๖

๓. ลักษณะภูมิอากาศ

๓.๑ ฤดูกาล

ฤดูร้อน เริ่มตั้งแต่เดือนกุมภาพันธ์ ถึงเดือนมิถุนายน หลังจากสิ้นสุดฤดูมรสุมตะวันออกเฉียงเหนือ แล้วอากาศจะเริ่มร้อน และจะมีอากาศร้อนจัดที่สุดในเดือนเมษายน แต่ไม่ร้อนมากนักเนื่องจากภูมิประเทศเป็นคาบสมุทรอยู่ใกล้ทะเลกระแสลมและไอน้ำจากทะเลทำให้อากาศคลายร้อนลงไปมาก โดยมีอุณหภูมิสูงสุดเฉลี่ยเท่ากับ 32°C และต่ำสุดเฉลี่ยเท่ากับ 22°C

ฤดูฝนเริ่มตั้งแต่เดือนกรกฎาคม ถึงเดือนมกราคม ช่วงที่ลมมรสุมตะวันตกเฉียงใต้ ซึ่งเป็นลมร้อนและชื้นจากมหาสมุทรอินเดียพัดปกคลุมประเทศไทย ทำให้มีฝนตกทั่วไป และในช่วงฤดูฝนยังมีร่องความกดอากาศต่ำปกคลุมภาคใต้เป็นระยะๆ อีกด้วย จึงทำให้มีฝนตกมากและเนื่องจากอยู่ทางด้านตะวันออกของภาคใต้จึงได้รับอิทธิพลจากลมมรสุมตะวันออกเฉียงเหนือที่พัดผ่านอ่าวไทย ทำให้มีฝนตกมากกระหว่างเดือนพฤศจิกายนและธันวาคมอีกช่วงหนึ่งด้วย เดือนที่มีฝนตกมากที่สุดคือ ตุลาคม โดยสามารถสรุปได้ดังนี้

ตารางที่ ๖ แสดงข้อมูลฤดูกาล

ฤดูกาล	ม.ค.	ก.พ.	มี.ค.	เม.ย.	พ.ค.	มิ.ย.	ก.ค.	ส.ค.	ก.ย.	ต.ค.	พ.ย.	ธ.ค.
ฤดูร้อน		←					→					
ฤดูฝน	←	→						←				→

๓.๒ ปริมาณน้ำฝนและอุณหภูมิ

ตารางที่ ๗ แสดงข้อมูลปริมาณน้ำฝน และอุณหภูมิเฉลี่ย ๕ ปี

ปี	ปริมาณน้ำฝนรวมทั้งปี (ม.ม.)	ปริมาณฝนเฉลี่ย (ม.ม.)	จำนวนวันฝนตก (วัน)	เดือนที่ฝนสูงสุด	อุณหภูมิ (องศาเซลเซียส)		
					สูงสุด	ต่ำสุด	เฉลี่ยทั้งปี
๒๕๖๘	๕๒	๔.๓	๑๑๐	ตุลาคม	๓๖	๑๙.๕	๒๘
๒๕๖๗	๕๕๒.๕	๔.๖	๑๒๖	ตุลาคม	๓๖	๒๐	๒๗
๒๕๖๖	๑๘๙.๕	๑๕.๗๙	๑๓๒๐	พฤศจิกายน	๓๖.๕	๒๐	๒๘
๒๕๖๕	๓๕๗	๒๙.๗๕	๑๕๐	ตุลาคม	๓๖	๑๙.๕	๒๕.๕
๒๕๖๔	๒๙๕.๕	๒๔.๖๒	๑๔๕	พฤศจิกายน	๓๗	๑๙.๕	๒๘

ที่มา: <https://th.weatherspark.com/>, พ.ศ. ๒๕๖๘

๔ เส้นทางคมนาคม

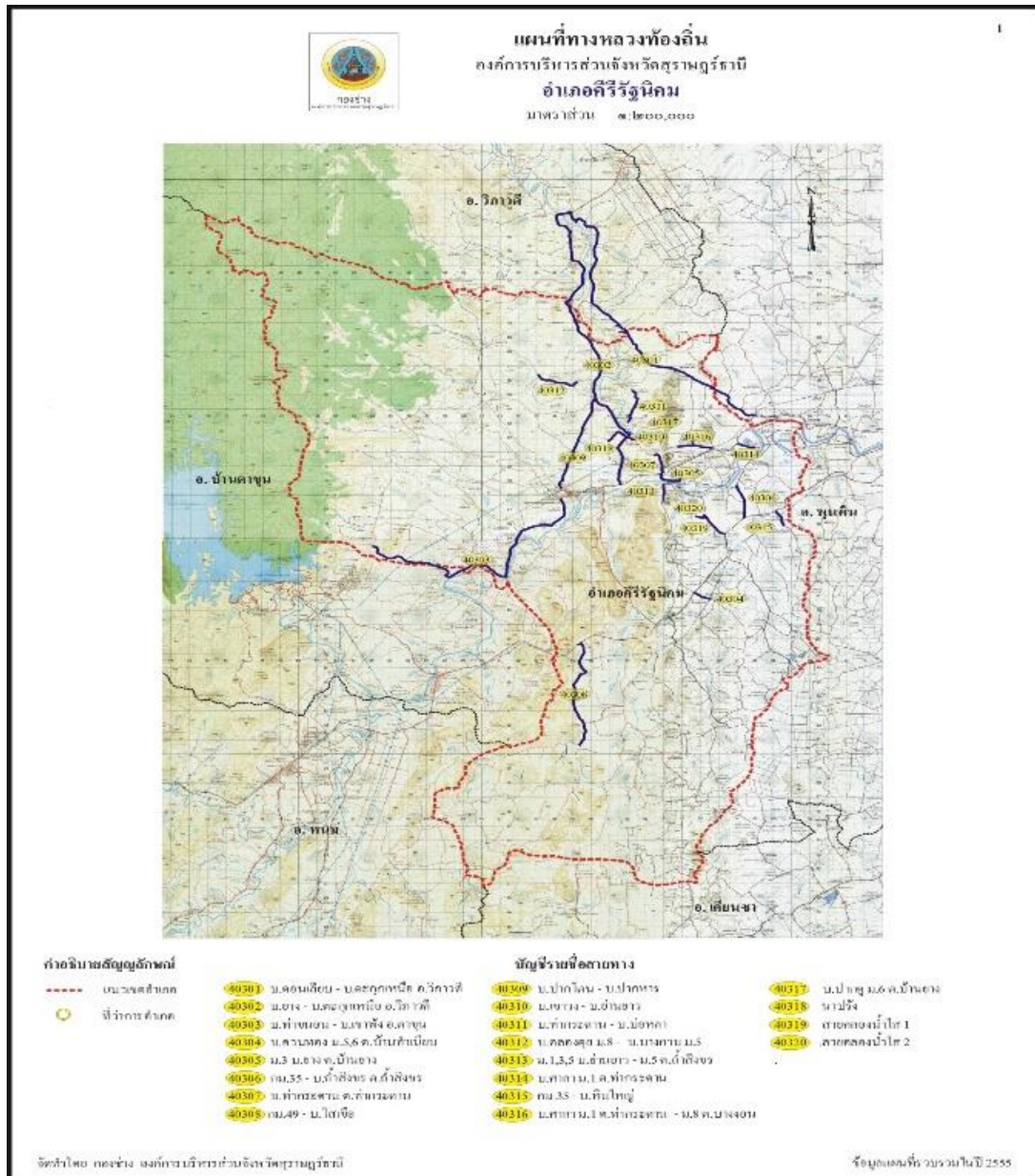
๔.๑ เส้นทางคมนาคมระหว่างตำบล

ตำบลบ้านท่าเนียน มีการคมนาคมติดต่อระหว่างตำบลและหมู่บ้าน โดยใช้เส้นทางเชื่อมต่อขนส่งผลผลิตทางการเกษตร ดังนี้

- ถนนลาดยาง ๑๖ สาย ระยะทาง ๘๔.๔๓ กิโลเมตร
- ถนนคอนกรีตเสริมเหล็ก ๑๙ สาย ระยะทาง ๑๕.๐๖ กิโลเมตร
- ถนนบดอัดหินคลุก ๗๙ สาย ระยะทาง ๑๓๓.๙๓ กิโลเมตร

๔.๒ ถนนหลวงเชื่อมต่อระหว่างจังหวัด อำเภอกิ่ง และตำบล

- ทางหลวงแผ่นดิน หมายเลข ๔๐๑
- ทางหลวงแผ่นดิน หมายเลข ๔๑๐๐ เส้นทาง ระหว่าง ทางหลวง ๔๒๔๗ ถึงสามแยก กม.๔๔ ระยะทาง ๑๐ กิโลเมตร



ภาพที่ ๗ เส้นทางคมนาคมระหว่างตำบล อำเภอกิ่งรัฐนิคม
(ที่มา : สำนักงานกองช่าง อบจ.สฎ, พ.ศ.๒๕๕๗)

๕. แหล่งน้ำและระบบชลประทาน

๕.๑ แหล่งน้ำธรรมชาติ (แม่น้ำ ลำคลอง หนอง บึง)

ลักษณะทางน้ำของตำบลบานทำเนียบ มีแหล่งน้ำ ซึ่งส่วนใหญ่ต้นเขินมีกระจายอยู่ทุกพื้นที่ แหล่งน้ำที่สำคัญ ได้แก่ คลองมะเลาะ คลองขนาน คลองหินกอง คลองหอยโล ห้วยบางนุ้ย ห้วยฝักบุง ห้วยนาโย ห้วยทรายขาว คลองสามห้วย และคลองนาเขา

คลองมะเลาะ ไหลจากเขาคำบลบานเสด็จ มีทิศทางการไหลจากทิศใต้ไปทางทิศเหนือไหลผ่านพื้นที่ หมู่ที่ ๔ บานน้ำลาด หมู่ที่ ๒ บานบางขนุน หมู่ที่ ๓ บานเป็องแบบ หมู่ที่ ๑ บานทำเนียบ และหมู่ที่ ๕ บานควนทอง แล้วยไหลสูตำบลยานยาว

คลองขนาน ต้นกำเนิดจากหมู่ที่ ๒ บานบางขนุน มีทิศทางการไหลจากทิศใต้ไปทางทิศเหนือไหลผ่านพื้นที่ หมู่ที่ ๒ บานบางขนุน หมู่ที่ ๗ บานคลองขนาน หมู่ที่ ๑ บานทำเนียบ แล้วยไหลลงคลองมะเลาะบริเวณหมู่ที่ ๑ บานทำเนียบ

คลองหินกอง ต้นกำเนิดจากตำบลถ้ำสิงขร มีทิศทางการไหลจากทิศตะวันออกไปทางทิศตะวันตก ไหลผ่านหมู่ที่ ๕ บานควนทอง แล้วยไหลลงคลองมะเลาะ บริเวณหมู่ที่ ๕ บานควนทอง

คลองหอยโล ต้นกำเนิดจากเทือกเขาทางตะวันตกของตำบลบานทำเนียบ ไหลผ่านหมู่ที่ ๒ บานบางขนุน แล้วยไหลลงคลองมะเลาะ บริเวณหมู่ที่ ๒ บานบางขนุน

ห้วยบางนุ้ย ต้นกำเนิดจากหมู่ที่ ๓ บานเป็องแบบ มีทิศทางการไหลจากทิศตะวันตกไปทางทิศตะวันออก ไหลผ่านหมู่ที่ ๓ บานเป็องแบบ แล้วยไหลสูตำบลถ้ำสิงขร

ห้วยฝักบุง ต้นกำเนิดจากหมู่ที่ ๔ บานเคี่ยมงาม มีทิศทางการไหลจากทิศใต้ไปทางทิศเหนือไหลผ่านหมู่ที่ ๔ บานเคี่ยมงาม หมู่ที่ ๔ บานน้ำลาด แล้วยไหลลงคลองมะเลาะ บริเวณหมู่ที่ ๔ บานน้ำลาด

ห้วยนาโย เปนทางระบายน้ำลงจากอ่างเก็บน้ำในหมู่ที่ ๘ บานกลางใหม่ มีทิศทางการไหลจากทิศเหนือไปทางทิศใต้ ไหลผ่านหมู่ที่ ๘ บานกลางใหม่ แล้วยไหลสูตำบลถ้ำสิงขร

ห้วยทรายขาว ต้นกำเนิดจากหมู่ที่ ๘ บานกลางใหม่ มีทิศทางการไหลจากทิศตะวันตกเฉียงเหนือไปทางทิศตะวันออกเฉียงใต้ ไหลผ่านหมู่ที่ ๘ บานกลางใหม่ แล้วยไหลสูตำบลถ้ำสิงขร

คลองสามห้วย ต้นกำเนิดจากหมู่ที่ ๖ บานแสงอรุณ มีทิศทางการไหลจากทิศตะวันตกไปทางทิศตะวันออก ไหลผ่านหมู่ที่ ๖ บานแสงอรุณ แล้วยไหลสูตำบลถ้ำสิงขร

คลองนาเขา คลองสาขาของคลองสามห้วย ต้นกำเนิดจากหมู่ที่ ๖ บานแสงอรุณ มีทิศทางการไหลจากทิศตะวันตกไปทางทิศตะวันออก ไหลผ่านหมู่ที่ ๖ บานแสงอรุณ แล้วยไหลลงคลองสามห้วยบริเวณหมู่ที่ ๖ บานแสงอรุณ

๕.๒ แหล่งน้ำที่สร้างขึ้นที่สำคัญ

- ๑) โครงการชลประทานขนาดใหญ่ และขนาดกลาง

-ไม่มี

๒) โครงการชลประทานขนาดเล็ก ได้แก่

ตารางที่ ๘ แสดงข้อมูลโครงการชลประทานขนาดเล็ก ตำบลบ้านท่าเนียน

ที่	หมู่ที่	โครงการ						รวม ปริมาณ น้ำ (ล้าน ลบ.ม.)	รวมพื้นที่ ได้รับ ประโยชน์ (ไร่)
		อ่างเก็บน้ำ	ท่อระบาย น้ำ	ฝาย	ระบบส่ง น้ำ	สถานี สูบน้ำ	รวม		
๑	๒			๑			๑	๕	๑๐๐
๒	๕			๑					๒๐๐
๓	๖			๑					๑๐๐
๔	๙	๑							๑๐๐

ที่มา : แผนพัฒนาตำบลบ้านท่าเนียน, พ.ศ. ๒๕๖๘

๓) แหล่งน้ำอื่น ๆ

(๑) สระเก็บน้ำในไร่นา

- ไม่มี

(๒) บ่อบาดาล

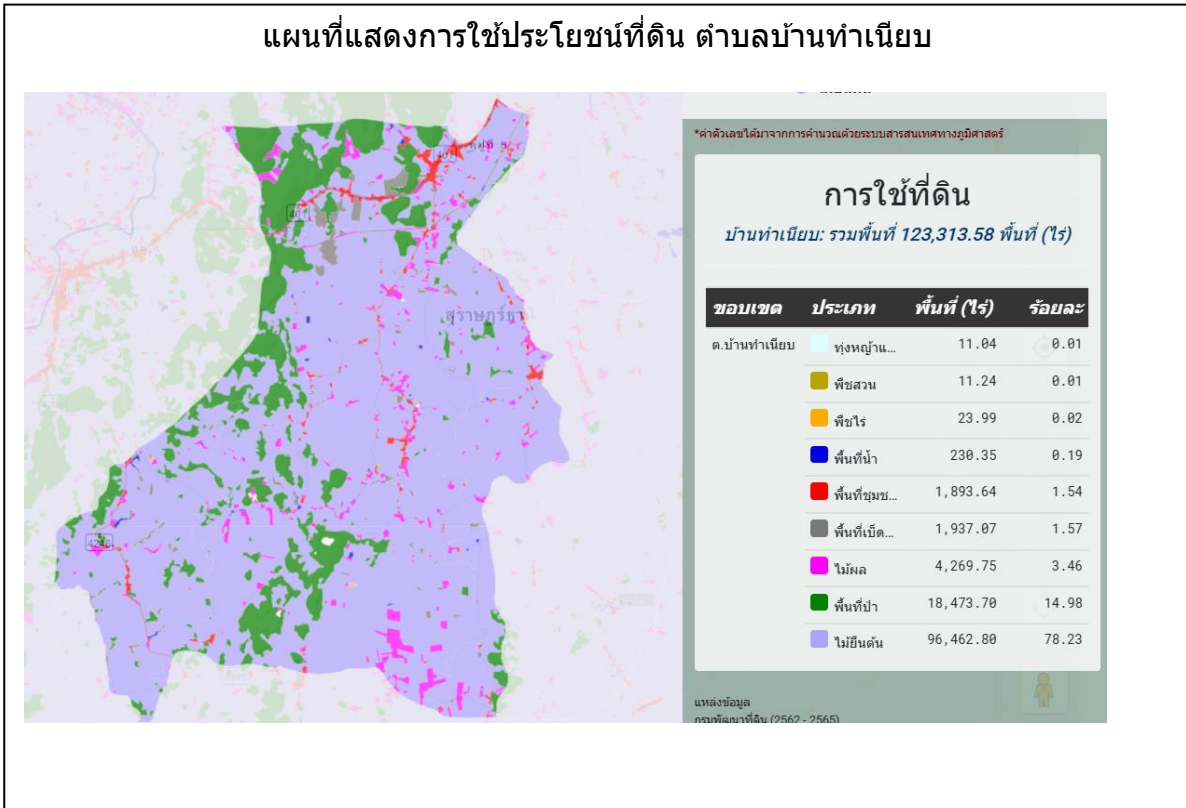
- ไม่มี

๖. การใช้ประโยชน์ที่ดิน ตำบลบ้านท่าเนียน

ตารางที่ ๙ แสดงข้อมูลการใช้ประโยชน์ที่ดิน ตำบลบ้านท่าเนียน

ประเภท	เนื้อที่ (ไร่)	ร้อยละ
พื้นที่ป่า	๑๘๔๗๓.๗	๑๔.๙๘
ไม้ยืนต้น	๙๖๔๖๒.๘	๗๘.๒๓
ไม้ผล	๔๒๖๙.๗๕	๓.๔๖
พืชสวน	๑๑.๒๔	๐.๐๑
ทุ่งหญ้าและโรงเลี้ยงสัตว์	๑๑.๐๔	๐.๐๑
พื้นที่น้ำ	๒๓๐.๓๕	๐.๑๙
พื้นที่ชุมชนและสิ่งปลูกสร้าง	๑๘๙๓.๖๔	๑.๕๔
พื้นที่เบ็ดเตล็ด	๑๙๓๗.๐๗	๑.๕๗

ที่มา: <http://agri-map-online.moac.go.th/>, พ.ศ.๒๕๖๘



ภาพที่ ๑๐ แผนที่แสดงการใช้ประโยชน์ที่ดิน ตำบลบ้านท่าเนียน
(ที่มา: <http://agri-map-online.moac.go.th/>, พ.ศ.๒๕๖๘)

ข้อมูลด้านเศรษฐกิจ

๑. ข้อมูลสินค้าเกษตรที่สำคัญ

ประชากรตำบลบ้านท่าเนียน ประชากรมีอาชีพหลักคือ อาชีพเกษตรกร มีพื้นที่การเกษตรจำนวน ๔๖,๕๔๓ ไร่ (ร้อยละ ของพื้นที่ตำบล) โดยพื้นที่ทั้งหมดอยู่นอกเขตชลประทาน

ตารางที่ ๑๐ แสดงข้อมูลด้านพืช

ตำบล	พื้นที่ทั้งหมด	ข้อมูลพื้นฐานด้านการเกษตร (ไร่)									
		ยางพารา	ปาล์ม น้ำมัน	ทุเรียน	มังคุด	เงาะ	ลองกอง	มะพร้าว	ข้าว	พืชอื่น ๆ	รวมพื้นที่ การเกษตรทั้งหมด
บ้าน ท่าเนียน	๔๖,๕๔๓	๓๑๔๔๒	๙,๒๑๐	๒๔๑๕	๓๗	๔๔	๔๐	๑๘๐	๑๓๐	๒๖๐๒	๔๖,๑๐๐

ที่มา : ระบบฐานข้อมูลทะเบียนเกษตรกร พ.ศ. ๒๕๖๘

ตารางที่ ๑๑ แสดงข้อมูลด้านปศุสัตว์ ตำบลบ้านทำเนียบ

ตำบล	เกษตรกร ผู้เลี้ยงสัตว์ รวม (ราย)	โคเนื้อ (ตัว)	โคนม (ตัว)	กระบือ (ตัว)	สุกร (ตัว)	ไก่ (ตัว)	เป็ด (ตัว)	แพะ (ตัว)	แกะ (ตัว)	นก กระทา (ตัว)
บ้านทำเนียบ	๕๖๘	๑๘๐	-	-	๘๘๔	๓๗,๖๗๖	๒๙๖	๔๘	๕	๐

ที่มา : สำนักงานปศุสัตว์อำเภอศรีรัตนนิคม พ.ศ.๒๕๖๘

โรงงานผลิตอาหารสัตว์ - แห่ง คือ

ชื่อโรงงาน - ที่ตั้ง

โรงงานฆ่าสัตว์ปีกมาตรฐาน - แห่ง คือ

ชื่อโรงงาน - ที่ตั้ง.....-.....

ฟาร์มเลี้ยงสัตว์ขนาดใหญ่.....-.....แห่ง คือ.....-.....

ชื่อฟาร์ม-..... ที่ตั้ง.....-.....

ตารางที่ ๑๒ ข้อมูลด้านประมง แสดงจำนวนผู้เพาะเลี้ยงสัตว์น้ำ ตำบลบ้านทำเนียบ

ตำบล	เกษตรกร รวม (ราย)	กุ้ง ทะเล	กุ้งน้ำจืด	ปลา ทะเล	ปลาน้ำ จืด	สัตว์น้ำ สวยงาม	สัตว์น้ำอื่นๆ
บ้านทำเนียบ	๔๕	-	-	-	๔๕	-	-

ที่มา : สำนักงานประมงอำเภอศรีรัตนนิคม, พ.ศ. ๒๕๖๘

๒. สินค้าเอกลักษณ์ประจำถิ่น / สินค้า GI

- ไม่มี

ข้อมูลด้านสังคม

๑. ข้อมูลเกษตรกร / องค์กรเกษตรกร

๑.๑ เกษตรกร

๑) ครุฑเรือนและประชากร

ตารางที่ ๑๓ ตารางแสดงจำนวนประชากรในตำบลบ้านท่าเนียบ

ที่	หมู่ที่	ครุฑเรือน ทั้งหมด	ครุฑเรือน เกษตรกร	ประชากร		
				ชาย	หญิง	รวม
๑	หมู่ที่ ๑	๕๑๘	๗๙	๔๒๐	๔๒๐	๘๔๐
๒	หมู่ที่ ๒	๔๒๑	๒๓๓	๔๔๗	๔๑๖	๘๖๓
๓	หมู่ที่ ๓	๓๗๙	๑๙๕	๔๐๙	๔๓๓	๘๔๒
๔	หมู่ที่ ๔	๗๕๓	๓๐๗	๘๘๐	๙๒๖	๑๘๐๖
๕	หมู่ที่ ๕	๗๓๓	๒๔๓	๗๗๘	๘๐๒	๑๕๘๐
๖	หมู่ที่ ๖	๕๐๓	๒๓๑	๕๙๙	๖๒๔	๑๒๒๓
๗	หมู่ที่ ๗	๔๑๓	๑๖๗	๓๙๔	๔๒๑	๘๑๕
๘	หมู่ที่ ๘	๗๐๓	๓๙๐	๙๖๘	๙๑๐	๑๘๗๘
๙	หมู่ที่ ๙	๔๔๒	๒๕๒	๕๐๐	๔๙๖	๙๙๖
	รวม	๔,๘๖๕	๒,๐๙๗	๕,๓๙๕	๕,๔๔๘	๑๐,๘๔๓

ที่มา : สำนักทะเบียนอำเภอคีรีรัฐนิคม, พ.ศ.๒๕๖๘

๒) หัวหน้าครุฑเรือนเกษตรกรจำแนกตามอายุ

ตารางที่ ๑๔ แสดงจำนวนหัวหน้าครุฑเรือนจำแนกตามอายุ

ช่วงอายุ (ปี)	ครุฑเรือน	ร้อยละ
๖๕ ปีขึ้นไป	๔๓๓.๐๐	๒๓.๙๕
๕๖ - ๖๕ ปี	๕๐๐.๐๐	๒๗.๖๕
๔๖ - ๕๕ ปี	๕๒๔.๐๐	๒๘.๙๘
๓๖ - ๔๕ ปี	๒๘๒.๐๐	๑๕.๖๐
๒๖ - ๓๕ ปี	๖๗.๐๐	๓.๗๑
๑๘ - ๒๕ ปี	๒.๐๐	๐.๑๑
รวม	๑,๘๐๘.๐๐	๑๐๐.๐๐

ที่มา : กรมส่งเสริมการเกษตร, พ.ศ. ๒๕๖๘

๓) ลักษณะการประกอบอาชีพ

ตารางที่ ๑๕ แสดงจำนวนลักษณะการประกอบอาชีพ

ช่วงอายุ (ปี)	ครัวเรือน	ร้อยละ
ประกอบอาชีพเกษตรกรรมเป็นหลัก	๑,๗๔๑.๐๐	๙๖.๒๙
ประกอบอาชีพเกษตรกรรมเป็นรอง	๖๗.๐๐	๓.๗๑
รวม	๑,๘๐๘.๐๐	๑๐๐.๐๐

ที่มา : สำนักงานเกษตรอำเภอกีร์รัฐนิคม, พ.ศ. ๒๕๖๘

๔) ลักษณะการถือครองที่ดิน

ตารางที่ ๑๖ แสดงจำนวนลักษณะการถือครองที่ดินของเกษตรกร ตำบลบ้านทำเนียบ อำเภอกีร์รัฐนิคม

ลักษณะการถือครอง	ครัวเรือน	ร้อยละ
เกษตรกรเป็นเจ้าของ	๑,๓๙๗.๐๐	๓๑,๙๐๐.๐๐
เช่า	๐	๐
อื่นๆ (ที่สาธารณะประโยชน์, ทำฟรี)	๔๓๐.๐๐	๘,๒๐๒.๐๐
รวม **	๑,๗๑๖.๐๐	๔๐,๑๐๒.๐๐

ที่มา : กรมส่งเสริมการเกษตร, พ.ศ. ๒๕๖๘

๕) ประเภทเอกสารสิทธิ์ (เฉพาะเกษตรกรเป็นเจ้าของ)

ตารางที่ ๑๗ แสดงจำนวนประเภทเอกสารสิทธิ์ ตำบลบ้านทำเนียบ อำเภอกีร์รัฐนิคม

ประเภทเอกสารสิทธิ์ (ครัวเรือน)				รวม
โฉนด/น.ส.ทุกประเภท	ส.ป.ก. ทุกประเภท	หนังสือรับรอง ของหน่วยงาน	เอกสารสิทธิ์ อื่นๆ	
๓.๐๐	๑,๓๓๖	๐	๘๓	๑,๓๙๗

ที่มา : กรมส่งเสริมการเกษตร, พ.ศ. ๒๕๖๘

๖) รายได้ รายจ่ายของครัวเรือนเกษตรกร

ตามข้อมูลความจำเป็นพื้นฐานระดับตำบล ปี ๒๕๖๕ (สำนักงานพัฒนาชุมชน, พ.ศ.๒๕๖๕) พบว่า รายได้รวมจากทุกแหล่งเฉลี่ยต่อครัวเรือน/ปี ในหมู่ที่ ๒ ตำบลบ้านทำเนียบ มีรายได้รวมจากทุกแหล่งเฉลี่ยต่อครัวเรือนต่อปี เป็นจำนวน ๒๘๒,๐๕๒.๘๗ บาท รองลงมาคือ หมู่ที่ ๓ เป็นจำนวน ๒๗๔,๒๓๒.๘๐ บาท และหมู่ที่ ๘ เป็นจำนวน ๑๙๙,๒๑๙.๙๘ บาท ตามลำดับ และรายจ่ายเฉลี่ยต่อครัวเรือน/ปี ซึ่งรวมหนี้สินด้วยแล้ว พบว่า หมู่ที่ ๒ ตำบลบ้านทำเนียบ มีรายจ่ายรวมจากทุกแหล่งเฉลี่ยต่อครัวเรือนต่อปี เป็นจำนวน ๒๔๙,๘๔๕.๐๗ บาท รองลงมาคือ หมู่ที่ ๑ เป็นจำนวน ๑๗๘,๕๒๗.๙๗ บาท และ หมู่ที่ ๘ เป็นจำนวน ๑๕๔,๙๙๘.๒๕ บาท ตามลำดับ

๗) สิ้นเชื่อและภาวะหนี้สินของเกษตรกร

แหล่งสิ้นเชื่อที่สำคัญของเกษตรกรในตำบลบ้านท่าเนียบ คือ ธนาคารเพื่อการเกษตรและสหกรณ์คิดเป็นร้อยละ ๘๕ รองลงมาเป็น สหกรณ์เพื่อการเกษตร ร้อยละ ๑๐ และ สิ้นเชื่อธนาคาร ร้อยละ ๕

๘) ประเพณีและวัฒนธรรม

(๑) การนับถือศาสนา

ประชาชนส่วนใหญ่ในตำบลบ้านท่าเนียบร้อยละ ๙๙ นับถือศาสนาพุทธ และร้อยละ ๑ นับถือศาสนาอื่น ๆ ได้แก่ ศาสนาคริสต์ และอิสลาม โดยมีสถาบันและองค์กรทางศาสนา ดังนี้

(๑.๑) วัดแสงอรุณศรีธาราม ที่ตั้งเลขที่ ๑ หมู่ที่ ๖ ตำบลบ้านท่าเนียบ เป็นศูนย์รวมจิตใจของชาวบ้าน หมู่ที่ ๖ หมู่ที่ ๘ ตำบลบ้านท่าเนียบและหมู่บ้านใกล้เคียง มีกิจกรรมงานบุญประจำปีที่สำคัญ ซึ่งจัดอย่างยิ่งใหญ่ ได้แก่ ประเพณีสารทเดือนสิบ และประเพณีแห่เรือพนมพระ

(๑.๒) วัดเทพนิมิตวนาราม ที่ตั้ง เลขที่ ๑๕๖ หมู่ที่ ๙ ตำบลบ้านท่าเนียบ เป็นศูนย์รวมจิตใจของชาวบ้านหมู่ที่ ๔ หมู่ที่ ๙ ตำบลบ้านท่าเนียบ และหมู่บ้านใกล้เคียง มีกิจกรรมงานบุญประจำปีที่สำคัญ ซึ่งจัดอย่างยิ่งใหญ่ ได้แก่ ประเพณีหล่อเทียนและแห่เทียนพรรษา ประเพณีลอยกระทง

(๑.๓) สำนักสงฆ์ท่าเนียบธรรม ที่ตั้งหมู่ที่ ๑ ตำบลบ้านท่าเนียบ สำนักสงฆ์ท่าเนียบธรรมเป็น สาขาหนึ่งของ วัดสังฆทาน ตำบลบางไผ่ อำเภอเมือง จังหวัดนนทบุรี เป็นสถานที่สำหรับให้คนในชุมชนมาทำบุญ และบำเพ็ญกุศล ตลอดจนพิธีกรรมต่างๆ ทางศาสนา เป็นจุดศูนย์รวม เผยแผ่ความรู้ให้ประชาชนเกิดความเข้าใจในหลักธรรม ตั้งมั่นอยู่ในความไม่ประมาท มีการปล่อยวางไม่เห็นแก่ตัว ใช้สติปัญญาแก้ปัญหาอย่างสันติวิธี ไม่ใช้ความรุนแรง เป็นศูนย์รวมจิตใจของคนในชุมชน เป็นสถานปฏิบัติธรรมที่มีความสงบร่มรื่น เป็นที่ชอบใจของผู้มาเยือน ให้มาร่วมกิจกรรม ประเพณีต่างๆ เช่น ประเพณีทอดกฐิน ประเพณีทอดผ้าป่า กิจกรรมบำเพ็ญบุญในวันสำคัญทางพระพุทธศาสนาต่าง ๆ เป็นต้น

(๑.๔) สำนักสงฆ์บ้านเปื้องแบบ ที่ตั้ง หมู่ที่ ๓ ตำบลบ้านท่าเนียบ เป็นสถานที่สำคัญทางประวัติศาสตร์เป็นแหล่งโบราณคดี มีเพิงผาในภูเขาหินปูนลูกโดด สูงประมาณ ๕๐ เมตร พบหลักฐานของสมัยประวัติศาสตร์ (รัตนโกสินทร์) และชั้นร่องรอยหลักฐานสมัยก่อนประวัติศาสตร์ ได้แก่ โครงกระดูกมนุษย์ (ไม่ครบส่วน) กระดูกและฟันสัตว์ มีทั้งสัตว์เลี้ยงลูกด้วยนม สัตว์ครึ่งบกครึ่งน้ำ สัตว์ปีกเปลือกหอยชนิดต่างๆ ได้แก่ หอยบก หอยน้ำจืด หอยทะเล ชิ้นส่วนกำมปูเสมีด ฟิชป่าบางชนิด เศษภาชนะ ดินเผา เนื้อดินธรรมดา ตกแต่งหินด้วยลายเชือกทาบ มีรูปทรงต่างๆกัน คือ หม้อก้นกลมแบบหม้อหุงข้าว หม้อสามขา หม้อมีสัน เปลือกไม้ กำไลหิน แทนร่องหม้อ ลูกกระสุนดินเผา สำหรับเครื่องมือหิน เครื่องใช้ที่พบจากหลุมขุดค้นในถ้ำเปื้องแบบ ปัจจุบันโบราณวัตถุเหล่านี้ได้เก็บรวบรวมไว้ที่ กองโบราณคดี กรมศิลปากร

(๑.๕) สำนักสงฆ์น้ำราดธรรมาราม ที่ตั้ง หมู่ที่ ๔ ตำบลบ้านท่าเนียบ สำนักสงฆ์น้ำราดธรรมาราม เป็นศูนย์รวมจิตใจของคนในชุมชน เป็นสถานที่สำหรับให้คนในชุมชนมาทำบุญและบำเพ็ญกุศล เป็นจุดศูนย์รวมนำหลักธรรม เผยแผ่ความรู้ให้ประชาชนเกิดความเข้าใจในหลักธรรมจะทำให้คน ตั้งมั่นอยู่ในความไม่ประมาท มีการปล่อยวางไม่เห็นแก่ตัว จะทำให้บุคคลแก้ปัญหาอย่างสันติ แก้ปัญหาอย่างถูกวิธี ไม่ใช้ความรุนแรง

(๑.๖) สำนักสงฆ์ถ้ำวังบาดาล ที่ตั้ง หมู่ที่ ๗ ตำบลบ้านท่าเนียบ ได้พบหลักฐานร่องรอยก่อนประวัติศาสตร์ ได้แก่ โครงกระดูกมนุษย์โบราณภายในถ้ำ อายุกว่า ๔,๐๐๐ ปี มีธรรมชาติที่สวยงาม สงบ ร่มรื่น เป็นที่

ขึ้นชอบสำหรับผู้มาเยือนและเป็นสถานที่ปฏิบัติธรรม ของชาวบ้านหมู่ที่ ๒ หมู่ที่ ๗ ตำบลบ้านท่าเนียบและหมู่บ้านใกล้เคียง ที่มาทำกิจกรรมในวันธรรมสวนะ และวันสำคัญทางพระพุทธศาสนา เช่นวันมาฆบูชา วันวิสาขบูชา

(๑.๗) สำนักสงฆ์ราษฎร์ศรัทธาธรรมาราม ที่ตั้ง หมู่ที่ ๗ ตำบลบ้านท่าเนียบ ได้มีการค้นพบร่องรอยหลักฐานทางประวัติศาสตร์ คือ หินลายไทย (พ่อตาหินลาย)

(๑.๘) สำนักสงฆ์เขาชิงโล่ ที่ตั้ง หมู่ที่ ๘ ตำบลบ้านท่าเนียบ เป็นสถานที่ปฏิบัติธรรมที่มีความสงบ ร่มรื่น และเป็นศูนย์รวมจิตใจของชาวบ้านหมู่ที่ ๘ และหมู่บ้านใกล้เคียง

(๑.๙) โบสถ์คริสต์ จำนวน ๑ แห่ง ที่ตั้ง หมู่ที่ ๕ ตำบลบ้านท่าเนียบ

(๒) วัฒนธรรมท้องถิ่นที่สำคัญ

ประเพณีของประชาชนในตำบลบ้านท่าเนียบ ได้แก่ งานประเพณีวันจับปี๊บเดือน ประเพณีรดน้ำดำหัวผู้สูงอายุวันสงกรานต์ วันเข้าพรรษา ประเพณีหล่อเทียนและแห่เทียนพรรษา วันสารทเดือนสิบ ประเพณีซึกพระ ทอดผ้าป่าในวันออกพรรษา และ ประเพณีลอยกระทง

๑.๒ องค์กรและสถาบันเกษตรกร

๑) กลุ่มเกษตรกร/สถาบัน

ตารางที่ ๑๘ แสดงจำนวนและสมาชิกสถาบันเกษตรกรตำบลบ้านท่าเนียบ อำเภอกีรีรัฐนิคม

ตำบล	กลุ่มส่งเสริมอาชีพ		กลุ่มแม่บ้านเกษตรกร		กลุ่มยุวเกษตรกร		วิสาหกิจชุมชน		สหกรณ์		กลุ่มเกษตรกร	
	กลุ่ม	สมาชิก (ราย)	กลุ่ม	สมาชิก (ราย)	กลุ่ม	สมาชิก (ราย)	แห่ง	สมาชิก (ราย)	แห่ง	สมาชิก (ราย)	กลุ่ม	สมาชิก (ราย)
บ้านท่าเนียบ	๑	๑๐	๑	๒๑	๑	๑๕	๖	๑๔๘	๒	๑๓๔	-	-

ที่มา : สำนักงานเกษตรอำเภอกีรีรัฐนิคม, พ.ศ.๒๕๖๘

ตารางที่ ๑๙ แสดงจำนวนผลิตภัณฑ์ที่ลงทะเบียน OTOP จำแนกตามผลิตภัณฑ์ ตำบลบ้านท่าเนียบ

ประเภทผลิตภัณฑ์	จำนวน
อาหาร	๑๖
เครื่องดื่ม	๒
ผ้า เครื่องแต่งกาย	๑
ของใช้ ของตกแต่ง ของที่ระลึก	๖
สมุนไพรที่ไม่ใช่อาหาร	๑
รวม	๒๖

ที่มา : สำนักงานพัฒนาชุมชนอำเภอกีรีรัฐนิคม, พ.ศ.๒๕๖๘

ตารางที่ ๒๐ แสดงข้อมูลกลุ่มวิสาหกิจชุมชน ตำบลบ้านทำเนียบ

ชื่อ	ที่อยู่			จำนวนสมาชิก	ประธาน
	เลขที่	หมู่ที่	ตำบล		
วิสาหกิจชุมชน Food Safety บ้านทำเนียบ		๓	บ้านทำเนียบ		นางจันทร์พร อินทร์ปราบ
วิสาหกิจชุมชนการท่องเที่ยวเชิงอนุรักษ์ ป่าต้นน้ำบ้านน้ำลาด	๒๔/๕	๔	บ้านทำเนียบ	๓๘	นายสุจิน นาคบำรุง
วิสาหกิจชุมชนศิริรักษ์เกษตรยั่งยืน	๔๙/๔	๔	บ้านทำเนียบ	๑๒	นายบุญเลิศ ไชยคง
วิสาหกิจชุมชนฟาร์มบายใจ		๔	บ้านทำเนียบ		นาคบำรุง
วิสาหกิจชุมชนกลุ่มสตรีและเยาวชนสภย. ควบทั้งพัฒนา	๑๒๓	๕	บ้านทำเนียบ	๒๐	นางสร้อยญา คงรักษ์
วิสาหกิจชุมชนกลุ่มเพาะต้นกล้าพืชเศรษฐกิจและสมุนไพร	๔๒/๔	๗	บ้านทำเนียบ	๗	นางนิภา สัมพันธ์
วิสาหกิจชุมชนทำเนียบปาล์ม	๕๒	๗	บ้านทำเนียบ	๓๒	นายวิวัฒน์ มลมาลา
วิสาหกิจชุมชนลานเทพาล์มคลองขนาน	๙๗/๑	๗	บ้านทำเนียบ	๒๑	นายชัยนัย วิเศษประไพ

ที่มา :สำนักงานเกษตรอำเภอศีร์ษะรินทร์, พ.ศ.๒๕๖๘

ตารางที่ ๒๑ แสดงข้อมูลกลุ่มแม่บ้านเกษตรกร กลุ่มยุวเกษตรกร และกลุ่มส่งเสริมอาชีพ ตำบลบ้านทำเนียบ

ชื่อ	ที่อยู่			จำนวนสมาชิก	ประธาน
	เลขที่	หมู่ที่	ตำบล		
กลุ่มส่งเสริมอาชีพการเกษตรเลี้ยงแพะบ้านเคี่ยมงาม	๑๐๖/๒	๙	บ้านทำเนียบ	๑๐	นาย นิคม แก้วมณี
กลุ่มแม่บ้านเกษตรกรบ้านทำเนียบ	๓๐๐	๑	บ้านทำเนียบ	๒๑	นางสุมาลี ไสจุล
กลุ่มยุวเกษตรกรโรงเรียนบ้านบางขนุน	-	๒	บ้านทำเนียบ	๑๕	

ที่มา :สำนักงานเกษตรอำเภอศีร์ษะรินทร์ พ.ศ.๒๕๖๘

๒) ศูนย์เรียนรู้และเครือข่าย

ตำบลบ้านทำเนียบมีศูนย์เรียนรู้การเพิ่มประสิทธิภาพการผลิตสินค้าเกษตร (ศพก.) เครือข่าย ๓ ศูนย์

ตารางที่ ๒๒ แสดงจำนวนแหล่ง/ศูนย์เรียนรู้และบริการด้านการเกษตร ตำบลบ้านทำเนียบ

หมู่ที่	ศพก.	ศพก. เครือข่าย	ศจช.	ศคปช.	ศบกด.	ศูนย์เรียนรู้เศรษฐกิจพอเพียง			ศูนย์ถ่ายทอดเทคโนโลยี ด้านการพัฒนาที่ดิน
						กษ.	ปศุสัตว์	ปฏิรูป	
๑		๑			๑				
๒		๑							
๙		๑							
บ้านทำเนียบ	-	๓	-	-	๑	-	-	-	-

ที่มา :สำนักงานเกษตรอำเภอศรีรัตนนิคม, พ.ศ.๒๕๖๘

(๑) อาสาสมัครเกษตร

ตำบลบ้านทำเนียบมีอาสาสมัครเกษตร จำนวนทั้งสิ้น ๔๙ คน โดยมีปศุสัตว์อาสาสมัครมากที่สุด จำนวน ๑๔ ราย รองลงมาคือหมอดินอาสาและเกษตรหมู่บ้าน จำนวน ๙ ราย ครูบัญชีอาสาจำนวน ๔ ราย ตามลำดับ อย่างไรก็ตามอาสาสมัครบางรายทำหน้าที่อาสาสมัครมากกว่า ๑ หน้าที่

ตารางที่ ๒๓ แสดงข้อมูลอาสาสมัครเกษตร ตำบลบ้านทำเนียบ

ตำบล	หน่วยงาน /อาสาสมัครเกษตร (ราย)								
	อาสาสมัคร ฝนหลวง	ครูบัญชี อาสา	ประมง อาสา	อาสา ปศุสัตว์	หมอดิน อาสา	เกษตร หมู่บ้าน	สหกรณ์	เศรษฐกิจ การเกษตร	อาสาสมัคร ปฏิรูปที่ดิน
บ้านทำเนียบ	-	๔	๑	๑๔	๙	๙	-	-	๑
รวม	-	๔	๑	๑๔	๙	๙	-	-	๑

ที่มา: สำนักงานเกษตรอำเภอศรีรัตนนิคม พ.ศ.๒๕๖๘

(๒) ประชาชนชาวบ้าน

ตำบลบ้านทำเนียบมีประชาชนชาวบ้านภายใต้โครงการเกษตรตามแนวทฤษฎีใหม่ โดยยึดปรัชญาเศรษฐกิจพอเพียง ซึ่งการดำเนินการโครงการได้คัดเลือกประชาชนชาวบ้านเป็นผู้ดำเนินการถ่ายทอดองค์ความรู้ตามวิถีของประชาชนแต่ละคน จำนวน ๘ คน ดังนี้

ตารางที่ ๒๔ แสดงข้อมูลปราชญ์ชาวบ้าน ตำบลบ้านทำเนียบ

หมู่ที่	จำนวน (ราย)	องค์ความรู้ด้าน
๑	๑	การผลิตปาล์มน้ำมันอย่างยั่งยืน
๒	๒	หมอดิน
๙	๑	หมอดิน
๘	๑	สมุนไพร
๘	๒	การจักสาน
๗	๑	การผลิตปาล์มน้ำมันอย่างยั่งยืน
รวม	๘	

ที่มา : แผนพัฒนาท้องถิ่น อบต.บ้านทำเนียบ, พ.ศ. ๒๕๖๖ – ๒๕๗๐

(๓) ศูนย์เรียนรู้การเพิ่มประสิทธิภาพการผลิตสินค้าเกษตร

ตารางที่ ๒๕ แสดงข้อมูลศูนย์เครือข่ายของศูนย์เรียนรู้การเพิ่มประสิทธิภาพการผลิตสินค้าเกษตรอำเภอคีรีรัฐนิคม
ในตำบลบ้านทำเนียบ

ที่	ชื่อศูนย์เครือข่าย	ประเภท/กิจกรรมหลัก	ที่ตั้งศูนย์		ชื่อ - นามสกุล ประธานศูนย์	เบอร์โทรศัพท์ ประธานศูนย์ เครือข่าย
			หมู่	ตำบล		
๑	กลุ่มแปลงใหญ่ ปาล์มน้ำมันบ้าน ทำเนียบ	การผลิตปาล์มน้ำมัน คุณภาพ	๑	บ้านทำเนียบ	นายชัยนันท์ วิเศษ ประไพ	๐๘๔๐๕๓๗๑๒๗
๒	แปลงใหญ่กล้วย หอมทอง(สหกรณ์) ตำบลถ้ำสิงขร ตำบลบ้านทำเนียบ	การปลูกกล้วยหอม คุณภาพ	๒	บ้านทำเนียบ	นายธรรมรัตน์ โภคัย	๐๙๑๐๓๔๔๖๕๙
๒	กลุ่มส่งเสริมอาชีพ เกษตรผสมผสานพืช และสัตว์ คีรีรัฐนิคม	เลี้ยงแพะ	๙	บ้านทำเนียบ	นายนิคม แก้วมณี	๐๙๔๒๕๖๙๔๖๖

ที่มา : สำนักงานเกษตรอำเภอคีรีรัฐนิคม พ.ศ.๒๕๖๘

(๔) กลุ่มเกษตรกรแปลงใหญ่

มีกลุ่มเกษตรกรแปลงใหญ่ จำนวน ๕ กลุ่ม ดังตารางต่อไปนี้

ตารางที่ ๒๖ แสดงข้อมูลกลุ่มแปลงใหญ่ ตำบลบ้านทำเนียบ

ที่	หมู่ที่	ชื่อกลุ่มแปลงใหญ่	ชนิดพืช	จำนวนสมาชิก(คน)	จำนวน พื้นที่ (ไร่)
๑	๑	แปลงใหญ่ยางพาราสามมิตร ๔๔	ยางพารา	๖๕	๑๘๙๑.๗๕
๒	๗	แปลงใหญ่ปาล์มน้ำมัน ตำบลบ้านทำเนียบ	ปาล์มน้ำมัน	๓๙	๙๒๓.๕
๓	๒	แปลงใหญ่กล้วยหอมทอง (สหกรณ์) ต.ถ้ำสิงขร ต.ทำเนียบ	กล้วยหอม	๓๔	๘๑๘.๒๕
๔	๑	แปลงใหญ่ยางพารากลุ่มชาวสวนยาง กยท.บ้านทำเนียบ	ยางพารา	๓๐	๓๔๓
๕	๓	แปลงใหญ่ทุเรียนตำบลบ้านทำเนียบ	ทุเรียน	๕๒	๔๕๘

ที่มา : <https://co-farm.doae.go.th/>, พ.ศ.๒๕๖๘

บทที่ ๒

การวิเคราะห์สถานการณ์การเกษตรของตำบล

๑. ข้อมูลประกอบการวิเคราะห์พื้นที่ของอำเภอ
สินค้าเกษตรที่สำคัญ ชนิดสินค้า ปาล์มน้ำมัน

๑.๑ แหล่งน้ำหลัก

- (/) น้ำฝน ()ชลประทาน ()บ่อน้ำบาดาล
() แหล่งน้ำธรรมชาติอื่นๆ (ระบุ)

๑.๒ พื้นที่เหมาะสม/ไม่เหมาะสม

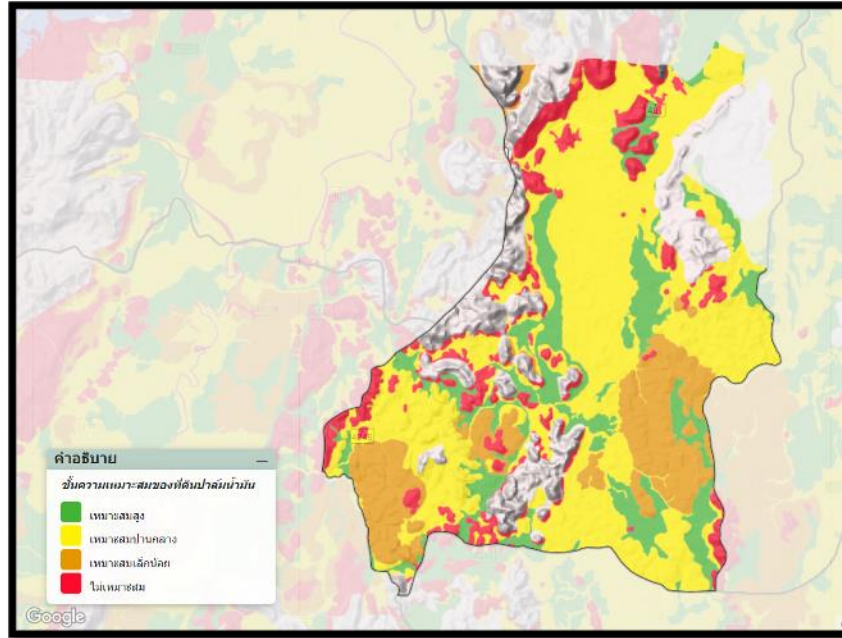
๑) เขตความเหมาะสม

ตำบลบ้านทำเนียบ มีพื้นที่เหมาะสมสำหรับปลูกปาล์มน้ำมันตามชั้นความเหมาะสม ทั้งหมด จำนวน ๑๐๔,๑๖๖.๘๐ไร่ แบ่งเป็นพื้นที่ที่มีความเหมาะสมมาก (S๑) จำนวน ๑๗,๔๙๐.๓ไร่ คิดเป็นร้อยละ ๑๖.๓๙ พื้นที่เหมาะสมปานกลาง (S๒) จำนวน ๕๖,๐๒๖.๒ ไร่ คิดเป็นร้อยละ ๕๓.๗๙ พื้นที่เหมาะสมน้อย (S๓) จำนวน ๑๗,๔๙๓.๔ ไร่ คิดเป็นร้อยละ ๑๖.๗๙ และพื้นที่ไม่เหมาะสม (N) จำนวน ๑๓,๑๕๖.๙ คิดเป็นร้อยละ ๑๒.๖๓

ตารางที่ ๒๗ แสดงเขตความเหมาะสม (พื้นที่ศักยภาพ) สำหรับปลูกปาล์มน้ำมัน ตำบลบ้านทำเนียบ

ตำบล	พื้นที่ระดับความเหมาะสมสำหรับการปลูกปาล์มน้ำมัน(ไร่)				
	เหมาะสมมาก (S๑)	เหมาะสมปาน กลาง (S๒)	เหมาะสมน้อย (S๓)	ไม่เหมาะสม (N)	รวมพื้นที่ทั้งหมด
บ้านทำเนียบ	๑๗,๔๙๐.๓	๕๖,๐๒๖.๒	๑๗,๔๙๓.๔	๑๓,๑๕๖.๙	๑๐๔,๑๖๖.๘๐

ที่มา : <http://agri-map-online.moac.go.th/>, พ.ศ.๒๕๖๘



ภาพที่ ๒๔ แสดงเขตความเหมาะสม (พื้นที่ศักยภาพ) สำหรับปลูกปาล์มน้ำมัน ตำบลบ้านท่าเนียน
ที่มา : <http://agri-map-online.moac.go.th/>, พ.ศ.๒๕๖๗

๒) พื้นที่ปลูกปาล์มน้ำมัน

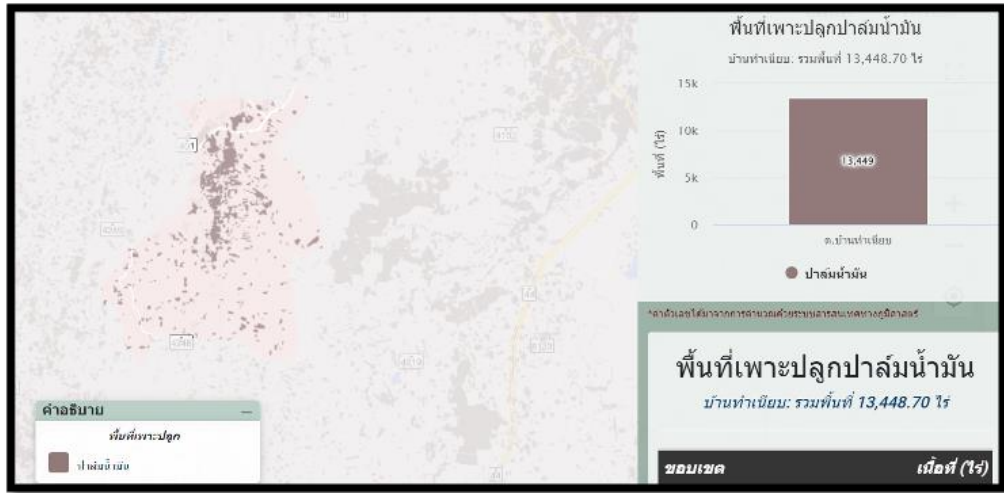
ตำบลบ้านท่าเนียน อำเภอกีรีรัฐนิคม จังหวัดสุราษฎร์ธานี มีพื้นที่ปลูกปาล์มน้ำมันทั้งสิ้น

๑๓,๔๔.๗๐ ไร่

ตารางที่ ๒๘ แสดงปริมาณการปลูกปาล์มน้ำมัน ตำบลบ้านท่าเนียน อำเภอกีรีรัฐนิคม

หมู่ที่	ครัวเรือนเกษตรกร	พื้นที่ปลูก (ไร่)	พื้นที่เก็บเกี่ยว (ไร่)	ผลผลิต (ตัน)	ผลผลิตต่อไร่ (ตัน)
หมู่ที่ ๑	๓๖	๔๒๐.๗๔	๓๙๑.๔๘	๑๑๗๔๔๔๐	๓๐๐๐
หมู่ที่ ๒	๑๑๗	๒,๒๕๒.๘๙	๒,๒๑๘.๖๐	๖๖๕๕๘๐๐	๓๐๐๐
หมู่ที่ ๓	๔๖	๗๙๐.๘๙	๗๒๕.๘๒	๒๑๗๗๔๖๐	๓๐๐๐
หมู่ที่ ๔	๖๕	๘๕๓.๐๗	๘๐๔.๑	๒๔๑๒๓๐๐	๓๐๐๐
หมู่ที่ ๕	๒๕	๒๙๘.๗๖	๒๙๒.๐๗	๘๓๔๖๒๔	๓๒๐๐
หมู่ที่ ๖	๓๔	๔๙๑.๙๘	๔๘๓.๓๘	๑๕๕๖๘๑๖	๓๒๐๐
หมู่ที่ ๗	๙๔	๑,๖๔๕.๑๗	๑,๕๙๘.๗๓	๔๗๙๖๑๙๐	๓๐๐๐
หมู่ที่ ๘	๖๑	๗๙๔.๒๓	๖๘๓.๓๓	๒๑๑๘๓๒๓	๓๑๐๐
หมู่ที่ ๙	๔๙	๗๖๒.๓๘	๗๐๘.๙๗	๒๑๒๖๙๑๐	๓๐๐๐
รวม	๕๑๓	๘,๓๑๐.๑๐	๗,๙๐๖.๔๗	๒๓๗๑๙๔๑๐	๓๐๐๐

ที่มา : ระบบฐานข้อมูลทะเบียนเกษตรกร พ.ศ. ๒๕๖๘



ภาพที่ ๗ แผนที่แสดงพื้นที่ปลูกปาล์มน้ำมัน (พื้นที่ปลูกจริง) ตำบลบ้านท่าเียน อำเภอคีรีรัฐนิคม (ที่มา : <http://agri-map-online.moac.go.th/>, พ.ศ.๒๕๖๘)

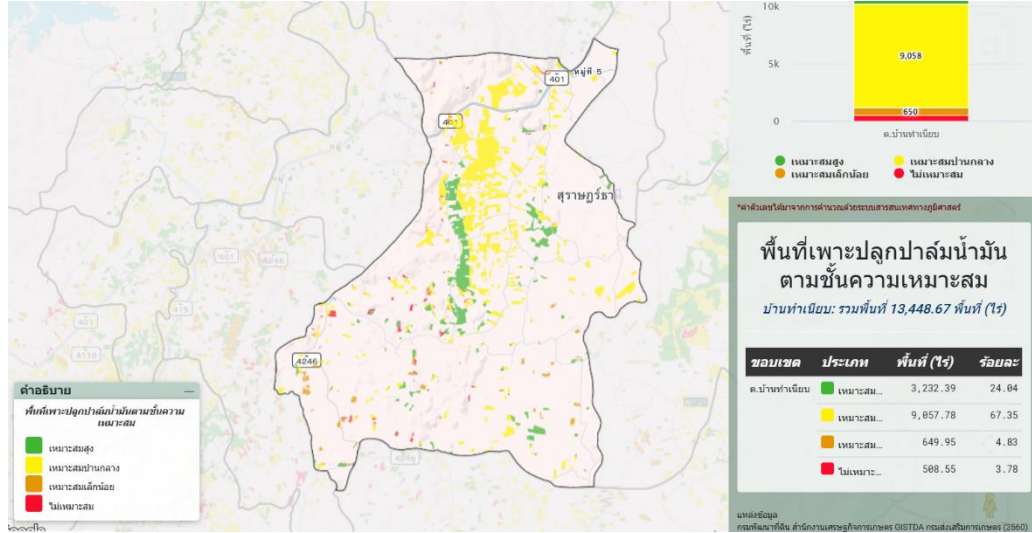
๓) พื้นที่ปลูกปาล์มน้ำมัน ตามระดับชั้นความเหมาะสม

ตำบลบ้านท่าเียนมีพื้นที่ปลูกปาล์มน้ำมัน ตามระดับชั้นความเหมาะสม จำนวน ๑๓๔๔๘.๖๗ ไร่ แบ่งเป็นพื้นที่ที่มีความเหมาะสมมาก (S๑) จำนวน ๓๒๓๒.๓๙ไร่ คิดเป็นร้อยละ ๒๔.๐๔ พื้นที่เหมาะสมปานกลาง (S๒) จำนวน ๙๐๕๗.๗๘ไร่ คิดเป็นร้อยละ ๖๗.๓๕ พื้นที่เหมาะสมน้อย (S๓) จำนวน ๖๔๙.๙๕ไร่ คิดเป็นร้อยละ ๔.๘๓และพื้นที่ไม่เหมาะสม (N) จำนวน ๕๐๘.๕๕ไร่ คิดเป็นร้อยละ ๓.๗๘

ตารางที่ ๒๙ แสดงพื้นที่ปลูกปาล์มน้ำมัน ตามระดับชั้นความเหมาะสม ตำบลบ้านท่าเียน อำเภอคีรีรัฐนิคม

ตำบล	พื้นที่ปลูกตามระดับความเหมาะสมสำหรับการปลูกปาล์มน้ำมัน (ไร่)				
	เหมาะสมมาก (S๑)	เหมาะสมปานกลาง (S๒)	เหมาะสมน้อย (S๓)	ไม่เหมาะสม (N)	รวมพื้นที่ทั้งหมด
บ้านท่าเียน	๓๒๓๒.๓๙	๙๐๕๗.๗๘	๖๔๙.๙๕	๕๐๘.๕๕	๑๓๔๔๘.๖๗

ที่มา:<http://agri-map-online.moac.go.th/>, พ.ศ.๒๕๖๗



ภาพที่ ๒ แผนที่แสดงพื้นที่ปลูกปาล์มน้ำมัน ตามระดับชั้นความเหมาะสม (ที่มา : <http://agri-map-online.moac.go.th/>, พ.ศ.๒๕๖๘)

๑.๓ สถานการณ์ใช้เทคโนโลยีการผลิต (เป็นเทคโนโลยีการผลิตที่ใช้ในตำบล)

- ๑) การใช้พันธุ์ดี ใช้พันธุ์ลูกผสมเทเนอรา ต้นกล้าอายุ ๙-๑๒ เดือน
- ๒) การเตรียมดิน ใช้รถไถในการไถเตรียมพื้นที่ และใช้แรงงานคนในการขุดหลุมและรองหลุม
- ๓) การปลูก ระยะ ๙ X ๙ x ๙ วางแนวเหนือ-ใต้
- ๔) ระบบการให้น้ำ ให้น้ำเฉพาะช่วงฤดูแล้งด้วยสปริงเกอร์/ให้น้ำก่อนใส่ปุ๋ย
- ๕) การดูแลรักษา การจัดการทางใบและการคลุมโคนต้นรักษาความชื้น
- ๖) การใส่ปุ๋ย ใส่ปุ๋ยตามค่าวิเคราะห์ดิน-ใบ ใส่ปุ๋ย ๓ เดือนต่อครั้ง
- ๗) การเก็บเกี่ยว รอบการเก็บเกี่ยว ๑๕-๒๐ วัน ตัดปาล์มสุก
- ๘) การปฏิบัติหลังการเก็บเกี่ยว ไม่รดน้ำ ส่งถึงโรงงานภายใน ๒๔ ชั่วโมง
- ๙) การป้องกันกำจัดโรคและแมลงศัตรู มีการสำรวจการระบาดเป็นระยะๆ มีการทำกองล่อด้วงเรด

๑.๔ ปฏิทินการเพาะปลูก

เกษตรกรในอำเภอคีรีรัฐนิคม ตำบลบ้านท่าเนียน มีการปลูกปาล์มน้ำมัน ดังนี้

ชื่อสินค้า	ม.ค.	ก.พ.	มี.ค.	เม.ย.	พ.ค.	มิ.ย.	ก.ค.	ส.ค.	ก.ย.	ต.ค.	พ.ย.	ธ.ค.
ปาล์มน้ำมัน				▽	←	△	→					

สัญลักษณ์ ←→ ช่วงฤดูปลูก △ ปลูกสูงสุด
 ←.....→ ช่วงฤดูเก็บเกี่ยว ▽ เก็บเกี่ยวสูงสุด

ภาพที่ ๓ ปฏิทินการเพาะปลูกปาล์มน้ำมันในตำบลบ้านท่าเนียน อำเภอคีรีรัฐนิคม (ที่มา : สำนักงานเกษตรอำเภอคีรีรัฐนิคม, พ.ศ. ๒๕๖๘)

๑.๕ ต้นทุนการผลิต

ตำบลบ้านท่าเนียน อำเภอกีรีรัฐนิคม มีต้นทุนการผลิตปาล์มน้ำมัน ซึ่งเป็นพื้นที่นอกเขตชลประทาน เป็นเงิน ๑๑,๕๐๐ บาท /ไร่/ปี

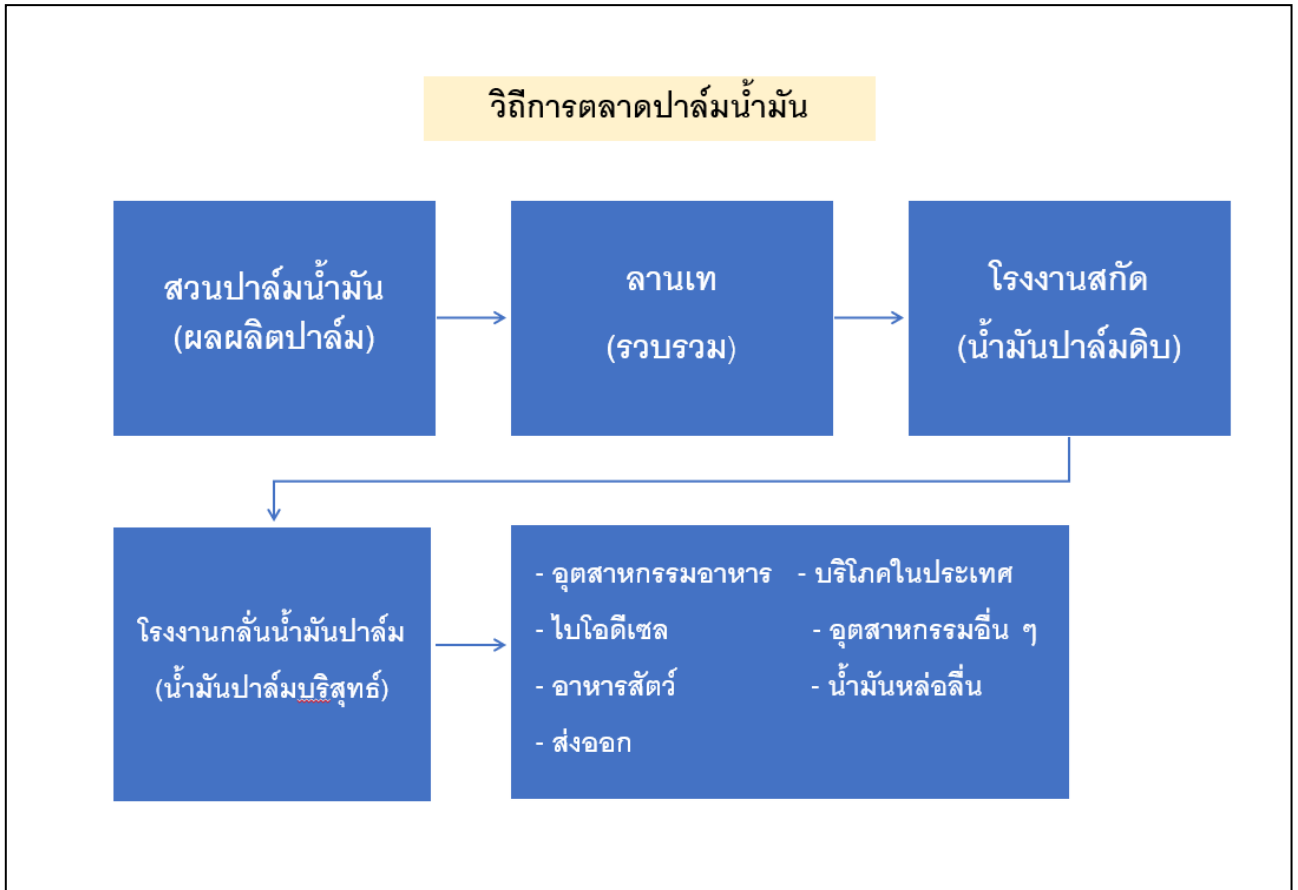
ตารางที่ ๓๐ แสดงต้นทุนการผลิตปาล์มน้ำมัน ปี ๒๕๖๘ ตำบลบ้านท่าเนียน อำเภอกีรีรัฐนิคม

รายการ	ต้นทุน(บาท/ไร่/ปี)	หมายเหตุ
พันธุ์	๒,๘๖๐	
ปุ๋ยอินทรีย์	๔๐๐	๑๐ ก.ก. ต่อไร่
ปุ๋ยเคมี	๒,๔๐๐	
ค่าจ้างแรงงาน	<u>๑,๗๐๐</u>	
- ตัดหญ้า	๔๐๐	ต้นละ ๒๕ บาท
- ตัดตัดแต่งทางใบ	๕๕๐	
- ใส่ปุ๋ย	๓๐๐	
ค่าจ้างเก็บเกี่ยว	๒,๔๐๐	ก.ก. ละ ๐.๘ บาท
ค่าจ้างหลังเก็บเกี่ยว	๔๐๐	
ค่าขนส่ง	๕๐๐	
รวม	๑๒,๐๐	

ที่มา : สำนักงานเกษตรอำเภอกีรีรัฐนิคม, พ.ศ. ๒๕๖๖

๑.๖ สถานการณ์การตลาด/วิธีการตลาด

๑) วิธีการตลาด (เป็นวิธิตลาดที่เกิดขึ้นในอำเภอ)



ภาพที่ ๒๙ วิธีการตลาดปาล์มน้ำมัน อำเภอคีรีรัฐนิคม จังหวัดสุราษฎร์ธานี

- ๒) แหล่งรับซื้อผลผลิต/ โรงงานแปรรูป
 .มีลานเทรับซื้อผลผลิตปาล์มน้ำมัน ทั้งหมด ๓ แห่ง
 ตั้งอยู่ในหมู่ที่ ๑ จำนวน ๑ แห่ง
 ตั้งอยู่ในหมู่ที่ ๒ จำนวน ๒ แห่ง
 แต่ไม่มีโรงงานแปรรูปในพื้นที่

๑.๗ เกษตรกรและองค์กรเกษตรกรที่เกี่ยวข้องกับสินค้าในพื้นที่

๑) เกษตรกร

มีเกษตรกรผู้ปลูกปาล์มน้ำมันในตำบล จำนวน ๕๑๓ ราย และมีเกษตรกรที่เป็นต้นแบบในพื้นที่ จำนวน ๓ ราย มีความรู้ ความชำนาญ องค์กรความรู้ในเทคโนโลยีการผลิต ที่มีความโดดเด่น ดังนี้ ตารางที่ ๓๑ แสดงเกษตรกรต้นแบบของปาล์มน้ำมันในพื้นที่ ตำบลบ้านทำเนียบ

ที่	หมู่ที่	ตำบล	ประเภท	องค์ความรู้โดดเด่น
๑	๑	บ้านทำเนียบ	เกษตรกรต้นแบบ	การผลิตปาล์มน้ำมัน
๒	๗	บ้านทำเนียบ	การผลิตปาล์มน้ำมันอย่างยั่งยืน	มาตรฐาน RSPO
๓	๙	บ้านทำเนียบ	การเพิ่มผลผลิตภาพปาล์มน้ำมัน	การจัดการดินและปุ๋ย

๒) องค์กรเกษตรกร

ตารางที่ ๓๒ แสดงองค์กรเกษตรกรที่เกี่ยวข้องกับปาล์มน้ำมันในพื้นที่

องค์กรเกษตรกร	จำนวน (แห่ง)	ชื่อกลุ่ม
ศพก.	๑	ศพก.เครือข่าย กลุ่มแปลงใหญ่ปาล์มน้ำมันบ้านทำเนียบ
แปลงใหญ่	๑	กลุ่มแปลงใหญ่ปาล์มน้ำมันบ้านทำเนียบ
วิสาหกิจชุมชน	๒	- วิสาหกิจชุมชนทำเนียบปาล์ม - วิสาหกิจชุมชนลานเทพปาล์มน้ำมันบ้านคลองขนาน

๒. การวิเคราะห์ Supply Chain

ตารางที่ ๓๓ แสดงการวิเคราะห์ Supply Chain ของสินค้าปาล์มน้ำมัน ตำบลบ้านท่าเนียน อำเภอกีรีรัฐนิคม

		ต้นทาง	กลางทาง	ปลายทาง
มิติพื้นที่	สถานการณ์ปัจจุบัน	พื้นที่ที่มีความลาดชัน สลับกับที่ราบ	- มีลานเท รับผิดชอบผลิตในพื้นที่	- ไม่มีโรงงานสกัดและแปรรูปในพื้นที่
	ปัญหา Pain point	- ดินขาดอินทรีย์วัตถุ - ขาดแหล่งน้ำและระบบน้ำภายในแปลง - สภาพพื้นที่เป็นพื้นที่ราบสูง		
	แนวทาง / App tech ที่จะใช้แก้ปัญหา	- เพิ่มการใส่ปุ๋ยหมักหรือปุ๋ยคอกในแปลง - สนับสนุนแหล่งสินเชื่อเพื่อติดตั้งระบบน้ำภายในแปลง		
มิติคน	สถานการณ์ปัจจุบัน	- เกษตรกรส่วนใหญ่ขาดองค์ความรู้ - ขาดการจัดการที่ดี - ขาดแรงงาน		
	ปัญหา Pain point	- เกษตรกรสูงอายุ		
	แนวทาง / App tech ที่จะใช้แก้ปัญหา	- จัดอบรมให้ความรู้ - ใช้เครื่องจักรและเทคโนโลยีทดแทน		
มิติสินค้า	สถานการณ์ปัจจุบัน	- การตัดปาล์มดิบจำหน่าย - ปาล์มน้ำมัน มีข้อจำกัดในการขนส่ง ต้องถึงโรงงานภายใน ๒๔ ชั่วโมง	- ผลิตผลไม่สามารถขายให้ลานเทได้ เม.ย.-พ.ค.	ส่งผลิตเข้าโรงงานไม่ได้ในช่วงเดือน เม.ย. - พ.ค.
	ปัญหา Pain point	- คุณภาพผลผลิต	- ลานเทหยุดรับซื้อ	- โรงงานปิดซ่อมเครื่องจักร หยุดรับซื้อ
	แนวทาง / App tech ที่จะใช้แก้ปัญหา	อบรมทีมตัดปาล์ม และเจ้าของสวน	- มีการลงทะเบียนเกษตรกรที่ขายผลผลิตกับลานเทเพื่อบริหารจัดการในการตัดปาล์ม	ควรมีแผนการซ่อมเครื่องจักร ที่ชัดเจน ไม่หยุดพร้อมกันทุกโรงงาน

บทที่ ๓

บทสรุปโครงการ / กิจกรรมตามกรอบการพัฒนาการเกษตรเชิงพื้นที่

๑ แบบสรุปโครงการแบบย่อ (Project Brief)

ตารางที่ ๓๔ แสดงแบบสรุปโครงการแบบย่อ (Project Brief)

หัวข้อ	รายละเอียด
1. ชื่อโครงการสำคัญ	1.โครงการส่งเสริมการเพิ่มผลิตภาพการผลิตปาล์มน้ำมันผ่านกระบวนการสถาบันเกษตรกร
2. ชื่อแผนงาน	ส่งเสริมการผลิตสินค้าทางการเกษตร
3. แนวทางพัฒนา	เสริมสร้างความเข้มแข็งภาคการเกษตรให้เติบโตอย่างเต็มศักยภาพของห่วงโซ่คุณค่าเพื่อสร้างรายได้ให้กับพื้นที่อย่างต่อเนื่องและยั่งยืน
4. หลักการและเหตุผล	ปาล์มน้ำมันเป็นพืชเศรษฐกิจหลักที่สร้างรายได้ให้แก่เกษตรกรในพื้นที่ตำบลบ้านท่าเนียบ ปัจจุบันการผลิตยังประสบปัญหาการจัดการสวนที่ไม่เหมาะสม ต้นทุนการผลิตสูง และขาดองค์ความรู้ด้านเทคโนโลยีการผลิตที่ทันสมัย ส่งผลให้ผลผลิตต่อไร่ต่ำ คุณภาพผลผลิตไม่สม่ำเสมอ และรายได้เกษตรกรไม่มั่นคง จึงมีความจำเป็นต้องดำเนินโครงการเพิ่มประสิทธิภาพการผลิตปาล์มน้ำมันในพื้นที่ตำบลบ้านท่าเนียบ โดยมุ่งเน้นการนำเทคโนโลยีและนวัตกรรมมาใช้ เช่น การส่งเสริมการจัดการดินและน้ำอย่างเหมาะสม การวิเคราะห์ดินและใบเพื่อการใช้ปุ๋ยที่เหมาะสม รวมถึงการอบรมและถ่ายทอดองค์ความรู้ให้แก่เกษตรกร เพื่อให้เกิดการปรับปรุงการผลิตได้อย่างมีประสิทธิภาพ และการสร้างเครือข่ายความร่วมมือระหว่างเกษตรกร หน่วยงานภาครัฐ และภาคเอกชน เพื่อให้เกิดการพัฒนาทั้งระบบ ตั้งแต่การผลิตไปจนถึงการตลาด และช่วยลดผลกระทบต่อสิ่งแวดล้อมจากการปลูกและแปรรูปปาล์มน้ำมันอย่างไม่เหมาะสม อันจะนำไปสู่การยกระดับคุณภาพชีวิตของเกษตรกร
5. วัตถุประสงค์ของโครงการ	<ol style="list-style-type: none"> 1. เพิ่มประสิทธิภาพการผลิตปาล์มน้ำมันในพื้นที่ตำบลบ้านท่าเนียบ 2. พัฒนาองค์ความรู้และทักษะการจัดการสวนปาล์มให้แก่เกษตรกร 3. ลดต้นทุนการผลิตและเพิ่มรายได้ให้แก่เกษตรกรอย่างยั่งยืน
6. ตัวชี้วัดและค่าเป้าหมาย	<ul style="list-style-type: none"> - เกษตรกรที่เข้าร่วมโครงการมีองค์ความรู้ในการจัดการสวน - ผลผลิตปาล์มน้ำมันเฉลี่ยต่อไร่เพิ่มขึ้น
5. พื้นที่เป้าหมาย	พื้นที่ หมู่ที่ 1-9 ตำบลบ้านท่าเนียบ
6. กิจกรรมหลัก	<ol style="list-style-type: none"> 1. จัดอบรมให้ความรู้ 2. การสนับสนุนการตรวจวิเคราะห์ดิน
7. หน่วยงานดำเนินงาน	<ol style="list-style-type: none"> 1. สำนักงานเกษตรอำเภอศรีรัตนนิคม 2. องค์การบริหารส่วนตำบลบ้านท่าเนียบ
8. ระยะเวลาในการดำเนินโครงการ	ปี 2570-2574
9. งบประมาณ และแหล่งงบประมาณ	200,000 บาท กรมส่งเสริมการเกษตร 100,000 บาท องค์การบริหารส่วนตำบลบ้านท่าเนียบ
10. ผลผลิต (Output)	<ol style="list-style-type: none"> 1. เกษตรกรได้รับความรู้จากการอบรม ปีละ 50 ราย จาก 9 หมู่บ้าน รวม 250 ราย 2. แปลงเกษตรกรได้รับการตรวจวิเคราะห์ดิน ปีละ 50 แปลง เป็น 250 แปลง
11. ผลลัพธ์จากการดำเนินโครงการ (Outcome)	<ol style="list-style-type: none"> 1. เกษตรกรผู้ผลิตปาล์มน้ำมันในตำบลบ้านท่าเนียบ มีผลผลิตเฉลี่ยเพิ่มขึ้น ร้อยละ 20 2. เกษตรกรผู้ผลิตปาล์มน้ำมันมีรายได้เพิ่มขึ้นร้อยละ 20

ตารางที่ ๓๔ แสดงแบบสรุปโครงการแบบย่อ (Project Brief) (ต่อ)

หัวข้อ	รายละเอียด
1. ชื่อโครงการสำคัญ	โครงการส่งเสริมการจัดทำระบบน้ำในสวนปาล์มน้ำมัน
2. ชื่อแผนงาน	ส่งเสริมการผลิตสินค้าทางการเกษตร
3. แนวทางพัฒนา	เสริมสร้างความเข้มแข็งภาคการเกษตรให้เติบโตอย่างเต็มศักยภาพของห่วงโซ่คุณค่าเพื่อสร้างรายได้ ให้กับพื้นที่อย่างต่อเนื่องและยั่งยืน
4. หลักการและเหตุผล	ปาล์มน้ำมันเป็นพืชเศรษฐกิจหลักที่สร้างรายได้ให้แก่เกษตรกรในพื้นที่ตำบลบ้านท่าเนียบ ซึ่งปาล์มน้ำมันจะเป็นพืชที่ความต้องการน้ำสูง แปลงเกษตรส่วนใหญ่ยังขาดระบบน้ำ จึงไม่สามารถเพิ่มประสิทธิภาพการผลิตปาล์มน้ำมันได้อย่างเต็มที่ จึงมีความจำเป็นในการส่งเสริมให้เกษตรกรจัดทำระบบน้ำในแปลง เพื่อเพิ่มผลผลิต และเพิ่มรายได้เกษตรกร อันจะนำไปสู่การยกระดับคุณภาพชีวิตของเกษตรกร
5. วัตถุประสงค์ของโครงการ	1. เพิ่มประสิทธิภาพการผลิตปาล์มน้ำมันในพื้นที่ตำบลบ้านท่าเนียบ
6. ตัวชี้วัดและค่าเป้าหมาย	- เกษตรกรที่เข้าร่วมโครงการมีองค์ความรู้ในการจัดการสวน - ผลผลิตปาล์มน้ำมันเฉลี่ยต่อไร่เพิ่มขึ้น
5. พื้นที่เป้าหมาย	พื้นที่ หมู่ที่ 1-9 ตำบลบ้านท่าเนียบ
6. กิจกรรมหลัก	1. จัดอบรมให้ความรู้เรื่องระบบน้ำในสวนปาล์มน้ำมัน 3. สนับสนุนสินเชื่อการติดตั้งระบบน้ำในสวนปาล์มน้ำมัน
7. หน่วยงานดำเนินงาน	1. สำนักงานเกษตรอำเภอคีรีรัฐนิคม 2. ธนาคารเพื่อการเกษตรและสหกรณ์
8. ระยะเวลาในการดำเนินโครงการ	ปี 2570-2574
9. งบประมาณ และแหล่งงบประมาณ	20,000 บาท กรมส่งเสริมการเกษตร 1,000,000 บาท ธนาคารเพื่อการเกษตรและสหกรณ์
10. ผลผลิต (Output)	1. เกษตรกรได้รับความรู้จากการอบรม ปีละ 30 ราย จาก 9 หมู่บ้าน รวม 150 ราย
11. ผลลัพธ์จากการดำเนินโครงการ (Outcome)	1. เกษตรกรผู้ผลิตปาล์มน้ำมันในตำบลบ้านท่าเนียบ มีการติดตั้งระบบน้ำในสวนปาล์มน้ำมันเพิ่มขึ้น 2. เกษตรกรผู้ผลิตปาล์มน้ำมันมีผลผลิตเพิ่มขึ้นร้อยละ 20

ตารางที่ ๓๔ แสดงแบบสรุปโครงการแบบย่อ (Project Brief) (ต่อ)

หัวข้อ	รายละเอียด
1. ชื่อโครงการสำคัญ	โครงการผันน้ำเพื่อการเกษตรจากแหล่งน้ำธรรมชาติด้วยระบบพลังงานแสงอาทิตย์
2. ชื่อแผนงาน	ส่งเสริมการผลิตสินค้าทางการเกษตร
3. แนวทางพัฒนา	เสริมสร้างความเข้มแข็งภาคการเกษตรให้เติบโตอย่างเต็มศักยภาพของห่วงโซ่คุณค่าเพื่อสร้างรายได้ให้กับพื้นที่อย่างต่อเนื่องและยั่งยืน
4. หลักการและเหตุผล	<p>การทำเกษตรจะต้องมีน้ำเป็นปัจจัยหลักเพื่อการเจริญเติบโตของพืชและทำให้ผลผลิตเพิ่มขึ้น หมู่ที่ 1-5 ตำบลบ้านท่าเนียบประสบปัญหาขาดแคลนน้ำเพื่อการเกษตร เกษตรกรในพื้นที่ประสบปัญหาในช่วงฤดูแล้งเกือบทุกปี เช่น ปริมาณน้ำฝนไม่เพียงพอ ทำให้ไม่สามารถปลูกพืชผักอายุสั้น ปาล์มน้ำมันและยางพาราให้ผลผลิตไม่ต่อเนื่อง ทุเรียนขาดน้ำก็จะตายได้หากไม่มีน้ำ แหล่งน้ำธรรมชาติในตำบลบ้านท่าเนียบมีคลองมะละและคลองขนานซึ่งมีน้ำตลอดปี แต่เกษตรกรไม่สามารถนำน้ำมาใช้ในพื้นที่เกษตรได้ หากมีการผันน้ำและลงทุนวางระบบเพื่อนำน้ำมาให้เกษตรกรใช้ได้ เกษตรกรจะมีน้ำเพียงพอต่อการทำการเกษตรได้ตลอดปี ส่งผลให้ผลผลิตทางการเกษตรเพิ่มขึ้น รายได้ของเกษตรกรเพิ่มขึ้นและที่มั่นคงขึ้น และการพัฒนาเศรษฐกิจชุมชน</p>
5. วัตถุประสงค์ของโครงการ	<ol style="list-style-type: none"> 1) สามารถนำน้ำในแหล่งน้ำธรรมชาติมาใช้ประโยชน์เพื่อการอุปโภคและการเกษตรได้ 2) เกษตรกรมีรายได้เพิ่มขึ้นจากปริมาณและคุณภาพสินค้าเกษตรที่เพิ่มขึ้นร้อยละ 30
6. ตัวชี้วัดและค่าเป้าหมาย	1) มีระบบส่งน้ำเพื่อการเกษตรในพื้นที่ หมู่ที่ 1 -5 ตำบลบ้านท่าเนียบ
7. พื้นที่เป้าหมาย	พื้นที่ ม.1-5 ต.บ้านท่าเนียบ
8. กิจกรรมหลัก	<ol style="list-style-type: none"> 1) ศึกษาความเป็นไปได้ของโครงการ 2) การก่อสร้างระบบผันน้ำคลองมะละ
9. หน่วยงานดำเนินงาน	<ol style="list-style-type: none"> 1) กรมชลประทาน 2) กรมทรัพยากรน้ำ 3) กรมพัฒนาพลังงานทดแทนและอนุรักษ์พลังงาน
8. ระยะเวลาในการดำเนินโครงการ	ปี 2570-2575
9. งบประมาณ และแหล่งงบประมาณ	100 ล้าน กรมชลประทาน
10. ผลผลิต (Output)	มีระบบส่งน้ำหลักไปยังพื้นที่เกษตร ครอบคลุมพื้นที่
11. ผลลัพธ์จากการดำเนินโครงการ (Outcome)	<ol style="list-style-type: none"> 1) เกษตรกรมีน้ำเพื่อการเกษตร ทั้งในสวนปาล์มน้ำมัน และพืชอื่น ๆ 2) ผลผลิตเกษตรเพิ่มขึ้น

๓. สรุปโครงการ/กิจกรรมตามกรอบการพัฒนาการเกษตรเชิงพื้นที่

ตารางที่ ๓๕ แสดงสรุปโครงการ/กิจกรรมตามกรอบการพัฒนาการเกษตรเชิงพื้นที่

โครงการ (Project)	ปัจจัยขาเข้า (Input)	กิจกรรม/ กระบวนการ (Activities)	ผลการดำเนินงานกิจกรรม			แหล่ง งบประมาณ	ปีที่ ดำเนินการ
			ผลผลิต Output)	ผลลัพธ์ (Outcome)	ผลกระทบ (Impact)		
1.โครงการส่งเสริมการเพิ่ม ผลิตภาพการผลิตปาล์มน้ำมัน ผ่านกระบวนการสถาบัน เกษตรกร	- องค์ความรู้ - เทคโนโลยี	จัดอบรมให้ความรู้ สนับสนุนการ ตรวจวิเคราะห์ดิน	เกษตรกร ได้รับความรู้ มีการตรวจ วิเคราะห์ดิน	ผลผลิต เพิ่มขึ้น รายได้เพิ่มขึ้น	เกิด ประสิทธิภาพ การผลิต ลดต้นทุน	กรมส่งเสริม การเกษตร, อบต.บ้าน ทำเนียบ	2570-2574
2.โครงการส่งเสริมการจัดทำ ระบบน้ำในสวนปาล์มน้ำมัน	-องค์ความรู้ - สินเชื่อ	อบรมให้ความรู้ สนับสนุนสินเชื่อ ดอกเบี้ยต่ำ	- ได้รับความรู้ - ได้รับ สนับสนุน สินเชื่อติดตั้ง ระบบน้ำ	- มีระบบน้ำ ผลผลิตเพิ่มขึ้น - มีรายได้ เพิ่มขึ้น	เกิดกำไรจาก การผลิต เพิ่มขึ้น	กรมส่งเสริม การเกษตร ธกส.	2570-2574
2.โครงการผันน้ำเพื่อ การเกษตรจากแหล่งน้ำ ธรรมชาติด้วยระบบพลังงาน แสงอาทิตย์	- เทคโนโลยี - นวัตกรรม	- ศึกษาความ เป็นไปได้ - วางระบบ - ก่อสร้าง	มีโครงสร้างใน การกักเก็บ และส่งน้ำ	มีระบบส่งน้ำ ไปยังพื้นที่ เกษตร	เกษตรกร สามารถปลูก พืชเสริม รายได้ -ผลผลิต เกษตรเพิ่มขึ้น	กรม ชลประทาน	2570-2575

บรรณานุกรม

องค์การบริหารส่วนตำบลบ้านท่าเียนียบ. ๒๕๖๗ แผนพัฒนาท้องถิ่น (พ.ศ. ๒๕๖๖-๒๕๗๐) ฉบับทบทวน
กระทรวงเกษตรและสหกรณ์. ๒๕๖๘. สืบค้นจาก <https://agri-map-online.moac.go.th/>, พฤศจิกายน ๒๕๖๘
กรมส่งเสริมการเกษตร. ๒๕๖๘. สืบค้นจาก <https://asa-center.doae.go.th/> ธันวาคม ๒๕๖๘
กรมพัฒนาที่ดิน. ๒๕๖๘. สืบค้นจาก <http://eis.ddd.go.th/lddeis/SoilView.aspx>, สิงหาคม ๒๕๖๘
กรมพัฒนาที่ดิน. ๒๕๖๘. สืบค้นจาก

http://oss๑๐๑.ddd.go.th/web_thaisoils/๖๒_soilgroup/main_๖๒soilgroup.htm, สิงหาคม ๒๕๖๘
กรมส่งเสริมการเกษตร. ๒๕๖๘. สืบค้นจาก <https://smce.doae.go.th/> มกราคม ๒๕๖๘
สถานีตรวจวัดสภาพอากาศไทย. ๒๕๖๘. สืบค้นจาก <https://th.weatherspark.com/>, สิงหาคม ๒๕๖๘
กรมส่งเสริมการเกษตร. ๒๕๖๘. สืบค้นจาก <http://www.farmer.doae.go.th/>, ธันวาคม ๒๕๖๘