

กรอบการพัฒนาการเกษตรเชิงพื้นที่  
ตำบลบ้านไต้ อำเภอกោះพะงัน ปี ๒๕๖๙

สำนักงานเกษตรอำเภอกោះพะงัน  
จังหวัดสุราษฎร์ธานี

## คำนำ

การจัดทำกรอบการพัฒนาการเกษตรเชิงพื้นที่ ตำบลบ้านใต้ อำเภอกะพะงั่น ปี ๒๕๖๙ จัดทำขึ้นตามนโยบายของกรมส่งเสริมการเกษตร ที่มุ่งเน้นให้หน่วยงานในสังกัดดำเนินการทบทวน วิเคราะห์ และปรับปรุงแผนพัฒนาการเกษตรให้สอดคล้องกับบริบทเชิงพื้นที่ โดยอาศัยข้อมูลสถานการณ์ด้านการเกษตร ปัญหา อุปสรรค และความต้องการของเกษตรกร ตลอดจนประชาชนในพื้นที่เป็นสำคัญ เพื่อให้การดำเนินงานด้านการส่งเสริมและพัฒนาการเกษตร มีทิศทาง ที่ชัดเจน เหมาะสมกับสภาพเศรษฐกิจ สังคม และทรัพยากรของพื้นที่ และสามารถตอบสนองต่อการเปลี่ยนแปลงในปัจจุบันได้อย่างมีประสิทธิภาพ

กรอบการพัฒนาการเกษตรเชิงพื้นที่ฉบับนี้ จัดทำขึ้นเพื่อใช้เป็นแนวทางในการดำเนินงานส่งเสริมการเกษตร การพัฒนาเกษตรกรและสถาบันเกษตรกร รวมถึงการบูรณาการความร่วมมือกับหน่วยงานภาครัฐ ภาคเอกชน และภาคีเครือข่ายที่เกี่ยวข้อง ภายใต้ขอบเขตอำนาจหน้าที่ของสำนักงานเกษตรอำเภอกะพะงั่น เพื่อยกระดับคุณภาพชีวิตของเกษตรกรและเพิ่มขีดความสามารถในการแข่งขันของภาคการเกษตรในพื้นที่

สำนักงานเกษตรอำเภอกะพะงั่น ขอขอบคุณคณะทำงาน ผู้เกี่ยวข้อง และทุกภาคส่วนที่ให้ข้อมูล ข้อคิดเห็น และข้อเสนอแนะ อันเป็นประโยชน์ต่อการจัดทำเอกสารฉบับนี้จนสำเร็จลุล่วงตามวัตถุประสงค์

สำนักงานเกษตรอำเภอกะพะงั่น

กุมภาพันธ์ ๒๕๖๙

# สารบัญ

หน้า

คำนำ

สารบัญ

สารบัญตาราง

สารบัญภาพ

บทที่ ๑ ข้อมูลสภาพทั่วไป

ข้อมูลด้านกายภาพ

๑. ที่ตั้ง อาณาเขต ขอบเขตการปกครอง	
๑.๑ ที่ตั้ง ขนาดพื้นที่	๘
๑.๒ อาณาเขต	๘
๑.๓ การแบ่งเขตการปกครอง	๙
๒. ลักษณะภูมิประเทศ	
๒.๑ สภาพพื้นที่ภูเขา ป่าไม้ ที่ราบสูง ที่ราบลุ่ม	๑๐
๒.๒ สภาพพื้นที่ ความลาดชัน	๑๑
๒.๓ กลุ่มชุดดิน	๑๒
๓. ลักษณะภูมิอากาศ	
๓.๑ ฤดูกาล	๑๓
๓.๒ ปริมาณน้ำฝนและอุณหภูมิ	๑๓
๔. เส้นทางคมนาคม	
๔.๑ เส้นทางคมนาคมระหว่างตำบล	๑๔
๔.๒ ถนนหลวงเชื่อมต่อระหว่างจังหวัดและอำเภอ	๑๔
๕. แหล่งน้ำและระบบชลประทาน	
๕.๑ แหล่งน้ำธรรมชาติ	๑๕
๕.๒ แหล่งน้ำที่สร้างขึ้นที่สำคัญ	๑๕
๖. การใช้ประโยชน์ที่ดิน	๑๗

ข้อมูลด้านเศรษฐกิจ

๑. ข้อมูลสินค้าเกษตรที่สำคัญ	๑๘
๒. สินค้าเอกลักษณ์ประจำถิ่น/สินค้า GI	๑๘

ข้อมูลด้านสังคม

๑. ข้อมูลเกษตรกร/องค์กรเกษตรกร	
๑.๑ เกษตรกร	๑๙
๑.๒ องค์กรและสถาบันเกษตรกร	๒๔

## สารบัญ (ต่อ)

	หน้า
<b>บทที่ ๒ การวิเคราะห์สถานการณ์การเกษตรของอำเภอ</b>	
๑. ข้อมูลประกอบการวิเคราะห์พื้นที่ของอำเภอ	
๑.๑ แหล่งน้ำหลัก	๒๙
๑.๒ พื้นที่เหมาะสม/ไม่เหมาะสม	๒๙
๑.๓ สถานการณ์ใช้เทคโนโลยีการผลิต	๓๑
๑.๔ ปฏิทินการเพาะปลูก	๓๒
๑.๕ ต้นทุนการผลิต	๓๒
๑.๖ สถานการณ์การตลาด/วิธีการตลาด	๓๒
๑.๗ เกษตรกรและองค์กรเกษตรกรที่เกี่ยวข้องกับสินค้าในพื้นที่	๓๓
๒. การวิเคราะห์ Supply chain	๓๔
<b>บทที่ ๓ บทสรุปโครงการ/กิจกรรมตามกรอบการพัฒนาการเกษตรเชิงพื้นที่</b>	
๑. แบบสรุปโครงการแบบย่อ (Project Brief) ของทุกโครงการ	๓๖
๒. สรุปโครงการ/กิจกรรมตามกรอบการพัฒนาการเกษตรเชิงพื้นที่	๔๕
บรรณานุกรม	๔๗

## สารบัญตาราง

ตารางที่		หน้า
๑	แสดงเขตการปกครอง	๙
๒	แสดงสรุปเขตการปกครอง	๙
๓	แสดงพื้นที่ป่าไม้	๑๑
๔	แสดงข้อมูลฤดูกาล	๑๓
๕	แสดงข้อมูลปริมาณน้ำฝน และอุณหภูมิเฉลี่ย ๕ ปี	๑๔
๖	แสดงข้อมูลโครงการชลประทานขนาดใหญ่ และขนาดกลาง	๑๕
๗	แสดงข้อมูลโครงการชลประทานขนาดเล็ก	๑๖
๘	แสดงข้อมูลสระเก็บน้ำในไร่นานอกเขตชลประทาน	๑๖
๙	แสดงข้อมูลบ่อบาดาล	๑๖
๑๐	แสดงข้อมูลการใช้ประโยชน์ที่ดิน	๑๗
๑๑	แสดงข้อมูลด้านพืช	๑๘
๑๒	แสดงข้อมูลด้านปศุสัตว์	๑๘
๑๓	แสดงข้อมูลด้านประมง	๑๘
๑๔	แสดงจำนวนครัวเรือน และประชากร	๑๙
๑๕	แสดงจำนวนหัวหน้าครัวเรือนจำแนกตามอายุ	๒๐
๑๖	แสดงจำนวนลักษณะการประกอบอาชีพ	๒๐
๑๗	แสดงจำนวนลักษณะการถือครองที่ดิน	๒๑
๑๘	แสดงจำนวนประเภทเอกสารสิทธิ์	๒๑
๑๙	แสดงจำนวนและสมาชิกสถาบันเกษตรกร	๒๔
๒๐	แสดงจำนวนผลิตภัณฑ์ที่ลงทะเบียน OTOP จำแนกตามผลิตภัณฑ์	๒๕
๒๑	แสดงข้อมูลกลุ่มวิสาหกิจชุมชน	๒๕
๒๒	แสดงข้อมูลกลุ่มแม่บ้านเกษตรกร กลุ่มยุวเกษตรกร และกลุ่มส่งเสริมอาชีพ	๒๖
๒๓	แสดงข้อมูลกลุ่มเกษตรกร และสหกรณ์	๒๖
๒๔	แสดงจำนวนแหล่ง/ศูนย์เรียนรู้และบริการด้านการเกษตร	๒๖
๒๕	แสดงจำนวนอาสาสมัครเกษตร	๒๗
๒๖	แสดงข้อมูลปราชญ์ชาวบ้าน	๒๗
๒๗	แสดงข้อมูลศูนย์หลักและศูนย์เครือข่ายของศูนย์เรียนรู้การเพิ่มประสิทธิภาพการผลิตสินค้าเกษตร	๒๗

## สารบัญตาราง (ต่อ)

ตารางที่		หน้า
๒๘	แสดงข้อมูลกลุ่มแปลงใหญ่	๒๘
๒๙	แสดงเขตความเหมาะสม (พื้นที่ศักยภาพ) สำหรับปลูกมะพร้าว	๒๙
๓๐	แสดงคริวเรือนเกษตรกร พื้นที่ปลูก และผลผลิตมะพร้าว	๓๐
๓๑	แสดงพื้นที่ปลูกมะพร้าว ตามระดับชั้นความเหมาะสม	๓๐
๓๒	แสดงต้นทุนการผลิต	๓๒
๓๓	แสดงเกษตรต้นแบบของสินค้าในพื้นที่	๓๓
๓๔	แสดงองค์กรเกษตรกรที่เกี่ยวข้องกับสินค้าในพื้นที่	๓๓
๓๕	แสดงการวิเคราะห์ Supply chain ของสินค้ามะพร้าว อำเภอเกาะพะงัน	๓๔
๓๖	แสดงแบบสรุปโครงการแบบย่อ (Project Brief)	๓๖
๓๗	แสดงสรุปโครงการ/กิจกรรมตามกรอบการพัฒนาการเกษตรเชิงพื้นที่	๔๕

## สารบัญญภาพ

ภาพที่		หน้า
๑	แผนที่แสดงอาณาเขตติดต่ออำเภอ	๘
๒	แผนที่แสดงพื้นที่ป่าไม้อำเภอ	๑๑
๓	แผนที่แสดงความลาดชันอำเภอ	๑๒
๔	แผนที่แสดงกลุ่มชุดดินอำเภอ	๑๓
๕	แผนที่แสดงการใช้ประโยชน์ที่ดินอำเภอ	๑๗
๖	แผนที่แสดงเขตความเหมาะสม (พื้นที่ศักยภาพ) สำหรับปลูกมะพร้าว	๒๙
๗	แผนที่แสดงพื้นที่ปลูกมะพร้าว (พื้นที่ปลูกจริง)	๓๐
๘	แผนที่แสดงพื้นที่ปลูกมะพร้าว ตามระดับชั้นความเหมาะสม	๓๑
๙	แสดงปฏิทินการเพาะปลูก	๓๒
๑๐	แสดงวิธีการตลาดอำเภอ	๓๒

## บทที่ ๑ ข้อมูลสภาพทั่วไป

### ข้อมูลด้วยภาพถ่าย

#### ๑. ที่ตั้ง อาณาเขต ขอบเขตการปกครอง

##### ๑.๑ ที่ตั้ง ขนาดพื้นที่

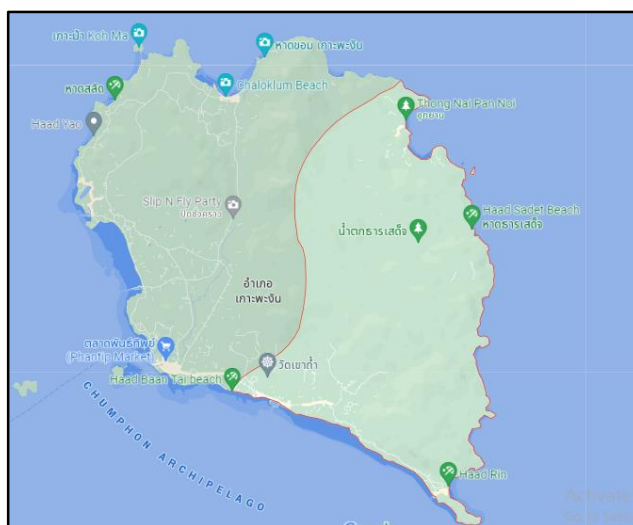
ตำบลบ้านใต้ เป็นส่วนหนึ่งของอำเภอเกาะพะงัน จังหวัดสุราษฎร์ธานี ตั้งอยู่ทางทิศตะวันออกเฉียงเหนือของจังหวัดสุราษฎร์ธานี ในบริเวณตอนกลางอ่าวไทย ห่างจากอำเภอเกาะพะงัน ระยะทาง ๕ กิโลเมตร มีพื้นที่ประมาณ ๘๔ ตารางกิโลเมตร คิดเป็นเนื้อที่โดยประมาณ ๕๒,๕๐๐ ไร่

##### ๑.๒ อาณาเขต

ตำบลบ้านใต้ มีอาณาเขตติดต่อกับอำเภอและจังหวัดใกล้เคียง ดังนี้

- ทิศเหนือ ติดต่อกับทะเลถึงทะเลอ่าวไทย
- ทิศตะวันออก ติดต่อกับทะเลสุดเขตทะเลอาณาเขตประเทศไทย
- ทิศใต้ ติดต่อกับทะเลโดยมีเขตทะเลติดต่อกับอำเภอเกาะสมุย จังหวัดสุราษฎร์ธานี โดยถึงร่องลึกตามแนวเขตกึ่งกลางระยะทางระหว่างเกาะพะงันและอำเภอเกาะสมุย โดยมีระยะห่างโดยเฉลี่ย ๘ - ๑๔ กิโลเมตร
- ทิศตะวันตก ติดต่อกับเขตเทศบาลตำบลเกาะพะงัน จังหวัดสุราษฎร์ธานี โดยมีแนวเขตเริ่มต้นที่แหลมช่องชกที่บริเวณพิกัด ๑๕๔๘๒๔ ไปตามแนวสันเขาบ้านไฟไหม้ ผ่านไปตามแนวสันเขาหრა (เขาดารา) และเขาไม้งามไปสุดเขตที่อ่าวบางเจมรุ ที่บริเวณพิกัด ๑๐๓๗๒๗ รวมระยะทางทิศตะวันตกประมาณ ๑๐ กิโลเมตร

### แผนที่แสดงขอบเขตตำบลบ้านใต้ อำเภอเกาะพะงัน



ภาพที่ ๑ แผนที่แสดงอาณาเขตติดต่อบ้านใต้  
(ที่มา : <https://www.google.com/maps> ,พ.ศ ๒๕๖๙)

## ๑.๓ การแบ่งเขตการปกครอง

- การบริหารราชการส่วนท้องถิ่น แบ่งเขตการปกครองออกเป็น เทศบาลตำบลบ้านใต้ และ เทศบาลตำบลเกาะพะงัน จำนวน ๒ แห่ง โดยหมู่ที่ ๑ อยู่ในเขตของเทศบาลตำบลเกาะพะงัน และ หมู่ ๒-๖ อยู่ในเขตของเทศบาลตำบลบ้านใต้

ตารางที่ ๑ แสดงเขตการปกครอง ของตำบลบ้านใต้ อำเภอเกาะพะงัน จังหวัดสุราษฎร์ธานี

หมู่ที่ \ เทศบาล	เทศบาล ตำบลเกาะพะงัน	เทศบาล ตำบลบ้านใต้
๑	✓	
๒		✓
๓		✓
๔		✓
๕		✓
๖		✓

ที่มา : ที่ว่าการอำเภอเกาะพะงัน จังหวัดสุราษฎร์ธานี, พ.ศ ๒๕๖๙

ตารางที่ ๒ แสดงสรุปเขตการปกครอง อำเภอเกาะพะงัน จังหวัดสุราษฎร์ธานี

ตำบล	เนื้อที่ทั้งหมด (ไร่)	หมู่ที่	เทศบาลตำบล	จำนวน หมู่บ้าน	จำนวน บ้าน (ครัวเรือน)
บ้านใต้	๓๖,๒๑๖.๖๘	๒-๖	เทศบาลตำบล บ้านใต้	๕	๙๔๑
บ้านใต้	๑,๙๙๕.๒๘	๑	เทศบาลตำบล เกาะพะงัน	๑	๒๖๙
รวม	๓๘,๒๑๑.๙๖			๖	๑,๒๑๐

ที่มา : สำนักงานเกษตรอำเภอเกาะพะงัน, พ.ศ ๒๕๖๙)

## ๒. ลักษณะภูมิประเทศ

### ๒.๑ สภาพพื้นที่ภูเขา ป่าไม้ ที่ราบสูง ที่ราบลุ่ม

ตำบลบ้านใต้ ประกอบด้วยป่าไม้ที่อุดมสมบูรณ์โดยป่าส่วนใหญ่เป็นป่าดงดิบมีน้ำตกและลำธารน้อยใหญ่จำนวนมาก ซึ่งสภาพดินเกือบทั้งหมดเป็นดินปนทรายและหิน ที่ราบชายฝั่งเหมาะแก่การทำสวนมะพร้าวและสวนผลไม้ ประกอบด้วยดังนี้

#### - ป่าสงวนแห่งชาติ ป่าเกาะพะงัน

ครอบคลุมพื้นที่ ในท้องที่หมู่ ๗ , ๓ , ๒ ตำบลเกาะพะงัน และหมู่ ๒ , ๓ , ๔ และ ๕ ตำบลบ้านใต้ อำเภอเกาะพะงัน จังหวัดสุราษฎร์ธานี ซึ่งได้ประกาศเป็นป่าสงวนแห่งชาติ ป่าเกาะพะงัน ตามกฎกระทรวง ฉบับที่ ๑,๐๓๐ (พ.ศ. ๒๕๒๖) ออกตามความในพระราชบัญญัติป่าสงวนแห่งชาติ พ.ศ. ๒๕๐๗ ประกาศในราชกิจจานุเบกษา ฉบับพิเศษ หน้า ๒๗ เล่ม ๑๐๐ ตอนที่ ๒๐๖ ลงวันที่ ๓๑ ธันวาคม ๒๕๒๖ มีเนื้อที่ทั้งหมด ๒๔,๔๕๐ ไร่ หรือ ๓๙.๑๒ ตารางกิโลเมตร

#### - ป่าน้ำตกธารเสด็จ

ครอบคลุมพื้นที่ ในท้องที่หมู่ ๕ ตำบลบ้านใต้ อำเภอเกาะพะงัน ประกาศเป็นที่สาธารณะประโยชน์ โดยพระสุนทรวรนาถ นายอำเภอสุราษฎร์ธานี เนื้อที่ทั้งหมด ๕๗๔ ไร่ หรือ ๐.๙๒ ตารางกิโลเมตร

#### - ป่าเขาค่าย

ครอบคลุมพื้นที่ ในท้องที่หมู่ ๔ ตำบลบ้านใต้ อำเภอเกาะพะงัน เป็นป่าธรรมชาติยังไม่ได้ประกาศเป็นป่าสงวนแห่งชาติ ยังคงมีสภาพเป็นป่าตามกฎหมายป่าไม้ มีเนื้อที่ประมาณ ๑,๘๗๕ ไร่ หรือ ๓ ตารางกิโลเมตร

#### - ป่าแหลมนายโพธิ์ - แหลมกะทะคว่า

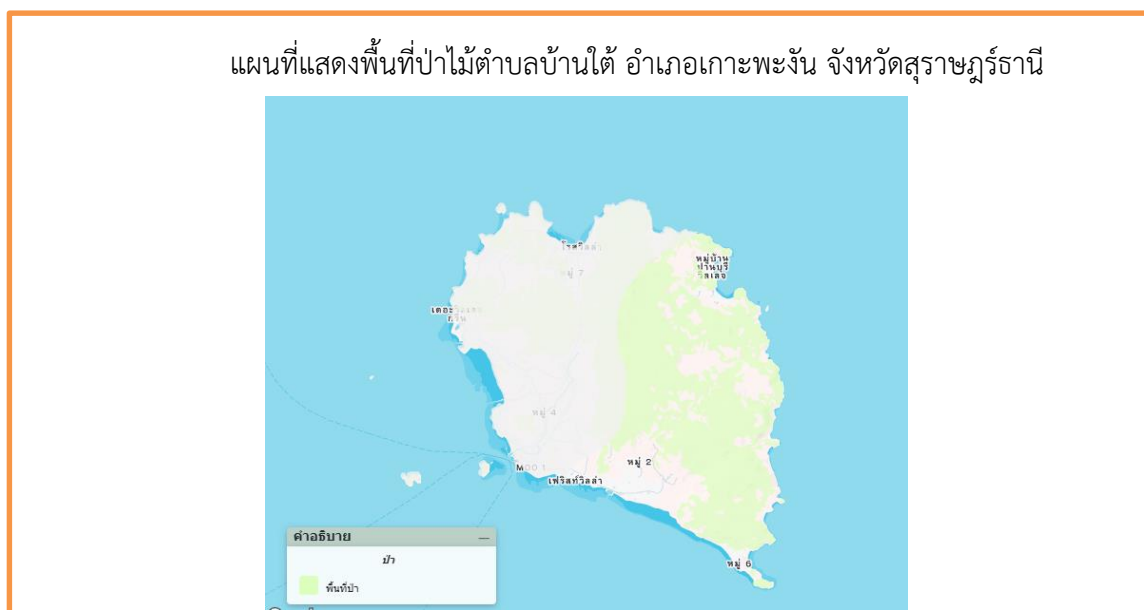
ครอบคลุมพื้นที่ ในท้องที่หมู่ ๕ ตำบลบ้านใต้ อำเภอเกาะพะงัน เป็นป่าธรรมชาติที่ยังไม่ได้ประกาศเป็นป่าสงวนแห่งชาติ ยังคงมีสภาพเป็นป่าตามกฎหมายป่าไม้ มีเนื้อที่ประมาณ ๑ ตารางกิโลเมตร

#### - ป่าเขาลาดไม้แก้ว

ครอบคลุมพื้นที่ ในท้องที่หมู่ ๕ ตำบลบ้านใต้ อำเภอเกาะพะงัน มีสภาพเป็นป่าตามกฎหมายป่าไม้ เนื้อที่ ๒,๕๐๐ ไร่ หรือ ๔ ตารางกิโลเมตร

#### - ป่าเขาไฟไหม้

ครอบคลุมพื้นที่ ในท้องที่หมู่ ๕ ตำบลบ้านใต้ อำเภอเกาะพะงัน มีสภาพเป็นป่าตามกฎหมายป่าไม้ เนื้อที่ ๑๕๐ ไร่ หรือ ๐.๒๔ ตารางกิโลเมตร (ภาพที่ ๒)



ภาพที่ ๒ แผนที่แสดงพื้นที่ป่าไม้ตำบลบ้านใต้  
(ที่มา : <http://agri-map-online.moac.go.th/>, พ.ศ ๒๕๖๙)

### ตารางที่ ๓ แสดงพื้นที่ป่าไม้

ตำบล	พื้นที่ทั้งหมด	พื้นที่ป่าไม้ (ไร่)	คิดเป็นร้อยละ
บ้านใต้	๓๘,๒๑๑.๙๖	๒๗,๐๒๓	๗๐.๗๒
รวม	๓๘,๒๑๑.๙๖	๒๗,๐๒๓	๗๐.๗๒

ที่มา: <http://agri-map-online.moac.go.th/>, พ.ศ ๒๕๖๙

### ๒.๒ สภาพพื้นที่ ความลาดชัน

เกาะพะงันเป็นเกาะที่ตั้งอยู่ในพื้นที่กลางทะเลอ่าวไทย มีลักษณะภูมิประเทศเป็นที่ราบลุ่มและท่ลาดชัน ตรงกลางเกาะเป็นภูเขาสูงป่าดิบชื้นสภาพสมบูรณ์และเป็นป่าสงวนแห่งชาติ มีลำคลองสั้นๆ ๑๙ สายจากภูเขาสูงสู่ทะเล พื้นที่เหมาะสมต่อการปลูกมะพร้าว เป็นดินร่วนปนทราย พื้นที่ลาดชันเชิงซ้อนมีความลาดชันมากกว่าร้อยละ ๓๕

## แผนที่แสดงความลาดชันของอำเภอเกาะพะงัน จังหวัดสุราษฎร์ธานี



### ภาพที่ ๓ แผนที่แสดงความลาดชันตำบลบ้านใต้

(ที่มา : <http://agri-map-online.moac.go.th/>, พ.ศ ๒๕๖๘ )

#### ๒.๓ กลุ่มชุดดิน

ดินในอำเภอเกาะพะงัน มีกลุ่มชุดดิน จำนวน ๒ กลุ่มชุดดิน ดังนี้

##### กลุ่มชุดดินที่ ๕๙



ลักษณะดิน : พบบริเวณที่ราบลุ่มหรือ พื้นล่างของเนิน หรือหุบเขา เป็นหน่วยผสมของดิน หลายชนิด ที่เกิดจากตะกอนลำน้ำพัดพามาทับถมกัน ดินที่พบส่วนใหญ่มีการระบายน้ำค่อนข้างเร็วถึงเร็ว มีลักษณะและคุณสมบัติต่างๆ ไม่แน่นอน ขึ้นอยู่กับชนิดของวัตถุต้นกำเนิด ดินบริเวณนั้นๆ ส่วนมากมีก้อนกรวด และเศษหินปนอยู่ในเนื้อดินด้วย การใช้ประโยชน์



##### กลุ่มชุดดินที่ ๖๒

ดินนี้ประกอบด้วยพื้นที่ภูเขา ซึ่งมีความลาดชันมากกว่า ๓๕ % ดินที่พบในบริเวณดังกล่าวนี้มีทั้งดินลึกและดินตื้น ลักษณะของเนื้อดินและความอุดมสมบูรณ์ตามธรรมชาติแตกต่างกันไปแล้วแต่ชนิดของหินต้นกำเนิดในบริเวณนั้น

มักมีเศษหิน ก้อนหิน หรือหินพื้นโผล่ กระจายกระจายทั่วไป ส่วนใหญ่ยังปกคลุมด้วยป่าไม้ประเภทต่าง ๆ เช่น ป่าเบญจพรรณ ป่าเต็งรัง หรือป่าดิบชื้น หลายแห่งมีการทำไร่เลื่อนลอย โดยปราศจากมาตรการในการอนุรักษ์ดินและน้ำ ซึ่งเป็นผลทำให้เกิดการชะล้างพังทลายของดิน จนบางแห่งเหลือแต่หินพื้นโผล่ ได้แก่ชุดดินที่ลาดชันเชิงซ้อน (Sc) กลุ่มชุดดินนี้ไม่ควรนำมาใช้ประโยชน์ทางการเกษตร เนื่องจากมีปัญหาหลายประการที่มีผลกระทบต่อระบบนิเวศน์ควรสงวนไว้เป็นป่าตามธรรมชาติ เพื่อรักษาแหล่งต้นน้ำลำธาร



## ๓.๒ ปริมาณน้ำฝนและอุณหภูมิ

ตารางที่ ๕ แสดงข้อมูลปริมาณน้ำฝน และอุณหภูมิเฉลี่ย ๕ ปี

ปี	ปริมาณน้ำฝนรวมทั้งปี (มม.)	ปริมาณฝนเฉลี่ย (มม.)	จำนวนวันฝนตก (วัน)	เดือนที่ฝนสูงสุด	อุณหภูมิ (องศาเซลเซียส)		
					สูงสุด	ต่ำสุด	เฉลี่ยทั้งปี
๒๕๖๔	๒,๑๘๐	๑๘๒	๑๘๒	พฤศจิกายน	๓๓.๘	๒๓.๙	๒๗.๘
๒๕๖๕	๒,๐๔๐	๑๗๐	๑๗๖	พฤศจิกายน	๓๔.๑	๒๔.๑	๒๘.๐
๒๕๖๖	๒,๓๒๐	๑๙๓	๑๙๐	ตุลาคม	๓๓.๖	๒๓.๘	๒๗.๗
๒๕๖๗	๒,๔๘๐	๒๐๗	๑๙๘	พฤศจิกายน	๓๓.๔	๒๓.๗	๒๗.๖
๒๕๖๘	๒,๒๖๐	๑๘๘	๑๘๕	ธันวาคม	๓๓.๙	๒๔.๐	๒๗.๙

ที่มา : กรมอุตุนิยมวิทยา, พ.ศ ๒๕๖๙

## ๔. เส้นทางคมนาคม

## ๔.๑ เส้นทางคมนาคมระหว่างตำบล

๑) ระบบขนส่งภายในเกาะพะงัน มีรถสองแถวเล็กรับจ้างวิ่งบริการรับส่ง ถนนสายหลัก ได้แก่

๑.๑. ถนนสายท้องศาลา - บ้านใต้ - บ้านค้าย - หาดรีน

๒) การคมนาคมภายในหมู่บ้าน

๒.๑ ถนนคอนกรีตเสริมเหล็ก ถนนสายหลัก ๑ สาย คือ

- ถนนท้องศาลา-บ้านใต้ ภายในหมู่บ้าน

- หมู่ที่ ๑ บ้านใต้ จำนวน ๙ สาย

๓) เส้นทางคมนาคมทางน้ำ ดังนี้

๑. เส้นทาง ดอนสัก เกาะพะงัน โดยบริษัทราชาเฟอร์รี่ และซีทรานเฟอร์รี่

๒. เส้นทางสุราษฎร์ธานี เกาะพะงัน ประกอบด้วยเรือนอน และบริษัท เรือเร็วลมพระยา

๓. เส้นทางเกาะเต่า เกาะพะงัน โดยเรือเร็วลมพระยา

ท่าเทียบเรือโดยสารมี ๒ แห่ง เป็นท่าเทียบเรือของเอกชน ๑ แห่ง คือ ท่าเทียบเรือหาด

รีน ท่าเทียบเรือประมงมี ๑ แห่ง ได้แก่ ท่าเทียบเรือหัวเทียน

## ๔.๒ ถนนหลวงเชื่อมต่อระหว่างจังหวัดและอำเภอ

๑) ระบบการขนส่งระหว่างเกาะพะงันกับเกาะสมุย เกาะเต่า และแผ่นดินใหญ่

- เกาะพะงัน - สุราษฎร์ธานี ระยะทางประมาณ ๑๐๐ กิโลเมตร ใช้เวลาประมาณ ๔ ชั่วโมง

- เกาะพะงัน - เกาะสมุย ระยะทางประมาณ ๒๕ กิโลเมตร ใช้เวลาประมาณ ๓๐ นาที

- เกาะพะงัน - เกาะเต่า ระยะทางประมาณ ๕๐ กิโลเมตร ใช้เวลาประมาณ ๑ ชั่วโมง

ท่าเทียบเรือโดยสารมี ๑ แห่ง เป็นท่าเทียบเรือของรัฐ ๑ แห่ง ท่าเทียบเรือประมงในเขตเทศบาลมี ๑

แห่ง ได้แก่ ท่าเทียบเรือหัวเทียน มีรถประจำทางสายเกาะพะงัน - กรุงเทพฯ (VIP) บริการรับส่งผู้โดยสาร

ระหว่างเกาะพะงัน - กรุงเทพฯ โดยตรง

## ๕. แหล่งน้ำและระบบชลประทาน

### ๕.๑ แหล่งน้ำธรรมชาติ (เช่น แม่น้ำ ลำคลอง หนอง บึง)

- ลำคลอง ที่สำคัญๆ เช่น

คลองธารเสด็จ ต้นกำเนิดของสายน้ำเกิดจากป่าเขาหระ ด้านทิศตะวันออกบ้านเขาหมากกลาง บ้านเขาท่าตอ หมู่ที่ ๒ ตำบลบ้านใต้ หมู่ ๕ บ้านท้องนายปาน ไหลลงทะเลที่อ่าวธารเสด็จ

คลองธารประเวศ ต้นกำเนิดของสายน้ำจากป่าเขาหระ ด้านทิศตะวันออกเฉียงเหนือ ไหลผ่านบ้านท้องนายปาน หมู่ที่ ๕ ตำบลบ้านใต้ ไหลลงทะเลที่อ่าวท้องนายปาน

คลองธารประพาส ต้นกำเนิดของสายน้ำจากป่าเขาหมากกลางผ่านบ้านน้ำตก หมู่ที่ ๕ และ ๖ ตำบลบ้านใต้ ไหลลงทะเลที่อ่าวธารประพาส

คลองจอมทอง ต้นกำเนิดของสายน้ำจากป่าเขาลาดไม้แก้วด้านทิศเหนือ บ้านท้องนายปาน หมู่ที่ ๕ ตำบลบ้านใต้ ไหลลงทะเลที่อ่าวบ้านท้องนายปานใหญ่

คลองบ้านค่าย ต้นกำเนิดของสายน้ำจากป่าเขาค่าย ด้านทิศใต้หมู่ที่ ๒ และ ๔ ตำบลบ้านใต้ ผ่านคลองสระมนโนราห์ ไหลลงทะเลที่อ่าวบ้านค่าย

และยังมีลำคลองอื่นๆ เช่น คลองท่าจีน คลองสระมนโนราห์ คลองท้องนายปานใหญ่ คลองชมพู คลองบุง คลองท้องยาง คลองท่าน้ำโฉ คลองหาดเทียน คลองหาดยาง คลองหาดยาว คลองหาดญวน คลองพังบอน

- บึง ๑ แห่ง (บึงบางน้ำเค็ม/บึงนาใหญ่)

- น้ำตก ๗ แห่ง ได้แก่ น้ำตกธารเสด็จ น้ำตกธารประเวศ น้ำตกธารประพาส น้ำตกสระมนโนราห์ น้ำตกวังไม้แดง น้ำตกวังทอง น้ำตกผาเตย

### ๑) โครงการชลประทานขนาดใหญ่ และขนาดกลาง

โครงการอ่างเก็บน้ำธารประเวศ ตำบลบ้านใต้ อำเภอเกาะพะงัน จังหวัดสุราษฎร์ธานี (อยู่ระหว่างดำเนินการ) มีพื้นที่อ่างเก็บน้ำรวมทั้งห้วงงานประมาณ ๑๑๐ ไร่ ตั้งอยู่ที่หมู่ที่ ๔ ตำบลบ้านใต้ อำเภอเกาะพะงัน จังหวัดสุราษฎร์ธานี

### ตารางที่ ๖ แสดงข้อมูลโครงการชลประทานขนาดใหญ่ และขนาดกลาง

ที่	ชื่ออ่าง/ประตูระบายน้ำ	ตำบล	ความจุที่ระดับน้ำสูงสุด (ล้าน ลบ.ม.)	ความจุที่ระดับน้ำเก็บกัก (ล้าน ลบ.ม.)	พื้นที่ชลประทาน (ไร่)
	-				

ที่มา : ....., พ.ศ.....

๒) โครงการชลประทานขนาดเล็ก

ตารางที่ ๗ แสดงข้อมูลโครงการชลประทานขนาดเล็ก

ที่	ตำบล	โครงการ						รวมปริมาณน้ำ (ล้าน ลบ.ม.)	รวมพื้นที่ได้รับประโยชน์ (ไร่)
		อ่างเก็บน้ำ	ท่อระบายน้ำ	ฝาย	ระบบส่งน้ำ	สถานีสูบน้ำ	รวม		
๑	บ้านใต้			๖		๓ -สถานีสูบน้ำแรงต่ำคลองบ้านค้าย -สถานีสูบน้ำบ่อน้ำต้นธารประเวศ -สถานีสูบน้ำบ่อน้ำต้นน้ำตักวังทอง	๓	กำลังการผลิต ๕๐ ลบ.ม./ชม.	อัตราการใช้น้ำโดยเฉลี่ย เท่ากับ ๐.๘๐๑ ลบ.ม./ครัวเรือน/วัน

ที่มา : เทศบาลตำบลบ้านใต้, พ.ศ ๒๕๖๙

๓) แหล่งน้ำอื่น ๆ

(๑) สระเก็บน้ำในไร่นานอกเขตชลประทาน (บ่อจิว ขนาด ๑,๒๖๐ ลูกบาศก์เมตร)

ตารางที่ ๘ แสดงข้อมูลสระเก็บน้ำในไร่นานอกเขตชลประทาน

ที่	ตำบล	ปี ๒๕๕๘ - ๒๕๖๖		ปี ๒๕๖๘		รวม	
		ราย	บ่อ	ราย	บ่อ	ราย	บ่อ
๑	บ้านใต้			๑	๑	๑	๑

ที่มา : สำนักงานเกษตรอำเภอเกาะพะงัน, พ.ศ ๒๕๖๙

(๒) บ่อบาดาล

ตารางที่ ๙ แสดงข้อมูลบ่อบาดาล

ที่	ตำบล	ด้านการเกษตร (บ่อ)	ด้านอุปโภค - บริโภค (บ่อ)	รวม (บ่อ)
	-ไม่มี-			

ที่มา : ....., พ.ศ.....



ตารางที่ ๑๑ แสดงข้อมูลด้านพืช

ตำบล	พื้นที่ทั้งหมด (ไร่)	พื้นที่ทางการเกษตร (ไร่)				
		มะพร้าว	ยางพารา	ทุเรียน	ไม้ผล อื่นๆ	รวมพื้นที่ การเกษตร ทั้งหมด (ไร่)
บ้านใต้	๓๘,๒๑๑.๙๖	๗,๓๖๐.๐๐	๑,๔๒๘.๗๓	๔๑๖	๑๘๐.๒๕	๙,๓๘๕.๙๘

ที่มา :ระบบสารสนเทศการผลิตทางการเกษตร, พ.ศ. ๒๕๖๙

ตารางที่ ๑๒ แสดงข้อมูลด้านปศุสัตว์

ตำบล	เกษตรกร ผู้เลี้ยงสัตว์ รวม (ราย)	โคเนื้อ (ตัว)	โคนม (ตัว)	กระบือ (ตัว)	สุกร (ตัว)	ไก่ (ตัว)	เป็ด (ตัว)	แพะ (ตัว)	แกะ (ตัว)
บ้านใต้	๓	-	-	-	-	๑๐๐	๕	-	-
รวมทั้งหมด	๓	-	-	-	-	๑๐๐	๕	-	-

ที่มา : ทะเบียนเกษตรกร,พ.ศ ๒๕๖๙

ตารางที่ ๑๓ แสดงข้อมูลด้านประมง แสดงจำนวนผู้เพาะเลี้ยงสัตว์น้ำ

ตำบล	เกษตรกร รวม (ราย)	กุ้งทะเล	กุ้งน้ำจืด	ปลาทะเล	ปลาน้ำจืด	สัตว์น้ำ สวยงาม	สัตว์น้ำอื่น ๆ
บ้านใต้	๕	-	-	-	๕	-	-
รวมทั้งหมด	๕	-	-	-	๕	-	-

ที่มา : สำนักงานประมงอำเภอเกาะพะงัน, พ.ศ ๒๕๖๙

## ๒. สินค้าเอกลักษณ์ประจำถิ่น/สินค้า GI

มะพร้าวเกาะพะงัน เป็นมะพร้าวที่มีผลทรงกลมรียาว เปลือกและเส้นในมีความเหนียว กะลาสีน้ำตาลแก่ เนื้อมะพร้าวขาวใส แน่น เนื้อเป็น ๒ ชั้น รสชาติหวานมัน ไม่มีกลิ่นหืน หอมกะทิสด มีปริมาณความเข้มข้นของกะทิ และปริมาณน้ำมันสูง ซึ่งการเพาะปลูกมะพร้าวบนเกาะพะงันมีมานานกว่าสองร้อยปี นับแต่ปลายสมัยอยุธยา เป็นพืชท้องถิ่นที่ขึ้นอยู่ทั่วไป รสชาติที่ดี และเนื้อมะพร้าวสองชั้น ที่มีความเป็นเอกลักษณ์ของมะพร้าวเกาะพะงัน

มะพร้าวใหญ่สะโพกโต เนื้อหนากะลาแข็ง ก้านใหญ่ ทางใบยาว เนื้อสองชั้น น้ำมันใส ใยเปลือกเหนียว เนื้อมันหวาน ทำอาหารทั้งหวานและคาว เนื้อมะพร้าวเกาะพะงัน” ถึงแม้ว่า มะพร้าว สามารถปลูกได้ในหลายพื้นที่ แต่รสชาติจะเปลี่ยนไป มะพร้าวที่ปลูกบนเกาะพะงัน จะให้ผลและรสชาติที่ดี ซึ่งมะพร้าวพันธุ์นี้ปลูกมานานในเกาะพะงัน เป็นเวลาหลาย ๑๐๐ ปี

ปัจจุบันอำเภอเกาะพะงัน มีพื้นที่ปลูกมะพร้าวใหญ่เกาะพะงัน ประมาณ ๑๙,๔๒๑ ไร่ ผลผลิต ๒๑,๖๑๒ ตัน เฉลี่ยผลผลิต ๑,๒๔๐ กก./ไร่ มะพร้าว GI เกาะพะงัน ส่วนใหญ่จะเป็นมะพร้าวอินทรีย์ โดยได้รับการ รับมาตรฐานอินทรีย์ จากกรมวิชาการเกษตร และมีการรวมกลุ่มเป็นแปลงใหญ่มะพร้าวอำเภอเกาะพะงัน มีการรวบรวมผลผลิตเพื่อจำหน่าย กระจายไปยังจังหวัดต่างๆ เช่น นครปฐม กรุงเทพมหานคร เป็นต้น

## ข้อมูลด้านสังคม

### ๑. ข้อมูลเกษตรกร/องค์กรเกษตรกร

#### ๑.๑ เกษตรกร

##### ๑) ครั้วเรือนและประชากร

อำเภอเกาะพะงัน มีประชากรทั้งสิ้น ๔,๘๔๙ คน จำนวนครั้วเรือน ๑,๒๑๐ ครั้วเรือน แบ่งเป็น ชาย ๒,๔๑๙ คน หญิง ๒,๔๓๐ คน ประชากรส่วนใหญ่ของอำเภอนับถือศาสนาพุทธประมาณ ๙๐% และนับถือศาสนาอื่นๆ (คริสต์, อิสลาม, ฮินดู) ประมาณ ๑๐% มีรายละเอียดแยกเป็นตำบล ดังนี้

ตารางที่ ๑๔ แสดงจำนวนครั้วเรือน และประชากรในตำบลบ้านใต้

ที่	ตำบล	ครั้วเรือน ทั้งหมด	ครั้วเรือน เกษตรกร	ประชากร		
				ชาย	หญิง	รวม
๒	บ้านใต้	๑,๒๑๐	๕๕๔	๒,๔๑๙	๒,๔๓๐	๔,๘๔๙

ที่มา : ทะเบียนเกษตรกร, ๒๕๖๙

##### ๒) หัวหน้าครั้วเรือนเกษตรกรจำแนกตามอายุ

ตำบลบ้านใต้ มีครั้วเรือนเกษตรกร จำนวน ๕๖๒ ครั้วเรือน โดยมีหัวหน้าครั้วเรือนเกษตรกร อายุระหว่าง ๕๖-๖๕ ปี จำนวน ๑๔๗ ครั้วเรือน คิดเป็นร้อยละ ๓๑.๘๒ รองลงมาอายุ ๔๖-๕๕ จำนวน ๑๑๙ ครั้วเรือน คิดเป็นร้อยละ ๒๕.๓๖ และอายุ ๖๕ ปี ขึ้นไป จำนวน ๑๑๙ ครั้วเรือน คิดเป็นร้อยละ ๒๕.๓๖ อายุระหว่าง ๓๖-๔๕ ปี จำนวน ๒๔ ครั้วเรือน คิดเป็นร้อยละ ๕.๑๙ อายุระหว่าง ๒๖-๓๕ จำนวน ๒๔ ครั้วเรือน คิดเป็นร้อยละ ๕.๑๙ และอายุระหว่าง ๑๘-๒๕ จำนวน ๖ ครั้วเรือน คิดเป็นร้อยละ ๑.๓๐ ตามลำดับ

ตารางที่ ๑๕ แสดงหัวหน้าครัวเรือนจำแนกตามอายุ ตำบลบ้านใต้ อำเภอกะพะงั่น

ช่วงอายุ (ปี)	ครัวเรือน	ร้อยละ
๖๕ ปีขึ้นไป	๑๒๔	๒๗.๒๕
๕๖ - ๖๕ ปี	๑๕๒	๓๓.๔๑
๔๖ - ๕๕ ปี	๑๐๕	๒๓.๐๘
๓๖ - ๔๕ ปี	๕๐	๑๐.๙๙
๒๖ - ๓๕ ปี	๑๘	๓.๙๖
๑๘ - ๒๕ ปี	๖	๑.๓๒
<b>รวม</b>	<b>๔๕๕</b>	<b>๑๐๐.๐๐</b>

หมายเหตุ : ข้อมูล ณ วันที่ ๓๐ เม.ย. ๖๘

(ที่มา : ทะเบียนเกษตรกร, ๒๕๖๙)

๓) ลักษณะการประกอบอาชีพ

ตำบลบ้านใต้ มีเกษตรกรที่ประกอบอาชีพหลักส่วนใหญ่เป็นการประกอบอาชีพเกษตรกรรมเป็นหลัก จำนวน ๔๖๓ ครัวเรือน คิดเป็นร้อยละ ๗๗.๖๘ และประกอบอาชีพเกษตรกรรมเป็นรอง จำนวน ๑๓๓ ครัวเรือน คิดเป็นร้อยละ ๒๒.๓๒

ตารางที่ ๑๖ แสดงลักษณะการประกอบอาชีพเกษตรกรตำบลบ้านใต้ อำเภอกะพะงั่น

ลักษณะการประกอบอาชีพ	ครัวเรือน	ร้อยละ
ประกอบอาชีพเกษตรกรรมเป็นหลัก	๓๔๖	๗๖.๐๔
ประกอบอาชีพเกษตรกรรมเป็นรอง	๑๐๙	๒๓.๙๖
<b>รวม</b>	<b>๔๕๕</b>	<b>๑๐๐.๐๐</b>

หมายเหตุ : ข้อมูล ณ วันที่ ๓๐ เม.ย. ๖๘

(ที่มา : ทะเบียนเกษตรกร, ๒๕๖๙)

## ๔) ลักษณะการถือครองที่ดิน

ลักษณะการถือครองที่ดินของเกษตรกรตำบลบ้านใต้ ส่วนใหญ่เกษตรกรเป็นเจ้าของ  
จำนวน ๒๖๔ ครัวเรือน คิดเป็นร้อยละ ๕๖.๐๖ และไม่มีเอกสารสิทธิ์ คิดเป็นร้อยละ ๒๖.๒๙

ตารางที่ ๑๗ แสดงจำนวนลักษณะการถือครองที่ดิน

ลักษณะการถือครอง	ครัวเรือน	ร้อยละ
เกษตรกรเป็นเจ้าของ	๑๗๔	๕๖.๐๖
อื่นๆ (ที่ดินไม่มีเอกสารสิทธิ์)	๑๘๒	๕๐.๗๒
เช่า	๑	๐.๒๒
รวม	๔๐๗	๑๐๐

หมายเหตุ : ข้อมูล ณ วันที่ ๓๐ เม.ย. ๖๘

(ที่มา : ทะเบียนเกษตรกร, ๒๕๖๙)

## ๕) ประเภทเอกสารสิทธิ์ (เฉพาะเกษตรกรเป็นเจ้าของ)

เกษตรกรตำบลบ้านใต้ มีการถือครองแบบโฉนด จำนวน ๑๘๕ ครัวเรือน  
คิดเป็นร้อยละ ๖๒.๒๙ รองลงมาคือไม่มีเอกสารสิทธิ์ จำนวน ๑๑๒ คิดเป็นร้อยละ ๓๗.๗๑

ตารางที่ ๑๘ แสดงจำนวนประเภทเอกสารสิทธิ์

ประเภทเอกสารสิทธิ์ (ครัวเรือน)				
โฉนด/น.ส. ทุก ประเภท	ส.ป.ก. ทุกประเภท	หนังสือรับรอง ของหน่วยงาน	ไม่มีเอกสารสิทธิ์	
๑๘๕	๐	๐	๑๑๒	๒๖๔

ที่มา : ทะเบียนเกษตรกร, ๒๕๖๙

## ๖) รายได้ รายจ่ายของครัวเรือนเกษตรกร

รายได้ ๑๒๐,๐๐๐ - ๒๗๐,๐๐๐ บาท

รายจ่าย ๒๐,๐๐๐ - ๒๔๐,๐๐๐ บาท

## ๗) สินเชื่อและภาวะหนี้สินของเกษตรกร

หนี้สินเฉลี่ยครัวเรือนเกษตรกร

ประมาณ ๑๕๐,๐๐๐ - ๒๐๐,๐๐๐ บาท/ครัวเรือน

## ๘) ประเพณีและวัฒนธรรม

## (๑) การนับถือศาสนา

การนับถือศาสนา นับถือศาสนาพุทธประมาณ ๙๐% และนับถือศาสนาอื่นๆ (คริสต์,  
อิสลาม, ฮินดู) ประมาณ ๑๐%

## (๒) วัฒนธรรมท้องถิ่นที่สำคัญ

## ๒.๑ ประเพณีที่สำคัญ มีดังนี้

- ประเพณีชักพระทางทะเล ประวัติความเป็นมาประเพณีชักพระไม่ว่าจะเป็นทางบกหรือทางน้ำ  
สันนิษฐานว่า น่าจะสืบเนื่องมาจากตำนานเทโวโรหนสูตร ซึ่งมีหลักฐานปรากฏในคัมภีร์ชุกทกนิกายว่า ก่อนพุทธ  
ศก ๘๐ ปี องค์สมเด็จพระสัมมาสัมพุทธเจ้า ได้ทรงเสด็จไปประทับจำพรรษา ณ เทวโลก ชั้นดาวดึงส์ เพื่อ

แสดงธรรมโปรดพุทธมารดาจนตลอดไตรมาสแล้วก็เสด็จกลับสู่ชมพูทวีป ในวันแรม ๑ ค่ำเดือน ๑๑ จากปฐมเหตุนี้เอง ชาวเมืองจึงถือว่าวันนี้เป็นวันพระเสด็จ และจัดเป็นประเพณีชักพระสืบต่อกันมา จนถึงปัจจุบันนี้ สำหรับประเพณีชักพระเกาะพะงัน มีความแตกต่างจากที่อื่น คือ ถือเอาวันแรม ๘ ค่ำเดือน ๑๑ เป็นวันชักพระ ด้วยเหตุที่ต้องอาศัยปัจจัยสำคัญ ได้แก่ ลมและน้ำ เนื่องจากการชักพระทางน้ำ ใช้อ่าวท้องศาลาเป็นบริเวณงาน ประเพณีชักพระทางน้ำเกาะพะงันเกิดขึ้นเมื่อใด ยากที่จะหาคำตอบได้แน่ชัด แต่จากการสอบถามผู้สูงอายุวัย ๘๖ ปี ก็มีเพียงคำตอบที่คาดว่าน่าจะเป็นเวลาร้อยปีเศษมาแล้ว เพราะเมื่อเป็นเด็กก็มีประเพณีนี้แล้ว โดยทุกฝ่ายพร้อมเพรียงกันจัดงานดังกล่าวว่า "พระช่วยฟื้นผาย หลึงชายทุกวัยไปลงเรือ" บ้านทุกหลังเป็นบ้านร้าง ๓ วัน ในทะเลเต็มไปด้วยเรือมาด เรือเพรียว นับ ๑๐๐ ลำ ที่ผูกโยงกับเชือกเส้นเดียวกันจากเรือพนมพระ ช่วยกันผายลากเรือพนมพระไปทั่วบริเวณอ่าวท้องศาลา พร้อมกับร้องเพลงชักพระที่มีทำนองไพเราะ และมีเอกลักษณ์เฉพาะตัว กิจกรรมภาคกลางวัน มีการทำบุญเลี้ยงพระช่วงเช้า แล้วทุกคนไปลงเรือแห่พระ จนได้เวลาถวายภัตตาหารเพลจึงหยุดพัก ภาคบ่ายลงเรือแห่พระ ร้องเพลง แข่งเรือพาย ประกวัดเรือพระ เป็นต้น จนถึง ๕ โมงเย็น ในภาคกลางคืน มีการร่วมฟัง พระธรรมเทศนา ทำกิจกรรมดังกล่าวนี้จนครบ ๓ วัน โดยมีวัดราษฎร์เจริญเป็นศูนย์กลางการจัดงาน ต่อมาสภาพเศรษฐกิจและสังคมเกาะพะงัน เปลี่ยนแปลงไปอย่างรวดเร็ว กลายเป็นเมืองท่องเที่ยว สำคัญของชาวไทยและชาวต่างประเทศ อาชีพและการดำเนินชีวิตของชาวเกาะพะงันก็เปลี่ยนแปลงไป การจัดและร่วมกิจกรรมงานชักพระก็ไม่สามารถทำได้เหมือนก่อน โดยเปลี่ยนแปลงรูปแบบไปบ้าง อย่างไรก็ตาม ชาวเกาะพะงันก็ไม่มีวันหยุดทั้งงานประเพณีสำคัญนี้ ได้ร่วมมือกันจัดงานมาทุกปีไม่เคยขาด เป็นที่ชื่นชมของผู้มาพบเห็นและผู้มาร่วมงานได้รับความสุขกันถ้วนหน้า สร้างความสมานสามัคคีพร้อมกับการทนุบำรุงพระพุทธศาสนาได้อย่างดียิ่ง

- ประเพณีรับส่งตายาย เป็นประเพณีทำบุญวันสารทในเดือนสิบ ซึ่งจะจัดขึ้นทุกท้องที่ในจังหวัดสุราษฎร์ธานี เป็นประเพณีที่แสดงออกถึงความกตัญญูอย่างสูงยิ่งต่อบรรพบุรุษ เป็นประเพณีที่ชาวบ้านทุกครอบครัวไปทำบุญที่วัดเพื่ออุทิศส่วนกุศลให้ผู้ล่วงลับไปแล้ว ช่วงเวลาวันรับตายายจะตรงกับวันแรม ๑ ค่ำ เดือน ๑๐ ในวันนี้ประชาชน มักเดินทางกลับภูมิลำเนา เพื่อประกอบกิจกรรมดังกล่าวนอกจากจะเป็นการกระทำเพื่อแสดงออกถึงความกตัญญูแล้ว ยังเป็นการพบปะสังสรรค์ระหว่างญาติพี่น้องอีกด้วย ชาวบ้านทุกครอบครัวจะจัดอาหารคาวหวาน ดอกไม้ธูปเทียน ไปทำบุญที่วัด วันส่งตายาย จะตรงกับวันแรม ๑๕ ค่ำ เดือน ๑๐ ซึ่งการทำบุญวันส่ง ตายายจึงมีความสำคัญพอกัน แต่ในวันส่งตายายจะจัดเตรียมอาหารคาวหวานต่างๆ เป็นพิเศษพร้อมของใช้ในครัวเรือน เชื่อว่า จัดเตรียมให้ตายายนำกลับไปใช้ จะต้องมีการทำขนมตายาย อันได้แก่ ขนมลา ขนมกรุป และยาหนม เป็นต้น ขนมดังกล่าวนำมาจัดใส่กระเชอ แล้วนำไปถวายพระที่วัด หลังจากนั้นจะนำอาหาร และขนมส่วนหนึ่งไปวางตามสถานที่ต่างๆ ของวัด เช่น ประตูวัด โคนต้นไม้ และริมกำแพง เพื่อให้เปรตที่ไม่มีญาติมารับเอาไป เรียกว่า ชิงเปรต

ประเพณีรับส่งตายาย เป็นประเพณีทำบุญวันสารทในเดือนสิบ ซึ่งจะจัดขึ้นทุกท้องที่ในจังหวัดสุราษฎร์ธานี เป็นประเพณีที่แสดงออกถึงความกตัญญูอย่างสูงยิ่งต่อบรรพบุรุษ เป็นประเพณีที่ชาวบ้านทุกครอบครัวไปทำบุญที่วัดเพื่ออุทิศส่วนกุศลให้ผู้ล่วงลับไปแล้ว

- วันรำลึกเสด็จประพาสต้นเกาะพะงัน รัชกาลที่ ๕ จากการศึกษาประวัติศาสตร์ของอำเภอเกาะพะงัน จะพบว่าในการเสด็จประพาสต้นของพระพุทธเจ้าหลวงรัชกาลที่ ๕ นั้นได้มีพระมหากษัตริย์คุณอย่างสูงต่อชาวอำเภอเกาะพะงัน เนื่องจากแทบทุกครั้งที่ท่านเสด็จประพาสต้นหัวเมืองทางใต้หรือเสด็จประพาสยุโรป พระองค์ท่านทรงเสด็จพักผ่อนพระวรกายที่อำเภอเกาะพะงันแทบทุกครั้ง ซึ่งหากจะนับแล้วตั้งแต่วันที่ ๓๑ สิงหาคม พ.ศ. ๒๔๓๑ ซึ่งเป็นครั้งแรกที่ท่านได้เสด็จประพาสเกาะพะงัน เนื่องจากได้ทอดพระเนตรเห็นน้ำตกใหญ่อยู่กลางหาดและได้พระราชทานนามว่า “ธารเสด็จ” จนถึงวันจันทร์ที่ ๑๔ พฤษภาคม พ.ศ. ๒๔๕๒ ซึ่งเป็นครั้งสุดท้าย

ที่ท่านได้เสด็จประพาสเกาะพะงัน ซึ่งรวมกันแล้วถึง ๑๔ ครั้งด้วยกัน นอกจากนั้นแล้วในหลายๆ ครั้งท่านยังให้จารึกหลักฐาน พระปรมาภิไธยย่อ “จปร” , ตัวเลข และตัวอักษรต่างๆ ไว้นับถึง ๑๐ แห่ง โดยเฉพาะบริเวณน้ำตกที่พระองค์โปรดปรานมาก และได้พระราชทานนามไว้ทั้ง ๓ แห่ง ได้แก่ น้ำตกธารเสด็จ , น้ำตกธารประพาส และน้ำตกธารประเวศ ซึ่งในปัจจุบันเป็นที่ตั้งของอุทยานแห่งชาติธารเสด็จ-เกาะพะงัน ซึ่งอุดมสมบูรณ์ไปด้วยพรรณไม้และสัตว์ป่านานาพรรณ โดยเฉพาะกวางที่มีเป็นจำนวนมาก เนื่องด้วยชาวเกาะพะงันได้รับพระราชทานจากล้นเกล้ารัชกาลที่ ๕ เช่นเดียวกัน

ดังนั้น เพื่อเป็นการรำลึกถึงพระมหากรุณาธิคุณของล้นเกล้ารัชกาลที่ ๕ ที่มีต่อประชาชนชาวเกาะพะงัน รวมทั้งการสร้างจิตสำนึกในการอนุรักษ์ธรรมชาติให้กับเยาวชนและประชาชนในพื้นที่ อีกทั้ง ยังเป็นการประชาสัมพันธ์และส่งเสริมการท่องเที่ยวเชิงประวัติศาสตร์ของเกาะพะงัน เทศบาลตำบลบ้านใต้ จึงร่วมกับหน่วยงานราชการและประชาชนในพื้นที่จัดงาน “วันรำลึกเสด็จประพาสต้นเกาะพะงัน รัชกาลที่ ๕” ณ บริเวณลานพระบรมราชานุสาวรีย์ รัชกาลที่ ๕ บ้านท้องนาง ตำบลบ้านใต้ อำเภอเกาะพะงัน จังหวัดสุราษฎร์ธานี ในวันที่ ๓๑ สิงหาคม ของทุกปี โดยดำเนินการจัดงานดังกล่าวครั้งแรกเมื่อปี พ.ศ. ๒๕๕๓ ซึ่งได้ดำเนินการอย่างต่อเนื่องติดต่อกันทุกๆ ปี

## ๒.๒ ภูมิปัญญาท้องถิ่น

### - ภูมิปัญญาท้องถิ่น

(๑) ศูนย์อบสมุนไพร่เพื่อสุขภาพ (ตรงข้ามวัดโพธิ์) ให้บริการนวดแผนโบราณและอบสมุนไพร่ โดยใช้สมุนไพร่ที่เป็นสูตรปรุงยารักษาโรคอัมพฤกษ์อัมพาต เหน็บชา ของพระอาจารย์จัด สุทธาทิโก เจ้าอาวาสวัดมะปริง อ. เมืองฯ จ. สุราษฎร์ธานี โดยมีคุณลุงจรัส ศิริวัฒน์ เป็นคนปรุงยา เปิดให้บริการเวลา ๑๓.๐๐ - ๑๙.๐๐ น

(๒) เคยเจ เคยเจเป็นอาหารอีกจานหนึ่งที่เป็นเครื่องเคียงสำหรับ ให้ดูไม่พร่องและเติมเต็มให้อาหารถ้วยโปรดหรือกับข้าวมีความเข้มข้นขึ้น เดิมทีเคยใช้เคยดี (กะปิกุ้งอย่างดี) ถ้าเป็นเกาะงัน ต้องเคยท้องถิ่น นายปาน ซึ่งเป็นเคยที่มีชื่อเสียง และมีราคาค่อนข้างแพง ราคาประมาณ ๔๕๐ - ๑,๐๐๐ บาท/กิโลกรัม เนื่องจากเคยท้องถิ่นนายปานเป็นเคยซึ่งทำมาจากกุ้งเคยที่ตัวเล็ก กุ้งเคยชนิดนี้มีอยู่เฉพาะอ่าวท้องถิ่นนายปานเท่านั้น อพยพเข้ามาปีละครั้ง บางปีก็ไม่มี ภาษาถิ่นเรียกกันว่า “กุ้งไม่เข้า” ประกอบกับเนื่องจากอ่าวท้องถิ่นนายปานมีลักษณะโดยทั่วไปของอ่าวที่มีความลาดชันสูง เพราะฉะนั้น กุ้งเคยที่เข้ามาให้จับตามฤดูกาลจะอยู่ในน้ำลึก จึงไม่มีทรายหรือขยะเจือปนเหมือนกับกุ้งแหล่งอื่นๆ อีกทั้ง กระบวนการหรือขั้นตอนการแปรรูปแตกต่างจากที่อื่นคือ หลังจากได้กุ้งเคยมา จะนำมาเซ (ตำให้ละเอียดแต่เนื่องจากกุ้งและจิ้งยกสากไม่สูงมาก ยกพอเกือบพ้นปากครกแล้วตำลง คนเกาะเรียกว่า เซ การเซจะไม่เซให้ละเอียดได้ทีในครั้งเดียว จะนำไปผ่านกระบวนการขั้นตอนการตากแดด เพื่อให้แห้งและหอม แล้วนำมาเซใหม่สลับกันไปจนได้ที่ เป็นเนื้อเดียวกัน รวมทั้งขั้นตอนที่สำคัญที่เป็นข้อแตกต่างจากกะปิที่อื่นคือจะต้องนำมาเก็บไว้ในไหที่มีการขุดน้ำเป็นระยะและเก็บไว้เป็นเวลานาน ๑ ปี การนำเคยมาทำอาหาร บางบ้านก็นำเคยตักด้วยช้อน แล้วนำมาปาดในพรก (กะลา) เน้นพรกที่ผ่านการชุดมะพร้าวมาใหม่ๆ แล้วนำไปย่างไฟอ่อนๆ ถ้าเป็นไฟถ่านจะดีมากมีกลิ่นหอมกะปิ ผสมผสานกับกลิ่นน้ำมันมะพร้าว วิธีการนี้จะง่าย เร็ว แต่มีข้อจำกัดเรื่องรสคือจะค่อนข้างที่จะมีรสเค็ม แต่เหมาะสำหรับเติมเต็มกับการคลุกผสมกับแกงเผ็ดแบบชาวเกาะที่เรียกกันทั่วไปว่า “วน” เช่น แกงเผ็ดเครื่องหรือแกงพริกเทียม มีคนสมุยเรียก แกงเผ็ดน้ำหรือคลุกเพิ่มกับแกงน้ำเต้า แกงขี้เหล็ก หรือแกงลูกกล้วยหรือแกงเหมงพร้าว

### - ส่วนประกอบ

(๑) พรกใหม่ๆ (กะลาซึ่งชุดมะพร้าวไปจนหมด เน้นใหม่ๆ และอย่าชูดอกจนเกลี้ยงจนถึงเนื้อกะลา เพราะต้องให้มีเนื้อมะพร้าวที่ติดกะลาบางส่วนไว้)

(๒) มะพร้าวขูดประมาณครึ่งช้อนสั้ว

(๓) เเคยดี ประมาณ ๑ ช้อนสั้ว

- วิธีกรปรุง

(๑) ใช้เคยดีกับมะพร้าวขูด คลุกเคล้ากันให้ทั่ว ให้ใช้ช้อนแข็ง กดให้แน่น เพื่อให้น้ำมันในมะพร้าวขูดออกมาผสมกับเคยดีบ้างบางส่วน เติมน้ำตาลทรายเล็กน้อย จะช่วยลดเค็มและทำให้รสชาดีดีขึ้น

(๒) นำส่วนผสมที่เตรียมไว้ไปปาดลงในพรกหรือกะลาจนเนื้อส่วนผสมติดกับกะลาแน่น

(๓) นำพรกหรือกะลาไปย่างไฟด้วยไฟอ่อน เน้นเตาถ่าน ย่างจนเนื้อกะป้ออกสีเหลือง กลิ่นหอม เสร็จแล้วยกลง

(๓) วายคั้ว ความเป็นมา (ภูมิหลัง/ความเชื่อ) วาย หรือหมึกสายเล็ก (ชื่อสามัญ) หรือหมึกยักษ์เล็ก (ชื่อสามัญ) เป็นสัตว์ไม่มีกระดูกสันหลัง ที่จัดอยู่ในจำพวกหมึกทะเล แต่มีรูปร่างผิดกับหมึกโดยทั่วไปคือ ลำตัวกลมคล้ายลูกโป่ง ไม่มีครีบ ไม่มีกระดอง มีหนวด ๘ เส้น แต่ละเส้นมีความยาวใกล้เคียงกัน โคนหนวดแต่ละเส้นมีแผ่นหนังเชื่อมติดกัน ด้านในของหนวดทุกเส้นมีปุ่มดูดเรียงกันเป็นสองแถวสำหรับจับสัตว์กินเป็นอาหาร ลำตัวสีเทาอมดำหรือสีน้ำตาลอ่อน ด้านท้องสีขาว หมึกสายเป็นสัตว์ที่เคลื่อนไหวค่อนข้างช้า แลบอ่าวไทยเรียกหมึกวาย , วาย พบมากในพื้นที่อำเภอเกาะพะงัน

- อัดลักษณะ (ที่โดดเด่น) วาย มีถิ่นอาศัยแลบอ่าวไทย ซ่อนตัวอยู่ตามพื้นที่เป็นโคลนหรือโคลนปนทราย หรืออาจเกาะเปลือกหอยมาล้อมตัวเองเพื่อเป็นที่อาศัยพบมากตามบริเวณชายทะเลทั่วไป แลบอันดามันจะซ่อนตัวตามแนวปะการัง ซ่อนตัวอยู่ในรู ซอกหิน ลักษณะรอบๆ ปากรูจะตกแต่งด้วยหินปะการัง สวยงามซึ่งเป็นเอกลักษณ์พิเศษ

- ความสำคัญและคุณค่าทางสังคมและทางจิตใจที่มีในวิถีการดำเนินชีวิตของชุมชน นั้นๆ ; วายคั้วเป็นอาหารพื้นถิ่นที่คนในเกาะพะงันนิยมนำมาปรุงเป็นอาหาร

- องค์ประกอบของอาหาร (สูตร) ; เครื่องปรุง ประกอบด้วย หัวกะทิ กระเทียม หอม ตะไคร้ น้ำมะขามเปียกหรือลูกตะลึงปริง และพริกชี้หนู

## ๑.๒ องค์กรและสถาบันเกษตรกร

### ๑) กลุ่มเกษตรกร/สถาบัน

ตารางที่ ๑๙ แสดงจำนวนและสมาชิกสถาบันเกษตรกร

ตำบล	กลุ่มส่งเสริมอาชีพ		กลุ่มแม่บ้าน		กลุ่มยุวเกษตรกร		วิสาหกิจชุมชน		สหกรณ์		กลุ่มเกษตรกร	
	กลุ่ม	สมาชิก (ราย)	กลุ่ม	สมาชิก (ราย)	กลุ่ม	สมาชิก (ราย)	กลุ่ม	สมาชิก (ราย)	แห่ง	สมาชิก (ราย)	กลุ่ม	สมาชิก (ราย)
บ้านใต้	๑	๑๐	๓	๓๕	๑	๒๑	๖	๑๔๖	๐	๐	๐	๐
รวม	๑	๑๐	๓	๓๕	๑	๒๑	๖	๑๔๖	๐	๐	๐	๐

ที่มา : สำนักงานเกษตรอำเภอเกาะพะงัน, ๒๕๖๙

ตารางที่ ๒๐ แสดงจำนวนผลิตภัณฑ์ที่ลงทะเบียน OTOP จำแนกตามผลิตภัณฑ์

ลำดับ	ชื่อผู้ประกอบการ	ประเภท	ผลิตภัณฑ์	ประธานกลุ่มเจ้าของ	หมู่	ตำบล
๑	นายคองเดช บัวชื่น	ผู้ผลิตชุมชนที่เป็น เจ้าของรายเดียว	น้ำผึ้ง	นาย คองเดช บัวชื่น	หมู่ที่ ๔	บ้านใต้
๒	ไข่เค็มพอกดวงพร	กลุ่มผู้ผลิตชุมชน	ไข่เค็มพอก ดวงพร	ดวงพร ชมจันทร์	หมู่ ๒	บ้านใต้
๓	สุรมาศ เอิร์ป suramas herb	เจ้าของรายเดียว	น้ำมันมะพร้าว สกัดร้อน	สุนิษา สุรมาศ	หมู่ที่ ๒	บ้านใต้

ประเภทผลิตภัณฑ์	จำนวน
อาหาร	๓
เครื่องดื่ม	-
ผ้า เครื่องแต่งกาย	-
ของใช้/ของตกแต่ง/ของที่ระลึก	-
สมุนไพรที่ไม่ใช่อาหาร	-
รวม	๓

ที่มา : สำนักงานพัฒนาชุมชนอำเภอเกาะพะงัน, พ.ศ. ๒๕๖๙

ตารางที่ ๒๑ แสดงข้อมูลกลุ่มวิสาหกิจชุมชน

ชื่อกลุ่ม	ที่อยู่		จำนวนสมาชิก
	หมู่ที่	ตำบล	
วิสาหกิจชุมชนชมรมแพทย์แผนไทยอำเภอเกาะพะงัน	๒	บ้านใต้	๑๒
วิสาหกิจชุมชนบ้านท้องนาง	๕	บ้านใต้	๗๒
วิสาหกิจชุมชนชาวสวนมะพร้าวเกาะพะงัน	๔	บ้านใต้	๒๒
วิสาหกิจชุมชนไม้ผลตำบลบ้านใต้	๕	บ้านใต้	๘
วิสาหกิจชุมชนน้ำมันมะพร้าวเกาะพะงัน	๔	บ้านใต้	๑๓
วิสาหกิจชุมชนนวัตกรรมวิถีเกาะพะงัน	๖	บ้านใต้	๘
วิสาหกิจชุมชนชมรมแพทย์แผนไทยอำเภอเกาะพะงัน	๒	บ้านใต้	๑๒

ที่มา : สำนักงานเกษตรอำเภอเกาะพะงัน, พ.ศ. ๒๕๖๙

ตารางที่ ๒๒ แสดงข้อมูลกลุ่มแม่บ้านเกษตรกร กลุ่มยุวเกษตรกร และกลุ่มส่งเสริมอาชีพ

ชื่อกลุ่ม	ที่อยู่		จำนวนสมาชิก
	หมู่ที่	ตำบล	
กลุ่มแม่บ้านเกษตรกรบ้านนอกพัฒนา	๒	บ้านใต้	๑๐
กลุ่มแม่บ้านเกษตรกรบ้านค่ายพัฒนา	๔	บ้านใต้	๑๕
กลุ่มแม่บ้านเกษตรกรบ้านหาดรีน	๖	บ้านใต้	๑๐
กลุ่มส่งเสริมอาชีพการเกษตร เกษตรกรผู้ปลูกทุเรียน	๕	บ้านใต้	๑๐
กลุ่มยุวเกษตรกรโรงเรียนชุมชนบ้านใต้	๒	บ้านใต้	๒๑

ที่มา : สำนักงานเกษตรอำเภอเกาะพะงัน, พ.ศ ๒๕๖๙

ตารางที่ ๒๓ แสดงข้อมูลกลุ่มเกษตรกร และสหกรณ์

ชื่อกลุ่ม	ที่อยู่		จำนวนสมาชิก
	หมู่ที่	ตำบล	
-ไม่มี-			

ที่มา : สำนักงานสหกรณ์จังหวัด.....,พ.ศ.....

๒) ศูนย์เรียนรู้และเครือข่าย

ตารางที่ ๒๔ แสดงจำนวนแหล่ง/ศูนย์เรียนรู้และบริการด้านการเกษตร

ตำบล	ศพก.	ศพก. เครือข่าย	ศจช.	ศดปช.	ศบกต.	ศูนย์เรียนรู้เศรษฐกิจ พอเพียง			ศูนย์ถ่ายทอดเทคโนโลยี ด้านการพัฒนาที่ดิน
						กษ.	ปศุสัตว์	ปฏิรูป	
บ้านใต้	๑	๕	๑	๐	๑	๐	๐	๐	๑
รวม	๑	๕	๑	๐	๑	๐	๐	๐	๑

ที่มา : สำนักงานเกษตรอำเภอเกาะพะงัน, ๒๕๖๙

## (๑) อาสาสมัครเกษตร

ตารางที่ ๒๕ แสดงจำนวนอาสาสมัครเกษตร

ตำบล	หน่วยงาน /อาสาสมัครเกษตร (ราย)								
	อาสาสมัคร ฝนหลวง	ครูบุญชี อาสา	ประมง อาสา	อาสา ปศุสัตว์	หมอดิน อาสา	เกษตร หมู่บ้าน	สหกรณ์	เศรษฐกิจ การเกษตร	อาสาสมัคร ปฏิรูปที่ดิน
บ้านใต้	๐	๒	๑	๑	๖	๖	๐	๐	๐
รวม	๐	๒	๑	๑	๖	๖	๐	๐	๐

หมายเหตุ : อาสาเกษตรบางรายทำหน้าที่อาสามากกว่า ๑ หน้าที่

ที่มา : สำนักงานเกษตรอำเภอเกาะพะงัน, ๒๕๖๙

## (๒) ประชาชนชาวบ้าน

อำเภอบ้านใต้ มีประชาชนชาวบ้านภายใต้โครงการเกษตรตามแนวทฤษฎีใหม่ โดยยึดปรัชญาเศรษฐกิจพอเพียง ซึ่งการดำเนินการโครงการได้คัดเลือกประชาชนชาวบ้านเป็นผู้ดำเนินการถ่ายทอดองค์ความรู้ตามวิถีของประชาชนแต่ละคน จำนวน ๑ คน

ตารางที่ ๒๖ แสดงข้อมูลประชาชนชาวบ้าน ตำบลบ้านใต้ อำเภอเกาะพะงัน

ตำบล	จำนวน (ราย)	องค์ความรู้ด้าน
บ้านใต้	๑	เกษตรอินทรีย์ การจัดการศัตรูพืช และการจัดการดิน
รวม	๑	

ที่มา : สำนักงานเกษตรอำเภอเกาะพะงัน, ๒๕๖๙

## (๓) ศูนย์เรียนรู้การเพิ่มประสิทธิภาพการผลิตสินค้าเกษตร

ตารางที่ ๒๗ แสดงข้อมูลศูนย์หลักและศูนย์เครือข่ายของศูนย์เรียนรู้การเพิ่มประสิทธิภาพการผลิตสินค้าเกษตร

ที่	ชื่อศูนย์ (ลำดับที่ ๑ ศูนย์หลัก ลำดับถัดไป ศูนย์เครือข่าย)	ประเภท/กิจกรรมหลัก	ที่ตั้งศูนย์	
			หมู่	ตำบล
๑	กลุ่มแม่บ้านเกษตรกรกรบ้านค่ายพัฒนา	ศูนย์เรียนรู้ด้านการแปรรูป ผลิตผลด้านการเกษตร	๔	บ้านใต้
๒	วิสาหกิจชุมชนน้ำมันมะพร้าวเกาะพะงัน	ศูนย์เรียนรู้ด้านการแปรรูป ผลิตผลด้านการเกษตร	๔	บ้านใต้
๓	วิสาหกิจชุมชนบ้านท้องนา	ศูนย์เรียนรู้ด้านการจัดการ ดินและปุ๋ย	๕	บ้านใต้
๔	วิสาหกิจชุมชนชาวสวนมะพร้าวเกาะพะงัน	ศูนย์เรียนรู้ด้านไม้ยืนต้น	๒	บ้านใต้

ที่มา : สำนักงานเกษตรอำเภอเกาะพะงัน, ๒๕๖๙

(๔) กลุ่มเกษตรกรแปลงใหญ่

มีกลุ่มเกษตรกรแปลงใหญ่ จำนวน ....๑.... กลุ่ม ดังตารางต่อไปนี้

ตารางที่ ๒๘ แสดงข้อมูลกลุ่มแปลงใหญ่

ที่	ตำบล	ชื่อกลุ่มแปลงใหญ่	ชนิดพืช	จำนวนสมาชิก (คน)	จำนวน พื้นที่ (ไร่)
๒	บ้านไต้	แปลงใหญ่มะพร้าว	มะพร้าว	๓๔	๖๔๑.๕

ที่มา : สำนักงานเกษตรอำเภอเกาะพะงัน, ๒๕๖๙

## บทที่ ๒

### การวิเคราะห์สถานการณ์การเกษตรของอำเภอ

#### ๑. ข้อมูลประกอบการวิเคราะห์พื้นที่ของอำเภอ

##### สินค้าเกษตรที่สำคัญ ชนิดสินค้า มะพร้าว

##### ๑.๑ แหล่งน้ำหลัก

[  ] น้ำฝน [ ]ชลประทาน [ ] บ่อน้ำบาดาล [ ] แหล่งน้ำธรรมชาติอื่น ๆ (ระบุ).....

##### ๑.๒ พื้นที่เหมาะสม/ไม่เหมาะสม

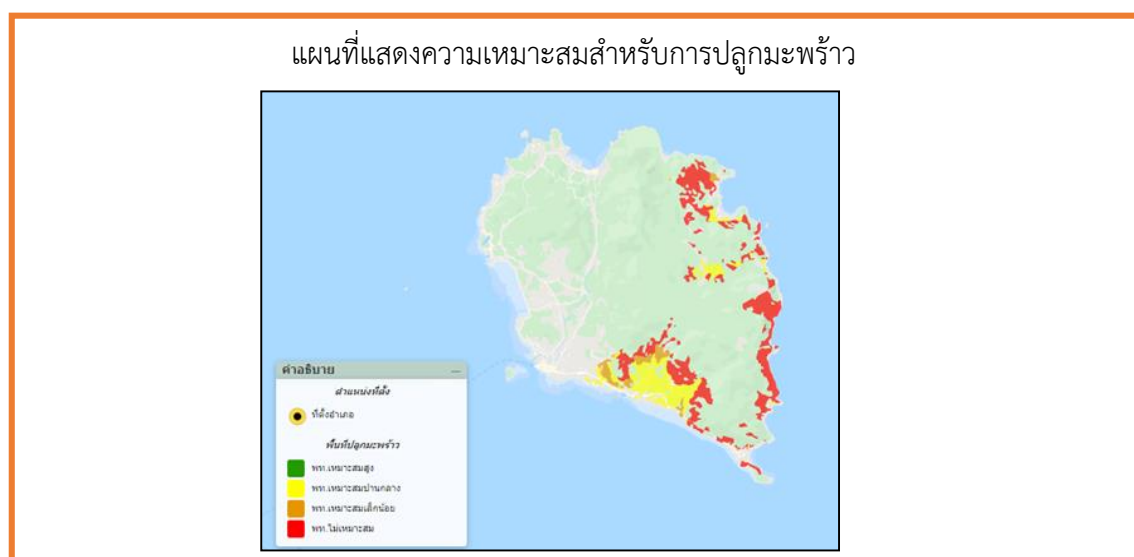
##### ๑) เขตความเหมาะสม

ตำบลบ้านใต้ มีพื้นที่ที่เหมาะสมสำหรับปลูกมะพร้าว ทั้งหมด จำนวน ๙,๗๖๘ ไร่ แบ่งเป็นพื้นที่ที่มีความเหมาะสมมาก (S๑) จำนวน ๐ ไร่ คิดเป็นร้อยละ ๐ พื้นที่เหมาะสมปานกลาง (S๒) จำนวน ๒,๙๙๓ ไร่ คิดเป็นร้อยละ ๓๐.๖๕ พื้นที่เหมาะสมเล็กน้อย (S๓) จำนวน ๘๑๖ ไร่ คิดเป็นร้อยละ ๘.๓๕ และพื้นที่ไม่เหมาะสม (N) จำนวน ๕,๙๕๙ ไร่ คิดเป็นร้อยละ ๖๑

ตารางที่ ๒๙ แสดงเขตความเหมาะสม (พื้นที่ศักยภาพ) สำหรับปลูกมะพร้าว

ตำบล	พื้นที่ระดับความเหมาะสมสำหรับการปลูก มะพร้าว (ไร่)				
	เหมาะสมมาก (S๑)	เหมาะสมปานกลาง (S๒)	เหมาะสมน้อย (S๓)	ไม่เหมาะสม (N)	รวมพื้นที่ทั้งหมด
ตำบลบ้านใต้	๐	๒,๙๙๓	๘๑๖	๕,๙๕๙	๙,๗๖๘

ที่มา: <http://agri-map-online.moac.go.th>, ๒๕๖๙



ภาพที่ ๖ แสดงเขตความเหมาะสม (พื้นที่ศักยภาพ) สำหรับปลูกมะพร้าว ตำบลบ้านใต้

ที่มา: <http://agri-map-online.moac.go.th>, ๒๕๖๙

๒) พื้นที่ปลูกมะพร้าว

ตารางที่ ๓๐ แสดงครัวเรือนเกษตรกร พื้นที่ปลูก และผลผลิตมะพร้าว

ตำบล	ครัวเรือนเกษตรกร	พื้นที่ปลูก (ไร่)	พื้นที่เก็บเกี่ยว (ไร่)	ผลผลิต (ตัน)	ผลผลิตต่อไร่ (ตัน)
ตำบล บ้านใต้	๕๓๙	๗,๑๒๔	๗,๑๑๔	๕,๕๗๘	๐.๗๘
<b>รวม</b>	<b>๕๓๙</b>	<b>๗,๑๒๔</b>	<b>๗,๑๑๔</b>	<b>๕,๕๗๘</b>	<b>๐.๗๘</b>

ที่มา : สำนักงานเกษตรอำเภอเกาะพะงัน, ๒๕๖๙)



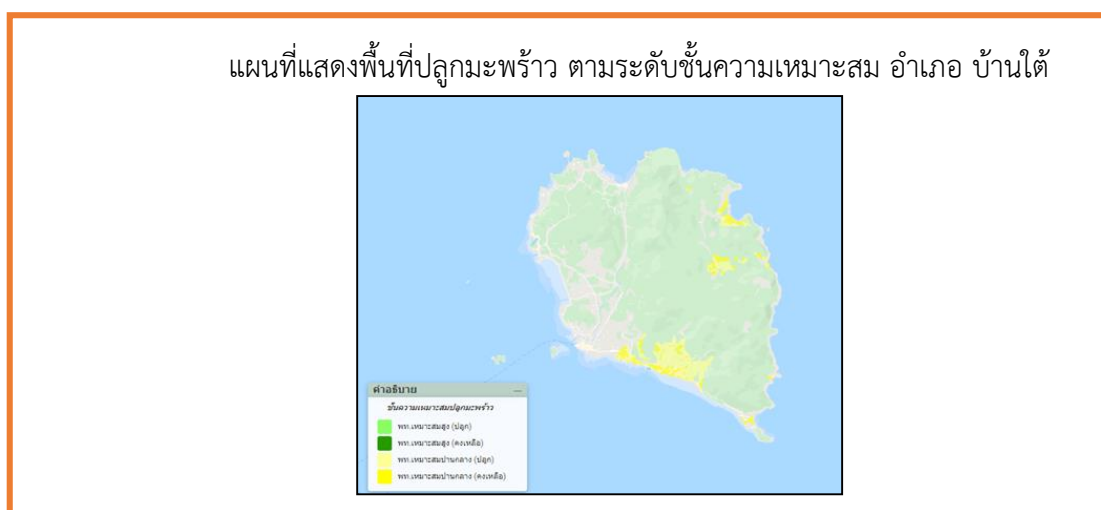
ภาพที่ ๗ แสดงพื้นที่ปลูกมะพร้าว (พื้นที่ปลูกจริง) ตำบลบ้านใต้ (ที่มา : สำนักงานเกษตรอำเภอเกาะพะงัน, ๒๕๖๙)

(๓) พื้นที่ปลูกมะพร้าว ตามระดับชั้นความเหมาะสม

ตารางที่ ๓๑ แสดงพื้นที่ปลูกมะพร้าว ตามระดับชั้นความเหมาะสม

ตำบล	พื้นที่ปลูกตามระดับความเหมาะสมสำหรับการปลูกมะพร้าว (ไร่)				
	เหมาะสมมาก (S1)	เหมาะสมปานกลาง (S2)	เหมาะสมน้อย (S3)	ไม่เหมาะสม (N)	รวมพื้นที่ทั้งหมด
ตำบล บ้านใต้	๐	๒,๙๙๓	๘๑๖	๕,๓๑๕	๙,๑๒๔

ที่มา: <http://agri-map-online.moac.go.th>, ๒๕๖๙



ภาพที่ ๘ แผนที่แสดงพื้นที่ปลูกมะพร้าว ตามระดับชั้นความเหมาะสม ตำบลบ้านใต้  
(ที่มา : ระบบ Agri-Map, พ.ศ. ๒๕๖๙)

๑.๓ สถานการณ์ใช้เทคโนโลยีการผลิต (เป็นเทคโนโลยีการผลิตที่ใช้ในอำเภอ)

๑) การใช้พันธุ์ดี พันธุ์ดั้งเดิมจากพื้นที่เกาะพะงันที่มีคุณภาพหรือแหล่งที่เชื่อถือได้

๒) การเตรียมดิน ผสมดินปลูกโดยใช้ ปุ๋ยคอก ปุ๋ยหมัก และใส่โดโลไมท์เล็กน้อย

๓) การปลูก

๑. ปลูกได้ทั้งที่ดอนและที่ลุ่ม หากเป็นที่ลุ่มปลูกเป็นร่อง ทำร่องระบายน้ำตามสภาพพื้นที่ไม่ให้

ขวางทางน้ำ

๒. ปลูกให้มีระยะห่างระหว่างต้นประมาณ ๑๑ x ๑๑ เมตร หรือตามความเหมาะสมของพื้นที่

๓. หลุมปลูกขนาดกว้าง ยาว ลึก ประมาณ ๕๐ เซนติเมตร รองก้นหลุมด้วยปุ๋ยคอกหรือปุ๋ยหมัก

หรือตามความเหมาะสม

๔) ระบบการให้น้ำ ใช้น้ำฝนตามธรรมชาติ

๕) การดูแลรักษา

๑. การตัดแต่ง เมื่อต้นมะพร้าวอายุ ๖ เดือน ถึง ๑ ปี ควรตัดแต่งทางใบแก่จัดออก เพื่อความเจริญเติบโตและเร่งออกยอดใหม่ และกำจัดวัชพืชในสวน

๒) การใส่ปุ๋ย การให้ปุ๋ย ใช้ปุ๋ยคอก ปุ๋ยหมัก ปุ๋ยพืชสด ปริมาณแล้วแต่อายุของต้น หรือตามความเหมาะสมของแต่ละพื้นที่

๓) การเก็บเกี่ยว

๑. ระยะเก็บผลผลิตที่เหมาะสม คือ หลังดอกบาน ๑๑ - ๑๒ เดือน เก็บเกี่ยว ๒ ทะลาย จากสีผิวของลูก ทะลายแรกสุกหัวสีผิวน้ำตาลแก่ ทะลายที่ ๒ สีเขียวมีสีน้ำตาลอ่อนขึ้นเป็นบางจุด

๒. วิธีการเก็บ ใช้คนสอยหรือใช้ลิงเก็บและรวบรวมไว้ในที่ร่มหรือโรงเรือน

๘) การปฏิบัติหลังการเก็บเกี่ยว คัดแยกมะพร้าวตามขนาด และรวบรวมส่งให้ผู้รับซื้อ

๙) การป้องกันกำจัดโรคและแมลงศัตรู

การจัดการศัตรูพืชมะพร้าวในอำเภอเกาะพะงัน จังหวัดสุราษฎร์ธานี เน้นการใช้วิธีผสมผสาน (IPM) เพื่อควบคุมแมลงศัตรูหลัก เช่น หนอนหัวดำ แมลงดำหนาม และด้วงแรด โดยเฉพาะการปล่อยแตนเบียน (Braconidae) ร่วมกับการใช้ชีวภัณฑ์ เช่น เชื้อราเขียว (Metarhizium) การใช้ฟีโรโมนล่อ และการฉีดสารเคมีเข้าลำต้นในพื้นที่ระบาดหนัก

๑.๔ ปฏิทินการเพาะปลูก

เกษตรกรในตำบลบ้านใต้ มีการปลูกมะพร้าว ดังนี้

ชื่อสินค้า	ม.ค.	ก.พ.	มี.ค.	เม.ย.	พ.ค.	มิ.ย.	ก.ค.	ส.ค.	ก.ย.	ต.ค.	พ.ย.	ธ.ค.	
มะพร้าว								△	△	△			
	←-----→							▽	▽				

สัญลักษณ์      ←-----→      ช่วงฤดูปลูก      △      ปลูกสูงสุด  
                                  ←-----→      ช่วงฤดูเก็บเกี่ยว      ▽      เก็บเกี่ยวสูงสุด

ภาพที่ ๙ แสดงปฏิทินการเพาะปลูก

๑.๕ ต้นทุนการผลิต

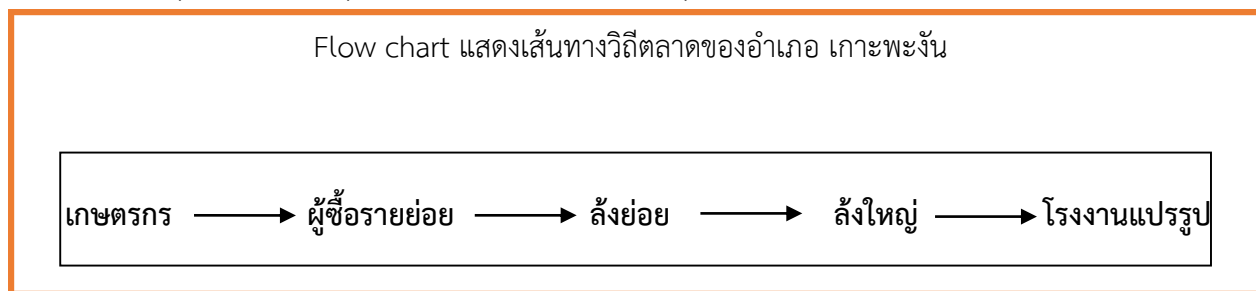
ตารางที่ ๓๒ แสดงต้นทุนการผลิตมะพร้าว ปี ๒๕๖๙ ตำบลบ้านใต้ อำเภอเกาะพะงัน

รายการ	เงิน (บาท)
๑. ค่าต้นพันธุ์	๔๐๐
๒. ค่าปุ๋ย	๔๕๐
๓. ค่าแรงงาน	๒,๒๐๐
๔. ค่าสารเคมี	-
๕. ค่าน้ำมัน	-
<b>รวม</b>	<b>๓,๐๕๐</b>

(ที่มา :สำนักงานเกษตรอำเภอเกาะพะงัน, ๒๕๖๙)

๑.๖ สถานการณ์การตลาด/วิธีการตลาด

๑) วิธีการตลาด (เป็นวิถีตลาดที่เกิดขึ้นในอำเภอ)



ภาพที่ ๑๐ แสดงวิถีการตลาดมะพร้าว ตำบลบ้านใต้ อำเภอเกาะพะงัน

(ที่มา :สำนักงานเกษตรอำเภอเกาะพะงัน, ๒๕๖๙)

๒) แหล่งรับซื้อผลผลิต/ โรงงานแปรรูป

มีแหล่งรับซื้อ รวม ๓ แห่ง

- อยู่ในหมู่ที่ ๑,๓,๔ ตำบล บ้านใต้ จำนวน ๓ แห่ง

จุดรับซื้ออะพรวัวโกบน หมู่ที่ ๑ ตำบลบ้านใต้

จุดรับซื้ออะพรวัว อากาศ สุขเจริญ หมู่ที่ ๓ ตำบลบ้านใต้

จุดรับซื้อแปลงใหญ่อะพรวัวเกาะพะงัน หมู่ที่ ๔ ตำบลบ้านใต้๑.๗ เกษตรกรและ

### องค์กรเกษตรกรที่เกี่ยวข้องกับสินค้าในพื้นที่

๑) เกษตรกร

มีเกษตรกรผู้ปลูกในตำบลจำนวน ๕๓๙ ครัวเรือน และมีเกษตรกรที่เป็นต้นแบบในพื้นที่ จำนวน ๒ ราย มีความรู้ ความชำนาญ องค์กรความรู้ในเทคโนโลยีการผลิต ที่มีความโดดเด่น ดังนี้

ตารางที่ ๓๓ แสดงเกษตรกรต้นแบบของสินค้าในพื้นที่

ที่	หมู่	ตำบล	ประเภท	องค์ความรู้โดดเด่น
๑	๔	บ้านใต้	การแปรรูป /การจัดการศัตรูมะพร้าว	การแปรรูปมะพร้าว/การจัดการ
๒	๕	บ้านใต้	เกษตรผสมผสาน	การทำเกษตรแบบผสมผสาน

(ที่มา : สำนักงานเกษตรอำเภอเกาะพะงัน, ๒๕๖๙)

๒) องค์กรเกษตรกร ดังนี้

ตารางที่ ๓๔ แสดงองค์กรเกษตรกรที่เกี่ยวข้องกับสินค้าในพื้นที่

องค์กรเกษตรกร	จำนวน (แห่ง)	ชื่อกลุ่ม
ศพก.	๓	๑.ศพก. อำเภอเกาะพะงัน ๒.ศพก.เครือข่าย วิสาหกิจชุมชนชาวสวนมะพร้าวเกาะพะงัน ๓.ศพก. เครือข่าย วิสาหกิจชุมชนน้ำมันมะพร้าวเกาะพะงัน
แปลงใหญ่	๑	แปลงใหญ่มะพร้าวเกาะพะงัน หมู่ที่ ๔ ตำบลบ้านใต้ อำเภอเกาะพะงัน จังหวัดสุราษฎร์ธานี
วิสาหกิจชุมชน	๒	๑.วิสาหกิจชุมชนชาวสวนมะพร้าวเกาะพะงัน ๒. วิสาหกิจชุมชนน้ำมันมะพร้าวเกาะพะงัน

## ๒. การวิเคราะห์ Supply chain

ตารางที่ ๓๕ แสดงการวิเคราะห์ Supply chain ของสินค้ามะพร้าว อำเภอเกาะพะงัน

		ต้นทาง	กลางทาง	ปลายทาง
มิติพื้นที่	สถานการณ์ปัจจุบัน	พื้นที่ปลูกมะพร้าวเป็นสวนเดิม ดินอินทรีย์วัตถุต่ำ ผลผลิตขึ้นกับสภาพอากาศ	- มีการรวบรวมผ่านพ่อค้าคนกลาง - สถานที่รวบรวมและโรงแปรรูปกระจายตัวในชุมชน	- ตลาดหลัก คือ ร้านอาหาร โรงแรม และการส่งออกนอกเกาะ
	ปัญหา Pain point	ศัตรูพืชระบาด ผลผลิตไม่สม่ำเสมอ	ต้นทุนขนส่งสูง คุณภาพคละกัน	ราคาผลผลิตผันผวน แข่งขันสูง
	แนวทาง/App tech. ที่จะใช้แก้ปัญหา	-ใช้ระบบพยากรณ์อากาศ/ Agri-Map วางแผนการผลิตและชีววิถี (แตนเบียน) -มีการจัดการสวนมะพร้าวที่เหมาะสมถูกต้องตามหลักวิชาการ	จัดจุดรวบรวมผลผลิตและระบบจองผลผลิตล่วงหน้า	- ทำ QR-code traceability - ขายออนไลน์ การสร้างเรื่องราวให้กับมะพร้าวเกาะพะงัน - Digital Marketplace เชื่อมต่อโรงแรมโดยตรง
มิติคน	สถานการณ์ปัจจุบัน	เป็นเกษตรกรสูงอายุ ใช้ภูมิปัญญาเดิม	การรวมกลุ่มยังไม่เข้มแข็ง การบริหารจัดการกลุ่มไม่ต่อเนื่อง	มีการพึ่งพาพ่อค้าคนกลาง
	ปัญหา Pain point	- ขาดความรู้วิทยาการสมัยใหม่ - การระบาดของศัตรูพืชมะพร้าว - ขาดแรงจูงใจในการดูแลสวน	- การรวมกลุ่มยังน้อย - เกษตรกรไม่มีเวลาในการดำเนินงานกลุ่ม - อำนาจต่อรองต่ำ -ขาดทักษะด้านการตลาดดิจิทัลและการทำ Brand Story	- ขาดความรู้ด้านการตลาด - ไม่สามารถประชาสัมพันธ์สินค้าเอง
	แนวทาง/App tech. ที่จะใช้แก้ปัญหา	- อบรมเกี่ยวกับการนำเทคโนโลยี แอปพลิเคชันต่างๆที่เกี่ยวกับการเกษตร และการจัดการศัตรูพืชแบบผสมผสาน	- ขับเคลื่อนกลุ่มแปลงใหญ่/วิสาหกิจชุมชน - ใช้สื่อออนไลน์ เช่น Line ในการประชุม การแลกเปลี่ยน บริหารจัดการกลุ่ม	- อบรมการขายออนไลน์ Facebook, TikTok, - สร้างแบรนด์มะพร้าวเกาะพะงัน

		ต้นทาง	กลางทาง	ปลายทาง
		<ul style="list-style-type: none"> <li>- ส่งเสริมการเรียนรู้ระหว่าง เกษตรกรสูงอายุ-คนรุ่นใหม่ ถ่ายทอดภูมิปัญญา พัฒนาทักษะอาชีพ และสร้างผู้สืบทอดอาชีพ</li> <li>เกษตรกรรวมในชุมชนอย่างยั่งยืน</li> <li>- ถ่ายทอดความรู้ผ่าน Line กลุ่ม/วิดีโอสั้น</li> </ul>		
มิติสินค้า	สถานการณ์ปัจจุบัน	ผลผลิตมะพร้าวส่วนใหญ่ขายผลสด คุณภาพไม่สม่ำเสมอ	การแปรรูปมีน้อย การคัดแยกยังไม่เป็นมาตรฐาน	มีการแปรรูปเป็นน้ำมันมะพร้าวสกัดเย็น น้ำมันมะพร้าวสกัดร้อน และเครื่องสำอาง
	ปัญหา Pain point	<ul style="list-style-type: none"> <li>- คุณภาพผลผลิตไม่สม่ำเสมอ</li> <li>- ศัตรูพืชทำให้ผลผลิตลดลง</li> <li>- ความแปรปรวนของสภาพอากาศส่งผลต่อปริมาณผลผลิต</li> </ul>	<ul style="list-style-type: none"> <li>- ขาดความรู้ด้านการแปรรูป</li> <li>- ต้นทุนขนส่งสูง</li> <li>- ขาดแคลนแรงงาน</li> </ul>	<ul style="list-style-type: none"> <li>- ขาดการประชาสัมพันธ์</li> <li>- ขาดความรู้ด้านการตลาด</li> <li>- ราคาผลผลิตตกต่ำ</li> <li>- สินค้าขาดความหลากหลายและบรรจุภัณฑ์ไม่ทันสมัย</li> </ul>
	แนวทาง/App tech. ที่จะใช้แก้ปัญหา	<ul style="list-style-type: none"> <li>- ส่งเสริมมาตรฐานสินค้า และมีการบันทึกแปลง</li> <li>- ใช้ชีวภัณฑ์ควบคุมศัตรูพืช</li> </ul>	<ul style="list-style-type: none"> <li>- พัฒนาแปรรูปเป็นผลผลิตภัณฑ์ต่างๆ</li> <li>- พัฒนาบรรจุภัณฑ์</li> </ul>	<ul style="list-style-type: none"> <li>- ทำสื่อออนไลน์/เพจ สินค้า</li> <li>- QR Code ตรวจสอบย้อนกลับ</li> <li>- จำหน่ายผ่านแพลตฟอร์มออนไลน์</li> <li>- นวัตกรรม Food Tech เพื่อสร้างผลิตภัณฑ์มูลค่าสูง</li> </ul>

### บทที่ ๓

## บทสรุปโครงการ/กิจกรรมตามกรอบการพัฒนาการเกษตรเชิงพื้นที่

### ๑. แบบสรุปโครงการแบบย่อ (Project Brief) ของทุกโครงการ

ตารางที่ ๓๖ แสดงแบบสรุปโครงการแบบย่อ (Project Brief)

หัวข้อ	รายละเอียด
๑. ชื่อโครงการสำคัญ	โครงการส่งเสริมและเพิ่มประสิทธิภาพการผลิตมะพร้าว
๒. ชื่อแผนงาน	แผนงานพัฒนาการเกษตรมูลค่าสูงและเกษตรปลอดภัย เชื่อมโยงเศรษฐกิจฐานรากและการท่องเที่ยว
๓. แนวทางการพัฒนา	พัฒนาสินค้าเกษตรอัตลักษณ์พื้นที่ (GI มะพร้าวเกาะพะงัน) ยกระดับมาตรฐานการผลิตสู่เกษตรปลอดภัย/อินทรีย์ และเพิ่มช่องทางการตลาด
๔. หลักการและเหตุผล	มะพร้าวเป็นพืชเศรษฐกิจหลักของอำเภอเกาะพะงัน แต่ประสบปัญหาดินอินทรีย์วัตถุต่ำ ศัตรูพืชระบาด และคุณภาพผลผลิตไม่สม่ำเสมอ อีกทั้งสภาพอากาศชื้นทำให้เกิดความเสียหายหลังเก็บเกี่ยวและราคาผันผวน จึงต้องส่งเสริมการใช้ปุ๋ยอินทรีย์ การจัดการศัตรูพืชแบบชีววิธี (IPM) และพัฒนาการตลาด เพื่อเพิ่มคุณภาพ ลดต้นทุน และสร้างรายได้ที่ยั่งยืน
๕. วัตถุประสงค์ของโครงการ	๑) เพิ่มประสิทธิภาพและคุณภาพการผลิตมะพร้าว ๒) ลดต้นทุนด้วยปุ๋ยอินทรีย์และชีวภัณฑ์ ๓) ส่งเสริมมาตรฐานเกษตรปลอดภัย/อินทรีย์ ๔) เพิ่มรายได้ให้กับเกษตรกร
๖. ตัวชี้วัดและค่าเป้าหมาย	๑) เกษตรกรเข้าร่วม ๒๕ ราย ๒) ลดต้นทุนไม่น้อยกว่า ๑,๖๐๐ บาท/ไร่ ๓) เกษตรกรใช้ปุ๋ยอินทรีย์/ชีวภัณฑ์ ร้อยละ ๘๐ ๔) ผลผลิตได้มาตรฐานอินทรีย์เพิ่มขึ้น
๗. พื้นที่เป้าหมาย	ตำบลบ้านใต้ อำเภอเกาะพะงัน จังหวัดสุราษฎร์ธานี
๘. กิจกรรมหลัก	๑) อบรมความรู้การผลิตและ IPM ๒) สนับสนุนวัสดุอุปกรณ์ในการทำปุ๋ยอินทรีย์คุณภาพสูงผลิ ๓) ผลิตและใช้ชีวภัณฑ์ (ไตรโคเดอร์มา บีที เมตาโรเซียม) ๔) กิจกรรมการผลิตแทนเปียนเพื่อควบคุมศัตรูมะพร้าว (ชีววิธี) ๕) จัดทำแปลงเรียนรู้/ต้นแบบ ๖) บันทึกข้อมูลและติดตามประเมินผล
๙. หน่วยงานดำเนินการ	สำนักงานเกษตรอำเภอเกาะพะงัน (หน่วยหลัก) ร่วมกับสำนักงานเกษตรจังหวัดสุราษฎร์ธานี อบต. และกลุ่มเกษตรกร/วิสาหกิจชุมชน

หัวข้อ	รายละเอียด
๑๐. ระยะเวลาในการดำเนินโครงการ	ตุลาคม ๒๕๖๙ - กันยายน ๒๕๗๐
๑๑. งบประมาณ	ประมาณ ๕๐๐,๐๐๐ บาท จากงบประมาณภาครัฐ
๑๒. ผลผลิต (Output)	๑) เกษตรกรได้รับความรู้การผลิตมะพร้าวคุณภาพ ๒) ผลิตปุ๋ยอินทรีย์ในชุมชนประมาณ ๒๐ ตัน ๓) มีแปลงต้นแบบการจัดการมะพร้าวแบบชีววิถี
๑๓. ผลลัพธ์จากการดำเนินโครงการ (Outcome)	๑) เกษตรกรลดต้นทุนและรายได้เพิ่มขึ้น ๒) คุณภาพมะพร้าวสม่ำเสมอปลอดภัย ๓) ลดการใช้สารเคมีและการระบาดของศัตรูพืช ๔) เกิดความเข้มแข็งของกลุ่มเกษตรกรและเพิ่มมูลค่าสินค้า “มะพร้าวเกาะพะงัน” อย่างยั่งยืน

หัวข้อ	รายละเอียด
๑.ชื่อโครงการสำคัญ	โครงการเพิ่มมูลค่าผลิตภัณฑ์จากวัสดุเหลือใช้รวบรวมผลผลิต และแปรรูปมะพร้าวเกาะพะงัน
๒.ชื่อแผนงาน	ส่งเสริมและสนับสนุนการผลิต
๓.แนวทางการพัฒนา	การส่งเสริมและสนับสนุนเพิ่มมูลค่าผลิตภัณฑ์จากวัสดุเหลือใช้รวบรวมผลผลิต และแปรรูปมะพร้าวเกาะพะงัน
๔.หลักการและเหตุผล	อำเภอเกาะพะงัน มีสภาพเป็นเกาะมีทะเลล้อมรอบ มีเนื้อที่ ประมาณ ๑๒๐,๖๒๕ ไร่ เป็นพื้นที่ในการปลูกมะพร้าว ห้าหมื่นกว่าไร่ เกษตรกรส่วนใหญ่ ทำสวนมะพร้าว ปัจจุบันมะพร้าวอำเภอเกาะพะงันเป็นสินค้าคุ้มครองสิ่งบ่งชี้ทางภูมิศาสตร์ (GI) เป็นพืชเศรษฐกิจ รวมทั้งเป็นเอกลักษณ์เพื่อส่งเสริมการท่องเที่ยว แต่ราคาผลผลิตตกต่ำและไม่แน่นอน รวมถึงมีการกดราคาจากพ่อค้าคนกลาง เกษตรกรจึงมีการนำมาแปรรูปเป็นผลิตภัณฑ์ เช่น น้ำมันมะพร้าวสกัดเย็น การจักสานจากก้านมะพร้าว เพื่อเพิ่มรายได้ให้กับชาวสวนมะพร้าว และมีการดำเนินการมาถึงปัจจุบัน เพื่อเป็นการเสริมสร้างพัฒนาคุณภาพชีวิต และเพิ่มรายได้ให้แก่เกษตรกรชาวสวนมะพร้าว ทางกลุ่มวิสาหกิจชุมชนชาวสวนมะพร้าวเกาะพะงันจึงได้มีการรวบรวมผลผลิตของสมาชิกเพื่อส่งขายให้กับบริษัทโดยตรง ไม่ผ่านพ่อค้าคนกลางเพื่อแก้ไขปัญหาการกดราคาของผลผลิต และยังมีการนำผลผลิตมาแปรรูปเพื่อเป็นการเพิ่มมูลค่าให้กับผลผลิต และสามารถเพิ่มรายได้ให้กับสมาชิกกลุ่ม เพื่อให้กลุ่มสามารถดำเนินงานได้อย่างมีประสิทธิภาพจึงมีการพัฒนาแผนงานของกลุ่มเพื่อให้กลุ่มมีความมั่นคงมากยิ่งขึ้นและลดวัสดุเหลือใช้ให้หมดไปลดภาวะสิ่งแวดล้อม ส่งเสริมคุณภาพชีวิตเพื่อส่งเสริมการท่องเที่ยวใหม่ อย่างยั่งยืน
๕.วัตถุประสงค์ของโครงการ	๑. เพื่อเพิ่มมูลค่าให้กับวัสดุเหลือใช้จากกระบวนการรวบรวมผลผลิตมะพร้าว และแปรรูป ๒. เพื่อเป็นการรักษาและอนุรักษ์ธรรมชาติลดภาวะโลกร้อน ๓. เพื่อส่งเสริมอาชีพให้เกษตรกรให้มีรายได้เพิ่มขึ้น
๖.ตัวชี้วัดและค่าเป้าหมาย	- สมาชิกวิสาหกิจชุมชนชาวสวนมะพร้าว ( จำนวน ๗๔ ราย) กลุ่มวิสาหกิจชุมชนชาวสวนมะพร้าวมีเครื่องจักรสำหรับการผลิตผลิตภัณฑ์จากวัสดุธรรมชาติ เพื่อเป็นการสร้างมูลค่าเพื่อให้กับวัสดุเหลือใช้ และเป็นการเพิ่มรายได้ให้สมาชิกและคนในชุมชน
๗.พื้นที่เป้าหมาย	ตำบลบ้านใต้ อำเภอเกาะพะงัน จังหวัดสุราษฎร์ธานี
๘.กิจกรรมหลัก	จัดซื้อวัสดุอุปกรณ์ ในการเพิ่มมูลค่าวัสดุเหลือใช้จากการรวบรวมผลผลิตมะพร้าว และแปรรูปมะพร้าว
๘.๑ กิจกรรมหลักที่ ๑ - งบประมาณ	จัดซื้อวัสดุอุปกรณ์ ในการเพิ่มมูลค่าวัสดุเหลือใช้จากการรวบรวมผลผลิตมะพร้าว และแปรรูปมะพร้าว ๕๕๓,๐๐๐ บาท ๑. เครื่องขึ้นรูปภาชนะกระถางจากใยมะพร้าว แม่พิมพ์กระถาง ๔ นิ้ว ๑ เครื่อง ๑๒๐,๐๐๐ บาท
- ผู้รับผิดชอบ	๒. เครื่องขึ้นรูปภาชนะจากวัสดุธรรมชาติ ๑ เครื่อง ๒๕๐,๐๐๐ บาท

หัวข้อ	รายละเอียด
- หน่วยงานที่เกี่ยวข้อง	๓. เครื่องย่อยเนกประสงค์ ๑ เครื่อง ๑๘๓,๐๐๐ บาท - อบจ.-เทศบาล - อุตสาหกรรมจังหวัด - กรมส่งเสริมการเกษตร
๙. หน่วยงานดำเนินการ	- อบจ.-เทศบาล - อุตสาหกรรมจังหวัด - กรมส่งเสริมการเกษตร
๑๐. ระยะเวลาดำเนินการ	ตุลาคม ๒๕๖๙ - กันยายน ๒๕๗๐
๑๑. งบประมาณ	๕๕๓,๐๐๐ บาท
๑๒. ผลผลิต (Output)	๑. สามารถเพิ่มมูลค่าให้กับผลผลิตทางการเกษตร ทำให้เกษตรกรชาวสวนมะพร้าวมีรายได้เพิ่มขึ้น
๑๓. ผลลัพธ์จากการดำเนินงาน	๑. เพื่อผลิตกระถางต้นไม้จากขุยมะพร้าวที่เหลือใช้มาทำให้เกิดประโยชน์ และขามจากไยมะพร้าว ฯลฯ ๒. เพื่อเป็นการเพิ่มมูลค่าขุยมะพร้าว และวัสดุจากธรรมชาติ ๓. เพื่ออนุรักษ์ภูมิปัญญาชาวบ้าน ให้รู้จักหันมาใช้วัสดุที่ไม่ทำลายสิ่งแวดล้อมให้เกิดประโยชน์ ๔. ลดการใช้พลาสติกสามารถช่วยลดภาวะโลกร้อน ๕. เพื่อเป็นการเพิ่มรายได้ลดรายจ่ายในครัวเรือน

หัวข้อ	รายละเอียด
๑.ชื่อโครงการสำคัญ	โครงการยกระดับการผลิตและพัฒนาคุณภาพ เพื่อสร้างมูลค่าเพิ่มผลผลิตทุเรียนอำเภอเกาะพะงัน
๒.ชื่อแผนงาน	ส่งเสริม สนับสนุนการผลิต และการตลาด
๓.แนวทางการพัฒนา	การยกระดับการผลิตและพัฒนาคุณภาพ เพื่อสร้างมูลค่าเพิ่มผลผลิตทุเรียน
๔.หลักการและเหตุผล	<p>จังหวัดสุราษฎร์ธานี ประชากรส่วนใหญ่ประกอบอาชีพเกษตรเป็นหลัก มีการปลูกไม้ผลเศรษฐกิจ ที่สำคัญ ๔ ชนิด ได้แก่ ทุเรียน เงาะ มังคุด และลองกอง โดยเฉพาะทุเรียนซึ่งเป็นไม้ผลเศรษฐกิจที่ขึ้นชื่อของจังหวัด ปัจจุบันได้ปลูกในเชิงการค้ามากขึ้น และสามารถสร้างรายได้ให้กับเกษตรกรในหลายพื้นที่ของจังหวัดสุราษฎร์ธานี มีเกษตรกรได้ให้ความสนใจ หันมาเพาะปลูกกันเป็นจำนวนมาก เนื่องจากผลตอบแทนต่อไร่มีมูลค่าสูง เมื่อเปรียบเทียบกับพืชชนิดอื่น ๆ และมีแนวโน้มที่เกษตรกรจะปลูกทุเรียนทดแทนพื้นที่ปลูกยางพารา ปาล์มน้ำมัน และไม้ผลชนิดอื่น ๆ เพิ่มมากยิ่งขึ้น เพราะจังหวัดสุราษฎร์ธานีเป็นพื้นที่ที่มีศักยภาพในการผลิตทุเรียนคุณภาพลำดับต้น ๆ ของภาคใต้</p> <p>อำเภอเกาะพะงัน จังหวัดสุราษฎร์ธานี มีเกษตรกรผู้ปลูกทุเรียน มีพื้นที่ปลูกทุเรียนทั้งหมด จำนวน ๔๘๘ ไร่ เป็นพื้นที่ที่ให้ผลผลิตแล้ว จำนวน ๓๔๙ ไร่ มีผลผลิตเฉลี่ย ๗๒๘ กิโลกรัมต่อไร่ แต่การผลิตทุเรียนในภาพรวมยังไม่ได้คุณภาพ และมีผลผลิตต่อไร่ต่ำ เมื่อเปรียบเทียบกับผลผลิตเฉลี่ยของจังหวัดสุราษฎร์ธานีซึ่งค่าเฉลี่ยอยู่ที่ ๑,๐๓๓ กิโลกรัมต่อไร่ (สำนักงานเศรษฐกิจการเกษตร, ๒๕๖๖) ซึ่งเกษตรกรส่วนใหญ่ยังขาดองค์ความรู้ความเข้าใจในกระบวนการปลูก และการบริหารจัดการสวนทุเรียน ขาดความรู้ด้านการใช้ปุ๋ย และการผลิตที่ไม่ได้มาตรฐาน จึงทำให้ผลผลิตคุณภาพไม่ดี ผลผลิตต่อไร่ต่ำ รวมทั้งขาดการรวมกลุ่ม ไม่มีความเชี่ยวชาญในการเก็บเกี่ยว มีค่าขนส่งที่สูง ทำให้เกษตรกรผู้ปลูกทุเรียนไม่สามารถต่อรองกับผู้รับซื้อได้ โคนเอารัดเอาเปรียบจากพ่อค้าคนกลาง</p> <p>ดังนั้น จากสถานการณ์การผลิตและสภาพปัญหาที่เกิดขึ้นกับเกษตรกรผู้ปลูกทุเรียน อำเภอเกาะพะงัน จังหวัดสุราษฎร์ธานี จึงจำเป็นต้องมีการพัฒนาศักยภาพเกษตรกรผู้ปลูกทุเรียน อำเภอเกาะพะงัน จังหวัดสุราษฎร์ธานี เพื่อให้เกษตรกรผู้ปลูกทุเรียนมีองค์ความรู้เรื่องทุเรียน มีความเข้าใจในกระบวนการปลูก การบริหารจัดการสวนทุเรียน การจัดการในการเก็บเกี่ยว การผลิตที่มีคุณภาพได้มาตรฐานสินค้า การตลาดและการสร้างแบรนด์ให้กับทุเรียนเกาะพะงัน ซึ่งจะช่วยให้เกษตรกร สามารถลดต้นทุนการผลิต เพิ่มผลผลิตต่อไร่ และพัฒนาคุณภาพผลผลิต รวมทั้งการเพิ่มมูลค่าผลผลิต การเพิ่มช่องทางการจำหน่าย การจัดงาน จัดกิจกรรมประชาสัมพันธ์ประชาสัมพันธ์ทุเรียนเกาะพะงัน เพื่อให้ทุเรียนเกาะพะงันเป็นที่รู้จักของผู้บริโภค เพื่อให้เกษตรกรมีรายได้สูงขึ้นก็ทำให้มีคุณภาพชีวิตที่ดีขึ้น และสามารถพึ่งพาตนเองได้อย่างยั่งยืน</p>
๕.วัตถุประสงค์ของโครงการ	<p>๑. เพื่อพัฒนาศักยภาพเกษตรกร ให้มีความรู้ความเข้าใจกระบวนการผลิต การดูแลรักษา และการเก็บเกี่ยวทุเรียนอย่างถูกต้องและเหมาะสม</p> <p>๒. เพื่อให้เกษตรกรได้รับการรับรองมาตรฐาน GAP</p>

หัวข้อ	รายละเอียด
	๓. เพื่อให้เกษตรกรมีการลดต้นทุนการผลิต ๔. เพื่อให้เกษตรกรมีความรู้ในการขยายพันธุ์พืช และสร้างอาชีพเสริมให้กับเกษตรกร ๕. เพื่อเพิ่มมูลค่าให้กับทุเรียนเกาะพะงัน ๖. เพื่อประชาสัมพันธ์และขยายตลาดการจำหน่ายทุเรียนเกาะพะงัน
๖. ตัวชี้วัดและค่าเป้าหมาย	- สมาชิกวิสาหกิจชุมชนไม้ผลตำบลบ้านใต้ และเกษตรกรผู้ปลูกทุเรียนในตำบลบ้านใต้
๗. พื้นที่เป้าหมาย	ตำบลบ้านใต้ อำเภอเกาะพะงัน จังหวัดสุราษฎร์ธานี
๘. กิจกรรมหลัก	ยกระดับการผลิตและพัฒนาคุณภาพ เพื่อสร้างมูลค่าเพิ่มผลผลิตทุเรียน อำเภอเกาะพะงัน
๘.๑ กิจกรรมหลักที่ ๑  - งบประมาณ - ผู้รับผิดชอบ - หน่วยงานที่เกี่ยวข้อง	๑. จัดอบรม ฝึกปฏิบัติและศึกษาดูงานเพื่อพัฒนาศักยภาพเกษตรกร ให้มีความรู้ความเข้าใจกระบวนการผลิต การดูแลรักษา การเก็บเกี่ยวทุเรียนอย่างถูกต้องและเหมาะสม และการลดต้นทุนการผลิต เกษตรกรจำนวน ๔๐ ราย ๑๘๐,๐๐๐ บาท กรมส่งเสริมการเกษตร - กรมส่งเสริมการเกษตร - สำนักงานเกษตรและสหกรณ์ จังหวัดสุราษฎร์ธานี - อบจ.- เทศบาลตำบลบ้านใต้ - กรมวิชาการเกษตร
๘.๒ กิจกรรมหลักที่ ๒ - งบประมาณ - ผู้รับผิดชอบ - หน่วยงานที่เกี่ยวข้อง	การรับรองมาตรฐานการผลิตและคุณภาพผลผลิตตามระบบ GAP - - กรมส่งเสริมการเกษตร และกรมวิชาการเกษตร - กรมส่งเสริมการเกษตร - สำนักงานเกษตรและสหกรณ์ จังหวัดสุราษฎร์ธานี - อบจ.- เทศบาลตำบลบ้านใต้ - กรมวิชาการเกษตร
๘.๓ กิจกรรมหลักที่ ๓ - งบประมาณ - ผู้รับผิดชอบ - หน่วยงานที่เกี่ยวข้อง	การสนับสนุนบรรจุภัณฑ์ และสติ๊กเกอร์เพื่อเพิ่มมูลค่าทุเรียนเกาะพะงัน - ๑๒๐,๐๐๐ - กรมส่งเสริมการเกษตร - กรมส่งเสริมการเกษตร - สำนักงานเกษตรและสหกรณ์ จังหวัดสุราษฎร์ธานี - อบจ.- เทศบาลตำบลบ้านใต้
๘.๔ กิจกรรมหลักที่ ๔ - งบประมาณ - ผู้รับผิดชอบ - หน่วยงานที่เกี่ยวข้อง	การจัดงานและกิจกรรมเพื่อประชาสัมพันธ์ทุเรียนเกาะพะงัน - ๑๕๐,๐๐๐ - กรมส่งเสริมการเกษตร - กรมส่งเสริมการเกษตร - สำนักงานเกษตรและสหกรณ์ จังหวัดสุราษฎร์ธานี

หัวข้อ	รายละเอียด
	- อบจ.- เทศบาลตำบลบ้านใต้
<b>๘.๔ กิจกรรมหลักที่ ๕</b> - งบประมาณ - ผู้รับผิดชอบ - หน่วยงานที่เกี่ยวข้อง	การจัดทำวิดีโอเผยแพร่ประชาสัมพันธ์ทุเรียนเกาะพะงัน เล่าเรื่องราวทุเรียนเกาะพะงัน เพื่อบอกเล่าอัตลักษณ์ของทุเรียนเกาะพะงัน เพิ่มมูลค่าให้ทุเรียนเกาะพะงัน - ๕๐,๐๐๐ - กรมส่งเสริมการเกษตร - กรมส่งเสริมการเกษตร - สำนักงานเกษตรและสหกรณ์ จังหวัดสุราษฎร์ธานี - อบจ.- เทศบาลตำบลบ้านใต้
<b>๙.หน่วยงานดำเนินการ</b>	- กรมส่งเสริมการเกษตร - กรมวิชาการเกษตร - สำนักงานเกษตรและสหกรณ์ จังหวัดสุราษฎร์ธานี - อบจ.- เทศบาลตำบลบ้านใต้
<b>๑๐.ระยะเวลาดำเนินการ</b>	ตุลาคม ๒๕๖๙ - กันยายน ๒๕๗๐
<b>๑๑.งบประมาณ</b>	๕๐๐,๐๐๐ บาท
<b>๑๒. ผลผลิต (Output)</b>	๑) เกษตรกรผู้ปลูกทุเรียน จำนวน ๔๐ ราย ได้รับการถ่ายทอดความรู้เรื่องการเพิ่มประสิทธิภาพการผลิตทุเรียน วิทยาการหลังการเก็บเกี่ยว การลดต้นทุนการผลิต และการผลิตทุเรียนคุณภาพตามระบบ GAP ๒) เกษตรกรผู้ปลูกทุเรียน จำนวน ๔๐ ราย ได้รับความรู้เรื่องการผลิตและการตลาด ทุเรียนเพื่อการส่งออก ๓) เกษตรกรผู้ปลูกทุเรียน จำนวน ๔๐ ราย สมัครขอการรับรองมาตรฐานตามระบบ GAP และผ่านการตรวจประเมินแปลงเบื้องต้น
<b>๑๓. ผลลัพธ์จากการดำเนินงาน</b>	๑) ผลผลิตทุเรียนมีคุณภาพได้มาตรฐาน ตามความต้องการของตลาดและผู้บริโภค สามารถจำหน่ายได้ในราคาที่สูง ทำให้เกษตรกรมีรายได้เพิ่มมากขึ้น ๒) เกษตรกรมีความรู้เรื่องการผลิตทุเรียนตามระบบมาตรฐาน GAP และการผลิตเพื่อส่งออก และมีเครือข่ายด้านการตลาด สามารถเพิ่มช่องทางการตลาดได้หากมีปริมาณผลผลิตเพิ่มมากขึ้น ๓) ทุเรียนเกาะพะงันเป็นที่รู้จักเพิ่มมากขึ้น สามารถจำหน่ายผลผลิตได้เพิ่มขึ้น และมีราคาที่สูง ๔) การลดต้นทุนการผลิตให้กับเกษตรกร

หัวข้อ	รายละเอียด
๑. ชื่อโครงการสำคัญ	โครงการยกระดับการผลิตน้ำผึ้งเกาะพะงัน สู่มาตรฐาน
๒. หลักการและเหตุผล	<p>น้ำผึ้งเป็นผลิตภัณฑ์ที่ได้รับความนิยมจากผู้บริโภคทั่วโลก โดยเฉพาะน้ำผึ้งที่ผลิตจากแหล่งธรรมชาติและได้รับการรับรองมาตรฐาน จะมีคุณภาพสูงและมีความน่าเชื่อถือในการบริโภค เนื่องจากมีประโยชน์ต่อสุขภาพ เช่น การเสริมสร้างภูมิคุ้มกัน, การบำรุงร่างกาย, และการรักษาโรคบางชนิด ด้วยคุณสมบัติที่โดดเด่นเหล่านี้ ทำให้น้ำผึ้งกลายเป็นสินค้าที่มีตลาดกว้างขวางทั้งในประเทศและต่างประเทศ</p> <p>ในพื้นที่อำเภอเกาะพะงัน ซึ่งมีสภาพแวดล้อมที่เหมาะสมกับการเลี้ยงผึ้งโพรง และเกษตรกรในพื้นที่มีศักยภาพในการผลิตน้ำผึ้งคุณภาพสูง แต่ยังขาดระบบการจัดการที่ดีในการรวบรวมและจำหน่ายน้ำผึ้ง การสร้างจุดรวบรวมผลผลิต และการจำหน่ายน้ำผึ้งที่ได้รับการรับรองมาตรฐานจึงเป็นสิ่งสำคัญ เพื่อเพิ่มมูลค่าผลผลิตและส่งเสริมเศรษฐกิจของชุมชน</p>
๓. วัตถุประสงค์ของโครงการ	<ol style="list-style-type: none"> <li>๑. เพื่อสร้างจุดรวบรวมผลผลิตน้ำผึ้งจากเกษตรกรในพื้นที่อำเภอเกาะพะงัน</li> <li>๒. ส่งเสริมให้เกษตรกรได้รับมาตรฐาน GAP</li> <li>๓. เพื่อเพิ่มความรู้และพัฒนาทักษะของเกษตรกรในเรื่องการผลิตและการตลาดน้ำผึ้ง</li> </ol>
๔. ตัวชี้วัดและค่าเป้าหมาย	๑. เกษตรกรกลุ่มแปลงใหญ่ผึ้งโพรง วิสาหกิจชุมชนเลี้ยงผึ้งโพรง และเกษตรกรที่สนใจในหมู่ที่ ๒ ตำบลเกาะพะงัน
๕. พื้นที่เป้าหมาย	ตำบลบ้านใต้ อำเภอเกาะพะงัน จังหวัดสุราษฎร์ธานี
๖. กิจกรรมหลัก	ระบุแนวทางและวิธีการดำเนินงานที่เป็นกิจกรรมหลักที่ส่งผลให้โครงการบรรลุวัตถุประสงค์
๖.๑ กิจกรรมหลักที่ ๑ งบประมาณ หน่วยงานรับผิดชอบ หน่วยงานร่วม ดำเนินการ	<p>อบรมมาตรฐาน GAP การเลี้ยงผึ้ง การสกัดน้ำผึ้ง และการตลาด ๒๐,๐๐๐ บาท สำนักงานเกษตรอำเภอเกาะพะงัน ปศุสัตว์จังหวัดและอำเภอ/ศูนย์ส่งเสริมเทคโนโลยีการเกษตรด้านแมลงเศรษฐกิจ จังหวัดชุมพร</p>
๖.๒ กิจกรรมหลักที่ ๒ งบประมาณ หน่วยงานรับผิดชอบ หน่วยงานร่วม ดำเนินการ	<p>การผลิตกล่องสำหรับเลี้ยงผึ้ง และวัสดุอุปกรณ์ในการจับผึ้ง ๒๐๐,๐๐๐ บาท สำนักงานเกษตรอำเภอเกาะพะงัน ปศุสัตว์จังหวัดและอำเภอ/ศูนย์ส่งเสริมเทคโนโลยีการเกษตรด้านแมลงเศรษฐกิจ จังหวัดชุมพร</p>
๖.๓ กิจกรรมหลักที่ ๓ งบประมาณ	<p>การสร้างจุดรวบรวมผลผลิตน้ำผึ้งที่ได้มาตรฐาน จัดซื้อวัสดุอุปกรณ์ในการสกัดน้ำผึ้ง และบรรจุภัณฑ์ ๕๐๐,๐๐๐</p>

หัวข้อ	รายละเอียด
หน่วยงานรับผิดชอบ หน่วยงานร่วมดำเนินการ	สำนักงานเกษตรอำเภอเกาะพะงัน ปศุสัตว์จังหวัดและอำเภอ/ศูนย์ส่งเสริมเทคโนโลยีการเกษตรด้านแมลง เศรษฐกิจ จังหวัดชุมพร
๗. หน่วยงานดำเนินงาน	สำนักงานเกษตรอำเภอเกาะพะงัน ปศุสัตว์จังหวัดและอำเภอ/ศูนย์ส่งเสริมเทคโนโลยีการเกษตรด้านแมลง เศรษฐกิจ จังหวัดชุมพร
๘. ระยะเวลาในการดำเนิน โครงการ	ตุลาคม ๒๕๖๙ - กันยายน ๒๕๗๐
๙. งบประมาณ และแหล่ง งบประมาณ	๗๒๐,๐๐๐ หน่วยงานที่เกี่ยวข้อง
๑๐. ผลผลิต (Output)	๑) เกษตรกรผู้เลี้ยงผึ้ง จำนวน ๓๐ ราย ได้รับการถ่ายทอดความรู้มาตรฐาน GAP การเลี้ยงผึ้ง การสกัดน้ำผึ้ง และการตลาด ๒) เกษตรกรผู้เลี้ยงผึ้ง ได้รับการรับรองมาตรฐาน GAP จำนวน ๓๐ ราย ๓) มีจุดรวบรวมผลผลิตน้ำผึ้งที่ได้มาตรฐาน จำนวน ๑ จุด ๔) เกษตรกรมีรายได้จากการจำหน่ายน้ำผึ้งเพิ่มขึ้น
๑๑. ผลลัพธ์จากการดำเนิน โครงการ (Outcome)	๑) น้ำผึ้งเกาะพะงันมีตลาดที่กว้างขึ้น ได้รับการยอมรับในตลาด ของผู้บริโภคต่อน้ำผึ้งที่ได้รับการรับรองมาตรฐาน สามารถแข่งขันในตลาดได้ ๒) เกษตรกรจะมีรายได้ที่เพิ่มขึ้นจากการผลิตน้ำผึ้งที่มีคุณภาพ ๓) เกษตรกรและผู้ประกอบการในท้องถิ่นจะมีโอกาสในการพัฒนา ความสามารถและทักษะในด้านการเกษตรและการผลิตน้ำผึ้ง ๔) สร้างการเติบโตทางเศรษฐกิจและการมีส่วนร่วมในชุมชน

๒. สรุปโครงการ/กิจกรรมตามกรอบการพัฒนาการเกษตรเชิงพื้นที่

ตารางที่ ๓๗ แสดงสรุปโครงการ/กิจกรรมตามกรอบการพัฒนาการเกษตรเชิงพื้นที่

โครงการ (Project)	ปัจจัยขาเข้า (Input)	กิจกรรม/ กระบวนการ (Activities)	ผลการดำเนินงานกิจกรรม			แหล่ง งบประมาณ	ปีที่ดำเนินการ
			ผลผลิต (Output) (เห็นผลทันทีหรือภายใน ๑ ปี)	ผลลัพธ์ (Outcome) (เห็นผลภายใน ๒ ปี)	ผลกระทบ (Impact) (เห็นผลภายใน ๓ - ๕ ปี)		
โครงการส่งเสริม และเพิ่ม ประสิทธิภาพการ ผลิตมะพร้าว	- งบประมาณ ๕๐๐,๐๐๐ บาท - วิทยากร - ชีวภัณฑ์วัสดุทำ ปุ๋ยอินทรีย์ - แปลงเรียนรู้ - เจ้าหน้าที่ส่งเสริม การเกษตร	- อบรมการผลิต และ IPM - ผลิตปุ๋ยอินทรีย์ - ผลิตชีวภัณฑ์ - ปลอ่ยแตนเบียน - จัดทำแปลง ต้นแบบ - บันทึกข้อมูล ติดตามผล	- เกษตรกร ๒๕ รายได้รับความรู้ - ผลิตปุ๋ยอินทรีย์ ประมาณ ๒๐ ตัน - มีแปลงต้นแบบชีว วิธี	- ลดต้นทุน อย่าง น้อย ๑,๖๐๐ บาท/ ไร่ - ผลิตได้ มาตรฐานปลอดภัย/ อินทรีย์ - ศัตรูพืชลดลง รายได้เพิ่ม	- เกษตรกร มะพร้าวเข้มแข็ง - มะพร้าวเกาะพะ งันมีคุณภาพ - เกิดความยั่งยืน ด้านสิ่งแวดล้อม	งบประมาณ ภาครัฐ	๒๕๖๙-๒๕๗๐
โครงการเพิ่มมูลค่า ผลิตภัณฑ์จากวัสดุ เหลือใช้รวบรวม ผลผลิต และแปร รูปมะพร้าวเกาะพะ งัน	- เครื่องจักรแปรรูป - วิสาหกิจชุมชน	- จัดซื้อเครื่องขึ้นรูป ภาชนะ - เครื่องย่อยวัสดุ - แปรรูปเย มะพร้าว/ขุย มะพร้าว - รวบรวมผลผลิต ขายตรง	- กลุ่มมีเครื่องจักร ผลิตสินค้า - ผลิตกระดาษ/ ภาชนะจากใย มะพร้าว	- รายได้สมาชิกเพิ่ม - ลดการพึ่งพาพ่อค้า คนกลาง - เกิดผลิตภัณฑ์ ชุมชน	- เพิ่มมูลค่า GI มะพร้าวเกาะพะ งัน - ลดขยะเกษตร/ ลดพลาสติก - เชื่อมโยงการ ท่องเที่ยวชุมชน	อบจ./ เทศบาล/ อุตสาหกรรม จังหวัด/กรม ส่งเสริม การเกษตร	๒๕๖๙-๒๕๗๐

โครงการ (Project)	ปัจจัยขาเข้า (Input)	กิจกรรม/ กระบวนการ (Activities)	ผลการดำเนินงานกิจกรรม			แหล่ง งบประมาณ	ปีที่ดำเนินการ
			ผลผลิต (Output) (เห็นผลทันทีหรือภายใน ๑ ปี)	ผลลัพธ์ (Outcome) (เห็นผลภายใน ๒ ปี)	ผลกระทบ (Impact) (เห็นผลภายใน ๓ - ๕ ปี)		
โครงการยกระดับ การผลิตและพัฒนา คุณภาพ เพื่อสร้าง มูลค่าเพิ่มผลผลิต ทุเรียน อำเภอเกาะ พะงัน	- งบ ๕๐๐,๐๐๐ บาท - วิทยากร - แปลงเกษตร - บรรจุกัญท์ เครือข่ายตลาด	- อบรม/ศึกษาดู งาน, รับรอง GAP - สนับสนุนบรรจุ ภัณฑ์ - ประชาสัมพันธ์ - ทำสื่อวิดีโอ	- เกษตรกร ๔๐ รายได้รับความรู้ - สมัคร/ผ่านตรวจ ประเมิน GAP - มีสื่อประชาสัมพันธ์	- ผลผลิตคุณภาพดี ขึ้น - ราคาจำหน่าย สูงขึ้น - มีช่องทางตลาด เพิ่ม	- ทุเรียนเกาะพะ งันเป็นที่รู้จัก - เกษตรกรมี รายได้มั่นคง - เกิดอัตลักษณ์ สินค้าเกษตร ท้องถิ่น	กรมส่งเสริม การเกษตร/ หน่วยงาน จังหวัด/อปท.	๒๕๖๙-๒๕๗๐
โครงการยกระดับ การผลิตน้ำผึ้งเกาะ พะงัน สู่มาตรฐาน	- งบ ๗๒๐,๐๐๐ บาท - กล่องเลี้ยงผึ้ง - อุปกรณ์ - วิทยากร ศูนย์รวบรวม	อบรมมาตรฐาน GAP, ผลิตกล่อง เลี้ยงผึ้ง, จัดตั้งจุด รวบรวมและบรรจุ ภัณฑ์	- เกษตรกร ๓๐ ราย ผ่านอบรม - ได้รับรอง GAP - มีจุดรวบรวมน้ำผึ้ง ๑ จุด	- คุณภาพน้ำผึ้ง มาตรฐาน - รายได้เพิ่ม - ตลาดขยาย	- น้ำผึ้งเกาะพะงัน มีชื่อเสียง - เกิดเศรษฐกิจ ชุมชนและอาชีพ เสริม - เพิ่มการ ท่องเที่ยวเชิง เกษตร	ภาครัฐ/ หน่วยงานที่ เกี่ยวข้อง	๒๕๖๙-๒๕๗๐

## บรรณานุกรม

- กรมทรัพยากรทางปศุสัตว์ กระทรวงพาณิชย์. (๒๕๕๕). ภาพแสดงอาณาเขตติดต่ออำเภอเกาะพะงัน. ในการขึ้นทะเบียนสิ่งบ่งชี้ทางภูมิศาสตร์ มะพร้าวเกาะพะงัน. สืบค้นจาก <https://www.ipthailand.go.th/index.html> (วันที่สืบค้น ๑๕ มกราคม ๒๕๖๙)
- กรมอุตุนิยมวิทยา. (๒๕๖๙). ปริมาณน้ำฝนเฉลี่ย ตั้งแต่ ปี ๒๕๖๐ – ๒๕๖๕. สืบค้นจาก <https://th.weatherspark.com/> (วันที่สืบค้น ๑๔ กุมภาพันธ์ ๒๕๖๙)
- กรมป่าไม้ ข้อมูลสารสนเทศป่าไม้. (๒๕๖๙). แผนที่แสดงพื้นที่ป่าไม้อำเภอเกาะพะงัน จังหวัดสุราษฎร์ธานี. สืบค้นจาก <http://forestinfo.forest.go.th/๕๕/Content.aspx?id=๑> (วันที่สืบค้น ๑๒ กุมภาพันธ์ ๒๕๖๙)
- ที่ว่ากรมอำเภอเกาะพะงัน จังหวัดสุราษฎร์ธานี. (๒๕๖๙). ข้อมูลประชากรอำเภอเกาะพะงันเทศบาลตำบลบ้านใต้ จังหวัดสุราษฎร์ธานี. (๒๕๖๙). ข้อมูลโครงการชลประทาน. สืบค้นจาก [https://baantai.go.th/storage/uploads/๒๒๘-๒๐๒๑๒๒๐๑๓๕๐๒๑๕๒๗\\_compressed.pdf](https://baantai.go.th/storage/uploads/๒๒๘-๒๐๒๑๒๒๐๑๓๕๐๒๑๕๒๗_compressed.pdf) (วันที่สืบค้น ๑๒ กุมภาพันธ์ ๒๕๖๙)
- ทะเบียนเกษตรกร กรมส่งเสริมการเกษตร. (๒๕๖๙). ข้อมูลการขึ้นทะเบียนเกษตรกร. สืบค้นจาก <http://www.farmer.doae.go.th/farmer> (วันที่สืบค้น ๒๐ มกราคม ๒๕๖๙)
- ระบบแผนที่เกษตรเพื่อการบริหารจัดการเชิงรุกออนไลน์ (Agri-Map-Online). (๒๕๖๙). พื้นที่เพาะปลูกพืช. สืบค้นจาก <http://agri-map-online.moac.go.th> (วันที่สืบค้น ๒๓ มกราคม ๒๕๖๙).
- ระบบสารสนเทศการผลิตทางด้านการเกษตร. (๒๕๖๙). ข้อมูลเศรษฐกิจอำเภอเกาะพะงัน. สืบค้นจาก <https://production.doae.go.th/form-data/index> (วันที่สืบค้น ๕ กุมภาพันธ์ ๒๕๖๙)
- สำนักงานพัฒนาชุมชนอำเภอเกาะพะงัน. (๒๕๖๙). ผู้ผลิต และผู้ประกอบการ OTOP ที่ได้รับการลงทะเบียน. สำนักงานเกษตรอำเภอเกาะพะงัน. (๒๕๖๙). องค์กรและสถาบันสำนักงานเกษตรอำเภอเกาะพะงัน สำนักงานประมงอำเภอเกาะพะงัน. (๒๕๖๙). ข้อมูลด้านประมง แสดงจำนวนผู้เพาะเลี้ยงสัตว์น้ำ