

กรอบการพัฒนากิจกรรมเชิงพื้นที่
ตำบลบางไทร
อำเภอเมืองสุราษฎร์ธานี จังหวัดสุราษฎร์ธานี
ปี ๒๕๖๙

สำนักงานเกษตรอำเภอเมืองสุราษฎร์ธานี
จังหวัดสุราษฎร์ธานี

คำนำ

การจัดทำแผนพัฒนาการเกษตรตำบลบางไทร ได้ดำเนินการผ่านกระบวนการจัดเวทีชุมชนระดับหมู่บ้าน ซึ่งได้ประสานและใช้ข้อมูลพื้นฐานของชุมชน ด้านกายภาพ ด้านชีวภาพ ด้านเศรษฐกิจ ด้านสังคม มาวิเคราะห์ข้อมูลตามความต้องการของชุมชน การสังเคราะห์ข้อมูล เพื่อประกอบในการวางแผนพัฒนาการเกษตรระดับตำบล ซึ่งได้รับความร่วมมือด้วยดี จากคณะกรรมการบริหารศูนย์บริการและถ่ายทอดเทคโนโลยีการเกษตร สมัชชาองค์การบริหารส่วนตำบล กำนัน ผู้ใหญ่บ้าน คณะกรรมการหมู่บ้าน ที่มีส่วนร่วม ในการนำเสนอข้อมูลทั้งหมด จนเกิดเป็นแผนพัฒนาการเกษตรระดับตำบล เพื่อเป็นแนวทางเลือกให้แก่เกษตรกรที่จะนำไปปฏิบัติให้เกิดประโยชน์ตามความเหมาะสมของสภาพพื้นที่ของตนเอง ทั้งในด้านกายภาพ ชีวภาพ เศรษฐกิจ สังคม และนำไปใช้เป็นคู่มือในการปฏิบัติงานต่อไป

ศูนย์บริการและถ่ายทอดเทคโนโลยีการเกษตรประจำตำบลบางไทร
สำนักงานเกษตรอำเภอเมืองสุราษฎร์ธานี

สารบัญ

หน้า

คำนำ

สารบัญ

สารบัญตาราง

สารบัญภาพ

บทที่ ๑ ข้อมูลสภาพทั่วไป

ข้อมูลด้านกายภาพ

๑. ที่ตั้ง อาณาเขต ขอบเขตการปกครอง	๘
๑.๑ ที่ตั้ง ขนาดพื้นที่	๘
๑.๒ อาณาเขต	๘
๑.๓ การแบ่งเขตการปกครอง	๙
๒. ลักษณะภูมิประเทศ	๙
๒.๑ สภาพพื้นที่ภูเขา ป่าไม้ ที่ราบสูง ที่ราบลุ่ม	๙
๒.๒ สภาพพื้นที่ ความลาดชัน	๑๐
๒.๓ กลุ่มชุดดิน	๑๐
๓. ลักษณะภูมิอากาศ	๑๐
๓.๑ ฤดูกาล	๑๐
๓.๒ ปริมาณน้ำฝนและอุณหภูมิ	๑๑
๔. เส้นทางคมนาคม	๑๓
๔.๑ เส้นทางคมนาคมระหว่างตำบล	๑๓
๔.๒ ถนนหลวงเชื่อมต่อระหว่างจังหวัดและอำเภอ	๑๓
๕. แหล่งน้ำและระบบชลประทาน	๑๓
๕.๑ แหล่งน้ำธรรมชาติ	๑๓
๕.๒ แหล่งน้ำที่สร้างขึ้นที่สำคัญ	๑๓
๖. การใช้ประโยชน์ที่ดิน	๑๔

ข้อมูลด้านเศรษฐกิจ

๑. ข้อมูลสินค้าเกษตรที่สำคัญ	๑๕
๒. สินค้าเอกลักษณ์ประจำถิ่น/สินค้า GI	๑๖

ข้อมูลด้านสังคม

๑. ข้อมูลเกษตรกร/องค์กรเกษตรกร	๑๗
๑.๑ เกษตรกร	๑๗
๑.๒ องค์กรและสถาบันเกษตรกร	๑๘

สารบัญ (ต่อ)

	หน้า
บทที่ ๒ การวิเคราะห์สถานการณ์การเกษตรของอำเภอ	๒๒
๑. ข้อมูลประกอบการวิเคราะห์พื้นที่ของอำเภอ	๒๒
๑.๑ แหล่งน้ำหลัก	๒๒
๑.๒ พื้นที่เหมาะสม/ไม่เหมาะสม	๒๒
๑.๓ สถานการณ์ใช้เทคโนโลยีการผลิต	๒๓
๑.๔ ปฏิทินการเพาะปลูก	๓๑
๑.๕ ต้นทุนการผลิต	๓๑
๑.๖ สถานการณ์การตลาด/วิธีการตลาด	๓๒
๑.๗ เกษตรกรและองค์กรเกษตรกรที่เกี่ยวข้องกับสินค้าในพื้นที่	๓๓
๒. การวิเคราะห์ Supply chain	๓๓
บทที่ ๓ บทสรุปโครงการ/กิจกรรมตามกรอบการพัฒนาการเกษตรเชิงพื้นที่	๓๕
๑. แบบสรุปโครงการแบบย่อ (Project Brief) ของทุกโครงการ	๓๕
๒. สรุปโครงการ/กิจกรรมตามกรอบการพัฒนาการเกษตรเชิงพื้นที่	๓๗
บรรณานุกรม	๓๘

สารบัญตาราง

ตารางที่		หน้า
๑	แสดงเขตการปกครอง	๙
๒	แสดงสรุปเขตการปกครอง	๙
๓	แสดงพื้นที่ป่าไม้	๑๐
๔	แสดงข้อมูลฤดูกาล	๑๑
๕	แสดงข้อมูลปริมาณน้ำฝน และอุณหภูมิเฉลี่ย ๕ ปี	๑๑
๖	แสดงข้อมูลโครงการชลประทานขนาดใหญ่ และขนาดกลาง	๑๓
๗	แสดงข้อมูลโครงการชลประทานขนาดเล็ก	๑๓
๘	แสดงข้อมูลสระเก็บน้ำในไร่นานอกเขตชลประทาน	๑๔
๙	แสดงข้อมูลบ่อบาดาล	๑๔
๑๐	แสดงข้อมูลการใช้ประโยชน์ที่ดิน	๑๔
๑๑	แสดงข้อมูลด้านพืช	๑๕
๑๒	แสดงข้อมูลด้านปศุสัตว์	๑๕
๑๓	แสดงข้อมูลด้านประมง	๑๖
๑๔	แสดงจำนวนครัวเรือน และประชากร	๑๗
๑๕	แสดงจำนวนหัวหน้าครัวเรือนจำแนกตามอายุ	๑๗
๑๖	แสดงจำนวนลักษณะการประกอบอาชีพ	๑๗
๑๗	แสดงจำนวนลักษณะการถือครองที่ดิน	๑๘
๑๘	แสดงจำนวนประเภทเอกสารสิทธิ์	๑๘
๑๙	แสดงจำนวนและสมาชิกสถาบันเกษตรกร	๑๙
๒๐	แสดงจำนวนผลิตภัณฑ์ที่ลงทะเบียน OTOP จำแนกตามผลิตภัณฑ์	๑๙
๒๑	แสดงข้อมูลกลุ่มวิสาหกิจชุมชน	๑๙
๒๒	แสดงข้อมูลกลุ่มแม่บ้านเกษตรกร กลุ่มยุวเกษตรกร และกลุ่มส่งเสริมอาชีพ	๒๐
๒๓	แสดงข้อมูลกลุ่มเกษตรกร และสหกรณ์	๒๐
๒๔	แสดงจำนวนแหล่ง/ศูนย์เรียนรู้และบริการด้านการเกษตร	๒๐
๒๕	แสดงจำนวนอาสาสมัครเกษตร	๒๐
๒๖	แสดงข้อมูลปราชญ์ชาวบ้าน	๒๑
๒๗	แสดงข้อมูลศูนย์หลักและศูนย์เครือข่ายของศูนย์เรียนรู้การเพิ่มประสิทธิภาพการผลิตสินค้าเกษตร	๒๑

สารบัญตาราง (ต่อ)

ตารางที่		หน้า
๒๘	แสดงข้อมูลกลุ่มแปลงใหญ่	๒๑
๒๙	แสดงเขตความเหมาะสม (พื้นที่ศักยภาพ) สำหรับปลูกปาล์มน้ำมัน	๒๒
๓๐	แสดงครัวเรือนเกษตรกร พื้นที่ปลูก และผลผลิตปาล์มน้ำมัน	๒๓
๓๑	แสดงพื้นที่ปลูกปาล์มน้ำมัน ตามระดับชั้นความเหมาะสม	๒๓
๓๒	แสดงต้นทุนการผลิต	๓๑
๓๓	แสดงเกษตรต้นแบบของสินค้าในพื้นที่	๓๓
๓๔	แสดงองค์กรเกษตรกรที่เกี่ยวข้องกับสินค้าในพื้นที่	๓๓
๓๕	แสดงการวิเคราะห์ Supply chain ของสินค้า ปาล์มน้ำมัน	๓๓
๓๖	แสดงแบบสรุปโครงการแบบย่อ (Project Brief)	๓๕
๓๗	แสดงสรุปโครงการ/กิจกรรมตามกรอบการพัฒนาการเกษตรเชิงพื้นที่	๓๗

สารบัญภาพ

ภาพที่		หน้า
๑	แผนที่แสดงอาณาเขตติดต่ออำเภอ	๘
๒	แผนที่แสดงพื้นที่ป่าไม้อำเภอ	๙
๓	แผนที่แสดงความลาดชันอำเภอ	๑๐
๔	แผนที่แสดงกลุ่มชุดดินอำเภอ	๑๐
๕	แผนที่แสดงการใช้ประโยชน์ที่ดินอำเภอ	๑๕
๖	แผนที่แสดงเขตความเหมาะสม (พื้นที่ศักยภาพ) สำหรับปลูกปาล์มน้ำมัน	๒๒
๗	แผนที่แสดงพื้นที่ปลูกปาล์มน้ำมัน (พื้นที่ปลูกจริง)	๒๒
๘	แผนที่แสดงพื้นที่ปลูกปาล์มน้ำมัน ตามระดับชั้นความเหมาะสม	๒๒
๙	แสดงปฏิทินการเพาะปลูก	๓๑
๑๐	แสดงวิธีการตลาดอำเภอ	๓๒

บทที่ ๑ ข้อมูลสภาพทั่วไป

ข้อมูลกายภาพ

๑. ที่ตั้ง อาณาเขต ขอบเขตการปกครอง

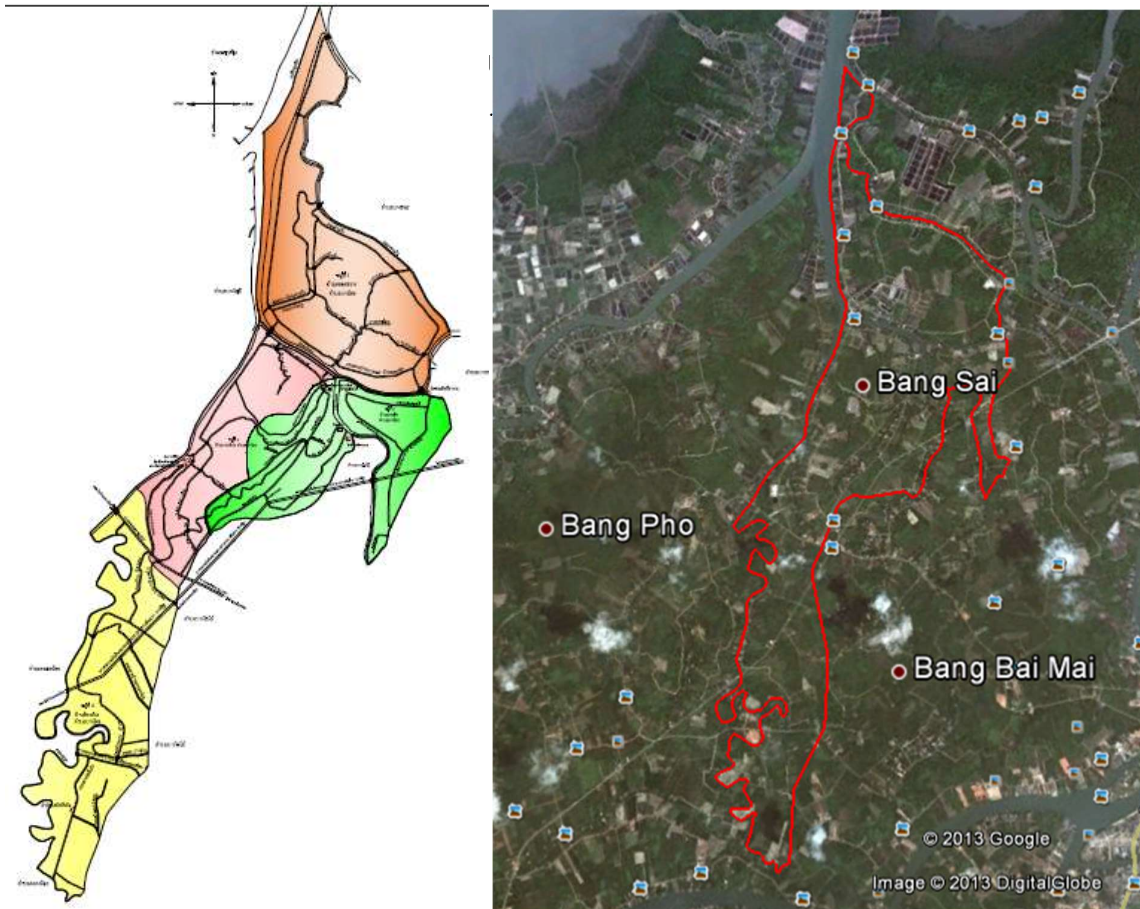
๑.๑ ที่ตั้ง ขนาดพื้นที่

ตำบลบางไทร อำเภอเมือง จังหวัดสุราษฎร์ธานี ห่างจากอำเภอเมืองสุราษฎร์ธานี ประมาณ ๘ กิโลเมตร ห่างจากตัวจังหวัดสุราษฎร์ธานี ประมาณ ๙.๓ กิโลเมตร มีเนื้อที่ประมาณ ๑๐.๓๐ ตารางกิโลเมตร หรือ ประมาณ ๖,๔๓๕.๖๕ ไร่

๑.๒ อาณาเขต

ตำบลบางไทร มีอาณาเขต ดังนี้

ทิศเหนือ	ติดต่อ	จดคลองสี่แฉ็ดและตำบลบางชนะ อำเภอเมืองฯ จังหวัดสุราษฎร์ธานี
ทิศใต้	ติดต่อ	จดตำบล บางไปไม้และคลองน้อย อำเภอเมืองฯ จังหวัดสุราษฎร์ธานี
ทิศตะวันออก	ติดต่อ	จดตำบลบางชนะ อำเภอเมืองฯ จังหวัดสุราษฎร์ธานี
ทิศตะวันตก	ติดต่อ	จดตำบลคลองน้อยและบางโพธิ์ อำเภอเมืองฯ จังหวัดสุราษฎร์ธานี



ภาพที่ ๑ ภาพแสดงอาณาเขตตำบลบางไทร
(ที่มาองค์การบริหารส่วนตำบลบางไทร พ.ศ.๒๕๖๘)

๑.๓ การแบ่งเขตการปกครอง

พื้นที่ตำบลบางไทรแบ่งเขตการปกครองเป็น ๔ เขต ได้แก่

ตารางที่ ๑ ตารางแสดงเขตการปกครอง ตำบลบางไทร

หมู่ที่	ชื่อหมู่บ้าน	ชื่อ - สกุล	ตำแหน่ง	หมายเลขโทรศัพท์
๑	คลองขวาง	นายมงคลรัตน์ ให้อวล	ผู้ใหญ่บ้านหมู่ที่ ๑	๐๘๖-๘๕๑๘๐๓๔
๒	บางเปิด	นายศักดิ์สิทธิ์ มีลือ	ผู้ใหญ่บ้านหมู่ที่ ๒	๐๘๙-๔๗๔๗๘๕๓
๓	บางกล้วย	นายศรฐapak บุญฤทธิ์	กำนันตำบลบางไทร	๐๙๑-๔๕๐๔๔๔๔
๔	ท้องถ่วง	ว่าที่ ร.ต.ศรายุทธ ไผ่สุข	ผู้ใหญ่บ้านหมู่ที่ ๔	๐๘๔-๖๓๐๒๓๖๐

ที่มา : องค์การบริหารส่วนตำบลบางไทร, พ.ศ. ๒๕๖๘

ตารางที่ ๒ ตารางสรุปเขตการปกครอง ตำบลบางไทร

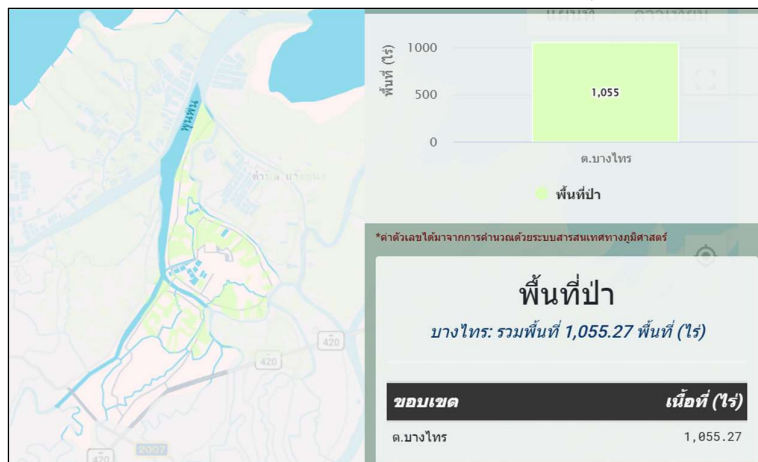
หมู่ที่	ชื่อหมู่บ้าน	จำนวนบ้าน(ครัวเรือน)
๑	คลองขวาง	๒๒๘
๒	บางเปิด	๒๐๐
๓	บางกล้วย	๒๓๖
๔	ท้องถ่วง	๑๒๕
รวม		๖๙๘

(ที่มา : องค์การบริหารส่วนตำบลบางไทร, พ.ศ. ๒๕๖๘)

๒. ลักษณะภูมิประเทศ

๒.๑ สภาพพื้นที่ภูเขา ป่าไม้ ที่ราบสูง ที่ราบลุ่ม

สภาพภูมิประเทศพื้นที่ของตำบลบางไทรส่วนใหญ่เป็นที่ราบลุ่มมีแม่น้ำไหลผ่าน เป็นป่าชายเลน และป่าพื้นเมืองตามลำน้ำและคลองต่างๆ โดยเฉพาะตามสองฝั่งลำคลองในตำบล ซึ่งมีพืชพรรณเช่น ไม้โกงกาง ไม้ลำพู ต้นจอก และพืชชนิดอื่น ๆ ทรัพยากรธรรมชาติ ได้แก่ ต้นจอก สัตว์น้ำนานาชนิด พันธุ์ไม้ป่าชายเลน เช่น ต้นลำพู ไม้โกงกาง และมีลำคลองทั้ง ๑๔ สาย ที่เชื่อมต่อถึงกัน, สมุนไพรป่าชายเลน เช่น ขลุ่ เหงือกปลาหมอ สำมะงา เถาวัลย์เปรียง ป่าไม้ ตำบลบางไทร มีสภาพพื้นที่เป็นป่า ประมาณ ๑,๐๕๕.๒๗ ไร่



ภาพที่ ๒ ภาพแสดงพื้นที่ป่าไม้ตำบลบางไทร

ที่มา : กรมพัฒนาที่ดิน (Agri-Map-Online.moac.go.th , พ.ศ. ๒๕๖๘)

ตารางที่ ๓ แสดงพื้นที่ป่าไม้

ตำบล	พื้นที่ทั้งหมด	พื้นที่ป่าไม้ (ไร่)	คิดเป็นร้อยละ
บางไทร	๖,๔๓๕.๖๕	๑,๐๕๕.๒๗	๑๖.๓๙
รวม	๖,๔๓๕.๖๕	๑,๐๕๕.๒๗	๑๖.๓๙

(ที่มา : กรมพัฒนาที่ดิน (Agri-Map-Online.moac.go.th , พ.ศ. ๒๕๖๘)

๒.๒ สภาพพื้นที่ ความลาดชัน

ตำบลบางไทร อำเภอเมือง จังหวัดสุราษฎร์ธานี มีลักษณะพื้นที่เป็นที่ราบลุ่มริมฝั่งแม่น้ำ มีแหล่งน้ำธรรมชาติกระจายอยู่ทั่วไป มีแม่น้ำและลำคลองล้อมรอบหลายสาย โดยมีความลาดชันอยู่ในช่วงประมาณ (๐-๒๐) เปอร์เซ็นต์ ลักษณะดินเป็นดินร่วน ดินร่วนปนทราย และดินเหนียว ข้อมูลสรุปพื้นที่ความลาดชัน ลักษณะภูมิประเทศ: ความลาดชันค่อนข้างต่ำถึงปานกลางความลาดชัน: (๐-๒๐%) ความเหมาะสมของการใช้ประโยชน์ที่ดิน: พื้นที่ส่วนใหญ่เหมาะสำหรับการทำเกษตรกรรม, พื้นที่ราบเหมาะสำหรับที่อยู่อาศัยและพาณิชยกรรม พื้นที่ดังกล่าวเหมาะสำหรับการจัดการที่ดินโดยใช้เทคโนโลยีลดต้นทุนการผลิตและปรับปรุงบำรุงดิน

๒.๓ กลุ่มชุดดิน

ลักษณะดินโดยทั่วไปของตำบลบางไทรเป็นดินร่วนปนทราย มีน้ำท่วมขัง จัดเป็นกลุ่มชุดดินที่ ๑๓ เหมาะแก่การปลูกพืชชายเลนเช่น ต้นจาก โดยมีการปลูกมะพร้าว ปาล์ม สวนผลไม้กระถ่อน

กลุ่มชุดดินที่ ๑๓



ภาพที่ ๔ แผนที่แสดงกลุ่มชุดดินตำบลบางไทร อำเภอเมือง จังหวัดสุราษฎร์ธานี

(ที่มา: กรมพัฒนาที่ดิน , พ.ศ.๒๕๔๘)

๓. ลักษณะภูมิอากาศ

๓.๑ ฤดูกาล

- ฤดูร้อน เริ่มประมาณกลางเดือนกุมภาพันธ์ถึงกลางเดือนพฤษภาคม ซึ่งเป็นช่วงเปลี่ยนฤดูระยะนี้เป็นช่วงว่างของลมมรสุมหลังจากสิ้นฤดูมรสุมตะวันออกเฉียงเหนือ อุณหภูมิจะเริ่มสูงขึ้น เฉพาะในเดือนมีนาคมถึงเดือนพฤษภาคม

- ฤดูฝน เริ่มประมาณกลางเดือนพฤษภาคมถึงกลางเดือนตุลาคม ซึ่งเป็นช่วงที่ลมมรสุมตะวันตกเฉียงใต้พัดปกคลุมประเทศไทยและยังมีร่องความกดอากาศต่ำ พาดผ่านภาคใต้เป็นระยะ ๆ ต่อจากนั้นจนถึงเดือนพฤศจิกายนซึ่งเป็นระยะแรกที่ลมมรสุมตะวันออกเฉียงเหนือพัดปกคลุมประเทศไทย ทำให้จะยังคงมีฝนชุกต่อเนื่องจนถึงเดือนธันวาคมฝนจึงเริ่มลดลง

- ฤดูหนาวเริ่มตั้งแต่กลางเดือนตุลาคมถึงเดือนกุมภาพันธ์ซึ่งเป็นฤดูมรสุมตะวันออกเฉียงเหนือพัดปกคลุมประเทศไทย ทำให้อุณหภูมิลดลงทั่วไปและมีอากาศหนาวเย็นเป็นครั้งคราว โดยอุณหภูมิลดลงต่ำสุดในเดือนธันวาคมและมกราคม

โดยสามารถสรุปได้ดังนี้ ดังนี้

ตารางที่ ๔ แสดงข้อมูลฤดูกาล

ฤดูกาล	ม.ค.	ก.พ.	มี.ค.	เม.ย.	พ.ค.	มิ.ย.	ก.ค.	ส.ค.	ก.ย.	ต.ค.	พ.ย.	ธ.ค.
ฤดูร้อน		←			→							
ฤดูฝน					←					→		
ฤดูหนาว	↔											↔

๓.๒ ปริมาณน้ำฝนและอุณหภูมิ

ตำบลบางไทร มีปริมาณน้ำฝนเฉลี่ยปี พ.ศ. ๒๕๖๘ โดยมีปริมาณฝนเฉลี่ยต่อปีที่ ๑๖๙.๒๙ มิลลิเมตร ตกชุกในช่วงเดือนพฤศจิกายน ของทุกปี มีปริมาณน้ำฝนที่ต่ำสุดในช่วงเดือนตุลาคม โดยมีปริมาณ ๒๖.๖๐ มิลลิเมตร และมีปริมาณน้ำฝนที่สูงสุดในเดือนกันยายน โดยมีปริมาณ ๒๘๒.๘๐ มิลลิเมตร

ตารางที่ ๕ แสดงข้อมูลปริมาณน้ำฝนอำเภอเมืองสุราษฎร์ธานี ปี พ.ศ. ๒๕๖๘

ที่	เดือน	ปริมาณน้ำฝน(มม.)
๑	มกราคม	๔๒.๕๐
๒	กุมภาพันธ์	๒๖.๖๐
๓	มีนาคม	๕๗.๒๐
๔	เมษายน	๑๐๒.๑๐
๕	พฤษภาคม	๒๐๑.๙๐
๖	มิถุนายน	๒๑๕.๒๐
๗	กรกฎาคม	๒๑๗.๘๐
๘	สิงหาคม	๒๓๑.๒๐
๙	กันยายน	๒๘๒.๘๐
๑๐	ตุลาคม	๒๗๕.๕๐
๑๑	พฤศจิกายน	๒๕๑.๑๐
๑๒	ธันวาคม	๑๒๗.๖๐
	รวม	๒๐๓๑.๕๐
	เฉลี่ย/ปี	๑๖๙.๒๙

(ที่มา : สถานีตรวจวัดสภาพอากาศที่ Surat Thani Airport ในปี พ.ศ. ๒๕๖๘)

ตำบลบางไทร ฤดูร้อนมีลักษณะ สั้น ร้อน และมีดครีมี ฤดูหนาวมีลักษณะ สั้น อุ่น และมีเมฆเป็นส่วนมาก และ ร้อนและไม่มีลมและมีหยาดน้ำฟ้าตกมาก ตลอดปี ในระยะเวลาหนึ่งปี โดยทั่วไป อุณหภูมิจะเปลี่ยนแปลงในช่วงตั้งแต่ ๒๒ องศาเซลเซียส ถึง ๓๔ องศาเซลเซียส และน้อยมากที่อยู่ต่ำกว่า ๒๐ องศาเซลเซียส หรือสูงกว่า ๓๖ องศาเซลเซียส คะแนนชายหาด/สระว่ายน้ำแสดงว่าเวลาที่ดีที่สุดของปีที่น่าไปเที่ยวสุราษฎร์ธานี เพื่อผลิตเพลินกับกิจกรรมในช่วงอากาศร้อนคือ ตั้งแต่ช่วงกลาง ธันวาคม ถึงกลางเดือนมีนาคม ฤดูกาลที่ร้อนมีระยะเวลา ๒.๔ เดือน โดยเริ่มตั้งแต่วันที่ ๑๕ มีนาคม ถึงวันที่ ๒๗ พฤษภาคม และอุณหภูมิสูงสุดเฉลี่ยรายวันสูงกว่า ๓๓°C เดือนที่มีอากาศร้อนที่สุดของปีใน สุราษฎร์ธานี คือ เมษายน โดยมีอุณหภูมิสูงสุดเฉลี่ยเท่ากับ ๓๔°C และต่ำสุดเฉลี่ยเท่ากับ ๒๔°C

ฤดูกาลที่เย็นมีระยะเวลา ๒.๓ เดือน โดยเริ่มตั้งแต่วันที่ ๒ พฤศจิกายน ถึงวันที่ ๑๒ มกราคม และอุณหภูมิสูงสุดเฉลี่ยรายวันต่ำกว่า ๓๐°C เดือนที่มีอากาศหนาวที่สุดของปีใน สุราษฎร์ธานี คือ ธันวาคม โดยมีอุณหภูมิต่ำสุดเฉลี่ยเท่ากับ ๒๓°C และสูงสุดเฉลี่ยเท่ากับ ๒๙°C

ตารางที่ ๖ แสดงข้อมูลอุณหภูมิเฉลี่ยอำเภอเมืองสุราษฎร์ธานี ปี พ.ศ. ๒๕๖๘

เดือน	อุณหภูมิต่ำสุด	อุณหภูมิสูงสุด	อุณหภูมิเฉลี่ย
มกราคม	๒๒	๓๐	๒๖
กุมภาพันธ์	๒๒	๓๒	๒๖
มีนาคม	๒๓	๓๓	๒๘
เมษายน	๒๔	๓๔	๒๘
พฤษภาคม	๒๔	๓๓	๒๘
มิถุนายน	๒๔	๓๒	๒๗
กรกฎาคม	๒๔	๓๒	๒๗
สิงหาคม	๒๔	๓๒	๒๗
กันยายน	๒๔	๓๑	๒๗
ตุลาคม	๒๔	๓๑	๒๖
พฤศจิกายน	๒๓	๓๐	๒๖
ธันวาคม	๒๓	๒๙	๒๖

(ที่มา : สถานีตรวจวัดสภาพอากาศที่ Surat Thani Airport ในปี พ.ศ. ๒๕๖๘)

ความชื้น

ค่าระดับความสบายต่อความชื้นที่จุดน้ำค้างเนื่องจากเป็นตัวกำหนดว่า เหงื่อจะระเหยออกจากผิวหนังเพื่อให้ร่างกายเย็นลงหรือไม่ จุดน้ำค้างที่ต่ำทำให้รู้สึกแห้งกว่า ส่วนจุดน้ำค้างที่สูงขึ้นจะทำให้รู้สึกชื้นมากกว่า สิ่งที่แตกต่างจากอุณหภูมิคือ โดยทั่วไปอุณหภูมิในตอนกลางคืนและกลางวันจะมีความแตกต่างกันอย่างมีนัยสำคัญ จุดน้ำค้างมีแนวโน้มที่จะเปลี่ยนแปลงได้ช้ากว่า ดังนั้นขณะที่อุณหภูมิอาจลดลงในตอนกลางคืน แต่โดยทั่วไปแล้ว ช่วงกลางวันที่ยอบอ้าวจะตามด้วยช่วงกลางคืนที่ยอบอ้าวเช่นกัน

ระดับความชื้นที่รับรู้ที่ Surat Thani Airport เมื่อวัดเป็นร้อยละของเวลาที่ระดับความสบายต่อความชื้นคือ ร้อนอบอ้าว หรือร้อนและไม่มีลม หรือมีความชื้นสูงมาก ไม่แปรเปลี่ยนอย่างมีนัยสำคัญ ตลอดระยะเวลาทั้งปี โดยยังคงอยู่ภายในช่วง ๑ % ของ ๙๙ % ตลอดเวลา

๔. เส้นทางคมนาคม

๔.๑ เส้นทางคมนาคมระหว่างตำบล

เส้นทางคมนาคมระหว่างตำบลบางไทร อำเภอเมือง จังหวัดสุราษฎร์ธานี มีการเดินทางระหว่างตำบลและหมู่บ้าน ได้ทั้งทางบกและทางน้ำ โดยทางบก มีถนนสายหลักคือ ถนนทางหลวงชนบทสาย ๒๐๐๗ และ ถนนทางหลวงสาย ๔๒๐ และทางน้ำ มีคลองหลายสายที่มีการเชื่อมต่อกับแม่น้ำตาปี

๕. แหล่งน้ำและระบบชลประทาน

๕.๑ แหล่งน้ำธรรมชาติ (เช่น แม่น้ำ ลำคลอง หนอง บึง)

ตำบลบางไทร อำเภอเมือง จังหวัดสุราษฎร์ธานี อาศัยน้ำประปา น้ำฝน และแหล่งน้ำผิวดิน ได้แก่ น้ำในแม่น้ำตาปี และลำคลอง เป็นหลัก คลองที่สำคัญ จำนวน ๑๔ สาย ได้แก่ คลองขวาง คลองบางใหญ่-จำแก้ว คลองจำแก้ว คลองบางใหญ่ คลองเปิดบางยาง คลองบางแหงแตก คลองบางเปิด คลองบางกล้วยเล็ก คลองบางกล้วยใหญ่ คลองบางผี คลองบางทราย คลองบางบ้าน คลองท้องถ่วง และคลองดอนตะโก

๕.๒ แหล่งน้ำที่สร้างขึ้นที่สำคัญ

๑) โครงการชลประทานขนาดใหญ่ และขนาดกลาง

ตำบลบางไทรไม่มีโครงการชลประทานขนาดใหญ่ และขนาดกลาง เนื่องจากมีแหล่งน้ำที่เพียงพอต่อการดำรงชีพของราษฎรและเกษตรกรในพื้นที่

ตารางที่ ๗ แสดงข้อมูลโครงการชลประทานขนาดใหญ่ และขนาดกลาง

ที่	ชื่ออ่าง/ประตูลำน้ำ	ตำบล	ความจุที่ระดับน้ำสูงสุด (ล้าน ลบ.ม.)	ความจุที่ระดับน้ำเก็บกัก (ล้าน ลบ.ม.)	พื้นที่ชลประทาน (ไร่)
-	-	-	-	-	-

(ที่มา : องค์การบริหารส่วนตำบลบางไทร, พ.ศ. ๒๕๖๘)

๒) โครงการชลประทานขนาดเล็ก

ตำบลบางไทรไม่มีโครงการชลประทานขนาดใหญ่ และขนาดกลาง เนื่องจากมีแหล่งน้ำที่เพียงพอต่อการดำรงชีพของราษฎรและเกษตรกรในพื้นที่

ตารางที่ ๘ แสดงข้อมูลโครงการชลประทานขนาดเล็ก

ที่	ตำบล	โครงการ						รวมปริมาณน้ำ (ล้าน ลบ.ม.)	รวมพื้นที่ได้รับประโยชน์ (ไร่)
		อ่างเก็บน้ำ	ท่อระบายน้ำ	ฝาย	ระบบส่งน้ำ	สถานีสูบน้ำ	รวม		
-	-	-	-	-	-	-	-	-	-

๓) แหล่งน้ำอื่น ๆ

(๑) สระเก็บน้ำในไร่นานอกเขตชลประทาน (บ่อจิว ขนาด ๑,๒๖๐ ลูกบาศก์เมตร)

ตำบลบางไทรไม่มีโครงการชลประทานขนาดใหญ่ และขนาดกลาง เนื่องจากมีแหล่งน้ำที่เพียงพอต่อการดำรงชีพของราษฎรและเกษตรกรในพื้นที่

ตารางที่ ๘ แสดงข้อมูลสระเก็บน้ำในไร่นานอกเขตชลประทาน

ที่	ตำบล	ปี ๒๕๔๘ - ๒๕๖๖		ปี ๒๕๖๘		รวม	
		ราย	บ่อ	ราย	บ่อ	ราย	บ่อ
-	-	-	-	-	-	-	-

(ที่มา : องค์การบริหารส่วนตำบลบางไทร, พ.ศ. ๒๕๖๘)

(๒) บ่อบาดาล

ตารางที่ ๙ แสดงข้อมูลบ่อบาดาล

ที่	ตำบล	ด้านการเกษตร (บ่อ)	ด้านอุปโภค - บริโภค (บ่อ)	รวม (บ่อ)
-	-	-	-	-

(ที่มา : องค์การบริหารส่วนตำบลบางไทร, พ.ศ. ๒๕๖๘)

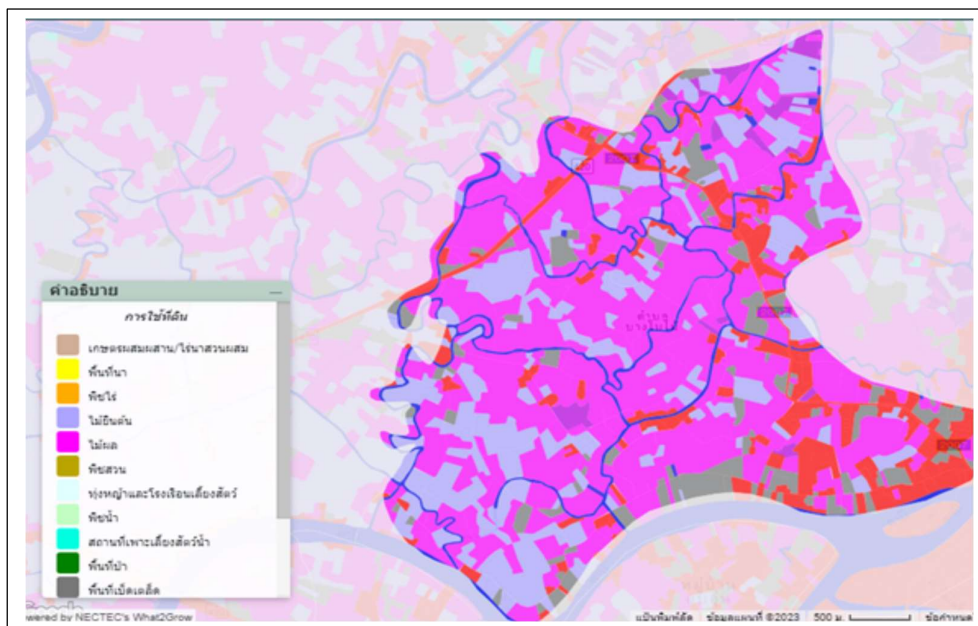
๖. การใช้ประโยชน์ที่ดิน

ตำบลบางไทร มีการใช้ประโยชน์ที่ดินส่วนใหญ่เป็นพื้นที่ ไม้ผล จำนวน ๔,๘๑๒.๖๕ ไร่ ร้อยละ ๒.๖๖ รองลงมาคือ ไม้ยืนต้น จำนวน ๑,๙๐๙.๖๖ ไร่ ร้อยละ ๒๐.๙ และพื้นที่ ชุมชนและสิ่งปลูกสร้าง จำนวน๑,๑๔๖.๒๓ ไร่ ร้อยละ ๑๒.๕๔

ตารางที่ ๑๐ แสดงการใช้ประโยชน์ที่ดิน ตำบลบางไทร

ประเภท	เนื้อที่ (ไร่)	ร้อยละ
พื้นที่ป่า		
พืชไร่		
ไม้ยืนต้น	๑,๙๐๙.๖๖	๒๐.๙
ไม้ผล	๔,๘๑๒.๖๕	๕๒.๖๖
พืชสวน		
พื้นที่นา		
พืชน้ำ		
สถานที่เพาะเลี้ยงสัตว์น้ำ		
ทุ่งหญ้าและโรงเลี้ยงสัตว์		
พื้นที่ลุ่ม	๑๖๕.๑๕	๑.๘๑
พื้นที่น้ำ	๓๘๒.๙๙	๔.๑๙
พื้นที่ชุมชนและสิ่งปลูกสร้าง	๑,๑๔๖.๒๓	๑๒.๕๔
พื้นที่เบ็ดเตล็ด		

(ที่มา : <http://agri-map-online.moac.go.th/>, พ.ศ.๒๕๖๘)



ภาพที่ ๖ แผนที่แสดงการใช้ประโยชน์ที่ดิน ตำบลบางไทร
(ที่มา: <http://agri-map-online.moac.go.th/>, พ.ศ.๒๕๖๘)

ข้อมูลด้านเศรษฐกิจ

๑. ข้อมูลสินค้าเกษตรที่สำคัญ

ประชากรตำบลบางไทร อำเภอเมือง จังหวัดสุราษฎร์ธานี ประชากรมีอาชีพหลักคือเกษตรกรรม มีพื้นที่การเกษตร ๒,๐๔๗ ไร่ ประกอบด้วย

ตารางที่ ๑๑ แสดงข้อมูลการปลูกพืชเศรษฐกิจที่สำคัญของตำบลบางไทร

หมู่ที่	พื้นที่ทางการเกษตร (ไร่)				
	ปาล์มน้ำมัน	มะพร้าว	ไม้ผล	พืชผัก	รวม
๑	๓๑๙.๗	๖๒.๑๔			๓๘๑.๘๔
๒	๓๒๕.๔๓	๗๕.๒๓	๑	๑	๔๐๒.๖๖
๓	๒๐๕.๓๒	๑๐๙.๗๗	๑.๗๒		๓๑๖.๘๑
๔	๕๐๗.๖๗	๓๗๗.๔๕	๕๘.๗๖	๑.๘๗	๘๔๕.๗๕
รวม	๑,๓๕๘.๑๒	๖๒๔.๕๙	๖๑.๔๘	๒.๘๗	๒,๐๔๗.๐๖

ที่มา : ฐานข้อมูลเกษตรกร กรมส่งเสริมการเกษตร,พ.ศ. ๒๕๖๘

ตารางที่ ๑๒ แสดงข้อมูลด้านปศุสัตว์ จำนวนเกษตรกรผู้เลี้ยงสัตว์และปศุสัตว์ ปี ๒๕๖๘ ของตำบลบางไทร

ตำบล	จำนวนเกษตรกร (ราย)	โคเนื้อ (ตัว)	ไก่พื้นเมือง (ตัว)	ไก่ไข่ (ตัว)	เป็ดเทศ (ตัว)	เป็ดไข่ (ตัว)	สัตว์อื่น ๆ (ตัว)
บางไทร	๑๒๑	๑๖	๒,๓๓๒	๓๕๖	๓๕๓	๒๖๒	๙๐
ยอดรวม	๑๒๑	๑๖	๒,๓๓๒	๓๕๖	๓๕๓	๒๖๒	๙๐

ที่มา : สำนักงานปศุสัตว์อำเภอเมืองสุราษฎร์ธานี ณ เดือนธันวาคม พ.ศ. ๒๕๖๘

ตารางที่ ๑๓ แสดงข้อมูลด้านประมง แสดงจำนวนผู้เพาะเลี้ยงสัตว์น้ำ (ถ้ามี ถ้าไม่มีให้ -)

ตำบล	เกษตรกรรวม (ราย)	กุ้งทะเล	กุ้งน้ำจืด	ปลาทะเล	ปลาน้ำจืด	สัตว์น้ำสวยงาม	สัตว์น้ำอื่น ๆ
บางไทร	-	-	-	-	-	-	-
รวมทั้งหมด	-	-	-	-	-	-	-

ที่มา : สำนักงานประมงอำเภอเมืองสุราษฎร์ธานี ณ เดือนธันวาคม พ.ศ. ๒๕๖๘

๒. สินค้าเอกลักษณ์ประจำถิ่น/สินค้า GI

ได้รับการขึ้นทะเบียนสิ่งบ่งชี้ทางภูมิศาสตร์ (GI) erton ในชื่อสินค้า “erton ertonน้อย” ขอบเขตการผลิต ertonน้อย ครอบคลุมเขตพื้นที่ ๖ ตำบล ใน ได้แก่ ตำบลertonน้อย ตำบลบางไทร ตำบลบางไทร ตำบลบางไทร ตำบลบางชนะ และตำบลertonฉนาก ของอำเภอเมืองสุราษฎร์ธานี จังหวัดสุราษฎร์ธานี ความเป็นมา

ปี พ.ศ. ๒๕๓๕ นายบุญมาก มณีโชติ ได้ทดลองนำต้นertonพันธุ์อู่ล่าจากจังหวัดปราจีนบุรี มาปลูกในตำบลertonน้อย อำเภอเมืองสุราษฎร์ธานี จังหวัดสุราษฎร์ธานี โดยการปลูกแบบกร่อง เพื่อควบคุมน้ำเข้า-ออก และปรับสภาพพื้นที่ให้เหมาะสม เนื่องจากในพื้นที่มีน้ำตลอดทั้งปี มีสภาวะการขึ้นลงของน้ำทะเล และดินตะกอนที่เกิดจากการพัดพาของน้ำและตกตะกอนทับถมกัน ทำให้มีความสมบูรณ์ด้วยแร่ธาตุธรรมชาติ สภาพดินสองน้ำ (น้ำจืดผสมน้ำกร่อย) ส่งผลให้ertonมีคุณภาพและรสชาติดี จึงเพาะพันธุ์ต้นertonจำหน่ายให้แก่เกษตรกรที่สนใจ ต่อมาในช่วงปี พ.ศ. ๒๕๔๐ ได้มีการนำertonพันธุ์ปุ๋ยฝ้ายมาปลูก ก็ได้ผลผลิตที่มีคุณภาพและรสชาติที่ดีเช่นกัน จึงเป็นที่นิยมของของผู้บริโภค ส่งผลให้มีการปลูกertonกันอย่างแพร่หลายครอบคลุมตำบลertonน้อย และตำบลข้างเคียง นอกจากนี้ ยังมีการนำผลertonน้อยไปจัดแสดงและประกวดในงานต่าง ๆ เช่น งานเงาะโรงเรียนนาสาร งานเกษตรแฟร์ ของจังหวัดสุราษฎร์ธานี เป็นต้น และได้รับรางวัลชนะเลิศทุกปี จนกระทั่ง พ.ศ. ๒๕๔๔ องค์การบริหารส่วนตำบลertonน้อยได้จัดงาน "องตึertonน้อย" ขึ้น มีการประกวดertonหลากหลายขนาดและสายพันธุ์ เพื่อประชาสัมพันธ์ผลผลิตทางการเกษตร ตลอดจนความเป็นอยู่วิถีชีวิตของชาวบ้านในพื้นที่ และจัดเป็นประจำต่อเนื่องมาทุกปี

ปัจจุบันertonน้อย มีการกระจายสินค้าไปจำหน่ายทุกภูมิภาคของประเทศผ่านช่องทางออนไลน์รวมถึงมีการรวมกลุ่มกันของเกษตรกรเพื่อรวบรวมertonน้อยส่งจำหน่ายไปยังห้างสรรพสินค้าต่าง ๆ ในพื้นที่กรุงเทพมหานคร และผ่านเครือข่ายสหกรณ์การเกษตรทั่วประเทศ คุณสมบัติที่โดดเด่น รสชาติหวานอมเปรี้ยวเล็กน้อย เนื้อหนา ไม่ฝืด ปุยหรือเนื้อหุ้มเมล็ดฟู หนา แน่น สีขาว ผิวเปลือกสีเหลืองทอง เปลือกบาง ทรงผลค่อนข้างกลม หรือกลมแป้น ค่าความหวานประมาณ ๑๒ องศาบริกซ์ขึ้นไป พื้นที่ปลูก : พื้นที่ปลูกertonน้อย จำนวน ๒๔๐ ไร่ ผลผลิตที่ออกมาแต่ละปี ประมาณ ๒๘๘,๐๐๐ กิโลกรัม ราคาที่ขายได้ ๘๐ - ๑๕๐ บาทต่อกิโลกรัม ขณะที่ertonที่อื่นขายกิโลกรัมละ ๕๐- ๘๐ บาทต่อกิโลกรัม

ข้อมูลด้านสังคม**๑. ข้อมูลเกษตรกร/องค์กรเกษตรกร****๑.๑ เกษตรกร****๑) ครุฑเรือและประชากร**

ตำบลบางไทร อำเภอมะนัง จังหวัดสุราษฎร์ธานี มีประชากรทั้งสิ้น ๑,๘๒๐ คน จำนวนครุฑเรือ ๗๘๙ ครุฑเรือ แบ่งเป็นชาย ๘๗๗ คน หญิง ๙๑๒ คน ประชากรส่วนใหญ่ของอำเภอนับถือศาสนาพุทธ

ตารางที่ ๑๔ แสดงจำนวนครุฑเรือ และประชากร

ที่	หมู่บ้าน	ครุฑเรือ ทั้งหมด	ครุฑเรือ เกษตรกร	ประชากร		
				ชาย	หญิง	รวม
๑	บ้านคลองขวาง	๒๒๘	๓๕	๓๑๑	๓๐๓	๖๑๔
๒	บ้านบางเปิด	๒๐๐	๓๓	๒๒๕	๒๔๙	๔๗๔
๓	บ้านบางกล้วย	๒๓๖	๕๐	๒๓๓	๒๕๙	๔๙๒
๔	บ้านท้องถ่วง	๑๒๕	๓๗	๑๐๘	๑๓๒	๒๔๐
รวม		๗๘๙	๑๕๕	๘๗๗	๙๑๒	๑,๘๒๐

ที่มา : องค์การบริหารส่วนตำบลบางไทร, พ.ศ. ๒๕๖๘

๒) หัวหน้าครุฑเรือเกษตรกรจำแนกตามอายุ

ตารางที่ ๑๕ แสดงจำนวนหัวหน้าครุฑเรือจำแนกตามอายุ ตำบลบางไทร อำเภอมะนัง จังหวัดสุราษฎร์ธานี

ช่วงอายุ (ปี)	ครุฑเรือ	ร้อยละ
๖๕ ปีขึ้นไป	๑๙	๑๒.๒๖
๕๖ - ๖๕ ปี	๖๔	๔๑.๒๙
๔๖ - ๕๕ ปี	๔๘	๓๐.๙๖
๓๖ - ๔๕ ปี	๑๗	๑๐.๙๗
๒๖ - ๓๕ ปี	๗	๔.๕๒
๑๘ - ๒๕ ปี	๐	๐
รวม	๑๕๕	๑๐๐

ที่มา : ทะเบียนเกษตรกร พ.ศ. ๒๕๖๘

๓) ลักษณะการประกอบอาชีพ

ประชากรในพื้นที่ตำบลบางไทร ส่วนใหญ่ออกไปประกอบอาชีพรับจ้างในเมืองสุราษฎร์ธานี หรือเขตอำเภอกัลยัตย เนื่องจากไม่ต้องลงทุน ไม่เสี่ยงต่อการขาดทุน รองลงมาคือ ประกอบอาชีพเกษตรกร

ตารางที่ ๑๖ แสดงลักษณะการประกอบอาชีพเกษตรกร ตำบลบางไทร อำเภอมะนัง จังหวัดสุราษฎร์ธานี

ลักษณะการประกอบอาชีพ	ครุฑเรือ	ร้อยละ
ประกอบอาชีพเกษตรกรเป็นหลัก	๔๗	๓๐
ประกอบอาชีพเกษตรกรเป็นรอง	๑๐๘	๗๐

ที่มา : ทะเบียนเกษตรกร พ.ศ. ๒๕๖๘

๔) ลักษณะการถือครองที่ดิน

ลักษณะการถือครองที่ดินของเกษตรกร ตำบลบางไทร อำเภอมือง จังหวัดสุราษฎร์ธานี ทั้งหมดเกษตรกรเป็นเจ้าของเอง จำนวน ๑๕๕ ครัวเรือน คิดเป็นร้อยละ ๑๐๐

ตารางที่ ๑๗ แสดงลักษณะการถือครองที่ดินของเกษตรกร ตำบลบางไทร

ลักษณะการถือครอง	ครัวเรือน	ร้อยละ
เกษตรกรเป็นเจ้าของเอง	๑๕๕	๑๐๐
อื่นๆ (ที่สาธารณประโยชน์, ทำฟรี)	๐	๐

ที่มา : ฐานข้อมูลทะเบียนเกษตรกร กรมส่งเสริมการเกษตร พ.ศ. ๒๕๖๘

(๔) ประเภทเอกสารสิทธิ์ (เฉพาะเกษตรกรเป็นเจ้าของ)

เกษตรกร ตำบลบางไทร อำเภอมือง จังหวัดสุราษฎร์ธานี มีการถือครองที่ดินแบบเอกสารสิทธิ์ประเภทโฉนด ๒๔๕ ครัวเรือน คิดเป็นร้อยละ ๙๗.๒๒ รองลงมาคือเอกสารสิทธิ์ประเภท นส.๓ จำนวน ๗ ครัวเรือน คิดเป็นร้อยละ ๒.๗๘ ตามลำดับ

ตารางที่ ๑๘ แสดงลักษณะประเภทเอกสารสิทธิ์ ตำบลบางไทร อำเภอมือง จังหวัดสุราษฎร์ธานี

ประเภทเอกสารสิทธิ์ (ครัวเรือน)				รวม
โฉนด/น.ส.ทุกประเภท	นส.๓ ทุกประเภท	สปก. ทุกประเภท	ไม่มีเอกสารสิทธิ์	
๒๔๕	๗	๐	๐	๒๕๒

ที่มา : ทะเบียนเกษตรกร พ.ศ. ๒๕๖๘

๖) รายได้ รายจ่ายของครัวเรือนเกษตรกร

รายได้รายจ่ายของครัวเรือน รายได้เกษตรกรในตำบลบางไทรมีรายได้เฉลี่ยประมาณ ๒๔๗,๒๕๔ บาท/ปี ที่มาของรายได้ จากการประกอบอาชีพทางการเกษตร, การปลูกพืช เลี้ยงสัตว์ และเพาะเลี้ยงสัตว์น้ำ รับจ้าง ลูกให้ เงินกู้ สำหรับรายจ่ายในครัวเรือนมีดังนี้ คือ ค่าอาหาร ค่าอาหารสำเร็จรูปและเครื่องปรุง ค่าเครื่องดื่ม ขนมหาค่ารักษาโรค ค่าใช้จ่ายในการศึกษาของบุตร ค่าของใช้ต่าง ๆ ค่าใช้จ่ายในการผลิต (ค่าปุ๋ย เครื่องมืออุปกรณ์ในการทำประมง หรือเพาะเลี้ยงสัตว์น้ำ) ค่าใช้จ่ายทางสังคม ,ทำบุญ อัตราค่าจ้างแรงงานโดยทั่วไป จ้างเป็นรายวันๆ ละ ๒๕๐-๓๐๐ บาท ทั้งนี้อยู่ที่ปริมาณงานและลักษณะงาน

๗) สินเชื่อและภาวะหนี้สินของเกษตรกร

เกษตรกรส่วนมากเป็นหนี้ มีหนี้สินประมาณร้อยละ ๙๐ จากการศึกษาข้อมูลพบว่าค่าใช้จ่ายของเกษตรกรเท่ากับรายรับ + หนี้สิน จึงจะพอค่าใช้จ่าย

๘) ประเพณีและวัฒนธรรม

(๑) การนับถือศาสนา

ประชาชนตำบลบางไทร นับถือศาสนาพุทธ ๙๙.๙๘ % โดยมีวัดบางกล้วย และวัดชลธาร เป็นสถานที่ยึดเหนี่ยวจิตใจของชาวบ้านตำบลบางไทร เป็นสถานที่ที่ใช้ในการจัดกิจกรรมประเพณีต่างๆ เกี่ยวกับด้านศาสนา วัฒนธรรมโดยมี พ่อท่านเรือง วัดบางกล้วย ที่ประชาชนในพื้นที่และพื้นที่อื่นๆ นับถือบูชา

(๒) วัฒนธรรมท้องถิ่นที่สำคัญ
ในพื้นที่ตำบลบางไทร มีประเพณีรดน้ำขอพรผู้สูงอายุในช่วงเทศกาลวันสงกรานต์ (๑๓ เมษายน)
เป็นประจำปี และมีงานรดน้ำพ้อท่านเรืองในเดือนพฤษภาคม ของทุกปี

๑.๒ องค์กรและสถาบันเกษตรกร

๑) กลุ่มเกษตรกร/สถาบัน

ตารางที่ ๑๙ แสดงจำนวนและสมาชิกสถาบันเกษตรกร

ตำบล	กลุ่มส่งเสริม		กลุ่มแม่บ้าน		กลุ่มยุว		วิสาหกิจ		สหกรณ์		กลุ่มเกษตรกร	
	กลุ่ม	สมาชิก (ราย)	กลุ่ม	สมาชิก (ราย)	กลุ่ม	สมาชิก (ราย)	กลุ่ม	สมาชิก (ราย)	แห่ง	สมาชิก (ราย)	กลุ่ม	สมาชิก (ราย)
บางไผ่	-	-	๑	๑๒	-	-	๔	๕๐	-	-	-	-
รวม	-	-	๑	๑๒	-	-	๔	๕๐	-	-	-	-

ที่มา : สำนักงานเกษตรอำเภอเมืองสุราษฎร์ธานี, พ.ศ. ๒๕๖๘

ตารางที่ ๒๐ แสดงจำนวนผลิตภัณฑ์ที่ลงทะเบียน OTOP จำแนกตามผลิตภัณฑ์

ประเภทผลิตภัณฑ์	จำนวน
อาหาร	๑๐
เครื่องดื่ม	๐
ผ้า เครื่องแต่งกาย	๐
ของใช้/ของตกแต่ง/ของที่ระลึก	๐
สมุนไพรที่ไม่ใช่อาหาร	๔
รวม	๑๔

ที่มา : สำนักงานพัฒนาชุมชนอำเภอเมืองสุราษฎร์ธานี, พ.ศ. ๒๕๖๘

ตารางที่ ๒๑ แสดงข้อมูลกลุ่มวิสาหกิจชุมชนตำบลบางไทร อำเภอเมือง จังหวัดสุราษฎร์ธานี

ลำดับที่	ชื่อวิสาหกิจชุมชน	ที่อยู่	จำนวนสมาชิก
๑	เกษตรเพื่อการท่องเที่ยวลุ่มน้ำตาปี COCONUTVILLAGE	หมู่ ๔ ต.บางไทร	๗
๒	รักษ์สมุนไพรตำบลบางไทร	หมู่ ๓ ต.บางไทร	๒๐
๓	พัฒนาอาชีพคนในบางตำบลบางไทร	หมู่ ๒ ต.บางไทร	๑๓
๔	เครือข่ายวิสาหกิจชุมชนแพทย์แผนไทยภูมิปัญญาท้องถิ่น	หมู่ ๓ ต.บางไทร	๑๐

ที่มา : สำนักงานเกษตรอำเภอเมืองสุราษฎร์ธานี, พ.ศ. ๒๕๖๘

ตารางที่ ๒๒ แสดงข้อมูลกลุ่มแม่บ้านเกษตรกร กลุ่มยุวเกษตรกร และกลุ่มส่งเสริมอาชีพ

ลำดับที่	ชื่อ	ที่อยู่	จำนวนสมาชิก
๑	กลุ่มแม่บ้านเกษตรกรบ้านบางเปิด	หมู่ ๒ ตำบลบางไทร	๑๒

ที่มา : สำนักงานเกษตรอำเภอเมืองสุราษฎร์ธานี, พ.ศ. ๒๕๖๘

ตารางที่ ๒๓ แสดงข้อมูลกลุ่มเกษตรกร และสหกรณ์

ชื่อกลุ่ม	ที่อยู่	จำนวนสมาชิก
ไม่มี	-	-

ที่มา : สำนักงานสหกรณ์จังหวัดสุราษฎร์ธานี พ.ศ.๒๕๖๘

๒) ศูนย์เรียนรู้และเครือข่าย

ตารางที่ ๒๔ แสดงจำนวนแหล่ง/ศูนย์เรียนรู้และบริการด้านการเกษตร

ตำบล	ศพก.	ศพก. เครือข่าย	ศจช.	ศตปช.	ศบกด.	ศูนย์เรียนรู้เศรษฐกิจพอเพียง			ศูนย์ถ่ายทอดเทคโนโลยีด้านการพัฒนาที่ดิน
						กษ.	ปศุสัตว์	ปฎิรูป	
บางไทร	-	๑	-	-	๑	-	-	-	-
รวม		๑	-		๑				

ที่มา : บัญชีศูนย์เครือข่ายของ ศพก.อำเภอเมืองสุราษฎร์ธานี จังหวัดสุราษฎร์ธานี, ๒๕๖๘.

(๑) อาสาสมัครเกษตร

ตำบลบางไทร อำเภอเมือง จังหวัดสุราษฎร์ธานี มีอาสาสมัครเกษตร จำนวน ๘ คน โดยมีเกษตรกรหมู่บ้านจำนวน ๔ ราย หมออดินอาสา ๔ ราย อย่างไรก็ตามอาสาสมัครบางรายทำหน้าที่อาสาสมัครมากกว่า ๑ หน้าที่

ตารางที่ ๒๕ แสดงจำนวนอาสาสมัครเกษตร

ตำบล	หน่วยงาน /อาสาสมัครเกษตร (ราย)								
	อาสาสมัคร รณหลวง	ครูบัญชี อาสา	ประมง อาสา	อาสา ปศุสัตว์	หมอ ดิน อาสา	เกษตร หมู่บ้าน	สหกรณ์	เศรษฐกิจ การเกษตร	อาสาสมัคร รปฎิรูป ที่ดิน
บางใบไม้	-	๑	-	๑	๔	๔	-	-	-
รวม	-	๑	-	๑	๔	๔	-	-	-

หมายเหตุ : อาสาสมัครบางรายทำหน้าที่อาสาสมัครมากกว่า ๑ หน้าที่

ที่มา : ฐานข้อมูลอาสาสมัครหมู่บ้าน สำนักงานเกษตรอำเภอเมืองสุราษฎร์ธานี, พ.ศ. ๒๕๖๘

(๒) ประชาชนชาวบ้าน

ตำบลบางไทร อำเภอมะนัง จังหวัดสุราษฎร์ธานี มีประชาชนชาวบ้านภายใต้โครงการเกษตรตามแนวทฤษฎีใหม่ โดยยึดปรัชญาเศรษฐกิจพอเพียง ซึ่งการดำเนินการโครงการได้คัดเลือกประชาชนชาวบ้านเป็นผู้ดำเนินการถ่ายทอดองค์ความรู้ตามวิถีของประชาชนแต่ละคน ซึ่งในตำบลบางไทร อำเภอมะนัง จังหวัดสุราษฎร์ธานี มีประชาชนชาวบ้านจำนวน ๑ คน

ตารางที่ ๒๖ แสดงข้อมูลประชาชนชาวบ้าน

ตำบล	จำนวน (ราย)	องค์ความรู้ด้าน
บางไทร	๑	- การแปรรูปผลิตภัณฑ์จากต้นจาก - เกษตรพอเพียง
รวม	๑	

ที่มา : ฐานข้อมูลประชาชนชาวบ้าน, สำนักงานเกษตรอำเภอมะนังสุราษฎร์ธานี, พ.ศ. ๒๕๖๘

(๓) ศูนย์เรียนรู้การเพิ่มประสิทธิภาพการผลิตสินค้าเกษตร

ตารางที่ ๒๗ แสดงข้อมูลศูนย์หลักและศูนย์เครือข่ายของศูนย์เรียนรู้การเพิ่มประสิทธิภาพการผลิตสินค้าเกษตร

ที่	ชื่อศูนย์ (ลำดับที่ ๑ ศูนย์หลัก ลำดับถัดไป ศูนย์เครือข่าย)	ประเภท/กิจกรรมหลัก	ที่ตั้งศูนย์	
			หมู่	ตำบล
๑	ศูนย์เศรษฐกิจพอเพียง	เศรษฐกิจพอเพียง	๔	บางไทร

ที่มา : สำนักงานเกษตรอำเภอมะนังสุราษฎร์ธานี พ.ศ.๒๕๖๘

(๔) กลุ่มเกษตรกรแปลงใหญ่

มีกลุ่มเกษตรกรแปลงใหญ่ จำนวน ๑ กลุ่ม ดังตารางต่อไปนี้

ตารางที่ ๒๘ แสดงข้อมูลกลุ่มแปลงใหญ่

ที่	ตำบล	ชื่อกฎแปลงใหญ่	ชนิดพืช	จำนวนสมาชิก (คน)	จำนวน พื้นที่ (ไร่)
๑	บางไทร	ไม่มี	-	-	-

ที่มา : สำนักงานเกษตรอำเภอมะนังสุราษฎร์ธานี พ.ศ.๒๕๖๘

บทที่ ๒

การวิเคราะห์สถานการณ์การเกษตรของตำบลบางไทร อำเภอมือง จังหวัดสุราษฎร์ธานี

๑. ข้อมูลประกอบการวิเคราะห์พื้นที่ของตำบลบางไทร อำเภอมือง จังหวัดสุราษฎร์ธานี

สินค้าเกษตรที่สำคัญ ชนิดสินค้าปาล์มน้ำมัน

๑.๑ แหล่งน้ำหลัก

[] น้ำฝน [] ชลประทาน [] บ่อน้ำบาดาล [/] แหล่งน้ำธรรมชาติอื่น ๆ (ระบุ) แม่น้ำตาปี

๑.๒ พื้นที่เหมาะสม/ไม่เหมาะสม

๑) เขตความเหมาะสม

พื้นที่เหมาะสม/ไม่เหมาะสม เขตความเหมาะสม ของตำบลบางไทร อำเภอมือง จังหวัดสุราษฎร์ธานี มีพื้นที่ปลูกปาล์มน้ำมันทั้งหมด จำนวน ๕,๔๙๘.๗๖ ไร่ แบ่งเป็นพื้นที่ที่มีความเหมาะสมมาก (S๑) จำนวน ๐ ไร่ พื้นที่เหมาะสมปานกลาง (S๒) จำนวน ๐ ไร่ พื้นที่เหมาะสมน้อย (S๓) จำนวน ๐ ไร่ และพื้นที่ไม่เหมาะสม (N) จำนวน ๕,๔๙๘.๗๖ คิดเป็นร้อยละ ๑๐๐

ตารางที่ ๒๙ แสดงเขตความเหมาะสม (พื้นที่ศักยภาพ) สำหรับปลูกปาล์มน้ำมัน

ตำบล	พื้นที่ระดับความเหมาะสมสำหรับการปลูกปาล์มน้ำมัน (ไร่)				
	เหมาะสมมาก (S๑)	เหมาะสมปานกลาง (S๒)	เหมาะสมน้อย (S๓)	ไม่เหมาะสม (N)	รวมพื้นที่ทั้งหมด
บางไทร	๐	๐	๐	๕,๔๙๘.๗๖	๕,๔๙๘.๗๖

(ที่มา: <http://agri-map-online.moac.go.th/>, พ.ศ. ๒๕๖๘)

ภาพที่ ๗ แผนที่แสดงเขตความเหมาะสม (พื้นที่ศักยภาพ) สำหรับปลูกปาล์มน้ำมัน

(ที่มา: <http://agri-map-online.moac.go.th/>, พ.ศ. ๒๕๖๘)

๒) พื้นที่ปลูกปาล์มน้ำมัน

ตารางที่ ๓๐ แสดงครัวเรือนเกษตรกร พื้นที่ปลูก และผลผลิตปาล์มน้ำมัน

ตำบล	ครัวเรือนเกษตรกร	พื้นที่ปลูก (ไร่)	พื้นที่เก็บเกี่ยว (ไร่)	ผลผลิต (ตัน)	ผลผลิตต่อไร่ (ตัน)
บางไทร	๑๖๒	๑,๓๕๘	๑,๓๕๘	๓,๘๗๐.๓๐	๒.๘๕
รวม	๑๖๒	๑,๓๕๘	๑,๓๕๘	๓,๘๗๐.๓๐	๒.๘๕

ที่มา : ฐานข้อมูลทะเบียนเกษตรกร กรมส่งเสริมการเกษตร พ.ศ. ๒๕๖๘

(๓) พื้นที่ปลูกปาล์มน้ำมันตามระดับชั้นความเหมาะสม

ตำบลบางไทร มีพื้นที่ที่เหมาะสมสำหรับปลูกปาล์มน้ำมัน ทั้งหมด จำนวน ๕,๔๙๘.๗๖ ไร่ แบ่งเป็นพื้นที่ที่มีความเหมาะสมมาก (S๑) จำนวน ๐ ไร่ คิดเป็นร้อยละ ๐ พื้นที่เหมาะสมปานกลาง (S๒) จำนวน ๐ ไร่ คิดเป็นร้อยละ ๐ พื้นที่เหมาะสมน้อย (S๓) จำนวน ๐ ไร่ คิดเป็นร้อยละ ๐ และพื้นที่ไม่เหมาะสม (N) จำนวน ๕,๔๙๘.๗๖ ไร่ คิดเป็นร้อยละ ๑๐๐

ตารางที่ ๓๑ แสดงพื้นที่ปลูกปาล์มน้ำมันตามระดับชั้นความเหมาะสม ตำบลบางไทร

ตำบล	พื้นที่ระดับความเหมาะสมสำหรับการปลูกปาล์มน้ำมัน (ไร่)				
	เหมาะสมมาก (S๑)	เหมาะสมปานกลาง (S๒)	เหมาะสมน้อย (S๓)	ไม่เหมาะสม (N)	รวมพื้นที่ทั้งหมด
บางไทร	๐	๐	๐	๕,๔๙๘.๗๖	๕,๔๙๘.๗๖

๑.๓ สถานการณ์ใช้เทคโนโลยีการผลิต (เป็นเทคโนโลยีการผลิตที่ใช้ในอำเภอ)

(๑) การใช้พันธุ์ดี : การใช้พันธุ์ปาล์มน้ำมัน เป็นพันธุ์ลูกผสมเทเนอร์

(๒) การเตรียมดิน

การเตรียมดินและพื้นที่ปลูก

๑. การบุกเบิกพื้นที่และการปรับสภาพพื้นที่สำหรับการปลูกปาล์มน้ำมัน เริ่มต้นจากการโค่นต้นไม้ขนาดใหญ่และเคลื่อนย้ายมากองรวมกัน จากนั้นปล่อยให้แห้ง ระยะเวลาประมาณ ๑ เดือน แล้วจึงทำการเผา และไถพื้นที่และปรับสภาพพื้นที่

๒. การทำถนนและทางระบายน้ำ และการสร้างถนนในสวนปาล์มน้ำมัน นับว่ามีความจำเป็นมากในการปลูกและการขนส่งหลังจากทำการเก็บเกี่ยวผลผลิตแล้ว ลักษณะถนน มี ๒ แบบ คือ ถนนใหญ่ ถือเป็นเส้นทางขนส่งผลผลิต มีความกว้างของถนน ประมาณ ๖ เมตร จะมีจำนวนที่สายก็ขึ้นอยู่กับขนาดของแปลง ลักษณะภูมิประเทศ และเงินทุน ส่วนอีกแบบหนึ่ง เรียกว่าถนนย่อยหรือถนนเข้าแปลง เป็นถนนที่เชื่อมกับถนนใหญ่ ควรมีขนาดความกว้าง ประมาณ ๔ เมตร ระยะห่างของถนนย่อยควรห่างกัน ประมาณ ๕๐๐ เมตร ในขณะที่ถนนใหญ่แต่ละเส้นควรอยู่ห่างกัน ประมาณ ๑ กิโลเมตร หากพื้นที่ปลูกปาล์มน้ำมันมีสภาพเป็นพื้นที่ลุ่มการทำร่องระบายน้ำก็จำเป็นว่าเป็นสิ่งจำเป็นอย่างยิ่ง

๓. การวางแผนในการปลูกปาล์มน้ำมัน หลังการเตรียมพื้นที่เสร็จเรียบร้อยแล้วจะต้องทำการวางสำหรับการปลูกปาล์มน้ำมัน ซึ่งปกติการปลูกปาล์มน้ำมันนิยมปลูกเป็นลักษณะของสามเหลี่ยมด้านเท่า ระยะในการปลูกตั้งแต่ ๘ x ๘ เมตร ถึง ๑๐ x ๑๐ เมตร

๔. การปลูกพืชคลุมดิน ในขณะที่ต้นปาล์มน้ำมันมีขนาดเล็ก ระยะห่างระหว่างต้นขนาดพื้นที่เหลือมาก จึงมีปัญหามาจากการแก่งแย่งของวัชพืช การปลูกพืชคลุมดินจึงนับว่ามีความจำเป็นเพราะนอกเหนือจากจะเป็นการป้องกันการขึ้นแข่งกันของวัชพืชแล้วยังสามารถรักษาความชุ่มชื้นของดินให้คงอยู่ได้ระยะเวลานาน และเป็นป้องกันการพังทลายของหน้าดินในกรณีที่เป็นที่ลาดชัน รวมไปถึงการเพิ่มความอุดมสมบูรณ์ให้แก่ดินโดยการเพิ่มอินทรีย์วัตถุและการตรึงไนโตรเจนจากอากาศ การปลูกพืชคลุมดิน ควรมีระยะห่างจากแถวปาล์มอย่างน้อย ๑.๕ เมตร และชนิดของพืชคลุมที่ใช้ เช่น Calogoponium Mucunoides, Pueraria Phaseoloides, Centrocema Pubescens โดยแนะนำให้ปลูกร่วมกันทั้ง ๓ ชนิด คือ การเตรียมพื้นที่สำหรับการปลูกควรเริ่มดำเนินการตั้งแต่เดือนธันวาคม และเริ่มต้นการปลูกปาล์มน้ำมันตั้งแต่เดือนพฤษภาคมจนถึงเดือนกรกฎาคม เพื่อที่จะให้เสิร์ฟเรียบร้อยก่อนฤดูฝนในแต่ละปี (ภาควิชาพืชไร่นา คณะเกษตร มหาวิทยาลัยเกษตรศาสตร์ ; กรมวิชาการเกษตร)

(๓) การปลูก

ระบบการปลูกปาล์มน้ำมันที่นิยมปลูก คือ ปลูกแบบสามเหลี่ยมด้านเท่า ระยะ ๙ x ๙ x ๙ เมตร โดยปลูกปาล์มน้ำมันในช่วงฤดูฝน (ไม่ควรปลูกช่วงปลายฤดูฝนต่อเนื่องถึงฤดูแล้ง) หรือหลังจากปลูกต้นกล้าแล้วจะต้องมีฝนตกอีกอย่างน้อยประมาณ ๓ เดือนจึงจะเข้าฤดูแล้ง การปลูกปาล์มน้ำมันจะต้องใช้ต้นกล้าพันธุ์ที่มีอายุประมาณ ๘ ถึง ๑๔ เดือน จำนวน ๒๒ ถึง ๒๕ ต้นต่อไร่

ระยะปลูก

ระยะปลูกที่เหมาะสมสำหรับพันธุ์ลูกผสมที่ได้จากพ่อพันธุ์กลุ่มต่างๆ ดังตารางด้านล่าง

ตารางที่ ๓๒ แสดงระยะปลูกที่เหมาะสมสำหรับพันธุ์ลูกผสมที่ได้จากพ่อพันธุ์กลุ่มต่างๆ

พันธุ์ปาล์มน้ำมันลูกผสม	ปลูกแบบสามเหลี่ยมด้านเท่าระยะปลูก (เมตร)	จำนวนต้น/ไร่
Dell Dura x AVROS	๙.๐๐	๒๒
Dell Dura x Ekona	๘.๗๕	๒๔
Dell Dura x Ghana	๘.๕๐	๒๕
Dell Dura x La Me' ๙.๐๐	๙.๐๐	๒๒

ที่มา : ภาควิชาพืชไร่นา คณะเกษตร มหาวิทยาลัยเกษตรศาสตร์; กรมวิชาการเกษตร)

(๔) ระบบการให้น้ำ

ในสภาพของพื้นที่ในอยู่ในช่วงฤดูแล้งที่ยาวนาน หรือสภาพพื้นที่ที่มีการขาดน้ำมากกว่า ๒๕๐ มิลลิเมตรต่อปี หากมีแหล่งน้ำเพียงพอควรจะให้มีการให้น้ำเสริมในช่วงฤดูแล้ง ในปริมาณ ๑๕๐ ถึง ๒๐๐ ลิตรต่อต้นต่อวัน ระบบการให้น้ำในสวนปาล์มน้ำมันของตำบลบางไทร เป็นการขุดคูยก่อง ใช้น้ำในร่องสวนปาล์ม น้ำมันโดยการเปิดท่อน้ำเข้าและออก

(๕) การดูแลรักษาและการใส่ปุ๋ย

การอนุบาลต้นกล้า การอนุบาลต้นกล้า สามารถแยกเป็น ๒ ระยะสำคัญคือ

๑. ระยะ Prenursery

การเลี้ยงต้นอ่อนระยะแรกต้องทำอย่างระมัดระวัง ต้องมีการบังร่มเงาในระยะแรกหากเพาะต้นอ่อนในกะบะทราย ควรทำร่มเงาให้มีความสูงประมาณ ๒ เมตร โดยมุงไว้กับใบมะพร้าวหรือวัสดุที่พอหาได้ และต้องดูแลแมลงศัตรูและทำการคัดต้นที่ผิดปกติและเป็นโรคทิ้งไป ทำการป้องกันโรคและแมลงด้วยสารเคมี ในการเพาะเมล็ดนั้น การวางเมล็ดปลูกหากเป็นกะบะทราย จะต้องวางเมล็ดเป็นแถวเป็นแนวเพื่อความสะดวกในการ

ดูแลรักษา และระยะระหว่างต้นและแถวมีความห่าง ประมาณ ๕ เซนติเมตร แต่หากปลูกในถุงพลาสติกขนาดเล็กก็ใช้จำนวน ๑ เมล็ดต่อ ๑ ถุง โดยวิธีการวางเมล็ดนั้นต้องวางให้ส่วนของยอดอ่อนชี้ตั้งตรงและส่วนของรากวางอยู่ข้างล่าง และไม่ควรฝังลึกมากนัก ประมาณให้ท่วมยอดต้นอ่อนหรือให้ยอดโผล่เหนือดินเล็กน้อย หากเพาะต้นอ่อนลงในกระบะทราย เมื่อมีอายุประมาณ ๑ เดือน หรือมีใบ จำนวน ๒ ใบ จะต้องย้ายต้นไปใส่ในถุงพลาสติกที่มีขนาดใหญ่ แต่หากเป็นการเพาะลงในถุงพลาสติกขนาดเล็ก อาจจะต้องเลี้ยงต้นไว้ประมาณ ๒ ถึง ๔ เดือน แล้วจึงทำการย้ายลงถุงพลาสติกขนาดใหญ่

การให้ปุ๋ย ในระยะแรกของการเจริญเติบโต ต้นอ่อนอาจจะยังไม่จำเป็นต้องใส่ปุ๋ย เนื่องจากจะใช้อาหารสำรองภายในเมล็ด แต่เมื่ออาหารสำรองภายในเมล็ดหมด ก็จำเป็นต้องใส่ปุ๋ย โดยปุ๋ยที่ใช้จะเป็นปุ๋ยสูตร ๑๕-๑๕-๖-๔ โดยใส่ปุ๋ยทุกสัปดาห์ และหลังจากต้นกล้ามีอายุประมาณ ๑ เดือน ก็ใช้ปุ๋ยในอัตรา ๗ กรัมผสมน้ำ ๕ ลิตร แล้วทำการฉีดพ่นให้ต้นกล้า

การให้น้ำ ในระยะนี้มีความสำคัญมาก เนื่องจากต้นกล้าปาล์มยังมีขนาดเล็ก และยังต้องการความชื้นอย่างเพียงพอต่อการเจริญเติบโต หากขาดน้ำจะทำให้การเจริญเติบโตช้า มีรูปร่างผิดปกติ และอ่อนแอต่อการทำลายของโรค ปกติต้องให้น้ำต้องให้น้ำอย่างน้อยวันละ ๒ ครั้ง ในช่วงเวลาเช้าและเย็น

๒. ระยะ Main Nursery

การเลือกพื้นที่สำหรับการอนุบาลต้นกล้าในระยะนี้มีความสำคัญ โดยพื้นที่ที่เลือกจะต้องเป็นที่ราบสม่ำเสมอทั่วทั้งแปลง มีทางระบายน้ำเพื่อป้องกันน้ำท่วมขัง และควรเป็นพื้นที่ที่อยู่ใกล้กับเรือนเพาะชำ เพื่อความสะดวกในการขนย้ายกล้าลงปลูก

ทำการบรรจุดินลงในถุงดำ ขนาด ๑๕ x ๑๘ นิ้ว ที่ได้ทำการเจาะรูระบายน้ำไว้ด้านล่างและด้านข้างของถุง หลังจากนั้นทำการย้ายต้นกล้าลงปลูกในถุงที่เตรียมไว้ และวางถุงพลาสติกที่ปลูกต้นปาล์มเรียบร้อยแล้วไปวางไว้ในพื้นที่ดังกล่าว โดยวิธีการวางถุงให้วางเป็นรูปสามเหลี่ยม มีระยะห่างกัน ๙๐ x ๙๐ x ๙๐ เซนติเมตร และอาจจะเว้นทางเดินไว้สำหรับการรดน้ำหรือติตระบบน้ำ ขนาด ๑ ถึง ๑.๒ เมตรทุก ๆ ระยะ ๑๕ ถึง ๒๐ เมตรตามความกว้างของแปลง

การให้ปุ๋ย ปุ๋ยที่ใช้ให้ใช้ปุ๋ยสูตร ๑๕-๑๕-๖-๔ สลับกับปุ๋ยสูตร ๑๒-๑๒-๑๗-๒ ในอัตราดังแสดงในตารางข้างล่าง วิธีการให้ปุ๋ยให้ใช้วิธีการหว่านรอบๆ โคนต้น เพื่อไม่ให้ปุ๋ยถูกใบปาล์ม โดยทำการอนุบาลต้นกล้าจนกระทั่งต้นกล้ามีขนาดโตพอสมควร หรือมีอายุประมาณ ๑๒ ถึง ๑๔ เดือน จึงจะสามารถย้ายต้นกล้าลงปลูกในแปลงที่เตรียมไว้

ตารางที่ ๓๓ ตารางการใส่ปุ๋ยใน Main Nursery

อายุต้นกล้า (เดือน)	ชนิดของปุ๋ย	อัตรา (กรัมต่อต้น)
๔	๑๕-๑๕-๖-๔	๑๐
๕	๑๒-๑๒-๑๗-๒	๑๐
๖	๑๕-๑๕-๖-๔	๑๕
๗	๑๒-๑๒-๑๗-๒	๑๕
๘	๑๕-๑๕-๖-๔	๒๐
๙	๑๒-๑๒-๑๗-๒	๒๐
๑๐	๑๕-๑๕-๖-๔	๒๕
๑๑	๑๒-๑๒-๑๗-๒	๓๐
๑๒	๑๕-๑๕-๖-๔	๓๕
๑๓	๑๒-๑๒-๑๗-๒	๓๕
๑๔	๑๕-๑๕-๖-๔	๓๕
๑๕	๑๒-๑๒-๑๗-๒	๓๕

ที่มา : กรมวิชาการเกษตร , พ.ศ.๒๕๖๕.

การตัดแต่งทางใบ

การตัดแต่งทางใบปาล์มน้ำมัน มีวัตถุประสงค์เพื่อความสะดวกในการปฏิบัติงาน เช่น การกำจัดวัชพืช การให้ปุ๋ย การเก็บเกี่ยว เป็นต้น แต่ในทางทฤษฎีแล้วต้องการตัดทางใบออกให้เหลือน้อยที่สุดเพื่อช่วยในการปรุงอาหาร ปาล์มน้ำมันที่มีขนาดเล็กและยังไม่ให้ผลผลิต ควรตัดทางใบล่างสุดโดยรอบลำต้นออกก่อน เพื่อให้ง่ายต่อการกำจัดวัชพืชบริเวณรอบโคนต้น หลังจากนั้นจึงค่อยตัดทางใบในตำแหน่งเหนือขึ้นไป ส่วนปาล์มน้ำมันที่โตแล้วนิยมนำใบที่เหลือสำหรับรองรับทะลายปาล์มเพียง ๒ ทาง และเพื่อสะดวกในการเก็บเกี่ยวทางใบที่ถูกตัดเรียบร้อยแล้วควรวางเรียงให้กระจายไว้รอบโคนต้น หรือวางเรียงซ้อน ๒ ถึง ๓ ชั้น และวางเป็นแถวระหว่างแถวต้นปาล์ม จะเป็นการช่วยเพิ่มอินทรีย์วัตถุให้แก่ดิน และสามารถรักษาความชุ่มชื้นของดินได้อีกทางหนึ่งด้วย

การตัดช่อดอกทิ้งในระยะแรก

ปาล์มน้ำมันจะเริ่มให้ผลผลิตเมื่อมีอายุประมาณ ๓ ปีหลังการปลูก มีคำแนะนำให้ทำการตัดช่อดอกที่เกิดขึ้นในระยะแรกทิ้งเพื่อให้การเจริญเติบโตของต้นมีความสมบูรณ์เต็มที่แทนที่จะต้องใช้อาหารส่วนหนึ่งไปเลี้ยงผล ซึ่งในระยะแรกต้นมักมีขนาดเล็กและไม่สมบูรณ์ เพอร์เซ็นต์ของน้ำมันระดับต่ำ ไม่คุ้มค่าทางเศรษฐกิจ บางครั้งการเกิดช่อดอกในระยะแรกจะทำให้ช่อดอกกระเทย คือ มีส่วนของดอกตัวผู้และตัวเมียอยู่ในช่อดอกเดียวกัน ซึ่งเป็นลักษณะที่ไม่ดี ควรจะทำการตัดทิ้ง การตัดช่อดอกทิ้ง มักจะเริ่มทำตั้งแต่ต้นปาล์มมีอายุเพียง ๑๔ เดือนหลังย้ายปลูกจนถึง ๒๖ เดือน หลังจากนั้นจึงปล่อยให้ช่อดอกเจริญเติบโตเป็นผลที่สมบูรณ์

การช่วยผสมเกสร

ปาล์มน้ำมันเป็นพืชที่มีช่อดอกตัวผู้และช่อดอกตัวเมียอยู่ในต้นเดียวกัน แต่แยกกันอยู่คนละช่อ เนื่องจากเกสรตัวผู้และเกสรตัวเมียในต้นมีช่วงการบานไม่พร้อมกัน ปาล์มน้ำมันจึงจัดเป็นพืชผสมข้าม การผสมเกสรระหว่างต้นเกิดขึ้นโดยลม หรือแมลงเป็นตัวนำ ในระยะแรกของการติดผลมีการสร้างช่อดอกน้อย ละอองเกสรจึงอาจมีไม่เพียงพอ ทำให้การติดผลค่อนข้างต่ำ รวมไปถึงสภาพอากาศ เช่น ในช่วงที่มีฝนตกชุก การผสมเกสรอาจต่ำกว่าปกติ ดังนั้นการช่วยผสมเกสรในระยะแรกจึงเป็นสิ่งจำเป็นในการเพิ่มผลผลิตปาล์มน้ำมันในบางพื้นที่

วิธีการทำโดยตัดช่อดอกตัวผู้ที่บ้านแล้วเคาะให้ละอองเกสรหลุดร่วงลงไปบนถุงกระดาษ หากจะทำการเพิ่มจำนวนของละอองเกสรเพื่อช่วยการผสมในวันถัดมา จะต้องนำละอองเกสรมาผึ่งแดดให้แห้ง และนำมาผสมใน Desiccators หลังจากเก็บละอองเกสรมาแล้วจึงนำไปผสมกับผง Talcum ในอัตราส่วนละอองเกสรต่อผง Talcum ๑ ต่อ ๕ แล้วนำไปผสมกับช่อดอกตัวเมียที่พร้อมจะรับการผสม เนื่องจากวิธีการดังกล่าวนี้ต้องใช้แรงงานคนช่วย โดยเฉพาะในพื้นที่ขนาดใหญ่และจะทำให้สิ้นเปลืองแรงงาน จึงได้มีผู้นำด้วงชนิดหนึ่งมาจากแอฟริกา เรียกว่า ด้วงงวงดอกปาล์มน้ำมัน (Elaeidobius Karumericus) โดยการนำมาปล่อยในสวนปาล์มเพื่อช่วยในการผสมเกสร ด้วงชนิดนี้จะขยายพันธุ์ได้อย่างรวดเร็วและไม่ทำอันตรายต่อต้นปาล์ม และพบว่าการผสมละอองเกสรได้รับผลสำเร็จเป็นที่น่าพอใจ

การใส่ปุ๋ย

การใส่ปุ๋ยเคมีปาล์มน้ำมัน จะเป็นการใส่ปุ๋ยเดี่ยวของปาล์มน้ำมันที่มีอายุ ๕ ปีขึ้นไป โดยมีรายละเอียด ดังนี้

๑. ระยะเวลา และการแบ่งใส่

ควรใส่ปุ๋ยเมื่อดินมีความชื้นเพียงพอ และหลีกเลี่ยงการใส่ปุ๋ยเมื่อมีสภาพอากาศแห้งแล้งจัดหรือมีฝนตกหนัก และในระยะปีแรกหลังจากปลูกควรใส่ปุ๋ย จำนวน ๔ ถึง ๕ ครั้ง และตั้งแต่ปีที่ ๒ เป็นต้นไป ควรใส่ปุ๋ยจำนวน ๓ ครั้งต่อปี ส่วนช่วงที่เหมาะสมในการใส่ปุ๋ยคือ ช่วงต้นฤดูฝน กลางฤดูฝน และปลายฤดูฝน ตั้งแต่ปีที่ ๕ ขึ้นไป อาจจะพิจารณาใส่ปุ๋ยเพียงปีละ ๒ ครั้ง หากสภาพแวดล้อมเหมาะสมสำหรับการใส่ปุ๋ย (ตามอัตราที่แนะนำ) ก็ควรจะแบ่งใส่ จำนวน ๓ ครั้งต่อปี และแนะนำให้ใช้สัดส่วน ๕๐ ต่อ ๒๕ ต่อ ๒๕ เพอร์เซ็นต์ สำหรับการใส่ปุ๋ย

ในช่วงต้นฤดูฝน กลางฤดูฝน และปลายฤดูฝน และเมื่อแบ่งใส่ จำนวน ๒ ครั้งต่อปี ให้ใช้สัดส่วน ๖๐ ต่อ ๔๐ เปอร์เซนต์ ในช่วงระยะต้นฤดูฝนและก่อนปลายฤดูฝนตามลำดับ

๑. ช่วงต้นฤดูฝน คือ ประมาณเดือนพฤษภาคมถึงเดือนมิถุนายน
๒. ช่วงกลางฤดูฝน คือ ประมาณเดือนกรกฎาคมถึงเดือนกันยายน
๓. ช่วงปลายฤดูฝน คือ ประมาณเดือนตุลาคมถึงเดือนพฤศจิกายน

๒. วิธีการใส่ปุ๋ย

ปีที่ ๑ ใส่ปุ๋ยเมื่อมีการย้ายกล้าปลูก (กล้าปาล์มมีอายุ ๑๐ ถึง ๑๒ เดือน) ให้ใส่ร็อกฟอสเฟตเพื่อรองกันหลุม ประมาณ ๒๕๐ กรัมต่อหลุม เนื่องจากปุ๋ยนี้จะตกค้างเป็นประโยชน์ได้ระยะเวลา ๒ ถึง ๓ ปี จึงไม่จำเป็นต้องใส่ปุ๋ยทุกปี และหลังจากปลูกแล้วทุก ๓ เดือน ก็ให้ใส่ปุ๋ยสูตร ๒๐-๑๑-๑๑+๑.๒ MgO ต้นละ ๒๐๐ ถึง ๓๐๐ กรัม และใส่อีกครั้งเมื่อปลูกและมีอายุได้ ๖ เดือนในอัตราเดิม และใส่อีกครั้งเมื่ออายุ ๙ เดือนในอัตราเดิม

ปีที่ ๒ ใส่ปุ๋ยเมื่ออายุได้ ๑๘ เดือนใส่ปุ๋ยสูตร ๑๔-๙-๒๐+๒ MgO ในอัตราต้นละ ๔๐๐ ถึง ๕๐๐ กรัม เมื่ออายุได้ ๒๔ เดือนเต็ม ใช้ปุ๋ยสูตรเดิม คือ ๑๔-๙-๒๐+๒ MgO ในอัตราต้นละ ๐.๕ กิโลกรัม ร่วมกับปุ๋ยโปแตสเซียมคลอไรด์ (สูตร ๐-๐-๖๐) ในอัตราต้นละ ๐.๕ กิโลกรัม

ปีที่ ๓ ใส่ปุ๋ยเมื่ออายุปาล์มได้ ๓๐ เดือน ใช้ปุ๋ยสูตร ๑๔-๙-๒๐+๒ MgO ในอัตราต้นละ ๘๐๐ กรัม และเมื่อปาล์มอายุได้ ๓๖ เดือน ใช้ปุ๋ยสูตร ๑๔-๑๔-๒๑ ในอัตราต้นละ ๑ กิโลกรัม

ปีที่ ๔ ใส่ปุ๋ยเมื่ออายุปาล์มได้ ๔๒ เดือน ใช้ปุ๋ยสูตร ๑๔-๙-๒๐+๒ MgO ในอัตราต้นละ ๑.๕ กิโลกรัม ร่วมกับปุ๋ยร็อกฟอสเฟตอีกในอัตราต้นละ ๑ กิโลกรัม (สูตร ๐-๓-๐) และปุ๋ยโปแตสเซียมคลอไรด์ (สูตร ๐-๐-๖๐) อัตราต้นละ ๑.๕ กิโลกรัม

ปีที่ ๕ ใส่ปุ๋ยปีละ ๒ ครั้ง ครั้งแรกใช้ปุ๋ยสูตร ๑๔-๙-๒๐+๒ MgO ในอัตราต้นละ ๒ กิโลกรัม ใส่ร่วมกับปุ๋ยโปแตสเซียมคลอไรด์ (สูตร ๐-๐-๖๐) ในอัตราต้นละ ๑.๕ กิโลกรัม ครั้งที่ ๒ ใช้ปุ๋ยสูตร ๑๔-๑๔-๒๑ อัตราต้นละ ๒ กิโลกรัม

ปีที่ ๖ ใส่ปุ๋ยปีละ ๒ ครั้ง โดยใช้ปุ๋ยสูตรเดิม คือครั้งแรกใส่ปุ๋ยสูตร ๑๔-๙-๒๐+๒ MgO ในอัตราต้นละ ๒ กิโลกรัม ร่วมกับปุ๋ยโปแตสเซียมคลอไรด์ (สูตร ๐-๐-๖๐) ในอัตราต้นละ ๑.๕ กิโลกรัม ครั้งที่ ๒ ใช้ปุ๋ยสูตร ๑๔-๑๔-๒๑ อัตราต้นละ ๒ กิโลกรัม

ปีที่ ๗ ใส่ปุ๋ยปีละ ๒ ครั้ง ครั้งแรกใช้ปุ๋ยสูตร ๑๔-๙-๒๐+๒ MgO ในอัตราต้นละ ๒ กิโลกรัม ใส่ร่วมกับปุ๋ยโปแตสเซียมคลอไรด์ (สูตร ๐-๐-๖๐) ในอัตราต้นละ ๑.๕ กิโลกรัม และครั้งที่ ๒ ใช้ปุ๋ยสูตร ๑๔-๑๔-๒๑ ในอัตราต้นละ ๒.๕ กิโลกรัม

ปีที่ ๘ ใส่ปุ๋ยปีละ ๒ ครั้ง ครั้งแรกใช้ปุ๋ยสูตร ๑๔-๙-๒๐+๒ MgO ในอัตราต้นละ ๒.๕ กิโลกรัม ร่วมกับปุ๋ยโปแตสเซียมคลอไรด์ (สูตร ๐-๐-๖๐) ในอัตราต้นละ ๒ กิโลกรัมและปุ๋ยร็อกฟอสเฟตอัตราต้นละ ๒ กิโลกรัมครั้งที่ ๒ ใช้ปุ๋ยสูตร ๑๔-๑๔-๒๑ ในอัตราต้นละ ๒.๕ กิโลกรัม

ปีที่ ๙ การใส่ปุ๋ยตั้งแต่ปีที่ ๙ เป็นต้นไป ต้องใช้ปุ๋ยร็อกฟอสเฟต เพราะปุ๋ยร็อกฟอสเฟตใส่ ๓ ปี ต่อครั้ง ไม่ต้องใส่ทุกปี ส่วนปุ๋ยสูตรอื่นๆ ยังคงใส่เหมือนเดิมทุกปี ดังนี้

๑. ปุ๋ยสูตร ๒๐-๑๑-๑๑+๑.๒ MgO เป็นปุ๋ยหลักที่ใส่ให้กับปาล์มที่ปลูกในปีแรก
๒. ปุ๋ยสูตร ๑๔-๙-๒๐+๒ MgO เป็นสูตรปุ๋ยที่ใช้ใส่ต้นปาล์มทุกปี
๓. ปุ๋ยสูตร ๐-๐-๖๐ หรือ ปุ๋ยโปแตสเซียมคลอไรด์ โดยใช้ร่วมกับปุ๋ยสูตร ๑๔-๙-๒๐+๒ MgO ปุ๋ยทั้ง ๒ สูตรนี้ ใส่ให้ต้นปาล์มครั้งแรกของทุกปี

๔. ปุ๋ยสูตร ๑๔-๑๔-๒๑ (หรือปุ๋ยสูตรตัวท้ายอื่นๆ ที่ใกล้เคียงกัน) เป็นปุ๋ยที่ใส่ให้ต้นปาล์มทุกปีๆ ละ ๑ ครั้ง (ใส่ปุ๋ยครั้งที่ ๒)

๕. ปุ๋ยร็อกฟอสเฟตใส่ทุกๆ ๒ ปี หรือทุกๆ ๓ ปี ก็ได้ ประมาณ ๒ กิโลกรัมต่อต้น

การใส่ปุ๋ยปาล์มน้ำมันที่ให้ผลผลิตแล้ว ควรแบ่งใส่ ๒ ครั้ง ครั้งแรกใช้ปุ๋ยสูตร ๑๔-๙-๒๐+๒ MgO ผสมกับปุ๋ยโปแตสเซียมคลอไรด์ (สูตร ๐-๐-๖๐) หรือบางปีอาจจะใส่ร่วมกับปุ๋ยร็อกฟอสเฟตด้วยเมื่อมีความจำเป็นเมื่อผสมปุ๋ยทั้ง ๓ สูตรนี้เข้าด้วยกันแล้ว จะต้องรีบใส่ให้ต้นปาล์มน้ำมันทันที ในสวนปาล์มน้ำมันส่วนใหญ่ ค่าใช้จ่ายเป็นค่าซื้อปุ๋ยจะเป็นค่าใช้จ่ายที่มากที่สุด และในบางครั้งก็อาจจะได้รับผลตอบแทนไม่คุ้มค่า หรือเกิดการสูญเสียเปล่า ดังนั้นในสวนปาล์มน้ำมันขนาดใหญ่ จึงควรตระหนักเกี่ยวกับการเพิ่มผลผลิต การใช้ปุ๋ยให้มีประสิทธิภาพ โดยอาจจะพิจารณาจากผลการวิเคราะห์ดินใบปาล์มน้ำมัน อัตราปุ๋ยและชนิดปุ๋ย ทั้งนี้เพื่อจะลดการสูญเสีย เนื่องจากขาดความเอาใจใส่ในการใส่ปุ๋ยให้มากที่สุด อย่างไรก็ตามความผิดพลาดต่างๆ ที่มักพบโดยทั่วไป คือ

- ใส่ปุ๋ยผิดวิธี การใส่ปุ๋ยในลักษณะเป็นบริเวณแคบๆ หรือกองไว้เป็นจุดๆ แทนที่จะหว่านให้ทั่วบริเวณนั้น อาจจะเป็นอันตรายกับรากและทำให้เกิดการสูญเสียเนื่องจากการชะล้างและไหลบ่าได้
- เวลาในการใส่ปุ๋ยไม่เหมาะสม การใส่ปุ๋ยในขณะที่ดินมีความแห้งหรือเปียก
- กินไป จะส่งผลต่อการสูญเสียไนโตรเจนมากที่สุด
- ปริมาณใส่ไม่เพียงพอ โดยเฉพาะในปาล์มเล็ก
- ความไม่สมดุลระหว่างธาตุอาหารที่ใส่
- ใส่ไม่ถูกต้อง (ใช้อุปกรณ์หรือเครื่องมือไม่เหมาะสม)

(๖) การเก็บเกี่ยวและการปฏิบัติหลังการเก็บเกี่ยว

การเก็บเกี่ยวผลปาล์มน้ำมันสดรวมถึงการรวมผลปาล์มส่งโรงงาน มีขั้นตอนโดยทั่วไปดังนี้

๑. ลำดับแรกจะต้องแต่งช่องทางลำเลียงแถวปาล์มน้ำมันในแต่ละแปลงให้เรียบร้อยและมีความสะดวกกับการลำเลียง และตรวจสอบทะเลลายปาล์มที่ตัดแล้วให้เรียบร้อยเพื่อรวบรวมต่อไป

๒. คัดเลือกทะเลลายปาล์มน้ำมันสุกโดยยึดมาตรฐานจากการสังเกตสีของผลปาล์มน้ำมัน ซึ่งจะเปลี่ยนเป็นสีส้มและจำนวนผลที่สุกจะร่วงหล่นลงบนดินประมาณ ๑๐ ถึง ๑๒ ผล ผลดังกล่าวให้ถือเป็นผลปาล์มสุกที่สามารถใช้ได้

๓. หากปรากฏว่าทะเลลายปาล์มสุกที่จะตัดมีขนาดใหญ่ ที่ติดแน่นกับลำต้นมากไม่สะดวกกับการใช้เสียมแทงเพราะจะทำให้ผลร่วงมาก ก็ใช้มีดขอหรือมีด้ามยาวธรรมดา ตัดชะงัดทะเลลายกันเสียก่อน แล้วจึงใช้เสียมแทงทะเลลายกันเสียก่อน แล้วจึงใช้เสียมแทงทะเลลายปาล์มก็จะหลุดออกคอต้นปาล์มได้ง่ายขึ้น

๔. ให้ตัดแต่งชั้วทะเลลายปาล์มที่ตัดออกมาแล้วให้สั้นที่สุดเท่าที่จะทำได้ เพื่อสะดวกในการขนส่งหรือเมื่อถึงโรงงาน ทางโรงงานก็สามารถบรรจุปาล์มลงในถังต้นลูกปาล์มได้สะดวก

๕. รวบรวมผลปาล์มทั้งที่เป็นทะเลลายย่อยและลูกร่วงนำมารวมไว้เป็นกองในพื้นที่ว่างบริเวณโคนต้น และเก็บผลปาล์มที่ร่วงใส่ตะกร้าหรือเข่งเตรียมไว้ ในกรณีต้นปาล์มมีอายุน้อย ทางใบปาล์มอาจเก็บขาย

๖. สำหรับทางใบปาล์มที่กองไว้หลังจากตัดแล้วอย่าให้กีดขวางทางเดิน หรือวางปิดกั้นทางระบายน้ำเพราะอาจจะทำให้เกิดน้ำท่วมขัง หรือทางระบายน้ำที่ขังตามทางเดิน

๗. รวบรวมผลปาล์มน้ำมันทั้งทะเลลายสดและผลปาล์มร่วงไปยังศูนย์รวมผลปาล์มในกองที่เป็นกองย่อย เช่น ในการกระษะบรรทุกที่ลากด้วยแทรกเตอร์หรือรถอีแต่น

๘. การเก็บเกี่ยวผลปาล์ม เจ้าของสวนปาล์มน้ำมันจะต้องสนับสนุนให้ผู้เก็บเกี่ยวร่วมทำงานกันเป็นทีมในทีมก็แยกให้เข้าคู่กัน ๒ คน โดยคนหนึ่งทำหน้าที่ตัดหรือแทงผลปาล์มและอีกคนหนึ่งก็เก็บรวบรวมผลปาล์ม

๙. การเก็บรวบรวมผลปาล์ม การเก็บพยายามลดจำนวนครั้งในการถ่ายเทเป็นกองย่อย ๆ เมื่อผลปาล์มชอกช้ำมีบาดแผล จะทำให้ปริมาณของกรดไขมันอิสระจะมีจำนวนเพิ่มมากขึ้น การส่งปาล์มออกจากสวนปาล์มเองก็ควรมีการตรวจสอบโดยการลงทะเบียนผลปาล์ม และการบรรทุกควรจะมีตาข่ายคลุมเพื่อไม่ให้ผลปาล์มร่วงระหว่างทางขณะขนส่ง

ข้อควรปฏิบัติในการเก็บเกี่ยวทะลายปาล์มน้ำมัน

ข้อควรปฏิบัติในการเก็บเกี่ยว มีดังนี้

๑. ตัดทะลายปาล์มน้ำมันอยู่ในระยะสุกพอดี คือทะลายปาล์มเริ่มมีผลร่วง แต่ไม่ควรตัดทะลายปาล์มที่ยังดิบอยู่ เพราะในผลปาล์มดิบยังมีสภาพเป็นน้ำและมีแป้งอยู่ ยังไม่แปรสภาพเป็นน้ำมัน ส่วนทะลายที่สุกเกินไปจะมีกรดไขมันอิสระสูง และผลปาล์มสดอาจมีสารบางชนิดอยู่ อาจเป็นอันตรายกับผู้บริโภคได้
๒. รอบของการเก็บเกี่ยว จะอยู่ในช่วงที่ผลปาล์มน้ำมันออกชุก ควรจะอยู่ในช่วง ๗ ถึง ๑๐ วัน
๓. ผลปาล์มที่เป็นลูกร่วงที่อยู่บริเวณโคนปาล์มน้ำมัน และที่ค้างในกาบต้นควรเก็บออกมาให้หมด
๔. ก้านทะลายของปาล์มน้ำมันควรตัดให้สั้นและต้องให้ติดกับทะลาย
๕. พยายามให้ทะลายปาล์มน้ำมันชอกช้ำน้อยที่สุด

ข้อควรคำนึง

๑. ผลปาล์มน้ำมันที่ตัดแล้ว ควรจะดำเนินการจัดส่งให้ถึงโรงงานภายใน ๒๔ ชั่วโมง
๒. ทะลายปาล์มสุกที่จัดว่าได้มาตรฐาน คือ ผลปาล์มชั้นนอกสุดของทะลายหลุดร่วงจากทะลาย
๓. ผลปาล์มหากมีจำนวนเต็มทะลาย แสดงให้เห็นได้ชัดว่าได้รับการดูแลรักษาอย่างดี
๔. ไม่ควรให้มีทะลายปาล์มน้ำมันที่มีอาการชอกช้ำและเสียหายอย่างรุนแรง
๕. ไม่ควรให้มีทะลายปาล์มน้ำมันที่เป็นโรคใด ๆ หรือเน่าเสีย
๖. ไม่ควรให้มีทะลายที่สัตว์กินหรือทำความเสียหายแก่ผลปาล์ม
๗. ไม่ควรให้มีสิ่งสกปรกเจือปน เช่น ดิน หิน ทราย ไม้กาบหุ้มทะลาย เป็นต้น
๘. ไม่ควรให้มีทะลายปาล์มน้ำมันเปล่า ๆ เจือปนด้วย
๙. ความยาวของก้านทะลายควรไว้ ควรให้มีความยาวประมาณ ๒ นิ้ว

มาตรฐานในการเก็บเกี่ยวปาล์มน้ำมัน

มาตรฐานในการเก็บเกี่ยว มีดังนี้

๑. จะต้องไม่ตัดผลปาล์มดิบไปขายเพราะจะขายได้ในราคาไม่เต็มที่
๒. จะต้องไม่ปล่อยให้ผลปาล์มน้ำมันสุกอยู่บนต้นนานเกินไป
๓. จะต้องเก็บผลปาล์มที่ร่วงลงบนพื้นให้หมด
๔. จะต้องไม่ทำให้ผลปาล์มน้ำมันที่เก็บเกี่ยวแล้วมีบาดแผล
๕. จะต้องคัดเลือกทะลายปาล์มน้ำมันที่สมบูรณ์ ส่วนทะลายที่มีจำนวนน้อยให้ทิ้งทะลายไปเลย
๖. การตัดขั้วทะลายปาล์มน้ำมันจะต้องตัดให้มีขนาดสั้นที่สุดเท่าที่จะทำได้
๗. จะต้องทำความสะอาดผลปาล์มน้ำมันที่เป็นดิน อย่าให้มีเศษหินดินปนไปด้วย
๘. เมื่อตัดผลปาล์มน้ำมันแล้ว จะต้องรีบส่งผลปาล์มไปยังโรงงาน ภายใน ๒๔ ชั่วโมง

ตารางที่ ๓๔ การกำหนดคุณภาพของผลปาล์มสดทั้งทะลายที่มีคุณภาพดี

ความสด	เป็นผลปาล์มสดที่ตัดส่งถึงโรงงานภายใน ๒๔ ชั่วโมง
ความสุก	ทะลายปาล์มน้ำมันที่สุกได้มาตรฐาน คือ ลูกปาล์มชั้นนอกสุดของทะลาย ที่ร่วงหลุดจากทะลายประมาณ ๑๐ ถึง ๓๐ ผล เมื่อส่งถึงโรงงาน
ความสมบูรณ์	ลูกปาล์มน้ำมันมีจำนวนเต็มทะลาย และเห็นได้ชัดว่าได้รับการบำรุงรักษาอย่างดี
ความบอบช้ำ	ไม่มีทะลายที่มีความบอบช้ำ และเสียหายอย่างรุนแรง
ทะลายเป็นโรค	ไม่มีทะลายเป็นโรคใด ๆ หรือเน่าเสีย
ทะลายสัตว์กิน	ไม่มีทะลายที่มีรอยของสัตว์กินหรือทำความเสียหายแก่ลูกปาล์ม
ความสกปรก	ไม่มีสิ่งสกปรกใด ๆ เจือปน เช่น หิน ดิน ทราย ไม้ กาบหุ้มทะลาย ฯลฯ
ทะลายเปล่า	ไม่มีทะลายเปล่าเจือปน
ก้านทะลาย	ความยาวของก้านทะลาย ยาวไม่เกิน ๒ นิ้ว

ที่มา : พิษไร่เศรษฐกิจ. ภาควิชาพืชไร่นา คณะเกษตร มหาวิทยาลัยเกษตรศาสตร์ ; กรมวิชาการเกษตร)

(๗) การป้องกันกำจัดโรคและแมลงศัตรูปาล์มน้ำมัน
โรคที่สำคัญ ได้แก่

๑. โรคใบไหม้ พบมากในระยะต้นกล้า สาเหตุเกิดจากเชื้อรา การป้องกันทำได้โดยการกำจัด
โดยให้เผาทำลายใบ และต้นที่เป็นโรค

๒. โรคก้านทางใบบิด พบในต้นปาล์มน้ำมันที่มีอายุระหว่าง ๑ ถึง ๓ ปีหลังจากนำลงปลูกใน
แปลงแล้ว ส่วนสาเหตุเกิดจากความผิดปกติของพันธุกรรม การป้องกันทำได้โดยการกำจัดตัดทางใบที่เป็นโรคออก
ให้ต่ำกว่าเนื้อเยื่อส่วนที่เนา และเลือกต้นกล้าจากสายพันธุ์ที่ไม่มีประวัติการเป็นโรค

๓. โรคยอดเน่า พบในปาล์มน้ำมันอายุที่มีอายุระหว่าง ๑ ถึง ๓ ปี และจะระบาดมากในฤดูฝน
ส่วนสาเหตุเกิดจากความผิดปกติทางพันธุกรรมและเชื้อรา การป้องกันทำได้โดยการกำจัด ตัดแต่งส่วนที่เป็นโรคออก
แล้วราดสารเคมีในบริเวณกรวยยอดของต้นที่เป็นโรค

๔. โรคทะลายเน่า โรคจะเข้าทำลายผลปาล์มน้ำมันในช่วงระยะเวลาก่อนที่จะสุก ในช่วงที่
ปาล์มน้ำมันมีอายุระหว่าง ๓ ถึง ๕ ปี และจะมีการระบาดมากในช่วงฤดูฝน สาเหตุเกิดจากเชื้อรา การป้องกันทำได้
โดยการกำจัด ตัดแต่งทางใบ กำจัดวัชพืช เพื่อให้มีอากาศถ่ายเทมากขึ้น ส่วนดอกที่ไม่ได้รับการผสมพันธุ์ควรจะเผา
ทำลายนอกแปลงที่ปลูก

๕. โรคลำต้นเน่า พบมีการระบาดในปาล์มอายุระหว่าง ๑๐ ถึง ๑๕ ปี สาเหตุเกิดจากเชื้อรา
การป้องกันทำได้โดยการกำจัด หลีกเลี้ยงพื้นที่ที่เคยปลูกมะพร้าวหรือปาล์มน้ำมันมาก่อน และต้องมีการกำจัดต้นที่
เป็นโรคออกจากแปลงด้วย

แมลงที่สำคัญ ได้แก่ หนอนหน้าแมว ตัวงูหลาย และตัวแรด

การป้องกัน ทำได้โดยการกำจัด ควรจะสร้างแมลงศัตรูธรรมชาติและไม่ควรใช้สารเคมีโดยไม่
จำเป็น พร้อมทั้งให้กำจัดแหล่งขยายพันธุ์ กำจัดไข่ หนอน ดักแด้ และตัวเต็มวัย

ศัตรูที่สำคัญ ความเสียหายที่เกิดกับปาล์มน้ำมัน แบ่งตามอายุต้นปาล์มน้ำมันได้ ๒ ระยะ คือ

๑. ระยะตั้งแต่ปาล์มน้ำมันเริ่มปลูกใหม่จนถึงระยะเริ่มให้ผลผลิต (อายุ ๑ ถึง ๓ ปี) มักพบในสัตว์ประเภทเม่น หมูป่า หนู และอีเห็น โดยสัตว์เหล่านี้จะเข้ามากัดโคนต้นอ่อนและทางใบปาล์มน้ำมันส่วนที่ติดกับพื้นดิน

๒. ระยะปาล์มน้ำมันให้ผลผลิตจนหมดอายุการให้ผลผลิต (อายุ ๔ ถึง ๕ ปี) ศัตรูที่สำคัญคือ สัตว์ประเภทหนู ได้แก่ หนูนาใหญ่ หนูท้องขาว (หนูป่ามาเลย์ และหนูบ้านมาเลย์) หนูพุก หนูฟันขาวใหญ่ หนูท้องขาว สิงคโปร์ นอกจากนี้ยังพบ เม่น กระแต หมูป่า และอีเห็น การป้องกันทำได้โดยการกำจัด การล้อมรั้วรอบโคนต้นปาล์มที่มีอายุ ๑ ถึง ๓ ปี การถางหญ้ารอบโคนต้นปาล์ม และการอนุรักษ์ศัตรูธรรมชาติจำพวก งู พังพอน เหยี่ยว นกเค้าแมว และนกแสก เป็นต้น (กลุ่มส่งเสริมการเกษตร ส่วนส่งเสริมและเผยแพร่ กรมส่งเสริมการเกษตร)

๑.๔ ปฏิทินการเพาะปลูก

เกษตรกรในตำบลบางไทร มีการปลูกปาล์มน้ำมัน ดังนี้

ตารางที่ ๓๕ ปฏิทินการผลิตปาล์มน้ำมัน ปี ๒๕๖๕ ตำบลบางไทร อำเภอเมือง จังหวัดสุราษฎร์ธานี

ชื่อสินค้า	ม.ค.	ก.พ.	มี.ค.	เม.ย.	พ.ค.	มิ.ย.	ก.ค.	ส.ค.	ก.ย.	ต.ค.	พ.ย.	ธ.ค.
ปาล์มน้ำมัน					←	→						
	←			▽								→

สัญลักษณ์ ←→ ช่วงฤดูปลูก △ ปลูกสูงสุด
 ←.....→ ช่วงฤดูเก็บเกี่ยว ▽ เก็บเกี่ยวสูงสุด

(ที่มา : สำนักงานเกษตรอำเภอเมืองสุราษฎร์ธานี , พ.ศ. ๒๕๖๘)

๕) ต้นทุนการผลิต

ตำบลบางไทร มีต้นทุนการผลิตปาล์มน้ำมัน เป็นเงิน ๑๕,๙๔๐ บาท / ไร่

ตารางที่ ๓๖ แสดงต้นทุนการผลิตปาล์มน้ำมัน ปี ๒๕๖๕ ตำบลบางไทร อำเภอเมือง จังหวัดสุราษฎร์ธานี

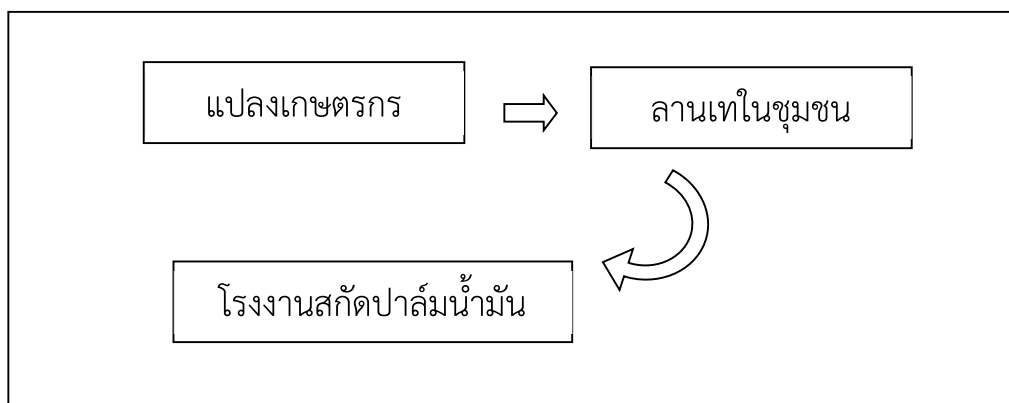
รายการ	ในเขตชลประทาน		นอกเขตชลประทาน		หมายเหตุ	
			รายละเอียด	บาท		
ค่าพันธุ์	-	-	๒๒ ต้น/ไร่	๓,๓๐๐		
ค่าปุ๋ย	-	-	๘ กก./ต้น/ปี	๖,๗๐๐		
ค่าน้ำมัน	-	-	๒ - ๓ ลิตร/ไร่ (๓ ครั้ง/ปี)	๓๐๐		
ค่าจ้างใส่ปุ๋ย	-	-	กระสอบละ ๕๐ บาท	๒๐๐		
ค่าจ้างตัดหญ้า	-	-	ไร่ละ ๕๐๐ บาท (๓ ครั้ง/ปี)	๑,๕๐๐		
ค่าจ้างตัดทางใบ	-	-	ต้นละ ๒๐ บาท	๔๔๐		
ค่าจ้างตัดทลาย	-	-	ผลผลิตเฉลี่ย ๔ ต้น/ปี	๒,๔๐๐		
ค่าจ้างปลูก			ต้นละ ๕๐ บาท	๑,๑๐๐		
รวม				๑๕,๙๔๐		

ที่มา : สำนักงานเกษตรอำเภอเมืองสุราษฎร์ธานี , พ.ศ.๒๕๖๘.

๑.๖ สถานการณ์การตลาด/วิธีการตลาด

(๑) วิธีการตลาด

วิธีการตลาดปาล์มน้ำมันมีความซับซ้อนน้อย หลังจากเก็บเกี่ยวผลปาล์มสดแล้ว เกษตรกรต้องนำส่งโรงงานสกัดเพื่อแปรรูปเป็นน้ำมัน โดยมีทางเลือกเพียง ๒ ช่องทางเท่านั้นในการขายผลผลิต คือ ๑) การขายผ่านลานเท ซึ่งเป็นช่องทางหลัก คิดเป็นร้อยละ ๗๓ ของปริมาณผลผลิตที่ขายทั้งหมด ปัจจัยที่ทำให้เกษตรกรนิยมขายให้ลานเทคือความสะดวกในการขนส่ง โดยเฉพาะเกษตรกรรายเล็กที่ไม่มีรถของตนเอง หรือ ๒) ขายตรงให้โรงงานสกัด ซึ่งมีปริมาณปาล์มสดร้อยละ ๒๗ ที่ขายผ่านช่องทางนี้ ปัจจัยที่ทำให้เกษตรกรต้องการขายตรงเนื่องจากโรงสกัดมักรับซื้อในราคาที่สูงกว่าลานเท ประมาณ ๕ - ๑๐ สตางค์ต่อกิโลกรัม และปัญหาความไม่มั่นใจในความเที่ยงตรงของตาชั่งลานเทที่เกษตรกรไม่สามารถตรวจสอบเองได้ ทำให้เกษตรกรรายใหญ่นิยมขายตรงให้โรงสกัดปาล์มน้ำมัน



ภาพที่ ๑๐ แสดงวิธีการตลาดปาล์มน้ำมัน อำเภอเมือง จังหวัดสุราษฎร์ธานี
(ที่มา : สำนักงานเกษตรอำเภอเมืองสุราษฎร์ธานี, พ.ศ. ๒๕๖๕.)

(๒) แหล่งรับซื้อผลผลิต/ โรงงานแปรรูป

ตำบลบางไทร ไม่มีแหล่งรับซื้อผลผลิตในพื้นที่ จึงมีการจำหน่ายในตำบลข้างเคียง คือ ตำบลคลองน้อย มีลานปาล์มน้ำมัน รวม ๔ แห่ง ดังนี้

ตารางที่ ๓๗ แสดงแหล่งรับซื้อปาล์มน้ำมัน ปี ๒๕๖๘ ตำบลคลองน้อย อำเภอเมือง จังหวัดสุราษฎร์ธานี

ที่	ชื่อโรงงาน/แหล่งรับซื้อของปาล์มน้ำมัน	ที่ตั้ง (หมู่ที่ ตำบล)	ปริมาณการรับซื้อ (ตัน/วัน)
๑	ลานปาล์มคลองน้อย	๗๗ ม.๙ ต.คลองน้อย	๖๐
๒	ลานปาล์มดวงใจ	๑๐๗/๒ ม.๔ ต.คลองน้อย	๖๐
๓	ลานปาล์มลุงแสง	๓๕/๑ ม.๘ ต.คลองน้อย	๖๐
๔	ลานเทรัตนวานิช	๕๐/๕ ม.๑ ต.คลองน้อย	๖๐
รวม			๓๖๐

ที่มา : สำนักงานเกษตรอำเภอเมืองสุราษฎร์ธานี , พ.ศ.๒๕๖๘.

๑.๗ เกษตรกรและองค์กรเกษตรกรที่เกี่ยวข้องกับสินค้าในพื้นที่

๑) เกษตรกร

มีเกษตรกรผู้ปลูกในตำบลบางไทร จำนวน ๑๖๒ ราย และมีเกษตรกรที่เป็นต้นแบบในพื้นที่ จำนวน ๑ ราย มีความรู้ ความชำนาญ องค์กรความรู้ในเทคโนโลยีการผลิต ที่มีความโดดเด่น ดังนี้

ตารางที่ ๓๘ แสดงเกษตรกรต้นแบบของสินค้าในพื้นที่

ที่	หมู่	ตำบล	ประเภท	องค์ความรู้โดดเด่น
๑	๒	บางไทร	การผลิตปาล์มน้ำมัน คุณภาพ	การผลิตปาล์มน้ำมันตามหลักวิชาการ

(ที่มา : สำนักงานเกษตรอำเภอเมืองสุราษฎร์ธานี พ.ศ.๒๕๖๘)

๒) องค์กรเกษตรกร ดังนี้

ตารางที่ ๓๙ แสดงองค์กรเกษตรกรที่เกี่ยวข้องกับสินค้าในพื้นที่

องค์กรเกษตรกร	จำนวน (แห่ง)	ชื่อกลุ่ม
ศพก.	๑	ศูนย์เศรษฐกิจพอเพียง

๒. การวิเคราะห์ Supply chain

ตารางที่ ๔๐ แสดงการวิเคราะห์ Supply chain ของสินค้า การผลิตปาล์มน้ำมัน ที่เป็นมิตรต่อสิ่งแวดล้อมและยั่งยืนตำบลบางไทร อำเภอเมืองสุราษฎร์ธานี

		ต้นทาง	กลางทาง	ปลายทาง
มิติพื้นที่	สถานการณ์ปัจจุบัน	<ul style="list-style-type: none"> พื้นที่ปลูกปาล์มกระจายตัวในตำบลบางไทร เป็นพื้นที่ราบ มีคลองและแหล่งน้ำใกล้สวน 	<ul style="list-style-type: none"> จุดรับซื้อและโรงสกัดอยู่ในและใกล้อำเภอเมือง ขนส่งด้วยรถบรรทุกขนาดเล็ก-กลาง 	ส่งต่อโรงกลั่นและตลาดในประเทศ
	ปัญหา Pain point	<ul style="list-style-type: none"> น้ำท่วมขังบางช่วงฤดูฝน การจัดการพื้นที่สวนยังไม่เป็นระบบ 	<ul style="list-style-type: none"> ถนนรองบางเส้นชำรุด เวลารอคิวส่งผลปาล์ม 	<ul style="list-style-type: none"> ต้นทุนโลจิสติกส์สูง พึ่งพาคนกลางเป็นหลัก
	แนวทาง/App tech. ที่จะใช้แก้ปัญหา	<ul style="list-style-type: none"> GIS Mapping พื้นที่สวน ระบบเตือนภัยน้ำท่วม/ฝนตก การจัดทำโซนนิ่งพื้นที่เกษตร 	<ul style="list-style-type: none"> ระบบ GPS ติดตามรถ Route Optimization ระบบจองคิวส่งผลปาล์มออนไลน์ 	<ul style="list-style-type: none"> Logistics Platform ระบบกระจายสินค้าอัจฉริยะ

มิติคน	สถานการณ์ปัจจุบัน	<ul style="list-style-type: none"> • เกษตรกรรายย่อยเป็นส่วนใหญ่ • ใช้ประสบการณ์เป็นหลัก 	<ul style="list-style-type: none"> • ผู้รับซื้อและแรงงานโรงงาน 	<ul style="list-style-type: none"> • พ่อค้าคนกลาง/ผู้ประกอบการ
	ปัญหา Pain point	<ul style="list-style-type: none"> • ขาดความรู้ด้านเทคโนโลยี • อำนาจต่อรองราคาต่ำ 	<ul style="list-style-type: none"> • แรงงานขาดแคลนช่วงฤดูผลผลิตมาก • ทักษะไม่สม่ำเสมอ 	<ul style="list-style-type: none"> • ราคาไม่โปร่งใส • เกษตรกรไม่เข้าถึงตลาดปลายทาง
	แนวทาง/App tech. ที่จะใช้แก้ปัญหา	<ul style="list-style-type: none"> • Smart Farmer App • Line OA กลุ่มเกษตรกร • ระบบสหกรณ์ดิจิทัล 	<ul style="list-style-type: none"> • Workforce Management System • อบรมออนไลน์เพิ่มทักษะ 	<ul style="list-style-type: none"> • Digital Marketplace • ระบบซื้อขายตรง B๒B
มิติสินค้า	สถานการณ์ปัจจุบัน	<ul style="list-style-type: none"> • ผลปาล์มสด (FFB) คุณภาพแตกต่างกัน • ใช้ปุ๋ยและสารเคมีเป็นหลัก 	<ul style="list-style-type: none"> • แปรรูปเป็นน้ำมันปาล์มดิบ (CPO) 	<ul style="list-style-type: none"> • ผลิตภัณฑ์น้ำมันปาล์มเพื่อบริโภค/อุตสาหกรรม
	ปัญหา Pain point	<ul style="list-style-type: none"> • ผลสุกไม่สม่ำเสมอ • ต้นทุนการผลิตสูง 	<ul style="list-style-type: none"> • การสูญเสียคุณภาพหากล่าช้า • ของเสียจากการผลิต 	<ul style="list-style-type: none"> • การแข่งขันสูง • ข้อกำหนดมาตรฐานเพิ่มขึ้น
	แนวทาง/App tech. ที่จะใช้แก้ปัญหา	<ul style="list-style-type: none"> • Farm Management App • IPM / ชีวภัณฑ์ • IoT ตรวจสอบดินและความชื้น 	<ul style="list-style-type: none"> • Smart Factory • ระบบควบคุมคุณภาพอัตโนมัติ 	<ul style="list-style-type: none"> • Traceability System • QR Code แหล่งที่มา • มาตรฐาน RSPO

บทที่ ๓

บทสรุปโครงการ/กิจกรรมตามกรอบการพัฒนาการเกษตรเชิงพื้นที่

๑. แบบสรุปโครงการแบบย่อ (Project Brief) ของทุกโครงการ

ตารางที่ ๔๑ แสดงแบบสรุปโครงการพัฒนาการผลิตปาล์มน้ำมันที่เป็นมิตรต่อสิ่งแวดล้อมและยั่งยืน

ตำบลบางไทร อำเภอเมืองสุราษฎร์ธานี

หัวข้อ	รายละเอียด
๑. ชื่อโครงการสำคัญ	โครงการพัฒนาการผลิตปาล์มน้ำมันที่เป็นมิตรต่อสิ่งแวดล้อมและยั่งยืน ตำบลบางไทร อำเภอเมืองสุราษฎร์ธานี
๒. ชื่อแผนงาน	แผนงานพัฒนาเกษตรกรรมและอุตสาหกรรมเกษตรอย่างยั่งยืน
๓. แนวทางการพัฒนา	แนวทางการพัฒนาด้านการเพิ่มขีดความสามารถภาคเกษตร การใช้ทรัพยากร อย่างคุ้มค่า และการอนุรักษ์สิ่งแวดล้อมของจังหวัดสุราษฎร์ธานี
๔. หลักการและเหตุผล	ปาล์มน้ำมันเป็นพืชเศรษฐกิจสำคัญของตำบลบางไทร อำเภอเมืองสุราษฎร์ธานี โดยรูปแบบการผลิตในปัจจุบันยังพึ่งพาการใช้สารเคมีและทรัพยากรธรรมชาติ ในระดับสูง ส่งผลกระทบต่อคุณภาพดิน น้ำ สิ่งแวดล้อม และก่อให้เกิดการ ปล่อยก๊าซเรือนกระจก ขณะเดียวกัน ตลาดทั้งในและต่างประเทศให้ความสำคัญกับการผลิตสินค้า เกษตรที่เป็นมิตรต่อสิ่งแวดล้อม มีการตรวจสอบย้อนกลับ และเป็นไปตาม มาตรฐานสากล เช่น RSPO, SDGs และแนวโน้ม Carbon Neutrality ดังนั้น จึงมีความจำเป็นในการพัฒนาโครงการที่ส่งเสริมการผลิตปาล์มน้ำมัน อย่างยั่งยืน เชื่อมโยงตั้งแต่ต้นน้ำถึงปลายน้ำ โดยลดการใช้สารเคมี เพิ่ม ประสิทธิภาพการใช้ทรัพยากร และลดการปล่อยคาร์บอน เพื่อยกระดับคุณภาพ ชีวิตเกษตรกรและความสามารถในการแข่งขันของพื้นที่ในระยะยาว
๕. วัตถุประสงค์ของโครงการ	เพื่อส่งเสริมการผลิตปาล์มน้ำมันที่เป็นมิตรต่อสิ่งแวดล้อมและยั่งยืน เพื่อลดต้นทุนการผลิตและการใช้สารเคมีทางการเกษตร เพื่อเพิ่มองค์ความรู้และทักษะการจัดการสวนปาล์มน้ำมันแก่เกษตรกร เพื่อเพิ่มคุณภาพและมูลค่าผลผลิตปาล์มน้ำมันในพื้นที่
๖. ตัวชี้วัดและค่าเป้าหมาย	ตัวชี้วัด ค่าเป้าหมาย เกษตรกรเข้าร่วมโครงการไม่น้อยกว่า ๕๐ ราย พื้นที่สวนปาล์มเข้าร่วม ไม่น้อยกว่า ๕๐๐ ไร่ การใช้สารเคมี ลดลงไม่น้อยกว่าร้อยละ ๒๕ เกษตรกรผ่านการอบรม ร้อยละ ๘๐ ของผู้เข้าร่วม

	ต้นทุนการผลิต ลดลงไม่น้อยกว่าร้อยละ ๑๕
๗. พื้นที่เป้าหมาย	พื้นที่ปลูกปาล์มน้ำมันใน ตำบลบางไทร อำเภอเมืองสุราษฎร์ธานี จังหวัดสุราษฎร์ธานี
๘. กิจกรรมหลัก	กิจกรรมหลัก คัดเลือกเกษตรกรและพื้นที่สวนปาล์มน้ำมันเข้าร่วมโครงการ อบรมให้ความรู้ด้านการผลิตปาล์มน้ำมันที่เป็นมิตรต่อสิ่งแวดล้อม ส่งเสริมการใช้ชีวภัณฑ์ ปุ๋ยอินทรีย์ และการจัดการสวนที่เหมาะสม ถ่ายทอดองค์ความรู้และติดตามการปรับใช้ในพื้นที่ ประเมินผลและสรุปผลการดำเนินโครงการ
๙. หน่วยงานดำเนินการ	หน่วยงานหลัก สำนักงานเกษตรอำเภอเมืองสุราษฎร์ธานี หน่วยงานที่เกี่ยวข้อง สำนักงานเกษตรจังหวัดสุราษฎร์ธานี องค์กรปกครองส่วนท้องถิ่น กลุ่มเกษตรกรและภาคีเครือข่าย
๑๐. ระยะเวลาในการดำเนินโครงการ	ระยะเวลา ๓ ปี (ตุลาคม ๖๙ – กันยายน ๗๒)
๑๑. งบประมาณ	๓๐๐,๐๐๐ บาท แหล่งที่มา: งบประมาณจังหวัด / งบส่งเสริมการเกษตร / งบสนับสนุนจาก หน่วยงานที่เกี่ยวข้อง
๑๒. ผลผลิต (Output)	เกษตรกรได้รับการอบรมและถ่ายทอดองค์ความรู้ด้านการผลิตปาล์มน้ำมันยั่งยืน พื้นที่สวนปาล์มน้ำมันต้นแบบที่ลดการใช้สารเคมี แนวทางการจัดการสวนปาล์มน้ำมันที่เป็นมิตรต่อสิ่งแวดล้อม
๑๓. ผลลัพธ์จากการดำเนินโครงการ (Outcome)	เกษตรกรปรับเปลี่ยนวิธีการผลิต ลดการใช้สารเคมีอย่างเป็นรูปธรรม ต้นทุนการผลิตลดลง รายได้เกษตรกรเพิ่มขึ้น คุณภาพดิน น้ำ และสิ่งแวดล้อมในพื้นที่ดีขึ้น ระบบการผลิตปาล์มน้ำมันในตำบลบางไทรมีความยั่งยืนในระยะยาว

หมายเหตุ : ถ้ามีมากกว่า ๑ โครงการ สามารถเพิ่มตารางได้

๒. สรุปโครงการ/กิจกรรมตามกรอบการพัฒนาการเกษตรเชิงพื้นที่

ตารางที่ ๔๒ แสดงสรุปโครงการ/กิจกรรมตามกรอบการพัฒนาการเกษตรเชิงพื้นที่

โครงการ (Project)	ปัจจัยขาเข้า (Input)	กิจกรรม/กระบวนการ (Activities)	ผลการดำเนินงานกิจกรรม			แหล่งงบประมาณ	ปีที่ ดำเนินการ
			ผลผลิต (Output) (เห็นผลทันทีหรือภายใน ๑ ปี)	ผลลัพธ์ (Outcome) (เห็นผลภายใน ๒ ปี)	ผลกระทบ (Impact) (เห็นผลภายใน ๓ - ๕ ปี)		
โครงการพัฒนาการผลิตปาล์มน้ำมันที่เป็นมิตรต่อสิ่งแวดล้อมและยั่งยืน ตำบลบางไทร อำเภอมือสุมะราชบุรีธานี	๑.งบประมาณ ๓๐๐,๐๐๐ บาท ๒.บุคลากรสำนักงานเกษตรอำเภอ/จังหวัด ๓.วิทยากรด้านเกษตรยั่งยืน / IPM / มาตรฐาน RSPO ๔.เกษตรกรเข้าร่วมไม่น้อยกว่า ๑๐๐ ราย ๕.พื้นที่เป้าหมายไม่น้อยกว่า ๑,๐๐๐ ไร่ ๖.ชีวภัณฑ์ ปุ๋ยอินทรีย์ วัสดุสาธิต ๗.เครื่องมือ/แอปพลิเคชัน Farm Management / Smart Farmer ๘.ความร่วมมือจาก อปท. และภาคี เครือข่าย	๑.คัดเลือกเกษตรกรและพื้นที่สวนเข้าร่วมโครงการ ๒.จัดอบรมให้ความรู้การผลิตปาล์มน้ำมันที่เป็นมิตรต่อสิ่งแวดล้อม ๓.ส่งเสริมการใช้ชีวภัณฑ์ ปุ๋ยอินทรีย์ และระบบ IPM ๔.ถ่ายทอดการใช้เทคโนโลยี เช่น Farm Management App, IoT ตรวจดิน-น้ำ ๕.ส่งเสริมระบบตรวจสอบย้อนกลับ (Traceability / QR Code) ๖.ติดตาม ประเมินผล และให้คำปรึกษาในพื้นที่ ๗.สรุปผลและขยายผลสู่มาตรฐานการผลิตยั่งยืน (เช่น RSPO)	๑.เกษตรกรเข้าร่วมโครงการไม่น้อยกว่า ๑๐๐ ราย ๒.พื้นที่เข้าร่วมไม่น้อยกว่า ๑,๐๐๐ ไร่ ๓.เกษตรกรผ่านการอบรมไม่น้อยกว่าร้อยละ ๘๐ ๔.ลดการใช้สารเคมีไม่น้อยกว่าร้อยละ ๒๕ ๕.มีสวนต้นแบบการผลิตปาล์มน้ำมันยั่งยืน ๖.มีแนวทางการจัดการสวนที่เป็นมิตรต่อสิ่งแวดล้อม	๑.ต้นทุนการผลิตลดลงไม่น้อยกว่าร้อยละ ๑๕ ๒.เกษตรกรปรับเปลี่ยนวิธีการผลิต ลดการใช้สารเคมีอย่างเป็นรูปธรรม ๓.คุณภาพผลปาล์มสด (FFB) ดีขึ้นและได้มาตรฐาน ๔.เกษตรกรมีองค์ความรู้ด้านเทคโนโลยีและการจัดการสวนสมัยใหม่ ๕.เริ่มมีระบบตรวจสอบย้อนกลับสินค้า	๑.ระบบการผลิตปาล์มน้ำมันในตำบลบางไทรมีความยั่งยืน ๒.ลดผลกระทบต่อดิน น้ำ และสิ่งแวดล้อม ๓.ลดการปล่อยก๊าซเรือนกระจกจากภาคเกษตร ๔.เกษตรกรมีรายได้มั่นคงและแข่งขันได้ในตลาดที่ให้ ความสำคัญกับสินค้า Green / RSPO ๕.พื้นที่สามารถพัฒนาเข้าสู่แนวทาง Carbon Neutral Agriculture	๑.งบประมาณจังหวัด ๒.งบส่งเสริมการเกษตร ๓.งบสนับสนุนจากหน่วยงานที่เกี่ยวข้อง	ตุลาคม ๒๕๖๙ – กันยายน ๒๕๗๒

บรรณานุกรม

- สำนักงานประมงอำเภอเมืองสุราษฎร์ธานี. (๒๕๖๘.)
สำนักงานปศุสัตว์อำเภอเมืองสุราษฎร์ธานี. (๒๕๖๘.)
สำนักงานเกษตรอำเภอเมืองสุราษฎร์ธานี. (๒๕๖๘.) ระบบฐานข้อมูลเกษตรกร ประจำปี ๒๕๖๘.
สำนักงานทะเบียนและบัตรอำเภอเมืองสุราษฎร์ธานี. (๒๕๖๘.)
องค์การบริหารส่วนตำบลบางไทร. (๒๕๖๗.) แผนพัฒนาท้องถิ่น(๒๕๖๗ – ๒๕๗๐)