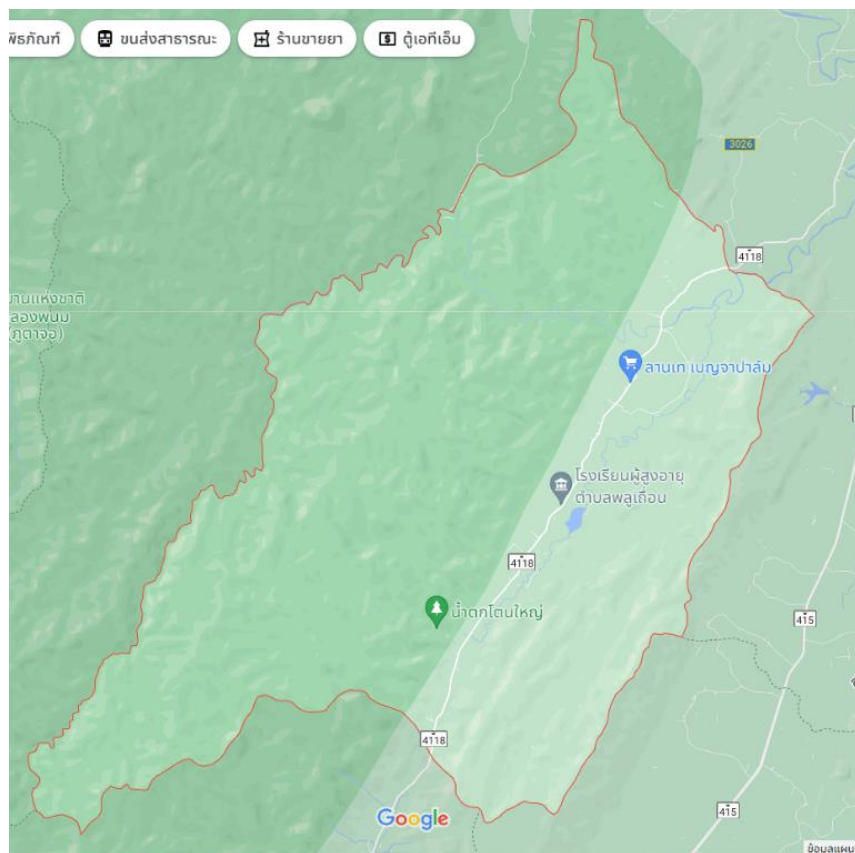




กรอบการพัฒนาการเกษตรเชิงพื้นที่ตำบลพลูเถื่อน
อำเภอพนม จังหวัดสุราษฎร์ธานี
ปี ๒๕๖๙



สำนักงานเกษตรอำเภอพนม จังหวัดสุราษฎร์ธานี
กรมส่งเสริมการเกษตร กระทรวงเกษตรและสหกรณ์

คำนำ

แผนพัฒนาการเกษตรประจำตำบลพลูเถื่อนฉบับนี้ได้จากการรวบรวมข้อมูลพื้นฐานทางเศรษฐกิจ สังคม สิ่งแวดล้อม ประวัติต่างๆของหมู่บ้าน และแนวทางการพัฒนาอาชีพการเกษตร ในการจัดทำเวทีชาวบ้านทุกหมู่บ้านของ ตำบล ซึ่งผู้นำของเกษตรกรแต่ละหมู่บ้านได้ให้ความร่วมมือในการให้ข้อมูล อีกทั้งได้ข้อมูลประกอบการศึกษาชุมชน สถานการณ์ชุมชนและองค์กรชุมชน แผนพัฒนาการเกษตรฉบับนี้เป็นข้อมูลให้แก่องค์กรบริหารส่วนตำบลพลูเถื่อน และหน่วยงานอื่นๆ ที่เกี่ยวข้องใช้เป็นข้อมูลในการวางแผนโครงการเพื่อสนับสนุนวิสาหกิจชุมชน งบประมาณให้แก่องค์กร กลุ่มต่างๆในตำบล ยังผลให้การพัฒนาการเกษตรของตำบลตรงตามเป้าหมายความต้องการของเกษตรกร

ขอขอบคุณกำนัน ผู้ใหญ่บ้าน ผู้นำชุมชนทุกหมู่บ้าน นักวิชาการส่งเสริมการเกษตรประจำตำบลและเกษตรกร ในตำบลที่มีส่วนร่วมทำแผนพัฒนาการเกษตรตำบลพลูเถื่อนสำเร็จลุล่วงด้วยดี ซึ่งจะเป็นประโยชน์ต่อการพัฒนาชุมชน เกษตรกรต่อไป

หวังเป็นอย่างยิ่งว่าแผนพัฒนาการเกษตรประจำตำบลพลูเถื่อน ปี ๒๕๖๖ - ๒๕๗๐ ของสำนักงานเกษตร อำเภอนมเป็นประโยชน์ต่อทุกภาคส่วน

นายเมธาชาณ ประทีปรัตน์
นักวิชาการส่งเสริมการเกษตรปฏิบัติการ
กุมภาพันธ์ ๒๕๖๙

สารบัญ

หน้า

คำนำ

สารบัญ

สารบัญตาราง

สารบัญรูป

บทที่ ๑ ข้อมูลสภาพทั่วไป

๑	ที่ตั้ง อาณาเขต ขอบเขตการปกครอง	๑
๑.๑	ที่ตั้ง ขนาดพื้นที่	
๑.๒	อาณาเขตติดต่อ	
๑.๓	การแบ่งเขตการปกครอง	
๒	ลักษณะภูมิประเทศ (Topographic)	๒
๒.๑	สภาพพื้นที่ภูเขา ป่าไม้ ที่ราบสูง ที่ราบลุ่ม	
๒.๒	ลักษณะทิศทาง ความลาดชัน	
๒.๓	ลักษณะดิน กลุ่มชุดดิน	
๓	สภาพภูมิอากาศ	๘
๓.๑	ลักษณะภูมิอากาศ	
๓.๒	ฤดูกาล	
๓.๓	สถิติปริมาณน้ำฝน	
๓.๔	อุณหภูมิและความชื้นสัมพัทธ์	
๔	เส้นทางคมนาคม	๑๐
๔.๑	ถนนหลวงสายหลัก/สายรอง	
๔.๒	ถนนหลวงเชื่อมต่อระหว่างจังหวัด	
๕	แหล่งน้ำและระบบชลประทาน	๑๑
๕.๑	แหล่งน้ำธรรมชาติ แม่น้ำ ลำคลอง หนอง บึง	
๕.๒	อ่างเก็บน้ำ เขื่อน ฝายทดน้ำ	
๖	สภาพเศรษฐกิจและสังคม	๑๒
๖.๑	โครงสร้างทางเศรษฐกิจที่สำคัญ	
๖.๒	ผลิตภัณฑ์มวลรวมของจังหวัด	
๖.๓	รายได้ของประชากรรวม รายได้ต่อหัว	
๖.๔	จำนวนครัวเรือน แยกชายหญิง ช่วงอายุ ในเมือง/ชนบท	
๖.๕	การศึกษา	
๖.๖	สาธารณสุข	
๑.๖.๗	ประเพณีและวัฒนธรรม	
๗	การใช้ประโยชน์ที่ดิน (Land Used)	๑๓

สารบัญ (ต่อ)

	หน้า
บทที่ ๒ การวิเคราะห์สถานการณ์การเกษตรตำบลพลูเถื่อน	๑๔
๑ ข้อมูลประกอบการวิเคราะห์พื้นที่ของตำบล	๑๔
๑.๑ ข้อมูลประกอบการวิเคราะห์พื้นที่	
๑.๒ ประเด็นปัญหา สภาพของปัญหาแนวทางการแก้ไข	
๒ การจัดทำ TOWS Matrix	๓๙
บทที่ ๓ ทิศทาง/แนวทางการพัฒนาการเกษตรระดับตำบล	๔๓
๑. แนวทางการพัฒนา	๔๓
๑.๑ พัฒนาการผลิตรายสินค้า (พืช/ปศุสัตว์/ประมง)	
๑.๒ พัฒนาเกษตรกร/กลุ่ม/องค์กร	
๑.๓ พัฒนาพื้นที่และทรัพยากรการเกษตร	
๒. สรุปลำดับโครงการและงบประมาณตามแผนพัฒนาการเกษตร	๔๔
ภาคผนวก	๔๗

สารบัญตาราง

	หน้า
ตารางที่ ๑ แสดงจำนวนประชากรประชากรของตำบลพลูเถื่อน	๒
ตารางที่ ๒ แสดงพื้นที่ป่าไม้ตำบลคลองชะอุ่น	๓
ตารางที่ ๓ แสดงข้อมูลปริมาณน้ำฝนเฉลี่ย ตั้งแต่ปี ๒๕๖๕ - ๒๕๖๗	๙
ตารางที่ ๔ แสดงข้อมูลอุณหภูมิเฉลี่ยตำบลพลูเถื่อน	๑๐
ตารางที่ ๕ แสดงลักษณะการประกอบอาชีพเกษตรกร ตำบลพลูเถื่อน อำเภอพนม จังหวัดสุราษฎร์ธานี	๑๔
ตารางที่ ๖ แสดงหัวหน้าครัวเรือนจำแนกตามอายุของตำบลพลูเถื่อน อำเภอพนม จังหวัดสุราษฎร์ธานี	๑๕
ตารางที่ ๗ แสดงลักษณะการถือครองที่ดินของเกษตรกร ตำบลพลูเถื่อน อำเภอพนม จังหวัดสุราษฎร์ธานี	๑๖
ตารางที่ ๘ แสดงลักษณะประเภทเอกสารสิทธิ์ ตำบลพลูเถื่อน อำเภอพนม จังหวัดสุราษฎร์ธานี	๑๗
ตารางที่ ๙ แสดงเขตความเหมาะสม(พื้นที่ศักยภาพ) สำหรับปลูกยางพารา อำเภอพนม จังหวัดสุราษฎร์ธานี	๑๘
ตารางที่ ๑๐ แสดงพื้นที่ปลูกยางพารา ตำบลพลูเถื่อน อำเภอพนม จังหวัดสุราษฎร์ธานี	๒๐
ตารางที่ ๑๑ แสดงเขตความเหมาะสม(พื้นที่ศักยภาพ) สำหรับปลูกยางพารา อำเภอพนม จังหวัดสุราษฎร์ธานี	๒๑
ตารางที่ ๑๒ แสดงปริมาณการปลูกยางพารา ตำบลพลูเถื่อน อำเภอพนม จังหวัดสุราษฎร์ธานี	๒๒
ตารางที่ ๑๓ แสดงปฏิทินการเพาะปลูกยางพารา ในตำบลพลูเถื่อน อำเภอพนม จังหวัดสุราษฎร์ธานี	๒๓
ตารางที่ ๑๔ แสดงปฏิทินการเพาะปลูกยางพารา ในตำบลพลูเถื่อน อำเภอพนม จังหวัดสุราษฎร์ธานี	๒๓
ตารางที่ ๑๕ แสดง Smart Farmer ต้นแบบในด้านไม้ยืนต้น (ยางพารา) ของ ตำบลพลูเถื่อน อำเภอพนม จังหวัดสุราษฎร์ธานี	๒๔
ตารางที่ ๑๖ แสดงเขตความเหมาะสม(พื้นที่ศักยภาพ) สำหรับปลูกปาล์มน้ำมัน อำเภอพนม จังหวัดสุราษฎร์ธานี	๒๔
ตารางที่ ๑๗ แสดงพื้นที่ปลูกปาล์มน้ำมัน ตำบลพลูเถื่อน อำเภอพนม จังหวัดสุราษฎร์ธานี	๒๖
ตารางที่ ๑๘ แสดงพื้นที่ปลูกปาล์มน้ำมัน ตามระดับชั้นความเหมาะสม ตำบลพลูเถื่อน อำเภอพนม จังหวัดสุราษฎร์ธานี	๒๗
ตารางที่ ๑๙ ปริมาณการปลูกปาล์มน้ำมัน ตำบลพลูเถื่อน อำเภอพนม จังหวัดสุราษฎร์ธานี	๒๘
ตารางที่ ๒๐ แสดงปฏิทินการเพาะปลูกปาล์มน้ำมัน ในตำบลพลูเถื่อน อำเภอพนม จังหวัดสุราษฎร์ธานี	๒๙
ตารางที่ ๒๑ แสดงต้นทุนการผลิตปาล์มน้ำมันต่อไร่ต่อปี ตำบลพลูเถื่อน อำเภอพนม จังหวัดสุราษฎร์ธานี	๓๐
ตารางที่ ๒๒ Smart Farmer ต้นแบบในด้านไม้ยืนต้น (ปาล์มน้ำมัน) ของตำบลพลูเถื่อน อำเภอพนม จังหวัดสุราษฎร์ธานี	๓๐
ตารางที่ ๒๓ แสดงเขตความเหมาะสม(พื้นที่ศักยภาพ) สำหรับปลูกทุเรียน อำเภอพนม จังหวัดสุราษฎร์ธานี	๓๑
ตารางที่ ๒๔ ปริมาณการปลูกปาล์มน้ำมัน ตำบลพลูเถื่อน อำเภอพนม จังหวัดสุราษฎร์ธานี	๓๒
ตารางที่ ๒๕ แสดงปริมาณการปลูกทุเรียน ตำบลพลูเถื่อน อำเภอพนม จังหวัดสุราษฎร์ธานี	๓๓
ตารางที่ ๒๖ แสดงปฏิทินการเพาะปลูกทุเรียน ในตำบลพลูเถื่อน อำเภอพนม จังหวัดสุราษฎร์ธานี	๓๓
ตารางที่ ๒๗ แสดงต้นทุนการผลิตทุเรียนต่อไร่ต่อปี ตำบลพลูเถื่อน อำเภอพนม จังหวัดสุราษฎร์ธานี	๓๔
ตารางที่ ๒๘ แสดง Smart Farmer ต้นแบบในการการผลิต ของตำบลพลูเถื่อน อำเภอพนม จังหวัดสุราษฎร์ธานี	๓๕

ตารางที่ ๒๙ แสดงประเด็นปัญหา สภาพของปัญหาแนวทางการแก้ไข
ตารางที่ ๓๐ แสดงการวิเคราะห์ตาราง TOWS Matrix

๓๖

๓๗

สารบัญญภาพ

	หน้า
ภาพที่ ๑ ภาพแสดงอาณาเขตติดต่อตำบลพลูเถื่อน อำเภอพนม	๑
ภาพที่ ๒ ภาพแสดงพื้นที่ป่าไม้ ตำบลพลูเถื่อน อำเภอพนม	๒
ภาพที่ ๓ ภาพแสดงความลาดชันตำบลพลูเถื่อน อำเภอพนม	๓
ภาพที่ ๔ ข้อมูลกลุ่มชุดดินตำบลพลูเถื่อน อำเภอพนม	๗
ภาพที่ ๕ กราฟแสดงปริมาณน้ำฝนรวมเฉลี่ย ตั้งแต่ปี ๒๕๖๒ - ๒๕๖๕	๘
ภาพที่ ๖ แสดงค่าอุณหภูมิเฉลี่ยปี ๒๕๖๕	๙
ภาพที่ ๗ เส้นทางคมนาคมตำบลพลูเถื่อน อำเภอพนม	๑๑
ภาพที่ ๘ แหล่งน้ำผิวดินธรรมชาติตำบลพลูเถื่อน	๑๒
ภาพที่ ๙ แสดงลักษณะการประกอบอาชีพ ของตำบลพลูเถื่อน อำเภอพนม	๑๔
ภาพที่ ๑๐ หัวหน้าครัวเรือนเกษตรกรจำแนกตามอายุของตำบลพลูเถื่อน อำเภอพนม	๑๖
ภาพที่ ๑๑ แสดงลักษณะการถือครองที่ดิน ตำบลพลูเถื่อน อำเภอพนม จังหวัดสุราษฎร์ธานี	๑๗
ภาพที่ ๑๒ แสดงประเภทเอกสารสิทธิ์ ตำบลพลูเถื่อน อำเภอพนม จังหวัดสุราษฎร์ธานี	๑๘
ภาพที่ ๑๓ แสดงเขตความเหมาะสม (พื้นที่ศักยภาพ) สำหรับปลูกยางพารา ตำบลพลูเถื่อน	๑๙
ภาพที่ ๑๔ แสดงร้อยละแต่ละชั้นความเหมาะสม สำหรับยางพารา ตำบลพลูเถื่อน	๑๙
ภาพที่ ๑๕ แสดงพื้นที่ปลูกยางพารา (พื้นที่ปลูกจริง) ตำบลพลูเถื่อน อำเภอพนม จังหวัดสุราษฎร์ธานี	๒๐
ภาพที่ ๑๖ แผนที่แสดงพื้นที่ปลูกยางพารา ตามระดับชั้นความเหมาะสม ตำบลพลูเถื่อน อำเภอพนม จังหวัดสุราษฎร์ธานี	๒๑
ภาพที่ ๑๗ แสดงร้อยละพื้นที่ปลูกยางพารา ตามระดับชั้นความเหมาะสม ตำบลพลูเถื่อน อำเภอพนม จังหวัดสุราษฎร์ธานี	๒๒
ภาพที่ ๑๘ แสดงเขตความเหมาะสม (พื้นที่ศักยภาพ) สำหรับปลูกปาล์มน้ำมัน ตำบลพลูเถื่อน	๒๕
ภาพที่ ๑๙ แสดงร้อยละแต่ละชั้นความเหมาะสม สำหรับปาล์มน้ำมัน ตำบลพลูเถื่อน	๒๕
ภาพที่ ๒๐ แสดงพื้นที่ปลูกปาล์มน้ำมัน (พื้นที่ปลูกจริง) ตำบลพลูเถื่อน อำเภอพนม จังหวัดสุราษฎร์ธานี	๒๖
ภาพที่ ๒๑ แผนที่แสดงพื้นที่ปลูกปาล์มน้ำมัน ตามระดับชั้นความเหมาะสม ตำบลพลูเถื่อน อำเภอพนม จังหวัดสุราษฎร์ธานี	๒๗
ภาพที่ ๒๒ แสดงร้อยละพื้นที่ปลูกปาล์มน้ำมัน ตามระดับชั้นความเหมาะสม ตำบลพลูเถื่อน อำเภอพนม จังหวัดสุราษฎร์ธานี	๒๘
ภาพที่ ๒๓ แสดงเขตความเหมาะสม (พื้นที่ศักยภาพ) สำหรับปลูกทุเรียน ตำบลพลูเถื่อน	๓๑
ภาพที่ ๒๔ แสดงร้อยละแต่ละชั้นความเหมาะสม สำหรับทุเรียน ตำบลพลูเถื่อน	๓๒

บทที่ ๑ ข้อมูลสภาพทั่วไป

๑. ที่ตั้งและอาณาเขต และขอบเขตการปกครอง

๑.๑ ที่ตั้ง ขนาดพื้นที่

ที่ทำการองค์การบริหารส่วนตำบลพลูเถื่อน ตั้งอยู่ที่ หมู่ที่ ๔ ตำบลพลูเถื่อน อำเภอพนม จังหวัดสุราษฎร์ธานี มีระยะทางห่างจากที่ว่าการอำเภอพนม ประมาณ ๒๕ กิโลเมตร จ.พัทลุง มีพื้นที่ประมาณ ๒๒๔.๕๘ ตารางกิโลเมตร หรือประมาณ ๑๔๐,๓๖๓ ไร่ ภูมิประเทศส่วนใหญ่เป็นภูเขาสลับกับที่ราบระหว่างหุบเขา พื้นที่ส่วนใหญ่ประมาณร้อยละ ๘๐ เป็นป่าอนุรักษ์ที่มีทรัพยากรมากมาย ประกอบกับเป็นแหล่งต้นน้ำลำธารหลายสาย

๑.๒. อาณาเขต

อำเภอพนมมีอาณาเขตติดต่อกับอำเภอและจังหวัดใกล้เคียง ดังนี้

ทิศเหนือ ติดต่อกับตำบลคลองศกและตำบลพนม

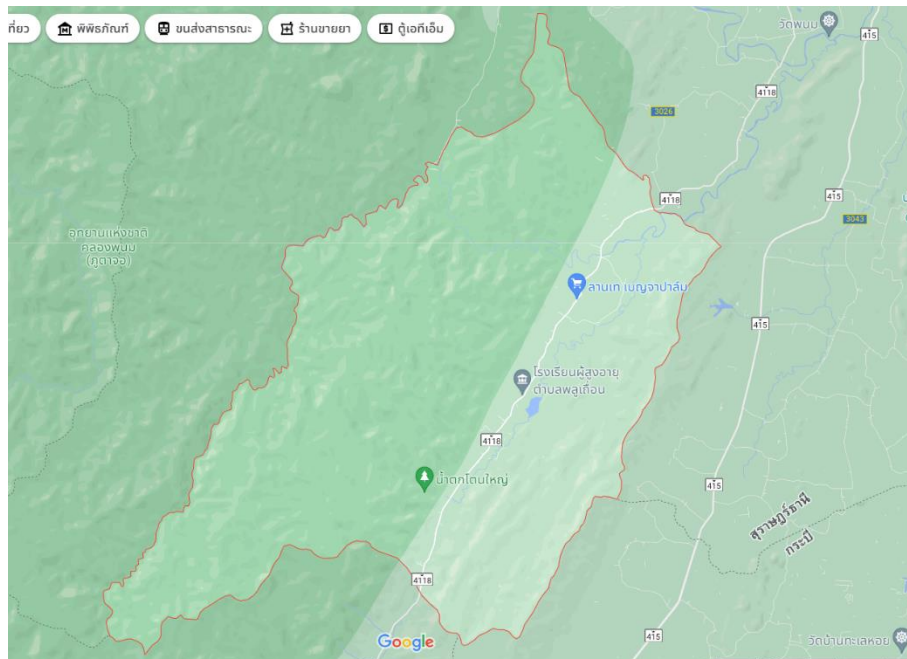
ทิศใต้ ติดต่อกับตำบลบางเหรียง อำเภอทับปุด จังหวัดพังงา และอำเภอปลายพระยา

จังหวัดกระบี่

ทิศตะวันออก ติดต่อกับ ตำบลพนมและตำบลคลองชะอุ่น

ทิศตะวันตก ติดต่อกับ ตำบลคลองศกและตำบลพนม

แผนที่แสดงขอบเขตตำบลพลูเถื่อน อำเภอพนม จังหวัดสุราษฎร์ธานี



ภาพที่ ๑ ภาพแสดงอาณาเขตติดต่อตำบลพลูเถื่อน อำเภอพนม
ที่มา Google Map , พ.ศ.๒๕๖๗

๑.๓ การแบ่งเขตการปกครอง

ตำบลพลูเถื่อนมีหมู่บ้านทั้งหมด ๕ หมู่บ้าน (อยู่ในเขตองค์การบริหารส่วนตำบลพลูเถื่อนเต็มทั้งหมู่บ้าน ๕ หมู่บ้าน) ได้แก่

หมู่ที่ ๑ บ้านเบญจา	มีพื้นที่รวมประมาณทั้งหมู่บ้าน ๑๑,๔๐๖.๖๕ ไร่
หมู่ที่ ๒ บ้านบางสามัคคี	มีพื้นที่รวมประมาณทั้งหมู่บ้าน ๓,๑๕๘.๒๒ ไร่
หมู่ที่ ๓ บ้านบางโหว่	มีพื้นที่รวมประมาณทั้งหมู่บ้าน ๒๑,๑๘๔.๗๙ ไร่
หมู่ที่ ๔ บ้างห้างข้าว	มีพื้นที่รวมประมาณทั้งหมู่บ้าน ๓๗,๓๓๙.๒๓ ไร่
หมู่ที่ ๕ บ้างบางลึก	มีพื้นที่รวมประมาณทั้งหมู่บ้าน ๖๗,๓๐๗.๑๑ ไร่

จำนวนประชากรประชากรของ ดังนี้

ตารางที่ ๑ แสดงจำนวนประชากรประชากรของตำบลพลูเถื่อน

หมู่บ้าน	จำนวนครัวเรือน	ชาย	หญิง	รวม
หมู่ที่ ๑ บ้านเบญจา	๓๐๒	๑,๓๓๗	๑,๓๒๔	๒,๖๖๑
หมู่ที่ ๒ บ้านบางสามัคคี	๗๕	๔๒๘	๔๔๐	๘๖๘
หมู่ที่ ๓ บ้านบางโหว่	๑๙๔	๒๕๙	๒๔๗	๕๐๖
หมู่ที่ ๔ บ้างห้างข้าว	๒๒๘	๓๔๘	๓๖๓	๗๑๑
หมู่ที่ ๕ บ้างบางลึก	๙๙	๑๗๖	๑๖๑	๓๓๗
รวม	๘๙๘	๑,๓๓๗	๑,๓๒๔	๒,๖๖๑

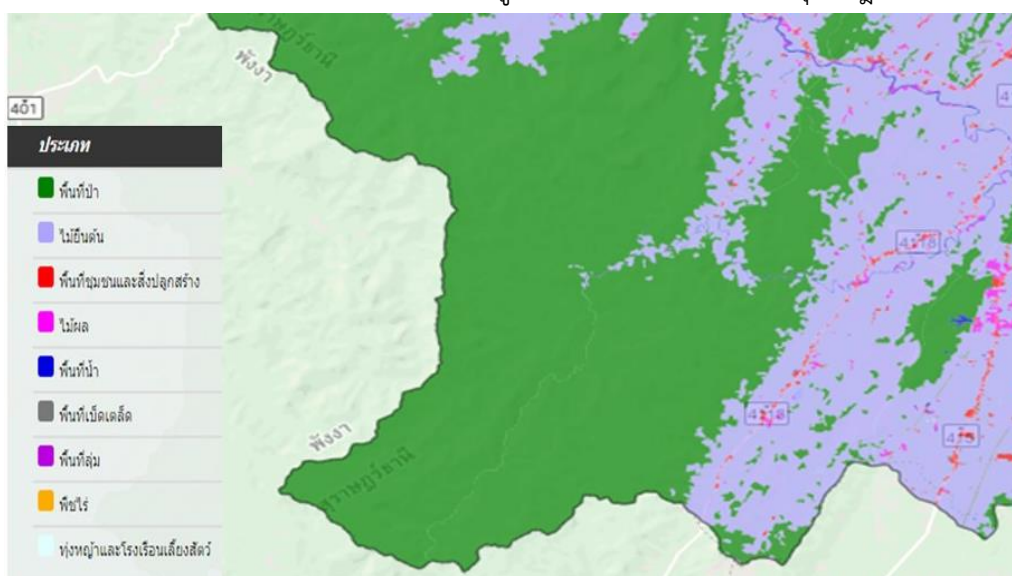
ที่มา : องค์การบริหารส่วนตำบลพลูเถื่อน, ๒๕๖๗

๒. ลักษณะภูมิประเทศ (Topographic)

๒.๑ สภาพพื้นที่ภูเขา ป่าไม้ ที่ราบสูง ที่ราบลุ่ม

พื้นที่ส่วนใหญ่ประมาณร้อยละ ๘๐ เป็นป่าอนุรักษ์ที่มีทรัพยากรมาก

แผนที่แสดงความลาดชันของตำบลพลูเถื่อน อำเภอพนม จังหวัดสุราษฎร์ธานี



ภาพที่ ๒ ภาพแสดงพื้นที่ป่าไม้ ตำบลพลูเถื่อน อำเภอพนม

ที่มา <http://agri-map-online.moac.go.th>, ๒๕๖๗

ตารางที่ ๒ แสดงพื้นที่ป่าไม้ตำบลพลูเถื่อน

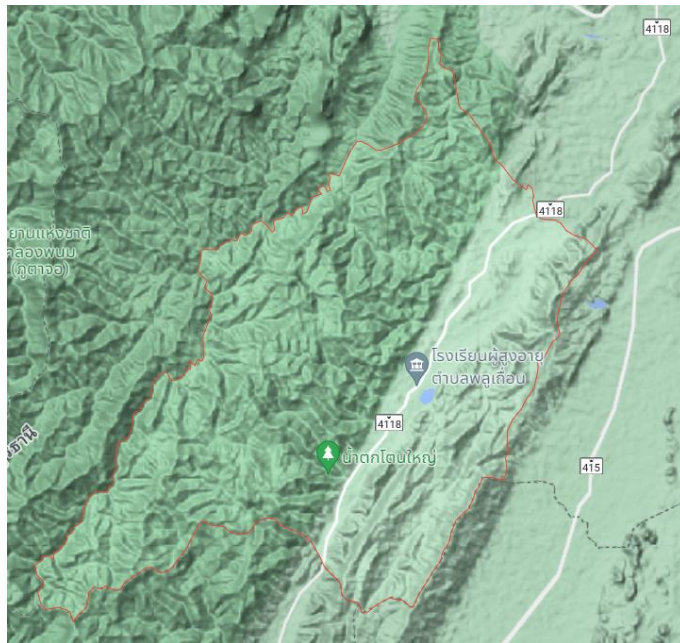
ตำบล	พื้นที่ทั้งหมด	พื้นที่ป่าไม้ (ไร่)	คิดเป็นร้อยละ
พลูเถื่อน	๑๔๐,๓๙๖	๕๕,๒๔๗	๓๙.๔๒

ที่มา : กรมพัฒนาที่ดิน, ๒๕๖๗

๒.๒ สภาพพื้นที่ ความลาดชัน

พื้นที่ตำบลพลูเถื่อนส่วนใหญ่เป็นที่ลาดชัน ไม่มีพื้นที่ราบ โดยทางทิศตะวันตกเป็นภูเขาที่มีความสูงกว่า ลาดลงเป็นแอ่งบริเวณกลางตำบล และสูงขึ้นทางทิศตะวันออก

แผนที่แสดงความลาดชันของตำบลพลูเถื่อน อำเภอพนม จังหวัดสุราษฎร์ธานี



ภาพที่ ๓ ภาพแสดงความลาดชันตำบลพลูเถื่อน อำเภอพนม

ที่มา : Google Map ,๒๕๖๗

๒.๓ ลักษณะดิน และกลุ่มชุดดิน

ดินในตำบลพลูเถื่อน อำเภอพนม มีกลุ่มชุดดินเหมาะสมกับการปลูกพืช มีรายละเอียด ดังนี้

๑) กลุ่มชุดดินที่ ๒๖

ชุดดิน : อ่าวลึก (Ak) ชุดดินห้วยโป่ง (Hp) ชุดดินกระบี่ (Kbi) ชุดดินโคกกลอย (Koi) ชุดดินลำภูรา (Ll) ชุดดินปากจั่น (Pac) ชุดดินพังงา (Pga) ชุดดินภูเก็ต (Pk) ชุดดินปะทิว (Ptu) ชุดดินท้ายเหมือง (Tim) หรือดินคล้ายอื่นๆ ที่มีลักษณะและสมบัติจัดอยู่ในกลุ่มชุดดินนี้

ลักษณะเด่น : กลุ่มดินเหนียวลึกถึงลึกมากที่เกิดจากตะกอนลำนํ้าหรือวัตถุต้นกำเนิดดินเนื้อละเอียด ปฏิกริยาดินเป็นกรดจัดมาก การระบายน้ำดีถึงดีปานกลาง ความอุดมสมบูรณ์ต่ำ

ปัญหา : ดินมีความอุดมสมบูรณ์ต่ำ ในบริเวณพื้นที่ที่มีความลาดชันและเนื้อดินบนมีทรายปน จะมีอัตราเสี่ยงต่อการชะล้างพังทลายของดินสูง หากมีการจัดการดินไม่เหมาะสม

แนวทางการจัดการ : ปลูกพืชไร่ หรือพืชผัก เลือกพื้นที่ค่อนข้างราบเรียบ จัดระบบการปลูกพืชหมุนเวียนให้มีการปลูกพืชบำรุงดินร่วมอยู่ด้วย ปรับปรุงดินด้วยปุ๋ยหมักหรือปุ๋ยคอก ๑-๒ ตัน/ไร่ หรือไถกลบพืชปุ๋ยสด (หวานเมล็ดถั่วพุ่ม ๘-๑๐ กิโลกรัม/ไร่ เมล็ดถั่วพุ่ม ๖-๘ กิโลกรัม/ไร่ หรือปอเทือง ๔-๖ กิโลกรัม/ไร่ ไถกลบระยะออกดอก ปล่อยไว้ ๑-๒ สัปดาห์) ร่วมกับปุ๋ยเคมีหรือปุ๋ยอินทรีย์น้ำ ไถพรวนและปลูกพืชตามแนวระดับ มีวัสดุคลุมดิน ปลูกพืชหมุนเวียน ปลูกพืชสลับเป็นแถบ ทำแนวรั้วหญ้าแฝก พัฒนาแหล่งน้ำและจัดระบบการให้น้ำในแปลงปลูก

ปลูกไม้ผล ชุดหลุมปลูกขนาด ๕๐x๕๐x๕๐ ซม. ปรับปรุงหลุมปลูกด้วยปุ๋ยหมักหรือปุ๋ยคอก ๑๕-๒๕ กิโลกรัม/หลุม มีระบบอนุรักษ์ดินและน้ำ เช่น ปลูกพืชคลุมดิน วัสดุคลุมดิน ปลูกพืชแซม สร้างคันดิน ทำขั้นบันได ทำแนวรั้วหรือทำฐานหญ้าแฝกเฉพาะต้น ในช่วงเจริญเติบโต ก่อนเก็บผลผลิตและภายหลังเก็บผลผลิต ใช้ปุ๋ยหมักหรือปุ๋ยคอกร่วมกับปุ๋ยเคมีหรือปุ๋ยอินทรีย์น้ำ ตามชนิดพืชที่ปลูก พัฒนาแหล่งน้ำและจัดระบบการให้น้ำในแปลงปลูก

๒) กลุ่มชุดดินที่ ๓๒

ชุดดินลำแก่น (Lam) ชุดดินรือเสาะ (Ro) ชุดดินตาขุน (Tkn)หรือดินคล้ายอื่นๆ ที่มีลักษณะและสมบัติจัดอยู่ในกลุ่มชุดดินนี้

ลักษณะเด่น : กลุ่มดินร่วนหรือดินทรายแบ่งละเอียดลึกมากที่เกิดจากตะกอนริมแม่น้ำ ปฏิกริยาดินเป็นกรดจัด การระบายน้ำดีถึงตีปานกลาง ความอุดมสมบูรณ์ปานกลาง

ปัญหา : ไม่ค่อยมีปัญหาในเรื่องสมบัติของดิน แต่อาจมีปัญหาเรื่องน้ำท่วม สร้างความเสียหายให้แก่พืชที่ปลูก หากน้ำในลำน้ำมีปริมาณมากจนไหลเอ่อท่วมตลิ่ง และแช่ขังอยู่เป็นเวลานาน

แนวทางการจัดการ : ปลูกพืชไร่ หรือพืชผัก จัดระบบการปลูกพืชหมุนเวียนตลอดทั้งปี โดยให้มีการปลูกพืชบำรุงดินอยู่ด้วย ปรับปรุงดินด้วยปุ๋ยหมักหรือปุ๋ยคอก ๒-๓ ตัน/ไร่ หรือไถกลบพืชปุ๋ยสด (หวานเมล็ดถั่วพุ่ม ๘-๑๐ กิโลกรัม/ไร่ เมล็ดถั่วพุ่ม ๖-๘ กิโลกรัม/ไร่ หรือปอเทือง ๔-๖ กิโลกรัม/ไร่ ไถกลบระยะออกดอก ปล่อยไว้ ๑-๒ สัปดาห์) ร่วมกับปุ๋ยเคมีหรือปุ๋ยอินทรีย์น้ำ ไถพรวนและปลูกพืชตามแนวระดับ มีวัสดุคลุมดิน หรือทำแนวรั้วหญ้าแฝก มีการใช้ปุ๋ยเคมีตามชนิดพืชที่ปลูก เพื่อรักษาความสามารถในการผลิตของดินไว้ไม่ให้เสื่อมโทรมลงและช่วยเพิ่มผลผลิต พัฒนาแหล่งน้ำและจัดระบบการให้น้ำในแปลงปลูก

ปลูกไม้ผล ชุดหลุมปลูกขนาด ๕๐x๕๐x๕๐ ซม. ปรับปรุงหลุมปลูกด้วยปุ๋ยหมักหรือปุ๋ยคอก ๒๐-๓๕ กิโลกรัม/หลุม มีระบบอนุรักษ์ดินและน้ำ เช่น มีวัสดุคลุมดิน ปลูกพืชคลุมดิน ปลูกพืชแซม ทำแนวรั้วหรือทำฐานหญ้าแฝกเฉพาะต้น ในช่วงเจริญเติบโต ก่อนเก็บผลผลิตและภายหลังเก็บผลผลิต ใช้ปุ๋ยหมักหรือปุ๋ยคอกร่วมกับปุ๋ยเคมีหรือปุ๋ยอินทรีย์น้ำ ตามชนิดพืชที่ปลูก พัฒนาแหล่งน้ำและจัดระบบการให้น้ำในแปลงปลูก

๓) กลุ่มชุดดินที่ ๓๔

ชุดดินฉลอง (Chl) ชุดดินฝั่งแดง (Fd) ชุดดินควนกาหลง (Kkl) ชุดดินคลองท่อม (Km) ชุดดินคลองนกระทุง (Knk) ชุดดินละหาน (Lh) ชุดดินนาท่อม (Ntm) ชุดดินท่าชะ (Te)หรือดินคล้ายอื่นๆ ที่มีลักษณะและสมบัติจัดอยู่ในกลุ่มชุดดินนี้

ลักษณะเด่น : กลุ่มดินร่วนละเอียดถึงลึกมากที่เกิดจากตะกอนลำน้ำหรือวัตถุต้นกำเนิดดินเนื้อหยาบ ปฏิกริยาดินเป็นกรดจัด การระบายน้ำดีถึงตีปานกลาง ความอุดมสมบูรณ์ต่ำ

ปัญหา : เนื้อดินค่อนข้างเป็นทรายและดินมีความอุดมสมบูรณ์ต่ำ ในบริเวณที่มีความลาดชันสูงจะมีปัญหาเกี่ยวกับชะล้างพังทลายของหน้าดิน

แนวทางการจัดการ : ปลูกพืชไร่ หรือพืชผัก เลือกพื้นที่ค่อนข้างราบเรียบ จัดระบบการปลูกพืชหมุนเวียนตลอดทั้งปี ให้มีการปลูกพืชบำรุงดินร่วมอยู่ด้วย ปรับปรุงดินด้วยปุ๋ยหมักหรือปุ๋ยคอก ๒-๓ ตัน/

ไร่ หรือไถกลบพืชปุ๋ยสด (หวานเมล็ดถั่วพรี ๘-๑๐ กิโลกรัม/ไร่ เมล็ดถั่วพุ่ม ๖-๘ กิโลกรัม/ไร่ หรือปอเทือง ๔-๖ กิโลกรัม/ไร่ ไถกลบระยะออกดอก ปล่อยไว้ ๑-๒ สัปดาห์) ร่วมกับปุ๋ยเคมีหรือปุ๋ยอินทรีย์น้ำ ไถพรวนและปลูกพืชตามแนวระดับ มีวัสดุคลุมดิน ปลูกพืชหมุนเวียน ปลูกพืชสลับเป็นแถบ ทำแนวรั้วหญ้าแฝก พัฒนาแหล่งน้ำและจัดระบบการให้น้ำในแปลงปลูก

ปลูกไม้ผล ชุดหลุมปลูกขนาด ๕๐x๕๐x๕๐ ซม. ปรับปรุงหลุมปลูกด้วยปุ๋ยหมักหรือปุ๋ยคอก ๒๐-๓๕ กิโลกรัม/หลุม มีระบบอนุรักษ์ดินและน้ำ เช่น ปลูกพืชคลุมดิน มีวัสดุคลุมดิน ขึ้นบันได คันดิน ทำแนวรั้วหญ้าแฝกหรือทำฐานเฉพาะต้น ในช่วงเจริญเติบโต ก่อนเก็บผลผลิตและภายหลังเก็บผลผลิต ใช้ปุ๋ยหมักหรือปุ๋ยคอกร่วมกับปุ๋ยเคมีหรือปุ๋ยอินทรีย์น้ำ ตามชนิดพืชที่ปลูก พัฒนาแหล่งน้ำและจัดระบบการให้น้ำในแปลงปลูก

๔) กลุ่มชุดดินที่ ๔๕

ชุดดิน ชุดดินชุมพร (Cp) ชุดดินหาดใหญ่ (Hy) ชุดดินคลองขาก (Kc) ชุดดินเขาขาด (Kkt) ชุดดินหนองคล้า (Nok) ชุดดินท่าฉาง (Tac) ชุดดินยะลา (Ya) หรือดินคล้ายอื่นๆ ที่มีลักษณะและสมบัติจัดอยู่ในกลุ่มชุดดินนี้

ลักษณะเด่น : กลุ่มดินต้นถึงลูกรัง เศษหินหรือก้อนหิน ปฏิกริยาดินเป็นกรดจัด การระบายน้ำของดินดีถึงดีปานกลาง ความอุดมสมบูรณ์ต่ำ

ปัญหา : เป็นดินต้นถึงชั้นลูกรัง เศษหินหรือก้อนกรวดภายในความลึก ๕๐ ซม. จากผิวดิน บางพื้นที่พบลูกรัง เศษหิน หรือก้อนกรวดกระจายตัวไปอยู่บริเวณผิวดิน มีความอุดมสมบูรณ์ต่ำ บริเวณที่มีความลาดชันสูงจะมีปัญหาเกี่ยวกับการชะล้างพังทลายของหน้าดินได้ง่าย

แนวทางการจัดการ : ปลูกพืชไร่ หรือพืชผัก เลือกพื้นที่ค่อนข้างราบเรียบ จัดระบบการปลูกพืชหมุนเวียนตลอดทั้งปี ให้มีการปลูกพืชบำรุงดินร่วมอยู่ด้วย ปรับปรุงดินด้วยปุ๋ยหมักหรือปุ๋ยคอก ๓-๔ ตัน/ไร่ หรือไถกลบปุ๋ยพืชสด (หวานเมล็ดถั่วพรี ๑๐-๑๒ กิโลกรัม/ไร่ เมล็ดถั่วพุ่ม ๘-๑๐ กิโลกรัม/ไร่ หรือปอเทือง ๖-๘ กิโลกรัม/ไร่ ไถกลบระยะออกดอก ปล่อยไว้ ๑-๒ สัปดาห์) ร่วมกับปุ๋ยเคมีหรือปุ๋ยอินทรีย์น้ำ ไถพรวนและปลูกพืชตามแนวระดับ มีวัสดุคลุมดิน ปลูกพืชสลับเป็นแถบ ทำแนวรั้วหญ้าแฝก พัฒนาแหล่งน้ำและจัดระบบการให้น้ำในแปลงปลูก

ปลูกไม้ผล ชุดหลุมปลูกขนาด ๗๕x๗๕x๗๕ ซม. ปรับปรุงหลุมปลูกด้วยหน้าดินที่ไม่มีเศษหินหรือลูกรังร่วมกับปุ๋ยหมักหรือปุ๋ยคอก ๒๕-๕๐ กิโลกรัม/หลุม มีระบบอนุรักษ์ดินและน้ำ เช่น สร้างคันดิน ทำขึ้นบันได ทำฐานปลูกเฉพาะต้น ปลูกพืชคลุมดิน มีวัสดุคลุมดิน หรือทำแนวรั้วหญ้าแฝก ในช่วงเจริญเติบโต ก่อนเก็บผลผลิตและภายหลังเก็บผลผลิต ใช้ปุ๋ยหมักหรือปุ๋ยคอกร่วมกับปุ๋ยเคมีหรือปุ๋ยอินทรีย์น้ำ ตามชนิดพืชที่ปลูก พัฒนาแหล่งน้ำและจัดระบบการให้น้ำในแปลงปลูก

๕) กลุ่มชุดดินที่ ๕๑

ชุดดินห้วยยอด (Ho) ชุดดินคลองเต้ง (Klt) ชุดดินระนอง (Rg) ชุดดินยี่งอ (Yg) หรือดินคล้ายอื่นๆ ที่มีลักษณะและสมบัติจัดอยู่ในกลุ่มชุดดินนี้

ลักษณะเด่น : กลุ่มดินต้นถึงชั้นหินพื้น ปฏิกริยาดินเป็นกรดจัด การระบายน้ำดีถึงค่อนข้างดีมาก ความอุดมสมบูรณ์ต่ำ

ปัญหา : เป็นดินต้น มีเศษหินปะปนอยู่ในเนื้อดินเป็นปริมาณมาก และมีชั้นหินพื้นอยู่ต้นบางพื้นที่มีเศษหินและหินพื้นไหลลงกระจัดกระจายอยู่บริเวณหน้าดินดินมีความอุดมสมบูรณ์ต่ำ ในบริเวณที่มีความลาดชันสูง จะเกิดการชะล้างพังทลายของหน้าดินได้ง่าย

แนวทางการจัดการ : ปลูกพืชไร่ หรือพืชผัก เลือกพื้นที่ที่มีหน้าดินหนาและมีสภาพพื้นที่ค่อนข้างราบเรียบ จัดระบบการปลูกพืชหมุนเวียนตลอดทั้งปี ให้มีการปลูกพืชบำรุงดินร่วมอยู่ด้วย ปรับปรุงดินด้วยปุ๋ยหมักหรือปุ๋ยคอก ๓ - ๔ ตัน/ไร่ หรือไถกลบพืชปุ๋ยสด (หวานเมล็ดถั่วพรี ๑๐-๑๒ กิโลกรัม/ไร่ เมล็ดถั่วพุ่ม ๘-๑๐ กิโลกรัม/ไร่ หรือปอเทือง ๖-๘ กิโลกรัม/ไร่ ไถกลบระยะออกดอก ปล่อยให้ ๑-๒ สัปดาห์) ร่วมกับปุ๋ยเคมีหรือปุ๋ยอินทรีย์น้ำ ไถพรวนและปลูกพืชตามแนวระดับ มีวัสดุคลุมดิน ปลูกพืชหมุนเวียน ปลูกพืชสลับเป็นแถบ ทำแนวรั้วหญ้าแฝก พัฒนาแหล่งน้ำและจัดระบบการให้น้ำในแปลงปลูก

ปลูกไม้ผล ชุดหลุมปลูกถึงชั้นหินพื้นหรือขนาด ๕๐x๕๐x๕๐ ซม. และปรับปรุงหลุมปลูกด้วยหน้าดินที่ไม่เศษหินหรือก้อนหินร่วมกับปุ๋ยหมักหรือปุ๋ยคอก ๕๐ กิโลกรัม/หลุม มีระบบอนุรักษ์ดินและน้ำ เช่น ปลูกพืชคลุมดิน ทำฐานปลูกเฉพาะต้น ทำแนวรั้วหญ้าแฝก ในช่วงเจริญเติบโต ก่อนเก็บผลผลิตและภายหลังเก็บผลผลิต ใช้ปุ๋ยหมักหรือปุ๋ยคอกร่วมกับปุ๋ยเคมีหรือปุ๋ยอินทรีย์น้ำ ตามชนิดพืชที่ปลูก พัฒนาแหล่งน้ำและจัดระบบการให้น้ำในแปลงปลูก

๖) กลุ่มชุดดินที่ ๕๓

ชุดดินนาทอน (Ntn) ชุดดินโอล่าเจียก (Oc) ชุดดินปะดงเบซาร์ (Pad) ชุดดินตราด (Td) ชุดดินตรัง (Tng)หรือดินคล้ายอื่นๆ ที่มีลักษณะและสมบัติจัดอยู่ในกลุ่มชุดดินนี้

ลักษณะเด่น : กลุ่มดินเหนียวลึกปานกลางถึงชั้นหินพื้น ลูกรังหรือเศษหิน ปฏิกริยาดี เป็นกรดจัด การระบายน้ำดี ความอุดมสมบูรณ์ต่ำ

ปัญหา : ดินลึกปานกลางถึงชั้นลูกรัง ก้อนกรวด เศษหินหรือชั้นหินพื้นในช่วงความลึก ๕๐-๑๐๐ ซม. ดินมีความอุดมสมบูรณ์ต่ำ ในบริเวณพื้นที่ที่มีความลาดชันสูง จะเกิดการชะล้างพังทลายของหน้าดินได้ง่าย

แนวทางการจัดการ : ปลูกพืชไร่ หรือพืชผักเลือกพื้นที่ค่อนข้างราบเรียบ จัดระบบการปลูกพืชหมุนเวียนตลอดทั้งปี ให้มีการปลูกพืชบำรุงดินร่วมอยู่ด้วย ปรับปรุงดินด้วยปุ๋ยหมักหรือปุ๋ยคอก ๒-๓ ตัน/ไร่ หรือไถกลบพืชปุ๋ยสด (หวานเมล็ดถั่วพรี ๘-๑๐ กิโลกรัม/ไร่ เมล็ดถั่วพุ่ม ๖-๘ กิโลกรัม/ไร่ หรือปอเทือง ๔-๖ กิโลกรัม/ไร่ ไถกลบระยะออกดอก ปล่อยให้ ๑-๒ สัปดาห์) ร่วมกับการใช้ปุ๋ยเคมีหรือปุ๋ยอินทรีย์น้ำ ไถพรวนและปลูกพืชตามแนวระดับ มีวัสดุคลุมดิน ปลูกพืชหมุนเวียน ปลูกพืชสลับเป็นแถบ ทำแนวรั้วหญ้าแฝก พัฒนาแหล่งน้ำและจัดระบบการให้น้ำในแปลงปลูก

ปลูกไม้ผล ชุดหลุมปลูกขนาด ๕๐x๕๐x๕๐ ซม. ปรับปรุงหลุมปลูกด้วยปุ๋ยหมักหรือปุ๋ยคอก ๒๐-๓๕ กิโลกรัม/หลุม มีระบบอนุรักษ์ดินและน้ำ เช่น ไถพรวนและปลูกพืชตามแนวระดับ การสร้างคันดิน การทำขั้นบันได ทำฐานปลูกเฉพาะต้น ปลูกพืชคลุมดิน วัสดุคลุมดิน หรือทำแนวรั้วหญ้าแฝก ในช่วงเจริญเติบโต ก่อนเก็บผลผลิตและภายหลังเก็บผลผลิต ใช้ปุ๋ยหมักหรือปุ๋ยคอกร่วมกับปุ๋ยเคมีหรือปุ๋ยอินทรีย์น้ำ ตามชนิดพืชที่ปลูก พัฒนาแหล่งน้ำและจัดระบบการให้น้ำในแปลงปลูก

๗. กลุ่มชุดดินที่ ๖๐

เนื่องจากหน่วยแผนที่นี้เป็นหน่วยผสมของดินหลายชนิด ดังนั้นในแผนที่ดินระดับจังหวัด จึงเรียกว่าเป็น พวดินตะกอนลำน้ำเชิงซ้อนที่มีการระบายน้ำดี (AC-wd : Alluvial Complex, well drained)

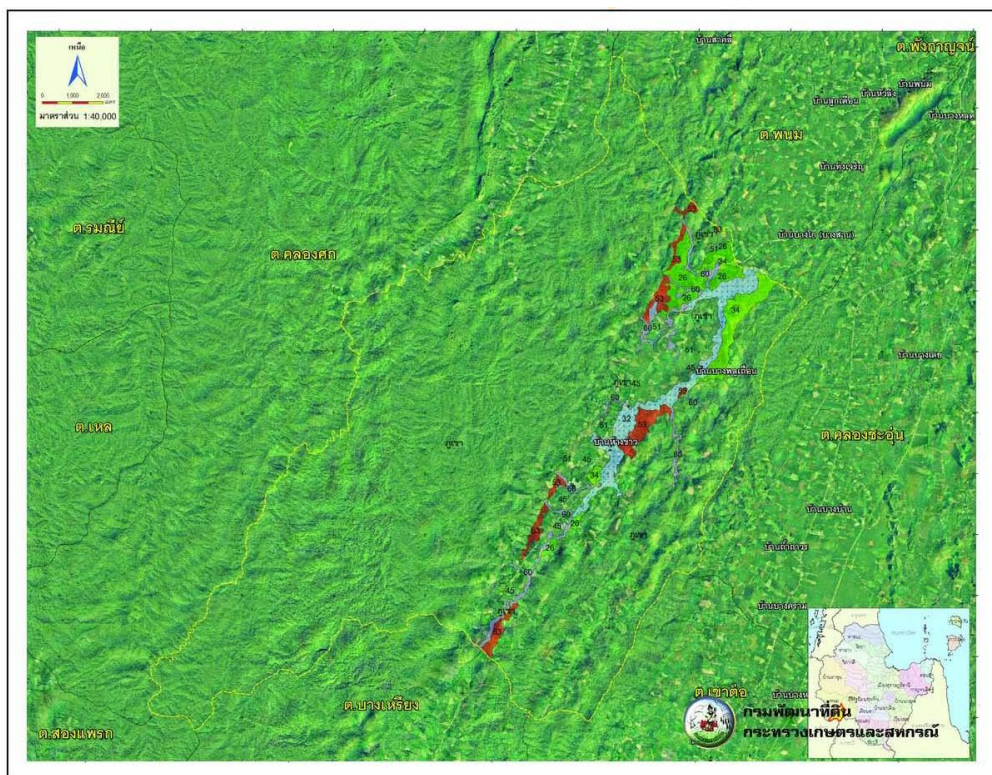
ลักษณะเด่น : กลุ่มดินร่วนที่เกิดจากดินตะกอนน้ำพาเชิงซ้อน ปฏิกริยาดีเป็นกรดจัดถึงเป็นกลาง การระบายน้ำดีถึงดีปานกลาง

ปัญหา : -

แนวทางการจัดการ : ปลูกพืชไร่ หรือพืชผัก เลือกพื้นที่ค่อนข้างราบเรียบ ปรับปรุงดิน ด้วยปุ๋ยหมักหรือปุ๋ยคอก ๒-๓ ตัน/ไร่ หรือไกลบพืชปุ๋ยสด (หวานเมล็ดถั่วพำ ๘-๑๐ กิโลกรัม/ไร่ เมล็ดถั่วพุ่ม ๖-๘ กิโลกรัม/ไร่ หรือปอเทือง ๔-๖ กิโลกรัม/ไร่ ไกลบระยะออกดอก ปล่อยให้ ๑-๒ สัปดาห์) ร่วมกับปุ๋ยเคมี หรือปุ๋ยอินทรีย์น้ำ มีวัสดุคลุมดิน หรือปลูกพืชหมุนเวียน พัฒนาแหล่งน้ำและจัดระบบการให้น้ำในแปลงปลูก

ปลูกไม้ผล ชุดหลุมปลูกขนาด ๕๐x๕๐x๕๐ ซม. ปรับปรุงหลุมปลูกด้วยปุ๋ยหมักหรือปุ๋ยคอก ๒๐-๓๕ กิโลกรัม/หลุม ร่วมกับปุ๋ยเคมีหรือปุ๋ยอินทรีย์น้ำ มีระบบอนุรักษ์ดินและน้ำ เช่น การสร้างคันดิน ปลูกพืชคลุมดิน ปลูกพืชแซม วัสดุคลุมดิน ทำแนวรั้วหรือทำฐานหญ้าแฝกเฉพาะคัน ในช่วงเจริญเติบโต ก่อนเก็บผลผลิตและภายหลังเก็บผลผลิต ใช้ปุ๋ยหมักหรือปุ๋ยคอกร่วมกับปุ๋ยเคมีหรือปุ๋ยอินทรีย์น้ำ ตามชนิดพืชที่ปลูก พัฒนาแหล่งน้ำและจัดระบบการให้น้ำในแปลงปลูก

แผนที่แสดงกลุ่มชุดดิน ตำบลพลูเถื่อน อำเภอพนม



ภาพที่ ๔ ข้อมูลกลุ่มชุดดินตำบลพลูเถื่อน อำเภอพนม
ที่มา: กรมพัฒนาที่ดิน, ๒๕๖๗

๓. สภาพภูมิอากาศ

๓.๑ สภาพภูมิอากาศ

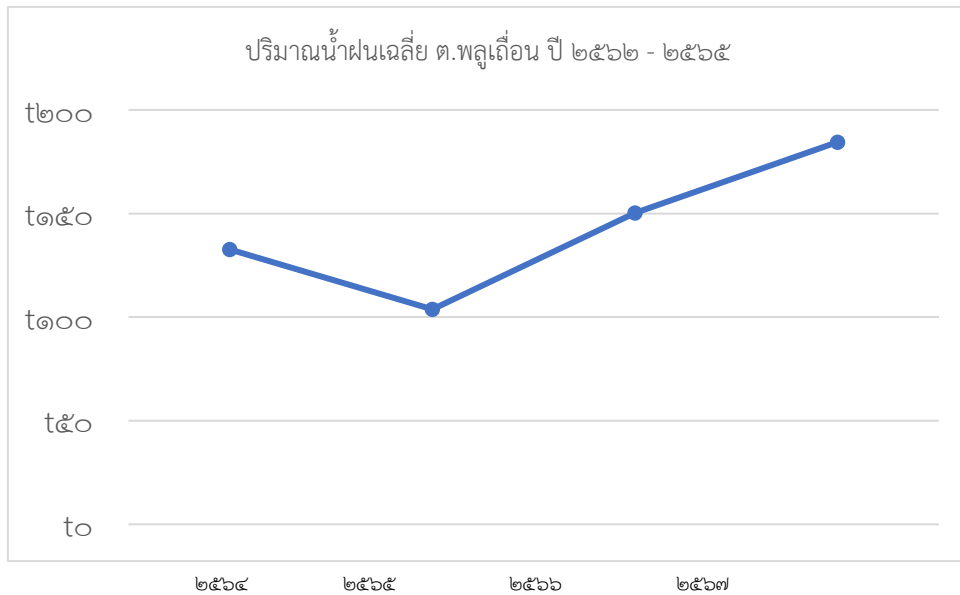
ลักษณะภูมิอากาศของตำบลพลูเถื่อน อ.พนม โดยทั่วไป อากาศร้อน และมีฝนตกชุก ฤดูร้อนอากาศร้อนและอบอ้าว

๓.๒ ฤดูกาล

ในปีหนึ่งมี ๒ ฤดู คือ ฤดูฝน และฤดูร้อน ฤดูฝนเริ่มตั้งแต่เดือนพฤษภาคมถึงเดือนธันวาคม สามฤดู ฤดูร้อนเริ่มตั้งแต่เดือนมกราคม ถึง เดือนเมษายน

๓.๓ ปริมาณน้ำฝน

ตำบลพยุหะเมืองมณีปริมาณน้ำฝนเฉลี่ยปี ๒๕๖๔ โดยมีปริมาณฝนเฉลี่ยต่อปีที่ ๑,๘๘๓ มิลลิเมตร ตกชุกในช่วงเดือน มิถุนายน - พฤศจิกายนของทุกปี มีปริมาณน้ำฝนที่ต่ำสุดในช่วงเดือน มกราคมโดยมีปริมาณ ๕ มิลลิเมตร และมีปริมาณน้ำฝนที่สูงสุดในเดือนกันยายน โดยมีปริมาณ ๓๐๑ มิลลิเมตร (ภาพที่ ๖)



ภาพที่ ๕ กราฟแสดงปริมาณน้ำฝนรวมเฉลี่ย ตั้งแต่ปี ๒๕๖๔ - ๒๕๖๗
ที่มา : กรมอุตุนิยมวิทยา, ๒๕๖๗

ตารางที่ ๓ แสดงข้อมูลปริมาณน้ำฝนเฉลี่ย ตั้งแต่ปี ๒๕๖๔ - ๒๕๖๗

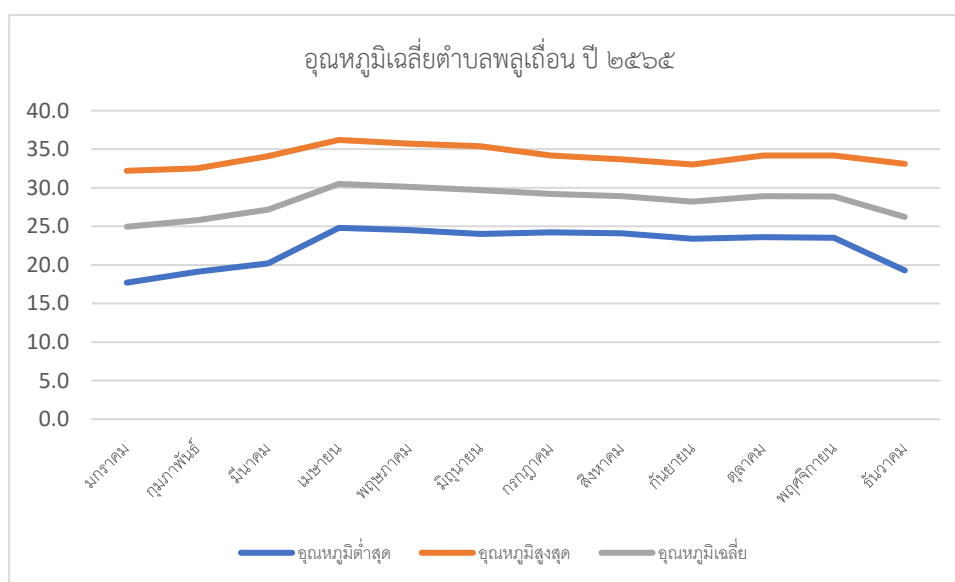
เดือน	ปี พ.ศ.			
	๒๕๖๔	๒๕๖๕	๒๕๖๖	๒๕๖๗
มกราคม	๒๐.๗	๔๘.๒	๘๙.๙	๘๒.๕
กุมภาพันธ์	๓๔.๘	๐.๗	๑๗.๓	๘๖
มีนาคม	๙๒.๗	๑๕๕.๗	๙.๘	๖๕๒.๑
เมษายน	๑๒๐.๖	๑๐๒.๑	๔.๓	๕๗.๔
พฤษภาคม	๒๕๗.๔	๑๔๑.๔	๑๐๑	๒๑๙.๘
มิถุนายน	๑๗๐.๕	๑๑๐.๘	๗๔.๑	๙๘.๑
กรกฎาคม	๑๒๔.๖	๑๗๔.๑	๑๕๙.๖	๑๔๗.๕
สิงหาคม	๗๗.๑	๑๒๘.๓๑	๑๓๗	๒๘๖.๘
กันยายน	๑๘๘.๙	๒๐๒.๓	๓๒๓.๔	๓๐๑.๐
ตุลาคม	๒๓๑.๙	๑๒๒.๑	๔๑๕.๑	๙๔.๖
พฤศจิกายน	๒๓๑.๙	๔๕.๗	๓๒๐.๖	๗๔.๘
ธันวาคม	๔๐.๙	๑๓.๕	๑๕๐.๔	๑๑๓.๑๐
รวมเฉลี่ย	๑๕๙๒	๑๒๔๔.๙	๑๘๐๒.๘	๒๒๑๓.๘

ที่มา : กรมอุตุนิยมวิทยา, ๒๕๖๗

๓.๔ อุณหภูมิและความชื้นสัมพัทธ์

ตำบลพลูเถื่อนมีปริมาณอุณหภูมิเฉลี่ยปี ๒๕๖๕ โดยมีอุณหภูมิเฉลี่ยต่ำสุด ๑๘.๓ องศาเซลเซียส อุณหภูมิสูงสุดเฉลี่ย ๓๗.๖ องศาเซลเซียส (ตารางที่ ๗)

กราฟที่



ภาพที่ ๖ แสดงค่าอุณหภูมิเฉลี่ยปี ๒๕๖๗

(ที่มา : กรมอุตุนิยมวิทยา, ๒๕๖๖)

ตารางที่ ๔ แสดงข้อมูลอุณหภูมิเฉลี่ยตำบลพลูเถื่อน

เดือน	อุณหภูมิต่ำสุด	อุณหภูมิสูงสุด	อุณหภูมิเฉลี่ย
มกราคม	๑๗.๗	๓๒.๒	๒๕.๐
กุมภาพันธ์	๑๙.๑	๓๒.๕	๒๕.๘
มีนาคม	๒๐.๒	๓๔.๑	๒๗.๒
เมษายน	๒๔.๘	๓๖.๒	๓๐.๕
พฤษภาคม	๒๔.๕	๓๕.๗	๓๐.๑
มิถุนายน	๒๔.๐	๓๕.๔	๒๙.๗
กรกฎาคม	๒๔.๒	๓๔.๒	๒๙.๒
สิงหาคม	๒๔.๑	๓๓.๗	๒๘.๙
กันยายน	๒๓.๔	๓๓.๐	๒๘.๒
ตุลาคม	๒๓.๖	๓๔.๒	๒๘.๙
พฤศจิกายน	๒๓.๕	๓๔.๒	๒๘.๙
ธันวาคม	๑๙.๓	๓๓.๑	๒๖.๒

ที่มา: กรมอุตุนิยมวิทยา, ๒๕๖๗

๔. เส้นทางคมนาคม

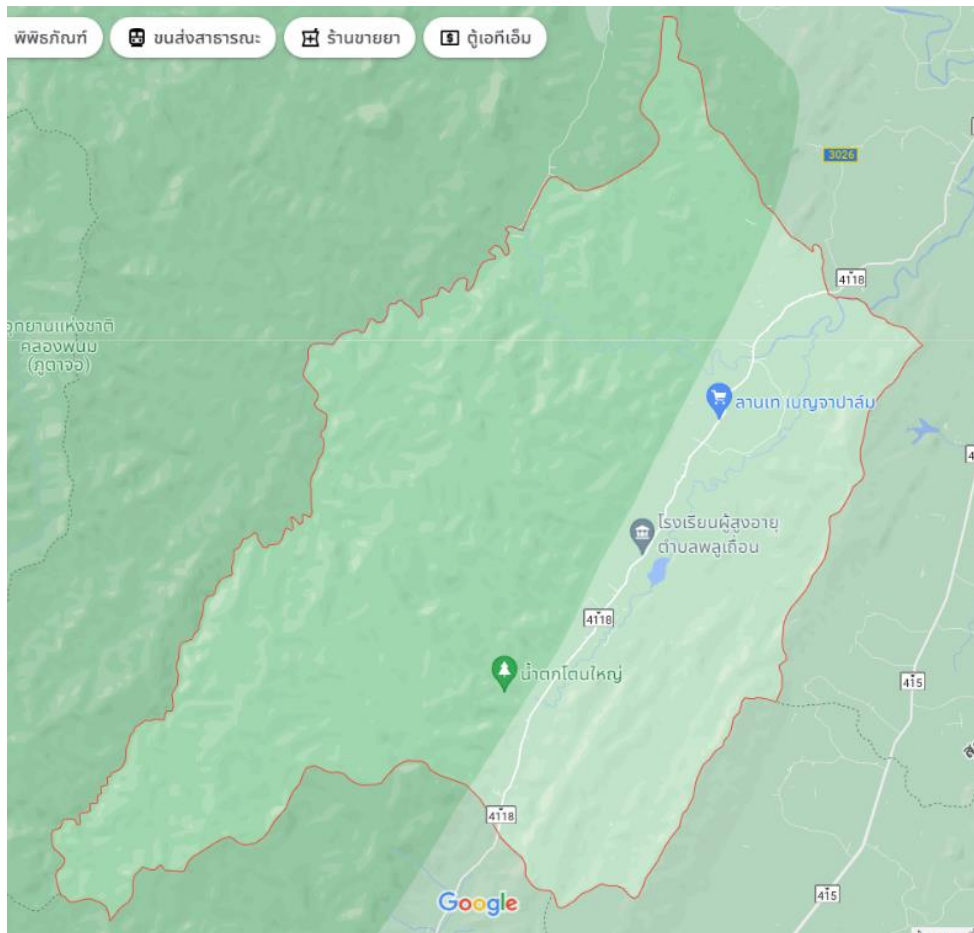
การคมนาคมของตำบลพลูเถื่อน อำเภอพนมและอำเภอใกล้เคียงของจังหวัดสุราษฎร์ธานี โดยใช้เส้นทางหลวงแผ่นดินหมายเลข ๔๑๑๘ (อำเภอพนม-อำเภอทับปุด) ซึ่งเป็นถนนลาดยางมาตรฐาน เส้นทางคมนาคมภายในตำบลพลูเถื่อนส่วนใหญ่เป็นถนนดินลูกรังและถนนดิน ประกอบด้วย

ถนนลาดยาง	๓	สาย
ถนนคอนกรีตเสริมเหล็ก	๑๐	สาย
ถนนคอนกรีตเสริมไม้ไผ่	๔	สาย
ถนนลูกรัง	๑๗	สาย
ถนนดิน	๑	สาย

การคมนาคมทางน้ำ

สภาพปัจจุบันไม่ได้ใช้ในการคมนาคม เนื่องจากสภาพลำคลองคดเคี้ยวและตื้นเขินในช่วง

ฤดูแล้ง



ภาพที่ ๗ เส้นทางคมนาบตำบลพลูเถื่อน อำเภอพนม
ที่มา : Google Map, ๒๕๖๗

๕. แหล่งน้ำและระบบชลประทาน

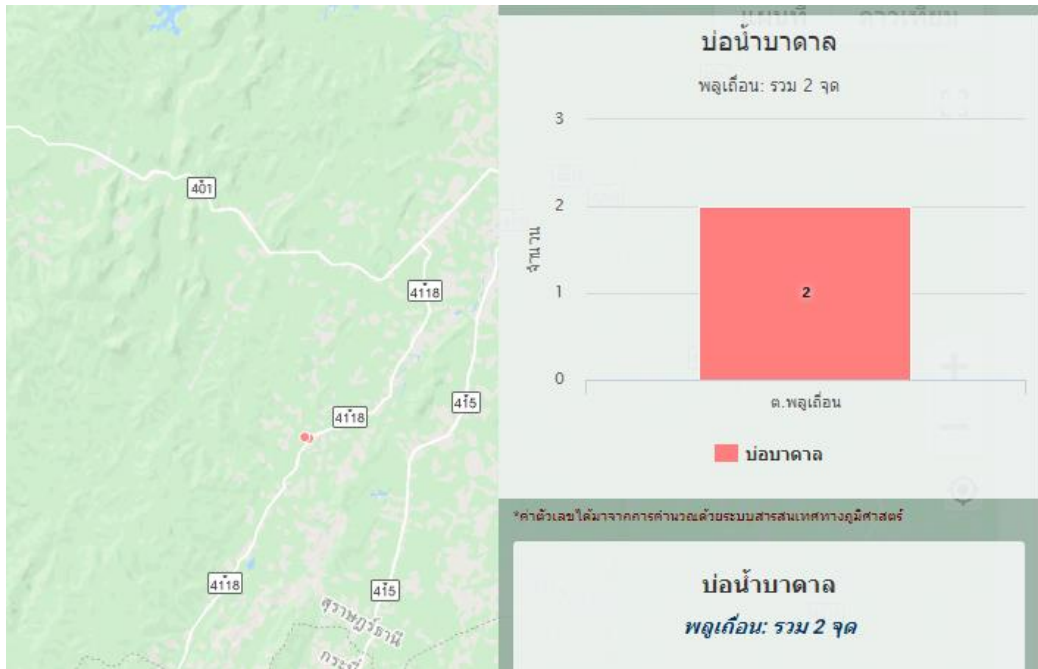
ในตำบลพลูเถื่อน เป็นพื้นที่ที่อาศัยน้ำฝนในการทำการเกษตรเป็นหลัก ประมาณ ร้อยละ ๘๐ ของพื้นที่ทั้งหมด นอกจากนี้ยังมีแหล่งน้ำอื่นๆ ที่ใช้ในการเกษตร

๕.๑ แหล่งน้ำธรรมชาติ

ลำคลองสายสำคัญ ๒ สาย ได้แก่ คลองพนมและคลองศก

๕.๒ แหล่งน้ำที่สร้างขึ้น

แหล่งน้ำใต้ดิน บ่อบาดาล จำนวน ๒ จุด



ภาพที่ ๘ แหล่งน้ำผิวดินธรรมชาติตำบลพลุเถื่อน
ที่มา: กรมชลประทาน, ๒๕๖๘

๖. สภาพทางเศรษฐกิจและสังคม

๖.๑ รายได้/ครัวเรือน/ปี

- ❖ ในภาคเกษตร รายได้เฉลี่ย ๓๕๐๐๐- ๔๐,๐๐๐ บาท/ครัวเรือน/ปี
- ❖ นอกภาคเกษตร มีเป็นส่วนน้อย
 - แรงงานในครัวเรือน ส่วนใหญ่ใช้ระบบเครือญาติ เฉลี่ย ๒ คน/ครัวเรือน
 - แรงงานนอกครัวเรือน ส่วนใหญ่มาจากภาคเหนือ, อีสาน
 - อัตราค่าจ้างแรงงานโดยทั่วไป จ้างเป็นรายวันๆ ละ ๒๕๐-๓๐๐ บาท ทั้งนี้ขึ้นอยู่กับปริมาณงานและลักษณะงาน
 - การจ้างแรงงานกรีดยาง อัตราค่าจ้างแต่ละครั้งขายแบ่ง ๔ : ๖ หรือ ๕๐ : ๕๐ คือ ลูกจ้างได้ร้อยละ ๔๐ บาท นายจ้างได้ร้อยละ ๖๐ บาท หรือแบ่งครึ่ง

๖.๒ แหล่งเงินทุน

- ธนาคารเพื่อการเกษตรและสหกรณ์
- สหกรณ์นิคมพนม
- เพื่อนบ้านและญาติพี่น้อง
- กลุ่มออมทรัพย์และกองทุนในหมู่บ้าน

๖.๓ เครื่องจักรกลการเกษตรและปัจจัยการผลิต

- | | | | |
|---------------|-------|---|-----|
| - รถแบคโฮ | จำนวน | ๔ | คัน |
| - รถไถเดินตาม | จำนวน | ๓ | คัน |
| - โรงสี | จำนวน | ๒ | โรง |

๖.๔ ข้อมูลการตลาด (วิธีการตลาด แหล่งรับซื้อผลผลิต)

๖.๔.๑ ตลาดยางพารา

วิธีการตลาดยางพารา เกษตรกรจะขายในรูปร่างแผ่นดิบ และเศษยาง น้ำยางสด ให้แก่พ่อค้าย่อยในหมู่บ้านและในตำบล สำหรับเกษตรกรที่มีผลผลิตน้อย ส่วนเกษตรกรรายใหญ่มีผลผลิตมากจะขายผลผลิตในรูปของยางแผ่นดิบ ให้กับพ่อค้าคนกลาง ในตำบล ซึ่งในตำบลต้นยวนจะมีแหล่งรับซื้อยางแผ่นดิบกระจายอยู่ภายในหมู่บ้านและในตำบล จำนวน ๗ ร้าน และมีตลาดกลางสหกรณ์ ๑ แห่ง แล้วพ่อค้าคนกลางก็รวบรวมส่งโรงงานต่อไป

ความต้องการของตลาด ต้องการผลผลิตที่ได้จากยางพันธุ์ดี ขนาดหรือน้ำหนักจะต้องอยู่ในเกณฑ์คุณภาพต้องสะอาด รูปทรงดี

ราคาไม่แน่นอนขึ้นอยู่กับคุณภาพของผลผลิตและความต้องการของตลาดโลก ส่วนมากพ่อค้าคนกลางจะเป็นผู้กำหนดราคาเอง ขณะนี้ราคาประมาณ ๔๐ บาท/กก.

๖.๔.๒ ตลาดปาล์มน้ำมัน

วิธีการตลาดปาล์มน้ำมัน เกษตรกรจะขายในรูปผลปาล์มดิบ ให้แก่พ่อค้าภายในตำบลและต่างอำเภอ แล้วพ่อค้าย่อยในตำบลก็รวบรวมส่งโรงงานภายในตัวจังหวัดอีกครั้งหนึ่งร้านค้าที่รับซื้อผลผลิตปาล์มน้ำมันภายในตำบล มี ๓ แห่งด้วยกัน

ความต้องการของตลาด ต้องการผลผลิตปาล์มน้ำมันที่มีคุณภาพ มาจากพันธุ์ดีตามมาตรฐานและคุณภาพ

ราคาขึ้นอยู่กับคุณภาพของผลผลิตและความต้องการของตลาดพ่อค้าคนกลางจะเป็นคนกำหนดราคาเอง ปัจจุบันราคาประมาณ ๕.๕๐ บาท/กก.

๗. การใช้ประโยชน์ที่ดิน (Land Used)

การใช้ประโยชน์ที่ดินของตำบลพลูเถื่อน เนื้อที่ถือครองทั้งหมดของตำบลพจนมที่ถูกใช้ประโยชน์เพื่อการเกษตรประมาณ ๘๐% และจะมีพื้นที่ชุมชนประมาณ ๒๐% ของพื้นที่ทั้งหมด พื้นที่เกษตรกรรมประกอบด้วยพื้นที่สวนยางพารา ปาล์มน้ำมัน ไม้ผล พืชไร่ และพืชผัก พื้นที่ป่าสงวนแห่งชาติ กรมสิทธิ์ในการถือครองที่ดิน

- ที่ดินในเขตสหกรณ์นิคมพนม
- ไม่มีสิทธิ์การถือครองที่ดิน (ป่าสงวน)

๘. องค์กร/สถาบันต่างๆ

ตำบลพลูเถื่อน อำเภอพนม จังหวัดสุราษฎร์ธานีมีกลุ่มส่งเสริมอาชีพ ๑ กลุ่ม สมาชิก ๒๕ ราย และวิสาหกิจชุมชน ๑ แห่ง สมาชิก ๗ ราย

บทที่ ๒

การวิเคราะห์สถานการณ์การเกษตรตำบลพลูเถื่อน อำเภอพนม จังหวัดสุราษฎร์ธานี

๑. ข้อมูลประกอบการวิเคราะห์

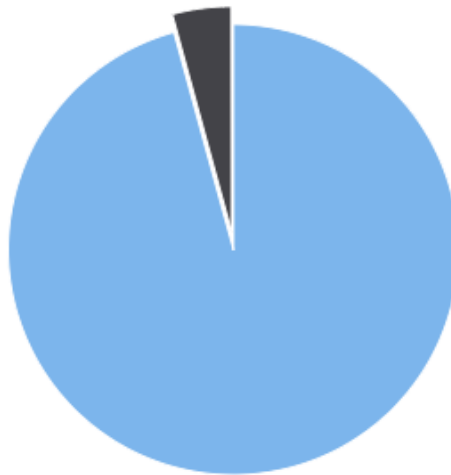
๑.๑ ตำบลพลูเถื่อน อำเภอพนม มีเกษตรกรที่ประกอบอาชีพหลักส่วนใหญ่เป็นการประกอบอาชีพเกษตรกรรมเป็นหลัก จำนวน ๕๒๙ ครัวเรือน คิดเป็นร้อยละ ๙๕.๔๙ และประกอบอาชีพเกษตรกรรมเป็นรองจำนวน ๒๕ ครัวเรือน คิดเป็นร้อยละ ๔.๕๑

ตารางที่ ๕ แสดงลักษณะการประกอบอาชีพเกษตรกร ตำบลพลูเถื่อน อำเภอพนม จังหวัดสุราษฎร์ธานี

ลักษณะการประกอบอาชีพ	ครัวเรือน	ร้อยละ
ประกอบอาชีพเกษตรกรรมเป็นหลัก	๕๒๐.๐๐	๙๕.๗๖
ประกอบอาชีพเกษตรกรรมเป็นรอง	๒๓.๐๐	๔.๒๔

ที่มา: ระบบฐานข้อมูลทะเบียนเกษตรกร กรมส่งเสริมการเกษตร พ.ศ.๒๕๖๗

ลักษณะการประกอบอาชีพ



■ ประกอบอาชีพเกษตรกรรมเป็นหลัก : 95.76%
■ ประกอบอาชีพเกษตรกรรมเป็นรอง : 4.24%

ภาพที่ ๙ แสดงลักษณะการประกอบอาชีพ ของตำบลพลูเถื่อน อำเภอพนม
ที่มา: ระบบฐานข้อมูลทะเบียนเกษตรกร กรมส่งเสริมการเกษตร พ.ศ. ๒๕๖๗

๑.๒ จำนวนครัวเรือน แยกชายหญิง ช่วงอายุในเมือง/ชนบท

ตำบลพลูเถื่อน อำเภอพนม มีครัวเรือนเกษตรกร จำนวน ๕๕๓ ครัวเรือน โดยมีหัวหน้าครัวเรือนเกษตรกร อายุระหว่าง ๔๖ ถึง ๕๕ ปี จำนวน ๑๕๙ ครัวเรือน คิดเป็นร้อยละ ๒๙.๒๘ รองลงมาอายุระหว่าง ๕๖

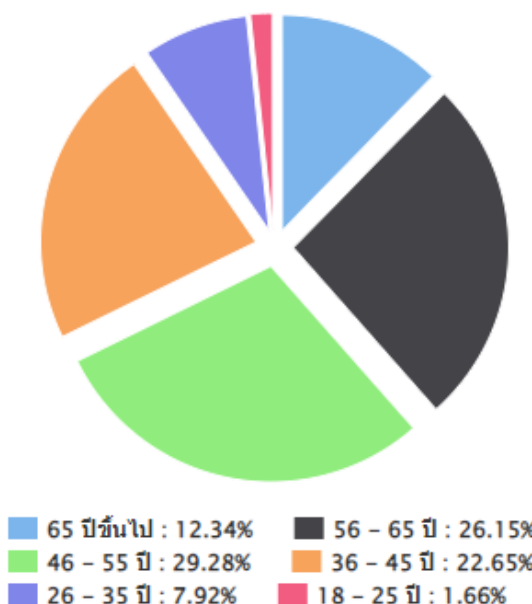
ถึง ๖๕ ปี จำนวน ๑๔๒ ครั้วเรื้อน คิดเป็นร้อยละ ๒๖.๑๕ และ อายุ ๓๖ ถึง ๔๕ ปี จำนวน ๑๒๓ ครั้วเรื้อน คิดเป็นร้อยละ ๒๒.๖๕ ตามลำดับ

ตารางที่ ๖ แสดงหัวหน้าครั้วเรื้อนจำแนกตามอายุของตำบลพลูเถื่อน อำเภอพนม จังหวัดสุราษฎร์ธานี

ช่วงอายุ (ปี)	ครั้วเรื้อน	ร้อยละ
๖๕ ปีขึ้นไป	๖๗	๑๒.๓๔
๕๖ - ๖๕ ปี	๑๔๒	๒๖.๑๕
๔๖ - ๕๕ ปี	๑๕๙	๒๙.๒๘
๓๖ - ๔๕ ปี	๑๒๓	๒๒.๖๕
๒๖ - ๓๕ ปี	๔๓	๗.๙๒
๑๘ - ๒๕ ปี	๙	๑.๖๖
รวม	๕๔๓	๑๐๐.๐๐

ที่มา: ระบบฐานข้อมูลทะเบียนเกษตรกร กรมส่งเสริมการเกษตร พ.ศ.๒๕๖๗

หัวหน้าครั้วเรื้อนเกษตรกร จำแนกช่วงอายุ



ภาพที่ ๑๐ หัวหน้าครั้วเรื้อนเกษตรกรจำแนกตามอายุของตำบลพลูเถื่อน อำเภอพนม

ที่มา: ระบบฐานข้อมูลทะเบียนเกษตรกร กรมส่งเสริมการเกษตร พ.ศ. ๒๕๖๗

๑.๓ เกษตรกรและองค์กรเกษตรกร

ลักษณะการถือครองที่ดิน

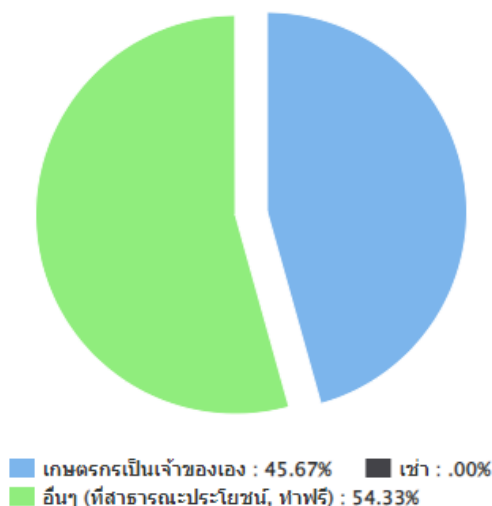
ลักษณะการถือครองที่ดินของเกษตรกร ตำบลพลูเถื่อน อำเภอพนม ส่วนใหญ่เป็นประเภทอื่นๆ (ที่สาธารณประโยชน์, ทำฟรี) จำนวน ๔๕๒ ครัวเรือน คิดเป็นร้อยละ ๕๔.๓๓ รองลงมาคือเกษตรกรเป็นเจ้าของเอง จำนวน ๓๘๐ ครัวเรือน คิดเป็นร้อยละ ๔๕.๖๗ ตามลำดับ

ตารางที่ ๗ แสดงลักษณะการถือครองที่ดินของเกษตรกร ตำบลพลูเถื่อน อำเภอพนม จังหวัดสุราษฎร์ธานี

ลักษณะการถือครอง	ครัวเรือน	ร้อยละ
เกษตรกรเป็นเจ้าของเอง	๓๘๐	๔๕.๖๗
เช่า	๐	๐.๐๐
อื่นๆ (ที่สาธารณประโยชน์, ทำฟรี)	๔๕๒	๕๔.๓๓

ที่มา: ระบบฐานข้อมูลทะเบียนเกษตรกร กรมส่งเสริมการเกษตร พ.ศ. ๒๕๖๗

ลักษณะการถือครองที่ดิน



ภาพที่ ๑๓ แสดงลักษณะการถือครองที่ดิน ตำบลพลูเถื่อน อำเภอพนม จังหวัดสุราษฎร์ธานี

ที่มา: ระบบฐานข้อมูลทะเบียนเกษตรกร กรมส่งเสริมการเกษตร พ.ศ.๒๕๖๗

ประเภทเอกสารสิทธิ์ (เฉพาะเกษตรกรเป็นเจ้าของ)

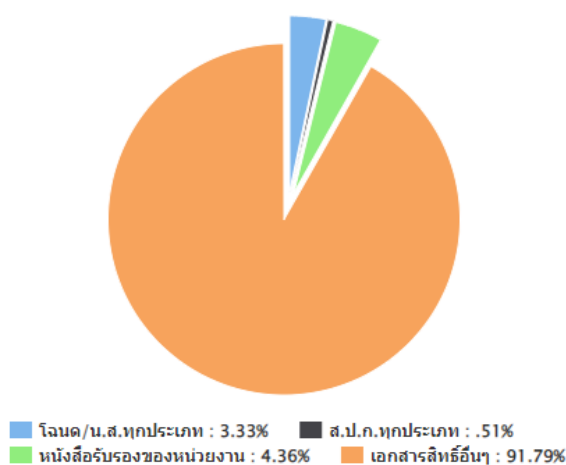
เกษตรกรตำบลพลูเถื่อน อำเภอพนม มีการถือครองที่ดินแบบเอกสารสิทธิ์อื่นๆ จำนวน ๓๕๘ ครัวเรือน คิดเป็นร้อยละ ๗๙.๗๙ รองลงมา คือ แบบหนังสือรับรองของหน่วยงาน จำนวน ๑๗ ครัวเรือน คิดเป็นร้อยละ ๔.๓๖ รองลงมาคือเอกสารสิทธิ์ประเภทโฉนด/น.ส.ทุกประเภท จำนวน ๑๓ ครัวเรือน คิดเป็นร้อยละ ๓.๓๓ และแบบ ส.ป.ก.ทุกประเภท จำนวน ๒ ครัวเรือน คิดเป็นร้อยละ ๐.๕๑ ตามลำดับ

ตารางที่ ๘ แสดงลักษณะประเภทเอกสารสิทธิ์ ตำบลพลูเถื่อน อำเภอพนม จังหวัดสุราษฎร์ธานี

ประเภทเอกสารสิทธิ์ (คร่าวๆ)				รวม
โฉนด/น.ส.ทุกประเภท	ส.ป.ก. ทุกประเภท	หนังสือรับรองของหน่วยงาน	เอกสารสิทธิ์อื่นๆ	
๑๓	๒	๑๗	๓๕๘	๓๘๐

ที่มา: ระบบฐานข้อมูลทะเบียนเกษตรกร กรมส่งเสริมการเกษตร พ.ศ.๒๕๖๗

ประเภทเอกสารสิทธิ์ (คร่าวๆ)



ภาพที่ ๑๔ แสดงประเภทเอกสารสิทธิ์ ตำบลพลูเถื่อน อำเภอพนม จังหวัดสุราษฎร์ธานี

ที่มา: ระบบฐานข้อมูลทะเบียนเกษตรกร กรมส่งเสริมการเกษตร พ.ศ.๒๕๖๗

สินค้าเอกลักษณ์ประจำถิ่น/สินค้า GI

ไม่มี

สินค้าเกษตรที่สำคัญ

ชนิดสินค้า ยางพารา

พื้นที่เหมาะสม/ไม่เหมาะสม

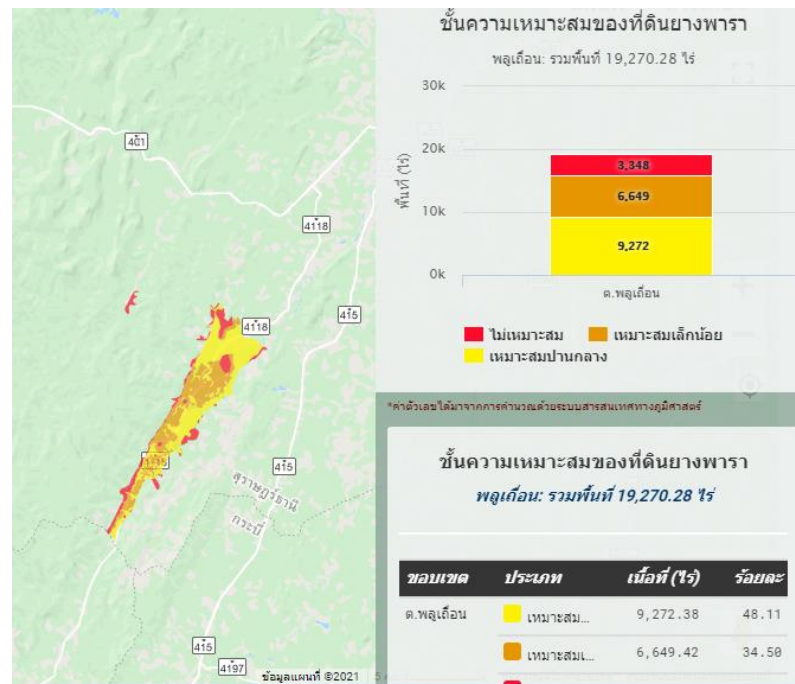
เขตความเหมาะสม

ตำบลพลูเถื่อน อำเภอพนม มีพื้นที่ที่เหมาะสมสำหรับปลูกยางพารา จำนวน ๑๙,๒๗๐.๒๘ไร่ แบ่งเป็น พื้นที่เหมาะปานกลาง (S๒) จำนวน ๙,๒๗๒.๓๘ ไร่ คิดเป็นร้อยละ ๔๘.๑๑ พื้นที่เหมาะสมน้อย (S๓) จำนวน ๖,๖๔๙.๔๒ ไร่ คิดเป็นร้อยละ ๓๔.๕๐ และพื้นที่ไม่เหมาะสม (N) จำนวน ๓,๓๔๘.๔๘ ไร่ คิดเป็นร้อยละ ๑๗.๓๗

ตารางที่ ๙ แสดงเขตความเหมาะสม(พื้นที่ศักยภาพ) สำหรับปลูกยางพารา อำเภอพนม จังหวัด สุราษฎร์ธานี

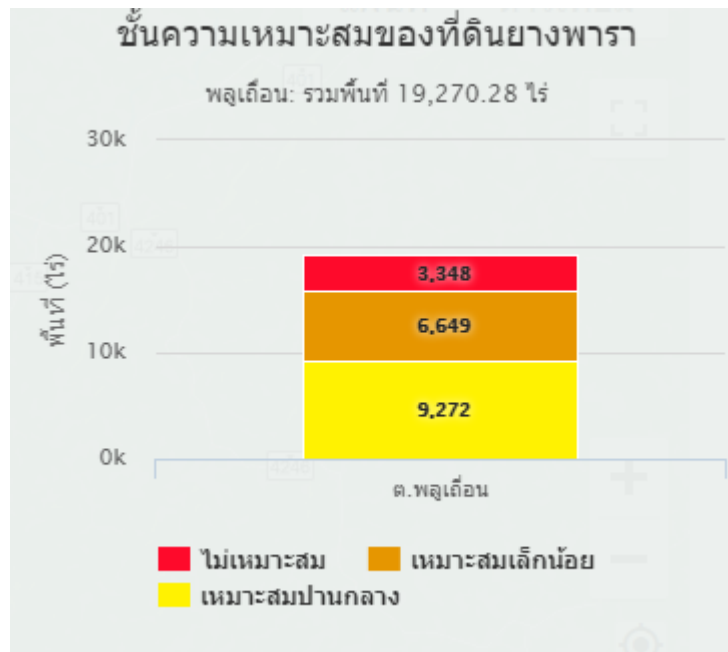
ตำบล	พื้นที่ระดับความเหมาะสมสำหรับการปลูกยางพารา (ไร่)				
	เหมาะสมมาก(S๑)	เหมาะสมปานกลาง(S๒)	เหมาะสมน้อย(S๓)	ไม่เหมาะสม (N)	รวมพื้นที่ทั้งหมด
พลูเถื่อน	๐	๙,๒๗๒.๓๘	๖,๖๔๙.๔๒	๓,๓๕๘.๕๘	๑๙,๒๗๐.๒๘

ที่มา : <http://agri-map-online.moac.go.th>, พ.ศ.๒๕๖๗



ภาพที่ ๑๕ แสดงเขตความเหมาะสม (พื้นที่ศักยภาพ) สำหรับปลูกยางพารา ตำบลพลูเถื่อน

ที่มา : <http://agri-map-online.moac.go.th>, พ.ศ.๒๕๖๗



ภาพที่ ๑๖ แสดงร้อยละแต่ละชั้นความเหมาะสม สำหรับยางพารา ตำบลพลูเถื่อน

ที่มา : <http://agri-map-online.moac.go.th>, พ.ศ.๒๕๖๗

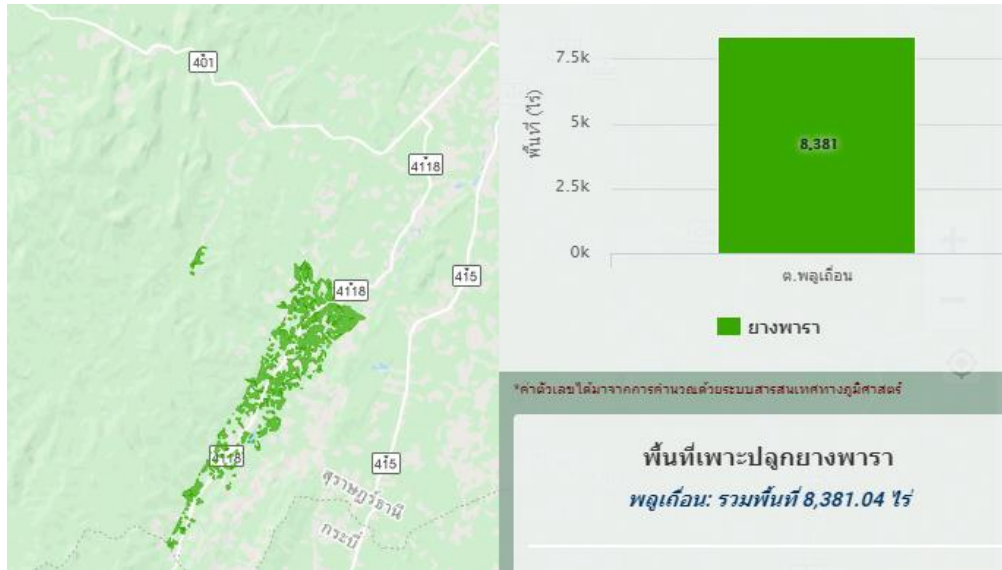
พื้นที่ปลูกยางพารา

ตำบลพลูเถื่อน อำเภอพนม จังหวัดสุราษฎร์ธานี มีพื้นที่ยางพารา จำนวน ๒,๖๙๔ ไร่ โดยปลูกมากที่สุดคือ หมู่ที่ ๑ จำนวน ๒,๖๖๕.๖๕ ไร่ รองลงมา คือ หมู่ที่ ๓ จำนวน ๒,๑๗๒.๖๙ ไร่ และหมู่ที่ ๔ จำนวน ๑,๘๗๒.๒๘ ไร่ ตามลำดับ

ตารางที่ ๑๐ แสดงพื้นที่ปลูกยางพารา ตำบลพลูเถื่อน อำเภอพนม จังหวัดสุราษฎร์ธานี

ที่	หมู่บ้าน	พื้นที่ปลูกยางพารา (ไร่)
๑	หมู่ที่ ๑ บ้านเบญจา	๒,๖๖๕.๖๕
๒	หมู่ที่ ๒ บ้านบาสัมคคี	๑,๔๔๕.๔๙
๓	หมู่ที่ ๓ บ้านบางโหว่	๒,๑๗๒.๖๙
๔	หมู่ที่ ๔ บ้านห้างข้าว	๑,๘๗๒.๒๘
๕	หมู่ที่ ๕ บ้านบางลึก	๑,๐๓๖.๐๒
	รวม	๙,๑๙๒.๑๓

ที่มา: ระบบฐานข้อมูลทะเบียนเกษตรกร กรมส่งเสริมการเกษตร พ.ศ.๒๕๖๗



ภาพที่ ๑๗ แสดงพื้นที่ปลูกยางพารา (พื้นที่ปลูกจริง) ตำบลพลูเถื่อน อำเภอพนม จังหวัดสุราษฎร์ธานี
ที่มา : <http://agri-map-online.moac.go.th>, พ.ศ.๒๕๖๗

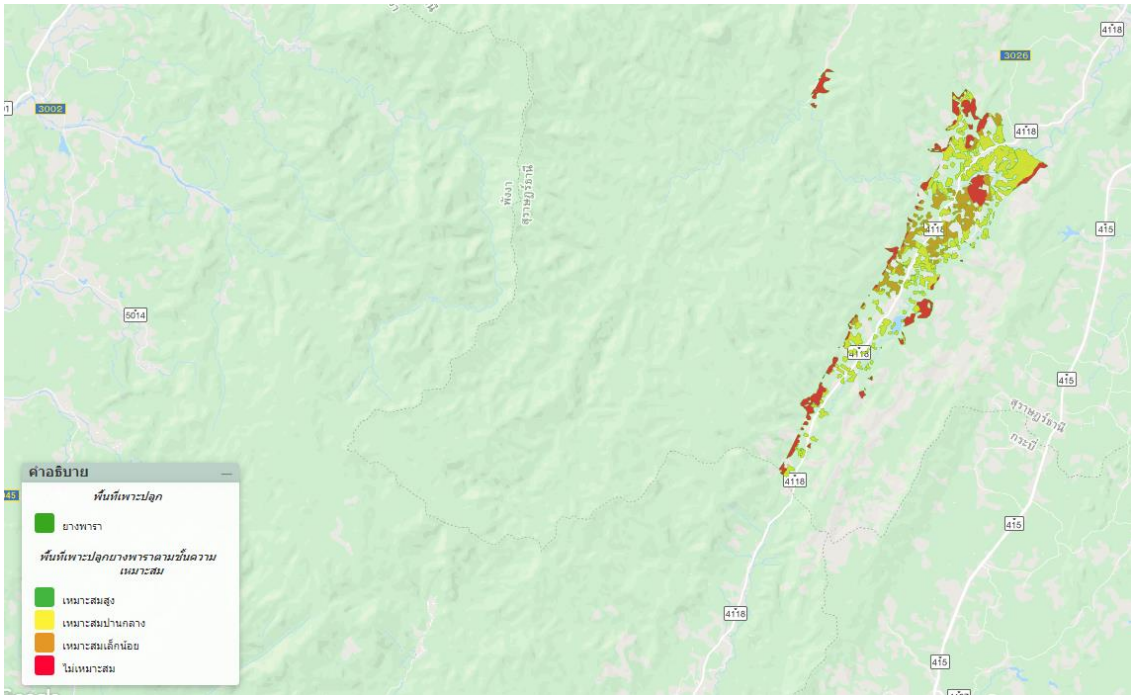
พื้นที่ปลูกยางพารา ตามระดับชั้นความเหมาะสม

ตำบลพลูเถื่อน อำเภอพนม มีพื้นที่ที่เหมาะสมสำหรับปลูกยางพารา จำนวน ๘,๓๘๑ไร่ แบ่งเป็นพื้นที่เหมาะปานกลาง (S๒) จำนวน ๔,๒๓๒.๑๐ไร่ คิดเป็นร้อยละ ๕๐.๔๙พื้นที่เหมาะสมน้อย (S๓) จำนวน ๑,๙๕๐.๗๓ไร่ คิดเป็นร้อยละ ๒๓.๒๗และพื้นที่ไม่เหมาะสม (N) จำนวน ๒,๑๙๘.๑๗ไร่ คิดเป็นร้อยละ ๒๖.๒๒

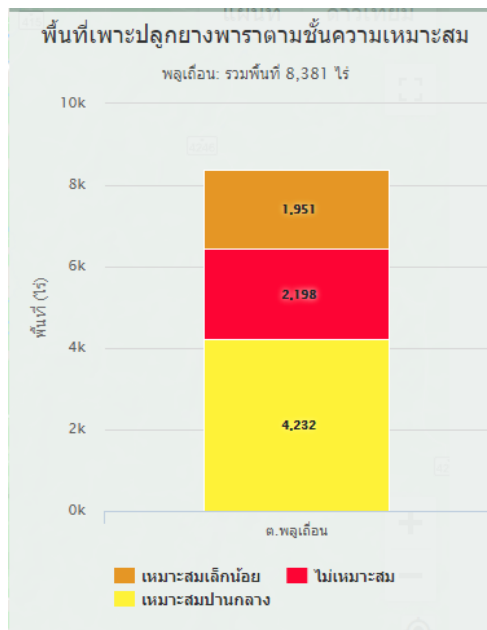
ตารางที่ ๑๑ แสดงเขตความเหมาะสม(พื้นที่ศักยภาพ) สำหรับปลูกยางพารา อำเภอพนม จังหวัดสุราษฎร์ธานี

ตำบล	พื้นที่ระดับความเหมาะสมสำหรับการปลูกยางพารา (ไร่)				
	เหมาะสมมาก(S๑)	เหมาะปานกลาง(S๒)	เหมาะสมน้อย(S๓)	ไม่เหมาะสม (N)	รวมพื้นที่ทั้งหมด
พลูเถื่อน	๐	๔,๒๓๒.๑๐	๑,๙๕๐.๗๓	๒,๑๙๘.๑๗	๘,๓๘๑

ที่มา : <http://agri-map-online.moac.go.th>, พ.ศ.๒๕๖๗



ภาพที่ ๑๘ แผนที่แสดงพื้นที่ปลูกยางพารา ตามระดับชั้นความเหมาะสม ตำบลพูลูเถื่อน อำเภอนมจันทน์ จังหวัดสุราษฎร์ธานี
ที่มา : <http://agri-map-online.moac.go.th>, พ.ศ.๒๕๖๗



ภาพที่ ๑๙ แสดงร้อยละพื้นที่ปลูกยางพารา ตามระดับชั้นความเหมาะสม ตำบลพูลูเถื่อน อำเภอนมจันทน์ จังหวัดสุราษฎร์ธานี
ที่มา : <http://agri-map-online.moac.go.th>, พ.ศ.๒๕๖๗

ปริมาณการผลิต

ตำบลพลูเถื่อน อำเภอพนม มีพื้นที่การปลูกยางพารา จำนวน ๘,๘๖๔.๘๐ ไร่ ๔๒๑ ครัวเรือน โดยมีพื้นที่ปลูกมากที่สุด คือ หมู่ที่ ๑ จำนวน ๒,๖๖๕.๖๕ ไร่ จำนวน ๑๔๓ ครัวเรือน รองลงมา คือ หมู่ที่ ๓ จำนวน ๒,๑๗๒.๖๙ ไร่ จำนวน ๑๐๐ ครัวเรือน และหมู่ที่ ๔ จำนวน ๑,๘๗๒.๒๘ ไร่ ๙๘ ครัวเรือน ตามลำดับ

ตารางที่ ๑๒ แสดงปริมาณการปลูกยางพารา ตำบลพลูเถื่อน อำเภอพนม จังหวัดสุราษฎร์ธานี

หมู่บ้าน	ครัวเรือน เกษตรกร	พื้นที่ปลูก (ไร่)	พื้นที่เก็บเกี่ยว (ไร่)
หมู่ที่ ๑ บ้านเบญจา	๑๔๓	๒,๖๖๕.๖๕	๒,๕๓๑.๒๔
หมู่ที่ ๒ บ้านบาสำคคี	๖๘	๑,๔๔๕.๔๙	๑,๔๒๓.๔๗
หมู่ที่ ๓ บ้านบางโหว่	๑๐๐	๒,๑๗๒.๖๙	๒,๑๗๒.๖๙
หมู่ที่ ๔ บ้านห้างข้าว	๙๘	๑,๘๗๒.๒๘	๑,๗๖๑.๙๖
หมู่ที่ ๕ บ้านบางลึก	๕๑	๑,๐๓๖.๐๒	๙๗๕.๙๕
รวม	๔๒๑	๙,๑๙๒.๑๓	๘,๘๖๔.๘๐

ที่มา: ระบบฐานข้อมูลทะเบียนเกษตรกร กรมส่งเสริมการเกษตร พ.ศ.๒๕๖๗

สถานการณ์ใช้เทคโนโลยีการผลิต

ระบบการให้น้ำ ใช้ระบบพลังงานแสงอาทิตย์ (โซลาร์เซลล์)

ปฏิทินการเพาะปลูก

๔.๑ เกษตรกรในตำบลพลูเถื่อน อำเภอพนม มีการปลูกยางพารา ฤดูการปลูกจะเริ่มตั้งแต่เดือน พฤษภาคมถึงธันวาคม ปลูกสูงสุดในเดือนมิถุนายน มีการเก็บเกี่ยวตลอดปี เก็บเกี่ยวสูงสุดในเดือนธันวาคม โดยมีปฏิทินการเพาะปลูกยางพารา ดังนี้

ตารางที่ ๑๓ แสดงปฏิทินการเพาะปลูกยางพารา ในตำบลพลูเถื่อน อำเภอพนม จังหวัดสุราษฎร์ธานี

ชื่อสินค้า	เดือน												ประมาณการรายจ่าย (บาท)	ประมาณการรายได้ บาท/ไร่/ปี		
	ม.ค.	ก.พ.	มี.ค.	เม.ย.	พ.ค.	มิ.ย.	ก.ค.	ส.ค.	ก.ย.	ต.ค.	พ.ย.	ธ.ค.				
ยางพารา					←	△									๗,๓๑๕	๑๒,๐๐๐
เก็บเกี่ยว		←	→		←									▽		

สัญลักษณ์



ช่วงฤดูปลูก

△ ปลูกสูงสุด



ช่วงฤดูเก็บเกี่ยว

▽ เก็บเกี่ยวสูงสุด

ต้นทุนการผลิต

ตำบลพลูเถื่อน อำเภอพนม จังหวัดสุราษฎร์ธานี มีต้นทุนการผลิตยางพารา โดยพื้นที่นอกเขตชลประทาน มีต้นทุน เป็นเงิน ๗,๓๑๕ บาท

ตารางที่ ๑๔ แสดงปฏิทินการเพาะปลูกยางพารา ในตำบลพลูเถื่อน อำเภอพนม จังหวัดสุราษฎร์ธานี

ต้นทุน/ไร่/ปี		รายรับ/ไร่/ปี	
รายการ	เงิน	รายการ	เงิน
๑. ค่าต้นพันธุ์	๑,๖๒๕	ผลผลิต ๓๐๐ กก./ไร่	
๒. ค่าปุ๋ย	๑,๓๐๐	ราคาในท้องถิ่น ๔๐ บาท/กก.	
๓. ค่าแรงงาน	๑,๕๙๐	มูลค่า ๑๒,๐๐๐ บาท/ไร่	
- ปลูกดูแลรักษา/ เก็บเกี่ยว			
๔. ค่าสารเคมี			
๕. ค่าน้ำมัน	๓๐๐		
๖. ค่าบุกเบิกพื้นที่	๕๐๐		
รวม	๒,๐๐๐		
	๗,๓๑๕	รวม	๑๒,๐๐๐
หมายเหตุ รายได้ - ต้นทุน = กำไร ๑๒,๐๐๐ - ๗,๓๑๕ = ๔,๖๘๕ บาท			

ที่มา: กรมส่งเสริมการเกษตร, พ.ศ.๒๕๖๗

สถานการณ์การตลาด/วิธีการตลาด

(๑) วิธีการตลาดยางพารา เกษตรกรจะขายในรูปแบบแผ่นดิบและเศษยาง โดยที่น้ำยางสดจะขายให้แก่พ่อค้าย่อยในหมู่บ้านและตำบล สำหรับเกษตรกรที่มีผลผลิตน้อย ส่วนเกษตรกรรายใหญ่ที่มีผลผลิตมาก จะขายผลผลิตในรูปแบบของยางแผ่นดิบให้กับพ่อค้าคนกลางในตำบล ซึ่งจะมีแหล่งรับซื้อยางแผ่นดิบและเศษยางกระจายอยู่ทั่วหมู่บ้านและตำบล แล้วพ่อค้าคนกลางก็จะรวบรวมส่งขายโรงงานต่อไป

เกษตรกรต้นแบบในพื้นที่

ตำบลพลูเถื่อน อำเภอพนม จังหวัดสุราษฎร์ธานี มีเกษตรกรที่เป็นต้นแบบในพื้นที่ โดยมีเกษตรกรที่เป็น Smart Farmer ต้นแบบ ด้านไม้ยืนต้น (ยางพารา) จำนวน ๑ ราย

องค์ความรู้ทักษะความชำนาญ

เกษตรกรมีความรู้ ความชำนาญ องค์ความรู้ในเทคโนโลยีการผลิตที่มีความโดดเด่น ดังนี้

ตารางที่ ๑๕ แสดง Smart Farmer ต้นแบบในด้านไม้ยืนต้น (ยางพารา) ของ ตำบลพลูเถื่อน อำเภอพนม จังหวัดสุราษฎร์ธานี

ที่	ชื่อ-สกุล	หมู่	ตำบล	อำเภอ	ปีที่เริ่ม	สาขา
๑	นายประกอบ รื่นจิตต์	๔	พลูเถื่อน	พนม	๒๕๖๑	ไม้ยืนต้น (ยางพารา)

ที่มา: สำนักงานเกษตรอำเภอพนม, พ.ศ.๒๕๖๗

๑.๓.๒ ชนิดสินค้า ปาล์มน้ำมัน
พื้นที่เหมาะสม/ไม่เหมาะสม

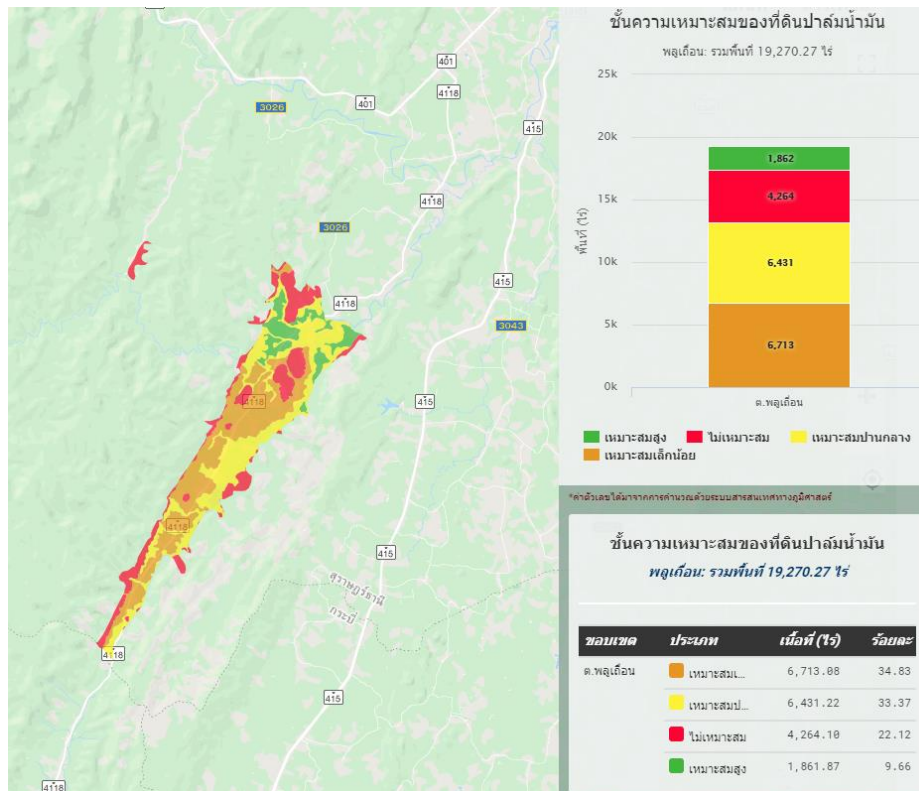
เขตความเหมาะสม

ตำบลพลูเถื่อน อำเภอพนม มีพื้นที่ที่เหมาะสมสำหรับปลูกปาล์มน้ำมัน จำนวนทั้งหมด ๑๙,๒๗๐.๒๗ ไร่ แบ่งเป็นพื้นที่ที่มีความเหมาะสมสูง (S๑) จำนวน ๑,๘๖๑.๘๗ ไร่ คิดเป็นร้อยละ ๙.๖๖พื้นที่เหมาะสมปานกลาง (S๒) จำนวน ๖,๔๓๑.๒๒ ไร่ คิดเป็นร้อยละ ๓๓.๓๗ พื้นที่เหมาะสมน้อย (S๓) จำนวน ๖,๗๑๓.๐๘ ไร่ คิดเป็นร้อยละ ๓๔.๘๓และพื้นที่ไม่เหมาะสม (N) จำนวน ๔,๒๖๕.๑๐ ไร่ คิดเป็นร้อยละ ๒๒.๑๒

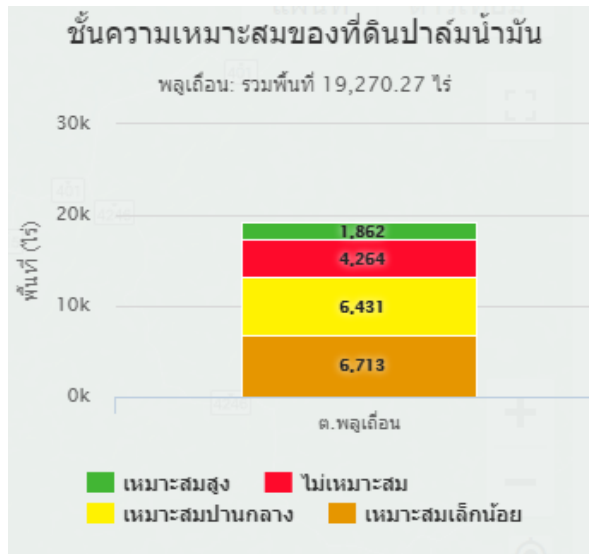
ตารางที่ ๑๖ แสดงเขตความเหมาะสม(พื้นที่ศักยภาพ) สำหรับปลูกปาล์มน้ำมัน อำเภอพนม จังหวัดสุราษฎร์ธานี

ตำบล	พื้นที่ระดับความเหมาะสมสำหรับการปลูกปาล์มน้ำมัน (ไร่)				
	เหมาะสมมาก(S๑)	เหมาะสมปานกลาง(S๒)	เหมาะสมน้อย(S๓)	ไม่เหมาะสม (N)	รวมพื้นที่ทั้งหมด
พลูเถื่อน	๑,๘๖๑.๘๗	๖,๔๓๑.๒๒	๖,๗๑๓.๐๘	๔,๒๖๕.๑๐	๑๙,๒๗๐.๒๗

ที่มา : <http://agri-map-online.moac.go.th>, พ.ศ.๒๕๖๗



ภาพที่ ๒๐ แสดงเขตความเหมาะสม (พื้นที่ศักยภาพ) สำหรับปลูกปาล์มน้ำมัน ตำบลพลูเถื่อน
ที่มา : <http://agri-map-online.moac.go.th>, พ.ศ.๒๕๖๗



ภาพที่ ๒๑ แสดงร้อยละแต่ละชั้นความเหมาะสม สำหรับปาล์มน้ำมัน ตำบลพูลูเถื่อน

ที่มา : <http://agri-map-online.moac.go.th>, พ.ศ.๒๕๖๗

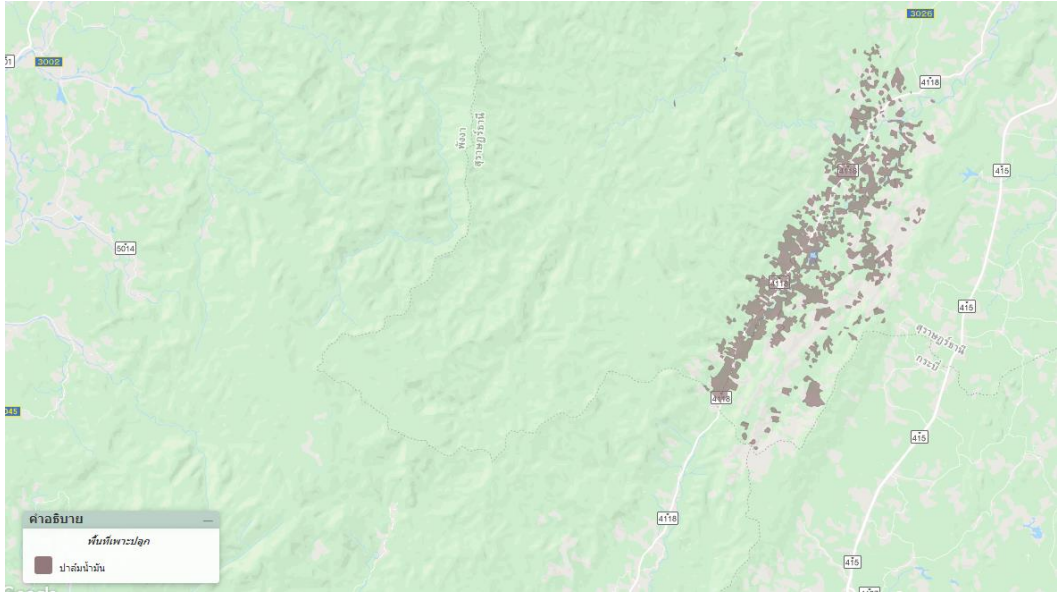
พื้นที่ปลูกปาล์มน้ำมัน

ตำบลพูลูเถื่อน อำเภอพนม จังหวัดสุราษฎร์ธานี มีพื้นที่ปาล์มน้ำมัน จำนวน ๘,๖๙๙.๐๑ ไร่ โดยปลูกมากที่สุดคือ หมู่ที่ ๔ จำนวน ๒,๔๘๐.๓๖ไร่ รองลงมา คือ หมู่ที่ ๓ จำนวน ๒,๒๒๔.๓๑ ไร่ และหมู่ที่ ๑ จำนวน ๑,๗๑๘.๙๒ ไร่ ตามลำดับ

ตารางที่ ๑๗ แสดงพื้นที่ปลูกปาล์มน้ำมัน ตำบลพูลูเถื่อน อำเภอพนม จังหวัดสุราษฎร์ธานี

ที่	หมู่บ้าน	พื้นที่ปลูกปาล์มน้ำมัน (ไร่)
๑	หมู่ที่ ๑ บ้านเบญจา	๑,๗๑๘.๙๒
๒	หมู่ที่ ๒ บ้านบาสัมคคี	๑,๓๘๗.๒๓
๓	หมู่ที่ ๓ บ้านบางโหว่	๒,๒๒๔.๓๑
๔	หมู่ที่ ๔ บ้านห้างข้าว	๒,๔๘๐.๓๖
๕	หมู่ที่ ๕ บ้านบางลึก	๘๕๒.๓๑
	รวม	๘,๖๙๙.๐๑

ที่มา: ระบบฐานข้อมูลทะเบียนเกษตรกร กรมส่งเสริมการเกษตร พ.ศ.๒๕๖๗



ภาพที่ ๒๒ แสดงพื้นที่ปลูกปาล์มน้ำมัน (พื้นที่ปลูกจริง) ตำบลพลูเถื่อน อำเภอนม จังหวัดสุราษฎร์ธานี
ที่มา : <http://agri-map-online.moac.go.th>, พ.ศ.๒๕๖๗

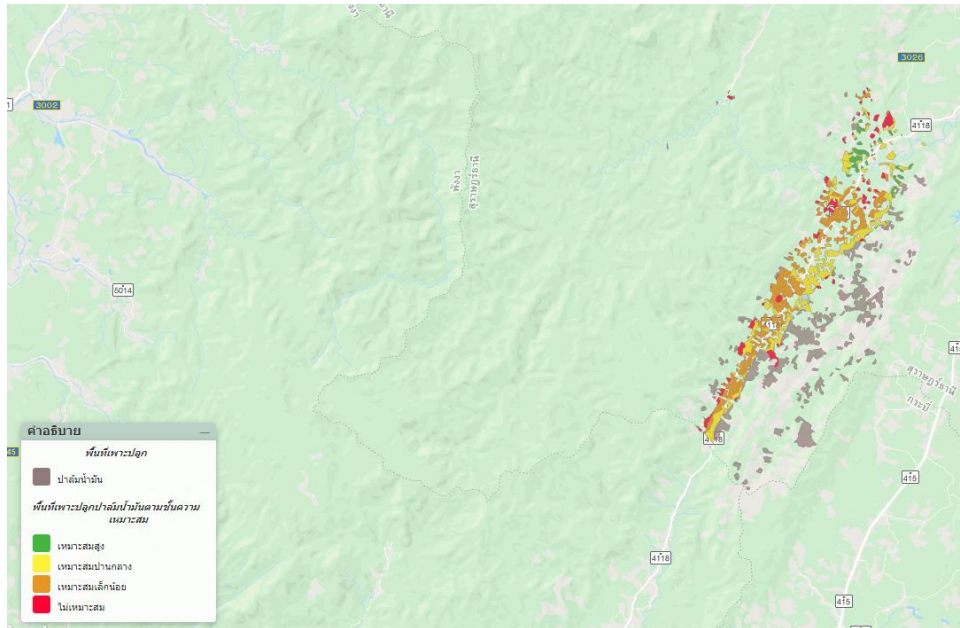
พื้นที่ปลูกปาล์มน้ำมัน ตามระดับชั้นความเหมาะสม ตำบลพลูเถื่อน อำเภอนม จังหวัดสุราษฎร์ธานี มีพื้นที่ปลูกปาล์มน้ำมัน ตามระดับชั้นความเหมาะสม จำนวน ๗,๙๔๗.๐๔ ไร่ แบ่งเป็นพื้นที่ที่มีความเหมาะสมสูง (S๑) จำนวน ๔๘๒.๗๒ไร่ คิดเป็นร้อยละ ๖.๐๗ แบ่งเป็นพื้นที่เหมาะปานกลาง (S๒) จำนวน ๒,๙๒๒.๖๔ ไร่ คิดเป็นร้อยละ ๓๖.๓๗ พื้นที่เหมาะสมน้อย (S๓) จำนวน ๓,๕๑๗.๒๙ไร่ คิดเป็น ร้อยละ ๔๔.๒๕ และพื้นที่ไม่เหมาะสม (N) จำนวน ๑,๐๒๔.๓๙ ไร่ คิดเป็นร้อยละ ๑๒.๘๙

ตารางที่ ๑๘ แสดงพื้นที่ปลูกปาล์มน้ำมัน ตามระดับชั้นความเหมาะสม ตำบลพลูเถื่อนอำเภอนม จังหวัดสุราษฎร์ธานี

ตำบล	พื้นที่ระดับความเหมาะสมสำหรับการปลูกปาล์มน้ำมัน (ไร่)				รวมพื้นที่ทั้งหมด
	เหมาะสมมาก(S๑)	เหมาะสมปานกลาง(S๒)	เหมาะสมน้อย(S๓)	ไม่เหมาะสม (N)	
พลูเถื่อน	๔๘๒.๗๒	๒,๙๒๒.๖๔	๓,๕๑๗.๒๙	๑,๐๒๔.๓๙	๗,๙๔๗.๐๔

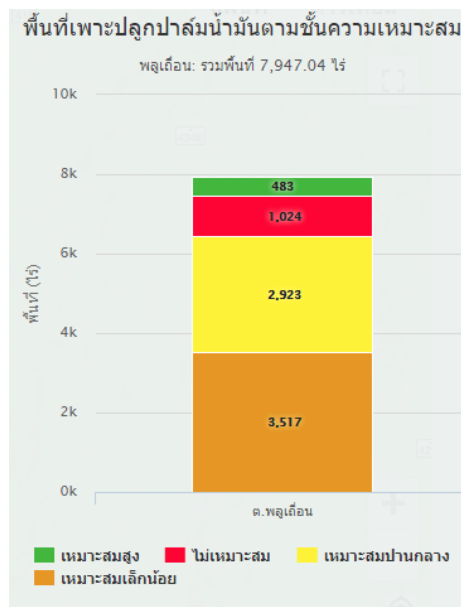
ที่มา : <http://agri-map-online.moac.go.th>, พ.ศ.๒๕๖๗

แผนที่แสดงพื้นที่ปลูกปาล์มน้ำมัน ตามระดับชั้นความเหมาะสม ตำบลพลูเถื่อน อำเภอนม จังหวัดสุราษฎร์ธานี



ภาพที่ ๒๓ แผนที่แสดงพื้นที่ปลูกปาล์มน้ำมัน ตามระดับชั้นความเหมาะสม ตำบลพลูเถื่อน อำเภอนม จังหวัดสุราษฎร์ธานี

ที่มา : <http://agri-map-online.moac.go.th>, พ.ศ.๒๕๖๗



ภาพที่ ๒๔ แสดงร้อยละพื้นที่ปลูกปาล์มน้ำมัน ตามระดับชั้นความเหมาะสม ตำบลพลูเถื่อน อำเภอนม จังหวัดสุราษฎร์ธานี

ที่มา : <http://agri-map-online.moac.go.th>, พ.ศ.๒๕๖๗

ปริมาณการผลิต

ตำบลพลูเถื่อน อำเภอพนม มีพื้นที่การปลูกปาล์มน้ำมัน จำนวน ๘,๖๙๙.๐๑ ไร่ ๓๗๔ ครัวเรือน โดยมีพื้นที่ปลูกมากที่สุด คือ หมู่ที่ ๔ จำนวน ๒,๔๘๐.๓๖ ไร่ จำนวน ๑๐๓ ครัวเรือน รองลงมา คือ หมู่ที่ ๓ จำนวน ๒,๒๒๔.๓๑ ไร่ จำนวน ๑๐๙ ครัวเรือน และหมู่ที่ ๑ จำนวน ๑,๗๑๘.๙๒ ไร่ ๙๖ ครัวเรือน ตามลำดับ

ตารางที่ ๑๙ แสดงปริมาณการปลูกปาล์มน้ำมัน ตำบลพลูเถื่อน อำเภอพนม จังหวัดสุราษฎร์ธานี

หมู่บ้าน	ครัวเรือน เกษตรกร	พื้นที่ปลูก (ไร่)	พื้นที่เก็บเกี่ยว (ไร่)
หมู่ที่ ๑ บ้านเบญจา	๙๖	๑,๗๑๘.๙๒	๑,๖๓๓.๘๙
หมู่ที่ ๒ บ้านบาสัมคคี	๖๒	๑,๓๘๗.๒๓	๑,๒๖๘.๑๙
หมู่ที่ ๓ บ้านบางโหว่	๑๐๙	๒,๒๒๔.๓๑	๒,๐๙๒.๘๙
หมู่ที่ ๔ บ้านห้างข้าว	๑๐๓	๒,๔๘๐.๓๖	๒,๓๘๐.๐๘
หมู่ที่ ๕ บ้านบางลึก	๔๐	๘๕๒.๓๑	๘๕๒.๓๑
รวม	๓๗๕	๘,๖๙๙.๐๑	๘,๒๒๗.๓๖

ที่มา: ระบบฐานข้อมูลทะเบียนเกษตรกร กรมส่งเสริมการเกษตร พ.ศ.๒๕๖๗

สถานการณ์ใช้เทคโนโลยีการผลิต

ระบบการให้น้ำ ใช้ระบบพลังงานแสงอาทิตย์ (โซลาร์เซลล์)

ปฏิทินการเพาะปลูก

เกษตรกรในตำบลพลูเถื่อน อำเภอพนม มีการปลูกปาล์มน้ำมัน ฤดูกาลปลูกเริ่มตั้งแต่เดือน พฤษภาคมถึงธันวาคม ปลูกสูงสุดในเดือนมิถุนายน มีการเก็บเกี่ยวตลอดปี เก็บเกี่ยวสูงสุดในเดือนธันวาคม โดยมีปฏิทินการเพาะปลูกปาล์มน้ำมัน ดังนี้

ตารางที่ ๒๐ แสดงปฏิทินการเพาะปลูกปาล์มน้ำมัน ในตำบลพลูเถื่อน อำเภอพนม จังหวัดสุราษฎร์ธานี

ชื่อสินค้า	เดือน												ประมาณ การ รายจ่าย (บาท/ไร่/ ปี)	ประมาณ การรายได้ บาท/ไร่/ปี		
	ม.ค.	ก.พ.	มี.ค.	เม.ย.	พ.ค.	มิ.ย.	ก.ค.	ส.ค.	ก.ย.	ต.ค.	พ.ย.	ธ.ค.				
ปาล์มน้ำมัน					←	△									๖,๙๗๐	๑๒,๐๐๐
เก็บเกี่ยว	←												▽			

สัญลักษณ์

←→ ช่วงฤดูปลูก

△ ปลูกสูงสุด

←→ ช่วงฤดูเก็บเกี่ยว

▽ เก็บเกี่ยวสูงสุด

ต้นทุนการผลิต

ตำบลพลูเถื่อน อำเภอพนม จังหวัดสุราษฎร์ธานี มีต้นทุนการผลิตปาล์มน้ำมัน โดยพื้นที่นอกเขตชลประทาน มีต้นทุน เป็นเงิน ๖,๙๗๐ บาท

ตารางที่ ๒๑ แสดงต้นทุนการผลิตปาล์มน้ำมันต่อไร่ต่อปี ตำบลพลูเถื่อน อำเภอพนม จังหวัดสุราษฎร์ธานี

ต้นทุน/ไร่		รายรับ/ไร่	
รายการ	เงิน	รายการ	เงิน
๑. ค่าต้นพันธุ์	๒,๒๐๐	ผลผลิต ๓,๐๐๐ กก/ไร่ ราคาในท้องถิ่น ๔ บาท/กก	
๒. ค่าปุ๋ย	๒,๗๐๐		
๓. ค่าแรงงาน			
- ค่าปลูก	๔๔๐		
- ตัดทางใบ	๑๑๐		
- ตัดทะลาย	๒๐๐		
- ค่าตัดหญ้า	๓๐๐		
- ค่าใส่ปุ๋ย	๑๒๐		
๔. ค่าสารเคมี	๒๐๐		
๕. ค่าน้ำมัน	๒๐๐		
๖. ค่าอื่นๆ	๕๐๐		
รวม	๖,๙๗๐		๑๒,๐๐๐
หมายเหตุ รายรับ - ต้นทุน = กำไร ๑๒,๐๐๐ - ๖,๙๗๐ = ๕,๐๓๐ บาท			

สถานการณ์การตลาด/วิธีการตลาด

วิธีการตลาดปาล์มน้ำมัน เกษตรกรจะขายในรูปผลปาล์มสุกให้แก่ลานเทปาล์มในตำบลและต่างอำเภอ โดยที่ลานเทปาล์มรวบรวมส่งโรงงานอีกครั้งหนึ่ง

เกษตรกรต้นแบบในพื้นที่

ตำบลพลูเถื่อน อำเภอพนม จังหวัดสุราษฎร์ธานี มีเกษตรกรที่เป็นต้นแบบในพื้นที่ โดยมีเกษตรกรที่เป็น Smart Farmer ต้นแบบ ด้านไม้ยืนต้น (ปาล์มน้ำมัน) จำนวน ๑ ราย

องค์ความรู้ทักษะความชำนาญ

เกษตรกรมีความรู้ ความชำนาญ องค์ความรู้ในเทคโนโลยีการผลิตที่มีความโดดเด่น ดังนี้

ตารางที่ ๒๒ แสดง Smart Farmer ต้นแบบในด้านไม้ยืนต้น (ปาล์มน้ำมัน) ของตำบลพลูเถื่อน อำเภอพนม จังหวัดสุราษฎร์ธานี

ที่	ชื่อ-สกุล	หมู่	ตำบล	อำเภอ	ปีที่เริ่ม	สาขา
๑	นายสุคนธ์ ชื่นอารมย์	๔	พลูเถื่อน	พนม	๒๕๖๑	ไม้ยืนต้น (ปาล์มน้ำมัน)

ที่มา: สำนักงานเกษตรอำเภอพนม, พ.ศ.๒๕๖๗

๑.๓.๓ ชนิดสินค้า ทุเรียน
พื้นที่เหมาะสม/ไม่เหมาะสม

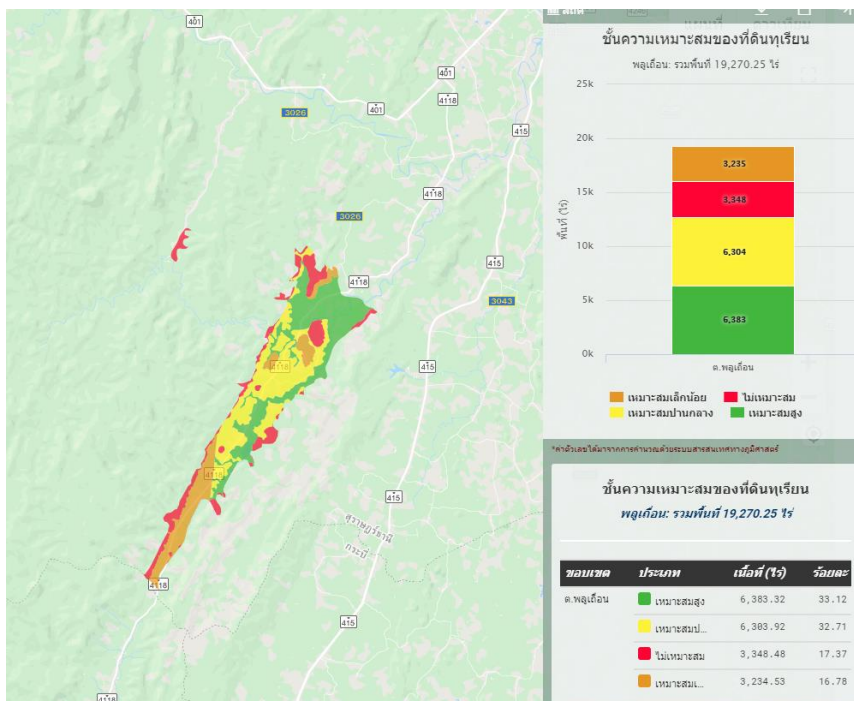
เขตความเหมาะสม

ตำบลพลูเถื่อน อำเภอพนม มีพื้นที่ที่เหมาะสมสำหรับปลูกทุเรียน จำนวนทั้งหมด ๑๙,๒๗๐.๒๕ ไร่ แบ่งเป็นพื้นที่ที่มีความเหมาะสมมาก (S๑) จำนวน ๖,๓๘๓.๓๒ ไร่ คิดเป็นร้อยละ ๓๓.๑๒ พื้นที่ที่เหมาะสมปานกลาง (S๒) จำนวน ๖,๓๐๓.๙๒ ไร่ คิดเป็นร้อยละ ๑๖.๗๘ พื้นที่ที่เหมาะสมน้อย (S๓) จำนวน ๓,๒๓๔.๕๓ ไร่ คิดเป็นร้อยละ ๓๒.๗๑ และพื้นที่ไม่เหมาะสม (N) จำนวน ๓,๓๔๘.๔๘ ไร่ คิดเป็นร้อยละ ๑๗.๓๗

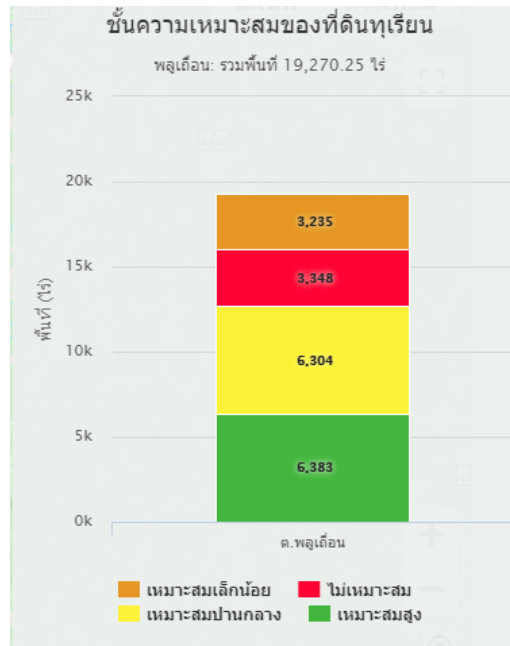
ตารางที่ ๒๓ แสดงเขตความเหมาะสม(พื้นที่ศักยภาพ) สำหรับปลูกทุเรียน อำเภอพนม จังหวัดสุราษฎร์ธานี

ตำบล	พื้นที่ระดับความเหมาะสมสำหรับการปลูกทุเรียน (ไร่)				
	เหมาะสมมาก (S๑)	เหมาะสมปานกลาง (S๒)	เหมาะสมน้อย (S๓)	ไม่เหมาะสม (N)	รวมพื้นที่ทั้งหมด
พลูเถื่อน	๖,๓๘๓.๓๒	๖,๓๐๓.๙๒	๓,๒๓๔.๕๓	๓,๓๔๘.๔๘	๑๙,๒๗๐.๒๕

ที่มา : <http://agri-map-online.moac.go.th>, พ.ศ.๒๕๖๗



ภาพที่ ๒๕ แสดงเขตความเหมาะสม (พื้นที่ศักยภาพ) สำหรับปลูกทุเรียน ตำบลพลูเถื่อน
ที่มา: <http://agri-map-online.moac.go.th>, พ.ศ.๒๕๖๗



ภาพที่ ๒๖ แสดงร้อยละแต่ละชั้นความเหมาะสม สำหรับทุเรียน ตำบลพลูเถื่อน

ที่มา : <http://agri-map-online.moac.go.th>, พ.ศ.๒๕๖๗

พื้นที่ปลูกทุเรียน

ตำบลพลูเถื่อน อำเภอพนม จังหวัดสุราษฎร์ธานี มีพื้นที่ทุเรียน จำนวน ๓๘๖.๘๔ ไร่ โดยปลูกมากที่สุดคือ หมู่ที่ ๓ จำนวน ๒๑๕.๐๖ ไร่ รองลงมา คือ หมู่ที่ ๑ จำนวน ๗๕.๐๗ ไร่ และหมู่ที่ ๔ จำนวน ๖๗.๒๕ ไร่ ตามลำดับ

ตารางที่ ๒๔ แสดงปริมาณการปลูกทุเรียน ตำบลพลูเถื่อน อำเภอพนม จังหวัดสุราษฎร์ธานี

ที่	หมู่บ้าน	พื้นที่ปลูกทุเรียน (ไร่)
๑	หมู่ที่ ๑ บ้านเบญจา	๗๕.๐๗
๒	หมู่ที่ ๒ บ้านบาสัมคคี	๒๘.๗๒
๓	หมู่ที่ ๓ บ้านบางโหว่	๒๑๕.๐๖
๔	หมู่ที่ ๔ บ้านห้างข้าว	๖๗.๒๕
๕	หมู่ที่ ๕ บ้านบางลึก	๐.๗๕
	รวม	๓๘๖.๘๔

ที่มา: ระบบฐานข้อมูลทะเบียนเกษตรกร กรมส่งเสริมการเกษตร พ.ศ.๒๕๖๗

ปริมาณการผลิต

ตำบลพลูเถื่อน อำเภอพนม มีพื้นที่การปลูกทุเรียน จำนวน ๓๘๖.๘๔ ไร่ ๕๑ ครัวเรือน โดยมีพื้นที่ปลูกมากที่สุด คือ หมู่ที่ ๓ จำนวน ๒๑๕.๐๖ ไร่ จำนวน ๒๒ ครัวเรือน รองลงมา คือ หมู่ที่ ๑ จำนวน ๗๕.๐๗ ไร่ จำนวน ๑๗ ครัวเรือน และหมู่ที่ ๔ จำนวน ๖๗.๒๕ ไร่ ๘ ครัวเรือน ตามลำดับ

สถานการณ์ใช้เทคโนโลยีการผลิต

ระบบการให้น้ำ ใช้ระบบพลังงานแสงอาทิตย์ (โซล่าเซลล์)

ปฏิทินการเพาะปลูก

เกษตรกรในตำบลพลูเถื่อน อำเภอพนม มีการปลูกทุเรียน ฤดูกาลปลูกเริ่มตั้งแต่เดือนพฤษภาคม ถึงธันวาคม ปลูกสูงสุดในเดือนมิถุนายน มีการเก็บเกี่ยวตั้งแต่เดือนกรกฎาคมถึงสิงหาคม เก็บเกี่ยวสูงสุดในเดือนสิงหาคม โดยมีปฏิทินการเพาะปลูกทุเรียน ดังนี้

ตารางที่ ๒๕ แสดงปฏิทินการเพาะปลูกทุเรียน ในตำบลพลูเถื่อน อำเภอพนม จังหวัดสุราษฎร์ธานี

ชื่อสินค้า	เดือน												ประมาณการ การ รายจ่าย (บาท/ไร่/ ปี)	ประมาณ การรายได้ บาท/ไร่/ปี		
	ม.ค.	ก.พ.	มี.ค.	เม.ย.	พ.ค.	มิ.ย.	ก.ค.	ส.ค.	ก.ย.	ต.ค.	พ.ย.	ธ.ค.				
ทุเรียน					←	△									22,050	180,000
เก็บเกี่ยว	←						▽									

สัญลักษณ์

←→ ช่วงฤดูปลูก

△ ปลูกสูงสุด

←·····→ ช่วงฤดูเก็บเกี่ยว

▽ เก็บเกี่ยวสูงสุด

ต้นทุนการผลิต

ตำบลพลูเถื่อน อำเภอพนม จังหวัดสุราษฎร์ธานี มีต้นทุนการผลิตทุเรียน โดยพื้นที่นอกเขตชลประทาน มีต้นทุน เป็นเงิน ๒๒,๐๕๐ บาท

ตารางที่ ๒๖ แสดงต้นทุนการผลิตทุเรียนต่อไร่ต่อปี ตำบลพลูเถื่อน อำเภอพนม จังหวัดสุราษฎร์ธานี

ต้นทุน/ไร่/ปี		รายรับ/ไร่/ปี	
รายการ	เงิน	รายการ	เงิน
๑. ค่าต้นพันธุ์	๒,๔๐๐	ผลผลิตเฉลี่ย ๑,๘๐๐ กก./ไร่ ราคา ๙๐ บาท/กก.	
๒. ค่าปุ๋ย	๓,๒๒๕		
๓. ค่าแรงงาน	๘,๒๓๕		
- ค่าปลูก			
- ค่าตัดหญ้า			
- ค่าใส่ปุ๋ย			
- ค่าเก็บเกี่ยว			
๔. ค่าสารเคมี	๖,๖๖๕		
๕. ค่าอื่นๆ	๑,๕๒๕		
รวม	๒๒,๐๕๐	รวม	๑๘๐,๐๐๐
หมายเหตุ รายรับ - ต้นทุน = กำไร ๑๘๐,๐๐๐ - ๒๒,๐๕๐ = ๑๕๗,๙๕๐			

สถานการณ์การตลาด/วิธีการตลาด

วิธีการตลาดทุเรียน ปัจจุบันในตำบลพลูเถื่อนยังไม่มีจุดรับซื้อโรงงาน/แหล่งรับซื้อทุเรียน โดยส่วนใหญ่จะปลูกไว้กินเอง ไม่เน้นขาย

เกษตรกรต้นแบบในพื้นที่

ตำบลพลูเถื่อน อำเภอพนม จังหวัดสุราษฎร์ธานี มีเกษตรกรที่เป็นต้นแบบในพื้นที่ โดยมีเกษตรกรที่เป็น Smart Farmer ต้นแบบ ด้านไม้ผล (ทุเรียน) จำนวน ๑ ราย

องค์ความรู้ที่กษะความชำนาญ

เกษตรกรมีความรู้ ความชำนาญ องค์ความรู้ในเทคโนโลยีการผลิตที่มีความโดดเด่น ดังนี้

ตารางที่ ๒๗ แสดง Smart Farmer ต้นแบบในด้านการผลิต ของตำบลพลูเถื่อน อำเภอพนม จังหวัดสุราษฎร์ธานี

ที่	ชื่อ-สกุล	หมู่	ตำบล	อำเภอ	ปีที่เริ่ม	สาขา
๑	นายประกอบ รื่นจิตต์	๔	พลูเถื่อน	พนม	๒๕๖๑	ไม้ผล (ทุเรียน)

ที่มา: สำนักงานเกษตรอำเภอพนม, พ.ศ.๒๕๖๗

๒. การวิเคราะห์ Supply chain

ตารางที่ ๓๕ แสดงการวิเคราะห์ Supply chain ของสินค้าทุเรียนหมอนทอง ตำบลพลูเถื่อนอำเภอนม จังหวัดสุราษฎร์ธานี

		ต้นทาง	กลางทาง	ปลายทาง
มิติพื้นที่	สถานการณ์ปัจจุบัน	สภาพพื้นที่และกระบวนการผลิต -ลักษณะเด่น พื้นที่ส่วนใหญ่เป็นที่ราบเชิงเขาและหุบเขา มีความชื้นสูงและระบายน้ำได้ดี ทำให้ทุเรียนมีเนื้อแห้งและรสชาติเข้มข้น	โลจิสติกส์และการรวบรวม -จุดรับซื้อ ส่วนใหญ่กระจุกตัวอยู่ริมถนนสายหลัก (ทางหลวง ๔๐๑) ในขณะที่สวนในพังกาญจน์และพลูเถื่อนมักอยู่ในซอยลึก การขนส่งจากสวนไปสู่ "ล้ง" จึงมีต้นทุนการขนส่งภายในที่สูง	การตลาดและการสร้างมูลค่า -โอกาส ทุเรียนหมอนเริ่มมีชื่อเสียงในฐานะทุเรียนคุณภาพ (Premium Grade) เกษตรกรในพังกาญจน์และพลูเถื่อนสามารถใช้ Storytelling เรื่อง "ทุเรียนหุบเขาพนม" ได้
	ปัญหา Pain point	ปัญหาพื้นที่ ภูมิประเทศเป็นเนินเขาทำให้การขนย้ายผลผลิตจากต้นมายังจุดรวบรวมทำได้ยาก และเสี่ยงต่อโรครากเน่าโคนเน่าในช่วงฤดูฝนของภาคใต้	การขนส่ง การขนส่งจากสวนไปสู่ "ล้ง" มีต้นทุนการขนส่งที่สูง	การเชื่อมต่อ ปัจจุบันมีการขายผ่านล้งเพื่อส่งออกไปจีนเป็นหลัก (๙๐%+) ทำให้เกษตรกรต้องรับความเสี่ยงด้านราคา
	แนวทาง/ App tech. ที่จะใช้ แก้ปัญหา	แนวทางแก้ปัญหา ควรใช้ แอปพลิเคชันพยากรณ์อากาศแม่นยำสูง เพื่อวางแผนการใส่ปุ๋ยและพ่นยาให้สอดคล้องกับสภาพฝนในหุบเขา และใช้ โดรนเกษตร ในการพ่นสารชีวภัณฑ์เพื่อลดข้อจำกัดเรื่องความลาดชันของพื้นที่	แนวทางแก้ปัญหา การจัดตั้ง "จุดรวบรวมผลผลิตย่อย" โดยวิสาหกิจชุมชนในตำบล เพื่อรวมปริมาณทุเรียนให้มากพอที่จะต่อรองราคากับล้งส่งออก และใช้ระบบ Digital Mapping เพื่อวางแผนเส้นทางเดินรถ จัดเก็บผลผลิตให้สั้นที่สุดโดยใช้ระบบบริหารจัดการรถขนส่ง (Fleet Management) แบบง่ายๆ สำหรับกลุ่มเกษตรกร เพื่อแชร์ค่ารถบรรทุกเข้าสู่ล้งใหญ่ในตัวเมืองสุราษฎร์ธานี	App Tech ที่ตอบโจทย์ การทำ Digital Traceability ระบุพิกัดสวนในพังกาญจน์/พลูเถื่อนลงบน QR Code เพื่อยกระดับเป็น "ทุเรียนพรีเมียมรายสวน" สำหรับขายออนไลน์ในแพลตฟอร์มระดับสูง หรือขายให้นักท่องเที่ยวที่เดินทางไปเขาสก
มิติคน	สถานการณ์ปัจจุบัน โครงสร้างประชากร ส่วนใหญ่เป็น "เกษตรกรวัยเก่า" (Aged Farmers) ที่มีความเชี่ยวชาญสูงในการสังเกตต้นทุเรียน แต่มีกำแพงด้านเทคโนโลยี (Digital Divide)	ผู้ประกอบการเจ้าของสวน	ผู้รวบรวมและกลุ่มวิสาหกิจ บทบาทคนในชุมชน มีการรวมกลุ่มเป็นวิสาหกิจชุมชนทุเรียนหมอน แต่ส่วนใหญ่ยังทำงานแบบ "ต่างคนต่างขาย" ทำให้ขาดอำนาจต่อรองกับ "ล้ง" (พ่อค้าคนกลาง)	พ่อค้า/ล้ง และผู้บริโภค ความสัมพันธ์เชิงอำนาจ พ่อค้าคนกลาง (ล้ง) มักเป็นผู้กำหนดทิศทางราคาเนื่องจากถือครองข้อมูลตลาดและรถขนส่ง

	<p>ปัญหา Pain point</p> <p>ปัญหา "คน" ในพื้นที่ ขาดแคลนแรงงานฝีมือในการ "ขึ้นตัด" และ "คัดเกรด" ซึ่งต้องใช้ความชำนาญเฉพาะตัวสูง มักต้องพึ่งพาแรงงานรับจ้างนอกพื้นที่ในช่วงฤดูกาล</p>	<p>ช่องว่างด้านทักษะ ขาด "นักจัดการข้อมูล" (Data Manager) ที่จะนำข้อมูลปริมาณทุเรียนในฤดูเดือนมาวางแผนโลจิสติกส์ร่วมกัน</p>	<p>พฤติกรรมผู้บริโภคยุคใหม่ ต้องการ "ความโปร่งใส" (Transparency) และ "เรื่องราว" (Storytelling) ของคนปลูกในหุบเขาพนม ซึ่งคนในพื้นที่ยังสื่อสารเรื่องนี้ออกมาได้น้อย</p>
	<p>แนวทาง/ App tech. ที่จะใช้ แก้ปัญหา</p> <p>แนวทาง ใช้ ระบบจับคู่แรงงานเกษตร (Matching Platform) เพื่อดึงกลุ่ม "คนรุ่นใหม่" (Young Smart Farmer) ในตำบล พังกาญจน์มาเป็น "Digital Agent" ช่วยบันทึกข้อมูลและใช้ไดรพ่นยาแทนคนแก่</p>	<p>-แนวทาง ฝึกอบรมคณะกรรมการกลุ่มให้ใช้ แอปพลิเคชันบริหารจัดการกลุ่มเกษตรกร เพื่อเปลี่ยนจาก "ผู้จับบันทึก" เป็น "ผู้บริหารจัดการโซลูชันดิจิทัล"</p>	<p>-แนวทาง ใช้ระบบ Digital Traceability เชื่อมโยง "หน้าคนปลูก" เข้ากับผลทุเรียนผ่าน QR Code เพื่อสร้าง Trust Economy (เศรษฐกิจแห่งความไว้วางใจ) ระหว่างคนพนมกับผู้ซื้อทั่วโลก</p>
มิติสินค้า	<p>สถานการณ์ ปัจจุบัน</p> <p>อัตลักษณ์และคุณภาพทุเรียนพังกาญจน์และพลูเถื่อนเติบโตในสภาพดินร่วนปนหินเชิงเขาที่มีการระบายน้ำดีเยี่ยม ส่งผลให้ "เนื้อแห้ง เนียนละเอียด ไม่เป็นเต่าเผา" และมีรสชาติหวานมันเข้มข้นกว่าพื้นที่ราบ</p>	<p>การถนอมรักษาและความสด การจัดการหลังเก็บ</p> <p>เกี่ยว: ระยะเวลาจาก "ตัด" ถึง "ล้าง" ในตัวเมืองสุราษฎร์ฯ มีผลต่อการสุกและคุณภาพเนื้อ</p>	<p>การสร้างมูลค่าเพิ่ม Packaging ปรับโฉมจากทุเรียนใส่เซ่ง เป็นทุเรียนใส่กล่อง Premium Box Set สำหรับตลาด D๒C (Direct to Consumer)</p> <p>พัฒนาทุเรียน "แกะเนื้อ" แขนเย็น/แช่แข็ง สำหรับส่งตรงถึงลูกค้าออนไลน์ โดยระบุชื่อสวนและตำบลอย่างชัดเจน</p>
	<p>ปัญหา Pain point</p> <p>เกรดสินค้า ปัจจุบันสินค้าส่วนใหญ่ถูกส่งออกแบบ "เหมาสวน" ทำให้เกรดพรีเมียมปนไปกับเกรดทั่วไป</p>	<p>-ปัญหา: พื้นที่พังกาญจน์และพลูเถื่อนมีความชื้นสูงในช่วงฤดูฝน เสี่ยงต่อการเกิดโรครากเน่าโคนเน่าและเพลี้ยไฟที่ส่งผลต่อผิวและเนื้อทุเรียน</p>	<p>การจัดการสินค้าที่ไม่ได้มาตรฐาน ทุเรียนเกรดรอง (ตกเกรด/ผิวไม่สวย) มักถูกกดราคาอย่างหนัก</p>
	<p>แนวทาง/ App tech. ที่จะใช้ แก้ปัญหา</p> <p>-แนวทาง App Tech: ใช้เครื่อง NIR (Near-Infrared Spectroscopy) แบบพกพาในการคัดกรองความสุกแก่และเปอร์เซ็นต์แป้ง (๓๒% ขึ้นไปสำหรับหมอนทอง) เพื่อคัดแยก "เกรดพรีเมียม</p>	<p>ใช้ระบบ Cold Chain Tracking หรือเซนเซอร์วัดอุณหภูมิ/ความชื้นในรถขนส่ง เชื่อมต่อกับแอปฯ เพื่อมอนิเตอร์ความสดของสินค้าจนถึงมือผู้ซื้อ ไปรษณีย์ไทยขนส่งสินค้าเกษตร</p>	<p>ติตรระบบ Digital Label / QR Code ที่บอกข้อมูลระดับความสุกวันที่พร้อมทาน และสารอาหาร เพื่อสร้างความต่างจากทุเรียนทั่วไปในตลาด</p> <p>-ใช้แพลตฟอร์มรวบรวมทุเรียนตกเกรดเพื่อส่งเข้าโรงงานแปรรูป (Freeze Dried หรือ ทุเรียนกวน) เพื่อพยุงราคาสมาชิก</p>

		หุบเขา" ออกมาสร้างราคาใหม่ สวทช. ตรวจสอบคุณภาพทุเรียน		
--	--	--	--	--

บทที่ ๓

บทสรุปโครงการ/กิจกรรมตามกรอบการพัฒนาการเกษตรเชิงพื้นที่

๑. แบบสรุปโครงการแบบย่อ (Project Brief) ของทุกโครงการ

ตารางที่ ๓๖ แสดงแบบสรุปโครงการแบบย่อ (Project Brief)

หัวข้อ	รายละเอียด
๑. ชื่อโครงการสำคัญ	โครงการระบบส่งเสริมเกษตรแบบแปลงใหญ่ เพื่อปรับเปลี่ยนผลิตภาพการผลิตแปลงใหญ่ทุเรียนพม-พังกาญจน์-พลูเถื่อน ตำบลพนม อำเภอพนม จังหวัดสุราษฎร์ธานี
๒. ชื่อแผนงาน	แผนงานยุทธศาสตร์การเกษตรสร้างมูลค่า
๓. แนวทางการพัฒนา	แนวทางการพัฒนาเกษตรเชิงพื้นที่ (Area-based Agriculture) และการพัฒนาห่วงโซ่อุปทานสินค้าเกษตร
๔. หลักการและเหตุผล	ทุเรียนหมอนทองเป็นสินค้าที่สำคัญของตำบลพังกาญจน์และพลูเถื่อน แต่ยังมีประสบปัญหาด้านประสิทธิภาพการผลิต คุณภาพสินค้า ต้นทุนสูง และความผันผวนของราคา การพัฒนาเชิงพื้นที่โดยบูรณาการข้อมูล พัฒนาศักยภาพเกษตรกร และยกระดับการจัดการสินค้า จะช่วยเพิ่มขีดความสามารถในการแข่งขันและสร้างความยั่งยืนให้ภาคการเกษตร
๕. วัตถุประสงค์ของโครงการ	๑) เพิ่มประสิทธิภาพการผลิตและคุณภาพของทุเรียนหมอนทองในพื้นที่ ๒) พัฒนาเกษตรกรและผู้เกี่ยวข้องตลอดห่วงโซ่อุปทาน ๓) ลดต้นทุน เพิ่มรายได้ และกระจายมูลค่าเพิ่มในชุมชน
๖. ตัวชี้วัดและค่าเป้าหมาย	- เกษตรกรเข้าร่วมโครงการไม่น้อยกว่าร้อยละ ๖๐ ของพื้นที่เป้าหมาย - ผลผลิตเฉลี่ยต่อไร่เพิ่มขึ้นไม่น้อยกว่าร้อยละ ๑๐ - เกษตรกรอย่างน้อยร้อยละ ๕๐ ใช้ข้อมูล/เทคโนโลยีในการจัดการสวน
๗. พื้นที่เป้าหมาย	แปลงใหญ่ทุเรียนพม-พังกาญจน์-พลูเถื่อน ตำบลพนม อำเภอพนม จังหวัดสุราษฎร์ธานี
๘. กิจกรรมหลัก	- วิเคราะห์ศักยภาพพื้นที่ด้วย Agri-map / GIS - ถ่ายทอดองค์ความรู้การจัดการสวนและคุณภาพผลผลิต - ส่งเสริมการรวมกลุ่มและการใช้เทคโนโลยีดิจิทัล
๙. หน่วยงานดำเนินการ	สำนักงานเกษตรอำเภอพนม (หน่วยงานหลัก) ร่วมกับหน่วยงานที่เกี่ยวข้องและภาคเอกชน
๑๐. ระยะเวลาในการดำเนินโครงการ	ระยะเวลา ๑ ปี (พ.ศ. ๒๕๖๙)
๑๑. งบประมาณ	งบประมาณจากแผนงานจังหวัด / งบส่งเสริมการเกษตร

๑๒. ผลผลิต (Output)	เกษตรกรได้รับการพัฒนาองค์ความรู้ ระบบข้อมูลพื้นที่ และแนวทางการบริหารจัดการสวนทุเรียนและการผลิตทุเรียนหมอนทองคุณภาพ
๑๓. ผลลัพธ์จากการดำเนินโครงการ (Outcome)	ประสิทธิภาพการผลิตเพิ่มขึ้น คุณภาพผลผลิตดีขึ้น เกษตรกรมีรายได้มั่นคงและยั่งยืน

๒. สรุปโครงการ/กิจกรรมตามกรอบการพัฒนาการเกษตรเชิงพื้นที่

ตารางที่ ๓๗ แสดงสรุปโครงการ/กิจกรรมตามกรอบการพัฒนาการเกษตรเชิงพื้นที่

โครงการ (Project)	ปัจจัยนำเข้า (Input)	กิจกรรม/กระบวนการ (Activities)	ผลการดำเนินกิจกรรม			แหล่ง งบประมาณ	ปีที่ ดำเนินการ
			ผลผลิต (Output) (เห็นผลทันทีหรือภายใน ๑ ปี)	ผลลัพธ์ (Outcome) (เห็นผลภายใน ๒ ปี)	ผลกระทบ (Impact) (เห็นผลภายใน ๓ - ๕ ปี)		
โครงการระบบ ส่งเสริมเกษตร แบบแปลงใหญ่ เพื่อปรับเพิ่มผลิต ภาพการผลิต	<ul style="list-style-type: none"> - ข้อมูลพื้นที่ (Agri-map) - บุคลากรด้านส่งเสริมการเกษตร - งบประมาณ 	<ul style="list-style-type: none"> - วิเคราะห์ประเมินศักยภาพ ๕ ด้าน - ถ่ายทอดองค์ความรู้การจัดการสวน - ส่งเสริมการใช้เทคโนโลยี 	<ul style="list-style-type: none"> - เกษตรกรผ่านการอบรม - มีข้อมูลพื้นที่และแปลงเกษตร 	<ul style="list-style-type: none"> - ผลิตต่อไร่เพิ่มขึ้น - คุณภาพผลผลิตดีขึ้น 	<ul style="list-style-type: none"> - เกษตรกรมีรายได้มั่นคง - ระบบการผลิตยั่งยืน 	งบจังหวัด / งบส่งเสริมฯ	

