

กรอบการพัฒนาการเกษตรเชิงพื้นที่
อำเภอพระแสง ปี ๒๕๖๙

สำนักงานเกษตรอำเภอพระแสง
จังหวัดสุราษฎร์ธานี

คำนำ

กรอบการพัฒนาการเกษตรเชิงพื้นที่ อำเภอลำปาง ปีงบประมาณ พ.ศ. ๒๕๖๙ จัดทำขึ้นโดย สำนักงานเกษตรอำเภอลำปาง เพื่อใช้เป็นกรอบแนวทางในการขับเคลื่อนการพัฒนาภาคการเกษตรของพื้นที่ให้สอดคล้องกับนโยบายกระทรวงเกษตรและสหกรณ์ และยุทธศาสตร์การพัฒนาประเทศ โดยมุ่งเน้นการพัฒนาเกษตรกรรมอย่างยั่งยืน เพิ่มประสิทธิภาพการผลิต ลดต้นทุน ยกระดับคุณภาพสินค้า และเสริมสร้างความเข้มแข็งของเกษตรกรและองค์กรเกษตรกรในพื้นที่

การจัดทำเอกสารฉบับนี้ได้อาศัยข้อมูลด้านกายภาพ เศรษฐกิจ และสังคมของพื้นที่อำเภอลำปาง รวมทั้งการวิเคราะห์ศักยภาพ ข้อจำกัด โอกาส และความท้าทายของภาคการเกษตร เพื่อกำหนดทิศทาง โครงการ และกิจกรรมที่ตอบสนองต่อบริบทของพื้นที่อย่างแท้จริง โดยให้ความสำคัญกับการบริหารจัดการทรัพยากรธรรมชาติและสิ่งแวดล้อมอย่างสมดุล การใช้เทคโนโลยีและนวัตกรรมทางการเกษตร การพัฒนาห่วงโซ่อุปทาน (Supply Chain) และการสร้างมูลค่าเพิ่มให้กับสินค้าเกษตรหลักของอำเภอ

กรอบการพัฒนาฯ ฉบับนี้ จึงเป็นเครื่องมือสำคัญในการบูรณาการการทำงานของหน่วยงานภาครัฐ ภาคเอกชน สถาบันเกษตรกร และภาคีเครือข่ายทุกภาคส่วน เพื่อร่วมกันยกระดับคุณภาพชีวิตเกษตรกร สร้างความมั่นคงทางอาหารและพัฒนาเศรษฐกิจฐานรากของอำเภอลำปางให้เติบโตอย่างมั่นคง มั่งคั่ง และยั่งยืนต่อไป

สำนักงานเกษตรอำเภอลำปาง

จังหวัดสุราษฎร์ธานี

พ.ศ. ๒๕๖๙

สารบัญ

	หน้า
คำนำ	ก
สารบัญ	ข
สารบัญตาราง	ง
สารบัญภาพ	จ
บทที่ ๑ ข้อมูลสภาพทั่วไป	๑
<u>ข้อมูลด้านกายภาพ</u>	
๑. ที่ตั้ง อาณาเขต ขอบเขตการปกครอง	๑
๑.๑ ที่ตั้ง ขนาดพื้นที่	๑
๑.๒ อาณาเขต	๑
๑.๓ การแบ่งเขตการปกครอง	๒
๒. ลักษณะภูมิประเทศ	๓
๒.๑ สภาพพื้นที่ภูเขา ป่าไม้ ที่ราบสูง ที่ราบลุ่ม	๓
๒.๒ สภาพพื้นที่ ความลาดชัน	๔
๒.๓ กลุ่มชุดดิน	๕
๓. ลักษณะภูมิอากาศ	๖
๓.๑ ฤดูกาล	๖
๓.๒ ปริมาณน้ำฝนและอุณหภูมิ	๖
๔. เส้นทางคมนาคม	๖
๔.๑ เส้นทางคมนาคมระหว่างตำบล	๖
๔.๒ ถนนหลวงเชื่อมต่อระหว่างจังหวัดและอำเภอ	๖
๕. แหล่งน้ำและระบบชลประทาน	๗
๕.๑ แหล่งน้ำธรรมชาติ	๗
๕.๒ แหล่งน้ำที่สร้างขึ้นที่สำคัญ	๗
๖. การใช้ประโยชน์ที่ดิน	๘
<u>ข้อมูลด้านเศรษฐกิจ</u>	
๑. ข้อมูลสินค้าเกษตรที่สำคัญ	๑๐
๒. สินค้าเอกลักษณ์ประจำถิ่น/สินค้า GI	๑๑
<u>ข้อมูลด้านสังคม</u>	
๑. ข้อมูลเกษตรกร/องค์กรเกษตรกร	๑๑
๑.๑ เกษตรกร	๑๑
๑.๒ องค์กรและสถาบันเกษตรกร	๑๕

สารบัญ (ต่อ)

	หน้า
บทที่ ๒ การวิเคราะห์สถานการณ์การเกษตรของอำเภอ	
๑. ข้อมูลประกอบการวิเคราะห์พื้นที่ของอำเภอ	๒๒
๑.๑ แหล่งน้ำหลัก	
๑.๒ พื้นที่เหมาะสม/ไม่เหมาะสม	
๑.๓ สถานการณ์ใช้เทคโนโลยีการผลิต	
๑.๔ ปฏิทินการเพาะปลูก	
๑.๕ ต้นทุนการผลิต	
๑.๖ สถานการณ์การตลาด/วิธีการตลาด	
๑.๗ เกษตรกรและองค์กรเกษตรกรที่เกี่ยวข้องกับสินค้าในพื้นที่	
๒. การวิเคราะห์ Supply chain	๓๓
บทที่ ๓ บทสรุปโครงการ/กิจกรรมตามกรอบการพัฒนาการเกษตรเชิงพื้นที่	
๑. แบบสรุปโครงการแบบย่อ (Project Brief) ของทุกโครงการ	๓๖
๒. สรุปโครงการ/กิจกรรมตามกรอบการพัฒนาการเกษตรเชิงพื้นที่	๔๐
บรรณานุกรม	๔๑

สารบัญตาราง

ตารางที่		หน้า
๑	แสดงเขตการปกครอง	๒
๒	แสดงสรุปรูปเขตการปกครอง	๓
๓	แสดงพื้นที่ป่าไม้	๔
๔	แสดงข้อมูลฤดูกาล	๖
๕	แสดงข้อมูลปริมาณน้ำฝน และอุณหภูมิเฉลี่ย ๕ ปี	๖
๖	แสดงข้อมูลโครงการชลประทานขนาดใหญ่ และขนาดกลาง	๗
๗	แสดงข้อมูลโครงการชลประทานขนาดเล็ก	๘
๘	แสดงข้อมูลสระเก็บน้ำในไร่นานอกเขตชลประทาน	๘
๙	แสดงข้อมูลบ่อบาดาล	๘
๑๐	แสดงข้อมูลการใช้ประโยชน์ที่ดิน	๙
๑๑	แสดงข้อมูลด้านพืช	๑๐
๑๒	แสดงข้อมูลด้านปศุสัตว์	๑๐
๑๓	แสดงข้อมูลด้านประมง	๑๑
๑๔	แสดงจำนวนครัวเรือน และประชากร	๑๑
๑๕	แสดงจำนวนหัวหน้าครัวเรือนจำแนกตามอายุ	๑๒
๑๖	แสดงจำนวนลักษณะการประกอบอาชีพ	๑๒
๑๗	แสดงจำนวนลักษณะการถือครองที่ดิน	๑๒
๑๘	แสดงจำนวนประเภทเอกสารสิทธิ์	๑๒
๑๙	แสดงจำนวนและสมาชิกสถาบันเกษตรกร	๑๕
๒๐	แสดงจำนวนผลิตภัณฑ์ที่ลงทะเบียน OTOP จำแนกตามผลิตภัณฑ์	๑๕
๒๑	แสดงข้อมูลกลุ่มวิสาหกิจชุมชน	๑๖
๒๒	แสดงข้อมูลกลุ่มแม่บ้านเกษตรกร กลุ่มยุวเกษตรกร และกลุ่มส่งเสริมอาชีพ	๑๗
๒๓	แสดงข้อมูลกลุ่มเกษตรกร และสหกรณ์	๑๘
๒๔	แสดงจำนวนแหล่ง/ศูนย์เรียนรู้และบริการด้านการเกษตร	๑๙
๒๕	แสดงจำนวนอาสาสมัครเกษตร	๑๙
๒๖	แสดงข้อมูลปราชญ์ชาวบ้าน	๒๐
๒๗	แสดงข้อมูลศูนย์หลักและศูนย์เครือข่ายของศูนย์เรียนรู้การเพิ่มประสิทธิภาพการผลิตสินค้าเกษตร	๒๐

สารบัญตาราง (ต่อ)

ตารางที่		หน้า
๒๘	แสดงข้อมูลกลุ่มแปลงใหญ่	๒๑
๒๙	แสดงเขตความเหมาะสม (พื้นที่ศักยภาพ) สำหรับปลูกปาล์มน้ำมัน	๒๒
๓๐	แสดงครัวเรือนเกษตรกร พื้นที่ปลูก และผลผลิตปาล์มน้ำมัน	๒๓
๓๑	แสดงพื้นที่ปลูกปาล์มน้ำมันตามระดับชั้นความเหมาะสม	๒๔
๓๒	แสดงต้นทุนการผลิต	๒๙
๓๓	แสดงเกษตรต้นแบบของสินค้าในพื้นที่	๓๒
๓๔	แสดงองค์กรเกษตรกรที่เกี่ยวข้องกับสินค้าในพื้นที่	๓๒
๓๕	แสดงการวิเคราะห์ Supply chain ของสินค้าปาล์มน้ำมัน อำเภอพระแสง	๓๓
๓๖	แสดงแบบสรุปโครงการแบบย่อ (Project Brief)	๓๖
๓๗	แสดงสรุปโครงการ/กิจกรรมตามกรอบการพัฒนาการเกษตรเชิงพื้นที่	๔๐

สารบัญภาพ

ภาพที่		หน้า
๑	แผนที่แสดงอาณาเขตติดต่ออำเภอพระแสง	๑
๒	แผนที่แสดงพื้นที่ป่าไม้อำเภอพระแสง	๓
๓	แผนที่แสดงความลาดชันอำเภอพระแสง	๔
๔	แผนที่แสดงกลุ่มชุดดินอำเภอพระแสง	๕
๕	แผนที่แสดงการใช้ประโยชน์ที่ดินอำเภอพระแสง	๙
๖	แผนที่แสดงเขตความเหมาะสม (พื้นที่ศักยภาพ) สำหรับปลูกปาล์มน้ำมัน	๒๒
๗	แผนที่แสดงพื้นที่ปลูกปาล์มน้ำมัน (พื้นที่ปลูกจริง)	๒๓
๘	แผนที่แสดงพื้นที่ปลูกปาล์มน้ำมัน ตามระดับชั้นความเหมาะสม	๒๔
๙	แสดงปฏิทินการเพาะปลูก	๒๙
๑๐	แสดงวิธีการตลาดอำเภอ	๓๐

บทที่ ๑ ข้อมูลสภาพทั่วไป

ข้อมูลด้านกายภาพ

๑. ที่ตั้ง อาณาเขต ขอบเขตการปกครอง

๑.๑ ที่ตั้ง ขนาดพื้นที่

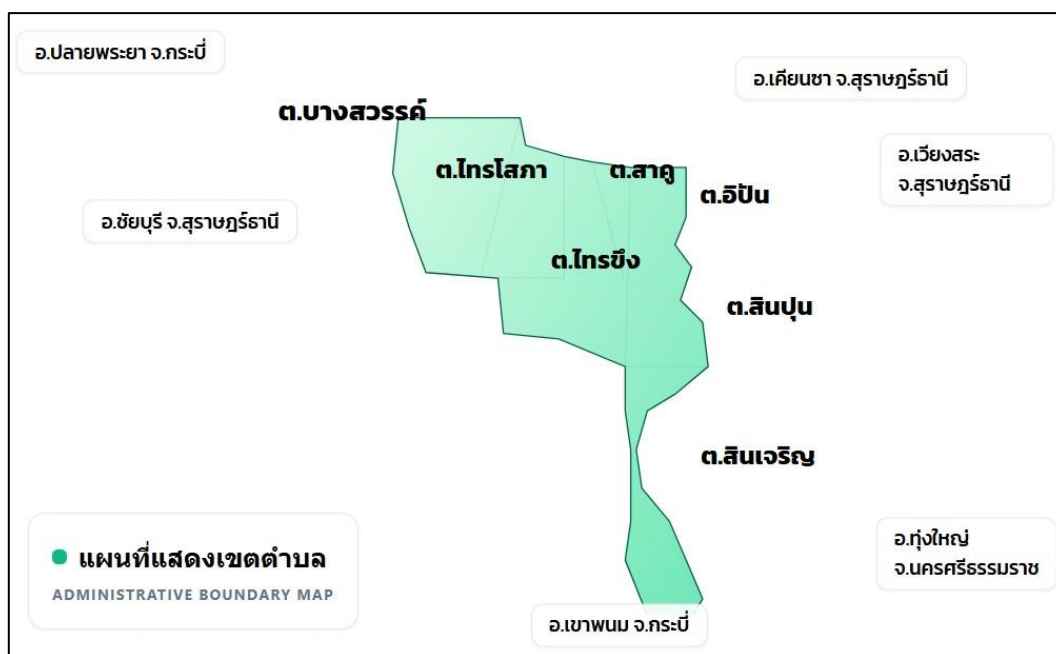
อำเภอพระแสง ตั้งอยู่ทางทิศใต้ของจังหวัดสุราษฎร์ธานี ห่างจากตัวจังหวัด ๗๘ กิโลเมตร และห่างจากกรุงเทพมหานคร ๙๖๓ กิโลเมตร อยู่กึ่งกลางของแหลมทอง ระหว่างฝั่งตะวันออกคืออ่าวไทยและฝั่งตะวันตก คือทะเลอันดามัน อำเภอพระแสง มีพื้นที่ ประมาณ ๗๙๐ ตารางกิโลเมตร หรือประมาณ ๖๐๖,๒๕๐ ไร่

๑.๒. อาณาเขต

อำเภอพระแสง มีอาณาเขตติดต่อกับอำเภอและจังหวัดใกล้เคียง ดังนี้

ทิศเหนือ	ติดต่อกับอำเภอเวียงสระ และอำเภอเคียนซา จังหวัดสุราษฎร์ธานี
ทิศใต้	ติดต่อกับอำเภอชัยบุรี จังหวัดสุราษฎร์ธานี และอำเภอทุ่งใหญ่ จังหวัดนครศรีธรรมราช
ทิศตะวันออก	ติดต่อกับอำเภอเวียงสระ จังหวัดสุราษฎร์ธานี และอำเภอทุ่งใหญ่ จังหวัดนครศรีธรรมราช
ทิศตะวันตก	ติดต่อกับอำเภอปลายพระยา จังหวัดกระบี่

แผนที่แสดงขอบเขตอำเภอพระแสง
จังหวัดสุราษฎร์ธานี



ภาพที่ ๑ แผนที่แสดงอาณาเขตติดต่ออำเภอ
(ที่มา: ที่ทำการปกครองอำเภอพระแสง, พ.ศ.๒๕๖๙)

๑.๓ การแบ่งเขตการปกครอง

การบริหารราชการ แบ่งออกเป็น ๒ ส่วน ได้แก่

- การบริหารราชการส่วนภูมิภาค แบ่งเขตปกครองออกเป็น ๑ อำเภอ แบ่งเป็นจำนวน...๒...

เทศบาล๗.....อบต.๗.....ตำบล๗๔...หมู่บ้าน

- การบริหารราชการส่วนท้องถิ่น แบ่งเขตการปกครองออกเป็น เทศบาล จำนวน๒....แห่ง
องค์การบริหารส่วนตำบล จำนวน.....๗.....แห่ง

ตารางที่ ๑ แสดงเขตการปกครอง

ตำบล หมู่ที่	อู่บ้าน	สินปุน	สินเจริญ	สาकु	ไทรซิง	ไทรโสภา	บางสวรรค์
๑							
๒							
๓							
๔							
๕							
๖							
๗							
๘							
๙							
๑๐							
๑๑							
๑๒							
๑๓							
๑๔							
๑๕							

ที่มา : ที่ว่าการอำเภอพระแสง จังหวัดสุราษฎร์ธานี, พ.ศ. ๒๕๖๙

ตารางที่ ๒ แสดงสรุปเขตการปกครอง

ตำบล	เนื้อที่ทั้งหมด (ไร่)	อบต	เทศบาลตำบล	จำนวนหมู่บ้าน	จำนวนบ้าน (ครัวเรือน)
อู่ป็น	๔๖,๘๗๕	๑	๑	๑๒	๕,๔๒๕
สินปูน	๔๓,๕๗๒	๑	-	๑๐	๒,๘๖๕
สินเจริญ	๑๒๖,๘๗๕	๑	-	๑๐	๓,๖๘๗
สาकु	๓๘,๗๕๐	๑	-	๗	๒,๑๓๗
ไทรซิ่ง	๑๐๑,๐๘๐	๑	-	๑๓	๓,๘๖๕
ไทรโสภา	๖๓,๗๐๐	๑	-	๘	๒,๕๓๓
บางสวรรค์	๑๖๑,๘๗๒	๑	๑	๑๔	๘,๒๖๔
รวม	๕๘๒,๗๒๔	๗	๒	๗๔	๒๘,๗๗๖

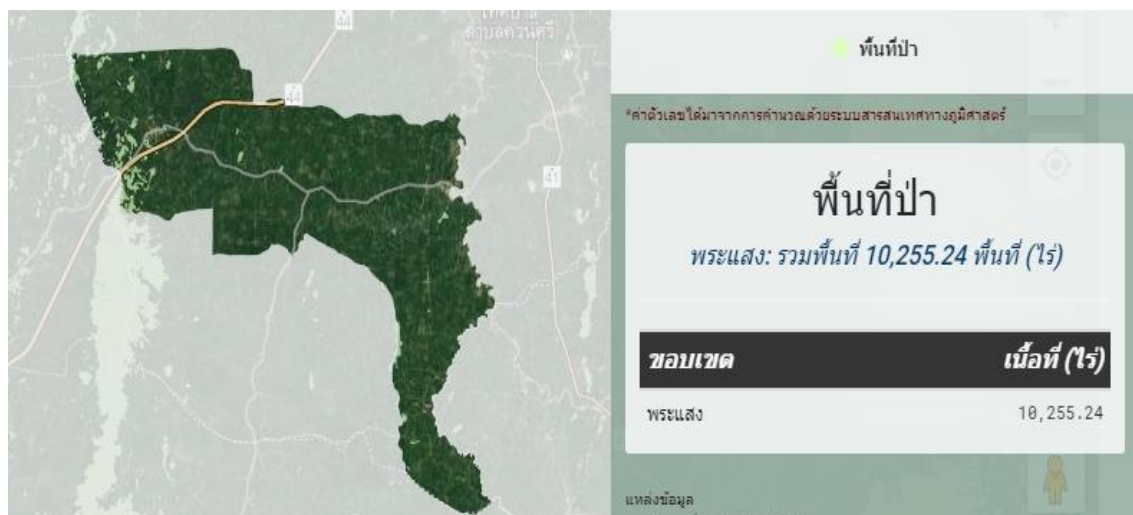
ที่มา : ที่ว่าการอำเภอพระแสง จังหวัดสุราษฎร์ธานี, พ.ศ. ๒๕๖๙

๒. ลักษณะภูมิประเทศ

๒.๑ สภาพพื้นที่ภูเขา ป่าไม้ ที่ราบสูง ที่ราบลุ่ม

ป่าไม้ อำเภอพระแสงมีสภาพพื้นที่เป็นที่ราบค่อนข้างสูง ทางทิศตะวันตกสลับด้วยที่ลาดเชิงเขา แล้วลาดต่ำไปทางทิศตะวันออกบริเวณที่ติดกับแม่น้ำตาปี สภาพพื้นที่ส่วนใหญ่ค่อนข้างอุดมสมบูรณ์

แผนที่แสดงพื้นที่ป่าไม้อำเภอพระแสง



ภาพที่ ๒ แผนที่แสดงพื้นที่ป่าไม้อำเภอ

(ที่มา: <https://agri-map-online.moac.go.th>, พ.ศ.๒๕๖๙)

ตารางที่ ๓ แสดงพื้นที่ป่าไม้

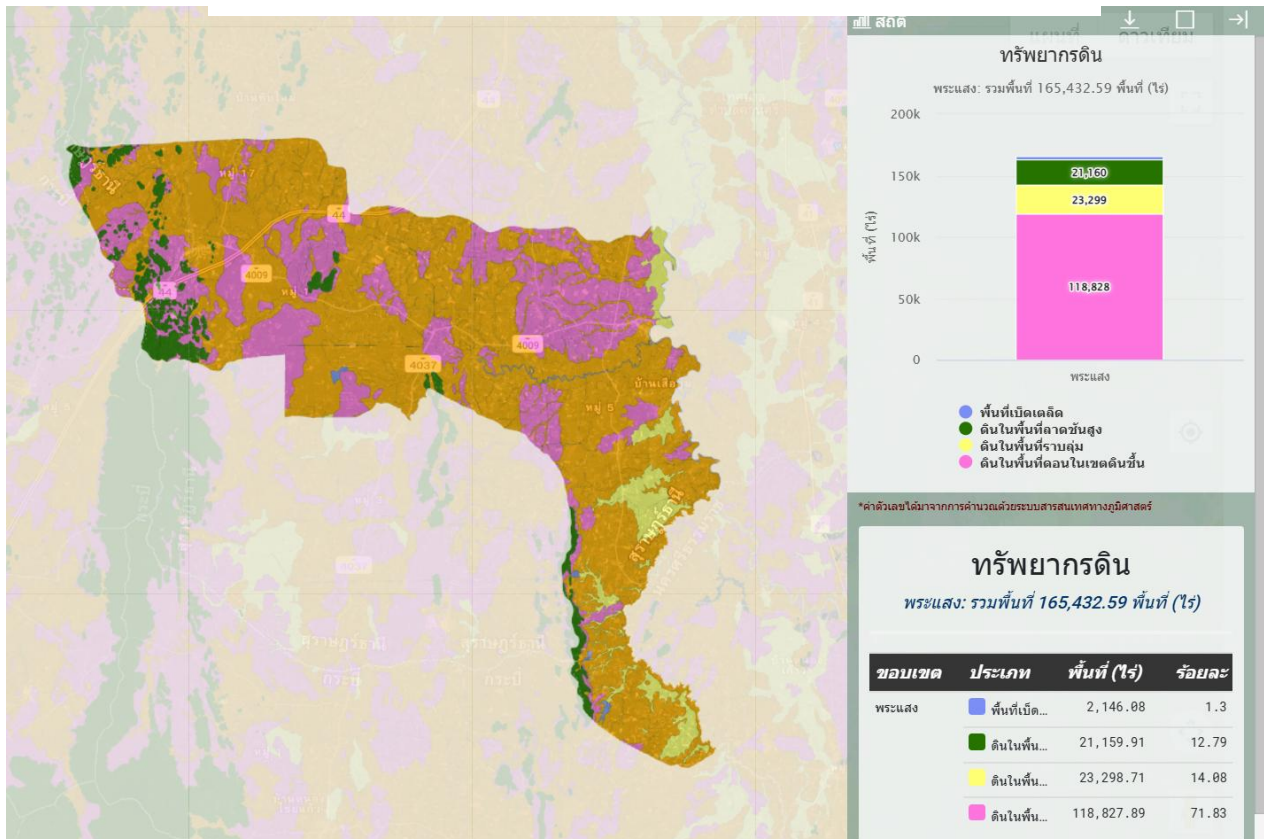
ตำบล	พื้นที่ทั้งหมด	พื้นที่ป่าไม้ (ไร่)	คิดเป็นร้อยละ
อู่ปิ่น	๔๖,๘๗๕	-	-
สินปุน	๔๓,๕๗๒	๒๙๖	๐.๖๘
สินเจริญ	๑๒๖,๘๗๕	๑,๓๑๗	๑.๐๔
สาकु	๓๘,๗๕๐	-	-
ไทรซิง	๑๐๑,๐๘๐	-	-
ไทรโสภ	๖๓,๗๐๐	๔๑๘	๐.๖๖
บางสวรรค์	๑๖๑,๘๗๒	๘,๒๒๖	๕.๐๘
รวม	๕๘๒,๗๒๔	๑๐,๒๕๗	๑.๗๖

ที่มา : <https://agri-map-online.moac.go.th>, พ.ศ.๒๕๖๙

๒.๒ สภาพพื้นที่ ความลาดชัน

สภาพพื้นที่โดยทั่วไปของอำเภอพระแสง เป็นลูกคลื่นลอนลาด ถึงเป็นที่ราบลุ่มแม่น้ำ จากตอนบนและตอนใต้สู่ตอนกลางและตะวันออก ของอำเภอ มีความสูงเฉลี่ย ๓๐-๔๐ เมตร จากระดับน้ำทะเล ภูเขา มีลักษณะเป็นหินผุและแข็งบางส่วน อยู่ในพื้นที่ตำบลสินเจริญ ตำบลไทรซิง และตำบลบางสวรรค์

แผนที่แสดงความลาดชันของอำเภอพระแสง



ภาพที่ ๓ แผนที่แสดงความลาดชันอำเภอพระแสง

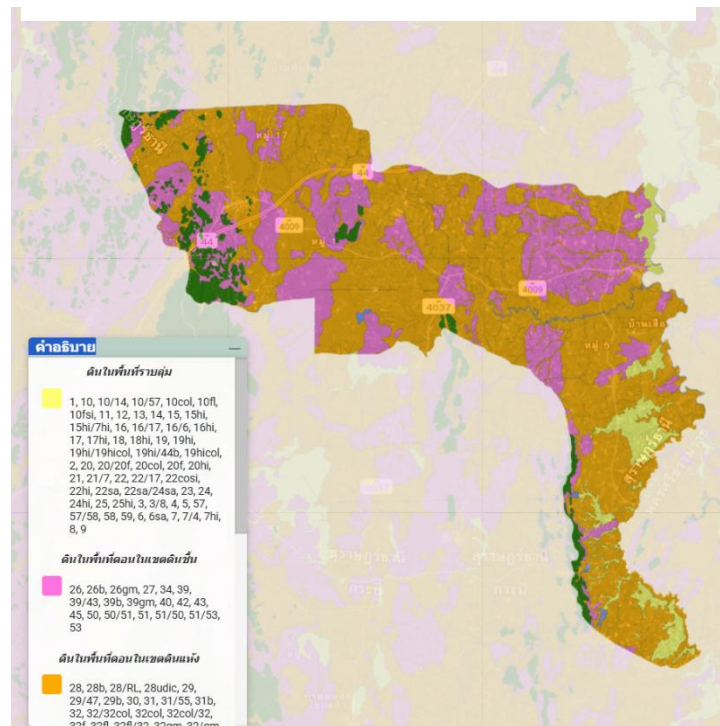
(ที่มา: <https://agri-map-online.moac.go.th>, พ.ศ.๒๕๖๙)

๒.๓ กลุ่มชุดดิน

ดินในอำเภอพระแสง มีกลุ่มชุดดิน จำนวน.....๘.....กลุ่มชุดดิน ดังนี้

- ๑) กลุ่มชุดดินที่ ๓๒
- ๒) กลุ่มชุดดินที่ ๓๔
- ๓) กลุ่มชุดดินที่ ๓๙
- ๔) กลุ่มชุดดินที่ ๔๕
- ๕) กลุ่มชุดดินที่ ๕๐
- ๖) กลุ่มชุดดินที่ ๕๓
- ๗) กลุ่มชุดดินที่ ๕๙
- ๘) กลุ่มชุดดินที่ ๖๒

แผนที่แสดงกลุ่มชุดดิน อำเภอพระแสง



ภาพที่ ๔ แผนที่แสดงกลุ่มชุดดินอำเภอพระแสง

(ที่มา: <https://agri-map-online.moac.go.th>, พ.ศ.๒๕๖๙)

๓. ลักษณะภูมิอากาศ

๓.๑ ฤดูกาล

ลักษณะอากาศในแต่ละฤดูกาล สามารถแบ่งออกเป็น ๒ ฤดูกาล ดังนี้

๑. ฤดูร้อน เริ่มประมาณกลางเดือนกุมภาพันธ์ถึงกลางเดือนพฤษภาคม ซึ่งเป็นช่วงเปลี่ยนฤดูเป็นช่วงว่างลมมรสุมหลังสิ้นสุดฤดูมรสุมตะวันออกเฉียงเหนือ อุณหภูมิจะเริ่มสูงขึ้นในเดือนมีนาคมถึงเดือนพฤษภาคม

๒. ฤดูฝน เริ่มประมาณกลางเดือนพฤษภาคมถึงกลางเดือนตุลาคม ซึ่งเป็นช่วงที่ลมมรสุมตะวันตกเฉียงใต้ พัดปกคลุมประเทศไทยและยังมีร่องความกดอากาศต่ำพาดผ่านเป็นระยะๆ จนถึงเดือนพฤศจิกายนซึ่งเป็นระยะแรกของลมมรสุมตะวันออกเฉียงเหนือพัดปกคลุม มีฝนตกชุกต่อเนื่องจนถึงเดือนธันวาคม ฝนจึงเริ่มลดลง โดยสามารถสรุปได้ดังนี้ ดังนี้

ตารางที่ ๔ แสดงข้อมูลฤดูกาล

ฤดูกาล	ม.ค.	ก.พ.	มี.ค.	เม.ย.	พ.ค.	มิ.ย.	ก.ค.	ส.ค.	ก.ย.	ต.ค.	พ.ย.	ธ.ค.	
ฤดูร้อน		←————→											
ฤดูฝน						←————→							

๓.๒ ปริมาณน้ำฝนและอุณหภูมิ

ตารางที่ ๕ แสดงข้อมูลปริมาณน้ำฝน และอุณหภูมิเฉลี่ย ๕ ปี

ปี	ปริมาณน้ำฝนรวมทั้งปี (มม.)	ปริมาณฝนเฉลี่ย (มม.)	จำนวนวันฝนตก (วัน)	เดือนที่ฝนสูงสุด	อุณหภูมิ (องศาเซลเซียส)		
					สูงสุด	ต่ำสุด	เฉลี่ยทั้งปี
๒๕๖๔	๑,๘๕๖.๓	๑๕๔.๖๙	๑๗๗	พฤศจิกายน (๓๔๒.๓)	๒๙.๖ (เม.ย.)	๒๖.๑๕ (ม.ค.)	๒๘.๓๔
๒๕๖๕	๑,๖๙๗.๙	๑๔๑.๔๙	๒๐๐	กรกฎาคม (๒๓๑.๒)	๒๗.๖ (เม.ย.)	๒๕.๗ (ธ.ค.)	๒๖.๙๐
๒๕๖๖	๑,๔๘๖.๓	๑๒๓.๘๖	๑๕๔	กรกฎาคม (๒๘๔.๗)	๒๙.๑ (เม.ย.)	๒๔.๒ (พ.ค.)	๒๗.๐๐
๒๕๖๗	๑,๕๘๑.๓	๑๓๑.๗๘	๑๖๑	สิงหาคม (๒๖๔.๓)	๓๐.๐ (เม.ย.)	๒๖.๔ (ธ.ค.)	๒๗.๘๑
๒๕๖๘	๑,๖๘๓.๔	๑๔๐.๒๘	๑๗๒	เมษายน (๒๘๙.๔)	๒๘.๒ (มี.ค.)	๒๖.๑ (พ.ย.)	๒๗.๑๐

ที่มา : สถานีอุตุนิยมวิทยาพระแสง, พ.ศ.๒๕๖๙

๔. เส้นทางคมนาคม

๔.๑ เส้นทางคมนาคมระหว่างตำบล

อำเภอพระแสงมีการเดินทางระหว่างตำบลและหมู่บ้าน โดยใช้เส้นทางทางหลวงชนบท และทางหลวงแผ่นดินที่ตัดผ่านแต่ละตำบลทั้ง ๗ ตำบล เป็นเส้นทางในเชื่อมต่อและขนส่งผลผลิตทางการเกษตร

๔.๒ ถนนหลวงเชื่อมต่อระหว่างภาค/จังหวัด/อำเภอ

ปัจจุบันการคมนาคมติดต่อภายในอำเภอพระแสงกับอำเภอ และจังหวัดใกล้เคียงสะดวก ภาย

ในอำเภอการคมนาคมติดต่อระหว่างตำบลและหมู่บ้านต่าง ๆ ค่อนข้างสะดวกสบายมีปัญหาบ้างในช่วงฤดูฝน นอกจากนั้นยังมีถนนสายสำคัญที่ติดต่อกับต่างอำเภอและจังหวัดใกล้เคียง จำนวน ๓ สาย คือ

๑. ทางหลวงแผ่นดินหมายเลข ๔๔ สายอ่าวลึก-หินโงก หรือที่เรียกกันว่า ถนนเซาท์เทิร์น เป็นทางหลวงแผ่นดินที่เป็นส่วนหนึ่งของโครงการสะพานเศรษฐกิจ (Land Bridge) เชื่อมโยงระหว่างทะเลอันดามันกับอ่าวไทย ทางหลวงสายนี้มีจุดเริ่มต้นแยกจากทางหลวงแผ่นดินหมายเลข ๔ บริเวณกิโลเมตรที่ ๙๔๔+๒๐๐ ตำบลคลองหิน อำเภออ่าวลึก จังหวัดกระบี่ ตัดขึ้นไปทางตะวันออกเฉียงเหนือ ผ่าน อำเภอปลายพระยา เข้าสู่เขตจังหวัดสุราษฎร์ธานี ผ่านอำเภอพระแสง อำเภอเคียนซา อำเภอบ้านนาเดิม อำเภอพุนพิน อำเภอเมือง สิ้นสุดที่ทางหลวงแผ่นดินหมายเลข ๔๐๑ บริเวณ ตำบลพลายวาส อำเภอกาญจนดิษฐ์ จังหวัดสุราษฎร์ธานี

๒. ทางหลวงแผ่นดินหมายเลข ๔๐๐๙ สายสุราษฎร์ธานี - บรจบบทางหลวงหมายเลข ๔ (อ่าวลึก) มีจุดเริ่มต้นแยกจาก สี่แยกแสงเพชร อำเภอเมือง จังหวัดสุราษฎร์ธานี ตัดขึ้นไปทางใต้ผ่าน อำเภอบ้านนาสาร อำเภอเวียงสระ อำเภอพระแสง จังหวัดสุราษฎร์ธานี อำเภอปลายพระยา และอำเภออ่าวลึก จังหวัดกระบี่สิ้นสุดที่ทางหลวงแผ่นดินหมายเลข ๔ มีความยาวประมาณ ๑๔๕ กิโลเมตร อยู่ในจังหวัดสุราษฎร์ธานีประมาณ ๑๑๔ กิโลเมตร อยู่ในจังหวัดกระบี่ประมาณ ๓๑ กิโลเมตร

๓. ทางหลวงแผ่นดินหมายเลข ๔๐๓๗ สายควนสว่าง-เหนือคลอง เป็นถนนที่มีจุดเริ่มต้นจากแยกควนสว่าง ตำบลไทรซิง อำเภอพระแสง จังหวัดสุราษฎร์ธานี ผ่านอำเภอชัยบุรี จังหวัดสุราษฎร์ธานี ,อำเภอเขาพนม อำเภอเหนือคลอง จังหวัดกระบี่สิ้นสุดที่ทางหลวงแผ่นดินหมายเลข ๔

๕. แหล่งน้ำและระบบชลประทาน

๕.๑ แหล่งน้ำธรรมชาติ (เช่น แม่น้ำ ลำคลอง หนอง บึง)

แหล่งน้ำ แม่น้ำที่สำคัญ คือแม่น้ำตาปี ต้นน้ำเกิดจากเทือกเขาในอำเภอพิปูน จังหวัดนครศรีธรรมราช ไหลผ่านอำเภอพระแสง และไปออกทะเลที่อ่าวบ้านดอน อำเภอเมืองสุราษฎร์ธานี

นอกจากนี้ยังมีคลองที่สำคัญ เช่น คลองอโป้น คลองสินปุน และคลองสองแพรก สำหรับคลองอโป้นจากตำบลบางสวรรค์ไหลผ่านทุกตำบล ลงสู่แม่น้ำตาปีที่ตำบลสินปุน

๕.๒ แหล่งน้ำที่สร้างขึ้นที่สำคัญ

๑) โครงการชลประทานขนาดใหญ่ และขนาดกลาง

ตารางที่ ๖ แสดงข้อมูลโครงการชลประทานขนาดใหญ่ และขนาดกลาง

ที่	ชื่ออ่าง/ประตูระบายน้ำ	ตำบล	ความจุที่ระดับน้ำสูงสุด (ล้าน ลบ.ม.)	ความจุที่ระดับน้ำเก็บกัก (ล้าน ลบ.ม.)	พื้นที่ชลประทาน (ไร่)
-โครงการชลประทานขนาดใหญ่ และขนาดกลาง					

ที่มา : กรมชลประทาน., พ.ศ.๒๕๖๑

๒) โครงการชลประทานขนาดเล็ก

ตารางที่ ๗ แสดงข้อมูลโครงการชลประทานขนาดเล็ก

ที่	ตำบล	โครงการ						รวมปริมาณน้ำ (ล้าน ลบ.ม.)	รวมพื้นที่ได้รับประโยชน์ (ไร่)
		อ่างเก็บน้ำ	ท่อระบายน้ำ	ฝาย	ระบบส่งน้ำ	สถานีสูบน้ำ	รวม		
๑	สินเจริญ	๓	-	-	-	-	๓	๒.๐๕	๑,๒๔๕
๒	ไทรซิง	๑	-	๓	-	-	๔	๐.๒๒ (*ข้อมูลไม่ครบถ้วน)	๒,๗๐๐
๓	บางสวรรค์	๑	-	-	-	-	๑	๑.๒๙	๑,๒๒๐
๔	สาकु	-	-	๓	-	-	๓	ไม่มีข้อมูล	๔,๕๐๐

ที่มา : กรมชลประทาน., พ.ศ.๒๕๖๑

๓) แหล่งน้ำอื่น ๆ

(๑) สระเก็บน้ำในไร่นานอกเขตชลประทาน (บ่อจิว ขนาด ๑,๒๖๐ ลูกบาศก์เมตร)

ตารางที่ ๘ แสดงข้อมูลสระเก็บน้ำในไร่นานอกเขตชลประทาน

ที่	ตำบล	ปี ๒๕๕๘ - ๒๕๖๖		ปี ๒๕๖๘		รวม	
		ราย	บ่อ	ราย	บ่อ	ราย	บ่อ
ไม่มี							

ที่มา : กรมชลประทาน., พ.ศ.๒๕๖๑

(๒) บ่อบาดาล

ตารางที่ ๙ แสดงข้อมูลบ่อบาดาล

ที่	ตำบล	ด้านการเกษตร (บ่อ)	ด้านอุปโภค - บริโภค (บ่อ)	รวม (บ่อ)
๑	อี่ปุ่น	๑๗	๑๘	๓๕
๒	สินปุน	๙	๑๗	๒๖
๓	บางสวรรค์	๑๑	๑๖	๒๗
๔	สินเจริญ	๑๔	๑๔	๒๘
๕	ไทรซิง	๑๒	๑๔	๒๖
๖	ไทรโสภะ	๔	๕	๙
๗	สาकु	๓	๔	๗
	รวม	๗๐	๘๘	๑๕๘

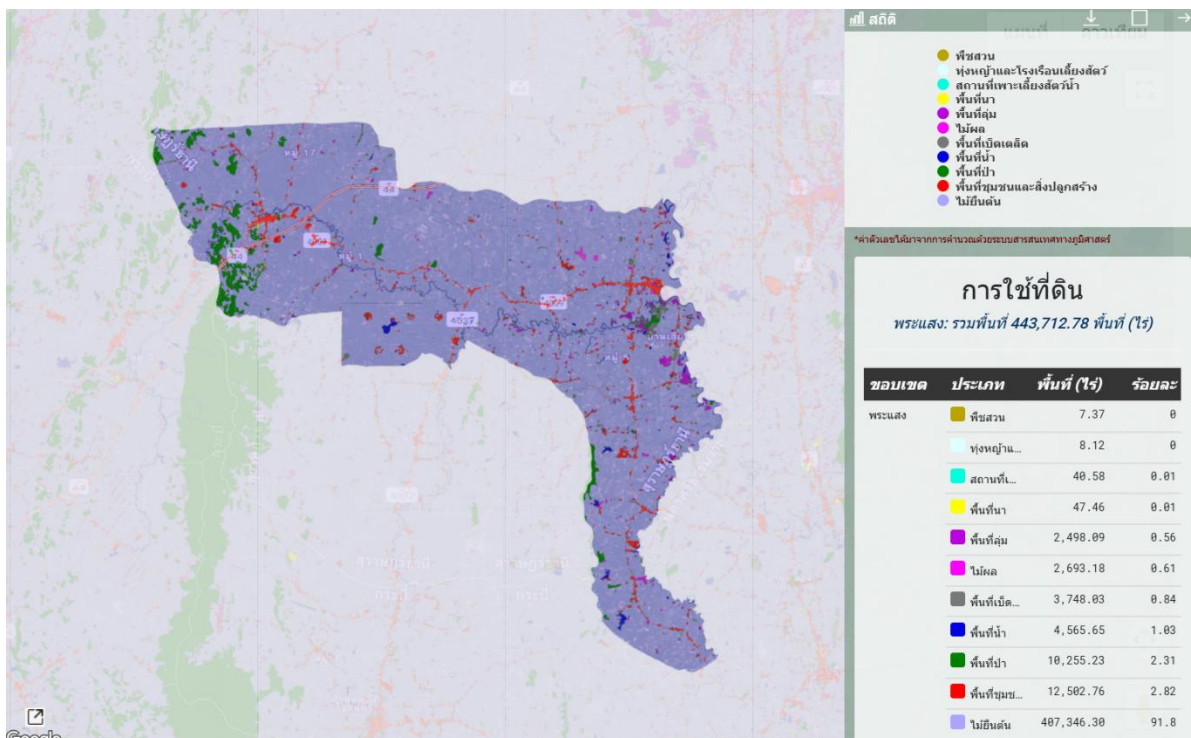
ที่มา : กรมทรัพยากรน้ำบาดาล พ.ศ.๒๕๖๘

๖. การใช้ประโยชน์ที่ดิน

ตารางที่ ๑๐ แสดงข้อมูลการใช้ประโยชน์ที่ดิน

ประเภท	เนื้อที่ (ไร่)	ร้อยละ
พืชสวน	๗.๓๗	๐
ทุ่งหญ้าและโรงเรือนเลี้ยงสัตว์	๘.๑๒	๐
สถานที่เพาะเลี้ยงสัตว์น้ำ	๔๐.๕๘	๐.๐๑
พื้นที่นา	๔๗.๔๖	๐.๐๑
พื้นที่ลุ่ม	๒,๔๙๘.๐๙	๐.๕๖
ไม้ผล	๒,๖๙๓.๑๘	๐.๖๑
พื้นที่เปิดเตล็ด	๓,๗๔๘.๐๓	๐.๘๔
พื้นที่น้ำ	๔,๕๖๕.๖๕	๑.๐๓
พื้นที่ป่า	๑๐,๒๕๕.๒๓	๒.๓๑
พื้นที่ชุมชนและสิ่งปลูกสร้าง	๑๒,๕๐๒.๗๖	๒.๘๒
ไม่มีดิน	๔๐๗,๓๔๖.๓๐	๙๑.๘

แผนที่แสดงการใช้ประโยชน์ที่ดิน อำเภอลำปาง



ภาพที่ ๕ แผนที่แสดงการใช้ประโยชน์ที่ดินอำเภอลำปาง
(ที่มา : <http://agri-map-online.moac.go.th/>, พ.ศ.๒๕๖๙)

ข้อมูลด้านเศรษฐกิจ

๑. ข้อมูลสินค้าเกษตรที่สำคัญ

ประชากรอำเภอพระแสง ประชากรมีอาชีพหลักคือ เกษตรกร มีพื้นที่การเกษตรจำนวน ๔๑๐,๑๔๒ ไร่ (ร้อยละ ๙๒.๔๓ ของพื้นที่อำเภอ) โดยอยู่พื้นที่ในเขตชลประทานร้อยละ ๐ (นอกเขตชลประทาน)

ตารางที่ ๑๑ แสดงข้อมูลด้านพืช

ตำบล	พื้นที่ทั้งหมด (ไร่)	พื้นที่ทางการเกษตร (ไร่)					รวมพื้นที่การเกษตรทั้งหมด (ไร่)
		ข้าว (ไร่)	ยางพารา (ไร่)	ปาล์ม น้ำมัน (ไร่)	ไม้ผล (ไร่)	พืชอื่นๆ (ไร่)	
อิปัน	๔๖,๘๗๕	๑๖	๑๓,๓๒๕	๑๗,๒๔๓	๑๖๐	๒๔	๓๐,๗๖๘
สินปุน	๔๓,๕๗๒	๓๗๕	๒๖,๐๖๕	๑๖,๙๔๐	๕๖๒	๓๐	๔๓,๙๗๒
สินเจริญ	๑๒๖,๘๗๕	๕๔๘	๒๕,๗๓๑	๑๖,๕๑๑	๑๗๓	๑๕	๔๒,๙๗๘
สาकु	๓๘,๗๕๐	๒๑	๑๒,๙๒๑	๙,๒๔๙	๓๑๕	๔๒	๒๒,๕๔๘
ไทรซิง	๑๐๑,๐๘๐	๕๔	๒๑,๙๘๗	๒๗,๙๒๕	๔๙๗	๕๔	๕๐,๕๑๗
ไทรโสภา	๖๓,๗๐๐	-	๑๗,๙๐๘	๑๗,๒๖๑	๑๙๖	-	๓๕,๓๖๕
บางสวรรค์	๑๖๑,๘๗๒	-	๓๘,๕๔๗	๔๕,๓๓๗	๙๓๓	-	๘๔,๘๑๗
พื้นที่รวม	๕๘๒,๗๒๔	๑,๐๑๔	๑๕๖,๔๘๔	๑๕๐,๔๖๖	๒,๘๓๖	๑๖๕	๓๑๐,๙๖๕

ที่มา :สำนักงานเกษตรอำเภอพระแสง, พ.ศ.๒๕๖๙

ตารางที่ ๑๒ แสดงข้อมูลด้านปศุสัตว์ (ถ้ามี ถ้าไม่มีให้ -)

ตำบล	เกษตรกรผู้เลี้ยงสัตว์รวม (ราย)	โคเนื้อ (ตัว)	โคนม (ตัว)	กระบือ (ตัว)	สุกร (ตัว)	ไก่ (ตัว)	เป็ด (ตัว)	แพะ (ตัว)	แกะ (ตัว)
อิปัน	๙๐๔	๑,๑๔๔	-	๓๒	๓๕๖	๙,๓๙๙	๕๑๘	๒๘	-
สินปุน	๗๖๙	๑,๖๒๘	-	๔	๖๐๘	๘,๙๙๐	๖๓๕	๑๙๕	-
สินเจริญ	๙๘๗	๑,๓๘๑	-	๑๐	๗๐๓	๑๑,๑๗๔	๑,๖๙๓	๑๔๓	๔๘
สาकु	๒๓๙	๔๖๘	-	๔	๘๙๕	๔,๐๕๒	๔๓๔	๖๙	-
ไทรซิง	๙๙๖	๙๕๑	-	๑๒	๒,๐๙๙	๒๘,๑๓๗	๑,๓๓๓	๑๔๗	-
ไทรโสภา	๖๐๖	๔๑๘	-	๔	๒๔๒	๕,๓๙๗	๑,๖๘๐	๓๗๕	-
บางสวรรค์	๑,๐๘๔	๑,๕๒๘	-	๑	๗,๐๕๐	๖๙,๗๔๑	๒,๓๐๔	๓๑๖	-
รวมทั้งหมด	๕,๕๘๕	๗,๕๑๘	-	๖๗	๑๑,๙๕๓	๑๓๖,๘๙๐	๘,๕๙๗	๑,๒๗๓	๔๘

ที่มา : สำนักงานปศุสัตว์อำเภอพระแสง,พ.ศ..๒๕๖๙

- โรงงานผลิตอาหารสัตว์แห่ง คือ
ชื่อโรงงาน..... ที่ตั้ง.....

- โรงงานฆ่าสัตว์.....๒.....แห่ง คือ.....โรงฆ่าสัตว์ ชนิด สุกร
ชื่อโรงงาน โรงฆ่าสัตว์หมูทอง ที่ตั้ง ๗๒ หมู่ที่ ๑๐ ตำบลอิปัน
ชื่อโรงงาน โรงฆ่าสัตว์บางสวรรค์ ที่ตั้ง ๑๕/๙ หมู่ที่ ๔ ตำบลบางสวรรค์

- ฟาร์มเลี้ยงสัตว์ขนาดใหญ่!.....-.....จำนวน คือ

ชื่อฟาร์ม.....-.....ที่ตั้ง.....-.....

ตารางที่ ๑๓ แสดงข้อมูลด้านประมง แสดงจำนวนผู้เพาะเลี้ยงสัตว์น้ำ (ถ้ามี ถ้าไม่มีให้ -)

ตำบล	เกษตรกรรวม (ราย)	กึ่งทะเล	กึ่งน้ำจืด	ปลาทะเล	ปลาน้ำจืด	สัตว์น้ำสวยงาม	สัตว์น้ำอื่น ๆ
ไทรซิง	-	-	-	-	๑๓	-	-
ไทรโสภา	-	-	-	-	๓๒	๑	-
บางสวรรค์	-	-	-	-	๔๐	๑	-
สาकु	-	-	-	-	๗	-	-
สินเจริญ	-	-	-	-	๖๖	-	-
สินปูน	-	-	-	-	๖๕	๒	-
รวมทั้งหมด	-	-	-	-	๒๒๓	๔	-

ที่มา : สำนักงานประมงอำเภอพระแสง, พ.ศ.๒๕๖๙

๒. สินค้าเอกลักษณ์ประจำถิ่น/สินค้า GI (ถ้าไม่มี ให้ใส่ว่า ไม่มี)

ไม่มี

ข้อมูลด้านสังคม

๑. ข้อมูลเกษตรกร/องค์กรเกษตรกร

๑.๑ เกษตรกร

๑) คราวเรือนและประชากร

ตารางที่ ๑๔ แสดงจำนวนครัวเรือน และประชากร

ที่	ตำบล	ครัวเรือนทั้งหมด	ครัวเรือนเกษตรกร	ประชากร		
				ชาย	หญิง	รวม
๑	อี่ปัน	๕,๔๒๕	๑,๘๑๕	๕,๘๐๓	๕,๘๕๙	๑๑,๖๖๒
๒	สินปูน	๒,๘๖๕	๑,๐๑๘	๓,๖๗๑	๓,๖๘๒	๗,๓๕๓
๓	สินเจริญ	๓,๖๘๗	๑,๓๒๒	๔,๗๘๖	๔,๖๘๖	๙,๔๗๒
๔	สาकु	๒,๑๓๗	๗๐๒	๒,๗๒๒	๒,๖๘๕	๕,๔๐๗
๕	ไทรซิง	๑,๔๙๘	๑,๔๙๘	๔,๘๘๐	๔,๘๙๙	๙,๗๗๙
๖	ไทรโสภา	๒,๕๓๓	๙๑๐	๓,๑๖๙	๓,๐๒๒	๖,๑๙๑
๗	บางสวรรค์	๘,๒๖๔	๒,๔๕๕	๙,๗๓๕	๙,๗๑๙	๑๙,๔๕๔
รวม		๒๖,๔๐๙	๙,๗๒๐	๓๔,๗๖๖	๓๔,๕๕๒	๖๙,๓๑๘

ที่มา : สำนักทะเบียนอำเภอพระแสง, พ.ศ.๒๕๖๙

๒) หัวหน้าครัวเรือนเกษตรกรจำแนกตามอายุ

ตารางที่ ๑๕ แสดงจำนวนหัวหน้าครัวเรือนจำแนกตามอายุ

ช่วงอายุ (ปี)	ครัวเรือน	ร้อยละ
๖๕ ปีขึ้นไป	๒,๒๔๔	๒๓.๒๖
๕๖ - ๖๕ ปี	๒,๗๘๐	๒๘.๘๑
๔๖ - ๕๕ ปี	๒,๗๖๓	๒๘.๖๔
๓๖ - ๔๕ ปี	๑,๔๔๐	๑๔.๙๓
๒๖ - ๓๕ ปี	๔๐๕	๔.๒๐
๑๘ - ๒๕ ปี	๑๖	๐.๑๗
รวม	๙,๖๔๘	๑๐๐

ที่มา : สำนักงานเกษตรอำเภอพระแสง พ.ศ. ๒๕๖๙

๓) ลักษณะการประกอบอาชีพ

ตารางที่ ๑๖ แสดงจำนวนลักษณะการประกอบอาชีพ

ลักษณะการประกอบอาชีพ	ครัวเรือน	ร้อยละ
ประกอบอาชีพเกษตรกรรมเป็นหลัก	๙,๑๘๖	๙๕.๒๑
ประกอบอาชีพเกษตรกรรมเป็นรอง	๔๖๒	๔.๗๙
รวม	๙,๖๔๘	๑๐๐

ที่มา : สำนักงานเกษตรอำเภอพระแสง, พ.ศ. ๒๕๖๙

๔) ลักษณะการถือครองที่ดิน

ตารางที่ ๑๗ แสดงจำนวนลักษณะการถือครองที่ดิน

ลักษณะการถือครอง	ครัวเรือน	ร้อยละ
เกษตรกรเป็นเจ้าของ	๖,๖๐๘	๗๐.๙๔
อื่นๆ (ที่สาธารณะประโยชน์, ทำฟรี)	๒,๖๙๕	๒๘.๙๓
เช่า	๑๒	๐.๑๓
รวม	๙,๓๑๕	๑๐๐

ที่มา : สำนักงานเกษตรอำเภอพระแสง, พ.ศ. ๒๕๖๙

๕) ประเภทเอกสารสิทธิ์ (เฉพาะเกษตรกรเป็นเจ้าของ)

ตารางที่ ๑๘ แสดงจำนวนประเภทเอกสารสิทธิ์

ประเภทเอกสารสิทธิ์ (ครัวเรือน)				รวม
โฉนด/น.ส.ทุกประเภท	ส.ป.ก. ทุกประเภท	หนังสือรับรอง ของหน่วยงาน	ไม่มีเอกสารสิทธิ์	
๒,๖๖๐	๓,๖๙๖	๒๐	๗๘๒	๖,๖๐๘

ที่มา : สำนักงานเกษตรอำเภอพระแสง, พ.ศ. ๒๕๖๙

๖) รายได้ รายจ่ายของครัวเรือนเกษตรกร

รายได้จากการทำสวนจะมีรายได้จากการทำสวนยางพารา ปาล์ม น้ำมัน ไม้ผล และมีการรับจ้าง รายได้ที่ประกอบอาชีพภาคเกษตร เฉลี่ยประมาณ ๕,๐๐๐-๑๐๐,๐๐๐ บาท/ครัวเรือน/ปี และรายได้จากการรับจ้างทางการเกษตร รายได้เฉลี่ยประมาณ ๕,๐๐๐-๑๐,๐๐๐ บาท/ครัวเรือน/ปี การประกอบอาชีพส่วนตัว และค้าขายรายได้เฉลี่ยประมาณ ๓๐,๐๐๐-๕๐,๐๐๐ บาท/ครัวเรือน/ปี รายได้จากการประกอบอาชีพรับราชการเฉลี่ย ๑๐,๐๐๐-๒๐๐,๐๐๐ บาท/ราย/ปี รายได้เฉลี่ยของประชาชนต่อคนต่อปี ๖๒,๗๒๙.๑๕ บาท (ข้อมูล จปฐ.ปี ๒๕๖๔)

รายจ่าย เป็นรายจ่ายเฉลี่ยภายในครัวเรือนเป็นค่าอาหาร ค่าของใช้ ค่าเล่าเรียนบุตร ค่ารักษาพยาบาล ค่าเบ็ดเตล็ด และค่าใช้จ่ายอื่นๆ เฉลี่ยต่อครัวเรือนประมาณ ๓๐,๐๐๐-๕๐,๐๐๐ บาท/ปี เกษตรกรจะไม่ค่อยจัดบันทึกการทำบัญชีการใช้จ่าย

๗) สินเชื่อและภาวะหนี้สินของเกษตรกร

เกษตรกรร้อยละ ๘๐ เป็นลูกค้ำธนาคารเพื่อการเกษตรและสหกรณ์ รองลงมาคือแหล่งเงินทุนของหมู่บ้าน เช่น กลุ่มออมทรัพย์เพื่อการผลิตเงินกองทุนหมู่บ้าน จากเพื่อน และธนาคารพาณิชย์ เกษตรกรจะประสบปัญหาเรื่องปัจจัยการผลิตมีราคาแพง แต่ขายผลผลิตได้ในราคาต่ำ

๘) ประเพณีและวัฒนธรรม

(๑) การนับถือศาสนา

ประชาชนอำเภอพระแสงส่วนใหญ่ นับถือศาสนาพุทธ ๙๙.๘๒ %

(๒) วัฒนธรรมท้องถิ่นที่สำคัญ

๑). วันขึ้นปีใหม่

จะจัดขึ้นวันทำการวันแรกของปี มีความเชื่อว่าเมื่อปีใหม่มมาถึง ความทุกข์โศกจะถูกล้างทิ้งไว้กับปีเก่า วันขึ้นปีใหม่มาถึงจะรับเอาแต่สิ่งใหม่ ๆ ความมีโชคและความสุข

กิจกรรมในวันขึ้นปีใหม่

- ทำบุญตักบาตร เลี้ยงพระ เพื่อเป็นสิริมงคล

- ส่งการ์ด ปฏิทิน อวยพรในวันขึ้นปีใหม่ให้แก่ประชาชนเป็นการส่งความสุขความ

ปรารถนาดีให้แก่กัน อีกทั้งยังเป็นการแสดงให้เห็นถึงการระลึกถึงกัน

๒). วันเด็กแห่งชาติ

ที่ถูกกำหนดให้ตรงกับวันเสาร์ที่ ๒ ของเดือนมกราคมของทุกปี

- กิจกรรมมีการแสดงบนเวที การเล่นเกม การแจกของขวัญของรางวัลต่างๆ การบริการ

อาหารเครื่องดื่ม

๓). วันพระแสงรำลึก (เดือนมกราคม - กุมภาพันธ์)

จัดนิทรรศการผลผลิตทางการเกษตรของส่วนราชการและเอกชน การประกวดผลผลิตทางการเกษตร การแสดงการจัดลานประเพณีวัฒนธรรมและวิถีชีวิตของชาวพระแสง การออกร้านนาวากาชาดกึ่งอำเภอพระแสง และการแสดงบนเวทีของนักเรียนและกลุ่มแม่บ้านจากตำบลต่างๆ

๔). วันไทรซิงรำลึก (เดือนเมษายน - พฤษภาคม)

จัดนิทรรศการผลผลิตทางการเกษตรของส่วนราชการและเอกชน การประกวดผลผลิตทางการเกษตร การแสดงการจัดลานประเพณีวัฒนธรรมและวิถีชีวิตของชาวไทรซิง การออกร้านผลิตภัณฑ์ชุมชน และการแสดงบนเวทีของนักเรียนและกลุ่มแม่บ้านจากหมู่บ้านต่างๆ

๕). วันมาฆบูชา (ตรงกับวันขึ้น ๑๕ ค่ำเดือน ๓)

ทำบุญตักบาตร จัดสำรับคาวหวานไปทำบุญถวายภัตตาหาร ฟังพระแสดงพระธรรมเทศนา เจริญสมาธิภาวนา เมื่อถึงตอนค่ำ นำดอกไม้ ธูปเทียนไปเวียนเทียน ๓ รอบที่พระอุโบสถ โดยการเวียนเทียน

๖). ประเพณีสงกรานต์ (๑๒-๑๔ เมษายน ของทุกปี) ถือเป็นวันปีใหม่ของคนไทย

๑. ทำบุญเลี้ยงพระตักบาตรข้าวสารอาหาร

๒. สรงน้ำพระ

๓. ให้ความสำคัญกับผู้สูงอายุ

๔. รดน้ำขอพรผู้สูงอายุ ผู้ใหญ่

๗). ประเพณีวันผู้สูงอายุ วันจวบปีจวบเดือน (แรม ๑๕ ค่ำ เดือน ๕ และขึ้น ๑ ค่ำเดือน ๖)

๑. ทำบุญตักบาตรอุทิศส่วนกุศลให้บรรพบุรุษ

๒. รดน้ำคำหัวขอพรผู้สูงอายุ

๓. สร้างขวัญและกำลังใจให้แก่ผู้สูงอายุ

๘). วันวิสาขบูชา (ตรงกับวันขึ้น ๑๕ ค่ำ เดือน ๖)

ปีใดมีอธิกมาส คือ มีเดือน ๘ สองหน ก็เลื่อนไปเป็นวันขึ้น ๑๕ ค่ำ กลางเดือน ๗ หรือราว

เดือนมิถุนายน)

๑. ทำบุญตักบาตร

๒. ปฏิบัติธรรม ฟังพระธรรมเทศนา

๓. เวียนเทียนรอบอุโบสถที่วัด

๔. จัดแสดงนิทรรศการตามโรงเรียน สถานที่ราชการต่างๆ

๕. ประดับธงชาติตามอาคารบ้านเรือน วัดและสถานที่ราชการ

๙). วันอาสาฬหบูชา (ตรงกับวันขึ้น ๑๕ ค่ำ เดือน ๘ ของทุกปี)

กิจกรรมการทำบุญ ตักบาตร รักษาศีล ฟังพระธรรมเทศนา และสวดมนต์ ในตอนค่ำก็

จะมีการเวียนเทียน ที่เป็นการสืบทอดประเพณีอันดีงามของไทย

๑๐). วันเข้าพรรษา (ตรงกับวันแรม ๑ ค่ำ เดือน ๘)

ถ้าปีใดมีเดือน ๘ สองครั้ง ก็เลื่อนมาเป็น วันแรม ๑ ค่ำ เดือนแปดหลัง)

๑. ร่วมกิจกรรมทำเทียนจำนำพรรษา

๒. ร่วมกิจกรรมถวายผ้าอาบน้ำฝนและจุดปัจจัยแก่ภิกษุสามเณร

๓. ร่วมทำบุญ ตักบาตร ฟังธรรมเทศนา รักษาอุโบสถศีล

๔. อธิษฐาน งดเว้นอบายมุขต่างๆ

๑๑). เทศกาลวันสารทเดือนสิบ (ตรงกับวันแรม ๑๕ ค่ำ เดือน ๑๐)

๑. การจัดห.ม.รับ (สำหรับ) และยกห.ม.รับ

๒. การฉลองห.ม.รับ และการบังสุกุล

๓. การตั้งเปรตและการชิงเปรต

๑๒). วันออกพรรษา (ตรงกับวันขึ้น ๑๕ ค่ำ เดือน ๑๑)

๑. ทำบุญตักบาตรอุทิศส่วนกุศลให้แก่ญาติผู้ล่วงลับ

๒. ฟังพระธรรมเทศนา รักษาศีล ถวายสังฆทาน ถวายภัตตาหาร หรือจัดดอกไม้ ธูป เทียน

ไปบูชา ที่วัดและฟังพระธรรมเทศนา

๓. ตักบาตรเทโว

๑๓). ประเพณีทอดกฐิน

ตั้งแต่แรม ๑ ค่ำ เดือน ๑๑ ถึงวันขึ้น ๑๕ ค่ำ เดือน ๑๒ เป็นประเพณี การบำเพ็ญกุศลอย่างหนึ่งของพุทธศาสนิกชนไทย และเป็นหน้าที่ที่ทางพุทธศาสนิกชนพึงกระทำ เป็นประเพณีนำผ้ากฐินไปถวายแด่ภิกษุที่อยู่จำพรรษาตลอดพรรษา เพื่อสงเคราะห์ภิกษุให้ได้ผ้าผืนใหม่แทน ผืนเก่าที่ชำรุดและร่วมทอดกฐินถวายปัจจัย

๑๔). วันลอยกระทง

คืนวันเพ็ญ เดือน ๑๒ หรือวันขึ้น ๑๕ ค่ำเดือน ๑๒ เป็นประเพณีที่สำคัญมีความเชื่อว่าได้บูชาพระเกศแก้วจุฬามหามนัสวรรคขึ้นดาวดึงส์ บูชารอยพระพุทธรบาทที่ประดิษฐาน ณ ริมฝั่งแม่น้ำนันทมหานที หรือเป็นการตอบแทนและขอขมาต่อพระแม่คงคาที่ให้น้ำใช้ในการอุปโภคบริโภคและละเมียดสิ่งปฏิกูลไปได้มีการจัดงานมหรสพ

๑.๒ องค์กรและสถาบันเกษตรกร

๑) กลุ่มเกษตรกร/สถาบัน

ตารางที่ ๑๙ แสดงจำนวนและสมาชิกสถาบันเกษตรกร

ตำบล	กลุ่มส่งเสริมอาชีพ		กลุ่มแม่บ้าน		กลุ่มยุวเกษตรกร		วิสาหกิจชุมชน		สหกรณ์		กลุ่มเกษตรกร	
	กลุ่ม	สมาชิก (ราย)	กลุ่ม	สมาชิก (ราย)	กลุ่ม	สมาชิก (ราย)	กลุ่ม	สมาชิก (ราย)	แห่ง	สมาชิก (ราย)	กลุ่ม	สมาชิก (ราย)
อู่ปิ่น	-	-	๑	๑๐	๑	๔๐	๖	๕๖๗	๑	๑๐๒	-	-
สินปุน	๒	๒๐	๑	๑๑	๒	๕๕	๖	๔๙๒	๑	๓๐	-	-
สินเจริญ	๑	๑๓	๑	๑๐	๒	๓๓	๗	๒๙๗	๓	๑๖๓	-	-
สาकु	๑	๑๐	๑	๑๐	๑	๒๔	๒	๑๘	-	-	-	-
ไทรซิง	๒	๓๓	-	-	๑	๔๐	๗	๑๙๑	๑	๑๑๒		
ไทรโสภา	๑	๑๒	๑	๑๐	๑	๓๑	๔	๖๙	-	-	-	-
บางสวรรค์	๑	๑๙	๑	๒๐	๒	๘๓	๘	๑๑๘	-	-	-	-
รวม	๘	๙๗	๗	๗๑	๑๐	๓๐๖	๔๐	๑,๗๕๒	๖	๑๑๐	-	-

ที่มา : สำนักงานเกษตรอำเภอพระแสง, พ.ศ. ๒๕๖๙

ตารางที่ ๒๐ แสดงจำนวนผลิตภัณฑ์ที่ลงทะเบียน OTOP จำแนกตามผลิตภัณฑ์

ประเภทผลิตภัณฑ์	จำนวน
อาหาร	๑๐๑
เครื่องดื่มน้ำ	๘
ผ้า เครื่องแต่งกาย	๑๘
ของใช้/ของตกแต่ง/ของที่ระลึก	๑๔
สมุนไพรที่ไม่ใช่อาหาร	๓๑
รวม	๑๗๒

ที่มา : สำนักงานพัฒนาชุมชนอำเภอพระแสง, พ.ศ. ๒๕๖๙

ตารางที่ ๒๑ แสดงข้อมูลกลุ่มวิสาหกิจชุมชน

ชื่อกลุ่ม	ที่อยู่		จำนวนสมาชิก
	หมู่ที่	ตำบล	
วิสาหกิจชุมชนกลุ่มเลี้ยงโคพื้นเมืองบ้านทุ่งหญ้าแดง	๑	สินเจริญ	๑๕
วิสาหกิจชุมชนกลุ่มตีเหล็กสุจินต์การช่างบ้านบางกะทะ	๒	สินเจริญ	๗
วิสาหกิจชุมชนเจริญฟาร์ม	๔	สินเจริญ	๑๐
วิสาหกิจชุมชนป่าต้นน้ำอนุรักษ์บ้านบางเคียน	๕	สินเจริญ	๒๐๑
วิสาหกิจชุมชนกลุ่มทำขนมบ้านบางเหียง	๗	สินเจริญ	๑๐
วิสาหกิจชุมชนต้นน้ำบ้านบางกล้วย	๑๐	สินเจริญ	๑๓
วิสาหกิจชุมชนตาปี-อปีน ผลิตปาล์มน้ำมันอย่างยั่งยืน	๑	อปีน	๒๗๑
วิสาหกิจชุมชนทิพยกุมาร	๑	อปีน	๘
วิสาหกิจชุมชนปาล์มน้ำมันลุ่มน้ำตาปีพระแสง	๒	อปีน	๒๐๙
วิสาหกิจชุมชนสุรากลั่นหงส์ขาว	๕	อปีน	๘
วิสาหกิจชุมชนยางแผ่นรมควันพระแสงรับเบอร์	๕	อปีน	๕๑
วิสาหกิจชุมชนเกษตรอินทรีย์บ้านไสขรบ	๕	อปีน	๑๔
วิสาหกิจชุมชนกลุ่มแม่บ้านเกษตรกรกรบ้านโคกมะม่วงสินปูน	๑	สินปูน	๗๑
วิสาหกิจชุมชนศูนย์เรียนรู้และท่องเที่ยวเชิงอนุรักษ์	๑	สินปูน	๑๔
วิสาหกิจชุมชนกลุ่มผลิตอาหารสัตว์ตำบลสินปูน*	๒	สินปูน	๔๑
วิสาหกิจชุมชนกลุ่มออมทรัพย์เฉลิมพระเกียรติบ้านบางไผ่ ๗๒ พรรษา	๓	สินปูน	๑๒๓
วิสาหกิจชุมชนบ้านโคกมะม่วงเกษตรยั่งยืน	๔	สินปูน	๑๐๘
วิสาหกิจชุมชนผู้ผลิตปาล์มน้ำมันอย่างยั่งยืนปาล์มทองคำ	๔	สินปูน	๑๐๘
วิสาหกิจชุมชนกลุ่มออมทรัพย์บ้านปลายคลอง	๖	สินปูน	๑๖๒
วิสาหกิจชุมชนสามพันพัฒนา	๑	ไทรซิง	๗
วิสาหกิจชุมชนปลูกไผ่และสมุนไพรพื้นบ้าน (บ้านสามพัน)	๑	ไทรซิง	๗
วิสาหกิจชุมชนผู้ผลิตปาล์มน้ำมันอย่างยั่งยืน ไทรซิง-บางสวรรค์	๔	ไทรซิง	๗๗
วิสาหกิจชุมชนยางแผ่นรมควันบ้านไสท่อน	๖	ไทรซิง	๕๔
วิสาหกิจชุมชนสัมมาชีพเลี้ยงผึ้งโพรงบ้านบนดง	๑๑	ไทรซิง	๒๑
วิสาหกิจชุมชนนำวิถีกาเกษตร (นาวากาเกษตร)	๑๑	ไทรซิง	๑๓

วิสาหกิจชุมชนประดิษฐ์กรรมจากไม้ ม.๑๓ นิคมพระแสง	๑๓	ไทรซิง	๑๒
วิสาหกิจชุมชนเฟอร์นิเจอร์รอกไม้บ้านบางพา	๓	ไทรโสภา	๘
วิสาหกิจชุมชนปาล์มน้ำมันวัฒนาไทรโสภา	๔	ไทรโสภา	๓๘
วิสาหกิจชุมชนรักษ์การทำเกษตรตำบลไทรโสภา	๖	ไทรโสภา	๑๔
วิสาหกิจชุมชนเฟอร์นิเจอร์จากรากไม้และไม้เบญจพรรณบ้านราษฎร์พัฒนา	๖	ไทรโสภา	๙
๒. วิสาหกิจชุมชนล่องแพน้ำตกโดน	๒	บางสวรรค์	๒๐
๘. วิสาหกิจชุมชนเฟอร์นิเจอร์รอกไม้บ้านฝ้ายท่า	๕	บางสวรรค์	๑๐
๑. วิสาหกิจชุมชนกลุ่มพัฒนาการเกษตรบ้านเขาพันธุ์	๘	บางสวรรค์	๒๙
๖. วิสาหกิจชุมชนกลุ่มหนึ่งในพระราชดำริ	๘	บางสวรรค์	๑๐
๓. วิสาหกิจชุมชนบางสวรรค์พัฒนาเศรษฐกิจพอเพียง	๑๐	บางสวรรค์	๑๖
๕. วิสาหกิจชุมชนผู้ปลูกโกโก้พระแสง	๑๐	บางสวรรค์	๑๑
๗. วิสาหกิจชุมชนการพัฒนายางเขาพันธุ์	๑๑	บางสวรรค์	๑๐
๔. วิสาหกิจชุมชนช่องลมการเกษตร	๑๑	บางสวรรค์	๑๒
๑. วิสาหกิจชุมชนคนรักงานเกษตรตำบลสาकु	๑	สาकु	๙
๒. วิสาหกิจชุมชนเกษตรอินทรีย์ PGS พระแสง	๑	สาकु	๙

ที่มา : สำนักงานเกษตรอำเภอพระแสง,พ.ศ.๒๕๖๙

ตารางที่ ๒๒ แสดงข้อมูลกลุ่มแม่บ้านเกษตรกร กลุ่มยุวเกษตรกร และกลุ่มส่งเสริมอาชีพ

ชื่อกลุ่ม	ที่อยู่		จำนวนสมาชิก
	หมู่ที่	ตำบล	
กลุ่มยุวเกษตรกรโรงเรียนบ้านบางรูป	๔	สินเจริญ	๑๓
กลุ่มยุวเกษตรกรโรงเรียนบ้านบางใหญ่สินปูน	๖	สินเจริญ	๒๐
กลุ่มแม่บ้านเกษตรกรทำขนมบ้านบางเหริยง	๗	สินเจริญ	๑๐
กลุ่มส่งเสริมอาชีพการเกษตรสินเจริญพอเพียง	๑๐	สินเจริญ	๑๓
กลุ่มส่งเสริมอาชีพการเกษตรบ้านโคกม่วงเกษตรยั่งยืน	๑	สินปูน	๑๐
กลุ่มแม่บ้านเกษตรกรกลุ่มแหนมกระดุกหมู	๔	สินปูน	๑๑
กลุ่มยุวเกษตรกรโรงเรียนบ้านเมรัย	๕	สินปูน	๑๔
กลุ่มยุวเกษตรกรโรงเรียนบ้านควนนิยม	๘	สินปูน	๔๑
กลุ่มส่งเสริมอาชีพการเกษตรเลี้ยงจิ้งหรีดสินปูน	๙	สินปูน	๑๐

กลุ่มแม่บ้านเกษตรกรผลิตเครื่องแกงบ้านราษฎร์พัฒนา	๖	โทรโสภา	๑๐
กลุ่มยุวเกษตรกรโรงเรียนบ้านราษฎร์พัฒนา	๖	โทรโสภา	๓๑
กลุ่มส่งเสริมอาชีพการเกษตรปทุมกับบ้านราษฎร์พัฒนา	๖	โทรโสภา	๑๒
กลุ่มแม่บ้านเกษตรกรบ้านโพธิ์บาย	๒	อี่ปัน	๑๐
กลุ่มยุวเกษตรกรโรงเรียนบ้านบ่อพระ	๙	อี่ปัน	๔๐
กลุ่มยุวเกษตรกรโรงเรียนบ้านบางใหญ่	๗	สาकु	๒๔
กลุ่มส่งเสริมอาชีพการเกษตรกลุ่มเลี้ยงผึ้งโพรงบ้านห้วยทรายขาว	๗	สาकु	๑๐
กลุ่มแม่บ้านเกษตรกรกลุ่มเครื่องแกงทามือ	๗	สาकु	๑๐
กลุ่มยุวเกษตรกรโรงเรียนวัดสามพัน	๑	โทรซิ่ง	๔๐
กลุ่มส่งเสริมอาชีพการเกษตรเลี้ยงผึ้งโพรงบ้านขอนแก่น	๒	โทรซิ่ง	๑๙
กลุ่มแม่บ้านเกษตรกรร่วมใจบ้านควนกอ	๔	โทรซิ่ง	๑๐
กลุ่มส่งเสริมอาชีพการเกษตรเลี้ยงผึ้งโพรงบ้านบดง	๑๑	โทรซิ่ง	๑๔
กลุ่มยุวเกษตรกรโรงเรียนวัดบางสวรรค์	๔	บางสวรรค์	๖๓
กลุ่มส่งเสริมอาชีพการเกษตรเลี้ยงผึ้งโพรงบางสวรรค์	๖	บางสวรรค์	๑๙
กลุ่มแม่บ้านเกษตรกรบ้านบางเตา	๑๐	บางสวรรค์	๒๐
กลุ่มยุวเกษตรกรโรงเรียน ตชด. เทคนิคมินบุรีอนุสรณ์ ๑	๑๐	บางสวรรค์	๒๐

ที่มา : สำนักงานเกษตรอำเภอพระแสง, พ.ศ.๒๕๖๙

ตารางที่ ๒๓ แสดงข้อมูลกลุ่มเกษตรกร และสหกรณ์

ชื่อกลุ่ม	ที่อยู่		จำนวนสมาชิก
	หมู่ที่	ตำบล	
สหกรณ์การเกษตรพระแสง จำกัด	๑	อี่ปัน	๑๐๒
สหกรณ์การเกษตรนิคมสร้างตนเองพระแสง จำกัด	๕	โทรซิ่ง	๑๑๒
สหกรณ์กองทุนสวนยางบ้านบางใหญ่ร่วมใจ จำกัด	๖	สินเจริญ	๓๘
สหกรณ์ (ไม่ระบุชื่อ)	๑๐	สินเจริญ	๘๕
สหกรณ์กองทุนสวนยางสินเจริญ จำกัด	๔	สินเจริญ	๔๐
สหกรณ์เครดิตยูเนียนควนทอง จำกัด	๑	สินปูน	๓๐

ที่มา : สำนักงานสหกรณ์จังหวัดสุราษฎร์ธานี , พ.ศ.๒๕๖๙

๒) ศูนย์เรียนรู้และเครือข่าย

ตารางที่ ๒๔ แสดงจำนวนแหล่ง/ศูนย์เรียนรู้และบริการด้านการเกษตร

ตำบล	ศพก.	ศพก. เครือข่าย	ศจช.	ศตปช.	ศบกด.	ศูนย์เรียนรู้เศรษฐกิจ พอเพียง			ศูนย์ถ่ายทอดเทคโนโลยี ด้านการพัฒนาที่ดิน
						กษ.	ปศุสัตว์	ปฏิรูป	
อู่ปุ่น	-	๑	-	๑	๑	-	๑	-	-
สินปุน	๑	๒	๑	-	๑	-	-	-	-
สินเจริญ	-	๒	-	๒	๑	๑	-	-	-
สาकु	-	๑	-	-	๑	-	-	-	-
ไทรซิง	-	๒	๑	-	๑	-	-	-	-
ไทรโสภา	-	๑	-	-	๑	-	-	-	-
บางสวรรค์	-	๑	-	-	๑	-	-	-	-
รวม	๑	๑๐	๒	๓	๗	๑	๑	-	-

ที่มา : สำนักงานเกษตรอำเภอพระแสง,พ.ศ.๒๕๖๙

(๑) อาสาสมัครเกษตร

ตารางที่ ๒๕ แสดงจำนวนอาสาสมัครเกษตร

ตำบล	หน่วยงาน /อาสาสมัครเกษตร (ราย)								
	อาสาสมัคร ฝนหลวง	ครูบุญชี อาสา	ประมง อาสา	อาสา ปศุสัตว์	หมอดิน อาสา	เกษตร หมู่บ้าน	สหกรณ์	เศรษฐกิจ การเกษตร	อาสาสมัคร ปฏิรูปที่ดิน
อู่ปุ่น	-	๒	-	๓	๙	๑๒	๑	-	-
สินปุน	๑	๑	๑	๘	๙	๑๐	-	-	-
บางสวรรค์	-	๔	๑	๑๒	๑๓	๑๔	-	-	-
ไทรซิง	-	๑	-	๘	๑๑	๑๓	๑	๑	-
สินเจริญ	-	๒	๑	๑๐	๑๑	๑๐	-	-	-
ไทรโสภา	-	๔	๑	๓	๗	๘	-	-	-
สาकु	-	-	-	๒	๖	๗	-	-	-
รวม	๑	๑๔	๔	๔๕	๖๖	๗๔	๒	๑	-

หมายเหตุ : อาสาสมัครบางรายทำหน้าที่อาสาสมัครมากกว่า ๑ หน้าที่

ที่มา : สำนักงานเกษตรอำเภอพระแสง , พ.ศ.๒๕๖๙

(๒) ประชาชนชาวบ้าน

อำเภอพระแสงมีประชาชนชาวบ้านภายใต้โครงการเกษตรตามแนวทฤษฎีใหม่ โดยยึดปรัชญาเศรษฐกิจพอเพียง ซึ่งการดำเนินการโครงการได้คัดเลือกประชาชนชาวบ้านเป็นผู้ดำเนินการถ่ายทอดองค์ความรู้ตามวิถีของประชาชนแต่ละคน จำนวน ๙ คน

ตารางที่ ๒๖ แสดงข้อมูลประชาชนชาวบ้าน

ตำบล	จำนวน (ราย)	องค์ความรู้ด้าน
สินปุน	๑	เกษตรตามแนวทฤษฎีใหม่ และปรัชญาของเศรษฐกิจพอเพียง
สินเจริญ	๒	การเพิ่มประสิทธิภาพการผลิตยางพารา, การลดต้นทุน, การจัดการดินและปุ๋ย และหลักปรัชญาเศรษฐกิจพอเพียง
ไทรซิง	๒	การจัดการศัตรูพืชชุมชน, เกษตรทฤษฎีใหม่ และเศรษฐกิจพอเพียง
อียัน	๑	การถ่ายทอดเทคโนโลยีด้านการพัฒนาที่ดินและการจัดการดิน
ไทรโสภา	๑	เกษตรทฤษฎีใหม่, เกษตรผสมผสาน และเศรษฐกิจพอเพียง
สาकु	๑	เกษตรทฤษฎีใหม่ และเกษตรผสมผสาน
บางสวรรค์	๑	เกษตรทฤษฎีใหม่ และการเรียนรู้ด้านปศุสัตว์
รวม	๙	

ที่มา : สำนักงานเกษตรอำเภอพระแสง , พ.ศ.๒๕๖๙

(๓) ศูนย์เรียนรู้การเพิ่มประสิทธิภาพการผลิตสินค้าเกษตร

ตารางที่ ๒๗ แสดงข้อมูลศูนย์หลักและศูนย์เครือข่ายของศูนย์เรียนรู้การเพิ่มประสิทธิภาพการผลิตสินค้าเกษตร

ที่	ชื่อศูนย์ (ลำดับที่ ๑ ศูนย์หลัก ลำดับถัดไป ศูนย์เครือข่าย)	ประเภท/กิจกรรมหลัก	ที่ตั้งศูนย์	
			หมู่	ตำบล
๑	ศูนย์เรียนรู้การเพิ่มประสิทธิภาพการผลิตสินค้าเกษตรอำเภอพระแสง (ศูนย์หลัก)	การเพิ่มประสิทธิภาพการผลิตปาล์มน้ำมัน ลดต้นทุน และเพิ่มอาชีพเสริม	๖	สินปุน
๒	ศูนย์จัดการศัตรูพืชชุมชนอำเภอพระแสง (ศูนย์หลัก)	ศูนย์จัดการศัตรูพืชชุมชน (ศจช.)	๕	ไทรซิง
๓	ศูนย์จัดการศัตรูพืชชุมชนอำเภอพระแสง (เครือข่าย)	ศูนย์จัดการศัตรูพืชชุมชน (ศจช.)	๖	สินปุน
๔	ศูนย์จัดการดินปุ๋ยชุมชนอำเภอพระแสง	ศูนย์จัดการดินปุ๋ยชุมชน (ศดปช.)	๑๐	สินเจริญ
๕	ศูนย์เรียนรู้เศรษฐกิจพอเพียงบ้านราษฎร์พัฒนา	เศรษฐกิจพอเพียง/เกษตรทฤษฎีใหม่/เกษตรผสมผสาน	๖	ไทรโสภา
๖	ศูนย์เรียนรู้เกษตรแปลงใหญ่	ศูนย์เรียนรู้ด้านไม้ยืนต้น	๔	สินปุน

๗	ศูนย์เรียนรู้เกษตรผสมผสานบ้านสาคุ	เศรษฐกิจพอเพียง/เกษตร ทฤษฎีใหม่/เกษตร ผสมผสาน	๑	สาคุ
๘	ศูนย์เรียนรู้เศรษฐกิจพอเพียงบ้านมูลนิธิ	เศรษฐกิจพอเพียง/เกษตร ทฤษฎีใหม่/เกษตร ผสมผสาน	๑๐	สินเจริญ
๙	ศูนย์เรียนรู้เศรษฐกิจพอเพียงบ้านขอนแก่น	เศรษฐกิจพอเพียง/เกษตร ทฤษฎีใหม่/เกษตร ผสมผสาน	๒	ไทรซิง
๑๐	ศูนย์ถ่ายทอดเทคโนโลยีเพื่อการพัฒนาที่ดิน	ศูนย์เรียนรู้ด้านการจัดการ ดิน	๒	อิปัน
๑๑	ศูนย์เรียนรู้เกษตรทฤษฎีใหม่บ้านอ่างน้ำผุด	ศูนย์เรียนรู้ด้านปศุสัตว์	๑๓	บางสวรรค์

ที่มา : สำนักงานเกษตรอำเภอพระแสง , พ.ศ.๒๕๖๙

(๔) กลุ่มเกษตรกรแปลงใหญ่

มีกลุ่มเกษตรกรแปลงใหญ่ จำนวน๘.... กลุ่ม ดังตารางต่อไปนี้

ตารางที่ ๒๘ แสดงข้อมูลกลุ่มแปลงใหญ่

ที่	ตำบล	ชื่อกลุ่มแปลงใหญ่	ชนิดพืช	จำนวนสมาชิก (คน)	จำนวน พื้นที่ (ไร่)
๑	สินปูน	แปลงใหญ่ปาล์มน้ำมันตำบล สินปูน	ปาล์มน้ำมัน	๔๙	๑,๐๐๐.๒๕
๒	ไทรซิง	แปลงใหญ่ปาล์มน้ำมัน สหกรณ์ไทรซิง	ปาล์มน้ำมัน	๖๔	๑,๒๖๐.๒๕
๓	ไทรซิง	แปลงใหญ่ยางพารากลุ่มน้ำ ยางสดบ้านไสท่อน	ยางพารา	๓๐	๕๒๖.๒๕
๔	อิปัน	แปลงใหญ่วิสาหกิจชุมชน ปาล์มน้ำมันลุ่มน้ำตาปีพระ แสง	ปาล์มน้ำมัน	๒๐๓	๖,๓๑๕.๕๐
๕	ไทรโยธา	แปลงใหญ่ยางพารารักษาการ ทำเกษตรไทรโยธา	ยางพารา	๕๖	๑,๑๕๕.๐๐
๖	สินเจริญ	แปลงใหญ่ยางพาราสหกรณ์ กองทุนสวนยางบ้านบางใหญ่ ร่วมใจ	ยางพารา	๔๕	๙๕๖.๐๐
๗	สินเจริญ	แปลงใหญ่ยางพาราบ้านบาง เหริยง ตำบลสินเจริญ	ยางพารา	๗๐	๑,๐๐๘.๕๐
๘	บางสวรรค์	แปลงใหญ่ทุเรียนตำบลบาง สวรรค์	ทุเรียน	๓๑	๒๘๔.๐๐

ที่มา : สำนักงานเกษตรอำเภอพระแสง , พ.ศ.๒๕๖๙

บทที่ ๒

การวิเคราะห์สถานการณ์การเกษตรของอำเภอ

๑. ข้อมูลประกอบการวิเคราะห์พื้นที่ของอำเภอ สินค้าเกษตรที่สำคัญ ชนิดสินค้า ปาล์มน้ำมัน

๑.๑ แหล่งน้ำหลัก

น้ำฝน ชลประทาน บ่อน้ำบาดาล แหล่งน้ำธรรมชาติอื่น ๆ (ระบุ).....

๑.๒ พื้นที่เหมาะสม/ไม่เหมาะสม

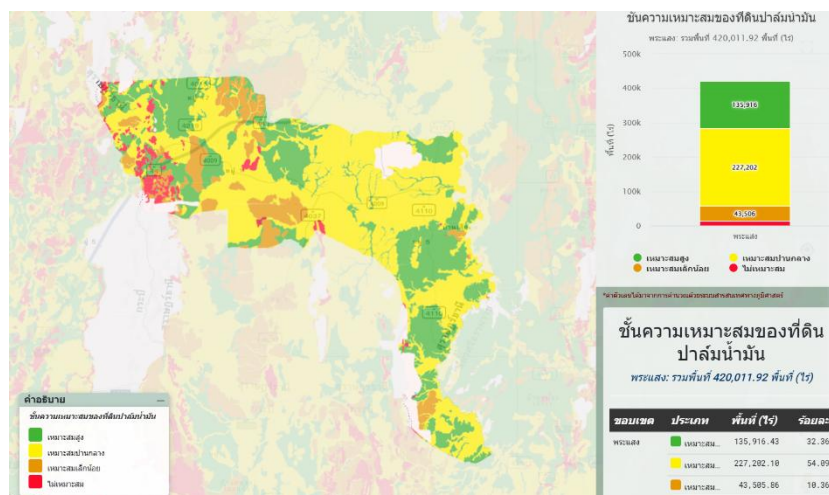
๑) เขตความเหมาะสม

ตารางที่ ๒๙ แสดงเขตความเหมาะสม (พื้นที่ศักยภาพ) สำหรับปลูก ปาล์มน้ำมัน

ตำบล	พื้นที่ระดับความเหมาะสมสำหรับการปลูกปาล์มน้ำมัน (ไร่)				
	เหมาะสมมาก (S๑)	เหมาะสมปานกลาง (S๒)	เหมาะสมน้อย (S๓)	ไม่เหมาะสม (N)	รวมพื้นที่ทั้งหมด
อำเภอพระแสง	๑๓๕,๙๑๖	๒๒๗,๒๐๒	๔๓,๕๐๕	๑๓,๓๘๗	๔๒๐,๐๑๐
อิปัน	๑๒,๒๕๑	๓๔,๔๐๐	-	-	๔๖,๖๕๑
สินปุน	๒๕,๓๐๗	๑๓,๐๐๘	๘๘๔	๑๐๘	๓๙,๓๐๗
สินเจริญ	๒๗,๖๖๔	๓๖,๑๕๑	๓,๓๓๒	๔๕๔	๖๗,๖๐๑
สาकु	๑,๕๒๒	๒๓,๔๑๗	-	๑๘	๒๔,๙๕๗
ไทรซิง	๘,๔๖๗	๔๘,๗๓๗	๑๐,๔๐๙	๑,๐๐๙	๖๘,๖๒๒
ไทรโสภะ	๑๘,๓๕๕	๒๘,๔๒๗	๗,๗๔๐	๑,๒๕๐	๕๕,๗๗๒
บางสวรรค์	๔๒,๓๔๘	๔๓,๐๕๘	๒๑,๑๓๘	๑๐,๕๔๕	๑๑๗,๐๘๙

ที่มา: <https://agri-map-online.moac.go.th/>, พ.ศ. ๒๕๖๙

แผนที่แสดงเขตความเหมาะสมสำหรับการปลูกปาล์มน้ำมัน



ภาพที่ ๖ แผนที่แสดงเขตความเหมาะสม (พื้นที่ศักยภาพ) สำหรับปลูกปาล์มน้ำมัน

<https://agri-map-online.moac.go.th/>, พ.ศ. ๒๕๖๙

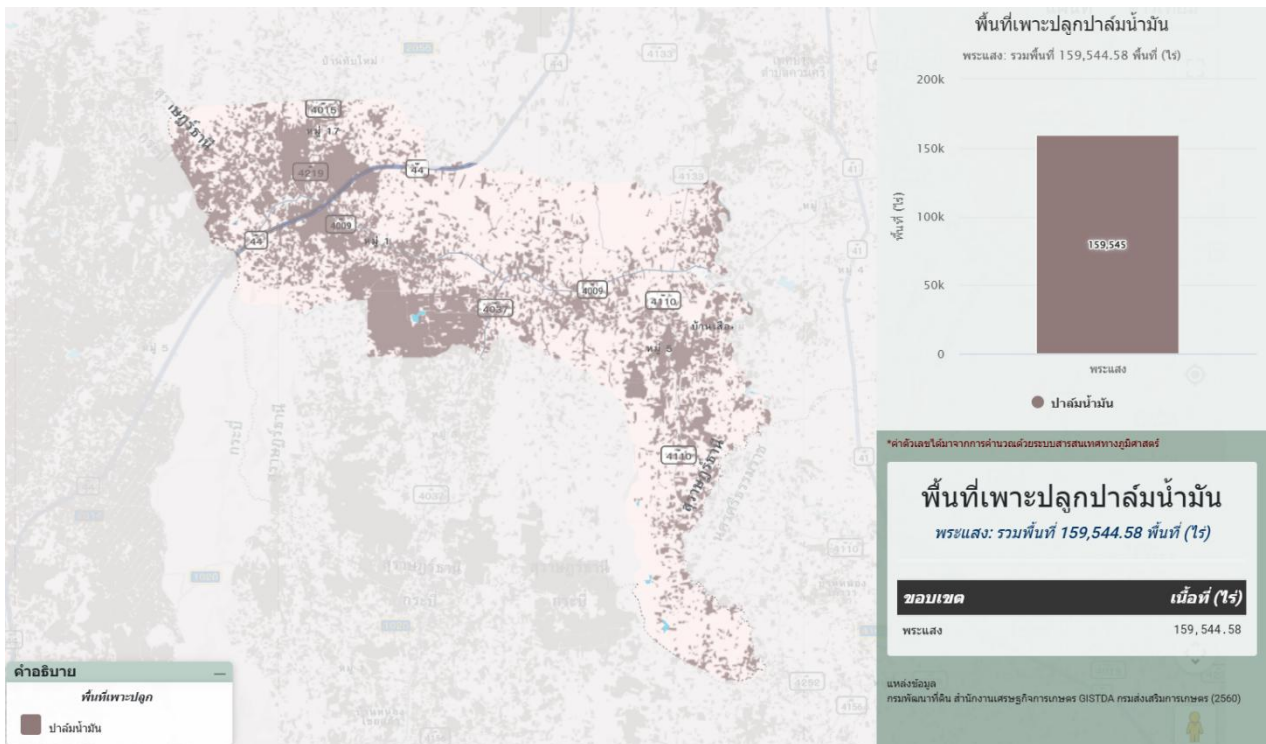
๒) พื้นที่ปลูกปาล์มน้ำมัน

ตารางที่ ๓๐ แสดงครัวเรือนเกษตรกร พื้นที่ปลูก และผลผลิตปาล์มน้ำมัน

ตำบล	ครัวเรือนเกษตรกร	พื้นที่ปลูก (ไร่)	พื้นที่เก็บเกี่ยว (ไร่)	ผลผลิต (ตัน)	ผลผลิตต่อไร่ (ตัน)
อปีน	๗๒๐	๑๑,๑๘๓	๙,๔๙๙	๒๘,๔๙๗	๓.๐
สินปุน	๖๕๕	๑๐,๑๗๐	๘,๙๐๕	๒๖,๗๑๕	๓.๐
สินเจริญ	๗๔๒	๑๒,๓๒๘	๙,๕๗๖	๒๘,๗๒๘	๓.๐
สาकु	๓๐๕	๔,๘๕๗	๔,๑๐๓	๑๒,๓๐๙	๓.๐
ไทรซิง	๑,๐๐๓	๑๘,๐๘๔	๑๖,๒๕๖	๔๘,๗๖๘	๓.๐
ไทรโสภา	๕๖๕	๑๐,๖๐๑	๙,๖๗๑	๒๙,๐๑๓	๓.๐
บางสวรรค์	๑,๓๓๕	๒๕,๗๗๑	๒๓,๐๕๑	๖๙,๑๕๓	๓.๐
รวม	๕,๓๒๕	๙๒,๙๙๔	๘๑,๐๖๑	๒๔๓,๑๘๓	๓.๐

ที่มา : สำนักงานเกษตรอำเภอพระแสง , พ.ศ.๒๕๖๙

แผนที่แสดงพื้นที่ปลูกปาล์มน้ำมัน



ภาพที่ ๗ แผนที่แสดงพื้นที่ปลูกปาล์มน้ำมัน (พื้นที่ปลูกจริง)

(<https://agri-map-online.moac.go.th/>, พ.ศ. ๒๕๖๙)

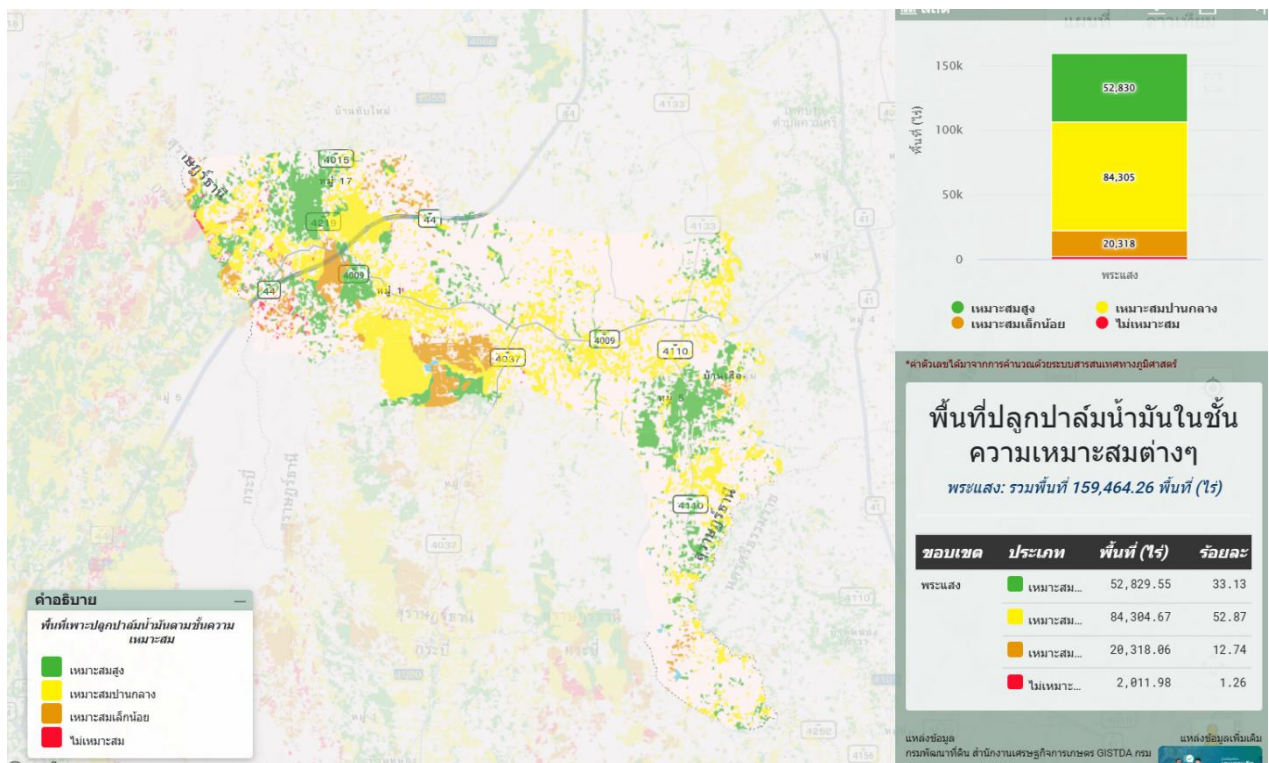
(๓) พื้นที่ปลูกปาล์มน้ำมันตามระดับชั้นความเหมาะสม

ตารางที่ ๓๑ แสดงพื้นที่ปลูกปาล์มน้ำมันตามระดับชั้นความเหมาะสม

ตำบล	พื้นที่ปลูกตามระดับความเหมาะสมสำหรับการปลูกปาล์มน้ำมัน (ไร่)				
	เหมาะสมมาก (S๑)	เหมาะสมปานกลาง (S๒)	เหมาะสมน้อย (S๓)	ไม่เหมาะสม (N)	รวมพื้นที่ทั้งหมด
อำเภอพระแสง	๕๒,๘๒๙	๘๔,๓๐๔	๒๐,๓๑๘	๒,๐๑๑	๑๕๙,๔๖๒
อียิป	๓,๓๙๔	๙,๓๖๒	-	-	๑๒,๗๕๖
สินปุน	๑๒,๗๖๓	๓,๘๔๘	๓๒๖	-	๑๖,๙๓๗
สินเจริญ	๕,๑๖๑	๑๐,๕๘๙	๗๕๙	-	๑๖,๕๐๙
สาकु	๕๙๓	๔,๖๐๑	-	-	๕,๑๙๔
ไทรซิง	๔,๔๙๘	๑๙,๖๙๕	๘,๒๑๑	๔๙	๓๒,๔๕๓
ไทรโสภ	๓,๒๓๑	๑๒,๑๒๙	๑,๘๔๐	๖๐	๑๗,๒๖๐
บางสวรรค์	๒๓,๑๘๗	๒๔,๐๗๗	๙,๑๗๙	๑,๙๐๒	๗๕,๖๐๕

ที่มา: <https://agri-map-online.moac.go.th/>, พ.ศ. ๒๕๖๙

แผนที่แสดงพื้นที่ปลูกปาล์มน้ำมัน ตามระดับชั้นความเหมาะสม อำเภอพระแสง



ภาพที่ ๘ แผนที่แสดงพื้นที่ปลูกปาล์มน้ำมันตามระดับชั้นความเหมาะสม

(<https://agri-map-online.moac.go.th/>, พ.ศ. ๒๕๖๙)

๑.๓ สถานการณ์ใช้เทคโนโลยีการผลิต (เป็นเทคโนโลยีการผลิตที่ใช้ในอำเภอ)

๑) การใช้พันธุ์ดี

เกษตรกรในพื้นที่ศึกษาหาข้อมูลและใช้พันธุ์ปาล์มน้ำมัน จากแปลงเพาะพันธุ์ที่เชื่อถือได้ ได้แก่ แหล่งพันธุ์จากบริษัท ยูนิวานิช จำกัด ,บริษัท โกลเด้น เทเนอรา จำกัด, สินธุเศรษฐ พันธุ์ปาล์ม กระบี่, พันธุ์สุราษฎร์ ๒, ๗ และพันธุ์คอมแพ็ค ซึ่งพันธุ์ปาล์มที่ระบุข้างต้นล้วนเป็นลักษณะพันธุ์เทเนอรา ได้รับการผสมแบบปิดทั้งนั้น

๒) การเตรียมดิน

เตรียมหลุมปลูกขุดหลุมให้มีขนาดใหญ่กว่าถุงต้นกล้าเล็กน้อย รูปตัวยูหรือทรงกระบอก ควรแยกดินบน - ล่างออกจากกัน รองกันหลุมด้วยปุ๋ยร็อกฟอสเฟต (๐-๓-๐) อัตรา ๒๕๐ - ๕๐๐ กรัม/หลุม

๓) การปลูก

ควรใช้ต้นกล้าที่มีอายุ ๘ เดือนขึ้นไปซึ่งมีลักษณะต้นสมบูรณ์แข็งแรง ไม่แสดงอาการผิดปกติและมีใบรูปขนนกจำนวนอย่างน้อย ๒ ใบเวลาปลูกควรปลูกในช่วงฤดูฝน ไม่ควรปลูกช่วงปลายฤดูฝนเนื่องจากฤดูแล้ง หรือหลังจากปลูกแล้วจะต้องมีฝนตกอีกอย่างน้อยประมาณ ๓เดือนจึงจะเข้าฤดูแล้งข้อควรระวังหลังจากปลูกไม่ควรเกิน ๑๐ วันจะต้องมีฝนตกวิธีการปลูกถอดถุงพลาสติกออกจากต้นกล้าปาล์มน้ำมัน ปล่อยให้ก่อนดินแตกจะทำให้ต้นกล้าชะงักการเจริญเติบโต วางต้นกล้าลงในหลุมปลูกใส่ดินชั้นบนลงกันหลุมแล้วจึงใส่ดินชั้นล่างตามลงไปและจัดต้นกล้าให้ตั้งตรงแล้วจึงอัดดินให้แน่นเมื่อปลูกเสร็จแล้วโคนต้นกล้าจะต้องอยู่ในระดับเดียวกับกับระดับดินเดิมของแปลง ปลูกตอนปลูกควรใช้ตาข่ายหุ้มรอบโคนต้นเพื่อป้องกันหนูหลังจากปลูกเตรียมการป้องกันกำจัดหนูโดยวิธีผสมผสาน หากสำรวจแล้วพบว่ามีหนูเข้าทำลายควรวางเหยื่อพิษและกรงดัก

การปลูกซ่อมเมื่อพบต้นปาล์มที่ถูกทำลายโดยศัตรูพืชและต้นที่กระทบกระเทือนจากการขนส่ง หรือการปฏิบัติอย่างรุนแรงตลอดจนต้นผิดปกติจะต้องขุดทิ้งและปลูกซ่อม ควรปลูกซ่อมให้เร็วที่สุดดังนั้นควรเตรียมต้นกล้าไว้สำหรับปลูกซ่อมประมาณร้อยละ ๕ ของต้นกล้าที่ต้องการใช้ปลูกจริง โดยดูแลรักษาไว้ในถุงพลาสติกสีดำ ขนาด ๑๕ x ๑๘ นิ้ว ต้นกล้าจะมีอายุระหว่าง ๑๒ - ๑๘ เดือน ทั้งนี้เพื่อให้ต้นกล้าที่นำไปปลูกซ่อมมีขนาดใกล้เคียงกับต้นกล้าในแปลงปลูกจริงหรือเตรียมโดยนำไปปลูกระหว่างต้นปาล์มในแถวนอกสุด เพื่อให้คงระยะปลูกภายในแปลงไว้และสะดวกในการจัดการสวน การปลูกซ่อมแบ่งออกเป็น ๒ ระยะ คือ

(๑) ปลูกซ่อมหลังจากปลูกในแปลงประมาณ ๑ - ๒ เดือนหรือไม่ควรเกิน ๑ ปี อาจเกิดจากการกระทบกระเทือนตอนขนย้ายปลูกได้รับความเสียหายจากศัตรูปาล์มน้ำมัน เช่น หนู เม่น หรือเกิดจากภัยธรรมชาติ เช่นน้ำท่วมความแห้งแล้งหลังปลูกอย่างรุนแรง

(๒) ปลูกซ่อมหลังจากการย้ายปลูก ๑ ปีขึ้นไปเป็นการปลูกซ่อมต้นกล้าที่มีลักษณะผิดปกติ เช่น ต้นมีลักษณะทรงสูงโตเร็วผิดปกติซึ่งเป็นลักษณะของต้นตัวผู้

๔) ระบบการให้น้ำ ในสภาพพื้นที่ที่มีปริมาณน้ำฝนน้อยกว่า ๑,๘๐๐ มิลลิเมตร/ปี และมีฤดูแล้งยาวนาน ๓ - ๕ เดือน ควรมีการให้น้ำเสริมเพื่อเพิ่มผลผลิตทะลายให้สูงขึ้น แต่ทั้งนี้ต้องคำนึงถึงเงินทุนด้วย สำหรับการติดตั้งระบบน้ำควรพิจารณา ดังนี้

- พื้นที่ที่มีขนาดใหญ่ มีแหล่งน้ำเพียงพอ ควรติดตั้งระบบน้ำแบบน้ำหยด (Drip Irrigation)
- พื้นที่ที่มีแหล่งน้ำมากเกินพอ ควรติดตั้งระบบน้ำแบบโปรยน้ำ (Mini Sprinkler)

๕) การดูแลรักษา

(๑) การตัดแต่งทางใบ

การตัดแต่งทางใบปาล์มน้ำมัน มีวัตถุประสงค์เพื่อความสะดวกในการปฏิบัติงาน เช่น การกำจัดวัชพืช การให้ปุ๋ย การเก็บเกี่ยว เป็นต้น แต่ในทางทฤษฎีแล้วต้องการตัดทางใบออกให้เหลือน้อยที่สุดเพื่อช่วยในการปรุงอาหาร ปาล์มน้ำมันที่มีขนาดเล็กและยังไม่ให้ผลผลิต ควรตัดทางใบล่างสุดโดยรอบลำต้นออกก่อน เพื่อให้ง่าย

ต่อการกำจัดวัชพืชบริเวณรอบโคนต้น หลังจากนั้นจึงค่อยตัดทางใบในตำแหน่งเหนือขึ้นไป ส่วนปาล์มน้ำมันที่โตแล้วนิยมตัดทางใบให้เหลือสำหรับรองรับทะลายปาล์มเพียง ๒ ทาง และเพื่อสะดวกในการเก็บเกี่ยวทางใบที่ถูกตัดเรียบร้อยแล้วควรวางเรียงให้กระจายไว้รอบโคนต้น หรือวางเรียงซ้อน ๒ ถึง ๓ ชั้น และวางเป็นแถวระหว่างแถวต้นปาล์ม จะเป็นการช่วยเพิ่มอินทรีย์วัตถุให้แก่ดิน และสามารถรักษาความชุ่มชื้นของดินได้อีกทางหนึ่งด้วย

(๒) การตัดช่อดอกทิ้งในระยะแรก

ปาล์มน้ำมันจะเริ่มให้ผลผลิตเมื่อมีอายุประมาณ ๓ ปีหลังการปลูก มีคำแนะนำให้ทำการตัดช่อดอกที่เกิดขึ้นในระยะแรกทิ้งเพื่อให้การเจริญเติบโตของต้นมีความสมบูรณ์เต็มที่แทนที่จะต้องใช้อาหารส่วนหนึ่งไปเลี้ยงผล ซึ่งในระยะแรกต้นมักมีขนาดเล็กและไม่สมบูรณ์ เปอร์เซ็นต์ของน้ำมันระดับต่ำ ไม่คุ้มค่าทางเศรษฐกิจ บางครั้งการเกิดช่อดอกในระยะแรกจะให้ช่อดอกกะเทย คือ มีส่วนของดอกตัวผู้และตัวเมียอยู่ในช่อดอกเดียวกัน ซึ่งเป็นลักษณะที่ไม่ดี ควรจะทำการตัดทิ้ง การตัดช่อดอกทิ้ง มักจะเริ่มทำตั้งแต่ต้นปาล์มมีอายุเพียง ๑๔ เดือนหลังย้ายปลูกจนถึง ๒๖ เดือน หลังจากนั้นจึงปล่อยให้ช่อดอกเจริญเติบโตเป็นผลที่สมบูรณ์

(๓) การช่วยผสมเกสร

ปาล์มน้ำมันเป็นพืชที่มีช่อดอกตัวผู้และช่อดอกตัวเมียอยู่ในต้นเดียวกัน แต่แยกกันอยู่คนละช่อ เนื่องจากเกสรตัวผู้และเกสรตัวเมียในต้นมีช่วงการบานไม่พร้อมกัน ปาล์มน้ำมันจึงจัดเป็นพืชผสมข้าม การผสมเกสรระหว่างต้นเกิดขึ้นโดยลม หรือแมลงเป็นตัวนำ ในระยะแรกของการติดผลมีการสร้างช่อดอกน้อย ละอองเกสรจึงอาจมีไม่เพียงพอ ทำให้การติดผลค่อนข้างต่ำ รวมไปถึงสภาพอากาศ เช่น ในช่วงที่มีฝนตกชุก การผสมเกสรอาจต่ำกว่าปกติ ดังนั้นการช่วยผสมเกสรในระยะแรกจึงเป็นสิ่งจำเป็นในการเพิ่มผลผลิตปาล์มน้ำมันในบางพื้นที่

วิธีการทำโดยตัดช่อดอกตัวผู้ที่บ้านแล้วเคาะให้ละอองเกสรหลุดร่วงลงไปในถุงกระดาษ หากจะทำการเพิ่มจำนวนของละอองเกสรเพื่อช่วยการผสมในวันถัดมา จะต้องนำละอองเกสรมาผึ่งแดดให้แห้ง และนำมาผสมใน Desiccators หลังจากเก็บละอองเกสรมาแล้วจึงนำไปผสมกับผง Talcum ในอัตราส่วนละอองเกสรต่อผง Talcum ๑ ต่อ ๕ แล้วนำไปผสมกับช่อดอกตัวเมียที่พร้อมจะรับการผสม เนื่องจากวิธีการดังกล่าวนี้ต้องใช้แรงงานคนช่วย โดยเฉพาะในพื้นที่ขนาดใหญ่และจะทำให้สิ้นเปลืองแรงงาน จึงได้มีผู้นำด้วงชนิดหนึ่งมาจากอัฟริกา เรียกว่า ด้วงวงดอกปาล์มน้ำมัน (*Elaeidobius Karumericus*) โดยการนำมาปล่อยในสวนปาล์มเพื่อช่วยในการผสมเกสร ด้วงชนิดนี้จะขยายพันธุ์ได้อย่างรวดเร็วและไม่ทำอันตรายต่อต้นปาล์ม และพบว่าการผสมละอองเกสรได้รับผลสำเร็จเป็นที่น่าพอใจ

๖) การใส่ปุ๋ย

ควรแบ่งใส่ปีละ ๒ - ๓ ครั้งตามความเหมาะสม

(๑) การใช้ปุ๋ยปาล์มน้ำมันอายุ ๑ - ๓ ปีเป็นช่วงที่มีการเจริญเติบโตทางลำต้นและใบอย่างรวดเร็ว ใส่ปุ๋ยในช่วงนี้เพื่อให้มีการเจริญเติบโตทั้งทางลำต้นและทางใบอย่างรวดเร็วโดยมีเป้าหมายเพื่อให้ต้นปาล์มน้ำมันให้ผลผลิตที่สูง และสม่ำเสมอในระยะต่อ ๆ ไปอย่างไรก็ตามการใส่ปุ๋ยเคมีต้องคำนึงถึงชนิดของดินที่ปลูกปาล์มน้ำมัน เนื่องจากในดินแต่ละพื้นที่มีความอุดมสมบูรณ์ที่แตกต่างกัน

(๒) การใส่ปุ๋ยปาล์มน้ำมันอายุ ๔ ปีขึ้นไปหรือที่ให้ผลผลิตแล้ว ควรให้ปุ๋ยตามค่าการวิเคราะห์ดิน และใบปาล์มน้ำมันควบคู่กับการสังเกตลักษณะอาการขาดธาตุอาหารที่มองเห็นได้ที่ต้นปาล์มน้ำมันเพื่อปรับการใส่ปุ๋ยเคมีให้เพิ่มขึ้นหรือน้อยลงตามความเหมาะสมหากไม่สามารถวิเคราะห์ดินและใบได้ควรใส่ปุ๋ยดังในตารางที่ ๒ โดยปริมาณปุ๋ยที่ใส่ในปีถัดไป ให้พิจารณาตามปริมาณผลผลิตที่ได้รับในปีนั้นกำจัดวัชพืชก่อนใส่ปุ๋ยและใส่ปุ๋ยในขณะที่ที่ดินมีความชื้นเพียงพอหลีกเลี่ยงการใส่ปุ๋ยเมื่อฝนแล้งหรือฝนตกหนัก

ปุ๋ยไนโตรเจน โปแตสเซียมและแมกนีเซียมหว่านบริเวณรอบโคนต้นให้ระยะห่างจากโคนต้นเพิ่มขึ้นตามอายุปาล์ม (๐.๕๐ เมตร ถึง ๒.๕๐ เมตร) ส่วนฟอสฟอรัสมักถูกตรึงโดยดินได้ง่ายควรลดการสัมผัสดินให้

มากที่สุด จึงควรใส่ฟอสฟอรัสบนกองทางหรือทะเลสาบเนื่องจากเป็นบริเวณที่รากปาล์มหนาแน่นอีกยังช่วยลดการสูญเสียปุ๋ยจากการชะล้างหรือไหลบ่าของปุ๋ยไปตามผิวดิน

ควรใส่แมกนีเซียมก่อนไปแต่สเซียมน้อย ๒ สัปดาห์ ใส่ทะเลสาบเปล่าประมาณ ๑๕๐ - ๒๐๐ กก./ตัน/ปี วางรอบโคนต้นเพื่อปรับปรุงสภาพดินรักษาความชื้นและป้องกันการชะล้างพังทลายของหน้าดิน

การใส่ปุ๋ยปาล์มน้ำมันนั้นจะมีผลต่อผลผลิตหลังจากที่ใส่ไปแล้วประมาณ ๒ ปีดังนั้นจึงไม่ควรลดปริมาณปุ๋ย เนื่องจากตอนนั้นราคาผลผลิตปาล์มน้ำมันต่ำเพราะการไม่ใส่ปุ๋ยหรือการลดอัตราปุ๋ยจะมีผลกระทบอย่างรุนแรงกับปาล์มที่มีอายุต่ำกว่า ๘ ปี

๗) การเก็บเกี่ยว

การเก็บเกี่ยวผลผลิตอายุการเก็บเกี่ยวเริ่มให้ผลผลิตครั้งแรกอายุประมาณ ๓๐ เดือนนับจากหลังปลูกลงแปลง และจะให้ผลผลิตอย่างต่อเนื่องเก็บเกี่ยวได้ตลอดปีแต่ต้องมีการดูแลรักษาที่เหมาะสมต่ออายุและสภาพพื้นที่แล้วปาล์มน้ำมันจะให้ผลผลิตเฉลี่ยตลอดชีวิต ๓,๐๐๐ กก./ไร่/ปี

รอบการเก็บเกี่ยวอยู่ในช่วง ๑๐ - ๒๐ วัน แล้วแต่ฤดูกาล โดยเฉลี่ยประมาณ ๑๕ วันต่อครั้งเก็บเกี่ยวเมื่อปาล์มน้ำมันสุกพอดีชนิดผลดิบสีเขียวให้เก็บเกี่ยวเมื่อผลสุกเป็นสีส้มมากกว่า ๘๐% ของผล หรือมีผลร่วง ๑ - ๓ ผล ส่วนชนิดผลดิบสีดำเมื่อสุกเปลี่ยนสีผลเป็นสีแดงให้เก็บเกี่ยวเมื่อมีผลสุกร่วงจากทะเลสาบ ๑ - ๓ ผลเมื่อเดือนเปลือกจะเห็นเนื้อผลเป็นสีส้มเข้ม เก็บเกี่ยวทะเลสาบปาล์มน้ำมันแล้วส่งขายให้ลานเท แล้วจัดส่งโรงงานภายใน ๒๔ ชั่วโมง

๘) การปฏิบัติหลังการเก็บเกี่ยว

ข้อควรปฏิบัติในการเก็บเกี่ยว มีดังนี้

(๑) ตัดทะเลสาบปาล์มน้ำมันอยู่ในระยะสุกพอดี คือทะเลสาบปาล์มเริ่มมีผลร่วง แต่ไม่ควรตัดทะเลสาบปาล์มที่ยังดิบอยู่ เพราะในผลปาล์มดิบยังมีสภาพเป็นน้ำและมีแบ่งอยู่ ยังไม่แปรสภาพเป็นน้ำมัน ส่วนทะเลสาบที่สุกเกินไปจะมีกรดไขมันอิสระสูง และผลปาล์มสดอาจมีสารบางชนิดอยู่ อาจเป็นอันตรายกับผู้บริโภคได้

(๒) รอบของการเก็บเกี่ยว จะอยู่ในช่วงที่ผลปาล์มน้ำมันออกชุก ควรจะอยู่ในช่วง ๗ ถึง ๑๐ วัน

(๓) ผลปาล์มที่เป็นลูกร่วงที่อยู่บริเวณโคนปาล์มน้ำมัน และที่ค้างในกาบต้นควรเก็บออกมาให้หมด

(๔) ก้านทะเลสาบของปาล์มน้ำมันควรตัดให้สั้นและต้องให้ติดกับทะเลสาบ

(๕) พยายามให้ทะเลสาบปาล์มน้ำมันชอกช้ำน้อยที่สุด

ข้อควรคำนึง

(๑) ผลปาล์มน้ำมันที่ตัดแล้ว ควรจะดำเนินการจัดส่งให้ถึงโรงงานภายใน ๒๔ ชั่วโมง

(๒) ทะเลสาบปาล์มที่จัดว่าได้มาตรฐาน คือ ผลปาล์มชั้นนอกสุดของทะเลสาบลุดร่วงจากทะเลสาบ

(๓) ผลปาล์มหากมีจำนวนเต็มทะเลสาบ แสดงให้เห็นได้ชัดว่าได้รับการดูแลรักษาอย่างดี

(๔) ไม่ควรให้มีทะเลสาบปาล์มน้ำมันที่มีอาการชอกช้ำและเสียหายอย่างรุนแรง

(๕) ไม่ควรให้มีทะเลสาบปาล์มน้ำมันที่เป็นโรคใด ๆ หรือเน่าเสีย

(๖) ไม่ควรให้มีทะเลสาบที่สัตว์กินหรือทำความเสียหายแก่ผลปาล์ม

(๗) ไม่ควรให้มีสิ่งสกปรกเจือปน เช่น ดิน หิน ทราย ไม้กาบหุ้มทะเลสาบ เป็นต้น

(๘) ไม่ควรให้มีทะเลสาบปาล์มน้ำมันเปล่า ๆ เจือปนด้วย

(๙) ความยาวของก้านทะเลสาบควรไว้ ควรให้มีความยาวประมาณ ๒ นิ้ว

มาตรฐานในการเก็บเกี่ยวปาล์มน้ำมัน

มาตรฐานในการเก็บเกี่ยว มีดังนี้

(๑) จะต้องไม่ตัดผลปาล์มดิบไปขายเพราะจะขายได้ในราคาไม่เต็มที่

- (๒) จะต้องไม่ปล่อยให้ผลปาล์มน้ำมันสุกอยู่บนต้นนานเกินไป
 - (๓) จะต้องเก็บผลปาล์มที่ร่วงลงบนพื้นให้หมด
 - (๔) จะต้องไม่ทำให้ผลปาล์มน้ำมันที่เก็บเกี่ยวแล้วมีบาดแผล
 - (๕) จะต้องคัดเลือกทะลายปาล์มน้ำมันที่สมบูรณ์ ส่วนทะลายที่มีจำนวนน้อยให้ทิ้งทะลายไปเลย
 - (๖) การตัดขั้วทะลายปาล์มน้ำมันจะต้องตัดให้มีขนาดสั้นที่สุดเท่าที่จะทำได้
 - (๗) จะต้องทำความสะอาดผลปาล์มน้ำมันที่เปื้อนดิน อย่าให้มีเศษหินดินปนไปด้วย
 - (๘) เมื่อตัดผลปาล์มน้ำมันแล้ว จะต้องรีบส่งผลปาล์มไปยังโรงงาน ภายใน ๒๔ ชั่วโมง
- ๙) การป้องกันกำจัดโรคและแมลงศัตรู

โรคที่สำคัญ ได้แก่

(๑) โรคใบไหม้ พบมากในระยะต้นกล้า สาเหตุเกิดจากเชื้อรา การป้องกันทำได้โดยการกำจัดโดยให้เผาทำลายใบ และต้นที่เป็นโรค

(๒) โรคก้านทางใบบิด พบในต้นปาล์มน้ำมันที่มีอายุระหว่าง ๑ ถึง ๓ ปีหลังจากนำลงปลูกในแปลงแล้ว ส่วนสาเหตุเกิดจากความผิดปกติของพันธุกรรม การป้องกันทำได้โดยการกำจัดตัดทางใบที่เป็นโรคออกให้ต่ำกว่าเนื้อเยื่อส่วนที่เนา และเลือกต้นกล้าจากสายพันธุ์ที่ไม่มีประวัติการเป็นโรค

(๓) โรคยอดเน่า พบในปาล์มน้ำมันที่มีอายุระหว่าง ๑ ถึง ๓ ปี และจะระบาดมากในฤดูฝน ส่วนสาเหตุเกิดจากความผิดปกติทางพันธุกรรมและเชื้อรา การป้องกันทำได้โดยการกำจัด ตัดแต่งส่วนที่เป็นโรคออกแล้วรูดสารเคมีในบริเวณกรวยยอดของต้นที่เป็นโรค

(๔) โรคทะลายเน่า โรคจะเข้าทำลายผลปาล์มน้ำมันในช่วงระยะเวลาก่อนที่จะสุก ในช่วงที่ปาล์มน้ำมันมีอายุระหว่าง ๓ ถึง ๙ ปี และจะมีการระบาดมากในช่วงฤดูฝน สาเหตุเกิดจากเชื้อรา การป้องกันทำได้โดยการกำจัด ตัดแต่งทางใบ กำจัดวัชพืช เพื่อให้มีอากาศถ่ายเทมากขึ้น ส่วนดอกที่ไม่ได้รับการผสมพันธุ์ควรจะทำลายนอกแปลงที่ปลูก

(๕) โรคลำต้นเน่า พบมีการระบาดในปาล์มอายุระหว่าง ๑๐ ถึง ๑๕ ปี สาเหตุเกิดจากเชื้อรา การป้องกันทำได้โดยการกำจัด หลีกเลี้ยงพื้นที่ที่เคยปลูกมะพร้าวหรือปาล์มน้ำมันมาก่อน และต้องมีการกำจัดต้นที่เป็นโรคออกจากแปลงด้วย

แมลงที่สำคัญ ได้แก่ หนอนหน้าแมว ตัวงูหลาบ และด้วงแรด

การป้องกัน ทำได้โดยการกำจัด ควรจะสร้างแมลงศัตรูธรรมชาติและไม่ควรใช้สารเคมีโดยไม่จำเป็น พร้อมทั้งให้กำจัดแหล่งขยายพันธุ์ กำจัดไข่ หนอน ดักด้ และตัวเต็มวัย

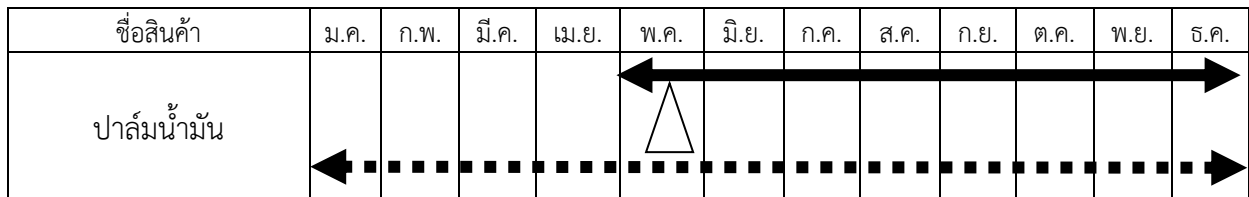
ศัตรูที่สำคัญ ความเสียหายที่เกิดกับปาล์มน้ำมัน แบ่งตามอายุต้นปาล์มน้ำมันได้ ๒ ระยะ คือ

(๑) ระยะตั้งแต่ปาล์มน้ำมันเริ่มปลูกใหม่จนถึงระยะเริ่มให้ผลผลิต (อายุ ๑ ถึง ๓ ปี) มักพบในสัตว์ประเภทเม่น หมูป่า หนู และอีเห็น โดยสัตว์เหล่านี้จะเข้ามากัดโคนต้นอ่อนและทางใบปาล์มน้ำมันส่วนที่ติดกับพื้นดิน

(๒) ระยะปาล์มน้ำมันให้ผลผลิตจนหมดอายุการให้ผลผลิต (อายุ ๔ ถึง ๕ ปี) ศัตรูที่สำคัญคือ สัตว์ประเภทหนู ได้แก่ หนูนานใหญ่ หนูท้องขาว (หนูป่ามาเลย์ และหนูบ้านมาเลย์) หนูพุก หนูฟันขาวใหญ่ หนูท้องขาวสิงคโปร์ นอกจากนี้ยังพบ เม่น กระแต หมูป่า และอีเห็น การป้องกันทำได้โดยการกำจัด การล้อมรั้วรอบโคนต้นปาล์มที่มีอายุ ๑ ถึง ๓ ปี การถางหญ้ารอบโคนต้นปาล์ม และการอนุรักษ์ศัตรูธรรมชาติจำพวก งู พังพอน เหยี่ยว นกเค้าแมว และนกแสก เป็นต้น (กลุ่มสื่อส่งเสริมการเกษตร ส่วนส่งเสริมและเผยแพร่ กรมส่งเสริมการเกษตร)

๑.๔ ปฏิทินการเพาะปลูก

เกษตรกรในอำเภอพระแสง มีการปลูกปาล์มน้ำมัน ดังนี้



สัญลักษณ์



ช่วงฤดูปลูก

ช่วงฤดูเก็บเกี่ยว

Δ ปลูกสูงสุด

▽ เก็บเกี่ยวสูงสุด

ภาพที่ ๙ แสดงปฏิทินการเพาะปลูก

๑.๕ ต้นทุนการผลิต

ตารางที่ ๓๒ แสดงต้นทุนการผลิตปาล์มน้ำมัน ปี ๒๕๖๘

ต้นทุน/ไร่		รายรับ/ไร่	
รายการ	เงิน	รายการ	เงิน
๑. ค่าวัสดุ	๒,๗๐๐	ผลผลิต ๓,๑๐๐ กก/ไร่	๑๑,๖๓๘
- ปุ๋ยเคมี	๒,๗๐๐	ราคาในท้องถิ่น ๖.๐ บาท/กก	
๒. ค่าจ้างแรงงาน	๔,๒๖๒	มูลค่า ๑๘,๖๐๐ บาท/ไร่	
- จ้างกำจัดวัชพืช ๒ ครั้ง	๗๐๐		
- ค่าจ้างใส่ปุ๋ย	๑๓๒		
- ค่าจ้างกรีดยังเก็บเกี่ยว/ขนส่ง	๒,๑๐๐		
- ค่าจ้างตัดแต่งทางใบ	๓๓๐		
- ค่าซ่อมถนน	๑,๐๐๐		
- ค่าวัสดุสิ้นเปลือง	-		
- ค่าดูแลรักษา	-		
๓. ผลผลิตเฉลี่ย	๓,๑๐๐		
๔. ราคาภิโกรมละ	๖.๐		
๕. ต้นทุน/ไร่	๖,๙๖๒		
๖. ขายได้	๑๘,๖๐๐	รวม ๑๘,๖๐๐	
๗. รายได้สุทธิ	๑๑,๖๓๘		
หมายเหตุ รายได้ - ต้นทุน = กำไร			

(ที่มา : สำนักงานเกษตรอำเภอพระแสง, พ.ศ.๒๕๖๘)

๑.๖ สถานการณ์การตลาด/วิธีการตลาด

๑) วิธีการตลาด (เป็นวิถีตลาดที่เกิดขึ้นในอำเภอ)

Flow chart แสดงเส้นทางวิถีตลาดของอำเภอพระแสง



ภาพที่ ๑๐ แสดงวิถีการตลาดปาล์มน้ำมัน อำเภอพระแสง
(ที่มา สำนักงานเกษตรอำเภอพระแสง,พ.ศ.๒๕๖๙)

๒) แหล่งรับซื้อผลผลิต/ โรงงานแปรรูป

มีแหล่งรับซื้อ รวม ๕๒ แห่ง

ตำบลบางสวรรค์ (๑๒ แห่ง)

- อยู่ในหมู่ที่ ๑ จำนวน ๒ แห่ง (จุดรับซื้อไม่มีชื่อ และอรรถพลปาล์ม)
- อยู่ในหมู่ที่ ๒ จำนวน ๒ แห่ง (โรงงานไทยทาโลว์ฯ และโรงงานยูนิปาล์มฯ)
- อยู่ในหมู่ที่ ๓ จำนวน ๒ แห่ง (โรงงานจิรัชย์ปาล์ม และสุธรรมปาล์ม)
- อยู่ในหมู่ที่ ๕ จำนวน ๒ แห่ง (โรงงานบางสวรรค์น้ำมันปาล์ม และลานเทพูนศักดิ์)
- อยู่ในหมู่ที่ ๗ จำนวน ๑ แห่ง (ลานเทอุดมมิตร)
- อยู่ในหมู่ที่ ๘ จำนวน ๑ แห่ง (สุนทรปาล์ม)
- อยู่ในหมู่ที่ ๑๒ จำนวน ๑ แห่ง (ลานเทบ้านหน้าเขา)
- อยู่ในหมู่ที่ ๑๔ จำนวน ๑ แห่ง (บุญเลิศปาล์ม)

ตำบลไทรซิง (๑๐ แห่ง)

- อยู่ในหมู่ที่ ๑ จำนวน ๑ แห่ง (ลิ้มวงศ์ ๓๐๐๐)
- อยู่ในหมู่ที่ ๓ จำนวน ๒ แห่ง (ไสวปาล์ม และไชยโชติปาล์ม)
- อยู่ในหมู่ที่ ๔ จำนวน ๑ แห่ง (โรงงานไทยทาโลว์ฯ)
- อยู่ในหมู่ที่ ๕ จำนวน ๒ แห่ง (ลิ้มรุ่งเรืองปาล์ม และสหกรณ์การเกษตรนิคมสร้างตนเองพระแสง)
- อยู่ในหมู่ที่ ๖ จำนวน ๑ แห่ง (ไสท่อน)
- อยู่ในหมู่ที่ ๙ จำนวน ๒ แห่ง (วิรัตน์ปาล์ม และผลเกษตรพานิชย์)

- อยู่ในหมู่ที่ ๑๑ จำนวน ๑ แห่ง (ณ นครปาล์ม)

ตำบลไพรโสภา (๙ แห่ง)

- อยู่ในหมู่ที่ ๑ จำนวน ๒ แห่ง (ลานเทพาณิดา และลานเทไชยรัตน์)
- อยู่ในหมู่ที่ ๒ จำนวน ๒ แห่ง (อาทิตย์ปาล์ม และลานเทพระตุพริก)
- อยู่ในหมู่ที่ ๓ จำนวน ๑ แห่ง (โกหุลย์ปาล์ม)
- อยู่ในหมู่ที่ ๔ จำนวน ๒ แห่ง (สหกรณ์ปาล์มน้ำมันวัฒนาฯ และ พ.ประไพปาล์มออยล์)
- อยู่ในหมู่ที่ ๕ จำนวน ๑ แห่ง (เพื่อนชาวสวนปาล์ม) ◦ อยู่ในหมู่ที่ ๖ จำนวน ๑ แห่ง (บ้านราษฎร์ปาล์ม)

ตำบลสินปุน (๘ แห่ง)

- อยู่ในหมู่ที่ ๑ จำนวน ๑ แห่ง (ไพศาล ลานเท)
- อยู่ในหมู่ที่ ๔ จำนวน ๔ แห่ง (โรงงาน เอส.พี.โอ.ฯ, โรงงานปาล์มทองคำ, ช.เจริญพานิชย์ และสมพรปาล์ม)
- อยู่ในหมู่ที่ ๕ จำนวน ๑ แห่ง (เมรัยลานเท)
- อยู่ในหมู่ที่ ๗ จำนวน ๒ แห่ง (เขาค่าย ลานเท และเพชรทองสุก ลานเท)

ตำบลอปีน (๔ แห่ง)

- อยู่ในหมู่ที่ ๑ จำนวน ๑ แห่ง (สหกรณ์การเกษตรพระแสง จำกัด)
- อยู่ในหมู่ที่ ๒ จำนวน ๑ แห่ง (จำลอง การยาง)
- อยู่ในหมู่ที่ ๕ จำนวน ๑ แห่ง (พิศาลปาล์ม)
- อยู่ในหมู่ที่ ๖ จำนวน ๑ แห่ง (จำเจริญ พานิชย์)

ตำบลสาคุ (๔ แห่ง)

- อยู่ในหมู่ที่ ๓ จำนวน ๑ แห่ง (สาคุปาล์ม)
- อยู่ในหมู่ที่ ๔ จำนวน ๒ แห่ง (ประเสริฐสิน และชัยรัตน์)
- อยู่ในหมู่ที่ ๗ จำนวน ๑ แห่ง (ฤทธิเดชปาล์ม)

ตำบลสินเจริญ (๓ แห่ง)

- อยู่ในหมู่ที่ ๔ จำนวน ๒ แห่ง (สินเจริญปาล์ม และพยัค)
- อยู่ในหมู่ที่ ๕ จำนวน ๑ แห่ง (โรงงานปาล์มน้ำมันธรรมชาติ)

มีโรงงานสกัดน้ำมันปาล์ม รวม ๘ แห่ง

- อยู่ใน ตำบลบางสวรรค์ จำนวน ๔ แห่ง (ตั้งอยู่ใน ม.๒ จำนวน ๒ แห่ง, ม.๓ จำนวน ๑ แห่ง

และ ม.๕ จำนวน ๑ แห่ง)

- อยู่ใน ตำบลสินปุน จำนวน ๒ แห่ง (ตั้งอยู่ใน ม.๔ ทั้งหมด)
- อยู่ใน ตำบลไพรซิง จำนวน ๑ แห่ง (ตั้งอยู่ใน ม.๔)
- อยู่ใน ตำบลสินเจริญ จำนวน ๑ แห่ง (ตั้งอยู่ใน ม.๕)

๑.๗ เกษตรกรและองค์กรเกษตรกรที่เกี่ยวข้องกับสินค้าในพื้นที่

๑) เกษตรกร

มีเกษตรกรผู้ปลูกในอำเภอจำนวน ๕,๔๓๗ ราย และมีเกษตรกรที่เป็นต้นแบบในพื้นที่ จำนวน ๗ ราย มีความรู้ ความชำนาญ องค์กรความรู้ในเทคโนโลยีการผลิต ที่มีความโดดเด่น ดังนี้

ตารางที่ ๓๓ แสดงเกษตรกรต้นแบบของสินค้าในพื้นที่

ที่	หมู่	ตำบล	ประเภท	องค์ความรู้โดดเด่น
๑	๑	ไทรซิง	นายอนันต์ คำฉวาง	การผลิตยางพารา
๒	๖	ไทรซิง	นายอนันต์ กวมอำไพ	การใช้ปุ๋ยตามค่าวิเคราะห์ดิน
๓	๑๐	สินเจริญ	นายจรัสศักดิ์ ลายสิงห์	การเพิ่มประสิทธิภาพการผลิต, ลดต้นทุน, เศรษฐกิจพอเพียง และอาชีพเสริม
๔	๘	สินปุน	นายบำรุง หนูด้วง	การเพิ่มประสิทธิภาพการผลิต, ลดต้นทุน และ เศรษฐกิจพอเพียง
๕	๖	สินปุน	นายบุญนำ พนารักษ์	การเพิ่มประสิทธิภาพการผลิตปาล์มน้ำมัน, ลดต้นทุน และอาชีพเสริม
๖	๔	สินปุน	นายสมนึก คงเพชรกุล	การเพิ่มประสิทธิภาพการผลิต, ลดต้นทุน และ เศรษฐกิจพอเพียง
๗	๒	อิปัน	นายวิเชียร เหมทานนท์	การใช้ปุ๋ยตามค่าวิเคราะห์ดิน

(ที่มา : สำนักงานเกษตรอำเภอ.พระแสง, พ.ศ.๒๕๖๔)

๒) องค์กรเกษตรกร ดังนี้

ตารางที่ ๓๔ แสดงองค์กรเกษตรกรที่เกี่ยวข้องกับสินค้าในพื้นที่

องค์กรเกษตรกร	จำนวน (แห่ง)	ชื่อกลุ่ม
ศปก.	๙	๑.ศูนย์จัดการศัตรูพืชชุมชนอำเภอพระแสง(ศูนย์หลัก) ๒.ศูนย์จัดการศัตรูพืชชุมชนอำเภอพระแสง(เครือข่าย) ๓.ศูนย์จัดการดินปุ๋ยชุมชนอำเภอพระแสง ๔.ศูนย์เรียนรู้เศรษฐกิจพอเพียงบ้านราษฎร์พัฒนา ๕.ศูนย์เรียนรู้เกษตรแปลงใหญ่ ๖.ศูนย์เรียนรู้เกษตรผสมผสานบ้านสาคุ ๗.ศูนย์เรียนรู้เศรษฐกิจพอเพียงบ้านมูลนิธิ ๘.ศูนย์ถ่ายทอดเทคโนโลยีเพื่อการพัฒนาที่ดิน ๙.ศูนย์เรียนรู้เกษตรทฤษฎีใหม่บ้านอ่างน้ำผุด
แปลงใหญ่	๘	๑. แปลงใหญ่ปาล์มน้ำมันตำบลสินปุน (หมู่ที่ ๔) ๒. แปลงใหญ่ปาล์มน้ำมัน (สหกรณ์) ตำบลไทรซิง (หมู่ที่ ๕)

		<p>๓.แปลงใหญ่วิสาหกิจชุมชนปาล์มน้ำมันลุ่มน้ำตาปีพระแสง (หมู่ที่ ๒ ตำบลอปีน)</p> <p>๔. แปลงใหญ่อย่างพาราสหกรณ์กองทุนสวนยางบ้านบางใหญ่ร่วมใจ จำกัด (หมู่ที่ ๖ ตำบลสินเจริญ)</p> <p>๕. แปลงใหญ่อย่างพารากลุ่มน้ำยางสดบ้านไสท่อน (หมู่ที่ ๖ ตำบลไทรซิง)</p> <p>๖.แปลงใหญ่อย่างพารารักษาการทำเกษตรไรโรสภา (หมู่ที่ ๖ ตำบลไทรโรสภา)</p> <p>๗.แปลงใหญ่อย่างพาราบ้านบางเหริยง (หมู่ที่ ๗ ตำบลสินเจริญ)</p> <p>๘. แปลงใหญ่อย่างพาราบ้านหน้าเขา (หมู่ที่ ๑๒ ตำบลบางสวรรค์)</p>
วิสาหกิจชุมชน	๖	<p>๑. วสช. ผู้ผลิตปาล์มน้ำมันอย่างยั่งยืน ไทรซิง-บางสวรรค์</p> <p>๒. วสช. ตาปี-อปีน ผลิตปาล์มน้ำมันอย่างยั่งยืน</p> <p>๓ วสช. ผู้ผลิตปาล์มน้ำมันอย่างยั่งยืนปาล์มทองคำ (ตำบลสินปูน)</p> <p>๔. วสช. ปาล์มน้ำมันลุ่มน้ำตาปีพระแสง (ตำบลอปีน)</p> <p>๕. วสช. ปาล์มน้ำมันวัฒนาไทรโรสภา</p> <p>๖. วสช. ยางแผ่นรมควันพระแสงรับเบอร์ (ตำบลอปีน)</p>

๒. การวิเคราะห์ Supply chain

ตารางที่ ๓๕ แสดงการวิเคราะห์ Supply chain ของสินค้าปาล์มน้ำมัน อำเภอพระแสง

		ต้นทาง	กลางทาง	ปลายทาง
มิติพื้นที่	สถานการณ์ปัจจุบัน	พื้นที่ปลูกรวม ๑๖๓,๑๙๙ ไร่ โดยตำบลบางสวรรค์มีพื้นที่ปลูกมากที่สุด พื้นที่ส่วนใหญ่อยู่นอกเขตชลประทาน (๙๐%)	มีจุดรับซื้อผลผลิต (ลานเท) และโรงงานสกัดน้ำมันปาล์มรวม ๕๒ จุด กระจายอยู่ในทุกตำบล	โรงงานสกัดน้ำมันปาล์มดิบจำหน่ายน้ำมันต่อไปยังโรงกลั่นหรืออุตสาหกรรมต่อเนื่อง
	ปัญหา Pain point	พื้นที่ประสบภัยแล้งและน้ำท่วมซ้ำซาก การขาดแคลนน้ำในฤดูแล้งทำให้ผลผลิตลดลง	ระยะทางและการคมนาคมในบางพื้นที่ยังเป็นถนนดิน/ลูกรัง ทำให้ยากต่อการขนส่งในช่วงฤดูฝน	ความผันผวนของราคาในตลาดโลกและนโยบายการกีดกันทางการค้า
	แนวทาง/App tech. ที่จะใช้แก้ปัญหา	ส่งเสริมการจัดการน้ำในแปลงใช้เทคโนโลยีระบบน้ำ เช่น น้ำหยด (Drip) หรือมินิสปริงเกอร์ และใช้ Agri-Map วางแผนพื้นที่เหมาะสม	ปรับปรุงเส้นทางคมนาคมเพื่อลดต้นทุนและเวลาในการขนส่งผลผลิตสู่โรงงาน	การเชื่อมโยงการตลาดแบบล่วงหน้า (MOU) ระหว่างกลุ่มเกษตรกรและโรงงาน
มิติคน	สถานการณ์ปัจจุบัน	มีเกษตรกรผู้ปลูก ๗,๐๒๖ ครัวเรือน มีกลุ่มแปลงใหญ่	ผู้ประกอบการลานเทเอกชน สหกรณ์การเกษตร และ	คู่ค้าในอุตสาหกรรมน้ำมันพืช อุตสาหกรรม

		ปาล์มน้ำมันและ Smart Farmer ต้นแบบ	โรงงานสกัดน้ำมันปาล์มในพื้นที่	พลังงาน และผู้บริโภค ทั้งในและต่างประเทศ
	ปัญหา Pain point	เกษตรกรส่วนใหญ่เป็นผู้สูงอายุ ขาดแรงงานสืบทอด และยอมรับนวัตกรรมใหม่ได้ยาก	ขาดประสิทธิภาพในการต่อราคาของเกษตรกรรายย่อย	ผู้บริโภคต้องการสินค้าที่ได้รับมาตรฐานความยั่งยืนมากขึ้น
	แนวทาง/App tech. ที่จะใช้แก้ปัญหา	พัฒนาเกษตรกรรุ่นใหม่ (YSF) อบรมให้ความรู้ด้านการผลิต และมาตรฐาน RSPO เพื่อสร้างความเข้มแข็งของกลุ่ม	ส่งเสริมการรวมกลุ่มเกษตรกรในรูปแบบวิสาหกิจชุมชนและแปลงใหญ่เพื่อเพิ่มอำนาจต่อรอง	ยกระดับการผลิตสู่มาตรฐานสากล (RSPO) เพื่อรองรับความต้องการของประเทศคู่ค้า
มิติสินค้า	สถานการณ์ปัจจุบัน	ผลผลิตเฉลี่ย ๓,๐๐๐ กก./ไร่ ส่วนใหญ่ใช้พันธุ์เทเนราที่ได้รับ การผสมแบบปิด	การรวบรวมทะลายปาล์มสดคุณภาพเพื่อส่งโรงงานสกัดภายใน ๒๔ ชั่วโมง	ผลิตภัณฑ์น้ำมันปาล์มดิบ (CPO) และผลิตภัณฑ์จากอุตสาหกรรมต่อเนื่อง
	ปัญหา Pain point	ต้นทุนการผลิตสูงจากราคาปุ๋ยเคมี การระบาดของโรคและแมลง เช่น ดั้วแรด และหนู	ผลผลิตไม่ได้คุณภาพ (ปาล์มดิบ) ทำให้โรงงานสกัดได้เปอร์เซ็นต์น้ำมันต่ำ	ราคาสินค้าเกษตรไม่มีเสถียรภาพและราคาปัจจัยการผลิตมีแนวโน้มสูงขึ้น
	แนวทาง/App tech. ที่จะใช้แก้ปัญหา	ผลิตปุ๋ยหมักใช้เองเพื่อลดต้นทุน ใช้สารชีวภัณฑ์ในการป้องกันกำจัดศัตรูพืช	เคร่งครัดในมาตรฐานการเก็บเกี่ยว (ปาล์มสุกพอดี) เพื่อเพิ่มประสิทธิภาพการสกัดน้ำมัน	นโยบาย BCG ปาล์ม น้ำมัน และการผลักดันไปสู่ "Oil Palm City" เพื่อเพิ่มมูลค่าสินค้า

ตารางที่ ๓๕ แสดงการวิเคราะห์ Supply chain ของสินค้ายางพารา อำเภอยะรัง (ต่อ)

		ต้นทาง	กลางทาง	ปลายทาง
มิติพื้นที่	สถานการณ์ปัจจุบัน	พื้นที่ปลูกรวม ๑๕๖,๔๘๔ ไร่, ส่วนใหญ่เป็นที่ราบลอนลาดและเชิงเขา, พื้นที่ทางการเกษตรกว่าร้อยละ ๙๐ อยู่นอกเขตชลประทาน	มีจุดรับซื้อน้ำยางสดและเศษยางกระจายอยู่ในพื้นที่อำเภอรวม ๓๑ จุด เพื่อรวบรวมผลผลิตจากเกษตรกรรายย่อย	โรงงานแปรรูปยางพาราในพื้นที่และนอกพื้นที่ (เช่น บจ. ไทยฮั่วยางพารา ม.๕ ต.สินเจริญ) รับซื้อเพื่อเข้าสู่กระบวนการผลิตอุตสาหกรรม
	ปัญหา Pain point	พื้นที่ประสบภัยน้ำท่วมในฤดูฝน และขาดแคลนน้ำในฤดูแล้ง โครงสร้างดินเริ่มเสื่อมโทรมจากการใช้สารเคมีต่อเนื่อง	เส้นทางขนส่งบางจุดเป็นถนนดินหรือลูกรังซึ่งส่งผลกระทบต่อสภาพรถในช่วงฝนตกหนัก	ความผันผวนของราคายางพาราในตลาดโลก และมาตรการกีดกันทางการค้า
	แนวทาง/App tech. ที่จะใช้แก้ปัญหา	ส่งเสริมการจัดการน้ำในแปลง ปรับปรุงดินด้วยปุ๋ยหมักและโดโลไมท์เพื่อลดความเป็นกรด,	พัฒนาระบบโลจิสติกส์และการเชื่อมโยงข้อมูลจุดรับซื้อ	สนับสนุนการทำเกษตรพันธสัญญา (MOU)

		ใช้ Agri-Map วางแผนพื้นที่ปลูกให้เหมาะสม	ผ่านระบบดิจิทัลเพื่อความสะดวกในการขนส่ง	และการแปรรูปเบื้องต้นเพื่อเพิ่มมูลค่า
มิติคน	สถานการณ์ปัจจุบัน	เกษตรกรผู้ปลูก ๘,๙๐๗ คน ครัวเรือน มีกลุ่มยางพาราแปลงใหญ่ ๔ กลุ่ม และเกษตรกรต้นแบบ Smart Farmer ในพื้นที่	พ่อค้าคนกลางรายย่อย ลานเท และสหกรณ์กองทุนสวนยาง (เช่น สหกรณ์ฯ บ้านบางใหญ่ร่วมใจ)	ผู้ประกอบการโรงงานแปรรูปยางพารา และกลุ่มวิสาหกิจชุมชนที่แปรรูปผลิตภัณฑ์จากยาง
	ปัญหา Pain point	เกษตรกรส่วนใหญ่เป็นผู้สูงอายุ ขาดทายาทสืบทอดอาชีพ และขาดทักษะการจัดทำบัญชีต้นทุน	การรวมกลุ่มเกษตรกรบางส่วนยังไม่เข้มแข็งพอที่จะสร้างอำนาจต่อรองราคา	ขาดแรงงานที่มีทักษะเฉพาะด้านในการแปรรูปผลิตภัณฑ์ยางที่มีมูลค่าสูง
	แนวทาง/App tech. ที่จะใช้แก้ปัญหา	พัฒนาเกษตรกรรุ่นใหม่ (YSF) อบรมให้ความรู้ด้านเทคโนโลยีการผลิตยางพาราและการจัดการสวนอย่างยั่งยืน,	เสริมสร้างความเข้มแข็งของสหกรณ์และกลุ่มเกษตรกรในการรวบรวมผลผลิต	ส่งเสริมความรู้ด้านการตลาดสมัยใหม่และการพัฒนาผลิตภัณฑ์ที่ได้รับมาตรฐานคุณภาพ
มิติสินค้า	สถานการณ์ปัจจุบัน	ผลผลิตเฉลี่ย ๒๔๐ กก./ไร่, สายพันธุ์หลักที่ใช้คือ RRIM ๖๐๐, BPM ๒๔ และ PB๒๓๕	สินค้าส่วนใหญ่เป็นน้ำยางสด เศษยาง และยางแผ่นรมควันอัดก้อน	ผลิตภัณฑ์ยางพาราแปรรูป เช่น ยางแผ่นรมควันคุณภาพ และอุปกรณ์ทางการเกษตร (มีดกรีดยาง)
	ปัญหา Pain point	ต้นทุนผลิตสูงจากราคาปุ๋ยและปัจจัยผลิต การระบาดของโรคยางพาราทำให้ผลผลิตลดลง	คุณภาพน้ำยางไม่สม่ำเสมอ และมีการเจือปนของสิ่งสกปรกในเศษยาง	สินค้าส่วนใหญ่ยังเป็นวัตถุดิบขั้นต้น ราคาสินค้าไม่มีเสถียรภาพ
	แนวทาง/App tech. ที่จะใช้แก้ปัญหา	ใช้สารชีวภัณฑ์แทนสารเคมีเพื่อลดต้นทุน ส่งเสริมอาชีพเสริมในสวนยาง เช่น การปลูกผักเหียงเพื่อเพิ่มรายได้	ยกระดับมาตรฐานการจัดการแปลงสู่ระบบมาตรฐานคุณภาพเพื่อให้ได้น้ำยางที่มีเปอร์เซ็นต์สูง	พัฒนาผลิตภัณฑ์ยางพาราสู่สินค้าเกรดพรีเมียมและการแปรรูปเป็นสินค้า OTOP

บทที่ ๓

บทสรุปโครงการ/กิจกรรมตามกรอบการพัฒนาการเกษตรเชิงพื้นที่

๑. แบบสรุปโครงการแบบย่อ (Project Brief) ของทุกโครงการ

ตารางที่ ๓๖ แสดงแบบสรุปโครงการแบบย่อ (Project Brief)

หัวข้อ	รายละเอียด
๑. ชื่อโครงการสำคัญ	โครงการผลิตปุ๋ยหมักเพื่อลดต้นทุนการผลิต
๒. ชื่อแผนงาน	แผนงานพัฒนาการผลิตสินค้าเกษตร
๓. แนวทางการพัฒนา	ส่งเสริมการผลิตสินค้าทางการเกษตรที่มีคุณภาพ และส่งเสริมการจัดการทรัพยากรธรรมชาติและสิ่งแวดล้อมโดยใช้ฐานเกษตร
๔. หลักการและเหตุผล	เนื่องจากในท้องถิ่นมีวัสดุเหลือใช้ทางการเกษตรจำนวนมาก ในขณะที่ปุ๋ยเคมีมีราคาสูงและทำให้โครงสร้างดินเสื่อมโทรม
๕. วัตถุประสงค์ของโครงการ	เพื่อปรับปรุงโครงสร้างดิน ลดปริมาณการใช้ปุ๋ยเคมี และรักษาความชื้นในดินให้เหมาะสมต่อการเจริญเติบโตของพืช
๖. ตัวชี้วัดและค่าเป้าหมาย	เกษตรกรสามารถผลิตปุ๋ยหมักได้ปีละ ๙๐ ตัน
๗. พื้นที่เป้าหมาย	ทุกหมู่บ้านในอำเภอพระแสง
๘. กิจกรรมหลัก	อบรมให้ความรู้ ฝึกปฏิบัติการทำปุ๋ยหมัก และสนับสนุนวัสดุอุปกรณ์ที่จำเป็น
๙. หน่วยงานดำเนินการ	สำนักงานเกษตรอำเภอพระแสง (สนง.กษอ.) ร่วมกับศูนย์ถ่ายทอดเทคโนโลยีการเกษตรประจำตำบล (ศบกด.) และ อบต. ในพื้นที่
๑๐. ระยะเวลาในการดำเนินโครงการ	ปีงบประมาณ ๒๕๖๖ - ๒๕๗๐
๑๑. งบประมาณ	๑๐๐,๐๐๐ บาท จากงบประมาณขององค์กรปกครองส่วนท้องถิ่น
๑๒. ผลผลิต (Output)	ปุ๋ยหมักจำนวน ๙๐ ตันสำหรับใช้ในแปลงเกษตรกร
๑๓. ผลลัพธ์จากการดำเนินโครงการ (Outcome)	ดินมีคุณภาพดีขึ้น เกษตรกรมีต้นทุนการผลิตลดลงจากการลดใช้ปุ๋ยเคมี

หมายเหตุ : ถ้ามีมากกว่า ๑ โครงการ สามารถเพิ่มตารางได้

ตารางที่ ๓๖ แสดงแบบสรุปโครงการแบบย่อ (Project Brief) (ต่อ)

หัวข้อ	รายละเอียด
๑. ชื่อโครงการสำคัญ	โครงการส่งเสริมการเพิ่มผลผลิตภาพการผลิตปาล์มน้ำมันสู่ระบบ RSPO
๒. ชื่อแผนงาน	แผนงานพัฒนาเกษตรแปลงใหญ่
๓. แนวทางการพัฒนา	พัฒนาการผลิต แปรรูป และบริหารจัดการพืชเศรษฐกิจหลัก (ปาล์มน้ำมัน) สู่การเป็น Oil Palm City
๔. หลักการและเหตุผล	เพื่อยกระดับมาตรฐานการผลิตปาล์มน้ำมันให้เป็นที่ยอมรับในระดับสากลและเพิ่มอำนาจต่อรองด้านราคา
๕. วัตถุประสงค์ของโครงการ	พัฒนามาตรฐานการผลิตปาล์มน้ำมันสู่มาตรฐาน RSPO และส่งเสริมการเพิ่มประสิทธิภาพการผลิต
๖. ตัวชี้วัดและค่าเป้าหมาย	เกษตรกรกลุ่มเป้าหมายได้รับการรับรองมาตรฐาน RSPO หรือเข้าร่วมระบบการผลิตมาตรฐาน
๗. พื้นที่เป้าหมาย	กลุ่มเกษตรกรแปลงใหญ่ปาล์มน้ำมันในอำเภอพระแสง
๘. กิจกรรมหลัก	อบรมถ่ายทอดความรู้ จัดทำแปลงเรียนรู้การผลิตคุณภาพ และศึกษาดูงานแปลงใหญ่ที่ประสบความสำเร็จ
๙. หน่วยงานดำเนินการ	สำนักงานเกษตรอำเภอพระแสง
๑๐. ระยะเวลาในการดำเนินโครงการ	ปีงบประมาณ ๒๕๖๖ - ๒๕๗๐
๑๑. งบประมาณ	๕๐,๐๐๐ บาทต่อปี
๑๒. ผลผลิต (Output)	เกษตรกรจำนวน ๓๐ รายต่อปี ผ่านการอบรมและจัดทำแปลงเรียนรู้มาตรฐาน RSPO
๑๓. ผลลัพธ์จากการดำเนินโครงการ (Outcome)	ผลผลิตปาล์มน้ำมันมีเปอร์เซ็นต์น้ำมันสูงขึ้น และเกษตรกรสามารถขายผลผลิตได้ในราคาสูงขึ้นตามมาตรฐานคุณภาพ

ตารางที่ ๓๖ แสดงแบบสรุปโครงการแบบย่อ (Project Brief) (ต่อ)

หัวข้อ	รายละเอียด
๑. ชื่อโครงการสำคัญ	โครงการจัดการศัตรูพืชชุมชนและการผลิตขยายสารชีวภัณฑ์
๒. ชื่อแผนงาน	แผนงานพัฒนาการผลิตสินค้าเกษตร
๓. แนวทางการพัฒนา	พัฒนาการผลิต แปรรูป และบริหารจัดการพืชเศรษฐกิจหลัก (ปาล์มน้ำมัน/ ยางพารา)
๔. หลักการและเหตุผล	เกษตรกรมีการใช้สารเคมีป้องกันกำจัดศัตรูพืชเป็นจำนวนมาก ส่งผลต่อสุขภาพ และต้นทุนการผลิต จึงต้องส่งเสริมสารชีวภัณฑ์ทดแทน
๕. วัตถุประสงค์ของโครงการ	เพื่อความปลอดภัยของผู้ผลิตและผู้บริโภค และลดต้นทุนการใช้สารเคมีในแปลงเกษตร
๖. ตัวชี้วัดและค่าเป้าหมาย	จำนวนเกษตรกรที่ผ่านการอบรมและสามารถใช้สารชีวภัณฑ์ได้อย่างถูกต้อง ๕๐ รายต่อรุ่น
๗. พื้นที่เป้าหมาย	ทุกตำบลที่มีการระบาดของโรคและแมลงศัตรูพืชหลัก (เช่น ดั้วแรด และโรคใบร่วง)
๘. กิจกรรมหลัก	อบรมให้ความรู้เรื่องการใช้สารป้องกันศัตรูพืชอย่างถูกวิธี และฝึกปฏิบัติการผลิตขยายสารชีวภัณฑ์
๙. หน่วยงานดำเนินการ	ศูนย์จัดการศัตรูพืชชุมชน (ศจช.) ร่วมกับสำนักงานเกษตรอำเภอพระแสง
๑๐. ระยะเวลาในการดำเนินโครงการ	มกราคม – ธันวาคม (ดำเนินการต่อเนื่องทุกปี)
๑๑. งบประมาณ	๑๐,๐๐๐ บาท ต่อรุ่น/ตำบล
๑๒. ผลผลิต (Output)	เกษตรกรมีความรู้ในการคัดเลือกและใช้สารชีวภัณฑ์ให้ตรงกับชนิดโรคและแมลง
๑๓. ผลลัพธ์จากการดำเนินโครงการ (Outcome)	ปริมาณการใช้สารเคมีในพื้นที่ลดลง และลดอันตรายจากสารตกค้างในสิ่งแวดล้อม

ตารางที่ ๓๖ แสดงแบบสรุปโครงการแบบย่อ (Project Brief) (ต่อ)

หัวข้อ	รายละเอียด
๑. ชื่อโครงการสำคัญ	โครงการปรับปรุงดินเพื่อเพิ่มผลผลิตทางการเกษตรโดยใช้โดโลไมท์
๒. ชื่อแผนงาน	แผนงานพัฒนาการผลิตสินค้าเกษตร
๓. แนวทางการพัฒนา	ส่งเสริมการผลิตสินค้าทางการเกษตร ปศุสัตว์และประมงที่มีคุณภาพ
๔. หลักการและเหตุผล	สภาพดินส่วนใหญ่เป็นดินในที่ดอนและเป็นกรดจัดจากการใช้ปุ๋ยเคมีต่อเนื่อง ทำให้พืชดูดธาตุอาหารไปใช้ได้ไม่เต็มที่
๕. วัตถุประสงค์ของโครงการ	เพื่อปรับสภาพดิน (ลดความเป็นกรด) และเพิ่มประสิทธิภาพการใส่ปุ๋ยเพื่อให้ได้รับผลผลิตเพิ่มขึ้น
๖. ตัวชี้วัดและค่าเป้าหมาย	พื้นที่สวนปาล์มน้ำมันและยางพาราได้รับการปรับปรุงดินรวม ๒,๔๐๐ ไร่
๗. พื้นที่เป้าหมาย	พื้นที่เกษตรกรรมที่มีปัญหาดินกรดในทุกตำบล
๘. กิจกรรมหลัก	เก็บตัวอย่างดินและใบส่งวิเคราะห์ จัดซื้อโดโลไมท์ และให้ความรู้ด้านการอนุรักษ์ดิน
๙. หน่วยงานดำเนินการ	อบต. ในพื้นที่ ร่วมกับสถานีพัฒนาที่ดิน และสำนักงานเกษตรอำเภอ
๑๐. ระยะเวลาในการดำเนินโครงการ	ปีงบประมาณ ๒๕๖๖ – ๒๕๗๐
๑๑. งบประมาณ	๒๗๒,๐๐๐ บาท (คำนวณตามปริมาณโดโลไมท์ ๑๖๐ ตัน)
๑๒. ผลผลิต (Output)	ค่ากรด-ด่าง (pH) ของดินในพื้นที่เป้าหมายมีความสมดุลมากขึ้น
๑๓. ผลลัพธ์จากการดำเนินโครงการ (Outcome)	พืชเติบโตได้สมบูรณ์ ผลผลิตเฉลี่ยต่อไร่สูงขึ้น และเกษตรกรมีรายได้เพิ่มขึ้น

๒. สรุปโครงการ/กิจกรรมตามกรอบการพัฒนาการเกษตรเชิงพื้นที่

ตารางที่ ๓๗ แสดงสรุปโครงการ/กิจกรรมตามกรอบการพัฒนาการเกษตรเชิงพื้นที่

โครงการ (Project)	ปัจจัยขาเข้า (Input)	กิจกรรม/กระบวนการ (Activities)	ผลการดำเนินงานกิจกรรม			แหล่ง งบประมาณ	ปีที่ ดำเนินการ
			ผลผลิต (Output) (เห็นผลทันทีหรือภายใน ๑ ปี)	ผลลัพธ์ (Outcome) (เห็นผลภายใน ๒ ปี)	ผลกระทบ (Impact) (เห็นผลภายใน ๓ - ๕ ปี)		
๑. โครงการ ผลิตปุ๋ยหมัก เพื่อลดต้นทุน การผลิต	วัสดุเหลือใช้ทาง การเกษตร, ปุ๋ยคอก, ปุ๋ยเคมี, วัสดุอุปกรณ์ ทำปุ๋ย	อบรมให้ความรู้, ฝึก ปฏิบัติการทำปุ๋ยหมัก, ประชาสัมพันธ์และคัดเลือก เกษตรกร	เกษตรกรสามารถ ผลิตปุ๋ยหมักคุณภาพ ดีได้ปีละ ๙๐ ตัน	เกษตรกรมีต้นทุนการ ผลิตลดลงจากการลด ใช้ปุ๋ยเคมี	ดินมีคุณภาพและ โครงสร้างที่ดีขึ้น มี ความอุดมสมบูรณ์ อย่างยั่งยืน	อบต. ใน พื้นที่	๒๕๖๖ – ๒๕๗๐
๒. โครงการ ปรับปรุงดิน โดยใช้โดโลไมท์	โดโลไมท์ ๑๖๐ ตัน, งบประมาณ ๒๗๒,๐๐๐ บาท, บริการวิเคราะห์ดินและ ใบ	ประชุมชี้แจง, ตรวจสอบ วิเคราะห์ดินและใบพืช, จัดซื้อและสนับสนุนโดโล ไมท์ให้เกษตรกร	พื้นที่สวนปาล์ม (๑,๖๐๐ ไร่) และ สวนยาง (๘๐๐ ไร่) ได้รับการปรับปรุงดิน	ความเป็นกรดของดิน ลดลง พืชได้รับธาตุ อาหารเสริมอย่าง สมดุล	ผลผลิตทาง การเกษตรเพิ่มสูงขึ้น เกษตรกรมีรายได้สุทธิ เพิ่มขึ้น	อบต. ใน พื้นที่	๒๕๖๖ – ๒๕๗๐
๓. โครงการ จัดการศัตรูพืช ชุมชนและใช้สาร ชีวภัณฑ์	วัสดุอุปกรณ์, หัวเชื้อ สารชีวภัณฑ์, งบประมาณ ๑๐,๐๐๐ บาท/รุ่น	อบรมและฝึกปฏิบัติการใช้ เครื่องมือและสารเคมีอย่าง ถูกวิธี, สาธิตการใช้สารชีว ภัณฑ์ทดแทน	เกษตรกร ๕๐ ราย/ รุ่น มีความรู้ความ เข้าใจในการเลือกใช้ สารชีวภัณฑ์	ปริมาณการใช้สารเคมี กำจัดศัตรูพืชในพื้นที่ ลดลง	ลดอันตรายจากสาร ตกค้างต่อผู้ผลิตและ ผู้บริโภค และรักษา สิ่งแวดล้อม	อบต. ใน พื้นที่	๒๕๖๕ - ๒๕๗๐
๔. โครงการ ส่งเสริมและพัฒนา ศักยภาพกลุ่มยุว เกษตรกร	เมล็ดพันธุ์ผัก, พันธุ์ปลา , อาหารสัตว์, อุปกรณ์ ทำปุ๋ยอินทรีย์น้ำ	ฝึกปฏิบัติปลูกผักสวนครัว, เลี้ยงปลาในท่อซีเมนต์, ผลิตปุ๋ยอินทรีย์น้ำและชีว ภัณฑ์	ยุวเกษตรกร ๔๐ ราย มีทักษะปฏิบัติ และมี แปลงเรียนรู้ใน โรงเรียน	ช่วยประหยัดรายจ่าย ในครัวเรือนและสร้าง รายได้เสริมระหว่าง เรียน	สร้างทายาทเกษตรกร รุ่นใหม่ที่มีความรู้ตาม แนวทางเศรษฐกิจ พอเพียง	อบต. ใน พื้นที่	๒๕๖๖

บรรณานุกรม

- กรมชลประทาน. โครงการจัดทำแผนหลักการพัฒนาลุ่มน้ำระดับจังหวัด บทที่ ๑-๕ จังหวัดสุราษฎร์ธานี. สำนัก
บริหารโครงการ กรมชลประทาน.,,,
- กรมพัฒนาที่ดิน. (๒๕๕๖). พื้นที่เสี่ยงต่อการเกิดภัยแล้ง จังหวัดสุราษฎร์ธานี.
- กรมส่งเสริมการเกษตร. ทะเบียนเกษตรกรอำเภอพระแสง. [Online]. เข้าถึงได้จาก:
<http://www.survey.doae.go.th>. (วันที่ค้นข้อมูล: ๑๖ กุมภาพันธ์ ๒๕๖๕).
- กรมส่งเสริมการเกษตร. ระบบรายงานข้อมูลเกษตรกรแปลงใหญ่ (Co-farm). [Online]. เข้าถึงได้จาก: <https://co-farm.doae.go.th/profileslist.php>.
- กรมส่งเสริมการเกษตร. ศูนย์เรียนรู้การเพิ่มประสิทธิภาพการผลิตสินค้าเกษตร. [Online]. เข้าถึงได้จาก:
<https://alc.doae.go.th/>.
- กรมการค้าภายใน. (๒๕๖๕). รายชื่อที่อยู่ ลานทะเลลายปาล์มน้ำมันที่ได้รับการตรวจสอบให้คำรับรองเครื่องชั่ง ปี
๒๕๖๔-๒๕๖๕. กระทรวงพาณิชย์.,,
- สำนักงานเกษตรอำเภอพระแสง. (๒๕๖๙). ข้อมูลพื้นที่การเกษตร ๒๕๖๙.
- สำนักงานทรัพยากรน้ำแห่งชาติ (สทนช.). (๒๕๖๑). พื้นที่เป้าหมายในการแก้ไขปัญหาทรัพยากรน้ำอย่างเป็นระบบ
(Area Base).
- สำนักงานปศุสัตว์อำเภอพระแสง. (๒๕๖๙). ทะเบียนผู้เลี้ยงสัตว์ ๒๕๖๙.
- สำนักงานประมงอำเภอพระแสง. (๒๕๖๙). ทะเบียนผู้เลี้ยงสัตว์น้ำ ๒๕๖๙.
- สำนักงานพัฒนาชุมชนอำเภอพระแสง. (๒๕๖๙). แผนชุมชนอำเภอพระแสง ๒๕๖๙.
- สำนักงานเศรษฐกิจการเกษตร. (๒๕๖๑). สถานการณ์ด้านทรัพยากรและการพัฒนา จังหวัดสุราษฎร์ธานี.
- สำนักงานเขตพื้นที่การศึกษาสุราษฎร์ธานี เขต ๓. (๒๕๖๕). ข้อมูลสถานศึกษาอำเภอพระแสง.
- สถานีอุตุนิยมวิทยาอุทกพระแสง. (๒๕๖๘). สภาพภูมิอากาศ ๒๕๖๔-๒๕๖๘.
แผนพัฒนาท้องถิ่น ๒๕๖๖ - ๒๕๗๐. [Online]. เข้าถึงได้จาก: <http://www.sinpun.go.th>. (วันที่ค้นข้อมูล: ๑๖
กุมภาพันธ์ ๒๕๖๙).
- GISTDA. (๒๕๕๖). พื้นที่เสี่ยงต่อการเกิดน้ำท่วมซ้ำซาก จังหวัดสุราษฎร์ธานี.