

กรอบการพัฒนากิจกรรมเชิงพื้นที่  
ตำบลไทรซิง  
อำเภอพระแสง ปี ๒๕๖๙

สำนักงานเกษตรอำเภอพระแสง  
จังหวัดสุราษฎร์ธานี

## คำนำ

การจัดทำแผนพัฒนาการเกษตรตำบลไทรซิง มีความสำคัญต่อการพัฒนาการเกษตร ที่ใช้ศูนย์บริการและถ่ายทอดเทคโนโลยีการเกษตรประจำตำบลเป็นกลไกในการปฏิบัติงานแบบมีส่วนร่วมของเกษตรกร ซึ่งเกษตรกรเข้ามามีบทบาทในการจัดทำและเสนอโครงการผ่านศูนย์บริการและถ่ายทอดเทคโนโลยีการเกษตรประจำตำบล สรุปเป็นแผนพัฒนาการเกษตร ซึ่งมีทั้งแผนถ่ายทอด แผนการลงทุน และแผนพัฒนาทรัพยากรและสิ่งแวดล้อม ซึ่งจะเริ่มดำเนินงานตั้งแต่ปี ๒๕๖๖ - ๒๕๗๐ โดยผ่านองค์การบริหารส่วนตำบล หรือหน่วยงานที่เกี่ยวข้องในการดำเนินงานต่อไป

นางสาววรรณิศา จิตรเพ่ง

กุมภาพันธ์ ๒๕๖๙

## สารบัญ

	หน้า
คำนำ	ก
สารบัญ	ข
สารบัญตาราง	ง
สารบัญภาพ	ฉ
บทที่ ๑ ข้อมูลสภาพทั่วไป	๑
<u>ข้อมูลด้านกายภาพ</u>	
๑. ที่ตั้ง อาณาเขต ขอบเขตการปกครอง	๑
๑.๑ ที่ตั้ง ขนาดพื้นที่	๑
๑.๒ อาณาเขต	๑
๑.๓ การแบ่งเขตการปกครอง	๑
๒. ลักษณะภูมิประเทศ	๒
๒.๑ สภาพพื้นที่ภูเขา ป่าไม้ ที่ราบสูง ที่ราบลุ่ม	๒
๒.๒ สภาพพื้นที่ ความลาดชัน	๓
๒.๓ กลุ่มชุดดิน	๓
๓. ลักษณะภูมิอากาศ	๔
๓.๑ ฤดูกาล	๔
๓.๒ ปริมาณน้ำฝนและอุณหภูมิ	๔
๔. เส้นทางคมนาคม	๔
๔.๑ เส้นทางคมนาคมระหว่างตำบล	๕
๔.๒ ถนนหลวงเชื่อมต่อระหว่างจังหวัดและอำเภอ	๕
๕. แหล่งน้ำและระบบชลประทาน	๕
๕.๑ แหล่งน้ำธรรมชาติ	๕
๕.๒ แหล่งน้ำที่สร้างขึ้นที่สำคัญ	๕
๖. การใช้ประโยชน์ที่ดิน	๖
<u>ข้อมูลด้านเศรษฐกิจ</u>	
๑. ข้อมูลสินค้าเกษตรที่สำคัญ	๗
๒. สินค้าเอกลักษณ์ประจำถิ่น/สินค้า GI	๙
<u>ข้อมูลด้านสังคม</u>	
๑. ข้อมูลเกษตรกร/องค์กรเกษตรกร	๙
๑.๑ เกษตรกร	๙
๑.๒ องค์กรและสถาบันเกษตรกร	๑๑

## สารบัญ (ต่อ)

	หน้า
<b>บทที่ ๒ การวิเคราะห์สถานการณ์การเกษตรของอำเภอ</b>	
๑. ข้อมูลประกอบการวิเคราะห์พื้นที่ของตำบลไทรซิง	๑๔
๑.๑ แหล่งน้ำหลัก	๑๔
๑.๒ พื้นที่เหมาะสม/ไม่เหมาะสมปาล์มน้ำมัน	๑๔
๑.๓ สถานการณ์ใช้เทคโนโลยีการผลิตปาล์มน้ำมัน	๑๖
๑.๔ ปฏิทินการเพาะปลูกปาล์มน้ำมัน	๑๙
๑.๕ ต้นทุนการผลิตปาล์มน้ำมัน	๒๐
๑.๖ สถานการณ์การตลาด/วิธีการตลาดปาล์มน้ำมัน	๒๐
๑.๗ เกษตรกรและองค์กรเกษตรกรที่เกี่ยวข้องกับสินค้าในพื้นที่	๒๑
๒. ข้อมูลประกอบการวิเคราะห์พื้นที่ของตำบลไทรซิง	๒๒
๒.๑ แหล่งน้ำหลัก	๒๒
๒.๒ พื้นที่เหมาะสม/ไม่เหมาะสมยางพารา	๒๒
๒.๓ สถานการณ์ใช้เทคโนโลยีการผลิตยางพารา	๒๔
๒.๔ ปฏิทินการเพาะปลูกยางพารา	๒๗
๒.๕ ต้นทุนการผลิตยางพารา	๒๘
๒.๖ สถานการณ์การตลาด/วิธีการตลาดยางพารา	๒๙
๒.๗ เกษตรกรและองค์กรเกษตรกรที่เกี่ยวข้องกับสินค้าในพื้นที่	๓๐
๒. การวิเคราะห์ Supply chain	๓๐
<b>บทที่ ๓ บทสรุปโครงการ/กิจกรรมตามกรอบการพัฒนาการเกษตรเชิงพื้นที่</b>	
๑. แบบสรุปโครงการแบบย่อ (Project Brief) ของทุกโครงการ	
๒. สรุปโครงการ/กิจกรรมตามกรอบการพัฒนาการเกษตรเชิงพื้นที่	
บรรณานุกรม	

## สารบัญตาราง

ตารางที่		หน้า
๑	แสดงเขตการปกครอง	๑
๒	แสดงสรุปเขตการปกครอง	๒
๓	แสดงพื้นที่ป่าไม้	๓
๔	แสดงข้อมูลฤดูกาล	๔
๕	แสดงข้อมูลปริมาณน้ำฝน และอุณหภูมิเฉลี่ย ๕ ปี	๔
๖	แสดงข้อมูลโครงการชลประทานขนาดใหญ่ และขนาดกลาง	๕
๗	แสดงข้อมูลโครงการชลประทานขนาดเล็ก	๕
๘	แสดงข้อมูลสระเก็บน้ำในไร่นานอกเขตชลประทาน	๖
๙	แสดงข้อมูลพ่อบาดาล	๖
๑๐	แสดงข้อมูลการใช้ประโยชน์ที่ดิน	๖
๑๑	แสดงข้อมูลด้านพืช	๖
๑๒	แสดงข้อมูลด้านปศุสัตว์	๗
๑๓	แสดงข้อมูลด้านประมง	๘
๑๔	แสดงจำนวนครัวเรือน และประชากร	๙
๑๕	แสดงจำนวนหัวหน้าครัวเรือนจำแนกตามอายุ	๙
๑๖	แสดงจำนวนลักษณะการประกอบอาชีพ	๙
๑๗	แสดงจำนวนลักษณะการถือครองที่ดิน	๑๐
๑๘	แสดงจำนวนประเภทเอกสารสิทธิ์	๑๐
๑๙	แสดงจำนวนและสมาชิกสถาบันเกษตรกร	๑๑
๒๐	แสดงจำนวนผลิตภัณฑ์ที่ลงทะเบียน OTOP จำแนกตามผลิตภัณฑ์	๑๑
๒๑	แสดงข้อมูลกลุ่มวิสาหกิจชุมชน	๑๑
๒๒	แสดงข้อมูลกลุ่มแม่บ้านเกษตรกร กลุ่มยุวเกษตรกร และกลุ่มส่งเสริมอาชีพ	๑๒
๒๓	แสดงข้อมูลกลุ่มเกษตรกร และสหกรณ์	๑๒
๒๔	แสดงจำนวนแหล่ง/ศูนย์เรียนรู้และบริการด้านการเกษตร	๑๒
๒๕	แสดงจำนวนอาสาสมัครเกษตร	๑๒
๒๖	แสดงข้อมูลปราชญ์ชาวบ้าน	๑๓
๒๗	แสดงข้อมูลศูนย์หลักและศูนย์เครือข่ายของศูนย์เรียนรู้การเพิ่มประสิทธิภาพการผลิตสินค้าเกษตร	๑๓

## สารบัญตาราง (ต่อ)

ตารางที่		หน้า
๒๘	แสดงข้อมูลกลุ่มแปลงใหญ่	๑๓
๒๙	แสดงเขตความเหมาะสม (พื้นที่ศักยภาพ) สำหรับปลูกปาล์มน้ำมัน	๑๓
๓๐	แสดงครัวเรือนเกษตรกร พื้นที่ปลูก และผลผลิตปาล์มน้ำมัน	๑๕
๓๑	แสดงพื้นที่ปลูกปาล์มน้ำมันตามระดับชั้นความเหมาะสม	๑๕
๓๒	แสดงต้นทุนการผลิตปาล์มน้ำมัน	๒๐
๓๓	แสดงเกษตรต้นแบบของสินค้าในพื้นที่ปลูกปาล์มน้ำมัน	๒๑
๓๔	แสดงองค์กรเกษตรกรที่เกี่ยวข้องกับสินค้าในพื้นที่ปลูกปาล์มน้ำมัน	๒๒
๓๕	แสดงเขตความเหมาะสม (พื้นที่ศักยภาพ) สำหรับปลูกยางพารา	๒๒
๓๖	แสดงครัวเรือนเกษตรกร พื้นที่ปลูก และผลผลิตยางพารา	๒๓
๓๗	แสดงพื้นที่ปลูกยางพาราตามระดับชั้นความเหมาะสม	๒๓
๓๘	แสดงต้นทุนการผลิตยางพารา	๒๘
๓๙	แสดงเกษตรต้นแบบของสินค้าในพื้นที่ปลูกยางพารา	๓๐
๔๐	แสดงองค์กรเกษตรกรที่เกี่ยวข้องกับสินค้าในพื้นที่ปลูกยางพารา	๓๐
๔๑	แสดงการวิเคราะห์ Supply chain ของสินค้าเกษตร ตำบลไทรซิง อำเภอยะรัง	๓๐
๔๒	แสดงแบบสรุปโครงการแบบย่อ (Project Brief)	๓๒
๔๓	แสดงแบบสรุปโครงการแบบย่อ (Project Brief)	๓๓
๔๔	แสดงสรุปโครงการ/กิจกรรมตามกรอบการพัฒนาการเกษตรเชิงพื้นที่	๓๔

## สารบัญญภาพ

ภาพที่		หน้า
๑	แผนที่แสดงอาณาเขตติดต่อตำบลไทรซิ่ง อำเภอสว่าง	๑
๒	แผนที่แสดงพื้นที่ป่าไม้ตำบลไทรซิ่ง อำเภอสว่าง	๒
๓	แผนที่แสดงความลาดชันตำบลไทรซิ่ง อำเภอสว่าง	๓
๔	แผนที่แสดงกลุ่มชุดดินตำบลไทรซิ่ง อำเภอสว่าง	๓
๕	แผนที่แสดงการใช้ประโยชน์ที่ดินตำบลไทรซิ่ง อำเภอสว่าง	๗
๖	แผนที่แสดงเขตความเหมาะสม (พื้นที่ศักยภาพ) สำหรับปลูกปาล์มน้ำมัน	๑๔
๗	แผนที่แสดงพื้นที่ปลูกปาล์มน้ำมัน (พื้นที่ปลูกจริง)	๑๕
๘	แผนที่แสดงพื้นที่ปลูกปาล์มน้ำมันตามระดับชั้นความเหมาะสม	๑๖
๙	แสดงปฏิทินการเพาะปลูกปาล์มน้ำมัน	๑๙
๑๐	แสดงวิธีการตลาดปาล์มน้ำมัน ตำบลไทรซิ่ง อำเภอสว่าง	๒๑
๑๑	แผนที่แสดงเขตความเหมาะสม (พื้นที่ศักยภาพ) สำหรับปลูกยางพารา	๒๒
๑๒	แผนที่แสดงพื้นที่ปลูกยางพารา (พื้นที่ปลูกจริง)	๒๓
๑๓	แผนที่แสดงพื้นที่ปลูกยางพาราตามระดับชั้นความเหมาะสม	๒๔
๑๔	แสดงปฏิทินการเพาะปลูกยางพารา	๒๘
๑๕	แสดงวิธีการตลาดยางพาราตำบลไทรซิ่ง อำเภอสว่าง	๒๙
๑๖	แสดงแหล่งรับรู้ยางพาราอำเภอสว่าง	๒๙

## บทที่ ๑ ข้อมูลสภาพทั่วไป

### ข้อมูลด้วยกายภาพ

#### ๑. ที่ตั้ง อาณาเขต ขอบเขตการปกครอง

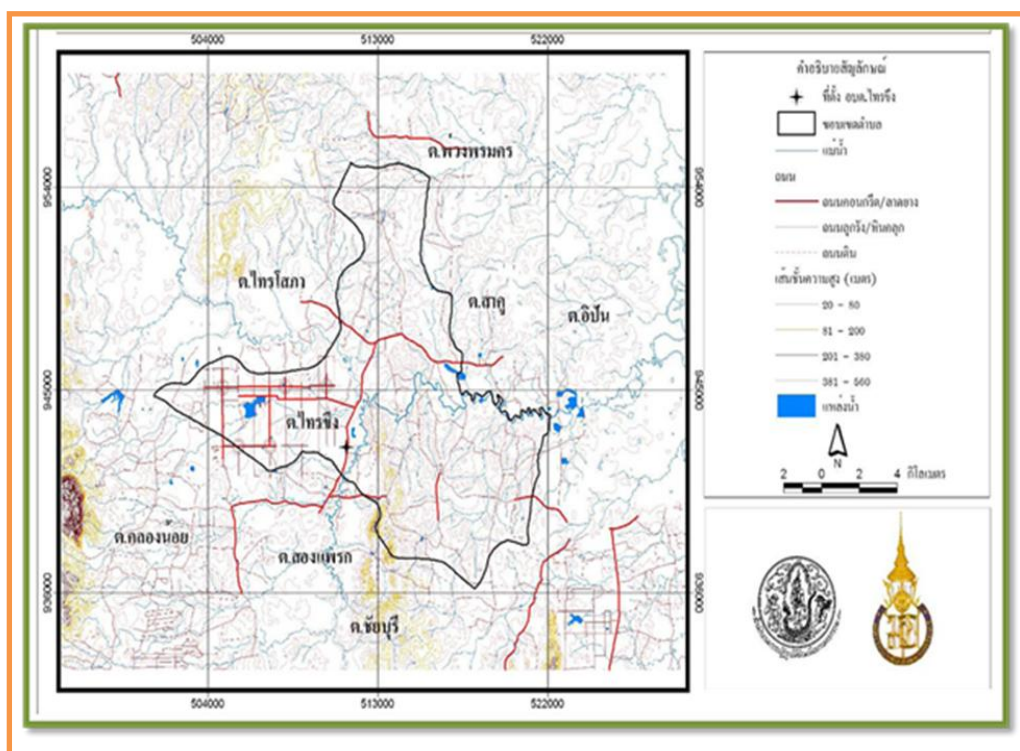
##### ๑.๑ ที่ตั้ง ขนาดพื้นที่

ตำบลไทรซิง ตั้งอยู่ทางทิศตะวันตกเฉียงใต้ของอำเภอพระแสง ห่างจากที่ว่าการอำเภอพระแสง ประมาณ ๒๐ กิโลเมตร มีเนื้อที่ ๑๖๒ ตารางกิโลเมตร หรือประมาณ ๑๐๑,๐๘๐ ไร่

##### ๑.๒. อาณาเขตติดต่อ

ตำบลไทรซิง มีอาณาเขตติดต่อกับตำบลและอำเภอใกล้เคียง ดังนี้

- ทิศเหนือ ติดต่อกับตำบลพ่วงพรหมคร อำเภอเคียนซา
- ทิศตะวันออก ติดต่อกับตำบลสาकु อำเภอพระแสง
- ทิศใต้ ติดต่อกับตำบลสองแพรก อำเภอชัยบุรี
- ทิศตะวันตก ติดต่อกับตำบลไทรโสภา อำเภอพระแสง และตำบลคลองน้อย อำเภอชัยบุรี



ภาพที่ ๑ แผนที่แสดงอาณาเขตติดต่ออำเภอ

(ที่มา : แผนพัฒนาตำบล สำนักงานพัฒนาชุมชนอำเภอพระแสง,พ.ศ. .๒๖๕)

##### ๑.๓ การแบ่งเขตการปกครอง

ตำบลไทรซิงแบ่งเขตการปกครองตามกฎหมายลักษณะการปกครองท้องที่ เป็น ๑๓ หมู่บ้าน ดังนี้

#### ตารางที่ ๑ แสดงเขตการปกครอง

หมู่บ้าน	ชื่อ-สกุล	ตำแหน่ง	หมายเลขโทรศัพท์
หมู่ที่ ๑ บ้านสามพัน	นายธีรภัทร์ บานชื่น	ผู้ใหญ่บ้านหมู่ที่ ๑	๐๘-๖๗๑๒-๓๒๘๓
หมู่ที่ ๒ บ้านขอนแก่น	นายปิยะรัก ลิ้มวงศ์	กำนันตำบลไทรซิง	๐๘-๙๐๕๖-๐๙๐๑

หมู่ที่ ๓ บ้านควนสว่างวัฒนา	นายอนันต์ บริสุทธิพิงศากุล	ผู้ใหญ่บ้านหมู่ที่ ๓	๐๙-๓๒๘๙-๖๙๕๑
หมู่ที่ ๔ บ้านควนกอ	นายพิมล เขียวสวัสดิ์	ผู้ใหญ่บ้านหมู่ที่ ๔	๐๘-๑๐๑๑-๘๘๕๓
หมู่ที่ ๕ บ้านนิคมราชประสงค์ ๑,๕	นายชวน พุดทอง	ผู้ใหญ่บ้านหมู่ที่ ๕	๐๘-๑๗๘๗-๒๑๘๕
หมู่ที่ ๖ บ้านไสท่อน	ว่าที่ ร.ต.เอกลักษณ์ ขวัญแก้ว	ผู้ใหญ่บ้านหมู่ที่ ๖	๐๖-๒๒๑๓-๓๘๘๐
หมู่ที่ ๗ บ้านบางน้ำเย็น	นายสมบัติ พานิชย์	ผู้ใหญ่บ้านหมู่ที่ ๗	๐๙-๘๑๐๕-๐๙๗๕
หมู่ที่ ๘ บ้านควนยอ	นายมน โชมเพชร	ผู้ใหญ่บ้านหมู่ที่ ๘	๐๖-๑๒๕๐-๕๕๕๙
หมู่ที่ ๙ บ้านนิคมราชประสงค์ ๒	นายสำเนา แก้วสีใส	ผู้ใหญ่บ้านหมู่ที่ ๙	๐๖-๒๑๔๙-๑๓๖๒
หมู่ที่ ๑๐ บ้านหาดเจริญ	นายวรา แก้วผลึก	ผู้ใหญ่บ้านหมู่ที่ ๑๐	๐๘-๒๘๐๒-๘๕๕๗
หมู่ที่ ๑๑ บ้านไสตง(บนดง)	นายทวีศักดิ์ วัชรระ	ผู้ใหญ่บ้านหมู่ที่ ๑๑	๐๘-๕๗๙๘-๗๖๖๔
หมู่ที่ ๑๒ บ้านนิคม ๓	นายสมใจ จันทร์ช่วง	ผู้ใหญ่บ้านหมู่ที่ ๑๒	๐๖-๓๕๓๔-๒๕๒๕
หมู่ที่ ๑๓ บ้านนิคม ๔	นายพรสุรินทร์ ทองล้วน	ผู้ใหญ่บ้านหมู่ที่ ๑๓	๐๘-๗๒๖๔-๕๒๗๓

ที่มา : ที่ว่าการอำเภอพระสง จังหวัดสุราษฎร์ธานี, พ.ศ ๒๕๖๘

## ตารางที่ ๒ แสดงสรุปเขตการปกครอง

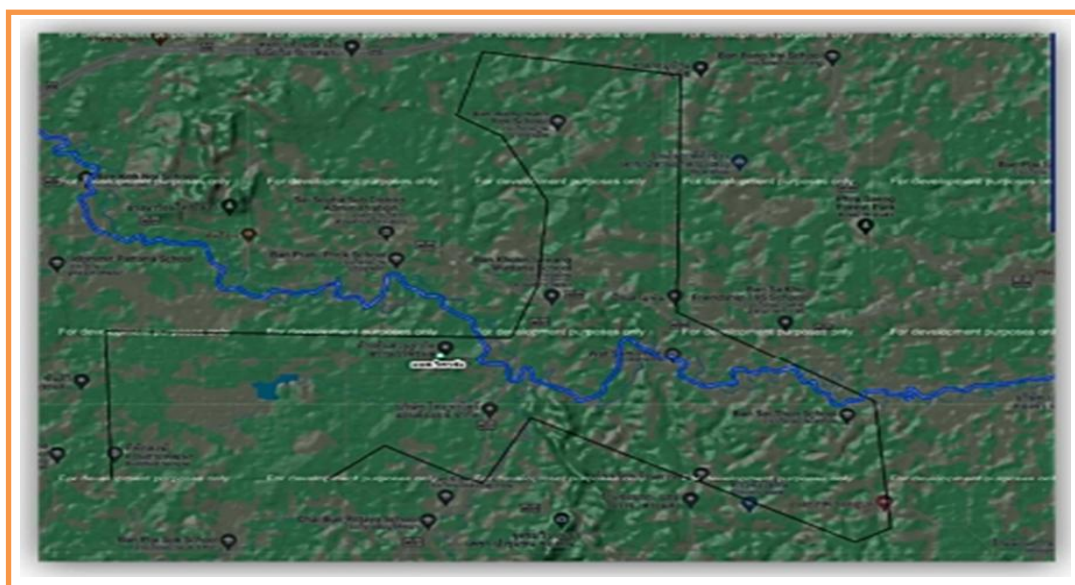
ตำบล	เนื้อที่ทั้งหมด (ไร่)	อบต	เทศบาลตำบล	จำนวน หมู่บ้าน	จำนวน บ้าน (ครัวเรือน)
ไทรซิง	๙๐,๐๐๐	๑๓	-	๑๓	๒,๔๘๕
รวม					

ที่มา : ข้อมูลความจำเป็นพื้นฐาน (จปฐ.) ป, พ.ศ. ๒๕๖๗

### ๒. ลักษณะภูมิประเทศ

๒.๑ สภาพพื้นที่ภูเขา ป่าไม้ ที่ราบสูง ที่ราบลุ่ม

พื้นที่ป่าไม้มีไม่มากนัก ส่วนใหญ่อยู่บริเวณเชิงเขา อยู่ระหว่าง หมู่ที่ ๒ กับหมู่ ที่ ๔ บางหมู่บ้านมีการปลูกไม้ไผ่เร็ว เนื่องในโอกาสวันสำคัญบ้างเล็กน้อย



ภาพที่ ๒ แผนที่แสดงพื้นที่ป่าไม้ตำบลไทรซิง

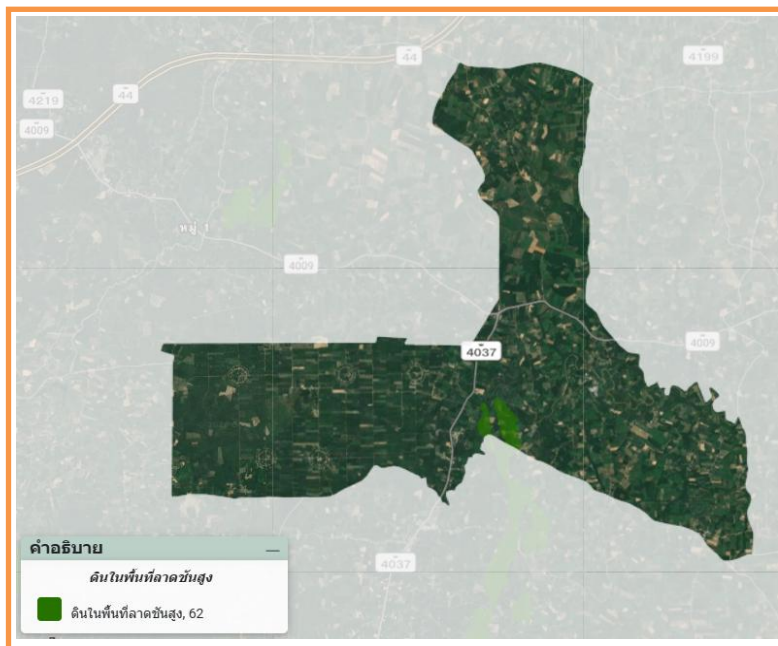
(ที่มา : แผนพัฒนาท้องถิ่น(พ.ศ.๒๕๖๖-๒๕๗๐) องค์การบริหารส่วนตำบลไทรซิง, พ.ศ. ๒๕๖๕)

ตารางที่ ๓ แสดงพื้นที่ป่าไม้

ตำบล	พื้นที่ทั้งหมด	พื้นที่ป่าไม้ (ไร่)	คิดเป็นร้อยละ
ไทรซิง	๙๐,๐๐๐	-	๐
รวม			

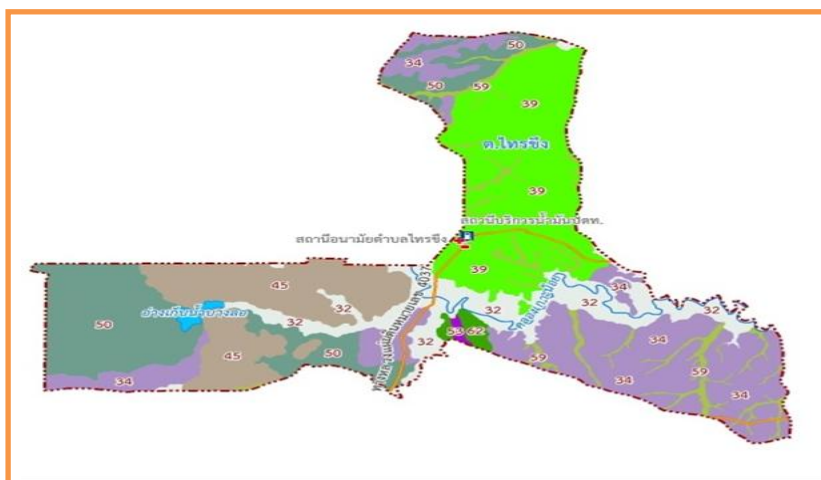
ที่มา :กรมพัฒนาที่ดิน, พ.ศ.๒๕๖๕

## ๒.๒ สภาพพื้นที่ ความลาดชัน

ภาพที่ ๓ แผนที่แสดงความลาดชันตำบลไทรซิง  
(ที่มา : กรมพัฒนาที่ดิน, พ.ศ. ๒๕๖๐)

## ๒.๓ กลุ่มชุดดิน

ดินในตำบลไทรซิงมีกลุ่มชุดดิน จำนวน ๘ กลุ่มชุดดิน ดังนี้

ภาพที่ ๔ แผนที่แสดงกลุ่มชุดดินตำบลไทรซิง  
(ที่มา : กรมพัฒนาที่ดิน, พ.ศ.๒๕๖๕)

### ๓. ลักษณะภูมิอากาศ

#### ๓.๑ ฤดูกาล

ลักษณะภูมิอากาศของตำบลไพรซิ่ง อยู่ภายใต้อิทธิพลของมรสุมที่พัดประจำเป็นฤดูกาล ๒ ชนิด คือ มรสุมตะวันตกเฉียงใต้ ซึ่งเป็นลมจากทิศตะวันตกเฉียงใต้พัดผ่านมหาสมุทรอินเดีย พาเอาไอน้ำและความชุ่มชื้น มา ระหว่างกลางเดือนพฤษภาคมถึงกลางเดือนตุลาคม ทำให้มีฝนตกชุกทั่วไป มรสุมตะวันออกเฉียงเหนือหรือฤดูหนาว จะมีลมจากทิศตะวันออกเฉียงเหนือ ซึ่งมีลมเย็นและแห้งจากประเทศจีนพัดปกคลุมประเทศไทยระหว่างกลางเดือนตุลาคมถึงกลางเดือนกุมภาพันธ์ ทำให้มีอากาศเย็นลงและมีฝนตกชุกต่อเนื่อง โดยเฉพาะในเดือนพฤศจิกายน

โดยสามารถสรุปได้ดังนี้ ดังนี้

#### ตารางที่ ๔ แสดงข้อมูลฤดูกาล

ฤดูกาล	ม.ค.	ก.พ.	มี.ค.	เม.ย.	พ.ค.	มิ.ย.	ก.ค.	ส.ค.	ก.ย.	ต.ค.	พ.ย.	ธ.ค.
ฤดูร้อน	←				→							
ฤดูฝน						←						→
ฤดูหนาว												

#### ๓.๒ ปริมาณน้ำฝนและอุณหภูมิ

#### ตารางที่ ๕ แสดงข้อมูลปริมาณน้ำฝน และอุณหภูมิเฉลี่ย ๕ ปี

ปี	ปริมาณน้ำฝน รวมทั้งปี (มม.)	ปริมาณฝน เฉลี่ย (มม.)	จำนวนวัน ฝนตก (วัน)	เดือนที่ฝน สูงสุด	อุณหภูมิ (องศาเซลเซียส)		
					สูงสุด	ต่ำสุด	เฉลี่ยทั้งปี
๒๕๖๓	~๒,๐๐๐	~๑๖๗ / เดือน	~๑๘๐	พฤศจิกายน	๓๓.๕	๒๒.๕	๒๖.๓
๒๕๖๔	~๑,๙๐๐	~๑๕๘ / เดือน	~๑๗๕	พฤศจิกายน	๓๓.๖	๒๒.๔	๒๖.๒
๒๕๖๕	~๒,๑๐๐	~๑๗๕ / เดือน	~๑๘๕	พฤศจิกายน	๓๓.๓	๒๒.๖	๒๖.๔
๒๕๖๖	~๑,๘๐๐	~๑๕๐ / เดือน	~๑๗๐	พฤศจิกายน	๓๓.๕	๒๒.๓	๒๖.๑
๒๕๖๗	~๑,๘๕๐*	~๑๕๔ / เดือน	~๑๗๕	พฤศจิกายน	๓๓.๕	๒๒.๕	๒๖.๓

ที่มา : กรมอุตุนิยมวิทยา, พ.ศ.๒๕๖๗

### ๔. เส้นทางคมนาคม

#### ๔.๑ เส้นทางคมนาคมระหว่างตำบล

ตำบลไพรซิ่งมีเส้นทางคมนาคมหลัก ดังนี้

- ทางหลวงแผ่นดินหมายเลข ๔๐๐๙ สายสุราษฎร์ธานี - บรรจบทางหลวงหมายเลข ๔ (อ่าวลึก) มีจุดเริ่มต้นแยกจาก สี่แยกแสงเพชร อำเภอสุราษฎร์ธานี ตัดผ่านสาย ๔๑ (สายเอเชีย) ผ่านพื้นที่ในหมู่ที่ ๑ และหมู่ที่ ๓ ระยะทางรวม ๖ กิโลเมตร ไปบรรจบสาย ๔๔ (เขาเทิร์น) สิ้นสุดที่ทางหลวงแผ่นดินหมายเลข ๔ (อ่าวลึก) เป็นเส้นทางหลักในการเดินทางข้ามจังหวัดของประชาชนไปยังจังหวัดต่างๆ เช่น พังงา, กระบี่, ภูเก็ต, นครศรีธรรมราช โดยมีการขนส่งสาธารณะที่สำคัญ ได้แก่ รถสองแถวบางสวรรค์-บ้านส้อง รถตู้ปรับอากาศ สายนครศรีฯ-ภูเก็ต, รถตู้ปรับอากาศสายปลายพระยา-นครศรีฯ รถโดยสารปรับอากาศสายด่านนอก-ภูเก็ต เป็นต้น
- ทางหลวงหมายเลข ๔๐๓๗ สายควนสว่าง - เหนือคลอง จังหวัดกระบี่ เริ่มต้นที่แยกควนสว่าง หมู่ที่ ๓ ตัดผ่านไปยังหมู่ที่ ๔ ตำบลไพรซิ่ง ระยะทางรวม ๗ กิโลเมตร เป็นเส้นทางหลักในการเดินทางข้ามจังหวัดของประชาชนไปยังอำเภอชัยบุรี และข้ามจังหวัดไปยังจังหวัดกระบี่

การเดินทางระหว่างตำบลและหมู่บ้าน โดยใช้เส้นทางถนนทางหลวงชนบท และถนนขององค์การบริหารส่วนตำบลไทรซิง เป็นเส้นทางในเชื่อมต่อขนส่งผลผลิตทางการเกษตร (ภาพที่ ๖)

- ถนนทางหลวงชนบท สาย สฎ.๔๐๐๕ แยกทางหลวงหมายเลข ๔๐๓๗ (บ้านโตรม)-เมรัย โดยตัดผ่านพื้นที่หมู่ที่ ๘ และหมู่ที่ ๖ ตำบลไทรซิง

- ถนนทางหลวงชนบท สาย สฎ.๔๐๓๐ แยกทางหลวงหมายเลข ๔๐๐๘-บ้านห้วยทรายขาว โดยตัดผ่านพื้นที่หมู่ที่ ๑ และหมู่ที่ ๗ ตำบลไทรซิงและถนนขององค์การบริหารส่วนตำบลไทรซิง โดยเฉพาะเส้นทางที่มีการขึ้นทะเบียนเป็นทางหลวงท้องถิ่น และเป็นเส้นทางคมนาคมขนส่งที่สำคัญ

#### ๔.๒ ถนนหลวงเชื่อมต่อระหว่างจังหวัดและอำเภอ

การคมนาคมติดต่อระหว่างจังหวัดและอำเภอ สามารถเดินทางได้หลายเส้นทาง โดยมีรายละเอียด ดังนี้

- ทางหลวงแผ่นดินหมายเลข ๔๐๐๘ สายสุราษฎร์ธานี - บรรจบทางหลวงหมายเลข ๔ (อ่าวลึก) มีจุดเริ่มต้นแยกจาก สี่แยกแสงเพชร อำเภอเมือง ตัดผ่านสาย ๔๑ (สายเอเชีย) ผ่านพื้นที่ในหมู่ที่ ๑ และหมู่ที่ ๓ ระยะทางรวม ๖ กิโลเมตร ไปบรรจบสาย ๔๔ (เขาเทิร์น) สิ้นสุดที่ทางหลวงแผ่นดินหมายเลข ๔ (อ่าวลึก) เป็นเส้นทางหลักในการเดินทางข้ามจังหวัดของประชาชนไปยังจังหวัดต่าง ๆ เช่น พังงา, กระบี่, ภูเก็ต, นครศรีธรรมราช โดยมีการขนส่งสาธารณะที่สำคัญ ได้แก่ รถสองแถวบางสวรรค์-บ้านส้อง รถตู้ปรับอากาศ สายนครศรีฯ-ภูเก็ต, รถตู้ปรับอากาศสายปลายพระยา-นครศรีฯ รถโดยสารปรับอากาศสายด่านนอก -ภูเก็ต เป็นต้น

- ทางหลวงหมายเลข ๔๐๓๗ สายควนสว่าง - เหนือคลอง จังหวัดกระบี่ เริ่มต้นที่แยกควนสว่าง หมู่ที่ ๓ ตัดผ่านไปยังหมู่ที่ ๔ ตำบลไทรซิง ระยะทางรวม ๗ กิโลเมตร เป็นเส้นทางหลักในการเดินทางข้ามจังหวัดของประชาชนไปยังอำเภอชัยบุรี และข้ามจังหวัดไปยังจังหวัดกระบี่

#### ๕. แหล่งน้ำและระบบชลประทาน

๕.๑ แหล่งน้ำธรรมชาติ (เช่น แม่น้ำ ลำคลอง หนอง บึง)

- คลองอิปัน คลองโตรม หนองเกาะโหลน หนองน้ำหัก คลองโฆง, หนองบอด, หนองบางหมาก, บางหาดเจริญ ห้วยปลามัด ห้วยลุงถึง

๕.๒ แหล่งน้ำที่สร้างขึ้นที่สำคัญ

๑) โครงการชลประทานขนาดใหญ่ และขนาดกลาง

ตารางที่ ๖ แสดงข้อมูลโครงการชลประทานขนาดใหญ่ และขนาดกลาง

ที่	ชื่ออ่าง/ประตูระบายน้ำ	ตำบล	ความจุที่ระดับน้ำสูงสุด (ล้าน ลบ.ม.)	ความจุที่ระดับน้ำเก็บกัก (ล้าน ลบ.ม.)	พื้นที่ชลประทาน (ไร่)
๑.	อ่างเก็บน้ำบางล่อ	ไทรซิง			๘๕๔.๕๔
๒.					

ที่มา : กรมชลประทาน, พ.ศ. ๒๕๖๔

## ๒) โครงการชลประทานขนาดเล็ก

## ตารางที่ ๗ แสดงข้อมูลโครงการชลประทานขนาดเล็ก

ที่	ตำบล	โครงการ						รวมปริมาณน้ำ (ล้าน ลบ.ม.)	รวมพื้นที่ได้รับประโยชน์ (ไร่)
		อ่างเก็บน้ำ	ท่อระบายน้ำ	ฝาย	ระบบส่งน้ำ	สถานีสูบน้ำ	รวม		
๑	ไทรซิง	๑	-	-	-	-	๑	-	-

ที่มา : กรมชลประทาน, พ.ศ.๒๕๖๔

## ๓) แหล่งน้ำอื่น ๆ

(๑) สระเก็บน้ำในไร่นานอกเขตชลประทาน (บ่อจิว ขนาด ๑,๒๖๐ ลูกบาศก์เมตร)

## ตารางที่ ๘ แสดงข้อมูลสระเก็บน้ำในไร่นานอกเขตชลประทาน

ที่	ตำบล	ปี ๒๕๕๘ - ๒๕๖๖		ปี ๒๕๖๘		รวม	
		ราย	บ่อ	ราย	บ่อ	ราย	บ่อ
๑	ไทรซิง	-	-	๘	๘	๘	๘

ที่มา : แผนพัฒนาชุมชนตำบลไทรซิง, พ.ศ.๒๕๖๗

## (๒) บ่อบาดาล

## ตารางที่ ๙ แสดงข้อมูลบ่อบาดาล

ที่	ตำบล	ด้านการเกษตร (บ่อ)	ด้านอุปโภค - บริโภค (บ่อ)	รวม (บ่อ)
๑.	ไทรซิง	-	๑๔	๑๔

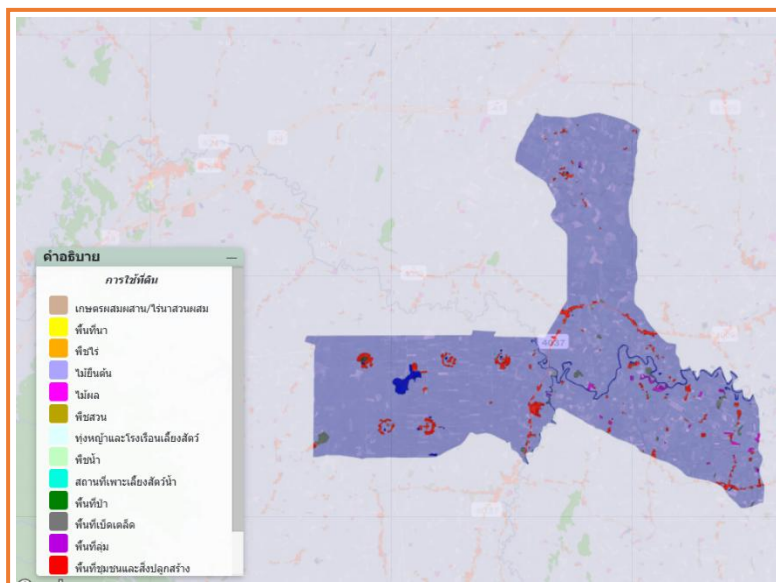
ที่มา : กรมทรัพยากรน้ำบาดาล, พ.ศ. ๒๕๖๗

## ๖. การใช้ประโยชน์ที่ดิน

## ตารางที่ ๑๐ แสดงข้อมูลการใช้ประโยชน์ที่ดิน

ไทรซิง: รวมพื้นที่ ๖๘,๕๙๓.๙๒ ไร่ (ไร่)

ประเภท	เนื้อที่ (ไร่)	ร้อยละ
สถานที่เพาะเลี้ยงสัตว์น้ำ	๙.๗๒	๐.๐๑
พื้นที่ลุ่ม	๑๓๗.๙๗	๐.๒
ไม้ผล	๑๖๕.๕๖	๐.๒๔
พื้นที่เบ็ดเตล็ด	๓๗๒.๙๗	๐.๕๔
พื้นที่น้ำ	๘๒๔.๕๔	๑.๒
พื้นที่ชุมชนและสิ่งปลูกสร้าง	๑๖๕๖.๕๖	๒.๔๒
ไม้ยืนต้น	๖๕๔๒๖.๖	๙๕.๓๘
สถานที่เพาะเลี้ยงสัตว์น้ำ	๙.๗๒	๐.๐๑
พื้นที่ลุ่ม	๑๓๗.๙๗	๐.๒



ภาพที่ ๕ แผนที่แสดงการใช้ประโยชน์ที่ดินตำบลไทรซิง  
(ที่มา : <http://agri-map-online.moac.go.th/>, พ.ศ.๒๕๖๕)

### ข้อมูลด้านเศรษฐกิจ

#### ๑. ข้อมูลสินค้าเกษตรที่สำคัญ

ประชากรตำบลไทรซิงอำเภอพระแสง ประชากรมีอาชีพหลักคือเกษตรกรกรรมมีพื้นที่การเกษตรจำนวน ๕๐๕๐๒.๘๐ไร่ (ร้อยละ ๗๖.๒๒ ของพื้นที่ตำบลไทรซิงอำเภอพระแสง) โดยอยู่พื้นที่ในเขตชลประทานร้อยละ-

ตารางที่ ๑๑ แสดงข้อมูลด้านพืช

หมู่บ้าน	พื้นที่ทางการเกษตร (ไร่)							
	ยางพารา	ปาล์มน้ำมัน	ทุเรียน	มังคุด	ลองกอง	เงาะ	พืชผัก	รวม
๑	๒,๔๑๓.๒๕	๓,๑๕๕.๗๓	๒๗.๕๘	๐	๐	๐	๗	๕,๖๐๒.๕๖
๒	๒,๒๖๗.๖๕	๒,๒๔๔.๐๓	๗๕.๕	๑๐	๑๓.๔๕	๘	๕	๔,๖๒๓.๖๓
๓	๑,๐๙๗.๗๐	๑,๔๑๐.๑๔	๒๖.๒๙	๐	๐	๐	๒	๒,๕๓๖.๑๓
๔	๑,๐๔๕.๗๒	๒,๔๒๒.๘๑	๑๘	๐	๑.๖๕	๐	๖	๓,๔๙๔.๑๘
๕	๓๗๓.๕๗	๔,๓๑๐.๙๗	๒๐.๐๖	๐	๐	๐	๔	๔,๗๐๘.๖๐
๖	๒,๔๙๐.๘๔	๑,๐๐๕.๗๔	๖๒.๓๔	๐	๑	๙	๓	๓,๕๖๑.๙๒
๗	๓,๓๓๓.๕๖	๒,๕๙๔.๒๖	๔๘.๒๕	๐	๓	๒	๖	๕,๙๘๗.๐๗
๘	๒,๓๑๒.๐๙	๑,๐๕๐.๖๓	๒๑.๗๕	๙	๖.๕๐	๑	๓	๓,๔๐๓.๙๗
๙	๑๖๖.๙๓	๒,๒๓๖.๕๘	๒๒.๙๔	๐	๐	๐	๐	๒,๔๒๖.๔๕
๑๐	๑,๔๔๘.๕๘	๑,๓๗๕.๓๘	๓๘.๕๕	๓	๑.๕๐	๒.๐๗	๓	๒,๘๖๒.๐๘
๑๑	๔,๙๓๒.๔๑	๑,๘๒๗.๙๘	๓๘.๕๘	๒	๑๓.๐๒	๕.๘๗	๑๐	๖,๘๒๙.๘๖
๑๒	๔๑.๐๙	๒,๔๗๓.๒๘	๕	๐	๐	๐	๓	๒,๕๒๒.๓๗
๑๓	๖๓.๕๗	๑,๘๑๘.๔๓	๐	๐	๐	๐	๒	๑,๘๘๔.๐๐
<b>พื้นที่รวม</b>	<b>๒๑,๙๘๖.๙๖</b>	<b>๒๗,๙๒๔.๙๖</b>	<b>๔๔๔.๘๔</b>	<b>๒๔</b>	<b>๔๐.๑๒</b>	<b>๒๗.๙๔</b>	<b>๕๔</b>	<b>๕๐,๕๐๒.๘๐</b>

ที่มา : ข้อมูลทะเบียนเกษตรกร สำนักงานเกษตรอำเภอพระแสง,พ.ศ.๒๕๖๔

ตารางที่ ๑๒ แสดงข้อมูลด้านปศุสัตว์

หมู่ที่	เกษตรกรผู้เลี้ยงสัตว์รวม (ราย)	โคเนื้อ (ตัว)	กระบือ (ตัว)	สุกร (ตัว)	ไก่ (ตัว)	เป็ด (ตัว)	แพะ (ตัว)	สัตว์อื่นๆ (ตัว)
๑	๑๐๔	๒๔๗	๑๐	๐	๒,๖๐๔	๑๔๐	๐	๓๓๐
๒	๘๒	๓๗	๐	๔	๑,๙๔๐	๔๓๗	๑๑	๓๑๐
๓	๔๒	๒๖	๐	๘๗	๙๓๓	๑๖๓	๐	๑๘๑
๔	๕๔	๓๒	๐	๒	๑,๕๑๘	๒๐๐	๐	๑๘๒
๕	๙๐	๖๒	๐	๔๑	๑๔,๖๗๖	๒๙๗	๔๒	๑๘๗
๖	๗๑	๔๓	๐	๐	๑,๘๒๐	๑๓	๐	๑๕๘
๗	๗๒	๑๖	๐	๐	๑,๒๐๖	๑๒	๒๕	๑๔๐
๘	๑๑๗	๓๑	๐	๔๑	๒,๐๐๖	๕๘	๐	๒๒๐
๙	๔๑	๑๒	๐	๐	๑,๐๔๓	๑๖	๐	๖๕
๑๐	๑๐๒	๒๓๗	๐	๓๑	๒,๒๙๐	๑๓๗	๐	๑๗๓
๑๑	๑๑๐	๔๗	๐	๕	๒,๕๕๘	๓๘๙	๑๒	๒๐๔
๑๒	๖๓	๒๒	๐	๒	๑,๒๓๔	๑๙๒	๐	๑๒๘
๑๓	๔๘	๑๘	๐	๗๓๐	๗๒๐	๗๒	๒๖	๑๐๑
<b>รวมทั้งหมด</b>	<b>๙๙๖</b>	<b>๘๓๐</b>	<b>๑๐</b>	<b>๙๔๓</b>	<b>๓๔,๕๔๘</b>	<b>๒,๑๒๖</b>	<b>๑๑๖</b>	<b>๒,๓๗๙</b>

ที่มา : สำนักงานปศุสัตว์อำเภอพระแสง ,พ.ศ.๒๕๖๕.

- ฟาร์มเลี้ยงสัตว์ขนาดใหญ่ จำนวน ๔ ฟาร์ม คือ

ฟาร์มหมู จำนวน ๒ ฟาร์ม

๑. ชื่อฟาร์มโชคชัยฟาร์ม ที่ตั้ง หมู่ที่ ๑๓ ตำบลไทรซิง

๒. ชื่อฟาร์มระเบียบฟาร์ม ที่ตั้ง หมู่ที่ ๑๓ ตำบลไทรซิง

ฟาร์มไก่ จำนวน ๒ ฟาร์ม

๓. ชื่อฟาร์มสมมุงฟาร์ม ที่ตั้ง หมู่ที่ ๕ ตำบลไทรซิง

๔. ชื่อฟาร์มสมพรฟาร์ม ที่ตั้ง หมู่ที่ ๕ ตำบลไทรซิง

ตารางที่ ๑๓ แสดงข้อมูลด้านประมง แสดงจำนวนผู้เพาะเลี้ยงสัตว์น้ำ (ถ้ามี ถ้าไม่มีให้ -)

หมู่บ้าน	เกษตรกรรวม (ราย)	กึ่งทะเล	กึ่งน้ำจืด	ปลาทะเล	ปลาน้ำจืด (บ่อ)	สัตว์น้ำสวยงาม	สัตว์น้ำอื่นๆ
๑	๔	-	-	-	๖	-	-
๔	๒	-	-	-	๓	-	-
๑๐	๕	-	-	-	๖	-	-
<b>รวมทั้งหมด</b>	<b>๑๑</b>	<b>-</b>	<b>-</b>	<b>-</b>	<b>๑๕</b>	<b>-</b>	<b>-</b>

ที่มา : สำนักงานประมงอำเภอพระแสง.,พ.ศ.๒๕๖๕

๒. สินค้าเอกลักษณ์ประจำถิ่น/สินค้า GI (ถ้าไม่มี ให้ใส่ว่า ไม่มี)

-ไม่มี-

ข้อมูลด้านสังคม

๑. ข้อมูลเกษตรกร/องค์กรเกษตรกร

๑.๑ เกษตรกร

๑) ครั้วเรื้อนและประชากร

ตารางที่ ๑๔ แสดงจำนวนครั้วเรื้อน และประชากร

ที่	ตำบล	ครั้วเรื้อน ทั้งหมด	ครั้วเรื้อน เกษตรกร	ประชากร		
				ชาย	หญิง	รวม
๑	ไทรซิ่ง	๒๔๘๕	๑,๕๖๙.๐๐	๒,๙๐๖	๒,๙๘๗	๕,๘๙๓
รวม						

ที่มา : ข้อมูลความจาเป็นพื้นฐาน (จปฐ.) พ.ศ. ๒๕๖๗

๒) หัวหน้าครั้วเรื้อนเกษตรกรจำแนกตามอายุ

ตารางที่ ๑๕ แสดงจำนวนหัวหน้าครั้วเรื้อนจำแนกตามอายุ

ช่วงอายุ (ปี)	ครั้วเรื้อน	ร้อยละ
๖๕ ปีขึ้นไป	๓๙๓.๐๐	๒๕.๐๕
๕๖ – ๖๕ ปี	๔๕๘.๐๐	๒๙.๑๙
๔๖ – ๕๕ ปี	๔๕๒.๐๐	๒๘.๘๑
๓๖ – ๔๕ ปี	๒๑๓.๐๐	๑๓.๕๘
๒๖ – ๓๕ ปี	๕๒.๐๐	๓.๓๑
๑๘ – ๒๕ ปี	๑.๐๐	๐.๐๖
รวม	๑,๕๖๙.๐๐	๑๐๐

ที่มา : ทะเบียนเกษตรกร พ.ศ. ๒๕๖๗

๓) ลักษณะการประกอบอาชีพ

ตารางที่ ๑๖ แสดงจำนวนลักษณะการประกอบอาชีพ

ลักษณะการประกอบอาชีพ	ครั้วเรื้อน	ร้อยละ
ประกอบอาชีพเกษตรกรรมเป็นหลัก	๑,๕๐๙.๐๐	๙๖.๑๘
ประกอบอาชีพเกษตรกรรมเป็นรอง	๖๐.๐๐	๓.๘๒
รวม		

ที่มา : สำนักงานเกษตรอำเภอพระแสง, พ.ศ. ๒๕๖๗

## ๔) ลักษณะการถือครองที่ดิน

ตารางที่ ๑๗ แสดงจำนวนลักษณะการถือครองที่ดิน

ลักษณะการถือครอง	ครัวเรือน	ร้อยละ
เกษตรกรเป็นเจ้าของ	๑,๒๗๗.๐๐	๗๙.๗๖
อื่นๆ (ที่สาธารณประโยชน์, ทำฟรี)	๓๒๒.๐๐	๐.๑๒
เช่า	๒.๐๐	๒๐.๑๑
รวม	๑,๕๑๘.๐๐	๑๐๐

ที่มา : สำนักงานเกษตรอำเภอพระแสง, พ.ศ. .๒๕๖๗

## ๕) ประเภทเอกสารสิทธิ์ (เฉพาะเกษตรกรเป็นเจ้าของ)

ตารางที่ ๑๘ แสดงจำนวนประเภทเอกสารสิทธิ์

ประเภทเอกสารสิทธิ์ (ครัวเรือน)				รวม
โฉนด/น.ส.ทุกประเภท	ส.ป.ก. ทุกประเภท	หนังสือรับรอง ของหน่วยงาน	ไม่มีเอกสารสิทธิ์	
๕๖๔.๐๐	๗๙๘.๐๐	๑๙.๐๐	๗๙.๐๐	๑,๒๗๗.๐๐

ที่มา : สำนักงานเกษตรอำเภอพระแสง, พ.ศ. .๒๕๖๗

## ๖) รายได้ รายจ่ายของครัวเรือนเกษตรกร

เกษตรกรที่มีรายได้ในภาคการเกษตรเฉลี่ย ๘๒,๐๐๐.๐๐บาท/ครัวเรือน/ปี

## ๗) สินเชื่อและภาวะหนี้สินของเกษตรกร

จากข้อมูลการสำรวจรายได้และหนี้สินของครัวเรือนในภาคการเกษตร พบว่าโดยสามารถจำแนกแหล่งที่มาของรายได้ออกเป็น ๒ ประเภท ได้แก่ รายได้จากภาคการเกษตร และรายได้นอกภาคการเกษตร สถานการณ์หนี้สินภาคการเกษตร จากการสำรวจพบว่ามีครัวเรือนที่มีหนี้สินจากภาคการเกษตรจำนวน ๑ ครัวเรือน โดยทั้งหมดมีหนี้สินอยู่ในช่วงน้อยกว่า ๖๐,๐๐๐ บาท คิดเป็นร้อยละ ๑๐๐.๐๐ และไม่พบครัวเรือนที่มีหนี้สินในช่วงมูลค่าสูงกว่านี้ ผลดังกล่าวสะท้อนให้เห็นว่าปัญหาหนี้สินในภาคการเกษตรของกลุ่มตัวอย่างยังอยู่ในระดับไม่รุนแรง

## ๘) ประเพณีและวัฒนธรรม

## (๑) การนับถือศาสนา

ประชาชนตำบลไทรซิงส่วนใหญ่ นับถือศาสนาพุทธ ๙๙ % ตำบลไทรซิง มีศาลนสถานทางพุทธศาสนาให้บริการแก่ประชาชน วัด ๔ แห่ง และสำนักสงฆ์ ๑ แห่ง

## (๒) วัฒนธรรมท้องถิ่นที่สำคัญ

๑. วันพระแสงราลิก จัดนิทรรศการผลผลิตทางการเกษตรของส่วนราชการและเอกชน การประกวดผลผลิตทางการเกษตร การแสดงการจัดลานประเพณีวัฒนธรรมและวิถีชีวิตของชาวพระแสง การออกร้าน นาวาอากาศโทอำเภพระแสง และการแสดงบนเวทีของนักเรียนและกลุ่มแม่บ้านจากตำบลต่าง ๆ

๒. วันไทรซิงราลิก จัดนิทรรศการผลผลิตทางการเกษตรของส่วนราชการและเอกชน การประกวดผลผลิตทางการเกษตร การแสดงการจัดลานประเพณีวัฒนธรรมและวิถีชีวิตของชาวไทรซิง การออกร้านผลิตภัณฑ์ชุมชน และการแสดงบนเวทีของนักเรียนและกลุ่มแม่บ้านจากหมู่บ้านต่าง ๆ

## ๑.๒ องค์กรและสถาบันเกษตรกร

## ๑) กลุ่มเกษตรกร/สถาบัน

ตารางที่ ๑๙ แสดงจำนวนและสมาชิกสถาบันเกษตรกร

ตำบล	กลุ่มส่งเสริมอาชีพ		กลุ่มแม่บ้าน		กลุ่มยุวเกษตรกร		วิสาหกิจชุมชน		สหกรณ์		กลุ่มเกษตรกร	
	กลุ่ม	สมาชิก (ราย)	กลุ่ม	สมาชิก (ราย)	กลุ่ม	สมาชิก (ราย)	กลุ่ม	สมาชิก (ราย)	แห่ง	สมาชิก (ราย)	กลุ่ม	สมาชิก (ราย)
ไทรซิง	๒	๙๓	๑	๑๔	๑	๔๒	๑๐	๒๑๖	๑	๑๑๒	๑	๒๖
รวม												

ที่มา : สำนักงานเกษตรอำเภอพระแสง, พ.ศ.๒๕๖๕

ตารางที่ ๒๐ แสดงจำนวนผลิตภัณฑ์ที่ลงทะเบียน OTOP จำแนกตามผลิตภัณฑ์

ประเภทผลิตภัณฑ์	จำนวน
อาหาร	๒
เครื่องดื่ม	-
ผ้า เครื่องแต่งกาย	-
ของใช้/ของตกแต่ง/ของที่ระลึก	๖
สมุนไพรที่ไม่ใช่อาหาร	-
รวม	๘

ที่มา : สำนักงานพัฒนาชุมชนอำเภอพระแสง, พ.ศ. ๒๕๖๕

ตารางที่ ๒๑ แสดงข้อมูลกลุ่มวิสาหกิจชุมชน

ชื่อกลุ่ม	ที่อยู่		จำนวนสมาชิก
	หมู่ที่	ตำบล	
วิสาหกิจชุมชนคนรักเห็ดมยุราฟาร์ม	๑๒	ไทรซิง	๑๐
วิสาหกิจชุมชนยางแผ่นรมควันบ้านไสทอน	๖	ไทรซิง	๕๔
วิสาหกิจชุมชนผู้ผลิตปาล์มน้ำมันอย่างยั่งยืน ไทรซิง-บางสวรรค์	๔	ไทรซิง	๗๗
วิสาหกิจชุมชนสามพันพัฒนา	๑	ไทรซิง	๗
วิสาหกิจชุมชนประดิษฐ์กรรมจากไม้ ม.๑๓ นิคมพระแสง	๑๓	ไทรซิง	๑๒
วิสาหกิจชุมชนนาวาเกษตร	๑๑	ไทรซิง	๑๓
วิสาหกิจชุมชนแปรรูปผลไม้ สวนวังน้ำเย็น	๑	ไทรซิง	๗
วิสาหกิจชุมชนปลูกไผ่และสมุนไพรพื้นบ้าน(บ้านสามพัน)	๑	ไทรซิง	๗
วิสาหกิจชุมชนผลิตและแปรรูปผลิตภัณฑ์จากพืชสมุนไพรบ้านนิคมพระแสง	๑๒	ไทรซิง	๘
วิสาหกิจชุมชนสัมมาชีพเลี้ยงผึ้งโพรงบ้านบนดง	๑๑	ไทรซิง	๒๑

ที่มา : สำนักงานเกษตรอำเภอพระแสง, พ.ศ.๒๕๖๕

ตารางที่ ๒๒ แสดงข้อมูลกลุ่มแม่บ้านเกษตรกร กลุ่มยุวเกษตรกร และกลุ่มส่งเสริมอาชีพ

ชื่อกลุ่ม	ที่อยู่		จำนวนสมาชิก
	หมู่ที่	ตำบล	
กลุ่มแม่บ้านเกษตรกรสตรีร่วมใจบ้านควนกอ	๔	ไทรซิง	๑๔
กลุ่มยุวเกษตรกรโรงเรียนวัดสามพัน	๑	ไทรซิง	๔๒
กลุ่มส่งเสริมอาชีพเลี้ยงผึ้งโพรงบ้านซอนพอ	๒	ไทรซิง	๗๒
กลุ่มส่งเสริมอาชีพเลี้ยงผึ้งโพรงบ้านบนดง	๑๑	ไทรซิง	๒๑

ที่มา : สำนักงานเกษตรอำเภอพระแสง, พ.ศ.๒๕๖๕

ตารางที่ ๒๓ แสดงข้อมูลกลุ่มเกษตรกร และสหกรณ์

ชื่อกลุ่ม	ที่อยู่		จำนวนสมาชิก
	หมู่ที่	ตำบล	
สหกรณ์การเกษตรนิคมสร้างตนเองพระแสง จำกัด	๕	ไทรซิง	๑๑๒

ที่มา : สำนักงานสหกรณ์จังหวัดสุราษฎร์ธานี, พ.ศ.๒๕๖๗

## ๒) ศูนย์เรียนรู้และเครือข่าย

ตารางที่ ๒๔ แสดงจำนวนแหล่ง/ศูนย์เรียนรู้และบริการด้านการเกษตร

ตำบล	ศพก.	ศพก. เครือข่าย	ศจช.	ศคปช.	ศบกด.	ศูนย์เรียนรู้เศรษฐกิจ พอเพียง			ศูนย์ถ่ายทอดเทคโนโลยี ด้านการพัฒนาที่ดิน
						กษ.	ปศุสัตว์	ปฏิรูป	
ไทรซิง	-	๑	๒	-	๑	-	-	๑	-
รวม									

ที่มา : สำนักงานเกษตรอำเภอพระแสง, พ.ศ.๒๕๖๘

## (๑) อาสาสมัครเกษตร

ตารางที่ ๒๕ แสดงจำนวนอาสาสมัครเกษตร

ตำบล	หน่วยงาน /อาสาสมัครเกษตร (ราย)								
	อาสาสมัคร ฝนหลวง	ครูบุญชี อาสา	ประมง อาสา	อาสา ปศุสัตว์	หมอดิน อาสา	เกษตร หมู่บ้าน	สหกรณ์	เศรษฐกิจ การเกษตร	อาสาสมัคร ปฏิรูปที่ดิน
ไทรซิง	-	๑	-	๘	๑๑	๑๓	๑	๑	-
รวม									

หมายเหตุ : อาสาสมัครบางรายทำหน้าที่อาสามากกว่า ๑ หน้าที่

ที่มา : สำนักงานเกษตรอำเภอพระแสง, พ.ศ. ๒๕๖๕

## (๒) ประชาชนชาวบ้าน

ตำบลไทรซิง อำเภอพระแสงมีประชาชนชาวบ้านภายใต้โครงการเกษตรตามแนวทฤษฎีใหม่ โดยยึดปรัชญาเศรษฐกิจพอเพียง ซึ่งการดำเนินการโครงการได้คัดเลือกประชาชนชาวบ้านเป็นผู้ดำเนินการถ่ายทอดองค์ความรู้ตามวิถีของประชาชนแต่ละคน จำนวน ....๑๑.... คน

## ตารางที่ ๒๖ แสดงข้อมูลประชาชนชาวบ้าน

ตำบล	จำนวน (ราย)	องค์ความรู้ด้าน
ไทรซิง	๑๑	หมอบจับเส้น,ตั้งศาลพระภูมิ,คณะสุวรรณศิลป์กลองยาวหมอบต่อกระดูก,นวดแผนโบราณ,หมอบตำแย,ตาฤๅษี,ลิเกป่า,นวดแผนโบราณหมอบ,นวดแผนโบราณ
รวม		

ที่มา : แผนพัฒนาตำบลไทรซิง, พ.ศ.๒๕๖๗

## (๓) ศูนย์เรียนรู้การเพิ่มประสิทธิภาพการผลิตสินค้าเกษตร

## ตารางที่ ๒๗ แสดงข้อมูลศูนย์หลักและศูนย์เครือข่ายของศูนย์เรียนรู้การเพิ่มประสิทธิภาพการผลิตสินค้าเกษตร

ที่	ชื่อศูนย์ (ลำดับที่ ๑ ศูนย์หลัก ลำดับถัดไป ศูนย์เครือข่าย)	ประเภท/กิจกรรมหลัก	ที่ตั้งศูนย์	
			หมู่	ตำบล
๑	ศูนย์จัดการศัตรูพืชชุมชนตำบลไทรซิง	การป้องกันกำจัดศัตรูพืช การสำรวจและพยากรณ์การระบาดของศัตรูพืช	๕	ไทรซิง
๒	ศูนย์เรียนรู้เศรษฐกิจพอเพียงตำบลไทรซิง	เกษตรผสมผสานตามแนวทางเศรษฐกิจพอเพียง	๒	ไทรซิง
๓	ศูนย์จัดการศัตรูพืชชุมชนบ้านควนกอ ตำบลไทรซิง	การป้องกันกำจัดศัตรูพืช การสำรวจและพยากรณ์การระบาดของศัตรูพืช	๔	ไทรซิง

ที่มา : สำนักงานเกษตรอำเภอพระแสง, พ.ศ.๒๕๖๗

## (๔) กลุ่มเกษตรกรแปลงใหญ่

มีกลุ่มเกษตรกรแปลงใหญ่ จำนวน ๒ กลุ่ม ดังตารางต่อไปนี้

## ตารางที่ ๒๘ แสดงข้อมูลกลุ่มแปลงใหญ่

ที่	ตำบล	ชื่อกลุ่มแปลงใหญ่	ชนิดพืช	จำนวนสมาชิก (คน)	จำนวนพื้นที่ (ไร่)
๑	ไทรซิง	แปลงใหญ่ปาล์มน้ำมันสหกรณ์ไทรซิง	ปาล์มน้ำมัน		
๒	ไทรซิง	แปลงใหญ่ทุเรียนไทรโสภา - ไทรซิง	ทุเรียน		

ที่มา สำนักงานเกษตรอำเภอพระแสง, พ.ศ.๒๕๖๘

## บทที่ ๒

### การวิเคราะห์สถานการณ์การเกษตรของตำบลไทรซิงอำเภอพระแสง

#### ๑. ข้อมูลประกอบการวิเคราะห์พื้นที่ของตำบลไทรซิงอำเภอพระแสง

##### สินค้าเกษตรที่สำคัญ ชนิดสินค้าปาล์ม

๑.๑ แหล่งน้ำหลัก

น้ำฝน ชลประทาน บ่อน้ำบาดาล แหล่งน้ำธรรมชาติอื่น ๆ (ระบุ).....

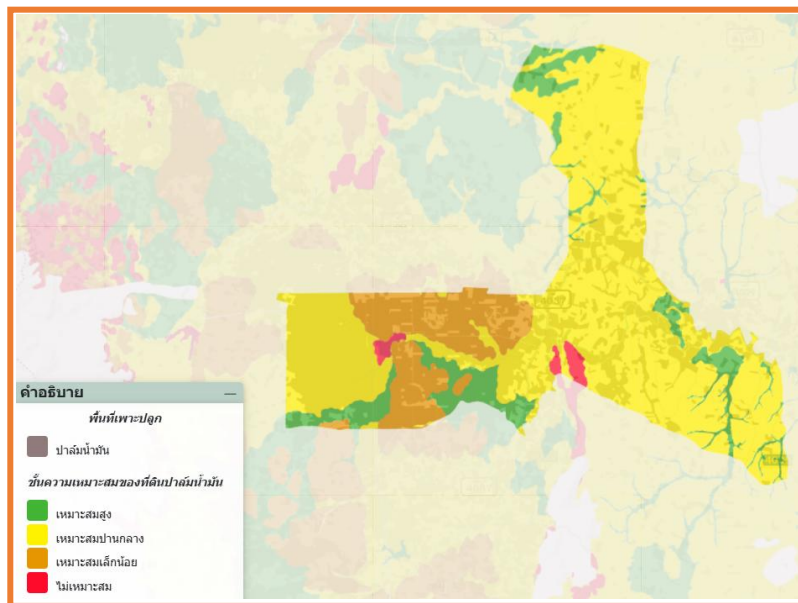
๑.๒ พื้นที่เหมาะสม/ไม่เหมาะสม

๑) เขตความเหมาะสม

ตารางที่ ๒๙ แสดงเขตความเหมาะสม (พื้นที่ศักยภาพ) สำหรับปลูกปาล์มน้ำมัน

ตำบล	พื้นที่ระดับความเหมาะสมสำหรับการปลูกปาล์มน้ำมัน (ไร่)				
	เหมาะสมมาก (S๑)	เหมาะสมปานกลาง (S๒)	เหมาะสมน้อย (S๓)	ไม่เหมาะสม (N)	รวมพื้นที่ทั้งหมด
รวมอำเภอ.....					
ตำบลไทรซิง	๘๘๖๗.๔๗	๔๘๗๓๗.๘	๑๐๔๐๙.๘	๑๐๐๙.๓๙	๖๘๖๒๔.๕๖

ที่มา: กรมพัฒนาที่ดิน สำนักงานเศรษฐกิจการเกษตร GISTDA กรมส่งเสริมการเกษตร, พ.ศ. ๒๕๖๐



ภาพที่ ๖ แผนที่แสดงเขตความเหมาะสม (พื้นที่ศักยภาพ) สำหรับปลูกปาล์มน้ำมัน

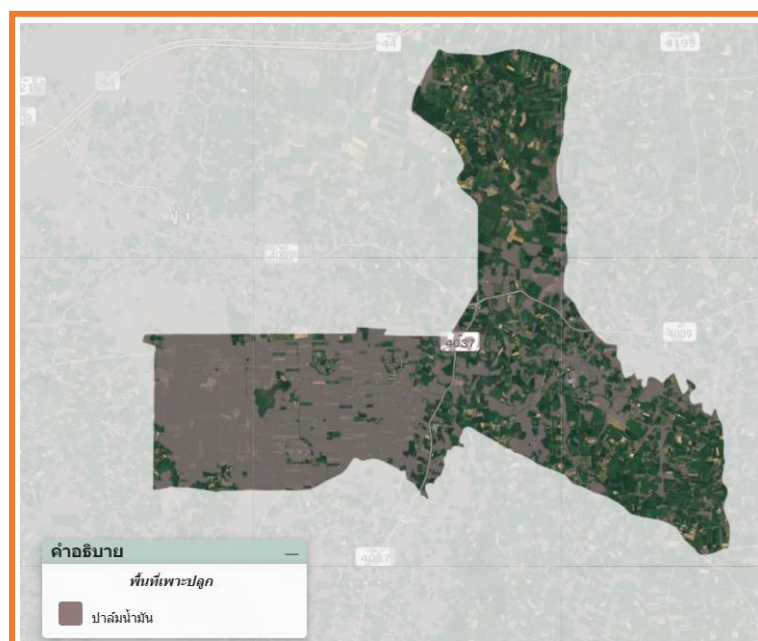
(ที่มา : กรมพัฒนาที่ดิน สำนักงานเศรษฐกิจการเกษตร GISTDA กรมส่งเสริมการเกษตร, พ.ศ. ๒๕๖๐

## ๒) พื้นที่ปลูกปาล์มน้ำมัน

ตารางที่ ๓๐ แสดงครัวเรือนเกษตรกร พื้นที่ปลูก และผลผลิตปาล์มน้ำมัน

ตำบล	ครัวเรือนเกษตรกร	พื้นที่ปลูก (ไร่)	พื้นที่เก็บเกี่ยว (ไร่)	ผลผลิต (ตัน)	ผลผลิตต่อไร่ (ตัน)
ตำบล		๓๒,๔๕๔.๙๐			
ตำบล					
<b>รวม</b>					

ที่มา : กรมพัฒนาที่ดิน สำนักงานเศรษฐกิจการเกษตร GISTDA กรมส่งเสริมการเกษตร, พ.ศ. ๒๕๖๐



ภาพที่ ๗ แผนที่แสดงพื้นที่ปลูกปาล์มน้ำมัน (พื้นที่ปลูกจริง)

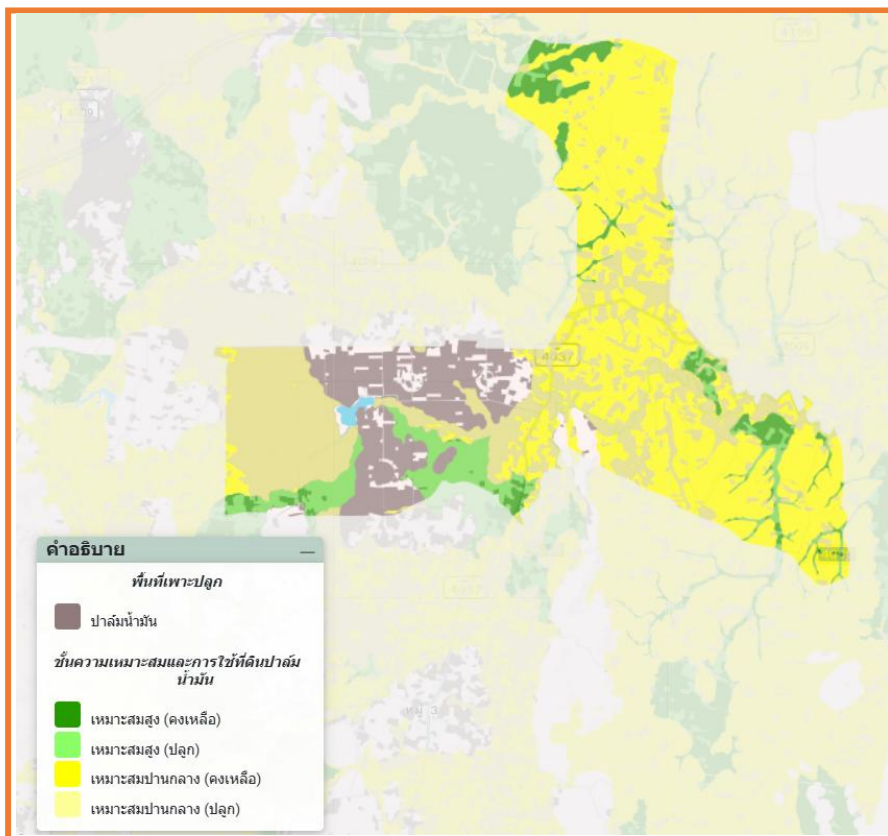
(ที่มา : กรมพัฒนาที่ดิน สำนักงานเศรษฐกิจการเกษตร GISTDA กรมส่งเสริมการเกษตร, พ.ศ. ๒๕๖๐)

## (๓) พื้นที่ปลูกปาล์มน้ำมันตามระดับชั้นความเหมาะสม

ตารางที่ ๓๑ แสดงพื้นที่ปลูกปาล์มน้ำมันตามระดับชั้นความเหมาะสม

ตำบล	พื้นที่ปลูกตามระดับความเหมาะสมสำหรับการปลูกปาล์มน้ำมัน (ไร่)				
	เหมาะสมมาก (S1)	เหมาะสมปานกลาง (S2)	เหมาะสมน้อย (S3)	ไม่เหมาะสม (N)	รวมพื้นที่ทั้งหมด
รวมอำเภอ.....					
ตำบลไทรซิง	๓๙๖๙.๓๙	๔,๔๙๘.๐๗	๑๙๖๙๕.๘	๒๙๐๔๑.๙	๕๗๒๐๕.๑๖

ที่มา: กรมพัฒนาที่ดิน สำนักงานเศรษฐกิจการเกษตร GISTDA กรมส่งเสริมการเกษตร, พ.ศ. ๒๕๖๐



ภาพที่ ๘ แผนที่แสดงพื้นที่ปลูกปาล์มน้ำมันตามระดับชั้นความเหมาะสม  
(ที่มา : กรมพัฒนาที่ดิน สำนักงานเศรษฐกิจการเกษตร GISTDA กรมส่งเสริมการเกษตร, พ.ศ. ๒๕๖๐.)

### ๑.๓ สถานการณ์ใช้เทคโนโลยีการผลิต (เป็นเทคโนโลยีการผลิตที่ใช้ในอำเภอ)

๑) การใช้พันธุ์ดีเกษตรกรในพื้นที่ศึกษาหาข้อมูลและใช้พันธุ์ปาล์มน้ำมัน จากแปลงเพาะพันธุ์ที่เชื่อถือได้ ได้แก่ แหล่งพันธุ์จากบริษัท ยูนิวานิช จำกัด ,บริษัท โกลเด้น เทเนอรา จำกัด, สินธุเศรษฐ พันธุ์ปาล์ม กระบี่, พันธุ์สุราษฎร์ ๒, ๗ และพันธุ์คอมแพ็ค ซึ่งพันธุ์ปาล์มที่ระบุข้างต้นล้วนเป็นลักษณะพันธุ์เทเนอรา ได้รับการผสมแบบปิด

๒) การเตรียมดิน เตรียมหลุมปลูกขุดหลุมให้มีขนาดใหญ่กว่าถุงต้นกล้าเล็กน้อย รูปตัวยูหรือทรงกระบอก ควรแยกดินบน - ล่างออกจากกัน ร่องกันหลุมด้วยปุ๋ยร็อกฟอสเฟต (๐-๓-๐) อัตรา ๒๕๐ - ๕๐๐ กรัม

๓) การปลูกใช้ต้นกล้าที่มีอายุ ๘ เดือนขึ้นไปซึ่งมีลักษณะต้นสมบูรณ์แข็งแรง ไม่แสดงอาการผิดปกติ และมีใบรูปขนนกจำนวนอย่างน้อย ๒ ใบ เวลาปลูกควรปลูกในช่วงฤดูฝน ไม่ควรปลูกช่วงปลายฤดูฝนต่อเนื่องจากฤดูแล้งหรือหลังจากปลูกแล้วจะต้องมีฝนตกอีกอย่างน้อยประมาณ ๓เดือนจึงจะเข้าฤดูแล้งข้อควรระวังหลังจากปลูกไม่ควรเกิน ๑๐ วันจะต้องมีฝนตกวิธีการปลูกถอดถุงพลาสติกออกจากต้นกล้าปาล์มน้ำมัน อย่าย่ำก่อนดินแตกจะทำให้ต้นกล้าชะงักการเจริญเติบโต วางต้นกล้าลงในหลุมปลูกใส่ดินชั้นบนลงกันหลุมแล้วจึงใส่ดินชั้นล่างตามลงไปและจัดต้นกล้าให้ตั้งตรงแล้วจึงอัดดินให้แน่นเมื่อปลูกเสร็จแล้วโคนต้นกล้าจะต้องอยู่ในระดับเดียวกับระดับดินเดิมของแปลงปลูกตอนปลูกควรใช้ตาข่ายหุ้มรอบโคนต้นเพื่อป้องกันหนูหลังจากปลูกเตรียมการป้องกันกำจัดหนูโดยวิธีผสมผสานหากสำรวจแล้วพบว่ามีหนูเข้าทำลายควรวางเหยื่อพิษและกรงดัก

การปลูกซ่อมเมื่อพบต้นปาล์มที่ถูกทำลายโดยศัตรูพืชและต้นที่กระทบกระเทือนจากการขนส่งหรือการปฏิบัติอย่างรุนแรงตลอดจนต้นผิดปกติจะต้องขุดทิ้งและปลูกซ่อม ควรปลูกซ่อมให้เร็วที่สุดตั้งนั้นควรเตรียมต้นกล้าไว้สำหรับปลูกซ่อมประมาณร้อยละ ๕ ของต้นกล้าที่ต้องการใช้ปลูกจริง โดยดูแลรักษาไว้ใน

ถุงพลาสติกสีดำ ขนาด ๑๕ x ๑๘ นิ้ว ต้นกล้าจะมีอายุระหว่าง ๑๒ - ๑๘ เดือน ทั้งนี้เพื่อให้ต้นกล้าที่นำไปปลูกซ่อม มีขนาดใกล้เคียงกับต้นกล้าในแปลงปลูกจริงหรือเตรียมโดยนำไปปลูกระหว่างต้นปาล์มในแถวนอกสุด เพื่อให้คง ระยะปลูกภายในแปลงไว้และสะดวกในการจัดการสวน การปลูกซ่อมแบ่งออกเป็น ๒ ระยะ คือ

๑. ปลูกซ่อมหลังจากปลูกในแปลงประมาณ ๑ - ๒ เดือนหรือไม่ควรเกิน ๑ ปี อาจเกิดจากการกระทบกระเทือนตอนขนย้ายปลูกได้รับความเสียหายจากศัตรูปาล์มน้ำมัน เช่น หนู เม่น หรือเกิดจากภัยธรรมชาติเช่นน้ำท่วมความแห้งแล้งหลังปลูกอย่างรุนแรง

๒. ปลูกซ่อมหลังจากการย้ายปลูก ๑ ปีขึ้นไปเป็นการปลูกซ่อมต้นกล้าที่มีลักษณะผิดปกติ เช่น ต้นมีลักษณะทรงสูงโตเร็วผิดปกติซึ่งเป็นลักษณะของต้นตัวผู้

๔) ระบบการให้น้ำในสภาพพื้นที่ที่มีปริมาณน้ำฝนน้อยกว่า ๑,๘๐๐ มิลลิเมตร/ปี และมีฤดูแล้ง ยาวนาน ๓ - ๕ เดือน ควรมีการให้น้ำเสริมเพื่อเพิ่มผลผลิตทะเลาะให้สูงขึ้น แต่ทั้งนี้ต้องคำนึงถึงเงินทุนด้วย สำหรับการติดตั้งระบบน้ำควรพิจารณา ดังนี้

- พื้นที่ที่มีขนาดใหญ่ มีแหล่งน้ำเพียงพอ ควรติดตั้งระบบน้ำแบบน้ำหยด (Drip Irrigation)
- พื้นที่ที่มีแหล่งน้ำมากเกินพอ ควรติดตั้งระบบน้ำแบบโปรยน้ำ (Mini Sprinkler)๕) การดูแลรักษา

๖) การใส่ปุ๋ย การใส่ปุ๋ยควรแบ่งใส่ปีละ ๒ - ๓ ครั้งตามความเหมาะสม

การใช้ปุ๋ยปาล์มน้ำมันอายุ ๑ - ๓ ปีเป็นช่วงที่มีการเจริญเติบโตทางลำต้นและใบอย่างรวดเร็วใส่ปุ๋ย ในช่วงนี้เพื่อให้มีการเจริญเติบโตทั้งทางลำต้นและใบอย่างรวดเร็วโดยมีเป้าหมายเพื่อให้ต้นปาล์มน้ำมันให้ ผลผลิตที่สูง และสม่ำเสมอในระยะต่อ ๆ ไปอย่างไรก็ตามการใส่ปุ๋ยเคมีต้องคำนึงถึงชนิดของดินที่ปลูกปาล์มน้ำมัน เนื่องจากในดินแต่ละพื้นที่มีความอุดมสมบูรณ์ที่แตกต่างกัน

การใส่ปุ๋ยปาล์มน้ำมันอายุ ๔ ปีขึ้นไปหรือที่ให้ผลผลิตแล้ว ควรให้ปุ๋ยตามค่าการวิเคราะห์ดินและใบ ปาล์มน้ำมันควบคู่กับการสังเกตลักษณะอาการขาดธาตุอาหารที่มองเห็นได้ที่ต้นปาล์มน้ำมันเพื่อปรับการใส่ปุ๋ยเคมี ให้เพิ่มขึ้นหรือน้อยลงตามความเหมาะสมหากไม่สามารถวิเคราะห์ดินและใบได้ควรใส่ปุ๋ยดังในตารางที่ ๒ โดย ปริมาณปุ๋ยที่ใส่ในปีถัดไป ให้พิจารณาตามปริมาณผลผลิตที่ได้รับในปีนั้นกำจัดวัชพืชก่อนใส่ปุ๋ยและใส่ปุ๋ยในขณะที่ ดินมีความชื้นเพียงพอหลีกเลี่ยงการใส่ปุ๋ยเมื่อฝนแล้งหรือฝนตกหนัก

ปุ๋ยไนโตรเจน โปแตสเซียมและแมกนีเซียมหว่านบริเวณรอบโคนต้นให้ระยะห่างจากโคน ต้นเพิ่มขึ้นตามอายุปาล์ม (๐.๕๐ เมตร ถึง ๒.๕๐ เมตร) ส่วนฟอสฟอรัสถูกตรึงโดยดินได้ง่ายควรลดการสัมผัสดิน ให้มากที่สุด จึงควรใส่ฟอสฟอรัสบนกองทางหรือทะเลาะเปล่าเนื่องจากเป็นบริเวณที่รากปาล์มหนาแน่นอีกยังช่วยลด การสูญเสียปุ๋ยจากการชะล้างหรือไหลบ่าของปุ๋ยไปตามผิวดิน

ควรใส่แมกนีเซียมก่อนโปแตสเซียมอย่างน้อย ๒ สัปดาห์ ใส่ทะเลาะเปล่าประมาณ ๑๕๐ - ๒๐๐ กก./ต้น/ปี วางรอบโคนต้นเพื่อปรับปรุงสภาพดินรักษาความชื้นและป้องกันการชะล้างพังทลายของหน้าดิน

การใส่ปุ๋ยปาล์มน้ำมันนั้นจะมีผลต่อผลผลิตหลังจากที่ใส่ไปแล้วประมาณ ๒ ปีดังนั้นจึงไม่ควรลดปริมาณปุ๋ย เนื่องจากตอนนั้นราคาผลผลิตปาล์มน้ำมันต่ำเพราะการไม่ใส่ปุ๋ยหรือการลดอัตราปุ๋ยจะมี ผลกระทบอย่างรุนแรงกับปาล์มที่มีอายุต่ำกว่า ๘ ปี

๗) การเก็บเกี่ยว การเก็บเกี่ยว การเก็บเกี่ยวผลผลิตอายุการเก็บเกี่ยวเริ่มให้ผลผลิตครั้งแรกอายุ ประมาณ ๓๐ เดือนนับจากหลังปลูกแปลง และจะให้ผลผลิตอย่างต่อเนื่องเก็บเกี่ยวได้ตลอดปีแต่ต้องมีการดูแล รักษาที่เหมาะสมต่ออายุและสภาพพื้นที่แล้วปาล์มน้ำมันจะให้ผลผลิตเฉลี่ยตลอดชีวิต ๓,๐๐๐ กก./ไร่/ปี

รอบการเก็บเกี่ยวอยู่ในช่วง ๑๐ - ๒๐ วัน แล้วแต่ฤดูกาล โดยเฉลี่ยประมาณ ๑๕ วันต่อครั้งเก็บ เกี่ยวเมื่อปาล์มน้ำมันสุกพอดีชนิดผลดิบสีเขียวให้เก็บเกี่ยวเมื่อผลสุกเป็นสีส้มมากกว่า ๘๐% ของผล หรือมีผลร่วง ๑ - ๓ ผล ส่วนชนิดผลดิบสีดำเมื่อสุกเปลี่ยนสีผลเป็นสีแดงให้เก็บเกี่ยวเมื่อมีผลสุกร่วงจากทะเลาะ ๑ - ๓ ผลเมื่อเดือน

เปลือกจะเห็นเนื้อผลเป็นสีส้มเข้ม เก็บเกี่ยวทะลายปาล์มน้ำมันแล้วส่งขายให้ลานเท แล้วจัดส่งโรงงานภายใน ๒๔ ชั่วโมง

๘) การปฏิบัติหลังการเก็บเกี่ยว ข้อควรปฏิบัติในการเก็บเกี่ยว มีดังนี้

๑. ตัดทะลายปาล์มน้ำมันอยู่ในระยะสุกพอดี คือทะลายปาล์มเริ่มมีผลร่วง แต่ไม่ควรตัดทะลายปาล์มที่ยังดิบอยู่ เพราะในผลปาล์มดิบยังมีสภาพเป็นน้ำและมีแป้งอยู่ ยังไม่แปรสภาพเป็นน้ำมัน ส่วนทะลายที่สุกเกินไปจะมีกรดไขมันอิสระสูง และผลปาล์มสดอาจมีสารบางชนิดอยู่ อาจเป็นอันตรายกับผู้บริโภคได้

๒. รอบของการเก็บเกี่ยว จะอยู่ในช่วงที่ผลปาล์มน้ำมันออกชุก ควรจะอยู่ในช่วง ๗ ถึง ๑๐ วัน

๓. ผลปาล์มที่เป็นลูกร่วงที่อยู่บริเวณโคนปาล์มน้ำมัน และที่ค้างในกาบต้นควรเก็บออกมาให้หมด

๔. ก้านทะลายของปาล์มน้ำมันควรตัดให้สั้นและต้องให้ติดกับทะลาย

๕. พยายามให้ทะลายปาล์มน้ำมันชอกช้ำน้อยที่สุด

ข้อควรคำนึง

๑. ผลปาล์มน้ำมันที่ตัดแล้ว ควรจะดำเนินการจัดส่งให้ถึงโรงงานภายใน ๒๔ ชั่วโมง

๒. ทะลายปาล์มสุกที่จัดว่าได้มาตรฐาน คือ ผลปาล์มชั้นนอกสุดของทะลายหลุดร่วงจาก

ทะลาย

๓. ผลปาล์มหากมีจำนวนเต็มทะลาย แสดงให้เห็นได้ชัดว่าได้รับการดูแลรักษาอย่างดี

๔. ไม่ควรให้มีทะลายปาล์มน้ำมันที่มีอาการชอกช้ำและเสียหายอย่างรุนแรง

๕. ไม่ควรให้มีทะลายปาล์มน้ำมันที่เป็นโรคใด ๆ หรือเน่าเสีย

๖. ไม่ควรให้มีทะลายที่สัตว์กินหรือทำความเสียหายแก่ผลปาล์ม

๗. ไม่ควรให้มีสิ่งสกปรกเจือปน เช่น ดิน หิน ทราย ไม้กาบหุ้มทะลาย เป็นต้น

๘. ไม่ควรให้มีทะลายปาล์มน้ำมันเปล่า ๆ เจือปนด้วย

๙. ความยาวของก้านทะลายควรไว้ ควรให้มีความยาวประมาณ ๒ นิ้ว

มาตรฐานในการเก็บเกี่ยวปาล์มน้ำมัน มาตรฐานในการเก็บเกี่ยว มีดังนี้

๑. จะต้องไม่ตัดผลปาล์มดิบไปขายเพราะจะขายได้ในราคาไม่เต็มที่

๒. จะต้องไม่ปล่อยให้ผลปาล์มน้ำมันสุกอยู่บนต้นนานเกินไป

๓. จะต้องเก็บผลปาล์มที่ร่วงลงบนพื้นให้หมด

๔. จะต้องไม่ทำให้ผลปาล์มน้ำมันที่เก็บเกี่ยวแล้วมีบาดแผล

๕. จะต้องคัดเลือกทะลายปาล์มน้ำมันที่สมบูรณ์ ส่วนทะลายที่มีจำนวนน้อยให้ทิ้งทะลาย

๖. การตัดขั้วทะลายปาล์มน้ำมันจะต้องตัดให้มีขนาดสั้นที่สุดเท่าที่จะทำได้

๗. จะต้องทำความสะอาดผลปาล์มน้ำมันที่เปื้อนดิน อย่าให้มีเศษหินดินปนไปด้วย

๘. เมื่อตัดผลปาล์มน้ำมันแล้ว จะต้องรีบส่งผลปาล์มไปยังโรงงาน ภายใน ๒๔ ชั่วโมง

๙) การป้องกันกำจัดโรคและแมลงศัตรูโรคที่สำคัญ ได้แก่

๑. โรคใบไหม้ พบมากในระยะต้นกล้า สาเหตุเกิดจากเชื้อรา การป้องกันทำได้โดยการกำจัดโดยให้เผาทำลายใบ และต้นที่เป็นโรค

๒. โรคก้านทางใบบิด พบในต้นปาล์มน้ำมันที่มีอายุระหว่าง ๑ ถึง ๓ ปีหลังจากนำลงปลูกในแปลงแล้ว ส่วนสาเหตุเกิดจากความผิดปกติของพันธุกรรม การป้องกันทำได้โดยการกำจัดตัดทางใบที่เป็นโรคออกให้ต่ำกว่าเนื้อเยื่อส่วนที่เนา และเลือกต้นกล้าจากสายพันธุ์ที่ไม่มีประวัติการเป็นโรค



## ๑.๕ ต้นทุนการผลิต (ปรับเปลี่ยนตารางได้ตามความเหมาะสม)

ตารางที่ ๓๒ แสดงต้นทุนการผลิตปาล์มน้ำมัน ปี ๒๕๖๔ ตำบลไทรซิง อำเภอพระแสง จังหวัดสุราษฎร์ธานี

ต้นทุน/ไร่		รายรับ/ไร่	
รายการ	เงิน	รายการ	เงิน
๑. ค่าวัสดุ	๒,๓๗๖	ผลผลิต ๓,๐๐๐ กก/ไร่	
- ปุ๋ยเคมี	๒,๓๗๖	ราคาในท้องถิ่น ๘.๐ บาท/กก	
๒. ค่าจ้างแรงงาน	๓,๙๖๒	มูลค่า ๒๔,๐๐๐ บาท/ไร่	
- จ้างกำจัดวัชพืช ๒ ครั้ง	๗๐๐		
- ค่าจ้างใส่ปุ๋ย	๑๓๒		
- ค่าจ้างกรีด/เก็บเกี่ยว/ขนส่ง	๑,๘๐๐		
- ค่าจ้างตัดแต่งทางใบ	๓๓๐		
- ค่าซ่อมถนน	๑,๐๐๐		๑๕,๓๐๐
๓. ผลผลิตเฉลี่ย	๒,๙๐๐		
๔. ราคา กิโลกรัมละ	๓.๐		
๕. ต้นทุน/ไร่	๖,๓๓๘		
๖. ขายได้	๘,๗๐๐		
๗. รายได้สุทธิ	๑๕,๓๐๐		
		รวม ๘,๗๐๐	
หมายเหตุ รายได้ - ต้นทุน = กำไร			

(ที่มา สำนักงานเกษตรอำเภอพระแสง พ.ศ.๒๕๖๔)

## ๑.๖ สถานการณ์การตลาด/วิธีการตลาด

๑) วิธีการตลาด (เป็นวิถีตลาดที่เกิดขึ้นในตำบลไทรซิงอำเภอพระแสง)

(๑) วิธีการตลาด (เป็นวิถีตลาดที่เกิดขึ้นในตำบลไทรซิงอำเภอพระแสง)

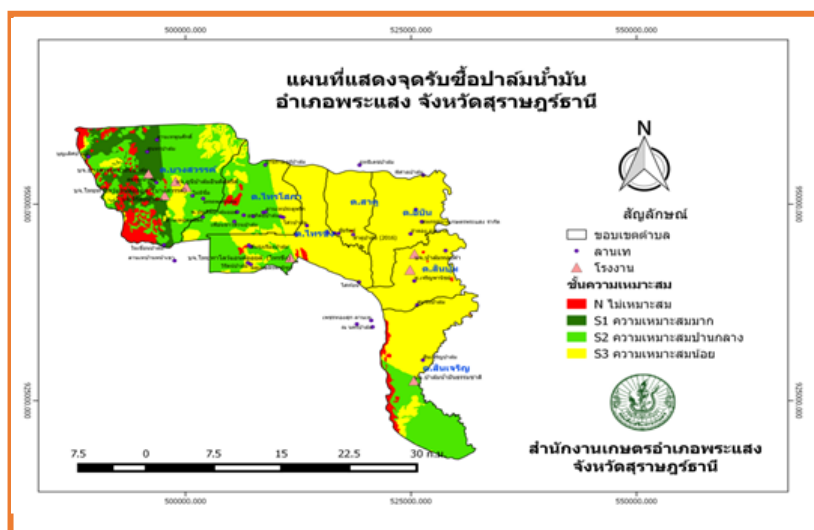
๑) เกษตรกรผู้ผลิตปาล์มสด ซึ่งจะนำผลปาล์มสดขายให้แก่ลานเท หรือโรงงานสกัด

โดยตรง

๒) ลานเท ผู้รับซื้อผลปาล์มสดจากเกษตรกรและรวบรวมเพื่อส่งต่อให้โรงงานสกัดน้ำมัน

ปาล์ม

๓) โรงสกัดน้ำมันปาล์มดิบ รับซื้อผลปาล์มสดจากเกษตรกรหรือลานเท เพื่อสกัดน้ำมันปาล์มดิบจากทะลายปาล์มสด และจำหน่ายน้ำมันต่อไปยังโรงกลั่นหรืออุตสาหกรรมที่เกี่ยวข้อง



ภาพที่ ๑๐ แสดงวิธีการตลาดปาล์มน้ำมันอำเภอ (ที่มา : สำนักงานเกษตรอำเภอพระแสง, พ.ศ.๒๕๖๔)

๒) แหล่งรับซื้อผลผลิต/ โรงงานแปรรูป

ตำบลไทรซิง มีโรงงานสกัดปาล์มน้ำมัน จำนวน ๑ แห่ง และลานเทปาล์มน้ำมัน รวม ๗ แห่ง  
โรงงานสกัดปาล์มน้ำมัน

หมู่ที่ ๔ บริษัท ไทยทาโลว์แอนด์ออยล์ จำกัด

ลานเท

หมู่ที่ ๑ ลี้มวงศ์ปาล์ม

หมู่ที่ ๓ ไชยโชติปาล์ม ,ไสวปาล์ม

หมู่ที่ ๕ สหกรณ์นิคมสร้างตนเองพระแสง ,สวนคุณอนันต์

หมู่ที่ ๙ บจ.จิรัชย์ปาล์ม

หมู่ที่ ๖ ไสท่อนปาล์ม

๑.๗ เกษตรกรและองค์กรเกษตรกรที่เกี่ยวข้องกับสินค้าในพื้นที่

๑) เกษตรกร

มีเกษตรกรผู้ปลูกในอำเภอจำนวน ๑๐,๕๒ ครัวเรือน และมีเกษตรกรที่เป็นต้นแบบในพื้นที่ จำนวน ๓ ราย มีความรู้ ความชำนาญ องค์กรความรู้ในเทคโนโลยีการผลิต ที่มีความโดดเด่น ดังนี้

๑. การเพิ่มประสิทธิภาพการผลิตปาล์มน้ำมัน

๒. ลดต้นทุนการผลิตปาล์มน้ำมัน

ตารางที่ ๓๓ แสดงเกษตรกรต้นแบบของสินค้าในพื้นที่

ที่	หมู่	ตำบล	ประเภท	องค์ความรู้โดดเด่น
๑	๕	ไทรซิง	การผลิตปาล์มน้ำมัน	ลดต้นทุนการผลิตปาล์มน้ำมัน
๒	๕	ไทรซิง	การผลิตปาล์มน้ำมัน	การจัดการศัตรูพืช
๓	๑๓	ไทรซิง	การผลิตปาล์มน้ำมัน	การเพิ่มประสิทธิภาพการผลิตปาล์มน้ำมัน

(ที่มา : สำนักงานเกษตรอำเภอพระแสง, พ.ศ.๒๕๖๕)

๒) องค์กรเกษตรกร (ใส่เพิ่มเติมได้เลย ไม่มีองค์กรไหนก็ลบออก) ดังนี้

ตารางที่ ๓๔ แสดงองค์กรเกษตรกรที่เกี่ยวข้องกับสินค้าในพื้นที่

องค์กรเกษตรกร	จำนวน (แห่ง)	ชื่อกลุ่ม
ศพก.	๑	ศูนย์เรียนรู้เศรษฐกิจพอเพียงตำบลไทรซิง
แปลงใหญ่	๑	แปลงใหญ่ปาล์มน้ำมันสหกรณ์ไทรซิง

สินค้าเกษตรที่สำคัญ ชนิดสินค้ายางพารา

๑.๑ แหล่งน้ำหลัก

น้ำฝน ชลประทาน บ่อน้ำบาดาล แหล่งน้ำธรรมชาติอื่น ๆ (ระบุ).....

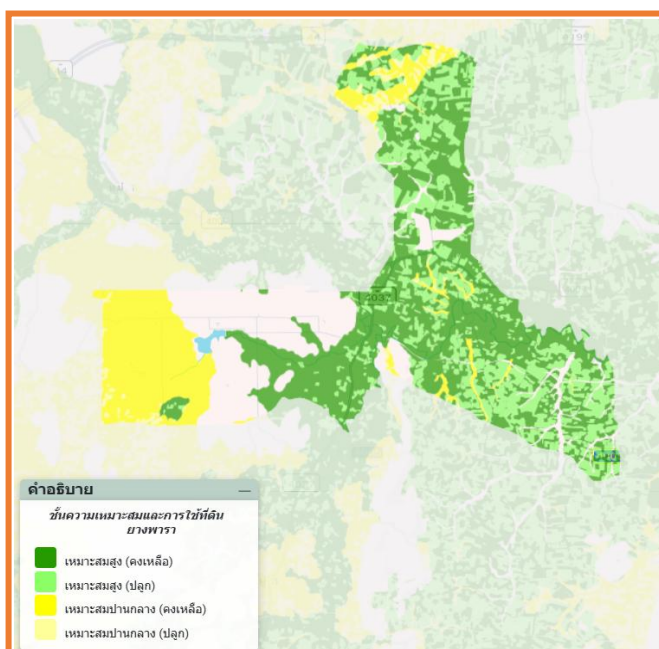
๑.๒ พื้นที่เหมาะสม/ไม่เหมาะสม

๑) เขตความเหมาะสม

ตารางที่ ๓๕ แสดงเขตความเหมาะสม (พื้นที่ศักยภาพ) สำหรับปลูกยางพารา

ตำบล	พื้นที่ระดับความเหมาะสมสำหรับการปลูกยางพารา (ไร่)				
	เหมาะสมมาก (S๑)	เหมาะสมปานกลาง (S๒)	เหมาะสมน้อย (S๓)	ไม่เหมาะสม (N)	รวมพื้นที่ทั้งหมด
รวมอำเภอ.....					
ตำบลไทรซิง	๒๗,๒๙๖.๑๐	๑๔,๓๑๔.๒๐	๑๒,๐๐๘.๐๐	๑,๔๕๘.๔๒	๕๕,๐๗๖.๗๒

ที่มา: กรมพัฒนาที่ดิน สำนักงานเศรษฐกิจการเกษตร GISTDA กรมส่งเสริมการเกษตร, พ.ศ. ๒๕๖๐



ภาพที่ ๑๑ แผนที่แสดงเขตความเหมาะสม (พื้นที่ศักยภาพ) สำหรับปลูกยางพารา

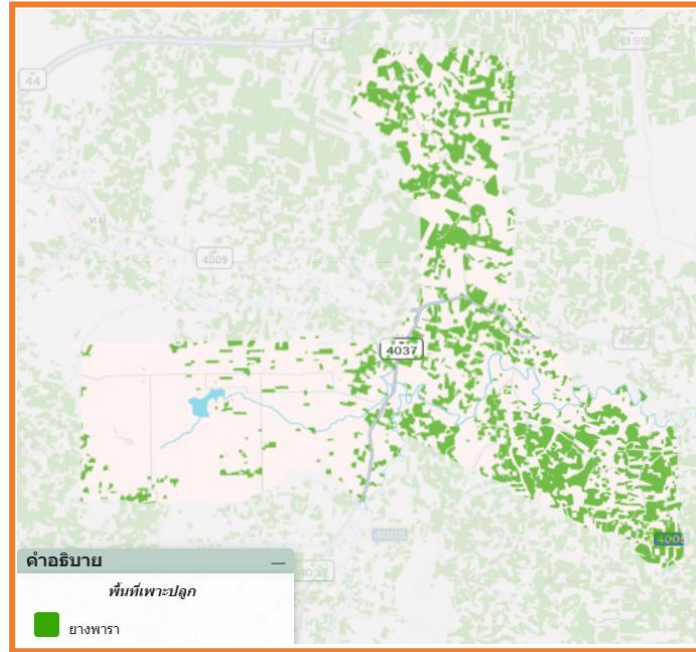
(ที่มา : กรมพัฒนาที่ดิน สำนักงานเศรษฐกิจการเกษตร GISTDA กรมส่งเสริมการเกษตร, พ.ศ. ๒๕๖๐

๒) พื้นที่ปลูกยางพารา

ตารางที่ ๓๖ แสดงคร้วเรือนเกษตรกร พื้นที่ปลูก และผลผลิตยางพารา

ตำบล	คร้วเรือนเกษตรกร	พื้นที่ปลูก (ไร่)	พื้นที่เก็บเกี่ยว (ไร่)	ผลผลิต (ตัน)	ผลผลิตต่อไร่ (ตัน)
ตำบล		๑๗,๕๖๙.๔๐			
<b>รวม</b>					

ที่มา : กรมพัฒนาที่ดิน สำนักงานเศรษฐกิจการเกษตร GISTDA กรมส่งเสริมการเกษตร, พ.ศ. ๒๕๖๐



ภาพที่ ๑๒ แผนที่แสดงพื้นที่ปลูกยางพารา (พื้นที่ปลูกจริง)

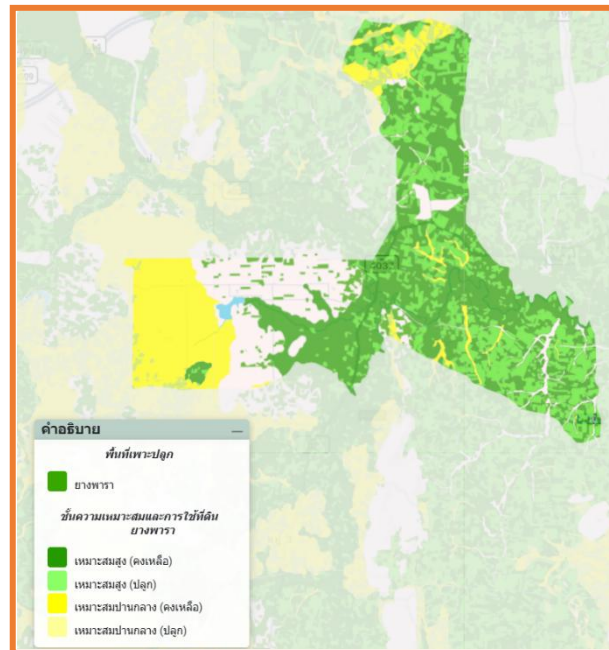
(ที่มา : กรมพัฒนาที่ดิน สำนักงานเศรษฐกิจการเกษตร GISTDA กรมส่งเสริมการเกษตร, พ.ศ. ๒๕๖๐)

(๓) พื้นที่ปลูกยางพาราตามระดับชั้นความเหมาะสม

ตารางที่ ๓๗ แสดงพื้นที่ปลูกยางพาราตามระดับชั้นความเหมาะสม

ตำบล	พื้นที่ปลูกตามระดับความเหมาะสมสำหรับการปลูกยางพารา (ไร่)				
	เหมาะสมมาก (S1)	เหมาะสมปานกลาง (S2)	เหมาะสมน้อย (S3)	ไม่เหมาะสม (N)	รวมพื้นที่ทั้งหมด
รวมอำเภอ.....					
ตำบลไทรซิ่ง	๑๔๓๑๔.๒	๑๔๕๘.๔๒	๑๐๐๙.๐๒	๖๘๗.๘๕	๑๗๕๖๙.๔๙

ที่มา: กรมพัฒนาที่ดิน สำนักงานเศรษฐกิจการเกษตร GISTDA กรมส่งเสริมการเกษตร, พ.ศ. ๒๕๖๐



ภาพที่ ๑๓ แผนที่แสดงพื้นที่ปลูกยางพาราตามระดับชั้นความเหมาะสม  
(ที่มา : กรมพัฒนาที่ดิน สำนักงานเศรษฐกิจการเกษตร GISTDA กรมส่งเสริมการเกษตร, พ.ศ. ๒๕๖๐.)

๑) การใช้พันธุ์ดีการใช้พันธุ์ยางพารา ที่มีปลูกในเขตพื้นที่ตำบลไพรซิง อำเภอพระแสง ได้แก่ RRIM ๖๐๐, BPM ๒๔ และ PB๒๓๕

(๒) การเตรียมดิน สภาพพื้นที่เดิมที่จะใช้สำหรับปลูกยางพาราในแต่ละท้องที่แต่ละแห่ง จะมีลักษณะที่แตกต่างกันออกไปตามลักษณะของพื้นที่ และในการเตรียมพื้นที่สำหรับปลูกจึงสามารถทำได้หลายวิธี เช่น ในกรณีที่เป็นสวนยางพาราเก่า พื้นที่มีลักษณะเป็นป่า หรือมีไม้อื่นปลูกรวมอยู่ด้วย การเตรียมพื้นที่นั้น จะต้องโค่นล้มไม้เหล่านี้ออกเสียก่อน ซึ่งการโค่นล้มไม้อาจทำโดยใช้แรงงานคน หรือแรงงานเครื่องจักรกล เช่น ใช้เลื่อย ใช้ขวานฟันหรือใช้เลื่อยยนต์ก็ได้ โดยตัดไม้ให้เหลือเฉพาะต่อไม้ ให้ความสูงจากพื้นดินประมาณ ๕๐ ถึง ๖๐ เซนติเมตร จากนั้นจะต้องทำการฆ่าต่อไม้โดยใช้ยาฆ่าต่อไม้ ชนิด ๒,๔,๕-T ในอัตราส่วนสารเคมี ๑ ส่วน ผสมน้ำมันโซล่า ๑๖ ส่วน และใช้ทาต่อไม้ในขณะที่ยังมีความสดอยู่ ซึ่งเป็นวิธีการที่จะทำให้ต่อไม้ตายและผุสลายเร็วขึ้น หรืออาจใช้รถแทรกเตอร์ไถต้นไม้อื่นทั้งหมดก็ได้ วิธีนี้จะถอนรากถอนโคนของไม้ได้ดี แต่มีข้อเสียบางประการคือเกิดการสูญเสียหน้าดินมากหลังจากโค่นต้นยางเก่าหรือต้นไม้อื่นลงหมดแล้ว และจะต้องเก็บไม้ใหญ่ออกจากพื้นที่ จากนั้นเก็บเศษไม้ต่างๆ มารวมกันไว้เป็นกอง จัดเรียงเป็นแนวตามพื้นที่ และตากให้แห้งเพื่อทำแนวกันไฟ จากนั้นก็ทำการเผาเศษไม้เหล่านั้น หลังจากเผาเสร็จแล้ว ก็ควรจะรวบรวมปรนที่ยังเผาไหม้ไม่หมดมารวมกันเพื่อเผาใหม่อีกครั้ง และทำการเตรียมพื้นที่สำหรับปลูก โดยการใช้วิธีการไถ จำนวน ๒ ครั้ง พรวนดินอีก ๑ ครั้ง ส่วนพื้นที่ที่ยังมีต่อไม้ยางเก่าหรือต่อไม้อื่นอยู่หลงเหลืออยู่ อาจจะทำให้การเตรียมดินสำหรับการปลูกไม่สะดวกมากนัก แต่หากเป็นกรณีที่เป็นพื้นที่ที่จะปลูกมีความลาดเทมาก เช่น พื้นที่บริเวณควนหรือเนิน จะต้องมีการจัดทำพื้นที่เป็นขั้นบันไดหรือทำการด้านดิน เพื่อสกัดกั้นไม่ให้น้ำฝนชะล้างดินเหล่านั้นให้ไหลตามน้ำ การทำพื้นที่เป็นขั้นบันได อาจทำเฉพาะในลักษณะของต้นหรือยาวเป็นแนวเดียวกัน หรืออาจจะทำพื้นที่ในลักษณะเป็นวงรอบไปตามลักษณะของควนหรือเนินก็ได้ โดยให้ระดับขนานกับพื้นดิน และความกว้างของขั้นบันไดอย่างน้อยกว้าง ๑.๕ เมตร และแต่ละขั้นบันไดก็ใช้วิธีการตัดดินให้มีความลึกและเอียงเข้าไปในทางเป็นเนินดิน โดยให้บริเวณขอบด้าน

นอกของชั้นบันไดเป็นลักษณะคันดิน มีความสูงประมาณ ๓๐ เซนติเมตร ความกว้าง ๖๐ ถึง ๗๐ เซนติเมตร และระยะห่างระหว่างชั้นบันไดมีความกว้างระหว่าง ๘ ถึง ๑๐ เมตร

#### (๓) การปลูก.

การกำหนดระยะปลูกและการวางแผนปลูกจะต้องพิจารณาถึงสิ่งต่างๆ เช่น พันธุ์ยางพาราที่ใช้ปลูก สภาพพื้นที่ เป็นต้น สำหรับระยะปลูกในที่ราบ จากการทดลองค้นคว้าพบว่าต้นยางพาราจะเจริญเติบโตได้ดีที่สุดต้องมีพื้นที่ไม่น้อยกว่า ๒๐ ตารางเมตรต่อ ๑ ต้น สำหรับการแนะนำเจ้าของสวนยางพาราในเรื่องระยะปลูกจึงต้องคำนึงถึงเรื่องพื้นที่ที่จะให้ต้นยางพาราดังกล่าวเป็นหลัก ส่วนจะใช้ระยะเท่าใดนั้นขึ้นอยู่กับว่าจะปลูกพืชแซมระหว่างแถวหรือไม่

ฤดูปลูก เมื่อเริ่มเข้าฤดูแล้งประมาณเดือนมกราคม ควรจะเตรียมพื้นที่สำหรับปลูกยางพาราโดยเก็บไม้ออกจากบริเวณพื้นที่ให้เรียบร้อย ทำการไถพรวนดินและวางแผนขุดหลุมปลูก หากผสมปุ๋ยอินทรีย์รองก้นหลุมด้วยควรจะทำเนิ่นก่อนจะปลูกยางในช่วงฤดูฝน ๑ เดือน โดยฤดูฝนจะเริ่มต้นในเดือนพฤษภาคม หากพื้นที่มีความชื้นเพียงพอ ก็จะสามารถปลูกต้นยางชำถุงได้ และการปลูกต้นต่อควรให้ความชื้นเต็มที่ในขณะที่ปลูกไม่น้อยกว่า ๒ เดือน หลังปลูก ๑๕ วัน ถึง ๑ เดือนควรมีการปลูกซ่อม โดยต้องปลูกซ่อมให้เสร็จก่อนจะหมดฤดูฝนอย่างน้อย ๒ เดือน เพราะในช่วงกลางฤดูฝน ฝนมักตกทิ้งช่วงให้ฝักของเมล็ดยางพาราแห้ง และแตกร่วงหล่น การตกของเมล็ดยางพาราช่วงนี้เรียกว่า เมล็ดยางในปี (เป็นเมล็ดที่สำคัญในการขยายพันธุ์ยางพารา) ประมาณเดือนกรกฎาคมถึงเดือนกันยายน ขึ้นอยู่กับพื้นที่ เมล็ดยางพาราเหล่านี้นำมาปลูกเพื่อทำกล้ายางสำหรับติดตามแปลงปลูก หรือนำไปทำเป็นวัสดุปลูกขยายพันธุ์ต่อไปก็ได้

วิธีปลูก สำหรับการปลูกยางพารา มีวิธีการปลูกหลายวิธีการที่ใช้ได้ผลดีและนิยมนำมาปฏิบัติกัน ได้แก่ วิธีปลูกด้วยเมล็ดแล้วนำมาติดตามแปลง การปลูกด้วยต้นต่อตา และการปลูกด้วยต้นยางชำในถุง การจะเลือกใช้วิธีการใดในการปลูกยางพารานั้นขึ้นอยู่กับหลายปัจจัย เช่น ความสะดวก การเจริญเติบโตและความแข็งแรงของต้นยางพารา และเงินทุน เป็นต้น

#### (๔) การดูแลรักษา

##### การตัดแต่งกิ่งยางพารา

วัตถุประสงค์ที่สำคัญในการตัดแต่งกิ่งยางพาราก็คือต้องการให้ยางมีการเจริญเติบโตอย่างสมบูรณ์ ได้รูปทรงที่เหมาะสม ทั้งลำต้นและบริเวณทรงพุ่ม การตัดแต่งกิ่งบริเวณลำต้นกลมตรงไม่มีปุ่มปม ทำให้ง่ายต่อการกรีดและเพิ่มพื้นที่การกรีดให้สูงขึ้น ส่วนการตัดแต่งกิ่งบริเวณทรงพุ่มไปให้บางลง การต้านทานลมมีน้อย และยังช่วยแก้ ปัญหาเกี่ยวกับการเกิดโรคต่าง ๆ เช่น โรคเปลือกเน่า โรคราสีชมพู เป็นต้น ส่วนขั้นตอนและวิธีการปฏิบัติในการตัดแต่งกิ่งยางจะเน้นหนักอยู่ ๒ ส่วนคือ

##### การตัดแต่งกิ่งบริเวณลำต้น

ในการปฏิบัติเดิมที่เคยปฏิบัติกันมานั้น การตัดแต่งกิ่งบริเวณลำต้นมักจะตัดกิ่งหรือแขนงออกจากลำต้นให้หมดในระยะสูงจากพื้นดิน จำนวน ๒ เมตร ซึ่งการตัดแต่งกิ่งดังกล่าวส่งผลต้นยางพาราแตกกิ่งสูงขึ้น และเจริญเติบโตได้ช้า จึงได้มีการตัดแต่งแบบใหม่ขึ้น เรียกว่า Progressive Pruning หรือ Delay

Pruning โดยมุ่งหวังที่จะได้รับประโยชน์จากกิ่งแขนงให้มากที่สุดก่อนที่จะถูกตัดทิ้ง เพื่อชะลอความสูงและเพิ่มขนาดของลำต้นให้มากขึ้น

(๕) การใส่ปุ๋ย สำนักงานเกษตรอำเภอพระแสง แนะนำ

ยางพาราที่ยังไม่เปิดกรีด ใช้ปุ๋ยสูตร ๒๐ - ๘ - ๒๐ ช่วง ๑-๒ ปีแรก แบ่งใส่ ๓ ครั้ง พอเข้าปีที่ ๓-๖ แบ่งใส่ ๒ ครั้ง ในขณะที่ดินยังมีความชื้นถ้าเป็นต้นยางเล็กใส่บริเวณรอบ ๆ โคนต้นยางในรัศมีตามแนวทรงพุ่มใบแล้วกลบยางพาราที่เปิดกรีดแล้ว ใช้ปุ๋ยสูตร ๓๐ - ๕ - ๑๘ใส่ในอัตรา ๑ กิโลกรัมต่อต้นต่อปี แบ่งใส่ ๒ ครั้ง ครั้งละ ๕๐๐ กรัมต่อต้นในช่วงต้นฤดูฝนและปลายฤดูฝน

(๗) การเก็บเกี่ยว

เมื่อกรีดยางแล้ว น้ำยางก็จะไหลไปตามรอยที่ทำไว้ผ่านลึนร่องน้ำยางและไหลลงถ้วยรองรับน้ำยางในที่สุด ภายหลังจากกรีดยางไปแล้วประมาณ ๓ ชั่วโมง ส่วนมากน้ำยางก็จะหยุดไหลก็จะเริ่มเก็บน้ำยางได้ ซึ่งผู้เก็บน้ำยางโดยปกติจะเป็นคนเดียวกับคนกรีดยาง จะถือถังหิ้วหรือหาบไปเก็บน้ำยาง เก็บน้ำยางในถ้วยแล้วเทลงไปในถังหรือปับที่ถือ หลังเทน้ำยางจากถ้วยก็จะใช้ไม้ปาดน้ำยาง กวาดน้ำยางออกจากถ้วยให้หมดแล้วนำถ้วยไปเก็บคว่ำไว้บนห้วงลวดที่ใช้ตากด้วย เพื่อไม่ให้ถ้วยสกปรก และป้องกันฝุ่นละอองตกลงไปในถ้วย น้ำยางที่เก็บได้จะถูกนำมารวบรวม แล้วลำเลียงไปส่งยังโรงงานทำยางแผ่นอีกต่อหนึ่ง สำหรับสวนขนาดใหญ่ แต่หากเป็นสวนขนาดเล็กก็จะหาบหรือหิ้วไปทำแผ่นที่บ้าน

(๘) การป้องกันกำจัดโรคและแมลงศัตรู

การกำจัดวัชพืชในสวนยางพารา

การใช้สารเคมี เป็นวิธีที่ให้ผลดี ประหยัดแรงงาน และเวลา นิยมใช้กับต้นยางที่มีอายุ ๑ ปีขึ้นไป หรือต้นยางที่มีเปลือกบริเวณโคนต้นเป็นสีน้ำตาลสูงจากพื้นดินมากกว่า ๗๕ เซนติเมตรไปแล้ว ส่วนต้นยางที่มีเปลือกบริเวณโคนต้นเป็นสีน้ำตาลสูงจากพื้นดินน้อยกว่า ๗๕ เซนติเมตรไม่ควรใช้วิธีนี้

การใช้สารเคมีกำจัดพืชสำหรับยางอ่อน

การปลูกยางโดยใช้ต้นตอตาหรือยางชำถุง จะใช้สารเคมีกำจัดวัชพืชในแถวยางได้อย่างปลอดภัยต่อเมื่อต้นยางมีเปลือกสีน้ำตาลที่บริเวณ โคนต้นสูงจากพื้นดิน ๗๕ เซนติเมตร สารเคมีที่ใช้ในสวนยางอ่อนมีอยู่หลายสูตร แต่จะแนะนำเฉพาะบางสูตรที่หาได้ง่ายเช่น

สูตรที่ ๑ ใช้พาราควอท ๘๐ กรัม (เนื้อสารบริสุทธิ์) ผสมน้ำ ๕๐ ลิตรต่อพื้นที่ ๑ ไร่ ระวังอย่าให้สารเคมีถูกใบหรือส่วนที่เป็นสีเขียวของต้น สูตรนี้จะเหมาะกับต้นยางที่มีอายุตั้งแต่ ๒ เดือนขึ้นไป สามารถคุมวัชพืชได้นาน ๓-๕ สัปดาห์โดยหลังจากพ่นสารเคมีแล้วภายใน ๒-๓ ชั่วโมง จะต้องไม่มีฝนตก การใช้สารเคมีจึงจะได้ผลสมบูรณ์

สูตรที่ ๒ ใช้ดาลาพอน ๘๐๐ กรัม (เนื้อสารบริสุทธิ์) ผสมน้ำ ๕๐ ลิตรต่อพื้นที่ ๑ ไร่ ฉีดพ่น และหลังจากนั้นอีก ๒๑ วัน ให้พ่นซ้ำด้วยพาราควอท ๔๐ กรัม (เนื้อสารบริสุทธิ์) ผสมน้ำ ๕๐ ลิตรต่อพื้นที่ ๑ ไร่ อีกครั้งหนึ่ง สูตรนี้เหมาะกับต้นยางที่มีอายุตั้งแต่ ๑ ปีขึ้นไป โดยส่วนใหญ่จะใช้กำจัดวัชพืชพวกใบเลี้ยงเดี่ยว

สูตรที่ ๓ ใช้พาราควอท ๖๐ กรัม (เนื้อสารบริสุทธิ์) และ ๒,๔-ดี ๑๕๐ กรัม (เนื้อสารบริสุทธิ์) ผสมน้ำ ๕๐ ลิตรต่อพื้นที่ ๑ ไร่ สูตรนี้จะเหมาะกับต้นยางที่มีอายุตั้งแต่ ๒ ปีขึ้นไป ส่วนใหญ่จะใช้กำจัดวัชพืชพวกใบเลี้ยงคู่ รวมทั้งพืชคลุมที่เลื้อยเข้าไปพันต้นยาง

สูตรที่ ๔ ใช้ไกลโฟเสท ๒๐๕ กรัม (เนื้อสารบริสุทธิ์) ผสมน้ำ ๕๐ ลิตรต่อพื้นที่ ๑ ไร่ สามารถกำจัดวัชพืชได้หลายชนิดโดยไม่มีพิษตกค้างในดิน สามารถคุมวัชพืชได้นาน ๒ เดือน สูตรนี้เหมาะกับต้นยางที่มีอายุตั้งแต่ ๑ ปีขึ้นไป โดยหลังจากพ่นสารเคมีแล้วภายใน ๖ ชั่วโมง จะต้องไม่มีฝนตก การใช้สารเคมีจึงจะได้ผลสมบูรณ์

การใช้สารเคมีกำจัดวัชพืชสำหรับสวนยางที่กรี๊ดแล้ว

ใช้พาราควอท ๘๐ กรัม (เนื้อสารบริสุทธิ์) ผสมน้ำ ๕๐ ลิตรฉีดพ่นในพื้นที่ ๑ ไร่ โดยใช้หัวฉีดสี่เหลี่ยม

การกำจัดหญ้าคา

การใช้สารเคมีกำจัดหญ้านับว่าเป็นวิธีที่ประหยัดค่าใช้จ่ายและได้ผลดีกว่าวิธีอื่นๆ โดยมีสูตรการใช้สารเคมีให้เลือก ๓ สูตรคือ

สูตรที่ ๑ ใช้ดาลาพอน ๑.๖ กิโลกรัม (เนื้อสารบริสุทธิ์) ผสมน้ำ ๑๐๐ ลิตรต่อพื้นที่ ๑ ไร่ โดยใช้หัวฉีดสีแดง หลังจากฉีดพ่นแล้ว ๒๑ วัน ให้ใช้ดาลาพอนในอัตราเดิมฉีดพ่นซ้ำอีกครั้ง จากนั้นประมาณ ๓-๔ เดือน หากมีหญ้าคาออกหรือหลงเหลืออยู่ ควรฉีดพ่นสารเคมีอีกครั้งในอัตราเดิม

สูตรที่ ๒ ถ้าต้นยางมีอายุตั้งแต่ ๒ ปี ลงมาและมีหญ้าคาขึ้นบริเวณโคนต้น ให้ฉีดพ่นด้วยดาลาพอน ๑.๖ กิโลกรัม (เนื้อสารบริสุทธิ์) ผสมน้ำ ๑๐๐ ลิตรต่อพื้นที่ ๑ ไร่ หลังจากฉีดพ่นแล้ว ๒๑ วัน ให้ใช้พาราควอท ๘๐ กรัม (เนื้อสารบริสุทธิ์) ผสมน้ำ ๑๐๐ ลิตรต่อพื้นที่ ๑ ไร่ เพื่อลดอันตรายของต้นยางอ่อนซึ่งอาจเกิดขึ้นจากดาลาพอน

สูตรที่ ๓ ใช้ไกลโฟเสท ๔๑๐ กรัม (เนื้อสารบริสุทธิ์) ผสมน้ำ ๑๐๐ ลิตรต่อพื้นที่ ๑ ไร่ ฉีดพ่นเพียงครั้งเดียว

๔) ปฏิทินการเพาะปลูก

เกษตรกรในตำบลไพรซิ่ง มีการปลูกยางพารา การดูแลปลูกเริ่มตั้งแต่เดือนพฤษภาคม ถึงเดือนธันวาคม ปลูกสูงสุดในเดือนพฤษภาคม การเก็บเกี่ยวระหว่างเดือนพฤษภาคมถึงเดือนกุมภาพันธ์ เก็บเกี่ยวสูงสุดในเดือนพฤศจิกายน โดยมีปฏิทินการเพาะปลูกยางพาราในตำบลไพรซิ่ง อำเภอพระแสง จังหวัดสุราษฎร์ธานี ดังนี้

ชื่อสินค้า	ม.ค.	ก.พ.	มี.ค.	เม.ย.	พ.ค.	มิ.ย.	ก.ค.	ส.ค.	ก.ย.	ต.ค.	พ.ย.	ธ.ค.
ยางพารา												

สัญลักษณ์       $\longleftrightarrow$  ช่วงฤดูปลูก       $\triangle$  ปลูกสูงสุด  
 $\longleftrightarrow$  ช่วงฤดูเก็บเกี่ยว       $\nabla$  เก็บเกี่ยวสูงสุด

ภาพที่ ๑๔ แสดงปฏิทินการเพาะปลูกยางพารา ในตำบลไทรซิง จังหวัดสุราษฎร์ธานี  
(ที่มา : สำนักงานเกษตรอำเภอพระแสง, พ.ศ.๒๕๖๔)

๕) ต้นทุนการผลิต

ตำบลไทรซิง มีต้นทุนการผลิตยางพารา เป็นเงิน ๘,๐๐๖ บาท/ไร่

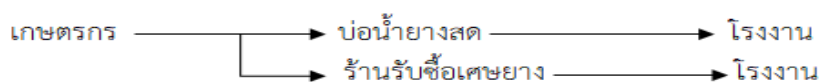
ตารางที่ ๓๘ แสดงต้นทุนการผลิตยางพาราต่อไร่ ปี ๒๕๖๒ ตำบลไทรซิง อำเภอพระแสง จังหวัดสุราษฎร์ธานี

ต้นทุน/ไร่		รายรับ/ไร่	
รายการ	เงิน	รายการ	เงิน
๑. ค่าวัสดุ	๑,๓๘๖	ผลผลิต ๒๔๐ กก/ไร่	๒,๓๑๑
- ปุ๋ยเคมี	๑,๓๘๖	ราคาในท้องถิ่น ๔๒.๙๙ บาท/กก	
๒. ค่าจ้างแรงงาน	๖,๖๒๐	มูลค่า ๑๐,๓๑๗ บาท/ไร่	
- จ้างกำจัดวัชพืช ๒ ครั้ง	๗๐๐		
- ค่าจ้างใส่ปุ๋ย	๑๐๐		
- ค่าจ้างกรีดยาง/เก็บเกี่ยว/ขนส่ง	๕,๕๒๐		
- ค่าจ้างตัดแต่งทางใบ	-		
- ค่าซ่อมถนน	-		
- ค่าวัสดุสิ้นเปลือง	๓๐๐		
- ค่าดูแลรักษา	-		
๓. ผลผลิตเฉลี่ย	๒๔๐		
๔. ราคา กิโลกรัมละ	๔๒.๙๙		
๕. ต้นทุน/ไร่	๘,๐๐๖		
๖. ขายได้	๑๐,๓๑๗	รวม ๑๐,๓๑๗	
๗. รายได้สุทธิ	๒,๓๑๑		
หมายเหตุ รายได้ - ต้นทุน = กำไร			

(ที่มา สำนักงานเกษตรอำเภอพระแสง, พ.ศ.๒๕๖๓)

๖) สถานการณ์การตลาด/วิธีการตลาด (สถานการณ์การตลาดของอำเภอ)

๑) วิธีการตลาดโดยส่วนใหญ่พ่อค้าคนกลาง เมื่อรับซื้อน้ำยางสดแล้ว ช่วงเวลาประมาณ ๑๐.๐๐-๑๒.๐๐ น. จะขนส่งเข้าสู่โรงงานรับซื้อน้ำยางวันต่อวัน ไม่มีเหลือคั่งค้าง ทั้งนี้ทางโรงงานรับซื้อน้ำยางพาราจะนำไปสู่กระบวนการผลิตต่าง ๆ ต่อไป

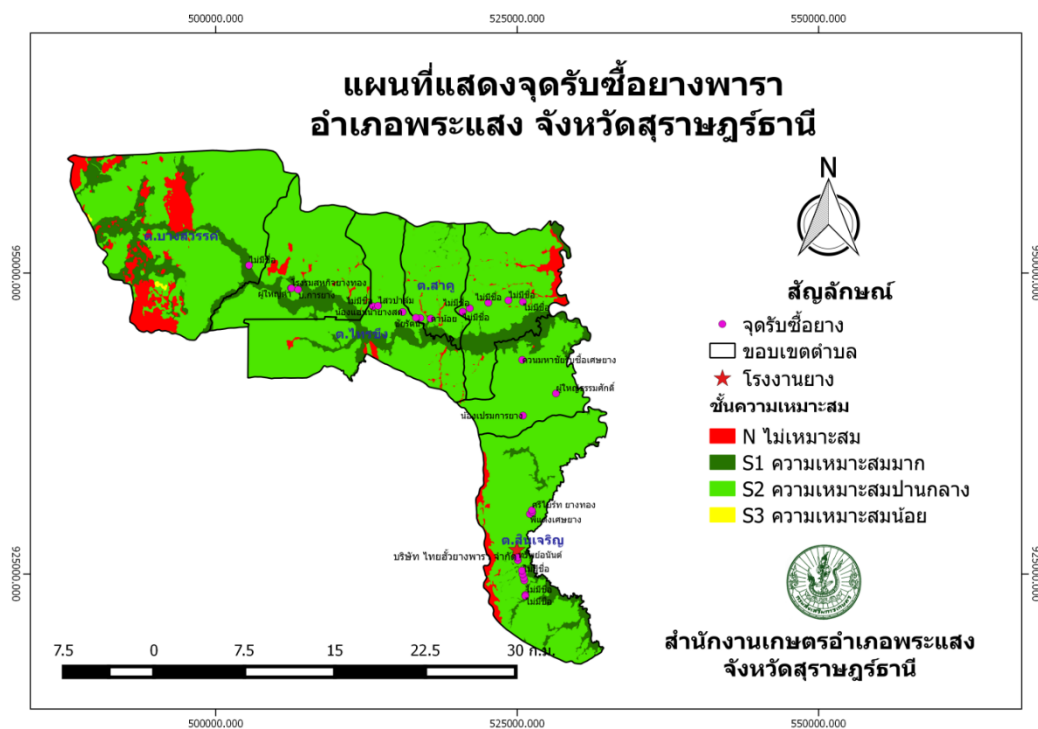


ภาพที่ ๔๕ แสดงวิธีการตลาดยางพารา ของอำเภอพระแสง จังหวัดสุราษฎร์ธานี  
(ที่มา : สำนักงานเกษตรอำเภอพระแสง, พ.ศ.๒๕๖๔)

(๒) แหล่งรับซื้อผลผลิต/ โรงงานแปรรูป

ตำบลไทรซิง อำเภอพระแสง จังหวัดสุราษฎร์ธานี มีจุดรับซื้อน้ำยางสดและเศษยางจำนวน ๒ แห่ง โดยตั้งอยู่

๑. บ่อน้ำยางสด ม.๑ ต.ไทรซิง
๒. ไสวปาล์ม ม.๓ ต.ไทรซิง



ภาพที่ ๑๕ แสดงแหล่งรับซื้อยางพารา อำเภอพระแสง  
(ที่มา : สำนักงานเกษตรอำเภอพระแสง, พ.ศ.๒๕๖๔)

๑.๗ เกษตรกรและองค์กรเกษตรกรที่เกี่ยวข้องกับสินค้าในพื้นที่

๑) เกษตรกร

มีเกษตรกรผู้ปลูกในอำเภอจำนวน ๑๐,๒๕ ครัวเรือน และมีเกษตรกรที่เป็นต้นแบบในพื้นที่ จำนวน ๒ ราย มีความรู้ ความชำนาญ องค์กรความรู้ในเทคโนโลยีการผลิต ที่มีความโดดเด่น ดังนี้

เชี่ยวชาญด้านการดูแลรักษาสวนยางพารา การใช้ปุ๋ยตามค่าวิเคราะห์ดิน

ตารางที่ ๓๙ แสดงเกษตรกรต้นแบบของสินค้าในพื้นที่

ที่	หมู่	ตำบล	ประเภท	องค์ความรู้โดดเด่น
๑	๑	ไทรซิง	การดูแลรักษาสวนยางพารา	การใช้ปุ๋ยตามค่าวิเคราะห์ดิน
๒	๖	ไทรซิง	การดูแลรักษาสวนยางพารา	การใช้ปุ๋ยตามค่าวิเคราะห์ดิน

(ที่มา : สำนักงานเกษตรอำเภอพระแสง, พ.ศ.๒๕๖๕)

๒) องค์กรเกษตรกร (ใส่เพิ่มเติมได้เลย ไม่มีองค์กรไหนก็ลบออก) ดังนี้

ตารางที่ ๔๐ แสดงองค์กรเกษตรกรที่เกี่ยวข้องกับสินค้าในพื้นที่

องค์กรเกษตรกร	จำนวน (แห่ง)	ชื่อกลุ่ม
ศพก.	๑	ศูนย์เรียนรู้เศรษฐกิจพอเพียงตำบลไทรซิง

## ๒. การวิเคราะห์ Supply chain

ตารางที่ ๔๑ แสดงการวิเคราะห์ Supply chain ของสินค้าเกษตร ตำบลไทรซิงอำเภอพระแสง

		ต้นทาง	กลางทาง	ปลายทาง
มิติพื้นที่	สถานการณ์ปัจจุบัน	การจัดการน้ำ ทุนการผลิต ศัตรูพืช	มีพ่อค้าคนกลางและลานรับซื้อในพื้นที่ใกล้เคียง ระบบรวบรวมผลผลิตยังไม่เป็นทางการ	จำหน่ายสู่ตลาดอำเภอ ตลาดจังหวัด และ โรงงานแปรรูปนอกพื้นที่
	ปัญหา Pain point	น้ำไม่เพียงพอ ต้นทุนสูง	ราคาถูกกดจากพ่อค้าคนกลาง ขาดศูนย์กระจายสินค้าในพื้นที่	ราคาผลผลิตผันผวน ไม่สามารถกำหนดราคาเอง
	แนวทาง/App tech. ที่จะใช้แก้ปัญหา	ส่งเสริมการจัดการน้ำและองค์ความรู้	พัฒนาศูนย์รวบรวมผลผลิตชุมชน ใช้ระบบข้อมูลตลาดออนไลน์	เชื่อมโยงตลาดปลายทางโดยตรง เช่น ตลาดเกษตรกร สหกรณ์

มิติคน	สถานการณ์ปัจจุบัน	เกษตรกรผลิตรายย่อย แยกกันทำ	ขาดผู้นำกลุ่มด้านการตลาด และการจัดการโลจิสติกส์	ผู้บริโภคไม่รับรู้ แหล่งที่มาของสินค้า
	ปัญหา Pain point	ต่อรองราคาไม่ได้	ขาดทักษะด้านการบริหารจัดการ และการตลาด	สินค้าไม่มีเรื่องราว (Story) และอัตลักษณ์
	แนวทาง/App tech. ที่จะใช้แก้ปัญหา	ส่งเสริมการรวมกลุ่ม	พัฒนาผู้นำเกษตรกร/ Young Smart Farmer ด้านตลาด	สร้างแบรนด์ชุมชน เชื่อมโยงผู้บริโภค โดยตรง
มิติสินค้า	สถานการณ์ปัจจุบัน	ผลผลิตไม่สม่ำเสมอ ขาดมาตรฐาน	คัดแยก บรรจุภัณฑ์ยังไม่เหมาะสม ไม่มีการแปรรูป	แข่งขันด้านราคาเป็นหลัก
	ปัญหา Pain point	ผลผลิตต่อไร่ต่ำ	คุณภาพไม่สม่ำเสมอ สูญเสีย หลังการเก็บเกี่ยว	มูลค่าเพิ่มต่ำ
	แนวทาง/App tech. ที่จะใช้แก้ปัญหา	ใช้เทคโนโลยีการผลิต	พัฒนาการคัดแยก แปรรูป และบรรจุภัณฑ์	ยกระดับสินค้าเป็น สินค้าเกษตรมูลค่าสูง (Value-added product)

บทที่ ๓

บทสรุปโครงการ/กิจกรรมตามกรอบการพัฒนาการเกษตรเชิงพื้นที่

๑. แบบสรุปโครงการแบบย่อ (Project Brief) ของทุกโครงการ

ตารางที่ ๔๒ แสดงแบบสรุปโครงการแบบย่อ (Project Brief)

หัวข้อ	รายละเอียด
๑. ชื่อโครงการสำคัญ	โครงการเพิ่มประสิทธิภาพการผลิตและลดต้นทุนปาล์มน้ำมันคุณภาพตำบลไทรซิง
๒. ชื่อแผนงาน	แผนพัฒนาการเกษตรระดับตำบลไทรซิง (ด้านการเพิ่มสมรรถนะการผลิต)
๓. แนวทางการพัฒนา	ส่งเสริมการใช้เทคโนโลยีการผลิตและยกระดับเป็นสินค้าเกษตรมูลค่าสูง
๔. หลักการและเหตุผล	ตำบลไทรซิงมีพื้นที่ปลูกปาล์มน้ำมันมากถึง ๒๗,๙๒๔.๙๖ ไร่ แต่เกษตรกรประสบปัญหาต้นทุนการผลิตสูงและขาดการจัดการน้ำที่เพียงพอ ทำให้ผลผลิตไม่สม่ำเสมอ จำเป็นต้องนำเทคโนโลยีและการจัดการสมัยใหม่มาใช้เพื่อเพิ่มขีดความสามารถในการแข่งขัน
๕. วัตถุประสงค์ของโครงการ	๑. เพื่อลดต้นทุนการผลิตปาล์มน้ำมันของเกษตรกรในพื้นที่ ๒. เพื่อเพิ่มผลผลิตต่อไร่ให้สูงขึ้นผ่านการจัดการธาตุอาหารและน้ำอย่างเหมาะสม
๖. ตัวชี้วัดและค่าเป้าหมาย	๑. เกษตรกรอย่างน้อย ๑๐๐ ราย มีต้นทุนลดลงร้อยละ ๑๐ ๒. ผลผลิตปาล์มน้ำมันต่อไร่เพิ่มขึ้นเฉลี่ยร้อยละ ๑๐
๗. พื้นที่เป้าหมาย	พื้นที่ปลูกปาล์มน้ำมันใน ๑๓ หมู่บ้านของตำบลไทรซิง
๘. กิจกรรมหลัก	๑. อบรมเชิงปฏิบัติการการใช้ปุ๋ยตามค่าวิเคราะห์ดินและใบ ๒. สาธิตการติดตั้งระบบให้น้ำในพื้นที่นอกเขตชลประทาน ๓. ถ่ายทอดเทคโนโลยีการเก็บเกี่ยวตามมาตรฐานปาล์มคุณภาพ
๙. หน่วยงานดำเนินการ	สำนักงานเกษตรอำเภอพระแสง ร่วมกับ องค์การบริหารส่วนตำบลไทรซิง
๑๐. ระยะเวลาในการดำเนินโครงการ	๑ ปี (ปีงบประมาณ ๒๕๖๙)
๑๑. งบประมาณ	(ระบุตามระเบียบงบประมาณจังหวัด/ท้องถิ่น) แหล่งที่มา: งบพัฒนาจังหวัด หรือ งบ อบต.
๑๒. ผลผลิต (Output)	เกษตรกรได้รับการถ่ายทอดเทคโนโลยีและมีแปลงเรียนรู้ต้นแบบในพื้นที่
๑๓. ผลลัพธ์จากการดำเนินโครงการ (Outcome)	เกษตรกรมีรายได้สุทธิเพิ่มขึ้น และมีระบบการจัดการสวนปาล์มที่เป็นมาตรฐาน

หมายเหตุ : ถ้ามีมากกว่า ๑ โครงการ สามารถเพิ่มตารางได้

### ตารางที่ ๔๓ แสดงแบบสรุปโครงการแบบย่อ (Project Brief)

หัวข้อ	รายละเอียด
๑. ชื่อโครงการสำคัญ	โครงการยกระดับอัตลักษณ์และสร้างแบรนด์ชุมชนสินค้าเกษตรแปรรูปตำบลไทรซิง
๒. ชื่อแผนงาน	แผนพัฒนาการเกษตรระดับตำบลไทรซิง (ด้านการตลาดและมูลค่าเพิ่ม)
๓. แนวทางการพัฒนา	สร้างแบรนด์ชุมชนและเชื่อมโยงตลาดปลายทางโดยตรง
๔. หลักการและเหตุผล	เกษตรกรส่วนใหญ่ยังแยกกันทำและประสบปัญหาถูกกดราคาจากพ่อค้าคนกลาง อีกทั้งสินค้ายังขาดเรื่องราว (Story) และอัตลักษณ์ที่โดดเด่น แม้จะมีกลุ่มวิสาหกิจชุมชนหลายกลุ่ม เช่น กลุ่มแปรรูปผลไม้หรือกลุ่มเลี้ยงผึ้ง, แต่ยังคงขาดทักษะด้านการตลาดและการสร้างมูลค่าเพิ่ม
๕. วัตถุประสงค์ของโครงการ	๑. เพื่อสร้างแบรนด์สินค้าเกษตรที่เป็นเอกลักษณ์ของตำบลไทรซิง ๒. เพื่อเพิ่มช่องทางการจำหน่ายสินค้าผ่านตลาดออนไลน์และตลาดเกษตรกรโดยตรง
๖. ตัวชี้วัดและค่าเป้าหมาย	๑. มีแบรนด์สินค้าชุมชนที่ได้รับการพัฒนาอย่างน้อย ๒ แบรนด์ ๒. ยอดจำหน่ายสินค้าของกลุ่มที่เข้าร่วมโครงการเพิ่มขึ้นร้อยละ ๑๕
๗. พื้นที่เป้าหมาย	กลุ่มวิสาหกิจชุมชนและกลุ่มแม่บ้านเกษตรกรในตำบลไทรซิง
๘. กิจกรรมหลัก	๑. พัฒนาทักษะผู้นำเกษตรกร/Young Smart Farmer ด้านการตลาดและโลจิสติกส์ ๒. กิจกรรม Workshop สร้าง Storytelling และออกแบบบรรจุภัณฑ์สินค้า ๓. พัฒนาระบบข้อมูลตลาดออนไลน์และเชื่อมโยงตลาดกับสหกรณ์ในพื้นที่
๙. หน่วยงานดำเนินการ	สำนักงานเกษตรอำเภอพระแสง ร่วมกับ พัฒนาชุมชนอำเภอพระแสง
๑๐. ระยะเวลาในการดำเนินโครงการ	๑ ปี (ปีงบประมาณ ๒๕๖๙)
๑๑. งบประมาณ	(ระบุตามระเบียบงบประมาณ) แหล่งที่มา: งบประมาณกรมส่งเสริมการเกษตร หรือ งบจังหวัด
๑๒. ผลผลิต (Output)	สินค้าเกษตรแปรรูปได้รับการพัฒนาบรรจุภัณฑ์และมีช่องทางตลาดใหม่
๑๓. ผลลัพธ์จากการดำเนินโครงการ (Outcome)	กลุ่มเกษตรกรมีความเข้มแข็ง มีอำนาจต่อรอง และสินค้าชุมชนเป็นที่รู้จักมากขึ้น

## ๒. สรุปโครงการ/กิจกรรมตามกรอบการพัฒนาการเกษตรเชิงพื้นที่

ตารางที่ ๔๔ แสดงสรุปโครงการ/กิจกรรมตามกรอบการพัฒนาการเกษตรเชิงพื้นที่

โครงการ (Project)	ปัจจัยขาเข้า (Input)	กิจกรรม/กระบวนการ (Activities)	ผลการดำเนินงานกิจกรรม			แหล่ง งบประมาณ	ปีที่ ดำเนินการ
			ผลผลิต (Output) (เห็นผลทันทีหรือ ภายใน ๑ ปี)	ผลลัพธ์ (Outcome) (เห็นผลภายใน ๒ ปี)	ผลกระทบ (Impact) (เห็นผลภายใน ๓ - ๕ ปี)		
๑. โครงการเพิ่ม ประสิทธิภาพการผลิต และลดต้นทุนปาล์ม น้ำมันคุณภาพ	วิทยากรผู้เชี่ยวชาญ, งบประมาณ, เทคโนโลยีการจัดการ น้ำและปุ๋ย	๑. อบรมการใช้ปุ๋ยตามค่า วิเคราะห์ดิน ๒. สาธิตระบบให้น้ำในพื้นที่ นอกเขตชลประทาน ๓. ถ่ายทอดเทคโนโลยี การเก็บเกี่ยวมาตรฐาน	เกษตรกร ๑๐๐ รายได้ รับการอบรม และมี แปลงเรียนรู้ต้นแบบใน พื้นที่	ต้นทุนการผลิตลดลง ร้อยละ ๑๐ และผลผลิต ต่อไร่เพิ่มขึ้นร้อยละ ๑๐	เกษตรกรมีรายได้ที่ มั่นคงและยั่งยืน พื้นที่ เกษตรมีการจัดการ ทรัพยากรน้ำอย่างมี ประสิทธิภาพ	งบประมาณ จังหวัด หรือ งบ อบต.	๑ ปี (ปีงบประมาณ ๒๕๖๙)
๒. โครงการ ยกระดับอัตลักษณ์ และสร้างแบรนด์ ชุมชนสินค้าเกษตร แปรรูป	ผู้นำเกษตรกร/YSF, วิสาหกิจชุมชน, งบประมาณ, ผู้เชี่ยวชาญด้าน การตลาด	๑. Workshop สร้าง Storytelling และ ออกแบบบรรจุ ภัณฑ์ ๒. พัฒนา ระบบข้อมูลตลาด ออนไลน์ ๓. เชื่อมโยงตลาดกับสหกรณ์ และตลาดเกษตรกร	มีแบรนด์สินค้าชุมชน ใหม่ ๒ แบรนด์ และมี ช่องทางจำหน่าย ออนไลน์ที่เป็นรูปธรรม	ยอดจำหน่ายสินค้า เพิ่มขึ้นร้อยละ ๑๕ และ เกษตรกรเข้าถึง ผู้บริโภคโดยตรง	วิสาหกิจชุมชนมีความ เข้มแข็งและมีอำนาจ ต่อรอง เศรษฐกิจฐาน รากในตำบลเติบโต อย่างยั่งยืน	งบประมาณ กรมส่งเสริม การเกษตร หรือ งบจังหวัด	๑ ปี (ปีงบประมาณ ๒๕๖๙)

## บรรณานุกรม

- “ทะเบียนเกษตรกรอำเภอพระแสง” [Online จาก <http://www.survey.doae.go.th> คืบคืบวันที่ ๕ สิงหาคม ๒๕๖๕]
- “ระบบแผนที่เกษตรกรเพื่อการบริหารจัดการเชิงรุก” [Online จาก <https://agri-map-online.moac.go.th/> คืบคืบวันที่ ๕ สิงหาคม ๒๕๖๕]
- สถานีอุตุวิทยมวิทยอุทกพระแสง, “สภาพภูมิอากาศ ๒๕๖๗”
- สำนักงานเกษตรอำเภอพระแสง (๒๕๖๕) “ข้อมูลพื้นที่การเกษตร ๒๕๖๕”
- สำนักงานประมงอำเภอพระแสง (๒๕๖๕) “ทะเบียนผู้เลี้ยงสัตว์น้ำ ๒๕๖๕”
- สำนักงานปศุสัตว์อำเภอพระแสง (๒๕๖๕) “ทะเบียนผู้เลี้ยงสัตว์ ๒๕๖๕”
- สำนักงานพัฒนาชุมชน (๒๕๖๕) “แผนชุมชนตำบลสินปุน ๒๕๖๕”
- องค์การบริหารส่วนตำบลสินปุน “แผนพัฒนาท้องถิ่น ๖๖-๗๐” [Online จาก <http://www.sinpun.go.th/html/new-plant-view.asp?typeplant=๒&id=๑๑๔> คืบคืบวันที่ ๕ สิงหาคม ๒๕๖๕]