

กรอบการพัฒนาการเกษตรเชิงพื้นที่  
อำเภอพุนพิน ปี ๒๕๖๙

สำนักงานเกษตรอำเภอพุนพิน  
จังหวัดสุราษฎร์ธานี

## คำนำ

การจัดทำกรอบการพัฒนาการเกษตรเชิงพื้นที่ มีวัตถุประสงค์เพื่อใช้เป็นกรอบแนวทางในการพัฒนาภาคการเกษตรให้เกิดประสิทธิภาพและประสิทธิผลสูงสุด โดยมุ่งกำหนดทิศทางการพัฒนาการเกษตรของอำเภอให้สอดคล้องกับศักยภาพของพื้นที่ บริบททางเศรษฐกิจและสังคม ตลอดจนความต้องการของประชาชนในพื้นที่ รวมทั้งทำหน้าที่เป็นกลไกในการเชื่อมโยงแผนพัฒนาการเกษตรในระดับอำเภอให้สอดคล้องกับแผนพัฒนาระดับจังหวัดและกลุ่มจังหวัดในทิศทางเดียวกัน สำนักงานเกษตรอำเภอพุนพินจึงได้ดำเนินการจัดทำกรอบการพัฒนาการเกษตรเชิงพื้นที่ขึ้น เพื่อเป็นแนวทางในการกำหนดเป้าหมาย ทิศทาง และมาตรการในการพัฒนาภาคการเกษตรของอำเภออย่างเป็นระบบ มีความเหมาะสม และสามารถนำไปสู่การปฏิบัติได้อย่างเป็นรูปธรรม ทั้งนี้เพื่อให้การบริหารจัดการและการบูรณาการทรัพยากรที่มีอยู่เกิดประโยชน์สูงสุด สามารถแก้ไขปัญหาค้นหาและตอบสนองต่อความต้องการของประชาชนในพื้นที่ได้อย่างมีประสิทธิภาพ ตลอดจนเป็นเครื่องมือสำคัญในการขับเคลื่อนการพัฒนาการเกษตรในระดับอำเภอ กรอบการพัฒนาการเกษตรเชิงพื้นที่ฉบับนี้ ได้กำหนดทิศทางการพัฒนาให้สอดคล้องและเชื่อมโยงกับแผนพัฒนาเศรษฐกิจและสังคมแห่งชาติ แผนพัฒนาจังหวัด แผนพัฒนาอำเภอ แผนชุมชน นโยบายรัฐบาล และนโยบายการพัฒนาท้องถิ่น โดยคำนึงถึงความเป็นไปได้ในทางปฏิบัติ สภาพปัญหา และความจำเป็นเร่งด่วนของพื้นที่เป็นสำคัญ ควบคู่กับการให้ความสำคัญต่อความต้องการของประชาชน โดยอาศัยกระบวนการมีส่วนร่วมของประชาชนและภาคีเครือข่ายในพื้นที่เป็นหลัก ซึ่งจะนำไปสู่การดำเนินงานภายหลังจากการนำเสนอโครงการ ได้รับความเห็นชอบ และการอนุมัติตามขั้นตอนของทางราชการต่อไป

การจัดทำกรอบการพัฒนาการเกษตรเชิงพื้นที่อำเภอพุนพินในครั้งนี้ สำเร็จลุล่วงได้ด้วยความร่วมมือจากทุกภาคส่วน โดยเฉพาะชุดปฏิบัติการประจำตำบลที่ได้ลงพื้นที่ระดับหมู่บ้าน เพื่อรวบรวมข้อมูลสภาพปัญหา ความต้องการ และข้อเสนอแนะจากประชาชนในพื้นที่ คณะผู้จัดทำกรอบการพัฒนาการเกษตรเชิงพื้นที่ จึงขอขอบคุณทุกภาคส่วนที่ได้ให้ความร่วมมือเป็นอย่างดียิ่งมา ณ โอกาสนี้

สำนักงานเกษตรอำเภอพุนพิน

กุมภาพันธ์ ๒๕๖๘

## สารบัญ

หน้า

คำนำ

สารบัญ

สารบัญตาราง

สารบัญภาพ

บทที่ ๑ ข้อมูลสภาพทั่วไป

ข้อมูลด้านกายภาพ

๑. ที่ตั้ง อาณาเขต ขอบเขตการปกครอง	๘
๑.๑ ที่ตั้ง ขนาดพื้นที่	๘
๑.๒ อาณาเขต	๘
๑.๓ การแบ่งเขตการปกครอง	๙
๒. ลักษณะภูมิประเทศ	๑๑
๒.๑ สภาพพื้นที่ภูเขา ป่าไม้ ที่ราบสูง ที่ราบลุ่ม	๑๑
๒.๒ สภาพพื้นที่ ความลาดชัน	๑๓
๒.๓ กลุ่มชุดดิน	๑๓
๓. ลักษณะภูมิอากาศ	๑๔
๓.๑ ฤดูกาล	๑๔
๓.๒ ปริมาณน้ำฝนและอุณหภูมิ	๑๕
๔. เส้นทางคมนาคม	๑๖
๔.๑ เส้นทางคมนาคมระหว่างตำบล	๑๖
๔.๒ ถนนหลวงเชื่อมต่อระหว่างจังหวัดและอำเภอ	๑๖
๕. แหล่งน้ำและระบบชลประทาน	๑๖
๕.๑ แหล่งน้ำธรรมชาติ	๑๖
๕.๒ แหล่งน้ำที่สร้างขึ้นที่สำคัญ	๑๖
๖. การใช้ประโยชน์ที่ดิน	๑๙

ข้อมูลด้านเศรษฐกิจ

๑ ข้อมูลสินค้าเกษตรที่สำคัญ	๒๐
๒ สินค้าเอกลักษณ์ประจำถิ่น/สินค้า GI	๒๑

ข้อมูลด้านสังคม

๑ ข้อมูลเกษตรกร/องค์กรเกษตรกร	๒๓
๑.๑ เกษตรกร	๒๓
๑.๒ องค์กรและสถาบันเกษตรกร	๒๕

## สารบัญ (ต่อ)

	หน้า
<b>บทที่ ๒ การวิเคราะห์สถานการณ์การเกษตรของอำเภอ</b>	
๑. ข้อมูลประกอบการวิเคราะห์พื้นที่ของอำเภอ	๓๙
๑.๑ แหล่งน้ำหลัก	๓๘
๑.๒ พื้นที่เหมาะสม/ไม่เหมาะสม	๓๘
๑.๓ สถานการณ์ใช้เทคโนโลยีการผลิต	๔๑
๑.๔ ปฏิทินการเพาะปลูก	๔๒
๑.๕ ต้นทุนการผลิต	๔๓
๑.๖ สถานการณ์การตลาด/วิธีการตลาด	๔๔
๑.๗ เกษตรกรและองค์กรเกษตรกรที่เกี่ยวข้องกับสินค้าในพื้นที่	๔๔
๒. การวิเคราะห์ Supply chain	๔๖
<b>บทที่ ๓ บทสรุปโครงการ/กิจกรรมตามกรอบการพัฒนาการเกษตรเชิงพื้นที่</b>	
๑. แบบสรุปโครงการแบบย่อ (Project Brief) ของทุกโครงการ	๔๗
๒. สรุปโครงการ/กิจกรรมตามกรอบการพัฒนาการเกษตรเชิงพื้นที่	๔๘
บรรณานุกรม	๕๐

## สารบัญตาราง

ตารางที่		หน้า
๑	แสดงเขตการปกครอง	๙
๒	แสดงเขตการปกครอง (ต่อ)	๙
๓	แสดงเขตการปกครอง (ต่อ)	๑๐
๔	แสดงสรุปเขตการปกครอง	๑๐
๕	แสดงพื้นที่ป่าไม้	๑๒
๖	แสดงข้อมูลฤดูกาล	๑๕
๗	แสดงข้อมูลปริมาณน้ำฝน และอุณหภูมิเฉลี่ย ๕ ปี	๑๕
๘	แสดงข้อมูลโครงการชลประทานขนาดใหญ่ และขนาดกลาง	๑๖
๙	แสดงข้อมูลโครงการชลประทานขนาดเล็ก	๑๗
๑๐	แสดงข้อมูลสระเก็บน้ำในไร่นานอกเขตชลประทาน	๑๗
๑๑	แสดงข้อมูลบ่อบาดาล	๑๘
๑๒	แสดงข้อมูลการใช้ประโยชน์ที่ดิน	๑๙
๑๓	แสดงข้อมูลด้านพืช	๒๐
๑๔	แสดงข้อมูลด้านปศุสัตว์	๒๑
๑๕	แสดงข้อมูลด้านประมง	๒๒
๑๖	แสดงจำนวนครัวเรือน และประชากร	๒๓
๑๗	แสดงจำนวนหัวหน้าครัวเรือนจำแนกตามอายุ	๒๓
๑๘	แสดงจำนวนลักษณะการประกอบอาชีพ	๒๔
๑๙	แสดงจำนวนลักษณะการถือครองที่ดิน	๒๔
๒๐	แสดงจำนวนประเภทเอกสารสิทธิ์	๒๔
๒๑	แสดงจำนวนและสมาชิกสถาบันเกษตรกร	๒๕
๒๒	แสดงจำนวนผลิตภัณฑ์ที่ลงทะเบียน OTOP จำแนกตามผลิตภัณฑ์	๒๖
๒๓	แสดงข้อมูลกลุ่มวิสาหกิจชุมชน	๒๖
๒๔	แสดงข้อมูลกลุ่มแม่บ้านเกษตรกร กลุ่มยุวเกษตรกร และกลุ่มส่งเสริมอาชีพ	๓๐
๒๖	แสดงข้อมูลกลุ่มเกษตรกร และสหกรณ์	๓๑
๒๖	แสดงจำนวนแหล่ง/ศูนย์เรียนรู้และบริการด้านการเกษตร	๓๓
๒๗	แสดงจำนวนอาสาสมัครเกษตร	๓๔

## สารบัญตาราง (ต่อ)

ตารางที่		หน้า
๒๘	แสดงข้อมูลปราชญ์ชาวบ้าน	๓๕
๒๙	แสดงข้อมูลศูนย์หลักและศูนย์เครือข่ายของศูนย์เรียนรู้การเพิ่มประสิทธิภาพการผลิตสินค้าเกษตร	๓๕
๓๐	แสดงข้อมูลกลุ่มแปลงใหญ่	๓๖
๓๑	แสดงเขตความเหมาะสม (พื้นที่ศักยภาพ) สำหรับปลูกปาล์มน้ำมัน	๓๘
๓๒	แสดงคร้วเรือนเกษตรกร พื้นที่ปลูก และผลผลิตปาล์มน้ำมัน	๓๙
๓๓	แสดงพื้นที่ปลูกปาล์มน้ำมัน ตามระดับชั้นความเหมาะสม	๔๐
๓๔	แสดงต้นทุนการผลิต	๔๓
๓๕	แสดงเกษตรต้นแบบของสินค้าในพื้นที่	๔๔
๓๖	แสดงองค์กรเกษตรกรที่เกี่ยวข้องกับสินค้าในพื้นที่	๔๕
๓๗	แสดงการวิเคราะห์ Supply chain ของสินค้าปาล์มน้ำมัน อำเภอพุนพิน	๔๖
๓๘	แสดงแบบสรุปโครงการแบบย่อ (Project Brief)	๔๗
๓๙	แสดงสรุปโครงการ/กิจกรรมตามกรอบการพัฒนาการเกษตรเชิงพื้นที่	๔๙

## สารบัญภาพ

ภาพที่		หน้า
๑	แผนที่แสดงอาณาเขตติดต่ออำเภอ	๙
๒	แผนที่แสดงพื้นที่ป่าไม้อำเภอ	๑๑
๓	แผนที่แสดงความลาดชันอำเภอ	๑๓
๔	แผนที่แสดงกลุ่มชุดดินอำเภอ	๑๔
๕	แผนที่แสดงการใช้ประโยชน์ที่ดินอำเภอ	๑๙
๖	แผนที่แสดงเขตความเหมาะสม (พื้นที่ศักยภาพ) สำหรับปลูกปาล์มน้ำมัน	๓๙
๗	แผนที่แสดงพื้นที่ปลูกปาล์มน้ำมัน (พื้นที่ปลูกจริง)	๔๐
๘	แผนที่แสดงพื้นที่ปลูกปาล์มน้ำมัน ตามระดับชั้นความเหมาะสม	๔๑
๙	แสดงปฏิทินการเพาะปลูก	๔๒
๑๐	แสดงวิธีการตลาดอำเภอ	๔๔

## บทที่ ๑ ข้อมูลสภาพทั่วไป

### ข้อมูลด้วยกายภาพ

#### ๑. ที่ตั้ง อาณาเขต ขอบเขตการปกครอง

##### ๑.๑ ที่ตั้ง ขนาดพื้นที่

อำเภอพุนพิน เป็น ๑ ใน ๑๙ อำเภอของจังหวัดสุราษฎร์ธานี อยู่ห่างจากตัวจังหวัดสุราษฎร์ธานี ๑๒ กิโลเมตร มีเนื้อที่ ๑,๒๐๕.๕ ตารางกิโลเมตร

##### ๑.๒ อาณาเขต

อำเภอพุนพิน มีอาณาเขตติดต่อกับตำบลให้เคียง ดังนี้

- ทิศเหนือ ติดต่อกับอำเภอท่าฉางและอำเภอบ้านดอน
- ทิศตะวันออก ติดต่อกับอำเภอเมืองสุราษฎร์ธานีและอำเภอบ้านนาเดิม
- ทิศใต้ ติดต่อกับอำเภอบ้านนาเดิมและอำเภอเคียนซา
- ทิศตะวันตก ติดต่อกับอำเภอคีรีรัฐนิคมและอำเภอวิภาวดี

แผนที่แสดงขอบเขตอำเภอพุนพิน  
จังหวัดสุราษฎร์ธานี



ภาพที่ ๑ ภาพแสดงอาณาเขตติดต่ออำเภอพุนพิน  
(ที่มา : ที่ทำการปกครองอำเภอพุนพิน, พ.ศ. ๒๕๖๕)

## ๑.๓ การแบ่งเขตการปกครอง

การบริหารราชการ แบ่งออกเป็น ๒ ส่วน ได้แก่

- การบริหารราชการส่วนภูมิภาค แบ่งเขตปกครองออกเป็น ๑ อำเภอ แบ่งเป็นจำนวน ๓ เทศบาล ๑๔ อบต. ๑๖ ตำบล ๙๘ หมู่บ้าน

- การบริหารราชการส่วนท้องถิ่น แบ่งเขตการปกครองออกเป็น เทศบาลเมือง จำนวน ๑ แห่ง เทศบาลตำบล จำนวน ๒ แห่ง องค์การบริหารส่วนตำบล จำนวน ๑๔ แห่ง

## ตารางที่ ๑ แสดงเขตการปกครอง

ตำบล หมู่ที่	ตำบล ท่าข้าม	ตำบล ท่าสะท้อน	ตำบล ลีเล็ด	ตำบล บางมะเดื่อ	ตำบล บางเดือน	ตำบล ท่าโรงช้าง
๑	พุนพิน	นาค้อ	บางใหญ่ฝั่งขวา	บางบาน	บางเดือน	ทุ่งเขียด
๒	เขตเทศบาล	บ่อกรัง	คลองราง	บางมะเดื่อ	หาดมุย	หาดผก
๓	บางท่าข้าม	ท่าสะท้อน	บางใหญ่ฝั่งซ้าย	ท่าม่วง	แท่นแก้ว	ท่าโรงช้าง
๔	ค้อกลาง	หนองจอก	ห้วยทรัพย์	ศรีประทุมวัลย์	วัดหาด	หัวไทร
๕	ท่าตลิ่งชัน	เขาพลู	บางปลา	ห้วยมุด	หินใหญ่	ควรรไทร
๖	ท่าตะเภา	ห้วยลึก	บางในบ้าน	แหลมเศียร	-	-
๗	คู้งยาง	ศรีเจริญ	คลองกอ	ถ้ำเม่น	-	-
๘	-	-	บางทึง	-	-	-

ที่มา : ที่ว่าการอำเภอพุนพิน จังหวัดสุราษฎร์ธานี, พ.ศ. ๒๕๖๙

## ตารางที่ ๒ แสดงเขตการปกครอง (ต่อ)

ตำบล หมู่ที่	ตำบล กรูด	ตำบล พุนพิน	ตำบล บางอน	ตำบล ศรีวิชัย	ตำบล น้ำรอบ	ตำบล มะลวน
๑	กรูด	ทุ่งโพธิ์	ปึก	หัวเขา	น้ำรอบ	หัวหาญ
๒	ทับชัน	ดอนเนียง	บางอน	ดอนทราย	เกาะกลาง	มะลวน
๓	แม่แขก	สระพัง	เงิน	ทุ่งอ่าว	ทุ่งหลวง	ดอนแฝก
๔	สหกรณ์	-	ขนาย	-	วิหาร	กลาง
๕	ห้วยกระตี่	-	หนองเตียน	-	ดอนมะตูม	ต้นบาป
๖	พรุแคพัฒนา	-	ศรีไพวัลย์	-	ท่าผาก	ห้วยกรวด
๗	-	-	นาดง	-	หัววัง	ไผ่พระ
๘	-	-	สะพานมอส	-	-	คลองสินทอง
๙	-	-	คลองเคี่ยม	-	-	หนองพลอง
๑๐	-	-	ภิรมย์ภักดี	-	-	-
๑๑	-	-	สี่ขีด	-	-	-

ที่มา : ที่ว่าการอำเภอพุนพิน จังหวัดสุราษฎร์ธานี, พ.ศ. ๒๕๖๙

ตารางที่ ๓ แสดงเขตการปกครอง (ต่อ)

ตำบล หมู่ที่	ตำบล หัวเตย	ตำบล หนองไทร	ตำบล เขาหัวควาย	ตำบล ตะปาน
๑	หัวเกาะ	หนองไทร	บางอ้อ	ปลายคลอง
๒	หัวเตยบน	นาทราย	เขาหัวควาย	ตะปาน
๓	หัวสวน	หนองขรี	ท่านาง	บางเบา
๔	ดอนรัก	ปากมะรุ	ห้วยบอน	ทับแปด
๕	ตรอกโหลง	ท่าโพธิ์	-	ห้วยทรายขาว
๖	หัวเตยล่าง	-	-	-
๗	ดอนรี	-	-	-

ที่มา : ที่ว่าการอำเภอพุนพิน จังหวัดสุราษฎร์ธานี, พ.ศ. ๒๕๖๙

ตารางที่ ๔ แสดงสรุปเขตการปกครอง

ตำบล	เนื้อที่ทั้งหมด (ไร่)	อบต.	เทศบาล ตำบล/ เทศบาล เมือง	จำนวนหมู่บ้าน	จำนวนบ้าน (ครัวเรือน)
ท่าข้าม	๓๐,๔๓๘	๑	๑	๖	๓,๗๔๙
ท่าสะท้อน	๓๖,๒๕๐	๑	-	๗	๒,๔๖๒
ลีเล็ด	๑๖,๖๖๑	๑	-	๘	๑,๘๗๑
บางมะเดื่อ	๔๘,๑๒๕	๑	-	๗	๒,๒๗๔
บางเดือน	๑๘,๓๙๔	๑	-	๕	๑,๓๙๑
ท่าโรงช้าง	๓๘,๔๐๐	-	๑	๕	๔,๐๖๖
กรูด	๓๒,๔๒๕	๑	-	๖	๒,๒๒๘
พุนพิน	๘,๒๕๐	๑	-	๓	๑,๘๕๙
บางอน	๔๕,๕๗๑	๑	-	๑๑	๒,๓๔๗
ศรีวิชัย	๕๖,๒๕๐	๑	-	๓	๙๐๐
น้ำรอบ	๑๘,๑๔๔	๑	-	๗	๙๑๔
มะลวน	๔๘,๑๒๕	-	๑	๙	๓,๗๘๖
หัวเตย	๑๑,๗๒๐	๑	-	๗	๒,๘๒๙
หนองไทร	๒๖,๒๕๐	๑	-	๕	๒,๘๒๐
เขาหัวควาย	๑๘,๑๒๒	๑	-	๔	๒,๕๗๒

ตำบล	เนื้อที่ทั้งหมด (ไร่)	อบต.	เทศบาล ตำบล/เทศบาลเมือง	จำนวนหมู่บ้าน	จำนวนบ้าน (ครัวเรือน)
ตะพาน	๗๕,๐๐๐	๑	-	๕	๒,๕๑๙

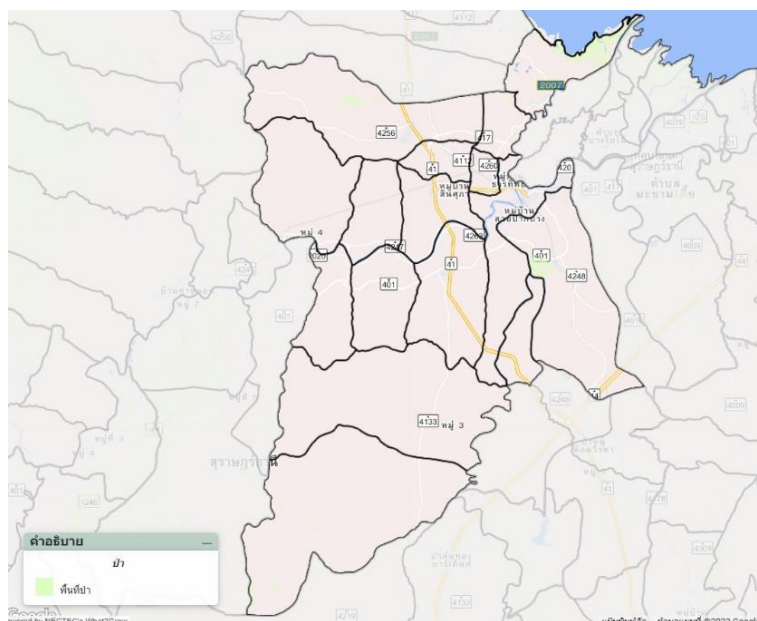
ที่มา : ที่ว่าการอำเภอพุนพิน จังหวัดสุราษฎร์ธานี, พ.ศ. ๒๕๖๙ และ ระบบทะเบียนเกษตรกร, พ.ศ ๒๕๖๙

## ๒. ลักษณะภูมิประเทศ

๒.๑ สภาพพื้นที่ภูเขา ป่าไม้ ที่ราบสูง ที่ราบลุ่ม

ป่าไม้ อำเภอพุนพิน มีสภาพพื้นที่เป็นมีพื้นที่ป่าไม้จำนวน ๗,๙๔๔.๐๐ ไร่ ซึ่งตำบลที่มีพื้นที่ป่าสูงสุดคือ พื้นที่ตำบลลิเล็ด พื้นที่เป็นป่าชายเลน จำนวน ๔,๓๙๕.๖๒ ไร่ คิดเป็นร้อยละ ๕๕.๓๓ รองลงมา คือตำบลเขาหัวควาย มีพื้นที่ จำนวน ๑,๖๓๘.๙๗ ไร่ คิดเป็นร้อยละ ๒๐.๖๓ และตำบลตะพาน มีพื้นที่ จำนวน ๙๓๖.๔๓ ไร่ คิดเป็นร้อยละ ๑๑.๗๙ ตามลำดับ

แผนที่แสดงพื้นที่ป่าไม้อำเภอพุนพิน



ภาพที่ ๒ แผนที่แสดงพื้นที่ป่าไม้อำเภอพุนพิน

(ที่มา : <http://agri-map-online.moac.go.th/>, พ.ศ. ๒๕๖๖)

ตารางที่ ๕ แสดงพื้นที่ป่าไม้

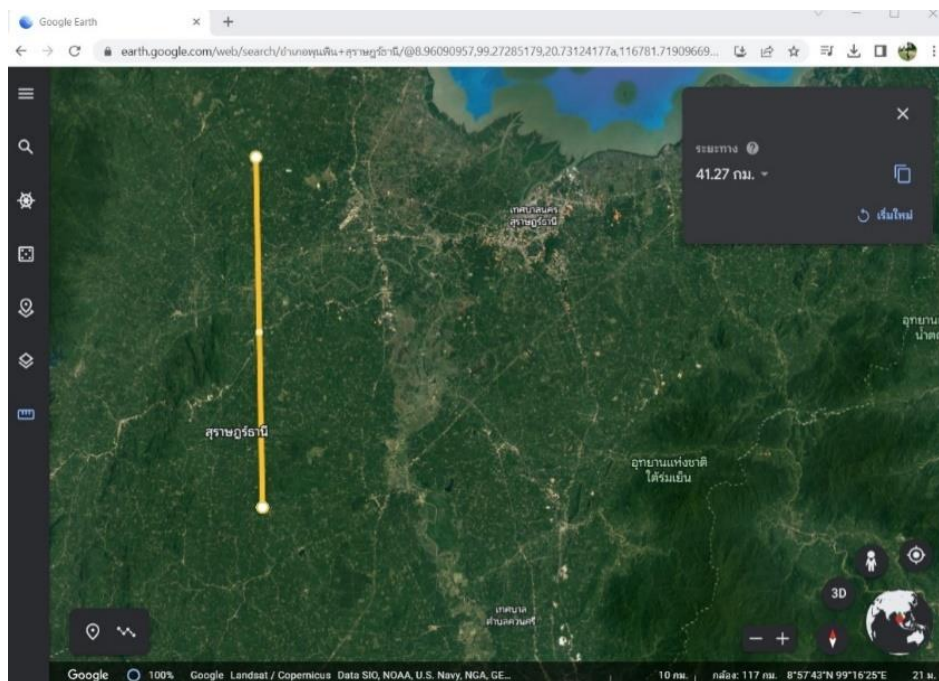
ตำบล	พื้นที่ทั้งหมด (ไร่)	พื้นที่ป่าไม้ (ไร่)	คิดเป็นร้อยละ
ท่าข้าม	๓๐,๔๓๘	๐	๐.๐๐
ท่าสะท้อน	๓๖,๒๕๐	๐	๐.๐๐
ลีเล็ด	๑๖,๖๖๑	๔,๓๙๕.๖๒	๕๕.๓๓
บางมะเดื่อ	๔๘,๑๒๕	๐	๐.๐๐
บางเดือน	๑๘,๓๙๔	๐	๐.๐๐
ท่าโรงช้าง	๓๘,๔๐๐	๐	๐.๐๐
กรูด	๓๒,๔๒๕	๔๖.๐๓	๐.๕๘
พุนพิน	๘,๒๕๐	๐	๐.๐๐
บางนอน	๔๕,๕๗๑	๐	๐.๐๐
ศรีวิชัย	๕๖,๒๕๐	๑๕๖.๓๕	๑.๙๗
น้ำรอบ	๑๘,๑๔๔	๐	๐.๐๐
มะลวน	๔๘,๑๒๕	๗๗๐.๖๐	๙.๗๐
หัวเตย	๑๑,๗๒๐	๐	๐.๐๐
หนองไทร	๒๖,๒๕๐	๐	๐.๐๐
เขาหัวควาย	๑๘,๑๒๒	๑,๖๓๘.๙๗	๒๐.๖๓
ตะปาน	๗๕,๐๐๐	๙๓๖.๔๓	๑.๒๕
<b>รวม</b>	<b>๕๒๘,๑๒๕</b>	<b>๗,๙๔๔.๐๐</b>	<b>๑๐๐.๐๐</b>

ที่มา : กรมพัฒนาที่ดิน, พ.ศ.๒๕๖๒ - ๒๕๖๔

## ๒.๒ สภาพพื้นที่ ความลาดชัน

อำเภอพุนพิน มีความลาดชันจากทิศเหนือซึ่งเป็นพื้นที่ต่ำบะลวน ไปทางทิศใต้ บริเวณพื้นที่ต่ำล ตะพาน ประมาณร้อยละ ๐.๐๔

แผนที่แสดงความลาดชันของอำเภอพุนพิน



ภาพที่ ๓ ภาพแสดงความลาดชันอำเภอพุนพิน จังหวัดสุราษฎร์ธานี  
(ที่มา : ระบบ Google Earth Pro, พ.ศ. ๒๕๖๖)

## ๒.๓ กลุ่มชุดดิน

ดินในอำเภอพุนพิน มีกลุ่มชุดดิน จำนวน ๙ กลุ่มชุดดิน ดังนี้

ชุดดินระยอง (Ro) ชุดดินท่าศาลา (Tac) ชุดดินกำแพงแสน (Km) ชุดดินทับทิม (Te)  
ชุดดินโคกเคียน (Kh) ชุดดินพัทลุง (Pat) ชุดดินบางกอก (Ba) ชุดดินสวี (Sw)  
ชุดดินอ่าวลึก (AK)

## แผนที่แสดงกลุ่มชุดดิน อำเภอพุนพิน



ภาพที่ ๔ แผนที่แสดงกลุ่มชุดดินอำเภอ  
(ที่มา : กรมพัฒนาที่ดิน, พ.ศ. ๒๕๖๙)

### ๓. ลักษณะภูมิอากาศ

#### ๓.๑ ฤดูกาล

เนื่องจากจังหวัดสุราษฎร์ธานีตั้งอยู่ในภาคใต้และติดกับทะเล ลักษณะอากาศในแต่ละฤดูกาลจึงไม่แตกต่างกันมากนัก อย่างไรก็ตามเมื่อพิจารณาตามลักษณะลมฟ้าอากาศโดยทั่วไปของประเทศไทยแล้วสามารถแบ่งออกเป็น ๓ ฤดูกาล ดังนี้

ฤดูร้อน เริ่มประมาณกลางเดือนกุมภาพันธ์ถึงกลางเดือนพฤษภาคม ซึ่งเป็นช่วงเปลี่ยนฤดู ระยะนี้เป็นช่วงว่างของลมมรสุมหลังจากสิ้นฤดูมรสุมตะวันออกเฉียงเหนือ อุณหภูมิจะเริ่มสูงขึ้น เฉพาะในเดือนมีนาคมถึง

เดือน พฤษภาคม อย่างไรก็ตามจังหวัดสุราษฎร์ธานีอยู่ใกล้ทะเลจึงไม่ร้อนมากนัก เพราะได้รับกระแสลมและไอน้ำ ทำให้อากาศคลายความร้อนลงไปมาก

ฤดูฝน เริ่มประมาณกลางเดือนพฤษภาคมถึงกลางเดือนตุลาคม ซึ่งเป็นช่วงที่ลมมรสุมตะวันตกเฉียงใต้พัดปกคลุมประเทศไทยและยังมีร่องความกดอากาศต่ำพาดผ่านภาคใต้เป็นระยะ ๆ ต่อจากนั้นจนถึงเดือนพฤศจิกายนซึ่งเป็นระยะแรกที่ลมมรสุมตะวันออกเฉียงเหนือพัดปกคลุมประเทศไทย ทำให้จังหวัดสุราษฎร์ธานีจะยังคงมีฝนชุกต่อเนื่องจนถึงเดือนธันวาคมฝนจึงเริ่มลดลง

ฤดูหนาว เริ่มตั้งแต่กลางเดือนตุลาคมถึงเดือนกุมภาพันธ์ ซึ่งเป็นฤดูมรสุมตะวันออกเฉียงเหนือพัดปกคลุมประเทศไทย ทำให้อุณหภูมิลดลงทั่วไปและมีอากาศหนาวเย็นเป็นครั้งคราว โดยอุณหภูมิลดลงต่ำสุดในเดือนธันวาคมและมกราคม แต่เนื่องจากจังหวัดสุราษฎร์ธานีอยู่ด้านชายฝั่งตะวันออกของภาคใต้อุณหภูมิจึงลดลงเพียงเล็กน้อย และตามชายฝั่งจะมีฝนตกทั่วไป

โดยสามารถสรุปได้ดังนี้ ดังนี้

ตารางที่ ๖ แสดงข้อมูลฤดูกาล

ฤดูกาล	ม.ค.	ก.พ.	มี.ค.	เม.ย.	พ.ค.	มิ.ย.	ก.ค.	ส.ค.	ก.ย.	ต.ค.	พ.ย.	ธ.ค.
ฤดูร้อน			←————→									
ฤดูฝน					←————→							
ฤดูหนาว	←→											←→

๓.๒ ปริมาณน้ำฝนและอุณหภูมิ

ตารางที่ ๗ แสดงข้อมูลปริมาณน้ำฝน และอุณหภูมิเฉลี่ย ๕ ปี

ปี	ปริมาณน้ำฝนรวมทั้งปี (มม.)	ปริมาณฝนเฉลี่ย (มม.)	จำนวนวันฝนตก (วัน)	เดือนที่ฝนสูงสุด	อุณหภูมิ (องศาเซลเซียส)		
					สูงสุด	ต่ำสุด	เฉลี่ยทั้งปี
๒๕๖๔	๑,๓๙๔.๖	๑๑๖.๒๒	๑๘๑	ตุลาคม	๓๖.๗	๑๙.๖	๒๗.๐๔
๒๕๖๕	๑,๘๕๐.๐	๑๕๔.๑๘	๑๗๗	ตุลาคม	๓๖.๕	๑๙.๖	๒๖.๙๗
๒๕๖๖	๑,๔๔๖.๐	๑๒๐.๕๐	๑๕๖	พฤศจิกายน	๓๙.๐	๑๘.๕	๒๗.๔๒
๒๕๖๗	๑,๑๐๔.๐	๙๒.๐๐	๑๒๘	ธันวาคม	๓๘.๑	๒๑.๘	๒๘.๑๗
๒๕๖๘	๑,๒๓๑.๔	๑๐๒.๖๒	๑๖๑	พฤษภาคม	๓๖.๐	๑๙.๐	๒๗.๒๑

ที่มา : สถานีอุตุนิยมวิทยาสุราษฎร์ธานี, พ.ศ. ๒๕๖๘

#### ๔. เส้นทางคมนาคม

##### ๔.๑ เส้นทางคมนาคมระหว่างตำบล

อำเภอพุนพิน มีการเดินทางระหว่างตำบลและหมู่บ้าน โดยใช้เส้นทางในการเชื่อมต่อขนส่งผลผลิตทางการเกษตร ดังนี้

ทางหลวงแผ่นดินหมายเลข ๔๐๑

ทางหลวงแผ่นดินหมายเลข ๔๑๗

##### ๔.๒ ถนนหลวงเชื่อมต่อระหว่างจังหวัดและอำเภอ

การคมนาคมติดต่อระหว่างจังหวัดและอำเภอ สามารถเดินทางได้หลายเส้นทาง โดยมีรายละเอียดดังนี้

ทางรถยนต์ สามารถเดินทางได้สะดวก คือ สถานีขนส่งผู้โดยสาร มีสายเดินรถประจำทางระหว่างอำเภอ/จังหวัด ได้แก่ รถโดยสารประจำทาง พุนพิน-สุราษฎร์ธานี

ทางหลวงแผ่นดิน ดังนี้

-ทางหลวงหมายเลข ๔๐๐๘ เส้นทางระหว่าง ที่ว่าการอำเภอพุนพิน ถึง ศาลากลางจังหวัดสุราษฎร์ธานี ระยะทาง ๑๕ กิโลเมตร

-ทางหลวงหมายเลข ๔๑๗ เส้นทางระหว่าง สนามบินสุราษฎร์ธานี ถึง ศาลากลางจังหวัดสุราษฎร์ธานี ระยะทาง ๒๘ กิโลเมตร

#### ๕. แหล่งน้ำและระบบชลประทาน

##### ๕.๑ แหล่งน้ำธรรมชาติ (เช่น แม่น้ำ ลำคลอง หนอง บึง)

- แม่น้ำตาปี เป็นแม่น้ำสายใหญ่ของจังหวัดสุราษฎร์ธานี เป็นส่วนแยกที่อำเภอพุนพิน ออกเป็นคลองพุนพิน

- แม่น้ำพุมดวง

- แม่น้ำท่าสะท้อน

##### ๕.๒ แหล่งน้ำที่สร้างขึ้นที่สำคัญ

๑) โครงการชลประทานขนาดใหญ่ และขนาดกลาง

ตารางที่ ๘ แสดงข้อมูลโครงการชลประทานขนาดใหญ่ และขนาดกลาง

ที่	ชื่ออ่าง/ประตูระบายน้ำ	ตำบล	ความจุที่ระดับน้ำสูงสุด (ล้าน ลบ.ม.)	ความจุที่ระดับน้ำเก็บกัก (ล้าน ลบ.ม.)	พื้นที่ชลประทาน (ไร่)
๑	โครงการสถานีสูบน้ำบ้านหัวเขา อันเนื่องมาจากพระราชดำริ	ศรีวิชัย, มะลวน	๘๑๐	๑,๐๘๐	๔,๓๒๐
๒	โครงการพัฒนาลุ่มน้ำตาปี-พุมดวง จังหวัดสุราษฎร์ธานี	บางอน	๖,๒๐๐	๕,๔๐๐	๗๓,๙๘๐

ที่	ชื่ออ่าง/ประตูลิขง น้ำ	ตำบล	ความจุที่ระดับน้ำ สูงสุด (ล้าน ลบ.ม.)	ความจุที่ระดับน้ำ เก็บกัก (ล้าน ลบ. ม.)	พื้นที่ ชลประทาน (ไร่)
๓	โครงการแก้มลิงหนอง พริ้งหาย	ตะพาน	๒,๑๑๖	๑,๕๐๐	-

ที่มา : โครงการชลประทานสุราษฎร์ธานี, พ.ศ. ๒๕๖๙

๒) โครงการชลประทานขนาดเล็ก

ตารางที่ ๙ แสดงข้อมูลโครงการชลประทานขนาดเล็ก

ที่	ตำบล	โครงการ						รวมปริมาณ น้ำ (ล้าน ลบ. ม.)	รวมพื้นที่ได้รับ ประโยชน์ (ไร่)
		อ่าง เก็บ น้ำ	ท่อ ระบาย น้ำ	ฝาย	ระบบ ส่งน้ำ	สถานี สูบน้ำ	รวม		
๑	หนองไทร	-	๑	-	-	๑	๒	๑,๒๐๐	๑,๕๐๐
๒	บางอน	-	-	-	-	๓	๓	๘๐๐	๑,๘๐๐
๓	ท่าสะท้อน	-	-	-	-	๑	๑	๖๐๐	๗๐๐
๔	บางมะเตือ	-	-	-	-	๑	๑	๙๐๐	๕๐๐
๕	ท่าข้าม	-	-	-	-	๑	๑	๕๐๐	๖๕๐
๖	บางเดือน	๑	-	-	-	-	๑	๘,๐๐	๙๐๐
๗	มะลวน	-	-	๑	-	-	๑	๙๐๐	๕๖๐

ที่มา : ระบบสารสนเทศภูมิศาสตร์ สำนักชลประทานที่ ๑๕, พ.ศ. ๒๕๖๙

๓) แหล่งน้ำอื่น ๆ

(๑) สระเก็บน้ำในไร่นานอกเขตชลประทาน (บ่อจิ๋ว ขนาด ๑,๒๖๐ ลูกบาศก์เมตร)

ตารางที่ ๑๐ แสดงข้อมูลสระเก็บน้ำในไร่นานอกเขตชลประทาน

ที่	ตำบล	ปี ๒๕๔๘ - ๒๕๖๖		ปี ๒๕๖๘		รวม	
		ราย	บ่อ	ราย	บ่อ	ราย	บ่อ
๑	ท่าข้าม	๖	๖	-	-	๖	๖
๒	ท่าสะท้อน	๑๔	๑๔	-	-	๑๔	๑๔
๓	สี่เส็ด	-	-	-	-	-	-
๔	บางมะเตือ	-	-	-	-	-	-
๕	บางเดือน	๗	๗	-	-	๗	๗
๖	ท่าโรงช้าง	๒๙	๒๙	-	-	๒๙	๒๙
๗	กรูด	๑๓	๑๓	-	-	๑๓	๑๓
๘	พุนพิน	๔	๔	-	-	๔	๔
๙	บางอน	๑๓	๑๓	-	-	๑๓	๑๓
๑๐	ศรีวิชัย	-	-	-	-	-	-
๑๑	น้ำรอบ	๘	๘	-	-	๘	๘

ที่	ตำบล	ปี ๒๕๔๘ - ๒๕๖๖		ปี ๒๕๖๘		รวม	
		ราย	บ่อ	ราย	บ่อ	ราย	บ่อ
๑๒	มะลวน	-	-	-	-	-	-
๑๓	หัวเตย	-	-	-	-	-	-
๑๔	หนองไทร	๖	๖	-	-	๖	๖
๑๕	เขาหัวควาย	๑๘	๑๘	-	-	๑๘	๑๘
๑๖	ตะปาน	๒๘	๒๘	-	-	๒๘	๒๘

ที่มา : สถานีพัฒนาที่ดินสุราษฎร์ธานี, พ.ศ. ๒๕๖๙

(๒) บ่อบาดาล

ตารางที่ ๑๑ แสดงข้อมูลบ่อบาดาล

ที่	ตำบล	ด้านการเกษตร (บ่อ)	ด้านอุปโภค - บริโภค (บ่อ)	รวม (บ่อ)
๑	ท่าข้าม	-	๑๒	๑๒
๒	ท่าสะท้อน	๓	๑๐	๑๓
๓	ลีเล็ด	-	-	-
๔	บางมะเตือ	๑๒	๒๑	๓๓
๕	บางเดือน	๑๘	๒๕	๔๓
๖	ท่าโรงช้าง	๑๕	๓๐	๔๕
๗	กรูด	๘	๒๔	๓๒
๘	พุนพิน	-	๔	๔
๙	บางอน	๙	๑๕	๒๔
๑๐	ศรีวิชัย	-	๒	๒
๑๑	น้ำรอบ	๘	๗	๑๕
๑๒	มะลวน	๗	๒๑	๒๘
๑๓	หัวเตย	๙	๑๒	๒๒
๑๔	หนองไทร	๗	๒	๙
๑๕	เขาหัวควาย	๙	๖	๑๕
๑๖	ตะปาน	๙	๒	๑๑

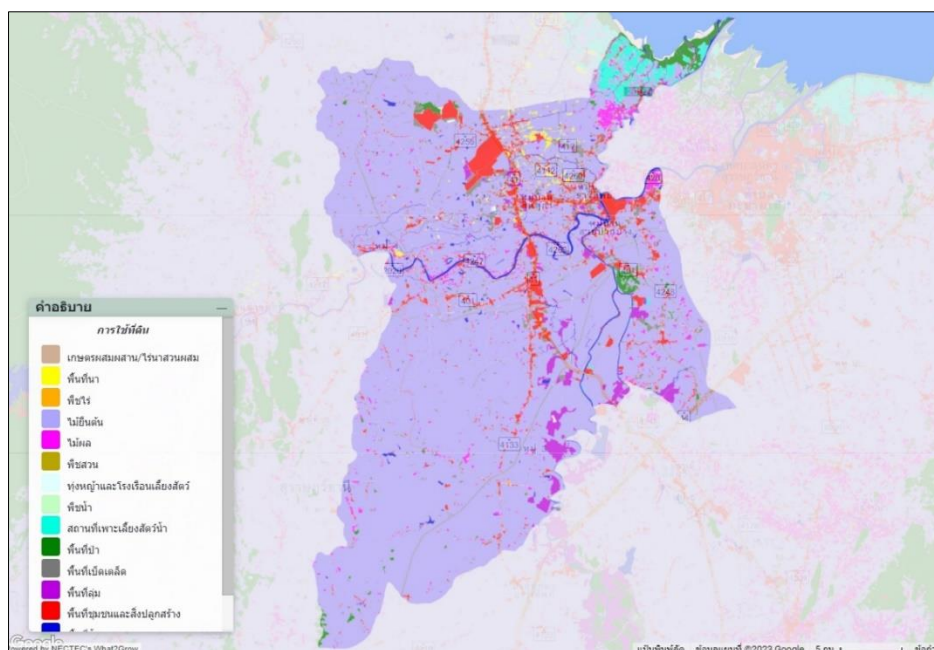
ที่มา : สำนักงานทรัพยากรน้ำบาดาล เขต ๖ ตรัง, พ.ศ. ๒๕๖๙

## ๖. การใช้ประโยชน์ที่ดิน

ตารางที่ ๑๒ แสดงข้อมูลการใช้ประโยชน์ที่ดิน

ประเภท	เนื้อที่ (ไร่)	ร้อยละ
พื้นที่ป่า	๗,๙๔๔.๐๐	๑.๓๓๒
พืชไร่	๑๓๔.๘๑	๐.๐๒๓
ไม้ยืนต้น	๔๘๑,๕๘๐.๘๐	๘๐.๗๕๐
ไม้ผล	๑๓,๒๖๕.๕๗	๒.๒๒๔
พืชสวน	๕๒๔.๙๒	๐.๐๘๘
พื้นที่นา	๓,๕๑๕.๔๐	๐.๕๘๙
พื้นที่น้ำ	๑๘.๓	๐.๐๐๓
สถานที่เพาะเลี้ยงสัตว์น้ำ	๘,๖๕๓.๔๙	๑.๔๕๑
ทุ่งหญ้าและโรงเลี้ยงสัตว์	๓๖๘.๙๑	๐.๐๖๒
พื้นที่กลุ่ม	๑๒,๖๗๗.๔๗	๒.๑๒๖
พื้นที่น้ำ	๑๒,๒๙๓.๒๗	๒.๐๖๑
พื้นที่ชุมชนและสิ่งปลูกสร้าง	๓๖,๕๒๓.๔๖	๖.๑๒๔
พื้นที่เปิดเตล็ด	๑๘,๘๘๕.๔๔	๓.๑๖๗

แผนที่แสดงการใช้ประโยชน์ที่ดิน อำเภอพุนพิน



ภาพที่ ๕ แผนที่แสดงการใช้ประโยชน์ที่ดินอำเภอ

(ที่มา : <http://agri-map-online.moac.go.th/>, พ.ศ. ๒๕๖๖)

**ข้อมูลด้านเศรษฐกิจ**

**๑. ข้อมูลสินค้าเกษตรที่สำคัญ**

ประชากรอำเภอพุนพิน ประชากรมีอาชีพหลักคือ การเกษตร มีพื้นที่การเกษตรจำนวน ๕๒๘,๑๒๕ ไร่ (ร้อยละ ๗๙ ของพื้นที่อำเภอ) โดยอยู่พื้นที่ในเขตชลประทานร้อยละ ๓๒

ตารางที่ ๑๓ แสดงข้อมูลด้านพืช

ตำบล	พื้นที่ทั้งหมด (ไร่)	พื้นที่ทางการเกษตร (ไร่)							รวมทั้งหมด (ไร่)
		ปาล์มน้ำมัน	ยางพารา	มะพร้าว	ทุเรียน	ข้าว	พืชผัก		
ท่าข้าม	๓๐,๔๓๘	๙,๒๗๔.๔๐	๘๓๑.๗๓	๑๘๓.๖๓	๗.๕๐	๐	๑๓๙	๑๐,๔๓๖.๒๖	
ท่าสะท้อน	๓๖,๒๕๐	๙,๗๖๐.๗๙	๘,๗๓๘.๓๓	๖๕.๒๙	๑,๐๔๙.๑๒	๗๘.๗๕	๔	๑๙,๖๙๖.๒๘	
ลีเล็ด	๑๖,๖๖๑	๓,๖๕๑.๒๕	๐	๑,๐๑๒.๘๒	๑๗.๐๐	๐	๒	๔,๖๘๓.๐๗	
บางมะเดื่อ	๔๘,๑๒๕	๑,๘๖๓.๐๔	๑๓,๕๘๖.๕๔	๖๕.๖๐	๑๕๙.๙๔	๒๑๑.๕๐	๕	๑๕,๘๙๑.๖๒	
บางเดือน	๑๘,๓๙๔	๑,๓๕๘.๖๗	๙,๖๑๑.๔๖	๗๒.๘๖	๑๒๗.๕๔	๔๐	๑๐	๑๑,๒๒๐.๕๓	
ท่าโรงช้าง	๓๘,๔๐๐	๖,๙๐๕.๙๐	๗,๖๘๔.๐๘	๔๙.๙๔	๑๓๓.๓๘	๕๗.๙๘	๑	๑๔,๘๓๒.๒๘	
กรูด	๓๒,๒๒๕	๑๓,๑๐๓.๕	๑๘,๕๘๘.๕๔	๖๕.๘๖	๒๑๙.๖๙	๓๕๓.๕๓	๔	๓๒,๓๓๕.๑๒	
พุนพิน	๘,๒๕๐	๑,๙๐๘.๖๒	๔๕๒.๐๗	๑๗.๕๒	๔.๖๒	๐	๘	๒,๓๙๐.๘๓	
บางนอน	๔๕,๕๗๑	๖,๐๘๔.๐๘	๒๒,๔๕๕.๒๐	๑๒๕.๒๐	๓๖๐.๐๒	๑,๑๑๗.๙๓	๑๖	๓๐,๑๕๘.๔๓	
ศรีวิชัย	๕๖,๒๕๐	๕,๔๘๗.๖๒	๖๘.๒๖	๖๐๙.๗๑	๔.๒๕	๖๐.๒๒	๗	๖,๒๓๗.๐๖	
น้ำรอบ	๑๘,๑๔๔	๔,๖๗๖.๘๗	๔,๒๓๗.๐๑	๑๒๒.๔๐	๑๔๓.๗๗	๓๑.๐๐	๙	๙,๒๒๐.๐๕	
มะกลน	๔๘,๑๒๕	๗,๐๑๑.๕๕	๑๑,๔๓๑.๑๘	๙๑.๘๓	๕๑.๘๖	๑๕๐.๒๔	๑	๑๘,๖๗๗.๖๖	
หัวเตย	๑๑,๗๒๐	๔,๕๖๔.๔๒	๓๓๑.๗๕	๓๖.๒๕	๔.๕๐	๑๑.๙๓	๕	๔,๙๕๓.๘๕	
หนองไทร	๒๖,๒๕๐	๔,๐๗๐.๗๖	๓,๐๘๒.๓๕	๖๖.๒๘	๘๔.๓๖	๕๐.๐๐	๑๓	๗,๓๖๖.๗๕	
เขาหัวควาย	๑๘,๑๒๒	๒,๕๕๗.๔๙	๔,๕๖๑.๒๗	๔๖.๒๐	๒๙๕.๘๒	๐	๒๙	๗,๔๘๙.๗๘	
ตะพาน	๗๕,๐๐๐	๑๒,๐๖๑.๑๔	๑๖,๕๐๓.๒๑	๑๖.๐๔	๔๑๓.๓๔	๓๓๔.๖๗	๒	๒๙,๓๓๐.๔๐	
พื้นที่รวม	๕๒๘,๑๒๕	๙๔,๓๔๐.๑๐	๑๒๒,๑๖๒.๙๘	๒,๖๔๗.๔๓	๓,๐๗๖.๗๑	๒,๔๙๗.๗๕	๒๕๕	๒๒๔,๙๗๙.๙๗	

ที่มา : ระบบทะเบียนเกษตรกร, พ.ศ. ๒๕๖๙

ตารางที่ ๑๒๔ แสดงข้อมูลด้านปศุสัตว์ (ถ้ามี ถ้าไม่มีให้ -)

ตำบล	เกษตรกรผู้เลี้ยงสัตว์รวม (ราย)	โคเนื้อ (ตัว)	โคนม (ตัว)	กระบือ (ตัว)	สุกร (ตัว)	ไก่ (ตัว)	เป็ด (ตัว)	แพะ (ตัว)	แกะ (ตัว)
ท่าข้าม	๖๑๘	๑,๒๑๕	-	๓๑	๔๙	๑๒,๗๒๔	๕,๖๕๕	๗๓๖	-
ท่าสะท้อน	๑๖๐	๖๐๙	-	๔๒	๘๐๐	๓,๓๗๗	๘๑๑	๖๔	-
ลีเล็ด	๖๓	๑๘๘	-	๐	๑๕	๑,๔๐๐	๑๕	๘๕	-
บางมะเดื่อ	๘๐	๓๑๐	-	๒๙	๓๐	๒,๔๘๕	๗๑๕	๐	-
บางเดือน	๑๑๗	๔๔๙	-	๐	๗๐	๒,๕๘๔	๗๐๙	๐	-
ท่าโรงช้าง	๓๐๗	๑,๗๖๙	-	๗๕๒	๓๙๗	๗,๕๘๐	๙๐๙	๑๖๓	-

ตำบล	เกษตรกรผู้เลี้ยงสัตว์รวม (ราย)	โคเนื้อ (ตัว)	โคนม (ตัว)	กระบือ (ตัว)	สุกร (ตัว)	ไก่ (ตัว)	เป็ด (ตัว)	แพะ (ตัว)	แกะ (ตัว)
กรูด	๑๖๓	๕๙๒	-	๒	๐	๕,๒๔๐	๓๕๕	๐	-
พุนพิน	๒๓๕	๗๖๙	-	๐	๑๕๓	๕,๐๕๔	๔๑๑	๑๗๗	-
บางนอน	๑๕๑	๓๗๗	-	๐	๑๔๗	๔,๕๗๘	๗,๔๓๐	๐	-
ศรีวิชัย	๒๒๗	๗๔๒	-	๗	๓๔๖	๕,๗๓๕	๓๘๓	๗๐	-
น้ำรอบ	๒๖๐	๖๓๓	-	๖	๔๙๙	๘,๓๗๐	๙๙๐	๒๖๑	-
มะลวน	๒๘๓	๕๐๘	-	๔	๑๐๒	๗,๙๗๕	๑,๙๖๗	๓	-
หัวเตย	๑๘๔	๕๙๒	-	๒๑	๒๕๖	๔,๗๙๐	๗๒๕	๖๑	-
หนองไทร	๑๐๕	๓๕๗	-	๐	๙๙	๓,๖๓๐	๒๓๐	๔๘	-
เขาหัวควาย	๒๔๔	๘๒๘	-	๙๓	๒๐๓	๕,๔๐๕	๖๒๐	๘๑	-
ตะพาน	๒๒๗	๘๕๑	-	๖๙	๒๘๑	๔,๗๕๔	๑๘๕	๔๘	-
รวมทั้งหมด	๓,๔๒๔	๑๐,๗๘๙	-	๑,๐๕๖	๓,๔๔๗	๘๕,๖๘๑	๒๒,๑๑๐	๑,๗๙๗	-

ที่มา : สำนักงานปศุสัตว์อำเภอพุนพิน, พ.ศ. ๒๕๖๙

- ฟาร์มไก่เนื้อ จำนวน ๖ แห่ง คือ

๑. นิตยาฟาร์ม ที่ตั้ง เลขที่ ๓๒/๕ ม.๕ ตำบลท่าสะท้อน อำเภอพุนพิน จังหวัดสุราษฎร์ธานี
๒. ภาณุมาศฟาร์ม ที่ตั้ง เลขที่ ๒๑๕ ม.๗ ตำบลบางนอน อำเภอพุนพิน จังหวัดสุราษฎร์ธานี
๓. วิชรพงศ์ฟาร์ม ที่ตั้ง เลขที่ ๙๓/๒ ม.๒ ตำบลท่าโรงช้าง อำเภอพุนพิน จังหวัดสุราษฎร์ธานี
๔. อุดมฟาร์ม ที่ตั้ง เลขที่ ๕๒/๕ ม.๔ ตำบลลิเล็ด อำเภอพุนพิน จังหวัดสุราษฎร์ธานี
๕. นายปรามโทย์ ชุมณี (บ.ศรีโรจน์ฟาร์ม) ที่ตั้ง เลขที่ ๗๐/๑ ม.๕ ตำบลท่าสะท้อน
๖. นางปรารถนา ชุมณี(บ.ศรีโรจน์ฟาร์ม) ที่ตั้ง ๑๙/๘ ม.๗ ตำบลท่าสะท้อน

- ฟาร์มสุกร จำนวน ๓ แห่ง คือ

๑. บัญชาฟาร์ม ที่ตั้ง เลขที่ ๕๓/๑ ม.๔ ตำบลบางนอน อำเภอพุนพิน จังหวัดสุราษฎร์ธานี
๒. หจก.ศุภรัฐฟาร์ม ที่ตั้ง เลขที่ ๕ ม.๒ ตำบลตะพาน อำเภอพุนพิน จังหวัดสุราษฎร์ธานี
๓. นางบานชื่น แก้วคุ้มภัย ที่ตั้ง เลขที่ ๑๐๗ หมู่ที่ ๕ ตำบลท่าสะท้อน

- ฟาร์มไก่ไข่ จำนวน ๒ แห่ง คือ

๑. บริษัทสุเทพฟาร์มสุราษฎร์ธานี จำกัด ที่ตั้ง ๖๕/๓ ม.๓ ตำบลหนองไทร
๒. นางสมใจ รุจิตานนท์ ที่ตั้ง เลขที่ ๒๒ ม.๑ ตำบลท่าข้าม

ตารางที่ ๑๕ แสดงข้อมูลด้านประมง แสดงจำนวนผู้เพาะเลี้ยงสัตว์น้ำ (ถ้ามี ถ้าไม่มีให้ -)

ตำบล	เกษตรกรรวม (ราย)	กุ้งทะเล	หอย	ปลาทะเล	ปลาน้ำจืด	สัตว์น้ำสวยงาม	สัตว์น้ำอื่นๆ
เขาหัวควาย	๑๖	-	-	-	๑๖	-	-
กรูด	๑๘	-	-	-	๑๘	-	-
ตะพาน	๑๕	-	-	-	๑๕	-	-
ท่าโรงช้าง	๑๗	-	-	-	๑๗	-	-
ท่าข้าม	๒๓	-	-	-	๒๓	-	-
ท่าสะท้อน	๓๗	-	-	๑	๓๖	-	-
น้ำรอบ	๒๓	-	-	-	๒๓	-	-
บางเดือน	๑๘	-	-	-	๑๘	-	-
บางมะเดื่อ	๒๗	-	-	-	๒๗	-	-
บางงอน	๑๙	-	-	-	๑๙	-	-
พุนพิน	๑๒	-	-	-	๑๒	-	-
มะลวน	๑๓	-	-	-	๑๓	-	-
ลีเล็ด	๔๒๑	๑๙๓	๑๘๕	๑๔	๒๙	-	-
ศรีวิชัย	๑๘	๓	-	-	๑๕	-	-
หนองไทร	๑๓	-	-	-	๑๓	-	-
หัวเตย	๑๖	-	-	-	๑๖	-	-
รวมทั้งหมด	๗๐๖	๑๙๖	๑๘๕	๑๕	๓๑๐	-	-

ที่มา : สำนักงานประมงอำเภอพุนพิน, พ.ศ. ๒๕๖๙

## ๒. สินค้าเอกลักษณ์ประจำถิ่น/สินค้า GI (ถ้าไม่มี ให้ใส่ว่า ไม่มี)

แตงโมทุ่งอ่าว พื้นที่ปลูกอยู่ที่ ม.๓ ต.ศรีวิชัย เนื่องจากพื้นที่บ้านทุ่งอ่าว เป็นที่ราบลุ่ม สภาพดินผสมน้ำเค็ม จึงเหมาะสำหรับการปลูกแตงโม เพราะทำให้รสชาติหวานกรอบร่อยกว่าพื้นที่อื่นมีเกษตรกรปลูกแตงโม ปีละประมาณ ๖๐ ราย เนื้อที่เกือบ ๑,๐๐๐ ไร่ จะเริ่มให้ผลผลิตปีละครั้ง ในช่วงเดือนกุมภาพันธ์เป็นต้นไป ราคาผลผลิตอยู่ที่กิโลกรัมละ ๑๓-๑๕ บาท ช่องทางการจำหน่ายของแตงโมทุ่งอ่าว คือแตงโมมีคิวอาร์โค้ดได้ผ่านการตรวจสอบของเจ้าหน้าที่สาธารณสุขโรงพยาบาลส่งเสริมสุขภาพตำบลศรีวิชัยว่าปลอดภัย ซึ่งเมื่อผู้บริโภคสแกนคิวอาร์โค้ดจะพบใบประกาศและรูปของเจ้าของสวนที่รับรองว่าแตงโมของสวนนี้ปลอดภัย จึงทำให้เป็นเอกลักษณ์ที่แตกต่างจากแตงโมตลาดทั่วไป

## ข้อมูลด้านสังคม

### ๑. ข้อมูลเกษตรกร/องค์กรเกษตรกร

#### ๑.๑ เกษตรกร

#### ๑) ครั้วเรือนและประชากร

ตารางที่ ๑๖ แสดงจำนวนครั้วเรือน และประชากร

ที่	ตำบล	ครั้วเรือนทั้งหมด	ครั้วเรือนเกษตรกร	ประชากร		
				ชาย	หญิง	รวม
๑	ท่าข้าม	๓,๗๔๙	๑,๓๒๕	๓,๖๗๘	๓,๙๒๑	๗,๕๙๙
๒	ท่าสะท้อน	๒,๔๖๒	๗๘๔	๒,๗๒๐	๒,๗๗๔	๕,๔๙๔
๓	ลีเถ็ด	๑,๘๗๑	๓๒๔	๒,๐๖๖	๒,๐๕๓	๔,๑๑๙
๔	บางมะเดื่อ	๒,๒๗๔	๗๖๘	๒,๒๗๗	๒,๓๔๘	๔,๖๒๕
๕	บางเดือน	๑,๓๙๑	๕๒๔	๑,๔๖๓	๑,๔๘๔	๒,๙๔๗
๖	ท่าโรงช้าง	๔,๐๖๖	๖๕๙	๒,๘๖๑	๒,๙๔๖	๕,๘๐๗
๗	กรูด	๒,๒๒๘	๙๖๖	๒,๗๘๓	๒,๘๓๔	๕,๖๑๗
๘	พุนพิน	๑,๘๕๙	๒๓๗	๑,๒๒๒	๑,๒๗๗	๒,๔๙๙
๙	บางบอน	๒,๓๔๗	๑,๒๒๗	๒,๖๕๖	๒,๗๕๐	๕,๔๐๖
๑๐	ศรีวิชัย	๙๐๐	๒๙๙	๑,๑๒๙	๑,๑๐๔	๒,๒๓๓
๑๑	น้ำรอบ	๙๑๔	๔๑๘	๑,๑๓๕	๑,๒๓๗	๒,๓๗๒
๑๒	มะกลาน	๓,๗๘๖	๗๘๗	๔,๑๑๕	๓,๑๒๓	๗,๒๓๘
๑๓	หัวเตย	๒,๘๒๙	๔๗๖	๒,๒๕๔	๒,๕๑๗	๔,๗๗๑
๑๔	หนองไทร	๒,๘๒๐	๖๒๓	๒,๓๘๘	๒,๔๙๐	๔,๘๗๘
๑๕	เขาหัวควาย	๒,๕๗๒	๔๕๕	๒,๑๖๓	๒,๔๐๐	๔,๕๖๓
๑๖	ตะปาน	๒,๕๑๙	๘๗๒	๒,๘๐๙	๒,๗๔๑	๕,๕๕๐
รวม		๓๘,๕๘๗	๕,๓๙๔	๓๗,๗๑๙	๓๗,๙๙๙	๗๕,๗๑๘

ที่มา : สำนักทะเบียนอำเภอพุนพิน, พ.ศ. ๒๕๖๙

#### ๒) หัวหน้าครั้วเรือนเกษตรกรจำแนกตามอายุ

ตารางที่ ๑๗ แสดงจำนวนหัวหน้าครั้วเรือนจำแนกตามอายุ

ช่วงอายุ (ปี)	ครั้วเรือน	ร้อยละ
๖๕ ปีขึ้นไป	๓,๒๒๔	๒๙.๙๖
๕๖ - ๖๕ ปี	๓,๐๙๕	๒๘.๗๖
๔๖ - ๕๕ ปี	๒,๘๐๔	๒๖.๐๕
๓๖ - ๔๕ ปี	๑,๒๖๔	๑๑.๗๕
๒๖ - ๓๕ ปี	๓๕๗	๓.๓๒
๑๘ - ๒๕ ปี	๑๘	๐.๑๗
รวม	๑๐,๗๖๒	๑๐๐

ที่มา : ระบบทะเบียนเกษตรกร พ.ศ. ๒๕๖๙

## ๓) ลักษณะการประกอบอาชีพ

ตารางที่ ๑๘ แสดงจำนวนลักษณะการประกอบอาชีพ

ลักษณะการประกอบอาชีพ	ครัวเรือน	ร้อยละ
ประกอบอาชีพเกษตรกรรมเป็นหลัก	๙,๓๐๔	๘๖.๔๕
ประกอบอาชีพเกษตรกรรมเป็นรอง	๑,๔๕๘	๑๓.๕๕
รวม	๑๐,๗๖๒	๑๐๐

ที่มา : ระบบทะเบียนเกษตรกร พ.ศ. ๒๕๖๙

## ๔) ลักษณะการถือครองที่ดิน

ตารางที่ ๑๙ แสดงจำนวนลักษณะการถือครองที่ดิน

ลักษณะการถือครอง	ครัวเรือน	ร้อยละ
เกษตรกรเป็นเจ้าของ	๗,๙๑๓	๘๐.๔๗
อื่นๆ (ที่สาธารณะประโยชน์, ทำฟรี)	๑,๗๔๓	๑๗.๗๒
เช่า	๑๗๘	๑.๘๑
รวม	๙,๘๓๔	๑๐๐

ที่มา : ระบบทะเบียนเกษตรกร พ.ศ. ๒๕๖๙

## ๕) ประเภทเอกสารสิทธิ (เฉพาะเกษตรกรเป็นเจ้าของ)

ตารางที่ ๒๐ แสดงจำนวนประเภทเอกสารสิทธิ

ประเภทเอกสารสิทธิ (ครัวเรือน)				รวม
โฉนด/น.ส.ทุกประเภท	ส.ป.ก. ทุกประเภท	หนังสือรับรอง ของหน่วยงาน	ไม่มีเอกสารสิทธิ	
๔,๙๕๘	๒,๓๗๗	-	๑,๗๔๒	๗,๙๑๓

ที่มา : ระบบทะเบียนเกษตรกร พ.ศ. ๒๕๖๙

## ๖) รายได้ รายจ่ายของครัวเรือนเกษตรกร

เกษตรกรจะมีรายได้จากการทำนา ปลูกพืชผักอื่น ๆ และการเลี้ยงสัตว์ ซึ่งเฉลี่ยแล้วประมาณ ๑๕,๐๐๐ - ๒๐,๐๐๐ บาท/ปี ที่นอกเหนือจากการเกษตรก็เป็นรายได้จากการรับจ้างแรงงานทั่วไปภายในโรงงานอุตสาหกรรม ซึ่งเฉลี่ยรายได้ประมาณ ๖๐,๐๐๐ - ๘๐,๐๐๐ บาท รายได้จากการประกอบอาชีพราชการ ๑๘๐,๐๐๐ - ๒๐๐,๐๐๐ บาท/ราย ส่วนรายจ่ายเป็นรายจ่ายภายในครอบครัวทั้งหมด ซึ่งมีค่าอาหารของใช้ ค่าเล่าเรียนบุตร ยา รักษาโรค ซึ่งเฉลี่ยแล้วรายจ่ายต่อครัวเรือนละ ๔๐,๐๐๐ - ๘๐,๐๐๐ บาท/ปีต่อคน ซึ่งทำให้เกษตรกรมีหนี้สินอยู่เป็นจำนวนมาก และรายได้จากการทำการเกษตรขึ้นอยู่กับสภาพทางธรรมชาติส่งผลให้รายได้ของเกษตรกรไม่แน่นอน

เกษตรกรในอำเภอพุนพิน มีช่วงรายได้เฉลี่ย น้อยกว่า ๖๐,๐๐๐ บาท คิดเป็นร้อยละ ๖๖.๖๗ ช่วงรายได้ ๖๐,๐๐๐-๑๑๙,๙๙๙ บาท คิดเป็นร้อยละ ๑๔.๘๑ ช่วงรายได้ ๑๒๐,๐๐๐-๑๗๙,๙๙๙ บาท คิดเป็นร้อยละ ๑๔.๘๑ และช่วงรายได้ ๑๘๐,๐๐๐-๔๙๙,๙๙๙ บาท คิดเป็นร้อยละ ๓.๗๐ ตามลำดับ

## ๗) สินเชื่อและภาวะหนี้สินของเกษตรกร

เกษตรกรส่วนใหญ่มีหนี้สินภาคเกษตรกับสถาบันการเงินธนาคารเพื่อการเกษตร (ธ.ก.ส.)

เนื่องจากค่าใช้จ่ายทางเศรษฐกิจสูงค่าครองชีพสูง ผลผลิตทางการเกษตรราคาต่ำส่งผลให้เกิดหนี้สินทั้งในระบบและนอกระบบ

เกษตรกรในอำเภอพุนพิน มีช่วงหนี้สินในภาคการเกษตร น้อยกว่า ๖๐,๐๐๐ บาท คิดเป็นร้อยละ ๖๖.๖๗ และช่วงหนี้สิน ๕๐๐,๐๐๐-๙๙๙,๙๙๙ บาท คิดเป็นร้อยละ ๓๓.๓๓

## ๘) ประเพณีและวัฒนธรรม

## (๑) การนับถือศาสนา

ประชาชนในพื้นที่อำเภอพุนพิน ส่วนใหญ่นับถือศาสนาพุทธ โดยมีศาสนสถาน ประกอบด้วย วัดจำนวน ๔๓ แห่ง และมีสำนักสงฆ์ จำนวน ๒ แห่ง นอกจากนี้ยังมี มัสยิด จำนวน ๒ แห่ง และศาลเจ้า จำนวน ๑ แห่ง

## (๒) วัฒนธรรมท้องถิ่นที่สำคัญ

โดยทั่วไปชาวบ้านจะนับถือศาสนาพุทธเป็นหลัก ตามหมู่บ้านจะมีวัดอยู่ทั่วไป เพื่อชาวบ้านจะได้ร่วมงานบุญต่างๆ ตามประเพณี เช่น สารทเดือนสิบ งานชักพระเดือนสิบเอ็ด งานลอยกระทง ฯลฯ งานอื่นๆ อีกหลายอย่าง เช่น ทอดกฐิน ทอดผ้าป่า ทำบุญวันขึ้นบ้านใหม่ งานบวชนาค งานอื่นๆ

## ๑.๒ องค์กรและสถาบันเกษตรกร

## ๑) กลุ่มเกษตรกร/สถาบัน

ตารางที่ ๒๑ แสดงจำนวนและสมาชิกสถาบันเกษตรกร

ตำบล	กลุ่มส่งเสริมอาชีพ		กลุ่มแม่บ้านเกษตรกร		กลุ่มยุวเกษตรกร		วิสาหกิจชุมชน		สหกรณ์		กลุ่มเกษตรกร	
	กลุ่ม	สมาชิก (ราย)	กลุ่ม	สมาชิก (ราย)	กลุ่ม	สมาชิก (ราย)	กลุ่ม	สมาชิก (ราย)	แห่ง	สมาชิก (ราย)	กลุ่ม	สมาชิก (ราย)
ท่าข้าม	๑	๑๐	-	-	๑	๒๙	๑๐	๒๑๓	๔	๓๗๑	๑	๔๒
ท่าสะท้อน	-	-	๒	๒๓	๑	๒๐	๑๓	๕๐๓	๒	๔๖๖	๒	๕๔
สี่เสียด	๑	๑๙	๑	๑๒	๑	๑๔	๓	๗๒	๑	๓๖๒	-	-
บางมะเดื่อ	-	-	-	-	-	-	๔	๒๑๑	-	-	-	-
บางเดือน	-	-	๑	๑๐	๑	๓๒	๙	๓๐๙	-	-	๑	๒๐
ท่าโรงช้าง	๑	๑๒	๑	๑๐	๑	๒๐	๕	๑๔๐	๓	๗๒๔	-	-
กรูด	๑	๑๐	๑	๑๓	๑	๒๔	๕	๙๕	๑	๓๐	-	-
พุนพิน	-	-	๑	๑๐	-	-	๓	๔๒	-	-	-	-

ตำบล	กลุ่มส่งเสริมอาชีพ		กลุ่มแม่บ้านเกษตรกร		กลุ่มยุวเกษตรกร		วิสาหกิจชุมชน		สหกรณ์		กลุ่มเกษตรกร	
	กลุ่ม	สมาชิก (ราย)	กลุ่ม	สมาชิก (ราย)	กลุ่ม	สมาชิก (ราย)	กลุ่ม	สมาชิก (ราย)	แห่ง	สมาชิก (ราย)	กลุ่ม	สมาชิก (ราย)
บางนอน	๓	๕๙	๑	๑๐	๑	๑๑	๑๐	๓๐๑	๑	๓๗	-	-
ศรีวิชัย	-	-	-	-	-	-	๓	๙๖	-	-	-	-
น้ำรอบ	๑	๑๑	-	-	๑	๓๑	๓	๕๐	๑	๕๖	-	-
มะลวน	๑	๑๑	๑	๑	๑	๒๒	๑	๑๑	๒	๙๑๖	-	-
หัวเตย	-	-	-	-	๑	๑๐	๑	๙	๒	๑,๔๗๔	-	-
หนองไทร	-	-	-	-	-	-	๑	๑๔	๑	๘,๙๔๙	๑	๕๖
เขาหัวควาย	-	-	-	-	-	-	๔	๓๘	๑	๓๑๐	-	-
ตะปาน	-	-	-	-	-	-	๘	๑๒๕	๑	๑๑๒	-	-

ที่มา : สำนักงานเกษตรอำเภอพุนพิน, พ.ศ. ๒๕๖๙

ตารางที่ ๒๒ แสดงจำนวนผลิตภัณฑ์ที่ลงทะเบียน OTOP จำแนกตามผลิตภัณฑ์

ประเภทผลิตภัณฑ์	จำนวน
อาหาร	๑๗๓
เครื่องดื่ม	๗
ผ้า เครื่องแต่งกาย	๘๓
ของใช้/ของตกแต่ง/ของที่ระลึก	๓๐
สมุนไพรที่ไม่ใช่อาหาร	๓๖
รวม	๓๒๙

ที่มา : สำนักงานพัฒนาชุมชนอำเภอพุนพิน, พ.ศ. ๒๕๖๙

ตารางที่ ๒๓ แสดงข้อมูลกลุ่มวิสาหกิจชุมชน

ชื่อกลุ่ม	ที่อยู่		จำนวนสมาชิก
	หมู่ที่	ตำบล	
ไชโยฟาร์มเห็ด	-	ท่าข้าม	๘
แปลงใหญ่ผักบ้านบางท่าข้าม	๓	ท่าข้าม	๓๓
กลุ่มเกษตรกรทำสวนผสมผสานแบบยั่งยืนบางท่าข้าม	๓	ท่าข้าม	๒๕
ท่าสะท้อนฟาร์มเห็ด	๓	ท่าสะท้อน	๑๐

ชื่อกลุ่ม	ที่อยู่		จำนวนสมาชิก
	หมู่ที่	ตำบล	
ผู้ผลิตปาล์มน้ำมันอย่างยั่งยืนจังหวัดสุราษฎร์ธานี	๔	ท่าสะท้อน	๑๒๐
กลุ่มหัตถกรรมจักสานกระจูดบ้านห้วยลึก	๖	ท่าสะท้อน	๘
กลุ่มท่องเที่ยวโดยชุมชนลีเล็ด CBT Leeled	๑	ลีเล็ด	๑๐
เกษตรเลี้ยงผึ้งโพรงบ้านท่าม่วง	๓	บางมะเตี๋ย	๙
เกษตรกรชาวสวนบ้านบางเดือน	๑	บางเดือน	๒๐
ท่องเที่ยวชุมชนคนบ้านบางเดือน	๑	บางเดือน	๒๙
คนรักสมุนไพรรักษาบางเดือน	๒	บางเดือน	๒๐
แม่บ้านเกษตรกรบ้านควนไทร	๕	ท่าโรงช้าง	๙
แม่แม่ผึ้งโพรงไทย	๓	กรูด	๑๓
แปรรูปบ้านทับชัน	๒	กรูด	๑๒
กลุ่มสัจจะออมทรัพย์เพื่อการผลิตบ้านนาตง	๗	บางงอน	๕๐
บ้านสี่ขีด	๑๑	บางงอน	๔๒
แปลงใหญ่ปาล์มน้ำมัน ตำบลบางงอน	๗	บางงอน	๔๒
ต้นแบบทำนาครบวงจรตำบลบางงอน	๕	บางงอน	๒๖
กลุ่มเลี้ยงโคเนื้อพันธุ์กำแพงแสนสุราษฎร์ธานี	๗	บางงอน	๑๘
ผู้เลี้ยงโคเนื้อบ้านสะพานมอส	๘	บางงอน	๑๒
วังขนาย	๑๐	บางงอน	๙
แต่งโม้ปลอดภัยสารพิษบ้านทุ่งอ่าว	๓	ศรีวิชัย	๒๐
กลุ่มเกษตรกรสวนปาล์มศรีวิชัย	๑	ศรีวิชัย	๔๘
เต็งเจริญฟาร์มเห็ด	๑	ศรีวิชัย	๘
เพื่อการผลิตทางการเกษตรและปศุสัตว์บ้านทุ่งหลวง	๓	น้ำรอบ	๑๒
เกษตรกรชาวสวนปาล์มเพื่อการผลิตมะลวน	๔	มะลวน	๕๖
ทฤษฎีใหม่หัวเตย	๗	หัวเตย	๑๙
คนรักทุเรียนอำเภอพุนพิน	๓	เขาหัวควาย	๙
เกษตรกรบ้านท่านาง	๓	เขาหัวควาย	๑๐

ชื่อกลุ่ม	ที่อยู่		จำนวนสมาชิก
	หมู่ที่	ตำบล	
ท่องเที่ยวเชิงเกษตรไรท์พิชญชนก ต.ตะพาน	๓	ตะพาน	๑๑
พืชสมุนไพรชุมชนบ้านเขาพระ	๑	ตะพาน	๑๐
สุรากลั่นชุมชนพุนพินใต้	๑	ท่าข้าม	๙
กลุ่มเลี้ยงปลาเพื่อจำหน่ายและแปรรูป	๖	ท่าข้าม	๑๕
พุนพินคนรักไม้	-	ท่าข้าม	๒๐
ผู้ผลิตปาล์มน้ำมันอย่างยั่งยืนท่าข้าม-เขาหัวควาย	๖	ท่าข้าม	๗๒
กลุ่มเกษตรกรประมงบ้านบางพต	๗	ท่าข้าม	๙
เกษตรปศุสัตว์บ้านโนนเสียด	๗	ท่าข้าม	๑๒
ผู้ผลิตปาล์มน้ำมันอย่างยั่งยืนบ้านไทรงาม-หนองจอก	๔	ท่าสะท้อน	๔๕
ผู้ปลูกปาล์มน้ำมันอย่างยั่งยืน อำเภอพุนพิน	๔	ท่าสะท้อน	๒๐๕
กลุ่มแปรรูปผลิตภัณฑ์ในชุมชนบ้านหนองจอกแห่งลุ่มน้ำตาปี	๔	ท่าสะท้อน	๑๙
ผู้ผลิตปาล์มน้ำมันอย่างยั่งยืนบ้านท่าสะท้อน	๓	ท่าสะท้อน	๓๘
บ้านสมุนไพรไทรงาม	๔	ท่าสะท้อน	๑๓
เลี้ยงโค๓/๖	๖	ท่าสะท้อน	๑๕
กลุ่มผู้ปลูกพืชสมุนไพรท่าสะท้อน	๒	ท่าสะท้อน	๘
เกษตรกรก้าวน้ำ ตำบลท่าสะท้อน	๒	ท่าสะท้อน	๑๐
ยางแผ่นรมควันบ้านนาค้อ	๑	ท่าสะท้อน	๑๐
สมุนไพรท่าสะท้อน	๓	ท่าสะท้อน	๑๕
ผลิตภัณฑ์นมครบวงจรบ้านบางรวด	๓	ลิเล็ด	๑๒
ประมงพื้นบ้านชายฝั่งทะเลตะวันออก	๘	ลิเล็ด	๑๕
เกษตรอินทรีย์ สุวิณี พอเพียง	๓	บางมะเตือ	๑๒
สานสายใยใจไทยทุกภาคหมู่๑ ต.บางมะเตือ	๑	บางมะเตือ	๑๘
เลี้ยงโคเนื้อเพื่อการผลิตบ้านห้วยมุด	๕	บางมะเตือ	๑๖
เศรษฐกิจพอเพียงบ้านแท่นแก้ว	๓	บางเดือน	๑๖
เกษตรกรชาวสวนบ้านมะขามป้อมลูกดำ	๑	บางเดือน	๑๔

ชื่อกลุ่ม	ที่อยู่		จำนวนสมาชิก
	หมู่ที่	ตำบล	
พฤษานานาพรรณ	๒	บางเดือน	๑๒
เกษตรทฤษฎีใหม่ตำบลบางเดือน	๑	บางเดือน	๑๘
กลุ่มเกษตรกรน้ํายางสด	๑	บางเดือน	๑๐
คนเลี้ยงผึ้งตำบลบางเดือน	๓	บางเดือน	๑๓
ตลาดท่าโรงช้าง ตามรอยพ่อ	๓	ท่าโรงช้าง	๑๕
เกษตรผสมผสานท่าโรงช้าง	๕	ท่าโรงช้าง	๑๗
ผู้ผลิตปาล์มน้ำมันอย่างยั่งยืนอำเภอพุนพิน	๑	ท่าโรงช้าง	๕๑
กลุ่มเกษตรกรประมงท่าโรงช้าง	๔	ท่าโรงช้าง	๑๒
กลุ่มโคเนื้อชุมชนสหกรณ์ร่วมใจพัฒนา	๔	กรูด	๑๗
กลุ่มไม้ผลถุงทอง	๔	กรูด	๑๖
กลุ่มเกษตรกรรมแบบผสมผสานชุมชนสหกรณ์ร่วมใจพัฒนา	๔	กรูด	๑๒
กลุ่มเกษตรกรผู้เลี้ยงโคตำบลพุนพิน	๑	พุนพิน	๙
กลุ่มส่งเสริมผู้ผลิตผักตำบลพุนพิน	๑	พุนพิน	๑๔
เศรษฐกิจก้าวหน้าชุมชนทางบ้านทุ่งโพธิ์	๑	พุนพิน	๑๕
ชาวสวนยาง กยท. บ้านภิรมย์ภักดี ๒	๑๐	บางงอน	๓๒
กลุ่มเลี้ยงสัตว์ (แพะเนื้อ,โคขุน)	๑	บางงอน	๑๘
ส่งเสริมชาวสวนยางบางงอน	๕	บางงอน	๑๖
ถุงทองขนมไทย	๒	น้ำรอบ	๑๐
เกษตรผสมผสานตำบลน้ำรอบ	๕	น้ำรอบ	๑๒
ชุมชนพอเพียงบ้านท่าโพธิ์	๕	หนองไทร	๑๘
เกษตรธรรมชาติวิถีพอเพียง	๔	เขาหัวควาย	๑๓
บ้านเขาหัวควาย	๒	เขาหัวควาย	๑๒
เศรษฐกิจพอเพียงวังโขกตำบลตะปาน	๓	ตะปาน	๑๕
เกษตรอย่างยั่งยืนตะปานพัฒนา	๓	ตะปาน	๑๒
กลุ่มเศรษฐกิจพอเพียงบ้านตะปาน	๒	ตะปาน	๑๑

ชื่อกลุ่ม	ที่อยู่		จำนวนสมาชิก
	หมู่ที่	ตำบล	
วังโขกุน อนุรักษ์สมุนไพร แพทย์ทางเลือกและการเกษตร	๓	ตะพาน	๘
ท่องเที่ยว OTOP นวัตวิถีชุมชนวังโขกุน	๓	ตะพาน	๑๐
รักษาดินตามรอยพระบาท	๑	ตะพาน	๑๒
ควนท่าล่อน	-	ท่าข้าม	๑๐

ที่มา : สำนักงานเกษตรอำเภอพุนพิน, พ.ศ. ๒๕๖๙

ตารางที่ ๒๔ แสดงข้อมูลกลุ่มแม่บ้านเกษตรกร กลุ่มยุวเกษตรกร และกลุ่มส่งเสริมอาชีพ

ชื่อกลุ่ม	ที่อยู่		จำนวนสมาชิก
	หมู่ที่	ตำบล	
กลุ่มแม่บ้านเกษตรกรเครื่องแกงบ้านบางงอน	๒	บางงอน	๑๐
กลุ่มแม่บ้านเกษตรกรบ้านบางเดือน	๑	บางเดือน	๑๐
กลุ่มแม่บ้านเกษตรกรตำบลพุนพิน	๑	พุนพิน	๑๐
กลุ่มแม่บ้านเกษตรกรแปรรูปผลิตภัณฑ์จากต้นจาก บางในบ้าน	๖	ลีเล็ด	๑๒
กลุ่มแม่บ้านเกษตรกรแปรรูปบ้านทับชัน	๒	กรูด	๑๓
กลุ่มแม่บ้านเกษตรกรบ้านหนองจอก	๔	ท่าสะท้อน	๑๐
กลุ่มแม่บ้านเกษตรกรบ้านนาค้อ	๑	ท่าสะท้อน	๑๓
กลุ่มแม่บ้านเกษตรกรบ้านควนไทร	๕	ท่าโรงช้าง	๑๐
กลุ่มแม่บ้านเกษตรกรบ้านดอนแฝก	๓	มะลวน	๑๐
กลุ่มส่งเสริมอาชีพการเกษตรการเลี้ยงผึ้งโพรงบ้าน แม่แขก	๓	กรูด	๑๐
กลุ่มส่งเสริมอาชีพการเกษตรเกษตรกรทำสวน	๔	ท่าโรงช้าง	๑๒
กลุ่มส่งเสริมอาชีพการเกษตรผู้ปลูกมะพร้าวบ้าน บางในบ้าน	๖	ลีเล็ด	๑๙
กลุ่มส่งเสริมอาชีพการเกษตรกลุ่มทำนาปรางตำบล บางงอน	๕	บางงอน	๑๕
กลุ่มส่งเสริมอาชีพการเกษตรกลุ่มผู้ปลูกปาล์ม น้ำมันตำบลบางงอน	๔	บางงอน	๑๕
กลุ่มส่งเสริมอาชีพการเกษตรผู้ปลูกข้าวไร่ตำบล บางงอน	๘	บางงอน	๑๙

ชื่อกลุ่ม	ที่อยู่		จำนวนสมาชิก
	หมู่ที่	ตำบล	
กลุ่มส่งเสริมอาชีพการเกษตรผู้ปลูกแตงโมไผ่พระ	๗	มะลวน	๑๑
กลุ่มส่งเสริมอาชีพการเกษตรกลุ่มผักบางท่าข้าม	๓	ท่าข้าม	๑๑
กลุ่มส่งเสริมอาชีพการเกษตรส่งเสริมอาชีพการเกษตรผู้ผลิตปุ๋ยตำบลน้ำรอบ	๖	น้ำรอบ	๑๑
กลุ่มยุวเกษตรกรโรงเรียนวัดน้ำรอบ	๑	น้ำรอบ	๓๑
กลุ่มยุวเกษตรกรโรงเรียนวัดแหลมไผ่	๓	มะลวน	๒๒
กลุ่มยุวเกษตรกรโรงเรียนวัดหัวเตย	๒	หัวเตย	๑๘
กลุ่มยุวเกษตรกรโรงเรียนบางเดือนสถิตย์พิทยาคม	๒	บางเดือน	๓๒
กลุ่มยุวเกษตรกรโรงเรียนบ้านราษฎร์ประสานจิต	๘	บางอน	๑๑
กลุ่มยุวเกษตรกรโรงเรียนวัดตรีธาราม	๖	ลีเถ็ด	๑๔
กลุ่มยุวเกษตรกรโรงเรียนบ้านบ่อกรัง	๒	ท่าสะท้อน	๒๐
กลุ่มยุวเกษตรกรโรงเรียนวัดท่าตลิ่งชัน	๕	ท่าข้าม	๒๙
กลุ่มยุวเกษตรกรโรงเรียนวัดทุ่งเขียด	๕	ท่าโรงช้าง	๒๐
กลุ่มยุวเกษตรกรโรงเรียนบ้านสหกรณ์	๔	กรูด	๒๓

ที่มา : สำนักงานเกษตรอำเภอพนพิณ, พ.ศ. ๒๕๖๙

#### ตารางที่ ๒๕ แสดงข้อมูลกลุ่มเกษตรกร และสหกรณ์

ชื่อกลุ่ม	ที่อยู่		จำนวนสมาชิก
	หมู่ที่	ตำบล	
สหกรณ์กองทุนสวนยางบ้านตะพาน จำกัด	๑	ตะพาน	๑๑๒
สหกรณ์กองทุนสวนยางบ้านท่าสะท้อน จำกัด	๓	ท่าสะท้อน	๑๗๗
สหกรณ์การเกษตรพนพิณจำกัด	๓	ท่าข้าม	๑๐๒๒
สหกรณ์ชาวสวนปาล์มน้ำมัน สุราษฎร์ธานีจำกัด	๓	ท่าโรงช้าง	๓๑๙
สหกรณ์ผู้ผลิตยางพาราสุราษฎร์ธานีจำกัด	๔	หัวเตย	๑๔๒๘
สหกรณ์ออมทรัพย์กองบิน ๗ จำกัด	๕	มะลวน	๘๘๒
สหกรณ์ออมทรัพย์ซัวร์เท็กซ์จำกัด	๔	เขาหัวควาย	๓๑๐

ชื่อกลุ่ม	ที่อยู่		จำนวนสมาชิก
	หมู่ที่	ตำบล	
สหกรณ์ออมทรัพย์ทรัพย์รุ่งเรืองจำกัด	๒	ท่าโรงช้าง	๓๓๗
สหกรณ์เคหสถานและบริการชุมชนเมืองท่าข้ามจำกัด		ท่าข้าม	๑๓๓
สหกรณ์เดินรถเทพพนมจำกัด		ท่าข้าม	๙๘
สหกรณ์สุราษฎร์ธานีจำกัด	๓	หนองไทร	๘๙๔๙
สหกรณ์เครดิตยูเนียนธนาภิชาทวิศวะจำกัด	๔	เขาหัวควาย	๗๑
สหกรณ์เครดิตยูเนียนธารทิพย์จำกัด	๓	ลีเถ็ด	๓๖๒
สหกรณ์เครดิตยูเนียนศรัทธาธรรมจำกัด	๖	ท่าสะท้อน	๒๖๙
กลุ่มเกษตรกรทำสวนกรูด	๑	กรูด	๓๐
กลุ่มเกษตรกรทำสวนท่าข้าม	๖	ท่าข้าม	๔๑
กลุ่มเกษตรกรทำสวนหัวเตย	๑	หัวเตย	๔๖
กลุ่มเกษตรกรประมงท่าโรงช้าง	๗	ท่าโรงช้าง	๖๘
กลุ่มเกษตรกรผู้เลี้ยงสัตว์บางอน	๔	บางอน	๓๗
กลุ่มเกษตรกรผู้เลี้ยงสัตว์ตะปาน	๒	ตะปาน	๔๘
กลุ่มเกษตรกรผู้เลี้ยงสัตว์ตำบลน้ำรอบ	๗	น้ำรอบ	๕๖
กลุ่มเกษตรกรผู้เลี้ยงสัตว์ทุ่งนาโพธิ์	๓	ท่าข้าม	๙๙
กลุ่มเกษตรกรผู้เลี้ยงสัตว์มะลวน	๓	มะลวน	๓๔

ที่มา : สำนักงานสหกรณ์จังหวัดสุราษฎร์ธานี, พ.ศ. ๒๕๖๙

## ๒) ศูนย์เรียนรู้และเครือข่าย

ตารางที่ ๒๖ แสดงจำนวนแหล่ง/ศูนย์เรียนรู้และบริการด้านการเกษตร

ตำบล	ศพก.	ศพก. เครือข่าย	ศจช.	ศคปช.	ศบกต.	ศูนย์เรียนรู้เศรษฐกิจ พอเพียง			ศูนย์ถ่ายทอดเทคโนโลยี ด้านการพัฒนาที่ดิน
						กษ.	ปศุสัตว์	ปฏิรูป	
ท่าข้าม	-	๑	๑	-	-	๑๗	-	-	๑
ท่าสะท้อน	-	๑	-	-	-	-	-	-	๑
ลีเล็ด	-	๑	๑	-	-	๑	๑	-	-
บางมะเดื่อ	-	๑	-	-	-	๖	๑	-	๑
บางเดือน	-	๑	-	-	-	-	-	-	๑
ท่าโรงช้าง	๑	-	-	-	-	-	-	-	๑
กรูด	-	๑	๑	๑	-	๒๔	๒	๑	๑
พุนพิน	-	๑	-	-	-	-	-	-	๑
บางนอน	-	๑	-	-	-	-	-	-	๑
ศรีวิชัย	-	๑	-	-	-	-	๑	-	๑
น้ำรอบ	-	๑	-	-	-	๑	๑	-	๑
มะลวน	-	๒	-	๑	-	-	-	๑	๑
หัวเตย	-	๑	-	-	-	๑	-	-	๑
หนองไทร	-	๑	-	-	-	-	-	-	๑
เขาหัวควาย	-	๑	-	-	-	-	-	-	๑
ตะปาน	-	๑	-	-	-	๑๔	๑	๑	๑
รวม	๑	๑๖	๓	๒	๐	๘๓	๖	๓	๑๕

ที่มา :สำนักงานเกษตรอำเภอพุนพิน, พ.ศ. ๒๕๖๙

## (๑) อาสาสมัครเกษตร

ตารางที่ ๒๗ แสดงจำนวนอาสาสมัครเกษตร

ตำบล	หน่วยงาน /อาสาสมัครเกษตร (ราย)								
	อาสาสมัคร ฝนหลวง	ครูบุญชี อาสา	ประมง อาสา	อาสา ปศุสัตว์	หมอ ดิน อาสา	เกษตร หมู่บ้าน	สหกรณ์	เศรษฐกิจ การเกษตร	อาสาสมัคร ปฏิรูปที่ดิน
ท่าข้าม	-	-	-	๑	๑	๑๕	-	-	-
ท่าสะท้อน	-	๑	๑	๒	๑	๗	๒	๑	๓
สี่เสียด	-	-	๒	๒	๒	๘	๑	-	-
บางมะเดื่อ	-	-	-	๑	๒	๗	-	-	-
บางเดือน	-	-	-	๑	๒	๕	-	-	-
ท่าโรงช้าง	-	๑	-	๑	๑	๕	-	-	-
กรูด	-	-	-	๒	๓	๖	-	-	-
พุนพิน	-	-	-	๑	๑	๓	-	-	-
บางงอน	-	๑	-	๑	๑	๑๑	๑	๑	๑
ศรีวิชัย	-	๑	๑	๑	๔	๕	๒	๑	๑
น้ำรอบ	-	-	-	๑	๑	๗	-	-	-
มะลวน	-	๑	๑	๑	๓	๙	๒	๑	๑
หัวเตย	-	-	-	๑	๓	๗	-	-	-
หนองไทร	-	-	-	๑	๑	๕	-	-	-
เขาหัวควาย	-	๑	-	๑	๑	๔	๑	-	๒
ตะปาน	-	๑	๑	๓	๒	๖	๑	-	-
รวม	๐	๗	๖	๒๑	๒๙	๑๑๐	๑๐	๔	๘

หมายเหตุ : อาสาเกษตรบางรายทำหน้าที่อาสามากกว่า ๑ หน้าที่

ที่มา : สำนักงานเกษตรอำเภอพุนพิน, พ.ศ. ๒๕๖๙

## (๒) ประชาชนชาวบ้าน

อำเภอพุนพิน มีประชาชนชาวบ้านภายใต้โครงการเกษตรตามแนวทฤษฎีใหม่ โดยยึดปรัชญาเศรษฐกิจพอเพียง ซึ่งการดำเนินการโครงการได้คัดเลือกประชาชนชาวบ้านเป็นผู้ดำเนินการถ่ายทอดองค์ความรู้ตามวิถีของประชาชนแต่ละคน จำนวน ๔๘ คน

## ตารางที่ ๒๘ แสดงข้อมูลประชาชนชาวบ้าน

ตำบล	จำนวน (ราย)	องค์ความรู้ด้าน
ท่าข้าม	๓	การปลูกพืชผัก/การปลูกปาล์มน้ำมัน
ท่าสะท้อน	๕	เศรษฐกิจพอเพียง/เกษตรผสมผสาน
ลิเล็ด	๓	เศรษฐกิจพอเพียง/เกษตรผสมผสาน
บางมะเดื่อ	๓	เศรษฐกิจพอเพียง/เกษตรผสมผสาน
บางเดือน	๓	เศรษฐกิจพอเพียง/เกษตรผสมผสาน
ท่าโรงช้าง	๒	เศรษฐกิจพอเพียง/ยางพารา/ปาล์มน้ำมัน
กรูด	๔	เศรษฐกิจพอเพียง/เกษตรผสมผสาน
พุนพิน	๓	เศรษฐกิจพอเพียง/เกษตรผสมผสาน
บางอน	๔	เศรษฐกิจพอเพียง/เกษตรผสมผสาน
ศรีวิชัย	๑	ปาล์มน้ำมัน
น้ำรอบ	๑	เศรษฐกิจพอเพียง/เกษตรผสมผสาน
มะลวน	๔	เศรษฐกิจพอเพียง/เกษตรผสมผสาน
หัวเตย	๓	เศรษฐกิจพอเพียง/เกษตรผสมผสาน
หนองไทร	๑	เศรษฐกิจพอเพียง/เกษตรผสมผสาน
เขาหัวควาย	๑	เศรษฐกิจพอเพียง/เกษตรผสมผสาน
ตะปาน	๒	เศรษฐกิจพอเพียง/เกษตรผสมผสาน
รวม	๔๘	

ที่มา :สำนักงานเกษตรอำเภอพุนพิน, พ.ศ. ๒๕๖๔

## (๓) ศูนย์เรียนรู้การเพิ่มประสิทธิภาพการผลิตสินค้าเกษตร

ตารางที่ ๒๙ แสดงข้อมูลศูนย์หลักและศูนย์เครือข่ายของศูนย์เรียนรู้การเพิ่มประสิทธิภาพการผลิตสินค้าเกษตร

ที่	ชื่อศูนย์ (ลำดับที่ ๑ ศูนย์หลัก ลำดับถัดไป ศูนย์เครือข่าย)	ประเภท/กิจกรรมหลัก	ที่ตั้งศูนย์	
			หมู่	ตำบล
๑	ศพก. อำเภอพุนพิน	ปาล์มน้ำมัน	๕	ท่าโรงช้าง
๒	ศพก.เครือข่าย ต.ท่าข้าม	พืชผัก	๓	ท่าข้าม
๓	ศพก.เครือข่าย ต.ท่าสะท้อน	ยางพารา	๒	ท่าสะท้อน
๔	ศพก.เครือข่าย ต.ลิเล็ด	มะพร้าว	๖	ลิเล็ด
๕	ศพก.เครือข่าย ต.บางมะเดื่อ	ยางพารา	๔	บางมะเดื่อ

ที่	ชื่อศูนย์ (ลำดับที่ ๑ ศูนย์หลัก ลำดับถัดไป ศูนย์เครือข่าย)	ประเภท/กิจกรรมหลัก	ที่ตั้งศูนย์	
			หมู่	ตำบล
๖	ศพก.เครือข่าย ต.บางเดือน	ยางพารา	๒	บางเดือน
๗	ศพก.เครือข่าย ต. กรูด	ปาล์มน้ำมัน	๔	กรูด
๘	ศพก.เครือข่าย ต.พุนพิน	ปาล์มน้ำมัน	๑	พุนพิน
๙	ศพก.เครือข่าย ต.บางงอน	เกษตรผสมผสาน	๑	บางงอน
๑๐	ศพก.เครือข่าย ต.ศรีวิชัย	ปาล์มน้ำมัน	๑	ศรีวิชัย
๑๑	ศพก.เครือข่าย ต.น้ำรอบ	ปาล์มน้ำมัน	๒	น้ำรอบ
๑๒	ศพก.เครือข่าย ต.มะลวน	ปาล์มน้ำมัน	๔	มะลวน
๑๓	ศพก.เครือข่าย ต.มะลวน (ชุมแสง)	ปาล์มน้ำมัน	๕	มะลวน (ชุมแสง)
๑๔	ศพก.เครือข่าย ต.หัวเตย	ปาล์มน้ำมัน	๖	หัวเตย
๑๕	ศพก.เครือข่าย ต.หนองไทร	ปาล์มน้ำมัน	๓	หนองไทร
๑๖	ศพก.เครือข่าย ต.เขาหัวควาย	ยางพารา	๓	เขาหัวควาย
๑๗	ศพก.เครือข่าย ต.ตะปาน	ปาล์มน้ำมัน	๑	ตะปาน

ที่มา :สำนักงานเกษตรอำเภอพุนพิน, พ.ศ. ๒๕๖๙

(๔) กลุ่มเกษตรกรแปลงใหญ่

มีกลุ่มเกษตรกรแปลงใหญ่ จำนวน ๑๓ กลุ่ม ดังตารางต่อไปนี้

ตารางที่ ๓๐ แสดงข้อมูลกลุ่มแปลงใหญ่

ที่	ตำบล	ชื่อกลุ่มแปลงใหญ่	ชนิดพืช	จำนวนสมาชิก (คน)	จำนวน พื้นที่ (ไร่)
๑	มะลวน	แปลงใหญ่ปาล์มน้ำมัน ม.๔ ตำบลมะลวน อำเภอพุนพิน จังหวัดสุราษฎร์ธานี	ปาล์มน้ำมัน	๕๖	๑,๓๔๔.๗๕
๒	ท่าข้าม	แปลงใหญ่ผัก ม.๓ ตำบลท่าข้าม อำเภอพุนพิน จังหวัดสุราษฎร์ธานี	ผัก	๕๖	๖๑๐
๓	บางมะเตือ	เกษตรกรผู้เลี้ยงปลานิลในกระชัง อำเภอพุนพิน	ปลานิล	๓๐	๕.๐๑
๔	บางเดือน	แปลงใหญ่ยางพาราวิสาหกิจชุมชนเกษตรกรชาวสวนบ้านบางเดือน	ยางพารา	๓๖	๘๒๕.๕
๕	ท่าโรงช้าง	แปลงใหญ่ยางพาราวิสาหกิจชุมชนเกษตรกรชาวสวนยางบ้านควนไทร ต.ท่าโรงช้าง อ.พุนพิน จ.สุราษฎร์ธานี	ยางพารา	๔๐	๗๘๘
๖	บางงอน	แปลงใหญ่ปาล์มน้ำมัน ตำบลบางงอน อำเภอพุนพิน จังหวัดสุราษฎร์ธานี	ปาล์มน้ำมัน	๑๐๕	๒,๐๑๙.๗๕

ที่	ตำบล	ชื่อกลุ่มแปลงใหญ่	ชนิดพืช	จำนวนสมาชิก (คน)	จำนวน พื้นที่ (ไร่)
๗	ท่าสะท้อน	แปลงใหญ่ทุเรียน ตำบลท่าสะท้อน-เขาหัวควาย อำเภอพุนพิน จังหวัดสุราษฎร์ธานี	ทุเรียน	๑๑๙	๑,๕๕๙.๗๕
๘	ท่าสะท้อน	แปลงใหญ่ปาล์มน้ำมัน หมู่ที่ ๓ ตำบลท่าสะท้อน อำเภอพุนพิน จังหวัดสุราษฎร์ธานี	ปาล์มน้ำมัน	๕๖	๑,๖๗๖.๗๕
๙	ท่าสะท้อน	แปลงใหญ่ปาล์มน้ำมัน หมู่ที่ ๔ ตำบลท่าสะท้อน อำเภอพุนพิน จังหวัดสุราษฎร์ธานี	ปาล์มน้ำมัน	๘๐	๒,๑๒๓.๕๐
๑๐	ท่าข้าม	แปลงใหญ่ปาล์มน้ำมัน ตำบลท่าข้าม-เขาหัวควาย อำเภอพุนพิน จังหวัดสุราษฎร์ธานี	ปาล์มน้ำมัน	๗๗	๗๔๒
๑๑	บางงอน	แปลงใหญ่ยางพาราวิสาหกิจชุมชนส่งเสริมชาวสวนยางบางงอน ม.๕ ต.บางงอน อ.พุนพิน จ.สุราษฎร์ธานี	ยางพารา	๓๓	๔๑๖.๕
๑๒	บางเดือน	แปลงใหญ่ปาล์มน้ำมันตำบลบางเดือน อำเภอพุนพิน จังหวัดสุราษฎร์ธานี	ปาล์มน้ำมัน	๓๔	๔๖๔
๑๓	บางมะเดื่อ	วิสาหกิจชุมชนเลี้ยงโคเนื้อเพื่อการผลิตบ้านห้วยมุด ต.บางมะเดื่อ อ.พุนพิน จ.สุราษฎร์ธานี	โค	๓๐	๑,๓๕๔.๐๐

ที่มา : ระบบส่งเสริมการเกษตรแบบแปลงใหญ่, พ.ศ. ๒๕๖๙

## บทที่ ๒

### การวิเคราะห์สถานการณ์การเกษตรของอำเภอ

#### ๑. ข้อมูลประกอบการวิเคราะห์พื้นที่ของอำเภอ

##### สินค้าเกษตรที่สำคัญ ชนิดสินค้าปาล์มน้ำมัน

##### ๑.๑ แหล่งน้ำหลัก

[✓] น้ำฝน [✓] ชลประทาน [ ] บ่อน้ำบาดาล [✓] แหล่งน้ำธรรมชาติอื่น ๆ แม่น้ำ คลองธรรมชาติ

##### ๑.๒ พื้นที่เหมาะสม/ไม่เหมาะสม

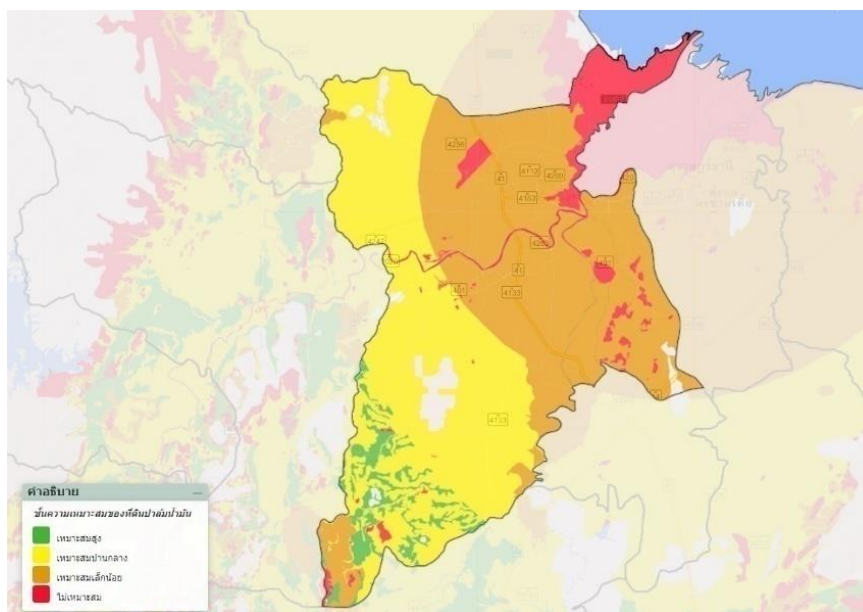
##### ๑) เขตความเหมาะสม

#### ตารางที่ ๓๑ แสดงเขตความเหมาะสม (พื้นที่ศักยภาพ) สำหรับปลูกปาล์มน้ำมัน

ตำบล	พื้นที่ระดับความเหมาะสมสำหรับการปลูกปาล์มน้ำมัน (ไร่)				
	เหมาะสมมาก (S๑)	เหมาะสมปานกลาง (S๒)	เหมาะสมน้อย (S๓)	ไม่เหมาะสม (N)	รวมพื้นที่ทั้งหมด
รวมอำเภอขุนพิณ	๒๕,๔๒๘.๓๘	๒๔๘,๖๓๔.๓๒	๒๕๘,๖๙๔.๙๗	๔๗,๗๔๒.๘๕	๕๘๐,๕๐๐.๕๓
ท่าข้าม	๐	๐	๓๑,๑๙๖.๔๐	๓,๙๒๕.๘๐	๓๕,๑๒๒.๒๐
ท่าสะท้อน	๐	๐	๑๒,๘๖๗.๐๐	๐	๑๒,๘๖๗.๐๐
ลีเล็ด	๐	๐	๑๔๗.๔๕	๒๓,๗๙๒.๙๐	๒๓,๙๔๐.๓๕
บางมะเดื่อ	๐	๑๖,๕๔๑.๕๐	๘,๖๗๙.๕๗	๘๓๗.๔๒	๒๖,๐๕๘.๔๙
บางเดือน	๐	๒๐,๗๖๘.๑๐	๐	๓๓๕.๕๓	๒๑,๑๐๓.๖๓
ท่าโรงช้าง	๐	๓,๐๖๙.๒๕	๓๕,๐๗๘.๗๐	๕๓๐.๒๐	๓๘,๖๗๘.๑๕
กรูด	๔,๖๓๗.๖๘	๖๕,๔๘๙.๐๐	๑๐,๔๘๖.๗๐	๑๘๘.๑๒	๘๐,๘๐๑.๕๐
ขุนพิณ	๐	๐	๔,๖๙๔.๕๙	๖๑๒.๑๒	๕,๓๐๖.๗๑
บางอน	๐	๔๓,๕๐๑.๖๐	๑,๙๗๗.๖๒	๙๒.๙๘	๔๕,๕๗๒.๒๐
ศรีวิชัย	๐	๐	๗,๙๕๗.๘๖	๓,๒๓๐.๒๒	๑๑,๑๘๘.๐๘
น้ำรอบ	๐	๒,๖๘๗.๓๔	๑๖,๙๗๕.๗๐	๑,๑๒๙.๓๗	๒๐,๗๙๒.๔๑
มะลวน	๐	๒๙,๒๑๒.๕๐	๒๙,๗๗๔.๑๐	๒,๖๓๐.๔๘	๖๑,๖๑๗.๐๘
หัวเตย	๐	๐	๙,๗๐๒.๓๘	๔๖๖.๐๕	๑๐,๑๖๘.๔๓
หนองไทร	๐	๐	๒๑,๑๑๙.๑๐	๖๐๓.๒๔	๒๑,๗๒๒.๓๔
เขาหัวควาย	๐	๔.๓๓	๕๔,๕๓๙.๔๐	๖,๗๗๕.๙๙	๖๑,๓๒๙.๗๒
ตะพาน	๒๐,๗๙๐.๗๐	๖๗,๓๖๐.๗๐	๑๓,๔๙๘.๔๐	๒,๔๙๒.๔๓	๑๐๔,๑๔๒.๒๓

ที่มา: กรมพัฒนาที่ดิน, ๒๕๖๐

แผนที่แสดงความเหมาะสมสำหรับการปลูกปาล์มน้ำมัน



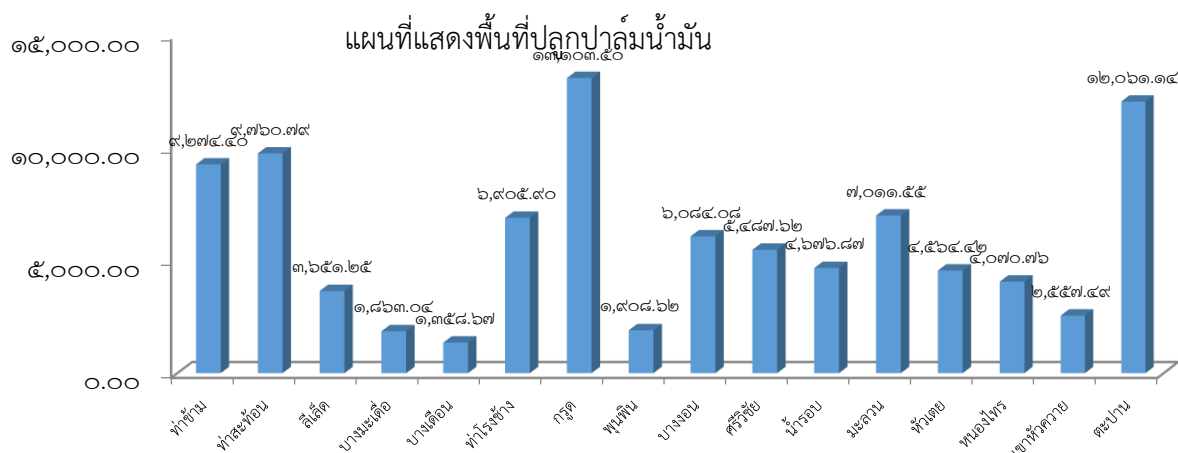
ภาพที่ ๖ แผนที่แสดงเขตความเหมาะสม (พื้นที่ศักยภาพ) สำหรับปลูกปาล์มน้ำมัน (ที่มา :กรมพัฒนาที่ดิน, ๒๕๖๐)

๒) พื้นที่ปลูกปาล์มน้ำมัน

ตารางที่ ๓๒ แสดงครัวเรือนเกษตรกร พื้นที่ปลูก และผลผลิตปาล์มน้ำมัน

ตำบล	ครัวเรือนเกษตรกร	พื้นที่ปลูก (ไร่)	พื้นที่เก็บเกี่ยว (ไร่)	ผลผลิต (ตัน)	ผลผลิตต่อไร่ (ตัน)
ท่าข้าม	๕๑๓	๙,๒๗๔.๔๐	๙,๐๘๒.๖๒	๒๒,๗๐๖.๕๕	๒.๕
ท่าสะท้อน	๓๖๘	๙,๗๖๐.๗๙	๙,๓๙๒.๙๖	๒๓,๔๘๒.๔๐	๒.๕
ลีเล็ด	๒๘๙	๓,๖๕๑.๒๕	๓,๖๒๙.๕๖	๙,๐๗๓.๙๐	๒.๕
บางมะเดื่อ	๑๒๕	๑,๘๖๓.๐๔	๑,๔๗๗.๐๗	๓,๖๙๒.๖๘	๒.๕
บางเดือน	๑๑๘	๑,๓๕๘.๖๗	๑,๒๒๕.๑๐	๓,๐๖๒.๗๕	๒.๕
ท่าโรงช้าง	๓๖๔	๖,๙๐๕.๙๐	๖,๖๗๐.๑๙	๑๖,๖๗๕.๔๘	๒.๕
กรูด	๖๓๖	๑๓,๑๐๓.๕๐	๑๒,๕๙๑.๘๗	๓๑,๔๗๙.๖๘	๒.๕
พุนพิน	๑๘๘	๑,๙๐๘.๖๒	๑,๘๕๔.๔๙	๔,๖๓๖.๒๓	๒.๕
บางงอน	๔๗๐	๖,๐๘๔.๐๘	๕,๓๖๗.๙๑	๑๓,๔๑๙.๗๘	๒.๕
ศรีวิชัย	๓๙๔	๕,๔๘๗.๖๒	๕,๔๘๔.๖๒	๑๓,๗๑๑.๕๕	๒.๕
น้ำรอบ	๓๘๖	๔,๖๗๖.๘๗	๔,๕๕๒.๘๓	๑๑,๓๘๒.๐๘	๒.๕
มะลวน	๕๑๑	๗,๐๑๑.๕๕	๖,๖๙๔.๑๑	๑๖,๗๓๕.๒๘	๒.๕
หัวเตย	๓๗๙	๔,๕๖๔.๔๒	๔,๕๑๘.๘๓	๑๑,๒๙๗.๐๘	๒.๕
หนองไทร	๓๘๑	๔,๐๗๐.๗๖	๓,๙๘๖.๘๓	๙,๙๖๗.๐๗๕	๒.๕
เขาหัวควาย	๑๗๗	๒,๕๕๗.๔๙	๒,๔๙๓.๙๐	๖,๒๓๔.๗๕	๒.๕
ตะพาน	๗๑๑	๑๒,๐๖๑.๑๔	๑๑,๔๗๘.๖๕	๒๘,๖๙๖.๖๓	๒.๕
รวม	๖,๐๑๐	๙๔,๓๔๐.๑๐	๙๐,๕๐๑.๕๔	๒๒๖,๒๕๔	๒.๕

ที่มา : สำนักงานเกษตรอำเภอพุนพิน, พ.ศ. ๒๕๖๙



ภาพที่ ๗ แผนที่แสดงพื้นที่ปลูกปาล์มน้ำมัน (พื้นที่ปลูกจริง)  
(ที่มา : สำนักงานเกษตรอำเภอพุนพิน, พ.ศ. ๒๕๖๙)

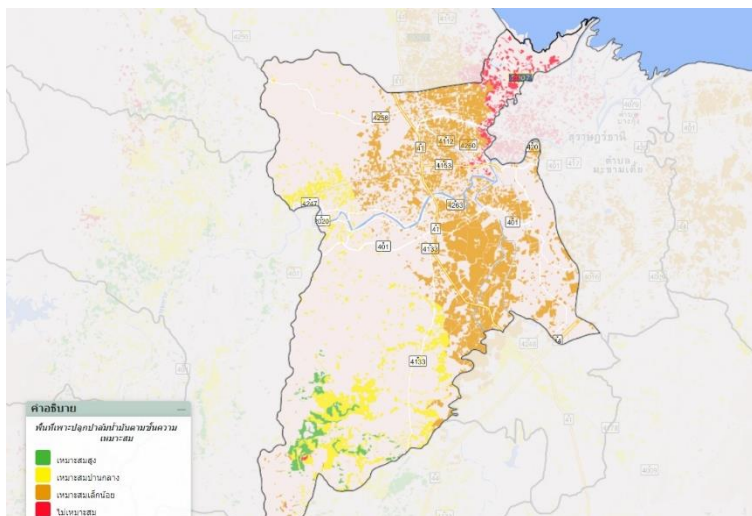
(๓) พื้นที่ปลูกปาล์มน้ำมัน ตามระดับชั้นความเหมาะสม

ตารางที่ ๓๓ แสดงพื้นที่ปลูกปาล์มน้ำมันตามระดับชั้นความเหมาะสม

ตำบล	พื้นที่ปลูกตามระดับความเหมาะสมสำหรับการปลูกปาล์มน้ำมัน (ไร่)				รวมพื้นที่ทั้งหมด
	เหมาะสมมาก (S๑)	เหมาะสมปานกลาง (S๒)	เหมาะสมน้อย (S๓)	ไม่เหมาะสม (N)	
รวมอำเภอพุนพิน	๘,๔๐๕.๑๔	๓๘,๖๒๑.๕๗	๙๓,๓๗๔.๔๑	๗,๔๐๑.๗๓	๑๔๗,๘๐๒.๘๖
ท่าข้าม	๐	๐	๑๗,๙๗๒.๖๐	๖๙๓.๖๗	๑๘,๖๖๕.๒๗
ท่าสะท้อน	๐	๐	๗,๖๐๕.๓๑	๐	๗,๖๐๕.๓๑
ลิเล็ด	๐	๐	๑๔๒.๐๔	๔,๖๔๕.๐๐	๔,๗๘๗.๐๒
บางมะเคือ	๐	๗๖๑.๙๔	๔๓๘.๓๗	๐	๑,๒๐๐.๓๑
บางเดือน	๐	๑,๕๙๕.๒๖	๐	๐	๑,๕๙๕.๒๖
ท่าโรงช้าง	๐	๗๓๘.๔๔	๑๒,๙๐๖.๗๐	๐	๑๓,๖๔๕.๑๔
กรูด	๕๘๐.๗๓	๗,๔๗๗.๙๓	๕,๕๘.๕๑	๐	๑๓,๖๔๕.๑๗
พุนพิน	๐	๐	๒,๐๓๒.๗๐	๑๗๘.๐๑	๒,๒๑๐.๗๑
บางนอน	๐	๕,๔๑๖.๔๙	๗๙.๘๘	๐	๕,๔๙๖.๓๗
ศรีวิชัย	๐	๐	๕,๖๖๐.๙๙	๑,๕๕๐.๒๗	๗,๒๑๑.๒๖
นารอบ	๐	๔๘๙.๙๘	๕,๘๖๕.๐๓	๐	๖,๓๕๕.๐๑
มะลวน	๐	๔๒๗.๔๘	๘,๕๑๗.๖๘	๐	๘,๙๔๕.๑๖
หัวเตย	๐	๐	๔,๕๘๔.๓๘	๐	๔,๕๘๔.๓๘
หนองไทร	๐	๐	๖,๙๗๒.๐๖	๐	๖,๙๗๒.๐๖
เขาหัวควาย	๐	๑.๐๔	๑๓,๔๗๐.๖๐	๑๒๐.๙๒	๑๓,๕๙๒.๕๖
ตะปาน	๗,๘๒๔.๔๑	๒๑,๗๑๓.๐๐	๑,๕๔๑.๕๖	๒๑๓.๙๐	๓๑,๒๙๒.๘๗

ที่มา : กรมพัฒนาที่ดิน สำนักงานเศรษฐกิจการเกษตร GISTDA และกรมส่งเสริมการเกษตร, พ.ศ. ๒๕๖๐

แผนที่แสดงพื้นที่ปลูกปาล์มน้ำมัน ตามระดับชั้นความเหมาะสม อำเภอยะนิง



ภาพที่ ๘ แผนที่แสดงพื้นที่ปลูกปาล์มน้ำมันตามระดับชั้นความเหมาะสม

(ที่มา : กรมพัฒนาที่ดิน สำนักงานเศรษฐกิจการเกษตร GISTDA และกรมส่งเสริมการเกษตร, พ.ศ. ๒๕๖๐)

### ๑.๓ สถานการณ์ใช้เทคโนโลยีการผลิต

(๑) การใช้พันธุ์ดี เลือกซื้อพันธุ์จากแหล่งจำหน่ายที่มีความน่าเชื่อถือ ตรงตามพันธุ์มาปลูก และเลือกพันธุ์ปาล์มให้เหมาะสมกับสภาพพื้นที่ปลูก ซึ่งมีพันธุ์แนะนำ ได้แก่ สุราษฎร์ธานี ๗ สุราษฎร์ธานี ๘ และสุราษฎร์ธานี ๙ (ที่มาของข้อมูล : ศูนย์วิจัยปาล์มน้ำมันสุราษฎร์ธานี)

(๒) การเตรียมดินการเตรียมพื้นที่สำหรับการปลูกควรเริ่มดำเนินการตั้งแต่เดือนธันวาคม และเริ่มต้นการปลูกปาล์มน้ำมันตั้งแต่เดือนพฤษภาคมจนถึงเดือนกรกฎาคมเพื่อที่จะให้เสร็จเรียบร้อยก่อนฤดูฝนในแต่ละปี และก่อนการปลูกมีการปรับสภาพดินที่เป็นกรดโดยการใส่โดโลไมท์ เพื่อควบคุม pH ของดินให้คงที่

(๓) การปลูก ระบบการปลูกปาล์มน้ำมันที่นิยมปลูก คือ ปลูกแบบสามเหลี่ยมด้านเท่า ระยะ ๙ x ๙ x ๙ เมตร โดยปลูกปาล์มน้ำมันในช่วงฤดูฝน (ไม่ควรปลูกช่วงปลายฤดูฝนต่อเนื่องถึงฤดูแล้ง) หรือหลังจากปลูกต้นกล้าแล้วจะต้องมีฝนตกอีกอย่างน้อยประมาณ ๓ เดือนจึงจะเข้าฤดูแล้ง การปลูกปาล์มน้ำมันจะต้องใช้ต้นกล้าพันธุ์ดีมีอายุประมาณ ๘ ถึง ๑๔ เดือน จำนวน ๒๒ ถึง ๒๕ ต้นต่อไร่

(๔) ระบบการให้น้ำ สามารถให้น้ำโดยใช้ระบบมินิสปริงเกอร์ ปริมาณน้ำ ๓-๕ ลิตร/พื้นที่ทรงพุ่ม ๑ ตารางเมตรทุกวันช่วงแล้ง หรือในสภาพของพื้นที่ที่อยู่ในช่วงฤดูแล้งที่ยาวนาน หรือสภาพพื้นที่ที่มีการขาดน้ำมากกว่า ๒๕๐ มิลลิเมตรต่อปี หากมีแหล่งน้ำเพียงพอก็ควรจะให้มีการให้น้ำเสริมในช่วงฤดูแล้ง ในปริมาณ ๑๕๐ ถึง ๒๐๐ ลิตรต่อต้นต่อวัน

(๕) การดูแลรักษาปาล์มน้ำมันที่มีขนาดเล็กและยังไม่ให้ผลผลิตควรตัดทางใบล่างสุดโดยรอบลำต้นออกก่อน เพื่อให้ง่ายต่อการกำจัดวัชพืชบริเวณรอบโคนต้น หลังจากนั้นจึงค่อยตัดทางใบในตำแหน่งเหนือขึ้นไป ส่วนปาล์มน้ำมันที่โตแล้วนิยมตัดทางใบให้เหลือสำหรับรองรับทะลายปาล์มเพียง ๒ ทาง และเพื่อสะดวกในการเก็บเกี่ยวทางใบที่ถูกตัดเรียบร้อยแล้วควรวางเรียงให้กระจายไว้รอบโคนต้น หรือวางเรียงซ้อน ๒ ถึง ๓ ชั้น และวางเป็นแถวระหว่างแถวต้นปาล์ม จะเป็นการช่วยเพิ่มอินทรีย์วัตถุให้แก่ดิน และสามารถรักษาความชุ่มชื้นของดินได้อีกทางหนึ่งด้วย

(๖) การใส่ปุ๋ย ควรมีการตรวจวิเคราะห์ดินทุกๆปี ก่อนการใส่ปุ๋ย โดยการใส่ปุ๋ยตามค่าวิเคราะห์ดิน ควรจะใส่ปุ๋ยเมื่อดินมีความชื้นเพียงพอ และหลีกเลี่ยงการใส่ปุ๋ยเมื่อมีสภาพอากาศแห้งแล้งจัดหรือมีฝนตกหนัก และในระยะปีแรกหลังจากปลูกควรใส่ปุ๋ย จำนวน ๔ ถึง ๕ ครั้ง และตั้งแต่ปีที่ ๒ เป็นต้นไป ควรใส่ปุ๋ยจำนวน ๓ ครั้งต่อปี ส่วนช่วงที่เหมาะสมในการใส่ปุ๋ยคือ ช่วงต้นฤดูฝน กลางฤดูฝน และปลายฤดูฝน ตั้งแต่ปีที่ ๕ ขึ้นไป อาจพิจารณาใส่ปุ๋ยเพียงปีละ ๒ ครั้ง หากสภาพแวดล้อมเหมาะสมสำหรับการใส่ปุ๋ย (ตามอัตราที่แนะนำ) ก็ควรจะแบ่งใส่ จำนวน ๓ ครั้งต่อปี และแนะนำให้ใช้สัดส่วน ๕๐ ต่อ ๒๕ ต่อ ๒๕ เปอร์เซนต์ สำหรับการใส่ปุ๋ยในช่วงต้นฤดูฝน กลางฤดูฝน และปลายฤดูฝน และเมื่อแบ่งใส่ จำนวน ๒ ครั้งต่อปี ให้ใช้สัดส่วน ๖๐ ต่อ ๔๐ เปอร์เซนต์ ในช่วงระยะต้นฤดูฝนและก่อนปลายฤดูฝนตามลำดับ

ช่วงต้นฤดูฝน คือ ประมาณเดือนพฤษภาคมถึงเดือนมิถุนายน

๑. ช่วงกลางฤดูฝน คือ ประมาณเดือนกรกฎาคมถึงเดือนกันยายน

๒. ช่วงปลายฤดูฝน คือ ประมาณเดือนตุลาคมถึงเดือนพฤศจิกายน

(๗) การเก็บเกี่ยว

๑. ตัดทะลายปาล์มน้ำมันอยู่ในระยะสุกพอดีคือทะลายปาล์มเริ่มมีผลร่วง แต่ไม่ควรตัดทะลายปาล์มที่ยังดิบอยู่เพราะในผลปาล์มดิบยังมีสภาพเป็นน้ำและมีแป้งอยู่ ยังไม่แปรสภาพเป็นน้ำมัน ส่วนทะลายที่สุกเกินไปจะมีกรดไขมันอิสระสูงและผลปาล์มสดอาจมีสารบางชนิดอยู่ อาจเป็นอันตรายกับผู้บริโภคได้

๒. รอบของการเก็บเกี่ยว จะอยู่ในช่วงที่ผลปาล์มน้ำมันออกชุก ควรจะอยู่ในช่วง ๗ ถึง ๑๐ วัน

๓. ผลปาล์มที่เป็นลูกร่วงที่อยู่บริเวณโคนปาล์มน้ำมัน และที่ค้างในกาบต้นควรเก็บออกมาให้หมด

๔. ก้านทะลายของปาล์มน้ำมันควรตัดให้สั้นและต้องให้ติดกับทะลาย

๕. พยายามให้ทะลายปาล์มน้ำมันชอกช้ำน้อยที่สุด

(๘) การปฏิบัติหลังการเก็บเกี่ยว การเก็บรวบรวมผลปาล์ม การเก็บพยายามลดจำนวนครั้งในการถ่ายเทเป็นกองย่อย ๆ เมื่อผลปาล์มชอกช้ำมีบาดแผลจะทำให้ปริมาณของกรดไขมันอิสระจะมีจำนวนเพิ่มมากขึ้น การส่งปาล์มออกจากสวนปาล์มเองก็ควรมีการตรวจสอบโดยการลงทะเบียนผลปาล์มและการบรรทุกควรจะมีตาข่ายคลุมเพื่อไม่ให้ผลปาล์มร่วงระหว่างทางขนส่ง

(๙) การป้องกันกำจัดโรคและแมลงศัตรู นอกจากใช้สารเคมีในการป้องกันกำจัดโรคและแมลงศัตรูปาล์มน้ำมันแล้ว มีการใช้สารชีวภัณฑ์ชนิดต่าง ๆ ร่วมด้วย

#### ๑.๔ ปฏิทินการเพาะปลูก

เกษตรกรในอำเภอพุนพิน มีการปลูกปาล์มน้ำมัน ดังนี้

ชื่อสินค้า	ม.ค.	ก.พ.	มี.ค.	เม.ย.	พ.ค.	มิ.ย.	ก.ค.	ส.ค.	ก.ย.	ต.ค.	พ.ย.	ธ.ค.
ปาล์มน้ำมัน	←				△	△						→
	←				▽	▽	▽					→

สัญลักษณ์

← → ช่วงฤดูปลูก

△ ปลูกสูงสุด

← ... → ช่วงฤดูเก็บเกี่ยว

▽ เก็บเกี่ยวสูงสุด

ภาพที่ ๙ แสดงปฏิทินการเพาะปลูก

## ๑.๕ ต้นทุนการผลิต

## ตารางที่ ๓๔ แสดงต้นทุนการผลิตปาล์มน้ำมัน ปี ๒๕๖๘

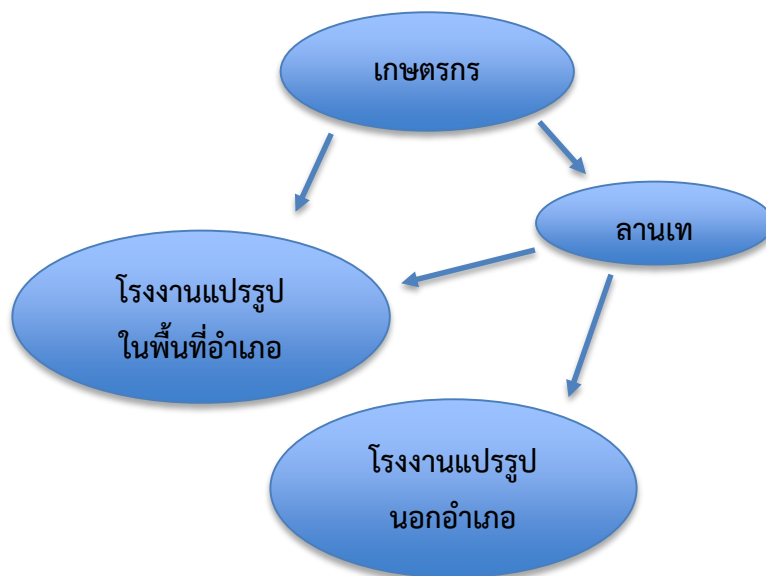
รายการ	ต้นทุน (บาท/ไร่)					
	๑	๒	๓-๕	๖-๑๐	๑๑-๑๕	๑๖ ปีขึ้นไป
<b>๑. ต้นทุนผันแปร</b>	<b>๕,๓๐๑</b>	<b>๒,๕๗๑</b>	<b>๔,๑๑๑</b>	<b>๗,๓๖๕</b>	<b>๖,๕๙๗</b>	<b>๘,๗๙๖</b>
๑.๑ ค่าวัสดุ/ปัจจัยการผลิต	๓,๙๕๐	๑,๒๙๔	๑,๗๗๕	๓,๙๒๓	๒,๘๔๔	๒,๓๑๕
ต้นพันธุ์	๓,๓๐๐	-	-	-	-	-
ปุ๋ยเคมี	๔๔๐	๑,๑๓๒	๑,๕๔๕	๓,๒๐๗	๒,๖๐๔	๒,๐๗๖
ปุ๋ยอินทรีย์	-	-	๑๒๐	-	๑๒๑	๑๓๗
วัสดุปรับปรุงดิน	-	-	-	-	-	๕๓
ฮอร์โมน	-	-	-	๖๓๔	-	-
อาหารเสริม	-	-	-	-	-	-
สารป้องกันและปราบวัชพืช	-	-	๓๕	๑๖	๒๑	๒๕
สารป้องกันและปราบศัตรูพืช	-	-	-	-	-	-
สารป้องกันและปราบโรคพืช	-	-	-	-	-	-
น้ำมันเชื้อเพลิงและหล่อลื่น	๑๔๓	๑๔๔	๓๐	๒๑	๔๘	๔
ค่าไฟ	-	-	-	-	-	-
วัสดุสิ้นเปลือง	๖๖	๑๘	๔๓	๔๒	๔๙	๑๘
๑.๒ ค่าแรงงานคน	๒๕๓	๑๐๐	๑,๑๒๗	๒,๐๓๕	๑,๙๒๐	๒,๑๕๖
๑.๓ ค่าแรงงานเครื่องจักร	๖๕๖	๑,๐๕๖	๖๕๑	๒๗๘	๕๒๐	๒,๗๔๒
๑.๔ ค่าซ่อมแซมอุปกรณ์การเกษตร	๑๕๓	๒๘	๑๗	๔๔	๑๙	๑
๑.๕ ค่าขนส่งผลผลิต	-	-	๓๓๖	๖๓๘	๘๖๗	๑,๐๐๘
๑.๖ ค่าเสียโอกาสเงินลงทุน	๒๘๗	๙๒	๒๐๓	๔๔๕	๔๒๔	๕๗๑
๑.๗ ดอกเบี้ยเงินกู้	-	-	-	-	-	-
<b>๒. ต้นทุนคงที่</b>	<b>๑,๘๔๗</b>	<b>๑,๖๑๑</b>	<b>๑,๗๖๕</b>	<b>๑,๖๓๖</b>	<b>๑,๖๔๗</b>	<b>๑,๕๒๘</b>
๒.๑ ค่าเช่าที่ดิน/ค่าใช้ที่ดิน	๑,๔๙๕	๑,๔๙๕	๑,๔๙๔	๑,๔๙๕	๑,๔๙๕	๑,๔๙๕
๒.๓ ค่าเสื่อมเครื่องมือและอุปกรณ์การเกษตร	๓๕๒	๑๑๖	๒๖๕	๑๓๖	๑๕๒	๒๘
<b>รวมต้นทุนการผลิต</b>	<b>๗,๑๔๘</b>	<b>๔,๑๘๒</b>	<b>๕,๘๗๖</b>	<b>๙,๐๐๑</b>	<b>๘,๒๔๔</b>	<b>๑๐,๓๒๔</b>

(ที่มา : สำนักงานเกษตรอำเภอพุนพิน, พ.ศ. ๒๕๖๘)

๑.๖ สถานการณ์การตลาด/วิถีการตลาด

๑) วิถีการตลาด (เป็นวิถีตลาดที่เกิดขึ้นในอำเภอ)

Flow chart แสดงเส้นทางวิถีตลาดของอำเภอพุนพิน



ภาพที่ ๑๐ แสดงวิถีการตลาดปาล์มน้ำมันอำเภอ

(ที่มา : สำนักงานเกษตรอำเภอพุนพิน, พ.ศ. ๒๕๖๙)

๒) แหล่งรับซื้อผลผลิต/ โรงงานแปรรูป

มีโรงงานสกัดน้ำมันปาล์ม รวม ๒ แห่ง

- อยู่ในหมู่ที่ ๔ ตำบล ท่าสะท้อน จำนวน ๑ แห่ง

- อยู่ในเขตเทศบาลเมืองท่าข้าม จำนวน ๑ แห่ง

๑.๗ เกษตรกรและองค์กรเกษตรกรที่เกี่ยวข้องกับสินค้าในพื้นที่

๑) เกษตรกร

มีเกษตรกรผู้ปลูกในอำเภอจำนวน ๖,๐๑๐ ราย และมีเกษตรกรที่เป็นต้นแบบในพื้นที่ จำนวน ๒ ราย มีความรู้ ความชำนาญ องค์กรความรู้ในเทคโนโลยีการผลิต ที่มีความโดดเด่น ดังนี้

ตารางที่ ๓๕ แสดงเกษตรกรต้นแบบของสินค้าในพื้นที่

ที่	หมู่	ตำบล	ประเภท	องค์กรความรู้โดดเด่น
๑	๒	ศรีวิชัย	การจัดการสวน	การจัดการสวน ระบบน้ำ
๒	๔	ท่าสะท้อน	การเพิ่มผลผลิต	ระบบน้ำในสวน

(ที่มา : สำนักงานเกษตรอำเภอพุนพิน, พ.ศ. ๒๕๖๙)

๒) องค์กรเกษตรกร ดังนี้

ตารางที่ ๓๖ แสดงองค์กรเกษตรกรที่เกี่ยวข้องกับสินค้าในพื้นที่

องค์กรเกษตรกร	จำนวน (แห่ง)	ชื่อกลุ่ม
ศพก.	๑๐	๑. ศพก. อำเภอพุนพิน ๒. ศพก.เคเรือข่าย ต. กรูด ๓. ศพก.เคเรือข่าย ต.พุนพิน ๔. ศพก.เคเรือข่าย ต.ศรีวิชัย ๕. ศพก.เคเรือข่าย ต.น้ำรอบ ๖. ศพก.เคเรือข่าย ต.มะลวน ๗. ศพก.เคเรือข่าย ต.มะลวน (ชุมแสง) ๘. ศพก.เคเรือข่าย ต.หัวเตย ๙. ศพก.เคเรือข่าย ต.หนองไทร ๑๐. ศพก.เคเรือข่าย ต.ตะปาน
แปลงใหญ่	๖	๑. แปลงใหญ่ปาล์มน้ำมัน ม.๔ ตำบลมะลวน อำเภอพุนพิน จังหวัดสุราษฎร์ธานี ๒. แปลงใหญ่ปาล์มน้ำมัน ตำบลบางอน อำเภอพุนพิน จังหวัดสุราษฎร์ธานี ๓. แปลงใหญ่ปาล์มน้ำมัน หมู่ที่ ๓ ตำบลท่าสะท้อน อำเภอพุนพิน จังหวัดสุราษฎร์ธานี ๔. แปลงใหญ่ปาล์มน้ำมัน หมู่ที่ ๔ ตำบลท่าสะท้อน อำเภอพุนพิน จังหวัดสุราษฎร์ธานี ๕. แปลงใหญ่ปาล์มน้ำมัน ตำบลท่าข้าม-เขาหัวควาย อำเภอพุนพิน จังหวัดสุราษฎร์ธานี ๖. แปลงใหญ่ปาล์มน้ำมันตำบลบางเตื่อน อำเภอพุนพิน จังหวัดสุราษฎร์ธานี
วิสาหกิจชุมชน	๙	๑. ผู้ผลิตปาล์มน้ำมันอย่างยั่งยืนจังหวัดสุราษฎร์ธานี ๒. แปลงใหญ่ปาล์มน้ำมัน ตำบลบางอน ๓. กลุ่มเกษตรกรสวนปาล์มศรีวิชัย ๔. เกษตรกรชาวสวนปาล์มเพื่อการผลิต ต.มะลวน ๕. ผู้ผลิตปาล์มน้ำมันอย่างยั่งยืนท่าข้าม-เขาหัวควาย ๖. ผู้ผลิตปาล์มน้ำมันอย่างยั่งยืนบ้านไทรงาม-หนองจอก ๗. ผู้ปลูกปาล์มน้ำมันอย่างยั่งยืน อำเภอพุนพิน ๘. ผู้ผลิตปาล์มน้ำมันอย่างยั่งยืนบ้านท่าสะท้อน ๙. ผู้ผลิตปาล์มน้ำมันอย่างยั่งยืนอำเภอพุนพิน
กลุ่มส่งเสริมอาชีพ	๑	๑. กลุ่มส่งเสริมอาชีพการเกษตรกลุ่มผู้ปลูกปาล์มน้ำมันตำบลบางอน

## ๒. การวิเคราะห์ Supply chain

ตารางที่ ๓๗ แสดงการวิเคราะห์ Supply chain ของสินค้าปาล์มน้ำมัน อำเภอพุนพิน

		ต้นทาง	กลางทาง	ปลายทาง
มิติพื้นที่	สถานการณ์ปัจจุบัน	พื้นที่สวนปาล์มกระจายหลายตำบล ส่วนใหญ่เป็นรายย่อย	ใช้รถบรรทุกเอกชนรับจ้างเป็นเที่ยว	มีโรงสกัดในอำเภอและพื้นที่ใกล้เคียง
	ปัญหา Pain point	ขาดข้อมูลวิเคราะห์ดิน/ผลผลิตรายแปลง วางแผนไม่แม่นยำ	ถนนบางช่วงชำรุด รถรอคิวนานช่วงผลผลิตออกมาก	ความแออัดหน้าโรงงาน ราคาผันผวนตามปริมาณ
	แนวทาง/App tech. ที่ จะใช้แก้ปัญหา	ระบบ GIS แผนที่แปลงปลูก + แอปข้อมูลดิน/อากาศ	แอปจองคิวรถขนส่ง + GPS ติดตามรถ	ระบบจองคิวเข้าโรงงาน + แอปราคากลางเรียลไทม์
มิติคน	สถานการณ์ปัจจุบัน	เกษตรกรรายย่อยจำนวนมาก บางส่วนสูงวัย	คนขับรถรับจ้างอิสระ/ลานเท	โรงงานบริหารงานกึ่ง Manua
	ปัญหา Pain point	ขาดความรู้เทคโนโลยีและการเพิ่มผลผลิต	ไม่ทราบเวลาคิวแน่นอน เสียเวลารอ	วางแผนปริมาณรับซื้อยาก ข้อมูลไม่เชื่อมต่อ
	แนวทาง/App tech. ที่ จะใช้แก้ปัญหา	แอปอบรมออนไลน์/คลิปสั้น + กลุ่มแจ้งข่าวราคา	แอปแจ้งรอบรับซื้อ/ระบบคิวออนไลน์	Dashboard วิเคราะห์ปริมาณรับซื้อและคาดการณ์ผลผลิต
มิติสินค้า	สถานการณ์ปัจจุบัน	ผลปาล์มสดคุณภาพต่างกันตามอายุและการเก็บเกี่ยว	ขนส่งบางครั้งล่าช้า ทำให้คุณภาพลด	แปรรูปเป็นน้ำมันปาล์มดิบ (CPO) ส่งต่อโรงกลั่น
	ปัญหา Pain point	ตัดไม้ตรงระยะสุก ทำให้เปอร์เซ็นต์น้ำมันต่ำ	ความร้อนสะสม ทำให้ค่า FFA สูง	ขาดระบบตรวจสอบย้อนกลับถึงแปลงปลูก
	แนวทาง/App tech. ที่ จะใช้แก้ปัญหา	แอป AI ประเมินความสุกก่อนตัด	ติดตาม IoT วัดอุณหภูมิในรถขนส่ง	ระบบ Traceability ตรวจสอบย้อนกลับทั้งห่วงโซ่

บทที่ ๓

บทสรุปโครงการ/กิจกรรมตามกรอบการพัฒนาการเกษตรเชิงพื้นที่

๑. แบบสรุปโครงการแบบย่อ (Project Brief) ของทุกโครงการ

ตารางที่ ๓๘ แสดงแบบสรุปโครงการแบบย่อ (Project Brief)

หัวข้อ	รายละเอียด
๑. ชื่อโครงการสำคัญ	โครงการยกระดับการบริหารจัดการห่วงโซ่อุปทานปาล์มน้ำมัน อำเภอพุนพิน เพื่อเพิ่มประสิทธิภาพการผลิตและความยั่งยืนทางเศรษฐกิจ
๒. ชื่อแผนงาน	แผนงานการพัฒนาเศรษฐกิจฐานรากและการยกระดับสินค้าเกษตร อุตสาหกรรม
๓. แนวทางการพัฒนา	แนวทางการพัฒนาด้านการเพิ่มประสิทธิภาพการผลิตสินค้าเกษตร การเพิ่มมูลค่า และการประยุกต์ใช้เทคโนโลยีและนวัตกรรมเพื่อเสริมสร้างขีดความสามารถในการแข่งขันของภาคการเกษตร
๔. หลักการและเหตุผล	อำเภอพุนพินเป็นพื้นที่สำคัญด้านการปลูกปาล์มน้ำมันของจังหวัดสุราษฎร์ธานี มีบทบาทต่อระบบเศรษฐกิจฐานรากและการจ้างงานในภาคการเกษตร อย่างไรก็ตาม ปัจจุบันการผลิตปาล์มน้ำมันในพื้นที่ยังประสบปัญหาด้านประสิทธิภาพการผลิต คุณภาพผลผลิตที่ไม่สม่ำเสมอ การเก็บเกี่ยวไม่เป็นไปตามระยะสุกที่เหมาะสม ตลอดจนความผันผวนของราคาผลผลิตและต้นทุนการผลิตที่เพิ่มสูงขึ้นการดำเนินโครงการยกระดับการบริหารจัดการห่วงโซ่อุปทานปาล์มน้ำมันในพื้นที่อำเภอพุนพินอย่างเป็นระบบ ตั้งแต่กระบวนการผลิต การรวบรวม การขนส่ง และการเชื่อมโยงตลาด จึงมีความจำเป็นอย่างยิ่ง เพื่อเพิ่มประสิทธิภาพลดต้นทุนการผลิต เพิ่มรายได้แก่เกษตรกร และเสริมสร้างความมั่นคงทางเศรษฐกิจของพื้นที่ในระยะยาว
๕. วัตถุประสงค์ของโครงการ	๑. เพื่อยกระดับประสิทธิภาพและคุณภาพการผลิตปาล์มน้ำมันในพื้นที่อำเภอพุนพิน ๒. เพื่อส่งเสริมให้เกษตรกรดำเนินการเก็บเกี่ยวปาล์มน้ำมันตามระยะสุกที่เหมาะสม ๓. เพื่อเพิ่มรายได้และลดต้นทุนการผลิตของเกษตรกรอย่างเป็นรูปธรรม ๔. เพื่อพัฒนาระบบบริหารจัดการข้อมูล การตลาด และการขนส่งปาล์มน้ำมันอย่างเป็นระบบ
๖. ตัวชี้วัดและค่าเป้าหมาย	๑. จำนวนเกษตรกรผู้ปลูกปาล์มน้ำมันเข้าร่วมโครงการ ไม่น้อยกว่า ๒๐๐ ราย ๒. พื้นที่สวนปาล์มน้ำมันที่ได้รับการพัฒนา ไม่น้อยกว่า ๑,๐๐๐ ไร่ ๓. ผลผลิตปาล์มน้ำมันเฉลี่ยต่อไร่ เพิ่มขึ้นไม่น้อยกว่าร้อยละ ๑๕ ๔. ต้นทุนการผลิตของเกษตรกร ลดลงไม่น้อยกว่าร้อยละ ๑๐
๗. พื้นที่เป้าหมาย	พื้นที่ปลูกปาล์มน้ำมันในเขตอำเภอพุนพิน จังหวัดสุราษฎร์ธานี

หัวข้อ	รายละเอียด
๘. กิจกรรมหลัก	๑. ดำเนินการสำรวจและจัดทำฐานข้อมูลเกษตรกรและพื้นที่ปลูกปาล์มน้ำมันในระดับแปลง ๒. จัดอบรมและถ่ายทอดองค์ความรู้ด้านการจัดการสวนปาล์มน้ำมัน การบำรุงรักษา และการเก็บเกี่ยวอย่างถูกต้องตามหลักวิชาการ ๓. ส่งเสริมและสนับสนุนการประยุกต์ใช้เทคโนโลยีและแอปพลิเคชันเพื่อการบริหารจัดการสวนปาล์มน้ำมัน ๔. พัฒนาระบบการรวบรวมผลผลิตและการขนส่งเพื่อลดความสูญเสียและเพิ่มประสิทธิภาพด้านโลจิสติกส์ ๕. ส่งเสริมการเชื่อมโยงเครือข่ายระหว่างเกษตรกร สหกรณ์ และโรงงานสกัดน้ำมันปาล์มอย่างเป็นธรรม
๙. หน่วยงานดำเนินการ	๑. สำนักงานเกษตรจังหวัดสุราษฎร์ธานี ๒. สำนักงานเกษตรอำเภอพุนพิน
๑๐. ระยะเวลาในการดำเนินโครงการ	๑ ปี (มกราคม ๒๕๖๙ – กันยายน ๒๕๗๐)
๑๑. งบประมาณ	งบประมาณรวมทั้งสิ้น ๑,๐๐๐,๐๐๐ บาท แหล่งงบประมาณ : งบประมาณจังหวัด งบพัฒนาจังหวัด และงบสนับสนุนจากหน่วยงานที่เกี่ยวข้อง
๑๒. ผลผลิต (Output)	๑. เกษตรกรได้รับการพัฒนาความรู้ ทักษะ และศักยภาพด้านการผลิตปาล์มน้ำมันอย่างมีประสิทธิภาพ ๒. มีฐานข้อมูลและระบบบริหารจัดการสวนปาล์มน้ำมันในพื้นที่อำเภอพุนพิน ๓. มีผลผลิตปาล์มน้ำมันที่มีคุณภาพและได้มาตรฐานเพิ่มขึ้น
๑๓. ผลลัพธ์จากการดำเนินโครงการ (Outcome)	๑. เกษตรกรผู้ปลูกปาล์มน้ำมันมีรายได้เพิ่มขึ้นอย่างยั่งยืน ๒. ระบบการผลิตและการจัดการปาล์มน้ำมันในพื้นที่มีประสิทธิภาพและมาตรฐานสูงขึ้น ๓. ลดความสูญเสียและต้นทุนในกระบวนการผลิตและการขนส่งอย่างเป็นรูปธรรม ๔. เสริมสร้างความมั่นคงและความเข้มแข็งของเศรษฐกิจฐานรากในพื้นที่อำเภอพุนพิน

## ๒. สรุปโครงการ/กิจกรรมตามกรอบการพัฒนาการเกษตรเชิงพื้นที่

ตารางที่ ๓๙ แสดงสรุปโครงการ/กิจกรรมตามกรอบการพัฒนาการเกษตรเชิงพื้นที่

โครงการ (Project)	ปัจจัยขาเข้า (Input)	กิจกรรม/กระบวนการ (Activities)	ผลการดำเนินงานกิจกรรม			แหล่ง งบประมาณ	ปีที่ ดำเนินการ
			ผลผลิต (Output) (เห็นผลทันทีหรือภายใน ๑ ปี)	ผลลัพธ์ (Outcome) (เห็นผลภายใน ๒ ปี)	ผลกระทบ (Impact) (เห็นผลภายใน ๓ - ๕ ปี)		
โครงการยกระดับการบริหารจัดการห่วงโซ่อุปทานปาล์มน้ำมัน อำเภอร่อนพิบูลย์ เพื่อเพิ่มประสิทธิภาพการผลิตและความยั่งยืนทางเศรษฐกิจ	<ul style="list-style-type: none"> <li>- ข้อมูลพื้นที่ (Agri-map)</li> <li>- บุคลากรด้านส่งเสริมการเกษตร</li> <li>- วิทยากร</li> <li>- งบประมาณ</li> </ul>	<p>๑. ดำเนินการสำรวจและจัดทำฐานข้อมูลเกษตรกรและพื้นที่ปลูกปาล์มน้ำมันในระดับแปลง</p> <p>๒. จัดอบรมและถ่ายทอดองค์ความรู้ด้านการจัดการสวนปาล์มน้ำมัน การบำรุงรักษา และการเก็บเกี่ยวอย่างถูกต้องตามหลักวิชาการ</p> <p>๓. ส่งเสริมและสนับสนุนการประยุกต์ใช้เทคโนโลยีและแอปพลิเคชันเพื่อการบริหารจัดการสวนปาล์มน้ำมัน</p> <p>๔. พัฒนาระบบการรวบรวมผลผลิตและการขนส่งเพื่อลดความสูญเสียและเพิ่มประสิทธิภาพด้านโลจิสติกส์</p>	<p>๑. เกษตรกรได้รับการพัฒนาความรู้ ทักษะ และศักยภาพด้านการผลิตปาล์มน้ำมันอย่างมีประสิทธิภาพ</p> <p>๒. มีฐานข้อมูลและระบบบริหารจัดการสวนปาล์มน้ำมันในพื้นที่อำเภอร่อนพิบูลย์</p> <p>๓. มีผลผลิตปาล์มน้ำมันที่มีคุณภาพและได้มาตรฐานเพิ่มขึ้น</p>	<p>๑. เกษตรกรผู้ปลูกปาล์มน้ำมันมีรายได้เพิ่มขึ้นอย่างยั่งยืน</p> <p>๒. ระบบการผลิตและการจัดการปาล์มน้ำมันในพื้นที่มีประสิทธิภาพและมาตรฐานสูงขึ้น</p> <p>๓. ลดความสูญเสียและต้นทุนในกระบวนการผลิตและการขนส่งอย่างเป็นรูปธรรม</p> <p>๔. เสริมสร้างความมั่นคงและความเข้มแข็งของเศรษฐกิจฐานรากในพื้นที่อำเภอร่อนพิบูลย์</p>	<ul style="list-style-type: none"> <li>- เกษตรกรมีรายได้มั่นคง</li> <li>- ระบบการผลิตยั่งยืน</li> </ul>	<ul style="list-style-type: none"> <li>- งบประมาณจังหวัด</li> <li>- แหล่งหน่วยงานที่เกี่ยวข้อง</li> </ul>	๒๕๖๙

โครงการ (Project)	ปัจจัยขาเข้า (Input)	กิจกรรม/กระบวนการ (Activities)	ผลการดำเนินงานกิจกรรม			แหล่ง งบประมาณ	ปีที่ ดำเนินการ
			ผลผลิต (Output) (เห็นผลทันทีหรือภายใน ๑ ปี)	ผลลัพธ์ (Outcome) (เห็นผลภายใน ๒ ปี)	ผลกระทบ (Impact) (เห็นผลภายใน ๓ - ๕ ปี)		
		๕. ส่งเสริมการเชื่อมโยง เครือข่ายระหว่าง เกษตรกร สหกรณ์ และ โรงงานสกัดน้ำมันปาล์ม อย่างเป็นธรรม					

## บรรณานุกรม

- กระทรวงเกษตรและสหกรณ์. ไม่ปรากฏปีที่พิมพ์. ฐานข้อมูล Agri-map. สืบค้น ๓๐ มกราคม ๒๕๖๙. จาก <https://agri-map-online.moac.go.th>.
- กรมชลประทาน. ไม่ปรากฏปีที่พิมพ์. โครงการชลประทานขนาดใหญ่ และขนาดกลาง. สืบค้น ๑๘ มกราคม ๒๕๖๙. จาก. <http://rio๑๕.rid.go.th>
- กรมทรัพยากรน้ำบาดาล. ไม่ปรากฏปีที่พิมพ์. ข้อมูลน้ำบาดาล. สืบค้น ๖ กุมภาพันธ์ ๒๕๖๙. จาก <https://www.dgr.go.th/th/newsAll/๑๒๔/๙๐๔๘>
- กรมพัฒนาที่ดิน. ไม่ปรากฏปีที่พิมพ์. ฐานข้อมูลดินออนไลน์. สืบค้น ๓๐ มกราคม ๒๕๖๙. จาก <https://dinonline.ldd.go.th>.
- กรมส่งเสริมการเกษตร. ไม่ปรากฏปีที่พิมพ์. ระบบฐานข้อมูลทะเบียนเกษตรกร. สืบค้น ๒๙ มกราคม ๒๕๖๙. จาก <http://www.farmer.doae.go.th/farmer/index/index๑>.
- กรมส่งเสริมการเกษตร. ไม่ปรากฏปีที่พิมพ์. ระบบส่งเสริมการเกษตรแบบแปลงใหญ่. สืบค้น ๙ กุมภาพันธ์ ๒๕๖๙. จาก <https://co-farm.doae.go.th/login.php>
- กรมส่งเสริมการเกษตร. ไม่ปรากฏปีที่พิมพ์. ระบบข้อมูลทะเบียนวิสาหกิจชุมชน. สืบค้น ๓ กุมภาพันธ์ ๒๕๖๙. จาก <https://smcemanage.doae.go.th/management/enterprise-information>
- สำนักงานทรัพยากรน้ำแห่งชาติ. ไม่ปรากฏปีที่พิมพ์. สถานการณ์น้ำประเทศไทย. สืบค้น ๓ กุมภาพันธ์ ๒๕๖๙. จาก <https://nationalthaiwater.onwr.go.th/>
- ที่ว่าการอำเภอพุนพิน. ๒๕๖๙. ข้อมูลประชากร. (อัดสำเนา)
- สถานีพัฒนาที่ดินสุราษฎร์ธานี. ๒๕๖๙. ข้อมูลสระเก็บน้ำในไร่นานอกเขตชลประทาน. (อัดสำเนา)
- สำนักงานประมงอำเภอพุนพิน. ๒๕๖๙. ข้อมูลเกษตรกรผู้เพาะเลี้ยงสัตว์น้ำ. (อัดสำเนา)
- สำนักงานปศุสัตว์อำเภอพุนพิน. ๒๕๖๙. ข้อมูลเกษตรกรผู้ทำปศุสัตว์. (อัดสำเนา)
- สำนักงานพัฒนาชุมชนอำเภอพุนพิน. ๒๕๖๙. ข้อมูลผู้ประกอบการ OTOP. (อัดสำเนา)
- สำนักงานสหกรณ์จังหวัดสุราษฎร์ธานี. ๒๕๖๙. ข้อมูลกลุ่มเกษตรกร และสหกรณ์. (อัดสำเนา)
- สำนักงานอุตินิยมวิทยาสุราษฎร์ธานี. ๒๕๖๙. ข้อมูลปริมาณน้ำฝน และอุณหภูมิเฉลี่ย. (อัดสำเนา)