

กรอบการพัฒนาการเกษตรเชิงพื้นที่  
ตำบลบ่อผุด อำเภอเกาะสมุย ปี ๒๕๖๙

สำนักงานเกษตรอำเภอเกาะสมุย  
จังหวัดสุราษฎร์ธานี

## คำนำ

อำเภอเกาะสมุย จังหวัดสุราษฎร์ธานี เป็นพื้นที่ที่มีลักษณะทางภูมิศาสตร์และเศรษฐกิจที่โดดเด่นและเป็นเอกลักษณ์ โดยเป็นแหล่งท่องเที่ยวระดับสากลที่ขับเคลื่อนด้วยอุตสาหกรรมบริการ ขณะเดียวกันภาคเกษตรกรรมดั้งเดิมยังคงเป็นรากฐานสำคัญในการรักษาความสมดุลของทรัพยากรธรรมชาติและวิถีชีวิตชุมชน อย่างไรก็ตาม ภายใต้ความเปลี่ยนแปลงของสภาวะเศรษฐกิจ สังคม และสภาพภูมิอากาศในปัจจุบัน การบริหารจัดการภาคเกษตรกรรมจึงจำเป็นต้องมีการวางแผนเชิงยุทธศาสตร์ที่ชัดเจน เพื่อยกระดับจากเกษตรกรรมแบบดั้งเดิมสู่เกษตรมูลค่าสูงอย่างยั่งยืน

เอกสารฉบับนี้จัดทำขึ้นภายใต้ “กรอบการพัฒนาการเกษตรเชิงพื้นที่ อำเภอเกาะสมุย ปี ๒๕๖๙” โดยมีวัตถุประสงค์หลักเพื่อรวบรวมข้อมูลพื้นฐานทางกายภาพ เศรษฐกิจ และสถิติการเกษตรในพื้นที่อย่างรอบด้าน สำหรับใช้เป็นฐานข้อมูลกลางในการกำหนดทิศทางและวางแผนยุทธศาสตร์การพัฒนาภาคเกษตรกรรมของอำเภอเกาะสมุยให้มีความชัดเจน สอดคล้องกับสภาพข้อเท็จจริงในแต่ละพื้นที่ และตอบสนองต่อความต้องการของเกษตรกรอย่างยั่งยืน ประโยชน์ของเอกสารฉบับนี้ มิได้เป็นเพียงการรวบรวมสถิติข้อมูลพืช ปศุสัตว์ และประมง เท่านั้น แต่ยังเป็นเครื่องมือสำคัญสำหรับหน่วยงานภาครัฐ ภาคเอกชน และผู้ที่เกี่ยวข้อง ในการนำไปใช้เป็นกรอบแนวทางเพื่อบูรณาการความร่วมมือในการส่งเสริมและสนับสนุนเกษตรกร ทั้งในด้านการเพิ่มประสิทธิภาพการผลิต การสร้างมูลค่าเพิ่มให้กับสินค้าเกษตรประจำถิ่น และการสร้างความเชื่อมโยงระหว่างภาคเกษตรกรรมกับภาคการท่องเที่ยว อันจะนำไปสู่การยกระดับคุณภาพชีวิตของเกษตรกรและการเติบโตทางเศรษฐกิจของอำเภอเกาะสมุยอย่างมั่นคง

สำนักงานเกษตรอำเภอเกาะสมุย หวังเป็นอย่างยิ่งว่ากรอบการพัฒนาการเกษตรเชิงพื้นที่ฉบับนี้ จะเป็นประโยชน์ต่อการบริหารจัดการภาคเกษตรกรรม และเป็นแนวทางสำคัญในการขับเคลื่อนยุทธศาสตร์การเกษตรเชิงพื้นที่ให้เกิดผลสัมฤทธิ์อย่างเป็นรูปธรรม เพื่อประโยชน์สูงสุดของพี่น้องเกษตรกรและประชาชนในอำเภอเกาะสมุยสืบไป

คณะผู้จัดทำ

สำนักงานเกษตรอำเภอเกาะสมุย

## สารบัญ

	หน้า
คำนำ	ก
สารบัญ	ข
สารบัญตาราง	ค
สารบัญภาพ	ง
บทที่ ๑ ข้อมูลสภาพทั่วไป	๑
<b>ข้อมูลด้านกายภาพ</b>	๑
๑. ที่ตั้ง อาณาเขต ขอบเขตการปกครอง	๑
๑.๑ ที่ตั้ง ขนาดพื้นที่	๑
๑.๒ อาณาเขต	๑
๑.๓ การแบ่งเขตการปกครอง	๒
๒. ลักษณะภูมิประเทศ	๓
๒.๑ สภาพพื้นที่ภูเขา ป่าไม้ ที่ราบสูง ที่ราบลุ่ม	๔
๒.๒ สภาพพื้นที่ ความลาดชัน	๔
๒.๓ กลุ่มชุดดิน	๔
๓. ลักษณะภูมิอากาศ	๘
๓.๑ ฤดูกาล	๘
๓.๒ ปริมาณน้ำฝนและอุณหภูมิ	๙
๔. เส้นทางคมนาคม	๑๐
๔.๑ เส้นทางคมนาคมระหว่างตำบล	๑๐
๔.๒ ถนนหลวงเชื่อมต่อระหว่างจังหวัดและอำเภอ	๑๐
๕. แหล่งน้ำและระบบชลประทาน	๑๐
๕.๑ แหล่งน้ำธรรมชาติ	๑๐
๕.๒ แหล่งน้ำที่สร้างขึ้นที่สำคัญ	๑๐
๖. การใช้ประโยชน์ที่ดิน	๑๑
<b>ข้อมูลด้านเศรษฐกิจ</b>	๑๒
๑. ข้อมูลสินค้าเกษตรที่สำคัญ	๑๒
๒. สินค้าเอกลักษณ์ประจำถิ่น/สินค้า GI	๑๓
<b>ข้อมูลด้านสังคม</b>	
๑. ข้อมูลเกษตรกร/องค์กรเกษตรกร	๑๓
๑.๑ เกษตรกร	๑๓
๑.๒ องค์กรและสถาบันเกษตรกร	๑๖

## สารบัญ (ต่อ)

	หน้า
<b>บทที่ ๒ การวิเคราะห์สถานการณ์การเกษตรของอำเภอ</b>	๒๑
๑. ข้อมูลประกอบการวิเคราะห์พื้นที่ของอำเภอ	๒๑
๑.๑ แหล่งน้ำหลัก	๒๑
๑.๒ พื้นที่เหมาะสม/ไม่เหมาะสม	๒๓
๑.๓ สถานการณ์ใช้เทคโนโลยีการผลิต	๒๔
๑.๔ ปฏิทินการเพาะปลูก	๒๔
๑.๕ ต้นทุนการผลิต	๒๔
๑.๖ สถานการณ์การตลาด/วิธีการตลาด	๒๔
๑.๗ เกษตรกรและองค์กรเกษตรกรที่เกี่ยวข้องกับสินค้าในพื้นที่	๒๕
๒. การวิเคราะห์ Supply chain	๒๖
<b>บทที่ ๓ บทสรุปโครงการ/กิจกรรมตามกรอบการพัฒนาการเกษตรเชิงพื้นที่</b>	๒๗
๑. แบบสรุปโครงการแบบย่อ (Project Brief) ของทุกโครงการ	๒๗
๒. สรุปโครงการ/กิจกรรมตามกรอบการพัฒนาการเกษตรเชิงพื้นที่	๒๘
<b>บรรณานุกรม</b>	

## สารบัญตาราง

ตารางที่		หน้า
๑	แสดงเขตการปกครอง	๒
๒	แสดงสรุปเขตการปกครอง	๒
๓	แสดงพื้นที่ป่าไม้	๔
๔	แสดงข้อมูลฤดูกาล	๘
๕	แสดงข้อมูลปริมาณน้ำฝน และอุณหภูมิเฉลี่ย ๕ ปี	๙
๖	แสดงข้อมูลบ่อบาดาล	๑๐
๗	แสดงข้อมูลการใช้ประโยชน์ที่ดิน	๑๑
๘	แสดงข้อมูลด้านพืช	๑๒
๙	แสดงข้อมูลด้านปศุสัตว์	๑๒
๑๐	แสดงข้อมูลด้านประมง	๑๓
๑๑	แสดงจำนวนครัวเรือน และประชากร	๑๓
๑๒	แสดงจำนวนหัวหน้าครัวเรือนจำแนกตามอายุ	๑๔
๑๓	แสดงจำนวนลักษณะการประกอบอาชีพ	๑๔
๑๔	แสดงจำนวนลักษณะการถือครองที่ดิน	๑๔
๑๕	แสดงจำนวนประเภทเอกสารสิทธิ์	๑๖
๑๖	แสดงจำนวนและสมาชิกสถาบันเกษตรกร	๑๖
๑๗	แสดงจำนวนผลิตภัณฑ์ที่ลงทะเบียน OTOP จำแนกตามผลิตภัณฑ์	๑๖
๑๘	แสดงข้อมูลกลุ่มวิสาหกิจชุมชน	๑๗
๑๙	แสดงข้อมูลกลุ่มแม่บ้านเกษตรกร กลุ่มยุวเกษตรกร และกลุ่มส่งเสริมอาชีพ	๑๗
๒๐	แสดงข้อมูลกลุ่มเกษตรกร และสหกรณ์	๑๗
๒๑	แสดงจำนวนแหล่ง/ศูนย์เรียนรู้และบริการด้านการเกษตร	๑๘
๒๒	แสดงจำนวนอาสาสมัครเกษตร	๑๘
๒๓	แสดงข้อมูลปราชญ์ชาวบ้าน	๒๐
๒๔	แสดงข้อมูลศูนย์หลักและศูนย์เครือข่ายของศูนย์เรียนรู้การเพิ่มประสิทธิภาพการผลิตสินค้าเกษตร	๒๐

## สารบัญตาราง (ต่อ)

ตารางที่		หน้า
๒๕	แสดงข้อมูลกลุ่มแปลงใหญ่	๒๐
๒๖	แสดงเขตความเหมาะสม (พื้นที่ศักยภาพ) สำหรับปลูกมะพร้าว	๒๑
๒๗	แสดงคริวเรือนเกษตรกร พื้นที่ปลูก และผลผลิตมะพร้าว	๒๒
๒๘	แสดงพื้นที่ปลูกทุเรียนตามระดับชั้นความเหมาะสม	๒๒
๒๙	แสดงต้นทุนการผลิต	๒๔
๓๐	แสดงเกษตรต้นแบบของสินค้าในพื้นที่	๒๕
๓๑	แสดงองค์กรเกษตรกรที่เกี่ยวข้องกับสินค้าในพื้นที่	๒๕
๓๒	แสดงการวิเคราะห์ Supply chain ของสินค้า มะพร้าว อำเภอเกาะสมุย	๒๖
๓๓	แสดงแบบสรุปโครงการแบบย่อ (Project Brief)	๒๗
๓๔	แสดงสรุปโครงการ/กิจกรรมตามกรอบการพัฒนาการเกษตรเชิงพื้นที่	๒๘

## สารบัญภาพ

ภาพที่		หน้า
๑	แผนที่แสดงอาณาเขตติดต่ออำเภอ	๑
๒	แผนที่แสดงพื้นที่ป่าไม้อำเภอ	๔
๓	แผนที่แสดงความลาดชันอำเภอ	๔
๔	แผนที่แสดงกลุ่มชุดดินอำเภอ	๘
๕	แผนที่แสดงการใช้ประโยชน์ที่ดินอำเภอ	๑๑
๖	แผนที่แสดงเขตความเหมาะสม (พื้นที่ศักยภาพ) สำหรับปลูกทุเรียน	๒๑
๗	แผนที่แสดงพื้นที่ปลูกทุเรียน (พื้นที่ปลูกจริง)	๒๒
๘	แผนที่แสดงพื้นที่ปลูกทุเรียน ตามระดับชั้นความเหมาะสม	๒๓
๙	แสดงปฏิทินการเพาะปลูก	๒๔
๑๐	แสดงวิธีการตลาดอำเภอ	๒๕

## บทที่ ๑ ข้อมูลสภาพทั่วไป

### ข้อมูลศักยภาพภาพ

#### ๑. ที่ตั้ง อาณาเขต ขอบเขตการปกครอง

##### ๑.๑ ที่ตั้ง ขนาดพื้นที่

ตำบลบ่อผุด อำเภอเกาะสมุย จังหวัดสุราษฎร์ธานี เนื้อที่ ๓๙,๔๘๑ไร่ ๖ หมู่บ้าน ๕๒๗ ครัวเรือน

##### ๑.๒ อาณาเขต

อำเภอเกาะสมุย มีอาณาเขตติดต่อกับอำเภอและจังหวัดใกล้เคียง ดังนี้

ทิศเหนือ ติดกับ ชายฝั่งทะเลอ่าวไทย (ครอบคลุมหาดบ่อผุด และหาดพระใหญ่)

ทิศใต้ ติดกับ ตำบลมะเร็ต (ย่านหาดละไมและภูเขาทางตอนใต้)

ทิศตะวันออก ติดกับ ชายฝั่งทะเลอ่าวไทย (หาดเฉวง ซึ่งเป็นย่านท่องเที่ยวหลัก)

ทิศตะวันตก ติดกับ ตำบลแม่น้ำ

แผนที่แสดงขอบเขตอำเภอตำบลบ่อผุด



ภาพที่ ๑ แผนที่แสดงอาณาเขตติดต่อตำบลบ่อผุด

(ที่มา : <https://agri-map-online.moac.go.th/>, พ.ศ.๒๕๖๘)

## ๑.๓ การแบ่งเขตการปกครอง

การบริหารราชการ แบ่งออกเป็น ๒ ส่วน ได้แก่

- การบริหารราชการส่วนภูมิภาค แบ่งเขตปกครองออกเป็น ๑ อำเภอ
- การบริหารราชการส่วนท้องถิ่น แบ่งเขตการปกครองออกเป็น เทศบาลนครเกาะสมุย

จำนวน ๑ แห่ง

## ตารางที่ ๑ แสดงเขตการปกครอง

ตำบล	ตำบล อ่างทอง	ตำบล ลิปะน้อย	ตำบล ตลิ่งงาม	ตำบล หน้าเมือง	ตำบล มะเร็ต	ตำบล แม่น้ำ	ตำบล บ่อผุด
๑	หน้าทอน	ลิปะน้อย	สระเกษ	หัวเวียง	หัวถนน	แม่น้ำ	บ่อผุด
๒	ตะเกียน	ลิปะใหญ่	เกาะแตน	สวนทุเรียน	บ้านหาญ	เขาแพง	เกาะฟาน
๓	เกาะพลวย	หัวถนน	ตลิ่งงาม	ทะเล	บ้านทุ่ง	บ้านทุ่ง	บางรักษ์
๔	บางมะขาม	บางหมื่น	พังกา	แหลมสอ	ละไม	ดอนทราย	ปลายแหลม
๕	แหลมดิน	วัดประดู่	ท้องกรูด	ตะพ้อ	มะเร็ต	บ้านใต้	เฉวงใหญ่
๖	หินลาด					บางปอ	เฉวงน้อย

ที่มา : ที่ว่าการอำเภอเกาะสมุย จังหวัดสุราษฎร์ธานี พ.ศ.๒๕๖๘

## ตารางที่ ๒ แสดงสรุปเขตการปกครอง

ตำบล	เนื้อที่ทั้งหมด (ไร่)	อบต	เทศบาล	จำนวน หมู่บ้าน	จำนวน บ้าน (ครัวเรือน)
อ่างทอง	๓๓,๓๘๔	-	เทศบาลนครเกาะสมุย	๖	๔๓๒
ลิปะน้อย	๑๕,๑๖๒	-	เทศบาลนครเกาะสมุย	๕	๓๒๒
ตลิ่งงาม	๒๔,๖๗๐	-	เทศบาลนครเกาะสมุย	๕	๒,๐๘๙
หน้าเมือง	๒๔,๔๘๔	-	เทศบาลนครเกาะสมุย	๕	๕๖๔
มะเร็ต	๑๔,๓๗๖	-	เทศบาลนครเกาะสมุย	๕	๒,๕๙๐
บ่อผุด	๓๙,๔๘๑	-	เทศบาลนครเกาะสมุย	๖	๕๒๗
แม่น้ำ	๒๐,๔๙๖	-	เทศบาลนครเกาะสมุย	๖	๔๕๗

ที่มา : <https://agri-map-online.moac.go.th/>, พ.ศ.๒๕๖๘

## ๒. ลักษณะภูมิประเทศ

๒.๑ สภาพพื้นที่ภูเขา ป่าไม้ ที่ราบสูง ที่ราบลุ่ม อ่างแอ่งสอย มีสภาพพื้นที่เป็น

### ๑. หาดทรายและสันทราย

ส่วนใหญ่เป็นแนวทางเขตยาวไปตามริมฝั่งทะเล เกิดเนื่องจากการกระทำของคลื่นหรือ กระแสน้ำทะเลพัดพาไปกองทับถมไว้ตามริมฝั่ง หรือขึ้นไปกองทับถมไว้บริเวณเหนือหาดทำให้เกิดเป็นสันทรายกอง เตี้ยๆ และแผ่กว้างออกไปพื้นที่ลักษณะที่มีเนื้อที่ประมาณ ๑๘.๓๙ ตารางกิโลเมตร (๑๑,๔๙๖ ไร่) หรือประมาณ ๗.๙๕ % ของพื้นที่เกาะทั้งหมด

### ๒. ที่ราบน้ำทะเลท่วมถึง

พบตามบริเวณที่เป็นส่วนปลายคลอง ลำธาร เป็นบริเวณที่น้ำทะเลท่วมถึงพืชพรรณที่ขึ้น ส่วนใหญ่เป็นพวกโกงกาง แสม ประมาณ ๐.๓๙ ตารางกิโลเมตร (๒๔๖ ไร่) หรือประมาณ ๐.๑๗ % ของพื้นที่เกาะ

### ๓. ที่ลุ่มต่ำมาก

พื้นที่ลุ่มต่ำแบบนี้เป็นแอ่งยาวอยู่ระหว่างสันทรายหรือบริเวณด้านหลังของท่าหาดทราย มี น้ำขังตลอดปี พืชพรรณที่ขึ้นได้แก่ หญ้าเสม็ด เป็นส่วนใหญ่ เนื้อที่ทั้งหมดประมาณ ๐.๓๐ ตารางกิโลเมตร (๓๑๒ ไร่ หรือ ๐.๒๒ %)

### ๔. ที่ราบต่ำ

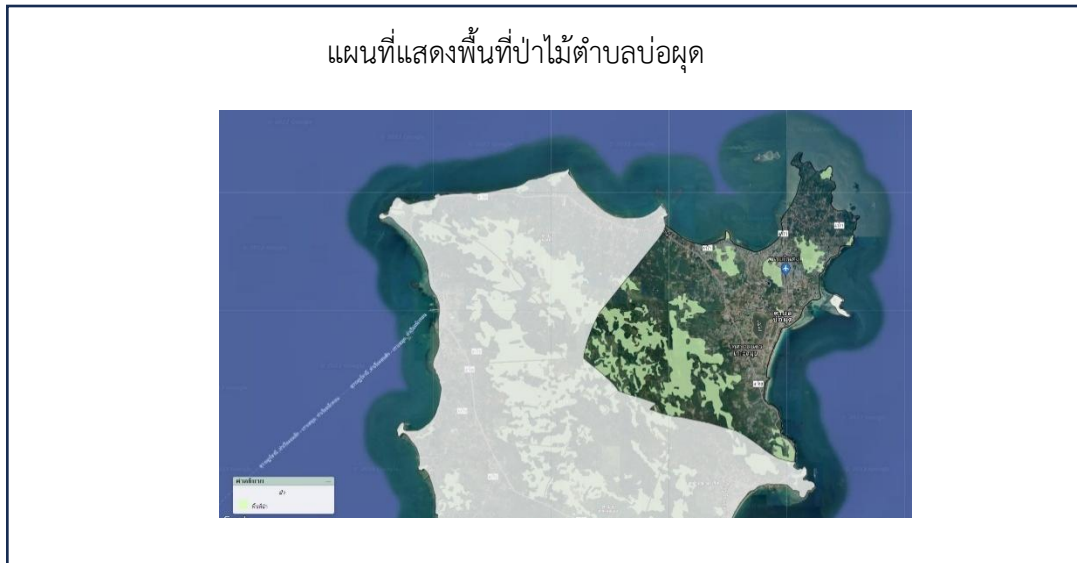
เป็นบริเวณพื้นที่ซึ่งมีภูมิประเทศต่ำราบเรียบ มีความลาดชันไม่เกิน ๒ % บริเวณนี้มีน้ำขัง ๔ - ๕ เดือน อดีตใช้เป็นพื้นที่ทำนา ปัจจุบันมีพื้นที่ทำนาอยู่บ้างเพียงเล็กน้อย เนื้อที่นี้ประมาณ ๑๐๐ - ๒๐๐ ไร่นอกนั้นเป็นพื้นที่นาร้าง ๖,๐๐๐ ไร่ หรือประมาณ ๔.๗๒ % ของพื้นที่ทั้งหมด

### ๕. ที่ดอน

บริเวณนี้เป็นพื้นที่สูง ได้แก่ สภาพภูมิประเทศต่างๆ เช่น บริเวณหุบเขาที่มีการทับถม เกิด จากน้ำพัดพาตะกอนมาทับถม ประมาณ ๒.๑๖ % ของพื้นที่ทั้งหมด

### ๖. บริเวณที่เป็นเขาและภูเขา

เขามีความลาดชันเกิน ๘๐ % มีความสูงตั้งแต่ ๑๕๐ - ๖๐๐ เมตร ภูเขามีความลาดชัน มากกว่า ๓๐ % มีความสูงตั้งแต่ ๖๐๐ เมตรขึ้นไป บริเวณพื้นที่แบบนี้ตั้งอยู่ใจกลางเกาะมีเนื้อที่ประมาณ ๖๑.๑๕ % เขาฟูใน ความสูง ๓๐๐ เมตร เขาตีนความสูง ๕๐๐ เมตร เขาใหญ่ความสูง ๖๓๕ เมตร เขาพลู เขาต่าง ความสูง ๑๗๒ เมตร เขาหัวจุกความสูง ๙๐ เมตร เขาตงนกความสูง ๒๑๓ เมตร เขาชัยใช้ความสูง ๒๐๑ เมตร เขาขวางความสูง ๔๑๐ เมตร เขาเล็ก ความสูง ๑๓๕ เมตร



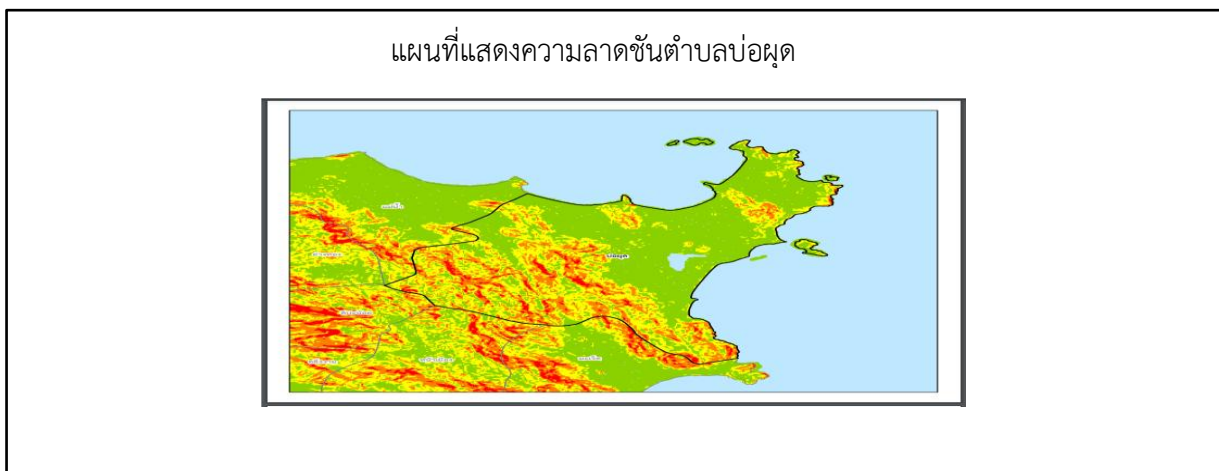
ภาพที่ ๒ แผนที่แสดงพื้นที่ป่าไม้ตำบลบ่อผุด  
(ที่มา : <https://agri-map-online.moac.go.th/>, พ.ศ.๒๕๖๘)

ตารางที่ ๓ แสดงพื้นที่ป่าไม้

ตำบล	พื้นที่ทั้งหมด	พื้นที่ป่าไม้ (ไร่)	คิดเป็นร้อยละ
บ่อผุด	๓๙,๔๘๑	๘,๒๒๑.๕๓	๒๐.๘๒

ที่มา : <http://agri-map-online.moac.go.th/>, พ.ศ. ๒๕๖๘

๒.๒ สภาพพื้นที่ ความลาดชัน



ภาพที่ ๓ แผนที่แสดงความลาดชัน  
(ที่มา : <https://map.longdo.com/>, พ.ศ.๒๕๖๘)

๒.๓ กลุ่มชุดดิน

ดินในอำเภอเกาะสมุย มีกลุ่มชุดดิน จำนวน ๑๘ กลุ่มชุดดิน ดังนี้

#### ๑. กลุ่มดินชุดที่ ๑๒

ดินกลุ่มนี้มีเนื้อดินเป็นพวกดินเหนียวหรือดินร่วนเหนียวปนทรายแป้งแต่มีลักษณะเป็นดินเลนตลอดทุกชั้นดิน ดินบนมีสีดินเป็นสีดำปนเทาอาจพบจุดประสีน้ำตาลเล็กน้อย ดินล่างเป็นดินเลนสีเทาแก่หรือสีเทาปน

เขียว พบในบริเวณพื้นที่ราบลุ่มน้ำทะเลท่วมถึงประจำ เป็นดินลึก การระบายน้ำของดินเลวมาก ความอุดมสมบูรณ์ตามธรรมชาติของดินต่ำ และเป็นดินเค็มจัด ปฏิกิริยาดิน เป็นกลางถึงเป็นด่างดินกลุ่มนี้ มีประมาณ ๑๘๕ ไร่

## ๒. กลุ่มดินชุดที่ ๑๗

ดินกลุ่มนี้มีเนื้อดินเป็นพวกดินร่วนเหนียวปนทรายถึงเป็นดินร่วนปนดินเหนียว ดินบนมีเนื้อดินเป็นดินร่วนปนทรายหรือดินร่วนที่มีสีดินเป็นสีน้ำตาล ดินล่างมีเนื้อดินเป็นดินร่วนเหนียวปนทรายหรือดินร่วนปนดินเหนียวที่มีสีดินเป็นสีเทา มีจุดประสีน้ำตาล สีเหลืองหรือสีแดงปะปนอยู่ในเนื้อดินบางแห่งอาจพบศิลาแลงอ่อนหรือก้อนสารเคมีสะสมของพวกเหล็กและแมงกานีส ในดินชั้นล่างการระบายน้ำของดินค่อนข้างเลว เกิดจากวัตถุต้นกำเนิดดินตะกอนลำน้ำ และพบในบริเวณพื้นที่ราบ ราบเรียบมีความชัน ๐ - ๑ % เป็นดินลึกปฏิกิริยาดินเป็นกรดจัดถึงเป็นกรดแก่ มีความเป็นกรดเป็นด่างของดินประมาณ ๔.๕ - ๕.๕

ปัจจุบันบริเวณนี้ใช้ทำสวนยางพาราหรือไม้ยืนต้นอื่นๆ จำเป็นต้องมีการช่วยให้ดินมีการระบายน้ำดี โดยการร่องและถ้าหากนำมาใช้ทำนา มักประสบปัญหาการขาดแคลนน้ำ ในบางช่วงของการเพาะปลูก ดินกลุ่มนี้มีประมาณ ๑๑๗ ไร่

## ๓. กลุ่มดินชุดที่ ๑๗ P

ดินชุดนี้มีเนื้อดินเป็นพวกดินร่วนเหนียวปนทราย ดินบนมีเนื้อดินเป็นดินร่วนปนทราย มีสีดินเป็นสีเทา ดินล่างมีเนื้อดินเป็นดินร่วนเหนียวปนทราย มีสีดินเป็นสีเทา มีจุดประสีเหลือง สีน้ำตาลหรือสีแดงตลอดทุกชั้นดิน และดินชั้นล่างเป็นดินร่วนเหนียวปนทราย เกิดจากวัตถุต้นกำเนิดพวกตะกอนลำน้ำ พบในบริเวณพื้นที่ลุ่มต่ำ การระบายน้ำของดินเลว เป็นดินลึก ปฏิกิริยาดินเป็นกรดถึงเป็นกรดแก่มีความเป็นกรดเป็นด่างของดินประมาณ ๔.๕ - ๕.๕

การใช้ประโยชน์ของพื้นที่ดินในบริเวณนี้ได้แก่ ทำนา แต่มักประสบปัญหาเกี่ยวกับความอุดมสมบูรณ์ของดินตามธรรมชาติต่ำ เนื้อดินเป็นดินปนทราย และอาจขาดแคลนน้ำในระยะที่ฝนทิ้งช่วงนานๆ ดินกลุ่มนี้มีประมาณ ๑,๔๕๐ ไร่

## ๔. กลุ่มดินชุดที่ ๒๒

ดินกลุ่มนี้มีเนื้อดินเป็นพวกดินร่วนปนทรายมีสีดินเป็นสีน้ำตาลปนเทาหรือสีเทา และมีจุดประสีน้ำตาลปนเหลืองหรือสีเหลืองปนน้ำตาล และอาจพบศิลาแลงอ่อนในดินชั้นล่าง พบในบริเวณพื้นที่ราบเรียบหรือค่อนข้างราบเรียบ มีความลาดชัน ๐ - ๑ % เป็นดินลึก การระบายน้ำของดินเลว ความอุดมสมบูรณ์ของดินตามธรรมชาติต่ำ ปฏิกิริยาของดินเป็นกรดจัดถึงเป็นกรดแก่ มีค่าความเป็นกรดเป็นด่างของดินประมาณ ๔.๕-๕.๕ เนื้อดินค่อนข้างเป็นทรายทำให้ความสามารถในการอุ้มน้ำต่ำมักขาดแคลนน้ำในฤดูเพาะปลูกและความอุดมสมบูรณ์ของดินต่ำกลุ่มนี้มีประมาณ ๕๖๗ ไร่

## ๕. กลุ่มดินชุดที่ ๓๔ B

ดินกลุ่มนี้มีลักษณะและคุณสมบัติของดินตลอดการใช้ประโยชน์ที่ดินคล้ายคลึงกับหน่วยแผนที่ดินที่ ๓๔ แต่ดินในกลุ่มนี้พบในบริเวณที่มีสภาพพื้นที่เป็นลูกคลื่นลอนลาดมีความชัน ๒ - ๕% การใช้ประโยชน์ของดินในบริเวณนี้ อาจประสบปัญหาการขาดแคลนน้ำมากกว่าดินกลุ่มนี้ ประมาณ ๓,๖๒๑ ไร่

## ๖. กลุ่มดินชุดที่ ๓๙

ดินกลุ่มนี้มีเนื้อดินเป็นพวกดินร่วนปนทราย ดินบนมีเนื้อดินทรายปนร่วนถึงร่วนปนทราย ดินล่างมีเนื้อดินเป็นดินร่วนปนทรายและชั้นล่างถัดไปอาจพบชั้นที่มีเนื้อดินเป็นดินร่วนเหนียวปนทรายมีสีดินเป็นสีน้ำตาล สีเหลืองหรือสีแดง เกิดจากวัตถุต้นกำเนิดที่มีพวกหินแกรนิต หินทราย หรือเกิดจากตะกอนลำน้ำ พบในบริเวณพื้นที่ราบถึงราบเรียบมีความลาดชัน ๐ - ๑ % เป็นดินลึก การระบายน้ำของดินดีถึงปานกลาง พบในเขตที่มีฝนตกชุก

เกือบตลอดทั้งปี ความอุดมสมบูรณ์ตามธรรมชาติ ปฏิบัติการดินเป็นกรดจัดถึงเป็นกรดแก่ มีความเป็นกรดเป็นต่างของดินประมาณ ๔.๕ - ๕.๕

การใช้ประโยชน์ของดินบริเวณนี้ ส่วนใหญ่ใช้ปลูกยางพารา ปาล์มน้ำมัน และมะพร้าว ปัญหาการใช้ที่ดินบริเวณนี้ ได้แก่ เนื้อดินค่อนข้างเป็นทราย ความสามารถในการอุ้มน้ำต่ำมักขาดแคลนน้ำเสมอ ความอุดมสมบูรณ์ของดินต่ำ ดินกลุ่มนี้มีประมาณ ๒๑,๓๕๔ ไร่

#### ๗. กลุ่มดินชุดที่ ๓๙ B

ดินกลุ่มนี้มีลักษณะและคุณสมบัติต่างๆ ของดินตลอดจนการใช้ประโยชน์ของที่ดินคล้ายคลึงกับหน่วยแผนที่ดินที่ ๓๙ แต่พบในสภาพพื้นที่ที่เป็นลูกคลื่นลอนชันเล็กน้อย มีความชัน ๕ - ๑๒ % การใช้ประโยชน์ของที่ดินในบริเวณนี้ มักจะประสบปัญหาเกี่ยวกับความชื้นและการชะล้างพังทลายของดิน จึงจำเป็นต้องมีการปลูกพืชคลุมดินและทำคันดิน เพื่อควบคุมความชื้นในดินและการชะล้างพังทลายของดินและใช้ปุ๋ยเคมีร่วมกับปุ๋ยหมักหรือปุ๋ยพืชสด ดินกลุ่มนี้มีประมาณ ๗,๒๖๓ ไร่

#### ๘. กลุ่มดินชุดที่ ๓๙ D

ดินกลุ่มนี้มีลักษณะและคุณสมบัติต่างๆ ของดินตลอดจนการใช้ประโยชน์ของดินที่คล้ายคลึงกับหน่วยแผนที่ดินที่ ๓๙ แต่พบในสภาพพื้นที่ที่เป็นแบบลูกคลื่นลอนชัน มีความชัน ๑๒ - ๒๐ % การใช้ประโยชน์ของที่ดินในบริเวณนี้ส่วนใหญ่ใช้ปลูกยางพาราและปาล์มน้ำมัน บางแห่งยังเป็นป่าธรรมชาติปัญหาของการใช้ประโยชน์ที่ดินบริเวณนี้มักจะมีการชะล้างพังทลายสูง เนื่องจากเป็นดินปนทรายจัดจึงจำเป็นต้องมีการจัดการของดำนอนุรักษ์ดินและน้ำที่ดี เพื่อลดอัตราการชะล้างพังทลายของดินและรักษาความชื้นในดิน โดยการทำขั้นบันไดและปลูกพืชคลุมดิน ดินกลุ่มนี้มีประมาณ ๙๑๗ ไร่

#### ๙. กลุ่มดินชุดที่ ๔๓

ดินกลุ่มนี้มีเนื้อดินเป็นพวกดินทรายจัดตลอดทุกชั้นดิน และบางชั้นมีเปลือกหอยปะปนอยู่ในเนื้อดินมีสีดินเป็นสีเทา สีน้ำตาลหรือสีเหลือง พบในบริเวณหาดทราย หรือที่ราบที่เกิดจากตะกอนลำน้ำ สภาพพื้นที่เป็นแบบราบเรียบถึงค่อนข้างราบเรียบ มีความลาดชัน ๐ - ๑ % พบในบริเวณที่มีฝนตกชุกเกือบตลอดทั้งปี เป็นดินลึกการระบายน้ำของดินดีถึงดีมากเกินไปความอุดมสมบูรณ์ของดินตามธรรมชาติต่ำมาก ปฏิบัติการดินเป็นกรดแก่ถึงเป็นต่างปานกลาง มีค่าความเป็นกรดเป็นต่างของดินประมาณ ๕.๕ - ๘.๐ การใช้ประโยชน์ของที่ดินบริเวณนี้ส่วนใหญ่ใช้ปลูกมะพร้าว มะม่วงหิมพานต์เป็นป่าละเมาะ และบางแห่งใช้ปลูกปาล์มน้ำมัน ปัญหาของการใช้ประโยชน์ที่ดิน ได้แก่ เป็นกรดทรายจัดมีความสามารถในการอุ้มน้ำของดินต่ำ และความอุดมสมบูรณ์ของดินต่ำดินกลุ่มนี้มีประมาณ ๑๒,๑๘๕ ไร่

#### ๑๐. กลุ่มดินชุดที่ ๔๕

ดินกลุ่มนี้มีเนื้อดินเป็นพวกดินร่วนเหนียวปนทรายหรือลูกรังมากถึงเป็นดินเหนียวปนลูกรังมาก ดินมีสีน้ำตาล สีเหลืองหรือสีแดง พบในบริเวณที่ราบเรียบ มีความลาดชัน ๐ - ๑ % เป็นดินต้นที่พบชั้นก่อนกรวดหรือชั้นลูกรังต้นกว่า ๕๐ เซนติเมตรจากผิวดิน พบในบริเวณที่มีฝนตกชุกเกือบตลอดทั้งปีการระบายน้ำของดินดี ความอุดมสมบูรณ์ของดินตามธรรมชาติต่ำ ปฏิบัติการเป็นกรดจัดถึงเป็นกรดแก่ค่าความเป็นกรดเป็นต่างของดินประมาณ ๔.๕ - ๕.๕

การใช้ประโยชน์ของที่ดินบริเวณนี้ส่วนใหญ่ปลูกยางพารา ปาล์มน้ำมัน และบางแห่งเป็นที่รกร้างว่างเปล่า เนื่องจากเป็นดินต้นมากและมีความอุดมสมบูรณ์ของดินต่ำดินกลุ่มนี้มีประมาณ ๑๔๑ ไร่

#### ๑๑. กลุ่มดินชุดที่ ๕๑ B

ดินกลุ่มนี้มีเนื้อดินเป็นพวกดินร่วนปนเศษหินส่วนใหญ่จะเป็นหินทรายควอทซ์และหินดินดาน ภายใต้ระดับความลึก ๕๐ เซนติเมตรจากผิวดิน สีดินเป็นสีน้ำตาล สีเหลืองหรือสีแดง พบในบริเวณเชิงเขาหรือเนินเขา ที่มีสภาพ

พื้นที่เป็นแบบลูกคลื่นลอนลาด มีความชัน ๒ - ๕ % และพบในเขตที่มีฝนตกชุกเกือบตลอดทั้งปี เป็นดินต้นการระบายน้ำของดินดี ความอุดมสมบูรณ์ของดินตามธรรมชาติต่ำ ปฏิกริยาของดินเป็นกรดจัดถึงกรดแก่ มีค่าความเป็นกรดเป็นด่างของดินประมาณ ๔.๕ - ๕.๕

การใช้ประโยชน์ของที่ดินในบริเวณนี้ ส่วนใหญ่ปลูกยางพารา ปาล์มน้ำมัน และเป็นป่าละเมาะหรือป่าดิบชื้น ปัญหาการใช้ประโยชน์ของที่ดินบริเวณนี้ได้แก่ เป็นดินต้น มีเศษหินปะปนมาก และมีความอุดมสมบูรณ์ของดินต่ำ ดินกลุ่มนี้มีประมาณ ๓๓๓ ไร่

#### ๑๒.กลุ่มดินชุดที่ ๕๙

ดินกลุ่มนี้เป็นหน่วยผสมของดินหลายชนิดที่เกิดจากตะกอนลำน้ำพัดพามาทับถมกัน พบในบริเวณที่ลุ่มหรือร่องเขา ที่มีสภาพพื้นที่ราบเรียบถึงค่อนข้างราบเรียบ มีความลาดชัน ๐ - ๑ % การระบายน้ำของดินเร็วถึงค่อนข้างเร็ว ลักษณะและคุณสมบัติของดิน เช่น สีดิน เนื้อดิน ความลึกของดิน ปฏิกริยาของดิน ตลอดจนความอุดมสมบูรณ์ของดินตามธรรมชาติไม่แน่นอนและในบางแห่งมีก้อนกรวดปะปนอยู่ในเนื้อดิน

ปัจจุบันบริเวณนี้บางแห่งใช้ทำนา และเป็นที่รกร้างว่างเปล่าเนื่องจากมีน้ำท่วมอย่างฉับพลันบ่อยๆ ดินกลุ่มนี้มีประมาณ ๕,๖๘๙ ไร่

#### ๑๓.กลุ่มดินชุดที่ ๕๙ B

ดินกลุ่มนี้มีลักษณะและคุณสมบัติของดินคล้ายคลึงกับหน่วยแผนที่ดินที่ ๕๙ แต่พบในสภาพพื้นที่ที่เป็นแบบลูกคลื่นลอนลาด มีความลาดชัน ๒ - ๕ % การใช้ประโยชน์ของที่ดินบริเวณนี้ใช้ปลูกพืชไร่ - พืชผัก แต่ก็อาจประสบปัญหาเกี่ยวกับการถูกน้ำท่วมอย่างฉับพลันทำให้พืชที่ปลูกได้รับความเสียหายได้ดินกลุ่มนี้มีประมาณ ๑,๓๘๐ ไร่

#### ๑๔.กลุ่มดินชุดที่ ๖

ดินกลุ่มนี้มีลักษณะและคุณสมบัติต่างๆ คล้ายกับหน่วยแผนที่ดิน ๕ แต่ดินในกลุ่มนี้จะมีการระบายน้ำของดินค่อนข้างเร็วและสภาพพื้นที่มักจะสูงกว่า และขาดแคลนน้ำในบางช่วงในฤดูเพาะปลูกมากกว่า

การใช้ประโยชน์ของพื้นที่ดินในบริเวณนี้ใช้ทำนาและมักประสบปัญหาเกี่ยวกับความอุดมสมบูรณ์ของดินต่ำ และขาดแคลนน้ำในช่วงทำนา ดินกลุ่มนี้มีประมาณ ๕๕๕ ไร่

#### ๑๕.กลุ่มดินชุดที่ ๖๐

ดินกลุ่มนี้เป็นหน่วยผสมของดินหลายชนิดที่เกิดจากตะกอนลำน้ำพัดพามาทับถมกันบริเวณสันดอนริมน้ำหรือระหว่างร่องเขาหรือในที่ราบที่มีการระบายน้ำดีปานกลาง สภาพพื้นที่ราบเรียบถึงค่อนข้างราบเรียบมีความลาดชัน ๐ - ๑ % ส่วนใหญ่เป็นดินลึก เนื้อดินเป็นชั้นสลับและบางแห่งมีก้อนกรวดปะปนอยู่ในเนื้อดินความอุดมสมบูรณ์ของดินตามธรรมชาติปานกลาง ปฏิกริยาของดินเป็นกรดเป็นด่างของดินประมาณ ๕.๕ - ๗.๐

การใช้ประโยชน์ของดินบริเวณนี้ใช้ปลูกพืชไร่หรือพืชผัก แต่ก็อาจประสบปัญหาเกี่ยวกับการถูกน้ำท่วมได้ในบางครั้ง ดินกลุ่มนี้มีอยู่ประมาณ ๒๑๘ ไร่

#### ๑๖.กลุ่มดินชุดที่ ๖๐ B

ดินกลุ่มนี้มีลักษณะและคุณสมบัติของคล้ายคลึงกับหน่วยแผนที่ดินที่ ๖๐ แต่พบในสภาพพื้นที่ที่เป็นแบบลูกคลื่นลอนลาด มีความลาดชัน ๒ - ๕ % และการใช้ประโยชน์ของพื้นที่ บริเวณนี้ใช้ปลูกไม้ผล พืชไร่และพืชผัก และในบางปีอาจประสบปัญหาเกี่ยวกับการถูกน้ำท่วม ดินกลุ่มนี้มีประมาณ ๑,๖๖๓ ไร่

#### ๑๗.กลุ่มดินชุดที่ ๖๒

ดินกลุ่มนี้ประกอบด้วยพื้นที่ที่เป็นภูเขาหรือเนินเขาที่มีความลาดชันมากกว่า ๓๕ % ดินที่พบในบริเวณนี้ไม่แน่นอน มีทั้งดินต้นและดินลึกซึ่งไม่ได้จำแนกทั้งนี้เนื่องจากไม่เหมาะสมต่อการเกษตรกรรมเนื่องจากมีความลาดชันสูงง่ายต่อการชะล้างพังทลายและยากต่อการดูแลรักษาและการจัดการอื่นๆ



### ๓.๒ ปริมาณน้ำฝนและอุณหภูมิ

ตารางที่ ๕ แสดงข้อมูลปริมาณน้ำฝน และอุณหภูมิเฉลี่ย ๕ ปี

ปี	ปริมาณน้ำฝน รวมทั้งปี (มม.)	ปริมาณฝน เฉลี่ย (มม.)	จำนวนวันฝน ตก (วัน)	เดือนที่ฝน สูงสุด	อุณหภูมิ (องศาเซลเซียส)		
					สูงสุด	ต่ำสุด	เฉลี่ยทั้งปี
๒๕๖๔	๒๐๙๐.๙๒	๕.๗๒	๑๗๕	พ.ย	๓๕	๒๗	๓๐
๒๕๖๕	๒๙๖๓.๗๔	๘.๑๑	๑๗๗	พ.ย	๓๕	๒๕	๒๙
๒๕๖๖	๑๓๖๗.๗๖	๓.๗๔	๑๐๕	พ.ย	๓๖	๒๖	๓๑
๒๕๖๗	๒๒๘๑.๒๖	๖.๒๕	๑๗๑	ธ.ค	๓๖	๒๕	๓๐
๒๕๖๘	๑๕๕๖.๙๙	๔.๒๖	๑๔๑	ก.พ	๓๕	๒๔	๒๙

ที่มา : <https://swocrf.rid.go.th>(กรมชลประทาน), พ.ศ.๒๕๖๘

## ๔. เส้นทางคมนาคม

### ๔.๑ เส้นทางคมนาคมระหว่างตำบล

อำเภอเกาะสมุย มีการเดินทางระหว่างตำบลและหมู่บ้าน โดยใช้เส้นทางในการเชื่อมต่อขนส่งผลผลิตทางการเกษตร ดังนี้

**การคมนาคมทางบก** เป็นเส้นทางคมนาคมภายในอำเภอเกาะสมุย

- ถนนทวิราชูฎร์ภัคดิ์ หรือถนนทางหลวงหมายเลข ๔๑๖๙ เป็นถนนสายหลักหรือถนนรอบเกาะสภาพเป็นคอนกรีตกว้าง ๕ เมตร มีไหล่ทางข้างละ ๑ เมตร ระยะทาง ๕๒ กิโลเมตร
- ทางหลวงหมายเลข ๔๑๗๔ เป็นเส้นทางที่แยกจากถนนสายหลักบริเวณบ้านลิปะน้อยไปยังท่าเรือเฟอร์รี่ เป็นถนนคอนกรีตระยะทางประมาณ ๔ กิโลเมตร
- ทางหลวงหมายเลข ๔๑๗๐ แยกจากถนนสายหลักบ้านสระเกศเลียบชายทะเลด้านตะวันตกเฉียงใต้ ผ่านบริเวณบ้านตลิ่งงาม บ้านพังกา บ้านท้องกรูด บ้านบางเกา จดถนนสายหลักบริเวณบ้านหัวถนน เป็นถนนคอนกรีต ระยะทางประมาณ ๑๖ กิโลเมตร
- ทางหลวงหมายเลข ๔๑๗๓ เป็นถนนเชื่อมถนนสายหลักกับทางหลวงหมายเลข ๔๑๗๐ บริเวณบ้านทุเรียนไปยังบ้านบางเกา เป็นคอนกรีตระยะทางประมาณ ๓ กิโลเมตร
- ทางหลวงหมายเลข ๔๑๗๑ แยกจากถนนสายหลักบริเวณบ้านบ่อผุด ผ่านสนามบิน พระใหญ่ อ่าวเชิงมนต์ เลียบชายฝั่งไปเชื่อมถนนสายหลักบริเวณหาดเฉวง เป็นถนนคอนกรีตระยะทางประมาณ ๑๔ กิโลเมตร
- นอกจากนี้ยังมีถนนซอยแยกภายในหมู่บ้านผ่านพื้นที่ทำการเกษตรบนภูเขาจะมีทั้งถนนคอนกรีตและถนนลูกรัง

### ๔.๒ ถนนหลวงเชื่อมต่อระหว่างจังหวัดและอำเภอ

การคมนาคมติดต่อระหว่างจังหวัดและอำเภอ สามารถเดินทางได้หลายเส้นทาง โดยมีรายละเอียด ดังนี้ การคมนาคมของอำเภอเกาะสมุย ในอดีตมีการเดินทางไประหว่างอำเภอต่างๆ กับจังหวัดใกล้เคียงเป็นไปด้วยความยากลำบาก ทั้งนี้เนื่องจากอำเภอเกาะสมุยอยู่ห่างจากอำเภอดอนสัก ๒๗ กิโลเมตร และห่างจากตัวจังหวัดถึง ๘๔ กิโลเมตร การสัญจรไปมาโดยใช้เรือเพียงอย่างเดียว แต่ปัจจุบันเส้นทางคมนาคมได้พัฒนาให้สะดวกรวดเร็วมากขึ้น

### การคมนาคมทางน้ำ

- โดยเรือยนต์กลางคืน รับส่งผู้โดยสารคืนละ ๑ เที่ยว ออกจากท่าเรือบ้านดอน อำเภอเมือง ถึงท่าเรืออำเภอเกาะสมุย และออกจากท่าเรือเกาะสมุย ถึงท่าเรือบ้านดอน อำเภอเมือง ใช้เวลาในการเดินทางประมาณ ๗ - ๘ ชั่วโมง

- เรือด่วน รับส่งผู้โดยสาร วันละ ๒ เที่ยว เดินทางไปกลับอำเภอเกาะสมุย ถึงอำเภอเมือง

- เรือเฟอร์รี่ ปัจจุบันมีการให้บริการรับส่งผู้โดยสาร และบรรทุกรถยนต์ข้ามฟาก มี ๒ บริษัท คือ บริษัทราชาเฟอร์รี่ และบริษัท ซีทรานเฟอร์รี่ ไปกลับระหว่างอำเภอเกาะสมุย และอำเภอดอนสักทุกๆ ๑ ชั่วโมง

### การคมนาคมทางอากาศ

๑. โดยเครื่องบิน บริษัทบางกอกแอร์เวย์ มีเที่ยวบิน ดังนี้

- |                   |                        |                 |
|-------------------|------------------------|-----------------|
| • สมุย - กรุงเทพฯ | ให้บริการทุกวัน        |                 |
| • สมุย - พัทยา    | • สมุย - สิงคโปร์      | • สมุย - ภูเก็ต |
| • สมุย - ลังกาวิ  | • สมุย - เชียงใหม่     | • สมุย - เมดาน  |
| • สมุย - กระบี่   | • สมุย - กัวลาลัมเปอร์ | • สมุย - ฮองกง  |

๒. โดยเครื่องบิน บริษัทการบินไทย เดินทางระหว่างเกาะสมุย - กรุงเทพฯ วันละ ๒ เที่ยว

### ๕. แหล่งน้ำและระบบชลประทาน

๕.๑ แหล่งน้ำธรรมชาติ (เช่น แม่น้ำ ลำคลอง หนอง บึง)

**ตำบลบ่อผุด** ตามสภาพพื้นที่ของตำบลบ่อผุด ส่วนใหญ่เป็นที่ราบสูง เป็นสาเหตุหนึ่งที่ทำให้ตำบลนี้ไม่มีต้นน้ำลำคลองที่จะนำมาใช้เพื่อการเกษตรได้ การทำการเกษตรในช่วงฤดูแล้งเกษตรกรใช้น้ำจากการขุดเจาะบ่อบาดาลหรือบ่อน้ำตื้นมีปริมาณน้ำประมาณ ๒๐ - ๑๐๐ แกลลอน/นาที่ โดยทั่วไปน้ำจะมีคุณภาพดี

๕.๒ แหล่งน้ำที่สร้างขึ้นที่สำคัญ

(๑) บ่อบาดาล

ตารางที่ ๙ แสดงข้อมูลบ่อบาดาล

ที่	ตำบล	ด้านการเกษตร (บ่อ)	ด้านอุปโภค - บริโภค (บ่อ)	รวม (บ่อ)
๑	บ่อผุด	๒๔	-	๒๔

ที่มา : กรมทรัพยากรน้ำบาดาล, พ.ศ.๒๕๖๘



**ข้อมูลด้านเศรษฐกิจ****๑. ข้อมูลสินค้าเกษตรที่สำคัญ**

ตำบลบ่อผุด มีเกษตรกรที่ประกอบอาชีพหลักส่วนใหญ่เป็นการประกอบอาชีพเกษตรกรรม เป็นรอง จำนวน ๒๗๖ ครัวเรือน คิดเป็นร้อยละ ๕๒.๓๗ และประกอบอาชีพเกษตรกรรมเป็นรอง จำนวน ๒๕๑ ครัวเรือน คิดเป็นร้อยละ ๔๗.๖๓

**ตารางที่ ๑๑ แสดงข้อมูลด้านพืช**

ตำบล	พื้นที่ ทั้งหมด (ไร่)	พื้นที่ทางการเกษตร (ไร่)							
		ข้าว (ไร่)	อ้อย โรงงาน (ไร่)	มัน สำปะหลัง (ไร่)	ยางพารา (ไร่)	ไม้ผล (ไร่)	มะพร้าว (ไร่)	พืชอื่นๆ (ไร่)	รวมพื้นที่ การเกษตร ทั้งหมด (ไร่)
อ่าทอง	๓๓,๓๘๔	-	-	-	๕๘๗	๑๒๐	๒,๘๔๕	๓๕๐	๓,๙๐๒
ลิปะน้อย	๑๕,๑๖๒	-	-	-	๘๓	๒๑๐	๓,๗๕๖	๑๕๐	๔,๑๙๙
ตลิ่งงาม	๒๔,๖๗๐	-	-	-	๔๒๔	๔๕๐	๔,๒๕๗	๕๘๐	๗,๒๑๑
หน้าเมือง	๒๔,๔๘๔	-	-	-	๖๓๐	๓๘๐	๔,๐๖๘	๔๒๐	๕,๔๙๘
มะเร็ต	๑๔,๓๗๖	-	-	-	๒๐๕	๑๕๐	๔,๑๑๑	๑๒๐	๔,๕๘๖
บ่อผุด	๓๙,๔๘๑	-	-	-	๑๓	๕๐	๓,๔๓๒	๘๐	๔,๐๗๕
แม่น้ำ	๒๐,๔๙๖	-	-	-	๒๗๐	๓๐๐	๖,๐๐๒	๒๒๐	๖,๗๙๒
<b>พื้นที่รวม</b>	<b>๑๗๒,๐๕๓</b>	-	-	-	<b>๒,๒๑๒</b>	<b>๑,๖๖๐</b>	<b>๒๘,๔๗๑</b>	<b>๑,๙๒๐</b>	<b>๓๑,๒๖๓</b>

ที่มา : สำนักงานเกษตรอำเภอเกาะสมุย, พ.ศ.๒๕๖๘

**ตารางที่ ๑๒ แสดงข้อมูลด้านปศุสัตว์**

ตำบล	เกษตรกร ผู้เลี้ยงสัตว์ รวม (ราย)	โคเนื้อ (ตัว)	โคนม (ตัว)	กระบือ (ตัว)	สุกร (ตัว)	ไก่ (ตัว)	เป็ด (ตัว)	แพะ (ตัว)	แกะ (ตัว)
บ่อผุด	๘	๑๐	-	-	-	๒๘๐	๓๐	๕	-

ที่มา : สำนักงานปศุสัตว์อำเภอเกาะสมุย, พ.ศ.๒๕๖๘

**ตารางที่ ๑๓ แสดงข้อมูลด้านประมง แสดงจำนวนผู้เพาะเลี้ยงสัตว์น้ำ**

ตำบล	เกษตรกร รวม (ราย)	กุ้งทะเล	กุ้งน้ำจืด	ปลาทะเล	ปลาน้ำจืด	สัตว์น้ำ สวายงาม	สัตว์น้ำอื่น ๆ
บ่อผุด	๓	-	-	-	๓	-	-

ที่มา : สำนักงานประมงอำเภอเกาะสมุย, พ.ศ.๒๕๖๘

## ๒. สินค้าเอกลักษณ์ประจำถิ่น/สินค้า GI

ลางสาตอำเภอเกาะสมุย จังหวัดสุราษฎร์ธานี มีอายุโดยประมาณอยู่ระหว่าง ๗๕ - ๑๐๐ ปี ลักษณะเด่นคือ ลูกใหญ่ กลม เนื้อใสมือเหมือนแก้ว มีสีชมพูอ่อน มีรสหวานอมเปรี้ยวเล็กน้อย และมีกลิ่นหอม ปัจจุบันจำนวนพื้นที่ปลูกในอำเภอเกาะสมุยมี ๔๔๗ ไร่ ปริมาณผลผลิต ๒๕๐ กิโลกรัม / ไร่ ปลูกมากในพื้นที่ของหมู่บ้านลิปะใหญ่ บริเวณโดยรอบน้ำตกหินลาด หมู่ที่ ๓ ตำบลอ่างทอง จึงมีชื่อเรียกอีกชื่อหนึ่งว่าลางสาตหอมลิปะใหญ่ ถึงแม้จะมีเอกลักษณ์และชื่อเสียง แต่ในปัจจุบันพื้นที่การปลูกลางสาตลดลงอย่างมาก และมีแนวโน้มลดลงอย่างต่อเนื่อง สาเหตุจากผลผลิตของลางสาตเมื่อสุก จะสุกพร้อมกัน การขนส่งกระทบเทียนเสียหายได้ง่าย จึงนิยมนำมาวางจำหน่ายหน้าสวนของตนเองและตลาดในท้องถิ่น ซึ่งวางจำหน่ายได้ไม่นานผิวลางสาตจะมีสีคล้ำ หลุดร่วงง่ายทำให้ไม่น่าซื้อ โดยลางสาตเกาะสมุยราคากิโลกรัมละ ๘๐ บาท ขณะที่ลางสาตที่อื่น ราคากิโลกรัมละ ๓๐ บาท

### ข้อมูลด้านสังคม

#### ๑. ข้อมูลเกษตรกร/องค์กรเกษตรกร

##### ๑.๑ เกษตรกร

##### ๑) ครั้วเรื้อนและประชากร

ตำบลบ่อผุด มีครั้วเรื้อนเกษตรกร จำนวน ๕๒๗ ครั้วเรื้อน โดยมีหัวหน้าครั้วเรื้อนเกษตรกรอายุระหว่าง ๔๖ - ๕๕ ปี จำนวน ๑๘๘ ครั้วเรื้อน คิดเป็นร้อยละ ๓๕.๖๗ รองลงมาอายุระหว่าง ๕๖ - ๖๕ ปี จำนวน ๑๗๑ ครั้วเรื้อน คิดเป็นร้อยละ ๓๒.๔๕ รองลงมาอายุระหว่าง ๓๖ - ๔๕ ปีขึ้นไป จำนวน ๗๗ ครั้วเรื้อน คิดเป็นร้อยละ ๑๔.๖๑ รองลงมาอายุ ๖๕ ปีขึ้นไป จำนวน ๗๑ ครั้วเรื้อน คิดเป็นร้อยละ ๑๓.๔๗ อายุระหว่าง ๒๖ - ๓๕ ปี จำนวน ๑๙ ครั้วเรื้อน คิดเป็นร้อยละ ๓.๖๑ และอายุระหว่าง ๑๘ - ๒๕ ปี จำนวน ๑ ครั้วเรื้อน คิดเป็นร้อยละ ๐.๑๙ ตามลำดับ

#### ตารางที่ ๑๔ แสดงจำนวนครั้วเรื้อน และประชากร

ที่	ตำบล	ครั้วเรื้อนทั้งหมด	ครั้วเรื้อนเกษตรกร	ประชากร		
				ชาย	หญิง	รวม
๑	บ่อผุด	๒๑,๓๙๒	๕๒๗	๙,๙๓๘	๑๐,๓๒๔	๒๐,๖๖๒

ที่มา : สำนักทะเบียนอำเภอเกาะสมุย,พ.ศ.๒๕๖๘

##### ๒) หัวหน้าครั้วเรื้อนเกษตรกรจำแนกตามอายุ

#### ตารางที่ ๑๕ แสดงหัวหน้าครั้วเรื้อนจำแนกตามอายุ

ช่วงอายุ (ปี)	ครั้วเรื้อน	ร้อยละ
๖๕ ปีขึ้นไป	๗๑	๑๓.๔๗
๕๖ - ๖๕ ปี	๑๗๑	๓๒.๔๕
๔๖ - ๕๕ ปี	๑๘๘	๓๕.๖๗
๓๖ - ๔๕ ปี	๗๗	๑๔.๖๑
๒๖ - ๓๕ ปี	๑๙	๓.๖๑
๑๘ - ๒๕ ปี	๑	๐.๑๙
<b>รวม</b>	<b>๕๒๗</b>	<b>๑๐๐</b>

ที่มา : Farmer Map ระบบทะเบียนเกษตรกร, ๒๕๖๘

๓) ลักษณะการประกอบอาชีพ

ตำบลบ่อผุด มีเกษตรกรที่ประกอบอาชีพหลักส่วนใหญ่เป็นการประกอบอาชีพเกษตรกรรมเป็นรอง จำนวน ๒๗๖ ครัวเรือน คิดเป็นร้อยละ ๕๒.๓๗ และประกอบอาชีพเกษตรกรรมเป็นรอง จำนวน ๒๕๑ครัวเรือน คิดเป็นร้อยละ ๔๗.๖๓

**ตารางที่ ๑๖** แสดงลักษณะการประกอบอาชีพเกษตรกร

ลักษณะการประกอบอาชีพ	ครัวเรือน	ร้อยละ
ประกอบอาชีพเกษตรกรรมเป็นหลัก	๒๕๑	๔๗.๖๓
ประกอบอาชีพเกษตรกรรมเป็นรอง	๒๗๖	๕๒.๓๗

ที่มา : Farmer Map ระบบทะเบียนเกษตรกร ตัดยอด ๓๐ เมษายน ๒๕๖๘

๔) ลักษณะการถือครองที่ดิน

ลักษณะการถือครองที่ดินของเกษตรกรตำบลบ่อผุด ส่วนใหญ่เกษตรกรเป็นเจ้าของเอง จำนวน ๗๕ ครัวเรือน เนื้อที่ ๓๐๘ ไร่ และอื่นๆ (ที่สาธารณประโยชน์, ทำฟรี) จำนวน ๕๗ ครัวเรือน เนื้อที่ ๔๒๓ ไร่

**ตารางที่ ๑๗** แสดงลักษณะการถือครองที่ดินของเกษตรกร

ลักษณะการถือครอง	ครัวเรือน	เนื้อที่ (ไร่)
เกษตรกรเป็นเจ้าของ	๗๕	๓๐๘
อื่นๆ (ที่สาธารณประโยชน์, ทำฟรี)	๕๗	๔๒๓
<b>รวม</b>	<b>๑๓๒</b>	<b>๗๓๑</b>

ที่มา : Farmer Map ระบบทะเบียนเกษตรกร ๒๕๖๘

๕) ประเภทเอกสารสิทธิ์ (เฉพาะเกษตรกรเป็นเจ้าของ)

เกษตรกรตำบลบ่อผุด มีการถือครองที่ดินแบบเอกสารสิทธิ์ประเภทโฉนด จำนวน ๗๒ ครัวเรือน และเอกสารสิทธิ์อื่น ๆ จำนวน ๔ ครัวเรือน ตามลำดับ

**ตารางที่ ๑๘** แสดงลักษณะประเภทเอกสารสิทธิ์

ประเภทเอกสารสิทธิ์ (ครัวเรือน)		รวม
โฉนด/น.ส.ทุกประเภท	เอกสารสิทธิ์อื่นๆ	
๗๒	๔	๗๕

ที่มา : Farmer Map ระบบทะเบียนเกษตรกร

๖) รายได้ รายจ่ายของครัวเรือนเกษตรกร

รายได้ของประชากรอำเภอเกาะสมุยในภาคการเกษตร โดยเฉลี่ยมีรายได้ครัวเรือนละ ๓๗,๖๒๘ - ๓๖๐,๕๑๔ บาท ส่วนใหญ่เป็นรายได้จากการขายผลผลิต เช่น ทุเรียน ไม้ผลอื่นๆ มะพร้าว พืชไร่ พืชผัก และเลี้ยงสัตว์ รายได้นอกภาคการเกษตรได้จากการรับจ้างหรือการประกอบอาชีพด้านการบริการแก่นักท่องเที่ยว เช่น ค่าเช่าที่พัก ขายอาหาร ขายของชำ รถเช่า และอื่นๆ ถือเป็นรายได้เสริมแต่บางรายมีรายได้เสริมนอกภาคเกษตรมากกว่ารายได้ภาคเกษตร ขึ้นอยู่กับสถานที่ที่ประกอบอาชีพ นอกภาคการเกษตรนั้นๆ

ส่วนรายจ่ายขึ้นอยู่กับสภาพภายในครอบครัว เช่น ค่าสาธารณูปโภค ค่าอุปโภคบริโภค ค่าปัจจัยการผลิต ค่าเช่าเรือนบุตรหลาน ค่าจ้างในการประกอบอาชีพนั้นๆ ค่างานบุญงานกุศล งานแต่ง และงานอื่นๆ โดยเฉลี่ยจะมีรายจ่ายครัวเรือนละ ๓๐,๐๐๐ - ๖๐,๐๐๐ บาท/ปี

๗) สินเชื่อและภาวะหนี้สินของเกษตรกร

เกษตรกรในอำเภอเกาะสมุย มีหนี้สินประมาณ ๕๐ % ของเกษตรกรทั้งหมด เช่น หนี้สินจากสถาบันการเงิน จากญาติพี่น้องหรือเป็นหนี้สินจากพ่อค้า ร้านค้า ร้านขายปัจจัยการผลิต หนี้สิน โดยเฉลี่ยตั้งแต่ ๖,๒๒๕ - ๑๗๘,๒๕๓ บาท มีการชำระคืนเป็นรายเดือนหรือชำระคืนเป็นงวดตามแต่ข้อตกลง

๘) ประเพณีและวัฒนธรรม

(๑) การนับถือศาสนา

ประชากรในอำเภอเกาะสมุย ส่วนใหญ่นับถือศาสนาพุทธ ซึ่งมีถึงร้อยละ ๙๖.๘๐ บางส่วนนับถือศาสนาอิสลามร้อยละ ๑.๓๒ และนับถือศาสนาคริสต์ร้อยละ ๑.๘๖ ศาสนาทุกศาสนามีสิ่งยึดเหนี่ยวทางด้านจิตใจและกฎข้อห้ามต่าง ๆ อยู่แล้ว

(๒) วัฒนธรรมท้องถิ่นที่สำคัญ

ขนบธรรมเนียมประเพณี ค่านิยมที่เชื่อกันมาตั้งแต่บรรพบุรุษ ความเชื่อบางสิ่ง เช่น ความเชื่อทางไสยศาสตร์สืบทอดเป็นพิธีกรรมบางอย่างได้สาบสูญไป บางอย่างยังมีความเชื่อกัน

ประเพณีต่าง ๆ ยังมีการปฏิบัติสืบทอดกันมาจนถึงปัจจุบัน ได้แก่

๑. วันขึ้นปีใหม่ เดือนมกราคม
๒. วันสงกรานต์ เดือนเมษายน
๓. ช่วงงานแต่งงาน เดือนมีนาคม พฤษภาคม สิงหาคม ตุลาคม ธันวาคม
๔. วันเข้าพรรษา เดือนกรกฎาคม
๕. งานบุญเดือนสิบ เดือนกันยายน
๖. งานซ้กพระ เดือนตุลาคม

พิธีกรรมแบบโบราณที่ปฏิบัติสืบทอดกันมาจนถึงปัจจุบัน ได้แก่

๑. การรำมโนราห์แก๊บน
๒. การตั้งศาลเจ้าที่ ศาลพระภูมิ และการตั้งบ้านเรือน

## ๑.๒ องค์กรและสถาบันเกษตรกร

## ๑) กลุ่มเกษตรกร/สถาบัน

ตารางที่ ๑๙ แสดงจำนวนและสมาชิกสถาบันเกษตรกร

ตำบล	กลุ่มส่งเสริมอาชีพ		กลุ่มแม่บ้าน		กลุ่มยุวเกษตรกร		วิสาหกิจชุมชน		สหกรณ์		กลุ่มเกษตรกร	
	กลุ่ม	สมาชิก (ราย)	กลุ่ม	สมาชิก (ราย)	กลุ่ม	สมาชิก (ราย)	กลุ่ม	สมาชิก (ราย)	แห่ง	สมาชิก (ราย)	กลุ่ม	สมาชิก (ราย)
บ่อผุด	-	-	๑	๑๐	-	-	๑๒	๑๓๒	๑	๒๖๕	-	-

ที่มา : สำนักงานเกษตรอำเภอเกาะสมุย, พ.ศ.๒๕๖๘

ตารางที่ ๒๐ แสดงจำนวนผลิตภัณฑ์ที่ลงทะเบียน OTOP จำแนกตามผลิตภัณฑ์

ประเภทผลิตภัณฑ์	จำนวน
อาหาร	๑๐
เครื่องดื่ม	๓
ผ้า เครื่องแต่งการ	๑
ของใช้ ของตกแต่ง ของที่ระลึก	๕
สมุนไพรที่ไม่ใช่อาหาร	๖
รวม	๒๕

ที่มา : สำนักงานพัฒนาชุมชนอำเภอเกาะสมุย, พ.ศ.๒๕๖๘

ตารางที่ ๒๑ แสดงข้อมูลกลุ่มวิสาหกิจชุมชน

ชื่อกลุ่ม	ที่อยู่		จำนวนสมาชิก
	หมู่ที่	ตำบล	
ณดี	๑	บ่อผุด	๘
Kho Samui Product Group	๔	บ่อผุด	๗
เกาะมัดหลัง	๒	บ่อผุด	๗
เดอะ เนเจอร์ สมุย (The Nature Samui)	๑	บ่อผุด	๑๐
NYNO SAMUI	๓	บ่อผุด	๓๐
สวนสมุยสมุนไพร	๖	บ่อผุด	๗
สมุยรัมย์และไวน์	๓	บ่อผุด	๗
เงินยวงสมุย	๕	บ่อผุด	๘
สมุนไพรเพื่อสุขภาพเกาะสมุย	๓	บ่อผุด	๑๐

สมุยกรีนปาร์ค	๔	บ่อผุด	๑๑
ผลิตภัณฑ์มะพร้าวตำบลบ่อผุด	๔	บ่อผุด	๗
ออมทรัพย์บางรักษ์	๔	บ่อผุด	๑๙

ที่มา : สำนักงานเกษตรอำเภอเกาะสมุย,พ.ศ.๒๕๖๘

**ตารางที่ ๒๒** แสดงข้อมูลกลุ่มแม่บ้านเกษตรกร กลุ่มยุวเกษตรกร และกลุ่มส่งเสริมอาชีพ

ชื่อกลุ่ม	ที่อยู่		จำนวนสมาชิก
	หมู่ที่	ตำบล	
กลุ่มแม่บ้านเกษตรกรแม่บ้านเกษตรกรบางรักษ์	๔	บ่อผุด	๑๐

ที่มา : สำนักงานเกษตรอำเภอเกาะสมุย,พ.ศ. ๒๕๖๘

**ตารางที่ ๒๓** แสดงข้อมูลกลุ่มเกษตรกร และสหกรณ์

ชื่อกลุ่ม	ที่อยู่		จำนวนสมาชิก
	หมู่ที่	ตำบล	
สหกรณ์เคหสถานบ้านมั่นคง	๒๓๘/๘	บ่อผุด	๒๖๕

ที่มา : สำนักงานสหกรณ์จังหวัดสุราษฎร์ธานี,พ.ศ.๒๕๖๘

## ๒) ศูนย์เรียนรู้และเครือข่าย

**ตารางที่ ๒๔** แสดงจำนวนแหล่ง/ศูนย์เรียนรู้และบริการด้านการเกษตร

ตำบล	ศพก.	ศพก. เครือข่าย	ศจช.	ศคปช.	ศบกต.	ศูนย์เรียนรู้เศรษฐกิจ พอเพียง			ศูนย์ถ่ายทอดเทคโนโลยี ด้านการพัฒนาที่ดิน
						กษ.	ปศุสัตว์	ปฏิรูป	
ลิปะน้อย	-	-	-	-	๑	-	-	-	-
อ่างทอง	-	๒	-	-	๑	-	-	-	๑
ตลิ่งงาม	-	๑	-	-	๑	-	-	-	-
มะเร็ต	-	๑	๑	-	๑	-	-	-	-
หน้าเมือง	-	๒	-	-	๑	-	-	-	๑
แม่น้ำ	-	-	๑	๑	๑	-	-	-	-
บ่อผุด	๑	๒	-	-	๑	-	-	-	๑
<b>รวม</b>	<b>๑</b>	<b>๘</b>	<b>๒</b>	<b>๑</b>	<b>๗</b>	<b>-</b>	<b>-</b>	<b>-</b>	<b>๓</b>

ที่มา : สำนักงานเกษตรอำเภอเกาะสมุย, พ.ศ.๒๕๖๘

## (๑) อาสาสมัครเกษตร

## ตารางที่ ๒๕ แสดงจำนวนอาสาสมัครเกษตร

ตำบล	หน่วยงาน /อาสาสมัครเกษตร (ราย)								
	อาสาสมัคร ฝนหลวง	ครูบุญชี อาสา	ประมง อาสา	อาสา ปศุสัตว์	หมอดิน อาสา	เกษตร หมู่บ้าน	สหกรณ์	เศรษฐกิจ การเกษตร	อาสาสมัคร ปฏิรูปที่ดิน
บ่อผุด	๑	๑	-	-	๒	๖	-	-	-

หมายเหตุ : อาสาเกษตรบางรายทำหน้าที่อาสามากกว่า ๑ หน้าที่

ที่มา : สำนักงานเกษตรอำเภอเกาะสมุย, พ.ศ.๒๕๖๘.

## (๒) ประชาชนชาวบ้าน

ตำบลบ่อผุด มีประชาชนชาวบ้านภายใต้โครงการเกษตรตามแนวทฤษฎีใหม่ โดยยึดปรัชญาเศรษฐกิจพอเพียง ซึ่งการดำเนินการโครงการได้คัดเลือกประชาชนชาวบ้านเป็นผู้ดำเนินการถ่ายทอดองค์ความรู้ตามวิถีของประชาชนแต่ละคน ซึ่งในตำบลบ่อผุด มีประชาชนชาวบ้านจำนวน ...๑... คน

## ตารางที่ ๒๖ แสดงข้อมูลประชาชนชาวบ้าน

ตำบล	จำนวน (ราย)	ชื่อ - สกุล	ที่อยู่	องค์ความรู้ด้าน
บ่อผุด	๑	นาย คณิต สมวงศ์	๘ ม. ๔ ต.บ่อผุด อ.เกาะสมุย จ.สุราษฎร์ธานี	เกษตรผสมผสาน และทำปุ๋ยหมัก

ที่มา : สำนักงานเกษตรอำเภอเกาะสมุย, พ.ศ. ๒๕๖๘

## (๓) ศูนย์เรียนรู้การเพิ่มประสิทธิภาพการผลิตสินค้าเกษตร

๑.ชื่อ : ศูนย์เรียนรู้การเพิ่มประสิทธิภาพการผลิตสินค้าเกษตรอำเภอเกาะสมุย (ศูนย์หลัก)

ชื่อเกษตรกรต้นแบบ : นาย คณิต สมวงศ์

บ้านเลขที่ ๘ หมู่ที่ ๔ ตำบลบ่อผุด อำเภอเกาะสมุย จังหวัดสุราษฎร์ธานี

สถานการณ์ของพื้นที่ :

พื้นที่และผลผลิตลดลง เนื่องจากมีการใช้พื้นที่เพื่อทำที่อยู่อาศัย สิ่งปลูกสร้าง ต่างๆ รวมถึงสภาพสวนมะพร้าวขาดการบำรุงรักษา เพราะราคาผลผลิตตกต่ำ อีกทั้งมีการระบาดของแมลงศัตรูมะพร้าว ได้แก่ แมลงดำหนาม ตัวงวง ตัวงแเรด และหนอนหัวดำ

แนวทางการพัฒนา :

ส่งเสริมให้เกษตรกรมีปรับเปลี่ยนการปลูกพืชเชิงเดี่ยว (มะพร้าว) เป็นการเกษตรผสมผสาน ให้มีความหลากหลาย เพื่อเป็นภูมิคุ้มกัน สร้างรายได้เสริม หน่วยงานภาครัฐให้ความช่วยเหลือด้านการป้องกันกำจัดศัตรูมะพร้าว รวมทั้งส่งเสริมให้มีการแปรรูปเพื่อเพิ่มมูลค่าผลผลิตมะพร้าว

จุดเด่นของศูนย์เรียนรู้ : เกษตรผสมผสาน

หลักสูตรเรียนรู้ : ๑. การเกษตรผสมผสาน

๒. การใช้พลังงานแสงอาทิตย์ (Solar Cell) เพื่อการเกษตร

๓. การผลิตปุ๋ยอินทรีย์

๔. การผลิตแก๊สชีวภาพและแก๊สชีวมวล

๕. การป้องกันกำจัดศัตรูมะพร้าว

หลักสูตรบังคับ

๑. เกษตรทฤษฎีใหม่/เศรษฐกิจพอเพียง

หลักสูตรเสริม

๑. การเกษตรผสมผสาน

๒.ชื่อ : ศูนย์เรียนรู้การเลี้ยงไก่พื้นเมือง อำเภอเกาะสมุย จังหวัดสุราษฎร์ธานี

ชื่อเกษตรกรต้นแบบ : นายสัญญา พูลสวัสดิ์

บ้านเลขที่ : ๗๓/๔ หมู่ที่ ๖ ตำบลบ่อผุด อำเภอเกาะสมุย จังหวัดสุราษฎร์ธานี

สถานการณ์ของพื้นที่ :

พื้นที่และผลผลิตลดลง เนื่องจากการใช้พื้นที่เพื่อทำที่อยู่อาศัย สิ่งปลูกสร้าง ต่างๆ รวมถึงสภาพสวนมะพร้าวขาดการบำรุงรักษา เพราะราคาผลผลิตตกต่ำ อีกทั้งมีการระบาดของแมลงศัตรูมะพร้าว ได้แก่ แมลงดำหนาม ตัวงวง ตัวงเรด และหนอนหัวดำ

แนวทางการพัฒนา :

ส่งเสริมให้เกษตรกรมีปรับเปลี่ยนการปลูกพืชเชิงเดี่ยว (มะพร้าว) เป็นการเกษตรผสมผสาน ให้มีความหลากหลาย เพื่อเป็นภูมิคุ้มกัน สร้างรายได้เสริม หน่วยงานภาครัฐให้ความช่วยเหลือด้านการป้องกันกำจัดศัตรูมะพร้าว รวมทั้งส่งเสริมให้มีการแปรรูปเพื่อเพิ่มมูลค่าผลผลิตมะพร้าว

จุดเด่นของศูนย์เรียนรู้ : เลี้ยงไก่พื้นเมืองครบวงจร

หลักสูตรเรียนรู้ : ๑. การเลี้ยงไก่พื้นเมืองครบวงจร

หลักสูตรบังคับ

๑. การคัตสายพันธุ์ดีไก่พื้นเมือง

๒. การขยายพันธุ์ไก่พื้นเมือง

๓. การดูแลรักษาไก่พื้นเมือง

หลักสูตรเสริม

๑. การจัดการฟาร์มไก่พื้นเมือง

๓.ชื่อ : ศูนย์เรียนรู้การปลูกมะพร้าวพันธุ์ดีทดแทนสวนเก่า อำเภอเกาะสมุย จังหวัดสุราษฎร์ธานี

ชื่อเกษตรกรต้นแบบ : นายอุดม ทองเหลือ

บ้านเลขที่ : ๒๑ หมู่ที่ ๖ ตำบลบ่อผุด อำเภอเกาะสมุย จังหวัดสุราษฎร์ธานี

สถานการณ์ของพื้นที่ :

พื้นที่และผลผลิตลดลง เนื่องจากการใช้พื้นที่เพื่อทำที่อยู่อาศัย สิ่งปลูกสร้าง ต่างๆ รวมถึงสภาพสวนมะพร้าวขาดการบำรุงรักษา เพราะราคาผลผลิตตกต่ำ อีกทั้งมีการระบาดของแมลงศัตรูมะพร้าว ได้แก่ แมลงดำหนาม ตัวงวง ตัวงเรด และหนอนหัวดำ

แนวทางการพัฒนา :

ส่งเสริมให้เกษตรกรมีปรับเปลี่ยนการปลูกพืชเชิงเดี่ยว (มะพร้าว) เป็นการเกษตรผสมผสาน ให้มีความหลากหลาย เพื่อเป็นภูมิคุ้มกัน สร้างรายได้เสริม หน่วยงานภาครัฐให้ความช่วยเหลือด้านการป้องกันกำจัดศัตรูมะพร้าว รวมทั้งส่งเสริมให้มีการแปรรูปเพื่อเพิ่มมูลค่าผลผลิตมะพร้าว

จุดเด่นของศูนย์เรียนรู้ : การปลูกมะพร้าวพันธุ์ดีทดแทนสวนเก่า

หลักสูตรเรียนรู้ : ๑. การปลูกมะพร้าวพันธุ์ดีทดแทนสวนเก่า

๒. การปลูกพืชแซมในสวนมะพร้าว

๓. การป้องกันกำจัดศัตรูมะพร้าว

หลักสูตรบังคับ

๑. การปลูกมะพร้าวพันธุ์ดีทดแทนสวนเก่า

๒. การป้องกันกำจัดศัตรูมะพร้าว

หลักสูตรเสริม

๑. การปลูกพืชแซมในสวนมะพร้าว

ศูนย์เครือข่าย จำนวน .....๒..... ศูนย์

**ตารางที่ ๒๗** ศูนย์เครือข่ายของศูนย์เรียนรู้การเพิ่มประสิทธิภาพการผลิตสินค้าเกษตร

แบบสรุปข้อมูล						
ศูนย์เครือข่ายของศูนย์เรียนรู้การเพิ่มประสิทธิภาพการผลิตสินค้าเกษตรตำบลมะเร็ด						
ที่	ชื่อศูนย์เครือข่าย	ประเภท/กิจกรรมหลัก	ที่ตั้งศูนย์		ชื่อ - นามสกุล ประธานศูนย์	เบอร์โทรศัพท์ ประธานศูนย์ เครือข่าย
			หมู่	ตำบล		
๑	ศูนย์เรียนรู้การเลี้ยงไก่ พื้นเมือง อำเภอเกาะส มุย	การเลี้ยงไก่พื้นเมือง	๖	บ่อผุด	นายสัญญา พูล สวัสดิ์	๐๘๙- ๗๓๐๑๑๑๔
๒	จังหวัดสุราษฎร์ธานี ศูนย์เรียนรู้การปลูก มะพร้าวพันธุ์ดีทดแทน สวนเก่า อำเภอเกาะส มุย จังหวัดสุราษฎร์ธานี	ศูนย์จัดการศัตรูพืช ชุมชน	๖	บ่อผุด	นายอุดม ทอง เหลือ	๐๘๙- ๖๕๒๐๐๓๐

ที่มา : สำนักงานเกษตรอำเภอเกาะสมุย, พ.ศ.๒๕๖๘

(๔) กลุ่มเกษตรกรแปลงใหญ่

ไม่มีกลุ่มเกษตรกรแปลงใหญ่

## บทที่ ๒

### การวิเคราะห์สถานการณ์การเกษตรของอำเภอ

#### ๑. ข้อมูลประกอบการวิเคราะห์พื้นที่ของอำเภอ

##### สินค้าเกษตรที่สำคัญ ชนิดสินค้ามะพร้าว

##### ๑.๑ แหล่งน้ำหลัก

[✓] น้ำฝน [ ] ชลประทาน [ ✓] บ่อน้ำบาดาล [✓] แหล่งน้ำธรรมชาติ อื่น ๆ (ระบุ) ได้แก่  
อ่างเก็บน้ำพรุเฉวง อ่างเก็บน้ำพรุกระจูด และอ่างเก็บน้ำบ้านหน้าค่าย

##### ๑.๒ พื้นที่เหมาะสม/ไม่เหมาะสม

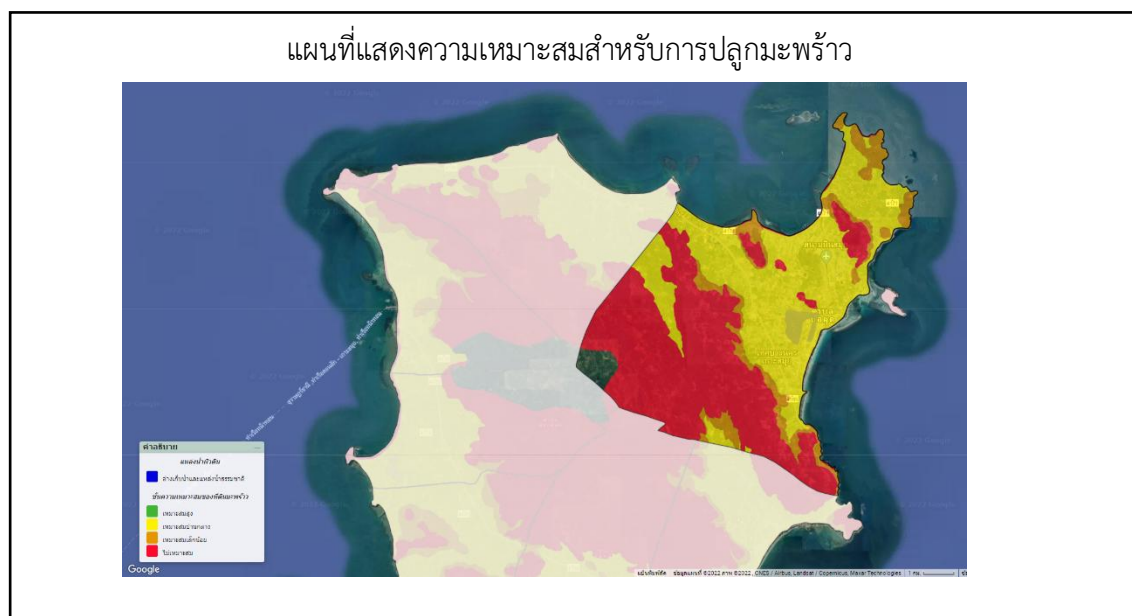
##### ๑) เขตความเหมาะสม

ตำบลบ่อผุด มีพื้นที่ที่เหมาะสมสำหรับปลูกมะพร้าว ทั้งหมด จำนวน ๓๗,๘๑๑ ไร่ แบ่งเป็นพื้นที่ที่มีความเหมาะสมมาก (S๑) จำนวน ...-...ไร่ คิดเป็นร้อยละ ...-.. พื้นที่เหมาะสมปานกลาง (S๒) จำนวน ๑๖,๔๗๑ ไร่ คิดเป็นร้อยละ ๔๓.๕๖ พื้นที่เหมาะสมน้อย (S๓) จำนวน ๓,๗๖๖ ไร่ คิดเป็นร้อยละ ๙.๙๖ และพื้นที่ไม่เหมาะสม (N) จำนวน ๑๗,๕๗๔ คิดเป็นร้อยละ ๔๖.๔๘

#### ตารางที่ ๒๙ แสดงเขตความเหมาะสม(พื้นที่ศักยภาพ) สำหรับปลูกมะพร้าว ตำบลบ่อผุด

ตำบล	พื้นที่ระดับความเหมาะสมสำหรับการปลูกมะพร้าว (ไร่)				
	เหมาะสมมาก (S๑)	เหมาะสมปานกลาง (S๒)	เหมาะสมน้อย (S๓)	ไม่เหมาะสม (N)	รวมพื้นที่ทั้งหมด
บ่อผุด	๐	๑๖,๔๗๑	๓,๗๖๖	๑๗,๕๗๔	๓๗,๘๑๑

ที่มา : <http://agri-map-online.moac.go.th/>, พ.ศ. ๒๕๖๘



ภาพที่ ๖ แผนที่แสดงเขตความเหมาะสม (พื้นที่ศักยภาพ) สำหรับปลูกมะพร้าว  
(ที่มา : <http://agri-map-online.moac.go.th/>, พ.ศ. ๒๕๖๘)

## ๒) พื้นที่ปลูกมะพร้าว

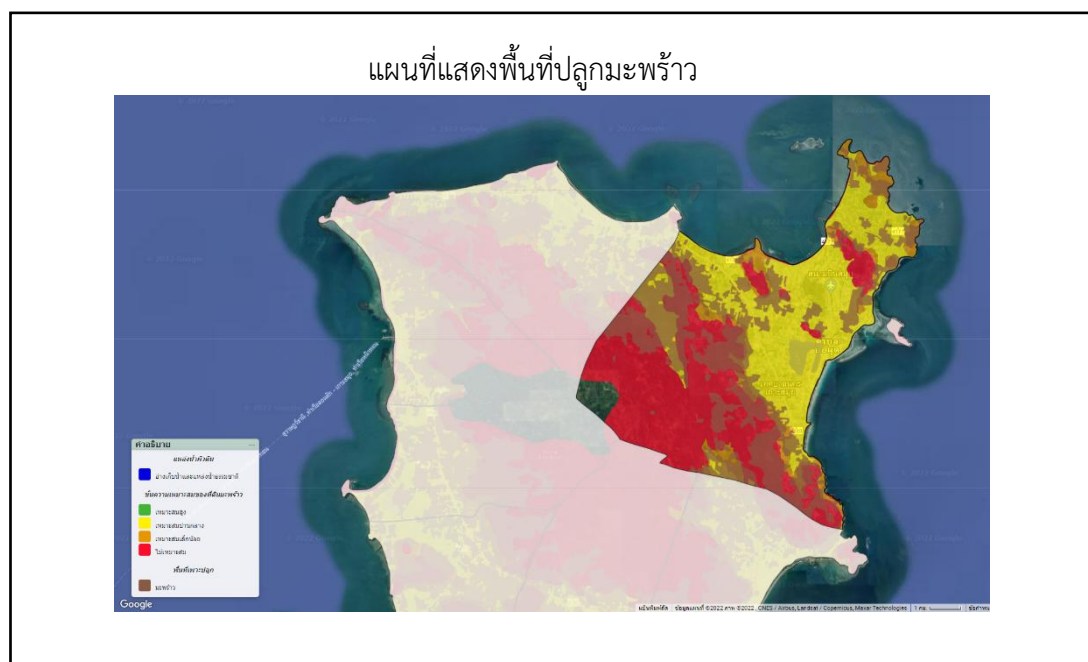
ตำบลบ่อผุด มีพื้นที่ปลูกมะพร้าว จำนวน ๓,๔๓๒ ไร่

ตารางที่ ๓๐ แสดงพื้นที่ปลูกมะพร้าว

ที่	ตำบล	พื้นที่ปลูก (ไร่)
๑	บ่อผุด	๓,๔๓๒

(ที่มา : <http://agri-map-online.moac.go.th/>, พ.ศ. ๒๕๖๘)

ที่มา : สำนักงานเกษตรอำเภอเกาะสมุย, พ.ศ. ๒๕๖๘



## ภาพที่ ๗ แผนที่แสดงพื้นที่ปลูกมะพร้าว (พื้นที่ปลูกจริง)

(ที่มา : <https://agri-map-online.moac.go.th/>, พ.ศ.๒๕๖๘)

## ๓) พื้นที่ปลูกมะพร้าว ตามระดับชั้นความเหมาะสม

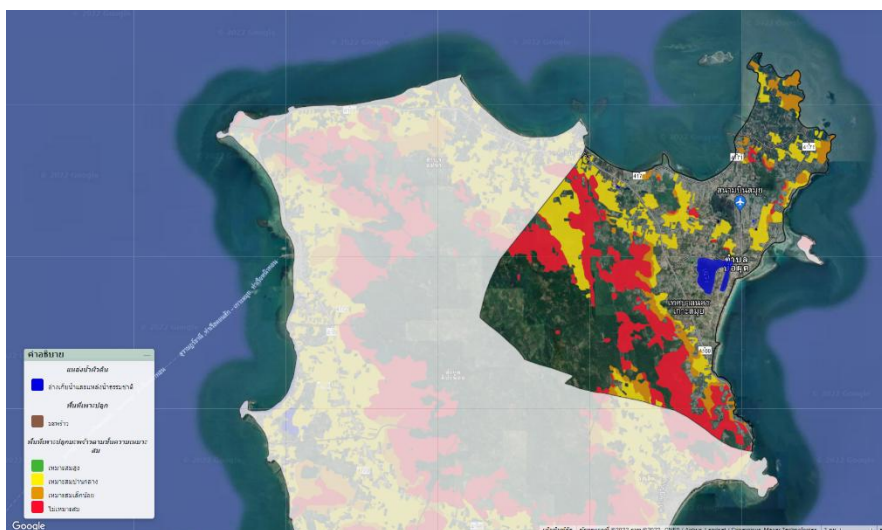
ตำบลบ่อผุด มีพื้นที่ปลูกมะพร้าว ตามระดับชั้นความเหมาะสม จำนวน ๑๒,๙๙๕ ไร่ แบ่งเป็นพื้นที่ที่มีความเหมาะสมมาก (S๑) จำนวน ...-...ไร่ คิดเป็นร้อยละ ...-... พื้นที่เหมาะสมปานกลาง (S๒) จำนวน ๔,๘๐๒ ไร่ คิดเป็นร้อยละ ๓๖.๙๕ พื้นที่เหมาะสมน้อย (S๓) จำนวน ๒,๐๐๑ ไร่ คิดเป็นร้อยละ ๑๕.๔ และพื้นที่ไม่เหมาะสม (N) จำนวน ๖,๑๙๒ ไร่ คิดเป็นร้อยละ ๔๗.๖๕

ตารางที่ ๓๑ แสดงพื้นที่ปลูกมะพร้าว ตามระดับชั้นความเหมาะสม

ตำบล	พื้นที่ปลูกตามระดับความเหมาะสมสำหรับการปลูกมะพร้าว (ไร่)				รวมพื้นที่ทั้งหมด
	เหมาะสมมาก (S๑)	เหมาะสมปานกลาง (S๒)	เหมาะสมน้อย (S๓)	ไม่เหมาะสม (N)	
บ่อผุด	๐	๓,๗๐๔	๑,๐๓๕	๓,๕๓๗	๘,๒๗๖

(ที่มา : <http://agri-map-online.moac.go.th/>, พ.ศ. ๒๕๖๘)

แผนที่แสดงพื้นที่ปลูกมะพร้าว ตามระดับชั้นความเหมาะสม ตำบลบ่อผุด



ภาพที่ ๘ แผนที่แสดงพื้นที่ปลูกมะพร้าว ตามระดับชั้นความเหมาะสม

(ที่มา : <https://agri-map-online.moac.go.th/>, พ.ศ.๒๕๖๘)

๑.๓ สถานการณ์ใช้เทคโนโลยีการผลิต (เป็นเทคโนโลยีการผลิตที่ใช้ในอำเภอ)

๑. การใช้พันธุ์

ส่วนใหญ่เป็นพันธุ์ดั้งเดิมที่มีการปลูกอยู่ก่อนแล้ว

๒. การปลูกและการดูแลรักษา

- การปลูก ปลูกแบบสามเหลี่ยมด้านเท่า ใช้ระยะปลูก ๘ x ๑๐ ม. หรือ ๘ x ๘ ม. จะได้จำนวนต้นต่อไร่ เท่ากับ ๒๐ ต้น และ ๒๕ ต้น ตามลำดับ

- วิธีปลูก ขุดหลุมขนาด ๑ x ๑ x ๑ ม. โดยแยกดินชั้นบนและดินชั้นล่าง นำดินชั้นบน ใส่ประมาณครึ่งหลุม ใส่ดินผสมปุ๋ยคอกเก่า ๑ ปีบ และร็อคฟอสเฟต ๐.๕ กก. จนเต็มหลุม นำต้นพันธุ์มะพร้าวปลูกเสมอปากหลุม กลบดินด้านข้างให้แน่น ปักไม้ผูกหลัก เพื่อไม่ให้ต้นเอนและผลหลุด

- การใช้ปุ๋ย ใช้ปุ๋ยสูตร ๑๖-๑๖-๑๖ จำนวน ๑ กก./ต้น แบ่งใส่ ๒ ครั้ง ก่อนฤดูฝน หลังฤดูฝน

- การใช้สารเคมี ประกอบไปด้วย

๑. สารคาร์บาริล ใช้สำหรับป้องกันกำจัด แมลงดำหนามมะพร้าวโดยการพ่นบริเวณยอด

๒. สารพีโรไมน ใช้สำหรับล่อตัวเต็มวัยด้วงแรด และด้วงวง โดยใช้ถังกับดักล่อ

๓. สารอีมาเมกติน เบนโซเอต ๑.๙๒ % EC ใช้สำหรับป้องกันกำจัดหนอนหัวดำมะพร้าว โดยการฉีดสารเข้าลำต้น

๓. การเก็บเกี่ยวผลผลิต

ใช้แรงงานคน และลิงในการเก็บเกี่ยวผลผลิตโดยการนบรอบการเกี่ยวผลผลิต อยู่ระหว่าง ๔๕ ถึง ๖๐ วัน หรือสังเกตสีของผล ผลแก่จะใช้เวลาจากออกจันถึงแก่ ประมาณ ๘ เดือน

๔) ปฏิทินการเพาะปลูก

เกษตรกรในตำบลบ่อผุด มีการปลูกมะพร้าว ดังนี้

ชื่อสินค้า	ม.ค.	ก.พ.	มี.ค.	เม.ย.	พ.ค.	มิ.ย.	ก.ค.	ส.ค.	ก.ย.	ต.ค.	พ.ย.	ธ.ค.
มะพร้าว	←						△					→
	←					▽						→

สัญลักษณ์      ↔      ช่วงฤดูปลูก      △      ปลูกสูงสุด  
 ←      ช่วงฤดูเก็บเกี่ยว      ▽      เก็บเกี่ยวสูงสุด

ภาพที่ ๙ แสดงปฏิทินการเพาะปลูกมะพร้าว ในตำบลบ่อผุด  
 (ที่มา : สำนักงานเกษตรอำเภอเกาะสมุย, พ.ศ.๒๕๖๘)

#### ๑.๕ ต้นทุนการผลิต

อำเภอเกาะสมุย มีต้นทุนการผลิตมะพร้าว โดยพื้นที่ในเขตชลประทาน มีต้นทุน ... เป็นเงิน ... บาท และ  
 พื้นนอกเขตชลประทาน มีต้นทุนการผลิต เป็นเงิน ๒,๔๔๕ บาท

ตารางที่ ๓๒ แสดงต้นทุนการผลิตมะพร้าว ปี ๒๕๖๘

ต้นทุน/ไร่/ปี		รายรับ/ไร่/ปี	
รายการ	เงิน	รายการ	เงิน
๑. ค่าต้นพันธุ์	-	ผลผลิต ๔๖๙ กก./ไร่	๒,๘๑๔
๒. ค่าปุ๋ย	๕๐๐	ราคาในท้องถิ่น ๖ บาท/กก.	
๓. ค่าแรงงาน		มูลค่า	
- ปลูก/ดูแลรักษา	๕๐๐		
- เก็บเกี่ยว	๑,๔๔๕		
๔. ค่าสารเคมี	-		
๕. ค่าน้ำมัน	-		
<b>รวม</b>	<b>๒,๔๔๕</b>	<b>รวม</b>	<b>๒,๘๑๔</b>
หมายเหตุ ๒,๘๑๔ - ๒,๔๔๕ = ๓๖๙			

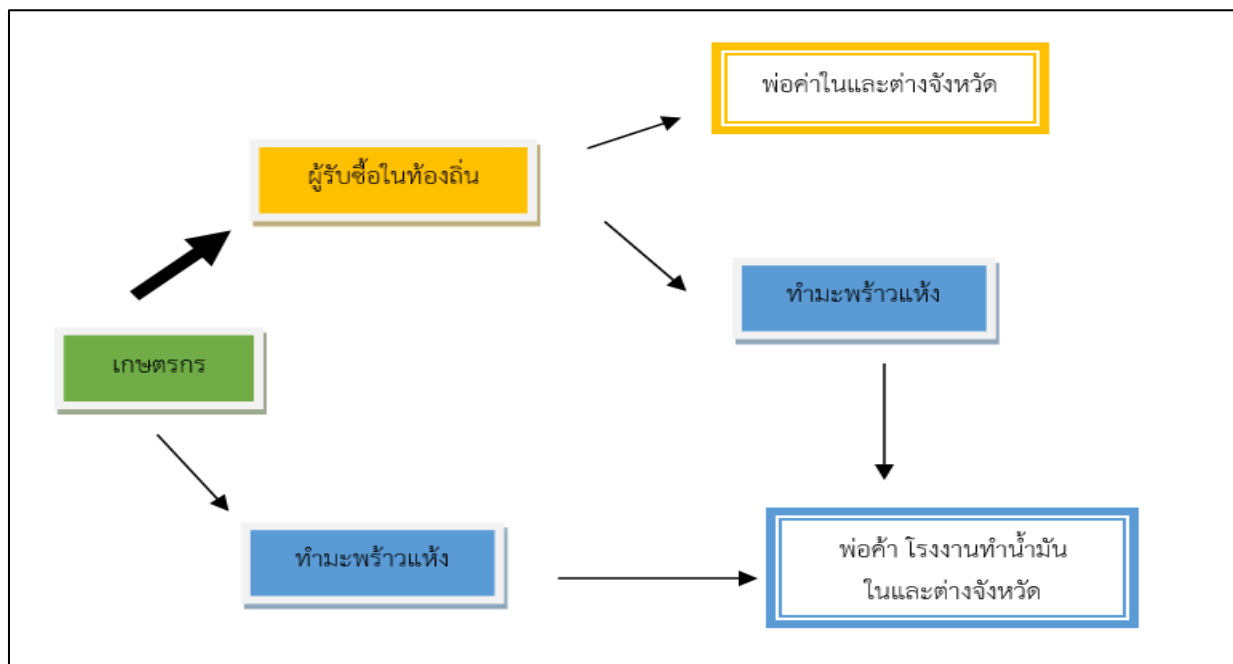
(ที่มา : สำนักงานเกษตรอำเภอเกาะสมุย, พ.ศ.๒๕๖๘)

#### ๑.๖ สถานการณ์การตลาด/วิธีการตลาด

##### ๑) วิธีการตลาด

อำเภอเกาะสมุยมีจุดรับซื้อโรงงาน/แหล่งรับซื้อมะพร้าว จำนวน ๙ จุด คือ

- มะพร้าวผลแก่ทั้งเปลือก ส่วนใหญ่เป็นจุดรับซื้อของผู้ประกอบการเอกชน กระจายอยู่ในตำบล อ่างทอง ลิปะน้อย ตลิ่งงาม หน้าเมือง และตำบลแม่น้ำ
- เนื้อมะพร้าวตากแห้ง ส่วนใหญ่เป็นจุดรับซื้อผู้ประกอบการเอกชน กระจายอยู่ในตำบล อ่างทอง ตลิ่งงาม หน้าเมือง และตำบลแม่น้ำ



**ภาพที่ ๑๐** แสดงวิธีการตลาดอำเภอเกาะสมุย  
(ที่มา : สำนักงานเกษตรอำเภอเกาะสมุย, พ.ศ.๒๕๖๘)

- ๒) แหล่งรับซื้อผลผลิต/ โรงงานแปรรูป  
- อยู่ในหมู่ที่ ๖ ตำบลบ่อผุด จำนวน ๒ แห่ง  
ไม่มีโรงงานในพื้นที่

๑.๗ เกษตรกรและองค์กรเกษตรกรที่เกี่ยวข้องกับสินค้าในพื้นที่

๑) เกษตรกร

ตำบลบ่อผุด มีเกษตรกรที่เป็นต้นแบบในพื้นที่ โดยมีเกษตรกรที่เป็น Smart Farmer ต้นแบบด้านการผลิตมะพร้าวคุณภาพ จำนวน ๑ ราย และมี Smart Farmer ซึ่งมีเกษตรกรที่เป็น Smart Farmer แปลงใหญ่ จำนวน ...-... ราย

องค์ความรู้ทักษะความชำนาญ

เกษตรกรมีความรู้ ความชำนาญ องค์ความรู้ในเทคโนโลยีการผลิต ที่มีความโดดเด่น ดังนี้

**ตารางที่ ๓๓** แสดง Smart Farmer ต้นแบบในด้านการผลิตมะพร้าว ตำบลบ่อผุด

ที่	ชื่อ - สกุล	หมู่	ตำบล	อำเภอ	ปีที่เป็น	สาขา
๑	นายสมพร สมหวัง	๖	บ่อผุด	เกาะสมุย		การผลิตพืช, ภูมิปัญญา

(ที่มา : สำนักงานเกษตรอำเภอเกาะสมุย, พ.ศ.๒๕๖๘)

๒) องค์กรเกษตรกร ดังนี้

**ตารางที่ ๓๔** แสดงองค์กรเกษตรกรที่เกี่ยวข้องกับสินค้าในพื้นที่

องค์กรเกษตรกร	จำนวน (แห่ง)	ชื่อกลุ่ม
วิสาหกิจชุมชน	๑	วิสาหกิจชุมชนผลิตภัณฑมะพร้าวตำบลบ่อผุด

## ๒. การวิเคราะห์ Supply chain

ตารางที่ ๓๕ แสดงการวิเคราะห์ Supply chain ของสินค้าทุเรียน อำเภอเกาะสมุย

		ต้นทาง	กลางทาง	ปลายทาง
มิติพื้นที่	สถานการณ์ปัจจุบัน	ปลูกกระจายตัวในพื้นที่ราบและเชิงเขา โดยเฉพาะตำบลลิปะน้อยและแม่น้ำ มีทั้งมะพร้าวแคง	มีล้งรวบรวมมะพร้าวเพื่อคัดแยกขนาดและปอกเปลือก และมีการแปรรูปเบื้องต้นเป็นน้ำมันมะพร้าวสกัดเย็นหรือกะทิสด	ส่งขายร้านอาหาร โรงแรม รวมถึงส่งออกขายในรูปมะพร้าวลูก
	ปัญหา Pain point	พื้นที่ปลูกลดลงจากการขยายตัวของภาคอสังหาริมทรัพย์ และปัญหาแมลงศัตรูพืช	ขาดแรงงานที่มีทักษะในการสอยมะพร้าว และโรงงานแปรรูปมาตรฐานสูงยังมีน้อย	ต้นทุนการขนส่งข้ามฝั่งสูง และราคามะพร้าวแคงผันผวน ทำให้เกษตรกรมีรายได้ไม่แน่นอน
	แนวทาง/App tech. ที่จะใช้แก้ปัญหา	ใช้โดรนเพื่อการเกษตรในการฉีดพ่นสารชีวภัณฑ์กำจัดศัตรูพืช และระบบ Sensor ติดตามความชื้นในดิน	พัฒนาแอปพลิเคชัน Matching ระหว่าง "คนขึ้นมะพร้าว" กับ "เจ้าของสวน" และส่งเสริมมาตรฐาน GI มะพร้าวเกาะสมุย	ใช้ Storytelling ผ่าน บล็อกที่มาจากมะพร้าวเพื่อเพิ่มมูลค่าในเชิงท่องเที่ยว
มิติคน	สถานการณ์ปัจจุบัน	เกษตรกรส่วนใหญ่เป็นผู้สูงอายุ ขาดคนรุ่นใหม่สืบทอดสวนมะพร้าวอย่างจริงจัง	การรวมกลุ่มวิสาหกิจชุมชนยังไม่เข้มแข็งพอที่จะสร้างอำนาจต่อรองราคาจากล้ง	ขาดความรู้ในการนำ "มะพร้าว" มาสร้างประสบการณ์พิเศษให้นักท่องเที่ยว
	ปัญหา Pain point	เกษตรกรส่วนใหญ่เป็นผู้สูงอายุ	ขาดคนรุ่นใหม่สืบทอดสวนมะพร้าวอย่างจริงจัง	พื้นที่การผลิตมะพร้าวลดลง
	แนวทาง/App tech. ที่จะใช้แก้ปัญหา	เพิ่มทักษะการผลิตมะพร้าวที่มีคุณภาพให้แก่เกษตรกรรุ่นใหม่	ส่งเสริมการแปรรูปสินค้าเกษตรมะพร้าวเพิ่มขึ้นเพื่อเพิ่มปริมาณการผลิต	ผลิตภัณฑ์แปรรูปมูลค่าสูง เช่น เครื่องสำอาง หรือสินค้า Lifestyle จากกะลา ยังมีดีไซน์ที่หลากหลาย
มิติสินค้า	สถานการณ์ปัจจุบัน	ปลูกกระจายตัวในพื้นที่ราบและเชิงเขา	มีล้งรวบรวมมะพร้าวเพื่อคัดแยกขนาดและปอกเปลือก และมีการแปรรูปเบื้องต้นเป็นน้ำมันมะพร้าวสกัดเย็นหรือกะทิสด	ส่งขายร้านอาหาร โรงแรม รวมถึงส่งออกขายในรูปมะพร้าวลูก
	ปัญหา Pain point	พื้นที่ปลูกลดลงจากการขยายตัวของภาคอสังหาริมทรัพย์ และปัญหาแมลงศัตรูพืช (หนอนหัวดำ) ระบาด	ขาดแรงงานที่มีทักษะในการสอยมะพร้าว และโรงงานแปรรูปมาตรฐานสูงยังมีน้อย	ต้นทุนการขนส่งข้ามฝั่งสูง และราคามะพร้าวแคงผันผวน ตามกลไกตลาดโลก ทำให้เกษตรกรมีรายได้ไม่แน่นอน
	แนวทาง/App tech. ที่จะใช้แก้ปัญหา	พื้นที่ปลูกลดลงจากการขยายตัวของภาคอสังหาริมทรัพย์ และปัญหาแมลงศัตรูพืช (หนอนหัวดำ) ระบาด	ขาดแรงงานที่มีทักษะในการสอยมะพร้าว (ลิงกัมมีจำนวนจำกัด และถูกวิพากษ์วิจารณ์ในบางกลุ่มตลาด) และโรงงานแปรรูปมาตรฐานสูงยังมีน้อย	ต้นทุนการขนส่งข้ามฝั่งสูง และราคามะพร้าวแคงผันผวน ตามกลไกตลาดโลก ทำให้เกษตรกรมีรายได้ไม่แน่นอน

## บทที่ ๓

## บทสรุปโครงการ/กิจกรรมตามกรอบการพัฒนาการเกษตรเชิงพื้นที่

## ๑. แบบสรุปโครงการแบบย่อ (Project Brief) ของทุกโครงการ

## ตารางที่ ๓๖ แสดงแบบสรุปโครงการแบบย่อ (Project Brief)

หัวข้อ	รายละเอียด
๑. ชื่อโครงการสำคัญ	. โครงการป้องกันและควบคุมศัตรูมะพร้าว ดั่งวงวง และด้วงแรด
๒. ชื่อแผนงาน	แผนงานส่งเสริมการตลาด
๓. แนวทางการพัฒนา	พัฒนาและสนับสนุนการยกระดับมาตรฐานสินค้าเกษตร
๔. หลักการและเหตุผล	มะพร้าวเป็นพืชเศรษฐกิจที่สำคัญต่อชีวิตและความเป็นอยู่ของประชากรอำเภอเกาะสมุย เกือบทุกส่วนของมะพร้าวใช้ประโยชน์ได้ และยังเป็นพืชอัตลักษณ์ของอำเภอเกาะสมุย โดยที่ผ่านมามีได้ประสบกับปัญหาสำคัญคือการเข้าทำลายของแมลงศัตรูมะพร้าว(ด้วงวงวงและด้วงแรด) ทำให้ผลผลิตของเกษตรกรลดลง ถ้าหากการเข้าทำลายระดับรุนแรงจะทำให้มะพร้าวยืนต้นตาย ซึ่งหากเกษตรกรไม่จัดการอย่างถูกวิธีก็จะเป็นแหล่งเพาะพันธุ์ของแมลงศัตรูมะพร้าวต่อไป
๕. วัตถุประสงค์ของโครงการ	๑. เพื่อสร้างการรับรู้ให้กับเกษตรกรเกี่ยวกับปัญหาและผลกระทบจากการระบาดของศัตรูมะพร้าว (ด้วงวงวงและด้วงแรด) ๒. เพื่อให้เกษตรกรเกิดความตระหนักและดำเนินการควบคุมการระบาดของศัตรูมะพร้าว (ด้วงวงวงและด้วงแรด) ไม่ให้ระบาดรุนแรงและขยายพื้นที่เพิ่มขึ้น ๓. เพื่อให้เกษตรกรชาวสวนมะพร้าวมีรายได้เพิ่มขึ้น ๔. เพื่อให้เกิดการจ้างแรงงานในพื้นที่ทำให้มีรายได้เพิ่มขึ้น
๖. ตัวชี้วัดและค่าเป้าหมาย	๑.ลดพื้นที่การระบาดของด้วงวงวง และด้วงแรด ๒.ป้องกันและควบคุมการระบาดของด้วงวงวง และด้วงแรดในพื้นที่ใกล้เคียง
๗. พื้นที่เป้าหมาย	ตำบลบ่อผุด
๘. กิจกรรมหลัก	จัดทำชุดกับดักล่อด้วงวงวงและด้วงแรด
๙. หน่วยงานดำเนินการ	สำนักงานเกษตรอำเภอเกาะสมุย
๑๐. ระยะเวลาในการดำเนินโครงการ	กรกฎาคม – สิงหาคม ๒๕๗๐
๑๑. งบประมาณ	งบประมาณจังหวัด จำนวน ๕๐,๐๐๐ บาท
๑๒. ผลผลิต (Output)	พื้นที่การระบาดของด้วงวงวง และด้วงแรดลดลง
๑๓. ผลลัพธ์จากการดำเนินโครงการ (Outcome)	เกษตรกรเกิดความตระหนักและดำเนินการควบคุมการระบาดของศัตรูมะพร้าว (ด้วงวงวงและด้วงแรด) ไม่ให้ระบาดรุนแรงและขยายพื้นที่เพิ่มขึ้น พื้นที่การระบาดของด้วงวงวง และด้วงแรดลดลง

## ๒. สรุปโครงการ/กิจกรรมตามกรอบการพัฒนาการเกษตรเชิงพื้นที่

ตารางที่ ๓๗ แสดงสรุปโครงการ/กิจกรรมตามกรอบการพัฒนาการเกษตรเชิงพื้นที่

โครงการ (Project)	ปัจจัยขาเข้า (Input)	กิจกรรม/กระบวนการ (Activities)	ผลการดำเนินกิจกรรม			แหล่ง งบประมาณ	ปีที่ ดำเนินการ
			ผลผลิต (Output) (เห็นผลทันทีหรือภายใน ๑ ปี)	ผลลัพธ์ (Outcome) (เห็นผลภายใน ๒ ปี)	ผลกระทบ (Impact) (เห็นผลภายใน ๓ - ๕ ปี)		
. โครงการป้องกัน และควบคุมศัตรู มะพร้าว ดั้วงวง และด้วงแรด	บุคคลากร งบประมาณ วัสดุอุปกรณ์	๑. ดำเนินการจัดซื้อ วัสดุ ๒. ติดตั้งกับดักล่อ พร้อมติดพีโรโมน ๓. เปลี่ยนพีโรโมน ครั้งที่ ๒ ๔. เปลี่ยนพีโรโมน ครั้งที่ ๓ ๕. สํารวจและติดตามฯ ๖. ติดตามประเมินผล	มีเกษตรกรเกิดความ ตระหนักและ ดำเนินการควบคุม การระบาดของศัตรู มะพร้าว (ดั้วงวง และด้วงแรด) ไม่ให้ ระบาดรุนแรงและ ขยายพื้นที่เพิ่มขึ้น	มีพื้นที่การระบาดของ ของดั้วงวง และด้วง แรดลดลง ร้อยละ ๗๐	มะพร้าวในพื้นที่มี คุณภาพสูงขึ้นและไม่ มีการระบาดของศัตรู มะพร้าว(ด้วงแรด ดั้วงวง)	งบประมาณ จังหวัด	๒๕๗๐

## บรรณานุกรม

เทศบาลนครเกาะสมุย. (๒๕๕๙). แผนพัฒนาเทศบาลนครเกาะสมุยสามปี (พ.ศ. ๒๕๖๐ - ๒๕๖๒). สุราษฎร์ธานี: เทศบาลนครเกาะสมุย.

อำเภอเกาะสมุย. (๒๕๕๙). แผนยุทธศาสตร์พัฒนาอำเภอเกาะสมุย ปี พ.ศ. ๒๕๖๐ - ๒๕๖๔. สุราษฎร์ธานี: ที่ว่าการอำเภอเกาะสมุย.

สำนักงานเกษตรอำเภอเกาะสมุย. (๒๕๕๙). แผนพัฒนาการเกษตรระดับตำบล ปี พ.ศ. ๒๕๖๐ - ๒๕๖๔. สุราษฎร์ธานี: สำนักงานเกษตรอำเภอเกาะสมุย.

คณะทำงานศูนย์บริการและถ่ายทอดเทคโนโลยีการเกษตรประจำตำบล. (๒๕๖๗). ข้อมูลการถ่ายทอดเทคโนโลยีการเกษตรในพื้นที่. (เอกสารอ้างอิงภายใน/การสัมภาษณ์).

สำนักงานเกษตรอำเภอเกาะสมุย. (๒๕๖๗). ฐานข้อมูลเกษตรกรและสถิติการเกษตร. (เอกสารอ้างอิงภายใน).

สำนักงานทะเบียนท้องถิ่นเทศบาลนครเกาะสมุย. (๒๕๖๗). ข้อมูลสถิติประชากรและทะเบียนราษฎร์. (เอกสารอ้างอิงภายใน).

สำนักงานประมงอำเภอเกาะสมุย. (๒๕๖๗). ข้อมูลการประมงและทรัพยากรทางทะเลในพื้นที่. (เอกสารอ้างอิงภายใน).

สำนักงานปศุสัตว์อำเภอเกาะสมุย. (๒๕๖๗). ข้อมูลการปศุสัตว์และสุขภาพสัตว์. (เอกสารอ้างอิงภายใน).

สำนักงานพัฒนาชุมชนอำเภอเกาะสมุย. (๒๕๖๗). ข้อมูลกลุ่มอาชีพและเศรษฐกิจชุมชน. (เอกสารอ้างอิงภายใน).

สถานีอุตุนิยมวิทยาสุราษฎร์ธานี (อำเภอเกาะสมุย). (๒๕๖๗). ข้อมูลสถิติภูมิอากาศและปริมาณน้ำฝน. (เอกสารอ้างอิงภายใน).

ผู้นำชุมชน, ผู้นำกลุ่ม, คณะกรรมการกลุ่ม และเกษตรกรในพื้นที่อำเภอเกาะสมุย. (๒๕๖๗). ข้อมูลสภาพปัญหาและความต้องการของเกษตรกร. (การสัมภาษณ์/เวทีชุมชน).

กระทรวงเกษตรและสหกรณ์. (ม.ป.ป.). Agri-Map Online: แผนที่เกษตรเพื่อการบริหารจัดการเชิงรุก. สืบค้นจาก <https://agri-map-online.moac.go.th/>

กรมชลประทาน. (๒๕๖๘). ระบบฐานข้อมูลการจัดการน้ำและการชลประทาน. สืบค้นจาก <https://swocrf.rid.go.th>