

กรอบการพัฒนากิจกรรมเชิงพื้นที่
ตำบลลิปะน้อย อำเภอเกาะสมุย ปี ๒๕๖๙

สำนักงานเกษตรอำเภอเกาะสมุย
จังหวัดสุราษฎร์ธานี

คำนำ

อำเภอเกาะสมุย จังหวัดสุราษฎร์ธานี เป็นพื้นที่ที่มีลักษณะทางภูมิศาสตร์และเศรษฐกิจที่โดดเด่นและเป็นเอกลักษณ์ โดยเป็นแหล่งท่องเที่ยวระดับสากลที่ขับเคลื่อนด้วยอุตสาหกรรมบริการ ขณะเดียวกันภาคเกษตรกรรมดั้งเดิมยังคงเป็นรากฐานสำคัญในการรักษาความสมดุลของทรัพยากรธรรมชาติและวิถีชีวิตชุมชน อย่างไรก็ตาม ภายใต้ความเปลี่ยนแปลงของสภาวะเศรษฐกิจ สังคม และสภาพภูมิอากาศในปัจจุบัน การบริหารจัดการภาคเกษตรกรรมจึงจำเป็นต้องมีการวางแผนเชิงยุทธศาสตร์ที่ชัดเจน เพื่อยกระดับจากเกษตรกรรมแบบดั้งเดิมสู่เกษตรมูลค่าสูงอย่างยั่งยืน

เอกสารฉบับนี้จัดทำขึ้นภายใต้ “กรอบการพัฒนาการเกษตรเชิงพื้นที่ อำเภอเกาะสมุย ปี ๒๕๖๙” โดยมีวัตถุประสงค์หลักเพื่อรวบรวมข้อมูลพื้นฐานทางกายภาพ เศรษฐกิจ และสถิติการเกษตรในพื้นที่อย่างรอบด้าน สำหรับใช้เป็นฐานข้อมูลกลางในการกำหนดทิศทางและวางแผนยุทธศาสตร์การพัฒนาภาคเกษตรกรรมของอำเภอเกาะสมุยให้มีความชัดเจน สอดคล้องกับสภาพข้อเท็จจริงในแต่ละพื้นที่ และตอบสนองต่อความต้องการของเกษตรกรอย่างยั่งยืน ประโยชน์ของเอกสารฉบับนี้ มิได้เป็นเพียงการรวบรวมสถิติข้อมูลพืช ปศุสัตว์ และประมง เท่านั้น แต่ยังเป็นเครื่องมือสำคัญสำหรับหน่วยงานภาครัฐ ภาคเอกชน และผู้ที่เกี่ยวข้อง ในการนำไปใช้เป็นกรอบแนวทางเพื่อบูรณาการความร่วมมือในการส่งเสริมและสนับสนุนเกษตรกร ทั้งในด้านการเพิ่มประสิทธิภาพการผลิต การสร้างมูลค่าเพิ่มให้กับสินค้าเกษตรประจำถิ่น และการสร้างความเชื่อมโยงระหว่างภาคเกษตรกรรมกับภาคการท่องเที่ยว อันจะนำไปสู่การยกระดับคุณภาพชีวิตของเกษตรกรและการเติบโตทางเศรษฐกิจของอำเภอเกาะสมุยอย่างมั่นคง

สำนักงานเกษตรอำเภอเกาะสมุย หวังเป็นอย่างยิ่งว่ากรอบการพัฒนาการเกษตรเชิงพื้นที่ฉบับนี้ จะเป็นประโยชน์ต่อการบริหารจัดการภาคเกษตรกรรม และเป็นแนวทางสำคัญในการขับเคลื่อนยุทธศาสตร์การเกษตรเชิงพื้นที่ให้เกิดผลสัมฤทธิ์อย่างเป็นรูปธรรม เพื่อประโยชน์สูงสุดของพี่น้องเกษตรกรและประชาชนในอำเภอเกาะสมุยสืบไป

คณะผู้จัดทำ

สำนักงานเกษตรอำเภอเกาะสมุย

สารบัญ

	หน้า
คำนำ	ก
สารบัญ	ข
สารบัญตาราง	ค
สารบัญภาพ	ฅ
บทที่ ๑ ข้อมูลสภาพทั่วไป	๑
ข้อมูลด้านกายภาพ	๑
๑. ที่ตั้ง อาณาเขต ขอบเขตการปกครอง	๑
๑.๑ ที่ตั้ง ขนาดพื้นที่	๑
๑.๒ อาณาเขต	๑
๑.๓ การแบ่งเขตการปกครอง	๒
๒. ลักษณะภูมิประเทศ	๓
๒.๑ สภาพพื้นที่ภูเขา ป่าไม้ ที่ราบสูง ที่ราบลุ่ม	๓
๒.๒ สภาพพื้นที่ ความลาดชัน	๔
๒.๓ กลุ่มชุดดิน	๕
๓. ลักษณะภูมิอากาศ	๘
๓.๑ ฤดูกาล	๘
๓.๒ ปริมาณน้ำฝนและอุณหภูมิ	๙
๔. เส้นทางคมนาคม	๙
๔.๑ เส้นทางคมนาคมระหว่างตำบล	๙
๔.๒ ถนนหลวงเชื่อมต่อระหว่างจังหวัดและอำเภอ	๑๐
๕. แหล่งน้ำและระบบชลประทาน	๑๐
๕.๑ แหล่งน้ำธรรมชาติ	๑๐
๕.๒ แหล่งน้ำที่สร้างขึ้นที่สำคัญ	๑๐
๖. การใช้ประโยชน์ที่ดิน	๑๑
ข้อมูลด้านเศรษฐกิจ	๑๒
๑. ข้อมูลสินค้าเกษตรที่สำคัญ	๑๒
๒. สินค้าเอกลักษณ์ประจำถิ่น/สินค้า GI	๑๒
ข้อมูลด้านสังคม	
๑. ข้อมูลเกษตรกร/องค์กรเกษตรกร	๑๓
๑.๑ เกษตรกร	๑๓
๑.๒ องค์กรและสถาบันเกษตรกร	๑๕

สารบัญ (ต่อ)

	หน้า
บทที่ ๒ การวิเคราะห์สถานการณ์การเกษตรของอำเภอ	๑๘
๑. ข้อมูลประกอบการวิเคราะห์พื้นที่ของอำเภอ	๑๘
๑.๑ แหล่งน้ำหลัก	๑๘
๑.๒ พื้นที่เหมาะสม/ไม่เหมาะสม	๑๘
๑.๓ สถานการณ์ใช้เทคโนโลยีการผลิต	๒๐
๑.๔ ปฏิทินการเพาะปลูก	๒๓
๑.๕ ต้นทุนการผลิต	๒๓
๑.๖ สถานการณ์การตลาด/วิธีการตลาด	๒๓
๑.๗ เกษตรกรและองค์กรเกษตรกรที่เกี่ยวข้องกับสินค้าในพื้นที่	๒๔
๒. การวิเคราะห์ Supply chain	๒๕
บทที่ ๓ บทสรุปโครงการ/กิจกรรมตามกรอบการพัฒนาการเกษตรเชิงพื้นที่	๒๖
๑. แบบสรุปโครงการแบบย่อ (Project Brief) ของทุกโครงการ	๒๖
๒. สรุปโครงการ/กิจกรรมตามกรอบการพัฒนาการเกษตรเชิงพื้นที่	๒๘
บรรณานุกรม	

สารบัญตาราง

ตารางที่		หน้า
๑	แสดงเขตการปกครอง	๒
๒	แสดงสรุปเขตการปกครอง	๒
๓	แสดงพื้นที่ป่าไม้	๔
๔	แสดงข้อมูลฤดูกาล	๙
๕	แสดงข้อมูลปริมาณน้ำฝน และอุณหภูมิเฉลี่ย ๕ ปี	๙
๖	แสดงข้อมูลบ่อบาดาล	๑๐
๗	แสดงข้อมูลการใช้ประโยชน์ที่ดิน	๑๑
๘	แสดงข้อมูลด้านพืช	๑๒
๙	แสดงข้อมูลด้านปศุสัตว์	๑๒
๑๐	แสดงข้อมูลด้านประมง	๑๒
๑๑	แสดงจำนวนครัวเรือน และประชากร	๑๓
๑๒	แสดงจำนวนหัวหน้าครัวเรือนจำแนกตามอายุ	๑๓
๑๓	แสดงจำนวนลักษณะการประกอบอาชีพ	๑๓
๑๔	แสดงจำนวนลักษณะการถือครองที่ดิน	๑๔
๑๕	แสดงจำนวนประเภทเอกสารสิทธิ์	๑๔
๑๖	แสดงจำนวนและสมาชิกสถาบันเกษตรกร	๑๕
๑๗	แสดงจำนวนผลิตภัณฑ์ที่ลงทะเบียน OTOP จำแนกตามผลิตภัณฑ์	๑๖
๑๘	แสดงข้อมูลกลุ่มวิสาหกิจชุมชน	๑๖
๑๙	แสดงข้อมูลกลุ่มแม่บ้านเกษตรกร กลุ่มยุวเกษตรกร และกลุ่มส่งเสริมอาชีพ	๑๖
๒๐	แสดงข้อมูลกลุ่มเกษตรกร และสหกรณ์	๑๖
๒๑	แสดงจำนวนแหล่ง/ศูนย์เรียนรู้และบริการด้านการเกษตร	๑๖
๒๒	แสดงจำนวนอาสาสมัครเกษตร	๑๗
๒๓	แสดงข้อมูลราษฎรชาวบ้าน	๑๗
๒๔	แสดงข้อมูลศูนย์หลักและศูนย์เครือข่ายของศูนย์เรียนรู้การเพิ่มประสิทธิภาพการผลิตสินค้าเกษตร	๑๗

สารบัญตาราง (ต่อ)

ตารางที่		หน้า
๒๕	แสดงข้อมูลกลุ่มแปลงใหญ่	๑๗
๒๖	แสดงเขตความเหมาะสม (พื้นที่ศักยภาพ) สำหรับปลูกทุเรียน	๑๘
๒๗	แสดงครัวเรือนเกษตรกร พื้นที่ปลูก และผลผลิตทุเรียน	๑๙
๒๘	แสดงพื้นที่ปลูกทุเรียนตามระดับชั้นความเหมาะสม	๑๙
๒๙	แสดงต้นทุนการผลิต	๒๓
๓๐	แสดงเกษตรต้นแบบของสินค้าในพื้นที่	๒๔
๓๑	แสดงองค์กรเกษตรกรที่เกี่ยวข้องกับสินค้าในพื้นที่	๒๔
๓๒	แสดงการวิเคราะห์ Supply chain ของสินค้า ทุเรียน อำเภอเกาะสมุย	๒๕
๓๓	แสดงแบบสรุปโครงการแบบย่อ (Project Brief)	๒๖
๓๔	แสดงสรุปโครงการ/กิจกรรมตามกรอบการพัฒนาการเกษตรเชิงพื้นที่	๒๘

สารบัญภาพ

ภาพที่		หน้า
๑	แผนที่แสดงอาณาเขตติดต่ออำเภอ	๑
๒	แผนที่แสดงพื้นที่ป่าไม้อำเภอ	๔
๓	แผนที่แสดงความลาดชันอำเภอ	๔
๔	แผนที่แสดงกลุ่มชุดดินอำเภอ	๘
๕	แผนที่แสดงการใช้ประโยชน์ที่ดินอำเภอ	๑๑
๖	แผนที่แสดงเขตความเหมาะสม (พื้นที่ศักยภาพ) สำหรับปลูกทุเรียน	๑๘
๗	แผนที่แสดงพื้นที่ปลูกทุเรียน (พื้นที่ปลูกจริง)	๑๙
๘	แผนที่แสดงพื้นที่ปลูกทุเรียน ตามระดับชั้นความเหมาะสม	๑๙
๙	แสดงปฏิทินการเพาะปลูก	๒๓
๑๐	แสดงวิธีการตลาดอำเภอ	๒๓

บทที่ ๑ ข้อมูลสภาพทั่วไป

ข้อมูลถ่ายภาพ

๑. ที่ตั้ง อาณาเขต ขอบเขตการปกครอง

๑.๑ ที่ตั้ง ขนาดพื้นที่

ตำบลลิปะน้อย อำเภอเกาะสมุย จังหวัดสุราษฎร์ธานี เนื้อที่ ๑๕,๑๖๒ ไร่ ๕ หมู่บ้าน ๓๒๒ ครัวเรือน

๑.๒ อาณาเขต

อำเภอเกาะสมุย มีอาณาเขตติดต่อกับอำเภอและจังหวัดใกล้เคียง ดังนี้

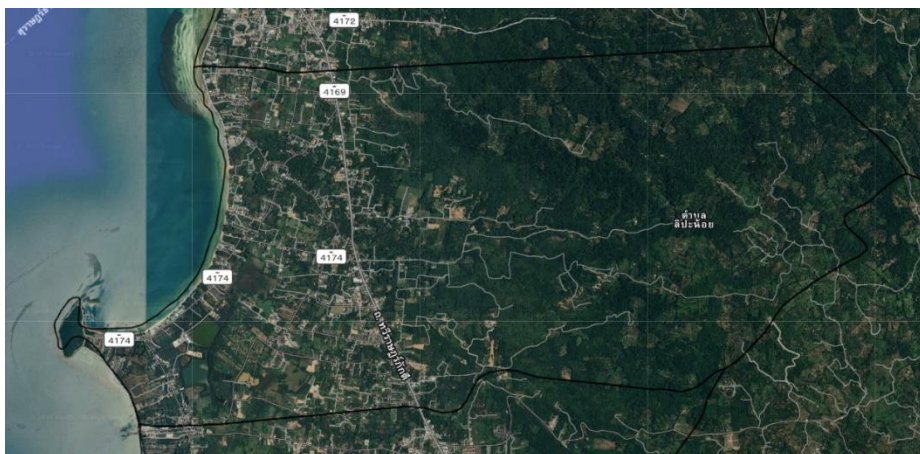
ทิศเหนือ ติดต่อกับ ตำบลอ่างทอง (เขตศูนย์ราชการหน้าทอน)

ทิศใต้ ติดต่อกับ ตำบลลี้้งงาม

ทิศตะวันออก ติดต่อกับ ตำบลหน้าเมือง และพื้นที่ภูเขาใจกลางเกาะ

ทิศตะวันตก ติดต่อกับ อำเภอไชย (เป็นที่ตั้งของหาดลิปะน้อย และท่าเรือเฟอร์รี่ราชาเฟอร์รี่)

แผนที่แสดงขอบเขตตำบลลิปะน้อย อำเภอเกาะสมุย
จังหวัดสุราษฎร์ธานี



ภาพที่ ๑ แผนที่แสดงอาณาเขตติดต่อกับตำบลลิปะน้อย
(ที่มา : <https://agri-map-online.moac.go.th/>, พ.ศ.๒๕๖๘)

๑.๓ การแบ่งเขตการปกครอง

การบริหารราชการ แบ่งออกเป็น ๒ ส่วน ได้แก่

- การบริหารราชการส่วนภูมิภาค แบ่งเขตปกครองออกเป็น ๑ อำเภอ
- การบริหารราชการส่วนท้องถิ่น แบ่งเขตการปกครองออกเป็น เทศบาลนครเกาะสมุย

จำนวน ๑ แห่ง

ตารางที่ ๑ แสดงเขตการปกครอง

ตำบล	ตำบล อ่างทอง	ตำบล ลิปะน้อย	ตำบล ตลิ่งงาม	ตำบล หน้าเมือง	ตำบล มะเร็ต	ตำบล แม่น้ำ	ตำบล บ่อผุด
๑	หน้าทอน	ลิปะน้อย	สระเกษ	หัวเวียง	หัวถนน	แม่น้ำ	บ่อผุด
๒	ตะเกียน	ลิปะใหญ่	เกาะแตน	สวนทุเรียน	บ้านหาญ	เขาแพง	เกาะฟาน
๓	เกาะพลวย	หัวถนน	ตลิ่งงาม	ทะเล	บ้านทุ่ง	บ้านทุ่ง	บางรักษ์
๔	บางมะขาม	บางหมื่น	พังกา	แหลมสอ	ละไม	ดอนทราย	ปลายแหลม
๕	แหลมดิน	วัดประดู่	ท้องกรูด	ตะพ้อ	มะเร็ต	บ้านใต้	เฉวงใหญ่
๖	หินลาด					บางปอ	เฉวงน้อย

ที่มา : ที่ว่าการอำเภอเกาะสมุย จังหวัดสุราษฎร์ธานี พ.ศ.๒๕๖๘

ตารางที่ ๒ แสดงสรุปเขตการปกครอง

ตำบล	เนื้อที่ทั้งหมด (ไร่)	อบต	เทศบาล	จำนวน หมู่บ้าน	จำนวน บ้าน (ครัวเรือน)
อ่างทอง	๓๓,๓๘๔	-	เทศบาลนครเกาะสมุย	๖	๔๓๒
ลิปะน้อย	๑๕,๑๖๒	-	เทศบาลนครเกาะสมุย	๕	๓๒๒
ตลิ่งงาม	๒๔,๖๗๐	-	เทศบาลนครเกาะสมุย	๕	๒,๐๘๙
หน้าเมือง	๒๔,๔๘๔	-	เทศบาลนครเกาะสมุย	๕	๕๖๔
มะเร็ต	๑๔,๓๗๖	-	เทศบาลนครเกาะสมุย	๕	๒,๕๙๐
บ่อผุด	๓๙,๔๘๑	-	เทศบาลนครเกาะสมุย	๖	๕๔
แม่น้ำ	๒๐,๔๙๖	-	เทศบาลนครเกาะสมุย	๖	๔๕๗

ที่มา : <https://agri-map-online.moac.go.th/>, พ.ศ.๒๕๖๘

๒. ลักษณะภูมิประเทศ

๒.๑ สภาพพื้นที่ภูเขา ป่าไม้ ที่ราบสูง ที่ราบลุ่ม อ่างแอ่งสอย มีสภาพพื้นที่เป็น

๑. หาดทรายและสันทราย

ส่วนใหญ่เป็นแนวทางเขตยาวไปตามริมฝั่งทะเล เกิดเนื่องจากการกระทำของคลื่นหรือ กระแสน้ำทะเลพัดพาไปกองทับถมไว้ตามริมฝั่ง หรือขึ้นไปกองทับถมไว้บริเวณเหนือหาดทำให้เกิดเป็นสันทรายกอง เตี้ยๆ และแผ่กว้างออกไปพื้นที่ลักษณะที่มีเนื้อที่ประมาณ ๑๘.๓๙ ตารางกิโลเมตร (๑๑,๔๙๖ ไร่) หรือประมาณ ๗.๙๕ % ของพื้นที่เกาะทั้งหมด

๒. ที่ราบน้ำทะเลท่วมถึง

พบตามบริเวณที่เป็นส่วนปลายคลอง ลำธาร เป็นบริเวณที่น้ำทะเลท่วมถึงพืชพรรณที่ขึ้น ส่วนใหญ่เป็นพวกโกงกาง แสม ประมาณ ๐.๓๙ ตารางกิโลเมตร (๒๔๖ ไร่) หรือประมาณ ๐.๑๗ % ของพื้นที่เกาะ

๓. ที่ลุ่มตื้นมาก

พื้นที่ลุ่มตื้นมากแบบนี้เป็นแอ่งยาวอยู่ระหว่างสันทรายหรือบริเวณด้านหลังของท่าหาดทราย มี น้ำขังตลอดปี พืชพรรณที่ขึ้นได้แก่ หญ้าเสม็ด เป็นส่วนใหญ่ เนื้อที่ทั้งหมดประมาณ ๐.๓๐ ตารางกิโลเมตร (๓๑๒ ไร่ หรือ ๐.๒๒ %)

๔. ที่ราบต่ำ

เป็นบริเวณพื้นที่ซึ่งมีภูมิประเทศต่ำราบเรียบ มีความลาดชันไม่เกิน ๒ % บริเวณนี้มีน้ำขัง ๔ - ๕ เดือน อดีตใช้เป็นพื้นที่ทำนา ปัจจุบันมีพื้นที่ทำนาอยู่บ้างเพียงเล็กน้อย เนื้อที่นี้ประมาณ ๑๐๐ - ๒๐๐ ไร่นอกนั้นเป็นพื้นที่นาร้าง ๖,๐๐๐ ไร่ หรือประมาณ ๔.๗๒ % ของพื้นที่ทั้งหมด

๕. ที่ดอน

บริเวณนี้เป็นพื้นที่สูง ได้แก่ สภาพภูมิประเทศต่างๆ เช่น บริเวณหุบเขาที่มีการทับถม เกิด จากน้ำพัดพาตะกอนมาทับถม ประมาณ ๒.๑๖ % ของพื้นที่ทั้งหมด

๖. บริเวณที่เป็นเขาและภูเขา

เขาที่มีความลาดชันเกิน ๘๐ % มีความสูงตั้งแต่ ๑๕๐ - ๖๐๐ เมตร ภูเขามีสภาพความลาดชัน มากกว่า ๓๐ % มีความสูงตั้งแต่ ๖๐๐ เมตรขึ้นไป บริเวณพื้นที่แบบนี้ตั้งอยู่ใจกลางเกาะมีเนื้อที่ประมาณ ๖๑.๑๕ % เขาฟูใน ความสูง ๓๐๐ เมตร เขาตีนความสูง ๕๐๐ เมตร เขาใหญ่ความสูง ๖๓๕ เมตร เขาพลู เขาต่าง ความสูง ๑๗๒ เมตร เขาหัวจุกความสูง ๙๐ เมตร เขาตงนกความสูง ๒๑๓ เมตร เขาชัยใช้ความสูง ๒๐๑ เมตร เขาขวางความสูง ๔๑๐ เมตร เขาเล็ก ความสูง ๑๓๕ เมตร



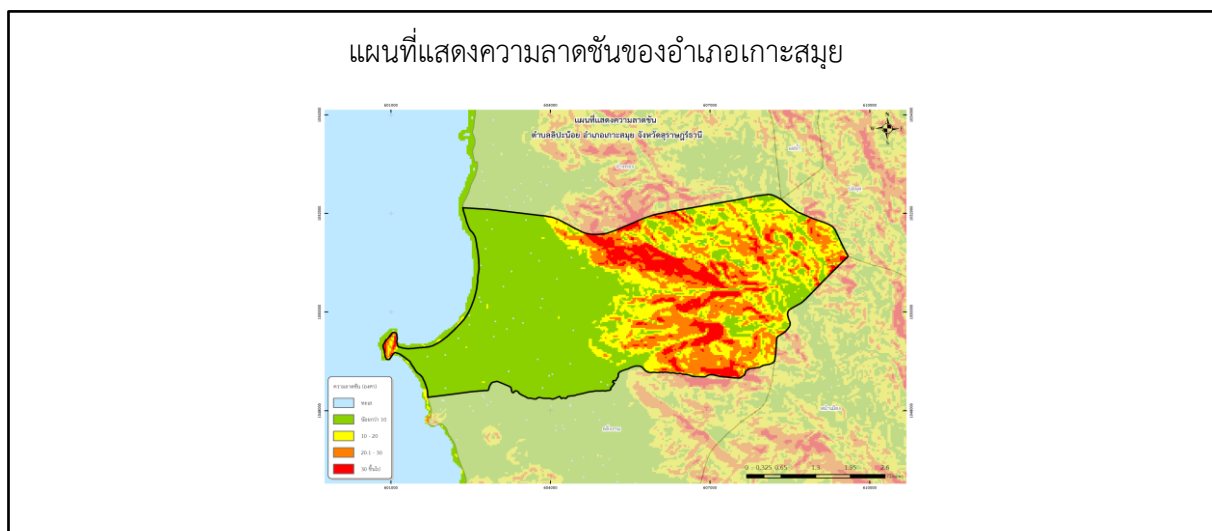
ภาพที่ ๒ แผนที่แสดงพื้นที่ป่าไม้ตำบลลิปะน้อย
(ที่มา : <https://agri-map-online.moac.go.th/>, พ.ศ.๒๕๖๘)

ตารางที่ ๓ แสดงพื้นที่ป่าไม้

ตำบล	พื้นที่ทั้งหมด	พื้นที่ป่าไม้ (ไร่)	คิดเป็นร้อยละ
ลิปะน้อย	๑๕,๑๖๒	๔,๘๙๕.๑๔	๓๒.๒๘

ที่มา : <http://agri-map-online.moac.go.th/>, พ.ศ. ๒๕๖๘

๒.๒ สภาพพื้นที่ ความลาดชัน



ภาพที่ ๓ แผนที่แสดงความลาดชันอำเภอ
(ที่มา : <https://map.longdo.com>, พ.ศ.๒๕๖๘)

๒.๓ กลุ่มชุดดิน

ดินในอำเภอเกาะสมุย มีกลุ่มชุดดิน จำนวน ๑๘ กลุ่มชุดดิน ดังนี้

๑. กลุ่มดินชุดที่ ๑๒

ดินกลุ่มนี้มีเนื้อดินเป็นพวกดินเหนียวหรือดินร่วนเหนียวปนทรายแป้งแต่มีลักษณะเป็นดินเลนตลอดทุกชั้นดิน ดินบนมีสีดินเป็นสีดำปนเทาอาจพบจุดประสีน้ำตาลเล็กน้อย ดินล่างเป็นดินเลนสีเทาแก่หรือสีเทาปนเขียว พบในบริเวณพื้นที่ราบลุ่มน้ำทะเลท่วมถึงประจำ เป็นดินลึก การระบายน้ำของดินเลวมาก ความอุดมสมบูรณ์ตามธรรมชาติของดินต่ำ และเป็นดินเค็มจัด ปฏิกิริยาดิน เป็นกลางถึงเป็นด่างดินกลุ่มนี้ มีประมาณ ๑๘๕ ไร่

๒. กลุ่มดินชุดที่ ๑๗

ดินกลุ่มนี้มีเนื้อดินเป็นพวกดินร่วนเหนียวปนทรายถึงเป็นดินร่วนปนดินเหนียว ดินบนมีเนื้อดินเป็นดินร่วนปนทรายหรือดินร่วนที่มีสีดินเป็นสีน้ำตาล ดินล่างมีเนื้อดินเป็นดินร่วนเหนียวปนทรายหรือดินร่วนปนดินเหนียวที่มีสีดินเป็นสีเทา มีจุดประสีน้ำตาล สีเหลืองหรือสีแดงปะปนอยู่ในเนื้อดินบางแห่งอาจพบศิลาแลงอ่อนหรือก้อนสารเคมีสะสมของพวกเหล็กและแมงกานีส ในดินชั้นล่างการระบายน้ำของดินค่อนข้างเร็ว เกิดจากวัตถุต้นกำเนิดดินตะกอนลำน้ำ และพบในบริเวณพื้นที่ราบ ราบเรียบมีความชัน ๐ - ๑ % เป็นดินลึกปฏิกิริยาดินเป็นกรดจัดถึงเป็นกรดแก่ มีความเป็นกรดเป็นด่างของดินประมาณ ๔.๕ - ๕.๕

ปัจจุบันบริเวณนี้ใช้ทำสวนยางพาราหรือไม้ยืนต้นอื่นๆ จำเป็นต้องมีการช่วยให้ดินมีการระบายน้ำดี โดยการร่องและถ้าหากนำมาใช้ทำนามักประสบปัญหาการขาดแคลนน้ำ ในบางช่วงของการเพาะปลูก ดินกลุ่มนี้มีประมาณ ๑๑๗ ไร่

๓. กลุ่มดินชุดที่ ๑๗ P

ดินชุดนี้มีเนื้อดินเป็นพวกดินร่วนเหนียวปนทราย ดินบนมีเนื้อดินเป็นดินร่วนปนทราย มีสีดินเป็นสีเทา ดินล่างมีเนื้อดินเป็นดินร่วนเหนียวปนทราย มีสีดินเป็นสีเทา มีจุดประสีเหลือง สีน้ำตาลหรือสีแดงตลอดทุกชั้นดิน และดินชั้นล่างเป็นดินร่วนเหนียวปนทราย เกิดจากวัตถุต้นกำเนิดพวกตะกอนลำน้ำ พบในบริเวณพื้นที่ลุ่มต่ำ การระบายน้ำของดินเลว เป็นดินลึก ปฏิกิริยาดินเป็นกรดถึงเป็นกรดแก่มีความเป็นกรดเป็นด่างของดินประมาณ ๔.๕ - ๕.๕

การใช้ประโยชน์ของพื้นที่ดินในบริเวณนี้ได้แก่ ทำนา แต่มักประสบปัญหาเกี่ยวกับความอุดมสมบูรณ์ของดินตามธรรมชาติต่ำ เนื้อดินเป็นดินปนทราย และอาจขาดแคลนน้ำในระยะที่ฝนทิ้งช่วงนานๆ ดินกลุ่มนี้มีประมาณ ๑,๔๕๐ ไร่

๔. กลุ่มดินชุดที่ ๒๒

ดินกลุ่มนี้มีเนื้อดินเป็นพวกดินร่วนปนทรายมีสีดินเป็นสีน้ำตาลปนเทาหรือสีเทา และมีจุดประสีน้ำตาลปนเหลืองหรือสีเหลืองปนน้ำตาล และอาจพบศิลาแลงอ่อนในดินชั้นล่าง พบในบริเวณพื้นที่ราบเรียบหรือค่อนข้างราบเรียบ มีความลาดชัน ๐ - ๑ % เป็นดินลึก การระบายน้ำของดินเลว ความอุดมสมบูรณ์ของดินตามธรรมชาติต่ำ ปฏิกิริยาของดินเป็นกรดจัดถึงเป็นกรดแก่ มีค่าความเป็นกรดเป็นด่างของดินประมาณ ๔.๕-๕.๕ เนื้อดินค่อนข้างเป็นทรายทำให้ความสามารถในการอุ้มน้ำต่ำมักขาดแคลนน้ำในฤดูเพาะปลูกและความอุดมสมบูรณ์ของดินต่ำกลุ่มนี้มีประมาณ ๕๖๗ ไร่

๕. กลุ่มดินชุดที่ ๓๔ B

ดินกลุ่มนี้มีลักษณะและคุณสมบัติของดินตลอดการใช้ประโยชน์ที่ดินคล้ายคลึงกับหน่วยแผนที่ดินที่ ๓๔ แต่ดินในกลุ่มนี้พบในบริเวณที่มีสภาพพื้นที่เป็นลูกคลื่นลอนลาดมีความชัน ๒ - ๕% การใช้ประโยชน์ของดินในบริเวณนี้ อาจประสบปัญหาการขาดแคลนน้ำมากกว่าดินกลุ่มนี้ ประมาณ ๓,๖๒๑ ไร่

๖. กลุ่มดินชุดที่ ๓๙

ดินกลุ่มนี้มีเนื้อดินเป็นพวกดินร่วนปนทราย ดินบนมีเนื้อดินทรายปนร่วนถึงร่วนปนทราย ดินล่างมีเนื้อดินเป็นดินร่วนปนทรายและชั้นล่างถัดไปอาจพบชั้นที่มีเนื้อดินเป็นดินร่วนเหนียวปนทรายมีสีดินเป็นสีน้ำตาล สีเหลืองหรือสีแดง เกิดจากวัตถุต้นกำเนิดที่มีพวกหินแกรนิต หินทราย หรือเกิดจากตะกอนลำน้ำ พบในบริเวณพื้นที่ราบถึงราบเรียบมีความลาดชัน ๐ - ๑ % เป็นดินลึก การระบายน้ำของดินดีถึงปานกลาง พบในเขตที่มีฝนตกชุกเกือบตลอดทั้งปี ความอุดมสมบูรณ์ตามธรรมชาติ ปฏิกริยาดินเป็นกรดจัดถึงเป็นกรดแก่ มีความเป็นกรดเป็นต่างของดินประมาณ ๔.๕ - ๕.๕

การใช้ประโยชน์ของดินบริเวณนี้ ส่วนใหญ่ใช้ปลูกยางพารา ปาล์มน้ำมัน และมะพร้าว ปัญหาการใช้ที่ดินบริเวณนี้ ได้แก่ เนื้อดินค่อนข้างเป็นทราย ความสามารถในการอุ้มน้ำต่ำมักขาดแคลนน้ำเสมอ ความอุดมสมบูรณ์ของดินต่ำ ดินกลุ่มนี้มีประมาณ ๒๑,๓๕๔ ไร่

๗. กลุ่มดินชุดที่ ๓๙ B

ดินกลุ่มนี้มีลักษณะและคุณสมบัติต่างๆ ของดินตลอดจนการใช้ประโยชน์ของที่ดินคล้ายคลึงกับหน่วยแผนที่ดินที่ ๓๙ แต่พบในสภาพพื้นที่ที่เป็นลูกคลื่นลอนชันเล็กน้อย มีความชัน ๕ - ๑๒ % การใช้ประโยชน์ของที่ดินในบริเวณนี้ มักจะประสบปัญหาเกี่ยวกับความชื้นและการชะล้างพังทลายของดิน จึงจำเป็นต้องมีการปลูกพืชคลุมดินและทำคันดิน เพื่อควบคุมความชื้นในดินและการชะล้างพังทลายของดินและใช้ปุ๋ยเคมีร่วมกับปุ๋ยหมักหรือปุ๋ยพืชสด ดินกลุ่มนี้มีประมาณ ๗,๒๖๓ ไร่

๘. กลุ่มดินชุดที่ ๓๙ D

ดินกลุ่มนี้มีลักษณะและคุณสมบัติต่างๆ ของดินตลอดจนการใช้ประโยชน์ของที่ดินที่คล้ายคลึงกับหน่วยแผนที่ดินที่ ๓๙ แต่พบในสภาพพื้นที่ที่เป็นแบบลูกคลื่นลอนชัน มีความชัน ๑๒ - ๒๐ % การใช้ประโยชน์ของที่ดินในบริเวณนี้ส่วนใหญ่ใช้ปลูกยางพาราและปาล์มน้ำมัน บางแห่งยังเป็นป่าธรรมชาติปัญหาของการใช้ประโยชน์ที่ดินบริเวณนี้มักจะมีการชะล้างพังทลายสูง เนื่องจากเป็นดินปนทรายจัดจึงจำเป็นต้องมีการจัดการของด้านอนุรักษ์ดินและน้ำที่ดี เพื่อลดอัตราการชะล้างพังทลายของดินและรักษาความชื้นในดิน โดยการทำขั้นบันไดและปลูกพืชคลุมดิน ดินกลุ่มนี้มีประมาณ ๙๑๗ ไร่

๙. กลุ่มดินชุดที่ ๔๓

ดินกลุ่มนี้มีเนื้อดินเป็นพวกดินทรายจัดตลอดทุกชั้นดิน และบางชั้นมีเปลือกหอยปะปนอยู่ในเนื้อดินมีสีดินเป็นสีเทา สีน้ำตาลหรือสีเหลือง พบในบริเวณหาดทราย หรือที่ราบที่เกิดจากตะกอนลำน้ำ สภาพพื้นที่เป็นแบบราบเรียบถึงค่อนข้างราบเรียบ มีความลาดชัน ๐ - ๑ % พบในบริเวณที่มีฝนตกชุกเกือบตลอดทั้งปี เป็นดินลึกการระบายน้ำของดินดีถึงดีมากเกินไปความอุดมสมบูรณ์ของดินตามธรรมชาติต่ำมาก ปฏิกริยาดินเป็นกรดแก่ถึงเป็นต่างปานกลาง มีค่าความเป็นกรดเป็นต่างของดินประมาณ ๕.๕ - ๘.๐ การใช้ประโยชน์ของที่ดินบริเวณนี้ส่วนใหญ่ใช้ปลูกมะพร้าว มะม่วงหิมพานต์เป็นป่าละเมาะ และบางแห่งใช้ปลูกปาล์มน้ำมัน ปัญหาของการใช้ประโยชน์ที่ดิน ได้แก่ เป็นกรดทรายจัดมีความสามารถในการอุ้มน้ำของดินต่ำ และความอุดมสมบูรณ์ของดินต่ำดินกลุ่มนี้มีประมาณ ๑๒,๑๘๕ ไร่

๑๐. กลุ่มดินชุดที่ ๔๕

ดินกลุ่มนี้มีเนื้อดินเป็นพวกดินร่วนเหนียวปนทรายหรือลูกรังมากถึงเป็นดินเหนียวปนลูกรังมาก ดินมีสีน้ำตาล สีเหลืองหรือสีแดง พบในบริเวณที่ราบเรียบ มีความลาดชัน ๐ - ๑ % เป็นดินตื้นที่พบชั้นก่อนกรวดหรือชั้นลูกรังตื้นกว่า ๕๐ เซนติเมตรจากผิวดิน พบในบริเวณที่มีฝนตกชุกเกือบตลอดทั้งปีการระบายน้ำของดินดี ความอุดมสมบูรณ์ของดินตามธรรมชาติต่ำ ปฏิกริยาเป็นกรดจัดถึงเป็นกรดแก่ค่าความเป็นกรดเป็นต่างของดินประมาณ ๔.๕ - ๕.๕

การใช้ประโยชน์ของที่ดินบริเวณนี้ส่วนใหญ่ปลูกยางพารา ปาล์มน้ำมัน และบางแห่งเป็นที่รกร้างว่างเปล่า เนื่องจากเป็นดินตื้นมากและมีความอุดมสมบูรณ์ของดินต่ำดินกลุ่มนี้มีประมาณ ๑๔๑ ไร่

๑๑.กลุ่มดินชุดที่ ๕๑ B

ดินกลุ่มนี้มีเนื้อดินเป็นพวกดินร่วนปนเศษหินส่วนใหญ่จะเป็นหินทรายควอทซ์และหินดินดาน ภายใต้ระดับความลึก ๕๐ เซนติเมตรจากผิวดิน สีดินเป็นสีน้ำตาล สีเหลืองหรือสีแดง พบในบริเวณเชิงเขาหรือเนินเขา ที่มีสภาพพื้นที่เป็นแบบลูกคลื่นลอนลาด มีความชัน ๒ - ๕ % และพบในเขตที่มีฝนตกชุกเกือบตลอดทั้งปี เป็นดินต้นการระบายน้ำของดินดี ความอุดมสมบูรณ์ของดินตามธรรมชาติต่ำ ปฏิกริยาดินเป็นกรดจัดถึงกรดแก่ มีค่าความเป็นกรดเป็นด่างของดินประมาณ ๔.๕ - ๕.๕

การใช้ประโยชน์ของที่ดินในบริเวณนี้ ส่วนใหญ่ปลูกยางพารา ปาล์มน้ำมัน และเป็นป่าละเมาะหรือป่าดิบชื้น ปัญหาการใช้ประโยชน์ของที่ดินบริเวณนี้ได้แก่ เป็นดินตื้น มีเศษหินปะปนมาก และมีความอุดมสมบูรณ์ของดินต่ำ ดินกลุ่มนี้มีประมาณ ๓๓๓ ไร่

๑๒.กลุ่มดินชุดที่ ๕๙

ดินกลุ่มนี้เป็นหน่วยผสมของดินหลายชนิดที่เกิดจากตะกอนลำน้ำพัดพามาทับถมกัน พบในบริเวณที่ลุ่มหรือร่องเขา ที่มีสภาพพื้นที่ราบเรียบถึงค่อนข้างราบเรียบ มีความลาดชัน ๐ - ๑ % การระบายน้ำของดินเร็วถึงค่อนข้างเร็ว ลักษณะและคุณสมบัติของดิน เช่น สีดิน เนื้อดิน ความลึกของดิน ปฏิกริยาของดิน ตลอดจนความอุดมสมบูรณ์ของดินตามธรรมชาติไม่แน่นอนและในบางแห่งมีก้อนกรวดปะปนอยู่ในเนื้อดิน

ปัจจุบันบริเวณนี้บางแห่งใช้ทำนา และเป็นที่รกร้างว่างเปล่าเนื่องจากมีน้ำท่วมอย่างฉับพลันบ่อยๆ ดินกลุ่มนี้มีประมาณ ๕,๖๘๙ ไร่

๑๓.กลุ่มดินชุดที่ ๕๙ B

ดินกลุ่มนี้มีลักษณะและคุณสมบัติของดินคล้ายคลึงกับหน่วยแผนที่ดินที่ ๕๙ แต่พบในสภาพพื้นที่ที่เป็นแบบลูกคลื่นลอนลาด มีความลาดชัน ๒ - ๕ % การใช้ประโยชน์ของที่ดินบริเวณนี้ใช้ปลูกพืชไร่ - พืชผัก แต่ก็อาจประสบปัญหาเกี่ยวกับการถูกน้ำท่วมอย่างฉับพลันทำให้พืชที่ปลูกได้รับความเสียหายได้ดินกลุ่มนี้มีประมาณ ๑,๓๘๐ ไร่

๑๔.กลุ่มดินชุดที่ ๖

ดินกลุ่มนี้มีลักษณะและคุณสมบัติต่างๆ คล้ายกับหน่วยแผนที่ดิน ๕ แต่ดินในกลุ่มนี้จะมีการระบายน้ำของดินค่อนข้างเร็วและสภาพพื้นที่มักจะสูงกว่า และขาดแคลนน้ำในบางช่วงในฤดูเพาะปลูกมากกว่า

การใช้ประโยชน์ของพื้นที่ดินในบริเวณนี้ใช้ทำนาและมักประสบปัญหาเกี่ยวกับความอุดมสมบูรณ์ของดินต่ำ และขาดแคลนน้ำในช่วงทำนา ดินกลุ่มนี้มีประมาณ ๕๕๕ ไร่

๑๕.กลุ่มดินชุดที่ ๖๐

ดินกลุ่มนี้เป็นหน่วยผสมของดินหลายชนิดที่เกิดจากตะกอนลำน้ำพัดพามาทับถมกันบริเวณสันดอนริมน้ำหรือระหว่างร่องเขาหรือในที่ราบที่มีการระบายน้ำดีปานกลาง สภาพพื้นที่ราบเรียบถึงค่อนข้างราบเรียบมีความลาดชัน ๐ - ๑ % ส่วนใหญ่เป็นดินลึก เนื้อดินเป็นชั้นสลับและบางแห่งมีก้อนกรวดปะปนอยู่ในเนื้อดินความอุดมสมบูรณ์ของดินตามธรรมชาติปานกลาง ปฏิกริยาดินเป็นกรดเป็นด่างของดินประมาณ ๕.๕ - ๗.๐

การใช้ประโยชน์ของดินบริเวณนี้ใช้ปลูกพืชไร่หรือพืชผัก แต่ก็อาจประสบปัญหาเกี่ยวกับการถูกน้ำท่วมได้ในบางครั้ง ดินกลุ่มนี้มีอยู่ประมาณ ๒๑๘ ไร่

๑๖.กลุ่มดินชุดที่ ๖๐ B

ดินกลุ่มนี้มีลักษณะและคุณสมบัติของคล้ายคลึงกับหน่วยแผนที่ดินที่ ๖๐ แต่พบในสภาพพื้นที่ที่เป็นแบบ ลูกคลื่นลอนลาด มีความลาดชัน ๒ - ๕ % และการใช้ประโยชน์ของพื้นที่ บริเวณนี้ใช้ปลูกไม้ผล พืชไร่และพืชผัก และในบางปีอาจประสบปัญหาเกี่ยวกับการถูกน้ำท่วม ดินกลุ่มนี้มีประมาณ ๑,๖๖๓ ไร่

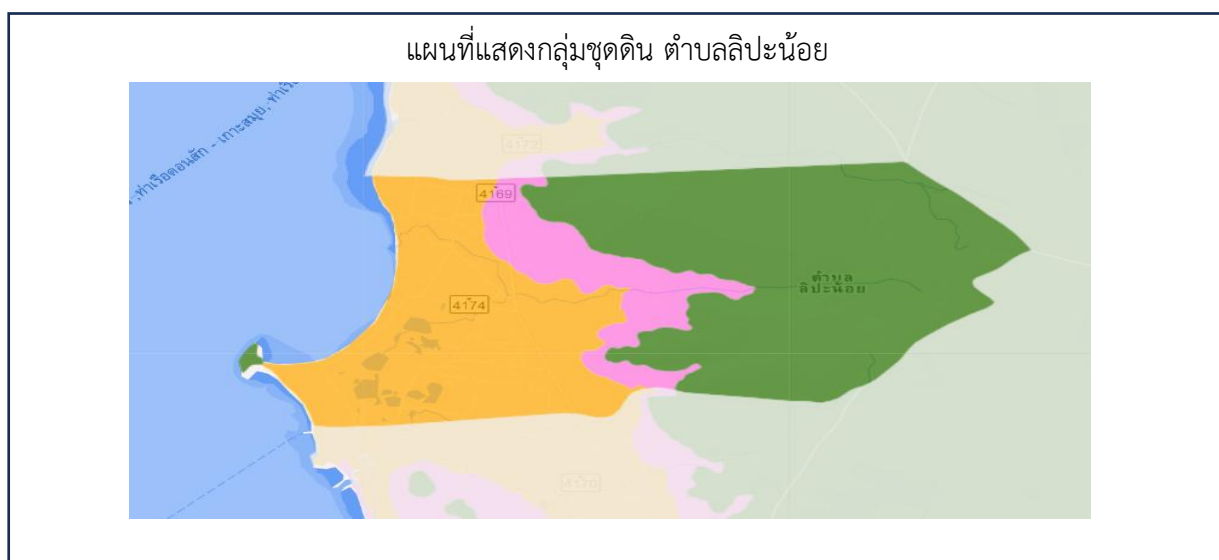
๑๗. กลุ่มดินชุดที่ ๖๒

ดินกลุ่มนี้ประกอบด้วยพื้นที่ที่เป็นภูเขาหรือเนินเขาที่มีความลาดชันมากกว่า ๓๕ % ดินที่พบในบริเวณนี้ไม่ แฉะนอน มีทั้งดินตื้นและดินลึกซึ่งไม่ได้จำแนกทั้งนี้เนื่องจากไม่เหมาะสมต่อการเกษตรกรรมเนื่องจากมีความลาดชัน สูงง่ายต่อการชะล้างพังทลายและยากต่อการดูแลรักษาและการจัดการอื่นๆ

พืชพรรณธรรมชาติเป็นป่าดิบชื้นในบางแห่งมีการบุกรุกนำมาใช้ประโยชน์เพื่อปลูกยางพาราและสวนไม้ผล ซึ่งมีแนวโน้มก่อให้เกิดการชะล้างพังทลายของดินมากขึ้นและทำความเสียหายต่อพื้นที่และสิ่งก่อสร้างอื่นๆ ในพื้นที่ ราบดงนั้น ควรปล่อยไว้ให้เป็นป่าตามธรรมชาติและเป็นแหล่งต้นน้ำลำธารของแม่น้ำต่างๆ ต่อไป

๑๘. ที่ลุ่มน้ำขัง

เป็นที่ราบลุ่มมีน้ำขังตลอดปีมีพื้กกระจัดและกตต่างๆ ขึ้นอยู่ทั่วไป ปัจจุบันได้พัฒนาเป็นแหล่งเก็บน้ำใน บางแห่ง เช่น ที่พุดตาดบหน้าเมือง พุ้กกระจัดตาดบลิปะน้อย พุ้กเฉวง ตาดบบ่อผุด พื้นที่พวกนี้มีเนื้อที่ประมาณ ๑,๓๕๑ ไร่



ภาพที่ ๔ แผนที่แสดงกลุ่มชุดดินตำบลลิปะน้อย
(ที่มา : <http://agri-map-online.moac.go.th/>, พ.ศ. ๒๕๖๘)

๓. ลักษณะภูมิอากาศ

๓.๑ ฤดูกาล

สามารถแบ่งได้ ๒ ฤดู

ฤดูร้อน (พฤษภาคม - กันยายน)

อากาศร้อน แดดจัดตลอดวัน มีฝนตกบ้าง

ฤดูฝน (ตุลาคม - เมษายน)

เป็นช่วงมรสุมตะวันออกเฉียงเหนือ มีฝนตกต่อเนื่อง บางครั้งตกหนักและลมแรง.

ทะเลมีคลื่นลมแรง ไม่เหมาะกับการเดินเรือและกิจกรรมทางน้ำ

ตารางที่ ๔ แสดงข้อมูลฤดูกาล

ฤดูกาล	ม.ค.	ก.พ.	มี.ค.	เม.ย.	พ.ค.	มิ.ย.	ก.ค.	ส.ค.	ก.ย.	ต.ค.	พ.ย.	ธ.ค.
ฤดูร้อน					←					→		
ฤดูฝน	←			→						←		→
ฤดูหนาว												

๓.๒ ปริมาณน้ำฝนและอุณหภูมิ

ตารางที่ ๕ แสดงข้อมูลปริมาณน้ำฝน และอุณหภูมิเฉลี่ย ๕ ปี

ปี	ปริมาณน้ำฝน รวมทั้งปี (มม.)	ปริมาณฝน เฉลี่ย (มม.)	จำนวนวันฝน ตก (วัน)	เดือนที่ฝน สูงสุด	อุณหภูมิ (องศาเซลเซียส)		
					สูงสุด	ต่ำสุด	เฉลี่ยทั้งปี
๒๕๖๔	๒๐๙๐.๙๒	๕.๗๒	๑๗๕	พ.ย	๓๕	๒๗	๓๐
๒๕๖๕	๒๙๖๓.๗๔	๘.๑๑	๑๗๗	พ.ย	๓๕	๒๕	๒๙
๒๕๖๖	๑๓๖๗.๗๖	๓.๗๔	๑๐๕	พ.ย	๓๖	๒๖	๓๑
๒๕๖๗	๒๒๘๑.๒๖	๖.๒๕	๑๗๑	ธ.ค	๓๖	๒๕	๓๐
๒๕๖๘	๑๕๕๖.๙๙	๔.๒๖	๑๔๑	ก.พ	๓๕	๒๔	๒๙

ที่มา : <https://swocf.rid.go.th>(กรมชลประทาน), พ.ศ.๒๕๖๘

๔. เส้นทางคมนาคม

๔.๑ เส้นทางคมนาคมระหว่างตำบล

อำเภอเกาะสมุย มีการเดินทางระหว่างตำบลและหมู่บ้าน โดยใช้เส้นทางในการเชื่อมต่อกับขนส่งผลผลิตทางการเกษตร ดังนี้

การคมนาคมทางบก เป็นเส้นทางคมนาคมภายในอำเภอเกาะสมุย

- ถนนทวีราษฎร์ภักดี หรือถนนทางหลวงหมายเลข ๔๑๖๙ เป็นถนนสายหลักหรือถนนรอบเกาะสภาพเป็นคอนกรีตกว้าง ๕ เมตร มีไหล่ทางข้างละ ๑ เมตร ระยะทาง ๕๒ กิโลเมตร
- ทางหลวงหมายเลข ๔๑๗๔ เป็นเส้นทางที่แยกจากถนนสายหลักบริเวณบ้านลิปะน้อยไปยังท่าเรือเฟอร์รี่ เป็นถนนคอนกรีตระยะทางประมาณ ๔ กิโลเมตร
- ทางหลวงหมายเลข ๔๑๗๐ แยกจากถนนสายหลักบ้านสระเกศเลียบชายทะเลด้านตะวันตกเฉียงใต้ ผ่านบริเวณบ้านตลิ่งงาม บ้านพังกา บ้านท้องกรูด บ้านบางเกา จดถนนสายหลักบริเวณบ้านหัวถนน เป็นถนนคอนกรีต ระยะทางประมาณ ๑๖ กิโลเมตร
- ทางหลวงหมายเลข ๔๑๗๓ เป็นถนนเชื่อมถนนสายหลักกับทางหลวงหมายเลข ๔๑๗๐ บริเวณบ้านทุเรียนไปยังบ้านบางเกา เป็นถนนคอนกรีตระยะทางประมาณ ๓ กิโลเมตร
- ทางหลวงหมายเลข ๔๑๗๑ แยกจากถนนสายหลักบริเวณบ้านบ่อผุด ผ่านสนามบิน พระใหญ่ อ่าวเชิงมนต์ เลียบชายฝั่งไปเชื่อมถนนสายหลักบริเวณหาดเฉวง เป็นถนนคอนกรีตระยะทางประมาณ ๑๔ กิโลเมตร
- นอกจากนี้ยังมีถนนซอยแยกภายในหมู่บ้านผ่านพื้นที่ทำการเกษตรบนภูเขาจะมีทั้งถนนคอนกรีตและถนนลูกรัง

๔.๒ ถนนหลวงเชื่อมต่อระหว่างจังหวัดและอำเภอ

การคมนาคมติดต่อระหว่างจังหวัดและอำเภอ สามารถเดินทางได้หลายเส้นทาง โดยมีรายละเอียด ดังนี้ การคมนาคมของอำเภอเกาะสมุย ในอดีตมีการเดินทางไประหว่างอำเภอต่างๆ กับจังหวัดใกล้เคียงเป็นไปด้วยความยากลำบาก ทั้งนี้เนื่องจากอำเภอเกาะสมุยอยู่ห่างจากอำเภอดอนสัก ๒๗ กิโลเมตร และห่างจากตัวจังหวัดถึง ๘๔ กิโลเมตร การสัญจรไปมาโดยใช้เรือเพียงอย่างเดียว แต่ปัจจุบันเส้นทางคมนาคมได้พัฒนาให้สะดวกรวดเร็วมากขึ้น

การคมนาคมทางน้ำ

- โดยเรือยนต์กลางคืน รับส่งผู้โดยสารคืนละ ๑ เที่ยว ออกจากท่าเรือบ้านดอน อำเภอเมือง ถึงท่าเรืออำเภอเกาะสมุย และออกจากท่าเรือเกาะสมุย ถึงท่าเรือบ้านดอน อำเภอเมือง ใช้เวลาในการเดินทางประมาณ ๗ - ๘ ชั่วโมง

- เรือด่วน รับส่งผู้โดยสาร วันละ ๒ เที่ยว เดินทางไปกลับอำเภอเกาะสมุย ถึงอำเภอเมือง

- เรือเฟอร์รี่ ปัจจุบันมีการให้บริการรับส่งผู้โดยสาร และบรรทุกรถยนต์ข้ามฟาก มี ๒ บริษัท คือ บริษัทราชาเฟอร์รี่ และบริษัท ซีทรานเฟอร์รี่ ไปกลับระหว่างอำเภอเกาะสมุย และอำเภอดอนสักทุกๆ ๑ ชั่วโมง

การคมนาคมทางอากาศ

๑. โดยเครื่องบิน บริษัทบางกอกแอร์เวย์ มีเที่ยวบิน ดังนี้

- | | | |
|-------------------|------------------------|-----------------|
| • สมุย - กรุงเทพฯ | ให้บริการทุกวัน | |
| • สมุย - พัทยา | • สมุย - สิงคโปร์ | • สมุย - ภูเก็ต |
| • สมุย - ลังกาวิ | • สมุย - เชียงใหม่ | • สมุย - เมดาน |
| • สมุย - กระบี่ | • สมุย - กัวลาลัมเปอร์ | • สมุย - ฮองกง |

๒. โดยเครื่องบิน บริษัทการบินไทย เดินทางระหว่างเกาะสมุย - กรุงเทพฯ วันละ ๒ เที่ยว

๕. แหล่งน้ำและระบบชลประทาน

๕.๑ แหล่งน้ำธรรมชาติ (เช่น แม่น้ำ ลำคลอง หนอง บึง)

ตำบลลิปะน้อย

๑. คลองลิปะน้อย พื้นที่ที่ได้รับประโยชน์จากคลองนี้ ได้แก่ หมู่ที่ ๑, ๓ และหมู่ที่ ๔ ตำบลลิปะน้อย

๒. คลองสระเกศ พื้นที่ที่ได้รับประโยชน์จากคลองสายนี้ คือ หมู่ที่ ๕ ตำบลลิปะน้อย

๓. น้ำตกลาดวานร พื้นที่ที่ได้รับประโยชน์ ได้แก่ หมู่ที่ ๑, ๔ ตำบลลิปะน้อย

(๑) บ่อบาดาล

ตารางที่ ๖ แสดงข้อมูลบ่อบาดาล

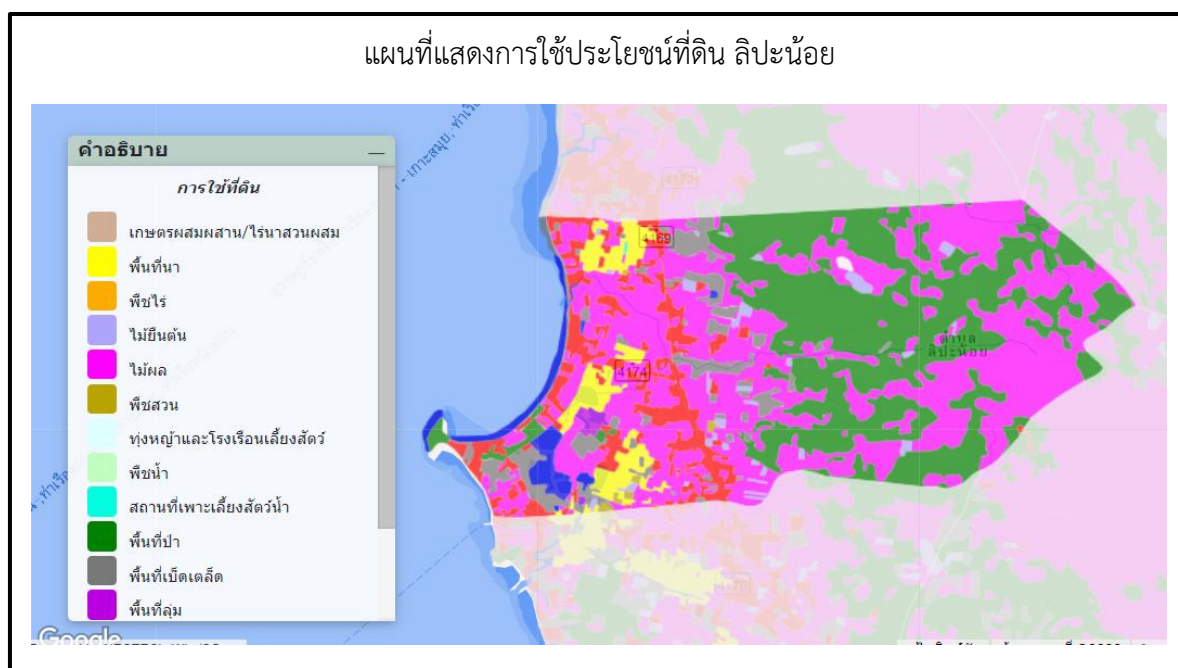
ที่	ตำบล	ด้านการเกษตร (บ่อ)	ด้านอุปโภค - บริโภค (บ่อ)	รวม (บ่อ)
๑	ลิปะน้อย	๗	-	๗

ที่มา : กรมทรัพยากรน้ำบาดาล, พ.ศ.๒๕๖๘

๖. การใช้ประโยชน์ที่ดิน

ตารางที่ ๗ แสดงข้อมูลการใช้ประโยชน์ที่ดิน

ประเภท	เนื้อที่ (ไร่)	ร้อยละ
พื้นที่ป่า	๑,๒๕๐	๗.๙๐
พืชไร่	๐	๐
ไม่ยืนต้น	๘๖๐	๕.๔๐
ไม้ผล	๑,๑๒๐	๗.๑๐
พืชสวน	๘,๔๕๐	๕๓.๕๐
พื้นที่น้ำ	๐	๐
พืชน้ำ	๑๕	๐.๑๐
สถานที่เพาะเลี้ยงสัตว์น้ำ	๔๕	๐.๓๐
ทุ่งหญ้าและโรงเลี้ยงสัตว์	๑๒๐	๐.๘๐
พื้นที่กลุ่ม	๒๓๐	๑.๔๐
พื้นที่น้ำ	๑๘๕	๑.๒๐
พื้นที่ชุมชนและสิ่งปลูกสร้าง	๓,๑๕๐	๒๐.๐๐
พื้นที่เบ็ดเตล็ด	๓๖๕	๒.๓๐
รวม	๑๕,๗๙๐	๑๐๐.๐๐



ภาพที่ ๕ แผนที่แสดงการใช้ประโยชน์ที่ดินลิปะน้อย

(ที่มา : <http://agri-map-online.moac.go.th/>, พ.ศ.๒๕๖๘)

ข้อมูลด้านเศรษฐกิจ

๑. ข้อมูลสินค้าเกษตรที่สำคัญ

ตำบลลิปะน้อยมีเกษตรกรที่ประกอบอาชีพหลักส่วนใหญ่เป็นการประกอบอาชีพเกษตรกรรมเป็นหลัก จำนวน ๑๖๙ ครัวเรือน คิดเป็นร้อยละ ๕๘.๐๘ และประกอบอาชีพเกษตรกรรมเป็นรอง จำนวน ๑๒๒ คิดเป็นร้อยละ ๔๑.๙๒

ตารางที่ ๘ แสดงข้อมูลด้านพืช

ตำบล	พื้นที่ทั้งหมด (ไร่)	พื้นที่ทางการเกษตร (ไร่)							
		ข้าว (ไร่)	อ้อย โรงงาน (ไร่)	มันสำปะหลัง (ไร่)	ยางพารา (ไร่)	ไม้ผล (ไร่)	มะพร้าว (ไร่)	พืชอื่นๆ (ไร่)	รวมพื้นที่การเกษตรทั้งหมด (ไร่)
ลิปะน้อย	๑๕,๑๖๒	-	-	-	๘๓	๒๑๐	๓,๗๕๖	๑๕๐	๔,๑๙๙

ที่มา : สำนักงานเกษตรอำเภอเกาะสมุย, พ.ศ.๒๕๖๘

ตารางที่ ๙ แสดงข้อมูลด้านปศุสัตว์

ตำบล	เกษตรกรผู้เลี้ยงสัตว์รวม (ราย)	โคเนื้อ (ตัว)	โคนม (ตัว)	กระบือ (ตัว)	สุกร (ตัว)	ไก่ (ตัว)	เป็ด (ตัว)	แพะ (ตัว)	แกะ (ตัว)
ลิปะน้อย	๒๒	๔๕	-	๔	๘	๖๒๐	๑๒๐	๓๒	-

ที่มา : สำนักงานปศุสัตว์อำเภอเกาะสมุย, พ.ศ.๒๕๖๘

ตารางที่ ๑๐ แสดงข้อมูลด้านประมง แสดงจำนวนผู้เพาะเลี้ยงสัตว์น้ำ

ตำบล	เกษตรกรรวม (ราย)	กุ้งทะเล	กุ้งน้ำจืด	ปลาทะเล	ปลาน้ำจืด	สัตว์น้ำสวยงาม	สัตว์น้ำอื่น ๆ
ลิปะน้อย	๘	-	-	๓	๕	-	-

ที่มา : สำนักงานประมงอำเภอเกาะสมุย, พ.ศ.๒๕๖๘

๒. สินค้าเอกลักษณ์ประจำถิ่น/สินค้า GI

กลางสาตอำเภอเกาะสมุย จังหวัดสุราษฎร์ธานี มีอายุโดยประมาณอยู่ระหว่าง ๗๕ - ๑๐๐ ปี ลักษณะเด่นคือ ลูกใหญ่ กลม เนื้อใสมืออ่อนแก้ว มีสีชมพูอ่อน มีรสหวานอมเปรี้ยวเล็กน้อย และมีกลิ่นหอม ปัจจุบันจำนวนพื้นที่ปลูกในอำเภอเกาะสมุยมี ๔๔๗ ไร่ ปริมาณผลผลิต ๒๕๐ กิโลกรัม / ไร่ ปลูกมากในพื้นที่ของหมู่บ้านลิปะใหญ่ บริเวณโดยรอบน้ำตกหินลาด หมู่ที่ ๓ ตำบลอ่างทอง จึงมีชื่อเรียกอีกชื่อหนึ่งว่ากลางสาตหอมลิปะใหญ่ ถึงแม้จะมีเอกลักษณ์และชื่อเสียง แต่ในปัจจุบันพื้นที่การปลูกกลางสาตลดลงอย่างมาก และมีแนวโน้มลดลงอย่างต่อเนื่อง สาเหตุจากผลผลิตของกลางสาตเมื่อสุก จะสุกพร้อมกัน การขนส่งกระทบเทียนเสียหายได้ง่าย จึงนิยมนำมาวางจำหน่ายหน้าสวนของตนเองและตลาดในท้องถิ่น ซึ่งวางจำหน่ายได้ไม่นานผิวกลางสาตจะมีสีคล้ำ หลุดร่วงง่ายทำให้ไม่น่าซื้อ โดยกลางสาตเกาะสมุยราคากิโลกรัมละ ๘๐ บาท ขณะที่กลางสาตที่อื่น ราคากิโลกรัมละ ๓๐ บาท

ข้อมูลด้านสังคม

๑. ข้อมูลเกษตรกร/องค์กรเกษตรกร

๑.๑ เกษตรกร

๑) ครั้วเรือนและประชากร

ตำบลลิปะน้อยมีครั้วเรือนเกษตรกร จำนวน ๒๙๑ ครั้วเรือน โดยมีหัวหน้าครั้วเรือนเกษตรกรอายุ ๖๕ ปีขึ้นไป จำนวน ๑๑๔ ครั้วเรือน คิดเป็นร้อยละ ๓๙.๑๘ รองลงมาอายุระหว่าง ๕๖ - ๖๕ ปี จำนวน ๗๙ ครั้วเรือน คิดเป็นร้อยละ ๒๗.๑๕ รองลงมาอายุระหว่าง ๔๖ - ๕๕ ปีขึ้นไป จำนวน ๖๓ ครั้วเรือน คิดเป็นร้อยละ ๒๑.๖๕ รองลงมาอายุระหว่าง ๓๖ - ๔๕ ปี จำนวน ๒๓ ครั้วเรือน คิดเป็นร้อยละ ๗.๙๐ รองลงมาอายุระหว่าง ๒๖ - ๓๕ ปี จำนวน ๑๑ ครั้วเรือน คิดเป็นร้อยละ ๓.๗๘ และอายุระหว่าง ๑๘ - ๒๕ ปี จำนวน ๑ ครั้วเรือน คิดเป็นร้อยละ ๐.๓๔ ตามลำดับ

ตารางที่ ๑๑ แสดงหัวหน้าครั้วเรือนจำแนกตามอายุ ตำบลลิปะน้อย

ช่วงอายุ (ปี)	ครั้วเรือน	ร้อยละ
๖๕ ปีขึ้นไป	๑๑๔	๓๙.๑๘
๕๖ - ๖๕ ปี	๗๙	๒๗.๑๕
๔๖ - ๕๕ ปี	๖๓	๒๑.๖๕
๓๖ - ๔๕ ปี	๒๓	๗.๙๐
๒๖ - ๓๕ ปี	๑๑	๓.๗๘
๑๘ - ๒๕ ปี	๑	๐.๓๔
รวม	๒๙๑	๑๐๐

ที่มา : Farmer Map ระบบทะเบียนเกษตรกร ตัดยอด ๓๐ เมษายน ๒๕๖๘

๓) ลักษณะการประกอบอาชีพ

ตำบลลิปะน้อยมีเกษตรกรที่ประกอบอาชีพหลักส่วนใหญ่เป็นการประกอบอาชีพเกษตรกรรมเป็นหลัก จำนวน ๑๖๙ ครั้วเรือน คิดเป็นร้อยละ ๕๘.๐๘ และประกอบอาชีพเกษตรกรรมเป็นรอง จำนวน ๑๒๒ คิดเป็นร้อยละ ๔๑.๙๒

ตารางที่ ๑๒ แสดงลักษณะการประกอบอาชีพเกษตรกร ตำบลลิปะน้อย

ลักษณะการประกอบอาชีพ	ครั้วเรือน	ร้อยละ
ประกอบอาชีพเกษตรกรรมเป็นหลัก	๑๖๙	๕๘.๐๘
ประกอบอาชีพเกษตรกรรมเป็นรอง	๑๒๒	๔๑.๙๒

ที่มา : Farmer Map ระบบทะเบียนเกษตรกร ตัดยอด ๓๐ เมษายน ๒๕๖๘

๔) ลักษณะการถือครองที่ดิน

ลักษณะการถือครองที่ดินของเกษตรกรตำบลลิปะน้อย ส่วนใหญ่เกษตรกรเป็นเจ้าของเอง จำนวน ๑๑๓ ครัวเรือน เนื้อที่ ๕๔๑ ไร่ และอื่นๆ (ที่สาธารณประโยชน์, ทำฟรี) จำนวน ๕๕ ครัวเรือน เนื้อที่ ๕๕ ไร่

ตารางที่ ๑๓ แสดงลักษณะการถือครองที่ดินของเกษตรกร ตำบลลิปะน้อย

ลักษณะการถือครอง	ครัวเรือน	เนื้อที่ (ไร่)
เกษตรกรเป็นเจ้าของ	๑๑๓	๕๔๑
อื่นๆ (ที่สาธารณประโยชน์, ทำฟรี)	๕๕	๕๕
รวม	๑๖๘	๑,๐๙๖

ที่มา : Farmer Map ระบบทะเบียนเกษตรกร ตัดยอด ๓๐ เมษายน ๒๕๖๘

หมายเหตุ * ข้อมูลตามที่ตั้งแปลง เฉพาะครัวเรือนที่แจ้งปรับปรุงกิจกรรมการเกษตรในแต่ละปี

** เกษตรกรบางส่วนมีการถือครองในทุกลักษณะ

๕) ประเภทเอกสารสิทธิ์ (เฉพาะเกษตรกรเป็นเจ้าของ)

เกษตรกรตำบลลิปะน้อยมีการถือครองที่ดินแบบเอกสารสิทธิ์ประเภทโฉนด จำนวน ๑๐๙ ครัวเรือน และเอกสารสิทธิ์อื่น ๆ จำนวน ๘ ครัวเรือน ตามลำดับ

ตารางที่ ๑๔ แสดงลักษณะประเภทเอกสารสิทธิ์ ตำบลลิปะน้อย

ประเภทเอกสารสิทธิ์ (ครัวเรือน)		รวม
โฉนด/น.ส.ทุกประเภท	เอกสารสิทธิ์อื่นๆ	
๑๐๙	๘	๑๑๗

ที่มา : Farmer Map ระบบทะเบียนเกษตรกร ตัดยอด ๓๐ เมษายน ๒๕๖๘

๖) รายได้ รายจ่ายของครัวเรือนเกษตรกร

รายได้ของประชากรอำเภอเกาะสมุยในภาคการเกษตร โดยเฉลี่ยมีรายได้ครัวเรือนละ ๓๗,๖๒๘ - ๓๖๐,๕๑๔ บาท ส่วนใหญ่เป็นรายได้จากการขายผลผลิต เช่น ทุเรียน ไม้ผลอื่นๆ มะพร้าว พืชไร่ พืชผัก และเลี้ยงสัตว์ รายได้นอกภาคการเกษตรได้จากการรับจ้างหรือการประกอบอาชีพด้านการบริการแก่นักท่องเที่ยว เช่น ค่าเช่าที่พัก ขายอาหาร ขายของชำ รถเช่า และอื่นๆ ถือเป็นรายได้เสริมแต่บางรายมีรายได้เสริมนอกภาคเกษตรมากกว่ารายได้ภาคเกษตร ขึ้นอยู่กับสถานที่ที่ประกอบอาชีพ นอกภาคการเกษตรนั้นๆ

ส่วนรายจ่ายขึ้นอยู่กับสภาพภายในครอบครัว เช่น ค่าสาธารณูปโภค ค่าอุปโภคบริโภค ค่าปัจจัยการผลิต ค่าเล่าเรียนบุตรหลาน ค่าจ้างในการประกอบอาชีพนั้นๆ ค่างานบุญงานกุศล งานแต่ง และงานอื่นๆ โดยเฉลี่ยจะมีรายจ่ายครัวเรือนละ ๓๐,๐๐๐ - ๖๐,๐๐๐ บาท/ปี

๗) สินเชื่อและภาวะหนี้สินของเกษตรกร

เกษตรกรในอำเภอเกาะสมุย มีหนี้สินประมาณ ๕๐ % ของเกษตรกรทั้งหมด เช่น หนี้สินจากสถาบันการเงิน จากญาติพี่น้องหรือเป็นหนี้สินจากพ่อค้า ร้านค้า ร้านขายปัจจัยการผลิต หนี้สิน โดยเฉลี่ยตั้งแต่ ๖,๒๒๕ - ๑๗๘,๒๙๓ บาท มีการชำระคืนเป็นรายเดือนหรือชำระคืนเป็นงวดตามแต่ข้อตกลง

๘) ประเพณีและวัฒนธรรม

(๑) การนับถือศาสนา

ประชากรในอำเภอเกาะสมุย ส่วนใหญ่นับถือศาสนาพุทธ ซึ่งมีถึงร้อยละ ๙๖.๘๐ บางส่วนนับถือศาสนาอิสลามร้อยละ ๑.๓๒ และนับถือศาสนาคริสต์ร้อยละ ๑.๘๖ ศาสนาทุกศาสนามีสิ่งยึดเหนี่ยวทางด้านจิตใจและกฎข้อห้ามต่าง ๆ อยู่แล้ว

(๒) วัฒนธรรมท้องถิ่นที่สำคัญ

ขนบธรรมเนียมประเพณี ค่านิยมที่เชื่อกันมาตั้งแต่บรรพบุรุษ ความเชื่อบางสิ่ง เช่น ความเชื่อทางไสยศาสตร์สืบทอดเป็นพิธีกรรมบางอย่างได้สาบสูญไป บางอย่างยังมีความเชื่อกัน

ประเพณีต่าง ๆ ยังมีการปฏิบัติสืบทอดกันมาจนถึงปัจจุบัน ได้แก่

๑. วันขึ้นปีใหม่ เดือนมกราคม
๒. วันสงกรานต์ เดือนเมษายน
๓. ช่วงงานแต่งงาน เดือนมีนาคม พฤษภาคม สิงหาคม ตุลาคม ธันวาคม
๔. วันเข้าพรรษา เดือนกรกฎาคม
๕. งานบุญเดือนสิบ เดือนกันยายน
๖. งานชักพระ เดือนตุลาคม

พิธีกรรมแบบโบราณที่ปฏิบัติสืบทอดกันมาจนถึงปัจจุบัน ได้แก่

๑. การรำมโนราห์แก้บน
๒. การตั้งศาลเจ้าที่ ศาลพระภูมิ และการตั้งบ้านเรือน

๑.๒ องค์กรและสถาบันเกษตรกร

๑) กลุ่มเกษตรกร/สถาบัน

ตารางที่ ๑๕ แสดงจำนวนและสมาชิกสถาบันเกษตรกร

ตำบล	กลุ่มส่งเสริมอาชีพ		กลุ่มแม่บ้าน		กลุ่มยุวเกษตรกร		วิสาหกิจชุมชน		สหกรณ์		กลุ่มเกษตรกร	
	กลุ่ม	สมาชิก (ราย)	กลุ่ม	สมาชิก (ราย)	กลุ่ม	สมาชิก (ราย)	กลุ่ม	สมาชิก (ราย)	แห่ง	สมาชิก (ราย)	กลุ่ม	สมาชิก (ราย)
ลิปะน้อย	-	-	-	-	๑	๑๐	๓	๔๑	-	-	-	-

ที่มา : สำนักงานเกษตรอำเภอเกาะสมุย, พ.ศ.๒๕๖๘

ตารางที่ ๑๖ แสดงจำนวนผลิตภัณฑ์ที่ลงทะเบียน OTOP จำแนกตามผลิตภัณฑ์

ประเภทผลิตภัณฑ์	จำนวน
อาหาร	๒๖
เครื่องดื่ม	-
ผ้า เครื่องแต่งกาย	-
ของใช้/ของตกแต่ง/ของที่ระลึก	๕
สมุนไพรที่ไม่ใช่อาหาร	-
รวม	๓๑

ที่มา : สำนักงานพัฒนาชุมชนอำเภอเกาะสมุย,พ.ศ.๒๕๖๘

ตารางที่ ๑๗ แสดงข้อมูลกลุ่มวิสาหกิจชุมชน

ชื่อกลุ่ม	ที่อยู่		จำนวนสมาชิก
	หมู่ที่	ตำบล	
สานสายใยใจไทยทุกภาคตำบลลิปะน้อย	๑	ลิปะน้อย	๑๒

ที่มา : สำนักงานเกษตรอำเภอเกาะสมุย,พ.ศ.๒๕๖๘

ตารางที่ ๑๘ แสดงข้อมูลกลุ่มแม่บ้านเกษตรกร กลุ่มยุวเกษตรกร และกลุ่มส่งเสริมอาชีพ

ชื่อกลุ่ม	ที่อยู่		จำนวนสมาชิก
	หมู่ที่	ตำบล	
กลุ่มยุวเกษตรกรโรงเรียนเทศบาล ๓	๓	ลิปะน้อย	๑๐

ที่มา : สำนักงานเกษตรอำเภอเกาะสมุย,พ.ศ. ๒๕๖๘

ตารางที่ ๑๙ แสดงข้อมูลกลุ่มเกษตรกร และสหกรณ์

ชื่อกลุ่ม	ที่อยู่		จำนวนสมาชิก
	หมู่ที่	ตำบล	
-	-	-	-

ที่มา : สำนักงานสหกรณ์จังหวัดสุราษฎร์ธานี,พ.ศ.๒๕๖๘

๒) ศูนย์เรียนรู้และเครือข่าย

ตารางที่ ๒๐ แสดงจำนวนแหล่ง/ศูนย์เรียนรู้และบริการด้านการเกษตร

ตำบล	ศพก.	ศพก. เครือข่าย	ศจช.	ศคปช.	ศบกด.	ศูนย์เรียนรู้เศรษฐกิจพอเพียง			ศูนย์ถ่ายทอดเทคโนโลยีด้านการพัฒนาที่ดิน
						กษ.	ปศุสัตว์	ปฎิรูป	
ลิปะน้อย	-	-	-	-	๑	-	-	-	-

ที่มา : สำนักงานเกษตรอำเภอเกาะสมุย, พ.ศ.๒๕๖๘

(๑) อาสาสมัครเกษตร

ตารางที่ ๒๑ แสดงจำนวนอาสาสมัครเกษตร

ตำบล	หน่วยงาน /อาสาสมัครเกษตร (ราย)								
	อาสาสมัคร ฝนหลวง	ครูบัญชี อาสา	ประมง อาสา	อาสา ปศุสัตว์	หมอดิน อาสา	เกษตร หมู่บ้าน	สหกรณ์	เศรษฐกิจ การเกษตร	อาสาสมัคร ปฏิรูปที่ดิน
ลิปะน้อย	-	-	-	-	๑	๕	-	-	-

หมายเหตุ : อาสาสมัครบางรายทำหน้าที่อาสาสมัครมากกว่า ๑ หน้าที่

ที่มา : สำนักงานเกษตรอำเภอเกาะสมุย, พ.ศ.๒๕๖๘.

(๒) ประชาชนชาวบ้าน

ตำบลลิปะน้อยมีประชาชนชาวบ้านภายใต้โครงการเกษตรตามแนวทฤษฎีใหม่ โดยยึดปรัชญาเศรษฐกิจพอเพียง ซึ่งการดำเนินการโครงการได้คัดเลือกประชาชนชาวบ้านเป็นผู้ดำเนินการถ่ายทอดองค์ความรู้ตามวิถีของประชาชนแต่ละคน ซึ่งในอำเภอเกาะสมุยมีประชาชนชาวบ้านจำนวน ๑ คน

ตารางที่ ๒๒ แสดงข้อมูลประชาชนชาวบ้านตำบลลิปะน้อย

ตำบล	จำนวน (ราย)	ชื่อ - สกุล	ที่อยู่	องค์ความรู้ด้าน
ลิปะน้อย	๑	นาย ปรีชา มีเดช	๖๙/๑ ม. ๑ ต. ลิปะน้อย อ. เกาะสมุย จ. สุราษฎร์ธานี	การจักรสานใบมะพร้าว

ที่มา : สำนักงานเกษตรอำเภอเกาะสมุย, พ.ศ.๒๕๖๘

(๓) ศูนย์เรียนรู้การเพิ่มประสิทธิภาพการผลิตสินค้าเกษตร

ตำบลลิปะน้อยไม่มีศูนย์เครือข่ายของศูนย์เรียนรู้การเพิ่มประสิทธิภาพการผลิตสินค้าเกษตร

(๔) กลุ่มเกษตรกรแปลงใหญ่

ตำบลลิปะน้อย ไม่มีกลุ่มเกษตรกรแปลงใหญ่

บทที่ ๒

การวิเคราะห์สถานการณ์การเกษตรของอำเภอ

๑. ข้อมูลประกอบการวิเคราะห์พื้นที่ของอำเภอ

สินค้าเกษตรที่สำคัญ ชนิดสินค้าทุเรียน

๑.๑ แหล่งน้ำหลัก

[✓] น้ำฝน [] ชลประทาน [✓] บ่อน้ำบาดาล [✓] แหล่งน้ำธรรมชาติ อื่น ๆ (ระบุ) ได้แก่
อ่างเก็บน้ำพรุฒวง อ่างเก็บน้ำพรุกระจูด และอ่างเก็บน้ำบ้านหน้าค่าย

๑.๒ พื้นที่เหมาะสม/ไม่เหมาะสม

๑) เขตความเหมาะสม

ตำบลลิปะน้อยมีพื้นที่ที่เหมาะสมสำหรับปลูกทุเรียนทั้งหมด จำนวน ๖,๐๖๑ ไร่ แบ่งเป็นพื้นที่ที่มีความเหมาะสมมาก (S๑) จำนวน ๕,๙๒๙ ไร่ คิดเป็นร้อยละ ๓๙.๑๐ พื้นที่เหมาะสมปานกลาง (S๒) จำนวน ๑๓๒ ไร่ คิดเป็นร้อยละ ๐.๘๗ และพื้นที่ไม่เหมาะสม (N) จำนวน ๙,๑๐๑ ไร่ คิดเป็นร้อยละ ๖๐.๐๓

ตารางที่ ๒๓ แสดงเขตความเหมาะสม(พื้นที่ศักยภาพ) สำหรับปลูกทุเรียน ตำบลลิปะน้อย

ตำบล	พื้นที่ระดับความเหมาะสมสำหรับการปลูกทุเรียน(ไร่)				รวมพื้นที่ทั้งหมด
	เหมาะสมมาก (S๑)	เหมาะสมปานกลาง (S๒)	เหมาะสมน้อย (S๓)	ไม่เหมาะสม (N)	
ลิปะน้อย	๕,๙๒๙	๑๓๒	๐	๙,๑๐๑	๑๕,๑๖๒

ที่มา: : <https://agri-map-online.moac.go.th/>, พ.ศ. ๒๕๖



ภาพที่ ๖ แผนที่แสดงเขตความเหมาะสม (พื้นที่ศักยภาพ) สำหรับปลูกทุเรียน

(ที่มา : <http://agri-map-online.moac.go.th/>, พ.ศ. ๒๕๖๘)

๒) พื้นที่ปลูกทุเรียน

ตารางที่ ๒๔ แสดงพื้นที่ปลูกทุเรียน ตำบลลิปะน้อย

ตำบล	พื้นที่ปลูก (ไร่)
ลิปะน้อย	๑,๑๗๒

ที่มา : สำนักงานเกษตรอำเภอเกาะสมุย, พ.ศ. ๒๕๖๘

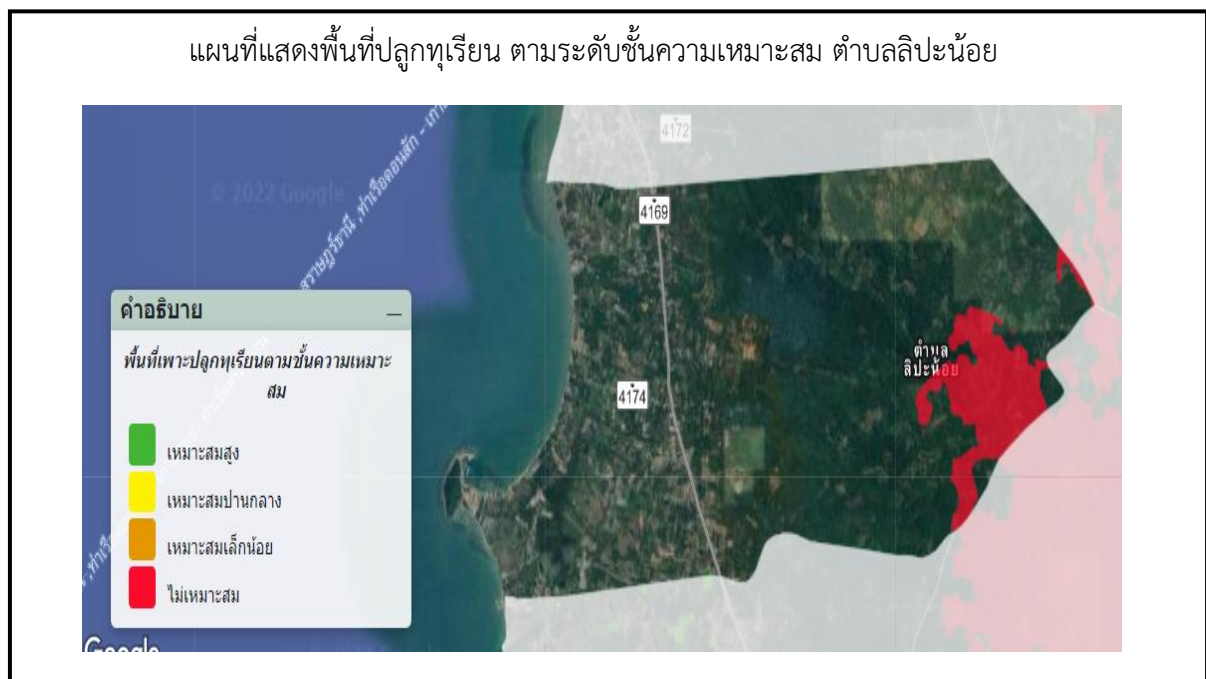
๓) พื้นที่ปลูกทุเรียน ตามระดับชั้นความเหมาะสม

ตำบลลิปะน้อยมีพื้นที่ปลูกทุเรียนตามระดับชั้นความเหมาะสม จำนวน ๑๘๕ ไร่ แบ่งเป็นพื้นที่ที่มีความเหมาะสมมาก (S๑) จำนวน ๑๑๙ ไร่ คิดเป็นร้อยละ ๑๐.๑๕ พื้นที่เหมาะสมปานกลาง (S๒) จำนวน ๒๔ ไร่ คิดเป็นร้อยละ ๒.๐๕ พื้นที่เหมาะสมน้อย (S๓) จำนวน ๔๒ ไร่ คิดเป็นร้อยละ ๓.๕๘

ตารางที่ ๒๕ แสดงพื้นที่ปลูกทุเรียนตามระดับชั้นความเหมาะสม ตำบลลิปะน้อย

ตำบล	พื้นที่ปลูกตามระดับความเหมาะสมสำหรับการปลูกทุเรียน (ไร่)				
	เหมาะสมมาก (S๑)	เหมาะสมปานกลาง (S๒)	เหมาะสมน้อย (S๓)	ไม่เหมาะสม (N)	รวมพื้นที่ทั้งหมด
ลิปะน้อย	๑๑๙	๒๔	๔๒	๙๘๗	๑,๑๗๒

ที่มา : สำนักงานเกษตรอำเภอเกาะสมุย, พ.ศ. ๒๕๖๘



ภาพที่ ๗ แผนที่แสดงพื้นที่ปลูกทุเรียน ตามระดับชั้นความเหมาะสม

(ที่มา : <https://agri-map-online.moac.go.th/>, พ.ศ.๒๕๖๘)

๑.๓ สถานการณ์ใช้เทคโนโลยีการผลิต

(๑) การใช้พันธุ์ดี เกษตรกรอำเภอเกาะสมุยนิยมปลูกทุเรียนพันธุ์หอมทอง ต้นพันธุ์ที่ใช้เป็นพันธุ์พื้นเมืองใช้วิธีเสียบยอด ทาบกิ่ง หรือติดตาด้วยพันธุ์หอมทอง

(๒) การเตรียมการปลูกทุเรียน

การเตรียมพื้นที่ ต้องปรับพื้นที่ก่อนที่จะกำหนดฝังปลูกและติดตั้งระบบน้ำ โดยปรับพื้นที่ให้ราบไม่ให้มีแอ่งที่น้ำท่วมขังได้ และถ้าเป็นไปได้ควรปรับเป็นเนินลูกฟูกเพื่อปลูก ทุเรียนบนสันเนิน ระยะห่างระหว่างต้นและระหว่างแถวด้านละ ๙ เมตร ปลูกได้ไร่ละ ๒๐ ต้น หรือ ๘ ถึง ๑๐ X ๘ ถึง ๑๐ เมตร ปลูกทุเรียนได้ประมาณ ๑๖ ถึง ๒๕ ต้นต่อไร่ และการทำสวนขนาดใหญ่ ควร ขยายระยะระหว่างแถวให้กว้างขึ้นเพื่อสะดวกต่อการนำเครื่องจักรกลต่างๆ ไปทำงานในระหว่าง แถว นอกจากนี้ในการวางแผนกำหนดแถวปลูก จะต้องคำนึงถึงแนวปลูกขวางความลาดเทของพื้นที่ หรืออาจกำหนดในแนวตั้งฉากกับถนน หรือกำหนดแถวปลูกไปในแนวทิศตะวันออกหรือทิศตะวันตก และถ้ามีการจัดวางระบบน้ำจะต้องพิจารณาแนวทางจัดวางท่อในสวนด้วย จากนั้นจึงปักไม้ตามระยะที่กำหนดเพื่อขุดหลุมปลูกต่อไป

(๓) วิธีการปลูกการปลูกทุเรียนสามารถทำได้ทั้งการขุดหลุมปลูก ซึ่งเหมาะกับพื้นที่ที่ค่อนข้างแล้ง และยังไม่มีการวางระบบน้ำไว้ก่อนปลูก ซึ่งวิธีนี้ดินในหลุมจะช่วยเก็บความชื้น ได้ดีขึ้น แต่หากมีฝนตกชุก มีน้ำขังจะทำให้รากเน่าและต้นทุเรียนตายได้ง่าย ส่วนการปลูกโดยไม่ ต้องขุดหลุม (ปลูกแบบนั่งแท่นหรือยกโคก) เหมาะกับพื้นที่ฝนตกชุก วิธีนี้ทำให้มีการระบายน้ำดี น้ำไม่ขังบริเวณโคนต้น แต่ต้องวางระบบน้ำให้ดีก่อนปลูก ซึ่งต้นทุเรียนจะเจริญเติบโตเร็วกว่าการขุดหลุม ทั้งนี้จุดเน้นที่สำคัญ คือ ควรใช้ต้นกล้าที่มีขนาดเล็ก มีระบบรากดี ไม่ขาดงอ แต่หากจะปลูก ด้วยต้นกล้าขนาดใหญ่ควรตัดแต่งรากที่ขาดงอทั้งที่ก้นถุงและด้านข้าง รวมทั้งควรมีการพรางแสงให้กับต้นทุเรียนที่ปลูกใหม่ด้วยตาข่ายพรางแสงหรือ(ทาง) ใบมะพร้าว หรือปลูกไม้ที่ให้ร่มเงา เช่น กล้าย เป็นต้น

(๔) การบำรุงดูแลรักษา

(๔.๑) การดูแลรักษาในระยะก่อนให้ผล

การให้น้ำการให้น้ำอย่างสม่ำเสมอเพื่อการเจริญเติบโตที่ดีและต่อเนื่อง

การตัดแต่งกิ่ง เริ่มตัดแต่งกิ่งหลังจากปลูกแล้วประมาณ ๑ ถึง ๑.๕ ปี เพื่อให้ ต้นทุเรียนมีโครงสร้างและทรงพุ่มที่ดี และการตัดแต่งกิ่งจะต้องเว้นลำต้นเดี่ยว และเว้นกิ่งประธาน กิ่งแรกสูงจากพื้นดินประมาณ ๑ เมตร และไว้กิ่งให้เรียงเป็นระเบียบ เหมาะแก่การไว้ผลและไม้บด บังแสงแดดซึ่งกันและกัน และจะต้องควบคุมความสูงของลำต้นไว้ที่ประมาณ ๗ เมตร

การใส่ปุ๋ย ในปี แรกหลังปลูก ควรใส่ปุ๋ยและทำโคน จำนวน ๔ ครั้ง (การทำโคน หมายถึง การกำจัดวัชพืชใต้ทรงพุ่ม ถากดินรอบนอกทรงพุ่มมาพูนกลบใต้ทรงพุ่มในลักษณะ ลาดเอียงจากต้นพันธุ์ออกไปโดยรอบ และหลีกเลี่ยงการถากดินบริเวณโคนต้นเพราะระบบราก ทุเรียนที่อยู่ค่อนข้างต้นใกล้ผิวดินจะได้รับอันตราย และชะงักการเจริญเติบโต หรือทำให้โรคราก เน่าโคนเน่าเข้าทำลายได้ง่ายขึ้น) โดยควรใส่ปุ๋ยและทำโคนครั้งที่ ๑ หลังจากปลูกแล้วประมาณ ๑ เดือน หลังจากนั้นก็ทำต่อเนื่องจนจนถึงสิ้นปี และควรใส่ปุ๋ยและทำโคนเดือนเว้นเดือน โดยในแต่ละครั้งควรใส่ปุ๋ยในปริมาณ ดังนี้ ครั้งที่ ๑ ถึง ๓ ใส่ปุ๋ยคอก จำนวน ๕ กิโลกรัมต่อต้น ครั้งที่ ๔ ใส่ปุ๋ย คอก ๕ กิโลกรัมต่อต้น ร่วมกับปุ๋ยเคมี สูตร ๑๕-๑๕-๑๕ หรือ ๑๖-๑๖-๑๖ ประมาณ ๑๕๐-๒๐๐ กรัมต่อต้น ปี ต่อๆ ไป

(ระยะที่ต้นทุเรียนยังไม่ให้ผลผลิต) ควรใส่ปุ๋ยและทำโคนอย่างน้อยปี ละ ๒ ครั้ง ในช่วง ต้นฤดูฝนและหลังฤดูฝน โดยควรใส่ปุ๋ยในปริมาณ ดังนี้

ปุ๋ยคอกอัตราเป็นบั้งก็ ต่อต้นต่อปี เท่ากับ ๒ เท่าของขนาดเส้นผ่าศูนย์กลาง ทรงพุ่ม (เมตร) แบ่งใส่ ๒ ครั้งต่อปี ยกตัวอย่าง เช่น ต้นทุเรียนมีเส้นผ่าศูนย์กลางทรงพุ่ม ๓ เมตร ควรใส่ปุ๋ยคอกปี ละ ๖ บั้งก็ หรือ ๑๓.๕ กิโลกรัม แบ่งใส่ ๒ ครั้ง (๒.๒๕ กิโลกรัม = ๑ บั้งก็)

ปุ๋ยเคมีสูตร ๑๕-๑๕-๑๕ หรือ ๑๖-๑๖-๑๖ อัตราเป็นกิโลกรัมต่อต้นต่อปี เท่ากับ ขนาดเส้นผ่าศูนย์กลางทรงพุ่ม (เมตร) แบ่งใส่ ๒ ถึง ๔ ครั้งต่อปี ยกตัวอย่าง เช่น ต้นทุเรียนมี เส้นผ่าศูนย์กลาง ทรงพุ่ม ๓ เมตร ควรใส่ปุ๋ยเคมีปี ละ ๓ กิโลกรัม แบ่งใส่ ๒ ถึง ๔ ครั้งต่อปี

(๔.๑) การดูแลรักษาในระยะให้ผล

การให้น้ำควรให้น้ำสม่ำเสมอในช่วงที่มีการเจริญเติบโตทางใบ และงดน้ำในช่วงปลายฝนเพื่อเตรียมการออกดอก เมื่อทุเรียนออกดอกแล้วให้ควบคุมปริมาณน้ำที่จะให้ โดยค่อยๆ เพิ่มปริมาณน้ำขึ้นเรื่อยๆ เพื่อให้ดอกทุเรียนมีพัฒนาการที่ดี จนเมื่อดอกทุเรียนพัฒนาถึง ระยะหัวกำไล (ก่อนดอกบาน ๑ สัปดาห์) ก็ให้ลดปริมาณน้ำลงโดยให้เพียง ๑ ใน ๓ ของปกติ เพื่อ ช่วยให้มีการติดผลดีขึ้นและให้น้ำในปริมาณนี้ไปจนดอกบานและติดผลได้ ๑ สัปดาห์ จากนั้นจึงค่อยๆ เพิ่มปริมาณน้ำขึ้นเรื่อย ๆ และต้องให้น้ำอย่างเพียงพอและสม่ำเสมอตลอดช่วงพัฒนาการของ ผลทุเรียน

การตัดแต่งดอก ทำการตัดแต่งดอกหลังจากออกดอก ๕ สัปดาห์ ควรตัด แต่งช่อดอกบนกิ่งขนาดเล็ก (เส้นผ่าศูนย์กลางกิ่งน้อยกว่า ๒ เซนติเมตร) หรือดอกที่อยู่ปลายกิ่งทิ้ง ให้เหลือเฉพาะดอกรุ่นเดียวกันในกิ่งเดียวกัน ให้มีจำนวนช่อดอกประมาณ ๓ ถึง ๖ ช่อดอกต่อความ ยาวกิ่ง ๑ เมตร แต่ละช่อดอกห่างกันประมาณ ๓๐ เซนติเมตร

การตัดแต่งผล ครั้งที่ ๑ เมื่อผลอายุ ๔ ถึง ๕ สัปดาห์หลังดอกบาน ตัดแต่ง ผลที่มีขนาดเล็ก รูปทรงบิดเบี้ยว และไม่อยู่ในตำแหน่งที่ต้องการออก เหลือผลไว้ประมาณ ๒ ถึง ๓ เท่าของจำนวนผลที่ต้องการไว้จริง ครั้งที่ ๒ เมื่อผลอายุ ๖ สัปดาห์หลังดอกบาน ระยะนี้ผลที่ปกติจะ มีการขยายตัวด้านยาว สีผิวเขียวสดใส หนามมีขนาดปกติเรียวเล็ก ถ้าตรวจพบผลที่มีพัฒนาการ ผิดปกติ มีขนาดเล็ก หนามแดง หรือมีโรคแมลงเข้าทำลาย ให้ตัดทิ้ง

การใส่ ปุ๋ยควรใส่ปุ๋ยและวัสดุปรับปรุงดินตามผลการตรวจวิเคราะห์ดิน

การโยงหรือค้ำกิ่งทุเรียน เมื่อทุเรียนมีอายุ ๙-๑๑ สัปดาห์ ผลมีขนาดใหญ่ มี น้ำหนักมาก อาจทำให้กิ่งไม่สามารถรับน้ำหนักผลที่เพิ่มน้ำหนักขึ้นเรื่อยๆ อาจทำให้กิ่งฉีกหักได้ ดังนั้น การโยงกิ่งด้วยเชือกฟางจึงช่วยลดให้กิ่งฉีกหัก

(๕) การเก็บเกี่ยวผลผลิต

การนับอายุ จะนับจำนวนจากวันหลังจากดอกบานจนถึงวันที่ผลแก่ พร้อมทั้งจะเก็บเกี่ยวได้ ซึ่งพันธุ์หมอนทอง ใช้เวลา ๑๔๐ ถึง ๑๕๐ วัน การนับอายุนี้อาจจะคลาดเคลื่อนได้เล็กน้อย ขึ้นกับอุณหภูมิของอากาศ เช่น อากาศร้อนและแห้งแล้งทุเรียนจะแก่ เร็วขึ้น หากมีฝนตกชุกและความชื้นสูงทุเรียนจะแก่ช้า ดังนั้น เพื่อสะดวก

ในการจดจำและไม่เกิดความผิดพลาดในการตัดทุเรียนอ่อน เกษตรกรจดบันทึกวันที่ ดอกบาน และทำเครื่องหมาย รุ่น ลักษณะผลเมื่อทุเรียนแก่

วิธีการเก็บเกี่ยว การตัดผลทุเรียนควรตัดเหนือปลิงของก้านผลด้วยมีดคม และสะอาด แล้วส่งผล ทุเรียนลงมาจากต้นเพื่อให้คนที่รอรับอยู่ด้านล่างบริเวณโคนต้น ระวังอย่าให้ผลตกกระทบพื้น วิธีที่นิยมใช้ในการเก็บ เกี่ยวคือการใช้เชือกโรยหรือใช้กระสอบป่านตระหวัด รับผล ห้ามวางผลทุเรียนลงบนพื้นดินในสวนโดยตรง เพื่อเป็น การป้องกันเชื้อราที่เป็นสาเหตุของ โรคผลเน่าติดไปกับผลทุเรียน และควรทำความสะอาด คัดคุณภาพ คัดขนาด ก่อนจำหน่าย

(๖) การดูแลหลังการเก็บเกี่ยว

การตัดแต่งกิ่ง หลังเก็บเกี่ยวให้รีบตัดแต่งกิ่งแห้ง กิ่งเป็นโรค กิ่งแขนง ด้านใน ทรงพุ่มออกโดยเร็ว ทารอยแผลที่ตัดด้วยสารเคมีป้องกันกำจัดเชื้อรา หรือปูนแดงกินกบหมา

กำจัดวัชพืชเก็บทำความสะอาดห้องร่อน สาดเลน เพื่อเป็นปุ๋ยทางธรรมชาติให้แก่ทุเรียน

การกำจัดวัชพืชการป้องกันวัชพืชในสวนนับว่าเป็นสิ่งสำคัญและเป็นปัญหา ใหญ่ในการทำสวน โดยเฉพาะทุเรียนซึ่งมีรากหาอาหารอยู่ในระดับผิวดิน' ถ้าปล่อยให้หญ้าขึ้นรก รุ้งรังนอกจากจะแย่งอาหารและน้ำ จากต้นทุเรียนแล้ว ยังเป็นที่อยู่อาศัยของแมลงศัตรูทุเรียนได้ด้วย' ในกรณีที่ไม่สามารถรักษาสวนทุเรียนให้ปราศจาก วัชพืชต่างๆ ได้ ซึ่งต้องทำการตัดหรือถากถาง ออกเป็นครั้งคราว โดยเฉพาะในแปลงที่เป็นที่ดอนอย่างน้อยต้องทำ การเก็บวัชพืชปี ละไม่น้อย กว่า ๓ ครั้ง คือกลางฤดูฝนขณะฝนทิ้งช่วงซึ่งจะอยู่ประมาณเดือนกรกฎาคม และปลาย ฤดูฝน หลังจากหมดฤดูฝนแล้วประมาณเดือนพฤศจิกายน หรือต้นเดือนธันวาคม ซึ่งวัชพืชที่ถากถางออก นี้เมื่อแห้ง ตายก็จะกวาดเข้าคลุมต้นทุเรียนที่ปลูกได้อีก

(๗) โรคและแมลงของทุเรียน

โรครากเน่าและโคนเน่า การป้องกันกำจัด วิธีที่ดีที่สุด และประหยัดที่สุด คือ การใช้ต้นตอที่ ต้านทาน ต่อโรค การรักษาโรคโคนเน่าหรือแผลเน่าตามโคนต้นและกิ่งของทุเรียนนั้น ทำได้โดยใช้วิธีชุดผิวน้ำ เปลือก เน่าออกให้หมดให้ถึงเนื้อไม้ โดยการใช้ส่วคมๆ สกัดเอาเนื้อที่เน่าออก แล้วทาแผล ด้วยปูนแดง หรือสารป้องกัน กำจัดโรคพืชที่มีธาตุทองแดงเป็นองค์ประกอบ หรือสารเมตาแลกซิล ๒๕% ดับบลิวพี หรือ ๓๕% เอสดี อัตรา ๕๐- ๖๐กรัมต่อน้ำ ๑ลิตร พบอาการรุนแรง ใช้กรดฟอสฟอรัส ๔๐% ผสมน้ำในอัตรา ๑:๑โดยปริมาตร ฉีดอัดเข้าลำต้น หรือกิ่งในบริเวณตรงข้ามกับส่วนที่เป็นโรค หรือ ส่วนที่เป็นเนื้อไม้ดีใกล้บริเวณที่เป็นโรค ในอัตรา ๒๐ มิลลิลิตรต่อ ต้น

เพลี้ยไก่แจ้ การป้องกันกำจัด ในระยะที่ทุเรียนแตกใบอ่อน ควรพ่นด้วยสารคาร์บาริล ๘๕% ดับบลิวพี อัตรา ๑๐กรัม หรือสารแลมบี ดาไซฮาโลทริน ๒.๕%อีซี อัตรา ๑๐ มิลลิลิตร หรือสาร ไชเปอร์เมทริน/ไพ ชาโลน ๖.๒๕%/๒๒.๕% เอสซี อัตรา ๔๐ มิลลิลิตรต่อน้ำ ๒๐ลิตร ทุก ๗-๑๐วัน เมื่อสำรวจพบวายอดทุเรียนยัง ถูกทำลายมากกว่า ๓๐% ของยอดทั้งต้น

ไรแดง การป้องกันกำจัด เมื่อพบอาการใบแก่ซีด ใบแห้งและร่วง และพบมากกว่า ๒๕% ของใบ แก่ทั้งต้น พ่นด้วยสารโทรพาร์โกด์ ๓๐% ดับบลิวพี อัตรา ๓๐ กรัมต่อน้ำ ๒๐ ลิตร หรือ สารเฮกซีโทอะซอกซ์ ๒% อีซี อัตรา ๔๐ มิลลิลิตรต่อน้ำ ๒๐ ลิตร

๔) ปฏิทินการเพาะปลูก

เกษตรกรในอำเภอเกาะสมุย มีการปลูกทุเรียน ดังนี้

ชื่อสินค้า	ม.ค.	ก.พ.	มี.ค.	เม.ย.	พ.ค.	มิ.ย.	ก.ค.	ส.ค.	ก.ย.	ต.ค.	พ.ย.	ธ.ค.
ทุเรียน	←-----→					←-----→	-----→				←-----→	-----→

สัญลักษณ์ ↔ ช่วงฤดูปลูก △ ปลูกสูงสุด
 ←-----→ ช่วงฤดูเก็บเกี่ยว ▽ เก็บเกี่ยวสูงสุด

ภาพที่ ๘ แสดงปฏิทินการเพาะปลูกทุเรียนในอำเภอเกาะสมุย จังหวัดสุราษฎร์ธานี
 (ที่มา : สำนักงานเกษตรอำเภอเกาะสมุย, พ.ศ.๒๕๖๘)

๑.๕ ต้นทุนการผลิต

ตำบลลิปะน้อยมีต้นทุนการผลิตทุเรียน ในพื้นที่นอกเขตชลประทานเป็นเงิน ๒๗,๘๐๐ บาท / ไร่

ตารางที่ ๒๖ แสดงต้นทุนการผลิตทุเรียน ปี ๒๕๖๘ อำเภอเกาะสมุย จังหวัดสุราษฎร์ธานี

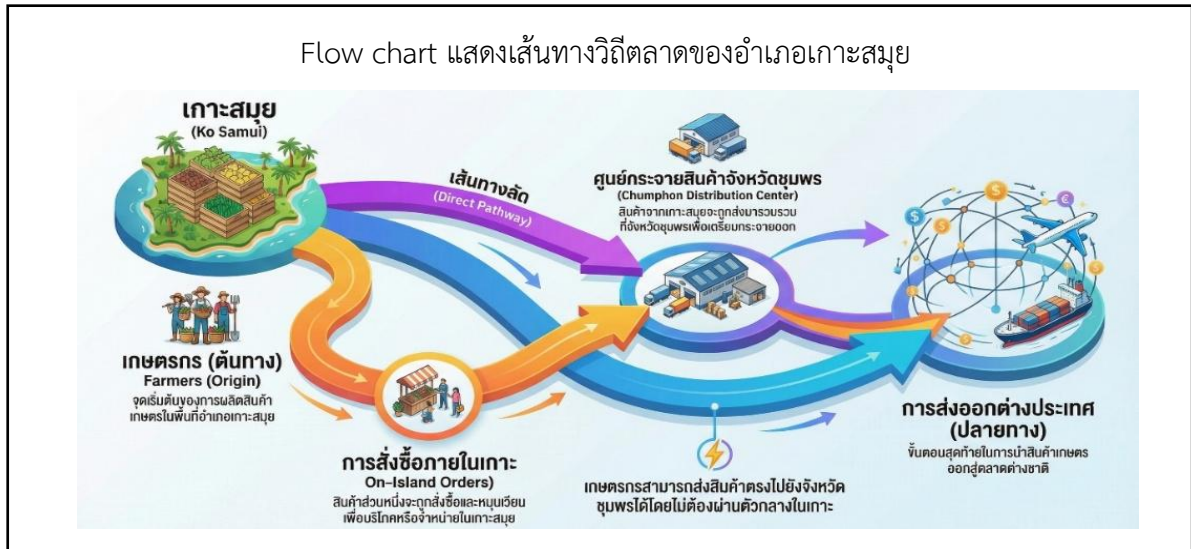
รายการ	บาท
ต้นพันธุ์ ๒๐ ต้น	๓,๒๐๐
ปุ๋ยอินทรีย์	๕,๓๐๐
ปุ๋ยเคมี	๘,๒๐๐
ฮอร์โมน/อาหารเสริม	๒,๘๐๐
สารป้องกันกำจัดโรค	๒,๓๐๐
สารป้องกันกำจัดแมลง	๒,๕๐๐
ค่าจ้างแรงงาน	๓,๕๐๐
รวม	๒๗,๘๐๐

(ที่มา : สำนักงานเกษตรอำเภอเกาะสมุย, พ.ศ.๒๕๖๘)

๑.๖ สถานการณ์การตลาด/วิธีการตลาด

๑) วิธีการตลาด

วิธีการตลาดทุเรียนของตำบลลิปะน้อย เพื่อความสะดวก รวดเร็วในการจัดการเกษตรกรส่วนใหญ่นิยมขายผลผลิตให้กับพ่อค้าจากต่างถิ่นที่มาตั้งจุดรวบรวมรับซื้อผลผลิต (ล้งย่อย) ที่ตั้งอยู่ตำบลในช่วงฤดูการเก็บเกี่ยว และพ่อค้าจะนำผลผลิตส่งขายต่อล้งใหญ่ โรงงานแปรรูป หรือโรงงานคัดบรรจุส่งออกในจังหวัดชุมพรต่อไป ส่วนเกษตรกรบางรายที่มีเวลาก็จะเลือกนำผลผลิตบรรจุรถยนต์ของตนเองไปขายในจังหวัดชุมพรซึ่งจะได้ราคาที่สูงกว่าการขายให้แก่ล้งในเกาะ



ภาพที่ ๙ แสดงวิถีการตลาดอำเภอเกาะสมุย
(ที่มา : สำนักงานเกษตรอำเภอเกาะสมุย, พ.ศ.๒๕๖๘)

๒) แหล่งรับซื้อผลผลิต/ โรงงานแปรรูป
ตำบลลิปะน้อย มีแหล่งรับซื้อทุเรียน รวม ๑ แห่ง

๑.๗ เกษตรกรและองค์กรเกษตรกรที่เกี่ยวข้องกับสินค้าในพื้นที่

๑) เกษตรกร

ตำบลลิปะน้อย มีเกษตรกรที่เป็นต้นแบบในพื้นที่ โดยมีเกษตรกรที่เป็น Smart Farmer ต้นแบบด้านทุเรียน จำนวน ๑ ราย

องค์ความรู้ทักษะความชำนาญ

เกษตรกรมีความรู้ ความชำนาญ องค์ความรู้ในเทคโนโลยีการผลิต ที่มีความโดดเด่น ดังนี้

ตารางที่ ๒๗ แสดง Smart Farmer ต้นแบบในด้านการผลิตทุเรียน ตำบลลิปะน้อย

ที่	ชื่อ - สกุล	หมู่	ตำบล	อำเภอ	ปีที่เป็น	สาขา
๑	นาง คณินนิตย์ จันทร์ผ่อง	๕	ลิปะน้อย	เกาะสมุย	๖๓	ไม้ผล

ที่มา : สำนักงานเกษตรอำเภอเกาะสมุย, พ.ศ.๒๕๖๘

๒) องค์กรเกษตรกร ดังนี้

ตารางที่ ๒๘ แสดงองค์กรเกษตรกรที่เกี่ยวข้องกับสินค้าในพื้นที่

องค์กรเกษตรกร	จำนวน (แห่ง)	ชื่อกลุ่ม
ศูนย์เรียนรู้การเพิ่มประสิทธิภาพการผลิต (ศพก.)	๑	การจัดการศัตรูพืชแบบผสมผสาน (IPM): การใช้สารชีวภัณฑ์และแตนเบียนควบคุมศัตรูพืช เพื่อลดการใช้สารเคมีในเขตพื้นที่ท่องเที่ยว

๒. การวิเคราะห์ Supply chain

ตารางที่ ๒๙ แสดงการวิเคราะห์ Supply chain ของสินค้าทุเรียน อำเภอเกาะสมุย

		ต้นทาง	กลางทาง	ปลายทาง
มิติพื้นที่	สถานการณ์ปัจจุบัน	ปลูกบนพื้นที่ภูเขาและลาดชันเป็นหลัก	มีล้งย่อยกระจายอยู่ตามตำบลต่าง ๆ ประมาณ ๑๐ แห่ง	ขายให้พ่อค้าต่างถิ่น (ล้ง) และขายตรงในแหล่งท่องเที่ยว
	ปัญหา Pain point	พื้นที่ขาดแคลนแหล่งน้ำในหน้าแล้ง และการเข้าถึงแปลงทำได้ยาก	ขาดโรงคัดบรรจุ (Packing House) ที่ได้มาตรฐานส่งออกในพื้นที่	การขนส่งข้ามฝั่งมีค่าใช้จ่ายสูงและล่าช้าจากระบบเรือเฟอร์รี่
	แนวทาง/App tech. ที่จะใช้แก้ปัญหา	ใช้ระบบกระจายน้ำบนที่สูง (Gravity Feed) และทำขั้นบันได (Terracing)	ส่งเสริมการจัดตั้งโรงรวบรวมสินค้าที่ได้มาตรฐาน GAP/GMP ในเกาะ	พัฒนาระบบ Logistics ขนส่งด่วนสำหรับทุเรียนพรีเมียม
มิติคน	สถานการณ์ปัจจุบัน	เกือบร้อยละ ๖๐ ของหัวหน้าครัวเรือนมีอายุมากกว่า ๕๖ ปี	เกษตรกรรวมกลุ่มเป็นแปลงใหญ่และวิสาหกิจชุมชน	กลุ่มเป้าหมายคือโรงแรมหรูและนักท่องเที่ยวต่างชาติ
	ปัญหา Pain point	ขาดแคลนแรงงานคนรุ่นใหม่ และแรงงานที่มีทักษะการตัดทุเรียนแก่	อำนาจการต่อรองกับพ่อค้าคนกลาง (ล้ง) ยังมีน้อย	นักท่องเที่ยวไม่สามารถเข้าถึงข้อมูลแหล่งปลูกที่เชื่อถือได้
	แนวทาง/App tech. ที่จะใช้แก้ปัญหา	ใช้ App Smart Farming ช่วยจัดการสวน และปั้น Young Smart Farmer	ใช้ระบบจองล่วงหน้า (Pre-order) และการตลาดออนไลน์ผ่านกลุ่มวิสาหกิจชุมชน	สร้าง Storytelling และระบบ Digital Map นำเที่ยวสวนทุเรียน
มิติสินค้า	สถานการณ์ปัจจุบัน	ทุเรียนหอมทองเป็นหลัก และมีทุเรียนอัตลักษณ์สมุย	ส่วนใหญ่ขายเป็นผลสดคุณภาพไม่สม่ำเสมอ	ราคาผันผวนตามตลาดกลางที่จังหวัดชุมพร
	ปัญหา Pain point	ปัญหาทุเรียนอ่อนหลุดออกสู่ตลาดในช่วงต้นฤดูการ	ขาดการคัดเกรดที่เป็นมาตรฐานเดียวกัน (Premium Grade)	สินค้าล้นตลาดในช่วงออกพร้อมกัน (Peak Season)
	แนวทาง/App tech. ที่จะใช้แก้ปัญหา	ใช้เครื่องวัดเปอร์เซ็นต์แป้งดิจิทัล ระบบ Traceability ติดแท็กระบุวันตัด และนักตัด นักตัด	พัฒนา Brand "ทุเรียนสมุย" พร้อมบรรจุภัณฑ์ที่ป้องกันกลิ่นเพื่อขึ้นเครื่องบิน/เรือ	การแปรรูปเป็นทุเรียนฟรียดราย หรือไอศกรีมทุเรียนเกรดพรีเมียม

บทที่ ๓

บทสรุปโครงการ/กิจกรรมตามกรอบการพัฒนาการเกษตรเชิงพื้นที่

๑. แบบสรุปโครงการแบบย่อ (Project Brief) ของทุกโครงการ

ตารางที่ ๓๐ แสดงแบบสรุปโครงการแบบย่อ (Project Brief)

หัวข้อ	รายละเอียด
๑. ชื่อโครงการสำคัญ	สร้างมาตรฐานอาชีพ "นักคัดนักตัดทุเรียนมืออาชีพ" เพื่อรองรับตลาดทุเรียนอัตลักษณ์เกาะสมุย (Samui Premium Durian Harvester)
๒. ชื่อแผนงาน	แผนงานส่งเสริมการตลาด
๓. แนวทางการพัฒนา	พัฒนาและสนับสนุนการยกระดับมาตรฐานสินค้าเกษตร
๔. หลักการและเหตุผล	เนื่องจากพื้นที่ปลูกทุเรียนของเกาะสมุยส่วนใหญ่อยู่บนพื้นที่ลาดชันและภูเขา ทำให้ยากต่อการประเมินความสุกแก่ด้วยสายตา ประกอบกับแรงงานในพื้นที่มีจำนวนจำกัดและขาดทักษะเฉพาะทาง ส่งผลให้เกิดปัญหา "ทุเรียนอ่อน" หลุดเข้าสู่ตลาดในช่วงต้นฤดูกาล ซึ่งสร้างความเสียหายต่อชื่อเสียงและราคาของทุเรียนสมุยเป็นอย่างมาก จึงจำเป็นต้องสร้างเครือข่ายแรงงานทักษะสูงที่มีความเชี่ยวชาญทั้งด้านภูมิปัญญาและเทคโนโลยีการตรวจสอบความแก่เพื่อสร้างความเชื่อมั่นแก่ผู้บริโภค
๕. วัตถุประสงค์ของโครงการ	๑. เพื่อสร้างมาตรฐานทักษะอาชีพนักคัดนักตัดทุเรียนที่ผ่านการรับรองให้เป็นที่ยอมรับ ๒. เพื่อแก้ไขปัญหาการตัดทุเรียนอ่อนอย่างยั่งยืนด้วยการใช้เทคโนโลยีตรวจสอบ ๓. เพื่อเพิ่มมูลค่าทุเรียนเกาะสมุยให้เป็นสินค้าพรีเมียมด้วยระบบการันตีคุณภาพจากการเก็บเกี่ยว
๖. ตัวชี้วัดและค่าเป้าหมาย	๑. เกษตรกรและแรงงานเกษตรผ่านการอบรมและได้รับใบรับรอง (Certificate) จำนวนไม่น้อยกว่า ๑๐๐ ราย ๒. ปริมาณทุเรียนอ่อนที่ตรวจพบ ณ จุดรวบรวมสินค้า (ล้ง) ในพื้นที่เป้าหมาย ลดลงเหลือร้อยละ ๐
๗. พื้นที่เป้าหมาย	ตำบลลิปะน้อย
๘. กิจกรรมหลัก	อบรมเชิงปฏิบัติการนักคัด นักตัด มืออาชีพ
๙. หน่วยงานดำเนินการ	สำนักงานเกษตรอำเภอเกาะสมุย
๑๐. ระยะเวลาในการดำเนินโครงการ	กรกฎาคม – สิงหาคม ๒๕๗๐
๑๑. งบประมาณ	งบประมาณจังหวัด จำนวน ๕๐,๐๐๐ บาท

๑๒. ผลผลิต (Output)	มีกลุ่มแรงงานทักษะสูง "นักคั้นน้กตัดทุเรียนมืออาชีพ" ที่ได้รับการขึ้นทะเบียน และรับรองมาตรฐานในพื้นที่อำเภอเกาะสมุยจำนวน ๕๐ ราย
๑๓. ผลลัพธ์จากการดำเนินโครงการ (Outcome)	ทุเรียนเกาะสมุยที่ออกสู่ตลาดมีคุณภาพสม่ำเสมอ เป็นทุเรียนแก่จัด ๑๐๐% ทำให้เกษตรกรสามารถจำหน่ายผลผลิตได้ในราคาพรีเมียม สูงกว่าราคาตลาดทั่วไป ๑๕-๒๐% และลดความขัดแย้งระหว่างผู้ซื้อและผู้ขายเรื่องทุเรียนด้อยคุณภาพ

๒. สรุปโครงการ/กิจกรรมตามกรอบการพัฒนาการเกษตรเชิงพื้นที่

ตารางที่ ๓๑ แสดงสรุปโครงการ/กิจกรรมตามกรอบการพัฒนาการเกษตรเชิงพื้นที่

โครงการ (Project)	ปัจจัยขาเข้า (Input)	กิจกรรม/กระบวนการ (Activities)	ผลการดำเนินงานกิจกรรม			แหล่ง งบประมาณ	ปีที่ ดำเนินการ
			ผลผลิต (Output) (เห็นผลทันทีหรือภายใน ๑ ปี)	ผลลัพธ์ (Outcome) (เห็นผลภายใน ๒ ปี)	ผลกระทบ (Impact) (เห็นผลภายใน ๓ - ๕ ปี)		
สร้างมาตรฐาน อาชีพ "นักคัดนัก ตัดทุเรียนมืออาชีพ" เพื่อรองรับตลาด ทุเรียนอัตลักษณ์ เกาะสมุย (Samui Premium Durian Harvester)	บุคคลากร งบประมาณ วัสดุอุปกรณ์	อบรมเชิงปฏิบัติการนัก คัด นักตัด มืออาชีพ	มีกลุ่มแรงงานทักษะ สูง "นักคัดนักตัด ทุเรียนมืออาชีพ" ที่ ได้รับการขึ้นทะเบียน และรับรองมาตรฐาน ในพื้นที่อำเภอ เกาะสมุยจำนวน ๕๐ ราย	มีกลุ่มแรงงานทักษะ สูง "นักคัดนักตัด ทุเรียนมืออาชีพ" ที่ ได้รับการขึ้นทะเบียน และรับรองมาตรฐาน ในพื้นที่อำเภอเกาะ สมุยจำนวน ๑๐๐ ราย	ทุเรียนเกาะสมุยที่ ออกสู่ตลาดมี คุณภาพสม่ำเสมอ เป็นทุเรียนแก่จัด ๑๐๐% ทำให้ เกษตรกรสามารถ จำหน่ายผลผลิตได้ใน ราคาพรีเมียม สูงกว่า ราคาตลาดทั่วไป ๑๕-๒๐% และลด ความขัดแย้งระหว่าง ผู้ซื้อและผู้ขายเรื่อง ทุเรียนด้อยคุณภาพ	งบประมาณ จังหวัด	๒๕๗๐

บรรณานุกรม

เทศบาลนครเกาะสมุย. (๒๕๕๙). แผนพัฒนาเทศบาลนครเกาะสมุยสามปี (พ.ศ. ๒๕๖๐ - ๒๕๖๒). สุราษฎร์ธานี: เทศบาลนครเกาะสมุย.

อำเภอเกาะสมุย. (๒๕๕๙). แผนยุทธศาสตร์พัฒนาอำเภอเกาะสมุย ปี พ.ศ. ๒๕๖๐ - ๒๕๖๔. สุราษฎร์ธานี: ที่ว่าการอำเภอเกาะสมุย.

สำนักงานเกษตรอำเภอเกาะสมุย. (๒๕๕๙). แผนพัฒนาการเกษตรระดับตำบล ปี พ.ศ. ๒๕๖๐ - ๒๕๖๔. สุราษฎร์ธานี: สำนักงานเกษตรอำเภอเกาะสมุย.

คณะทำงานศูนย์บริการและถ่ายทอดเทคโนโลยีการเกษตรประจำตำบล. (๒๕๖๗). ข้อมูลการถ่ายทอดเทคโนโลยีการเกษตรในพื้นที่. (เอกสารอ้างอิงภายใน/การสัมภาษณ์).

สำนักงานเกษตรอำเภอเกาะสมุย. (๒๕๖๗). ฐานข้อมูลเกษตรกรและสถิติการเกษตร. (เอกสารอ้างอิงภายใน).

สำนักงานทะเบียนท้องถิ่นเทศบาลนครเกาะสมุย. (๒๕๖๗). ข้อมูลสถิติประชากรและทะเบียนราษฎร์. (เอกสารอ้างอิงภายใน).

สำนักงานประมงอำเภอเกาะสมุย. (๒๕๖๗). ข้อมูลการประมงและทรัพยากรทางทะเลในพื้นที่. (เอกสารอ้างอิงภายใน).

สำนักงานปศุสัตว์อำเภอเกาะสมุย. (๒๕๖๗). ข้อมูลการปศุสัตว์และสุขภาพสัตว์. (เอกสารอ้างอิงภายใน).

สำนักงานพัฒนาชุมชนอำเภอเกาะสมุย. (๒๕๖๗). ข้อมูลกลุ่มอาชีพและเศรษฐกิจชุมชน. (เอกสารอ้างอิงภายใน).

สถานีอุตุนิยมวิทยาสุราษฎร์ธานี (อำเภอเกาะสมุย). (๒๕๖๗). ข้อมูลสถิติภูมิอากาศและปริมาณน้ำฝน. (เอกสารอ้างอิงภายใน).

ผู้นำชุมชน, ผู้นำกลุ่ม, คณะกรรมการกลุ่ม และเกษตรกรในพื้นที่อำเภอเกาะสมุย. (๒๕๖๗). ข้อมูลสภาพปัญหาและความต้องการของเกษตรกร. (การสัมภาษณ์/เวทีชุมชน).

กระทรวงเกษตรและสหกรณ์. (ม.ป.ป.). Agri-Map Online: แผนที่เกษตรเพื่อการบริหารจัดการเชิงรุก. สืบค้นจาก <https://agri-map-online.moac.go.th/>

กรมชลประทาน. (๒๕๖๘). ระบบฐานข้อมูลการจัดการน้ำและการชลประทาน. สืบค้นจาก <https://swocrf.rid.go.th>