

กรอบการพัฒนาการเกษตรเชิงพื้นที่
ตำบลแม่น้ำ อำเภอกោះสมุย ปี ๒๕๖๙

สำนักงานเกษตรอำเภอกោះสมุย
จังหวัดสุราษฎร์ธานี

คำนำ

อำเภอเกาะสมุย จังหวัดสุราษฎร์ธานี เป็นพื้นที่ที่มีลักษณะทางภูมิศาสตร์และเศรษฐกิจที่โดดเด่นและเป็นเอกลักษณ์ โดยเป็นแหล่งท่องเที่ยวระดับสากลที่ขับเคลื่อนด้วยอุตสาหกรรมบริการ ขณะเดียวกันภาคเกษตรกรรมดั้งเดิมยังคงเป็นรากฐานสำคัญในการรักษาความสมดุลของทรัพยากรธรรมชาติและวิถีชีวิตชุมชน อย่างไรก็ตาม ภายใต้ความเปลี่ยนแปลงของสภาวะเศรษฐกิจ สังคม และสภาพภูมิอากาศในปัจจุบัน การบริหารจัดการภาคเกษตรกรรมจึงจำเป็นต้องมีการวางแผนเชิงยุทธศาสตร์ที่ชัดเจน เพื่อยกระดับจากเกษตรกรรมแบบดั้งเดิมสู่เกษตรมูลค่าสูงอย่างยั่งยืน

เอกสารฉบับนี้จัดทำขึ้นภายใต้ “กรอบการพัฒนาการเกษตรเชิงพื้นที่ อำเภอเกาะสมุย ปี ๒๕๖๙” โดยมีวัตถุประสงค์หลักเพื่อรวบรวมข้อมูลพื้นฐานทางกายภาพ เศรษฐกิจ และสถิติการเกษตรในพื้นที่อย่างรอบด้าน สำหรับใช้เป็นฐานข้อมูลกลางในการกำหนดทิศทางและวางแผนยุทธศาสตร์การพัฒนาภาคเกษตรกรรมของอำเภอเกาะสมุยให้มีความชัดเจน สอดคล้องกับสภาพข้อเท็จจริงในแต่ละพื้นที่ และตอบสนองต่อความต้องการของเกษตรกรอย่างยั่งยืน ประโยชน์ของเอกสารฉบับนี้ มิได้เป็นเพียงการรวบรวมสถิติข้อมูลพืช ปศุสัตว์ และประมง เท่านั้น แต่ยังเป็นเครื่องมือสำคัญสำหรับหน่วยงานภาครัฐ ภาคเอกชน และผู้ที่เกี่ยวข้อง ในการนำไปใช้เป็นกรอบแนวทางเพื่อบูรณาการความร่วมมือในการส่งเสริมและสนับสนุนเกษตรกร ทั้งในด้านการเพิ่มประสิทธิภาพการผลิต การสร้างมูลค่าเพิ่มให้กับสินค้าเกษตรประจำถิ่น และการสร้างความเชื่อมโยงระหว่างภาคเกษตรกรรมกับภาคการท่องเที่ยว อันจะนำไปสู่การยกระดับคุณภาพชีวิตของเกษตรกรและการเติบโตทางเศรษฐกิจของอำเภอเกาะสมุยอย่างมั่นคง

สำนักงานเกษตรอำเภอเกาะสมุย หวังเป็นอย่างยิ่งว่ากรอบการพัฒนาการเกษตรเชิงพื้นที่ฉบับนี้ จะเป็นประโยชน์ต่อการบริหารจัดการภาคเกษตรกรรม และเป็นแนวทางสำคัญในการขับเคลื่อนยุทธศาสตร์การเกษตรเชิงพื้นที่ให้เกิดผลสัมฤทธิ์อย่างเป็นรูปธรรม เพื่อประโยชน์สูงสุดของพี่น้องเกษตรกรและประชาชนในอำเภอเกาะสมุยสืบไป

คณะผู้จัดทำ

สำนักงานเกษตรอำเภอเกาะสมุย

สารบัญ

	หน้า
คำนำ	ก
สารบัญ	ข
สารบัญตาราง	ค
สารบัญภาพ	ฅ
บทที่ ๑ ข้อมูลสภาพทั่วไป	๑
ข้อมูลด้านกายภาพ	๑
๑. ที่ตั้ง อาณาเขต ขอบเขตการปกครอง	๑
๑.๑ ที่ตั้ง ขนาดพื้นที่	๑
๑.๒ อาณาเขต	๑
๑.๓ การแบ่งเขตการปกครอง	๒
๒. ลักษณะภูมิประเทศ	๒
๒.๑ สภาพพื้นที่ภูเขา ป่าไม้ ที่ราบสูง ที่ราบลุ่ม	๓
๒.๒ สภาพพื้นที่ ความลาดชัน	๔
๒.๓ กลุ่มชุดดิน	๔
๓. ลักษณะภูมิอากาศ	๗
๓.๑ ฤดูกาล	๘
๓.๒ ปริมาณน้ำฝนและอุณหภูมิ	๘
๔. เส้นทางคมนาคม	๘
๔.๑ เส้นทางคมนาคมระหว่างตำบล	๙
๔.๒ ถนนหลวงเชื่อมต่อระหว่างจังหวัดและอำเภอ	๙
๕. แหล่งน้ำและระบบชลประทาน	๙
๕.๑ แหล่งน้ำธรรมชาติ	๑๐
๕.๒ แหล่งน้ำที่สร้างขึ้นที่สำคัญ	๑๐
๖. การใช้ประโยชน์ที่ดิน	๑๐
ข้อมูลด้านเศรษฐกิจ	๑๑
๑. ข้อมูลสินค้าเกษตรที่สำคัญ	๑๑
๒. สินค้าเอกลักษณ์ประจำถิ่น/สินค้า GI	๑๒
ข้อมูลด้านสังคม	
๑. ข้อมูลเกษตรกร/องค์กรเกษตรกร	๑๓
๑.๑ เกษตรกร	๑๓
๑.๒ องค์กรและสถาบันเกษตรกร	๑๕

สารบัญ (ต่อ)

	หน้า
บทที่ ๒ การวิเคราะห์สถานการณ์การเกษตรของอำเภอ	๑๙
๑. ข้อมูลประกอบการวิเคราะห์พื้นที่ของอำเภอ	๑๙
๑.๑ แหล่งน้ำหลัก	๑๙
๑.๒ พื้นที่เหมาะสม/ไม่เหมาะสม	๒๑
๑.๓ สถานการณ์ใช้เทคโนโลยีการผลิต	๒๒
๑.๔ ปฏิทินการเพาะปลูก	๒๒
๑.๕ ต้นทุนการผลิต	๒๒
๑.๖ สถานการณ์การตลาด/วิธีการตลาด	๒๒
๑.๗ เกษตรกรและองค์กรเกษตรกรที่เกี่ยวข้องกับสินค้าในพื้นที่	๒๓
๒. การวิเคราะห์ Supply chain	๒๔
บทที่ ๓ บทสรุปโครงการ/กิจกรรมตามกรอบการพัฒนาการเกษตรเชิงพื้นที่	๒๕
๑. แบบสรุปโครงการแบบย่อ (Project Brief) ของทุกโครงการ	๒๕
๒. สรุปโครงการ/กิจกรรมตามกรอบการพัฒนาการเกษตรเชิงพื้นที่	๒๖
บรรณานุกรม	

สารบัญตาราง

ตารางที่		หน้า
๑	แสดงเขตการปกครอง	๒
๒	แสดงสรุปเขตการปกครอง	๒
๓	แสดงพื้นที่ป่าไม้	๔
๔	แสดงข้อมูลฤดูกาล	๘
๕	แสดงข้อมูลปริมาณน้ำฝน และอุณหภูมิเฉลี่ย ๕ ปี	๘
๖	แสดงข้อมูลบ่อบาดาล	๙
๗	แสดงข้อมูลการใช้ประโยชน์ที่ดิน	๙
๘	แสดงข้อมูลด้านพืช	๑๑
๙	แสดงข้อมูลด้านปศุสัตว์	๑๑
๑๐	แสดงข้อมูลด้านประมง	๑๒
๑๑	แสดงจำนวนครัวเรือน และประชากร	๑๒
๑๒	แสดงจำนวนหัวหน้าครัวเรือนจำแนกตามอายุ	๑๓
๑๓	แสดงจำนวนลักษณะการประกอบอาชีพ	๑๓
๑๔	แสดงจำนวนลักษณะการถือครองที่ดิน	๑๓
๑๕	แสดงจำนวนประเภทเอกสารสิทธิ์	๑๔
๑๖	แสดงจำนวนและสมาชิกสถาบันเกษตรกร	๑๕
๑๗	แสดงจำนวนผลิตภัณฑ์ที่ลงทะเบียน OTOP จำแนกตามผลิตภัณฑ์	๑๕
๑๘	แสดงข้อมูลกลุ่มวิสาหกิจชุมชน	๑๕
๑๙	แสดงข้อมูลกลุ่มแม่บ้านเกษตรกร กลุ่มยุวเกษตรกร และกลุ่มส่งเสริมอาชีพ	๑๕
๒๐	แสดงข้อมูลกลุ่มเกษตรกร และสหกรณ์	๑๖
๒๑	แสดงจำนวนแหล่ง/ศูนย์เรียนรู้และบริการด้านการเกษตร	๑๖
๒๒	แสดงจำนวนอาสาสมัครเกษตร	๑๖
๒๓	แสดงข้อมูลปราชญ์ชาวบ้าน	๑๗
๒๔	แสดงข้อมูลศูนย์หลักและศูนย์เครือข่ายของศูนย์เรียนรู้การเพิ่มประสิทธิภาพการผลิตสินค้าเกษตร	๑๘

สารบัญตาราง (ต่อ)

ตารางที่		หน้า
๒๕	แสดงข้อมูลกลุ่มแปลงใหญ่	๑๘
๒๖	แสดงเขตความเหมาะสม (พื้นที่ศักยภาพ) สำหรับปลูกมะพร้าว	๑๙
๒๗	แสดงคริวเรือนเกษตรกร พื้นที่ปลูก และผลผลิตมะพร้าว	๒๐
๒๘	แสดงพื้นที่ปลูกทุเรียนตามระดับชั้นความเหมาะสม	๒๐
๒๙	แสดงต้นทุนการผลิต	๒๒
๓๐	แสดงเกษตรต้นแบบของสินค้าในพื้นที่	๒๓
๓๑	แสดงองค์กรเกษตรกรที่เกี่ยวข้องกับสินค้าในพื้นที่	๒๓
๓๒	แสดงการวิเคราะห์ Supply chain ของสินค้า มะพร้าว อำเภอเกาะสมุย	๒๔
๓๓	แสดงแบบสรุปโครงการแบบย่อ (Project Brief)	๒๖
๓๔	แสดงสรุปโครงการ/กิจกรรมตามกรอบการพัฒนาการเกษตรเชิงพื้นที่	๒๗

สารบัญภาพ

ภาพที่		หน้า
๑	แผนที่แสดงอาณาเขตติดต่ออำเภอ	๑
๒	แผนที่แสดงพื้นที่ป่าไม้อำเภอ	๓
๓	แผนที่แสดงความลาดชันอำเภอ	๔
๔	แผนที่แสดงกลุ่มชุดดินอำเภอ	๗
๕	แผนที่แสดงการใช้ประโยชน์ที่ดินอำเภอ	๑๐
๖	แผนที่แสดงเขตความเหมาะสม (พื้นที่ศักยภาพ) สำหรับปลูกทุเรียน	๑๙
๗	แผนที่แสดงพื้นที่ปลูกทุเรียน (พื้นที่ปลูกจริง)	๒๐
๘	แผนที่แสดงพื้นที่ปลูกทุเรียน ตามระดับชั้นความเหมาะสม	๒๑
๙	แสดงปฏิทินการเพาะปลูก	๒๒
๑๐	แสดงวิธีการตลาดอำเภอ	๒๓

บทที่ ๑ ข้อมูลสภาพทั่วไป

ข้อมูลกายภาพ

๑. ที่ตั้ง อาณาเขต ขอบเขตการปกครอง

๑.๑ ที่ตั้ง ขนาดพื้นที่

ตำบลแม่น้ำ อำเภอกะสมุย จังหวัดสุราษฎร์ธานี เนื้อที่ ๒๐,๔๙๖ ไร่ ๖ หมู่บ้าน ๔๕๗ ครัวเรือน

๑.๒ อาณาเขต

ตำบลแม่น้ำ มีอาณาเขตติดต่อกับอำเภอและจังหวัดใกล้เคียง ดังนี้

ทิศเหนือ ติดกับ ชายฝั่งทะเลอ่าวไทย (หาดแม่น้ำ)

ทิศใต้ ติดกับ ตำบลลิปะน้อย และตำบลลิงงาม (พื้นที่ส่วนใหญ่เป็นภูเขาและป่าไม้)

ทิศตะวันออก ติดกับ ตำบลบ่อผุด

ทิศตะวันตก ติดกับ ตำบลอ่างทอง



ภาพที่ ๑ แผนที่แสดงอาณาเขตติดต่อ

(ที่มา : <https://agri-map-online.moac.go.th/>,พ.ศ.๒๕๖๘)

๑.๓ การแบ่งเขตการปกครอง

การบริหารราชการ แบ่งออกเป็น ๒ ส่วน ได้แก่

- การบริหารราชการส่วนภูมิภาค แบ่งเขตปกครองออกเป็น ๑ อำเภอ
- การบริหารราชการส่วนท้องถิ่น แบ่งเขตการปกครองออกเป็น เทศบาลนครเกาะสมุย

จำนวน ๑ แห่ง

ตารางที่ ๑ แสดงเขตการปกครอง

ตำบล	ตำบล อ่างทอง	ตำบล ลิปะน้อย	ตำบล ตลิ่งงาม	ตำบล หน้าเมือง	ตำบล มะเร็ต	ตำบล แม่น้ำ	ตำบล บ่อผุด
๑	หน้าทอง	ลิปะน้อย	สระเกษ	หัวเวียง	หัวถนน	แม่น้ำ	บ่อผุด
๒	ตะเกียน	ลิปะใหญ่	เกาะแตน	สวนทุเรียน	บ้านหาญ	เขาแพง	เกาะฟาน
๓	เกาะพลวย	หัวถนน	ตลิ่งงาม	ทะเล	บ้านทุ่ง	บ้านทุ่ง	บางรักษ์
๔	บางมะขาม	บางหมื่น	พังกา	แหลมสอ	ละไม	ดอนทราย	ปลายแหลม
๕	แหลมดิน	วัดประดู่	ท้องกรูด	ตะพ้อ	มะเร็ต	บ้านใต้	เฉวงใหญ่
๖	หินลาด					บางปอ	เฉวงน้อย

ที่มา : ที่ว่าการอำเภอเกาะสมุย จังหวัดสุราษฎร์ธานี พ.ศ.๒๕๖๘

ตารางที่ ๒ แสดงสรุปเขตการปกครอง

ตำบล	เนื้อที่ทั้งหมด (ไร่)	อบต	เทศบาล	จำนวน หมู่บ้าน	จำนวนบ้าน (ครัวเรือน)
แม่น้ำ	๒๐,๔๙๖	-	เทศบาลนครเกาะสมุย	๖	๔๕๗

ที่มา : <https://agri-map-online.moac.go.th/>, พ.ศ.๒๕๖๘

๒. ลักษณะภูมิประเทศ

๒.๑ สภาพพื้นที่ภูเขา ป่าไม้ ที่ราบสูง ที่ราบลุ่ม อำเภอเกาะสมุย มีสภาพพื้นที่เป็น

๑. หาดทรายและสันทราย

ส่วนใหญ่เป็นแนวทางเขตยาวไปตามริมฝั่งทะเล เกิดเนื่องจากการกระทำของคลื่นหรือกระแสน้ำทะเลพัดพาไปกองทับถมไว้ตามริมฝั่ง หรือขึ้นไปกองทับถมไว้บริเวณเหนือหาดทำให้เกิดเป็นสันทรายกองเตี้ยๆ และแผ่กว้างออกไปพื้นที่ลักษณะที่มีเนื้อที่ประมาณ ๑๘.๓๙ ตารางกิโลเมตร (๑๑,๔๙๖ ไร่) หรือประมาณ ๗.๙๕ % ของพื้นที่เกาะทั้งหมด

๒. ที่ราบน้ำทะเลท่วมถึง

พบตามบริเวณที่เป็นส่วนปลายคลอง ลำธาร เป็นบริเวณที่น้ำทะเลท่วมถึงพืชพรรณที่ขึ้นส่วนใหญ่เป็นพวกโกงกาง แสม ประมาณ ๐.๓๙ ตารางกิโลเมตร (๒๔๖ ไร่) หรือประมาณ ๐.๑๗ % ของพื้นที่เกาะ

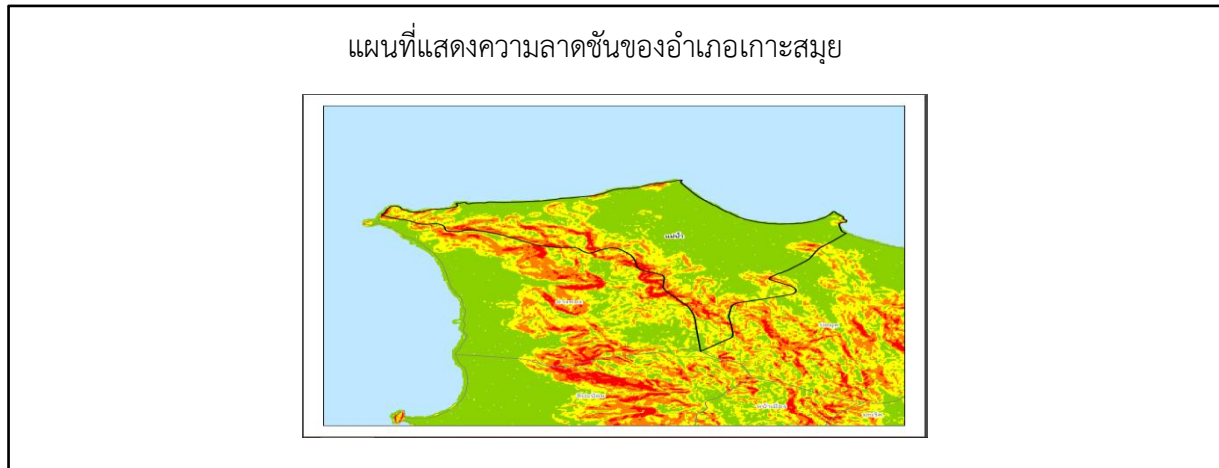
๓. ที่ลุ่มต่ำมาก

ตารางที่ ๓ แสดงพื้นที่ป่าไม้

ตำบล	พื้นที่ทั้งหมด	พื้นที่ป่าไม้ (ไร่)	คิดเป็นร้อยละ
แม่เฒ่า	๒๐,๔๙๖	๕,๕๓๖.๖๙	๒๗.๐๑

ที่มา : <http://agri-map-online.moac.go.th/>, พ.ศ. ๒๕๖๘

๒.๒ สภาพพื้นที่ ความลาดชัน



ภาพที่ ๓ แผนที่แสดงความลาดชันอำเภอ

(ที่มา : <https://earthexplorer.usgs.gov/>, พ.ศ.๒๕๖๘)

๒.๓ กลุ่มชุดดิน

ดินในอำเภอเกาะสมุย มีกลุ่มชุดดิน จำนวน ๑๘ กลุ่มชุดดิน ดังนี้

๑. กลุ่มดินชุดที่ ๑๒

ดินกลุ่มนี้มีเนื้อดินเป็นพวกดินเหนียวหรือดินร่วนเหนียวปนทรายแป้งแต่มีลักษณะเป็นดินเลนตลอดทุกชั้นดิน ดินบนมีสีดินเป็นสีดำปนเทาอาจพบจุดประสีน้ำตาลเล็กน้อย ดินล่างเป็นดินเลนสีเทาแก่หรือสีเทาปนเขียว พบในบริเวณพื้นที่ราบลุ่มน้ำทะเลท่วมถึงประจำ เป็นดินลึก การระบายน้ำของดินเลวมาก ความอุดมสมบูรณ์ตามธรรมชาติของดินต่ำ และเป็นดินเค็มจัด ปฏิกิริยาดิน เป็นกลางถึงเป็นด่างดินกลุ่มนี้ มีประมาณ ๑๘๕ ไร่

๒. กลุ่มดินชุดที่ ๑๗

ดินกลุ่มนี้มีเนื้อดินเป็นพวกดินร่วนเหนียวปนทรายถึงเป็นดินร่วนปนดินเหนียว ดินบนมีเนื้อดินเป็นดินร่วนปนทรายหรือดินร่วนที่มีสีดินเป็นสีน้ำตาล ดินล่างมีเนื้อดินเป็นดินร่วนเหนียวปนทรายหรือดินร่วนปนดินเหนียวที่มีสีดินเป็นสีเทา มีจุดประสีน้ำตาล สีเหลืองหรือสีแดงปะปนอยู่ในเนื้อดินบางแห่งอาจพบศิลาแลงอ่อนหรือก้อนสารเคมีสะสมของพวกเหล็กและแมงกานีส ในดินชั้นล่างการระบายน้ำของดินค่อนข้างเลว เกิดจากวัตถุต้นกำเนิดดินตะกอนลำน้ำ และพบในบริเวณพื้นที่ราบ ราบเรียบมีความชัน ๐ - ๑ % เป็นดินลึกปฏิกิริยาดินเป็นกรดจัดถึงเป็นกรดแก่ มีความเป็นกรดเป็นด่างของดินประมาณ ๔.๕ - ๕.๕

ปัจจุบันบริเวณนี้ใช้ทำสวนยางพาราหรือไม้ยืนต้นอื่นๆ จำเป็นต้องมีการช่วยให้ดินมีการระบายน้ำดี โดยการทำร่องและถ้าหากนำมาใช้ทำนา มักประสบปัญหาการขาดแคลนน้ำ ในบางช่วงของการเพาะปลูก ดินกลุ่มนี้มีประมาณ ๑๑๗ ไร่

๓. กลุ่มดินชุดที่ ๑๗ P

ดินชุดนี้มีเนื้อดินเป็นพวกดินร่วนเหนียวปนทราย ดินบนมีเนื้อดินเป็นดินร่วนปนทราย มีสีดินเป็นสีเทา ดินล่างมีเนื้อดินเป็นดินร่วนเหนียวปนทราย มีสีดินเป็นสีเทา มีจุดประสีเหลือง สีน้ำตาลหรือสีแดงตลอดทุกชั้นดิน และ

ดินชั้นล่างเป็นดินร่วนเหนียวปนทราย เกิดจากวัตถุต้นกำเนิดพวกตะกอนลำน้ำ พบในบริเวณพื้นที่ลุ่มต่ำ การระบายน้ำของดินเลว เป็นดินลึก ปฏิกริยาดินเป็นกรดถึงเป็นกรดแก่มีความเป็นกรดเป็นด่างของดินประมาณ ๔.๕ - ๕.๕

การใช้ประโยชน์ของพื้นที่ดินในบริเวณนี้ได้แก่ ทำนา แต่มักประสบปัญหาเกี่ยวกับความอุดมสมบูรณ์ของดินตามธรรมชาติต่ำ เนื้อดินเป็นดินปนทราย และอาจขาดแคลนน้ำในระยะที่ฝนทิ้งช่วงนานๆ ดินกลุ่มนี้มีประมาณ ๑,๔๕๐ ไร่

๔. กลุ่มดินชุดที่ ๒๒

ดินกลุ่มนี้มีเนื้อดินเป็นพวกดินร่วนปนทรายมีสีดินเป็นสีน้ำตาลปนเทาหรือสีเทา และมีจุดประสีน้ำตาลปนเหลืองหรือสีเหลืองปนน้ำตาล และอาจพบศิลาแลงอ่อนในดินชั้นล่าง พบในบริเวณพื้นที่ราบเรียบหรือค่อนข้างราบเรียบ มีความลาดชัน ๐ - ๑ % เป็นดินลึก การระบายน้ำของดินเลว ความอุดมสมบูรณ์ของดินตามธรรมชาติต่ำ ปฏิกริยาของดินเป็นกรดจัดถึงเป็นกรดแก่ มีค่าความเป็นกรดเป็นด่างของดินประมาณ ๔.๕-๕.๕ เนื้อดินค่อนข้างเป็นทรายทำให้ความสามารถในการอุ้มน้ำต่ำมักขาดแคลนน้ำในฤดูเพาะปลูกและความอุดมสมบูรณ์ของดินต่ำกลุ่มนี้มีประมาณ ๕๖๗ ไร่

๕. กลุ่มดินชุดที่ ๓๔ B

ดินกลุ่มนี้มีลักษณะและคุณสมบัติของดินตลอดการใช้ประโยชน์ที่ดินคล้ายคลึงกับหน่วยแผนที่ดินที่ ๓๔ แต่ดินในกลุ่มนี้พบในบริเวณที่มีสภาพพื้นที่เป็นลูกคลื่นลอนลาดมีความชัน ๒ - ๕% การใช้ประโยชน์ของดินในบริเวณนี้ อาจประสบปัญหาการขาดแคลนน้ำมากกว่าดินกลุ่มนี้ ประมาณ ๓,๖๒๑ ไร่

๖. กลุ่มดินชุดที่ ๓๙

ดินกลุ่มนี้มีเนื้อดินเป็นพวกดินร่วนปนทราย ดินบนมีเนื้อดินทรายปนร่วนถึงร่วนปนทราย ดินล่างมีเนื้อดินเป็นดินร่วนปนทรายและชั้นล่างถัดไปอาจพบชั้นที่มีเนื้อดินเป็นดินร่วนเหนียวปนทรายมีสีดินเป็นสีน้ำตาลสีเหลืองหรือสีแดง เกิดจากวัตถุต้นกำเนิดที่มีพวกหินแกรนิต หินทราย หรือเกิดจากตะกอนลำน้ำ พบในบริเวณพื้นที่ราบถึงราบเรียบมีความลาดชัน ๐ - ๑ % เป็นดินลึก การระบายน้ำของดินดีถึงปานกลาง พบในเขตที่มีฝนตกชุกเกือบตลอดทั้งปี ความอุดมสมบูรณ์ตามธรรมชาติ ปฏิกริยาดินเป็นกรดจัดถึงเป็นกรดแก่ มีความเป็นกรดเป็นด่างของดินประมาณ ๔.๕ - ๕.๕

การใช้ประโยชน์ของดินบริเวณนี้ ส่วนใหญ่ใช้ปลูกยางพารา ปาล์มน้ำมัน และมะพร้าว ปัญหาการใช้ที่ดินบริเวณนี้ ได้แก่ เนื้อดินค่อนข้างเป็นทราย ความสามารถในการอุ้มน้ำต่ำมักขาดแคลนน้ำเสมอ ความอุดมสมบูรณ์ของดินต่ำ ดินกลุ่มนี้มีประมาณ ๒๑,๓๕๔ ไร่

๗. กลุ่มดินชุดที่ ๓๙ B

ดินกลุ่มนี้มีลักษณะและคุณสมบัติต่างๆ ของดินตลอดจนการใช้ประโยชน์ของที่ดินคล้ายคลึงกับหน่วยแผนที่ดินที่ ๓๙ แต่พบในสภาพพื้นที่ที่เป็นลูกคลื่นลอนชันเล็กน้อย มีความชัน ๕ - ๑๒ % การใช้ประโยชน์ของที่ดินในบริเวณนี้ มักจะประสบปัญหาเกี่ยวกับความชื้นและการชะล้างพังทลายของดิน จึงจำเป็นต้องมีการปลูกพืชคลุมดินและทำคันดิน เพื่อควบคุมความชื้นในดินและการชะล้างพังทลายของดินและใช้ปุ๋ยเคมีร่วมกับปุ๋ยหมักหรือปุ๋ยพืชสด ดินกลุ่มนี้มีประมาณ ๗,๒๖๓ ไร่

๘. กลุ่มดินชุดที่ ๓๙ D

ดินกลุ่มนี้มีลักษณะและคุณสมบัติต่างๆ ของดินตลอดจนการใช้ประโยชน์ของที่ดินคล้ายคลึงกับหน่วยแผนที่ดินที่ ๓๙ แต่พบในสภาพพื้นที่ที่เป็นแบบลูกคลื่นลอนชัน มีความชัน ๑๒ - ๒๐ % การใช้ประโยชน์ของที่ดินในบริเวณนี้ส่วนใหญ่ใช้ปลูกยางพาราและปาล์มน้ำมัน บางแห่งยังเป็นป่าธรรมชาติปัญหาของการใช้ประโยชน์ที่ดินบริเวณนี้มักจะมี การชะล้างพังทลายสูง เนื่องจากเป็นดินปนทรายจัดจึงจำเป็นต้องมีการจัดการของด้านอนุรักษ์ดิน

และน้ำที่ตี เพื่อลดอัตราการชะล้างพังทลายของดินและรักษาความชื้นในดิน โดยการทำชั้นบับไคและปลูกพืชคลุมดิน ดินกลุ่มนี้มีประมาณ ๙๑๗ ไร่

๙. กลุ่มดินชุดที่ ๔๓

ดินกลุ่มนี้มีเนื้อดินเป็นพวกดินทรายจัดตลอดทุกชั้นดิน และบางชั้นมีเปลือกหอยปะปนอยู่ในเนื้อดินมีสีดินเป็นสีเทา สีน้ำตาลหรือสีเหลือง พบในบริเวณหาดทราย หรือที่ราบที่เกิดจากตะกอนลำน้ำ สภาพพื้นที่เป็นแบบราบเรียบถึงค่อนข้างราบเรียบ มีความลาดชัน ๐ - ๑ % พบในบริเวณที่มีฝนตกชุกเกือบตลอดทั้งปี เป็นดินลึกการระบายน้ำของดินดีถึงดีมากเกินไปความอุดมสมบูรณ์ของดินตามธรรมชาติต่ำมาก ปฏิกริยาดินเป็นกรดแก่ถึงเป็นต่างปานกลาง มีค่าความเป็นกรดเป็นต่างของดินประมาณ ๕.๕ - ๘.๐ การใช้ประโยชน์ของที่ดินบริเวณนี้ส่วนใหญ่ใช้ปลูกมะพร้าว มะม่วงหิมพานต์เป็นป่าละเมาะ และบางแห่งใช้ปลูกปาล์มน้ำมัน ปัญหาของการใช้ประโยชน์ที่ดินได้แก่ เป็นกรดทรายจัดมีความสามารถในการอุ้มน้ำของดินต่ำ และความอุดมสมบูรณ์ของดินต่ำดินกลุ่มนี้มีประมาณ ๑๒,๑๘๕ ไร่

๑๐. กลุ่มดินชุดที่ ๔๕

ดินกลุ่มนี้มีเนื้อดินเป็นพวกดินร่วนเหนียวปนทรายหรือลูกรังมากถึงเป็นดินเหนียวปนลูกรังมาก ดินมีสีน้ำตาล สีเหลืองหรือสีแดง พบในบริเวณที่ราบเรียบ มีความลาดชัน ๐ - ๑ % เป็นดินตื้นที่พบชั้นก้อนกรวดหรือชั้นลูกรังตื้นกว่า ๕๐ เซนติเมตรจากผิวดิน พบในบริเวณที่มีฝนตกชุกเกือบตลอดทั้งปีการระบายน้ำของดินดี ความอุดมสมบูรณ์ของดินตามธรรมชาติต่ำ ปฏิกริยาเป็นกรดจัดถึงเป็นกรดแก่ค่าความเป็นกรดเป็นต่างของดินประมาณ ๔.๕ - ๕.๕

การใช้ประโยชน์ของที่ดินบริเวณนี้ส่วนใหญ่ปลูกยางพารา ปาล์มน้ำมัน และบางแห่งเป็นที่รกร้างว่างเปล่า เนื่องจากเป็นดินตื้นมากและมีความอุดมสมบูรณ์ของดินต่ำดินกลุ่มนี้มีประมาณ ๑๔๑ ไร่

๑๑. กลุ่มดินชุดที่ ๕๑ B

ดินกลุ่มนี้มีเนื้อดินเป็นพวกดินร่วนปนเศษหินส่วนใหญ่จะเป็นหินทรายควอทซ์และหินดินดาน ภายใต้ระดับความลึก ๕๐ เซนติเมตรจากผิวดิน สีดินเป็นสีน้ำตาล สีเหลืองหรือสีแดง พบในบริเวณเชิงเขาหรือเนินเขา ที่มีสภาพพื้นที่เป็นแบบลูกคลื่นลอนลาด มีความชัน ๒ - ๕ % และพบในเขตที่มีฝนตกชุกเกือบตลอดทั้งปี เป็นดินตื้นการระบายน้ำของดินดี ความอุดมสมบูรณ์ของดินตามธรรมชาติต่ำ ปฏิกริยาดินเป็นกรดจัดถึงกรดแก่ มีค่าความเป็นกรดเป็นต่างของดินประมาณ ๔.๕ - ๕.๕

การใช้ประโยชน์ของที่ดินในบริเวณนี้ ส่วนใหญ่ปลูกยางพารา ปาล์มน้ำมัน และเป็นป่าละเมาะหรือป่าดิบชื้น ปัญหาการใช้ประโยชน์ของที่ดินบริเวณนี้ได้แก่ เป็นดินตื้น มีเศษหินปะปนมาก และมีความอุดมสมบูรณ์ของดินต่ำ ดินกลุ่มนี้มีประมาณ ๓๓๓ ไร่

๑๒. กลุ่มดินชุดที่ ๕๙

ดินกลุ่มนี้เป็นหน่วยผสมของดินหลายชนิดที่เกิดจากตะกอนลำน้ำพัดพามาทับถมกัน พบในบริเวณที่ลุ่มหรือร่องเขา ที่มีสภาพพื้นที่ราบเรียบถึงค่อนข้างราบเรียบ มีความลาดชัน ๐ - ๑ % การระบายน้ำของดินเร็วถึงค่อนข้างเร็ว ลักษณะและคุณสมบัติของดิน เช่น สีดิน เนื้อดิน ความลึกของดิน ปฏิกริยาของดิน ตลอดจนความอุดมสมบูรณ์ของดินตามธรรมชาติไม่แน่นอนและในบางแห่งมีก้อนกรวดปะปนอยู่ในเนื้อดิน

ปัจจุบันบริเวณนี้บางแห่งใช้ทำนา และเป็นที่รกร้างว่างเปล่าเนื่องจากมีน้ำท่วมอย่างฉับพลันบ่อยๆ ดินกลุ่มนี้มีประมาณ ๕,๖๘๙ ไร่

๑๓. กลุ่มดินชุดที่ ๕๙ B

ดินกลุ่มนี้มีลักษณะและคุณสมบัติของดินคล้ายคลึงกับหน่วยแผนที่ดินที่ ๕๙ แต่พบในสภาพพื้นที่เป็นแบบลูกคลื่นลอนลาด มีความลาดชัน ๒ - ๕ % การใช้ประโยชน์ของที่ดินบริเวณนี้ใช้ปลูกพืชไร่ - พืชผัก แต่ก็มี

อาจประสบปัญหาเกี่ยวกับการถูกน้ำท่วมอย่างฉับพลันทำให้พืชที่ปลูกได้รับความเสียหายได้ดินกลุ่มนี้มีประมาณ ๑,๓๘๐ ไร่

๑๔. กลุ่มดินชุดที่ ๖

ดินกลุ่มนี้มีลักษณะและคุณสมบัติต่างๆ คล้ายกับหน่วยแผนที่ดิน ๕ แต่ดินในกลุ่มนี้จะมีการระบายน้ำของดินค่อนข้างเร็วและสภาพพื้นที่มักจะสูงกว่า และขาดแคลนน้ำในบางช่วงในฤดูเพาะปลูกมากกว่า

การใช้ประโยชน์ของพื้นที่ดินในบริเวณนี้ใช้ทำนาและมักประสบปัญหาเกี่ยวกับความอุดมสมบูรณ์ของดินต่ำ และขาดแคลนน้ำในช่วงทำนา ดินกลุ่มนี้มีประมาณ ๕๕๕ ไร่

๑๕. กลุ่มดินชุดที่ ๖๐

ดินกลุ่มนี้เป็นหน่วยผสมของดินหลายชนิดที่เกิดจากตะกอนลำน้ำพัดพามาทับถมกันบริเวณสันดอนริมน้ำหรือระหว่างร่องเขาหรือในที่ราบที่มีการระบายน้ำดีปานกลาง สภาพพื้นที่ราบเรียบถึงค่อนข้างราบเรียบมีความลาดชัน ๐ - ๑ % ส่วนใหญ่เป็นดินลี้ก เนื้อดินเป็นชั้นสลับและบางแห่งมีก้อนกรวดปะปนอยู่ในเนื้อดินความอุดมสมบูรณ์ของดินตามธรรมชาติปานกลาง ปฏิกริยาดินเป็นกรดเป็นด่างของดินประมาณ ๕.๕ - ๗.๐

การใช้ประโยชน์ของดินบริเวณนี้ใช้ปลูกพืชไร่หรือพืชผัก แต่ก็อาจประสบปัญหาเกี่ยวกับการถูกน้ำท่วมได้ ในบางครั้ง ดินกลุ่มนี้มีอยู่ประมาณ ๒๑๘ ไร่

๑๖. กลุ่มดินชุดที่ ๖๐ B

ดินกลุ่มนี้มีลักษณะและคุณสมบัติของคล้ายคลึงกับหน่วยแผนที่ดินที่ ๖๐ แต่พบในสภาพพื้นที่ที่เป็นแบบลูกคลื่นลอนลาด มีความลาดชัน ๒ - ๕ % และการใช้ประโยชน์ของพื้นที่ บริเวณนี้ใช้ปลูกไม้ผล พืชไร่และพืชผัก และในบางปีอาจประสบปัญหาเกี่ยวกับการถูกน้ำท่วม ดินกลุ่มนี้มีประมาณ ๑,๖๖๓ ไร่

๑๗. กลุ่มดินชุดที่ ๖๒

ดินกลุ่มนี้ประกอบด้วยพื้นที่ที่เป็นภูเขาหรือเนินเขาที่มีความลาดชันมากกว่า ๓๕ % ดินที่พบในบริเวณนี้ไม่แน่นอน มีทั้งดินต้นและดินลี้กซึ่งไม่ได้จำแนกทั้งนี้เนื่องจากไม่เหมาะสมต่อการเกษตรกรรมเนื่องจากมีความลาดชันสูงง่ายต่อการชะล้างพังทลายและยากต่อการดูแลรักษาและการจัดการอื่นๆ

พืชพรรณธรรมชาติเป็นป่าดิบชื้นในบางแห่งมีการบุกรุกนำมาใช้ประโยชน์เพื่อปลูกยางพาราและสวนไม้ผล ซึ่งมีแนวโน้มก่อให้เกิดการชะล้างพังทลายของดินมากขึ้นและทำความเสียหายต่อพื้นที่และสิ่งก่อสร้างอื่นๆ ในพื้นที่ราบดั่งนั้น ควรปล่อยไว้ให้เป็นป่าตามธรรมชาติและเป็นแหล่งต้นน้ำลำธารของแม่น้ำต่างๆ ต่อไป

๑๘. ที่ลุ่มน้ำขัง

เป็นที่ราบลุ่มมีน้ำขังตลอดปีมีพวงกระจัดและกตต่างๆ ขึ้นอยู่ทั่วไป ปัจจุบันได้พัฒนาเป็นแหล่งเก็บน้ำในบางแห่ง เช่น ที่พุดาบลหน้าเมือง พวงกระจัดตำบลลิปะน้อย พวงแฉ่ง ตำบลบ่อผุด พื้นที่พวกนี้มีเนื้อที่ประมาณ ๑,๓๕๑ ไร่



ภาพที่ ๔ แผนที่แสดงกลุ่มชุดดินตำบลแม่ น้ำ

(ที่มา : <http://agri-map-online.moac.go.th/>, พ.ศ. ๒๕๖๘)

๓. ลักษณะภูมิอากาศ

๓.๑ ฤดูกาล

สามารถแบ่งได้ ๒ ฤดู

ฤดูร้อน (พฤษภาคม - กันยายน)

อากาศร้อน แดดจัดตลอดวัน มีฝนตกบ้าง

ฤดูฝน (ตุลาคม - เมษายน)

เป็นช่วงมรสุมตะวันออกเฉียงเหนือ มีฝนตกต่อเนื่อง บางครั้งตกหนักและลมแรง.

ทะเลมีคลื่นลมแรง ไม่เหมาะกับการเดินเรือและกิจกรรมทางน้ำ.

โดยสามารถสรุปได้ดังนี้ ดังนี้

ตารางที่ ๔ แสดงข้อมูลฤดูกาล

ฤดูกาล	ม.ค.	ก.พ.	มี.ค.	เม.ย.	พ.ค.	มิ.ย.	ก.ค.	ส.ค.	ก.ย.	ต.ค.	พ.ย.	ธ.ค.
ฤดูร้อน					←				→			
ฤดูฝน	←			→						←		→
ฤดูหนาว												

๓.๒ ปริมาณน้ำฝนและอุณหภูมิ

ตารางที่ ๕ แสดงข้อมูลปริมาณน้ำฝน และอุณหภูมิเฉลี่ย ๕ ปี

ปี	ปริมาณน้ำฝน รวมทั้งปี (มม.)	ปริมาณฝน เฉลี่ย (มม.)	จำนวนวันฝน ตก (วัน)	เดือนที่ฝน สูงสุด	อุณหภูมิ (องศาเซลเซียส)		
					สูงสุด	ต่ำสุด	เฉลี่ยทั้งปี
๒๕๖๔	๒๐๙๐.๙๒	๕.๗๒	๑๗๕	พ.ย.	๓๕	๒๗	๓๐
๒๕๖๕	๒๙๖๓.๗๔	๘.๑๑	๑๗๗	พ.ย.	๓๕	๒๕	๒๙
๒๕๖๖	๑๓๖๗.๗๖	๓.๗๔	๑๐๕	พ.ย.	๓๖	๒๖	๓๑
๒๕๖๗	๒๒๘๑.๒๖	๖.๒๕	๑๗๑	ธ.ค.	๓๖	๒๕	๓๐
๒๕๖๘	๑๕๕๖.๙๙	๔.๒๖	๑๔๑	ก.พ.	๓๕	๒๔	๒๙

ที่มา : <https://swocf.rid.go.th> (กรมชลประทาน), พ.ศ.๒๕๖๘

๔. เส้นทางคมนาคม

๔.๑ เส้นทางคมนาคมระหว่างตำบล

อำเภอเกาะสมุย มีการเดินทางระหว่างตำบลและหมู่บ้าน โดยใช้เส้นทางในการเชื่อมต่อขนส่งผลผลิตทางการเกษตร ดังนี้

การคมนาคมทางบก เป็นเส้นทางคมนาคมภายในอำเภอเกาะสมุย

- ถนนทวีราษฎร์ภักดี หรือถนนทางหลวงหมายเลข ๔๑๖๙ เป็นถนนสายหลักหรือถนนรอบเกาะสภาพเป็นคอนกรีตกว้าง ๕ เมตร มีไหล่ทางข้างละ ๑ เมตร ระยะทาง ๕๒ กิโลเมตร

- ทางหลวงหมายเลข ๔๑๗๔ เป็นเส้นทางที่แยกจากถนนสายหลักบริเวณบ้านลิปะน้อยไปยังท่าเรือเฟอร์รี่ เป็นถนนคอนกรีตระยะทางประมาณ ๔ กิโลเมตร

- ทางหลวงหมายเลข ๔๑๗๐ แยกจากถนนสายหลักบ้านสระเกษเลียบชายทะเลด้านตะวันตกเฉียงใต้ ผ่านบริเวณบ้านตลิ่งงาม บ้านพังกา บ้านท้องกรูด บ้านบางเกา จดถนนสายหลักบริเวณบ้านหัวถนน เป็นถนนคอนกรีต ระยะทางประมาณ ๑๖ กิโลเมตร

- ทางหลวงหมายเลข ๔๑๗๓ เป็นถนนเชื่อมถนนสายหลักกับทางหลวงหมายเลข ๔๑๗๐ บริเวณบ้านทุเรียนไปยังบ้านบางเกา เป็นคอนกรีตระยะทางประมาณ ๓ กิโลเมตร

- ทางหลวงหมายเลข ๔๑๗๑ แยกจากถนนสายหลักบริเวณบ้านบ่อผุด ผ่านสนามบิน พระใหญ่ อ่าวเชิงมนต์ เลียบชายฝั่งไปเชื่อมถนนสายหลักบริเวณหาดเฉวง เป็นถนนคอนกรีตระยะทางประมาณ ๑๔ กิโลเมตร

- นอกจากนี้ยังมีถนนซอยแยกภายในหมู่บ้านผ่านพื้นที่ทำการเกษตรบนภูเขาจะมีทั้งถนนคอนกรีตและถนนลูกรัง

๔.๒ ถนนหลวงเชื่อมต่อระหว่างจังหวัดและอำเภอ

การคมนาคมติดต่อระหว่างจังหวัดและอำเภอ สามารถเดินทางได้หลายเส้นทาง โดยมีรายละเอียด ดังนี้ การคมนาคมของอำเภอเกาะสมุย ในอดีตมีการเดินทางไประหว่างอำเภอต่างๆ กับจังหวัดใกล้เคียงเป็นไปด้วยความยากลำบาก ทั้งนี้เนื่องจากอำเภอเกาะสมุยอยู่ห่างจากอำเภอดอนสัก ๒๗ กิโลเมตร และห่างจากตัวจังหวัดถึง ๘๔ กิโลเมตร การสัญจรไปมาโดยใช้เรือเพียงอย่างเดียว แต่ปัจจุบันเส้นทางคมนาคมได้พัฒนาให้สะดวกรวดเร็วมากขึ้น

การคมนาคมทางน้ำ

- โดยเรือยนต์กลางคืน รับส่งผู้โดยสารคืนละ ๑ เที่ยว ออกจากท่าเรือบ้านดอน อำเภอเมือง ถึงท่าเรืออำเภอเกาะสมุย และออกจากท่าเรือเกาะสมุย ถึงท่าเรือบ้านดอน อำเภอเมือง ใช้เวลาในการเดินทางประมาณ ๗ - ๘ ชั่วโมง

- เรือด่วน รับส่งผู้โดยสาร วันละ ๒ เที่ยว เดินทางไปกลับอำเภอเกาะสมุย ถึงอำเภอเมือง

- เรือเฟอร์รี่ ปัจจุบันมีการให้บริการรับส่งผู้โดยสาร และบรรทุกรถยนต์ข้ามฟาก มี ๒ บริษัท คือ บริษัทราชาเฟอร์รี่ และบริษัท ซีทรานเฟอร์รี่ ไปกลับระหว่างอำเภอเกาะสมุย และอำเภอดอนสักทุกๆ ๑ ชั่วโมง

การคมนาคมทางอากาศ

๑. โดยเครื่องบิน บริษัทบางกอกแอร์เวย์ มีเที่ยวบิน ดังนี้

- | | | |
|-------------------|------------------------|-----------------|
| • สมุย - กรุงเทพฯ | ให้บริการทุกวัน | |
| • สมุย - พัทยา | • สมุย - สิงคโปร์ | • สมุย - ภูเก็ต |
| • สมุย - ลังกาวิ | • สมุย - เชียงใหม่ | • สมุย - เมดาน |
| • สมุย - กระบี่ | • สมุย - กัวลาลัมเปอร์ | • สมุย - ฮองกง |

๒. โดยเครื่องบิน บริษัทการบินไทย เดินทางระหว่างเกาะสมุย - กรุงเทพฯ วันละ ๒ เที่ยว

๕. แหล่งน้ำและระบบชลประทาน

๕.๑ แหล่งน้ำธรรมชาติ (เช่น แม่น้ำ ลำคลอง หนอง บึง)

ตำบลแม่น้ำ มีแหล่งน้ำเพื่อการเกษตร มีดังนี้

๑. คลองวัดทะเล พื้นที่ได้รับประโยชน์ ได้แก่ หมู่ที่ ๑, ๒ ตำบลแม่น้ำ

๒. คลองตลาดแม่น้ำ พื้นที่ได้รับประโยชน์ ได้แก่ หมู่ที่ ๑, ๒, ๓ ตำบลแม่น้ำ

- แหล่งน้ำชลประทาน

๑. ฝ่ายคลองน้ำจืด สร้างขึ้นบริเวณเขาพลู หมู่ที่ ๑ วางท่อส่งน้ำผ่านสวนมะพร้าวความยาวประมาณ ๒ กิโลเมตร ไปสิ้นสุดบริเวณตลาดหัวถนนหมู่ที่ ๑ ราษฎรส่วนใหญ่ใช้น้ำเพื่อบริโภคและอุปโภค

๒. เขื่อนท่าสก มีต้นกำเนิดบริเวณเขาใหญ่ ไหลลงมาตามร่องเขาตื้นเขินผ่านพื้นที่ราบ กำเนิดเป็นลำคลองไหลผ่านสวนมะพร้าวและสวนไม้ผล ไหลลงสู่ทะเลบริเวณหมู่ที่ ๓ และหมู่ที่ ๔ ส่วนใหญ่ใช้น้ำในการผลิตทางการเกษตร

๓. ฝ่ายวังเสาชง สร้างขึ้นบริเวณหมู่ที่ ๕ ตำบลมะเร็ด วางท่อส่งน้ำผ่านสวนผลไม้ สวนมะพร้าว และผ่านทุ่งนา แยกไปยังหมู่ที่ ๒ ตำบลมะเร็ด ซึ่งราษฎรส่วนใหญ่ใช้น้ำจากแหล่งนี้เพื่อการเกษตร

๕.๒ แหล่งน้ำที่สร้างขึ้นที่สำคัญ

(๑) บ่อบาดาล

ตารางที่ ๖ แสดงข้อมูลบ่อบาดาล

ที่	ตำบล	ด้านการเกษตร (บ่อ)	ด้านอุปโภค - บริโภค (บ่อ)	รวม (บ่อ)
๗	แม่น้ำ	๐	-	๐

ที่มา : กรมทรัพยากรน้ำบาดาล, พ.ศ.๒๕๖๘

๖. การใช้ประโยชน์ที่ดิน

ตารางที่ ๗ แสดงข้อมูลการใช้ประโยชน์ที่ดิน

ประเภท	เนื้อที่ (ไร่)	ร้อยละ
พื้นที่ป่า	๔,๒๘๐	๑๘.๒๐
พืชไร่	-	-
ไม้ยืนต้น	๑,๔๕๐	๖.๒๐
ไม้ผล	๒,๑๒๐	๙.๐๐
พืชสวน	๑๐,๒๕๐	๔๓.๕๐
พื้นที่นา	-	-
พืชน้ำ	๓๕	๐.๑๐
สถานที่เพาะเลี้ยงสัตว์น้ำ	๖๐	๐.๓๐
ทุ่งหญ้าและโรงเลี้ยงสัตว์	๘๐	๐.๓๐
พื้นที่ลุ่ม	๓๒๐	๑.๔๐
พื้นที่น้ำ	๔๑๕	๑.๘๐
พื้นที่ชุมชนและสิ่งปลูกสร้าง	๔,๑๒๐	๑๗.๕๐
พื้นที่เบ็ดเตล็ด	๔๐๐	๑.๗๐
รวม	๒๓,๕๓๐	๑๐๐

ตารางที่ ๙ แสดงข้อมูลด้านประมง แสดงจำนวนผู้เพาะเลี้ยงสัตว์น้ำ

ตำบล	เกษตรกรรวม (ราย)	กุ้งทะเล	กุ้งน้ำจืด	ปลาทะเล	ปลาน้ำจืด	สัตว์น้ำสวยงาม	สัตว์น้ำอื่น ๆ
อ่างทอง	๕	-	-	๒	๓	-	-
ลิปะน้อย	๘	-	-	๓	๕	-	-
ตลิ่งงาม	๑๒	-	-	๕	๗	-	-
หน้าเมือง	๑๐	-	-	-	๑๐	-	-
มะเร็ด	๔	-	-	๑	๓	-	-
บ่อผุด	๓	-	-	-	๓	-	-
แม่น้ำ	๖	-	-	๒	๔	-	-
รวมทั้งหมด	๔๘	-	-	๑๓	๓๕	-	-

ที่มา : สำนักงานประมงอำเภอเกาะสมุย, พ.ศ.๒๕๖๘

๒. สินค้าเอกลักษณ์ประจำถิ่น/สินค้า GI

กลางสาตอำเภอเกาะสมุย จังหวัดสุราษฎร์ธานี มีอายุโดยประมาณอยู่ระหว่าง ๗๕ - ๑๐๐ ปี ลักษณะเด่นคือ ลูกใหญ่ กลม เนื้อใสเหมือนแก้ว มีสีชมพูอ่อน มีรสหวานอมเปรี้ยวเล็กน้อย และมีกลิ่นหอม ปัจจุบันจำนวนพื้นที่ปลูกในอำเภอเกาะสมุยมี ๔๔๗ ไร่ ปริมาณผลผลิต ๒๕๐ กิโลกรัม / ไร่ ปลูกมากในพื้นที่ของหมู่บ้านลิปะใหญ่ บริเวณโดยรอบน้ำตกหินลาด หมู่ที่ ๓ ตำบลอ่างทอง จึงมีชื่อเรียกอีกชื่อหนึ่งว่ากลางสาตหอมลิปะใหญ่ ถึงแม้จะมีเอกลักษณ์และชื่อเสียง แต่ในปัจจุบันพื้นที่การปลูกกลางสาตลดลงอย่างมาก และมีแนวโน้มลดลงอย่างต่อเนื่อง สาเหตุจากผลผลิตของกลางสาตเมื่อสุก จะสุกพร้อมกัน การขนส่งกระทบเทียนเสียหายได้ง่าย จึงนิยมนำมาวางจำหน่ายหน้าสวนของตนเองและตลาดในท้องถิ่น ซึ่งวางจำหน่ายได้ไม่นานผิวกลางสาตจะมีสีคล้ำ หลุดล่องง่ายทำให้ไม่น่าซื้อ โดยกลางสาตเกาะสมุยราคากิโลกรัมละ ๘๐ บาท ขณะที่กลางสาตที่อื่น ราคากิโลกรัมละ ๓๐ บาท

ข้อมูลด้านสังคม

๑. ข้อมูลเกษตรกร/องค์กรเกษตรกร

๑.๑ เกษตรกร

๑) คริวเรือนและประชากร

อำเภอเกาะสมุยมีคริวเรือนเกษตรกร จำนวน ๓,๐๖๕ คริวเรือน โดยมีหัวหน้าคริวเรือนเกษตรกร อายุ ๖๕ ปี ขึ้นไป จำนวน ๘๙๔ คริวเรือน คิดเป็นร้อยละ ๓๐.๖๖ รองลงมาอายุระหว่าง ๕๖ - ๖๕ ปี จำนวน ๘๖๒ คริวเรือน คิดเป็นร้อยละ ๒๙.๕๖ รองลงมาอายุระหว่าง ๔๖ - ๕๕ ปีขึ้นไป จำนวน ๗๐๒ คริวเรือน คิดเป็นร้อยละ ๒๔.๐๗ รองลงมาอายุระหว่าง ๓๖ - ๔๕ ปี จำนวน ๓๔๗ คริวเรือน คิดเป็นร้อยละ ๑๑.๙๐ รองลงมาอายุระหว่าง ๒๖ - ๓๕ ปี จำนวน ๑๐๔ คริวเรือน คิดเป็นร้อยละ ๓.๕๗ และอายุระหว่าง ๑๘ - ๒๕ ปี จำนวน ๗ คริวเรือน คิดเป็นร้อยละ ๐.๒๔ ตามลำดับ

ตารางที่ ๑๐ แสดงจำนวนคริวเรือน และประชากร

ที่	ตำบล	คริวเรือนทั้งหมด	คริวเรือนเกษตรกร	ประชากร		
				ชาย	หญิง	รวม
๑	แม่น้ำ	๘,๖๓๓	๔๕๙	๔,๗๘๕	๕,๓๐๒	๑๐,๐๘๗

ที่มา : สำนักทะเบียนอำเภอเกาะสมุย, พ.ศ.๒๕๖๘

๒) หัวหน้าครัวเรือนเกษตรกรจำแนกตามอายุ

ตารางที่ ๑๑ แสดงจำนวนหัวหน้าครัวเรือนจำแนกตามอายุ

ช่วงอายุ (ปี)	ครัวเรือน	ร้อยละ
๖๕ ปีขึ้นไป	๘๙๔	๓๐.๖๖
๕๖ - ๖๕ ปี	๘๖๒	๒๙.๕๖
๔๖ - ๕๕ ปี	๗๐๒	๒๔.๐๗
๓๖ - ๔๕ ปี	๓๔๗	๑๑.๙๐
๒๖ - ๓๕ ปี	๑๐๔	๓.๕๗
๑๘ - ๒๕ ปี	๗	๐.๒๔
รวม	๒,๙๑๖	๑๐๐

ที่มา : Farmer Map ระบบทะเบียนเกษตรกร, ๒๕๖๘

๓) ลักษณะการประกอบอาชีพ

ตำบลแม่่น้ำมีเกษตรกรที่ประกอบอาชีพหลักส่วนใหญ่เป็นการประกอบอาชีพเกษตรกรรมเป็นหลัก จำนวน ๒๖๖ ครัวเรือน คิดเป็นร้อยละ ๕๗.๕๙ และประกอบอาชีพเกษตรกรรมเป็นรอง จำนวน ๑๙๓ คิดเป็นร้อยละ ๔๒.๐๕

ตารางที่ ๑๖ แสดงลักษณะการประกอบอาชีพเกษตรกร ตำบลแม่่น้ำ

ลักษณะการประกอบอาชีพ	ครัวเรือน	ร้อยละ
ประกอบอาชีพเกษตรกรรมเป็นหลัก	๒๖๖	๕๗.๕๙
ประกอบอาชีพเกษตรกรรมเป็นรอง	๑๙๓	๔๒.๐๕

ที่มา : Farmer Map ระบบทะเบียนเกษตรกร ๒๕๖๘

๔) ลักษณะการถือครองที่ดิน

ลักษณะการถือครองที่ดินของเกษตรกรตำบลแม่่น้ำ ส่วนใหญ่เกษตรกรเป็นเจ้าของ จำนวน ๑๗๕ ครัวเรือน เนื้อที่ ๘๙๘ ไร่ และอื่นๆ (ที่สาธารณประโยชน์, ทำฟรี) จำนวน ๑๙๙ ครัวเรือน เนื้อที่ ๒,๕๘๓ ไร่

ตารางที่ ๑๒ แสดงลักษณะการถือครองที่ดินของเกษตรกร ตำบลแม่่น้ำ

ลักษณะการถือครอง	ครัวเรือน	เนื้อที่ (ไร่)
เกษตรกรเป็นเจ้าของ	๑๗๕	๘๙๘
เช่า	๐	๐
อื่นๆ (ที่สาธารณประโยชน์, ทำฟรี)	๑๙๙	๒,๕๘๓
รวม	๓๗๔	๓,๔๘๑

ที่มา : Farmer Map ระบบทะเบียนเกษตรกร ๒๕๖๘

๕) ประเภทเอกสารสิทธิ์ (เฉพาะเกษตรกรเป็นเจ้าของ)

เกษตรกรตำบลแม่น้ำมีการถือครองที่ดินแบบเอกสารสิทธิ์ประเภทโฉนด จำนวน ๑๖๕ ครัวเรือน และเอกสารสิทธิ์อื่น ๆ จำนวน ๑๓ ครัวเรือน ตามลำดับ

ตารางที่ ๑๓ แสดงลักษณะประเภทเอกสารสิทธิ์ ตำบลแม่น้ำ

ประเภทเอกสารสิทธิ์ (ครัวเรือน)		รวม
โฉนด/น.ส.ทุกประเภท	เอกสารสิทธิ์อื่นๆ	
๑๖๕	๑๓	๑๗๘

ที่มา : Farmer Map ระบบทะเบียนเกษตรกร

๖) รายได้ รายจ่ายของครัวเรือนเกษตรกร

รายได้ของประชากรอำเภอเกาะสมุยในภาคการเกษตร โดยเฉลี่ยมีรายได้ครัวเรือนละ ๓๗,๖๒๘ - ๓๖๐,๕๑๔ บาท ส่วนใหญ่เป็นรายได้จากการขายผลผลิต เช่น ทุเรียน ไม้ผลอื่นๆ มะพร้าว พืชไร่ พืชผัก และเลี้ยงสัตว์ รายได้นอกภาคการเกษตรได้จากการรับจ้างหรือการประกอบอาชีพด้านการบริการแก่นักท่องเที่ยว เช่น ค่าเช่าที่พัก ขายอาหาร ขายของชำ รถเช่า และอื่นๆ ถือเป็นรายได้เสริมแต่บางรายมีรายได้เสริมนอกภาคเกษตรมากกว่ารายได้ภาคเกษตร ขึ้นอยู่กับสถานที่ที่ประกอบอาชีพ นอกภาคการเกษตรนั้นๆ

ส่วนรายจ่ายขึ้นอยู่กับสภาพภายในครอบครัว เช่น ค่าสาธารณูปโภค ค่าอุปโภคบริโภค ค่าปัจจัยการผลิต ค่าเช่าเรี่ยนาบุตรหลาน ค่าจ้างในการประกอบอาชีพนั้นๆ ค่างานบุญงานกุศล งานแต่ง และงานอื่นๆ โดยเฉลี่ยจะมีรายจ่ายครัวเรือนละ ๓๐,๐๐๐ - ๖๐,๐๐๐ บาท/ปี

๗) สินเชื่อและภาวะหนี้สินของเกษตรกร

เกษตรกรในอำเภอเกาะสมุย มีหนี้สินประมาณ ๕๐ % ของเกษตรกรทั้งหมด เช่น หนี้สินจากสถาบันการเงิน จากญาติพี่น้องหรือเป็นหนี้สินจากพ่อค้า ร้านค้า ร้านขายปัจจัยการผลิต หนี้สิน โดยเฉลี่ยตั้งแต่ ๖,๒๒๕ - ๑๗๘,๒๙๓ บาท มีการชำระคืนเป็นรายเดือนหรือชำระคืนเป็นงวดตามแต่ข้อตกลง

๘) ประเพณีและวัฒนธรรม

(๑) การนับถือศาสนา

ประชากรในอำเภอเกาะสมุย ส่วนใหญ่นับถือศาสนาพุทธ ซึ่งมีถึงร้อยละ ๙๖.๘๐ บางส่วนนับถือศาสนาอิสลามร้อยละ ๑.๓๒ และนับถือศาสนาคริสต์ร้อยละ ๑.๘๖ ศาสนาทุกศาสนามีสิ่งยึดเหนี่ยวทางด้านจิตใจและกฎข้อห้ามต่าง ๆ อยู่แล้ว

(๒) วัฒนธรรมท้องถิ่นที่สำคัญ

ขนบธรรมเนียมประเพณี ค่านิยมที่เชื่อกันมาตั้งแต่บรรพบุรุษ ความเชื่อบางสิ่ง เช่น ความเชื่อทางไสยศาสตร์สืบทอดเป็นพิธีกรรมบางอย่างได้สืบทอดไป บางอย่างยังมีความเชื่อกัน

ประเพณีต่าง ๆ ยังมีการปฏิบัติสืบทอดกันมาจนถึงปัจจุบัน ได้แก่

๑. วันขึ้นปีใหม่ เดือนมกราคม
๒. วันสงกรานต์ เดือนเมษายน
๓. ช่วงงานแต่งงาน เดือนมีนาคม พฤษภาคม สิงหาคม ตุลาคม ธันวาคม
๔. วันเข้าพรรษา เดือนกรกฎาคม
๕. งานบุญเดือนสิบ เดือนกันยายน

๖. งานซักพระ เดือนตุลาคม
พิธีกรรมแบบโบราณที่ปฏิบัติสืบทอดกันมาจนถึงปัจจุบัน ได้แก่

๑. การรำมโนราห์แก้บน
๒. การตั้งศาลเจ้าที่ ศาลพระภูมิ และการตั้งบ้านเรือน

๑.๒ องค์กรและสถาบันเกษตรกร

๑) กลุ่มเกษตรกร/สถาบัน

ตารางที่ ๑๔ แสดงจำนวนและสมาชิกสถาบันเกษตรกร

ตำบล	กลุ่มส่งเสริมอาชีพ		กลุ่มแม่บ้าน		กลุ่มยุวเกษตรกร		วิสาหกิจชุมชน		สหกรณ์		กลุ่มเกษตรกร	
	กลุ่ม	สมาชิก (ราย)	กลุ่ม	สมาชิก (ราย)	กลุ่ม	สมาชิก (ราย)	กลุ่ม	สมาชิก (ราย)	แห่ง	สมาชิก (ราย)	กลุ่ม	สมาชิก (ราย)
แม่น้ำ	๑	๑๐	๑	๑๐	-	-	๒	๓๗	-	-	-	-

ที่มา : สำนักงานเกษตรอำเภอเกาะสมุย, พ.ศ.๒๕๖๘

ตารางที่ ๑๕ แสดงจำนวนผลิตภัณฑ์ที่ลงทะเบียน OTOP จำแนกตามผลิตภัณฑ์

ประเภทผลิตภัณฑ์	จำนวน
อาหาร	๒๖
เครื่องดื่ม	-
ผ้า เครื่องแต่งกาย	-
ของใช้/ของตกแต่ง/ของที่ระลึก	๕
สมุนไพรที่ไม่ใช่อาหาร	-
รวม	๓๑

ที่มา : สำนักงานพัฒนาชุมชนอำเภอเกาะสมุย, พ.ศ.๒๕๖๘

ตารางที่ ๑๖ แสดงข้อมูลกลุ่มวิสาหกิจชุมชน

ชื่อกลุ่ม	ที่อยู่		จำนวนสมาชิก
	หมู่ที่	ตำบล	
ท่องเที่ยวชุมชน คนบ้านใต้	๕	แม่น้ำ	๑๐
กัลละแมทิพย์สมุย	๑	แม่น้ำ	๒๗

ที่มา : สำนักงานเกษตรอำเภอเกาะสมุย, พ.ศ.๒๕๖๘

ตารางที่ ๑๗ แสดงข้อมูลกลุ่มแม่บ้านเกษตรกร กลุ่มยุวเกษตรกร และกลุ่มส่งเสริมอาชีพ

ชื่อกลุ่ม	ที่อยู่		จำนวนสมาชิก
	หมู่ที่	ตำบล	
กลุ่มแม่บ้านเกษตรกรแม่บ้านเกษตรกรแม่น้ำ	๑	แม่น้ำ	๑๐
กลุ่มส่งเสริมอาชีพการเกษตรกบมะพร้าวสับ	๑	แม่น้ำ	๑๐

ที่มา : สำนักงานเกษตรอำเภอเกาะสมุย, พ.ศ. ๒๕๖๘

ตารางที่ ๑๘ แสดงข้อมูลกลุ่มเกษตรกร และสหกรณ์

ชื่อกลุ่ม	ที่อยู่		จำนวนสมาชิก
	หมู่ที่	ตำบล	
กลุ่มเกษตรกรทำสวนแม่น้ำ	๑	แม่น้ำ	๑๐

ที่มา : สำนักงานสหกรณ์จังหวัดสุราษฎร์ธานี,พ.ศ.๒๕๖๘

๒) ศูนย์เรียนรู้และเครือข่าย

ตำบลแม่น้ำ มีแหล่ง/ศูนย์เรียนรู้และบริการด้านการเกษตร มีศูนย์เรียนรู้การเพิ่มประสิทธิภาพการผลิตสินค้าเกษตร (ศพก.) ...-.. ศูนย์ และศพก. เครือข่าย ...๑.. ศูนย์ ศูนย์จัดการศัตรูพืชชุมชน ...๑... ศูนย์ ศูนย์จัดการดินและปุ๋ย ...๑.. ศูนย์ ศูนย์ถ่ายทอดเทคโนโลยีการเกษตรประจำตำบล ...๑...ศูนย์ ศูนย์เรียนรู้เศรษฐกิจพอเพียง...-...ศูนย์ และศูนย์ถ่ายทอดเทคโนโลยีด้านการพัฒนาที่ดิน ...-...ศูนย์

ตารางที่ ๑๙ แสดงจำนวนแหล่ง/ศูนย์เรียนรู้และบริการด้านการเกษตร

ตำบล	ศพก.	ศพก. เครือข่าย	ศจช.	ศดปช.	ศบกด.	ศูนย์เรียนรู้เศรษฐกิจ พอเพียง			ศูนย์ถ่ายทอดเทคโนโลยี ด้านการพัฒนาที่ดิน
						กษ.	ปศุสัตว์	ปฏิรูป	
แม่น้ำ	-	-	๑	๑	๑	-	-	-	-

ที่มา : สำนักงานเกษตรอำเภอเกาะสมุย, พ.ศ.๒๕๖๘

(๑) อาสาสมัครเกษตร

ตำบลแม่น้ำ มีอาสาสมัครเกษตร จำนวน ...๘... คน โดยมีเกษตรกรหมู่บ้าน จำนวน ..๖.. ราย และหมอดินอาสา ...๑... ราย และครูบัญชีอาสา ...๑... ราย ตามลำดับ

ตารางที่ ๒๐ แสดงจำนวนอาสาสมัครเกษตร

ตำบล	หน่วยงาน /อาสาสมัครเกษตร (ราย)								
	อาสาสมัคร ฝนหลวง	ครูบัญชี อาสา	ประมง อาสา	อาสา ปศุสัตว์	หมอดิน อาสา	เกษตรกร หมู่บ้าน	สหกรณ์	เศรษฐกิจ การเกษตร	อาสาสมัคร ปฏิรูปที่ดิน
แม่น้ำ	-	-	-	-	๑	๖	-	-	-

หมายเหตุ : อาสาเกษตรบางรายทำหน้าที่อาสามากกว่า ๑ หน้าที่

ที่มา : สำนักงานเกษตรอำเภอเกาะสมุย, พ.ศ.๒๕๖๘.

(๒) ประชาชนชาวบ้าน

ตำบลแม่่น้ำ มีประชาชนชาวบ้านภายใต้โครงการเกษตรตามแนวทฤษฎีใหม่ โดยยึดปรัชญาเศรษฐกิจพอเพียง ซึ่งการดำเนินการโครงการได้คัดเลือกประชาชนชาวบ้านเป็นผู้ดำเนินการถ่ายทอดองค์ความรู้ตามวิถีของประชาชนแต่ละคน ซึ่งในตำบลหน้าเมือง มีประชาชนชาวบ้านจำนวน ...๑... คน

ตารางที่ ๒๑ แสดงข้อมูลประชาชนชาวบ้านตำบลแม่่น้ำ อำเภอเกาะสมุย จังหวัดสุราษฎร์ธานี

ตำบล	จำนวน (ราย)	ชื่อ - สกุล	ที่อยู่	องค์ความรู้ด้าน
แม่่น้ำ	๑	นางสมศรี ผ่องแผ้ว	๒๒๓/๒ หมู่ที่ ๑ ต.แม่่น้ำ อ.เกาะสมุย	เศรษฐกิจพอเพียง,ทำน้ำหมัก

ที่มา : สำนักงานเกษตรอำเภอเกาะสมุย, พ.ศ. ๒๕๖๘.

(๓) ศูนย์เรียนรู้การเพิ่มประสิทธิภาพการผลิตสินค้าเกษตร

ศูนย์เรียนรู้การเพิ่มประสิทธิภาพการผลิตสินค้าเกษตร

๑. ชื่อ : ศูนย์จัดการดินปุ๋ยชุมชนตำบลแม่่น้ำ อำเภอเกาะสมุย จังหวัดสุราษฎร์ธานี

ชื่อเกษตรกรต้นแบบ : นายสมหมาย พูลสวัสดิ์

บ้านเลขที่ ๒๕๒/๒ ม.๑ ต.แม่่น้ำ อ.เกาะสมุย จ.สุราษฎร์ธานี

สถานการณ์ของพื้นที่ :

เกษตรกรในพื้นที่ตำบลแม่่น้ำ ส่วนใหญ่ปลูกมะพร้าว ทุเรียน เป็นหลัก ปัญหาและความต้องการ คือ ราคาผลผลิตมะพร้าวตกต่ำ การระบาดของศัตรูพืช

แนวทางการพัฒนา :

การลดต้นทุนการผลิต

จุดเด่นของศูนย์เรียนรู้ : การใช้ปุ๋ยตามค่าวิเคราะห์

หลักสูตรเรียนรู้ : ๑. การใส่ปุ๋ยตามค่าวิเคราะห์ดิน

๒. การผสมปุ๋ยเพื่อใช้เอง

หลักสูตรบังคับ

๑. การใส่ปุ๋ยตามค่าวิเคราะห์ดินและการผสมปุ๋ยเพื่อใช้เอง

หลักสูตรเสริม

๑. การเก็บตัวอย่างดิน เพื่อส่งตรวจวิเคราะห์

๒. ชื่อ : ศูนย์จัดการศัตรูพืชชุมชนตำบลแม่่น้ำ (ศูนย์หลัก) อำเภอเกาะสมุย จังหวัดสุราษฎร์ธานี

ชื่อเกษตรกรต้นแบบ : นางสาวอรสา แยมแก้ว

บ้านเลขที่ ๒๑๗/๓ ม.๑ ต.แม่่น้ำ อ.เกาะสมุย จ.สุราษฎร์ธานี

สถานการณ์ของพื้นที่ :

เกษตรกรในพื้นที่ตำบลแม่่น้ำ ส่วนใหญ่ปลูกมะพร้าว ทุเรียน เป็นหลัก ปัญหาและความต้องการ คือ ราคาผลผลิตมะพร้าวตกต่ำ การระบาดของศัตรูพืช

แนวทางการพัฒนา :

การลดต้นทุนการผลิต

จุดเด่นของศูนย์เรียนรู้ : การใช้ชีวภัณฑ์กำจัดโรคพืช และแมลงศัตรูพืช

หลักสูตรเรียนรู้ : ๑. การป้องกันกำจัดโรคพืชที่เกิดจากเชื้อรา
๒. การป้องกันกำจัดศัตรูมะพร้าว

หลักสูตรบังคับ

๑. ผลิตเชื้อราไตรโคเดอร์มา

หลักสูตรเสริม

๑. การป้องกันกำจัดศัตรูมะพร้าว

ศูนย์เครือข่าย จำนวน๒..... ศูนย์

ตารางที่ ๒๒ ศูนย์เครือข่ายของศูนย์เรียนรู้การเพิ่มประสิทธิภาพการผลิตสินค้าเกษตรตำบลแม่ น้ำ

แบบสรุปข้อมูล						
ศูนย์เครือข่ายของศูนย์เรียนรู้การเพิ่มประสิทธิภาพการผลิตสินค้าเกษตรตำบลแม่ น้ำ						
ที่	ชื่อศูนย์เครือข่าย	ประเภท/ กิจกรรมหลัก	ที่ตั้งศูนย์		ชื่อ - นามสกุล ประธานศูนย์	เบอร์โทรศัพท์ ประธานศูนย์เครือข่าย
			หมู่	ตำบล		
๑	ศูนย์จัดการดินปุ๋ยชุมชนตำบลแม่ น้ำ อำเภอเกาะสมุย จังหวัดสุราษฎร์ธานี	ลดต้นทุนการผลิต	๑	แม่ น้ำ	นายสมหมาย พูลสวัสดิ์	๐๘๙-๘๑๒๖๒๑
๒	ศูนย์จัดการศัตรูพืชชุมชนตำบลแม่ น้ำ (ศูนย์หลัก) อำเภอเกาะสมุย จังหวัด สุราษฎร์ธานี	ลดต้นทุนการผลิต	๑	แม่ น้ำ	นายสุชุม รัตนรักษ์	๐๘๓-๖๙๒๑๑๔๒

ที่มา : สำนักงานเกษตรอำเภอเกาะสมุย, พ.ศ. ๒๕๖๘

(๔) กลุ่มเกษตรกรแปลงใหญ่

ไม่มีกลุ่มเกษตรกรแปลงใหญ่

บทที่ ๒

การวิเคราะห์สถานการณ์การเกษตรของอำเภอ

๑. ข้อมูลประกอบการวิเคราะห์พื้นที่ของอำเภอ

สินค้าเกษตรที่สำคัญ ชนิดสินค้ามะพร้าว

๑.๑ แหล่งน้ำหลัก

[✓] น้ำฝน [] ชลประทาน [✓] บ่อน้ำบาดาล [✓] แหล่งน้ำธรรมชาติ อื่น ๆ (ระบุ) ได้แก่
อ่างเก็บน้ำพรุเฉวง อ่างเก็บน้ำพรุกระจูด และอ่างเก็บน้ำบ้านหน้าค่าย

๑.๒ พื้นที่เหมาะสม/ไม่เหมาะสม

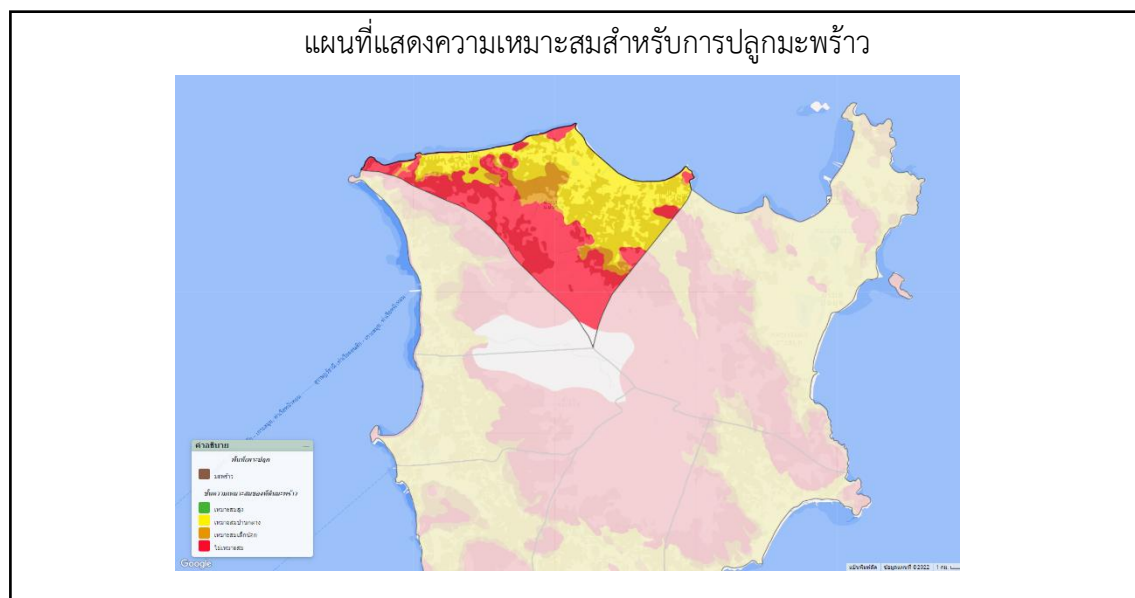
๑) เขตความเหมาะสม

ตำบลแม่่น้ำ มีพื้นที่ที่เหมาะสมสำหรับปลูกมะพร้าว ทั้งหมด จำนวน ๒๐,๔๙๖ ไร่ แบ่งเป็นพื้นที่ที่มีความเหมาะสมมาก (S๑) จำนวน ...-... ไร่ คิดเป็นร้อยละ ...-... พื้นที่เหมาะสมปานกลาง (S๒) จำนวน ๘,๘๘๖ ไร่ คิดเป็นร้อยละ ๔๓.๓๖ พื้นที่เหมาะสมน้อย (S๓) จำนวน ๑,๗๗๒ ไร่ คิดเป็นร้อยละ ๘.๖๔ และพื้นที่ไม่เหมาะสม (N) จำนวน ๙,๘๓๘ ไร่ คิดเป็นร้อยละ ๔๘

ตารางที่ ๒๓ แสดงเขตความเหมาะสม(พื้นที่ศักยภาพ) สำหรับปลูกมะพร้าว ตำบลแม่่น้ำ

ตำบล	พื้นที่ระดับความเหมาะสมสำหรับการปลูกมะพร้าว (ไร่)				
	เหมาะสมมาก (S๑)	เหมาะสมปานกลาง (S๒)	เหมาะสมน้อย (S๓)	ไม่เหมาะสม (N)	รวมพื้นที่ทั้งหมด
แม่่น้ำ	๐	๘,๘๘๖	๑,๗๗๒	๙,๘๓๘	๒๐,๔๙๖

ที่มา : <http://agri-map-online.moac.go.th/>, พ.ศ. ๒๕๖๘



ภาพที่ ๖ แผนที่แสดงเขตความเหมาะสม (พื้นที่ศักยภาพ) สำหรับปลูกมะพร้าว
(ที่มา : <http://agri-map-online.moac.go.th/>, พ.ศ. ๒๕๖๘)

๒) พื้นที่ปลูกมะพร้าว

แม่น้ำมี พื้นที่ปลูกมะพร้าว จำนวน ๙,๓๗๘ ไร่

ตารางที่ ๒๔ แสดงพื้นที่ปลูกมะพร้าว ตำบลแม่น้ำ

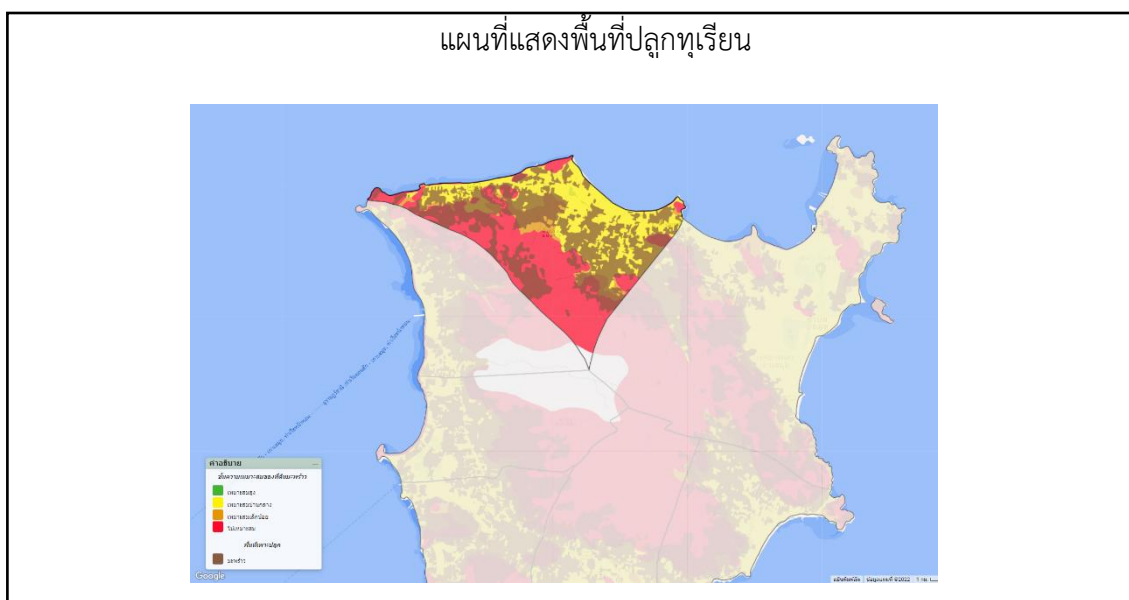
ตำบล	พื้นที่ปลูกมะพร้าว (ไร่)
แม่น้ำ	๙,๓๗๘

ที่มา : สำนักงานเกษตรอำเภอเกาะสมุย, พ.ศ. ๒๕๖๘

ตารางที่ ๒๕ แสดงปริมาณการปลูกมะพร้าว ตำบลแม่น้ำ

ตำบล	ครัวเรือนเกษตรกร	พื้นที่ปลูก (ไร่)	พื้นที่เก็บเกี่ยว (ไร่)	ผลผลิต (ผล)	ผลผลิตต่อไร่ (ผล)
แม่น้ำ	๒๕๓	๙,๓๗๘	๙,๓๗๘	๔,๖๘๙,๐๐๐	๕๐๐

ที่มา : สำนักงานเกษตรอำเภอเกาะสมุย, พ.ศ. ๒๕๖๘



ภาพที่ ๗ แผนที่แสดงพื้นที่ปลูกมะพร้าว (พื้นที่ปลูกจริง)

(ที่มา : <https://agri-map-online.moac.go.th/>, พ.ศ.๒๕๖๘)

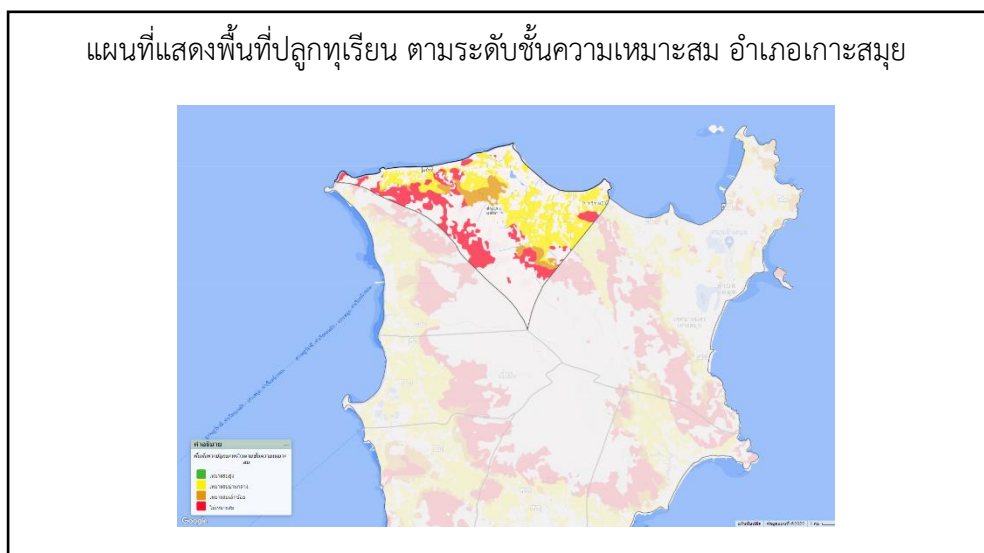
๓) พื้นที่ปลูกทุเรียน ตามระดับชั้นความเหมาะสม

ตำบลแม่น้ำ มีพื้นที่ปลูกมะพร้าว ตามระดับชั้นความเหมาะสม จำนวน ๙,๓๗๘ ไร่ แบ่งเป็นพื้นที่ที่มีความเหมาะสมมาก (S๑) จำนวน ...ไร่ คิดเป็นร้อยละ ... พื้นที่เหมาะสมปานกลาง (S๒) จำนวน ๔,๖๑๑ ไร่ คิดเป็นร้อยละ ๔๙.๑๗ พื้นที่เหมาะสมน้อย (S๓) จำนวน ๑,๒๖๓ ไร่ คิดเป็นร้อยละ ๑๓.๔๗ และพื้นที่ไม่เหมาะสม (N) จำนวน ๓,๕๐๔ ไร่ คิดเป็นร้อยละ ๓๗.๓๖

ตารางที่ ๒๖ แสดงพื้นที่ปลูกมะพร้าว ตามระดับชั้นความเหมาะสม ตำบลแม่น้ำ

ตำบล	พื้นที่ปลูกตามระดับความเหมาะสมสำหรับการปลูกมะพร้าว (ไร่)				
	เหมาะสมมาก (S๑)	เหมาะสมปานกลาง (S๒)	เหมาะสมน้อย (S๓)	ไม่เหมาะสม (N)	รวมพื้นที่ทั้งหมด
แม่น้ำ	๐	๔,๖๑๑	๑,๒๖๓	๓,๕๐๔	๙,๓๗๘

ที่มา : <http://agri-map-online.moac.go.th/>, พ.ศ. ๒๕๖๘



ภาพที่ ๘ แผนที่แสดงพื้นที่ปลูกทุเรียน ตามระดับชั้นความเหมาะสม
(ที่มา : <https://agri-map-online.moac.go.th/>, พ.ศ.๒๕๖๘)

๑.๓ สถานการณ์ใช้เทคโนโลยีการผลิต (เป็นเทคโนโลยีการผลิตที่ใช้ในอำเภอ)

๑. การใช้พันธุ์

ส่วนใหญ่เป็นพันธุ์ดั้งเดิมที่มีการปลูกอยู่ก่อนแล้ว

๒. การปลูกและการดูแลรักษา

- การปลูก ปลูกแบบสามเหลี่ยมด้านเท่า ใช้ระยะปลูก ๘ x ๑๐ ม. หรือ ๘ x ๘ ม. จะได้จำนวนต้นต่อไร่ เท่ากับ ๒๐ ต้น และ ๒๕ ต้น ตามลำดับ

- วิธีปลูก ขุดหลุมขนาด ๑ x ๑ x ๑ ม. โดยแยกดินชั้นบนและดินชั้นล่าง นำดินชั้นบน ใส่ประมาณครึ่งหลุม ใส่ดินผสมปุ๋ยคอกเก่า ๑ ปี๊บ และรีดคฟอสเฟต ๐.๕ กก. จนเต็มหลุม นำต้นพันธุ์มะพร้าวปลูกเสมอปากหลุม กลบดินด้านข้างให้แน่น ปักไม้ผูกหลัก เพื่อไม่ให้ต้นเอนและผลหลุด

- การใช้ปุ๋ย ใช้ปุ๋ยสูตร ๑๖-๑๖-๑๖ จำนวน ๑ กก./ต้น แบ่งใส่ ๒ ครั้ง ก่อนฤดูฝน หลังฤดูฝน

- การใช้สารเคมี ประกอบไปด้วย

๑. สารคาร์บาริล ใช้สำหรับป้องกันกำจัด แมลงตำหนามมะพร้าวโดยการพ่นบริเวณยอด

๒. สารพีโรโมน ใช้สำหรับล่อตัวเต็มวัยด้วงแรด และด้วงงวง โดยใช้ถังกับดักล่อ

๓. สารอีมาเมกติน เบนโซเอต ๑.๙๒ % EC ใช้สำหรับป้องกันกำจัดหนอนหัวดำมะพร้าว โดยการฉีดสารเข้าลำต้น

๓. การเก็บเกี่ยวผลผลิต

ใช้แรงงานคน และลิงในการเก็บเกี่ยวผลผลิตโดยการนบรอบการเกี่ยวผลผลิต อยู่ระหว่าง ๔๕ ถึง ๖๐ วัน หรือสังเกตสีของผล ผลแก่จะใช้เวลาจากออกจนถึงแก่ ประมาณ ๘ เดือน

๔) ปฏิทินการเพาะปลูก
เกษตรกรในตำบลแม่่น้ำ มีการปลูกมะพร้าว ดังนี้

ชื่อสินค้า	ม.ค.	ก.พ.	มี.ค.	เม.ย.	พ.ค.	มิ.ย.	ก.ค.	ส.ค.	ก.ย.	ต.ค.	พ.ย.	ธ.ค.
มะพร้าว	←						△					→
						▽						
	←-----→											

สัญลักษณ์ ↔ ช่วงฤดูปลูก △ ปลูกสูงสุด
 ←-----→ ช่วงฤดูเก็บเกี่ยว ▽ เก็บเกี่ยวสูงสุด

ภาพที่ ๑๘ แสดงปฏิทินการเพาะปลูกมะพร้าวในตำบลแม่่น้ำ
 (ที่มา : สำนักงานเกษตรอำเภอเกาะสมุย, พ.ศ. ๒๕๖๘)

๕) ต้นทุนการผลิต

อำเภอเกาะสมุย มีต้นทุนการผลิต มะพร้าว และพื้นที่นอกเขตชลประทานมีต้นทุนการผลิตมะพร้าว
 เป็นเงิน ๒,๔๔๕ บาท

ตารางที่ ๒๗ แสดงต้นทุนการผลิตมะพร้าว ปี ๒๕๖๗ อำเภอเกาะสมุย จังหวัดสุราษฎร์ธานี

ต้นทุน/ไร่/ปี		รายรับ/ไร่/ปี	
รายการ	เงิน	รายการ	เงิน
๑. ค่าต้นพันธุ์	-	ผลผลิต ๔๖๙ กก./ไร่	
๒. ค่าปุ๋ย	๕๐๐	ราคาในท้องถิ่น ๖ บาท/กก.	
๓. ค่าแรงงาน		มูลค่า	๒,๘๑๔
- ปลูก/ดูแลรักษา	๕๐๐		
- เก็บเกี่ยว	๑,๔๔๕		
๔. ค่าสารเคมี	-		
๕. ค่าน้ำมัน	-		
รวม	๒,๔๔๕	รวม	๒,๘๑๔
หมายเหตุ ๒,๘๑๔ - ๒,๔๔๕ = ๓๖๙			

(ที่มา : สำนักงานเกษตรอำเภอเกาะสมุย, พ.ศ.๒๕๖๘)

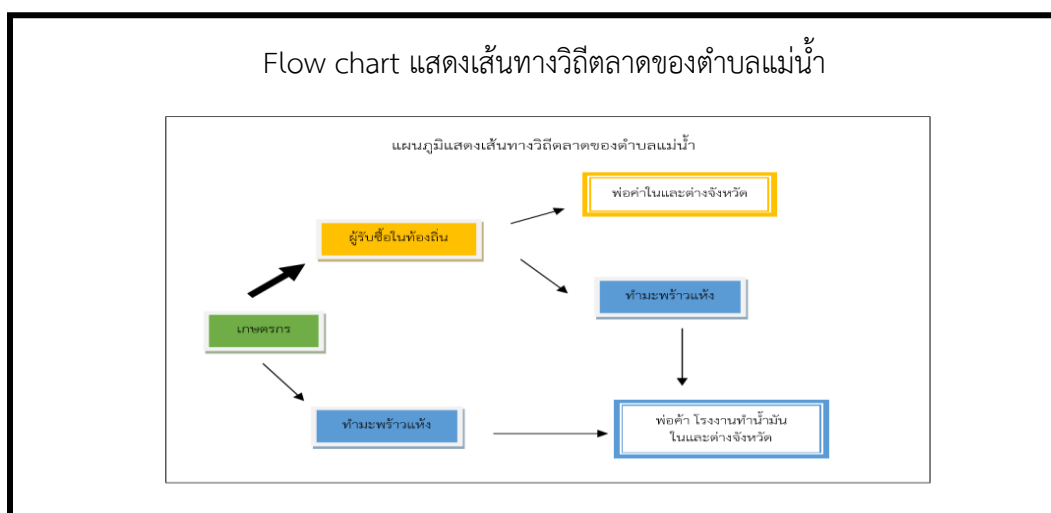
๑.๖ สถานการณ์การตลาด/วิธีการตลาด

๑) วิธีการตลาด

อำเภอเกาะสมุยมีจุดรับซื้อโรงงาน/แหล่งรับซื้อมะพร้าว จำนวน ๙ จุด คือ

- มะพร้าวผลแก่ทั้งเปลือก ส่วนใหญ่เป็นจุดรับซื้อของผู้ประกอบการเอกชน กระจายอยู่ใน
 ตำบล อ่างทอง ลิปะน้อย ตลิ่งงาม หน้าเมือง และตำบลแม่่น้ำ

- เนื้อมะพร้าวตากแห้ง ส่วนใหญ่เป็นจุดรับซื้อผู้ประกอบการเอกชน กระจายอยู่ในตำบล
 อ่างทอง ตลิ่งงาม หน้าเมือง และตำบลแม่่น้ำ



ภาพที่ ๑๐ แสดงวิถีการตลาดอำเภอเกาะสมุย
(ที่มา : สำนักงานเกษตรอำเภอเกาะสมุย, พ.ศ.๒๕๖๘)

๒) แหล่งรับซื้อผลผลิต/ โรงงานแปรรูป
ตำบลแม่่น้ำ มีจุดรับซื้อมะพร้าว จำนวน ๑ แห่ง

๑.๗ เกษตรกรและองค์กรเกษตรกรที่เกี่ยวข้องกับสินค้าในพื้นที่

๑) เกษตรกร

ตำบลแม่่น้ำ มีเกษตรกรที่เป็นต้นแบบในพื้นที่ โดยมีเกษตรกรที่เป็น Smart Farmer ต้นแบบด้านการผลิตพืช จำนวน ๑ ราย และมี Smart Farmer ซึ่งมีเกษตรกรที่เป็น Smart Farmer แปลงใหญ่จำนวน ... ราย
องค์ความรู้ทักษะความชำนาญ
เกษตรกรมีความรู้ ความชำนาญ องค์ความรู้ในเทคโนโลยีการผลิต ที่มีความโดดเด่น ดังนี้

ตารางที่ ๒๘ แสดง Smart Farmer ต้นแบบในด้านการผลิตมะพร้าว ตำบลแม่่น้ำ

ที่	ชื่อ - สกุล	หมู่	ตำบล	อำเภอ	ปีที่เริ่ม	สาขา
๑	น.ส.อรสา แยมแก้ว	๑	แม่่น้ำ	เกาะสมุย	๒๕๖๘	การผลิตพืช

ที่มา : สำนักงานเกษตรอำเภอเกาะสมุย, พ.ศ. ๒๕๖๘

๒) องค์กรเกษตรกร ดังนี้

ตารางที่ ๒๙ แสดงองค์กรเกษตรกรที่เกี่ยวข้องกับสินค้าในพื้นที่

องค์กรเกษตรกร	จำนวน (แห่ง)	ชื่อกลุ่ม
-	-	-

๒. การวิเคราะห์ Supply chain

ตารางที่ ๓๐ แสดงการวิเคราะห์ Supply chain ของสินค้าทุเรียน อำเภอเกาะสมุย

		ต้นทาง	กลางทาง	ปลายทาง
มิติพื้นที่	สถานการณ์ปัจจุบัน	ปลูกกระจายตัวในพื้นที่ราบและเชิงเขา โดยเฉพาะตำบลลิปะน้อยและแม่น้ำ มีทั้งมะพร้าวแคง	มีล้งรวบรวมมะพร้าวเพื่อคัดแยกขนาดและปอกเปลือก และมีการแปรรูปเบื้องต้นเป็นน้ำมันมะพร้าวสกัดเย็นหรือกะทิสด	ส่งขายร้านอาหาร โรงแรม รวมถึงส่งออกขายในรูปมะพร้าวลูก
	ปัญหา Pain point	พื้นที่ปลูกลดลงจากการขยายตัวของภาคอสังหาริมทรัพย์ และปัญหาแมลงศัตรูพืช	ขาดแรงงานที่มีทักษะในการสอยมะพร้าว และโรงงานแปรรูปมาตรฐานสูงยังมีน้อย	ต้นทุนการขนส่งข้ามฝั่งสูง และราคามะพร้าวแคงผันผวน ทำให้เกษตรกรมีรายได้ไม่แน่นอน
	แนวทาง/App tech. ที่จะใช้แก้ปัญหา	ใช้โดรนเพื่อการเกษตรในการฉีดพ่นสารชีวภัณฑ์กำจัดศัตรูพืช และระบบ Sensor ติดตามความชื้นในดิน	พัฒนาแอปพลิเคชัน Matching ระหว่าง "คนขึ้นมะพร้าว" กับ "เจ้าของสวน" และส่งเสริมมาตรฐาน GI มะพร้าวเกาะสมุย	ใช้ Storytelling ผ่าน บล็อกที่มาจากมะพร้าวเพื่อเพิ่มมูลค่าในเชิงท่องเที่ยว
มิติคน	สถานการณ์ปัจจุบัน	เกษตรกรส่วนใหญ่เป็นผู้สูงอายุ ขาดคนรุ่นใหม่สืบทอดสวนมะพร้าวอย่างจริงจัง	การรวมกลุ่มวิสาหกิจชุมชนยังไม่เข้มแข็งพอที่จะสร้างอำนาจต่อรองราคาจากล้ง	ขาดความรู้ในการนำ "มะพร้าว" มาสร้างประสบการณ์พิเศษให้นักท่องเที่ยว
	ปัญหา Pain point	เกษตรกรส่วนใหญ่เป็นผู้สูงอายุ	ขาดคนรุ่นใหม่สืบทอดสวนมะพร้าวอย่างจริงจัง	พื้นที่การผลิตมะพร้าวลดลง
	แนวทาง/App tech. ที่จะใช้แก้ปัญหา	เพิ่มทักษะการผลิตมะพร้าวที่มีคุณภาพให้แก่เกษตรกรรุ่นใหม่	ส่งเสริมการแปรรูปสินค้าเกษตรมะพร้าวเพิ่มขึ้นเพื่อเพิ่มปริมาณการผลิต	ผลิตภัณฑ์แปรรูปมูลค่าสูง เช่น เครื่องสำอาง หรือสินค้า Lifestyle จากกะลา ยังมีดีไซน์ที่หลากหลาย
มิติสินค้า	สถานการณ์ปัจจุบัน	ปลูกกระจายตัวในพื้นที่ราบและเชิงเขา	มีล้งรวบรวมมะพร้าวเพื่อคัดแยกขนาดและปอกเปลือก และมีการแปรรูปเบื้องต้นเป็นน้ำมันมะพร้าวสกัดเย็นหรือกะทิสด	ส่งขายร้านอาหาร โรงแรม รวมถึงส่งออกขายในรูปมะพร้าวลูก
	ปัญหา Pain point	พื้นที่ปลูกลดลงจากการขยายตัวของภาคอสังหาริมทรัพย์ และปัญหาแมลงศัตรูพืช (หนอนหัวดำ) ระบาด	ขาดแรงงานที่มีทักษะในการสอยมะพร้าว และโรงงานแปรรูปมาตรฐานสูงยังมีน้อย	ต้นทุนการขนส่งข้ามฝั่งสูง และราคามะพร้าวแคงผันผวน ตามกลไกตลาดโลก ทำให้เกษตรกรมีรายได้ไม่แน่นอน
	แนวทาง/App tech. ที่จะใช้แก้ปัญหา	พื้นที่ปลูกลดลงจากการขยายตัวของภาคอสังหาริมทรัพย์ และปัญหาแมลงศัตรูพืช (หนอนหัวดำ) ระบาด	ขาดแรงงานที่มีทักษะในการสอยมะพร้าว (ลิงกัมมีจำนวนจำกัด และถูกวิพากษ์วิจารณ์ในบางกลุ่มตลาด) และโรงงานแปรรูปมาตรฐานสูงยังมีน้อย	ต้นทุนการขนส่งข้ามฝั่งสูง และราคามะพร้าวแคงผันผวน ตามกลไกตลาดโลก ทำให้เกษตรกรมีรายได้ไม่แน่นอน

บทที่ ๓

บทสรุปโครงการ/กิจกรรมตามกรอบการพัฒนาการเกษตรเชิงพื้นที่

๑. แบบสรุปโครงการแบบย่อ (Project Brief) ของทุกโครงการ

ตารางที่ ๓๑ แสดงแบบสรุปโครงการแบบย่อ (Project Brief)

หัวข้อ	รายละเอียด
๑. ชื่อโครงการสำคัญ	. โครงการป้องกันและควบคุมศัตรูมะพร้าว ดั่งวงวง และด้วงแรด
๒. ชื่อแผนงาน	แผนงานส่งเสริมการตลาด
๓. แนวทางการพัฒนา	พัฒนาและสนับสนุนการยกระดับมาตรฐานสินค้าเกษตร
๔. หลักการและเหตุผล	มะพร้าวเป็นพืชเศรษฐกิจที่สำคัญต่อชีวิตและความเป็นอยู่ของประชากรอำเภอเกาะสมุย เกือบทุกส่วนของมะพร้าวใช้ประโยชน์ได้ และยังเป็นพืชอัตลักษณ์ของอำเภอเกาะสมุย โดยที่ผ่านมาได้ประสบกับปัญหาสำคัญคือการเข้าทำลายของแมลงศัตรูมะพร้าว(ด้วงวงวงและด้วงแรด) ทำให้ผลผลิตของเกษตรกรลดลง ถ้าหากการเข้าทำลายระดับรุนแรงจะทำให้มะพร้าวยืนต้นตาย ซึ่งหากเกษตรกรไม่จัดการอย่างถูกวิธีก็จะเป็นแหล่งเพาะพันธุ์ของแมลงศัตรูมะพร้าวต่อไป
๕. วัตถุประสงค์ของโครงการ	๑. เพื่อสร้างการรับรู้ให้กับเกษตรกรเกี่ยวกับปัญหาและผลกระทบจากการระบาดของศัตรูมะพร้าว (ด้วงวงวงและด้วงแรด) ๒. เพื่อให้เกษตรกรเกิดความตระหนักและดำเนินการควบคุมการระบาดของศัตรูมะพร้าว (ด้วงวงวงและด้วงแรด) ไม่ให้ระบาดรุนแรงและขยายพื้นที่เพิ่มขึ้น ๓. เพื่อให้เกษตรกรชาวสวนมะพร้าวมีรายได้เพิ่มขึ้น ๔. เพื่อให้เกิดการจ้างแรงงานในพื้นที่ทำให้มีรายได้เพิ่มขึ้น
๖. ตัวชี้วัดและค่าเป้าหมาย	๑.ลดพื้นที่การระบาดของด้วงวงวง และด้วงแรด ๒.ป้องกันและควบคุมการระบาดของด้วงวงวง และด้วงแรดในพื้นที่ใกล้เคียง
๗. พื้นที่เป้าหมาย	ตำบลแม่่น้ำ
๘. กิจกรรมหลัก	จัดทำชุดกับดักล่อด้วงวงวงและด้วงแรด
๙. หน่วยงานดำเนินการ	สำนักงานเกษตรอำเภอเกาะสมุย
๑๐. ระยะเวลาในการดำเนินโครงการ	กรกฎาคม – สิงหาคม ๒๕๗๐
๑๑. งบประมาณ	งบประมาณจังหวัด จำนวน ๕๐,๐๐๐ บาท
๑๒. ผลผลิต (Output)	พื้นที่การระบาดของด้วงวงวง และด้วงแรดลดลง
๑๓. ผลลัพธ์จากการดำเนินโครงการ (Outcome)	เกษตรกรเกิดความตระหนักและดำเนินการควบคุมการระบาดของศัตรูมะพร้าว (ด้วงวงวงและด้วงแรด) ไม่ให้ระบาดรุนแรงและขยายพื้นที่เพิ่มขึ้น พื้นที่การระบาดของด้วงวงวง และด้วงแรดลดลง

๒. สรุปโครงการ/กิจกรรมตามกรอบการพัฒนาการเกษตรเชิงพื้นที่

ตารางที่ ๓๒ แสดงสรุปโครงการ/กิจกรรมตามกรอบการพัฒนาการเกษตรเชิงพื้นที่

โครงการ (Project)	ปัจจัยขาเข้า (Input)	กิจกรรม/กระบวนการ (Activities)	ผลการดำเนินกิจกรรม			แหล่ง งบประมาณ	ปีที่ ดำเนินการ
			ผลผลิต (Output) (เห็นผลทันทีหรือภายใน ๑ ปี)	ผลลัพธ์ (Outcome) (เห็นผลภายใน ๒ ปี)	ผลกระทบ (Impact) (เห็นผลภายใน ๓ - ๕ ปี)		
. โครงการป้องกัน และควบคุมศัตรู มะพร้าว ดั้วงวง และด้วงแรด	บุคคลากร งบประมาณ วัสดุอุปกรณ์	๑. ดำเนินการจัดซื้อ วัสดุ ๒. ติดตั้งกับดักล่อ พร้อมติดพีโรโมน ๓. เปลี่ยนพีโรโมน ครั้งที่ ๒ ๔. เปลี่ยนพีโรโมน ครั้งที่ ๓ ๕. สํารวจและติดตามฯ ๖. ติดตามประเมินผล	มีเกษตรกรเกิดความ ตระหนักและ ดำเนินการควบคุม การระบาดของศัตรู มะพร้าว (ดั้วงวง และด้วงแรด) ไม่ให้ ระบาดรุนแรงและ ขยายพื้นที่เพิ่มขึ้น	มีพื้นที่การระบาดของ ของดั้วงวง และด้วง แรดลดลง ร้อยละ ๗๐	มะพร้าวในพื้นที่มี คุณภาพสูงขึ้นและไม่ มีการระบาดของศัตรู มะพร้าว(ด้วงแรด ดั้วงวง)	งบประมาณ จังหวัด	๒๕๗๐

บรรณานุกรม

เทศบาลนครเกาะสมุย. (๒๕๕๙). แผนพัฒนาเทศบาลนครเกาะสมุยสามปี (พ.ศ. ๒๕๖๐ - ๒๕๖๒). สุราษฎร์ธานี: เทศบาลนครเกาะสมุย.

อำเภอเกาะสมุย. (๒๕๕๙). แผนยุทธศาสตร์พัฒนาอำเภอเกาะสมุย ปี พ.ศ. ๒๕๖๐ - ๒๕๖๔. สุราษฎร์ธานี: ที่ว่าการอำเภอเกาะสมุย.

สำนักงานเกษตรอำเภอเกาะสมุย. (๒๕๕๙). แผนพัฒนาการเกษตรระดับตำบล ปี พ.ศ. ๒๕๖๐ - ๒๕๖๔. สุราษฎร์ธานี: สำนักงานเกษตรอำเภอเกาะสมุย.

คณะทำงานศูนย์บริการและถ่ายทอดเทคโนโลยีการเกษตรประจำตำบล. (๒๕๖๗). ข้อมูลการถ่ายทอดเทคโนโลยีการเกษตรในพื้นที่. (เอกสารอ้างอิงภายใน/การสัมภาษณ์).

สำนักงานเกษตรอำเภอเกาะสมุย. (๒๕๖๗). ฐานข้อมูลเกษตรกรและสถิติการเกษตร. (เอกสารอ้างอิงภายใน).

สำนักงานทะเบียนท้องถิ่นเทศบาลนครเกาะสมุย. (๒๕๖๗). ข้อมูลสถิติประชากรและทะเบียนราษฎร์. (เอกสารอ้างอิงภายใน).

สำนักงานประมงอำเภอเกาะสมุย. (๒๕๖๗). ข้อมูลการประมงและทรัพยากรทางทะเลในพื้นที่. (เอกสารอ้างอิงภายใน).

สำนักงานปศุสัตว์อำเภอเกาะสมุย. (๒๕๖๗). ข้อมูลการปศุสัตว์และสุขภาพสัตว์. (เอกสารอ้างอิงภายใน).

สำนักงานพัฒนาชุมชนอำเภอเกาะสมุย. (๒๕๖๗). ข้อมูลกลุ่มอาชีพและเศรษฐกิจชุมชน. (เอกสารอ้างอิงภายใน).

สถานีอุตุนิยมวิทยาสุราษฎร์ธานี (อำเภอเกาะสมุย). (๒๕๖๗). ข้อมูลสถิติภูมิอากาศและปริมาณน้ำฝน. (เอกสารอ้างอิงภายใน).

ผู้นำชุมชน, ผู้นำกลุ่ม, คณะกรรมการกลุ่ม และเกษตรกรในพื้นที่อำเภอเกาะสมุย. (๒๕๖๗). ข้อมูลสภาพปัญหาและความต้องการของเกษตรกร. (การสัมภาษณ์/เวทีชุมชน).

กระทรวงเกษตรและสหกรณ์. (ม.ป.ป.). Agri-Map Online: แผนที่เกษตรเพื่อการบริหารจัดการเชิงรุก. สืบค้นจาก <https://agri-map-online.moac.go.th/>

กรมชลประทาน. (๒๕๖๘). ระบบฐานข้อมูลการจัดการน้ำและการชลประทาน. สืบค้นจาก <https://swocrf.rid.go.th>