

# กรอบการพัฒนากิจกรรมเชิงพื้นที่ อำเภอท่าชนะ ปี ๒๕๖๙



สำนักงานเกษตรอำเภอท่าชนะ  
จังหวัดสุราษฎร์ธานี

## คำนำ

กรอบการพัฒนาการเกษตรเชิงพื้นที่อำเภอท่าชนะ ปี ๒๕๖๙ จัดทำขึ้นภายใต้การมีส่วนร่วมของชุมชน กลุ่มองค์กรเกษตรกร ศูนย์เรียนรู้การเพิ่มประสิทธิภาพการผลิตสินค้าเกษตร (ศพก.) และศูนย์เครือข่ายของ ศพก. ซึ่งเป็นตัวแทนของเกษตรกรทุกหมู่บ้าน ทุกตำบล อำเภอท่าชนะ จังหวัดสุราษฎร์ธานี โดยนำความต้องการพัฒนาด้านการเกษตรจากการจัดทำแผนพัฒนาชุมชน ประกอบกับข้อมูลพื้นฐานของอำเภอ ผ่านการวิเคราะห์ การสังเคราะห์ เพื่อกำหนดทิศทางแนวทางการเกษตรระดับอำเภอ ให้สามารถแก้ปัญหาและพัฒนาอาชีพการเกษตรอย่างมีประสิทธิภาพ โดยมุ่งสร้างรายได้การฟื้นฟูและเสริมสร้างความเข้มแข็งของเกษตรกรและกลุ่มองค์กรเกษตรกรตามศักยภาพของพื้นที่

ผู้จัดทำหวังว่า กรอบการพัฒนาการเกษตรเชิงพื้นที่อำเภอท่าชนะเล่มนี้ จะเป็นประโยชน์ในการพัฒนาและส่งเสริมอาชีพด้านการเกษตร เพื่อนำมาพัฒนาด้านเกษตรของอำเภอได้ต่อไป

สำนักงานเกษตรอำเภอท่าชนะ  
กุมภาพันธ์ ๒๕๖๙

# สารบัญ

	หน้า
คำนำ	
สารบัญ	
สารบัญตาราง	
สารบัญภาพ	
บทที่ ๑ ข้อมูลสภาพทั่วไป	๑
<u>ข้อมูลด้านกายภาพ</u>	
๑. ที่ตั้ง อาณาเขต ขอบเขตการปกครอง	๑
๑.๑ ที่ตั้ง ขนาดพื้นที่	๑
๑.๒ อาณาเขต	๑
๑.๓ การแบ่งเขตการปกครอง	๒
๒. ลักษณะภูมิประเทศ	๓
๒.๑ สภาพพื้นที่ภูเขา ป่าไม้ ที่ราบสูง ที่ราบลุ่ม	๓
๒.๒ สภาพพื้นที่ ความลาดชัน	๔
๒.๓ กลุ่มชุดดิน	๕
๓. ลักษณะภูมิอากาศ	๖
๓.๑ ฤดูกาล	๖
๓.๒ ปริมาณน้ำฝนและอุณหภูมิ	๖
๔. เส้นทางคมนาคม	๘
๔.๑ เส้นทางคมนาคมระหว่างตำบล	๘
๔.๒ ถนนหลวงเชื่อมต่อระหว่างจังหวัดและอำเภอ	๘
๕. แหล่งน้ำและระบบชลประทาน	๘
๕.๑ แหล่งน้ำธรรมชาติ	๘
๕.๒ แหล่งน้ำที่สร้างขึ้นที่สำคัญ	๘
๖. การใช้ประโยชน์ที่ดิน	๑๑
<u>ข้อมูลด้านเศรษฐกิจ</u>	๑๒
๑. ข้อมูลสินค้าเกษตรที่สำคัญ	๑๒
๒. สินค้าเอกลักษณ์ประจำถิ่น/สินค้า GI	๑๔
<u>ข้อมูลด้านสังคม</u>	๑๔
๑. ข้อมูลเกษตรกร/องค์กรเกษตรกร	๑๔
๑.๑ เกษตรกร	๑๔
๑.๒ องค์กรและสถาบันเกษตรกร	๑๘

## สารบัญ (ต่อ)

	หน้า
<b>บทที่ ๒ การวิเคราะห์สถานการณ์การเกษตรของอำเภอ</b>	๒๘
๑. ข้อมูลประกอบการวิเคราะห์พื้นที่ของอำเภอ	๒๘
๑.๑ แหล่งน้ำหลัก	๒๘
๑.๒ พื้นที่เหมาะสม/ไม่เหมาะสม	๒๘
๑.๓ สถานการณ์ใช้เทคโนโลยีการผลิต	๓๑
๑.๔ ปฏิทินการเพาะปลูก	๓๔
๑.๕ ต้นทุนการผลิต	๓๔
๑.๖ สถานการณ์การตลาด/วิธีการตลาด	๓๕
๑.๗ เกษตรกรและองค์กรเกษตรกรที่เกี่ยวข้องกับสินค้าในพื้นที่	๓๖
๒. การวิเคราะห์ Supply chain	๓๗
<b>บทที่ ๓ บทสรุปโครงการ/กิจกรรมตามกรอบการพัฒนาการเกษตรเชิงพื้นที่</b>	๔๖
๑. แบบสรุปโครงการแบบย่อ (Project Brief) ของทุกโครงการ	๔๖
๒. สรุปโครงการ/กิจกรรมตามกรอบการพัฒนาการเกษตรเชิงพื้นที่	๔๘
บรรณานุกรม	๔๙

## สารบัญตาราง

ตารางที่		หน้า
๑	แสดงเขตการปกครอง	๒
๒	แสดงสรุปเขตการปกครอง	๓
๓	แสดงพื้นที่ป่าไม้	๔
๔	แสดงข้อมูลปริมาณน้ำฝนเฉลี่ยอำเภอท่าชนะ ปี ๒๕๖๕	๗
๕	แสดงข้อมูลอุณหภูมิเฉลี่ยอำเภอท่าชนะ ปี พ.ศ. ๒๕๖๖	๗
๖	แสดงข้อมูลการใช้ประโยชน์ที่ดิน	๑๑
๗	แสดงข้อมูลด้านพืช	๑๒
๘	แสดงข้อมูลด้านปศุสัตว์	๑๓
๙	แสดงข้อมูลด้านประมง	๑๓
๑๐	แสดงจำนวนครัวเรือน และประชากร	๑๔
๑๑	แสดงจำนวนหัวหน้าครัวเรือนจำแนกตามอายุ	๑๕
๑๒	แสดงจำนวนลักษณะการประกอบอาชีพ	๑๕
๑๓	แสดงจำนวนลักษณะการถือครองที่ดิน	๑๖
๑๔	แสดงจำนวนประเภทเอกสารสิทธิ์	๑๗
๑๕	แสดงจำนวนผลิตภัณฑ์ที่ลงทะเบียน OTOP จำแนกตามผลิตภัณฑ์	๑๙
๑๖	แสดงข้อมูลกลุ่มวิสาหกิจชุมชน	๒๐
๑๗	แสดงข้อมูลกลุ่มแม่บ้านเกษตรกร กลุ่มยุวเกษตรกร และกลุ่มส่งเสริมอาชีพ	๒๒
๑๘	แสดงข้อมูลกลุ่มเกษตรกร และสหกรณ์	๒๒
๑๙	แสดงจำนวนแหล่ง/ศูนย์เรียนรู้และบริการด้านการเกษตร	๒๓
๒๐	แสดงจำนวนอาสาสมัครเกษตร	๒๓
๒๑	แสดงข้อมูลปราชญ์ชาวบ้าน	๒๔
๒๒	แสดงข้อมูลศูนย์หลักและศูนย์เครือข่ายของศูนย์เรียนรู้การเพิ่มประสิทธิภาพการผลิตสินค้าเกษตร	๒๕
๒๓	แสดงปฏิทินการทำงานแปลงใหญ่ปาล์มน้ำมัน อำเภอท่าชนะ จังหวัดสุราษฎร์ธานี	๒๗
๒๔	แสดงปริมาณการปลูกปาล์มน้ำมัน อำเภอท่าชนะ จังหวัดสุราษฎร์ธานี	๒๙
๒๕	แสดงปฏิทินการเพาะปลูกปาล์มน้ำมันในอำเภอท่าชนะ จังหวัดสุราษฎร์ธานี	๓๔
๒๖	แสดงต้นทุนการผลิตปาล์มน้ำมัน ปี ๒๕๖๘ อำเภอท่าชนะ จังหวัดสุราษฎร์ธานี	๓๔
๒๗	แสดงเกษตรกรต้นแบบด้านการผลิตปาล์มน้ำมัน อำเภอท่าชนะ จังหวัดสุราษฎร์ธานี	๓๖

## สารบัญตาราง (ต่อ)

ตารางที่		หน้า
๒๘	แสดงองค์กรเกษตรกรที่เกี่ยวข้องกับสินค้าปาล์มน้ำมันในพื้นที่	๓๖
๒๙	แสดงการวิเคราะห์ Supply chain ของสินค้าปาล์มน้ำมัน อำเภอท่าชนะ	๓๗
๓๐	แสดงตารางการจัดลำดับความสำคัญของปัญหา	๓๘
๓๑	แสดงตารางการจัดการ Existing Alternative (ทางเลือกที่มีอยู่)	๔๐
๓๒	แสดงตารางสรุปกิจกรรมหลัก	๔๓
๓๓	แสดงแบบสรุปโครงการแบบย่อ (Project Brief)	๔๖
๓๔	แสดงสรุปโครงการ/กิจกรรมตามกรอบการพัฒนาการเกษตรเชิงพื้นที่	๔๘

## สารบัญภาพ

ภาพที่		หน้า
๑	แผนที่แสดงอาณาเขตติดต่ออำเภอท่าชนะ จังหวัดสุราษฎร์ธานี	๑
๒	แผนที่แสดงพื้นที่ป่าไม้อำเภอท่าชนะ	๔
๓	แผนที่แสดงความลาดชันอำเภอท่าชนะ	๕
๔	แผนที่แสดงข้อมูลกลุ่มชุดดินอำเภอท่าชนะ จังหวัดสุราษฎร์ธานี	๕
๕	แสดงข้อมูลปริมาณน้ำฝนเฉลี่ยอำเภอท่าชนะ ปี ๒๕๖๖	๖
๖	แสดงข้อมูลแหล่งน้ำในไร่นานอกเขตชลประทานอำเภอท่าชนะ	๑๐
๗	แสดงข้อมูลแหล่งบ่อน้ำบาดาลอำเภอท่าชนะ	๑๑
๘	แผนที่แสดงการใช้ประโยชน์ที่ดิน อำเภอท่าชนะ จังหวัดสุราษฎร์ธานี	๑๒
๙	จำนวนประชากร ครุฑเรือน และครุฑเรือนเกษตรกร อำเภอท่าชนะ จังหวัดสุราษฎร์ธานี	๑๔
๑๐	แสดงหัวหน้าครุฑเรือนเกษตรกรจำแนกตามอายุ อำเภอท่าชนะ จังหวัดสุราษฎร์ธานี	๑๕
๑๑	แสดงลักษณะการประกอบอาชีพ อำเภอท่าชนะ จังหวัดสุราษฎร์ธานี	๑๖
๑๒	แสดงลักษณะการถือครองที่ดิน อำเภอท่าชนะ จังหวัดสุราษฎร์ธานี	๑๖
๑๓	แสดงประเภทเอกสารสิทธิ์ อำเภอท่าชนะ จังหวัดสุราษฎร์ธานี	๑๗
๑๔	แสดงสินเชื่อและภาวะหนี้ของเกษตรกรอำเภอท่าชนะ จังหวัดสุราษฎร์ธานี	๑๘
๑๕	แสดงเขตความเหมาะสม (พื้นที่ศักยภาพ) สำหรับปลูกปาล์มน้ำมัน อำเภอท่าชนะ	๒๘
๑๖	แสดงเขตความเหมาะสม (พื้นที่ศักยภาพ) สำหรับปลูกปาล์มน้ำมัน รายตำบล อำเภอท่าชนะ	๒๘
๑๗	ระดับชั้นความเหมาะสมสำหรับการปลูกปาล์มน้ำมัน อำเภอท่าชนะ	๒๙
๑๘	แสดงพื้นที่ปลูกปาล์มน้ำมัน (พื้นที่ปลูกจริง) อำเภอท่าชนะ	๓๐
๑๙	แผนที่แสดงพื้นที่ปลูกปาล์มน้ำมัน ตามระดับชั้นความเหมาะสม อำเภอท่าชนะ	๓๐
๒๐	แสดงร้อยละแต่ละระดับชั้นความเหมาะสมสำหรับการปลูกปาล์มน้ำมัน อำเภอท่าชนะ	๓๑
๒๑	แสดงโรงงานสกัดปาล์มน้ำมัน อำเภอท่าชนะ	๓๕
๒๒	แสดงแหล่งรับซื้อปาล์มน้ำมัน อำเภอท่าชนะ	๓๖

## บทที่ ๑ ข้อมูลสภาพทั่วไป

### ข้อมูลด้านกายภาพ

#### ๑. ที่ตั้ง อาณาเขต ขอบเขตการปกครอง

##### ๑.๑ ที่ตั้ง ขนาดพื้นที่

อำเภอท่าชนะตั้งอยู่ทางทิศเหนือสุดของจังหวัดสุราษฎร์ธานี ห่างจากตัวจังหวัดสุราษฎร์ธานี ประมาณ ๘๐ กิโลเมตร ห่างจากกรุงเทพมหานครประมาณ ๕๘๕ กิโลเมตร มีพื้นที่ประมาณ ๑,๑๕๐ ตารางกิโลเมตร หรือประมาณ ๗๑๘,๗๕๐ ไร่ ที่ว่าการอำเภอท่าชนะ ตั้งอยู่หมู่ที่ ๔ ตำบลท่าชนะ อำเภอท่าชนะ จังหวัดสุราษฎร์ธานี แบ่งเขตการปกครองออกเป็น ๖ ตำบล ๘๒ หมู่บ้าน ดังนี้

๑. ตำบลท่าชนะ ๑๐ หมู่บ้าน
๒. ตำบลสมอทอง ๑๐ หมู่บ้าน
๓. ตำบลประสงค์ ๒๗ หมู่บ้าน
๔. ตำบลคันธุลี ๑๔ หมู่บ้าน
๕. ตำบลวัง ๘ หมู่บ้าน
๖. ตำบลคลองพา ๑๓ หมู่บ้าน

##### ๑.๒ อาณาเขต

อำเภอท่าชนะตั้งอยู่ทางตอนเหนือสุดของจังหวัดสุราษฎร์ธานี มีอาณาเขตติดต่อกับอำเภอและจังหวัดใกล้เคียง ดังต่อไปนี้

- ทิศเหนือ ติดต่อกับอำเภอละแมและอำเภอพะโต๊ะ (จังหวัดชุมพร)
- ทิศตะวันออก ติดต่อกับอำเภอไทย
- ทิศใต้ ติดต่อกับอำเภอท่าฉางและอำเภอไชยา
- ทิศตะวันตก ติดต่อกับอำเภอพะโต๊ะ (จังหวัดชุมพร) และอำเภอเกาะเปอร์ (จังหวัดระนอง)



ภาพที่ ๑ แผนที่แสดงอาณาเขตติดต่ออำเภอท่าชนะ จังหวัดสุราษฎร์ธานี  
(ที่มา ที่ว่าการอำเภอท่าชนะ, พ.ศ. ๒๕๖๖)

## ๑.๓ การแบ่งเขตการปกครอง

การบริหารราชการ แบ่งออกเป็น ๒ ส่วน ได้แก่

๑.๓.๑ การบริหารราชการส่วนภูมิภาค แบ่งเขตปกครองออกเป็น ๑ อำเภอ แบ่งเป็น  
จำนวน ๑ เทศบาล ๖ อบต. ๖ ตำบล ๘๒ หมู่บ้าน๑.๓.๒ การบริหารราชการส่วนท้องถิ่น แบ่งเขตการปกครองออกเป็น เทศบาลตำบล  
ท่าชนะ จำนวน ๑ แห่ง องค์การบริหารส่วนตำบล จำนวน ๖ แห่ง

## ตารางที่ ๑ ตารางแสดงเขตการปกครอง อำเภอท่าชนะ จังหวัดสุราษฎร์ธานี

หมู่ที่ / ตำบล	ประสงค์	คันธุลี	คลองพา	ท่าชนะ	สมอทอง	วัง
๑	ในเขา	เกาะยาง	ชายท่า	ท่ากระจาย	หุ้รัง	เกาะชะมวง
๒	ดอนมะกอก	คันธุลี	มะม่วงงาม	ซังคำ	สมอทอง	ดินก้อง
๓	น้ำดำ	ดอนรูป	หนองปลิง	หนองขนุน	หนองนิล	หาดสมบุญ
๔	อู่ตะเภา	หนองสะบ้า	คลองพา	ตลาดท่าชนะ	หลังเขา	ปากน้ำท่าม่วง
๕	บ้านประสงค์	แหลมดิน	บ้านกลาง	ท่าชนะ	ทุ่งพลับ	นาเกลือ
๖	เกาะมุกข์	ดอนทะเล	ท่าไท	نامهขาม	หนองเหรียญ	นาคลอง
๗	นานอก	เขาชวาลา	ท่าไทร	ปากน้ำท่ากระจาย	นาเล	ท่าม่วง
๘	หนองชุมแสง	ศรีทอง	ขวัญพัฒนาล่าง	หนองปรือ	คลองจา	ห้วยเสม็ดแดง
๙	หนองจิก	ทับชัน	สามแยกอินทรีทอง	ดอนเพือง	เขาเพล	
๑๐	บ้านโคง	ควนสูง	ขวัญพัฒนา		นาบน	
๑๑	พรุเรียน	มติมิตรพัฒนา	ทับสมิงคลา			
๑๒	เขาแก้ว	ด่านเสือ	เขาชงโค			
๑๓	คลองโสด	ช่องยูงทอง	เขาน้อย			
๑๔	ร่มไทร	สวนพัฒนา				
๑๕	คลองรอก					
๑๖	ไร่ยาว					
๑๗	ท่าใหม่					
๑๘	คลองสงค์					
๑๙	แม่ทะล่าง					
๒๐	แม่ทะบน					
๒๑	คลองสรึง					
๒๒	ห้วยเคี่ยม					
๒๓	ยวนฝั่ง					
๒๔	ธารน้ำใจ					
๒๕	น้ำไข้ว					
๒๖	หินพ้อตา					
๒๗	แม่ทะกลาง					

ที่มา : ที่ว่าการอำเภอท่าชนะ จังหวัดสุราษฎร์ธานี, พ.ศ. ๒๕๖๖

ตารางที่ ๒ ตารางสรุปเขตการปกครอง อำเภอท่าชนะ จังหวัดสุราษฎร์ธานี

ตำบล	เนื้อที่ทั้งหมด(ไร่)	อบต	เทศบาลตำบล	จำนวน หมู่บ้าน	จำนวนบ้าน (ครัวเรือน)
ประสงค์	๔๕๒,๔๔๘	๑		๒๗	๘,๙๒๒
คันธุลี	๖๔,๔๕๔	๑		๑๔	๓,๖๗๕
คลองพา	๑๑๙,๔๐๗	๑		๑๓	๓,๗๒๘
ท่าชนะ	๑๕,๙๘๙	๑	๑	๑๐	๓,๐๔๖
สมอทอง	๔๑,๘๕๖	๑		๑๐	๓,๑๗๐
วัง	๒๔,๕๙๖	๑		๘	๑,๓๖๗
รวม	๗๑๘,๗๕๐	๖	๑	๘๒	๒๓,๙๐๘

ที่มา : ที่ว่าการอำเภอท่าชนะ จังหวัดสุราษฎร์ธานี, พ.ศ. ๒๕๖๖

## ๒. ลักษณะภูมิประเทศ (Topographic)

### ๒.๑ สภาพพื้นที่ภูเขา ป่าไม้ ที่ราบสูง ที่ราบลุ่ม

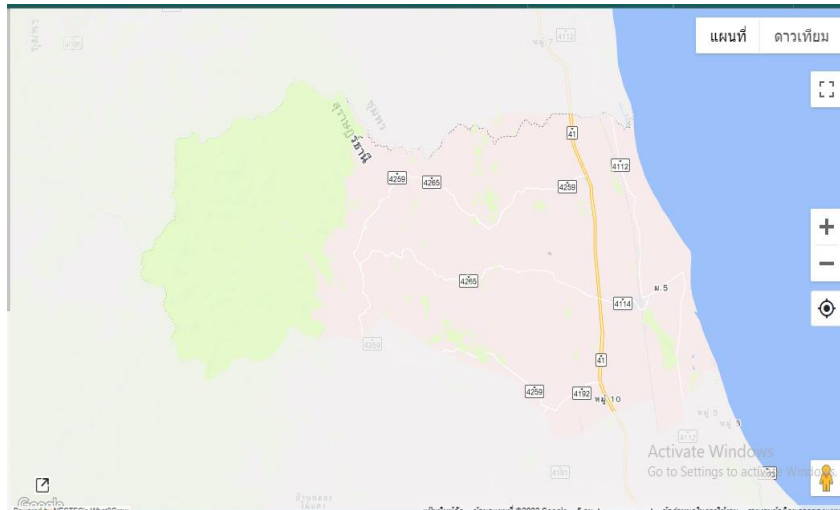
สภาพภูมิประเทศของอำเภอท่าชนะ เป็นพื้นที่ภูเขาสูงด้านตะวันตกลาดต่ำลงไป

ด้านตะวันออก เป็นต้นกำเนิดของสายน้ำ ลำคลองสั้น ๆ ไหลผ่านพื้นที่ราบจากตะวันตกไปตะวันออกสู่อ่าวไทย มีลำคลองสำคัญ ได้แก่ คลองท่ากระจายที่เกิดจากคลองพา คลองหินโง คลองสงค์ คลองโสด และคลองแม่ทะ ไหลมารวมกันผ่านที่ราบตอนกลางสู่ปากน้ำท่ากระจาย โดยแยกออกเป็นคลองบางตะบูนอีก ๑ สายก่อนสู่อ่าวไทย นอกจากนี้ยังมีคลองท่าชนะ คลองคันธุลี คลองหิต คลองตาแก คลองตลิ่ง คลองท่ามะม่วง(คลองประสงค์) คลองวัง และคลองลูกกุก

ช่วงพื้นที่ราบตอนกลางมีภูเขาหินปูนตั้งอยู่เรียงรายเป็นตอน ๆ ที่สำคัญ ได้แก่ เขาประสงค์ เขาเพลา เขาคันธุลี เขากอม และเขาจอสี่ ในอดีตล้วนมีลักษณะเคยเป็นเกาะกลางทะเลมาก่อน นอกจากนี้ยังมีเขาแดน(เทือกเขาภูเก็ต) และเขาหินใหญ่ทางตะวันตก สภาพพื้นที่ดินตามธรณีสัณฐานกำเนิดดิน ยกเว้นบริเวณเทือกเขาและที่ลาดเชิงเขาด้านตะวันตก เกิดจากการถอยร่นของทะเลอย่างต่อเนื่องในอดีต ทำให้แผ่นดินงอกออกไปเป็นพื้นที่ราบ มีร่องรอยน้ำทะเลเคยขึ้นถึง บางส่วนเคยเป็นที่ลุ่มน้ำขัง เช่น ป่าพรุตันใต้เขาประสงค์ และด้านเหนือเขาคันธุลี เป็นต้น ในพื้นที่เหล่านี้เคยอุดมสมบูรณ์ด้วยพืชพรรณสัตว์ป่า และปลานานาชนิด แต่ปัจจุบันได้ลดน้อยลง พื้นที่ท่าชนะส่วนใหญ่ในอดีตเหมาะกับการทำนา แต่ปัจจุบันได้กลายเป็นสวนปาล์ม น้ำมัน และสวนยางพารา ส่วนพื้นที่ราบชายฝั่งตามแนวด้านเหนือจดใต้ มีความลาดชันน้อยและเป็นดินร่วนปนทรายยาวประมาณ ๑๘ กิโลเมตร อยู่ในพื้นที่ตำบลคันธุลี ตำบลท่าชนะ และตำบลวัง เหมาะกับการปลูกมะพร้าว บริเวณลุ่มน้ำที่น้ำทะเลขึ้นถึงประจำและปากลำคลอง เป็นดินเลนและเป็นทรายเลน เหมาะกับการทำ

ประมงชายฝั่ง เพื่อเฝ้าหาด้านตะวันตกซึ่งเป็นพื้นที่สูงรวมถึงที่ลาดเชิงเขามีสภาพเป็นป่าต้นน้ำและเขตอนุรักษ์ป่าไม้ แต่ทั้งป่าต้นน้ำ เขตอนุรักษ์ป่าไม้และป่าพรุได้มีการบุกรุกทำลายไปแทบหมดสิ้น มีปัญหาต่อการบริหารจัดการทรัพยากรในปัจจุบันเป็นอย่างมาก (ภาพที่ ๒)

### แผนที่แสดงพื้นที่ป่าไม้อำเภอท่าชนะ จังหวัดสุราษฎร์ธานี



ภาพที่ ๒ แผนที่แสดงพื้นที่ป่าไม้อำเภอท่าชนะ  
(ที่มา: กรมพัฒนาที่ดิน, พ.ศ. ๒๕๖๒-๒๕๖๕)

ตารางที่ ๓ แสดงพื้นที่ป่าไม้อำเภอท่าชนะ

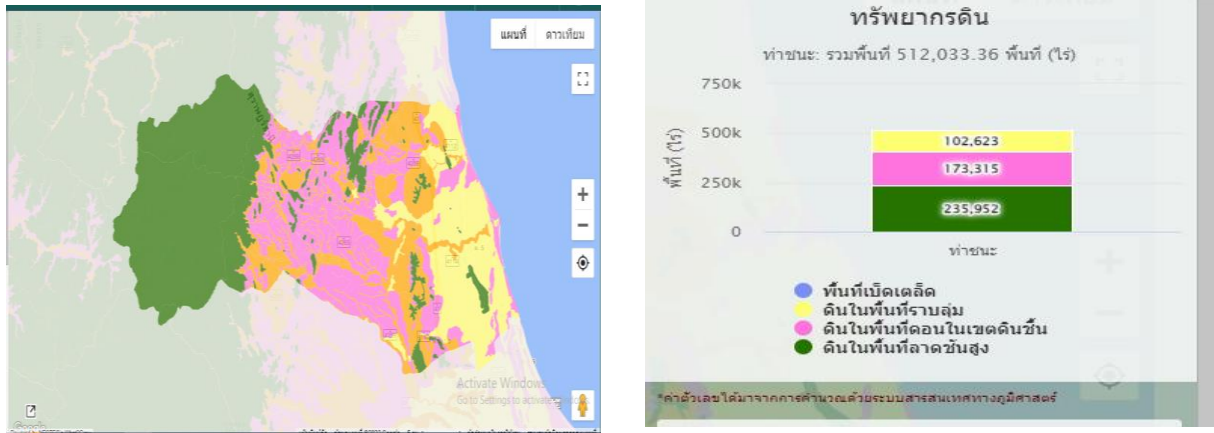
ตำบล	พื้นที่ทั้งหมด(ไร่)	พื้นที่ป่าไม้ (ไร่)	คิดเป็นร้อยละ
ประสงค์	๔๕๒,๔๔๘	๑๓๘,๔๖๑	๓๐.๖๐
คันธุลี	๖๔,๔๕๔	๔,๐๘๓	๖.๓๓
คลองพา	๑๑๙,๔๐๗	๖๘,๕๙๐	๕๗.๔๔
ท่าชนะ	๑๕,๙๘๙	๑๒๐	๐.๗๕
สมอทอง	๔๑,๘๕๖	๖๒๗	๑.๕๐
วัง	๒๔,๕๙๖	๒,๒๕๘	๙.๑๘
<b>รวม</b>	<b>๗๑๘,๗๕๐</b>	<b>๒๑๔,๑๓๘</b>	

(ที่มา: กรมพัฒนาที่ดิน, พ.ศ. ๒๕๖๖)

#### ๒.๒ สภาพพื้นที่ ความลาดชัน

อำเภอท่าชนะมีสภาพความชันจากทิศทางแนวตะวันตกลาดเอียงไปทางตะวันออก ลงสู่ทะเลอ่าวไทยทำให้มีการพัดพาตะกอนดินไหลลงพื้นที่ด้านล่างของตำบล ทำให้พื้นที่ส่วนล่างมีดินที่อุดมสมบูรณ์มากกว่าพื้นที่ส่วนบนของอำเภอ โดยพื้นที่ความลาดชันในอำเภอท่าชนะครอบคลุมพื้นที่จำนวน ๕๑๒,๐๓๓ ไร่ (ภาพที่ ๓)

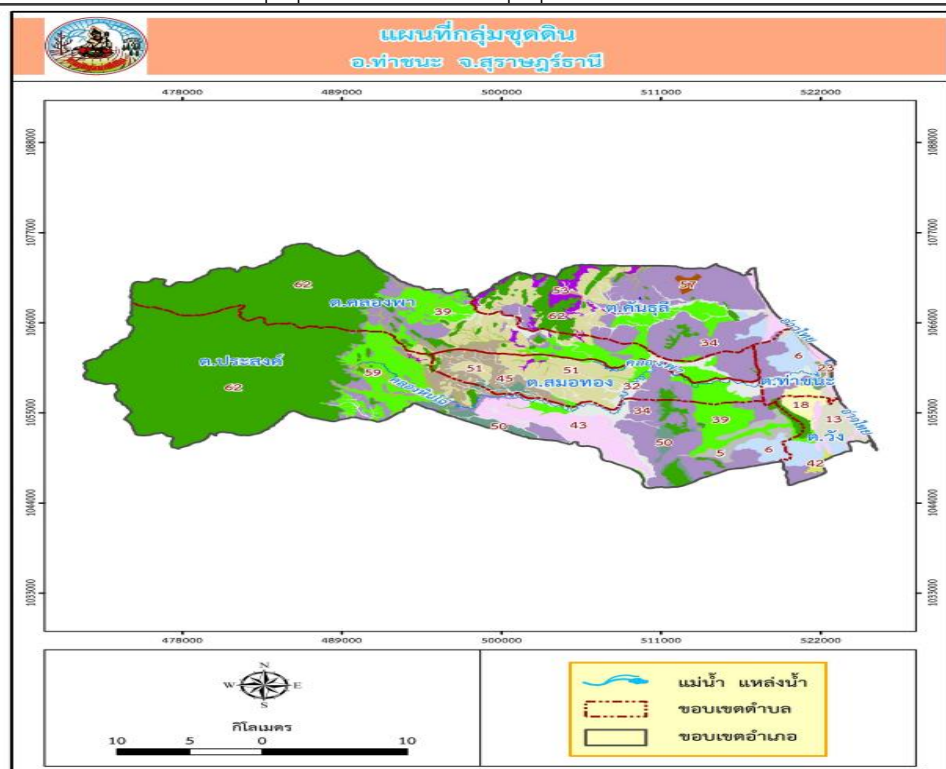
## แผนที่แสดงความลาดชันของอำเภอท่าชนะ จังหวัดสุราษฎร์ธานี



ภาพที่ ๓ แผนที่แสดงความลาดชันอำเภอท่าชนะ  
(ที่มา กรมที่ดิน, พ.ศ. ๒๕๖๖)

### ๒.๓ กลุ่มชุดดิน

ดินในอำเภอท่าชนะ มีกลุ่มชุดดินจำนวน ๑๖ กลุ่มชุดดิน โดยมีรายละเอียด ดังนี้



ภาพที่ ๔ แผนที่แสดงข้อมูลกลุ่มชุดดินอำเภอท่าชนะ จังหวัดสุราษฎร์ธานี  
(ที่มา: <https://dinonline.ldd.go.th/SoilMap.aspx>, พ.ศ. ๒๕๖๙)

### ๓ สภาพภูมิอากาศ

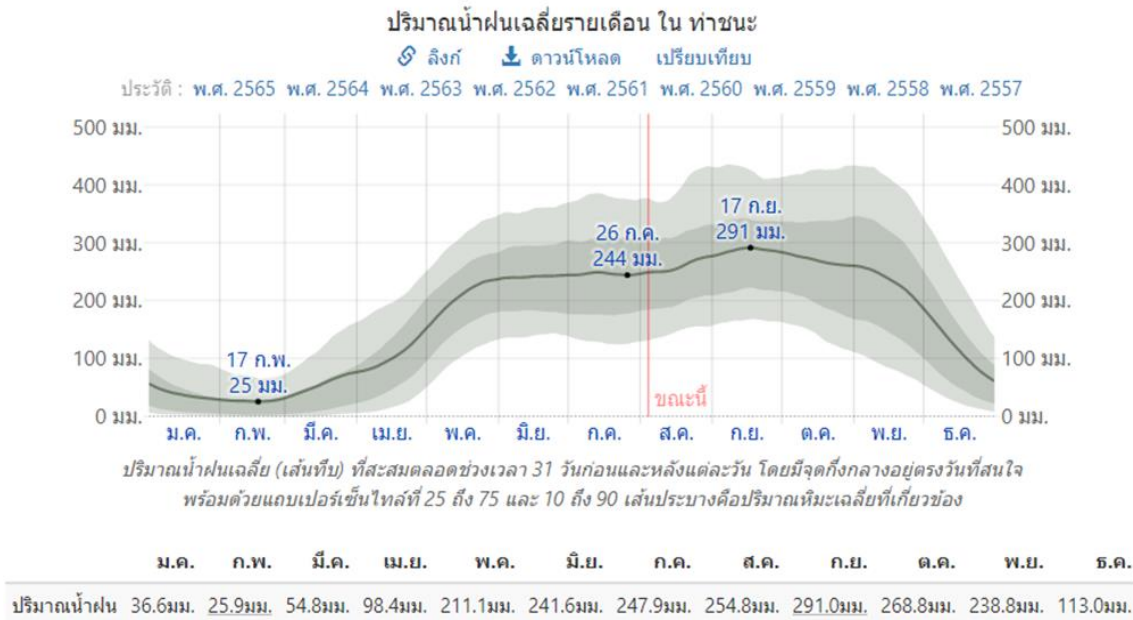
#### ๓.๑ ฤดูกาล

ฤดูฝน เริ่มตั้งแต่เดือนพฤษภาคมจนถึงเดือนมกราคม โดยแบ่งออกเป็น ๒ ช่วง คือช่วงแรก ระหว่างเดือนพฤษภาคมถึงเดือนตุลาคม เป็นช่วงที่ได้รับลมมรสุมตะวันตกเฉียงใต้แต่มีปริมาณน้ำฝนไม่มากนัก ช่วงที่สองจากเดือนพฤศจิกายนถึงมกราคมได้รับลมมรสุมตะวันออกเฉียงเหนือพัดมาจากอ่าวไทยมีความชื้นสูง รวมทั้งพายุดีเปรสชันจึงมีปริมาณฝนสูงกว่าในช่วงแรก

ฤดูร้อน เริ่มตั้งแต่เดือนกุมภาพันธ์ถึงเมษายน เป็นช่วงที่ลมมรสุมตะวันออกเฉียงเหนืออ่อนกำลังประกอบกับมีกระแสลมพัดจากทางใต้ ทำให้อุณหภูมิสูงขึ้นและในระยะดังกล่าวจะร้อนมากที่สุดในรอบปี โดยในแต่ละปีอุณหภูมิเฉลี่ยสูงสุดประมาณ ๓๗ เซลเซียส และต่ำสุดประมาณ ๑๘ เซลเซียส

๓.๒ ปริมาณน้ำฝนและอุณหภูมิ

อำเภอท่าชนะมีปริมาณน้ำฝนเฉลี่ยปี ๒๕๖๔ โดยมีปริมาณฝนเฉลี่ยต่อปีที่ ๒๓๘ มิลลิเมตร ตกชุกในช่วงเดือนพฤศจิกายน ของทุกปี มีปริมาณน้ำฝนที่ต่ำสุดในช่วงเดือน กุมภาพันธ์ โดยมีปริมาณ ๒๖ มิลลิเมตร



ภาพที่ ๕ แสดงข้อมูลปริมาณน้ำฝนเฉลี่ยอำเภอท่าชนะ ปี ๒๕๖๖ (ที่มา กรมอุตุนิยมวิทยา, พ.ศ. ๒๕๖๖)

ตารางที่ ๔ แสดงข้อมูลปริมาณน้ำฝนเฉลี่ยอำเภอท่าชนะ ปี ๒๕๖๕

ที่	เดือน	ปริมาณน้ำฝนเฉลี่ย(มม.)
-----	-------	------------------------

๑	มกราคม	๓๖.๖
๒	กุมภาพันธ์	๒๕.๙
๓	มีนาคม	๕๔.๘
๔	เมษายน	๙๘.๔
๕	พฤษภาคม	๒๑๑.๑
๖	มิถุนายน	๒๔๑.๖
๗	กรกฎาคม	๒๔๗.๙
๘	สิงหาคม	๒๕๔.๘
๙	กันยายน	๒๙๑.๐
๑๐	ตุลาคม	๒๖๘.๘
๑๑	พฤศจิกายน	๒๓๘.๘
๑๒	ธันวาคม	๑๑๓.๐
	<b>รวม</b>	<b>๒,๐๘๒.๗</b>
	<b>เฉลี่ย/ปี</b>	<b>๑๗๓.๖</b>

ที่มา : กรมอุตุนิยมวิทยา, พ.ศ. ๒๕๖๖

**ตารางที่ ๕** แสดงข้อมูลอุณหภูมิเฉลี่ยอำเภอท่าชนะ ปี พ.ศ. ๒๕๖๖

เดือน	อุณหภูมิต่ำสุด	อุณหภูมิสูงสุด	อุณหภูมิเฉลี่ย
มกราคม	๒๖	๓๐	๒๘
กุมภาพันธ์	๒๗	๓๒	๒๙.๕
มีนาคม	๒๘	๓๓	๓๐.๕
เมษายน	๒๙	๓๓	๓๑
พฤษภาคม	๒๘	๓๒	๓๐
มิถุนายน	๒๘	๓๒	๓๐
กรกฎาคม	๒๘	๓๑	๒๙.๕
สิงหาคม	๒๗	๓๑	๒๙
กันยายน	๒๗	๓๑	๒๙
ตุลาคม	๒๗	๓๐	๒๘.๕
พฤศจิกายน	๒๗	๓๐	๒๘.๕
ธันวาคม	๒๖	๒๙	๒๗.๕

(ที่มา : กรมอุตุนิยมวิทยา, พ.ศ. ๒๕๖๖)

## ๔ เส้นทางคมนาคม

### ๔.๑ เส้นทางคมนาคมระหว่างตำบล

อำเภอท่าชนะ ไม่มีสถานีขนส่งประจำอำเภอ สำหรับการเดินทางระหว่างอำเภอกับจังหวัด ใช้วิธีเดินทางโดยรถตู้โดยสารประจำทางของเอกชน (ท่าชนะ-สุราษฎร์ธานี) ค่าโดยสาร ๘๐ บาท นอกจากนี้ ยังมีสถานีรถไฟ ที่เชื่อมต่อระหว่างอำเภอท่าชนะกับกรุงเทพมหานคร และระหว่างอำเภอท่าชนะกับจังหวัด นราธิวาส ซึ่งเป็นสถานีทางภาคใต้ของประเทศ

#### ๔.๑.๑ ทางบก

มีทางหลวงแผ่นดินหมายเลข ๔๑ เป็นเส้นทางหลักมุ่งสู่กรุงเทพมหานคร และลงสู่ทางภาคใต้สุดของประเทศ รวมทั้งมีทางหลวงจังหวัดหมายเลข ๔๑๑๒ เชื่อมระหว่างอำเภอท่าชนะกับอำเภอละแม จังหวัดชุมพร

#### ๔.๑.๒ ทางน้ำ

อำเภอท่าชนะ มีท่าเทียบเรืออเนกประสงค์ท่าชนะ ตั้งอยู่บ้านปากน้ำท่ากระจาย หมู่ที่ ๗ ตำบล ท่าชนะ ซึ่งได้รับงบประมาณจากกรมเจ้าท่า กระทรวงคมนาคม ตามโครงการก่อสร้างท่าเทียบเรือร่อนน้ำคลอง ท่ากระจาย ก่อสร้างเสร็จเมื่อ พ.ศ.๒๕๕๒ ด้วยงบประมาณ ๓๒๖,๕๐๐,๐๐๐ บาท ในพื้นที่ ๒๘๑.๔๔ ตารางวา เป็นพื้นที่ใช้สอย ๑,๑๒๕.๗๕ ตารางเมตร เพื่อใช้เป็นท่าเทียบเรือประมง มีเรือให้บริการเฉลี่ยวันละ ๑๐-๑๕ ลำ มีเจ้าหน้าที่ดูแลอำนวยความสะดวก และจัดเก็บรายได้ จำนวน ๓ คน ปัจจุบันท่าเทียบเรืออยู่ในความดูแลของอบต.ท่าชนะ ให้บริการจอดเรือเทียบท่าการรับส่งสัตว์น้ำ การประปา และการไฟฟ้า

นอกจากนี้ ยังมีบริษัทร้อยเกาะแอดเวนเจอร์ ซึ่งเปิดให้บริการเรือสปีดโบ๊ทนำเที่ยวสู่หมู่เกาะอ่างทองที่เดินทางได้ง่ายและรวดเร็วขึ้น โดยใช้เส้นทางลัดตัดสู่หมู่เกาะอ่างทองให้สั้นและใช้เวลาน้อยที่สุด รวมถึงประหยัดค่าใช้จ่ายในการเดินทาง และยังสามารถใช้เป็นเส้นทางไปดำน้ำดูปะการังของอ่าวท่าชนะได้ด้วยการเดินทางสู่หมู่เกาะอ่างทองจากท่าเทียบเรืออเนกประสงค์ท่าชนะใช้เวลาเพียง ๑ ชั่วโมง

#### ๔.๑.๓ ทางอากาศ

อำเภอท่าชนะ ห่างจากท่าอากาศยานนานาชาติสุราษฎร์ธานี ประมาณ ๖๐ กิโลเมตร การเดินทางไปยังท่าอากาศยานนานาชาติสุราษฎร์ธานีค่อนข้างสะดวก

### ๔.๒ ถนนหลวงเชื่อมต่อระหว่างภาค/จังหวัด/อำเภอ

การคมนาคมติดต่อระหว่างจังหวัดและอำเภอ สามารถเดินทางได้หลายเส้นทาง โดยมีรายละเอียด ดังนี้

๔.๒.๑ ทางรถไฟ มีทางรถไฟสายใต้ผ่าน คือ มีสถานีท่าชนะ

๔.๒.๒ ทางรถยนต์ สามารถเดินทางได้สะดวก คือ มีเส้นทางหลักสาย ๔๑ ทอดผ่านตั้งแต่ทิศใต้ของอำเภอ(ตำบลประแสงค์) ถึงทิศเหนือของอำเภอ(ตำบลคันธุลี)

๔.๒.๓ สถานีขนส่งผู้โดยสาร จำนวน ๑ สถานี มีสายเดินรถประจำทางระหว่างอำเภอ/จังหวัด ได้แก่รถตู้โดยสารประจำทางสาย ท่าชนะ-สุราษฎร์

๔.๒.๔ ทางหลวงแผ่นดิน ดังนี้

๑) ทางหลวงหมายเลข ๔๑ เส้นทางระหว่าง อำเภอไชยา จังหวัดสุราษฎร์ธานี ถึงอำเภอละแม จังหวัดชุมพร ระยะทาง ๒๕ กิโลเมตร

๒) ทางหลวงหมายเลข ๔๑๑๒ เส้นทางระหว่าง อำเภอไชยาจังหวัดสุราษฎร์ธานี ถึงอำเภอละแม จังหวัดชุมพร ระยะทาง ๒๓ กิโลเมตร

๓) ทางหลวงหมายเลข ๔๒๖๕ เส้นทางระหว่าง สี่แยกท่าชนะถึงสามแยก โรงเรียนบ้านคลองโสด ระยะทาง ๓๕ กิโลเมตร

๔) ทางหลวงหมายเลข ๔๒๕๙ เส้นทางระหว่าง สามแยกวัดกาฬสินธุ์ ต.ประสงค์ ถึงสามแยกอบต.คันธุลี ระยะทาง ๕๒ กิโลเมตร

๕) ทางหลวงหมายเลข ๔๑๑๔ เส้นทางระหว่าง สี่แยกท่าชนะถึงที่ว่าการอำเภอ ท่าชนะ ระยะทาง ๔ กิโลเมตร

#### ๕ แหล่งน้ำและระบบชลประทาน

อำเภอท่าชนะเป็นพื้นที่ ที่มีแหล่งน้ำธรรมชาติที่สำคัญ ๆ หลายแห่ง ดังนี้

๕.๑ แหล่งน้ำธรรมชาติ แม่น้ำ ลำคลอง หนอง บึง

ลักษณะภูมิประเทศของอำเภอท่าชนะ เป็นป่าภูเขาและที่สูงทางตะวันตก ได้แก่ ทิวเขาภูเก็ต แล้วค่อย ๆ ลาดเอียงมาทางตะวันออก ทำให้ระบบการไหลของน้ำจะไหลจากตะวันตกลงสู่ทะเลทางตะวันออก สำหรับแหล่งน้ำที่สำคัญ ได้แก่

๕.๑.๑ เขื่อนคุ่มหลวง ตั้งอยู่ หมู่ที่ ๕ ตำบลคลองพา อำเภอท่าชนะ เนื้อที่ ๘๐ ไร่

๕.๑.๒ ลำคลอง ได้แก่

๑) คลองท่าชนะ (คลองท่ากระจาย) เกิดจากเทือกเขาแดนทางด้านทิศตะวันตก ความยาวประมาณ ๓๐ กิโลเมตร ไหลผ่านตำบลประสงค์ ตำบลสมอทอง และตำบลท่าชนะ ลงสู่อ่าวไทยที่บ้านท่ากระจาย มีน้ำไหลตลอดปี เป็นลำคลองสำคัญที่ใช้ในด้านทำการเกษตรและด้านอุปโภคบริโภค

๒) คลองคันธุลี มีความยาวประมาณ ๒๕ กิโลเมตร เกิดจากเทือกเขาแดนทางด้านทิศตะวันตก ไหลผ่านตำบลคันธุลีลงสู่อ่าวไทย

๓) คลองท่าม่วง มีความยาวประมาณ ๑๐ กิโลเมตร ต้นน้ำเกิดจากเทือกเขาประสงค์ ไหลผ่านตำบลประสงค์ และตำบลวัง ลงสู่อ่าวไทย

๔) คลองหิต ต้นน้ำเกิดจากเทือกเขาแดน มีความยาวประมาณ ๒๐ กิโลเมตร ไหลผ่านตำบลคันธุลีลงสู่ทะเลที่ตำบลคันธุลี มีน้ำตลอดปี

๕.๒ แหล่งน้ำที่สร้างขึ้นที่สำคัญ (โครงการชลประทาน)

๕.๒.๑ โครงการชลประทานขนาดใหญ่และขนาดกลาง

-ไม่มี-

๕.๒.๒ โครงการชลประทานขนาดเล็ก ได้แก่

๑) อ่างเก็บน้ำ ร.พ.ช.

หมู่ที่ ๙ ตำบลประสงค์ อำเภอท่าชนะ

๒) หนองตำเสา

หมู่ที่ ๓ ตำบลคันธุลี อำเภอท่าชนะ

๓) หนองแร่

หมู่ที่ ๙ ตำบลท่าชนะ อำเภอท่าชนะ

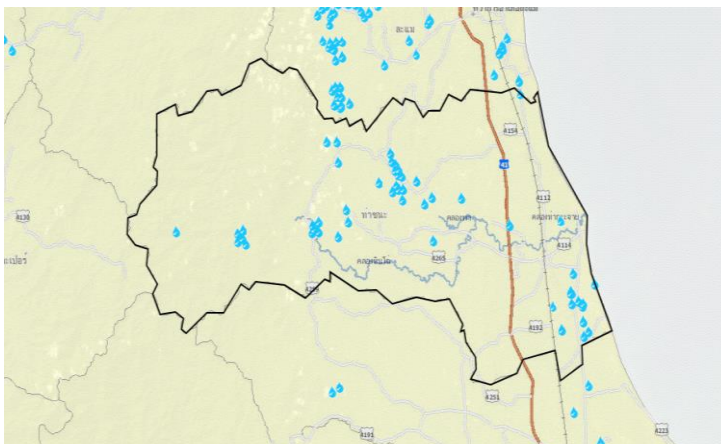
๔) หนองขนุน

หมู่ที่ ๓,๖ ตำบลท่าชนะ อำเภอท่าชนะ

๕) หนองท่าอ้อย	หมู่ที่ ๖ ตำบลท่าชนะ อำเภотаชนะ
๖) หนองบ่อไผ่	หมู่ที่ ๕ ตำบลท่าชนะ อำเภотаชนะ
๗) หนองบุญแก้ว	หมู่ที่ ๑๐ ตำบลท่าชนะ อำเภотаชนะ
๘) หนองยาม	หมู่ที่ ๔ ตำบลท่าชนะ อำเภотаชนะ
๙) หนองลึก	หมู่ที่ ๔ ตำบลท่าชนะ อำเภотаชนะ
๑๐) หนองหารใน	หมู่ที่ ๕ ตำบลประสงค์ อำเภотаชนะ
๑๑) หนองหานใหญ่	หมู่ที่ ๖ ตำบลประสงค์ อำเภотаชนะ
๑๒) ฝายน้ำล้นบ้านขวัญพัฒนา	หมู่ที่ ๑๐ ตำบลคลองพา อำเภотаชนะ
๑๓) ฝายน้ำล้นบ้านกอเตย	หมู่ที่ ๑๑ ตำบลคลองพา อำเภотаชนะ
๑๔) ฝายน้ำล้นบ้านคลองพา	หมู่ที่ ๔ ตำบลคลองพา อำเภотаชนะ
๑๕) ฝายน้ำล้นบ้านชะโด	หมู่ที่ ๖ ตำบลคลองพา อำเภотаชนะ
๑๖) ฝายน้ำล้นบ้านส้มปิง	หมู่ที่ ๖ ตำบลคลองพา อำเภотаชนะ
๑๗) ฝายน้ำล้นท่าไท	หมู่ที่ ๗ ตำบลคลองพา อำเภотаชนะ
๑๘) ฝายน้ำล้นบ้านขวัญพัฒนา	หมู่ที่ ๘ ตำบลคลองพา อำเภотаชนะ
๑๙) ฝายน้ำล้นทอนเทียง	หมู่ที่ ๑๑ ตำบลคลองพา อำเภотаชนะ
๒๐) ฝายน้ำล้นบ้านสวนพัฒนา	หมู่ที่ ๑๔ ตำบลคันธูลี อำเภотаชนะ
๒๑) ฝายน้ำล้นบางตาแก	หมู่ที่ ๓ ตำบลคันธูลี อำเภотаชนะ
๒๒) ฝายน้ำล้นบ้านศรีทอง	หมู่ที่ ๘ ตำบลคันธูลี อำเภотаชนะ
๒๓) ฝายน้ำล้นบ้านราษฎร์พิทักษ์	หมู่ที่ ๑๑ ตำบลประสงค์ อำเภотаชนะ
๒๔) ฝายน้ำล้นบ้านในเขา	หมู่ที่ ๒ ตำบลประสงค์ อำเภотаชนะ
๒๕) ฝายน้ำล้นบ้านน้ำโซ	หมู่ที่ ๒๕ ตำบลประสงค์ อำเภотаชนะ
๒๖) ฝายน้ำล้นบ้านท่าใหม่	หมู่ที่ ๑๗ ตำบลประสงค์ อำเภотаชนะ
๒๗) ฝายน้ำล้นบ้านอู่ตะเภา	หมู่ที่ ๔ ตำบลประสงค์ อำเภотаชนะ
๒๘) ฝายน้ำล้นท่าหัก	หมู่ที่ ๑๐ ตำบลประสงค์ อำเภотаชนะ

### ๕.๒.๓ แหล่งน้ำในโรันานนอกเขตชลประทาน

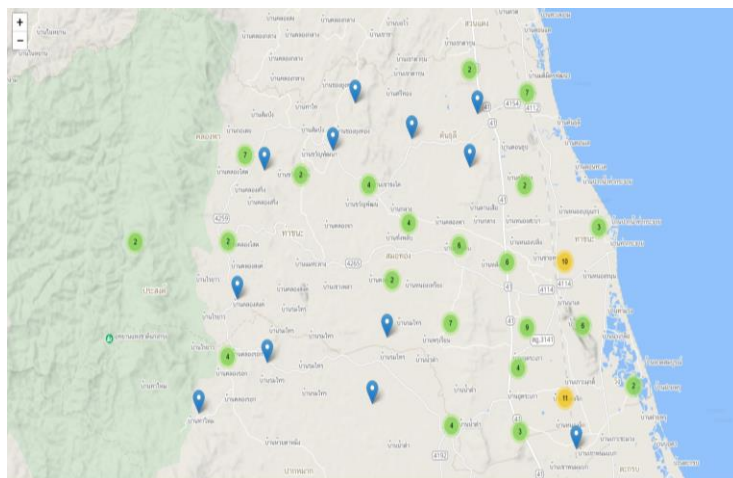
อำเภотаชนะมีแหล่งน้ำในโรันานนอกเขตชลประทาน จำนวน ๑๕๖ แห่ง



ภาพที่ ๖ แสดงข้อมูลแหล่งน้ำในโรันานนอกเขตชลประทานอำเภотаชนะ  
(ที่มา: <https://lddzoning.ddd.go.th/webmapiis/> ๒๕๖๙)

### ๕.๒.๔ บ่อน้ำบาดาล

อำเภอท่าชนะมีบ่อน้ำบาดาล จำนวน ๑๖๘ แห่ง



ภาพที่ ๗ แสดงข้อมูลแหล่งบ่อน้ำบาดาลอำเภอท่าชนะ

(ที่มา: [http://app.dgr.go.th/newpasutara/xml/Tresult\\_map.php](http://app.dgr.go.th/newpasutara/xml/Tresult_map.php) ๒๕๖๙)

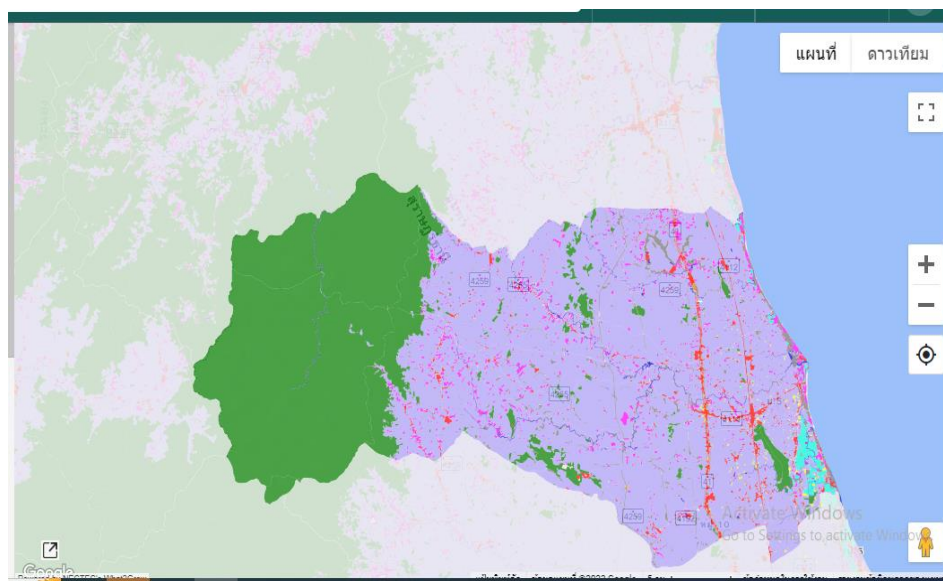
### ๖. การใช้ประโยชน์ที่ดิน

อำเภอท่าชนะ มีการใช้ประโยชน์ที่ดินส่วนใหญ่เป็นพื้นที่ไม่ยี่นต้น จำนวน ๓๕๙,๕๒๐.๒๐ ไร่ ร้อยละ ๕๗.๒ รองลงมาคือพื้นที่ป่า จำนวน ๒๑๔,๑๓๘.๒๒ ไร่ ร้อยละ ๓๔.๐๗ และพื้นที่ไม่ผล จำนวน ๑๘,๑๐๗.๓๔ ไร่ ร้อยละ ๒.๘๘ ตามลำดับ

ตารางที่ ๖ แสดงการใช้ประโยชน์ที่ดิน อำเภอท่าชนะ จังหวัดสุราษฎร์ธานี

ประเภท	เนื้อที่ (ไร่)	ร้อยละ
พื้นที่ป่า	๒๑๔,๑๓๘.๒๒	๓๔.๐๗
พืชไร่	๓๘.๗๗	๐.๐๑
ไม่ยี่นต้น	๓๕๙,๕๒๐.๒๐	๕๗.๒
ไม่ผล	๑๘,๑๐๗.๓๔	๒.๘๘
พืชสวน	๗๓.๙๔	๐.๐๑
พื้นที่นาร้าง	๒,๐๓๙.๖๑	๐.๓๒
พืชน้ำ	๐	๐
สถานที่เพาะเลี้ยงสัตว์น้ำ	๔,๕๘๓.๔๒	๐.๗๓
ทุ่งหญ้าและโรงเลี้ยงสัตว์	๕๕.๐๑	๐.๐๑
พื้นที่ลุ่ม	๒๙๔.๘๘	๐.๐๕
พื้นที่น้ำ	๔,๑๖๑.๓๐	๐.๖๖
พื้นที่ชุมชนและสิ่งปลูกสร้าง	๑๑,๗๙๙.๓๕	๑.๘๘
พื้นที่เบ็ดเตล็ด	๑๓,๗๒๕.๔๓	๒.๑๘

ที่มา : กรมพัฒนาที่ดิน, <https://agri-map-online.moac.go.th/> พ.ศ. ๒๕๖๙



ภาพที่ ๘ แผนที่แสดงการใช้ประโยชน์ที่ดิน อำเภอท่าชนะ จังหวัดสุราษฎร์ธานี  
(ที่มา: <http://agri-map-online.moac.go.th/>, พ.ศ. ๒๕๖๙)

### ข้อมูลด้านเศรษฐกิจ

#### ๑. ข้อมูลสินค้าเกษตรที่สำคัญ

##### ๑) พืชเศรษฐกิจ

อำเภอท่าชนะ พื้นที่ทั้งหมด ๗๑๘,๗๕๐ ไร่ มีพื้นที่ปลูกปาล์มน้ำมันมากที่สุด  
จำนวน ๑๔๑,๐๒๗ ไร่ รองลงมาคือยางพารา มีพื้นที่ปลูก ๑๑๘,๕๐๖ ไร่ และพื้นที่ปลูกไม้ผล ๑๐,๕๗๓ ไร่  
ตามลำดับ ดังตารางที่ ๗

ตารางที่ ๗ ข้อมูลพืชเศรษฐกิจอำเภอท่าชนะ ปี ๒๕๖๖

ตำบล	พื้นที่ทั้งหมด(ไร่)	พื้นที่ทางการเกษตร (ไร่)							รวม
		ข้าวนาปี	อ้อยโรงงาน	มันสำปะหลัง	ยางพารา	ไม้ผล	พืชผัก	ปาล์มน้ำมัน	
ประสงค์	๔๕๒,๔๔๘	๑๐๐	-	-	๔๓,๖๒๙	๖,๗๘๕	๕๕๐	๔๗,๖๗๙	๙๘,๖๔๓
คันธุลี	๖๔,๔๕๔	๕	-	-	๒๕,๗๖๒	๑,๒๗๕	๑๐๐	๒๙,๓๑๘	๕๖,๔๕๕
คลองพา	๑๑๙,๔๐๗	๕	-	-	๑๗,๘๘๒	๑,๗๖๓	๓๕๐	๓๐,๘๑๑	๕๐,๘๐๖
ท่าชนะ	๑๕,๙๘๙	-	-	-	๒,๒๐๙	๗๕	๓๐	๑๑,๖๗๒	๑๓,๙๘๖
สมอทอง	๔๑,๘๕๖	๕๐	-	-	๒๘,๓๕๕	๖๗๐	๑๕๐	๑๐,๒๙๘	๓๙,๔๗๓
วัง	๒๔,๕๙๖	-	-	-	๖๖๙	๕	๒๐	๑๑,๒๔๙	๑๑,๙๔๓
<b>พื้นที่รวม</b>	<b>๗๑๘,๗๕๐</b>	<b>๑๖๐</b>	<b>๐</b>	<b>๐</b>	<b>๑๑๘,๕๐๖</b>	<b>๑๐,๕๗๓</b>	<b>๑,๒๐๐</b>	<b>๑๔๑,๐๒๗</b>	<b>๒๗๑,๓๐๖</b>

ที่มา : สำนักงานเกษตรอำเภอท่าชนะ, พ.ศ. ๒๕๖๖

## ๒) ข้อมูลด้านปศุสัตว์

## ตารางที่ ๘ ข้อมูลด้านปศุสัตว์ (ถ้ามี)

ตำบล	เกษตรกรผู้เลี้ยงสัตว์รวม (ราย)	โคเนื้อ (ตัว)	โคนม (ตัว)	กระบือ (ตัว)	สุกร (ตัว)	ไก่ (ตัว)	เป็ด (ตัว)	แพะ (ตัว)	แกะ (ตัว)
ประสงค์	๑,๖๒๒	๒,๒๘๗	๐	๐	๔,๙๘๗	๓๑,๓๑๖	๓,๐๐๐	๕๗๘	๒๐
คันธุลี	๖๖๕	๕๒๐	๐	๐	๒๕๓	๙,๕๔๑	๔๖๙	๒๑๖	๐
คลองพา	๕๙๓	๖๖๒	๐	๐	๗๒๔	๑๐,๕๖๗	๙๐	๗๐	๐
ท่าชนะ	๓๕๙	๗๘๙	๐	๐	๔๘๗	๘,๖๙๗	๓๕๔	๑๑๔	๐
สมอทอง	๒๙๔	๔๕๓	๐	๐	๗๓๓	๖,๕๕๑	๓๑๗	๐	๐
วัง	๕๓๘	๑,๐๑๑	๐	๐	๘๗๒	๑๔,๕๔๑	๑,๐๑๕	๓๐	๐
รวมทั้งหมด	๔,๐๗๑	๕,๗๒๒	๐	๐	๘,๐๕๖	๘๑,๒๑๓	๕,๒๔๕	๑,๐๐๘	๒๐

ที่มา : สำนักงานปศุสัตว์อำเภอท่าชนะ, พ.ศ. ๒๕๖๖

ฟาร์มเลี้ยงสัตว์ขนาดใหญ่ จำนวน ๔ แห่ง คือ

- (๑) ชื่อฟาร์มสุกรบริษัทเบทาโกร ๑ ที่ตั้ง หมู่ที่ ๕ ตำบลท่าชนะ อำเภอท่าชนะ
- (๒) ชื่อฟาร์มสุกรบริษัทเบทาโกร ๒ ที่ตั้ง หมู่ที่ ๒๒ ตำบลประสงค์ อำเภอท่าชนะ
- (๓) ชื่อฟาร์มสุกรบริษัทเบทาโกร ๓ ที่ตั้ง หมู่ที่ ๓ ตำบลประสงค์ อำเภอท่าชนะ
- (๔) ชื่อฟาร์มไก่เนื้อ ที่ตั้ง หมู่ที่ ๘ ตำบลคันธุลี อำเภอท่าชนะ

## ๓) ข้อมูลด้านประมง

## ตารางที่ ๙ ข้อมูลด้านประมง แสดงจำนวนผู้เพาะเลี้ยงสัตว์น้ำ(ถ้ามี)

ตำบล	เกษตรกรรวม (ราย)	กุ้งทะเล (ไร่)	กุ้งน้ำจืด (ไร่)	ปลาทะเล (ไร่)	ปลาน้ำจืด (ไร่)	สัตว์น้ำสวยงาม (ไร่)	สัตว์น้ำอื่น ๆ (ไร่)
ประสงค์	๒๑๗	-	-	-	๑๙๕	-	๐.๕
คันธุลี	๑๘	๒๘	-	-	๑๐	-	๐.๕
คลองพา	๑๕๘	-	-	-	๑๗๐	-	๐.๕
ท่าชนะ	๑๖	๙๕	-	๖	๘	๑	-
สมอทอง	๕๗	-	-	-	๓๕	-	-
วัง	๘๓	๑,๑๔๙	-	๑๒๘	๒๑	-	-
รวมทั้งหมด	๕๘๙	๑,๒๗๒	-	๑๓๔	๔๓๙	๑	๑.๕

ที่มา : สำนักงานประมงอำเภอท่าชนะ, พ.ศ. ๒๕๖๖

## ๒. สินค้าเอกลักษณ์ประจำถิ่น/สินค้า GI (ถ้าไม่มี ให้ใส่คำว่า ไม่มี)

- ไม่มี -

## ข้อมูลด้านสังคม

## ๑. ข้อมูลเกษตรกร/องค์กรเกษตรกร

## ๑.๑ เกษตรกร

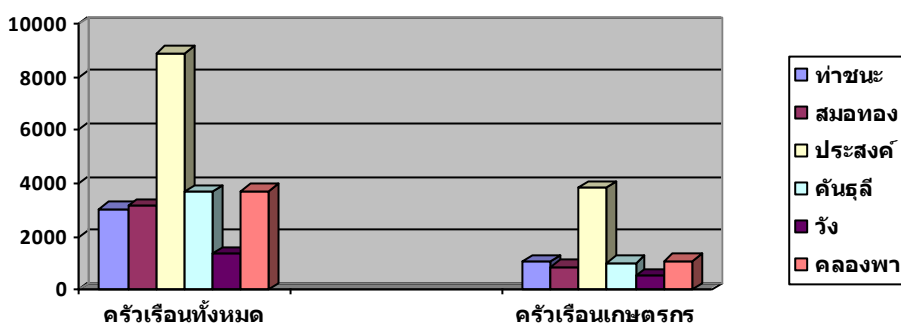
## ๑.๑.๑ ครุฑเรือและประชากร

อำเภอท่าชนะ มีประชากรทั้งสิ้น ๕๔,๖๔๗ คน ชาย ๒๗,๓๙๒ คน หญิง ๕๔,๖๔๗ คน มีจำนวนครุฑเรือ ๒๓,๙๐๘ ครุฑเรือ ประชากรส่วนใหญ่ของอำเภอนับถือศาสนาพุทธ มีรายละเอียดแยกเป็นตำบล ดังนี้

ตารางที่ ๑๐ ตารางแสดงจำนวนประชากรในอำเภอท่าชนะ

ที่	ตำบล	ครุฑเรือ ทั้งหมด	ครุฑเรือ เกษตรกร	ประชากร		
				ชาย	หญิง	รวม
๑	ท่าชนะ	๓,๐๔๖	๑,๐๗๑	๓,๘๑๘	๔,๐๓๓	๗,๘๕๑
๓	สมอทอง	๓,๑๗๐	๘๗๖	๒,๔๔๓	๒,๕๐๒	๔,๙๔๕
๔	ประสงค์	๘,๙๒๒	๓,๘๔๓	๑๑,๐๓๕	๑๐,๗๓๔	๒๑,๗๖๙
๕	คันธุลี	๓,๖๗๕	๑,๐๒๕	๔,๑๔๔	๔,๐๙๐	๘,๒๓๔
๖	วัง	๑,๓๖๗	๕๔๗	๑,๗๗๘	๑,๘๕๓	๓,๖๓๑
๗	คลองพา	๓,๗๒๘	๑,๑๒๒	๔,๑๗๔	๔,๐๔๓	๘,๒๑๗
รวม		๒๓,๙๐๘	๘,๔๘๔	๒๗,๓๙๒	๒๗,๒๕๕	๕๔,๖๔๗

ที่มา : กรมการปกครอง, พ.ศ. ๒๕๖๖



ภาพที่ ๙ จำนวนประชากร ครุฑเรือ และครุฑเรือเกษตรกร อำเภอท่าชนะ จังหวัดสุราษฎร์ธานี

(ที่มา : กรมการปกครอง, พ.ศ. ๒๕๖๖)

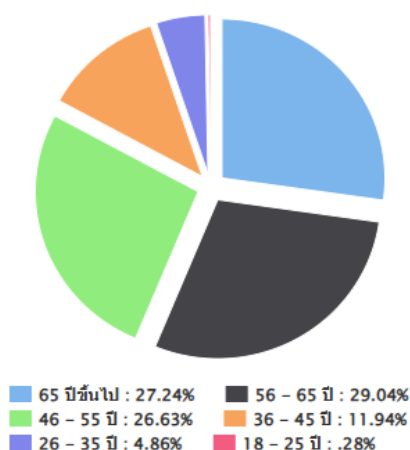
## ๑.๑.๒ หัวหน้าครุฑเรือเกษตรกรจำแนกตามอายุ

อำเภอท่าชนะเกษตรกร จำนวน ๙,๗๘๙ ครุฑเรือ โดยมีหัวหน้าครุฑเรือเกษตรกร อายุระหว่าง ๕๖ - ๖๕ ปี จำนวน ๒,๘๔๓ ครุฑเรือ คิดเป็นร้อยละ ๒๙.๐๔ รองลงมาช่วงอายุ ๖๕ ปี ขึ้นไป จำนวน ๒,๖๖๗ ครุฑเรือ คิดเป็นร้อยละ ๒๗.๒๔ และอายุระหว่าง ๔๖ - ๕๕ ปี จำนวน ๒,๖๐๗ ครุฑเรือ คิดเป็นร้อยละ ๒๖.๘๘ ตามลำดับ

ตารางที่ ๑๑ แสดงหัวหน้าครัวเรือนจำแนกตามอายุ อำเภอท่าชนะ จังหวัดสุราษฎร์ธานี

ช่วงอายุ (ปี)	ครัวเรือน	ร้อยละ
๖๕ ปีขึ้นไป	๒,๖๖๗	๒๗.๒๔
๕๖ - ๖๕ ปี	๒,๘๔๓	๒๙.๐๔
๔๖ - ๕๕ ปี	๒,๖๐๗	๒๖.๖๓
๓๖ - ๔๕ ปี	๑,๑๖๙	๑๑.๙๔
๒๖ - ๓๕ ปี	๔๗๖	๔.๘๖
๑๘ - ๒๕ ปี	๒๗	๐.๒๘
รวม	๙,๗๘๙	๑๐๐

หัวหน้าครัวเรือนเกษตรกร จำแนกช่วงอายุ



ภาพที่ ๑๐ แสดงหัวหน้าครัวเรือนเกษตรกรจำแนกตามอายุ อำเภอท่าชนะ จังหวัดสุราษฎร์ธานี  
ที่มา : ทะเบียนเกษตรกร ข้อมูลปี ๒๕๖๗ ตัดยอด ๓๐ เมษายน ๒๕๖๘.

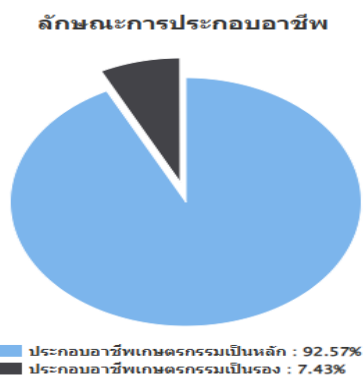
#### ๑.๑.๓ ลักษณะการประกอบอาชีพ

อำเภอท่าชนะมีเกษตรกรที่ประกอบอาชีพหลักส่วนใหญ่เป็นการประกอบอาชีพเกษตรกรรม เป็นหลัก จำนวน ๙,๐๖๒ ครัวเรือน คิดเป็นร้อยละ ๙๒.๕๗ และประกอบอาชีพเกษตรกรรมเป็นรอง จำนวน ๗๒๗ ครัวเรือน คิดเป็นร้อยละ ๗.๔๓

ตารางที่ ๑๒ แสดงลักษณะการประกอบอาชีพเกษตรกร อำเภอท่าชนะ จังหวัดสุราษฎร์ธานี

ลักษณะการประกอบอาชีพ	ครัวเรือน	ร้อยละ
ประกอบอาชีพเกษตรกรรมเป็นหลัก	๙,๐๖๒	๙๒.๕๗
ประกอบอาชีพเกษตรกรรมเป็นรอง	๗๒๗	๗.๔๓

ที่มา : ทะเบียนเกษตรกร, ข้อมูลปี ๒๕๖๗ ตัดยอด ๓๐ เมษายน ๒๕๖๘.



ภาพที่ ๑๑ แสดงลักษณะการประกอบอาชีพ อำเภอท่าชนะ จังหวัดสุราษฎร์ธานี (ที่มา : ทะเบียนเกษตรกรข้อมูลปี ๒๕๖๗ ตัดยอด ๓๐ เมษายน ๒๕๖๘.)

๑.๑.๔ ลักษณะการถือครองที่ดิน

ลักษณะการถือครองที่ดินของเกษตรกรอำเภอท่าชนะ ส่วนใหญ่เกษตรกรเป็นเจ้าของ จำนวน ๖,๕๒๖ ครัวเรือน คิดเป็นร้อยละ ๖๕.๓๖ รองลงมาคืออื่น ๆ (ที่สาธารณะประโยชน์, ทำฟรี) จำนวน ๓,๔๕๘ ครัวเรือน คิดเป็นร้อยละ ๓๔.๖๓ และเช่า จำนวน ๑ ครัวเรือน คิดเป็นร้อยละ ๐.๐๑ ตามลำดับ

ตารางที่ ๑๓ แสดงลักษณะการถือครองที่ดินของเกษตรกร อำเภอท่าชนะ จังหวัดสุราษฎร์ธานี

ลักษณะการถือครอง*	ครัวเรือน	ร้อยละ	เนื้อที่(ไร่)
เกษตรกรเป็นเจ้าของ	๖,๕๒๖	๖๖.๒๑	๑๑๔,๘๔๖
เช่า	๑	๐.๐๑	๑๒
อื่นๆ (ที่สาธารณะประโยชน์, ทำฟรี)	๓,๔๕๘	๓๓.๗๘	๘๒,๒๕๗
รวม**	๙,๙๘๕		๑๙๗,๑๑๕

หมายเหตุ \* ข้อมูลตามที่ตั้งแปลง เฉพาะครัวเรือนที่แจ้งปรับปรุงกิจกรรมการเกษตรในแต่ละปี

\*\* เกษตรกรบางส่วนมีการถือครองในทุกลักษณะ

(ที่มา : ทะเบียนเกษตรกรข้อมูลปี ๒๕๖๗ ตัดยอด ๓๐ เมษายน ๒๕๖๘.)



ภาพที่ ๑๒ แสดงลักษณะการถือครองที่ดิน อำเภอท่าชนะ จังหวัดสุราษฎร์ธานี (ที่มา : ทะเบียนเกษตรกรข้อมูลปี ๒๕๖๗ ตัดยอด ๓๐ เมษายน ๒๕๖๘.)

### ๑.๑.๕ ประเภทเอกสารสิทธิ์ (เฉพาะเกษตรกรเป็นเจ้าของ)

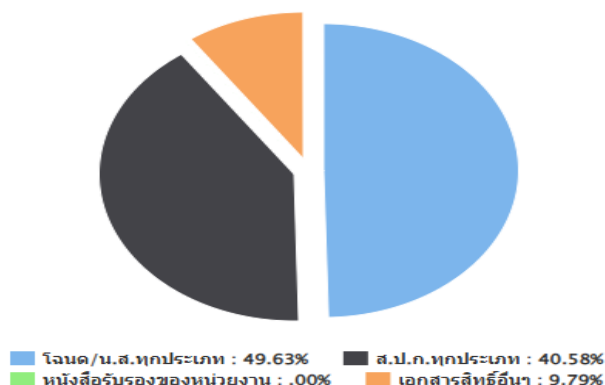
เกษตรกรอำเภอท่าชนะ มีการถือครองที่ดินแบบโฉนด/น.ส.ทุกประเภท จำนวน ๓,๖๐๕ ครัวเรือน รองลงมาคือเอกสารสิทธิ์ประเภท ส.ป.ก. จำนวน ๒,๙๔๘ ครัวเรือน และเอกสารสิทธิ์อื่น ๆ จำนวน ๗๑๑ ครัวเรือน ตามลำดับ

ตารางที่ ๑๔ แสดงลักษณะประเภทเอกสารสิทธิ์ อำเภอท่าชนะ จังหวัดสุราษฎร์ธานี

ประเภทเอกสารสิทธิ์ (ครัวเรือน)				รวม
โฉนด/น.ส.ทุกประเภท	ส.ป.ก. ทุกประเภท	หนังสือรับรองของหน่วยงาน	เอกสารสิทธิ์อื่น ๆ	
๓,๖๐๕	๒,๙๔๘	๐	๗๑๑	๖,๕๖๖

ที่มา : ทะเบียนเกษตรกร ข้อมูลปี ๒๕๖๗ ตัดยอด ๓๐ เมษายน ๒๕๖๘.

ประเภทเอกสารสิทธิ์ (ครัวเรือน)



ภาพที่ ๑๓ แสดงประเภทเอกสารสิทธิ์ อำเภอท่าชนะ จังหวัดสุราษฎร์ธานี (ที่มา :ทะเบียนเกษตรกร ข้อมูลปี ๒๕๖๘ ตัดยอด ๓๐ เมษายน ๒๕๖๘.)

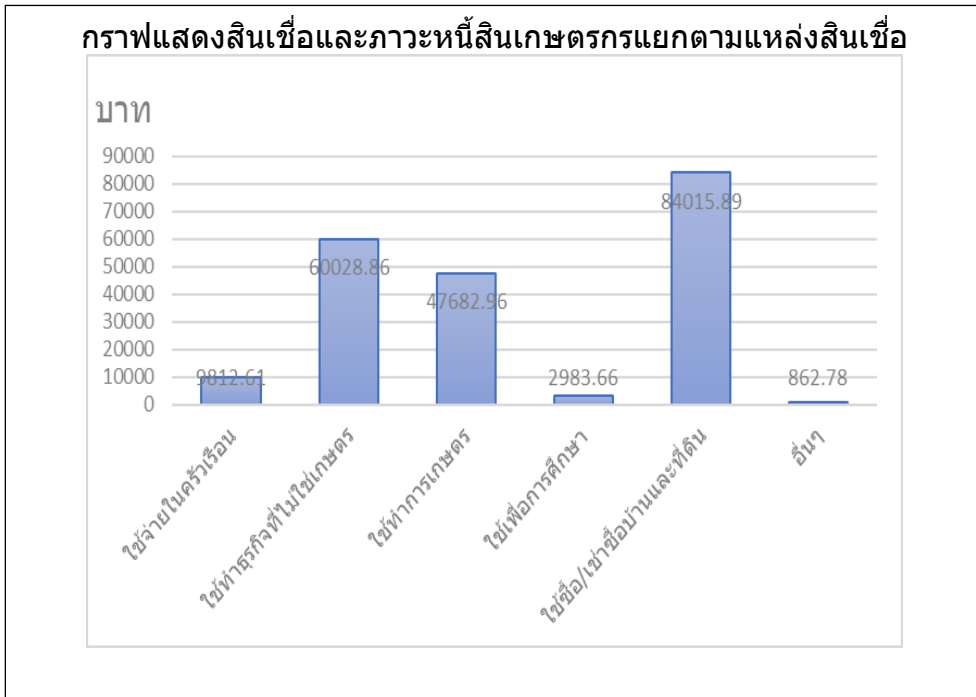
### ๑.๑.๖ รายได้ รายจ่ายของครัวเรือนเกษตรกร

อำเภอท่าชนะ มีรายได้ รายจ่ายของครัวเรือนเกษตรกร โดยอ้างอิงจากรายได้รายจ่ายเฉลี่ยต่อเดือนต่อครัวเรือนของจังหวัดสุราษฎร์ธานี จากสำนักงานสถิติแห่งชาติ ปี ๒๕๖๔ เป็นดังนี้

- รายได้เฉลี่ยต่อเดือนต่อครัวเรือน ๒๖,๖๒๑ บาท
- ค่าใช้จ่ายเฉลี่ยต่อเดือนของครัวเรือน ๒๐,๖๒๘ บาท

### ๑.๑.๗ สินเชื่อและภาวะหนี้สินของเกษตรกร

อำเภอท่าชนะ มีสินเชื่อและภาวะหนี้สินของเกษตรกร โดยอ้างอิงจากหนี้สินเฉลี่ยต่อครัวเรือน จำแนกตามวัตถุประสงค์ของการกู้ยืมของจังหวัดสุราษฎร์ธานี จากสำนักงานสถิติแห่งชาติ ปี ๒๕๖๔ ดังนี้



ภาพที่ ๑๔ แสดงสินเชื่อและภาวะหนี้ของเกษตรกรอำเภอท่าชนะ จังหวัดสุราษฎร์ธานี

ที่มา : การสำรวจภาวะเศรษฐกิจและสังคมของครัวเรือน สำนักงานสถิติแห่งชาติ กระทรวงดิจิทัลเพื่อเศรษฐกิจและสังคม, พ.ศ. ๒๕๖๔

#### ๑.๑.๘ ประเพณีและวัฒนธรรม

##### ๑) การนับถือศาสนา

- (๑) ผู้นับถือศาสนาพุทธ ประมาณ ๗๔%
- (๒) ผู้นับถือศาสนาอิสลาม ประมาณ ๒๕%
- (๓) ผู้นับถือศาสนาคริสต์ และอื่น ๆ ประมาณ ๑%

##### ๒) สถานที่สำคัญทางศาสนา

- |                |       |    |      |
|----------------|-------|----|------|
| ๑) วัด         | จำนวน | ๑๗ | แห่ง |
| ๒) ที่พักสงฆ์  | จำนวน | ๑๗ | แห่ง |
| ๓) มัสยิด      | จำนวน | ๑๔ | แห่ง |
| ๔) โบสถ์คริสต์ | จำนวน | -  | แห่ง |

##### ๓) วัฒนธรรมท้องถิ่นที่สำคัญ

##### (๑) ชาวไทยที่นับถือศาสนาพุทธ

- (๑.๑) วันมาฆบูชา ขึ้น ๑๔ ค่ำ เดือน ๓ เวียนเทียนรอบพระอุโบสถ
- (๑.๒) วันสงกรานต์ เป็นวันขึ้นนมัสการพระพุทธรูปไสยาสน์และนมัสการอังคาร

ของท่านพุทธทาส บริเวณถ้ำเขาประสงค์ วัดถ้ำใหญ่

- (๑.๓) แรม ๑๔ ค่ำ เดือน ๕ ขึ้น ๑ ค่ำ เดือน ๖ ประเพณีชักพระบก

ของชาวท่าชนะ ณ วัดชัยธาราวาส

- (๑.๔) วันวิสาขบูชา ขึ้น ๑๕ ค่ำ เดือน ๖ จัดพิธีเวียนเทียนรอบพระอุโบสถ  
ทุกวัดในอำเภอท่าชนะ
- (๑.๕) วันอาสาฬหบูชา แรม ๑๕ ค่ำ เดือน ๘ จัดพิธีเวียนเทียนรอบพระอุโบสถ  
ทุกวัดในอำเภอท่าชนะ
- (๑.๖) วันเข้าพรรษา แรม ๑ ค่ำ เดือน ๘ พิธีแห่เทียนพรรษาไปยังวัดต่าง ๆ  
ของอำเภอท่าชนะ
- (๑.๗) วันรับตายาย แรม ๑ ค่ำ เดือน ๑๐ พุทธศาสนิกชน เตรียมของไป  
ทำบุญที่วัด
- (๑.๘) วันส่งตายาย แรม ๑๕ ค่ำ เดือน ๑๐ พุทธศาสนิกชน เตรียมของไป  
ทำบุญที่วัด
- (๑.๙) วันออกพรรษา ขึ้น ๑๕ ค่ำ เดือน ๑๑ พุทธศาสนิกชนไปทำบุญที่วัด  
โดยพร้อมเพรียงกัน
- (๑.๑๐) เทศกาลทอดกฐิน แรม ๑ ค่ำ เดือน ๑๑ ถึงขึ้น ๑๕ ค่ำ เดือน ๑๒  
พุทธศาสนิกชนนำเครื่องอัฐบริขารพร้อมจตุปัจจัยไปถวายที่วัดต่าง ๆ
- (๑.๑๑) วันลอยกระทง ตรงกับวันขึ้น ๑๕ ค่ำ เดือน ๑๒
- (๒) สำหรับชาวไทยที่นับถือศาสนาอิสลาม
- (๒.๑) วันถือบวช (ถือศีลอด)
- (๒.๒) วันออกบวช
- (๒.๓) วันเมาลิต์
- (๒.๔) วันรายอฮะยี
- (๒.๕) วันอีดีลฟีตตรี (ออกบวช)

## ๑.๒ องค์กรและสถาบันเกษตรกร

### ๑) กลุ่มเกษตรกร/สถาบัน

อำเภอท่าชนะ มีกลุ่มสถาบันเกษตรกร กลุ่มอาชีพการเกษตร ซึ่งได้รับการสนับสนุนงบประมาณจากหน่วยงานราชการ หลายกลุ่ม กลุ่มอาชีพการเกษตร กลุ่มแม่บ้านเกษตรกร ได้รับการสนับสนุนจากองค์การบริหารส่วนท้องถิ่น มีกลุ่มต่าง ๆ ดังนี้

#### (๑) จำนวนผลิตภัณฑ์ที่ลงทะเบียน OTOP จำแนกตามผลิตภัณฑ์

#### ตารางที่ ๑๕ จำนวนผลิตภัณฑ์ที่ลงทะเบียน OTOP จำแนกตามผลิตภัณฑ์

ประเภทผลิตภัณฑ์	จำนวน
อาหาร	๖
เครื่องดื่ม	๑
ผ้า เครื่องแต่งกาย	๒
ของใช้ ของตกแต่ง ของที่ระลึก	๔
สมุนไพรที่ไม่ใช่อาหาร	๑
<b>รวม</b>	<b>๑๔</b>

ที่มา : สำนักงานพัฒนาชุมชนอำเภอท่าชนะ, พ.ศ. ๒๕๖๘

## (๒) ข้อมูลกลุ่มวิสาหกิจชุมชนอำเภอท่าชนะ

## ตารางที่ ๑๖ ข้อมูลกลุ่มวิสาหกิจชุมชนอำเภอท่าชนะ

ชื่อ	ที่อยู่			จำนวนสมาชิก	ประธาน
	เลขที่	หมู่ที่	ตำบล		
วิสาหกิจชุมชนท่าชนะการยาง	๙๙	๘	สมอทอง	๔๔	
วิสาหกิจชุมชนปุ๋ยหมักชีวภาพตรามะนาวทอง	๕๙	๑๐	สมอทอง	๕๐	
วิสาหกิจชุมชนแม่บ้านทอผ้าทำกระจาย	๑๓๑	๑	ท่าชนะ	๑๒	
วิสาหกิจชุมชนปาล์มน้ำมันบ้านท่าไทร	๑๕๘/๗๐๒	๙	คลองพา	๘	
วิสาหกิจชุมชนโรงปุ๋ยบ้านท่าไทร	๑๕๘/๓๑	๖	คลองพา	๑๓	
วิสาหกิจชุมชนร้านค้าบ้านเขาชงโค	๑๕	๑๒	คลองพา	๒๒	
วิสาหกิจชุมชนปาล์มน้ำมันชุมชน	๑๖๙	๑๘	ประสงค์	๗	นายเสถียร จันทร์เดช
วิสาหกิจชุมชนปุ๋ยอินทรีย์แม่ทะล่าง	๑๒๔/๓๓๕	๑๙	ประสงค์	๔๐	นายสมหมาย ปัจฉิมทิศ
วิสาหกิจชุมชนบ้านคลองโสดพัฒนาปาล์มน้ำมัน	๑๒๑/๔๘๖	๑๓	ประสงค์	๑๐	นายประสิทธิ์ วงศ์โสภ
วิสาหกิจชุมชนออมทรัพย์เพื่อการผลิตบ้านศรีทอง	๑๙๖	๘	คันธุลี	๒๐	
วิสาหกิจชุมชนดีไซน์ By ชาววัง	๒๙	๗	วัง	๑๑	
วิสาหกิจชุมชนเกษตรพัฒนาบ้านประสงค์	๒๓๙/๑	๕	ประสงค์	๒๑	นายสุภาพ สุวรรณรัตน์
วิสาหกิจชุมชนเห็ดฟางบ้านขวัญพัฒนา	๑๗๘	๑๐	คลองพา	๒๖	
วิสาหกิจชุมชนผู้ปลูกพืชสมุนไพรกระท่อม	๗๖/๑	๑๓	คลองพา	๒๓	
วิสาหกิจชุมชนเลี้ยงโค ม.๒ บ้านสมอทอง	๗๓	๒	สมอทอง	๑๒	
วิสาหกิจชุมชนสานสายใจไทยทุกภาค อำเภอท่าชนะ	๑๐๓	๑๐	ประสงค์	๗	
วิสาหกิจชุมชนโคเนื้อบ้านกลาง	๔๖	๕	คลองพา	๗	
วิสาหกิจชุมชนท่าชนะออยล์ปาล์ม	๑๘๒	๑๒	คันธุลี	๗	นายณัฐพล โกละกะ
วิสาหกิจชุมชนบ้านธารน้ำใจพัฒนาการเกษตร	๑๒๕/๔๓	๒๔	ประสงค์	๒๙	นางอุส่าห์ อินทศิริ
วิสาหกิจชุมชนแปรรูปอาหารทะเล บ้านปากน้ำท่าม่วง	๕๖/๑	๔	วัง	๑๓	
วิสาหกิจชุมชนแม่บ้านเกษตรเขาชงโค	๑๕๙/๗๑๗	๑๒	คลองพา	๓๙	นางอารีวรรณ สามงามชิง
วิสาหกิจชุมชนคลองพาพัฒนาการแปรรูปอาหาร	๑๕๘/๑๓๗	๙	คลองพา	๓๐	
วิสาหกิจชุมชนคนเอาถ่านแม่ทะบน	๑๒๔/๓๐๐	๒๐	ประสงค์	๑๕	
วิสาหกิจชุมชนเพื่อการผลิตปาล์มน้ำมันอย่างยั่งยืน (ท่าชนะ-ไชยา)	๑๙๙/๒	๑๐	ประสงค์	๑๗๗	
วิสาหกิจชุมชนเกษตรยั่งยืนบ้านคลองรอก	๑๒๐/๙	๑๕	ประสงค์	๓๒	
วิสาหกิจชุมชนราษฎร์ชนะ	๑๒๕/๔๘๔	๑๗	ประสงค์	๑๐	นายสมเกียรติ มากเพ็ง
วิสาหกิจชุมชนแปลงใหญ่ปาล์มน้ำมันตำบลคลองพา	๑๑๑	๗	คลองพา	๓๘	นายพรศักดิ์ พงษ์ศิริ
วิสาหกิจชุมชนแปลงใหญ่ทุเรียนตำบลประสงค์	๙๒	๒๑	ประสงค์	๗๕	นายประจักษ์ เกตุแก้ว
วิสาหกิจชุมชนกลุ่มเลี้ยงไก่ดำและปศุสัตว์อินทรีย์ ตำบลคันธุลี	๒๔๐/๑	๘	คันธุลี	๗	นายสุขสันต์ เมืองแก้ว

## ตารางที่ ๑๖ (ต่อ)

ชื่อ	ที่อยู่			จำนวนสมาชิก	ประธาน
	เลขที่	หมู่ที่	ตำบล		
วิสาหกิจชุมชนเพื่อการเกษตรบ้านไร่ยาว	๑๒๓/๓๗	๑๖	ประสงค์	๒๑	นายนิมิต วาสินธุ์
วิสาหกิจชุมชนเกษตรแปลงใหญ่ปาล์มน้ำมันตำบลคันธุลี	๘๔/๑	๗	คันธุลี	๓๑	นายนิพนธ์ ศรีสว่าง
วิสาหกิจชุมชนแปลงใหญ่ปาล์มน้ำมันตำบลสมอทอง	๑๗๙	๕	สมอทอง	๓๑	นายโสภณ ธรรมโสภณ
วิสาหกิจชุมชนทำไถบขุมชนเกษตรอุตสาหกรรมก้าวหน้า	๒๒๗	๗	คลองพา	๓๖	
วิสาหกิจชุมชนแปลงใหญ่ปาล์มน้ำมันตำบลท่าชนะ	๓๔๘	๔	ท่าชนะ	๓๖	นายวรรณชัย ราชฉวาง
วิสาหกิจชุมชนแปลงใหญ่ปาล์มน้ำมันตำบลประสงค์	๕๑	๕	ประสงค์	๗๐	นายสนั่น สุดจ่านงค์
วิสาหกิจชุมชนไม้หอมกฤษณาภาคใต้	๑๒	๔	ประสงค์	๑๔	
วิสาหกิจชุมชนสุราตาปี	๗๐	๖	ท่าชนะ	๙	
วิสาหกิจชุมชนเขาชวาลา	๘๐	๗	คันธุลี	๙	
วิสาหกิจชุมชนบ้านรัษฎา	๑๒๘	๙	สมอทอง	๙	
วิสาหกิจชุมชนผสมผสานบ้านแม่ทะ	๑๒๑/๒๔๕	๑๙	ประสงค์	๑๐	นายสวัสดิ์ โอណาค
วิสาหกิจชุมชนแปลงใหญ่ฝั้วโพรงตำบลประสงค์	๑๒๓/๓๗	๑๖	ประสงค์	๓๑	
วิสาหกิจชุมชนแปลงใหญ่ปาล์มน้ำมันตำบลท่าชนะ	๑๗๕	๘	ท่าชนะ	๑๕	
วิสาหกิจชุมชนกลุ่มแม่บ้านเกษตรกรบ้านไร่ยาว	๑๒๓/๒๗๒	๑๖	ประสงค์	๒๘	นางเดือนเพ็ญ หล่อวงศ์
เครือข่ายวิสาหกิจชุมชนปาล์มน้ำมันยั่งยืนสุราษฎร์ธานี	๕๑	๕	ประสงค์	๙	นายสนั่น สุดจ่านงค์
วิสาหกิจชุมชนผลิตและแปรรูปอาหารทะเลบ้านหาดสมบูรณ	๒๕๐	๓	วัง	๑๕	นายปิยะ แซ่เอี้ย
วิสาหกิจชุมชนฝั้วโพรงตำบลวัง	๑๒๓	๒	วัง	๓๕	นายธรรมบุญ เพชรเนียม

ที่มา : สำนักงานเกษตรอำเภอท่าชนะ, พ.ศ. ๒๕๖๘

## (๓) ข้อมูลกลุ่มแม่บ้านเกษตรกร กลุ่มยุวเกษตรกร และกลุ่มส่งเสริมอาชีพ

## ตารางที่ ๑๗ ข้อมูลกลุ่มแม่บ้านเกษตรกร กลุ่มยุวเกษตรกร และกลุ่มส่งเสริมอาชีพ

ชื่อ	ที่อยู่			จำนวนสมาชิก	ประธาน
	เลขที่	หมู่ที่	ตำบล		
กลุ่มยุวเกษตรกรโรงเรียนบ้านดินก้อง		๓	วัง	๑๕	
กลุ่มยุวเกษตรกรโรงเรียนบ้านทุ่งเสียน		๔	สมอทอง	๑๕	
กลุ่มยุวเกษตรกรโรงเรียนวัดกาฬสินธุ์		๓	ประสงค์	๑๕	
กลุ่มยุวเกษตรกรโรงเรียนตชด.บ้านกอเตย		๑๑	คลองพา	๑๕	
กลุ่มแม่บ้านเกษตรกรบ้านไร่ยาว		๑๖	ประสงค์	๓๐	นางเดือนเพ็ญ หล่อวงศ์
กลุ่มแม่บ้านเกษตรกรโรงเรียนตชด.บ้านกอเตย		๑๑	คลองพา	๓๐	นางบุษบา เจียวก๊ก
กลุ่มแม่บ้านเกษตรกรตำบลวัง		๓	วัง	๒๐	
กลุ่มแม่บ้านเกษตรกรออมทรัพย์บ้านดอนทะเล		๖	คันธุลี	๒๐	

ที่มา : สำนักงานเกษตรอำเภอท่าชนะ, พ.ศ. ๒๕๖๘

## ๔) ข้อมูลกลุ่มเกษตรกร และสหกรณ์ อำเภอท่าชนะ จังหวัดสุราษฎร์ธานี

## ตารางที่ ๑๘ ข้อมูลกลุ่มเกษตรกรและสหกรณ์ อำเภอท่าชนะ จังหวัดสุราษฎร์ธานี

ชื่อ	ที่อยู่			จำนวนสมาชิก	ประธาน
	เลขที่	หมู่ที่	ตำบล		
กลุ่มเกษตรกรทำสวนประสงค์		๑๓	ประสงค์	๑๑๐	
กลุ่มเกษตรกรทำสวนคลองพา		๖	คลองพา	๑๑๕	
สหกรณ์การเกษตรท่าชนะ จำกัด		๔	ท่าชนะ	๑,๕๐๒	

ที่มา : สำนักงานสหกรณ์จังหวัดสุราษฎร์ธานี, พ.ศ. ๒๕๖๗

## ๒) ศูนย์เรียนรู้และเครือข่าย

อำเภอท่าชนะมีแหล่ง/ศูนย์เรียนรู้และบริการด้านการเกษตร มีศูนย์เรียนรู้การเพิ่มประสิทธิภาพการผลิตสินค้าเกษตร (ศพก.) ๑ ศูนย์ และศพก. เครือข่าย ๒๐ ศูนย์ ศูนย์จัดการศัตรูพืชชุมชน ๒ ศูนย์ ศูนย์จัดการดินและปุ๋ย ๒ ศูนย์ ศูนย์ถ่ายทอดเทคโนโลยีการเกษตรประจำตำบล ๖ ศูนย์ ศูนย์เรียนรู้เศรษฐกิจพอเพียง ๓ ศูนย์(เป็นศูนย์เครือข่ายศพก.) และศูนย์ถ่ายทอดเทคโนโลยีด้านการพัฒนาที่ดิน

ตารางที่ ๑๙ แสดงจำนวนแหล่ง/ศูนย์เรียนรู้และบริการด้านการเกษตร อำเภอท่าชนะ จังหวัดสุราษฎร์ธานี

ตำบล	ศพก.	ศพก. เครือข่าย	ศจช.	ศคปช.	ศบกด.	ศูนย์เรียนรู้เศรษฐกิจ			ศูนย์ถ่ายทอดเทคโนโลยี ด้านการพัฒนาที่ดิน
						กษ.	ปศุสัตว์	ปฏิรูป	
ประสงค์	๑	๖	๑	๑	๑	๐	๑	๐	๐
คันธุลี	๐	๓	๐	๐	๑	๐	๑	๑	๐
คลองพา	๐	๘	๑	๐	๑	๑	๑	๑	๑
ท่าชนะ	๐	๑	๐	๐	๑	๐	๑	๐	๐
สมอทอง	๐	๒	๐	๐	๑	๐	๑	๐	๐
วัง	๐	๐	๐	๐	๑	๐	๑	๐	๐
รวม	๑	๒๐	๒	๑	๖	๑	๖	๒	๑

ที่มา : สำนักงานเกษตรอำเภอท่าชนะ ข้อมูล ๓๑ ธันวาคม ๒๕๖๗

(๑) อาสาสมัครเกษตร

อำเภอท่าชนะ มีอาสาสมัครเกษตร จำนวน ๑๑๒ คน โดยมีเกษตรกรหมู่บ้านมากที่สุด จำนวน ๘๒ ราย รองลงมาคือหมอดินอาสา จำนวน ๑๕ ราย และอาสาสมัครปฏิรูปที่ดิน จำนวน ๑๒ ราย ตามลำดับ อย่างไรก็ตามอาสาสมัครบางรายทำหน้าที่อาสาสมัครมากกว่า ๑ หน้าที่

ตารางที่ ๒๐ แสดงข้อมูลอาสาสมัครเกษตรอำเภอท่าชนะ จังหวัดสุราษฎร์ธานี

ตำบล	หน่วยงาน /อาสาสมัครเกษตร (ราย)								
	อาสาสมัคร ฝนหลวง	ครูบัญชี อาสา	ประมง อาสา	อาสา ปศุสัตว์	หมอดิน อาสา	เกษตร หมู่บ้าน	สหกรณ์	เศรษฐกิจ การเกษตร	อาสาสมัคร ปฏิรูปที่ดิน
ประสงค์	๐	๒	๑	๒	๒	๒๗	๐	๐	๑
คันธุลี	๐	๑	๑	๒	๒	๑๔	๐	๐	๑
คลองพา	๐	๒	๒	๓	๕	๑๓	๐	๐	๑
ท่าชนะ	๐	๐	๒	๒	๓	๑๐	๐	๐	๐
สมอทอง	๐	๑	๑	๒	๒	๑๐	๐	๑	๑
วัง	๐	๑	๑	๒	๒	๘	๐	๐	๐
รวม ๑๑๒ คน	๐	๗	๘	๑๓	๑๕	๘๒	๐	๑	๔

ที่มา : สำนักงานเกษตรอำเภอท่าชนะ ข้อมูล ๓๑ ธันวาคม ๒๕๖๗

(๒) ประชาชนชาวบ้าน

อำเภอท่าชนะ มีประชาชนชาวบ้านภายใต้โครงการเกษตรตามแนวทฤษฎีใหม่ โดยยึดปรัชญาเศรษฐกิจพอเพียง ซึ่งการดำเนินการโครงการได้คัดเลือกประชาชนชาวบ้านเป็นผู้ดำเนินการถ่ายทอดองค์ความรู้ตามวิถีของประชาชนแต่ละคน ซึ่งในอำเภอท่าชนะมีประชาชนชาวบ้านจำนวน ๒๒ คน

ตารางที่ ๒๑ แสดงข้อมูลปราชญ์ชาวบ้านอำเภอท่าชนะ จังหวัดสุราษฎร์ธานี

ตำบล	จำนวน (ราย)	ชื่อ - สกุล	ที่อยู่
ท่าชนะ	๑	๑.นางอะ คชสวัสดิ์	๖ ม.๑ ต.ท่าชนะ อ.ท่าชนะ
ประสงค์	๗	๑.นายณัฐพร โกละกะ	๔๑ ม. ๒๖ ต.ประสงค์ อ.ท่าชนะ
		๒.นายเสถียร จันทร์เดช	๑๒๑/๔๘๖ ม. ๑๓ ต.ประสงค์ อ.ท่าชนะ
		๓.นายสุภาพ สุวรรณรัตน์	๒๓๙ ม. ๕ ต.ประสงค์ อ.ท่าชนะ
		๔.นายสนั่น สุดจำนงค์	๕๑ ม. ๕ ต.ประสงค์ อ.ท่าชนะ
		๕.นายนิมิตร วาสินธุ์	๑๒๓/๓๗ ม. ๑๖ ต.ประสงค์ อ.ท่าชนะ
		๖.นายสมหมาย ปัจฉิมทิศ	๑๒๔/๓๓๕ ม. ๑๙ ต.ประสงค์ อ.ท่าชนะ
		๗.นายสุตใจ เด็กหลี	๓๒๐ ม. ๖ ต.ประสงค์ อ.ท่าชนะ
สมอทอง	๔	๑.นายณัฐพงษ์ บัวเพชร	๒๓๙ ม.๒ ต.สมอทอง อ.ท่าชนะ
		๒.นายกองเดช จรรย์รักษ์	๔๐ ม.๓ ต.สมอทอง อ.ท่าชนะ
		๓.นายธิพากรณ์ โอชุม	๑๒๘ ม.๙ ต.สมอทอง อ.ท่าชนะ
		๔.นายสนั่น จิตนุ้ม	๑๕๔ ม.๙ ต.สมอทอง อ.ท่าชนะ
คลองพา	๗	๑.นางนันทกา เสมอหน้า	๑๕๘/๓๑ ม.๖ ต.คลองพา อ.ท่าชนะ
		๒.นางวาสนา วรรณวงษ์	๒๘๓ ม.๑๑ ต.คลองพา อ.ท่าชนะ
		๓.นางไพจิตร นิยมจิตร	๑๖๗/๔ ม.๑๑ ต.คลองพา อ.ท่าชนะ
		๔.นายสมชาย สามงามชิง	๑๕๙/๗๑๗ ม.๑๒ ต.คลองพา อ.ท่าชนะ
		๕.นายวีระ ช่วยรักษา	๑๔ ม.๕ ต.คลองพา อ.ท่าชนะ
		๖.นายจรรยา ทองนาปา	๓๙ ม.๔ ต.คลองพา อ.ท่าชนะ
		๗.น.ส.จุฑามาศ พรหมสุวรรณ	๒/๑ ม.๒ ต.คลองพา อ.ท่าชนะ
คันธุลี	๓	๑.นายสาวิช ทวีผล	๒๑๐ ม.๖ ต.คันธุลี อ.ท่าชนะ
		๒.นายบุญสุข ชุนดำ	๒๖๕ ม.๑๐ ต.คันธุลี อ.ท่าชนะ
		๓.นายนิพนธ์ ศรีสว่าง	๘๔/๑ ม.๗ ต.คันธุลี อ.ท่าชนะ
วัง	๑	๑.นายธรรมนุญ เพชรเนียม	๑๒๓ ม.๒ ต.วัง อ.ท่าชนะ
รวม	๒๓		

ที่มา : สำนักงานเกษตรอำเภอท่าชนะ ข้อมูล ๓๑ ธันวาคม ๒๕๖๗

(๓) ศูนย์เรียนรู้การเพิ่มประสิทธิภาพการผลิตสินค้าเกษตร

ชื่อ : ศูนย์เรียนรู้การเพิ่มประสิทธิภาพการผลิตสินค้าเกษตร

เกษตรกรต้นแบบ : นายสนั่น สุดจำนงค์

ที่ตั้ง : บ้านเลขที่ ๕๑ หมู่ที่ ๕ ตำบลประสงค์ อำเภอท่าชนะ จังหวัดสุราษฎร์ธานี

สถานการณ์ของพื้นที่ : พืชหลักปาล์มน้ำมัน มีต้นทุนด้านปุ๋ยเคมีสูง ราคาผลผลิตตกต่ำ ผลผลิตไม่สม่ำเสมอทั้งปริมาณและคุณภาพ

แนวทางการพัฒนา : เข้าร่วมโครงการระบบส่งเสริมการเกษตรแบบแปลงใหญ่ ผสมปุ๋ยใช้เอง ใช้ปุ๋ยตามความต้องการของปาล์มน้ำมัน และพัฒนาระบบการผลิตปาล์มน้ำมันอย่างยั่งยืน และเป็นมิตรกับสิ่งแวดล้อม

จุดเด่นของศูนย์เรียนรู้ : การบูรณาการ คน พืชปาล์มน้ำมัน และพื้นที่ ศพก. เพื่อดำเนินการผลิตในแบบแปลงใหญ่

หลักสูตรเรียนรู้ : ๑. การเพิ่มประสิทธิภาพการผลิตปาล์มน้ำมัน

หลักสูตรบังคับ

๑. เศรษฐกิจพอเพียง

๒. หลักสูตรโคก หนอง นา

หลักสูตรเสริม

๑. การจัดทำบัญชีฟาร์ม

๒. การบริหารจัดการกลุ่มองค์กร

(๔) ศูนย์เครือข่าย จำนวน ๒๐ ศูนย์

ตารางที่ ๒๒ ศูนย์เครือข่ายของศูนย์เรียนรู้การเพิ่มประสิทธิภาพการผลิตสินค้าเกษตรอำเภอท่าชนะ จังหวัดสุราษฎร์ธานี

แบบสรุปข้อมูล						
ศูนย์เครือข่ายของศูนย์เรียนรู้การเพิ่มประสิทธิภาพการผลิตสินค้าเกษตรอำเภอท่าชนะ จังหวัดสุราษฎร์ธานี						
ที่	ชื่อศูนย์เครือข่าย	ประเภท/กิจกรรมหลัก	ที่ตั้งศูนย์		ชื่อ - นามสกุล ประธานศูนย์	เบอร์โทรศัพท์ ประธานศูนย์ เครือข่าย
			หมู่	ตำบล		
๑	วิสาหกิจชุมชนโรง ปุ๋ยท่าไท	ศูนย์จัดการดินปุ๋ยชุมชน (ศดปช.)	๖	คลองพา	นางนันทกา เสมอหน้า	๐๘๙๕๘๙๕๘๕๘
๒	ศูนย์เรียนรู้เศรษฐกิจ พอเพียงชุมชนบ้าน เขาขงโค	ศูนย์เรียนรู้เศรษฐกิจ พอเพียง/เกษตรทฤษฎี ใหม่/เกษตรผสมผสาน	๑๒	คลองพา	นายสมชาย สามงามชิง	๐๘๙๘๖๖๕๑๖๓
๓	ศูนย์เรียนรู้การ ปรับปรุงบำรุงดิน ตำบลคลองพา	ศูนย์เรียนรู้ด้านการจัดการ ดิน	๕	คลองพา	นายอุทัย จูเส็ง	๐๖๓๘๖๓๔๐๘๖
๔	กลุ่มแม่บ้าน เกษตรกรโรงเรียน ตชด.บ้านกอตย	ศูนย์เรียนรู้ด้านการแปร รูปผลิตผลด้านการเกษตร	๑๑	คลองพา	นางไพจิตร นิยมจิตร	๐๙๐๒๓๕๘๒๔๙

## ตารางที่ ๒๒ (ต่อ)

แบบสรุปข้อมูล						
ศูนย์เครือข่ายของศูนย์เรียนรู้การเพิ่มประสิทธิภาพการผลิตสินค้าเกษตรอำเภอท่าชนะ จังหวัดสุราษฎร์ธานี						
ที่	ชื่อศูนย์เครือข่าย	ประเภท/กิจกรรมหลัก	ที่ตั้งศูนย์		ชื่อ - นามสกุล ประธานศูนย์	เบอร์โทรศัพท์ ประธานศูนย์ เครือข่าย
			หมู่	ตำบล		
๕	ศูนย์จัดการศัตรูพืชชุมชน ตำบลคลองพา	ศูนย์จัดการศัตรูพืชชุมชน (ศจช.)	๗	คลองพา	นายสมรัก ชุมอินทร์	๐๙๓๐๓๖๒๙๖๗
๖	วิสาหกิจชุมชนออมทรัพย์ เพื่อการผลิตบ้านศรีทอง	ศูนย์เรียนรู้ด้านเศรษฐกิจ เกษตร	๘	คันธุลี	นายสุรียนต์ เกิดเนตร	๐๘๕๔๐๙๒๓๖๙
๗	จุดเรียนรู้เกษตรกรผู้ปลูก ยางพาราอายุย่อยเพื่อ ประกอบอาชีพเสริม	ศูนย์เรียนรู้เศรษฐกิจ พอเพียง/เกษตรทฤษฎี ใหม่/เกษตรผสมผสาน	๓	สมอทอง	นายกองเดช จรรย์รักษ์	๐๘๐๖๔๗๖๔๑๓
๘	ศูนย์จัดการดินปุ๋ยชุมชน ตำบลประแสงค์	ศูนย์จัดการดินปุ๋ยชุมชน (ศดปช.)	๕	ประแสงค์	นางอรทัย ยอด ประเสริฐ	๐๘๑๙๗๐๓๗๕๖
๙	ศูนย์จัดการศัตรูพืชชุมชน ตำบลประแสงค์	ศูนย์จัดการศัตรูพืชชุมชน (ศจช.)	๕	ประแสงค์	นายอภิชาติ สุวรรณ รักษ์	๐๘๓๖๓๓๑๑๑๓
๑๐	ศูนย์เรียนรู้เศรษฐกิจ พอเพียงตำบลประแสงค์	ศูนย์เรียนรู้เศรษฐกิจ พอเพียง/เกษตรทฤษฎี ใหม่/เกษตรผสมผสาน	๒๐	ประแสงค์	นางจริยา เกิดสุวรรณ	๐๘๐๖๙๐๓๗๓๕
๑๑	วิสาหกิจชุมชนเกษตร พัฒนาบ้านประแสงค์	ศูนย์เรียนรู้ด้านเศรษฐกิจ เกษตร	๕	ประแสงค์	นายสุภาพ สุวรรณรัตน์	๐๘๙๘๖๘๓๖๑๕
๑๒	วิสาหกิจชุมชนปาล์ม น้ำมันบ้านท่าไทบน	ศูนย์จัดการดินปุ๋ยชุมชน (ศดปช.)	๗	คลองพา	นายปรีชา มะลิตีพย์	๐๘๓๓๘๘๕๕๕๓๒
๑๓	ศูนย์เรียนรู้เกษตรอินทรีย์ บ้านควนสูง	ศูนย์เรียนรู้เศรษฐกิจ พอเพียง/เกษตรทฤษฎี ใหม่/เกษตรผสมผสาน	๑๐	คันธุลี	นายบุญสุข ขุนดำ	๐๙๕๖๗๐๗๘๗๙
๑๔	ศูนย์จัดการศัตรูพืชชุมชน อำเภอท่าชนะ	ศูนย์จัดการศัตรูพืชชุมชน (ศจช.)	๕	ประแสงค์	นายอภิชาติ สุวรรณ รักษ์	
๑๕	แปลงใหญ่ปาล์มน้ำมัน ตำบลสมอทอง	ศูนย์เรียนรู้ด้านไม้ยืนต้น	๕	สมอทอง	นายสามารถ ทิพย์ศักดิ์	๐๘๑๗๓๗๓๔๓๑
๑๖	แปลงใหญ่ปาล์มน้ำมัน ตำบลท่าชนะ	ศูนย์เรียนรู้ด้านไม้ยืนต้น	๘	ท่าชนะ	นายวรรณชัย แสงฉวาง	๐๙๕๖๗๑๖๑๑๑
๑๗	แปลงใหญ่ปาล์มน้ำมัน ตำบลประแสงค์	ศูนย์เรียนรู้ด้านไม้ยืนต้น	๕	ประแสงค์	นายสนั่น สุดจำนงค์	๐๘๕๖๘๙๓๐๔๓
๑๘	วิสาหกิจชุมชนเห็ดฟาง บ้านขวัญพัฒนา	ศูนย์เรียนรู้พืชผัก	๑๐	คลองพา	นายเอนก แสงเอม	๐๘๑๒๗๑๗๑๑๙
๑๙	แปลงใหญ่ปาล์มน้ำมัน ตำบลคันธุลี	ศูนย์เรียนรู้ด้านไม้ยืนต้น	๗	คันธุลี	นายนิพนธ์ ศรีสว่าง	๐๘๖๑๐๘๙๘๔๙
๒๐	วิสาหกิจชุมชนแปลงใหญ่ ปาล์มน้ำมันตำบลคลอง พา	ศูนย์เรียนรู้ด้านไม้ยืนต้น	๗	คลองพา	นายพรศักดิ์ พุกษ หิรัญ	๐๘๔๘๕๒๑๙๐๓

ที่มา : สำนักงานเกษตรอำเภอท่าชนะ ข้อมูล ๓๑ ธันวาคม ๒๕๖๗



## บทที่ ๒

### การวิเคราะห์สถานการณ์การเกษตรของอำเภอ

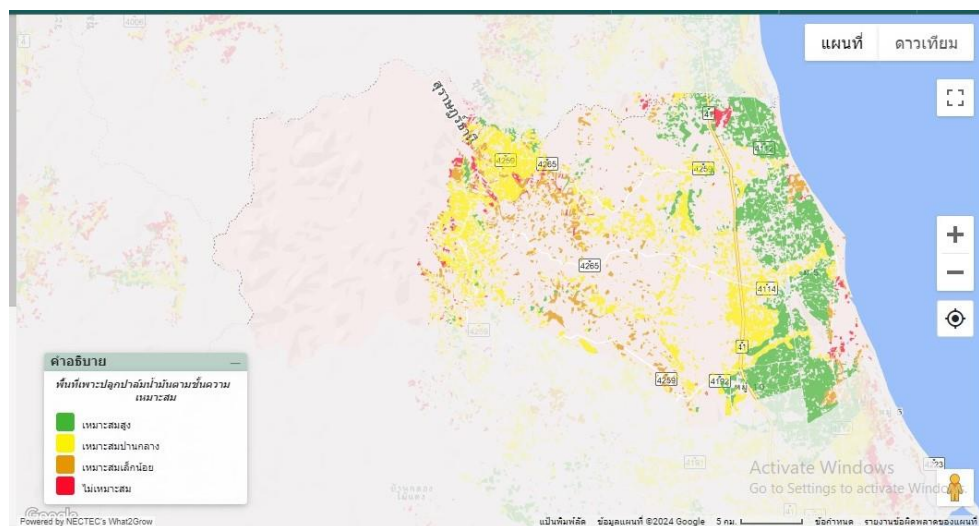
#### ๑. ข้อมูลประกอบการวิเคราะห์พื้นที่ของอำเภอ สินค้าเกษตรที่สำคัญ ชนิดสินค้าปาล์มน้ำมัน

๑.๑ แหล่งน้ำหลัก  
น้ำฝน

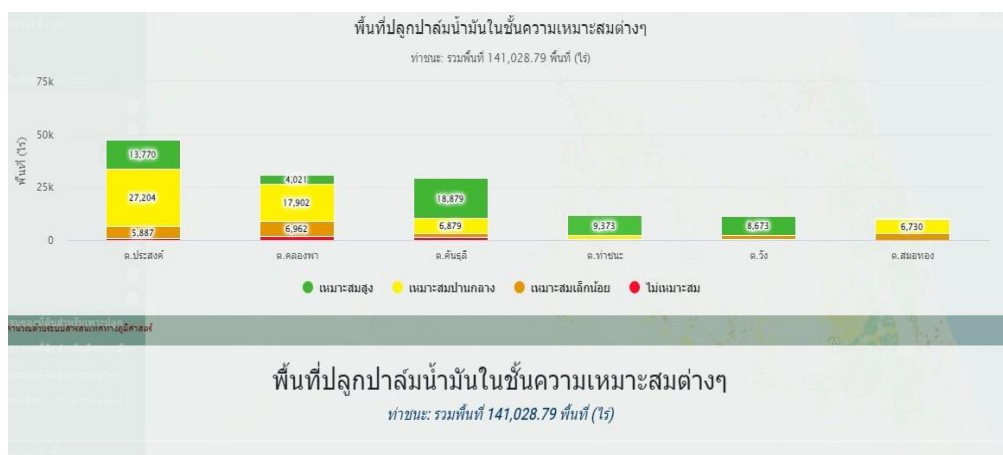
๑.๒ พื้นที่เหมาะสม/ไม่เหมาะสม

๑) เขตความเหมาะสม

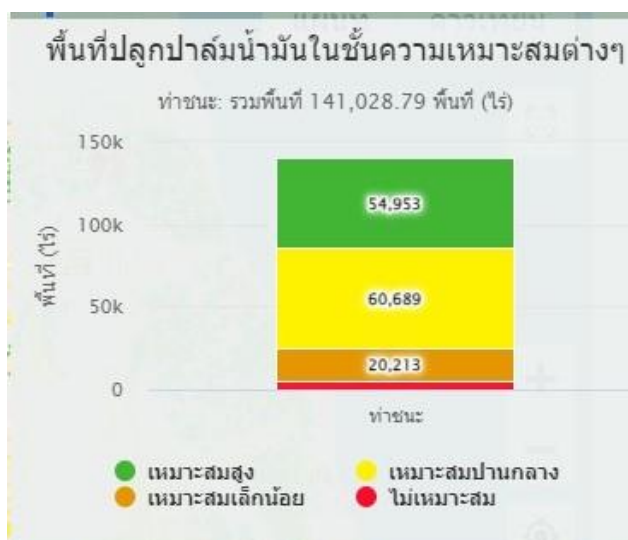
อำเภอท่าชนะมีพื้นที่ที่เหมาะสมสำหรับปลูกปาล์มน้ำมัน ทั้งหมด จำนวน ๑๔๑,๐๒๘ ไร่ แบ่งเป็นพื้นที่ที่มีความเหมาะสมมาก (S๑) จำนวน ๕๔,๙๕๒ ไร่ คิดเป็นร้อยละ ๓๘.๙๗ พื้นที่เหมาะสมปานกลาง (S๒) จำนวน ๖๐,๖๘๘ ไร่ คิดเป็นร้อยละ ๔๓.๐๓ พื้นที่เหมาะสมน้อย (S๓) จำนวน ๒๐,๒๑๒ ไร่ คิดเป็นร้อยละ ๑๔.๓๓ และพื้นที่ไม่เหมาะสม (N) จำนวน ๕,๑๗๔ ไร่ คิดเป็นร้อยละ ๓.๖๗



ภาพที่ ๑๕ แสดงเขตความเหมาะสม (พื้นที่ศักยภาพ) สำหรับปลูกปาล์มน้ำมัน อำเภอท่าชนะ (ที่มา : กรมพัฒนาที่ดิน สำนักงานเศรษฐกิจการเกษตร GISTDA กรมส่งเสริมการเกษตร (๒๕๖๐)



ภาพที่ ๑๖ แสดงเขตความเหมาะสม (พื้นที่ศักยภาพ) สำหรับปลูกปาล์มน้ำมัน รายตำบล อำเภอท่าชนะ  
(ที่มา : กรมพัฒนาที่ดิน สำนักงานเศรษฐกิจการเกษตร GISTDA กรมส่งเสริมการเกษตร (๒๕๖๐)



ภาพที่ ๑๗ ระดับชั้นความเหมาะสมสำหรับการปลูกปาล์มน้ำมัน อำเภอท่าชนะ  
(ที่มา : กรมพัฒนาที่ดิน สำนักงานเศรษฐกิจการเกษตร GISTDA กรมส่งเสริมการเกษตร (๒๕๖๐)

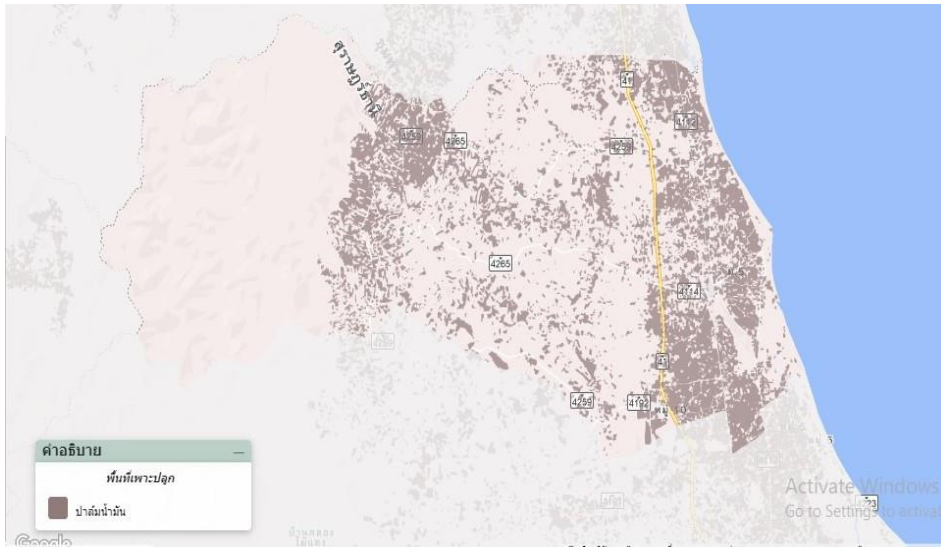
## ๒) พื้นที่ปลูกปาล์มน้ำมัน

อำเภอท่าชนะ มีพื้นที่การปลูก จำนวน ๑๔๑,๐๒๗ ไร่ ๘,๖๗๒ ไร่ ๘,๖๗๒ ไร่ โดยมียพื้นที่ปลูกมากที่สุด คือ ตำบลประสงค์ จำนวน ๔๗,๖๘๙ ไร่ จำนวน ๓,๖๐๕ ไร่ ร่องลงมาคือ ตำบลคลองพา จำนวน ๓๐,๘๑๑ ไร่ ๑,๕๑๙ ไร่ จำนวน ๑,๕๑๙ ไร่ ตำบลคันธุลี จำนวน ๒๙,๓๑๘ ไร่ จำนวน ๑,๓๕๘ ไร่ ตำบลท่าชนะ จำนวน ๑๑,๖๗๒ ไร่ จำนวน ๗๙๖ ไร่ ตำบลวัง จำนวน ๑๑,๒๔๙ ไร่ จำนวน ๗๐๓ ไร่ และตำบลสมอทอง จำนวน ๑๐,๒๙๘ ไร่ จำนวน ๖๙๑ ไร่ ตามลำดับ

ตารางที่ ๒๔ แสดงปริมาณการปลูกปาล์มน้ำมัน อำเภอท่าชนะ จังหวัดสุราษฎร์ธานี

ตำบล	ครัวเรือนเกษตรกร	พื้นที่ปลูก (ไร่)	พื้นที่เกี่ยวเกี่ยว (ไร่)	ผลผลิต (ตัน)	ผลผลิตต่อไร่ (ตัน)
ประสงค์	๓,๖๐๕	๔๗,๖๘๙	๓๘,๑๕๑	๑๒๙,๗๑๕	๓.๔
คันธุลี	๑,๓๕๘	๒๙,๓๑๘	๒๓,๔๑๑	๗๔,๙๑๘	๓.๒
คลองพา	๑,๕๑๙	๓๐,๘๑๑	๒๖,๒๘๙	๘๖,๗๕๖	๓.๓
ท่าชนะ	๗๙๖	๑๑,๖๗๒	๘,๖๐๐	๒๖,๖๖๐	๓.๑
สมอทอง	๖๙๑	๑๐,๒๙๘	๙,๕๖๕	๓๑,๕๖๕	๓.๓
วัง	๗๐๓	๑๑,๒๔๙	๗,๕๘๘	๒๔,๒๘๓	๓.๒
<b>รวม</b>	<b>๘,๖๗๒</b>	<b>๑๔๑,๐๒๗</b>	<b>๑๑๓,๖๐๔</b>		

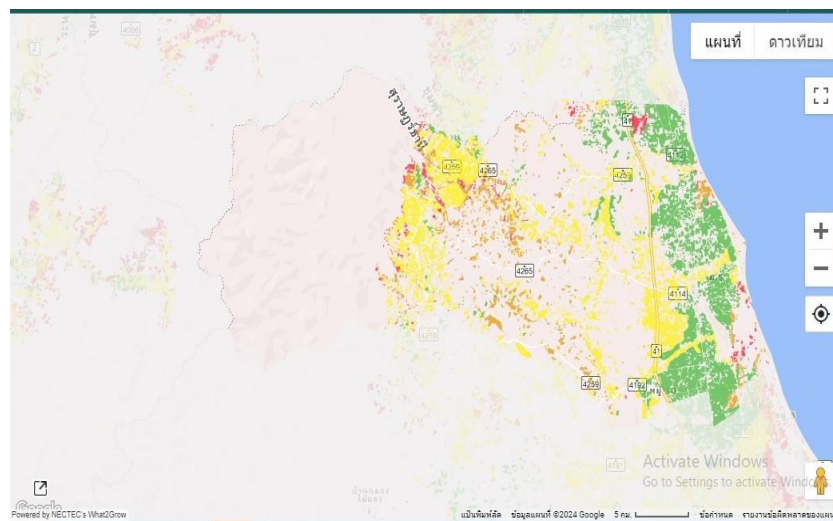
ที่มา : ข้อมูลทะเบียนเกษตรกร ๓๑ ธันวาคม ๒๕๖๖



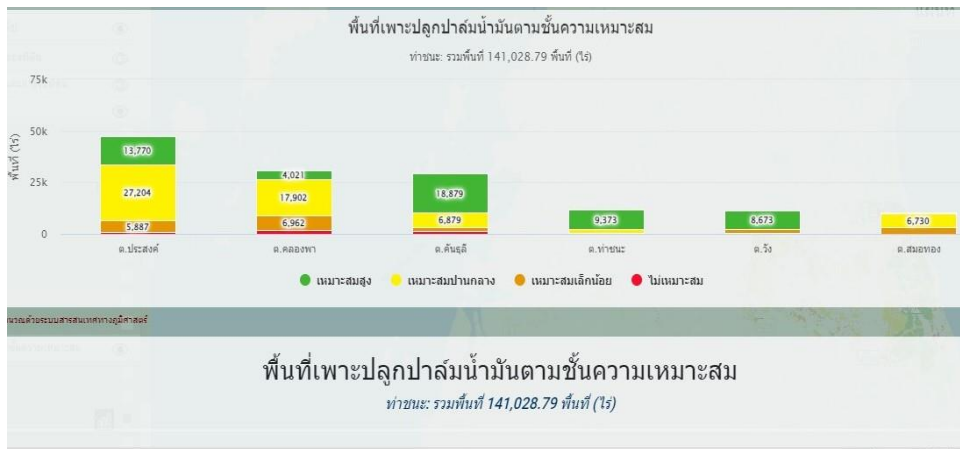
ภาพที่ ๑๘ แสดงพื้นที่ปลูกปาล์มน้ำมัน (พื้นที่ปลูกจริง) อำเภอท่าชนะ (ที่มา : กรมพัฒนาที่ดิน สำนักงานเศรษฐกิจการเกษตร GISTDA กรมส่งเสริมการเกษตร (๒๕๖๐)

๓) พื้นที่ปลูกปาล์มน้ำมัน ตามระดับชั้นความเหมาะสม

อำเภอท่าชนะมีพื้นที่ที่เหมาะสมสำหรับปลูกปาล์มน้ำมัน ทั้งหมด จำนวน ๑๔๖,๐๕๕.๔๗ ไร่ แบ่งเป็นพื้นที่ที่มีความเหมาะสมมาก (S๑) จำนวน ๕๔,๙๖๓.๓๔ ไร่ คิดเป็นร้อยละ ๓๘.๙๗ พื้นที่เหมาะสมปานกลาง (S๒) จำนวน ๖๐,๖๙๔.๙๖ ไร่ คิดเป็นร้อยละ ๔๓.๐๓ พื้นที่เหมาะสมน้อย (S๓) จำนวน ๒๐,๒๒๒.๔๒ ไร่ คิดเป็นร้อยละ ๑๔.๓๔ และพื้นที่ไม่เหมาะสม (N) จำนวน ๕,๑๗๔.๗๕ ไร่ คิดเป็นร้อยละ ๓.๖๖



ภาพที่ ๑๙ แผนที่แสดงพื้นที่ปลูกปาล์มน้ำมัน ตามระดับชั้นความเหมาะสม อำเภอท่าชนะ (ที่มา : กรมพัฒนาที่ดิน สำนักงานเศรษฐกิจการเกษตร GISTDA กรมส่งเสริมการเกษตร (๒๕๖๐)



ภาพที่ ๒๐ แสดงร้อยละแต่ละระดับชั้นความเหมาะสมสำหรับการปลูกปาล์มน้ำมัน อำเภอท่าชนะ (ที่มา : กรมพัฒนาที่ดิน สำนักงานเศรษฐกิจการเกษตร GISTDA กรมส่งเสริมการเกษตร (๒๕๖๐))

### ๑.๓ สถานการณ์ใช้เทคโนโลยีการผลิต

(๑) การใช้พันธุ์ดี เกษตรกรนิยมซื้อพันธุ์ปาล์มน้ำมันจากศูนย์วิจัยปาล์มน้ำมัน สุราษฎร์ธานี กรมวิชาการเกษตร และพันธุ์อื่น ๆ ที่รับบริการรับรองพันธุ์จากกรมวิชาการเกษตร

(๒) การเตรียมดิน เริ่มจากการบุกเบิกพื้นที่และการปรับสภาพพื้นที่สำหรับการปลูกปาล์มน้ำมัน เริ่มต้นจากการโค่นต้นไม้ขนาดใหญ่และเคลื่อนย้ายมากองรวมกัน จากนั้นปล่อยให้แห้งระยะเวลาประมาณ ๑ เดือน แล้วจึงทำการเผา และไถพื้นที่และปรับสภาพพื้นที่ หากเป็นพื้นที่นาที่เสี่ยงน้ำท่วมเกษตรกรจะทำการยกร่อง และปลูกปาล์มในระบบร่องคู

(๓) การปลูก ระบบการปลูกปาล์มน้ำมันที่นิยมปลูก คือ ปลูกแบบสามเหลี่ยมด้านเท่า ระยะ ๙x๙ เมตร โดยปลูกปาล์มน้ำมันในช่วงฤดูฝน (ไม่ควรปลูกช่วงปลายฤดูฝนต่อเนื่องถึงฤดูแล้ง) หรือหลังจากปลูกต้นกล้าแล้วจะต้องมีฝนตกอีกอย่างน้อยประมาณ ๓ เดือนจึงจะเข้าฤดูแล้ง การปลูกปาล์มน้ำมันต้องใช้ต้นกล้าพันธุ์ดีมีอายุประมาณ ๘ ถึง ๑๔ เดือน จำนวน ๒๒ ถึง ๒๕ ต้นต่อไร่

(๔) ระบบการให้น้ำ อาศัยน้ำฝนเป็นหลัก

(๕) การดูแลรักษา การตัดแต่งทางใบปาล์มน้ำมัน มีวัตถุประสงค์เพื่อความสะอาดในการปฏิบัติงาน เช่น การกำจัดวัชพืช การให้ปุ๋ย การเก็บเกี่ยว เป็นต้น แต่ในทางทฤษฎีแล้วต้องการตัดทางใบออกให้เหลือน้อยที่สุดเพื่อช่วยในการปรุงอาหาร ปาล์มน้ำมันที่มีขนาดเล็กและยังไม่ให้ผลผลิต ควรตัดทางใบล่างสุดโดยรอบลำต้นออกก่อน เพื่อให้ง่ายต่อการกำจัดวัชพืชบริเวณรอบโคนต้น หลังจากนั้นจึงค่อยตัดทางใบในตำแหน่งเหนือขึ้นไป ส่วนปาล์มน้ำมันที่โตแล้วนิยมตัดทางใบให้เหลือสำหรับรองรับทะลายปาล์มเพียง ๒ ทาง และเพื่อสะดวกในการเก็บเกี่ยวทางใบที่ถูกตัดเรียบร้อยแล้ววางเรียงให้กระจายไว้รอบโคนต้น หรือวางเรียงซ้อน ๒ ถึง ๓ ชั้น และวางเป็นแถวระหว่างแถวต้นปาล์ม จะเป็นการช่วยเพิ่มอินทรีย์วัตถุให้เกิดขึ้น และสามารถรักษาความชุ่มชื้นของดินได้อีกทางหนึ่งด้วย

(๖) การใส่ปุ๋ยปุ๋ยเคมีปาล์มน้ำมัน จะเป็นการใส่ปุ๋ยเดี่ยวของปาล์มน้ำมันที่มีอายุ ๕ ปีขึ้นไป โดยมีรายละเอียด ดังนี้

#### (๖.๑) ระยะเวลาและการแบ่งใส่

ควรจะใส่ปุ๋ยเมื่อดินมีความชื้นเพียงพอ และหลีกเลี่ยงการใส่ปุ๋ยเมื่อมีสภาพอากาศแห้งแล้งจัด หรือมีฝนตกหนัก และในระยะปีแรกหลังจากปลูกควรใส่ปุ๋ย จำนวน ๔ ถึง ๕ ครั้ง และตั้งแต่ปีที่ ๒ เป็นต้นไป ควรใส่ปุ๋ย จำนวน ๓ ครั้งต่อปี ส่วนช่วงที่เหมาะสมในการใส่ปุ๋ยคือ ช่วงต้นฤดูฝน กลางฤดูฝน และปลายฤดูฝน ตั้งแต่ปีที่ ๕ ขึ้นไป อาจพิจารณาใส่ปุ๋ยเพียงปีละ ๒ ครั้ง หากสภาพแวดล้อมเหมาะสมสำหรับการใส่ปุ๋ย (ตามอัตราที่แนะนำ) ก็ควรแบ่งใส่ จำนวน ๓ ครั้งต่อปี และแนะนำให้ใช้สัดส่วน ๕๐ ต่อ ๒๕ ต่อ ๒๕ เปอร์เซนต์ สำหรับการใส่ปุ๋ย ในช่วงต้นฤดูฝน กลางฤดูฝน และปลายฤดูฝน และเมื่อแบ่งใส่ จำนวน ๒ ครั้งต่อปี ให้ใช้สัดส่วน ๖๐ ต่อ ๔๐ เปอร์เซนต์ ในช่วงระยะต้นฤดูฝนและก่อนปลายฤดูฝน ตามลำดับ

ช่วงต้นฤดูฝน คือ ประมาณเดือนพฤษภาคมถึงเดือนมิถุนายน

ช่วงกลางฤดูฝน คือ ประมาณเดือนกรกฎาคมถึงเดือนกันยายน

ช่วงปลายฤดูฝน คือ ประมาณเดือนตุลาคมถึงเดือนพฤศจิกายน

#### (๖.๒) วิธีการใส่ปุ๋ย

(๖.๒.๑) ปีที่ ๑ ใส่ปุ๋ยเมื่อมีการย้ายกล้าปลูก (กล้าปาล์มมีอายุ ๑๐ ถึง ๑๒ เดือน) ให้ใส่ร็อกฟอสเฟตเพื่อรองกันหลุม ประมาณ ๒๕๐ กรัมต่อหลุม เนื่องจากปุ๋ยนี้จะตกค้างเป็นประโยชน์ ได้ระยะเวลา ๒ ถึง ๓ ปี จึงไม่จำเป็นต้องใส่ปุ๋ยทุกปี และหลังจากปลูกแล้วทุก ๓ เดือน ก็ให้ใส่ปุ๋ยสูตร ๒๐-๑๑-๑๑+๑.๒ MgO ต้นละ ๒๐๐ ถึง ๓๐๐ กรัม และใส่อีกครั้งเมื่อปลูกและมีอายุได้ ๖ เดือนในอัตราเดิม และใส่อีกครั้งเมื่ออายุ ๙ เดือนในอัตราเดิม

(๖.๒.๒) ปีที่ ๒ ใส่ปุ๋ยเมื่ออายุได้ ๑๘ เดือนใส่ปุ๋ยสูตร ๑๔-๙-๒๐+๒ MgO ในอัตรา ต้นละ ๔๐๐ ถึง ๕๐๐ กรัม เมื่ออายุได้ ๒๔ เดือนเต็ม ใช้ปุ๋ยสูตรเดิม คือ ๑๔-๙-๒๐+๒ MgO ในอัตราต้นละ ๐.๕ กิโลกรัม ร่วมกับปุ๋ยโปแตสเซียมคลอไรด์ (สูตร ๐-๐-๖๐) ในอัตราต้นละ ๐.๕ กิโลกรัม

(๖.๒.๓) ปีที่ ๓ ใส่ปุ๋ยเมื่ออายุปาล์มได้ ๓๐ เดือน ใช้ปุ๋ยสูตร ๑๔-๙-๒๐+๒ MgO ในอัตราต้นละ ๘๐๐ กรัม และเมื่อปาล์มอายุได้ ๓๖ เดือน ใช้ปุ๋ยสูตร ๑๔-๑๔-๒๑ ในอัตราต้นละ ๑ กิโลกรัม

(๖.๒.๔) ปีที่ ๔ ใส่ปุ๋ยเมื่ออายุปาล์มได้ ๔๒ เดือน ใช้ปุ๋ยสูตร ๑๔-๙-๒๐+๒ MgO ในอัตราต้นละ ๑.๕ กิโลกรัม ร่วมกับปุ๋ยร็อกฟอสเฟตอีกในอัตราต้นละ ๑ กิโลกรัม (สูตร ๐-๓-๐) และปุ๋ยโปแตสเซียมคลอไรด์ (สูตร ๐-๐-๖๐) อัตราต้นละ ๑.๕ กิโลกรัม

(๖.๒.๕) ปีที่ ๕ ใส่ปุ๋ยปีละ ๒ ครั้ง ครั้งแรกใช้ปุ๋ยสูตร ๑๔-๙-๒๐+๒ MgO ในอัตรา ต้นละ ๒ กิโลกรัม ใส่ ร่วมกับปุ๋ยโปแตสเซียมคลอไรด์ (สูตร ๐-๐-๖๐) ในอัตราต้นละ ๑.๕ กิโลกรัม ครั้งที่ ๒ ใช้ปุ๋ยสูตร ๑๔-๑๔-๒๑ อัตราต้นละ ๒ กิโลกรัม

(๖.๒.๖) ปีที่ ๖ ใส่ปุ๋ยปีละ ๒ ครั้ง โดยใช้ปุ๋ยสูตรเดิม คือครั้งแรกใส่ปุ๋ยสูตร ๑๔-๙-๒๐+๒ MgO ในอัตราต้นละ ๒ กิโลกรัม ร่วมกับปุ๋ยโปแตสเซียมคลอไรด์ (สูตร ๐-๐-๖๐) ในอัตรา ต้นละ ๑.๕ กิโลกรัม ครั้งที่ ๒ ใช้ปุ๋ยสูตร ๑๔-๑๔-๒๑ อัตราต้นละ ๒ กิโลกรัม

(๖.๒.๗) ปีที่ ๗ ใส่ปุ๋ยปีละ ๒ ครั้ง ครั้งแรกใช้ปุ๋ยสูตร ๑๔-๙-๒๐+๒ MgO ในอัตรา ต้นละ ๒ กิโลกรัม ใส่ ร่วมกับปุ๋ยโปแตสเซียมคลอไรด์ (สูตร ๐-๐-๖๐) ในอัตราต้นละ ๑.๕ กิโลกรัม และครั้งที่ ๒ ใช้ปุ๋ยสูตร ๑๔-๑๔-๒๑ ในอัตราต้นละ ๒.๕ กิโลกรัม

(๖.๒.๘) ปีที่ ๘ ใส่ปุ๋ยปีละ ๒ ครั้ง ครั้งแรกใช้ปุ๋ยสูตร ๑๔-๙-๒๐+๒ MgO ในอัตราต้นละ ๒.๕ กิโลกรัม ร่วมกับปุ๋ยโปแตสเซียมคลอไรด์ (สูตร ๐-๐-๖๐) ในอัตราต้นละ ๒ กิโลกรัม และปุ๋ยร็อกฟอสเฟตอัตราต้นละ ๒ กิโลกรัมครั้งที่ ๒ ใช้ปุ๋ยสูตร ๑๔-๑๔-๒๑ ในอัตราต้นละ ๒.๕ กิโลกรัม

(๖.๒.๙) ปีที่ ๙ การใส่ปุ๋ยตั้งแต่ปีที่ ๙ เป็นต้นไป ต้องใช้ปุ๋ยร็อกฟอสเฟต เพราะปุ๋ยร็อกฟอสเฟตใส่ ๓ ปี ต่อครั้ง ไม่ต้องใส่ทุกปี ส่วนปุ๋ยสูตรอื่นๆ ยังคงใส่เหมือนเดิมทุกปี ดังนี้  
 ปุ๋ยสูตร ๒๐-๑๑-๑๑+๑.๒ MgO เป็นปุ๋ยหลักที่ใส่ให้กับปาล์มที่ปลูกในปีแรก  
 ปุ๋ยสูตร ๑๔-๙-๒๐+๒ MgO เป็นสูตรปุ๋ยที่ใช้ใส่ต้นปาล์มทุกปี  
 ปุ๋ยสูตร ๐-๐-๖๐ หรือ ปุ๋ยโปแตสเซียมคลอไรด์ โดยใช้ร่วมกับปุ๋ยสูตร ๑๔-๙-๒๐+๒ MgO  
 ปุ๋ยทั้ง ๒ สูตรนี้ ใส่ให้ต้นปาล์มครั้งแรกของทุกปี

ปุ๋ยสูตร ๑๔-๑๔-๒๑ (หรือปุ๋ยสูตรตัวทำอื่น ๆ ที่ใกล้เคียงกัน) เป็นปุ๋ยที่ใส่ให้ต้นปาล์ม  
 ทุกปี ๆ ละ ๑ ครั้ง (ใส่ปุ๋ยครั้งที่ ๒)

ปุ๋ยร็อกฟอสเฟตใส่ทุก ๆ ๒ ปี หรือทุก ๆ ๓ ปี ก็ได้ ประมาณ ๒ กิโลกรัมต่อต้น

การใส่ปุ๋ยปาล์มน้ำมันที่ให้ผลผลิตแล้ว ควรแบ่งใส่ ๒ ครั้ง ครั้งแรกใช้ปุ๋ยสูตร ๑๔-๙-๒๐+๒ MgO ผสมกับปุ๋ยโปแตสเซียมคลอไรด์ (สูตร ๐-๐-๖๐) หรือบางปีอาจจะใส่ร่วมกับ ปุ๋ยร็อกฟอสเฟตด้วยเมื่อมีความจำเป็นเมื่อผสมปุ๋ยทั้ง ๓ สูตรนี้เข้าด้วยกันแล้ว จะต้องรีบใส่ให้ต้นปาล์มน้ำมัน ทันที ในสวนปาล์มน้ำมันส่วนใหญ่ค่าใช้จ่าย ในการซื้อปุ๋ยจะเป็นค่าใช้จ่ายที่มากที่สุด และในบางครั้ง ก็อาจจะได้รับผลตอบแทนไม่คุ้มค่า หรือเกิดการสูญเสีย ดังนั้น ในสวนปาล์มน้ำมันขนาดใหญ่จึงควรตระหนัก เกี่ยวกับการเพิ่มผลผลิต การใช้ปุ๋ยให้มีประสิทธิภาพ โดยอาจจะพิจารณาจากผลการวิเคราะห์ดิน ใบปาล์ม น้ำมัน อัตราปุ๋ยและชนิดปุ๋ย ทั้งนี้ เพื่อจะลดการสูญเสีย เนื่องจากขาดความเอาใจใส่ในการใส่ปุ๋ยให้มากที่สุด อย่างไรก็ตามความผิดพลาดต่าง ๆ ที่มักพบโดยทั่วไป เช่น การใส่ปุ๋ยในลักษณะเป็นบริเวณแคบ ๆ หรือกองไว้ เป็นจุด ๆ แทนที่จะหว่านให้ทั่วบริเวณนั้น อาจจะเป็นอันตรายกับรากและทำให้เกิดการสูญเสียเนื่องจาก การชะล้างและไหลบ่าได้ เวลาในการใส่ปุ๋ยไม่เหมาะสม การใส่ปุ๋ยในขณะที่ดินมีความแห้งหรือเปียกเกินไป จะส่งผลต่อการสูญเสียไนโตรเจนมากที่สุด ปริมาณใส่ไม่เพียงพอ โดยเฉพาะในปาล์มเล็ก ความไม่สมดุล ระหว่างธาตุอาหารที่ใส่ ใส่ไม่ถูกต้อง (ใช้อุปกรณ์หรือเครื่องมือไม่เหมาะสม)

(๗) การเก็บเกี่ยว ตัดทะลายปาล์มน้ำมันอยู่ในระยะสุกพอดี คือทะลายปาล์มเริ่มมีผลร่วง แต่ไม่ควรตัดทะลายปาล์ม ที่ยังดิบอยู่ เพราะในผลปาล์มดิบยังมีสภาพเป็นน้ำและมีแป้งอยู่ ยังไม่แปรสภาพ เป็นน้ำมัน ส่วนทะลายที่สุกเกินไปจะมีกรดไขมันอิสระสูง และผลปาล์มสดอาจมีสารบางชนิดอยู่ อาจเป็น อันตรายกับผู้บริโภคได้ โดยรอบของการเก็บเกี่ยว จะอยู่ในช่วงที่ผลปาล์มน้ำมันออกชุก ควรจะอยู่ในช่วง ๗ ถึง ๑๐ วันเก็บลูกร่วงที่อยู่บริเวณโคนปาล์มน้ำมันออกจนหมด แล้วก้านทะลายของปาล์มน้ำมันควรตัดให้สั้น และต้องให้ติดกับทะลาย

(๘) การปฏิบัติหลังการเก็บเกี่ยว ขยายปาล์มสุก สด ไม่รดน้ำ

(๙) แมลงที่สำคัญ ได้แก่ หนอนหน้าแมว ตัวงูทูลาบ และด้วงแรด การป้องกัน ทำได้โดยการ กำจัด ควรจะสร้างแมลงศัตรูธรรมชาติและไม่ควรใช้สารเคมีโดยไม่จำเป็น พร้อมทั้งให้กำจัดแหล่งขยายพันธุ์ กำจัดไข่ หนอน ดักแด้ และตัวเต็มวัย ศัตรูที่สำคัญ ความเสียหายที่เกิดกับปาล์มน้ำมัน แบ่งตามอายุต้นปาล์ม น้ำมันได้ ๒ ระยะ คือ

(๙.๑) ระยะตั้งแต่ปาล์มน้ำมันเริ่มปลูกใหม่จนถึงระยะเริ่มให้ผลผลิต (อายุ ๑ ถึง ๓ ปี) มักพบในสัตว์ประเภทเม่น หมูป่า หนู และอีเห็น โดยสัตว์เหล่านี้จะเข้ามากัดโคนต้นอ่อนและทางใบปาล์ม น้ำมันส่วนที่ติดกับพื้นดิน

(๙.๒) ระยะปาล์มน้ำมันให้ผลผลิตจนหมดอายุการให้ผลผลิต (อายุ ๔ ถึง ๕ ปี) ศัตรู ที่สำคัญคือ สัตว์ประเภทหนู ได้แก่ หนูนาใหญ่ หนูท้องขาว (หนูปามาเลย์ และหนูบ้านมาเลย์) หนูพุก หนูฟัน ขาวใหญ่ หนูท้องขาวสิงคโปร์ นอกจากนี้ยังพบ เม่น กระแต หมูป่า และอีเห็น การป้องกันทำได้โดยการกำจัด

การล้อมรั้วรอบโคนต้นปาล์มที่มีอายุ ๑ ถึง ๓ ปี การถางหญ้ารอบโคนต้นปาล์ม และการอนุรักษ์ศัตรูธรรมชาติ จำพวก งู พังพอน เหยี่ยว นกเค้าแมว และนกกแสก เป็นต้น (กลุ่มสื่อส่งเสริมการเกษตร ส่วนส่งเสริม และเผยแพร่ กรมส่งเสริมการเกษตร)

๑.๔ ปฏิทินการเพาะปลูก

เกษตรกรในอำเภอท่าชนะ มีการปลูกปาล์มน้ำมัน ถูการปลูกเริ่มตั้งแต่เดือนพฤษภาคม ถึงเดือนสิงหาคม ปลูกสูงสุดในเดือนมิถุนายน-กรกฎาคม การเก็บเกี่ยวได้ตลอดทั้งปีถ้ามีการให้น้ำและใส่ปุ๋ย เก็บเกี่ยวสูงสุดในเดือนพฤษภาคม-พฤศจิกายน โดยมีปฏิทินการเพาะปลูกปาล์มน้ำมัน อำเภอท่าชนะ ดังนี้ ตารางที่ ๒๕ แสดงปฏิทินการเพาะปลูกปาล์มน้ำมันในอำเภอท่าชนะ จังหวัดสุราษฎร์ธานี

ชื่อสินค้า	ม.ค.	ก.พ.	มี.ค.	เม.ย.	พ.ค.	มิ.ย.	ก.ค.	ส.ค.	ก.ย.	ต.ค.	พ.ย.	ธ.ค.
ปาล์มน้ำมัน					←————→							
				←-----→		△	△	△				
					▽	▽	▽	▽	▽	▽	▽	

สัญลักษณ์                      ←————→      ช่วงฤดูปลูก                      △ ปลูกสูงสุด  
    ←-----→      ช่วงฤดูเก็บเกี่ยว                      ▽ เก็บเกี่ยวสูงสุด

(ที่มา : สำนักงานเกษตรอำเภอท่าชนะ, พ.ศ. ๒๕๖๖)

๑.๕ ต้นทุนการผลิต

อำเภอท่าชนะ มีต้นทุนการผลิตปาล์มน้ำมัน เฉลี่ย ๖,๕๔๔ บาท ต่อไร่

ตารางที่ ๒๖ แสดงต้นทุนการผลิตปาล์มน้ำมัน ปี ๒๕๖๘ อำเภอท่าชนะ จังหวัดสุราษฎร์ธานี

รายการ (ตัวอย่าง)	ในเขตชลประทาน		นอกเขตชลประทาน		หมายเหตุ
ปุ๋ยเคมี			๒,๕๙๔.๓๙		
ปุ๋ยอินทรีย์			๒๔๐		
ตัดหญ้า			๔๐๐		
ฉีดหมอกกำจัดวัชพืช			๐		
ค่าเก็บเกี่ยว			๒,๘๑๖.๒๕		
บรรทุก			๐		
แต่งทาง			๓๐๐		
ค่าใช้จ่ายอื่นๆ			๒๕๐		
<b>รวม</b>			<b>๖,๖๐๐.๖๔</b>		

(ที่มา : สำนักงานเกษตรอำเภอท่าชนะ, พ.ศ. ๒๕๖๖)

### ๑.๖ สถานการณ์การตลาด/วิธีการตลาด

การตลาดปาล์มน้ำมันในอำเภอท่าชนะ เกษตรกรจะจำหน่ายผลผลิต ณ จุดรับซื้อหรือลานเท ในหมู่บ้าน ตำบล หรือโรงงานรับซื้อในอำเภอ อำเภอท่าชนะมีโรงงานรับซื้อผลผลิตปาล์มน้ำมัน จำนวน ๔ โรง ราคาผลผลิตการจำหน่ายกำหนดโดยโรงงาน หรือพ่อค้า ณ จุดรับซื้อ

#### (๑) วิธีการตลาด

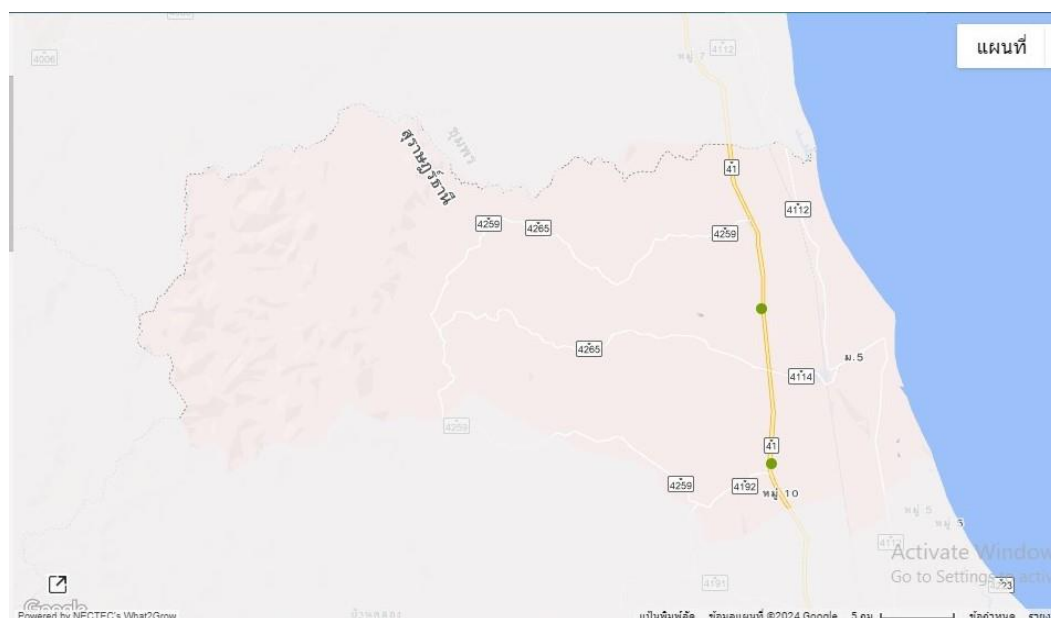
การจำหน่ายผลผลิตปาล์มน้ำมัน เกษตรกรอำเภอท่าชนะส่วนใหญ่ จะจ้างเก็บเกี่ยวผลผลิตปาล์มน้ำมัน และให้คนรับจ้างเก็บเกี่ยวบรรทุกผลผลิตส่งจำหน่าย ณ จุดรับซื้อผลผลิตที่ใกล้แหล่งผลิต เช่น ลานเท ในหมู่บ้าน ตำบล หรือโรงงานที่ตั้งอยู่ในพื้นที่อำเภอท่าชนะ

ผลผลิตปาล์มน้ำมันของเกษตรกร  $\implies$  ลานเท หรือจุดรับซื้อในหมู่บ้าน  $\implies$  โรงงานรับซื้อในอำเภอ  
( ๗๐ % )

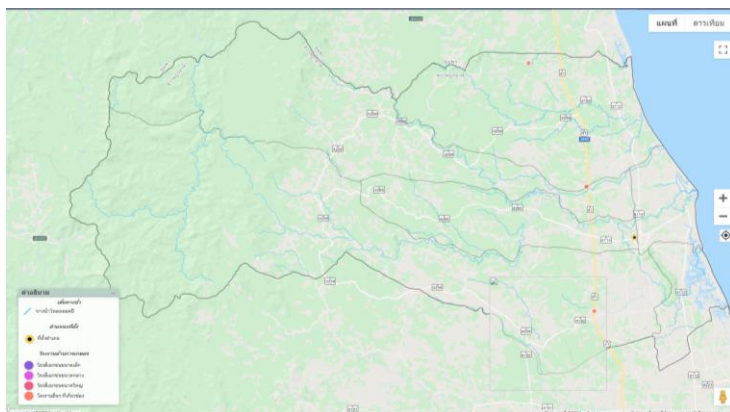
ผลผลิตปาล์มน้ำมันของเกษตรกร  $\implies$  โรงงานรับซื้อในอำเภอ  
( ๓๐ % )

#### (๒) แหล่งรับซื้อผลผลิต/ โรงงานแปรรูป

อำเภอท่าชนะ มีโรงงานสกัดปาล์มน้ำมัน รวม ๒ แห่ง



ภาพที่ ๒๑ แสดงโรงงานสกัดปาล์มน้ำมัน อำเภอท่าชนะ  
(ที่มา : กรมโรงงานอุตสาหกรรม (๒๕๕๕))



ภาพที่ ๒๒ แสดงแหล่งรับซื้อปาล์มน้ำมัน อำเภอท่าชนะ  
(ที่มา : กรมโรงงานอุตสาหกรรม, ๒๕๕๕)

๑.๗) เกษตรกรและองค์กรเกษตรกรที่เกี่ยวข้องกับสินค้าในพื้นที่

๑) เกษตรกร

อำเภอท่าชนะ มีเกษตรกรผู้ปลูกปาล์มน้ำมันในอำเภอท่าชนะ จำนวน ๘,๖๗๒ ครัวเรือน และมีเกษตรกรที่เป็นต้นแบบในพื้นที่ จำนวน ๒ ราย มีความรู้ ความชำนาญ องค์ความรู้ในเทคโนโลยีการผลิตที่มีความโดดเด่น ดังนี้

ตารางที่ ๒๗ แสดงเกษตรกรต้นแบบด้านการผลิตปาล์มน้ำมัน อำเภอท่าชนะ จังหวัดสุราษฎร์ธานี

ที่	ชื่อ - สกุล	หมู่	ตำบล	อำเภอ	ปีที่เริ่ม	สาขา
๑	นายณัฐพงษ์ บัวเพชร	๒	สมอทอง	ท่าชนะ	๒๕๖๒	ทำสวน
๒	นายถวิล ส่งท่ามะปลา	๔	สมอทอง	ท่าชนะ	๒๕๖๕	

(ที่มา : สำนักงานเกษตรอำเภอท่าชนะ พ.ศ. ๒๕๖๘ )

๒) องค์กรเกษตรกร

ตารางที่ ๒๘ แสดงองค์กรเกษตรกรที่เกี่ยวข้องกับสินค้าปาล์มน้ำมันในพื้นที่

องค์กรเกษตรกร	จำนวน (แห่ง)	ชื่อกลุ่ม
ศพก.	๑	ศูนย์เรียนรู้การเพิ่มประสิทธิภาพการผลิตสินค้าเกษตร อำเภอท่าชนะ
แปลงใหญ่	๕	แปลงใหญ่ปาล์มน้ำมันตำบลคลองพา แปลงใหญ่ปาล์มน้ำมันตำบลคันทูลี แปลงใหญ่ปาล์มน้ำมันตำบลท่าชนะ แปลงใหญ่ปาล์มน้ำมันตำบลประสงค์ แปลงใหญ่ปาล์มน้ำมันตำบลสมอทอง
วิสาหกิจชุมชน	๕	วิสาหกิจชุมชนแปลงใหญ่ปาล์มน้ำมันตำบลคลองพา วิสาหกิจชุมชนแปลงใหญ่ปาล์มน้ำมันตำบลคันทูลี วิสาหกิจชุมชนแปลงใหญ่ปาล์มน้ำมันตำบลท่าชนะ วิสาหกิจชุมชนแปลงใหญ่ปาล์มน้ำมันตำบลประสงค์ วิสาหกิจชุมชนแปลงใหญ่ปาล์มน้ำมันตำบลสมอทอง

(ที่มา : สำนักงานเกษตรอำเภอท่าชนะ พ.ศ. ๒๕๖๙ )

## ๒. การวิเคราะห์ Supply chain

ตารางที่ ๒๙ แสดงการวิเคราะห์ Supply chain ของสินค้าปาล์มน้ำมัน อำเภอท่าชนะ

		ต้นทาง	กลางทาง	ปลายทาง
มิติพื้นที่	สถานการณ์ปัจจุบัน	มีพื้นที่ปลูกปาล์มน้ำมันขนาดใหญ่ ครอบคลุมพื้นที่ที่มีเอกสารสิทธิ์ และพื้นที่ไม่มีเอกสารสิทธิ์	เป็นจุดยุทธศาสตร์ที่มี "ลานเท" จำนวนมาก และอยู่ใกล้โรงงานสกัดน้ำมันปาล์มทั้งในพื้นที่และอำเภอใกล้เคียง	สินค้าส่วนใหญ่ออกจากท่าชนะในรูปของ "น้ำมันปาล์มดิบ (CPO)" เพื่อส่งต่อไปยังโรงกลั่นในจังหวัดอื่น ๆ หรือกรุงเทพฯ
	ปัญหา Pain point	ผลผลิตต่อไร่ต่ำ ต้นปาล์มแก่ พื้นที่ส่วนหนึ่งเป็นปาล์มน้ำมันอายุมากที่ให้ผลผลิตไม่คุ้มค่า	ต้นทุนค่าขนส่งสูงขึ้น ตามราคาน้ำมันเชื้อเพลิง	ยังขาดการแปรรูปเป็นผลิตภัณฑ์มูลค่าสูง (High Value Products) ในระดับท้องถิ่น
	แนวทาง/App tech. ที่จะใช้แก้ปัญหา	ส่งเสริมการวิเคราะห์ดิน และใช้ปุ๋ยสั่งตัด รวมถึงการติดตั้งระบบน้ำในสวนปาล์มเพื่อเพิ่มผลผลิตในหน้าแล้ง	วางแผนเส้นทางขนส่งจากสวนสู่ลานเทและโรงงานเพื่อลดระยะทางและเวลา	ส่งเสริมการลงทุนอุตสาหกรรมต่อเนื่อง เช่น เครื่องสำอาง สบู่ หรือน้ำมันหล่อลื่นชีวภาพ ในเขตเศรษฐกิจใกล้เคียง
มิติคน	สถานการณ์ปัจจุบัน	เกษตรกรส่วนใหญ่เป็นรายย่อย เริ่มเข้าสู่สังคมสูงวัย และขาดแคลนแรงงานในการแหงปาล์ม ขาดความรู้เรื่องการจัดการธาตุอาหาร และการใช้ปุ๋ยตามค่าวิเคราะห์ดิน	กลุ่มผู้ประกอบการลานเทและโรงงานสกัด มีบทบาทสูงในการกำหนดทิศทางราคาในพื้นที่	ผู้บริโภคมีความต้องการน้ำมันปาล์มเพื่อการบริโภคและอุตสาหกรรมพลังงาน (B๗, B๑๐) แต่ราคามีความผันผวนตามตลาดโลก
	ปัญหา Pain point	เกษตรกรส่วนใหญ่เป็นรายย่อย เริ่มเข้าสู่สังคมสูงวัย และขาดแคลนแรงงาน	การแข่งขันด้านปริมาณ (Volume) เพื่อกินส่วนต่างน้ำหนัก ทำให้บางครั้งยอมรับซื้อปาล์มด้อยคุณภาพ หรือปาล์มน้ำมันอ่อนจากเกษตรกร	ขาดทักษะการแปรรูปขั้นสูง (High Value) ยังวนเวียนอยู่กับการทำสบู่หรือน้ำมันทอดซ้ำ ขาดความรู้ด้านการตลาดสมัยใหม่
	แนวทาง/App tech. ที่จะใช้แก้ปัญหา	นำเครื่องจักรขนาดเล็ก หรือนวัตกรรมทุนแรงมาใช้ในการเก็บเกี่ยวและขนส่งในสวน	ยกระดับลานเทให้เป็น "จุดคัดกรองคุณภาพ" โดยให้รางวัลหรือสิทธิประโยชน์แก่ลานเทที่ส่งปาล์มคุณภาพสูงให้โรงงาน	จับคู่ธุรกิจ (Matching) กับมหาวิทยาลัยในพื้นที่ (เช่น มอ. หรือ มรภ.สุราษฎร์ฯ) เพื่อวิจัยผลิตภัณฑ์ใหม่จากปาล์ม

มิติ สินค้า	สถานการณ์ ปัจจุบัน	สายพันธุ์ที่ปลูกมีความ หลากหลาย บางส่วนเริ่มมี อายุมาก (มากกว่า ๒๐ ปี) ให้ผลผลิตลดลง	เกิดปัญหาการตัด ปาล์มน้ำมันอ่อนเพื่อ ทำน้ำหนกในช่วงที่ ราคาพุ่งสูง	ยังขาดการแปรรูปเป็น ผลิตภัณฑ์มูลค่าสูง (High Value Products) ใน ระดับท้องถิ่น
	ปัญหา Pain point	ลานเทบางแห่งรับซื้อ ปาล์มไม่มีคุณภาพ ทำให้ เปอร์เซ็นต์น้ำมันต่ำ (ต่ำ กว่า ๑๘%)	คุณภาพปาล์มต่ำ (ปาล์มน้ำมันอ่อน): ลานเทบางแห่งรับซื้อ ปาล์มไม่มีคุณภาพ ทำ ให้เปอร์เซ็นต์น้ำมันต่ำ (ต่ำกว่า ๑๘%)	มาตรฐานสากล
	แนวทาง/App tech. ที่จะใช้ แก้ปัญหา	ส่งเสริมการตัดปาล์ม คุณภาพ	บังคับใช้กฎหมายและ มาตรการ "หยุดปาล์ม ตัดอ่อน" อย่างจริงจัง ร่วมกับพาณิชย์จังหวัด และฝ่ายปกครอง	ผลักดันให้เกษตรกรและ โรงงานในท่าชนะได้รับ มาตรฐานการผลิตปาล์ม น้ำมันยั่งยืน เพื่อเพิ่ม โอกาสในตลาดโลก

### ๓. การระบุและจัดลำดับความสำคัญของปัญหา

ตารางที่ ๓๐ แสดงตารางการจัดลำดับความสำคัญของปัญหา

	ความพยายามต่ำ (ใช้งบ/เวลา/คนน้อย/ทำง่าย)	ความพยายามสูง (ใช้งบ/เวลา/คนมาก/ทำยาก)
ผลกระทบสูง (แก้ไขปัญหาหลัก,สร้างการ เปลี่ยนแปลงมาก)	การตัดปาล์มน้ำมันอ่อน	ยกระดับมาตรฐานสินค้า
ผลกระทบต่ำ (แก้ไขปัญหาน้อย,เป็นประโยชน์ เสริม)	การขาดแคลนแรงงานและมือแทง ปาล์ม	ขาดการแปรรูปมูลค่าสูง

### ๔. การออกแบบโครงการด้วย One Page Project Design

#### ๔.๑ Stakeholders

##### ๔.๑.๑ กลุ่มผู้มีส่วนได้ส่วนเสียทางตรง (Direct Stakeholders)

คือ กลุ่มที่ได้รับผลกระทบโดยตรงจากความสำเร็จหรือล้มเหลวของโครงการ  
และเป็นพันธมิตรหลักในการขับเคลื่อน

##### ๑) เกษตรกรรายย่อย (Smallholders)

บทบาท: เป็นผู้ผลิตต้นทาง ปรับเปลี่ยนพฤติกรรมเกี่ยวเกี่ยว (ตัดเฉพาะปาล์มสุก)

และรักษาสวนตามมาตรฐาน GAP/RSPO

สิ่งที่ต้องการ: ราคาซื้อขายที่เป็นธรรม (Premium Price) และองค์ความรู้ในการลดต้นทุนปุ๋ย  
ความเสี่ยง: หากไม่เห็นผลต่างของราคาที่ชัดเจน อาจกลับไปตัดปาล์มดิบแบบเดิมเพื่อความสะดวก

##### ๒) ผู้ประกอบการลานเท (Collection Centers)

บทบาท: จุดคัดกรองคุณภาพสินค้าหน้าด่าน ทำหน้าที่ตรวจสอบคุณภาพเบื้องต้น และรวบรวมผลผลิต

สิ่งที่ต้องการ: การสนับสนุนเครื่องมือตรวจวัดคุณภาพ และระบบคิวการส่งโรงงาน ที่มีประสิทธิภาพ

ความเสี่ยง: หากลานเทคคู่แข่งไม่เข้าร่วมโครงการและยังรับซื้อปาล์มดิบ อาจเกิดการไหลออกของลูกค้าไปยังลานเทคที่ไม่เข้มงวด

๓) โรงงานสกัดน้ำมันปาล์ม (Palm Oil Mills)

บทบาท: ผู้รับซื้อปลายทางและผู้จ่ายเงินส่วนต่างราคา (Premium) ตามค่า OER ที่เพิ่มขึ้น

สิ่งที่ต้องการ: วัตถุประสงค์คุณภาพสูง (OER ๒๐%+) เพื่อลดต้นทุนการผลิตและเพิ่มกำไร

ในการสกัด

ความเสี่ยง: ความผันผวนของราคาน้ำมันปาล์มดิบ (CPO) ในตลาดโลกที่อาจกระทบต่อกำลังการรับซื้อ

๔) กลุ่มมือแทงปาล์ม/แรงงานรับจ้าง (Harvesting Teams)

บทบาท: ผู้ตัดสินใจ "ตัด" หรือ "ไม่ตัด" ทะลายนั้น ๆ ในหน้างานจริง

สิ่งที่ต้องการ: ค่าจ้างที่เป็นธรรมและความรู้ในการคัดเกรดปาล์มสุก

ความเสี่ยง: การทำงานแข่งกับเวลาอาจทำให้ละเลยคุณภาพ

๔.๑.๒ กลุ่มผู้มีส่วนได้ส่วนเสียทางอ้อม (Indirect Stakeholders)

คือกลุ่มที่สนับสนุนเชิงนโยบาย วิชาการ และสังคม ซึ่งส่งผลต่อความยั่งยืนของโครงการ

๑) หน่วยงานภาครัฐ (เกษตรอำเภอ/จังหวัด, พาณิชยจังหวัด, ฝ่ายปกครอง)

บทบาท: สนับสนุนงบประมาณ บังคับใช้กฎหมายการรับซื้อ และรับรองมาตรฐาน

สิ่งที่ต้องการ: ตัวชี้วัด (KPI) ความสำเร็จของจังหวัด และความสงบสุขในพื้นที่ (ไม่มีมือบราคา

ปาล์ม)

๒) สถาบันการเงิน (ธ.ก.ส. / ธนาคารพาณิชย์)

บทบาท: สนับสนุนสินเชื่อดอกเบี้ยต่ำสำหรับการปรับปรุงสวนหรือปลูกทดแทน

(Replanting)

สิ่งที่ต้องการ: เกษตรกรที่มีวินัยทางการเงินและมีช่องทางจำหน่ายที่แน่นอน (Contract

Farming)

๓) สถาบันการศึกษาและนักวิจัย (ม.สงขลานครินทร์, มรภ.สุราษฎร์ธานี)

บทบาท: สนับสนุนงานวิจัยด้านธาตุอาหารพืช และนวัตกรรมการแปรรูปมูลค่าสูง

สิ่งที่ต้องการ: ข้อมูลจริงจากพื้นที่เพื่อนำไปพัฒนาต่อยอดทางวิชาการ

๔) ชุมชนและผู้บริโภค (Local Community & Global Consumers)

บทบาท: ผู้ที่ได้รับผลกระทบจากสิ่งแวดล้อม (การใช้สารเคมีในสวน) และผู้ตัดสินใจซื้อสินค้า

ปลายทาง

สิ่งที่ต้องการ: สินค้าที่เป็นมิตรต่อสิ่งแวดล้อม และเศรษฐกิจชุมชนที่เข้มแข็ง

๔.๒ Target Group (กลุ่มเป้าหมายหลัก)

เกษตรกรรายย่อย (Smallholders)

## ๔.๓ Problems (ปัญหา)

๔.๓.๑ วงจรการเก็บเกี่ยวปาล์มดิบ ที่ทำลายคุณภาพสินค้าในเชิงโครงสร้าง

๔.๓.๒ ขาดความรู้ด้านการจัดการธาตุอาหาร (ปุ๋ยไม่ตรงจุด)

๔.๓.๓ การใช้กล้ำพันธุ์ด้อยคุณภาพ (ปาล์มเถื่อน/ปาล์มกะลาหนา)

## ๔.๔ Existing Alternative (ทางเลือกที่มีอยู่)

## ตารางที่ ๓๑ แสดงตารางการจัดการ Existing Alternative (ทางเลือกที่มีอยู่)

ปัญหา	วิธีการที่เกษตรกรใช้ในปัจจุบัน (Current Practice)	ผลลัพธ์ที่เกิดขึ้น
๑. ปาล์มดิบ/ ปาล์มอ่อน	การเสี่ยงดวง: วัตถุประสงค์ว่าลานเทจะหักเงินเท่าไรหรือ เน้นตัดเข้าส่งขายเพื่อให้สุดและน้ำหนักยังไม่หาย	เกิดความขัดแย้งกับลานเท บ่อยครั้ง และราคาเฉลี่ย ในพื้นที่ไม่ขยับขึ้น
๒. ใส่ปุ๋ยไม่ ตรงจุด	สูตรตามใจ/สูตรบอกต่อ: ใส่ปุ๋ยสูตรเสมอ (๑๕-๑๕-๑๕) หรือใส่ตามที่ร้านขายปุ๋ยแนะนำโดยไม่ดูค่าดิน หรือลด ปริมาณปุ๋ยลงเมื่อปาล์มราคาตก	ต้นทุนปุ๋ยสะสมสูง แต่ปาล์ม "ขาดคอ" (ไม่มีผลผลิต) เป็นช่วง ๆ และ OER ต่ำ
๓. พันธุ์ด้อย คุณภาพ	การลองผิดลองถูก: เห็นสวนข้างบ้านสวยก็ไปเอาลูกใต้ ต้นมาเพาะเอง หรือซื้อกล้าเร่ขายเพราะราคาถูกและมา ส่งถึงที่	เสียเวลาและพื้นที่ไป ๒๐ ปี กับต้นปาล์มที่ให้แต่น้ำหนัก กะลาแต่ไม่มีน้ำมัน

## ๔.๕ Project problem (ปัญหาของโครงการ)

การยกระดับคุณภาพการเก็บเกี่ยว (หยุดปาล์มน้ำมันอ่อน) เหตุผลที่เลือกประเด็นนี้

๔.๕.๑ เห็นผลเร็วที่สุด (Quick Win) การเปลี่ยนพันธุ์ต้องรอ ๓ ปี การปรับปรุงต้องรอ ๖-๑๒  
เดือน แต่การ "เปลี่ยนวันตัด" ให้สุกพอดี เห็นผลทันทีในรอบการขายถัดไป (ภายใน ๑๕-๒๐ วัน)๔.๕.๒ ไม่ต้องใช้ทุนสูง ไม่ต้องซื้อปุ๋ยเพิ่ม ไม่ต้องซื้อต้นกล้าใหม่ ใช้เพียง "องค์ความรู้" และ  
"การบริหารจัดการเวลา"๔.๕.๓ เป็นเงื่อนไขแรกของมาตรฐานสากล มาตรฐาน RSPO หรือ ISCC จะไม่ยอมรับปาล์มดิบ  
เด็ดขาด หากแก้เรื่องนี้ไม่ได้ มาตรฐานอื่นก็เดินต่อไม่ได้

## ๔.๖ Result (ผลที่คาดว่าจะได้รับ)

๔.๖.๑ ผลผลิต (Output) คือ สิ่งที่เกิดขึ้นทันทีหลังจบกิจกรรมโครงการ

๑) จำนวนเกษตรกร มีเกษตรกรกลุ่มเป้าหมายในทำชนอย่างน้อย ๘๐% ผ่านการอบรม  
และคัดแยกความสุกของปาล์มน้ำมันได้อย่างแม่นยำตามมาตรฐาน มกอช. (ลูกร่วง ๒-๕ เมล็ดต่อทะลาย)๒) คู่มือเกณฑ์มาตรฐาน มีเกณฑ์การตรวจรับปาล์มคุณภาพที่เป็นเอกสารหรือสื่อการสอน  
(Visual Grading Guide) กระจายสู่ทุกครัวเรือนในโครงการ๓) เครือข่ายมือแห่งปาล์ม มีกลุ่มมือแห่งปาล์มรับจ้างที่ผ่านการลงนาม MOU ว่าจะตัดเฉพาะ  
ปาล์มสุกเท่านั้น

๔.๖.๒ ผลลัพธ์ (Outcome) คือ การเปลี่ยนแปลงที่เกิดขึ้นจากการนำผลผลิตไปใช้

๑) OER เพิ่มขึ้น เปอร์เซ็นต์น้ำมันเฉลี่ยของกลุ่มเกษตรกรในโครงการเพิ่มขึ้นจาก ๑๓-๑๘%  
เป็น ๑๙-๒๐%

๒) ราคาขายดีขึ้น เกษตรกรได้รับส่วนต่างราคา (Premium Price) เพิ่มขึ้น  
กิโลกรัมละ ๐.๓๐ - ๐.๕๐ บาท (จากการตกลงกับโรงงานสกัดหรือลานคุณภาพ)

๓) ลดการสูญเสีย (Loss Reduction) ปริมาณปาล์มน้ำมันที่ถูกคัดออก (Reject)  
หรือโดนหักน้ำหนักหน้าลานลดลงมากกว่า ๕๐%

๔.๖.๓ ผลกระทบ (Impact) คือ ภาพรวมความสำเร็จในระยะยาวและวงกว้าง

๑) ด้านเศรษฐกิจ รายได้หมุนเวียนในภาคเกษตรของอำเภอท่าชนะเพิ่มขึ้น  
อย่างมหาศาล (เช่น หากท่าชนะผลิตปาล์มได้ปีละ ๑ แสนตัน การได้ราคาเพิ่ม ๕๐ สตางค์ หมายถึงเงินไหลเข้า  
อำเภอเพิ่มขึ้น ๕๐ ล้านบาทต่อปี)

๒) ด้านความเชื่อมั่น (Branding) อำเภอท่าชนะได้รับการยอมรับจากโรงงานสกัด  
ว่าเป็นแหล่ง "ปาล์มเกรด A" ทำให้โรงงานต่างต้องการแย่งซื้อผลผลิตจากที่นี่

๓) ด้านความยั่งยืน เกษตรกรมีทัศนคติเชิงบวกต่อการทำเกษตรประณีต (Precision  
Farming) และพร้อมที่จะขยายผลไปสู่การจัดการปุ๋ยและการรับรองมาตรฐานสากล (RSPO) ต่อไป

๔.๗ ความเป็นมาของโครงการ/หลักการและเหตุผล

อำเภอท่าชนะ จังหวัดสุราษฎร์ธานี เป็นหนึ่งในพื้นที่ยุทธศาสตร์การผลิตปาล์มน้ำมันที่สำคัญ  
ของภาคใต้ โดยมีเนื้อที่ปลูกปาล์มน้ำมันเป็นพืชเศรษฐกิจหลัก อย่างไรก็ตาม แม้อำเภอท่าชนะจะมีปริมาณ  
ผลผลิตออกสู่ตลาดจำนวนมากในแต่ละปี แต่ปัญหาเชิงโครงสร้างที่สำคัญคือ "คุณภาพของผลผลิต" โดยเฉพาะ  
เปอร์เซ็นต์น้ำมัน (Oil Extraction Rate: OER) ที่ยังต่ำกว่าเกณฑ์มาตรฐาน ๒๐% ซึ่งส่งผลกระทบต่อ  
ขีดความสามารถในการแข่งขันและอำนาจการต่อรองราคาของเกษตรกรในพื้นที่ ปัญหาที่เป็นจุดวิกฤต (Pain  
Points) จากการวิเคราะห์ห่วงโซ่อุปทาน (Supply Chain) พบว่าอุปสรรคสำคัญที่สุดที่ขัดขวางการเติบโต  
ของรายได้เกษตรกร คือ "พฤติกรรมการเก็บเกี่ยวปาล์มน้ำมันด้วยคุณภาพ (ปาล์มดิบ/ปาล์มอ่อน)" ซึ่งเกิดจาก  
หลายปัจจัย อาทิ ความต้องการใช้เงินเร่งด่วนของเกษตรกร การขาดแคลนแรงงานตัดปาล์มที่มีทักษะ และการ  
ขาดเครื่องมือตรวจวัดความสุขที่เป็นรูปธรรม การตัดปาล์มดิบไม่เพียงแต่ทำให้น้ำหนักน้ำมันต่อทะลายต่ำลง  
แต่ยังส่งผลเสียต่อภาพลักษณ์และมาตรฐานสินค้าของทั้งอำเภอ ทำให้โรงงานสกัดมีความจำเป็นต้องปรับลด  
ราคาซื้อเพื่อชดเชยค่าความสูญเสียในการสกัด ความจำเป็นเร่งด่วนและโอกาส (Urgency & Opportunity)  
ปัจจุบัน สถานการณ์ตลาดปาล์มน้ำมันโลกมีความเข้มงวดมากขึ้น โดยเฉพาะมาตรการตรวจสอบย้อนกลับ  
(Traceability) และข้อกำหนดด้านความยั่งยืน (เช่น EUDR และ RSPO) ซึ่งให้ความสำคัญกับคุณภาพและ  
แหล่งที่มาที่เป็นมิตรต่อสิ่งแวดล้อม การเริ่มต้นพัฒนาจากจุดที่ทำได้รวดเร็วและเห็นผลชัดเจนที่สุด คือ  
"การบริหารจัดการวันเก็บเกี่ยว" จึงเป็นจุดคานงัด (Leverage Point) ที่สำคัญ เพราะไม่ต้องใช้เงินลงทุนสูง  
เหมือนการเปลี่ยนสายพันธุ์ แต่สามารถเพิ่มรายได้ให้เกษตรกรได้ทันทีในรอบการผลิตถัดไป ผ่านเปอร์เซ็นต์  
น้ำมันที่สูงขึ้นและราคาพรีเมียมที่โรงงานพร้อมมอบให้สำหรับปาล์มเกรดคุณภาพ

โครงการยกระดับคุณภาพผลผลิตปาล์มน้ำมันและรายได้เกษตรกรอำเภอท่าชนะ  
ด้วยมาตรฐานการเก็บเกี่ยวคุณภาพ (Thachana Premium Palm Quality Project) โครงการนี้จึงมุ่งเน้น  
ไปที่การปรับเปลี่ยนกระบวนความคิด (Mindset) และทักษะการเก็บเกี่ยวของเกษตรกรและมือแห่งปาล์ม  
ในอำเภอท่าชนะ ให้ก้าวสู่การเป็นผู้ผลิตปาล์มน้ำมันคุณภาพสูง (Premium Grade) เพื่อสร้างมาตรฐานใหม่  
ให้กับสินค้าเกษตรในพื้นที่ โดยมีเป้าหมายสุดท้ายคือการยกระดับรายได้ที่มั่นคง ลดความผันผวนด้านราคา  
และเตรียมความพร้อมสู่การรับรองมาตรฐานสากลในอนาคต ซึ่งจะส่งผลให้เศรษฐกิจโดยรวมของอำเภอ  
ท่าชนะมีความยั่งยืนอย่างแท้จริง

#### ๔.๘ Objective/target (วัตถุประสงค์/เป้าหมาย)

##### ๔.๘.๑ วัตถุประสงค์

๑) เพื่อยกระดับคุณภาพผลผลิต ส่งเสริมให้เกษตรกรปรับเปลี่ยนพฤติกรรมการเก็บเกี่ยวจากการตัดปาล์มดิบ/ปาล์มอ่อน สู่อการเก็บเกี่ยวปาล์มสุกเต็มทีตามมาตรฐาน มกอช.

๒) เพื่อเพิ่มรายได้และมูลค่าสินค้า สร้างระบบราคาพรีเมียม (Premium Price) และเพิ่มอำนาจต่อรองให้เกษตรกรผ่านการรวมกลุ่มผลิตปาล์มคุณภาพส่งโรงงานสกัด

๓) เพื่อสร้างมาตรฐานการทำงานร่วมกัน จัดทำข้อตกลงและแนวทางปฏิบัติร่วมกัน (SOP) ระหว่างเกษตรกร มือแท่งปาล์ม และลานเท ในการควบคุมคุณภาพผลผลิตก่อนออกจากสวน

##### ๔.๘.๒ เป้าหมายที่วัดผลได้ (Measurable Goals / KPIs)

###### ๑) เป้าหมายเชิงปริมาณ (Output)

(๑) เกษตรกรเป้าหมาย เกษตรกรในอำเภอท่าชนะไม่น้อยกว่า ๕๐๐ ราย เข้าร่วมโครงการและผ่านการอบรมเกณฑ์มาตรฐานปาล์มคุณภาพ

(๒) เครือข่ายมือแท่ง มีกลุ่มมือแท่งปาล์มรับจ้างอย่างน้อย ๑๐-๒๐ ทีม ที่ขึ้นทะเบียนและลงนามปฏิบัติตามมาตรฐาน "ท่าชนะดีสุด ๑๐๐%"

(๓) ลานเทน้ำร่อง มีลานเทในพื้นที่อำเภอท่าชนะไม่น้อยกว่า ๑๐-๒๐ แห่ง เข้าร่วมเป็นจุดคัดกรองปาล์มคุณภาพเกรดพรีเมียม

###### ๒) เป้าหมายเชิงคุณภาพ (Outcome)

(๑) OER (เปอร์เซ็นต์น้ำมัน) ค่าเปอร์เซ็นต์น้ำมันเฉลี่ยของกลุ่มเกษตรกรที่เข้าร่วมโครงการ เพิ่มขึ้นไม่ต่ำกว่า ๒% (จากเดิม ๑๗.๕% เป็น ๑๙.๕% ขึ้นไป)

(๒) การลดการปฏิเสธสินค้า อัตราการคัดปาล์มคืน (Reject) หรือการโดนหักน้ำหนักเนื่องจากปาล์มด้อยคุณภาพหน้าลานเท ลดลงไม่น้อยกว่า ๘๐%

(๓) ราคาพรีเมียม เกษตรกรในโครงการได้รับราคารับซื้อสูงกว่าราคาตลาดทั่วไปเฉลี่ย ๐.๓๐ - ๐.๕๐ บาทต่อกิโลกรัม

###### ๓) เป้าหมายเชิงผลกระทบ (Impact)

(๑) รายได้เกษตรกร รายได้สุทธิจากการขายปาล์มน้ำมันของเกษตรกรที่เข้าร่วมโครงการ เพิ่มขึ้นเฉลี่ยร้อยละ ๑๐-๑๕ ต่อรอบการผลิต

(๒) ความเชื่อมั่นของคู่ค้า โรงงานสกัดน้ำมันปาล์มในพื้นที่และพื้นที่ใกล้เคียง มีความเชื่อมั่นและทำสัญญาจะซื้อจะขายล่วงหน้า (Forward Contract) กับกลุ่มเกษตรกรในโครงการอย่างต่อเนื่อง

##### ๔.๙ วิธีดำเนินการ (Activity)

###### ๔.๙.๑ กิจกรรม "ติดอาวุธความรู้และทัศนคติ" (Capacity Building)

๑) การอบรมเชิงปฏิบัติการ (Workshop) จัดอบรมเกษตรกรและมือแท่งปาล์ม เรื่อง "เกณฑ์มาตรฐานปาล์มสุก" โดยใช้สื่อการสอนที่เป็นรูปภาพเปรียบเทียบชัดเจน (Visual Grading)

๒) คลินิกวิเคราะห์คุณภาพ สาธิตการวัดค่าเปอร์เซ็นต์น้ำมัน (OER) เบื้องต้น เพื่อให้เกษตรกรเห็นภาพความสูญเสียเป็นเม็ดเงินหากตัดปาล์มดิบ

๓) การจัดทำคู่มือประจำสวน สนับสนุน "แผ่นเทียบสีความสุก" (Ripeness Card) ที่เกษตรกรสามารถพกติดตัวไปตรวจหน้าสวนได้ง่าย

###### ๔.๙.๒ กิจกรรม "ภาคีร่วมใจ ดีสุด ๑๐๐%" (Contractual Agreement)

๑) ลงนามข้อตกลงสามฝ่าย (MOU) จัดพิธีลงนามความร่วมมือระหว่าง กลุ่มเกษตรกร - มือแทงปาล์ม - ลานเท/โรงงาน ในการปฏิเสธการตัดและรับซื้อปาล์มดิบอย่างเป็นทางการ

๒) ระบบทะเบียนมือแทงปาล์มคุณภาพ ขึ้นทะเบียนที่รับจ้างแทงปาล์ม ที่ผ่านการอบรม เพื่อให้เกษตรกรเลือกใช้บริการที่มั่นใจว่าจ้างตัดเฉพาะปาล์มคุณภาพเท่านั้น

#### ๔.๙.๓ กิจกรรม "จุดคัดกรองพรีเมียม" (Quality Control & Traceability)

๑) จัดตั้งจุดตรวจรับคุณภาพนำร่อง สนับสนุนลานเทโครงการให้มี "ช่องทางพิเศษ (Fast Track)" สำหรับเกษตรกรที่นำปาล์มสุกคุณภาพมาส่ง เพื่อความรวดเร็วและรักษาคุณภาพน้ำมัน (FFA)

๒) ระบบตรวจสอบย้อนกลับ (Traceability) ใช้แอปพลิเคชันหรือสมุดบันทึก แลกเปลี่ยนข้อมูล เพื่อระบุว่าผลผลิตที่เข้าโรงงานมาจากเกษตรกรคนใดและสวนใด เพื่อใช้ในการมอบรางวัล หรือโบนัสราคา

#### ๔.๙.๔ กิจกรรม "ตลาดนำการผลิตและแรงจูงใจ" (Market Incentives)

๑) โมเดลราคาพรีเมียม (Premium Pricing) ทำงานร่วมกับโรงงานสกัด เพื่อกำหนดส่วนเพิ่มของราคารับซื้อ (Top-up price) สำหรับผลผลิตที่มี OER สูงตามเป้าหมาย

๒) การประกวด "สวนปาล์มคุณภาพท่าชนะ" มอบรางวัลและประกาศเกียรติคุณ ให้แก่เกษตรกรและมือแทงปาล์มที่มีผลงานดีเด่น เพื่อสร้างความภูมิใจและแรงกระตุ้นในชุมชน

### ตารางที่ ๓๒ แสดงตารางสรุปกิจกรรมหลัก

กิจกรรม	สิ่งที่เกิดขึ้น (Output)	การเปลี่ยนแปลงที่หวังผล (Outcome)
อบรมเชิงปฏิบัติการ	เกษตรกรดูปาล์มสุกเป็น	ปาล์มดิบเข้าสู่ตลาดน้อยลง
MOU ๓ ฝ่าย	เกิดพันธสัญญาและกติกาสวนชุมชน	การรับซื้อปาล์มคุณภาพมีระบบรองรับ
ช่องทาง Fast Track	ลานเทแยกเกรดสินค้าชัดเจน	เกษตรกรได้รับราคาที่เป็นธรรมตามคุณภาพ
ระบบ Traceability	รู้แหล่งที่มาของสินค้า	เพิ่มอำนาจต่อรองในตลาดสากล

### ๔.๑๐ Budget (งบประมาณ/ทรัพยากร)

#### ๔.๑๐.๑ กิจกรรม "ติดอาวุธความรู้และทัศนคติ"

๑) ทรัพยากรที่ใช้ วิทยากรผู้เชี่ยวชาญ (จากศูนย์วิจัยปาล์ม/มหาวิทยาลัย), ชุดสื่อการสอน Visual Grading, แผ่นเทียบสีความสุก

๒) งบประมาณประมาณการ ๑๕๐,๐๐๐ บาท

ค่าวิทยากรและอาหารว่าง/กลางวันสำหรับ ๕ รุ่น ๑๐๐,๐๐๐ บาท

ค่าจัดทำแผ่นเทียบสีความสุก (พลาสติกกันน้ำ) ๖๐๐ ชุด ๓๐,๐๐๐ บาท

ค่าจัดทำคู่มือและสื่อมัลติมีเดีย ๒๐,๐๐๐ บาท

#### ๔.๑๐.๒ กิจกรรม "ภาคีร่วมใจ ตัดสุก ๑๐๐%" (MOU & Registration)

๑) ทรัพยากรที่ใช้ ห้องประชุม, เจ้าหน้าที่ประสานงาน, บัตรประจำตัวทีมแทงปาล์ม

๒) งบประมาณประมาณการ ๕๐,๐๐๐ บาท

ค่าจ้างงานพิธีลงนาม MOU และแถลงข่าว ๓๐,๐๐๐ บาท

ค่าจัดทำบัตรประจำตัวและใบประกาศเกียรติคุณทีมมือแห่ง ๒๐,๐๐๐ บาท

๔.๑๐.๓ กิจกรรม "จุดคัดกรองพรีเมียมและตรวจสอบย้อนกลับ"

๑) ทรัพยากรที่ใช้ ป้ายไว้นิลช่องทาง Fast Track, ระบบ Application/Database ง่าย, อุปกรณ์ตรวจวัดเบื้องต้น

๒) งบประมาณประมาณการ ๒๕๐,๐๐๐ บาท

ค่าพัฒนาระบบบันทึกข้อมูลและตรวจสอบย้อนกลับ (Digital Traceability)

๑๕๐,๐๐๐ บาท

ค่าวัสดุอุปกรณ์ประจำจุดคัดกรอง (ป้าย, ตาชั่งดิจิทัลเสริม, โตะตรวจคัด)

๕๐,๐๐๐ บาท

ค่าจ้างเจ้าหน้าที่ประสานงานภาคสนาม (Field Staff) ๑๐ เดือน ๕๐,๐๐๐ บาท (เบี้ยเลี้ยง/น้ำมัน)

๔.๑๐.๔ กิจกรรม "ตลาดนำการผลิตและแรงจูงใจ"

๑) ทรัพยากรที่ใช้ รางวัลเชิดชูเกียรติ, เงินรางวัลสนับสนุนเกษตรกร/ลานเทดีเด่น

๒) งบประมาณประมาณการ ๑๕๐,๐๐๐ บาท

ค่าเงินรางวัลและโล่ประกาศเกียรติคุณ ๑๐๐,๐๐๐ บาท

ค่าจัดงานนิทรรศการถอดบทเรียนและสรุปผลงานอำเภอ ๕๐,๐๐๐ บาท

สรุปงบประมาณรวมทั้งโครงการ ๖๐๐,๐๐๐ บาท

๔.๑๑ Indicator (ตัวชี้วัดผลสำเร็จ)

๔.๑๑.๑. ตัวชี้วัดด้านผลผลิต (Output Indicators)

๑) เกษตรกรในอำเภอทำชนะไม่น้อยกว่า ๕๐๐ ราย ผ่านการอบรมและได้รับใบประกาศนียบัตร "เกษตรกรปาล์มคุณภาพ"

๒) มีทีมรับจ้างแทงปาล์มอย่างน้อย ๒๐ ทีม ที่ขึ้นทะเบียนและปฏิบัติตามมาตรฐานการตัดปาล์มสูง ๑๐๐%

๓) จุดรับซื้อนาร่อง มีลานเทอย่างน้อย ๕ แห่ง ในอำเภอทำชนะ ที่เปิดช่องทาง "Fast Track" และใช้ระบบราคาพรีเมียมอย่างเป็นรูปธรรม

๔.๑๑.๒ ตัวชี้วัดด้านผลลัพธ์ (Outcome Indicators)

๑) เปอร์เซ็นต์น้ำมัน (OER) ที่เพิ่มขึ้น: ค่า OER เฉลี่ยของผลผลิตที่ส่งเข้าโรงงานจากเกษตรกรในโครงการ เพิ่มขึ้นอย่างน้อย ๒% (เช่น จาก ๑๘% เป็น ๒๐%)

๒) การลดลงของปาล์มด้อยคุณภาพ: ปริมาณปาล์มดิบหรือปาล์มน้ำมันอ่อนที่ถูกส่งเข้าลานเทในเครือข่าย ลดลงร้อยละ ๘๐ เมื่อเทียบกับช่วงก่อนเริ่มโครงการ

๓) ความแม่นยำของระบบตรวจสอบย้อนกลับ: ผลผลิตไม่น้อยกว่า ร้อยละ ๘๐ ในโครงการ สามารถระบุพิกัดแปลงปลูกและชื่อเกษตรกรผู้ผลิตได้ (Traceability ๘๐%+)

๔.๑๑.๓ ตัวชี้วัดด้านผลกระทบ (Impact Indicators)

๑) รายได้สุทธิที่เพิ่มขึ้น เกษตรกรที่เข้าร่วมโครงการมีรายได้จากการขายปาล์ม น้ำมัน เพิ่มขึ้นเฉลี่ยร้อยละ ๑๐ - ๑๕ (จากน้ำหนักน้ำมันที่เพิ่มขึ้นและเงินส่วนต่างราคาพรีเมียม)

๒) มูลค่าทางเศรษฐกิจของอำเภอ: คำนวณเป็นเม็ดเงินที่ไหลเข้าอำเภอทำชนะเพิ่มขึ้น (ตัวอย่าง: หากผลผลิต ๑๐๐,๐๐๐ ตัน ราคาเพิ่มขึ้น ๐.๕๐ บาท = รายได้ในอำเภอเพิ่มขึ้น ๕๐ ล้านบาท/ปี)

๓) ความพึงพอใจของลูกค้า โรงงานสกัดน้ำมันปาล์มมีการทำบันทึกข้อตกลงซื้อขายล่วงหน้า (Forward Contract) กับกลุ่มเกษตรกรในพื้นที่อย่างต่อเนื่องอย่างน้อย ๑ ปี

## บทที่ ๓

## บทสรุปโครงการ/กิจกรรมตามกรอบการพัฒนาการเกษตรเชิงพื้นที่

## ๑. แบบสรุปโครงการแบบย่อ (Project Brief)

ตารางที่ ๓๓ แสดงแบบสรุปโครงการแบบย่อ (Project Brief)

หัวข้อ	รายละเอียด
๑. ชื่อโครงการสำคัญ	โครงการยกระดับคุณภาพผลผลิตปาล์มน้ำมันและรายได้เกษตรกรอำเภอท่าชนะ ด้วยมาตรฐานการเก็บเกี่ยวคุณภาพ (Tha Chana Premium Palm Quality Project)
๒. ชื่อแผนงาน	แผนงานยุทธศาสตร์การเกษตรสร้างมูลค่า
๓. แนวทางการพัฒนา	การยกระดับมาตรฐานสินค้า (Product Standard) เพื่อเปลี่ยนจากเกษตรแบบดั้งเดิมสู่เกษตรมูลค่าสูง
๔. หลักการและเหตุผล	อำเภอท่าชนะมีศักยภาพการผลิตสูง แต่ประสบปัญหา OER ต่ำ (๑๗-๑๘%) เนื่องจากการตัดปาล์มน้ำมันอ่อน ส่งผลให้โดนกดราคาและขาดอำนาจต่อรอง โครงการนี้จึงมุ่งแก้ปัญหาที่ "ต้นทุนต่ำที่สุดแต่ได้ผลตอบแทนเร็วที่สุด" คือ การบริหารจัดการคุณภาพการเก็บเกี่ยว เพื่อสร้างภาพลักษณ์ "ปาล์มเกรดพรีเมียม" ให้กับอำเภอ
๕. วัตถุประสงค์ของโครงการ	เพื่อยกระดับค่า OER เฉลี่ยของกลุ่มเกษตรกรในโครงการให้ถึงเกณฑ์ ๒๐% เพื่อเพิ่มรายได้สุทธิให้เกษตรกรผ่านระบบ ราคาพรีเมียม (Premium Price) เพื่อสร้างระบบ ตรวจสอบย้อนกลับ (Traceability) เตรียมความพร้อมสู่มาตรฐานสากล (RSPO/EUDR)
๖. ตัวชี้วัดและค่าเป้าหมาย	Output: เกษตรกรอย่างน้อย ๕๐๐ ราย ผ่านการอบรมและได้รับใบรับรองมาตรฐานคุณภาพ Outcome: ค่า OER เฉลี่ยของอำเภอเพิ่มขึ้นเป็น ๑๙-๒๐% ภายใน ๑ ปี Impact: รายได้สุทธิของเกษตรกรในโครงการเพิ่มขึ้นอย่างน้อย ๑๐% จากราคาพรีเมียมและน้ำหนักที่ดีขึ้น
๗. พื้นที่เป้าหมาย	เกษตรกรรายย่อย ๕๐๐ ราย และกลุ่มมือแทงปาล์มรับจ้างในพื้นที่อำเภอท่าชนะ
๘. กิจกรรมหลัก	๑. กิจกรรม "ติดต่อความรู้และทัศนคติ" ๑.๑ ทรัพยากรที่ใช้ วิทยากรผู้เชี่ยวชาญ (จากศูนย์วิจัยปาล์ม/มหาวิทยาลัย), ชุดสื่อการสอน Visual Grading, แผ่นเทียบสีความสุก ๑.๒ งบประมาณประมาณการ: ๑๕๐,๐๐๐ บาท ค่าวิทยากรและอาหารว่าง/กลางวันสำหรับ ๕ รุ่น: ๑๐๐,๐๐๐ บาท ค่าจัดทำแผ่นเทียบสีความสุก (พลาสติกกันน้ำ) ๖๐๐ ชุด: ๓๐,๐๐๐ บาท ค่าจัดทำคู่มือและสื่อมัลติมีเดีย: ๒๐,๐๐๐ บาท ๒. กิจกรรม "ภาคีร่วมใจ ตัดสุก ๑๐๐%" (MOU & Registration) ๒.๑ ทรัพยากรที่ใช้ ห้องประชุม, เจ้าหน้าที่ประสานงาน, บัตรประจำตัวทีมแทงปาล์มคุณภาพ

	<p>๒.๒ งบประมาณประมาณการ ๕๐,๐๐๐ บาท          ค่าจ้างงานพิธีลงนาม MOU และแถลงข่าว ๓๐,๐๐๐ บาท          ค่าจัดทำบัตรประจำตัวและใบประกาศเกียรติคุณที่มีมือแทง ๒๐,๐๐๐ บาท</p> <p>๓. กิจกรรม "จุดคัดกรองฟรีเยี่ยมและตรวจสอบย้อนกลับ"</p> <p>๓.๑ ทรัพยากรที่ใช้ ป้ายไว้นิลช่องทาง Fast Track, ระบบ Application/Database ง่าย, อุปกรณ์ตรวจวัดเบื้องต้น</p> <p>๓.๒ งบประมาณประมาณการ ๒๕๐,๐๐๐ บาท          ค่าพัฒนาระบบบันทึกข้อมูลและตรวจสอบย้อนกลับ (Digital Traceability): ๑๕๐,๐๐๐ บาท          ค่าวัสดุอุปกรณ์ประจำจุดคัดกรอง (ป้าย, ตาชั่งดิจิทัลเสริม, โตะตรวจคัด) ๕๐,๐๐๐ บาท          ค่าจ้างเจ้าหน้าที่ประสานงานภาคสนาม (Field Staff) ๑๐ เดือน ๕๐,๐๐๐ บาท (เบี้ยเลี้ยง/น้ำมัน)</p> <p>๔. กิจกรรม "ตลาดนำการผลิตและแรงจูงใจ"</p> <p>๔.๑ ทรัพยากรที่ใช้ รางวัลเชิดชูเกียรติ, เงินรางวัลสนับสนุนเกษตรกร/ลานเทตีเด่น</p> <p>๔.๒ งบประมาณประมาณการ ๑๕๐,๐๐๐ บาท          ค่าเงินรางวัลและโล่ประกาศเกียรติคุณ ๑๐๐,๐๐๐ บาท          ค่าจัดงานนิทรรศการถอดบทเรียนและสรุปผลงานอำเภอ ๕๐,๐๐๐ บาท</p>
๙. หน่วยงาน ดำเนินการ	สำนักงานเกษตรอำเภอท่าชนะ ร่วมกับ ภาควิชาเครือข่ายโรงงานสกัดและลานเทนำร่อง
๑๐. ระยะเวลาในการ ดำเนินโครงการ	๑-๓ ปี
๑๑. งบประมาณ	งบประมาณประมาณการ: ๖๐๐,๐๐๐ บาท งบพัฒนาจังหวัด/กลุ่มจังหวัด หรือ งบประมาณจากกองทุนรวมเพื่อช่วยเหลือเกษตรกร
๑๒. ผลผลิต (Output)	เกษตรกรอย่างน้อย ๕๐๐ ราย ผ่านการอบรมและได้รับใบรับรองมาตรฐานคุณภาพ ลานเทอย่างน้อย ๕ แห่งมีระบบ Fast Track และมีฐานข้อมูลพิกัดแปลง (GIS)
๑๓. ผลลัพธ์จากการ ดำเนินโครงการ (Outcome)	<p>ค่า OER เฉลี่ยของอำเภอเพิ่มขึ้นเป็น ๑๙-๒๐% ภายใน ๑ ปี</p> <p>อำเภอท่าชนะกลายเป็น "โมเดลต้นแบบ" ของจังหวัดสุราษฎร์ธานีในการผลิตปาล์มคุณภาพ</p> <p>สินค้าปาล์มน้ำมันจากท่าชนะมีตลาดรองรับที่แน่นอนและยั่งยืน (Sustainable Supply Chain)</p> <p>ลดความขัดแย้งเรื่องราคาระหว่างเกษตรกร ลานเท และโรงงานสกัด</p>

๒. สรุปโครงการ/กิจกรรมตามกรอบการพัฒนาการเกษตรเชิงพื้นที่

ตารางที่ ๓๔ แสดงสรุปโครงการ/กิจกรรมตามกรอบการพัฒนาการเกษตรเชิงพื้นที่

โครงการ (Project)	ปัจจัยขาเข้า (Input)	กิจกรรม/ กระบวนการ (Activities)	ผลการดำเนินงานกิจกรรม			แหล่ง งบประมาณ	ปีที่ ดำเนินการ
			ผลผลิต(Output) (เห็นผลทันทีหรือ ภายใน ๑ ปี)	ผลผลิต(Output) (เห็นผลทันทีหรือ ภายใน ๒ ปี)	ผลผลิต(Output) (เห็นผลทันทีหรือ ภายใน ๓-๕ ปี)		
โครงการยกระดับ คุณภาพผลผลิต ปาล์มน้ำมันและ รายได้เกษตรกร อำเภอท่าชนะ ด้วยมาตรฐานการ เก็บเกี่ยวคุณภาพ (Tha Chana Premium Palm Quality Project)	งบประมาณ ๖๐๐,๐๐๐ บาท, บุคลากรเกษตร อำเภอ, ชุดเครื่องมือ วิเคราะห์ และฐานข้อมูล พื้นที่	๑. กิจกรรม "ติดอาวุธ ความรู้และทัศนคติ" ๒. กิจกรรม "ภาคีร่วม ใจ ตัดสูก ๑๐๐%" (MOU & Registration) ๓. กิจกรรม "จุดคัด กรองพรีเมียมและ ตรวจสอบย้อนกลับ"	เกษตรกรและผู้ เกี่ยวข้องมีทักษะ และมีระบบบริหาร จัดการปาล์มคุณภาพ ที่เป็นรูปธรรม ๑. เกษตรกร ๕๐๐ รายผ่านการอบรม ๒. ลานเท ๕ แห่งมี ระบบ Fast Track ๓. มีฐานข้อมูลพิกัด แปลง (GIS)	เกษตรกรปรับเปลี่ยน พฤติกรรมการผลิต และได้รับ ผลตอบแทนที่สูงขึ้น ตามคุณภาพสินค้าที่ ได้มาตรฐาน ๑. ค่าเปอร์เซ็นต์ น้ำมัน (OER) เฉลี่ย เพิ่มขึ้นเป็น ๒๐% ๒. รายได้สุทธิ เกษตรกรเพิ่มขึ้น ๑๐-๑๕%	เศรษฐกิจฐานราก ของอำเภอท่าชนะมี ความมั่นคงและยั่งยืน จากการเป็นแหล่ง ผลิตปาล์มคุณภาพสูง รายได้มวลรวมจาก ภาคเกษตรปาล์ม น้ำมันในอำเภอ เพิ่มขึ้นไม่น้อยกว่า ๕๐ ล้านบาท/ปี	งบประมาณ จังหวัด/กลุ่ม จังหวัด หรือ งบประมาณ จากกองทุน รวมเพื่อ ช่วยเหลือ เกษตรกร	๒๕๖๙- ๒๕๗๑

## บรรณานุกรม

กรมการปกครอง. ๒๕๖๖. ฝ่ายทะเบียนและบัตรอำเภอท่าชนะ จังหวัดสุราษฎร์ธานี **จำนวนประชากร** กระทรวงมหาดไทย.

กรมการพัฒนาชุมชน. ๒๕๖๖. สำนักงานพัฒนาชุมชนอำเภอท่าชนะจังหวัดสุราษฎร์ธานี **ข้อมูลจปฐ. ปี ๒๕๖๕**. กระทรวงมหาดไทย.

กรมการพัฒนาชุมชน. ๒๕๖๖. สำนักงานพัฒนาชุมชนอำเภอท่าชนะจังหวัดสุราษฎร์ธานี **ข้อมูลกลุ่มผู้ผลิตและผู้ประกอบการ OTOP**. กระทรวงมหาดไทย.

กรมพัฒนาที่ดิน. **ชั้นข้อมูลเส้นทางถนน** แหล่งที่มา : <https://agri-map-online.moac.go.th/>

กรมพัฒนาที่ดิน. **ชั้นข้อมูลชุดดิน** แหล่งที่มา : <https://dinonline.ddd.go.th/SoilMap.aspx>

กรมพัฒนาที่ดิน. **การใช้ประโยชน์ที่ดิน** แหล่งที่มา : <https://agri-map-online.moac.go.th/>

กรมพัฒนาที่ดิน. **ระดับความเหมาะสมของพื้นที่** แหล่งที่มา : <https://agri-map-online.moac.go.th/>

กรมพัฒนาที่ดิน. **ข้อมูลแหล่งน้ำ** แหล่งที่มา : <https://agri-map-online.moac.go.th/>

กรมประมง. ๒๕๖๖. สำนักงานประมง อำเภอท่าชนะ จังหวัดสุราษฎร์ธานี

กรมปศุสัตว์. ๒๕๖๖. สำนักงานปศุสัตว์อำเภอท่าชนะ จังหวัดสุราษฎร์ธานี

กรมส่งเสริมการเกษตร. ๒๕๖๖. สำนักงานเกษตรอำเภอท่าชนะ จังหวัดสุราษฎร์ธานี. กระทรวงเกษตรและสหกรณ์.

กรมส่งเสริมการเกษตร. ๒๕๖๗. รายงานผลการขึ้นทะเบียนเกษตรกร <http://www.farmer.doae.go.th/>

กรมอุตุวิทยามหาวิทยาลัย. ๒๕๖๖. **ปริมาณน้ำฝนและอุณหภูมิเฉลี่ย** แหล่งที่มา : <https://www.tmd.go.th/>

ธีระพงศ์ จันทรนิยม. ๒๕๕๓. **การใช้ปุ๋ยในสวนปาล์มน้ำมัน**. โครงการการบริหารจัดการการผลิตปาล์มน้ำมันคุณภาพกลุ่มจังหวัดภาคใต้ฝั่งอ่าวไทย.