

กรอบการพัฒนาการเกษตรเชิงพื้นที่  
ตำบลปากฉลุย ปี ๒๕๖๙

สำนักงานเกษตรอำเภอท่าฉาง  
จังหวัดสุราษฎร์ธานี

## คำนำ

การจัดทำกรอบการพัฒนาการเกษตรเชิงพื้นที่ตำบลปากฉลุยในครั้งนี้เพื่อให้สอดคล้องกับการจัดทำแผนพัฒนาสามปีขององค์กรปกครองส่วนท้องถิ่น เพื่อกำหนดแนวทางการพัฒนาจากปัญหาและความต้องการของชุมชนโดยผ่านเวทีต่าง ๆ อาทิเช่น การจัดทำเวทีชุมชน การประชุมคณะกรรมการบริหารศูนย์บริการและถ่ายทอดเทคโนโลยีการเกษตรประจำตำบล และการมีส่วนร่วมของแกนนำชุมชนได้บทรูปเป็นแนวทางการพัฒนาในปี ๒๕๖๑-๒๕๖๕ เพื่อขอสนับสนุนงบประมาณจากส่วนราชการที่เกี่ยวข้องในแต่ละระดับต่อไป

ต้องขอขอบคุณส่วนราชการภาคเอกชน แกนนำชุมชน และภาคประชาชนที่ได้ให้ความสำคัญกับแนวทางการพัฒนาการเกษตรระดับตำบล และหวังว่าคงจะเป็นประโยชน์กับเกษตรกรและประชาชนชาวตำบลปากฉลุยอย่างยิ่งๆ ขึ้นต่อไป

ศูนย์บริการและถ่ายทอดเทคโนโลยีการเกษตรประจำตำบลปากฉลุย  
อำเภอท่าฉาง จังหวัดสุราษฎร์ธานี  
กุมภาพันธ์ ปี ๒๕๖๙

## สารบัญ

	หน้า
คำนำ	ก
สารบัญ	ข
สารบัญตาราง	ง
สารบัญภาพ	จ
บทที่ ๑ ข้อมูลสภาพทั่วไป	๑
ข้อมูลด้านกายภาพ	๑
๑. ที่ตั้ง อาณาเขต ขอบเขตการปกครอง	๑
๑.๑ ที่ตั้ง ขนาดพื้นที่	๑
๑.๒ อาณาเขต	๑
๑.๓ การแบ่งเขตการปกครอง	๑
๒. ลักษณะภูมิประเทศ	๒
๒.๑ สภาพพื้นที่ภูเขา ป่าไม้ ที่ราบสูง ที่ราบลุ่ม	๒
๒.๒ สภาพพื้นที่ ความลาดชัน	๓
๒.๓ กลุ่มชุดดิน	๓
๓. ลักษณะภูมิอากาศ	๕
๓.๑ ฤดูกาล	๕
๓.๒ ปริมาณน้ำฝนและอุณหภูมิ	๖
๔. เส้นทางคมนาคม	๖
๔.๑ เส้นทางคมนาคมระหว่างตำบล	๖
๔.๒ ถนนหลวงเชื่อมต่อระหว่างจังหวัดและอำเภอ	๖
๕. แหล่งน้ำและระบบชลประทาน	๗
๕.๑ แหล่งน้ำธรรมชาติ	๗
๕.๒ แหล่งน้ำที่สร้างขึ้นที่สำคัญ	๗
๖. การใช้ประโยชน์ที่ดิน	๗
ข้อมูลด้านเศรษฐกิจ	๘
๑. ข้อมูลสินค้าเกษตรที่สำคัญ	๘
๒. สินค้าเอกลักษณ์ประจำถิ่น/สินค้า GI	๙
ข้อมูลด้านสังคม	๙
๑. ข้อมูลเกษตรกร/องค์กรเกษตรกร	๙
๑.๑ เกษตรกร	๙
๑.๒ องค์กรและสถาบันเกษตรกร	๑๒

## สารบัญ (ต่อ)

	หน้า
<b>บทที่ ๒ การวิเคราะห์สถานการณ์การเกษตรของอำเภอ</b>	<b>๑๕</b>
๑. ข้อมูลประกอบการวิเคราะห์พื้นที่ของอำเภอ	๑๕
๑.๑ แหล่งน้ำหลัก	๑๕
๑.๒ พื้นที่เหมาะสม/ไม่เหมาะสม	๑๕
๑.๓ สถานการณ์ใช้เทคโนโลยีการผลิต	๑๗
๑.๔ ปฏิทินการเพาะปลูก	๒๐
๑.๕ ต้นทุนการผลิต	๒๑
๑.๖ สถานการณ์การตลาด/วิธีการตลาด	๒๑
๒. การวิเคราะห์ Supply chain	๒๓
<b>บทที่ ๓ บทสรุปโครงการ/กิจกรรมตามกรอบการพัฒนาการเกษตรเชิงพื้นที่</b>	<b>๒๔</b>
๑. แบบสรุปโครงการแบบย่อ (Project Brief) ของทุกโครงการ	๒๔
๒. สรุปโครงการ/กิจกรรมตามกรอบการพัฒนาการเกษตรเชิงพื้นที่	<b>๒๗</b>
<b>บรรณานุกรม</b>	<b>๒๘</b>

## สารบัญตาราง

ตารางที่		หน้า
๑	แสดงเขตการปกครอง	๒
๒	แสดงพื้นที่ป่าไม้	๓
๓	แสดงข้อมูลฤดูกาล	๖
๔	แสดงข้อมูลปริมาณน้ำฝน และอุณหภูมิเฉลี่ย ๕ ปี	๖
๕	แสดงข้อมูลโครงการชลประทานขนาดใหญ่ และขนาดกลาง	๗
๖	แสดงข้อมูลการใช้ประโยชน์ที่ดิน	๗
๗	แสดงข้อมูลด้านพืช	๘
๘	แสดงข้อมูลด้านปศุสัตว์	๘
๙	แสดงข้อมูลด้านประมง	๙
๑๐	แสดงจำนวนครัวเรือน และประชากร	๙
๑๑	แสดงจำนวนหัวหน้าครัวเรือนจำแนกตามอายุ	๙
๑๒	แสดงจำนวนลักษณะการประกอบอาชีพ	๑๐
๑๓	แสดงจำนวนลักษณะการถือครองที่ดิน	๑๐
๑๔	แสดงจำนวนประเภทเอกสารสิทธิ์	๑๐
๑๕	แสดงจำนวนและสมาชิกสถาบันเกษตรกร	๑๒
๑๖	แสดงจำนวนผลิตภัณฑ์ที่ลงทะเบียน OTOP จำแนกตามผลิตภัณฑ์	๑๒
๑๗	แสดงข้อมูลกลุ่มวิสาหกิจชุมชน	๑๒
๑๘	แสดงจำนวนแหล่ง/ศูนย์เรียนรู้และบริการด้านการเกษตร	๑๓
๑๙	แสดงจำนวนอาสาสมัครเกษตร	๑๓
๒๐	แสดงข้อมูลศูนย์หลักและศูนย์เครือข่ายของศูนย์เรียนรู้การเพิ่มประสิทธิภาพการผลิตสินค้าเกษตร	๑๔
๒๑	แสดงข้อมูลกลุ่มแปลงใหญ่	๑๔
๒๒	แสดงเขตความเหมาะสม (พื้นที่ศักยภาพ) สำหรับปลูกปาล์มน้ำมัน	๑๕
๒๓	แสดงครัวเรือนเกษตรกร พื้นที่ปลูก และผลผลิตปาล์มน้ำมัน	๑๖
๒๔	แสดงต้นทุนการผลิต	๒๑
๒๕	แสดงการวิเคราะห์ Supply chain ของสินค้าปาล์มน้ำมัน ตำบลปากฉลุย	๒๓
๒๖	แสดงแบบสรุปโครงการแบบย่อ (Project Brief)	๒๔
๒๗	แสดงสรุปโครงการ/กิจกรรมตามกรอบการพัฒนาการเกษตรเชิงพื้นที่	๒๗

## สารบัญญภาพ

ภาพที่		หน้า
๑	แผนที่แสดงอาณาเขตติดต่อตำบลปากฉลุย	๑
๒	แผนที่แสดงพื้นที่ป่าไม้ตำบลปากฉลุย	๒
๓	แผนที่แสดงความลาดชันตำบลปากฉลุย	๓
๔	แผนที่แสดงกลุ่มชุดดินตำบลปากฉลุย	๕
๕	แผนที่แสดงการใช้ประโยชน์ที่ดินตำบลปากฉลุย	๘
๖	แผนที่แสดงเขตความเหมาะสม (พื้นที่ศักยภาพ) สำหรับปลูกปาล์มน้ำมัน	๑๕
๗	แผนที่แสดงพื้นที่ปลูกปาล์มน้ำมัน (พื้นที่ปลูกจริง)	๑๖
๘	แสดงปฏิทินการเพาะปลูก	๒๐
๙	แสดงวิธีการตลาดตำบลปากฉลุย	๒๑

## บทที่ ๑ ข้อมูลสภาพทั่วไป

### ข้อมูลศักยภาพภาพ

#### ๑. ที่ตั้ง อาณาเขต ขอบเขตการปกครอง

##### ๑.๑ ที่ตั้ง ขนาดพื้นที่

ตำบลปากฉลุยตั้งอยู่ทางทิศตะวันตกของอำเภอท่าฉาง ห่างจากตัวอำเภอประมาณ ๓๐ กิโลเมตร มีเนื้อที่ทั้งหมด ๔๗๗,๐๑๕ ไร่ หรือ ๗๖๓.๒๕ ตารางกิโลเมตร

##### ๑.๒ อาณาเขต

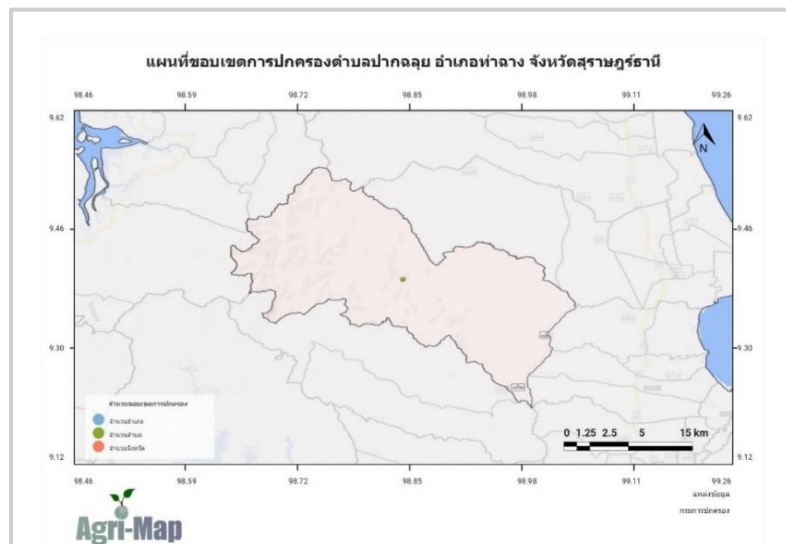
ตำบลปากฉลุย มีอาณาเขตติดต่อกับอำเภอและจังหวัดใกล้เคียง ดังนี้

ทิศเหนือ ติดต่อกับ ตำบลโมถ่าย ตำบลไชยา

ทิศใต้ ติดต่อกับ ตำบลตะกุกเหนือ อ.วิภาวดี

ทิศตะวันออก ติดต่อกับ ตำบลเสวีต ตำบลท่าเคย ตำบลคลองไทร อ.ท่าฉาง

ทิศตะวันตก ติดต่อกับ ตำบลบ้านนา อ.กะเปอร์ จ.ระนอง



ภาพที่ ๑ แผนที่แสดงอาณาเขตติดต่อตำบลปากฉลุย

(ที่มา : เว็บไซต์ <http://geoplots.doae.go.th/indexssmap>, พ.ศ.๒๕๖๙)

##### ๑.๓ การแบ่งเขตการปกครอง

องค์การบริหารส่วนตำบลปากฉลุย ครอบคลุมพื้นที่ตำบลปากฉลุยทั้งตำบล ได้แบ่งการปกครองเป็น ๖ หมู่บ้าน ได้ดังนี้

หมู่ที่ ๑ บ้านเหนือ

หมู่ที่ ๒ บ้านบางคราม

หมู่ที่ ๓ บ้านกอไพล

หมู่ที่ ๔ บ้านน้ำซิ้ง

หมู่ที่ ๕ บ้านเคี่ยมพะาะ

หมู่ที่ ๖ บ้านล้อมปุด

## ตารางที่ ๑ แสดงเขตการปกครอง

หมู่ที่	ตำบลปากฉลุย
๑	องค์การบริหารส่วนตำบล
๒	องค์การบริหารส่วนตำบล
๓	องค์การบริหารส่วนตำบล
๔	องค์การบริหารส่วนตำบล
๕	องค์การบริหารส่วนตำบล
๖	องค์การบริหารส่วนตำบล

ที่มา : ที่ว่าการอำเภอท่าฉาง จังหวัดสุราษฎร์ธานี,พ.ศ.๒๕๖๙

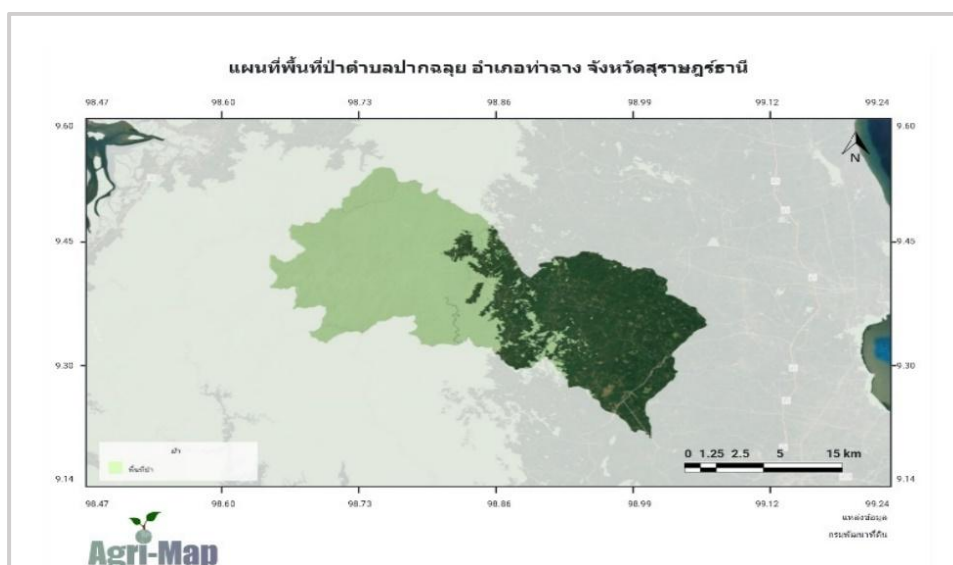
## ๒. ลักษณะภูมิประเทศ

### ๒.๑ สภาพพื้นที่ภูเขา ป่าไม้ ที่ราบสูง ที่ราบลุ่ม

สภาพพื้นที่ส่วนใหญ่มีลักษณะเป็นที่ภูเขาลาดชันและที่ลาดประมาณ ๓.๕ เปอร์เซ็นต์ มีคลองธรรมชาติไหลผ่านหลายสาย ซึ่งเป็นคลองต้นน้ำของอำเภอท่าฉาง เนื่องจากท้องที่ตำบลปากฉลุยมีอาณาเขตติดต่อกับจังหวัดระนอง ซึ่งเป็นภูเขาและมีบริเวณเนื้อที่ทั้งตำบล ประมาณ ๔๗๗,๐๑๕ ไร่ จึงเป็นที่มาของแหล่งน้ำลำธารอำเภอท่าฉางจะอุดมสมบูรณ์ไปด้วยทรัพยากรธรรมชาติ

พื้นที่ป่า มีพื้นที่ป่าลุ่มน้ำคลองยัน สภาพป่ามีความสมบูรณ์น้อย เพราะป่าถูกทำลายไปมาก พื้นที่ป่าสงวนมีการบุกรุกป่าสงวนกันมาก ทำให้พื้นที่ป่าลดน้อย เนื่องจากเกษตรกรมีการแผ้วถางป่ามาปลูกพืชไร่ ไม้ผล และไม้ยืนต้น เช่น ยางพารา ปาล์มน้ำมัน

- พื้นที่ป่าไม้ ๓๒,๐๐๐ ไร่ ถูกบุกรุก/ทำลายทั้งหมด
- พื้นที่สาธารณะ ๒,๖๒๕ ไร่ ถูกบุกรุก/ทำลายเกือบทั้งหมด และนำไปใช้ประโยชน์ ๒๐ ไร่



ภาพที่ ๒ แผนที่แสดงพื้นที่ป่าไม้ตำบลปากฉลุย

(ที่มา : เว็บไซต์ <http://geoplots.doae.go.th/indexssmap>, พ.ศ.๒๕๖๙)

## ตารางที่ ๒ แสดงพื้นที่ป่าไม้

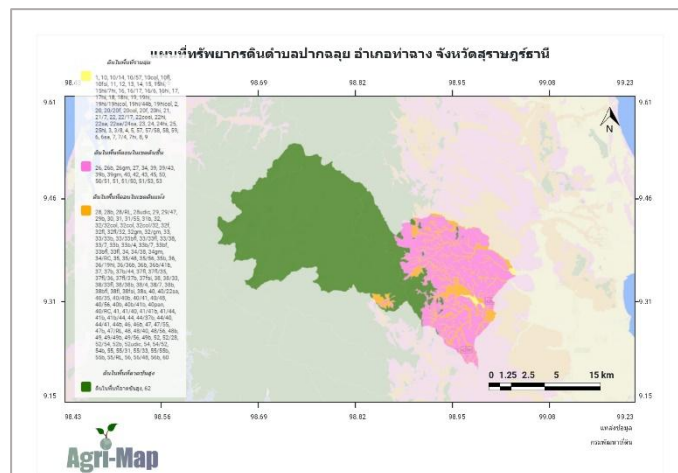
ตำบล	พื้นที่ทั้งหมด	พื้นที่ป่าไม้ (ไร่)	คิดเป็นร้อยละ
ตำบลปากฉลุย	๔๖๑,๘๓๑.๑๓	๒๔๙,๗๕๖	๕๔.๐๘

ที่มา : ที่ว่าการอำเภอท่าฉาง จังหวัดสุราษฎร์ธานี, พ.ศ.๒๕๖๙

### ๒.๒ สภาพพื้นที่ ความลาดชัน

อำเภอท่าฉาง มีพื้นที่ลาดชัน จำนวน ๓๐๖,๐๖๕ ไร่ อยู่ในเขตพื้นที่ ตำบลปากฉลุย ๓๐๓,๗๗๓ ไร่ ตำบลเขาถ่าน ๒,๒๐๙.๐๙ ไร่ และตำบลเสียด ๘๒.๘๕ ไร่

### แผนที่แสดงความลาดชันของตำบลปากฉลุย



### ภาพที่ ๓ แผนที่แสดงความลาดชันอำเภอ

(ที่มา : เว็บไซต์ <http://geoplots.doae.go.th/indexssmap>, พ.ศ.๒๕๖๙)

### ๒.๓ กลุ่มชุดดิน

ดินในอำเภอท่าฉาง เป็นดินร่วนเป็นดินที่ประกอบด้วยทรายโคลนตมและดินเหนียวโดยมีปริมาณดินทรายและดินเหนียวไม่มากนักมีกลุ่มชุดดินเหมาะสมกับการปลูกพืชจำนวน ๔ กลุ่มชุดดิน โดยมีรายละเอียด ดังนี้

#### ๑) กลุ่มชุดดินที่ ๓๒

**ชุดดิน :** ชุดดินลำแก่น (Lam) ชุดดินรือเสาะ (Ro) และชุดดินตาขุน (Tkn)

**ลักษณะเด่น :** กลุ่มดินร่วนหรือดินทรายแป้งละเอียดลึกมากที่เกิดจากตะกอนริมแม่น้ำ ปฏิกิริยาดินเป็นกรดจัด การระบายน้ำดีถึงดีปานกลาง ความอุดมสมบูรณ์ปานกลาง

**ปัญหา :** ขาดแคลนน้ำ บางพื้นที่อาจมีน้ำไหลบ่าท่วมขังฉับพลันในระยะที่มีฝนตกหนัก

**แนวทางการจัดการ :** ปลูกพืชไร่หรือพืชผัก จัดระบบการปลูกพืชหมุนเวียนตลอดทั้งปี โดยให้มีการปลูกพืชบำรุงดินอยู่ด้วย ปรับปรุงดินด้วยปุ๋ยหมักหรือปุ๋ยคอก ๒-๓ ตัน/ไร่ หรือไถกลบพืชปุ๋ยสด (หวาน เมล็ดถั่วพรี ๘-๑๐ กิโลกรัม/ไร่ เมล็ดถั่วพุ่ม ๖-๘ กิโลกรัม/ไร่ หรือปอเทือง ๔-๖ กิโลกรัม/ไร่ ไถกลบระยะออกดอก ปล่อยไว้ ๑-๒ สัปดาห์) ร่วมกับปุ๋ยเคมีหรือปุ๋ยอินทรีย์น้ำ ไถพรวนและปลูกพืชตามแนวระดับ มีวัสดุคลุมดิน หรือทำแนวรั้วหญ้าแฝก มีการใช้ปุ๋ยเคมีตามชนิดพืชที่ปลูก เพื่อรักษาความสามารถในการผลิตของดินไว้ไม่ให้เสื่อมโทรมลง และช่วยเพิ่มผลผลิต พัฒนาแหล่งน้ำและจัดระบบการให้น้ำในแปลงปลูกไม้ผล ชุดหลุมปลูกขนาด ๕๐x๕๐x๕๐ ซม. ปรับปรุงหลุมปลูกด้วยปุ๋ยหมักหรือปุ๋ยคอก ๒๐-๓๕ กิโลกรัม/หลุม มีระบบอนุรักษ์ดินและน้ำ เช่น มีวัสดุคลุมดิน ปลูกพืชคลุมดิน ปลูกพืชแซม ทำแนวรั้วหรือทำฐานหญ้าแฝกเฉพาะต้น ในช่วงเจริญเติบโต ก่อนเก็บผลผลิตและ

ภายหลังเก็บผลผลิต ใช้ปุ๋ยหมักหรือปุ๋ยคอกร่วมกับปุ๋ยเคมีหรือปุ๋ยอินทรีย์น้ำ ตามชนิดพืชที่ปลูก พัฒนาแหล่งน้ำ และจัดระบบการให้น้ำในแปลงปลูก

#### ๒) กลุ่มชุดดินที่ ๓๔

ชุดดิน : ชุดดินฉลอง (Chl) ชุดดินฝั่งแดง (Fd) ชุดดินควนกาหลง (Kkl) ชุดดินคลองท่อม (Km) ชุดดินคลองนงกระทุง (Knk) ชุดดินละหาน (Lh) ชุดดินนาท่าม (Ntm) และชุดดินท่าแซะ (Te)

**ลักษณะเด่น :** กลุ่มดินร่วนละเอียดถึงลึกมากที่เกิดจากตะกอนลำน้ำหรือวัตถุต้นกำเนิดดินเนื้อหยาบ ปฏิกริยาดินเป็นกรดจัด การระบายน้ำดีถึงตีปานกลาง ความอุดมสมบูรณ์ต่ำ

**ปัญหา :** ดินปนทราย ความอุดมสมบูรณ์ต่ำ ขาดแคลนน้ำในระยะที่ฝนทิ้งชวงนาน และในพื้นที่ที่มีความลาดชัน ดินง่ายต่อการถูกชะล้างพังทลายสูญเสียหน้าดิน

**แนวทางการจัดการ :** ปลูกพืชไร่หรือพืชผัก เลือกพื้นที่ค่อนข้างราบเรียบ จัดระบบการปลูกพืชหมุนเวียนตลอดทั้งปี ให้มีการปลูกพืชบำรุงดินร่วมอยู่ด้วย ปรับปรุงดินด้วยปุ๋ยหมักหรือปุ๋ยคอก ๒-๓ ตัน/ไร่ หรือไถกลบพืชปุ๋ยสด (หวานเมล็ดถั่วพุ่ม ๘-๑๐ กิโลกรัม/ไร่ เมล็ดถั่วพุ่ม ๖-๘ กิโลกรัม/ไร่ หรือปอเทือง ๔-๖ กิโลกรัม/ไร่ ไถกลบระยะออกดอก ปล่อยไว้ ๑-๒ สัปดาห์) ร่วมกับปุ๋ยเคมีหรือปุ๋ยอินทรีย์น้ำ ไถพรวนและปลูกพืชตามแนวระดับ มีวัสดุคลุมดิน ปลูกพืชหมุนเวียน ปลูกพืชสลับเป็นแถบ ทำแนวรั้วหญ้าแฝก พัฒนาแหล่งน้ำและจัดระบบการให้น้ำในแปลงปลูกไม้ผล ชุดหลุมปลูกขนาด ๕๐x๕๐x๕๐ ซม. ปรับปรุงหลุมปลูกด้วยปุ๋ยหมักหรือปุ๋ยคอก ๒๐-๓๕ กิโลกรัม/หลุม มีระบบอนุรักษ์ดินและน้ำ เช่น ปลูกพืชคลุมดิน มีวัสดุคลุมดิน ขึ้นบันได คันดิน ทำแนวรั้วหญ้าแฝกหรือทำฐานเฉพาะต้น ในช่วงเจริญเติบโต ก่อนเก็บผลผลิตและภายหลังเก็บผลผลิต ใช้ปุ๋ยหมักหรือปุ๋ยคอกร่วมกับปุ๋ยเคมีหรือปุ๋ยอินทรีย์น้ำ ตามชนิดพืชที่ปลูก พัฒนาแหล่งน้ำและจัดระบบการให้น้ำในแปลงปลูก

#### ๓) กลุ่มชุดดินที่ ๔๕

ชุดดิน : ท่าฉาง

**ลักษณะเด่น :** กลุ่มดินตื้นถึงลูกรัง เศษหินหรือก้อนหิน ปฏิกริยาดินเป็นกรดจัด การระบายน้ำของดินดีถึงตีปานกลาง ความอุดมสมบูรณ์ต่ำ

**ปัญหา :** ดินตื้นถึงชั้นลูกรัง เศษหินหรือก้อนกรวดภายในความลึก ๕๐ ซม. จากผิวดิน บางพื้นที่พบลูกรัง เศษหิน หรือก้อนกรวดกระจายทั่วไปอยู่บริเวณผิวดิน ความอุดมสมบูรณ์ต่ำ ขาดแคลนน้ำ และในพื้นที่ที่มีความลาดชันจะเกิดการชะล้างพังทลายสูญเสียหน้าดินได้ง่าย

**แนวทางการจัดการ :** เลือกพื้นที่ที่มีหน้าดินหนาและไม่มีก้อนหิน เศษหินหรือลูกรังบนผิวดินมากปลูกพืชไร่หรือพืชผัก เลือกพื้นที่ค่อนข้างราบเรียบ จัดระบบการปลูกพืชหมุนเวียนตลอดทั้งปี ให้มีการปลูกพืชบำรุงดินร่วมอยู่ด้วย ปรับปรุงดินด้วยปุ๋ยหมักหรือปุ๋ยคอก ๓-๔ ตัน/ไร่ หรือไถกลบปุ๋ยพืชสด (หวานเมล็ดถั่วพุ่ม ๑๐-๑๒ กิโลกรัม/ไร่ เมล็ดถั่วพุ่ม ๘-๑๐ กิโลกรัม/ไร่ หรือปอเทือง ๖-๘ กิโลกรัม/ไร่ ไถกลบระยะออกดอก ปล่อยไว้ ๑-๒ สัปดาห์) ร่วมกับปุ๋ยเคมีหรือปุ๋ยอินทรีย์น้ำ ไถพรวนและปลูกพืชตามแนวระดับ มีวัสดุคลุมดิน ปลูกพืชสลับเป็นแถบ ทำแนวรั้วหญ้าแฝก พัฒนาแหล่งน้ำและจัดระบบการให้น้ำในแปลงปลูกไม้ผล ชุดหลุมปลูกขนาด ๗๕x๗๕x๗๕ ซม. ปรับปรุงหลุมปลูกด้วยหน้าดินที่ไม่มีเศษหินหรือลูกรังร่วมกับปุ๋ยหมักหรือปุ๋ยคอก ๒๕-๕๐ กิโลกรัม/หลุม มีระบบอนุรักษ์ดินและน้ำ เช่น สร้างคันดิน ทำขึ้นบันได ทำฐานปลูกเฉพาะต้น ปลูกพืชคลุมดิน มีวัสดุคลุมดิน หรือทำแนวรั้วหญ้าแฝก ในช่วงเจริญเติบโต ก่อนเก็บผลผลิตและภายหลังเก็บผลผลิต ใช้ปุ๋ยหมักหรือปุ๋ยคอกร่วมกับปุ๋ยเคมีหรือปุ๋ยอินทรีย์น้ำ ตามชนิดพืชที่ปลูก พัฒนาแหล่งน้ำและจัดระบบการให้น้ำในแปลงปลูก

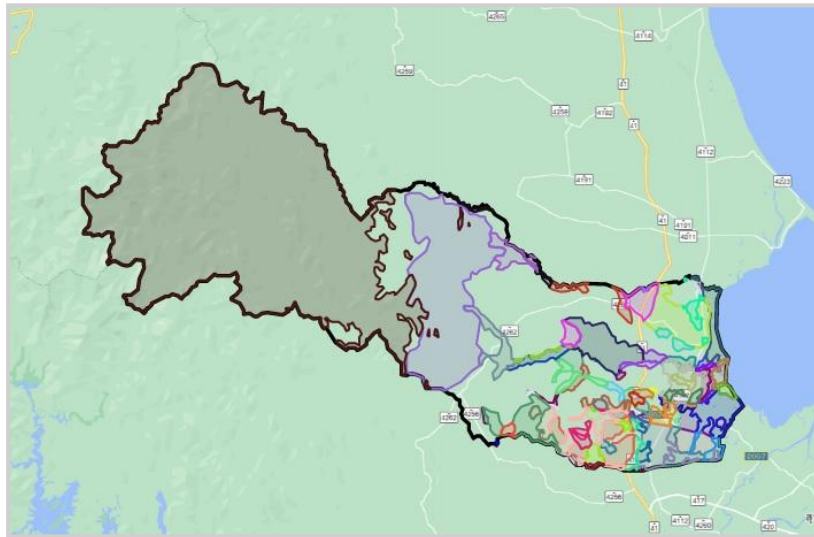
#### ๔) กลุ่มชุดดินที่ ๖๒

ชุดดิน : พื้นที่ลาดชันเชิงซ้อน (SC : slope complex)

ลักษณะเด่น : พื้นที่ลาดชันเชิงซ้อนที่มีความลาดชันมากกว่า ๓๕ เปอร์เซ็นต์ พื้นที่บริเวณนี้ยังไม่มีการศึกษาสำรวจและจำแนกดิน เนื่องจากสภาพพื้นที่ที่มีความลาดชันสูง ซึ่งถือว่ายากต่อการจัดการดูแลรักษาสำหรับการเกษตร

ปัญหา : มีความลาดชันสูงมาก ในพื้นที่ทำการเกษตรจะเกิดการชะล้างพังทลายสูญเสียหน้าดินอย่างรุนแรง ขาดแคลนน้ำและบางพื้นที่อาจพบชั้นหินพื้นหรือเศษหินกระจายอยู่บริเวณหน้าดิน

แนวทางการจัดการ : ควรปล่อยไว้ให้เป็นป่าตามธรรมชาติ เป็นที่อยู่อาศัยของสัตว์ป่า แหล่งต้นน้ำลำธาร ในกรณีที่ต้องนำมาใช้ประโยชน์ทางการเกษตร จำเป็นต้องมีการศึกษาดินก่อน เพื่อให้ทราบถึงความเหมาะสมของดินสำหรับการปลูกพืช โดยมีการใช้ประโยชน์ที่ดินในเชิงอนุรักษ์หรือวนเกษตร ในบริเวณพื้นที่ที่เป็นดินลึกและสามารถพัฒนาแหล่งน้ำได้ มีระบบอนุรักษ์ดินและน้ำ เช่น ปลูกพืชคลุมดิน ทำแนวรั้วหญ้าแฝกและชุดหลุมปลูกเฉพาะต้น โดยไม่มีการทำลายไม้พื้นล่าง สำหรับในพื้นที่ที่ไม่มีศักยภาพทางการเกษตร ควรรักษาไว้ให้เป็นสวนป่า สร้างสวนป่าหรือใช้ปลูกไม้ใช้สอยโตเร็ว



ภาพที่ ๔ แผนที่แสดงกลุ่มชุดดินตำบลปากฉลุย

(ที่มา: เว็บไซต์ [http://geoplots.doe.go.th/ssmap\\_selectdata](http://geoplots.doe.go.th/ssmap_selectdata), พ.ศ.๒๕๖๓)

### ๓. ลักษณะภูมิอากาศ

#### ๓.๑ ฤดูกาล

ลักษณะภูมิอากาศของตำบลปากฉลุย มีลักษณะของอุณหภูมิที่เหมือนกับตำบลอื่นๆ ของอำเภอท่าม่วง คือได้รับน้ำฝนจากลมมรสุมตะวันออกเฉียงใต้ ในเดือนพฤษภาคม ถึงเดือนมิถุนายน และมีฝนตกชุกในเดือนตุลาคม ถึงเดือนพฤศจิกายน และมีบางส่วนได้รับน้ำฝนจากอิทธิพลพายุไต้ฝุ่นทะเลจีนใต้ในเดือนตุลาคม ถึงเดือนธันวาคม ซึ่งจะมีผลทำให้เกิดน้ำท่วมได้

ตารางที่ ๓ แสดงข้อมูลฤดูกาล

ฤดูกาล	ม.ค.	ก.พ.	มี.ค.	เม.ย.	พ.ค.	มิ.ย.	ก.ค.	ส.ค.	ก.ย.	ต.ค.	พ.ย.	ธ.ค.
ฤดูร้อน		←			→							
ฤดูฝน						←						→

## ๓.๒ ปริมาณน้ำฝนและอุณหภูมิ

อำเภอท่าฉาง มีปริมาณน้ำฝนเฉลี่ยปี ๒๕๖๔ โดยมีปริมาณฝนเฉลี่ยต่อปีที่ ๑๔๖.๕๙ มิลลิเมตร ตกชุกในช่วงเดือนตุลาคมของทุกปี มีปริมาณน้ำฝนที่ต่ำสุดในช่วงเดือน มีนาคม โดยมีปริมาณ ๔๑ มิลลิเมตร และมีปริมาณน้ำฝนที่สูงสุดในเดือน ตุลาคม โดยมีปริมาณ ๒๐๘.๕ มิลลิเมตร

ตารางที่ ๔ แสดงข้อมูลปริมาณน้ำฝน และอุณหภูมิเฉลี่ย ๕ ปี

ปี	ปริมาณน้ำฝน รวมทั้งปี (มม.)	ปริมาณฝน เฉลี่ย (มม.)	จำนวน วันฝนตก (วัน)	เดือนที่ฝน สูงสุด	อุณหภูมิ (องศาเซลเซียส)		
					สูงสุด	ต่ำสุด	เฉลี่ยทั้งปี
๒๕๖๔	๑,๓๙๔.๖	๑๑๖.๒๒	๑๘๑	ตุลาคม	๓๖.๗	๑๙.๖	๒๗.๐๔
๒๕๖๕	๑,๘๕๐.๐	๑๕๔.๑๘	๑๗๗	ตุลาคม	๓๖.๕	๑๙.๖	๒๖.๙๗
๒๕๖๖	๑,๔๔๖.๐	๑๒๐.๕๐	๑๕๖	พฤศจิกายน	๓๙.๐	๑๘.๕	๒๗.๔๒
๒๕๖๗	๑,๑๐๔.๐	๙๒.๐๐	๑๒๘	ธันวาคม	๓๘.๑	๒๑.๘	๒๘.๑๗
๒๕๖๘	๑,๒๓๑.๔	๑๐๒.๖๒	๑๖๑	พฤษภาคม	๓๖.๐	๑๙.๐	๒๗.๒๑

ที่มา : เว็บไซต์ <https://www.tmd.go.th/climate/climate.php?FileID=๔,พ.ศ.๒๕๖๘>

## ๔. เส้นทางคมนาคม

## ๔.๑ เส้นทางคมนาคมระหว่างตำบล

อำเภอท่าฉาง มีการเดินทางระหว่างตำบลและหมู่บ้าน โดยใช้เส้นทางสายทางหลวงแผ่นดิน หมายเลข ๔๑ เป็นเส้นทางในเชื่อมต่อ ขนส่งผลผลิตทางการเกษตร

## ๔.๒ ถนนหลวงเชื่อมต่อระหว่างจังหวัดและอำเภอ

การคมนาคมติดต่อระหว่างจังหวัดและอำเภอ สามารถเดินทางได้หลายเส้นทาง โดยมีรายละเอียด ดังนี้

ทางรถไฟ สามารถเดินทางได้ผ่านทางรถไฟสายใต้ มีสถานีรถไฟ ๒ แห่ง คือ สถานีรถไฟท่าฉาง และสถานีรถไฟคลองไทร

ทางรถยนต์ สามารถเดินทางได้สะดวก ผ่านทางหลวงแผ่นดิน หมายเลข ๔๑ มีสายเดินรถประจำทางระหว่างอำเภอ/จังหวัด ได้แก่ สุราษฎร์ธานี - กรุงเทพ, สุราษฎร์ธานี - ชุมพร, สุราษฎร์ธานี - ไซยา

ทางหลวงแผ่นดินระหว่างอำเภอกับอำเภอ ดังนี้

- ทางหลวงหมายเลข ๔๑ เส้นทางระหว่างป่าเวถึงท่าโรงช้าง ระยะทาง ๔๐ กิโลเมตร
- ทางหลวงหมายเลข ๔๑๑๒ เส้นทางระหว่างไซยาถึงพุนพิน ระยะทาง ๓๖ กิโลเมตร
- ทางหลวงหมายเลข ๔๒๖๒ เส้นทางระหว่าง บางน้ำจืด ถึงตะกุกเหนือ ระยะทาง ๕๐ กิโลเมตร

## ๕. แหล่งน้ำและระบบชลประทาน

๕.๑ แหล่งน้ำธรรมชาติ (เช่น แม่น้ำ ลำคลอง หนอง บึง)

ประกอบด้วย คลองท่าฉางคลองเหียงอำเภอท่าฉาง จังหวัดสุราษฎร์ธานี

๕.๒ แหล่งน้ำที่สร้างขึ้นที่สำคัญ

๑) โครงการชลประทานขนาดใหญ่ และขนาดกลาง

ตารางที่ ๕ แสดงข้อมูลโครงการชลประทานขนาดใหญ่ และขนาดกลาง

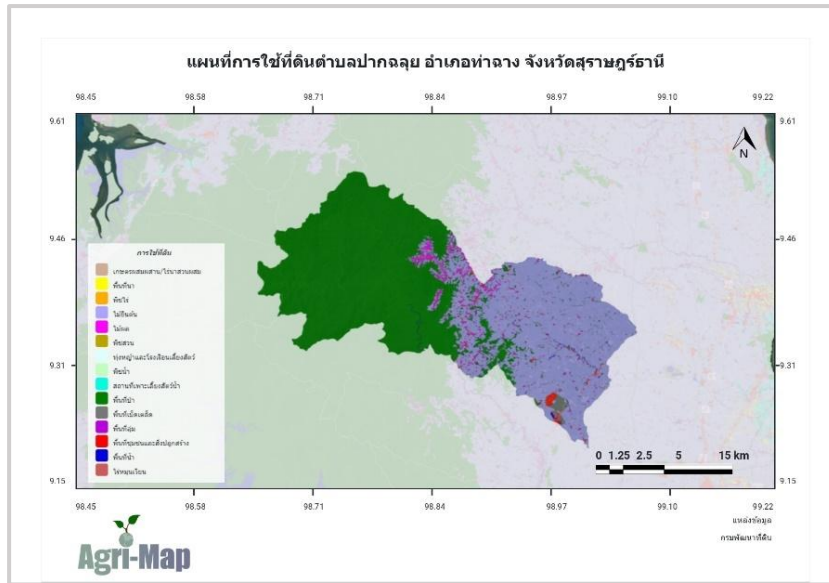
ที่	ประเภทแหล่งน้ำ	จำนวน	สภาพการใช้ประโยชน์	
			พื้นที่ (ไร่)	ครัวเรือน
๑	บ่อน้ำตื้น/สระน้ำ	๔๒	๘๐	๒๖๒
๒	บ่อบาดาล	๑๐	๐	๖๗๕
๓	ฝาย/ทำนบ/พังกันน้ำ	๔	๕	๑๑๘
๔	ประปาหมู่บ้าน/ภูเขา อื่น ๆ	๕	๐	๔๑๔
๕	แหล่งน้ำธรรมชาติ หนอง/ห้วย	๓๔	๘๐	๓๗๙
๖	คลอง/บึง ฯลฯ	๙	๖๐	๓๘๖
รวม		๑๐๑	๒๒๕	๒,๒๓๔

## ๖. การใช้ประโยชน์ที่ดิน

ตำบลปากฉลุย มีการใช้ประโยชน์ที่ดิน ส่วนใหญ่เป็นพื้นที่ไม้ยืนต้นจำนวน ๓๖๘,๓๒๙.๓๐ ไร่ ร้อยละ ๕๓.๙๗ และรองลงมาเป็นพื้นที่ป่า จำนวน ๒๕๕,๔๓๔.๙๕ ไร่ ร้อยละ ๓๗.๔๓ และพื้นที่เบ็ดเตล็ดจำนวน ๑๕,๙๓๙.๖๗ ไร่ ร้อยละ ๒.๓๔

ตารางที่ ๖ แสดงข้อมูลการใช้ประโยชน์ที่ดิน

ประเภท	เนื้อที่ (ไร่)	ร้อยละ
พื้นที่ป่า	๒๕๕,๔๓๕.๖	๕๔.๐๘
ไม้ยืนต้น	๑๘๙,๙๕๕.๓	๔๑.๑๓
ไม้ผล	๑๐๐๖๓.๑	๒.๑๘
พื้นที่เบ็ดเตล็ด	๖๘๙๖.๔๒	๑.๔๙
พื้นที่ชุมชนและสิ่งปลูกสร้าง	๓๘๒๓.๘๒	๐.๘๓
พื้นที่น้ำ	๑๓๐๐.๓๘	๐.๒๘
พื้นที่ลุ่ม	๑๘.๔๖	๐
สถานที่เพาะเลี้ยงสัตว์น้ำ	๑๕.๕	๐
ทุ่งหญ้าและโรงเรือนเลี้ยงสัตว์	๔.๔๕	๐



ภาพที่ ๕ แผนที่แสดงการใช้ประโยชน์ที่ดินอำเภอ  
(ที่มา: เว็บไซต์ <http://agri-map-online.moac.go.th/>, พ.ศ.๒๕๖๗)

### ข้อมูลด้านเศรษฐกิจ

#### ๑. ข้อมูลสินค้าเกษตรที่สำคัญ

ตำบลปากฉลุย พื้นที่ปลูกพืชเศรษฐกิจหลัก ได้แก่ ยางพารา มีพื้นที่ปลูกมากจำนวน ๔๐,๘๘๖ ไร่ รองลงมา คือปาล์มน้ำมัน มีพื้นที่ปลูก จำนวน ๙,๑๘๘ ไร่ และไม้ผล มีพื้นที่ปลูก จำนวน ๑,๘๗๗ ตามลำดับ นอกจากนี้ยังมีพื้นที่ปลูกข้าวและพืชผัก

#### ตารางที่ ๗ แสดงข้อมูลด้านพืช

ตำบล	ข้อมูลพื้นฐานด้านการเกษตร (ไร่) อำเภอกำแพง จังหวัดสุราษฎร์ธานี						
	พื้นที่ทั้งหมด	ข้าว	ผัก	ยางพารา	ปาล์ม น้ำมัน	ไม้ผล	รวมทั้งหมด
ตำบล ปากฉลุย	๔๖๑,๘๓๑.๑๓	๔๑๑.๓๙	๒๒.๓๑	๔๐,๘๘๖.๙๑	๙,๑๘๘.๑๑	๑,๘๗๗.๓๔	๕๒.๓๘๖.๐๖

ที่มา :เว็บไซต์ <http://www.farmer.doae.go.th/>, พ.ศ.๒๕๖๗

#### ตารางที่ ๘ แสดงข้อมูลด้านปศุสัตว์ (ถ้ามี ถ้าไม่มีให้ -)

ตำบล	เกษตรกร ผู้เลี้ยงสัตว์ รวม (ราย)	โคเนื้อ (ตัว)	โคนม (ตัว)	กระบือ (ตัว)	สุกร (ตัว)	ไก่ (ตัว)	เป็ด (ตัว)	แพะ (ตัว)	แกะ (ตัว)
ปากฉลุย	๓๑๙	๕๗๙	-	๒	๘๗๒	๑๒,๕๘๘	๗,๕๒๗	๓๗๖	๑๐
รวมทั้งหมด	๓๑๙	๕๗๙	-	๒	๘๗๒	๑๒,๕๘๘	๗,๕๒๗	๓๗๖	๑๐

ที่มา : สำนักงานปศุสัตว์อำเภอกำแพง, พ.ศ.๒๕๖๙

ตารางที่ ๙ แสดงข้อมูลด้านประมง แสดงจำนวนผู้เพาะเลี้ยงสัตว์น้ำ (ถ้ามี ถ้าไม่มีให้ -)

ตำบล	เกษตรกรรวม (ราย)	กุ้งทะเล	กุ้งน้ำจืด	ปลาทะเล	ปลาน้ำจืด	สัตว์น้ำสวยงาม	สัตว์น้ำอื่น ๆ
ปากฉลุย	๑๑	-	-	-	๑๑	-	-
รวมทั้งหมด	๑๑	-	-	-	๑๑	-	-

ที่มา : สำนักงานประมงอำเภอท่าฉาง, พ.ศ.๒๕๖๙

๒. สินค้าเอกลักษณ์ประจำถิ่น/สินค้า GI (ถ้าไม่มี ให้ใส่ว่า ไม่มี)

ไม่มี

ข้อมูลด้านสังคม

๑. ข้อมูลเกษตรกร/องค์กรเกษตรกร

๑.๑ เกษตรกร

๑) คริวเรือนและประชากร

ตำบลปากฉลุย อำเภอท่าฉาง มีคริวเรือน จำนวน ๑,๓๔๑ คริวเรือน โดยมีหัวหน้าคริวเรือนอายุระหว่าง ๕๖-๖๕ ปี จำนวน ๓๘๔ คริวเรือน คิดเป็นร้อยละ ๒๘.๖๔ รองลงมาอายุระหว่าง๔๖-๕๕ ปี คิดเป็นร้อยละ ๒๗.๘๙ และอายุ ๖๕ ปีขึ้นไป คิดเป็นร้อยละ ๑๗.๘๒ ตามลำดับ

ตารางที่ ๑๐ แสดงจำนวนคริวเรือน และประชากร

บ้าน	หมู่ที่	จำนวนคริวเรือน	ประชากร			คริวเรือนเกษตรกร
			ชาย	หญิง	รวม	
เหนือ	๑	๒๙๓	๓๗๖	๓๙๖	๗๗๒	๒๙๓
บางคราม	๒	๗๖๕	๑,๐๐๒	๙๕๘	๑,๙๖๐	๗๖๕
กอไพล	๓	๑๓๙	๒๐๗	๑๙๓	๔๐๐	๑๓๙
หน้าซิง	๔	๔๗๐	๕๑๗	๔๖๕	๙๘๒	๔๗๐
เคี่ยมเพาะ	๕	๔๒๙	๕๗๗	๕๓๒	๑,๑๐๙	๔๒๙
ล้อมปุด	๖	๔๓๘	๕๓๓	๕๑๓	๑,๐๔๖	๔๓๘
รวม		๒,๕๓๔	๓,๒๑๒	๓,๐๕๗	๖,๒๖๙	๒,๕๓๔

ที่มา : สำนักทะเบียนอำเภอท่าฉาง,พ.ศ. ๒๕๖๙

๒) หัวหน้าคริวเรือนเกษตรกรจำแนกตามอายุ

ตารางที่ ๑๑ แสดงจำนวนหัวหน้าคริวเรือนจำแนกตามอายุ

ช่วงอายุ (ปี)	คริวเรือน	ร้อยละ
๖๕ ปีขึ้นไป	๒๓๙	๑๗.๘๒
๕๖ - ๖๕ ปี	๓๘๔	๒๘.๖๔
๔๖ - ๕๕ ปี	๓๗๔	๒๗.๘๙
๓๖ - ๔๕ ปี	๒๓๗	๑๗.๖๗
๒๖ - ๓๕ ปี	๙๔	๗.๐๑
๑๘ - ๒๕ ปี	๑๓	๐.๙๗
รวม	๑,๓๔๑	๑๐๐.๐๐

ที่มา : ระบบฐานข้อมูลทะเบียนเกษตรกรกลาง กรมส่งเสริมการเกษตร ณ ๓๐ เม.ย. พ.ศ. ๒๕๖๘

๓) ลักษณะการประกอบอาชีพ

ตำบลปากฉลุย อำเภอท่าฉาง มีครัวเรือนเกษตรกร จำนวน ๑,๔๗๕ ครัวเรือน ที่ประกอบอาชีพหลักส่วนใหญ่เป็นการประกอบอาชีพเกษตรกรรม เป็นหลัก จำนวน ๑,๓๗๔ ครัวเรือน คิดเป็นร้อยละ ๙๓.๑๕ และประกอบอาชีพเกษตรกรรมเป็นรอง จำนวน ๑๐๑ ครัวเรือน คิดเป็นร้อยละ ๖.๘๕

ตารางที่ ๑๒ แสดงจำนวนลักษณะการประกอบอาชีพ

ลักษณะการประกอบอาชีพ	ครัวเรือน	ร้อยละ
ประกอบอาชีพเกษตรกรรมเป็นหลัก	๑,๓๗๔.๐๐	๙๓.๑๕
ประกอบอาชีพเกษตรกรรมเป็นรอง	๑๐๑.๐๐	๖.๘๕
รวม	๑,๔๗๕.๐๐	๑๐๐.๐๐

ที่มา : สำนักงานเกษตรอำเภอท่าฉาง, พ.ศ. ๒๕๖๙

๔) ลักษณะการถือครองที่ดิน

ลักษณะการถือครองที่ดินของเกษตรกรตำบลปากฉลุย อำเภอท่าฉาง ส่วนใหญ่เกษตรกรเป็นเจ้าของ จำนวน ๙๓๘ ครัวเรือน คิดเป็นร้อยละ ๕๖.๔๐ อื่นๆ (ที่สาธารณะประโยชน์, ทำฟรี) จำนวน ๗๑๘ ครัวเรือน คิดเป็นร้อยละ ๔๓.๑๗ และเช่า จำนวน ๗ ครัวเรือน คิดเป็นร้อยละ ๐.๔๒ ตามลำดับ

ตารางที่ ๑๓ แสดงจำนวนลักษณะการถือครองที่ดิน

ลักษณะการถือครอง	ครัวเรือน	ร้อยละ
เกษตรกรเป็นเจ้าของ	๙๓๘.๐๐	๕๖.๔๐
อื่นๆ (ที่สาธารณะประโยชน์, ทำฟรี)	๗๑๘.๐๐	๔๘.๒๖
เช่า	๗.๐๐	๐.๔๒
รวม*	๑,๕๖๓.๐๐	๑๐๐.๐๐

หมายเหตุ \* ข้อมูลตามที่ตั้งแปลง เฉพาะครัวเรือนที่แจ้งปรับปรุงกิจกรรมการเกษตรในแต่ละปี

\*\* เกษตรกรบางส่วนมีการถือครองในทุกลักษณะ

ที่มา : ระบบฐานข้อมูลทะเบียนเกษตรกรกลาง กรมส่งเสริมการเกษตร ณ ๓๐ เม.ย. พ.ศ. ๒๕๖๘

๕) ประเภทเอกสารสิทธิ์ (เฉพาะเกษตรกรเป็นเจ้าของ)

เกษตรกรตำบลปากฉลุย อำเภอท่าฉาง มีการถือครองที่ดินแบบเอกสารสิทธิ์ประเภทโฉนด จำนวน ๗๘๕ ครัวเรือน คิดเป็นร้อยละ ๘๐.๕๑ รองลงมาคือไม่มีเอกสารสิทธิ์ จำนวน ๑๕๐ ครัวเรือน คิดเป็นร้อยละ ๑๕.๓๘ และหนังสือรับรองของหน่วยงาน จำนวน ๔๐ ครัวเรือน คิดเป็นร้อยละ ๔.๑๐ ตามลำดับ

ตารางที่ ๑๔ แสดงจำนวนประเภทเอกสารสิทธิ์

ประเภทเอกสารสิทธิ์ (ครัวเรือน)				รวม
โฉนด/น.ส.ทุกประเภท	ส.ป.ก. ทุกประเภท	หนังสือรับรองของหน่วยงาน	ไม่มีเอกสารสิทธิ์	
๗๘๕.๐๐	๐.๐๐	๔๐.๐๐	๑๕๐.๐๐	๙๗๕.๐๐

ที่มา : ระบบฐานข้อมูลทะเบียนเกษตรกรกลาง กรมส่งเสริมการเกษตร ณ ๓๐ เม.ย. พ.ศ. ๒๕๖๘

๖) รายได้ รายจ่ายของครัวเรือนเกษตรกร

จากการคาดการณ์และรายงานภาวะเศรษฐกิจสังคมครัวเรือนเกษตรกร โดยสำนักงานเศรษฐกิจการเกษตรที่ ๘ (สศท.๘) พบว่า

**รายได้สุทธิเฉลี่ย:** ครัวเรือนเกษตรกรมีรายได้สุทธิเฉลี่ยประมาณ ๓๒๒,๒๐๐ บาทต่อครัวเรือนต่อปี (รวมรายได้ทั้งในและนอกภาคการเกษตร)

รายได้จากผลผลิตหลัก: รายได้ส่วนใหญ่ในอำเภอท่าฉางมาจาก ปาล์มน้ำมัน ยางพารา และมะพร้าว ซึ่งเป็นพืชเศรษฐกิจหลักในพื้นที่

**รายจ่ายเฉลี่ย:** ในภาพรวมระดับประเทศ ครัวเรือนมีค่าใช้จ่ายเฉลี่ยประมาณ ๒๑,๙๘๔ บาทต่อเดือน โดยสัดส่วนใหญ่เป็นค่าใช้จ่ายอุปโภคบริโภคและค่าปัจจัยการผลิต (ปุ๋ยและน้ำมัน) ที่มีความผันผวนตามกลไกตลาด

๗) สินเชื่อและภาวะหนี้สินของเกษตรกร

ภาระการชำระหนี้: เกษตรกรโดยรวมมีการชำระหนี้เฉลี่ยอยู่ที่ ๑๘๗,๘๐๖.๗๑ บาทต่อปี

สัดส่วนภาระหนี้ต่อรายได้ (DSR): อยู่ที่ประมาณ ๓๓.๗๐% ซึ่งหมายความว่ารายได้ ๑๐๐ บาท จะถูกนำไปใช้จ่ายหนี้ประมาณ ๓๓-๓๔ บาท

๘) ประเพณีและวัฒนธรรม

(๑) การนับถือศาสนา

- วัด/สำนักสงฆ์ จำนวน ๔ แห่ง

ราษฎรนับถือศาสนาพุทธเป็นส่วนมาก ปัจจุบันเกษตรกรส่วนใหญ่มักจะส่งบุตรหลานให้ไปศึกษาในเมืองหรือที่อื่นที่ ทำให้ได้รับการศึกษาในระดับสูงเกินกว่าสมัยก่อน แรงงานด้านการเกษตรจึงมีน้อย เมื่อจบการศึกษาแล้วมักจะไม่กลับไปทำงานที่บ้านเดิมแต่จะไปรับจ้างทำงานในเมืองหรือที่อื่น

(๒) วัฒนธรรมท้องถิ่นที่สำคัญ

- ชนบธรรมนิยมประเพณีและวัฒนธรรม

มีชนบธรรมนิยมประเพณีของตำบล เหมือนกันเกือบทุกหมู่บ้าน มีการจัดงานแต่งงาน งานศพ ในญาติพี่น้องบุคคลที่รู้จักนับถือต้องมาร่วมงานหรือทางเจ้าภาพเรียนเชิญ งานบุญประเพณี งานเดือนสิบ งานวันสำคัญทางพระพุทธศาสนามีการไปวัดทำบุญ ไม่ค่อยมีพิธีกรรมมากนัก มีอิทธิพลทางความคิด (ค่านิยม) ทำได้ดี ทำชั่วได้ชั่ว ความเชื่อเรื่องเวรกรรม

โดยส่วนใหญ่ชุมชนจะนับถือศาสนาพุทธ การดำเนินชีวิตก็ไปในแนวทางบรรพบุรุษยึดมั่นในพระพุทธศาสนา การประพฤติปฏิบัติให้อยู่ในทำนองคลองธรรม บุตรหลานเมื่อเข้าวัยบรรพชา ก็จะเข้าวัดถือบวชเรียนตามความเชื่อบรรพบุรุษ การเช่นไหว้เจ้าที่ ไหว้สวน

ซึ่งชนบธรรมนิยมประเพณี มีงานประเพณีต่าง ๆ สืบทอดกันมาจนถึงปัจจุบันนี้

๑. วันขึ้นปีใหม่ ตรงกับวันที่ ๑ เดือนมกราคมของทุกปีมีการทำบุญ ตักบาตรและเลี้ยงสังสรรค์

๒. วันสงกรานต์ ตรงกับวันที่ ๑๓ เมษายนของทุกปี มีการทำบุญ ตักบาตร เล่นน้ำสงกรานต์ วันเข้าพรรษา ตรงกับวันแรม ๑ ค่ำ เดือน

๓. วันออกพรรษา ตรงกับแรม ๑ ค่ำ เดือน ๑ ของทุกปี

๔. วันสารทไทย (ส่งตา-ยาย) ตรงกับแรม ๑ ค่ำ เดือน ๑๐ และแรม ๑๕ ค่ำ เดือน ๑๐ มีการทำบุญแผ่ส่วนบุญส่วนกุศลให้กับบรรพบุรุษที่ล่วงลับไปแล้ว

๕. วันจับปีจบเดือน ตรงกับแรม ๑ ค่ำ เดือน ๖ เป็นประเพณีที่สืบทอดกันมานาน (วันขึ้นปีใหม่ของไทย)

## ๑.๒ องค์กรและสถาบันเกษตรกร

### ๑) กลุ่มเกษตรกร/สถาบัน

ตำบลปากฉลุย อำเภอท่าฉาง มีวิสาหกิจชุมชน ๖ แห่ง สมาชิก ๒๖๘ ราย

**ตารางที่ ๑๕** แสดงจำนวนและสมาชิกสถาบันเกษตรกร

ตำบล	กลุ่มส่งเสริมอาชีพ		กลุ่มแม่บ้าน		กลุ่มยุวเกษตรกร		วิสาหกิจชุมชน		สหกรณ์		กลุ่มเกษตรกร	
	กลุ่ม	สมาชิก (ราย)	กลุ่ม	สมาชิก (ราย)	กลุ่ม	สมาชิก (ราย)	กลุ่ม	สมาชิก (ราย)	แห่ง	สมาชิก (ราย)	กลุ่ม	สมาชิก (ราย)
ปากฉลุย	-	-	-	-	-	-	๖	๒๖๘	-	-	-	-
<b>รวม</b>	-	-	-	-	-	-	๖	๒๖๘	-	-	-	-

ที่มา : [http://www.aiu.doae.go.th/bi\\_report/bi\\_report๑/](http://www.aiu.doae.go.th/bi_report/bi_report๑/), พ.ศ.๒๕๖๙

**ตารางที่ ๑๖** แสดงจำนวนผลิตภัณฑ์ที่ลงทะเบียน OTOP จำแนกตามผลิตภัณฑ์

ประเภทผลิตภัณฑ์	จำนวน
อาหาร	๓
เครื่องดื่ม	-
ผ้า เครื่องแต่งกาย	-
ของใช้/ของตกแต่ง/ของที่ระลึก	๑
สมุนไพรที่ไม่ใช่อาหาร	
<b>รวม</b>	<b>๔</b>

ที่มา : สำนักงานพัฒนาชุมชนอำเภอท่าฉาง, พ.ศ.๒๕๖๙.

**ตารางที่ ๑๗** แสดงข้อมูลกลุ่มวิสาหกิจชุมชน

ชื่อกลุ่ม	ที่อยู่		จำนวนสมาชิก
	หมู่ที่	ตำบล	
วิสาหกิจชุมชนปรับปรุงคุณภาพไม้ผลเพื่อการส่งออก	๕	ปากฉลุย	๑๔
วิสาหกิจชุมชนกลุ่มผู้เลี้ยงแพะบ้านเคี่ยมพะอะ	๕	ปากฉลุย	๒๑๗
วิสาหกิจชุมชนเรื่องกล้วยๆ By บ้านสวนปันฝัน	๔	ปากฉลุย	๘
วิสาหกิจชุมชนกลุ่มเกษตรกรผู้เลี้ยงแพะบ้านวังหนาว	๒	ปากฉลุย	๗
วิสาหกิจชุมชนผลิตและแปรรูปสละบ้านไร่ณิชา	๒	ปากฉลุย	๘
วิสาหกิจชุมชนกลุ่มผู้ผลิตพืชอาหารสัตว์ สุราษฎร์ธานี	๑	ปากฉลุย	๑๔

ที่มา : สำนักงานเกษตรอำเภอท่าฉาง, พ.ศ.๒๕๖๙

## ๒) ศูนย์เรียนรู้และเครือข่าย

ตำบลปากฉลุย มีแหล่ง/ศูนย์เรียนรู้และบริการด้านการเกษตร ศูนย์การจัดศัตรูพืชชุมชน เครือข่าย ๒ ศูนย์ และศูนย์ถ่ายทอดเทคโนโลยีการเกษตรประจำตำบล ๑ ศูนย์

ตารางที่ ๑๘ แสดงจำนวนแหล่ง/ศูนย์เรียนรู้และบริการด้านการเกษตร

ตำบล	ศพก.	ศพก. เครือข่าย	ศจช.	ศคปช.	ศบกด.	ศูนย์เรียนรู้เศรษฐกิจ พอเพียง			ศูนย์ถ่ายทอดเทคโนโลยี ด้านการพัฒนาที่ดิน
						กษ.	ปศุ สัตว์	ปฏิรูป	
ปากฉลุย	-	๑	๑	-	-	-	-	-	-
รวม	-	๑	๑	-	-	-	-	-	-

ที่มา : สำนักงานเกษตรอำเภอท่าฉาง,พ.ศ.๒๕๖๙

## (๑) อาสาสมัครเกษตร

ตำบลปากฉลุย อำเภอท่าฉาง มีอาสาสมัครเกษตร จำนวน ๖ ราย โดยมีเกษตรกรหมู่บ้าน จำนวน ๖ ราย ประมงอาสา จำนวน ๑ ราย และหมอดินอาสา จำนวน ๔ ราย

ตารางที่ ๑๙ แสดงจำนวนอาสาสมัครเกษตร

ตำบล	หน่วยงาน /อาสาสมัครเกษตร (ราย)								
	อาสาสมัคร ฝนหลวง	ครูบัญชี อาสา	ประมง อาสา	อาสา ปศุสัตว์	หมอ ดิน อาสา	เกษตร หมู่บ้าน	สหกรณ์	เศรษฐกิจ การเกษตร	อาสาสมัคร ปฏิรูปที่ดิน
ปากฉลุย	-	-	๑	๖	๓	๘	-	-	-
รวม	-	-	๑	๖	๓	๘	-	-	-

หมายเหตุ : อาสาสมัครบางรายทำหน้าที่อาสาสมัครมากกว่า ๑ หน้าที่

ที่มา : [http://www.aiu.doae.go.th/bi\\_report/bi\\_report๑/](http://www.aiu.doae.go.th/bi_report/bi_report๑/), ๒๕๖๗.

## (๒) ศูนย์เรียนรู้การเพิ่มประสิทธิภาพการผลิตสินค้าเกษตร

ชื่อศูนย์:	ศูนย์เครือข่ายศูนย์เรียนรู้การเพิ่มประสิทธิภาพการผลิตสินค้าเกษตร ตำบลปากฉลุย อำเภอท่าฉาง จังหวัดสุราษฎร์ธานี
ประเภทศูนย์เครือข่าย:	ศูนย์เรียนรู้ด้านไม้ยืนต้น
ชื่อเกษตรกรต้นแบบ:	นายคณิต มีพริ้ง
ที่ตั้ง:	หมู่ที่ ๒ ตำบลปากฉลุย อำเภอท่าฉาง จังหวัดสุราษฎร์ธานี
เทคโนโลยีเด่นของศูนย์เครือข่าย:	การลดต้นทุนการผลิตปาล์มน้ำมัน
การนำไปใช้ประโยชน์ :	การผลิตปุ๋ยอินทรีย์เพื่อลดต้นทุนการผลิตปาล์มน้ำมัน
หลักสูตรการเรียนรู้ :	การลดต้นทุนการผลิตปาล์มน้ำมัน
ฐานการเรียนรู้:	ฐานการเรียนรู้ที่ ๑ การผลิตปุ๋ยอินทรีย์ ฐานการเรียนรู้ที่ ๒ การเลี้ยงผึ้งโพรงเพิ่มรายได้ชาวสวนปาล์มน้ำมัน

ตารางที่ ๒๐ แสดงข้อมูลศูนย์หลักและศูนย์เครือข่ายของศูนย์เรียนรู้การเพิ่มประสิทธิภาพการผลิตสินค้าเกษตร

ที่	ชื่อศูนย์ (ลำดับที่ ๑ ศูนย์หลัก ลำดับถัดไป ศูนย์เครือข่าย)	ประเภท/กิจกรรมหลัก	ที่ตั้งศูนย์	
			หมู่	ตำบล
๑	ศูนย์เครือข่ายศูนย์เรียนรู้การเพิ่ม ประสิทธิภาพการผลิตสินค้าเกษตร	ศูนย์เรียนรู้ด้านไม้ยืนต้น	๒	ปากฉลุย
๒	ศูนย์จัดการศัตรูพืชชุมชนตำบลปากฉลุย	ศูนย์จัดการศัตรูพืชชุมชน (ศจช.)	๕	ปากฉลุย

ที่มา : [http://www.iau.doae.go.th/bi\\_report/bi\\_report๑/](http://www.iau.doae.go.th/bi_report/bi_report๑/), พ.ศ.๒๕๖๗

#### ๔) กลุ่มเกษตรกรแปลงใหญ่

มีกลุ่มเกษตรกรแปลงใหญ่ จำนวน ๑ กลุ่ม ได้แก่ แปลงใหญ่ทุเรียนตำบลปากฉลุย ที่อยู่ หมู่ที่ ๕ ตำบลปากฉลุย อำเภота่าง จังหวัดสุราษฎร์ธานีดังตารางต่อไปนี้

ตารางที่ ๒๑ แสดงข้อมูลกลุ่มแปลงใหญ่

ที่	ตำบล	ชื่อกุ่มแปลงใหญ่	ชนิดพืช	จำนวนสมาชิก (คน)	จำนวน พื้นที่ (ไร่)
๑	ปากฉลุย	แปลงใหญ่ทุเรียนตำบลปากฉลุย	ทุเรียน	๓๔	๓๑๔ ไร่

ที่มา : สำนักงานเกษตรอำเภота่าง., พ.ศ.๒๕๖๙

## บทที่ ๒

### การวิเคราะห์สถานการณ์การเกษตรของตำบลปากฉลุย

#### ๑. ข้อมูลประกอบการวิเคราะห์พื้นที่ของตำบลปากฉลุย

##### สินค้าเกษตรที่สำคัญ ชนิดสินค้าปาล์มน้ำมัน

##### ๑.๑ แหล่งน้ำหลัก

[  ] น้ำฝน [ ] ชลประทาน [ ] บ่อน้ำบาดาล [ ] แหล่งน้ำธรรมชาติอื่น ๆ (ระบุ).....

##### ๑.๒ พื้นที่เหมาะสม/ไม่เหมาะสม

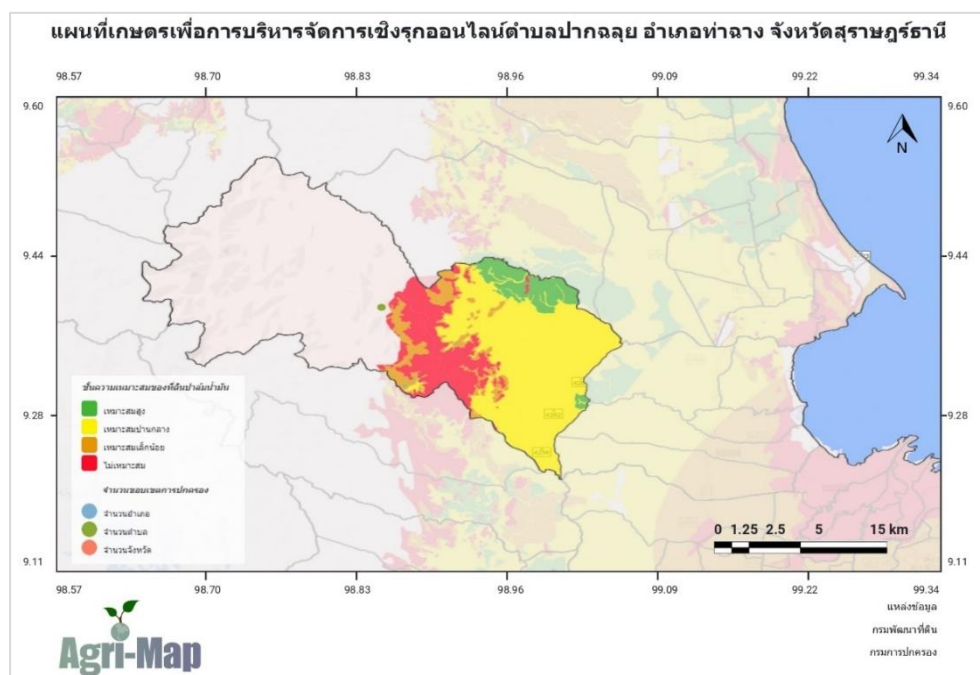
##### ๑) เขตความเหมาะสม

ตำบลปากฉลุย อำเภอท่าฉาง มีพื้นที่ที่เหมาะสมสำหรับปลูกปาล์มน้ำมัน โดยแบ่งเป็นพื้นที่ที่มีความเหมาะสมมาก (S๑) จำนวน ๑๙,๔๘๘ ไร่ คิดเป็นร้อยละ ๑๓.๗๗ พื้นที่เหมาะสมปานกลาง (S๒) จำนวน ๑๒๑,๙๔๔ ไร่ คิดเป็นร้อยละ ๘๖.๒๑ พื้นที่ที่มีความเหมาะสมน้อย (S๓) จำนวน ๒๑,๕๙๑.๖๐ ไร่ คิดเป็นร้อยละ ๑๐.๔๖ และพื้นที่ไม่เหมาะสม (N) จำนวน ๔๓,๒๑๖.๘๐ ไร่ คิดเป็นร้อยละ ๒๐

ตารางที่ ๒๒ แสดงเขตความเหมาะสม (พื้นที่ศักยภาพ) สำหรับปลูกปาล์มน้ำมัน

ตำบล	พื้นที่ระดับความเหมาะสมสำหรับการปลูกปาล์มน้ำมัน (ไร่)				
	เหมาะสมมาก (S๑)	เหมาะสมปานกลาง (S๒)	เหมาะสมน้อย (S๓)	ไม่เหมาะสม (N)	รวมพื้นที่ทั้งหมด
ปากฉลุย	๑๙,๔๘๘.๘๐	๑๒๑,๙๔๓.๐๐	๒๑,๕๙๑.๖๐	๔๓,๒๑๖.๘๐	๒๐๖,๒๓๙.๓๐

ที่มา: <http://agri-map-online.moac.go.th/>, พ.ศ. ๒๕๖๗.



ภาพที่ ๖ แผนที่แสดงเขตความเหมาะสม (พื้นที่ศักยภาพ) สำหรับปลูกปาล์มน้ำมัน

(ที่มา : <http://agri-map-online.moac.go.th/>, ๒๕๖๙)

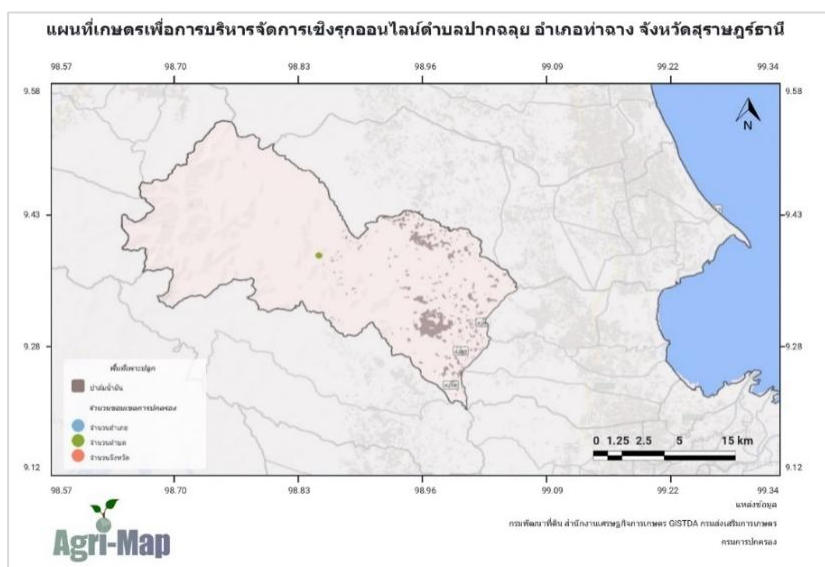
๒) พื้นที่ปลูกปาล์มน้ำมัน

ตำบลปากฉลุย อำเภอกำแพง จังหวัดสุราษฎร์ธานี มีพื้นที่ปลูกปาล์มน้ำมัน จำนวน ๑๑,๓๘๔.๓๑ ไร่ โดยหมู่ที่ ๒ ตำบลปากฉลุย มีพื้นที่เพาะปลูกปาล์มน้ำมันมากที่สุด จำนวน ๓,๓๗๖.๗๖ ไร่ รองลงมาคือ หมู่ที่ ๔, ๖, ๕, ๑ และ ๓ โดยมีพื้นที่เพาะปลูกปาล์มน้ำมัน จำนวน ๒,๒๒๗.๙๒ ๑,๘๑๐.๐๓ ๑,๖๕๖.๔๗ ๑,๔๙๖.๓๗ และ ๘๑๗.๑๗ ไร่ ตามลำดับ

ตารางที่ ๒๓ แสดงครัวเรือนเกษตรกร พื้นที่ปลูก และผลผลิตปาล์มน้ำมัน ตำบลปากฉลุย

หมู่ที่	ครัวเรือนเกษตรกร	พื้นที่ปลูก (ไร่)	พื้นที่เก็บเกี่ยว (ไร่)	ผลผลิต (ตัน)	ผลผลิตต่อไร่ (ตัน)
๑	๘๘	๑,๔๙๖.๓๗	๑,๒๔๒.๕๔	๓,๕๔๑.๒๔	๒.๘๕
๒	๑๙๑	๓,๓๗๖.๗๖	๓,๒๕๘.๒๔	๙,๒๘๕.๙๘	๒.๘๕
๓	๕๗	๘๑๗.๑๗	๗๑๗.๑๑	๒,๐๔๓.๗๖	๒.๘๕
๔	๙๗	๒,๒๒๗.๙๒	๑,๙๒๗.๙๘	๕,๔๙๔.๗๔	๒.๘๕
๕	๑๑๓	๑,๖๕๖.๔๗	๑,๔๖๕.๐๗	๔,๑๗๕.๔๕	๒.๘๕
๖	๑๑๒	๑,๘๑๐.๐๓	๑,๕๗๓.๙๒	๔,๔๘๕.๖๗	๒.๘๕
<b>รวม</b>	<b>๖๓๔</b>	<b>๑๑,๓๘๔.๓๑</b>	<b>๑๐,๑๘๔.๘๖</b>	<b>๒๙,๐๒๖.๘๕</b>	<b>๒.๘๕</b>

(ที่มา : ระบบฐานข้อมูลทะเบียนเกษตรกรกลาง กรมส่งเสริมการเกษตร พ.ศ. ๒๕๖๙)



ภาพที่ ๗ แผนที่แสดงพื้นที่ปลูกปาล์มน้ำมัน (พื้นที่ปลูกจริง)  
(ที่มา : <http://agri-map-online.moac.go.th/>, ๒๕๖๗)

(๓) พื้นที่ปลูกปาล์มน้ำมันตามระดับชั้นความเหมาะสม

ตำบลปากฉลุย มีพื้นที่ปลูกปาล์มน้ำมันตามระดับชั้นเหมาะสม จำนวน ๑๗,๓๙๔.๓๘ ไร่ แบ่งเป็นพื้นที่ที่มีความเหมาะสมสูง (S๑) จำนวน ๓,๘๔๖.๗๖ ไร่ คิดเป็นร้อยละ ๒๒.๑๑ พื้นที่ที่เหมาะสมปานกลาง (S๒) จำนวน ๑๒,๐๘๐.๐๐ ไร่ คิดเป็นร้อยละ ๖๙.๔๕ พื้นที่ที่มีความเหมาะสมน้อย (S๓) จำนวน ๑,๑๐๙.๓๖ ไร่ คิดเป็นร้อยละ ๖.๓๘ และพื้นที่ที่ไม่เหมาะสม (N) จำนวน ๓๕๘.๒๖ ไร่ คิดเป็นร้อยละ ๒.๐๖

### ๑.๓ สถานการณ์ใช้เทคโนโลยีการผลิต (เป็นเทคโนโลยีการผลิตที่ใช้ในอำเภอ)

สภาพดินฟ้าอากาศและภูมิอากาศอุณหภูมิปาล์มน้ำมันจะให้ผลผลิตสูงอุณหภูมิเฉลี่ยต้องไม่เกิน  $29-30^{\circ}\text{C}$  แต่ไม่ต่ำกว่า  $22-24^{\circ}\text{C}$  (Hartley, ๑๙๗๗) ซึ่งลักษณะอุณหภูมิดังกล่าวนี้จะพบโดยทั่วไปในเขตร้อนแต่ในที่ระดับเส้นรุ้งสูงๆอุณหภูมิอาจลดลงเหลือ  $21^{\circ}\text{C}$  เช่นแถบประเทศคองโกอุณหภูมิกลางคืนมักจะต่ำกว่า  $21^{\circ}\text{C}$  ซึ่งพบว่าอุณหภูมิต่ำจะมีส่วนทำให้มีการพัฒนาทะลายปาล์มลดลงในระยะกล้าถ้าอุณหภูมิต่ำกว่า  $15^{\circ}\text{C}$  จะทำให้ต้นกล้าชะงักการเจริญเติบโต

ปริมาณน้ำฝนปริมาณน้ำฝนนับว่าเป็นปัจจัยสำคัญต่อการเจริญเติบโตของปาล์มน้ำมันปริมาณน้ำฝนที่เหมาะสมควรมีมากกว่า ๒,๐๐๐ มม. ต่อปีและควรมีการกระจายตัวของน้ำฝนสม่ำเสมอตลอดปีคือต้องไม่มีช่วงแล้งนานเดือนที่มีฝนตกน้อยที่สุดไม่ควรต่ำกว่า ๑๐๐ มม. การผลิตทะลายจะลดลงหากได้รับช่วงแล้งเป็นเวลานานถ้าหากฝนทิ้งช่วงนาน ๓ เดือนติดต่อกันแม้จะไม่มีผลต่อการลดการเจริญของต้นปาล์มอย่างชัดเจนแต่ยอดหรือทางใบเกิดใหม่จะยังไม่คลี่จนกว่าจะได้รับความชื้นเพียงพอ

ปริมาณแสงปริมาณแสงที่พอเหมาะต่อการเจริญเติบโตของปาล์มน้ำมันอยู่ในช่วง ๑,๕๐๐-๒,๐๐๐ ชม. ต่อปีคิดเฉลี่ยความต้องการต่อวันประมาณ ๕-๖ ชั่วโมงแสงแดดมีความเกี่ยวข้องกับการเจริญเติบโตของปาล์มน้ำมัน โดยตรงความเข้มแสงสูงมีความสัมพันธ์ต่อการผลิตช่อดอกตัวเมียในรอบปี (sex ratio) โดยมีผลทำให้ sex ratio เพิ่มขึ้น

ความชื้นปาล์มน้ำมันชอบอากาศแบบชุ่มชื้นโดยควรมีความชื้นของบรรยากาศเฉลี่ยในรอบปีสูงกว่า ๗๕% จึงจะทำให้การเจริญเติบโตเป็นไปตามปกติและให้ผลผลิตสูง

ลักษณะดินประเทศมาเลเซียได้รายงานการจัดลำดับความเหมาะสมของดินในการปลูกปาล์มน้ำมันไว้ โดยอาศัยคุณสมบัติทางฟิสิกส์ของดินดังนี้ดินที่เหมาะสมมากในการปลูกปาล์มน้ำมันควรเป็นดินร่วนหรือเหนียว ความลึกของชั้นหน้าดินมากกว่า ๗๕ ซม. ความสามารถในการซึมน้ำปานกลางถึงดีและความลาดชันของพื้นที่น้อยกว่า  $12^{\circ}$

สำหรับสภาพความเป็นกรด-ด่างของดินช่วงที่เหมาะสมต่อการเจริญเติบโตของปาล์มน้ำมันดินควรจะมีสภาพเป็นกรดอ่อนคือ pH ๔.๕-๖.๕

การเตรียมพื้นที่ปลูกปาล์มน้ำมัน

๑. การบุกเบิกพื้นที่และการปรับปรุงพื้นที่โดยทำการโค่นต้นไม้ใหญ่เคลื่อนย้ายมากองรวมกันปล่อยให้แห้งโดยทิ้งไว้ประมาณ ๑ เดือนแล้วทำการเผาหลังจากนั้นทำการไถพื้นที่และปรับปรุงพื้นที่

๒. การทำถนนและทางระบายน้ำการสร้างถนนในสวนปาล์มนับว่ามีความจำเป็นมากเพื่อการปฏิบัติงานและการขนส่งหลังจากทำการเก็บเกี่ยวผลผลิตแล้วลักษณะถนนมี ๒ แบบคือถนนใหญ่เป็นเส้นทาง การขนส่งผลผลิตความกว้างของถนนประมาณ ๖ เมตรจะมีที่สายขึ้นอยู่กับขนาดของแปลงลักษณะภูมิประเทศและเงินทุนอีกแบบหนึ่งเรียกว่าถนนย่อยหรือถนนเข้าแปลงโดยเชื่อมกับถนนใหญ่ควรมีขนาดความกว้างประมาณ ๔ เมตรระยะห่างของถนนย่อยควรห่างกันประมาณ ๕๐๐ เมตรในขณะที่ถนนใหญ่แต่ละเส้นควรอยู่ห่างกันประมาณ ๑ กิโลเมตรถ้าพื้นที่ปลูกปาล์มน้ำมันมีสภาพเป็นพื้นที่ลุ่มการทำร่องระบายน้ำนับว่าเป็นสิ่งจำเป็นอย่างยิ่ง

๓. การวางแผนในการปลูกปาล์มน้ำมันหลังการเตรียมพื้นที่เสร็จเรียบร้อยแล้วจึงทำการวางแผนการปลูกปาล์มน้ำมันซึ่งปกติการปลูกปาล์มน้ำมันนิยมปลูกเป็นแบบสามเหลี่ยมด้านเท่าระยะปลูกตั้งแต่ ๘ x ๘ เมตรถึง ๑๐ x ๑๐ เมตร

๔. การปลูกพืชคลุมดินในขณะที่ต้นปาล์มมีขนาดเล็กระยะห่างระหว่างต้นมีพื้นที่มาก ปัญหาที่ตามมาคือการแย่งแย่งของวัชพืชการปลูกพืชคลุมจึงนับว่ามีความจำเป็นเพราะนอกเหนือจากป้องกันการขึ้น แข่งขันของวัชพืชแล้วยังสามารถรักษาความชุ่มชื้นของดินให้คงอยู่ได้นานป้องกันการพังทลายของหน้าดินในกรณี

พื้นที่เป็นที่ลาดชันรวมไปถึงการเพิ่มความอุดมสมบูรณ์แก่ดินโดยการเพิ่มอินทรีย์วัตถุและการตรึงไนโตรเจนจากอากาศการปลูกพืชคลุมควรห่างจากแถวปาล์มอย่างน้อย ๑.๕ เมตรชนิดของพืชคลุมที่ใช้เช่น *Calogoponium mucunoides*, *Pueraria phaseoloides*, *Centrocema pubescens* โดยแนะนำให้ปลูกรวมกันทั้ง ๓ ชนิด

ธีระพงศ์ จันทรมิยม (๒๕๕๑) กล่าวว่า การเตรียมพื้นที่ควรเริ่มทำตั้งแต่เดือนธันวาคมและเริ่มการปลูกปาล์มน้ำมันตั้งแต่เดือนพฤษภาคมถึงเดือนกรกฎาคมเพื่อที่จะเสร็จทันฤดูฝนในแต่ละปี

การตัดแต่งทางใบ (Pruning) การตัดแต่งทางใบปาล์มน้ำมันมีวัตถุประสงค์เพื่อความสะดวกในการปฏิบัติงานเช่นการกำจัดวัชพืชการให้ปุ๋ยการเก็บเกี่ยว เป็นต้นในทางทฤษฎีต้องการตัดทางใบออกให้น้อยที่สุดเพื่อช่วยในการปรุงอาหารปาล์มขนาดเล็กที่ยังไม่ให้ผลผลิตควรตัดทางใบล่างสุดโดยรอบออกก่อนเพื่อช่วยต่อการกำจัดวัชพืชบริเวณรอบโคนต้นหลังจากนั้นจึงค่อยตัดทางใบที่เหนือขึ้นมาส่วนในปาล์มที่โตแล้วมักนิยมตัดทางใบให้เหลือรองรับทะลายปาล์มเพียง ๒ ทางเพื่อสะดวกในการเก็บเกี่ยวทางใบที่ถูกตัดควรวางเรียงกระจายไว้รอบโคนต้นหรือวางเรียงซ้อน ๒-๓ ชั้นเป็นแถวในระหว่างแถวปาล์มจะเป็นการช่วยเพิ่มอินทรีย์วัตถุให้แก่ดินและสามารถรักษาความชุ่มชื้นของดินได้อีกทางหนึ่งด้วย

การตัดช่อดอกทิ้งในระยะแรก (disbudding, ablation) ปาล์มน้ำมันเริ่มให้ผลผลิตเมื่ออายุประมาณ ๓ ปีหลังปลูกมีการแนะนำให้ทำการตัดช่อดอกที่เกิดขึ้นในระยะแรกทิ้งเพื่อให้การเจริญเติบโตของต้นสมบูรณ์เต็มที่แทนที่จะต้องใช้อาหารส่วนหนึ่งไปเลี้ยงผลซึ่งในระยะแรกมักมีขนาดเล็กไม่สมบูรณ์เปอร์เซ็นต์น้ำมันต่ำไม่คุ้มค่าทางเศรษฐกิจบางครั้งการเกิดช่อดอกในระยะแรกจะให้ช่อดอกกระเทยคือมีส่วนของดอกตัวผู้และตัวเมียอยู่ในช่อดอกเดียวกันซึ่งเป็นลักษณะที่ไม่ดีควรทำการตัดทิ้ง

การตัดช่อดอกทิ้งมักเริ่มทำตั้งแต่ต้นปาล์มอายุ ๑๔ เดือนหลังย้ายปลูกจนถึง ๒๖ เดือนหลังจากนั้นจึงปล่อยให้ช่อดอกเจริญเติบโตเป็นผลที่สมบูรณ์

การช่วยผสมเกสร (Assisted pollination) ปาล์มน้ำมันเป็นพืชที่มีช่อดอกตัวผู้และช่อดอกตัวเมียอยู่ในต้นเดียวกันแต่แยกกันอยู่คนละช่อเนื่องจากเกสรตัวผู้และเกสรตัวเมียในต้นมีช่วงการบานไม่พร้อมกันปาล์มน้ำมันจึงจัดเป็นพืชผสมข้ามการผสมเกสรระหว่างต้นเกิดขึ้นโดยลมหรือแมลงเป็นตัวนำในระยะแรกของการติดผลมีการสร้างช่อดอกน้อยละอองเกสรจึงอาจมีไม่เพียงพอทำให้การติดผลค่อนข้างต่ำรวมไปถึงสภาพอากาศเช่นในช่วงที่มีฝนตกชุกการผสมเกสรอาจต่ำกว่าปกติดังนั้นการช่วยผสมเกสรในระยะแรกจึงเป็นสิ่งจำเป็นในการเพิ่มผลผลิตปาล์มน้ำมันในบางพื้นที่

วิธีการทำโดยตัดช่อดอกตัวผู้ที่บ้านแล้วนำมาเคาะให้ละอองเกสรหลุดร่วงในถุงกระดาษถ้าจะทำการช่วยผสมในวันถัดมาต้องนำละอองเกสรฝั่งแดดให้แห้งนำมาผสมใน discator หลังจากเก็บละอองเกสรมาแล้วก็นำไปผสมกับผง talcum ในอัตราส่วนละอองเกสร ; ผง talcum ๑:๕ แล้วนำไปผสมกับช่อดอกตัวเมียที่พร้อมรับการผสมเนื่องจากวิธีการดังกล่าวนี้ต้องใช้แรงงานคนช่วยโดยเฉพาะในพื้นที่ขนาดใหญ่ทำให้สิ้นเปลืองแรงงานได้มีผู้นำด้วงชนิดหนึ่งมาจากอียิปต์เรียกว่าด้วงงวงดอกปาล์มน้ำมัน (*Elaeidobius karumericus*) นำมาปล่อยในสวนปาล์มเพื่อช่วยในการผสมเกสรด้วงชนิดนี้ขยายพันธุ์ได้รวดเร็วและไม่ทำอันตรายต่อต้นปาล์มพบว่าให้ผลเป็นที่น่าพอใจ

#### - การใช้ปุ๋ย

การใส่ปุ๋ยปัจจัยสำคัญที่ควรคำนึงในการใส่ปุ๋ยคือความอุดมสมบูรณ์ของดินหรือปริมาณธาตุอาหารที่มีอยู่ในดินนั้น ๆ อายุการเจริญเติบโตหรือความต้องการของปาล์มน้ำมันในระยะต่าง ๆ ชนิดของปุ๋ยและอัตราที่ใช้ รวมไปถึงสภาพแวดล้อมฟ้าอากาศบริเวณนั้นมีผู้แนะนำการใส่ปุ๋ยปาล์มน้ำมันเมื่ออายุต่างๆกันโดยทั่วไปคือ

## ตาราง การใส่ปุ๋ยปาล์มน้ำมัน

ปีที่	สูตรปุ๋ย	อัตรา	กีเซอร์ไรท์	โบแรกซ์
๑	๒๐-๑๕-๑๐	๑-๕-๒	-	-
๒	๑๕-๑๕-๒๐	๒-๕-๓	๐.๓๐	๕๐
๓	๑๒-๑๐-๒๕	๓-๕-๔	๐.๕๐	๘๐
๔	๑๐-๘-๓๐	๔-๕-๕	๐.๘๐	๘๐

สำหรับปาล์มน้ำมันที่มีอายุตั้งแต่ ๕ ปีขึ้นไปจะใส่ปุ๋ย

- แอมโมเนียมซัลเฟตประมาณ ๑.๗๕-๒.๕๐ กก./ต้น/ปี
- ร็อคฟอสเฟต ๑.๐๐-๑.๕๐ กก./ต้น/ปี
- โปแตสเซียมคลอไรด์ ๒.๒๕-๒.๕๐ กก./ต้น/ปี

ร่วมด้วยกีเซอร์ไรท์และโบแรกซ์อัตรา ๑.๐๐-๑.๕๐ กก. และ ๐.๕๐-๑.๐๐ กก. ตามลำดับอย่างไรก็ตามพื้นที่ที่แตกต่างกันระดับธาตุอาหารในดินย่อมแตกต่างกันไปด้วยดังนั้นเพื่อให้การใส่ปุ๋ยเป็นไปอย่างถูกต้องและเหมาะสมควรทำการสุ่มตัวอย่างดินและใบพืชมาทำการวิเคราะห์เพื่อให้ทราบถึงระดับของธาตุอาหารในดินที่แน่นอน

- การจัดการดินปุ๋ยในสวนปาล์มน้ำมัน

๒.๑ วิธีการเก็บดินที่ถูกต้องเพื่อการวิเคราะห์ระยะเวลาที่เหมาะสมกับการเก็บตัวอย่างดินคือควรเก็บดินยังมีความชื้นอยู่พอสมควร ดินไม่แห้งหรือแฉะเกินไป ถ้าที่ดินเป็นแปลงขนาดใหญ่ ควรจะแบ่งดินออกเป็นแปลงย่อย แต่ละแปลงย่อยไม่ควรมีขนาดมากกว่า ๓๐ ไร่ แต่ละแปลงย่อยจะเก็บดินได้ ๑ ตัวอย่าง จุดที่จะเก็บดินเพื่อเป็นตัวอย่าง โดยในพื้นที่แปลงย่อยจะเก็บตัวอย่างดินหลายจุด ดินที่เก็บได้จากแต่ละจุดจะนำรวมกันเป็น ๑ ตัวอย่าง ระดับการเก็บตัวอย่างดินออกเป็น ๒ จุด คือระดับชั้นบนเก็บลึก ๐-๑๕ เซนติเมตร ระดับดินชั้นล่าง เก็บลึก ๑๕-๓๐ เซนติเมตร ซึ่งจะเก็บตัวอย่างของที่ดินในแปลงย่อยนั้น ถ้าแปลงย่อยมีขนาด ๑๐ -๒๐ ไร่ ก็ควรจะเก็บดิน ๑๐-๒๐ จุด ถ้าเป็นที่สูงๆต่ำ ควรจะเก็บให้มากจุดขึ้น การเตรียมตัวอย่างดินเพื่อส่งวิเคราะห์ มีวิธีการดังนี้ย่อยหรือทุบดิน แต่ละตัวอย่างให้เป็นก้อนเล็กคลุกเคล้าดิน แต่ละตัวอย่างให้เข้ากันดี ผึ่งลมไว้ประมาณ ๒ - ๓ วัน โดยมีข้อควรระวังคือ ไม่ผึ่งแดด เครื่องมือเครื่องใช้ต้องสะอาด และระวังอย่าให้มีสิ่งอื่นลงไปเจือปนแบ่งดินแต่ละตัวอย่างออกเป็นส่วน ๆ แต่ละส่วนหนักประมาณ ๑ กิโลกรัม เอาดินเพียงหนึ่งส่วนใส่ถุงพลาสติก เขียนรายละเอียดประกอบตัวอย่างใส่ลงในถุงแล้วรัดปากถุงส่งห้องปฏิบัติการ

๒.๒ วิธีการเก็บตัวอย่างใบปาล์มน้ำมันที่ถูกต้องเพื่อการวิเคราะห์ ต้องเก็บตัวอย่างทางใบที่ ๑๗ โดยนับจากใบย่อยบริเวณโคนทางใบคลี่เต็มที่และตั้งฉากแล้ว ทางใบที่ ๑๗ จะอยู่ซ้ายหรือขวาขึ้นอยู่กับการเวียนของทางใบ โดยใช้จุดกึ่งกลางทางใบที่เริ่มจากแบนเป็นสันเหลี่ยม เก็บใบย่อยทั้ง ๒ ด้านข้างละ ๖-๑๐ ใบ ตัดส่วนโคนและปลายใบ เก็บเฉพาะส่วนกลางใบยาวประมาณ ๕-๖ นิ้ว ลอกเส้นกลางใบทิ้งเหลือเฉพาะแผ่นใบ ทำความสะอาดแผ่นใบ อบแห้งและส่งวิเคราะห์ในห้องปฏิบัติการ

๒.๓ เทคนิคการแปลความหมาย เมื่อส่งตัวอย่างดิน-ใบปาล์มน้ำมันไปยังห้องปฏิบัติการเพื่อวิเคราะห์เรียบร้อยแล้ว ระยะเวลาหนึ่ง เกษตรกรจะได้รับผลการวิเคราะห์จากห้องปฏิบัติการ จึงต้องมีการแปลค่าวิเคราะห์ ซึ่งส่วนใหญ่จะมีค่าเป็นตัวเลข เราจะต้องทำการแปลค่าหรือให้ความหมายค่าแต่ละค่าว่ามีความหมายอย่างไร การแปลค่าจะทำให้ทราบถึงสภาพของดิน-ใบปาล์มน้ำมันว่ามีสภาพและคุณสมบัติเช่นใด

๒.๔ การจัดการปุ๋ยสำหรับปาล์มน้ำมัน เมื่อห้องปฏิบัติการได้ผลการวิเคราะห์แล้วก็จะแนะนำให้ใส่ปุ๋ยตามอาการขาดธาตุอาหาร

กรมส่งเสริมการเกษตร (๒๕๕๑) กล่าวถึงการเก็บเกี่ยวผลผลิตระยะเวลาบานของดอกและการสุกของผลปาล์มน้ำมันขึ้นอยู่กับสภาพอากาศและสภาวะแวดล้อมของแต่ละท้องถิ่นด้วยการออกโดยเฉพาะดอกตัวผู้จะดีในช่วงฤดูแล้งในสภาพพื้นที่ที่มีฝนตกสม่ำเสมอตลอดทั้งปีผลปาล์มจะสุกเร็วกว่าธรรมดาระยะเวลาหลังจากเกิดการผสมแล้วอีกประมาณ ๕-๖ เดือนหรือประมาณ ๑๕๐ วันผลแก่สามารถเก็บเกี่ยวได้ชาวบ้านอาจจะสังเกตจากแต่ละทะลายหากทะลายไหนมีลูกร่วงประมาณ ๒-๓ ลูกแสดงว่าทะลายนั้นสุกเก็บเกี่ยวได้

ขณะที่ผลเริ่มเจริญเติบโตปริมาณน้ำมันก็จะเพิ่มขึ้นเรื่อย ๆ จนกระทั่งผลสุกเต็มที่ส่วนของแป้งและน้ำตาลเริ่มลดลงในขณะที่ carotene และไขมันจะเพิ่มขึ้นการเลือกเก็บเกี่ยวให้ระยะเวลาถูกต้องนั้นถือว่าสำคัญมากเพราะมีผลเกี่ยวข้องไปถึงปริมาณและคุณภาพน้ำมันโดยตรงถ้าหากว่าเก็บก่อนผลสุกเต็มที่ปริมาณน้ำมันสะสมจะน้อยหรือถ้าเก็บเมื่อผลแก่เกินไปคุณภาพของน้ำมันก็ด้อยลงไปมีการศึกษาพบว่าการสะสมน้ำมันในส่วน of mesocarp จะเริ่มตั้งแต่ประมาณ ๑๐๐ วันหลังจากการผสมเกสรและเพิ่มขึ้นอย่างรวดเร็วไปจนถึง ๑๔๐ วันหลังผสมเกสรหลังจากนั้นจะเพิ่มขึ้นเพียงเล็กน้อยนอกจากนั้นสภาพดินฟ้าอากาศก็มีอิทธิพลต่อน้ำมันปาล์มมากโดยเฉพาะความชื้นและแสงแดดต้งนั้นในสภาวะอากาศชุ่มชื้นควรทำการเก็บเกี่ยวทุกๆ ๗ วันแต่ถ้าเป็นช่วงอากาศแห้งแล้งควรเก็บเกี่ยวทุก ๑๐ วันจุดประสงค์ของการเก็บเกี่ยวเพื่อไม่ให้ปริมาณของกรดไขมันอิสระสูงเกินกว่า ๓% แต่อย่างไรก็ตามระดับกรดไขมันอิสระที่เพิ่มขึ้นในระหว่างการเก็บเกี่ยวและการขนส่งนั้นเป็นสิ่งที่หลีกเลี่ยงไม่ได้ถ้าพบว่าน้ำมันมีปริมาณกรดไขมันอิสระเกินกว่า ๕% จะมีผลให้ราคาต่ำในตลาดการค้าในการตัดทะลายปาล์มออกจากต้นแล้วทำให้การสร้างน้ำมันหยุดลงหากว่าตัดทะลายแล้วปล่อยให้ทิ้งไว้หรือการเก็บเกี่ยวผลที่สุกเกินไปน้ำมันในผลจะเปลี่ยนเป็นกรดไขมันอิสระทำให้คุณภาพและราคาตกลงต้งนั้นเพื่อตัดปัญหานี้หลังจากเก็บเกี่ยวแล้วต้องรีบนำส่งโรงงานทันทีภายใน ๒๔ ชม.

๑.๔ ปฏิทินการเพาะปลูก

เกษตรกรในตำบลปากฉลุย มีการปลูกปาล์มน้ำมันดังนี้

	ม.ค.	ก.พ.	มี.ค.	เม.ย.	พ.ค.	มิ.ย.	ก.ค.	ส.ค.	ก.ย.	ต.ค.	พ.ย.	ธ.ค.
ปาล์มน้ำมัน												
ปีที่ 1	เตรียมดิน				ปลูก/ปลูกซ่อม				ปลูกซ่อม			
									ใส่ปุ๋ย/กำจัดวัชพืช			
ปีที่ 2-3	ใส่ปุ๋ย/กำจัดวัชพืช											
ปีที่ 4-5					ใส่ปุ๋ย/กำจัดวัชพืช				ใส่ปุ๋ย/กำจัดวัชพืช			
	เก็บเกี่ยว											
6 ปีขึ้นไป					ใส่ปุ๋ย/กำจัดวัชพืช				ใส่ปุ๋ย/กำจัดวัชพืช			
	เก็บเกี่ยว											
	ตัดแต่งกิ่ง											ตัดแต่งกิ่ง

สัญลักษณ์      ←→ ช่วงฤดูปลูก                      △ ปลูกสูงสุด  
                          ←→ ช่วงฤดูเก็บเกี่ยว                      ▽ เก็บเกี่ยวสูงสุด

ภาพที่ ๘ แสดงปฏิทินการเพาะปลูก

๑.๕ ต้นทุนการผลิต

ตารางที่ ๒๔ แสดงต้นทุนการผลิตปาล์มน้ำมัน ปี ๒๕๖๘

ต้นทุน/ไร่		รายรับ/ไร่	
รายการ	เงิน	รายการ	เงิน
๑. ค่าต้นพันธุ์	๗๐	ผลผลิต ๒,๙๓๑ กก/ไร่	
๒. ค่าปุ๋ย	๒,๒๐๐	ราคาในท้องถิ่น ๔ บาท/กก	
๓. ค่าแรงงาน	๔,๐๐๐	มูลค่า ๑๑,๗๒๔ บาท/ไร่	
- ค่าปลูก			
- ตัดทางใบ			
- ตัดทะลาย			
- ค่าตัดหญ้า			
- ค่าใส่ปุ๋ย			
- ค่าเก็บเกี่ยว			
๔. ค่าสารเคมี	๑,๐๐๐		
๕. ค่าน้ำมัน	๕๐๐		
รวม	๗,๗๐๐	รวม	๑๑,๗๒๔
หมายเหตุ รายได้ - ต้นทุน = กำไร			

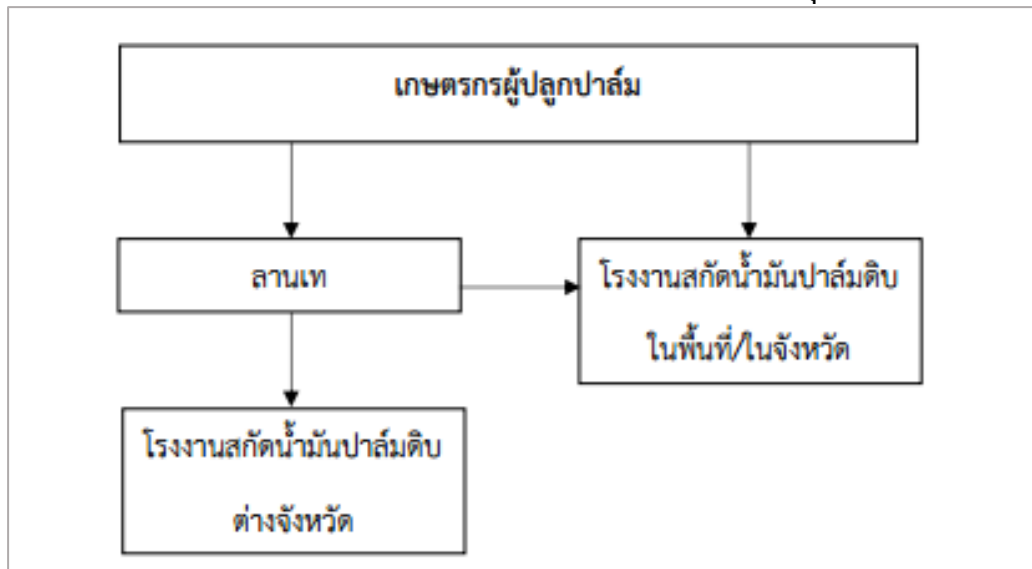
(ที่มา สำนักงานเกษตรอำเภอท่าฉาง, พ.ศ.๒๕๖๘)

๑.๖ สถานการณ์การตลาด/วิธีการตลาด

๑) วิธีการตลาด

เกษตรกรขายปาล์มน้ำมันคุณภาพ คือ “ปาล์มสุก สด ไม่รดน้ำ” ส่งขายผ่านลานเท

Flow chart แสดงเส้นทางวิถีตลาดของตำบลปากฉลุย



ภาพที่ ๙ แสดงวิธีการตลาดปาล์มน้ำมันตำบลปากฉลุย

(ที่มา : สำนักงานเกษตรอำเภอท่าฉาง, พ.ศ. ๒๕๖๙)

## ๒) แหล่งรับซื้อ/โรงงาน

อำเภอท่าฉาง มีแหล่งรับซื้อในรูปแบบลานเทซึ่งมีทั้งพ่อค้าคนกลางและลานเทจากโรงงานมารับรับซื้อโดยตรง กระจายอยู่ทั่วทุกพื้นที่ ไม่มีโรงงานสกัดในเขตพื้นที่อำเภอไชยา

แหล่งรับซื้อผลผลิต/โรงงานแปรรูป

ข้อมูลโรงงานแหล่งรับซื้อผลผลิต/จุดรับซื้อผลผลิตของปาล์มน้ำมัน (ผู้ประกอบการเอกชน สหกรณ์ กลุ่มรวบรวม) อำเภอท่าฉางมีแหล่งรับซื้อ จำนวน ๒๐ จุด แต่จุดรับซื้อ โรงงานและลานเท ที่อยู่ในตำบลปากฉลุย คือ กอบแก้วปาล์ม ตั้งอยู่ หมู่ที่ ๒ ตำบลปากฉลุย ปริมาณการรับซื้อ จำนวน ๑๐ ตัน

## ๒. การวิเคราะห์ Supply chain

ตารางที่ ๒๕ แสดงการวิเคราะห์ Supply chain ของสินค้าปาล์มน้ำมันดิบปากฉลุย

		ต้นทาง	กลางทาง	ปลายทาง
มิติพื้นที่	สถานการณ์ปัจจุบัน	พื้นที่ส่วนใหญ่เป็นสวนปาล์มแปลงใหญ่ มีความเหมาะสมทางกายภาพสูง	มีลานเทและโรงงานสกัดตั้งอยู่ในอำเภอท่าฉลุยจำนวนมาก สะดวกต่อการขนส่ง	ส่งออกไปยังโรงกลั่นน้ำมันพืชและอุตสาหกรรมพลังงานในระดับภาคและประเทศ
	ปัญหา Pain point	พื้นที่บางส่วนเริ่มเสื่อมโทรมจากการปลูกซ้ำ และปัญหาการระบายน้ำในฤดูฝน	การจราจรติดขัดหน้าโรงงานในฤดูที่ผลผลิตออกเยอะ	ข้อกำหนดด้านพื้นที่ปลูกต้องไม่รุกรานป่า (RSPO) เพื่อการส่งออก
	แนวทาง/App tech. ที่จะใช้แก้ปัญหา	ใช้ระบบ GIS แผนที่รายแปลง และเซนเซอร์วัดความชื้น/สารอาหารในดิน	ระบบคิวรถขนส่งอัจฉริยะเพื่อกระจายเวลาเข้าโรงงาน	ระบบตรวจสอบย้อนกลับด้วย Blockchain ว่าผลิตมาจากพื้นที่ถูกกฎหมาย
มิติคน	สถานการณ์ปัจจุบัน	เกษตรกรมีความชำนาญสูง แต่ส่วนใหญ่เริ่มเข้าสู่สังคมสูงวัย	ผู้ประกอบการลานเทมีการแข่งขันสูงในการรับซื้อผลผลิต	ผู้บริโภคและภาคอุตสาหกรรมต้องการสินค้ามาตรฐานสูง
	ปัญหา Pain point	ขาดแคลนแรงงานแท่งปาล์มที่มีคุณภาพ และต้นทุนค่าแรงสูง	เกษตรกรขาดอำนาจต่อรองราคาและมักถูกหักเปอร์เซ็นต์น้ำมันที่ไม่เป็นธรรม	ความเชื่อมั่นในคุณภาพน้ำมันปาล์มดิบ (CPO) ที่อาจมีสิ่งปลอมปน
	แนวทาง/App tech. ที่จะใช้แก้ปัญหา	แอปพลิเคชันรวมกลุ่มจ้างแรงงาน (Gig Economy) และเครื่องจักรทุ่นแรงในการเก็บเกี่ยว	แอปฯ เช็คราคารายวันแบบ Real-time และระบบประเมินความพึงพอใจลานเท	แพลตฟอร์มจับคู่ธุรกิจ (B2B Matching) และการรับรองมาตรฐานผ่านระบบดิจิทัล
มิติสินค้า	สถานการณ์ปัจจุบัน	ผลผลิตหลายปาล์มสด (FFB) มีปริมาณมากตลอดปี	แปรรูปเป็นน้ำมันปาล์มดิบ (CPO) และเมล็ดในปาล์ม	ผลิตภัณฑ์น้ำมันพืชบรรจุขวด, ไบโอดีเซล B๗/B๑๐/B๒๐
	ปัญหา Pain point	ปาล์มด้อยคุณภาพ (ปาล์มดิบ) ปะปน ทำให้เปอร์เซ็นต์น้ำมันต่ำ	คุณภาพ CPO ไม่คงที่หากกระบวนการสกัดล่าช้าหลังการตัด	ราคาตลาดโลกผันผวน ส่งผลกระทบต่อราคาขายปลีกและกำไร
	แนวทาง/App tech. ที่จะใช้แก้ปัญหา	ใช้ AI Image Recognition ตรวจสอบจับความสุกของปาล์มก่อนเก็บเกี่ยว	ระบบบริหารจัดการ Logistic (Smart Log) เพื่อส่งปาล์มเข้าโรงงานภายใน ๒๔ ชม.	ระบบ Big Data วิเคราะห์แนวโน้มราคาตลาดโลกเพื่อวางแผนการขาย

บทที่ ๓

บทสรุปโครงการ/กิจกรรมตามกรอบการพัฒนาการเกษตรเชิงพื้นที่

๑. แบบสรุปโครงการแบบย่อ (Project Brief) ของทุกโครงการ

ตารางที่ ๒๖ แสดงแบบสรุปโครงการแบบย่อ (Project Brief)

หัวข้อ	รายละเอียด
๑. ชื่อโครงการสำคัญ	โครงการเพิ่มประสิทธิภาพการผลิตปาล์มน้ำมัน
๒. ชื่อแผนงาน	แผนงานยกระดับศักยภาพการผลิตและคุณภาพสินค้าเกษตรมูลค่าสูง
๓. แนวทางการพัฒนา	ส่งเสริมเทคโนโลยีการจัดการสวนปาล์มน้ำมันอย่างยั่งยืนและการผลิตตามมาตรฐาน GAP
๔. หลักการและเหตุผล	เกษตรกรในตำบลปากฉลุยบางส่วนยังขาดทักษะการจัดการสวนที่ทันสมัย ส่งผลให้ผลผลิตต่อไร่ต่ำกว่าเกณฑ์มาตรฐานและประสบปัญหาการตัดปาล์มดิบ ซึ่งส่งผลกระทบต่อราคาและภาพลักษณ์ปาล์มน้ำมันไทย
๕. วัตถุประสงค์ของโครงการ	๑. เพื่อเพิ่มปริมาณผลผลิตปาล์มน้ำมันต่อไร่ให้สูงขึ้น ๒. เพื่อส่งเสริมการผลิตปาล์มคุณภาพ (ปาล์มสุก) และยกระดับเปอร์เซ็นต์น้ำมัน
๖. ตัวชี้วัดและค่าเป้าหมาย	ผลผลิตปาล์มน้ำมันเพิ่มขึ้นไม่น้อยกว่าร้อยละ ๑๐ ต่อไร่ ภายใน ๒ ปี
๗. พื้นที่เป้าหมาย	พื้นที่สวนปาล์มน้ำมันในเขตตำบลปากฉลุย อำเภอท่าฉาง จังหวัดสุราษฎร์ธานี
๘. กิจกรรมหลัก	๑. อบรมเชิงปฏิบัติการเรื่องการจัดการธาตุอาหารและการให้น้ำ ๒. รณรงค์และติดตามการตัดปาล์มสุกตามเกณฑ์คุณภาพมาตรฐานโรงงาน
๙. หน่วยงานดำเนินการ	สำนักงานเกษตรอำเภอท่าฉาง ร่วมกับ องค์การบริหารส่วนตำบลปากฉลุย
๑๐. ระยะเวลาดำเนินโครงการ	๑ ปี (ตุลาคม ๒๕๖๘ – กันยายน ๒๕๖๙)
๑๑. งบประมาณ	งบประมาณจากจังหวัด/ท้องถิ่น (ตามแผนปฏิบัติราชการประจำปี)
๑๒. ผลผลิต (Output)	เกษตรกรอย่างน้อย ๑๐๐ ราย ได้รับการพัฒนาความรู้และปรับปรุงการจัดการสวน
๑๓. ผลลัพธ์ (Outcome)	เกษตรกรมีรายได้เพิ่มขึ้นจากการขายปาล์มคุณภาพและลดความสูญเสียในกระบวนการผลิต

ตารางที่ ๒๖ แสดงแบบสรุปโครงการแบบย่อ (Project Brief) (ต่อ)

หัวข้อ	รายละเอียด
๑. ชื่อโครงการสำคัญ	โครงการส่งเสริมการใช้ปุ๋ยเคมีตามค่าวิเคราะห์ดิน
๒. ชื่อแผนงาน	แผนงานการบริหารจัดการดินและลดต้นทุนปัจจัยการผลิต
๓. แนวทางการพัฒนา	ใช้เทคโนโลยีสารสนเทศและผลวิเคราะห์ทางวิทยาศาสตร์มาช่วยในการตัดสินใจใช้ปัจจัยการผลิต
๔. หลักการและเหตุผล	ต้นทุนหลักของเกษตรกรคือค่าปุ๋ย แต่การใส่ปุ๋ยในปัจจุบันมักเป็นการใส่ตามความเคยชิน ทำให้ดินเสื่อมสภาพและพืชได้รับธาตุอาหารไม่ตรงจุด ส่งผลให้ต้นทุนสูงเกินความจำเป็น
๕. วัตถุประสงค์ของโครงการ	๑. เพื่อลดต้นทุนการผลิตด้านค่าปุ๋ยเคมี ๒. เพื่อปรับปรุงคุณภาพดินให้เหมาะสมกับการเจริญเติบโตของปาล์มน้ำมัน
๖. ตัวชี้วัดและค่าเป้าหมาย	ต้นทุนค่าปุ๋ยเคมีของเกษตรกรที่เข้าร่วมโครงการลดลงเฉลี่ยร้อยละ ๑๕
๗. พื้นที่เป้าหมาย	พื้นที่เกษตรกรรมในตำบลปากฉลุย อำเภอท่าฉาง
๘. กิจกรรมหลัก	๑. บริการเก็บตัวอย่างดินและส่งตรวจวิเคราะห์ธาตุอาหาร ๒. แนะนำการใช้ปุ๋ยสั่งตัดรายแปลงให้แก่เกษตรกร
๙. หน่วยงานดำเนินการ	สถานีพัฒนาที่ดินสุราษฎร์ธานี ร่วมกับ ศูนย์จัดการดินปุ๋ยชุมชน (ศดปช.) ตำบลปากฉลุย
๑๐. ระยะเวลาดำเนินโครงการ	๑ ปี
๑๑. งบประมาณ	งบประมาณสนับสนุนจากกรมพัฒนาที่ดิน
๑๒. ผลผลิต (Output)	เกษตรกรมีค่าวิเคราะห์ดินรายแปลงและสูตรปุ๋ยที่เหมาะสมเป็นของตนเอง
๑๓. ผลลัพธ์ (Outcome)	ดินในพื้นที่เป้าหมายมีความอุดมสมบูรณ์ดีขึ้น และเกษตรกรมีผลกำไรเพิ่มขึ้นจากการลดต้นทุน

ตารางที่ ๒๖ แสดงแบบสรุปโครงการแบบย่อ (Project Brief) (ต่อ)

หัวข้อ	รายละเอียด
๑. ชื่อโครงการสำคัญ	โครงการส่งเสริมการใช้ปุ๋ยหมักชีวภาพเพื่อลดต้นทุนการผลิต
๒. ชื่อแผนงาน	แผนงานเศรษฐกิจหมุนเวียนและเกษตรอินทรีย์
๓. แนวทางการพัฒนา	ส่งเสริมการนำวัสดุเหลือใช้ทางการเกษตรมาสร้างมูลค่าและใช้ทดแทนสารเคมี
๔. หลักการและเหตุผล	ในพื้นที่ตำบลปากฉลุยมีวัสดุเหลือทิ้ง เช่น ทางใบปาล์ม ทะลายเปล่า และมูลสัตว์จำนวนมาก หากนำมาผลิตปุ๋ยหมักจะช่วยลดการพึ่งพาปุ๋ยเคมีและช่วยปรับปรุงโครงสร้างดินในระยะยาว
๕. วัตถุประสงค์ของโครงการ	๑. เพื่อสร้างแหล่งผลิตปุ๋ยอินทรีย์คุณภาพดีในชุมชน ๒. เพื่อลดปริมาณการใช้สารเคมีเกษตรและรักษาสิ่งแวดล้อม
๖. ตัวชี้วัดและค่าเป้าหมาย	มีปริมาณการผลิตปุ๋ยหมักใช้เองในชุมชนไม่น้อยกว่า ๕๐ ตันต่อปี
๗. พื้นที่เป้าหมาย	กลุ่มเกษตรกรและศูนย์เรียนรู้ในตำบลปากฉลุย
๘. กิจกรรมหลัก	๑. สาธิตการทำปุ๋ยหมักแบบไม่พลิกกองด้วยสารเร่ง พด. ๒. สนับสนุนวัสดุอุปกรณ์เริ่มต้นในการผลิตปุ๋ยให้กับกลุ่มเป้าหมาย
๙. หน่วยงานดำเนินการ	องค์การบริหารส่วนตำบลปากฉลุย และสำนักงานพัฒนาที่ดิน
๑๐. ระยะเวลาดำเนินโครงการ	๘ เดือน
๑๑. งบประมาณ	งบกองทุนหลักประกันสุขภาพหรือกองทุนพัฒนาบทบาทสตรี (ส่วนที่เกี่ยวข้องกับสุขภาพและอาชีพ)
๑๒. ผลผลิต (Output)	กองทุนปุ๋ยหมักชุมชน และกลุ่มเกษตรกรที่มีความเชี่ยวชาญการผลิตปุ๋ยใช้เอง
๑๓. ผลลัพธ์ (Outcome)	สภาพแวดล้อมในชุมชนดีขึ้น และโครงสร้างดินมีความร่วนซุยเหมาะแก่การเพาะปลูกยั่งยืน

## ๒. สรุปโครงการ/กิจกรรมตามกรอบการพัฒนาการเกษตรเชิงพื้นที่

ตารางที่ ๒๗ แสดงสรุปโครงการ/กิจกรรมตามกรอบการพัฒนาการเกษตรเชิงพื้นที่

โครงการ (Project)	ปัจจัยขาเข้า (Input)	กิจกรรม/กระบวนการ (Activities)	ผลการดำเนินกิจกรรม			แหล่ง งบประมาณ	ปีที่ ดำเนินการ
			ผลผลิต (Output) (เห็นผลทันทีหรือภายใน ๑ ปี)	ผลลัพธ์ (Outcome) (เห็นผลภายใน ๒ ปี)	ผลกระทบ (Impact) (เห็นผลภายใน ๓ - ๕ ปี)		
๑. โครงการเพิ่ม ประสิทธิภาพการผลิต ปาล์มน้ำมัน	วิทยากรผู้เชี่ยวชาญ, คู่มือการจัดการสวน ปาล์ม, งบประมาณ ดำเนินการ	๑. จัดอบรมให้ความรู้เรื่อง การตัดปาล์มคุณภาพ (ปาล์มสุก) ๒. สาธิตการจัดการระบบ น้ำและการใส่ปุ๋ยตามระยะ การเจริญเติบโต	เกษตรกรอย่างน้อย ๕๐ ราย ได้รับการอบรม และปรับปรุงวิธีการ จัดการสวน	ผลผลิตต่อไร่เพิ่มขึ้นไม่ น้อยกว่าร้อยละ ๑๐ และได้เปอร์เซ็นต์น้ำมัน สูงขึ้น	เกษตรกรมีรายได้สุทธิ เพิ่มขึ้นและมีความมั่นคง ในอาชีพเกษตรกรกรม	สำนักงาน เกษตรอำเภอ/ จังหวัด	ปี ๒๕๖๙ - ๒๕๗๐
๒. โครงการส่งเสริม การใช้ปุ๋ยเคมีตามค่า วิเคราะห์ดิน	วัสดุอุปกรณ์เก็บ ตัวอย่างดิน, ชุด ทดสอบ ค่าวิเคราะห์ ห้องปฏิบัติการ	๑. เก็บตัวอย่างดินในพื้นที่ เป้าหมายมาวิเคราะห์ธาตุ อาหาร ๒. แนะนำสูตรปุ๋ย "สั่งตัด" ที่เหมาะสมกับสภาพดิน รายแปลง	เกษตรกรทราบค่า วิเคราะห์ดินและสูตรปุ๋ย ที่ควรใช้จริงในพื้นที่ ตนเอง	ลดปริมาณการใช้ปุ๋ยเคมี ที่ไม่จำเป็นลงได้ร้อยละ ๑๕-๒๐	สภาพดินมีความสมดุล ไม่เสื่อมโทรม และลด ต้นทุนการผลิตอย่าง ยั่งยืน	สำนักงาน เกษตรอำเภอ/ จังหวัด	ปี ๒๕๖๙
๓. โครงการส่งเสริม การใช้ปุ๋ยหมักชีวภาพ เพื่อลดต้นทุนการผลิต	กากปาล์มน้ำมัน/มูล สัตว์, สารเร่ง พด., ถัง หมัก, วัสดุผสมปุ๋ย	ถ่ายทอดเทคโนโลยีการ ผลิตปุ๋ยจากวัสดุเหลือใช้ ทางการเกษตรในพื้นที่	เกษตรกรผลิตใช้เองได้	ลดค่าใช้จ่ายด้านปุ๋ยเคมี และเปลี่ยนมาใช้ปุ๋ย อินทรีย์ทดแทนบางส่วน	โครงสร้างดินดีขึ้น กักเก็บน้ำได้ดี และเป็น มิตรต่อสิ่งแวดล้อม	สำนักงาน เกษตรอำเภอ/ จังหวัด หรือ สำนักงาน พัฒนาที่ดิน	ปี ๒๕๖๙ - ๒๕๗๑

## บรรณานุกรม

- กรมพัฒนาที่ดิน. ๒๕๖๙. ข้อมูลกลุ่มชุดดินตำบลปากฉลุย อำเภอกำแพง จังหวัดสุราษฎร์ธานี. สืบค้นจาก <http://gisinfo.ldd.go.th>.
- กรมส่งเสริมการเกษตร. ๒๕๖๙. ข้อมูลด้านพืช. สืบค้นจาก [http://www.aui.doae.go.th/bi\\_report/bi\\_report๑](http://www.aui.doae.go.th/bi_report/bi_report๑).
- กรมส่งเสริมการเกษตร. ๒๕๖๙. ข้อมูลจำนวนหัวหน้าครีวเรือนจำแนกตามอายุ. สืบค้นจาก [http://www.aui.doae.go.th/bi\\_report/bi\\_report๑](http://www.aui.doae.go.th/bi_report/bi_report๑).
- กรมส่งเสริมการเกษตร. ๒๕๖๙. ลักษณะการถือครองที่ดิน. สืบค้นจาก [http://www.aui.doae.go.th/bi\\_report/bi\\_report๑](http://www.aui.doae.go.th/bi_report/bi_report๑).
- กรมส่งเสริมการเกษตร. ๒๕๖๙. ข้อมูลประเภทเอกสารสิทธิ์. สืบค้นจาก [http://www.aui.doae.go.th/bi\\_report/bi\\_report๑](http://www.aui.doae.go.th/bi_report/bi_report๑).
- กรมส่งเสริมการเกษตร. ๒๕๖๙. ข้อมูลจำนวนและสมาชิกสถาบันเกษตรกร. สืบค้นจาก [http://www.aui.doae.go.th/bi\\_report/bi\\_report๑](http://www.aui.doae.go.th/bi_report/bi_report๑).
- กรมส่งเสริมการเกษตร. ๒๕๖๙. ข้อมูลแหล่ง/ศูนย์เรียนรู้และบริการด้านการเกษตร. สืบค้นจาก [http://www.aui.doae.go.th/bi\\_report/bi\\_report๑](http://www.aui.doae.go.th/bi_report/bi_report๑).
- กรมส่งเสริมการเกษตร. ๒๕๖๙. ข้อมูลจำนวนอาสาสมัครเกษตร. สืบค้นจาก [http://www.aui.doae.go.th/bi\\_report/bi\\_report๑](http://www.aui.doae.go.th/bi_report/bi_report๑).
- กรมส่งเสริมการเกษตร. ๒๕๖๙. ข้อมูลศูนย์หลักและศูนย์เครือข่ายของศูนย์เรียนรู้การเพิ่มประสิทธิภาพการผลิตสินค้าเกษตร. สืบค้นจาก [http://www.aui.doae.go.th/bi\\_report/bi\\_report๑](http://www.aui.doae.go.th/bi_report/bi_report๑).
- กรมส่งเสริมการเกษตร. ๒๕๖๙. พื้นที่กลุ่มชุดดินตำบลปากฉลุย อำเภอกำแพง จังหวัดสุราษฎร์ธานี. สืบค้นจาก [https://geoplots.doae.go.th/ssmap\\_selectdata](https://geoplots.doae.go.th/ssmap_selectdata).
- กรมส่งเสริมการเกษตร. ๒๕๖๙. ครีวเรือนเกษตรกร พื้นที่ปลูก และผลผลิต ตำบลปากฉลุย. ที่ว่าการอำเภอกำแพง จังหวัดสุราษฎร์ธานี. ๒๕๖๙. แสดงเขตการปกครอง.
- ระบบแผนที่เกษตรเพื่อการบริหารจัดการเชิงรุก. ๒๕๖๙. พื้นที่ป่าตำบลปากฉลุย อำเภอกำแพง จังหวัดสุราษฎร์ธานี. สืบค้นจาก <http://agri-map-online.moac.go.th>.
- ระบบแผนที่เกษตรเพื่อการบริหารจัดการเชิงรุก. ๒๕๖๙. ความลาดชันตำบลปากฉลุย. สืบค้นจาก <http://agri-map-online.moac.go.th>.
- ระบบแผนที่เกษตรเพื่อการบริหารจัดการเชิงรุก. ๒๕๖๙. เส้นทางคมนาคมระหว่างตำบล. สืบค้นจาก <http://agri-map-online.moac.go.th>.
- ระบบแผนที่เกษตรเพื่อการบริหารจัดการเชิงรุก. ๒๕๖๙. แผนที่แสดงการใช้ประโยชน์ที่ดินตำบลปากฉลุย. สืบค้นจาก <http://agri-map-online.moac.go.th>.
- ระบบแผนที่เกษตรเพื่อการบริหารจัดการเชิงรุก. ๒๕๖๙. ข้อมูลเขตความเหมาะสม (พื้นที่ศักยภาพ) สำหรับปลูกปาล์มน้ำมัน. สืบค้นจาก <http://agri-map-online.moac.go.th>.
- ระบบแผนที่เกษตรเพื่อการบริหารจัดการเชิงรุก. ๒๕๖๙. แผนที่แสดงอาณาเขตติดต่อตำบลเข่าน. สืบค้นจาก <http://agri-map-online.moac.go.th>.
- สำนักงานเกษตรอำเภอกำแพง. ๒๕๖๙. ข้อมูลกลุ่มวิสาหกิจชุมชน.

## บรรณานุกรม (ต่อ)

สำนักงานเกษตรอำเภอท่าฉาง. ๒๕๖๙. ข้อมูลกลุ่มแม่บ้านเกษตรกร กลุ่มยุวเกษตรกร และกลุ่มส่งเสริมอาชีพ.

สำนักงานเกษตรอำเภอท่าฉาง. ๒๕๖๙. ข้อมูลจำนวนลักษณะการประกอบอาชีพ.

สำนักทะเบียนอำเภอท่าฉาง. ๒๕๖๘. ข้อมูลจำนวนครัวเรือน และประชากร.

สำนักงานประมงอำเภอท่าฉาง. ๒๕๖๙. ข้อมูลด้านประมง แสดงจำนวนผู้เพาะเลี้ยงสัตว์น้ำ.

สำนักงานปศุสัตว์อำเภอท่าฉาง. ๒๕๖๙. ข้อมูลด้านปศุสัตว์.

สำนักงานพัฒนาชุมชนอำเภอท่าฉาง. ๒๕๖๘. จำนวนผลิตภัณฑ์ที่ลงทะเบียน OTOP จำแนกตามผลิตภัณฑ์.