

กรอบการพัฒนากิจกรรมเชิงพื้นที่  
ตำบลคลองไทร อำเภอท่าฉาง ปี ๒๕๖๙

สำนักงานเกษตรอำเภอท่าฉาง  
จังหวัดสุราษฎร์ธานี

## คำนำ

แนวทางพัฒนาการเกษตรระดับตำบลฉบับนี้จัดทำขึ้นตามกระบวนการจัดทำแผนพัฒนาการเกษตรของตำบล คลองไทร อำเภอลำดวน จังหวัดสุราษฎร์ธานี โดยการจัดเวทีชุมชนในระดับหมู่บ้านและตำบลภายใต้หลักการที่ชุมชนมีส่วนร่วมคิด วิเคราะห์ และตัดสินใจในการกำหนดแผนพัฒนาพื้นที่ด้วยตนเอง ภายใต้ข้อมูลพื้นฐานของชุมชน เพื่อให้เกิดประสิทธิผลและเกิดประโยชน์สูงสุดแก่การพัฒนาภาคการเกษตร เพื่อให้แผนพัฒนาการเกษตรเป็นเครื่องมือกำหนดทิศทางการพัฒนาการเกษตรของตำบล ให้มีความเหมาะสมกับศักยภาพของพื้นที่และความต้องการของประชาชน รวมทั้งเป็นตัวเชื่อมต่อแผนพัฒนาจังหวัด/กลุ่มจังหวัด โดยมีวัตถุประสงค์เพื่อเป็นการสะท้อนถึงจุดมุ่งหมายและแนวทางในการพัฒนาได้อย่างสมเหตุสมผล รวมทั้งสามารถผนึกกำลังทรัพยากรที่มีอยู่ไปใช้ในการแก้ไขปัญหาและสามารถตอบสนองความต้องการของประชาชนอย่างแท้จริงและเป็นเครื่องมือสำคัญในการพัฒนาการเกษตรของตำบล ซึ่งได้กำหนดทิศทางเพื่อนำไปสู่เป้าหมายการพัฒนาให้สอดคล้องกับแผนพัฒนาเศรษฐกิจและสังคมแห่งชาติ แผนพัฒนาจังหวัด แผนพัฒนาอำเภอ แผนชุมชน นโยบายรัฐบาล และนโยบายในการพัฒนาท้องถิ่น แผนพัฒนาการเกษตรระดับตำบล ได้จัดทำขึ้นโดยคำนึงถึงความเป็นไปได้ในทางปฏิบัติ พิจารณาถึงสภาพปัญหาความจำเป็นเร่งด่วนของปัญหาที่เกิดขึ้น ความต้องการของประชาชนเป็นสำคัญ โดยอาศัยกระบวนการมีส่วนร่วมของประชาชนเป็นหลัก ซึ่งจะนำไปสู่การปฏิบัติหลังจากผ่านการนำเสนอโครงการ ได้รับความเห็นชอบ และอนุมัติโครงการต่อไป

การจัดทำแผนพัฒนาการเกษตรตำบลคลองไทร ได้สำเร็จลุล่วงด้วยดีจากความร่วมมือจากทุกภาคส่วน โดยเฉพาะชุดปฏิบัติการประจำตำบล ในการลงพื้นที่หมู่บ้านเพื่อให้ได้มาซึ่งปัญหาและความต้องการคณะผู้จัดทำแผนพัฒนาการเกษตรตำบล จึงขอขอบคุณเป็นอย่างสูงมา ณ ที่นี้

ศูนย์บริการและถ่ายทอดเทคโนโลยีการเกษตรประจำตำบลคลองไทร  
อำเภอลำดวน จังหวัดสุราษฎร์ธานี  
กุมภาพันธ์ ๒๕๖๙

## สารบัญ

	หน้า
คำนำ	
สารบัญ	
สารบัญตาราง	
สารบัญภาพ	
บทที่ ๑ ข้อมูลสภาพทั่วไป	๘
<u>ข้อมูลด้านกายภาพ</u>	
๑. ที่ตั้ง อาณาเขต ขอบเขตการปกครอง	๘
๑.๑ ที่ตั้ง ขนาดพื้นที่	๘
๑.๒ อาณาเขต	๘
๑.๓ การแบ่งเขตการปกครอง	๙
๒. ลักษณะภูมิประเทศ	๑๐
๒.๑ สภาพพื้นที่ภูเขา ป่าไม้ ที่ราบสูง ที่ราบลุ่ม	๑๐
๒.๒ สภาพพื้นที่ ความลาดชัน	๑๐
๒.๓ กลุ่มชุดดิน	๑๑
๓. ลักษณะภูมิอากาศ	๑๗
๓.๑ ฤดูกาล	๑๗
๓.๒ ปริมาณน้ำฝนและอุณหภูมิต	๑๗
๔. เส้นทางคมนาคม	๑๗
๔.๑ เส้นทางคมนาคมระหว่างตำบล	๑๗
๔.๒ ถนนหลวงเชื่อมต่อระหว่างจังหวัดและอำเภอ	๑๗
๕. แหล่งน้ำและระบบชลประทาน	๑๘
๕.๑ แหล่งน้ำธรรมชาติ	๑๘
๕.๒ แหล่งน้ำที่สร้างขึ้นที่สำคัญ	๑๘
๖. การใช้ประโยชน์ที่ดิน	๑๙
<u>ข้อมูลด้านเศรษฐกิจ</u>	๒๐
๑. ข้อมูลสินค้าเกษตรที่สำคัญ	๒๐
๒. สินค้าเอกลักษณ์ประจำถิ่น/สินค้า GI	๒๐
<u>ข้อมูลด้านสังคม</u>	
๑. ข้อมูลเกษตรกร/องค์กรเกษตรกร	๒๑
๑.๑ เกษตรกร	๒๑
๑.๒ องค์กรและสถาบันเกษตรกร	๒๓

## สารบัญ (ต่อ)

	หน้า
<b>บทที่ ๒ การวิเคราะห์สถานการณ์การเกษตรของอำเภอ</b>	๒๗
๑. ข้อมูลประกอบการวิเคราะห์พื้นที่ของอำเภอ	๒๗
๑.๑ แหล่งน้ำหลัก	๒๗
๑.๒ พื้นที่เหมาะสม/ไม่เหมาะสม	๒๗
๑.๓ สถานการณ์ใช้เทคโนโลยีการผลิต	๒๙
๑.๔ ปฏิทินการเพาะปลูก	๓๓
๑.๕ ต้นทุนการผลิต	๓๓
๑.๖ สถานการณ์การตลาด/วิธีการตลาด	๓๔
๑.๗ เกษตรกรและองค์กรเกษตรกรที่เกี่ยวข้องกับสินค้าในพื้นที่	๓๕
๒. การวิเคราะห์ Supply chain	๓๕
<b>บทที่ ๓ บทสรุปโครงการ/กิจกรรมตามกรอบการพัฒนาการเกษตรเชิงพื้นที่</b>	๓๗
๑. แบบสรุปโครงการแบบย่อ (Project Brief) ของทุกโครงการ	๓๗
๒. สรุปโครงการ/กิจกรรมตามกรอบการพัฒนาการเกษตรเชิงพื้นที่	๓๘
บรรณานุกรม	๓๙

## สารบัญตาราง

ตารางที่		หน้า
๑	แสดงเขตการปกครอง	๙
๒	แสดงสรุปเขตการปกครอง	๙
๓	แสดงพื้นที่ป่าไม้	๑๐
๔	แสดงข้อมูลฤดูกาล	๑๗
๕	แสดงข้อมูลปริมาณน้ำฝน และอุณหภูมิเฉลี่ย ๕ ปี	๑๗
๖	แสดงข้อมูลโครงการชลประทานขนาดใหญ่ และขนาดกลาง	๑๘
๗	แสดงข้อมูลโครงการชลประทานขนาดเล็ก	๑๘
๘	แสดงข้อมูลสระเก็บน้ำในไร่นานอกเขตชลประทาน	๑๘
๙	แสดงข้อมูลบ่อบาดาล	๑๘
๑๐	แสดงข้อมูลการใช้ประโยชน์ที่ดิน	๑๙
๑๑	แสดงข้อมูลด้านพืช	๒๐
๑๒	แสดงข้อมูลด้านปศุสัตว์	๒๐
๑๓	แสดงข้อมูลด้านประมง	๒๐
๑๔	แสดงจำนวนครัวเรือน และประชากร	๒๑
๑๕	แสดงจำนวนหัวหน้าครัวเรือนจำแนกตามอายุ	๒๑
๑๖	แสดงจำนวนลักษณะการประกอบอาชีพ	๒๑
๑๗	แสดงจำนวนลักษณะการถือครองที่ดิน	๒๑
๑๘	แสดงจำนวนประเภทเอกสารสิทธิ์	๒๒
๑๙	แสดงจำนวนและสมาชิกสถาบันเกษตรกร	๒๓
๒๐	แสดงจำนวนผลิตภัณฑ์ที่ลงทะเบียน OTOP จำแนกตามผลิตภัณฑ์	๒๓
๒๑	แสดงข้อมูลกลุ่มวิสาหกิจชุมชน	๒๓
๒๒	แสดงข้อมูลกลุ่มแม่บ้านเกษตรกร กลุ่มยุวเกษตรกร และกลุ่มส่งเสริมอาชีพ	๒๔
๒๓	แสดงข้อมูลกลุ่มเกษตรกร และสหกรณ์	๒๔
๒๔	แสดงจำนวนแหล่ง/ศูนย์เรียนรู้และบริการด้านการเกษตร	๒๔
๒๕	แสดงจำนวนอาสาสมัครเกษตร	๒๕
๒๖	แสดงข้อมูลปราชญ์ชาวบ้าน	๒๕
๒๗	แสดงข้อมูลศูนย์หลักและศูนย์เครือข่ายของศูนย์เรียนรู้การเพิ่มประสิทธิภาพการผลิตสินค้าเกษตร	๒๕

## สารบัญตาราง (ต่อ)

ตารางที่		หน้า
๒๘	แสดงข้อมูลกลุ่มแปลงใหญ่	๒๖
๒๙	แสดงเขตความเหมาะสม (พื้นที่ศักยภาพ) สำหรับปลูกปาล์มน้ำมัน	๒๗
๓๐	แสดงครัวเรือนเกษตรกร พื้นที่ปลูก และผลผลิตปาล์มน้ำมัน	๒๘
๓๑	แสดงพื้นที่ปลูกปาล์มน้ำมันตามระดับชั้นความเหมาะสม	๒๘
๓๒	แสดงต้นทุนการผลิต	๓๓
๓๓	แสดงเกษตรต้นแบบของสินค้าในพื้นที่	๓๔
๓๔	แสดงองค์กรเกษตรกรที่เกี่ยวข้องกับสินค้าในพื้นที่	๓๕
๓๕	แสดงการวิเคราะห์ Supply chain ของสินค้า ปาล์มน้ำมัน อำเภอท่าฉาง	๓๕
๓๖	แสดงแบบสรุปโครงการแบบย่อ (Project Brief)	๓๗
๓๗	แสดงสรุปโครงการ/กิจกรรมตามกรอบการพัฒนาการเกษตรเชิงพื้นที่	๓๘

## สารบัญญภาพ

ภาพที่		หน้า
๑	แผนที่แสดงอาณาเขตติดต่ออำเภอ	๘
๒	แผนที่แสดงพื้นที่ป่าไม้อำเภอ	๑๐
๓	แผนที่แสดงกลุ่มชุดดินอำเภอ	๑๖
๔	แผนที่แสดงการใช้ประโยชน์ที่ดินอำเภอ	๑๙
๕	แผนที่แสดงเขตความเหมาะสม (พื้นที่ศักยภาพ) สำหรับปลูกปาล์มน้ำมัน.	๒๗
๖	แผนที่แสดงพื้นที่ปลูกปาล์มน้ำมัน (พื้นที่ปลูกจริง)	๒๘
๗	แผนที่แสดงพื้นที่ปลูกปาล์มน้ำมัน ตามระดับชั้นความเหมาะสม	๒๙
๘	แสดงปฏิทินการเพาะปลูก	๓๓
๙	แสดงวิธีการตลาดอำเภอ	๓๔

## บทที่ ๑ ข้อมูลสภาพทั่วไป

### ข้อมูลด้วยกายภาพ

#### ๑. ที่ตั้ง อาณาเขต ขอบเขตการปกครอง

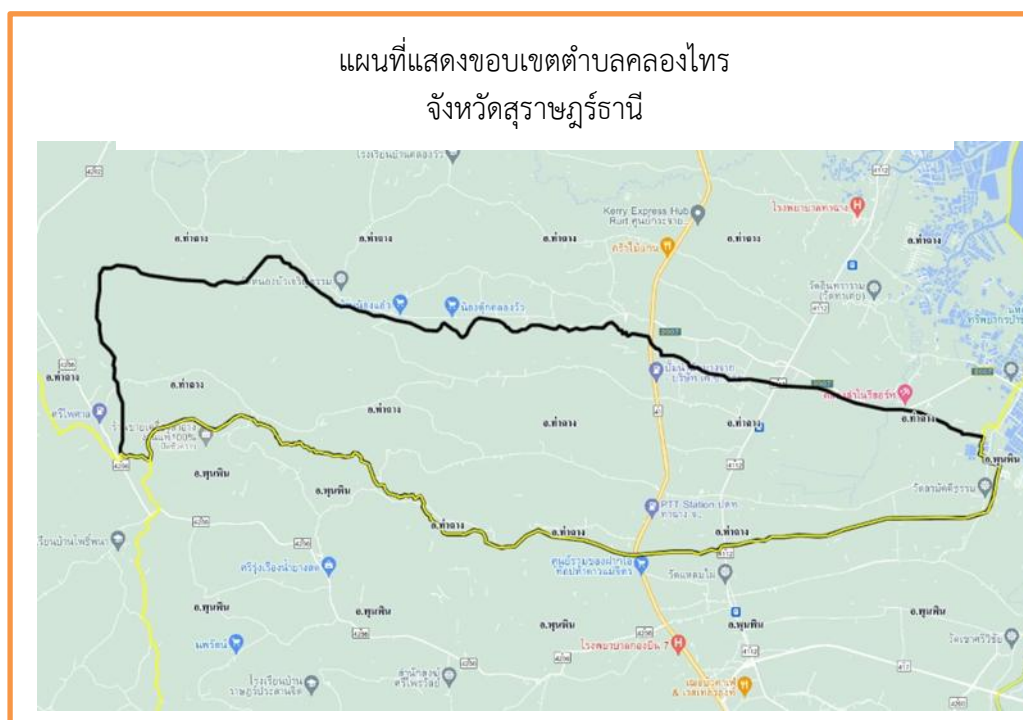
##### ๑.๑ ที่ตั้ง ขนาดพื้นที่

ตำบลคลองไทร อยู่ห่างจากตัวเมืองสุราษฎร์ธานีประมาณ ๓๐ กิโลเมตร และห่างจากที่ว่าการอำเภอท่าฉางประมาณ ๘ กิโลเมตร ตั้งอยู่ทางทิศใต้ของอำเภอท่าฉาง ตั้งอยู่ในตอนบนของจังหวัดสุราษฎร์ธานี ระหว่างที่ราบสูงหน้าซึ่งกับอ่าวบ้านดอน ห่างจากตัวจังหวัดประมาณ ๓๖กิโลเมตร ห่างจากกรุงเทพมหานครโดยทางรถไฟประมาณ ๖๑๐ กิโลเมตร มีพื้นที่ทั้งหมด ๕๕,๐๖๙.๙๐ ไร่

##### ๑.๒ อาณาเขต

ตำบลคลองไทร มีอาณาเขตติดต่อกับอำเภอและจังหวัดใกล้เคียง ดังนี้

ทิศเหนือ	ติดต่อ	ตำบลท่าเคย	อำเภอท่าฉาง
ทิศใต้	ติดต่อ	ตำบลมะลวน	อำเภอพุนพิน
ทิศตะวันออก	ติดต่อ	ตำบลศรีวิชัย และตำบลลิเล็ด	อำเภอพุนพิน
ทิศตะวันตก	ติดต่อ	ตำบลตะกุกเหนือ	อำเภอวิภาวดี



ภาพที่ ๑ แสดงอาณาเขตติดต่อตำบลคลองไทร

(ที่มา : เว็บไซต์ <http://agri-map-online.moac.go.th>, พ.ศ.๒๕๖๙)

## ๑.๓ การแบ่งเขตการปกครอง

การบริหารราชการ แบ่งออกเป็น ๑ ส่วน ได้แก่

- การบริหารราชการส่วนภูมิภาค แบ่งเขตปกครองออกเป็น ๑ ตำบล แบ่งเป็น ๙ หมู่บ้าน ได้แก่

หมู่ที่ ๑ บ้านคลองหอ	หมู่ที่ ๒ บ้านคลองเข้
หมู่ที่ ๓ บ้านหน้าวัดอัมพาราม	หมู่ที่ ๔ บ้านท่าน้ำแห้ง
หมู่ที่ ๕ บ้านเชียร	หมู่ที่ ๖ บ้านควนสุวรรณ
หมู่ที่ ๗ บ้านดอนใหญ่	หมู่ที่ ๘ บ้านนาลีก
หมู่ที่ ๙ บ้านไม้เรียบ	

- การบริหารราชการส่วนท้องถิ่น แบ่งเขตการปกครองออกเป็น องค์การบริหารส่วน

ตำบล จำนวน ๑ แห่ง

**ตารางที่ ๑** ตารางแสดงเขตการปกครอง ตำบลคลองไทร อำเภอลำดวน จังหวัดสุราษฎร์ธานี

หมู่ที่	ตำบลคลองไทร
๑	อบต.
๒	อบต.
๓	อบต.
๔	อบต.
๕	อบต.
๖	อบต.
๗	อบต.
๘	อบต.
๙	อบต.

ที่มา : ที่ว่าการอำเภอลำดวน จังหวัดสุราษฎร์ธานี, พ.ศ. ๒๕๖๙

**ตารางที่ ๒** สรุปเขตการปกครอง ตำบลคลองไทร อำเภอลำดวน จังหวัดสุราษฎร์ธานี

ที่มา : ที่ว่าการอำเภอลำดวน จังหวัดสุราษฎร์ธานี, พ.ศ. ๒๕๖๙

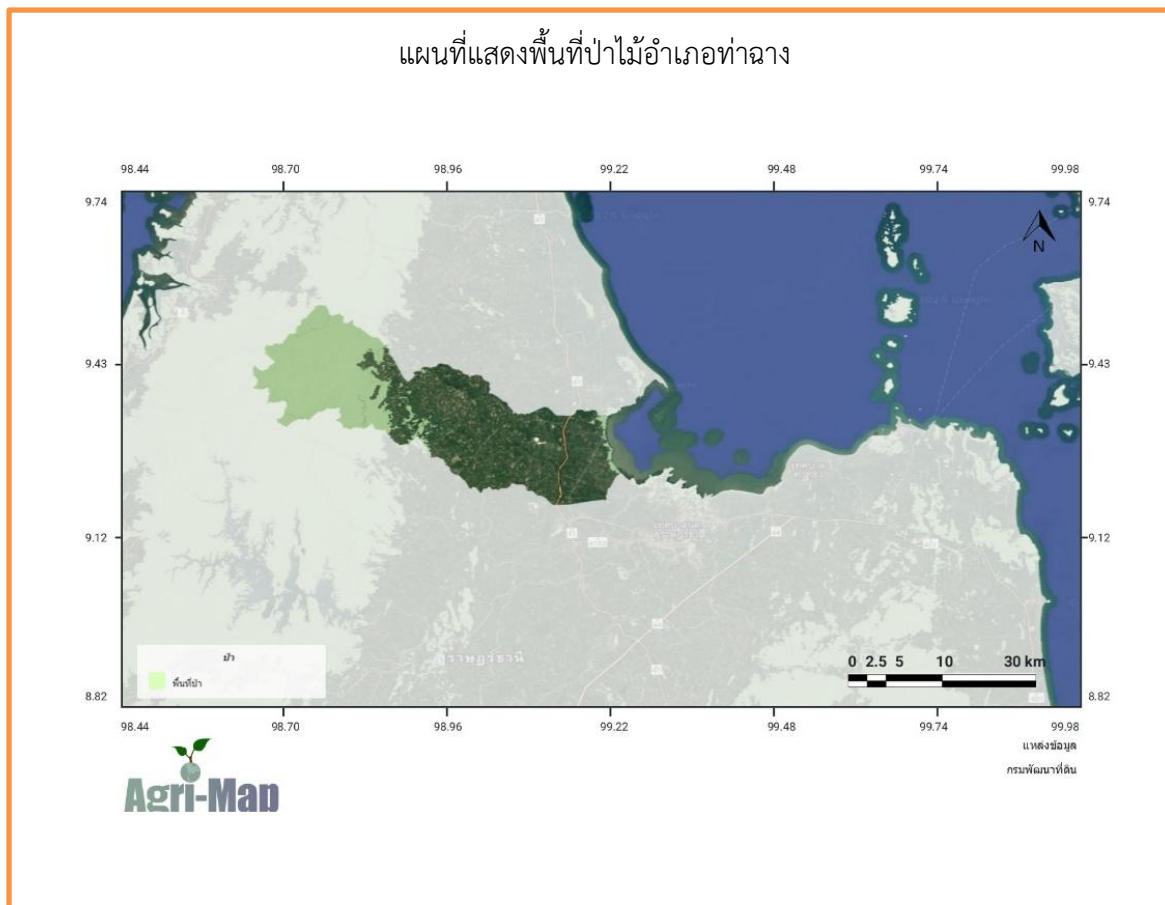
ตำบล	เนื้อที่ทั้งหมด(ไร่)	อบต	เทศบาลตำบล	จำนวน หมู่บ้าน	จำนวน บ้าน (ครัวเรือน)
ตำบลคลองไทร	๕๕,๐๖๙.๙๐	๕๕,๐๖๙.๙๐	-	๙	๓,๐๒๕
รวม	๕๕,๐๖๙.๙๐	๕๕,๐๖๙.๙๐	-	๙	๓,๐๒๕

ที่มา : ที่ว่าการอำเภอลำดวน จังหวัดสุราษฎร์ธานี, พ.ศ. ๒๕๖๙

## ๒. ลักษณะภูมิประเทศ

### ๒.๑ สภาพพื้นที่ภูเขา ป่าไม้ ที่ราบสูง ที่ราบลุ่ม

ตำบลคลองไทร เดิมมีป่าที่ไม่สมบูรณ์ทิศตะวันตกของตำบลในหมู่ที่ ๙ หมู่ที่ ๖ หมู่ที่ ๔ หมู่ที่ ๓ ของตำบล ปัจจุบันป่าไม้ได้ถูกทำลายไปจะเหลืออยู่ก็เป็นบริเวณเล็กน้อยหรือใกล้แหล่งน้ำ หากไม่มีการอนุรักษ์ คิดว่าคงจะไม่เหลืออีกต่อไป



ภาพที่ ๒ แผนที่แสดงพื้นที่ป่าไม้อำเภอท่าฉาง

(ที่มา : เว็บไซต์ <http://agri-map-online.moac.go.th>, พ.ศ.๒๕๖๙)

ตารางที่ ๓ แสดงพื้นที่ป่าไม้

ตำบล	พื้นที่ทั้งหมด	พื้นที่ป่าไม้ (ไร่)	คิดเป็นร้อยละ
ตำบลคลองไทร	๕๕,๐๖๙.๙๐	๐	๐
รวม	๕๕,๐๖๙.๙๐	๐	๐

ที่มา : เว็บไซต์ <http://agri-map-online.moac.go.th>, พ.ศ.๒๕๖๙

### ๒.๒ สภาพพื้นที่ ความลาดชัน

ตำบลคลองไทร อำเภอท่าฉาง ไม่มีพื้นที่ลาดชันในเขตพื้นที่

## ๒.๓ กลุ่มชุดดิน

ดินในอำเภอท่าช้าง เป็นดินร่วนเป็นดินที่ประกอบด้วยทรายโคลนตมและดินเหนียวโดยมีปริมาณดินทรายและดินเหนียวไม่มากนักมีกลุ่มชุดดินเหมาะสมกับการปลูกพืชจำนวน ๑๕ กลุ่มชุดดิน โดยมีรายละเอียด ดังนี้

### ๑) กลุ่มชุดดินที่ ๓

**ชุดดิน :** ชุดดินบางกอก (Bk) ชุดดินบางเลน (Bl) ชุดดินบางแพ (Bph) ชุดดินฉะเชิงเทรา (Cc) และชุดดินสมุทรปราการ (Sm)

**ลักษณะเด่น :** กลุ่มดินเหนียวลึกมากที่เกิดจากตะกอนน้ำกร่อย อาจพบชั้นดินเลนของตะกอนน้ำทะเลที่ไม่มีศักยภาพก่อให้เกิดเป็นดินกรดกำมะถันภายในความลึก ๑๕๐ ซม. จากผิวดิน ปฏิกริยาดินเป็นกลางถึงเป็นด่าง การระบายน้ำเร็ว ความอุดมสมบูรณ์ปานกลางถึงสูง

**ปัญหา :** โครงสร้างแน่นทึบ ดินแห้งแข็งและแตกกระแหง ทำให้ไถพรวนยาก บางพื้นที่อาจพบชั้นดินเลนที่มีเกลือสะสมอยู่ในดินล่าง และน้ำท่วมขังในฤดูฝน ทำความเสียหายกับพืชที่ไม่ชอบน้ำ

**แนวทางการจัดการ : ปลูกข้าว** ไถพรวนขณะที่ดินมีความชื้นที่เหมาะสม ไถกลบตอซังปล่อยไว้ ๓-๔ สัปดาห์ หรือไถกลบพืชปุ๋ยสด (หว่านโสนอัฟริกันหรือโสนอินเดีย ๔-๖ กิโลกรัม/ไร่ ไถกลบเมื่ออายุ ๕๐-๗๐ วัน ปล่อยทิ้งไว้ ๑-๒ สัปดาห์) ร่วมกับการใช้ปุ๋ยอินทรีย์น้ำหรือปุ๋ยเคมีสูตร ๑๖-๒๐-๐ ใส่ปุ๋ยแต่งหน้าหลังปักดำ ๓๕-๔๐ วัน พัฒนาแหล่งน้ำไว้ใช้ในเวลาที่ข้าวขาดน้ำหรือทำนาครั้งที่ ๒ หรือใช้ปลูกพืชไร่หรือพืชผักหลังเก็บเกี่ยวข้าว โดยทำร่องแบบเตี้ย ปรับปรุงดินด้วยปุ๋ยหมักหรือปุ๋ยคอก ๑-๒ ตัน/ไร่ ร่วมกับปุ๋ยเคมีหรือปุ๋ยอินทรีย์น้ำ **ปลูกพืชผักหรือไม้ผล** ยกร่องกว้าง ๖-๘ เมตร คูน้ำกว้าง ๑.๐-๑.๕ เมตร ลึก ๐.๕-๑.๐ เมตรหรือถึงชั้นดินเลน ร่องแปลงปลูกอยู่สูงจากระดับน้ำที่เคยท่วมหรือมีคันดินอัดแน่นล้อมรอบ ปรับปรุงดินด้วยปุ๋ยหมักหรือปุ๋ยคอก ๑-๒ ตัน/ไร่ ร่วมกับปุ๋ยเคมีหรือปุ๋ยอินทรีย์น้ำ หรือชุดหลุมปลูกขนาด ๕๐x๕๐x๕๐ ซม. ปรับปรุงหลุมปลูกด้วยปุ๋ยหมักหรือปุ๋ยคอก ๑๕-๒๕ กิโลกรัม/หลุม ในช่วงเจริญเติบโต ก่อนเก็บผลผลิตและภายหลังเก็บผลผลิต ใช้ปุ๋ยหมักหรือปุ๋ยคอกร่วมกับปุ๋ยเคมีหรือปุ๋ยอินทรีย์น้ำตามชนิดพืชที่ปลูก พัฒนาแหล่งน้ำและจัดระบบการให้น้ำในแปลงปลูก

### ๒) กลุ่มชุดดินที่ ๖

**ชุดดิน :** ชุดดินบางนารา (Ba) ชุดดินเชียงราย (Cr) ชุดดินสุโขทัย (Gk) ชุดดินแก่ง (Kl) ชุดดินคลองขุด (Kut) ชุดดินมนรมย์ (Mn) ชุดดินนครพนม (Nn) ชุดดินปากท่อ (Pth) ชุดดินพะวง (Paw) ชุดดินพิทลุง (PtL) ชุดดินสตูล (Stu) ชุดดินท่าศาลา (Tsl) และชุดดินวังตง (Wat)

**ลักษณะเด่น :** กลุ่มดินเหนียวลึกมากที่เกิดจากตะกอนลำนน้ำ ปฏิกริยาดินเป็นกรดจัดมากถึงเป็นกรดจัด การระบายน้ำเร็วถึงค่อนข้างเร็ว ความอุดมสมบูรณ์ต่ำ

**ปัญหา :** ความอุดมสมบูรณ์ต่ำ บางพื้นที่ดินเป็นกรดจัดมาก ขาดแคลนน้ำ และน้ำท่วมขังในฤดูฝน ทำความเสียหายกับพืชที่ไม่ชอบน้ำ

**แนวทางการจัดการ : ปลูกข้าว** ไถพรวนขณะที่ดินมีความชื้นที่เหมาะสม ไถกลบตอซังปล่อยไว้ ๓-๔ สัปดาห์ หรือไถกลบพืชปุ๋ยสด (หว่านโสนอัฟริกันหรือโสนอินเดีย ๔-๖ กิโลกรัม/ไร่ ไถกลบเมื่ออายุ ๕๐-๗๐ วัน ปล่อยทิ้งไว้ ๑-๒ สัปดาห์) ร่วมกับการใช้ปุ๋ยอินทรีย์น้ำหรือปุ๋ยเคมีสูตร ๑๖-๒๐-๐ ใส่ปุ๋ยแต่งหน้าหลังปักดำ ๓๕-๔๐ วัน ในพื้นที่ที่เป็นกรดจัดมาก ใช้วัสดุปูน ๒๐๐-๓๐๐ กิโลกรัม/ไร่ เพื่อเพิ่มความเป็นประโยชน์ของธาตุอาหารในดิน พัฒนาแหล่งน้ำไว้ใช้ในเวลาที่ข้าวขาดน้ำหรือทำนาครั้งที่ ๒ หรือใช้ปลูกพืชไร่หรือพืชผักหลังเก็บเกี่ยวข้าว โดยทำร่องแบบเตี้ย ปรับปรุงดินด้วยปุ๋ยหมักหรือปุ๋ยคอก ๑-๒ ตัน/ไร่ ร่วมกับปุ๋ยเคมีหรือปุ๋ยอินทรีย์น้ำ **ปลูกพืชผักหรือไม้ผล** ยกร่องกว้าง ๖-๘ เมตร คูน้ำกว้าง ๑.๐-๑.๕ เมตร ลึก ๐.๕-๑.๐ เมตร ร่องแปลงปลูกอยู่สูงจากระดับน้ำที่เคยท่วม ปรับปรุงดินด้วยปุ๋ยหมักหรือปุ๋ยคอก ๑-๒ ตัน/ไร่ ร่วมกับปุ๋ยเคมีหรือปุ๋ยอินทรีย์น้ำ หรือชุดหลุมปลูกขนาด ๕๐x๕๐x๕๐ ซม. ปรับปรุงหลุมปลูกด้วยปุ๋ยหมักหรือปุ๋ยคอก ๑๕-๒๕ กิโลกรัม/หลุม ในช่วง

เจริญเติบโต ก่อนเก็บผลผลิตและภายหลังเก็บผลผลิต ใช้ปุ๋ยหมักหรือปุ๋ยคอกร่วมกับปุ๋ยเคมีหรือปุ๋ยอินทรีย์น้ำตามชนิดพืชที่ปลูก ในพื้นที่ที่ดินเป็นกรดจัดมาก ใช้วัสดุปูน ๒๐๐-๓๐๐ กิโลกรัม/ไร่ หรือ ๐.๕-๑.๐ กิโลกรัม/หลุม เพื่อเพิ่มความเป็นประโยชน์ของธาตุอาหารในดิน พัฒนาแหล่งน้ำและจัดระบบการให้น้ำในแปลงปลูก

#### ๓) กลุ่มชุดดินที่ ๗

**ชุดดิน :** ชุดดินเดิมบาง (Db) ชุดดินน่าน (Na) ชุดดินนครปฐม (Np) ชุดดินฝักกาด (Pat) ชุดดินสุโขทัย (Skt) ชุดดินท่าตูม (Tt) ชุดดินอุตรดิตถ์ (Utt) และชุดดินระโนด (Ran)

**ลักษณะเด่น :** กลุ่มดินเหนียวลึกมากที่เกิดจากตะกอนลำนํ้า ปฏิกริยาดินเป็นกลางถึงเป็นด่าง การระบายน้ำค่อนข้างเร็ว ความอุดมสมบูรณ์ปานกลาง

**ปัญหา :** โครงสร้างแน่นทึบ ดินแห้งแข็ง ทำให้ไถพรวนยาก ขาดแคลนน้ำ และน้ำท่วมขังในฤดูฝน ทำความเสียหายกับพืชที่ไม่ชอบน้ำ

**แนวทางการจัดการ :** ปลูกข้าว ไถพรวนขณะที่ดินมีความชื้นที่เหมาะสม ไถกลบตอซังปล่อยไว้ ๓-๔ สัปดาห์ หรือไถกลบพืชปุ๋ยสด (หวานโสนอัฟริกันหรือโสนอินเดีย ๔-๖ กิโลกรัม/ไร่ ไถกลบเมื่ออายุ ๕๐-๗๐ วัน ปล่อยทิ้งไว้ ๑-๒ สัปดาห์) ร่วมกับการใช้ปุ๋ยอินทรีย์น้ำหรือปุ๋ยเคมีสูตร ๑๖-๒๐-๐ ใส่ปุ๋ยแต่งหน้าหลังปักดำ ๓๕-๔๐ วัน พัฒนาแหล่งน้ำไว้ใช้ในเวลาที่ข้าวขาดน้ำหรือทำนาครั้งที่ ๒ หรือใช้ปลูกพืชไร่หรือพืชผักหลังเก็บเกี่ยวข้าว โดยทำร่องแบบเตี้ย ปรับปรุงดินด้วยปุ๋ยหมักหรือปุ๋ยคอก ๑-๒ ตัน/ไร่ ร่วมกับปุ๋ยเคมีหรือปุ๋ยอินทรีย์น้ำ **ปลูกพืชผักหรือไม้ผล** ยกร่องกว้าง ๖-๘ เมตร คูน้ำกว้าง ๑.๐-๑.๕ เมตร ลึก ๐.๕-๑.๐ เมตร ร่องแปลงปลูกอยู่สูงจากระดับน้ำที่เคยท่วม ปรับปรุงดินด้วยปุ๋ยหมักหรือปุ๋ยคอก ๑-๒ ตัน/ไร่ ร่วมกับปุ๋ยเคมีหรือปุ๋ยอินทรีย์น้ำ หรือชุดหลุมปลูกขนาด ๕๐x๕๐x๕๐ ซม. ปรับปรุงหลุมปลูกด้วยปุ๋ยหมักหรือปุ๋ยคอก ๑๕-๒๕ กิโลกรัม/หลุม ในช่วงเจริญเติบโต ก่อนเก็บผลผลิตและภายหลังเก็บผลผลิต ใช้ปุ๋ยหมักหรือปุ๋ยคอกร่วมกับปุ๋ยเคมีหรือปุ๋ยอินทรีย์น้ำตามชนิดพืชที่ปลูก พัฒนาแหล่งน้ำและจัดระบบการให้น้ำในแปลงปลูก

#### ๔) กลุ่มชุดดินที่ ๑๑

**ชุดดิน :** ชุดดินดอนเมือง (Dm) ชุดดินรังสิต (Rs) ชุดดินเสนา (Se) และชุดดินธัญบุรี (Tan)

**ลักษณะเด่น :** กลุ่มดินเปรี้ยวจัดลึกปานกลางที่เกิดจากตะกอนน้ำทะเล ปฏิกริยาดินเป็นกรดจัดมาก การระบายน้ำเร็ว ความอุดมสมบูรณ์ต่ำ

**ปัญหา :** ดินเป็นกรดจัดมากหรือเป็นดินเปรี้ยวจัดลึกปานกลางในช่วงความลึก ๕๐-๑๐๐ ซม. จากผิวดิน เกิดการตรึงของธาตุอาหารและมีสารที่เป็นพิษต่อพืชที่ปลูก มีโครงสร้างดินแน่นทึบ ดินแห้งแข็งและแตกกระแหง ทำให้ไถพรวนยาก คุณภาพน้ำเป็นกรดจัดมาก ขาดแคลนแหล่งน้ำจืด และน้ำท่วมขังในฤดูฝน ทำความเสียหายกับพืชที่ไม่ชอบน้ำ

**แนวทางการจัดการ :** ปลูกข้าว ไถพรวนดินในขณะที่ดินมีความชื้นที่เหมาะสม ลดและควบคุมความเป็นกรดรุนแรงมากของดินด้วยวัสดุปูน ๕๐๐-๑,๐๐๐ กิโลกรัม/ไร่ โดยหวานให้ทั่วแปลงปลูก ไถกลบตอซังปล่อยไว้ ๓-๔ สัปดาห์ หรือไถกลบพืชปุ๋ยสด (หวานเมล็ดพันธุ์พืชปุ๋ยสด โสนอัฟริกันหรือโสนอินเดีย ๔-๖ กิโลกรัม/ไร่ ไถกลบเมื่ออายุ ๕๐-๗๐ วัน ปล่อยทิ้งไว้ ๑-๒ สัปดาห์) ร่วมกับการใช้ปุ๋ยอินทรีย์น้ำหรือปุ๋ยเคมีสูตร ๑๖-๒๐-๐ ใส่ปุ๋ยแต่งหน้าหลังปักดำ ๓๕-๔๕ วัน พัฒนาแหล่งน้ำและระบบการให้น้ำไว้ใช้ในเวลาที่ข้าวขาดน้ำหรือใช้ทำนาครั้งที่ ๒ **ปลูกพืชไร่ พืชผัก หรือไม้ผล** ยกร่องกว้าง ๖-๘ เมตร คูน้ำกว้าง ๑.๐-๑.๕ เมตร ลึก ๐.๕-๑.๐ เมตร มีคันดินอัดแน่นล้อมรอบ เพื่อป้องกันน้ำท่วม ก่อนยกร่อง ควรแยกหน้าดินมาทับบนดินที่ขุดมาจากร่องคูน้ำ หวานวัสดุปูน ๕๐๐-๑,๐๐๐ กิโลกรัม/ไร่ ปรับปรุงดินด้วยปุ๋ยหมักหรือปุ๋ยคอก ๒-๓ ตัน/ไร่ ร่วมกับปุ๋ยเคมีหรือปุ๋ยอินทรีย์

น้ำ หรือชุดหลุมปลูกขนาด ๕๐x๕๐x๕๐ ซม. ปรับปรุงหลุมปลูกด้วยปุ๋ยหมักหรือปุ๋ยคอก ๒๐-๓๕ กิโลกรัม/หลุม ร่วมกับวัสดุปุ๋ย ๖ กิโลกรัม/หลุม ในช่วงเจริญเติบโต ก่อนเก็บผลผลิตและภายหลังเก็บผลผลิต ใช้ปุ๋ยหมักหรือปุ๋ยคอกร่วมกับปุ๋ยเคมีหรือปุ๋ยอินทรีย์น้ำ ตามชนิดพืชที่ปลูก เมื่อดินเกิดการเพิ่มขึ้น หว่านด้วยวัสดุปุ๋ย ๕๐๐-๑,๐๐๐ กิโลกรัม/ไร่ พัฒนาแหล่งน้ำและจัดระบบการให้น้ำในแปลงปลูก เพื่อใช้ล้างความเป็นกรดของดิน และควบคุมไม่ให้ดินกรดเพิ่มขึ้น

#### ๕) กลุ่มชุดดินที่ ๑๔

**ชุดดิน :** ชุดดินปัตตานี (Pti) ชุดดินระแงะ (Ra) และชุดดินตันไทร (Ts)

**ลักษณะเด่น :** กลุ่มดินเปรี้ยวจัดลึกปานกลาง และมีชั้นดินเลนที่มีศักยภาพก่อให้เกิดเป็นดินเปรี้ยวจัด หรือดินกรดกำมะถันภายในความลึก ๑๕๐ ซม. จากผิวดิน ดินบนปฏิกริยาเป็นกรดจัดมาก และดินล่างมีปฏิกริยาดินเป็นกรดเล็กน้อยถึงเป็นด่าง การระบายน้ำเร็ว ความอุดมสมบูรณ์ต่ำ

**ปัญหา :** ดินเป็นกรดจัดมากหรือเป็นดินเปรี้ยวจัดลึกปานกลาง ดินชั้นล่างเป็นดินเลนที่มีศักยภาพก่อให้เกิดเป็นดินกรดกำมะถัน เกิดการตรึงของธาตุอาหารและมีสารที่เป็นพิษต่อพืชที่ปลูก คุณภาพน้ำเป็นกรดจัดมาก ขาดแคลนแหล่งน้ำจืด และน้ำท่วมขังในฤดูฝน ทำความเสียหายกับพืชที่ไม่ชอบน้ำ

**แนวทางการจัดการ :** ปลูกข้าว ไถพรวนดินในขณะที่ดินมีความชื้นที่เหมาะสม ลดและควบคุมความเป็นกรดรุนแรงมากของดินด้วยวัสดุปุ๋ย ๕๐๐-๑,๐๐๐ กิโลกรัม/ไร่ โดยหว่านให้ทั่วแปลงปลูก ไถกลบตอซัง ปล่อยให้ ๓-๔ สัปดาห์ หรือไถกลบพืชปุ๋ยสด (หว่านเมล็ดพันธุ์พืชปุ๋ยสด ไส้หรืออินทรีย์หรืออินเดียน ๔-๖ กิโลกรัม/ไร่ ไถกลบเมื่ออายุ ๕๐-๗๐ วัน ปล่อยให้ ๑-๒ สัปดาห์) ร่วมกับการใช้ปุ๋ยอินทรีย์น้ำหรือปุ๋ยเคมีสูตร ๑๖-๒๐-๐ ใส่ปุ๋ยแต่งหน้าหลังปักดำ ๓๕-๔๕ วัน พัฒนาแหล่งน้ำและจัดระบบการให้น้ำในช่วงที่ข้าวขาดน้ำหรือใช้ทำนาครั้งที่ ๒ ปลูกพืชไร่ พืชผัก หรือไม้ผล ยกร่องกว้าง ๖-๘ เมตร คูน้ำกว้าง ๑.๐-๑.๕ เมตร ลึก ๐.๕-๑.๐ เมตรหรือถึงชั้นดินเลนของตะกอนน้ำทะเล มีคันดินอัดแน่นล้อมรอบ ก่อนยกร่อง ควรแยกหน้าดินมาทับบนดินที่ขุดมาจากร่องคูน้ำ หว่านวัสดุปุ๋ยบนสันร่องและร่องคูน้ำ ๕๐๐-๑,๐๐๐ กิโลกรัม/ไร่ ปรับปรุงดินด้วยปุ๋ยหมักหรือปุ๋ยคอก ๒-๓ ตัน/ไร่ ร่วมกับปุ๋ยเคมีหรือปุ๋ยอินทรีย์น้ำ หรือชุดหลุมปลูกขนาด ๕๐x๕๐x๕๐ ซม. ปรับปรุงหลุมปลูกด้วยปุ๋ยหมักหรือปุ๋ยคอก ๒๐-๓๕ กิโลกรัม/หลุม ร่วมกับวัสดุปุ๋ย ๖ กิโลกรัม/หลุม ในช่วงเจริญเติบโต ก่อนเก็บผลผลิตและภายหลังเก็บผลผลิต ใช้ปุ๋ยหมักหรือปุ๋ยคอกร่วมกับปุ๋ยเคมีหรือปุ๋ยอินทรีย์น้ำตามชนิดพืชที่ปลูก เมื่อดินเกิดการเพิ่มขึ้น หว่านด้วยวัสดุปุ๋ย ๕๐๐-๑,๐๐๐ กิโลกรัม/ไร่ พัฒนาแหล่งน้ำและจัดระบบการให้น้ำในแปลงปลูก เพื่อใช้ล้างและควบคุมไม่ให้ดินกรดเพิ่มขึ้น

#### ๖) กลุ่มชุดดินที่ ๓๒

**ชุดดิน :** ชุดดินลำแก่น (Lam) ชุดดินรือเสาะ (Ro) และชุดดินตาขุน (Tkn)

**ลักษณะเด่น :** กลุ่มดินร่วนหรือดินทรายเป่งละเอียดลึกมากที่เกิดจากตะกอนริมแม่น้ำ ปฏิกริยาดินเป็นกรดจัด การระบายน้ำดีถึงตีปานกลาง ความอุดมสมบูรณ์ปานกลาง

**ปัญหา :** ขาดแคลนน้ำ บางพื้นที่อาจมีน้ำไหลบ่าท่วมขังฉับพลันในระยะที่มีฝนตกหนัก

**แนวทางการจัดการ :** ปลูกพืชไร่หรือพืชผัก จัดระบบการปลูกพืชหมุนเวียนตลอดทั้งปี โดยให้มีการปลูกพืชบำรุงดินอยู่ด้วย ปรับปรุงดินด้วยปุ๋ยหมักหรือปุ๋ยคอก ๒-๓ ตัน/ไร่ หรือไถกลบพืชปุ๋ยสด (หว่านเมล็ดถั่วพรี ๘-๑๐ กิโลกรัม/ไร่ เมล็ดถั่วพุ่ม ๖-๘ กิโลกรัม/ไร่ หรือปอเทือง ๔-๖ กิโลกรัม/ไร่ ไถกลบระยะออกดอก ปล่อยให้ ๑-๒ สัปดาห์) ร่วมกับปุ๋ยเคมีหรือปุ๋ยอินทรีย์น้ำ ไถพรวนและปลูกพืชตามแนวระดับ มีวัสดุคลุมดิน หรือทำแนวรั้วหญ้าแฝก มีการใช้ปุ๋ยเคมีตามชนิดพืชที่ปลูก เพื่อรักษาความสามารถในการผลิตของดินไว้ไม่ให้เสื่อมโทรมลง และช่วยเพิ่มผลผลิต พัฒนาแหล่งน้ำและจัดระบบการให้น้ำในแปลงปลูกปลูกไม้ผล ชุดหลุมปลูกขนาด ๕๐x๕๐x๕๐ ซม. ปรับปรุงหลุมปลูกด้วยปุ๋ยหมักหรือปุ๋ยคอก ๒๐-๓๕ กิโลกรัม/หลุม มีระบบอนุรักษ์ดินและน้ำ เช่น

มีวัสดุคลุมดิน ปลุกพืชคลุมดิน ปลุกพืชแซม ทำแนวรั้วหรือทำฐานหญ้าแฝกเฉพาะต้น ในช่วงเจริญเติบโต ก่อนเก็บผลผลิตและภายหลังเก็บผลผลิต ใช้ปุ๋ยหมักหรือปุ๋ยคอกร่วมกับปุ๋ยเคมีหรือปุ๋ยอินทรีย์น้ำ ตามชนิดพืชที่ปลูก พัฒนาแหล่งน้ำและจัดระบบการให้น้ำในแปลงปลูก

๗) กลุ่มชุดดินที่ ๓๔

**ชุดดิน :** ชุดดินฉลอง (Chl) ชุดดินฝั่งแดง (Fd) ชุดดินควนกาหลง (Kkl) ชุดดินคลองท่อม (Km) ชุดดินคลองนกระทุง (Knk) ชุดดินละหาน (Lh) ชุดดินนาท่าม (Ntm) และชุดดินท่าชะ (Te)

**ลักษณะเด่น :** กลุ่มดินร่วนละเอียดถึงลึกมากที่เกิดจากตะกอนลำน้ำหรือวัตถุต้นกำเนิดดินเนื้อหยาบ ปฏิกริยาดินเป็นกรดจัด การระบายน้ำดีถึงดีปานกลาง ความอุดมสมบูรณ์ต่ำ

**ปัญหา :** ดินปนทราย ความอุดมสมบูรณ์ต่ำ ขาดแคลนน้ำในระยะที่ฝนทิ้งชวงนาน และในพื้นที่ที่มีความลาดชัน ดินง่ายต่อการถูกชะล้างพังทลายสูญเสียหน้าดิน

**แนวทางการจัดการ : ปลุกพืชไร่หรือพืชผัก** เลือกพื้นที่ค่อนข้างราบเรียบ จัดระบบการปลุกพืชหมุนเวียนตลอดทั้งปี ให้มีการปลุกพืชบำรุงดินร่วมอยู่ด้วย ปรับปรุงดินด้วยปุ๋ยหมักหรือปุ๋ยคอก ๒-๓ ตัน/ไร่ หรือไถกลบพืชปุ๋ยสด (หวานเมล็ดถั่วพรี ๘-๑๐ กิโลกรัม/ไร่ เมล็ดถั่วพุ่ม ๖-๘ กิโลกรัม/ไร่ หรือปอเทือง ๔-๖ กิโลกรัม/ไร่ ไถกลบระยะออกดอก ปล่อยให้ ๑-๒ สัปดาห์) ร่วมกับปุ๋ยเคมีหรือปุ๋ยอินทรีย์น้ำ ไถพรวนและปลุกพืชตามแนวระดับ มีวัสดุคลุมดิน ปลุกพืชหมุนเวียน ปลุกพืชสลับเป็นแถบ ทำแนวรั้วหญ้าแฝก พัฒนาแหล่งน้ำและจัดระบบการให้น้ำในแปลงปลูก **ปลูกไม้ผล** ชุดหลุมปลูกขนาด ๕๐x๕๐x๕๐ ซม. ปรับปรุงหลุมปลูกด้วยปุ๋ยหมักหรือปุ๋ยคอก ๒๐-๓๕ กิโลกรัม/หลุม มีระบบอนุรักษ์ดินและน้ำ เช่น ปลุกพืชคลุมดิน มีวัสดุคลุมดิน ขึ้นบันได คันดิน ทำแนวรั้วหญ้าแฝกหรือทำฐานเฉพาะต้น ในช่วงเจริญเติบโต ก่อนเก็บผลผลิตและภายหลังเก็บผลผลิต ใช้ปุ๋ยหมักหรือปุ๋ยคอกร่วมกับปุ๋ยเคมีหรือปุ๋ยอินทรีย์น้ำ ตามชนิดพืชที่ปลูก พัฒนาแหล่งน้ำและจัดระบบการให้น้ำในแปลงปลูก

๘) กลุ่มชุดดินที่ ๓๕

**ชุดดิน :** ชุดดินคองหงษ์ (Kh) ชุดดินนาทวี (Nat) ชุดดินสะเดา (Sd) และชุดดินทุ่งหว้า (Tg)

**ลักษณะเด่น :** กลุ่มดินร่วนหยาบถึงลึกมากที่เกิดจากตะกอนลำน้ำหรือวัตถุต้นกำเนิดดินเนื้อหยาบ ปฏิกริยาดินเป็นกรดจัด การระบายน้ำดีถึงดีปานกลาง ความอุดมสมบูรณ์ต่ำ

**ปัญหา :** ดินปนทราย ความอุดมสมบูรณ์ต่ำ ขาดแคลนน้ำในระยะที่ฝนทิ้งชวงนาน และในพื้นที่ที่มีความลาดชันดินง่ายต่อการถูกชะล้างพังทลายสูญเสียหน้าดิน

**แนวทางการจัดการ : ปลุกพืชไร่หรือพืชผัก** เลือกพื้นที่ค่อนข้างราบเรียบ จัดระบบการปลุกพืชหมุนเวียนตลอดทั้งปี ให้มีการปลุกพืชบำรุงดินร่วมอยู่ด้วย ปรับปรุงดินด้วยปุ๋ยหมักหรือปุ๋ยคอก ๒-๓ ตัน/ไร่ หรือไถกลบพืชปุ๋ยสด (หวานเมล็ดถั่วพรี ๘-๑๐ กิโลกรัม/ไร่ เมล็ดถั่วพุ่ม ๖-๘ กิโลกรัม/ไร่ หรือปอเทือง ๔-๖ กิโลกรัม/ไร่ ไถกลบระยะออกดอก ปล่อยให้ ๑-๒ สัปดาห์) ร่วมกับปุ๋ยเคมีหรือปุ๋ยอินทรีย์น้ำ ไถพรวนและปลุกพืชตามแนวระดับ มีวัสดุคลุมดิน ปลุกพืชหมุนเวียน ปลุกพืชสลับเป็นแถบ หรือทำแนวรั้วหญ้าแฝก พัฒนาแหล่งน้ำและจัดระบบการให้น้ำในแปลงปลูก **ปลูกไม้ผล** ชุดหลุมปลูกขนาด ๕๐x๕๐x๕๐ ซม. ปรับปรุงหลุมปลูกด้วยปุ๋ยหมักหรือปุ๋ยคอก ๒๐-๓๕ กิโลกรัม/หลุม มีระบบอนุรักษ์ดินและน้ำ เช่น ปลุกพืชคลุมดิน มีวัสดุคลุมดิน ปลุกพืชแซม ขึ้นบันได คันดิน ทำแนวรั้วหญ้าแฝกหรือทำฐานเฉพาะต้น ในช่วงการเจริญเติบโต ก่อนเก็บผลผลิตและภายหลังเก็บผลผลิต ใช้ปุ๋ยหมักหรือปุ๋ยคอกร่วมกับปุ๋ยเคมีหรือปุ๋ยอินทรีย์น้ำ ตามชนิดพืชที่ปลูก พัฒนาแหล่งน้ำและจัดระบบการให้น้ำในแปลงปลูก

๙) กลุ่มชุดดินที่ ๔๓

**ชุดดิน :** ชุดดินบาเจาะ (Bc) ชุดดินดงตะเคียน (Dt) ชุดดินหัวหิน (Hh) ชุดดินหลังสวน (Lan) ชุดดินไม้ขาว (Mik) ชุดดินพัทธา (Py) ชุดดินระยอง (Ry) และชุดดินสั้ตีบ (Sh)

**ลักษณะเด่น :** กลุ่มดินทรายลึกมากที่เกิดจากตะกอนลำน้ำหรือสั้ทรายเป็นทรายชายทะเล ปฏิกริยาดินเป็นกรดเล็กน้อยถึงเป็นด่าง การระบายน้ำค่อนข้างมาก ความอุดมสมบูรณ์ต่ำ

**ปัญหา :** -

**แนวทางการจัดการ :** **ปลูกพืชไร่หรือพืชผัก** จัดระบบการปลูกพืชหมุนเวียนตลอดทั้งปี ให้มีการปลูกพืชบำรุงดินร่วมอยู่ด้วย ปรับปรุงดินด้วยปุ๋ยหมักหรือปุ๋ยคอก ๓-๔ ตัน/ไร่ หรือไถกลบปุ๋ยพืชสด (หวานเมล็ดถั่วพรี ๑๐-๑๒ กิโลกรัม/ไร่ เมล็ดถั่วพุ่ม ๘-๑๐ กิโลกรัม/ไร่ หรือปอเทือง ๖-๘ กิโลกรัม/ไร่ ไถกลบระยะออกดอก ปล่อยไว้ ๑-๒ สัปดาห์) ร่วมกับการใช้ปุ๋ยเคมีหรือปุ๋ยอินทรีย์น้ำ มีวัสดุคลุมดิน หรือปลูกพืชสลับเป็นแถบ พัฒนาแหล่งน้ำและจัดระบบการให้น้ำในแปลงปลูก **ปลูกไม้ผล** ชุดหลุมปลูกขนาด ๗๕x๗๕x๗๕ ซม. ปรับปรุงหลุมปลูกด้วยปุ๋ยหมักหรือปุ๋ยคอก ๓๕-๕๐ กิโลกรัม/หลุม ปลูกพืชคลุมดิน มีวัสดุคลุมดิน ในช่วงเจริญเติบโต ก่อนเก็บผลผลิตและภายหลังเก็บผลผลิต ใช้ปุ๋ยหมักหรือปุ๋ยคอกร่วมกับปุ๋ยเคมีหรือปุ๋ยอินทรีย์น้ำ ตามชนิดพืชที่ปลูก พัฒนาแหล่งน้ำและจัดระบบการให้น้ำในแปลงปลูก

๑๐) กลุ่มชุดดินที่ ๔๕

**ชุดดิน :** ท่าฉาง

**ลักษณะเด่น :** กลุ่มดินต้นถึงลูกรัง เศษหินหรือก้อนหิน ปฏิกริยาดินเป็นกรดจัด การระบายน้ำของดินดีถึงดีปานกลาง ความอุดมสมบูรณ์ต่ำ

**ปัญหา :** ดินต้นถึงชั้นลูกรัง เศษหินหรือก้อนกรวดภายในความลึก ๕๐ ซม. จากผิวดิน บางพื้นที่พบลูกรัง เศษหิน หรือก้อนกรวดกระจายตัวไปอยู่บริเวณผิวดิน ความอุดมสมบูรณ์ต่ำ ขาดแคลนน้ำ และในพื้นที่ที่มีความลาดชันจะเกิดการชะล้างพังทลายสูญเสียหน้าดินได้ง่าย

**แนวทางการจัดการ :** เลือกพื้นที่ที่มีหน้าดินหนาและไม่มีก้อนหิน เศษหินหรือลูกรังบนผิวดินมากปลูกพืชไร่หรือพืชผัก เลือกพื้นที่ค่อนข้างราบเรียบ จัดระบบการปลูกพืชหมุนเวียนตลอดทั้งปี ให้มีการปลูกพืชบำรุงดินร่วมอยู่ด้วย ปรับปรุงดินด้วยปุ๋ยหมักหรือปุ๋ยคอก ๓-๔ ตัน/ไร่ หรือไถกลบปุ๋ยพืชสด (หวานเมล็ดถั่วพรี ๑๐-๑๒ กิโลกรัม/ไร่ เมล็ดถั่วพุ่ม ๘-๑๐ กิโลกรัม/ไร่ หรือปอเทือง ๖-๘ กิโลกรัม/ไร่ ไถกลบระยะออกดอก ปล่อยไว้ ๑-๒ สัปดาห์) ร่วมกับปุ๋ยเคมีหรือปุ๋ยอินทรีย์น้ำ ไถพรวนและปลูกพืชตามแนวระดับ มีวัสดุคลุมดิน ปลูกพืชสลับเป็นแถบ ทำแนวรั้วหญ้าแฝก พัฒนาแหล่งน้ำและจัดระบบการให้น้ำในแปลงปลูก **ปลูกไม้ผล** ชุดหลุมปลูกขนาด ๗๕x๗๕x๗๕ ซม. ปรับปรุงหลุมปลูกด้วยหน้าดินที่ไม่มีเศษหินหรือลูกรังร่วมกับปุ๋ยหมักหรือปุ๋ยคอก ๒๕-๕๐ กิโลกรัม/หลุม มีระบบอนุรักษ์ดินและน้ำ เช่น สร้างคันดิน ทำขั้นบันได ทำฐานปลูกเฉพาะต้น ปลูกพืชคลุมดิน มีวัสดุคลุมดิน หรือทำแนวรั้วหญ้าแฝก ในช่วงเจริญเติบโต ก่อนเก็บผลผลิตและภายหลังเก็บผลผลิต ใช้ปุ๋ยหมักหรือปุ๋ยคอกร่วมกับปุ๋ยเคมีหรือปุ๋ยอินทรีย์น้ำ ตามชนิดพืชที่ปลูก พัฒนาแหล่งน้ำและจัดระบบการให้น้ำในแปลงปลูก

๑๑) กลุ่มชุดดินที่ ๕๐

**ชุดดิน :** ชุดดินพะโต๊ะ (Pto) และ ชุดดินสวี (Sw)

**ลักษณะเด่น :** กลุ่มดินร่วนลึกปานกลางถึงเศษหิน ก้อนหินหรือชั้นหินพื้น ปฏิกริยาดินเป็นกรดจัดมาก การระบายน้ำดี ความอุดมสมบูรณ์ต่ำ

**ปัญหา :** ดินค่อนข้างเป็นทราย ความอุดมสมบูรณ์ต่ำ ขาดแคลนน้ำในระยะที่ฝนทิ้งชว่นาน และในพื้นที่ที่มีความลาดชัน ดินง่ายต่อการถูกชะล้างพังทลายสูญเสียหน้าดิน ทำให้เกิดเป็นดินต้นและยากต่อการปรับปรุงแก้ไข

**แนวทางการจัดการ :ปลูกพืชไร่หรือพืชผัก** เลือกพื้นที่ค่อนข้างราบเรียบ จัดระบบการปลูกพืชหมุนเวียนตลอดทั้งปี ให้มีการปลูกพืชบำรุงดินร่วมอยู่ด้วย ปรับปรุงดินด้วยปุ๋ยหมักหรือปุ๋ยคอก ๒-๓ ตัน/ไร่ หรือไถกลบพืชปุ๋ยสด (หวานเมล็ดถั่วพรี ๘-๑๐ กิโลกรัม/ไร่ เมล็ดถั่วพุ่ม ๖-๘ กิโลกรัม/ไร่ หรือปอเทือง๔-๖ กิโลกรัม/ไร่ ไถกลบระยะออกดอก ปล่อยไว้ ๑-๒ สัปดาห์) ร่วมกับปุ๋ยเคมีหรือปุ๋ยอินทรีย์น้ำ ไถพรวนและปลูกพืชตามแนวระดับ มีวัสดุคลุมดิน ปลูกพืชหมุนเวียน ปลูกพืชสลับเป็นแถบ ทำแนวรั้วหญ้าแฝก พัฒนาแหล่งน้ำและจัดระบบการให้น้ำในแปลงปลูก**ปลูกไม้ผล** ชุดหลุมปลูกขนาด ๕๐x๕๐x๕๐ ซม. ปรับปรุงหลุมปลูกด้วยปุ๋ยหมักหรือปุ๋ยคอก ๒๐-๓๕ กิโลกรัม/หลุม มีระบบอนุรักษ์ดินและน้ำ เช่น ปลูกพืชคลุมดิน มีวัสดุคลุมดิน ปลูกพืชแซม ขึ้นบันได คันดิน ทำแนวรั้วหญ้าแฝกหรือทำฐานเฉพาะต้น ในช่วงเจริญเติบโต ก่อนเก็บผลผลิตและภายหลังเก็บผลผลิต ใช้ปุ๋ยหมักหรือปุ๋ยคอกร่วมกับปุ๋ยเคมีหรือปุ๋ยอินทรีย์น้ำ ตามชนิดพืชที่ปลูก พัฒนาแหล่งน้ำและจัดระบบการให้น้ำในแปลงปลูก

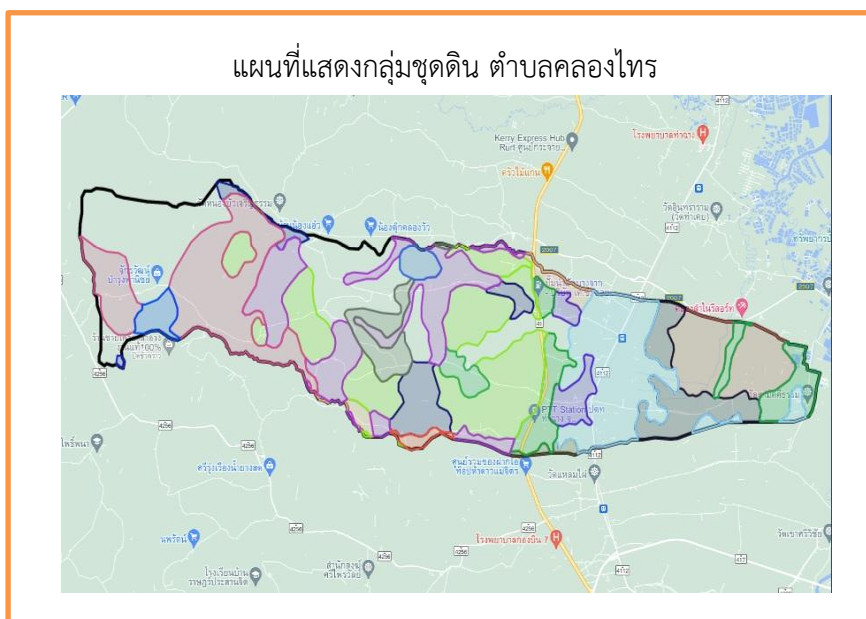
#### ๑๒) กลุ่มชุดดินที่ ๖๒

ชุดดิน : พื้นที่ลาดชันเชิงซ้อน (SC : slope complex)

ลักษณะเด่น :พื้นที่ลาดชันเชิงซ้อนที่มีความลาดชันมากกว่า ๓๕ เปอร์เซ็นต์ พื้นที่บริเวณนี้ยังไม่มีการศึกษา สำรวจและจำแนกดิน เนื่องจากสภาพพื้นที่ที่มีความลาดชันสูง ซึ่งถือว่ายากต่อการจัดการดูแลรักษาสำหรับการเกษตร

ปัญหา : มีความลาดชันสูงมาก ในพื้นที่ทำการเกษตรจะเกิดการชะล้างพังทลายสูญเสียหน้าดินอย่างรุนแรง ขาดแคลนน้ำและบางพื้นที่อาจพบชั้นหินพื้นหรือเศษหินกระจายอยู่บริเวณหน้าดิน

แนวทางการจัดการ :ควรปล่อยไว้ให้เป็นป่าตามธรรมชาติ เป็นที่อยู่อาศัยของสัตว์ป่า แหล่งต้นน้ำลำธาร ในกรณีที่ต้องนำมาใช้ประโยชน์ทางการเกษตร จำเป็นต้องมีการศึกษาดินก่อน เพื่อให้ทราบถึงความเหมาะสมของดินสำหรับการปลูกพืช โดยมีการใช้ประโยชน์ที่ดินในเชิงอนุรักษ์หรือวนเกษตร ในบริเวณพื้นที่ที่เป็นดินลึกและสามารถพัฒนาแหล่งน้ำได้ มีระบบอนุรักษ์ดินและน้ำ เช่น ปลูกพืชคลุมดิน ทำแนวรั้วหญ้าแฝกและชุดหลุมปลูกเฉพาะต้น โดยไม่มีการทำลายไม้พื้นล่าง สำหรับในพื้นที่ที่ไม่มีศักยภาพทางการเกษตร ควรรักษาไว้ให้เป็นสวนป่า สร้างสวนป่าหรือใช้ปลูกไม้ใช้สอยโตเร็ว



ภาพที่ ๓ แผนที่แสดงกลุ่มชุดดินตำบลคลองไทร  
(ที่มา : กรมพัฒนาที่ดิน, พ.ศ ๒๕๖๙)

### ๓. ลักษณะภูมิอากาศ

๓.๑ ฤดูกาล อำเภอท่าฉาง มี ๒ ฤดูกาล คือ ฤดูฝนในช่วงเดือนมิถุนายน - ธันวาคมและฤดูแล้งในช่วงเดือนกุมภาพันธ์ - พฤษภาคม โดยสามารถสรุปได้ดังนี้ ดังนี้

ตารางที่ ๔ แสดงข้อมูลฤดูกาล

ฤดูกาล	ม.ค.	ก.พ.	มี.ค.	เม.ย.	พ.ค.	มิ.ย.	ก.ค.	ส.ค.	ก.ย.	ต.ค.	พ.ย.	ธ.ค.
ฤดูร้อน	✓	✓	✓	✓	✓							
ฤดูฝน						✓	✓	✓	✓	✓	✓	✓
ฤดูหนาว												

### ๓.๒ ปริมาณน้ำฝนและอุณหภูมิ

ตารางที่ ๕ แสดงข้อมูลปริมาณน้ำฝน และอุณหภูมิเฉลี่ย ๕ ปี

ปี	ปริมาณน้ำฝนรวมทั้งปี (มม.)	ปริมาณฝนเฉลี่ย (มม.)	จำนวนวันฝนตก (วัน)	เดือนที่ฝนสูงสุด	อุณหภูมิ (องศาเซลเซียส)		
					สูงสุด	ต่ำสุด	เฉลี่ยทั้งปี
๒๕๖๔	๑,๓๙๔.๖	๑๑๖.๒๒	๑๘๑	ตุลาคม	๓๖.๗	๑๙.๖	๒๗.๐๔
๒๕๖๕	๑,๘๕๐.๐	๑๕๔.๑๘	๑๗๗	ตุลาคม	๓๖.๕	๑๙.๖	๒๖.๙๗
๒๕๖๖	๑,๔๔๖.๐	๑๒๐.๕๐	๑๕๖	พฤศจิกายน	๓๙.๐	๑๘.๕	๒๗.๔๒
๒๕๖๗	๑,๑๐๔.๐	๙๒.๐๐	๑๒๘	ธันวาคม	๓๘.๑	๒๑.๘	๒๘.๑๗
๒๕๖๘	๑,๒๓๑.๔	๑๐๒.๖๒	๑๖๑	พฤษภาคม	๓๖.๐	๑๙.๐	๒๗.๒๑

ที่มา : สถานีอุตุนิยมวิทยาสุราษฎร์ธานี กรมอุตุนิยมวิทยา, พ.ศ. ๒๕๖๔-๒๕๖๘

### ๔. เส้นทางคมนาคม

#### ๔.๑ เส้นทางคมนาคมระหว่างตำบล

ตำบลคลองไทร อำเภอท่าฉาง มีการเดินทางระหว่างตำบลและหมู่บ้าน โดยใช้เส้นทางสายทางหลวงแผ่นดิน หมายเลข ๔๑ เป็นเส้นทางในเชื่อมต่อขนส่งผลผลิตทางการเกษตร

#### ๔.๒ ถนนหลวงเชื่อมต่อระหว่างภาค/จังหวัด/อำเภอ

การคมนาคมติดต่อระหว่างจังหวัดและอำเภอ สามารถเดินทางได้หลายเส้นทาง โดยมีรายละเอียด ดังนี้

ทางรถไฟ สามารถเดินทางได้ผ่านทางรถไฟสายใต้ มีสถานีรถไฟ ๑ แห่ง คือ สถานีรถไฟคลองไทร

ทางรถยนต์ สามารถเดินทางได้สะดวก ผ่านทางหลวงแผ่นดิน หมายเลข ๔๑ มีสายเดินรถประจำทางระหว่างอำเภอ/จังหวัด ได้แก่สุราษฎร์ธานี - กรุงเทพฯ, สุราษฎร์ธานี - ชุมพร, สุราษฎร์ธานี - ไชยา

ทางหลวงแผ่นดินระหว่างอำเภอกับอำเภอ ดังนี้

-ทางหลวงหมายเลข ๔๑ เส้นทางระหว่างป่าเวถึงท่าโรงช้าง ระยะทาง ๔๐ กิโลเมตร

-ทางหลวงหมายเลข๔๑๑๒ เส้นทางระหว่างไชยาถึงพุนพิน ระยะทาง ๓๖ กิโลเมตร

-ทางหลวงหมายเลข๔๒๖๒ เส้นทางระหว่าง บางน้ำจืด ถึงตะกุกเหนือ ระยะทาง ๕๐ กิโลเมตร

## ๕. แหล่งน้ำและระบบชลประทาน

๕.๑ แหล่งน้ำธรรมชาติ (เช่น แม่น้ำ ลำคลอง หนอง บึง)

ตำบลคลองไทร มีแหล่งน้ำธรรมชาติที่สำคัญ ได้แก่ คลองท่าฉางคลองเหียง อำเภอท่าฉาง จังหวัดสุราษฎร์ธานี

๕.๒ แหล่งน้ำที่สร้างขึ้นที่สำคัญ

๑) ได้แก่ แหล่งน้ำชลประทานพื้นที่ตำบลคลองไทร อำเภอท่าฉาง จังหวัดสุราษฎร์ธานี

ตารางที่ ๖ แสดงข้อมูลโครงการชลประทานขนาดใหญ่ และขนาดกลาง

ที่	ชื่ออ่าง/ประตูระบายน้ำ	ตำบล	ความจุที่ระดับน้ำสูงสุด (ล้าน ลบ.ม.)	ความจุที่ระดับน้ำเก็บกัก (ล้าน ลบ.ม.)	พื้นที่ชลประทาน (ไร่)
๑	-	-	-	-	-

ที่มา : -

๒) โครงการชลประทานขนาดเล็ก

ตารางที่ ๗ แสดงข้อมูลโครงการชลประทานขนาดเล็ก

ที่	ตำบล	โครงการ						รวมปริมาณน้ำ (ล้าน ลบ.ม.)	รวมพื้นที่ได้รับประโยชน์ (ไร่)
		อ่างเก็บน้ำ	ท่อระบายน้ำ	ฝาย	ระบบส่งน้ำ	สถานีสูบน้ำ	รวม		
-	-	-	-	-	-	-	-	-	-

ที่มา : -

๓) แหล่งน้ำอื่น ๆ

(๑) สระเก็บน้ำในไร่นานอกเขตชลประทาน (บ่อจิว ขนาด ๑,๒๖๐ ลูกบาศก์เมตร)

ตารางที่ ๘ แสดงข้อมูลสระเก็บน้ำในไร่นานอกเขตชลประทาน

ที่	ตำบล	ปี ๒๕๔๘ - ๒๕๖๖		ปี ๒๕๖๘		รวม	
		ราย	บ่อ	ราย	บ่อ	ราย	บ่อ
๑	คลองไทร	๑๘	๑๘	๖	๖	๒๔	๒๔

ที่มา : เว็บไซต์ <https://gdcatalog.go.th/dataset/gdpublish-cito๑>, พ.ศ.๒๕๖๙

(๒) บ่อบาดาล

ตารางที่ ๙ แสดงข้อมูลบ่อบาดาล

ที่	ตำบล	ด้านการเกษตร (บ่อ)	ด้านอุปโภค - บริโภค (บ่อ)	รวม (บ่อ)
๑	คลองไทร	๒	๓๑	๓๓

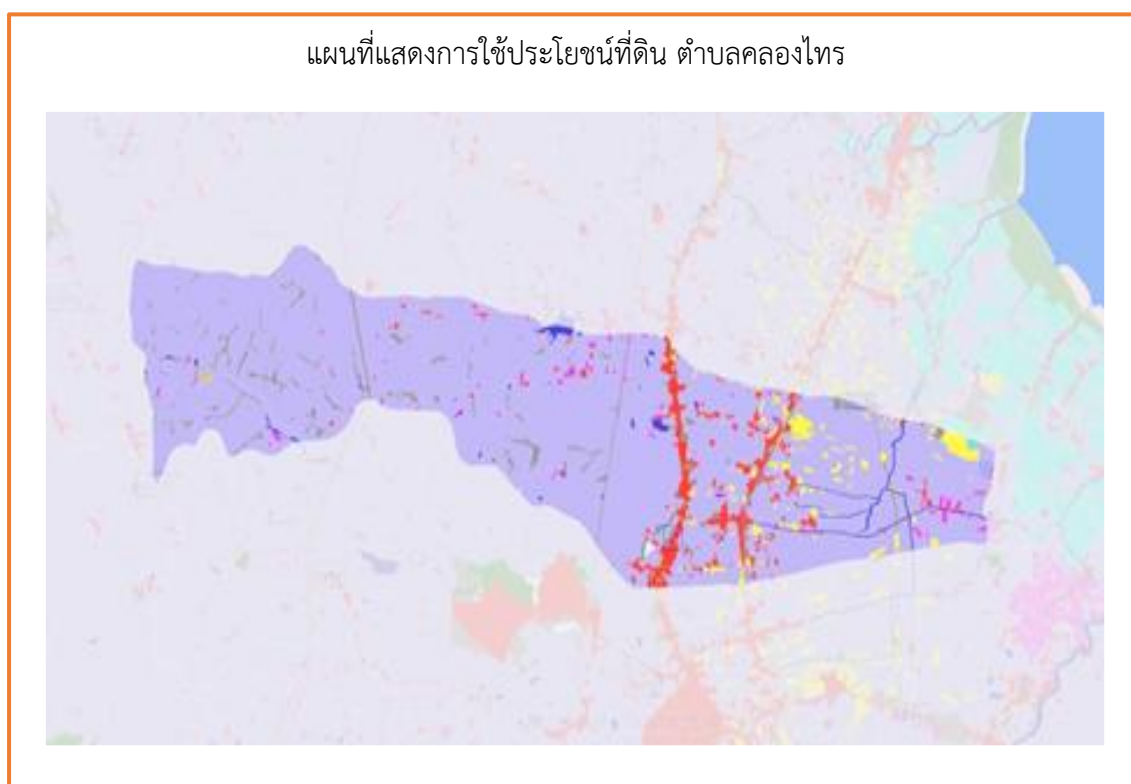
ที่มา : เว็บไซต์ <http://app.dgr.go.th/newpasutara/xml/index.php>, พ.ศ. ๒๕๖๙

## ๖. การใช้ประโยชน์ที่ดิน

### ตารางที่ ๑๐ แสดงข้อมูลการใช้ประโยชน์ที่ดิน

ประเภท	เนื้อที่ (ไร่)	ร้อยละ
ไม้ยืนต้น	๔๘,๔๔๑	๘๗.๙๖
พื้นที่ชุมชนและสิ่งปลูกสร้าง	๒,๓๑๕.๑๘	๔.๒
พื้นที่เบ็ดเตล็ด	๑,๘๕๐.๙๓	๓.๓๖
พื้นที่นา	๑,๒๒๗.๒๗	๒.๒๓
พื้นที่น้ำ	๖๐๗.๒๕	๑.๑
ไม้ผล	๔๙๔.๓๑	๐.๙
ทุ่งหญ้าและโรงเรือนเลี้ยงสัตว์	๓๓.๗๖	๐.๐๖
สถานที่เพาะเลี้ยงสัตว์น้ำ	๓๐.๐๑	๐.๐๕
พืชไร่	๒๗.๐๑	๐.๐๕
พื้นที่ลุ่ม	๒๕.๓๔	๐.๐๕
พืชสวน	๑๗.๘๕	๐.๐๓
รวม		

ที่มา : เว็บไซต์ <http://agri-map-online.moac.go.th>, พ.ศ.๒๕๖๙



ภาพที่ ๔ แผนที่แสดงการใช้ประโยชน์ที่ดินอำเภอ

(ที่มา : <http://agri-map-online.moac.go.th/>, พ.ศ.๒๕๖๙)

**ข้อมูลด้านเศรษฐกิจ****๑. ข้อมูลสินค้าเกษตรที่สำคัญ**

ประชากรอำเภอท่าฉาง ประชากรมีอาชีพหลักคือ เกษตรกรรม มีพื้นที่การเกษตรจำนวน ๒๘๙,๐๒๑.๔ ไร่ (ร้อยละ ๔๒ ของพื้นที่อำเภอ)

**ตารางที่ ๑๑ แสดงข้อมูลด้านพืช**

ตำบล	พื้นที่ทั้งหมด (ไร่)	พื้นที่ทางการเกษตร (ไร่)					รวมพื้นที่การเกษตรทั้งหมด (ไร่)
		ข้าว (ไร่)	ยางพารา (ไร่)	ปาล์มน้ำมัน (ไร่)	ทุเรียน (ไร่)	อื่นๆ (ไร่)	
ตำบลคลองไทร	๕๕,๐๖๙.๙๐	๗๓๐.๔๘	๑๗,๙๖๔.๐๐	๑๓,๖๙๔.๐๐	๓๐๔.๐๐	๗.๗๕	๓๒,๗๐๐.๒๓
พื้นที่รวม	๕๕,๐๖๙.๙๐	๗๓๐.๔๘	๑๗,๙๖๔.๐๐	๑๓,๖๙๔.๐๐	๓๐๔.๐๐	๗.๗๕	๓๒,๗๐๐.๒๓

ที่มา : สำนักงานเกษตรอำเภอท่าฉาง, พ.ศ. ๒๕๖๙

**ตารางที่ ๑๒ แสดงข้อมูลด้านปศุสัตว์ (ถ้ามี ถ้าไม่มีให้ -)**

ตำบล	เกษตรกรผู้เลี้ยงสัตว์รวม (ราย)	โคเนื้อ (ตัว)	โคนม (ตัว)	กระบือ (ตัว)	สุกร (ตัว)	ไก่ (ตัว)	เป็ด (ตัว)	แพะ (ตัว)	แกะ (ตัว)
ตำบลคลองไทร	๓๕๓	๔๙๓	-	๔๙	๑,๙๒๐	๑๖,๑๕๒	๑,๙๔๘	๒๑๑	-
รวมทั้งหมด	๓๕๓	๔๙๓	-	๔๙	๑,๙๒๐	๑๖,๑๕๒	๑,๙๔๘	๒๑๑	-

ที่มา : สำนักงานปศุสัตว์อำเภอท่าฉาง, พ.ศ.๒๕๖๙

**ตารางที่ ๑๓ แสดงข้อมูลด้านประมง แสดงจำนวนผู้เพาะเลี้ยงสัตว์น้ำ (ถ้ามี ถ้าไม่มีให้ -)**

ตำบล	เกษตรกรรวม (ราย)	กุ้งทะเล	กุ้งน้ำจืด	ปลาทะเล	ปลาน้ำจืด	สัตว์น้ำสวยงาม	สัตว์น้ำอื่นๆ
ตำบลคลองไทร	๑๑				๑๐		๑
รวมทั้งหมด	๑๑				๑๐		๑

ที่มา : สำนักงานประมงอำเภอท่าฉาง, พ.ศ. ๒๕๖๙

**๒. สินค้าเอกลักษณ์ประจำถิ่น/สินค้า GI (ถ้าไม่มี ให้ใส่ว่า ไม่มี)**

ไม่มี

**ข้อมูลด้านสังคม****๑. ข้อมูลเกษตรกร/องค์กรเกษตรกร****๑.๑ เกษตรกร****๑) ครุฑเรือนและประชากร**

ตารางที่ ๑๔ แสดงจำนวนครุฑเรือน และประชากร

ที่	ตำบล	ครุฑเรือน ทั้งหมด	ครุฑเรือน เกษตรกร	ประชากร		
				ชาย	หญิง	รวม
๑	ตำบลคลองไทร	๓,๐๒๕	๑,๓๖๒	๒,๘๖๒	๒,๙๑๔	๕,๗๗๖
	รวม	๓,๐๒๕	๑,๓๖๒	๒,๘๖๒	๒,๙๑๔	๕,๗๗๖

ที่มา : สำนักทะเบียนอำเภอท่าฉาง, พ.ศ.๒๕๖๙

**๒) หัวหน้าครุฑเรือนเกษตรกรจำแนกตามอายุ**

ตารางที่ ๑๕ แสดงจำนวนหัวหน้าครุฑเรือนจำแนกตามอายุ

๖๕ ปีขึ้นไป	๓๒๗	๒๙.๘๖
๕๖ - ๖๕ ปี	๒๘๘	๒๖.๓๐
๔๖ - ๕๕ ปี	๒๗๒	๒๔.๘๔
๓๖ - ๔๕ ปี	๑๔๘	๑๓.๕๒
๒๖ - ๓๕ ปี	๕๕	๕.๐๒
๑๘ - ๒๕ ปี	๕	๐.๔๖
รวม	๑,๐๙๕	๑๐๐

ที่มา : ระบบฐานข้อมูลทะเบียนเกษตรกรกลาง กรมส่งเสริมการเกษตร ณ ๓๐ เม.ย. พ.ศ. ๒๕๖๘

**๓) ลักษณะการประกอบอาชีพ**

ตารางที่ ๑๖ แสดงจำนวนลักษณะการประกอบอาชีพ

ลักษณะการประกอบอาชีพ	ครุฑเรือน	ร้อยละ
ประกอบอาชีพเกษตรกรเป็นหลัก	๘๗๓	๘๖.๕๒
ประกอบอาชีพเกษตรกรเป็นรอง	๑๓๖	๑๓.๔๘

ที่มา : ระบบฐานข้อมูลทะเบียนเกษตรกรกลาง กรมส่งเสริมการเกษตร ณ ๓๐ เม.ย. พ.ศ. ๒๕๖๘

**๔) ลักษณะการถือครองที่ดิน**

ตารางที่ ๑๗ แสดงจำนวนลักษณะการถือครองที่ดิน

ลักษณะการถือครอง	ครุฑเรือน	ร้อยละ
เกษตรกรเป็นเจ้าของ	๙๘๘	๘๘.๓๗
อื่นๆ (ที่สาธารณะประโยชน์, ทำฟรี)	๑๓๐	๑๑.๖๓
เช่า	๐	๐
รวม		

ที่มา : ระบบฐานข้อมูลทะเบียนเกษตรกรกลาง กรมส่งเสริมการเกษตร ณ ๓๐ เม.ย. พ.ศ. ๒๕๖๘(๕) ประเภทเอกสารสิทธิ์ (เฉพาะเกษตรกรเป็นเจ้าของ)

## ตารางที่ ๑๘ แสดงจำนวนประเภทเอกสารสิทธิ์

ประเภทเอกสารสิทธิ์ (ครุว์เรือน)				รวม
โฉนด/น.ส.ทุกประเภท	ส.ป.ก.ทุกประเภท	หนังสือรับรองของ หน่วยงาน	เอกสารสิทธิ์ อื่นๆ	
๕๖๘	๔๓๓	๐	๒๑๘	๙๘๘

ที่มา : ระบบฐานข้อมูลทะเบียนเกษตรกรกลาง กรมส่งเสริมการเกษตร ณ ๓๐ เม.ย. พ.ศ. ๒๕๖๘

## ๖) รายได้ รายจ่ายของครุว์เรือนเกษตรกร

เกษตรกรในอำเภอท่าฉาง มีรายได้ครุว์เรือนรวมเฉลี่ย ๓๗๔,๘๒๓ บาท/ปี รายได้บุคคลรวมเฉลี่ย ๑๑๔,๑๗๕ บาท/ปี มีแหล่งรายได้มาจากการทำสวนเป็นส่วนใหญ่ จำนวน ๒๘๔,๖๐๒ บาท/ปี รองลงมาจากอาชีพรอง ๔๗,๔๒๒ บาท/ปี รายได้อื่นๆ ๑๕,๐๓๕ บาท/ปี ส่วนรายจ่ายครุว์เรือนรวมเฉลี่ย ๑๓๖,๔๗๙ บาท/ปี รายจ่ายบุคคลรวมเฉลี่ย ๕๓,๗๕๗ บาท/ปี โดยรายจ่ายส่วนใหญ่เป็นค่าอุปโภค บริโภคที่จำเป็น ๗๓,๒๔๘ บาท/ปี ค่าต้นทุนการผลิต ๖๒,๐๒๘ บาท/ปี ค่าอุปโภค บริโภคที่ไม่จำเป็น ๒๑,๘๕๙ บาท/ปี และค่าชำระหนี้สิน ๑๙,๘๕๙ บาท/ปี ตามลำดับ

## ๗) สินเชื่อและภาวะหนี้สินของเกษตรกร

สินเชื่อและภาวะหนี้สินของเกษตรกรในพื้นที่อำเภอท่าฉาง ส่วนใหญ่มีหนี้สินจากการประกอบอาชีพ ต้นทุนการผลิต โดยเป็นหนี้สถาบันการเงินภาครัฐเป็นส่วนใหญ่เมื่อพิจารณาครุว์เรือนที่มีหนี้สินซึ่งบางครุว์เรือนอาจมีการกู้เงินจากหลายแหล่ง ในปี ๒๕๖๔ พบว่าแหล่งเงินกู้หลักส่วนใหญ่เป็นแหล่งเงินกู้ในระบบคือ ธนาคารร้อยละ ๗๓.๑ ซึ่งธนาคารที่มีการกู้เงินมากที่สุดร้อยละ ๒๖.๙ คือธนาคารเพื่อการเกษตรและสหกรณ์การเกษตร ซึ่งเป็นการกู้เพื่อลงทุนในการประกอบอาชีพทางการเกษตร รวมทั้งจัดหาวัสดุอุปกรณ์ทางการเกษตร การจัดหาเครื่องจักร เครื่องยนต์ที่ใช้ในกิจกรรมทางการเกษตร รองลงมาเป็นสถาบันการเงินอื่น ๆ (ร้อยละ ๒๒.๘) สำหรับแหล่งเงินกู้นอกระบบ เช่น นายทุนเงินกู้ญาติ เพื่อนบ้าน เป็นต้น มีเพียงร้อยละ ๕.๔๘) ประเพณีและวัฒนธรรม

## ๘) ประเพณีและวัฒนธรรม

## (๑) การนับถือศาสนา

- นับถือศาสนาพุทธ ๑๐๐%

วัด ๑ แห่ง

## (๒) วัฒนธรรมท้องถิ่นที่สำคัญ

ขนบธรรมเนียมประเพณีและวัฒนธรรม

- ประเพณีรดน้ำดำหัวผู้ใหญ่ ในวันสงกรานต์

- ประเพณีทำบุญเดือนสิบ

- ประเพณีจับปี๊บเดือน

๑.๒ องค์กรและสถาบันเกษตรกร

๑) กลุ่มเกษตรกร/สถาบัน

ตารางที่ ๑๙ แสดงจำนวนและสมาชิกสถาบันเกษตรกร

ตำบล	กลุ่มส่งเสริมอาชีพ		กลุ่มแม่บ้าน		กลุ่มยุวเกษตรกร		วิสาหกิจชุมชน		สหกรณ์		กลุ่มเกษตรกร	
	กลุ่ม	สมาชิก (ราย)	กลุ่ม	สมาชิก (ราย)	กลุ่ม	สมาชิก (ราย)	กลุ่ม	สมาชิก (ราย)	แห่ง	สมาชิก (ราย)	กลุ่ม	สมาชิก (ราย)
หมู่ที่ ๑									-	-	-	-
หมู่ที่ ๒	๑	๑๕										
หมู่ที่ ๓			๑	๑๕๐	๑	๒๐	๓	๓๔				
หมู่ที่ ๔							๒	๑๕				
หมู่ที่ ๕												
หมู่ที่ ๖							๑	๗				
หมู่ที่ ๗												
หมู่ที่ ๘							๑	๗				
หมู่ที่ ๙												
รวม	๑	๑๕	๑	๑๕๐	๑	๒๐	๗	๖๓	-	-	-	-

ที่มา : สำนักงานเกษตรอำเภอท่าฉาง, พ.ศ. ๒๕๖๙

ตารางที่ ๒๐ แสดงจำนวนผลิตภัณฑ์ที่ลงทะเบียน OTOP จำแนกตามผลิตภัณฑ์

ประเภทผลิตภัณฑ์	จำนวน
อาหาร	๔
สมุนไพรที่ไม่ใช่อาหาร	๑
รวม	๕

ที่มา : สำนักงานพัฒนาชุมชนอำเภอท่าฉาง, พ.ศ.๒๕๖๙

ตารางที่ ๒๑ แสดงข้อมูลกลุ่มวิสาหกิจชุมชน

ชื่อกลุ่ม		ที่อยู่		จำนวนสมาชิก
		หมู่ที่	ตำบล	
๑	กลุ่มปลูกผักปลอดสาร ชุมชนปลอดภัย (บ้านดอนคุณ)	๘	คลองไทร	๗
๒	น้ำทำน้ำแข็ง	๔	คลองไทร	๗
๓	กลุ่มผู้เลี้ยงวัว ตำบลคลองไทร	๖	คลองไทร	๗
๔	ส่งเสริมวัฒนธรรมอาหารพื้นถิ่นและท่องเที่ยวชุมชน ตำบลคลองไทร	๓	คลองไทร	๑๖

## ตารางที่ ๒๑ (ต่อ)

ชื่อกลุ่ม		ที่อยู่		จำนวนสมาชิก
		หมู่ที่	ตำบล	
๕	ลานปาล์มชุมชนตำบลคลองไทร	๓	คลองไทร	๑๐
๖	ศูนย์ผลิตพืชสมุนไพรด้วยเทคโนโลยีและนวัตกรรม สุราษฎร์ธานี	๔	คลองไทร	๘
๗	น่ายางสดชีวภาพ	๓	คลองไทร	๘

ที่มา : สำนักงานเกษตรอำเภอท่าฉาง, พ.ศ.๒๕๖๙

## ตารางที่ ๒๒ แสดงข้อมูลกลุ่มแม่บ้านเกษตรกร กลุ่มยุวเกษตรกร และกลุ่มส่งเสริมอาชีพ

ชื่อกลุ่ม	ที่อยู่		จำนวนสมาชิก
	หมู่ที่	ตำบล	
กลุ่มแม่บ้านเกษตรกรวัดม่วง	๓	คลองไทร	๑๔๕

ที่มา : สำนักงานเกษตรอำเภอท่าฉาง, พ.ศ.๒๕๖๙

## ตารางที่ ๒๓ แสดงข้อมูลกลุ่มเกษตรกร และสหกรณ์

ชื่อกลุ่ม	ที่อยู่		จำนวนสมาชิก
-	-	-	-

ที่มา : สำนักงานสหกรณ์จังหวัดสุราษฎร์ธานี, พ.ศ. ๒๕๖๙

## ๒) ศูนย์เรียนรู้และเครือข่าย

## ตารางที่ ๒๔ แสดงจำนวนแหล่ง/ศูนย์เรียนรู้และบริการด้านการเกษตร

ตำบล	ศพก.	ศพก. เครือข่าย	ศจช.	ศคปช.	ศบกด.	ศูนย์เรียนรู้เศรษฐกิจ พอเพียง			ศูนย์ถ่ายทอด เทคโนโลยี ด้าน การพัฒนาที่ดิน
						กษ.	ปศุสัตว์	ปฏินูป	
คลองไทร	๑	๔	-	๒	๑	-	-	-	๑
<b>รวม</b>	๑	๔	-	๒	๑	-	-	-	๑

ที่มา : สำนักงานเกษตรอำเภอท่าฉาง, พ.ศ. ๒๕๖๙

## (๑) อาสาสมัครเกษตร

## ตารางที่ ๒๕ แสดงจำนวนอาสาสมัครเกษตร

ตำบล	หน่วยงาน /อาสาสมัครเกษตร (ราย)												
	อาสาสมัคร ฝน หลวง	ครู บัญชี อาสา	ประมง อาสา	อาสา ปศุสัตว์	หมอดิน อาสา	เกษตร หมู่บ้าน	สหกรณ์	เศรษฐกิจ การเกษตร	อาสา สมัคร ปฏิรูป ที่ดิน	ศรียง	ชวนา อาสา	สารวัตร เกษตร อาสา	Q อาสา
หมู่ที่ ๑	-					๑	๑	-	๑				
หมู่ที่ ๒					๑	๑							
หมู่ที่ ๓			๑		๑	๑				๒			
หมู่ที่ ๔						๒				๑			
หมู่ที่ ๕		๑	๑		๑	๑							
หมู่ที่ ๖						๑							
หมู่ที่ ๗					๑	๑							
หมู่ที่ ๘			๑	๑	๑	๑				๑	๑	๑	๑
หมู่ที่ ๙						๑				๑			
<b>รวม</b>	<b>-</b>	<b>๑</b>	<b>๓</b>	<b>๑</b>	<b>๕</b>	<b>๑๐</b>	<b>๑</b>	<b>-</b>	<b>๑</b>	<b>๕</b>	<b>๐</b>	<b>๑</b>	<b>๑</b>

หมายเหตุ : อาสาเกษตรบางรายทำหน้าที่อาสามากกว่า ๑ หน้าที่

ที่มา : เว็บไซต์ <https://asa-center.doae.go.th/>, พ.ศ.๒๕๖๙

## (๒) ประชาชนชาวบ้าน

อำเภอท่าฉาง มีประชาชนชาวบ้านภายใต้โครงการเกษตรตามแนวทฤษฎีใหม่ โดยยึดปรัชญาเศรษฐกิจพอเพียง ซึ่งการดำเนินการโครงการได้คัดเลือกประชาชนชาวบ้านเป็นผู้ดำเนินการถ่ายทอดองค์ความรู้ตามวิถีของประชาชนแต่ละคน ซึ่งในตำบลคลองไทร มีประชาชนชาวบ้านจำนวน ๑ คน

## ตารางที่ ๒๖ แสดงข้อมูลประชาชนชาวบ้าน

ตำบล	จำนวน (ราย)	องค์ความรู้ด้าน
-	-	-

ที่มา : สำนักงานเกษตรอำเภอท่าฉาง, พ.ศ.๒๕๖๙

## (๓) ศูนย์เรียนรู้การเพิ่มประสิทธิภาพการผลิตสินค้าเกษตร

ตารางที่ ๒๗ แสดงข้อมูลศูนย์หลักและศูนย์เครือข่ายของศูนย์เรียนรู้การเพิ่มประสิทธิภาพการผลิตสินค้าเกษตร

ที่	ชื่อศูนย์ (ลำดับที่ ๑ ศูนย์หลัก ลำดับถัดไป ศูนย์เครือข่าย)	ประเภท/กิจกรรม หลัก	ที่ตั้งศูนย์	
			หมู่	ตำบล
๑	ศูนย์เรียนรู้การเพิ่มประสิทธิภาพการผลิตสินค้าเกษตร อำเภอกำแพง ท่าฉาง	ทุเรียน	๓	คลองไทร
๒	ศูนย์จัดการดินปุ๋ยชุมชนตำบลคลองไทร อำเภอกำแพง จังหวัดสุราษฎร์ธานี	ศูนย์จัดการดินปุ๋ย ชุมชน	๕	คลองไทร
๓	ศูนย์เรียนรู้ชุมชนบ้านควนสุวรรณ อำเภอกำแพง จังหวัดสุราษฎร์ธานี	ศูนย์เรียนรู้ชุมชน	๖	คลองไทร
๔	วิสาหกิจชุมชนลานปาล์มชุมชนตำบลคลองไทร อำเภอกำแพง จังหวัดสุราษฎร์ธานี	ศูนย์เรียนรู้ด้านไม้ยืน ต้น (ปาล์มน้ำมัน)	๓	คลองไทร
๕	กลุ่มแม่บ้านเกษตรกรวัดม่วง ตำบลคลองไทร อำเภอกำแพง จังหวัดสุราษฎร์ธานี	ศูนย์เรียนรู้ด้านการ แปรรูปผลิตผลด้าน การเกษตร	๓	คลองไทร

ที่มา : สำนักงานเกษตรอำเภอกำแพง, พ.ศ.๒๕๖๙

## (๔) กลุ่มเกษตรกรแปลงใหญ่

มีกลุ่มเกษตรกรแปลงใหญ่ จำนวน ๒ กลุ่ม ดังตารางต่อไปนี้

ตารางที่ ๒๘ แสดงข้อมูลกลุ่มแปลงใหญ่

ที่	ตำบล	ชื่อกลุ่มแปลงใหญ่	ชนิดพืช	จำนวนสมาชิก (คน)	จำนวน พื้นที่ (ไร่)
๑	คลองไทร	แปลงใหญ่ปาล์มน้ำมันตำบลคลองไทร	ปาล์มน้ำมัน	๖๐	๘๓๙
๒	คลองไทร	แปลงใหญ่ยางพาราบ้านควนรัชดา	ยางพารา	๓๔	๖๙๖.๒๕

ที่มา : สำนักงานเกษตรอำเภอกำแพง, พ.ศ.๒๕๖๙

## บทที่ ๒

### การวิเคราะห์สถานการณ์การเกษตรของอำเภอ

#### ๑. ข้อมูลประกอบการวิเคราะห์พื้นที่ของอำเภอ สินค้าเกษตรที่สำคัญ ชนิดสินค้า ปาล์มน้ำมัน

##### ๑.๑ แหล่งน้ำหลัก

น้ำฝน ชลประทาน  บ่อน้ำบาดาล  แหล่งน้ำธรรมชาติอื่น ๆ (ระบุ).....

##### ๑.๒ พื้นที่เหมาะสม/ไม่เหมาะสม

๑) ตำบลคลองไทร อำเภอท่าฉาง มีพื้นที่ปลูกปาล์มน้ำมันตามระดับชั้นความเหมาะสม จำนวน ๕๕,๐๖๙.๘๕ ไร่ แบ่งเป็น พื้นที่เหมาะสมปานกลาง (S๒) จำนวน ๒๗,๓๓๐.๒๐ ไร่ คิดเป็นร้อยละ ๔๙.๖๓ พื้นที่เหมาะสมน้อย (S๓) จำนวน ๒๕,๑๔๙.๐๐ ไร่ คิดเป็นร้อยละ ๔๕.๖๗ และพื้นที่ไม่เหมาะสม (N) จำนวน ๒,๕๙๐.๖๕ ไร่ คิดเป็นร้อยละ ๔.๗ ตามลำดับ

ตารางที่ ๒๙ แสดงเขตความเหมาะสม (พื้นที่ศักยภาพ) สำหรับปลูกปาล์มน้ำมัน

ตำบล	พื้นที่ระดับความเหมาะสมสำหรับการปลูกปาล์มน้ำมัน (ไร่)				
	เหมาะสมมาก (S๑)	เหมาะสมปานกลาง (S๒)	เหมาะสมน้อย (S๓)	ไม่เหมาะสม (N)	รวมพื้นที่ทั้งหมด
ตำบลคลองไทร	๐	๒๗,๓๓๐.๒๐	๒๕,๑๔๙.๐๐	๒,๕๙๐.๖๕	๕๕,๐๖๙.๘๕

ที่มา : เว็บไซต์ <http://agri-map-online.moac.go.th/> , พ.ศ.๒๕๖๙



ภาพที่ ๕ แผนที่แสดงเขตความเหมาะสม (พื้นที่ศักยภาพ) สำหรับปลูกปาล์มน้ำมัน

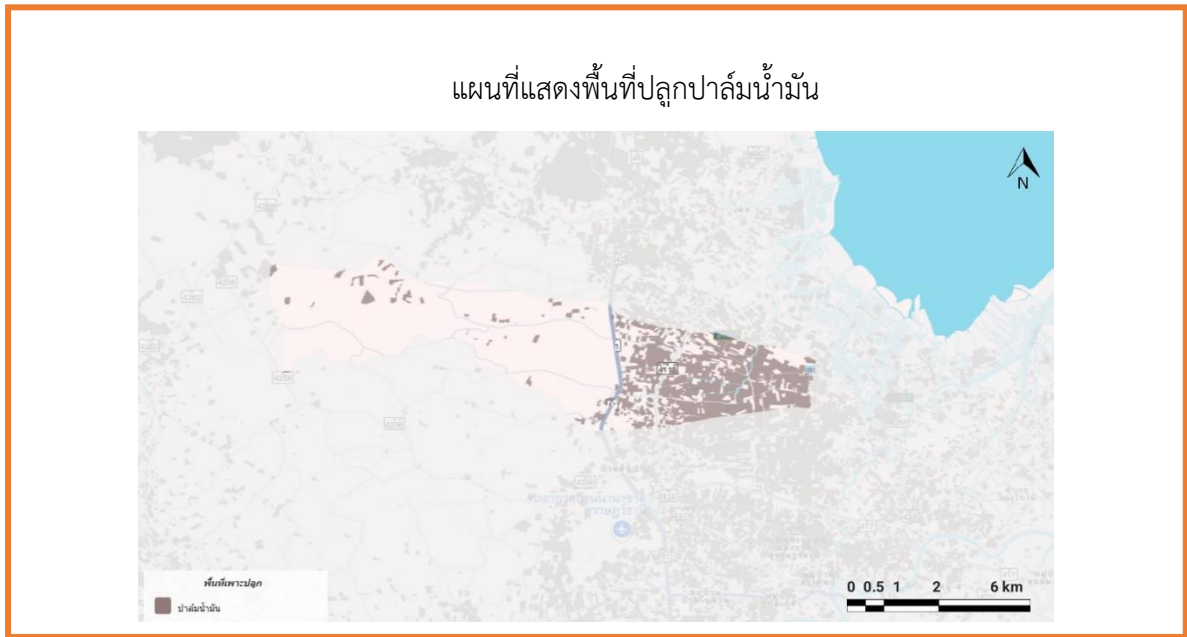
(ที่มา : สำนักงานเกษตรอำเภอท่าฉาง , พ.ศ.๒๕๖๙)

๒) พื้นที่ปลูกปาล์มน้ำมัน ตำบลคลองไทร อำเภอท่าฉาง จังหวัดสุราษฎร์ธานี มีพื้นที่ปลูกปาล์มน้ำมัน จำนวน ๑๐,๑๙๑.๖๒ ไร่ โดยปลูกมากที่สุดคือ หมู่ที่ ๗ จำนวน ๒,๓๐๑.๙๓ ไร่ รองลงมาคือ หมู่ที่ ๑ จำนวน ๒,๒๒๔.๔๖ ไร่ และหมู่ที่ ๓ จำนวน ๑,๓๓๘.๐๕ ไร่ ตามลำดับ

ตารางที่ ๓๐ แสดงคร้วเรือนเกษตรกร พื้นที่ปลูก และผลผลิตปาล์มน้ำมัน

ตำบล	คร้วเรือนเกษตรกร	พื้นที่ปลูก (ไร่)	พื้นที่เก็บเกี่ยว (ไร่)	ผลผลิต (ตัน)	ผลผลิตต่อไร่ (ตัน)
คลองไทร	๗๘๘	๑๐,๑๙๒	๙,๕๒๘	๒๖,๘๕๑.๕๐	๒.๙๐
<b>รวม</b>	<b>๗๘๘</b>	<b>๑๐,๑๙๒</b>	<b>๙,๕๒๘</b>	<b>๒๖,๘๕๑.๕๐</b>	<b>๒.๙๐</b>

ที่มา : สำนักงานเกษตรอำเภอท่าฉาง ,พ.ศ. ๒๕๖๙



ภาพที่ ๖ แผนที่แสดงพื้นที่ปลูกปาล์มน้ำมัน (พื้นที่ปลูกจริง)  
(ที่มา : สำนักงานเกษตรอำเภอท่าฉาง , พ.ศ.๒๕๖๙)

(๓) พื้นที่ปลูกปาล์มน้ำมันตามระดับชั้นความเหมาะสม

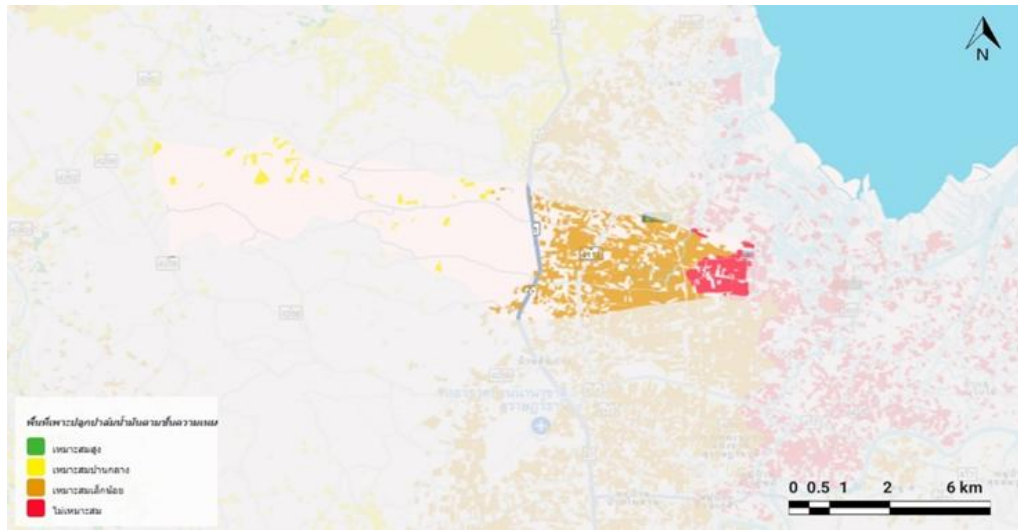
ตำบลคลองไทร อำเภอท่าฉาง มีพื้นที่ปลูกปาล์มน้ำมันตามระดับชั้นความเหมาะสม จำนวน ๑๒,๗๖๙.๒๓ ไร่ แบ่งเป็นพื้นที่ที่มีความเหมาะสมปานกลาง (S๒) จำนวน ๙๗๓ไร่ พื้นที่เหมาะสมน้อย (S๓) จำนวน ๙,๘๙๐ ไร่ และพื้นที่ไม่เหมาะสม (N) จำนวน ๑,๙๐๗ ไร่ ตามลำดับ

ตารางที่ ๓๑ แสดงพื้นที่ปลูกปาล์มน้ำมัน ตามระดับชั้นความเหมาะสม

ตำบล	พื้นที่ปลูกตามระดับความเหมาะสมสำหรับการปลูกปาล์มน้ำมัน (ไร่)				รวมพื้นที่ทั้งหมด
	เหมาะสมมาก (S๑)	เหมาะสมปานกลาง (S๒)	เหมาะสมน้อย (S๓)	ไม่เหมาะสม (N)	
คลองไทร	-	๙๗๓	๙,๘๙๐	๑,๙๐๗	๑๒,๗๖๙.๒๓
<b>รวม</b>	-	<b>๙๗๓</b>	<b>๙,๘๙๐</b>	<b>๑,๙๐๗</b>	<b>๑๒,๗๖๙.๒๓</b>

ที่มา : <http://agri-map-online.moac.go.th/> , พ.ศ.๒๕๖๘

แผนที่แสดงพื้นที่ปลูกปาล์มน้ำมัน ตามระดับชั้นความเหมาะสม ตำบลคลองไทร



ภาพที่ ๗ แผนที่แสดงพื้นที่ปลูกปาล์มน้ำมัน ตามระดับชั้นความเหมาะสม  
(ที่มา : สำนักงานเกษตรอำเภอท่าฉาง , พ.ศ.๒๕๖๙)

๑.๓ สถานการณ์ใช้เทคโนโลยีการผลิต (เป็นเทคโนโลยีการผลิตที่ใช้ในอำเภอ)

สภาพดินฟ้าอากาศและภูมิอากาศอุณหภูมิปาล์มน้ำมันจะให้ผลผลิตสูงอุณหภูมิเฉลี่ยต้องไม่เกิน  $29-30^{\circ}\text{C}$  แต่ไม่ต่ำกว่า  $22-24^{\circ}\text{C}$  (Hartley, ๑๙๗๗) ซึ่งลักษณะอุณหภูมิดังกล่าวนี้จะพบโดยทั่วไปในเขตร้อนแต่ในที่ระดับเส้นรุ้งสูงๆอุณหภูมิอาจจะลดเหลือ  $21^{\circ}\text{C}$  เช่นแถบประเทศคองโกอุณหภูมิกลางคืนมักจะต่ำกว่า  $21^{\circ}\text{C}$  ซึ่งพบว่าอุณหภูมิต่ำจะมีส่วนทำให้มีการพัฒนาทะเลลายปาล์มลดลงในระยะกล้าถ้าอุณหภูมิต่ำกว่า  $15^{\circ}\text{C}$  จะทำให้ต้นกล้าชะงักการเจริญเติบโต

ปริมาณน้ำฝนปริมาณน้ำฝนนับว่าเป็นปัจจัยสำคัญต่อการเจริญเติบโตของปาล์มน้ำมันปริมาณน้ำฝนที่เหมาะสมควรมีมากกว่า ๒,๐๐๐ มม. ต่อปีและควรมีการกระจายตัวของน้ำฝนสม่ำเสมอตลอดปีคือต้องไม่มีช่วงแล้งนานเดือนที่มีฝนตกน้อยที่สุดไม่ควรต่ำกว่า ๑๐๐ มม. การผลิตทะเลลายจะลดลงหากได้รับช่วงแล้งเป็นเวลานานถ้าหากฝนทั้งช่วงนาน ๓ เดือนติดต่อกันแม้จะไม่มีผลต่อการลดการเจริญของต้นปาล์มอย่างชัดเจนแต่ยอดหรือทางใบเกิดใหม่จะยังไม่คลี่จนกว่าจะได้รับความชื้นเพียงพอ

ปริมาณแสงปริมาณแสงที่พอเหมาะต่อการเจริญเติบโตของปาล์มน้ำมันอยู่ในช่วง ๑,๕๐๐-๒,๐๐๐ ชม.ต่อปีคิดเฉลี่ยความต้องการต่อวันประมาณ ๕-๖ ชั่วโมงแสงแดดมีความเกี่ยวข้องกับการเจริญเติบโตของปาล์มน้ำมันโดยตรงความเข้มแสงสูงมีความสัมพันธ์ต่อการผลิตช่อดอกตัวเมียในรอบปี (sex ratio) โดยมีผลทำให้ sex ratio เพิ่มขึ้น

ความชื้นปาล์มน้ำมันชอบอากาศแบบชุ่มชื้นโดยควรมีความชื้นของบรรยากาศเฉลี่ยในรอบปีสูงกว่า ๗๕% จึงจะทำให้การเจริญเติบโตเป็นไปตามปกติและให้ผลผลิตสูง

ลักษณะดินประเทศมาเลเซียได้รายงานการจัดลำดับความเหมาะสมของดินในการปลูกปาล์มน้ำมันไว้โดยอาศัยคุณสมบัติทางฟิสิกส์ของดินดังนี้ดินที่เหมาะสมมากในการปลูกปาล์มน้ำมันควรเป็นดินร่วนหรือ

เหนียวความลึกของชั้นหน้าดินมากกว่า ๗๕ ซม. ความสามารถในการซึมน้ำปานกลางถึงดีและความลาดชันของพื้นที่น้อยกว่า ๑๒°ซ

สำหรับสภาพความเป็นกรด-ด่างของดินช่วงที่เหมาะสมต่อการเจริญเติบโตของปาล์มน้ำมันดินควรจะมีสภาพเป็นกรดอ่อนคือ pH ๔.๕-๖.๕

การเตรียมพื้นที่ปลูกปาล์มน้ำมัน

๑. การบุกเบิกพื้นที่และการปรับสภาพพื้นที่โดยทำการโค่นต้นไม้ใหญ่เคลื่อนย้ายมากองรวมกันปล่อยให้แห้งโดยทิ้งไว้ประมาณ ๑ เดือนแล้วทำการเผาหลังจากนั้นทำการไถพื้นที่และปรับสภาพพื้นที่

๒. การทำถนนและทางระบายน้ำการสร้างถนนในสวนปาล์มนับว่ามีความจำเป็นมากเพื่อการปฏิบัติงานและการขนส่งหลังจากทำการเก็บเกี่ยวผลผลิตแล้วลักษณะถนนมี ๒ แบบคือถนนใหญ่เป็นเส้นทางการขนส่งผลผลิตความกว้างของถนนประมาณ ๖ เมตรจะมีที่สายขึ้นอยู่กับขนาดของแปลงลักษณะภูมิประเทศและเงินทุนอีกแบบหนึ่งเรียกว่าถนนย่อยหรือถนนเข้าแปลงโดยเชื่อมกับถนนใหญ่ควรมีขนาดความกว้างประมาณ ๔ เมตรระยะห่างของถนนย่อยควรห่างกันประมาณ ๕๐๐ เมตรในขณะที่ถนนใหญ่แต่ละเส้นควรอยู่ห่างกันประมาณ ๑ กิโลเมตรถ้าพื้นที่ปลูกปาล์มน้ำมันมีสภาพเป็นพื้นที่ลุ่มการทำร่องระบายน้ำนับว่าเป็นสิ่งจำเป็นอย่างยิ่ง

๓. การวางแผนในการปลูกปาล์มน้ำมันหลังการเตรียมพื้นที่เสร็จเรียบร้อยแล้วจึงทำการวางแผนการปลูกปาล์มน้ำมันซึ่งปกติการปลูกปาล์มน้ำมันนิยมปลูกเป็นแบบสามเหลี่ยมด้านเท่าระยะปลูกตั้งแต่ ๘ x ๘ เมตรถึง ๑๐ x ๑๐ เมตร

๔. การปลูกพืชคลุมดินในขณะที่ต้นปาล์มมีขนาดเล็กระยะห่างระหว่างต้นมีพื้นที่มากปัญหาที่ตามมาคือการแก่งแย่งของวัชพืชการปลูกพืชคลุมจึงนับว่ามีความจำเป็นเพราะนอกเหนือจากป้องกันการขึ้นแข่งขันของวัชพืชแล้วยังสามารถรักษาความชุ่มชื้นของดินให้คงอยู่ได้นานป้องกันการพังทลายของหน้าดินในกรณีที่เป็นที่ลาดชันรวมถึงการเพิ่มความอุดมสมบูรณ์แก่ดินโดยการเพิ่มอินทรีย์วัตถุและการตรึงไนโตรเจนจากอากาศการปลูกพืชคลุมควรห่างจากแถวปาล์มอย่างน้อย ๑.๕ เมตรชนิดของพืชคลุมที่ใช้ เช่น *Calogoponium mucunoides*, *Puerariaphaseoloides*, *Centrocemapubescens* โดยแนะนำให้ปลูกร่วมกันทั้ง ๓ ชนิด

ธีระพงศ์ จันทรนิย (๒๕๕๑) กล่าวว่า การเตรียมพื้นที่ควรเริ่มทำตั้งแต่เดือนธันวาคมและเริ่มการปลูกปาล์มน้ำมันตั้งแต่เดือนพฤษภาคมถึงเดือนกรกฎาคมเพื่อที่จะเสร็จทันฤดูฝนในแต่ละปี

การตัดแต่งทางใบ (Pruning) การตัดแต่งทางใบปาล์มน้ำมันมีวัตถุประสงค์เพื่อความสะดวกในการปฏิบัติงานเช่นการกำจัดวัชพืชการให้ปุ๋ยการเก็บเกี่ยวเป็นต้นในทางทฤษฎีต้องการตัดทางใบออกให้น้อยที่สุดเพื่อช่วยในการปรุงอาหารปาล์มขนาดเล็กที่ยังไม่ให้ผลผลิตควรตัดทางใบล่าสุดโดยรอบออกก่อนเพื่อง่ายต่อการกำจัดวัชพืชบริเวณรอบโคนต้นหลังจากนั้นจึงค่อยตัดทางใบที่เหนือขึ้นมาส่วนในปาล์มที่โตแล้วมักนิยมตัดทางใบให้เหลือรองรับทะลายปาล์มเพียง ๒ ทางเพื่อสะดวกในการเก็บเกี่ยวทางใบที่ถูกตัดควรวางเรียงกระจายไว้รอบโคนต้นหรือวางเรียงซ้อน ๒-๓ ชั้นเป็นแถวในระหว่างแถวปาล์มจะเป็นการช่วยเพิ่มอินทรีย์วัตถุให้แก่ดินและสามารถรักษาความชุ่มชื้นของดินได้อีกทางหนึ่งด้วย

การตัดช่อดอกทิ้งในระยะแรก (disbudding, ablation) ปาล์มน้ำมันเริ่มให้ผลผลิตเมื่ออายุประมาณ ๓ ปีหลังปลูกมีการแนะนำให้ทำการตัดช่อดอกที่เกิดขึ้นในระยะแรกทิ้งเพื่อให้การเจริญเติบโตของต้นสมบูรณ์เต็มที่แทนที่จะต้องใช้อาหารส่วนหนึ่งไปเลี้ยงผลซึ่งในระยะแรกมักมีขนาดเล็กไม่สมบูรณ์เปอร์เซ็นต์น้ำมันต่ำไม่คุ้มค่าทางเศรษฐกิจบางครั้งการเกิดช่อดอกในระยะแรกจะให้ช่อดอกกระเทยคือมีส่วนของดอกตัวผู้และตัวเมียอยู่ในช่อดอกเดียวกันซึ่งเป็นลักษณะที่ไม่ดีควรทำการตัดทิ้ง

การตัดช่อดอกทิ้งมักเริ่มทำตั้งแต่ต้นปาล์มอายุ ๑๔ เดือนหลังย้ายปลูกลงจนถึง ๒๖ เดือน หลังจากนั้นจึงปล่อยให้ช่อดอกเจริญเติบโตเป็นผลที่สมบูรณ์

การช่วยผสมเกสร (Assisted pollination) ปาล์มน้ำมันเป็นพืชที่มีช่อดอกตัวผู้และช่อดอกตัวเมียอยู่ในต้นเดียวกันแต่แยกกันอยู่คนละช่อเนื่องจากเกสรตัวผู้และเกสรตัวเมียในต้นมีช่วงการบานไม่พร้อมกัน ปาล์มน้ำมันจึงจัดเป็นพืชผสมข้ามการผสมเกสรระหว่างต้นเกิดขึ้นโดยลมหรือแมลงเป็นตัวนำในระยะแรกของการติดผลมีการสร้างช่อดอกน้อยละอองเกสรจึงอาจมีไม่เพียงพอทำให้การติดผลค่อนข้างต่ำรวมไปถึงสภาพอากาศ เช่นในช่วงที่มีฝนตกชุกการผสมเกสรอาจต่ำกว่าปกติดังนั้นการช่วยผสมเกสรในระยะแรกจึงเป็นสิ่งจำเป็นในการเพิ่มผลผลิตปาล์มน้ำมันในบางพื้นที่

วิธีการทำโดยตัดช่อดอกตัวผู้ที่บ้านแล้วนำมาเคาะให้ละอองเกสรหลุดร่วงในถุงกระดาษ ถ้าจะทำการช่วยผสมในวันถัดมาต้องนำละอองเกสรผึ่งแดดให้แห้งนำมาผสมใน discator หลังจากเก็บละอองเกสรมาแล้วจึงนำไปผสมกับผง talcum ในอัตราส่วนละอองเกสร ; ผง talcum ๑:๕ แล้วนำไปผสมกับช่อดอกตัวเมียที่พร้อมรับการผสมเนื่องจากวิธีการดังกล่าวนี้ต้องใช้แรงงานคนช่วยโดยเฉพาะในพื้นที่ขนาดใหญ่ทำให้สิ้นเปลืองแรงงานได้มีผู้นำตัวชนิดหนึ่งมาจากอัฟริกาเรียกว่าตัวงวงดอกปาล์มน้ำมัน (*Elaeidobiuskarumericus*) นำมาปล่อยในสวนปาล์มเพื่อช่วยในการผสมเกสรตัวชนิดนี้ขยายพันธุ์ได้รวดเร็วและไม่ทำอันตรายต่อต้นปาล์มพบว่าให้ผลเป็นที่น่าพอใจ

#### - การใส่ปุ๋ย

การใส่ปุ๋ยปัจจัยสำคัญที่ควรคำนึงในการใส่ปุ๋ยคือความอุดมสมบูรณ์ของดินหรือปริมาณธาตุอาหารที่มีอยู่ในดินนั้นๆอายุการเจริญเติบโตหรือความต้องการของปาล์มน้ำมันในระยะต่างๆชนิดของปุ๋ยและอัตราที่ใช้รวมไปถึงสภาพแวดล้อมลมฟ้าอากาศบริเวณนั้นมีผู้แนะนำการใส่ปุ๋ยปาล์มน้ำมันเมื่ออายุต่างๆกันโดยทั่วไปสำหรับปาล์มน้ำมันที่มีอายุตั้งแต่ ๕ ปีขึ้นไปจะใส่ปุ๋ย

- แอมโมเนียมซัลเฟตประมาณ ๑.๗๕-๒.๕๐ กก./ต้น/ปี
- ร็อคฟอสเฟต ๑.๐๐-๑.๕๐ กก./ต้น/ปี
- โปแตสเซียมคลอไรด์ ๒.๒๕-๒.๕๐ กก./ต้น/ปี

ร่วมด้วยก็เซอร์ไรต์และโบแรกซ์อัตรา ๑.๐๐-๑.๕๐ กก. และ ๐.๕๐-๑.๐๐ กก. ตามลำดับอย่างไรก็ตามพื้นที่ที่แตกต่างกันระดับธาตุอาหารในดินย่อมแตกต่างกันไปด้วยดังนั้นเพื่อให้การใส่ปุ๋ยเป็นไปอย่างถูกต้องและเหมาะสมควรทำการสุ่มตัวอย่างดินและใบพืชมาทำการวิเคราะห์เพื่อให้ทราบถึงระดับของธาตุอาหารในดินที่แน่นอน

#### - การจัดการดินปุ๋ยในสวนปาล์มน้ำมัน

๒.๑ วิธีการเก็บดินที่ถูกต้องเพื่อการวิเคราะห์ระยะเวลาที่เหมาะสมกับการเก็บตัวอย่างดินคือควรเก็บดินยังมีความชื้นอยู่พอสมควร ดินไม่แห้งหรือแฉะเกินไป ถ้าที่ดินเป็นแปลงขนาดใหญ่ ควรจะแบ่งดินออกเป็นแปลงย่อย แต่แต่ละแปลงย่อยไม่ควรมีขนาดมากกว่า ๓๐ ไร่ แต่ละแปลงย่อยจะเก็บดินได้ ๑ ตัวอย่างจุดที่จะเก็บดินเพื่อเป็นตัวอย่าง โดยในพื้นที่แปลงย่อยจะเก็บตัวอย่างดินหลายจุด ดินที่เก็บได้จากแต่ละจุดจะนำรวมกันเป็น ๑ ตัวอย่าง ระดับการเก็บตัวอย่างดินออกเป็น ๒ จุด คือระดับชั้นบนเก็บลึก ๐-๑๕ เซนติเมตร ระดับดินชั้นล่าง เก็บลึก ๑๕-๓๐ เซนติเมตร ซึ่งจะเก็บตัวอย่างของที่ดินในแปลงย่อยนั้น ถ้าแปลงย่อยมีขนาด ๑๐ -๒๐ ไร่ ก็ควรจะเก็บดิน ๑๐ -๒๐ จุด ถ้าเป็นที่สูงๆต่ำ ควรจะเก็บให้มากจุดขึ้น

การเตรียมตัวอย่างดินเพื่อส่งวิเคราะห์ มีวิธีการดังนี้ย่อยหรือทุบดิน แต่ละตัวอย่างให้เป็นก้อนเล็ก คลุกเคล้าดิน แต่ละตัวอย่างให้เข้ากันดี ผึ่งลมไว้ประมาณ ๒ - ๓ วัน โดยมีข้อควรระวังคือ ไม่ผึ่งแดด เครื่องมือเครื่องใช้ต้องสะอาด และระวังอย่าให้มีสิ่งอื่นลงไปเจือปนแบ่งดินแต่ละตัวอย่างออกเป็นส่วนๆแต่ละส่วนหนัก

ประมาณ ๑ กิโลกรัม เอาดินเพียงหนึ่งส่วนใส่ถุงพลาสติก เขียนรายละเอียดประกอบตัวอย่างใส่ลงไปในถุงแล้วรัดปากถุงส่งห้องปฏิบัติการ

๒.๒วิธีการเก็บตัวอย่างใบปาล์มน้ำมันที่ถูกต้องเพื่อการวิเคราะห์ ต้องเก็บตัวอย่างทางใบที่ ๑๗ โดยนับจากใบย่อยบริเวณโคนทางใบคลี่เต็มที่และตั้งฉากแล้ว ทางใบที่ ๑๗ จะอยู่ซ้ายหรือขวาขึ้นอยู่กับการเวียนของทางใบ โดยใช้จุดกึ่งกลางทางใบที่เริ่มจากแบนเป็นสันเหลี่ยม เก็บใบย่อยทั้ง ๒ ด้านข้างละ ๖-๑๐ ใบ ตัดส่วนโคนและปลายใบ เก็บเฉพาะส่วนกลางใบยาวประมาณ ๕-๖ นิ้ว ลอกเส้นกลางใบทิ้งเหลือเฉพาะแผ่นใบ ทำความสะอาดแผ่นใบ อบแห้งและส่งวิเคราะห์ในห้องปฏิบัติการ

๒.๓เทคนิคการแปรความหมาย เมื่อส่งตัวอย่างดิน-ใบปาล์มน้ำมันไปยังห้องปฏิบัติการเพื่อวิเคราะห์เรียบร้อยแล้ว ระยะเวลาหนึ่ง เกษตรกรจะได้รับผลการวิเคราะห์จากห้องปฏิบัติการ จึงต้องมีการแปลค่าวิเคราะห์ ซึ่งส่วนใหญ่จะมีค่าเป็นตัวเลข เราจะต้องทำการแปลค่าหรือให้ความหมายค่าแต่ละค่าว่ามีความหมายอย่างไรการแปลค่าจะทำให้ทราบถึงสภาพของดิน-ใบปาล์มน้ำมันว่ามีสภาพและคุณสมบัติเช่นใด

๒.๔ การจัดการปุ๋ยสำหรับปาล์มน้ำมัน เมื่อห้องปฏิบัติการได้ผลการวิเคราะห์แล้วก็จะแนะนำให้ใส่ปุ๋ยตามอาการขาดธาตุอาหาร

กรมส่งเสริมการเกษตร (๒๕๕๑) กล่าวถึงการเก็บเกี่ยวผลผลิตระยะเวลาบานของดอกและการสุกของผลปาล์มน้ำมันขึ้นอยู่กับสภาพอากาศและสภาวะแวดล้อมของแต่ละท้องถิ่นด้วยการออกดอกโดยเฉพาะดอกตัวผู้จะดีในช่วงฤดูแล้งในสภาพพื้นที่ที่มีฝนตกสม่ำเสมอตลอดทั้งปีผลปาล์มจะสุกเร็วกว่าธรรมดา ระยะเวลาหลังจากเกิดการผสมแล้วอีกประมาณ ๕-๖ เดือนหรือประมาณ ๑๕๐ วันผลแก่สามารถเก็บเกี่ยวได้ชาวบ้านอาจจะสังเกตจากแต่ละทะลายหากทะลายไหนมีลูกร่วงประมาณ ๒-๓ ลูกแสดงว่าทะลายนั้นสุกเก็บเกี่ยวได้

ขณะที่ผลเริ่มเจริญเติบโตปริมาณน้ำมันก็จะเพิ่มขึ้นเรื่อยๆจนกระทั่งผลสุกเต็มที่ส่วนของแป้งและน้ำตาลเริ่มลดลงในขณะที่caroteneและไขมันจะเพิ่มขึ้นการเลือกเก็บเกี่ยวให้ระยะเวลาถูกต้องนั้นถือว่าสำคัญมาก เพราะมีผลเกี่ยวข้องไปถึงปริมาณและคุณภาพน้ำมันโดยตรงถ้าหากว่าเก็บก่อนผลสุกเต็มที่ปริมาณน้ำมันสะสมจะน้อยหรือถ้าเก็บเมื่อผลแก่เกินไปคุณภาพของน้ำมันก็ด้อยลงไปมีการศึกษาพบว่า การสะสมน้ำมันในส่วน of mesocarp จะเริ่มตั้งแต่ประมาณ ๑๐๐ วันหลังจากการผสมเกสรและเพิ่มขึ้นอย่างรวดเร็วไปจนถึง ๑๔๐ วันหลังผสมเกสรหลังจากนั้นจะเพิ่มขึ้นเพียงเล็กน้อยนอกจากนั้นสภาพดินฟ้าอากาศก็มีอิทธิพลต่อน้ำมันปาล์มมาก โดยเฉพาะความชื้นและแสงแดดต้งนั้นในสภาวะอากาศชุ่มชื้นควรทำการเก็บเกี่ยวทุกๆ ๗ วันแต่ถ้าเป็นช่วงอากาศแห้งแล้งควรเก็บเกี่ยวทุก ๑๐ วันจุดประสงค์ของการเก็บเกี่ยวเพื่อไม่ให้ปริมาณของกรดไขมันอิสระสูงเกินกว่า ๓% แต่อย่างไรก็ตามระดับกรดไขมันอิสระที่เพิ่มขึ้นในระหว่างการเก็บเกี่ยวและการขนส่งนั้นเป็นสิ่งที่หลีกเลี่ยงไม่ได้ถ้าพบว่าน้ำมันมีปริมาณกรดไขมันอิสระเกินกว่า ๕% จะมีผลให้ราคาต่ำในตลาดการค้าในการตัดทะลายปาล์มออกจากต้นแล้วทำให้การสร้างน้ำมันหยุดลงหากว่าตัดทะลายแล้วปล่อยให้แห้งหรือการเก็บเกี่ยวผลที่สุกเกินไปน้ำมันในผลจะเปลี่ยนเป็นกรดไขมันอิสระทำให้คุณภาพและราคาลดลงดังนั้นเพื่อตัดปัญหานี้หลังจากเก็บเกี่ยวแล้วต้องรีบนำส่งโรงงานทันทีภายใน ๒๔ ชม.

## ๑.๔ ปฏิทินการเพาะปลูก

เกษตรกรในอำเภอท่าฉาง มีการปลูกปาล์มน้ำมัน ดังนี้

	ม.ค.	ก.พ.	มี.ค.	เม.ย.	พ.ค.	มิ.ย.	ก.ค.	ส.ค.	ก.ย.	ต.ค.	พ.ย.	ธ.ค.		
ปาล์มน้ำมัน														
ปีที่ 1	เตรียมดิน				ปลูก/ปลูกซ่อม					ปลูกซ่อม				
									ใส่ปุ๋ย/กำจัดวัชพืช					
ปีที่ 2-3	ใส่ปุ๋ย/กำจัดวัชพืช													
ปีที่ 4-5					ใส่ปุ๋ย/กำจัดวัชพืช								ใส่ปุ๋ย/กำจัดวัชพืช	
	เก็บเกี่ยว													
6 ปีขึ้นไป					ใส่ปุ๋ย/กำจัดวัชพืช								ใส่ปุ๋ย/กำจัดวัชพืช	
	เก็บเกี่ยว													
	ตัดแต่งกิ่ง											ตัดแต่งกิ่ง		

ภาพที่ ๘ แสดงปฏิทินการเพาะปลูก

## ๑.๕ ต้นทุนการผลิต

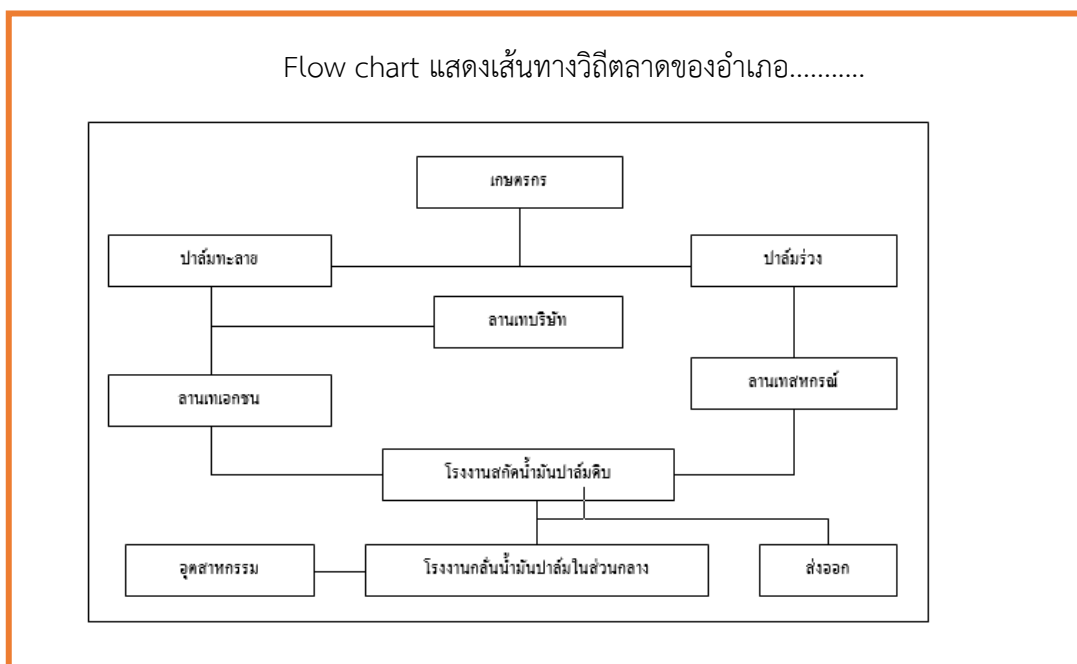
ตารางที่ ๓๒ แสดงต้นทุนการผลิตปาล์มน้ำมัน ปี ๒๕๖๙

ต้นทุน/ไร่		รายรับ/ไร่	
รายการ	เงิน	รายการ	เงิน
๑. ค่าต้นพันธุ์	๗๐	ผลผลิต ๒,๙๓๑ กก/ไร่	
๒. ค่าปุ๋ย	๒,๒๐๐	ราคาในท้องถิ่น ๔ บาท/กก	
๓. ค่าแรงงาน	๔,๐๐๐	มูลค่า ๑๑,๗๒๔ บาท/ไร่	
- ค่าปลูก			
- ตัดทางใบ			
- ตัดทะลาย			
- ค่าตัดหญ้า			
- ค่าใส่ปุ๋ย			
- ค่าเก็บเกี่ยว			
๔. ค่าสารเคมี	๑,๐๐๐		
๕. ค่าน้ำมัน	๕๐๐		
รวม	๗,๗๐๐	รวม	๑๑,๗๒๔
หมายเหตุ รายได้ - ต้นทุน = กำไร			

ที่มา : สำนักงานเกษตรอำเภอท่าฉาง ,พ.ศ.๒๕๖๙

## ๑.๖ สถานการณ์การตลาด/วิธีการตลาด

### ๑) วิธีการตลาด (เป็นวิถีตลาดที่เกิดขึ้นในอำเภอ)



ภาพที่ ๙ แสดงวิธีการตลาดปาล์มน้ำมัน อำเภอท่าฉาง จังหวัดสุราษฎร์ธานี  
(ที่มา : สำนักงานเกษตรอำเภอท่าฉาง, พ.ศ.๒๕๖๙)

### ๒) แหล่งรับซื้อผลผลิต/ โรงงานแปรรูป

แหล่งรับซื้อผลผลิต/โรงงานแปรรูปอำเภอท่าฉาง มีแหล่งรับซื้อในรูปแบบลานเทซึ่งมีทั้งพ่อค้าคนกลางและลานเทจากโรงงานมารับซื้อโดยตรง กระจายอยู่ทั่วทุกพื้นที่ที่มีโรงงานสกัดในเขตพื้นที่อำเภอท่าฉาง จำนวน ๔ โรง

ข้อมูลโรงงานแหล่งรับซื้อผลผลิต/จุดรับซื้อผลผลิตของปาล์มน้ำมัน (ผู้ประกอบการเอกชน สหกรณ์ กลุ่มรวบรวม) อำเภอท่าฉางมีแหล่งรับซื้อ จำนวน ๒๐ จุด ส่วนใหญ่เป็นจุดรับซื้อ โรงงานและลานเท กระจายอยู่ในตำบลท่าฉาง ท่าเคย คลองไทร เขาก่าน เสวียดและ ตำบลปากฉลุย

### ๑.๗ เกษตรกรและองค์กรเกษตรกรที่เกี่ยวข้องกับสินค้าในพื้นที่

#### ๑) เกษตรกร

มีเกษตรกรผู้ปลูกในอำเภอจำนวน ราย และมีเกษตรกรที่เป็นต้นแบบในพื้นที่ จำนวน ๓ ราย มีความรู้ ความชำนาญ องค์กรความรู้ในเทคโนโลยีการผลิต ที่มีความโดดเด่น ดังนี้

#### ตารางที่ ๓๓ แสดงเกษตรกรต้นแบบของสินค้าในพื้นที่

ที่	หมู่	ตำบล	ประเภท	องค์ความรู้โดดเด่น
๑	๘	คลองไทร	ปาล์มน้ำมัน	การจัดการสวนปาล์มน้ำมัน
๒	๗	คลองไทร	ปาล์มน้ำมัน	การใช้ปุ๋ยตามค่าวิเคราะห์ดิน

(ที่มา : สำนักงานเกษตรอำเภอท่าฉาง , พ.ศ.๒๕๖๙)

## ๒) องค์กรเกษตรกร ดังนี้

ตารางที่ ๓๔ แสดงองค์กรเกษตรกรที่เกี่ยวข้องกับสินค้าในพื้นที่

องค์กรเกษตรกร	จำนวน (แห่ง)	ชื่อกลุ่ม
ศพก.	๓	๑. ศูนย์จัดการดินปุ๋ยชุมชนตำบลคลองไทร อำเภอนำฉาง จังหวัดสุราษฎร์ธานี ๒. ศูนย์เครือข่ายศูนย์เรียนรู้การเพิ่มประสิทธิภาพการผลิตสินค้าเกษตร อำเภอนำฉาง จังหวัดสุราษฎร์ธานี ๓. วิสาหกิจชุมชนลานปาล์มชุมชนตำบลคลองไทร อำเภอนำฉาง จังหวัดสุราษฎร์ธานี
แปลงใหญ่	๑	๑. แปลงใหญ่ปาล์มน้ำมันตำบลคลองไทร อำเภอนำฉาง จังหวัดสุราษฎร์ธานี

## ๒. การวิเคราะห์ Supply chain

ตารางที่ ๓๕ แสดงการวิเคราะห์ Supply chain ของสินค้าปาล์มน้ำมัน ตำบลคลองไทร อำเภอนำฉาง จังหวัดสุราษฎร์ธานี

		ต้นทาง	กลางทาง	ปลายทาง
มิติพื้นที่	สถานการณ์ปัจจุบัน	พื้นที่ปลูกกระจายทุกหมู่บ้าน เกษตรกรส่วนใหญ่เป็นรายย่อย แปลงขนาดเล็ก-ปานกลาง บางพื้นที่อยู่ในเขตเหมาะสมปานกลางถึงต่ำ	มีลานเทอเอกชนและจุดรับซื้อใกล้พื้นที่ เกษตรกรขายรายบุคคลเป็นหลัก ราคาขึ้นกับผู้รับซื้อ	ผลผลิตส่งเข้าโรงงานสกัดในจังหวัด แปรรูปเป็นน้ำมันปาล์มดิบ (CPO) ใช้ในอุตสาหกรรมอาหารและพลังงาน
	ปัญหา (Pain Point)	ผลผลิตต่อไร่ต่ำ ต้นทุนปุ๋ยและแรงงานสูง การจัดการสวนไม่สม่ำเสมอ	ขาดอำนาจต่อรอง ความโปร่งใสด้านน้ำหนักและคุณภาพ	ราคาผันผวนตามตลาดโลก สินค้าเป็นวัตถุดิบขั้นต้น มูลค่าเพิ่มต่ำ
	แนวทาง/เทคโนโลยีแก้ไข	ใช้ Agri-map วิเคราะห์พื้นที่ ตรวจดิน-ใบ ใช้ Farmbook บันทึกต้นทุน ถ่ายทอดเทคโนโลยีจัดการสวน	ระบบชั่งน้ำหนักดิจิทัล ป้ายแสดงราคาเรียลไทม์ ส่งเสริมรวมกลุ่มจำหน่าย	ระบบข้อมูลตลาด แนวโน้มราคา ส่งเสริมมาตรฐานคุณภาพ และเพิ่มมูลค่าในชุมชน
มิติคน	สถานการณ์ปัจจุบัน	เกษตรกรส่วนใหญ่มีประสบการณ์สูง อายุค่อนข้างมาก การใช้เทคโนโลยียังจำกัด	เป็นกลไกหลักเชื่อมเกษตรกรกับโรงงาน มีบทบาทกำหนดราคารับซื้อ	เชื่อมโยงตลาดระดับจังหวัดและประเทศ อิงราคาตลาดโลก

	ปัญหา (Pain Point)	ขาดแรงงานวัยทำงาน ความรู้ดิจิทัลจำกัด	ความเชื่อมั่นระหว่างเกษตรกรกับผู้รับซื้อ	เกษตรกรไม่เข้าถึงข้อมูลตลาดโดยตรง การกระจายรายได้ต่ำ
	แนวทาง/การพัฒนา	พัฒนา Smart Farmer แปลงเรียนรู้ ถ่ายทอดเทคโนโลยี	ส่งเสริมธรรมาภิบาลระบบบันทึกคุณภาพสินค้า	Dashboard ราคาตลาด ส่งเสริมสหกรณ์/กลุ่มแปลงใหญ่
มิติสินค้า	สถานการณ์ปัจจุบัน	คุณภาพแตกต่างกัน การจัดการสวน ระดับความสุกไม่สม่ำเสมอ	รวมผลผลิตหลายแปลง คัดแยกด้วยสายตา	แปรรูปเป็นน้ำมัน ปาล์มดิบ การแปรรูปชุมชนยังจำกัด
	ปัญหา (Pain Point)	เก็บเกี่ยวไม่ตรงระยะ FFA สูง บางช่วง	มาตรฐานคัดแยกไม่ชัดเจน คุณภาพเฉลี่ยลดลง	สินค้าเป็นวัตถุดิบขั้นต้น มูลค่าเพิ่มตกอยู่นอกพื้นที่
	แนวทาง/การพัฒนา	แนวทางเก็บเกี่ยวตามระยะสุก สื่อดิจิทัลแนะนำการตัด ระบบแจ้งเตือนรอบเก็บเกี่ยว	Check list คุณภาพแยกเกรดสินค้า ระบบติดตามแหล่งที่มา	ส่งเสริมแปรรูปชุมชน พัฒนาผลิตภัณฑ์ใหม่ การตลาดออนไลน์/สร้างแบรนด์

## บทที่ ๓

## บทสรุปโครงการ/กิจกรรมตามกรอบการพัฒนาการเกษตรเชิงพื้นที่

## ๑. แบบสรุปโครงการแบบย่อ (Project Brief) ของทุกโครงการ

ตารางที่ ๓๖ แสดงแบบสรุปโครงการแบบย่อ (Project Brief)

หัวข้อ	รายละเอียด
๑. ชื่อโครงการสำคัญ	โครงการพัฒนาศักยภาพห่วงโซ่อุปทานปาล์มน้ำมันเชิงพื้นที่ ตำบลคลองไทร
๒. ชื่อแผนงาน	แผนงานพัฒนาและยกระดับสินค้าเกษตรมูลค่าสูงของจังหวัด
๓. แนวทางการพัฒนา	การพัฒนาเกษตรเชิงพื้นที่ (Area-based Agriculture) และการพัฒนาห่วงโซ่อุปทาน
๔. หลักการและเหตุผล	ปาล์มน้ำมันเป็นพืชเศรษฐกิจหลักของตำบลคลองไทร แต่ยังมีปัญหาผลผลิตต่ำ ต้นทุนสูง คุณภาพไม่สม่ำเสมอ และราคาผันผวน จึงจำเป็นต้องพัฒนาแบบบูรณาการตลอดห่วงโซ่อุปทาน
๕. วัตถุประสงค์	๑) เพิ่มประสิทธิภาพการผลิต ๒) พัฒนาเกษตรกรตลอดห่วงโซ่ ๓) เพิ่มรายได้และมูลค่าในพื้นที่
๖. ตัวชี้วัด	ผลผลิตต่อไร่เพิ่ม $\geq ๑๐\%$ เกษตรกรใช้เทคโนโลยี $\geq ๕๐\%$ ของกลุ่มเป้าหมาย
๗. พื้นที่เป้าหมาย	ทุกหมู่บ้านในตำบลคลองไทร
๘. กิจกรรมหลัก	วิเคราะห์พื้นที่ด้วย Agri-map ถ่ายทอดความรู้ ส่งเสริมรวมกลุ่ม ใช้เทคโนโลยีดิจิทัล
๙. หน่วยงานดำเนินการ	สำนักงานเกษตรอำเภอท่าฉาง ร่วมกับหน่วยงานที่เกี่ยวข้อง
๑๐. ระยะเวลา	ปีงบประมาณ ๒๕๖๙
๑๑. งบประมาณ	งบจังหวัด / งบส่งเสริมการเกษตร
๑๒. Output	เกษตรกรได้รับการพัฒนาองค์ความรู้และข้อมูลพื้นที่
๑๓. Outcome	ผลผลิตเพิ่ม คุณภาพดีขึ้น รายได้มั่นคง

## ๒. สรุปโครงการ/กิจกรรมตามกรอบการพัฒนาการเกษตรเชิงพื้นที่

ตารางที่ ๓๗ แสดงสรุปโครงการ/กิจกรรมตามกรอบการพัฒนาการเกษตรเชิงพื้นที่

โครงการ (Project)	ปัจจัยขาเข้า (Input)	กิจกรรม/กระบวนการ (Activities)	ผลการดำเนินงานกิจกรรม			แหล่ง งบประมาณ	ปีที่ ดำเนินการ
			ผลผลิต (Output) (เห็นผลทันทีหรือภายใน ๑ ปี)	ผลลัพธ์ (Outcome) (เห็นผลภายใน ๒ ปี)	ผลกระทบ (Impact) (เห็นผลภายใน ๓ - ๕ ปี)		
โครงการพัฒนาห่วงโซ่อุปทานปาล์ม น้ำมันเชิงพื้นที่ ตำบลคลองไทร	<ul style="list-style-type: none"> <li>- ข้อมูลพื้นที่ (Agri-map)</li> <li>- บุคลากรส่งเสริมการเกษตร</li> <li>- งบประมาณสนับสนุน</li> </ul>	<ul style="list-style-type: none"> <li>- วิเคราะห์ศักยภาพพื้นที่ปลูก</li> <li>- ถ่ายทอดองค์ความรู้การจัดการสวน</li> <li>- ส่งเสริมการใช้เทคโนโลยีดิจิทัล (Farmbook / ระบบข้อมูล)</li> </ul>	<ul style="list-style-type: none"> <li>- เกษตรกรผ่านการอบรมไม่น้อยกว่าร้อยละ ๖๐ ของพื้นที่เป้าหมาย</li> <li>- มีฐานข้อมูลแปลงเกษตรและข้อมูลต้นทุน</li> </ul>	<ul style="list-style-type: none"> <li>- ผลผลิตเฉลี่ยต่อไร่เพิ่มขึ้นไม่น้อยกว่าร้อยละ ๑๐</li> <li>- คุณภาพผลผลิตสม่ำเสมอมากขึ้น</li> </ul>	<ul style="list-style-type: none"> <li>- เกษตรกรมีรายได้มั่นคง</li> <li>- ระบบการผลิตปาล์ม น้ำมันของตำบลมีความยั่งยืน</li> </ul>	งบจังหวัด / งบส่งเสริมการเกษตร	พ.ศ. ๒๕๖๙
โครงการพัฒนาเกษตรกรและกลุ่มผู้ปลูกปาล์มน้ำมัน ตำบลคลองไทร	<ul style="list-style-type: none"> <li>- เกษตรกรเป้าหมาย</li> <li>- วิทยากร / Smart Farmer</li> <li>- งบประมาณศักยภาพ</li> </ul>	<ul style="list-style-type: none"> <li>- พัฒนาองค์ความรู้ด้านการผลิตและการบริหารจัดการ</li> <li>- ส่งเสริมการรวมกลุ่ม/สหกรณ์</li> <li>- พัฒนาผู้นำเกษตรกรรุ่นใหม่</li> </ul>	<ul style="list-style-type: none"> <li>- เกิดกลุ่มเกษตรกรเข้มแข็งอย่างน้อย ๑ กลุ่ม</li> <li>- มีแผนบริหารจัดการกลุ่ม</li> </ul>	<ul style="list-style-type: none"> <li>- อำนาจต่อรองด้านราคาของเกษตรกรเพิ่มขึ้น</li> <li>- เกษตรกรเข้าถึงข้อมูลตลาดมากขึ้น</li> </ul>	<ul style="list-style-type: none"> <li>- ชุมชนมีความเข้มแข็ง</li> <li>- การกระจายรายได้ในพื้นที่ดีขึ้น</li> </ul>	งบจังหวัด	พ.ศ. ๒๕๖๙
โครงการยกระดับคุณภาพสินค้าและมูลค่าเพิ่มปาล์ม น้ำมัน	<ul style="list-style-type: none"> <li>- องค์ความรู้ด้านมาตรฐานสินค้า (GAP)</li> <li>- เทคโนโลยีคัดแยกและแปรรูป</li> <li>- ภาคเอกชนสนับสนุน</li> </ul>	<ul style="list-style-type: none"> <li>- คัดแยกคุณภาพทะลายปาล์ม</li> <li>- จัดทำ Check list มาตรฐานสินค้า</li> <li>- ส่งเสริมการแปรรูปในชุมชนและการตลาดออนไลน์</li> </ul>	<ul style="list-style-type: none"> <li>- สินค้ามีมาตรฐานคุณภาพชัดเจน</li> <li>- มีผลิตภัณฑ์แปรรูปต้นแบบในชุมชน</li> </ul>	<ul style="list-style-type: none"> <li>- มูลค่าเพิ่มเกิดขึ้นในพื้นที่มากขึ้น</li> <li>- รายได้เฉลี่ยเกษตรกรเพิ่มขึ้น</li> </ul>	<ul style="list-style-type: none"> <li>- เศรษฐกิจฐานรากของตำบลเติบโต</li> <li>- เกิดภาพลักษณ์สินค้าเกษตรคุณภาพของตำบลคลองไทร</li> </ul>	งบจังหวัด / ภาคเอกชน	พ.ศ. ๒๕๖๙-๒๕๗๑

### บรรณานุกรม

กรมการพัฒนาชุมชน. ๒๕๖๙. สำนักงานพัฒนาชุมชนอำเภอท่าฉาง จังหวัดสุราษฎร์ธานี ข้อมูลกลุ่มผู้ผลิตและผู้ประกอบการ OTOP. กระทรวงมหาดไทย.

กรมประมง. ๒๕๖๙. สำนักงานประมงอำเภอท่าฉาง จังหวัดสุราษฎร์ธานี.

กรมปศุสัตว์. ๒๕๖๙. สำนักงานปศุสัตว์อำเภอท่าฉาง จังหวัดสุราษฎร์ธานี.

กรมพัฒนาที่ดิน. ๒๕๖๙. ข้อมูลกลุ่มชุดดินและแผนที่ดินอำเภอท่าฉาง จังหวัดสุราษฎร์ธานี. สืบค้นจากระบบแผนที่เกษตรเพื่อการบริหารจัดการเชิงรุก (Agri-Map Online).

กระทรวงเกษตรและสหกรณ์. ๒๕๖๙. ระบบแผนที่เกษตรเพื่อการบริหารจัดการเชิงรุก (Agri-Map Online). สืบค้นจาก <http://agri-map-online.moac.go.th>

ที่ว่าการอำเภอท่าฉาง. ๒๕๖๙. ข้อมูลเขตการปกครองและข้อมูลพื้นฐานอำเภอท่าฉาง จังหวัดสุราษฎร์ธานี.