

กรอบการพัฒนากิจกรรมเชิงพื้นที่  
ตำบลท่าฉาง อำเภอท่าฉาง ปี ๒๕๖๙

สำนักงานเกษตรอำเภอท่าฉาง  
จังหวัดสุราษฎร์ธานี

## คำนำ

กรอบการพัฒนาการเกษตรเชิงพื้นที่ ตำบลท่าฉาง อำเภอท่าฉาง จังหวัดสุราษฎร์ธานี ประจำปี ๒๕๖๙ ฉบับนี้จัดทำขึ้นเพื่อใช้เป็นกรอบแนวทางในการวางแผน พัฒนา และขับเคลื่อนงานด้านการเกษตรของตำบลให้สอดคล้องกับศักยภาพของพื้นที่ สถานการณ์ด้านทรัพยากรธรรมชาติ เศรษฐกิจ สังคม และความต้องการของเกษตรกรในพื้นที่ โดยมุ่งเน้นการพัฒนาอย่างเป็นระบบ ครอบคลุมตั้งแต่ต้นน้ำ กลางน้ำ และปลายน้ำ ภายใต้แนวคิดการพัฒนาเกษตรกรรมอย่างยั่งยืน เนื้อหาภายในเล่มกรอบการพัฒนาการเกษตรเชิงพื้นที่ฉบับนี้ ประกอบด้วย ข้อมูลสภาพทั่วไปของอำเภอ การวิเคราะห์สถานการณ์การเกษตรในมิติต่าง ๆ ทั้งด้านพื้นที่ คน และสินค้า รวมถึงการวิเคราะห์ห่วงโซ่อุปทาน (Supply Chain) อันจะนำไปสู่การกำหนดโครงการและกิจกรรมที่ตอบโจทย์ปัญหาได้อย่างตรงจุด และเกิดแนวทางการพัฒนาเชิงพื้นที่ที่เป็นประโยชน์ต่อเกษตรกรและชุมชน รวมทั้งหวังว่าเอกสารฉบับนี้จะสามารถเป็นเครื่องมือสำคัญในการบูรณาการความร่วมมือระหว่างหน่วยงานภาครัฐ ภาคเอกชน และภาคประชาชน ในการพัฒนาการเกษตรของตำบลให้มีความเข้มแข็ง สามารถแข่งขันได้ และยกระดับคุณภาพชีวิตของเกษตรกรให้ดีขึ้นอย่างมั่นคงและยั่งยืน

## สารบัญ

	หน้า
คำนำ	(๒)
สารบัญ	(๓)
สารบัญตาราง	(๔)
สารบัญภาพ	(๗)
บทที่ ๑ ข้อมูลสภาพทั่วไป	๘
<u>ข้อมูลด้านกายภาพ</u>	
๑. ที่ตั้ง อาณาเขต ขอบเขตการปกครอง	๘
๑.๑ ที่ตั้ง ขนาดพื้นที่	๘
๑.๒ อาณาเขต	๘
๑.๓ การแบ่งเขตการปกครอง	๘
๒. ลักษณะภูมิประเทศ	๙
๒.๑ สภาพพื้นที่ภูเขา ป่าไม้ ที่ราบสูง ที่ราบลุ่ม	๙
๒.๒ สภาพพื้นที่ ความลาดชัน	๑๐
๒.๓ กลุ่มชุดดิน	๑๑
๓. ลักษณะภูมิอากาศ	๑๔
๓.๑ ฤดูกาล	๑๔
๓.๒ ปริมาณน้ำฝนและอุณหภูมิ	๑๕
๔. เส้นทางคมนาคม	๑๕
๔.๑ เส้นทางคมนาคมระหว่างตำบล	๑๕
๔.๒ ถนนหลวงเชื่อมต่อระหว่างจังหวัดและอำเภอ	๑๕
๕. แหล่งน้ำและระบบชลประทาน	๑๕
๕.๑ แหล่งน้ำธรรมชาติ	๑๕
๕.๒ แหล่งน้ำที่สร้างขึ้นที่สำคัญ	๑๖
๖. การใช้ประโยชน์ที่ดิน	๑๗
<u>ข้อมูลด้านเศรษฐกิจ</u>	๑๘
๑. ข้อมูลสินค้าเกษตรที่สำคัญ	๑๘
๒. สินค้าเอกลักษณ์ประจำถิ่น/สินค้า GI	๑๘
<u>ข้อมูลด้านสังคม</u>	
๑. ข้อมูลเกษตรกร/องค์กรเกษตรกร	๑๙
๑.๑ เกษตรกร	๑๙
๑.๒ องค์กรและสถาบันเกษตรกร	๒๑

## สารบัญ (ต่อ)

	หน้า
<b>บทที่ ๒ การวิเคราะห์สถานการณ์การเกษตรของอำเภอ</b>	๒๕
๑. ข้อมูลประกอบการวิเคราะห์พื้นที่ของอำเภอ	๒๕
๑.๑ แหล่งน้ำหลัก	๒๕
๑.๒ พื้นที่เหมาะสม/ไม่เหมาะสม	๒๕
๑.๓ สถานการณ์ใช้เทคโนโลยีการผลิต	๒๗
๑.๔ ปฏิทินการเพาะปลูก	๓๔
๑.๕ ต้นทุนการผลิต	๓๔
๑.๖ สถานการณ์การตลาด/วิธีการตลาด	๓๔
๑.๗ เกษตรกรและองค์กรเกษตรกรที่เกี่ยวข้องกับสินค้าในพื้นที่	๓๕
๒. การวิเคราะห์ Supply chain	๓๖
<b>บทที่ ๓ บทสรุปโครงการ/กิจกรรมตามกรอบการพัฒนาการเกษตรเชิงพื้นที่</b>	๓๙
๑. แบบสรุปโครงการแบบย่อ (Project Brief) ของทุกโครงการ	๓๙
๒. สรุปโครงการ/กิจกรรมตามกรอบการพัฒนาการเกษตรเชิงพื้นที่	๔๓
บรรณานุกรม	๔๔

## สารบัญตาราง

ตารางที่		หน้า
๑	แสดงเขตการปกครอง ตำบลท่าฉาง อำเภอท่าฉาง จังหวัดสุราษฎร์ธานี	๙
๒	แสดงสรุปเขตการปกครอง	๙
๓	แสดงพื้นที่ป่าไม้	๑๐
๔	แสดงข้อมูลฤดูกาล	๑๔
๕	แสดงข้อมูลปริมาณน้ำฝน และอุณหภูมิเฉลี่ย ๕ ปี	๑๕
๖	แสดงข้อมูลโครงการชลประทานขนาดใหญ่ และขนาดกลาง	๑๖
๗	แสดงข้อมูลโครงการชลประทานขนาดเล็ก	๑๖
๘	แสดงข้อมูลสระเก็บน้ำในไร่นานอกเขตชลประทาน	๑๖
๙	แสดงข้อมูลบ่อบาดาล	๑๗
๑๐	แสดงข้อมูลการใช้ประโยชน์ที่ดิน	๑๗
๑๑	แสดงข้อมูลด้านพืช	๑๘
๑๒	แสดงข้อมูลด้านปศุสัตว์	๑๘
๑๓	แสดงข้อมูลด้านประมง แสดงจำนวนผู้เพาะเลี้ยงสัตว์น้ำ	๑๘
๑๔	แสดงจำนวนครัวเรือน และประชากร	๑๙
๑๕	แสดงจำนวนหัวหน้าครัวเรือนจำแนกตามอายุ	๑๙
๑๖	แสดงจำนวนลักษณะการประกอบอาชีพ	๒๐
๑๗	แสดงจำนวนลักษณะการถือครองที่ดิน	๒๐
๑๘	แสดงจำนวนประเภทเอกสารสิทธิ์	๒๐
๑๙	แสดงจำนวนและสมาชิกสถาบันเกษตรกร	๒๒
๒๐	แสดงจำนวนผลิตภัณฑ์ที่ลงทะเบียน OTOP จำแนกตามผลิตภัณฑ์	๒๒
๒๑	แสดงข้อมูลกลุ่มวิสาหกิจชุมชน	๒๒
๒๒	แสดงข้อมูลกลุ่มแม่บ้านเกษตรกร กลุ่มยุวเกษตรกร และกลุ่มส่งเสริมอาชีพ	๒๒
๒๓	แสดงข้อมูลกลุ่มเกษตรกร และสหกรณ์	๒๓
๒๔	แสดงจำนวนแหล่ง/ศูนย์เรียนรู้และบริการด้านการเกษตร	๒๓
๒๕	แสดงจำนวนอาสาสมัครเกษตร	๒๓
๒๖	แสดงข้อมูลปราชญ์ชาวบ้าน	๒๔
๒๗	แสดงข้อมูลศูนย์หลักและศูนย์เครือข่ายของศูนย์เรียนรู้การเพิ่มประสิทธิภาพการผลิตสินค้าเกษตร	๒๔

## สารบัญตาราง (ต่อ)

ตารางที่		หน้า
๒๘	แสดงข้อมูลกลุ่มแปลงใหญ่	๒๔
๒๙	แสดงเขตความเหมาะสม (พื้นที่ศักยภาพ) สำหรับปลูกปาล์มน้ำมัน ตำบลท่าฉาง	๒๕
๓๐	แสดงครัวเรือนเกษตรกร พื้นที่ปลูก และผลผลิตปาล์มน้ำมัน ตำบลท่าฉาง อำเภอท่าฉาง	๒๖
๓๑	แสดงพื้นที่ปลูกปลูกปาล์มน้ำมัน ตามระดับชั้นความเหมาะสม ตำบลท่าฉาง อำเภอท่าฉาง	๒๗
๓๒	แสดงต้นทุนการผลิตปาล์มน้ำมัน	๓๔
๓๓	แสดงเกษตรต้นแบบของสินค้าในพื้นที่	๓๕
๓๔	แสดงองค์กรเกษตรกรที่เกี่ยวข้องกับสินค้าในพื้นที่	๓๖
๓๕	แสดงการวิเคราะห์ Supply chain ของสินค้าปาล์มน้ำมัน ตำบลท่าฉาง อำเภอท่าฉาง	๓๖
๓๖	แสดงแบบสรุปโครงการแบบย่อ (Project Brief)	๓๙
๓๗	แสดงสรุปโครงการ/กิจกรรมตามกรอบการพัฒนาการเกษตรเชิงพื้นที่	๔๓

## สารบัญภาพ

ภาพที่		หน้า
๑	แผนที่แสดงอาณาเขตติดต่อตำบลท่าฉาง อำเภอท่าฉาง จังหวัดสุราษฎร์ธานี	๘
๒	แผนที่แสดงพื้นที่ป่าไม้ตำบลท่าฉาง อำเภอท่าฉาง จังหวัดสุราษฎร์ธานี	๑๐
๓	แผนที่แสดงความลาดชันตำบลท่าฉาง อำเภอท่าฉาง จังหวัดสุราษฎร์ธานี	๑๐
๔	แผนที่แสดงกลุ่มชุดดินตำบลท่าฉาง อำเภอท่าฉาง จังหวัดสุราษฎร์ธานี	๑๔
๕	แผนที่แสดงการใช้ประโยชน์ที่ดินตำบลท่าฉาง อำเภอท่าฉาง จังหวัดสุราษฎร์ธานี	๑๗
๖	แผนที่แสดงเขตความเหมาะสม (พื้นที่ศักยภาพ) สำหรับปลูกสำหรับปลูกปาล์มน้ำมัน ตำบลท่าฉาง	๒๕
๗	แผนที่แสดงพื้นที่ปลูกปาล์มน้ำมัน ตำบลท่าฉาง อำเภอท่าฉาง จังหวัดสุราษฎร์ธานี	๒๖
๘	แผนที่แสดงพื้นที่ปลูกปาล์มน้ำมัน ตามระดับชั้นความเหมาะสม ตำบลท่าฉาง อำเภอท่าฉาง	๒๗
๙	แสดงปฏิทินการเพาะปลูกปาล์มน้ำมันในเขตอำเภอท่าฉาง จังหวัดสุราษฎร์ธานี	๓๔
๑๐	แสดงวิธีการตลาดอำเภออำเภอท่าฉาง	๓๕

## บทที่ ๑ ข้อมูลสภาพทั่วไป

### ข้อมูลด้ายกายภาพ

#### ๑. ที่ตั้ง อาณาเขต ขอบเขตการปกครอง

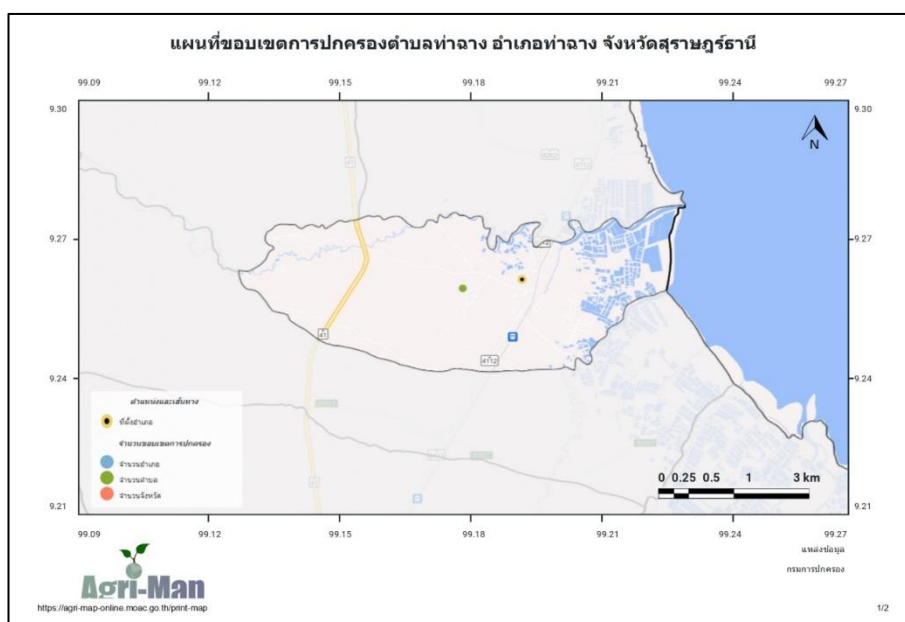
##### ๑.๑ ที่ตั้ง ขนาดพื้นที่

ตำบลท่าฉางตั้งอยู่ทางทิศใต้ของที่ว่าการอำเภอท่าฉาง มีคลองท่าฉางเป็นเส้นทางออกสู่ทะเลอ่าวไทย สภาพพื้นที่เป็นพื้นที่ลาดเทจากตะวันตกสู่ชายฝั่งทะเลด้านตะวันออก ระยะทางห่างจากจังหวัดสุราษฎร์ธานี ประมาณ ๓๐ กิโลเมตร มีพื้นที่ทั้งหมด ๒๑,๓๓๗.๙๔ ไร่

##### ๑.๒ อาณาเขต

ตำบลท่าฉาง อำเภอท่าฉาง มีอาณาเขตติดต่อกับอำเภอและจังหวัดใกล้เคียง ดังนี้

- ทิศเหนือ ติดต่อกับ หมู่ ๖ ตำบลเขาถ่าน อำเภอท่าฉาง จ.สุราษฎร์ธานี
- ทิศตะวันออก ติดต่อกับ ชายฝั่งทะเลอ่าวไทย
- ทิศใต้ ติดต่อกับ หมู่ ๑, ๒ ตำบลท่าเคย อำเภอท่าฉาง จ.สุราษฎร์ธานี
- ทิศตะวันตก ติดต่อกับ หมู่ ๕, ๗ ตำบลเสวีียด และ หมู่ที่ ๔ ตำบลท่าเคย



ภาพที่ ๑ แผนที่แสดงอาณาเขตติดต่อตำบลท่าฉาง อำเภอท่าฉาง จังหวัดสุราษฎร์ธานี  
(ที่มา : [http://agri-map-online.moac.go.th](http://agri-map-online.moac.go.th/print-map), พ.ศ. ๒๕๖๙)

##### ๑.๓ การแบ่งเขตการปกครอง

การบริหารราชการ แบ่งออกเป็น ๒ ส่วน ได้แก่

- การบริหารราชการส่วนภูมิภาค แบ่งเขตปกครองออกเป็น ๑ อำเภอ แบ่งเป็นจำนวน ๑ เทศบาล ๑ อบต. ๑ ตำบล ๕ หมู่บ้าน
- การบริหารราชการส่วนท้องถิ่น แบ่งเขตการปกครองออกเป็น เทศบาลตำบลท่าฉาง จำนวน ๑ แห่ง องค์การบริหารส่วนตำบลท่าฉาง จำนวน ๑ แห่ง

**ตารางที่ ๑** แสดงเขตการปกครอง ตำบลท่าฉาง อำเภอท่าฉาง จังหวัดสุราษฎร์ธานี

หมู่ที่	ตำบล	ตำบลท่าฉาง
๑ (บ้านท่าฉาง)		เทศบาล และองค์การบริหารส่วนตำบล
๒ (บ้านท่าเคย)		องค์การบริหารส่วนตำบล
๓ (บ้านคชาธาร)		องค์การบริหารส่วนตำบล
๔ (บ้านท่าพิกุล)		องค์การบริหารส่วนตำบล
๕ (บ้านคลองขุด)		เทศบาล และองค์การบริหารส่วนตำบล

ที่มา : ที่ว่าการอำเภอท่าฉาง จังหวัดสุราษฎร์ธานี, พ.ศ. ๒๕๖๙

**ตารางที่ ๒** แสดงสรุปเขตการปกครอง

ตำบล	เนื้อที่ทั้งหมด (ไร่)	อบต	เทศบาลตำบล	จำนวน หมู่บ้าน	จำนวน บ้าน (ครัวเรือน)
ท่าฉาง	๒๑,๓๓๗.๙๔	๑๘,๘๕๗.๙๔	๒,๔๘๐	๕	๑,๓๔๖
รวม	๒๑,๓๓๗.๙๔	๑๘,๘๕๗.๙๔	๒,๔๘๐	๕	๑,๓๔๖

ที่มา : ผลการจัดเก็บข้อมูลความจำเป็นพื้นฐานของครัวเรือน (จปฐ.), พ.ศ.๒๕๖๘

**๒. ลักษณะภูมิประเทศ**

**๒.๑** สภาพพื้นที่ภูเขา ป่าไม้ ที่ราบสูง ที่ราบลุ่ม

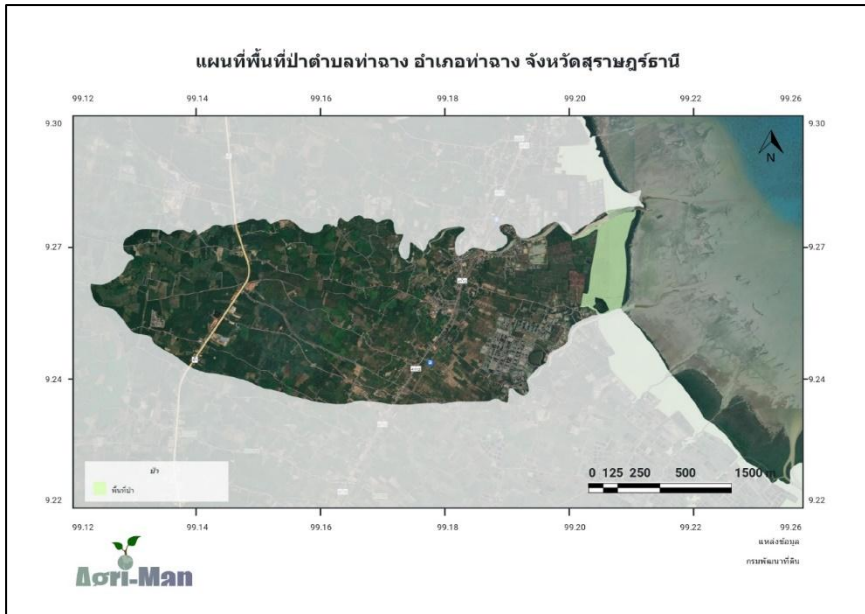
ตำบลท่าฉาง อำเภอท่าฉาง มีสภาพพื้นที่ส่วนใหญ่เป็นที่ราบและที่ราบลุ่ม มีความลาดเทจากแนว ตะวันตกสู่แนวตะวันออกบริเวณชายฝั่งทะเลอ่าวไทย พอจะแบ่งได้ ๓ ส่วน ดังนี้

๑) พื้นที่ราบและราบลุ่มริมฝั่งคลองท่าฉาง เริ่มจากทิศตะวันตกของตำบลไปสู่อ่าวไทย บริเวณพื้นที่ หมู่ ๑/๓ และ ๔ บางส่วน

๒) พื้นที่ราบและราบลุ่มทางด้านทิศใต้ของตำบล บริเวณพื้นที่หมู่ที่ ๕ และหมู่ที่ ๒ บางส่วน

๓) พื้นที่ราบและราบลุ่มชายฝั่งทะเลทิศตะวันออกของตำบล บริเวณพื้นที่หมู่ที่ ๒/๔ ปัจจุบันมีการ ปรับปรุงพื้นที่โดยการยกร่องทำคันกั้นน้ำเป็นบ่อน้ำกึ่ง เลี่ยงปลานอกจากนี้ยังมีสภาพเป็นลูกคลื่นลอนตื้นลอนลึกบ้าง เล็กน้อยในบริเวณทางทิศตะวันตกของหมู่ที่ ๓

พื้นที่ป่าไม้ พื้นที่ทางบริเวณด้านทิศตะวันตกของตำบล สมัยก่อนเป็นสภาพป่าไม้ที่ค่อนข้างสมบูรณ์ แต่เมื่อมีการบุกรุกป่าและทำไม้เลยทำให้กลายเป็นป่าเสื่อมโทรม และนิยมนำมาปลูกยางพาราและปาล์มน้ำมันเหลือ สภาพป่าเพียงเล็กน้อย ซึ่งปัจจุบันตำบลท่าฉางมีพื้นที่ป่า จำนวน ๙๑๔.๖๖ ไร่ (ภาพที่ ๒)



ภาพที่ ๒ แผนที่แสดงพื้นที่ป่าไม้ตำบลท่าฉาง อำเภอท่าฉาง จังหวัดสุราษฎร์ธานี  
(ที่มา : <http://agri-map-online.moac.go.th>, พ.ศ. ๒๕๖๙)

ตารางที่ ๓ แสดงพื้นที่ป่าไม้

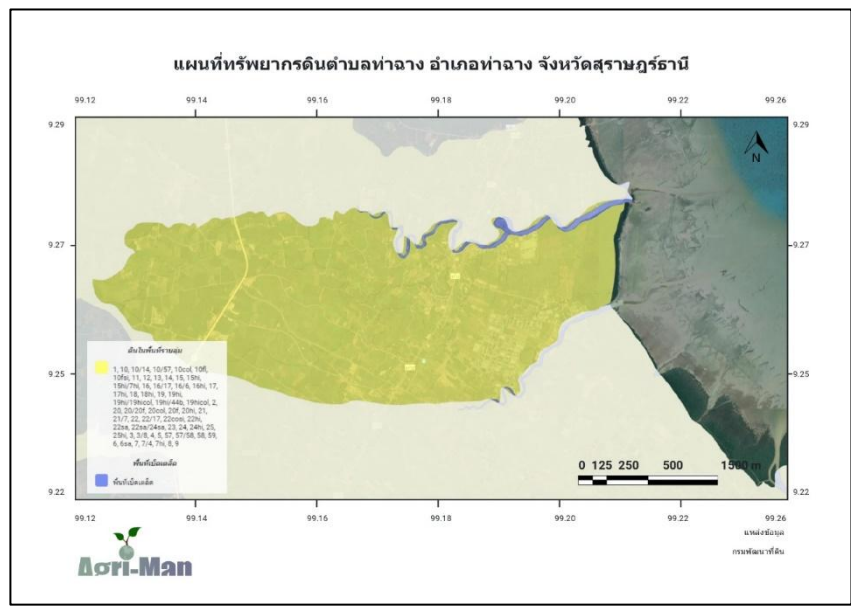
ตำบล	พื้นที่ทั้งหมด	พื้นที่ป่าไม้ (ไร่)	คิดเป็นร้อยละ
ท่าฉาง	๒๑,๓๓๗.๙๔	๙๑๔.๖๖	๔.๒๙
รวม	๒๑,๓๓๗.๙๔	๙๑๔.๖๖	๔.๒๙

ที่มา : <http://agri-map-online.moac.go.th>, พ.ศ. ๒๕๖๙

๒.๒ สภาพพื้นที่ ความลาดชัน

สภาพพื้นที่ตำบลท่าฉางพื้นที่ส่วนใหญ่เป็นที่ราบลุ่ม ๒๐,๙๗๒.๕๐ ไร่ คิดเป็นร้อยละ ๙๘.๒๙

(ภาพที่ ๓)



ภาพที่ ๓ แผนที่แสดงความลาดชัน ตำบลท่าฉาง อำเภอท่าฉาง จังหวัดสุราษฎร์ธานี  
(ที่มา : <http://agri-map-online.moac.go.th>, พ.ศ. ๒๕๖๙)

## ๒.๓ กลุ่มชุดดิน

ดินในตำบลท่าฉาง อำเภอท่าฉาง จังหวัดสุราษฎร์ธานี มีกลุ่มชุดดินเหมาะสมกับการปลูกพืชจำนวน ๖ กลุ่มชุดดิน โดยมีรายละเอียด ดังนี้

### ๑) กลุ่มชุดดินที่ ๑๐

**ชุดดิน :** ชุดดินเชียรใหญ่ (Cyi) ชุดดินมูโนะ (Mu) และ ชุดดินองครักษ์ (Ok)

**ลักษณะเด่น :** กลุ่มดินเปรี้ยวจัดต้นที่เกิดจากตะกอนน้ำทะเล ปฏิกริยาดินเป็นกรดรุนแรงมาก การระบายน้ำเร็ว ความอุดมสมบูรณ์ต่ำ

**ปัญหา :** ดินเป็นกรดรุนแรงมากหรือเป็นดินเปรี้ยวจัดต้นภายในความลึก ๕๐ ซม. จากผิวดิน เกิดการตรึงของธาตุอาหารและมีสารที่เป็นพิษต่อพืชที่ปลูก มีโครงสร้างดินแน่นทึบ ดินแห้งแข็งและแตกกระแวง ทำให้ไถพรวนยาก คุณภาพน้ำเป็นกรดรุนแรงมาก ขาดแคลนแหล่งน้ำจัด และน้ำท่วมขังในฤดูฝน ทำให้ความเสียหายกับพืชที่ไม่ชอบน้ำ

**แนวทางการจัดการ :** ปลูกข้าว ไถพรวนดินในขณะที่ดินมีความชื้นที่เหมาะสม ลดและควบคุมความเป็นกรดรุนแรงของดินด้วยวัสดุปูน ๑,๐๐๐-๒,๐๐๐ กิโลกรัม/ไร่ โดยหว่านให้ทั่วแปลงปลูก ไถกลบตอซัง ปล่อยไ่ว้ ๓-๔ สัปดาห์ หรือไถกลบพืชปุ๋ยสด (หว่านเมล็ดพันธุ์พืชปุ๋ยสด โสนอัฟริกันหรือโสนอินเดีย ๔-๖ กิโลกรัม/ไร่ ไถกลบเมื่ออายุ ๕๐-๗๐ วัน ปล่อยไ่ว้ ๑-๒ สัปดาห์) ร่วมกับการใช้ปุ๋ยอินทรีย์น้ำหรือปุ๋ยเคมีสูตร ๑๖-๒๐-๐ ใส่ปุ๋ยแต่งหน้าหลังปักดำ ๓๕-๔๕ วัน พัฒนาแหล่งน้ำและจัดระบบการให้น้ำในช่วงที่ข้าวขาดน้ำหรือใช้ทำนาครั้งที่ ๒

**ปลูกพืชไร่ พืชผัก หรือไม้ผล** ยกร่องกว้าง ๖-๘ เมตร คูน้ำกว้าง ๑.๐-๑.๕ เมตร ลึก ๐.๕-๑.๐ เมตรหรือถึงชั้นดินเลนของตะกอนน้ำทะเล มีคันดินอัดแน่นล้อมรอบ ก่อนยกร่อง ควรแยกหน้าดินมาทับบนดินที่ขุดมาจากร่องคูน้ำ หว่านวัสดุปูนบนสันร่องและร่องคูน้ำ ๑,๐๐๐-๒,๐๐๐ กิโลกรัม/ไร่ ปรับปรุงดินด้วยปุ๋ยหมักหรือปุ๋ยคอก ๒-๓ ตัน/ไร่ ร่วมกับปุ๋ยเคมีหรือปุ๋ยอินทรีย์น้ำ หรือชุดหลุมปลูกขนาด ๕๐x๕๐x๕๐ ซม. ปรับปรุงหลุมปลูกด้วยปุ๋ยหมักหรือปุ๋ยคอก ๒๐-๓๕ กิโลกรัม/หลุม ร่วมกับวัสดุปูน ๗ กิโลกรัม/หลุม ในช่วงเจริญเติบโต ก่อนเก็บผลผลิตและภายหลังเก็บผลผลิต ใช้ปุ๋ยหมักหรือปุ๋ยคอกร่วมกับปุ๋ยเคมีหรือปุ๋ยอินทรีย์น้ำตามชนิดพืชที่ปลูก เมื่อดินเกิดการด่างเพิ่มขึ้น หว่านด้วยวัสดุปูน ๑,๐๐๐-๒,๐๐๐ กิโลกรัม/ไร่ พัฒนาแหล่งน้ำและระบบการให้น้ำในแปลงปลูก เพื่อใช้ล้างความเป็นกรดของดิน และควบคุมไม่ให้ดินกรดเพิ่มขึ้น

### ๒) กลุ่มชุดดินที่ ๑๓

**ชุดดิน :** ชุดดินบางปะกง (Bpg) และชุดดินตะกั่วทุ่ง (Tkt)

**ลักษณะเด่น :** กลุ่มดินเลนเค็มชายทะเลที่มีศักยภาพก่อให้เกิดเป็นดินกรดกำมะถัน ปฏิกริยาดินเป็นกลางถึงเป็นด่าง การระบายน้ำเร็วมาก ความอุดมสมบูรณ์ปานกลางถึงสูง

**ปัญหา :** ดินเลนเค็มที่มีน้ำทะเลท่วมถึงเป็นประจำวัน มีศักยภาพก่อให้เกิดดินกรดกำมะถัน เกิดก๊าซพิษไข่เน่า และก๊าซมีเทน ซึ่งเป็นอันตรายต่อพืช มีความสามารถในการทรงตัวของต้นพืชต่ำมาก ทำให้พืชล้มง่าย เมื่อดินแห้งจะแปรสภาพเป็นดินกรดกำมะถันและเค็ม และมีน้ำทะเลท่วมเป็นประจำทุกวัน

**แนวทางการจัดการ :** ไม่เหมาะสมต่อการเกษตรทุกประเภท บริเวณพื้นที่ดินเสื่อมโทรม ควรปลูกป่าชายเลน และพื้นที่เพาะเลี้ยงสัตว์น้ำ ควรมีบ่อบำบัดน้ำเสียก่อนปล่อยลงสู่ทางน้ำธรรมชาติ สำหรับพื้นที่ป่าชายเลน ควรสงวนไว้ให้เป็นที่อยู่อาศัย แนวกันชนของลมและคลื่น แหล่งเพาะพันธุ์ของสัตว์น้ำและเป็นที่อยู่อาศัยของสัตว์ที่อยู่ในป่าชายเลน

### ๓) กลุ่มชุดดินที่ ๑๔

**ชุดดิน :** ชุดดินปัตตานี (Pti) ชุดดินระแงะ (Ra) และชุดดินตันไทร (Ts)

**ลักษณะเด่น :** กลุ่มดินเปรี้ยวจัดลึกปานกลาง และมีชั้นดินเลนที่มีศักยภาพก่อให้เกิดเป็นดินเปรี้ยวจัด หรือดินกรดกำมะถันภายในความลึก ๑๕๐ ซม. จากผิวดิน ดินบนปฏิกริยาเป็นกรดจัดมาก และดินล่างมีปฏิกริยา ดินเป็นกรดเล็กน้อยถึงเป็นด่าง การระบายน้ำเร็ว ความอุดมสมบูรณ์ต่ำ

**ปัญหา :** ดินเป็นกรดจัดมากหรือเป็นดินเปรี้ยวจัดลึกปานกลาง ดินชั้นล่างเป็นดินเลนที่มีศักยภาพ ก่อให้เกิดเป็นดินกรดกำมะถัน เกิดการตรึงของธาตุอาหารและมิสารที่เป็นพิษต่อพืชที่ปลูก คุณภาพน้ำเป็นกรดจัดมาก ขาดแคลนแหล่งน้ำจืด และน้ำท่วมขังในฤดูฝน ทำความเสียหายกับพืชที่ไม่ชอบน้ำ

**แนวทางการจัดการ :** ปลูกข้าว ไถพรวนดินในขณะที่ดินมีความชื้นที่เหมาะสม ลดและควบคุมความเป็นกรดรุนแรงมากของดินด้วยวัสดุปูน ๕๐๐-๑,๐๐๐ กิโลกรัม/ไร่ โดยหว่านให้ทั่วแปลงปลูก ไถกลบตอซัง ปล่อยให้ ๓-๔ สัปดาห์ หรือไถกลบพืชปุ๋ยสด (หว่านเมล็ดพันธุ์พืชปุ๋ยสด โสนอัฟริกันหรือโสนอินเดีย ๔-๖ กิโลกรัม/ไร่ ไถกลบเมื่ออายุ ๕๐-๗๐ วัน ปล่อยให้ ๑-๒ สัปดาห์) ร่วมกับการใช้ปุ๋ยอินทรีย์น้ำหรือปุ๋ยเคมีสูตร ๑๖-๒๐-๐ ใส่ปุ๋ยแต่งหน้าหลังปักดำ ๓๕-๔๕ วัน พัฒนาแหล่งน้ำและจัดระบบการให้น้ำในช่วงที่ข้าวขาดน้ำหรือใช้ทำนาครั้งที่ ๒

**ปลูกพืชไร่ พืชผัก หรือไม้ผล** ยกร่องกว้าง ๖-๘ เมตร คูน้ำกว้าง ๑.๐-๑.๕ เมตร ลึก ๐.๕-๑.๐ เมตรหรือถึงชั้นดินเลนของตะกอนน้ำทะเล มีคันดินอัดแน่นล้อมรอบ ก่อนยกร่อง ควรแยกหน้าดินมาทับบนดินที่ขุดมาจากร่องคูน้ำ หว่านวัสดุปูนบนสันร่องและร่องคูน้ำ ๕๐๐-๑,๐๐๐ กิโลกรัม/ไร่ ปรับปรุงดินด้วยปุ๋ยหมักหรือปุ๋ยคอก ๒-๓ ตัน/ไร่ ร่วมกับปุ๋ยเคมีหรือปุ๋ยอินทรีย์น้ำ หรือชุดหลุมปลูกขนาด ๕๐x๕๐x๕๐ ซม. ปรับปรุงหลุมปลูกด้วยปุ๋ยหมักหรือปุ๋ยคอก ๒๐-๓๕ กิโลกรัม/หลุม ร่วมกับวัสดุปูน ๖ กิโลกรัม/หลุม ในช่วงเจริญเติบโต ก่อนเก็บผลผลิตและภายหลังเก็บผลผลิต ใช้ปุ๋ยหมักหรือปุ๋ยคอกร่วมกับปุ๋ยเคมีหรือปุ๋ยอินทรีย์น้ำตามชนิดพืชที่ปลูก เมื่อดินเกิดการเพิ่มขึ้น หว่านด้วยวัสดุปูน ๕๐๐-๑,๐๐๐ กิโลกรัม/ไร่ พัฒนาแหล่งน้ำและจัดระบบการให้น้ำในแปลงปลูก เพื่อใช้ล้างและควบคุมไม่ให้ดินกรดเพิ่มขึ้น

#### ๔) กลุ่มชุดดินที่ ๓๒

**ชุดดิน :** ชุดดินลำแก่น (Lam) ชุดดินรือเสาะ (Ro) และชุดดินตาขุน (Tkn)

**ลักษณะเด่น :** กลุ่มดินร่วนหรือดินทรายแบ่งละเอียดลึกมากที่เกิดจากตะกอนริมแม่น้ำ ปฏิกริยาดินเป็นกรดจัด การระบายน้ำดีถึงดีปานกลาง ความอุดมสมบูรณ์ปานกลาง

**ปัญหา :** ขาดแคลนน้ำ บางพื้นที่อาจมีน้ำไหลบ่าท่วมขังฉับพลันในระยะที่มีฝนตกหนัก

**แนวทางการจัดการ :** ปลูกพืชไร่หรือพืชผัก จัดระบบการปลูกพืชหมุนเวียนตลอดทั้งปี โดยให้มีการปลูกพืชบำรุงดินอยู่ด้วย ปรับปรุงดินด้วยปุ๋ยหมักหรือปุ๋ยคอก ๒-๓ ตัน/ไร่ หรือไถกลบพืชปุ๋ยสด (หว่านเมล็ดถั่วพรี ๘-๑๐ กิโลกรัม/ไร่ เมล็ดถั่วพุ่ม ๖-๘ กิโลกรัม/ไร่ หรือปอเทือง ๔-๖ กิโลกรัม/ไร่ ไถกลบระยะออกดอก ปล่อยให้ ๑-๒ สัปดาห์) ร่วมกับปุ๋ยเคมีหรือปุ๋ยอินทรีย์น้ำ ไถพรวนและปลูกพืชตามแนวระดับ มีวัสดุคลุมดิน หรือทำแนวรั้วหญ้าแฝก มีการใช้ปุ๋ยเคมีตามชนิดพืชที่ปลูก เพื่อรักษาความสามารถในการผลิตของดินไว้ไม่ให้เสื่อมโทรมลงและช่วยเพิ่มผลผลิต พัฒนาแหล่งน้ำและจัดระบบการให้น้ำในแปลงปลูก

**ปลูกไม้ผล** ชุดหลุมปลูกขนาด ๕๐x๕๐x๕๐ ซม. ปรับปรุงหลุมปลูกด้วยปุ๋ยหมักหรือปุ๋ยคอก ๒๐-๓๕ กิโลกรัม/หลุม มีระบบอนุรักษ์ดินและน้ำ เช่น มีวัสดุคลุมดิน ปลูกพืชคลุมดิน ปลูกพืชแซม ทำแนวรั้วหรือทำฐานหญ้าแฝกเฉพาะต้น ในช่วงเจริญเติบโต ก่อนเก็บผลผลิตและภายหลังเก็บผลผลิต ใช้ปุ๋ยหมักหรือปุ๋ยคอกร่วมกับปุ๋ยเคมีหรือปุ๋ยอินทรีย์น้ำ ตามชนิดพืชที่ปลูก พัฒนาแหล่งน้ำและจัดระบบการให้น้ำในแปลงปลูก

#### ๕) กลุ่มชุดดินที่ ๓๔

**ชุดดิน :** ชุดดินฉลอง (Chl) ชุดดินฝั่งแดง (Fd) ชุดดินควนกาหลง (Kkl) ชุดดินคลองท่อม (Km) ชุดดินคลองนกระทุง (Knk) ชุดดินละหาน (Lh) ชุดดินนาท่าม (Ntm) และชุดดินท่าแซะ (Te)

**ลักษณะเด่น :** กลุ่มดินร่วนละเอียดถึงลึกมากที่เกิดจากตะกอนลำน้ำหรือวัตถุต้นกำเนิดดินเนื้อหยาบ ปฏิกริยาดินเป็นกรดจัด การระบายน้ำดีถึงดีปานกลาง ความอุดมสมบูรณ์ต่ำ

**ปัญหา :** ดินปนทราย ความอุดมสมบูรณ์ต่ำ ขาดแคลนน้ำในระยะที่ฝนทิ้งช่วงนาน และในพื้นที่ที่มีความลาดชัน ดินง่ายต่อการถูกชะล้างพังทลายสูญเสียหน้าดิน

**แนวทางการจัดการ :** *ปลูกพืชไร่หรือพืชผัก* เลือกพื้นที่ค่อนข้างราบเรียบ จัดระบบการปลูกพืชหมุนเวียนตลอดทั้งปี ให้มีการปลูกพืชบำรุงดินร่วมอยู่ด้วย ปรับปรุงดินด้วยปุ๋ยหมักหรือปุ๋ยคอก ๒-๓ ตัน/ไร่ หรือไถกลบพืชปุ๋ยสด (หวานเมล็ดถั่วพรี ๘-๑๐ กิโลกรัม/ไร่ เมล็ดถั่วพุ่ม ๖-๘ กิโลกรัม/ไร่ หรือปอเทือง ๔-๖ กิโลกรัม/ไร่ ไถกลบระยะออกดอก ปล่อยไว้ ๑-๒ สัปดาห์) ร่วมกับปุ๋ยเคมีหรือปุ๋ยอินทรีย์น้ำ ไถพรวนและปลูกพืชตามแนวระดับ มีวัสดุคลุมดิน ปลูกพืชหมุนเวียน ปลูกพืชสลับเป็นแถบ ทำแนวรั้วหญ้าแฝก พัฒนาแหล่งน้ำและจัดระบบการให้น้ำในแปลงปลูก

*ปลูกไม้ผล* ขุดหลุมปลูกขนาด ๕๐x๕๐x๕๐ ซม. ปรับปรุงหลุมปลูกด้วยปุ๋ยหมักหรือปุ๋ยคอก ๒๐-๓๕ กิโลกรัม/หลุม มีระบบอนุรักษ์ดินและน้ำ เช่น ปลูกพืชคลุมดิน มีวัสดุคลุมดิน ขึ้นบันได คันดินทำแนวรั้วหญ้าแฝกหรือทำฐานเฉพาะต้น ในช่วงเจริญเติบโต ก่อนเก็บผลผลิตและภายหลังเก็บผลผลิต ใช้ปุ๋ยหมักหรือปุ๋ยคอกร่วมกับปุ๋ยเคมีหรือปุ๋ยอินทรีย์น้ำ ตามชนิดพืชที่ปลูก พัฒนาแหล่งน้ำและจัดระบบการให้น้ำในแปลงปลูก

#### ๖) กลุ่มชุดดินที่ ๓๔gm

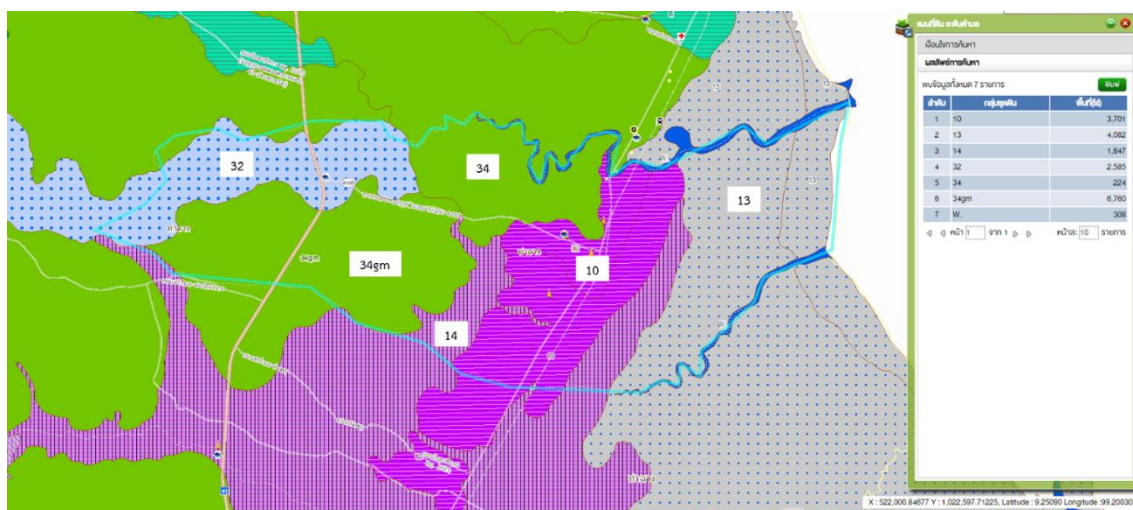
**ชุดดิน :** ชุดดินฉลอง (Chl) ชุดดินฝั่งแดง (Fd) ชุดดินควนกาหลง (Kkl) ชุดดินคลองท่อม (Km) ชุดดินคลองนกรทะเล (Knk) ชุดดินละหาน (Lh) ชุดดินนาท่อม (Ntm) ชุดดินท่าแซะ (Te) หรือดินคล้ายอื่นๆ ที่มีลักษณะและสมบัติจัดอยู่ในกลุ่มชุดดินนี้

**ลักษณะเด่น :** กลุ่มดินร่วนละเอียดถึงลึกมากที่เกิดจากตะกอนลำน้ำหรือวัตถุต้นกำเนิดดินเนื้อหยาบ มีจุดประสีเทา ปฏิกริยาดินเป็นกรดจัด การระบายน้ำค่อนข้างเร็ว ความอุดมสมบูรณ์ต่ำ

**ปัญหา :** เนื้อดินค่อนข้างเป็นทรายและดินมีความอุดมสมบูรณ์ต่ำ ในบริเวณที่มีความลาดชันสูงจะมีปัญหาเกี่ยวกับชะล้างพังทลายของหน้าดิน

**แนวทางการจัดการ :** *ปลูกพืชไร่หรือพืชผัก* ไม่ค่อยเหมาะสมเนื่องจากมีข้อจำกัดด้านการระบายน้ำ แต่หากจำเป็นต้องเลือกพื้นที่ดังกล่าว ควรเลือกพื้นที่ที่ค่อนข้างราบเรียบ จัดระบบการปลูกพืชหมุนเวียนตลอดทั้งปี ให้มีการปลูกพืชบำรุงดินร่วมอยู่ด้วย ปรับปรุงคุณภาพดินด้วยปุ๋ยหมักหรือปุ๋ยคอก ๒-๓ ตัน/ไร่ หรือไถกลบพืชปุ๋ยสด (หวานเมล็ดถั่วพรี ๘-๑๐ กิโลกรัม/ไร่ เมล็ดถั่วพุ่ม ๖-๘ กิโลกรัม/ไร่ หรือปอเทือง ๔-๖ กิโลกรัม/ไร่ ไถกลบระยะออกดอก ปล่อยไว้ ๑-๒ สัปดาห์) ร่วมกับปุ๋ยเคมีหรือปุ๋ยอินทรีย์น้ำ ไถพรวนและปลูกพืชตามแนวระดับ มีวัสดุคลุมดิน ปลูกพืชหมุนเวียน ปลูกพืชสลับเป็นแถบ ทำแนวรั้วหญ้าแฝก พัฒนาแหล่งน้ำและจัดระบบการให้น้ำในแปลงปลูก

*ปลูกไม้ยืนต้นหรือไม้ผล* ขุดหลุมปลูกขนาด ๕๐x๕๐x๕๐ ซม. ปรับปรุงหลุมปลูกด้วยปุ๋ยหมักหรือปุ๋ยคอก ๒๐-๓๕ กิโลกรัม/หลุม จัดการอนุรักษ์ดินและน้ำ เช่น ปลูกพืชคลุมดิน มีวัสดุคลุมดิน ขึ้นบันได คันดิน ทำแนวรั้วหญ้าแฝกหรือทำฐานเฉพาะต้น ในช่วงเจริญเติบโต ก่อนเก็บผลผลิตและภายหลังเก็บผลผลิต ใช้ปุ๋ยหมักหรือปุ๋ยคอกร่วมกับปุ๋ยเคมีหรือปุ๋ยอินทรีย์น้ำ ตามชนิดพืชที่ปลูก พัฒนาแหล่งน้ำและจัดระบบการให้น้ำในแปลงปลูก นอกจากนี้อาจจะทำการยกร่องเพื่อช่วยเรื่องการระบายน้ำในแปลง



ภาพที่ ๔ แผนที่แสดงกลุ่มชุดดินตำบลท่าฉาง อำเภอท่าฉาง จังหวัดสุราษฎร์ธานี  
(ที่มา : ระบบนำเสนอแผนที่แผนที่ชุดดิน <http://eis.ldd.go.th/lddeis/SoilView.aspx>, พ.ศ. ๒๕๖๙)

### ๓. ลักษณะภูมิอากาศ

#### ๓.๑ ฤดูกาล

เนื่องจากจังหวัดสุราษฎร์ธานีตั้งอยู่ในภาคใต้และติดกับทะเล ลักษณะอากาศในแต่ละฤดูกาลจึงไม่แตกต่างกันมากนัก อย่างไรก็ตามเมื่อพิจารณาตามลักษณะลมฟ้าอากาศโดยทั่วไปของประเทศไทยแล้วสามารถแบ่งออกเป็น ๓ ฤดูกาลดังนี้

**ฤดูร้อน** เริ่มประมาณกลางเดือนกุมภาพันธ์ถึงกลางเดือนพฤษภาคม ซึ่งเป็นช่วงเปลี่ยนฤดู ระยะนี้เป็นช่วงว่างของลมมรสุมหลังจากสิ้นฤดูมรสุมตะวันออกเฉียงเหนือ อุณหภูมิจะเริ่มสูงขึ้น เฉพาะในเดือนมีนาคมถึงเดือนพฤษภาคม อย่างไรก็ตามจังหวัดสุราษฎร์ธานีอยู่ใกล้ทะเลจึงไม่ร้อนมากนัก เพราะได้รับกระแสลมและไอน้ำทำให้อากาศคลายความร้อนลงไปมาก

**ฤดูฝน** เริ่มประมาณกลางเดือนพฤษภาคมถึงกลางเดือนตุลาคม ซึ่งเป็นช่วงที่ลมมรสุมตะวันตกเฉียงใต้พัดปกคลุมประเทศไทยและยังมีร่องความกดอากาศต่ำพาดผ่านภาคใต้เป็นระยะ ๆ ต่อจากนั้นจนถึงเดือนพฤศจิกายนซึ่งเป็นระยะแรกที่ลมมรสุมตะวันออกเฉียงเหนือพัดปกคลุมประเทศไทย ทำให้จังหวัดสุราษฎร์ธานีจะยังคงมีฝนชุกต่อเนื่องจนถึงเดือนธันวาคมฝนจึงเริ่มลดลง

**ฤดูหนาว** เริ่มตั้งแต่กลางเดือนตุลาคมถึงเดือนกุมภาพันธ์ ซึ่งเป็นฤดูมรสุมตะวันออกเฉียงเหนือพัดปกคลุมประเทศไทย ทำให้อุณหภูมิลดลงทั่วไปและมีอากาศหนาวเย็นเป็นครั้งคราว โดยอุณหภูมิจะลดลงต่ำสุดในเดือนธันวาคมและมกราคม แต่เนื่องจากจังหวัดสุราษฎร์ธานีอยู่ด้านชายฝั่งตะวันออกของภาคใต้อุณหภูมิจึงลดลงเพียงเล็กน้อย และตามชายฝั่งจะมีฝนตกทั่วไป

โดยสามารถสรุปได้ดังนี้ ดังนี้

#### ตารางที่ ๔ แสดงข้อมูลฤดูกาล

ฤดูกาล	ม.ค.	ก.พ.	มี.ค.	เม.ย.	พ.ค.	มิ.ย.	ก.ค.	ส.ค.	ก.ย.	ต.ค.	พ.ย.	ธ.ค.
ฤดูร้อน		←				→						
ฤดูฝน					←					→		
ฤดูหนาว			→							←		

### ๓.๒ ปริมาณน้ำฝนและอุณหภูมิ

ตารางที่ ๕ แสดงข้อมูลปริมาณน้ำฝน และอุณหภูมิเฉลี่ย ๕ ปี

ปี	ปริมาณน้ำฝนรวมทั้งปี (มม.)	ปริมาณฝนเฉลี่ย (มม.)	จำนวนวันฝนตก (วัน)	เดือนที่ฝนสูงสุด	อุณหภูมิ (องศาเซลเซียส)		
					สูงสุด	ต่ำสุด	เฉลี่ยทั้งปี
๒๕๖๔	๑,๓๙๔.๖๐	๑๑๖.๒	๑๕๘	พฤศจิกายน	๓๒.๙	๒๓.๕	๒๗
๒๕๖๕	๑,๘๕๐.๐๐	๑๕๔.๒	๑๖๒	พฤศจิกายน	๓๒.๗	๒๓.๗	๒๗.๑
๒๕๖๖	๑,๔๔๖.๐๐	๑๒๐.๕	๑๕๕	พฤศจิกายน	๓๓.๓	๒๓.๘	๒๗.๔
๒๕๖๗*	๑,๒๒๐.๕๐	๑๐๑.๗	๑๔๒	พฤศจิกายน	๓๗.๕	๒๔.๔	๒๘.๙
๒๕๖๘*	๑,๘๑๖.๐๐	๑๕๑.๓	๑๖๘	พฤศจิกายน	๓๖.๔	๒๒.๕	๒๗.๔

\*หมายเหตุ: ข้อมูลปี ๒๕๖๗ และ ๒๕๖๘ เป็นค่าประมาณการและข้อมูลสรุปเบื้องต้นจากรายงานสถานการณ์น้ำและลักษณะอากาศรายปีของกรมอุตุนิยมวิทยาและสถาบันสารสนเทศทรัพยากรน้ำ (สสน.)

ที่มา : <https://www.tmd.go.th/climate/climate.php?FileID=๔, พ.ศ.๒๕๖๘>

#### ๔. เส้นทางคมนาคม

##### ๔.๑ เส้นทางคมนาคมภายในตำบล

ตำบลท่าฉาง อำเภอท่าฉาง มีการเดินทางระหว่างตำบลและหมู่บ้าน โดยใช้เส้นทางในการเชื่อมต่อขนส่งผลผลิตทางการเกษตร ดังนี้

- ๑) ทางหลวงจังหวัด (ถนนพูนพิณ-ท่าชนะ) เส้นทางแนวคู่ขนานกับทางรถไฟสายใต้ผ่าน ม. ๑
- ๒) ทางหลวงหมายเลข ๔๑ (ถนนเพชรเกษมหรือถนนสายเอเชีย) อยู่ทางทิศตะวันตกของตำบล

ผ่านหมู่ที่ ๓

- ๓) ถนนสายบ้านท่า - บ้านคชาธาร เป็นถนนลาดยางที่เชื่อมระหว่างหมู่ที่ ๑ ถึงหมู่ที่ ๓

##### ๔.๒ ถนนหลวงเชื่อมต่อระหว่างตำบล

การคมนาคมติดต่อระหว่างตำบล ทางรถยนต์ สามารถเดินทางได้สะดวกหลายเส้นทาง โดยมีรายละเอียด ดังนี้

- ทางหลวงหมายเลข ๔๑ เส้นทางระหว่างตำบลท่าฉางถึงเสวียด
- ทางหลวงหมายเลข ๔๑๑๒ เส้นทางระหว่างตำบลท่าฉางถึงเขาถ่าน และระหว่างตำบลท่าฉาง

#### ๕. แหล่งน้ำและระบบชลประทาน

##### ๕.๑ แหล่งน้ำธรรมชาติ (เช่น แม่น้ำ ลำคลอง หนอง บึง)

แหล่งน้ำตามธรรมชาติ ได้แก่ น้ำในแม่น้ำลำคลอง ทะเลสาบและในพื้นที่ชุ่มน้ำที่เป็นน้ำจืด ปกติน้ำผิวดินจะได้รับการเติมจากฝน

- คลองท่าฉาง เป็นลำคลองสายหลักซึ่งไหลผ่านชุมชนและใช้ในการระบายน้ำออกสู่ทะเล มีต้นกำเนิดจากตำบลปากฉลุย ผ่านบ้านท่าหลุมพอ และเมื่อไหลผ่านบ้านเหียง ชาวบ้านเรียกกันติดปากว่า คลองเหียง ไหลผ่านแนวเขตติดต่อระหว่างตำบลท่าเคยกับตำบลเสวียด ตำบลท่าฉางกับตำบลเขาถ่าน ไหลลงสู่ปากน้ำท่าฉางและอ่าวบ้านดอน เป็นลำคลองมีความยาวประมาณ ๔๐ กิโลเมตร กว้างประมาณ ๑๐ เมตร ปริมาณน้ำจะมากหรือน้อยขึ้นอยู่กับปริมาณน้ำฝน

- คลองท่าเคย อยู่บริเวณแนวเขตทางทิศใต้ไปจดทิศตะวันออกไหลลงสู่อ่าวบ้านดอน เป็นคลองกั้นเขตระหว่างตำบลท่าฉางกับตำบลท่าเคย มีน้ำไหลผ่านเกือบตลอดทั้งปีเช่นกัน

- คลองขุด เป็นคลองที่ขุดเชื่อมต่อกับคลองท่าเคย อยู่ทางทิศใต้ของตำบล ประโยชน์ของการขุดคลองนี้เพื่อนำน้ำมาใช้ในการทำนา และเพื่อการเกษตรอื่น ๆ มีขนาดกว้างประมาณ ๓ เมตร ยาวประมาณ ๘ กิโลเมตร ปริมาณการใช้น้ำยังไม่เพียงพอกับความต้องการใช้น้ำและใช้ได้เฉพาะบางหมู่บ้านเท่านั้น

แหล่งน้ำที่ใช้เพื่อการเกษตร ได้แก่

- คลองท่าฉาง ไหลผ่านหมู่ที่ ๑ และหมู่ที่ ๓
- คลองท่าเคย ไหลผ่านหมู่ที่ ๒ และหมู่ที่ ๕
- คลองขุด ไหลผ่านหมู่ที่ ๕

๕.๒ แหล่งน้ำที่สร้างขึ้นที่สำคัญ

๑) โครงการชลประทานขนาดใหญ่ และขนาดกลาง

ตารางที่ ๖ แสดงข้อมูลโครงการชลประทานขนาดใหญ่ และขนาดกลาง

ที่	ชื่ออ่าง/ประตูระบายน้ำ	ตำบล	ความจุที่ระดับน้ำสูงสุด (ล้าน ลบ.ม.)	ความจุที่ระดับน้ำเก็บกัก (ล้าน ลบ.ม.)	พื้นที่ชลประทาน (ไร่)
๑	ประตูระบายน้ำคลองท่าฉาง	ท่าฉาง	-	-	๑,๕๐๐
๒	ประตูระบายน้ำคลองขุด	ท่าฉาง	-	-	๘๐๐

ที่มา : โครงการชลประทานจังหวัดสุราษฎร์ธานี และสำนักงานชลประทานที่ ๑๕ กรมชลประทาน, พ.ศ. ๒๕๖๙

๒) โครงการชลประทานขนาดเล็ก

ตารางที่ ๗ แสดงข้อมูลโครงการชลประทานขนาดเล็ก

ที่	ตำบล	โครงการ						รวมปริมาณน้ำ (ล้าน ลบ.ม.)	รวมพื้นที่ได้รับประโยชน์ (ไร่)
		อ่างเก็บน้ำ	ท่อ/ประตูระบายน้ำ	ฝาย	ระบบส่งน้ำ	สถานีสูบน้ำ	รวม		
๑	ท่าฉาง		๒	-	๑	-	๓	-	๒,๓๐๐

ที่มา : โครงการชลประทานจังหวัดสุราษฎร์ธานี และสำนักงานชลประทานที่ ๑๕ กรมชลประทาน, พ.ศ. ๒๕๖๙

๓) แหล่งน้ำอื่น ๆ

(๑) สระเก็บน้ำในไร่นานอกเขตชลประทาน (บ่อจิว ขนาด ๑,๒๖๐ ลูกบาศก์เมตร)

ตารางที่ ๘ แสดงข้อมูลสระเก็บน้ำในไร่นานอกเขตชลประทาน

ที่	ตำบล	ปี ๒๕๕๘ - ๒๕๖๖		ปี ๒๕๖๘		รวม	
		ราย	บ่อ	ราย	บ่อ	ราย	บ่อ
๑	ท่าฉาง	๗	๗	-	-	-	-

ที่มา : กรมพัฒนา [https://www.ddd.go.th/web\\_water/index.html](https://www.ddd.go.th/web_water/index.html), พ.ศ. ๒๕๖๙

## (๒) บ่อบาดาล

## ตารางที่ ๙ แสดงข้อมูลบ่อบาดาล

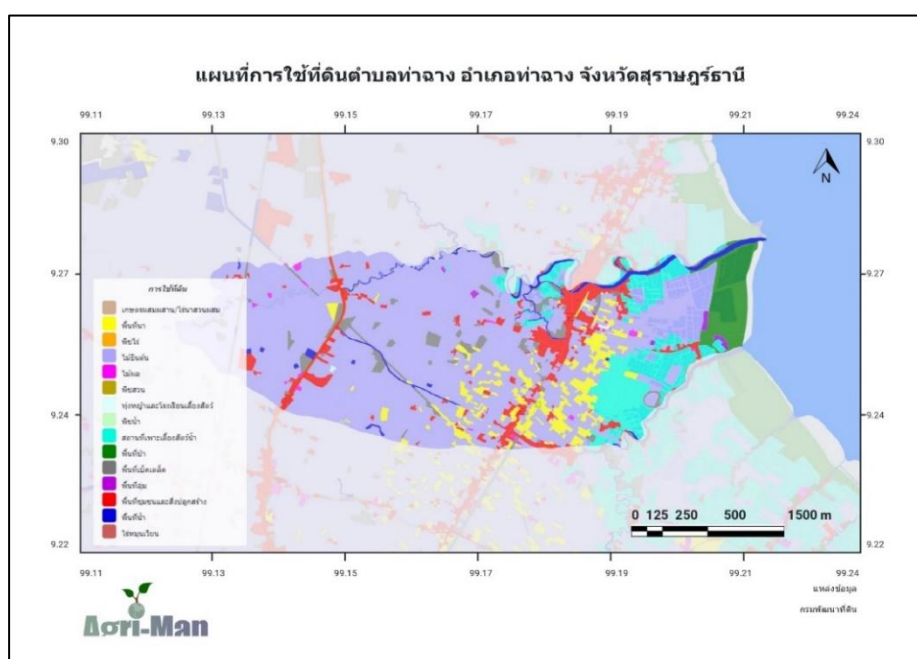
ที่	ตำบล	ด้านการเกษตร (บ่อ)	ด้านอุปโภค - บริโภค (บ่อ)	รวม (บ่อ)
๑	ท่าฉาง	-	๑๐	๑๐

ที่มา : กรมทรัพยากรน้ำบาดาล, พ.ศ. ๒๕๖๙

## ๖. การใช้ประโยชน์ที่ดิน

## ตารางที่ ๑๐ แสดงข้อมูลการใช้ประโยชน์ที่ดิน

ประเภท	เนื้อที่ (ไร่)	ร้อยละ
พื้นที่ป่า	๙๑๔.๖๖	๔.๒๙
พืชไร่	-	-
ไม้ยืนต้น	๑๔,๐๔๑.๖๐	๖๕.๘๑
ไม้ผล	๙๒.๘๖	๐.๔๔
พืชสวน	-	-
พื้นที่นา	๑,๒๖๐.๕๒	๕.๙๑
พืชน้ำ	-	-
สถานที่เพาะเลี้ยงสัตว์น้ำ	๒,๐๕๒.๔๕	๙.๖๒
ทุ่งหญ้าและโรงเลี้ยงสัตว์	๑๗.๕๒	๐.๐๘
พื้นที่ลุ่ม	๖๓.๖๓	๐.๓๐
พื้นที่น้ำ	๔๙๖.๕๙	๒.๓๓
พื้นที่ชุมชนและสิ่งปลูกสร้าง	๑,๔๗๔.๘๐	๖.๙๑
พื้นที่เบ็ดเตล็ด	๙๒๓.๓๒	๔.๓๓



ภาพที่ ๕ แผนที่แสดงการใช้ประโยชน์ที่ดินตำบลท่าฉาง อำเภอท่าฉาง จังหวัดสุราษฎร์ธานี

(ที่มา : <http://agri-map-online.moac.go.th>, พ.ศ. ๒๕๖๙)

**ข้อมูลด้านเศรษฐกิจ****๑. ข้อมูลสินค้าเกษตรที่สำคัญ**

ประชากรตำบลท่าฉาง อำเภอท่าฉาง ประชากรมีอาชีพหลักคือเกษตรกรกรรม มีพื้นที่การเกษตรจำนวน ๔,๔๙๑.๓๒ ไร่ (ร้อยละ ๒๑.๐๔ ของพื้นที่ตำบล) โดยอยู่พื้นที่ในนอกเขตชลประทานร้อยละ ๑๐๐

**ตารางที่ ๑๑ แสดงข้อมูลด้านพืช**

ตำบล	พื้นที่ทั้งหมด (ไร่)	พื้นที่ทางการเกษตร (ไร่)					รวมพื้นที่การเกษตรทั้งหมด (ไร่)
		ข้าว (ไร่)	ผัก (ไร่)	ยางพารา (ไร่)	ปาล์มน้ำมัน (ไร่)	ไม้ผล (ไร่)	
ท่าฉาง	๒๑,๓๓๗.๙๔	๑๑๔	๙.๗๕	๘๖๔.๙๒	๓,๔๗๖.๑๙	๒๖.๔๖	๔,๔๙๑.๓๒
<b>พื้นที่รวม</b>	<b>๒๑,๓๓๗.๙๔</b>	<b>๑๑๔</b>	<b>๙.๗๕</b>	<b>๘๖๔.๙๒</b>	<b>๓,๔๗๖.๑๙</b>	<b>๒๖.๔๖</b>	<b>๔,๔๙๑.๓๒</b>

ที่มา : ระบบฐานข้อมูลทะเบียนเกษตรกรกลาง กรมส่งเสริมการเกษตร และระบบสารสนเทศการผลิตทางการเกษตร พ.ศ. ๒๕๖๙

**ตารางที่ ๑๒ แสดงข้อมูลด้านปศุสัตว์ (ถ้ามี ถ้าไม่มีให้ -)**

ตำบล	เกษตรกรผู้เลี้ยงสัตว์รวม (ราย)	โคเนื้อ (ตัว)	โคนม (ตัว)	กระบือ (ตัว)	สุกร (ตัว)	ไก่ (ตัว)	เป็ด (ตัว)	แพะ (ตัว)	แกะ (ตัว)
ท่าฉาง	๒๑๐	๔๔๕	๑๖	๑๓๘	๘๑	๑๓,๔๑๐	๓,๔๑๓	๐	๐
<b>รวมทั้งหมด</b>	<b>๒๑๐</b>	<b>๔๔๕</b>	<b>๑๖</b>	<b>๑๓๘</b>	<b>๘๑</b>	<b>๑๓,๔๑๐</b>	<b>๓,๔๑๓</b>	<b>๐</b>	<b>๐</b>

ที่มา : สำนักงานปศุสัตว์อำเภอท่าฉาง, พ.ศ. ๒๕๖๙

- โรงงานผลิตอาหารสัตว์ - แห่ง คือ -  
ชื่อโรงงาน - ตั้ง -
- โรงงานฆ่าสัตว์ปีกมาตรฐาน - แห่ง คือ -  
ชื่อโรงงาน - ที่ตั้ง -
- ฟาร์มเลี้ยงสัตว์ขนาดใหญ่ - จำนวน คือ -  
ชื่อฟาร์ม - ที่ตั้ง -

**ตารางที่ ๑๓ แสดงข้อมูลด้านประมง แสดงจำนวนผู้เพาะเลี้ยงสัตว์น้ำ (ถ้ามี ถ้าไม่มีให้ -)**

ตำบล	เกษตรกรรวม (ราย)	กุ้งทะเล	กุ้งน้ำจืด	ปลาทะเล	ปลาน้ำจืด	สัตว์น้ำสวยงาม	สัตว์น้ำอื่น ๆ
ท่าฉาง	๔๒	๔	๐	๑๓	๒๔	๐	๑
<b>รวมทั้งหมด</b>	<b>๔๒</b>	<b>๔</b>	<b>๐</b>	<b>๑๓</b>	<b>๒๔</b>	<b>๐</b>	<b>๑</b>

ที่มา : สำนักงานประมงอำเภอท่าฉาง, พ.ศ. ๒๕๖๙

**๒. สินค้าเอกลักษณ์ประจำถิ่น/สินค้า GI (ถ้าไม่มี ให้ใส่ว่า ไม่มี)**

- ไม่มี -

## ข้อมูลด้านสังคม

### ๑. ข้อมูลเกษตรกร/องค์กรเกษตรกร

#### ๑.๑ เกษตรกร

##### ๑) ครั้วเรือนและประชากร

ตำบลท่าฉาง อำเภอท่าฉาง มีครั้วเรือนจำนวนทั้งสิ้น ๑,๓๔๖ ครั้วเรือน เป็นครั้วเรือนเกษตรกร จำนวน ๕๐๓ ครั้วเรือน โดยมีประชากรรวมทั้งสิ้น จำนวน ๓,๐๘๓ ราย แยกเป็นเพศชาย จำนวน ๑,๔๙๑ ราย และเพศหญิง จำนวน ๑,๕๙๒ ราย

#### ตารางที่ ๑๔ แสดงจำนวนครั้วเรือน และประชากร

ที่	ตำบล	ครั้วเรือน ทั้งหมด	ครั้วเรือน เกษตรกร	ประชากร		
				ชาย	หญิง	รวม
๑	ท่าฉาง	๑,๓๔๖	๕๐๓	๑,๔๙๑	๑,๕๙๒	๓,๐๘๓
รวม		๑,๓๔๖	๕๐๓	๑,๔๙๑	๑,๕๙๒	๓,๐๘๓

ที่มา : ผลการจัดเก็บข้อมูลความจำเป็นพื้นฐานของครั้วเรือน (จปฐ.), พ.ศ.๒๕๖๙

##### ๒) หัวหน้าครั้วเรือนเกษตรกรจำแนกตามอายุ

ตำบลท่าฉาง อำเภอท่าฉาง มีครั้วเรือนเกษตรกร จำนวน ๕๐๓ ครั้วเรือน โดยมีหัวหน้าครั้วเรือนอายุมากกว่า ๖๕ ปีขึ้นไป จำนวน ๑๘๓ ครั้วเรือน คิดเป็นร้อยละ ๓๖.๓๘ รองลงมาอายุระหว่าง ๕๖-๖๕ ปี จำนวน ๑๔๐ ครั้วเรือน คิดเป็นร้อยละ ๒๗.๘๓ และอายุ ๔๖-๕๕ ปี จำนวน ๑๑๓ ครั้วเรือน คิดเป็นร้อยละ ๒๒.๔๗ ตามลำดับ ส่วนหัวหน้าครั้วเรือนอายุระหว่าง ๑๘-๒๕ ปี ไม่มีจำนวนครั้วเรือนเกษตรกร

#### ตารางที่ ๑๕ แสดงจำนวนหัวหน้าครั้วเรือนจำแนกตามอายุ

ช่วงอายุ (ปี)	ครั้วเรือน	ร้อยละ
๖๕ ปีขึ้นไป	๑๘๓	๓๖.๓๘
๕๖ - ๖๕ ปี	๑๔๐	๒๗.๘๓
๔๖ - ๕๕ ปี	๑๑๓	๒๒.๔๗
๓๖ - ๔๕ ปี	๕๑	๑๐.๑๔
๒๖ - ๓๕ ปี	๑๖	๓.๑๘
๑๘ - ๒๕ ปี	๐	๐
รวม	๕๐๓	๑๐๐

ที่มา : ระบบฐานข้อมูลทะเบียนเกษตรกรกลาง กรมส่งเสริมการเกษตร ณ ๓๐ เม.ย. พ.ศ. ๒๕๖๘

##### ๓) ลักษณะการประกอบอาชีพ

ตำบลท่าฉาง อำเภอท่าฉาง มีครั้วเรือนเกษตรกร จำนวน ๕๐๓ ครั้วเรือน มีลักษณะการประกอบอาชีพ โดยประกอบอาชีพเกษตรกรรมเป็นหลัก จำนวน ๓๗๘ ครั้วเรือน คิดเป็นร้อยละ ๗๕.๑๕ และประกอบอาชีพเกษตรกรรมเป็นรอง จำนวน ๑๒๕ ครั้วเรือน คิดเป็นร้อยละ ๒๔.๘๕

**ตารางที่ ๑๖** แสดงจำนวนลักษณะการประกอบอาชีพ

ลักษณะการประกอบอาชีพ	ครัวเรือน	ร้อยละ
ประกอบอาชีพเกษตรกรรมเป็นหลัก	๓๗๘	๗๕.๑๕
ประกอบอาชีพเกษตรกรรมเป็นรอง	๑๒๕	๒๔.๘๕
รวม	๕๐๓	๑๐๐

ที่มา : ระบบฐานข้อมูลทะเบียนเกษตรกรกลาง กรมส่งเสริมการเกษตร ณ ๓๐ เม.ย. พ.ศ. ๒๕๖๘

๔) ลักษณะการถือครองที่ดิน

ลักษณะการถือครองที่ดินของเกษตรกรตำบลท่าฉาง อำเภอท่าฉาง ส่วนใหญ่เกษตรกรเป็นเจ้าของเอง จำนวน ๓๗๒ ครัวเรือน คิดเป็นร้อยละ ๘๕.๓๒ รองลงมา คือ อื่นๆ (ที่สาธารณะประโยชน์, ทำฟรี) จำนวน ๖๓ ครัวเรือน คิดเป็นร้อยละ ๑๕.๔๕ และ เช่า จำนวน ๑ ครัวเรือน คิดเป็นร้อยละ ๐.๒๓ ตามลำดับ ซึ่งมีเกษตรกรบางส่วนที่มีการถือครองที่ดินในทุกลักษณะ

**ตารางที่ ๑๗** แสดงจำนวนลักษณะการถือครองที่ดิน

ลักษณะการถือครอง	ครัวเรือน	เนื้อที่ (ไร่)
เกษตรกรเป็นเจ้าของเอง	๓๗๒	๔,๓๖๐
อื่นๆ (ที่สาธารณะประโยชน์, ทำฟรี)	๖๓	๓,๔๑๒
เช่า	๑	๑๒
รวม	๔๓๖	๗,๗๘๔

ที่มา : ระบบฐานข้อมูลทะเบียนเกษตรกรกลาง กรมส่งเสริมการเกษตร ณ ๓๐ เม.ย. พ.ศ. ๒๕๖๘

๕) ประเภทเอกสารสิทธิ์ (เฉพาะเกษตรกรเป็นเจ้าของ)

เกษตรกรตำบลท่าฉาง อำเภอท่าฉาง มีการถือครองที่ดินแบบเอกสารสิทธิ์ประเภทโฉนด จำนวน ๒๖๖ ครัวเรือน คิดเป็นร้อยละ ๖๕.๓๖ รองลงมาคือไม่มีเอกสารสิทธิ์ จำนวน ๑๔๑ ครัวเรือน คิดเป็นร้อยละ ๓๔.๖๔ ตามลำดับ

**ตารางที่ ๑๘** แสดงจำนวนประเภทเอกสารสิทธิ์

ประเภทเอกสารสิทธิ์ (ครัวเรือน)				รวม
โฉนด/น.ส.ทุกประเภท	ส.ป.ก. ทุกประเภท	หนังสือรับรองของหน่วยงาน	ไม่มีเอกสารสิทธิ์	
๒๖๖	๐	๐	๑๔๑	๓๗๒

ที่มา : ระบบฐานข้อมูลทะเบียนเกษตรกรกลาง กรมส่งเสริมการเกษตร ณ ๓๐ เม.ย. พ.ศ. ๒๕๖๘

๖) รายได้ รายจ่ายของครัวเรือนเกษตรกร

สำนักงานสถิติแห่งชาติ รายงานว่า รายได้หลักของเกษตรกรในตำบลท่าฉาง มาจากพืชเศรษฐกิจ ได้แก่ ปาล์มน้ำมัน และยางพารา มีรายได้เฉลี่ยประมาณ ๒๘,๑๕๑ – ๒๙,๐๓๐ บาท หากเป็นเกษตรกรที่มีรายได้หลากหลาย (รายได้จากภาคเกษตรกรรมร่วมกับอาชีพนอกภาคเกษตร) จะมีรายได้เฉลี่ยสูงกว่า โดยเฉลี่ยอยู่ที่ ๓๔,๔๕๓ บาทต่อเดือน สำหรับรายจ่ายเฉลี่ยประมาณ ๓๒,๐๑๔ บาท

๗) สินเชื่อและภาวะหนี้สินของเกษตรกร

แหล่งเงินกู้หลัก ได้แก่ ธนาคารเพื่อการเกษตรและสหกรณ์การเกษตร (ธ.ก.ส.) รองลงมา คือ กองทุนหมู่บ้าน โดยมีวัตถุประสงค์ เพื่อเป็นต้นทุนในการทำภาคเกษตร ร้อยละ ๕๙.๖๐ และอุปโภคบริโภคใน

ครัวเรือน ร้อยละ ๒๖.๑๐ จากข้อมูลปี ๒๕๖๖ – ๒๕๖๘ ครัวเรือนเกษตรกรในจังหวัดสุราษฎร์ธานี มีหนี้สินคงเหลือเฉลี่ย ประมาณ ๓๑๔,๐๘๗ – ๔๑๓๑๘๓ บาทต่อครัวเรือน ประมาณร้อยละ ๖๓.๑๐ – ๖๘.๑๐ ของครัวเรือนเกษตรกรทั้งหมดมีหนี้สินผูกพัน ซึ่งเมื่อวิเคราะห์สัดส่วนภาระหนี้ต่อรายได้ ถือว่าอยู่ในเกณฑ์ที่ยังบริหารจัดการได้ แต่มีความเสี่ยงหากราคาคาผลผลิตทางการเกษตรมีความผันผวน

#### ๘) ประเพณีและวัฒนธรรม

##### (๑) การนับถือศาสนา

- วัด จำนวน ๖ แห่ง และ ที่พักสงฆ์ จำนวน ๑ แห่ง

ราษฎรนับถือศาสนาพุทธเป็นส่วนมาก ปัจจุบันเกษตรกรส่วนใหญ่มักจะส่งบุตรหลานให้ไปศึกษาในเมืองหรือที่อื่นที่ ทำให้ได้รับการศึกษาในระดับสูงขึ้นกว่าสมัยก่อน แรงงานด้านการเกษตรจึงมีน้อย เมื่อจบการศึกษาแล้วมักจะไม่กลับไปทำงานที่บ้านเดิมแต่จะไปรับจ้างทำงานในเมืองหรือที่อื่น

##### (๒) วัฒนธรรมท้องถิ่นที่สำคัญ

มีขนบธรรมเนียมประเพณีของตำบลเหมือนกันเกือบทุกหมู่บ้าน มีการจัดงานแต่งงาน งานศพ ในญาติพี่น้องบุคคลที่รู้จักนับถือต้องมาร่วมงานหรือทางเจ้าภาพเวียนเชิญ งานบุญประเพณี งานเดือนสิบ งานวันสำคัญทางพระพุทธศาสนามีการไปวัดทำบุญ ไม่ค่อยมีพิธีกรรมมากนัก มีอิทธิพลทางความคิด (ค่านิยม) ทำดีได้ดี ทำชั่วได้ชั่ว ความเชื่อเรื่องเวรกรรม

ซึ่งขนบธรรมเนียมประเพณี มีงานประเพณีต่าง ๆ สืบทอดกันมาจนถึงปัจจุบันนี้

(๑) วันขึ้นปีใหม่ ตรงกับวันที่ ๑ เดือนมกราคมของทุกปีมีการทำบุญ ตักบาตรและเลี้ยงสังสรรค์

(๒) วันสงกรานต์ ตรงกับวันที่ ๑๓ เมษายนของทุกปี มีการทำบุญ ตักบาตร เล่นน้ำสงกรานต์ วันเข้าพรรษา ตรงกับวันแรม ๑ ค่ำ เดือน

(๓) วันออกพรรษา ตรงกับแรม ๑ ค่ำ เดือน ๑ ของทุกปี

(๔) วันสารทไทย (ส่งตา-ยาย) ตรงกับแรม ๑ ค่ำ เดือน ๑๐ และแรม ๑๕ ค่ำ เดือน ๑๐ มีการทำบุญแผ่ส่วนบุญส่วนกุศลให้กับบรรพบุรุษที่ล่วงลับไปแล้ว

(๕) วันจับปี๊บเดือน ตรงกับแรม ๑ ค่ำ เดือน ๖ เป็นประเพณีที่สืบทอดกันมานาน (วันขึ้นปีใหม่ของไทย)

#### ๑.๒ องค์กรและสถาบันเกษตรกร

##### ๑) กลุ่มเกษตรกร/สถาบัน

ตำบลท่าฉาง มีกลุ่มส่งเสริมอาชีพ ๑ กลุ่ม มีสมาชิก ๑๕ ราย กลุ่มแม่บ้านเกษตรกร ๑ กลุ่ม สมาชิก ๑๓ ราย กลุ่มยุวเกษตรกร ๑ กลุ่ม สมาชิก ๑๕ ราย วิสาหกิจชุมชน ๖ แห่ง สมาชิก ๑๕๓ ราย สหกรณ์จำนวน - แห่ง สมาชิก -ราย และกลุ่มเกษตรกร - กลุ่ม สมาชิก - ราย

ตารางที่ ๑๙ แสดงจำนวนและสมาชิกสถาบันเกษตรกร

ตำบล	กลุ่มส่งเสริมอาชีพ		กลุ่มแม่บ้าน		กลุ่มยุวเกษตรกร		วิสาหกิจชุมชน		สหกรณ์		กลุ่มเกษตรกร	
	กลุ่ม	สมาชิก (ราย)	กลุ่ม	สมาชิก (ราย)	กลุ่ม	สมาชิก (ราย)	กลุ่ม	สมาชิก (ราย)	แห่ง	สมาชิก (ราย)	กลุ่ม	สมาชิก (ราย)
ท่าฉาง	๑	๑๕	๑	๑๓	๑	๑๕	๖	๑๕๓	-	-	-	-
รวม	๑	๑๕	๑	๑๓	๑	๑๕	๖	๑๕๓	-	-	-	-

ที่มา : สำนักงานเกษตรอำเภอท่าฉาง, พ.ศ. ๒๕๖๙

ตารางที่ ๒๐ แสดงจำนวนผลิตภัณฑ์ที่ลงทะเบียน OTOP จำแนกตามผลิตภัณฑ์ ตำบลท่าฉาง

ประเภทผลิตภัณฑ์	จำนวน
อาหาร	๗
เครื่องดื่ม	-
ผ้า เครื่องแต่งกาย	-
ของใช้/ของตกแต่ง/ของที่ระลึก	๑
สมุนไพรที่ไม่ใช่อาหาร	-
รวม	๘

ที่มา : สำนักงานพัฒนาชุมชนอำเภอท่าฉาง, พ.ศ. ๒๕๖๕

ตารางที่ ๒๑ แสดงข้อมูลกลุ่มวิสาหกิจชุมชน ตำบลท่าฉาง อำเภอท่าฉาง

ชื่อกลุ่ม	ที่อยู่		จำนวนสมาชิก
	หมู่ที่	ตำบล	
วิสาหกิจชุมชนกลุ่มทำนาคบ้านนารวย	๑	ท่าฉาง	๒๕
วิสาหกิจชุมชนปาล์มน้ำมันท่าฉาง	๓	ท่าฉาง	๘๓
วิสาหกิจชุมชนแปรรูปอาหารบ้านคชาธาร	๓	ท่าฉาง	๑๓
วิสาหกิจชุมชนท่าฉางสมุนไพร	๑	ท่าฉาง	๗
วิสาหกิจชุมชนสมุนไพร โรงพยาบาลท่าฉาง	๑	ท่าฉาง	๑๑
วิสาหกิจชุมชนกลุ่มขนมไม้บ้านคลองขุด	๕	ท่าฉาง	๑๔

ที่มา : สำนักงานเกษตรอำเภอท่าฉาง, พ.ศ. ๒๕๖๙

ตารางที่ ๒๒ แสดงข้อมูลกลุ่มแม่บ้านเกษตรกร กลุ่มยุวเกษตรกร และกลุ่มส่งเสริมอาชีพ

ชื่อกลุ่ม	ที่อยู่		จำนวนสมาชิก
	หมู่ที่	ตำบล	
กลุ่มแม่บ้านเกษตรกรบ้านคชาธาร	๓	ท่าฉาง	๑๓
กลุ่มยุวเกษตรกรโรงเรียนบ้านคชาธาร	๓	ท่าฉาง	๑๕

ชื่อกลุ่ม	ที่อยู่		จำนวนสมาชิก
	หมู่ที่	ตำบล	
กลุ่มชนมไ้บ้านคลองขุด	๕	ท่าฉาง	๑๔

ที่มา : สำนักงานเกษตรอำเภอท่าฉาง ,พ.ศ. ๒๕๖๙

ตารางที่ ๒๓ แสดงข้อมูลกลุ่มเกษตรกร และสหกรณ์ ตำบลท่าฉาง

ชื่อกลุ่ม	ที่อยู่		จำนวนสมาชิก
	หมู่ที่	ตำบล	
- ไม่มี -			

ที่มา : สำนักงานสหกรณ์จังหวัดสุราษฎร์ธานี, พ.ศ. ๒๕๖๙

## ๒) ศูนย์เรียนรู้และเครือข่าย

ตารางที่ ๒๔ แสดงจำนวนแหล่ง/ศูนย์เรียนรู้และบริการด้านการเกษตร

ตำบล	ศพก.	ศพก. เครือข่าย	ศจช.	ศคปช.	ศบกต.	ศูนย์เรียนรู้เศรษฐกิจ พอเพียง			ศูนย์ถ่ายทอดเทคโนโลยี ด้านการพัฒนาที่ดิน
						กษ.	ปศุสัตว์	ปฏิรูป	
ท่าฉาง	-	๒	๑	-	๑	-	๑	-	-
รวม	-	๒	๑	-	๑	-	๑	-	-

ที่มา : สำนักงานเกษตรอำเภอท่าฉาง สำนักงานปศุสัตว์อำเภอท่าฉาง, พ.ศ. ๒๕๖๙

## (๑) อาสาสมัครเกษตร

ตารางที่ ๒๕ แสดงจำนวนอาสาสมัครเกษตร

ตำบล	หน่วยงาน /อาสาสมัครเกษตร (ราย)								
	อาสาสมัคร ฝนหลวง	ครูบัญชี อาสา	ประมง อาสา	อาสา ปศุสัตว์	หมอดิน อาสา	เกษตร หมู่บ้าน	สหกรณ์	เศรษฐกิจ การเกษตร	อาสาสมัคร ปฏิรูปที่ดิน
ท่าฉาง	-	๒	๑	๒	๕	๘	-	-	-
รวม	-	๒	๑	๒	๕	๘	-	-	-

หมายเหตุ : อาสาเกษตรบางรายทำหน้าที่อาสามากกว่า ๑ หน้าที่

ที่มา : ระบบฐานข้อมูลอาสาสมัครเกษตร(อกษ.) และอาสาสมัครเกษตรหมู่บ้าน(อกม.), พ.ศ. ๒๕๖๙

## (๒) ประชาชนชาวบ้าน

ตำบลท่าฉาง มีประชาชนชาวบ้านมีองค์ความรู้ภูมิปัญญาท้องถิ่น เช่น การถนอมอาหาร และได้ยึดปรัชญาเศรษฐกิจพอเพียง และเป็นเกษตรกรต้นแบบด้านการผลิตปาล์มน้ำมัน สามารถเป็นผู้นำดำเนินการถ่ายทอดองค์ความรู้ตามวิถีของประชาชนแต่ละคน จำนวน ๓ คน

ตารางที่ ๒๖ แสดงข้อมูลปราชญ์ชาวบ้าน

ตำบล	จำนวน (ราย)	องค์ความรู้ด้าน
ท่าฉาง	๒	ภูมิปัญญาท้องถิ่น/การถนอมอาหาร
ท่าฉาง	๑	ด้านการผลิตปาล์มน้ำมัน
รวม	๓	

ที่มา : ศูนย์ส่งเสริมการเรียนรู้ระดับอำเภอท่าฉาง, พ.ศ. ๒๕๖๙

(๓) ศูนย์เรียนรู้การเพิ่มประสิทธิภาพการผลิตสินค้าเกษตร

ตารางที่ ๒๗ แสดงข้อมูลศูนย์หลักและศูนย์เครือข่ายของศูนย์เรียนรู้การเพิ่มประสิทธิภาพการผลิตสินค้าเกษตร

ที่	ชื่อศูนย์ (ลำดับที่ ๑ ศูนย์หลัก ลำดับถัดไป ศูนย์เครือข่าย)	ประเภท/กิจกรรมหลัก	ที่ตั้งศูนย์	
			หมู่	ตำบล
๑	ศูนย์เครือข่ายศูนย์เรียนรู้การเพิ่ม ประสิทธิภาพการผลิตสินค้าเกษตร	ศูนย์เรียนรู้ด้านไม้ยืนต้น	๕	ท่าฉาง
๒	วิสาหกิจชุมชนกลุ่มทำนาคบ้านนารวย	ศูนย์เรียนรู้ด้านข้าว / ศูนย์ ข้าวชุมชน	๑	ท่าฉาง

ที่มา : สำนักงานเกษตรอำเภอท่าฉาง, พ.ศ. ๒๕๖๙

(๔) กลุ่มเกษตรกรแปลงใหญ่

ตำบลท่าฉาง มีกลุ่มเกษตรกรแปลงใหญ่ จำนวน ๑ กลุ่ม ดังตารางต่อไปนี้

ตารางที่ ๒๘ แสดงข้อมูลกลุ่มแปลงใหญ่ ตำบลท่าฉาง

ที่	ตำบล	ชื่อกลุ่มแปลงใหญ่	ชนิดพืช	จำนวนสมาชิก (คน)	จำนวน พื้นที่ (ไร่)
๑	ท่าฉาง	แปลงใหญ่ปาล์มน้ำมันตำบล ท่าฉาง	ปาล์มน้ำมัน	๔๒	๕๕๓.๒๕

ที่มา : สำนักงานเกษตรอำเภอท่าฉาง, พ.ศ. ๒๕๖๙

## บทที่ ๒

### การวิเคราะห์สถานการณ์การเกษตรของอำเภอ

#### ๑. ข้อมูลประกอบการวิเคราะห์พื้นที่ของอำเภอ สินค้าเกษตรที่สำคัญ ชนิดสินค้าปาล์มน้ำมัน

##### ๑.๑ แหล่งน้ำหลัก

น้ำฝน ชลประทาน  บ่อน้ำบาดาล  แหล่งน้ำธรรมชาติอื่น ๆ (ระบุ)...ลำคลอง

##### ๑.๒ พื้นที่เหมาะสม/ไม่เหมาะสม

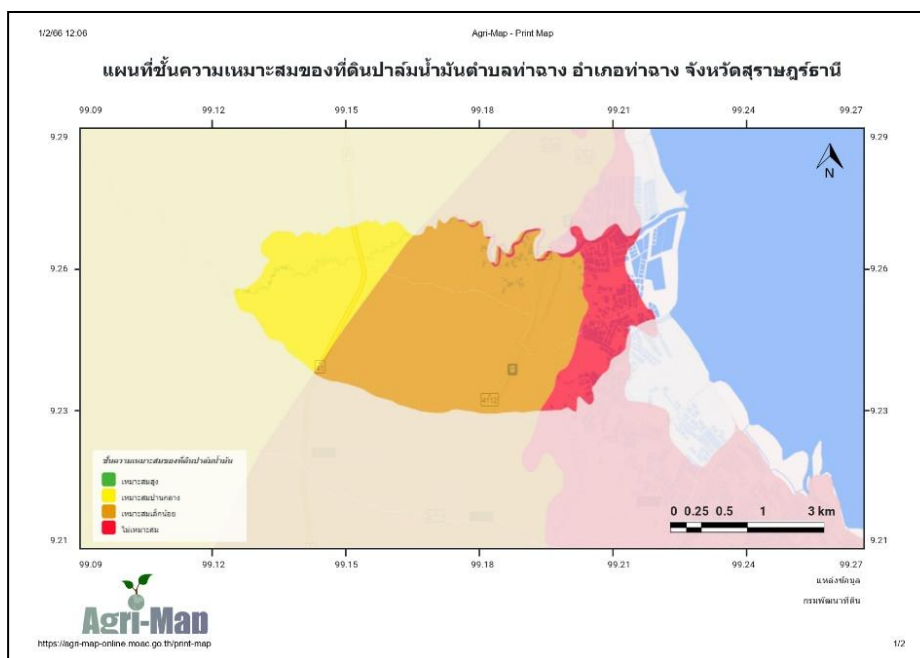
##### ๑) เขตความเหมาะสม

ตำบลท่าฉาง อำเภอท่าฉาง มีพื้นที่ที่เหมาะสมสำหรับปลูกปาล์มน้ำมัน โดยแบ่งเป็นพื้นที่ที่มีความเหมาะสมปานกลาง (S๒) จำนวน ๔,๘๐๒.๙๕ ไร่ คิดเป็นร้อยละ ๒๓.๙๙ พื้นที่เหมาะสมน้อย (S๓) จำนวน ๑๒,๑๓๕.๐๐ ไร่ คิดเป็นร้อยละ ๖๐.๖๑ และพื้นที่ไม่เหมาะสม (N) จำนวน ๓,๐๘๓.๖๓ คิดเป็นร้อยละ ๑๕.๔๐

ตารางที่ ๒๙ แสดงเขตความเหมาะสม (พื้นที่ศักยภาพ) สำหรับปลูกปาล์มน้ำมัน ตำบลท่าฉาง อำเภอท่าฉาง

ตำบล	พื้นที่ระดับความเหมาะสมสำหรับการปลูกปาล์มน้ำมัน (ไร่)				รวมพื้นที่ทั้งหมด
	เหมาะสมมาก (S๑)	เหมาะสมปานกลาง (S๒)	เหมาะสมน้อย (S๓)	ไม่เหมาะสม (N)	
ตำบลท่าฉาง	๐	๔,๘๐๒.๙๕	๑๒,๑๓๕.๐๐	๓,๐๘๓.๖๓	๒๐,๐๒๑.๕๘

ที่มา: <http://agri-map-online.moac.go.th>, พ.ศ. ๒๕๖๘



ภาพที่ ๖ แผนที่แสดงเขตความเหมาะสม (พื้นที่ศักยภาพ) สำหรับปลูกปาล์มน้ำมัน ตำบลท่าฉาง อำเภอท่าฉาง  
(ที่มา : <http://agri-map-online.moac.go.th>, พ.ศ. ๒๕๖๙)

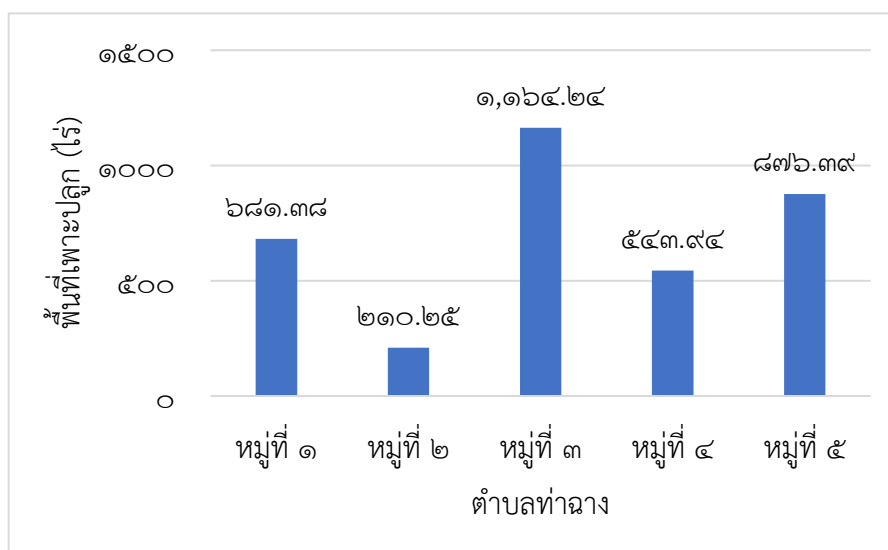
๒) พื้นที่ปลูกปาล์มน้ำมัน

ตำบลท่าฉาง อำเภอท่าฉาง จังหวัดสุราษฎร์ธานี มีพื้นที่ปลูกปาล์มน้ำมัน จำนวน ๓,๔๗๖.๑๙ ไร่ โดยหมู่ที่ ๓ ตำบลท่าฉาง มีพื้นที่เพาะปลูกปาล์มน้ำมันมากที่สุด จำนวน ๑,๑๖๔.๒๔ ไร่ รองลงมาคือ หมู่ที่ ๕, ๑, ๔ และ ๒ โดยมีพื้นที่เพาะปลูกปาล์มน้ำมัน จำนวน ๘๗๖.๓๙, ๖๘๑.๓๘, ๕๔๓.๙๔ และ ๒๑๐.๒๕ไร่ ตามลำดับ

ตารางที่ ๓๐ แสดงครัวเรือนเกษตรกร พื้นที่ปลูก และผลผลิตปาล์มน้ำมัน ตำบลท่าฉาง อำเภอท่าฉาง จังหวัดสุราษฎร์ธานี

ตำบลท่าฉาง	ครัวเรือนเกษตรกร	พื้นที่ปลูก (ไร่)	พื้นที่เก็บเกี่ยว (ไร่)	ผลผลิต (ตัน)	ผลผลิตต่อไร่ (ตัน)
หมู่ที่ ๑	๖๘	๖๘๑.๓๘	๖๕๓.๗๓	๑.๘๙	๒.๙๐๐
หมู่ที่ ๒	๔๒	๒๑๐.๒๕	๒๑๐.๐๐	๐.๖๐	๒.๙๐๐
หมู่ที่ ๓	๘๗	๑,๑๖๔.๒๔	๑,๐๕๑.๒๐	๓.๐๔	๒.๙๐๐
หมู่ที่ ๔	๖๗	๕๔๓.๙๔	๕๒๑.๘๕	๑.๕๑	๒.๙๐๐
หมู่ที่ ๕	๗๙	๘๗๖.๓๙	๘๒๕.๖๐	๒.๓๙	๒.๙๐๐
รวม	๓๒๑	๓,๔๗๖.๑๙	๓,๒๖๒.๓๘	๙.๔๓	๒.๙๐๐

ที่มา : ระบบฐานข้อมูลทะเบียนเกษตรกรกลาง กรมส่งเสริมการเกษตร พ.ศ. ๒๕๖๙



ภาพที่ ๗ แผนที่แสดงพื้นที่ปลูกปาล์มน้ำมัน ตำบลท่าฉาง อำเภอท่าฉาง จังหวัดสุราษฎร์ธานี

(ที่มา : ระบบฐานข้อมูลทะเบียนเกษตรกรกลาง กรมส่งเสริมการเกษตร พ.ศ. ๒๕๖๙)

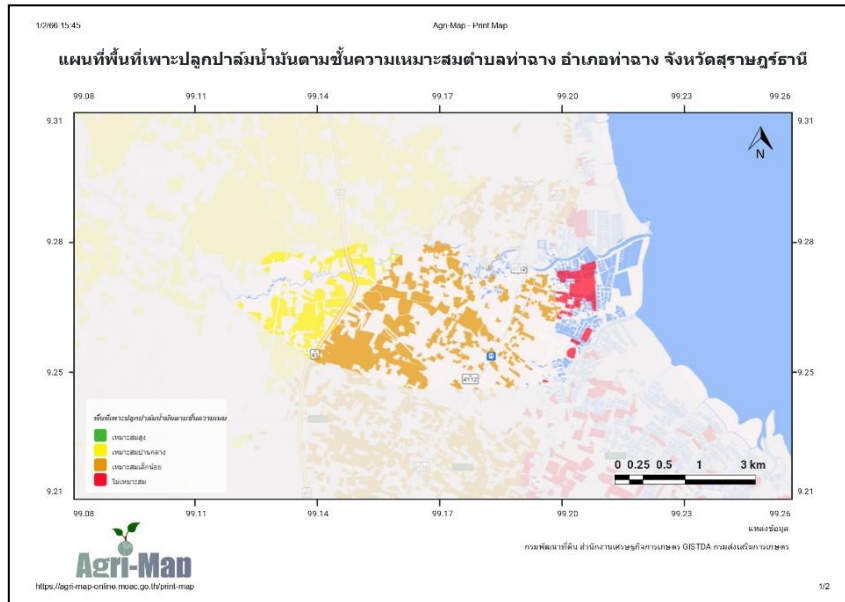
๓) พื้นที่ปลูกปาล์มน้ำมัน ตามระดับชั้นความเหมาะสม

ตำบลท่าฉาง อำเภอท่าฉาง มีพื้นที่ปลูกยางพารา ตามระดับชั้นความเหมาะสม จำนวน ๗,๑๑๓.๕๘ ไร่ แบ่งเป็นพื้นที่เหมาะสมปานกลาง (S๒) จำนวน ๑,๘๓๐.๑๘ ไร่ คิดเป็นร้อยละ ๒๕.๗๓ พื้นที่เหมาะสมน้อย (S๓) จำนวน ๔,๕๕๕.๑๕ คิดเป็นร้อยละ ๖๔.๐๓ และพื้นที่ไม่เหมาะสม (N) จำนวน ๗๒๘.๒๕ ไร่ คิดเป็นร้อยละ ๑๐.๒๔

ตารางที่ ๓๑ แสดงพื้นที่ปลูกปาล์มน้ำมัน ตามระดับชั้นความเหมาะสม ตำบลท่าฉาง อำเภอท่าฉาง จังหวัดสุราษฎร์ธานี

ตำบล	พื้นที่ปลูกตามระดับความเหมาะสมสำหรับการปลูกปาล์มน้ำมัน (ไร่)				
	เหมาะสมมาก (S1)	เหมาะสมปานกลาง (S2)	เหมาะสมน้อย (S3)	ไม่เหมาะสม (N)	รวมพื้นที่ทั้งหมด
ตำบล	-	๑,๘๓๐.๑๘	๔,๕๕๕.๑๕	๗๒๘.๒๕	๗,๑๑๓.๕๘

ที่มา: <http://agri-map-online.moac.go.th>, พ.ศ. ๒๕๖๙



ภาพที่ ๘ แผนที่แสดงพื้นที่ปลูกปาล์มน้ำมัน ตามระดับชั้นความเหมาะสม ตำบลท่าฉาง อำเภอท่าฉาง (ที่มา : เว็บไซต์ <http://agri-map-online.moac.go.th/>, พ.ศ. ๒๕๖๘)

๑.๓ สถานการณ์ใช้เทคโนโลยีการผลิต (เป็นเทคโนโลยีการผลิตที่ใช้ในอำเภอ)

๑) การใช้พันธุ์ดี

สำหรับต้นกล้าพันธุ์ปาล์มน้ำมันที่กรมส่งเสริมการเกษตรแนะนำ คือ ปาล์มน้ำมันพันธุ์เทเนอร์ (Tenera) ที่เป็นพันธุ์ลูกผสมที่ใช้ต้นแม่พันธุ์ดูรา ซึ่งผลมีกะลาหนา กับต้นพ่อพันธุ์เฟอรา ซึ่งผลไม่มีกะลา หรือกะลาบางมาก และรอบเมล็ดจะมีเส้นใยล้อมรอบ ทำให้ได้ลูกผสมเทเนอร์ที่ผลจะมีกะลาบางและมีเส้นใยสีน้ำตาลล้อมรอบให้ผลผลิตและเปอร์เซ็นต์น้ำมันสูงนั่นเอง

โดยวิธีการเลือกซื้อพันธุ์ปาล์มน้ำมันให้ดี ควรเลือกต้นกล้าที่มีอายุ ๘ – ๑๒ เดือนขึ้นไป มีลักษณะสมบูรณ์แข็งแรง ทรงต้นแผ่กว้าง ไม่สูงชะลูด โคนต้นอวบ สมบูรณ์แข็งแรง ไม่มีต้นกล้าที่มีลักษณะผิดปกติปะปนมา เช่น ในระยะอนุบาลแรก (pre – nursery) อายุ ๒ – ๔ เดือน จะมีลักษณะยอดและใบบิดเบี้ยว ใบขดม้วนรอบเส้นกลางใบ ใบเรียวกแคบ ใบกึ่งกลางคอด และต้นแคระแกร็น หรือในระยะอนุบาลหลัก (Main – nursery) อายุตั้งแต่ ๘ เดือนขึ้นไป จะมีลักษณะใบย่อยไม่คลี่ ใบขนนกไม่คลี่เป็นใบย่อยหรือคลี่บางส่วน ใบเกิดใหม่สั้น กาบใบแน่น ทางใบตก และต้นอ่อนแอ อันเป็นลักษณะที่ส่งผลให้ต้นเจริญเติบโตและพัฒนาช้ากว่าปกติ ทั้งขนาดเล็ก แคระแกร็น ซึ่งจะส่งผลให้ผลผลิตที่ได้ต่ำมาก ทั้งนี้ควรเลือกซื้อพันธุ์ปาล์มน้ำมันจากแปลงเพาะชำที่ขึ้นทะเบียนไว้กับกรมวิชาการเกษตร หรือ สอบถามจากหน่วยงานสังกัด กรมวิชาการเกษตร และศูนย์วิจัยปาล์มน้ำมันสุราษฎร์ธานี

๒) การเตรียมดิน/การเตรียมพื้นที่ปลูกปาล์มน้ำมัน

๒.๑) การบุกเบิกพื้นที่และการปรับสภาพพื้นที่ โดยทำการโค่นต้นไม้ใหญ่เคลื่อนย้ายมากองรวมกันปล่อยให้แห้งโดยทิ้งไว้ประมาณ ๑ เดือนแล้วทำการเผาหลังจากนั้นทำการไถพื้นที่และปรับสภาพพื้นที่

๒.๒) การทำถนนและทางระบายน้ำ การสร้างถนนในสวนปาล์มนับว่ามีความจำเป็นมากเพื่อการปฏิบัติงานและการขนส่งหลังจากทำการเก็บเกี่ยวผลผลิตแล้วลักษณะถนนมี ๒ แบบ คือ ถนนใหญ่เป็นเส้นทางการขนส่งผลผลิตความกว้างของถนนประมาณ ๖ เมตร จะมีก็สายขึ้นอยู่กับขนาดของแปลงลักษณะภูมิประเทศและเงินทุนอีกแบบหนึ่งเรียกว่า ถนนย่อยหรือถนนเข้าแปลงโดยเชื่อมกับถนนใหญ่ควรมีขนาดความกว้างประมาณ ๔ เมตร ระยะห่างของถนนย่อยควรห่างกันประมาณ ๕๐๐ เมตร ในขณะที่ถนนใหญ่แต่ละเส้นควรอยู่ห่างกันประมาณ ๑ กิโลเมตร ถ้าพื้นที่ปลูกปาล์มน้ำมันมีสภาพเป็นพื้นที่ลุ่มการทำร่องระบายน้ำนับว่าเป็นสิ่งจำเป็นอย่างยิ่ง

๒.๓) การวางแผนในการปลูกปาล์มน้ำมันหลังการเตรียมพื้นที่เสร็จเรียบร้อยแล้ว จึงทำการวางแผนการปลูกปาล์มน้ำมันซึ่งปกติการปลูกปาล์มน้ำมันนิยมปลูกเป็นแบบสามเหลี่ยมด้านเท่าระยะปลูกตั้งแต่ ๙ x ๙ x ๙ เมตร วางแนวแถวทิศเหนือ-ใต้

๒.๔) การปลูกพืชคลุมดิน ในขณะที่ต้นปาล์มมีขนาดเล็กระยะห่างระหว่างต้นมีพื้นที่มากปัญหาที่ตามมา คือ การแก่งแย่งของวัชพืชการปลูกพืชคลุมจึงนับว่ามีความจำเป็นเพราะนอกจากป้องกันการขึ้นแข่งขันของวัชพืชแล้วยังสามารถรักษาความชุ่มชื้นของดินให้คงอยู่ได้นาน ป้องกันการพังทลายของหน้าดินในกรณีที่ดินที่เป็นที่ลาดชันรวมไปถึงการเพิ่มความอุดมสมบูรณ์แก่ดินโดยการเพิ่มอินทรีย์วัตถุและการตรึงไนโตรเจนจากอากาศการปลูกพืชคลุมควรห่างจากแถวปาล์มอย่างน้อย ๑.๕ เมตรชนิดของพืชคลุมที่ใช้ เช่น *Calogoponium mucunoides*, *Pueraria phaseoloides*, *Centrocema pubescens* โดยแนะนำให้ปลูกร่วมกันทั้ง ๓ ชนิด

ธีระพงษ์ จันทนิยม (๒๕๕๑) กล่าวว่า การเตรียมพื้นที่ควรเริ่มทำตั้งแต่เดือนธันวาคมและเริ่มการปลูกปาล์มน้ำมันตั้งแต่เดือนพฤษภาคมถึงเดือนกรกฎาคมเพื่อที่จะเสร็จทันฤดูฝนในแต่ละปี

#### ๓) การปลูก

การเตรียมหลุมปลูกควรขุดหลุมให้มีขนาดใหญ่กว่าขนาดถุงต้นกล้าเล็กน้อย พร้อมทั้งแยกดินชั้นบนและดินชั้นล่างออกจากกัน จากนั้นรองก้นหลุมด้วยปุ๋ยร็อคฟอสเฟต (๐-๓-๐) อัตรา ๒๕๐-๕๐๐ กรัมต่อหลุมเพื่อส่งเสริมการเจริญเติบโตของระบบรากในระยะเริ่มต้น ควรดำเนินการปลูกในช่วงฤดูฝนหรือในช่วงเวลาที่คาดว่า จะมีฝนตกต่อเนื่องอย่างน้อยประมาณ ๓ เดือน เพื่อให้ต้นกล้าสามารถตั้งตัวได้ดี ข้อควรระวังหลังจากปลูกภายใน ๑๐ วัน หากไม่มีฝนตกควรมีการให้น้ำเพื่อป้องกันการขาดน้ำที่อาจจะกระทบต่อการเจริญเติบโตของพืชได้ ในขั้นตอนการปลูก ให้ถอดถุงพลาสติกออกจากต้นกล้าอย่างระมัดระวัง หลีกเลี่ยงไม่ให้ก้อนดินแตกเนื่องจากจะมีผลทำให้เกิดการชะงักการเจริญเติบโตได้ วางต้นกล้าลงในหลุมปลูก จากนั้นใส่ดินชั้นบนลงก้นหลุมแล้วจึงใส่ดินชั้นล่างตามลงไปตามลำดับ จัดต้นกล้าให้ตั้งตรงแล้วจึงอัดดินให้แน่นพอเหมาะ เมื่อปลูกเสร็จเรียบร้อยแล้ว ระดับโคนต้นกล้าควรจะต้องอยู่ในระดับเดียวกับผิวดินเดิมของแปลงปลูก เพื่อป้องกันปัญหาการฝังลึกหรือยกสูงเกินไป ที่จะส่งผลต่อการเจริญเติบโตในระยะต่อไป

#### ๔) ระบบการให้น้ำ

ปริมาณน้ำฝนที่เหมาะสมต่อการเจริญเติบโตของปาล์มน้ำมัน ควรมีมากกว่า ๒,๐๐๐ มม. ต่อปี และควรมีการกระจายตัวของน้ำฝนสม่ำเสมอตลอดปี และต้องไม่มีช่วงแล้งนาน เดือนที่มีฝนตกน้อยที่สุดไม่ควรต่ำกว่า ๑๐๐ มม. ถ้าหากฝนทิ้งช่วงนาน ๓ เดือนติดต่อกัน หรือได้รับช่วงแล้งเป็นเวลานานจะทำให้การผลิตทะลายนลดลง แม้จะไม่มีผลต่อการลดการเจริญของต้นปาล์มอย่างชัดเจนแต่ยอดหรือทางใบเกิดใหม่จะยังไม่แก่เร็วกว่าที่จะได้รับความชื้นเพียงพอ

ความชื้น ปาล์มน้ำมันชอบอากาศแบบชุ่มชื้น โดยควรมีความชื้นของบรรยากาศเฉลี่ยในรอบปีสูงกว่า ๗๕% จึงจะทำให้การเจริญเติบโตเป็นไปตามปกติและให้ผลผลิตสูง

ระบบให้น้ำมีหลายแบบ เช่น ให้ตามร่อง ให้บนผิวดิน แบบสปริงเกอร์ แบบมินิสปริงเกอร์ หรือแบบน้ำหยด เกษตรกรต้องเลือกตามความเหมาะสมของพื้นที่ เช่น พุ่มรังสิตหรือในสวนไม้ผลเก่าในเขตอำเภอ

เมืองสุราษฎร์ธานี เกษตรกรให้น้ำตามท้องร่องตามลักษณะพื้นที่เดิม แต่หากเกษตรกรมีแหล่งน้ำที่ค่อนข้างน้อย ต้องการประหยัดน้ำต้องใช้แบบน้ำหยดซึ่งประหยัดน้ำมากที่สุด แต่ลงทุนสูงและคุณภาพน้ำต้องสะอาดพอ เพราะอาจเกิดปัญหาอุดตันที่หัวน้ำหยด ข้อเสียคือการกระจายตัวของน้ำไม่ดี และหากมีปริมาณน้ำมากพอแนะนำให้ใช้ระบบมินิสปริงเกอร์ เนื่องจากน้ำกระจายตัวได้ดี ช่วยลดความเครียดของสภาพแวดล้อมในทรงพุ่มปาล์มน้ำมันได้ ส่งผลให้การสังเคราะห์แสงทำงานได้อย่างต่อเนื่อง

#### ๕) การดูแลรักษา

๕.๑) สำรวจสวนเป็นประจำ เพื่อตรวจต้นปาล์มน้ำมันและตรวจการเข้าทำลายของโรคพืช แมลง ศัตรูพืช และสัตว์ศัตรูพืช

๕.๒) ป้องกันกำจัดวัชพืชตามความเหมาะสม

๕.๓) ปลุกซ่อมในช่วงฤดูฝน

๕.๔) ปลุกพืชแซมอายุสั้น

๕.๕) ใส่ปุ๋ยเคมีตามคำแนะนำของกรมวิชาการเกษตร

สำหรับการปลุกและการดูแลรักษาปาล์มน้ำมัน ปีที่ ๒-๓ ในช่วงฤดูแล้งควรดูแลสวนปาล์มน้ำมัน โดยการคลุมโคนต้นปาล์มน้ำมัน และประเมินความต้องการน้ำ และให้น้ำตามความเหมาะสม หากเป็นแปลงปลูกใหม่ควรสำรวจแปลงปลูกเมื่อพบลักษณะต้นถูกทำลายโดยศัตรูพืช หรือต้นที่ถูกกระทบกระเทือนจากการขนส่ง หรือต้นมีลักษณะผิดปกติ ควรจะต้องขุดทิ้งและปลุกซ่อมให้เร็วที่สุด

มีการตัดแต่งทางใบ ในอายุ ๑-๓ ปี ตัดแต่งทางใบออกเท่าที่จำเป็นเท่านั้น เช่น ทางใบที่แห้ง ทางใบที่เป็นโรคหรือแมลงเข้าทำลาย เป็นต้น ซึ่งการตัดแต่งทางใบ (Pruning) การตัดแต่งทางใบปาล์มน้ำมันมีวัตถุประสงค์ เพื่อความสะดวกในการปฏิบัติงาน เช่น การกำจัดวัชพืชการให้ปุ๋ยการเก็บเกี่ยว เป็นต้นในทางทฤษฎีต้องการตัดทางใบออกให้น้อยที่สุด เพื่อช่วยในการปรุงอาหารปาล์มขนาดเล็กที่ยังไม่ให้ผลผลิตควรตัดทางใบล่างสุดโดยรอบออกก่อนเพื่อง่ายต่อการกำจัดวัชพืชบริเวณรอบโคนต้น หลังจากนั้นจึงค่อยตัดทางใบที่เหนือขึ้นมาส่วนในปาล์มที่โตแล้วมักนิยมตัดทางใบให้เหลือรองรับทะเลายปาล์มเพียง ๒ ทาง เพื่อสะดวกในการเก็บเกี่ยวทางใบที่ถูกตัดควรวางเรียงกระจายไว้รอบโคนต้นหรือวางเรียงซ้อน ๒-๓ ชั้น เป็นแถวในระหว่างแถวปาล์มจะเป็นการช่วยเพิ่มอินทรีย์วัตถุให้แก่ดินและสามารถรักษาความชุ่มชื้นของดินได้อีกทางหนึ่งด้วย

การตัดช่อดอกทิ้งในระยะแรก (disbudding, ablation) ปาล์มน้ำมันเริ่มให้ผลผลิตเมื่ออายุประมาณ ๓ ปี หลังปลุกมีการแนะนำให้ทำการตัดช่อดอกที่เกิดขึ้นในระยะแรกทิ้งเพื่อให้การเจริญเติบโตของต้นสมบูรณ์เต็มที่แทนที่จะต้องใช้อาหารส่วนหนึ่งไปเลี้ยงผลซึ่งในระยะแรกมักมีขนาดเล็กไม่สมบูรณ์เปอร์เซ็นต์น้ำมันต่ำไม่คุ้มค่าทางเศรษฐกิจบางครั้งการเกิดช่อดอกในระยะแรกจะให้ช่อดอกกระเทย คือมีส่วนของดอกตัวผู้และตัวเมียอยู่ในช่อดอกเดียวกันซึ่งเป็นลักษณะที่ไม่ดีควรทำการตัดทิ้ง ซึ่งการตัดช่อดอกทิ้งมักเริ่มทำตั้งแต่ต้นปาล์มอายุ ๑๔ เดือนหลังย้ายปลุกจนถึง ๒๖ เดือนหลังจากนั้นจึงปล่อยให้ช่อดอกเจริญเติบโตเป็นผลที่สมบูรณ์

#### ๖) การใส่ปุ๋ย

การใส่ปุ๋ยปัจจัยสำคัญที่ควรคำนึงในการใส่ปุ๋ย คือ ความอุดมสมบูรณ์ของดินหรือปริมาณธาตุอาหารที่มีอยู่ในดินนั้น ๆ อายุการเจริญเติบโตหรือความต้องการของปาล์มน้ำมันในระยะต่างๆ ชนิดของปุ๋ยและอัตราที่ใช้รวมไปถึงสภาพแวดล้อมลมฟ้าอากาศบริเวณนั้น มีผู้แนะนำการใส่ปุ๋ยปาล์มน้ำมันที่มีอายุต่างๆกันโดยทั่วไป ดังตารางที่ ๓๒ อย่างไรก็ตามพื้นที่ที่แตกต่างกันระดับธาตุอาหารในดินย่อมแตกต่างกันไปด้วย ดังนั้นเพื่อให้การใส่ปุ๋ยเป็นไปอย่างถูกต้องและเหมาะสมควรทำการสุ่มตัวอย่างดินและใบพืชมาทำการวิเคราะห์ เพื่อให้ทราบถึงระดับของธาตุอาหารในดินที่แน่นอน

ปีที่	เดือนที่	ปุ๋ย(กรัม/ต้น)					
		ยูเรีย	TSP RockPhosphate	KCL	คีเซอไรค์	โบเรต Borate	รวม
1	0 (ใส่หลุมปลูก)	0	500	0	0	0	500
	1	50	0	0	0	0	50
	3	80	0	0	100	0	180
	6	100	0	100	0	0	200
	9	150	250	150	0	30	580
	12	180	0	200	0	0	380
	รวม	560	750	450	100	30	1,890
2	15	250	0	0	250	0	500
	18	250	500	500	0	60	1,310
	21	400	0	750	250	0	1,400
	24	600	500	1,000	0	60	2,160
	รวม	1,500	1,000	2,250	500	120	5,370
3	27	750	0	1,000	500	0	2,250
	31	750	1,500	1,000	0	90	3,340
	36	1,000	0	1,000	500	0	2,500
	รวม	2,500	1,500	3,000	1,000	90	8,090
4	40	1,000	1,500	1,500	500	100	4,600
	46	1,000	0	1,500	500	0	3,000
	รวม	2,000	1,500	3,000	1,000	100	7,600
5	52	2,000	1,500	2,000	500	80	6,080
	58	750	0	2,000	500	0	3,250
	รวม	2,750	1,500	4,000	1,000	80	9,330
6-8	ใส่ปุ๋ย 2 ครั้ง	1,000	1,500	2,000	500	***	5,000
		1,500	0	2,000	500	0	4,000
	รวม	2,500	1,500	4,000	1,000	0	9,000

ทั้งนี้ การจัดการดินและปุ๋ยในแปลงปาล์มน้ำมัน เมื่อให้ได้ผลที่แม่นยำควรมีการเก็บตัวอย่างดินนำไปวิเคราะห์ธาตุอาหารในดินเพื่อวางแผนการใส่ปุ๋ยแก้ปัญหาได้ตรงจุดและมีประสิทธิภาพ วิธีการเก็บดินที่ถูกต้องเพื่อการวิเคราะห์ระยะเวลาที่เหมาะสมกับการเก็บตัวอย่างดินคือควรเก็บดินยังมีความชื้นอยู่พอสมควร ดินไม่แห้งหรือแฉะเกินไป ถ้าที่ดินเป็นแปลงขนาดใหญ่ควรแบ่งดินออกเป็นแปลงย่อย แต่แปลงย่อยไม่ควรมีขนาดมากกว่า ๓๐ ไร่ แต่แปลงย่อยจะเก็บดินได้ ๑ ตัวอย่าง

จุดที่จะเก็บดินเพื่อเป็นตัวอย่าง โดยในพื้นที่แปลงย่อยจะเก็บตัวอย่างดินหลายจุด ดินที่เก็บได้จากแต่ละจุดจะนำรวมกันเป็น ๑ ตัวอย่าง ระดับการเก็บตัวอย่างดินออกเป็น ๒ จุด คือระดับชั้นบนเก็บลึก ๐ - ๑๕ ซม.

ระดับดินชั้นล่าง เก็บลึก ๑๕ - ๓๐ ซม. ซึ่งจะเป็นตัวอย่างของที่ดินในแปลงย่อยนั้น ถ้าแปลงย่อยมีขนาด ๑๐ - ๒๐ ไร่ ก็ควรเก็บดิน ๑๐ - ๒๐ จุด ถ้าเป็นที่สูงๆ ต่ำๆ ควรจะเก็บให้มากจุดขึ้น

การเตรียมตัวอย่างดินเพื่อส่งวิเคราะห์ มีวิธีการดังนี้ย่อยหรือทุบดิน แต่ละตัวอย่างให้เป็นก้อนเล็ก คลุกเคล้าดิน แต่ละตัวอย่างให้เข้ากันดี ผึ่งลมไว้ประมาณ ๒ - ๓ วัน โดยมีข้อควรระวังคือ ไม่ผึ่งแดด เครื่องมือเครื่องใช้ ต้องสะอาด และระวังอย่าให้มีสิ่งอื่นลงไปเจือปนแบ่งดินแต่ละตัวอย่างออกเป็นส่วนๆ แต่ละส่วนหนักประมาณ ๑ กิโลกรัม เอาดินเพียงหนึ่งส่วนใส่ถุงพลาสติกเขียนรายละเอียดประกอบตัวอย่างใส่ลงไปในถุงแล้วรัดปากถุงส่งห้องปฏิบัติการ

วิธีการเก็บตัวอย่างใบปาล์มน้ำมันที่ถูกต้องเพื่อการวิเคราะห์ ต้องเก็บตัวอย่างทางใบที่ ๑๗ โดยนับจากใบย่อยบริเวณโคนทางใบคลี่เต็มที่และตั้งฉากแล้ว ทางใบที่ ๑๗ จะอยู่ซ้ายหรือขวาขึ้นอยู่กับการเวียนของทางใบ โดยใช้จุดกึ่งกลางทางใบที่เริ่มจากแกนเป็นสันเหลี่ยม เก็บใบย่อยทั้ง ๒ ด้านข้างละ ๖-๑๐

ใบ ตัดส่วนโคนและปลายใบ เก็บเฉพาะส่วนกลางใบยาวประมาณ ๕-๖ นิ้ว ลอกเส้นกลางใบทิ้ง เหลือเฉพาะแผ่นใบ ทำความสะอาดแผ่นใบ อบแห้งและส่งวิเคราะห์ในห้องปฏิบัติการ

เทคนิคการแปรความหมาย เมื่อส่งตัวอย่างดิน - ใบปาล์มน้ำมันไปยังห้องปฏิบัติการ เพื่อวิเคราะห์เรียบร้อยแล้ว ระยะเวลาหนึ่ง เกษตรกรจะได้รับผลการวิเคราะห์จากห้องปฏิบัติการ จึงต้องมีการแปลค่าวิเคราะห์ ซึ่งส่วนใหญ่จะมีค่าเป็นตัวเลข เราจะต้องทำการแปลค่าหรือให้ความหมายค่าแต่ละค่าว่ามีความหมายอย่างไรการแปลค่าจะทำให้ทราบถึงสภาพของดิน-ใบปาล์มน้ำมัน ว่ามีสภาพและคุณสมบัติเช่นใด

#### ๗) การเก็บเกี่ยว

การเก็บเกี่ยวผลผลิตระยะเวลาบานของดอกและการสุกของผลปาล์มน้ำมันขึ้นอยู่กับสภาพอากาศ และสภาวะแวดล้อมของแต่ละท้องถิ่นด้วยการออก โดยเฉพาะดอกตัวผู้จะดีในช่วงฤดูแล้งในสภาพพื้นที่ที่มีฝนตกสม่ำเสมอตลอดทั้งปี ผลปาล์มจะสุกเร็วกว่าธรรมชาติระยะเวลาหลังจากเกิดการผสมแล้วอีกประมาณ ๕-๖ เดือนหรือประมาณ ๑๕๐ วันผลแก่สามารถเก็บเกี่ยวได้ หรือการเก็บเกี่ยวทะลายสุกเต็มที่ สามารถสังเกตจากการหลุดร่วงของผลจะต้องมีผลร่วงประมาณ ๑-๑๐ ผล

ขณะที่ผลเริ่มเจริญเติบโตปริมาณน้ำมันก็จะเพิ่มขึ้นเรื่อย ๆ จนกระทั่งผลสุกเต็มที่ส่วนของแป้งและน้ำตาลเริ่มลดลงในขณะที่ carotene และไขมันจะเพิ่มขึ้น การเลือกเก็บเกี่ยวให้ระยะเวลาถูกต้องนั้นถือว่าสำคัญมากเพราะมีผลเกี่ยวข้องไปถึงปริมาณและคุณภาพน้ำมันโดยตรง ถ้าหากว่าเก็บก่อนผลสุกเต็มที่ปริมาณน้ำมันสะสมจะน้อยหรือถ้าเก็บเมื่อผลแก่เกินไปคุณภาพของน้ำมันก็ด้อยลงไป มีการศึกษาพบว่าการสะสมน้ำมันในส่วน ของ mesocarp จะเริ่มตั้งแต่ประมาณ ๑๐๐ วันหลังจากการผสมเกสรและเพิ่มขึ้นอย่างรวดเร็วไปจนถึง ๑๔๐ วัน หลังผสมเกสร หลังจากนั้นจะเพิ่มขึ้นเพียงเล็กน้อยนอกจากนั้นสภาพดินฟ้าอากาศก็มีอิทธิพลต่อน้ำมันปาล์มมาก โดยเฉพาะความชื้นและแสงแดด โดยทั่วไปช่วงการเก็บเกี่ยว ประมาณ ๑๕ วันต่อครั้ง และลดลงในช่วงฤดูฝน ประมาณ ๑๐ วันต่อครั้ง การเก็บเกี่ยวปาล์มน้ำมันอายุ ๓-๕ ปี ใช้เสียมทางตรงก้านทะลาย และตัดให้ชิดทะลาย ก้านทะลายยาวไม่เกิน ๕ เซนติเมตร และการเก็บเกี่ยวปาล์มน้ำมันที่มีอายุ ๕ ปีขึ้นไป ใช้เคียวเกี่ยวก้านทะลายแล้ว ตีลง และหลังจากเก็บเกี่ยวแล้วต้องรีบนำส่งโรงงานทันทีภายใน ๒๔ ชม. เพื่อลดปริมาณกรดไขมันอิสระที่จะมีผล ทำให้ราคาตกต่ำ

#### ๘) การปฏิบัติหลังการเก็บเกี่ยว

หลังจากเก็บเกี่ยวปาล์มน้ำมัน ต้องรีบนำส่งโรงงานหรือลานเทเนื่องจากผลปาล์มน้ำมันมีกระบวนการทางเคมีเปลี่ยนแปลงเกิดขึ้น คือ กระบวนการเกิดกรดไขมันอิสระซึ่งเป็นน้ำมันที่ไม่มีคุณภาพ กระบวนการดังกล่าวจะเกิดขึ้นในผลปาล์มน้ำมันที่เก็บเกี่ยวมาแล้ว ถ้าขนส่งช้าเปอร์เซ็นต์กรดไขมันอิสระจะสูงขึ้น

ตลอดเวลา เกินมาตรฐานที่ตรงงานสกัดน้ำมันปาล์มกำหนด คือ กรดไขมันอิสระไม่ควรเกิน ๓ เปอร์เซ็นต์ และทำให้ถูกตัดราคาได้ ทั้งนี้ ทะลายปาล์มที่นำมาขายต้องมีความสด ไม่ผ่านการรดน้ำ หรือการกระทำใด ๆ ที่เป็นการเร่งให้ดูเหมือนผลสุกหรือผลร่วง เช่น บ่มแก๊ส

#### ๙) การป้องกันกำจัดโรคและแมลงศัตรู

ควรมีการจัดการศัตรูพืชแบบผสมผสาน (IPM) ควบคู่กับการสำรวจแปลงสม่ำเสมอ หากจำเป็นใช้สารเคมีป้องกันกำจัด ควรใช้ให้ถูกต้องเหมาะสมตามหลัก ๓ ถูก ซึ่งโรคและแมลงศัตรูพืชที่สำคัญในปาล์มน้ำมัน มีดังนี้

##### ๘.๑) หนอนปลอกเล็กในปาล์มน้ำมัน

จากสภาพอากาศที่เปลี่ยนแปลงในช่วงนี้ เกษตรกรผู้ปลูกปาล์มน้ำมันเฝ้าระวังการเข้าทำลายของ หนอนปลอกเล็ก ที่ผ่านมาจะพบการระบาดมากในช่วง พ.ย.-ก.พ. แต่ปัจจุบันพบการระบาดของหนอนปลอกเล็กในสวนปาล์มน้ำมันทางภาคใต้ช่วงเดือนเมษายนเพิ่มขึ้น โดยหนอนปลอกเล็กจะแทะผิวใบ กินตรงส่วนผิวใบเอามาทำปลอกหุ้มตัว ทำให้ใบแห้งเป็นสีน้ำตาล และกัดทะลุใบเป็นรูและขาด แหว่ง ถ้ารุนแรงจะเห็นทางใบทั้งต้นเป็นสีน้ำตาลแห้งคล้ายใบไหม้ ทำให้ต้นชะงักการเจริญเติบโต ผลผลิตลดลง

วิธีการป้องกันกำจัดหากพบการระบาดเริ่มทำลายเล็กน้อยให้ตัดทางใบที่หนอนกำลังกินมาเผาทำลาย แต่หากอยู่ในพื้นที่การระบาดของด้วงวงหรือด้วงสาकुไม่ควรตัดทางใบ เพราะรอยแผลจะเป็นช่องทางเข้าทำลายของด้วงวง ให้พ่นเชื้อบีที (*Bacillus thuringiensis*) ในอัตรา ๑๐๐ มิลลิลิตรต่อน้ำ ๒๐ ลิตร ผสมสารจับใบ ๕ มิลลิลิตร พ่นให้ทั่วบริเวณใต้ใบและต้องพ่นในช่วงเช้าหรือเย็น เพื่อหลีกเลี่ยงแสงยูวีที่จะทำลายเชื้อบีที โดยใช้เครื่องพ่นที่ปรับความดันได้ไม่น้อยกว่า ๓๐ บาร์ และพ่นติดต่อกันไม่น้อยกว่า ๓ ครั้ง ห่างกัน ๕-๗ วัน

กรณีพบการระบาดรุนแรง ให้เลือกใช้สารเคมีชนิดใดชนิดหนึ่ง ฟลูเบนไดอะไมด์ ๒๐% WG อัตรา ๕ กรัมต่อน้ำ ๒๐ ลิตร หรือ คลอแรนทรานิลิโพรล ๕.๑๗% SC อัตรา ๒๐ มิลลิลิตรต่อน้ำ ๒๐ ลิตร หรือ สปีโนแซด ๑๒% SC อัตรา ๒๐ มิลลิลิตรต่อน้ำ ๒๐ ลิตร หรือ ลูเฟนนูรอน ๕% EC อัตรา ๒๐ มิลลิลิตรต่อน้ำ ๒๐ ลิตร

##### ๘.๒) หนอนหน้าแมวในปาล์มน้ำมัน

หนอนหน้าแมวกัดกินทำลายใบปาล์มน้ำมัน ถ้ามีจำนวนมากใบจะถูกกัดกินจนเหลือแต่ก้านใบ ทำให้ผลผลิตลดลง ต้นชะงักการเจริญเติบโต เมื่อเกิดการระบาดต้องใช้เวลาในการกำจัดนานเพราะหนอนมีหลายระยะในเวลาเดียวกัน เช่น มีทั้งดักแด้ ทั้งหนอน ทำให้ไม่สามารถกำจัดส่วนใหญ่ระบาดในต้นปาล์มน้ำมันอายุ ๕-๑๐ ปี การป้องกันกำจัด ดังนี้

๘.๒.๑) จับแมลงโดยตรง เช่น ตัดใบย่อยที่มีหนอนมาทำลาย หรือจับผีเสื้อซึ่งเกาะนิ่งในเวลากลางวัน ตามใต้ทางใบปาล์มน้ำมันหรือเก็บดักแด้ตามซอกโคนทางใบรอบต้นมาทำลาย

๘.๒.๒) ถ้าพบระยะผีเสื้อเป็นจำนวนมากหรือเมื่อเริ่มพบวัยดักแด้มากขึ้น ให้ใช้กับดักแสงไฟ โดยให้หลอดไฟแขวนอยู่เหนือ ไม่เกิน ๓๐ ซม. จากผิวน้ำที่ผสมน้ำยาล้างจาน/กระสอบเคลือบน้ำมันเครื่องเพื่อล่อผีเสื้อของหนอนหน้าแมวในช่วงเวลา ๑๘.๐๐ - ๑๙.๐๐ น.

๘.๒.๓) พ่นแบคทีเรีย บาซิลลัส ทูริงเยนซิส อัตรา ๓๐ กรัมต่อน้ำ ๒๐ ลิตร ซึ่งเชื้อแบคทีเรียนี้สามารถทำลายกลุ่มหนอนผีเสื้อทำลายปาล์มน้ำมัน และไม่เป็นอันตรายต่อแมลงที่มีประโยชน์

๘.๒.๔) ใช้สารฆ่าแมลงพ่น เริ่มพ่นสารตั้งแต่หนอนยังเล็กอยู่ ควรพ่นซ้ำที่เดิมอีก ๑ ครั้ง โดยห่างจากครั้งแรกประมาณ ๑๐ วัน ได้แก่

- คาร์บาริล ๘๕%WP อัตรา ๑๐ กรัมต่อน้ำ ๒๐ ลิตร
- ฟลูเบนไดอะไมด์ ๒๐%WG อัตรา ๕ กรัมต่อน้ำ ๒๐ ลิตร
- คลอแรนทรานิลิโพรล ๕.๑๗%SC อัตรา ๒๐ มิลลิลิตรต่อน้ำ ๒๐ ลิตร
- ฟิโปรนิล ๕%SC อัตรา ๓๐ มิลลิลิตรต่อน้ำ ๒๐ ลิตร

- ลูเฟนนูรอล ๕%EC อัตรา ๒๐ มิลลิลิตรต่อน้ำ ๒๐ ลิตร
- อีมาเมกตินเบนโซเอต ๑.๙๒%EC อัตรา ๒๐ มิลลิลิตรต่อน้ำ ๒๐ ลิตร
- เดลทาเมทริน ๓%EC อัตรา ๒๐ มิลลิลิตรต่อน้ำ ๒๐ ลิตร

๘.๒.๕) การใช้สารเคมีฉีดเข้าลำต้นเพื่อป้องกันกำจัดหนอนหน้าแมว ด้วยอีมาเมกตินเบนโซเอต ๑.๙๒%EC อัตรา ๓๐ มิลลิลิตรต่อต้น

#### ๘.๓) โรคลำต้นเน่าปาล์มน้ำมัน

เนื่องจากในช่วงนี้สภาพอากาศค่อนข้างชื้น มีฝนตกหนักติดต่อกันบ้างในบางพื้นที่ ซึ่งเป็นสภาพแวดล้อมที่เอื้ออำนวยต่อการเกิดและแพร่กระจายของโรคดังกล่าว ดังนั้นขอให้ทุกท่านหมั่นสำรวจแปลงปลูกปาล์มน้ำมันของตนเองอย่าสม่ำเสมอ หากพบการระบาดขอให้ดำเนินการกำจัดโดยเร่งด่วน เพื่อป้องกันการแพร่ระบาดในวงกว้างต่อไป

##### ๘.๓.๑) ลักษณะอาการ

(๑) ทางใบล่างหักพับทั้งตัวห้อยลงรอบ ๆ ลำต้น ทางยอดที่ยังไม่คลี่มีจำนวนมากกว่าปกติ ในขณะที่เดียวกันพบว่าภายในลำต้นปาล์มน้ำมันถูกทำลายไปถึง ๕๐ เปอร์เซ็นต์

(๒) เมื่ออาการรุนแรงขึ้น ทางล่างจะค้ำย ๆ แห่งตายลูกกลมจนถึงยอด ต้นปาล์มน้ำมันจะตายหลังจากแสดงอาการ ๒ - ๓ ปี

(๓) เชื้อสาเหตุสร้างดอกเห็ดลักษณะคล้ายพัด มีสีน้ำตาลขอบสีขาว ผิวด้านบนเรียบเป็นมันคล้ายทาด้วยแลคเกอร์ ผิวด้านล่างมีสีขาวขุ่นเต็มไปด้วยรูเล็ก ๆ ซึ่งเป็นที่สร้างสปอร์สีน้ำตาลเป็นผลละเอียดย ภายในลำต้นเกิดผลสีน้ำตาล ขอบแผลไม่เรียบมีสีน้ำตาลเข้ม รากมีลักษณะเปราะหักง่าย เนื้อเยื่อภายในรากผุเปื่อยร่วนเป็นผง

##### ๘.๓.๒) วิธีการป้องกันกำจัด

(๑) หมั่นสำรวจแปลงเพื่อสังเกตอาการของโรค โดยเฉพาะแปลงที่เคยมีประวัติการเกิดโรคในพื้นที่

(๒) ทำความสะอาดแปลง เช่น กำจัดตอปาล์มเก่า วัชพืช หรือพืชอาศัยอื่น ลดการสะสมของเชื้อในธรรมชาติ และจัดการระบบระบายน้ำให้ดี

(๓) ทำความสะอาดเครื่องมือทางการเกษตรก่อนนำไปใช้

(๔) บำรุงต้นปาล์มน้ำมันให้แข็งแรง ใส่ปุ๋ยอินทรีย์ผสมกับเชื้อไตรโคเดอร์มา อัตราเชื้อสด ๑ กิโลกรัม ราละเอียดย ๔ - ๑๐ กิโลกรัม และปุ๋ยอินทรีย์ ๕๐ - ๑๐๐ กิโลกรัม นำไปหว่านรอบทรงพุ่ม ๓ - ๖ กิโลกรัมต่อต้น ในช่วงที่มีความชื้นสูงหรือรองกันหลุมก่อนปลูก ๑๐๐ กรัมต่อหลุม

(๕) เมื่อพบดอกเห็ดเจริญเติบโตขึ้น ให้นำไปทำลายทิ้งนอกแปลงทันทีและถากเนื้อเยื่อที่ถูกทำลายออก ทาทับด้วยเชื้อไตรโคเดอร์มา หรือใช้สารเคมีกำจัดเชื้อรา

(๖) ราดหรือพ่นบริเวณรอบโคนต้นที่เกิดโรค และโดยรอบอย่างสม่ำเสมอด้วยเชื้อไตรโคเดอร์มา โดยผสมเชื้อสด ๑ กิโลกรัม ต่อน้ำ ๒๐ - ๑๐๐ ลิตร

(๗) ขุดหลุมบริเวณรอบโคนต้นที่เกิดโรคให้ลึกมากพอที่จะป้องกันการแพร่ระบาดไปสู่ต้นใกล้เคียง

#### ๑.๔ ปฏิทินการเพาะปลูก

เกษตรกรในอำเภอท่าฉาง มีการปลูกปาล์มน้ำมัน ดังนี้

	ม.ค.	ก.พ.	มี.ค.	เม.ย.	พ.ค.	มิ.ย.	ก.ค.	ส.ค.	ก.ย.	ต.ค.	พ.ย.	ธ.ค.				
ปาล์มน้ำมัน																
ปีที่ 1	เตรียมดิน				ปลูก/ปลูกซ่อม					ปลูกซ่อม						
									ใส่ปุ๋ย/กำจัดวัชพืช							
ปีที่ 2-3	ใส่ปุ๋ย/กำจัดวัชพืช															
ปีที่ 4-5					ใส่ปุ๋ย/กำจัดวัชพืช								ใส่ปุ๋ย/กำจัดวัชพืช			
	เก็บเกี่ยว															
6 ปีขึ้นไป					ใส่ปุ๋ย/กำจัดวัชพืช								ใส่ปุ๋ย/กำจัดวัชพืช			
	เก็บเกี่ยว															
	ตัดแต่งกิ่ง												ตัดแต่งกิ่ง			

ภาพที่ ๙ แสดงปฏิทินการเพาะปลูกปาล์มน้ำมันในเขตอำเภอท่าฉาง จังหวัดสุราษฎร์ธานี

#### ๑.๕ ต้นทุนการผลิต

ตำบลท่าฉาง อำเภอท่าฉาง ต้นทุนการผลิตโดยเฉลี่ย ๗,๗๐๐ บาท รายละเอียดดังนี้

ตารางที่ ๓๒ แสดงต้นทุนการผลิตปาล์มน้ำมัน

ต้นทุน/ไร่		รายรับ/ไร่	
รายการ	เงิน	รายการ	เงิน
๑. ค่าต้นพันธุ์	๗๐	ผลผลิต ๒,๙๓๑ กก/ไร่	
๒. ค่าปุ๋ย	๒,๒๐๐	ราคาในท้องถิ่น ๔ บาท/กก	
๓. ค่าแรงงาน	๔,๐๐๐	มูลค่า ๑๑,๗๒๔ บาท/ไร่	
- ค่าปลูก			
- ตัดทางใบ			
- ตัดทะลาย			
- ค่าตัดหญ้า			
- ค่าใส่ปุ๋ย			
- ค่าเก็บเกี่ยว			
๔. ค่าสารเคมี	๑,๐๐๐		
๕. ค่าน้ำมัน	๕๐๐		
รวม	๗,๗๐๐	รวม	๑๑,๗๒๔
หมายเหตุ รายได้ - ต้นทุน = กำไร			

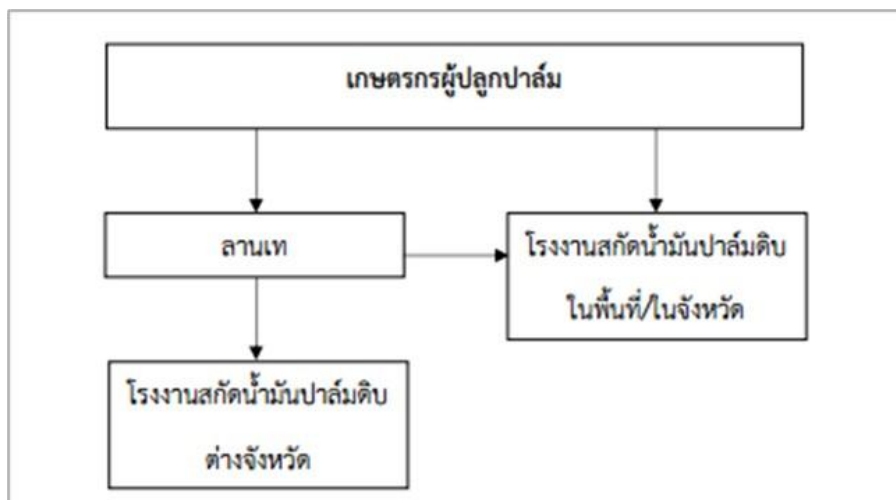
(ที่มา : สำนักงานเกษตรอำเภอท่าฉาง, พ.ศ. ๒๕๖๙)

#### ๑.๖ สถานการณ์การตลาด/วิธีการตลาด

##### ๑) วิธีการตลาด (เป็นวิถีตลาดที่เกิดขึ้นในอำเภอ)

(๑) วิธีการตลาดของปาล์มน้ำมัน เกษตรกรขายปาล์มน้ำมันคุณภาพ คือ “ปาล์มสุก สด ไม่รตน้ำ” ส่งขายผ่านลานเท

(๒) แหล่งรับซื้อ/โรงงาน อำเภอท่าฉาง มีแหล่งรับซื้อในรูปแบบลานเทซึ่งมีทั้งพ่อค้าคนกลางและลานเทจากโรงงานมารับซื้อโดยตรง กระจายอยู่ทั่วทุกพื้นที่ ไม่มีโรงงานสกัดในเขตพื้นที่อำเภอท่าฉาง



ภาพที่ ๑๐ แสดงวิธีการตลาดปาล์มน้ำมัน อำเภотаฉาง  
(ที่มา : สำนักงานเกษตรอำเภотаฉาง, พ.ศ. ๒๕๖๙)

๒) แหล่งรับซื้อผลผลิต/ โรงงานแปรรูป

มีแหล่งรับซื้อ รวม ๑ แห่ง

- อยู่ในหมู่ที่ ๑ ตำบลท่าฉาง จำนวน ๑ แห่ง

มีโรงงานปาล์มน้ำมัน บริษัท ท่าฉางสวนปาล์มน้ำมันอุตสาหกรรม จำกัด รวม ๑ แห่ง

- อยู่ในหมู่ที่ ๓ ตำบลท่าฉาง จำนวน ๑ แห่ง

๑.๗ เกษตรกรและองค์กรเกษตรกรที่เกี่ยวข้องกับสินค้าในพื้นที่

๑) เกษตรกร

มีเกษตรกรผู้ปลูกในอำเภوتاฉางจำนวน ๓๒๑ ราย และมีเกษตรกรที่เป็นต้นแบบในพื้นที่ จำนวน ๓ ราย มีความรู้ ความชำนาญ องค์กรความรู้ในเทคโนโลยีการผลิต ที่มีความโดดเด่น ดังนี้

ตารางที่ ๓๓ แสดงเกษตรกรต้นแบบของสินค้าในพื้นที่

ที่	หมู่	ตำบล	ประเภท	องค์ความรู้โดดเด่น
๑	๑	ท่าฉาง	ปาล์มน้ำมัน	การใช้ปุ๋ยตามค่าวิเคราะห์ดิน การบริหารจัดการน้ำในสวนปาล์ม น้ำมัน การใช้พืชพันธุ์ดี
๒	๒	ท่าฉาง	ปาล์มน้ำมัน	การใช้ปุ๋ยหมัก น้ำหมัก ร่วมกับปุ๋ยเคมี เพื่อเพิ่มประสิทธิภาพการผลิตปาล์ม น้ำมัน
๓	๕	ท่าฉาง	ปาล์มน้ำมัน	การจัดการสวนตามมาตรฐานการผลิตปาล์ม น้ำมันอย่างยั่งยืน RSPO

(ที่มา : สำนักงานเกษตรอำเภوتاฉาง, พ.ศ. ๒๕๖๙)

๒) องค์กรเกษตรกร ดังนี้

ตารางที่ ๓๔ แสดงองค์กรเกษตรกรที่เกี่ยวข้องกับสินค้าในพื้นที่

องค์กรเกษตรกร	จำนวน (แห่ง)	ชื่อกลุ่ม
ศพก. (เครือข่าย)	๒ แห่ง	๑. ศูนย์เครือข่ายศูนย์เรียนรู้การเพิ่มประสิทธิภาพการผลิตสินค้าเกษตร (ศูนย์เรียนรู้ด้านไม้ยืนต้น) ๒. วิสาหกิจชุมชนกลุ่มทำน้าบ้านนารวย (ศูนย์เรียนรู้ด้านข้าว / ศูนย์ข้าวชุมชน)
แปลงใหญ่	๑ แห่ง	แปลงใหญ่ปาล์มน้ำมันตำบลท่าฉาง
วิสาหกิจชุมชน	๖ แห่ง	๑) วิสาหกิจชุมชนกลุ่มทำน้าบ้านนารวย ๒) วิสาหกิจชุมชนปาล์มน้ำมันท่าฉาง ๓) วิสาหกิจชุมชนแปรรูปอาหารบ้านคชาธาร ๔) วิสาหกิจชุมชนท่าฉางสมุนไพร ๕) วิสาหกิจชุมชนสมุนไพร โรงพยาบาลท่าฉาง ๖) วิสาหกิจชุมชนกลุ่มขนมไข่บ้านคลองขุด
กลุ่มแม่บ้าน	๑ แห่ง	กลุ่มแม่บ้านเกษตรกรบ้านคชาธาร

## ๒. การวิเคราะห์ Supply chain

ตารางที่ ๓๕ แสดงการวิเคราะห์ Supply chain ของสินค้าปาล์มน้ำมัน ตำบลท่าฉาง อำเภอท่าฉาง

		ต้นทาง	กลางทาง	ปลายทาง
มิติพื้นที่	สถานการณ์ปัจจุบัน	<ul style="list-style-type: none"> <li>- พื้นที่ปลูกปาล์มน้ำมัน ประมาณ ๓,๔๗๖ ไร่</li> <li>- พื้นที่ส่วนใหญ่เป็นที่ราบลุ่ม เหมาะสมต่อการปลูก</li> <li>- อยู่นอกเขตชลประทาน ๑๐๐%</li> <li>- มีแหล่งน้ำธรรมชาติ เช่น คลองท่าฉาง คลองท่าเคย และคลองขุด</li> <li>- มีการรวมกลุ่มเกษตรกร เป็นแปลงใหญ่ปาล์มน้ำมัน</li> </ul>	<ul style="list-style-type: none"> <li>- เกษตรกรจำหน่ายผลปาล์มสดผ่านลานเท เอกชน</li> <li>- มีโรงงานสกัดในอำเภอ และพื้นที่ใกล้เคียง</li> <li>- ขนส่งทางรถยนต์สะดวก (ใกล้ถนนสายหลัก)</li> </ul>	<ul style="list-style-type: none"> <li>- ผลผลิตเข้าสู่โรงงาน สกัดเป็นน้ำมันปาล์มดิบ (CPO)</li> <li>- ส่งต่อสู่โรงกลั่นและอุตสาหกรรมอาหาร/ไบโอดีเซล</li> <li>- เกษตรกรไม่ได้มีส่วนในมูลค่าเพิ่ม เฉพาะเกษตรกรที่เข้าร่วมการทำมาตรฐาน RSPO ร่วมกับโรงงานในพื้นที่</li> </ul>
	ปัญหา Pain point	<ul style="list-style-type: none"> <li>- พังพาน้ำฝนเป็นหลัก เสียฝนทิ้งช่วง</li> <li>- ดินบางพื้นที่เป็นกรดจัด ต้องปรับปรุงคุณภาพดินสม่ำเสมอ</li> <li>- ผลผลิตต่อไร่ยังต่ำกว่าศักยภาพ</li> <li>- ภัยธรรมชาติ</li> </ul>	<ul style="list-style-type: none"> <li>- ราคาขึ้นกับลานเท/เปอร์เซ็นต์น้ำมัน</li> <li>- กลุ่มเกษตรกรยังไม่สามารถรวบรวมผลผลิตของกลุ่ม/มีลานเทของกลุ่มเองได้</li> <li>- การรอคิวหน้าโรงงานทำให้คุณภาพลดลง</li> </ul>	<ul style="list-style-type: none"> <li>- มูลค่าเพิ่มตกอยู่ที่โรงงาน</li> <li>- เกษตรกรพึ่งพาราคาตลาดโลก</li> <li>- ไม่มีการแปรรูปผลิตภัณฑ์</li> </ul>
	แนวทาง/App tech. ที่จะใช้แก้ปัญหา	<ul style="list-style-type: none"> <li>- ส่งเสริมการจัดการระบบน้ำที่เหมาะสมในสวน (สปริงเกอร์/น้ำหยด)</li> </ul>	<ul style="list-style-type: none"> <li>- พัฒนา “จุดรวบรวมผลผลิตชุมชน”</li> </ul>	<ul style="list-style-type: none"> <li>- ส่งเสริมมาตรฐาน RSPO / GAP</li> </ul>

		<ul style="list-style-type: none"> <li>- ใช้ปุ๋ยตามค่าวิเคราะห์ มี การปรับปรุงดินให้เหมาะสม</li> <li>- ส่งเสริมการใช้ปุ๋ยหมัก ร่วมกับปุ๋ยเคมี</li> <li>- ใช้แอปพลิเคชันติดตาม สภาพอากาศ เพื่อวางแผนการผลิต</li> <li>- แนวทางบริหารจัดการ ความเสี่ยงจากภัยธรรมชาติ</li> </ul>	<ul style="list-style-type: none"> <li>- ทำ MOU ขายตรง โรงงานในนามแปลงใหญ่ หรือกลุ่มเกษตรกร</li> <li>- ใช้ระบบแจ้งคิวส่งปาล์ม ล่วงหน้า</li> <li>- พัฒนาระบบฐานข้อมูล ทะเบียนเกษตรกร ข้อมูล พื้นฐานการผลิตพืช (ปาล์ม น้ำมัน)</li> </ul>	<ul style="list-style-type: none"> <li>- สนับสนุนการแปร รูปผลพลอยได้ เช่น ปุ๋ยอินทรีย์จากทะเลลาย</li> <li>- พัฒนาผลิตภัณฑ์ แปรรูปจากปาล์ม น้ำมัน</li> </ul>
มิติน	สถานการณ์ปัจจุบัน	<ul style="list-style-type: none"> <li>- คริวเรือนเกษตรกร ๓๒๑ คริวเรือน</li> <li>- อายุหัวหน้าคริวเรือนส่วนใหญ่มากกว่า ๕๖ ปี</li> <li>- เกษตรกรในพื้นที่ปลูกพืช เศรษฐกิจมากกว่า ๑ ชนิด</li> </ul>	<ul style="list-style-type: none"> <li>- ลานเทเอกชนเป็น ตัวกลางหลัก</li> <li>- ระบบราคาขึ้นกับ คุณภาพและตลาดรายวัน</li> </ul>	<ul style="list-style-type: none"> <li>- โรงงานเป็นผู้ กำหนดกลไกราคา</li> <li>- เชื่อมโยง อุตสาหกรรมระดับ จังหวัด</li> </ul>
	ปัญหา Pain point	<ul style="list-style-type: none"> <li>- เกษตรกรสูงอายุ</li> <li>- ขาดทายาทสืบทอดอาชีพ การเกษตร</li> <li>- การรวมกลุ่มยังไม่เข้มแข็ง</li> <li>- ขาดแรงงานภาคเกษตร และแรงงานราคาสูง</li> </ul>	<ul style="list-style-type: none"> <li>- อำนาจต่อรองเกษตรกร น้อย</li> <li>- ความโปร่งใสเปอร์เซ็นต์ น้ำมัน</li> </ul>	<ul style="list-style-type: none"> <li>- เกษตรกรไม่รับรู้ ข้อมูลตลาดล่วงหน้า</li> <li>- ไม่มีระบบประกัน ความเสี่ยงราคาปาล์ม น้ำมันในพื้นที่</li> </ul>
	แนวทาง/App tech. ที่จะใช้แก้ปัญหา	<ul style="list-style-type: none"> <li>- พัฒนา Smart Farmer</li> <li>- ถ่ายทอดองค์ความรู้ผ่าน ศูนย์เรียนรู้</li> <li>- ส่งเสริม Young Smart Farmer</li> <li>- ใช้เทคโนโลยีสมัยใหม่ หรือ เครื่องจักรกล ทดแทนการใช้แรงงาน</li> </ul>	<ul style="list-style-type: none"> <li>- จัดตั้งคณะกรรมการ ตรวจสอบคุณภาพ</li> <li>- รวมกลุ่ม รวบรวม ผลผลิต สร้างอำนาจการ ต่อบรรจุราคา</li> </ul>	<ul style="list-style-type: none"> <li>- ให้ความรู้การ บริหารจัดการความ เสี่ยงการผลิตปาล์ม น้ำมัน</li> <li>- ติดตามข้อมูลราคา ผ่านกรมการค้า ภายใน</li> </ul>
มิตินค้า	สถานการณ์ปัจจุบัน	<ul style="list-style-type: none"> <li>- ตัดปาล์มสุก</li> <li>- คุณภาพขึ้นกับเปอร์เซ็นต์ น้ำมัน การจัดการผลผลิต การส่งขาย และความ รวดเร็วในการส่งโรงงาน</li> </ul>	<ul style="list-style-type: none"> <li>- แปรรูปเป็นน้ำมันปาล์ม ดิบ</li> <li>- แยกเมล็ดในปาล์ม</li> </ul>	<ul style="list-style-type: none"> <li>- ใช้ในอุตสาหกรรม อาหารและพลังงาน</li> </ul>
	ปัญหา Pain point	<ul style="list-style-type: none"> <li>- ตัดไม่ตรงรอบ</li> <li>- ส่งโรงงานล่าช้า ทำให้ FFA (กรดไขมันอิสระ) สูง</li> </ul>	<ul style="list-style-type: none"> <li>- สูญเสียมูลค่าจากผลผลิต ไม่ได้คุณภาพ</li> </ul>	<ul style="list-style-type: none"> <li>- สินค้าเป็น Commodity</li> <li>- ไม่มีเอกลักษณ์ เฉพาะ</li> </ul>

				- โรงงานเป็นผู้กำหนดกลไกราคา
	แนวทาง/App tech. ที่จะใช้แก้ปัญหา	- กำหนดรอบตัด ๑๐-๑๕ วัน - พัฒนาทีมตัดปาล์มคุณภาพ - ส่งโรงงานภายใน ๒๔ ชั่วโมงหลังตัด	- ส่งเสริมการใช้ทะลายเปล่า/กากปาล์มทำปุ๋ย - เชื่อมโยงเศรษฐกิจหมุนเวียน (BCG Model)	- ยกระดับสู่ปาล์มน้ำมันยั่งยืน - สร้างภาพลักษณ์ “ปาล์มน้ำมันท่าฉางคุณภาพ”

### บทที่ ๓

## บทสรุปโครงการ/กิจกรรมตามกรอบการพัฒนาการเกษตรเชิงพื้นที่

### ๑. แบบสรุปโครงการแบบย่อ (Project Brief) ของทุกโครงการ

#### ตารางที่ ๓๖ โครงการเพิ่มประสิทธิภาพการผลิตและยกระดับคุณภาพปาล์มน้ำมัน

หัวข้อ	รายละเอียด
๑. ชื่อโครงการสำคัญ	โครงการเพิ่มประสิทธิภาพการผลิตและยกระดับคุณภาพปาล์มน้ำมัน
๒. ชื่อแผนงาน	เพิ่มประสิทธิภาพการผลิต ยกระดับมาตรฐานสินค้าเกษตรปลอดภัย และบริหารจัดการสินค้าเกษตรตลอดโซ่อุปทาน เพื่อสร้างมูลค่าสูง
๓. แนวทางการพัฒนา	ส่งเสริมการบริหารจัดการโซ่อุปทานสินค้าเกษตร ตั้งแต่การผลิต การแปรรูป และการตลาด
๔. หลักการและเหตุผล	<p>ปาล์มน้ำมันซึ่งเป็นพืชเศรษฐกิจหลักของพื้นที่ในตำบลท่าฉาง และมีแนวโน้มขยายพื้นที่การเพาะปลูกมากยิ่งขึ้น เนื่องจากให้ผลตอบแทนเร็วและมีรายได้ต่อหน่วงสูงกว่าพืชอื่น ๆ ประกอบกับเป็นพืชอุตสาหกรรมที่ใช้ผลิตสินค้าอุปโภค-บริโภค นอกจากนี้แล้วภายในพื้นที่ยังมีโรงงานสกัดน้ำมัน ซึ่งมีตลาดรองรับสินค้าแน่นอน ทำให้เกษตรกรนิยมปลูกกัน</p> <p>อย่างไรก็ตามการทำเกษตรในปัจจุบัน จำเป็นต้องมีการผลิตสินค้าให้มีคุณภาพ มีการเพิ่มประสิทธิภาพการผลิตพืชให้มีผลผลิตเฉลี่ยต่อไร่ที่เพิ่มขึ้น และเตรียมความพร้อมขับเคลื่อนการผลิตสู่การรับรองมาตรฐานสินค้า RSPO ที่มีความคำนึงถึงการผลิตที่เป็นมิตรกับสิ่งแวดล้อม</p> <p>สำนักงานเกษตรอำเภอท่าฉางจึงได้จัดทำโครงการเพิ่มประสิทธิภาพการผลิตและยกระดับคุณภาพปาล์มน้ำมัน โดยถ่ายทอดความรู้การผลิตปาล์มน้ำมันอย่างยั่งยืน ตามมาตรฐาน RSPO ตั้งแต่การผลิตจนการเก็บเกี่ยว เกิดแปลงเรียนรู้ต้นแบบในพื้นที่ ส่งผลให้เกษตรกรมีรายได้จากผลผลิตอย่างต่อเนื่อง และมีการเตรียมพร้อมด้านการตลาดและป้องกันการกีดกันทางการค้าของปาล์มน้ำมันในอนาคต และยกระดับคุณภาพผลผลิตให้แข่งขันได้</p>
๕. วัตถุประสงค์ของโครงการ	<p>๑. เพื่อพัฒนาความรู้ความเข้าใจ ให้เกษตรกรสามารถลดต้นทุนการผลิต มีผลผลิตเฉลี่ยต่อไร่เพิ่มขึ้น และสามารถบริหารจัดการสวนได้อย่างมืออาชีพ</p> <p>๒. เพื่อให้เกษตรกรมีความรู้ความเข้าใจเกี่ยวกับการผลิตปาล์มน้ำมันอย่างยั่งยืน ตามมาตรฐาน RSPO ตั้งแต่การผลิตจนการเก็บเกี่ยว</p> <p>๓. เพื่อให้เกษตรกรมีแปลงเรียนรู้ในพื้นที่ สามารถเป็นต้นแบบแก่เกษตรกรและผู้ที่สนใจทั่วไปได้</p>
๖. ตัวชี้วัดและค่าเป้าหมาย	<p>๑. เกษตรกรเป้าหมายได้รับความรู้ความเข้าใจเกี่ยวกับเทคโนโลยีการผลิตปาล์ม น้ำมัน และการจัดการสวนปาล์มน้ำมันอย่างยั่งยืน ร้อยละ ๘๐ ของเป้าหมาย</p> <p>๒. สามารถลดต้นทุนการผลิตได้ไม่น้อยกว่าร้อยละ ๑๐</p> <p>๓. มีผลผลิตเฉลี่ยต่อไร่เพิ่มขึ้นไม่น้อยกว่าร้อยละ ๕</p>

	๔. มีแปลงเรียนรู้ สามารถเป็นแปลงต้นแบบให้แก่เกษตรกรและผู้สนใจได้ อย่างน้อย ๒ แปลง
๗. พื้นที่เป้าหมาย	ตำบลท่าฉาง อำเภอท่าฉาง จังหวัดสุราษฎร์ธานี
๘. กิจกรรมหลัก	๑. ถ่ายทอดความรู้เทคโนโลยีการผลิตปาล์มน้ำมัน และการจัดการสวนปาล์ม น้ำมันอย่างยั่งยืน ๒. สนับสนุนการจัดทำแปลงเรียนรู้การผลิตปาล์มน้ำมัน ๓. ติดตามและประเมินผล
๙. หน่วยงานดำเนินการ	สำนักงานเกษตรอำเภอท่าฉาง
๑๐. ระยะเวลาในการดำเนินโครงการ	ปีงบประมาณ ๒๕๗๐
๑๑. งบประมาณ	๗๐,๐๐๐ บาท
๑๒. ผลผลิต (Output)	๑. เกษตรกรได้รับการถ่ายทอดความรู้ความเข้าใจเกี่ยวกับเทคโนโลยีการผลิตปาล์มน้ำมัน และการจัดการสวนปาล์มน้ำมันอย่างยั่งยืน จำนวน ๓๐ ราย ๒. มีแปลงเรียนรู้ สามารถเป็นแปลงต้นแบบให้แก่เกษตรกรและผู้สนใจได้ อย่างน้อย จำนวน ๒ แปลง
๑๓. ผลลัพธ์จากการดำเนินโครงการ (Outcome)	เกษตรกรมีความรู้ความเข้าใจเกี่ยวกับเทคโนโลยีการผลิตปาล์มน้ำมัน และการจัดการสวนปาล์มน้ำมันอย่างมีประสิทธิภาพ เข้าใจมาตรฐานปาล์มน้ำมันมากยิ่งขึ้น สามารถผลิตปาล์มน้ำมันให้ได้คุณภาพ เป็นมิตรกับสิ่งแวดล้อม ลดต้นทุน มีผลผลิตเฉลี่ยต่อไร่เพิ่มขึ้น สร้างความมั่นคงในอาชีพ มีรายได้เพียงพอกับการดำรงชีวิตประจำวัน

หมายเหตุ : ถ้ามีมากกว่า ๑ โครงการ สามารถเพิ่มตารางได้

ตารางที่ ๓๗ โครงการส่งเสริมการผลิตปุ๋ยอินทรีย์ใช้เองเพื่อลดต้นทุนการผลิตสวนปาล์มน้ำมัน

หัวข้อ	รายละเอียด
๑. ชื่อโครงการสำคัญ	โครงการส่งเสริมการผลิตปุ๋ยอินทรีย์ใช้เองเพื่อลดต้นทุนการผลิตสวนปาล์มน้ำมัน
๒. ชื่อแผนงาน	เพิ่มประสิทธิภาพการผลิต ยกกระดับมาตรฐานสินค้าเกษตรปลอดภัย และบริหารจัดการสินค้าเกษตรตลอดโซ่อุปทาน เพื่อสร้างมูลค่าสูง
๓. แนวทางการพัฒนา	ส่งเสริมการสร้างมูลค่าเพิ่ม
๔. หลักการและเหตุผล	เนื่องจากเกษตรกรผู้ปลูกปาล์มน้ำมันตำบลท่าฉาง ประสบปัญหาด้านปัจจัยการผลิต เช่น ปุ๋ยเคมี สารเคมี มีราคาสูงขึ้น เป็นผลทำให้เกษตรกรมีต้นทุนในการผลิตที่สูงขึ้นตามไปด้วย ดังนั้นเพื่อให้เกิดการพัฒนาทางด้านการเกษตรและลดต้นทุนการผลิตของเกษตรกร จึงต้องหาแนวทางในการแก้ไขปัญหาโดยมีการรวมกลุ่มเพื่อจัดตั้งกลุ่มผลิตปุ๋ยอินทรีย์ จัดอบรมความรู้การผลิตปุ๋ยอินทรีย์เพื่อใช้ในสวนปาล์มน้ำมัน เพื่อลดต้นทุนการผลิตและเพิ่มคุณภาพผลผลิตสูงขึ้น เกิดกระบวนการเรียนรู้ซึ่งเป็นประโยชน์กับเกษตรกรโดยตรง ตลอดจนทำให้เกิดความมีส่วนร่วมของเกษตรกรอย่างต่อเนื่อง
๕. วัตถุประสงค์ของโครงการ	๑. เพื่อให้เกษตรกรผู้ปลูกปาล์มน้ำมันมีความรู้สามารถลดต้นทุนการผลิตได้ ๒. เกษตรกรสามารถผลิตปุ๋ยอินทรีย์ใช้เองในพื้นที่ ๓. เกษตรกรสามารถนำความรู้ที่ได้รับไปใช้ในสวนของตนเองได้ดี ๔. สามารถสร้างมูลค่าเพิ่มจากเศษวัสดุเหลือใช้
๖. ตัวชี้วัดและค่าเป้าหมาย	๑. เกษตรกรเป้าหมายได้รับความรู้ความเข้าใจเกี่ยวกับการลดต้นทุนการผลิต โดยการใช้ปุ๋ยอินทรีย์ หรือปุ๋ยอินทรีย์ร่วมกับปุ๋ยเคมี ร้อยละ ๘๐ ของเป้าหมาย ๒. สามารถลดต้นทุนการผลิตได้ไม่น้อยกว่าร้อยละ ๑๐ ๓. เกษตรกรสามารถนำความรู้ที่ได้รับไปใช้ในสวนของตนเอง ร้อยละ ๘๐ ของเป้าหมาย ๔. ลดการเผา เกิดการสร้างมูลค่าเพิ่มจากเศษวัสดุเหลือใช้
๗. พื้นที่เป้าหมาย	ตำบลท่าฉาง อำเภอท่าฉาง จังหวัดสุราษฎร์ธานี
๘. กิจกรรมหลัก	๑. ถ่ายทอดความรู้การผลิตปุ๋ยอินทรีย์แก่เกษตรกร ๒. สนับสนุนวัสดุ-อุปกรณ์ในการผลิตปุ๋ยอินทรีย์ ๓. ติดตามและประเมินผล
๙. หน่วยงานดำเนินการ	สำนักงานเกษตรอำเภอท่าฉาง
๑๐. ระยะเวลาในการดำเนินโครงการ	ปีงบประมาณ ๒๕๗๐
๑๑. งบประมาณ	๕๐,๐๐๐ บาท
๑๒. ผลผลิต (Output)	๑. เกษตรกรได้รับการถ่ายทอดความรู้ความเข้าใจเกี่ยวกับการผลิตปุ๋ยอินทรีย์ จำนวน ๓๐ ราย ๒. สามารถผลิตปุ๋ยอินทรีย์ใช้เอง ลดต้นทุนการผลิต

๑๓. ผลลัพธ์จากการดำเนินโครงการ (Outcome)	เกษตรกรสามารถรวมกลุ่มกันเพื่อผลิตปุ๋ยอินทรีย์ใช้เองได้ในพื้นที่ ลดต้นทุนการผลิต ลดรายจ่ายในการซื้อปุ๋ยเคมีได้อย่างน้อยร้อยละ ๕ รวมทั้งสามารถเพิ่มมูลค่าเพิ่มจากเศษวัสดุเหลือใช้ทางการเกษตรอีกด้วย
--	---

## ๒. สรุปโครงการ/กิจกรรมตามกรอบการพัฒนาการเกษตรเชิงพื้นที่

ตารางที่ ๓๗ แสดงสรุปโครงการ/กิจกรรมตามกรอบการพัฒนาการเกษตรเชิงพื้นที่

โครงการ (Project)	ปัจจัยขาเข้า (Input)	กิจกรรม/กระบวนการ (Activities)	ผลการดำเนินงานกิจกรรม			แหล่ง งบประมาณ	ปีที่ ดำเนินการ
			ผลผลิต (Output) (เห็นผลทันทีหรือภายใน ๑ ปี)	ผลลัพธ์ (Outcome) (เห็นผลภายใน ๒ ปี)	ผลกระทบ (Impact) (เห็นผลภายใน ๓ - ๕ ปี)		
โครงการเพิ่ม ประสิทธิภาพการผลิต และยกระดับคุณภาพ ปาล์มน้ำมัน	- บุคลากร - งบประมาณ - วัสดุอุปกรณ์ - การบริหารจัดการ	๑. ถ่ายทอดความรู้ เทคโนโลยีการผลิตปาล์ม น้ำมัน และการจัดการสวน ปาล์มน้ำมันอย่างยั่งยืน ๒. สนับสนุนการจัดทำแปลง เรียนรู้การผลิตปาล์มน้ำมัน ๓. ติดตามและประเมินผล	๑. เกษตรกรได้รับการ ถ่ายทอดความรู้ความ เข้าใจเกี่ยวกับเทคโนโลยี การผลิตปาล์มน้ำมัน และ การจัดการสวนปาล์ม น้ำมันอย่างยั่งยืน จำนวน ๓๐ ราย ๒. มีแปลงเรียนรู้ สามารถ เป็นแปลงต้นแบบให้แก่ เกษตรกรและผู้สนใจได้ อย่างน้อย จำนวน ๒ แปลง	เกษตรกรร้อยละ ๘๐ ของ เป้าหมาย มีความรู้ความ เข้าใจเกี่ยวกับเทคโนโลยี การผลิตปาล์มน้ำมัน และ การจัดการสวนปาล์ม น้ำมันอย่างยั่งยืน สามารถ ลดต้นทุนการผลิตได้ไม่ น้อยกว่าร้อยละ ๑๐ และ มีผลผลิตเฉลี่ยต่อไร่ เพิ่มขึ้นไม่น้อยกว่าร้อยละ ๕	รายได้สุทธิเกษตรกร เพิ่มขึ้น พัฒนาการผลิต ปาล์มน้ำมันสู่มาตรฐาน RSPO เกิดความยั่งยืนการ การประกอบอาชีพ เกิด ความมั่นคงในระดับ เศรษฐกิจครัวเรือน	กระทรวงเกษตร และสหกรณ์	๒๕๗๐
โครงการส่งเสริมการ ผลิตปุ๋ยอินทรีย์ใช้เอง เพื่อลดต้นทุนการผลิต สวนปาล์มน้ำมัน	- บุคลากร - งบประมาณ - วัสดุอุปกรณ์ - การบริหารจัดการ	๑. ถ่ายทอดความรู้การผลิต ปุ๋ยอินทรีย์แก่เกษตรกร ๒. สนับสนุนวัสดุ-อุปกรณ์ใน การผลิตปุ๋ยอินทรีย์ ๓. ติดตามและประเมินผล	๑. เกษตรกรได้รับการ ถ่ายทอดความรู้ความ เข้าใจเกี่ยวกับการผลิตปุ๋ย อินทรีย์ จำนวน ๓๐ ราย ๒. สามารถผลิตปุ๋ย อินทรีย์ใช้เอง ลดต้นทุน การผลิต	เกษตรกรร้อยละ ๘๐ ของ เป้าหมายมีความรู้ความ เข้าใจเกี่ยวกับการลด ต้นทุนการผลิตโดยการใช้ ปุ๋ยอินทรีย์ หรือปุ๋ย อินทรีย์ร่วมกับปุ๋ยเคมี สามารถผลิตปุ๋ยใช้เอง ลด ต้นทุนการผลิตได้ไม่น้อย กว่าร้อยละ ๑๐ ลดการ เผาและเพิ่มมูลค่าจากเศษ วัสดุเหลือใช้ได้	ลดการพึ่งพาปัจจัยการ ผลิตจากภายนอก ชุมชนมี ความเข้มแข็ง สร้าง มูลค่าเพิ่มจากวัสดุเหลือใช้ สิ่งแวดล้อมดีขึ้น ส่งผลให้ การผลิตปาล์มน้ำมันเกิด ความยั่งยืน สามารถลด ต้นทุนการผลิตได้	กระทรวงเกษตร และสหกรณ์	๒๕๗๐

### บรรณานุกรม

Agri-Map, ๒๕๖๙, ขอบเขตการปกครอง ลักษณะภูมิประเทศ แหล่งน้ำ การใช้ประโยชน์ที่ดิน, สืบค้นได้จาก <http://agri-map-online.moac.go.th>

ที่ว่าการอำเภอท่าฉาง จังหวัดสุราษฎร์ธานี, ๒๕๖๙, ขอบเขตการปกครอง

สำนักงานพัฒนาชุมชน, ๒๕๖๙, ผลการจัดเก็บข้อมูลความจำเป็นพื้นฐานของครัวเรือน (จปฐ.)

#### ผู้ประกอบการ OTOP

ระบบนำเสนอแผนที่แผนที่จุดดิน, ๒๕๖๙, ข้อมูลกลุ่มจุดดิน, สืบค้นได้จาก

<http://eis.ldd.go.th/lddeis/SoilView.aspx>.

สำนักงานประมงอำเภอท่าฉาง, ๒๕๖๙, ข้อมูลด้านประมง จำนวนผู้เลี้ยงสัตว์น้ำ

กรมส่งเสริมการเกษตร, ๒๕๖๙, ข้อมูลการปลูกพืชเศรษฐกิจ, สืบค้นได้จาก ระบบฐานข้อมูลทะเบียนเกษตรกรกลาง กรมส่งเสริมการเกษตร

สำนักงานเกษตรอำเภอท่าฉาง, ๒๕๖๙, ข้อมูลกลุ่มวิสาหกิจชุมชนตำบลท่าฉาง กลุ่มแม่บ้านเกษตรกร กลุ่มยุวเกษตรกร อำเภอท่าฉาง