

แบบฟอร์ม  
กรอบการพัฒนาการเกษตรเชิงพื้นที่  
ตำบลตะกุกเหนือ อำเภอวิภาวดี ปี ๒๕๖๙

สำนักงานเกษตรอำเภอวิภาวดี  
จังหวัดสุราษฎร์ธานี

## คำนำ

กรมส่งเสริมการเกษตรได้ตระหนักถึงความสำคัญในการพัฒนาอาชีพและทรัพยากรทางด้านเกษตร สำนักงานเกษตรอำเภอวิภาวดี ร่วมกับ ศูนย์บริการและถ่ายทอดเทคโนโลยีการเกษตรตำบลตะกุกเหนือ จึงได้จัดทำ แผนพัฒนาการเกษตรระดับตำบลขึ้น โดยมีวัตถุประสงค์มุ่งเน้นพัฒนางานด้านการเกษตร อันจะเป็นการเพิ่มรายได้ ให้กับเกษตรกรและฟื้นฟูทรัพยากรด้านการเกษตรให้มีความยั่งยืน จึงมีความจำเป็นที่จะต้องดำเนินการจัดทำ แผนพัฒนาการเกษตรระดับตำบล ที่มุ่งเน้นการมีส่วนร่วมของเกษตรกรและชุมชนในลักษณะของความต้องการ จาก เบื้องล่างขึ้นสู่เบื้องบน ตลอดจนเป็นข้อมูลพื้นฐานในการวางแผนงานโครงการ เพื่อพัฒนางานด้านส่งเสริมการเกษตร ในระดับตำบลต่อไป

การจัดทำแผนพัฒนาการเกษตรระดับอำเภอฉบับนี้ ได้รับความร่วมมือเป็นอย่างดีจากองค์การบริหาร ส่วนตำบล คณะกรรมการบริหารศูนย์บริการและถ่ายทอดเทคโนโลยีการเกษตรประจำตำบล คณะกรรมการเครือข่าย ศพก. และแปลงใหญ่ กำนัน ผู้ใหญ่บ้านทุกหมู่บ้าน และนักวิชาการส่งเสริมการเกษตรประจำตำบล ในการให้ข้อมูล และข้อเสนอแนะที่เป็นประโยชน์ จนสามารถจัดทำเอกสารฉบับนี้สำเร็จลุล่วงด้วยดี จึงขอขอบคุณทุกภาคส่วนมา ณ โอกาสนี้

สำนักงานเกษตรอำเภอวิภาวดี  
กุมภาพันธ์ ๒๕๖๙

## สารบัญ

	หน้า
คำนำ	ก
สารบัญ	ข
สารบัญตาราง	ง
สารบัญภาพ	ฉ
บทที่ ๑ ข้อมูลสภาพทั่วไป	๑
<u>ข้อมูลด้านกายภาพ</u>	
๑. ที่ตั้ง อาณาเขต ขอบเขตการปกครอง	๑
๑.๑ ที่ตั้ง ขนาดพื้นที่	๑
๑.๒ อาณาเขต	๑
๑.๓ การแบ่งเขตการปกครอง	๒
๒. ลักษณะภูมิประเทศ	๒
๒.๑ สภาพพื้นที่ภูเขา ป่าไม้ ที่ราบสูง ที่ราบลุ่ม	๒
๒.๒ สภาพพื้นที่ ความลาดชัน	๓
๒.๓ กลุ่มชุดดิน	๓
๓. ลักษณะภูมิอากาศ	๔
๓.๑ ฤดูกาล	๔
๓.๒ ปริมาณน้ำฝนและอุณหภูมิ	๕
๔. เส้นทางคมนาคม	๕
๔.๑ เส้นทางคมนาคมระหว่างตำบล	๕
๔.๒ ถนนหลวงเชื่อมต่อระหว่างจังหวัดและอำเภอ	๕
๕. แหล่งน้ำและระบบชลประทาน	๖
๕.๑ แหล่งน้ำธรรมชาติ	๖
๕.๒ แหล่งน้ำที่สร้างขึ้นที่สำคัญ	๖
๖. การใช้ประโยชน์ที่ดิน	๗
<u>ข้อมูลด้านเศรษฐกิจ</u>	๘
๑. ข้อมูลสินค้าเกษตรที่สำคัญ	๘
๒. สินค้าเอกลักษณ์ประจำถิ่น/สินค้า GI	๙
<u>ข้อมูลด้านสังคม</u>	
๑. ข้อมูลเกษตรกร/องค์กรเกษตรกร	๙
๑.๑ เกษตรกร	๙
๑.๒ องค์กรและสถาบันเกษตรกร	๑๑

## สารบัญ (ต่อ)

	หน้า
<b>บทที่ ๒ การวิเคราะห์สถานการณ์การเกษตรของตำบล</b>	๑๕
๑. ข้อมูลประกอบการวิเคราะห์พื้นที่ของตำบล	๑๕
๑.๑ แหล่งน้ำหลัก	๑๕
๑.๒ พื้นที่เหมาะสม/ไม่เหมาะสม	๑๕
๑.๓ สถานการณ์ใช้เทคโนโลยีการผลิต	๑๖
๑.๔ ปฏิทินการเพาะปลูก	๒๐
๑.๕ ต้นทุนการผลิต	๒๐
๑.๖ สถานการณ์การตลาด/วิธีการตลาด	๒๑
๑.๗ เกษตรกรและองค์กรเกษตรกรที่เกี่ยวข้องกับสินค้าในพื้นที่	๒๑
๒. การวิเคราะห์ Supply chain	๒๒
<b>บทที่ ๓ บทสรุปโครงการ/กิจกรรมตามกรอบการพัฒนาการเกษตรเชิงพื้นที่</b>	๒๔
๑. แบบสรุปโครงการแบบย่อ (Project Brief) ของทุกโครงการ	๒๔
๒. สรุปโครงการ/กิจกรรมตามกรอบการพัฒนาการเกษตรเชิงพื้นที่	๓๐
บรรณานุกรม	๓๒

## สารบัญตาราง

ตารางที่		หน้า
๑	แสดงเขตการปกครอง	๒
๒	แสดงสรุปเขตการปกครอง	๒
๓	แสดงพื้นที่ป่าไม้	๓
๔	แสดงข้อมูลฤดูกาล	๔
๕	แสดงข้อมูลปริมาณน้ำฝน และอุณหภูมิเฉลี่ย ๕ ปี	๕
๖	แสดงข้อมูลโครงการชลประทานขนาดใหญ่ และขนาดกลาง	๖
๗	แสดงข้อมูลโครงการชลประทานขนาดเล็ก	๖
๘	แสดงข้อมูลสระเก็บน้ำในไร่นานอกเขตชลประทาน	๗
๙	แสดงข้อมูลพ่อบาดาล	๗
๑๐	แสดงข้อมูลการใช้ประโยชน์ที่ดิน	๗
๑๑	แสดงข้อมูลด้านพืช	๘
๑๒	แสดงข้อมูลด้านปศุสัตว์	๘
๑๓	แสดงข้อมูลด้านประมง	๙
๑๔	แสดงจำนวนครัวเรือน และประชากร	๙
๑๕	แสดงจำนวนหัวหน้าครัวเรือนจำแนกตามอายุ	๙
๑๖	แสดงจำนวนลักษณะการประกอบอาชีพ	๙
๑๗	แสดงจำนวนลักษณะการถือครองที่ดิน	๑๐
๑๘	แสดงจำนวนประเภทเอกสารสิทธิ์	๑๐
๑๙	แสดงจำนวนและสมาชิกสถาบันเกษตรกร	๑๑
๒๐	แสดงจำนวนผลิตภัณฑ์ที่ลงทะเบียน OTOP จำแนกตามผลิตภัณฑ์	๑๑
๒๑	แสดงข้อมูลกลุ่มวิสาหกิจชุมชน	๑๒
๒๒	แสดงข้อมูลกลุ่มแม่บ้านเกษตรกร กลุ่มยุวเกษตรกร และกลุ่มส่งเสริมอาชีพ	๑๒
๒๓	แสดงข้อมูลกลุ่มเกษตรกร และสหกรณ์	๑๒
๒๔	แสดงจำนวนแหล่ง/ศูนย์เรียนรู้และบริการด้านการเกษตร	๑๓
๒๕	แสดงจำนวนอาสาสมัครเกษตร	๑๓
๒๖	แสดงข้อมูลปราชญ์ชาวบ้าน	๑๓

## สารบัญตาราง (ต่อ)

ตารางที่		หน้า
๒๗	แสดงข้อมูลศูนย์หลักและศูนย์เครือข่ายของศูนย์เรียนรู้การเพิ่มประสิทธิภาพการผลิตสินค้าเกษตร	๑๔
๒๘	แสดงข้อมูลกลุ่มแปลงใหญ่	๑๔
๒๙	แสดงเขตความเหมาะสม (พื้นที่ศักยภาพ) สำหรับปลูกทุเรียน	๑๕
๓๐	แสดงครัวเรือนเกษตรกร พื้นที่ปลูก และผลผลิตทุเรียน	๑๕
๓๑	แสดงพื้นที่ปลูกทุเรียน ตามระดับชั้นความเหมาะสม	๑๖
๓๒	แสดงต้นทุนการผลิต	๒๐
๓๓	แสดงเกษตรต้นแบบของสินค้าในพื้นที่	๒๑
๓๔	แสดงองค์กรเกษตรกรที่เกี่ยวข้องกับสินค้าในพื้นที่	๒๑
๓๕	แสดงการวิเคราะห์ Supply chain ของสินค้าทุเรียน ตำบลตะกุกเหนือ	๒๒
๓๖	แสดงแบบสรุปโครงการแบบย่อ (Project Brief) ที่ ๑	๒๔
๓๗	แสดงแบบสรุปโครงการแบบย่อ (Project Brief) ที่ ๒	๒๕
๓๘	แสดงสรุปโครงการ/กิจกรรมตามกรอบการพัฒนาการเกษตรเชิงพื้นที่	๓๐

## สารบัญภาพ

ภาพที่		หน้า
๑	แผนที่แสดงอาณาเขตติดต่อตำบล	๑
๒	แผนที่แสดงพื้นที่ป่าไม้ตำบล	๓
๓	แผนที่แสดงความลาดชันตำบล	๓
๔	แผนที่แสดงกลุ่มชุดดินตำบล	๔
๕	แผนที่แสดงการใช้ประโยชน์ที่ดินตำบล	๘
๖	แผนที่แสดงเขตความเหมาะสม (พื้นที่ศักยภาพ) สำหรับปลูกทุเรียน	๑๕
๗	แผนที่แสดงพื้นที่ปลูกทุเรียน (พื้นที่ปลูกจริง)	๑๖
๘	แผนที่แสดงพื้นที่ปลูกทุเรียน ตามระดับชั้นความเหมาะสม	๑๖
๙	แสดงปฏิทินการเพาะปลูก	๒๐
๑๐	แสดงวิธีการตลาดตำบล	๒๑

## บทที่ ๑ ข้อมูลสภาพทั่วไป

### ข้อมูลด้านกายภาพ

#### ๑. ที่ตั้ง อาณาเขต ขอบเขตการปกครอง

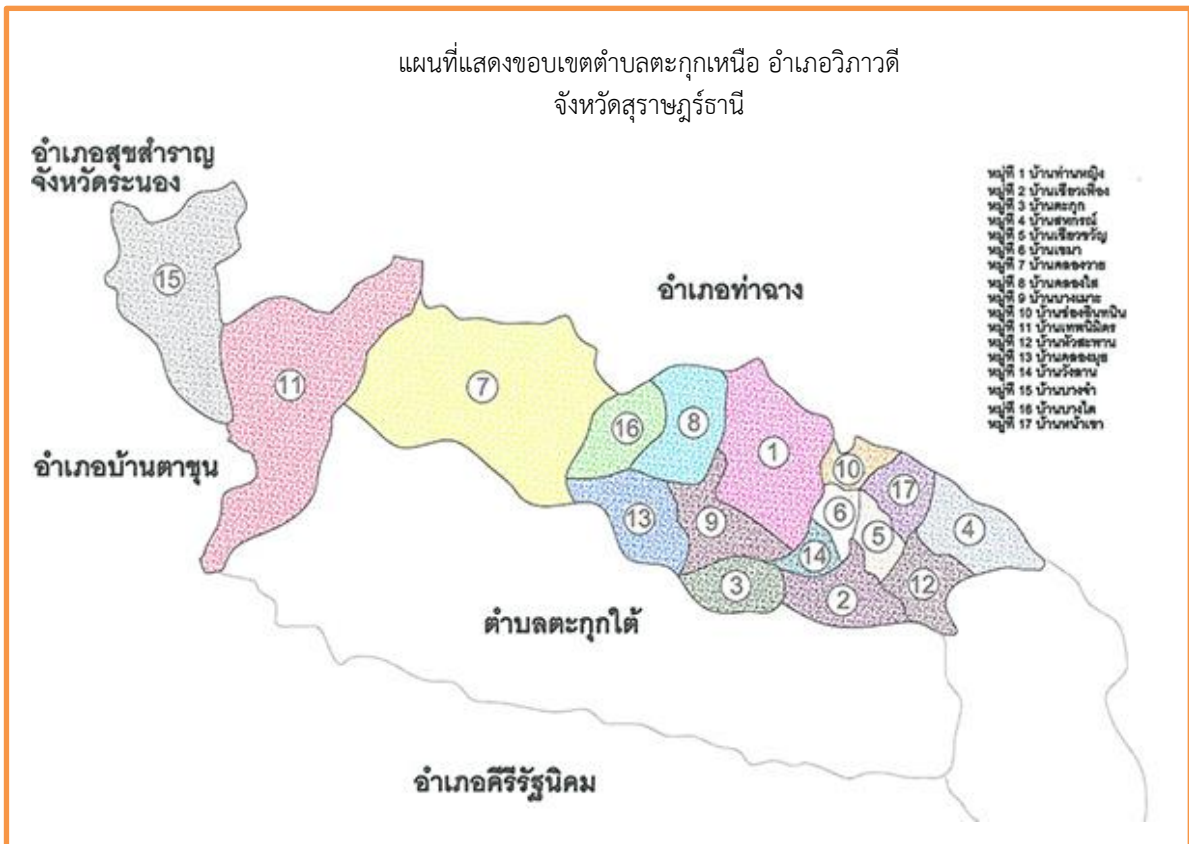
##### ๑.๑ ที่ตั้ง ขนาดพื้นที่

ตำบลตะกุกเหนือ เป็นตำบล ๑ ใน ๒ ของอำเภอวิภาวดี จังหวัดสุราษฎร์ธานี เดิมเคยอยู่ในเขตการปกครองของอำเภอวิภาวดี และเมื่อวันที่ ๑ เมษายน ๒๕๓๕ กระทรวงมหาดไทยได้ประกาศแบ่งพื้นที่อำเภอคีรีรัฐนิคมออก จัดตั้งเป็นกิ่งอำเภอวิภาวดี และเปลี่ยนเป็นอำเภอวิภาวดีเมื่อวันที่ ๘ กันยายน ๒๕๕๐ โดยแบ่งออกเป็น ๒ ตำบล คือ ตำบลตะกุกเหนือ และ ตำบลตะกุกใต้ ตำบลตะกุกเหนือเป็นพื้นที่ตั้งของที่ว่าการอำเภอวิภาวดี โดยห่างจากที่ว่าการอำเภอวิภาวดี ระยะไกลที่สุดประมาณ ๓๘ กิโลเมตร มีเนื้อที่ทั้งหมด ๓๗๗ ตารางกิโลเมตร หรือประมาณ ๒๓๕,๖๒๕ ไร่

##### ๑.๒ อาณาเขต

ตำบลตะกุกเหนือ มีอาณาเขตติดต่อกับอำเภอและจังหวัดใกล้เคียง ดังนี้

- ทิศเหนือ ติดต่อกับ อำเภอสุขสำราญ จังหวัดระนอง อำเภอไชยา และอำเภอท่าฉาง
- ทิศตะวันออก ติดต่อกับ อำเภอท่าฉาง อำเภอพุนพิน จังหวัดสุราษฎร์ธานี
- ทิศใต้ ติดต่อกับ ตำบลตะกุกใต้ อำเภอคีรีรัฐนิคม และอำเภอพุนพิน จังหวัดสุราษฎร์ธานี
- ทิศตะวันตก ติดต่อกับ อำเภอสุขสำราญ จังหวัดระนอง และอำเภอบ้านตาขุน



ภาพที่ ๑ แผนที่แสดงอาณาเขตติดต่อบ้าน  
(ที่มา : ที่ว่าการอำเภอวิภาวดี, พ.ศ. ๒๕๖๗)

## ๑.๓ การแบ่งเขตการปกครอง

การบริหารราชการ แบ่งออกเป็น ๑ ส่วน ได้แก่

- การบริหารราชการส่วนภูมิภาค แบ่งเขตปกครองออกเป็น ๑ ตำบล แบ่งเป็นจำนวน

๑ อบต. ๑ ตำบล ๑๗ หมู่บ้าน

- การบริหารราชการส่วนท้องถิ่น แบ่งเขตการปกครองออกเป็นองค์การบริหารส่วนตำบล

จำนวน ๑ แห่ง

## ตารางที่ ๑ แสดงเขตการปกครอง

ตำบล หมู่ที่	ตำบลตะกุกเหนือ
๑	บ้านท่านหญิง
๒	บ้านเขี้ยวเฟื่อง
๓	บ้านตะกุก
๔	บ้านสหกรณ์
๕	บ้านเขี้ยวขวัญ
๖	บ้านเขมา
๗	บ้านคลองวาย
๘	บ้านคลองใส
๙	บ้านบางมะ
๑๐	บ้านช่องอินทนิล
๑๑	บ้านเทพนิมิต
๑๒	บ้านหัวสะพาน
๑๓	บ้านคลองมูย
๑๔	บ้านวังลาน
๑๕	บ้านบางจำ
๑๖	บ้านบางไต้
๑๗	บ้านหน้าเขา

ที่มา : ที่ว่าการอำเภอวิภาวดี , พ.ศ. ๒๕๖๗

## ตารางที่ ๒ แสดงสรุปเขตการปกครอง

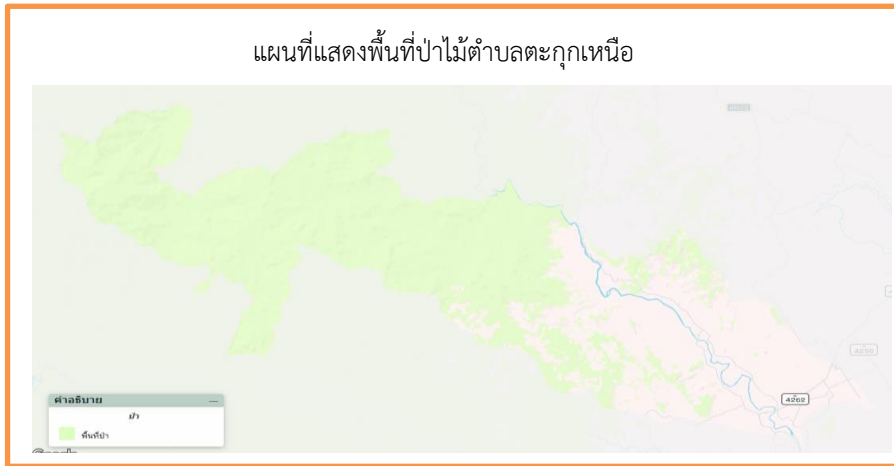
ตำบล	เนื้อที่ทั้งหมด (ไร่)	อบต	จำนวนหมู่บ้าน	จำนวนบ้าน (ครัวเรือน)
ตะกุกเหนือ	๑๗๓,๓๒๗.๐๑	๑	๑๗	๔,๗๓๘

ที่มา : ที่ว่าการอำเภอวิภาวดี, พ.ศ.๒๕๖๗

## ๒. ลักษณะภูมิประเทศ

๒.๑ สภาพพื้นที่ภูเขา ป่าไม้ ที่ราบสูง ที่ราบลุ่ม

ตำบลตะกุกเหนือ มีสภาพพื้นที่เทือกเขา และเนินดิน สูง ๆ ต่ำ ๆ และเป็นป่าเตรียมการสงวนป่าไม้ ลาดชันสูง มีพื้นที่ป่าไม้ทั้งหมด จำนวน ๑๑๓,๒๓๗ ไร่ คิดเป็นร้อยละ ๖๕.๓๓



ภาพที่ ๒ แผนที่แสดงพื้นที่ป่าไม้ตำบล (ที่มา : กรมพัฒนาที่ดิน, พ.ศ. ๒๕๖๘)

ตารางที่ ๓ แสดงพื้นที่ป่าไม้

ตำบล	พื้นที่ทั้งหมด	พื้นที่ป่าไม้ (ไร่)	คิดเป็นร้อยละ
ตะกุกเหนือ	๑๗๓,๓๒๗.๐๑	๑๑๓,๒๓๗	๖๕.๓๓

ที่มา : กรมพัฒนาที่ดิน, พ.ศ.๒๕๖๘

๒.๒ สภาพพื้นที่ ความลาดชัน

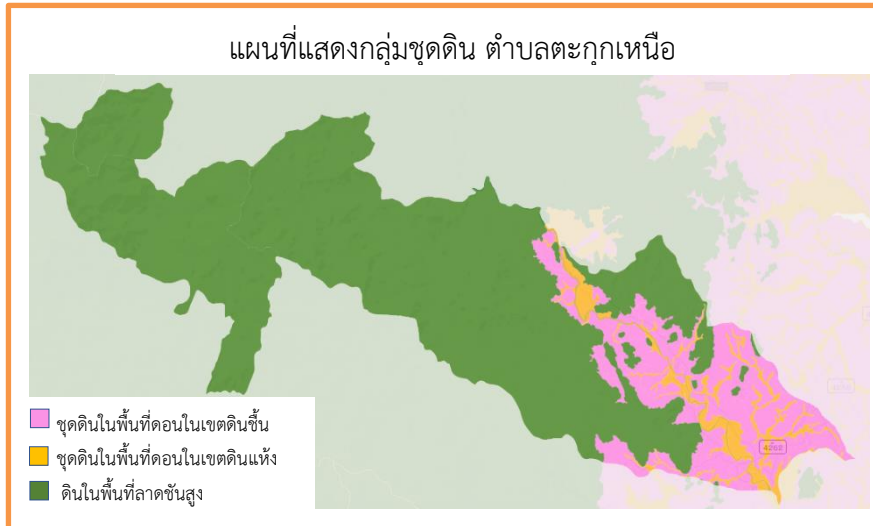


ภาพที่ ๓ แผนที่แสดงความลาดชันตำบล (ที่มา : กรมพัฒนาที่ดิน, พ.ศ. ๒๕๖๘)

๒.๓ กลุ่มชุดดิน

ดินในตำบลตะกุกเหนือ มีกลุ่มชุดดิน จำนวน ๓ กลุ่มชุดดิน ดังนี้

- ๑) ชุดดินในพื้นที่ตอนในเขตดินชั้น ประกอบด้วย ชุดดิน ๓๔, ๒๖, ๓๙, ๔๕, ๕๐, ๕๓, ๕๑
- ๒) ชุดดินในพื้นที่ตอนในเขตดินแห้ง ประกอบด้วย ชุดดิน ๓๒, ๓๔, ๖๐
- ๓) ชุดดินในพื้นที่ลาดชันสูง ประกอบด้วย ชุดดิน ๖๒



ภาพที่ ๔ แผนที่แสดงกลุ่มชุดดินตำบล  
(ที่มา : กรมพัฒนาที่ดิน, พ.ศ. ๒๕๖๘)

### ๓. ลักษณะภูมิอากาศ

#### ๓.๑ ฤดูกาล

ตำบลตะกุกเหนือ อำเภอวิภาวดี จังหวัดสุราษฎร์ธานี มีลักษณะภูมิอากาศแบบมรสุมเขตร้อน ได้รับอิทธิพลจากลมมรสุมทั้งจากทิศตะวันตกเฉียงใต้และทิศตะวันออกเฉียงเหนือ ส่งผลให้มีฝนตกชุกตลอดปี โดยเฉพาะในช่วงปลายปี ทั้งนี้สามารถจำแนกลักษณะฤดูกาลได้ ๓ ฤดู ดังนี้

ฤดูร้อน เริ่มตั้งแต่ประมาณเดือนกุมภาพันธ์ถึงเดือนพฤษภาคม มีลักษณะอากาศร้อนถึงร้อนจัด อุณหภูมิเฉลี่ยประมาณ ๒๕-๓๕ องศาเซลเซียส บางช่วงอาจเกิดพายุฤดูร้อน ส่งผลให้มีฝนฟ้าคะนองเป็นครั้งคราว ช่วงเวลาดังกล่าวเหมาะสมสำหรับการเตรียมพื้นที่เพาะปลูก การปรับปรุงบำรุงดิน

ฤดูฝน เริ่มตั้งแต่ประมาณเดือนพฤษภาคมถึงเดือนตุลาคม ได้รับอิทธิพลจากลมมรสุมตะวันตกเฉียงใต้ ทำให้มีฝนตกต่อเนื่อง โดยจะมีปริมาณฝนเพิ่มสูงในช่วงเดือนสิงหาคมถึงเดือนกันยายน ส่งผลต่อการเจริญเติบโตของพืชเกษตรหลายชนิด อย่างไรก็ตาม ในบางพื้นที่ที่เป็นที่ลุ่มหรืออยู่ใกล้แหล่งน้ำ อาจประสบปัญหา น้ำหลากหรือน้ำท่วมขัง ซึ่งจำเป็นต้องมีการวางแผนจัดการน้ำอย่างเหมาะสม

ฤดูมรสุมตะวันออกเฉียงเหนือ หรือฤดูฝนปลายปี เริ่มตั้งแต่ประมาณเดือนตุลาคมถึงเดือนมกราคม เป็นช่วงที่ตำบลตะกุกเหนือมีปริมาณฝนตกหนักและยาวนานที่สุดของปี จากอิทธิพลของลมมรสุมตะวันออกเฉียงเหนือ ส่งผลให้มีความเสี่ยงต่อการเกิดน้ำท่วมฉับพลัน น้ำป่าไหลหลาก และดินถล่มในบางพื้นที่ โดยเฉพาะพื้นที่ลาดเชิงเขา นอกจากนี้ความชื้นสูงในช่วงเวลาดังกล่าวอาจก่อให้เกิดปัญหาโรคพืชและศัตรูพืชเพิ่มขึ้น

#### ตารางที่ ๔ แสดงข้อมูลฤดูกาล

ฤดูกาล	ม.ค.	ก.พ.	มี.ค.	เม.ย.	พ.ค.	มิ.ย.	ก.ค.	ส.ค.	ก.ย.	ต.ค.	พ.ย.	ธ.ค.
ฤดูร้อน		←			→							
ฤดูฝน						←				→		
ฤดูฝน ปลายปี	←	→								←		→

### ๓.๒ ปริมาณน้ำฝนและอุณหภูมิต

ตารางที่ ๕ แสดงข้อมูลปริมาณน้ำฝน และอุณหภูมิตเฉลี่ย ๕ ปี

ปี	ปริมาณน้ำฝนรวมทั้งปี (มม.)	ปริมาณฝนเฉลี่ย (มม.)	จำนวนวันฝนตก (วัน)	เดือนที่ฝนสูงสุด	อุณหภูมิต (องศาเซลเซียส)		
					สูงสุด	ต่ำสุด	เฉลี่ยทั้งปี
๒๕๖๘	๒,๔๐๐	๒๐๐	๑๗๐	พ.ย.	๓๓-๓๔	๒๓-๒๔	๒๗-๒๘
๒๕๖๗	๒,๓๐๐	๑๙๐	๑๖๕	พ.ย.	๓๓-๓๔	๒๓-๒๔	๒๗-๒๘
๒๕๖๖	๒,๕๐๐	๒๑๐	๑๗๕	พ.ย.	๓๓-๓๔	๒๓-๒๔	๒๗-๒๘
๒๕๖๕	๒,๔๕๐	๒๐๕	๑๗๒	พ.ย.	๓๓-๓๔	๒๓-๒๔	๒๗-๒๘
๒๕๖๔	๒,๕๐๐	๒๑๐	๑๗๕	พ.ย.	๓๓-๓๔	๒๓-๒๔	๒๗-๒๘

ที่มา : กรมอุตุนิยมวิทยา, พ.ศ. ๒๕๖๘

## ๔. เส้นทางคมนาคม

### ๔.๑ เส้นทางคมนาคมระหว่างตำบล

ตำบลตะกุกเหนือ มีการเดินทางระหว่างตำบลและหมู่บ้าน โดยใช้เส้นทางในการเชื่อมต่อขนส่งผลผลิตทางการเกษตร ดังนี้

- ถนนกรมทางหลวงชนบท สาย ๔๒๖๒ ซึ่งเป็นถนนสำคัญที่ใช้สัญจรระหว่างตำบลตะกุกเหนือและตำบลตะกุกเหนือ โดยเป็นเส้นทางหลักที่เชื่อมชุมชนหลายหมู่บ้านภายในอำเภอเข้าด้วยกัน และเชื่อมกับถนนท้องถิ่นเพื่อออกไปยังอำเภอ/ตำบลใกล้เคียงได้ ระยะทางจากอำเภอถึงศาลากลางจังหวัดสุราษฎร์ธานี ประมาณ ๖๐ กิโลเมตร

- เครือข่าย ถนนเชื่อมหมู่บ้าน - ตำบล ที่ปรับปรุงโดย อบต./กรมทางหลวงชนบท ช่วยให้การสัญจรในระดับหมู่บ้านและตำบลสะดวกและปลอดภัยยิ่งขึ้น

- ถนนเชื่อมตำบลตะกุกเหนือและตำบลตะกุกใต้ และเส้นทางภายในตำบล มีถนนคอนกรีต/ลาดยางที่เชื่อมหมู่บ้านภายในตำบลตะกุกเหนือ และ ตำบลตะกุกเหนือ สำหรับเส้นทางคมนาคมติดต่อระหว่างตำบลหมู่บ้าน บางส่วนยังเป็นถนนดินและถนนลูกรัง จำนวน ๕๓ สาย

### ๔.๒ ถนนหลวงเชื่อมต่อระหว่างจังหวัดและอำเภอ

การคมนาคมติดต่อระหว่างจังหวัดและอำเภอ สามารถเดินทางได้หลายเส้นทาง โดยมีรายละเอียดดังนี้

ทางรถไฟ ไม่มีเส้นทางรถไฟผ่านพื้นที่ตำบลตะกุกเหนือ

ทางรถยนต์ สามารถเดินทางได้สะดวก โดยใช้ถนนของกรมทางหลวงชนบทและ

ถนนท้องถิ่นเชื่อมต่อกับทางหลวงแผ่นดินสายหลักของจังหวัดและภูมิภาค

สถานีขนส่งผู้โดยสาร (ไม่มี) มีสายเดินรถตู้ประจำทางระหว่างอำเภอไปตัวจังหวัด ได้แก่

เส้นทางตำบลตะกุกเหนือ - จังหวัดสุราษฎร์ธานี

ทางหลวงแผ่นดิน ดังนี้

ตำบลตะกุกเหนือไม่มีทางหลวงแผ่นดินตัดผ่านโดยตรง แต่สามารถใช้เส้นทางเชื่อมต่อไปยังทางหลวงแผ่นดินสายสำคัญได้ ดังนี้

- ทางหลวงหมายเลข ๔๑ เส้นทางระหว่าง จังหวัดชุมพร - อำเภอพุนพิน เป็นเส้นทางหลักในการเดินทางเชื่อมต่อไปยังอำเภอเมืองสุราษฎร์ธานี และจังหวัดใกล้เคียง ระยะทางจากตำบลตะกุกเหนือถึงจุดเชื่อมต่อประมาณ ๓๐-๔๐ กิโลเมตร

- ทางหลวงหมายเลข ๔๐๑ เส้นทางระหว่าง อำเภอเมืองสุราษฎร์ธานี - จังหวัดพังงา ใช้เป็นเส้นทางรองรับการเดินทางและการขนส่งสินค้าเกษตรไปยังพื้นที่ฝั่งอันดามัน ระยะทางจากตำบลตะกุกเหนือ ถึงจุดเชื่อมต่อประมาณ ๔๐-๕๐ กิโลเมตร

- ทางหลวงชนบท (รพช.) สายบางน้ำจืด-ตะกุกเหนือ
- ทางหลวงชนบท (รพช.) สายตะกุกเหนือ-ดอนเสียด
- ทางหลวงชนบท (รพช.) สายตะกุกเหนือ-บ้านยาง
- ทางหลวงชนบท (โยธา) สายกอไพล-คลองวัว

## ๕. แหล่งน้ำและระบบชลประทาน

### ๕.๑ แหล่งน้ำธรรมชาติ (เช่น แม่น้ำ ลำคลอง หนอง บึง)

แหล่งน้ำธรรมชาติมีอยู่หลายแห่ง แต่ส่วนใหญ่จะตื้นเขิน มีน้ำไม่พอในการใช้เพื่อการเกษตร โดยเฉพาะในช่วงฤดูแล้ง เดือน กุมภาพันธ์ - กรกฎาคม ดังนั้น ในช่วงนี้ เกษตรกรจะได้รับความเดือดร้อน พืชผลทางการเกษตรจะเสียหาย ยกเว้นเกษตรกรที่อาศัยอยู่บริเวณใกล้ ๆ คลองพายและคลองยัน ที่มีน้ำใช้ตลอดปีแหล่งน้ำในพื้นที่ที่เกษตรกรสามารถใช้เพื่อการเกษตรได้ มีดังนี้

#### ตำบลตะกุกเหนือ

- แม่น้ำไหลผ่าน จำนวน ๑ สาย
- ลำห้วย จำนวน ๓๐ แห่ง

### ๕.๒ แหล่งน้ำที่สร้างขึ้นที่สำคัญ

#### ๑) โครงการชลประทานขนาดใหญ่ และขนาดกลาง

ตารางที่ ๖ แสดงข้อมูลโครงการชลประทานขนาดใหญ่ และขนาดกลาง

ที่	ชื่ออ่าง/ประตูปรับน้ำ	ตำบล	ความจุที่ระดับน้ำสูงสุด (ล้าน ลบ.ม.)	ความจุที่ระดับน้ำเก็บกัก (ล้าน ลบ.ม.)	พื้นที่ชลประทาน (ไร่)
๑	โครงการสถานีสูบน้ำด้วยไฟฟ้าพร้อมระบบส่งน้ำคลองยัน	ตะกุกเหนือ (ได้รับประโยชน์ทั้งสองตำบล)	-	-	๑,๒๐๐

ที่มา : สำนักงานชลประทานที่ ๑๕, พ.ศ. ๒๕๖๘

#### ๒) โครงการชลประทานขนาดเล็ก

ตารางที่ ๗ แสดงข้อมูลโครงการชลประทานขนาดเล็ก

ที่	ตำบล	โครงการ						รวมปริมาณน้ำ (ล้าน ลบ.ม.)	รวมพื้นที่ได้รับประโยชน์ (ไร่)
		อ่างเก็บน้ำ	ท่อระบายน้ำ	ฝาย	ระบบส่งน้ำ	สถานีสูบน้ำ	รวม		
๑	ตะกุกเหนือ	-	-	๒	๑	-	๓	-	๙๐๐

ที่มา : สำนักงานชลประทานที่ ๑๕, พ.ศ. ๒๕๖๘

๓) แหล่งน้ำอื่น ๆ

(๑) สระเก็บน้ำในไร่นานอกเขตชลประทาน (บ่อจิว ขนาด ๑,๒๖๐ ลูกบาศก์เมตร)

ตารางที่ ๘ แสดงข้อมูลสระเก็บน้ำในไร่นานอกเขตชลประทาน

ที่	ตำบล	ปี ๒๕๔๘ - ๒๕๖๖		ปี ๒๕๖๘		รวม	
		ราย	บ่อ	ราย	บ่อ	ราย	บ่อ
๑	ตะกุกเหนือ	๒๙	๒๙	๐	๐	๒๙	๒๙

ที่มา : กรมพัฒนาที่ดิน, พ.ศ. ๒๕๖๘

(๒) บ่อบาดาล และอื่นๆ

ตารางที่ ๙ แสดงข้อมูลบ่อบาดาล และอื่นๆ

ที่	ตำบล	บ่อบาดาล		ฝายน้ำล้น	บ่อน้ำตื้น	ประปาภูเขา
		ด้านการเกษตร (บ่อ)	ด้านอุปโภค - บริโภค (บ่อ)			
๑	ตะกุกเหนือ	๗	๓	๓๐	๕๐	๘

ที่มา : องค์การบริหารส่วนตำบลตะกุกเหนือและตะกุกเหนือ, พ.ศ. ๒๕๖๗

## ๖. การใช้ประโยชน์ที่ดิน

ตารางที่ ๑๐ แสดงข้อมูลการใช้ประโยชน์ที่ดิน

ประเภท	เนื้อที่ (ไร่)	ร้อยละ
พื้นที่ป่า	๑๑๓,๒๓๗	๖๕.๓๓
พืชไร่	๐	๐
ไม้ยืนต้น	๕๓,๙๐๖.๔๐	๓๑.๑
ไม้ผล	๓,๒๓๗	๑.๘๗
พืชสวน	๐	๐
พื้นที่นา	๐	๐
พืชน้ำ	๐	๐
สถานที่เพาะเลี้ยงสัตว์น้ำ	๐	๐
ทุ่งหญ้าและโรงเลี้ยงสัตว์	๑.๔๙	๐
พื้นที่ลุ่ม	๐	๐
พื้นที่น้ำ	๗๕๗.๗๕	๐.๔๔
พื้นที่ชุมชนและสิ่งปลูกสร้าง	๑,๑๗๑.๐๔	๐.๖๘
พื้นที่เบ็ดเตล็ด	๑,๐๑๖.๒๗	๐.๕๙



## ๒. สินค้าเอกลักษณ์ประจำถิ่น/สินค้า GI (ไม่มี)

### ข้อมูลด้านสังคม

#### ๑. ข้อมูลเกษตรกร/องค์กรเกษตรกร

##### ๑.๑ เกษตรกร

##### ๑) ครั้วเรื้อนและประชากร

ตารางที่ ๑๔ แสดงจำนวนครั้วเรื้อน และประชากร

ที่	ตำบล	ครั้วเรื้อน ทั้งหมด	ครั้วเรื้อน เกษตรกร	ประชากร		
				ชาย	หญิง	รวม
๑	ตะกุกเหนือ	๔,๙๘๓	๒,๓๕๓	๕,๐๘๓	๔,๖๙๒	๙,๗๗๕

ที่มา : สำนักทะเบียนอำเภอลำปาง, พ.ศ. ๒๕๖๘

##### ๒) หัวหน้าครั้วเรื้อนเกษตรกรจำแนกตามอายุ

ตารางที่ ๑๕ แสดงจำนวนหัวหน้าครั้วเรื้อนจำแนกตามอายุ

ช่วงอายุ (ปี)	ครั้วเรื้อน	ร้อยละ
๖๕ ปีขึ้นไป	๓๒๒	๑๖.๘๒
๕๖ - ๖๕ ปี	๕๕๐	๒๘.๗๔
๔๖ - ๕๕ ปี	๕๐๖	๒๖.๔๔
๓๖ - ๔๕ ปี	๓๖๘	๑๙.๒๓
๒๖ - ๓๕ ปี	๑๕๔	๘.๐๕
๑๘ - ๒๕ ปี	๑๔	๐.๗๓
รวม	๑,๙๑๔	๑๐๐

ที่มา : ระบบทะเบียนเกษตรกร, พ.ศ. ๒๕๖๘

##### ๓) ลักษณะการประกอบอาชีพ

ตารางที่ ๑๖ แสดงจำนวนลักษณะการประกอบอาชีพ

ลักษณะการประกอบอาชีพ	ครั้วเรื้อน	ร้อยละ
ประกอบอาชีพเกษตรกรเป็นหลัก	๑,๘๐๔	๙๔.๒๕
ประกอบอาชีพเกษตรกรเป็นรอง	๑๑๐	๕.๗๕
รวม	๑,๙๑๔	๑๐๐

ที่มา : ระบบทะเบียนเกษตรกร, พ.ศ. ๒๕๖๘

## ๔) ลักษณะการถือครองที่ดิน

ตารางที่ ๑๗ แสดงจำนวนลักษณะการถือครองที่ดิน

ลักษณะการถือครอง	ครัวเรือน	ร้อยละ
เกษตรกรเป็นเจ้าของ	๗๒๑	๔๐.๓๗
อื่นๆ (ที่สาธารณประโยชน์, ทำฟรี)	๐	๐.๐๐
เช่า	๑๐๖๕	๕๙.๖๓
รวม	๑,๗๘๖	๑๐๐

ที่มา : ระบบทะเบียนเกษตรกร, พ.ศ. ๒๕๖๘

## ๕) ประเภทเอกสารสิทธิ์ (เฉพาะเกษตรกรเป็นเจ้าของ)

ตารางที่ ๑๘ แสดงจำนวนประเภทเอกสารสิทธิ์

ประเภทเอกสารสิทธิ์ (ครัวเรือน)				รวม
โฉนด/น.ส.ทุกประเภท	ส.ป.ก. ทุกประเภท	หนังสือรับรอง ของหน่วยงาน	ไม่มีเอกสารสิทธิ์	
๗๐๒	๑.๐	๑.๐	๒๘	๗๒๑

ที่มา : ระบบทะเบียนเกษตรกร, พ.ศ. ๒๕๖๘

## ๖) รายได้ รายจ่ายของครัวเรือนเกษตรกร

ครัวเรือนเกษตรกรในตำบลตะกุกเหนือมีรายได้หลักจากปาล์มน้ำมัน ยางพารา และทุเรียน โดยมีรายได้เฉลี่ยประมาณ ๒๐๐,๐๐๐ - ๕๐๐,๐๐๐ บาทต่อปี อย่างไรก็ตาม รายได้ส่วนใหญ่มีลักษณะไม่สม่ำเสมอตามฤดูกาล โดยเฉพาะรายได้จากทุเรียนที่เป็นเงินก้อนเพียงปีละครั้ง ขณะที่รายจ่ายเกิดขึ้นต่อเนื่องตลอดปี ส่งผลให้ครัวเรือนเกษตรกรจำนวนมากมีสภาพคล่องทางการเงินจำกัด

ด้านรายจ่าย พบว่าต้นทุนการผลิตมีสัดส่วนสูง โดยเฉพาะค่าปุ๋ย สารเคมี ค่าแรงงาน และค่าน้ำมัน ประกอบกับค่าครองชีพของครัวเรือน เช่น อาหาร การศึกษา และภาระหนี้สิน ทำให้รายจ่ายรวมอยู่ในระดับสูงใกล้เคียงกับรายได้ ส่งผลให้เงินออมของครัวเรือนอยู่ในระดับต่ำและมีความเปราะบางต่อความผันผวนของราคาสินค้าเกษตร

ดังนั้น แนวทางพัฒนาควรมุ่งเน้นการลดต้นทุนการผลิต การสร้างรายได้เสริม และการส่งเสริมการวางแผนการเงินครัวเรือน เพื่อเพิ่มความมั่นคงทางเศรษฐกิจของเกษตรกรและยกระดับคุณภาพชีวิตในระยะยาว

## ๗) สินเชื่อและภาวะหนี้สินของเกษตรกร

ตำบลตะกุกเหนือเป็นพื้นที่เกษตรกรรมที่พึ่งพาพืชเศรษฐกิจหลัก ได้แก่ ปาล์มน้ำมัน ยางพารา และทุเรียน ซึ่งเป็นพืชที่ต้องใช้เงินลงทุนสูงและมีระยะเวลาการให้ผลผลิตยาว ทำให้เกษตรกรส่วนใหญ่จำเป็นต้องพึ่งพาแหล่งเงินทุน โดยเฉพาะธนาคารเพื่อการเกษตรและสหกรณ์การเกษตร (ธ.ก.ส.) และสหกรณ์การเกษตร รวมถึงแหล่งเงินทุนอื่นเพื่อใช้เป็นทุนหมุนเวียนในการผลิตและการดำรงชีพ

จากการประเมินเชิงพื้นที่พบว่า เกษตรกรมีหนี้สินเฉลี่ยประมาณ ๑๐๐,๐๐๐ - ๔๐๐,๐๐๐ บาทต่อครัวเรือน หนี้ส่วนใหญ่เกิดจากต้นทุนการผลิตที่เพิ่มสูงขึ้น เช่น ค่าปุ๋ย สารเคมี ค่าแรงงาน และค่าเครื่องจักร รวมถึงค่าใช้จ่ายครัวเรือนที่เพิ่มขึ้น ขณะที่รายได้จากสินค้าเกษตรมีความผันผวนและไม่สม่ำเสมอตามฤดูกาล ส่งผลให้เกิดการกู้ยืมเพื่อรักษาสภาพคล่องและเกิดวงจรมีหนี้สะสมในระยะยาว

ภาวะหนี้สินส่งผลต่อความมั่นคงทางเศรษฐกิจของครัวเรือนเกษตรกรและการพัฒนาภาคเกษตรในพื้นที่ ดังนั้น การพัฒนาการเกษตรของอำเภอควรมุ่งเน้นการลดต้นทุนการผลิต เพิ่มรายได้ และส่งเสริมการ

บริหารจัดการทางการเงินครัวเรือน ควบคู่กับการสนับสนุนการเข้าถึงแหล่งสินเชื่อในระบบอย่างเหมาะสม เพื่อสร้างความเข้มแข็งและความยั่งยืนของภาคเกษตรในระยะยาว

๘) ประเพณีและวัฒนธรรม

(๑) การนับถือศาสนา

ประชากรส่วนใหญ่นับถือศาสนาพุทธ ประมาณร้อยละ ๙๘ ศาสนาอื่น ๆ ประมาณร้อยละ ๒ โดยมีสถาบันหรือองค์การทางศาสนา ดังนี้

- สำนักสงฆ์ จำนวน ๒ แห่ง ได้แก่

๑) สำนักสงฆ์บ้านโพธิ์พนา หมู่ที่ ๑๐ ตำบลตะกุกเหนือ

๒) สำนักสงฆ์ถ้ำเขาล้อม หมู่ที่ ๙ ตำบลตะกุกเหนือ

- วัด จำนวน ๑ แห่ง ได้แก่

๑) วัดโพธิ์น้อย หมู่ที่ ๗ ตำบลตะกุกเหนือ

(๒) วัฒนธรรมท้องถิ่นที่สำคัญ

- งานวันวิภาวดีรำลึก จัดในวันที่ ๑๕ ของทุกปี

- งานสืบสานประเพณีสงกรานต์ กิจกรรมรดน้ำผู้สูงอายุในช่วงวันสงกรานต์ของทุกปี

- งานสืบสานประเพณีลอยกระทง

- ประเพณีงานเดือนสิบ

๑.๒ องค์กรและสถาบันเกษตรกร

๑) กลุ่มเกษตรกร/สถาบัน

ตารางที่ ๑๙ แสดงจำนวนและสมาชิกสถาบันเกษตรกร

ตำบล	กลุ่มส่งเสริมอาชีพ		กลุ่มแม่บ้าน		กลุ่มยุวเกษตรกร		วิสาหกิจชุมชน		สหกรณ์		กลุ่มเกษตรกร	
	กลุ่ม	สมาชิก (ราย)	กลุ่ม	สมาชิก (ราย)	กลุ่ม	สมาชิก (ราย)	กลุ่ม	สมาชิก (ราย)	แห่ง	สมาชิก (ราย)	กลุ่ม	สมาชิก (ราย)
ตะกุกเหนือ	๓	๒๗	๔	๖๕	๓	๙๒	๑๐	๒๗๒	๒	๖,๗๕๔	๐	๐

ที่มา : สำนักงานเกษตรอำเภอวิภาวดี, พ.ศ. ๒๕๖๙ และ สหกรณ์จังหวัดสุราษฎร์ธานี, พ.ศ. ๒๕๖๘

ตารางที่ ๒๐ แสดงจำนวนผลิตภัณฑ์ที่ลงทะเบียน OTOP จำแนกตามผลิตภัณฑ์

ประเภทผลิตภัณฑ์	จำนวน
อาหาร	๒๓
เครื่องดื่ม	๑
ผ้า เครื่องแต่งกาย	๒
ของใช้/ของตกแต่ง/ของที่ระลึก	๕
สมุนไพรที่ไม่ใช่อาหาร	๗
รวม	๓๘

ที่มา : สำนักงานพัฒนาชุมชนอำเภอวิภาวดี, พ.ศ. ๒๕๖๘

ตารางที่ ๒๑ แสดงข้อมูลกลุ่มวิสาหกิจชุมชน

ชื่อกลุ่มวิสาหกิจชุมชน	ที่อยู่		จำนวนสมาชิก
	หมู่ที่	ตำบล	
โกโก้วิภาวดี	๔	ตะกุกเหนือ	๓๒
แปลงใหญ่ปาล์มน้ำมันตำบลตะกุกเหนือ	๑๒	ตะกุกเหนือ	๔๗
แปลงใหญ่ปาล์มน้ำมันนิคมท่าฉาง	๔	ตะกุกเหนือ	๗๐
ท่องเที่ยวเชิงอนุรักษ์บ้านบางจำ	๑๕	ตะกุกเหนือ	๘
เกษตรปลอดภัยบ้านเทพนิมิตร	๑๑	ตะกุกเหนือ	๒๔
เลี้ยงแพะวิภาวดี	๔	ตะกุกเหนือ	๒๒
เพาะเห็ดฟางบ้านหน้าเขา	๑๗	ตะกุกเหนือ	๑๐
ชาวสวนยาง สกย.ตะกุกเหนือ	๖	ตะกุกเหนือ	๒๙
ชุมชนท่องเที่ยวเชิงอนุรักษ์ลุ่มน้ำคลองยัน	๑	ตะกุกเหนือ	๑๒
ตัดเย็บเสื้อผ้าบ้านท่านหญิง	๑	ตะกุกเหนือ	๑๘

ที่มา : สำนักงานเกษตรอำเภอวิภาวดี, พ.ศ. ๒๕๖๘

ตารางที่ ๒๒ แสดงข้อมูลกลุ่มแม่บ้านเกษตรกร กลุ่มยุวเกษตรกร และกลุ่มส่งเสริมอาชีพ

ชื่อกลุ่ม	ที่อยู่		จำนวนสมาชิก
	หมู่ที่	ตำบล	
กลุ่มส่งเสริมอาชีพการเกษตรผสมผสานบ้านช่องอินทนิล	๑๐	ตะกุกเหนือ	๑๒
กลุ่มส่งเสริมอาชีพการเกษตรส่งเสริมอาชีพปลูกผักปลอดภัย	๖	ตะกุกเหนือ	๑๙
กลุ่มส่งเสริมอาชีพการเกษตรส่งเสริมอาชีพการทำสวนทุเรียนบ้านเทพนิมิตร	๑๑	ตะกุกเหนือ	๑๙
กลุ่มแม่บ้านเกษตรกรโรงเรียนตำรวจตระเวนชายแดนบ้านคลองวาย	๗	ตะกุกเหนือ	๑๕
กลุ่มแม่บ้านเกษตรกรบ้านเขี้ยวขวัญ	๕	ตะกุกเหนือ	๒๗
กลุ่มแม่บ้านเกษตรกรแม่บ้านเกษตรกรบ้านตะกุก	๓	ตะกุกเหนือ	๑๑
กลุ่มแม่บ้านเกษตรกรบ้านช่องอินทนิล	๑๐	ตะกุกเหนือ	๑๒
กลุ่มยุวเกษตรกรโรงเรียนตำรวจตระเวนชายแดนท่านผู้หญิงอังกาบ บุญยัษฐิติ (บ้านคลองวาย)	๗	ตะกุกเหนือ	๓๒
กลุ่มยุวเกษตรกรโรงเรียนบ้านเขี้ยวเฟื่อง	๕	ตะกุกเหนือ	๒๗
กลุ่มยุวเกษตรกรโรงเรียนสหกรณ์นิคมเกษตรศาสตร์อนุสรณ์	๔	ตะกุกเหนือ	๓๓

ที่มา : สำนักงานเกษตรอำเภอวิภาวดี, พ.ศ. ๒๕๖๘

ตารางที่ ๒๓ แสดงข้อมูลกลุ่มเกษตรกร และสหกรณ์

ชื่อกลุ่ม	ที่อยู่		จำนวนสมาชิก
	หมู่ที่	ตำบล	
สหกรณ์ผู้ปลูกปาล์มน้ำมันท่าฉาง-วิภาวดี จำกัด	๔	ตะกุกเหนือ	๘๘๑
สหกรณ์นิคมวิภาวดี จำกัด	๔	ตะกุกเหนือ	๕,๘๗๓

ที่มา : สหกรณ์จังหวัดสุราษฎร์ธานี, พ.ศ. ๒๕๖๙

๒) ศูนย์เรียนรู้และเครือข่าย

ตารางที่ ๒๔ แสดงจำนวนแหล่ง/ศูนย์เรียนรู้และบริการด้านการเกษตร

ตำบล	ศพก.	ศพก. เครือข่าย	ศจช.	ศคปช.	ศบกด.	ศูนย์เรียนรู้เศรษฐกิจ พอเพียง			ศูนย์ถ่ายทอดเทคโนโลยี ด้านการพัฒนาที่ดิน
						กษ.	ปศุสัตว์	ปฏิรูป	
ตะกุกเหนือ	๐	๑๑	๒	๑	๑	๐	๐	๐	๐

ที่มา : สำนักงานเกษตรอำเภอวิภาวดี, พ.ศ. ๒๕๖๘

(๑) อาสาสมัครเกษตร

ตารางที่ ๒๕ แสดงจำนวนอาสาสมัครเกษตร

ตำบล	หน่วยงาน /อาสาสมัครเกษตร (ราย)								
	อาสาสมัคร ฝนหลวง	ครูบัญชี อาสา	ประมง อาสา	อาสา ปศุสัตว์	หมอดิน อาสา	เกษตร หมู่บ้าน	สหกรณ์	เศรษฐกิจ การเกษตร	อาสาสมัคร ปฏิรูปที่ดิน
ตะกุกเหนือ	๖	๑	๓	๑	๑๓	๑๗	๐	๐	๐

หมายเหตุ : อาสาสมัครบางรายทำหน้าที่อาสาสมัครมากกว่า ๑ หน้าที่

ที่มา : สำนักงานเกษตรอำเภอวิภาวดี, พ.ศ. ๒๕๖๘

(๒) ประชาชนชาวบ้าน

ตำบลตะกุกเหนือ มีประชาชนชาวบ้านภายใต้โครงการเกษตรตามแนวทฤษฎีใหม่ โดยยึดปรัชญาเศรษฐกิจพอเพียง ซึ่งการดำเนินการโครงการได้คัดเลือกประชาชนชาวบ้านเป็นผู้ดำเนินการถ่ายทอดองค์ความรู้ตามวิถีของประชาชนแต่ละคน จำนวน ๑ คน

ตารางที่ ๒๖ แสดงข้อมูลประชาชนชาวบ้าน

ตำบล	จำนวน (ราย)	องค์ความรู้ด้าน
ตะกุกใต้ (เกษตรกรได้รับ ประโยชน์ทั้งสองตำบล)	๑	เกษตรชีววิถี
รวม	๑	

ที่มา : สำนักงานเกษตรเกษตรวิภาวดี, พ.ศ. ๒๕๖๘

## (๓) ศูนย์เรียนรู้การเพิ่มประสิทธิภาพการผลิตสินค้าเกษตร

ตารางที่ ๒๗ แสดงข้อมูลศูนย์หลักและศูนย์เครือข่ายของศูนย์เรียนรู้การเพิ่มประสิทธิภาพการผลิตสินค้าเกษตร

ที่	ชื่อศูนย์ (ลำดับที่ ๑ ศูนย์หลัก ลำดับถัดไป ศูนย์เครือข่าย)	ประเภท/กิจกรรมหลัก	ที่ตั้งศูนย์	
			หมู่	ตำบล
๑	การทำบัญชีฟาร์ม	ศูนย์เรียนรู้ด้านบัญชี	๑	ตะกุกเหนือ
๒	ทุเรียนอินทรีย์	ศูนย์เรียนรู้ด้านไม้ผล	๙	ตะกุกเหนือ
๓	การท่องเที่ยวเชิงนิเวศน์	ศูนย์ท่องเที่ยวเชิงเกษตร	๑๔	ตะกุกเหนือ
๔	การผสมปุ๋ย	อื่นๆ	๖	ตะกุกเหนือ
๕	การเพาะเห็ด	อื่นๆ	๑๗	ตะกุกเหนือ
๖	กลุ่มปลูกทุเรียนบ้านคลองขุน	ศูนย์จัดการศัตรูพืชชุมชน (ศจช.)	๑๓	ตะกุกเหนือ
๗	ศูนย์เรียนรู้การผลิตปุ๋ยหมักและน้ำหมักชีวภาพ	ศูนย์เรียนรู้ด้านการจัดการดิน	๑๑	ตะกุกเหนือ
๘	ศูนย์เรียนรู้โคกหนองนาโมเดล	ศูนย์เรียนรู้เศรษฐกิจพอเพียง/เกษตร ทฤษฎีใหม่/เกษตรผสมผสาน	๓	ตะกุกเหนือ
๙	ศูนย์เรียนรู้การเพิ่มประสิทธิภาพการผลิต ปาล์มน้ำมัน	ศูนย์เรียนรู้ด้านไม้ยืนต้น	๑๐	ตะกุกเหนือ

ที่มา : สำนักงานเกษตรเกษตรวิภาวดี, พ.ศ. ๒๕๖๘

## (๔) กลุ่มเกษตรกรแปลงใหญ่

มีกลุ่มเกษตรกรแปลงใหญ่ จำนวน ๒ กลุ่ม ดังตารางต่อไปนี้

ตารางที่ ๒๘ แสดงข้อมูลกลุ่มแปลงใหญ่

ที่	ตำบล	ชื่อกลุ่มแปลงใหญ่	ชนิดพืช	จำนวนสมาชิก(คน)	จำนวนพื้นที่ (ไร่)
๑	ตะกุกเหนือ	แปลงใหญ่ปาล์มน้ำมัน (สหกรณ์ผู้ปลูกปาล์มน้ำมัน ท่าฉาง วิภาวดี จำกัด)	ปาล์มน้ำมัน	๑๒๖	๙,๗๙๓
๒	ตะกุกเหนือ	แปลงใหญ่ปาล์มน้ำมัน ม.๔ ตำบลตะกุกเหนือ	ปาล์มน้ำมัน	๕๖	๙๗๐
๓	ตะกุกเหนือ	แปลงใหญ่ยางพารา (สหกรณ์นิคมวิภาวดี จำกัด)	ยางพารา	๘๗	๑,๔๗๕
๔	ตะกุกเหนือ	แปลงใหญ่ยางพาราบ้านตะกุกเหนือ	ยางพารา	๔๕	๑,๑๐๘
๕	ตะกุกเหนือ	แปลงใหญ่ยางพาราบ้านหัวสะพาน ม.๑๒ ตำบล ตะกุกเหนือ	ยางพารา	๙๔	๒,๐๖๙
๖	ตะกุกเหนือ	แปลงใหญ่ทุเรียนบ้านบางจำ ตำบลตะกุกเหนือ	ทุเรียน	๓๙	๗๑๐

ที่มา : สำนักงานเกษตรเกษตรวิภาวดี, พ.ศ. ๒๕๖๘

## บทที่ ๒

### การวิเคราะห์สถานการณ์การเกษตรของตำบล

#### ๑. ข้อมูลประกอบการวิเคราะห์พื้นที่ของตำบล

##### สินค้าเกษตรที่สำคัญ ชนิดสินค้าทุเรียน

##### ๑.๑ แหล่งน้ำหลัก

น้ำฝน ชลประทาน  บ่อน้ำบาดาล  แหล่งน้ำธรรมชาติอื่น ๆ ได้แก่ แม่น้ำ ห้วย และสระน้ำ

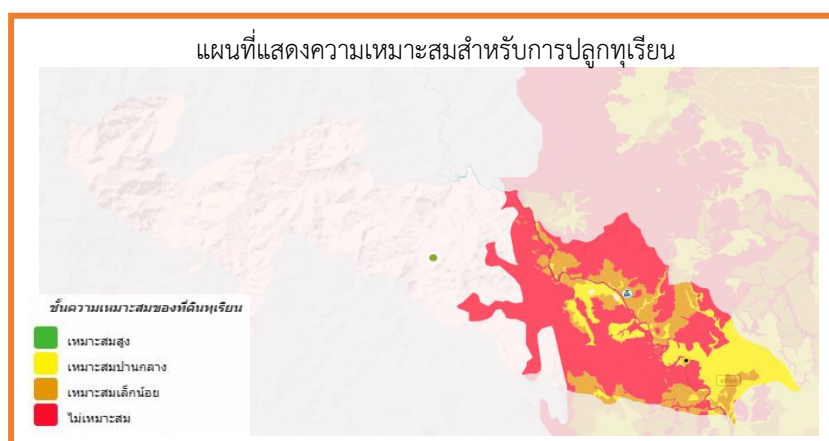
##### ๑.๒ พื้นที่เหมาะสม/ไม่เหมาะสม

๑) เขตความเหมาะสม

ตารางที่ ๒๙ แสดงเขตความเหมาะสม (พื้นที่ศักยภาพ) สำหรับปลูกทุเรียน

ตำบล	พื้นที่ระดับความเหมาะสมสำหรับการปลูกทุเรียน (ไร่)				
	เหมาะสมมาก (S๑)	เหมาะสมปานกลาง (S๒)	เหมาะสมน้อย (S๓)	ไม่เหมาะสม (N)	รวมพื้นที่ทั้งหมด
ตำบลตะกุกเหนือ	๐	๑๒,๘๒๐	๑๒,๔๓๓	๔๑,๖๖๔	๖๖,๙๑๗

ที่มา: กรมพัฒนาที่ดิน , พ.ศ. ๒๕๖๘



ภาพที่ ๖ แผนที่แสดงเขตความเหมาะสม (พื้นที่ศักยภาพ) สำหรับปลูกทุเรียน

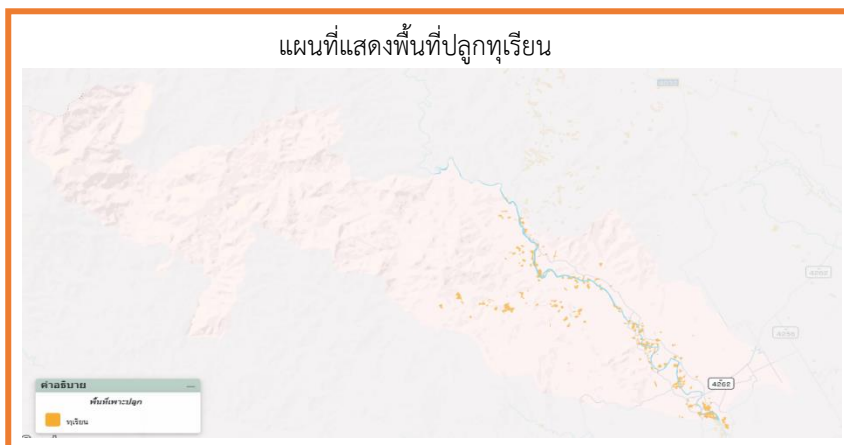
(ที่มา : กรมพัฒนาที่ดิน, พ.ศ. ๒๕๖๘)

#### ๒) พื้นที่ปลูกทุเรียน

ตารางที่ ๓๐ แสดงครัวเรือนเกษตรกร พื้นที่ปลูก และผลผลิตทุเรียน

ตำบล	ครัวเรือนเกษตรกร	พื้นที่ปลูก (ไร่)	พื้นที่เก็บเกี่ยว (ไร่)	ผลผลิต (ตัน)	ผลผลิตต่อไร่ (ตัน)
ตะกุกเหนือ	๙๘๕	๗,๓๗๑.๘๔	๕,๓๓๙.๒๕	๖,๙๔๐	๑,๓๐๐

ที่มา : สำนักงานเกษตรเกษตรวิภาวดี, พ.ศ. ๒๕๖๘



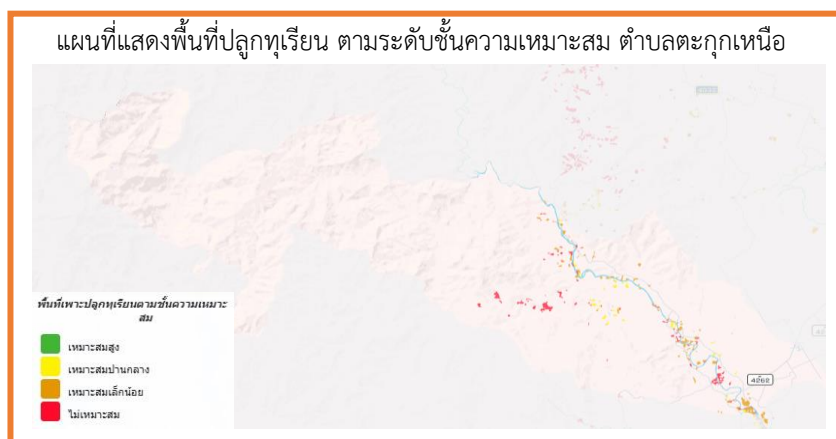
ภาพที่ ๗ แผนที่แสดงพื้นที่ปลูกทุเรียน (พื้นที่ปลูกจริง) ตำบลตะกุกเหนือ (ที่มา: กรมพัฒนาที่ดิน, พ.ศ. ๒๕๖๘)

(๓) พื้นที่ปลูกทุเรียนตามระดับชั้นความเหมาะสม

ตารางที่ ๓๑ แสดงพื้นที่ปลูกทุเรียนตามระดับชั้นความเหมาะสม

ตำบล	พื้นที่ปลูกตามระดับความเหมาะสมสำหรับการปลูกทุเรียน (ไร่)				รวมพื้นที่ทั้งหมด
	เหมาะสมมาก (S1)	เหมาะสมปานกลาง (S2)	เหมาะสมน้อย (S3)	ไม่เหมาะสม (N)	
ตะกุกเหนือ	๐	๓๒๖	๕๖๓	๖๙๐	๑,๘๗๘

ที่มา: กรมพัฒนาที่ดิน, พ.ศ. ๒๕๖๘



ภาพที่ ๘ แผนที่แสดงพื้นที่ปลูกทุเรียน ตามระดับชั้นความเหมาะสม (ที่มา : กรมพัฒนาที่ดิน, พ.ศ. ๒๕๖๘)

๑.๓ สถานการณ์ใช้เทคโนโลยีการผลิต

๑) การใช้พันธุ์ดี เกษตรกรนิยมปลูกพันธุ์การค้า เช่น หมอนทอง ชะนี และก้านยาว เนื่องจากเป็นพันธุ์ที่ตลาดต้องการสูง ให้ผลผลิตดี คุณภาพเนื้อสม่ำเสมอ และส่งออกได้ จึงทำให้เกษตรกรส่วนใหญ่หันมาใช้กิ่งพันธุ์จากแหล่งผลิตพันธุ์จากร้านเพาะชำต้นกล้าในพื้นที่อำเภอนาสาร และในจังหวัดชุมพร และในปัจจุบันเกษตรกรในพื้นที่จะเริ่มนิยมการปลูกต้นทุเรียนพันธุ์พื้นเมืองก่อนแล้วค่อยนำมาทุเรียนพันธุ์ที่นิยมมาเสียบยอด เพราะจะได้ต้นพันธุ์ที่ทนทานแข็งแรงต่อโรค

## ๒) การเตรียมดิน

(๑) ไถ ขุดตอ ขุดรากไม้เก่า ออกจากแปลง

(๒) กำหนดระยะปลูก ระยะระหว่างต้นและระยะระหว่างแถวด้านละ ๙ เมตร ปลูกได้ไร่ละ ๒๐ ต้น การทำสวนขนาดใหญ่ ควรขยายระยะระหว่างแถวให้กว้างขึ้น เพื่อสะดวกต่อการนำ เครื่องจักรกลต่างๆ ไปทำงานในระหว่างแถว

(๓) วางแนวและปักไม้ตามระยะปลูกที่กำหนดวางแนวกำหนดแถวปลูกโดยคำนึงว่า แนวปลูกขวาง ความลาดเทของพื้นที่หรืออาจกำหนดในแนวตั้งฉากกับถนน หรือกำหนดแถวปลูกไปในแนวทิศตะวันออก ตะวันตก และถ้ามีการจัดวางระบบน้ำ ต้องพิจารณาแนวทางการจัดวางท่อในสวนด้วย จากนั้นจึงปักไม้ตามระยะที่กำหนดเพื่อขุดหลุมปลูกต่อไป

## ๓) การปลูก

ถ้ามีการจัดระบบการให้น้ำอย่างมีประสิทธิภาพ สามารถดูแลให้น้ำกับต้นทุเรียนได้สม่ำเสมอช่วง หลังปลูก ควรปลูกตั้งแต่เดือนมีนาคม-เมษายน แต่ถ้าหากจัดระบบน้ำไม่ทันหรือยังไม่อาจดูแลเรื่องน้ำได้ ควรปลูก ต้นฤดูฝนเตรียมพื้นที่การปลูกทุเรียน

(๑) ขุดหลุมมีขนาดกว้างยาว และลึกด้านละ ๕๐ เซนติเมตร

(๒) ผสมปุ๋ยคอกเก่าประมาณ ๕ กิโลกรัม และปุ๋ยหินฟอสเฟตครึ่งกิโลกรัม คลุกเคล้ากับดินที่ขุดขึ้นมา กลบกลับคืนไปในหลุมสูงประมาณ ๒ ใน ๓ ของหลุม

(๓) เตรียมต้นกล้าที่แข็งแรงสมบูรณ์ ไม่เป็นโรค ไม่มีแมลงทำ ลาย และมีใบยอดคู่สุดท้ายแก่ระบบ รากแผ่กระจายดี ไม่ขดม้วนงออยู่กันถูง

(๔) ใช้มีดกรีดกันถูงออก ถ้าพบรากของอยู่กันถูงให้ตัดออก

(๕) วางถูงต้นกล้าที่ตัดกันถูงออกแล้ววางลงตรงกลางหลุม จัดให้ตรงแนวกับต้นอื่นๆ พร้อมทั้ง ปรับระดับสูงต่ำของต้นทุเรียนให้รอยต่อระหว่างรากกับลำ ต้นหรือระดับดินปากถูงเดิมสูงกว่าระดับดินปากหลุม เล็กน้อย

(๖) ใช้มีดกรีดด้านข้างถูงจากล่างขึ้นบนทั้งสองด้าน

(๗) ดึงถูงพลาสติกออก รมัถูงระวังอย่าให้ดินในถูงแตก

(๘) กลบดินที่เหลือลงไปหลุมอย่างกลบดินสูงถึงรอยเสียหายอด หรือรอยทาบ

(๙) ปักไม้หลักข้างต้นทุเรียนที่ปลูกแล้ว พร้อมทั้งผูกเชือกยึดไว้เพื่อป้องกันลมพัดโยก

(๑๐) กัดดินบริเวณโคนต้น หัวสุดคลุมโคนต้นแล้วรดน้ำตามให้โชก

(๑๑) จัดทำร่มเงาให้ต้นทุเรียนที่เพิ่งปลูก โดยใช้ทางมะพร้าว ทางจาก แผงหญ้าคา ทางระกำ หรือ ตาข่ายพรางแสง เมื่อทุเรียนตั้งตัวดีแล้วควรปลดออก หรืออาจปลูกไม้เพื่อให้ร่มเงา เช่น กล้วยก็จะช่วยเป็นร่มเงา และเพิ่มความชื้นในสวนทุเรียนได้เป็นอย่างดี โดยเฉพาะในช่วงฤดูแล้งที่อากาศแห้งและมีแสงแดดจัด

(๑๒) แกะผ้าพลาสติกที่พันรอยเสียหายอดหรือทาบออกเมื่อปลูกไปแล้วประมาณ ๑-๒ เดือน

## ๔) ระบบการให้น้ำ

ระบบให้น้ำที่นิยมใช้ในการปลูกทุเรียนในพื้นที่ คือ สปริงเกลอร์ใต้ทรงพุ่ม เวลาให้น้ำที่เหมาะสม เข้า ๐๖.๐๐-๐๘.๐๐ น. หรือ เย็น ๑๕.๐๐-๑๗.๐๐ น. ปริมาณน้ำช่วงแล้ง ประมาณ ๒๐๐ ลิตร/ต้น/วัน

การให้น้ำทุเรียนทุเรียนแต่ละช่วงอายุ เป็นดังนี้

(๑) ต้นเล็ก ๑-๕ ปี ให้น้ำสม่ำเสมอ คลุมโคน ๘๐-๑๒๐ ลิตร/ต้น ทุก ๒-๓ วัน เพื่อสร้างทรงพุ่ม และราก ห้ามดินแห้ง

(๒) ก่อนกระตุ้นออกดอก งดน้ำรดอย่างน้อย ๑๐ วัน เพื่อกระตุ้นสะสมอาหาร สร้างตาดอก

- (๓) เริ่มออกดอก ให้น้ำ ๑/๓ ของปกติ ให้น้ำเล็กน้อยใต้ทรงพุ่ม ห้ามน้ำโดนดอก ป้องกันดอกร่วง
- (๔) ระยะไข่ปลา ให้น้ำ ๒๐% ควบคุมความชื้น ป้องกันแตกยอดอ่อน
- (๕) เหยียดต้นหนู ให้น้ำเต็มปริมาณ ๑๐๐% ช่วยการพัฒนาดอก
- (๖) ก่อนดอกบาน ๑ สัปดาห์ ให้ลดน้ำ ๑/๓ ของปกติ เพื่อลดดอกร่วง
- (๗) ช่วงดอกบาน ให้น้ำปานกลาง ประมาณ ๕๐% ช่วยผสมเกสร ติดผลดี
- (๘) ติดผลอ่อน ให้น้ำสม่ำเสมอ ๘๐-๑๑๐ ลิตร/ต้น ทุก ๓-๔ วัน เพื่อลดผลร่วง
- (๙) ผลระยะทางแย้ ให้น้ำ ๕๐% เพิ่มตามระยะผล เริ่มขยายผล
- (๑๐) ผลขึ้นหนาม (๓๐ วัน) ให้น้ำ ๗๐% เพื่อเพิ่มขนาดผล
- (๑๑) ผลกระป๋องนม (๖๐ วัน) ให้น้ำ ๑๐๐% เป็นช่วงต้องการน้ำสูง
- (๑๒) ผลขยายพู่ (๑๐๐ วัน) ให้น้ำ ๑๐๐% เพื่อเพิ่มน้ำหนักและคุณภาพ
- (๑๓) หลังเก็บเกี่ยว ให้น้ำฟื้นต้น ๘๐-๑๑๐ ลิตร/ต้น ทุก ๓-๔ วัน เพื่อฟื้นต้น เตรียมฤดูถัดไป

#### ๕) การดูแลรักษา

การดูแลทุเรียนต้องเน้น การจัดการความชื้น โรค และ ธาตุอาหาร เนื่องจากพื้นที่มีฝนชุกและความชื้นสูง ซึ่งส่งผลต่อโรครากเน่าโคนเน่า และผลผลิตโดยตรง

#### (๑) การจัดการน้ำ

- รักษาความชื้นดินสม่ำเสมอ ไม่ให้แฉะหรือน้ำขัง
- ใช้ระบบมินิสปริงเกอร์หรือสปริงเกอร์ใต้ทรงพุ่ม
- งดน้ำก่อนออกดอก และเพิ่มน้ำช่วงติดผล-ขยายผล

#### (๒) การใส่ปุ๋ยและปรับปรุงดิน

- ใส่ปุ๋ยตามระยะการเจริญเติบโต
- ใส่ปุ๋ยคอก/ปุ๋ยหมักปีละ ๑-๒ ครั้ง เพิ่มอินทรีย์วัตถุ
- คลุมโคนด้วยเศษหญ้า/ใบไม้ รักษาความชื้นและลดวัชพืช

#### (๓) การตัดแต่งกิ่ง

- ตัดกิ่งแห้ง กิ่งช้อน กิ่งเป็นโรค
- เปิดทรงพุ่มให้โปร่ง ลดความชื้นสะสม
- ช่วยให้แสงส่องถึง ลดโรค และเพิ่มคุณภาพผล

#### (๔) การป้องกันโรคและแมลง

- ระบายน้ำดี ไม่ให้น้ำขัง
- หมั่นตรวจแปลงสม่ำเสมอ

#### (๕) การจัดการวัชพืช

- ตัดหญ้า/คลุมดิน ลดการแย่งน้ำและอาหาร
- หลีกเลี่ยงการพรวนดินลึก เพราะรากทุเรียนตื้น

#### ๖) การใส่ปุ๋ย

- (๑) ต้นเล็ก ๑-๓ ปี ๑๕-๑๕-๑๕ หรือ ๑๖-๑๖-๑๖ ใส่ทุก ๒-๓ เดือน เพื่อเร่งการเจริญเติบโต

สร้างทรงพุ่ม

- (๒) ต้นก่อนให้ผล ๑๕-๑๕-๑๕ กับ ปุ๋ยคอก/ปุ๋ยหมัก ปีละ ๒-๓ ครั้ง สะสมอาหารเตรียมให้ผล

- (๓) ก่อนออกดอก ๘-๒๔-๒๔ หรือ ๑๒-๒๔-๑๒ ใส่ก่อนรดน้ำ ๑-๒ สัปดาห์ กระตุ้นสร้างตาดอก

- (๔) ระยะดอก-ติดผล ๑๓-๑๓-๒๑ หรือ ๑๒-๑๒-๑๗ ใส่รอบทรงพุ่ม ลดดอกร่วง เพิ่มการติดผล

- (๕) ระยะขยายผล ๑๓-๑๓-๒๑ หรือ ๑๔-๑๔-๒๑ ใส่ ๑-๒ ครั้ง เพิ่มขนาด น้ำหนัก คุณภาพเนื้อ  
 (๖) หลังเก็บเกี่ยว ๑๕-๑๕-๑๕ กับ ปุ๋ยคอก พื้นต้น สะสมอาหาร เตรียมฤดูใหม่

๗) การเก็บเกี่ยว

การเก็บเกี่ยวเป็นขั้นตอนสำคัญที่มีผลต่อคุณภาพ รสชาติ และราคาจำหน่าย โดยต้องเก็บใน  
 “ระยะสุกแก่พอดี” เพื่อให้เหมาะกับการขนส่งและการบริโภค

(๑) ช่วงฤดูกาลเก็บเกี่ยว

- ทุเรียนตำบลตะกุกเหนือ เก็บเกี่ยวประมาณ มิถุนายน – กันยายน
- ระยะเวลาหลังดอกบานถึงเก็บเกี่ยว หมอนทอง ๑๒๐-๑๓๕ วัน

(๒) การสังเกตความแก่ของผล สัญญาณผลแก่พร้อมเก็บ หนามห่าง ปลายหนามเริ่มที่  
 ร่องพูชัด เปลือกเริ่มเปลี่ยนสีเขียวอมเหลือง เคาะแล้วเสียงโปร่ง ก้านผลแข็ง สีเขียวอมเหลือง มีกลิ่นอ่อน ๆ ที่ขั้วผล

(๓) วิธีการเก็บเกี่ยว

- ใช้มีดคมตัดก้าน เหลือก้านยาว ๓ - ๕ ซม.
- ห้ามปล่อยผลตกกระแทก ใช้กระสอบป่านรอง
- เก็บช่วงเช้าหรือเย็น หลีกเลี้ยงแดดจัด

(๔) การตัดแยกหลังเก็บเกี่ยว คัดตาม ขนาด/น้ำหนัก ความสมบูรณ์ของผล ไม่มีโรคและแมลง  
 ไม่มีรอยแตกหรือชำ

(๕) การจัดการหลังเก็บเกี่ยว โดยพักผลในที่ร่ม อากาศถ่ายเท หลีกเลี้ยงแสงแดดและความร้อน  
 ทำความสะอาดผลก่อนจำหน่าย คัดเกรดเพื่อเพิ่มมูลค่า

๘) การปฏิบัติหลังการเก็บเกี่ยว

เป็นช่วงพื้นต้น สะสมอาหาร เตรียมฤดูผลิตใหม่ มีผลต่อการออกดอกและผลผลิตปีถัดไปอย่างมาก

(๑) ตัดแต่งกิ่งพื้นฟูต้น ตัดกิ่งแห้ง กิ่งโรค กิ่งซ้อน กิ่งฉีกจากการเก็บเกี่ยว เปิดทรงพุ่มให้โปร่ง แส  
 ส่องถึง ลดแหล่งสะสมโรคและแมลง

(๒) ใส่ปุ๋ยพื้นต้น ใส่ปุ๋ยคอก/ปุ๋ยหมัก ๒๐-๕๐ กก./ต้น ใส่ปุ๋ยเคมีสูตรเสมอ เช่น ๑๕-๑๕-๑๕ หรือ  
 ๑๖-๑๖-๑๖ ช่วยแตกใบอ่อนและสะสมอาหาร

(๓) การให้น้ำสม่ำเสมอ ให้น้ำ ๘๐-๑๑๐ ลิตร/ต้น ทุก ๓-๔ วัน รักษาความชื้นดินให้เหมาะสม  
 ช่วยให้แตกใบอ่อนและฟื้นตัวเร็ว

(๔) ป้องกันโรคและแมลงหลังเก็บเกี่ยว

- พ่นสารป้องกันเชื้อรา (โรครากเน่าโคนเน่า/ใบติด)
- ตรวจสอบลำต้น กิ่ง และโคนต้นสม่ำเสมอ
- เก็บเศษซากพืชและผลหล่นออกจากสวน

(๖) การบำรุงใบอ่อน

- ช่วงแตกใบอ่อนควรป้องกันเพลี้ยไฟและหนอน
- บำรุงธาตุอาหารรอง/ธาตุเสริม เพื่อให้ใบสมบูรณ์

๙) การป้องกันกำจัดโรคและแมลงศัตรู

(๑) โรคสำคัญในสวนทุเรียน

- รากเน่า-โคนเน่า (Phytophthora) อาการใบเหลือง ยางไหล โคนเน่า ต้นตาย ป้องกันโดย  
 ทำทางระบายน้ำดี หลีกเลี้ยงน้ำขัง ขุดแผลทาสารป้องกันเชื้อรา

- โรคใบติด อาการใบแห้งติดกิ่ง พบมากช่วงฝนชุก ป้องกันโดยตัดแต่งทรงพุ่มให้โปร่ง พ่นสารป้องกันเชื้อรา

- โรคผลเน่า ผลมีแผลสีน้ำตาล เน่าร่วง ลดความชื้น พ่นสารป้องกันเชื้อรา
- โรคแอนแทรคโนส ใบ/ผลมีจุดดำ ป้องกันโดยตัดแต่งกิ่ง ลดความชื้นในทรงพุ่ม

(๒) แมลงศัตรูสำคัญ

- เพลี้ยไฟ ไรแดง ทำลายดอก ใบทำให้ดอกร่วง ติดผลน้อย ป้องกันโดยตรวจแปลงสม่ำเสมอ และใช้สารเคมี
- เพลี้ยจักจั่น ดูดน้ำเลี้ยง ป้องกันโดยตรวจแปลงสม่ำเสมอ และใช้สารเคมี
- หนอนเจาะผล ทำให้ผลเน่า ร่วง คุณภาพลด ป้องกันโดยตรวจแปลงสม่ำเสมอ และใช้สารเคมี
- เพลี้ยแป้ง ดูดน้ำเลี้ยง เกิดราดำ ป้องกันโดยตรวจแปลงสม่ำเสมอ ตัดแต่งกิ่ง และใช้สารเคมี
- ตัวงหนวดยาวเจาะลำต้น อากาเร่กิ่งแห้งตาย ป้องกันโดยตรวจต้นสม่ำเสมอ กำจัดตัวเต็มวัย และใช้สารเคมี

๑.๔ ปฏิทินการเพาะปลูก

เกษตรกรในตำบลตะกุกเหนือ มีการปลูกทุเรียน ดังนี้

ชื่อสินค้า	ม.ค.	ก.พ.	มี.ค.	เม.ย.	พ.ค.	มิ.ย.	ก.ค.	ส.ค.	ก.ย.	ต.ค.	พ.ย.	ธ.ค.
ทุเรียน						←-----→	←-----→					
						△	△	△	△			
								▽				

สัญลักษณ์                      ←-----→      ช่วงฤดูปลูก                      △      ปลูกสูงสุด  
    ←-----→      ช่วงฤดูเก็บเกี่ยว                      ▽      เก็บเกี่ยวสูงสุด

ภาพที่ ๙ แสดงปฏิทินการเพาะปลูก

๑.๕ ต้นทุนการผลิต

ตารางที่ ๓๒ แสดงต้นทุนการผลิตทุเรียน ปี ๒๕๖๘

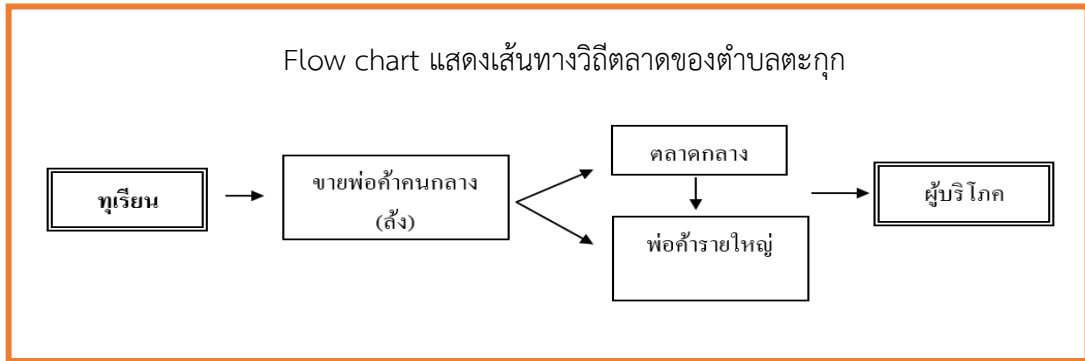
ต้นทุน/ไร่		รายรับ/ไร่	
รายการ	เงิน	รายการ	เงิน
๑. ค่าพันธุ์	๒๕๐	ผลผลิต ๑,๒๐๐ กก./ไร่ ราคาในท้องถิ่นเฉลี่ย ๘๐ บาท/กก.	๙๖,๐๐๐
๒. ปุ๋ยอินทรีย์	๑,๕๐๐		
๓. ปุ๋ยเคมี	๔,๐๐๐		
๔. ฮอร์โมนพืช/อาหารเสริม	๓,๐๐๐		
๕. สารกันศัตรูพืช	๕,๐๐๐		
๖. ค่าใช้จ่ายก่อนเก็บเกี่ยว	๑๕,๐๐๐		
๗. เก็บเกี่ยว	๖,๐๐๐		
๘. ค่าใช้จ่ายหลังเก็บเกี่ยว	๖,๖๐๐		
๙. ค่าพลังงาน	๒,๑๐๐		
<b>รวม</b>	<b>๔๓,๔๕๐</b>		<b>๙๖,๐๐๐</b>

หมายเหตุ รายรับ - ต้นทุน = กำไร ๙๖,๐๐๐ - ๔๓,๔๕๐ = ๕๒,๕๕๐ บาท

(ที่มา : สำนักงานเกษตรอำเภอลำปาง, พ.ศ. ๒๕๖๘)

๑.๖ สถานการณ์การตลาด/วิธีการตลาด

๑) วิธีการตลาด



ภาพที่ ๑๐ แสดงวิธีการตลาดตำบลตะกุกเหนือ  
(ที่มา : สำนักงานเกษตรอำเภอวิภาวดี, พ.ศ. ๒๕๖๘)

๒) แหล่งรับซื้อผลผลิต/ โรงงานแปรรูป

มีแหล่งรับซื้อ ไม่มีแหล่งรับซื้อที่ตั้งอยู่ในอำเภอ แต่เกษตรกรในพื้นที่จะขนส่งไปขายล้งรับซื้อที่อำเภอหลังสวน จังหวัดชุมพร  
มีโรงงาน (ไม่มี)

๑.๗ เกษตรกรและองค์กรเกษตรกรที่เกี่ยวข้องกับสินค้าในพื้นที่

๑) เกษตรกร

มีเกษตรกรผู้ปลูกในตำบล จำนวน ๓๗๓ ราย และมีเกษตรกรที่เป็นต้นแบบในพื้นที่ จำนวน ๒ ราย มีความรู้ ความชำนาญ องค์กรความรู้ในเทคโนโลยีการผลิต ที่มีความโดดเด่น ดังนี้

ตารางที่ ๓๓ แสดงเกษตรกรต้นแบบของสินค้าในพื้นที่

ที่	หมู่	ตำบล	ประเภท	องค์ความรู้โดดเด่น
๑	๙	ตะกุกเหนือ	การใช้สารเคมี	การจัดการสวนอย่างมีประสิทธิภาพ
๒	๑๑	ตะกุกเหนือ	น้ำหมักชีวภาพ	การทำน้ำหมักชีวภาพ

(ที่มา : สำนักงานเกษตรอำเภอวิภาวดี , พ.ศ. ๒๕๖๘)

๒) องค์กรเกษตรกร ดังนี้

ตารางที่ ๓๔ แสดงองค์กรเกษตรกรที่เกี่ยวข้องกับสินค้าในพื้นที่

องค์กรเกษตรกร	จำนวน (แห่ง)	ชื่อกลุ่ม
แปลงใหญ่	๑	๑. แปลงใหญ่ทุเรียนบ้านบางจำ

## ๒. การวิเคราะห์ Supply chain

ตารางที่ ๓๕ แสดงการวิเคราะห์ Supply chain ของสินค้าทุเรียน ตำบลตะกุกเหนือ

		ต้นทาง	กลางทาง	ปลายทาง
มิติพื้นที่	สถานการณ์ปัจจุบัน	๑. สวนทุเรียนตั้งอยู่กระจัดกระจาย ๒. ส่วนใหญ่เป็นสวนผสม (ทุเรียน+ปาล์ม/ผลไม้อื่น) ๓. ระบบน้ำอาศัยฝนและแหล่งน้ำธรรมชาติ	๑. รวบรวมผลผลิตในสวนหรือจุดชั่วคราว ๒. คัดเกรดด้วยสายตาและประสบการณ์	๑. ขายผ่านพ่อค้าคนกลางเป็นหลัก ๒. ตลาดปลายทางไม่รู้แหล่งผลิต
	ปัญหา Pain point	๑. ภัยแล้ง/ฝนทิ้งช่วงกระทบการออกดอก ๒. ขาดข้อมูลน้ำรายแปลง ๓. การเข้าถึงสวน (ถนนสวน) ทำให้ต้นทุนขนส่งสูง ไม่มีระบบบริหารจัดการน้ำระดับแปลง ๔. ข้อมูลอากาศใช้แบบ “กะประมาณ” ๕. การลงทุนรายย่อยไม่คุ้มถ้าทำคนเดียว	๑. ความสูญเสียหลังเก็บเกี่ยวสูง ๒. คุณภาพไม่สม่ำเสมอในล็อตเดียวกัน ๓. ไม่มีศูนย์รวบรวมมาตรฐาน ๔. ขาดอุปกรณ์ควบคุมคุณภาพก่อนส่งตลาด	๑. ราคาขึ้นกับพ่อค้า ๒. สินค้าไม่แตกต่างจากพื้นที่อื่น ๓. ขาดระบบเชื่อมโยงตลาดปลายทาง ๔. ไม่มีอัตลักษณ์พื้นที่
	แนวทาง/App tech. ที่จะใช้แก้ปัญหา	๑. ThaiWater + พยากรณ์อากาศรายพื้นที่ (ตัดสินใจให้น้ำ-เร่ง/ชะลอการออกดอก) ๒. ระบบน้ำหยด/ไมโครสปริงเกอร์ (ลดใช้น้ำ ๓๐-๔๐%) ๓. GIS Mapping แปลงทุเรียนระดับอำเภอ เพื่อวางแผนโครงสร้างพื้นฐาน	๑. Mini Packhouse ระดับตำบล/กลุ่ม ๒. เครื่องชั่ง-คัดเกรดพื้นฐาน ๓. ระบบบันทึกข้อมูลผลผลิต (lot/วันที่ตัด)	๑. ตลาดออนไลน์ เกษตรกร ๒. Cold chain logistics ๓. ระบบ Traceability แสดงแหล่งผลิต

ตารางที่ ๓๕ แสดงการวิเคราะห์ Supply chain ของสินค้าทุเรียน ตำบลตะกุกเหนือ (ต่อ)

		ต้นทาง	กลางทาง	ปลายทาง
มิติคน	สถานการณ์ปัจจุบัน	๑. เกษตรกรอาศัย ประสบการณ์ ๒. แรงงานสูงอายุ	๑. กลุ่มยังไม่เข้มแข็ง ๒. ต่อรองราคาไม่ได้	๑. ผู้บริโภคเลือกจากราคา
	ปัญหา Pain point	๑. เข้าถึงความรู้ช้า ๒. การตัดสินใจไม่แม่นยำ ข้อมูลกระจัดกระจาย ๓. การถ่ายทอดองค์ความรู้ยังไม่เป็นระบบ	๑. ฟังพาพ่อค้ารายใหญ่ ๒. ไม่รู้ราคาจริงตลาด ๓. ขาดข้อมูลรวมผลผลิต ๔. ไม่มีระบบบัญชี-ต้นทุน	๑. ขาดความเชื่อมั่น คุณภาพ ๒. ไม่รู้ที่มา ๓. ไม่มีเรื่องราวสินค้า
	แนวทาง/App tech. ที่จะใช้แก้ปัญหา	๑. App DOAE / Line OA กลุ่มเกษตรกร ๒. Smart Farmer Dashboard ๒. Learning by doing ผ่าน แปลงต้นแบบ	๑. รวมกลุ่มแปลงใหญ่ ๒. Digital Accounting ๓. Market Information System	๑. QR Code Traceability ๒. Storytelling สวน- ชุมชน ๓. Social Commerce
มิติสินค้า	สถานการณ์ปัจจุบัน	๑. คุณภาพต่างกันแต่ละสวน	๑. ขายผลสดเป็นหลัก	๑. แข่งขันราคา
	ปัญหา Pain point	๑. ดัดทุเรียนอ่อน ๒. เสียชื่อพื้นที่ ๓. ไม่มีมาตรฐานร่วม	๑. ผลตกเกรดขาดมูลค่า ๒. ไม่มีระบบแปรรูป	๑. ไม่เข้าสู่ตลาดพรีเมียม ๒. ไม่มี Brand
	แนวทาง/App tech. ที่จะใช้แก้ปัญหา	๑. GAP Digital ๒. App ตรวจสอบอายุผล ๓. ตรวจสอบเปอร์เซ็นต์แป้งในเนื้อ ทุเรียนก่อนขาย	๑. แปรรูปเพิ่มมูลค่า (ทุเรียนทอด กวน) ๒. Packaging มาตรฐาน	๑. GI / Soft GI ๒. Premium Branding

### บทที่ ๓

## บทสรุปโครงการ/กิจกรรมตามกรอบการพัฒนาการเกษตรเชิงพื้นที่

### ๑. แบบสรุปโครงการแบบย่อ (Project Brief) ของทุกโครงการ

ตารางที่ ๓๖ แสดงแบบสรุปโครงการแบบย่อ (Project Brief) ที่ ๑

หัวข้อ	รายละเอียด
๑. ชื่อโครงการสำคัญ	โครงการพัฒนาศักยภาพห่วงโซ่อุปทานทุเรียนเชิงพื้นที่
๒. ชื่อแผนงาน	แผนงานพัฒนาและยกระดับสินค้าเกษตรมูลค่าสูงของจังหวัด
๓. แนวทางการพัฒนา	พัฒนาห่วงโซ่อุปทานทุเรียนแบบบูรณาการ ตั้งแต่การผลิต การจัดการหลังเก็บเกี่ยว การแปรรูป การตลาด และการเชื่อมโยงเครือข่ายผู้มีส่วนเกี่ยวข้องในระดับพื้นที่ เพื่อเพิ่มประสิทธิภาพลดต้นทุน และสร้างมูลค่าเพิ่ม
๔. หลักการและเหตุผล	ทุเรียนเป็นพืชเศรษฐกิจสำคัญของพื้นที่ มีศักยภาพด้านตลาดสูงทั้งในประเทศและส่งออก แต่ยังมีข้อจำกัด ได้แก่ ต้นทุนการผลิตสูง คุณภาพผลผลิตไม่สม่ำเสมอ การสูญเสียหลังการเก็บเกี่ยว การขาดการเชื่อมโยงตลาด และการพึ่งพาพ่อค้าคนกลาง การพัฒนาศักยภาพห่วงโซ่อุปทานเชิงพื้นที่จึงมีความจำเป็น เพื่อเพิ่มขีดความสามารถการแข่งขันและยกระดับรายได้เกษตรกรอย่างยั่งยืน
๕. วัตถุประสงค์ของโครงการ	<ol style="list-style-type: none"> <li>๑. เพิ่มประสิทธิภาพการผลิตและยกระดับมาตรฐานคุณภาพทุเรียน</li> <li>๒. ลดต้นทุนและการสูญเสียหลังการเก็บเกี่ยว</li> <li>๓. เพิ่มมูลค่าผลผลิตผ่านการแปรรูปและการตลาด</li> <li>๔. เชื่อมโยงเครือข่ายผู้ผลิต ผู้ประกอบการ และตลาด</li> <li>๕. เพิ่มรายได้และความมั่นคงทางเศรษฐกิจของเกษตรกร</li> </ol>
๖. ตัวชี้วัดและค่าเป้าหมาย	<ol style="list-style-type: none"> <li>๑. เกษตรกรเข้าร่วมโครงการ ไม่น้อยกว่า ๔๐ ราย</li> <li>๒. พื้นที่ผลิตได้มาตรฐาน GAP เพิ่มขึ้น ไม่น้อยกว่า ๑๕๐ ไร่</li> <li>๓. ต้นทุนการผลิตลดลง ไม่น้อยกว่า ๑๐%</li> <li>๔. การสูญเสียหลังเก็บเกี่ยวลดลง ไม่น้อยกว่า ๑๕%</li> <li>๕. รายได้เกษตรกรเพิ่มขึ้น ไม่น้อยกว่า ๒๐%</li> <li>๖. เกิดช่องทางตลาด/เครือข่ายใหม่ ไม่น้อยกว่า ๒ ช่องทาง</li> </ol>
๗. พื้นที่เป้าหมาย	พื้นที่ผลิตทุเรียนในตำบลตะกุกเหนือ
๘. กิจกรรมหลัก	<ol style="list-style-type: none"> <li>๑. ต้นน้ำ : การผลิต <ul style="list-style-type: none"> <li>- ถ่ายทอดเทคโนโลยีการผลิตตามมาตรฐาน GAP</li> <li>- ส่งเสริมการลดต้นทุนและการใช้ปัจจัยการผลิตอย่างเหมาะสม</li> <li>- พัฒนาศักยภาพเกษตรกรและกลุ่มเกษตรกร</li> </ul> </li> <li>๒. กลางน้ำ : หลังการเก็บเกี่ยวและโลจิสติกส์ <ul style="list-style-type: none"> <li>- พัฒนาการเก็บเกี่ยว คัดแยก บรรจุ และขนส่ง</li> <li>- ลดการสูญเสียหลังการเก็บเกี่ยว</li> </ul> </li> <li>๓. ปลายน้ำ : การตลาดและมูลค่าเพิ่ม <ul style="list-style-type: none"> <li>- เชื่อมโยงตลาด</li> <li>- ส่งเสริมการแปรรูปและสร้างแบรนด์พื้นที่</li> <li>- พัฒนาช่องทางการตลาดออนไลน์</li> </ul> </li> </ol>

ตารางที่ ๓๖ แสดงแบบสรุปโครงการแบบย่อ (Project Brief) ที่ ๑ (ต่อ)

หัวข้อ	รายละเอียด
๙. หน่วยงานดำเนินการ	๑. สำนักงานเกษตรอำเภอ/จังหวัด ๒. หน่วยงานสังกัดกระทรวงเกษตรและสหกรณ์ ๓. องค์กรปกครองส่วนท้องถิ่น ๔. กลุ่มเกษตรกร /ภาคเอกชน
๑๐. ระยะเวลาในการดำเนินโครงการ	๓ ปีงบประมาณ
๑๑. งบประมาณ	งบประมาณประมาณการ ๑๐๐,๐๐๐ บาท
๑๒. ผลผลิต (Output)	๑. เกษตรกรได้รับการถ่ายทอดความรู้และพัฒนาศักยภาพ ๒. พื้นที่ผลิตได้มาตรฐานเพิ่มขึ้น ๓. เกิดกิจกรรมแปรรูปและเพิ่มมูลค่าผลผลิต
๑๓. ผลลัพธ์จากการดำเนินโครงการ (Outcome)	๑. รายได้เกษตรกรเพิ่มขึ้นและมีความมั่นคง ๒. ระบบห่วงโซ่อุปทานทุเรียนมีประสิทธิภาพและเชื่อมโยงกันทั้งระบบ ๓. เพิ่มขีดความสามารถการแข่งขันของทุเรียนในระดับพื้นที่ ๔. เกิดความยั่งยืนทางเศรษฐกิจและชุมชนในระยะยาว

ตารางที่ ๓๗ แสดงแบบสรุปโครงการแบบย่อ (Project Brief) ที่ ๒

หัวข้อ	รายละเอียด
๑. ชื่อโครงการสำคัญ	การจัดการน้ำอย่างยั่งยืนในสวนทุเรียน ตำบลตะกุกเหนือ
๒. ชื่อแผนงาน	แผนงานบริหารจัดการทรัพยากรน้ำเพื่อการเกษตรอย่างยั่งยืน
๓. แนวทางการพัฒนา	พัฒนาระบบบริหารจัดการน้ำในสวนทุเรียนแบบครบวงจร ทั้งการกักเก็บน้ำ การใช้น้ำอย่างมีประสิทธิภาพ การลดความเสี่ยงภัยแล้ง - น้ำท่วม และการใช้เทคโนโลยีบริหารจัดการน้ำในระดับพื้นที่
๔. หลักการและเหตุผล	การผลิตทุเรียนต้องใช้น้ำอย่างสม่ำเสมอ โดยเฉพาะช่วงออกดอก ติดผล และขยายผล แต่พื้นที่ปลูกจำนวนมากยังพึ่งพาน้ำฝนและเผชิญปัญหาภัยแล้งและฝนทิ้งช่วง ส่งผลให้ผลผลิตลดลง คุณภาพไม่สม่ำเสมอ และต้นทุนการผลิตสูง การพัฒนาระบบจัดการน้ำอย่างยั่งยืนจึงเป็นปัจจัยสำคัญในการเพิ่มประสิทธิภาพการผลิต ลดความเสี่ยง และสร้างความมั่นคงด้านรายได้เกษตรกร
๕. วัตถุประสงค์ของโครงการ	๑. เพิ่มประสิทธิภาพการใช้น้ำในสวนทุเรียน ๒. ลดความเสี่ยงจากภัยแล้งและฝนทิ้งช่วง ๓. ส่งเสริมการใช้เทคโนโลยีระบบน้ำในภาคเกษตร ๔. ลดต้นทุนและเพิ่มผลผลิตทุเรียน
๖. ตัวชี้วัดและค่าเป้าหมาย	- เกษตรกรเข้าร่วมโครงการ $\geq$ ๔๐ ราย - พื้นที่ได้รับการพัฒนาระบบน้ำ $\geq$ ๒๕๐ ไร่ - ประสิทธิภาพการใช้น้ำเพิ่มขึ้น $\geq$ ๓๐% - ผลผลิตเฉลี่ยเพิ่มขึ้น $\geq$ ๑๕% - ต้นทุนค่าน้ำ/พลังงานลดลง $\geq$ ๒๐%
๗. พื้นที่เป้าหมาย	พื้นที่ปลูกทุเรียนในตำบลตะกุกเหนือ

ตารางที่ ๓๗ แสดงแบบสรุปโครงการแบบย่อ (Project Brief) ที่ ๒ (ต่อ)

หัวข้อ	รายละเอียด
๘. กิจกรรมหลัก	๑. การพัฒนาแหล่งน้ำและระบบกักเก็บน้ำ - สนับสนุนการขุดสระ/แหล่งเก็บน้ำในสวน - ส่งเสริมระบบกักเก็บน้ำชุมชน ๒. การเพิ่มประสิทธิภาพการใช้น้ำ - ส่งเสริมระบบน้ำหยด/ไมโครสปริงเกอร์ - ถ่ายทอดเทคโนโลยีการให้น้ำตามความต้องการพืช ๓. เทคโนโลยีและองค์ความรู้การจัดการน้ำ - อบรมการวางแผนให้น้ำและการบริหารจัดการน้ำ - ส่งเสริมการใช้เซนเซอร์วัดความชื้นดิน/ระบบอัจฉริยะ
๙. หน่วยงานดำเนินการ	๑. สำนักงานเกษตรอำเภอ/จังหวัด ๒. หน่วยงานสังกัดกระทรวงเกษตรและสหกรณ์ ๓. องค์กรปกครองส่วนท้องถิ่น ๔. กลุ่มเกษตรกร
๑๐. ระยะเวลาในการดำเนินโครงการ	๓ ปีงบประมาณ
๑๑. งบประมาณ	งบประมาณประมาณการ ๗๕๐,๐๐๐ บาท
๑๒. ผลผลิต (Output)	๑. เกษตรกรได้รับความรู้ด้านการจัดการน้ำ ๒. มีระบบน้ำประสิทธิภาพสูงในสวนทุเรียนเพิ่มขึ้น ๓. เกิดกลุ่มบริหารจัดการน้ำระดับชุมชน
๑๓. ผลลัพธ์จากการดำเนินโครงการ (Outcome)	๑. เกษตรกรสามารถบริหารจัดการน้ำได้อย่างมีประสิทธิภาพ ๒. ผลผลิตทุเรียนเพิ่มขึ้นและมีคุณภาพสม่ำเสมอ ๓. ลดความเสี่ยงภัยแล้งและต้นทุนการผลิต ๔. เกิดความมั่นคงด้านน้ำเพื่อการเกษตรในระยะยาว

๒. สรุปโครงการ/กิจกรรมตามกรอบการพัฒนาการเกษตรเชิงพื้นที่

ตารางที่ ๓๘ แสดงสรุปโครงการ/กิจกรรมตามกรอบการพัฒนาการเกษตรเชิงพื้นที่ (ต่อ)

โครงการ (Project)	ปัจจัยขาเข้า (Input)	กิจกรรม/กระบวนการ (Activities)	ผลการดำเนินงานกิจกรรม			แหล่ง งบประมาณ	ปีที่ ดำเนินการ
			ผลผลิต (Output) (เห็นผลทันทีหรือ ภายใน ๑ ปี)	ผลลัพธ์ (Outcome) (เห็นผลภายใน ๒ ปี)	ผลกระทบ (Impact) (เห็นผลภายใน ๓-๕ปี)		
พัฒนาศักยภาพ ห่วงโซ่อุปทาน ทุเรียนเชิงพื้นที่	<ul style="list-style-type: none"> <li>- ข้อมูลพื้นที่/ฐานข้อมูลเกษตรกร</li> <li>- พันธุ์ดี องค์ความรู้ GAP</li> <li>- ปัจจัยการผลิต วิเคราะห์ดิน ปุ๋ย สารเคมี</li> <li>- องค์ความรู้เก็บเกี่ยว/อุปกรณ์คัดแยก</li> <li>- เครือข่ายผู้ค้า/ผู้ส่งออก</li> <li>- ความรู้แปรรูป เครื่องมือแปรรูป</li> <li>- เครื่องมือการตลาดดิจิทัล</li> </ul>	<ul style="list-style-type: none"> <li>- สำรวจและจัดทำฐานข้อมูลทุเรียนเชิงพื้นที่และวิเคราะห์ห่วงโซ่อุปทาน</li> <li>- อบรมถ่ายทอดเทคโนโลยีการผลิตทุเรียนคุณภาพและจัดตั้งแปลงต้นแบบ</li> <li>- ส่งเสริมการใช้ปุ๋ยตามค่าวิเคราะห์ดินและ IPM</li> <li>- ฝึกอบรมการเก็บเกี่ยวคัดแยก บรรจุมาตรฐาน</li> <li>- จัด Business Matching และเชื่อมโยงตลาด</li> <li>- พัฒนาผลิตภัณฑ์แปรรูปทุเรียน</li> <li>- ส่งเสริมการขายออนไลน์/สร้างแบรนด์พื้นที่</li> </ul>	<ul style="list-style-type: none"> <li>- มีฐานข้อมูลเกษตรกรและแผนพัฒนาพื้นที่</li> <li>- เกษตรกรผ่านการอบรม <math>\geq 40</math> ราย / แปลงต้นแบบ <math>\geq 3</math> แปลง</li> <li>- เกษตรกรใช้ปุ๋ยเหมาะสม <math>\geq 70\%</math></li> <li>- เกษตรกร/กลุ่มผ่านการอบรม <math>\geq 2</math> กลุ่ม</li> <li>- เกิด MOU ตลาด <math>\geq 1</math> ช่องทาง</li> <li>- มีผลิตภัณฑ์ใหม่ <math>\geq 2</math> ผลิตภัณฑ์</li> <li>- มีช่องทางขายออนไลน์/แบรนด์พื้นที่</li> </ul>	<ul style="list-style-type: none"> <li>- การวางแผนการผลิตแม่นยำ ลดปัญหาผลผลิตล้นตลาด</li> <li>- พื้นที่ GAP เพิ่มขึ้น ต้นทุนลดลง</li> <li>- ต้นทุนลดลง <math>\geq 10\%</math> ผลผลิตเพิ่ม</li> <li>- การสูญเสียหลังเก็บเกี่ยวลด <math>\geq 15\%</math></li> <li>- เกษตรกรขายตรงเพิ่มขึ้น รายได้เพิ่ม <math>\geq 20\%</math></li> <li>- เพิ่มมูลค่าผลผลิต <math>\geq 30\%</math></li> <li>- การรับรู้แบรนด์เพิ่ม ยอดขายเพิ่ม</li> </ul>	<ul style="list-style-type: none"> <li>- ระบบบริหารจัดการทุเรียนเชิงพื้นที่อย่างยั่งยืน</li> <li>- เกษตรกรผลิตทุเรียนคุณภาพสูงแข่งขันได้</li> <li>- ระบบผลิตเป็นมิตรต่อสิ่งแวดล้อม</li> <li>- คุณภาพทุเรียนมาตรฐานส่งออกเพิ่ม</li> <li>- พื้นที่เป็นแหล่งผลิตทุเรียนคุณภาพเชิงพาณิชย์</li> <li>- เกิดอุตสาหกรรมแปรรูปทุเรียนชุมชน</li> <li>- ทุเรียนพื้นที่เป็นแบรนด์ที่รู้จักระดับประเทศ</li> </ul>	งบกรมส่งเสริมการเกษตร/จังหวัด/อปท.	ปี ๒๕๖๙ - ๒๕๗๑

ตารางที่ ๓๘ แสดงสรุปโครงการ/กิจกรรมตามกรอบการพัฒนาการเกษตรเชิงพื้นที่ (ต่อ)

โครงการ (Project)	ปัจจัยขาเข้า (Input)	กิจกรรม/กระบวนการ (Activities)	ผลการดำเนินกิจกรรม			แหล่ง งบประมาณ	ปีที่ ดำเนินการ
			ผลผลิต (Output) (เห็นผลทันทีหรือ ภายใน ๑ ปี)	ผลลัพธ์ (Outcome) (เห็นผลภายใน ๒ ปี)	ผลกระทบ (Impact) (เห็นผลภายใน ๓-๕ปี)		
จัดการน้ำอย่าง ยั่งยืนในสวน ทุเรียน	<ul style="list-style-type: none"> <li>- ข้อมูลแหล่งน้ำ พื้นที่เสี่ยงภัยแล้ง ฐานข้อมูลเกษตรกร</li> <li>- งบประมาณแหล่งน้ำ</li> <li>- เครื่องจักรชุดสระ ลอกคลอง</li> <li>- ระบบกักเก็บน้ำชุมชน</li> <li>- ระบบน้ำหยด/ไมโครสปริงเกอร์</li> <li>- เทคโนโลยีเซนเซอร์/ Smart Farm</li> <li>- องค์ความรู้การจัดการน้ำ</li> <li>- องค์ความรู้การจัดการน้ำ</li> </ul>	<ul style="list-style-type: none"> <li>- สำรวจ วิเคราะห์ และจัดทำแผนบริหารจัดการน้ำรายพื้นที่</li> <li>- สนับสนุนการขุดสระ/ลอกคลอง/แหล่งเก็บน้ำในสวนทุเรียน</li> <li>- พัฒนาแหล่งน้ำชุมชน/ระบบกระจายน้ำ</li> <li>- ส่งเสริมติดตั้งระบบให้น้ำประสิทธิภาพสูง</li> <li>- ถ่ายทอดเทคโนโลยีวัดความชื้นดินและระบบให้น้ำอัจฉริยะ</li> <li>- อบรมการวางแผนให้น้ำตามระยะการเจริญเติบโตทุเรียน</li> </ul>	<ul style="list-style-type: none"> <li>- มีแผนจัดการน้ำระดับพื้นที่</li> <li>- แหล่งเก็บน้ำเพิ่ม <math>\geq</math> ๑๐ แห่ง</li> <li>- ระบบน้ำชุมชน <math>\geq</math> ๑-๒ แห่ง</li> <li>- พื้นที่ติดตั้งระบบน้ำ <math>\geq</math> ๒๕๐ ไร่</li> <li>- เกษตรกรใช้เทคโนโลยี <math>\geq</math> ๑๕ ราย</li> <li>- เกษตรกรผ่านการอบรม <math>\geq</math> ๔๐ ราย</li> </ul>	<ul style="list-style-type: none"> <li>- การวางแผนใช้น้ำมีประสิทธิภาพ</li> <li>- มีน้ำใช้ตลอดฤดูแล้ง</li> <li>- เกษตรกรเข้าถึงน้ำเพิ่ม</li> <li>- ประหยัดน้ำ <math>\geq</math> ๓๐%</li> <li>- การให้น้ำแม่นยำ ลดต้นทุนพลังงาน</li> <li>- ผลผลิตเพิ่ม <math>\geq</math> ๑๕%</li> </ul>	<ul style="list-style-type: none"> <li>- ระบบบริหารจัดการน้ำเกษตรยั่งยืน</li> <li>- ลดความเสี่ยงภัยแล้งระยะยาว</li> <li>- ชุมชนมีความมั่นคงด้านน้ำ</li> <li>- ระบบใช้น้ำเกษตรมีประสิทธิภาพสูง</li> <li>- เกิด Smart Orchard ในพื้นที่</li> <li>- เพิ่มศักยภาพการแข่งขันทุเรียน</li> </ul>	งบกรมส่งเสริมการเกษตร/จังหวัด/อปท./พัฒนาที่ดิน/กรมชลประทาน	ปี ๒๕๖๙-๒๕๗๑

## บรรณานุกรม

- กรมพัฒนาที่ดิน. ๒๕๖๘. เอกสารรายงานจำนวนบ่อจิวจังหวัดสุราษฎร์ธานี. (อัดสำเนา).
- \_\_\_\_\_. ๒๕๖๙. Agri – Map. สืบค้น ๓ กุมภาพันธ์ ๒๕๖๙. จาก <https://agri-map-online.moac.go.th/>
- กรมส่งเสริมการเกษตร. ๒๕๖๘. การถือครองที่ดินเพื่อการเกษตร. สืบค้น ๕ กุมภาพันธ์ ๒๕๖๙. จาก [https://aiu.doae.go.th/bi\\_report/bi\\_report๑/#tabs๓](https://aiu.doae.go.th/bi_report/bi_report๑/#tabs๓).
- \_\_\_\_\_. ๒๕๖๘. ข้อมูลพื้นฐานครัวเรือน. สืบค้น ๓ กุมภาพันธ์ ๒๕๖๙. จาก [https://aiu.doae.go.th/bi\\_report/bi\\_report๑/](https://aiu.doae.go.th/bi_report/bi_report๑/).
- \_\_\_\_\_. ๒๕๖๘. ข้อมูลศูนย์หลักและศูนย์เครือข่าย ศพก. สืบค้น ๖ กุมภาพันธ์ ๒๕๖๙. จาก <https://learningpoint.doae.go.th/login>.
- \_\_\_\_\_. ๒๕๖๘. จำนวนครัวเรือนเกษตรกรจำแนกตามกิจกรรมการเกษตร. สืบค้น ๕ กุมภาพันธ์ ๒๕๖๙. จาก [https://farmer.doae.go.th/farmer/report\\_act](https://farmer.doae.go.th/farmer/report_act).
- \_\_\_\_\_. ๒๕๖๘. ระบบการส่งเสริมเกษตรแบบแปลงใหญ่. สืบค้น ๔ กุมภาพันธ์ ๒๕๖๙. จาก <https://co-farm.doae.go.th/news.php>.
- \_\_\_\_\_. ๒๕๖๙. ระบบสารสนเทศวิสาหกิจชุมชน กองส่งเสริมวิสาหกิจชุมชน. สืบค้น ๖ กุมภาพันธ์ ๒๕๖๙. จาก <https://smcemanage.doae.go.th/search/information-enterprise>.
- \_\_\_\_\_. ๒๕๖๙. ระบบองค์กรเกษตรกร (๓ก). สืบค้น ๖ กุมภาพันธ์ ๒๕๖๙. จาก <https://ffgdev.doae.go.th/admin/organization/index>.
- กรมอุตุนิยมวิทยา. ๒๕๖๘ . ข้อมูลภูมิอากาศรายปี. สืบค้น ๖ กุมภาพันธ์ ๒๕๖๙. จาก <https://www.tmd.go.th/climate/summaryyearly>.
- ที่ว่าการอำเภอวิภาวดี. ๒๕๖๗. แผนพัฒนาอำเภอ ๕ ปี พ.ศ.๒๕๖๖-๒๕๗๐ ฉบับทบทวน ปี พ.ศ.๒๕๖๗. (อัดสำเนา).
- สหกรณ์จังหวัดสุราษฎร์ธานี. ๒๕๖๘. ข้อมูลกลุ่มเกษตรกรและสหกรณ์อำเภอวิภาวดี. (อัดสำเนา).
- สำนักงานเกษตรอำเภอวิภาวดี. ๒๕๖๘. ข้อมูลต้นทุนการผลิตทุเรียนแปลงใหญ่อำเภอวิภาวดี. (อัดสำเนา).
- สำนักงานชลประทานที่ ๑๕. ๒๕๖๘. ข้อมูลโครงการขนาดใหญ่ กลาง และเล็ก ปี ๒๕๖๘. (อัดสำเนา).
- สำนักงานประมงอำเภอวิภาวดี. ๒๕๖๘. ข้อมูลการขึ้นทะเบียนประมงอำเภอวิภาวดี. (อัดสำเนา).
- สำนักงานปศุสัตว์อำเภอวิภาวดี. ๒๕๖๘. ข้อมูลการขึ้นทะเบียนปศุสัตว์อำเภอวิภาวดี. (อัดสำเนา).
- สำนักงานพัฒนาชุมชนอำเภอวิภาวดี. ๒๕๖๘. ข้อมูลผลิตภัณฑ์ OTOP อำเภอวิภาวดี. (อัดสำเนา).
- สำนักงานทะเบียนอำเภอวิภาวดี. ๒๕๖๘. ข้อมูลครัวเรือนและประชากร. (อัดสำเนา).
- สำนักงานเศรษฐกิจการเกษตร. ๒๕๖๘. ข้อมูลเอกภาพด้านการเกษตร. (อัดสำเนา).
- องค์การบริหารส่วนตำบลตะกุกเหนือ. ๒๕๖๗. แผนพัฒนาท้องถิ่น (พ.ศ.๒๕๖๖-๒๕๗๐) ฉบับทบทวน ปี พ.ศ. ๒๕๖๗. (อัดสำเนา).