

กรอบพัฒนาการเกษตรเชิงพื้นที่
ตำบลคลองฉนวน อำเภอเวียงสระ จังหวัดสุราษฎร์ธานี

สำนักงานเกษตรอำเภอเวียงสระ
จังหวัดสุราษฎร์ธานี

คำนำ

การจัดทำแผนพัฒนาการเกษตรประจำตำบลแบบมีส่วนร่วม เป็นนโยบายของกรมส่งเสริมการเกษตร ในการที่จะสร้างระบบการทำงานให้สอดคล้องกับความต้องการของเกษตรกรและพัฒนาชนบท อันจะนำไปสู่การ แก้ปัญหาให้เกษตรกรได้ถูกต้องและตรงกับความเป็นจริงยิ่งขึ้นเกษตรกรสามารถที่จะช่วยเหลือตนเองได้ กรมส่งเสริม การเกษตรได้ตระหนักถึงปัญหาต่างๆ โครงการต่างที่นำไปพัฒนา ไม่ตรงตามความต้องการของเกษตรกร จึงทำให้ สูญเสียงบประมาณของประเทศไปโดยเปล่าประโยชน์ จึงได้ปรับเปลี่ยนการดำเนินงานโดยใช้ระบบการจัดทำ แผนพัฒนาขึ้น โดยให้เกษตรกรมีส่วนร่วม เสนอความคิดเห็นและแก้ปัญหาได้รวดเร็ว ตรงกับความต้องการอย่างมี ประสิทธิภาพ ในแผนพัฒนาฉบับนี้เกษตรกรสามารถที่จะเสนอขอแก้ไข เพื่อออกความคิดเห็นปรับปรุงเปลี่ยนแปลง แผนพัฒนาได้ตลอด เพื่อให้สอดคล้องกับสถานการณ์ที่มีการเปลี่ยนแปลงและเป็นปัจจุบัน

ฉะนั้น การดำเนินงานตามโครงการของกรมส่งเสริมการเกษตร กระทรวงเกษตรและสหกรณ์ ให้ เป็นไปอย่างมีประสิทธิภาพ และสามารถจัดทำเป็นแผนพัฒนาการเกษตรประจำตำบลขึ้นมาได้ เกิดจาก การระดม ความคิด ความร่วมมือร่วมใจจากหลายๆ ฝ่าย เช่น อบต. คลองฉนวน เกษตรกร ผู้นำทางการเกษตร ผู้นำองค์กรอาชีพ ต่างๆ ผู้นำหมู่บ้าน พร้อมทั้งข้อมูลจากหน่วยงานราชการที่เกี่ยวข้อง นำมาประกอบกัน หวังว่าแผนพัฒนาทางด้านการเกษตรฉบับนี้คงจะมีประโยชน์กับผู้อ่าน และหน่วยงานที่เกี่ยวข้องนำไปใช้ให้เกิดประโยชน์กับชุมชนตำบลคลอง ฉนวนต่อไป

คณะผู้จัดทำ
กุมภาพันธ์ ๒๕๖๙

สารบัญ

	หน้า
คำนำ	ก
สารบัญ	ข
สารบัญตาราง	ง
สารบัญภาพ	ฉ
บทที่ ๑ ข้อมูลสภาพทั่วไป	
<u>ข้อมูลด้านกายภาพ</u>	
๑. ที่ตั้ง อาณาเขต ขอบเขตการปกครอง	
๑.๑ ที่ตั้ง ขนาดพื้นที่	๑
๑.๒ อาณาเขต	๑
๑.๓ การแบ่งเขตการปกครอง	๒
๒. ลักษณะภูมิประเทศ	
๒.๑ สภาพพื้นที่ภูเขา ป่าไม้ ที่ราบสูง ที่ราบลุ่ม	๒
๒.๒ สภาพพื้นที่ ความลาดชัน	๓
๒.๓ กลุ่มชุดดิน	๕
๓. ลักษณะภูมิอากาศ	
๓.๑ ฤดูกาล	๙
๓.๒ ปริมาณน้ำฝนและอุณหภูมิ	๑๐
๔. เส้นทางคมนาคม	
๔.๑ เส้นทางคมนาคมระหว่างตำบล	๑๐
๔.๒ ถนนหลวงเชื่อมต่อระหว่างจังหวัดและอำเภอ	๑๑
๕. แหล่งน้ำและระบบชลประทาน	
๕.๑ แหล่งน้ำธรรมชาติ	๑๑
๕.๒ แหล่งน้ำที่สร้างขึ้นที่สำคัญ	๑๒
๖. การใช้ประโยชน์ที่ดิน	๑๔
<u>ข้อมูลด้านเศรษฐกิจ</u>	
๑. ข้อมูลสินค้าเกษตรที่สำคัญ	๑๖
๒. สินค้าเอกลักษณ์ประจำถิ่น/สินค้า GI	๑๗
<u>ข้อมูลด้านสังคม</u>	
๑. ข้อมูลเกษตรกร/องค์กรเกษตรกร	
๑.๑ เกษตรกร	๑๗
๑.๒ องค์กรและสถาบันเกษตรกร	๒๐

สารบัญ (ต่อ)

	หน้า
บทที่ ๒ การวิเคราะห์สถานการณ์การเกษตรของตำบล	
๑. ข้อมูลประกอบการวิเคราะห์พื้นที่ของตำบล	๒๖
๑.๑ แหล่งน้ำหลัก	๒๖
๑.๒ พื้นที่เหมาะสม/ไม่เหมาะสม	๒๖
๑.๓ สถานการณ์ใช้เทคโนโลยีการผลิต	๒๙
๑.๔ ปฏิทินการเพาะปลูก	๓๖
๑.๕ ต้นทุนการผลิต	๓๗
๑.๖ สถานการณ์การตลาด/วิธีการตลาด	๓๘
๑.๗ เกษตรกรและองค์กรเกษตรกรที่เกี่ยวข้องกับสินค้าในพื้นที่	๓๙
๒. การวิเคราะห์ Supply chain	๓๙
บทที่ ๓ บทสรุปโครงการ/กิจกรรมตามกรอบการพัฒนาการเกษตรเชิงพื้นที่	๔๑
๑. แบบสรุปโครงการแบบย่อ (Project Brief) ของทุกโครงการ	
๒. สรุปโครงการ/กิจกรรมตามกรอบการพัฒนาการเกษตรเชิงพื้นที่	๔๓
บรรณานุกรม	

สารบัญตาราง

ตารางที่		หน้า
๑	แสดงเขตการปกครอง ตำบลคลองฉนวน อำเภอเวียงสระ จังหวัดสุราษฎร์ธานี	๒
๒	แสดงสรุปเขตการปกครอง ตำบลคลองฉนวน อำเภอเวียงสระ จังหวัดสุราษฎร์ธานี	๒
๓	แสดงพื้นที่ป่าไม้ ตำบลคลองฉนวน อำเภอเวียงสระ จังหวัดสุราษฎร์ธานี	๓
๖	แสดงข้อมูลฤดูกาล ตำบลคลองฉนวน อำเภอเวียงสระ จังหวัดสุราษฎร์ธานี	๙
๗	แสดงข้อมูลปริมาณน้ำฝน และอุณหภูมิเฉลี่ย ๕ ปี ตำบลคลองฉนวน อำเภอเวียงสระ จังหวัดสุราษฎร์ธานี	๑๐
๘	แสดงข้อมูลสระเก็บน้ำในไร่นานอกเขตชลประทาน ตำบลคลองฉนวน อำเภอเวียงสระ จังหวัดสุราษฎร์ธานี	๑๓
๙	แสดงข้อมูลอุปบาดาล ตำบลคลองฉนวน อำเภอเวียงสระ จังหวัดสุราษฎร์ธานี	๑๔
๑๐	แสดงข้อมูลการใช้ประโยชน์ที่ดิน ตำบลคลองฉนวน อำเภอเวียงสระ จังหวัดสุราษฎร์ธานี	๑๔
๑๑	แสดงข้อมูลด้านพืช ตำบลคลองฉนวน อำเภอเวียงสระ จังหวัดสุราษฎร์ธานี	๑๖
๑๒	แสดงข้อมูลด้านปศุสัตว์ ตำบลคลองฉนวน อำเภอเวียงสระ จังหวัดสุราษฎร์ธานี	๑๗
๑๓	แสดงข้อมูลด้านประมง ตำบลคลองฉนวน อำเภอเวียงสระ จังหวัดสุราษฎร์ธานี	๑๗
๑๔	แสดงจำนวนครัวเรือน และประชากร ตำบลคลองฉนวน อำเภอเวียงสระ จังหวัดสุราษฎร์ธานี	๑๘
๑๕	แสดงจำนวนหัวหน้าครัวเรือนจำแนกตามอายุ ตำบลคลองฉนวน อำเภอเวียงสระ จังหวัดสุราษฎร์ธานี	๑๘
๑๖	แสดงจำนวนลักษณะการประกอบอาชีพ ตำบลคลองฉนวน อำเภอเวียงสระ จังหวัดสุราษฎร์ธานี	๑๙
๑๗	แสดงจำนวนลักษณะการถือครองที่ดิน ตำบลคลองฉนวน อำเภอเวียงสระ จังหวัดสุราษฎร์ธานี	๑๙
๑๘	แสดงจำนวนประเภทเอกสารสิทธิ์ ตำบลคลองฉนวน อำเภอเวียงสระ จังหวัดสุราษฎร์ธานี	๑๙
๑๙	แสดงจำนวนและสมาชิกสถาบันเกษตรกร ตำบลคลองฉนวน อำเภอเวียงสระ จังหวัดสุราษฎร์ธานี	๒๑
๒๐	แสดงจำนวนผลิตภัณฑ์ที่ลงทะเบียน OTOP จำแนกตามผลิตภัณฑ์ ตำบลคลองฉนวน อำเภอเวียงสระ จังหวัดสุราษฎร์ธานี	๒๒
๒๑	แสดงข้อมูลกลุ่มวิสาหกิจชุมชน ตำบลคลองฉนวน อำเภอเวียงสระ จังหวัดสุราษฎร์ธานี	๒๒
๒๒	แสดงข้อมูลกลุ่มแม่บ้านเกษตรกร กลุ่มยุวเกษตรกร และกลุ่มส่งเสริมอาชีพ ตำบลคลองฉนวน อำเภอเวียงสระ จังหวัดสุราษฎร์ธานี	๒๓
๒๓	แสดงข้อมูลกลุ่มเกษตรกร และสหกรณ์ ตำบลคลองฉนวน อำเภอเวียงสระ จังหวัดสุราษฎร์ธานี	๒๓

สารบัญตาราง (ต่อ)		
ตารางที่		หน้า
๒๔	แสดงจำนวนแหล่ง/ศูนย์เรียนรู้และบริการด้านการเกษตร ตำบลคลองฉนวน อำเภอเวียงสระ จังหวัดสุราษฎร์ธานี	๒๓
๒๕	แสดงจำนวนอาสาสมัครเกษตร ตำบลคลองฉนวน อำเภอเวียงสระ จังหวัดสุราษฎร์ธานี	๒๔
๒๗	แสดงข้อมูลศูนย์หลักและศูนย์เครือข่ายของศูนย์เรียนรู้การเพิ่มประสิทธิภาพการผลิตสินค้าเกษตร ตำบลคลองฉนวน อำเภอเวียงสระ จังหวัดสุราษฎร์ธานี	๒๔
๒๘	แสดงข้อมูลกลุ่มแปลงใหญ่ ตำบลคลองฉนวน อำเภอเวียงสระ จังหวัดสุราษฎร์ธานี	๒๔
๒๙	แสดงเขตความเหมาะสม (พื้นที่ศักยภาพ) สำหรับปลูกยางพารา ตำบลคลองฉนวน อำเภอเวียงสระ จังหวัดสุราษฎร์ธานี	๒๖
๓๐	แสดงคร้วเรือนเกษตรกร พื้นที่ปลูก และผลผลิตยางพารา ตำบลคลองฉนวน อำเภอเวียงสระ จังหวัดสุราษฎร์ธานี	๒๗
๓๑	แสดงพื้นที่ปลูกยางพารา ตามระดับชั้นความเหมาะสม ตำบลคลองฉนวน อำเภอเวียงสระ จังหวัดสุราษฎร์ธานี	๒๘
๓๒	แสดงต้นทุนการผลิต ตำบลคลองฉนวน อำเภอเวียงสระ จังหวัดสุราษฎร์ธานี	๓๗
๓๓	แสดงเกษตรต้นแบบของสินค้าในพื้นที่ ตำบลคลองฉนวน อำเภอเวียงสระ จังหวัดสุราษฎร์ธานี	๓๙
๓๕	แสดงการวิเคราะห์ Supply chain ของสินค้า ยางพารา ตำบลคลองฉนวน อำเภอเวียงสระ จังหวัดสุราษฎร์ธานี	๓๙
๓๖	แสดงแบบสรุปโครงการแบบย่อ (Project Brief) ตำบลคลองฉนวน อำเภอเวียงสระ จังหวัดสุราษฎร์ธานี	๔๑
๓๗	แสดงสรุปโครงการ/กิจกรรมตามกรอบการพัฒนาการเกษตรเชิงพื้นที่ ตำบลคลองฉนวน อำเภอเวียงสระ จังหวัดสุราษฎร์ธานี	๔๓

สารบัญภาพ

ภาพที่		หน้า
๑	แผนที่แสดงอาณาเขตติดต่ออำเภอ	๑
๒	แผนที่แสดงพื้นที่ป่าไม้อำเภอ	๓
๓	แผนที่แสดงความลาดชันอำเภอ	๔
๕	แผนที่แสดงกลุ่มชุดดินอำเภอ	๘
๑๑	แผนที่แสดงการใช้ประโยชน์ที่ดินอำเภอ	๑๕
๑๔	แผนที่แสดงเขตความเหมาะสม (พื้นที่ศักยภาพ) สำหรับปลูกยางพารา	๒๖
๑๖	แผนที่แสดงพื้นที่ปลูกยางพารา (พื้นที่ปลูกจริง)	๒๘
๑๗	แผนที่แสดงพื้นที่ปลูกยางพารา ตามระดับชั้นความเหมาะสม	๒๙
๑๙	แสดงปฏิทินการเพาะปลูกตำบลคลองฉนวน	๓๖
๒๐	แสดงวิธีการตลาดตำบลคลองฉนวน	๓๘

บทที่ ๑ ข้อมูลสภาพทั่วไป

๑. ที่ตั้ง อาณาเขต ขอบเขตการปกครอง

๑.๑ ที่ตั้ง ขนาดพื้นที่

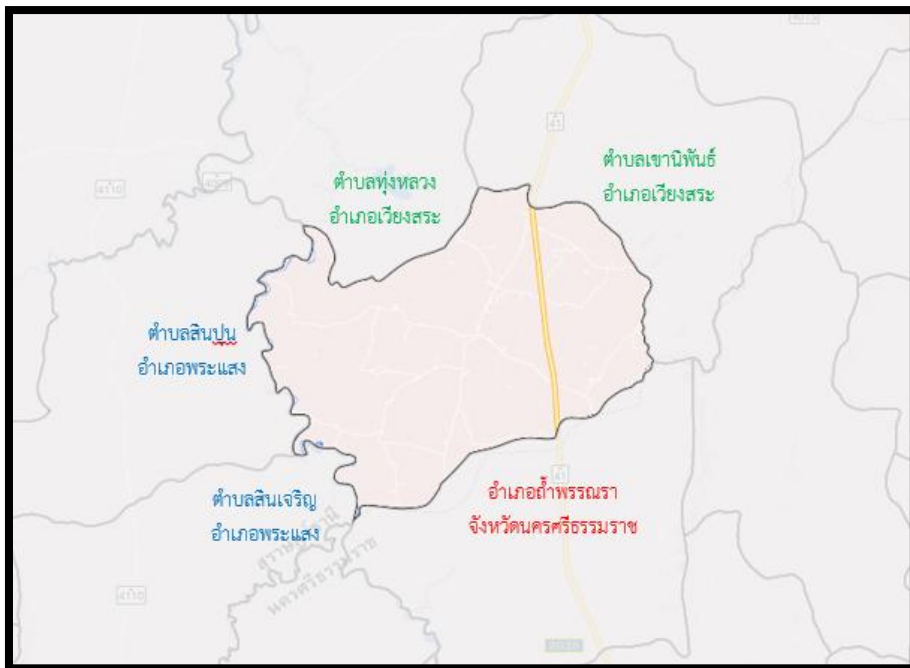
ตำบลคลองฉนวน อำเภอเวียงสระ จังหวัดสุราษฎร์ธานี เป็นตำบลหนึ่งซึ่งตั้งอยู่ทางทิศใต้ของอำเภอเวียงสระ จังหวัดสุราษฎร์ธานี และอยู่ห่างจากที่ว่าการอำเภอเวียงสระ เป็นระยะทางประมาณ ๑๘ - ๓๐ กิโลเมตร มีพื้นที่ทั้งตำบลจำนวน ๕๖,๒๖๕ ไร่ (๙๐ ตารางกิโลเมตร) และมีอาณาเขตติดต่อกับตำบลต่าง ๆ ของอำเภอเวียงสระ และตำบลอื่น ๆ ของอำเภอพระแสง จังหวัดสุราษฎร์ธานี

๑.๒. อาณาเขตติดต่อ

ตำบลคลองฉนวน มีอาณาเขตติดต่อกับตำบล อำเภอและจังหวัดใกล้เคียง ดังนี้

- ทิศเหนือ ติดต่อกับ ตำบลทุ่งหลวง อำเภอเวียงสระจังหวัดสุราษฎร์ธานี
- ทิศตะวันออก ติดต่อกับตำบลเขานินพันธ์ อำเภอเวียงสระ จังหวัดสุราษฎร์ธานี
- ทิศใต้ ติดต่อกับตำบลสินปูน อำเภอพระแสง จังหวัดสุราษฎร์ธานี
- ทิศตะวันตก ติดต่อกับตำบลคูสิต อำเภอถ้ำพรณรา จังหวัดนครศรีธรรมราช

แผนที่แสดงขอบเขตตำบลคลองฉนวน อำเภอเวียงสระ จังหวัดสุราษฎร์ธานี



ภาพที่ ๑ อาณาเขตติดต่อตำบลคลองฉนวน
(ที่มา : สำนักงานเกษตรอำเภอเวียงสระ, พ.ศ. ๒๕๖๙)

๑.๓ การแบ่งเขตการปกครอง

การบริหารราชการ แบ่งออกเป็น ๒ ส่วน ได้แก่

- การบริหารราชการส่วนภูมิภาค แบ่งเขตปกครองออกเป็น ๑ ตำบล แบ่งเป็น
จำนวน ๑ อบต. และ ๑๒ หมู่บ้าน

- การบริหารราชการส่วนท้องถิ่น แบ่งเขตการปกครองออกเป็น
องค์การบริหารส่วนตำบล จำนวน ๑ แห่ง

ตารางที่ ๑ ตารางแสดงเขตการปกครอง ตำบลคลองฉนวน อำเภอเวียงสระ จังหวัดสุราษฎร์ธานี

หมู่ที่	ชื่อหมู่บ้าน
๑	บ้านยูงงาม
๒	บ้านคลองฉนวน
๓	บ้านควนสูง
๔	บ้านคลองกา
๕	บ้านปากกา
๖	บ้านปากทาน
๗	บ้านควนปราง
๘	บ้านไสยง
๙	บ้านต้นแค/บ้านทุ่งคา
๑๐	บ้านหนองเตย
๑๑	บ้านไสขุนณรงค์
๑๒	บ้านยอมงาม

ที่มา : ที่ว่าการอำเภอเวียงสระ จังหวัดสุราษฎร์ธานี, พ.ศ. ๒๕๖๙

ตารางที่ ๒ ตารางสรุปเขตการปกครอง ตำบลคลองฉนวน อำเภอเวียงสระ จังหวัดสุราษฎร์ธานี

ตำบล	เนื้อที่ทั้งหมด (ไร่)	อบต.	เทศบาลตำบล	จำนวน หมู่บ้าน	จำนวน บ้าน (ครัวเรือน)
คลองฉนวน	๕๖,๒๖๕	๑	-	๑๒	๓,๒๕๓

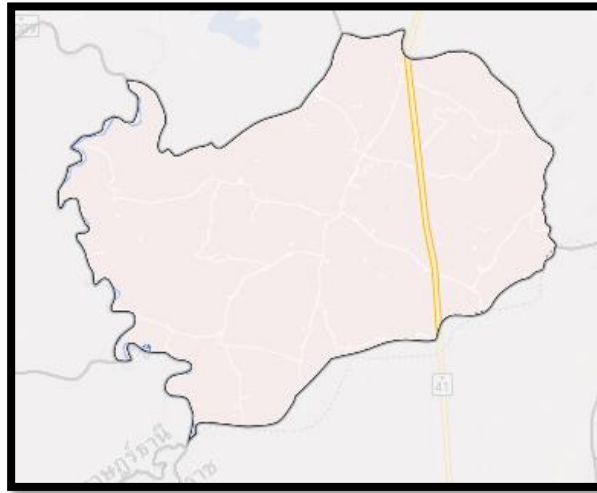
ที่มา : ที่ว่าการอำเภอเวียงสระ จังหวัดสุราษฎร์ธานี, พ.ศ. ๒๕๖๙

๒. ลักษณะภูมิประเทศ (Topographic)

๒.๑ สภาพพื้นที่ภูเขา ป่าไม้ ที่ราบสูง ที่ราบลุ่ม

ป่าไม้ ตำบลคลองฉนวน มีสภาพพื้นที่ เป็นพื้นที่ป่าเสื่อมโทรมเกษตรกรได้เข้าทำการเกษตร
เช่น ปลูกยางพารา ปลูกมันน้ำมัน ไม้ผล (ภาพที่ ๒)

แผนที่แสดงพื้นที่ป่าไม้ตำบลคลองฉนวน อำเภอเวียงสระ จังหวัดสุราษฎร์ธานี



ภาพที่ ๒ ภาพแสดงพื้นที่ป่าไม้ตำบลคลองฉนวน
(ที่มา : <http://agri-map-online.moac.go.th/>, พ.ศ. ๒๕๖๙)

ตารางที่ ๓ แสดงพื้นที่ป่าไม้ตำบลคลองฉนวน

ตำบล	พื้นที่ทั้งหมด (ไร่)	พื้นที่ป่าไม้ (ไร่)	คิดเป็นร้อยละ
ตำบลคลองฉนวน	๕๖,๒๖๕	๐	๐
รวม	๕๖,๒๖๕	๐	๐

ที่มา : <http://agri-map-online.moac.go.th/>, พ.ศ. ๒๕๖๙

๒.๒ ศักยภาพพื้นที่/ความลาดชัน

๑) ทรัพยากรดิน

ดินในพื้นที่ตำบลคลองฉนวน อำเภอเวียงสระ จังหวัดสุราษฎร์ธานี

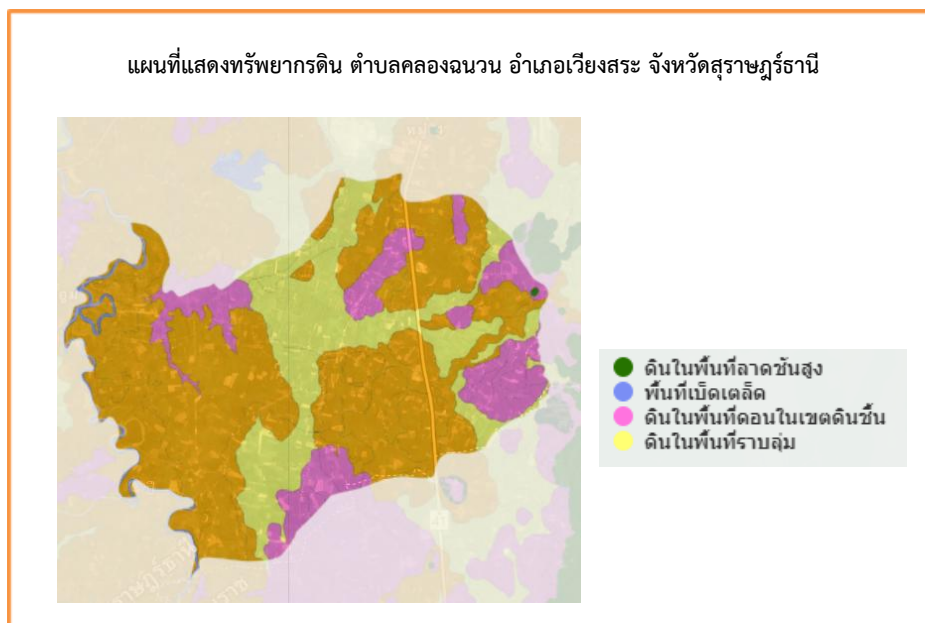
ตารางที่ ๔ แสดงทรัพยากรดินตำบลคลองฉนวน อำเภอเวียงสระ

ประเภท	เนื้อที่ (ไร่)	ร้อยละ
ดินในพื้นที่ลาดชันสูง	๒๑.๓๔	๐.๑๑
ดินในพื้นที่ดอนในเขตดินชั้น	๗,๓๕๒.๙๐	๓๙.๓๖
พื้นที่เบ็ดเตล็ด	๔๙๗.๒๑	๒.๖๖
ดินในพื้นที่ราบลุ่ม	๑๐,๘๐๗.๕๐	๕๗.๘๖

ที่มา : <http://agri-map-online.moac.go.th/> พ.ศ. ๒๕๖๘



ภาพที่ ๓ แสดงพื้นที่ที่ทรัพยากรดินต่ำบดคลองฉนวน อำเภอเวียงสระ
(ที่มา : <http://agri-map-online.moac.go.th> พ.ศ.๒๕๖๘)



ภาพที่ ๔ แสดงพื้นที่แสดงทรัพยากรดินต่ำบดคลองฉนวน อำเภอเวียงสระ
(ที่มา : <http://agri-map-online.moac.go.th> พ.ศ. ๒๕๖๘)

๒.๓ ลักษณะดิน และกลุ่มชุดดิน

ดินในตำบลคลองฉนวน มีกลุ่มชุดดินเหมาะสมกับการปลูกพืชจำนวน ๙ กลุ่มชุดดิน โดยมีรายละเอียด ดังนี้

๑) กลุ่มชุดดินที่ ๕

ชุดดิน : ชุดดินสูง

ลักษณะเด่น : ดินเหนียวละเอียดลึกมาก ดินบนมีเนื้อดินเป็นดินร่วนปนดินเหนียวดินร่วนเหนียวปนทรายแป้งหรือดินเหนียวปนทรายแป้ง มีสีเทาหรือสีน้ำตาลปนเทา ปฏิกริยาดินเป็นกรดปานกลางถึงเป็นกรดเล็กน้อย (pH ๖.๐ - ๖.๕) ดินล่างมีเนื้อดินเป็นดินเหนียวปนทรายแป้งหรือดินเหนียว มีสีเทา ปฏิกริยาดินเป็นด่างเล็กน้อยถึงเป็นด่างปานกลาง (pH ๗.๕ - ๘.๐) มีจุดประสีน้ำตาลหรือสีเหลืองตลอดชั้นดิน เหมาะสมดีมากสำหรับทำนา

ปัญหา : การระบายน้ำไม่ดี บางพื้นที่ใช้ประโยชน์ที่ดินมาเป็นเวลานาน

แนวทางการจัดการ : เหมาะสมดีมากสำหรับทำนา บางพื้นที่ใช้ประโยชน์ที่ดินมาเป็นเวลานาน ควรมีการปรับปรุงดินด้วยพืชปุ๋ยสดร่วมกับปุ๋ยเคมีและปุ๋ยอินทรีย์น้ำ เพื่อเพิ่มธาตุอาหารและรักษาความสามารถในการให้ผลผลิตของดินไว้ไม่ให้เสื่อมโทรม พัฒนาแหล่งน้ำไว้ใช้ในเวลาที่พืชขาดน้ำ

๒) กลุ่มชุดดินที่ ๖

ชุดดิน : ชุดดินบางนารา

ลักษณะเด่น : ดินเหนียวละเอียดลึกมาก ดินบนมีเนื้อดินเป็นดินร่วนหรือดินร่วนปนดินเหนียว สีเทาหรือสีเทาปนน้ำตาล ปฏิกริยาดินเป็นกรดจัดถึงเป็นกรดเล็กน้อย (pH ๕.๕ - ๖.๕) ดินล่างมีเนื้อดินเป็นดินเหนียวหรือดินเหนียวปนทรายแป้ง สีเทา มีจุดประสีเหลืองหรือสีน้ำตาลตลอดทุกชั้นดิน ปฏิกริยาดินเป็นกรดจัดมากถึงเป็นกรดจัด (pH ๕.๐ - ๕.๕) เหมาะสมดีสำหรับทำนา

ปัญหา : ความอุดมสมบูรณ์ของดินต่ำ การระบายน้ำไม่ดี

แนวทางการจัดการ : เหมาะสมดีสำหรับทำนา มีข้อจำกัดเล็กน้อยที่มีความอุดมสมบูรณ์ของดินต่ำ ควรมีการปรับปรุงดินด้วยพืชปุ๋ยสดร่วมปุ๋ยเคมีหรือปุ๋ยอินทรีย์น้ำ พด. ๒ ถ้าอยู่ในเขตชลประทาน หลังเกี่ยวข้าวสามารถใช้ปลูกพืชไร่ พืชผักหรือทำนาครั้งที่ ๒ ได้

๓) กลุ่มชุดดินที่ ๖

ชุดดิน : ชุดดินพัทลุง

ลักษณะเด่น : เป็นดินลึกมาก ดินบนมีเนื้อดินเป็นดินร่วนถึงดินร่วนปนดินเหนียว มีสีน้ำตาลถึงสีน้ำตาลปนเทา ดินล่างมีเนื้อดินเป็นดินร่วนปนดินเหนียวที่บอบบนดินเหนียว ดินเหนียวปนทรายแป้ง มีสีเทา มีจุดประสีน้ำตาล สีเหลือง และสีแดง มีคิลาแลงอ่อน (plinthite) ปริมาณ ๕ - ๕๐ % ภายในความลึก ๑๕๐ เซนติเมตรจากผิวดิน ปฏิกริยาดินเป็นกรดจัดมากถึงกรดจัด (pH ๕.๐ - ๖.๕) ตลอดหน้าตัดดิน

ปัญหา : การระบายน้ำไม่ดี ความอุดมสมบูรณ์ของดินต่ำ

แนวทางการจัดการ : เป็นดินที่เหมาะสมต่อการทำนาแต่เนื่องจากดินนี้มีความอุดมสมบูรณ์ของดินต่ำ จึงจำเป็นต้องมีการใช้ปุ๋ยเคมีเพื่อเพิ่มความอุดมสมบูรณ์ของดิน ชุดดินนี้พบเป็นบริเวณกว้างใหญ่ในภาคใต้ ถ้าหากมีการชลประทานที่ดีจะเป็นแหล่งผลิตข้าวที่ใหญ่ที่สุดในภาคใต้

๔) กลุ่มชุดดินที่ ๓๒

ชุดดิน : ชุดดินรือเสาะ

ลักษณะเด่น : เป็นดินลึกมาก ดินบนมีเนื้อดินเป็นดินร่วนถึงดินร่วนปนดินเหนียว มีสีน้ำตาล สีสน้ำตาลปนเหลือง ดินล่างมีเนื้อดินเป็นดินร่วนปนดินเหนียว มีสีน้ำตาลหรือสีน้ำตาลปนเหลือง พบเกลือแร่ไม่ก้ำตลอด ปฏิกริยาดินเป็นกรดจัดมากถึงกรดปานกลาง (pH ๔.๕ - ๖.๐) ตลอดหน้าตัดดิน

ปัญหา : ความอุดมสมบูรณ์ของดินต่ำและมักขาดน้ำในช่วงที่ฝนทิ้งช่วงนานๆ

แนวทางการจัดการ : เป็นดินที่เหมาะสมในการทำสวนผลไม้แต่ดินมีความอุดมสมบูรณ์ของดินต่ำ จึงจำเป็นต้องมีการใช้ปุ๋ยเคมี เพื่อเพิ่มความอุดมสมบูรณ์ของดิน และในบริเวณนี้เป็นแหล่งปลูกผลไม้ที่สำคัญของภาคใต้ ในบางช่วงของปีต้องมีการชลประทานเข้าช่วย ส่วนในบริเวณพื้นที่ค่อนข้างต่ำ ในปีที่มีฝนตกชุกและหนักอาจประสบปัญหาน้ำท่วมอย่างฉับพลันและอาจทำให้พืชที่ปลูกเกิดความเสียหายได้

๕) กลุ่มชุดดินที่ ๓๔

ชุดดิน : ชุดดินนาท่าม

ลักษณะเด่น : เป็นดินลึกปานกลาง ดินบนมีเนื้อดินเป็นดินร่วนปนทราย มีสีน้ำตาล ปฏิกริยาดินเป็นกรดจัดมากถึงกรดจัด (pH ๕.๐ - ๕.๕) ดินล่างมีเนื้อดินเป็นดินร่วนถึงเป็นดินร่วนปนดินเหนียว มีสีน้ำตาล มีจุดประสีแดงและดินล่างในช่วงความลึก ๖๐ - ๑๐๐ เซนติเมตร มีเนื้อดินเป็นดินเหนียวปนก้อนกรวดมาก มีสีน้ำตาล มีจุดประสีแดงของศิลาแลงอ่อน (plinthite) และดินล่างสุดเป็นดินร่วนปนดินเหนียว สีจุดประสีแดงของศิลาแลง (plinthite) มากกว่า ๕๐ % โดยปริมาตร ภายในช่วงความลึก ๑๕๐ เซนติเมตร ปฏิกริยาดินเป็นกรดจัดมาก (pH ๔.๕ - ๕.๐) ความสามารถในการอุ้มน้ำของดินปานกลาง

ปัญหา : ความอุดมสมบูรณ์ของดินต่ำและเป็นดินลึกปานกลาง

แนวทางการจัดการ : เนื่องจากชุดดินนี้มีความอุดมสมบูรณ์ของดินต่ำ และดินบนมีเนื้อดินเป็น ดินร่วนปนทรายและเป็นดินลึกปานกลาง จึงควรมีการใช้ปุ๋ยเคมีร่วมกับปุ๋ยอินทรีย์ และในพื้นที่ที่มีความลาดชัน ควรมีวัสดุปกคลุมดิน เช่น ปลูกพืชคลุมดิน ทำคันดินหรือปลูกพืชขวางความลาดเท เพื่อลดอัตราการสูญเสียน้ำดิน

๖) กลุ่มชุดดินที่ ๓๕

ชุดดิน : ชุดดินท่าแซะ

ลักษณะเด่น : เป็นดินลึกมากดินบนมีเนื้อดินเป็นดินร่วนปนทราย มีสีน้ำตาล ดินล่างมีเนื้อดินเป็นดินร่วนเหนียวปนทราย มีสีน้ำตาล อุ้มน้ำของดินปานกลาง ปฏิกริยาดินเป็นกรดจัดมากถึงกรดจัด (pH ๔.๕ - ๕.๕) ในดินบนแล้วลดลงตามความลึก

ปัญหา : ความอุดมสมบูรณ์ของดินต่ำและเนื้อดินเป็นดินปนทราย

แนวทางการจัดการ : เป็นดินที่มีความเหมาะสมสำหรับปลูกยางพาราและทำสวนผลไม้ แต่ต้องมีการใช้ปุ๋ยเคมีเพื่อเพิ่มความอุดมสมบูรณ์ของดิน และในช่วงที่ฝนทิ้งช่วงนานๆ ควรมีการชลประทานเข้าช่วย

๗) กลุ่มชุดดินที่ ๓๙

ชุดดิน : ชุดดินคอหงษ์

ลักษณะเด่น : ดินร่วนหยาบลึกมาก ดินบนมีเนื้อดินเป็นดินทรายปนดินร่วนหรือดินร่วนปนทราย มีสีน้ำตาล ปฏิกริยาดินเป็นกรดจัดถึงเป็นกรดปานกลาง (pH ๕.๐ - ๖.๐) ดินล่างมีเนื้อดินเป็นดินร่วนปนทราย มีสีน้ำตาลหรือสีน้ำตาลปนเหลือง อาจพบดินร่วนเหนียวปนทรายในดินล่างชั้นถัดไป ปฏิกริยาดินเป็นกรดจัดมากถึงเป็นกรดจัด (pH ๔.๕ - ๕.๕)

ปัญหา : ความอุดมสมบูรณ์ต่ำ ดินค่อนข้างเป็นทรายและสภาพพื้นที่มีความลาดชัน หน้าดินง่ายต่อการถูกชะล้างพังทลาย และขาดแคลนน้ำ

แนวทางการจัดการ : เหมาะสมดีสำหรับปลูกยางพาราและปาล์มน้ำมัน เหมาะสมปานกลางสำหรับปลูกไม้ผลและพืชไร่ มีจำกัดที่มีความอุดมสมบูรณ์ต่ำ มีเนื้อดินเป็นดินร่วนหยาบ มีเนื้อดินเป็นดินปนทรายและสภาพพื้นที่มีความลาดชัน ขาดแคลนน้ำ ควรปรับปรุงดินด้วยพืชปุ๋ยสดหรือปรับปรุงหลุมปลูกด้วยปุ๋ยหมักหรือปุ๋ยคอก ร่วมกับปุ๋ยเคมีและปุ๋ยอินทรีย์น้ำ พด.๒ มีระบบอนุรักษ์ดินและน้ำ เช่น ปลูกพืชคลุมดิน ทำแนวรั้วหญ้าแฝกหรือฐานหญ้าแฝกเฉพาะต้น พัฒนาแหล่งน้ำและระบบการให้น้ำในแปลงปลูกพืช ไร่ไว้ในช่วงที่พืชขาดน้ำ

๘) กลุ่มชุดดินที่ ๔๕

ชุดดิน : ชุดดินคลองซาก

ลักษณะเด่น : ดินเหนียวตื้น ดินบนมีเนื้อดินเป็นดินร่วนหรือดินร่วนปนดินเหนียวมีสีน้ำตาลหรือสีน้ำตาลปนแดง ปฏิกริยาดินเป็นกรดปานกลางถึงเป็นกรดเล็กน้อย (pH ๖.๐ - ๖.๕) ดินล่างมีเนื้อดินเป็นดินร่วนปนดินเหนียวหรือดินเหนียวปนลูกรังมาก สีแดงปนเหลือง (มีเศษหินดินดานหรือหินในกลุ่มปะปนอยู่ในดินภายในความลึก ๕๐ เซนติเมตร จากผิวดิน) ปฏิกริยาดินเป็นกรดจัดมากถึงเป็นกรดปานกลาง (pH ๕.๐ - ๖.๐)

ปัญหา : ดินตื้น ความอุดมสมบูรณ์ต่ำ สภาพพื้นที่มีความลาดชันและขาดแคลนน้ำ

แนวทางการจัดการ : เหมาะสมปานกลางสำหรับการปลูกยางพาราและปาล์มน้ำมัน ไม่ค่อยเหมาะสมสำหรับการปลูกไม้ผล มีข้อจำกัดที่เป็นดินตื้น ความอุดมสมบูรณ์ต่ำและขาดแคลนน้ำ ควรเลือกชนิดพืชที่เหมาะสมมาใช้ปลูก ปรับปรุงดินด้วยพืชปุ๋ยสดหรือปรับปรุงหลุมปลูกด้วยปุ๋ยหมักหรือปุ๋ยคอกร่วมกับการใช้ปุ๋ยเคมีและปุ๋ยอินทรีย์น้ำ พด.๒ มีระบบอนุรักษ์ดินและน้ำ เช่น ปลูกพืชคลุมดิน ทำแนวรั้วหญ้าแฝกหรือทำฐานหญ้าแฝกเฉพาะต้น พัฒนาแหล่งน้ำและระบบการให้น้ำในแปลงปลูกพืช ไร่ไว้ในช่วงที่พืชขาดน้ำ

๙) กลุ่มชุดดินที่ ๔๕

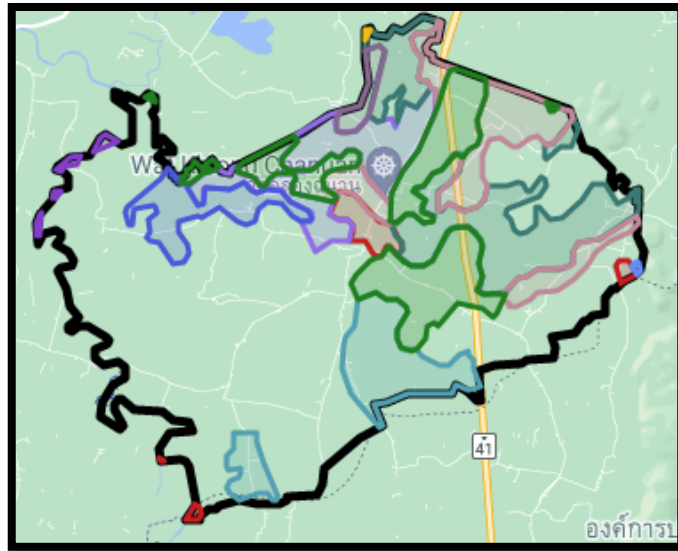
ชุดดิน : ชุดดินเขาขาด

ลักษณะเด่น : ดินเหนียวตื้นถึงชั้นลูกรัง เนื้อดินบนเป็นดินร่วนปนทรายหรือดินร่วน มีสีน้ำตาลหรือสีน้ำตาลปนเทา ปฏิกริยาดินเป็นกรดจัดมากถึงเป็นกรดปานกลาง (pH ๔.๕ - ๖.๐) ดินล่างมีเนื้อดินเป็นดินร่วนเหนียวปนลูกรังทับอยู่บนดินเหนียวปนลูกรังมาก มีสีน้ำตาลปนเหลืองหรือสีแดงปนเหลืองและดินล่างชั้นถัดไปจะมีเนื้อดินเป็นดินเหนียว (อาจมีลูกรังปนเล็กน้อย) และมีศิลาแลงอ่อน (plinthite) มากกว่า ๕๐ %โดยปริมาตร หรือพบต่อเนื่องกัน ภายในความลึก ๑๐๐ เซนติเมตร จากผิวดิน ปฏิกริยาดินเป็นกรดจัดมากถึงเป็นกรดจัด (pH ๔.๕ - ๕.๕)

ปัญหา : ดินตื้น ความอุดมสมบูรณ์ของดินต่ำและขาดแคลนน้ำ

แนวทางการจัดการ : เหมาะสมดีสำหรับปลูกปาล์มน้ำมัน เหมาะสมปานกลางสำหรับปลูกยางพารา พืชไร่ และไม่เหมาะสมสำหรับปลูกไม้ผล มีข้อจำกัดที่ดินมีความอุดมสมบูรณ์ต่ำ ดินตื้น พื้นที่มีความลาดชัน หน้าดินง่ายต่อการถูกชะล้างพังทลายและขาดแคลนน้ำ ควรปรับปรุงดินด้วยพืชปุ๋ยสดหรือปรับปรุงหลุมปลูกด้วยปุ๋ยหมักหรือปุ๋ยคอกร่วมกับปุ๋ยเคมีและปุ๋ยอินทรีย์น้ำ พด. ๒ มีระบบอนุรักษ์ดินและน้ำ เช่น ปลูกพืชคลุมดิน ทำแนวรั้วหญ้าแฝกหรือฐานหญ้าแฝกเฉพาะต้น พัฒนาแหล่งน้ำไว้ใช้ในเวลาที่พืชขาดน้ำ

แผนที่แสดงกลุ่มชุดดิน
ตำบลคลองฉนวน อำเภอเวียงสระ จังหวัดสุราษฎร์ธานี



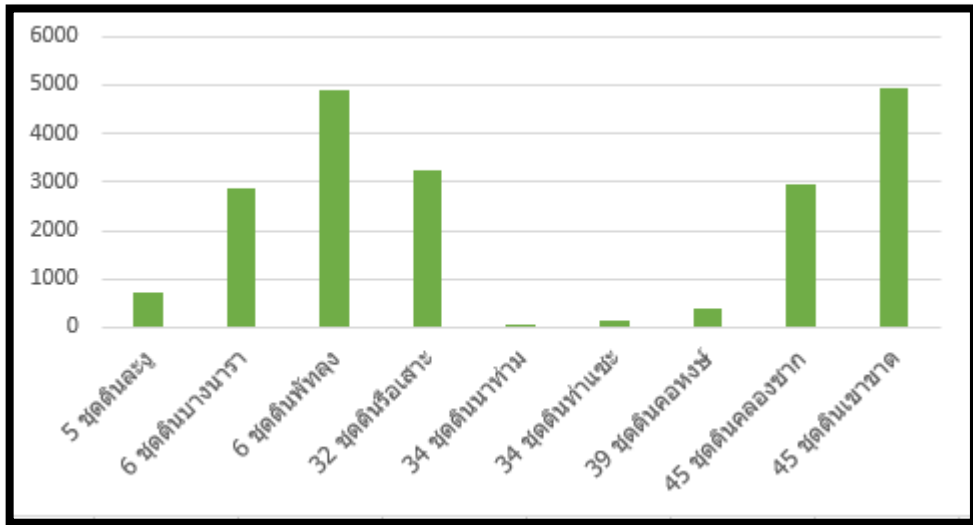
ภาพที่ ๕ ข้อมูลกลุ่มชุดดินตำบลคลองฉนวน
(ที่มา : http://geoplots.doae.go.th/ssmap_selectdata, พ.ศ. ๒๕๖๙)

ตารางที่ ๕ แสดงพื้นที่กลุ่มชุดดินตำบลคลองฉนวน อำเภอเวียงสระ จังหวัดสุราษฎร์ธานี

กลุ่มชุดดิน	ชื่อ	พื้นที่ (ไร่)
๕	ชุดดินละอู	๗๑๙.๔๗
๖	ชุดดินบางนารา	๒,๘๕๑.๖๔
๖	ชุดดินพัทลุง	๔,๘๗๕.๙๑
๓๒	ชุดดินรือเสาะ	๓,๒๓๘.๔๕
๓๔	ชุดดินนาท่าม	๑๐.๕๗
๓๔	ชุดดินท่าแซะ	๑๓๐.๑๕
๓๙	ชุดดินคอหงษ์	๔๐๘.๑๓
๔๕	ชุดดินคลองซาก	๒,๙๔๓.๗๕
๔๕	ชุดดินเขาขาด	๔,๙๒๘.๙๓
รวม		๒๐,๑๐๗.๐๐

ที่มา : http://geoplots.doae.go.th/ssmap_selectdata, พ.ศ. ๒๕๖๙

กราฟแสดงกลุ่มชุดดินตำบลคลองฉนวน อำเภอเวียงสระ จังหวัดสุราษฎร์ธานี



ภาพที่ ๖ แสดงกลุ่มชุดดินของตำบลคลองฉนวน อำเภอเวียงสระ จังหวัดสุราษฎร์ธานี (ที่มา : http://geoplots.doae.go.th/ssmap_selectdata, พ.ศ. ๒๕๖๙)

๓. สภาพภูมิอากาศ

ลักษณะภูมิอากาศของตำบลคลองฉนวนเป็นแบบมรสุม จากลักษณะการได้รับอิทธิพลของลมมรสุม มักจะทำให้เกิดน้ำท่วมเป็นประจำ ในทางทิศใต้ ทิศตะวันตก และทิศเหนือบางส่วน ของพื้นที่ซึ่งมักจะก่อให้เกิดความเสียหายต่อพื้นที่ทำการเกษตรเป็นประจำ

๓.๑ ฤดูกาล

ตำบลคลองฉนวน มี ๒ ฤดู คือ ฤดูร้อน เริ่มตั้งแต่เดือนมกราคม ถึง เดือน เมษายน ฤดูฝน เริ่มตั้งแต่เดือนพฤษภาคม ถึง เดือน ธันวาคม โดยสามารถสรุปได้ดังนี้ ดังนี้

ตารางที่ ๖ แสดงข้อมูลฤดูกาล ตำบลคลองฉนวน อำเภอเวียงสระ จังหวัดสุราษฎร์ธานี

ฤดูกาล	ม.ค.	ก.พ.	มี.ค.	เม.ย.	พ.ค.	มิ.ย.	ก.ค.	ส.ค.	ก.ย.	ต.ค.	พ.ย.	ธ.ค.
ฤดูร้อน					←							→
ฤดูฝน	←			→								
ฤดูหนาว												

ที่มา : <https://swocrf.rid.go.th>.(กรมชลประทาน), พ.ศ.๒๕๖๙

๓.๒ ปริมาณน้ำฝนและอุณหภูมิ

จังหวัดสุราษฎร์ธานี มีปริมาณน้ำฝนเฉลี่ยปี ๒๕๖๓-๒๕๖๘ โดยมีปริมาณฝนเฉลี่ยต่อปีที่ ๒,๐๕๒.๑๓ มิลลิเมตร ตกชุกในช่วงเดือนพฤศจิกายน ของทุกปี ปริมาณอุณหภูมิเฉลี่ยปี ๒๕๖๓-๒๕๖๘ โดยมีอุณหภูมิเฉลี่ยต่ำสุด ๒๙.๘ องศาเซลเซียส อุณหภูมิสูงสุดเฉลี่ย ๖.๐ องศาเซลเซียส

ตารางที่ ๗ แสดงข้อมูลปริมาณน้ำฝน และอุณหภูมิ จังหวัดสุราษฎร์ธานี เฉลี่ย ๕ ปี ตั้งแต่ปี ๒๕๖๓ - ๒๕๖๘

ปี	ปริมาณน้ำฝนรวมทั้งปี (มม.)	ปริมาณฝนเฉลี่ย (มม.)	จำนวนวันฝนตก (วัน)	เดือนที่ฝนสูงสุด	อุณหภูมิ (องศาเซลเซียส)		
					สูงสุด	ต่ำสุด	เฉลี่ยทั้งปี
๒๕๖๔	๒๐๙๐.๙๒	๕.๗๒	๑๗๕	พ.ย	๓๕	๒๗	๓๐
๒๕๖๕	๒๙๖๓.๗๔	๘.๑๑	๑๗๗	พ.ย	๓๕	๒๕	๒๙
๒๕๖๖	๑๓๖๗.๗๖	๓.๗๔	๑๐๕	พ.ย	๓๖	๒๖	๓๑
๒๕๖๗	๒๒๘๑.๒๖	๖.๒๕	๑๗๑	ธ.ค	๓๖	๒๕	๓๐
๒๕๖๘	๑๕๕๖.๙๙	๔.๒๖	๑๔๑	ก.พ	๓๕	๒๔	๒๙

ที่มา : <https://swocrf.rid.go.th>(กรมชลประทาน), พ.ศ.๒๕๖๘

๔. เส้นทางคมนาคม

๔.๑ เส้นทางคมนาคมระหว่างตำบล

ตำบลคลองฉนวน มีการเดินทางระหว่างตำบลและหมู่บ้าน โดยใช้เส้นทางคมนาคมทางบกเป็นเส้นทางในเชื่อมต่อ ขนส่งผลผลิตทางการเกษตร (ภาพที่ ๖)

แผนที่แสดงเส้นทางคมนาคมระหว่างตำบลคลองฉนวน อำเภอเวียงสระ จังหวัดสุราษฎร์ธานี



ภาพที่ ๗ เส้นทางคมนาคมระหว่างตำบลคลองฉนวน
(ที่มา : <http://agri-map-online.moac.go.th>, พ.ศ. ๒๕๖๘)

๔.๒ ถนนหลวงเชื่อมต่อระหว่างภาค/จังหวัด/อำเภอ

การคมนาคมติดต่อระหว่างจังหวัดและอำเภอ สามารถเดินทางได้หลายเส้นทาง โดยมีรายละเอียด ดังนี้ (ภาพที่ ๗)

ทางรถยนต์ สามารถเดินทางได้สะดวก คือ
มีสายเดินรถประจำทางระหว่างอำเภอ/จังหวัด ได้แก่

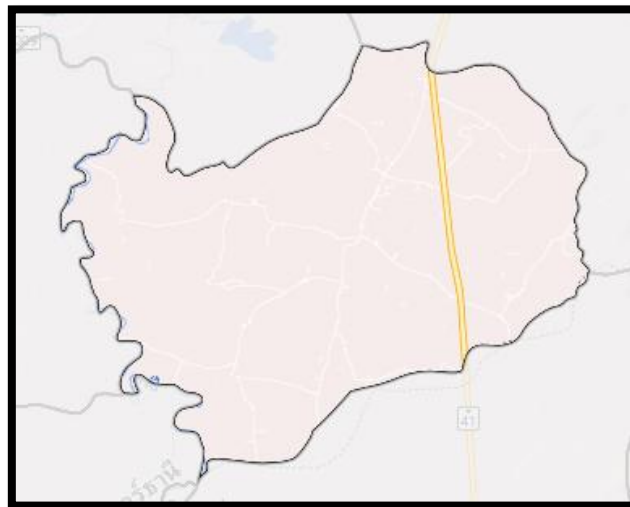
- สายทุ่งสง – สุราษฎร์ธานี
- สายสุราษฎร์ธานี – ตรัง
- สายตรัง – กรุงเทพฯ
- สายพัทลุง – กรุงเทพฯ
- สายสตูล – กรุงเทพฯ
- สายหาดใหญ่ – กรุงเทพฯ
- สายหาดใหญ่ – ชุมพร

ทางหลวงแผ่นดิน ดังนี้

- ทางหลวงหมายเลข ๔๑ เส้นทางระหว่างหมู่ที่ ๑ ถึงหมู่ที่ ๑๐ ระยะทาง ๗.๕

กิโลเมตร

แผนที่แสดงเส้นทางคมนาคม ตำบลคลองฉนวน อำเภอเวียงสระ จังหวัดสุราษฎร์ธานี



ภาพที่ ๘ แผนที่แสดงเส้นทางคมนาคม ตำบลคลองฉนวน อำเภอเวียงสระ จังหวัดสุราษฎร์ธานี
(ที่มา : <http://agri-map-online.moac.go.th>, พ.ศ. ๒๕๖๙)

๕. แหล่งน้ำและระบบชลประทาน

ตำบลคลองฉนวน เป็นพื้นที่ ที่มีแหล่งน้ำธรรมชาติที่สำคัญ ๆ หลายแห่ง ดังนี้

๕.๑ แหล่งน้ำธรรมชาติ แม่น้ำ ลำคลอง หนอง บึง

๑) แม่น้ำตาปี เป็นแม่น้ำที่มีขนาดใหญ่อยู่ทางทิศตะวันตกของตำบลคลองฉนวน และเป็นเขตแดนระหว่างตำบลคลองฉนวนกับตำบลสินปุน อำเภอพระแสง จังหวัดสุราษฎร์ธานี และเป็นแม่น้ำที่ใช้ประโยชน์ได้ตลอดปี และมีต้นน้ำในเขตภูเขาบรรทัด ในเขตจังหวัดนครศรีธรรมราช และน้ำไหลออกสู่ทะเลที่ปากอ่าวบ้านดอน อำเภอเมือง จังหวัดสุราษฎร์ธานี

๒) คลองฉนวน เป็นคลองขนาดเล็กมีน้ำใช้ประโยชน์ทางการเกษตรได้เฉพาะบางฤดูกาลในช่วงฤดูแล้ง จะไม่มีน้ำใช้ และจะมีน้ำใช้เฉพาะในฤดูฝนเท่านั้น และการใช้ประโยชน์ก็ไม่สามารถใช้ได้ทั้งตำบล

๓) คลองลำพลา เป็นคลองที่ใช้ประโยชน์ได้เฉพาะบางฤดูกาล ทั้งภาคการเกษตร และอุปโภค และบริโภค

๔) คลองกา เป็นลำคลองที่ใช้ประโยชน์ได้เฉพาะในฤดูฝน หรือบางฤดูกาลเท่านั้น และเป็นลำคลองขนาดเล็ก

๕) คลองควนทัง ประชาชนได้อาศัยแหล่งน้ำนี้ในการประกอบอาชีพการเกษตร และสามารถใช้น้ำได้บางฤดูกาลเท่านั้น

๖) คลองไสขุนรงค์ เป็นลำคลองที่ใช้ประโยชน์ได้เฉพาะในฤดูฝน หรือบางฤดูกาลเท่านั้น และเป็นลำคลองขนาดเล็ก

๗) หนอง บึง ในพื้นที่ตำบลคลองฉนวนจะมีหนอง บึง ที่ใช้ประโยชน์ในการเก็บกักน้ำ เพื่อนำน้ำไปใช้ในการเกษตร และอุปโภค บริโภค จำนวน ๓๔ แห่ง

๘) แหล่งน้ำประเภท ลำห้วยและลำน้ำ และเกษตรกรได้นำไปใช้ประโยชน์ในการทำเกษตร เช่นเดียวกับคลอง หนอง บึง ซึ่งมีลำห้วยและลำน้ำกระจายในพื้นที่ตำบลคลองฉนวน จำนวน ๑๐ สาย และยังใช้ประโยชน์ได้ดี เฉพาะในฤดูฝน

๕.๒ แหล่งน้ำที่สร้างขึ้นที่สำคัญ (โครงการชลประทาน) ได้แก่

นอกจากมีแหล่งน้ำตามธรรมชาติแล้ว จะมีแหล่งน้ำที่มนุษย์สร้างขึ้นมาเพื่อบรรเทาความเดือดร้อน ในการใช้น้ำทั้งทางด้านการเกษตร และด้านอุปโภคและบริโภค ซึ่งสามารถแยกประเภทได้ตามลักษณะการใช้ประโยชน์ ดังนี้

๑) แก้มลิง จำนวน ๒ แห่ง และฝายน้ำล้น จำนวน ๓ แห่ง

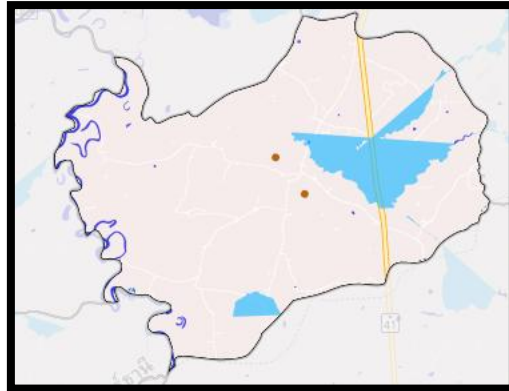
๒) บ่อน้ำตื้น จำนวน ๒๕๐ แห่ง (ส่วนใหญ่จะใช้ขังบประมาณทางราชการในการขุดบ่อ)

๓) บ่อบาดาล จำนวน ๓๒ แห่ง ได้รับงบประมาณสนับสนุนจากทางราชการจำนวนหนึ่งและอีกจำนวนหนึ่งเกษตรกรได้ดำเนินการจัดสร้างเองเพื่อนำน้ำไปใช้ประโยชน์ด้านอุปโภคและบริโภคเท่านั้น

๔) สระเก็บน้ำ จำนวน ๑๐ แห่ง เป็นสระที่ได้รับงบประมาณสนับสนุนจำนวนหนึ่ง และเกษตรกรจัดขุดสระน้ำเอง โดยมีวัตถุประสงค์ในการใช้น้ำทางด้านการเกษตร เช่น การปลูกพืช และเลี้ยงปลาเท่านั้น

๕) ประปาหมู่บ้าน การประปาหมู่บ้านมีจำนวน ๑๒ แห่ง ซึ่งได้รับงบประมาณสนับสนุนในการสร้าง ซึ่งการใช้น้ำจะเน้นการใช้ประโยชน์ในด้านอุปโภคและบริโภคเท่านั้น

แผนที่แสดงแหล่งน้ำ ตำบลคลองฉนวน อำเภอเวียงสระ จังหวัดสุราษฎร์ธานี



ภาพที่ ๙ แหล่งน้ำธรรมชาติตำบลคลองฉนวน

(ที่มา : <http://agri-map-online.moac.go.th>, พ.ศ. ๒๕๖๙)

๕.๓ แหล่งน้ำอื่นๆ

๑) สระเก็บน้ำในไร่นานอกเขตชลประทาน (บ่อจิว ขนาด ๑,๒๖๐ ลูกบาศก์เมตร

ตารางที่ ๘ แสดงข้อมูลสระเก็บน้ำในไร่นานอกเขตชลประทาน ตำบลคลองฉนวน ปี พ.ศ. ๒๕๖๙

ที่	ตำบล	ปี ๒๕๕๘-๒๕๖๖		ปี ๒๕๖๘		รวม	
		ราย	บ่อ	ราย	บ่อ	บ่อ	รวม
๑	คลองฉนวน	๓	๓	๐	๐	๓	๓

แผนที่แสดงแหล่งน้ำ ตำบลคลองฉนวน อำเภอเวียงสระ จังหวัดสุราษฎร์ธานี



ภาพที่ ๙ แหล่งน้ำในไร่นานอกเขตชลประทานตำบลคลองฉนวน

(ที่มา : <http://agri-map-online.moac.go.th>, พ.ศ. ๒๕๖๙)

๒) บ่อบาดาล

ตารางที่ ๙ แสดงข้อมูลบ่อบาดาล ตำบลคลองฉนวน ปี พ.ศ. ๒๕๖๙

ที่	ตำบล	ปี ๒๕๔๘-๒๕๖๖		ปี ๒๕๖๘		รวม	
		ราย	บ่อ	ราย	บ่อ	บ่อ	รวม
๑	คลองฉนวน	๐	๐	๐	๐	๐	๐

แผนที่แสดงแหล่งน้ำ ตำบลคลองฉนวน อำเภอเวียงสระ จังหวัดสุราษฎร์ธานี



ภาพที่ ๑๐ แหล่งน้ำในไร่นานอกเขตชลประทานตำบลคลองฉนวน
(ที่มา : <http://agri-map-online.moac.go.th>, พ.ศ. ๒๕๖๙)

๖. การใช้ประโยชน์ที่ดิน ตำบลคลองฉนวน อำเภอเวียงสระ จังหวัดสุราษฎร์ธานี

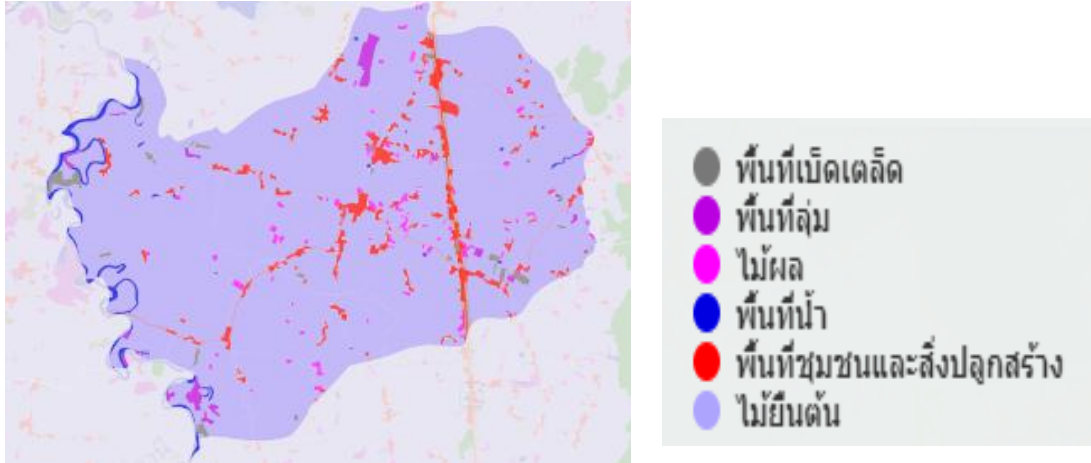
ตำบลคลองฉนวน มีการใช้ประโยชน์ที่ดินส่วนใหญ่เป็นพื้นที่ไม่ยืนต้น จำนวน ๔๒,๑๐๗.๙๐ ไร่ ร้อยละ ๙๐.๖๙ รองลงมาคือ พื้นที่ชุมชนและสิ่งปลูกสร้าง จำนวน ๒,๐๑๖.๖๑ ไร่ ร้อยละ ๔.๓๔ และพื้นที่น้ำ จำนวน ๖๙๒.๘๐ ไร่ ร้อยละ ๑.๔๙

ตารางที่ ๑๐ แสดงการใช้ประโยชน์ที่ดิน ตำบลคลองฉนวน อำเภอเวียงสระ จังหวัดสุราษฎร์ธานี

ประเภท	เนื้อที่ (ไร่)	ร้อยละ
ไม่ยืนต้น	๔๒,๑๐๗.๙๐	๙๐.๖๙
ไม้ผล	๖๓๕.๐๒	๑.๓๗
พื้นที่ลุ่ม	๕๑๔.๐๗	๑.๑๑
พื้นที่น้ำ	๖๙๒.๘๐	๑.๔๙
พื้นที่ชุมชนและสิ่งปลูกสร้าง	๒,๐๑๖.๖๑	๔.๓๔
พื้นที่เบ็ดเตล็ด	๔๖๔.๓๓	๑.๐๐

ที่มา : <http://agri-map-online.moac.go.th/>, พ.ศ. ๒๕๖๙

แผนที่แสดงการใช้ประโยชน์ที่ดิน ตำบลคลองฉนวน
อำเภอเวียงสระ จังหวัดสุราษฎร์ธานี



ภาพที่ ๑๑ แผนที่แสดงการใช้ประโยชน์ที่ดิน ตำบลคลองฉนวน อำเภอเวียงสระ จังหวัดสุราษฎร์ธานี
(ที่มา : <http://agri-map-online.moac.go.th/>, พ.ศ. ๒๕๖๓)

กราฟวงกลมแสดงการใช้ประโยชน์ที่ดิน ตำบลคลองฉนวน
อำเภอเวียงสระ จังหวัดสุราษฎร์ธานี



ภาพที่ ๑๒ กราฟแสดงประเภทการใช้ประโยชน์ที่ดิน ตำบลคลองฉนวน อำเภอเวียงสระ จังหวัดสุราษฎร์ธานี
(ที่มา : <http://agri-map-online.moac.go.th/>, พ.ศ. ๒๕๖๓)

ข้อมูลด้านการเกษตรที่สำคัญ/พืชเศรษฐกิจที่สำคัญ

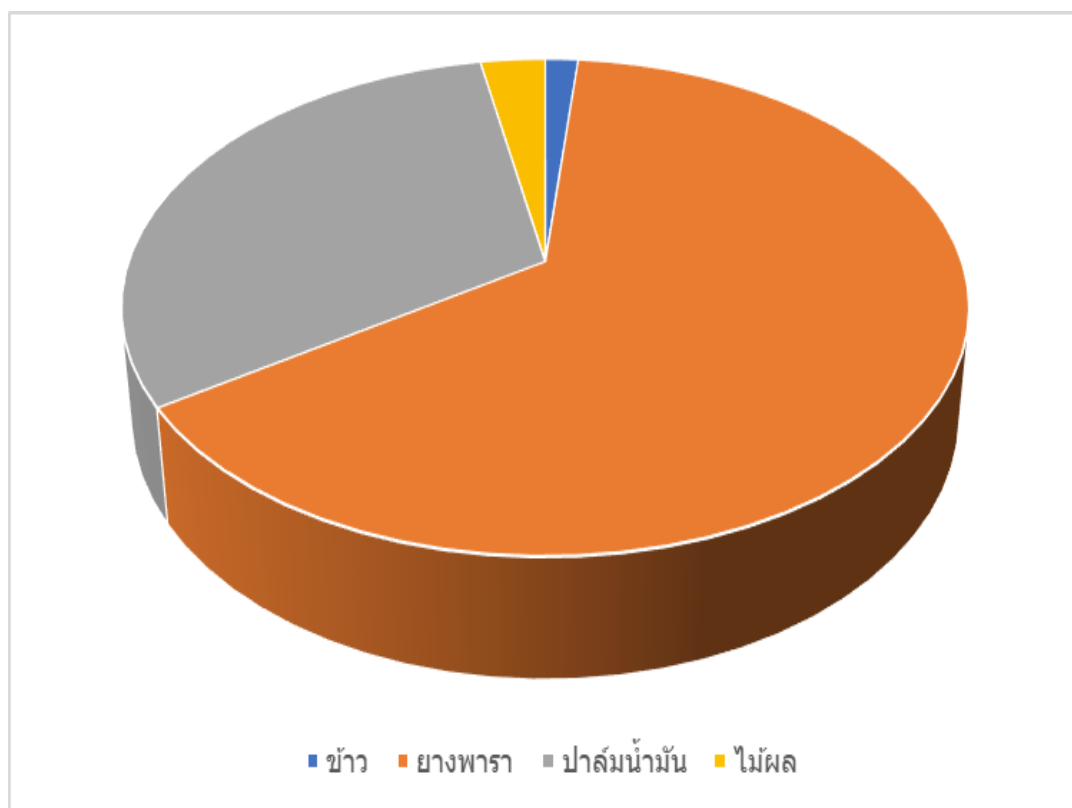
ตำบลคลองฉนวน พื้นที่ปลูกพืชเศรษฐกิจหลัก ได้แก่ ยางพารา มีพื้นที่ปลูกมากจำนวน ๒๓,๔๕๗.๑๐ ไร่ รองลงมา คือปาล์มน้ำมัน มีพื้นที่ปลูก จำนวน ๕,๘๖๙.๘๑ ไร่ และ ข้าวไร่ มีพื้นที่ปลูก จำนวน ๒๖๑.๕๕ไร่ ตามลำดับ นอกจากนี้ยังมีพื้นที่ปลูกไม้ผล จำนวน ๘๐๕.๙๗ ไร่

ตารางที่ ๑๑ แสดงข้อมูลการปลูกพืชเศรษฐกิจที่สำคัญของตำบลคลองฉนวน อำเภอเวียงสระ จังหวัดสุราษฎร์ธานี

ตำบล	ข้อมูลพื้นฐานด้านการเกษตร (ไร่) อำเภอเวียงสระ จังหวัดสุราษฎร์ธานี					
	พื้นที่ทั้งหมด	ข้าว	ยางพารา	ปาล์มน้ำมัน	ไม้ผล	รวมทั้งหมด
คลองฉนวน	๔๖,๔๓๐.๗๓	๒๖๑.๕๕	๒๓,๔๕๗.๑๐	๕,๘๖๙.๘๑	๘๐๕.๙๗	๓๐,๓๙๔.๔๗

ที่มา : กรมส่งเสริมการเกษตร พ.ศ. ๒๕๖๘

กราฟวงกลมแสดงข้อมูลการปลูกพืชเศรษฐกิจที่สำคัญของตำบลคลองฉนวน



ภาพที่ ๑๓ แสดงข้อมูลการปลูกพืชเศรษฐกิจที่สำคัญ ตำบลคลองฉนวน อำเภอเวียงสระ จังหวัดสุราษฎร์ธานี (ที่มา : กรมส่งเสริมการเกษตร พ.ศ. ๒๕๖๘)

ตารางที่ ๑๒ แสดงข้อมูลด้านปศุสัตว์ของตำบลคลองฉนวน อำเภอเวียงสระ จังหวัดสุราษฎร์ธานี

หมู่ที่	เกษตรกรผู้เลี้ยงสัตว์รวม (ราย)	โคเนื้อ (ตัว)	โคนม (ตัว)	กระบือ (ตัว)	สุกร (ตัว)	ไก่ (ตัว)	เป็ด (ตัว)	แพะ (ตัว)	แกะ (ตัว)
หมู่ที่ ๑	๕๕	๑๒๖	๐	๐	๖๐	๓,๗๒๙	๔๒	๓๔	๐
หมู่ที่ ๒	๒๖	๒๙	๐	๐	๐	๒,๓๙๒	๐	๐	๐
หมู่ที่ ๓	๕๔	๗๕	๐	๐	๓๕๙	๓,๙๒๕	๐	๐	๐
หมู่ที่ ๔	๓๗	๖๘	๐	๐	๒๘๐	๑,๘๑๖	๘๕	๐	๐
หมู่ที่ ๕	๓๗	๗๐	๐	๐	๓๕๐	๑,๙๗๘	๕๗	๐	๐
หมู่ที่ ๖	๔๖	๖๒	๐	๐	๒	๒,๖๐๘	๘๕	๑๓	๐
หมู่ที่ ๗	๖๑	๙๐	๐	๐	๑๖๕	๓,๙๖๕	๖๐	๐	๐
หมู่ที่ ๘	๒๗	๑๔	๐	๐	๐	๒,๗๒๕	๑๐	๐	๐
หมู่ที่ ๙	๑๗	๑๐	๐	๐	๐	๑,๘๓๕	๑๔๑	๐	๐
หมู่ที่ ๑๐	๓๖	๑๐	๐	๐	๐	๒,๒๑๕	๓๕	๐	๐
หมู่ที่ ๑๑	๕๑	๖๕	๐	๐	๕๐	๓,๗๒๘	๑๐	๐	๐
หมู่ที่ ๑๒	๘๗	๘๓	๐	๐	๒	๕,๕๕๒	๖๖๕	๐	๐
รวมทั้งหมด	๕๓๔	๗๐๒	๐	๐	๑,๒๖๘	๓๖,๔๖๘	๑,๑๙๐	๔๗	๐

ที่มา : สำนักงานปศุสัตว์อำเภอเวียงสระ, พ.ศ. ๒๕๖๘

ตารางที่ ๑๓ แสดงข้อมูลด้านประมง แสดงจำนวนผู้เพาะเลี้ยงสัตว์น้ำ ตำบลคลองฉนวน อำเภอเวียงสระ จังหวัดสุราษฎร์ธานี

ตำบล	เกษตรกรรวม (ราย)	กุ้งทะเล	กุ้งน้ำจืด	ปลาทะเล	ปลาน้ำจืด	สัตว์น้ำสวยงาม	สัตว์น้ำอื่น ๆ
คลองฉนวน	๐	๐	๐	๐	๐	๐	๐
รวมทั้งหมด	๐	๐	๐	๐	๐	๐	๐

ที่มา : สำนักงานประมงอำเภอเวียงสระ พ.ศ.๒๕๖๘

๒. สินค้าเอกลักษณ์ประจำถิ่น/สินค้า GI

ไม่มี

ข้อมูลด้านสังคม

๑. ข้อมูลเกษตรกร/องค์กรเกษตรกร

๑.๑ เกษตรกร

๑) คริวเรือนและประชากร

ตำบลคลองฉนวน มีประชากรทั้งสิ้น ๘,๘๖๙ คน จำนวนคริวเรือน ๓,๒๕๓ คริวเรือน แบ่งเป็นชาย ๔,๔๑๐ คน หญิง ๔,๔๕๙ คน ประชากรส่วนใหญ่ของอำเภอนับถือศาสนาพุทธ มีรายละเอียดแยกเป็นตำบล ดังนี้

ตารางที่ ๑๔ ตารางแสดงจำนวนประชากรในตำบลคลองฉนวน อำเภอเวียงสระ จังหวัดสุราษฎร์ธานี

หมู่ที่	หมู่บ้าน	ครัวเรือนทั้งหมด	ครัวเรือนเกษตรกร	ประชากร		
				ชาย	หญิง	รวม
๑	บ้านยูงงาม	๒๔๙	๑๒๐	๓๖๒	๓๕๒	๗๑๔
๒	บ้านคลองฉนวน	๒๗๐	๑๐๑	๓๔๗	๓๗๓	๗๒๐
๓	บ้านควนสูง	๖๐๔	๑๙๒	๗๐๑	๖๙๗	๑,๓๙๘
๔	บ้านคลองกา	๒๗๙	๑๓๘	๔๑๒	๓๘๑	๗๙๓
๕	บ้านปากกา	๓๒๑	๑๓๓	๓๕๒	๓๓๙	๖๙๑
๖	บ้านปากห่าน	๔๓๕	๓๑๗	๖๖๔	๗๐๘	๑,๓๗๒
๗	บ้านควนปราง	๒๔๒	๑๔๕	๓๓๓	๓๓๖	๖๖๙
๘	บ้านไผ่สง	๑๘๖	๑๐๗	๒๘๕	๒๗๑	๕๕๖
๙	บ้านทุ่งคา	๑๗๒	๘๔	๒๒๙	๒๒๙	๔๕๘
๑๐	บ้านหนองเตย	๑๕๖	๘๖	๒๑๘	๒๒๗	๔๔๕
๑๑	บ้านไผ่ขุนณรงค์	๑๐๓	๖๘	๑๖๖	๑๖๓	๓๒๙
๑๒	บ้านยอมงาม	๒๓๖	๒๓๒	๓๔๑	๓๘๓	๗๒๔
รวม		๓,๒๕๓	๑,๔๑๘	๔,๔๑๐	๔,๔๕๙	๘,๘๖๙

ที่มา : สำนักทะเบียนอำเภอเวียงสระ และสำนักงานเกษตรอำเภอเวียงสระ, พ.ศ. ๒๕๖๘

๒) หัวหน้าครัวเรือนเกษตรกรจำแนกตามอายุ

ตารางที่ ๑๕ แสดงจำนวนหัวหน้าครัวเรือนจำแนกตามอายุ

ช่วงอายุ (ปี)	ครัวเรือน	ร้อยละ
๖๕ ปีขึ้นไป	๘๙๔	๓๐.๖๖
๕๖ - ๖๕ ปี	๘๖๒	๒๙.๕๖
๔๖ - ๕๕ ปี	๗๐๒	๒๔.๐๗
๓๖ - ๔๕ ปี	๓๔๗	๑๑.๙๐
๒๖ - ๓๕ ปี	๑๐๔	๓.๕๗
๑๘ - ๒๕ ปี	๗	๐.๒๔
รวม	๒,๙๑๖	๑๐๐

ที่มา : Farmer Map ระบบทะเบียนเกษตรกร, ๒๕๖๘

๓) ลักษณะการประกอบอาชีพ

ตำบลคลองฉนวน มีเกษตรกรที่ประกอบอาชีพหลักส่วนใหญ่เป็นการประกอบอาชีพเกษตรกรรมเป็นหลัก จำนวน ๑,๒๒๒ ครัวเรือน คิดเป็นร้อยละ ๙๔.๒๙ และประกอบอาชีพเกษตรกรรมเป็นรอง จำนวน ๗๔ คิดเป็นร้อยละ ๕.๗๑

ตารางที่ ๑๖ แสดงจำนวนลักษณะการประกอบอาชีพ

ลักษณะการประกอบอาชีพ	ครัวเรือน	ร้อยละ
ประกอบอาชีพเกษตรกรรมเป็นหลัก	๑,๒๒๒.๐๐	๙๔.๒๙
ประกอบอาชีพเกษตรกรรมเป็นรอง	๗๔.๐๐	๕.๗๑
รวม	๒,๙๑๖	๑๐๐

ที่มา : Farmer Map ระบบทะเบียนเกษตรกร, ๒๕๖๘.

๔) ลักษณะการถือครองที่ดิน

ลักษณะการถือครองที่ดินของเกษตรกรตำบลคลองฉนวน ส่วนใหญ่เกษตรกรเป็นเจ้าของเอง จำนวน ๔๗๘ ครัวเรือน เนื้อที่ ๖,๕๗๕ ไร่ รองลงมาคืออื่น ๆ (ที่สาธารณประโยชน์, ทำฟรี) จำนวน ๑,๐๐๘ ครัวเรือน เนื้อที่ ๑๕,๘๙๗ ไร่ และเช่า จำนวน ๑ ครัวเรือน เนื้อที่ ๒๔ ไร่ ตามลำดับ

ตารางที่ ๑๗ แสดงจำนวนลักษณะการถือครองที่ดิน

ลักษณะการถือครอง	ครัวเรือน	ร้อยละ
เกษตรกรเป็นเจ้าของ	๔๗๘.๐๐	๖,๕๗๕.๐๐
อื่นๆ (ที่สาธารณประโยชน์, ทำฟรี)	๑,๐๐๘.๐๐	๑๕,๘๙๗.๐๐
เช่า	๑.๐๐	๒๔.๐๐
รวม	๑,๓๘๗.๐๐	๒๒,๔๙๖.๐๐

ที่มา : Farmer Map ระบบทะเบียนเกษตรกร, ๒๕๖๘.

๕) ประเภทเอกสารสิทธิ์ (เฉพาะเกษตรกรเป็นเจ้าของ)

ตารางที่ ๑๘ แสดงจำนวนประเภทเอกสารสิทธิ์

ประเภทเอกสารสิทธิ์ (ครัวเรือน)				รวม
โฉนด/น.ส.ทุกประเภท	ส.ป.ก. ทุกประเภท	หนังสือรับรอง ของหน่วยงาน	ไม่มีเอกสารสิทธิ์	
๓๘๙.๐๐	๗๑.๐๐	๐	๙๕	๔๗๘.๐๐

ที่มา : Farmer Map ระบบทะเบียนเกษตรกร, ๒๕๖๘.

๖) รายได้ รายจ่ายของครัวเรือนเกษตรกร

เกษตรกรในพื้นที่ ต.คลองฉนวน มีรายได้หลักจากภาคเกษตร เช่น จากสวนยางพารา ปาล์มน้ำมัน และไม้ผล เนื่องจากเกษตรกรมีพื้นที่ประกอบอาชีพน้อย และประกอบอาชีพการเกษตรอย่างเดียว รายได้ของเกษตรกรโดยเฉลี่ยครัวเรือนละ ๑๘,๖๗๑ บาท/ปี (ข้อมูล จปฐ ปี ๒๕๖๑)

๗) สินเชื่อและภาวะหนี้สินของเกษตรกร

แหล่งสินเชื่อเพื่อการเกษตรตำบลคลองฉนวน เกษตรมีแหล่งเงินทุนจากกลุ่มในหมู่บ้าน ธนาคาร ธกส. เงินกองทุนหมู่บ้าน และนอกระบบ เพื่อเป็นค่าใช้จ่ายในครัวเรือนและค่าใช้จ่ายในการประกอบอาชีพ เช่น ค่าพันธุ์พืช ปุ๋ยเคมี สารเคมี ซึ่งแหล่งเงินทุนที่กล่าวมานี้ จะเป็นที่ยอมรับใช้บริการขอเกษตรกรในพื้นที่ตำบลคลองฉนวน ในปัจจุบัน และเกษตรกรมีหนี้สินในหมู่บ้านมาจากเงินภายในกลุ่มและกองทุนต่าง ๆ ของหมู่บ้าน

๘) ประเพณีและวัฒนธรรม

๑) การนับถือศาสนา

ศาสนา ประชากรส่วนใหญ่นับถือศาสนาพุทธ ๙๙ %

๒) วัฒนธรรมท้องถิ่นที่สำคัญ

ประชาชนตำบลคลองฉนวน นับถือศาสนาพุทธ มีประเพณีตามหลักศาสนาที่สืบทอดมาแต่โบราณ จากบรรพบุรุษ เช่น งานบวชนาค แต่งงาน แห่เทียนเข้าพรรษา ทำบุญเดือนสิบ ชักพระวันออกพรรษา และวันสงกรานต์ ประชาชนตำบลคลองฉนวนยังนิยมไปวัดในวันพระ วันงานประเพณีต่าง ๆ ยังมีการปฏิบัติสืบทอดกันมาจนถึงปัจจุบัน ได้แก่

- | | |
|-------------------|--|
| ๑. วันขึ้นปีใหม่ | เดือนมกราคม |
| ๒. วันสงกรานต์ | เดือนเมษายน |
| ๓. ช่วงงานแต่งงาน | เดือนมีนาคม พฤษภาคม สิงหาคม ตุลาคม ธันวาคม |
| ๔. วันเข้าพรรษา | เดือนกรกฎาคม |
| ๕. งานบุญเดือนสิบ | เดือนกันยายน |
| ๖. งานชักพระ | เดือนตุลาคม |

พิธีกรรมแบบโบราณที่ปฏิบัติสืบทอดกันมาจนถึงปัจจุบัน ได้แก่

๑. การรำมโนราห์แก้บน
๒. การตั้งศาลเจ้าที่ ศาลพระภูมิ และการตั้งบ้านเรือน

๑.๒. องค์กรและสถาบันต่าง ๆ

(๑) กลุ่มเกษตรกร/สถาบัน

ตำบลคลองฉนวน มีกลุ่มส่งเสริมอาชีพ ๑ กลุ่ม มีสมาชิก ๓๐ ราย กลุ่มแม่บ้านเกษตรกร ๑ กลุ่ม สมาชิก ๕๘ ราย กลุ่มยุวเกษตรกร ๑ กลุ่ม สมาชิก ๒๔ ราย วิสาหกิจชุมชน ๗ แห่ง สมาชิก ๑๐๕ ราย และกลุ่มเกษตรกร ๒ กลุ่ม สมาชิก ๘๐ ราย

ตารางที่ ๑๙ แสดงจำนวนและสมาชิกสถาบันเกษตรกรตำบลคลองฉนวน อำเภอเวียงสระ จังหวัดสุราษฎร์ธานี

หมู่ที่	กลุ่มส่งเสริมอาชีพ		กลุ่มแม่บ้าน		กลุ่มยุวเกษตรกร		วิสาหกิจชุมชน		สหกรณ์		กลุ่มเกษตรกร	
	กลุ่ม	สมาชิก (ราย)	กลุ่ม	สมาชิก (ราย)	กลุ่ม	สมาชิก (ราย)	แห่ง	สมาชิก (ราย)	แห่ง	สมาชิก (ราย)	กลุ่ม	สมาชิก (ราย)
หมู่ที่ ๑	๐	๐	๐	๐	๐	๐	๓	๒๖	๐	๐	๐	๐
หมู่ที่ ๒	๐	๐	๐	๐	๐	๐	๐	๐	๐	๐	๐	๐
หมู่ที่ ๓	๐	๐	๐	๐	๐	๐	๑	๙	๐	๐	๐	๐
หมู่ที่ ๔	๐	๐	๐	๐	๐	๐	๐	๐	๐	๐	๐	๐
หมู่ที่ ๕	๐	๐	๐	๐	๐	๐	๐	๐	๐	๐	๐	๐
หมู่ที่ ๖	๐	๐	๐	๐	๐	๐	๐	๐	๐	๐	๐	๐
หมู่ที่ ๗	๐	๐	๐	๐	๑	๒๔	๐	๐	๐	๐	๐	๐
หมู่ที่ ๘	๐	๐	๐	๐	๐	๐	๐	๐	๐	๐	๐	๐
หมู่ที่ ๙	๐	๐	๐	๐	๐	๐	๐	๐	๐	๐	๐	๐
หมู่ที่ ๑๐	๐	๐	๐	๐	๐	๐	๐	๐	๐	๐	๐	๐
หมู่ที่ ๑๑	๐	๐	๐	๐	๐	๐	๐	๐	๐	๐	๐	๐
หมู่ที่ ๑๒	๑	๓๐	๑	๕๘	๐	๐	๓	๗๙	๐	๐	๒	๘๐
รวม	๑	๓๐	๑	๕๘	๑	๒๔	๗	๑๐๕	๐	๐	๒	๘๐

ที่มา : สำนักงานเกษตรอำเภอเวียงสระ, พ.ศ. ๒๕๖๘

ตำบลคลองฉนวน มีกลุ่มสถาบันเกษตรกร กลุ่มอาชีพการเกษตร ซึ่งได้รับการสนับสนุนงบประมาณจากหน่วยงานราชการ หลายกลุ่ม กลุ่มอาชีพการเกษตร กลุ่มแม่บ้านเกษตรกร ได้รับการสนับสนุนจากองค์การบริหารส่วนท้องถิ่น มีกลุ่มต่างๆ ดังนี้

ตารางที่ ๑๓ รายชื่อกลุ่มผู้ผลิต และผู้ประกอบการ OTOP ที่ได้รับการลงทะเบียน

ที่	ชื่อกลุ่ม	ชื่อประธานกลุ่ม/เจ้าของกิจการ	ชื่อผลิตภัณฑ์	สถานที่ตั้ง		
				เลขที่	หมู่ที่	ตำบล
๑	-	นางสาวปราณี วันนะ	น้ำตาลมะพร้าว	๑/๙	๖	คลองฉนวน

ที่มา : สำนักงานพัฒนาชุมชนอำเภอเวียงสระ, พ.ศ. ๒๕๖๘

ตารางที่ ๒๐ จำนวนผลิตภัณฑ์ที่ลงทะเบียน OTOP จำแนกตามผลิตภัณฑ์

ประเภทผลิตภัณฑ์	จำนวน
อาหาร	๑
เครื่องดื่ม	๐
ผ้า เครื่องแต่งกาย	๐
ของใช้ ของตกแต่ง ของที่ระลึก	๐
สมุนไพรที่ไม่ใช่อาหาร	๐
รวม	๑

ที่มา : สำนักงานพัฒนาชุมชนอำเภอเวียงสระ, พ.ศ. ๒๕๖๘

ตารางที่ ๒๑ ข้อมูลกลุ่มวิสาหกิจชุมชนตำบลคลองฉนวน

ชื่อ	ที่อยู่			จำนวนสมาชิก	ประธาน
	เลขที่	หมู่ที่	ตำบล		
วิสาหกิจชุมชนกลุ่มศิลปะประดิษฐ์ยูงงาม	๒๑/๒	๑	คลองฉนวน	๑๒ คน	นางปราณี ทิพย์ทอง
วิสาหกิจชุมชนกลุ่มแม่บ้านเกษตรกรบ้านยอมงาม	๑๐๕/๘	๑๒	คลองฉนวน	๕๘ คน	นางจารีย์ เพชรมณี
วิสาหกิจชุมชนกลุ่มผสมปุ๋ยบ้านยอมงาม	๕๖/๔	๑๒	คลองฉนวน	๗ คน	นายมนิตย์ เจริญรัมย์
วิสาหกิจชุมชนกลุ่มเลี้ยงโคเนื้อเพื่อผลิตลูกบ้านยูงงาม	๒๑/๓	๑	คลองฉนวน	๑๕ คน	นาย ไพศาล ทิพย์ทอง
วิสาหกิจชุมชนชาวสวนยาง สกย.	๑๐๕/๘	๑๒	คลองฉนวน	๑๕ คน	นายทองศักดิ์ สังข์พันธ์
วิสาหกิจชุมชนกลุ่มเลี้ยงสัตว์เวียงสระบ้านยูงงาม	๖๕/๙	๑	คลองฉนวน	๙ คน	นาย สุขเชษฐ ปิลवास
วิสาหกิจชุมชนขนมไทยแม่निช	๕๘/๒	๓	คลองฉนวน	๙ คน	นาย สุทธิศักดิ์ ทองสุข
วิสาหกิจชุมชนกลุ่มแปรรูปสัตว์น้ำซอยเจริญมิตร	๑๒๖/๒	๑๒	คลองฉนวน	๙ คน	นางสาว สุภาพร สมกล้า

ที่มา : สำนักงานเกษตรอำเภอเวียงสระ, พ.ศ. ๒๕๖๗

ตารางที่ ๒๒ ข้อมูลกลุ่มแม่บ้านเกษตรกร กลุ่มยุวเกษตรกร และกลุ่มส่งเสริมอาชีพ

ชื่อ	ที่อยู่			จำนวนสมาชิก	ประธาน
	เลขที่	หมู่ที่	ตำบล		
กลุ่มยุวเกษตรกรโรงเรียนบ้านควนปราง		๗	คลองฉนวน	๒๔ คน	
กลุ่มส่งเสริมอาชีพการเกษตรวิสาหกิจชุมชนชาวสวนยาง สกย.		๑๒	คลองฉนวน	๓๐ คน	นายธวัช บริเพชร

ที่มา : สำนักงานเกษตรอำเภอเวียงสระ, พ.ศ. ๒๕๖๘

ตารางที่ ๒๓ ข้อมูลกลุ่มเกษตรกร และสหกรณ์ ตำบลคลองฉนวน อำเภอเวียงสระ จังหวัดสุราษฎร์ธานี

ชื่อ	ที่อยู่			จำนวนสมาชิก	ประธาน
	เลขที่	หมู่ที่	ตำบล		
สหกรณ์กองทุนสวนยางบ้านคลองฉนวน จำกัด	๗/๑๓	๒	คลองฉนวน	๑๖๕	นายพร เกิดเกลื่อน
กลุ่มเกษตรกรทำสวนคลองฉนวน	๓๒	๑	คลองฉนวน		

ที่มา : สำนักงานสหกรณ์จังหวัดสุราษฎร์ธานี, พ.ศ. ๒๕๖๘

๒) ศูนย์เรียนรู้และเครือข่าย

ตารางที่ ๒๔ แสดงจำนวนแหล่ง/ศูนย์เรียนรู้และบริการด้านการเกษตร ตำบลคลองฉนวน อำเภอเวียงสระ จังหวัดสุราษฎร์ธานี

ตำบล	ศพก.	ศพก. เครือข่าย	ศจช.	ศคปช.	ศบกด.	ศูนย์เรียนรู้เศรษฐกิจพอเพียง			ศูนย์ถ่ายทอดเทคโนโลยี ด้านการ พัฒนาที่ดิน
						กษ.	ปศุสัตว์	ปฏิรูป	
หมู่ที่ ๑	๐	๐	๐	๐	๐	๐	๐	๐	๐
หมู่ที่ ๒	๐	๑	๐	๐	๐	๐	๐	๐	๐
หมู่ที่ ๓	๐	๐	๐	๐	๐	๐	๑	๙	๐
หมู่ที่ ๔	๐	๐	๐	๐	๐	๐	๐	๐	๐
หมู่ที่ ๕	๐	๐	๐	๐	๐	๐	๐	๐	๐
หมู่ที่ ๖	๐	๐	๐	๐	๐	๐	๐	๐	๐
หมู่ที่ ๗	๐	๐	๐	๐	๑	๐	๐	๐	๐
หมู่ที่ ๘	๐	๐	๐	๐	๐	๐	๐	๐	๐
หมู่ที่ ๙	๐	๐	๐	๐	๐	๐	๐	๐	๐
หมู่ที่ ๑๐	๐	๐	๐	๐	๐	๐	๐	๐	๐
หมู่ที่ ๑๑	๐	๐	๐	๐	๐	๐	๐	๐	๐
หมู่ที่ ๑๒	๐	๒	๑	๐	๐	๐	๐	๐	๐
รวม	๐	๓	๑	๐	๑๒	-	-	-	๐

ที่มา : สำนักงานเกษตรอำเภอเวียงสระ, พ.ศ.๒๕๖๘

(๑) อาสาสมัครเกษตร

ตารางที่ ๒๕ แสดงจำนวนอาสาสมัครเกษตร ตำบลคลองฉนวน อำเภอเวียงสระ จังหวัดสุราษฎร์ธานี

ตำบล	หน่วยงาน /อาสาสมัครเกษตร (ราย)								
	อาสาสมัครฝนหลวง	ครูบัญชี อาสา	ประมง อาสา	อาสา ปศุสัตว์	หมอดิน อาสา	เกษตร หมู่บ้าน	สหกรณ์	เศรษฐกิจ การเกษตร	อาสาสมัคร ปฏิรูปที่ดิน
คลองฉนวน	๑	๓-	-	-	๑๒	๑๔	-	๑	-
รวม	๑	๑	-	-	๑๒	๑๔	-	๑	-

หมายเหตุ : อาสาเกษตรบางรายทำหน้าที่อาสามากกว่า ๑ หน้าที่

ที่มา : สำนักงานเกษตรอำเภอเวียงสระ, พ.ศ.๒๕๖๘

(๒) ศูนย์เรียนรู้การเพิ่มประสิทธิภาพการผลิตสินค้าเกษตร

ตารางที่ ๒๗ แสดงข้อมูลศูนย์หลักและศูนย์เครือข่ายของศูนย์เรียนรู้การเพิ่มประสิทธิภาพการผลิตสินค้าเกษตร

ที่	ชื่อศูนย์ (ลำดับที่ ๑ ศูนย์หลัก ลำดับถัดไป ศูนย์เครือข่าย)	ประเภท/กิจกรรมหลัก	ที่ตั้งศูนย์	
			หมู่	ตำบล
๑	กลุ่มแปลงใหญ่ปาล์มน้ำมันตำบลคลองฉนวน	ศูนย์เรียนรู้ด้านไม้ยืนต้น	๑๒	คลองฉนวน
๒	แปลงใหญ่ยางพารากลุ่มชาวสวนยาง สกย.บ้านยอม งาม ต.คลองฉนวน	ศูนย์เรียนรู้ด้านไม้ยืนต้น	๑๒	คลองฉนวน
๓	แปลงใหญ่ยางพาราสหกรณ์กองทุนสวนยางบ้านคลอง ฉนวน จำกัด	ศูนย์เรียนรู้ด้านไม้ผล	๒	คลองฉนวน

ที่มา : สำนักงานเกษตรอำเภอเวียงสระ, พ.ศ.๒๕๖๘

(๓) กลุ่มเกษตรกรแปลงใหญ่

มีกลุ่มเกษตรกรแปลงใหญ่ จำนวน ๓ กลุ่ม ดังตารางต่อไปนี้

ตารางที่ ๒๘ แสดงข้อมูลกลุ่มแปลงใหญ่ ตำบลคลองฉนวน อำเภอเวียงสระ

ที่	ชื่อกลุ่มแปลงใหญ่	ชนิดพืช	จำนวน สมาชิก (คน)	จำนวน พื้นที่ (ไร่)	ประธาน	เบอร์โทรศัพท์ ประธาน
๑	แปลงใหญ่ปาล์มน้ำมัน หมู่ ๓ ตำบลคลองฉนวน อำเภอเวียงสระ จังหวัดสุราษฎร์ธานี	ปาล์มน้ำมัน	๕๑	๖๑๔	นายรัชช บริเพชร	๐๙๘๔๓๐๘๗๐๒
๒	แปลงใหญ่ยางพารากลุ่มเกษตรกรชาวสวนยาง สกย. บ้านยอมงาม ต.คลองฉนวน อ.เวียงสระ	ยางพารา	๓๒	๕๐๙.๕๐	นายวีระศักดิ์ ติกขไชย	๐๘๐-๑๔๔๗๕๙๒
๓	แปลงใหญ่ยางพาราสหกรณ์กองทุนสวนยาง บ้าน คลองฉนวน จำกัด อำเภอเวียงสระ จังหวัดสุราษฎร์ธานี	ยางพารา	๓๓	๔๐๐	นายพิสันต์ ปิลวาส	๐๙๘-๐๑๔๒๖๐๕

ที่มา : สำนักงานเกษตรอำเภอเวียงสระ, พ.ศ. ๒๕๖๘

บทที่ ๒

การวิเคราะห์สถานการณ์การเกษตรของตำบล

๑. ข้อมูลประกอบการวิเคราะห์พื้นที่ของตำบล

สินค้าเกษตรที่สำคัญ ชนิดสินค้ายางพารา

๑.๑ แหล่งน้ำหลัก

[✓] น้ำฝน [] ชลประทาน [✓] บ่อน้ำบาดาล [✓] แหล่งน้ำธรรมชาติ อื่น ๆ (ระบุ) ได้แก่

แม่น้ำตาปี เป็นแม่น้ำที่มีขนาดใหญ่อยู่ทางทิศตะวันตกของตำบลคลองฉนวน และเป็นเขตแดนระหว่างตำบลคลองฉนวนกับตำบลสินปุน อำเภอพระแสง จังหวัดสุราษฎร์ธานี

๑) พื้นที่เหมาะสม/ไม่เหมาะสม

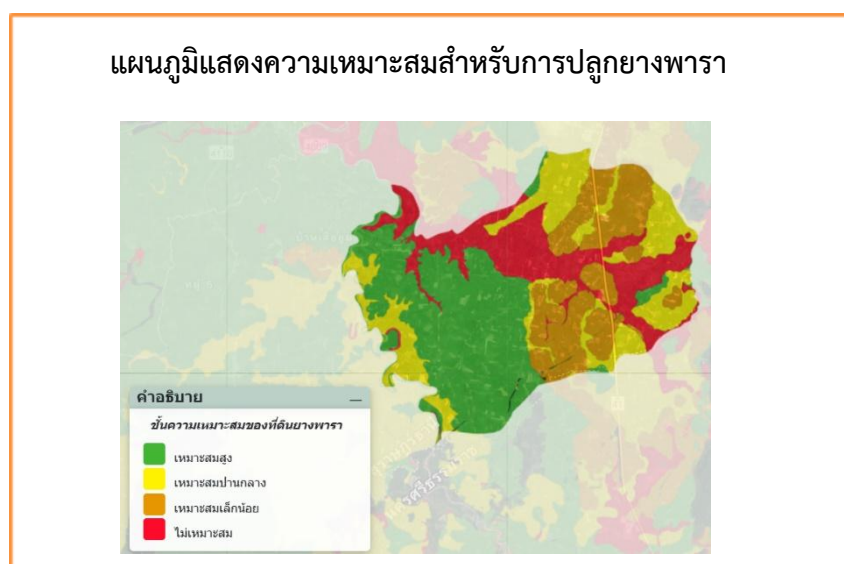
๑) เขตความเหมาะสม

ตำบลคลองฉนวน อำเภอเวียงสระ มีพื้นที่ที่เหมาะสมสำหรับปลูกยางพารา ทั้งหมดจำนวน ๒๗,๓๐๑.๘๘ ไร่ แบ่งเป็นพื้นที่ที่มีความเหมาะสมมาก (S๑) จำนวน ๑๖,๘๖๘.๘๕ ไร่ คิดเป็นร้อยละ ๖๑.๗๙ พื้นที่เหมาะสมปานกลาง (S๒) จำนวน ๑๐,๔๓๓.๐๓ ไร่ คิดเป็นร้อยละ ๓๘.๒๑ พื้นที่เหมาะสมน้อย (S๓) จำนวน - ไร่ คิดเป็นร้อยละ - และพื้นที่ไม่เหมาะสม (N) จำนวน - ไร่ คิดเป็นร้อยละ -

ตารางที่ ๒๙ แสดงเขตความเหมาะสม (พื้นที่ศักยภาพ) สำหรับปลูกยางพารา ตำบลคลองฉนวน อำเภอเวียงสระ

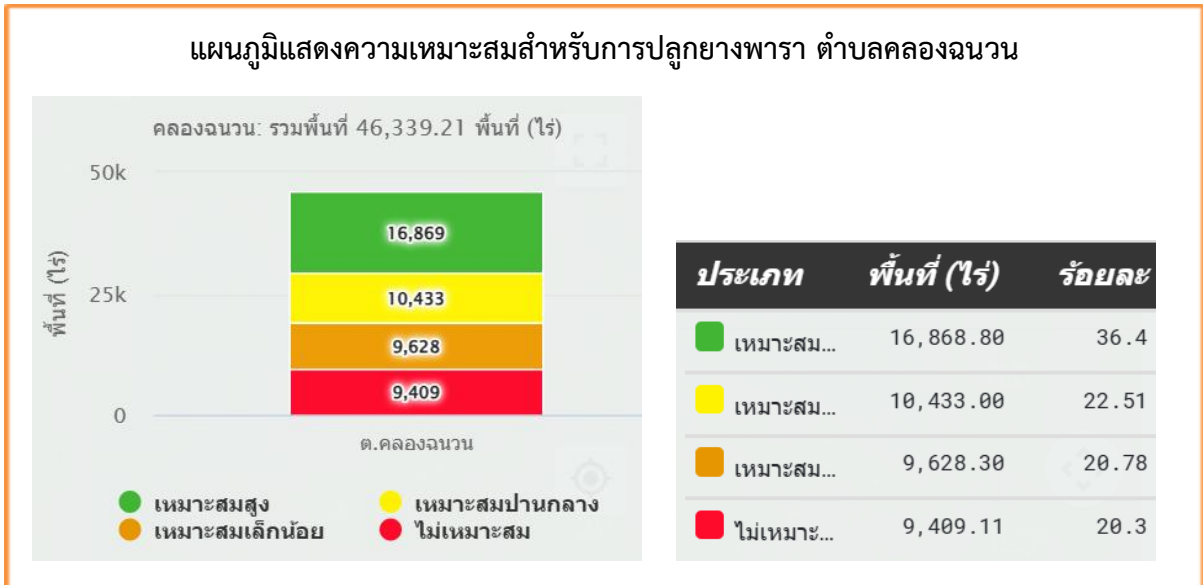
รายการ	พื้นที่ระดับความเหมาะสมสำหรับการปลูกยางพารา (ไร่)				
	เหมาะสมมาก (S๑)	เหมาะสมปานกลาง (S๒)	เหมาะสมน้อย (S๓)	ไม่เหมาะสม (N)	รวมพื้นที่ทั้งหมด
เนื้อที่	๑๖,๘๖๘	๑๐,๔๓๓	๙,๖๒๘	๙,๔๐๙	๔๖,๓๓๙.๒๑
ร้อยละ	๓๖.๔	๒๒.๕๑	๒๐.๗๘	๒๐.๓	๑๐๐.๐๐

ที่มา : <http://agri-map-online.moac.go.th>, พ.ศ. ๒๕๖๘



ภาพที่ ๑๔ แสดงเขตความเหมาะสม (พื้นที่ศักยภาพ) สำหรับปลูกยางพาราตำบลคลองฉนวน อำเภอเวียงสระ

(ที่มา : <http://agri-map-online.moac.go.th>, พ.ศ. ๒๕๖๘)



ภาพที่ ๑๕ แสดงร้อยละแต่ละระดับชั้นความเหมาะสมสำหรับยางพารา ตำบลคลองฉนวน (ที่มา : <http://agri-map-online.moac.go.th>, พ.ศ. ๒๕๖๘)

๒) พื้นที่ปลูกยางพารา

ตำบลคลองฉนวน อำเภอเวียงสระ มีพื้นที่ปลูกยางพารา จำนวน ๑๕,๗๓๕.๒๙ ไร่ โดยปลูกมากที่สุดคือ หมู่ที่ ๖ จำนวน ๓,๓๘๘.๒๙ ไร่ รองลงมาคือหมู่ที่ ๓ จำนวน ๑,๘๓๕.๒๗ ไร่ และหมู่ที่ ๑๒ จำนวน ๑,๖๒๓.๘๕ ไร่ ตามลำดับ

ตารางที่ ๓๐ แสดงพื้นที่ปลูกยางพารา ตำบลคลองฉนวน อำเภอเวียงสระ จังหวัดสุราษฎร์ธานี

ที่	หมู่ที่	พื้นที่ปลูกยางพารา (ไร่)
๑	หมู่ที่ ๑	๑,๐๕๑.๓๘
๒	หมู่ที่ ๒	๕๕๐.๔๙
๓	หมู่ที่ ๓	๑,๔๐๔.๕๖
๔	หมู่ที่ ๔	๑,๑๖๒.๙๗
๕	หมู่ที่ ๕	๙๘๗.๔๐
๖	หมู่ที่ ๖	๓,๓๘๘.๒๒
๗	หมู่ที่ ๗	๑,๑๘๙.๕๒
๘	หมู่ที่ ๘	๘๕๙.๐๘
๙	หมู่ที่ ๙	๔๗๔.๕๓
๑๐	หมู่ที่ ๑๐	๘๒๙.๐๔
๑๑	หมู่ที่ ๑๑	๔๓๑.๔๕
๑๒	หมู่ที่ ๑๒	๑,๖๒๓.๐๑
	รวม	๑๓,๖๒๐.๖๖

ที่มา : ทะเบียนเกษตรกร กรมส่งเสริมการเกษตร พ.ศ. ๒๕๖๘



ภาพที่ ๑๖ แสดงพื้นที่ปลูกยางพารา (พื้นที่ปลูกจริง) ตำบลคลองฉนวน
(ที่มา : <http://agri-map-online.moac.go.th>, พ.ศ. ๒๕๖๘)

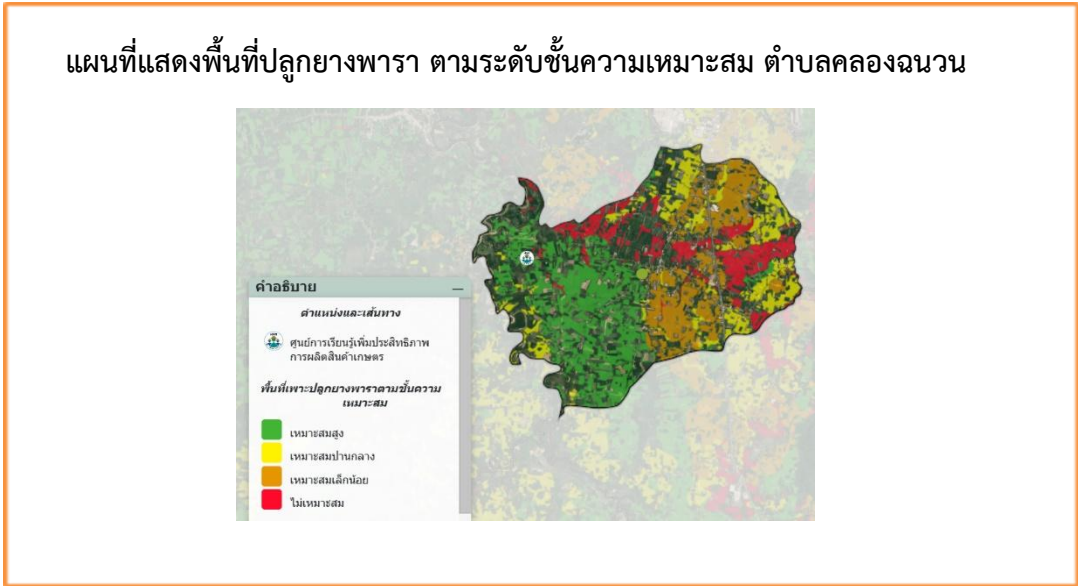
๓) พื้นที่ปลูกยางพาราตามระดับชั้นความเหมาะสม

ตำบลคลองฉนวน อำเภอเวียงสระ มีพื้นที่ปลูกยางพารา ตามระดับชั้นความเหมาะสม จำนวน ๒๓,๔๕๗.๐๙ ไร่ แบ่งเป็นพื้นที่ที่มีความเหมาะสมมาก (S๑) จำนวน ๘,๖๖๗.๗๓ ไร่ คิดเป็นร้อยละ ๓๖.๙๕ พื้นที่เหมาะสมปานกลาง (S๒) จำนวน ๕,๗๕๕.๘๐ ไร่ คิดเป็นร้อยละ ๒๐.๒๗ พื้นที่เหมาะสมน้อย (S๓) จำนวน ๕,๘๙๕.๑๐ ไร่ คิดเป็นร้อยละ ๒๕.๑๓ และพื้นที่ไม่เหมาะสม (N) จำนวน ๔,๑๓๘.๔๖ ไร่ คิดเป็นร้อยละ ๑๗.๖๔

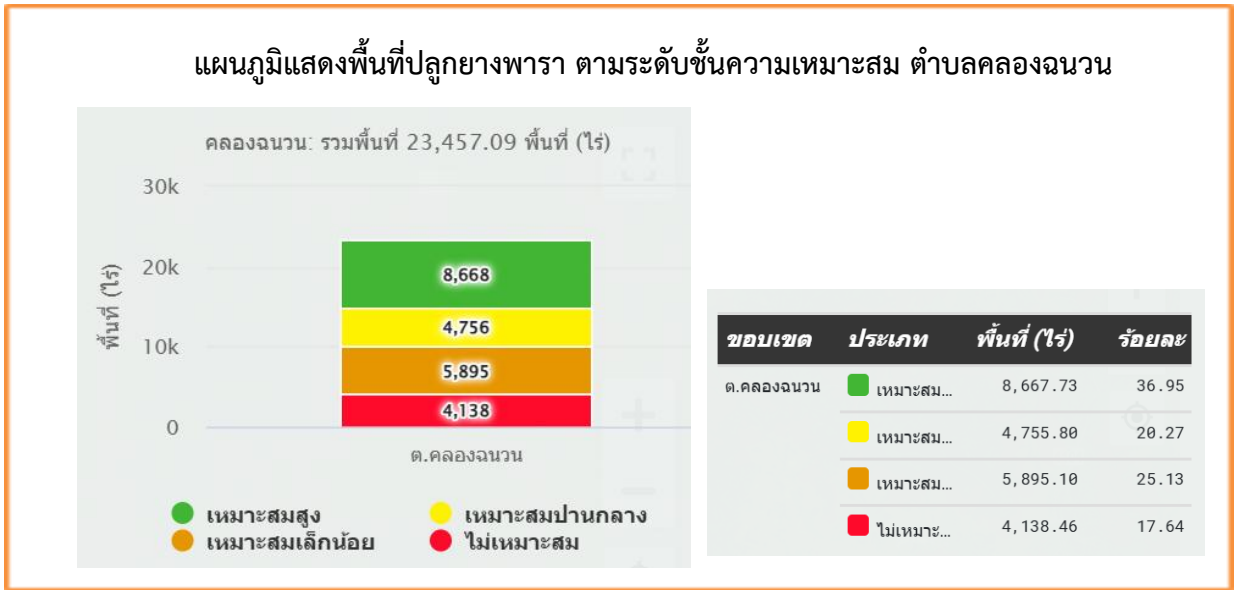
ตารางที่ ๓๑ แสดงพื้นที่ปลูกยางพาราตามระดับชั้นความเหมาะสมตำบลคลองฉนวน อำเภอเวียงสระ จังหวัดสุราษฎร์ธานี

รายการ	พื้นที่ปลูกตามระดับความเหมาะสมสำหรับการปลูกยางพารา (ไร่)				รวมพื้นที่ทั้งหมด
	เหมาะสมมาก (S๑)	เหมาะสมปานกลาง (S๒)	เหมาะสมน้อย (S๓)	ไม่เหมาะสม (N)	
เนื้อที่	๘,๖๖๗.๗	๕,๗๕๕.๘๐	๕,๘๙๕.๑๐	๔,๑๓๘.๔๖	๒๓,๔๕๗.๐๙
ร้อยละ	๓๖.๙๕	๒๐.๒๗	๒๕.๑๓	๑๗.๖๔	๑๐๐.๐๐

ที่มา : <http://agri-map-online.moac.go.th>, พ.ศ. ๒๕๖๘



ภาพที่ ๑๗ แผนที่แสดงพื้นที่ปลูกยางพารา ตามระดับชั้นความเหมาะสม ตำบลคลองฉนวน (ที่มา : <http://agri-map-online.moac.go.th>, พ.ศ. ๒๕๖๗)



ภาพที่ ๑๘ แสดงร้อยละพื้นที่ปลูกยางพารา ตามระดับชั้นความเหมาะสม ตำบลคลองฉนวน (ที่มา : <http://agri-map-online.moac.go.th>, พ.ศ. ๒๕๖๘)

๑.๓ สถานการณ์ใช้เทคโนโลยีการผลิต (เป็นเทคโนโลยีการผลิตที่ใช้ในอำเภอ)

๑) การใช้พันธุ์ดี เน้นพันธุ์ส่งเสริม เป็นหลักเนื่องจากตลาดต้องการสูง เป็นพันธุ์ที่นิยมปลูกเหมาะสมกับลักษณะพื้นที่ภูมิอากาศและภูมิประเทศ และสายพันธุ์พันธุ์อย่างชั้น ๑ พันธุ์ยางเพื่อผลผลิตน้ำยาง แนะนำใช้พันธุ์ RRIM ๖๐๐, BPM ๒๔, สถาบันวิจัยยาง ๒๕๑, สถาบันวิจัยยาง ๒๒๖

๒) การเตรียมดิน

เตรียมหลุมปลูกขนาด ๕๐x๕๐x๕๐ ซม. ตากดินที่ขุดไว้ประมาณ ๑๐-๑๕ วัน จากนั้นใช้หินฟอสเฟต อัตรา ๑๕๐ กรัม/หลุม

๓) การปลูก

ระยะปลูก ใช้ระยะปลูก ๓ x ๗ เมตร, ๓ x ๘ เมตร, ๒.๕ x ๘ เมตร, ๒.๕ x ๗ เมตร และ ๓ x ๖ เมตร และควรปลูกต้นยางตั้งแต่ต้นฤดูฝนในพื้นที่แห้งแล้ง

๔) ระบบการให้น้ำ

ไม่มีระบบการให้น้ำ

๕) การดูแลรักษา

ก่อนเข้าฤดูแล้งขณะที่ดินยังชื้นอยู่ควรใช้วัสดุคลุมดิน เช่น หญ้าแห้ง ฟางข้าว หรือเศษวัชพืชคลุมโคนต้นยาง ควรตัดแต่งกิ่งในฤดูฝน เมื่อปลูกครบ ๓ ปีแล้ว ต้องหยุดตัดแต่งกิ่ง และปลูกพืชคลุมดินเท่านั้น แนะนำให้ใช้พืชคลุมดินในสวนยางพารา พืชพวกคาโลโปโกเนียม เช่น ไตรโชมา และดูแลรักษาพืชคลุมดินในช่วงแรกเกษตรกรจะลดการใช้สารเคมีในการกำจัดวัชพืช และสามารถควบคุมความชื้นได้ดี

๖) การใส่ปุ๋ย

การใส่ปุ๋ยยางพาราตามหลักวิชาการเน้นใส่ ๒ ครั้ง/ปี ช่วงต้นฝน (พ.ค.) และปลายฝน (ก.ย.-ต.ค.) เพื่อเพิ่มผลผลิตและบำรุงต้น โดยยางเปิดกรีดใช้สูตรสูง เช่น ๒๐-๘-๒๐, ๓๐-๕-๑๘ หรือ ๑๕-๗-๑๘ อัตรา ๕๐๐-๖๐๐ กรัม/ต้น/ครั้ง หว่านห่างจากโคนต้น ๑-๓ เมตร และควรกำจัดวัชพืชก่อนใส่

ระยะเวลาและช่วงเวลา :

- ครั้งที่ ๑ (ต้นฤดูฝน - พฤษภาคม) ยางพาราผลัดใบเสร็จแล้ว ต้นยางพร้อมดูดซึมธาตุอาหาร
ครั้งที่ ๒ (ปลายฤดูฝน - กันยายน-ตุลาคม) บำรุงต้นยางและเตรียมธาตุอาหารสำหรับช่วง

ฤดูแล้ง

สูตรปุ๋ยและการใช้ :

ยางเล็ก (ก่อนเปิดกรีด) เน้นไนโตรเจนสูง เช่น ๑๘-๔-๕, ๒๗-๗-๗, ๑๘-๘-๘, ๒๐-๑๐-๑๒

ยางเปิดกรีด (อายุ ๗ ปีขึ้นไป) เน้นสูตรสูง เช่น ๒๐-๘-๒๐, ๓๐-๕-๑๘, ๑๕-๗-๑๘ หรือ ๒๒-

๖-๒๒ เพื่อเร่งน้ำยาง

อัตราการใส่:

ยางเปิดกรีด ประมาณ ๕๐๐-๖๐๐ กรัม/ต้น/ครั้ง (หรือประมาณ ๑-๑.๒ กิโลกรัม/ต้น/ปี)

ยางเล็ก ๑๕๐-๒๕๐ กรัม/ต้น/ครั้ง (ขึ้นอยู่กับอายุ)

วิธีการใส่

หว่าน เหมาะกับที่ราบ ใส่รอบทรงพุ่ม (ห่างโคน ๑-๓ เมตร)

โรยเป็นแถบ เหมาะกับที่ราบลาดเท หว่านเป็นแถบระหว่างแถวยาง

ฝังหลุม เหมาะกับที่ลาดชันสูง ๒-๔ หลุมต่อต้น

ข้อควรระวัง

๑. ควรกำจัดวัชพืชก่อนใส่ปุ๋ย เพื่อไม่ให้แย่งธาตุอาหาร
๒. ใส่ปุ๋ยขณะดินชุ่มชื้น หลีกเลี่ยงช่วงแล้งจัดหรือฝนตกหนักเกินไป
๓. ยางแก่ก่อนโค่น ๓-๕ ปี ควรงดหรือลดการใส่ปุ๋ย

การจัดการปุ๋ยตามค่าวิเคราะห์ดิน จะช่วยให้การใส่ปุ๋ยมีประสิทธิภาพสูงสุด โดยเฉพาะการผสมปุ๋ยใช้เอง เช่น ใช้แม่ปุ๋ย ๑๘-๔๖-๐, ๔๖-๐-๐ และ ๐-๐-๖๐

๗) การเก็บเกี่ยว

การเปิดกรีดมีข้อแนะนำ ดังนี้

- โดยทั่วไปต้นยางเปิดกรีดได้เมื่ออายุประมาณ ๗ ปีครึ่ง ขนาดเส้นรอบต้นไม่ต่ำกว่า ๕๐ เซนติเมตร ความสูง ๑๕๐ เซนติเมตรจากพื้นดิน
- ต้นยางในสวนต้องมีขนาดเปิดกรีดได้มากกว่า ๗๐ % ของยางทั้งหมด
- เปิดกรีดครั้งลำดับที่ระดับความสูง ๑๕๐ เซนติเมตร จากพื้นดิน รอยกรีดทำมุม ๓๐ องศา กับแนวระนาบ และเอียง จากซ้ายบน ลงมาขวาล่าง
- ตัดรางรองรับน้ำยาง ห่างจากรอยกรีดด้านหน้าลงมาประมาณ ๓๐ เซนติเมตร และตัดลวดรับถ้วยน้ำยาง ให้ห่าง จากราง รับน้ำยางลง มาประมาณ ๑๐ เซนติเมตร
- ถ้าไม่กรีดยางควรคว่ำถ้วยไว้เพื่อไม่ให้สิ่งสกปรก ตกลงใน ถ้วยรับน้ำยาง
- ควรเริ่มกรีดยางตั้งแต่ตอนเช้า ประมาณ ๐๖.๐๐ - ๐๘.๐๐น. เพราะจะทำให้ปฏิบัติงานได้สะดวก เนื่องจากมองเห็นชัดเจนกว่ากลางคืนและผลผลิตที่ได้ใกล้เคียงกับการกรีดในตอนกลางคืน

ประเภทของการกรีดยาง

การกรีดใน ๓ ปีแรก

- กรีดครั้งต้น วันเว้นสองวัน (๑/๒S d/๓) ใช้กับยางทุกพันธุ์
- กรีดครั้งต้น วันเว้นวัน (๑/๒S d/๒) ยกเว้นพันธุ์ RRIM ๖๒๘ PB ๒๘/๕๙ และ PB ๕/๖๓
- กรีดครั้งต้น วันเว้นสองวัน (๑/๒S d/๓) ร่วมกับการใช้สารเคมีเร่งน้ำยาง ความเข้มข้น ๒.๕ % เหมาะ สำหรับยางที่ให้ ผลผลิตต่ำใน ระยะแรกของการกรีด

การกรีดยางหลังจาก ๓ ปีไปแล้ว

- กรีดครั้งต้นวันเว้นสองวัน (๑/๒S d/๓) เหมาะกับพันธุ์ที่เป็นโรคเปลือกแห้งได้ง่าย
- กรีดครั้งต้นวันเว้นวัน (๑/๒S d/ ๒) ใช้กับยางทุกพันธุ์ ยกเว้นพันธุ์ที่เป็นโรคเปลือกแห้งได้ง่าย
- กรีดครั้งต้นวันเว้นสองวัน (๑/๒S d/๓) ร่วมกับสารเคมีเร่งน้ำยาง เหมาะกับยางที่ให้ผลผลิตต่ำ

การกรีดเปลือกงอกใหม่

- กรีดครั้งต้นวันเว้นวัน (๑/๒S d/๒) ใช้กับยางทุกพันธุ์
- กรีดครั้งต้นวันเว้นสองวัน (๑/๒S d/๓) ใช้กับยางพันธุ์ที่เป็นโรคเปลือกแห้งได้ง่าย
- กรีดครั้งต้นวันเว้นสามวัน (๑/๒ S d/๔) หรือกรีดครั้งต้นวัน เว้นสองวัน (๑/๒S d/๓) ร่วมกับสารเคมี เร่งน้ำยาง

การกรีดชดเชย

เป็นการกรีดชดเชยแทนวันกรีดที่สูญเสียในระหว่างฤดูฝน หรือท้องที่มีฝนตกมาก การกรีดชดเชยเป็นการกรีดติดต่อกันเป็นวันที่สอง หลังจากที่ฝนตกติดต่อกันหลายวัน เหมาะสำหรับการกรีดวันเว้นวัน และวันเว้นสองวัน ทั้งนี้เพื่อรักษาระดับผลผลิตไว้

ระบบการกรีดยาง

การใช้ระบบกรีดถี่ ทำให้อายุกรีดของต้นยางสั้นลง ต้นยางมีอายุระหว่าง ๑๙-๒๒ ปี ซึ่งแสดงว่าอายุกรีดจริงอยู่ระหว่าง ๑๓-๑๖ ปี ส่งผลให้ชาวสวนยางเหล่านี้ขาดรายได้ไปมากมาย ซึ่งข้อมูลนี้สรุปว่าถ้าใช้ระบบกรีดถี่ตามที่ชาวสวนปฏิบัติต้นยางจะมีอายุกรีดระหว่าง ๑๑-๑๖ ปีเท่านั้น และจะสูญเสียรายได้ ถ้าวางทั้งประเทศแล้วนับเป็นการสูญเสียเป็นปริมาณมากมาย

- การกรีดต้นยางไม่ได้ขนาดตามมาตรฐาน โดยเปิดกรีดต้นยางที่มีขนาดลำต้นยางต่ำกว่า ๕๐ เซนติเมตร ซึ่งต้นยางที่มีขนาดลำต้น ๔๕ และ ๔๐ เซนติเมตร จะให้ผลผลิตเพียง ๗๖ และ ๖๕ เปอร์เซ็นต์ของยางที่ได้ขนาดแล้ว

- การสูญเสียผลผลิตเนื่องจากเปลือกงอกใหม่บาง เพราะใช้ระบบกรีดถี่ เปลือกเดิมหมดเร็วเกินไป เมื่อกรีดเปลือกงอกใหม่ซึ่งยังไม่หนาพอจะสูญเสียผลผลิตไปมากกว่า ๓๐ เปอร์เซ็นต์ (เปรียบเทียบกับ ๕ ปีแรกขณะกรีดเปลือกเดิม)

- การกรีด ๑/๓ ลำต้นกับต้นยางที่ไม่ได้ขนาด ซึ่งเป็นต้นยางเล็กอยู่แล้ว รอยกรีด ๑/๓ ลำต้นจะสั้นมาก ผลผลิตที่ได้เพียง ๓๐-๔๕ เปอร์เซ็นต์ของต้นยางที่ได้ขนาดแล้ว

- ต้นยางแสดงอาการเปลือกแห้ง เป็นการสูญเสียผลผลิตอย่างถาวร มีสาเหตุใหญ่คือกรีดต้นยางถี่เกินไป ต้นยางเปลือกแห้งอย่างถาวรเฉลี่ย ๓-๑๖ ต้น/ไร่ หรือ ๕-๒๖.๗ เปอร์เซ็นต์ของต้นยางทั้งหมด

- ต้นยางให้น้ำยางที่มีปริมาณเนื้อยางแห้ง (DRC) ต่ำกว่าการกรีดปกติเฉลี่ย ๗-๑๖ เปอร์เซ็นต์ ซึ่งเป็นข้อเสียเปรียบเมื่อขายผลผลิตเป็นน้ำยางสด

- การใช้ระบบกรีดถี่เกินไป ไม่สามารถจะใส่สารเคมีเร่งน้ำยางควบคู่ได้ จึงไม่สามารถเพิ่มผลผลิตต้นยางเหล่านี้ได้

- ผลกระทบที่เกิดจากการกรีดต้นยางขนาดเล็กและกรีดถี่ จะส่งผลให้ต้นยางมีขนาดเล็กเกินไป การใช้ประโยชน์จากไม้ยางมีประสิทธิภาพต่ำ ปริมาณไม้มีน้อยและขายได้ราคาน้อยลง

- การขาดแคลนแรงงานกรีด เจ้าของสวนจำเป็นต้องจ้างแรงงานกรีดฝีมือต่ำ ทำให้หน้ากรีดเสียหาย ไม่สามารถกรีดซ้ำเปลือกงอกใหม่ได้

- ชาวสวนใช้ประโยชน์จากการกรีดหน้าสูงน้อย ซึ่งสามารถให้ผลผลิตจากส่วนนี้ได้สูง โดยเฉพาะในช่วงก่อนโคนได้ไม่น้อยกว่า ๓ ปี

๘) การปฏิบัติหลังการเก็บเกี่ยว

เมื่อกรีดยางแล้ว น้ำยางก็จะไหลไปตามรอยที่ทำไว้ผ่านลิ้นร่องน้ำยางและไหลลงถ้วยรองรับน้ำยาง ในที่สุด ภายหลังจากกรีดยางไปแล้วประมาณ ๓ ชั่วโมง ส่วนมากน้ำยางก็จะหยุดไหลก็จะเริ่มเก็บน้ำยางได้ ซึ่งผู้เก็บน้ำยางโดยปกติจะเป็นคนเดียวกับคนกรีดยาง จะถือถังหิ้วหรือหาบไปเก็บน้ำยาง เก็บน้ำยางในถ้วยแล้วเทลงไปในถังหรือปับที่ถือ หลังเทน้ำยางจากถ้วยก็จะใช้ไม้ปาดน้ำยาง กวาดน้ำยางออกจากถ้วยให้หมด แล้วนำถ้วยไปเก็บคว่ำไว้บนห้วงลวดที่ใช้ตากด้วย เพื่อไม่ให้ถ้วยสกปรก และป้องกันฝุ่นละอองตกลงไปในถ้วย น้ำยางที่เก็บได้จะถูกนำมารวบรวม ปัจจุบันในท้องที่มีพ่อค้ามารับซื้อน้ำยางสด ๆ เลย ในกรณีที่เจ้าของสวนไม่ประสงค์จะทำยางแผ่น

เองก็จะสามารถขายเป็นน้ำยางไปได้ โดยพ่อค้าดังกล่าวจะมีรถบรรทุกประกอบขึ้นเป็นถังสำหรับใส่น้ำยางออกไปรับซื้อถึงสวน ขั้นตอนการซื้อขายจะคิดจากน้ำหนักของน้ำยางสดทั้งหมด และหาความเข้มข้นของน้ำยางโดยจะมีเครื่องมือวัดที่เรียกว่าวัดค่าออกมาแล้ว หาค่าเฉลี่ยเป็นน้ำหนักยางแห้งตึราคาออกมาเป็นกิโลกรัม ซื้อขายในราคาเท่ากับราคารายางชั้นสองของตลาดในแต่ละวัน

๔) การป้องกันกำจัดโรคและแมลงศัตรู

โรคเปลือกเน่า (Mouldy rot)

การป้องกันกำจัด

๑. เนื่องจากโรคนี้นี้มักเกิดในแหล่งปลูกยางที่มีความชื้นสูงมาก ๆ ฉะนั้นในแปลงยางจึงควรมีการตัดแต่งกิ่งและกำจัดวัชพืชในสวนยางอยู่เป็นประจำ เพื่อให้สวนยางโปร่งมีอากาศถ่ายเทได้สะดวก ความชื้นในแปลงยางจะได้ลดลง

๒. ถ้าปรากฏว่าต้นยางเป็นโรคเปลือกเน่า ควรหยุดกรีดยางเสีย ๒ - ๓ สัปดาห์ เพื่อป้องกันมิให้เชื้อแพร่ไปติดต้นอื่น

๓. โรคนี้นอกจากจะติดไปยังต้นอื่นได้ด้วยลมและแมลงแล้ว ยังอาจติดไปกับเสื้อผ้า ของคนกรีต ภาชนะที่ใส่เศษยาง และมีดกรีดยางอีกด้วย ถ้าปรากฏว่าในสวนยางเป็นโรคนี้นี้แล้วจะต้องควบคุมระยะมัดระวังสิ่งเหล่านี้ด้วยเช่นกัน

๔. การใช้สารเคมีป้องกันกำจัดโรคเส้นดำก็สามารถป้องกันโรคเปลือกเน่าได้

๕. ในกรณีที่พบมอดหรือแมลงชนิดอื่นเจาะเปลือกยางที่เป็นโรคนี้นี้ให้ใช้ยาฆ่าแมลงกำจัดแมลงเหล่านั้นเสีย

๖. เมื่อพบต้นยางเป็นโรคเปลือกเน่าให้ใช้สารโรอาเบนดาโซล อัตรา ๒๐ กรัม (ประมาณ ๒ ช้อนแกง) ต่อน้ำ ๑ ลิตร ผสมสารแผ่กระจายและจับติด ๒ ซีซี. (ประมาณ ๑/๒ ช้อนชา) หรือสาร ออกซาดิกซิลแมนโคเซ็บ อัตรา ๔๐ กรัม (ประมาณ ๔ ช้อนแกง) ต่อน้ำ ๑ ลิตร ผสมสารแผ่กระจายและจับติด ๒ ซีซี. (ประมาณ ๑/๒ ช้อนชา) อย่างใดอย่างหนึ่งทาหน้ากรีดยางทุก ๗ วัน ๓ - ๔ ครั้ง จะสามารถป้องกันกำจัดโรคนี้นี้ได้ แต่ถ้าหากฝนตกชุก โรคอาจเกิดขึ้นมาใหม่ ให้ทาสารเคมีดังกล่าวซ้ำต่อไปจนกว่าโรคจะหาย

โรคเปลือกแห้ง

การป้องกันกำจัด

๑. เอาใจใส่บำรุงรักษาสวนยางให้สมบูรณ์แข็งแรงตั้งแต่เริ่มปลูก

๒. ใส่ปุ๋ยที่เหมาะสมตามจำนวนและระยะเวลาที่ทางวิชาการแนะนำ

๓. ใช้ระบบกรีตให้ถูกต้องและเหมาะสมกับพันธุ์ยาง

๔. อย่ากรีดยางเมื่อยางยังไม่ได้ขนาดเปิดกรีต

๕. หยุดกรีดยางในขณะยางผลัดใบ

โรคเส้นดำ (Black Stripe)

การป้องกันกำจัด

๑. อย่าเปิดหน้ายางหรือขึ้นหน้ายางใหม่ในระหว่างฤดูฝน โดยเฉพาะอย่างยิ่งในช่วงที่มีฝนตก อย่างกรีดลึกจนถึงเนื้อไม้ เพราะจะทำให้หน้ายางเสียหายและเป็นผลทำให้โอกาสที่เชื้อจะเข้าทำลายมีมาก

๒. ตัดแต่งกิ่งยางและปราบวัชพืชในสวนยางให้สวนยางโปร่ง มีอากาศถ่ายเทสะดวก จะช่วยให้หน้ายางแห้งเร็วขึ้น เป็นการลดความรุนแรงของโรคได้

๓. การกรีดยางในฤดูฝนโดยเฉพาะอย่างยิ่งในระยะที่มีโรคใบร่วงระบาด ควรทาหน้ายางด้วยสารเคมีชนิดเดียวกับที่ใช้รักษา

๔. เมื่อพบหน้ากรีดยางเริ่มแสดงอาการ ให้ใช้สารเมตาแลคซิล อัตรา ๗ - ๑๔ กรัม (ประมาณ ๑ ซ่อนชาครึ่ง) ต่อน้ำ ๑ ลิตร หรือสารออกซาเดซีล แมนโคเซ็บ อัตรา ๔๐ กรัม (ประมาณ ๔ ซ่อนแกง) ต่อน้ำ ๑ ลิตร ผสมสารแผ่กระจายและจับติด จำนวน ๒ ซีซี (ประมาณ ๑/๒ ซ่อนชา) ใช้สารอย่างใดอย่างหนึ่งทาหน้ากรีดยางทุก ๗ วัน ๓ - ๔ ครั้ง จะสามารถป้องกันกำจัดโรคนี้ได้ หากฝนตกชุกติดต่อกันควรหมั่นทาสารเคมีต่อไปอีกจนกว่าโรคจะหาย

โรคใบร่วงและฝักเน่า (Phytophthora leaf fall and pod rot)

การป้องกันกำจัด

โรคใบร่วงของยางพาราที่เกิดจากเชื้อราชนิดนี้ เราสามารถทำการป้องกันและรักษาได้โดยใช้ยาฆ่าเชื้อราบางประเภท เช่น สารประกอบทองแดงผสมน้ำมันบางชนิดฉีดป้องกันก่อนถึงฤดูกาลของโรคระบาด อย่างไรก็ตามการปฏิบัติเพื่อป้องกันรักษาโรคโดยวิธีดังกล่าวในสวนยางที่มีต้นยางขนาดใหญ่มีอุปสรรคหลายประการ โดยเฉพาะอย่างยิ่งเกี่ยวกับเครื่องพ่นยาและนอกจากนี้ผลประโยชน์ที่ได้รับจากการพ่นยาป้องกันรักษาโรคในสภาพปัจจุบันไม่คุ้มกับค่าใช้จ่ายที่เสียไป ทั้งนี้เพราะต้นยางที่มีขนาดใหญ่ที่แสดงอาการใบร่วงนี้ไม่ได้รับอันตรายจนถึงกับทำให้ต้นยางตายได้ เพียงแต่ปริมาณน้ำยางหรือผลผลิตที่ได้ลดลงเท่านั้น จึงไม่แนะนำให้ชาวสวนยางทำการพ่นยารักษาโรคในสวนยางขนาดใหญ่ แต่ขอแนะนำให้เจ้าของสวนยางที่มีต้นยางอายุน้อยกว่า ๒ ปี ทำการฉีดป้องกันรักษาโรคเพื่อมิให้ต้นยางเน่าตายเนื่องจากการเป็นโรค โดยใช้ยา ไดโพลาแทน ๘๐ ผสมน้ำมีอัตราส่วน ยา ๒ กรัมต่อน้ำ ๑ ลิตรฉีดพ่นใบเพื่อป้องกันโรคต่างๆ สลับท่า ระหว่างที่เกิดโรคระบาดในท้องถิ่นนั้นๆ สำหรับต้นยางขนาดใหญ่ที่เกิดโรคใบร่วงอย่างรุนแรงจนใบร่วงหมดต้น ให้เจ้าของสวนเร่งการเจริญเติบโตของต้นยางต่อไป

โรคราแป้ง (Oidium Leaf Disease)

การป้องกันกำจัด

วิธีป้องกันและรักษาโรคที่ใช้กันอยู่ทั่วไป คือ ทำการพ่นผงกำมะถันป้องกันการระบาดของโรค โดยใช้ผงกำมะถัน ๑.๕ - ๔ กก. ต่อพื้นที่หนึ่งไร่ (แล้วแต่ขนาดของต้นยาง) ทุกๆ ๕ - ๗ วัน เป็นจำนวน ๕-๖ ครั้ง ซึ่งปรากฏว่าใช้ได้ผลดี อย่างไรก็ตามค่าใช้จ่ายในการป้องกันโรคด้วยวิธีนี้ยังนับว่าสูงมาก ควรมีการลดค่าใช้จ่ายโดยการกำหนดระยะเวลาที่การพ่นยาให้มีประสิทธิภาพสูง และลดจำนวนการพ่นยาให้น้อยครั้งลงด้วยเหตุนี้จึงได้มีการศึกษาสภาพที่เหมาะสมแก่การเข้าทำลายใบยางของเชื้อรา เพื่อการกำหนดเวลาทำการพ่นยาให้มีประสิทธิภาพสูงสุดรวมทั้งการศึกษากำหนดวิธีการทางเกษตรกรรมและศึกษาวิธีการหลีกเลี่ยงการเกิดโรคระบาด

โรครากขาว

การป้องกันกำจัด

เป็นเรื่องค่อนข้างยุ่งยากและเสียค่าใช้จ่ายสูง ถ้ามีต้นตายหรือเป็นโรคอย่างรุนแรง คือมีอาการใบเหลืองทั้งต้นแล้วควรขุดรากถอนโคนและเผาทำลายเสีย แล้วป้องกันและรักษาต้นข้างเคียงมิให้เป็นโรคโดยใช้สารเคมี ซึ่งการป้องกันและรักษาโรครากให้ได้ผลจะต้องทำควบคู่กันไป ทั้งด้านเกษตรกรรมและการใช้สารเคมีคือ

๑. ปลูกยางในพื้นที่ปลอดโรค ควรเตรียมพื้นที่ปลูกยางให้ปลอดโรค โดยการขุดทำลายตออย่างเก่า เพื่อกำจัดแหล่งโรค

๒. หลังเตรียมดินควรปลูกพืชคลุมเพื่อปรับสภาพดินให้เหมาะกับการเจริญเติบโตของพืชและจุลินทรีย์บางชนิดที่เป็นพืช กับเชื้อราสาเหตุของโรค ในพื้นที่ที่เป็นโรครากอย่างรุนแรง ควรปลูกพืชอื่นอย่างน้อย ๑-๒ ปี เพื่อลดการระบาดของโรค และพืชที่ปลูกไม่ควรเป็นพืชอาศัยของโรคราก

๓. ขุดคูล้อมหรือกั้นระหว่างต้นเป็นโรคกับต้นไม่เป็นโรค เพื่อป้องกันการสัมผัสกันของราก

๔. ใช้สารเคมีโรครากขาว-กำมะถันผง อัตรา ๑๕๐ กรัม/ต้น ใส่ในหลุมก่อนปลูกยาง เพื่อลด pH ของดินทำให้ไม่เหมาะต่อการเจริญของเชื้อราสาเหตุ ถ้าในพื้นที่ที่เป็นโรครากอย่างรุนแรง ควรใช้อัตรา ๒๕๐ กรัม/หลุมปลูก- ป้องกันรักษาต้นข้างเคียงที่ยังไม่เป็นโรค หรือเป็นโรคเพียงเล็กน้อย ด้วยสารเคมีไตรเดอมอร์ฟ หรือไซโปรโคนาโซล อัตรา ๑๐-๒๐ มิลลิลิตร/น้ำ ๒ ลิตร/ต้น หรือใช้เฟนพิโคลนิน อัตรา ๔-๘ กรัม/น้ำ ๓ ลิตร/ต้น ๖ เดือน/ครั้ง โดยเทราดรอบโคนต้นที่เขาะเป็นร่องเล็ก ๆ กว้าง ๑๐-๑๕ ซม. ปล่อยให้สารเคมีค่อย ๆ ซึมไปตามราก- ส่วนโรครากแดงและรากน้ำตาล ใช้ไตรเดอมอร์ฟ หรือไดฟีโนโคนาโซล (สกออร์) อัตรา ๒๐-๓๐ มิลลิลิตร/น้ำ ๒-๓ ลิตร/ต้น ทุก ๆ ๖ เดือน เทราดรอบโคนต้นเช่นเดียวกับโรครากขาว

โรคใบร่วงและผลเน่าที่เกิดจากเชื้อไฟทอปทอรา (Phytophthora Leaf Fall)

การป้องกันกำจัด

๑. วิธีป้องกันที่ดีวิธีหนึ่ง คือ ใช้พันธุ์ต้านทานต่อโรคปลูกในแหล่งที่มีโรคนี้อัตราเป็นประจำ พันธุ์ที่ต้านทานโรคได้ดีคือ พันธุ์ GT๑ ในกรณีที่ปลูกพันธุ์อื่นที่อ่อนแอต่อโรคไปแล้ว ก็อาจใช้พันธุ์ GT๑ นี้ติดตามเปลี่ยนยอดได้

๒. ในยางเล็กที่มีอายุไม่เกินสองปี ใช้สารเคมีแคปตาโพล ๘๐ % ในอัตรา ๒ กรัม ต่อ น้ำ ๑ ลิตร ฉีดพ่นพุ่มใบทุกสัปดาห์เพื่อป้องกันโรคในช่วงที่มีโรคนี้อัตรา

๓. ในยางใหญ่การป้องกันรักษาจะไม่คุ้มกับค่าใช้จ่ายที่เสียไปประกอบกับยางใหญ่ถึงแม้จะเป็นโรคใบร่วงต้นยางก็ไม่ตาย เพียงแต่ปริมาณน้ำยางลดลงเท่านั้น วิธีแก้ไขยางใหญ่ที่เป็นโรคคือ ใส่ปุ๋ยบำรุงดินให้มีความอุดมสมบูรณ์เพิ่มขึ้น เพื่อเร่งการเจริญเติบโตของต้นยาง ถ้ายางเปิดกรีดแล้วจำเป็นต้องใช้ยากำจัดเชื้อรา ทาบริเวณรอยกรีดอย่างสม่ำเสมอ เพื่อป้องกันการเกิดโรคหน้ากรีด โดยเฉพาะอย่างยิ่งโรคเส้นดำ

โรคใบร่วงชนิดใหม่ในยางพารา

การป้องกันกำจัด

๑. บำรุงต้น : ใส่ปุ๋ยบำรุงสม่ำเสมอ เพื่อให้ยางสร้างใบใหม่ทดแทนได้เร็ว

๒. เชื้อชีวภาพ : ใช้เชื้อราไตรโคเดอร์มา (Trichoderma) หว่าน/ฉีดพ่นเพื่อลดการสะสมของเชื้อในใบที่ร่วงลงพื้น

๓. สารเคมีแนะนำ : ฉีดพ่นสารป้องกันกำจัดเชื้อรา เมื่อแตกใบใหม่ (ระยะเพสลาด)

๑. ไดฟีโนโคนาโซล + โพรพิโคนาโซล (Difenoconazole + Propiconazole) ๑๕%+๑๕% EC

๒. โพรพิโคนาโซล (Propiconazole) ๒๕% EC

๓. เฮกซะโคนาโซล (Hexaconazole) ๕% SC

๔. โพรพิแนบ (Propineb) หรือ แมนโคเซบ (Mancozeb)

วิธีพ่น : ฉีดพ่นบริเวณทรงพุ่มและใบที่ร่วงบนพื้นดิน ๒ ครั้ง ทำซ้ำทุก ๗-๑๕ วัน

ปลวก

การป้องกันกำจัด

ปลวกให้ใช้สารเคมีออลดริน ๐.๕%, ดีลดริน ๐.๕%, เฮปตาคลอ ๐.๕% คลอเดน ๑.๐% หรือสารอื่น ๆ ที่มีคุณสมบัติคงทนอยู่ในดินได้นานและมี ประสิทธิภาพในการกำจัดแมลงในดินได้ดี ผสมน้ำรดดิน รอบ ๆ ต้นยางแต่ละต้นที่ได้ทำการขุด เป็นร่องสั้น ๆ รอบ ๆ โคนต้นไว้แล้วเพื่อกันสารเคมีไหลล้นออกไป ซึ่งวิธีนี้จะทำให้สารเคมีไหลลงไปตามรากของยางได้มากขึ้นและป้องกันปลวกได้ผลดี ในกรณีที่ เป็นฤดูฝน หรือกรณีที่ดินมีความชื้นแฉะอยู่แล้ว การใช้สารเคมีชนิดเม็ด เช่น ฟูราดาน ๓ จี หรืออื่น ๆ ในการป้องกันกำจัดปลวกก็สามารถทำได้ ซึ่งเป็นวิธีการสะดวกและ ได้ผลดีเช่นกัน

หนอนทราย

การป้องกันกำจัด

หนอนทรายมีศัตรูธรรมชาติคอยควบคุมอยู่แล้วหลายชนิด เช่น นก หนู ดั้วง ตัวต่อ หนาร่า มดตะนอย แมลงวัน และเชื้อรา อย่างไรก็ตาม เราก็สามารถป้องกันกำจัดหนอนทรายได้ โดยการใช้สารเคมีฆ่าแมลงประเภทรมดิน หรือสารเคมีฆ่าแมลงในดินทำลายหนอนทราย เช่น เฮปตาคลอ หรือ ออลดริน เข้มข้น ๐.๑% (เฮปตาคลอ หรือ ออลดริน ๑๐ กรัม ผสมน้ำ ๑๐ ลิตร) เทราดลงไปในดินตามรูที่สร้างขึ้นรอบๆ ต้นยางโดยใช้สารเคมีที่ผสมน้ำเรียบร้อยแล้ว ประมาณ ๑ - ๒ ลิตรต่อต้น (ขึ้นกับขนาดของต้นยาง) การทำรูรอบต้นยางให้ใช้ชะแลงหรือไม้เนื้อแข็งที่เสี้ยนปลายจนแหลมแทงลงไปในดินรอบ ๆ ต้นยาง ลึกประมาณ ๖ - ๘ นิ้ว และห่างจากต้นยางโดยรอบ ประมาณ ๑ - ๒ ฟุต

๑.๔ ปฏิทินการเพาะปลูก

เกษตรกรในตำบลเวียงสระ อำเภอเวียงสระ มีการปลูกยางพารา ดังนี้

ชื่อสินค้า	ม.ค.	ก.พ.	มี.ค.	เม.ย.	พ.ค.	มิ.ย.	ก.ค.	ส.ค.	ก.ย.	ต.ค.	พ.ย.	ธ.ค.
ยางพารา	←→	←→			←→	←→	←→					
	▽	▽			△	△	△					

สัญลักษณ์ ←→ ช่วงฤดูปลูก △ ปลูกสูงสุด
 ←→ ช่วงฤดูเก็บเกี่ยว ▽ เก็บเกี่ยวสูงสุด

ภาพที่ ๑๔ แสดงปฏิทินการเพาะปลูกยางพาราในตำบลคลองฉนวน อำเภอเวียงสระ

๑.๕ ต้นทุนการผลิต

ตารางที่ ๓๒ แสดงต้นทุนการผลิตยางพารา ปี ๒๕๖๘ ตำบลคลองฉนวน อำเภอเวียงสระ จังหวัดสุราษฎร์ธานี

รายการ	ในเขตชลประทาน		นอกเขตชลประทาน		หมายเหตุ
			เงิน	หน่วยนับ	
๑. ช่วงยางพารายังไม่ให้ผลผลิต (ช่วงอายุ ๑ - ๖ ปี)				๘๐ ต้น/ไร่	
- ค่าบุกเบิกพื้นที่ และเตรียมพื้นที่			๔,๐๐๐	บาท/ไร่	
- การวางแผนและชุดหลุม ไม้ชะมบ			๑,๒๐๐	บาท/ไร่	๑๕ บาท/ต้น
- ค่าพันธุ์ยางพารา (ปลูก/ซ่อม ร้อยละ ๒๐)			๒,๔๐๐	บาท/ไร่	๒๕ บาท/ต้น
- ปุ๋ยรองกันหลุม			๑๕๐	บาท/ไร่	๑๕ ก.ก. / ไร่
- ปุ๋ยเคมี			๘,๘๐๐	บาท/ไร่	จำนวน ๓๐,๓๕,๓๕,๔๐,๔๐,๔๐ ก.ก./ไร่/ปี
- ปุ๋ยอินทรีย์)			๔,๘๐๐	บาท/ไร่	ต้นละ ๒ ก.ก./ปี
- ค่าแรงใส่ปุ๋ย			๑,๑๘๐	บาท/ไร่	ก.ก. ละ ๑ บาท
- ค่าตัดหญ้า			๔,๒๐๐	บาท/ไร่	๒ ครั้ง/ปี
- ค่าซ่อมแซมอุปกรณ์การเกษตร			๓,๐๐๐	บาท/ไร่	
๒. ช่วงยางพาราให้ผลผลิต (อายุ ๗ ปี)					
- ค่าปุ๋ยบำรุง			๓,๒๐๐	บาท/ไร่	๘๐ ก.ก./ปี
- ค่าแรงใส่ปุ๋ย			๘๐	บาท/ไร่	ก.ก. ละ ๑ บาท
- ค่าตัดหญ้า			๗๕๐	บาท/ไร่	๒ ครั้ง/ปี
- ค่าสารกำจัดวัชพืช			๑๒๕	บาท/ไร่	๐.๕ ลิตร/ไร่
- ค่าซ่อมแซมอุปกรณ์ทางการเกษตร			๕๐๐	บาท/ไร่	
- ค่าถ่วงน้ำยาง			๑,๑๒๐	บาท/ไร่	ใบละ ๑๔ บาท
- ลวดปริงรัดต้นยาง			๓๖๐	บาท/ไร่	เส้นละ ๔.๕๐ บาท
- มีดกรีดยางพารา			๕๐๐	บาท	ด้ามละ ๒๕๐ บาท
- หินลับมีด			๑๐๐	บาท	
๓. ค่าใช้จ่ายอื่น ๆ					
- ค่าใช้ที่ดินและภาษีที่ดิน					ตามอัตราค่าเช่า
- ค่าเสียโอกาสของเงินทุน					ร้อยละ ๑๐ ของมูลค่าที่ดิน
รวม			๓๖,๔๖๕	บาท/ไร่	อายุยางพาราแรกปลูกจนกระทั่ง ๗ ปี

(ที่มา : สำนักงานเกษตรอำเภอเวียงสระ, พ.ศ. ๒๕๖๘)

๑.๖ สถานการณ์การตลาด/วิธีการตลาด

๑) วิธีการตลาด

วิธีการตลาดยางพาราของตำบลคลองฉนวน อำเภอเวียงสระ ยางพาราเป็นแหล่งรายได้หลักของชุมชนที่ตั้งกระจายอยู่เกือบทุกหมู่บ้านในตำบล ผู้ซื้อส่วนใหญ่เป็นพ่อค้าคนกลาง กระบวนการแปรรูป ยางพาราเป็นวัตถุดิบที่พร้อมจำหน่าย เช่น ยางแผ่นรมควัน ยางก้อน ยางคอมพาวด์สำหรับโรงงาน รวมไปถึงการแปรรูป ถูมมือ ยางรถยนต์ ยางกันกระแทก เป็นต้น ช่องทางการจำหน่าย ลานรับซื้อภายในพื้นที่ บริษัทจัดจำหน่าย ภาคต่าง ๆ ระบบโลจิสติกส์ทางบกและทางเรือ โดยการส่งออกต่างประเทศ หลังผ่านการคัดและแยกเกรดคุณภาพ ส่งไปยังตลาดต่างประเทศ กลุ่มประเทศเป้าหมายหลัก ได้แก่ จีน ญี่ปุ่น เกาหลี และยุโรป



ภาพที่ ๒๐ แสดงวิธีการตลาดยางพารา ตำบลคลองฉนวน อำเภอเวียงสระ
(ที่มา : สำนักงานเกษตรอำเภอเวียงสระ, พ.ศ. ๒๕๖๘)

๒) แหล่งรับซื้อผลผลิต/ โรงงานแปรรูป

ตำบลคลองฉนวน อำเภอเวียงสระ มีแหล่งรับซื้อยางพารา รวม ๓๕ แห่ง

- อยู่ในหมู่ที่ ๑ ตำบลคลองฉนวน จำนวน ๑ แห่ง
- อยู่ในหมู่ที่ ๒ ตำบลคลองฉนวน จำนวน ๑ แห่ง และโรงรมผลิตยางแผ่นรมควัน ๑ แห่ง
- อยู่ในหมู่ที่ ๓ ตำบลคลองฉนวน จำนวน ๔ แห่ง และโรงรมผลิตยางแผ่นรมควัน ๑ แห่ง
- อยู่ในหมู่ที่ ๔ ตำบลคลองฉนวน จำนวน ๕ แห่ง
- อยู่ในหมู่ที่ ๕ ตำบลคลองฉนวน จำนวน ๓ แห่ง
- อยู่ในหมู่ที่ ๖ ตำบลคลองฉนวน จำนวน ๖ แห่ง
- อยู่ในหมู่ที่ ๗ ตำบลคลองฉนวน จำนวน ๓ แห่ง
- อยู่ในหมู่ที่ ๘ ตำบลคลองฉนวน จำนวน ๔ แห่ง
- อยู่ในหมู่ที่ ๙ ตำบลคลองฉนวน จำนวน ๒ แห่ง
- อยู่ในหมู่ที่ ๑๐ ตำบลคลองฉนวน จำนวน ๑ แห่ง
- อยู่ในหมู่ที่ ๑๑ ตำบลคลองฉนวน จำนวน ๒ แห่ง
- อยู่ในหมู่ที่ ๑๒ ตำบลคลองฉนวน จำนวน ๓ แห่ง

โรงงาน..ไม่มี...

๑.๗ เกษตรกรและองค์กรเกษตรกรที่เกี่ยวข้องกับสินค้าในพื้นที่

ตำบลคลองฉนวน อำเภอเวียงสระ มีเกษตรกรที่เป็นต้นแบบในพื้นที่ โดยมีเกษตรกรที่เป็น Smart Farmer ต้นแบบด้านยางพารา จำนวน ๑ ราย

องค์ความรู้ที่ทักษะความชำนาญ

เกษตรกรมีความรู้ ความชำนาญ องค์ความรู้ในเทคโนโลยีการผลิต ที่มีความโดดเด่น ดังนี้

- ๑) การจัดการสวนยางพารา
- ๒) การปลูกพืชร่วมยางพารา
- ๓) การป้องกันและกำจัดโรคราในยางพารา

ตารางที่ ๓๓ แสดง Smart Farmer ต้นแบบในด้านการผลิตยางพารา ตำบลคลองฉนวน อำเภอเวียงสระ

ที่	ชื่อ - สกุล	หมู่	ตำบล	อำเภอ	ปีที่เริ่ม	สาขา
๑	นายโกศล แก้วใหญ่	๖	คลองฉนวน	เวียงสระ	๒๕๖๑	ยางพารา

(ที่มา : สำนักงานเกษตรอำเภอเวียงสระ, พ.ศ. ๒๕๖๘)

๒. การวิเคราะห์ Supply chain

ตารางที่ ๓๕ แสดงการวิเคราะห์ Supply chain ของสินค้ายางพารา ตำบลคลองฉนวน อำเภอเวียงสระ

		ต้นทาง	กลางทาง	ปลายทาง
มิติพื้นที่	สถานการณ์ปัจจุบัน	พื้นที่ปลูกยางพารามีมาก พื้นที่ปลูกส่วนใหญ่อยู่ในพื้นที่ที่ระดับชั้นเหมาะสมปานกลาง (S๒) และมีปลูกในพื้นที่ไม่เหมาะสม (N) ด้วย ฟังพาน้ำฝน และมีช่วงฤดูแล้งยาวนาน มีช่วงฝนตกชุก	เกษตรกรส่วนใหญ่มีพื้นที่ถือครองสวนยางขนาดเล็ก กระจายหลายหมู่บ้าน ซึ่งมีจุดรับซื้อน้ำยางกระจายอยู่ทุกหมู่บ้าน โดยมีเส้นทางคมนาคมเพื่อจำหน่ายผลผลิตดี	เกษตรกรจำหน่ายผลผลิต ณ จุดรับซื้อ ในตำบล (๒๙ แห่ง) และ โรงผลิตยางแผ่นรมควัน (๑ แห่ง) โดยจุดรับซื้อส่งต่อโรงงานรวบรวมหรือแปรรูปนอกพื้นที่
	ปัญหา Pain point	พื้นที่ปลูกบางพื้นที่อยู่ในเขตเหมาะสมน้อยและไม่เหมาะสม (Sm, N) เสี่ยงต่อภัยแล้ง และน้ำท่วมขังในบางพื้นที่ ดินมีความอุดมสมบูรณ์ลดลง ขาดการดูแลการจัดการที่ดี	จุดรับซื้อไม่มีความน่าเชื่อถือ น้อยหรือไม่ได้รับการควบคุมให้เกิดความน่าเชื่อถือเพื่อให้เกิดความถูกต้องและเป็นธรรมแก่เกษตรกร	เกษตรกรไม่สามารถควบคุมเองราคาซื้อขายผลผลิตที่คุ้มค่าได้ เนื่องจากการจำหน่ายผลผลิตฟังพาพ่อค้าคนกลางเป็นหลัก
	แนวทาง/App tech. ที่จะใช้แก้ปัญหา	- ส่งเสริมระบบอนุรักษ์ดินและน้ำ - ส่งเสริมการปลูกพืชคลุมดิน	หน่วยงานที่เกี่ยวข้องกำหนดมาตรฐานหรือตรวจสอบอยู่เสมอ	ควบคุมราคาซื้อขายผลผลิตที่ยุติธรรมโดยคำนึงถึงต้นทุนการผลิตที่แท้จริง

ตารางที่ ๓๕ แสดงการวิเคราะห์ Supply chain ของสินค้ายางพารา ตำบลคลองฉนวน อำเภอเวียงสระ (ต่อ)

		ต้นทาง	กลางทาง	ปลายทาง
มิติคน	สถานการณ์ปัจจุบัน	- เกษตรกรมีประสบการณ์ แต่ส่วนใหญ่เป็นผู้สูงอายุ ขาด การเข้าถึงเทคโนโลยีสมัยใหม่ และขาดแคลนแรงงานรุ่นใหม่ - เกษตรกรใช้ยางพาราพันธุ์ดี ตามคำแนะนำทางวิชาการ	ขาดแคลนแรงงานกรีต และแรงงานคุณภาพต่ำส่งผล ให้กรีตถี่เกินมาตรฐาน บางส่วน	- เกษตรกรส่วนใหญ่เป็น เกษตรกรรายย่อย - เกษตรกรขายในรูปแบบ น้ำยางสด
	ปัญหา Pain point	- เกษตรกรขาดองค์ความรู้ใน การเพิ่มประสิทธิภาพการผลิต - ต้นทุนค่าปุ๋ยและสารเคมีสูง ส่งผลให้การดูแลสวนไม่ ต่อเนื่อง	การกรีตที่ไม่ตรงมาตรฐาน อายุสวนสั้น และ ผลผลิตมี DRC ต่ำใน บางส่วน	- ไม่มีการสร้างมูลค่าเพิ่ม สินค้า - เกษตรกรมีอำนาจ ต่อรองราคาต่ำ
	แนวทาง/App tech. ที่จะใช้แก้ปัญหา	- ส่งเสริมการพัฒนาเกษตรกร รุ่นใหม่ Young Smart Farmer และ Smart Farmer	- ส่งเสริมการพัฒนาองค์ ความรู้มาตรฐานการกรีตยาง	- ส่งเสริมการรวมกลุ่ม เกษตรกร เช่น กลุ่มแปลง ใหญ่ กลุ่มวิสาหกิจชุมชน - ส่งเสริมเทคโนโลยีการ พัฒนาคุณภาพน้ำยาง
มิติสินค้า	สถานการณ์ปัจจุบัน	มีการใช้พันธุ์ RRIM ๖๐๐, BPM ๒๔ และใส่ปุ๋ยตามอายุ ยางพารา	ผลผลิตเฉลี่ย ๒๒๐ กก./ไร่ และจำหน่ายรูปแบบน้ำยาง สดเป็นหลัก	พ่อค้ารับซื้อคิดราคาตาม DRC และส่งต่อโรงงาน แปรรูป
	ปัญหา Pain point	ต้นทุนการผลิตสูง แต่ผลผลิต ต่อไร่ต่ำ	คุณภาพน้ำยางลดลง เนื่องจากขาดประสิทธิภาพใน การจัดการสวน	ไม่มีผลิตภัณฑ์แปรรูปใน ชุมชน ขาดการสร้าง มูลค่าสินค้า
	แนวทาง/App tech. ที่จะใช้แก้ปัญหา	ส่งเสริมการตรวจวิเคราะห์ดิน เพื่อใช้ปุ๋ยตามค่าวิเคราะห์ดิน และใช้ชีวภัณฑ์ ลดสารเคมี	พัฒนาเป็นยางแผ่นรมควัน/ ยางก้อนถ้วยมาตรฐาน	- ส่งเสริมการแปรรูป ขึ้นต้นระดับชุมชน - พัฒนาระบบรวบรวม ผลผลิต/เชื่อมโรงงาน โดยตรง

บทที่ ๓

บทสรุปโครงการ/กิจกรรมตามกรอบการพัฒนาการเกษตรเชิงพื้นที่

๑. แบบสรุปโครงการแบบย่อ (Project Brief) ของทุกโครงการ

ตารางที่ ๓๖ แสดงแบบสรุปโครงการแบบย่อ (Project Brief) ตำบลคลองฉนวน อำเภอเวียงสระ จังหวัดสุราษฎร์ธานี

หัวข้อ	รายละเอียด
๑. ชื่อโครงการสำคัญ	โครงการยกระดับการผลิตและแปรรูปยางพาราด้วยเทคโนโลยีสมัยใหม่เพื่อเพิ่มมูลค่าในชุมชน
๒. ชื่อแผนงาน	แผนพัฒนาอุตสาหกรรมยางพาราชุมชนสู่เศรษฐกิจนวัตกรรม
๓. แนวทางการพัฒนา	๑. ส่งเสริมการใช้เทคโนโลยีการกรีดยางและการจัดการสวนยางแบบแม่นยำเพื่อลดต้นทุนและเพิ่มผลผลิต ๒. พัฒนาศูนย์เรียนรู้และถ่ายทอดเทคโนโลยียางพาราในระดับชุมชน ๓. สนับสนุนการแปรรูปยางพาราเป็นผลิตภัณฑ์มูลค่าสูง ๔. ส่งเสริมการรวมกลุ่มเกษตรกรเพื่อเพิ่มอำนาจต่อรองทางการตลาด ๕. นำระบบดิจิทัลมาช่วยบริหารจัดการข้อมูลการผลิตและการตลาด
๔. หลักการและเหตุผล	ยางพาราเป็นพืชเศรษฐกิจสำคัญของพื้นที่ แต่เกษตรกรยังเผชิญปัญหาราคาผันผวน ต้นทุนสูง และขาดเทคโนโลยีการผลิตที่เหมาะสม การพัฒนานวัตกรรมและการแปรรูปจะช่วยเพิ่มมูลค่า ลดความเสี่ยง และสร้างความมั่นคงทางรายได้ให้กับชุมชน อีกทั้งยังช่วยยกระดับศักยภาพการแข่งขันของท้องถิ่นในระยะยาว
๕. วัตถุประสงค์ของโครงการ	๑. เพิ่มประสิทธิภาพการผลิตยางพาราด้วยเทคโนโลยีที่เหมาะสม ๒. ลดต้นทุนการผลิตและเพิ่มรายได้ให้เกษตรกร ๓. พัฒนาทักษะและองค์ความรู้ด้านการแปรรูปยางพารา ๔. สร้างผลิตภัณฑ์ยางพาราที่มีมูลค่าเพิ่มและตลาดรองรับ ๕. เสริมสร้างความเข้มแข็งของเครือข่ายเกษตรกรและชุมชน
๖. ตัวชี้วัดและค่าเป้าหมาย	๑. เกษตรกรอย่างน้อย ๗๐% ในพื้นที่เป้าหมายนำเทคโนโลยีการจัดการสวนยางไปใช้จริง ๒. ผลผลิตน้ำยางเฉลี่ยต่อไร่เพิ่มขึ้นไม่น้อยกว่า ๑๕% ๓. ต้นทุนการผลิตลดลงไม่น้อยกว่า ๑๐% ๔. เกิดผลิตภัณฑ์แปรรูปยางพาราใหม่อย่างน้อย ๒ รายการ ๕. มีการรวมกลุ่มเกษตรกรหรือเครือข่ายความร่วมมือเพิ่มขึ้นอย่างน้อย ๑ กลุ่ม

๗. พื้นที่เป้าหมาย	จังหวัดสุราษฎร์ธานี
๘. กิจกรรมหลัก	<ol style="list-style-type: none"> ๑. จัดอบรมเชิงปฏิบัติการด้านเทคโนโลยีการผลิตและการจัดการสวนยาง ๒. จัดตั้งศูนย์สาธิตการแปรรูปและนวัตกรรมยางพารา ๓. สนับสนุนอุปกรณ์หรือเครื่องมือเทคโนโลยีที่เหมาะสม ๔. พัฒนาผลิตภัณฑ์ต้นแบบจากยางพารา ๕. จัดกิจกรรมเชื่อมโยงตลาดและเครือข่ายผู้ประกอบการ
๙. หน่วยงานดำเนินการ	สำนักงานเกษตรจังหวัดสุราษฎร์ธานี
๑๐. ระยะเวลาในการดำเนินโครงการ	<p>ไตรมาส ๑: สำรวจข้อมูล วางแผน และเตรียมความพร้อม</p> <p>ไตรมาส ๒-๓: ดำเนินกิจกรรมฝึกอบรมและพัฒนาเทคโนโลยี</p> <p>ไตรมาส ๔: ประเมินผล ขยายผล และสรุปโครงการ</p>
๑๑. งบประมาณ	<p>รวมประมาณ ๕๐๐,๐๐๐ บาท แบ่งเป็น:</p> <ul style="list-style-type: none"> -อบรมและวิทยากร — ๑๒๐,๐๐๐ บาท -อุปกรณ์และเทคโนโลยี — ๒๐๐,๐๐๐ บาท -พัฒนาผลิตภัณฑ์ต้นแบบ — ๘๐,๐๐๐ บาท -บริหารจัดการโครงการ — ๖๐,๐๐๐ บาท -ติดตามและประเมินผล — ๔๐,๐๐๐ บาท
๑๒. ผลผลิต (Output)	<ol style="list-style-type: none"> ๑. เกษตรกรผ่านการอบรมและถ่ายทอดเทคโนโลยี ๒. ศูนย์เรียนรู้หรือจุดสาธิตเทคโนโลยียางพารา ๓. ผลิตภัณฑ์แปรรูปต้นแบบ ๔. ฐานข้อมูลการผลิตและการเรียนรู้ ๕. เครือข่ายความร่วมมือด้านยางพารา
๑๓. ผลลัพธ์จากการดำเนินโครงการ (Outcome)	<ol style="list-style-type: none"> ๑. ประสิทธิภาพการผลิตยางพาราเพิ่มขึ้นอย่างชัดเจน ๒. รายได้เกษตรกรมีความมั่นคงมากขึ้น ๓. ชุมชนมีองค์ความรู้ด้านเทคโนโลยีและนวัตกรรม ๔. เกิดมูลค่าเพิ่มจากการแปรรูป ๕. ความเข้มแข็งของเครือข่ายเกษตรกรและเศรษฐกิจชุมชนเพิ่ม

๒. สรุปโครงการ/กิจกรรมตามกรอบการพัฒนาการเกษตรเชิงพื้นที่

ตารางที่ ๓๗ แสดงสรุปโครงการ/กิจกรรมตามกรอบการพัฒนาการเกษตรเชิงพื้นที่ ตำบลคลองฉนวน อำเภอเวียงสระ จังหวัดสุราษฎร์ธานี

โครงการ (Project)	ปัจจัยขาเข้า (Input)	กิจกรรม/กระบวนการ (Activities)	ผลการดำเนินงานกิจกรรม			แหล่ง งบประมาณ	ปีที่ ดำเนินการ
			ผลผลิต (Output) (เห็นผลทันทีหรือภายใน ๑ ปี)	ผลลัพธ์ (Outcome) (เห็นผลภายใน ๒ ปี)	ผลกระทบ (Impact) (เห็นผลภายใน ๓ - ๕ ปี)		
โครงการยกระดับการผลิตและแปรรูปยางพาราด้วยเทคโนโลยีสมัยใหม่เพื่อเพิ่มมูลค่าในชุมชน	บุคลากรงบประมาณวัสดุอุปกรณ์	<p>๑. จัดอบรมเชิงปฏิบัติการด้านเทคโนโลยีการผลิตและการจัดการสวนยาง</p> <p>๒. จัดตั้งศูนย์สาธิตการแปรรูปและนวัตกรรมยางพารา</p> <p>๓. สนับสนุนอุปกรณ์หรือเครื่องมือเทคโนโลยีที่เหมาะสม</p> <p>๔. พัฒนาผลิตภัณฑ์ต้นแบบจากยางพารา</p> <p>๕. จัดกิจกรรมเชื่อมโยงตลาดและเครือข่ายผู้ประกอบการ</p>	<p>๑. เกษตรกรได้รับการอบรมและสามารถใช้เทคโนโลยีการจัดการสวนยางขั้นพื้นฐานได้</p> <p>๒. มีจุดสาธิตหรือศูนย์เรียนรู้เทคโนโลยียางพาราในชุมชน</p> <p>๓. ได้ผลิตภัณฑ์แปรรูปยางพาราต้นแบบ</p> <p>๔. เกิดการรวมกลุ่มเกษตรกรเพื่อแลกเปลี่ยนความรู้</p> <p>๕. มีระบบหรือฐานข้อมูลการผลิตเบื้องต้นของชุมชน</p>	<p>๑. ประสิทธิภาพการผลิตและคุณภาพน้ำยางดีขึ้นอย่างต่อเนื่อง</p> <p>๒. เกษตรกรสามารถลดต้นทุนและเพิ่มรายได้จากการผลิต</p> <p>๓. ผลิตภัณฑ์แปรรูปเริ่มเข้าสู่ตลาดท้องถิ่น</p> <p>๔. เครือข่ายความร่วมมือของเกษตรกรมีความเข้มแข็ง</p> <p>๕. ชุมชนมีทักษะการบริหารจัดการและใช้เทคโนโลยีได้อย่างเหมาะสม</p>	<p>๑. เศรษฐกิจชุมชนเติบโตจากอุตสาหกรรมยางพารามูลค่าเพิ่ม</p> <p>๒. รายได้ครัวเรือนเกษตรกรมีเสถียรภาพมากขึ้น</p> <p>๓. ชุมชนกลายเป็นต้นแบบด้านนวัตกรรมยางพารา</p> <p>๔. เกิดการพัฒนาผลิตภัณฑ์และตลาดอย่างต่อเนื่อง</p> <p>๕. ความเข้มแข็งและความยั่งยืนของภาคเกษตรในพื้นที่เพิ่มขึ้น</p>	งบประมาณจังหวัด	๒๕๗๐

บรรณานุกรม

- กระทรวงเกษตรและสหกรณ์ร่วมกับกระทรวงวิทยาศาสตร์และเทคโนโลยี. (ม.ป.ป). ระบบแผนที่เกษตรเพื่อการบริหารจัดการเชิงรุกออนไลน์ (Agri-Map Online). สืบค้น ๒๕ กรกฎาคม ๒๕๖๕, จาก <https://agri-map-online.moac.go.th/login>
- กรมส่งเสริมการเกษตร. (ม.ป.ป). *การปรับปรุงทะเบียนเกษตรกร*. สืบค้น ๒๘ กรกฎาคม ๒๕๖๕, จาก <http://www.farmer.doae.go.th/>
- กรมอุตุนิยมวิทยา. (ม.ป.ป). *แผนภูมิข้อมูลภูมิอากาศ*. สืบค้น ๒๕ กรกฎาคม ๒๕๖๕, จาก <https://www.tmd.go.th/province.php?id=๖๖>
- กลุ่มวิเคราะห์ข้อมูลสารสนเทศ ศูนย์เทคโนโลยีสารสนเทศและการสื่อสาร กรมส่งเสริม(ม.ป.ป). *ระบบภูมิสารสนเทศการเกษตร*. สืบค้น ๑ สิงหาคม ๒๕๖๕, จาก <http://geoplots.doae.go.th/indexssmap>
- มหาวิทยาลัยเกษตรศาสตร์. (๒๕๖๑). *ต้นทุนการผลิตและปัญหาการขายผลผลิตยางพาราของเกษตรกรผู้ปลูกยางพาราในประเทศไทย*. สืบค้น ๓๑ กรกฎาคม ๒๕๖๕, จาก <https://so๐๔.tci-thaijo.org> > kjss > article > download
- สำนักงานพัฒนาการวิจัยการเกษตร (องค์การมหาชน). (ม.ป.ป.). *ยางพารา (Para Rupper)*. สืบค้น ๒๙ กรกฎาคม ๒๕๖๕, จาก www.arda.or.th/kasetinfo/south/para/controller/๐๑-๐๔-๐๓.php
- สำนักงานเกษตรอำเภอเวียงสระ. (๒๕๖๔). *ข้อมูลปาล์มน้ำมันอำเภอเวียงสระ*. สุราษฎร์ธานี : งานปาล์ม น้ำมัน อำเภอเวียงสระ (อัดสำเนา)
- _____. (๒๕๖๔). *ข้อมูลศูนย์เรียนรู้การเพิ่มประสิทธิภาพสินค้าเกษตรอำเภอเวียงสระ*. สุราษฎร์ธานี : งาน Smart Farmer อำเภอเวียงสระ (อัดสำเนา)
- Weather Spark. (ม.ป.ป). *ภูมิอากาศและสภาพอากาศเฉลี่ยตลอดปีใน สุราษฎร์ธานี*. สืบค้น ๒๙ กรกฎาคม ๒๕๖๕, จาก <https://th.weatherspark.com/y/๑๑๒๙๙๖/สภาพอากาศโดยเฉลี่ย-ใน-สุราษฎร์ไทย-ตลอด>