

กรอบการพัฒนากิจกรรมเชิงพื้นที่
ตำบลทุ่งหลวง อำเภอเวียงสระ ปี ๒๕๖๙

สำนักงานเกษตรอำเภอเวียงสระ
จังหวัดสุราษฎร์ธานี

คำนำ

กรอบการพัฒนาการเกษตรตำบลทุ่งหลวง อำเภอเวียงสระ จังหวัดสุราษฎร์ธานี ได้จัดทำขึ้นเพื่อเป็นแนวทางการพัฒนาทางด้านการเกษตรของตำบลทุ่งหลวง อำเภอเวียงสระ จังหวัดสุราษฎร์ธานี และใช้เป็นแนวทางการวางแผนและส่งเสริมการเกษตรที่ใช้พื้นที่จริงเป็นตัวตั้ง (Area-based Approach) ซึ่งเป็นกระบวนการที่มุ่งเน้นการทำความเข้าใจระบบนิเวศการเกษตรทั้งหมดในพื้นที่เป้าหมายอย่างครอบคลุม ตั้งแต่ปัจจัยการผลิตไปจนถึงการตลาด แนวทางนี้ช่วยให้เราสามารถวิเคราะห์ความเชื่อมโยงของปัญหา ระบุศักยภาพที่แท้จริง และออกแบบโครงการที่ตอบโจทย์ความต้องการของเกษตรกร และผู้มีส่วนได้ส่วนเสียในพื้นที่ได้อย่างตรงจุด

กรอบการพัฒนาการเกษตรเชิงพื้นที่ฉบับนี้ ผู้จัดทำหวังเป็นอย่างยิ่งว่าจะสามารถใช้เป็นประโยชน์ในการเป็นข้อมูลพื้นฐาน และเชื่อมโยงแผนงานโครงการของหน่วยงานต่างๆ เพื่อการสนับสนุนต่อไป และเกิดผลสำเร็จที่เป็นรูปธรรมต่อเกษตรกรรวมทั้งเกิดการพัฒนาเศรษฐกิจของชุมชนให้เข้มแข็งและยั่งยืนต่อไป

สำนักงานเกษตรอำเภอเวียงสระ

กุมภาพันธ์ ๒๕๖๙

สารบัญ

	หน้า
คำนำ	ก
สารบัญ	ข
สารบัญตาราง	ง
สารบัญภาพ	ฉ
บทที่ ๑ ข้อมูลสภาพทั่วไป	
<u>ข้อมูลด้านกายภาพ</u>	
๑. ที่ตั้ง อาณาเขต ขอบเขตการปกครอง	๑
๑.๑ ที่ตั้ง ขนาดพื้นที่	๑
๑.๒ อาณาเขต	๑
๑.๓ การแบ่งเขตการปกครอง	๒
๒. ลักษณะภูมิประเทศ	๓
๒.๑ สภาพพื้นที่ภูเขา ป่าไม้ ที่ราบสูง ที่ราบลุ่ม	๓
๒.๒ สภาพพื้นที่ ความลาดชัน	๔
๒.๓ กลุ่มชุดดิน	๕
๓. ลักษณะภูมิอากาศ	๖
๓.๑ ฤดูกาล	๖
๓.๒ ปริมาณน้ำฝนและอุณหภูมิ	๖
๔. เส้นทางคมนาคม	๖
๔.๑ เส้นทางคมนาคมระหว่างตำบล	๖
๔.๒ ถนนหลวงเชื่อมต่อระหว่างจังหวัดและอำเภอ	๖
๕. แหล่งน้ำและระบบชลประทาน	๘
๕.๑ แหล่งน้ำธรรมชาติ	๘
๕.๒ แหล่งน้ำที่สร้างขึ้นที่สำคัญ	๘
๖. การใช้ประโยชน์ที่ดิน	๙
<u>ข้อมูลด้านเศรษฐกิจ</u>	
๑. ข้อมูลสินค้าเกษตรที่สำคัญ	๑๐
๒. สินค้าเอกลักษณ์ประจำถิ่น/สินค้า GI	๑๐
<u>ข้อมูลด้านสังคม</u>	
๑. ข้อมูลเกษตรกร/องค์กรเกษตรกร	๑๑
๑.๑ เกษตรกร	๑๑
๑.๒ องค์กรและสถาบันเกษตรกร	๑๓

สารบัญ (ต่อ)

	หน้า
บทที่ ๒ การวิเคราะห์สถานการณ์การเกษตรของตำบล	๑๗
๑. ข้อมูลประกอบการวิเคราะห์พื้นที่ของตำบล	๑๗
๑.๑ แหล่งน้ำหลัก	๑๗
๑.๒ พื้นที่เหมาะสม/ไม่เหมาะสม	๑๗
๑.๓ สถานการณ์ใช้เทคโนโลยีการผลิต	๑๙
๑.๔ ปฏิทินการเพาะปลูก	๒๔
๑.๕ ต้นทุนการผลิต	๒๕
๑.๖ สถานการณ์การตลาด/วิธีการตลาด	๒๖
๑.๗ เกษตรกรและองค์กรเกษตรกรที่เกี่ยวข้องกับสินค้าในพื้นที่	๒๖
๒. การวิเคราะห์ Supply chain	๒๗
บทที่ ๓ บทสรุปโครงการ/กิจกรรมตามกรอบการพัฒนาการเกษตรเชิงพื้นที่	๒๙
๑. แบบสรุปโครงการแบบย่อ (Project Brief) ของทุกโครงการ	๒๙
๒. สรุปโครงการ/กิจกรรมตามกรอบการพัฒนาการเกษตรเชิงพื้นที่	๓๒
บรรณานุกรม	๓๓

สารบัญตาราง

ตารางที่		หน้า
๑	แสดงเขตการปกครอง	๒
๒	แสดงสรุปเขตการปกครอง	๒
๓	แสดงพื้นที่ป่าไม้	๔
๔	แสดงข้อมูลฤดูกาล	๖
๕	แสดงข้อมูลปริมาณน้ำฝน และอุณหภูมิเฉลี่ย ๕ ปี	๖
๖	แสดงข้อมูลโครงการชลประทานขนาดใหญ่ และขนาดกลาง	๘
๗	แสดงข้อมูลโครงการชลประทานขนาดเล็ก	๘
๘	แสดงข้อมูลสระเก็บน้ำในไร่นานอกเขตชลประทาน	๘
๙	แสดงข้อมูลพ่อบาดาล	๙
๑๐	แสดงข้อมูลการใช้ประโยชน์ที่ดิน	๙
๑๑	แสดงข้อมูลด้านพืช	๑๐
๑๒	แสดงข้อมูลด้านปศุสัตว์	๑๐
๑๓	แสดงข้อมูลด้านประมง	๑๐
๑๔	แสดงจำนวนครัวเรือน และประชากร	๑๑
๑๕	แสดงจำนวนหัวหน้าครัวเรือนจำแนกตามอายุ	๑๑
๑๖	แสดงจำนวนลักษณะการประกอบอาชีพ	๑๒
๑๗	แสดงจำนวนลักษณะการถือครองที่ดิน	๑๒
๑๘	แสดงจำนวนประเภทเอกสารสิทธิ์	๑๒
๑๙	แสดงจำนวนและสมาชิกสถาบันเกษตรกร	๑๓
๒๐	แสดงจำนวนผลิตภัณฑ์ที่ลงทะเบียน OTOP จำแนกตามผลิตภัณฑ์	๑๓
๒๑	แสดงข้อมูลกลุ่มวิสาหกิจชุมชน	๑๔
๒๒	แสดงข้อมูลกลุ่มแม่บ้านเกษตรกร กลุ่มยุวเกษตรกร และกลุ่มส่งเสริมอาชีพ	๑๔
๒๓	แสดงข้อมูลกลุ่มเกษตรกร และสหกรณ์	๑๔
๒๔	แสดงจำนวนแหล่ง/ศูนย์เรียนรู้และบริการด้านการเกษตร	๑๔
๒๕	แสดงจำนวนอาสาสมัครเกษตร	๑๕
๒๖	แสดงข้อมูลปราชญ์ชาวบ้าน	๑๕
๒๗	แสดงข้อมูลศูนย์หลักและศูนย์เครือข่ายของศูนย์เรียนรู้การเพิ่มประสิทธิภาพการผลิตสินค้าเกษตร	๑๕

สารบัญตาราง (ต่อ)

ตารางที่		หน้า
๒๘	แสดงข้อมูลกลุ่มแปลงใหญ่	๑๖
๒๙	แสดงเขตความเหมาะสม (พื้นที่ศักยภาพ) สำหรับปลูกยางพารา	๑๗
๓๐	แสดงครัวเรือนเกษตรกร พื้นที่ปลูก และผลผลิตยางพารา	๑๗
๓๑	แสดงพื้นที่ปลูกยางพาราตามระดับชั้นความเหมาะสม	๑๘
๓๒	แสดงต้นทุนการผลิตยางพารา ปี ๒๕๖๘	๒๕
๓๓	แสดงเกษตรต้นแบบของสินค้าในพื้นที่	๒๖
๓๔	แสดงองค์กรเกษตรกรที่เกี่ยวข้องกับสินค้าในพื้นที่	๒๗
๓๕	แสดงการวิเคราะห์ Supply chain ของสินค้า ยางพารา ตำบลทุ่งหลวง อำเภอเวียงสระ	๒๗
๓๖	แสดงแบบสรุปโครงการแบบย่อ (Project Brief)	๒๙
๓๗	แสดงสรุปโครงการ/กิจกรรมตามกรอบการพัฒนาการเกษตรเชิงพื้นที่	๓๒

สารบัญภาพ

ภาพที่		หน้า
๑	แผนที่แสดงอาณาเขตติดต่อตำบลทุ่งหลวง อำเภอเวียงสระ	๑
๒	แผนที่แสดงพื้นที่ป่าไม้ตำบลทุ่งหลวง อำเภอเวียงสระ	๔
๓	แผนที่แสดงความลาดชันตำบลทุ่งหลวง อำเภอเวียงสระ	๔
๔	แผนที่แสดงกลุ่มชุดดินตำบลทุ่งหลวง อำเภอเวียงสระ	๕
๕	แผนที่แสดงการใช้ประโยชน์ที่ดินตำบลทุ่งหลวง อำเภอเวียงสระ	๙
๖	แผนที่แสดงเขตความเหมาะสม (พื้นที่ศักยภาพ) สำหรับปลูกยางพารา ตำบลทุ่งหลวง อำเภอเวียงสระ	๑๗
๗	แผนที่แสดงพื้นที่ปลูกยางพารา (พื้นที่ปลูกจริง) ตำบลทุ่งหลวง อำเภอเวียงสระ	๑๘
๘	แผนที่แสดงพื้นที่ปลูกยางพารา ตามระดับชั้นความเหมาะสม ตำบลทุ่งหลวง อำเภอเวียงสระ	๑๙
๙	แสดงปฏิทินการเพาะปลูก	๒๔
๑๐	แสดงวิธีการตลาดตำบลทุ่งหลวง อำเภอเวียงสระ	๒๖

บทที่ ๑ ข้อมูลสภาพทั่วไป

ข้อมูลศักยภาพภาพ

๑. ที่ตั้ง อาณาเขต ขอบเขตการปกครอง

๑.๑ ที่ตั้ง ขนาดพื้นที่

ตำบลทุ่งหลวง อำเภอเวียงสระ จังหวัดสุราษฎร์ธานี เป็นตำบลหนึ่งซึ่งตั้งอยู่ทางทิศตะวันตกของ ที่ว่าการอำเภอเวียงสระ และห่างจากอำเภอเวียงสระเป็นระยะทาง ๓ กิโลเมตร มีพื้นที่ทั้งหมด ๔๕,๔๗๖.๔๔ ไร่ และมีอาณาเขตติดต่อกับตำบลต่างๆ ของอำเภอเวียงสระ และตำบลอื่นๆ ของอำเภอพระแสง จังหวัดสุราษฎร์ธานี ดังนี้

๑.๒ อาณาเขต

ตำบลทุ่งหลวง มีอาณาเขตติดต่อกับอำเภอและจังหวัดใกล้เคียง ดังนี้

- ทิศเหนือ ติดต่อกับ ตำบลเวียงสระ อำเภอเวียงสระ จังหวัดสุราษฎร์ธานี
- ทิศตะวันออก ติดต่อกับ ตำบลเขานิพันธ์ และตำบลบ้านส้อง อำเภอเวียงสระ จังหวัดสุราษฎร์ธานี
- ทิศใต้ ติดต่อกับ ตำบลคลองฉนวน อำเภอเวียงสระ จังหวัดสุราษฎร์ธานี
- ทิศตะวันตก ติดต่อกับ ตำบลลิป็น และตำบลสินปุน อำเภอพระแสง จังหวัดสุราษฎร์ธานี



ภาพที่ ๑ แสดงอาณาเขตติดต่อบลทุ่งหลวง อำเภอเวียงสระ
(ที่มา : สำนักงานเทศบาลตำบลทุ่งหลวง, พ.ศ.๒๕๖๙)

๑.๓ การแบ่งเขตการปกครอง

มีลักษณะการปกครอง โดยแบ่งเขตการปกครองเป็นหมู่บ้านและมีผู้ใหญ่บ้านและกำนัน เป็นผู้ปกครองดูแลความสงบเรียบร้อยภายในหมู่บ้าน และมีการจัดตั้งเทศบาลตำบลทุ่งหลวง มาตั้งแต่ปี พ.ศ. ๒๕๕๑ จนกระทั่งปัจจุบันแต่อย่างไรก็ตามการปกครองในลักษณะการแบ่งเขตหมู่บ้านในการปกครอง ก็ยังดำเนินการอยู่ ซึ่งมีการแบ่งการปกครองออกเป็น ๑๖ หมู่บ้าน

ตารางที่ ๑ แสดงเขตการปกครอง

หมู่ที่	ชื่อหมู่บ้าน
๑	บ้านโคกมะพร้าว
๒	บ้านทุ่งหลวง
๓	บ้านลานเข้
๔	บ้านปากสาย
๕	บ้านวังใหญ่
๖	บ้านทานเพชร
๗	บ้านห้วยพ้อ
๘	บ้านตก
๙	บ้านนาใหม่
๑๐	บ้านปากลาด
๑๑	บ้านน้ำรอบ
๑๒	บ้านใสใน (บ้านควนสะอาด)
๑๓	บ้านปากน้ำ
๑๔	บ้านควนใหม่
๑๕	บ้านห้วยปลักหมู
๑๖	บ้านโคกกรวด

ที่มา : สำนักงานทะเบียนอำเภอเวียงสระ, พ.ศ.๒๕๖๘

ตารางที่ ๒ แสดงสรุปเขตการปกครอง

หมู่ที่	ชื่อหมู่บ้าน	ชื่อ - สกุล ผู้ใหญ่บ้าน	เทศบาลตำบล	เนื้อที่ทั้งหมด (ไร่)	จำนวนบ้าน (ครัวเรือน)
๑	บ้านโคกมะพร้าว	นายอดิพันธ์ เกษวิจิต	ทุ่งหลวง	๔๕,๔๗๖.๔๔	๓๑๙
๒	บ้านทุ่งหลวง	นายสุนันท์ พยุหะ			๒๕๓
๓	บ้านลานเข้	นายศรีวิชัย บุญเฟื่องฟู			๓๖๕
๔	บ้านปากสาย	นายปริญญา คลิ่งทอง			๒๙๔
๕	บ้านวังใหญ่	นายไพบูลย์ เมืองน้อย			๓๗๐

ตารางที่ ๒ แสดงสรุปเขตการปกครอง (ต่อ)

หมู่ที่	ชื่อหมู่บ้าน	ชื่อ - สกุล ผู้ใหญ่บ้าน	เทศบาล ตำบล	เนื้อที่ทั้งหมด (ไร่)	จำนวนบ้าน (ครัวเรือน)		
๖	บ้านห่านเพชร	นายประสาน หลักชุม			๒๐๙		
๗	บ้านห้วยพ้อ	นายสุพทย์ปัญญา นิลประดิษฐ์			๑๒๓		
๘	บ้านตก	นายกิจดิษฐ์ ผุดผาด			๓๓๗		
๙	บ้านนาใหม่	นายณรงค์ ชูไกรไทย			๑๒๓		
๑๐	บ้านปากลัด	นายยุทธนา ศรีพัฒ			๑๒๑		
๑๑	บ้านน้ำรอบ	นายธวัช แสงศรี			๒๐๘		
๑๒	บ้านใสใน	นายประสิทธิ์ชัย ศรีทองคำ			๒๗๕		
๑๓	บ้านปากน้ำ	นายวิโรจน์ ชูรักษ์			๒๒๗		
๑๔	บ้านควนใหม่	นายสุทิน ไอยสุรย์			๑๘๘		
๑๕	บ้านห้วยปลักหมู	นายไพรินทร์ แก้วศรีมล (กำนัน)			๕๘๓		
๑๖	บ้านโคกกรวด	นายพรภิญโญ นาควิลัย			๒๑๑		
รวม					๔,๒๐๖		

ที่มา : สำนักงานเทศบาลตำบลทุ่งหลวง, พ.ศ. ๒๕๖๙

๒. ลักษณะภูมิประเทศ

๒.๑ สภาพพื้นที่ภูเขา ป่าไม้ ที่ราบสูง ที่ราบลุ่ม

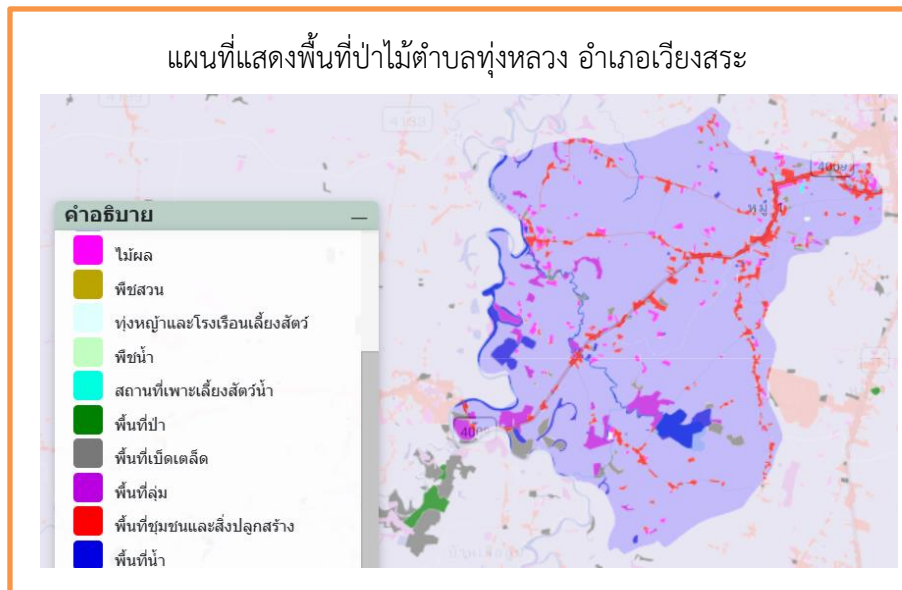
ตำบลทุ่งหลวง จะเป็นพื้นที่ราบถึงราบลุ่ม มีความเหมาะสมในการทำนาขณะเดียวกันจะสลับเป็น
ที่ดอน ซึ่งเหมาะแก่การทำสวนยางพารา ไม้ผลต่างๆ และการปลูกปาล์มน้ำมัน

ทางทิศตะวันออก เป็นที่ราบมีความเหมาะสมในการทำนาข้าว ยางพารา และปลูกปาล์มน้ำมัน
ซึ่งมีความลาดชันประมาณ ๑ - ๑๐ % พื้นที่ที่มีความลาดเอียงสู่คลองทุ่งหลวง พื้นที่ส่วนนี้เหมาะแก่การทำนา และ
ปลูกปาล์มน้ำมัน

ทางทิศตะวันตก เป็นที่ดอนถึงราบลุ่มมาก ๆ ลาดเอียงลงสู่แม่น้ำตาปี มีอาณาเขตติดต่อกับ
ตำบลอปีน และตำบลสินปุน อำเภอพระแสง เป็นพื้นที่เหมาะแก่การปลูกยางพารา ปาล์มน้ำมัน และเป็นที่รกร้าง
ว่างเปล่า น้ำท่วมซ้ำซาก

ทางทิศเหนือ ตั้งแต่ตอนกลางของตำบล เป็นที่ดอน เหมาะแก่การปลูกยางพารา และมีพื้นที่ลุ่ม
เหมาะแก่การทำนาข้าว มีอาณาเขตติดต่อกับอำเภอเวียงสระ

ทางทิศใต้ เป็นที่ดอนตั้งแต่ตอนกลางของตำบล และเป็นพื้นที่ลุ่มสลับกับที่ดอน จนถึงตำบล
คลองฉนวนโดยเฉพาะลุ่มแม่น้ำคลองฉนวนไม่เหมาะแก่การปลูกพืช ในช่วงฤดูฝน แต่เหมาะสมในการปลูกพืชผักและ
พืชไร่ ในช่วงฤดูแล้ง ส่วนที่ดอนเป็นพื้นที่เหมาะแก่การปลูกยางพาราและปาล์มน้ำมัน



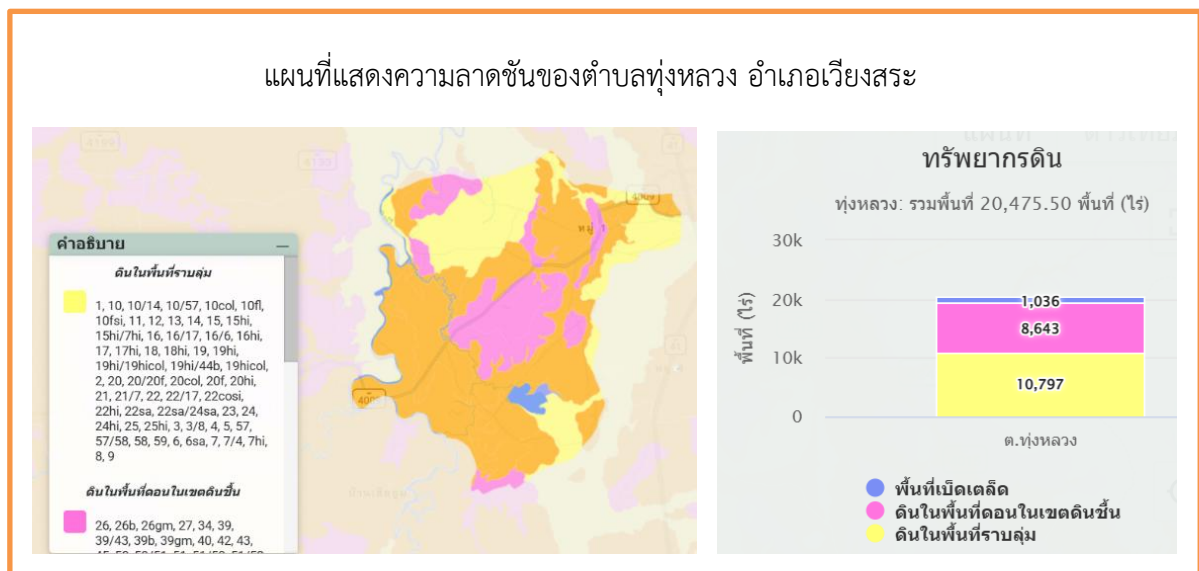
ภาพที่ ๒ แผนที่แสดงพื้นที่ป่าไม้ตำบลทุ่งหลวง อำเภอเวียงสระ
(ที่มา : Agri Map, <http://agri-map-online.moac.gh/> , พ.ศ. ๒๕๖๙)

ตารางที่ ๓ แสดงพื้นที่ป่าไม้

ตำบล	พื้นที่ทั้งหมด	พื้นที่ป่าไม้ (ไร่)	คิดเป็นร้อยละ
ทุ่งหลวง	๔๕,๔๗๖.๔๔	๐	๐
รวม	๔๕,๔๗๖.๔๔	๐	๐

ที่มา : Agri Map, <http://agri-map-online.moac.gh/> , พ.ศ. ๒๕๖๙

๒.๒ สภาพพื้นที่ ความลาดชัน



ภาพที่ ๓ แผนที่แสดงความลาดชันตำบลทุ่งหลวง อำเภอเวียงสระ
(ที่มา : Agri Map, <http://agri-map-online.moac.gh/> , พ.ศ. ๒๕๖๙)

๓. ลักษณะภูมิอากาศ

๓.๑ ฤดูกาล

ฤดูกาล มี ๒ ฤดู คือ

- ฤดูร้อน อยู่ในช่วงเดือน มกราคม ถึง เมษายน
- ฤดูฝน อยู่ในช่วงเดือน พฤษภาคม ถึง ธันวาคม

โดยสามารถสรุปได้ดังนี้ ดังนี้

ตารางที่ ๔ แสดงข้อมูลฤดูกาล

ฤดูกาล	ม.ค.	ก.พ.	มี.ค.	เม.ย.	พ.ค.	มิ.ย.	ก.ค.	ส.ค.	ก.ย.	ต.ค.	พ.ย.	ธ.ค.
ฤดูร้อน	←————→											
ฤดูฝน					←————→							

๓.๒ ปริมาณน้ำฝนและอุณหภูมิ

ตารางที่ ๕ แสดงข้อมูลปริมาณน้ำฝน และอุณหภูมิเฉลี่ย ๕ ปี

ปี	ปริมาณน้ำฝนรวมทั้งปี (มม.)	ปริมาณฝนเฉลี่ย (มม.)	จำนวนวันฝนตก (วัน)	เดือนที่ฝนสูงสุด	อุณหภูมิ (องศาเซลเซียส)		
					สูงสุด	ต่ำสุด	เฉลี่ยทั้งปี
๒๕๖๔	๒๐๙๐.๙๒	๕.๗๒	๑๗๕	พ.ย.	๓๕	๒๗	๓๐
๒๕๖๕	๒๙๖๓.๗๔	๘.๑๑	๑๗๗	พ.ย.	๓๕	๒๕	๒๙
๒๕๖๖	๑๓๖๗.๗๖	๓.๗๔	๑๐๕	พ.ย.	๓๖	๒๖	๓๑
๒๕๖๗	๒๒๘๑.๒๖	๖.๒๕	๑๗๑	ธ.ค.	๓๖	๒๕	๓๐
๒๕๖๘	๑๕๕๖.๙๙	๔.๒๖	๑๔๑	ก.พ.	๓๕	๒๔	๒๙

ที่มา : [https://swocf.rid.go.th.\(กรมชลประทาน\), พ.ศ.๒๕๖๙](https://swocf.rid.go.th.(กรมชลประทาน), พ.ศ.๒๕๖๙)

๔. เส้นทางคมนาคม

๔.๑ เส้นทางคมนาคมระหว่างตำบล อำเภอ และจังหวัด

การคมนาคมระหว่างหมู่บ้าน ตำบล อำเภอ และจังหวัด ใช้เส้นทางคมนาคมทางบกทั้งสิ้น โดยมีถนนเชื่อมติดต่อกันทั้งหมู่บ้าน การคมนาคมทางน้ำในตำบลทุ่งหลวง มีการคมนาคมขนส่งทางน้ำ มีเรือวิ่งรับส่งสินค้าทางการเกษตรในแม่น้ำตาปี ระหว่างอำเภอพระแสง กับอำเภอเวียงสระ และมีการเดินทางระหว่างตำบลและหมู่บ้าน โดยใช้เส้นทาง ทางหลวงแผ่นดินสาย ๔๑ และทางหลวงแผ่นดินสาย ๔๐๐๙ เป็นเส้นทางในเชื่อมต่อขนส่งผลผลิตทางการเกษตร

๔.๒ ถนนหลวงเชื่อมต่อระหว่างจังหวัดและอำเภอ

ทางรถไฟ

มีสถานีรถไฟบ้านส้อง ซึ่งเป็นสถานีขนาดใหญ่ที่มีขบวนรถไฟสายใต้ผ่านหลายขบวน ทั้งรถเร็ว รถด่วน และรถธรรมดา จากกรุงเทพฯ - สุราษฎร์ธานี/นครศรีธรรมราช/ยะลา/สโงโลก ทำให้การเดินทางเชื่อมต่อตัวเมืองสุราษฎร์ธานีและภาคใต้สะดวก มีขบวนรถไฟรับส่งผู้โดยสาร ดังนี้

- ๑) ขบวนที่ ๑๗๔ รถเร็ว นครศรีธรรมราช - กรุงเทพมหานคร
- ๒) ขบวนที่ ๘๖ รถด่วน นครศรีธรรมราช - กรุงเทพมหานคร
- ๓) ขบวนที่ ๘๔ รถด่วน ตรัง - กรุงเทพมหานคร
- ๔) ขบวนที่ ๑๖๘ รถเร็ว กันตัง - กรุงเทพมหานคร
- ๕) ขบวนที่ ๑๗๒ รถเร็ว สุโขทัย - กรุงเทพมหานคร
- ๖) ขบวนที่ ๔๒ รถด่วนพิเศษ ยะลา - กรุงเทพมหานคร

ทางรถยนต์

สามารถเดินทางได้สะดวก คือ

- ๑) ทางหลวงแผ่นดินสาย ๔๑ เป็นถนนลาดยาง ๖ ช่องจราจร
- ๒) ทางหลวงแผ่นดินสาย ๔๐๐๙ เป็นถนนลาดยาง ๔ ช่องจราจร
- ๓) ถนนลาดยางและถนนคอนกรีตเสริมเหล็กในเขตเทศบาล
- ๔) ถนนลูกรัง, ถนนหินคลุกในเขตเทศบาล

สถานีขนส่งผู้โดยสาร จำนวนจำนวน ๑ สถานี มีสายเดินรถประจำทางระหว่างอำเภอ/จังหวัด ได้แก่ จุดจอดรถอยู่บริเวณหลังสถานีขนส่ง ได้แก่

- ๑) สายบ้านส้อง - นครศรีธรรมราช
- ๒) สายบ้านส้อง - กระบี่
- ๓) สายบ้านส้อง - พิปูน
- ๔) สายบ้านส้อง - ชัยบุรี
- ๕) สายบ้านส้อง - นาสาร
- ๖) สายบ้านส้อง - บางสวรรค์
- ๗) สายบ้านส้อง - พุนพิน

นอกจากนี้ยังมีรถโดยสารที่วิ่งผ่านทางเทศบาลตำบลเวียงสระ ได้แก่

- ๘) สายกระบี่ - สุราษฎร์ธานี
- ๙) สายทุ่งสง - สุราษฎร์ธานี
- ๑๐) สายสุราษฎร์ธานี - ตรัง
- ๑๑) สายกระบี่ - กรุงเทพฯ
- ๑๒) สายตรัง - กรุงเทพฯ
- ๑๓) สายพัทลุง - กรุงเทพฯ
- ๑๔) สายสตูล - กรุงเทพฯ

ทางหลวงแผ่นดิน ดังนี้

๑) ทางหลวงแผ่นดินสาย ๔๑ เส้นทางเริ่มต้นจากแยกปฐมพรบนถนนเพชรเกษม ที่จังหวัดชุมพร จากนั้นวิ่งลงใต้ผ่านจังหวัดสุราษฎร์ธานี และจังหวัดนครศรีธรรมราช และสิ้นสุดบนถนนเพชรเกษมที่จังหวัดพัทลุง ระยะทางรวม ๓๘๒.๖๑๖ กิโลเมตร

๒) ทางหลวงแผ่นดินสาย ๔๐๐๙ สายสุราษฎร์ธานี - บรรจบทางหลวงหมายเลข ๔ (อ่าวลึก) มีจุดเริ่มต้นแยกจาก สี่แยกแสงเพชร อำเภอเมือง จังหวัดสุราษฎร์ธานี ตัดขึ้นไปทางใต้ผ่าน อำเภอบ้านนาสาร อำเภอเวียงสระ อำเภอพระแสง จังหวัดสุราษฎร์ธานี อำเภอปลายพระยา และอำเภออ่าวลึก จังหวัดกระบี่สิ้นสุดที่ทางหลวงแผ่นดินหมายเลข ๔ มีความยาวประมาณ ๑๔๕ กิโลเมตร

๕. แหล่งน้ำและระบบชลประทาน

๕.๑ แหล่งน้ำธรรมชาติ (เช่น แม่น้ำ ลำคลอง หนอง บึง)

แม่น้ำตาปี เป็นแม่น้ำที่มีขนาดใหญ่อยู่ทางทิศตะวันตกหรือทางทิศใต้ของตำบลทุ่งหลวงและเป็นแนวกั้นแดนระหว่างตำบลอโป้น ตำบลสินปุน อำเภอพระแสงกับตำบลทุ่งหลวง อำเภอเวียงสระ เป็นแม่น้ำมีใช้ประโยชน์ได้ทั้งปีและมีต้นน้ำในเขตภูเขาหลวง จังหวัดนครศรีธรรมราชและน้ำไหลออกสู่ทะเลที่ปากอ่าวบ้านดอน อำเภอเมือง จังหวัดสุราษฎร์ธานี

- คลองวน เป็นคลองที่เกิดและมีต้นน้ำอยู่ที่เขาปูน (หมู่ที่ ๕ ตำบลเขานิพันธ์) แม่น้ำดังกล่าวไหลผ่าน ตำบลเขานิพันธ์ ตำบลคลองฉนวน มีน้ำอุปโภคและบริโภคตลอดทั้งปี แม่น้ำคลองวนไหลลงสู่แม่น้ำตาปี (หมู่ที่ ๔ ตำบลทุ่งหลวง)

- คลองทุ่งหลวง ต้นน้ำไหลมาจากตำบลเขานิพันธ์สู่ตำบลทุ่งหลวง พื้นที่ หมู่ที่ ๑๖ มีน้ำอุปโภคในช่วงฤดูฝน ในช่วงฤดูแล้งจะไม่มีน้ำใช้

๕.๒ แหล่งน้ำที่สร้างขึ้นที่สำคัญ

๑) โครงการชลประทานขนาดใหญ่ และขนาดกลาง

ตารางที่ ๖ แสดงข้อมูลโครงการชลประทานขนาดใหญ่ และขนาดกลาง

ที่	ชื่ออ่าง/ประตูระบายน้ำ	ตำบล	ความจุที่ระดับน้ำสูงสุด (ล้าน ลบ.ม.)	ความจุที่ระดับน้ำเก็บกัก (ล้าน ลบ.ม.)	พื้นที่ชลประทาน (ไร่)
๑	อ่างเก็บน้ำบางลาย	ทุ่งหลวง	๑.๘๐	๑.๕๐	๙๐๐

ที่มา : <https://app.rid.go.th/reservoir>, พ.ศ.๒๕๖๙

๒) โครงการชลประทานขนาดเล็ก

ตารางที่ ๗ แสดงข้อมูลโครงการชลประทานขนาดเล็ก

ที่	ตำบล	โครงการ						รวมปริมาณน้ำ (ล้าน ลบ.ม.)	รวมพื้นที่ได้รับประโยชน์ (ไร่)
		อ่างเก็บน้ำ	ท่อระบายน้ำ	ฝาย	ระบบส่งน้ำ	สถานีสูบน้ำ	รวม		
๑	ทุ่งหลวง	๑	-	-	-	-	๑	≈ ๐.๓๐	≈ ๑,๐๐๐

ที่มา : <http://dsit.rid.go.th/index๒.php>, พ.ศ.๒๕๖๙

๓) แหล่งน้ำอื่น ๆ

(๑) สระเก็บน้ำในไร่นานอกเขตชลประทาน (บ่อจิว ขนาด ๑,๒๖๐ ลูกบาศก์เมตร)

ตารางที่ ๘ แสดงข้อมูลสระเก็บน้ำในไร่นานอกเขตชลประทาน

ที่	ตำบล	ปี ๒๕๕๘ - ๒๕๖๖		ปี ๒๕๖๘		รวม	
		ราย	บ่อ	ราย	บ่อ	ราย	บ่อ
๑	ทุ่งหลวง	๘๘	๑๐๙	๓	๔	๙๑	๑๑๓

ที่มา : ทะเบียนเกษตรกร กรมส่งเสริมการเกษตร, พ.ศ.๒๕๖๙

(๒) บ่อบาดาล

ตารางที่ ๙ แสดงข้อมูลบ่อบาดาล

ที่	ตำบล	ด้านการเกษตร (บ่อ)	ด้านอุปโภค - บริโภค (บ่อ)	รวม (บ่อ)
๑	ทุ่งหลวง	๔	๒๔	๒๘

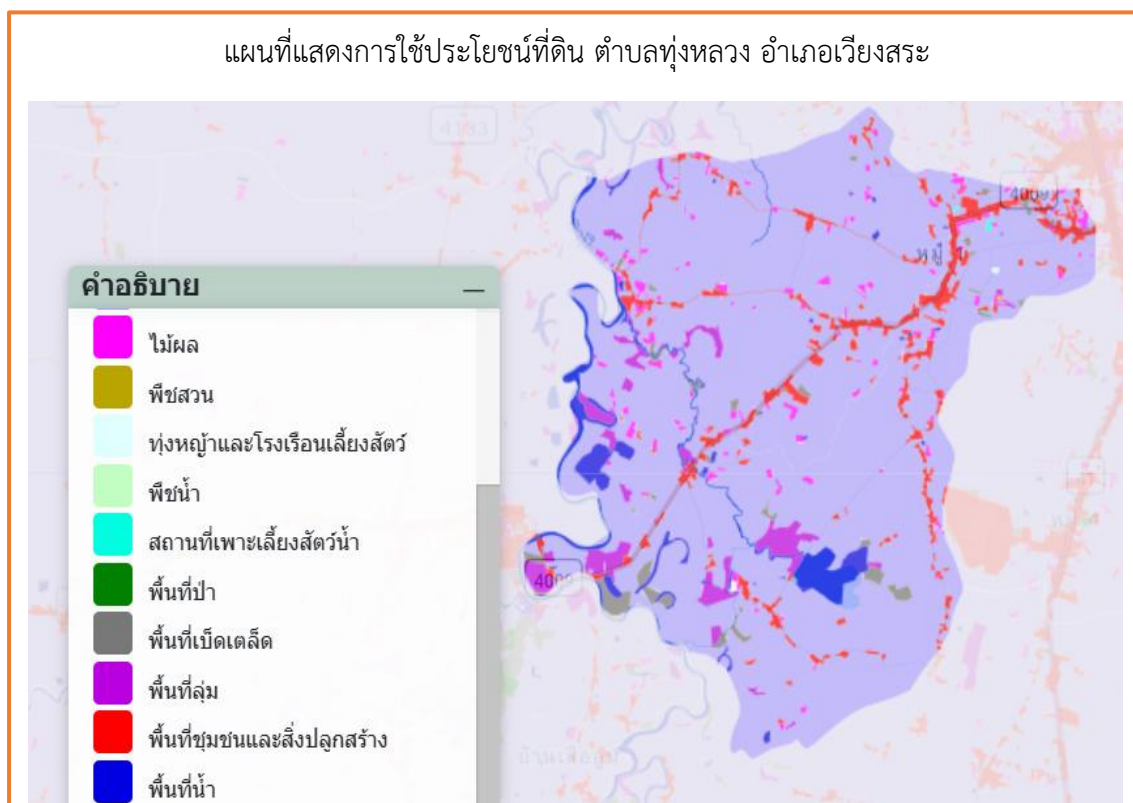
ที่มา : ทะเบียนเกษตรกร กรมส่งเสริมการเกษตร, พ.ศ.๒๕๖๙

๖. การใช้ประโยชน์ที่ดิน

ตารางที่ ๑๐ แสดงข้อมูลการใช้ประโยชน์ที่ดิน

ประเภท	เนื้อที่ (ไร่)	ร้อยละ
ไม้ยืนต้น	๓๘,๓๒๕.๓๐	๘๔.๒๑
ไม้ผล	๘๙๔.๒๕	๑.๙๖
พืชสวน	๕.๖๘	๐.๐๑
สถานที่เพาะเลี้ยงสัตว์น้ำ	๒๐.๖	๐.๐๕
ทุ่งหญ้าและโรงเลี้ยงสัตว์	๗.๕๘	๐.๐๒
พื้นที่ลุ่ม	๑,๔๔๒.๔๒	๓.๑๗
พื้นที่น้ำ	๑,๗๒๘.๙๓	๓.๘
พื้นที่ชุมชนและสิ่งปลูกสร้าง	๒,๓๒๗.๔๕	๕.๑๑

แผนที่แสดงการใช้ประโยชน์ที่ดิน ตำบลทุ่งหลวง อำเภอเวียงสระ



ภาพที่ ๕ แผนที่แสดงการใช้ประโยชน์ที่ดินตำบลทุ่งหลวง อำเภอเวียงสระ
(ที่มา : Agri Map, <http://agri-map-online.moac.gh/> , พ.ศ. ๒๕๖๙)

ข้อมูลด้านเศรษฐกิจ**๑. ข้อมูลสินค้าเกษตรที่สำคัญ**

ประชากรตำบลทุ่งหลวง อำเภอเวียงสระ ประชากรมีอาชีพหลักคือ ทำการเกษตร มีพื้นที่การเกษตร จำนวน ๒๗,๘๕๑ ไร่ (ร้อยละ ๖๑.๒๔ ของพื้นที่ตำบล) โดยอยู่พื้นที่ในเขตชลประทานร้อยละ ๐

ตารางที่ ๑๑ แสดงข้อมูลด้านพืช

ตำบล	พื้นที่ทั้งหมด (ไร่)	พื้นที่ทางการเกษตร (ไร่)							
		ยางพารา (ไร่)	ปาล์มน้ำมัน (ไร่)	ทุเรียน (ไร่)	เงาะ (ไร่)	มังคุด (ไร่)	มะพร้าว (ไร่)	พืชอื่น ๆ (ไร่)	รวมพื้นที่การเกษตรทั้งหมด (ไร่)
ทุ่งหลวง	๔๕,๔๗๖	๑๘,๗๕๙	๗,๘๙๕	๓๐๗	๒๗๓	๖๐๑	๑๓	-	๒๗,๘๕๑

ที่มา : <http://agri-map-online.moac.gh>, พ.ศ. ๒๕๖๙

ตารางที่ ๑๒ แสดงข้อมูลด้านปศุสัตว์

ตำบล	เกษตรกรผู้เลี้ยงสัตว์รวม (ราย)	โคเนื้อ (ตัว)	โคพื้นเมือง (ตัว)	โคนม (ตัว)	กระบือ (ตัว)	สุกร (ตัว)	ไก่ (ตัว)	เป็ด (ตัว)	แพะ (ตัว)	แกะ (ตัว)
ทุ่งหลวง	๖๔๐	๑,๙๓๕	๑,๑๐๐	-	-	๙๒๐	๔๕,๘๙๘	๒,๙๐๒	๗๒	-

ที่มา : สำนักงานปศุสัตว์อำเภอเวียงสระ, พ.ศ.๒๕๖๙

- โรงงานผลิตอาหารสัตว์แห่ง คือ

ชื่อโรงงาน.....ที่ตั้ง.....

- โรงงานฆ่าสัตว์ปีกมาตรฐานแห่ง คือ.....

ชื่อโรงงาน.....ที่ตั้ง.....

- ฟาร์มเลี้ยงสัตว์ขนาดใหญ่.....จำนวน คือ

ชื่อฟาร์ม.....ที่ตั้ง.....

ตารางที่ ๑๓ แสดงข้อมูลด้านประมง

ตำบล	เกษตรกรรวม (ราย)	กุ้งทะเล	กุ้งน้ำจืด	ปลาทะเล	ปลาน้ำจืด	สัตว์น้ำสวยงาม	สัตว์น้ำอื่น ๆ
ทุ่งหลวง	๗๘	-	-	-	๘๘.๗๒	๓.๐๘	๒๐.๓๖

ที่มา : สำนักงานประมงอำเภอเวียงสระ, พ.ศ.๒๕๖๙

๒. สินค้าเอกลักษณ์ประจำถิ่น/สินค้า GI

ไม่มี

ข้อมูลด้านสังคม**๑. ข้อมูลเกษตรกร/องค์กรเกษตรกร****๑.๑ เกษตรกร**

๑) ครุฑเรือนและประชากร

ตารางที่ ๑๔ แสดงจำนวนครัวเรือน และประชากร

หมู่ที่	ชื่อหมู่บ้าน	ครัวเรือนทั้งหมด	ครัวเรือนเกษตรกร	ประชากร		
				ชาย	หญิง	รวม
๑	บ้านโคกมะพร้าว	๒๗๗	๙๘	๓๙๐	๔๔๑	๘๓๑
๒	บ้านทุ่งหลวง	๑๗๐	๖๑	๒๑๐	๒๖๘	๔๗๘
๓	บ้านลานเข้	๓๒๓	๑๘๖	๕๔๘	๕๘๖	๑,๑๓๔
๔	บ้านควนร้อน	๒๖๙	๑๓๙	๔๘๖	๔๙๗	๙๘๓
๕	บ้านวังใหญ่	๓๐๗	๑๒๗	๔๕๔	๕๒๘	๙๘๒
๖	บ้านทานเพชร	๑๗๖	๑๐๖	๓๒๗	๓๗๓	๗๐๐
๗	บ้านห้วยพ้อ	๑๐๓	๖๓	๒๑๒	๑๙๕	๔๐๗
๘	บ้านตก	๒๘๑	๗๒	๔๓๑	๔๔๘	๘๗๙
๙	บ้านนาใหม่	๙๘	๔๓	๑๖๒	๑๘๔	๓๔๖
๑๐	บ้านปากลัด	๑๐๘	๗๐	๑๗๙	๑๗๔	๓๕๓
๑๑	บ้านน้ำรอบ	๑๘๑	๑๑๓	๓๙๗	๓๘๙	๗๘๖
๑๒	บ้านใสใน	๒๔๑	๙๗	๓๙๘	๔๑๘	๘๑๖
๑๓	บ้านปากน้ำ	๑๗๓	๘๙	๒๓๕	๒๕๕	๔๙๐
๑๔	บ้านควนใหม่	๑๖๙	๘๔	๒๘๖	๓๑๗	๖๐๓
๑๕	บ้านห้วยปลักหมู	๓๔๖	๖๒	๔๗๙	๕๑๓	๙๙๒
๑๖	บ้านโคกกรวด	๑๖๘	๗๐	๒๗๒	๒๒๕	๔๙๗
รวม		๓,๓๙๐	๑,๔๘๐	๕,๓๖๘	๕,๖๖๙	๑๑,๐๓๗

ที่มา : สำนักทะเบียนอำเภอเวียงสระ, พ.ศ. ๒๕๖๗

๒) หัวหน้าครัวเรือนเกษตรกรจำแนกตามอายุ

ตารางที่ ๑๕ แสดงจำนวนหัวหน้าครัวเรือนจำแนกตามอายุ

ช่วงอายุ (ปี)	ครัวเรือน	ร้อยละ
๖๕ ปีขึ้นไป	๓๘๒	๒๗.๑๓
๕๖ - ๖๕ ปี	๔๐๓	๒๘.๖๒
๔๖ - ๕๕ ปี	๔๐๕	๒๘.๗๖
๓๖ - ๔๕ ปี	๑๖๙	๑๒.๐๐
๒๖ - ๓๕ ปี	๔๕	๓.๒๐๖
๑๘ - ๒๕ ปี	๔	๐.๒๘
รวม	๑,๔๐๘	๑๐๐

ที่มา : ทะเบียนเกษตรกร กรมส่งเสริมการเกษตร, พ.ศ.๒๕๖๗

๓) ลักษณะการประกอบอาชีพ

ตารางที่ ๑๖ แสดงจำนวนลักษณะการประกอบอาชีพ

ลักษณะการประกอบอาชีพ	ครัวเรือน	ร้อยละ
ประกอบอาชีพเกษตรกรรมเป็นหลัก	๑,๓๑๔	๙๓.๓๒
ประกอบอาชีพเกษตรกรรมเป็นรอง	๙๔	๖.๖๘
รวม	๑,๔๐๘	๑๐๐.๐๐

ที่มา : ทะเบียนเกษตรกร กรมส่งเสริมการเกษตร, พ.ศ.๒๕๖๗

๔) ลักษณะการถือครองที่ดิน

ตารางที่ ๑๗ แสดงจำนวนลักษณะการถือครองที่ดิน

ลักษณะการถือครอง	ครัวเรือน	ร้อยละ
เกษตรกรเป็นเจ้าของ	๑,๓๖๖	๙๓.๕๖
อื่นๆ (ที่สาธารณะประโยชน์, ทำฟรี)	๙๔	๖.๔๔
เช่า	๐	๐
รวม	๑,๔๖๐.๐๐	๑๐๐.๐๐

ที่มา : ทะเบียนเกษตรกร กรมส่งเสริมการเกษตร, พ.ศ.๒๕๖๗

๕) ประเภทเอกสารสิทธิ์ (เฉพาะเกษตรกรเป็นเจ้าของ)

ตารางที่ ๑๘ แสดงจำนวนประเภทเอกสารสิทธิ์

ประเภทเอกสารสิทธิ์ (ครัวเรือน)				รวม
โฉนด/น.ส.ทุกประเภท	ส.ป.ก. ทุกประเภท	หนังสือรับรอง ของหน่วยงาน	ไม่มีเอกสารสิทธิ์	
๑,๒๓๐	๙๔	๐	๑๕๔	๑,๓๖๖

ที่มา : ทะเบียนเกษตรกร กรมส่งเสริมการเกษตร, พ.ศ.๒๕๖๗

๖) รายได้ รายจ่ายของครัวเรือนเกษตรกร

จากการสำรวจข้อมูลครัวเรือนเกษตรกร ตำบลทุ่งหลวง อำเภอเวียงสระ จำนวนทั้งสิ้น ๔๘ ครัวเรือน พบว่า ครัวเรือนส่วนใหญ่ จำนวน ๒๔ ครัวเรือน คิดเป็นร้อยละ ๕๐.๐๐ มีรายได้น้อยกว่า ๖๐,๐๐๐ บาท รองลงมาคือช่วงรายได้ ๖๐,๐๐๐ - ๑๑๙,๙๙๙ บาท จำนวน ๑๓ ครัวเรือน คิดเป็นร้อยละ ๒๗.๐๘ ส่วนช่วงรายได้ ๑๘๐,๐๐๐ - ๔๙๙,๙๙๙ บาท มีจำนวน ๖ ครัวเรือน คิดเป็นร้อยละ ๑๒.๕๐ และช่วงรายได้ ๑๒๐,๐๐๐-๑๗๙,๙๙๙ บาท มีจำนวน ๕ ครัวเรือน คิดเป็นร้อยละ ๑๐.๔๒ ทั้งนี้ ไม่พบครัวเรือนที่มีรายได้ตั้งแต่ ๕๐๐,๐๐๐ บาทขึ้นไป

๗) สินเชื่อและภาวะหนี้สินของเกษตรกร

จากการสำรวจข้อมูลครัวเรือนเกษตรกร ตำบลทุ่งหลวง อำเภอเวียงสระ ที่มีหนี้สินจำนวนทั้งสิ้น ๑๗ ครัวเรือน พบว่า ครัวเรือนส่วนใหญ่จำนวน ๘ ครัวเรือน คิดเป็นร้อยละ ๔๗.๐๖ มีหนี้สินน้อยกว่า ๖๐,๐๐๐ บาท รองลงมาคือช่วงหนี้สิน ๑๘๐,๐๐๐-๔๙๙,๙๙๙ บาท จำนวน ๖ ครัวเรือน คิดเป็นร้อยละ ๓๕.๒๙ ส่วนช่วงหนี้สิน ๖๐,๐๐๐-๑๑๙,๙๙๙ บาท ช่วง ๕๐๐,๐๐๐-๙๙๙,๙๙๙ บาท และช่วงตั้งแต่ ๑,๐๐๐,๐๐๐ บาทขึ้นไป มีจำนวนช่วงละ ๑ ครัวเรือน คิดเป็นร้อยละ ๕.๘๘ เท่ากัน และไม่พบครัวเรือนในช่วงหนี้สิน ๑๒๐,๐๐๐-๑๗๙,๙๙๙ บาท

๘) ประเพณีและวัฒนธรรม

(๑) การนับถือศาสนา

การนับถือศาสนา ประชากรตำบลทุ่งหลวง นับถือศาสนาพุทธ เป็นส่วนใหญ่ มีวัด จำนวน ๕ แห่ง และสำนักสงฆ์ จำนวน ๑ แห่ง ประกอบด้วย

- วัดทุ่งหลวง หมู่ที่ ๑๖
- วัดโสภณประชาราม (วัดควนสะอาด) หมู่ที่ ๘
- วัดกัลปนาราม (วัดควนร้อน) หมู่ที่ ๔
- วัดนาพอ หมู่ที่ ๑๕
- วัดโคกอินทนินธาราม หมู่ที่ ๘
- สำนักปฏิบัติธรรมวิภวสิกขาปุณณธัมมภิกขุณียชยติ หมู่ที่ ๑๒

(๒) วัฒนธรรมท้องถิ่นที่สำคัญ

มีประเพณีตามหลักศาสนา ที่สืบทอดมาแต่โบราณ ได้แก่

- ประเพณีสงฆ์น้ำหลวงพ่อบิเยม อินสุวรรณโณ วัดทุ่งหลวง
- ประเพณีสงฆ์น้ำพระครูโอภาส โชติคุณ วัดโสภณประชาราม
- ประเพณีรดน้ำดำหัวผู้สูงอายุเนื่องในวันสงกรานต์
- ประเพณีทำบุญวันสารทเดือนสิบ (รับ-ส่งตายาย)
- ประเพณีลอยกระทง
- ประเพณีชักพระ
- งานพิธีสำคัญทางศาสนาอื่นๆ เช่น วันเข้าพรรษา เป็นต้น

๑.๒ องค์กรและสถาบันเกษตรกร

๑) กลุ่มเกษตรกร/สถาบัน

ตารางที่ ๑๙ แสดงจำนวนและสมาชิกสถาบันเกษตรกร

ตำบล	กลุ่มส่งเสริมอาชีพ		กลุ่มแม่บ้าน		กลุ่มยุวเกษตรกร		วิสาหกิจชุมชน		สหกรณ์		กลุ่มเกษตรกร	
	กลุ่ม	สมาชิก (ราย)	กลุ่ม	สมาชิก (ราย)	กลุ่ม	สมาชิก (ราย)	กลุ่ม	สมาชิก (ราย)	แห่ง	สมาชิก (ราย)	กลุ่ม	สมาชิก (ราย)
ทุ่งหลวง	๑	๑๐	๑	๑๐	๑	๑๙	๖	๘๔	๑	-	-	-

ที่มา : สำนักงานเกษตรอำเภอเวียงสระ, พ.ศ.๒๕๖๙

ตารางที่ ๒๐ แสดงจำนวนผลิตภัณฑ์ที่ลงทะเบียน OTOP จำแนกตามผลิตภัณฑ์

ประเภทผลิตภัณฑ์	จำนวน
อาหาร	๔๓
เครื่องดื่ม	๑
ผ้า เครื่องแต่งกาย	๘๕
ของใช้/ของตกแต่ง/ของที่ระลึก	๖๗
สมุนไพรที่ไม่ใช่อาหาร	๑๑
รวม	๒๐๗

ที่มา : สำนักงานพัฒนาชุมชนอำเภอเวียงสระ, พ.ศ.๒๕๖๙

ตารางที่ ๒๑ แสดงข้อมูลกลุ่มวิสาหกิจชุมชน

ชื่อกลุ่ม	ที่อยู่		จำนวนสมาชิก
	หมู่ที่	ตำบล	
วิสาหกิจชุมชน หจก.วังใหญ่รับเบอร์กรุ๊ป	๑๓	ทุ่งหลวง	๓๑
วิสาหกิจชุมชนกลุ่มเลี้ยงโคขุนและขยายพันธุ์บ้านห้วยพ้อ	๑๕	ทุ่งหลวง	๑๖
วิสาหกิจชุมชนกลุ่มปศุสัตว์ปลอดภัยศรีตาปี	๑๑	ทุ่งหลวง	๗
วิสาหกิจชุมชนเกษตรพัฒนา	๔	ทุ่งหลวง	๑๔
วิสาหกิจชุมชนทุ่งหลวงเพชรน้ำ ๑	๓	ทุ่งหลวง	๙
วิสาหกิจชุมชนวังใหญ่	๕	ทุ่งหลวง	๗

ที่มา : สำนักงานเกษตรอำเภอเวียงสระ, พ.ศ.๒๕๖๙

ตารางที่ ๒๒ แสดงข้อมูลกลุ่มแม่บ้านเกษตรกร กลุ่มยุวเกษตรกร และกลุ่มส่งเสริมอาชีพ

ชื่อกลุ่ม	ที่อยู่		จำนวนสมาชิก
	หมู่ที่	ตำบล	
กลุ่มยุวเกษตรกรโรงเรียนบ้านห่านเพชร	๖	ทุ่งหลวง	๑๙
กลุ่มส่งเสริมอาชีพการเกษตรแปรรูปผลิตภัณฑ์บ้านวังใหญ่	๕	ทุ่งหลวง	๑๐

ที่มา : สำนักงานเกษตรอำเภอเวียงสระ, พ.ศ.๒๕๖๙

ตารางที่ ๒๓ แสดงข้อมูลกลุ่มเกษตรกร และสหกรณ์

ชื่อกลุ่ม	ที่อยู่		จำนวนสมาชิก
	หมู่ที่	ตำบล	
สหกรณ์กองทุนสวนยางบ้านวังใหญ่ จำกัด	๕	ทุ่งหลวง	-

ที่มา : สำนักงานสหกรณ์จังหวัดสุราษฎร์ธานี, พ.ศ.๒๕๖๗

๒) ศูนย์เรียนรู้และเครือข่าย

ตารางที่ ๒๔ แสดงจำนวนแหล่ง/ศูนย์เรียนรู้และบริการด้านการเกษตร

ตำบล	ศพก.	ศพก. เครือข่าย	ศจช.	ศคปช.	ศบกด.	ศูนย์เรียนรู้เศรษฐกิจพอเพียง			ศูนย์ถ่ายทอดเทคโนโลยีด้านการพัฒนาที่ดิน
						กษ.	ปศุสัตว์	ปฎิรูป	
ทุ่งหลวง	-	๔	-	-	-	-	-	-	-

ที่มา : สำนักงานเกษตรอำเภอเวียงสระ, พ.ศ.๒๕๖๙

(๑) อาสาสมัครเกษตร

ตารางที่ ๒๕ แสดงจำนวนอาสาสมัครเกษตร

ตำบล	หน่วยงาน /อาสาสมัครเกษตร (ราย)								
	อาสาสมัคร ฝนหลวง	ครูบุญชี อาสา	ประมง อาสา	อาสา ปศุสัตว์	หมอดิน อาสา	เกษตร หมู่บ้าน	สหกรณ์	เศรษฐกิจ การเกษตร	อาสาสมัคร ปฏิรูปที่ดิน
ทุ่งหลวง	-	-	-	๑๒	๑๖	๒๑	๑	-	-

หมายเหตุ : อาสาสมัครบางรายทำหน้าที่อาสามากกว่า ๑ หน้าที่

ที่มา : สำนักงานเกษตรอำเภอเวียงสระ, พ.ศ.๒๕๖๙

(๒) ประชาชนชาวบ้าน

ตำบลทุ่งหลวง อำเภอเวียงสระ มีประชาชนชาวบ้านภายใต้โครงการเกษตรตามแนวทฤษฎีใหม่ โดยยึดปรัชญาเศรษฐกิจพอเพียง ซึ่งการดำเนินการโครงการได้คัดเลือกประชาชนชาวบ้านเป็นผู้ดำเนินการถ่ายทอดองค์ความรู้ตามวิถีของประชาชนแต่ละคน จำนวน ๑ คน

ตารางที่ ๒๖ แสดงข้อมูลประชาชนชาวบ้าน

ที่	หมู่	ตำบล	ประเภท	องค์ความรู้โดดเด่น
๑	๑๕	ทุ่งหลวง	สัตว์เศรษฐกิจ	การเลี้ยงโค - กระบือ

ที่มา : สำนักงานเกษตรอำเภอเวียงสระ, พ.ศ.๒๕๖๙

(๓) ศูนย์เรียนรู้การเพิ่มประสิทธิภาพการผลิตสินค้าเกษตร

ตารางที่ ๒๗ แสดงข้อมูลศูนย์หลักและศูนย์เครือข่ายของศูนย์เรียนรู้การเพิ่มประสิทธิภาพการผลิตสินค้าเกษตร

ที่	ชื่อศูนย์เครือข่าย	ประเภท/กิจกรรมหลัก	ที่ตั้งศูนย์	
			หมู่	ตำบล
๑	ศูนย์เรียนรู้วิถีเกษตรตามศาสตร์พระราชา	ศูนย์เรียนรู้เศรษฐกิจพอเพียง/เกษตรทฤษฎีใหม่/เกษตรผสมผสาน	๑	ทุ่งหลวง
๒	แปลงใหญ่ยางพาราสหกรณ์กองทุนสวนยางบ้านวังใหญ่จำกัด	ศูนย์เรียนรู้ด้านไม้ยืนต้น	๕	ทุ่งหลวง
๓	วิสาหกิจชุมชนกลุ่มเลี้ยงโคขุนและขยายพันธุ์บ้านห้วยพ้อ	ศูนย์เรียนรู้ด้านปศุสัตว์	๑๕	ทุ่งหลวง
๔	แปลงใหญ่ยางพารากลุ่มเกษตรกรทำสวน บ้านควนใหม่ ต.ทุ่งหลวง	ศูนย์เรียนรู้ด้านไม้ยืนต้น	๑๔	ทุ่งหลวง

ที่มา : สำนักงานเกษตรอำเภอเวียงสระ, พ.ศ.๒๕๖๙

(๔) กลุ่มเกษตรกรแปลงใหญ่

มีกลุ่มเกษตรกรแปลงใหญ่ จำนวน ๒ กลุ่ม ดังตารางต่อไปนี้

ตารางที่ ๒๘ แสดงข้อมูลกลุ่มแปลงใหญ่

ที่	ตำบล	ชื่อกลุ่มแปลงใหญ่	ชนิดพืช	จำนวนสมาชิก (คน)	จำนวน พื้นที่ (ไร่)
๑	ทุ่งหลวง	แปลงใหญ่ยางพาราสหกรณ์ กองทุนสวนยางบ้านวังใหญ่ จำกัด	ยางพารา	๓๒	๖๐๙.๒๕
๒	ทุ่งหลวง	แปลงใหญ่ยางพารากลุ่ม เกษตรกรทำสวนบ้านควนใหม่ ต.ทุ่งหลวง อ.เวียงสระ	ยางพารา	๓๗	๕๙๕

ที่มา : สำนักงานเกษตรอำเภอเวียงสระ, พ.ศ.๒๕๖๙

บทที่ ๒

การวิเคราะห์สถานการณ์การเกษตรของตำบล

๑. ข้อมูลประกอบการวิเคราะห์พื้นที่ของตำบล

สินค้าเกษตรที่สำคัญ ชนิดสินค้า ..ยางพารา

๑.๑ แหล่งน้ำหลัก

น้ำฝน ชลประทาน บ่อน้ำบาดาล แหล่งน้ำธรรมชาติอื่น ๆ (ระบุ).....

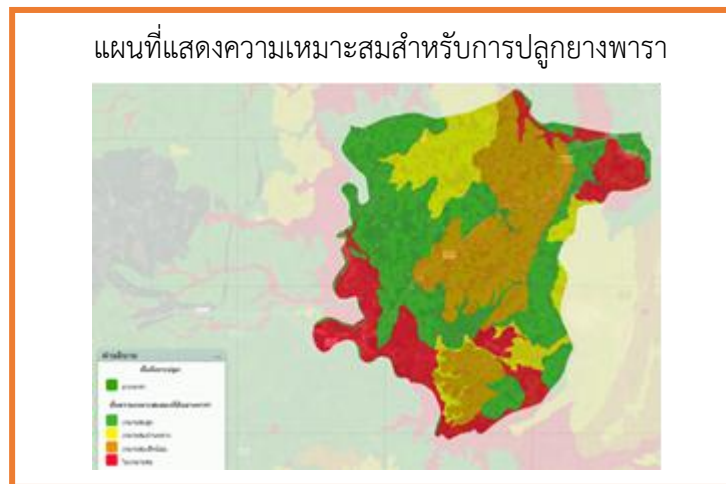
๑.๒ พื้นที่เหมาะสม/ไม่เหมาะสม

๑) เขตความเหมาะสม

ตารางที่ ๒๙ แสดงเขตความเหมาะสม (พื้นที่ศักยภาพ) สำหรับปลูกยางพารา

ตำบล	พื้นที่ระดับความเหมาะสมสำหรับการปลูกยางพารา (ไร่)				
	เหมาะสมมาก (S๑)	เหมาะสมปานกลาง (S๒)	เหมาะสมน้อย (S๓)	ไม่เหมาะสม (N)	รวมพื้นที่ทั้งหมด
ต.ทุ่งหลวง	๑๗,๓๐๔.๘๐	๖,๓๓๔.๑๑	๑๓,๒๕๖.๓๐	๘,๖๓๑.๒๘	๔๕,๕๒๖.๔๙

ที่มา: <https://agri-map-online.moac.go.th/>, พ.ศ. ๒๕๖๙



ภาพที่ ๖ แสดงเขตความเหมาะสม (พื้นที่ศักยภาพ) สำหรับปลูกยางพารา ตำบลทุ่งหลวง อำเภอเวียงสระ

(ที่มา: <https://agri-map-online.moac.go.th/>, พ.ศ. ๒๕๖๙)

๒) พื้นที่ปลูกยางพารา

ตารางที่ ๓๐ แสดงครัวเรือนเกษตรกร พื้นที่ปลูก และผลผลิตยางพารา

หมู่ที่	ครัวเรือนเกษตรกร	พื้นที่ปลูก (ไร่)	พื้นที่เก็บเกี่ยว (ไร่)	ผลผลิต (ตัน)	ผลผลิตต่อไร่ (ตัน)
๑	๓๙	๒๔๒.๕๐	๒๒๐.๐๘	๔๖.๒๒	๐.๒๑
๒	๒๕	๒๐๑.๙๐	๑๔๕.๘๕	๒๔.๓๓	๐.๒๑
๓	๑๓๔	๑,๕๑๗.๐๑	๑,๒๗๗.๘๗	๓๑๘.๑๙	๐.๒๕
๔	๗๑	๙๙๒.๑๑	๘๔๐.๑๘	๙๖.๐๒	๐.๒๐

ตารางที่ ๓๐ แสดงครัวเรือนเกษตรกร พื้นที่ปลูก และผลผลิตยางพารา (ต่อ)

หมู่ที่	ครัวเรือนเกษตรกร	พื้นที่ปลูก (ไร่)	พื้นที่เก็บเกี่ยว (ไร่)	ผลผลิต (ตัน)	ผลผลิตต่อไร่ (ตัน)
๕	๙๐	๑,๑๔๓.๐๙	๑,๐๐๐.๖๗	๒๕๐.๐๗	๐.๒๕
๖	๖๘	๗๖๒.๘๔	๖๖๖.๙๗	๑๔๐.๐๔	๐.๒๑
๗	๓๙	๔๐๒.๐๓	๓๑๕.๑๗	๗๒.๖๑	๐.๒๑
๘	๖๐	๖๔๓.๗๙	๔๘๖.๕๓	๙๑.๓๑	๐.๒๒
๙	๕๙	๕๓๐.๔๕	๔๘๔.๗๙	๙๗.๘๕	๐.๒๒
๑๐	๒๖	๒๕๑.๔๑	๒๒๔.๕๙	๕๕.๑๔	๐.๒๑
๑๑	๗๖	๙๓๗.๐๕	๗๗๐.๓๐	๑๖๕.๖๗	๐.๒๓
๑๒	๙๐	๑,๐๕๘.๕๒	๘๑๑.๕๑	๑๙๔.๕๒	๐.๒๔
๑๓	๒๗	๓๓๗.๗๗	๓๒๘.๙๑	๗๑.๖๙	๐.๒๐
๑๔	๙๘	๑,๓๐๕.๙๘	๑,๑๖๐.๕๙	๒๒๔.๖๐	๐.๒๖
๑๕	๒๔	๑๖๘.๒๓	๑๖๒.๙๘	๕๗.๘๓	๐.๒๒
๑๖	๒๗	๑๗๕.๑๔	๑๕๓.๕๓	๑๐๓.๑๑	๐.๒๐
รวม	๘๗๕	๑๐,๖๖๙.๘๓	๙,๐๕๐.๕๑	๒,๐๐๙.๒๐	๐.๒๒

ที่มา : ทะเบียนเกษตรกร กรมส่งเสริมการเกษตร, พ.ศ. ๒๕๖๘



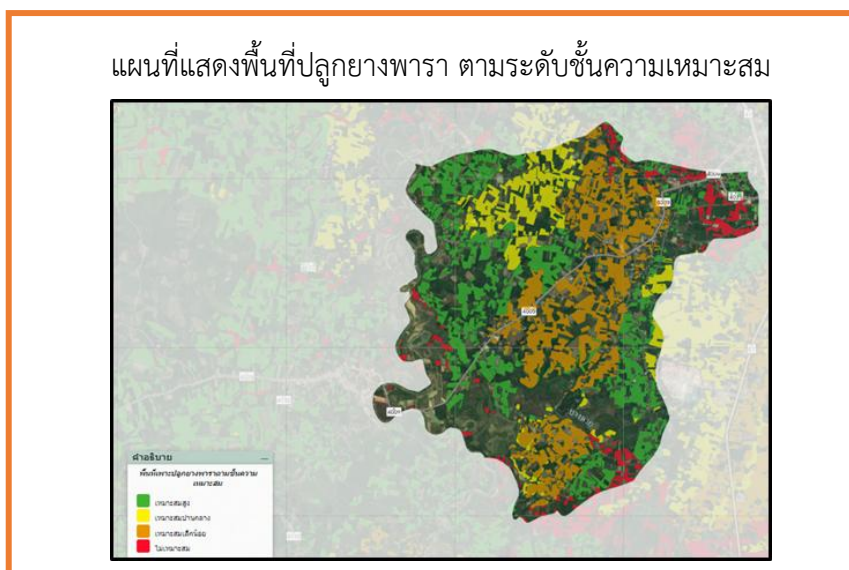
ภาพที่ ๗ แสดงพื้นที่ปลูกยางพารา (พื้นที่ปลูกจริง) ตำบลทุ่งหลวง อำเภอเวียงสระ (ที่มา: <https://agri-map-online.moac.go.th/>, พ.ศ. ๒๕๖๙)

๓) พื้นที่ปลูกยางพาราตามระดับชั้นความเหมาะสม

ตารางที่ ๓๑ แสดงพื้นที่ปลูกยางพาราตามระดับชั้นความเหมาะสม

ตำบล	พื้นที่ปลูกตามระดับความเหมาะสมสำหรับการปลูกยางพารา (ไร่)				
	เหมาะสมมาก (S1)	เหมาะสมปานกลาง (S2)	เหมาะสมน้อย (S3)	ไม่เหมาะสม (N)	รวมพื้นที่ทั้งหมด
ต.ทุ่งหลวง	๗,๐๑๙.๖๔	๒,๙๕๑.๘๒	๗,๒๗๕.๘๓	๑,๕๑๒.๖๒	๑๘,๗๕๙.๙๑

ที่มา : <https://agri-map-online.moac.go.th/>, พ.ศ. ๒๕๖๘



ภาพที่ ๘ แผนที่แสดงพื้นที่ปลูกยางพารา ตามระดับชั้นความเหมาะสม ตำบลทุ่งหลวง อำเภอเวียงสระ (ที่มา: <https://agri-map-online.moac.go.th/>, พ.ศ. ๒๕๖๙)

๑.๓ สถานการณ์ใช้เทคโนโลยีการผลิต (เป็นเทคโนโลยีการผลิตที่ใช้ในอำเภอ)

- ๑) การใช้พันธุ์ดี ยางพารา พันธุ์ยางชั้น ๑ ใช้พันธุ์ RRIM ๖๐๐, BPM ๒๔, สถาบันวิจัยยาง ๒๕๑
- ๒) การเตรียมดิน เตรียมหลุมปลูกขนาด ๕๐x๕๐x๕๐ ซม. ตากดินที่ซูดไว้ประมาณ ๑๐-๑๕ วัน จากนั้นใช้หินฟอสเฟต อัตรา ๑๕๐ กรัม/หลุม
- ๓) การปลูก ระยะปลูก ใช้ระยะปลูก ๓ x ๗ เมตร, ๓ x ๘ เมตร, ๒.๕ x ๘ เมตร, ๒.๕ x ๗ เมตร และ ๓ x ๖ เมตร และควรปลูกต้นยางตั้งแต่ต้นฤดูฝน ในพื้นที่แห้งแล้ง
- ๔) ระบบการให้น้ำ ไม่มีระบบการให้น้ำ
- ๕) การดูแลรักษา ก่อนเข้าฤดูแล้งขณะที่ดินยังชื้นอยู่ควรใช้วัสดุคลุมดิน เช่น หญ้าแห้ง ฟางข้าว หรือเศษวัชพืชคลุมโคนต้นยาง ควรตัดแต่งกิ่งในฤดูฝน เมื่อปลูกครบ ๓ ปีแล้ว ต้องหยุดตัดแต่งกิ่ง และปลูกพืชคลุมดินเท่านั้น แนะนำให้ใช้พืชคลุมดินในสวนยางพาราพวก คาโลโปโกเนียม เซนโตรซิมา และดูแลรักษาพืชคลุมดิน ในช่วงแรกเกษตรกรจะลดการใช้สารเคมีในการกำจัดวัชพืช และสามารถควบคุมความชื้นได้ดี
- ๖) การใส่ปุ๋ย ต้องใช้ปุ๋ยสูตรที่เหมาะสมกับอายุของต้นยาง โดยเมื่ออายุ ๒-๔๑ เดือน ใช้ปุ๋ยเม็ดสูตร ๑๘-๑๐-๖ อัตรา ๕๐-๑๕๐ กรัม/ต้น และปุ๋ยผสม (การนำแม่ปุ๋ยเชิงเดี่ยวมาผสมด้วยวิธีกลโดยไม่ผ่านวิธีทางเคมี) สูตร ๘-๑๔-๓ อัตรา ๑๑๐-๓๕๐ กรัม/ต้น และปุ๋ยหลังเปิดกรีดซึ่งเคยปลูกพืชคลุมดินและใส่ปุ๋ยฟอสเฟตบำรุงพืชคลุมดิน ให้ใช้ปุ๋ยผสมสูตร ๑๕-๐-๑๘ อัตรา ๕๐๐ กรัม/ต้น สวนยางหลังเปิดกรีด ซึ่งไม่เคยปลูกพืชคลุมดินมาก่อน ให้ใช้ ปุ๋ยเม็ดสูตร ๑๕-๗-๑๘ อัตรา ๕๐๐ กรัม/ต้น ร่วมกับปุ๋ยผสมสูตร ๑๒-๕-๑๔ อัตรา ๖๐๐ กรัม/ต้น

ยางพารา มีการใช้ปุ๋ยดังนี้

- ปีที่ ๑ สูตร ๑๖-๑๘-๑๔ จำนวน ๒๗ กก./ไร่
- ปีที่ ๒ สูตร ๑๖-๘-๑๔ จำนวน ๓๕ กก./ไร่
- ปีที่ ๔ สูตร ๑๖-๘-๑๔ จำนวน ๔๐ กก./ไร่
- ปีที่ ๕ สูตร ๑๕-๗-๑๘ จำนวน ๔๕ กก./ไร่
- ปีที่ ๗ สูตร ๑๕-๗-๑๘ จำนวน ๙๐ กก./ไร่

๗) การเก็บเกี่ยว

การเปิดกรีดมีข้อเสนอแนะดังนี้

- โดยทั่วไปต้นยางเปิดกรีดได้เมื่ออายุประมาณ ๗ ปีครึ่ง ขนาดเส้นรอบต้นไม่ต่ำกว่า ๕๐ เซนติเมตร ความสูง ๑๕๐ เซนติเมตรจากพื้นดิน
- ต้นยางในสวนต้องมีขนาดเปิดกรีดได้มากกว่า ๗๐ % ของยางทั้งหมด
- เปิดกรีดครั้งลำดับที่ระดับความสูง ๑๕๐ เซนติเมตร จากพื้นดิน รอยกรีดทำมุม ๓๐ องศากับแนวระนาบ และเอียง จากซ้ายบน ลงมาขวาล่าง
- ตัดรางรองรับน้ำยาง ห่างจากรอยกรีดด้านหน้าลงมาประมาณ ๓๐ เซนติเมตร และติดลวด รับถ้วยน้ำยาง ให้ห่าง จากราง รับน้ำยางลง มาประมาณ ๑๐ เซนติเมตร
- ถ้าไม่กรีดยางควรคว่ำถ้วยไว้เพื่อไม่ให้สิ่งสกปรก ตกลงไป ใน ถ้วยรับน้ำยาง
- ควรเริ่มกรีดยางตั้งแต่ตอนเช้า ประมาณ ๐๖.๐๐ - ๐๘.๐๐น. เพราะจะทำให้ปฏิบัติงานได้สะดวก เนื่องจากมองเห็นชัดเจนกว่ากลางคืนและผลผลิตที่ได้ใกล้เคียงกับการกรีดในตอนกลางวัน

ประเภทของการกรีดยาง**การกรีดใน ๓ ปีแรก**

- กรีดครั้งต้นวันเว้นสองวัน (๑/๒ S d/ ๓) ใช้กับยางทุกพันธุ์
- กรีดครั้งต้นวันเว้นวัน (๑/๒ S d/ ๒) ยกเว้นพันธุ์ RRIM ๖๒๘ PB ๒๘/๕๙ และ PB ๕/๖๓
- กรีดครั้งต้นวันเว้นสองวัน (๑/๒ S d/ ๓) ร่วมกับการใช้สารเคมีเร่งน้ำยาง ความเข้มข้น ๒.๕ % เหมาะ สำหรับยางที่ให้ ผลผลิตต่ำใน ระยะแรกของการกรีด

การกรีดยางหลังจาก ๓ ปีไปแล้ว

- กรีดครั้งต้นวันเว้นสองวัน (๑/๒ S d/ ๓) เหมาะกับพันธุ์ที่เป็นโรคเปลือกแห้งได้ง่าย
- กรีดครั้งต้นวันเว้นวัน (๑/๒ S d/ ๒) ใช้กับยางทุกพันธุ์ ยกเว้นพันธุ์ที่เป็นโรคเปลือกแห้งได้ง่าย
- กรีดครั้งต้นวันเว้นสองวัน (๑/๒ S d/ ๓) ร่วมกับสารเคมีเร่งน้ำยาง เหมาะกับยางที่ให้ ผลผลิตต่ำ

การกรีดเปลือกงอกใหม่

- กรีดครั้งต้นวันเว้นวัน (๑/๒ S d/ ๒) ใช้กับยางทุกพันธุ์
- กรีดครั้งต้นวันเว้นสองวัน (๑/๒ S d/ ๓) ใช้กับยางพันธุ์ที่เป็นโรคเปลือกแห้งได้ง่าย
- กรีดครั้งต้นวันเว้นสามวัน (๑/๒ S d / ๔) หรือกรีดครั้งต้นวัน เว้นสองวัน (๑/๒ S d/ ๓) ร่วมกับสารเคมี เร่งน้ำยาง

การกรีดชดเชย

เป็นการกรีดยางทดแทนวันกรีดที่สูญเสียในระหว่างฤดูฝน หรือท้องที่มีฝนตกมาก การกรีดชดเชยเป็นการกรีดติดต่อกันเป็นวันที่สอง หลังจากที่ฝนตกติดต่อกันหลายวัน เหมาะสำหรับการกรีดวันเว้นวัน และวันเว้นสองวัน ทั้งนี้เพื่อรักษาระดับผลผลิตไว้

ระบบการกรีดยาง

การใช้ระบบกรีดถี่ ทำให้อายุกรีดของต้นยางสั้นลง ต้นยางมีอายุระหว่าง ๑๙ - ๒๒ ปี ซึ่งแสดงว่าอายุกรีดจริงอยู่ระหว่าง ๑๓-๑๖ ปี ส่งผลให้ชาวสวนยางเหล่านี้ขาดรายได้ไปมากมาย ซึ่งข้อมูลนี้สรุปว่าถ้า

ใช้ระบบกรีตดีตามที่ชาวสวนปฏิบัติต้นยางจะมีอายุกรีตระหว่าง ๑๑ - ๑๖ ปี เท่านั้น และจะสูญเสียรายได้ ถ้ารวมทั้งประเทศแล้วนับเป็นการสูญเสียเป็นปริมาณมากมาย

- การกรีตต้นยางไม่ได้ขนาดตามมาตรฐาน โดยเปิดกรีตต้นยางที่มีขนาดลำต้นยางต่ำกว่า ๕๐ เซนติเมตร ซึ่งต้นยางที่มีขนาดลำต้น ๔๕ และ ๔๐ เซนติเมตร จะให้ผลผลิตเพียง ๗๖ และ ๖๕ เปอร์เซ็นต์ของยางที่ได้ขนาดแล้ว

- การสูญเสียผลผลิตเนื่องจากเปลือกงอกใหม่บาง เพราะใช้ระบบกรีตดี เปลือกเดิมหมดเร็วเกินไป เมื่อกรีตเปลือกงอกใหม่ซึ่งยังไม่หนาพอจะสูญเสียผลผลิตไปมากกว่า ๓๐ เปอร์เซ็นต์ (เปรียบเทียบกับ ๕ ปีแรกขณะกรีตเปลือกเดิม)

- การกรีต ๑/๓ ลำต้นกับต้นยางที่ไม่ได้ขนาด ซึ่งเป็นต้นยางเล็กอยู่แล้ว รอยกรีต ๑/๓ ลำต้นจะสั้นมาก ผลผลิตที่ได้เพียง ๓๐-๔๕ เปอร์เซ็นต์ของต้นยางที่ได้ขนาดแล้ว

- ต้นยางแสดงอาการเปลือกแห้ง เป็นการสูญเสียผลผลิตอย่างถาวร มีสาเหตุใหญ่คือกรีตต้นยางถี่เกินไป ต้นยางเปลือกแห้งอย่างถาวรเฉลี่ย ๓-๑๖ ต้น/ไร่ หรือ ๕-๒๖.๗ เปอร์เซ็นต์ของต้นยางทั้งหมด

- ต้นยางให้น้ำยางที่มีปริมาณเนื้อยางแห้ง (DRC) ต่ำกว่าการกรีตปกติเฉลี่ย ๗-๑๖ เปอร์เซ็นต์ ซึ่งเป็นข้อเสียเปรียบเมื่อขายผลผลิตเป็นน้ำยางสด

- การใช้ระบบกรีตถี่เกินไป ไม่สามารถจะใช้สารเคมีเร่งน้ำยางควบคู่ได้ จึงไม่สามารถเพิ่มผลผลิตต้นยางเหล่านี้ได้

- ผลกระทบที่เกิดจากการกรีตต้นยางขนาดเล็กและกรีตถี่ จะส่งผลให้ต้นยางมีขนาดเล็กเกินไป การใช้ประโยชน์จากไม้ยางมีประสิทธิภาพต่ำ ปริมาณไม้มีน้อยและขายได้ราคาน้อยลง

- การขาดแคลนแรงงานกรีต เจ้าของสวนจำเป็นต้องจ้างแรงงานกรีตฝีมือต่ำ ทำให้หน้ากรีตเสียหาย ไม่สามารถกรีตซ้ำเปลือกงอกใหม่ได้

- ชาวสวนใช้ประโยชน์จากการกรีตหน้าสูงน้อย ซึ่งสามารถให้ผลผลิตจากส่วนนี้ได้สูง โดยเฉพาะในช่วงก่อนโค่นได้ไม่น้อยกว่า ๓ ปี

๘) การปฏิบัติหลังการเก็บเกี่ยว

เมื่อกรีตยางแล้ว น้ำยางก็จะไหลไปตามรอยที่ทำไว้ผ่านล้นรองน้ำยางและไหลลงถ้วยรองรับน้ำยางในที่สุด ภายหลังจากกรีตยางไปแล้วประมาณ ๓ ชั่วโมง ส่วนมากน้ำยางก็จะหยุดไหลก็จะเริ่มเก็บน้ำยางได้ ซึ่งผู้เก็บน้ำยางโดยปกติจะเป็นคนเดียวกับคนกรีตยาง จะถือถังหิ้วหรือหอบไปเก็บน้ำยาง เก็บน้ำยางในถ้วยแล้วเทลงไปในถังหรือปับที่ถือ หลังเทน้ำยางจากถ้วยก็จะใช้ไม้ปาดน้ำยาง กวาดน้ำยางออกจากถ้วยให้หมด แล้วนำถ้วยไปเก็บคว่ำไว้บนห้วงลวดที่ใช้ตากด้วย เพื่อไม่ให้ถ้วยสกปรก และป้องกันฝุ่นละอองตกลงไปในถ้วย น้ำยางที่เก็บได้จะถูกนำมารวบรวม ปัจจุบันในท้องที่มีพ่อค้ามารับซื้อน้ำยางสด ๆ เลย ในกรณีที่เจ้าของสวนไม่ประสงค์จะทำยางแผ่นเองก็จะสามารถขายเป็นน้ำยางไปได้ โดยพ่อค้าดังกล่าวจะมีรถบรรทุกประกอบขึ้นเป็นถังสำหรับใส่น้ำยางออกไปรับซื้อถึงสวน ขั้นตอนการซื้อขายจะคิดจากน้ำหนักของน้ำยางสดทั้งหมด และหาความเข้มข้นของน้ำยางโดยจะมีเครื่องมือวัดที่เรียกว่าวัดค่าออกมาแล้ว หาค่าเฉลี่ยเป็นน้ำหนักยางแห้งตึราคาออกมาเป็นกิโลกรัม ซื้อขายในราคาเท่ากับราคาขายชั้นสองของตลาดในแต่ละวัน

๙) การป้องกันกำจัดโรคและแมลงศัตรู

โรคเปลือกเน่า (Mouldy rot)

การป้องกันกำจัด

- เนื่องจากโรคนี้นี้มักเกิดในแหล่งปลูกยางที่มีความชื้นสูงมาก ๆ ฉะนั้นในแปลงยางจึงควรมีการตัดแต่งกิ่งและกำจัดวัชพืชในสวนยางอยู่เป็นประจำ เพื่อให้สวนยางโปร่งมีอากาศถ่ายเทได้สะดวก ความชื้นในแปลงยางจะได้ลดลง

- ถ้าปรากฏว่าต้นยางเป็นโรคเปลือกเน่า ควรหยุดกรีดยางเสีย ๒ - ๓ สัปดาห์ เพื่อป้องกันมิให้เชื้อแพร่ไปติดต้นอื่น

- โรคนี้นอกจากจะติดไปยังต้นอื่นได้ด้วยลมและแมลงแล้ว ยังอาจติดไปกับเสื้อผ้าของคนกรีต ภาชนะที่ใส่เศษยาง และมีกรีดยางอีกด้วย ถ้าปรากฏว่าในสวนยางเป็นโรคนี้นี้แล้วจะต้องควบคุมระมัดระวังสิ่งเหล่านี้ด้วยเช่นกัน

- การใช้สารเคมีป้องกันกำจัดโรคเส้นดำก็จะสามารถป้องกันโรคเปลือกเน่าได้

- ในกรณีที่พบมอดหรือแมลงชนิดอื่นเจาะเปลือกยางที่เป็นโรคนี้นี้ให้ใช้ยาฆ่าแมลงกำจัดแมลงเหล่านั้นเสีย

- เมื่อพบต้นยางเป็นโรคเปลือกเน่าให้ใช้สารไฮอาเบนดาโซล อัตรา ๒๐ กรัม (ประมาณ ๒ ช้อนแกง) ต่อน้ำ ๑ ลิตร ผสมสารแผ่กระจายและจับติด ๒ ซีซี. (ประมาณ ๑/๒ ช้อนชา) หรือสาร ออกซาดิฟลูทอร์ เมนโคเซ็ป อัตรา ๔๐ กรัม (ประมาณ ๔ ช้อนแกง) ต่อน้ำ ๑ ลิตร ผสมสารแผ่กระจายและจับติด ๒ ซีซี. (ประมาณ ๑/๒ ช้อนชา) อย่างไม่อย่างหนึ่งทาหน้ากรีดยางทุก ๗ วัน ๓ - ๔ ครั้ง จะสามารถป้องกันกำจัดโรคนี้นี้ได้ แต่ถ้าหากฝนตกชุก โรคอาจเกิดขึ้นมาใหม่ ให้ทาสารเคมีดังกล่าวซ้ำต่อไปจนกว่าโรคจะหาย

โรคเปลือกแห้ง

การป้องกันกำจัด

- เอาใจใส่บำรุงรักษาสวนยางให้สมบูรณ์แข็งแรงตั้งแต่เริ่มปลูก
- ใส่ปุ๋ยที่เหมาะสมตามจำนวนและระยะเวลาที่ทางวิชาการแนะนำ
- ใช้ระบบกรีตให้ถูกต้องและเหมาะสมกับพันธุ์ยาง
- อย่ากรีดยางเมื่อยางยังไม่ได้ขนาดเปิดกรีต
- หยุดกรีดยางในขณะยางผลัดใบ

โรคเส้นดำ (Black Stripe)

การป้องกันกำจัด

- อย่าเปิดหน้ายางหรือขึ้นหน้ายางใหม่ในระหว่างฤดูฝน โดยเฉพาะอย่างยิ่งในช่วงที่มีฝนตกอย่างกรีดลึกจนถึงเนื้อไม้ เพราะจะทำให้หน้ายางเสียหายและเป็นผลทำให้โอกาสที่เชื้อจะเข้าทำลายมีมาก

- ตัดแต่งกิ่งยางและปราบวัชพืชในสวนยางให้สวนยางโปร่ง มีอากาศถ่ายเทสะดวก จะช่วยให้หน้ายางแห้งเร็วขึ้น เป็นการลดความรุนแรงของโรคได้

- การกรีดยางในฤดูฝนโดยเฉพาะอย่างยิ่งในระยะที่มีโรคใบร่วงระบาด ควรทาหน้ายางด้วยสารเคมีชนิดเดียวกับที่ใช้รักษา

- เมื่อพบหน้ากรีดยางเริ่มแสดงอาการ ให้ใช้สารเมตาแลคซิล อัตรา ๗ - ๑๔ กรัม (ประมาณ ๑ ช้อนชาครึ่ง) ต่อน้ำ ๑ ลิตร หรือสารออกซาเดฟลูทอร์ เมนโคเซ็ป อัตรา ๔๐ กรัม (ประมาณ ๔ ช้อนแกง) ต่อน้ำ ๑ ลิตร ผสมสารแผ่กระจายและจับติด จำนวน ๒ ซีซี (ประมาณ ๑/๒ ช้อนชา) ใช้สารอย่างใดอย่างหนึ่งทาหน้ากรีดยางทุก ๗ วัน ๓ - ๔ ครั้ง จะสามารถป้องกันกำจัดโรคนี้นี้ได้ หากฝนตกชุกติดต่อกันควรหมั่นทาสารเคมีต่อไปอีกจนกว่าโรคจะหาย

โรคใบร่วงและฝักเน่า (Phytophthora leaf fall and pod rot)

การป้องกันกำจัด

โรคใบร่วงของยางพาราที่เกิดจากเชื้อราชนิดนี้ เราสามารถทำการป้องกันและรักษาได้โดยใช้ยาฆ่าเชื้อราบางประเภท เช่น สารประกอบทองแดงผสมน้ำมันบางชนิดฉีดป้องกันก่อนถึงฤดูกาลของโรคระบาด อย่างไรก็ตามการปฏิบัติเพื่อป้องกันรักษาโรคโดยวิธีดังกล่าวในสวนยางที่มีต้นยางขนาดใหญ่มีอุปสรรคหลายประการ โดยเฉพาะอย่างยิ่งเกี่ยวกับเครื่องพ่นยาและนอกจากนี้ผลประโยชน์ที่ได้รับจากการพ่นยาป้องกันรักษาโรคในสภาพปัจจุบันไม่คุ้มกับค่าใช้จ่ายที่เสียไป ทั้งนี้เพราะต้นยางที่มีขนาดใหญ่ที่แสดงอาการใบร่วงนี้ไม่ได้รับอันตรายจนถึงกับทำให้ต้นยางตายได้ เพียงแต่ปริมาณน้ำยางหรือผลผลิตที่ได้ลดลงเท่านั้น จึงไม่แนะนำให้ชาวสวนยางทำการพ่นยารักษาโรคในสวนยางขนาดใหญ่ แต่ขอแนะนำให้เจ้าของสวนยางที่มีต้นยางอายุน้อยกว่า ๒ ปี ทำการฉีดป้องกันรักษาโรคเพื่อมิให้ต้นยางเน่าตายเนื่องจากการเป็นโรค โดยใช้ยา ไโดโฟลาแทน ๘๐ ผสมน้ำมีอัตราส่วน ยา ๒ กรัมต่อน้ำ ๑ ลิตรฉีดพ่นใบเพื่อป้องกันโรคทุกๆ สัปดาห์ ระหว่างที่เกิดโรคระบาดในท้องถิ่นๆ สำหรับต้นยางขนาดใหญ่ที่เกิดโรคใบร่วงอย่างรุนแรงจนใบร่วงหมดต้น ให้เจ้าของสวนเร่งการเจริญเติบโตของต้นยางต่อไป

โรคราแป้ง (Oidium Leaf Disease)

การป้องกันกำจัด

วิธีป้องกันและรักษาโรคที่ใช้กันอยู่ทั่วไป คือ ทำการพ่นผงกำมะถันป้องกันการระบาดของโรค โดยใช้ผงกำมะถัน ๑.๕ - ๔ กก. ต่อบนพื้นที่หนึ่งไร่ (แล้วแต่ขนาดของต้นยาง) ทุกๆ ๕ - ๗ วัน เป็นจำนวน ๕-๖ ครั้ง ซึ่งปรากฏว่าใช้ได้ผลดี อย่างไรก็ตามค่าใช้จ่ายในการป้องกันโรคด้วยวิธีนี้ยังนับว่าสูงมาก ควรมีการลดค่าใช้จ่ายโดยการกำหนดระยะเวลาที่การพ่นยาให้มีประสิทธิภาพสูง และลดจำนวนการพ่นยาให้น้อยครั้งลงด้วยเหตุนี้จึงได้มีการศึกษาสภาพที่เหมาะสมแก่การเข้าทำลายใบยางของเชื้อรา เพื่อกำหนดเวลาทำการพ่นยาให้มีประสิทธิภาพสูงสุดรวมทั้งการศึกษากันโรคด้วยวิธีการทางเขตรกรรมและศึกษาวิธีการหลีกเลี่ยงการเกิดโรคระบาด

โรครากขาว

การป้องกันกำจัด

เป็นเรื่องค่อนข้างยุ่งยากและเสียค่าใช้จ่ายสูง ถ้ามีต้นตายหรือเป็นโรคอย่างรุนแรง คือมีอาการใบเหลืองทั้งต้นแล้วควรขุดรากถอนโคนและเผาทำลายเสีย แล้วป้องกันและรักษาต้นข้างเคียงมิให้เป็นโรคโดยใช้สารเคมี ซึ่งการป้องกันและรักษาโรครากให้ได้ผลจะต้องทำควบคู่กันไป ทั้งด้านเขตรกรรมและการใช้สารเคมี ดังนี้

- ปลูกยางในพื้นที่ปลอดโรค ควรเตรียมพื้นที่ปลูกยางให้ปลอดโรค โดยการขุดทำลายตออย่างเก่า เพื่อกำจัดแหล่งโรค

- หลังเตรียมดินควรปลูกพืชคลุมเพื่อปรับสภาพดินให้เหมาะกับการเจริญเติบโตของพืชและจุลินทรีย์บางชนิดที่เป็นพืช กับเชื้อราสาเหตุของโรค ในพื้นที่ที่เป็นโรครากอย่างรุนแรง ควรปลูกพืชอื่นอย่างน้อย ๑ - ๒ ปี เพื่อลดการระบาดของโรค และพืชที่ปลูกไม่ควรเป็นพืชอาศัยของโรคราก

- ขุดคูล้อมหรือกั้นระหว่างต้นเป็นโรคกับต้นไม่เป็นโรค เพื่อป้องกันการสัมผัสกันของราก

- ใช้สารเคมีโรครากขาว - กำมะถันผง อัตรา ๑๕๐ กรัม/ต้น ใส่ในหลุมก่อนปลูกยาง เพื่อลด pH ของดินทำให้ไม่เหมาะต่อการเจริญของเชื้อราสาเหตุ ถ้าในพื้นที่ที่เป็นโรครากอย่างรุนแรง ควรใช้อัตรา ๒๕๐ กรัม/หลุมปลูก- ป้องกันรักษาต้นข้างเคียงที่ยังไม่เป็นโรค หรือเป็นโรคเพียงเล็กน้อย ด้วยสารเคมีไตรเดอมอร์ฟ หรือไฮโปโรโคนาโซล อัตรา ๑๐-๒๐ มิลลิลิตร/น้ำ ๒ ลิตร/ต้น หรือใช้เฟนพิโคลนีส อัตรา ๔-๘ กรัม/น้ำ ๓ ลิตร/ต้น ๖ เดือน/ครั้ง โดยเทราดรอปโคนต้นที่เขาะเป็นร่องเล็ก ๆ กว้าง ๑๐-๑๕ ซม. ปล่อยให้สารเคมีค่อย ๆ ซึมไปตามราก- ส่วนโรครากแดงและรากน้ำตาล ใช้ไตรเดอมอร์ฟ หรือไดฟีโนโคนาโซล (สกออร์) อัตรา ๒๐-๓๐ มิลลิลิตร/น้ำ ๒-๓ ลิตร/ต้น ทุก ๆ ๖ เดือน เทราดรอปโคนต้นเช่นเดียวกับโรครากขาว

โรคใบร่วงและผลเน่าที่เกิดจากเชื้อไฟทอปโทรา (Phytophthora Leaf Fall)

การป้องกันกำจัด

- วิธีป้องกันที่ดีวิธีหนึ่ง คือ ใช้พันธุ์ต้านทานต่อโรคปลุกในแหล่งที่มีโรคนี้อันตรายเป็นประจำ พันธุ์ที่ต้านทานโรคได้ดีคือ พันธุ์ GT๑ ในกรณีที่ปลุกพันธุ์อื่นที่อ่อนแอต่อโรคไปแล้ว ก็อาจใช้พันธุ์ GT๑ นี้ตัดตาเปลี่ยนยอดได้

- ในยางเล็กที่มีอายุไม่เกินสองปี ใช้สารเคมีแคปตาโฟล ๘๐ % ในอัตรา ๒ กรัม ต่อน้ำ ๑ ลิตร ฉีดพ่นพุ่มใบทุกสัปดาห์เพื่อป้องกันโรคในช่วงที่มีโรคนี้อันตราย

- ในยางใหญ่การป้องกันรักษาจะไม่คุ้มกับค่าใช้จ่ายที่เสียไปประกอบกับยางใหญ่ ถึงแม้จะเป็นโรคใบร่วงต้นยางก็ไม่ตาย เพียงแต่ปริมาณน้ำยางลดลงเท่านั้น วิธีแก้ไขยางใหญ่ที่เป็นโรคคือ ใส่ปุ๋ยบำรุงดินให้มีความอุดมสมบูรณ์เพิ่มขึ้น เพื่อเร่งการเจริญเติบโตของต้นยาง ถ้ายางเปิดกรีดแล้วจำเป็นต้องใช้ยากำจัดเชื้อราทาบริเวณรอยกรีดอย่างสม่ำเสมอ เพื่อป้องกันการเกิดโรคหน้ากรีด โดยเฉพาะอย่างยิ่งโรคเส้นดำ

ปลวก

การป้องกันกำจัด

การป้องกันกำจัดปลวกให้ใช้สารเคมีออลดริน ๐.๕%, ดีลดริน ๐.๕%, เฮปตาคลอ ๐.๕% คลอเดน ๑.๐% หรือสารอื่น ๆ ที่มีคุณสมบัติคงทนอยู่ในดินได้นานและมี ประสิทธิภาพในการกำจัดแมลงในดินได้ดี ผสมน้ำรดดินรอบ ๆ ต้นยางแต่ละต้นที่ได้ทำการขุด เป็นร่องสั้น ๆ รอบ ๆ โคนต้นไว้แล้วเพื่อกันสารเคมีไหลล้นออกไป ซึ่งวิธีนี้จะทำให้สารเคมีไหลลงไปตามรากของยางได้มากขึ้นและป้องกันปลวกได้ผลดี ในกรณีที่เป็นฤดูฝนหรือกรณีที่ดินมีความชื้นแฉะอยู่แล้ว การใช้สารเคมีชนิดเม็ด เช่น ฟูราดาน ๓ จี หรืออื่น ๆ ในการป้องกันกำจัดปลวกก็สามารถทำได้ ซึ่งเป็นวิธีการสะดวกและ ได้ผลดีเช่นกัน

หนอนทราย

การป้องกันกำจัด หนอนทรายมีศัตรูธรรมชาติคอยควบคุมอยู่แล้วหลายชนิด เช่น นก หนู ตัวง ตัวต่อ หนาร่า มดตะนอย แมลงวัน และเชื้อรา อย่างไรก็ตาม เราก็สามารถป้องกันกำจัดหนอนทรายได้ โดยการใช้สารเคมีฆ่าแมลงประเภทรมดิน หรือสารเคมีฆ่าแมลงในดินทำลายหนอนทราย เช่น เฮปตาคลอ หรือ ออลดริน เข้มข้น ๐.๑% (เฮปตาคลอ หรือ ออลดริน ๑๐ กรัม ผสมน้ำ ๑๐ ลิตร) เทราดลงไปในดินตามรูที่ทำขึ้นรอบๆ ต้นยางโดยใช้สารเคมีที่ผสมน้ำเรียบร้อยแล้ว ประมาณ ๑ - ๒ ลิตรต่อต้น (ขึ้นกับขนาดของต้นยาง) การทำรูรอบต้นยางให้ใช้ชะแลงหรือไม้เนื้อแข็งที่เสี้ยนปลายจนแหลมแทงลงไปในดินรอบ ๆ ต้นยาง ลึกประมาณ ๖ - ๘ นิ้ว และห่างจากต้นยางโดยรอบ ประมาณ ๑ - ๒ ฟุต

๑.๔ ปฏิทินการเพาะปลูก

เกษตรกรในตำบลทุ่งหลวง อำเภอเวียงสระ มีการปลูกยางพารา ดังนี้

ชื่อสินค้า	ม.ค.	ก.พ.	มี.ค.	เม.ย.	พ.ค.	มิ.ย.	ก.ค.	ส.ค.	ก.ย.	ต.ค.	พ.ย.	ธ.ค.
ยางพารา					△	△	△					

สัญลักษณ์

←→ ช่วงฤดูปลูก

△ ปลูกสูงสุด

←...→ ช่วงฤดูเก็บเกี่ยว

▽ เก็บเกี่ยวสูงสุด

ภาพที่ ๙ แสดงปฏิทินการเพาะปลูก

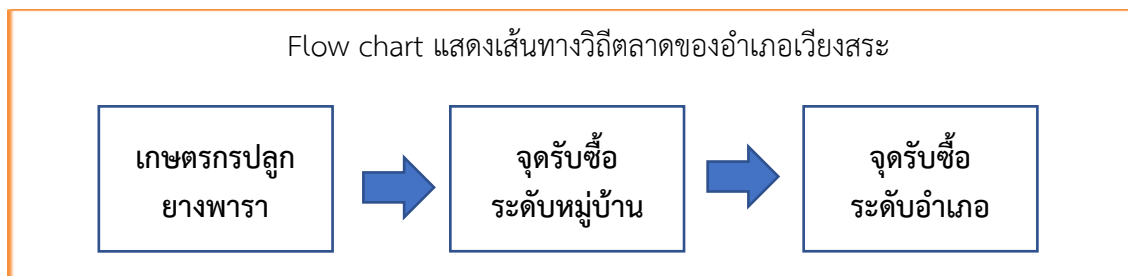
๑.๕ ต้นทุนการผลิต
ตารางที่ ๓๒ แสดงต้นทุนการผลิตยางพารา ปี ๒๕๖๘

รายการ	ในเขตชลประทาน		นอกเขตชลประทาน		หมายเหตุ
			เงิน	หน่วยนับ	
๑. ช่วงยางพารายังไม่ให้ผลผลิต (ช่วงอายุ ๑ - ๖ ปี)				๘๐ ต้น/ไร่	
- ค่าบุกเบิกพื้นที่ และเตรียมพื้นที่			๔,๐๐๐	บาท/ไร่	
- การวางแผนและขุดหลุม ไม้ชะมบ			๑,๒๐๐	บาท/ไร่	๑๕ บาท/ต้น
- ค่าพันธุ์ยางพารา (ปลูก/ซ่อม ร้อย ละ ๒๐)			๒,๔๐๐	บาท/ไร่	๒๕ บาท/ต้น
- ปุ๋ยรองกันหลุม			๑๕๐	บาท/ไร่	๑๕ ก.ก. / ไร่
- ปุ๋ยเคมี และปุ๋ยอินทรีย์)			๘,๘๐๐	บาท/ไร่	จำนวน ๓๐,๓๕,๓๕,๔๐,๔๐,๔๐ ก.ก./ไร่/ปี
- ปุ๋ยอินทรีย์)			๔,๘๐๐	บาท/ไร่	ต้นละ ๒ ก.ก./ปี
- ค่าแรงใส่ปุ๋ย			๑,๑๘๐	บาท/ไร่	ก.ก. ละ ๑ บาท
- ค่าตัดหญ้า			๔,๒๐๐	บาท/ไร่	๒ ครั้ง/ปี
- ค่าซ่อมแซมอุปกรณ์การเกษตร			๓,๐๐๐	บาท/ไร่	
๒. ช่วงยางพาราให้ผลผลิต (อายุ ๗ ปี)					
- ค่าปุ๋ยบำรุง			๓,๒๐๐	บาท/ไร่	๘๐ ก.ก./ปี
- ค่าแรงใส่ปุ๋ย			๘๐	บาท/ไร่	ก.ก. ละ ๑ บาท
- ค่าตัดหญ้า			๓๕๐	บาท/ไร่	๒ ครั้ง/ปี
- ค่าสารกำจัดวัชพืช			๑๒๕	บาท/ไร่	๐.๕ ลิตร/ไร่
- ค่าซ่อมแซมอุปกรณ์ทางการเกษตร			๕๐๐	บาท/ไร่	
- ค่าถ่วงน้ำยาง			๑,๑๒๐	บาท/ไร่	ใบละ ๑๔ บาท
- ลวดปริงรัดต้นยาง			๓๖๐	บาท/ไร่	เส้นละ ๔.๕๐ บาท
- มีดกรีดยางพารา			๕๐๐	บาท	ด้ามละ ๒๕๐ บาท
- หินลับมีด			๑๐๐	บาท	
- ค่าใช้จ่ายอื่น ๆ					
- - ค่าใช้ที่ดินและภาษีที่ดิน					
- - ค่าเสียโอกาสของเงินทุน					ร้อยละ ๑๐ ของมูลค่าที่ดิน
- รวม			๓๖,๔๖๕		

ที่มา : สำนักงานเกษตรอำเภอเวียงสระ, พ.ศ. ๒๕๖๘

๑.๖ สถานการณ์การตลาด/วิถีการตลาด

๑) วิถีการตลาด (เป็นวิถีตลาดที่เกิดขึ้นในตำบล)



ภาพที่ ๑๐ แสดงวิถีการตลาดยางพารา ตำบลทุ่งหลวง อำเภอเวียงสระ
(ที่มา : สำนักงานเกษตรอำเภอเวียงสระ, พ.ศ. ๒๕๖๗)

๒) แหล่งรับซื้อผลผลิต/ โรงงานแปรรูป

มีแหล่งรับซื้อ รวม...๒๔..... แห่ง

- อยู่ในหมู่ที่ ๑ ตำบล ทุ่งหลวง จำนวน ๑ แห่ง
- อยู่ในหมู่ที่ ๒ ตำบล ทุ่งหลวง จำนวน ๑ แห่ง
- อยู่ในหมู่ที่ ๓ ตำบล ทุ่งหลวง จำนวน ๔ แห่ง
- อยู่ในหมู่ที่ ๔ ตำบล ทุ่งหลวง จำนวน ๕ แห่ง
- อยู่ในหมู่ที่ ๕ ตำบล ทุ่งหลวง จำนวน ๑ แห่ง
- อยู่ในหมู่ที่ ๖ ตำบล ทุ่งหลวง จำนวน ๒ แห่ง
- อยู่ในหมู่ที่ ๗ ตำบล ทุ่งหลวง จำนวน ๑ แห่ง
- อยู่ในหมู่ที่ ๘ ตำบล ทุ่งหลวง จำนวน ๒ แห่ง
- อยู่ในหมู่ที่ ๑๑ ตำบล ทุ่งหลวง จำนวน ๒ แห่ง
- อยู่ในหมู่ที่ ๑๒ ตำบล ทุ่งหลวง จำนวน ๓ แห่ง
- อยู่ในหมู่ที่ ๑๔ ตำบล ทุ่งหลวง จำนวน ๒ แห่ง

๑.๗ เกษตรกรและองค์กรเกษตรกรที่เกี่ยวข้องกับสินค้าในพื้นที่

๑) เกษตรกร

มีเกษตรกรผู้ปลูกในตำบลทุ่งหลวง จำนวน...๘๗๕...ราย และมีเกษตรกรที่เป็นต้นแบบในพื้นที่ จำนวน ...๔.. ราย มีความรู้ ความชำนาญ องค์กรความรู้ในเทคโนโลยีการผลิต ที่มีความโดดเด่น ดังนี้

ตารางที่ ๓๓ แสดงเกษตรกรต้นแบบของสินค้าในพื้นที่

ที่	หมู่	ตำบล	ประเภท	องค์ความรู้โดดเด่น
๑	๑๓	ทุ่งหลวง	ยางพารา	เทคโนโลยีและนวัตกรรมการเพิ่มประสิทธิภาพยางพารา
๒	๕	ทุ่งหลวง	ยางพารา	การเกษตรผสมผสานและการปลูกพืชอื่นร่วมกับยางพารา
๓	๑๔	ทุ่งหลวง	ยางพารา	การบริหารจัดการสวนยางพาราอย่างมีประสิทธิภาพ
๔	๕	ทุ่งหลวง	ยางพารา	การเกษตรผสมผสานและการปลูกพืชอื่นร่วมกับยางพารา

ที่มา : สำนักงานเกษตรอำเภอเวียงสระ, พ.ศ.๒๕๖๙

๒) องค์กรเกษตรกร ดังนี้

ตารางที่ ๓๔ แสดงองค์กรเกษตรกรที่เกี่ยวข้องกับสินค้าในพื้นที่

องค์กรเกษตรกร	จำนวน (แห่ง)	ชื่อกลุ่ม
แปลงใหญ่	๒	๑. แปลงใหญ่ยางพาราสหกรณ์กองทุนสวนยางบ้านวังใหญ่ จำกัด ๒. แปลงใหญ่ยางพารากลุ่มเกษตรกรทำสวน บ้านควนใหม่ ต.ทุ่งหลวง

ที่มา : สำนักงานเกษตรอำเภอเวียงสระ, พ.ศ.๒๕๖๔

๒. การวิเคราะห์ Supply chain

ตารางที่ ๓๕ แสดงการวิเคราะห์ Supply chain ของสินค้ายางพารา ตำบลทุ่งหลวง อำเภอเวียงสระ

		ต้นทาง	กลางทาง	ปลายทาง
มิติพื้นที่	สถานการณ์ปัจจุบัน	มีพื้นที่ปลูกยางพารามากที่สุด (๑๐,๖๖๙.๘๓ ไร่) และพื้นที่ปลูกส่วนใหญ่อยู่ในระดับ ชั้นเหมาะสมมาก (S๑) แต่ไม่มีระบบชลประทาน พึ่งพาดินฝน	เกษตรกรส่วนใหญ่มีพื้นที่ถือครองสวนยางขนาดเล็ก และกระจายหลายหมู่บ้าน	เกษตรกรจำหน่ายผลผลิต ณ จุดรับซื้อในพื้นที่ (๒๔ แห่ง) และจุดรับซื้อส่งต่อโรงงานแปรรูปนอกพื้นที่
	ปัญหา Pain point	พื้นที่ปลูกบางพื้นที่อยู่ในเขตเหมาะสมน้อยและไม่เหมาะสม (S๓, N) เสี่ยงต่อภัยแล้ง และน้ำท่วมขังในบางพื้นที่	ผลผลิตต่อไร่ต่ำเมื่อเทียบกับศักยภาพพื้นที่ มีการจัดการสวนไม่สม่ำเสมอ และไม่มีประสิทธิภาพเพียงพอ เช่น การกรีดยาง การให้ปุ๋ย และการจัดการโรคพืช เป็นต้น	ไม่มีโรงงานแปรรูปในตำบล ทำให้ต้องพึ่งพาพ่อค้าคนกลาง
	แนวทาง/App tech. ที่จะใช้แก้ปัญหา	- ส่งเสริมระบบอนุรักษ์ดินและน้ำ - ส่งเสริมการปลูกพืชคลุมดิน - จัดทำแผนที่เสี่ยงภัย	- ใช้ระบบติดตามผลผลิตรายแปลง (Smart Farm) - ส่งเสริมการทำแปลงใหญ่เพื่อเพิ่มประสิทธิภาพ	- จัดตั้งจุดรวบรวมผลผลิตของเกษตรกรเพื่อส่งตรงโรงงาน

ตารางที่ ๓๕ แสดงการวิเคราะห์ Supply chain ของสินค้ายางพารา ตำบลทุ่งหลวง อำเภอเวียงสระ (ต่อ)

		ต้นทาง	กลางทาง	ปลายทาง
มิตคน	สถานการณ์ปัจจุบัน	<ul style="list-style-type: none"> - เกษตรกรมีประสบการณ์ แต่ส่วนใหญ่เป็นผู้สูงอายุ ขาดการเข้าถึงเทคโนโลยีสมัยใหม่ และขาดแคลนแรงงานรุ่นใหม่ - เกษตรกรใช้ยางพาราพันธุ์ดีตามคำแนะนำทางวิชาการ 	ขาดแคลนแรงงานกรีต และแรงงานคุณภาพต่ำ ส่งผลให้กรีตถี่เกินมาตรฐานบางส่วน	<ul style="list-style-type: none"> - เกษตรกรส่วนใหญ่ เป็นเกษตรกรรายย่อย - เกษตรกรขายในรูปแบบน้ำยางสด
	ปัญหา Pain point	<ul style="list-style-type: none"> - เกษตรกรขาดองค์ความรู้ ในการเพิ่มประสิทธิภาพ ผลผลิต - ต้นทุนค่าปุ๋ยและสารเคมี สูง ส่งผลให้การดูแลสวนไม่ต่อเนื่อง 	การกรีตที่ไม่ตรงมาตรฐาน อายุสวนสั้น และ ผลผลิตมี DRC ต่ำในบางส่วน	<ul style="list-style-type: none"> - ไม่มีการสร้างมูลค่าเพิ่มสินค้า - เกษตรกรมีอำนาจต่อรองราคาต่ำ
	แนวทาง/App tech. ที่จะใช้แก้ปัญหา	<ul style="list-style-type: none"> - ส่งเสริมการพัฒนา เกษตรกรรุ่นใหม่ Young Smart Farmer และ Smart Farmer 	<ul style="list-style-type: none"> - ส่งเสริมการพัฒนาองค์ความรู้มาตรฐานการกรีต ยาง - ใช้ระบบบันทึกการกรีต/แอปติดตาม DRC 	<ul style="list-style-type: none"> - ส่งเสริมการรวมกลุ่ม เกษตรกร เช่น กลุ่มแปลงใหญ่ กลุ่มวิสาหกิจชุมชน - ส่งเสริมเทคโนโลยีการพัฒนาคุณภาพน้ำยาง
มิตสินค้า	สถานการณ์ปัจจุบัน	มีการใช้พันธุ์ RRIM ๖๐๐, BPM ๒๔ และใส่ปุ๋ยตามอายุยางพารา	ผลผลิตเฉลี่ย ๒๒๐ กก./ไร่ และจำหน่ายรูปแบบน้ำยางสดเป็นหลัก	พ่อค้ารับซื้อคิดราคาตาม DRC และส่งต่อโรงงานแปรรูป
	ปัญหา Pain point	ต้นทุนการผลิตสูง แต่ผลผลิตต่อไร่ต่ำ	คุณภาพน้ำยางลดลง เนื่องจากขาดประสิทธิภาพในการจัดการสวน	ไม่มีผลิตภัณฑ์แปรรูปในชุมชน ขาดการสร้างมูลค่าสินค้า
	แนวทาง/App tech. ที่จะใช้แก้ปัญหา	ส่งเสริมการตรวจวิเคราะห์ดินเพื่อใช้ปุ๋ยตามค่าวิเคราะห์ และใช้ชีวภัณฑ์ลดสารเคมี	พัฒนาเป็นยางแผ่นรมควัน/ยางก้อนถ้วยมาตรฐาน และสนับสนุนการใช้เครื่องวัด DRC ในชุมชน	<ul style="list-style-type: none"> - ส่งเสริมการแปรรูปขั้นต้นระดับชุมชน - พัฒนาระบบตลาดออนไลน์/เชื่อมโยงโรงงานตรง

บทที่ ๓

บทสรุปโครงการ/กิจกรรมตามกรอบการพัฒนาการเกษตรเชิงพื้นที่

๑. แบบสรุปโครงการแบบย่อ (Project Brief) ของทุกโครงการ

ตารางที่ ๓๖ แสดงแบบสรุปโครงการแบบย่อ (Project Brief)

หัวข้อ	รายละเอียด
๑. ชื่อโครงการสำคัญ	โครงการเพิ่มประสิทธิภาพการถ่ายทอดเทคโนโลยีการจัดการสวนยางพารา
๒. ชื่อแผนงาน	แผนงานยกระดับยางพารา
๓. แนวทางการพัฒนา	พัฒนาและยกระดับการแปรรูปอุตสาหกรรมยางพาราและปาล์มน้ำมันแบบครบวงจรเพื่อเพิ่มมูลค่า
๔. หลักการและเหตุผล	<p>การปรับปรุงคุณภาพผลผลิตหลังการเก็บเกี่ยวเป็นยุทธศาสตร์หนึ่งในด้านการเพิ่มประสิทธิภาพผลผลิตยางพาราให้เป็นที่ยอมรับของตลาด เพื่อให้ได้ราคาที่เป็นธรรมแก่เกษตรกรชาวสวนยาง การจัดการน้ำยาง ในสถานประกอบการยางพาราตกต่ำ การปรับปรุงคุณภาพผลผลิตหลังการเก็บเกี่ยว จึงเป็นมีความสำคัญอย่างมากต่อระบบตลาดยางพาราในปัจจุบัน ถ้าเกษตรกรชาวสวนยางยังขาดองค์ความรู้ก็จะทำให้ผลผลิตที่ออกมาสู่ท้องตลาดขาดการยอมรับจากพ่อค้า ส่งผลให้ราคายางพาราที่ได้ไม่เป็นที่น่าพอใจแก่เกษตรกรชาวสวนยางเอง แต่การที่เกษตรกรได้น้ำยางสดที่มีคุณภาพนั้น เกษตรกรต้องมียุทธศาสตร์ความรู้เกี่ยวกับการจัดการในเรื่องดังกล่าวให้มีประสิทธิภาพ เพื่อให้ผลผลิตเป็นที่ยอมรับและสามารถต่อรองราคาได้ในราคาที่ยุติธรรมได้</p> <p>ตำบลทุ่งหลวง ถือเป็นพื้นที่สำคัญด้านการผลิตยางพาราของอำเภอเวียงสระ จังหวัดสุราษฎร์ธานี จากข้อมูลการขึ้นทะเบียนเกษตรกร ประจำปี ๒๕๖๘ พบว่า เกษตรกรส่วนใหญ่ประกอบอาชีพทำสวนยางพาราเป็นหลัก มีพื้นที่ปลูกยางพารา จำนวน ๑๐,๖๖๙.๘๓ ไร่ และพื้นที่เก็บเกี่ยว จำนวน ๙,๐๕๐.๕๑ แต่กลับมีผลผลิตเฉลี่ย ๒๓๐ กิโลกรัมต่อไร่ ซึ่งค่อนข้างน้อยและผลผลิตต่อไร่ไม่สม่ำเสมอ นอกจากนี้ เกษตรกรยังประสบปัญหาคุณภาพน้ำยางต่ำ ต้นทุนการผลิตสูง ขาดการบริหารจัดการสวนตามหลักวิชาการ และการผลิตส่วนใหญ่จำหน่ายเป็นวัตถุดิบขั้นต้น ไม่มีการสร้างมูลค่าเพิ่ม</p> <p>จากสถานการณ์ดังกล่าว จึงจำเป็นต้องพัฒนาศักยภาพเกษตรกรให้สามารถจัดการสวนยางอย่างมีประสิทธิภาพ ใช้เทคโนโลยีและนวัตกรรมที่เหมาะสม ลดต้นทุน เพิ่มผลผลิตต่อไร่ และเชื่อมโยงไปสู่การแปรรูปและการรวมกลุ่มเพื่อสร้างมูลค่าเพิ่มในระดับชุมชน อันจะส่งผลให้รายได้เกษตรกรมีเสถียรภาพและยั่งยืน</p>

ตารางที่ ๓๖ แสดงแบบสรุปโครงการแบบย่อ (Project Brief) (ต่อ)

หัวข้อ	รายละเอียด
๕. วัตถุประสงค์ของโครงการ	๑) เพื่อเพิ่มประสิทธิภาพการผลิตยางพาราให้มีผลผลิตต่อไร่สูงขึ้นและมีคุณภาพได้มาตรฐาน ๒) เพื่อพัฒนาทักษะเกษตรกรด้านการจัดการสวนยางตามหลักวิชาการ ๓) เพื่อลดต้นทุนการผลิตและเพิ่มรายได้สุทธิของเกษตรกร ๔) เพื่อเตรียมความพร้อมสู่การแปรรูปและสร้างมูลค่าเพิ่มในระดับชุมชน
๖. ตัวชี้วัดและค่าเป้าหมาย	เชิงปริมาณ ๑) เกษตรกรเข้าร่วมโครงการ ไม่น้อยกว่า ๒๐ ราย ๒) ปริมาณผลผลิตยางพาราเฉลี่ยเพิ่มขึ้นไม่น้อยกว่าร้อยละ ๒ ต่อปี ๓) เกษตรกรมีต้นทุนการผลิตลดลงไม่น้อยกว่าร้อยละ ๕ ต่อปี เชิงคุณภาพ ๑) เกษตรกรไม่น้อยกว่า ๖๐% สามารถปฏิบัติตามคำแนะนำทางวิชาการได้อย่างถูกต้อง
๗. พื้นที่เป้าหมาย	อำเภอเวียงสระ
๘. กิจกรรมหลัก	๑) สำรวจและวิเคราะห์สถานการณ์การผลิตยางพาราในพื้นที่ ๒) จัดอบรมถ่ายทอดเทคโนโลยีการจัดการสวนยาง โดยมีหลักสูตรฝึกอบรมดังนี้ - การจัดการดินและปุ๋ย - การกรีดยางที่ถูกต้องตามหลักวิชาการ - การเพิ่มค่า DRC - การลดต้นทุนการผลิต ๓) ติดตามประเมินผลและให้คำปรึกษาเป็นพี่เลี้ยงให้กับเกษตรกร ๔) ส่งเสริมการรวมกลุ่มเพื่อเตรียมการแปรรูปเพิ่มมูลค่า
๙. หน่วยงานดำเนินการ	หน่วยงานหลัก - สำนักงานเกษตรอำเภอเวียงสระ หน่วยงานสนับสนุน - สำนักงานเกษตรจังหวัดสุราษฎร์ธานี - การยางแห่งประเทศไทย (กยท.) - องค์กรปกครองส่วนท้องถิ่น - กลุ่มเกษตรกรและองค์กรเกษตรกรในพื้นที่

ตารางที่ ๓๖ แสดงแบบสรุปโครงการแบบย่อ (Project Brief) (ต่อ)

หัวข้อ	รายละเอียด
๑๐. ระยะเวลาในการดำเนินโครงการ	ตุลาคม ๒๕๖๙ - กันยายน ๒๕๗๐
๑๑. งบประมาณ	งบประมาณทั้งสิ้น ๕๐,๐๐๐ บาท แหล่งงบประมาณ ได้แก่ สำนักงานจังหวัดสุราษฎร์ธานี องค์การบริหารส่วนท้องถิ่น และกรมส่งเสริมการเกษตร
๑๒. ผลผลิต (Output)	๑) เกษตรกรจำนวน ๒๐ ราย ได้รับการถ่ายทอดเทคโนโลยีและพัฒนาทักษะการบริหารจัดการสวนยางที่มีประสิทธิภาพ ๒) มีฐานข้อมูลต้นทุนและผลผลิตยางพาราในพื้นที่ ๓) เกิดการรวมกลุ่มเพื่อพัฒนาการแปรรูปเบื้องต้น
๑๓. ผลลัพธ์จากการดำเนินโครงการ (Outcome)	เชิงปริมาณ ๑) เกษตรกรผู้เข้าร่วมโครงการจำนวน ๒๐ ราย ได้รับการถ่ายทอดเทคโนโลยีและพัฒนาทักษะการบริหารจัดการสวนยางที่มีประสิทธิภาพ ๒) รายได้สุทธิเกษตรกรเพิ่มขึ้นไม่น้อยกว่าร้อยละ ๕ ต่อปี ๓) ปริมาณผลผลิตยางคุณภาพดีเพิ่มขึ้น ๔) เกษตรกรมีความรู้และสามารถบริหารจัดการสวนยางอย่างเป็นระบบ ๕) การปลูกยางพาราของตำบลทุ่งสงมีศักยภาพ สามารถเชื่อมโยงสู่การแปรรูปและสร้างมูลค่าเพิ่มอย่างยั่งยืนได้

หมายเหตุ : ถ้ามีมากกว่า ๑ โครงการ สามารถเพิ่มตารางได้

๒. สรุปโครงการ/กิจกรรมตามกรอบการพัฒนาการเกษตรเชิงพื้นที่

ตารางที่ ๓๗ แสดงสรุปโครงการ/กิจกรรมตามกรอบการพัฒนาการเกษตรเชิงพื้นที่

โครงการ (Project)	ปัจจัยขาเข้า (Input)	กิจกรรม/ กระบวนการ (Activities)	ผลการดำเนินงานกิจกรรม			แหล่งงบประมาณ	ปีที่ ดำเนินการ
			ผลผลิต (Output) (เห็นผลทันทีหรือภายใน ๑ ปี)	ผลลัพธ์ (Outcome) (เห็นผลภายใน ๒ ปี)	ผลกระทบ (Impact) (เห็นผลภายใน ๓ - ๕ ปี)		
โครงการเพิ่ม ประสิทธิภาพการ ถ่ายทอดเทคโนโลยีการ จัดการสวนยางพารา	เจ้าหน้าที่ วิทยากร งบประมาณ วัสดุอุปกรณ์ องค์ความรู้ การบริหารจัดการ	๑) ถ่ายทอดความรู้ เทคโนโลยี การจัดการสวนยางพารา อย่างมีประสิทธิภาพ ๒) การส่งเสริมการรวมกลุ่ม เกษตรกรผู้ปลูกยางพารา	๑) เกษตรกรจำนวน ๒๐ ราย ได้รับ การถ่ายทอดเทคโนโลยีและพัฒนา ทักษะการบริหารจัดการสวนยางที่มี ประสิทธิภาพ ๒) มีฐานข้อมูลต้นทุนและผลผลิต ยางพาราในพื้นที่ ๔) เกิดการรวมกลุ่มเพื่อพัฒนาการ แปรรูปเบื้องต้น	เชิงปริมาณ ๑) เกษตรกรผู้เข้าร่วมโครงการ จำนวน ๒๐ ราย ได้รับการถ่ายทอด เทคโนโลยีและพัฒนาทักษะการ บริหารจัดการสวนยางที่มี ประสิทธิภาพ ๒) รายได้สุทธิเกษตรกรเพิ่มขึ้นไม่ น้อยกว่าร้อยละ ๕ ต่อปี ๓) ปริมาณผลผลิตยางคุณภาพดี เพิ่มขึ้น ๔) มีการรวมกลุ่มเพื่อจำหน่ายและ พัฒนาแปรรูปอย่างน้อย ๑ กลุ่ม เชิงคุณภาพ ๑) เกษตรกรมีความรู้และสามารถ บริหารจัดการสวนยางอย่างเป็น ระบบ ๒) การปลูกยางพาราของตำบล ทุ่งหลวงมีศักยภาพ สามารถ เชื่อมโยงสู่การแปรรูปและสร้าง มูลค่าเพิ่มอย่างยั่งยืนได้	๑) รายได้เกษตรกรเพิ่มขึ้น อย่างต่อเนื่อง เกษตรกรมี คุณภาพชีวิตดีขึ้น ๒) เกิดการสร้างมูลค่าเพิ่ม จากการแปรรูปในระดับ ชุมชน ๓) เศรษฐกิจฐานรากของ อำเภอเวียงสระมีความ เข้มแข็งมากขึ้น ๔) ลดความเสี่ยงด้านรายได้ จากความผันผวนของราคา ยางดิบ ๕) เกิดการรวมกลุ่มของ เกษตรกรและการทำงาน แบบเครือข่าย ๖) ลดความเหลื่อมล้ำด้าน องค์ความรู้ระหว่างเกษตรกร ๗) ลดปัญหาการเสื่อมโทรม ของดินในระยะยาว	สำนักงานจังหวัดสุราษฎร์ธานี องค์กรบริหารส่วนท้องถิ่น กรมส่งเสริมการเกษตร	๒๕๖๙ - ๒๕๗๐

บรรณานุกรม

- กระทรวงเกษตรและสหกรณ์ร่วมกับกระทรวงวิทยาศาสตร์และเทคโนโลยี. (ม.ป.ป). *ระบบแผนที่เกษตรเพื่อการบริหารจัดการเชิงรุกออนไลน์ (Agri-Map Online)*. สืบค้น ๑๓ กุมภาพันธ์ ๒๕๖๙, จาก <https://agri-map-online.moac.go.th/login>
- กรมชลประทาน. (ม.ป.ป). *ข้อมูลปริมาณน้ำฝน อุณหภูมิ*. สืบค้น ๑๖ กุมภาพันธ์ ๒๕๖๙, จาก <https://swocrf.rid.go.th>.
- กรมชลประทาน. (ม.ป.ป). *ระบบฐานข้อมูลโครงการชลประทานขนาดเล็ก*. สืบค้น ๑๖ กุมภาพันธ์ ๒๕๖๙, จาก <http://dsit.rid.go.th/index๒.php>.
- กรมชลประทาน. (ม.ป.ป). *อ่างเก็บน้ำทั่วประเทศ*. สืบค้น ๑๓ กุมภาพันธ์ ๒๕๖๙, จาก <https://app.rid.go.th/reservoir>.
- กรมส่งเสริมการเกษตร. (ม.ป.ป). *การปรับปรุงทะเบียนเกษตรกร*. สืบค้น ๑๗ กุมภาพันธ์ ๒๕๖๙, จาก <https://farmer.doae.go.th/>
- กรมพัฒนาที่ดิน. (ม.ป.ป). *แผนที่ชุดดิน*. สืบค้น ๑๗ กุมภาพันธ์ ๒๕๖๙, จาก https://oss๑๐๑.ddd.go.th/web_th_soilseries
- สำนักงานเกษตรอำเภอเวียงสระ. (๒๕๖๙). *ข้อมูลพื้นฐานด้านการเกษตร*. สุราษฎร์ธานี : อำเภอเวียงสระ (อัดสำเนา)
- สำนักงานเทศบาลตำบลทุ่งหลวง. (๒๕๖๙). *แผนพัฒนาท้องถิ่นสี่ปี*. สุราษฎร์ธานี : อำเภอเวียงสระ (อัดสำเนา)
- สำนักงานพัฒนาชุมชนอำเภอเวียงสระ. (๒๕๖๙). *ข้อมูลOTOP อำเภอเวียงสระ*. สุราษฎร์ธานี : อำเภอเวียงสระ (อัดสำเนา)
- สำนักงานประมงอำเภอเวียงสระ.(๒๕๖๙). *ข้อมูลข้อมูลด้านการประมง อำเภอเวียงสระ*. สุราษฎร์ธานี : อำเภอเวียงสระ (อัดสำเนา)
- สำนักงานปศุสัตว์อำเภอเวียงสระ. (๒๕๖๙). *ข้อมูลรายงานจำนวนเกษตรกรผู้เลี้ยงสัตว์ ปี ๒๕๖๙ อำเภอเวียงสระ*. สุราษฎร์ธานี : อำเภอเวียงสระ (อัดสำเนา)
- สำนักงานสหกรณ์จังหวัดสุราษฎร์ธานี. (๒๕๖๗). *สหกรณ์และกลุ่มเกษตรกรอำเภอเวียงสระ*. สุราษฎร์ธานี : อำเภอเวียงสระ (อัดสำเนา)
- สำนักทะเบียนอำเภอเวียงสระ. (๒๕๖๖). *ข้อมูลพื้นฐานทางสังคม*. สุราษฎร์ธานี : อำเภอเวียงสระ (อัดสำเนา)