

กรอบการพัฒนาการเกษตรเชิงพื้นที่
ตำบลบ้านสอง อำเภอเวียงสระ ปี ๒๕๖๙

สำนักงานเกษตรอำเภอเวียงสระ
จังหวัดสุราษฎร์ธานี

คำนำ

แผนพัฒนาการเกษตรตำบลบ้านส้อง อำเภอเวียงสระ จังหวัดสุราษฎร์ธานี ได้จัดทำขึ้นเพื่อใช้ประโยชน์ในงานส่งเสริมการเกษตร เพื่อให้สอดคล้องกับ การพัฒนาการเกษตรยุคใหม่ ที่มุ่งเน้นการมีส่วนร่วมของทุกกระบวนการ ในการพัฒนาการเกษตร โดยให้ชุมชนมีการขับเคลื่อนและคิดอย่างมีระบบ มีเหตุมีผล มีการเชื่อมโยงสู่เป้าหมายสูงสุดให้เกิดความมั่นคงในอาชีพและมีคุณภาพชีวิตที่ดี

สำนักงานเกษตรอำเภอเวียงสระ ได้จัดทำแผนพัฒนาการเกษตรระดับตำบล อำเภอเวียงสระ ตามโครงการเพิ่มศักยภาพชุมชนด้านการเกษตร ผลการดำเนินงานร่วมมีสาระสำคัญ ดังปรากฏอยู่ในเอกสารเล่มนี้ และเพื่อประโยชน์ของหน่วยงานที่เกี่ยวข้อง ได้ใช้ประโยชน์ในรูปแบบ การบูรณาการต่อไป

สำนักงานเกษตรอำเภอเวียงสระ

กุมภาพันธ์ ๒๕๖๙

สารบัญ

	หน้า
คำนำ	ก
สารบัญ	ข
สารบัญตาราง	ค
สารบัญภาพ	ฅ
บทที่ ๑ ข้อมูลสภาพทั่วไป	
<u>ข้อมูลด้านกายภาพ</u>	
๑. ที่ตั้ง อาณาเขต ขอบเขตการปกครอง	
๑.๑ ที่ตั้ง ขนาดพื้นที่	๑
๑.๒ อาณาเขต	๑
๑.๓ การแบ่งเขตการปกครอง	๒
๒. ลักษณะภูมิประเทศ	
๒.๑ สภาพพื้นที่ภูเขา ป่าไม้ ที่ราบสูง ที่ราบลุ่ม	๒
๒.๒ สภาพพื้นที่ ความลาดชัน	๓
๒.๓ กลุ่มชุดดิน	๕
๓. ลักษณะภูมิอากาศ	
๓.๑ ฤดูกาล	๑๑
๓.๒ ปริมาณน้ำฝนและอุณหภูมิต	๑๒
๔. เส้นทางคมนาคม	
๔.๑ เส้นทางคมนาคมระหว่างตำบล	๑๒
๔.๒ ถนนหลวงเชื่อมต่อระหว่างจังหวัดและอำเภอ	๑๒
๕. แหล่งน้ำและระบบชลประทาน	
๕.๑ แหล่งน้ำธรรมชาติ	๑๔
๕.๒ แหล่งน้ำที่สร้างขึ้นที่สำคัญ	๑๕
๖. การใช้ประโยชน์ที่ดิน	๑๖
<u>ข้อมูลด้านเศรษฐกิจ</u>	
๑. ข้อมูลสินค้าเกษตรที่สำคัญ	๑๖
๒. สินค้าเอกลักษณ์ประจำถิ่น/สินค้า GI	๑๗
<u>ข้อมูลด้านสังคม</u>	
๑. ข้อมูลเกษตรกร/องค์กรเกษตรกร	
๑.๑ เกษตรกร	๑๘
๑.๒ องค์กรและสถาบันเกษตรกร	๒๑

สารบัญ (ต่อ)

	หน้า
บทที่ ๒ การวิเคราะห์สถานการณ์การเกษตรของตำบลบ้านส้อง	
๑. ข้อมูลประกอบการวิเคราะห์พื้นที่ของตำบลบ้านส้อง	
๑.๑ แหล่งน้ำหลัก	๒๕
๑.๒ พื้นที่เหมาะสม/ไม่เหมาะสม	๒๗
๑.๓ สถานการณ์ใช้เทคโนโลยีการผลิต	๒๗
๑.๔ ปฏิทินการเพาะปลูก	๓๒
๑.๕ ต้นทุนการผลิต	๓๒
๑.๖ สถานการณ์การตลาด/วิธีการตลาด	๓๓
๑.๗ เกษตรกรและองค์กรเกษตรกรที่เกี่ยวข้องกับสินค้าในพื้นที่	๓๔
๒. การวิเคราะห์ Supply chain	๓๕
บทที่ ๓ บทสรุปโครงการ/กิจกรรมตามกรอบการพัฒนาการเกษตรเชิงพื้นที่	
๑. แบบสรุปโครงการแบบย่อ (Project Brief) ของทุกโครงการ	๓๗
๒. สรุปโครงการ/กิจกรรมตามกรอบการพัฒนาการเกษตรเชิงพื้นที่	๔๐
บรรณานุกรม	๔๑

สารบัญตาราง

ตารางที่		หน้า
๑	แสดงเขตการปกครอง	๒
๒	แสดงสรุปเขตการปกครอง	๒
๓	แสดงพื้นที่ป่าไม้	๓
๔	แสดงข้อมูลฤดูกาล	๑๑
๕	แสดงข้อมูลปริมาณน้ำฝน และอุณหภูมิเฉลี่ย ๕ ปี	๑๒
๖	แสดงข้อมูลโครงการชลประทานขนาดใหญ่ และขนาดกลาง	๑๕
๗	แสดงข้อมูลโครงการชลประทานขนาดเล็ก	๑๕
๘	แสดงข้อมูลสระเก็บน้ำในไร่นานอกเขตชลประทาน	๑๕
๙	แสดงข้อมูลพ่อบาดาล	๑๕
๑๐	แสดงข้อมูลการใช้ประโยชน์ที่ดิน	๑๖
๑๑	แสดงข้อมูลด้านพืช	๑๗
๑๒	แสดงข้อมูลด้านปศุสัตว์	๑๗
๑๓	แสดงข้อมูลด้านประมง	๑๗
๑๔	แสดงจำนวนครัวเรือน และประชากร	๑๘
๑๕	แสดงจำนวนหัวหน้าครัวเรือนจำแนกตามอายุ	๑๙
๑๖	แสดงจำนวนลักษณะการประกอบอาชีพ	๑๙
๑๗	แสดงจำนวนลักษณะการถือครองที่ดิน	๑๙
๑๘	แสดงจำนวนประเภทเอกสารสิทธิ์	๑๙
๑๙	แสดงจำนวนและสมาชิกสถาบันเกษตรกร	๒๑
๒๐	แสดงจำนวนผลิตภัณฑ์ที่ลงทะเบียน OTOP จำแนกตามผลิตภัณฑ์	๒๑
๒๑	แสดงข้อมูลกลุ่มวิสาหกิจชุมชน	๒๑
๒๒	แสดงข้อมูลกลุ่มแม่บ้านเกษตรกร กลุ่มยุวเกษตรกร และกลุ่มส่งเสริมอาชีพ	๒๒
๒๓	แสดงข้อมูลกลุ่มเกษตรกร และสหกรณ์	๒๒
๒๔	แสดงจำนวนแหล่ง/ศูนย์เรียนรู้และบริการด้านการเกษตร	๒๒
๒๕	แสดงจำนวนอาสาสมัครเกษตร	๒๓
๒๖	แสดงข้อมูลปราชญ์ชาวบ้าน	๒๓
๒๗	แสดงข้อมูลศูนย์หลักและศูนย์เครือข่ายของศูนย์เรียนรู้การเพิ่มประสิทธิภาพการผลิตสินค้าเกษตร	๒๓

สารบัญตาราง (ต่อ)

ตารางที่		หน้า
๒๘	แสดงข้อมูลกลุ่มแปลงใหญ่	๒๔
๒๙	แสดงเขตความเหมาะสม (พื้นที่ศักยภาพ) สำหรับปลูกยางพารา	๒๕
๓๐	แสดงครัวเรือนเกษตรกร พื้นที่ปลูก และผลผลิตยางพารา	๒๕
๓๑	แสดงพื้นที่ปลูกยางพาราตามระดับชั้นความเหมาะสม	๒๖
๓๒	แสดงต้นทุนการผลิต	๓๒
๓๓	แสดงเกษตรต้นแบบของสินค้าในพื้นที่	๓๔
๓๔	แสดงองค์กรเกษตรกรที่เกี่ยวข้องกับสินค้าในพื้นที่	๓๔
๓๕	แสดงการวิเคราะห์ Supply chain ของสินค้า ยางพารา ตำบลสนสองอำเภอเวียงสระ	๓๕
๓๖	แสดงแบบสรุปโครงการแบบย่อ (Project Brief)	๓๗
๓๗	แสดงสรุปโครงการ/กิจกรรมตามกรอบการพัฒนาการเกษตรเชิงพื้นที่	๔๐

สารบัญภาพ

ภาพที่		หน้า
๑	แผนที่แสดงอาณาเขตติดต่อตำบลบ้านส้อง	๑
๒	แผนที่แสดงพื้นที่ป่าไม้ตำบลบ้านส้อง	๓
๓	แผนที่แสดงความลาดชันตำบลบ้านส้อง	๔
๔	แผนที่แสดงกลุ่มชุดดินตำบลบ้านส้อง	๕
๕	แผนที่แสดงการใช้ประโยชน์ที่ดินตำบลบ้านส้อง	๑๖
๖	แผนที่แสดงเขตความเหมาะสม (พื้นที่ศักยภาพ) สำหรับปลูกยางพารา	๒๕
๗	แผนที่แสดงพื้นที่ปลูกยางพารา (พื้นที่ปลูกจริง)	๒๖
๘	แผนที่แสดงพื้นที่ปลูกยางพารา ตามระดับชั้นความเหมาะสม	๒๖
๙	แสดงปฏิทินการเพาะปลูก	๓๒
๑๐	แสดงวิธีการตลาดตำบลบ้านส้อง	๓๓

บทที่ ๑ ข้อมูลสภาพทั่วไป

ข้อมูลกายภาพ

๑. ที่ตั้ง อาณาเขต ขอบเขตการปกครอง

๑.๑ ที่ตั้ง ขนาดพื้นที่

ตำบลบ้านส้อง อำเภอเวียงสระ จังหวัดสุราษฎร์ธานี เป็นตำบลหนึ่งตั้งอยู่ ด้านทิศตะวันออก และอยู่ห่างจากที่ว่าการอำเภอเวียงสระ ประมาณ ๒ กิโลเมตร มีพื้นที่ทั้งหมด ๘๐,๑๙๙ ไร่ หรือ ๑๒๘,๓๑๘ ตารางกิโลเมตร มีอาณาเขตติดต่อกับตำบลต่างๆของอำเภอเวียงสระ และตำบลอื่นๆของอำเภอบ้านนาสาร จังหวัดสุราษฎร์ธานี และตำบลของอำเภอฉวาง จังหวัดนครศรีธรรมราช อำเภอพิปูน จังหวัดนครศรีธรรมราช ดังนี้

๑.๒. อาณาเขต

ทิศเหนือ	ติดต่อกับตำบลพรุพี อำเภอบ้านนาสาร จังหวัดสุราษฎร์ธานี
ทิศใต้	ติดต่อกับตำบลห้วยปรก อำเภอฉวาง จังหวัดนครศรีธรรมราช
ทิศตะวันออก	ติดต่อกับอำเภอพิปูน จังหวัดนครศรีธรรมราช
ทิศตะวันตก	ติดต่อกับตำบลเวียงสระ ตำบลทุ่งหลวง อำเภอเวียงสระ จังหวัดสุราษฎร์ธานี



ภาพที่ ๑ แสดงอาณาเขตติดต่ออำเภอเวียงสระ จังหวัดสุราษฎร์ธานี

ที่มา <https://agri-map-online.moac.go.th/> พ.ศ. ๒๕๖๗

๑.๓ การแบ่งเขตการปกครอง

มีลักษณะการปกครองโดยแบ่งเขตการปกครองเป็นหมู่บ้าน มีผู้ใหญ่บ้าน กำนัน เป็นผู้ปกครองดูแลความสงบเรียบร้อยภายในหมู่บ้าน ในปี ๒๕๓๗ ได้มี พรบ. เกี่ยวกับการปกครองท้องถิ่น ว่าด้วยองค์การบริหารส่วนตำบล และได้ยกฐานะเป็น อบต. เทศบาล แต่อย่างไรก็ตามการปกครองในลักษณะการแบ่งเขตหมู่บ้าน ในการปกครองก็ยังคงดำเนินการอยู่ ซึ่งมีการแบ่งการปกครองออกเป็น ๑๘ หมู่บ้าน ดังนี้คือ

ตารางที่ ๑ แสดงเขตการปกครอง อำเภอเวียงสระ จังหวัดสุราษฎร์ธานี (ครัวเรือน)

หมู่ที่ \ ตำบล	ตำบลบ้านส้อง(ครัวเรือน)
๑	๒๕๐
๒	๓๑๕
๓	๑๗๔
๔	๓๓๒
๕	๗๖๔
๖	๕๑๙
๗	๕๐๗
๘	๒๖๐
๙	๓๘๕
๑๐	๑,๐๓๕
๑๑	๒๔๕
๑๒	๓๔๕
๑๓	๕๕๓
๑๔	๒๔๓
๑๕	๒๔๔
๑๖	๒๕๗
๑๗	๔๔๓
๑๘	๑๖๓
รวม	๗,๐๔๑

ที่มา : ที่ว่าการอำเภอเวียงสระ จังหวัดสุราษฎร์ธานี ,พ.ศ.๒๕๖๖

ตารางที่ ๒ สรุปเขตการปกครอง ตำบลบ้านส้อง จังหวัดสุราษฎร์ธานี

ตำบล	เนื้อที่ทั้งหมด(ไร่)	อบต	เทศบาลตำบล	จำนวนหมู่บ้าน	จำนวนบ้าน (ครัวเรือน)
บ้านส้อง	๗๘,๒๘๑.๖๗	-	๒	๑๘	๗,๐๔๑
รวม	๗๘,๒๘๑.๖๗	-	๒	๑๘	๗,๐๔๑

ที่มา <https://agri-map-online.moac.go.th/> พ.ศ. ๒๕๖๙

๒. ลักษณะภูมิประเทศ

๒.๑ สภาพพื้นที่ภูเขา ป่าไม้ ที่ราบสูง ที่ราบลุ่ม

ป่าไม้ ตำบลบ้านส้อง อำเภอเวียงสระมีสภาพพื้นที่เป็นพื้นที่ส่วนใหญ่เป็นที่ราบสูง โดยทางทิศ ตะวันออกจดกับเทือกเขาบรรทัด ตลอดแนว และพื้นที่ราบลุ่ม โดแม่น้ำสำคัญไหลผ่าน เช่นแม่น้ำตาปี เป็นต้น

แผนที่แสดงพื้นที่ป่าไม้ ตำบลบ้านส้อง อำเภอเวียงสระ



ภาพที่ ๒ แผนที่แสดงพื้นที่ป่าไม้ตำบลบ้านส้อง อำเภอเวียงสระ
(ที่มา : <https://agri-map-online.moac.go.th/>, พ.ศ.๒๕๖๙)

ตารางที่ ๓ แสดงพื้นที่ป่าไม้

ตำบล	พื้นที่ทั้งหมด	พื้นที่ป่าไม้ (ไร่)	คิดเป็นร้อยละ
บ้านส้อง	๗๘,๒๘๑.๖๗	๑๙,๖๘๑.๐๐	๒๕.๑๔
รวม	๗๘,๒๘๑.๖๗	๑๙,๖๘๑.๐๐	๒๕.๑๔

(ที่มา : <https://agri-map-online.moac.go.th/>, พ.ศ.๒๕๖๙)

๒.๒ สภาพพื้นที่ ความลาดชัน

ความลาดชันของพื้นที่นับเป็นปัจจัยสำคัญที่สุดในกระบวนการชะล้างพังทลายของดิน ซึ่งแบ่งได้เป็น ๖ ระดับ คือ พื้นที่ราบเรียบถึงค่อนข้างราบเรียบ (๐-๒ เปอร์เซ็นต์) ลูกคลื่นลอนลาดเล็กน้อย (๒-๕ เปอร์เซ็นต์) ลูกคลื่นลอนลาด (๕-๑๒ เปอร์เซ็นต์) ลูกคลื่นลอนชัน (๑๒-๒๐ เปอร์เซ็นต์) เนินเขา (๒๐-๓๕ เปอร์เซ็นต์) และพื้นที่ลาดชันเชิงซ้อนหรือที่ลาดชันสูง (>๓๕ เปอร์เซ็นต์) เมื่อความลาดชันมากขึ้นอัตราการชะล้างพังทลายของดินจะมากขึ้นด้วย เนื่องจากน้ำไหลบ่าหน้าดินได้รวดเร็วและรุนแรง จึงไม่ควรปลูกพืชในพื้นที่ที่มีความลาดชันเกินกว่า ๓๕ เปอร์เซ็นต์ หากต้องการปลูกพืชในพื้นที่ลาดชันจะต้องมีการจัดระบบอนุรักษ์ดินและน้ำเพื่อชะลอการสูญเสียน้ำดิน การใช้มาตรการอนุรักษ์ดินและน้ำทั้งมาตรการวิธีกลและมาตรการวิธีพืชที่เหมาะสมตามความลาดชัน ซึ่งนอกจากพิจารณาระดับความลาดชันของพื้นที่เป็นสำคัญแล้ว ยังได้พิจารณาสมบัติของดิน อาทิ เนื้อดิน ความลึกของดิน การระบายน้ำ ฯลฯ ปริมาณน้ำฝน ปริมาณน้ำไหลบ่า การใช้ประโยชน์ที่ดิน รายละเอียดดังแสดงในตาราง

ภาพที่ ๓ แผนที่แสดง ความลาดชัน ตำบลบ้านส้อง อำเภอเวียงสระ

ความลาดชัน	มาตรการวิธีกล	มาตรการวิธีพืช
พื้นที่ราบเรียบถึงค่อนข้างราบเรียบ (0-2 เปอร์เซ็นต์)	<ul style="list-style-type: none"> - การไถพรวนที่เหมาะสม - บ่อน้ำในไรนา - และปรับรูปแปลงนา 	<ul style="list-style-type: none"> - ปลูกพืชตามแนวระดับ - ปลูกพืชสลับเป็นแถบ - ปลูกพืชแซม - ปลูกพืชเหลื่อมฤดู - ปลูกพืชคลุมดิน - ปลูกพืชหมุนเวียน - ปลูกพืชระหว่างแถบไม้พุ่ม - บำรุงดิน - การไถกลบเศษพืช ใช้เศษพืช - ซากพืชหรือวัสดุคลุมดิน - ใช้ปุ๋ยอินทรีย์ร่วมกับปุ๋ยเคมี-ตามค่าวิเคราะห์ดิน
พื้นที่ลูกคลื่นลอนลาดเล็กน้อย (2-5 เปอร์เซ็นต์)	<ul style="list-style-type: none"> - การทำนาตามแนวระดับ - การไถพรวนที่เหมาะสม - การไถพรวนและปลูกพืชตามแนวระดับ - คันดินร่วมกับการปลูกพืชคลุมดินบนคันดิน - คันดินเก็บกักน้ำ - คันดินฐานแคบ - ทางลัดเลียงในไรนา 	<ul style="list-style-type: none"> - ปฏิบัติตามคำแนะนำในพื้นที่ลูกคลื่นลอนลาดเล็กน้อย (2-5 เปอร์เซ็นต์) - ควรปลูกพืชประเภทไม้พุ่มบำรุงดิน 2 แถวคู่ หรือปลูกหญ้าเป็นแถวกว้างประมาณ 1-2 เมตร ขวางความลาดเทไปตามแนวระดับ โดยให้แต่ละแถบห่างกัน 8-10 เมตร
ลูกคลื่นลอนลาด (5-12 เปอร์เซ็นต์)	<ul style="list-style-type: none"> - คันดินร่วมกับการปลูกพืชคลุมดินบนคันดิน - คันดินเบนน้ำ - คันดินฐานกว้าง - การยกร่องตามแนวระดับ - การทำร่องน้ำตามแนวระดับ - ทางลัดเลียงในไรนา - ทางระบายน้ำ - คันชะลอความเร็วของน้ำ - บ่อตักตะกอน 	<ul style="list-style-type: none"> - นอกจากปฏิบัติตามคำแนะนำทั่วไปแล้ว ควรจัดระบบการปลูกพืชให้ดี โดยยึดหลักการว่าควรมีพืชขึ้นปกคลุมตลอดทั้งปี
ลูกคลื่นลอนชัน (12-20 เปอร์เซ็นต์)	พื้นที่ลาดชันมากจำเป็นต้องมีมาตรการอนุรักษ์ดินและน้ำที่เข้มข้นยิ่งขึ้น <ul style="list-style-type: none"> - คันดินเบนน้ำ - คันดินฐานแคบ - คันคูรับน้ำรอบเขา - ชั้นบันไดดิน - ชั้นบันไดดินสำหรับไม้ผล - ฐานปลูกไม้ผลเฉพาะต้น 	<ul style="list-style-type: none"> - ปลูกพืชคลุมดินระหว่างไม้ยืนต้น ใช้ปุ๋ยหมักบำรุงดิน
เนินเขา (20-35 เปอร์เซ็นต์)	พื้นที่เนินเขาควรทำมาตรการวิธีกลที่เข้มข้น คือ คันคูรับน้ำรอบเขา ซึ่งมีวิธีปฏิบัติเช่นเดียวกับในพื้นที่ลูกคลื่นลอนชัน (12-20 เปอร์เซ็นต์)	<ul style="list-style-type: none"> - ใช้วิธีปฏิบัติตามคำแนะนำทั่วไป อาทิ ปลูกพืชคลุมดิน ปลูกพืชปุ๋ยสด ปลูกพืชสลับเป็นแถบ ปลูกพืชหมุนเวียน ปลูกพืชแซม ปลูกพืชเหลื่อมฤดู การปลูกพืชระหว่างแถบไม้พุ่มบำรุงดิน คันซากพืช แถบหญ้า เช่น หญ้าแฝก หญ้ารูซี่ กระถินกับถั่วมะแฮะ ไม้บังลม
พื้นที่ลาดชันเชิงชันหรือที่ลาดชันสูง (35 เปอร์เซ็นต์)	- คันคูรับน้ำรอบเขาที่ใช้กับความลาดมากกว่า 35 เปอร์เซ็นต์	<ul style="list-style-type: none"> วิธีปฏิบัติตามคำแนะนำทั่วไป อาทิ - ปลูกพืชคลุมดิน ปลูกพืชปุ๋ยสด - ปลูกพืชสลับเป็นแถบ ปลูกพืชหมุนเวียน - ปลูกพืชแซม ปลูกพืชเหลื่อมฤดู - การปลูกพืชระหว่างแถบไม้พุ่มบำรุงดิน คันซากพืช แถบหญ้า เช่น หญ้าแฝก หญ้ารูซี่ กระถินกับถั่วมะแฮะ ไม้บังลม

ที่มา https://www.ddd.go.th/Web_Soil/clay.htm#๔, พ.ศ. ๒๕๖๗

๒.๓ กลุ่มชุดดิน

ดินในตำบลบ้านส้อง อำเภอเวียงสระ มีกลุ่มชุดดินเหมาะสมกับการปลูกพืชจำนวน ๙ กลุ่มชุดดิน โดยมีรายละเอียด ดังนี้

๑) กลุ่มชุดดินที่ ๑๗



- ▶ **ชุดดิน :** ชุดดินบุญชริก (Bt) ชุดดินสายบุรี (Bu) ชุดดินเขมราฐ (Kmr) ชุดดินโคกเคียน (Ko) และชุดดินหล่มเก่า (Lk) ชุดดินสุโขทัย (Pi) ชุดดินปากคม (Pkm) ชุดดินร้อยเอ็ด (Re) ชุดดินเรณู (Rn) ชุดดินสงขลา (Sng) และชุดดินวิสัย (Vi)
- ▶ **ลักษณะเด่น :** กลุ่มดินร่วนละเอียดสีมากที่เกิดจากตะกอนลำน้ำ ปฏิกริยาดินเป็นกรดจัดมาก การระบายน้ำเร็วถึงค่อนข้างเร็ว ความอุดมสมบูรณ์ต่ำ
- ▶ **ปัญหา :** ความอุดมสมบูรณ์ต่ำ บางพื้นที่ดินเป็นกรดจัดมาก ขาดแคลนน้ำนาน และน้ำท่วมขังในฤดูฝน ทำความเสียหายกับพืชที่ไม่ชอบน้ำ
- ▶ **แนวทางการจัดการ :** **ปลูกข้าว** ในพื้นที่ที่เป็นกรดจัดมาก หวานวัสดุปุ๋ย ๒๐๐-๓๐๐ กิโลกรัม/ไร่ เพื่อเพิ่มความเป็นประโยชน์ของธาตุอาหารในดิน ไถกลบตอซัง ปล่อยให้ทิ้งไว้ ๓-๔ สัปดาห์ หรือไถกลบพืชปุ๋ยสด (โสนอัฟริกัน หรือโสนอินเดีย ๔-๖ กิโลกรัม/ไร่ ไถกลบเมื่ออายุ ๕๐-๗๐ วัน ปล่อยให้ ๑-๒ สัปดาห์) ร่วมกับการใช้ปุ๋ยอินทรีย์น้ำหรือปุ๋ยเคมีสูตร ๑๖-๑๖-๘ ใส่ปุ๋ยแต่งหน้าหลังปักดำ ๓๕-๔๕ วัน พัฒนาแหล่งน้ำไว้ใช้ในเวลาที่ข้าวขาดน้ำหรือใช้ทำนาครั้งที่ ๒ หรือปลูกพืชไร่ พืชผักหรือพืชตระกูลถั่วหลังเก็บเกี่ยวข้าว โดยทำร่องแบบเตี้ย ปรับปรุงดินด้วยปุ๋ยหมักหรือปุ๋ยคอก ๒-๓ ตัน/ไร่ ร่วมกับปุ๋ยเคมีหรือปุ๋ยอินทรีย์น้ำ
- ปลูกพืชไร่ พืชผัก หรือไม้ผล** ยกร่องกว้าง ๖-๘ เมตร คูน้ำกว้าง ๑.๐-๑.๕ เมตร ลึก ๐.๕-๑.๐ เมตร และมีคันดินอัดแน่นล้อมรอบ ปรับปรุงดินด้วยปุ๋ยหมักหรือปุ๋ยคอก ๒-๓ ตัน/ไร่ ร่วมกับปุ๋ยเคมีหรือปุ๋ยอินทรีย์น้ำ หรือชุดหลุมปลูกขนาด ๕๐x๕๐x๕๐ ซม. ปรับปรุงหลุมปลูกด้วยปุ๋ยหมักหรือปุ๋ยคอก ๒๐-๓๕ กิโลกรัม/หลุม ในช่วงเจริญเติบโต ก่อนเก็บผลผลิตและภายหลังเก็บผลผลิต มีการใช้ปุ๋ยหมักหรือปุ๋ยคอกร่วมกับปุ๋ยเคมีหรือปุ๋ยอินทรีย์น้ำ เพื่อเพิ่มความเป็นประโยชน์ของธาตุอาหารในดิน ควรมีการใช้วัสดุปุ๋ย ๒๐๐-๓๐๐ กิโลกรัม/ไร่ พัฒนาแหล่งน้ำและจัดระบบการให้น้ำในแปลงปลูก

๒) กลุ่มชุดดินที่ ๔๕



- ▶ **ชุดดิน :** ชุดดินชุมพร (Cp) ชุดดินหาดใหญ่ (Hy) ชุดดินคลองซาก (Kc) ชุดดินเขาขาด (Kkt) ชุดดินหนองคล้า (Nok) ชุดดินท่าฉาง (Tac) และชุดดินยะลา (Ya)
- ▶ **ลักษณะเด่น :** กลุ่มดินต้นถึงลูกรัง เศษหินหรือก้อนหิน ปฏิกริยาดินเป็นกรดจัด การระบายน้ำของดินดีถึงดีปานกลาง ความอุดมสมบูรณ์ต่ำ
- ▶ **ปัญหา :** ดินต้นถึงชั้นลูกรัง เศษหินหรือก้อนกรวดภายในความลึก ๕๐ ซม. จากผิวดิน บางพื้นที่พบลูกรัง เศษหิน หรือก้อนกรวดกระจายตัวไปอยู่

บริเวณผิวน้ำดิน ความอุดมสมบูรณ์ต่ำ ขาดแคลนน้ำ และในพื้นที่ที่มีความลาดชันจะเกิดการชะล้างพังทลายสูญเสียหน้าดินได้ง่าย

▶ **แนวทางการจัดการ**

เลือกพื้นที่ที่มีหน้าดินหนาและไม่มีก้อนหิน เศษหินหรือลูกรังบนผิวดินมาก

ปลูกพืชไร่หรือพืชผัก เลือกพื้นที่ค่อนข้างราบเรียบ จัดระบบการปลูกพืชหมุนเวียนตลอดทั้งปี ให้มีการปลูกพืชบำรุงดินร่วมอยู่ด้วย ปรับปรุงดินด้วยปุ๋ยหมักหรือปุ๋ยคอก ๓-๔ ตัน/ไร่ หรือไถกลบปุ๋ยพืชสด (หวานเมล็ดถั่วพรี ๑๐-๑๒ กิโลกรัม/ไร่ เมล็ดถั่วพุ่ม ๘-๑๐ กิโลกรัม/ไร่ หรือปอเทือง ๖-๘ กิโลกรัม/ไร่ ไถกลบระยะออกดอก ปล่อยให้ ๑-๒ สัปดาห์) ร่วมกับปุ๋ยเคมีหรือปุ๋ยอินทรีย์น้ำ ไถพรวนและปลูกพืชตามแนวระดับ มีวัสดุคลุมดิน ปลูกพืชสลับเป็นแถบ ทำแนวรั้วหญ้าแฝก พัฒนาแหล่งน้ำและจัดระบบการให้น้ำในแปลงปลูก

ปลูกไม้ผล ขุดหลุมปลูกขนาด ๗๕x๗๕x๗๕ ซม. ปรับปรุงหลุมปลูกด้วยหน้าดินที่ไม่มีเศษหินหรือลูกรังร่วมกับปุ๋ยหมักหรือปุ๋ยคอก ๒๕-๕๐ กิโลกรัม/หลุม มีระบบอนุรักษ์ดินและน้ำ เช่น สร้างคันดิน ทำชั้นบันได ทำฐานปลูกเฉพาะต้น ปลูกพืชคลุมดิน มีวัสดุคลุมดิน หรือทำแนวรั้วหญ้าแฝก ในช่วงเจริญเติบโต ก่อนเก็บผลผลิตและภายหลังเก็บผลผลิต ใช้ปุ๋ยหมักหรือปุ๋ยคอกร่วมกับปุ๋ยเคมีหรือปุ๋ยอินทรีย์น้ำ ตามชนิดพืชที่ปลูก พัฒนาแหล่งน้ำและจัดระบบการให้น้ำในแปลงปลูก

๓) กลุ่มชุดดินที่ ๓๔



▶ **ชุดดิน :** ชุดดินฉลอง (Chl) ชุดดินฝั่งแดง (Fd) ชุดดินควนกาหลง (Kkl) ชุดดินคลองท่อม (Km) ชุดดินคลองนगरะทุ (Knk) ชุดดินละหาน (Lh) ชุดดินนาท่าม (Ntm) และชุดดินท่าแซะ (Te)

▶ **ลักษณะเด่น :** กลุ่มดินร่วนละเอียดถึงหนักที่เกิดจากตะกอนลำนํ้าหรือวัตถุต้นกำเนิดดินเนื้อหยาบ ปฏิกริยาดินเป็นกรดจัด การระบายน้ำดีถึงดีปานกลาง ความอุดมสมบูรณ์ต่ำ

▶ **ปัญหา :** ดินปนทราย ความอุดมสมบูรณ์ต่ำ ขาดแคลนน้ำในระยะที่ฝนทิ้งชวงนาน และในพื้นที่ที่มีความลาดชัน ดินง่ายต่อการถูกชะล้างพังทลายสูญเสียหน้าดิน

▶ **แนวทางการจัดการ :** **ปลูกพืชไร่หรือพืชผัก** เลือกพื้นที่ค่อนข้างราบเรียบ จัดระบบการปลูกพืชหมุนเวียนตลอดทั้งปี ให้มีการปลูกพืชบำรุงดินร่วมอยู่ด้วยปรับปรุงดินด้วยปุ๋ยหมักหรือปุ๋ยคอก ๒-๓ ตัน/ไร่ หรือไถกลบพืชปุ๋ยสด (หวานเมล็ดถั่วพรี ๘-๑๐ กิโลกรัม/ไร่ เมล็ดถั่วพุ่ม ๖-๘ กิโลกรัม/ไร่ หรือปอเทือง ๔-๖ กิโลกรัม/ไร่ ไถกลบระยะออกดอก ปล่อยให้ ๑-๒ สัปดาห์) ร่วมกับปุ๋ยเคมีหรือปุ๋ยอินทรีย์น้ำ ไถพรวนและปลูกพืชตามแนวระดับ มีวัสดุคลุมดิน ปลูกพืชหมุนเวียน ปลูกพืชสลับเป็นแถบ ทำแนวรั้วหญ้าแฝก พัฒนาแหล่งน้ำและจัดระบบการให้น้ำในแปลงปลูก

ปลุกไม้ผล ชุดหลุมปลุกขนาด ๕๐x๕๐x๕๐ ซม. ปรับปรุงหลุมปลุกด้วยปุ๋ยหมักหรือปุ๋ยคอก ๒๐-๓๕ กิโลกรัม/หลุม มีระบบอนุรักษ์ดินและน้ำ เช่น ปลุกพืชคลุมดิน มีวัสดุคลุมดิน ชั้นบันได คันดิน ทำแนวรั้วหญ้าแฝกหรือทำฐานเฉาะต้น ในช่วงเจริญเติบโต ก่อนเก็บผลผลิตและภายหลังเก็บผลผลิต ใช้ปุ๋ยหมักหรือปุ๋ยคอกร่วมกับปุ๋ยเคมีหรือปุ๋ยอินทรีย์น้ำ ตามชนิดพืชที่ปลุก พัฒนาแหล่งน้ำและจัดระบบการให้น้ำในแปลงปลุก

๔) กลุ่มชุดดินที่ ๓๒



- ▶ **ชุดดิน :** ชุดดินลำแก่น (Lam) ชุดดินรือเสาะ (Ro) และชุดดินตาขุน (Tkn)
- ▶ **ลักษณะเด่น :** กลุ่มดินร่วนหรือดินทรายแป้งละเอียดลึกลงมากที่เกิดจากตะกอนริมแม่น้ำ ปฏิกริยาดินเป็นกรดจัด การระบายน้ำดีถึงตีปานกลาง ความอุดมสมบูรณ์ปานกลาง
- ▶ **ปัญหา :** ขาดแคลนน้ำ บางพื้นที่อาจมีน้ำไหลป่าท่วมขังฉับพลันในระยะที่มีฝนตกหนัก
- ▶ **แนวทางการจัดการ :** **ปลุกพืชไร่หรือพืชผัก** จัดระบบการปลุกพืชหมุนเวียนตลอดทั้งปี โดยให้มีการปลุกพืชบำรุงดินอยู่ด้วย ปรับปรุงดินด้วยปุ๋ยหมักหรือปุ๋ยคอก ๒-๓ ตัน/ไร่ หรือไถกลบพืชปุ๋ยสด (หวานเมล็ดถั่วพุ่ม ๘-๑๐ กิโลกรัม/ไร่ เมล็ดถั่วพุ่ม ๖-๘ กิโลกรัม/ไร่ หรือปอเทือง ๔-๖ กิโลกรัม/ไร่ ไถกลบระยะออกดอก บล่อยไว้ ๑-๒ สัปดาห์) ร่วมกับปุ๋ยเคมีหรือปุ๋ยอินทรีย์น้ำ ไถพรวน และปลุกพืชตามแนวระดับ มีวัสดุคลุมดิน หรือทำแนวรั้วหญ้าแฝก มีการใช้ปุ๋ยเคมีตามชนิดพืชที่ปลุก เพื่อรักษาความสามารถในการผลิตของดินไว้ไม่ให้เสื่อมโทรมลงและช่วยเพิ่มผลผลิต พัฒนาแหล่งน้ำและจัดระบบการให้น้ำในแปลงปลุก

ปลุกไม้ผล ชุดหลุมปลุกขนาด ๕๐x๕๐x๕๐ ซม. ปรับปรุงหลุมปลุกด้วยปุ๋ยหมักหรือปุ๋ยคอก ๒๐-๓๕ กิโลกรัม/หลุม มีระบบอนุรักษ์ดินและน้ำ เช่น มีวัสดุคลุมดิน ปลุกพืชคลุมดิน ปลุกพืชแซม ทำแนวรั้วหรือทำฐานหญ้าแฝก เฉาะต้น ในช่วงเจริญเติบโต ก่อนเก็บผลผลิตและภายหลังเก็บผลผลิต ใช้ปุ๋ยหมักหรือปุ๋ยคอกร่วมกับปุ๋ยเคมีหรือปุ๋ยอินทรีย์น้ำ ตามชนิดพืชที่ปลุก พัฒนาแหล่งน้ำและจัดระบบการให้น้ำในแปลงปลุก

๕) กลุ่มชุดดินที่ ๕๑



- ▶ **ชุดดิน :** ชุดดินห้วยยอด (Ho) ชุดดินคลองเต็ง (Klt) ชุดดินระนอง (Rg) และชุดดินยี่งอ (Yg)
- ▶ **ลักษณะเด่น :** กลุ่มดินตื้นถึงชั้นหินพื้น ปฏิกริยาดินเป็นกรดจัด การระบายน้ำดีถึงค่อนข้างมาก ความอุดมสมบูรณ์ต่ำ
- ▶ **ปัญหา :** ดินตื้นถึงชั้นหินพื้นภายในความลึก ๕๐ ซม. บางพื้นที่มีเศษหินและหินพื้นไผ่กระจายอยู่บริเวณหน้าดิน ความอุดมสมบูรณ์ต่ำ ขาดแคลนน้ำ และในพื้นที่ที่มีความลาดชันสูงมากจะเกิดการชะล้างพังทลายสูญเสียหน้าดิน

▶ **แนวทางการ
จัดการ :**

พื้นที่ที่เป็นดินตื้นมาก มีเศษหินหรือหินพื้นโผล่ ไม่เหมาะสมต่อการเกษตร ควรปล่อยไว้ให้เป็นป่า หรือปลูกไม้ใช้สอยโตเร็ว

ปลูกพืชไร่หรือพืชผัก เลือกพื้นที่ที่มีหน้าดินหนาและมีสภาพพื้นที่ค่อนข้างราบเรียบ จัดระบบการปลูกพืชหมุนเวียนตลอดทั้งปี ให้มีการปลูกพืชบำรุงดินร่วมอยู่ด้วย ปรับปรุงดินด้วยปุ๋ยหมักหรือปุ๋ยคอก ๓ - ๔ ตัน/ไร่ หรือไถกลบพืชปุ๋ยสด (หวานเมล็ดถั่วพรี ๑๐-๑๒ กิโลกรัม/ไร่ เมล็ดถั่วพุ่ม ๘-๑๐ กิโลกรัม/ไร่ หรือปอเทือง ๖-๘ กิโลกรัม/ไร่ ไถกลบระยะออกดอก ปล่อยไว้ ๑-๒ สัปดาห์) ร่วมกับปุ๋ยเคมีหรือปุ๋ยอินทรีย์น้ำ ไถพรวนและปลูกพืชตามแนวระดับ มีวัสดุคลุมดิน ปลูกพืชหมุนเวียน ปลูกพืชสลับเป็นแถบ ทำแนวรั้วหญ้าแฝก พัฒนาแหล่งน้ำและจัดระบบการให้น้ำในแปลง

ปลูกไม้ผล ขุดหลุมปลูกถึงชั้นหินพื้นหรือขนาด ๕๐x๕๐x๕๐ ซม. และปรับปรุงหลุมปลูกด้วยหน้าดินที่ไม่เศษหินหรือก้อนหินร่วมกับปุ๋ยหมักหรือปุ๋ยคอก ๕๐ กิโลกรัม/หลุม มีระบบอนุรักษ์ดินและน้ำ เช่น ปลูกพืชคลุมดิน ทำฐานปลูกเฉพาะต้น ทำแนวรั้วหญ้าแฝก ในช่วงเจริญเติบโต ก่อนเก็บผลผลิตและภายหลังเก็บผลผลิต ใช้ปุ๋ยหมักหรือปุ๋ยคอกร่วมกับปุ๋ยเคมีหรือปุ๋ยอินทรีย์น้ำ ตามชนิดพืชที่ปลูก พัฒนาแหล่งน้ำและจัดระบบการให้น้ำในแปลงปลูก

๖) กลุ่มชุดดินที่ ๕๓



▶ **ชุดดิน :**

ชุดดินนาทอน (Ntn) ชุดดินโอลำเจียก (Oc) ชุดดินปะดังเบซาร์ (Pad) ชุดดินตราด (Td) และชุดดินตรัง (Tng)

▶ **ลักษณะเด่น :**

กลุ่มดินเหนียวลึกปานกลางถึงชั้นหินพื้น ลูกรังหรือเศษหิน ปฏิกริยาดินเป็นกรดจัด การระบายน้ำดี ความอุดมสมบูรณ์ต่ำ

▶ **ปัญหา :**

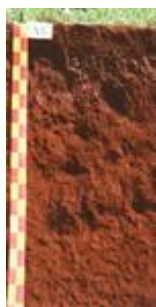
ดินลึกปานกลางถึงชั้นลูกรัง ก้อนกรวด เศษหินหรือชั้นหินพื้นในช่วงความลึก ๕๐-๑๐๐ ซม. ความอุดมสมบูรณ์ต่ำ ขาดแคลนน้ำ และในพื้นที่ที่มีความลาดชันสูงจะเกิดการชะล้างพังทลายสูญเสียหน้าดินค่อนข้างสูง ทำให้เกิดเป็นดินตื้นและยากต่อการปรับปรุงแก้ไข

▶ **แนวทางการ
จัดการ :**

ปลูกพืชไร่หรือพืชผัก เลือกพื้นที่ค่อนข้างราบเรียบ จัดระบบการปลูกพืชหมุนเวียนตลอดทั้งปี ให้มีการปลูกพืชบำรุงดินร่วมอยู่ด้วย ปรับปรุงดินด้วยปุ๋ยหมักหรือปุ๋ยคอก ๒-๓ ตัน/ไร่ หรือไถกลบพืชปุ๋ยสด (หวานเมล็ดถั่วพรี ๘-๑๐ กิโลกรัม/ไร่ เมล็ดถั่วพุ่ม ๖-๘ กิโลกรัม/ไร่ หรือปอเทือง ๔-๖ กิโลกรัม/ไร่ ไถกลบระยะออกดอก ปล่อยไว้ ๑-๒ สัปดาห์) ร่วมกับการใช้ปุ๋ยเคมีหรือปุ๋ยอินทรีย์น้ำ ไถพรวนและปลูกพืชตามแนวระดับ มีวัสดุคลุมดิน ปลูกพืชหมุนเวียน ปลูกพืชสลับเป็นแถบ ทำแนวรั้วหญ้าแฝก พัฒนาแหล่งน้ำและจัดระบบการให้น้ำในแปลงปลูก

ปลูกไม้ผล ชุดหลุมปลูกขนาด ๕๐x๕๐x๕๐ ซม. ปรับปรุงหลุมปลูกด้วยปุ๋ยหมักหรือปุ๋ยคอก ๒๐-๓๕ กิโลกรัม/หลุม มีระบบอนุรักษ์ดินและน้ำ เช่น ไถพรวนและปลูกพืชตามแนวระดับ การสร้างคันดิน การทำขั้นบันได ทำฐานปลูกเฉพาะต้น ปลูกพืชคลุมดิน วัสดุคลุมดิน หรือทำแนวรั้วหญ้าแฝก ในช่วงเจริญเติบโต ก่อนเก็บผลผลิตและภายหลังเก็บผลผลิต ใช้ปุ๋ยหมักหรือปุ๋ยคอกร่วมกับปุ๋ยเคมีหรือปุ๋ยอินทรีย์น้ำ ตามชนิดพืชที่ปลูก พัฒนาแหล่งน้ำและจัดระบบการให้น้ำในแปลงปลูก

๗) กลุ่มชุดดินที่ ๒๖



- ▶ **ชุดดิน :** ชุดดินอ่าวลึก (Ak) ชุดดินห้วยโป่ง (Hp) ชุดดินกระบี่ (Kbi) ชุดดินโคกกลอย (Koi) ชุดดินลำภูรา (Ll) ชุดดินปากจั่น (Pac) ชุดดินพังงา (Pga) ชุดดินภูเก็ต (Pk) ชุดดินปะทิว (Ptu) และชุดดินท้ายเหมือง (Tim)
- ▶ **ลักษณะเด่น :** กลุ่มดินเหนียวลึกถึงลึกมากที่เกิดจากตะกอนลำนํ้าหรือวัตถุต้นกำเนิดดินเนื้อละเอียด ปฏิกริยาดินเป็นกรดจัดมาก การระบายน้ำดีถึงดีปานกลาง ความอุดมสมบูรณ์ต่ำ
- ▶ **ปัญหา :** ความอุดมสมบูรณ์ต่ำ ขาดแคลนน้ำในระยะที่ฝนทิ้งช่วงนาน และเกิดการชะล้างพังทลายสูญเสียหน้าดินในพื้นที่ที่มีความลาดชัน
- ▶ **แนวทางการจัดการ :** **ปลูกพืชไร่หรือพืชผัก** เลือกพื้นที่ค่อนข้างราบเรียบ จัดระบบการปลูกพืชหมุนเวียนให้มีการปลูกพืชบำรุงดินร่วมอยู่ด้วย ปรับปรุงดินด้วยปุ๋ยหมักหรือปุ๋ยคอก ๑-๒ ตัน/ไร่ หรือไถกลบพืชปุ๋ยสด (หวานเมล็ดถั่วพรี ๘-๑๐ กิโลกรัม/ไร่ เมล็ดถั่วพุ่ม ๖-๘ กิโลกรัม/ไร่ หรือปอเทือง ๔-๖ กิโลกรัม/ไร่ ไถกลบระยะออกดอก ปล่อยไว้ ๑-๒ สัปดาห์) ร่วมกับปุ๋ยเคมีหรือปุ๋ยอินทรีย์น้ำ ไถพรวนและปลูกพืชตามแนวระดับ มีวัสดุคลุมดิน ปลูกพืชหมุนเวียน ปลูกพืชสลับเป็นแถบ ทำแนวรั้วหญ้าแฝก พัฒนาแหล่งน้ำและจัดระบบการให้น้ำในแปลงปลูก

ปลูกไม้ผล ชุดหลุมปลูกขนาด ๕๐x๕๐x๕๐ ซม. ปรับปรุงหลุมปลูกด้วยปุ๋ยหมักหรือปุ๋ยคอก ๑๕-๒๕ กิโลกรัม/หลุม มีระบบอนุรักษ์ดินและน้ำ เช่น ปลูกพืชคลุมดิน วัสดุคลุมดิน ปลูกพืชแซม สร้างคันดิน ทำขั้นบันได ทำแนวรั้วหรือทำฐานหญ้าแฝกเฉพาะต้น ในช่วงเจริญเติบโต ก่อนเก็บผลผลิตและภายหลังเก็บผลผลิต ใช้ปุ๋ยหมักหรือปุ๋ยคอกร่วมกับปุ๋ยเคมีหรือปุ๋ยอินทรีย์น้ำ ตามชนิดพืชที่ปลูก พัฒนาแหล่งน้ำและจัดระบบการให้น้ำในแปลงปลูก

๘) กลุ่มชุดดินที่ ๕๙



- ▶ **ชุดดิน :** ดินตะกอนน้ำพาเชิงซ้อนที่มีการระบายน้ำเลว (AC-pd : Alluvial Complex, poorly drained)
- ▶ **ลักษณะเด่น :** กลุ่มดินร่วนหยาบหรือดินร่วนละเอียดที่เกิดจากดินตะกอนน้ำพาเชิงซ้อน ชั้นดินมีลักษณะเป็นชั้นสลับ เนื้อดินไม่แน่นอนขึ้นอยู่กับตะกอนที่มาทับถม ปฏิกริยาดินเป็นกรดจัดถึงเป็นกลาง การระบายน้ำเลวถึงค่อนข้างเลว ความอุดมสมบูรณ์ต่ำ
- ▶ **ปัญหา :** เนื้อดินค่อนข้างเป็นทราย ความอุดมสมบูรณ์ต่ำ ขาดแคลนน้ำนาน และบางปีอาจประสบปัญหาเรื่องการถูกรูน้ำท่วม
- ▶ **แนวทางการจัดการ :** **ปลูกข้าว** โภกลบตอซัง ปล่อยทิ้งไว้ ๓-๔ สัปดาห์ หรือโภกลบพืชปุ๋ยสด (โสนอัฟริกัน หรือโสนอินเดีย ๔-๖ กิโลกรัม/ไร่ โภกลบเมื่ออายุ ๕๐-๗๐ วัน ปล่อยไว้ ๑-๒ สัปดาห์) ร่วมกับการใช้ปุ๋ยอินทรีย์น้ำหรือปุ๋ยเคมีสูตร ๑๖-๑๖-๘ ใส่ปุ๋ยแต่งหน้าหลังปักดำ ๓๕-๔๕ วัน พัฒนาแหล่งน้ำไว้ใช้ ในช่วงที่ข้าวขาดน้ำหรือใช้ทำนาครั้งที่ ๒ หรือปลูกพืชไร่ พืชผักหรือพืชตระกูลถั่วหลังเก็บเกี่ยวข้าว โดยทำร่องแบบเตี้ย ปรับปรุงดินด้วยปุ๋ยหมักหรือปุ๋ยคอก ๒-๓ ตัน/ไร่ ร่วมกับปุ๋ยเคมีหรือปุ๋ยอินทรีย์น้ำ
- ปลูกพืชไร่ พืชผักหรือไม้ผล** ยกร่องกว้าง ๖-๘ เมตร คูน้ำกว้าง ๑.๐-๑.๕ เมตร ลึก ๐.๕-๑.๐ เมตร และมีคันดินอัดแน่นล้อมรอบ ปรับปรุงดินด้วยปุ๋ยหมักหรือปุ๋ยคอก ๒-๓ ตัน/ไร่ ร่วมกับปุ๋ยเคมีหรือปุ๋ยอินทรีย์น้ำ หรือชุดหลุมปลูกขนาด ๕๐x๕๐x๕๐ ซม. ปรับปรุงหลุมปลูกด้วยปุ๋ยหมักหรือปุ๋ยคอก ๒๐-๓๕ กิโลกรัม/หลุม ในช่วงเจริญเติบโต ก่อนเก็บผลผลิตและภายหลังเก็บผลผลิต ใช้ปุ๋ยหมักหรือปุ๋ยคอกร่วมกับปุ๋ยเคมีหรือปุ๋ยอินทรีย์น้ำ ตามชนิดพืชที่ปลูก พัฒนาแหล่งน้ำและจัดระบบการให้น้ำในแปลงปลูก

๙) กลุ่มชุดดินที่ ๖๒

- ▶ **ชุดดิน :** พื้นที่ลาดชันเชิงซ้อน (SC : slope complex)
- ▶ **ลักษณะเด่น :** พื้นที่ลาดชันเชิงซ้อนที่มีความลาดชันมากกว่า ๓๕ เปอร์เซ็นต์ พื้นที่บริเวณนี้ยังไม่มีการศึกษาสำรวจและจำแนกดิน เนื่องจากสภาพพื้นที่มีความลาดชันสูง ซึ่งถือว่ายากต่อการจัดการดูแลรักษาสำหรับการเกษตร
- ▶ **ปัญหา :** มีความลาดชันสูงมาก ในพื้นที่ทำการเกษตรจะเกิดการชะล้างพังทลาย สูญเสียหน้าดินอย่างรุนแรง ขาดแคลนน้ำและบางพื้นที่อาจพบชั้นหินพื้นหรือเศษหินกระจัดกระจายอยู่บริเวณหน้าดิน
- ▶ **แนวทางการจัดการ :** **ควรปล่อยให้ให้เป็นป่าตามธรรมชาติ เป็นที่อยู่อาศัยของสัตว์ป่า แหล่งต้นน้ำลำธาร** ในกรณีที่ต้องนำมาใช้ประโยชน์ทางการเกษตร จำเป็นต้องมีการศึกษาดินก่อน เพื่อให้ทราบถึงความเหมาะสมของดินสำหรับการปลูกพืช โดยมีการใช้ประโยชน์ที่ดินในเชิงอนุรักษ์หรือวนเกษตร ในบริเวณพื้นที่ที่เป็นดินลึกและสามารถพัฒนาแหล่งน้ำได้ มีระบบอนุรักษ์ดินและน้ำ เช่น ปลูกพืชคลุมดิน ทำแนวรั้วหญ้าแฝกและชุดหลุม

๓.๒ ปริมาณน้ำฝนและอุณหภูมิตามปี

ตารางที่ ๕ แสดงข้อมูลปริมาณน้ำฝน และอุณหภูมิตามปีเฉลี่ย ๕ ปี

ปี	ปริมาณน้ำฝน รวมทั้งปี (มม.)	ปริมาณฝน เฉลี่ย (มม.)	จำนวนวันฝน ตก (วัน)	เดือนที่ฝน สูงสุด	อุณหภูมิ (องศาเซลเซียส)		
					สูงสุด	ต่ำสุด	เฉลี่ยทั้งปี
๒๕๖๔	๒๐๙๐.๙๒	๕.๗๒	๑๗๕	พ.ย	๓๕	๒๗	๓๐
๒๕๖๕	๒๙๖๓.๗๔	๘.๑๑	๑๗๗	พ.ย	๓๕	๒๕	๒๙
๒๕๖๖	๑๓๖๗.๗๖	๓.๗๔	๑๐๕	พ.ย	๓๖	๒๖	๓๑
๒๕๖๗	๒๒๘๑.๒๖	๖.๒๕	๑๗๑	ธ.ค	๓๖	๒๕	๓๐
๒๕๖๘	๑๕๕๖.๙๙	๔.๒๖	๑๔๑	ก.พ	๓๕	๒๔	๒๙

ที่มา : ระบบการคาดการณ์ปริมาณน้ำฝนโดยปริมาณน้ำฝนพร้อมแสดงผลเป็นแผนที่เส้นชั้นน้ำฝน, พ.ศ.๒๕๖๙

๔. เส้นทางคมนาคม

๔.๑ เส้นทางคมนาคมระหว่างตำบล

อำเภอเวียงสระ มีการเดินทางระหว่างตำบลและหมู่บ้าน โดยใช้เส้นทาง ทางหลวงแผ่นดินสาย ๔๑ และทางหลวงแผ่นดินสาย ๔๐๐๙ เป็นเส้นทางในเชื่อมต่อขนส่งผลผลิตทางการเกษตร



เส้นทางคมนาคมระหว่างตำบล - อำเภอ

(ที่มา : <http://www.wiangsacity.go.th/>, พ.ศ.๒๕๖๗)

๔.๒ ถนนหลวงเชื่อมต่อระหว่างภาค/จังหวัด/อำเภอ

การคมนาคมติดต่อระหว่างจังหวัดและอำเภอ สามารถเดินทางได้หลายเส้นทาง โดยมี

รายละเอียด ดังนี้

ทางรถไฟ

มีสถานีรถไฟบ้านส้อง ซึ่งมีขบวนรถไฟรับส่งผู้โดยสาร ดังนี้

๑. ขบวนที่ ๔๔๖ รถธรรมดา หาดใหญ่ – ชุมพร เวลาถึง ๑๒.๒๔ น.

๒. ขบวนที่ ๑๗๔ รถเร็ว นครศรีธรรมราช – กรุงเทพฯ เวลาถึง ๑๔.๕๕ น.

๓. ขบวนที่ ๘๖ รถด่วน นครศรีธรรมราช – กรุงเทพฯ เวลาถึง ๑๖.๒๔ น.
๔. ขบวนที่ ๑๖๘ รถเร็ว กันตัง – กรุงเทพฯ เวลาถึง ๑๗.๐๑ น.
๕. ขบวนที่ ๔๔๘ รถธรรมดา สุโขทัย – สุราษฎร์ธานี เวลาถึง ๑๗.๑๕ น.
๖. ขบวนที่ ๑๗๒ รถเร็ว สุโขทัย – กรุงเทพฯ เวลาถึง ๑๘.๔๖ น.
๗. ขบวนที่ ๔๒ รถดีเซลราง ยะลา – กรุงเทพฯ เวลาถึง ๑๙.๓๔ น.

ทางรถยนต์ สามารถเดินทางได้สะดวก คือ

- ทางหลวงแผ่นดินสาย ๔๑ เป็นถนนลาดยาง ๖ ช่องจราจร
- ทางหลวงแผ่นดินสาย ๔๐๐๙ เป็นถนนลาดยาง ๔ ช่องจราจร
- ถนนลาดยางและถนนคอนกรีตเสริมเหล็กในเขตเทศบาล
- ถนนลูกรัง, ถนนหินคลุกในเขตเทศบาล

สถานีขนส่งผู้โดยสาร จำนวน...๑... สถานี (ถ้ามี) มีสายเดินรถประจำทางระหว่างอำเภอ/จังหวัด ได้แก่ จุดจอดอยู่บริเวณหลังสถานีขนส่ง ได้แก่

๑. สายบ้านส้อง - นครศรีธรรมราช
๒. สายบ้านส้อง - กระบี่
๓. สายบ้านส้อง - พิปูน
๔. สายบ้านส้อง - ชัยบุรี
๕. สายบ้านส้อง - นาสาร
๖. สายบ้านส้อง - บางสวรรค์
๗. สายบ้านส้อง - พุนพิน

นอกจากนี้ยังมีรถโดยสารที่วิ่งผ่านทางเทศบาลเมืองเวียงสระ ได้แก่

๘. สายกระบี่ - สุราษฎร์ธานี
๙. สายทุ่งสง - สุราษฎร์ธานี
๑๐. สายสุราษฎร์ธานี -
๑๑. สายสุราษฎร์ธานี - ตรัง
๑๒. สายกระบี่ - กรุงเทพฯ
๑๓. สายตรัง - กรุงเทพฯ
๑๔. สายพัทลุง - กรุงเทพฯ
๑๕. สายสตูล - กรุงเทพฯ

ทางหลวงแผ่นดิน ดังนี้

- ทางหลวงแผ่นดินสาย ๔๑ เส้นทางเริ่มต้นจากแยกปฐมพรบนถนนเพชรเกษม ที่จังหวัดชุมพร จากนั้นวิ่งลงใต้ผ่านจังหวัดสุราษฎร์ธานี และจังหวัดนครศรีธรรมราช และสิ้นสุดบนถนนเพชรเกษมที่จังหวัดพัทลุง ระยะทางรวม ๓๘๒.๖๑๖ กิโลเมตร

- ทางหลวงแผ่นดินสาย ๔๐๐๙ สายสุราษฎร์ธานี - บรรจบทางหลวงหมายเลข ๔ (อ่าวลึก) มีจุดเริ่มต้นแยกจาก สี่แยกแสงเพชร อำเภอเมือง จังหวัดสุราษฎร์ธานี ตัดขึ้นไปทางใต้ผ่าน อำเภอบ้านนาสาร อำเภอเวียงสระ อำเภอพระแสง จังหวัดสุราษฎร์ธานี อำเภอปลายพระยา และอำเภออ่าวลึก จังหวัดกระบี่สิ้นสุดที่ ทางหลวงแผ่นดินหมายเลข ๔ มีความยาวประมาณ ๑๔๕ กิโลเมตร

ทำน้ำวังหิน (คลองสวนกล้วย): แหล่งน้ำธรรมชาติที่รับน้ำมาจากอุทยานแห่งชาติไทรโยค มีลักษณะเป็นลำธารหินสวยงาม ตั้งอยู่ที่ตำบลบ้านส้อง

น้ำตก๓๕๗: แหล่งน้ำตกขนาดเล็กในพื้นที่ป่าธรรมชาติ

ลำห้วย/ลำคลองย่อย: พื้นที่ในเขตตำบลบ้านส้องและพื้นที่ใกล้เคียงยังมีลำคลองขนาดเล็กและป่าพรุที่เชื่อมต่อกับแม่น้ำสายหลัก

๕.๒ แหล่งน้ำที่สร้างขึ้นที่สำคัญ

๑) โครงการชลประทานขนาดใหญ่ และขนาดกลาง

ตารางที่ ๖ แสดงข้อมูลโครงการชลประทานขนาดใหญ่ และขนาดกลาง

ที่	ชื่ออ่าง/ประตูลำน้ำ	ตำบล	ความจุที่ระดับน้ำสูงสุด (ล้าน ลบ.ม.)	ความจุที่ระดับน้ำเก็บกัก (ล้าน ลบ.ม.)	พื้นที่ชลประทาน (ไร่)
๑	โครงการฝายคลองเทวดา	บ้านส้อง	๐.๔	๐.๓	๕๐๐
๒	อ่างเก็บน้ำบ้านสวนกล้วย	บ้านส้อง	๒.๕	๒.๑	๑,๒๐๐

ที่มา : <https://app.rid.go.th/reservoir>, พ.ศ.๒๕๖๙

๒) โครงการชลประทานขนาดเล็ก

ตารางที่ ๗ แสดงข้อมูลโครงการชลประทานขนาดเล็ก

ที่	ตำบล	โครงการ						รวมปริมาณน้ำ (ล้าน ลบ.ม.)	รวมพื้นที่ได้รับประโยชน์ (ไร่)
		อ่างเก็บน้ำ	ท่อระบายน้ำ	ฝาย	ระบบส่งน้ำ	สถานีสูบน้ำ	รวม		
๑	บ้านส้อง	-	-	๔	๑	๑	๖	≈ ๐.๗	≈ ๘,๕๐๐

ที่มา : <http://dsit.rid.go.th/index๒.php>, พ.ศ.๒๕๖๙

๓) แหล่งน้ำอื่น ๆ

(๑) สระเก็บน้ำในไร่นานอกเขตชลประทาน (บ่อจิว ขนาด ๑,๒๖๐ ลูกบาศก์เมตร)

ตารางที่ ๘ แสดงข้อมูลสระเก็บน้ำในไร่นานอกเขตชลประทาน

ที่	ตำบล	ปี ๒๕๕๘ - ๒๕๖๖		ปี ๒๕๖๘		รวม	
		ราย	บ่อ	ราย	บ่อ	ราย	บ่อ
๑	บ้านส้อง	๕๑๐	๗๔๕	๔	๕	๕๑๔	๗๕๐

ที่มา : ทะเบียนเกษตรกร กรมส่งเสริมการเกษตร, พ.ศ.๒๕๖๙

(๒) บ่อบาดาล

ตารางที่ แสดงข้อมูลบ่อบาดาล

ที่	ตำบล	ด้านการเกษตร (บ่อ)	ด้านอุปโภค - บริโภค (บ่อ)	รวม (บ่อ)
๑	บ้านส้อง	๑๔๖	๒๔	๑๗๐

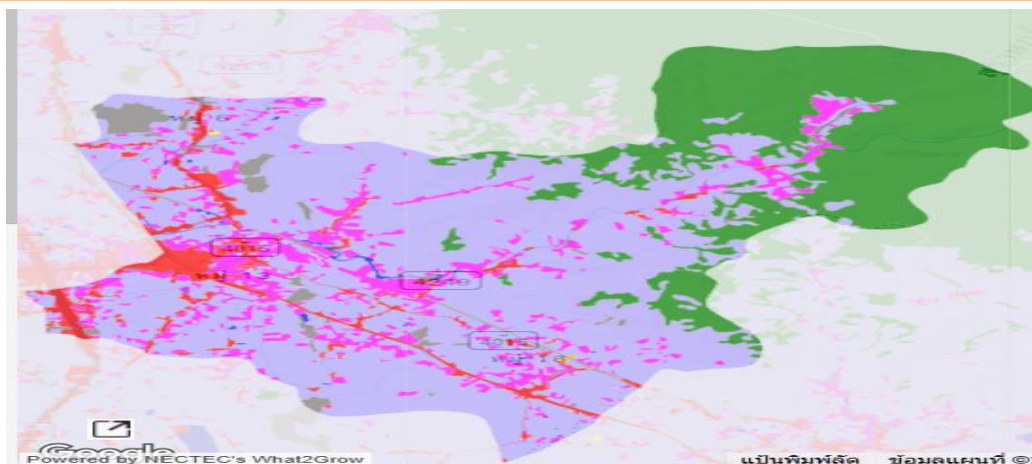
ที่มา : ทะเบียนเกษตรกร กรมส่งเสริมการเกษตร, พ.ศ.๒๕๖๙

๖. การใช้ประโยชน์ที่ดิน

ตารางที่ ๑๐ แสดงข้อมูลการใช้ประโยชน์ที่ดิน ตำบลบ้านส้อง มีเนื้อที่ ๗๘,๒๘๑.๖๗ ไร่

ประเภท	เนื้อที่ (ไร่)	ร้อยละ
พื้นที่ป่า	๑๙,๖๘๑.๐๐	๒๕.๑๔
พืชไร่	๒๔.๓๗	๐.๐๓
ไม้ยืนต้น	๔๔.๓๖๗.๔๐	๕๖.๖
ไม้ผล	๘๔๗๓.๐๕	๑๐.๘๒
พืชสวน	-	-
พื้นที่นา	๑๕.๔๗	๐.๐๒
พืชน้ำ	-	-
สถานที่เพาะเลี้ยงสัตว์น้ำ	-	-
ทุ่งหญ้าและโรงเลี้ยงสัตว์	-	-
พื้นที่ลุ่ม	๔๒.๓๖	๐.๐๕
พื้นที่น้ำ	๒๒๙.๔๔	๐.๒๙
พื้นที่ชุมชนและสิ่งปลูกสร้าง	๓,๕๒๓.๓๓	๔.๕
พื้นที่เปิดเตล็ด	๑,๙๘๕.๒๖	๒.๕๔

แผนที่แสดงการใช้ประโยชน์ที่ดิน ตำบลบ้านส้อง อำเภอเวียงสระ



ภาพที่ ๕ แผนที่แสดงการใช้ประโยชน์ที่ดินอำเภอ
(ที่มา : <http://agri-map-online.moac.go.th/>, พ.ศ...๒๕๖๙...)

ข้อมูลด้านเศรษฐกิจ

๑. ข้อมูลสินค้าเกษตรที่สำคัญ

ประชากรตำบลบ้านส้อง อำเภอเวียงสระ ประชากรมีอาชีพหลักคือทำการเกษตร มีพื้นที่การเกษตร ๒๒,๕๗๔.๗๓ ไร่ โดยอยู่พื้นที่นอก เขตชลประทานทั้งหมด ปลูกยางพารา จำนวน ๑๔,๑๑๗.๕๓ ไร่ ปาล์มน้ำมัน จำนวน ๓,๐๑๙.๙๔ ไร่ ทูเรียน จำนวน ๔,๖๓๑.๔๑ ไร่ ตามลำดับ มีรายละเอียด ดังนี้

ตารางที่ ๑๑ แสดงข้อมูลด้านพืช

ตำบล	พื้นที่ทั้งหมด (ไร่)	พื้นที่ทางการเกษตร (ไร่)							
		ข้าว (ไร่)	มะพร้าว (ไร่)	เงาะ (ไร่)	ปาล์ม (ไร่)	มังคุด (ไร่)	ทุเรียน (ไร่)	ยางพารา(ไร่)	รวมพื้นที่การเกษตร ทั้งหมด (ไร่)
บ้านส้อง	๗๘,๒๘๑.๖๗	๒๐.๗๕	๒๖.๗๔	๓๔๙.๘๗	๓,๐๑๙.๙๔	๒๔๑.๕๕	๔,๖๓๑.๔๑	๑๔,๑๑๗.๕๓	๒๒,๕๗๔.๗๓
พื้นที่รวม	๗๘,๒๘๑.๖๗	๒๐.๗๕	๒๖.๗๔	๓๔๙.๘๗	๓,๐๑๙.๙๔	๒๔๑.๕๕	๔,๖๓๑.๔๑	๑๔,๑๑๗.๕๓	๒๒,๕๗๔.๗๓

ที่มา ทะเบียนเกษตรกร กรมส่งเสริมเกษตร, พ.ศ. ๒๕๖๙

ตารางที่ ๑๒ แสดงข้อมูลด้านปศุสัตว์ (ถ้ามี ถ้าไม่มีให้ -)

ตำบล	เกษตรกรผู้เลี้ยงสัตว์ รวม (ราย)	โคเนื้อ (ตัว)	โค พื้นเมือง (ตัว)	กระบือ (ตัว)	สุกร (ตัว)	ไก่ (ตัว)	เป็ด (ตัว)	แพะ (ตัว)	แกะ (ตัว)
บ้านส้อง	๑,๑๙๒	๑,๑๖๗	๕๕๕	-	๔๖๗	๙๔,๐๐๖	๕,๒๐๘	๗๐	-
รวมทั้งหมด	๑,๑๙๒	๑,๑๖๗	๕๕๕	-	๔๖๗	๙๔,๐๐๖	๕,๒๐๘	๗๐	-

ที่มา : สำนักงานปศุสัตว์อำเภอเวียงสระ ,พ.ศ.๒๕๖๙

- โรงงานผลิตอาหารสัตว์ -.....แห่ง คือ

ชื่อโรงงาน..... -..... ที่ตั้ง..... -.....

- โรงงานฆ่าสัตว์ปีกมาตรฐาน -.....แห่ง คือ.....

ชื่อโรงงาน..... -..... ที่ตั้ง..... -.....

- ฟาร์มเลี้ยงสัตว์ขนาดใหญ่..... -.....จำนวน คือ

ชื่อฟาร์ม..... -.....ที่ตั้ง..... -.....

ตารางที่ ๑๓ แสดงข้อมูลด้านประมง แสดงจำนวนผู้เพาะเลี้ยงสัตว์น้ำ (ถ้ามี ถ้าไม่มีให้ -)

ตำบล	เกษตรกร รวม (ราย)	กุ้ง ทะเล	กุ้งน้ำจืด	ปลา ทะเล	ปลาน้ำจืด	สัตว์น้ำ สวยงาม	สัตว์น้ำใน กระชัง (ไร่)	สัตว์น้ำอื่น ๆ
บ้านส้อง	๑๕๘	-	-	-	๖๕.๒๗๗	-	๓.๓๓	๑๐.๑๕
รวมทั้งหมด	๑๕๘	-	-	-	๖๕.๒๗๗	-	๓.๓๓	๑๐.๑๕

ที่มา : สำนักงานประมงอำเภอประมง, พ.ศ.๒๕๖๙

๒. สินค้าเอกลักษณ์ประจำถิ่น/สินค้า GI (ถ้าไม่มี ให้ใส่ว่า ไม่มี)

สินค้า GI อำเภอเวียงสระ คือ เงาะโรงเรียนบ้านนาสาร ได้รับการขึ้นทะเบียนสิ่งบ่งชี้ทางภูมิศาสตร์ จากกรมทรัพย์สินทางปัญญา กระทรวงพาณิชย์ (Geographical Indications หรือ GI) ตั้งแต่ปี ๒๕๖๑ มีเกษตรกรที่ได้รับ (GI) ในพื้นที่ อำเภอบ้านนาสาร อำเภอเวียงสระ และอำเภอบ้านนาเดิม โดยลักษณะเด่นของ “เงาะโรงเรียนนาสาร” ผลเงาะจะมีทรงค่อนข้างกลม ขนดก เปลือกบาง เนื้อแห้งไม่แฉะ รสชาติหอม หวาน เนื้อร่อนออกจากเมล็ดทำให้เป็นที่นิยมรับประทานและเป็นที่ต้องการของตลาดทั้งภายในและต่างประเทศ จำนวนพื้นที่ปลูกในอำเภอเวียงสระ มี ๗๓๔ ไร่ ปริมาณของผลผลิตที่ออกมาแต่ละปี ๔๒๐ ตัน ราคาที่ขายได้เฉลี่ย ๓๐ บาท/

กิโลกรัม ช่องทางการจำหน่ายผลผลิตที่ทำให้ได้ราคาแพงกว่าผลผลิตของผู้อื่น ส่งขายตลาดหลักที่สำคัญ อาทิ ตลาดไท ตลาดสี่มุมเมือง ส่งออกไปยังตลาดต่างประเทศ ได้แก่ จีน และสิงคโปร์ โดยผ่านผู้รวบรวมในจังหวัด และที่เหลือ ส่งขายในจังหวัดและจังหวัดใกล้เคียง เป็นต้น

ข้อมูลด้านสังคม

๑. ข้อมูลเกษตรกร/องค์กรเกษตรกร

๑.๑ เกษตรกร

๑) ครั้วเรื้อนและประชากรตำบลบ้านส้องอำเภอเวียงสระ มีประชากรทั้งสิ้น ๑๗,๕๘๑ คน จำนวน ครั้วเรื้อน ๗,๐๔๑ ครั้วเรื้อนแบ่งเป็นชาย ๘,๖๘๘ คน หญิง ๘,๘๙๓ คน ประชากรส่วนใหญ่ของอำเภอนับถือศาสนา พุทธ มีรายละเอียดแยกเป็นหมู่บ้าน ดังนี้

ตารางที่ ๑๔ แสดงจำนวนครั้วเรื้อน และประชากร ตำบลบ้านส้อง

หมู่ที่	ครั้วเรื้อนทั้งหมด	ครั้วเรื้อนเกษตรกร	ประชากร		
			ชาย	หญิง	รวม
๑	๒๕๐	๑๑๗	๓๑๐	๓๑๙	๖๒๙
๒	๓๑๕	๑๐๓	๔๒๔	๔๒๓	๘๔๗
๓	๑๗๔	๓๕	๑๘๓	๒๑๖	๓๙๙
๔	๓๓๒	๔๑	๓๓๓	๓๒๕	๖๕๘
๕	๗๖๔	๑๐๐	๘๗๒	๘๘๙	๑,๗๖๑
๖	๕๑๙	๑๐๓	๗๒๕	๗๗๖	๑,๕๐๑
๗	๕๐๗	๑๕๒	๖๔๙	๖๖๓	๑,๓๑๒
๘	๒๖๐	๙๓	๓๖๘	๓๗๑	๗๓๙
๙	๓๘๙	๖๐	๓๘๙	๔๒๙	๘๑๘
๑๐	๑,๐๓๒	๙๔	๑๐๕๐	๑๑๐๐	๒,๑๕๐
๑๑	๒๔๕	๑๘	๒๕๘	๒๘๑	๕๓๙
๑๒	๓๔๕	๑๗๓	๕๕๔	๕๑๘	๑,๐๗๒
๑๓	๕๕๓	๙๔	๕๗๐	๖๐๗	๑,๑๗๗
๑๔	๒๔๓	๑๓๐	๔๐๔	๓๗๘	๗๘๒
๑๕	๒๔๔	๗๖	๓๗๘	๓๔๘	๗๒๖
๑๖	๒๕๗	๑๕๖	๔๐๐	๓๙๕	๗๙๕
๑๗	๔๔๓	๑๙๗	๕๕๘	๕๙๓	๑,๑๕๑
๑๘	๑๖๓	๑๑๕	๒๖๓	๒๖๒	๕๒๕
รวม	๗,๐๔๑	๑,๖๐๒	๘,๖๘๘	๘,๘๙๓	๑๗,๕๘๑

ที่มา : - สำนักทะเบียนอำเภอเวียงสระ ,พ.ศ. ๒๕๖๖

- ทะเบียนเกษตรกร กรมส่งเสริมเกษตร, พ.ศ. ๒๕๖๙

๒) หัวหน้าครัวเรือนเกษตรกรจำแนกตามอายุ ตำบลบ้านส้อง อำเภอเวียงสระ

ตารางที่ ๑๕ แสดงจำนวนหัวหน้าครัวเรือนจำแนกตามอายุ

ช่วงอายุ (ปี)	ครัวเรือน	ร้อยละ
๖๕ ปีขึ้นไป	๖๖๐.๐๐	๒๙.๑๘
๕๖ - ๖๕ ปี	๖๖๒.๐๐	๒๙.๒๗
๔๖ - ๕๕ ปี	๕๗๐.๐๐	๒๕.๒๐
๓๖ - ๔๕ ปี	๒๗๖.๐๐	๑๒.๒๐
๒๖ - ๓๕ ปี	๘๘.๐๐	๓.๘๙
๑๘ - ๒๕ ปี	๖.๐๐	๐.๒๗
รวม	๒,๒๖๒.๐๐	๑๐๐.๐๐

ที่มา : ทะเบียนเกษตรกร กรมส่งเสริมการเกษตร พ.ศ. ๒๕๖๙

๓) ลักษณะการประกอบอาชีพ

ตารางที่ ๑๖ แสดงจำนวนลักษณะการประกอบอาชีพ

ลักษณะการประกอบอาชีพ	ครัวเรือน	ร้อยละ
ประกอบอาชีพเกษตรกรรมเป็นหลัก	๒,๐๒๓.๐๐	๘๙.๔๓
ประกอบอาชีพเกษตรกรรมเป็นรอง	๒๓๙.๐๐	๑๐.๕๗
รวม	๒,๒๖๒	๑๐๐.๐๐

ที่มา : ทะเบียนเกษตรกร กรมส่งเสริมการเกษตร พ.ศ. ๒๕๖๙

๔) ลักษณะการถือครองที่ดิน

ตารางที่ ๑๗ แสดงจำนวนลักษณะการถือครองที่ดิน

ลักษณะการถือครอง	ครัวเรือน	ร้อยละ
เกษตรกรเป็นเจ้าของ	๑,๔๐๐.๐๐	๑๗,๗๑๒.๐๐
อื่นๆ (ที่สาธารณะประโยชน์, ทำฟรี)	๗๘๖.๐๐	๑๑,๐๕๕.๐๐
เช่า		
รวม	๑,๙๘๖.๐๐	๒๘,๗๖๗.๐๐

ที่มา : ทะเบียนเกษตรกร กรมส่งเสริมการเกษตร พ.ศ. ๒๕๖๙

๕) ประเภทเอกสารสิทธิ์ (เฉพาะเกษตรกรเป็นเจ้าของ)

ตารางที่ ๑๘ แสดงจำนวนประเภทเอกสารสิทธิ์

ประเภทเอกสารสิทธิ์ (ครัวเรือน)				รวม
โฉนด/น.ส.ทุกประเภท	ส.ป.ก. ทุกประเภท	หนังสือรับรอง ของหน่วยงาน	ไม่มีเอกสารสิทธิ์	
๘๑๒	๔๘๙	๐	๒๙๗	๑,๔๐๐

ที่มา : ทะเบียนเกษตรกร กรมส่งเสริมการเกษตร พ.ศ. ๒๕๖๙

๖) รายได้ รายจ่ายของครัวเรือนเกษตรกร

รายได้ รายจ่ายของครัวเรือนเกษตรกร

ช่วงรายได้ (บาท)	ครัวเรือน	ร้อยละ
น้อยกว่า ๖๐,๐๐๐ บาท	๓๒.๐๐	๒๙.๖๓
๖๐,๐๐๐ - ๑๑๙,๙๙๙ บาท	๒๗.๐๐	๒๕.๐๐
๑๒๐,๐๐๐ - ๑๗๙,๙๙๙ บาท	๑๔.๐๐	๑๒.๙๖
๑๘๐,๐๐๐ - ๔๙๙,๙๙๙ บาท	๑๗.๐๐	๑๕.๗๔
๕๐๐,๐๐๐ - ๙๙๙,๙๙๙	๙.๐๐	๘.๓๓
ตั้งแต่ ๑,๐๐๐,๐๐๐ บาท ขึ้นไป	๙.๐๐	๘.๓๓
รวม	๑๐๘.๐๐	๑๐๐.๐๐

๗) สินเชื่อและภาวะหนี้สินของเกษตรกร

สินเชื่อและภาวะหนี้สินของเกษตรกร

ช่วงหนี้สิน (บาท)	ครัวเรือน	ร้อยละ
น้อยกว่า ๖๐,๐๐๐ บาท	๔.๐๐	๔๐.๐๐
๖๐,๐๐๐ - ๑๑๙,๙๙๙ บาท	๑.๐๐	๑๐.๐๐
๑๒๐,๐๐๐ - ๑๗๙,๙๙๙ บาท	๐.๐๐	๐.๐๐
๑๘๐,๐๐๐ - ๔๙๙,๙๙๙ บาท	๔.๐๐	๔๐.๐๐
๕๐๐,๐๐๐ - ๙๙๙,๙๙๙	๐.๐๐	๐.๐๐
ตั้งแต่ ๑,๐๐๐,๐๐๐ บาท ขึ้นไป	๑.๐๐	๑๐.๐๐
รวม	๑๐.๐๐	๑๐๐.๐๐

๘) ประเพณีและวัฒนธรรม

(๑) การนับถือศาสนา

ประชากรอำเภอเวียงสระส่วนใหญ่นับถือศาสนาพุทธ นอกจากนี้ยังมีผู้นับถือศาสนาคริสต์และอิสลามบางส่วน มีสถานประกอบพิธีทางศาสนา ได้แก่ สำนักสงฆ์ วัด และโบสถ์คริสต์

(๒) วัฒนธรรมท้องถิ่นที่สำคัญ

มีประเพณีตามหลักศาสนาที่สืบทอดมาแต่โบราณ ได้แก่ งานบวชนาค งานแต่งแห่เทียนเข้าพรรษา ทำบุญเดือนสิบ และชักพระออกพรรษา วันสงกรานต์ เป็นต้น

๑.๒ องค์กรและสถาบันเกษตรกร

๑) กลุ่มเกษตรกร/สถาบัน

ตารางที่ ๑๙ แสดงจำนวนและสมาชิกสถาบันเกษตรกร

ตำบล	กลุ่มส่งเสริมอาชีพ		กลุ่มแม่บ้าน		กลุ่มยุวเกษตรกร		วิสาหกิจชุมชน		สหกรณ์		กลุ่มเกษตรกร	
	กลุ่ม	สมาชิก (ราย)	กลุ่ม	สมาชิก (ราย)	กลุ่ม	สมาชิก (ราย)	กลุ่ม	สมาชิก (ราย)	แห่ง	สมาชิก (ราย)	กลุ่ม	สมาชิก (ราย)
บ้านส้อง	๑	๓๙	๑	๑๐	๑	๑๕	๑๓	๓๓๒	๒	-	-	-
รวม	๑	๓๙	๑	๑๐	๑	๑๕	๑๓	๓๓๒	๒	-	-	-

ที่มา : <https://smce.doae.go.th/> กรมส่งเสริมการเกษตร , พ.ศ. ๒๕๖๙

ตารางที่ ๒๐ แสดงจำนวนผลิตภัณฑ์ที่ลงทะเบียน OTOP จำแนกตามผลิตภัณฑ์

ประเภทผลิตภัณฑ์	จำนวน
อาหาร	๑๑๐
เครื่องดื่ม	๑๔
ผ้า เครื่องแต่งกาย	๘๘
ของใช้/ของตกแต่ง/ของที่ระลึก	๘๔
สมุนไพรที่ไม่ใช่อาหาร	๑๙
รวม	๓๑๕

ที่มา : สำนักงานพัฒนาชุมชนอำเภอเวียงสระ, พ.ศ.๒๕๖๗

ตารางที่ ๒๑ แสดงข้อมูลกลุ่มวิสาหกิจชุมชน

ชื่อกลุ่ม	ที่อยู่		จำนวนสมาชิก
	หมู่ที่	ตำบล	
๑.วิสาหกิจชุมชนSouth Central Farmer"s Group	๑๖	บ้านส้อง	๒๖
๒.วิสาหกิจชุมชนพอดิมีสุข	๑๗	บ้านส้อง	๑๖
๓.วิสาหกิจชุมชนกลุ่มเครื่องแกงสมุนไพรคุณจิรา	๑๖	บ้านส้อง	๑๕
๔.วิสาหกิจชุมชนกลุ่มการท่องเที่ยวเชิงอนุรักษ์ประวัติศาสตร์ ค่าย ๓๕๗	๑๗	บ้านส้อง	๑๔
๕.วิสาหกิจชุมชนท่องเที่ยวโดยชุมชนตำบลบ้านส้อง	๑๗	บ้านส้อง	๙
๖.วิสาหกิจชุมชนกลุ่มชาวสวนยาง สกย.ตำบลบ้านส้อง	๖	บ้านส้อง	๓๒
๗.วิสาหกิจชุมชนกลุ่มแปรรูปน้ำมันมะพร้าวสกัดเย็น	๑๒	บ้านส้อง	๓๖
๘.วิสาหกิจชุมชนผลิตและแปรรูปผลผลิตทางการเกษตรบ้าน เหนือคลอง	๔	บ้านส้อง	๙
๙.วิสาหกิจชุมชนเวียงสระสมาร์ทฟาร์มเมอร์	๑๒	บ้านส้อง	๙

ชื่อกลุ่ม	ที่อยู่		จำนวนสมาชิก
	หมู่ที่	ตำบล	
๑๐.วิสาหกิจชุมชนพชรพัฒนาไม้ผล(ทุเรียน)	๑๑	บ้านส้อง	๑๗
๑๑.วิสาหกิจชุมชนกลุ่มเลี้ยงหมูหลุมบ้านสวนกล้วย	๑๗	บ้านส้อง	๘๒
๑๒.วิสาหกิจชุมชนกลุ่มแปลงใหญ่ทุเรียนตำบลบ้านส้อง	๒	บ้านส้อง	๒๘
๑๓.วิสาหกิจชุมชนเกษตรรวมทุน	๑๗	บ้านส้อง	๔๘

ที่มา : <https://smce.doae.go.th/> กรมส่งเสริมการเกษตร , พ.ศ. ๒๕๖๙

ตารางที่ ๒๒ แสดงข้อมูลกลุ่มแม่บ้านเกษตรกร กลุ่มยุวเกษตรกร และกลุ่มส่งเสริมอาชีพ ตำบลบ้านส้อง

ชื่อกลุ่ม	ที่อยู่		จำนวนสมาชิก
	หมู่ที่	ตำบล	
กลุ่มยุวเกษตรกรบ้านห้วยทรายขาว	๑๒	บ้านส้อง	
กลุ่มแม่บ้านเกษตรกรแม่บ้านเกษตรกรเครื่องแกงบ้านห้วยทรายขาว	๑๖	บ้านส้อง	๑๐
กลุ่มส่งเสริมอาชีพการเกษตรวิสาหกิจชุมชนกลุ่มแปลงใหญ่ทุเรียนตำบลบ้านส้อง	๒	บ้านส้อง	๓๙

ที่มา : สำนักงานเกษตรอำเภอเวียงสระ , พ.ศ. ๒๕๖๙

ตารางที่ ๒๓ แสดงข้อมูลกลุ่มเกษตรกร และสหกรณ์ ตำบลบ้านส้อง

ชื่อกลุ่ม	ที่อยู่		จำนวนสมาชิก
	หมู่ที่	ตำบล	
สหกรณ์เครดิตยูเนี่ยนเกษตรสัมพันธ์ จำกัด	๑๐	บ้านส้อง	-
กลุ่มเกษตรกรทำสวนยางบ้านมหาราช	๖	บ้านส้อง	-

ที่มา : สำนักงานสหกรณ์จังหวัดสุราษฎร์ธานี, พ.ศ.๒๕๖๗

๒) ศูนย์เรียนรู้และเครือข่าย

ตารางที่ ๒๔ แสดงจำนวนแหล่ง/ศูนย์เรียนรู้และบริการด้านการเกษตร ตำบลบ้านส้อง

ตำบล	ศพก.	ศพก. เครือข่าย	ศจช.	ศคปช.	ศบกด.	ศูนย์เรียนรู้เศรษฐกิจพอเพียง			ศูนย์ถ่ายทอดเทคโนโลยีด้านการพัฒนาที่ดิน
						กษ.	ปศุสัตว์	ปฎิรูป	
บ้านส้อง	๑	๖	๑	-	-			๑	๑
รวม	๑	๖	๑	-	-			๑	๑

ที่มา : ที่มา : สำนักงานเกษตรอำเภอเวียงสระ, พ.ศ.๒๕๖๙

(๑) อาสาสมัครเกษตร

ตารางที่ ๒๕ แสดงจำนวนอาสาสมัครเกษตร

ตำบล	หน่วยงาน /อาสาสมัครเกษตร (ราย)								
	อาสาสมัคร ฝนหลวง	ครูบุญซี อาสา	ประมง อาสา	อาสา ปศุสัตว์	หมอดิน อาสา	เกษตร หมู่บ้าน	สหกรณ์	เศรษฐกิจ การเกษตร	อาสาสมัคร ปฎิรูปที่ดิน
บ้านส้อง	-	๓	-	๑๕	๑๘	๒๐	-	-	๓
รวม	-	๓	-	๑๕	๑๘	๒๐	-	-	๓

หมายเหตุ : อาสาเกษตรบางรายทำหน้าที่อาสามากกว่า ๑ หน้าที่

ที่มา : สำนักงานเกษตรอำเภอเวียงสระ, พ.ศ.๒๕๖๙

(๒) ประชาชนชาวบ้าน

ตำบลบ้านส้อง อำเภอเวียงสระ มีประชาชนชาวบ้านภายใต้โครงการเกษตรตามแนวทฤษฎีใหม่ โดยยึดปรัชญาเศรษฐกิจพอเพียง ซึ่งการดำเนินการโครงการได้คัดเลือกประชาชนชาวบ้านเป็นผู้ดำเนินการถ่ายทอดองค์ความรู้ตามวิถีของประชาชนแต่ละคน จำนวน คน

ตารางที่ ๒๖ แสดงข้อมูลประชาชนชาวบ้าน

ตำบล	จำนวน (ราย)	องค์ความรู้ด้าน
บ้านส้อง	๑	เศรษฐกิจพอเพียง
รวม	๑	

ที่มา : สำนักงานเกษตรอำเภอเวียงสระ, พ.ศ.๒๕๖๙

(๓) ศูนย์เรียนรู้การเพิ่มประสิทธิภาพการผลิตสินค้าเกษตร

ตารางที่ ๒๗ แสดงข้อมูลศูนย์หลักและศูนย์เครือข่ายของศูนย์เรียนรู้การเพิ่มประสิทธิภาพการผลิตสินค้าเกษตร

ที่	ชื่อศูนย์ (ลำดับที่ ๑ ศูนย์หลัก ลำดับถัดไป ศูนย์เครือข่าย)	ประเภท/กิจกรรมหลัก	ที่ตั้งศูนย์	
			หมู่	ตำบล
๑	ศูนย์เรียนรู้เศรษฐกิจพอเพียงบ้านสวนนา ตาวิสต์	การทำเกษตรแบบผสมผสานตาม แนวทางปรัชญาเศรษฐกิจพอเพียง	๑๔	บ้านส้อง
๒	วิสาหกิจชุมชนกลุ่มเลี้ยงหมูหลุมบ้านสวน กล้วย	ศูนย์เรียนรู้เศรษฐกิจพอเพียง/เกษตร ทฤษฎีใหม่/เกษตรผสมผสาน	๑๗	บ้านส้อง
๓	แปลงใหญ่ยางพารากลุ่มชาวสวนยาง สกย. ต.บ้านส้อง อ.เวียงสระ	ศูนย์เรียนรู้ด้านไม้ยืนต้น	๖	บ้านส้อง
๔	แปลงใหญ่ปาล์มน้ำมันตำบลบ้านส้อง	ศูนย์เรียนรู้ด้านไม้ยืนต้น	๑	บ้านส้อง
๕	แปลงใหญ่ยางพาราสหกรณ์กองทุนสวน ยางบ้านพรุกระแซง	ศูนย์เรียนรู้ด้านไม้ยืนต้น	๑	บ้านส้อง
๖	กลุ่มแปลงใหญ่ทุเรียนตำบลบ้านส้อง	ศูนย์เรียนรู้ด้านไม้ผล	๒	บ้านส้อง

ที่มา : สำนักงานเกษตรอำเภอเวียงสระ, พ.ศ.๒๕๖๙

(๔) กลุ่มเกษตรกรแปลงใหญ่

มีกลุ่มเกษตรกรแปลงใหญ่ จำนวน ...๗..... กลุ่ม ดังตารางต่อไปนี้

ตารางที่ ๒๘ แสดงข้อมูลกลุ่มแปลงใหญ่

ที่	ตำบล	ชื่อกลุ่มแปลงใหญ่	ชนิดพืช	จำนวนสมาชิก (คน)	จำนวน พื้นที่ (ไร่)
๑	บ้านส้อง	แปลงใหญ่ปาล์มน้ำมันตำบลบ้านส้อง	ปาล์มน้ำมัน	๓๒	๓๘๖.๗๕
๒	บ้านส้อง	แปลงใหญ่ยางพาราสหกรณ์กองทุน สวนยางบ้านพรุกระแซง	ยางพารา	๓๒	๕๓๙.๐๐
๓	บ้านส้อง	แปลงใหญ่ฝักรังไรตำบลบ้านส้อง	ฝักรังไร	๓๕	๓๓๙.๗๕
๔	บ้านส้อง	แปลงใหญ่ยางพารากลุ่มชาวสวนยาง สภ. ต.บ้านส้อง	ยางพารา	๓๖	๔๐๗.๐๐
๕	บ้านส้อง	แปลงใหญ่ทุเรียนตำบลบ้านส้อง	ทุเรียน	๖๔	๖๗๙.๒๕
๖	บ้านส้อง	แปลงใหญ่ทุเรียนบ้านพรุกำ	ทุเรียน	๓๑	๒๘๐.๐๐
๗	บ้านส้อง	แปลงใหญ่ยางพาราบ้านโนไร่	ยางพารา	๓๓	๓๙๘

ที่มา : สำนักงานเกษตรอำเภอเวียงสระ, พ.ศ.๒๕๖๙

บทที่ ๒

การวิเคราะห์สถานการณ์การเกษตรของอำเภอ

๑. ข้อมูลประกอบการวิเคราะห์พื้นที่ของตำบลบ้านส้อง อำเภอเวียงสระ สินค้าเกษตรที่สำคัญ ชนิดสินค้ายางพารา

๑.๑ แหล่งน้ำหลัก

น้ำฝน ชลประทาน บ่อน้ำบาดาล แหล่งน้ำธรรมชาติอื่น ๆ (ระบุ).....

๑.๒ พื้นที่เหมาะสม/ไม่เหมาะสม

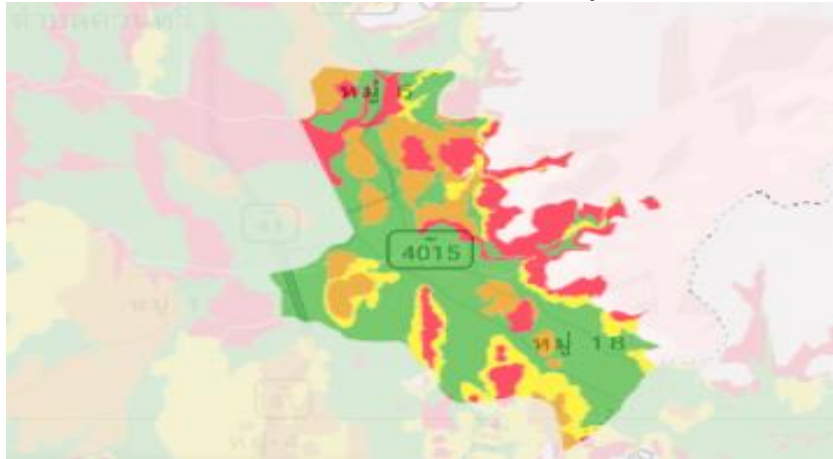
๑) เขตความเหมาะสม

ตารางที่ ๒๙ แสดงเขตความเหมาะสม (พื้นที่ศักยภาพ) สำหรับปลูกยางพารา ตำบลบ้านส้อง

ตำบล	พื้นที่ระดับความเหมาะสมสำหรับการปลูกยางพารา (ไร่)				
	เหมาะสมมาก (S๑)	เหมาะสมปานกลาง (S๒)	เหมาะสมน้อย (S๓)	ไม่เหมาะสม (N)	รวมพื้นที่ทั้งหมด
บ้านส้อง	๒๐,๗๐๐.๑๐	๕,๕๙๒.๙๐	๗,๐๑๓.๙๑	๘,๕๙๐.๓๕	๔๑,๘๙๗.๒๖

ที่มา : <https://agri-map-online.moac.go.th> พ.ศ. ๒๕๖๙

แผนที่แสดงเขตความเหมาะสมสำหรับการปลูกยางพารา ตำบลบ้านส้อง



ภาพที่ ๖ แผนที่แสดงเขตความเหมาะสม (พื้นที่ศักยภาพ) สำหรับปลูก

<https://agri-map-online.moac.go.th> พ.ศ. ๒๕๖๙

๒) พื้นที่ปลูกยางพารา

ตารางที่ ๓๐ แสดงครัวเรือนเกษตรกร พื้นที่ปลูก และผลผลิตยางพารา ตำบลบ้านส้อง

ตำบล	ครัวเรือนเกษตรกร	พื้นที่ปลูก (ไร่)	พื้นที่เก็บเกี่ยว (ไร่)	ผลผลิต (ตัน)	ผลผลิตต่อไร่ (ตัน)
บ้านส้อง	๑,๑๑๗	๑๔,๑๑๗.๕๓	๑๓,๐๙๕.๔๗	๒,๘๘๑.๐๐	๐.๒๒
รวม	๑,๑๑๗	๑๔,๑๑๗.๕๓	๑๓,๐๙๕.๔๗	๒,๘๘๑.๐๐	๐.๒๒

ที่มา <https://agri-map-online.moac.go.th> พ.ศ. ๒๕๖๙

แผนที่แสดงพื้นที่ปลูกยางพารา ตำบลบ้านส้อง



ภาพที่ ๗ แผนที่แสดงพื้นที่ปลูกยางพารา (พื้นที่ปลูกจริง)
 (ที่มา : (ที่มา : <https://agri-map-online.moac.go.th>, พ.ศ. ๒๕๖๘)

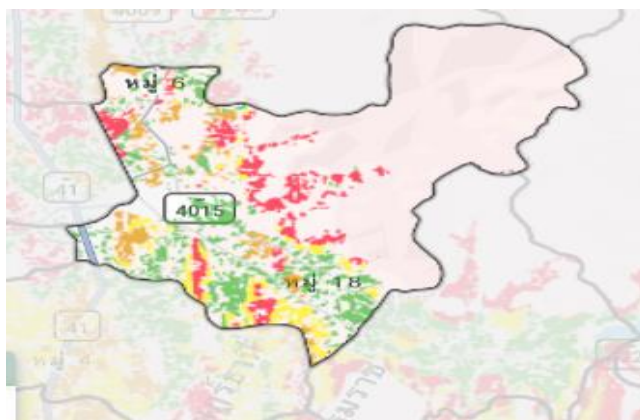
(๓) พื้นที่ปลูกยางพารา ตามระดับชั้นความเหมาะสม

ตารางที่ ๓๑ แสดงพื้นที่ปลูกยางพารา ตามระดับชั้นความเหมาะสม ตำบลบ้านส้อง

ตำบล	พื้นที่ปลูกตามระดับความเหมาะสมสำหรับการปลูกยางพารา (ไร่)				
	เหมาะสมมาก (S1)	เหมาะสมปานกลาง (S2)	เหมาะสมน้อย (S3)	ไม่เหมาะสม (N)	รวมพื้นที่ทั้งหมด
บ้านส้อง	๗,๐๑๙.๒๕	๔,๕๙๐.๓๓	๒,๙๗๐.๔๕	๒,๘๘๑.๔๙	๑๗,๔๖๑.๕๐

ที่มา : <https://agri-map-online.moac.go.th> พ.ศ. ๒๕๖๙

แผนที่แสดงพื้นที่ปลูกยางพารา ตามระดับชั้นความเหมาะสม ตำบลบ้านส้อง



ภาพที่ ๘ แผนที่แสดงพื้นที่ปลูกยางพารา ตามระดับชั้นความเหมาะสม
 ที่มา : <https://agri-map-online.moac.go.th> พ.ศ. ๒๕๖๙

๑.๓ สถานการณ์ใช้เทคโนโลยีการผลิต (เป็นเทคโนโลยีการผลิตที่ใช้ในอำเภอ)

๑) การใช้พันธุ์ดี ยางพารา พันธุ์ยางชั้น ๑ ใช้พันธุ์ RRIM ๖๐๐, BPM ๒๔, สถาบันวิจัยยาง ๒๕๑

๒) การเตรียมดิน เตรียมหลุมปลูกขนาด ๕๐x๕๐x๕๐ ซม. ตากดินที่ขุดไว้ประมาณ ๑๐-๑๕ วัน จากนั้นใช้หินฟอสเฟต อัตรา ๑๕๐ กรัม/หลุม

๓) การปลูก ระยะปลูก ใช้ระยะปลูก ๓ x ๗ เมตร, ๓ x ๘ เมตร, ๒.๕ x ๘ เมตร, ๒.๕ x ๗ เมตร และ ๓ x ๖ เมตร และควรปลูกต้นยางตั้งแต่ต้นฤดูฝน ในพื้นที่แห้งแล้ง

๔) ระบบการให้น้ำ ไม่มีระบบการให้น้ำ

๕) การดูแลรักษา ก่อนเข้าฤดูแล้งขณะที่ดินยังชื้นอยู่ควรใช้วัสดุคลุมดิน เช่น หญ้าแห้ง ฟางข้าว หรือ เศษวัชพืชคลุมโคนต้นยาง ควรตัดแต่งกิ่งในฤดูฝน เมื่อปลูกครบ ๓ ปีแล้ว ต้องหยุดตัดแต่งกิ่ง และปลูกพืชคลุมดิน เท่านั้น แนะนำให้ใช้พืชคลุมดินในสวนยางพาราพวก คาโลโปโกเนียม เซนโตรซิมา และดูแลรักษาพืชคลุมดิน ในช่วงแรกเกษตรกรจะลดการใช้สารเคมีในการกำจัดวัชพืช และสามารถควบคุมความชื้นได้ดี

๖) การใส่ปุ๋ย ต้องใช้ปุ๋ยสูตรที่เหมาะสมกับอายุของต้นยาง โดยเมื่ออายุ ๒-๔๑ เดือน ใช้ปุ๋ยเม็ดสูตร ๑๘-๑๐-๖ อัตรา ๕๐-๑๕๐ กรัม/ต้น และปุ๋ยผสม (การนำแม่ปุ๋ยเชิงเดี่ยวมาผสมด้วยวิธีกลโดยไม่ผ่านวิธีทางเคมี) สูตร ๘-๑๔-๓ อัตรา ๑๑๐-๓๕๐ กรัม/ต้น และปุ๋ยหลังเปิดกรีดซึ่งเคยปลูกพืชคลุมดินและใส่ปุ๋ยฟอสเฟตบำรุงพืชคลุมดิน ให้ใช้ปุ๋ยผสมสูตร ๑๕-๐-๑๘ อัตรา ๕๐๐ กรัม/ต้น สวนยางหลังเปิดกรีด ซึ่งไม่เคยปลูกพืชคลุมดินมาก่อน ให้ใช้ ปุ๋ยเม็ดสูตร ๑๕-๗-๑๘ อัตรา ๕๐๐ กรัม/ต้น ร่วมกับปุ๋ยผสมสูตร ๑๒-๕-๑๔ อัตรา ๖๐๐ กรัม/ต้น

ยางพารา มีการใช้ปุ๋ยดังนี้

ปีที่ ๑ สูตร ๑๖-๑๘-๑๔ จำนวน ๒๗ กก./ไร่

ปีที่ ๒ สูตร ๑๖-๘-๑๔ จำนวน ๓๕ กก./ไร่

ปีที่ ๔ สูตร ๑๖-๘-๑๔ จำนวน ๔๐ กก./ไร่

ปีที่ ๕ สูตร ๑๕-๗-๑๘ จำนวน ๔๕ กก./ไร่

ปีที่ ๗ สูตร ๑๕-๗-๑๘ จำนวน ๙๐ กก./ไร่

๗) การเก็บเกี่ยว

การเปิดกรีดมีข้อแนะนำดังนี้

- โดยทั่วไปต้นยางเปิดกรีดได้เมื่ออายุประมาณ ๗ ปีครึ่ง ขนาดเส้นรอบต้นไม่ต่ำกว่า ๕๐ เซนติเมตร ความสูง ๑๕๐ เซนติเมตรจากพื้นดิน

- ต้นยางในสวนต้องมีขนาดเปิดกรีดได้มากกว่า ๗๐ % ของยางทั้งหมด

- เปิดกรีดครั้งลำต้นที่ระดับความสูง ๑๕๐ เซนติเมตร จากพื้นดิน รอยกรีดทำมุม ๓๐ องศากับแนวระนาบ และเอียง จากซ้ายบน ลงมาขวาล่าง

- ตีตารางรองรับน้ำยาง ห่างจากรอยกรีดด้านหน้าลงมาประมาณ ๓๐ เซนติเมตร และติดลวด รับถ้วยน้ำยาง ให้ห่าง จากราง รับน้ำยางลง มาประมาณ ๑๐ เซนติเมตร

- ถ้าไม่กรีดยางควรคว่ำถ้วยไว้เพื่อไม่ให้สิ่งสกปรก ตกลงไป ใน ถ้วยรับน้ำยาง

- ควรเริ่มกรีดยางตั้งแต่ตอนเช้า ประมาณ ๐๖.๐๐ - ๐๘.๐๐น. เพราะจะทำให้ปฏิบัติงานได้สะดวก เนื่องจากมองเห็นชัดเจนกว่ากลางคืนและผลผลิตที่ได้ใกล้เคียงกับการกรีดในตอนกลางวัน

ประเภทของการกรีดยาง

การกรีดใน ๓ ปีแรก

- กรีดครั้งต้นวันเว้นสองวัน (๑/๒ S d/ ๓) ใช้กับยางทุกพันธุ์

- กรีดครั้งต้นวันเว้นวัน (๑/๒ S d/ ๒) ยกเว้นพันธุ์ RRIM ๖๒๘ PB ๒๘/๕๙ และ PB ๕/๖๓
- กรีดครั้งต้นวันเว้นสองวัน (๑/๒ S d/ ๓) ร่วมกับการใช้สารเคมีเร่งน้ำยาง ความเข้มข้น ๒.๕ % เหมาะ สำหรับยางที่ให้ ผลผลิตต่ำใน ระยะแรกของการกรีด

การกรีดยางหลังจาก ๓ ปีไปแล้ว

- กรีดครั้งต้นวันเว้นสองวัน (๑/๒ S d/ ๓) เหมาะกับพันธุ์ที่เป็นโรคเปลือกแห้งได้ง่าย
- กรีดครั้งต้นวันเว้นวัน (๑/๒ S d/ ๒) ใช้กับยางทุกพันธุ์ ยกเว้นพันธุ์ที่เป็นโรคเปลือกแห้งได้ง่าย
- กรีดครั้งต้นวันเว้นสองวัน (๑/๒ S d/ ๓) ร่วมกับการใช้สารเคมีเร่งน้ำยาง เหมาะกับยางที่ให้ ผลผลิตต่ำ

การกรีดเปลือกงอกใหม่

- กรีดครั้งต้นวันเว้นวัน (๑/๒ S d/ ๒) ใช้กับยางทุกพันธุ์
- กรีดครั้งต้นวันเว้นสองวัน (๑/๒ S d/ ๓) ใช้กับยางพันธุ์ที่เป็นโรคเปลือกแห้งได้ง่าย
- กรีดครั้งต้นวันเว้นสามวัน (๑/๒ S d/ ๔) หรือกรีดครั้งต้นวัน เว้นสองวัน (๑/๒ S d/ ๓) ร่วมกับการใช้สารเคมี เร่งน้ำยาง

การกรีดชดเชย

เป็นการกรีดยางทดแทนวันกรีดที่สูญเสียในระหว่างฤดูฝน หรือท้องที่มีฝนตกมาก การกรีดชดเชยเป็นการกรีดติดต่อกันเป็นวันที่สอง หลังจากที่มีฝนตกติดต่อกันหลายวัน เหมาะสำหรับการกรีดวันเว้นวัน และวันเว้นสองวัน ทั้งนี้เพื่อรักษาระดับผลผลิตไว้

ระบบการกรีดยาง

การใช้ระบบกรีดถี่ ทำให้อายุกรีดของต้นยางสั้นลง ต้นยางมีอายุระหว่าง ๑๙ - ๒๒ ปี ซึ่งแสดงว่าอายุกรีดจริงอยู่ระหว่าง ๑๓-๑๖ ปี ส่งผลให้ชาวสวนยางเหล่านี้ขาดรายได้ไปมากมาย ซึ่งข้อมูลนี้สรุปว่าถ้าใช้ระบบกรีดถี่ตามที่ชาวสวนปฏิบัติต้นยางจะมีอายุกรีดระหว่าง ๑๑ - ๑๖ ปี เท่านั้น และจะสูญเสียรายได้ ถ้ารวมทั้งประเทศแล้วนับเป็นการสูญเสียเป็นปริมาณมากมาย

- การกรีดต้นยางไม่ได้ขนาดตามมาตรฐาน โดยเปิดกรีดต้นยางที่มีขนาดลำต้นยางต่ำกว่า ๕๐ เซนติเมตร ซึ่งต้นยางที่มีขนาดลำต้น ๔๕ และ ๔๐ เซนติเมตร จะให้ผลผลิตเพียง ๗๖ และ ๖๕ เปอร์เซ็นต์ของยางที่ได้ขนาดแล้ว

- การสูญเสียผลผลิตเนื่องจากเปลือกงอกใหม่บาง เพราะใช้ระบบกรีดถี่ เปลือกเดิมหมดเร็วเกินไป เมื่อกรีดเปลือกงอกใหม่ซึ่งยังไม่หนาพอจะสูญเสียผลผลิตไปมากกว่า ๓๐ เปอร์เซ็นต์ (เปรียบเทียบกับ ๕ ปีแรกขณะกรีดเปลือกเดิม)

- การกรีด ๑/๓ ลำต้นกับต้นยางที่ไม่ได้ขนาด ซึ่งเป็นต้นยางเล็กอยู่แล้ว รอยกรีด ๑/๓ ลำต้นจะสั้นมาก ผลผลิตที่ได้เพียง ๓๐-๔๕ เปอร์เซ็นต์ของต้นยางที่ได้ขนาดแล้ว

- ต้นยางแสดงอาการเปลือกแห้ง เป็นการสูญเสียผลผลิตอย่างถาวร มีสาเหตุใหญ่คือกรีดต้นยางถี่เกินไป ต้นยางเปลือกแห้งอย่างถาวรเฉลี่ย ๓-๑๖ ต้น/ไร่ หรือ ๕-๒๖.๗ เปอร์เซ็นต์ของต้นยางทั้งหมด

- ต้นยางให้น้ำยางที่มีปริมาณเนื้อยางแห้ง (DRC) ต่ำกว่าการกรีดปกติเฉลี่ย ๗-๑๖ เปอร์เซ็นต์ ซึ่งเป็นข้อเสียเปรียบเมื่อขายผลผลิตเป็นน้ำยางสด

- การใช้ระบบกรีดถี่เกินไป ไม่สามารถจะใช้สารเคมีเร่งน้ำยางควบคู่ได้ จึงไม่สามารถเพิ่มผลผลิตต้นยางเหล่านี้ได้

- ผลกระทบที่เกิดจากการกรีดต้นยางขนาดเล็กและกรีดถี่ จะส่งผลให้ต้นยางมีขนาดเล็กเกินไป การใช้ประโยชน์จากไม้ยางมีประสิทธิภาพต่ำ ปริมาณไม้มีน้อยและขายได้ราคาร้อยละ
- การขาดแคลนแรงงานกรีด เจ้าของสวนจำเป็นต้องจ้างแรงงานกรีดฝีมือต่ำ ทำให้หน้ากรีดเสียหาย ไม่สามารถกรีดซ้ำเปลือกงอกใหม่ได้
- ชาวสวนใช้ประโยชน์จากการกรีดหน้าสูงน้อย ซึ่งสามารถให้ผลผลิตจากส่วนนี้ได้สูง โดยเฉพาะในช่วงก่อนโค่นได้ไม่น้อยกว่า ๓ ปี

๘) การปฏิบัติหลังการเก็บเกี่ยว

เมื่อกรีดยางแล้ว น้ำยางก็จะไหลไปตามรอยที่ทำไว้ผ่านล้นรองน้ำยางและไหลลงถ้วยรองรับน้ำยางในที่สุด ภายหลังจากกรีดยางไปแล้วประมาณ ๓ ชั่วโมง ส่วนมากน้ำยางก็จะหยุดไหลก็จะเริ่มเก็บน้ำยางได้ ซึ่งผู้เก็บน้ำยางโดยปกติจะเป็นคนเดียวกับคนกรีดยาง จะถือถังหิ้วหรือหาบไปเก็บน้ำยาง เก็บน้ำยางในถ้วยแล้วเทลงไปในถังหรือบีกที่ถือ หลังเทน้ำยางจากถ้วยก็จะใช้ไม้ปาดน้ำยาง กวาดน้ำยางออกจากถ้วยให้หมด แล้วนำถ้วยไปเก็บคว่ำไว้บนหิ้งลวดที่ใช้ตากด้วย เพื่อไม่ให้ถ้วยสกปรก และป้องกันฝุ่นละอองตกลงไปในถ้วย น้ำยางที่เก็บได้จะถูกนำมารวบรวม ปัจจุบันในท้องที่มีพ่อค้ามารับซื้อน้ำยางสด ๆ เลย ในกรณีที่เจ้าของสวนไม่ประสงค์จะทำยางแผ่นเองก็จะสามารถขายเป็นน้ำยางไปได้ โดยพ่อค้าดังกล่าวจะมีรถบรรทุกประกอบขึ้นเป็นถังสำหรับใส่น้ำยางออกไปรับซื้อถึงสวน ขั้นตอนการซื้อขายจะคิดจากน้ำหนักของน้ำยางสดทั้งหมด และหาความเข้มข้นของน้ำยางโดยจะมีเครื่องมือวัดที่เรียกว่าวัดค่าออกมาแล้ว หาค่าเฉลี่ยเป็นน้ำหนักยางแห้งดีราคาออกมาเป็นกิโลกรัม ซื้อขายในราคาเท่ากับราคาขายชั้นสองของตลาดในแต่ละวัน

๙) การป้องกันกำจัดโรคและแมลงศัตรู

โรคเปลือกเน่า (Mouldy rot)

การป้องกันกำจัด

- เนื่องจากโรคนี้นี้มักเกิดในแหล่งปลูกยางที่มีความชื้นสูงมาก ๆ ฉะนั้นในแปลงยางจึงควรมีการตัดแต่งกิ่งและกำจัดวัชพืชในสวนยางอยู่เป็นประจำ เพื่อให้สวนยางโปร่งมีอากาศถ่ายเทได้สะดวก ความชื้นในแปลงยางจะได้ลดลง
- ถ้าปรากฏว่าต้นยางเป็นโรคเปลือกเน่า ควรหยุดกรีดยางเสีย ๒ - ๓ สัปดาห์ เพื่อป้องกันมิให้เชื้อแพร่ไปติดต้นอื่น
- โรคนี้นอกจากจะติดไปยังต้นอื่นได้ด้วยลมและแมลงแล้ว ยังอาจติดไปกับเสื้อผ้าของคนกรีด ภาชนะที่ใส่เศษยาง และมีดกรีดยางอีกด้วย ถ้าปรากฏว่าในสวนยางเป็นโรคนี้นี้แล้วจะต้องควบคุมระมัดระวังสิ่งเหล่านี้ด้วยเช่นกัน
- การใช้สารเคมีป้องกันกำจัดโรคเส้นดาก็จะสามารถป้องกันโรคเปลือกเน่าได้
- ในกรณีที่พบมอดหรือแมลงชนิดอื่นเจาะเปลือกยางที่เป็นโรคนี้นี้ให้ใช้ยาฆ่าแมลงกำจัดแมลงเหล่านั้นเสีย
- เมื่อพบต้นยางเป็นโรคเปลือกเน่าให้ใช้สารโรอาเบนดาโซล อัตรา ๒๐ กรัม (ประมาณ ๒ ช้อนแกง) ต่อน้ำ ๑ ลิตร ผสมสารแผ่กระจายและจับติด ๒ ซีซี. (ประมาณ ๑/๒ ช้อนชา) หรือสาร ออกซาดิกซิลแมนโคเซ็บ อัตรา ๔๐ กรัม (ประมาณ ๔ ช้อนแกง) ต่อน้ำ ๑ ลิตร ผสมสารแผ่กระจายและจับติด ๒ ซีซี. (ประมาณ

๑/๒ ซ่อนชา) อย่างใดอย่างหนึ่งทาหน้ากรีดยางทุก ๗ วัน ๓ - ๔ ครั้ง จะสามารถป้องกันกำจัดโรคนี้อได้ แต่ถ้าหากฝนตกชุก โรคอาจเกิดขึ้นมาใหม่ ให้ทาสารเคมีดังกล่าวซ้ำต่อไปจนกว่าโรคจะหาย

โรคเปลือกแห้ง

การป้องกันกำจัด

- เอาใจใส่บำรุงรักษาสวนยางให้สมบูรณ์แข็งแรงตั้งแต่เริ่มปลูก
- ใส่ปุ๋ยที่เหมาะสมตามจำนวนและระยะเวลาที่ทางวิชาการแนะนำ
- ใช้ระบบกรีดให้ถูกต้องและเหมาะสมกับพันธุ์ยาง
- อยากรีดยางเมื่อยังไม่ได้ขนาดเปิดกรีด
- หยุดกรีดยางในขณะยางผลัดใบ

โรคเส้นดำ (Black Stripe)

การป้องกันกำจัด

- อย่าเปิดหน้ายางหรือขึ้นหน้ายางใหม่ในระหว่างฤดูฝน โดยเฉพาะอย่างยิ่งในช่วงที่มีฝนตก อยากรีดสักจนถึงเนื้อไม้ เพราะจะทำให้หน้ายางเสียหายและเป็นผลทำให้โอกาสที่เชื้อจะเข้าทำลายมีมาก

- ตัดแต่งกิ่งยางและปราบวัชพืชในสวนยางให้สวนยางโปร่ง มีอากาศถ่ายเทสะดวก จะช่วยให้หน้ายางแห้งเร็วขึ้น เป็นการลดความรุนแรงของโรคได้

- การกรีดยางในฤดูฝนโดยเฉพาะอย่างยิ่งในระยะที่มีโรคใบร่วงระบาด ควรทาหน้ายางด้วยสารเคมีชนิดเดียวกับที่ใช้รักษา

- เมื่อพบหน้ากรีดยางเริ่มแสดงอาการ ให้ใช้สารเมตาแลคซิล อัตรา ๗ - ๑๔ กรัม (ประมาณ ๑ ซ่อนชาครึ่ง) ต่อน้ำ ๑ ลิตร หรือสารออกซาเดซีล แมนโคเซ็บ อัตรา ๔๐ กรัม (ประมาณ ๔ ซ่อนแกง) ต่อน้ำ ๑ ลิตร ผสมสารแผ่กระจายและจับติด จำนวน ๒ ซีซี (ประมาณ ๑/๒ ซ่อนชา) ใช้สารอย่างใดอย่างหนึ่งทาหน้ากรีดยางทุก ๗ วัน ๓ - ๔ ครั้ง จะสามารถป้องกันกำจัดโรคนี้อได้ หากฝนตกชุกติดต่อกันควรหมั่นทาสารเคมีต่อไปอีกจนกว่าโรคจะหาย

โรคใบร่วงและฝักเน่า (Phytophthora leaf fall and pod rot)

การป้องกันกำจัด

โรคใบร่วงของยางพาราที่เกิดจากเชื้อราชนิดนี้ เราสามารถทำการป้องกันและรักษาได้โดยใช้ยาฆ่าเชื้อราบางประเภท เช่น สารประกอบทองแดงผสมน้ำมันบางชนิดฉีดป้องกันก่อนถึงฤดูกาลของโรคระบาด อย่างไรก็ตามการปฏิบัติเพื่อป้องกันรักษาโรคโดยวิธีดังกล่าวในสวนยางที่มีต้นยางขนาดใหญ่มีอุปสรรคหลายประการ โดยเฉพาะอย่างยิ่งเกี่ยวกับเครื่องพ่นยาและนอกจากนี้ผลประโยชน์ที่ได้รับจากการพ่นยาป้องกันรักษาโรคในสภาพปัจจุบันไม่คุ้มกับค่าใช้จ่ายที่เสียไป ทั้งนี้เพราะต้นยางที่มีขนาดใหญ่ที่แสดงอาการใบร่วงนี้ไม่ได้รับอันตรายจนถึงกับทำให้ต้นยางตายได้ เพียงแต่ปริมาณน้ำยางหรือผลผลิตที่ได้ลดลงเท่านั้น จึงไม่แนะนำให้ชาวสวนยางทำการพ่นยา รักษาโรคในสวนยางขนาดใหญ่ แต่ขอแนะนำให้เจ้าของสวนยางที่มีต้นยางอายุน้อยกว่า ๒ ปี ทำการฉีดป้องกันรักษาโรคเพื่อมิให้ต้นยางเน่าตายเนื่องจากการเป็นโรค โดยใช้ยา ไโดโฟลาแทน ๘๐ ผสมน้ำมีอัตราส่วน ยา ๒ กรัม ต่อน้ำ ๑ ลิตรฉีดพ่นใบเพื่อป้องกันโรคต่างๆ สัปดาห์ ระยะเวลาที่เกิดโรคระบาดในท้องถิ่นนั้นๆ สำหรับต้นยางขนาดใหญ่ที่เกิดโรคใบร่วงอย่างรุนแรงจนใบร่วงหมดต้น ให้เจ้าของสวนเร่งการเจริญเติบโตของต้นยางต่อไป

โรคราแป้ง (Oidium Leaf Disease)

การป้องกันกำจัด

วิธีป้องกันและรักษาโรคที่ใช้กันอยู่ทั่วไป คือ ทำการพ่นผงกำมะถันป้องกันการระบาดของโรค โดยใช้ผงกำมะถัน ๑.๕ - ๔ กก. ต่อพื้นที่หนึ่งไร่ (แล้วแต่ขนาดของต้นยาง) ทุกๆ ๕ - ๗ วัน เป็นจำนวน ๕-๖ ครั้ง

ซึ่งปรากฏว่าใช้ได้ผลดี อย่างไรก็ตามค่าใช้จ่ายในการป้องกันโรคด้วยวิธีนี้ยังนับว่าสูงมาก ควรมีการลดค่าใช้จ่ายโดยการกำหนดระยะเวลาที่การพ่นยาให้มีประสิทธิภาพสูง และลดจำนวนการพ่นยาให้น้อยครั้งลงด้วยเหตุนี้จึงได้มีการศึกษาสภาพที่เหมาะสมแก่การเข้าทำลายใบยางของเชื้อรา เพื่อการกำหนดเวลาทำการพ่นยาให้มีประสิทธิภาพสูงสุดรวมทั้งการศึกษาการป้องกันโรคด้วยวิธีการทางเกษตรกรรมและศึกษาวิธีการหลีกเลี่ยงการเกิดโรคระบาด

โรครากขาว

การป้องกันกำจัด

เป็นเรื่องค่อนข้างยุ่งยากและเสียค่าใช้จ่ายสูง ถ้ามีต้นตายหรือเป็นโรคอย่างรุนแรง คือมีอาการใบเหลืองทั้งต้นแล้วควรขุดรากถอนโคนและเผาทำลายเสีย แล้วป้องกันและรักษาต้นข้างเคียงไม่ให้เป็นโรคโดยใช้สารเคมี ซึ่งการป้องกันและรักษาโรครากให้ได้ผลจะต้องทำควบคู่กันไป ทั้งด้านเกษตรกรรมและการใช้สารเคมี ดังนี้

- ปลูกยางในพื้นที่ปลอดโรค ควรเตรียมพื้นที่ปลูกยางให้ปลอดโรค โดยการขุดทำลายตออย่างเก่า เพื่อกำจัดแหล่งโรค

- หลังเตรียมดินควรปลูกพืชคลุมเพื่อปรับสภาพดินให้เหมาะกับการเจริญเติบโตของพืชและจุลินทรีย์บางชนิดที่เป็นพืช กับเชื้อราสาเหตุของโรค ในพื้นที่ที่เป็นโรครากอย่างรุนแรง ควรปลูกพืชอื่นอย่างน้อย ๑ - ๒ ปี เพื่อลดการระบาดของโรค และพืชที่ปลูกไม่ควรเป็นพืชอาศัยของโรคราก

- ขุดคูล้อมหรือกั้นระหว่างต้นเป็นโรคกับต้นไม่เป็นโรค เพื่อป้องกันการสัมผัสกันของราก

- ใช้สารเคมีโรครากขาว - กำมะถันผง อัตรา ๑๕๐ กรัม/ต้น ใส่ในหลุมก่อนปลูกยาง เพื่อลด pH ของดินทำให้ไม่เหมาะต่อการเจริญของเชื้อราสาเหตุ ถ้าในพื้นที่ที่เป็นโรครากอย่างรุนแรง ควรใช้อัตรา ๒๕๐ กรัม/หลุมปลูก- ป้องกันรักษาต้นข้างเคียงที่ยังไม่เป็นโรค หรือเป็นโรคเพียงเล็กน้อย ด้วยสารเคมีไตรเดอมอร์ฟ หรือไซโปรโคนาโซล อัตรา ๑๐-๒๐ มิลลิลิตร/น้ำ ๒ ลิตร/ต้น หรือใช้เฟนพิโคลนีส อัตรา ๔-๘ กรัม/น้ำ ๓ ลิตร/ต้น ๖ เดือน/ครั้ง โดยเทราดรอปโคนต้นที่เขาะเป็นร่องเล็ก ๆ กว้าง ๑๐-๑๕ ซม. ปล่อยให้สารเคมีค่อย ๆ ซึมไปตามราก- ส่วนโรครากแดงและรากน้ำตาล ใช้ไตรเดอมอร์ฟ หรือโดฟีโนโคนาโซล (สกอว์) อัตรา ๒๐-๓๐ มิลลิลิตร/น้ำ ๒-๓ ลิตร/ต้น ทุก ๆ ๖ เดือน เทราดรอปโคนต้นเช่นเดียวกับโรครากขาว

โรคใบร่วงและผลเน่าที่เกิดจากเชื้อไฟทอปโทรา (Phytophthora Leaf Fall)

การป้องกันกำจัด

- วิธีป้องกันที่ดีวิธีหนึ่ง คือ ใช้พันธุ์ต้านทานต่อโรคปลูกในแหล่งที่มีโรคนี้อัตราเป็นประจำ พันธุ์ที่ต้านทานโรคได้ดีคือ พันธุ์ GT๑ ในกรณีที่ปลูกพันธุ์อื่นที่อ่อนแอต่อโรคไปแล้ว ก็อาจใช้พันธุ์ GT๑ นี้ตัดตาเปลี่ยนยอดได้

- ในยางเล็กที่มีอายุไม่เกินสองปี ใช้สารเคมีแคปตาโฟล ๘๐ % ในอัตรา ๒ กรัม ต่อน้ำ ๑ ลิตร ฉีดพ่นพุ่มใบทุกสัปดาห์เพื่อป้องกันโรคในช่วงที่มีโรคนี้อัตรา

- ในยางใหญ่การป้องกันรักษาจะไม่คุ้มกับค่าใช้จ่ายที่เสียไปประกอบกับยางใหญ่ ถึงแม้จะเป็นโรคใบร่วงต้นยางก็ไม่ตาย เพียงแต่ปริมาณน้ำยางลดลงเท่านั้น วิธีแก้ไขยางใหญ่ที่เป็นโรคคือ ใส่ปุ๋ยบำรุงดินให้มีความอุดมสมบูรณ์เพิ่มขึ้น เพื่อเร่งการเจริญเติบโตของต้นยาง ถ้ายางเปิดกรีดแล้วจำเป็นต้องใช้ยากำจัดเชื้อราทาบริเวณรอยกรีดอย่างสม่ำเสมอ เพื่อป้องกันการเกิดโรคหน้ากรีด โดยเฉพาะอย่างยิ่งโรคเส้นดำ

ปลวก

การป้องกันกำจัด

การป้องกันกำจัดปลวกให้ใช้สารเคมีออลดริน ๐.๕%, ดีลดริน ๐.๕%, เฮปตาคลอ ๐.๕% คลอเดน ๑.๐% หรือสารอื่น ๆ ที่มีคุณสมบัติคงทนอยู่ในดินได้นานและมี ประสิทธิภาพในการกำจัดแมลงในดินได้ดี

ผสมน้ำรดดินรอบ ๆ ต้นยางแต่ละต้นที่ได้ทำการขุด เป็นร่องตื้น ๆ รอบ ๆ โคนต้นไว้แล้วเพื่อกันสารเคมีไหลล้นออกไป ซึ่งวิธีนี้จะทำให้สารเคมีไหลลงไปตามรากของยางได้มากขึ้นและป้องกันปลวกได้ผลดี ในกรณีที่ฝนหรือกรณีที่ดินมีความชื้นแฉะอยู่แล้ว การใช้สารเคมีชนิดเม็ด เช่น ฟลูราดาน ๓ จี หรืออื่น ๆ ในการป้องกันกำจัดปลวกก็สามารถทำได้ ซึ่งเป็นวิธีการสะดวกและ ได้ผลดีเช่นกัน

หนอนทราย

การป้องกันกำจัด หนอนทรายมีศัตรูธรรมชาติคอยควบคุมอยู่แล้วหลายชนิด เช่น นก หงุด้าง ตัวต่อ หนาร่า มดตะนอย แมลงวัน และเชื้อรา อย่างไรก็ตาม เราก็สามารถป้องกันกำจัดหนอนทรายได้ โดยใช้สารเคมีฆ่าแมลงประเภทมดิน หรือสารเคมีฆ่าแมลงในดินทำลายหนอนทราย เช่น เฮพตาคลอ หรือ ออลดริน เข้มข้น ๐.๑% (เฮพตาคลอ หรือ ออลดริน ๑๐ กรัม ผสมน้ำ ๑๐ ลิตร) เทราดลงไปดินตามรูที่ทำขึ้นรอบๆ ต้นยางโดยใช้สารเคมีที่ผสมน้ำเรียบร้อยแล้ว ประมาณ ๑ - ๒ ลิตรต่อต้น (ขึ้นกับขนาดของต้นยาง) การทำรูรอบต้นยางให้ใช้ขี้เถ้าหรือไม้เนื้อแข็งที่เสี้ยนปลายจนแหลมแทงลงไปดินรอบ ๆ ต้นยาง ลึกประมาณ ๖ - ๘ นิ้ว และห่างจากต้นยางโดยรอบ ประมาณ ๑ - ๒ ฟุต

๑.๔ ปฏิทินการเพาะปลูก

เกษตรกรในตำบลบ้านส้อง อำเภอยางชุมน้อย มีการปลูกยางพารา ดังนี้

ชื่อสินค้า	ม.ค.	ก.พ.	มี.ค.	เม.ย.	พ.ค.	มิ.ย.	ก.ค.	ส.ค.	ก.ย.	ต.ค.	พ.ย.	ธ.ค.
ยางพารา					△	△	△					

สัญลักษณ์

←→ ช่วงฤดูปลูก

△ ปลูกสูงสุด

←...→ ช่วงฤดูเก็บเกี่ยว

▽ เก็บเกี่ยวสูงสุด

ภาพที่ ๙ แสดงปฏิทินการเพาะปลูก

๑.๕ ต้นทุนการผลิต

ตารางที่ ๓๒ แสดงต้นทุนการผลิตยางพารา ปี ๒๕๖๘

รายการ	ในเขตชลประทาน		นอกเขตชลประทาน		หมายเหตุ
			เงิน	หน่วยนับ	
๑. ช่วงยางพารายังไม่ให้ผลผลิต (ช่วงอายุ ๑ - ๖ ปี)				๘๐ ต้น/ไร่	
- ค่าบุกเบิกพื้นที่ และเตรียมพื้นที่			๔,๐๐๐	บาท/ไร่	
- การวางแผนและขุดหลุม ไม้ชะมบ			๑,๒๐๐	บาท/ไร่	๑๕ บาท/ต้น
- ค่าพันธุ์ยางพารา (ปลูก/ซ่อม ร้อยละ ๒๐)			๒,๔๐๐	บาท/ไร่	๒๕ บาท/ต้น
- ปุ๋ยรองกันหลุม			๑๕๐	บาท/ไร่	๑๕ ก.ก. / ไร่
- ปุ๋ยเคมี และปุ๋ยอินทรีย์)			๘,๘๐๐	บาท/ไร่	จำนวน ๓๐,๓๕,๓๕,๔๐,๔๐,๔๐ ก.ก./ไร่/ปี
- ปุ๋ยอินทรีย์)			๔,๘๐๐	บาท/ไร่	ต้นละ ๒ ก.ก./ปี
- ค่าแรงใส่ปุ๋ย			๑,๑๘๐	บาท/ไร่	ก.ก. ละ ๑ บาท
- ค่าตัดหญ้า			๔,๒๐๐	บาท/ไร่	๒ ครั้ง/ปี
- ค่าซ่อมแซมอุปกรณ์การเกษตร			๓,๐๐๐	บาท/ไร่	

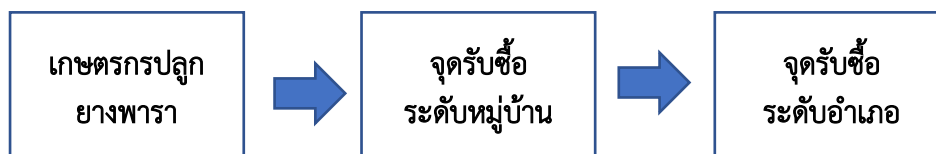
รายการ	ในเขต ชลประทาน		นอกเขตชลประทาน		หมายเหตุ
			เงิน	หน่วย นับ	
๒. ช่วงยางพาราให้ผลผลิต (อายุ ๗ ปี)					
- ค่าปุ๋ยบำรุง			๓,๒๐๐	บาท/ไร่	๘๐ ก.ก./ปี
- ค่าแรงใส่ปุ๋ย			๘๐	บาท/ไร่	ก.ก. ละ ๑ บาท
- ค่าตัดหญ้า			๗๕๐	บาท/ไร่	๒ ครั้ง/ปี
- ค่าสารกำจัดวัชพืช			๑๒๕	บาท/ไร่	๐.๕ ลิตร/ไร่
- ค่าซ่อมแซมอุปกรณ์ทางการเกษตร			๕๐๐	บาท/ไร่	
- ค่าถ่วงน้ำยาง			๑,๑๒๐	บาท/ไร่	ใบละ ๑๔ บาท
- ลวดปริงรัดต้นยาง			๓๖๐	บาท/ไร่	เส้นละ ๔.๕๐ บาท
- มีดกรีดยางพารา			๕๐๐	บาท	ด้ามละ ๒๕๐ บาท
- หินลับมีด			๑๐๐	บาท	
- ค่าใช้จ่ายอื่น ๆ					
- - ค่าใช้ที่ดินและภาษีที่ดิน					
- - ค่าเสียโอกาสของเงินทุน					ร้อยละ ๑๐ ของมูลค่าที่ดิน
- รวม			๓๖,๔๖๕		

ที่มา : สำนักงานเกษตรอำเภอเวียงสระ, พ.ศ. ๒๕๖๙

๑.๖ สถานการณ์การตลาด/วิถีการตลาด

๑) วิถีการตลาด (เป็นวิถีตลาดที่เกิดขึ้นในตำบลบ้านส้อง อำเภอเวียงสระ)

Flow chart แสดงเส้นทางวิถีตลาดของ ตำบลบ้านส้อง อำเภอเวียงสระ



ภาพที่ ๑๐ แสดงวิถีการตลาดยางพารา ตำบลบ้านส้อง อำเภอเวียงสระ

(ที่มา : สำนักงานเกษตรอำเภอเวียงสระ, พ.ศ. ๒๕๖๙)

๒) แหล่งรับซื้อผลผลิต/ โรงงานแปรรูป

มีแหล่งรับซื้อ รวม.....๓๕..... แห่ง

- อยู่ในหมู่ที่ ๒ ตำบลบ้านส้อง จำนวน ๑ แห่ง
- อยู่ในหมู่ที่ ๔ ตำบลบ้านส้อง จำนวน ๒ แห่ง
- อยู่ในหมู่ที่ ๕ ตำบลบ้านส้อง จำนวน ๖ แห่ง
- อยู่ในหมู่ที่ ๖ ตำบลบ้านส้อง จำนวน ๒ แห่ง
- อยู่ในหมู่ที่ ๘ ตำบลบ้านส้อง จำนวน ๑ แห่ง
- อยู่ในหมู่ที่ ๑๐ ตำบลบ้านส้อง จำนวน ๓ แห่ง

- อยู่ในหมู่ที่ ๑๒ ตำบลบ้านส้อง จำนวน ๕ แห่ง
- อยู่ในหมู่ที่ ๑๔ ตำบลบ้านส้อง จำนวน ๔ แห่ง
- อยู่ในหมู่ที่ ๑๖ ตำบลบ้านส้อง จำนวน ๕ แห่ง
- อยู่ในหมู่ที่ ๑๗ ตำบลบ้านส้อง จำนวน ๓ แห่ง
- อยู่ในหมู่ที่ ๑๘ ตำบลบ้านส้อง จำนวน ๓ แห่ง

มีโรงงาน.....- รวม-..... แห่ง

๑.๗ เกษตรกรและองค์กรเกษตรกรที่เกี่ยวข้องกับสินค้าในพื้นที่

๑) เกษตรกร

มีเกษตรกรผู้ปลูกยางพารา ในตำบลบ้านส้อง อำเภอเวียงสระ จำนวน....๑,๑๑๓....ราย และมีเกษตรกรที่เป็นต้นแบบในพื้นที่ จำนวน ..๑... ราย มีความรู้ ความชำนาญ องค์กรความรู้และเทคโนโลยีการผลิต ที่มีความโดดเด่น ดังนี้

ตารางที่ ๓๓ แสดงเกษตรกรต้นแบบของสินค้าในพื้นที่

ที่	หมู่	ตำบล	ประเภท	องค์ความรู้โดดเด่น
๑	๑๒	บ้านส้อง	พีชร่วมยางพารา	การปลูกพีชอื่นร่วมกับยางพารา

(ที่มา : สำนักงานเกษตรอำเภอเวียงสระ, พ.ศ.๒๕๖๙)

๒) องค์กรเกษตรกร ดังนี้

ตารางที่ ๓๔ แสดงองค์กรเกษตรกรที่เกี่ยวข้องกับสินค้าในพื้นที่

องค์กรเกษตรกร	จำนวน (แห่ง)	ชื่อกลุ่ม
แปลงใหญ่	๓	๑.แปลงใหญ่ยางพาราสหกรณ์กองทุนสวนยางบ้านพรุกระแซง ๒.แปลงใหญ่ยางพารากลุ่มชาวสวนยาง สกย. ต.บ้านส้อง ๓.แปลงใหญ่ยางพาราบ้านโนไร่
วิสาหกิจชุมชน	๑	๑. วิสาหกิจชุมชนเกษตรรวมทุน

๒. การวิเคราะห์ Supply chain

ตารางที่ ๓๕ แสดงการวิเคราะห์ Supply chain ของสินค้า .ยางพารา ตำบลบ้านส้อง อำเภอเวียงสระ

		ต้นทาง	กลางทาง	ปลายทาง
มิติพื้นที่	สถานการณ์ปัจจุบัน	มีพื้นที่ปลูกยางพารามากที่สุด (๑๗,๔๖๑.๕๐ไร่) และพื้นที่ปลูกส่วนใหญ่อยู่ในระดับชั้นเหมาะสมมาก (S๑) อยู่นอกชลประทาน พึ่งพาน้ำฝน	เกษตรกรส่วนใหญ่มีพื้นที่ถือครองสวนยางขนาดเล็ก และกระจายหลายหมู่บ้าน	เกษตรกรจำหน่ายผลผลิต ณ จุดรับซื้อ ในพื้นที่ และพ่อค้าคนกลางส่งต่อโรงงานแปรรูปนอกพื้นที่ มีโรงงานแปรรูปไม้ยางพาราในอำเภอ ๖ แห่ง
	ปัญหา Pain point	- พื้นที่ปลูกบางพื้นที่อยู่ในเขตเหมาะสมน้อยและไม่เหมาะสม (S๓, N) ที่ดินเสื่อมโทรม - เสี่ยงภัยแล้ง/ฝนทิ้งช่วง - ต้นทุนปัจจัยการผลิตสูง	ผลผลิตต่อไร่ต่ำเมื่อเทียบกับศักยภาพพื้นที่ มีการจัดการสวนไม่สม่ำเสมอ และไม่มีประสิทธิภาพเพียงพอ เช่น การกรีดยาง การให้ปุ๋ย และการจัดการโรคพืช เป็นต้น	ไม่มีโรงงานแปรรูปในอำเภอ ทำให้ต้องพึ่งพาพ่อค้าคนกลาง
	แนวทาง/App tech. ที่จะใช้แก้ปัญหา	- ส่งเสริมระบบอนุรักษ์ดินและน้ำ - ส่งเสริมการปลูกพืชคลุมดินลดต้นทุนปุ๋ย - จัดทำแผนที่เสี่ยงภัย - ส่งเสริมการปลูกพืชตาม Agri-Map, ระบบ โซนนิ่ง	- ใช้ระบบติดตามผลผลิตรายแปลง (Smart Farm) - ส่งเสริมการทำแปลงใหญ่เพื่อเพิ่มประสิทธิภาพ - วิเคราะห์ดินก่อนใส่ปุ๋ย	- จัดตั้งจุดรวบรวมผลผลิตของเกษตรกรเพื่อส่งตรงโรงงาน
มิติคน	สถานการณ์ปัจจุบัน	- เกษตรกรมีประสบการณ์ แต่ส่วนใหญ่เป็นผู้สูงอายุ ขาดการเข้าถึงเทคโนโลยีสมัยใหม่ และขาดแคลนแรงงานรุ่นใหม่ - เกษตรกรใช้ยางพาราพันธุ์ดีตามคำแนะนำทางวิชาการ	ขาดแคลนแรงงานกรีดยางและแรงงานคุณภาพต่ำ ส่งผลให้กรีดยางเกินมาตรฐานบางส่วน	- เกษตรกรส่วนใหญ่เป็นเกษตรกรรายย่อย และจำหน่ายในรูปแบบน้ียงสดไม่มีการสร้างมูลค่าเพิ่ม
	ปัญหา Pain point	- เกษตรกรขาดองค์ความรู้ในการเพิ่มประสิทธิภาพการผลิต - ต้นทุนค่าปุ๋ยและสารเคมีสูงส่งผลให้การดูแลสวนไม่ต่อเนื่อง	การกรีดยางที่ไม่ตรงมาตรฐานอายุสวนสั้น และผลผลิตมี DRC ต่ำในบางส่วน	- ไม่มีการสร้างมูลค่าเพิ่มสินค้า - เกษตรกรมีอำนาจต่อรองราคาต่ำ
	แนวทาง/App tech. ที่จะใช้แก้ปัญหา	- ส่งเสริมการพัฒนาเกษตรกรรุ่นใหม่ Young Smart Farmer และ Smart Farmer	- ส่งเสริมการพัฒนาองค์ความรู้มาตรฐานการกรีดยาง - ใช้ระบบบันทึกการกรีดยาง/แอปติดตาม DRC	- ส่งเสริมการรวมกลุ่มเกษตรกร เช่น กลุ่มแปลงใหญ่ กลุ่มวิสาหกิจชุมชน - ส่งเสริมเทคโนโลยีการพัฒนาคุณภาพน้ียง

		ต้นทาง	กลางทาง	ปลายทาง
มิติสินค้า	สถานการณ์ปัจจุบัน	มีการใช้พันธุ์ RRIM ๖๐๐, BPM ๒๔ และใส่ปุ๋ยตามอายุยางพารา	ผลผลิตเฉลี่ย ๒๒๐ กก./ไร่ และจำหน่ายรูปแบบน้ำยางสดเป็นหลัก	พ่อค้ารับซื้อคิดราคาตาม DRC และส่งต่อโรงงานแปรรูป
	ปัญหา Pain point	- ต้นทุนการผลิตสูง แต่ผลผลิตต่อไร่ต่ำ - พึ่งพาปัจจัยภายนอกสูง	- คุณภาพน้ำยางลดลงเนื่องจากขาดประสิทธิภาพในการจัดการสวน - สูญเสียผลผลิตจากโรคและกรีดถี่	ไม่มีผลิตภัณฑ์แปรรูปในชุมชน ขาดการสร้างมูลค่าสินค้า
	แนวทาง/App tech. ที่ จะใช้แก้ปัญหา	ส่งเสริมการตรวจวิเคราะห์ดินเพื่อใช้ปุ๋ยตามค่าวิเคราะห์ และใช้ชีวภัณฑ์ลดสารเคมี	พัฒนาเป็นยางแผ่นรมควัน/ยางก้อนถ้วยมาตรฐาน และสนับสนุนการใช้เครื่องวัด DRC ในชุมชน	- ส่งเสริมการแปรรูปขั้นต้นระดับชุมชน - พัฒนาระบบตลาดออนไลน์/เชื่อมโรงงานตรง

บทที่ ๓

บทสรุปโครงการ/กิจกรรมตามกรอบการพัฒนาการเกษตรเชิงพื้นที่

๑. แบบสรุปโครงการแบบย่อ (Project Brief) ของทุกโครงการ

ตารางที่ ๓๖ แสดงแบบสรุปโครงการแบบย่อ (Project Brief)

หัวข้อ	รายละเอียด
๑. ชื่อโครงการสำคัญ	โครงการเพิ่มประสิทธิภาพการถ่ายทอดเทคโนโลยีการจัดการสวนยางพารา ยั่งยืน
๒. ชื่อแผนงาน	แผนงานยกระดับยางพารา
๓. แนวทางการพัฒนา	พัฒนาและยกระดับการแปรรูปอุตสาหกรรมยางพาราแบบครบวงจรเพื่อเพิ่ม มูลค่า
๔. หลักการและเหตุผล	<p>การปรับปรุงคุณภาพผลผลิตหลังการเก็บเกี่ยวเป็นยุทธศาสตร์หนึ่งในด้านการเพิ่มประสิทธิภาพผลผลิตยางพาราให้เป็นที่ยอมรับของตลาด เพื่อให้ได้ราคาที่เป็นธรรมแก่เกษตรกรชาวสวนยาง การจัดการน้ำยาง ในสถานะสถานการณ์ราคายางพาราตกต่ำ การปรับปรุงคุณภาพผลผลิตหลังการเก็บเกี่ยวจึงเป็นมีความสำคัญอย่างมากต่อระบบตลาดยางพาราในปัจจุบัน ถ้าเกษตรกรชาวสวนยางยังขาดองค์ความรู้ก็จะทำให้ผลผลิตที่ออกมาสู่ท้องตลาดขาดการยอมรับจากพ่อค้า ส่งผลให้ราคายางพาราที่ได้ไม่เป็นที่น่าพอใจแก่เกษตรกรชาวสวนยางเอง แต่การที่เกษตรกรจะได้น้ำยางสดที่มีคุณภาพนั้น เกษตรกรต้องมียุทธศาสตร์ความรู้เกี่ยวกับการจัดการในเรื่องดังกล่าวให้มีประสิทธิภาพ เพื่อให้ผลผลิตเป็นที่ยอมรับและสามารถต่อรองราคาให้ได้ในราคาที่ยุติธรรมได้</p> <p>อำเภอเวียงสระ ถือเป็นพื้นที่สำคัญด้านการผลิตยางพาราของจังหวัดสุราษฎร์ธานี จากข้อมูลการขึ้นทะเบียนเกษตรกร ประจำปี ๒๕๖๘ พบว่าเกษตรกรส่วนใหญ่ประกอบอาชีพทำสวนยางพาราเป็นหลัก มีพื้นที่ปลูกยางพารา จำนวน ๑๓,๙๓๖.๑๒ไร่ และพื้นที่เก็บเกี่ยว จำนวน ๑๒,๙๓๖.๗๓ ไร่ แต่กลับมีผลผลิตเฉลี่ย ๒๓๐ กิโลกรัมต่อไร่ ซึ่งค่อนข้างน้อยและผลผลิตต่อไร่ไม่สม่ำเสมอ นอกจากนี้ เกษตรกรยังประสบปัญหาคุณภาพน้ำยางต่ำ ต้นทุนการผลิตสูง ขาดการบริหารจัดการสวนตามหลักวิชาการ และการผลผลิตส่วนใหญ่จำหน่ายเป็นวัตถุดิบขั้นต้น ไม่มีการสร้างมูลค่าเพิ่ม</p> <p>จากสถานการณ์ดังกล่าว จึงจำเป็นต้องพัฒนาศักยภาพเกษตรกรให้สามารถจัดการสวนยางอย่างมีประสิทธิภาพ ใช้เทคโนโลยีและนวัตกรรมที่เหมาะสม ลดต้นทุน เพิ่มผลผลิตต่อไร่ และเชื่อมโยงไปสู่การแปรรูปและการรวมกลุ่มเพื่อสร้างมูลค่าเพิ่มในระดับชุมชน อันจะส่งผลให้รายได้เกษตรกรมีเสถียรภาพและยั่งยืน</p>

ตารางที่ ๓๖ แสดงแบบสรุปโครงการแบบย่อ (Project Brief) (ต่อ)

หัวข้อ	รายละเอียด
๕. วัตถุประสงค์ของโครงการ	๑) เพื่อเพิ่มประสิทธิภาพการผลิตยางพาราให้มีผลผลิตต่อไร่สูงขึ้นและมีคุณภาพได้มาตรฐาน ๒) เพื่อพัฒนาทักษะเกษตรกรด้านการจัดการสวนยางตามหลักวิชาการ ๓) เพื่อลดต้นทุนการผลิตและเพิ่มรายได้สุทธิของเกษตรกร ๔) เพื่อเตรียมความพร้อมสู่การแปรรูปและสร้างมูลค่าเพิ่มในระดับชุมชน
๖. ตัวชี้วัดและค่าเป้าหมาย	เชิงปริมาณ ๑) เกษตรกรเข้าร่วมโครงการ ไม่น้อยกว่า ๘๐ ราย ๒) ปริมาณผลผลิตยางพาราเฉลี่ยเพิ่มขึ้นไม่น้อยกว่าร้อยละ ๒ ต่อปี ๓) เกษตรกรมีต้นทุนการผลิตลดลงไม่น้อยกว่าร้อยละ ๕ ต่อปี เชิงคุณภาพ ๑) เกษตรกรไม่น้อยกว่า ๖๐% สามารถปฏิบัติตามคำแนะนำทางวิชาการได้อย่างถูกต้อง ๒) มีแปลงต้นแบบการจัดการสวนยางอย่างมีประสิทธิภาพ อย่างน้อย ๑ แปลง
๗. พื้นที่เป้าหมาย	ตำบลบ้านส้อง อำเภอเวียงสระ
๘. กิจกรรมหลัก	๑) สำรวจและวิเคราะห์สถานการณ์การผลิตยางพาราในพื้นที่ ๒) จัดอบรมถ่ายทอดเทคโนโลยีการจัดการสวนยาง โดยมีหลักสูตรฝึกอบรมดังนี้ - การจัดการดินและปุ๋ย - การกรีดยางที่ถูกต้องตามหลักวิชาการ - การเพิ่มค่า DRC - การลดต้นทุนการผลิต ๓) จัดตั้งแปลงเรียนรู้/แปลงสาธิต ๔) ติดตามประเมินผลและให้คำปรึกษาเป็นพี่เลี้ยงให้กับเกษตรกร ๕) ส่งเสริมการรวมกลุ่มเพื่อเตรียมการแปรรูปเพิ่มมูลค่า

ตารางที่ ๓๖ แสดงแบบสรุปโครงการแบบย่อ (Project Brief) (ต่อ)

หัวข้อ	รายละเอียด
๙. หน่วยงานดำเนินการ	<p>หน่วยงานหลัก</p> <ul style="list-style-type: none"> - สำนักงานเกษตรอำเภอเวียงสระ จังหวัดสุราษฎร์ธานี <p>หน่วยงานสนับสนุน</p> <ul style="list-style-type: none"> - สำนักงานเกษตรจังหวัดสุราษฎร์ธานี - การยางแห่งประเทศไทย (กยท.) - องค์กรปกครองส่วนท้องถิ่น - กลุ่มเกษตรกรและองค์กรเกษตรกรในพื้นที่
๑๐. ระยะเวลาในการดำเนินโครงการ	ตุลาคม ๒๕๖๙ - กันยายน ๒๕๗๐
๑๑. งบประมาณ	<p>งบประมาณทั้งสิ้น ๓๐,๐๐๐ บาท</p> <p>แหล่งงบประมาณ ได้แก่ สำนักงานจังหวัดสุราษฎร์ธานี องค์กรบริหารส่วนท้องถิ่น และกรมส่งเสริมการเกษตร</p>
๑๒. ผลผลิต (Output)	<ol style="list-style-type: none"> ๑) เกษตรกรจำนวน ๓๐ ราย ได้รับการถ่ายทอดเทคโนโลยีและพัฒนาทักษะการบริหารจัดการสวนยางที่มีประสิทธิภาพ ๒) ตำบลบ้านส้อง อำเภอเวียงสระมีแปลงต้นแบบการจัดการสวนยางอย่างมีประสิทธิภาพ ๓) มีฐานข้อมูลต้นทุนและผลผลิตยางพาราในพื้นที่ ๔) เกิดการรวมกลุ่มเพื่อพัฒนาการแปรรูปเบื้องต้น
๑๓. ผลลัพธ์จากการดำเนินโครงการ (Outcome)	<p>เชิงปริมาณ</p> <ol style="list-style-type: none"> ๑) เกษตรกรผู้เข้าร่วมโครงการจำนวน ๓๐ ราย ได้รับการถ่ายทอดเทคโนโลยีและพัฒนาทักษะการบริหารจัดการสวนยางที่มีประสิทธิภาพ ๒) รายได้สุทธิเกษตรกรเพิ่มขึ้นไม่น้อยกว่าร้อยละ ๕ ต่อปี ๓) ปริมาณผลผลิตยางคุณภาพดีเพิ่มขึ้น ๔) มีการรวมกลุ่มเพื่อจำหน่ายและพัฒนาแปรรูปอย่างน้อย ๑ กลุ่ม <p>เชิงคุณภาพ</p> <ol style="list-style-type: none"> ๑) เกษตรกรมีความรู้และสามารถบริหารจัดการสวนยางอย่างเป็นระบบ ๒) มีเกษตรกรต้นแบบการทำสวนยางพาราที่สามารถขยายผลในระดับตำบล ๓) การปลูกยางพาราของอำเภอเวียงสระมีศักยภาพ สามารถเชื่อมโยงสู่การแปรรูปและสร้างมูลค่าเพิ่มอย่างยั่งยืนได้

๒. สรุปโครงการ/กิจกรรมตามกรอบการพัฒนาการเกษตรเชิงพื้นที่

ตารางที่ ๓๗ แสดงสรุปโครงการ/กิจกรรมตามกรอบการพัฒนาการเกษตรเชิงพื้นที่

โครงการ (Project)	ปัจจัยขาเข้า (Input)	กิจกรรม/กระบวนการ (Activities)	ผลการดำเนินงานกิจกรรม			แหล่ง งบประมาณ	ปีดำเนินการ
			ผลผลิต (Output) (เห็นผลทันทีหรือภายใน ๑ ปี)	ผลลัพธ์ (Outcome) (เห็นผลภายใน ๒ ปี)	ผลกระทบ (Impact) (เห็นผลภายใน ๓ - ๕ ปี)		
โครงการเพิ่มประสิทธิภาพการถ่ายทอดเทคโนโลยีการจัดการสวนยางพารา	เจ้าหน้าที่วิทยากร งบประมาณ วัสดุอุปกรณ์ องค์ความรู้ การบริหารจัดการ	๑) ถ่ายทอดความรู้เทคโนโลยีการจัดการสวนยางพาราอย่างมีประสิทธิภาพ ๒) การส่งเสริมเกษตรกรต้นแบบการจัดการสวนยางพาราเพื่อขยายผลสู่ชุมชน ๓) การส่งเสริมการรวมกลุ่มเกษตรกรผู้ปลูกยางพารา	๑) เกษตรกรจำนวน ๘๐ รายได้รับการถ่ายทอดเทคโนโลยีและพัฒนาทักษะการบริหารจัดการสวนยางที่มีประสิทธิภาพ ๒) อำเภอเวียงสระมีแปลงต้นแบบการจัดการสวนยางอย่างมีประสิทธิภาพ ๓) มีฐานข้อมูลต้นทุนและผลผลิตยางพาราในพื้นที่ ๔) เกิดการรวมกลุ่มเพื่อพัฒนาการแปรรูปเบื้องต้น	เชิงปริมาณ ๑) เกษตรกรผู้เข้าร่วมโครงการจำนวน ๘๐ ราย ได้รับการถ่ายทอดเทคโนโลยีและพัฒนาทักษะการบริหารจัดการสวนยางที่มีประสิทธิภาพ ๒) รายได้สุทธิเกษตรกรเพิ่มขึ้นไม่น้อยกว่าร้อยละ ๕ ต่อปี ๓) ปริมาณผลผลิตยางคุณภาพดีเพิ่มขึ้น ๔) มีการรวมกลุ่มเพื่อจำหน่ายและพัฒนาแปรรูปอย่างน้อย ๑ กลุ่ม เชิงคุณภาพ ๑) เกษตรกรมีความรู้และสามารถบริหารจัดการสวนยางอย่างเป็นระบบ ๒) มีเกษตรกรต้นแบบการทำสวนยางพาราที่สามารถขยายผลในระดับตำบล/อำเภอ ๓) การปลูกยางพาราของอำเภอเวียงสระมีศักยภาพ สามารถเชื่อมโยงสู่การแปรรูปและสร้างมูลค่าเพิ่มอย่างยั่งยืนได้	๑) รายได้เกษตรกรเพิ่มขึ้นอย่างต่อเนื่อง เกษตรกรมีคุณภาพชีวิตดีขึ้น ๒) เกิดการสร้างมูลค่าเพิ่มจากการแปรรูปในระดับชุมชน ๓) เศรษฐกิจฐานรากของอำเภอเวียงสระมีความเข้มแข็งมากขึ้น ๔) ลดความเสี่ยงด้านรายได้จากความผันผวนของราคายางดิบ ๕) เกิดการรวมกลุ่มของเกษตรกรและการทำงานแบบเครือข่าย ๖) ลดความเหลื่อมล้ำด้านองค์ความรู้ระหว่างเกษตรกร ๗) ลดปัญหาการเสื่อมโทรมของดินในระยะยาว	สำนักงานจังหวัด สุราษฎร์ธานี องค์การบริหารส่วนท้องถิ่น กรมส่งเสริมการเกษตร	๒๕๖๙ - ๒๕๗๐

บรรณานุกรม

- กระทรวงเกษตรและสหกรณ์ร่วมกับกระทรวงวิทยาศาสตร์และเทคโนโลยี. (ม.ป.ป). ระบบแผนที่เกษตรเพื่อการบริหารจัดการเชิงรุกออนไลน์ (Agri-Map Online). สืบค้น ๑๓ กุมภาพันธ์ ๒๕๖๙, จาก <https://agri-map-online.moac.go.th/login>
- กรมชลประทาน. (ม.ป.ป). **ข้อมูลปริมาณน้ำฝน อุณหภูมิ**. สืบค้น ๑๖ กุมภาพันธ์ ๒๕๖๙, จาก <https://swocrf.rid.go.th>.
- กรมชลประทาน. (ม.ป.ป). **ระบบฐานข้อมูลโครงการชลประทานขนาดเล็ก**. สืบค้น ๑๖ กุมภาพันธ์ ๒๕๖๙, จาก <http://dsit.rid.go.th/index๒.php>.
- กรมชลประทาน. (ม.ป.ป). **อ่างเก็บน้ำทั่วประเทศ**. สืบค้น ๑๓ กุมภาพันธ์ ๒๕๖๙, จาก <https://app.rid.go.th/reservoir>.
- กรมส่งเสริมการเกษตร. (ม.ป.ป). **การปรับปรุงทะเบียนเกษตรกร**. สืบค้น ๑๗ กุมภาพันธ์ ๒๕๖๙, จาก <https://farmer.doae.go.th/>
- กรมพัฒนาที่ดิน. (ม.ป.ป). **แผนที่ชุดดิน**. สืบค้น ๑๗ กุมภาพันธ์ ๒๕๖๙, จาก https://oss๑๐๑.ddd.go.th/web_th_soilseries
- สำนักงานเกษตรอำเภอเวียงสระ. (๒๕๖๙). **ข้อมูลพื้นฐานด้านการเกษตร**. สุราษฎร์ธานี : อำเภอเวียงสระ (อัดสำเนา)
- สำนักงานพัฒนาชุมชนอำเภอเวียงสระ. (๒๕๖๙). **ข้อมูลOTOP อำเภอเวียงสระ**. สุราษฎร์ธานี : อำเภอเวียงสระ (อัดสำเนา)
- สำนักงานประมงอำเภอเวียงสระ.(๒๕๖๙). **ข้อมูลข้อมูลด้านการประมง อำเภอเวียงสระ**. สุราษฎร์ธานี : อำเภอเวียงสระ (อัดสำเนา)
- สำนักงานปศุสัตว์อำเภอเวียงสระ. (๒๕๖๙). **ข้อมูลรายงานจำนวนเกษตรกรผู้เลี้ยงสัตว์ ปี ๒๕๖๙ อำเภอเวียงสระ**. สุราษฎร์ธานี : อำเภอเวียงสระ (อัดสำเนา)
- สำนักทะเบียนอำเภอเวียงสระ. (๒๕๖๖). **ข้อมูลพื้นฐานทางสังคม**. สุราษฎร์ธานี : อำเภอเวียงสระ (อัดสำเนา)
- สำนักงานสหกรณ์จังหวัดสุราษฎร์ธานี. (๒๕๖๗). **สหกรณ์และกลุ่มเกษตรกรอำเภอเวียงสระ**. สุราษฎร์ธานี : อำเภอเวียงสระ (อัดสำเนา)