

กรอบการพัฒนาการเกษตรเชิงพื้นที่
ตำบลเขานิพันธ์ อำเภอเวียงสระ ปี ๒๕๖๙

สำนักงานเกษตรอำเภอเวียงสระ
จังหวัดสุราษฎร์ธานี

คำนำ

กรอบการพัฒนาการเกษตรเชิงพื้นที่ ตำบลเขานินพื้นที่ อำเภอเวียงสระ ฉบับนี้ จัดทำขึ้นเพื่อเป็นแนวทางเพื่อการพัฒนาทางด้านการเกษตรของตำบลเขานินพื้นที่ อำเภอเวียงสระ จังหวัดสุราษฎร์ธานี และเพื่อใช้เป็นแนวทางการวางแผนและส่งเสริมการเกษตรที่ใช้พื้นที่จริงเป็นตัวตั้ง (Area-based Approach) เพื่อกำหนดทิศทาง การพัฒนาอาชีพ และบริหารจัดการทรัพยากรในระดับพื้นที่ ให้เหมาะสมกับลักษณะเฉพาะของพื้นที่ โดยเชื่อมโยงห่วงโซ่อุปทานตั้งแต่การผลิตจนถึงการตลาดและใช้เป็นกลไกในการขับเคลื่อนงานในพื้นที่

กรอบการพัฒนาการเกษตรเชิงพื้นที่ฉบับนี้ ผู้จัดทำหวังเป็นอย่างยิ่งว่าจะสามารถใช้เป็นประโยชน์ในการเป็นข้อมูลพื้นฐาน และเชื่อมโยงแผนงานโครงการของหน่วยงานต่างๆ เพื่อการสนับสนุนต่อไป และเกิดผลสำเร็จที่เป็นรูปธรรมต่อเกษตรกรรวมทั้งเกิดการพัฒนาศรษฐกิจของชุมชนให้เข้มแข็งและยั่งยืนต่อไป

กุมภาพันธ์ ๒๕๖๙
สำนักงานเกษตรอำเภอเวียงสระ

สารบัญ

	หน้า
คำนำ	ก
สารบัญ	ข
สารบัญตาราง	ง
สารบัญภาพ	ฉ
บทที่ ๑ ข้อมูลสภาพทั่วไป	๑
<u>ข้อมูลด้านกายภาพ</u>	
๑. ที่ตั้ง อาณาเขต ขอบเขตการปกครอง	๑
๑.๑ ที่ตั้ง ขนาดพื้นที่	๑
๑.๒ อาณาเขต	๑
๑.๓ การแบ่งเขตการปกครอง	๒
๒. ลักษณะภูมิประเทศ	๓
๒.๑สภาพพื้นที่ภูเขา ป่าไม้ ที่ราบสูง ที่ราบลุ่ม	๓
๒.๒สภาพพื้นที่ ความลาดชัน	๔
๒.๓กลุ่มชุดดิน	๔
๓. ลักษณะภูมิอากาศ	๙
๓.๑ ฤดูกาล	๙
๓.๒ ปริมาณน้ำฝนและอุณหภูมิ	๑๐
๔. เส้นทางคมนาคม	๑๐
๔.๑ เส้นทางคมนาคมระหว่างตำบล	๑๐
๔.๒ ถนนหลวงเชื่อมต่อระหว่างจังหวัดและอำเภอ	๑๐
๕. แหล่งน้ำและระบบชลประทาน	๑๑
๕.๑ แหล่งน้ำธรรมชาติ	๑๑
๕.๒ แหล่งน้ำที่สร้างขึ้นที่สำคัญ	๑๑
๖. การใช้ประโยชน์ที่ดิน	๑๒
<u>ข้อมูลด้านเศรษฐกิจ</u>	
๑. ข้อมูลสินค้าเกษตรที่สำคัญ	๑๓
๒. สินค้าเอกลักษณ์ประจำถิ่น/สินค้า GI	๑๔
<u>ข้อมูลด้านสังคม</u>	
๑. ข้อมูลเกษตรกร/องค์กรเกษตรกร	๑๕
๑.๑ เกษตรกร	๑๕
๑.๒ องค์กรและสถาบันเกษตรกร	๑๗

สารบัญ(ต่อ)

หน้า

บทที่ ๒ การวิเคราะห์สถานการณ์การเกษตรของตำบล	๒๑
๑. ข้อมูลประกอบการวิเคราะห์พื้นที่ของตำบล	๒๑
๑.๑ แหล่งน้ำหลัก	๒๑
๑.๒ พื้นที่เหมาะสม/ไม่เหมาะสม	๒๑
๑.๓ สถานการณ์ใช้เทคโนโลยีการผลิต	๒๓
๑.๔ ภูมิทุนการเพาะปลูก	๓๐
๑.๕ ต้นทุนการผลิต	๓๐
๑.๖ สถานการณ์การตลาด/วิธีการตลาด	๓๑
๑.๗ เกษตรกรและองค์กรเกษตรกรที่เกี่ยวข้องกับสินค้าในพื้นที่	๓๒
๒. การวิเคราะห์ Supply chain	๓๔
บทที่ ๓ บทสรุปโครงการ/กิจกรรมตามกรอบการพัฒนาการเกษตรเชิงพื้นที่	๓๖
๑. แบบสรุปโครงการแบบย่อ (Project Brief) ของทุกโครงการ	
๒. สรุปโครงการ/กิจกรรมตามกรอบการพัฒนาการเกษตรเชิงพื้นที่	๓๘
บรรณานุกรม	๓๙

สารบัญตาราง

ตารางที่		หน้า
๑	แสดงเขตการปกครอง	๒
๒	แสดงสรุปเขตการปกครอง	๒
๓	แสดงพื้นที่ป่าไม้	๓
๔	แสดงข้อมูลฤดูกาล	๙
๕	แสดงข้อมูลปริมาณน้ำฝน และอุณหภูมิเฉลี่ย ๕ ปี	๑๐
๖	แสดงข้อมูลโครงการชลประทานขนาดใหญ่ และขนาดกลาง	๑๑
๗	แสดงข้อมูลโครงการชลประทานขนาดเล็ก	๑๑
๘	แสดงข้อมูลสระเก็บน้ำในไร่นานอกเขตชลประทาน	๑๒
๙	แสดงข้อมูลบ่อน้ำบาดาล	๑๒
๑๐	แสดงข้อมูลการใช้ประโยชน์ที่ดิน	๑๒
๑๑	แสดงข้อมูลด้านพืช	๑๓
๑๒	แสดงข้อมูลด้านปศุสัตว์	๑๔
๑๓	แสดงข้อมูลด้านประมง	๑๔
๑๔	แสดงจำนวนครัวเรือน และประชากร	๑๕
๑๕	แสดงจำนวนหัวหน้าครัวเรือนจำแนกตามอายุ	๑๕
๑๖	แสดงจำนวนลักษณะการประกอบอาชีพ	๑๖
๑๗	แสดงจำนวนลักษณะการถือครองที่ดิน	๑๖
๑๘	แสดงจำนวนประเภทเอกสารสิทธิ์	๑๖
๑๙	แสดงจำนวนและสมาชิกสถาบันเกษตรกร	๑๗
๒๐	แสดงจำนวนผลิตภัณฑ์ที่ลงทะเบียน OTOP จำแนกตามผลิตภัณฑ์	๑๗
๒๑	แสดงข้อมูลกลุ่มวิสาหกิจชุมชน	๑๘
๒๒	แสดงข้อมูลกลุ่มแม่บ้านเกษตรกร กลุ่มยุวเกษตรกร และกลุ่มส่งเสริมอาชีพ	๑๘
๒๓	แสดงข้อมูลกลุ่มเกษตรกร และสหกรณ์	๑๘
๒๔	แสดงจำนวนแหล่ง/ศูนย์เรียนรู้และบริการด้านการเกษตร	๑๘
๒๕	แสดงจำนวนอาสาสมัครเกษตร	๑๙
๒๖	แสดงข้อมูลปราชญ์ชาวบ้าน	๑๙
๒๗	แสดงข้อมูลศูนย์หลักและศูนย์เครือข่ายของศูนย์เรียนรู้การเพิ่มประสิทธิภาพการผลิตสินค้าเกษตร	๑๙

สารบัญตาราง(ต่อ)

ตารางที่		หน้า
๒๘	แสดงข้อมูลกลุ่มแปลงใหญ่	๒๐
๒๙	แสดงเขตความเหมาะสม (พื้นที่ศักยภาพ) สำหรับปลูกยางพารา	๒๑
๓๐	แสดงครัวเรือนเกษตรกร พื้นที่ปลูก และผลผลิตยางพารา	๒๒
๓๑	แสดงพื้นที่ปลูกยางพาราตามระดับชั้นความเหมาะสม	๒๒
๓๒	แสดงต้นทุนการผลิต	
๓๓	แสดงเกษตรต้นแบบของสินค้าในพื้นที่	๓๒
๓๔	แสดงองค์กรเกษตรกรที่เกี่ยวข้องกับสินค้าในพื้นที่	๓๓
๓๕	แสดงการวิเคราะห์ Supply chain ของสินค้ายางพารา ตำบลเขานิพันธ์ อำเภอเวียงสระ	๓๔
๓๖	แสดงแบบสรุปโครงการแบบย่อ (Project Brief)	๓๖
๓๗	แสดงสรุปโครงการ/กิจกรรมตามกรอบการพัฒนาการเกษตรเชิงพื้นที่	๓๘

สารบัญภาพ

ภาพที่		หน้า
๑	แผนที่แสดงอาณาเขตติดต่อตำบลเขานินพันธ์ อำเภอเวียงสระ	๑
๒	แผนที่แสดงพื้นที่ป่าไม้ตำบลเขานินพันธ์ อำเภอเวียงสระ	๓
๓	แผนที่แสดงความลาดชันตำบลเขานินพันธ์ อำเภอเวียงสระ	๔
๔	แผนที่แสดงกลุ่มชุดดินตำบลเขานินพันธ์ อำเภอเวียงสระ	๙
๕	แผนที่แสดงการใช้ประโยชน์ที่ดินตำบลเขานินพันธ์ อำเภอเวียงสระ	๑๓
๖	แผนที่แสดงเขตความเหมาะสม (พื้นที่ศักยภาพ) สำหรับปลูกยางพารา	๒๑
๗	แผนที่แสดงพื้นที่ปลูกยางพารา (พื้นที่ปลูกจริง)	๒๒
๘	แผนที่แสดงพื้นที่ปลูกยางพารา ตามระดับชั้นความเหมาะสม	๒๓
๙	แผนที่แสดงปฏิทินการเพาะปลูกยางพาราในตำบลเขานินพันธ์ อำเภอเวียงสระ	๓๐
๑๐	แสดงวิธีการตลาดยางพารา ตำบลเขานินพันธ์ อำเภอเวียงสระ	๓๒

บทที่ ๑ ข้อมูลสภาพทั่วไป

ข้อมูลด้วยภาพถ่าย

๑. ที่ตั้ง อาณาเขต ขอบเขตการปกครอง

๑.๑ ที่ตั้ง ขนาดพื้นที่

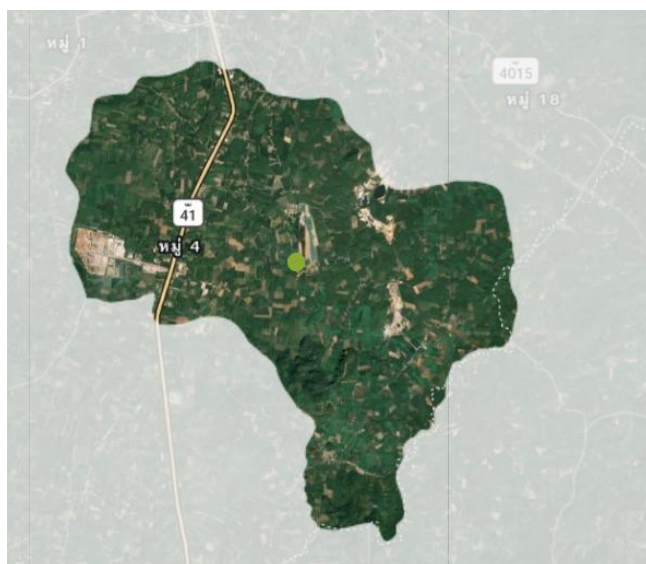
ตำบลเขานิพันธ์ อำเภอเวียงสระ จังหวัดสุราษฎร์ธานี รหัสไปรษณีย์ ๘๔๑๙๐ ตั้งอยู่ทางทิศใต้ของอำเภอเวียงสระ ระยะทางห่างจากที่ว่าการอำเภอเวียงสระประมาณ ๕ กิโลเมตร มีขนาดพื้นที่ทั้งหมด ๕๘ ตารางกิโลเมตร (๓๘,๑๘๒.๕๘ ไร่) สภาพพื้นที่ส่วนใหญ่เป็นที่ราบลุ่มและที่ราบสูง

๑.๒ อาณาเขต

ตำบลเขานิพันธ์ อำเภอเวียงสระ มีอาณาเขตติดต่อกับอำเภอและจังหวัดใกล้เคียงดังนี้

- ทิศเหนือ ติดต่อกับตำบลบ้านส้องโดยถือคลองเชิงหมอ และกึ่งกลางถนนสายบ้านกลาง - บ้านเขาโคกเป็นแนวแบ่งเขต
- ทิศตะวันออก ติดต่อกับตำบลห้วยปรือ อำเภอดงยาง จังหวัดนครศรีธรรมราช โดยถือสันปันน้ำควนตะแบกโพรง เป็นแนวแบ่งเขต
- ทิศใต้ ติดต่อกับตำบลคลองเส ตำบลคูสิต อำเภอลำพอรณรา จังหวัดนครศรีธรรมราช และตำบลคลองฉนวน อำเภอเวียงสระ จังหวัดสุราษฎร์ธานี เป็นแนวแบ่งเขต
- ทิศตะวันตก ติดต่อกับเทศบาลตำบลทุ่งหลวง อำเภอเวียงสระ จังหวัดสุราษฎร์ธานี โดยถือเอากึ่งกลางคลองเชิงหมอเป็นแนวแบ่งเขต

แผนที่แสดงขอบเขตตำบลเขานิพันธ์
อำเภอเวียงสระ จังหวัดสุราษฎร์ธานี



ภาพที่ ๑ แผนที่แสดงอาณาเขตติดต่อตำบลเขานิพันธ์ อำเภอเวียงสระ
(ที่มา : <https://agri-map-online.moac.go.th/#>, พ.ศ. ๒๕๖๙)

๑.๓ การแบ่งเขตการปกครอง

ตำบลเขานินพันธ์ อำเภอเวียงสระ ประกอบด้วยหมู่บ้านในการปกครองของเทศบาลตำบล
เขานินพันธ์ มี ๘ หมู่บ้าน ได้แก่

ตารางที่ ๑ แสดงเขตการปกครอง ตำบลเขานินพันธ์ อำเภอเวียงสระ

หมู่ที่	ชื่อหมู่บ้าน
๑	บ้านเขานินพันธ์
๒	บ้านห้วยพลูเถื่อน
๓	บ้านควนเจริญ
๔	บ้านคลองลำพลา
๕	บ้านเขาปูน
๖	บ้านกลาง
๗	บ้านควนกลาง
๘	บ้านคีรีราษฎร์พัฒนา

ที่มา : ที่ว่าการอำเภอเวียงสระ จังหวัดสุราษฎร์ธานี,พ.ศ. ๒๕๖๙

ตารางที่ ๒ แสดงสรุปเขตการปกครอง

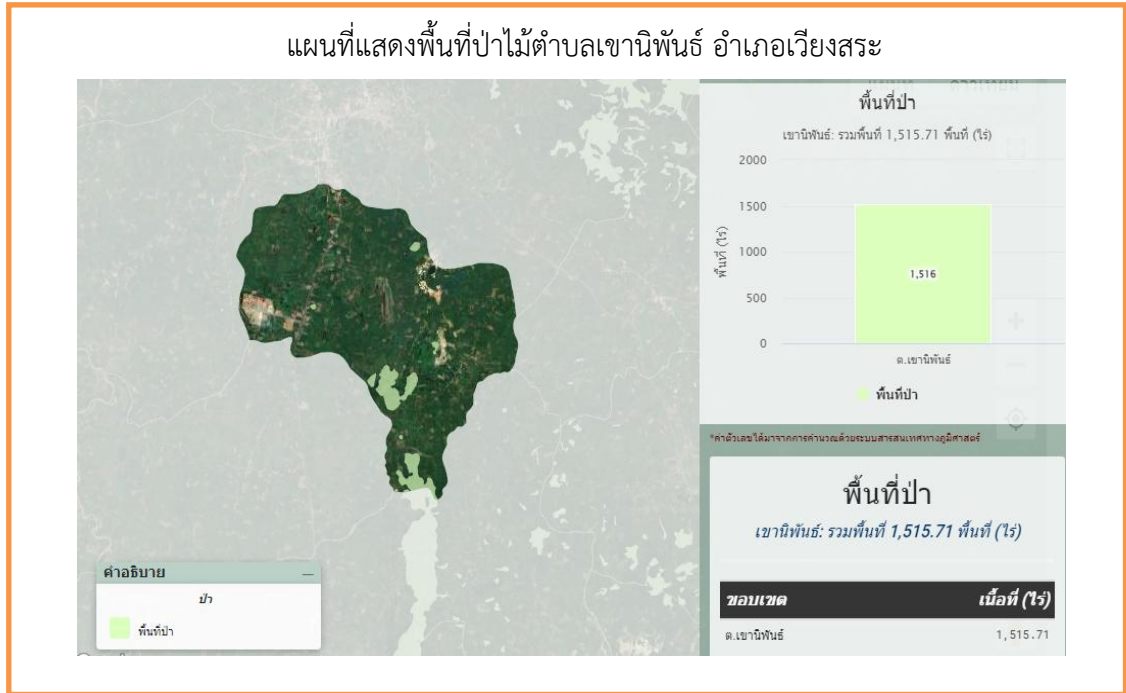
หมู่ที่	ชื่อหมู่บ้าน	ชื่อ - สกุล ผู้ใหญ่บ้าน	เทศบาลตำบล	เนื้อที่ทั้งหมด (ไร่)	จำนวนบ้าน (ครัวเรือน)	จำนวน ประชากร (ราย)
๑	เขานินพันธ์	นายภูชิต สัมเกลี้ยง	เขานินพันธ์	๓๘,๑๘๒.๕๘	๑,๑๓๒	๑,๐๗๖
๒	ห้วยพลูเถื่อน	นางสาวสรวงสุดา บุญล่อง			๔๓๐	๗๓๓
๓	ควนเจริญ	นายโกสิทธิ์ เฟื่องสกุล			๒๒๓	๔๕๐
๔	คลองลำพลา	นายวีระ จรัสกุล			๒๘๖	๗๑๔
๕	เขาปูน	นายประพันธ์ ศะศิเดโช			๒๕๙	๗๓๒
๖	กลาง	นายสุคนธ์ หนูหวาน			๒๔๓	๗๕๙
๗	ควนกลาง	นายภูมิเพชร นิลเพชร			๒๑๕	๔๓๘
๘	คีรีราษฎร์พัฒนา	นายภิญโญ รักษาแก้ว			๒๓๔	๖๔๙
รวม					๓,๐๒๒	๕,๕๕๑

ที่มา : สำนักงานเทศบาลตำบลเขานินพันธ์, พ.ศ. ๒๕๖๙

๒. ลักษณะภูมิประเทศ

๒.๑ สภาพพื้นที่ภูเขา ป่าไม้ ที่ราบสูง ที่ราบลุ่ม

ป่าไม้ ตำบลเขานิพันธ์ มีสภาพพื้นที่เป็นพื้นที่ที่ได้อนุรักษ์ไว้เป็นแหล่งธรรมชาติ เช่น เขตป่าไม้ เขาลำปลา สถานที่ท่องเที่ยวที่มีหินงอกหินย้อยสวยงามตามธรรมชาติ และสวนป่าเฉลิมพระเกียรติสมเด็จพระเทพรัตนราชสุดาฯ สยามบรมราชกุมารี โดยมีพื้นที่ป่าเนื้อที่รวมกันประมาณ ๑,๕๖๐ ไร่



ภาพที่ ๒ แผนที่แสดงพื้นที่ป่าไม้ตำบลเขานิพันธ์ อำเภอเวียงสระ
(ที่มา: <https://agri-map-online.moac.go.th/>, พ.ศ. ๒๕๖๙)

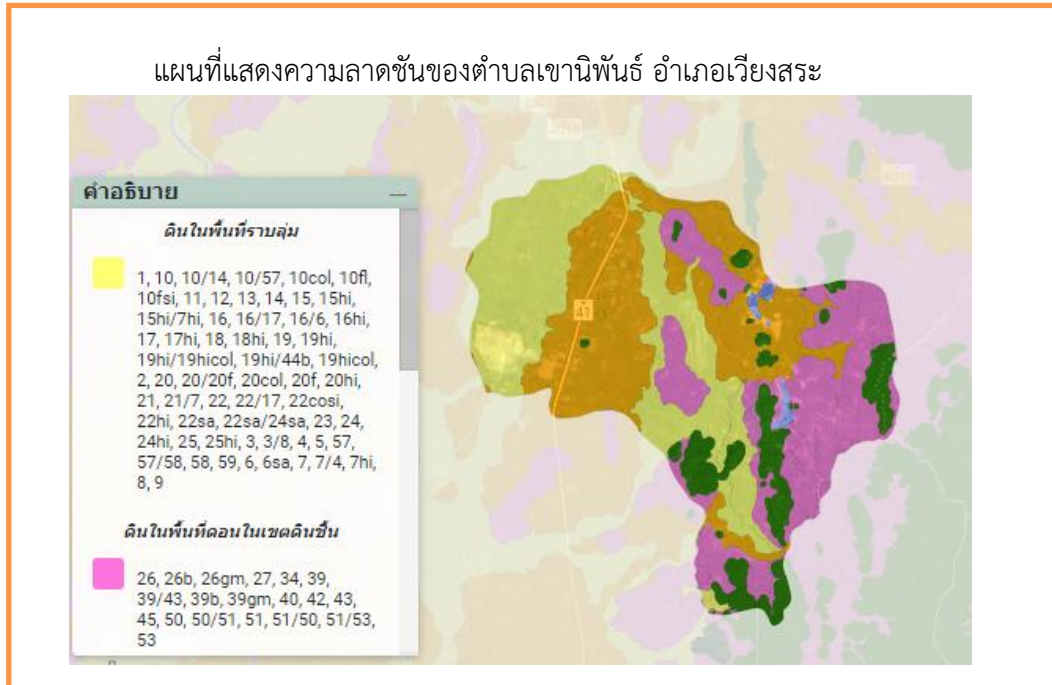
ตารางที่ ๓ แสดงพื้นที่ป่าไม้

ตำบล	พื้นที่ทั้งหมด	พื้นที่ป่าไม้ (ไร่)	คิดเป็นร้อยละ
เขานิพันธ์	๓๘,๑๘๒.๕๘	๑,๕๖๐	๓.๙๗

ที่มา : <https://agri-map-online.moac.go.th/>, พ.ศ. ๒๕๖๙

๒.๒ สภาพพื้นที่ ความลาดชัน

สภาพพื้นที่ส่วนใหญ่เป็นที่ราบสูง และที่ราบลุ่ม มีภูเขาหลายแห่ง มีลำคลองเล็กๆ มีลำน้ำ ลำห้วย ไหลผ่านหลายสาย และมีบึงหนองจำนวนมาก เหมาะกับการทำสวนยางพารา สวนปาล์มน้ำมัน บางส่วนเป็นพื้นที่ราบเหมาะแก่การทำนา และไร่นาสวนผสม



ภาพที่ ๓แผนที่แสดงความลาดชันตำบลเขานิพันธ์ อำเภอเวียงสระ
(ที่มา:<https://agri-map-online.moac.go.th/>, พ.ศ. ๒๕๖๙)

๒.๓ กลุ่มชุดดิน

ดินในตำบลเขานิพันธ์ อำเภอเวียงสระ มีกลุ่มชุดดินจำนวน ๘ กลุ่มชุดดินดังนี้

๑) กลุ่มชุดดินที่ ๕

ชุดดิน : ชุดดินละงู

ลักษณะเด่น : กลุ่มดินเหนียวลึกมากที่เกิดจากตะกอนลำน้ำ ปฏิกริยาดินเป็นกลางหรือเป็นด่าง การระบายน้ำเร็ว ความอุดมสมบูรณ์ต่ำถึงปานกลาง

ปัญหา : บางพื้นที่ขาดแคลนน้ำ มีความอุดมสมบูรณ์ต่ำ และน้ำท่วมขังในฤดูฝน ทำความเสียหายกับพืชที่ไม่ชอบน้ำ

แนวทางการจัดการ : ปลูกข้าว ไถพรวนขณะที่ดินมีความชื้นที่เหมาะสม ไถกลบตอซัง ปล่อยให้ ๓-๔ สัปดาห์ หรือไถกลบพืชปุ๋ยสด (หวานโสนอัฟริกันหรือโสนอินเดีย ๔-๖ กิโลกรัม/ไร่ ไถกลบเมื่ออายุ ๕๐-๗๐ วัน ปล่อยให้ ๑-๒ สัปดาห์) ร่วมกับการใช้ปุ๋ยอินทรีย์น้ำหรือปุ๋ยเคมีสูตร ๑๖-๒๐-๐ ใส่ปุ๋ยแต่งหน้าหลังปักดำ ๓๕-๔๐ วัน พัฒนาแหล่งน้ำไว้ใช้ในเวลาที่ข้าวขาดน้ำหรือทำนาครั้งที่ ๒ หรือใช้ปลูกพืชไร่หรือพืชผักหลังเก็บเกี่ยวข้าว โดยทำร่องแบบเตี้ย ปรับปรุงดินด้วยปุ๋ยหมักหรือปุ๋ยคอก ๑-๒ ตัน/ไร่ ร่วมกับปุ๋ยเคมีหรือปุ๋ยอินทรีย์น้ำ

ปลูกพืชผักหรือไม้ผล ยกร่องกว้าง ๖-๘ เมตร คูน้ำกว้าง ๑.๐-๑.๕ เมตร ลึก ๐.๕-๑.๐ เมตร ร่องแปลงปลูกอยู่สูงจากระดับน้ำที่เคยท่วม ปรับปรุงดินด้วยปุ๋ยหมักหรือปุ๋ยคอก ๑-๒ ตัน/ไร่ ร่วมกับปุ๋ยเคมีหรือปุ๋ยอินทรีย์น้ำ หรือชุดหลุมปลูกขนาด ๕๐x๕๐x๕๐ ซม. ปรับปรุงหลุมปลูกด้วยปุ๋ยหมักหรือปุ๋ยคอก ๑๕-๒๕ กิโลกรัม/

หลุม ในช่วงเจริญเติบโต ก่อนเก็บผลผลิตและภายหลังเก็บผลผลิต ใช้ปุ๋ยหมักหรือปุ๋ยคอกร่วมกับปุ๋ยเคมีหรือปุ๋ยอินทรีย์น้ำ ตามชนิดพืชที่ปลูก พัฒนาแหล่งน้ำและจัดระบบการให้น้ำในแปลงปลูก

๒) กลุ่มชุดดินที่ ๖

ชุดดิน : ชุดดินพัทลุง

ลักษณะเด่น : เนื้อดินเป็นดินเหนียว ดินบนมีสีเทาแก่ ดินล่างมีสีน้ำตาลปนเทา หรือสีเทา มีจุดประสีน้ำตาลหรือสีแดงตลอดชั้นดินบางแห่งมีศิลาแลงอ่อน หรือก้อนสารเคมีพวกเหล็กและแมงกานีสปะปนอยู่ด้วย กลุ่มดินนี้เกิดจากพวกตกตะกอนลำน้ำเป็นดินลึกมาก มีการระบายน้ำเลวพบตามที่ราบ ตั้งแต่ที่ราบน้ำท่วมถึงลาดตะพักลำน้ำระดับต่ำ น้ำแข็ง ๓๐-๕๐ ซม นาน ๓-๕ เดือน ดินมีความอุดมสมบูรณ์ตามธรรมชาติต่ำหรือค่อนข้างต่ำ PH ๔.๕-๕.๕

ปัญหา : ดินมีความอุดมสมบูรณ์ต่ำ ปฏิกริยาของดินเป็นกรดแก่ ฤดูฝนน้ำแข็งนาน ความเหมาะสมสำหรับการปลูกพืช เนื่องจากสภาพพื้นที่พบบริเวณพื้นที่ราบเรียบถึงราบลุ่ม เนื้อดินเป็นดินเหนียว มีการระบายน้ำเลว ในช่วงฝนจะมีน้ำขังอยู่ที่ผิวดินระหว่าง ๓-๕ เดือน จึงมีศักยภาพเหมาะสมในการทำนา ในช่วงฤดูฝนและในช่วงฤดูแล้งสามารถปลูกพืชไร่ พืชผัก หรือพืชอื่นที่มีอายุสั้นได้ สำหรับในบริเวณพื้นที่ที่มีน้ำชลประทานเข้าถึงหรือมีแหล่งน้ำธรรมชาติสามารถปลูกไม้ยืนต้น ไม้ผล หรือพืชไร่ พืชผัก ตลอดทั้งปีจะต้องทำคันดินล้อมรอบพื้นที่เพาะปลูกและยกร่องปลูกเพื่อช่วยการระบายน้ำของดิน

แนวทางการจัดการ : ลองกอง (ยังไม่ให้ผล) ใช้สูตร ๑๕-๑๕-๑๕ อัตรา ๐.๕ กก./ต้น/อายุ ๑ ปี โดยแบ่งใส่ ๒ ครั้ง เมื่อให้ผลผลิตแล้ว ใช้สูตร ๑๓-๑๓-๒๑ ประมาณ ๐.๕-๑ กก./ต้น

มังคุด ใช้สูตร ๑๕-๑๕-๑๕ อัตรา ๐.๕ กก./ต้น/อายุ ๑ ปี แบ่งใส่ ๒ ครั้ง สำหรับมังคุดที่ออกผลแล้วใช้สูตร ๑๕-๑๕-๑๕ อัตรา ๑-๒ กก./ต้น แบ่งใส่ ๒ ครั้ง ก่อนออกดอกและติดผลเล็กๆ ใช้สูตร ๑๒ - ๑๒-๗ อัตรา ๑-๒ กก./ต้น

ทุเรียน (ให้ผลผลิต) ครั้งแรกใช้สูตร ๑๕-๑๕-๑๕ อัตรา ๓-๕ กก./ต้น หลังเก็บผลแล้ว ครั้งที่ ๒ ใช้สูตร ๑๒-๒๔-๑๒ อัตรา ๓-๕ กก./ต้น ใส่ก่อนออกดอก ๑-๒ เดือน ครั้งที่ ๓ ใช้สูตร ๘-๒๔-๒๔ อัตรา ๑-๒ กก./ต้น

เงาะ อายุ ๑-๓ ปี ยังไม่ให้ผลใช้สูตร ๑๕-๑๕-๑๕ อัตรา ๐.๕-๑ กก./ต้น ใส่ปุ๋ย ๒ ครั้ง สำหรับปีต่อไปใส่ปุ๋ยเพิ่มขึ้น ๐.๕ กก./ต้น/ปี ใส่ปุ๋ยหลังจากตัดแต่งกิ่งและกำจัดวัชพืชแล้วโดยใส่ร่วมกับปุ๋ยอินทรีย์ เงาะที่ให้ผลแล้วแบ่งใส่ ๓ ครั้ง ครั้งแรกใช้สูตร ๑๕-๑๕-๑๕ อัตรา ๒-๓ กก./ต้น หลังจากเก็บผลผลิตและได้ตัดแต่งกิ่งพร้อมกำจัดวัชพืชแล้ว ใส่ครั้งที่ ๒ ใช้สูตร ๘-๒๔-๒๔ อัตรา ๒-๓ กก./ต้น ก่อนออกดอก ครั้งที่ ๓ ใส่ปุ๋ยสูตร ๘-๒๔-๒๔ หรือ ๑๕ - ๑๕-๑๕ อัตรา ๑-๒ กก./ต้น ใส่เมื่อติดผลแล้วและในระยะก่อนเก็บเกี่ยว ประมาณ ๑ เดือน ใส่ปุ๋ยสูตร ๑๒ - ๑๒ - ๑๗ อัตรา ๑-๒ กก./ต้น

๓) กลุ่มชุดดินที่ ๑๗

ชุดดิน : ชุดดินสายบุรี, ชุดดินโคกเคียน

ลักษณะเด่น : กลุ่มดินร่วนละเอียดลึกมากที่เกิดจากตะกอนลำน้ำ ปฏิกริยาดินเป็นกรดจัดมาก การระบายน้ำเลวถึงค่อนข้างเลว ความอุดมสมบูรณ์ต่ำ

ปัญหา : ความอุดมสมบูรณ์ต่ำ บางพื้นที่ดินเป็นกรดจัดมาก ขาดแคลนนํ้าและน้ำท่วมขังในฤดูฝน ทำความเสียหายกับพืชที่ไม่ชอบน้ำ

แนวทางการจัดการ : ปลูกข้าว ในพื้นที่ที่เป็นกรดจัดมาก หวานวัสดุปุ๋ย ๒๐๐-๓๐๐ กิโลกรัม/ไร่ เพื่อเพิ่มความเป็นประโยชน์ของธาตุอาหารในดิน ไถกลบตอซัง ปล่อยทิ้งไว้ ๓-๔ สัปดาห์ หรือไถกลบพืชปุ๋ยสด (สอแอฟริกัน หรือสออินเดีย ๔-๖ กิโลกรัม/ไร่ ไถกลบเมื่ออายุ ๕๐-๗๐ วัน ปล่อยไว้ ๑-๒ สัปดาห์) ร่วมกับการใช้ปุ๋ย

อินทรีย์น้ำหรือปุ๋ยเคมีสูตร ๑๖-๑๖-๘ ใส่ปุ๋ยแต่งหน้าหลังปักดำ ๓๕-๔๕ วัน พัฒนาแหล่งน้ำไว้ใช้ในช่วงที่ข้าวขาดน้ำ หรือใช้ทำนาครั้งที่ ๒ หรือปลูกพืชไร่ พืชผักหรือพืชตระกูลถั่วหลังเก็บเกี่ยวข้าว โดยทำร่องแบบเตี้ย ปรับปรุงดินด้วย ปุ๋ยหมักหรือปุ๋ยคอก ๒-๓ ตัน/ไร่ ร่วมกับปุ๋ยเคมีหรือปุ๋ยอินทรีย์น้ำ

ปลูกพืชไร่ พืชผัก หรือไม้ผล ยกร่องกว้าง ๖-๘ เมตร คูน้ำกว้าง ๑.๐-๑.๕ เมตร ลึก ๐.๕-๑.๐ เมตร และมีคันดินอัดแน่นล้อมรอบ ปรับปรุงดินด้วยปุ๋ยหมักหรือปุ๋ยคอก ๒-๓ ตัน/ไร่ ร่วมกับปุ๋ยเคมีหรือปุ๋ยอินทรีย์น้ำ หรือขุดหลุมปลูกขนาด ๕๐x๕๐x๕๐ ซม. ปรับปรุงหลุมปลูกด้วยปุ๋ยหมักหรือปุ๋ยคอก ๒๐-๓๕ กิโลกรัม/หลุม ในช่วงเจริญเติบโต ก่อนเก็บผลผลิตและภายหลังเก็บผลผลิต มีการใช้ปุ๋ยหมักหรือปุ๋ยคอกร่วมกับปุ๋ยเคมีหรือปุ๋ยอินทรีย์น้ำ เพื่อเพิ่มความเป็นประโยชน์ของธาตุอาหารในดิน ควรมีการใช้วัสดุปุ๋ย ๒๐๐-๓๐๐ กิโลกรัม/ไร่ พัฒนาแหล่งน้ำและจัดระบบการให้น้ำในแปลงปลูก

๔) กลุ่มชุดดินที่ ๒๖

ชุดดิน : ชุดดินกระบี่ (พื้นที่ตอนที่เป็นดินเหนียวและมีความลาดชัน)

ลักษณะเด่น : เป็นกลุ่มดินเหนียวมากที่เกิดจากการสลายตัวของเนื้อละเอียดหินเนื้อหยาบที่มีอนุภาคดินเหนียวสูง หรือตะกอนลำน้ำและพบในเขตที่มีฝนตกชุก มีสภาพพื้นที่ค่อนข้างราบเรียบ ถึงเป็นลูกคลื่นลอนชันเล็กน้อย ดินบนมีสีน้ำตาล ดินล่างมีสีน้ำตาลเหลืองหรือสีแดง การระบายน้ำดี ความอุดมสมบูรณ์ของอินทรีย์ต่ำ ปฏิกริยาเป็นกรดจัดมากถึงเป็นกรดปานกลาง

ปัญหา : ความอุดมสมบูรณ์ของดินต่ำ ขาดแคลนน้ำในระยะที่ฝนทิ้งช่วงนาน และในพื้นที่ที่มีความลาดชันจะเกิดการชะล้างพังทลายสูญเสียหน้าดิน

แนวทางการจัดการ : เลือกชนิดพืชที่ใช้ปลูกให้เหมาะสมพื้นที่ จัดระบบการปลูกพืชหมุนเวียนให้มีการปลูกพืชบำรุงดินปรับปรุงด้วยอินทรีย์ ปุ๋ยพืชสด ปุ๋ยหมักหรือปุ๋ยคอก ร่วมกับปุ๋ยเคมี พัฒนาแหล่งน้ำชลประทาน และระบบการให้น้ำในแปลงปลูก สำหรับไม้ผลต้องเตรียมหลุมปลูก ๕๐x๕๐x๕๐ ซม. พร้อมปรับปรุงหลุมปลูกด้วยอินทรีย์วัตถุ ปุ๋ยหมักหรือปุ๋ยคอกร่วมกับปุ๋ยเคมี มาตรการอนุรักษ์ดินและน้ำ เช่น ในพื้นที่ที่มีความลาดชัน ควรปลูกพืชคลุมดิน ใช้วัสดุคลุมดินหรือทำแนวคันดินร่วมกับการปลูกหญ้าแฝก

๕) กลุ่มชุดดินที่ ๓๒

ชุดดิน : ชุดดินรือเสาะ

ลักษณะเด่น : กลุ่มดินร่วนหรือดินทรายเปราะละเอียดลึกมากที่เกิดจากตะกอนริมแม่น้ำ ปฏิกริยาดินเป็นกรดจัด การระบายน้ำดีถึงดีปานกลาง ความอุดมสมบูรณ์ปานกลาง

ปัญหา : ขาดแคลนน้ำ บางพื้นที่อาจมีน้ำไหลบ่าท่วมขังฉับพลันในระยะที่มีฝนตกหนัก

แนวทางการจัดการ : ปลูกพืชไร่หรือพืชผัก จัดระบบการปลูกพืชหมุนเวียนตลอดทั้งปี โดยให้มีการปลูกพืชบำรุงดินอยู่ด้วย ปรับปรุงดินด้วยปุ๋ยหมักหรือปุ๋ยคอก ๒-๓ ตัน/ไร่ หรือไกลบพืชปุ๋ยสด (หวานเมล็ดถั่วพรี ๘-๑๐ กิโลกรัม/ไร่ เมล็ดถั่วพุ่ม ๖-๘ กิโลกรัม/ไร่ หรือปอเทือง ๔-๖ กิโลกรัม/ไร่ ไกลบระยะออกดอก ปล่อยไว้ ๑-๒ สัปดาห์) ร่วมกับปุ๋ยเคมีหรือปุ๋ยอินทรีย์น้ำ ไกลบร่วนและปลูกพืชตามแนวระดับ มีวัสดุคลุมดิน หรือทำแนวรั้วหญ้าแฝก มีการใช้ปุ๋ยเคมีตามชนิดพืชที่ปลูก เพื่อรักษาความสามารถในการผลิตของดินไว้ไม่ให้เสื่อมโทรมลงและช่วยเพิ่มผลผลิต พัฒนาแหล่งน้ำและจัดระบบการให้น้ำในแปลงปลูก

ปลูกไม้ผล ขุดหลุมปลูกขนาด ๕๐x๕๐x๕๐ ซม. ปรับปรุงหลุมปลูกด้วยปุ๋ยหมักหรือปุ๋ยคอก ๒๐-๓๕ กิโลกรัม/หลุม มีระบบอนุรักษ์ดินและน้ำ เช่น มีวัสดุคลุมดิน ปลูกพืชคลุมดิน ปลูกพืชแซม ทำแนวรั้วหรือทำฐานหญ้าแฝกเฉพาะต้น ในช่วงเจริญเติบโต ก่อนเก็บผลผลิตและภายหลังเก็บผลผลิต ใช้ปุ๋ยหมักหรือปุ๋ยคอกร่วมกับปุ๋ยเคมีหรือปุ๋ยอินทรีย์น้ำ ตามชนิดพืชที่ปลูก พัฒนาแหล่งน้ำและจัดระบบการให้น้ำในแปลงปลูก

๖) กลุ่มชุดดินที่ ๓๔

ชุดดิน : ชุดดินฝั่งแดง, ชุดดินคลองนกระทุ้ง (พื้นที่ตอนที่เป็นดินร่วนปนทรายและมีความลาดชัน)

ลักษณะเด่น : กลุ่มดินร่วนละเอียดถึงลึกมากที่เกิดจากตะกอนลำน้ำหรือวัตฤตต้นกำเนิดดินเนื้อหยาบ ปฏิกริยาดินเป็นกรดจัด การระบายน้ำดีถึงตีปานกลาง ความอุดมสมบูรณ์ต่ำ ปัญหา : ดินปนทราย ความอุดมสมบูรณ์ต่ำ ขาดแคลนน้ำในระยะที่ฝนทิ้งชว่นาน และในพื้นที่ที่มีความลาดชัน ดินง่ายต่อการถูกชะล้างพังทลายสูญเสียหน้าดิน

แนวทางการจัดการ : ปลูกพืชไร่หรือพืชผัก เลือกพื้นที่ค่อนข้างราบเรียบ จัดระบบการปลูกพืชหมุนเวียนตลอดทั้งปี ให้มีการปลูกพืชบำรุงดินร่วมอยู่ด้วย ปรับปรุงดินด้วยปุ๋ยหมักหรือปุ๋ยคอก ๒-๓ ตัน/ไร่ หรือไถกลบพืชปุ๋ยสด (หวานเมล็ดถั่วพรี ๘-๑๐ กิโลกรัม/ไร่ เมล็ดถั่วพุ่ม ๖-๘ กิโลกรัม/ไร่ หรือปอเทือง ๔-๖ กิโลกรัม/ไร่ ไถกลบระยะออกดอก ปล่อยไว้ ๑-๒ สัปดาห์) ร่วมกับปุ๋ยเคมีหรือปุ๋ยอินทรีย์น้ำ ไถพรวนและปลูกพืชตามแนวระดับ มีวัสดุคลุมดิน ปลูกพืชหมุนเวียน ปลูกพืชสลับเป็นแถบ ทำแนวรั้วหญ้าแฝก พัฒนาแหล่งน้ำและจัดระบบการให้น้ำในแปลงปลูก

ปลูกไม้ผล ขุดหลุมปลูกขนาด ๕๐x๕๐x๕๐ ซม. ปรับปรุงหลุมปลูกด้วยปุ๋ยหมักหรือปุ๋ยคอก ๒๐-๓๕ กิโลกรัม/หลุม มีระบบอนุรักษ์ดินและน้ำ เช่น ปลูกพืชคลุมดิน มีวัสดุคลุมดิน ชั้นบันได คันดิน ทำแนวรั้วหญ้าแฝกหรือทำฐานเฉพาะต้น ในช่วงเจริญเติบโต ก่อนเก็บผลผลิตและภายหลังเก็บผลผลิต ใช้ปุ๋ยหมักหรือปุ๋ยคอกร่วมกับปุ๋ยเคมีหรือปุ๋ยอินทรีย์น้ำ ตามชนิดพืชที่ปลูก พัฒนาแหล่งน้ำและจัดระบบการให้น้ำในแปลงปลูก

๗) กลุ่มชุดดินที่ ๔๕

ชุดดิน : ชุดดินเขาขาด (พื้นที่ตอนที่เป็นดินตื้นและมีความลาดชัน)

ลักษณะเด่น : หน่วยที่ดินนี้เป็นกลุ่มชุดดินที่มีเนื้อเป็นพวกดินเหนียวหรือดินร่วนที่มีกรวดหรือลูกรังปะปนเป็นปริมาณมาก พบในเขตชุ่มชื้น กรวดส่วนใหญ่เป็นพวกหินกกลมมน สีดินเป็นสีน้ำตาลอ่อน สีเหลืองหรือสีแดง พบบริเวณพื้นที่ตอนที่มีลักษณะเป็นลูกคลื่นจนถึงเนินเขาเป็นดินตื้นมาก มีการระบายน้ำดี มีความอุดมสมบูรณ์ตามธรรมชาติต่ำ ปฏิกริยาดินเป็นกรดจัดถึงกรดแก่ มีค่าความเป็นกรดเป็นด่างประมาณ ๔.๕-๕.๕ ปัญหาสำคัญ ในการใช้ประโยชน์ของหน่วยดินนี้ได้แก่ เป็นดินตื้น มีความอุดมสมบูรณ์ต่ำบริเวณที่มีความลาดชันสูง มีแนวโน้มที่จะเกิดการชะล้างพังทลายได้ง่าย ปัจจุบันบริเวณดังกล่าวใช้ปลูกยางพารา มะพร้าว หรือไม้ผลบางชนิด บางแห่งเป็นที่รกร้างว่างเปล่า หรือเป็นทุ่งหญ้าธรรมชาติ

ปัญหา : ในสภาพปัจจุบันกลุ่มดินชุดที่ ๔๕ ได้ใช้ประโยชน์ในการปลูกยางพารา ไม้ผล ชนิดต่างๆ ซึ่งนับว่าค่อนข้างเหมาะสมในการใช้ประโยชน์อยู่แล้ว การใช้ประโยชน์จากกลุ่มดินชุดนี้มีปัญหาและข้อจำกัดหลายอย่าง คือ

- มีปัญหาด้านความลึกของดิน เนื่องจากกลุ่มดินชุดนี้เป็นดินตื้น จะพบชั้นดินปนก้อนกรวดหรือลูกรังมากภายในความลึก ๕๐ ซม. จากผิวดิน จึงจำกัดการเจริญเติบโตของพืช รากพืชไม่สามารถชอนไชหาอาหาร ในดินลึกไม่สะดวก จึงมักทำให้พืชเจริญเติบโตได้ช้าและให้ผลผลิตต่ำ

- ปัญหาการชะล้างพังทลายของหน้าดิน เนื่องจากดินกลุ่มนี้เป็นดินตื้น มีปริมาณก้อนกรวดปะปนในหน้าตัดดินมาก และมักพบในสภาพพื้นที่ที่มีความลาดชันสูง จึงทำให้ง่ายต่อการชะล้างพังทลายของหน้าดินเมื่อมีการปลูกพืช โดยไม่มีมาตรการด้านการอนุรักษ์ดินและน้ำที่เหมาะสมมาปฏิบัติ

- ปัญหาความอุดมสมบูรณ์ต่ำ

- ปัญหาด้านการขาดแคลนน้ำในการปลูกพืช เนื่องจากกลุ่มชุดดินนี้เป็นดินชั้นสภาพพื้นที่เป็นลูกคลื่น และระดับน้ำใต้ดินลึก จึงทำให้พืชประสบปัญหาการขาดแคลนน้ำในระยะที่ฝนทิ้งชวงนาน

แนวทางการจัดการ :

๑. เลือกพืชให้เหมาะสมกับสภาพพื้นที่และชนิดของดิน ปัจจุบันเกษตรกรได้ใช้ดินกลุ่มนี้ปลูกพืชเศรษฐกิจต่างๆ เช่น ยางพารา ปาล์มน้ำมันและไม้โตเร็ว นอกจากนี้ยังใช้ในการปลูกพืชไร่ และพืชสวนบางชนิดเป็นพืชแซมระหว่างแถวของพืชหลัก

๒. การปรับปรุงความอุดมสมบูรณ์ของดิน เนื่องจากดินในกลุ่มนี้เป็นดินที่มีความอุดมสมบูรณ์ตามธรรมชาติต่ำ ซึ่งจำเป็นต้องมีการใช้ทั้งปุ๋ยอินทรีย์และปุ๋ยเคมี ซึ่งมีความสำคัญมากในการเพิ่มผลผลิตซึ่งอัตราชนิดและเวลาที่ใช้แตกต่างกันไป ทั้งนี้ขึ้นอยู่กับชนิดของพืช

๓. การจัดการระบบการปลูกพืชให้เหมาะสม ซึ่งเป็นแนวทางในการเพิ่มผลผลิตของพืชที่ปลูกและช่วยในการรักษาความสามารถในการผลิตของดิน ได้แก่การปลูกพืชแซมระหว่างแถวหลัก ซึ่งนอกจากนี้จะเป็นการเพิ่มรายได้ให้แก่เกษตรกร ในขณะที่พืชหลักยังไม่ให้ผลผลิต แล้วยังเป็นประโยชน์ในการอนุรักษ์ดินและน้ำหรือช่วยด้านการป้องกันการชะล้างพังทลายและเพิ่มความอุดมสมบูรณ์แก่ดินด้วย

๔. การอนุรักษ์ดินและน้ำ เนื่องจากดินมีศักยภาพที่จะเกิดการชะล้างพังทลายสูง ต้องนำมามาตรการด้านวิถีกลมาปฏิบัติเช่น การทำขั้นบันไดร่วมกับปลูกหญ้าแฝกตามแนวระดับ

สรุป การจัดชั้นความเหมาะสมของดินชุดนี้ เป็นดินที่มีศักยภาพในการปลูกยางพารา พืชไร่และไม้ผลชนิดต่างๆ เช่นทุเรียน มังคุด ดินชุดนี้ไม่เหมาะสำหรับพืชผัก เนื่องจากขาดแคลนแหล่งน้ำ ไม่เหมาะแก่การทำนา การใช้ประโยชน์จากกลุ่มดินชุดนี้ ให้เกิดประสิทธิภาพควรมีการนำระบบเกษตรผสมผสานมาใช้ คือมีการทำกิจกรรมทางการเกษตรหลายอย่าง และแต่ละกิจกรรมก็เกี่ยวเนื่องกันและกัน

๘) กลุ่มชุดดินที่ ๖๒

ชุดดิน : พื้นที่ลาดชันเชิงซ้อน

ลักษณะเด่น : ดินนี้ประกอบด้วยพื้นที่ภูเขา ซึ่งมีความลาดชันมากกว่า ๓๕% ดินที่พบในบริเวณดังกล่าว มีทั้งดินลึกและดินตื้น ลักษณะของเนื้อดินและความอุดมสมบูรณ์ตามธรรมชาติแตกต่างกันไป แล้วแต่ชนิดของหินต้นกำเนิดในบริเวณนั้น มักมีเศษหิน ก้อนหิน หรือหินโผล่กระจายทั่วไป ส่วนใหญ่ยังปกคลุมด้วยป่าไม้ประเภทต่างๆ เช่นป่าเบญจพรรณ ป่าเต็งรัง หรือป่าดิบชื้น หลายแห่งมีการทำไร่เลื่อนลอย โดยปราศจากมาตรการในการอนุรักษ์ดินและน้ำ ซึ่งเป็นผลทำให้เกิดการชะล้างพังทลายของดิน จนบางแห่งเหลือแต่หินพื้นโผล่ได้แก่ชุดดินที่ลาดชันเชิงซ้อน กลุ่มชุดดินนี้ไม่ควรนำมาใช้ประโยชน์ทางการเกษตร เนื่องจากมีปัญหาหลายประการที่มีผลกระทบต่อนิเวศน์ควรสงวนไว้เป็นป่าตามธรรมชาติ เพื่อรักษาแหล่งต้นน้ำลำธาร

ปัญหา : พื้นที่ภูเขาลาดชันมากกว่า ๓๕% มีการกัดกร่อนของดินได้ง่าย

ความเหมาะสมของดินสำหรับการปลูกพืช ดินกลุ่มที่ ๖๒ มีศักยภาพไม่เหมาะสมที่จะนำมาใช้ในการเพาะปลูกพืช เนื่องจากเป็นดินตื้น มีหินโผล่ที่ผิวดินเป็นส่วนใหญ่ และพื้นที่เป็นภูเขาสูงชัน มีความลาดเทเฉลี่ยเกิน ๓๕% ย่างต่อการชะล้างพังทลายของดิน จึงเหมาะสมที่จะรักษาไว้เป็นพื้นที่ป่าไม้ธรรมชาติเพื่อรักษาสภาพแวดล้อมและเป็นพื้นที่ต้นน้ำลำธาร

แนวทางการจัดการ : ป้องกันการบุกรุกทำลายป่า ถ้ามีการบุกรุกทำลายป่าควรเร่งรัดการปลูกป่าทดแทนและบำรุงรักษาป่าธรรมชาติที่มีอยู่ให้สมบูรณ์ยิ่งขึ้น บริเวณที่ลาดชันและง่ายต่อการชะล้างพังทลายควรนำมามาตรการอนุรักษ์ดินและน้ำที่เหมาะสมมาใช้ทั้งมาตรการทางเกษตรกรรม และทางวิศวกรรม

๓.๒ ปริมาณน้ำฝนและอุณหภูมิ

ตารางที่ ๕ แสดงข้อมูลปริมาณน้ำฝน และอุณหภูมิเฉลี่ย ๕ ปี

ปี	ปริมาณน้ำฝน รวมทั้งปี (มม.)	ปริมาณฝน เฉลี่ย (มม.)	จำนวนวัน ฝนตก (วัน)	เดือนที่ฝน สูงสุด	อุณหภูมิ (องศาเซลเซียส)		
					สูงสุด	ต่ำสุด	เฉลี่ยทั้งปี
๒๕๖๔	๒,๐๙๐.๙๒	๕.๗๒	๑๗๕	พ.ย	๓๕	๒๗	๓๐
๒๕๖๕	๒,๙๖๓.๗๔	๘.๑๑	๑๗๗	พ.ย	๓๕	๒๕	๒๙
๒๕๖๖	๑,๓๖๗.๗๖	๓.๗๔	๑๐๕	พ.ย	๓๖	๒๖	๓๑
๒๕๖๗	๒,๒๘๑.๒๖	๖.๒๕	๑๗๑	ธ.ค	๓๖	๒๕	๓๐
๒๕๖๘	๑,๕๕๖.๙๙	๔.๒๖	๑๔๑	ก.พ	๓๕	๒๔	๒๙

ที่มา : กรมอุตุนิยมวิทยา, พ.ศ. ๒๕๖๙

๔. เส้นทางคมนาคม

๔.๑ เส้นทางคมนาคมระหว่างตำบล

ตำบลเขานินพันธ์ อำเภอเวียงสระ มีการเดินทางระหว่างหมู่บ้าน โดยใช้เส้นทางถนนสายทางหลวงแผ่นดิน หมายเลข ๔๑ (ถนนเอเชีย) เป็นเส้นทางในเชื่อมต่อขนส่งผลผลิตทางการเกษตร ซึ่งการคมนาคมในเขตตำบลจะประกอบด้วยถนนสายต่าง ๆ ดังนี้

๑. ถนนสายทางหลวงแผ่นดินหมายเลข ๔๑(ถนนเอเชีย) จำนวน ๑ สาย
๒. ถนนลาดยาง จำนวน ๑๕ สาย
๓. ถนนคอนกรีต จำนวน ๒ สาย

๔. ถนนหินคลุก จำนวน ๑๗ สาย

๔.๒ ถนนหลวงเชื่อมต่อระหว่างจังหวัดและอำเภอ

การคมนาคมติดต่อระหว่างจังหวัดและอำเภอ สามารถเดินทางได้หลายเส้นทาง โดยมีรายละเอียด ดังนี้

ทางรถไฟ สถานีรถไฟบ้านส้อง ตั้งอยู่ ตลาดบ้านส้อง หมู่ที่ ๔ ตำบลบ้านส้อง อำเภอเวียงสระ, สถานีรถไฟบ้านพระเกษ ตั้งอยู่ ตลาดพระเกษ หมู่ที่ ๑ ตำบลบ้านส้อง อำเภอเวียงสระ

ทางรถยนต์ สามารถเดินทางได้สะดวก คือถนนสายทางหลวงแผ่นดินหมายเลข ๔๑(ถนนเอเชีย) สถานีขนส่งผู้โดยสาร จำนวน ๑ สถานี มีสายเดินรถประจำทางระหว่างอำเภอ/จังหวัด ได้แก่ รถทัวร์กระบี่ - สุราษฎร์ธานี, รถตู้บ้านส้อง - สุราษฎร์ธานี, รถสองแถวบ้านส้อง - พระแสง - ชัยบุรี, รถทัวร์กระบี่ - กรุงเทพมหานคร, รถทัวร์หาดใหญ่-กรุงเทพมหานคร, รถทัวร์ชุมพร-หาดใหญ่

ทางหลวงแผ่นดิน ดังนี้

-ทางหลวงหมายเลข ๔๑ เส้นทางระหว่างตำบลคลองฉนวน ถึง ตำบลเวียงสระ ระยะทาง ๒๐ กิโลเมตร

-ทางหลวงหมายเลข ๔๐๙ เส้นทางระหว่างตำบลทุ่งหลวงถึง บ้านมหาราช ตำบลบ้านส้องระยะทาง ๒๕ กิโลเมตร

-ทางหลวงหมายเลข๔๐๑๕ เส้นทางระหว่าง สามแยกห้วยมะนาวถึง บ้านโนไร่ ตำบลบ้านส้องระยะทาง ๑๒ กิโลเมตร

-ทางหลวงหมายเลข ๔๒๔๙ เส้นทางระหว่างสามแยกเหนือคลองถึงน้ำตกสามห้าเจ็ด ระยะทาง ๑๒ กิโลเมตร

- ทางหลวงหมายเลข ๔๐๖๑เส้นทางระหว่าง บ้านยูงงาม ตำบลคลองฉนวน ถึง สี่แยกบ้านเขาปูน ตำบลเขานิพันธ์ ระยะทาง ๕ กิโลเมตร

๕.แหล่งน้ำและระบบชลประทาน

๕.๑ แหล่งน้ำธรรมชาติ (เช่น แม่น้ำ ลำคลอง หนอง บึง)

- คลอง จำนวน ๓ สาย
- ลำน้ำ,ลำห้วย จำนวน ๖ สาย
- บึงหนองและอื่นๆ จำนวน ๕ แห่ง

๕.๒ แหล่งน้ำที่สร้างขึ้นที่สำคัญ

- โครงการแก้มลิงเขานิพันธ์ จำนวน ๑ แห่ง
- ฝายน้ำล้น จำนวน ๑๐ แห่ง
- สระเก็บน้ำ จำนวน ๙ แห่ง
- ประปาหมู่บ้าน จำนวน ๒๘ แห่ง

๑)โครงการชลประทานขนาดใหญ่ และขนาดกลาง

ตารางที่ ๖ แสดงข้อมูลโครงการชลประทานขนาดใหญ่ และขนาดกลาง

ที่	ชื่ออ่าง/ประตูลำน้ำ	ตำบล	ความจุที่ระดับน้ำสูงสุด (ล้าน ลบ.ม.)	ความจุที่ระดับน้ำเก็บกัก (ล้าน ลบ.ม.)	พื้นที่ชลประทาน (ไร่)
๑	-				

ที่มา : สำนักงานเทศบาลตำบลเขานิพันธ์, พ.ศ. ๒๕๖๙

๒)โครงการชลประทานขนาดเล็ก

ตารางที่ ๗ แสดงข้อมูลโครงการชลประทานขนาดเล็ก

ที่	ตำบล	โครงการ						รวมปริมาณน้ำ (ล้าน ลบ.ม.)	รวมพื้นที่ได้รับประโยชน์ (ไร่)
		อ่างเก็บน้ำ	ท่อระบายน้ำ	ฝาย	ระบบส่งน้ำ	สถานีสูบน้ำ	รวม		
๑	เขานิพันธ์	๑๐	-	๑๐	-	-	๒๐		

ที่มา : สำนักงานเทศบาลตำบลเขานิพันธ์, พ.ศ. ๒๕๖๙

๓) แหล่งน้ำอื่นๆ

(๑) สระเก็บน้ำในไร่นานอกเขตชลประทาน (บ่อจิว ขนาด ๑,๒๖๐ ลูกบาศก์เมตร)

ตารางที่ ๘ แสดงข้อมูลสระเก็บน้ำในไร่นานอกเขตชลประทาน

ที่	ตำบล	ปี ๒๕๔๘ - ๒๕๖๖		ปี ๒๕๖๘		รวม	
		ราย	บ่อ	ราย	บ่อ	ราย	บ่อ
๑	เขานินพันธ์	-	-	๑๑๒	๑๔๙		

ที่มา : ทะเบียนเกษตรกร กรมส่งเสริมการเกษตร, พ.ศ. ๒๕๖๙

(๒) บ่อบาดาล

ตารางที่ ๙ แสดงข้อมูลบ่อบาดาล

ที่	ตำบล	ด้านการเกษตร (บ่อ)	ด้านอุปโภค - บริโภค (บ่อ)	รวม (บ่อ)
๑	เขานินพันธ์	๑๒	๑๕	๒๗

ที่มา : ทะเบียนเกษตรกร กรมส่งเสริมการเกษตร, พ.ศ. ๒๕๖๙

๖. การใช้ประโยชน์ที่ดิน

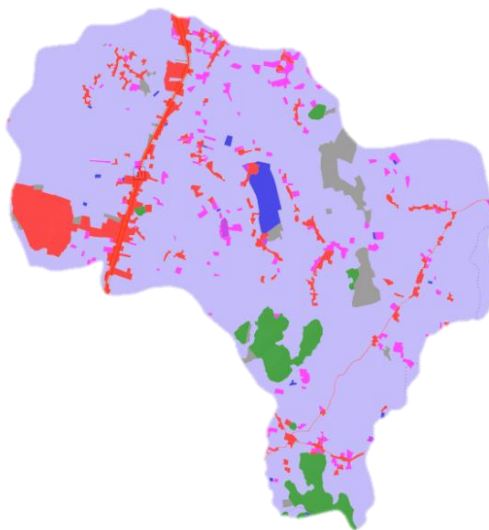
ตารางที่ ๑๐ แสดงข้อมูลการใช้ประโยชน์ที่ดิน

ประเภท	เนื้อที่ (ไร่)	ร้อยละ
ไม่ยืนต้น	๓๐,๙๐๒.๒๐	๘๐.๙๓
พื้นที่ชุมชนและสิ่งปลูกสร้าง	๒,๙๙๕.๘๘	๗.๘๕
พื้นที่ป่า	๑,๕๑๕.๗๑	๓.๙๗
ไม่ผล	๑,๑๖๔.๙๑	๓.๐๕
พื้นที่เบ็ดเตล็ด	๑,๐๘๕.๘๕	๒.๘๔
พื้นที่น้ำ	๔๕๖.๗๐	๑.๒
พื้นที่ลุ่ม	๖๑.๓๓	๐.๑๖

แผนที่แสดงการใช้ประโยชน์ที่ดินตำบลเขานิพันธ์ อำเภอเวียงสระ

การใช้ที่ดิน
เขานิพันธ์: รวมพื้นที่ 38,182.58 ไร่ (ไร่)

ขอบเขต	ประเภท	พื้นที่ (ไร่)	ร้อยละ
ด.เขานิพันธ์	ไม้ยืนต้น	38,982.20	88.93
	พื้นที่ชุมชน...	2,995.88	7.85
	พื้นที่ป่า	1,515.71	3.97
	ไม้ผล	1,164.91	3.05
	พื้นที่เขื่อน...	1,085.85	2.84
	พื้นที่น้ำ	456.78	1.2
	พื้นที่ถม	61.33	0.16



ภาพที่ ๕ แผนที่แสดงการใช้ประโยชน์ที่ดินตำบลเขานิพันธ์ อำเภอเวียงสระ

(ที่มา: <http://agri-map-online.moac.go.th/>, พ.ศ. ๒๕๖๙)

ข้อมูลด้านเศรษฐกิจ

๑. ข้อมูลสินค้าเกษตรที่สำคัญ

ประชากรตำบลเขานิพันธ์ อำเภอเวียงสระ ประชากรมีอาชีพหลักคือ ทำการเกษตร มีพื้นที่การเกษตร จำนวน ๒๒,๗๖๔.๙๕ ไร่ (ร้อยละ ๕๙.๖๒ ของพื้นที่ตำบล) โดยอยู่พื้นที่ในเขตชลประทานร้อยละ ๐

ตารางที่ ๑๑ แสดงข้อมูลด้านพืช

ตำบล	พื้นที่ทั้งหมด (ไร่)	พื้นที่ทางการเกษตร (ไร่)							รวมพื้นที่ การเกษตร ทั้งหมด (ไร่)
		ยางพารา (ไร่)	ปาล์ม น้ำมัน (ไร่)	ทุเรียน (ไร่)	เงาะ (ไร่)	มังคุด (ไร่)	มะพร้าว (ไร่)	ลองกอง (ไร่)	
เขานิพันธ์	๓๘,๑๘๒.๕๘	๑๕,๐๙๕	๓,๕๓๗	๘๖๒	๙๒	๔๒	๔๒	๒๑	๑๙,๖๙๑

ที่มา : ระบบสารสนเทศการผลิตทางการเกษตร กรมส่งเสริมการเกษตร ,พ.ศ. ๒๕๖๙

ตารางที่ ๑๒ แสดงข้อมูลด้านปศุสัตว์

ตำบล	เกษตรกร ผู้เลี้ยงสัตว์รวม (ราย)	โคเนื้อ (ตัว)	โคพื้นเมือง (ตัว)	ไก่พื้น เมือง (ตัว)	สุกร (ตัว)	ไก่ไข่ (ตัว)	เป็ด (ตัว)	แพะ (ตัว)	แกะ (ตัว)
เขานิพันธ์	๗๒๖	๔๕๐	๒๗๕	๓๘,๕๒๘	๑๙๐	๑,๐๗๑	๓,๔๔๕	๑๙	-

ที่มา : สำนักงานปศุสัตว์อำเภอเวียงสระ,พ.ศ. ๒๕๖๙

- โรงงานผลิตอาหารสัตว์-.....แห่ง คือ
- ชื่อโรงงาน..... ที่ตั้ง.....
- โรงงานฆ่าสัตว์ปีกมาตรฐาน-.....แห่ง คือ.....
- ชื่อโรงงาน..... ที่ตั้ง.....
- ฟาร์มเลี้ยงสัตว์ขนาดใหญ่.....-.....จำนวน คือ
- ชื่อฟาร์ม.....ที่ตั้ง.....

ตารางที่ ๑๓ แสดงข้อมูลด้านประมง แสดงจำนวนผู้เพาะเลี้ยงสัตว์น้ำ

ตำบล	เกษตรกร รวม (ราย)	กุ้งทะเล	กุ้งน้ำจืด	ปลาทะเล	ปลาน้ำจืด	สัตว์น้ำ สวยงาม	สัตว์น้ำ อื่นๆ
เขานิพันธ์	๒๐	-	-	-	๑๔.๖๘๕ไร่	-	-

ที่มา : สำนักงานประมงอำเภอเวียงสระ,พ.ศ. ๒๕๖๙

๒. สินค้าเอกลักษณ์ประจำถิ่น/สินค้า GI

เงาะพันธุ์โรงเรียนแท้ที่ได้รับการขึ้นทะเบียนสิ่งบ่งชี้ทางภูมิศาสตร์จาก อำเภอบ้านนาสาร จังหวัดสุราษฎร์ธานี มีเอกลักษณ์เด่นคือ ผลรูปไข่ เปลือกบาง สีแดงเข้มปลายขนสีเขียว เนื้ออ่อน หวานกรอบ ห้างไม่แฉะน้ำ ผลผลิตออกมากช่วงเดือนมิถุนายน-สิงหาคม เป็นผลไม้ขึ้นชื่อที่ได้รับความนิยมสูง เทศกาลงานเงาะโรงเรียนนาสาร GI จัดขึ้นเป็นประจำทุกปี (ครั้งที่ ๓๓ ปี ๒๕๖๘ จัดช่วงเดือนกรกฎาคม) เพื่อส่งเสริมเกษตรกรและผลผลิตคุณภาพของจังหวัดโดยตำบลเขานิพันธ์ มีเกษตรกรได้รับการรับรองสินค้า GI แล้ว จำนวน ๑ ราย

ข้อมูลด้านสังคม**๑. ข้อมูลเกษตรกร/องค์กรเกษตรกร****๑.๑ เกษตรกร****๑) ครุว์เรือนและประชากร**

ตารางที่ ๑๔ แสดงจำนวนครุว์เรือน และประชากร

ที่	ตำบล	ครุว์เรือน ทั้งหมด	ครุว์เรือน เกษตรกร	ประชากร		
				ชาย	หญิง	รวม
๑	เขานินพันธ์	๑,๑๘๒	๑๔๙	๗๓๗	๘๐๓	๑,๕๔๐
๒	ห้วยพุลูเถื่อน	๔๔๐	๑๗๔	๕๐๔	๔๙๓	๙๙๗
๓	ควนเจริญ	๒๓๒	๑๑๕	๓๒๗	๒๙๑	๖๑๘
๔	คลองลำพลา	๒๙๒	๑๕๐	๔๓๖	๔๓๘	๘๗๔
๕	เขาปูน	๒๗๓	๙๙	๓๖๘	๓๔๐	๗๐๘
๖	กลาง	๒๔๘	๑๓๖	๓๙๕	๓๙๐	๗๘๕
๗	ควนกลาง	๒๒๖	๖๕	๒๓๓	๒๖๖	๔๙๙
๘	คีรีราษฎร์พัฒนา	๒๔๔	๑๓๑	๔๐๑	๔๐๙	๘๑๐
รวม		๓,๑๓๗	๘๙๙	๓,๔๐๑	๓,๔๓๐	๖,๘๓๑

ที่มา : <https://stat.bora.dopa.go.th/stat/statnew/statMONTH/statmonth/#/mainpage>, พ.ศ. ๒๕๖๙,
ทะเบียนเกษตรกร กรมส่งเสริมการเกษตร, พ.ศ. ๒๕๖๙

๒) หัวหน้าครุว์เรือนเกษตรกรจำแนกตามอายุ

ตารางที่ ๑๕ แสดงจำนวนหัวหน้าครุว์เรือนจำแนกตามอายุ

ช่วงอายุ (ปี)	ครุว์เรือน	ร้อยละ
๖๕ ปีขึ้นไป	๒๓๕	๒๘.๙๘
๕๖ - ๖๕ ปี	๒๐๑	๒๕.๗๘
๔๖ - ๕๕ ปี	๒๒๗	๒๗.๙๙
๓๖ - ๔๕ ปี	๑๐๙	๑๓.๔๔
๒๖ - ๓๕ ปี	๓๗	๔.๕๖
๑๘ - ๒๕ ปี	๒	๐.๒๕
รวม		๑๐๐

ที่มา : ทะเบียนเกษตรกร กรมส่งเสริมการเกษตร, พ.ศ. ๒๕๖๙

๓) ลักษณะการประกอบอาชีพ

ตารางที่ ๑๖ แสดงจำนวนลักษณะการประกอบอาชีพ

ลักษณะการประกอบอาชีพ	ครัวเรือน	ร้อยละ
ประกอบอาชีพเกษตรกรรมเป็นหลัก	๗๖๘	๙๔.๗๐
ประกอบอาชีพเกษตรกรรมเป็นรอง	๔๓	๕.๓๐
รวม	๘๑๑	๑๐๐

ที่มา : ทะเบียนเกษตรกร กรมส่งเสริมการเกษตร, พ.ศ. ๒๕๖๙

๔) ลักษณะการถือครองที่ดิน

ตารางที่ ๑๗ แสดงจำนวนลักษณะการถือครองที่ดิน

ลักษณะการถือครอง	ครัวเรือน	ร้อยละ
เกษตรกรเป็นเจ้าของ	๕๗๕	๖๒.๑๖
อื่นๆ (ที่สาธารณประโยชน์, ทำฟรี)	๓๕๐	๓๗.๘๔
เช่า	๐	๐
รวม	๙๒๕	๑๐๐

ที่มา : ทะเบียนเกษตรกร กรมส่งเสริมการเกษตร, พ.ศ. ๒๕๖๙

๕) ประเภทเอกสารสิทธิ์ (เฉพาะเกษตรกรเป็นเจ้าของ)

ตารางที่ ๑๘ แสดงจำนวนประเภทเอกสารสิทธิ์

ประเภทเอกสารสิทธิ์(ครัวเรือน)				รวม
โฉนด/น.ส.ทุกประเภท	ส.ป.ก.ทุกประเภท	หนังสือรับรองของหน่วยงาน	ไม่มีเอกสารสิทธิ์	
๕๐๘	๐	๐	๓๘๕	๘๙๓

ที่มา : ทะเบียนเกษตรกร กรมส่งเสริมการเกษตร, พ.ศ. ๒๕๖๙

๖) รายได้ รายจ่ายของครัวเรือนเกษตรกร

จากข้อมูลทะเบียนเกษตรกร กรมส่งเสริมการเกษตร ตำบลเขานินพันธ์ อำเภอเวียงสระ มีครัวเรือนเกษตรกรได้ให้ข้อมูลไว้จำนวน ๓๓ ราย เกษตรกรมีรายได้ในภาคเกษตร เฉลี่ย ๒๔๔,๗๔๕ บาท/ครัวเรือน/ปี มีรายได้นอกภาคเกษตร เฉลี่ย ๖,๐๖๑ บาท/ครัวเรือน/ปี ช่วงรายได้ น้อยกว่า ๖๐,๐๐๐ บาท ร้อยละ ๒๗.๒๗ รายได้ ๖๐,๐๐๐ - ๑๑๙,๙๙๙ บาท ร้อยละ ๒๗.๒๗ รายได้ ๑๒๐,๐๐๐ - ๑๗๙,๙๙๙ บาท ร้อยละ ๑๘.๑๘ รายได้ ๑๘๐,๐๐๐ - ๔๙๙,๙๙๙ บาท ร้อยละ ๑๘.๑๘ รายได้ ๕๐๐,๐๐๐ - ๙๙๙,๐๐๐ บาท ร้อยละ ๖.๐๖ และรายได้ตั้งแต่ ๑,๐๐๐,๐๐๐ บาท ร้อยละ ๖.๐๖

๗) สินเชื่อและภาวะหนี้สินของเกษตรกร

จากข้อมูลทะเบียนเกษตรกร กรมส่งเสริมการเกษตร ตำบลเขานิพันธ์ อำเภอเวียงสระ มีครัวเรือนเกษตรกรได้ให้ข้อมูลไว้ จำนวน ๓๓ ราย เกษตรกรมีหนี้สินในภาคเกษตร ช่วงหนี้สิน น้อยกว่า ๖๐,๐๐๐ บาท ร้อยละ ๕๐.๐๐หนี้สิน ๖๐,๐๐๐ – ๑๑๙,๙๙๙ บาท ร้อยละ ๒๕.๐๐และหนี้สิน๑๒๐,๐๐๐ – ๑๗๙,๙๙๙ บาท ร้อยละ ๒๕.๐๐

๘) ประเพณีและวัฒนธรรม

(๑) การนับถือศาสนา

ศาสนาพุทธ

(๒) วัฒนธรรมท้องถิ่นที่สำคัญ

ประเพณีบุญสารทเดือนสิบ, ประเพณีชักพระ

๑.๒องค์กรและสถาบันเกษตรกร

๑) กลุ่มเกษตรกร/สถาบัน

ตารางที่ ๑๙ แสดงจำนวนและสมาชิกสถาบันเกษตรกร

ตำบล	กลุ่มส่งเสริมอาชีพ		กลุ่มแม่บ้าน		กลุ่มยุวเกษตรกร		วิสาหกิจชุมชน		สหกรณ์		กลุ่มเกษตรกร	
	กลุ่ม	สมาชิก (ราย)	กลุ่ม	สมาชิก (ราย)	กลุ่ม	สมาชิก (ราย)	กลุ่ม	สมาชิก (ราย)	แห่ง	สมาชิก (ราย)	กลุ่ม	สมาชิก (ราย)
เขานิพันธ์	๑	๑๘๐	๑	๑๐	๑	๒๗	๑	๑๐	-		-	

ที่มา : สำนักงานเกษตรอำเภอเวียงสระ, พ.ศ. ๒๕๖๙

ตารางที่ ๒๐แสดงจำนวนผลิตภัณฑ์ที่ลงทะเบียน OTOP จำแนกตามผลิตภัณฑ์

ประเภทผลิตภัณฑ์	จำนวน
อาหาร	๗
เครื่องดื่ม	-
ผ้า เครื่องแต่งกาย	-
ของใช้/ของตกแต่ง/ของที่ระลึก	๑
สมุนไพรที่ไม่ใช่อาหาร	-
รวม	๘

ที่มา : สำนักงานพัฒนาชุมชนอำเภอเวียงสระ,พ.ศ. ๒๕๖๙

ตารางที่ ๒๑ แสดงข้อมูลกลุ่มวิสาหกิจชุมชน

ชื่อกลุ่ม	ที่อยู่		จำนวนสมาชิก
	หมู่ที่	ตำบล	
วิสาหกิจชุมชนเกษตรเวียงสระ New Gen	๑	เขานิพันธ์	๑๐

ที่มา :สำนักงานเกษตรอำเภอเวียงสระ,พ.ศ. ๒๕๖๙

ตารางที่ ๒๒ แสดงข้อมูลกลุ่มแม่บ้านเกษตรกร กลุ่มยุวเกษตรกร และกลุ่มส่งเสริมอาชีพ

ชื่อกลุ่ม	ที่อยู่		จำนวนสมาชิก
	หมู่ที่	ตำบล	
กลุ่มแม่บ้านเกษตรกรตำบลเขานิพันธ์	๒	เขานิพันธ์	๑๐
กลุ่มยุวเกษตรกรน้อยบ้านเขาปูน	๕	เขานิพันธ์	๒๗
กลุ่มส่งเสริมอาชีพการเกษตรเกษตรกรทำสวนเขานิพันธ์	๒	เขานิพันธ์	๑๘๐

ที่มา: สำนักงานเกษตรอำเภอเวียงสระ,พ.ศ. ๒๕๖๙

ตารางที่ ๒๓ แสดงข้อมูลกลุ่มเกษตรกร และสหกรณ์

ชื่อกลุ่ม	ที่อยู่		จำนวนสมาชิก
	หมู่ที่	ตำบล	
กลุ่มส่งเสริมอาชีพการเกษตรเกษตรกรทำสวนเขานิพันธ์	๒	เขานิพันธ์	๑๘๐

ที่มา: สำนักงานสหกรณ์จังหวัดสุราษฎร์ธานี ,พ.ศ. ๒๕๖๙

๒) ศูนย์เรียนรู้และเครือข่าย

ตารางที่ ๒๔ แสดงจำนวนแหล่ง/ศูนย์เรียนรู้และบริการด้านการเกษตร

ตำบล	ศพก.	ศพก. เครือข่าย	ศจช.	ศคปช.	ศบกด.	ศูนย์เรียนรู้เศรษฐกิจ พอเพียง			ศูนย์ถ่ายทอดเทคโนโลยี ด้านการพัฒนาที่ดิน
						กษ.	ปศุสัตว์	ปฎิรูป	
เขานิพันธ์	๐	๓	๑	๐	๑	๑	๐	๐	๐
รวม									

ที่มา :สำนักงานเกษตรอำเภอเวียงสระ,พ.ศ. ๒๕๖๙

(๑) อาสาสมัครเกษตร

ตารางที่ ๒๕ แสดงจำนวนอาสาสมัครเกษตร

ตำบล	หน่วยงาน /อาสาสมัครเกษตร (ราย)								
	อาสาสมัคร ฝนหลวง	ครูบัญชี อาสา	ประมง อาสา	อาสา ปศุสัตว์	หมอดิน อาสา	เกษตร หมู่บ้าน	สหกรณ์	เศรษฐกิจ การเกษตร	อาสาสมัคร ปฏิรูปที่ดิน
เขานินพันธ์	๐	๐	๓	๑	๘	๑๑	๐	๐	๐

หมายเหตุ: อาสาสมัครบางรายทำหน้าที่อาสามากกว่า ๑ หน้าที่

ที่มา :สำนักงานเกษตรอำเภอเวียงสระ,พ.ศ. ๒๕๖๙

(๒) ประชาชนชาวบ้าน

ตำบลเขานินพันธ์ อำเภอเวียงสระ มีประชาชนชาวบ้านภายใต้โครงการเกษตรตามแนวทฤษฎีใหม่ โดยยึดปรัชญาเศรษฐกิจพอเพียง ซึ่งการดำเนินการโครงการได้คัดเลือกประชาชนชาวบ้านเป็นผู้ดำเนินการถ่ายทอดองค์ความรู้ตามวิถีของประชาชนแต่ละคน จำนวน ๑ คน

ตารางที่ ๒๖ แสดงข้อมูลประชาชนชาวบ้าน

ตำบล	จำนวน (ราย)	องค์ความรู้ด้าน
เขานินพันธ์	๑	เศรษฐกิจพอเพียง

ที่มา :สำนักงานเกษตรอำเภอเวียงสระ,พ.ศ. ๒๕๖๙

(๓) ศูนย์เรียนรู้การเพิ่มประสิทธิภาพการผลิตสินค้าเกษตร

ตารางที่ ๒๗แสดงข้อมูลศูนย์หลักและศูนย์เครือข่ายของศูนย์เรียนรู้การเพิ่มประสิทธิภาพการผลิตสินค้าเกษตร

ที่	ชื่อศูนย์ (ลำดับที่ ๑ ศูนย์หลัก ลำดับถัดไป ศูนย์เครือข่าย)	ประเภท/กิจกรรมหลัก	ที่ตั้งศูนย์	
			หมู่	ตำบล
๑	ศูนย์จัดการศัตรูพืชชุมชนเขานินพันธ์	การจัดการศัตรูพืช	๒	เขานินพันธ์
๒	ศูนย์เรียนรู้เศรษฐกิจพอเพียงตำบลเขานินพันธ์	ศูนย์เรียนรู้เศรษฐกิจพอเพียง/เกษตรทฤษฎีใหม่/ เกษตรผสมผสาน	๖	เขานินพันธ์

ที่มา :สำนักงานเกษตรอำเภอเวียงสระ,พ.ศ. ๒๕๖๙

(๔) กลุ่มเกษตรกรแปลงใหญ่

มีกลุ่มเกษตรกรแปลงใหญ่ จำนวน-.... กลุ่ม ดังตารางต่อไปนี้

ตารางที่ ๒๘ แสดงข้อมูลกลุ่มแปลงใหญ่

ที่	ตำบล	ชื่อกลุ่มแปลงใหญ่	ชนิดพืช	จำนวนสมาชิก (คน)	จำนวนพื้นที่ (ไร่)
-					

ที่มา :สำนักงานเกษตรอำเภอเวียงสระ,พ.ศ. ๒๕๖๙

บทที่ ๒

การวิเคราะห์สถานการณ์การเกษตรของอำเภอ

๑. ข้อมูลประกอบการวิเคราะห์พื้นที่ของอำเภอ

สินค้าเกษตรที่สำคัญชนิดสินค้า ยางพารา

๑.๑ แหล่งน้ำหลัก

น้ำฝน ชลประทาน บ่อน้ำบาดาล แหล่งน้ำธรรมชาติอื่น ๆ (ระบุ).....

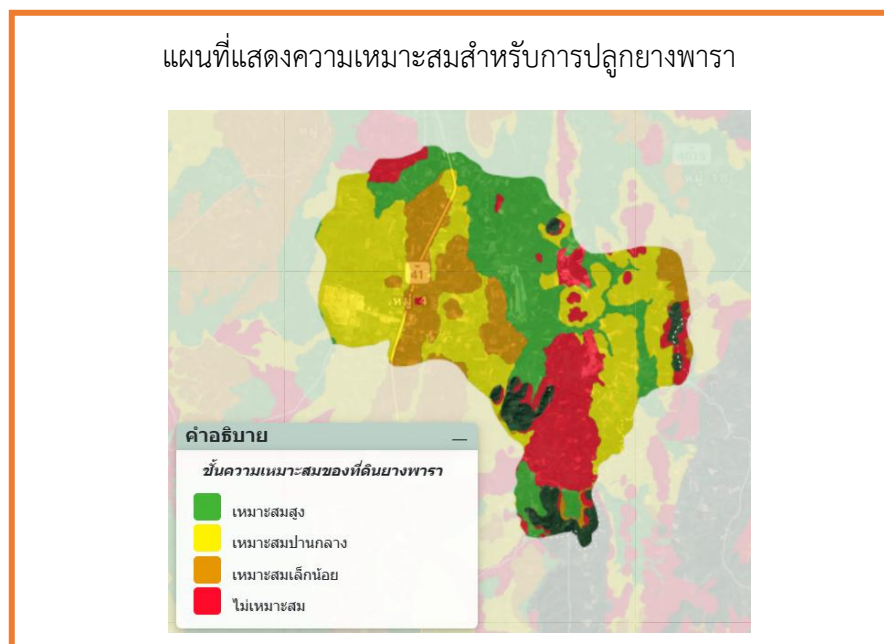
๑.๒ พื้นที่เหมาะสม/ไม่เหมาะสม

๑) เขตความเหมาะสม

ตารางที่ ๒๙แสดงเขตความเหมาะสม (พื้นที่ศักยภาพ) สำหรับปลูกยางพารา

ตำบล	พื้นที่ระดับความเหมาะสมสำหรับการปลูก ยางพารา (ไร่)				รวมพื้นที่ทั้งหมด
	เหมาะสมมาก (S๑)	เหมาะสมปานกลาง (S๒)	เหมาะสมน้อย (S๓)	ไม่เหมาะสม (N)	
ตำบลเขานินพันธ์ อำเภอเวียงสระ	๙,๕๕๙	๑๔,๗๐๓	๕,๖๑๕	๖,๒๗๖	๓๖,๑๕๒.๖๔

ที่มา : <https://agri-map-online.moac.go.th/#>, พ.ศ. ๒๕๖๙



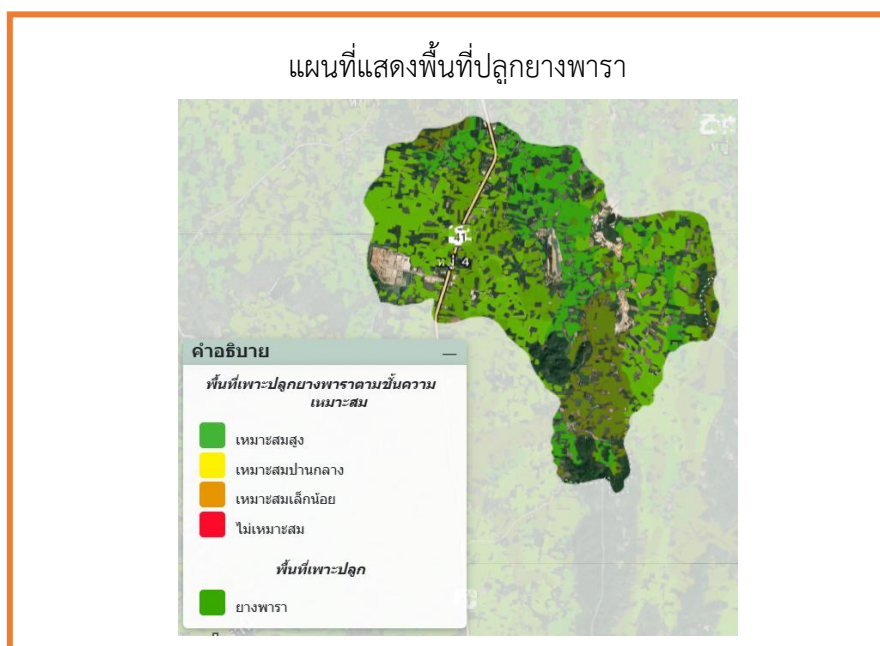
ภาพที่ ๖แผนที่แสดงเขตความเหมาะสม (พื้นที่ศักยภาพ)สำหรับปลูกยางพารา
(ที่มา :<https://agri-map-online.moac.go.th/#>, พ.ศ. ๒๕๖๙)

๒) พื้นที่ปลูกยางพารา

ตารางที่ ๓๐ แสดงครัวเรือนเกษตรกรพื้นที่ปลูก และผลผลิตยางพารา

ตำบล/หมู่ที่	ครัวเรือนเกษตรกร	พื้นที่ปลูก (ไร่)	พื้นที่เก็บเกี่ยว (ไร่)	ผลผลิต (ตัน)	ผลผลิตต่อไร่ (ตัน)
เขานิพันธ์/					
๑	๙๒	๑,๑๑๔.๓๐	๑,๐๑๕.๘๓	๒๔๓,๗๙๙	๒๔๐
๒	๑๑๕	๑,๓๐๔.๘๓	๑,๐๔๙.๕๙	๒๕๑,๙๐๐	
๓	๙๐	๘๒๐.๗๒	๖๖๓.๑๘	๑๕๙,๑๖๓	
๔	๑๒๑	๑,๓๗๘.๒๓	๑,๒๖๖.๔๖	๓๐๓,๙๕๐	
๕	๖๓	๖๕๙.๕๒	๖๐๗.๕๓	๑๔๕,๘๐๗	
๖	๑๑๙	๑,๘๓๐.๖๕	๑,๕๐๒.๘๐	๓๖๐,๖๗๒	
๗	๔๙	๔๘๖.๙๗	๔๒๗.๔๔	๑๐๒,๕๘๕	
๘	๑๑๔	๑,๓๔๔.๓๕	๑,๑๕๖.๒๔	๒๗๗,๔๙๗	
รวม	๖๙๗	๘,๙๓๙.๕๖	๗,๖๘๙.๐๖	๑,๘๔๕,๓๗๓	

ที่มา : https://farmer.doae.go.th/farmer/report_act/reportMoo พ.ศ. ๒๕๖๙



ภาพที่ ๗ แผนที่แสดงพื้นที่ปลูกยางพารา (พื้นที่ปลูกจริง)

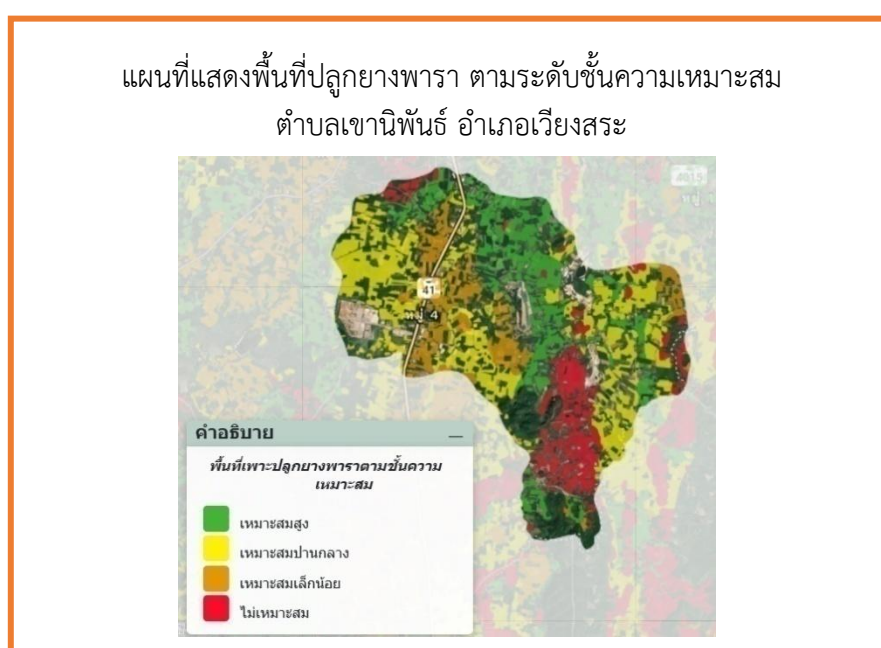
(ที่มา : <https://agri-map-online.moac.go.th/#>, พ.ศ. ๒๕๖๙)

(๓) พื้นที่ปลูกยางพารา ตามระดับชั้นความเหมาะสม

ตารางที่ ๓๑ แสดงพื้นที่ปลูกยางพารา ตามระดับชั้นความเหมาะสม

ตำบล	พื้นที่ปลูกตามระดับความเหมาะสมสำหรับการปลูกยางพารา (ไร่)				
	เหมาะสมมาก (S๑)	เหมาะสมปานกลาง (S๒)	เหมาะสมน้อย (S๓)	ไม่เหมาะสม (N)	รวมพื้นที่ทั้งหมด
เขานินพันธ์	๔,๗๑๖	๗,๘๙๖	๓,๑๙๓	๓,๑๕๔	๑๘,๙๕๘.๖๒

ที่มา : <https://agri-map-online.moac.go.th/#>, พ.ศ. ๒๕๖๙



ภาพที่ ๘ แผนที่แสดงพื้นที่ปลูกยางพารา ตามระดับชั้นความเหมาะสม

(ที่มา : <https://agri-map-online.moac.go.th/#>, พ.ศ. ๒๕๖๙)

๑.๓ สถานการณ์ใช้เทคโนโลยีการผลิต (เป็นเทคโนโลยีการผลิตที่ใช้ในอำเภอเวียงสระ)

๑) การใช้พันธุ์ดี พันธุ์ยางที่แนะนำในพื้นที่ (พื้นที่ปลูกยางเดิม)

พันธุ์ยางชั้น ๑ พันธุ์ยางเพื่อผลผลิตน้ำยาง แนะนำใช้พันธุ์ RRIM ๖๐๐, BPM ๒๔,

สถาบันวิจัยยาง ๒๕๑, สถาบันวิจัยยาง ๒๒๖

๒) การเตรียมดิน

เตรียมหลุมปลูกขนาด ๕๐x๕๐x๕๐ ซม. ตากดินที่ขุดไว้ประมาณ ๑๐-๑๕ วัน จากนั้นใช้หิน

ฟอสเฟต อัตรา ๑๕๐ กรัม/หลุม

๓) การปลูก

ระยะปลูก ใช้ระยะปลูก ๓ x ๗ เมตร, ๓ x ๘ เมตร, ๒.๕ x ๘ เมตร, ๒.๕ x ๗ เมตร และ ๓ x ๖ เมตร

และควรปลูกต้นยางตั้งแต่ต้นฤดูฝนในพื้นที่แห้งแล้ง

๔) ระบบการให้น้ำ

ไม่มีระบบการให้น้ำ

๕) การดูแลรักษา

ก่อนเข้าฤดูแล้งขณะที่ดินยังชื้นอยู่ควรใช้วัสดุคลุมดิน เช่น หญ้าแห้ง ฟางข้าว หรือเศษวัชพืชคลุมโคนต้นยาง ควรตัดแต่งกิ่งในฤดูฝน เมื่อปลูกครบ ๓ ปีแล้ว ต้องหยุดตัดแต่งกิ่ง และปลูกพืชคลุมดินเท่านั้น แนะนำให้ใช้พืชคลุมดินในสวนยางพารา พืชพวกคาโลโปโกเนียม เช่น ไตรซิมา และดูแลรักษาพืชคลุมดินในช่วงแรกเกษตรกรจะลดการใช้สารเคมีในการกำจัดวัชพืช และสามารถควบคุมความชื้นได้ดี

๖) การใส่ปุ๋ย

การใส่ปุ๋ยยางพาราตามหลักวิชาการเน้นใส่ ๒ ครั้ง/ปี ช่วงต้นฝน (พ.ค.) และปลายฝน (ก.ย.-ต.ค.) เพื่อเพิ่มผลผลิตและบำรุงต้น โดยยางเปิดกรีดใช้สูตรสูง เช่น ๒๐-๘-๒๐, ๓๐-๕-๑๘ หรือ ๑๕-๗-๑๘ อัตรา ๕๐๐-๖๐๐ กรัม/ต้น/ครั้ง ห่างห่างจากโคนต้น ๑-๓ เมตร และควรกำจัดวัชพืชก่อนใส่

ระยะเวลาและช่วงเวลา :

ครั้งที่ ๑ (ต้นฤดูฝน - พฤษภาคม) ยางพาราผลัดใบเสร็จแล้ว ต้นยางพร้อมดูดซึมธาตุ

อาหาร

ครั้งที่ ๒ (ปลายฤดูฝน - กันยายน-ตุลาคม) บำรุงต้นยางและเตรียมธาตุอาหารสำหรับช่วง

ฤดูแล้ง

สูตรปุ๋ยและการใช้ :

ยางเล็ก (ก่อนเปิดกรีด) เน้นไนโตรเจนสูง เช่น ๑๘-๔-๕, ๒๗-๗-๗, ๑๘-๘-๘, ๒๐-๑๐-๑๒

ยางเปิดกรีด (อายุ ๗ ปีขึ้นไป) เน้นสูตรสูง เช่น ๒๐-๘-๒๐, ๓๐-๕-๑๘, ๑๕-๗-๑๘ หรือ

๒๒-๖-๒๒ เพื่อเร่งน้ำยาง

อัตราการใช้:

ยางเปิดกรีด ประมาณ ๕๐๐-๖๐๐ กรัม/ต้น/ครั้ง (หรือประมาณ ๑-๑.๒ กิโลกรัม/ต้น/ปี)

ยางเล็ก ๑๕๐-๒๕๐ กรัม/ต้น/ครั้ง (ขึ้นอยู่กับอายุ)

วิธีการใส่

หว่าน เหมาะกับที่ราบ ใส่รอบทรงพุ่ม (ห่างโคน ๑-๓ เมตร)

โรยเป็นแถบ เหมาะกับที่ราบลาดเท หว่านเป็นแถบระหว่างแถวยาง

ฝังหลุม เหมาะกับที่ลาดชันสูง ๒-๔ หลุมต่อต้น

ข้อควรระวัง

๑. ควรกำจัดวัชพืชก่อนใส่ปุ๋ย เพื่อไม่ให้แย่งธาตุอาหาร

๒. ใส่ปุ๋ยขณะดินชุ่มชื้น หลีกเลี่ยงช่วงแล้งจัดหรือฝนตกหนักเกินไป

๓. ยางแก่ก่อนโค่น ๓-๕ ปี ควรงดหรือลดการใส่ปุ๋ย

การจัดการปุ๋ยตามค่าวิเคราะห์ดิน จะช่วยให้การใส่ปุ๋ยมีประสิทธิภาพสูงสุด โดยเฉพาะการผสมปุ๋ยใช้เอง เช่น ใช้แม่ปุ๋ย ๑๘-๔๖-๐, ๔๖-๐-๐ และ ๐-๐-๖๐

๗) การเก็บเกี่ยว

การเปิดกรีดมีข้อแนะนำ ดังนี้

- โดยทั่วไปต้นยางเปิดกรีดได้เมื่ออายุประมาณ ๗ ปีครึ่ง ขนาดเส้นรอบต้นไม่ต่ำกว่า ๕๐ เซนติเมตร ความสูง ๑๕๐ เซนติเมตรจากพื้นดิน
- ต้นยางในสวนต้องมีขนาดเปิดกรีดได้มากกว่า ๗๐ % ของยางทั้งหมด
- เปิดกรีดครั้งลำต้นที่ระดับความสูง ๑๕๐ เซนติเมตร จากพื้นดิน รอยกรีดทำมุม ๓๐ องศากับแนวระนาบ และเอียง จากซ้ายบน ลงมาขวาล่าง
- ตัดรางรองรับน้ำยาง ห่างจากรอยกรีดด้านหน้าลงมาประมาณ ๓๐ เซนติเมตร และติดลวด รับถ้วยน้ำยาง ให้ห่าง จากราง รับน้ำยางลง มาประมาณ ๑๐ เซนติเมตร
- ถ้าไม่กรีดยางควรคว่ำถ้วยไว้เพื่อไม่ให้สิ่งสกปรก ตกกลงไปใน ถ้วยรับน้ำยาง
- ควรเริ่มกรีดยางตั้งแต่ตอนเช้า ประมาณ ๐๖.๐๐ - ๐๘.๐๐น. เพราะจะทำให้ปฏิบัติงานได้สะดวก เนื่องจากมองเห็นชัดเจนกว่ากลางวันและผลผลิตที่ได้ใกล้เคียงกับการกรีดในตอนกลางวัน

ประเภทของการกรีดยาง

การกรีดใน ๓ ปีแรก

- กรีดครั้งต้น วันเว้นสองวัน (๑/๒S d/๓) ใช้กับยางทุกพันธุ์
- กรีดครั้งต้น วันเว้นวัน (๑/๒S d/๒) ยกเว้นพันธุ์ RRIM ๖๒๘ PB ๒๘/๕๙ และ PB ๕/๖๓
- กรีดครั้งต้น วันเว้นสองวัน (๑/๒S d/๓) ร่วมกับการใช้สารเคมีเร่งน้ำยาง ความเข้มข้น ๒.๕ % เหมาะ สำหรับยางที่ให้ ผลผลิตต่ำใน ระยะแรกของการกรีด

การกรีดยางหลังจาก ๓ ปีไปแล้ว

- กรีดครั้งต้นวันเว้นสองวัน (๑/๒S d/๓) เหมาะกับพันธุ์ที่เป็นโรคเปลือกแห้งได้ง่าย
- กรีดครั้งต้นวันเว้นวัน (๑/๒S d/๒) ใช้กับยางทุกพันธุ์ ยกเว้นพันธุ์ที่เป็นโรคเปลือกแห้งได้ง่าย
- กรีดครั้งต้นวันเว้นสองวัน (๑/๒S d/๓) ร่วมกับสารเคมีเร่งน้ำยาง เหมาะกับยางที่ให้ผลผลิตต่ำ

การกรีดเปลือกงอกใหม่

- กรีดครั้งต้นวันเว้นวัน (๑/๒S d/๒) ใช้กับยางทุกพันธุ์
- กรีดครั้งต้นวันเว้นสองวัน (๑/๒S d/๓) ใช้กับยางพันธุ์ที่เป็นโรคเปลือกแห้งได้ง่าย
- กรีดครั้งต้นวันเว้นสามวัน (๑/๒ S d/๔) หรือกรีดครั้งต้นวัน เว้นสองวัน (๑/๒S d/๓) ร่วมกับสารเคมี เร่งน้ำยาง

การกรีดชดเชย

เป็นการกรีดยางทดแทนวันกรีดที่สูญเสียในระหว่างฤดูฝน หรือท้องที่ที่มีฝนตกมาก การกรีดชดเชยเป็นการกรีดติดต่อกันเป็นวันที่สอง หลังจากที่มีฝนตกติดต่อกันหลายวัน เหมาะสำหรับการกรีดวันเว้นวัน และวันเว้นสองวัน ทั้งนี้เพื่อรักษาระดับผลผลิตไว้

ระบบการกรีดยาง

การใช้ระบบกรีดที่ดี ทำให้อายุกรีดของต้นยางสั้นลง ต้นยางมีอายุระหว่าง ๑๙-๒๒ ปี ซึ่งแสดงว่าอายุกรีดจริงอยู่ระหว่าง ๑๓-๑๖ ปี ส่งผลให้ชาวสวนยางเหล่านี้ขาดรายได้ไปมากมาย ซึ่งข้อมูลนี้สรุปว่าถ้าใช้ระบบกรีดที่ดีตามที่ชาวสวนปฏิบัติต้นยางจะมีอายุกรีดระหว่าง ๑๑-๑๖ ปีเท่านั้น และจะสูญเสียรายได้ ถ้าวางทั้งประเทศแล้วนับเป็นการสูญเสียเป็นปริมาณมากมาย

- การกรีดต้นยางไม่ได้ขนาดตามมาตรฐาน โดยเปิดกรีดต้นยางที่มีขนาดลำต้น ยางต่ำกว่า ๕๐ เซนติเมตร ซึ่งต้นยางที่มีขนาดลำต้น ๔๕ และ ๔๐ เซนติเมตร จะให้ผลผลิตเพียง ๗๖ และ ๖๕ เปอร์เซ็นต์ของยางที่ได้ขนาดแล้ว

- การสูญเสียผลผลิตเนื่องจากเปลือกงอกใหม่บาง เพราะใช้ระบบกรีดดี เปลือกเดิมหมดเร็วเกินไป เมื่อกรีดเปลือกงอกใหม่ซึ่งยังไม่หนาพอจะสูญเสียผลผลิตไปมากกว่า ๓๐ เปอร์เซ็นต์ (เปรียบเทียบกับ ๕ ปีแรกขณะกรีดเปลือกเดิม)

- การกรีด ๑/๓ ลำต้นกับต้นยางที่ไม่ได้ขนาด ซึ่งเป็นต้นยางเล็กอยู่แล้ว รอยกรีด ๑/๓ ลำต้นจะสั้นมาก ผลผลิตที่ได้เพียง ๓๐-๔๕ เปอร์เซ็นต์ของต้นยางที่ได้ขนาดแล้ว

- ต้นยางแสดงอาการเปลือกแห้ง เป็นการสูญเสียผลผลิตอย่างถาวร มีสาเหตุใหญ่คือกรีดต้นยางถี่เกินไป ต้นยางเปลือกแห้งอย่างถาวรเฉลี่ย ๓-๑๖ ต้น/ไร่ หรือ ๕-๒๖.๗ เปอร์เซ็นต์ของต้นยางทั้งหมด

- ต้นยางให้น้ำยางที่มีปริมาณเนื้อยางแห้ง (DRC) ต่ำกว่าการกรีดปกติเฉลี่ย ๗-๑๖ เปอร์เซ็นต์ ซึ่งเป็นข้อเสียเปรียบเมื่อขายผลผลิตเป็นน้ำยางสด

- การใช้ระบบกรีดถี่เกินไป ไม่สามารถจะใช้สารเคมีเร่งน้ำยางควบคู่ได้ จึงไม่สามารถเพิ่มผลผลิตต้นยางเหล่านี้ได้

- ผลกระทบที่เกิดจากการกรีดต้นยางขนาดเล็กและกรีดถี่ จะส่งผลให้ต้นยางมีขนาดเล็กเกินไป การใช้ประโยชน์จากไม้ยางมีประสิทธิภาพต่ำ ปริมาณไม้มีน้อยและขายได้ราคาน้อยลง

- การขาดแคลนแรงงานกรีด เจ้าของสวนจำเป็นต้องจ้างแรงงานกรีดฝีมือต่ำ ทำให้หน้ากรีดเสียหาย ไม่สามารถกรีดซ้ำเปลือกงอกใหม่ได้

- ชาวสวนใช้ประโยชน์จากการกรีดหน้าสูงน้อย ซึ่งสามารถให้ผลผลิตจากส่วนนี้ได้สูง โดยเฉพาะในช่วงก่อนโคนได้ไม่น้อยกว่า ๓ ปี

๘) การปฏิบัติหลังการเก็บเกี่ยว

เมื่อกรีดยางแล้ว น้ำยางก็จะไหลไปตามรอยที่ทำไว้ผ่านลิ้นรองน้ำยางและไหลลงถ้วยรองรับน้ำยาง ในที่สุด ภายหลังจากกรีดยางไปแล้วประมาณ ๓ ชั่วโมง ส่วนมากน้ำยางก็จะหยุดไหลก็จะเริ่มเก็บน้ำยางได้ ซึ่งผู้เก็บน้ำยางโดยปกติจะเป็นคนเดียวกับคนกรีดยาง จะถือถังหิ้วหรือหาบไปเก็บน้ำยาง เก็บน้ำยางในถ้วยแล้วเทลงไปในถังหรือปิ่นที่ถือ หลังน้ำยางจากถ้วยก็จะใช้ไม้ปาดน้ำยาง กวาดน้ำยางออกจากถ้วยให้หมด แล้วนำถ้วยไปเก็บคว่ำไว้บนห้วงลวดที่ใช้ตัดด้วย เพื่อไม่ให้ถ้วยสกปรก และป้องกันฝุ่นละอองตกลงไปในถ้วย น้ำยางที่เก็บได้จะถูกนำมารวบรวม ปัจจุบันในท้องที่มีพ่อค้ามารับซื้อน้ำยางสด ๆ เลย ในกรณีที่เจ้าของสวนไม่ประสงค์จะทำยางแผ่นเองก็จะสามารถขายเป็นน้ำยางไปได้ โดยพ่อค้าดังกล่าวจะมีรถบรรทุกประกอบขึ้นเป็นถังสำหรับใส่น้ำยางออกไปรับซื้อถึงสวน ขั้นตอนการซื้อขายจะคิดจากน้ำหนักของน้ำยางสดทั้งหมด และหาความเข้มข้นของน้ำยางโดยจะมีเครื่องมือวัดที่เรียกว่าวัดค่าออกมาแล้ว หาค่าเฉลี่ยเป็นน้ำหนักยางแห้งที่ราคาออกมาเป็นกิโลกรัม ซื้อขายในราคาเท่ากับราคายางชั้นสองของตลาดในแต่ละวัน

๙) การป้องกันกำจัดโรคและแมลงศัตรู

โรคเปลือกเน่า (Mouldy rot)

การป้องกันกำจัด

๑. เนื่องจากโรคนี้อาจเกิดในแหล่งปลูกยางที่มีความชื้นสูงมาก ๆ ฉะนั้นในแปลงยางจึงควรมีการตัดแต่งกิ่งและกำจัดวัชพืชในสวนยางอยู่เป็นประจำ เพื่อให้สวนยางโปร่งมีอากาศถ่ายเทได้สะดวก ความชื้นในแปลงยางจะได้ลดลง

๒. ถ้าปรากฏว่าต้นยางเป็นโรคเปลือกเน่า ควรหยุดกรีดยางเสีย ๒ - ๓ สัปดาห์ เพื่อป้องกันมิให้เชื้อแพร่ไปติดต้นอื่น

๓. โรคนั้นนอกจากจะติดไปยังต้นอื่นได้ด้วยลมและแมลงแล้ว ยังอาจติดไปกับเสื้อผ้าของคนกรีต ภาชนะที่ใส่เศษยาง และมีดกรีดยางอีกด้วย ถ้าปรากฏว่าในสวนยางเป็นโรคนี้อาจจะต้องควบคุมระดับระวางสิ่งเหล่านี้ด้วยเช่นกัน

๔. การใช้สารเคมีป้องกันกำจัดโรคเส้นดำก็สามารถป้องกันโรคเปลือกเน่าได้

๕. ในกรณีที่พบมอดหรือแมลงชนิดอื่นเจาะเปลือกยางที่เป็นโรคนี้อาจให้ใช้ยาฆ่าแมลงกำจัดแมลงเหล่านั้นเสีย

๖. เมื่อพบต้นยางเป็นโรคเปลือกเน่าให้ใช้สารโรอาเบนดาโซล อัตรา ๒๐ กรัม (ประมาณ ๒ ช้อนแกง) ต่อน้ำ ๑ ลิตร ผสมสารแผ่กระจายและจับติด ๒ ซีซี. (ประมาณ ๑/๒ ช้อนชา) หรือสารออกซาดิกซิล แมนโคเซ็บ อัตรา ๔๐ กรัม (ประมาณ ๔ ช้อนแกง) ต่อน้ำ ๑ ลิตร ผสมสารแผ่กระจายและจับติด ๒ ซีซี. (ประมาณ ๑/๒ ช้อนชา) อย่างไม่อย่างหนึ่งทาหน้ากรีดยางทุก ๗ วัน ๓ - ๔ ครั้ง จะสามารถป้องกันกำจัดโรคนี้ได้ แต่ถ้าหากฝนตกชุก โรคอาจเกิดขึ้นมาใหม่ ให้ทาสารเคมีดังกล่าวซ้ำต่อไปจนกว่าโรคจะหาย

โรคเปลือกแห้ง

การป้องกันกำจัด

๑. เอาใจใส่บำรุงรักษาสวนยางให้สมบูรณ์แข็งแรงตั้งแต่เริ่มปลูก

๒. ใส่ปุ๋ยที่เหมาะสมตามจำนวนและระยะเวลาที่ทางวิชาการแนะนำ

๓. ใช้ระบบกรีตให้ถูกต้องและเหมาะสมกับพันธุ์ยาง

๔. อย่ากรีดยางเมื่ออย่างยังไม่ได้ขนาดเปิดกรีต

๕. หยุดกรีดยางในขณะยางผลัดใบ

โรคเส้นดำ (Black Stripe)

การป้องกันกำจัด

๑. อย่าเปิดหน้ายางหรือขึ้นหน้ายางใหม่ในระหว่างฤดูฝน โดยเฉพาะอย่างยิ่งในช่วงที่มีฝนตก อย่ากรีตลึกจนถึงเนื้อไม้ เพราะจะทำให้หน้ายางเสียหายและเป็นผลทำให้โอกาสที่เชื้อจะเข้าทำลายมีมาก

๒. ตัดแต่งกิ่งยางและปราบวัชพืชในสวนยางให้สวนยางโปร่ง มีอากาศถ่ายเทสะดวก จะช่วยให้หน้ายางแห้งเร็วขึ้น เป็นการลดความรุนแรงของโรคได้

๓. การกรีดยางในฤดูฝนโดยเฉพาะอย่างยิ่งในระยะที่มีโรคใบร่วงระบาด ควรทาหน้ายางด้วยสารเคมีชนิดเดียวกับที่ใช้รักษา

๔. เมื่อพบหน้ากรีดยางเริ่มแสดงอาการ ให้ใช้สารเมตาแลคซิล อัตรา ๗ - ๑๔ กรัม (ประมาณ ๑ ช้อนชาครึ่ง) ต่อน้ำ ๑ ลิตร หรือสารออกซาดิกซิล แมนโคเซ็บ อัตรา ๔๐ กรัม (ประมาณ ๔ ช้อน

แกง) ต่อน้ำ ๑ ลิตร ผสมสารแผ่กระจายและจับติด จำนวน ๒ ซีซี (ประมาณ ๑/๒ ช้อนชา) ใช้สารอย่างใดอย่างหนึ่งทาหน้ากรีดยางทุก ๗ วัน ๓ - ๔ ครั้ง จะสามารถป้องกันกำจัดโรคนี้ได้ หากฝนตกชุกติดต่อกันควรหมั่นทาสารเคมีต่อไปอีกจนกว่าโรคจะหาย

โรคใบร่วงและฝักเน่า (Phytophthora leaf fall and pod rot)

การป้องกันกำจัด

โรคใบร่วงของยางพาราที่เกิดจากเชื้อราชนิดนี้ เราสามารถทำการป้องกันและรักษาได้โดยใช้ยาฆ่าเชื้อราบางประเภท เช่น สารประกอบทองแดงผสมน้ำมันบางชนิดฉีดป้องกันก่อนถึงฤดูกาลของโรคระบาด อย่างไรก็ตามการปฏิบัติเพื่อป้องกันรักษาโรคโดยวิธีดังกล่าวในสวนยางที่มีต้นยางขนาดใหญ่มีอุปสรรคหลายประการ โดยเฉพาะอย่างยิ่งเกี่ยวกับเครื่องพ่นยาและนอกจากนี้ผลประโยชน์ที่ได้รับจากการพ่นยาป้องกันรักษาโรคในสภาพปัจจุบันไม่คุ้มกับค่าใช้จ่ายที่เสียไป ทั้งนี้เพราะต้นยางที่มีขนาดใหญ่ที่แสดงอาการใบร่วงนี้ไม่ได้รับอันตรายจนถึงกับทำให้ต้นยางตายได้ เพียงแต่ปริมาณน้ำยางหรือผลผลิตที่ได้ลดลงเท่านั้น จึงไม่แนะนำให้ชาวสวนยางทำการพ่นยารักษาโรคในสวนยางขนาดใหญ่ แต่ขอแนะนำให้เจ้าของสวนยางที่มีต้นยางอายุน้อยกว่า ๒ ปี ทำการฉีดป้องกันรักษาโรคเพื่อมิให้ต้นยางเน่าตายเนื่องจากการเป็นโรค โดยใช้ยา ไดโฟลาแทน ๘๐ ผสมน้ำมีอัตราส่วน ยา ๒ กรัมต่อน้ำ ๑ ลิตรฉีดพ่นใบเพื่อป้องกันโรคต่างๆ สัปดาห์ ระยะเวลาที่เกิดโรคระบาดในท้องถิ่นนั้นๆ สำหรับต้นยางขนาดใหญ่ที่เกิดโรคใบร่วงอย่างรุนแรงจนใบร่วงหมดต้น ให้เจ้าของสวนเร่งการเจริญเติบโตของต้นยางต่อไป

โรคราแป้ง (Oidium Leaf Disease)

การป้องกันกำจัด

วิธีป้องกันและรักษาโรคที่ใช้กันอยู่ทั่วไป คือ ทำการพ่นผงกำมะถันป้องกันการระบาดของโรค โดยใช้ผงกำมะถัน ๑.๕ - ๔ กก. ต่อบนพื้นที่หนึ่งไร่ (แล้วแต่ขนาดของต้นยาง) ทุกๆ ๕ - ๗ วัน เป็นจำนวน ๕-๖ ครั้ง ซึ่งปรากฏว่าใช้ได้ผลดี อย่างไรก็ตามค่าใช้จ่ายในการป้องกันโรคด้วยวิธีนี้นับว่าสูงมาก ควรมีการลดค่าใช้จ่ายโดยการกำหนดระยะเวลาที่การพ่นยาให้มีประสิทธิภาพสูง และลดจำนวนการพ่นยาให้น้อยครั้งลงด้วยเหตุนี้จึงได้มีการศึกษาสภาพที่เหมาะสมแก่การเข้าทำลายใบยางของเชื้อรา เพื่อการกำหนดเวลาทำการพ่นยาให้มีประสิทธิภาพสูงสุดรวมทั้งการศึกษาการป้องกันโรคด้วยวิธีการทางเขตกรรมและศึกษาวิธีการหลีกเลี่ยงการเกิดโรคระบาด

โรครากขาว

การป้องกันกำจัด

เป็นเรื่องค่อนข้างยุ่งยากและเสียค่าใช้จ่ายสูง ถ้ามีต้นตายหรือเป็นโรคอย่างรุนแรงคือมีอาการใบเหลืองทั้งต้นแล้วควรขุดรากถอนโคนและเผาทำลายเสีย แล้วป้องกันและรักษาต้นข้างเคียงไม่ให้ เป็นโรค โดยใช้สารเคมี ซึ่งการป้องกันและรักษาโรครากให้ได้ผลจะต้องทำควบคู่กันไป ทั้งด้านเขตกรรมและการใช้สารเคมี คือ

๑. ปลูกลายในพื้นที่ปลอดโรค ควรเตรียมพื้นที่ปลูกลายให้ปลอดโรค โดยการขุดทำลายตออย่างเก่า เพื่อกำจัดแหล่งโรค
๒. หลังเตรียมดินควรปลูกพืชคลุมเพื่อปรับสภาพดินให้เหมาะกับการเจริญเติบโตของพืชและจุลินทรีย์บางชนิดที่เป็นพืช กับเชื้อราสาเหตุของโรค ในพื้นที่ที่เป็นโรครากอย่างรุนแรง ควรปลูกพืชอื่นอย่างน้อย ๑-๒ ปี เพื่อลดการระบาดของโรค และพืชที่ปลูกไม่ควรเป็นพืชอาศัยของโรคราก

๓. ชุดคลุมหรือกั้นระหว่างต้นเป็นโรคกับต้นไม่เป็นโรค เพื่อป้องกันการสัมผัสกันของราก

๔. ใช้สารเคมีโรครากขาว-กำมะถันผง อัตรา ๑๕๐ กรัม/ต้น ใส่ในหลุมก่อนปลูกยาง เพื่อลด pH ของดินทำให้ไม่เหมาะต่อการเจริญของเชื้อราสาเหตุ ถ้าในพื้นที่ที่เป็นโรคอย่างรุนแรง ควรใช้อัตรา ๒๕๐ กรัม/หลุมปลูก- ป้องกันรักษาต้นข้างเคียงที่ยังไม่เป็นโรค หรือเป็นโรคเพียงเล็กน้อย ด้วยสารเคมี ไตรเดอมอร์ฟ หรือไฮโปรโคนาโซล อัตรา ๑๐-๒๐ มิลลิลิตร/น้ำ ๒ ลิตร/ต้น หรือใช้เฟนพิโคลนีส อัตรา ๔-๘ กรัม/น้ำ ๓ ลิตร/ต้น ๖ เดือน/ครั้ง โดยเทราดรอบโคนต้นที่เขาะเป็นร่องเล็ก ๆ กว้าง ๑๐-๑๕ ซม. ปล่อยให้สารเคมีค่อย ๆ ซึมไปตามราก- ส่วนโรครากแดงและรากน้ำตาล ใช้ไตรเดอมอร์ฟ หรือไดฟีโนโคนาโซล (สกอว์) อัตรา ๒๐-๓๐ มิลลิลิตร/น้ำ ๒-๓ ลิตร/ต้น ทุก ๆ ๖ เดือน เทราดรอบโคนต้นเช่นเดียวกับโรครากขาว

โรคใบร่วงและผลเน่าที่เกิดจากเชื้อไฟทอปทอรา (Phytophthora Leaf Fall)

การป้องกันกำจัด

- วิธีป้องกันที่วิธีหนึ่ง คือ ใช้พันธุ์ต้านทานต่อโรคปลูกในแหล่งที่มีโรคนี้อัตราเป็นประจำ พันธุ์ที่ต้านทานโรคได้ดีคือ พันธุ์ GT๑ ในกรณีที่ปลูกพันธุ์อื่นที่อ่อนแอต่อโรคไปแล้ว ก็อาจใช้พันธุ์ GT๑ นี้ตัดตาเปลี่ยนยอดได้
- ในยางเล็กที่มีอายุไม่เกินสองปี ใช้สารเคมีแคปตาโฟล ๘๐ % ในอัตรา ๒ กรัม ต่อน้ำ ๑ ลิตร ฉีดพ่นพุ่มใบทุกสัปดาห์เพื่อป้องกันโรคในช่วงที่มีโรคนี้อัตรา
- ในยางใหญ่การป้องกันรักษาจะไม่คุ้มกับค่าใช้จ่ายที่เสียไปประกอบกับยางใหญ่ ถึงแม้จะเป็นโรคใบร่วงต้นยางก็ไม่ตาย เพียงแต่ปริมาณน้ำยางลดลงเท่านั้น วิธีแก้ไขยางใหญ่ที่เป็นโรคคือ ใส่ปุ๋ยบำรุงดินให้มีความอุดมสมบูรณ์เพิ่มขึ้น เพื่อเร่งการเจริญเติบโตของต้นยาง ถ้ายางเปิดกรีดแล้วจำเป็นต้องใช้ยากำจัดเชื้อรา ทาบริเวณรอยกรีดอย่างสม่ำเสมอ เพื่อป้องกันการเกิดโรคหน้ากรีด โดยเฉพาะอย่างยิ่งโรคเส้นดำ

โรคใบร่วงชนิดใหม่ในยางพารา

การป้องกันกำจัด

- บำรุงต้น : ใส่ปุ๋ยบำรุงสม่ำเสมอ เพื่อให้ยางสร้างใบใหม่ทดแทนได้เร็ว
 - เชื้อชีวภาพ : ใช้เชื้อราไตรโคเดอร์มา (Trichoderma) หว่าน/ฉีดพ่นเพื่อลดการสะสมของเชื้อในใบที่ร่วงลงพื้น
 - สารเคมีแนะนำ : ฉีดพ่นสารป้องกันกำจัดเชื้อรา เมื่อแตกใบใหม่ (ระยะเพสลาด)
 - ไดฟีโนโคนาโซล + โพรพิโคนาโซล (Difenoconazole + Propiconazole) ๑๕%+๑๕% EC
 - โพรพิโคนาโซล (Propiconazole) ๒๕% EC
 - เฮกซะโคนาโซล (Hexaconazole) ๕% SC
 - โพรพิเนบ (Propineb) หรือ แมนโคเซบ (Mancozeb)
- วิธีพ่น : ฉีดพ่นบริเวณทรงพุ่มและใบที่ร่วงบนพื้นดิน ๒ ครั้ง ทำซ้ำทุก ๗-๑๕ วัน

ปลวก

การป้องกันกำจัด

ปลวกให้ใช้สารเคมีอลดริน ๐.๕%, ดีลดริน ๐.๕%, เฮปตาคลอ ๐.๕% คลอเดน ๑.๐% หรือสารอื่น ๆ ที่มีคุณสมบัติคงทนอยู่ในดินได้นานและมี ประสิทธิภาพในการกำจัดแมลงชนิดนี้ได้ดี ผสมน้ำรดดินรอบ ๆ ต้นยางแต่ละต้นที่ได้ทำการขุด เป็นร่องสั้น ๆ รอบ ๆ โคนต้นไว้แล้วเพื่อกันสารเคมีไหลล้นออกไป ซึ่งวิธีนี้จะทำให้สารเคมีไหลลงไปตามรากของยางได้มากขึ้นและป้องกันปลวกได้ผลดี ในกรณีที่พบฤดูฝน หรือ

กรณีที่ดินมีความชื้นแฉะอยู่แล้ว การใช้สารเคมีชนิดเม็ด เช่น ฟูราดาน ๓ จี หรืออื่น ๆ ในการป้องกันกำจัดปลวก ก็สามารถทำได้ ซึ่งเป็นวิธีการสะดวกและ ได้ผลดีเช่นกัน

หนอนทราย

การป้องกันกำจัด

หนอนทรายมีศัตรูธรรมชาติคอยควบคุมอยู่แล้วหลายชนิด เช่น นก หนู ตัวง ตัวต่อ หนาร่า มดตะนอย แมลงวัน และเชื้อรา อย่างไรก็ตาม เราก็สามารถป้องกันกำจัดหนอนทรายได้ โดยการใช้ สารเคมีฆ่าแมลงประเภทรมดิน หรือสารเคมีฆ่าแมลงในดินทำลายหนอนทราย เช่น เฮพตาคลอ หรือ ออลดริน เข้มข้น ๐.๑% (เฮพตาคลอ หรือ ออลดริน ๑๐ กรัม ผสมน้ำ ๑๐ ลิตร) เทราดลงไปบนดินตามรูที่สร้างขึ้นรอบๆ ต้น ยางโดยใช้สารเคมีที่ผสมน้ำเรียบร้อยแล้ว ประมาณ ๑ - ๒ ลิตรต่อต้น (ขึ้นกับขนาดของต้นยาง) การทำรูรอบต้น ยางให้ใช้ชะแลงหรือไม้เนื้อแข็งที่เสี้ยนปลายจนแหลมแทงลงไปบนดินรอบ ๆ ต้นยาง ลึกประมาณ ๖ - ๘ นิ้ว และ ห่างจากต้นยางโดยรอบ ประมาณ ๑ - ๒ ฟุต

๑.๔ ปฏิทินการเพาะปลูก

เกษตรกรในตำบลเขานินพันธ์ อำเภอเวียงสระ มีการปลูกยางพารา ดังนี้

ชื่อสินค้า	ม.ค.	ก.พ.	มี.ค.	เม.ย.	พ.ค.	มิ.ย.	ก.ค.	ส.ค.	ก.ย.	ต.ค.	พ.ย.	ธ.ค.
ยางพารา					←→	←→	←→					
	▽	▽			←→	←→	←→	←→	←→	←→	←→	←→

สัญลักษณ์ ←→ ช่วงฤดูปลูก △ ปลูกสูงสุด
 ←→ ช่วงฤดูเก็บเกี่ยว ▽ เก็บเกี่ยวสูงสุด

ภาพที่ ๙ แสดงปฏิทินการเพาะปลูกยางพาราในตำบลเขานินพันธ์ อำเภอเวียงสระ

๑.๕ ต้นทุนการผลิต

ตารางที่ ๓๒ แสดงต้นทุนการผลิตยางพารา ปี ๒๕๖๘

รายการ	ในเขตชลประทาน		นอกเขตชลประทาน		หมายเหตุ
	เงิน	หน่วยนับ	เงิน	หน่วยนับ	
๑. ช่วงยางพารายังไม่ให้ผลผลิต (ช่วงอายุ ๑ - ๖ ปี)				๘๐ ต้น/ไร่	
- ค่าบุกเบิกพื้นที่ และเตรียมพื้นที่			๔,๐๐๐	บาท/ไร่	
- การวางแผนและขุดหลุม ไม้ชะมบ			๑,๒๐๐	บาท/ไร่	๑๕ บาท/ต้น
- ค่าพันธุ์ยางพารา (ปลูก/ซ่อม ร้อยละ ๒๐)			๒,๔๐๐	บาท/ไร่	๒๕ บาท/ต้น
- ปุ๋ยรองกันหลุม			๑๕๐	บาท/ไร่	๑๕ ก.ก. / ไร่
- ปุ๋ยเคมี			๘,๘๐๐	บาท/ไร่	จำนวน ๓๐,๓๕,๓๕,๔๐,๔๐,๔๐ ก.ก./ไร่/ปี
- ปุ๋ยอินทรีย์)			๔,๘๐๐	บาท/ไร่	ต้นละ ๒ ก.ก./ปี

ตารางที่ ๓๒ แสดงต้นทุนการผลิตยางพารา ปี ๒๕๖๘ (ต่อ)

รายการ	ในเขตชลประทาน		นอกเขตชลประทาน		หมายเหตุ
	เงิน	หน่วยนับ	เงิน	หน่วยนับ	
- ค่าแรงใส่ปุ๋ย			๑,๑๘๐	บาท/ไร่	ก.ก. ละ ๑ บาท
- ค่าตัดหญ้า			๔,๒๐๐	บาท/ไร่	๒ ครั้ง/ปี
- ค่าซ่อมแซมอุปกรณ์ การเกษตร			๓,๐๐๐	บาท/ไร่	
๒. ช่วงยางพาราให้ ผลผลิต (อายุ ๗ ปี)					
- ค่าปุ๋ยบำรุง			๓,๒๐๐	บาท/ไร่	๘๐ ก.ก./ปี
- ค่าแรงใส่ปุ๋ย			๘๐	บาท/ไร่	ก.ก. ละ ๑ บาท
- ค่าตัดหญ้า			๗๕๐	บาท/ไร่	๒ ครั้ง/ปี
- ค่าสารกำจัดวัชพืช			๑๒๕	บาท/ไร่	๐.๕ ลิตร/ไร่
- ค่าซ่อมแซมอุปกรณ์ ทางการเกษตร			๕๐๐	บาท/ไร่	
- ค่าถายน้ำยาง			๑,๑๒๐	บาท/ไร่	ใบละ ๑๔ บาท
- ลวดบรึงรัดต้นยาง			๓๖๐	บาท/ไร่	เส้นละ ๔.๕๐ บาท
- มีดกรีดยางพารา			๕๐๐	บาท	ด้ามละ ๒๕๐ บาท
- หินลับมีด			๑๐๐	บาท	
๓. ค่าใช้จ่ายอื่น ๆ					
- ค่าใช้ที่ดินและภาษี ที่ดิน					ตามอัตราภาษี
- ค่าเสียโอกาสของ เงินทุน					ร้อยละ ๑๐ ของมูลค่าที่ดิน
รวม			๓๖,๔๖๕	บาท/ไร่	อายุยางพาราแรกปลูกจนกระทั่ง ๗ ปี

(ที่มา : สำนักงานเกษตรอำเภอเวียงสระ, พ.ศ. ๒๕๖๘)

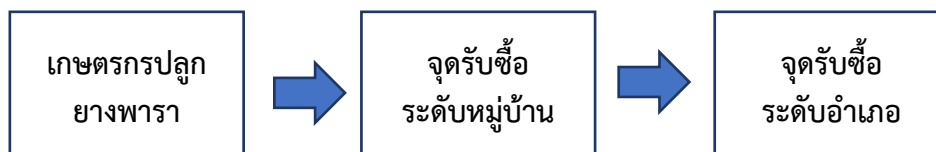
๑.๖ สถานการณ์การตลาด/วิธีการตลาด

๑) วิธีการตลาด (เป็นวิถีตลาดที่เกิดขึ้นในตำบลเขานิพันธ์ อำเภอเวียงสระ)

ตำบลเขานิพันธ์ ประกอบด้วยเกษตรกรชาวสวนยาง เป็นสวนยางขนาดเล็ก ซึ่งมีการจำหน่ายยาง ในรูปของน้ำยางสดเป็นส่วนใหญ่ และยังคงมีน้อยที่ผลิตยางในรูปของยางแผ่นดินกับยางก้นถ้วย (cup lump)

วิธีการตลาดยางพาราของตำบลเขานิพันธ์ เป็นระบบตลาดยางท้องถิ่นที่ชาวสวนจำหน่ายน้ำยางสดผ่านช่องทางนี้ ประกอบด้วยร้านจตุรัสซื่อน้ำยางสด ซึ่งมีกระจายอยู่ทุกหมู่บ้าน พ่อค้ารับซื่อน้ำยางสดจะมีตั้งแต่ระดับหมู่บ้านโดยส่งต่อผลผลิตไปยังจตุรัสซื่อระดับอำเภอ

ผังแสดงเส้นทางวิถีตลาดของตำบลเขานินพันธ์ อำเภอเวียงสระ



ภาพที่ ๑๐ แสดงวิถีการตลาดยางพารา ตำบลเขานินพันธ์ อำเภอเวียงสระ
(ที่มา : สำนักงานเกษตรอำเภอเวียงสระ, พ.ศ. ๒๕๖๙)

๒) แหล่งรับซื้อผลผลิต/ โรงงานแปรรูป

แหล่งรับซื้อน้ำยางพารา รวม ๒๙ แห่ง

- อยู่ในหมู่ที่ ๑ ตำบลเขานินพันธ์ จำนวน ๒ แห่ง
- อยู่ในหมู่ที่ ๒ ตำบลเขานินพันธ์ จำนวน ๒ แห่ง
- อยู่ในหมู่ที่ ๓ ตำบลเขานินพันธ์ จำนวน ๓ แห่ง
- อยู่ในหมู่ที่ ๔ ตำบลเขานินพันธ์ จำนวน ๕ แห่ง และโรงรมผลิตยางแผ่นรมควัน ๑ แห่ง
- อยู่ในหมู่ที่ ๕ ตำบลเขานินพันธ์ จำนวน ๓ แห่ง
- อยู่ในหมู่ที่ ๖ ตำบลเขานินพันธ์ จำนวน ๖ แห่ง
- อยู่ในหมู่ที่ ๗ ตำบลเขานินพันธ์ จำนวน ๔ แห่ง
- อยู่ในหมู่ที่ ๘ ตำบลเขานินพันธ์ จำนวน ๓ แห่ง

โรงงาน..ไม่มี...

๑.๗ เกษตรกรและองค์กรเกษตรกรที่เกี่ยวข้องกับสินค้าในพื้นที่

๑) เกษตรกร

มีเกษตรกรผู้ปลูกยางพารา ในตำบลเขานินพันธ์ อำเภอเวียงสระ จำนวน ๖๙๖ ครัวเรือน และมีเกษตรกรที่เป็นต้นแบบในพื้นที่จำนวน ราย มีความรู้ ความชำนาญ องค์กรความรู้ในเทคโนโลยีการผลิต ที่มีความโดดเด่น ดังนี้

ตารางที่ ๓๓ แสดงเกษตรกรต้นแบบของสินค้าในพื้นที่

ที่	หมู่	ตำบล	ประเภท	องค์ความรู้โดดเด่น
๑	๒	เขานินพันธ์	ยางพารา	นายวีระศักดิ์ ธรรมโชติ ระบบการกรีดยางพารา
๒	๖	เขานินพันธ์	ยางพารา	นายสุคนธ์ หนูหวาน การผสมปุ๋ยเคมีใช้เอง

(ที่มา : สำนักงานเกษตรอำเภอเวียงสระ, พ.ศ. ๒๕๖๙)

๒) องค์กรเกษตรกร ดังนี้

ตารางที่ ๓๔ แสดงองค์กรเกษตรกรที่เกี่ยวข้องกับสินค้าในพื้นที่

องค์กรเกษตรกร	จำนวน (แห่ง)	ชื่อกลุ่ม
ศพก.	๒	๑. ศูนย์เรียนรู้เศรษฐกิจพอเพียง ๒. ศูนย์จัดการศัตรูพืชชุมชนเขานิพันธ์

๒. การวิเคราะห์ Supply chain

ตารางที่ ๓๕ แสดงการวิเคราะห์ Supply chain ของสินค้ายางพารา ตำบลเขานิพันธ์ อำเภอเวียงสระ

		ต้นทาง	กลางทาง	ปลายทาง
มิติพื้นที่	สถานการณ์ปัจจุบัน	พื้นที่ปลูกยางพารามีมากพื้นที่ปลูกส่วนใหญ่อยู่ในพื้นที่ที่ระดับชั้นเหมาะสมปานกลาง (S๒) และมีปลูกในพื้นที่ไม่เหมาะสม (N) ด้วยพึ่งพาน้ำฝน และมีช่วงฤดูแล้งยาวนาน มีช่วงฝนตกชุก	เกษตรกรส่วนใหญ่มีพื้นที่ถือครองสวนยางขนาดเล็กกระจายหลายหมู่บ้าน ซึ่งมีจุดรับซื้อน้ำยางกระจายอยู่ทุกหมู่บ้าน โดยมีเส้นทางคมนาคมเพื่อจำหน่ายผลผลิตดี	เกษตรกรจำหน่ายผลผลิต ณ จุดรับซื้อ ในตำบล(๒๙ แห่ง) และโรงผลิตยางแผ่นรมควัน (๑ แห่ง) โดยจุดรับซื้อส่งต่อโรงงานรวบรวมหรือแปรรูปนอกพื้นที่
	ปัญหา Pain point	พื้นที่ปลูกบางพื้นที่อยู่ในเขตเหมาะสมน้อยและไม่เหมาะสม (Sm, N) เสี่ยงต่อภัยแล้งและน้ำท่วมขังในบางพื้นที่ ดินมีความอุดมสมบูรณ์ลดลง ขาดการดูแล การจัดการที่ดี	จุดรับซื้อมีความน่าเชื่อถือ น้อยหรือไม่ได้รับการควบคุมให้เกิดความน่าเชื่อถือเพื่อให้เกิดความถูกต้องและเป็นธรรมแก่เกษตรกร	เกษตรกรไม่สามารถควบคุมเองราคาซื้อขายผลผลิตที่คุ้มค่าได้ เนื่องจากการจำหน่ายผลผลิตพึ่งพาพ่อค้าคนกลางเป็นหลัก
	แนวทาง/App tech. ที่จะใช้แก้ปัญหา	- ส่งเสริมระบบอนุรักษ์ดินและน้ำ - ส่งเสริมการปลูกพืชคลุมดิน	หน่วยงานที่เกี่ยวข้องกำหนดมาตรฐานหรือตรวจสอบอยู่เสมอ	ควบคุมราคาซื้อขายผลผลิตที่ยุติธรรมโดยคำนึงถึงต้นทุนการผลิตที่แท้จริง
มิติคน	สถานการณ์ปัจจุบัน	- เกษตรกรมีประสบการณ์ แต่ส่วนใหญ่เป็นผู้สูงอายุ ขาดการเข้าถึงเทคโนโลยีสมัยใหม่ และขาดแคลนแรงงานรุ่นใหม่ - เกษตรกรใช้ยางพาราพันธุ์ดีตามคำแนะนำทางวิชาการ	ขาดแคลนแรงงานกรี๊ดและแรงงานคุณภาพต่ำส่งผลให้กรี๊ดถึงเกินมาตรฐาน บางส่วน	- เกษตรกรส่วนใหญ่เป็นเกษตรกรรายย่อย - เกษตรกรขายในรูปแบบน้ำยางสด
	ปัญหา Pain point	- เกษตรกรขาดองค์ความรู้ในการเพิ่มประสิทธิภาพการผลิต - ต้นทุนค่าปุ๋ยและสารเคมีสูงส่งผลให้การดูแลสวนไม่ต่อเนื่อง	การกรี๊ดที่ไม่ตรงมาตรฐานอายุสวนสั้น และ ผลผลิตมี DRG ต่ำในบางส่วน	- ไม่มีการสร้างมูลค่าเพิ่มสินค้า - เกษตรกรมีอำนาจต่อรองราคาต่ำ
	แนวทาง/App tech. ที่จะใช้แก้ปัญหา	- ส่งเสริมการพัฒนาเกษตรกรรุ่นใหม่ Young Smart Farmer และ Smart Farmer	- ส่งเสริมการพัฒนาองค์ความรู้มาตรฐานการกรี๊ดยาง	- ส่งเสริมการรวมกลุ่มเกษตรกร เช่น กลุ่มแปลงใหญ่ กลุ่มวิสาหกิจชุมชน - ส่งเสริมเทคโนโลยีการพัฒนาคุณภาพน้ำยาง

ตารางที่ ๓๕ แสดงการวิเคราะห์ Supply chain ของสินค้ายางพารา ตำบลเขานิพันธ์ อำเภอเวียงสระ(ต่อ)

		ต้นทาง	กลางทาง	ปลายทาง
มิติสินค้า	สถานการณ์ปัจจุบัน	มีการใช้พันธุ์ RRIM ๖๐๐, BPM ๒๔ และใส่ปุ๋ยตามอายุยางพารา	ผลผลิตเฉลี่ย ๒๔๐ กก./ไร่ และจำหน่ายรูปแบบน้ำยางสดเป็นหลัก	พ่อค้ารับซื้อคิดราคาตาม DRC และส่งต่อโรงงานแปรรูป
	ปัญหา Pain point	ต้นทุนการผลิตสูงแต่ผลผลิตต่อไร่ต่ำ	คุณภาพน้ำยางลดลงเนื่องจากขาดประสิทธิภาพในการจัดการสวน	ไม่มีผลิตภัณฑ์แปรรูปในชุมชนขาดการสร้างมูลค่าสินค้า
	แนวทาง/App tech. ที่จะใช้แก้ปัญหา	ส่งเสริมการตรวจวิเคราะห์ดินเพื่อใส่ปุ๋ยตามค่าวิเคราะห์ดินและใช้ชีวภัณฑ์ลดสารเคมี	พัฒนาเป็นยางแผ่นรมควัน/ยางก้อนถ้วยมาตรฐาน	- ส่งเสริมการแปรรูปขั้นต้นระดับชุมชน - พัฒนาระบบรวบรวมผลผลิต/เชื่อมโรงงานโดยตรง

บทที่ ๓

บทสรุปโครงการ/กิจกรรมตามกรอบการพัฒนาการเกษตรเชิงพื้นที่

๑. แบบสรุปโครงการแบบย่อ (Project Brief) ของทุกโครงการ

ตารางที่ ๓๖ แสดงแบบสรุปโครงการแบบย่อ (Project Brief)

หัวข้อ	รายละเอียด
๑. ชื่อโครงการสำคัญ	โครงการเพิ่มประสิทธิภาพการถ่ายทอดเทคโนโลยีการจัดการสวนยางพารา
๒. ชื่อแผนงาน	แผนงานยกระดับยางพารา
๓. แนวทางการพัฒนา	พัฒนาและยกระดับการแปรรูปอุตสาหกรรมยางพาราและปาล์มน้ำมันแบบครบวงจรเพื่อเพิ่มมูลค่า
๔. หลักการและเหตุผล	การปรับปรุงคุณภาพผลผลิตหลังการเก็บเกี่ยวเป็นยุทธศาสตร์หนึ่งในการเพิ่มประสิทธิภาพผลผลิตยางพาราให้เป็นที่ยอมรับของตลาด เพื่อให้ได้ราคาที่เป็นธรรมแก่เกษตรกรชาวสวนยาง การจัดการน้ำยาง ในสถานะสถานการณ์ราคายางพาราตกต่ำ การปรับปรุงคุณภาพผลผลิตหลังการเก็บเกี่ยวจึงเป็นมีความสำคัญอย่างมากต่อระบบตลาดยางพาราในปัจจุบัน ถ้าเกษตรกรชาวสวนยางยังขาดองค์ความรู้ก็จะทำให้ผลผลิตที่ออกมาสู่ท้องตลาดขาดการยอมรับจากพ่อค้า ส่งผลให้ราคายางพาราที่ได้ไม่เป็นที่น่าพอใจแก่เกษตรกรชาวสวนยางเอง แต่การที่เกษตรกรจะได้น้ำยางสดที่มีคุณภาพนั้นเกษตรกรต้องมียุทธศาสตร์ความรู้เกี่ยวกับการจัดการในเรื่องดังกล่าวให้มีประสิทธิภาพ เพื่อให้ผลผลิตเป็นที่ยอมรับและสามารถต่อรองราคาให้ได้ในราคาที่ยุติธรรมได้ จำเป็นต้องมีองค์ความรู้ในการดำเนินการ โดยจากที่กล่าวมาข้างต้นทั้งการปรับปรุงคุณภาพผลผลิตหลังการเก็บเกี่ยวทั้งการจัดการน้ำยาง และการจัดการให้ได้คุณภาพ และเพิ่มผลผลิตยางพารา จะสำเร็จไม่ได้เลยถ้าเกษตรกรไม่มีองค์ความรู้ที่จะนำมาใช้ในการปฏิบัติจริง ดังนั้น จึงเห็นถึงความสำคัญในการจัดทำโครงการอบรมเกษตรกรในด้านดังกล่าว เพื่อให้เกษตรกรมีความรู้ในการประยุกต์ใช้จริงได้อย่างมีประสิทธิภาพ
๕. วัตถุประสงค์ของโครงการ	๑. เพื่อพัฒนาเกษตรกรต้นแบบผลิตน้ำยางสดที่มีการจัดการน้ำยางสดคุณภาพดี ๒. เพื่อเพิ่มปริมาณผลผลิตน้ำยางพาราต่อไร่ ๓. เพื่อลดต้นทุนการผลิตของเกษตรกรในการจัดการสวนยางพารา
๖. ตัวชี้วัดและค่าเป้าหมาย	๑. มีเกษตรกรต้นแบบที่ดี และสามารถขยายผลไปสู่เกษตรกรในชุมชนซึ่งสามารถนำความรู้ไปใช้ได้มีประสิทธิภาพ ๒. เกษตรกรที่เข้าร่วมอบรมมีผลผลิตน้ำยางพาราต่อไร่เพิ่มขึ้นและลดต้นทุนการผลิต
๗. พื้นที่เป้าหมาย	ตำบลเขานินพันธ์ อำเภอเวียงสระ จังหวัดสุราษฎร์ธานี

ตารางที่ ๓๖ แสดงแบบสรุปโครงการแบบย่อ (Project Brief) (ต่อ)

หัวข้อ	รายละเอียด
๘. กิจกรรมหลัก	<p>กิจกรรมถ่ายทอดความรู้เทคโนโลยีการจัดการน้ำอย่างสดคุณภาพ งบประมาณที่ใช้ ๓๓,๕๐๐ บาท มีรายละเอียดดังนี้</p> <ul style="list-style-type: none"> - ค่าอาหารกลางวัน ๔๐คนๆ ละ ๒ มื้อๆ ละ ๑๐๐ บาทเป็นเงิน๘,๐๐๐ บาท - ค่าอาหารว่างและเครื่องดื่ม ๔๐คนๆ ละ ๔ มื้อๆ ละ ๓๕บาท เป็นเงิน ๕,๖๐๐ บาท - ค่าเอกสารประกอบการฝึกอบรม จำนวน ๔๐ชุดๆ ละ ๕๐ บาทเป็นเงิน ๒,๐๐๐ บาท - ค่าปากกา จำนวน ๔๐ด้ามๆ ละ ๑๐ บาทเป็นเงิน ๔๐๐ บาท - ค่าป้ายประชาสัมพันธ์ขนาด ๑ เมตร x ๓ เมตร จำนวน ๑แผ่นๆ ละ ๓๐๐ บาท เป็นเงิน ๓๐๐ บาท - ค่าสมนาคุณวิทยากร จำนวน ๒วันๆ ละ ๖ ชั่วโมงๆ ละ ๖๐๐ บาท เป็นเงิน ๗,๒๐๐ บาท - ค่าชุดตรวจวิเคราะห์ดิน จำนวน ๒ ชุดๆ ละ ๕,๐๐๐ บาท เป็นเงิน ๑๐,๐๐๐ บาท <p>รวมทั้งสิ้น ๓๓,๕๐๐ บาท (สามหมื่นสามพันห้าร้อยบาทถ้วน)</p>
๙. หน่วยงานดำเนินการ	สำนักงานเกษตรอำเภอเวียงสระ จังหวัดสุราษฎร์ธานี
๑๐. ระยะเวลาในการดำเนินโครงการ	ตุลาคม พ.ศ. ๒๕๖๙ – กันยายน พ.ศ.๒๕๗๐
๑๑. งบประมาณ	๓๓,๕๐๐ บาท (-สามหมื่นสามพันห้าร้อยบาทถ้วน.-) จากเทศบาลตำบลเขาหินปูน/จังหวัดสุราษฎร์ธานี/กรมส่งเสริมการเกษตร
๑๒. ผลผลิต (Output)	เกษตรกรกลุ่มเป้าหมายได้รับการอบรมในพื้นที่ตำบลเขาหินปูน อำเภอเวียงสระ จังหวัดสุราษฎร์ธานี ครบตามเป้าหมาย ๔๐ คน
๑๓. ผลลัพธ์จากการดำเนินโครงการ (Outcome)	<ol style="list-style-type: none"> ๑. สามารถพัฒนาเกษตรกรต้นแบบได้ ร้อยละ ๖๐ ของจำนวนเป้าหมาย ผู้เข้าร่วมอบรมทั้งหมดและขยายผลไปสู่เกษตรกรในชุมชน ๒. เกษตรกรที่รับการถ่ายทอดความรู้ ร้อยละ ๔๐ มีผลผลิตน้ำยางพาราต่อไร่เพิ่มขึ้นและลดต้นทุนการผลิตได้จริง

๒. สรุปโครงการ/กิจกรรมตามกรอบการพัฒนาการเกษตรเชิงพื้นที่

ตารางที่ ๓๗ แสดงสรุปโครงการ/กิจกรรมตามกรอบการพัฒนาการเกษตรเชิงพื้นที่

โครงการ (Project)	ปัจจัยขาเข้า (Input)	กิจกรรม/กระบวนการ (Activities)	ผลการดำเนินกิจกรรม			แหล่ง งบประมาณ	ปีที่ ดำเนินการ
			ผลผลิต (Output) (เห็นผลทันทีหรือภายใน ๑ ปี)	ผลลัพธ์ (Outcome) (เห็นผลภายใน ๒ ปี)	ผลกระทบ (Impact) (เห็นผลภายใน ๓ - ๕ ปี)		
โครงการเพิ่มประสิทธิภาพการถ่ายทอดเทคโนโลยีการจัดการสวนยางพารา	เจ้าหน้าที่วิทยากร งบประมาณ วัสดุอุปกรณ์ การถ่ายทอดความรู้ การตรวจวิเคราะห์ตัวอย่างดิน	๑. ถ่ายทอดความรู้เทคโนโลยีการจัดการน้ำยางสดคุณภาพ ๒. การตรวจวิเคราะห์ตัวอย่างดิน	มีผู้เข้าร่วมอบรม ๔๐ คน	๑. สามารถพัฒนาเกษตรกรต้นแบบได้ ร้อยละ ๖๐ ของจำนวนเป้าหมายผู้เข้าร่วมอบรมทั้งหมดและขยายผลไปสู่เกษตรกรในชุมชน ๒. เกษตรกรที่รับการถ่ายทอดความรู้ ร้อยละ ๔๐ มีผลผลิตน้ำยางพาราต่อไร่เพิ่มขึ้นและลดต้นทุนการผลิตได้จริง	เกษตรกรมีความเป็นอยู่ที่ดีขึ้น และมีความมั่นคงในอาชีพ	จากเทศบาลตำบลเขานินพันธ์/จังหวัดสุราษฎร์ธานี/ กรมส่งเสริมการเกษตร	๒๕๗๐

บรรณานุกรม

- กระทรวงเกษตรและสหกรณ์ร่วมกับกระทรวงวิทยาศาสตร์และเทคโนโลยี. (ม.ป.ป). ระบบแผนที่เกษตรเพื่อการ
บริหารจัดการเชิงรุกออนไลน์ (Agri-Map Online). สืบค้น ๑๗ กุมภาพันธ์ ๒๕๖๙, จาก [https://agri-
map-online.moac.go.th/login](https://agri-map-online.moac.go.th/login)
- กรมชลประทาน. (ม.ป.ป). **ข้อมูลปริมาณน้ำฝน อุณหภูมิ**. สืบค้น ๑๗ กุมภาพันธ์ ๒๕๖๙, จาก
<https://swocrf.rid.go.th>.
- กรมส่งเสริมการเกษตร. (ม.ป.ป). **การปรับปรุงทะเบียนเกษตรกร**. สืบค้น ๑๗ กุมภาพันธ์ ๒๕๖๙, จาก
<https://farmer.doae.go.th/>
- สำนักงานเทศบาลตำบลเขานิพันธ์.(ม.ป.ป). **ข้อมูลทั่วไป**. สืบค้น ๑๗ กุมภาพันธ์ ๒๕๖๙, จาก
<https://www.khaoniphan.go.th/intro>
- สำนักงานเกษตรเกษตรอำเภอเวียงสระ. (๒๕๖๙). **ข้อมูลพื้นฐานด้านการเกษตร**. สุราษฎร์ธานี : อำเภอเวียงสระ
(อัดสำเนา)
- สำนักงานพัฒนาชุมชนอำเภอเวียงสระ. (๒๕๖๙). **ข้อมูลOTOP อำเภอเวียงสระ**. สุราษฎร์ธานี : อำเภอเวียงสระ
(อัดสำเนา)
- สำนักงานประมงอำเภอเวียงสระ.(๒๕๖๙). **ข้อมูลข้อมูลด้านการประมง อำเภอเวียงสระ**. สุราษฎร์ธานี : อำเภอ
เวียงสระ (อัดสำเนา)
- สำนักงานปศุสัตว์อำเภอเวียงสระ. (๒๕๖๙). **ข้อมูลรายงานจำนวนเกษตรกรผู้เลี้ยงสัตว์ ปี ๒๕๖๙ อำเภอเวียงสระ**.
สุราษฎร์ธานี : อำเภอเวียงสระ (อัดสำเนา)