

กรอบการพัฒนากาษตรเชิงพื้นที่
ตำบลเวียงสระ อำเภอเวียงสระ ปี ๒๕๖๙

สำนักงานเกษตรอำเภอเวียงสระ
จังหวัดสุราษฎร์ธานี

คำนำ

กรอบการพัฒนาการเกษตรเชิงพื้นที่ ตำบลเวียงสระ อำเภอเวียงสระ ปีงบประมาณ พ.ศ. ๒๕๖๙ จัดทำขึ้นโดยสำนักงานเกษตรอำเภอเวียงสระ เพื่อใช้เป็นกรอบแนวทางในการขับเคลื่อนการพัฒนาภาคการเกษตรของพื้นที่ให้สอดคล้องกับนโยบายกระทรวงเกษตรและสหกรณ์ และยุทธศาสตร์การพัฒนาประเทศ โดยมุ่งเน้นการพัฒนาเกษตรกรรมอย่างยั่งยืน เพิ่มประสิทธิภาพการผลิต ลดต้นทุน ยกระดับคุณภาพสินค้า และเสริมสร้างความเข้มแข็งของเกษตรกรและองค์กรเกษตรกรในพื้นที่

การจัดทำเอกสารฉบับนี้ได้อาศัยข้อมูลด้านกายภาพ เศรษฐกิจ และสังคมของพื้นที่ตำบลเวียงสระ อำเภอเวียงสระ รวมทั้งการวิเคราะห์ศักยภาพ ข้อจำกัด โอกาส และความท้าทายของภาคการเกษตร เพื่อกำหนดทิศทาง โครงการ และกิจกรรมที่ตอบสนองต่อบริบทของพื้นที่อย่างแท้จริง โดยให้ความสำคัญกับการบริหารจัดการทรัพยากรธรรมชาติ และสิ่งแวดล้อมอย่างสมดุล การใช้เทคโนโลยีและนวัตกรรมทางการเกษตร การพัฒนาห่วงโซ่อุปทาน (Supply Chain) และการสร้างมูลค่าเพิ่มให้กับสินค้าเกษตรหลักของอำเภอ

กรอบการพัฒนาฯ ฉบับนี้ จึงเป็นเครื่องมือสำคัญในการบูรณาการการทำงานของหน่วยงานภาครัฐ ภาคเอกชน สถาบันเกษตรกร และภาคีเครือข่ายทุกภาคส่วน เพื่อร่วมกันยกระดับคุณภาพชีวิตเกษตรกร สร้างความมั่นคงทางอาหารและพัฒนาเศรษฐกิจฐานรากของตำบลเวียงสระ อำเภอเวียงสระให้เติบโตอย่างมั่นคง มั่งคั่ง และยั่งยืนต่อไป

สำนักงานเกษตรอำเภอเวียงสระ
กุมภาพันธ์ ๒๕๖๙

สารบัญ

	หน้า
คำนำ	ก
สารบัญ	ข
สารบัญตาราง	ง
สารบัญภาพ	ฉ
บทที่ ๑ ข้อมูลสภาพทั่วไป	๑
<u>ข้อมูลด้านกายภาพ</u>	
๑. ที่ตั้ง อาณาเขต ขอบเขตการปกครอง	๑
๑.๑ ที่ตั้ง ขนาดพื้นที่	๑
๑.๒ อาณาเขต	๑
๑.๓ การแบ่งเขตการปกครอง	๒
๒. ลักษณะภูมิประเทศ	๓
๒.๑ สภาพพื้นที่ภูเขา ป่าไม้ ที่ราบสูง ที่ราบลุ่ม	๓
๒.๒ สภาพพื้นที่ ความลาดชัน	๓
๒.๓ กลุ่มชุดดิน	๔
๓. ลักษณะภูมิอากาศ	๕
๓.๑ ฤดูกาล	๕
๓.๒ ปริมาณน้ำฝนและอุณหภูมิ	๕
๔. เส้นทางคมนาคม	๕
๔.๑ เส้นทางคมนาคมระหว่างตำบล	๕
๔.๒ ถนนหลวงเชื่อมต่อระหว่างจังหวัดและอำเภอ	๕
๕. แหล่งน้ำและระบบชลประทาน	๗
๕.๑ แหล่งน้ำธรรมชาติ	๗
๕.๒ แหล่งน้ำที่สร้างขึ้นที่สำคัญ	๘
๖. การใช้ประโยชน์ที่ดิน	๙
<u>ข้อมูลด้านเศรษฐกิจ</u>	
๑. ข้อมูลสินค้าเกษตรที่สำคัญ	๑๐
๒. สินค้าเอกลักษณ์ประจำถิ่น/สินค้า GI	๑๑
<u>ข้อมูลด้านสังคม</u>	
๑. ข้อมูลเกษตรกร/องค์กรเกษตรกร	๑๒
๑.๑ เกษตรกร	๑๒
๑.๒ องค์กรและสถาบันเกษตรกร	๑๔

สารบัญ (ต่อ)

	หน้า
บทที่ ๒ การวิเคราะห์สถานการณ์การเกษตรของอำเภอ	๑๘
๑. ข้อมูลประกอบการวิเคราะห์พื้นที่ของอำเภอ	๑๘
๑.๑ แหล่งน้ำหลัก	๑๘
๑.๒ พื้นที่เหมาะสม/ไม่เหมาะสม	๑๘
๑.๓ สถานการณ์ใช้เทคโนโลยีการผลิต	๒๐
๑.๔ ปฏิทินการเพาะปลูก	๒๕
๑.๕ ต้นทุนการผลิต	๒๕
๑.๖ สถานการณ์การตลาด/วิธีการตลาด	๒๖
๑.๗ เกษตรกรและองค์กรเกษตรกรที่เกี่ยวข้องกับสินค้าในพื้นที่	๒๗
๒. การวิเคราะห์ Supply chain	๒๘
บทที่ ๓ บทสรุปโครงการ/กิจกรรมตามกรอบการพัฒนาการเกษตรเชิงพื้นที่	๓๐
๑. แบบสรุปโครงการแบบย่อ (Project Brief) ของทุกโครงการ	
๒. สรุปโครงการ/กิจกรรมตามกรอบการพัฒนาการเกษตรเชิงพื้นที่	๓๓
บรรณานุกรม	๓๔

สารบัญตาราง

ตารางที่		หน้า
๑	แสดงเขตการปกครอง	๒
๒	แสดงสรุปเขตการปกครอง	๒
๓	แสดงพื้นที่ป่าไม้	๓
๔	แสดงข้อมูลฤดูกาล	๕
๕	แสดงข้อมูลปริมาณน้ำฝน และอุณหภูมิเฉลี่ย ๕ ปี	๕
๖	แสดงข้อมูลโครงการชลประทานขนาดใหญ่ และขนาดกลาง	๘
๗	แสดงข้อมูลโครงการชลประทานขนาดเล็ก	๘
๘	แสดงข้อมูลสระเก็บน้ำในไร่นานอกเขตชลประทาน	๙
๙	แสดงข้อมูลบ่อบาดาล	๙
๑๐	แสดงข้อมูลการใช้ประโยชน์ที่ดิน	๙
๑๑	แสดงข้อมูลด้านพืช	๑๐
๑๒	แสดงข้อมูลด้านปศุสัตว์	๑๐
๑๓	แสดงข้อมูลด้านประมง	๑๑
๑๔	แสดงจำนวนครัวเรือน และประชากร	๑๒
๑๕	แสดงจำนวนหัวหน้าครัวเรือนจำแนกตามอายุ	๑๒
๑๖	แสดงจำนวนลักษณะการประกอบอาชีพ	๑๓
๑๗	แสดงจำนวนลักษณะการถือครองที่ดิน	๑๓
๑๘	แสดงจำนวนประเภทเอกสารสิทธิ์	๑๓
๑๙	แสดงจำนวนและสมาชิกสถาบันเกษตรกร	๑๔
๒๐	แสดงจำนวนผลิตภัณฑ์ที่ลงทะเบียน OTOP จำแนกตามผลิตภัณฑ์	๑๔
๒๑	แสดงข้อมูลกลุ่มวิสาหกิจชุมชน	๑๕
๒๒	แสดงข้อมูลกลุ่มแม่บ้านเกษตรกร กลุ่มยุวเกษตรกร และกลุ่มส่งเสริมอาชีพ	๑๕
๒๓	แสดงข้อมูลกลุ่มเกษตรกร และสหกรณ์	๑๕
๒๔	แสดงจำนวนแหล่ง/ศูนย์เรียนรู้และบริการด้านการเกษตร	๑๖
๒๕	แสดงจำนวนอาสาสมัครเกษตร	๑๖
๒๖	แสดงข้อมูลปราชญ์ชาวบ้าน	๑๖
๒๗	แสดงข้อมูลศูนย์หลักและศูนย์เครือข่ายของศูนย์เรียนรู้การเพิ่มประสิทธิภาพการผลิตสินค้าเกษตร	๑๗

สารบัญตาราง (ต่อ)

ตารางที่		หน้า
๒๘	แสดงข้อมูลกลุ่มแปลงใหญ่	๑๗
๒๙	แสดงเขตความเหมาะสม (พื้นที่ศักยภาพ) สำหรับปลูกยางพารา	๑๘
๓๐	แสดงครัวเรือนเกษตรกร พื้นที่ปลูก และผลผลิตยางพารา	๑๘
๓๑	แสดงพื้นที่ปลูกยางพาราตามระดับชั้นความเหมาะสม	๑๙
๓๒	แสดงต้นทุนการผลิต	๒๕
๓๓	แสดงเกษตรต้นแบบของสินค้าในพื้นที่	๒๗
๓๔	แสดงองค์กรเกษตรกรที่เกี่ยวข้องกับสินค้าในพื้นที่	๒๗
๓๕	แสดงการวิเคราะห์ Supply chain ของสินค้ายางพารา ตำบลเวียงสระ อำเภอเวียงสระ	๒๘
๓๖	แสดงแบบสรุปโครงการแบบย่อ (Project Brief)	๓๐
๓๗	แสดงสรุปโครงการ/กิจกรรมตามกรอบการพัฒนาการเกษตรเชิงพื้นที่	๓๓

สารบัญญภาพ

ภาพที่		หน้า
๑	แผนที่แสดงอาณาเขตติดต่อตำบล	๑
๒	แผนที่แสดงพื้นที่ป่าไม้ตำบล	๓
๓	แผนที่แสดงความลาดชันตำบล	๔
๔	แผนที่แสดงกลุ่มชุดดินตำบล	๔
๕	แผนที่แสดงการใช้ประโยชน์ที่ดินตำบล	๑๐
๖	แผนที่แสดงเขตความเหมาะสม (พื้นที่ศักยภาพ) สำหรับปลูกยางพารา	๑๘
๗	แผนที่แสดงพื้นที่ปลูกยางพารา (พื้นที่ปลูกจริง)	๑๙
๘	แผนที่แสดงพื้นที่ปลูกยางพารา ตามระดับชั้นความเหมาะสม	๑๙
๙	แสดงปฏิทินการเพาะปลูก	๒๕
๑๐	แสดงวิธีการตลาดตำบล	๒๖

บทที่ ๑ ข้อมูลสภาพทั่วไป

ข้อมูลด้ายกายภาพ

๑. ที่ตั้ง อาณาเขต ขอบเขตการปกครอง

๑.๑ ที่ตั้ง ขนาดพื้นที่

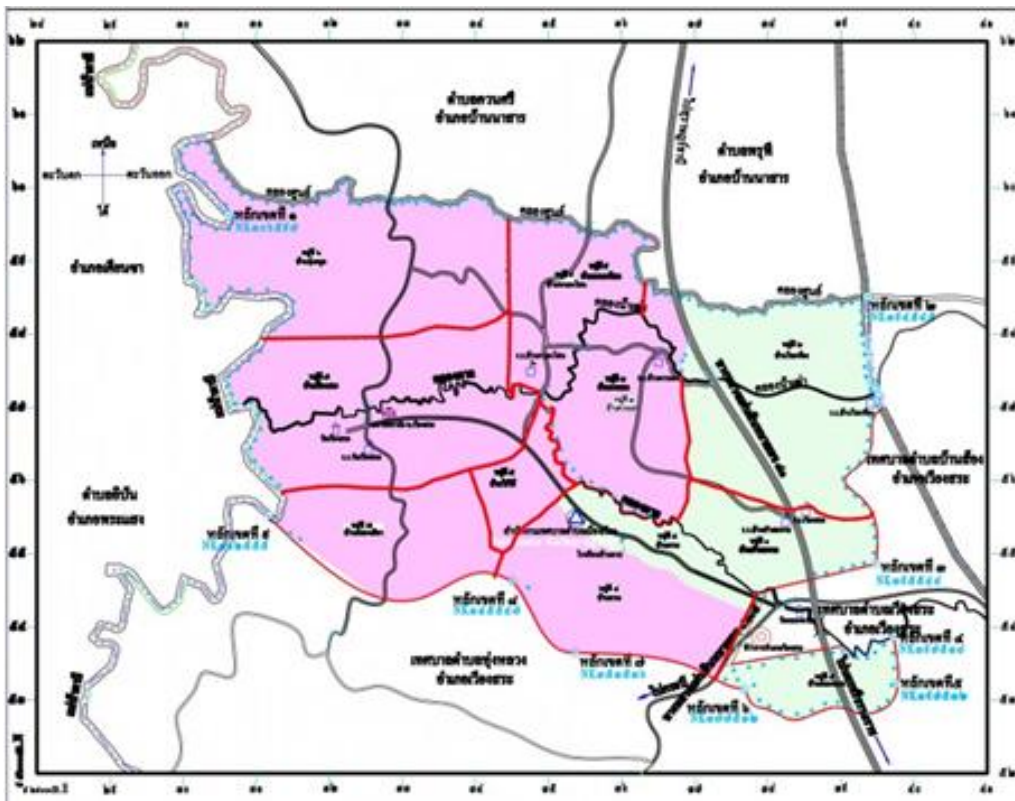
ตำบลเวียงสระ ตั้งอยู่ทางทิศเหนือของที่ว่าการอำเภอเวียงสระ ห่างจากที่ว่าการอำเภอเวียงสระ ประมาณ ๓ กิโลเมตร ห่างจากศาลากลางจังหวัดสุราษฎร์ธานีประมาณ ๗๐ กิโลเมตร อยู่ในเขตเทศบาลตำบลเมืองเวียง และอยู่ในเขตเทศบาลตำบลเวียงสระอีก ๒ หมู่บ้านคือหมู่ที่ ๑ และหมู่ที่ ๘

๑.๒ อาณาเขต

ตำบลเวียงสระ อำเภอเวียงสระ มีอาณาเขตติดต่อกับอำเภอและจังหวัดใกล้เคียง ดังนี้

- ทิศเหนือ ติดต่อกับองค์การบริหารส่วนตำบลควนศรี และองค์การบริหารส่วนตำบลพรุที่ อำเภอบ้านนาสาร
- ทิศตะวันออก ติดต่อกับเทศบาลตำบลบ้านส้อง เทศบาลเมืองเวียงสระ อำเภอเวียงสระ
- ทิศใต้ ติดต่อกับเทศบาลตำบลทุ่งหลวง อำเภอเวียงสระ
- ทิศตะวันตก ติดต่อกับอำเภอเคียนซา และแม่น้ำตาปี

แผนที่แสดงขอบเขตตำบลเวียงสระ อำเภอเวียงสระ จังหวัดสุราษฎร์ธานี



ภาพที่ ๑ แผนที่แสดงอาณาเขตติดต่อตำบลเวียงสระ อำเภอเวียงสระ จังหวัดสุราษฎร์ธานี
(ที่มา : เว็บไซต์เทศบาลตำบลเมืองเวียง ,พ.ศ.๒๕๖๙)

๑.๓ การแบ่งเขตการปกครอง

การบริหารราชการส่วนท้องถิ่น ตำบลเวียงสระ แบ่งเขตการปกครองออกเป็นเทศบาล จำนวน ๒ แห่ง ได้แก่ เทศบาลตำบลเมืองเวียง และเทศบาลตำบลเวียงสระ

เทศบาลตำบลเมืองเวียง

- จำนวนหมู่บ้านในเขตเทศบาลตำบลเมืองเวียง เต็มทั้งหมู่บ้านมีทั้งหมด ๘ หมู่บ้าน ได้แก่ หมู่ที่ ๒, ๓, ๔, ๕, ๖, ๗, ๘ และ ๑๐
- จำนวนหมู่บ้านในเขตเทศบาลเมืองเวียงที่เต็มบางส่วน มีจำนวน ๒ หมู่บ้าน ได้แก่ หมู่ที่ ๑ และ หมู่ที่ ๘ ตำบลเวียงสระ

เทศบาลเมืองเวียงสระ

- ครอบคลุมพื้นที่หมู่ที่ ๒, ๔, ๑๐ ตำบลบ้านส้อง และหมู่ที่ ๑ และหมู่ที่ ๘ ตำบลเวียงสระ

ตารางที่ ๑ แสดงเขตการปกครอง ตำบลเวียงสระ อำเภอเวียงสระ จังหวัดสุราษฎร์ธานี

ตำบล หมู่ที่	หมู่บ้าน	ผู้ใหญ่บ้าน
๑	บ้านหัวสะพาน	นายนราธิป ระวังสุข
๒	บ้านดอนเหรียญ	นายธงชัย ชูทัพ
๓	บ้านควนบก	นายพีระยุทธ์ ชัยสิทธิ์
๔	บ้านควน	นายธนชัย คชเชนทร์
๕	บ้านไร่ใต้	นายรังสรรค์ ทองนา
๖	บ้านทุ่งกรูด	นายปราโมทย์ เลี่ยนศิริ
๗	บ้านเวียง	นายจงจิตร อภิชาติกุล
๘	บ้านคลองตาล	นายสมเดช เมืองน้อย
๙	บ้านหนองโสน	นายอรุพงษ์ คชเชนทร์
๑๐	บ้านคลองเสี้ยว	นายโกศล สุขเกษม (ก้านัน)

ที่มา : ที่ว่าการอำเภอเวียงสระ จังหวัดสุราษฎร์ธานี, พ.ศ.๒๕๖๙

ตารางที่ ๒ แสดงสรุปเขตการปกครอง

ตำบล	เนื้อที่ทั้งหมด (ไร่)	อบต	เทศบาลตำบล	จำนวน หมู่บ้าน	จำนวนบ้าน (ครัวเรือน)
เวียงสระ	๓๒,๐๗๗.๓๓	-	เทศบาลตำบลเมืองเวียง เทศบาลเมืองเวียงสระ	๑๐	๓,๗๐๑

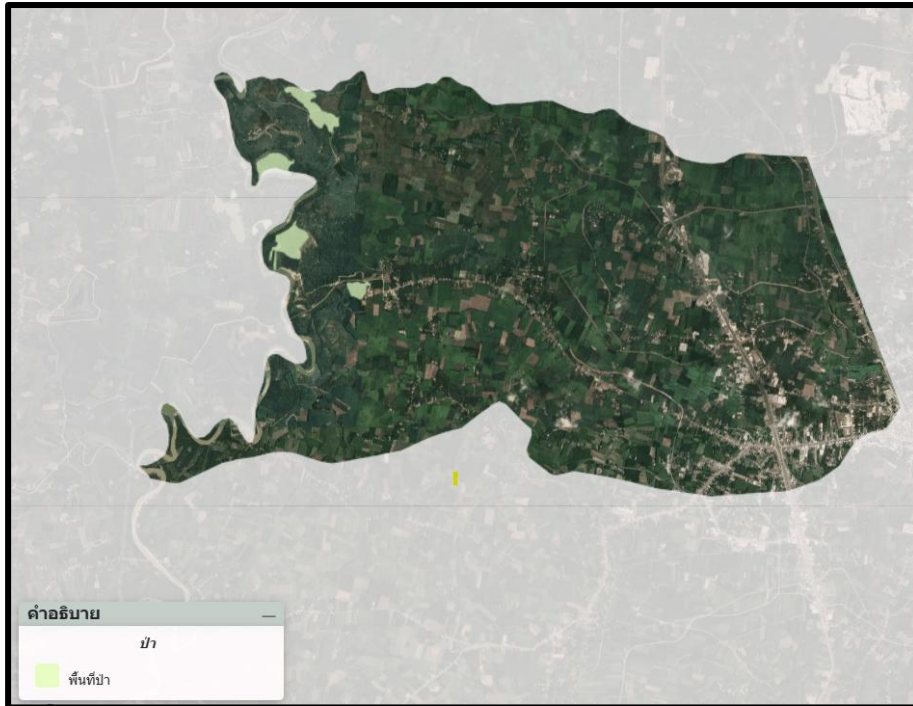
ที่มา : เทศบาลตำบลเมืองเวียงสระ, พ.ศ.๒๕๖๘

๒. ลักษณะภูมิประเทศ

๒.๑ สภาพพื้นที่ภูเขา ป่าไม้ ที่ราบสูง ที่ราบลุ่ม

ป่าไม้ ตำบลเวียงสระ มีพื้นที่ป่าทั้งสิ้น ๓๖๘.๔๗ ไร่

แผนที่แสดงพื้นที่ป่าไม้ตำบลเวียงสระ อำเภอเวียงสระ จังหวัดสุราษฎร์ธานี



ภาพที่ ๒ แผนที่แสดงพื้นที่ป่าไม้ตำบลเวียงสระ อำเภอเวียงสระ จังหวัดสุราษฎร์ธานี
(ที่มา : <http://agri-map-online.moac.go.th>, พ.ศ.๒๕๖๙)

ตารางที่ ๓ แสดงพื้นที่ป่าไม้ ตำบลเวียงสระ อำเภอเวียงสระ จังหวัดสุราษฎร์ธานี

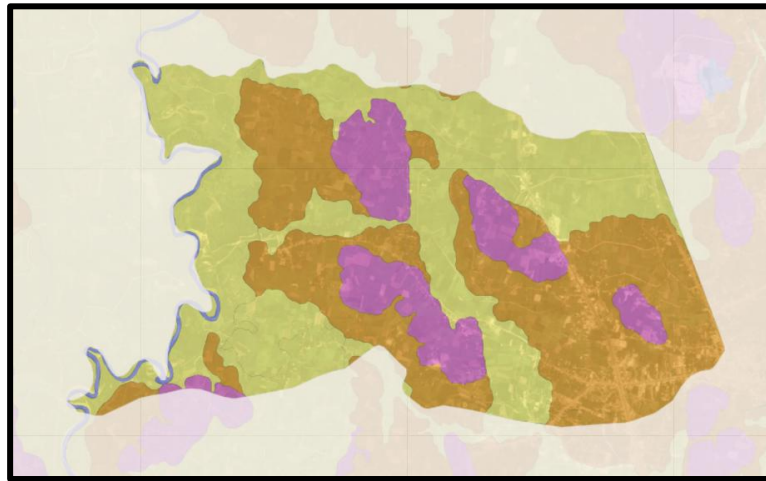
ตำบล	พื้นที่ทั้งหมด	พื้นที่ป่าไม้ (ไร่)	คิดเป็นร้อยละ
เวียงสระ	๓๒,๐๙๑.๑๐	๓๖๘.๔๗	๑.๑๔

ที่มา : <http://agri-map-online.moac.go.th>, พ.ศ.๒๕๖๙

๒.๒ สภาพพื้นที่ ความลาดชัน

ตำบลเวียงสระเป็นที่ราบลุ่มประมาณ ๙๐% ของพื้นที่และอีกประมาณ ๑๐% เป็นพื้นที่ลุ่ม มีน้ำท่วมประมาณ ๔-๖ เดือน หรือที่ชาวบ้านเรียกว่าที่ในลาด มีแม่น้ำตาปีแบ่งเขตระหว่างตำบลเวียงสระกับอำเภอเคียนซา ภูมิประเทศมีลำคลองที่ไหลผ่าน คือ คลองตาล คลองน้ำเฒ่า คลองเสียวและคลองสุญ ทำให้หมู่บ้านหมู่ที่ ๖, ๗ และ ๑๐ มักเกิดปัญหาน้ำท่วมขัง

แผนที่แสดงความลาดชันของตำบลเวียงสระ อำเภอเวียงสระ จังหวัดสุราษฎร์ธานี



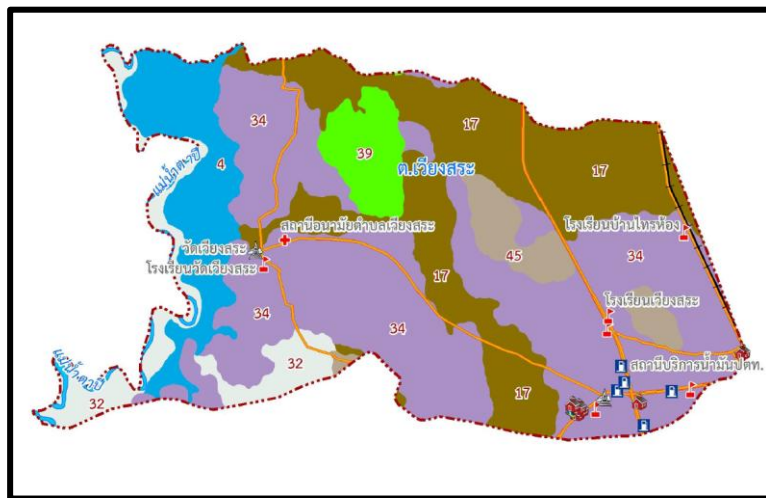
ภาพที่ ๓ แผนที่แสดงความลาดชันตำบลเวียงสระ อำเภอเวียงสระ จังหวัดสุราษฎร์ธานี
(ที่มา : <http://agri-map-online.moac.go.th>, พ.ศ.๒๕๖๙)

๒.๓ กลุ่มชุดดิน

ดินในตำบลเวียงสระ อำเภอเวียงสระ จังหวัดสุราษฎร์ธานี มีกลุ่มชุดดินเหมาะสมกับการปลูกพืช จำนวน ๖ กลุ่มชุดดิน โดยมีรายละเอียด ดังนี้

- ๑) กลุ่มชุดดินที่ ๔ จำนวน ๓,๒๐๖.๗๒ ไร่
- ๒) กลุ่มชุดดินที่ ๑๗ จำนวน ๘,๒๔๑.๕๖ ไร่
- ๓) กลุ่มชุดดินที่ ๓๒ จำนวน ๒,๓๙๕.๔๘ ไร่
- ๔) กลุ่มชุดดินที่ ๓๔ จำนวน ๑๕,๓๙๖.๑๖ ไร่
- ๕) กลุ่มชุดดินที่ ๓๙ จำนวน ๑,๓๘๗.๑๑ ไร่
- ๖) กลุ่มชุดดินที่ ๔๕ จำนวน ๑,๔๕๗.๔๗ ไร่

แผนที่แสดงกลุ่มชุดดินตำบลเวียงสระ อำเภอเวียงสระ จังหวัดสุราษฎร์ธานี



ภาพที่ ๔ แผนที่แสดงกลุ่มชุดดิน ตำบลเวียงสระ อำเภอเวียงสระ จังหวัดสุราษฎร์ธานี
(ที่มา : กรมพัฒนาที่ดิน, พ.ศ.๒๕๖๗)

๓. ลักษณะภูมิอากาศ

๓.๑ ฤดูกาล

- ฤดูร้อน จะเริ่มตั้งแต่เดือน มกราคม - เมษายน ของทุกปี อุณหภูมิโดยประมาณเฉลี่ย ๓๘ องศาเซลเซียส

- ฤดูฝน จะเริ่มตั้งแต่เดือน พฤษภาคม - ธันวาคม ฝนตกชุกมากตลอดปี เกิดอุทกภัยซ้ำซาก อุณหภูมิ โดยประมาณเฉลี่ย ๒๘ องศาเซลเซียส

โดยสามารถสรุปได้ดังนี้ ดังนี้

ตารางที่ ๔ แสดงข้อมูลฤดูกาล

ฤดูกาล	ม.ค.	ก.พ.	มี.ค.	เม.ย.	พ.ค.	มิ.ย.	ก.ค.	ส.ค.	ก.ย.	ต.ค.	พ.ย.	ธ.ค.
ฤดูร้อน	←			→								
ฤดูฝน					←							→

๓.๒ ปริมาณน้ำฝนและอุณหภูมิ

ตารางที่ ๕ แสดงข้อมูลปริมาณน้ำฝน และอุณหภูมิเฉลี่ย ๕ ปี

ปี	ปริมาณน้ำฝน รวมทั้งปี (มม.)	ปริมาณฝน เฉลี่ย (มม.)	จำนวนวัน ฝนตก (วัน)	เดือนที่ฝน สูงสุด	อุณหภูมิ (องศาเซลเซียส)		
					สูงสุด	ต่ำสุด	เฉลี่ยทั้งปี
๒๕๖๔	๑,๘๕๖.๓	๑๕๔.๖๙	๑๗๗	พ.ย. (๓๔๒.๓)	๒๙.๖	๒๖.๑๕	๒๘.๓๔
๒๕๖๕	๑,๖๙๗.๙	๑๔๑.๔๙	๒๐๐	ก.ค. (๒๓๑.๒)	๒๗.๖	๒๕.๗	๒๖.๙๐
๒๕๖๖	๑,๔๘๖.๓	๑๒๓.๘๖	๑๕๔	ก.ค. (๒๘๔.๗)	๒๙.๑	๒๔.๒	๒๗.๐๐
๒๕๖๗	๑,๕๘๑.๓	๑๓๑.๗๘	๑๖๑	ส.ค. (๒๖๔.๓)	๓๐.๐	๒๖.๔	๒๗.๘๑
๒๕๖๘	๑,๖๘๓.๔	๑๔๐.๒๘	๑๗๒	เม.ย. (๒๘๙.๔)	๒๘.๒	๒๖.๑	๒๗.๑๐

ที่มา : กรมอุตุนิยมวิทยา, พ.ศ.๒๕๖๙

๔. เส้นทางคมนาคม

๔.๑ เส้นทางคมนาคมระหว่างตำบล

ตำบลเวียงสระ มีการเดินทางระหว่างตำบลและหมู่บ้าน โดยใช้เส้นทาง ทางหลวงแผ่นดิน สาย ๔๑ และทางหลวงแผ่นดินสาย ๔๐๐๙ เป็นเส้นทางในเชื่อมต่อ ขนส่งผลผลิตทางการเกษตร

๔.๒ ถนนหลวงเชื่อมต่อระหว่างจังหวัดและอำเภอ

การคมนาคมติดต่อระหว่างจังหวัดและอำเภอ สามารถเดินทางได้หลายเส้นทาง โดยมีรายละเอียดดังนี้

ทางรถไฟ มีสถานีรถไฟบ้านส้อง ซึ่งเป็นสถานีขนาดใหญ่ที่มีขบวนรถไฟสายใต้ผ่านหลายขบวน ทั้งรถเร็ว รถด่วน และรถธรรมดา จากกรุงเทพฯ - สุราษฎร์ธานี/นครศรีธรรมราช/ยะลา/สโห่งไกลก ทำให้การเดินทางเชื่อมต่อ ตัวเมืองสุราษฎร์ธานีและภาคใต้สะดวก มีขบวนรถไฟรับส่งผู้โดยสาร ดังนี้

- ๑) ขบวนที่ ๑๗๔ รถเร็ว นครศรีธรรมราช - กรุงเทพอภิวัฒน์
- ๒) ขบวนที่ ๘๖ รถด่วน นครศรีธรรมราช - กรุงเทพอภิวัฒน์
- ๓) ขบวนที่ ๘๔ รถด่วน ตรัง - กรุงเทพอภิวัฒน์

- ๔) ขบวนที่ ๑๖๘ รถเร็ว กั้นตั้ง - กรุงเทพมหานคร
- ๕) ขบวนที่ ๑๗๒ รถเร็ว สุโขทัย - กรุงเทพมหานคร
- ๖) ขบวนที่ ๔๒ รถด่วนพิเศษ ยะลา - กรุงเทพมหานคร
- ทางรถยนต์ สามารถเดินทางได้สะดวก โดยมีถนนที่ใช้ในการสัญจรไปมา ดังนี้
- ๑) ทางหลวงแผ่นดิน สาย ๔๑ เป็นถนนลาดยาง ๖ ช่องจราจร
- ๒) ทางหลวงแผ่นดิน สาย ๔๐๐๙ เป็นถนนลาดยาง ๔ ช่องจราจร
- ๓) ทางหลวงแผ่นดิน สาย ๔๐๑๕ เป็นถนนลาดยาง ๒ ช่องจราจร
- ๓) ถนนลาดยางและถนนคอนกรีตเสริมเหล็กในเขตเทศบาล
- ๔) ถนนลูกรัง ถนนหินคลุกในเขตเทศบาล

สถานีขนส่งผู้โดยสาร จำนวน ๑ สถานี มีสายเดินรถประจำทางระหว่างอำเภอ/จังหวัด ได้แก่

- ๑) สายบ้านส้อง - นครศรีธรรมราช
- ๒) สายบ้านส้อง - กระบี่
- ๓) สายบ้านส้อง - พิปูน
- ๔) สายบ้านส้อง - ชัยบุรี
- ๕) สายบ้านส้อง - บ้านนาสาร
- ๖) สายบ้านส้อง - บางสวรรค์
- ๗) สายบ้านส้อง - พุนพิน

นอกจากนี้ยังมีรถโดยสารที่วิ่งผ่านทางเทศบาลตำบลเวียงสระ ได้แก่

- ๘) สายกระบี่ - สุราษฎร์ธานี
- ๙) สายทุ่งสง - สุราษฎร์ธานี
- ๑๐) สายสุราษฎร์ธานี - หาดใหญ่
- ๑๑) สายสุราษฎร์ธานี - ตรัง
- ๑๒) สายกระบี่ - กรุงเทพฯ
- ๑๓) สายตรัง - กรุงเทพฯ
- ๑๔) สายพัทลุง - กรุงเทพฯ
- ๑๕) สายสตูล - กรุงเทพฯ

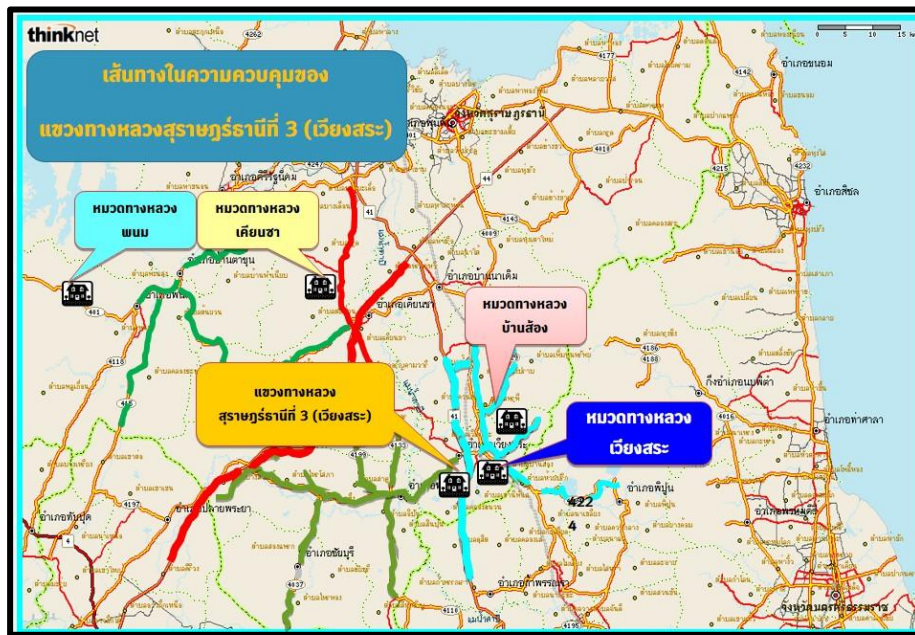
ทางหลวงแผ่นดินหลักในอำเภอเวียงสระ จังหวัดสุราษฎร์ธานี ได้แก่ ทางหลวงแผ่นดินหมายเลข ๔๑ (สายเอเชีย) ทางหลวงแผ่นดินหมายเลข ๔๐๐๙ (เชื่อมสุราษฎร์-กระบี่) และมีทางแยกสำคัญ คือ ทางแยกต่างระดับเวียงสระ โดยมีแขวงทางหลวงสุราษฎร์ธานีที่ ๓ (เวียงสระ) ดูแลเส้นทางในพื้นที่

- ทางหลวงแผ่นดินสาย ๔๑ สายสี่แยกปฐมพร-พัทลุง เป็นทางหลวงแผ่นดินสายรองประธานของภาคใต้ และเป็นเส้นทางหลักในการเดินทางในภาคใต้ เส้นทางเริ่มต้นจากแยกปฐมพรบนถนนเพชรเกษมที่จังหวัดชุมพร จากนั้นวิ่งลงใต้ผ่านจังหวัดสุราษฎร์ธานีและจังหวัดนครศรีธรรมราช และสิ้นสุดบนถนนเพชรเกษมที่จังหวัดพัทลุง ระยะทางรวม ๓๘๒.๖๑๖ กิโลเมตร

- ทางหลวงแผ่นดินสาย ๔๐๐๙ สายบางใหญ่-อ่าวลึก มีจุดเริ่มต้นแยกจากทางแยกแสงเพชร อำเภอเมืองสุราษฎร์ธานี จังหวัดสุราษฎร์ธานี ตัดขึ้นไปทางใต้ผ่านอำเภอบ้านนาสาร อำเภอเวียงสระ อำเภอพระแสง จังหวัดสุราษฎร์ธานี อำเภอปลายพระยา และอำเภออ่าวลึก จังหวัดกระบี่ สิ้นสุดที่ทางหลวงแผ่นดินหมายเลข ๔ มีความยาวประมาณ ๑๔๕ กิโลเมตร อยู่ในจังหวัดสุราษฎร์ธานีประมาณ ๑๑๔ กิโลเมตร อยู่ในจังหวัดกระบี่ประมาณ ๓๑ กิโลเมตร

- ทางหลวงแผ่นดินหมายเลข ๔๐๓๕ สายนาชุมเห็ด - โคกมะพร้าว มีจุดเริ่มต้นบนทางหลวงแผ่นดินหมายเลข ๔๑ ที่ตำบลเวียงสระ อำเภอเวียงสระ จังหวัดสุราษฎร์ธานี สิ้นสุดที่ทางหลวงแผ่นดินหมายเลข ๔๐๐๙ บ้านโคกมะพร้าว ตำบลทุ่งหลวง อำเภอเวียงสระ ระยะทางประมาณ ๒ กม โดยปัจจุบัน มีการยุบรวมสายทางกับทางหลวงหมายเลข ๔๐๐๙ แล้ว ความยาว ๒.๐๐๔ กิโลเมตร

แผนที่แสดงเส้นทางคมนาคมตำบลเวียงสระ อำเภอเวียงสระ จังหวัดสุราษฎร์ธานี



๕. แหล่งน้ำและระบบชลประทาน

๕.๑ แหล่งน้ำธรรมชาติ (เช่น แม่น้ำ ลำคลอง หนอง บึง)

ซึ่งเกษตรกรหรือประชาชนในตำบลเวียงสระสามารถใช้ประโยชน์ทางการเกษตรได้แก่

- แม่น้ำตาปี
- คลองตาล
- คลองสุญ
- คลองเสียว

นอกจากมีแหล่งน้ำตามธรรมชาติแล้ว จะมีแหล่งน้ำที่มนุษย์สร้างขึ้นมาเพื่อบรรเทาความเดือดร้อนในการใช้น้ำทั้งทางการเกษตร และด้านอุปโภคบริโภค ดังนี้

- | | |
|-----------------------|------------------------------------|
| - ฝ่ายคลองตาล | หมู่ที่ ๘,๑,๓,๔,๕,๙,๗ ตำบลเวียงสระ |
| - ฝ่ายคลองน้ำเต่า | หมู่ที่ ๑,๒,๕,๖,๙ ตำบลเวียงสระ |
| - สระหนองพัง | หมู่ที่ ๒ ตำบลเวียงสระ |
| - สระหนองแสง | หมู่ที่ ๒ ตำบลเวียงสระ |
| - สระหนองสง | หมู่ที่ ๓ ตำบลเวียงสระ |
| - สระเก็บน้ำบ้านควน | หมู่ที่ ๔ ตำบลเวียงสระ |
| - น้ำหนองเตย | หมู่ที่ ๑๐ ตำบลเวียงสระ |
| - สระเก็บน้ำคลองเสียว | หมู่ที่ ๑๐ ตำบลเวียงสระ |

แผนที่แสดงแหล่งน้ำ ตำบลเวียงสระ อำเภอเวียงสระ จังหวัดสุราษฎร์ธานี



๕.๒ แหล่งน้ำที่สร้างขึ้นที่สำคัญ

- ๑) โครงการชลประทานขนาดใหญ่ และขนาดกลาง
ตำบลเวียงสระ ไม่มี

ตารางที่ ๖ แสดงข้อมูลโครงการชลประทานขนาดใหญ่ และขนาดกลาง

ที่	ชื่ออ่าง/ประตูลำน้ำ	ตำบล	ความจุที่ระดับน้ำ สูงสุด (ล้าน ลบ.ม.)	ความจุที่ระดับน้ำ เก็บกัก (ล้าน ลบ.ม.)	พื้นที่ ชลประทาน (ไร่)
	-	เวียงสระ	-	-	-

ที่มา : <http://app.rid.go.th/reservoir>, พ.ศ.๒๕๖๙

- ๒) โครงการชลประทานขนาดเล็ก

ตารางที่ ๗ แสดงข้อมูลโครงการชลประทานขนาดเล็ก

ที่	ตำบล	โครงการ						รวมปริมาณน้ำ (ล้าน ลบ.ม.)	รวมพื้นที่ได้รับ ประโยชน์ (ไร่)
		อ่าง เก็บ น้ำ	ท่อ ระบาย น้ำ	ฝาย	ระบบ ส่งน้ำ	สถานี สูบน้ำ	รวม		
๑	เวียงสระ	-	-	๑	-	-	๑	≈ ๐.๑๕	≈ ๓,๓๐๐

ที่มา : <http://dsit.rid.go.th/index๒.php>, พ.ศ.๒๕๖๙

๓) แหล่งน้ำอื่น ๆ

(๑) สระเก็บน้ำในไร่นานอกเขตชลประทาน (บ่อจิว ขนาด ๑,๒๖๐ ลูกบาศก์เมตร)

ตารางที่ ๘ แสดงข้อมูลสระเก็บน้ำในไร่นานอกเขตชลประทาน

ที่	ตำบล	ปี ๒๕๕๘ - ๒๕๖๖		ปี ๒๕๖๘		รวม	
		ราย	บ่อ	ราย	บ่อ	ราย	บ่อ
๑	เวียงสระ	๙๖	๑๙๒	๖	๖	๑๐๒	๑๙๘

ที่มา : ทะเบียนเกษตรกร กรมส่งเสริมการเกษตร, พ.ศ.๒๕๖๙

(๒) บ่อบาดาล

ตารางที่ ๙ แสดงข้อมูลบ่อบาดาล

ที่	ตำบล	ด้านการเกษตร (บ่อ)	ด้านอุปโภค - บริโภค (บ่อ)	รวม (บ่อ)
๑	เวียงสระ	๑๐	๑๘	๒๘

ที่มา : ทะเบียนเกษตรกร กรมส่งเสริมการเกษตร, พ.ศ.๒๕๖๙

๖. การใช้ประโยชน์ที่ดิน

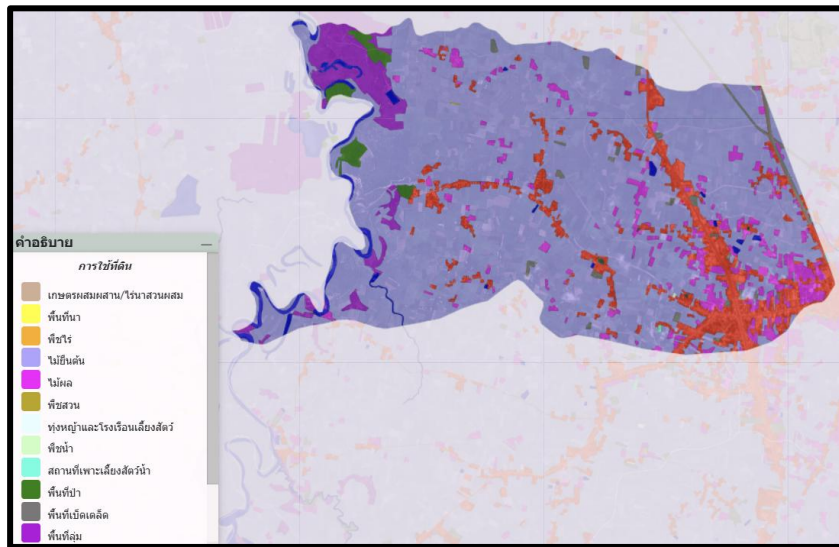
ตำบลเวียงสระ อำเภอเวียงสระ มีการใช้ประโยชน์ที่ดิน รวมพื้นที่ ๓๒,๐๙๑.๑๐ ไร่ (ไร่)

ตารางที่ ๑๐ แสดงข้อมูลการใช้ประโยชน์ที่ดิน

ประเภท	เนื้อที่ (ไร่)	ร้อยละ
พื้นที่ป่า	๓๖๘.๔๗	๑.๑๕
พืชไร่	-	-
ไม้ยืนต้น	๒๔,๕๔๐.๕๐	๗๖.๔๗
ไม้ผล	๑,๗๘๓.๘๑	๕.๕๖
พืชสวน	๓.๑๙	๐.๐๑
พื้นที่นา	-	-
พืชน้ำ	๕๖๕.๖๐	๑.๗๖
สถานที่เพาะเลี้ยงสัตว์น้ำ	๗.๑๘	๐.๐๒
ทุ่งหญ้าและโรงเลี้ยงสัตว์	๓.๗๙	๐.๐๑
พื้นที่กลุ่ม	๑,๓๙๑.๒๖	๔.๓๔
พื้นที่น้ำ	๕๖๕.๖๐	๑.๗๖
พื้นที่ชุมชนและสิ่งปลูกสร้าง	๓,๐๔๘.๔๘	๙.๕
พื้นที่เบ็ดเตล็ด	๓๗๘.๘๑	๑.๑๘

ที่มา : ทะเบียนเกษตรกร กรมส่งเสริมการเกษตร, พ.ศ.๒๕๖๙

แผนที่แสดงการใช้ประโยชน์ที่ดิน ตำบลเวียงสระ อำเภอเวียงสระ จังหวัดสุราษฎร์ธานี



ภาพที่ ๕ แผนที่แสดงการใช้ประโยชน์ที่ดินตำบลเวียงสระ อำเภอเวียงสระ จังหวัดสุราษฎร์ธานี
(ที่มา : <http://agri-map-online.moac.go.th/>, พ.ศ.๒๕๖๙)

ข้อมูลด้านเศรษฐกิจ

๑. ข้อมูลสินค้าเกษตรที่สำคัญ

ประชากรตำบลเวียงสระ อำเภอเวียงสระ ประชากรมีอาชีพหลักคือ เกษตรกรรม มีพื้นที่การเกษตรจำนวน ๑๒,๐๑๘.๑๘ ไร่ (ร้อยละ ๑๑.๗๖ ของพื้นที่อำเภอ) โดยอยู่พื้นที่ในเขตชลประทานร้อยละ-.....

ตารางที่ ๑๑ แสดงข้อมูลด้านพืช

ตำบล	พื้นที่ทั้งหมด (ไร่)	พื้นที่ทางการเกษตร (ไร่)							รวมพื้นที่การเกษตรทั้งหมด (ไร่)
		ยางพารา (ไร่)	ปาล์ม น้ำมัน (ไร่)	ทุเรียน (ไร่)	เงาะ(ไร่)	มังคุด (ไร่)	มะพร้าว (ไร่)	ลองกอง (ไร่)	
เวียงสระ	๓๒,๐๗๗	๑๑,๔๑๐	๗,๓๔๒	๔๗๔	๑,๐๖๑	๑,๑๐๕	-	๓๖	๒๑,๔๒๘

ที่มา : สำนักงานเกษตรอำเภอเวียงสระ, พ.ศ.๒๕๖๙

ตารางที่ ๑๒ แสดงข้อมูลด้านปศุสัตว์

ตำบล	เกษตรกรผู้เลี้ยงสัตว์รวม (ราย)	โคเนื้อ (ตัว)	โคพื้นเมือง (ตัว)	ไก่พื้นเมือง (ตัว)	สุกร (ตัว)	ไก่ไข่ (ตัว)	ไก่น้ำ (ตัว)	เป็ด (ตัว)	แพะ (ตัว)
เวียงสระ	๔๒๗	๑,๔๙๖	๘๔๖	๓๒,๘๙๘	๔๔๗	๙๖๔	๑๒๐	๑,๖๕๘	๓๔

ที่มา : สำนักงานปศุสัตว์อำเภอเวียงสระ จังหวัดสุราษฎร์ธานี,พ.ศ.๒๕๖๙

- โรงงานผลิตอาหารสัตว์แห่ง คือ
ชื่อโรงงาน..... ที่ตั้ง.....

- โรงงานฆ่าสัตว์ปีกมาตรฐาน-.....แห่ง คือ.....-.....
ชื่อโรงงาน.....-..... ที่ตั้ง.....-.....
- ฟาร์มเลี้ยงสัตว์ขนาดใหญ่.....-.....จำนวน คือ
ชื่อฟาร์ม.....-.....ที่ตั้ง.....-.....

ตารางที่ ๑๓ แสดงข้อมูลด้านประมง แสดงจำนวนผู้เพาะเลี้ยงสัตว์น้ำ (ถ้ามี ถ้าไม่มีให้ -)

ตำบล	เกษตรกร รวม (ราย)	กุ้งทะเล (ไร่)	กุ้งน้ำจืด (ไร่)	ปลาทะเล (ไร่)	ปลาน้ำจืด (ไร่)	สัตว์น้ำใน กระชัง (ไร่)	สัตว์น้ำอื่น ๆ (ไร่)
เวียงสระ	๗๑	-	-	-	๖๔.๗๗ ไร่	๗.๑๖	๓.๓๓

ที่มา : สำนักงานประมงอำเภอ, พ.ศ.๒๕๖๙

๒. สินค้าเอกลักษณ์ประจำถิ่น/สินค้า GI

สินค้า GI อำเภอเวียงสระ คือ เงาะโรงเรียนบ้านนาสาร ได้รับการขึ้นทะเบียนสิ่งบ่งชี้ทางภูมิศาสตร์จากกรมทรัพย์สินทางปัญญา กระทรวงพาณิชย์ (Geographical Indications หรือ GI) ตั้งแต่วันที่ ๒๕๖๑ มีเกษตรกรที่ได้รับ (GI) ในพื้นที่ อำเภอบ้านนาสาร อำเภอเวียงสระ และอำเภอบ้านนาเดิม โดยลักษณะเด่นของ “เงาะโรงเรียนนาสาร” ผลเงาะจะมีทรงค่อนข้างกลม ขนดก เปลือกบาง เนื้อแห้งไม่แฉะ รสชาติหอม หวาน เนื้อร่อนออกจากเมล็ดทำให้เป็นที่นิยมรับประทานและเป็นที่ต้องการของตลาดทั้งภายในและต่างประเทศ จำนวนพื้นที่ปลูกในอำเภอเวียงสระ มี ๗๔๐ ไร่ ปริมาณของผลผลิตที่ออกมาแต่ละปี ๔๒๐ ตัน ราคาที่ขายได้เฉลี่ย ๓๐ บาท/กิโลกรัม ช่องทางการจำหน่ายผลผลิตที่ทำให้ได้ราคาแพงกว่าผลผลิตของที่อื่น ส่งขายตลาดหลักที่สำคัญ อาทิ ตลาดไท ตลาดสี่มุมเมือง ส่งออกไปยังตลาดต่างประเทศ ได้แก่ จีน และสิงคโปร์ โดยผ่านผู้รวบรวมในจังหวัด และที่เหลือ ส่งขายในจังหวัดและจังหวัดใกล้เคียง เป็นต้น

ข้อมูลด้านสังคม

๑. ข้อมูลเกษตรกร/องค์กรเกษตรกร

๑.๑ เกษตรกร

๑) ครั้วเรือนและประชากร

ตารางที่ ๑๔ แสดงจำนวนครั้วเรือน และประชากร

ที่	ตำบล	ครั้วเรือน ทั้งหมด	ครั้วเรือน เกษตรกร	ประชากร		
				ชาย	หญิง	รวม
๑	หัวสะพาน	๑,๘๑๘	๖๐	๕๑๐	๕๖๖	๑,๐๗๖
๒	ดอนเหวียง	๖๕๙	๑๑๙	๖๒๑	๖๘๑	๑,๓๐๒
๓	ควนบก	๒๔๓	๑๕๔	๓๓๒	๓๔๕	๖๗๗
๔	ควน	๒๘๗	๑๐๑	๔๒๘	๔๗๐	๘๙๘
๕	ไร่ใต้	๑๖๙	๔๓	๒๕๒	๒๕๗	๕๐๙
๖	ทุ่งกรุด	๑๐๒	๗๓	๑๕๓	๑๖๖	๓๑๙
๗	เวียง	๓๔๑	๑๕๖	๕๘๐	๕๖๓	๑,๑๔๓
๘	คลองตาล	๑,๙๗๙	๑๒๑	๗๗๘	๘๒๐	๑,๕๙๘
๙	หนองโสน	๑๔๓	๘๐	๒๖๐	๒๘๖	๕๔๖
๑๐	คลองเสียว	๑๕๒	๘๑	๒๙๘	๒๗๘	๕๗๖
รวม		๕,๘๙๓	๘๓๒	๔,๒๑๒	๔,๔๒๑	๘,๖๓๓

ที่มา : สำนักทะเบียนอำเภอเวียงสระและสำนักงานเกษตรอำเภอเวียงสระ ,พ.ศ.๒๕๖๙

๒) หัวหน้าครั้วเรือนเกษตรกรจำแนกตามอายุ

ตารางที่ ๑๕ แสดงจำนวนหัวหน้าครั้วเรือนจำแนกตามอายุ

ช่วงอายุ (ปี)	ครั้วเรือน	ร้อยละ
๖๕ ปีขึ้นไป	๓๔๕	๓๑.๘๙
๕๖ - ๖๕ ปี	๒๘๘	๒๖.๖๒
๔๖ - ๕๕ ปี	๒๙๐	๒๖.๘๐
๓๖ - ๔๕ ปี	๑๒๗	๑๑.๗๔
๒๖ - ๓๕ ปี	๓๑	๒.๘๗
๑๘ - ๒๕ ปี	๑	๐.๐๙
รวม	๑,๐๘๒	๑๐๐

ที่มา : สำนักงานเกษตรอำเภอเวียงสระ, พ.ศ. ๒๕๖๙

๓) ลักษณะการประกอบอาชีพ

ตารางที่ ๑๖ แสดงจำนวนลักษณะการประกอบอาชีพ

ลักษณะการประกอบอาชีพ	ครัวเรือน	ร้อยละ
ประกอบอาชีพเกษตรกรรมเป็นหลัก	๘๗๔	๘๐.๗๘
ประกอบอาชีพเกษตรกรรมเป็นรอง	๒๐๘	๑๙.๒๒
รวม	๑,๐๘๒	๑๐๐

ที่มา : สำนักงานเกษตรอำเภอเวียงสระ, พ.ศ. ๒๕๖๙

๔) ลักษณะการถือครองที่ดิน

ตารางที่ ๑๗ แสดงจำนวนลักษณะการถือครองที่ดิน

ลักษณะการถือครอง	ครัวเรือน	ร้อยละ
เกษตรกรเป็นเจ้าของ	๘๔๓	๙๖.๙๐
อื่นๆ (ที่สาธารณประโยชน์, ทำฟรี)	๒๗	๓.๐๑
เช่า	-	-
รวม	๘๕๖	๑๐๐

ที่มา : สำนักงานเกษตรอำเภอเวียงสระ, พ.ศ. ๒๕๖๙

๕) ประเภทเอกสารสิทธิ์ (เฉพาะเกษตรกรเป็นเจ้าของ)

ตารางที่ ๑๘ แสดงจำนวนประเภทเอกสารสิทธิ์

ประเภทเอกสารสิทธิ์ (ครัวเรือน)				รวม
โฉนด/น.ส.ทุกประเภท	ส.ป.ก. ทุกประเภท	หนังสือรับรอง ของหน่วยงาน	เอกสารสิทธิ์อื่นๆ	
๘๑๒	-	-	๘๕	๘๔๓

ที่มา : สำนักงานเกษตรอำเภอเวียงสระ, พ.ศ. ๒๕๖๙

๖) รายได้ รายจ่ายของครัวเรือนเกษตรกร

รายได้ของเกษตรกรจำนวนทั้งสิ้น ๔๒ ครัวเรือน พบว่า ครัวเรือนส่วนใหญ่มีรายได้ ต่ำกว่า ๖๐,๐๐๐ บาทต่อปี จำนวน ๑๖ ครัวเรือน คิดเป็นร้อยละ ๓๘.๑๐ รองลงมาคือกลุ่มที่มีรายได้ระหว่าง ๖๐,๐๐๐ – ๑๑๙,๙๙๙ บาท จำนวน ๑๐ ครัวเรือน คิดเป็นร้อยละ ๒๓.๘๑ กลุ่มที่มีรายได้ระหว่าง ๑๒๐,๐๐๐ – ๑๗๙,๙๙๙ บาท มีจำนวน ๘ ครัวเรือน คิดเป็นร้อยละ ๑๙.๐๕ ขณะที่กลุ่มรายได้ระหว่าง ๑๘๐,๐๐๐ – ๔๙๙,๙๙๙ บาท มีจำนวน ๖ ครัวเรือน คิดเป็นร้อยละ ๑๔.๒๙ สำหรับกลุ่มที่มีรายได้ระหว่าง ๕๐๐,๐๐๐ – ๙๙๙,๙๙๙ บาท มีจำนวน ๒ ครัวเรือน คิดเป็นร้อยละ ๔.๗๖

จากข้อมูลดังกล่าวสรุปได้ว่า เกษตรกรส่วนใหญ่ยังมีรายได้อยู่ในระดับต่ำกว่า ๑๒๐,๐๐๐ บาทต่อปี คิดเป็นสัดส่วนรวมกันถึงร้อยละ ๘๐.๙๕ ของทั้งหมด

๗) สินเชื่อและภาวะหนี้สินของเกษตรกร

เกษตรกรจำนวนทั้งสิ้น ๗ ครัวเรือน พบว่า เกษตรกรส่วนใหญ่มีหนี้สินต่ำกว่า ๖๐,๐๐๐ บาท จำนวน ๔ ครัวเรือน คิดเป็นร้อยละ ๕๗.๑๔ รองลงมาคือกลุ่มที่มีหนี้สินระหว่าง ๑๘๐,๐๐๐ – ๔๙๙,๙๙๙ บาท

จำนวน ๑ ครัวเรือน คิดเป็นร้อยละ ๑๔.๒๙ กลุ่มที่มีหนี้สินระหว่าง ๖๐,๐๐๐ – ๑๑๙,๙๙๙ บาท มีจำนวน ๑ ครัวเรือน คิดเป็นร้อยละ ๑๔.๒๙ และกลุ่มที่มีหนี้สินตั้งแต่ ๑,๐๐๐,๐๐๐ บาทขึ้นไป มีจำนวนเท่ากับ คือ ๑ ครัวเรือน คิดเป็นร้อยละ ๑๔.๒๙ ดังกล่าวสรุปได้ว่า เกษตรกรส่วนใหญ่มีภาระหนี้สินอยู่ในระดับค่อนข้างต่ำ โดยมากกว่าครึ่งหนึ่งมีหนี้สินไม่เกิน ๖๐,๐๐๐ บาท

๘) ประเพณีและวัฒนธรรม

(๑) การนับถือศาสนา

ประชากรอำเภอเวียงสระส่วนใหญ่นับถือศาสนาพุทธ นอกจากนี้ยังมีผู้นับถือศาสนาคริสต์ และอิสลามบางส่วน มีสถานประกอบพิธีทางศาสนา ได้แก่ สำนักสงฆ์ วัด และโบสถ์คริสต์

(๒) วัฒนธรรมท้องถิ่นที่สำคัญ

มีประเพณีตามหลักศาสนาที่สืบทอดมาแต่โบราณ ได้แก่ งานบวชนาค งานแต่งงาน แห่เทียนเข้าพรรษา ทำบุญเดือนสิบ และชักพระออกพรรษา วันสงกรานต์ เป็นต้น

๑.๒ องค์กรและสถาบันเกษตรกร

๑) กลุ่มเกษตรกร/สถาบัน

ตารางที่ ๑๙ แสดงจำนวนและสมาชิกสถาบันเกษตรกร

ตำบล	กลุ่มส่งเสริมอาชีพ		กลุ่มแม่บ้าน		กลุ่มยุวเกษตรกร		วิสาหกิจชุมชน		สหกรณ์		กลุ่มเกษตรกร	
	กลุ่ม	สมาชิก (ราย)	กลุ่ม	สมาชิก (ราย)	กลุ่ม	สมาชิก (ราย)	กลุ่ม	สมาชิก (ราย)	แห่ง	สมาชิก (ราย)	กลุ่ม	สมาชิก (ราย)
เวียงสระ	๒	๒๐	๑	๑๕	๑	๑๙	๔	๑๘๗	๑	-	๑	-

ที่มา : สำนักงานเกษตรอำเภอเวียงสระ, พ.ศ.๒๕๖๙

ตารางที่ ๒๐ แสดงจำนวนผลิตภัณฑ์ที่ลงทะเบียน OTOP จำแนกตามผลิตภัณฑ์

ประเภทผลิตภัณฑ์	จำนวน
อาหาร	๑๓
เครื่องดื่ม	-
ผ้า เครื่องแต่งกาย	-
ของใช้/ของตกแต่ง/ของที่ระลึก	๑
สมุนไพรที่ไม่ใช่อาหาร	๕
รวม	๑๙

ที่มา : สำนักงานพัฒนาชุมชนอำเภอเวียงสระ ,พ.ศ.๒๕๖๙

ตารางที่ ๒๑ แสดงข้อมูลกลุ่มวิสาหกิจชุมชน

ชื่อกลุ่ม	ที่อยู่		จำนวนสมาชิก
	หมู่ที่	ตำบล	
วิสาหกิจชุมชนกลุ่มปรับปรุงคุณภาพไม้ผล หมู่ ๒ เวียงสระ	๒	เวียงสระ	๙๑
วิสาหกิจชุมชนกลุ่มออมทรัพย์บ้านเวียงสระ	๗	เวียงสระ	๔๗
วิสาหกิจชุมชนกลุ่มแม่บ้านหมู่ที่ ๑ บ้านหัวสะพาน	๑	เวียงสระ	๑๑
วิสาหกิจชุมชนเกษตรพอเพียงเมืองเวียงสระ	๗	เวียงสระ	๓๘

ที่มา : สำนักงานเกษตรอำเภอเวียงสระ , พ.ศ.๒๕๖๙

ตารางที่ ๒๒ แสดงข้อมูลกลุ่มแม่บ้านเกษตรกร กลุ่มยุวเกษตรกร และกลุ่มส่งเสริมอาชีพ

ชื่อกลุ่ม	ที่อยู่		จำนวนสมาชิก
	หมู่ที่	ตำบล	
กลุ่มยุวเกษตรกรโรงเรียนหนองโสน	๙	เวียงสระ	๑๙
กลุ่มส่งเสริมอาชีพการเกษตรผลิตเครื่องแกง บ้านหัวสะพาน	๑	เวียงสระ	๑๐
กลุ่มส่งเสริมอาชีพการเกษตรเกษตรพอเพียงเมืองเวียงสระ	๗	เวียงสระ	๑๐
กลุ่มแม่บ้านเกษตรกรบ้านเวียงสระ	๗	เวียงสระ	๑๒

ที่มา : สำนักงานเกษตรอำเภอเวียงสระ , พ.ศ.๒๕๖๙

ตารางที่ ๒๓ แสดงข้อมูลกลุ่มเกษตรกร และสหกรณ์

ชื่อกลุ่ม	ที่อยู่		จำนวนสมาชิก
	หมู่ที่	ตำบล	
กลุ่มเกษตรกรทำสวนตำบลเวียงสระ	๔	เวียงสระ	-
สหกรณ์บริการบ้านมั่นคงเปี่ยมสุขเวียงสระ จำกัด	๘	เวียงสระ	-

ที่มา : สำนักงานสหกรณ์จังหวัดสุราษฎร์ธานี, พ.ศ.๒๕๖๗

๒) ศูนย์เรียนรู้และเครือข่าย

ตารางที่ ๒๔ แสดงจำนวนแหล่ง/ศูนย์เรียนรู้และบริการด้านการเกษตร

ตำบล	ศพก.	ศพก. เครือข่าย	ศจช.	ศคปช.	ศบกต.	ศูนย์เรียนรู้เศรษฐกิจ พอเพียง			ศูนย์ถ่ายทอดเทคโนโลยี ด้านการพัฒนาที่ดิน
						กษ.	ปศุสัตว์	ปฏิรูป	
เวียงสระ	-	๓	-	๑	-	-	-	-	-

ที่มา : สำนักงานเกษตรอำเภอเวียงสระ, พ.ศ.๒๕๖๙

(๑) อาสาสมัครเกษตร

ตารางที่ ๒๕ แสดงจำนวนอาสาสมัครเกษตร

ตำบล	หน่วยงาน /อาสาสมัครเกษตร (ราย)								
	อาสาสมัคร ฝนหลวง	ครูบัญชี อาสา	ประมง อาสา	อาสา ปศุสัตว์	หมอดิน อาสา	เกษตร หมู่บ้าน	สหกรณ์	เศรษฐกิจ การเกษตร	อาสาสมัคร ปฏิรูปที่ดิน
เวียงสระ	๑	๒	-	๗	๑๐	๑๑	๒	-	-

หมายเหตุ : อาสาสมัครบางรายทำหน้าที่อาสามากกว่า ๑ หน้าที่

ที่มา : สำนักงานเกษตรอำเภอเวียงสระ, พ.ศ.๒๕๖๙

(๒) ประชาชนชาวบ้าน

ตำบลเวียงสระ อำเภอเวียงสระ มีประชาชนชาวบ้านภายใต้โครงการเกษตรตามแนวทฤษฎีใหม่ โดยยึดปรัชญาเศรษฐกิจพอเพียง ซึ่งการดำเนินการโครงการได้คัดเลือกประชาชนชาวบ้านเป็นผู้ดำเนินการถ่ายทอดองค์ความรู้ตามวิถีของประชาชนแต่ละคน จำนวน ๑ คน

ตารางที่ ๒๖ แสดงข้อมูลประชาชนชาวบ้าน

ตำบล	จำนวน (ราย)	องค์ความรู้ด้าน
เวียงสระ	๑	เศรษฐกิจพอเพียง/ภูมิปัญญาชาวบ้าน

ที่มา : สำนักงานเกษตรอำเภอเวียงสระ, พ.ศ.๒๕๖๙

(๓) ศูนย์เรียนรู้การเพิ่มประสิทธิภาพการผลิตสินค้าเกษตร

ตารางที่ ๒๗ แสดงข้อมูลศูนย์หลักและศูนย์เครือข่ายของศูนย์เรียนรู้การเพิ่มประสิทธิภาพการผลิตสินค้าเกษตร

ที่	ชื่อศูนย์ (ลำดับที่ ๑ ศูนย์หลัก ลำดับถัดไป ศูนย์เครือข่าย)	ประเภท/กิจกรรมหลัก	ที่ตั้งศูนย์	
			หมู่	ตำบล
๑	ศูนย์เรียนรู้เศรษฐกิจพอเพียงบ้านเวียงสระ	ศูนย์เรียนรู้เศรษฐกิจพอเพียง/เกษตร ทฤษฎีใหม่/เกษตรผสมผสาน	๗	เวียงสระ
๒	ศูนย์จัดการดินปุ๋ยชุมชน (ศดปช.)	ศูนย์จัดการดินปุ๋ยชุมชน (ศดปช.)	๙	เวียงสระ
๓	แปลงใหญ่ปาล์มน้ำมันตำบลเวียงสระ	ศูนย์เรียนรู้ด้านไม้ยืนต้น	๙	เวียงสระ

ที่มา : สำนักงานเกษตรอำเภอเวียงสระ, พ.ศ.๒๕๖๙

(๔) กลุ่มเกษตรกรแปลงใหญ่

มีกลุ่มเกษตรกรแปลงใหญ่ จำนวน ๒ กลุ่ม ดังตารางต่อไปนี้

ตารางที่ ๒๘ แสดงข้อมูลกลุ่มแปลงใหญ่

ที่	ตำบล	ชื่อกลุ่มแปลงใหญ่	ชนิดพืช	จำนวนสมาชิก (คน)	จำนวน พื้นที่ (ไร่)
๑	เวียงสระ	แปลงใหญ่ปาล์มน้ำมันตำบลเวียงสระ	ปาล์มน้ำมัน	๓๘	๕๒๙.๗๕
		แปลงใหญ่ยางพารากลุ่มเกษตรกรทำ สวนยาง ตำบลเวียงสระ	ยางพารา	๓๘	๖๕๓.๕๐

ที่มา : สำนักงานเกษตรอำเภอเวียงสระ, พ.ศ.๒๕๖๙

บทที่ ๒

การวิเคราะห์สถานการณ์การเกษตรของอำเภอ

๑. ข้อมูลประกอบการวิเคราะห์พื้นที่ของอำเภอ

สินค้าเกษตรที่สำคัญ ชนิดสินค้ายางพารา

๑.๑ แหล่งน้ำหลัก

[v] น้ำฝน []ชลประทาน [] บ่อน้ำบาดาล [] แหล่งน้ำธรรมชาติอื่น ๆ (ระบุ).....

๑.๒ พื้นที่เหมาะสม/ไม่เหมาะสม

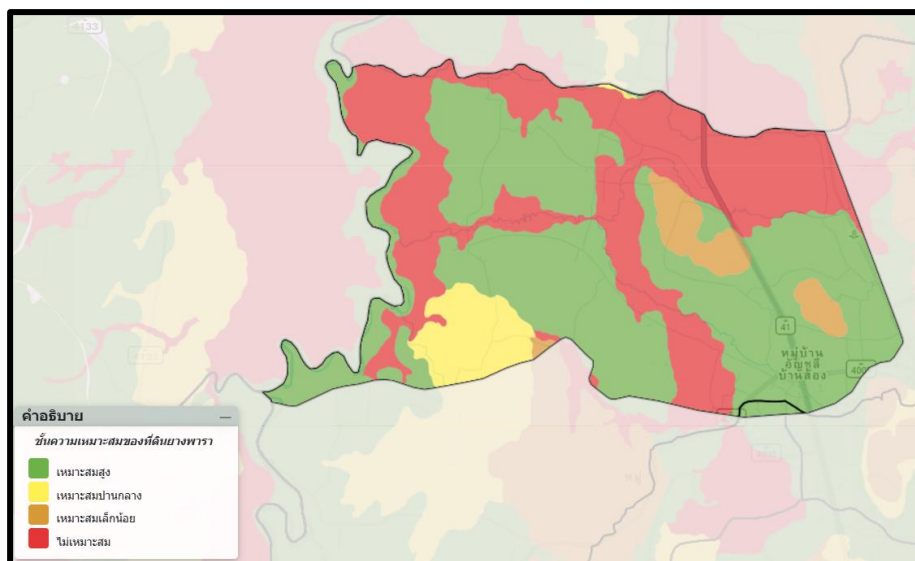
๑) เขตความเหมาะสม

ตารางที่ ๒๙ แสดงเขตความเหมาะสม (พื้นที่ศักยภาพ) สำหรับปลูกยางพารา

ตำบล	พื้นที่ระดับความเหมาะสมสำหรับการปลูกยางพารา (ไร่)				
	เหมาะสมมาก (S๑)	เหมาะสมปานกลาง (S๒)	เหมาะสมน้อย (S๓)	ไม่เหมาะสม (N)	รวมพื้นที่ทั้งหมด
ตำบล	๑๗,๓๑๕.๗๐	๑,๘๗๗.๒๗	๑,๔๕๘.๕๖	๑๑,๔๕๖.๙๐	๓๒,๑๐๘.๔๓

ที่มา: <https://agri-map-online.moac.go.th> ,พ.ศ. ๒๕๖๙

แผนที่แสดงความเหมาะสมสำหรับการปลูกยางพารา



ภาพที่ ๖ แผนที่แสดงความเหมาะสม (พื้นที่ศักยภาพ) สำหรับปลูกยางพารา

(ที่มา : <https://agri-map-online.moac.go.th> , พ.ศ. ๒๕๖๙)

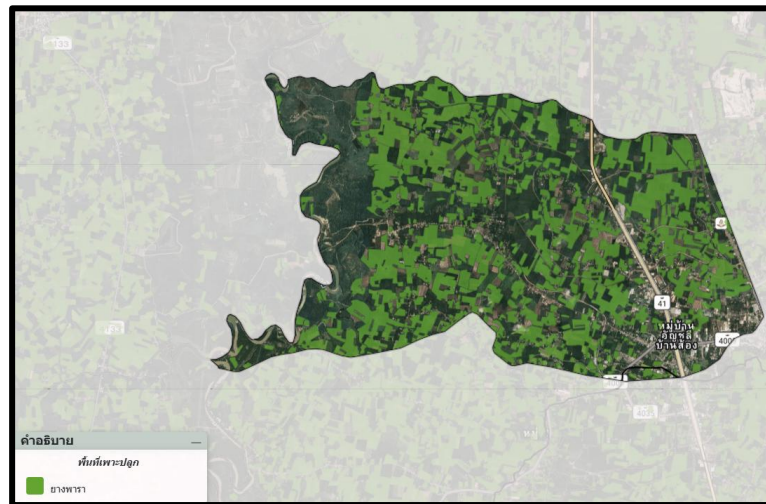
๒) พื้นที่ปลูกยางพารา

ตารางที่ ๓๐ แสดงครัวเรือนเกษตรกร พื้นที่ปลูก และผลผลิตของยางพารา

ตำบล	ครัวเรือนเกษตรกร	พื้นที่ปลูก (ไร่)	พื้นที่เก็บเกี่ยว (ไร่)	ผลผลิต (ตัน)	ผลผลิตต่อไร่ (ตัน)
เวียงสระ	๔๕๑	๔,๕๓๒.๖๓	๓,๙๖๒.๔๗	๙๑๑.๓๗	๐.๒๓

ที่มา : ทะเบียนเกษตรกร กรมส่งเสริมการเกษตร, พ.ศ.๒๕๖๘

แผนที่แสดงพื้นที่ปลูกยางพารา



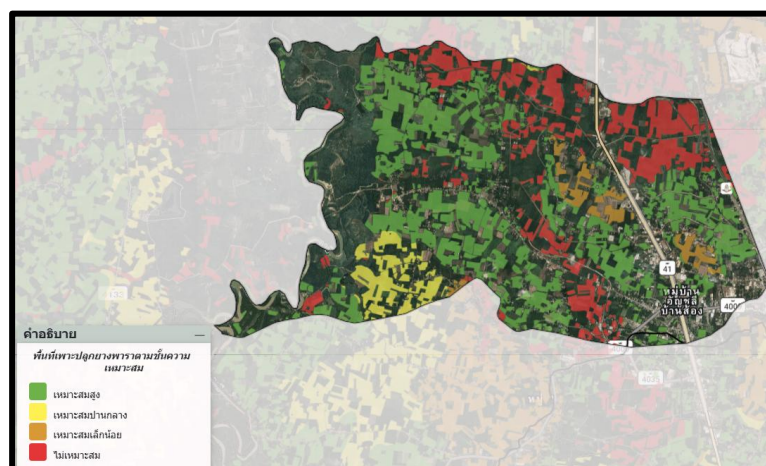
ภาพที่ ๗ แผนที่แสดงพื้นที่ปลูกยางพารา (พื้นที่ปลูกจริง)
 (ที่มา : <https://agri-map-online.moac.go.th> ,พ.ศ. ๒๕๖๙)
 (๓) พื้นที่ปลูกยางพาราตามระดับชั้นความเหมาะสม

ตารางที่ ๓๑ แสดงพื้นที่ปลูกยางพาราตามระดับชั้นความเหมาะสม

ตำบล	พื้นที่ปลูกตามระดับความเหมาะสมสำหรับการปลูกยางพารา (ไร่)				
	เหมาะสมมาก (S1)	เหมาะสมปานกลาง (S2)	เหมาะสมน้อย (S3)	ไม่เหมาะสม (N)	รวมพื้นที่ทั้งหมด
เวียงสระ	๖,๕๔๑.๗๑	๓,๓๓๓.๔๙	๘๙๘.๑๐	๖๓๗.๕๔	๑๑,๔๑๐.๘๔

ที่มา : <https://agri-map-online.moac.go.th> ,พ.ศ. ๒๕๖๙

แผนที่แสดงพื้นที่ปลูกยางพารา ตามระดับชั้นความเหมาะสม ตำบลเวียงสระ



ภาพที่ ๘ แผนที่แสดงพื้นที่ปลูกยางพาราตามระดับชั้นความเหมาะสม
 (ที่มา : <https://agri-map-online.moac.go.th> พ.ศ. ๒๕๖๙)

๑.๓ สถานการณ์ใช้เทคโนโลยีการผลิต (เป็นเทคโนโลยีการผลิตที่ใช้ในตำบล)

๑) การใช้พันธุ์ดี ยางพารา พันธุ์ยางชั้น ๑ ใช้พันธุ์ RRIM ๖๐๐, BPM ๒๔, สถาบันวิจัยยาง ๒๕๑

๒) การเตรียมดิน เตรียมหลุมปลูกขนาด ๕๐x๕๐x๕๐ ซม. ตากดินที่ขุดไว้ประมาณ ๑๐-๑๕ วัน จากนั้นใช้หินฟอสเฟต อัตรา ๑๕๐ กรัม/หลุม

๓) การปลูก ระยะปลูก ใช้ระยะปลูก ๓ x ๗ เมตร, ๓ x ๘ เมตร, ๒.๕ x ๘ เมตร, ๒.๕ x ๗ เมตร และ ๓ x ๖ เมตร และควรปลูกต้นยางตั้งแต่ต้นฤดูฝน ในพื้นที่แห้งแล้ง

๔) ระบบการให้น้ำ ไม่มีระบบการให้น้ำ

๕) การดูแลรักษา ก่อนเข้าฤดูแล้งขณะที่ดินยังชื้นอยู่ควรใช้วัสดุคลุมดิน เช่น หญ้าแห้ง ฟางข้าว หรือเศษวัชพืชคลุมโคนต้นยาง ควรตัดแต่งกิ่งในฤดูฝน เมื่อปลูกครบ ๓ ปีแล้ว ต้องหยุดตัดแต่งกิ่ง และปลูกพืชคลุมดินเท่านั้น แนะนำให้ใช้พืชคลุมดินในสวนยางพาราพวก คาโลโปโกเนียม เซนโตรซิมา และดูแลรักษาพืชคลุมดิน ในช่วงแรกเกษตรกรจะลดการใช้สารเคมีในการกำจัดวัชพืช และสามารถควบคุมความชื้นได้ดี

๖) การใส่ปุ๋ย ต้องใช้ปุ๋ยสูตรที่เหมาะสมกับอายุของต้นยาง โดยเมื่ออายุ ๒-๔๑ เดือน ใช้ปุ๋ยเม็ดสูตร ๑๘-๑๐-๖ อัตรา ๕๐-๑๕๐ กรัม/ต้น และปุ๋ยผสม (การนำแม่ปุ๋ยเชิงเดี่ยวมาผสมด้วยวิธีกลโดยไม่ผ่านวิธีทางเคมี) สูตร ๘-๑๔-๓ อัตรา ๑๑๐-๓๕๐ กรัม/ต้น และปุ๋ยหลังเปิดกรีดซึ่งเคยปลูกพืชคลุมดินและใส่ปุ๋ยฟอสเฟตบำรุงพืชคลุมดิน ให้ใช้ปุ๋ยผสมสูตร ๑๕-๐-๑๘ อัตรา ๕๐๐ กรัม/ต้น สวนยางหลังเปิดกรีด ซึ่งไม่เคยปลูกพืชคลุมดินมาก่อน ให้ใช้ ปุ๋ยเม็ดสูตร ๑๕-๗-๑๘ อัตรา ๕๐๐ กรัม/ต้น ร่วมกับปุ๋ยผสมสูตร ๑๒-๕-๑๔ อัตรา ๖๐๐ กรัม/ต้น

ยางพารา มีการใช้ปุ๋ยดังนี้

ปีที่ ๑ สูตร ๑๖-๑๘-๑๔ จำนวน ๒๗ กก./ไร่

ปีที่ ๒ สูตร ๑๖-๘-๑๔ จำนวน ๓๕ กก./ไร่

ปีที่ ๔ สูตร ๑๖-๘-๑๔ จำนวน ๔๐ กก./ไร่

ปีที่ ๕ สูตร ๑๕-๗-๑๘ จำนวน ๔๕ กก./ไร่

ปีที่ ๗ สูตร ๑๕-๗-๑๘ จำนวน ๙๐ กก./ไร่

๗) การเก็บเกี่ยว การเปิดกรีดมีข้อแนะนำดังนี้

- โดยทั่วไปต้นยางเปิดกรีดได้เมื่ออายุประมาณ ๗ ปีครึ่ง ขนาดเส้นรอบต้นไม่ต่ำกว่า ๕๐ เซนติเมตร ความสูง ๑๕๐ เซนติเมตรจากพื้นดิน

- ต้นยางในสวนต้องมีขนาดเปิดกรีดได้มากกว่า ๗๐ % ของยางทั้งหมด

- เปิดกรีดครั้งลำต้นที่ระดับความสูง ๑๕๐ เซนติเมตร จากพื้นดิน รอยกรีดทำมุม ๓๐ องศากับแนวระนาบ และเอียง จากซ้ายบน ลงมาขวาล่าง

- ตีตารางรองรับน้ำยาง ห่างจากรอยกรีดด้านหน้าลงมาประมาณ ๓๐ เซนติเมตร และติดลวด รับถ้วยน้ำยาง ให้ห่าง จากราง รับน้ำยางลง มาประมาณ ๑๐ เซนติเมตร

- ถ้าไม่กรีดยางควรคว่ำถ้วยไว้เพื่อไม่ให้สิ่งสกปรก ตกลงไป ใน ถ้วยรับน้ำยาง

- ควรเริ่มกรีดยางตั้งแต่ตอนเช้า ประมาณ ๐๖.๐๐ - ๐๘.๐๐น. เพราะจะทำให้ปฏิบัติงานได้สะดวก เนื่องจากมองเห็นชัดเจนกว่ากลางคืนและผลผลิตที่ได้ใกล้เคียงกับการกรีดในตอนกลางวัน

ประเภทของการกรีดยาง

การกรีดใน ๓ ปีแรก

- กรีดครั้งต้นวันเว้นสองวัน (๑/๒ S d/ ๓) ใช้กับยางทุกพันธุ์

- กรีดครั้งต้นวันเว้นวัน (๑/๒ S d/ ๒) ยกเว้นพันธุ์ RRIM ๖๒๘ PB ๒๘/๕๙ และ PB ๕/๖๓

- กรีดครั้งต้นวันเว้นสองวัน (๑/๒ S d/ ๓) ร่วมกับการใช้สารเคมีเร่งน้ำยาง ความเข้มข้น ๒.๕ % เหมาะ สำหรับยางที่ให้ ผลผลิตต่ำใน ระยะแรกของการกรีด

การกรีดยางหลังจาก ๓ ปีไปแล้ว

- กรีดครั้งต้นวันเว้นสองวัน (๑/๒ S d/ ๓) เหมาะกับพันธุ์ที่เป็นโรคเปลือกแห้งได้ง่าย
- กรีดครั้งต้นวันเว้นวัน (๑/๒ S d/ ๒) ใช้กับยางทุกพันธุ์ ยกเว้นพันธุ์ที่เป็นโรคเปลือกแห้งได้ง่าย
- กรีดครั้งต้นวันเว้นสองวัน (๑/๒ S d/ ๓) ร่วมกับการใช้สารเคมีเร่งน้ำยาง เหมาะกับยางที่ให้ ผลผลิตต่ำ

การกรีดเปลือกงอกใหม่

- กรีดครั้งต้นวันเว้นวัน (๑/๒ S d/ ๒) ใช้กับยางทุกพันธุ์
- กรีดครั้งต้นวันเว้นสองวัน (๑/๒ S d/ ๓) ใช้กับยางพันธุ์ที่เป็นโรคเปลือกแห้งได้ง่าย
- กรีดครั้งต้นวันเว้นสามวัน (๑/๒ S d / ๔) หรือกรีดครั้งต้นวัน เว้นสองวัน (๑/๒ S d/ ๓) ร่วมกับการใช้สารเคมี เร่งน้ำยาง

การกรีดชดเชย

เป็นการกรีดยางทดแทนวันกรีดที่สูญเสียในระหว่างฤดูฝน หรือท้องที่มีฝนตกมาก การกรีดชดเชยเป็นการกรีดติดต่อกันเป็นวันที่สอง หลังจากที่มีฝนตกติดต่อกันหลายวัน เหมาะสำหรับการกรีดวันเว้นวัน และวันเว้นสองวัน ทั้งนี้เพื่อรักษาระดับผลผลิตไว้

ระบบการกรีดยาง

การใช้ระบบกรีดถี่ ทำให้อายุกรีดของต้นยางสั้นลง ต้นยางมีอายุระหว่าง ๑๙ - ๒๒ ปี ซึ่งแสดงว่าอายุกรีดจริงอยู่ระหว่าง ๑๓-๑๖ ปี ส่งผลให้ชาวสวนยางเหล่านี้ขาดรายได้ไปมากมาย ซึ่งข้อมูลนี้สรุปว่าถ้าใช้ระบบกรีดถี่ตามที่ชาวสวนปฏิบัติต้นยางจะมีอายุกรีดระหว่าง ๑๑ - ๑๖ ปี เท่านั้น และจะสูญเสียรายได้ ถ้ารวมทั้งประเทศแล้วนับเป็นการสูญเสียเป็นปริมาณมากมาย

- การกรีดต้นยางไม่ได้ขนาดตามมาตรฐาน โดยเปิดกรีดต้นยางที่มีขนาดลำต้นยางต่ำกว่า ๕๐ เซนติเมตร ซึ่งต้นยางที่มีขนาดลำต้น ๔๕ และ ๔๐ เซนติเมตร จะให้ผลผลิตเพียง ๗๖ และ ๖๕ เปอร์เซ็นต์ของยางที่ได้ขนาดแล้ว

- การสูญเสียผลผลิตเนื่องจากเปลือกงอกใหม่บาง เพราะใช้ระบบกรีดถี่ เปลือกเดิมหมดเร็วเกินไป เมื่อกรีดเปลือกงอกใหม่ซึ่งยังไม่หนาพอจะสูญเสียผลผลิตไปมากกว่า ๓๐ เปอร์เซ็นต์ (เปรียบเทียบกับ ๕ ปีแรกขณะกรีดเปลือกเดิม)

- การกรีด ๑/๓ ลำต้นกับต้นยางที่ไม่ได้ขนาด ซึ่งเป็นต้นยางเล็กอยู่แล้ว รอยกรีด ๑/๓ ลำต้นจะสั้นมาก ผลผลิตที่ได้เพียง ๓๐-๔๕ เปอร์เซ็นต์ของต้นยางที่ได้ขนาดแล้ว

- ต้นยางแสดงอาการเปลือกแห้ง เป็นการสูญเสียผลผลิตอย่างถาวร มีสาเหตุใหญ่คือกรีดต้นยางถี่เกินไป ต้นยางเปลือกแห้งอย่างถาวรเฉลี่ย ๓-๑๖ ต้น/ไร่ หรือ ๕-๒๖.๗ เปอร์เซ็นต์ของต้นยางทั้งหมด

- ต้นยางให้น้ำยางที่มีปริมาณเนื้อยางแห้ง (DRC) ต่ำกว่าการกรีดปกติเฉลี่ย ๗-๑๖ เปอร์เซ็นต์ ซึ่งเป็นข้อเสียเปรียบเมื่อขายผลผลิตเป็นน้ำยางสด

- การใช้ระบบกรีดถี่เกินไป ไม่สามารถจะใช้สารเคมีเร่งน้ำยางควบคู่ได้ จึงไม่สามารถเพิ่มผลผลิตต้นยางเหล่านี้ได้

- ผลกระทบที่เกิดจากการกรีดต้นยางขนาดเล็กและกรีดถี่ จะส่งผลให้ต้นยางมีขนาดเล็กเกินไป การใช้ประโยชน์จากไม้ยางมีประสิทธิภาพต่ำ ปริมาณไม้มีน้อยและขายได้ราคาน้อยลง

- การขาดแคลนแรงงานกรีต เจ้าของสวนจำเป็นต้องจ้างแรงงานกรีตฝีมือต่ำ ทำให้หน้ากรีตเสียหาย ไม่สามารถกรีตซ้ำเปลือกงอกใหม่ได้
- ชาวสวนใช้ประโยชน์จากการกรีตหน้าสูงน้อย ซึ่งสามารถให้ผลผลิตจากส่วนนี้ได้สูง โดยเฉพาะในช่วงก่อนโคนได้ไม่น้อยกว่า ๓ ปี

๘) การปฏิบัติหลังการเก็บเกี่ยว

เมื่อกรีตยางแล้ว น้ำยางก็จะไหลไปตามรอยที่ทำไว้ผ่านล้นร่องน้ำยางและไหลลงถ้วยรองรับน้ำยางในที่สุด ภายหลังจากกรีตยางไปแล้วประมาณ ๓ ชั่วโมง ส่วนมากน้ำยางก็จะหยุดไหลก็จะเริ่มเก็บน้ำยางได้ ซึ่งผู้เก็บน้ำยางโดยปกติจะเป็นคนเดียวกับคนกรีตยาง จะถือถังหิ้วหรือหาบไปเก็บน้ำยาง เก็บน้ำยางในถ้วยแล้วเทลงไปในถังหรือปับที่ถือ หลังเทน้ำยางจากถ้วยก็จะใช้ไม้ปาดน้ำยาง กวาดน้ำยางออกจากถ้วยให้หมด แล้วนำถ้วยไปเก็บคว่ำไว้บนห้วงลวดที่ใช้ตาด้วย เพื่อไม่ให้ถ้วยสกปรก และป้องกันฝุ่นละอองตกลงไปในถ้วย น้ำยางที่เก็บได้จะถูกนำมารวบรวม ปัจจุบันในท้องที่จะมีพ่อค้ามารับซื้อน้ำยางสด ๆ เลย ในกรณีที่เจ้าของสวนไม่ประสงค์จะทำยางแผ่นเองก็จะสามารถขายเป็นน้ำยางไปได้ โดยพ่อค้าดังกล่าวจะมีรถบรรทุกประกอบขึ้นเป็นถังสำหรับใส่น้ำยางออกไปรับซื้อถึงสวน ขั้นตอนการซื้อขายจะคิดจากน้ำหนักของน้ำยางสดทั้งหมด และหาความเข้มข้นของน้ำยางโดยจะมีเครื่องมือวัดที่เรียกว่าวัดค่าออกมาแล้ว หาค่าเฉลี่ยเป็นน้ำหนักยางแห้งตราออกมาเป็นกิโลกรัม ซื้อขายในราคาเท่ากับราคายางชั้นสองของตลาดในแต่ละวัน

๙) การป้องกันกำจัดโรคและแมลงศัตรู

โรคเปลือกเน่า (Mouldy rot)

การป้องกันกำจัด

- เนื่องจากโรคนี้นี้มักเกิดในแหล่งปลูกยางที่มีความชื้นสูงมาก ๆ ฉะนั้นในแปลงยางจึงควรมีการตัดแต่งกิ่งและกำจัดวัชพืชในสวนยางอยู่เป็นประจำ เพื่อให้สวนยางโปร่งมีอากาศถ่ายเทได้สะดวก ความชื้นในแปลงยางจะได้ลดลง
- ถ้าปรากฏว่าต้นยางเป็นโรคเปลือกเน่า ควรหยุดกรีตยางเสีย ๒ - ๓ สัปดาห์ เพื่อป้องกันมิให้เชื้อแพร่ไปติดต้นอื่น
- โรคนี้นอกจากจะติดไปยังต้นอื่นได้ด้วยลมและแมลงแล้ว ยังอาจติดไปกับเสื้อผ้าของคนกรีต ภาชนะที่ใส่เศษยาง และมีดกรีตยางอีกด้วย ถ้าปรากฏว่าในสวนยางเป็นโรคนี้นี้แล้วจะต้องควบคุมระยะมีดระวางสิ่งเหล่านี้ด้วยเช่นกัน
- การใช้สารเคมีป้องกันกำจัดโรคเส้นดาก็จะสามารถป้องกันโรคเปลือกเน่าได้
- ในกรณีที่พบมอดหรือแมลงชนิดอื่นเจาะเปลือกยางที่เป็นโรคนี้นี้ให้ใช้ยาฆ่าแมลงกำจัดแมลงเหล่านั้นเสีย
- เมื่อพบต้นยางเป็นโรคเปลือกเน่าให้ใช้สารไรอาเบนดาโซล อัตรา ๒๐ กรัม (ประมาณ ๒ ช้อนแกง) ต่อน้ำ ๑ ลิตร ผสมสารแผ่กระจายและจับติด ๒ ซีซี. (ประมาณ ๑/๒ ช้อนชา) หรือสาร ออกซาดิกซิลแมนโคเซ็บ อัตรา ๔๐ กรัม (ประมาณ ๔ ช้อนแกง) ต่อน้ำ ๑ ลิตร ผสมสารแผ่กระจายและจับติด ๒ ซีซี. (ประมาณ ๑/๒ ช้อนชา) อย่างใดอย่างหนึ่งทาหน้ากรีตยางทุก ๗ วัน ๓ - ๔ ครั้ง จะสามารถป้องกันกำจัดโรคนี้นี้ได้ แต่ถ้าหากฝนตกชุก โรคอาจเกิดขึ้นมาใหม่ ให้ทาสารเคมีดังกล่าวซ้ำต่อไปจนกว่าโรคจะหาย

โรคเปลือกแห้ง การป้องกันกำจัด

- เอาใจใส่บำรุงรักษาสวนยางให้สมบูรณ์แข็งแรงตั้งแต่เริ่มปลูก
- ใส่ปุ๋ยที่เหมาะสมตามจำนวนและระยะเวลาที่ทางวิชาการแนะนำ
- ใช้ระบบกรีตให้ถูกต้องและเหมาะสมกับพื้นที่
- อย่ากรีตยางเมื่อยางยังไม่ได้ขนาดเปิดกรีต
- หยุดกรีตยางในขณะที่ยางผลัดใบ

โรคเส้นดำ (Black Stripe) การป้องกันกำจัด

- อย่าเปิดหน้ายางหรือขึ้นหน้ายางใหม่ในระหว่างฤดูฝน โดยเฉพาะอย่างยิ่งในช่วงที่มีฝนตกอย่างครึ้มจนถึงเนื้อไม้ เพราะจะทำให้หน้ายางเสียหายและเป็นผลทำให้โอกาสที่เชื้อจะเข้าทำลายมีมาก

- ตัดแต่งกิ่งยางและปราบวัชพืชในสวนยางให้สวนยางโปร่ง มีอากาศถ่ายเทสะดวก จะช่วยให้หน้ายางแห้งเร็วขึ้น เป็นการลดความรุนแรงของโรคได้

- การกรีตยางในฤดูฝนโดยเฉพาะอย่างยิ่งในระยะที่มีโรคใบร่วงระบาด ควรทาหน้ายางด้วยสารเคมีชนิดเดียวกับที่ใช้รักษา

- เมื่อพบหน้ากรีตยางเริ่มแสดงอาการ ให้ใช้สารเมตาแลคซิล อัตรา ๗ - ๑๔ กรัม (ประมาณ ๑ ซ่อนชาครึ่ง) ต่อน้ำ ๑ ลิตร หรือสารออกซาเดซีล แมนโคเซ็บ อัตรา ๔๐ กรัม (ประมาณ ๔ ซ่อนแกง) ต่อน้ำ ๑ ลิตร ผสมสารแผ่กระจายและจับติด จำนวน ๒ ซีซี (ประมาณ ๑/๒ ซ่อนชา) ใช้สารอย่างใดอย่างหนึ่งทาหน้ากรีตยางทุก ๗ วัน ๓ - ๔ ครั้ง จะสามารถป้องกันกำจัดโรคนี้ได้ หากฝนตกชุกติดต่อกันควรหมั่นทาสารเคมีต่อไปอีกจนกว่าโรคจะหาย

โรคใบร่วงและฝักเน่า (Phytophthora leaf fall and pod rot)

การป้องกันกำจัด โรคใบร่วงของยางพาราที่เกิดจากเชื้อราชนิดนี้ เราสามารถทำการป้องกันและรักษาได้โดยใช้ยาฆ่าเชื้อราบางประเภท เช่น สารประกอบทองแดงผสมน้ำมันบางชนิดฉีดป้องกันก่อนถึงฤดูกาลของโรคระบาด อย่างไรก็ตามการปฏิบัติเพื่อป้องกันรักษาโรคโดยวิธีดังกล่าวในสวนยางที่มีต้นยางขนาดใหญ่มีอุปสรรคหลายประการ โดยเฉพาะอย่างยิ่งเกี่ยวกับเรื่องพ่นยาและนอกจากนี้ผลประโยชน์ที่ได้รับจากการพ่นยาป้องกันรักษาโรคในสภาพปัจจุบันไม่คุ้มกับค่าใช้จ่ายที่เสียไป ทั้งนี้เพราะต้นยางที่มีขนาดใหญ่ที่แสดงอาการใบร่วงนี้ไม่ได้รับอันตรายจนถึงกับทำให้ต้นยางตายได้ เพียงแต่ปริมาณน้ำยางหรือผลผลิตที่ได้ลดลงเท่านั้น จึงไม่แนะนำให้ชาวสวนยางทำการพ่นยารักษาโรคในสวนยางขนาดใหญ่ แต่ขอแนะนำให้เจ้าของสวนยางที่มีต้นยางอายุน้อยกว่า ๒ ปี ทำการฉีดป้องกันรักษาโรคเพื่อมิให้ต้นยางเน่าตายเนื่องจากการเป็นโรค โดยใช้ยา ไดโพลาแทน ๘๐ ผสมน้ำมีอัตราส่วน ยา ๒ กรัมต่อน้ำ ๑ ลิตรฉีดพ่นใบเพื่อป้องกันโรคต่างๆ สับดาห์ ระยะเวลาที่เกิดโรคระบาดในท้องถิ่นนั้นๆ สำหรับต้นยางขนาดใหญ่ที่เกิดโรคใบร่วงอย่างรุนแรงจนใบร่วงหมดต้น ให้เจ้าของสวนเร่งการเจริญเติบโตของต้นยางต่อไป

โรคราแป้ง (Oidium Leaf Disease) การป้องกันกำจัด

วิธีป้องกันและรักษาโรคที่ใช้กันอยู่ทั่วไป คือ ทำการพ่นผงกำมะถันป้องกันการระบาดของโรคโดยใช้ผงกำมะถัน ๑.๕ - ๔ กก. ต่อพื้นที่หนึ่งไร่ (แล้วแต่ขนาดของต้นยาง) ทุกๆ ๕ - ๗ วัน เป็นจำนวน ๕-๖ ครั้ง ซึ่งปรากฏว่าใช้ได้ผลดี อย่างไรก็ตามค่าใช้จ่ายในการป้องกันโรคด้วยวิธีนี้ยังนับว่าสูงมาก ควรมีการลดค่าใช้จ่ายโดยการกำหนดระยะเวลาที่การพ่นยาให้มีประสิทธิภาพสูง และลดจำนวนการพ่นยาให้น้อยครั้งลงด้วยเหตุนี้จึงได้มีการศึกษาสภาพที่เหมาะสมแก่การเข้าทำลายใบยางของเชื้อรา เพื่อกำหนดเวลาทำการพ่นยาให้มีประสิทธิภาพสูงสุดรวมทั้งการศึกษาการป้องกันโรคด้วยวิธีการทางเกษตรกรรมและศึกษาวิธีการหลีกเลี่ยงการเกิดโรคระบาด

โรครากขาว การป้องกันกำจัด

เป็นเรื่องค่อนข้างยุ่งยากและเสียค่าใช้จ่ายสูง ถ้ามีต้นตายหรือเป็นโรคอย่างรุนแรง คือมีอาการใบเหลืองทั้งต้นแล้วควรขุดรากถอนโคนและเผาทำลายเสีย แล้วป้องกันและรักษาต้นข้างเคียงไม่ให้เป็นโรค โดยใช้สารเคมี ซึ่งการป้องกันและรักษาโรครากให้ได้ผลจะต้องทำควบคู่กันไป ทั้งด้านเขตกรรมและการใช้สารเคมี ดังนี้

- ปลูกยางในพื้นที่ปลอดโรค ควรเตรียมพื้นที่ปลูกยางให้ปลอดโรค โดยการขุดทำลายตออย่างเก่า เพื่อกำจัดแหล่งโรค

- หลังเตรียมดินควรปลูกพืชคลุมเพื่อปรับสภาพดินให้เหมาะกับการเจริญเติบโตของพืชและจุลินทรีย์บางชนิดที่เป็นพืช กับเชื้อราสาเหตุของโรค ในพื้นที่ที่เป็นโรครากอย่างรุนแรง ควรปลูกพืชอื่นอย่างน้อย ๑ - ๒ ปี เพื่อลดการระบาดของโรค และพืชที่ปลูกไม่ควรเป็นพืชอาศัยของโรคราก

- ขุดคูล้อมหรือกั้นระหว่างต้นเป็นโรคกับต้นไม่เป็นโรค เพื่อป้องกันการสัมผัสกันของราก

- ใช้สารเคมีโรครากขาว - กำมะถันผง อัตรา ๑๕๐ กรัม/ตัน ใส่ในหลุมก่อนปลูกยาง เพื่อลด pH ของดินทำให้ไม่เหมาะต่อการเจริญของเชื้อราสาเหตุ ถ้าในพื้นที่ที่เป็นโรครากอย่างรุนแรง ควรใช้อัตรา ๒๕๐ กรัม/หลุมปลูก- ป้องกันรักษาต้นข้างเคียงที่ยังไม่เป็นโรค หรือเป็นโรคเพียงเล็กน้อย ด้วยสารเคมีไตรเดอมอร์ฟ หรือไฮโปโรโคนาโซล อัตรา ๑๐-๒๐ มิลลิลิตร/น้ำ ๒ ลิตร/ต้น หรือใช้เฟนพิโคลนีส อัตรา ๔-๘ กรัม/น้ำ ๓ ลิตร/ต้น ๖ เดือน/ครั้ง โดยเทราดรอปโคนต้นที่เขาะเป็นร่องเล็ก ๆ กว้าง ๑๐-๑๕ ซม. ปล่อยให้สารเคมีค่อย ๆ ซึมไปตามราก- ส่วนโรครากแดงและรากน้ำตาล ใช้ไตรเดอมอร์ฟ หรือไดฟิโนโคนาโซล (สกอว์) อัตรา ๒๐-๓๐ มิลลิลิตร/น้ำ ๒-๓ ลิตร/ต้น ทุก ๆ ๖ เดือน เทราดรอปโคนต้นเช่นเดียวกับโรครากขาว

โรคใบร่วงและผลเน่าที่เกิดจากเชื้อไฟทอปทอรา (Phytophthora Leaf Fall) การป้องกันกำจัด

- วิธีป้องกันที่ดีวิธีหนึ่ง คือ ใช้พันธุ์ต้านทานต่อโรคปลูกในแหล่งที่มีโรคนี้ระบาดเป็นประจำ พันธุ์ที่ต้านทานโรคได้ดีคือ พันธุ์ GT๑ ในกรณีที่ปลูกพันธุ์อื่นที่อ่อนแอต่อโรคไปแล้ว ก็อาจใช้พันธุ์ GT๑ นี้ติดตามเปลี่ยนยอดได้

- ในยางเล็กที่มีอายุไม่เกินสองปี ใช้สารเคมีแคปตาโพล ๘๐ % ในอัตรา ๒ กรัม ต่อน้ำ ๑ ลิตร ฉีดพ่นพุ่มใบทุกสัปดาห์เพื่อป้องกันโรคในช่วงที่มีโรคนี้ระบาด

- ในยางใหญ่การป้องกันรักษาจะไม่คุ้มกับค่าใช้จ่ายที่เสียไปประกอบกับยางใหญ่ ถึงแม้จะเป็นโรคใบร่วงต้นยางก็ไม่ตาย เพียงแต่ปริมาณน้ำยางลดลงเท่านั้น วิธีแก้ไขยางใหญ่ที่เป็นโรคคือ ใส่ปุ๋ยบำรุงดินให้มีความอุดมสมบูรณ์เพิ่มขึ้น เพื่อเร่งการเจริญเติบโตของต้นยาง ถ้ายางเปิดกรีดแล้วจำเป็นต้องใช้ยากำจัดเชื้อราทาบริเวณรอยกรีดอย่างสม่ำเสมอ เพื่อป้องกันการเกิดโรคหน้ากรีด โดยเฉพาะอย่างยิ่งโรคเส้นดำ

ปลวก การป้องกันกำจัด

การป้องกันกำจัดปลวกให้ใช้สารเคมีออลดริน ๐.๕%, ดีลดริน ๐.๕%, เฮปตาคลอ ๐.๕% คลอเดน ๑.๐% หรือสารอื่น ๆ ที่มีคุณสมบัติคงทนอยู่ในดินได้นานและมี ประสิทธิภาพในการกำจัดแมลงในดินได้ดี ผสมน้ำรดดินรอบ ๆ ต้นยางแต่ละต้นที่ได้ทำการขุด เป็นร่องสั้น ๆ รอบ ๆ โคนต้นไว้แล้วเพื่อกันสารเคมีไหลล้นออกไป ซึ่งวิธีนี้จะทำให้สารเคมีไหลลงไปตามรากของยางได้มากขึ้นและป้องกันปลวกได้ผลดี ในกรณีที่ดินมีน้ำหรือกรณีที่ดินมีความชื้นแฉะอยู่แล้ว การใช้สารเคมีชนิดเม็ด เช่น ฟูราดาน ๓ จี หรืออื่น ๆ ในการป้องกันกำจัดปลวกก็สามารถทำได้ ซึ่งเป็นวิธีการสะดวกและ ได้ผลดีเช่นกัน

หนอนทราย

การป้องกันกำจัด หนอนทรายมีศัตรูธรรมชาติคอยควบคุมอยู่แล้วหลายชนิด เช่น นก หนู ตัวต่อ หนาร่า มดตะนอย แมลงวัน และเชื้อรา อย่างไรก็ตาม เราก็สามารถป้องกันกำจัดหนอนทรายได้ โดยการใช้สารเคมีฆ่าแมลงประเภทรมดิน หรือสารเคมีฆ่าแมลงในดินทำลายหนอนทราย เช่น เฮปตาคลอ หรือ ออลด

ริน เข้มข้น ๐.๑% (เฮฟตาคลอ หรือ ออลดริน ๑๐ กรัม ผสมน้ำ ๑๐ ลิตร) เทราดลงไปดินตามรูที่ทำขึ้นรอบๆ ต้นยางโดยใช้สารเคมีที่ผสมน้ำเรียบร้อยแล้ว ประมาณ ๑ - ๒ ลิตรต่อต้น (ขึ้นกับขนาดของต้นยาง) การทำรูรอบต้นยางให้ใช้ชะแลงหรือไม้เนื้อแข็งที่เสี้ยนปลายจนแหลมแทงลงไปดินรอบ ๆ ต้นยาง ลึกประมาณ ๖ - ๘ นิ้ว และห่างจากต้นยางโดยรอบ ประมาณ ๑ - ๒ ฟุต

๑.๔ ปฏิทินการเพาะปลูก

เกษตรกรในตำบลเวียงสระ อำเภอเวียงสระ มีการปลูกยางพารา ดังนี้

ชื่อสินค้า	ม.ค.	ก.พ.	มี.ค.	เม.ย.	พ.ค.	มิ.ย.	ก.ค.	ส.ค.	ก.ย.	ต.ค.	พ.ย.	ธ.ค.
ยางพารา					←△→	←△→	←△→					
				←-----→	←-----→	←-----→	←-----→	←-----→	←-----→	←-----→	←-----→	←-----→

สัญลักษณ์

←→ ช่วงฤดูปลูก

△ ปลูกสูงสุด

←-----→ ช่วงฤดูเก็บเกี่ยว

▽ เก็บเกี่ยวสูงสุด

ภาพที่ ๙ แสดงปฏิทินการเพาะปลูก

๑.๕ ต้นทุนการผลิต

ตารางที่ ๓๒ แสดงต้นทุนการผลิตยางพารา ปี ๒๕๖๙

รายการ	ในเขต		นอกเขตชลประทาน		หมายเหตุ
	ชลประทาน		เงิน	หน่วยนับ	
๑. ช่วงยางพารายังไม่ให้ผลผลิต (ช่วงอายุ ๑ - ๖ ปี)				๘๐ ต้น/ไร่	
- ค่าบุกเบิกพื้นที่ และเตรียมพื้นที่			๔,๐๐๐	บาท/ไร่	
- การวางแผนและชุดหลุม ไม้ชะมบ			๑,๒๐๐	บาท/ไร่	๑๕ บาท/ต้น
- ค่าพันธุ์ยางพารา (ปลูก/ซ่อม ร้อยละ ๒๐)			๒,๔๐๐	บาท/ไร่	๒๕ บาท/ต้น
- ปุ๋ยรองก้นหลุม			๑๕๐	บาท/ไร่	๑๕ ก.ก. / ไร่
- ปุ๋ยเคมี และปุ๋ยอินทรีย์)			๘,๘๐๐	บาท/ไร่	จำนวน ๓๐,๓๕,๓๕,๔๐,๔๐,๔๐ ก.ก./ไร่/ปี
- ปุ๋ยอินทรีย์)			๔,๘๐๐	บาท/ไร่	ต้นละ ๒ ก.ก./ปี
- ค่าแรงใส่ปุ๋ย			๑,๑๘๐	บาท/ไร่	ก.ก. ละ ๑ บาท
- ค่าตัดหญ้า			๔,๒๐๐	บาท/ไร่	๒ ครั้ง/ปี
- ค่าซ่อมแซมอุปกรณ์การเกษตร			๓,๐๐๐	บาท/ไร่	
๒. ช่วงยางพาราให้ผลผลิต (อายุ ๗ ปี)					
- ค่าปุ๋ยบำรุง			๓,๒๐๐	บาท/ไร่	๘๐ ก.ก./ปี
- ค่าแรงใส่ปุ๋ย			๘๐	บาท/ไร่	ก.ก. ละ ๑ บาท
- ค่าตัดหญ้า			๗๕๐	บาท/ไร่	๒ ครั้ง/ปี
- ค่าสารกำจัดวัชพืช			๑๒๕	บาท/ไร่	๐.๕ ลิตร/ไร่
- ค่าซ่อมแซมอุปกรณ์ทางการเกษตร			๕๐๐	บาท/ไร่	
- ค่าถ่วงน้ำยาง			๑,๑๒๐	บาท/ไร่	ใบละ ๑๔ บาท
- ลวดปริงรัดต้นยาง			๓๖๐	บาท/ไร่	เส้นละ ๔.๕๐ บาท

ตารางที่ ๓๒ แสดงต้นทุนการผลิตยางพารา ปี ๒๕๖๘ (ต่อ)

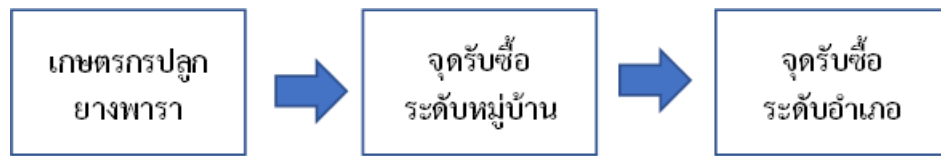
รายการ	ในเขตชลประทาน		นอกเขตชลประทาน		หมายเหตุ
			เงิน	หน่วยนับ	
- มีดกรีดยางพารา			๕๐๐	บาท	ด้ามละ ๒๕๐ บาท
- หินลับมีด			๑๐๐	บาท	
๓. ค่าใช้จ่ายอื่น ๆ					
- ค่าใช้ที่ดินและภาษีที่ดิน					
- ค่าเสียโอกาสของเงินทุน					ร้อยละ ๑๐ ของมูลค่าที่ดิน
รวม			๓๖,๔๖๕		

ที่มา : สำนักงานเกษตรอำเภอเวียงสระ, พ.ศ. ๒๕๖๘

๑.๖ สถานการณ์การตลาด/วิธีการตลาด

๑) วิธีการตลาด (เป็นวิถีตลาดที่เกิดขึ้นในตำบล)

Flow chart แสดงเส้นทางวิถีตลาดของอำเภอเวียงสระ



ภาพที่ ๑๐ แสดงวิธีการตลาดยางพารา ตำบลเวียงสระ อำเภอเวียงสระ

(ที่มา : สำนักงานเกษตรอำเภอเวียงสระ, พ.ศ. ๒๕๖๘)

๒) แหล่งรับซื้อผลผลิต/ โรงงานแปรรูป

มีแหล่งรับซื้อน้ำยาง รวม ๒๔ แห่ง

- อยู่ในหมู่ที่ ๑ ตำบลเวียงสระ จำนวน ๑ แห่ง
- อยู่ในหมู่ที่ ๒ ตำบลเวียงสระ จำนวน ๑ แห่ง
- อยู่ในหมู่ที่ ๓ ตำบลเวียงสระ จำนวน ๒ แห่ง
- อยู่ในหมู่ที่ ๔ ตำบลเวียงสระ จำนวน ๒ แห่ง
- อยู่ในหมู่ที่ ๕ ตำบลเวียงสระ จำนวน ๑ แห่ง
- อยู่ในหมู่ที่ ๖ ตำบลเวียงสระ จำนวน ๒ แห่ง
- อยู่ในหมู่ที่ ๗ ตำบลเวียงสระ จำนวน ๕ แห่ง
- อยู่ในหมู่ที่ ๘ ตำบลเวียงสระ จำนวน ๑ แห่ง
- อยู่ในหมู่ที่ ๙ ตำบลเวียงสระ จำนวน ๕ แห่ง
- อยู่ในหมู่ที่ ๑๐ ตำบลเวียงสระ จำนวน ๔ แห่ง

มีโรงงานแปรรูปไม้ยางพารา รวม ๑ แห่ง

- อยู่ในหมู่ที่ ๓ ตำบลเวียงสระ จำนวน ๑ แห่ง

๑.๗ เกษตรกรและองค์กรเกษตรกรที่เกี่ยวข้องกับสินค้าในพื้นที่

๑) เกษตรกร

มีเกษตรกรผู้ปลูกในตำบล จำนวน ๔๕๑ ราย และมีเกษตรกรที่เป็นต้นแบบในพื้นที่ จำนวน ๑ ราย มีความรู้ ความชำนาญ องค์กรความรู้ในเทคโนโลยีการผลิต ที่มีความโดดเด่น ดังนี้

ตารางที่ ๓๓ แสดงเกษตรกรต้นแบบของสินค้าในพื้นที่

ที่	หมู่	ตำบล	ประเภท	องค์ความรู้โดดเด่น
๑	๗	เวียงสระ	เกษตรผสมผสาน	การเกษตรผสมผสานและการปลูกพืชอื่นร่วมกับยางพารา

ที่มา : สำนักงานเกษตรอำเภอเวียงสระ, พ.ศ.๒๕๖๙

๒) องค์กรเกษตรกร ดังนี้

ตารางที่ ๓๔ แสดงองค์กรเกษตรกรที่เกี่ยวข้องกับสินค้าในพื้นที่

องค์กรเกษตรกร	จำนวน (แห่ง)	ชื่อกลุ่ม
แปลงใหญ่	๑	แปลงใหญ่ยางพารากลุ่มเกษตรกรทำสวนยาง ตำบลเวียงสระ

๒. การวิเคราะห์ Supply chain

ตารางที่ ๓๕ แสดงการวิเคราะห์ Supply chain ของสินค้าอาหาร ตำบลเวียงสระ อำเภอเวียงสระ

		ต้นทาง	กลางทาง	ปลายทาง
มิติพื้นที่	สถานการณ์ปัจจุบัน	มีพื้นที่ปลูกยางพารามากที่สุด (๑๑,๔๑๐ไร่) และพื้นที่ปลูกส่วนใหญ่อยู่ในระดับชั้นเหมาะสมมาก (S๑) อยู่นอกชลประทาน พังพาน้ำฝน	เกษตรกรส่วนใหญ่มีพื้นที่ถือครองสวนยางขนาดเล็ก และกระจายหลายหมู่บ้าน	เกษตรกรจำหน่ายผลผลิต ณ จุดรับซื้อ จำนวน ๒๔ แห่ง ในพื้นที่ และพ่อค้าคนกลางส่งต่อโรงงานแปรรูปนอกพื้นที่ มีโรงงานแปรรูปไม้ยางพาราในอำเภอ ๑ แห่ง
	ปัญหา Pain point	<ul style="list-style-type: none"> - พื้นที่ปลูกบางพื้นที่อยู่ในเขตเหมาะสมน้อยและไม่เหมาะสม (S๓, N) ที่ดินเสื่อมโทรม - เสี่ยงภัยแล้ง/ฝนทิ้งช่วง - ต้นทุนปัจจัยการผลิตสูง 	ผลผลิตต่อไร่ต่ำเมื่อเทียบกับศักยภาพพื้นที่ มีการจัดการสวนไม่สม่ำเสมอ และไม่มีประสิทธิภาพเพียงพอ เช่น การกรีดยาง การให้ปุ๋ย และการจัดการโรคพืช เป็นต้น	ไม่มีโรงงานแปรรูปในตำบล อำเภอ ทำให้ต้องพึ่งพาพ่อค้าคนกลาง
	แนวทาง/App tech. ที่จะใช้แก้ปัญหา	<ul style="list-style-type: none"> - ส่งเสริมระบบอนุรักษ์ดินและน้ำ - ส่งเสริมการปลูกพืชคลุมดินลดต้นทุนปุ๋ย - จัดทำแผนที่เสี่ยงภัย - ส่งเสริมการปลูกพืชตาม Agri-Map, ระบบ โชนนิ่ง 	<ul style="list-style-type: none"> - ใช้ระบบติดตามผลผลิตรายแปลง (Smart Farm) - ส่งเสริมการทำแปลงใหญ่เพื่อเพิ่มประสิทธิภาพ - วิเคราะห์ดินก่อนใส่ปุ๋ย 	- จัดตั้งจุดรวบรวมผลผลิตของเกษตรกรเพื่อส่งตรงโรงงาน
มิติคน	สถานการณ์ปัจจุบัน	<ul style="list-style-type: none"> - เกษตรกรมีประสบการณ์แต่ส่วนใหญ่เป็นผู้สูงอายุขาดการเข้าถึงเทคโนโลยีสมัยใหม่ และขาดแคลนแรงงานรุ่นใหม่ - เกษตรกรใช้ยางพาราพันธุ์ดีตามคำแนะนำทางวิชาการ 	ขาดแคลนแรงงานกรีดยางและแรงงานคุณภาพต่ำ ส่งผลให้กรีดยางเกินมาตรฐานบางส่วน	- เกษตรกรส่วนใหญ่เป็นเกษตรกรรายย่อย และจำหน่ายในรูปแบบน้ำยางสดไม่มีการสร้างมูลค่าเพิ่ม
	ปัญหา Pain point	<ul style="list-style-type: none"> - เกษตรกรขาดองค์ความรู้ในการเพิ่มประสิทธิภาพผลผลิต - ต้นทุนค่าปุ๋ยและสารเคมีสูง ส่งผลให้การดูแลสวนไม่ต่อเนื่อง 	การกรีดยางไม่ตรงมาตรฐาน อายุสวนสั้น และ ผลผลิตมี DRC ต่ำในบางส่วน	<ul style="list-style-type: none"> - ไม่มีการสร้างมูลค่าเพิ่มสินค้า - เกษตรกรมีอำนาจต่อรองราคาต่ำ

ตารางที่ ๓๕ แสดงการวิเคราะห์ Supply chain ของสินค้ายางพารา อำเภอเวียงสระ (ต่อ)

		ต้นทาง	กลางทาง	ปลายทาง
	แนวทาง/App tech. ที่จะใช้แก้ปัญหา	- ส่งเสริมการพัฒนาเกษตรกรรุ่นใหม่ Young Smart Farmer และ Smart Farmer	- ส่งเสริมการพัฒนาองค์ความรู้มาตรฐานการกรีดยาง - ใช้ระบบบันทึกการกรีดยาง/แอปติดตาม DRC	- ส่งเสริมการรวมกลุ่มเกษตรกร เช่น กลุ่มแปลงใหญ่ กลุ่มวิสาหกิจชุมชน - ส่งเสริมเทคโนโลยีการพัฒนาคุณภาพน้ำยาง
มิติสินค้า	สถานการณ์ปัจจุบัน	มีการใช้พันธุ์ RRIM ๖๐๐, BPM ๒๔ และใส่ปุ๋ยตามอายุยางพารา	ผลผลิตเฉลี่ย ๒๒๐ กก./ไร่ และจำหน่ายรูปแบบน้ำยางสดเป็นหลัก	พ่อค้ารับซื้อคิดราคาตาม DRC และส่งต่อโรงงานแปรรูป
	ปัญหา Pain point	- ต้นทุนการผลิตสูง แต่ผลผลิตต่อไร่ต่ำ - พึ่งพาปัจจัยภายนอกสูง	- คุณภาพน้ำยางลดลงเนื่องจากขาดประสิทธิภาพในการจัดการสวน - สูญเสียผลผลิตจากโรคและกรีดยาก	ไม่มีผลิตภัณฑ์แปรรูปในชุมชน ขาดการสร้างมูลค่าสินค้า
	แนวทาง/App tech. ที่จะใช้แก้ปัญหา	ส่งเสริมการตรวจวิเคราะห์ดินเพื่อใช้ปุ๋ยตามค่าวิเคราะห์ และใช้ชีวภัณฑ์ลดสารเคมี	พัฒนาเป็นยางแผ่นรมควัน/ยางก้อนถ้วยมาตรฐาน และสนับสนุนการใช้เครื่องวัด DRC ในชุมชน	- ส่งเสริมการแปรรูปขั้นต้นระดับชุมชน - พัฒนาระบบตลาดออนไลน์/เชื่อมโรงงานตรง

บทที่ ๓

บทสรุปโครงการ/กิจกรรมตามกรอบการพัฒนาการเกษตรเชิงพื้นที่

๑. แบบสรุปโครงการแบบย่อ (Project Brief) ของทุกโครงการ

ตารางที่ ๓๖ แสดงแบบสรุปโครงการแบบย่อ (Project Brief)

หัวข้อ	รายละเอียด
๑. ชื่อโครงการสำคัญ	โครงการเพิ่มประสิทธิภาพการถ่ายทอดเทคโนโลยีการจัดการสวนยางพารา
๒. ชื่อแผนงาน	แผนงานยกระดับยางพารา
๓. แนวทางการพัฒนา	พัฒนาและยกระดับการแปรรูปอุตสาหกรรมยางพาราและปาล์มน้ำมันแบบครบวงจรเพื่อเพิ่มมูลค่า
๔. หลักการและเหตุผล	<p>การปรับปรุงคุณภาพผลผลิตหลังการเก็บเกี่ยวเป็นยุทธศาสตร์หนึ่งในด้านการเพิ่มประสิทธิภาพผลผลิตยางพาราให้เป็นที่ยอมรับของตลาด เพื่อให้ได้ราคาที่เป็นธรรมแก่เกษตรกรชาวสวนยาง การจัดการน้ำยาง ในสถานะสถานการณ์ราคายางพาราตกต่ำ การปรับปรุงคุณภาพผลผลิตหลังการเก็บเกี่ยวจึงเป็นมีความสำคัญอย่างมากต่อระบบตลาดยางพาราในปัจจุบัน ถ้าเกษตรกรชาวสวนยางยังขาดองค์ความรู้ก็จะทำให้ผลผลิตที่ออกมาสู่ท้องตลาดขาดการยอมรับจากพ่อค้า ส่งผลให้ราคายางพาราที่ได้ไม่เป็นที่น่าพอใจแก่เกษตรกรชาวสวนยางเอง แต่การที่เกษตรกรจะได้น้ำยางสดที่มีคุณภาพนั้น เกษตรกรต้องมียุทธศาสตร์ความรู้เกี่ยวกับการจัดการในเรื่องดังกล่าวให้มีประสิทธิภาพ เพื่อให้ผลผลิตเป็นที่ยอมรับและสามารถต่อรองราคาให้ได้ในราคาที่ยุติธรรมได้</p> <p>ตำบลเวียงสระ อำเภอเวียงสระ ถือเป็นพื้นที่สำคัญด้านการผลิตยางพาราของจังหวัดสุราษฎร์ธานี จากข้อมูลการขึ้นทะเบียนเกษตรกร ประจำปี ๒๕๖๘ พบว่า เกษตรกรส่วนใหญ่ประกอบอาชีพทำสวนยางพาราเป็นหลัก มีพื้นที่ปลูกยางพารา จำนวน ๔,๕๓๒.๖๓ ไร่ และพื้นที่เก็บเกี่ยว จำนวน ๓,๙๖๒.๔๗ แต่กลับมีผลผลิตเฉลี่ย ๒๓๐ กิโลกรัมต่อไร่ ซึ่งค่อนข้างน้อยและผลผลิตต่อไร่ไม่สม่ำเสมอ นอกจากนี้ เกษตรกรยังประสบปัญหาคุณภาพน้ำยางต่ำ ต้นทุนการผลิตสูง ขาดการบริหารจัดการสวนตามหลักวิชาการ และการผลผลิตส่วนใหญ่จำหน่ายเป็นวัตถุดิบขั้นต้น ไม่มีการสร้างมูลค่าเพิ่ม</p> <p>จากสถานการณ์ดังกล่าว จึงจำเป็นต้องพัฒนาศักยภาพเกษตรกรให้สามารถจัดการสวนยางอย่างมีประสิทธิภาพ ใช้เทคโนโลยีและนวัตกรรมที่เหมาะสม ลดต้นทุน เพิ่มผลผลิตต่อไร่ และเชื่อมโยงไปสู่การแปรรูปและการรวมกลุ่มเพื่อสร้างมูลค่าเพิ่มในระดับชุมชน อันจะส่งผลให้รายได้เกษตรกรมีเสถียรภาพและยั่งยืน</p>

ตารางที่ ๓๖ แสดงแบบสรุปโครงการแบบย่อ (Project Brief) (ต่อ)

หัวข้อ	รายละเอียด
๕. วัตถุประสงค์ของโครงการ	๑) เพื่อเพิ่มประสิทธิภาพการผลิตยางพาราให้มีผลผลิตต่อไร่สูงขึ้นและมีคุณภาพได้มาตรฐาน ๒) เพื่อพัฒนาทักษะเกษตรกรด้านการจัดการสวนยางตามหลักวิชาการ ๓) เพื่อลดต้นทุนการผลิตและเพิ่มรายได้สุทธิของเกษตรกร ๔) เพื่อเตรียมความพร้อมสู่การแปรรูปและสร้างมูลค่าเพิ่มในระดับชุมชน
๖. ตัวชี้วัดและค่าเป้าหมาย	เชิงปริมาณ ๑) เกษตรกรเข้าร่วมโครงการ ไม่น้อยกว่า ๓๐ ราย ๒) ปริมาณผลผลิตยางพาราเฉลี่ยเพิ่มขึ้นไม่น้อยกว่าร้อยละ ๒ ต่อปี ๓) เกษตรกรมีต้นทุนการผลิตลดลงไม่น้อยกว่าร้อยละ ๕ ต่อปี เชิงคุณภาพ ๑) เกษตรกรไม่น้อยกว่า ๖๐% สามารถปฏิบัติตามคำแนะนำทางวิชาการได้อย่างถูกต้อง ๒) มีแปลงต้นแบบการจัดการสวนยางอย่างมีประสิทธิภาพ อย่างน้อย ๑ แปลง
๗. พื้นที่เป้าหมาย	ตำบลเวียงสระ อำเภอเวียงสระ
๘. กิจกรรมหลัก	๑) สำรวจและวิเคราะห์สถานการณ์การผลิตยางพาราในพื้นที่ ๒) จัดอบรมถ่ายทอดเทคโนโลยีการจัดการสวนยาง โดยมีหลักสูตรฝึกอบรมดังนี้ - การจัดการดินและปุ๋ย - การกรีดยางที่ถูกต้องตามหลักวิชาการ - การเพิ่มค่า DRC - การลดต้นทุนการผลิต ๓) จัดตั้งแปลงเรียนรู้/แปลงสาธิต ๔) ติดตามประเมินผลและให้คำปรึกษาเป็นพี่เลี้ยงให้กับเกษตรกร ๕) ส่งเสริมการรวมกลุ่มเพื่อเตรียมการแปรรูปเพิ่มมูลค่า

ตารางที่ ๓๖ แสดงแบบสรุปโครงการแบบย่อ (Project Brief) (ต่อ)

หัวข้อ	รายละเอียด
๙. หน่วยงานดำเนินการ	<p>หน่วยงานหลัก</p> <ul style="list-style-type: none"> - สำนักงานเกษตรอำเภอเวียงสระ <p>หน่วยงานสนับสนุน</p> <ul style="list-style-type: none"> - สำนักงานเกษตรจังหวัดสุราษฎร์ธานี - การยางแห่งประเทศไทย (กยท.) - องค์กรปกครองส่วนท้องถิ่น - กลุ่มเกษตรกรและองค์กรเกษตรกรในพื้นที่
๑๐. ระยะเวลาในการดำเนินโครงการ	ตุลาคม ๒๕๖๙ - กันยายน ๒๕๗๐
๑๑. งบประมาณ	<p>งบประมาณทั้งสิ้น ๕๐,๐๐๐ บาท</p> <p>แหล่งงบประมาณ ได้แก่ สำนักงานจังหวัดสุราษฎร์ธานี องค์กรบริหารส่วนท้องถิ่น และกรมส่งเสริมการเกษตร</p>
๑๒. ผลผลิต (Output)	<ol style="list-style-type: none"> ๑) เกษตรกรจำนวน ๓๐ ราย ได้รับการถ่ายทอดเทคโนโลยีและพัฒนาทักษะการบริหารจัดการสวนยางที่มีประสิทธิภาพ ๒) ตำบลเวียงสระมีแปลงต้นแบบการจัดการสวนยางอย่างมีประสิทธิภาพ ๓) มีฐานข้อมูลต้นทุนและผลผลิตยางพาราในพื้นที่ ๔) เกิดการรวมกลุ่มเพื่อพัฒนาการแปรรูปเบื้องต้น
๑๓. ผลลัพธ์จากการดำเนินโครงการ (Outcome)	<p>เชิงปริมาณ</p> <ol style="list-style-type: none"> ๑) เกษตรกรผู้เข้าร่วมโครงการจำนวน ๓๐ ราย ได้รับการถ่ายทอดเทคโนโลยีและพัฒนาทักษะการบริหารจัดการสวนยางที่มีประสิทธิภาพ ๒) รายได้สุทธิเกษตรกรเพิ่มขึ้นไม่น้อยกว่าร้อยละ ๕ ต่อปี ๓) ปริมาณผลผลิตยางคุณภาพดีเพิ่มขึ้น ๔) มีการรวมกลุ่มเพื่อจำหน่ายและพัฒนาแปรรูปอย่างน้อย ๑ กลุ่ม <p>เชิงคุณภาพ</p> <ol style="list-style-type: none"> ๑) เกษตรกรมีความรู้และสามารถบริหารจัดการสวนยางอย่างเป็นระบบ ๒) มีเกษตรกรต้นแบบการทำสวนยางพาราที่สามารถขยายผลในระดับตำบล ๓) การปลูกยางพาราของตำบลเวียงสระมีศักยภาพ สามารถเชื่อมโยงสู่การแปรรูปและสร้างมูลค่าเพิ่มอย่างยั่งยืนได้

๒. สรุปโครงการ/กิจกรรมตามกรอบการพัฒนาการเกษตรเชิงพื้นที่

ตารางที่ ๓๗ แสดงสรุปโครงการ/กิจกรรมตามกรอบการพัฒนาการเกษตรเชิงพื้นที่

โครงการ (Project)	ปัจจัยขาเข้า (Input)	กิจกรรม/กระบวนการ (Activities)	ผลการดำเนินงานกิจกรรม			แหล่ง งบประมาณ	ปีที่ดำเนินการ
			ผลผลิต (Output) (เห็นผลทันทีหรือภายใน ๑ ปี)	ผลลัพธ์ (Outcome) (เห็นผลภายใน ๒ ปี)	ผลกระทบ (Impact) (เห็นผลภายใน ๓ - ๕ ปี)		
โครงการเพิ่มประสิทธิภาพการถ่ายทอดเทคโนโลยีการจัดการสวนยางพารา	เจ้าหน้าที่วิทยากร งบประมาณ วัสดุอุปกรณ์ องค์ความรู้ การบริหารจัดการ	๑) ถ่ายทอดความรู้เทคโนโลยีการจัดการสวนยางพาราอย่างมีประสิทธิภาพ ๒) การส่งเสริมเกษตรกรต้นแบบการจัดการสวนยางพาราเพื่อขยายผลสู่ชุมชน ๓) การส่งเสริมการรวมกลุ่มเกษตรกรผู้ปลูกยางพารา	๑) เกษตรกรจำนวน ๓๐ ราย ได้รับการถ่ายทอดเทคโนโลยีและพัฒนาทักษะการบริหารจัดการสวนยางที่มีประสิทธิภาพ ๒) ตำบลเวียงสระมีแปลงต้นแบบการจัดการสวนยางอย่างมีประสิทธิภาพ ๓) มีฐานข้อมูลต้นทุนและผลผลิตยางพาราในพื้นที่ ๔) เกิดการรวมกลุ่มเพื่อพัฒนาการแปรรูปเบื้องต้น	เชิงปริมาณ ๑) เกษตรกรผู้เข้าร่วมโครงการจำนวน ๓๐ ราย ได้รับการถ่ายทอดเทคโนโลยีและพัฒนาทักษะการบริหารจัดการสวนยางที่มีประสิทธิภาพ ๒) รายได้เกษตรกรเพิ่มขึ้นไม่น้อยกว่าร้อยละ ๕ ต่อปี ๓) ปริมาณผลผลิตยางคุณภาพดีเพิ่มขึ้น ๔) มีการรวมกลุ่มเพื่อจำหน่ายและพัฒนาแปรรูปอย่างน้อย ๑ กลุ่ม เชิงคุณภาพ ๑) เกษตรกรมีความรู้และสามารถบริหารจัดการสวนยางอย่างเป็นระบบ ๒) มีเกษตรกรต้นแบบการทำสวนยางพาราที่สามารถขยายผลในระดับตำบล ๓) การปลูกยางพาราของตำบลเวียงสระมีศักยภาพ สามารถเชื่อมโยงสู่การแปรรูปและสร้างมูลค่าเพิ่มอย่างยั่งยืนได้	๑) รายได้เกษตรกรเพิ่มขึ้นอย่างต่อเนื่อง เกษตรกรมีคุณภาพชีวิตดีขึ้น ๒) เกิดการสร้างมูลค่าเพิ่มจากการแปรรูปในระดับชุมชน ๓) เศรษฐกิจฐานรากของอำเภอเวียงสระมีความเข้มแข็งมากขึ้น ๔) ลดความเสี่ยงด้านรายได้จากความผันผวนของราคายางดิบ ๕) เกิดการรวมกลุ่มของเกษตรกรและการทำงานแบบเครือข่าย ๖) ลดความเหลื่อมล้ำด้านองค์ความรู้ระหว่างเกษตรกร ๗) ลดปัญหาการเสื่อมโทรมของดินในระยะยาว	สำนักงานจังหวัด สุราษฎร์ธานี องค์กรบริหารส่วนท้องถิ่น กรมส่งเสริมการเกษตร	๒๕๖๙ - ๒๕๗๐

บรรณานุกรม

- กระทรวงเกษตรและสหกรณ์ร่วมกับกระทรวงวิทยาศาสตร์และเทคโนโลยี. (ม.ป.ป). ระบบแผนที่เกษตรเพื่อการ
บริหารจัดการเชิงรุกออนไลน์ (Agri-Map Online). สืบค้น ๑๓ กุมภาพันธ์ ๒๕๖๙, จาก <https://agri-map-online.moac.go.th/login>
- กรมชลประทาน. (ม.ป.ป). **ข้อมูลปริมาณน้ำฝน อุณหภูมิ**. สืบค้น ๑๖ กุมภาพันธ์ ๒๕๖๙, จาก <https://swocrf.rid.go.th>.
- กรมชลประทาน. (ม.ป.ป). **อ่างเก็บน้ำทั่วประเทศ**. สืบค้น ๑๓ กุมภาพันธ์ ๒๕๖๙, จาก <https://app.rid.go.th/reservoir>.
- กรมส่งเสริมการเกษตร. (ม.ป.ป). **การปรับปรุงทะเบียนเกษตรกร**. สืบค้น ๑๗ กุมภาพันธ์ ๒๕๖๙, จาก <https://farmer.doae.go.th/>
- กรมพัฒนาที่ดิน. (ม.ป.ป). **แผนที่ชุดดิน**. สืบค้น ๑๗ กุมภาพันธ์ ๒๕๖๙, จาก https://oss๑๐๑.ddd.go.th/web_th_soilseries
- สำนักงานเกษตรอำเภอเวียงสระ. (๒๕๖๙). **ข้อมูลพื้นฐานด้านการเกษตร**. สุราษฎร์ธานี : อำเภอเวียงสระ (อัดสำเนา)
- สำนักงานพัฒนาชุมชนอำเภอเวียงสระ. (๒๕๖๙). **ข้อมูลOTOP อำเภอเวียงสระ**. สุราษฎร์ธานี : อำเภอเวียงสระ (อัดสำเนา)
- สำนักงานประมงอำเภอเวียงสระ.(๒๕๖๙). **ข้อมูลข้อมูลด้านการประมง อำเภอเวียงสระ**. สุราษฎร์ธานี : อำเภอเวียงสระ (อัดสำเนา)
- สำนักงานปศุสัตว์อำเภอเวียงสระ. (๒๕๖๙). **ข้อมูลรายงานจำนวนเกษตรกรผู้เลี้ยงสัตว์ ปี ๒๕๖๙ อำเภอเวียงสระ**. สุราษฎร์ธานี : อำเภอเวียงสระ (อัดสำเนา)