

กรอบการพัฒนาการเกษตรเชิงพื้นที่
อำเภอเวียงสระ ปี ๒๕๖๙

สำนักงานเกษตรอำเภอเวียงสระ
จังหวัดสุราษฎร์ธานี

คำนำ

กรอบการพัฒนาการเกษตรอำเภอเวียงสระ จังหวัดสุราษฎร์ธานี ได้จัดทำขึ้นเพื่อเป็นแนวทางการพัฒนาทางด้านการเกษตรของอำเภอเวียงสระ จังหวัดสุราษฎร์ธานี และใช้เป็นแนวทางการวางแผนและส่งเสริมการเกษตรที่ใช้พื้นที่จริงเป็นตัวตั้ง (Area-based Approach) ซึ่งเป็นกระบวนการที่มุ่งเน้นการทำความเข้าใจระบบนิเวศการเกษตรทั้งหมดในพื้นที่เป้าหมายอย่างครอบคลุม ตั้งแต่ปัจจัยการผลิตไปจนถึงการตลาด แนวทางนี้ช่วยให้เราสามารถวิเคราะห์ความเชื่อมโยงของปัญหา ระบุศักยภาพที่แท้จริง และออกแบบโครงการที่ตอบโจทย์ความต้องการของเกษตรกร และผู้มีส่วนได้ส่วนเสียในพื้นที่ได้อย่างตรงจุด

กรอบการพัฒนาการเกษตรเชิงพื้นที่ฉบับนี้ ผู้จัดทำหวังเป็นอย่างยิ่งว่าจะสามารถใช้เป็นประโยชน์ในการเป็นข้อมูลพื้นฐาน และเชื่อมโยงแผนงานโครงการของหน่วยงานต่างๆ เพื่อการสนับสนุนต่อไป และเกิดผลสำเร็จที่เป็นรูปธรรมต่อเกษตรกรรวมทั้งเกิดการพัฒนาเศรษฐกิจของชุมชนให้เข้มแข็งและยั่งยืนต่อไป

สำนักงานเกษตรอำเภอเวียงสระ

กุมภาพันธ์ ๒๕๖๙

สารบัญ

	หน้า
คำนำ	ก
สารบัญ	ข
สารบัญตาราง	ง
สารบัญภาพ	ฉ
บทที่ ๑ ข้อมูลสภาพทั่วไป	๑
<u>ข้อมูลด้านกายภาพ</u>	
๑. ที่ตั้ง อาณาเขต ขอบเขตการปกครอง	๑
๑.๑ ที่ตั้ง ขนาดพื้นที่	๑
๑.๒ อาณาเขต	๑
๑.๓ การแบ่งเขตการปกครอง	๒
๒. ลักษณะภูมิประเทศ	๓
๒.๑ สภาพพื้นที่ภูเขา ป่าไม้ ที่ราบสูง ที่ราบลุ่ม	๓
๒.๒ สภาพพื้นที่ ความลาดชัน	๔
๒.๓ กลุ่มชุดดิน	๔
๓. ลักษณะภูมิอากาศ	๕
๓.๑ ฤดูกาล	๕
๓.๒ ปริมาณน้ำฝนและอุณหภูมิ	๕
๔. เส้นทางคมนาคม	๕
๔.๑ เส้นทางคมนาคมระหว่างตำบล	๕
๔.๒ ถนนหลวงเชื่อมต่อระหว่างจังหวัดและอำเภอ	๕
๕. แหล่งน้ำและระบบชลประทาน	๖
๕.๑ แหล่งน้ำธรรมชาติ	๖
๕.๒ แหล่งน้ำที่สร้างขึ้นที่สำคัญ	๗
๖. การใช้ประโยชน์ที่ดิน	๘
<u>ข้อมูลด้านเศรษฐกิจ</u>	
๑. ข้อมูลสินค้าเกษตรที่สำคัญ	๙
๒. สินค้าเอกลักษณ์ประจำถิ่น/สินค้า GI	๑๐
<u>ข้อมูลด้านสังคม</u>	
๑. ข้อมูลเกษตรกร/องค์กรเกษตรกร	๑๐
๑.๑ เกษตรกร	๑๐
๑.๒ องค์กรและสถาบันเกษตรกร	๑๒

สารบัญ (ต่อ)

	หน้า
บทที่ ๒ การวิเคราะห์สถานการณ์การเกษตรของอำเภอ	๒๐
๑. ข้อมูลประกอบการวิเคราะห์พื้นที่ของอำเภอ	๒๐
๑.๑ แหล่งน้ำหลัก	๒๐
๑.๒ พื้นที่เหมาะสม/ไม่เหมาะสม	๒๐
๑.๓ สถานการณ์ใช้เทคโนโลยีการผลิต	๒๒
๑.๔ ปฏิทินการเพาะปลูก	๒๘
๑.๕ ต้นทุนการผลิต	๒๘
๑.๖ สถานการณ์การตลาด/วิธีการตลาด	๒๙
๑.๗ เกษตรกรและองค์กรเกษตรกรที่เกี่ยวข้องกับสินค้าในพื้นที่	๓๑
๒. การวิเคราะห์ Supply chain	๓๒
บทที่ ๓ บทสรุปโครงการ/กิจกรรมตามกรอบการพัฒนาการเกษตรเชิงพื้นที่	๓๔
๑. แบบสรุปโครงการแบบย่อ (Project Brief) ของทุกโครงการ	๓๔
๒. สรุปโครงการ/กิจกรรมตามกรอบการพัฒนาการเกษตรเชิงพื้นที่	๓๗
บรรณานุกรม	๓๘

สารบัญตาราง

ตารางที่		หน้า
๑	แสดงเขตการปกครอง	๒
๒	แสดงสรุปเขตการปกครอง	๓
๓	แสดงพื้นที่ป่าไม้	๓
๔	แสดงข้อมูลฤดูกาล	๕
๕	แสดงข้อมูลปริมาณน้ำฝน และอุณหภูมิเฉลี่ย ๕ ปี	๕
๖	แสดงข้อมูลโครงการชลประทานขนาดใหญ่ และขนาดกลาง	๗
๗	แสดงข้อมูลโครงการชลประทานขนาดเล็ก	๗
๘	แสดงข้อมูลสระเก็บน้ำในไร่นานอกเขตชลประทาน	๗
๙	แสดงข้อมูลบ่อบาดาล	๘
๑๐	แสดงข้อมูลการใช้ประโยชน์ที่ดิน	๘
๑๑	แสดงข้อมูลด้านพืช	๙
๑๒	แสดงข้อมูลด้านปศุสัตว์	๙
๑๓	แสดงข้อมูลด้านประมง	๑๐
๑๔	แสดงจำนวนครัวเรือน และประชากร	๑๐
๑๕	แสดงจำนวนหัวหน้าครัวเรือนจำแนกตามอายุ	๑๑
๑๖	แสดงจำนวนลักษณะการประกอบอาชีพ	๑๑
๑๗	แสดงจำนวนลักษณะการถือครองที่ดิน	๑๑
๑๘	แสดงจำนวนประเภทเอกสารสิทธิ์	๑๑
๑๙	แสดงจำนวนและสมาชิกสถาบันเกษตรกร	๑๒
๒๐	แสดงจำนวนผลิตภัณฑ์ที่ลงทะเบียน OTOP จำแนกตามผลิตภัณฑ์	๑๓
๒๑	แสดงข้อมูลกลุ่มวิสาหกิจชุมชน	๑๓
๒๒	แสดงข้อมูลกลุ่มแม่บ้านเกษตรกร กลุ่มยุวเกษตรกร และกลุ่มส่งเสริมอาชีพ	๑๔
๒๓	แสดงข้อมูลกลุ่มเกษตรกร และสหกรณ์	๑๕
๒๔	แสดงจำนวนแหล่ง/ศูนย์เรียนรู้และบริการด้านการเกษตร	๑๖
๒๕	แสดงจำนวนอาสาสมัครเกษตร	๑๖
๒๖	แสดงข้อมูลปราชญ์ชาวบ้าน	๑๗
๒๗	แสดงข้อมูลศูนย์หลักและศูนย์เครือข่ายของศูนย์เรียนรู้การเพิ่มประสิทธิภาพการผลิตสินค้าเกษตร	๑๗

สารบัญตาราง (ต่อ)

ตารางที่		หน้า
๒๘	แสดงข้อมูลกลุ่มแปลงใหญ่	๑๘
๒๙	แสดงเขตความเหมาะสม (พื้นที่ศักยภาพ) สำหรับปลูกยางพารา	๒๐
๓๐	แสดงครัวเรือนเกษตรกร พื้นที่ปลูก และผลผลิตยางพารา	๒๑
๓๑	แสดงพื้นที่ปลูกยางพาราตามระดับชั้นความเหมาะสม	๒๒
๓๒	แสดงต้นทุนการผลิต	๒๘
๓๓	แสดงเกษตรต้นแบบของสินค้าในพื้นที่	๓๑
๓๔	แสดงองค์กรเกษตรกรที่เกี่ยวข้องกับสินค้าในพื้นที่	๓๑
๓๕	แสดงการวิเคราะห์ Supply chain ของสินค้ายางพารา อำเภอเวียงสระ	๓๒
๓๖	แสดงแบบสรุปโครงการแบบย่อ (Project Brief)	๓๔
๓๗	แสดงสรุปโครงการ/กิจกรรมตามกรอบการพัฒนาการเกษตรเชิงพื้นที่	๓๗

สารบัญญภาพ

ภาพที่		หน้า
๑	แผนที่แสดงอาณาเขตติดต่ออำเภอเวียงสระ	๑
๒	แผนที่แสดงพื้นที่ป่าไม้อำเภอเวียงสระ	๓
๓	แผนที่แสดงความลาดชันอำเภอเวียงสระ	๔
๔	แผนที่แสดงกลุ่มชุดดินอำเภอเวียงสระ	๔
๕	แผนที่แสดงการใช้ประโยชน์ที่ดินอำเภอเวียงสระ	๘
๖	แผนที่แสดงเขตความเหมาะสม (พื้นที่ศักยภาพ) สำหรับปลูกยางพารา	๒๐
๗	แผนที่แสดงพื้นที่ปลูกยางพารา (พื้นที่ปลูกจริง)	๒๑
๘	แผนที่แสดงพื้นที่ปลูกยางพารา ตามระดับชั้นความเหมาะสม	๒๒
๙	แสดงปฏิทินการเพาะปลูกยางพาราในอำเภอเวียงสระ	๒๘
๑๐	แสดงวิธีการตลาดยางพารา อำเภอเวียงสระ	๒๙

บทที่ ๑ ข้อมูลสภาพทั่วไป

ข้อมูลด้วยกายภาพ

๑. ที่ตั้ง อาณาเขต ขอบเขตการปกครอง

๑.๑ ที่ตั้ง ขนาดพื้นที่

ที่ว่าอำเภอเวียงสระ หมู่ที่ ๘ ตำบลเวียงสระ อำเภอเวียงสระ จังหวัดสุราษฎร์ธานี ๘๔๑๙๐
อำเภอเวียงสระ ตั้งอยู่ทางทิศตะวันออกเฉียงใต้ของจังหวัด

๑.๒ อาณาเขต

อำเภอเวียงสระ มีอาณาเขตติดต่อกับอำเภอและจังหวัดใกล้เคียง ดังนี้

- ทิศเหนือ ติดต่อกับอำเภอบ้านนาสาร
- ทิศตะวันออก ติดต่อกับอำเภอพุนนังและอำเภอฉวาง (จังหวัดนครศรีธรรมราช)
- ทิศใต้ ติดต่อกับอำเภอถ้าพรณรา (จังหวัดนครศรีธรรมราช)
- ทิศตะวันตก ติดต่อกับอำเภอพระแสงและอำเภอเคียนซา



ภาพที่ ๑ แผนที่แสดงอาณาเขตติดต่ออำเภอ
(ที่มา : <https://agri-map-online.moac.go.th>, พ.ศ. ๒๕๖๙)

๑.๓ การแบ่งเขตการปกครอง

การบริหารราชการ แบ่งออกเป็น ๒ ส่วน ได้แก่

- การบริหารราชการส่วนภูมิภาค แบ่งเขตปกครองออกเป็น ๑ อำเภอ แบ่งเป็นจำนวน ๖ เทศบาล

๑ อบต. ๕ ตำบล ๖๔ หมู่บ้าน

- การบริหารราชการส่วนท้องถิ่น แบ่งเขตการปกครองออกเป็น เทศบาล จำนวน ๕ แห่ง
องค์การบริหารส่วนตำบล จำนวน ๑ แห่ง

ตารางที่ ๑ แสดงเขตการปกครอง

ตำบล หมู่ที่	ตำบลเขานินพันธ์	ตำบลเวียงสระ	ตำบลคลอง ฉนวน	ตำบลทุ่งหลวง	ตำบลบ้านส้อง
๑	๑,๑๓๒	๗๙๔	๒๔๙	๓๒๖	๒๕๐
๒	๔๓๐	๖๕๙	๒๗๐	๒๕๗	๓๑๕
๓	๒๒๓	๒๔๓	๖๐๔	๓๘๑	๑๗๔
๔	๒๘๖	๒๘๗	๒๗๙	๓๐๓	๓๓๒
๕	๒๔๙	๑๖๙	๓๒๑	๓๘๑	๗๖๔
๖	๒๔๓	๑๐๒	๔๓๕	๒๑๑	๕๑๙
๗	๒๑๕	๓๔๑	๒๔๒	๑๒๗	๔๙๗
๘	๒๓๔	๙๔๖	๑๘๖	๓๓๘	๒๖๐
๙		๑๔๓	๑๗๒	๑๒๖	๓๙๕
๑๐		๑๕๒	๑๕๖	๑๒๑	๑,๐๓๒
๑๑			๑๐๓	๒๑๑	๒๔๕
๑๒			๒๓๖	๒๗๙	๓๔๕
๑๓				๒๓๑	๕๕๓
๑๔				๑๘๙	๒๔๓
๑๕				๕๘๐	๒๔๔
๑๖				๒๑๕	๒๕๗
๑๗					๔๔๓
๑๘					๑๖๓
รวม	๓,๐๒๒	๓,๘๓๖	๓,๒๕๓	๔,๒๗๖	๗,๐๔๑

ที่มา : สำนักทะเบียนอำเภอเวียงสระ, พ.ศ.๒๕๖๘

ตารางที่ ๒ แสดงสรุปเขตการปกครอง

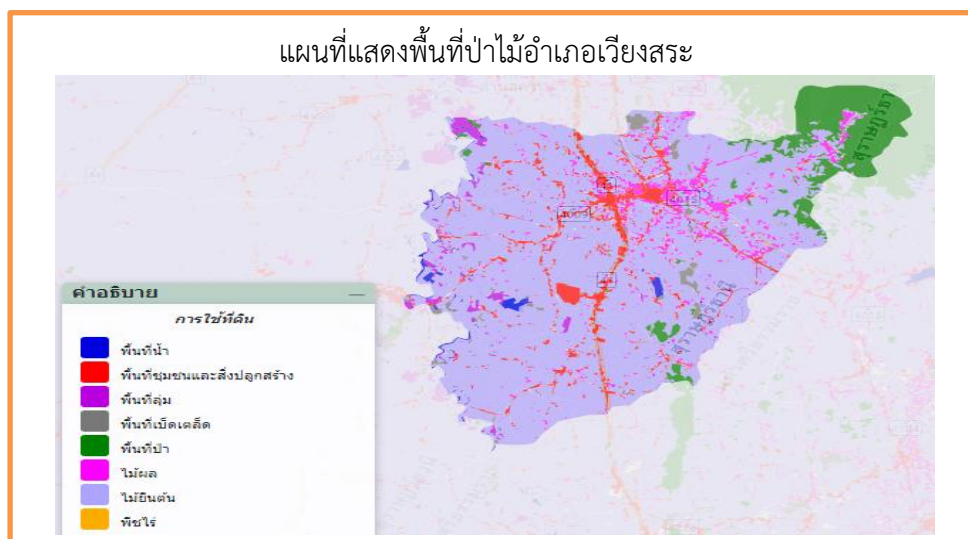
ตำบล	เนื้อที่ทั้งหมด(ไร่)	อบต	เทศบาลตำบล	จำนวน หมู่บ้าน	จำนวน บ้าน (ครัวเรือน)
เขานินพันธุ์	๓๘,๑๘๒.๕๘	-	๑	๘	๓,๐๒๒
เวียงสระ	๓๒,๐๗๗.๓๓	-	๒	๑๐	๓,๘๓๖
คลองฉนวน	๔๖,๔๓๐.๗๓	๑	-	๑๒	๓,๒๕๓
ทุ่งหลวง	๔๕,๔๗๖.๔๔	-	๑	๑๖	๔,๒๗๖
บ้านส้อง	๗๘,๒๖๖.๒๑	-	๒	๑๘	๗,๐๔๑
รวม	๒๔๐,๔๓๒.๘๔	๑	๖	๖๔	๒๔,๔๒๘

ที่มา : สำนักทะเบียนอำเภอเวียงสระ ,พ.ศ.๒๕๖๘

๒. ลักษณะภูมิประเทศ

๒.๑ สภาพพื้นที่ภูเขา ป่าไม้ ที่ราบสูง ที่ราบลุ่ม

อำเภอเวียงสระมีสภาพพื้นที่เป็นพื้นที่ส่วนใหญ่เป็นที่ราบสูง โดยทางทิศตะวันออกจดกับเทือกเขาบรรทัดตลอดแนว และพื้นที่ราบลุ่มมีแม่น้ำสำคัญไหลผ่าน เช่น แม่น้ำตาปี เป็นต้น



ภาพที่ ๒ แผนที่แสดงพื้นที่ป่าไม้อำเภอ

(ที่มา : <http://agri-map-online.moac.gh>, พ.ศ. ๒๕๖๙)

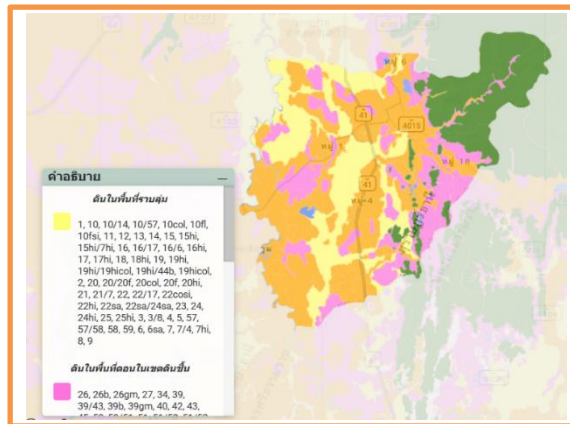
ตารางที่ ๓ แสดงพื้นที่ป่าไม้

ตำบล	พื้นที่ทั้งหมด	พื้นที่ป่าไม้ (ไร่)	คิดเป็นร้อยละ
เขานินพันธุ์	๓๘,๑๘๒.๕๘	๑,๕๑๕.๗๑	๓.๙๗
เวียงสระ	๓๒,๐๗๗.๓๓	๓๖๘.๔๗	๑.๑๕
คลองฉนวน	๔๖,๔๓๐.๗๓	๐	๐
ทุ่งหลวง	๔๕,๔๗๖.๔๔	๐	๐
บ้านส้อง	๗๘,๒๖๖.๒๑	๑๙,๖๘๑.๐๐	๒๕.๑๕
รวม	๒๔๐,๔๓๒.๘๔	๒๑,๕๖๕.๑๘	๘.๙๗

ที่มา : <http://agri-map-online.moac.gh>, พ.ศ. ๒๕๖๙

๒.๒ สภาพพื้นที่ ความลาดชัน

ภาพแสดงความลาดชันของอำเภอเวียงสระ

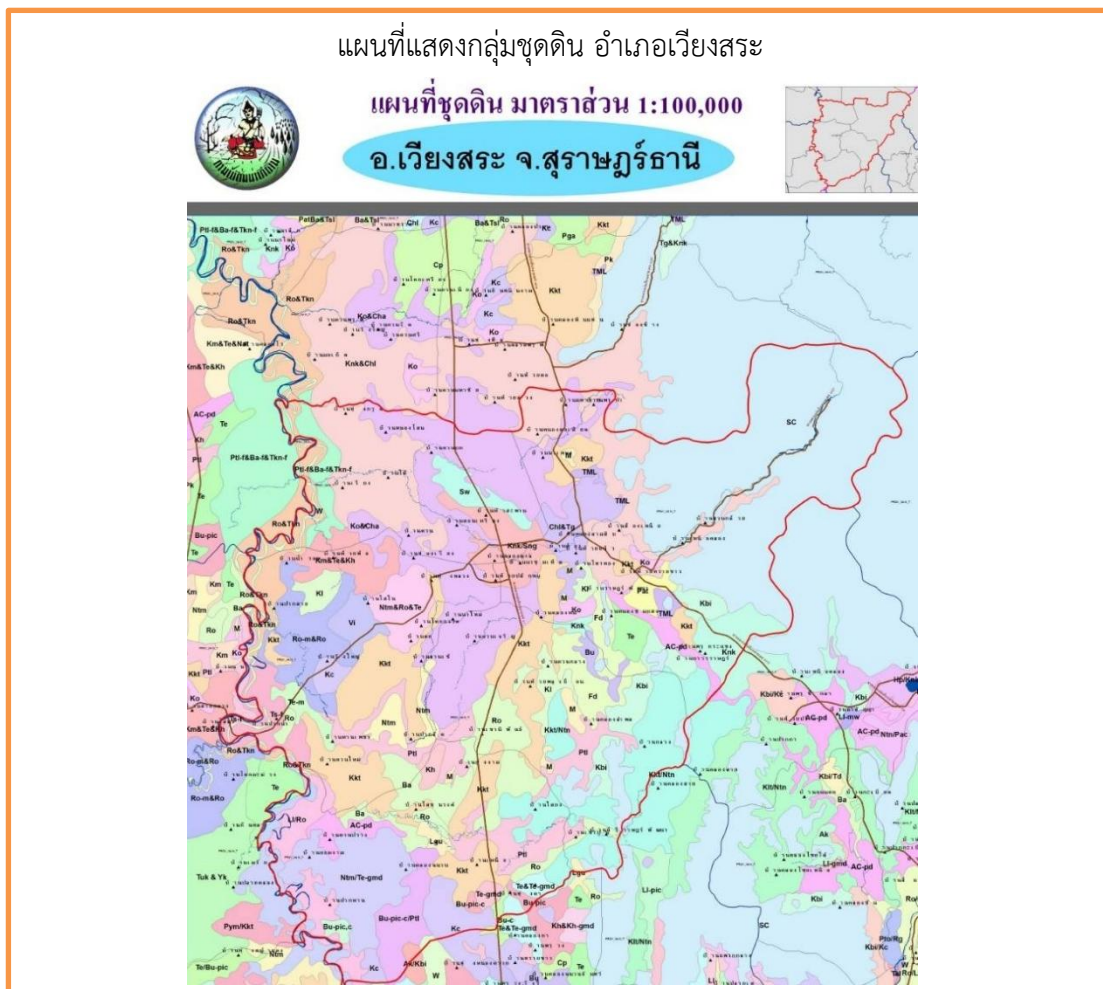


ภาพที่ ๓ ภาพแสดงความลาดชันอำเภอ

(ที่มา: <https://agri-map-online.moac.go.th/>, พ.ศ. ๒๕๖๙)

๒.๓ กลุ่มชุดดิน

ดินในอำเภอเวียงสระมีกลุ่มชุดดิน มีกลุ่มชุดดินเหมาะสมกับการปลูกพืชจำนวน ๑๓ กลุ่มชุดดิน ดังนี้



ภาพที่ ๔ แผนที่แสดงกลุ่มชุดดินอำเภอ

(ที่มา : กรมพัฒนาที่ดิน, พ.ศ.๒๕๖๘)

๓. ลักษณะภูมิอากาศ

๓.๑ ฤดูกาล

มี ๒ ฤดู คือ

- ฤดูร้อน อยู่ในช่วงเดือน มกราคม ถึง เมษายน
- ฤดูฝน อยู่ในช่วงเดือน พฤษภาคม ถึง ธันวาคม

โดยสามารถสรุปได้ดังนี้ ดังนี้

ตารางที่ ๔ แสดงข้อมูลฤดูกาล

ฤดูกาล	ม.ค.	ก.พ.	มี.ค.	เม.ย.	พ.ค.	มิ.ย.	ก.ค.	ส.ค.	ก.ย.	ต.ค.	พ.ย.	ธ.ค.
ฤดูร้อน	←—————→											
ฤดูฝน					←—————→							

๓.๒ ปริมาณน้ำฝนและอุณหภูมิ

ตารางที่ ๕ แสดงข้อมูลปริมาณน้ำฝน และอุณหภูมิเฉลี่ย ๕ ปี

ปี	ปริมาณน้ำฝนรวมทั้งปี (มม.)	ปริมาณฝนเฉลี่ย (มม.)	จำนวนวันฝนตก (วัน)	เดือนที่ฝนสูงสุด	อุณหภูมิ (องศาเซลเซียส)		
					สูงสุด	ต่ำสุด	เฉลี่ยทั้งปี
๒๕๖๔	๒๐๙๐.๙๒	๕.๗๒	๑๗๕	พ.ย	๓๕	๒๗	๓๐
๒๕๖๕	๒๙๖๓.๗๔	๘.๑๑	๑๗๗	พ.ย	๓๕	๒๕	๒๙
๒๕๖๖	๑๓๖๗.๗๖	๓.๗๔	๑๐๕	พ.ย	๓๖	๒๖	๓๑
๒๕๖๗	๒๒๘๑.๒๖	๖.๒๕	๑๗๑	ธ.ค	๓๖	๒๕	๓๐
๒๕๖๘	๑๕๕๖.๙๙	๔.๒๖	๑๔๑	ก.พ	๓๕	๒๔	๒๙

ที่มา : <https://swocrf.rid.go.th>.(กรมชลประทาน), พ.ศ.๒๕๖๙

๔. เส้นทางคมนาคม

๔.๑ เส้นทางคมนาคมระหว่างตำบล

อำเภอเวียงสระมีการเดินทางระหว่างตำบลและหมู่บ้าน โดยใช้เส้นทางในการเชื่อมต่อขนส่งผลผลิตทางการเกษตร ดังนี้

- ๑) ทางหลวงแผ่นดินสาย ๔๑
- ๒) ทางหลวงแผ่นดินสาย ๔๐๐๙

๔.๒ ถนนหลวงเชื่อมต่อระหว่างจังหวัดและอำเภอ

การคมนาคมติดต่อระหว่างจังหวัดและอำเภอ สามารถเดินทางได้หลายเส้นทาง โดยมีรายละเอียดดังนี้

ทางรถไฟ

มีสถานีรถไฟบ้านส้อง ซึ่งเป็นสถานีขนาดใหญ่ที่มีขบวนรถไฟสายใต้ผ่านหลายขบวน ทั้งรถเร็ว รถด่วน และรถธรรมดา จากกรุงเทพฯ - สุราษฎร์ธานี/นครศรีธรรมราช/ยะลา/สโงะโกลก ทำให้การเดินทางเชื่อมต่อตัวเมืองสุราษฎร์ธานีและภาคใต้สะดวก มีขบวนรถไฟรับส่งผู้โดยสาร ดังนี้

- ๑) ขบวนที่ ๑๗๔ รถเร็ว นครศรีธรรมราช - กรุงเทพอภิวัฒน์
- ๒) ขบวนที่ ๘๖ รถด่วน นครศรีธรรมราช - กรุงเทพอภิวัฒน์
- ๓) ขบวนที่ ๘๔ รถด่วน ตรัง - กรุงเทพอภิวัฒน์

- ๔) ขบวนที่ ๑๖๘ รถเร็ว กั้นตั้ง - กรุงเทพมหานคร
- ๕) ขบวนที่ ๑๗๒ รถเร็ว สุโขทัย - กรุงเทพมหานคร
- ๖) ขบวนที่ ๔๒ รถด่วนพิเศษ ยะลา - กรุงเทพมหานคร

ทางรถยนต์

สามารถเดินทางได้สะดวก คือ

- ๑) ทางหลวงแผ่นดินสาย ๔๑ เป็นถนนลาดยาง ๖ ช่องจราจร
- ๒) ทางหลวงแผ่นดินสาย ๔๐๐๙ เป็นถนนลาดยาง ๔ ช่องจราจร
- ๓) ถนนลาดยางและถนนคอนกรีตเสริมเหล็กในเขตเทศบาล
- ๔) ถนนลูกรัง, ถนนหินคลุกในเขตเทศบาล

สถานีขนส่งผู้โดยสาร จำนวนจำนวน ๑ สถานี มีสายเดินรถประจำทางระหว่างอำเภอ/จังหวัด ได้แก่ จุดจอดอยู่บริเวณหลังสถานีขนส่ง ได้แก่

- ๑) สายบ้านส้อง - นครศรีธรรมราช
- ๒) สายบ้านส้อง - กระบี่
- ๓) สายบ้านส้อง - พิปูน
- ๔) สายบ้านส้อง - ชัยบุรี
- ๕) สายบ้านส้อง - นาสาร
- ๖) สายบ้านส้อง - บางสวรรค์
- ๗) สายบ้านส้อง - พุนพิน

นอกจากนี้ยังมีรถโดยสารที่วิ่งผ่านทางเทศบาลตำบลเวียงสระ ได้แก่

- ๘) สายกระบี่ - สุราษฎร์ธานี
- ๙) สายทุ่งสง - สุราษฎร์ธานี
- ๑๐) สายสุราษฎร์ธานี - ตรัง
- ๑๑) สายกระบี่ - กรุงเทพฯ
- ๑๒) สายตรัง - กรุงเทพฯ
- ๑๓) สายพัทลุง - กรุงเทพฯ
- ๑๔) สายสตูล - กรุงเทพฯ

ทางหลวงแผ่นดิน ดังนี้

- ๑) ทางหลวงแผ่นดินสาย ๔๑ เส้นทางเริ่มต้นจากแยกปฐมพรบนถนนเพชรเกษม ที่จังหวัดชุมพร จากนั้นวิ่งลงใต้ผ่านจังหวัดสุราษฎร์ธานี และจังหวัดนครศรีธรรมราช และสิ้นสุดบนถนนเพชรเกษมที่จังหวัดพัทลุง ระยะทางรวม ๓๘๒.๖๑๖ กิโลเมตร
- ๒) ทางหลวงแผ่นดินสาย ๔๐๐๙ สายสุราษฎร์ธานี - บรรจบทางหลวงหมายเลข ๔ (อ่าวลึก) มีจุดเริ่มต้นแยกจาก สี่แยกแสงเพชร อำเภอเมือง จังหวัดสุราษฎร์ธานี ตัดขึ้นไปทางใต้ผ่าน อำเภอบ้านนาสาร อำเภอเวียงสระ อำเภอพระแสง จังหวัดสุราษฎร์ธานี อำเภอปลายพระยา และอำเภออ่าวลึก จังหวัดกระบี่สิ้นสุดที่ทางหลวงแผ่นดินหมายเลข ๔ มีความยาวประมาณ ๑๔๕ กิโลเมตร

๕. แหล่งน้ำและระบบชลประทาน

๕.๑ แหล่งน้ำธรรมชาติ (เช่น แม่น้ำ ลำคลอง หนอง บึง)

แม่น้ำตาปี ไหลผ่านพื้นที่ทางตะวันตกของอำเภอ เป็นแหล่งน้ำสำคัญด้านเกษตรกรรม การประมงพื้นบ้าน และการอุปโภคบริโภค

ลำคลอง ที่สำคัญในอำเภอเวียงสระ ได้แก่ คลองน้ำล้น คลองสวนกล้วย คลองน้ำเต้า คลองตาล และคลองฉนวน

๕.๒ แหล่งน้ำที่สร้างขึ้นที่สำคัญ

๑) โครงการชลประทานขนาดใหญ่ และขนาดกลาง

ตารางที่ ๖ แสดงข้อมูลโครงการชลประทานขนาดใหญ่ และขนาดกลาง

ที่	ชื่ออ่าง/ประตูระบายน้ำ	ตำบล	ความจุที่ระดับน้ำสูงสุด (ล้าน ลบ.ม.)	ความจุที่ระดับน้ำเก็บกัก (ล้าน ลบ.ม.)	พื้นที่ชลประทาน (ไร่)
๑	อ่างเก็บน้ำบ้านสวนกล้วย	บ้านส้อง	๒.๕๐	๒.๑๐	๑,๒๐๐
๒	อ่างเก็บน้ำบางลาย	ทุ่งหลวง	๑.๘๐	๑.๕๐	๙๐๐
๓	ฝายคลองเทวดา	บ้านส้อง	๐.๔๐	๐.๓๐	๕๐๐

ที่มา : <https://app.rid.go.th/reservoir>, พ.ศ.๒๕๖๙

๒) โครงการชลประทานขนาดเล็ก

ตารางที่ ๗ แสดงข้อมูลโครงการชลประทานขนาดเล็ก

ที่	ตำบล	โครงการ						รวมปริมาณน้ำ (ล้าน ลบ.ม.)	รวมพื้นที่ได้รับประโยชน์ (ไร่)
		อ่างเก็บน้ำ	ท่อระบายน้ำ	ฝาย	ระบบส่งน้ำ	สถานีสูบน้ำ	รวม		
๑	บ้านส้อง	-	-	๔	๑	๑	๖	≈ ๐.๗๐	≈ ๘,๕๐๐
๒	เวียงสระ	-	-	๑	-	-	๑	≈ ๐.๑๕	≈ ๓,๓๐๐
๓	ทุ่งหลวง	๑	-	-	-	-	๑	≈ ๐.๓๐	≈ ๑,๐๐๐
๔	คลองฉนวน	๑	-	-	-	-	๑	≈ ๐.๓๐	≈ ๑,๐๐๐
	เขานิพันธ์	๑	-	-	-	-	๑	≈ ๐.๓๐	≈ ๑,๐๐๐

ที่มา : <http://dsit.rid.go.th/index๒.php>, พ.ศ.๒๕๖๙

๓) แหล่งน้ำอื่น ๆ

(๑) สระเก็บน้ำในไร่นานอกเขตชลประทาน (บ่อจิว ขนาด ๑,๒๖๐ ลูกบาศก์เมตร)

ตารางที่ ๘ แสดงข้อมูลสระเก็บน้ำในไร่นานอกเขตชลประทาน

ที่	ตำบล	ปี ๒๕๔๘ - ๒๕๖๖		ปี ๒๕๖๘		รวม	
		ราย	บ่อ	ราย	บ่อ	ราย	บ่อ
๑	บ้านส้อง	๕๑๐	๗๔๕	๔	๕	๕๑๔	๗๕๐
๒	เวียงสระ	๙๖	๑๙๒	๖	๖	๑๐๒	๑๙๘
๓	ทุ่งหลวง	๘๘	๑๐๙	๓	๔	๙๑	๑๑๓
๔	คลองฉนวน	๓๐๘	๔๓๐	๒	๒	๓๑๐	๔๓๒
๕	เขานิพันธ์	๑๗๐	๒๓๓	๒	๓	๑๗๒	๒๓๖

ที่มา : ทะเบียนเกษตรกร กรมส่งเสริมการเกษตร, พ.ศ.๒๕๖๙

(๒) บ่อบาดาล

ตารางที่ ๙ แสดงข้อมูลบ่อบาดาล

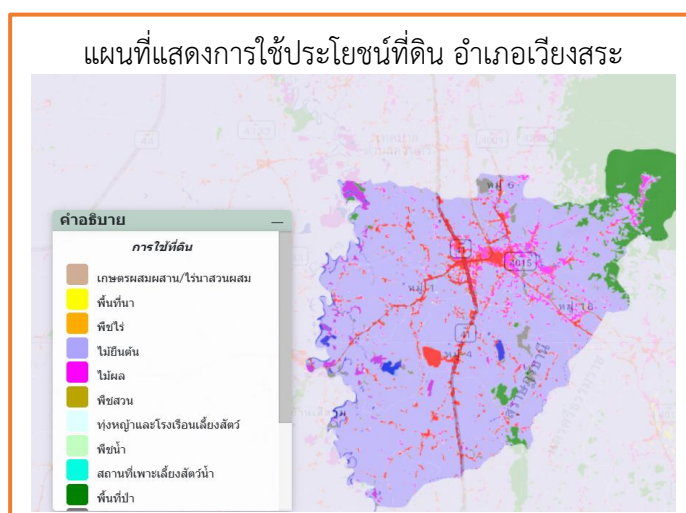
ที่	ตำบล	ด้านการเกษตร (บ่อ)	ด้านอุปโภค - บริโภค (บ่อ)	รวม (บ่อ)
๑	บ้านส้อง	๑๔๖	๒๔	๑๗๐
๒	เวียงสระ	๑๐	๑๘	๒๘
๓	ทุ่งหลวง	๔	๒๔	๒๘
๔	คลองฉนวน	๑๑๐	๒๑	๑๓๑
๕	เขานินพันธ์	๑๒	๑๕	๒๗

ที่มา : ทะเบียนเกษตรกร กรมส่งเสริมการเกษตร, พ.ศ.๒๕๖๙

๖. การใช้ประโยชน์ที่ดิน

ตารางที่ ๑๐ แสดงข้อมูลการใช้ประโยชน์ที่ดิน

ประเภท	เนื้อที่ (ไร่)	ร้อยละ
พื้นที่ป่า	๒๑,๕๖๕.๑๘	๑๐.๔๔
พืชไร่	๒๔.๓๗	๐.๐๑
ไม้ยืนต้น	๑๘๐,๑๘๓.๓๐	๗๑.๕๙
ไม้ผล	๑๒,๙๕๑.๐๔	๖.๔๖
พืชสวน	๘.๘๗	๐.๐๐
พื้นที่นา	๑๕.๔๗	๐.๐๑
สถานที่เพาะเลี้ยงสัตว์น้ำ	๓๓.๙๔	๐.๐๒
ทุ่งหญ้าและโรงเลี้ยงสัตว์	๑๑.๓๗	๐.๐๑
พื้นที่ลุ่ม	๓,๔๕๑.๔๔	๑.๘๑
พื้นที่น้ำ	๓,๖๗๓.๔๖	๑.๖๗
พื้นที่ชุมชนและสิ่งปลูกสร้าง	๑๓,๙๑๑.๗๕	๕.๘๑
พื้นที่เบ็ดเตล็ด	๔,๖๗๒.๓๔	๒.๑๗



ภาพที่ ๕ แผนที่แสดงการใช้ประโยชน์ที่ดินอำเภอ

(ที่มา : <http://agri-map-online.moac.go.th/>, พ.ศ.๒๕๖๙)

ข้อมูลด้านเศรษฐกิจ

๑. ข้อมูลสินค้าเกษตรที่สำคัญ

ประชากรอำเภอเวียงสระประชากรมีอาชีพหลักคือ เกษตรกรรม มีพื้นที่การเกษตรจำนวน ๑๓๔,๖๕๔ ไร่ (ร้อยละ ๕๖ ของพื้นที่อำเภอ) โดยพื้นที่อยู่ในเขตชลประทานร้อยละ ๑๔.๑๙

ตารางที่ ๑๑ แสดงข้อมูลด้านพืช

ตำบล	พื้นที่ทั้งหมด (ไร่)	พื้นที่ทางการเกษตร (ไร่)							
		ยางพารา (ไร่)	ปาล์มน้ำมัน (ไร่)	ทุเรียน (ไร่)	เงาะ (ไร่)	มังคุด (ไร่)	มะพร้าว (ไร่)	พืชอื่น ๆ (ไร่)	รวมพื้นที่การเกษตรทั้งหมด (ไร่)
เวียงสระ	๓๒,๐๗๗	๑๑,๔๑๐	๗,๓๔๒	๔๗๔	๑,๐๖๑	๑,๑๐๕	-	-	๒๑,๓๙๔
ทุ่งหลวง	๔๕,๔๗๖	๑๘,๗๕๙	๗,๘๙๕	๓๐๗	๒๗๓	๖๐๑	๑๓	-	๒๗,๘๕๑
บ้านส้อง	๗๘,๒๖๖	๑๗,๔๖๑	๓,๕๘๘	๔,๔๑๒	๓,๐๐๑	๓,๗๓๑	๓๑	๒๐	๓๒,๒๔๘
คลองฉนวน	๔๖,๔๓๐	๒๓,๔๕๗	๕,๘๖๙	๒๖๑	๓๐๓	๔๘๐	๒๒	-	๓๐,๓๙๔
เขานิพันธ์	๓๘,๑๘๒	๑๘,๙๕๘	๒,๐๗๓	๔๙๙	๔๐๕	๘๑๙	๘	-	๒๒,๗๖๔
พื้นที่รวม	๒๔๐,๔๓๒	๙๐,๐๔๗	๒๖,๗๗๐	๕,๙๕๕	๕,๐๔๔	๖,๗๓๙	๗๕	๒๐	๑๓๔,๖๕๔

ที่มา : <http://agri-map-online.moac.gh>, พ.ศ. ๒๕๖๙

ตารางที่ ๑๒ แสดงข้อมูลด้านปศุสัตว์

ตำบล	เกษตรกรผู้เลี้ยงสัตว์รวม (ราย)	โคเนื้อ (ตัว)	โคพื้นเมือง (ตัว)	โคนม (ตัว)	กระบือ (ตัว)	สุกร (ตัว)	ไก่ (ตัว)	เป็ด (ตัว)	แพะ (ตัว)	แกะ (ตัว)
เวียงสระ	๔๒๗	๑,๔๙๖	๘๔๖	-	-	๔๔๗	๓๔,๑๐๒	๑,๖๕๘	๓๔	-
ทุ่งหลวง	๖๔๐	๑,๙๓๕	๑,๑๐๐	-	-	๙๒๐	๔๕,๘๙๘	๒,๙๐๒	๗๒	-
บ้านส้อง	๑,๑๙๒	๑,๑๖๗	๕๕๕	-	-	๔๖๗	๙๓,๘๙๖	๕,๒๐๘	๗๐	-
คลองฉนวน	๕๒๙	๘๖๔	๕๙๐	-	-	๑,๘๒๘	๓๓,๕๐๓	๑,๐๓๔	๓๙	-
เขานิพันธ์	๗๒๖	๔๕๐	๒๗๕	-	-	๑๙๐	๓๙,๕๙๙	๓,๔๔๕	๑๙	-
รวมทั้งหมด	๓,๕๑๔	๕,๙๑๒	๓,๓๖๖	-	-	๓,๘๕๒	๒๔๖,๙๙๘	๑๔,๒๔๗	๒๓๔	-

ที่มา : สำนักงานปศุสัตว์อำเภอเวียงสระ, พ.ศ.๒๕๖๙

- โรงงานผลิตอาหารสัตว์-.....แห่ง คือ

ชื่อโรงงาน.....-..... ที่ตั้ง.....-.....

- โรงงานฆ่าสัตว์ปีกมาตรฐาน-.....แห่ง คือ.....-.....

ชื่อโรงงาน.....-..... ที่ตั้ง.....-.....

- ฟาร์มเลี้ยงสัตว์ขนาดใหญ่.....-.....จำนวน คือ

ชื่อฟาร์ม.....-.....ที่ตั้ง.....-.....

ตารางที่ ๑๓ แสดงข้อมูลด้านประมง แสดงจำนวนผู้เพาะเลี้ยงสัตว์น้ำ

ตำบล	เกษตรกรรวม (ราย)	กุ้งทะเล (ไร่)	กุ้งน้ำจืด (ไร่)	ปลาทะเล (ไร่)	ปลาน้ำจืด (ไร่)	สัตว์น้ำในกระชัง (ไร่)	สัตว์น้ำอื่น ๆ (ไร่)
เวียงสระ	๕๕	-	-	-	๖๔.๗๗	๗.๑๖	๓.๓๓
บ้านส้อง	๑๕๘	-	-	-	๖๑.๙๕	๓.๓๓	๑๐.๑๕
ทุ่งหลวง	๗๘	-	-	-	๘๘.๗๒	๓.๐๘	๒๐.๓๖
คลองฉนวน	๓๖	-	-	-	๔๐.๔๓	๑.๙๙	๕.๕
เขานิพันธ์	๒๐	-	-	-	๑๑.๐๐	๒.๑๘	๑.๕
รวมทั้งหมด	๓๔๗	-	-	-	๒๖๖.๘๗	๑๗.๗๔	๔๐.๘๔

ที่มา : สำนักงานประมงอำเภอเวียงสระ, พ.ศ.๒๕๖๙

๒. สินค้าเอกลักษณ์ประจำถิ่น/สินค้า GI

สินค้า GI อำเภอเวียงสระ คือ เงาะโรงเรียนบ้านนาสาร ได้รับการขึ้นทะเบียนสิ่งบ่งชี้ทางภูมิศาสตร์จากกรมทรัพย์สินทางปัญญา กระทรวงพาณิชย์ (Geographical Indications หรือ GI) ตั้งแต่ ปี ๒๕๖๑ มีเกษตรกรที่ได้รับ (GI) ในพื้นที่ อำเภอบ้านนาสาร อำเภอเวียงสระ และอำเภอบ้านนาเดิม โดยลักษณะเด่นของ “เงาะโรงเรียนนาสาร” ผลเงาะจะมีทรงค่อนข้างกลม ขนดก เปลือกบาง เนื้อแห้งไม่แฉะ รสชาติหอม หวาน เนื้อร่อนออกจากเมล็ดทำให้เป็นที่นิยมรับประทานและเป็นที่ต้องการของตลาดทั้งภายในและต่างประเทศ จำนวนพื้นที่ปลูกในอำเภอเวียงสระ มี ๗๓๔ ไร่ ปริมาณของผลผลิตที่ออกมาแต่ละปี ๔๒๐ ตัน ราคาที่ขายได้เฉลี่ย ๓๐ บาท/กิโลกรัม ช่องทางการจำหน่ายผลผลิตที่ทำให้ได้ราคาแพงกว่าผลผลิตของที่อื่น ส่งขายตลาดหลักที่สำคัญ อาทิ ตลาดไท ตลาดสี่มุมเมือง ส่งออกไปยังตลาดต่างประเทศ ได้แก่ จีน และสิงคโปร์ โดยผ่านผู้รวบรวมในจังหวัด และ ที่เหลือส่งขายในจังหวัดและจังหวัดใกล้เคียง เป็นต้น

ข้อมูลด้านสังคม

๑. ข้อมูลเกษตรกร/องค์กรเกษตรกร

๑.๑ เกษตรกร

๑) ครุฑเรือและประชากร

ตารางที่ ๑๔ แสดงจำนวนครุฑเรือ และประชากร

ที่	ตำบล	ครุฑเรือทั้งหมด	ครุฑเรือเกษตรกร	ประชากร		
				ชาย	หญิง	รวม
๑	เขานิพันธ์	๓,๐๒๒	๑,๐๖๗	๓,๓๖๗	๓,๔๑๐	๖,๗๗๗
๒	เวียงสระ	๓,๘๓๖	๑,๕๙๖	๔,๑๓๖	๔,๓๒๖	๘,๔๖๒
๓	คลองฉนวน	๓,๒๕๓	๑,๕๙๒	๔,๓๘๗	๔,๔๕๖	๘,๘๔๓
๔	ทุ่งหลวง	๔,๒๗๖	๑,๖๘๘	๕,๔๕๔	๕,๗๖๘	๑๑,๒๒๒
๕	บ้านส้อง	๗,๐๔๑	๓,๐๔๕	๘,๖๘๘	๘,๘๙๓	๑๗,๕๘๑
	รวม	๒๑,๔๒๘	๘,๙๘๘	๒๖,๐๓๒	๒๖,๘๕๓	๕๒,๘๘๕

ที่มา : สำนักทะเบียนอำเภอเวียงสระ ,พ.ศ. ๒๕๖๖

๒) หัวหน้าครัวเรือนเกษตรกรจำแนกตามอายุ

ตารางที่ ๑๕ แสดงจำนวนหัวหน้าครัวเรือนจำแนกตามอายุ

ช่วงอายุ (ปี)	ครัวเรือน	ร้อยละ
๖๕ ปีขึ้นไป	๑,๙๓๙.๐๐	๒๘.๖๖
๕๖ - ๖๕ ปี	๑,๘๗๙.๐๐	๒๗.๗๘
๔๖ - ๕๕ ปี	๑,๘๑๑.๐๐	๒๖.๗๗
๓๖ - ๔๕ ปี	๘๖๘.๐๐	๑๒.๘๓
๒๖ - ๓๕ ปี	๒๕๓.๐๐	๓.๗๔
๑๘ - ๒๕ ปี	๑๕.๐๐	๐.๒๒
รวม	๖,๗๖๕.๐๐	๑๐๐.๐๐

ที่มา : ทะเบียนเกษตรกร กรมส่งเสริมการเกษตร, พ.ศ.๒๕๖๗

๓) ลักษณะการประกอบอาชีพ

ตารางที่ ๑๖ แสดงจำนวนลักษณะการประกอบอาชีพ

ลักษณะการประกอบอาชีพ	ครัวเรือน	ร้อยละ
ประกอบอาชีพเกษตรกรรมเป็นหลัก	๖,๑๐๘.๐๐	๙๐.๒๙
ประกอบอาชีพเกษตรกรรมเป็นรอง	๖๕๗.๐๐	๙.๗๑
รวม	๖,๗๖๕	๑๐๐.๐๐

ที่มา : ทะเบียนเกษตรกร กรมส่งเสริมการเกษตร, พ.ศ.๒๕๖๗

๔) ลักษณะการถือครองที่ดิน

ตารางที่ ๑๗ แสดงจำนวนลักษณะการถือครองที่ดิน

ลักษณะการถือครอง	ครัวเรือน	ร้อยละ
เกษตรกรเป็นเจ้าของ	๔,๓๔๐.๐๐	๙๔.๑๕
อื่นๆ (ที่สาธารณะประโยชน์, ทำฟรี)	๒,๒๒๖.๐๐	๕.๘๓
เช่า	๑.๐๐	๐.๐๒
รวม	๕,๙๘๙.๐๐	๑๐๐.๐๐

ที่มา : ทะเบียนเกษตรกร กรมส่งเสริมการเกษตร, พ.ศ.๒๕๖๗

๕) ประเภทเอกสารสิทธิ์ (เฉพาะเกษตรกรเป็นเจ้าของ)

ตารางที่ ๑๘ แสดงจำนวนประเภทเอกสารสิทธิ์

ประเภทเอกสารสิทธิ์ (ครัวเรือน)				รวม
โฉนด/น.ส.ทุกประเภท	ส.ป.ก. ทุกประเภท	หนังสือรับรอง ของหน่วยงาน	ไม่มีเอกสารสิทธิ์	
๓,๔๘๙.๐๐	๖๔๘.๐๐	๐.๐๐	๖๔๓.๐๐	๔,๓๔๐.๐๐

ที่มา : ทะเบียนเกษตรกร กรมส่งเสริมการเกษตร, พ.ศ.๒๕๖๗

๖) รายได้ รายจ่ายของครัวเรือนเกษตรกร

รายได้ของเกษตรกรจำนวนทั้งสิ้น ๓๐๓ ครัวเรือน พบว่า ครัวเรือนส่วนใหญ่มีรายได้ต่ำกว่า ๖๐,๐๐๐ บาทต่อปี จำนวน ๙๖ ครัวเรือน คิดเป็นร้อยละ ๓๑.๖๘ รองลงมาคือกลุ่มที่มีรายได้ระหว่าง

๖๐,๐๐๐ – ๑๑๙,๙๙๙ บาท จำนวน ๘๘ ครั้วเรือน คิดเป็นร้อยละ ๒๙.๐๔ กลุ่มที่มีรายได้ระหว่าง ๑๒๐,๐๐๐ – ๑๗๙,๙๙๙ บาท มีจำนวน ๔๙ ครั้วเรือน คิดเป็นร้อยละ ๑๖.๑๗ ขณะที่กลุ่มรายได้ระหว่าง ๑๘๐,๐๐๐ – ๔๙๙,๙๙๙ บาท มีจำนวน ๔๓ ครั้วเรือน คิดเป็นร้อยละ ๑๔.๑๙ สำหรับกลุ่มที่มีรายได้ระหว่าง ๕๐๐,๐๐๐ – ๙๙๙,๙๙๙ บาท มีจำนวน ๑๕ ครั้วเรือน คิดเป็นร้อยละ ๕.๙๕ และกลุ่มที่มีรายได้ตั้งแต่ ๑,๐๐๐,๐๐๐ บาทขึ้นไป มีจำนวน ๑๒ ครั้วเรือน คิดเป็นร้อยละ ๓.๙๖

จากข้อมูลดังกล่าวสรุปได้ว่า เกษตรกรส่วนใหญ่ยังมีรายได้อยู่ในระดับต่ำกว่า ๑๒๐,๐๐๐ บาทต่อปี คิดเป็นสัดส่วนรวมกันถึงร้อยละ ๖๐.๗๒ ของทั้งหมด

๗) สินเชื่อและภาวะหนี้สินของเกษตรกร

เกษตรกรจำนวนทั้งสิ้น ๓๔ ครั้วเรือน พบว่า เกษตรกรส่วนใหญ่มีหนี้สินต่ำกว่า ๖๐,๐๐๐ บาท จำนวน ๒๒ ครั้วเรือน คิดเป็นร้อยละ ๖๔.๗๑ รองลงมาคือกลุ่มที่มีหนี้สินระหว่าง ๑๘๐,๐๐๐ – ๔๙๙,๙๙๙ บาท จำนวน ๕ ครั้วเรือน คิดเป็นร้อยละ ๑๔.๗๑ กลุ่มที่มีหนี้สินระหว่าง ๖๐,๐๐๐ – ๑๑๙,๙๙๙ บาท มีจำนวน ๓ ครั้วเรือน คิดเป็นร้อยละ ๘.๘๒ ขณะที่กลุ่มหนี้สินระหว่าง ๑๒๐,๐๐๐ – ๑๗๙,๙๙๙ บาท และกลุ่มที่มีหนี้สินตั้งแต่ ๑,๐๐๐,๐๐๐ บาทขึ้นไป มีจำนวนเท่ากัน คือ ๒ ครั้วเรือน คิดเป็นร้อยละ ๕.๘๘ และไม่พบครัวเรือนที่มีหนี้สินระหว่าง ๕๐๐,๐๐๐ – ๙๙๙,๙๙๙ บาท

จากข้อมูลดังกล่าวสรุปได้ว่า เกษตรกรส่วนใหญ่มีภาระหนี้สินอยู่ในระดับค่อนข้างต่ำ โดยมากกว่าครึ่งหนึ่งมีหนี้สินไม่เกิน ๖๐,๐๐๐ บาท

๘) ประเพณีและวัฒนธรรม

(๑) การนับถือศาสนา

ประชากรอำเภอเวียงสระส่วนใหญ่ นับถือศาสนาพุทธ นอกจากนี้ยังมีผู้นับถือศาสนาคริสต์และอิสลามบางส่วน มีสถานประกอบพิธีทางศาสนา ได้แก่ สำนักสงฆ์ วัด และโบสถ์คริสต์

(๒) วัฒนธรรมท้องถิ่นที่สำคัญ

มีประเพณีตามหลักศาสนาที่สืบทอดมาแต่โบราณ ได้แก่ งานบวชนาค งานแต่งแห่เทียนเข้าพรรษา ทำบุญเดือนสิบ และชักพระออกพรรษา วันสงกรานต์ เป็นต้น

๑.๒ องค์กรและสถาบันเกษตรกร

๑) กลุ่มเกษตรกร/สถาบัน

ตารางที่ ๑๙ แสดงจำนวนและสมาชิกสถาบันเกษตรกร

ตำบล	กลุ่มส่งเสริมอาชีพ		กลุ่มแม่บ้าน		กลุ่มยุวเกษตรกร		วิสาหกิจชุมชน		สหกรณ์		กลุ่มเกษตรกร	
	กลุ่ม	สมาชิก (ราย)	กลุ่ม	สมาชิก (ราย)	กลุ่ม	สมาชิก (ราย)	กลุ่ม	สมาชิก (ราย)	แห่ง	สมาชิก (ราย)	กลุ่ม	สมาชิก (ราย)
เวียงสระ	๒	๒๐	๑	๑๐	๑	๑๕	๔	๑๘๗	๑	-	๑	-
บ้านส้อง	๑	๓๙	๑	๓๐	๑	๑๕	๑๓	๓๓๒	๔	-	๒	-
ทุ่งหลวง	๑	๑๐	๑	๑๐	๑	๑๙	๗	๙๘	๑	-	-	-
คลองฉนวน	๑	๓๐	๑	๕๘	๑	๒๔	๖	๑๔๑	๒	-	-	-
เขานินพันธ์	๑	๑๘๐	๑	๑๐	๑	๒๗	๒	๑๙	๑	-	๑	-
รวม	๖	๒๗๙	๕	๑๑๘	๕	๑๐๐	๓๒	๗๗๗	๙	-	๔	-

ที่มา : สำนักงานเกษตรอำเภอเวียงสระ, พ.ศ.๒๕๖๙

ตารางที่ ๒๐ แสดงจำนวนผลิตภัณฑ์ที่ลงทะเบียน OTOP จำแนกตามผลิตภัณฑ์

ประเภทผลิตภัณฑ์	จำนวน
อาหาร	๑๑๐
เครื่องดื่ม	๑๔
ผ้า เครื่องแต่งกาย	๘๘
ของใช้/ของตกแต่ง/ของที่ระลึก	๘๔
สมุนไพรที่ไม่ใช่อาหาร	๑๙
รวม	๓๑๕

ที่มา : สำนักงานพัฒนาชุมชนอำเภอเวียงสระ, พ.ศ.๒๕๖๗

ตารางที่ ๒๑ แสดงข้อมูลกลุ่มวิสาหกิจชุมชน

ชื่อกลุ่ม	ที่อยู่		จำนวนสมาชิก
	หมู่ที่	ตำบล	
วิสาหกิจชุมชนกลุ่มแม่บ้านเกษตรกรบ้านยอมงาม	๑๒	คลองฉนวน	๕๘
วิสาหกิจชุมชนกลุ่มผสมปุ๋ยบ้านยอมงาม	๑๒	คลองฉนวน	๓๑
วิสาหกิจชุมชนปากทานฟาร์มมิกซ์	๖	คลองฉนวน	๑๖
วิสาหกิจชุมชนชนมไทยแม่นิซ	๓	คลองฉนวน	๙
วิสาหกิจชุมชนกลุ่มศิลปะประดิษฐ์ยูงงาม	๑	คลองฉนวน	๑๒
วิสาหกิจชุมชนชาวสวนยาง สกย.	๑๒	คลองฉนวน	๑๕
วิสาหกิจชุมชนกลุ่มปรับปรุงคุณภาพไม้ผล หมู่ ๒ เวียงสระ	๒	เวียงสระ	๙๑
วิสาหกิจชุมชนกลุ่มออมทรัพย์บ้านเวียงสระ	๗	เวียงสระ	๔๗
วิสาหกิจชุมชนกลุ่มแม่บ้านหมู่ที่ ๑ บ้านหัวสะพาน	๑	เวียงสระ	๑๑
วิสาหกิจชุมชนเกษตรพอเพียงเมืองเวียงสระ	๗	เวียงสระ	๓๘
วิสาหกิจชุมชนหจก.วังใหญ่รับเบอร์กรี๊ป	๑๓	ทุ่งหลวง	๓๑
วิสาหกิจชุมชนกลุ่มเลี้ยงโคขุนและขยายพันธุ์บ้านหัวฝ้อ	๑๕	ทุ่งหลวง	๑๖
วิสาหกิจชุมชนกลุ่มปศุสัตว์ปลอดภัยศรिताปี	๑๑	ทุ่งหลวง	๗
วิสาหกิจชุมชนเกษตรพัฒนา	๔	ทุ่งหลวง	๑๔
วิสาหกิจชุมชนเกษตรพัฒนา	๔	ทุ่งหลวง	๑๔
วิสาหกิจชุมชนทุ่งหลวงเพชรน้ำ ๑	๓	ทุ่งหลวง	๙
วิสาหกิจชุมชนวังใหญ่	๕	ทุ่งหลวง	๗

ตารางที่ ๒๑ แสดงข้อมูลกลุ่มวิสาหกิจชุมชน (ต่อ)

ชื่อกลุ่ม	ที่อยู่		จำนวนสมาชิก
	หมู่ที่	ตำบล	
วิสาหกิจชุมชนผลิตและแปรรูปผลผลิตทางการเกษตรบ้านเหนือคลอง	๔	บ้านส้อง	๙
วิสาหกิจชุมชนกลุ่มเครื่องแกงสมุนไพรคุณจิรา	๑๖	บ้านส้อง	๑๕
วิสาหกิจชุมชนกลุ่มการท่องเที่ยวเชิงอนุรักษ์ประวัติศาสตร์ค่าย ๓๕๗	๑๗	บ้านส้อง	๑๔
วิสาหกิจชุมชนท่องเที่ยวโดยชุมชนตำบลบ้านส้อง	๑๗	บ้านส้อง	๙
วิสาหกิจชุมชนกลุ่มชาวสวนยาง สกย.ตำบลบ้านส้อง	๖	บ้านส้อง	๓๒
วิสาหกิจชุมชนกลุ่มแปรรูปน้ำมันมะพร้าวสกัดเย็น	๑๒	บ้านส้อง	๓๖
วิสาหกิจชุมชนเวียงสระสมาร์ทฟาร์มเมอร์	๑๒	บ้านส้อง	๙
วิสาหกิจชุมชนพรุขงพัฒนาไม้ผล (ทุเรียน)	๑๑	บ้านส้อง	๑๗
วิสาหกิจชุมชนกลุ่มแปลงใหญ่ทุเรียนตำบลบ้านส้อง	๒	บ้านส้อง	๒๘
วิสาหกิจชุมชนเกษตรรวมทุน	๑๗	บ้านส้อง	๔๘
วิสาหกิจชุมชนกลุ่มเลี้ยงหมูหลุมบ้านสวนกล้วย	๑๗	บ้านส้อง	๘๒
วิสาหกิจชุมชนSouth Central Farmer's Group	๑๖	บ้านส้อง	๒๖
วิสาหกิจชุมชนพอตีมี่สุข	๑๗	บ้านส้อง	๑๖
วิสาหกิจชุมชนเกษตรเวียงสระ New Gen	๑	เขานิพันธ์	๑๐
วิสาหกิจชุมชนสานสายใยใจไทยทุกภาค อ.เวียงสระ	๑	เขานิพันธ์	๙

ที่มา : สำนักงานเกษตรอำเภอเวียงสระ, พ.ศ.๒๕๖๙

ตารางที่ ๒๒ แสดงข้อมูลกลุ่มแม่บ้านเกษตรกร กลุ่มยุวเกษตรกร และกลุ่มส่งเสริมอาชีพ

ชื่อกลุ่ม	ที่อยู่		จำนวนสมาชิก
	หมู่ที่	ตำบล	
กลุ่มยุวเกษตรกรน้อยโรงเรียนบ้านเขาปูน	๕	เขานิพันธ์	๒๗
กลุ่มยุวเกษตรกรโรงเรียนบ้านควนปราง	๗	คลองฉนวน	๒๔
กลุ่มยุวเกษตรกรโรงเรียนหนองโสน	๙	เวียงสระ	๑๕
กลุ่มยุวเกษตรกรโรงเรียนบ้านโนไร่	๑๒	บ้านส้อง	๑๕

ตารางที่ ๒๒ แสดงข้อมูลกลุ่มแม่บ้านเกษตรกร กลุ่มยุวเกษตรกร และกลุ่มส่งเสริมอาชีพ (ต่อ)

ชื่อกลุ่ม	ที่อยู่		จำนวนสมาชิก
	หมู่ที่	ตำบล	
กลุ่มยุวเกษตรกรโรงเรียนบ้านทานเพชร	๖	ทุ่งหลวง	๑๙
กลุ่มแม่บ้านเกษตรกรแม่บ้านเกษตรกรเครื่องแกงบ้านห้วยทรายขาว	๑๖	บ้านส้อง	๓๐
กลุ่มส่งเสริมอาชีพการเกษตรวิสาหกิจชุมชนกลุ่มแปลงใหญ่ทุเรียนตำบลบ้านส้อง	๒	บ้านส้อง	๑๐
กลุ่มส่งเสริมอาชีพการเกษตรผลิตเครื่องแกงบ้านหัวสะพาน	๑	เวียงสระ	๑๐
กลุ่มส่งเสริมอาชีพการเกษตรแปรรูปผลิตภัณฑ์บ้านวังใหญ่	๕	ทุ่งหลวง	๑๐
กลุ่มส่งเสริมอาชีพการเกษตรเกษตรกรทำสวนเขานิพันธ์	๒	เขานิพันธ์	๑๘๐
กลุ่มส่งเสริมอาชีพการเกษตรวิสาหกิจชุมชนชาวสวนยาง สกย.	๑๒	คลองฉนวน	๓๐

ที่มา : สำนักงานเกษตรอำเภอเวียงสระ, พ.ศ.๒๕๖๙

ตารางที่ ๒๓ แสดงข้อมูลกลุ่มเกษตรกร และสหกรณ์

ชื่อกลุ่ม	ที่อยู่		จำนวนสมาชิก
	หมู่ที่	ตำบล	
สหกรณ์กองทุนสวนยางบ้านคลองฉนวน จำกัด	๒	คลองฉนวน	-
สหกรณ์กองทุนสวนยางบ้านควนเนียง จำกัด	๓	คลองฉนวน	-
สหกรณ์บริการบ้านมั่นคงเปี่ยมสุขเวียงสระ จำกัด	๘	เวียงสระ	-
สหกรณ์กองทุนสวนยางบ้านวังใหญ่ จำกัด	๕	ทุ่งหลวง	-
สหกรณ์บริการบ้านมั่นคงทิวสุขเวียงสระ จำกัด	๔	บ้านส้อง	-
สหกรณ์บริการบ้านมั่นคงเวียงสระ จำกัด	๑๐	บ้านส้อง	-
สหกรณ์เครดิตยูเนียนเกษตรสัมพันธ์ จำกัด	๑๐	บ้านส้อง	-
สหกรณ์เครดิตยูเนียนมิตรชาวสวน จำกัด	๑๕	บ้านส้อง	-
สหกรณ์เครดิตยูเนียนมิตรสัมพันธ์ จำกัด	๒	เขานิพันธ์	-
กลุ่มเกษตรกรทำสวนเขานิพันธ์	๒	เขานิพันธ์	-

ตารางที่ ๒๓ แสดงข้อมูลกลุ่มเกษตรกร และสหกรณ์ (ต่อ)

ชื่อกลุ่ม	ที่อยู่		จำนวนสมาชิก
	หมู่ที่	ตำบล	
กลุ่มเกษตรกรทำสวนตำบลเวียงสระ	๔	เวียงสระ	-
กลุ่มเกษตรกรทำสวนยางพาราบ้านส่อง	๓	บ้านส่อง	-
กลุ่มเกษตรกรทำสวนเวียงสระพัฒนา	๕	บ้านส่อง	-

ที่มา : สำนักงานสหกรณ์จังหวัดสุราษฎร์ธานี, พ.ศ.๒๕๖๗

๒) ศูนย์เรียนรู้และเครือข่าย

ตารางที่ ๒๔ แสดงจำนวนแหล่ง/ศูนย์เรียนรู้และบริการด้านการเกษตร

ตำบล	ศพก.	ศพก. เครือข่าย	ศจช.	ศคปช.	ศบกด.	ศูนย์เรียนรู้เศรษฐกิจ			ศูนย์ถ่ายทอดเทคโนโลยี ด้านการพัฒนาที่ดิน
						กษ.	ปศุสัตว์	ปฏิรูป	
คลองฉนวน	-	๓	-	-	-	-	-	-	-
เขานิพันธ์	-	๓	๑	-	-	๒	-	-	-
ทุ่งหลวง		๔	-	-	-	-	-	-	-
บ้านส่อง	๑	๖	๑	-	-	-	-	๑	๑
เวียงสระ	-	๓	-	๑	-	-	-	-	-
รวม	๑	๑๙	๒	๑	-	๒	๐	๑	๑

ที่มา : สำนักงานเกษตรอำเภอเวียงสระ, พ.ศ.๒๕๖๙

(๑) อาสาสมัครเกษตร

ตารางที่ ๒๕ แสดงจำนวนอาสาสมัครเกษตร

ตำบล	หน่วยงาน /อาสาสมัครเกษตร (ราย)								
	อาสาสมัคร ฝนหลวง	ครูบุญชี อาสา	ประมง อาสา	อาสา ปศุสัตว์	หมอดิน อาสา	เกษตร หมู่บ้าน	สหกรณ์	เศรษฐกิจ การเกษตร	อาสาสมัคร ปฏิรูปที่ดิน
เวียงสระ	๑	๒	-	๗	๑๐	๑๑	๒	-	-
บ้านส่อง	-	๓	-	๑๕	๑๘	๒๐	-	-	๓
คลองฉนวน	๑	๓	-	๖	๑๒	๑๔	-	๑	-
ทุ่งหลวง	-	-	-	๑๒	๑๖	๒๑	๑	-	-
เขานิพันธ์	-	-	-	-	๘	๑๑	-	-	-
รวม	๒	๘	-	๔๐	๖๔	๗๗	๓	๑	๓

หมายเหตุ : อาสาสมัครบางรายทำหน้าที่อาสาสมัครมากกว่า ๑ หน้าที่

ที่มา : สำนักงานเกษตรอำเภอเวียงสระ, พ.ศ.๒๕๖๙

(๒) ประชาชนชาวบ้าน

อำเภอเวียงสระมีประชาชนชาวบ้านภายใต้โครงการเกษตรตามแนวทฤษฎีใหม่ โดยยึดปรัชญาเศรษฐกิจพอเพียง ซึ่งการดำเนินการโครงการได้คัดเลือกประชาชนชาวบ้านเป็นผู้ดำเนินการถ่ายทอดองค์ความรู้ตามวิถีของประชาชนแต่ละคน จำนวน ๓ คน

ตารางที่ ๒๖ แสดงข้อมูลประชาชนชาวบ้าน

ตำบล	จำนวน (ราย)	องค์ความรู้ด้าน
บ้านส้อง	๑	เศรษฐกิจพอเพียง
เวียงสระ	๑	เศรษฐกิจพอเพียง
เขานิพันธ์	๑	เศรษฐกิจพอเพียง
รวม	๓	

ที่มา : สำนักงานเกษตรอำเภอเวียงสระ, พ.ศ.๒๕๖๙

(๓) ศูนย์เรียนรู้การเพิ่มประสิทธิภาพการผลิตสินค้าเกษตร

ตารางที่ ๒๗ แสดงข้อมูลศูนย์หลักและศูนย์เครือข่ายของศูนย์เรียนรู้การเพิ่มประสิทธิภาพการผลิตสินค้าเกษตร

ที่	ชื่อศูนย์ (ลำดับที่ ๑ ศูนย์หลัก ลำดับถัดไป ศูนย์เครือข่าย)	ประเภท/กิจกรรมหลัก	ที่ตั้งศูนย์	
			หมู่	ตำบล
๑	ศูนย์เรียนรู้เศรษฐกิจพอเพียงบ้านสวนนาตาวิสต์	การทำเกษตรแบบผสมผสานตามแนวทางปรัชญาเศรษฐกิจพอเพียง	๑๔	บ้านส้อง
๒	ศูนย์จัดการศัตรูพืชชุมชนตำบลเขานิพันธ์	ศูนย์จัดการศัตรูพืชชุมชน (ศจช.)	๒	เขานิพันธ์
๓	เศรษฐกิจพอเพียงตำบลเขานิพันธ์	ศูนย์เรียนรู้เศรษฐกิจพอเพียง/เกษตรทฤษฎีใหม่/เกษตรผสมผสาน	๖	เขานิพันธ์
๔	วิสาหกิจชุมชนกลุ่มเลี้ยงหมูหลุมบ้านสวนกล้วย	ศูนย์เรียนรู้เศรษฐกิจพอเพียง/เกษตรทฤษฎีใหม่/เกษตรผสมผสาน	๑๗	บ้านส้อง
๕	กลุ่มแปลงใหญ่ทุเรียนตำบลบ้านส้อง	ศูนย์เรียนรู้ด้านไม้ผล	๒	บ้านส้อง
๖	แปลงใหญ่ปาล์มน้ำมันตำบลคลองฉนวน	ศูนย์เรียนรู้ด้านไม้ยืนต้น	๑๒	คลองฉนวน
๗	ศูนย์เรียนรู้เศรษฐกิจพอเพียงบ้านเวียงสระ	ศูนย์เรียนรู้เศรษฐกิจพอเพียง/เกษตรทฤษฎีใหม่/เกษตรผสมผสาน	๗	เวียงสระ
๘	ศูนย์เรียนรู้วิถีเกษตรตามศาสตร์พระราชา	ศูนย์เรียนรู้เศรษฐกิจพอเพียง/เกษตรทฤษฎีใหม่/เกษตรผสมผสาน	๑	ทุ่งหลวง
๙	แปลงใหญ่ยางพาราสหกรณ์กองทุนสวนยางบ้านวังใหญ่ จำกัด	ศูนย์เรียนรู้ด้านไม้ยืนต้น	๕	ทุ่งหลวง
๑๐	แปลงใหญ่ยางพารากลุ่มชาวสวนยาง สกย. ต.บ้านส้อง อ.เวียงสระ	ศูนย์เรียนรู้ด้านไม้ยืนต้น	๖	บ้านส้อง

ตารางที่ ๒๗ แสดงข้อมูลศูนย์หลักและศูนย์เครือข่ายของศูนย์เรียนรู้การเพิ่มประสิทธิภาพการผลิตสินค้าเกษตร (ต่อ)

ที่	ชื่อศูนย์ (ลำดับที่ ๑ ศูนย์หลัก ลำดับถัดไป ศูนย์เครือข่าย)	ประเภท/กิจกรรมหลัก	ที่ตั้งศูนย์	
			หมู่	ตำบล
๑๑	แปลงใหญ่ยางพารากลุ่มชาวสวนยาง สกย.บ้าน ยอมงาม ต.คลองฉนวน อ.เวียงสระ	ศูนย์เรียนรู้ด้านไม้ยืนต้น	๑๒	คลอง ฉนวน
๑๒	กลุ่มผลิตและแปรรูปผลิตภัณฑ์ด้านการประมง ตำบลคลองฉนวน	ศูนย์เรียนรู้ด้านประมง	๑๒	คลอง ฉนวน
๑๓	ศูนย์จัดการดินปุ๋ยชุมชน (ศดปช.)	ศูนย์จัดการดินปุ๋ยชุมชน (ศดปช.)	๙	เวียงสระ
๑๔	แปลงใหญ่ยางพาราสหกรณ์กองทุนสวนยางบ้าน พรุกระแซง	ศูนย์เรียนรู้ด้านไม้ยืนต้น	๑	บ้านส้อง
๑๕	แปลงใหญ่ปาล์มน้ำมันตำบลเวียงสระ	ศูนย์เรียนรู้ด้านไม้ยืนต้น	๙	เวียงสระ
๑๖	แปลงใหญ่ปาล์มน้ำมันตำบลบ้านส้อง	ศูนย์เรียนรู้ด้านไม้ยืนต้น	๑	บ้านส้อง
๑๗	วิสาหกิจชุมชนเลี้ยงโค และขยายพันธุ์บ้านห้วยพ้อ	ศูนย์เรียนรู้ด้านปศุสัตว์	๑๕	ทุ่งหลวง
๑๘	แปลงใหญ่ยางพาราตำบลทุ่งหลวง	ศูนย์เรียนรู้ด้านไม้ยืนต้น	๑๔	ทุ่งหลวง
๑๙	๑ ตำบล ๑ วิทยุใหม่ นายช่างเกษตรหลังเขา	ศูนย์เรียนรู้เศรษฐกิจพอเพียง/ เกษตรวิทยุใหม่/เกษตรผสมผสาน	๑	เขานิพันธ์
๒๐	แปลงใหญ่ยางพาราสหกรณ์กองทุนสวนยางบ้าน คลองฉนวน จำกัด	ศูนย์เรียนรู้ด้านไม้ยืนต้น	๒	คลอง ฉนวน

ที่มา : สำนักงานเกษตรอำเภอเวียงสระ, พ.ศ.๒๕๖๙

(๔) กลุ่มเกษตรกรแปลงใหญ่

มีกลุ่มเกษตรกรแปลงใหญ่ จำนวน ๑๔ กลุ่ม ดังตารางต่อไปนี้

ตารางที่ ๒๘ แสดงข้อมูลกลุ่มแปลงใหญ่

ที่	ตำบล	ชื่อกลุ่มแปลงใหญ่	ชนิดพืช	จำนวนสมาชิก (คน)	จำนวน พื้นที่ (ไร่)
๑	บ้านส้อง	แปลงใหญ่ปาล์มน้ำมันตำบลบ้านส้อง	ปาล์มน้ำมัน	๓๒	๓๘๖.๗๕
๒	เวียงสระ	แปลงใหญ่ปาล์มน้ำมันตำบลเวียงสระ	ปาล์มน้ำมัน	๓๘	๕๒๙.๗๕
๓	บ้านส้อง	แปลงใหญ่ยางพาราสหกรณ์กองทุน สวนยางบ้านพรุกระแซง	ยางพารา	๓๒	๕๓๙.๐๐
๔	บ้านส้อง	แปลงใหญ่ฝั่งโพรงตำบลบ้านส้อง	ฝั่ง	๓๕	๓๓๙.๗๕
๕	บ้านส้อง	แปลงใหญ่ยางพารากลุ่มชาวสวนยาง สกย. ต.บ้านส้อง	ยางพารา	๓๖	๔๐๗.๐๐
๖	คลองฉนวน	แปลงใหญ่ยางพารากลุ่มชาวสวนยาง สกย. บ้านยอมงาม ต.คลองฉนวน	ยางพารา	๓๒	๕๐๙.๕๐
๗	เวียงสระ	แปลงใหญ่ยางพารากลุ่มเกษตรกรทำ สวนยาง ตำบลเวียงสระ	ยางพารา	๓๘	๖๕๓.๕๐

ตารางที่ ๒๘ แสดงข้อมูลกลุ่มแปลงใหญ่ (ต่อ)

ที่	ตำบล	ชื่อกลุ่มแปลงใหญ่	ชนิดพืช	จำนวนสมาชิก (คน)	จำนวน พื้นที่ (ไร่)
๘	ทุ่งหลวง	แปลงใหญ่ยางพาราสหกรณ์กองทุน สวนยางบ้านวังใหญ่ จำกัด	ยางพารา	๓๒	๖๐๙.๒๕
๙	บ้านส้อง	แปลงใหญ่ทุเรียนตำบลบ้านส้อง	ทุเรียน	๖๔	๖๗๙.๒๕
๑๐	คลองฉนวน	แปลงใหญ่ปาล์มน้ำมัน หมู่ ๓ ตำบล คลองฉนวน	ปาล์มน้ำมัน	๕๑	๖๑๔.๐๐
๑๑	บ้านส้อง	แปลงใหญ่ทุเรียนบ้านพุก่าอ.เวียงสระ จ.สุราษฎร์ธานี	ทุเรียน	๓๑	๒๘๐
๑๒	ทุ่งหลวง	แปลงใหญ่ยางพารากลุ่มเกษตรกรทำ สวนบ้านควนใหม่ ต.ทุ่งหลวง อ.เวียงสระ	ยางพารา	๓๗	๕๙๕
๑๓	บ้านส้อง	แปลงใหญ่ยางพาราบ้านในไร่ อ.เวียงสระ จ.สุราษฎร์ธานี	ยางพารา	๓๓	๓๙๘
๑๔	คลองฉนวน	แปลงใหญ่ยางพาราสหกรณ์กองทุน สวนยางบ้านคลองฉนวน จำกัด อ.เวียงสระ จ.สุราษฎร์ธานี	ยางพารา	๓๓	๔๐๐

ที่มา : สำนักงานเกษตรอำเภอเวียงสระ, พ.ศ.๒๕๖๙

บทที่ ๒

การวิเคราะห์สถานการณ์การเกษตรของอำเภอ

๑. ข้อมูลประกอบการวิเคราะห์พื้นที่ของอำเภอ

สินค้าเกษตรที่สำคัญ ชนิดสินค้ายางพารา

๑.๑ แหล่งน้ำหลัก

น้ำฝน ชลประทาน บ่อน้ำบาดาล แหล่งน้ำธรรมชาติอื่น ๆ (ระบุ).....

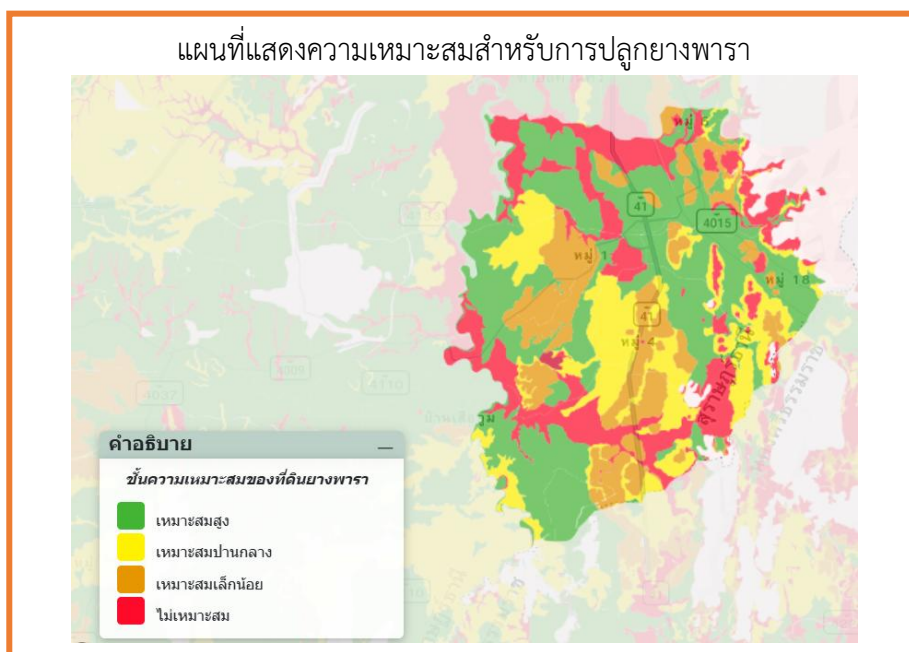
๑.๒ พื้นที่เหมาะสม/ไม่เหมาะสม

๑) เขตความเหมาะสม

ตารางที่ ๒๙ แสดงเขตความเหมาะสม (พื้นที่ศักยภาพ) สำหรับปลูกยางพารา

ตำบล	พื้นที่ระดับความเหมาะสมสำหรับการปลูกสำหรับการปลูกยางพารา (ไร่)				
	เหมาะสมมาก (S1)	เหมาะสมปาน กลาง (S2)	เหมาะสมน้อย (S3)	ไม่เหมาะสม (N)	รวมพื้นที่ ทั้งหมด
รวมอำเภอเวียงสระ	๘๑,๗๔๘.๓๘	๓๘,๙๓๙.๙๘	๓๖,๙๗๑.๗๕	๔๔,๓๖๓.๙๒	๒๐๒,๐๒๔.๐๓
เขานิพันธ์	๙,๕๕๘.๙๘	๑๔,๗๐๒.๗๐	๕,๖๑๔.๖๘	๖,๒๗๖.๒๘	๓๖,๑๕๒.๖๔
คลองฉนวน	๑๖,๘๖๘.๘๐	๑๐,๔๓๓.๐๐	๙,๖๒๘.๓๐	๙,๔๐๙.๑๑	๔๖,๓๓๙.๒๑
ทุ่งหลวง	๑๗,๓๐๔.๘๐	๖,๓๓๔.๑๑	๑๓,๒๕๖.๓๐	๘,๖๓๑.๒๘	๔๕,๕๒๖.๔๙
บ้านส้อง	๒๐,๗๐๐.๑๐	๕,๕๙๒.๙๐	๗,๐๑๓.๙๑	๘,๕๙๐.๓๕	๔๑,๘๙๗.๒๖
เวียงสระ	๑๗,๓๑๕.๗๐	๑,๘๗๗.๒๗	๑,๔๕๘.๕๖	๑๑,๔๕๖.๙๐	๓๒,๑๐๘.๔๓

ที่มา : <https://agri-map-online.moac.go.th> พ.ศ. ๒๕๖๙



ภาพที่ ๖ แผนที่แสดงเขตความเหมาะสม (พื้นที่ศักยภาพ) สำหรับปลูกยางพารา

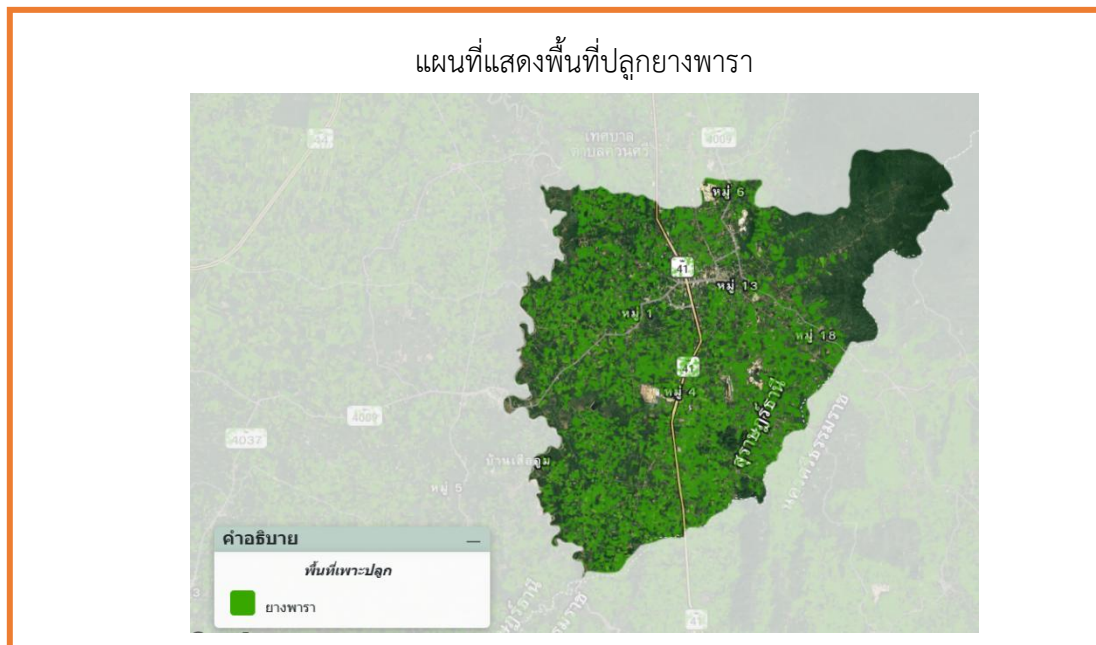
(ที่มา : <https://agri-map-online.moac.go.th>, พ.ศ. ๒๕๖๙)

๒) พื้นที่ปลูกยางพารา

ตารางที่ ๓๐ แสดงครัวเรือนเกษตรกร พื้นที่ปลูก และผลผลิตยางพารา

ตำบล	ครัวเรือนเกษตรกร	พื้นที่ปลูก (ไร่)	พื้นที่เก็บเกี่ยว (ไร่)	ผลผลิต (ตัน)	ผลผลิตต่อไร่ (ตัน)
เขาน้ำพันช์	๖๙๗	๘,๙๓๙.๕๖	๗,๖๘๙.๐๖	๑,๗๖๘.๔๘	๐.๒๓
คลองฉนวน	๙๘๖	๑๒,๘๓๕.๓๘	๑๐,๙๗๒.๘๙	๒,๓๐๔.๓๑	๐.๒๑
ทุ่งหลวง	๘๗๕	๑๐,๖๖๙.๘๓	๙,๐๕๐.๕๑	๒,๐๘๑.๖๒	๐.๒๓
บ้านส้อง	๑,๑๑๗	๑๔,๑๑๗.๕๓	๑๓,๐๙๕.๔๗	๒,๘๘๑.๐๐	๐.๒๒
เวียงสระ	๔๕๑	๔,๕๓๒.๖๓	๓,๙๖๒.๔๗	๙๑๑.๓๗	๐.๒๓
รวม	๔,๑๒๖	๕๑,๐๙๔.๙๓	๔๔,๗๗๐.๔๐	๙,๙๔๖.๗๘	๐.๒๓

ที่มา : ทะเบียนเกษตรกร กรมส่งเสริมการเกษตร, พ.ศ.๒๕๖๘



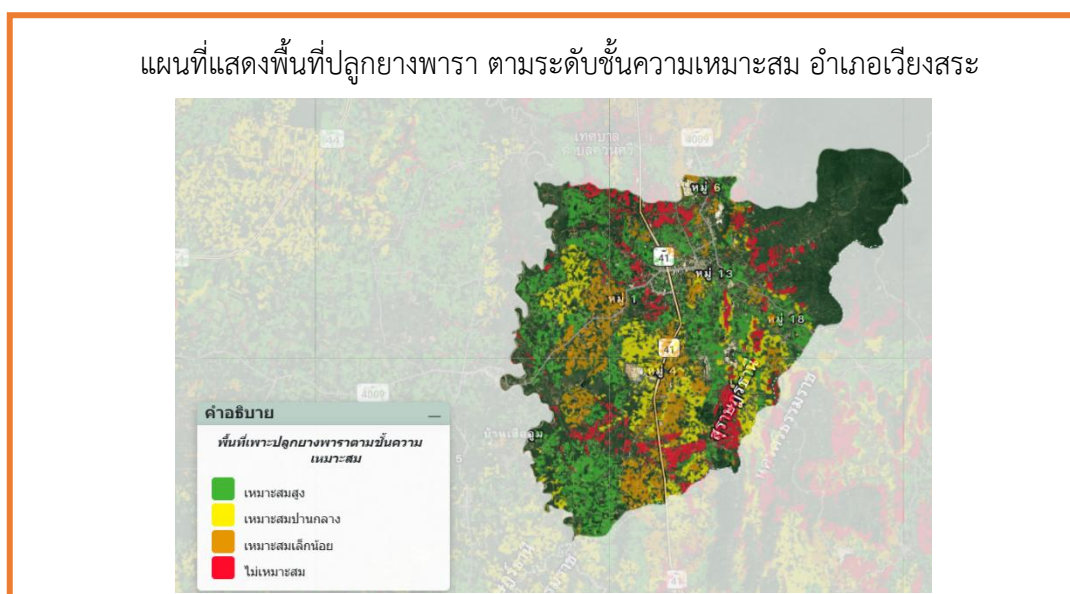
ภาพที่ ๗ แผนที่แสดงพื้นที่ปลูกยางพารา (พื้นที่ปลูกจริง)
 (ที่มา : <https://agri-map-online.moac.go.th>, พ.ศ. ๒๕๖๘)

(๓) พื้นที่ปลูกยางพาราตามระดับชั้นความเหมาะสม

ตารางที่ ๓๑ แสดงพื้นที่ปลูกยางพาราตามระดับชั้นความเหมาะสม

ตำบล	พื้นที่ปลูกตามระดับความเหมาะสมสำหรับการปลูกยางพารา (ไร่)				
	เหมาะสมมาก (S1)	เหมาะสมปานกลาง (S2)	เหมาะสมน้อย (S3)	ไม่เหมาะสม (N)	รวมพื้นที่ทั้งหมด
รวมอำเภอเวียงสระ	๓๓,๙๖๓.๙๐	๑๙,๙๗๑.๙๖	๑๙,๓๘๒.๙๓	๑๖,๗๒๙.๑๗	๙๐,๐๔๗.๙๖
เขานินพันธ์	๗,๘๙๕.๗๒	๔,๗๑๕.๕๙	๓,๑๙๓.๐๔	๓,๑๕๔.๒๗	๑๘,๙๕๘.๖๘
คลองฉนวน	๘,๖๖๗.๗๓	๕,๘๙๕.๑๐	๔,๗๕๕.๘๐	๔,๑๓๘.๔๖	๒๓,๔๕๗.๐๙
ทุ่งหลวง	๗,๒๗๕.๘๓	๗,๐๑๙.๖๔	๒,๙๕๑.๘๒	๑,๕๑๒.๖๒	๑๘,๗๕๙.๙๑
บ้านส้อง	๗,๐๑๙.๒๕	๔,๕๙๐.๓๓	๒,๙๗๐.๔๕	๒,๘๘๑.๔๙	๑๗,๔๖๑.๕๐
เวียงสระ	๖,๕๔๑.๗๑	๓,๓๓๓.๔๙	๘๙๘.๑๐	๖๓๗.๕๔	๑๑,๔๑๐.๘๔

ที่มา : <https://agri-map-online.moac.go.th> พ.ศ. ๒๕๖๙



ภาพที่ ๘ แผนที่แสดงพื้นที่ปลูกยางพาราตามระดับชั้นความเหมาะสม

(ที่มา : <https://agri-map-online.moac.go.th>, พ.ศ. ๒๕๖๘)

๑.๓ สถานการณ์ใช้เทคโนโลยีการผลิต (เป็นเทคโนโลยีการผลิตที่ใช้ในอำเภอ)

- ๑) การใช้พันธุ์ดี ยางพารา พันธุ์ยางชั้น ๑ ใช้พันธุ์ RRIM ๖๐๐, BPM ๒๔, สถาบันวิจัยยาง ๒๕๑
- ๒) การเตรียมดิน เตรียมหลุมปลูกขนาด ๕๐x๕๐x๕๐ ซม. ตากดินที่ซุดไว้ประมาณ ๑๐-๑๕ วัน จากนั้นใช้หินฟอสเฟต อัตรา ๑๕๐ กรัม/หลุม
- ๓) การปลูก ระยะปลูก ใช้ระยะปลูก ๓ x ๗ เมตร, ๓ x ๘ เมตร, ๒.๕ x ๘ เมตร, ๒.๕ x ๗ เมตร และ ๓ x ๖ เมตร และควรปลูกต้นยางตั้งแต่ต้นฤดูฝน ในพื้นที่แห้งแล้ง
- ๔) ระบบการให้น้ำ ไม่มีระบบการให้น้ำ
- ๕) การดูแลรักษา ก่อนเข้าฤดูแล้งขณะที่ดินยังชื้นอยู่ควรใช้วัสดุคลุมดิน เช่น หญ้าแห้ง ฟางข้าว หรือ เศษวัชพืชคลุมโคนต้นยาง ควรตัดแต่งกิ่งในฤดูฝน เมื่อปลูกครบ ๓ ปีแล้ว ต้องหยุดตัดแต่งกิ่ง และปลูกพืชคลุมดิน

เท่านั้น แนะนำให้ใช้พืชคลุมดินในสวนยางพาราพวก คาโลโปโกเนียม เซนโตรซิมา และดูแลรักษาพืชคลุมดิน ในช่วงแรกเกษตรกรจะลดการใช้สารเคมีในการกำจัดวัชพืช และสามารถควบคุมความชื้นได้ดี

๖) การใส่ปุ๋ย ต้องใช้ปุ๋ยสูตรที่เหมาะสมกับอายุของต้นยาง โดยเมื่ออายุ ๒-๔๑ เดือน ใช้ปุ๋ยเม็ดสูตร ๑๘-๑๐-๖ อัตรา ๕๐-๑๕๐ กรัม/ต้น และปุ๋ยผสม (การนำแม่ปุ๋ยเชิงเดี่ยวมาผสมด้วยวิธีกลโดยไม่ผ่านวิธีทางเคมี) สูตร ๘-๑๔-๓ อัตรา ๑๑๐-๓๕๐ กรัม/ต้น และปุ๋ยหลังเปิดกรีดซึ่งเคยปลูกพืชคลุมดินและใส่ปุ๋ยฟอสเฟตบำรุงพืชคลุมดิน ให้ใช้ปุ๋ยผสมสูตร ๑๕-๐-๑๘ อัตรา ๕๐๐ กรัม/ต้น สวนยางหลังเปิดกรีด ซึ่งไม่เคยปลูกพืชคลุมดินมาก่อน ให้ใช้ ปุ๋ยเม็ดสูตร ๑๕-๗-๑๘ อัตรา ๕๐๐ กรัม/ต้น ร่วมกับปุ๋ยผสมสูตร ๑๒-๕-๑๔ อัตรา ๖๐๐ กรัม/ต้น

ยางพารา มีการใช้ปุ๋ยดังนี้

- ปีที่ ๑ สูตร ๑๖-๑๘-๑๔ จำนวน ๒๗ กก./ไร่
- ปีที่ ๒ สูตร ๑๖-๘-๑๔ จำนวน ๓๕ กก./ไร่
- ปีที่ ๔ สูตร ๑๖-๘-๑๔ จำนวน ๔๐ กก./ไร่
- ปีที่ ๕ สูตร ๑๕-๗-๑๘ จำนวน ๔๕ กก./ไร่
- ปีที่ ๗ สูตร ๑๕-๗-๑๘ จำนวน ๙๐ กก./ไร่

๗) การเก็บเกี่ยว

การเปิดกรีดมีข้อแนะนำดังนี้

- โดยทั่วไปต้นยางเปิดกรีดได้เมื่ออายุประมาณ ๗ ปีครึ่ง ขนาดเส้นรอบต้นไม่ต่ำกว่า ๕๐ เซนติเมตร ความสูง ๑๕๐ เซนติเมตรจากพื้นดิน
- ต้นยางในสวนต้องมีขนาดเปิดกรีดได้มากกว่า ๗๐ % ของยางทั้งหมด
- เปิดกรีดครั้งลำต้นที่ระดับความสูง ๑๕๐ เซนติเมตร จากพื้นดิน รอยกรีดทำมุม ๓๐ องศา กับแนวระนาบ และเอียง จากซ้ายบน ลงมาขวาล่าง
- ตัดรางรองรับน้ำยาง ห่างจากรอยกรีดด้านหน้าลงมาประมาณ ๓๐ เซนติเมตร และติดลวด รับถ้วยน้ำยาง ให้ห่าง จากราง รับน้ำยางลง มาประมาณ ๑๐ เซนติเมตร
- ถ้าไม่กรีดยางควรคว่ำถ้วยไว้เพื่อไม่ให้สิ่งสกปรก ตกลงไป ใน ถ้วยรับน้ำยาง
- ควรเริ่มกรีดยางตั้งแต่ตอนเช้า ประมาณ ๐๖.๐๐ - ๐๘.๐๐น. เพราะจะทำให้ปฏิบัติงานได้สะดวก เนื่องจากมองเห็นชัดเจนกว่ากลางคืนและผลผลิตที่ได้ใกล้เคียงกับการกรีดในตอนกลางวัน

ประเภทของการกรีดยาง

การกรีดใน ๓ ปีแรก

- กรีดครั้งต้นวันเว้นสองวัน (๑/๒ S d/ ๓) ใช้กับยางทุกพันธุ์
- กรีดครั้งต้นวันเว้นวัน (๑/๒ S d/ ๒) ยกเว้นพันธุ์ RRIM ๖๒๘ PB ๒๘/๕๙ และ PB ๕/๖๓
- กรีดครั้งต้นวันเว้นสองวัน (๑/๒ S d/ ๓) ร่วมกับการใช้สารเคมีเร่งน้ำยาง ความเข้มข้น ๒.๕ % เหมาะ สำหรับยางที่ให้ ผลผลิตต่ำใน ระยะแรกของการกรีด

การกรีดยางหลังจาก ๓ ปีไปแล้ว

- กรีดครั้งต้นวันเว้นสองวัน (๑/๒ S d/ ๓) เหมาะกับพันธุ์ที่เป็นโรคเปลือกแห้งได้ง่าย
- กรีดครั้งต้นวันเว้นวัน (๑/๒ S d/ ๒) ใช้กับยางทุกพันธุ์ ยกเว้นพันธุ์ที่เป็นโรคเปลือกแห้งได้ง่าย
- กรีดครั้งต้นวันเว้นสองวัน (๑/๒ S d/ ๓) ร่วมกับการใช้สารเคมีเร่งน้ำยาง เหมาะกับยางที่ให้ผลผลิตต่ำ

การกรีดเปลือกงอกใหม่

- กรีดครั้งต้นวันเว้นวัน (๑/๒ S d/ ๒) ใช้กับยางทุกพันธุ์
- กรีดครั้งต้นวันเว้นสองวัน (๑/๒ S d/ ๓) ใช้กับยางพันธุ์ที่เป็นโรคเปลือกแห้งได้ง่าย
- กรีดครั้งต้นวันเว้นสามวัน (๑/๒ S d / ๔) หรือกรีดครั้งต้นวัน เว้นสองวัน (๑/๒ S d/ ๓)

ร่วมกับสารเคมี เร่งน้ำยาง

การกรีดชดเชย

เป็นการกรีดยางทดแทนวันกรีดที่สูญเสียในระหว่างฤดูฝน หรือห้องที่มีฝนตกมาก การกรีดชดเชยเป็นการกรีดติดต่อกันเป็นวันที่สอง หลังจากที่มีฝนตกติดต่อกันหลายวัน เหมาะสำหรับการกรีดวันเว้นวัน และวันเว้นสองวัน ทั้งนี้เพื่อรักษาระดับผลผลิตไว้

ระบบการกรีดยาง

การใช้ระบบกรีดถี่ ทำให้อายุกรีดของต้นยางสั้นลง ต้นยางมีอายุระหว่าง ๑๙ - ๒๒ ปี ซึ่งแสดงว่าอายุกรีดจริงอยู่ระหว่าง ๑๓-๑๖ ปี ส่งผลให้ชาวสวนยางเหล่านี้ขาดรายได้ไปมากมาย ซึ่งข้อมูลนี้สรุปว่าถ้าใช้ระบบกรีดถี่ตามที่ชาวสวนปฏิบัติต้นยางจะมีอายุกรีดระหว่าง ๑๑ - ๑๖ ปี เท่านั้น และจะสูญเสียรายได้ ถ้ารวมทั้งประเทศแล้วนับเป็นการสูญเสียเป็นปริมาณมากมาย

- การกรีดต้นยางไม่ได้ขนาดตามมาตรฐาน โดยเปิดกรีดต้นยางที่มีขนาดลำต้นยางต่ำกว่า ๕๐ เซนติเมตร ซึ่งต้นยางที่มีขนาดลำต้น ๔๕ และ ๔๐ เซนติเมตร จะให้ผลผลิตเพียง ๗๖ และ ๖๕ เปอร์เซ็นต์ของยางที่ได้ขนาดแล้ว

- การสูญเสียผลผลิตเนื่องจากเปลือกงอกใหม่บาง เพราะใช้ระบบกรีดถี่ เปลือกเดิมหมดเร็วเกินไป เมื่อกรีดเปลือกงอกใหม่ซึ่งยังไม่หนาพอจะสูญเสียผลผลิตไปมากกว่า ๓๐ เปอร์เซ็นต์ (เปรียบเทียบกับ ๕ ปี แรกขณะกรีดเปลือกเดิม)

- การกรีด ๑/๓ ลำต้นกับต้นยางที่ไม่ได้ขนาด ซึ่งเป็นต้นยางเล็กอยู่แล้ว รอยกรีด ๑/๓ ลำต้นจะสั้นมาก ผลผลิตที่ได้เพียง ๓๐-๔๕ เปอร์เซ็นต์ของต้นยางที่ได้ขนาดแล้ว

- ต้นยางแสดงอาการเปลือกแห้ง เป็นการสูญเสียผลผลิตอย่างถาวร มีสาเหตุใหญ่คือกรีดต้นยางถี่เกินไป ต้นยางเปลือกแห้งอย่างถาวรเฉลี่ย ๓-๑๖ ต้น/ไร่ หรือ ๕-๒๖.๗ เปอร์เซ็นต์ของต้นยางทั้งหมด

- ต้นยางให้น้ำยางที่มีปริมาณเนื้อยางแห้ง (DRC) ต่ำกว่าการกรีดปกติเฉลี่ย ๗-๑๖ เปอร์เซ็นต์ ซึ่งเป็นข้อเสียเปรียบเมื่อขายผลผลิตเป็นน้ำยางสด

- การใช้ระบบกรีดถี่เกินไป ไม่สามารถจะใช้สารเคมีเร่งน้ำยางควบคู่ได้ จึงไม่สามารถเพิ่มผลผลิตต้นยางเหล่านี้ได้

- ผลกระทบที่เกิดจากการกรีดต้นยางขนาดเล็กและกรีดถี่ จะส่งผลให้ต้นยางมีขนาดเล็กเกินไป การใช้ประโยชน์จากไม้ยางมีประสิทธิภาพต่ำ ปริมาณไม้มีน้อยและขายได้ราคาน้อยลง

- การขาดแคลนแรงงานกรีด เจ้าของสวนจำเป็นต้องจ้างแรงงานกรีดฝีมือต่ำ ทำให้หน้ากรีดเสียหาย ไม่สามารถกรีดซ้ำเปลือกงอกใหม่ได้

- ชาวสวนใช้ประโยชน์จากการกรีดหน้าสูงน้อย ซึ่งสามารถให้ผลผลิตจากส่วนนี้ได้สูง โดยเฉพาะในช่วงก่อนโค่นได้ไม่น้อยกว่า ๓ ปี

๘) การปฏิบัติหลังการเก็บเกี่ยว

เมื่อกรีดยางแล้ว น้ำยางก็จะไหลไปตามรอยที่ทำไว้ผ่านลึนร่องน้ำยางและไหลลงถ้วยรองรับน้ำยางในที่สุด ภายหลังจากกรีดยางไปแล้วประมาณ ๓ ชั่วโมง ส่วนมากน้ำยางก็จะหยุดไหลก็จะเริ่มเก็บน้ำยางได้ ซึ่งผู้

เก็บน้ำยางโดยปกติจะเป็นคนเดียวกับคนกรีดยาง จะถือถังหัวหรือหาบปีปไปเก็บน้ำยาง เก็บน้ำยางในถ้วยแล้วเทลงไปในถังหรือปีปที่ถือ หลังเห็นน้ำยางจากถ้วยก็จะใช้ไม้ปาดน้ำยาง กวาดน้ำยางออกจากถ้วยให้หมด แล้วนำถ้วยไปเก็บคว่ำไว้บนห้วงลวดที่ใช้ตาด้วย เพื่อไม่ให้ถ้วยสกปรก และป้องกันฝุ่นละอองตกลงไปในถ้วย น้ำยางที่เก็บได้จะถูกนำมารวบรวม ปัจจุบันในท้องที่จะมีพ่อค้ามารับซื้อน้ำยางสด ๆ เลย ในกรณีที่เจ้าของสวนไม่ประสงค์จะทำยางแผ่นเองก็จะสามารถขายเป็นน้ำยางไปได้ โดยพ่อค้าดังกล่าวจะมีรถบรรทุกประกอบขึ้นเป็นถังสำหรับใส่น้ำยางออกไปรับซื้อถึงสวน ขั้นตอนการซื้อขายจะคิดจากน้ำหนักของน้ำยางสดทั้งหมด และหาความเข้มข้นของน้ำยางโดยจะมีเครื่องมือวัดที่เรียกว่าวัดค่าออกมาแล้ว หาค่าเฉลี่ยเป็นน้ำหนักยางแห้งตราค่าออกมาเป็นกิโลกรัม ซื้อขายในราคาเท่ากับราคารายางชั้นสองของตลาดในแต่ละวัน

๙) การป้องกันกำจัดโรคและแมลงศัตรู

โรคเปลือกเน่า (Mouldy rot)

การป้องกันกำจัด

- เนื่องจากโรคนี้นี้มักเกิดในแหล่งปลูกยางที่มีความชื้นสูงมาก ๆ ฉะนั้นในแปลงยางจึงควรมีการตัดแต่งกิ่งและกำจัดวัชพืชในสวนยางอยู่เป็นประจำ เพื่อให้สวนยางโปร่งมีอากาศถ่ายเทได้สะดวก ความชื้นในแปลงยางจะได้ลดลง

- ถ้าปรากฏว่าต้นยางเป็นโรคเปลือกเน่า ควรหยุดกรีดยางเสีย ๒ - ๓ สัปดาห์ เพื่อป้องกันมิให้เชื้อแพร่ไปติดต้นอื่น

- โรคนี้นอกจากจะติดไปยังต้นอื่นได้ด้วยลมและแมลงแล้ว ยังอาจติดไปกับเสื้อผ้าของคนกรีดยาง ภาชนะที่ใส่เศษยาง และมีครีดยางอีกด้วย ถ้าปรากฏว่าในสวนยางเป็นโรคนี้นี้แล้วจะต้องควบคุมระมัดระวังสิ่งเหล่านี้ด้วยเช่นกัน

- การใช้สารเคมีป้องกันกำจัดโรคเส้นด้ายก็สามารถป้องกันโรคเปลือกเน่าได้

- ในกรณีที่พบมอดหรือแมลงชนิดอื่นเจาะเปลือกยางที่เป็นโรคนี้นี้ให้ใช้ยาฆ่าแมลงกำจัดแมลงเหล่านั้นเสีย

- เมื่อพบต้นยางเป็นโรคเปลือกเน่าให้ใช้สารไฮอาเบนดาโซล อัตรา ๒๐ กรัม (ประมาณ ๒ ช้อนแกง) ต่อน้ำ ๑ ลิตร ผสมสารแผ่กระจายและจับติด ๒ ซีซี. (ประมาณ ๑/๒ ช้อนชา) หรือสาร ออกซาดีกซิลแมนโคเซ็บ อัตรา ๔๐ กรัม (ประมาณ ๔ ช้อนแกง) ต่อน้ำ ๑ ลิตร ผสมสารแผ่กระจายและจับติด ๒ ซีซี. (ประมาณ ๑/๒ ช้อนชา) อย่างใดอย่างหนึ่งทาหน้ากรีดยางทุก ๗ วัน ๓ - ๔ ครั้ง จะสามารถป้องกันกำจัดโรคนี้นี้ได้ แต่ถ้าหากฝนตกชุก โรคอาจเกิดขึ้นมาใหม่ ให้ทาสารเคมีดังกล่าวซ้ำต่อไปจนกว่าโรคจะหาย

โรคเส้นดำ

การป้องกันกำจัด

- เอาใจใส่บำรุงรักษาสวนยางให้สมบูรณ์แข็งแรงตั้งแต่เริ่มปลูก

- ใส่ปุ๋ยที่เหมาะสมตามจำนวนและระยะเวลาที่ทางวิชาการแนะนำ

- ใช้ระบบกรีดยางให้ถูกต้องและเหมาะสมกับพันธุ์ยาง

- อย่ากรีดยางเมื่อยางยังไม่ได้ขนาดเปิดกรีดยาง

- หยุดกรีดยางในขณะยางผลัดใบ

โรคเส้นดำ (Black Stripe)

การป้องกันกำจัด

- อย่าเปิดหน้ายางหรือขึ้นหน้ายางใหม่ในระหว่างฤดูฝน โดยเฉพาะอย่างยิ่งในช่วงที่มีฝนตกอย่างกรีดลึกลงถึงเนื้อไม้ เพราะจะทำให้หน้ายางเสียหายและเป็นผลทำให้โอกาสที่เชื้อจะเข้าทำลายมีมาก
- ตัดแต่งกิ่งยางและปราบวัชพืชในสวนยางให้สวนยางโปร่ง มีอากาศถ่ายเทสะดวก จะช่วยให้หน้ายางแห้งเร็วขึ้น เป็นการลดความรุนแรงของโรคได้
- การกรีดยางในฤดูฝนโดยเฉพาะอย่างยิ่งในระยะที่มีโรคใบร่วงระบาด ควรทาหน้ายางด้วยสารเคมีชนิดเดียวกับที่ใช้รักษา
- เมื่อพบหน้ากรีดยางเริ่มแสดงอาการ ให้ใช้สารเมตาแลคซิล อัตรา ๗ - ๑๔ กรัม (ประมาณ ๑ ซ้อนชาครึ่ง) ต่อน้ำ ๑ ลิตร หรือสารออกซาเดซีล แมนโคเซ็บ อัตรา ๔๐ กรัม (ประมาณ ๔ ซ้อนแกง) ต่อน้ำ ๑ ลิตร ผสมสารแผ่กระจายและจับติด จำนวน ๒ ซีซี (ประมาณ ๑/๒ ซ้อนชา) ใช้สารอย่างใดอย่างหนึ่งทาหน้ากรีดยางทุก ๗ วัน ๓ - ๔ ครั้ง จะสามารถป้องกันกำจัดโรคนี้ได้ หากฝนตกชุกติดต่อกันควรหมั่นทาสารเคมีต่อไปอีกจนกว่าโรคจะหาย

โรคใบร่วงและฝักเน่า (Phytophthora leaf fall and pod rot)

การป้องกันกำจัด

โรคใบร่วงของยางพาราที่เกิดจากเชื้อราชนิดนี้ เราสามารถทำการป้องกันและรักษาได้โดยใช้ยาฆ่าเชื้อราบางประเภท เช่น สารประกอบทองแดงผสมน้ำมันบางชนิดฉีดป้องกันก่อนถึงฤดูกาลของโรคระบาด อย่างไรก็ตามการปฏิบัติเพื่อป้องกันรักษาโรคโดยวิธีดังกล่าวในสวนยางที่มีต้นยางขนาดใหญ่มีอุปสรรคหลายประการ โดยเฉพาะอย่างยิ่งเกี่ยวกับเครื่องพ่นยาและนอกจากนี้ผลประโยชน์ที่ได้รับจากการพ่นยาป้องกันรักษาโรคในสภาพปัจจุบันไม่คุ้มกับค่าใช้จ่ายที่เสียไป ทั้งนี้เพราะต้นยางที่มีขนาดใหญ่ที่แสดงอาการใบร่วงนี้ไม่ได้รับอันตรายจนถึงกับทำให้ต้นยางตายได้ เพียงแต่ปริมาณน้ำยางหรือผลผลิตที่ได้ลดลงเท่านั้น จึงไม่แนะนำให้ชาวสวนยางทำการพ่นยารักษาโรคในสวนยางขนาดใหญ่ แต่ขอแนะนำให้เจ้าของสวนยางที่มีต้นยางอายุน้อยกว่า ๒ ปี ทำการฉีดป้องกันรักษาโรคเพื่อมิให้ต้นยางเน่าตายเนื่องจากการเป็นโรค โดยใช้ยา ไโดโฟลาแทน ๘๐ ผสมน้ำมีอัตราส่วน ยา ๒ กรัม ต่อน้ำ ๑ ลิตรฉีดพ่นใบเพื่อป้องกันโรคต่างๆ สัปดาห์ ะหว่างที่เกิดโรคระบาดในท้องถิ่นๆ สำหรับต้นยางขนาดใหญ่ที่เกิดโรคใบร่วงอย่างรุนแรงจนใบร่วงหมดต้น ให้เจ้าของสวนเร่งการเจริญเติบโตของต้นยางต่อไป

โรคคราแป้ง (Oidium Leaf Disease)

การป้องกันกำจัด

วิธีป้องกันและรักษาโรคที่ใช้กันอยู่ทั่วไป คือ ทำการพ่นผงกำมะถันป้องกันการระบาดของโรค โดยใช้ผงกำมะถัน ๑.๕ - ๔ กก. ต่อพื้นที่หนึ่งไร่ (แล้วแต่ขนาดของต้นยาง) ทุกๆ ๕ - ๗ วัน เป็นจำนวน ๕-๖ ครั้ง ซึ่งปรากฏว่าใช้ได้ผลดี อย่างไรก็ตามค่าใช้จ่ายในการป้องกันโรคด้วยวิธีนี้ยังนับว่าสูงมาก ควรมีการลดค่าใช้จ่ายโดยการกำหนดระยะเวลาที่การพ่นยาให้มีประสิทธิภาพสูง และลดจำนวนการพ่นยาให้น้อยครั้งลงด้วยเหตุนี้จึงได้มีการศึกษาสภาพที่เหมาะสมแก่การเข้าทำลายใบยางของเชื้อรา เพื่อกำหนดเวลาทำการพ่นยาให้มีประสิทธิภาพสูงสุดรวมทั้งการศึกษาการป้องกันโรคด้วยวิธีการทางเกษตรกรรมและศึกษาวิธีการหลีกเลี่ยงการเกิดโรคระบาด

โรคครากขาว

การป้องกันกำจัด

เป็นเรื่องค่อนข้างยุ่งยากและเสียค่าใช้จ่ายสูง ถ้ามีต้นตายหรือเป็นโรคอย่างรุนแรง คือมีอาการใบเหลืองทั้งต้นแล้วควรขุดรากถอนโคนและเผาทำลายเสีย แล้วป้องกันและรักษาต้นข้างเคียงมิให้เป็นโรค โดยใช้สารเคมี ซึ่งการป้องกันและรักษาโรครากให้ได้ผลจะต้องทำควบคู่กันไป ทั้งด้านเกษตรกรรมและการใช้สารเคมี ดังนี้

- ปลูกยางในพื้นที่ปลอดโรค ควรเตรียมพื้นที่ปลูกยางให้ปลอดโรค โดยการขุดทำลายตออย่างเก่า เพื่อกำจัดแหล่งโรค

- หลังเตรียมดินควรปลูกพืชคลุมเพื่อปรับสภาพดินให้เหมาะกับการเจริญเติบโตของพืชและจุลินทรีย์บางชนิดที่เป็นพืช กับเชื้อราสาเหตุของโรค ในพื้นที่ที่เป็นโรครากอย่างรุนแรง ควรปลูกพืชอื่นอย่างน้อย ๑ - ๒ ปี เพื่อลดการระบาดของโรค และพืชที่ปลูกไม่ควรเป็นพืชอาศัยของโรคราก

- ขุดคูล้อมหรือกั้นระหว่างต้นเป็นโรคกับต้นไม่เป็นโรค เพื่อป้องกันการสัมผัสกันของราก

- ใช้สารเคมีโรครากขาว - กำมะถันผง อัตรา ๑๕๐ กรัม/ต้น ใส่ในหลุมก่อนปลูกยาง เพื่อลด pH ของดินทำให้ไม่เหมาะต่อการเจริญของเชื้อราสาเหตุ ถ้าในพื้นที่ที่เป็นโรครากอย่างรุนแรง ควรใช้อัตรา ๒๕๐ กรัม/หลุมปลูก- ป้องกันรักษาต้นข้างเคียงที่ยังไม่เป็นโรค หรือเป็นโรคเพียงเล็กน้อย ด้วยสารเคมีไตรเดอมอร์ฟ หรือไฮโปโรโคนาโซล อัตรา ๑๐-๒๐ มิลลิลิตร/น้ำ ๒ ลิตร/ต้น หรือใช้เฟนพิโคลนิล อัตรา ๔-๘ กรัม/น้ำ ๓ ลิตร/ต้น ๖ เดือน/ครั้ง โดยเทราดรอปโคนต้นที่เขาะเป็นร่องเล็ก ๆ กว้าง ๑๐-๑๕ ซม. ปล่อยให้สารเคมีค่อย ๆ ซึมไปตามราก- ส่วนโรครากแดงและรากน้ำตาล ใช้ไตรเดอมอร์ฟ หรือไดฟีโนโคนาโซล (สกอว์) อัตรา ๒๐-๓๐ มิลลิลิตร/น้ำ ๒-๓ ลิตร/ต้น ทุก ๆ ๖ เดือน เทราดรอปโคนต้นเช่นเดียวกับโรครากขาว

โรครีบร่วงและผลเน่าที่เกิดจากเชื้อไฟทอปทอรา (Phytophthora Leaf Fall)

การป้องกันกำจัด

- วิธีป้องกันที่ดีวิธีหนึ่ง คือ ใช้พันธุ์ต้านทานต่อโรคปลูกในแหล่งที่มีโรคนี้อยู่เป็นประจำ พันธุ์ที่ต้านทานโรคได้ดีคือ พันธุ์ GT๑ ในกรณีที่ปลูกพันธุ์อื่นที่อ่อนแอต่อโรคไปแล้ว ก็อาจใช้พันธุ์ GT๑ นี้ตัดตาเปลี่ยนยอดได้

- ในยางเล็กที่มีอายุไม่เกินสองปี ใช้สารเคมีแคปตาโพล ๘๐ % ในอัตรา ๒ กรัม ต่อ น้ำ ๑ ลิตร ฉีดพ่นพุ่มใบทุกสัปดาห์เพื่อป้องกันโรคในช่วงที่มีโรคนี้อยู่

- ในยางใหญ่การป้องกันรักษาจะไม่คุ้มกับค่าใช้จ่ายที่เสียไปประกอบกับยางใหญ่ ถึงแม้จะเป็นโรครีบร่วงต้นยางก็ไม่ตาย เพียงแต่ปริมาณน้ำยางลดลงเท่านั้น วิธีแก้ไขยางใหญ่ที่เป็นโรคคือ ใส่ปุ๋ยบำรุงดินให้มีความอุดมสมบูรณ์เพิ่มขึ้น เพื่อเร่งการเจริญเติบโตของต้นยาง ถ้ายางเปิดกรีดแล้วจำเป็นต้องใช้ยากำจัดเชื้อราทาบริเวณรอยกรีดอย่างสม่ำเสมอ เพื่อป้องกันการเกิดโรคหน้ากรีด โดยเฉพาะอย่างยิ่งโรคเส้นดำ

ปลวก

การป้องกันกำจัด

การป้องกันกำจัดปลวกให้ใช้สารเคมีออลดริน ๐.๕%, ดีลดริน ๐.๕%, เฮปตาคลอ ๐.๕% คลอเดน ๑.๐% หรือสารอื่น ๆ ที่มีคุณสมบัติคงทนอยู่ในดินได้นานและมี ประสิทธิภาพในการกำจัดแมลงในดินได้ดี ผสมน้ำรดดินรอบ ๆ ต้นยางแต่ละต้นที่ได้ทำการขุด เป็นร่องต้น ๆ รอบ ๆ โคนต้นไว้แล้วเพื่อกันสารเคมีไหลล้นออกไป ซึ่งวิธีนี้จะทำให้สารเคมีไหลลงไปตามรากของยางได้มากขึ้นและป้องกันปลวกได้ผลดี ในกรณีที่ป็นฤดูฝนหรือกรณีที่ดินมีความชื้นแฉะอยู่แล้ว การใช้สารเคมีชนิดเม็ด เช่น ฟูราดาน ๓ จี หรืออื่น ๆ ในการป้องกันกำจัดปลวกก็สามารถทำได้ ซึ่งเป็นวิธีการสะดวกและ ได้ผลดีเช่นกัน

หนอนทราย

การป้องกันกำจัด หนอนทรายมีศัตรูธรรมชาติคอยควบคุมอยู่แล้วหลายชนิด เช่น นก หนู ตัวต่อ หนาร่า มดตะนอย แมลงวัน และเชื้อรา อย่างไรก็ตาม เราก็สามารถป้องกันกำจัดหนอนทรายได้ โดยการใช้สารเคมีฆ่าแมลงประเภทรมดิน หรือสารเคมีฆ่าแมลงในดินทำลายหนอนทราย เช่น เฮปตาคลอ หรือ ออลดริน เข้มข้น ๐.๑% (เฮปตาคลอ หรือ ออลดริน ๑๐ กรัม ผสมน้ำ ๑๐ ลิตร) เทราดลงไปบนดินตามรูที่ทำขึ้นรอบๆ ต้นยางโดยใช้สารเคมีที่ผสมน้ำเรียบร้อยแล้ว ประมาณ ๑ - ๒ ลิตรต่อต้น (ขึ้นกับขนาดของต้นยาง) การทำรูล้อมต้นยาง

ให้ใช้ชะแลงหรือไม้เนื้อแข็งที่เสี้ยนปลายจนแหลมแทงลงไปในดินรอบ ๆ ต้นยาง ลึกประมาณ ๖ - ๘ นิ้ว และห่างจากต้นยางโดยรอบ ประมาณ ๑ - ๒ ฟุต

๑.๔ ปฏิทินการเพาะปลูก

เกษตรกรในอำเภอเวียงสระ มีการปลูกยางพารา ดังนี้

ชื่อสินค้า	ม.ค.	ก.พ.	มี.ค.	เม.ย.	พ.ค.	มิ.ย.	ก.ค.	ส.ค.	ก.ย.	ต.ค.	พ.ย.	ธ.ค.
ยางพารา					←△→	←△→	←△→					
				←-----→	←-----→	←-----→	←-----→	←-----→	←-----→	←-----→	←-----→	←-----→

สัญลักษณ์

←→ ช่วงฤดูปลูก

△ ปลูกสูงสุด

←-----→ ช่วงฤดูเก็บเกี่ยว

▽ เก็บเกี่ยวสูงสุด

ภาพที่ ๙ แสดงปฏิทินการเพาะปลูก

๑.๕ ต้นทุนการผลิต

ตารางที่ ๓๒ แสดงต้นทุนการผลิตยางพารา ปี ๒๕๖๘

รายการ	ในเขตชลประทาน		นอกเขตชลประทาน		หมายเหตุ
			เงิน	หน่วยนับ	
๑. ช่วงยางพารายังไม่ให้ผลผลิต (ช่วงอายุ ๑ - ๖ ปี)				๘๐ ต้น/ไร่	
- ค่าบุกเบิกพื้นที่ และเตรียมพื้นที่			๔,๐๐๐	บาท/ไร่	
- การวางแผนและชุดหลุม ไม้ชะมบ			๑,๒๐๐	บาท/ไร่	๑๕ บาท/ต้น
- ค่าพันธุ์ยางพารา (ปลูก/ซ่อม ร้อย ละ ๒๐)			๒,๔๐๐	บาท/ไร่	๒๕ บาท/ต้น
- ปุ๋ยรองกันหลุม			๑๕๐	บาท/ไร่	๑๕ ก.ก. / ไร่
- ปุ๋ยเคมี และปุ๋ยอินทรีย์)			๘,๘๐๐	บาท/ไร่	จำนวน ๓๐,๓๕,๓๕,๔๐,๔๐,๔๐ ก.ก./ไร่/ปี
- ปุ๋ยอินทรีย์)			๔,๘๐๐	บาท/ไร่	ต้นละ ๒ ก.ก./ปี
- ค่าแรงใส่ปุ๋ย			๑,๑๘๐	บาท/ไร่	ก.ก. ละ ๑ บาท
- ค่าตัดหญ้า			๔,๒๐๐	บาท/ไร่	๒ ครั้ง/ปี
- ค่าซ่อมแซมอุปกรณ์การเกษตร			๓,๐๐๐	บาท/ไร่	
๒. ช่วงยางพาราให้ผลผลิต (อายุ ๗ ปี)					
- ค่าปุ๋ยบำรุง			๓,๒๐๐	บาท/ไร่	๘๐ ก.ก./ปี
- ค่าแรงใส่ปุ๋ย			๘๐	บาท/ไร่	ก.ก. ละ ๑ บาท
- ค่าตัดหญ้า			๓๕๐	บาท/ไร่	๒ ครั้ง/ปี
- ค่าสารกำจัดวัชพืช			๑๒๕	บาท/ไร่	๐.๕ ลิตร/ไร่
- ค่าซ่อมแซมอุปกรณ์ทางการเกษตร			๕๐๐	บาท/ไร่	
- ค่าถ่วงน้ำยาง			๑,๑๒๐	บาท/ไร่	ใบละ ๑๔ บาท
- ลวดปริงรัดต้นยาง			๓๖๐	บาท/ไร่	เส้นละ ๔.๕๐ บาท

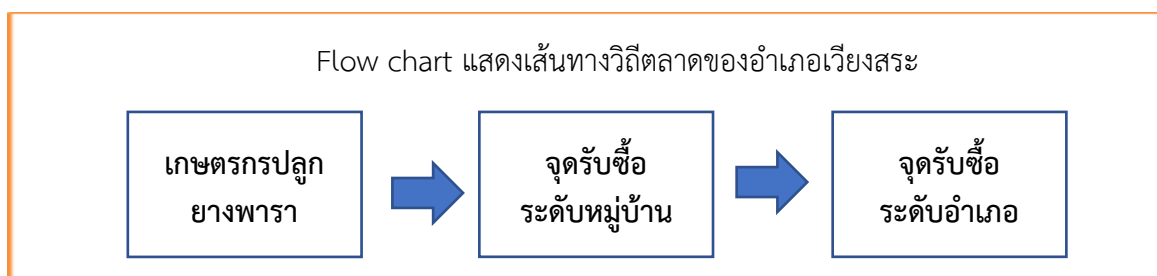
ตารางที่ ๓๒ แสดงต้นทุนการผลิตยางพารา ปี ๒๕๖๘ (ต่อ)

รายการ	ในเขตชลประทาน		นอกเขตชลประทาน		หมายเหตุ
			เงิน	หน่วยนับ	
- มีดกรีดยางพารา			๕๐๐	บาท	ด้ามละ ๒๕๐ บาท
- หินลับมีด			๑๐๐	บาท	
๓. ค่าใช้จ่ายอื่น ๆ					
- ค่าใช้ที่ดินและภาษีที่ดิน					
- ค่าเสียโอกาสของเงินทุน					ร้อยละ ๑๐ ของมูลค่าที่ดิน
รวม			๓๖,๔๖๕		

ที่มา : สำนักงานเกษตรอำเภอเวียงสระ, พ.ศ. ๒๕๖๘

๑.๖ สถานการณ์การตลาด/วิถีการตลาด

๑) วิถีการตลาด (เป็นวิถีตลาดที่เกิดขึ้นในอำเภอ)



ภาพที่ ๑๐ แสดงวิถีการตลาดยางพารา อำเภอเวียงสระ

(ที่มา : สำนักงานเกษตรอำเภอเวียงสระ, พ.ศ. ๒๕๖๗)

๒) แหล่งรับซื้อผลผลิต/ โรงงานแปรรูป

มีแหล่งรับซื้อ รวม....๑๔๒..... แห่ง

- อยู่ในหมู่ที่ ๑ ตำบล พุงหลวง จำนวน ๑ แห่ง
- อยู่ในหมู่ที่ ๒ ตำบล พุงหลวง จำนวน ๑ แห่ง
- อยู่ในหมู่ที่ ๓ ตำบล พุงหลวง จำนวน ๔ แห่ง
- อยู่ในหมู่ที่ ๔ ตำบล พุงหลวง จำนวน ๕ แห่ง
- อยู่ในหมู่ที่ ๕ ตำบล พุงหลวง จำนวน ๑ แห่ง
- อยู่ในหมู่ที่ ๖ ตำบล พุงหลวง จำนวน ๒ แห่ง
- อยู่ในหมู่ที่ ๗ ตำบล พุงหลวง จำนวน ๑ แห่ง
- อยู่ในหมู่ที่ ๘ ตำบล พุงหลวง จำนวน ๒ แห่ง
- อยู่ในหมู่ที่ ๑๑ ตำบล พุงหลวง จำนวน ๒ แห่ง
- อยู่ในหมู่ที่ ๑๒ ตำบล พุงหลวง จำนวน ๓ แห่ง
- อยู่ในหมู่ที่ ๑๔ ตำบล พุงหลวง จำนวน ๒ แห่ง
- อยู่ในหมู่ที่ ๑ ตำบล เขานิพันธ์ จำนวน ๒ แห่ง
- อยู่ในหมู่ที่ ๒ ตำบล เขานิพันธ์ จำนวน ๒ แห่ง
- อยู่ในหมู่ที่ ๓ ตำบล เขานิพันธ์ จำนวน ๓ แห่ง
- อยู่ในหมู่ที่ ๔ ตำบล เขานิพันธ์ จำนวน ๕ แห่ง และโรงรมผลิตยางแผ่นรมควัน ๑ แห่ง

มีโรงงานแปรรูปไม้ยางพารา รวม๗..... แห่ง

- อยู่ในหมู่ที่ ๕ ตำบล ทุงหลวง จำนวน ๑ แห่ง
- อยู่ในหมู่ที่ ๒ ตำบล คลองฉนวน จำนวน ๑ แห่ง
- อยู่ในหมู่ที่ ๓ ตำบล บ้านส้อง จำนวน ๑ แห่ง
- อยู่ในหมู่ที่ ๓ ตำบล เขานิพันธ์ จำนวน ๑ แห่ง
- อยู่ในหมู่ที่ ๑ ตำบล เขานิพันธ์ จำนวน ๑ แห่ง
- อยู่ในหมู่ที่ ๑ ตำบล เขานิพันธ์ จำนวน ๑ แห่ง
- อยู่ในหมู่ที่ ๓ ตำบล เวียงสระ จำนวน ๑ แห่ง

๑.๗ เกษตรกรและองค์กรเกษตรกรที่เกี่ยวข้องกับสินค้าในพื้นที่

๑) เกษตรกร

มีเกษตรกรผู้ปลูกในอำเภอจำนวน ๓,๙๔๖ ราย และมีเกษตรกรที่เป็นต้นแบบในพื้นที่ จำนวน ๘ ราย มีความรู้ ความชำนาญ องค์กรความรู้ในเทคโนโลยีการผลิต ที่มีความโดดเด่น ดังนี้

ตารางที่ ๓๓ แสดงเกษตรกรต้นแบบของสินค้าในพื้นที่

ที่	หมู่	ตำบล	ประเภท	องค์ความรู้โดดเด่น
๑	๑๓	ทุงหลวง	ทำสวนยางพารา	เทคโนโลยีและนวัตกรรมการเพิ่มประสิทธิภาพยางพารา
๒	๕	ทุงหลวง	เกษตรผสมผสาน	การเกษตรผสมผสานและการปลูกพืชอื่นร่วมกับยางพารา
๓	๑๔	ทุงหลวง	ทำสวนยางพารา	การบริหารจัดการสวนยางพาราอย่างมีประสิทธิภาพ
๔	๕	ทุงหลวง	เกษตรผสมผสาน	การเกษตรผสมผสานและการปลูกพืชอื่นร่วมกับยางพารา
๕	๓	คลองฉนวน	ทำสวนยางพารา	การบริหารจัดการสวนยางพาราอย่างมีประสิทธิภาพ
๖	๒	เขานิพันธ์	ทำสวนยางพารา	การบริหารจัดการสวนยางพาราอย่างมีประสิทธิภาพ
๗	๑๗	บ้านส้อง	เกษตรผสมผสาน	การเกษตรผสมผสานและการปลูกพืชอื่นร่วมกับยางพารา
๘	๗	เวียงสระ	เกษตรผสมผสาน	การเกษตรผสมผสานและการปลูกพืชอื่นร่วมกับยางพารา

ที่มา : สำนักงานเกษตรอำเภอเวียงสระ, พ.ศ.๒๕๖๙

๒) องค์กรเกษตรกร ดังนี้

ตารางที่ ๓๔ แสดงองค์กรเกษตรกรที่เกี่ยวข้องกับสินค้าในพื้นที่

องค์กรเกษตรกร	จำนวน (แห่ง)	ชื่อกลุ่ม
แปลงใหญ่	๖	- แปลงใหญ่ยางพาราสหกรณ์กองทุนสวนยางบ้านวังใหญ่ จำกัด - แปลงใหญ่ยางพารากลุ่มเกษตรกรทำสวน บ้านควนใหม่ ต.ทุงหลวง - แปลงใหญ่ยางพารากลุ่มชาวสวนยาง สกย. ต.บ้านส้อง อ.เวียงสระ - แปลงใหญ่ยางพารากลุ่มชาวสวนยาง สกย.บ้านยอมงาม ต.คลองฉนวน อ.เวียงสระ - แปลงใหญ่ยางพาราสหกรณ์กองทุนสวนยางบ้านพรุกระแซง - แปลงใหญ่ยางพาราสหกรณ์กองทุนสวนยางบ้านคลองฉนวน จำกัด
วิสาหกิจชุมชน	๑	- หจก.วังใหญ่ รับเบอร์กรี๊ป ต.ทุงหลวง - วิสาหกิจชุมชนกลุ่มชาวสวนยาง สกย. ต.บ้านส้อง

๒. การวิเคราะห์ Supply chain

ตารางที่ ๓๕ แสดงการวิเคราะห์ Supply chain ของสินค้ายางพารา อำเภอเวียงสระ

		ต้นทาง	กลางทาง	ปลายทาง
มิติพื้นที่	สถานการณ์ปัจจุบัน	มีพื้นที่ปลูกยางพารามากที่สุด (๙๐,๐๔๗.๙๖ไร่) และพื้นที่ปลูกส่วนใหญ่อยู่ในระดับชั้นเหมาะสมมาก (S๑) อยู่นอกชลประทาน ฟังพาน้ำฝน	เกษตรกรส่วนใหญ่มีพื้นที่ถือครองสวนยางขนาดเล็ก และกระจายหลายหมู่บ้าน	เกษตรกรจำหน่ายผลผลิต ณ จุดรับซื้อ ในพื้นที่ และพ่อค้าคนกลางส่งต่อโรงงานแปรรูปนอกพื้นที่ มีโรงงานแปรรูปไม้ยางพาราในอำเภอ ๖ แห่ง
	ปัญหา Pain point	<ul style="list-style-type: none"> - พื้นที่ปลูกบางพื้นที่อยู่ในเขตเหมาะสมน้อยและไม่เหมาะสม (S๓, N) ที่ดินเสื่อมโทรม - เสี่ยงภัยแล้ง/ฝนทิ้งช่วง - ต้นทุนปัจจัยการผลิตสูง 	ผลผลิตต่อไร่ต่ำเมื่อเทียบกับศักยภาพพื้นที่ มีการจัดการสวนไม่สม่ำเสมอ และไม่มีประสิทธิภาพเพียงพอ เช่น การกรีดยังไม่ทั่วถึง การให้ปุ๋ย และการจัดการโรคพืช เป็นต้น	ไม่มีโรงงานแปรรูปในอำเภอ ทำให้ต้องพึ่งพาพ่อค้าคนกลาง
	แนวทาง/App tech. ที่จะใช้แก้ปัญหา	<ul style="list-style-type: none"> - ส่งเสริมระบบอนุรักษ์ดินและน้ำ - ส่งเสริมการปลูกพืชคลุมดินลดต้นทุนปุ๋ย - จัดทำแผนที่เสี่ยงภัย - ส่งเสริมการปลูกพืชตาม Agri-Map, ระบบ โชนนิ่ง 	<ul style="list-style-type: none"> - ใช้ระบบติดตามผลผลิตรายแปลง (Smart Farm) - ส่งเสริมการทำแปลงใหญ่เพื่อเพิ่มประสิทธิภาพ - วิเคราะห์ดินก่อนใส่ปุ๋ย 	- จัดตั้งจุดรวบรวมผลผลิตของเกษตรกรเพื่อส่งตรงโรงงาน
มิติคน	สถานการณ์ปัจจุบัน	<ul style="list-style-type: none"> - เกษตรกรมีประสบการณ์แต่ส่วนใหญ่เป็นผู้สูงอายุ ขาดการเข้าถึงเทคโนโลยีสมัยใหม่ และขาดแคลนแรงงานรุ่นใหม่ - เกษตรกรใช้ยางพาราพันธุ์ดีตามคำแนะนำทางวิชาการ 	ขาดแคลนแรงงานกรีดยางและแรงงานคุณภาพต่ำ ส่งผลให้กรีดยังไม่ทั่วถึงมาตรฐานบางส่วน	- เกษตรกรส่วนใหญ่เป็นเกษตรกรรายย่อย และจำหน่ายในรูปแบบน้ำยางสดไม่มีการสร้างมูลค่าเพิ่ม
	ปัญหา Pain point	<ul style="list-style-type: none"> - เกษตรกรขาดองค์ความรู้ในการเพิ่มประสิทธิภาพผลผลิต - ต้นทุนค่าปุ๋ยและสารเคมีสูง ส่งผลให้การดูแลสวนไม่ต่อเนื่อง 	การกรีดยังไม่ตรงมาตรฐาน อายุสวนสั้น และ ผลผลิตมี DRC ต่ำในบางส่วน	<ul style="list-style-type: none"> - ไม่มีการสร้างมูลค่าเพิ่มสินค้า - เกษตรกรมีอำนาจต่อรองราคาต่ำ

ตารางที่ ๓๕ แสดงการวิเคราะห์ Supply chain ของสินค้ายางพารา อำเภอเวียงสระ (ต่อ)

		ต้นทาง	กลางทาง	ปลายทาง
	แนวทาง/App tech. ที่จะใช้แก้ปัญหา	- ส่งเสริมการพัฒนาเกษตรกรรุ่นใหม่ Young Smart Farmer และ Smart Farmer	- ส่งเสริมการพัฒนาองค์ความรู้มาตรฐานการกรีดยาง - ใช้ระบบบันทึกการกรีดยาง/แอปติดตาม DRC	- ส่งเสริมการรวมกลุ่มเกษตรกร เช่น กลุ่มแปลงใหญ่ กลุ่มวิสาหกิจชุมชน - ส่งเสริมเทคโนโลยีการพัฒนาคุณภาพน้ำยาง
มิติสินค้า	สถานการณ์ปัจจุบัน	มีการใช้พันธุ์ RRIM ๖๐๐, BPM ๒๔ และใส่ปุ๋ยตามอายุยางพารา	ผลผลิตเฉลี่ย ๒๒๐ กก./ไร่ และจำหน่ายรูปแบบน้ำยางสดเป็นหลัก	พ่อค้ารับซื้อคิดราคาตาม DRC และส่งต่อโรงงานแปรรูป
	ปัญหา Pain point	- ต้นทุนการผลิตสูง แต่ผลผลิตต่อไร่ต่ำ - พึ่งพาปัจจัยภายนอกสูง	- คุณภาพน้ำยางลดลงเนื่องจากขาดประสิทธิภาพในการจัดการสวน - สูญเสียผลผลิตจากโรคและกรีดยาก	ไม่มีผลิตภัณฑ์แปรรูปในชุมชน ขาดการสร้างมูลค่าสินค้า
	แนวทาง/App tech. ที่จะใช้แก้ปัญหา	ส่งเสริมการตรวจวิเคราะห์ดินเพื่อใช้ปุ๋ยตามค่าวิเคราะห์ และใช้ชีวภัณฑ์ลดสารเคมี	พัฒนาเป็นยางแผ่นรมควัน/ยางก้อนถ้วยมาตรฐาน และสนับสนุนการใช้เครื่องวัด DRC ในชุมชน	- ส่งเสริมการแปรรูปขั้นต้นระดับชุมชน - พัฒนาระบบตลาดออนไลน์/เชื่อมโรงงานตรง

บทที่ ๓

บทสรุปโครงการ/กิจกรรมตามกรอบการพัฒนาการเกษตรเชิงพื้นที่

๑. แบบสรุปโครงการแบบย่อ (Project Brief) ของทุกโครงการ

ตารางที่ ๓๖ แสดงแบบสรุปโครงการแบบย่อ (Project Brief)

หัวข้อ	รายละเอียด
๑. ชื่อโครงการสำคัญ	โครงการเพิ่มประสิทธิภาพการถ่ายทอดเทคโนโลยีการจัดการสวนยางพารา
๒. ชื่อแผนงาน	แผนงานยกระดับยางพารา
๓. แนวทางการพัฒนา	พัฒนาและยกระดับการแปรรูปอุตสาหกรรมยางพาราและปาล์มน้ำมันแบบครบวงจรเพื่อเพิ่มมูลค่า
๔. หลักการและเหตุผล	<p>การปรับปรุงคุณภาพผลผลิตหลังการเก็บเกี่ยวเป็นยุทธศาสตร์หนึ่งในด้านการเพิ่มประสิทธิภาพผลผลิตยางพาราให้เป็นที่ยอมรับของตลาด เพื่อให้ได้ราคาที่เป็นธรรมแก่เกษตรกรชาวสวนยาง การจัดการน้ำยาง ในสถานะสถานการณ์ราคายางพาราตกต่ำ การปรับปรุงคุณภาพผลผลิตหลังการเก็บเกี่ยวจึงเป็นมีความสำคัญอย่างมากต่อระบบตลาดยางพาราในปัจจุบัน ถ้าเกษตรกรชาวสวนยางยังขาดองค์ความรู้ก็จะทำให้ผลผลิตที่ออกมาสู่ท้องตลาดขาดการยอมรับจากพ่อค้า ส่งผลให้ราคายางพาราที่ได้ไม่เป็นที่พอใจแก่เกษตรกรชาวสวนยางเอง แต่การที่เกษตรกรจะได้น้ำยางสดที่มีคุณภาพนั้น เกษตรกรต้องมียุทธศาสตร์ความรู้เกี่ยวกับการจัดการในเรื่องดังกล่าวให้มีประสิทธิภาพ เพื่อให้ผลผลิตเป็นที่ยอมรับและสามารถต่อรองราคาได้ในราคาที่ยุติธรรมได้</p> <p>อำเภอเวียงสระ ถือเป็นพื้นที่สำคัญด้านการผลิตยางพาราของจังหวัดสุราษฎร์ธานี จากข้อมูลการขึ้นทะเบียนเกษตรกร ประจำปี ๒๕๖๘ พบว่าเกษตรกรส่วนใหญ่ประกอบอาชีพทำสวนยางพาราเป็นหลัก มีพื้นที่ปลูกยางพารา จำนวน ๕๑,๐๙๔.๙๓ ไร่ และพื้นที่เก็บเกี่ยว จำนวน ๔,๗๗๐.๔๐ แต่กลับมีผลผลิตเฉลี่ย ๒๓๐ กิโลกรัมต่อไร่ ซึ่งค่อนข้างน้อยและผลผลิตต่อไร่ไม่สม่ำเสมอ นอกจากนี้ เกษตรกรยังประสบปัญหาคุณภาพน้ำยางต่ำ ต้นทุนการผลิตสูง ขาดการบริหารจัดการสวนตามหลักวิชาการ และการผลผลิตส่วนใหญ่จำหน่ายเป็นวัตถุดิบขั้นต้น ไม่มีการสร้างมูลค่าเพิ่ม</p> <p>จากสถานการณ์ดังกล่าว จึงจำเป็นต้องพัฒนาศักยภาพเกษตรกรให้สามารถจัดการสวนยางอย่างมีประสิทธิภาพ ใช้เทคโนโลยีและนวัตกรรมที่เหมาะสม ลดต้นทุน เพิ่มผลผลิตต่อไร่ และเชื่อมโยงไปสู่การแปรรูปและการรวมกลุ่มเพื่อสร้างมูลค่าเพิ่มในระดับชุมชน อันจะส่งผลให้รายได้เกษตรกรมีเสถียรภาพและยั่งยืน</p>

ตารางที่ ๓๖ แสดงแบบสรุปโครงการแบบย่อ (Project Brief) (ต่อ)

หัวข้อ	รายละเอียด
๕. วัตถุประสงค์ของโครงการ	๑) เพื่อเพิ่มประสิทธิภาพการผลิตยางพาราให้มีผลผลิตต่อไร่สูงขึ้นและมีคุณภาพได้มาตรฐาน ๒) เพื่อพัฒนาทักษะเกษตรกรด้านการจัดการสวนยางตามหลักวิชาการ ๓) เพื่อลดต้นทุนการผลิตและเพิ่มรายได้สุทธิของเกษตรกร ๔) เพื่อเตรียมความพร้อมสู่การแปรรูปและสร้างมูลค่าเพิ่มในระดับชุมชน
๖. ตัวชี้วัดและค่าเป้าหมาย	เชิงปริมาณ ๑) เกษตรกรเข้าร่วมโครงการ ไม่น้อยกว่า ๘๐ ราย ๒) ปริมาณผลผลิตยางพาราเฉลี่ยเพิ่มขึ้นไม่น้อยกว่าร้อยละ ๒ ต่อปี ๓) เกษตรกรมีต้นทุนการผลิตลดลงไม่น้อยกว่าร้อยละ ๕ ต่อปี เชิงคุณภาพ ๑) เกษตรกรไม่น้อยกว่า ๖๐% สามารถปฏิบัติตามคำแนะนำทางวิชาการได้อย่างถูกต้อง ๒) มีแปลงต้นแบบการจัดการสวนยางอย่างมีประสิทธิภาพ อย่างน้อย ๑ แปลง
๗. พื้นที่เป้าหมาย	อำเภอเวียงสระ
๘. กิจกรรมหลัก	๑) สำรวจและวิเคราะห์สถานการณ์การผลิตยางพาราในพื้นที่ ๒) จัดอบรมถ่ายทอดเทคโนโลยีการจัดการสวนยาง โดยมีหลักสูตรฝึกอบรมดังนี้ - การจัดการดินและปุ๋ย - การกรีดยางที่ถูกต้องตามหลักวิชาการ - การเพิ่มค่า DRC - การลดต้นทุนการผลิต ๓) จัดตั้งแปลงเรียนรู้/แปลงสาธิต ๔) ติดตามประเมินผลและให้คำปรึกษาเป็นพี่เลี้ยงให้กับเกษตรกร ๕) ส่งเสริมการรวมกลุ่มเพื่อเตรียมการแปรรูปเพิ่มมูลค่า

ตารางที่ ๓๖ แสดงแบบสรุปโครงการแบบย่อ (Project Brief) (ต่อ)

หัวข้อ	รายละเอียด
๙. หน่วยงานดำเนินการ	หน่วยงานหลัก - สำนักงานเกษตรอำเภอเวียงสระ หน่วยงานสนับสนุน - สำนักงานเกษตรจังหวัดสุราษฎร์ธานี - การยางแห่งประเทศไทย (กยท.) - องค์กรปกครองส่วนท้องถิ่น - กลุ่มเกษตรกรและองค์กรเกษตรกรในพื้นที่
๑๐. ระยะเวลาในการดำเนินโครงการ	ตุลาคม ๒๕๖๙ - กันยายน ๒๕๗๐
๑๑. งบประมาณ	งบประมาณทั้งสิ้น ๓๐๐,๐๐๐ บาท แหล่งงบประมาณ ได้แก่ สำนักงานจังหวัดสุราษฎร์ธานี องค์กรบริหารส่วนท้องถิ่น และกรมส่งเสริมการเกษตร
๑๒. ผลผลิต (Output)	๑) เกษตรกรจำนวน ๘๐ ราย ได้รับการถ่ายทอดเทคโนโลยีและพัฒนาทักษะการบริหารจัดการสวนยางที่มีประสิทธิภาพ ๒) อำเภอเวียงสระมีแปลงต้นแบบการจัดการสวนยางอย่างมีประสิทธิภาพ ๓) มีฐานข้อมูลต้นทุนและผลผลิตยางพาราในพื้นที่ ๔) เกิดการรวมกลุ่มเพื่อพัฒนาการแปรรูปเบื้องต้น
๑๓. ผลลัพธ์จากการดำเนินโครงการ (Outcome)	เชิงปริมาณ ๑) เกษตรกรผู้เข้าร่วมโครงการจำนวน ๘๐ ราย ได้รับการถ่ายทอดเทคโนโลยีและพัฒนาทักษะการบริหารจัดการสวนยางที่มีประสิทธิภาพ ๒) รายได้สุทธิเกษตรกรเพิ่มขึ้นไม่น้อยกว่าร้อยละ ๕ ต่อปี ๓) ปริมาณผลผลิตยางคุณภาพดีเพิ่มขึ้น ๔) มีการรวมกลุ่มเพื่อจำหน่ายและพัฒนาแปรรูปอย่างน้อย ๑ กลุ่ม เชิงคุณภาพ ๑) เกษตรกรมีความรู้และสามารถบริหารจัดการสวนยางอย่างเป็นระบบ ๒) มีเกษตรกรต้นแบบการทำสวนยางพาราที่สามารถขยายผลในระดับตำบล/อำเภอ ๓) การปลูกยางพาราของอำเภอเวียงสระมีศักยภาพ สามารถเชื่อมโยงสู่การแปรรูปและสร้างมูลค่าเพิ่มอย่างยั่งยืนได้

๒. สรุปโครงการ/กิจกรรมตามกรอบการพัฒนาการเกษตรเชิงพื้นที่

ตารางที่ ๓๗ แสดงสรุปโครงการ/กิจกรรมตามกรอบการพัฒนาการเกษตรเชิงพื้นที่

โครงการ (Project)	ปัจจัยขาเข้า (Input)	กิจกรรม/กระบวนการ (Activities)	ผลการดำเนินงานกิจกรรม			แหล่ง งบประมาณ	ปีที่ดำเนินการ
			ผลผลิต (Output) (เห็นผลทันทีหรือภายใน ๑ ปี)	ผลลัพธ์ (Outcome) (เห็นผลภายใน ๒ ปี)	ผลกระทบ (Impact) (เห็นผลภายใน ๓ - ๕ ปี)		
โครงการเพิ่มประสิทธิภาพการถ่ายทอดเทคโนโลยีการจัดการสวนยางพารา	เจ้าหน้าที่วิทยากรงบประมาณวัสดุอุปกรณ์องค์ความรู้การบริหารจัดการ	๑) ถ่ายทอดความรู้เทคโนโลยีการจัดการสวนยางพาราอย่างมีประสิทธิภาพ ๒) การส่งเสริมเกษตรกรต้นแบบการจัดการสวนยางพาราเพื่อขยายผลสู่ชุมชน ๓) การส่งเสริมการรวมกลุ่มเกษตรกรผู้ปลูกยางพารา	๑) เกษตรกรจำนวน ๘๐ ราย ได้รับการถ่ายทอดเทคโนโลยีและพัฒนาทักษะการบริหารจัดการสวนยางที่มีประสิทธิภาพ ๒) อำเภอเวียงสระมีแปลงต้นแบบการจัดการสวนยางอย่างมีประสิทธิภาพ ๓) มีฐานข้อมูลต้นทุนและผลผลิตยางพาราในพื้นที่ ๔) เกิดการรวมกลุ่มเพื่อพัฒนาการแปรรูปเบื้องต้น	เชิงปริมาณ ๑) เกษตรกรผู้เข้าร่วมโครงการจำนวน ๘๐ ราย ได้รับการถ่ายทอดเทคโนโลยีและพัฒนาทักษะการบริหารจัดการสวนยางที่มีประสิทธิภาพ ๒) รายได้สุทธิเกษตรกรเพิ่มขึ้นไม่น้อยกว่าร้อยละ ๕ ต่อปี ๓) ปริมาณผลผลิตยางคุณภาพดีเพิ่มขึ้น ๔) มีการรวมกลุ่มเพื่อจำหน่ายและพัฒนาแปรรูปอย่างน้อย ๑ กลุ่ม เชิงคุณภาพ ๑) เกษตรกรมีความรู้และสามารถบริหารจัดการสวนยางอย่างเป็นระบบ ๒) มีเกษตรกรต้นแบบการทำสวนยางพาราที่สามารถขยายผลในระดับตำบล/อำเภอ ๓) การปลูกยางพาราของอำเภอเวียงสระมีศักยภาพ สามารถเชื่อมโยงสู่การแปรรูปและสร้างมูลค่าเพิ่มอย่างยั่งยืนได้	๑) รายได้เกษตรกรเพิ่มขึ้นอย่างต่อเนื่อง เกษตรกรมีคุณภาพชีวิตดีขึ้น ๒) เกิดการสร้างมูลค่าเพิ่มจากการแปรรูปในระดับชุมชน ๓) เศรษฐกิจฐานรากของอำเภอเวียงสระมีความเข้มแข็งมากขึ้น ๔) ลดความเสี่ยงด้านรายได้จากความผันผวนของราคายางดิบ ๕) เกิดการรวมกลุ่มของเกษตรกรและการทำงานแบบเครือข่าย ๖) ลดความเหลื่อมล้ำด้านองค์ความรู้ระหว่างเกษตรกร ๗) ลดปัญหาการเสื่อมโทรมของดินในระยะยาว	สำนักงานจังหวัดสุราษฎร์ธานี องค์กรบริหารส่วนท้องถิ่น กรมส่งเสริมการเกษตร	๒๕๖๙ - ๒๕๗๐

บรรณานุกรม

- กระทรวงเกษตรและสหกรณ์ร่วมกับกระทรวงวิทยาศาสตร์และเทคโนโลยี. (ม.ป.ป). ระบบแผนที่เกษตรเพื่อการ
บริหารจัดการเชิงรุกออนไลน์ (Agri-Map Online). สืบค้น ๑๓ กุมภาพันธ์ ๒๕๖๙, จาก [https://agri-
map-online.moac.go.th/login](https://agri-map-online.moac.go.th/login)
- กรมชลประทาน. (ม.ป.ป). **ข้อมูลปริมาณน้ำฝน อุณหภูมิ**. สืบค้น ๑๖ กุมภาพันธ์ ๒๕๖๙, จาก
<https://swocrf.rid.go.th>.
- กรมชลประทาน. (ม.ป.ป). **ระบบฐานข้อมูลโครงการชลประทานขนาดเล็ก**. สืบค้น ๑๖ กุมภาพันธ์ ๒๕๖๙, จาก
<http://dsit.rid.go.th/index๒.php>.
- กรมชลประทาน. (ม.ป.ป). **อ่างเก็บน้ำทั่วประเทศ**. สืบค้น ๑๓ กุมภาพันธ์ ๒๕๖๙, จาก
<https://app.rid.go.th/reservoir>.
- กรมส่งเสริมการเกษตร. (ม.ป.ป). **การปรับปรุงทะเบียนเกษตรกร**. สืบค้น ๑๗ กุมภาพันธ์ ๒๕๖๙, จาก
<https://farmer.doae.go.th/>
- กรมพัฒนาที่ดิน. (ม.ป.ป). **แผนที่ชุดดิน**. สืบค้น ๑๗ กุมภาพันธ์ ๒๕๖๙, จาก
https://oss๑๐๑.ddd.go.th/web_th_soilseries
- สำนักงานเกษตรอำเภอเวียงสระ. (๒๕๖๙). **ข้อมูลพื้นฐานด้านการเกษตร**. สุราษฎร์ธานี : อำเภอเวียงสระ (อัด
สำเนา)
- สำนักงานพัฒนาชุมชนอำเภอเวียงสระ. (๒๕๖๙). **ข้อมูลOTOP อำเภอเวียงสระ**. สุราษฎร์ธานี : อำเภอเวียงสระ
(อัดสำเนา)
- สำนักงานประมงอำเภอเวียงสระ.(๒๕๖๙). **ข้อมูลข้อมูลด้านการประมง อำเภอเวียงสระ**. สุราษฎร์ธานี : อำเภอ
เวียงสระ (อัดสำเนา)
- สำนักงานปศุสัตว์อำเภอเวียงสระ. (๒๕๖๙). **ข้อมูลรายงานจำนวนเกษตรกรผู้เลี้ยงสัตว์ ปี ๒๕๖๙ อำเภอเวียงสระ**.
สุราษฎร์ธานี : อำเภอเวียงสระ (อัดสำเนา)
- สำนักทะเบียนอำเภอเวียงสระ. (๒๕๖๖). **ข้อมูลพื้นฐานทางสังคม**. สุราษฎร์ธานี : อำเภอเวียงสระ (อัดสำเนา)
- สำนักงานสหกรณ์จังหวัดสุราษฎร์ธานี. (๒๕๖๗). **สหกรณ์และกลุ่มเกษตรกรอำเภอเวียงสระ**. สุราษฎร์ธานี :
อำเภอเวียงสระ (อัดสำเนา)