

รายงานการประชุมเกษตรอำเภอประจำเดือนพฤศจิกายน ๒๕๖๘

ครั้งที่ ๒/๒๕๖๘

เมื่อวันที่ ๒๘ พฤศจิกายน พ.ศ. ๒๕๖๘

ณ ห้องประชุมสำนักงานเกษตรจังหวัดสุราษฎร์ธานี และสำนักงานเกษตรอำเภอ ๑๙ อำเภอ

ผ่านระบบออนไลน์ด้วยโปรแกรม Zoom Meeting



สำนักงานเกษตรจังหวัดสุราษฎร์ธานี

ระเบียบวาระการประชุมเกษตรกรอำเภอประจำเดือนพฤศจิกายน ๒๕๖๘

ครั้งที่ ๒/๒๕๖๘

เมื่อวันที่ ๒๘ พฤศจิกายน พ.ศ. ๒๕๖๘

ณ ห้องประชุมสำนักงานเกษตรจังหวัดสุราษฎร์ธานี และสำนักงานเกษตรอำเภอ ๑๙ อำเภอ
ผ่านระบบออนไลน์ด้วยโปรแกรม Zoom Meeting

ผู้มาประชุม

๑. นายชัยพร	นุภักดี	เกษตรจังหวัดสุราษฎร์ธานี	ประธาน
๒. นางใจทิพย์	दानปรีดานันท์	หัวหน้ากลุ่มอารักขาพืช	
๓. นางมยุเรศ	ทองสุข	หัวหน้ากลุ่มส่งเสริมและพัฒนาเกษตรกร	
๔. นางนันทน์ภัส	ทองเฟือก	หัวหน้าฝ่ายบริหารทั่วไป	
๕. นายรัตน์	วงษ์เนตร	นักวิชาการส่งเสริมการเกษตรชำนาญการ แทนหัวหน้ากลุ่มส่งเสริมและพัฒนาการผลิต	
๖. นายสุรเดช	ทองมาก	เกษตรอำเภอเมือง	
๗. นางสาวสาวิตรี	สุวรรณ	นักวิชาการส่งเสริมการเกษตรชำนาญการพิเศษ แทนเกษตรอำเภอกาญจนดิษฐ์	
๘. นางสุนรัตน์	นาคมณี	เกษตรอำเภอดอนสัก	
๙. นายกวี	ดำพลับ	เกษตรอำเภอเกาะสมุย	
๑๐. นางสาวจุฬารักษ์	ทองรักษ์	นักวิชาการส่งเสริมการเกษตรชำนาญการ รักษาราชการแทนเกษตรอำเภอเกาะพะงัน	
๑๑. นายวีระศักดิ์	ฤทธิรณ	เกษตรอำเภอไชยา	
๑๒. นายสาวิต	ชุมจินดา	นักวิชาการส่งเสริมการเกษตรชำนาญการพิเศษ แทนเกษตรอำเภอท่าชนะ	
๑๓. นางสาวกัญญา	สุวรรณโณ	นักวิชาการส่งเสริมการเกษตรชำนาญการ รักษาราชการแทนเกษตรอำเภอคีรีรัฐนิคม	
๑๔. นางนิศารัตน์	สาเรศ	เกษตรอำเภอบ้านตาขุน	
๑๕. นายเจตนิพิฐ	ปานเพชร	เกษตรอำเภอพนม	
๑๖. นางสาวมลฤดี	สวัสดิ์	เกษตรอำเภอท่าฉาง	
๑๗. นางสมนา	แก้วฉ่ำ	เกษตรอำเภอบ้านนาสาร	
๑๘. นางสาวนันทวัน	วัฒนา	เกษตรอำเภอบ้านนาเดิม	
๑๙. นางสาวมลทิรา	เพชรรัตน์	นักวิชาการส่งเสริมการเกษตรชำนาญการ รักษาราชการแทนเกษตรอำเภอเคียนซา	
๒๐. นายอาหมาด	มณีหล้าสีะ	เกษตรอำเภอเวียงสระ	
๒๑. นางสาวอรัญญา	ชูแก้ว	เกษตรอำเภอพระแสง	

๒๒. นางสาวชนิดรา	ผลาสิ่งห์	นักวิชาการส่งเสริมการเกษตรชำนาญการพิเศษ แทนเกษตรอำเภอพุนพิน	
๒๓. นายสุรชัย	สุภาพ	เกษตรอำเภอชัยบุรี	
๒๔. นางบุษรา	ชุมแก้ว	เกษตรอำเภอวิภาวดี	
๒๕. นายธเรศ	ไข่มุกข์	หัวหน้ากลุ่มยุทธศาสตร์และสารสนเทศ	เลขานุการ
๒๖. นางชุลีพร	คำแหง	นักวิชาการส่งเสริมการเกษตรชำนาญการ	ผู้ช่วยเลขานุการ

ผู้เข้าร่วมประชุม

๑. นางโสภิตา	จันอิ	นักวิชาการส่งเสริมการเกษตรชำนาญการ
๒. นางปอพิไล	เกตุกีนทะ	นักวิชาการส่งเสริมการเกษตรชำนาญการ
๓. นางสาวพชระ	รัตนทิฆัมพร	นักวิชาการส่งเสริมการเกษตรชำนาญการ
๔. นายประธาน	เกตุกีนทะ	นักวิชาการส่งเสริมการเกษตรชำนาญการ
๕. นายวโรจน์	สกุลโต	นักวิชาการส่งเสริมการเกษตรปฏิบัติการ
๖. นางสาวอภิชา	ทองวิจิตร	เจ้าพนักงานธุรการ

เริ่มประชุมเวลา ๑๓.๓๐ น.

ประธานกล่าวเปิดประชุมและดำเนินการประชุมตามระเบียบวาระการประชุมดังต่อไปนี้
ก่อนเข้าระเบียบวาระการประชุม

ขอน้อมนำอัญเชิญพระราโชวาทของพระบาทสมเด็จพระบรมชนกาธิเบศร มหาภูมิพลอดุลยเดชมหาราช บรมนาถบพิตร รัชการที่ ๙ ในพิธีพระราชทานปริญญาบัตรแก่นิสิตจุฬาลงกรณ์มหาวิทยาลัย ณ จุฬาลงกรณ์มหาวิทยาลัย วันพฤหัสบดี ที่ ๑๒ กรกฎาคม พ.ศ.๒๕๒๒ “คนที่ไม่มีความสุจริต คนที่ไม่มีความมั่นคง ชอบแต่หมกมุ่น ไม่มีวันจะสร้างสรรค์ประโยชน์ส่วนรวม ที่สำคัญอันใดได้ ผู้ที่มีความสุจริตและความมุ่งมั่นเท่านั้น จึงจะทำงานสำคัญยิ่งใหญ่ที่เป็นคุณเป็นประโยชน์ แท้จริงสำเร็จ”

ระเบียบวาระที่ ๑ เรื่องที่ประธานแจ้งให้ที่ประชุมทราบ

๑.๑ ผลการประชุมกรมการจังหวัด (ประชุม ๒๘ พฤศจิกายน ๒๕๖๘)

๑.๑.๑ ประธานการประชุมคือผู้ว่าราชการจังหวัดสุราษฎร์ธานีคนใหม่ ชื่อ นายจุมพฏ วรรณฉัตรสิริ เกิดเมื่อวันที่ ๙ กุมภาพันธ์ ๒๕๑๔ เป็นคนจังหวัดจันทบุรี ได้ดำรงตำแหน่งปลัดอำเภอ๘/ท้องถิ่นจังหวัด/ทำหน้าที่ในศาลปกครอง/ ปก.จังหวัดฯ/ รองผวจ.นครสวรรค์/ รองผวจ.บึงกาฬ/ผวจ.บึงกาฬ และรองปลัดกระทรวงมหาดไทย สำหรับแนวความคิดการทำงานของท่าน คือการทำงานรับใช้ประชาชน หากมีเรื่องสำคัญเร่งด่วนให้ติดต่อทางโทรศัพท์หรือไลน์ และเน้นย้ำไม่ให้หัวหน้าส่วนราชการเกี่ยวข้องกับยาเสพติด อย่าให้เกษตรกรร้องเรียน

๑.๑.๒ การถวายสักการะพระบรมศพสมเด็จพระนางเจ้าสิริกิติ์ พระบรมราชินีนาถ พระบรมราชชนนีพันปีหลวง จังหวัดสุราษฎร์ธานีมีกำหนดการถวายสักการะพระบรมศพ ฯ จำนวน ๔ ครั้ง ๓,๐๐๐ ราย ดังนี้ ครั้งที่ ๑-๒ ในวันที่ ๔ และ๒๓ ธันวาคม ๒๕๖๘ ตามลำดับ สำหรับครั้งที่ ๓-๔ ในวันที่ ๒๑ และ ๓๐ มกราคม ๒๕๖๙ ตามลำดับ ผู้ว่าราชการจังหวัดสุราษฎร์ธานีอยากให้ทุกคนได้ไปร่วมพิธี ไปในนามส่วนตัว แต่ขอให้ไปพร้อมๆ กัน หากท่านใดมีความประสงค์ไปถวายสักการะพระบรมศพ ฯ ให้แจ้งชื่อให้จังหวัดทราบ และรายงานให้ผู้ว่าราชการจังหวัดสุราษฎร์ธานีทราบด้วย

๑.๑.๓ งานพิธีการใหญ่ ๆ ขอให้ทุกคนร่วมพิธี ฯ ระดับอำเภอและจังหวัด หากท่านติดภารกิจต้องแจ้งผู้บังคับบัญชาเบื้องต้นทราบ

๑.๑.๔ การเบิกจ่ายงบประมาณจังหวัดสุราษฎร์ธานี จัดอยู่ที่ในลำดับที่ ๕๑ ของประเทศ ขอให้อำเภอและจังหวัดเร่งรัดการเบิกจ่ายงบประมาณ หากงบประมาณมาถึงให้ดำเนินการให้แล้วเสร็จภายใน ๕ วัน

๑.๑.๕ หนังสือมาตรการเร่งรัดการเบิกจ่ายของจังหวัดการจัดซื้อจัดจ้างที่ไม่เกินห้าหมื่นบาท การจัดซื้อจัดจ้างเรื่องอุทกภัยภาคใต้ ซึ่งมีแนวทางปฏิบัติ

๑.๑.๖ ภัยพิบัติความเสียหายทางด้านการเกษตร ต้องทำให้รัดกุมและรวดเร็ว ทางสำนักงานป้องกันและบรรเทาสาธารณภัยจังหวัดสุราษฎร์ธานี ได้สรุปประเด็นจากสถานการณ์ด้านอุทกภัย มีฝนตกหนักอย่างต่อเนื่อง ระหว่างวันที่ ๑๗-๒๐ พฤศจิกายน ๒๕๖๘ มีผลกระทบใน ๑๔ อำเภอ ๖๖ ตำบล ๔๙๘ หมู่บ้าน จำนวนผู้ประสบภัย ๓๐,๐๐๐ กว่าครัวเรือน ผู้ได้รับความเสียหาย ๘๙,๐๐๐ ราย ได้ประกาศภัยพิบัติแล้ว ด้านการฟื้นฟูเยียวยาต้องให้เรียบร้อย สำหรับอำเภอให้ทยอยดำเนินการไม่ต้องรอให้เสร็จทั้งอำเภอ ตำบลไหนเสร็จก่อน ให้แจ้งเบิกงบประมาณมาก่อน ถ้าอำเภอมีงบประมาณไม่พอ ให้ส่งมาจังหวัดเพื่อเข้าคณะกรรมการจังหวัดต่อไป ถ้าอำเภอมีงบประมาณเพียงพอ การเบิกจ่ายก็จะรวดเร็วขึ้น

๑.๑.๗ ประชาสัมพันธ์เหตุการณ์ที่เกิดขึ้นภายในจังหวัดให้ชัดเจน เพื่อให้ประชาชนเดินทางมาจังหวัดสุราษฎร์ธานีได้มีข้อมูล เพราะสถานการณ์ของจังหวัดสุราษฎร์ธานีไม่เหมือนกับอำเภอขนาดใหญ่

๑.๑.๘ ข้อมูลของหน่วยงานต้องมีความชัดเจน เช่น รายได้ของจังหวัดสุราษฎร์ธานีมาจากผลิตภัณฑ์ประเภทไหน และสามารถพัฒนายกระดับสินค้าให้มีคุณภาพมากขึ้นได้หรือไม่ OTOP ๕ ดาวมีอะไรบ้าง สามารถพัฒนาผลิตภัณฑ์ ๔ ดาว เป็น ๕ ดาว ได้หรือไม่ เป็นต้น สำหรับข้อมูลด้านการเกษตรต้องมีความชัดเจน เมื่อผู้ว่าราชการจังหวัดสุราษฎร์ธานีลงพื้นที่ หรือต้องการทราบข้อมูลของอำเภอ เกษตรอำเภอต้องเตรียมข้อมูลให้พร้อม

๑.๑.๙ งานที่เกี่ยวข้องกับสำนักงานเกษตรสุราษฎร์ธานี มีการมอบหนังสืออนุญาตการใช้สิ่งบ่งชี้ทางภูมิศาสตร์ (GI) ได้แก่ หอยนางรม เงาะโรงเรียนสาร กระท้อนคลองน้อย และขมิ้นชันสุราษฎร์ธานี

๑.๒ ผลการประชุมศูนย์ปฏิบัติงานป้องกันภัยภาคใต้ เขต ๕

เมื่อวันที่ ๒๖ พฤศจิกายน ๒๕๖๘ มีการประชุมผ่านระบบออนไลน์ Zoom Meeting การเข้าถึงเกษตรกรผู้ประสบภัยได้รวดเร็ว ครอบคลุมและแม่นยำ ภายใน ๗๒ ชั่วโมง ต้องมีฐานข้อมูลความเสียหายภาคการเกษตรที่เป็นปัจจุบัน มีการบูรณาการหน่วยงานและวางแผนล่วงหน้า จัดทำแผนต่าง ๆ รองครองศักดิ์ ได้เน้นย้ำให้เกษตรจังหวัดและกลุ่มยุทธศาสตร์ ฯ จัดทำแผนข้อมูลแผนพัฒนาต่างๆ โดยใช้ฐานข้อมูลที่มาจากกลุ่มส่งเสริมและพัฒนาการผลิต กลุ่มอารักขาพืช กลุ่มส่งเสริมและพัฒนาเกษตรกร แต่ละกลุ่มต้องหาวิธีการช่วยเหลือและดูแลเกษตรกรให้ทันกับสถานการณ์ ให้ทุกหน่วยงานมาช่วยคิดวิเคราะห์แก้ปัญหาของเกษตรกรไม่ให้เกิดซ้ำซาก เช่น ปัญหาปาล์ม ยางพารา ไม้ผลไม่ยืนต้น และทุเรียน ต้องหาวิธีการช่วยเหลือ ต้องช่วยกันคิดวิเคราะห์ Climate Change พื้นฟูเกษตรกรต้องทำอย่างไร ต้องใช้ทรัพยากรอย่างไร ซึ่งได้นำเสนอเขตไปแล้ว ให้ทุกจังหวัดระดมสมอง แล้วดำเนินการในภาพรวมไปในทิศทางเดียวกัน จะได้ข้อมูลวิชาการมาช่วยทำให้การทำงานสะดวกขึ้น

๑.๓ การต้อนรับองคมนตรี

จากการมาติดตามขององคมนตรี ได้นำลงพื้นที่ จำนวน ๒ วัน

วันที่ ๑ ไปอำเภอไชยา มีผู้ว่าราชการจังหวัดสุราษฎร์ธานีพร้อมด้วยหัวหน้าสำนักงานป้องกันและบรรเทาสาธารณภัยจังหวัดสุราษฎร์ธานีให้การต้อนรับ มีการนำเสนอในส่วนของกรมส่งเสริมการเกษตร (ด้านพืช) องคมนตรีได้สอบถามถึงพื้นที่เกษตรกรรมที่เป็นพื้นที่รับน้ำ (ท่วมซ้ำซาก) ต้องมีระบบการส่งเสริมการเกษตรที่เหมาะสม จัดการ Crop ให้เกษตรกรสามารถลดการเพาะปลูกในช่วงฤดูน้ำหลาก จะได้ไม่กระทบต่อรายได้ปกติ เพื่อลดภาระของรัฐในการช่วยเหลือและชดเชยรายได้จากผลผลิตที่เสียหายจากอุทกภัยได้อย่างไรชี้แจงดังนี้

๑. ส่งเสริมการปลูกพืชและการจัดการพื้นที่เกษตรกรรมโดยเลือกปลูกพืชที่เหมาะสม (Zoning) เพื่อลดภาวะภาครัฐในการชดเชยผลผลิตที่เสียหายจากอุทกภัย ภาครัฐมีการช่วยเหลืออุทกภัยตลอดทุกปี และเป็นพื้นที่น้ำท่วมซ้ำซาก เช่น ป่าลุ่มน้ำมัน ให้เจ้าหน้าที่วางแผนและแนะนำส่งเสริมการปลูกพืชและการจัดการพื้นที่เกษตรกรรม โดยเลือกปลูกพืชที่เหมาะสม

๒. ประชาสัมพันธ์สร้างการรับรู้พื้นที่เสี่ยงเกิดอุทกภัย (Flood Risk Map) ตามที่อธิบดีกรมส่งเสริมการเกษตรได้ให้ไปชี้แจงทุกอำเภอแล้วนั้น และเกษตรอำเภอได้อบรมไปแล้ว เพื่อให้เกษตรกรได้วางแผนการเพาะปลูกใหม่ ตลอดจนการติดตามข้อมูล เตือนภัยและการเฝ้าระวังการแจ้งเตือนล่วงหน้า ปีนี้มีการใช้ระบบ Cell Broadcast คือ ระบบแจ้งเตือนภัยฉุกเฉินผ่านเครือข่ายโทรศัพท์มือถือ มีการส่งข้อความแจ้งเตือนไปยังโทรศัพท์ทุกเครื่องในพื้นที่ที่กำหนดพร้อมกัน ทางจังหวัดได้รับแผนที่เสี่ยงภัยจากเขต และได้ส่งให้อำเภอแล้วให้อำเภอวางแผนปลูกพืชที่เหมาะสมสำหรับพืชที่จะปลูกใหม่

๓. ส่งเสริมการวางแผนการจัดการพื้นที่และโครงสร้างการจัดการน้ำ เช่น การวางผังแปลงป้องกันภัยแล้งและอุทกภัย เช่น ติดตั้งระบบน้ำในแปลง เครื่องสูบน้ำขนาดเล็กออกจากแปลงขุดร่องน้ำ เพื่อช่วยระบายน้ำออกสู่แม่น้ำลำคลอง เป็นต้น

๔. วางแผนปลูกพืชระยะสั้น เช่น พืชผักสวนครัวในกระถาง วัสดุที่ไม่ใช้แล้ว เพื่อสร้างความมั่นคงทางด้านอาหาร ลดรายจ่ายในช่วงวิกฤต เช่น ทำแปลงผักข้างบ้าน ปลูกในภาชนะแขวนรอบรั้ว เป็นต้น

วันที่ ๒ ลงพื้นที่อำเภอท่าฉาง สำนักงานเกษตรจังหวัดร่วมกับสำนักงานเกษตรอำเภอ

ท่าฉาง นำลงติดตามกลุ่มวิสาหกิจชุมชนแปรรูปกะปิ ตำบลท่าเคย กลุ่มดำเนินการแปรรูปกะปิ โดยมีประธานนางวรรณจรี สุวรรณรัตน์ นำเสนอข้อมูลได้ดีเยี่ยม จนได้รับความชื่นชมจากองคมนตรี ท่านประทับใจมากที่จังหวัดสุราษฎร์ธานีไม่มีคนเสียชีวิต ชื่นชมและขอบคุณท่านผู้ว่าราชการจังหวัดสุราษฎร์ธานี และเจ้าหน้าที่ทุกหน่วยที่ช่วยให้เหตุการณ์นี้ผ่านพ้นไปด้วยดี

ประธาน กล่าวว่าผู้ว่าราชการจังหวัดสุราษฎร์ธานีแจ้งว่าองคมนตรียังเป็นห่วงข้อมูลด้านการเกษตรและข้อมูลการให้ความช่วยเหลือที่ข้อมูลไม่แน่นอน ดังนั้นข้อมูลการช่วยเหลือต้องดำเนินการขับเคลื่อนต่อไป

มติ ที่ประชุมรับทราบ

ระเบียบวาระที่ ๒ เรื่องรับรองรายงานการประชุมเกษตรอำเภอประจำเดือนพฤศจิกายน ครั้งที่ ๑/๒๕๖๙

ฝ่ายเลขานุการ ฯ แจ้งว่า ตามที่ได้มีการประชุมเกษตรอำเภอประจำเดือนตุลาคม ครั้งที่ ๑/๒๕๖๙ เมื่อวันที่ ๓๑ ตุลาคม ๒๕๖๘ ณ ห้องประชุมสำนักงานเกษตรจังหวัดสุราษฎร์ธานีและสำนักงานเกษตรอำเภอ ๑๙ อำเภอ ผ่านระบบออนไลน์ด้วยโปรแกรม Zoom Meeting นั้น ฝ่ายเลขานุการ ฯ ได้จัดทำรายงานการประชุมดังกล่าวเสร็จเรียบร้อยแล้ว ดังรายละเอียดปรากฏตามรายงานการประชุมที่ได้ส่งให้ผู้เข้าร่วมประชุมทุกท่านทาง Line แล้ว และได้ขอให้ที่ประชุมพิจารณารับรองรายงานการประชุมไปตามลำดับเลขหน้าปรากฏว่าผู้เข้าร่วมประชุมทุกท่านรับรองรายงานการประชุมโดยไม่มีการขอแก้ไขรายงานการประชุมแต่อย่างใด

มติ ที่ประชุมรับรองรายงานการประชุมเกษตรอำเภอประจำเดือนตุลาคม ครั้งที่ ๑/๒๕๖๙ เมื่อวันที่ ๓๑ ตุลาคม ๒๕๖๘

ระเบียบวาระที่ ๓ เรื่องสืบเนื่องจากการประชุมครั้งที่แล้ว (การติดตามงาน/นโยบายที่สำคัญ)

๓.๑ กลุ่มส่งเสริมและพัฒนาเกษตรกร

๓.๑.๑ ภัยพิบัติ

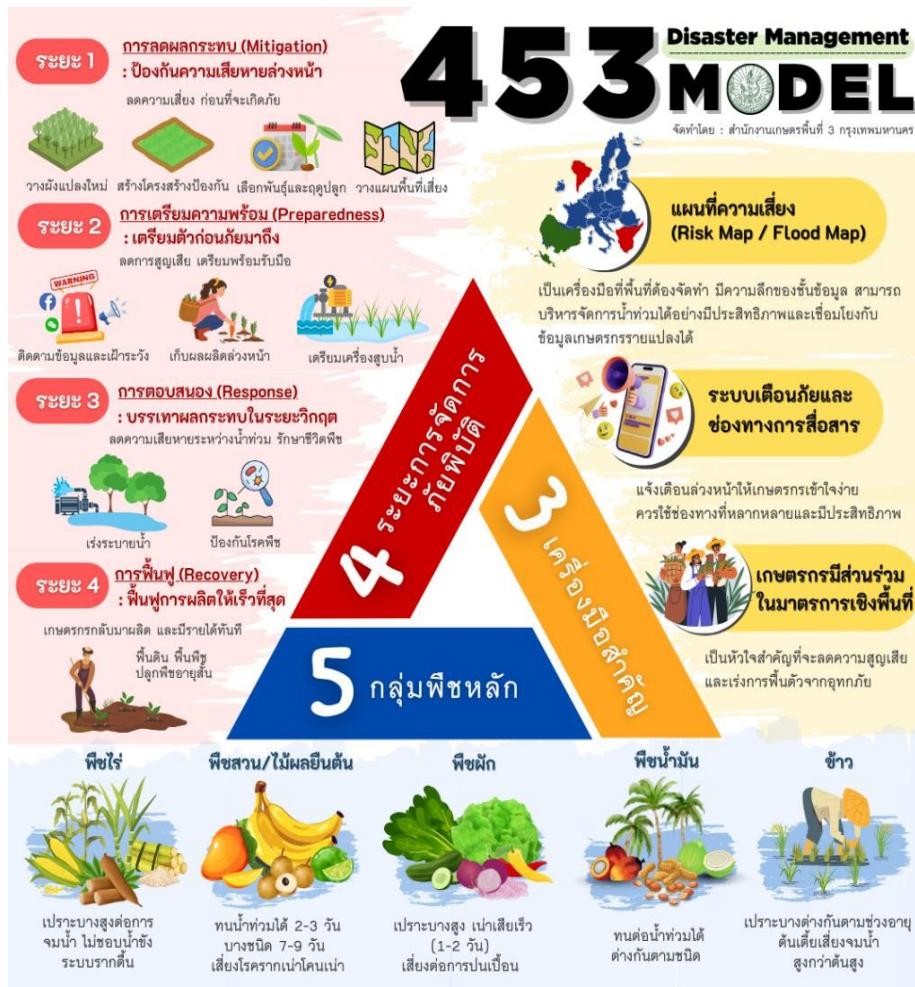
หน.กลุ่มส่งเสริมและพัฒนาเกษตรกร

กล่าวว่าขณะนี้จังหวัดสุราษฎร์ธานี ตามกรมอุตุนิยมวิทยาประเทศไทย อยู่ในภาวะลานีญา ส่งผลให้ประเทศไทยมีฝนตกมากกว่าค่าปกติ จึงขอให้ทุกท่านติดตามสถานการณ์อุทกภัยในพื้นที่จังหวัดสุราษฎร์ธานี อย่างใกล้ชิด โดยจังหวัดสุราษฎร์ธานีประกาศเขตให้ความช่วยเหลือแล้ว ๑๔ อำเภอ

๑) ติดตามสถานการณ์อุทกภัยในพื้นที่จังหวัดสุราษฎร์ธานี

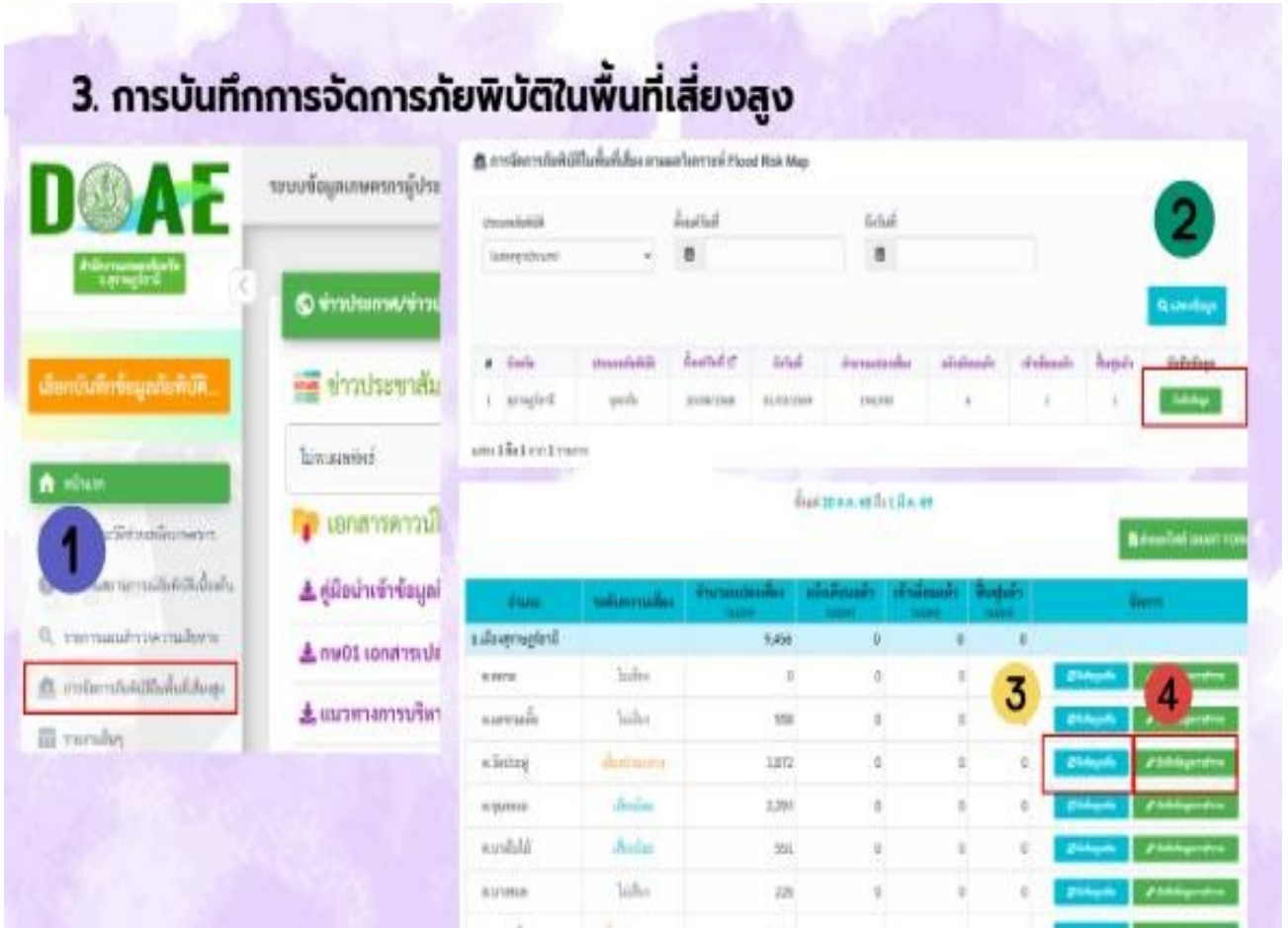
สถานการณ์อุทกภัยพื้นที่ที่มีความเสี่ยงอยู่ คือพื้นที่ลุ่มต่ำ ๒ ฝั่งแม่น้ำตาปี และบริเวณปากแม่น้ำ ทางจังหวัดสุราษฎร์ธานีได้แจ้งเตือนภัย ๗ อำเภอ คือ พุนพิน กาญจนดิษฐ์ เคียนซา บ้านนาเดิม ดอนสัก บ้านนาสาร และท่าฉาง

๒) การเตรียมการป้องกันและการบริหารจัดการ ภัยพิบัติ (๔๕๓ โมเดล)



๓) บันทึกการจัดการภัยพิบัติในพื้นที่เสี่ยงสูง

บันทึกการจัดการภัยพิบัติในพื้นที่เสี่ยงสูง ในระบบภัยธรรมชาติตามนโยบายของ อธิบดีกรมส่งเสริมการเกษตร



#	จังหวัด	ประเภทภัยพิบัติ	ตั้งแต่วันที่ 17	ถึงวันที่	จำนวนแปลงเสี่ยง	แจ้งเตือนแล้ว	เข้าเยี่ยมแล้ว	ฟื้นฟูแล้ว	บันทึกข้อมูล	ลบ
1	สุราษฎร์ธานี	อุทกภัย	20/08/2568	01/03/2569	194,930	7,821	3	1	บันทึกข้อมูล	ลบ

นางชุตตา ปลั่งบรรจง นวส.ชำนาญการ ชี้แจงว่าตามที่กรมส่งเสริมการเกษตร ได้แจ้งให้ทุกอำเภอดำเนินการแจ้งเตือนเกษตรกรในพื้นที่เสี่ยงสูง และให้บันทึกผลการดำเนินการในระบบภัยธรรมชาติด้วย และขณะนี้อำเภอดำเนินการบันทึกแล้ว จำนวน ๗,๘๒๑ แปลง

ประธาน แจ้งว่าขอให้อำเภอติดตามสถานการณ์น้ำท่วมในพื้นที่อย่างใกล้ชิด และแจ้งเตือนเกษตรกรในพื้นที่เสี่ยงสูง พร้อมทั้งบันทึกการแจ้งเตือน การฟื้นฟูและการตรวจเยี่ยมในระบบภัยธรรมชาติ

กษอ.ไชยา ชี้แจงว่าอำเภอไชยาได้ดำเนินการแจ้งเตือนภัยพิบัติผ่านไลน์ออก./กำนัน/ผู้ใหญ่บ้านและประชาสัมพันธ์หลักเกณฑ์การช่วยเหลือภัยพิบัติ ขณะนี้มีเกษตรกรแจ้งตามแบบ กษ.๐๑ โดยจะรับแจ้ง กษ.๐๑ ในวันที่ ๙ ธันวาคม ๒๕๖๘

ประธาน กล่าวว่าผู้ว่าราชการจังหวัดสุราษฎร์ธานีขอให้เยียวยาเกษตรกรให้เร็วที่สุด โดยไม่ต้องรอให้เสร็จทั้งอำเภอ ตำบลใดเสร็จก่อนส่งพิจารณา ก่อน จำทำให้การดำเนินการช่วยเหลือเสร็จสิ้นเร็วเร็ว

มติ ที่ประชุมรับทราบ

๓.๒ กลุ่มอารักขาพืช

๓.๒.๑ สถานการณ์การระบาดของศัตรูพืชเดือนพฤษภาคม ๒๕๖๘

สภาพอากาศที่มีผลต่อการระบาดของศัตรูพืช ในการรายงานสถานการณ์ได้ดำเนินการอย่างต่อเนื่องเดือนละ ๒ ครั้ง พบว่าหลายอำเภอมีการแก้ปัญหาให้เกษตรกร มีการไปสำรวจร่วมกัน หากมีการระบาด ให้ติดตามเฝ้าระวัง ประชาสัมพันธ์ในการช่วยเหลือ ซึ่งเป็นการดำเนินงานเชิงรุกเพื่อให้เกิดประสิทธิผล มีการประชุมชี้แจงโครงการสุขภาพพืชเพื่อเพิ่มประสิทธิภาพการผลิตสินค้าเกษตร เมื่อในวันที่ ๑๗ พฤษภาคม ๒๕๖๘ มีเจ้าหน้าที่ทุกอำเภอเข้าร่วมประชุม จำนวน ๒ วัน พบการระบาดดังนี้

ชนิดพืช	โรคพืช/ศัตรูพืช	เกษตรกร (ราย)	พื้นที่ระบาด (อำเภอ)	พื้นที่ระบาด (ไร่)		สถานการณ์ เพิ่มขึ้น/ลดลง
				ต.ค.๖๘	พ.ย.๖๘	
มะพร้าว	หนอนหัวดำ	๒๑๓	เมืองสุราษฎร์ธานี กาญจนดิษฐ์ ดอนสัก เกาะสมุย เกาะพะงัน ไชยา ท่าฉาง	๕๑๒	๔๑๔	ลดลง
	แมลงดำหนาม	๒๑๔	เมืองสุราษฎร์ธานี กาญจนดิษฐ์ เกาะสมุย เกาะพะงัน ไชยา ท่าชนะ พุนพิน	๓๓๕	๓๒๖	ลดลง
	ด้วงแรด	๑๓๓	เมืองสุราษฎร์ธานี กาญจนดิษฐ์ ดอนสัก เกาะสมุย เกาะพะงัน ไชยา ท่าชนะ ท่าฉาง พุนพิน	๑๗๓	๑๘๕	เพิ่มขึ้น
ปาล์มน้ำมัน	โรคลำต้นเน่า จากเชื้อการโน เดอมา	๓๔๙	เมืองสุราษฎร์ธานี กาญจนดิษฐ์ ดอนสัก ไชยา ท่าชนะ คีรีรัฐนิคม ท่าฉาง บ้านนาสาร เคียนซา เวียงสระ พระแสง พุนพิน ชัยบุรี วิกาวดี	๓,๑๑๒	๓,๑๑๒	คงที่
	หนอนปลอกเล็ก	๑๑๗	ดอนสัก ไชยา ท่าชนะ พนม ท่าฉาง พุนพิน วิกาวดี	๕๑๒	๕๔๑	เพิ่มขึ้น
	หนอนหน้าแมว	๒๐	ท่าชนะ	๓๐	๑๕	ลดลง
	ด้วงกุหลาบ	๗๖	กาญจนดิษฐ์ ท่าชนะ เคียนซา พระแสง	๒๐๖	๑๙๔	ลดลง
ทุเรียน	โรครากเน่าโคน เน่า	๔๗๗	กาญจนดิษฐ์ ดอนสัก เกาะสมุย ท่าชนะ คีรีรัฐนิคม พนม บ้านนาสาร เคียนซา เวียงสระ วิกาวดี	๘๓๕	๗๕๗	ลดลง
กล้วย	โรคเหี่ยวกล้วย	๓๒๘	เมืองสุราษฎร์ธานี , พุนพิน	๒๕๕	๒๕๕	คงที่

****ระบบการระบาดของศัตรูพืช หากพบการระบาดให้บันทึกข้อมูลในระบบรายงานสถานการณ์ระบาดของศัตรูพืชของ
พืชเศรษฐกิจหลัก ทุกวันพุธ ในสัปดาห์ที่ ๒ และสัปดาห์ที่ ๔ ของเดือน
ก่อนเวลา ๑๒.๐๐ น.****

การดำเนินการให้ความช่วยเหลือ

๑. มาตรการเฝ้าระวัง/สำรวจ

ให้ความรู้เกี่ยวกับลักษณะอาการของโรคหรือการเข้าทำลายของแมลงศัตรูพืชแก่เครือข่ายทุกระดับ ได้แก่ สมาชิก ศจช.,โรงเรียนเกษตรกร,หมอพืชชุมชน,อาสาสมัครเกษตรกร,เกษตรกรผู้นำและเกษตรกรตำบลติดตามสถานการณ์การระบาดประจำทุกสัปดาห์ พร้อมวิเคราะห์ข้อมูลเพื่อประเมินความเสี่ยง

๒. มาตรการแจ้งเตือนภัย

เมื่อวิเคราะห์ข้อมูลแล้วพบแนวโน้มการระบาด จะรีบแจ้งเตือนทันทีในระดับหมู่บ้าน-อำเภอ ผ่านช่องทางต่าง ๆ เช่น ไลน์ เฟซบุ๊ก หอกระจายข่าว วิทยุชุมชน และเวทีประชุม ประชาสัมพันธ์ภายในสำนักงาน ผ่านเวทีประชุมเกษตรกรจังหวัด เกษตรอำเภอ และเวทีแลกเปลี่ยนเรียนรู้ (PW) ประชาสัมพันธ์ภายนอก ผ่านการประชุมหัวหน้าส่วนราชการอำเภอ ประชุมกำนัน-ผู้ใหญ่บ้าน และประชุมหมู่บ้าน รวมถึงช่องทางสื่อออนไลน์ของหน่วยงานต่าง ๆ

๓. มาตรการควบคุม

ส่งเสริมให้เกษตรกรปรับเปลี่ยนวิธีการเกษตรแบบเดิม มุ่งเน้นการจัดการศัตรูพืชแบบผสมผสาน(IPM) ใช้กระบวนการโรงเรียนเกษตรกร (FFS) และศูนย์จัดการศัตรูพืชชุมชน (ศจช.) เป็นกลไกหลักในการเรียนรู้และปฏิบัติจริง

๔. มาตรการช่วยเหลือ

เสริมความเข้มแข็งให้เกษตรกรและชุมชนผ่านการเรียนรู้จากการปฏิบัติจริง พิจารณาช่วยเหลือด้านปัจจัยการควบคุม เช่น ชีวภัณฑ์ วิธีปฏิบัติที่ถูกต้อง หรือดำเนินการตามระเบียบกระทรวงการคลังกรณีความเสียหายสิ้นเชิง

๕. มาตรการติดตามและประเมินผล

เจ้าหน้าที่ลงพื้นที่ติดตามพฤติกรรมกรรมการปลูกและการจัดการของเกษตรกร เช่น ความถูกต้องของการสำรวจแปลง การเลือกพันธุ์ ความรู้และวิธีปฏิบัติของเกษตรกรและผู้รับจ้างเทคนิคการใช้ชีวภัณฑ์และสารเคมีข้อมูลเหล่านี้เป็นปัจจัยสำคัญที่ช่วยประเมินแนวโน้มพื้นที่การระบาดว่าจะเพิ่มขึ้นหรือลดลง

หน.กลุ่มอารักขาพืช

แจ้งว่าสำหรับระบบการรายงานผ่านระบบเดือนธันวาคม กำหนดให้รายงานในวันที่ ๙ และ ๒๓ ธันวาคม ๒๕๖๘ ในส่วนของโครงการปีนี้จะมีการทำแปลงพยากรณ์ ๕๑ แปลง อยู่ระหว่างการอนุมัติและกระจายในทุกอำเภอ มีแปลงมาจากโครงการเกษตรมูลค่าสูง ๓ แปลง (มะพร้าว-อ.เกาะพะงัน, ปาล์มน้ำมัน-อ.เมืองฯ,ศิริรัฐนิคม) สำหรับมาตรการช่วยเหลือ กรมส่งเสริมการเกษตรขอแจ้งว่ามีตัวชี้วัดที่สำคัญที่เกี่ยวข้องของโครงการในจังหวัดสุราษฎร์ธานี คือตัวชี้วัดเรื่อง แมลงหนอนหัวดำมะพร้าว หรือศัตรูมะพร้าว ต้องลดลง ๓๐% จากปี ๒๕๖๘ โรคอื่นไม่มีผลกระทบในจังหวัดแต่เป็นตัวเลขเดียวกันคือ โรคใบด่างสำหรับหลัง กับมอดกาแฟ เป็นตัวชี้วัดที่อยู่ใน Quick Win คือ ๓๐ % จะต้องลดลง ต้องแจ้งเตือนพื้นที่มีมะพร้าว ส่วนการช่วยเหลือโดยศูนย์ส่งเสริมเทคโนโลยีการเกษตรด้านอารักขาพืชมีหน้าที่ผลิตเชื้อสดและหัวเชื้อต่าง ๆ ได้แจกจ่ายไปที่อำเภอ ตามข้อมูลตารางสรุปการสนับสนุนชีวภัณฑ์และศัตรูธรรมชาติ ศัตรูธรรมชาติเน้นมะพร้าว เพราะเป็นตัวชี้วัดเกษตรกรจังหวัด และต้องถ่ายทอดตัวชี้วัดไปยังที่อำเภอที่มีการระบาด

มติ ที่ประชุมรับทราบ

๓.๒.๒ ตารางสรุปการสนับสนุนชีวภัณฑ์และศัตรูธรรมชาติ เดือนพฤศจิกายน ๒๕๖๘
เพื่อสนับสนุนการจัดการศัตรูพืชที่มีประสิทธิภาพโดยใช้ชีวภัณฑ์ป้องกันกำจัดศัตรูพืชอย่างทัน่วงที

ที่	ชนิด อำเภอ	หัวเชื้อจุลินทรีย์ (ขวด)				เชื้อสตร้อมใช้ (ก.ก.)			
		เชื้อรา ไตรโคเดอร์มา	เชื้อรา เมธาไรเซียม	เชื้อรามธาไรเซียม (หัวแครง)	เชื้อรา บิวเวอเรีย	เชื้อรา ไตรโคเดอร์มา	เชื้อรา เมธาไรเซียม	เชื้อรามธาไร เซียม (หัวแครง)	เชื้อรา บิวเวอเรีย
1	ท่าชนะ	20				5	10		
2	ไชยา	20	2	1		5	5		5
3	ท่าฉาง	40		2					
4	พุนพิน	20				5		5	
5	วิภาวดี	40	10	2	10	5			
6	บ้านตาขุน	20				5			
7	คีรีรัฐนิคม	20		2		5			
8	พนม	40				5	10		5
9	เคียนซา	20		1		4			
10	ชัยบุรี	20		2	5	4			4
11	พระแสง					1		5	5
12	บ้านนาสาร	40				5			
13	บ้านนาเคียน								
14	เวียงสระ	40							
15	เมือง	20				5	5		
16	กาญจนดิษฐ์	20				5	5		
17	คอนสัก	20				5			
18	เกาะสมุย								
19	เกาะพะงัน								
20	เกษตรกรทั่วไป					6			1
	รวม	400	12	10	15	70	35	10	20

- สรุปผลการสนับสนุนศัตรูธรรมชาติให้จังหวัดสุราษฎร์ธานี เดือนพฤศจิกายน ๒๕๖๘

ที่	อำเภอ	ชนิด				
		แตนเบียน บราคอน (ตัว)	แตนเบียน อะซีโคเดส (มัมมี่)	แตนเบียน เตรซิคัส (มัมมี่)	แตนเบียนไข ทริโกแกรมมา (แผน)	แมลงหาง หนีบ สีดาก มะพร้าว (ตัว)
๑	เมือง	๒๕,๐๐๐	๒๘๐	๓๐+๔๐		
๒	กาญจนดิษฐ์	๑๐,๐๐๐				๕๐๐
๓	เกาะพะงัน	๑๕,๐๐๐			๓๐๐	
๔	พุนพิน	๑๕,๐๐๐	๒๐๐			
	รวม	๖๕,๐๐๐	๔๘๐	๗๐	๓๐๐	

หน.กลุ่มอารักขาพืช

ชี้แจงว่าอำเภอที่รายงานการใช้ประโยชน์จากสารชีวภัณฑ์ เดือนพฤศจิกายน ๒๕๖๘ คือ อำเภอเมืองฯ ต.วัดประดู่ ต.บางชนะ ต.คลองฉนาก ต.บางไทร ต.บางโพธิ์ ต.คลองน้อย อำเภอกาญจนดิษฐ์ ที่ ต.ท่าทอง ต.กระแต ต.กรุด ต.พลาวยาส และ อำเภอบ้านตาขุน เป็นการผลิตไตรโคเดอร์มา เพื่อขยายพื้นที่จำนวน ๑๕๐ ไร่ ที่ ต.พรุไทย อ.ท่าชนะ ที่ ต.วัง อำเภอคีรีรัฐ ที่ ต.ย่านยาว ต.ท่าขนอน อำเภอพนม อำเภอเกาะพะงัน ที่ ต.เกาะพะงัน ต.บ้านใต้ เมื่ออำเภอได้รับการสนับสนุนแล้วให้เก็บ ภาพถ่ายและพิกัด เพื่อนำไปใช้ในการประเมินผล

มติ ที่ประชุมรับทราบ

๓.๓ ฝ่ายบริหารทั่วไป

๓.๓.๑ รายงานผลการใช้จ่ายเงินงบประมาณรายจ่าย ประจำปีงบประมาณ พ.ศ.

๒๕๖๙ (สสจ.๕)

ผลการใช้จ่าย ๆ ตัดยอดรายงาน ณ ๒๔ พฤศจิกายน ๖๘ เรียงลำดับการใช้จ่าย จากมากไปหาน้อยของกรมส่งเสริมการเกษตร ตั้งแต่ ๑ ตุลาคม ๒๕๖๘-๒๔ พฤศจิกายน ๒๕๖๘ เบิกจ่ายได้ ร้อยละ ๙.๙๙ โดยได้ลำดับที่ ๑๖ ของ สสจ.๕ และได้ลำดับที่ ๖๗ ของกรมฯ ซึ่งต่ำกว่าเกณฑ์มาตรฐานที่กำหนดไว้ เนื่องจากได้รับงบลงทุนที่ได้มา ๒๐ กว่าล้านบาท

รายงานผลการใช้จ่ายเงินงบประมาณรายจ่าย ประจำปีงบประมาณ พ.ศ. 2569 (ไตรมาส - สสจ.5) เนื่องด้วยเป็นการใช้จ่ายจากมากไปหาน้อย								
กรมส่งเสริมการเกษตร								
ตั้งแต่วันที่ 1 ตุลาคม 2568 - 24 พฤศจิกายน 2568								
หน่วย : บาท								
ลำดับ	หน่วยงาน	งบที่ได้รับ	ใบสั่งซื้อ/สัญญา (PO)	ผลการเบิกจ่าย		ผลการใช้จ่าย (PO + ผลการเบิกจ่าย)		คงเหลือ
				จำนวนเงิน	ร้อยละ	จำนวนเงิน	ร้อยละ	
	รวม สสจ.5	194,376,453.32	10,940,690.28	26,535,837.21	13.65	37,476,527.49	19.28	156,899,925.83
	สูงกว่าเป้าหมายร้อยละ 23.20							
1	สำนักงานเกษตรจังหวัดจันทบุรี	16,325,365.00	5,494,541.60	1,733,624.08	10.62	7,228,165.68	44.28	9,097,199.32
2	สำนักงานเกษตรจังหวัดปทุมธานี	18,856,297.00	1,113,226.00	4,804,592.22	25.48	5,917,818.22	31.38	12,938,478.78
3	สำนักงานเกษตรจังหวัดกระบี่	6,066,115.00	941,620.08	906,987.31	14.95	1,848,607.39	30.47	4,217,507.61
4	ศูนย์ส่งเสริมและพัฒนาอาชีพการเกษตร จังหวัดสงขลา	1,656,180.00	-	466,564.58	28.17	466,564.58	28.17	1,189,615.42
5	สำนักงานเกษตรจังหวัดยโสธร	11,933,453.00	1,066,990.00	2,199,532.64	18.43	3,266,522.64	27.37	8,666,930.36
6	สำนักงานเกษตรจังหวัดสุโขทัย	6,429,053.00	419,300.00	1,123,703.96	17.48	1,543,003.96	24.00	4,886,059.04
	ต่ำกว่าเป้าหมายร้อยละ 23.20							
1	สำนักงานเกษตรจังหวัดขอนแก่น	13,043,160.00	399,682.00	2,625,353.78	20.13	3,025,035.78	23.19	10,018,124.22
2	ศูนย์ส่งเสริมเทคโนโลยีการเกษตรด้านอารักขาพืช จังหวัดชลบุรี	1,342,270.00	-	304,697.48	22.70	304,697.48	22.70	1,037,572.52
3	สำนักงานเกษตรจังหวัดอุดรธานี	5,073,165.00	22,068.75	1,129,429.00	22.26	1,151,497.75	22.70	3,921,667.25
4	สำนักงานเกษตรจังหวัดศรีสะเกษ	14,362,970.00	189,340.00	3,026,862.58	21.07	3,216,202.58	22.39	11,146,767.42
5	สำนักงานเกษตรจังหวัดระยอง	4,527,415.00	3,800.00	866,355.77	19.58	890,155.77	19.66	3,637,259.23
6	ศูนย์ส่งเสริมและพัฒนาอาชีพการเกษตร จังหวัดสุราษฎร์ธานี	1,833,860.00	-	341,087.80	18.60	341,087.80	18.60	1,492,772.20
7	สำนักงานเกษตรจังหวัดภูเก็ต	1,909,400.00	20,166.00	294,087.88	15.40	314,253.88	16.46	1,595,146.12
8	สำนักงานเกษตรจังหวัดชลบุรี	6,483,390.00	-	1,022,444.60	15.76	1,022,444.60	15.76	5,460,945.40
9	ศูนย์ส่งเสริมเทคโนโลยีการเกษตรด้านอารักขาพืช จังหวัดสุราษฎร์ธานี	3,785,620.00	-	454,500.46	12.01	454,500.46	12.01	3,331,119.54
10	สำนักงานเกษตรจังหวัดสุราษฎร์ธานี	34,957,155.00	1,045,740.20	2,428,191.51	7.00	3,493,931.71	9.99	31,463,223.29
11	สำนักงานเกษตรจังหวัดบุรีรัมย์	9,876,665.00	15,000.00	851,455.72	8.62	866,455.72	8.77	9,010,209.28
12	สำนักงานส่งเสริมและพัฒนาการเกษตรที่ 5 จังหวัดสงขลา	6,322,110.00	21,555.65	470,297.68	7.44	491,853.33	7.78	5,830,256.67
13	ศูนย์ส่งเสริมและพัฒนาอาชีพการเกษตร จังหวัดกระบี่	7,275,610.00	-	423,426.58	5.82	423,426.58	5.82	6,852,183.42
14	สำนักงานเกษตรจังหวัดพังงา	12,314,295.00	7,660.00	673,082.75	5.47	680,742.75	5.59	11,633,552.25
15	ศูนย์ส่งเสริมเทคโนโลยีการเกษตรด้านอารักขาพืช จังหวัดสงขลา	9,997,565.32	180,000.00	349,556.83	3.50	529,556.83	5.30	9,468,008.49

มติ ที่ประชุมรับทราบ

๓.๓.๒ ผลการเบิกจ่ายงบประมาณของสำนักงานเกษตรจังหวัดสุราษฎร์ธานี

เรียงจากมากไปหาน้อย ผลการใช้จ่ายจากมากไปหาน้อย ปรากฏจากรายงานการเงินงบประมาณและการเบิกจ่าย ซึ่งจังหวัดได้กำหนดให้อำเภอรายงานฯ เป็นประจำทุกเดือน โดยตัดยอดทุกวันที่ ๒๕ ของเดือน สำหรับประจำเดือน พฤศจิกายน ๒๕๖๘ ตัดยอด ณ วันที่ ๒๔ ตุลาคม ๒๕๖๘ สรุปผลการใช้จ่ายงบประมาณ ภาพรวม (งบดำเนินงาน + งบลงทุน) บางอำเภองบโครงการยังไม่ได้ลง ของอำเภอกาญจนดิษฐ์ และพระแสง งบลงทุนได้ทำสัญญาแล้ว แต่ใส่ช่องผิด ต้องอยู่ในช่องที่เบิกจ่ายแล้ว เนื่องจากได้กัน PO แล้วทำให้ไม่มียอดเงินคงเหลือในเดือนต่อไป

สรุปรายงานงบประมาณและการเบิกจ่าย (ภาพรวม) ประจำงบประมาณ 2569

ตั้งแต่ต้นปีงบประมาณ 2569 (ตุลาคม 2568 - กันยายน 2569)

ตัดยอด ณ วันที่ 24 พฤศจิกายน 2568

ที่	อำเภอ	งบประมาณที่ได้รับ	เบิกจ่ายตั้งแต่ต้นปี + PO	คิดเป็นร้อยละ	คงเหลืองบประมาณ	คิดเป็นร้อยละ	หมายเหตุ
1	เมืองสุราษฎร์ธานี						
	งบดำเนินงาน	72,100.00	33,594.85	46.59	38,505.15	53.41	
2	เกาะสมุย						
	งบดำเนินงาน	121,826.00	48,897.44	40.14	72,928.56	59.86	
3	บ้านนาสาร						
	งบดำเนินงาน	100,600.00	37,445.87	37.22	63,154.13	62.78	
4	บ้านนาเดิม						
	งบดำเนินงาน	66,000.00	22,174.98	33.60	43,825.02	66.40	
5	วิภาวดี						
	งบดำเนินงาน	123,620.00	41,418.50	33.50	82,201.50	66.50	
6	ท่าชนะ						
	งบดำเนินงาน	97,941.00	30,768.39	31.42	67,172.61	68.58	
7	พุนพิน						
	งบดำเนินงาน	139,538.00	42,927.25	30.76	96,610.75	69.24	
8	ไชยา						
	งบดำเนินงาน	89,860.00	22,859.02	25.44	67,000.98	74.56	
9	เวียงสระ						
	งบดำเนินงาน	144,611.00	33,239.36	22.99	111,371.64	77.01	
10	กาญจนดิษฐ์						
	งบดำเนินงาน	132,803.00	29,026.18	21.86	103,776.82	78.14	
	งบลงทุน	432,000.00	-	-	432,000.00	100.00	
11	พระแสง						
	งบดำเนินงาน	238,357.00	46,682.42	19.59	191,674.58	80.41	
	งบลงทุน	464,000.00	-	-	464,000.00	100.00	
12	ชัยบุรี						
	งบดำเนินงาน	111,465.00	18,558.92	16.65	92,906.08	83.35	
	งบลงทุน	1,038,400.00	-	-	1,038,400.00	100.00	
13	คีรีรัฐนิคม						
	งบดำเนินงาน	166,755.00	25,434.88	15.25	141,320.12	84.75	
14	บ้านตาขุน						
	งบดำเนินงาน	156,175.00	21,572.70	13.81	134,602.30	86.19	
15	พนม						
	งบดำเนินงาน	227,535.00	28,574.12	12.56	198,960.88	87.44	
16	เคียนซา						
	งบดำเนินงาน	209,698.00	18,876.62	9.00	190,821.38	91.00	
17	ท่าฉาง						
	งบดำเนินงาน	147,200.00	12,503.45	8.49	134,696.55	91.51	
18	คอนสัก						
	งบดำเนินงาน	272,182.00	20,075.92	7.38	252,106.08	92.62	
19	เกาะพะงัน						
	งบดำเนินงาน	206,396.00	6,269.55	3.04	200,126.45	96.96	

มติ ที่ประชุมรับทราบ

๓.๓.๓ การใช้รถราชการ จังหวัดขอนแก่นยื่นคำขอให้ถือปฏิบัติตามหนังสือที่ สฎ ๐๐๑๗.๕/ว ๗๙๘๓ ลงวันที่ ๕ พฤศจิกายน ๒๕๖๓ เรื่อง กำชับให้ส่วนราชการปฏิบัติตามหลักเกณฑ์และวิธีปฏิบัติเกี่ยวกับการใช้รถยนต์ของทางราชการ และหนังสือกรมส่งเสริมการเกษตร ด่วนที่สุดที่ กษ ๑๐๐๑/ว ๗๖๒ ลงวันที่ ๒๑ พฤษภาคม ๒๕๖๔ ที่ได้สำเนาแจ้งเวียนไปแล้วอย่างเคร่งครัดต่อไปด้วย โดยขอกำชับจัดให้มีสมุดประจำรถยนต์ส่วนกลาง ฯ มีการบันทึกการใช้รถ ฯ บันทึกระยะเวลาทางไป-กลับ บันทึกเลขหมายทุกครั้งที่มีการเติมน้ำมัน ควบคุม ลงนามกำกับโดยผู้ไปราชการที่ได้รับมอบหมายให้ควบคุมรถ จัดทำทะเบียนคุมรถยนต์ส่วนกลางตรวจสอบการใช้รถ ฯ การเบิกจ่ายค่าน้ำมันเชื้อเพลิง ค่าซ่อมบำรุง โดยมีกระบวนการตรวจสอบรับรองและดำเนินการต่างๆ ให้เป็นไปตามระเบียบและหนังสือสั่งการทุกฉบับอย่างเคร่งครัด รถยนต์ราชการหากหมดความจำเป็นในการใช้ประโยชน์ให้ดำเนินการจำหน่ายตามระเบียบ

๓.๓.๔ การอยู่เวรยามประจำสำนักงานเกษตรอำเภอ/การรักษาความปลอดภัยในวันหยุดราชการ

ขอให้ดูแลความปลอดภัย รักษาความสงบเรียบร้อย ตรวจสอบตราตามอาคารสำนักงานให้รัดกุม และขอให้ถือปฏิบัติตามคำสั่งอยู่เวรยามอย่างเคร่งครัด และมีการบันทึกการอยู่เวรยาม ทั้งนี้ หากประสงค์จะให้ผู้อื่นอยู่เวรแทนหรือสับเปลี่ยนต้องได้รับการอนุญาตต่อผู้ออกคำสั่งทุกครั้ง

๓.๓.๕ การดำเนินการเกี่ยวกับที่ดิน อาคาร และสิ่งปลูกสร้าง

- ๑) สำนักงานเกษตรอำเภอเกาะสมุย ,กาญจนดิษฐ์ และเมืองฯ : ยังไม่คืบหน้า
- ๒) สำนักงานเกษตรอำเภอพนม : ยังไม่คืบหน้า

๓.๓.๖ ปัญหาการร้องเรียน - ที่แจ้งมาไม่มี -

หน.ฝ่ายบริหารทั่วไป	แจ้งว่าการเบิกจ่ายจะมีการชี้แจงตัวชี้วัดในเวทีประชุมธุรการในวันที่ ๔ ธันวาคม ๒๕๖๘ มีการประชุมหลายเรื่องพร้อมทั้งต้องนำคอมพิวเตอร์ฝึกปฏิบัติด้วย
ประธาน	กล่าวว่าเรื่องรถยนต์ราชการ สิ้นปีจะมีการสำรวจอัตราสิ้นเปลืองน้ำมันทำเกณฑ์การสิ้นเปลืองให้เบิกตามความเป็นจริง ยึดตามยอดปริมาณน้ำมันที่เติม หากมีการนำรถยนต์ไปใช้แต่ไม่นำมาเบิกก็ต้องขออนุมัติใช้รถให้ถูกต้อง
กษอ.เมือง	ชี้แจงว่าบ้านพักเกษตรกรตำบล ตามหนังสือกรมธนารักษ์ ถ้ามีการทำหนังสือก็ให้ถือว่าได้ยกให้เป็นที่ดินของราชการแล้ว ไม่สามารถโต้แย้งได้
ประธาน	ให้ข้อเสนอว่าบ้านพักเกษตรกรตำบล อำเภอเมืองต้องบังคับใช้กฎหมาย แต่มันจะยุ่งยากพอสมควร
	มติ ที่ประชุมรับทราบ

๓.๓.๗ การรายงานผลการดำเนินงานข้อเสนอแนวคิดสำหรับผู้ผ่านการประเมินและได้รับแต่งตั้งให้ดำรงตำแหน่งประเภทวิชาการ ระดับชำนาญการ และระดับชำนาญการพิเศษ

การประเมินครั้งที่แล้วมีนายสุรชัย สุภาพ เกษตรอำเภอยะบุรี , นายธนศ ถิ่นชาญ นักวิชาการส่งเสริมการเกษตรชำนาญการ และนางสาวณัฐฉิรินทร์ จงไกรจักร นักวิชาการส่งเสริมการเกษตรชำนาญการ การประเมินครั้งนี้ได้ปรับเป็นชำนาญการ จำนวน ๓ ราย คือ นางสุนัดดา ทองอ่อน นักวิชาการส่งเสริมการเกษตรชำนาญการ สำนักงานเกษตรอำเภอวิภาวดี ,นางสาวดวงฤทัย เมืองน้อย นักวิชาการส่งเสริมการเกษตรชำนาญการ สำนักงานเกษตรอำเภอท่าชนะ และนางสาวจิรนุช เกลี้ยงสงค์ นักวิชาการส่งเสริมการเกษตรชำนาญการ สำนักงานเกษตรอำเภอท่าฉาง

ประธาน กล่าวสรุปว่าครั้งต่อไปให้เกษตรอำเภอยะบุรี รายงานว่าได้พัฒนาตามข้อเสนอ/แนวคิดอย่างไร ทำแล้วนำไปใช้ประโยชน์อย่างไร รอบหน้าจังหวัดจะทำรายละเอียดรายงานว่า เรื่องนี้มีขั้นตอนต้องทำอะไรบ้าง ถึงกระบวนการเก็บรายงานสรุปผล ขั้นตอนนั้นจะเอามารายงานเป็นรายเดือนว่าทำไปได้ถึงขั้นตอนไหน ได้ผลเป็นอย่างไรบ้าง

มติ ที่ประชุมรับทราบ

ระเบียบวาระที่ ๔ เรื่องที่แจ้งให้ที่ประชุมทราบ

๔.๑ กลุ่มส่งเสริมและพัฒนาเกษตรกร

๔.๑.๑ การประกวดสตรีดีเด่น ประจำปี ๒๕๖๘

ขอขอบคุณทีมงานที่ส่งประกวดสตรีดีเด่นประจำปี ๒๕๖๘ อำเภอท่าฉาง ไชยา พนมพระแสง และกาญจนาดิษฐ์ ในส่วนของอำเภอท่าฉาง และไชยา โดยสำนักงานเกษตรจังหวัดสุราษฎร์ธานี ได้จัดสถานที่ในการประชุมพิจารณาคัดเลือกสตรีดีเด่น ทาง Zoom Meeting ส่วนอำเภอพระแสงกับพนม จัดประชุมในพื้นที่

๔.๑.๒ นโยบายขับเคลื่อนทำตัวชี้วัดพัฒนาบุคลากร

การพัฒนาเจ้าหน้าที่เรื่องการจัดประชุมยูวเกษตรกร มีแผนในการประชุมออนไลน์ผ่านระบบ Zoom Meeting เบื้องต้นในช่วงเช้า ผลการประชุมสรุปว่า นัดครั้งที่ ๑ ประชุมที่โรงเรียนราชประชานุเคราะห์ ๖๔ ในวันที่ ๒๓ ธันวาคม ๒๕๖๘ นี้ เป็นการจัดการกระบวนการประชุมยูวเกษตรกรเต็มรูปแบบของกระบวนการจัดประชุมของยูวเกษตรกร ครั้งที่ ๑ และนัดครั้งที่ ๒ ในวันที่ ๒๐ มกราคม ๒๕๖๙ เป็นเรื่องการถ่ายทอดความรู้สู่กลุ่มยูวเกษตรกร

๔.๑.๓ ตลาดเกษตรกรออนไลน์

อธิบดีกรมส่งเสริมการเกษตรขอให้แต่ละจังหวัดมีสินค้าจำหน่ายในตลาดเกษตรกรออนไลน์ อำเภอละ ๒ ผลิตภัณฑ์ อาจจะเป็นกลุ่มเดียวกัน มีผลิตภัณฑ์เด่นหลายชนิด โครงการนี้เป็นตัวชี้วัดของเกษตรจังหวัดและของเกษตรอำเภอ ดังนั้นทุกอำเภอจะต้องมี ๒ ผลิตภัณฑ์ เกิดขึ้นในตลาดเกษตรกรออนไลน์

๔.๑.๔ การแจ้งเตือนการต่อทะเบียนวิสาหกิจชุมชนและเครือข่ายวิสาหกิจชุมชน

ได้ทำหนังสือแจ้งเกษตรอำเภอแล้ว ในปีงบประมาณนี้มีการต่อทะเบียนแบบออนไลน์เพิ่มเติม กลุ่มส่งเสริมและพัฒนาเกษตรกรจึงขอให้เจ้าหน้าที่ผู้รับผิดชอบเข้าไปตรวจสอบข้อมูลการต่อทะเบียนวิสาหกิจชุมชนและเครือข่ายในระบบให้ครบถ้วนอีกครั้ง

๔.๑.๕ Young Smart Farmer

กลุ่มส่งเสริมและพัฒนาเกษตรกรได้เป้าหมายครบเรียบร้อยแล้ว ขอขอบคุณทุกอำเภอ ที่รับสมัครคัดเลือก YSF โดยมีแผนการประชุมครั้งแรกในวันที่ ๒๕-๒๖ ธันวาคม ๒๕๖๘ ทางจังหวัดจะมีหนังสือแจ้งเป้าหมายไปอีกครึ่งหนึ่ง ขอให้อำเภอแจ้งเป้าหมายเข้าประชุมด้วย

มติ ที่ประชุมรับทราบ

๔.๒ กลุ่มอารักขาพืช

๔.๒.๑ เตรียมพร้อมรับมือสถานการณ์ไฟฟ้า หมอกควัน และฝุ่นละอองขนาดเล็ก (PM ๒.๕) ปี ๒๕๖๙ เรื่องเกี่ยวกับสภาพแวดล้อมการเกษตรที่เป็นมิตรกับสิ่งแวดล้อม เป็นกิจกรรมที่ทางรัฐบาลให้ความสำคัญในปีนี้มีการประชุมผ่านระบบ DOPA ของกระทรวงมหาดไทย Facebook Live และ Youtube Live อธิบดีกรมส่งเสริมการเกษตร ได้แจ้งให้เข้าฟังในระดับจังหวัด ผู้ว่าราชการจังหวัดสุราษฎร์ธานีเป็นผู้รับผิดชอบหลัก เกี่ยวกับสถานการณ์ไฟฟ้า หมอกควันและฝุ่นละอองขนาดเล็ก จากการประชุมเมื่อวันที่ ๑๙ พฤศจิกายน ๒๕๖๘ รายละเอียดตามภาพ

กค.วล.เห็นชอบ 15 ตุลาคม 2568

มาตรการรับมือสถานการณ์ ไฟฟ้า หมอกควัน และฝุ่นละออง ปี 2569

พื้นที่เผาไหม้ ลดลง 10 - 20 %
 ค่าเฉลี่ย PM_{2.5} ลดลง 5 - 10 %
 จำนวนวันที่เกินมาตรฐาน ลดลง 5

เกษตร	ป่า	เมือง	หมอกควันข้ามแดน	บริหารจัดการภาพรวม
<ul style="list-style-type: none"> มุ่งเน้นการนำเศษวัสดุฯ ใช้เป็นเชื้อเพลิงชีวมวล เกษตรพันธสัญญา รับผิดชอบใบอ้อยสด เป็นเชื้อเพลิงหรือ Biochar ขึ้นทะเบียนเกษตรกรล่วงหน้า บริการการเผาพื้นที่จำเป็น ต้องใช้ไฟ ควบคุมอ้อยไฟไหม้เข้าโรงงาน ไม่เกิน 15% ฉลากสิ่งแวดล้อม / การรับรองมาตรฐาน BOI ร่วมเอกชน 	<ul style="list-style-type: none"> วางแผนวางจุดเผาระวัง 14 กลุ่มป่า อปท. ที่ได้รับงบจัดทำแผนปฏิบัติการ บูรณาการร่วมกับ อปท. ทหาร ปกครอง ชุมชน จัดชุดปฏิบัติการ/ตั้งจุดตรวจ/ตั้งจุดสกัด ปรับปรุงระเบียบการจัดการเครื่องมืออุปกรณ์ อปท. ปิดป่า (ช่วงวิกฤต) เพิกถอนสิทธิหากฝ่าฝืน 	<ul style="list-style-type: none"> มาตรฐานควันดำรถดีเซล ไม่เกิน 20% ปรับกฎหมายเป็นคำสั่งห้ามใช้เด็ดขาด LEZ ใน กทม. ร่วมเอกชนเปลี่ยนน้ำมันเครื่อง/ไส้กรอง ประกาศเขตควบคุมมลพิษใน กทม. โรงงานติดตั้งระบบ CEMS เข้มงวดตรวจโรงงาน/สถานที่ก่อสร้าง 	<ul style="list-style-type: none"> ควบคุมการนำเข้าข้าวโพดเลี้ยงสัตว์ปลอดการเผา เปิดรับการนำเข้าแหล่งอื่นทดแทน ความร่วมมือระหว่างประเทศ / Hotline ผู้บริหาร / คณะกรรมการชายแดนส่วนภูมิภาค 	<ul style="list-style-type: none"> เร่งรัดขอร้องการจัดสรรงบกลาง ปรับระเบียบกรมบัญชีกลาง ใช้เงินอุดหนุนราชการ ขอร้องสนับสนุนกองทุนสิ่งแวดล้อม ประกาศเขตให้ความช่วยเหลือ 125 มทก./อ.บ.ม. ปรับปรุงหลักเกณฑ์การใช้เงินอุดหนุนราชการเพื่อช่วยเหลือ จัดเตรียมห้องปลอดฝุ่น WFH จัดกิจกรรมการแจ้ง แจ้งเตือนผ่าน Cell Broadcast

มติ ที่ประชุมรับทราบ

๔.๓ กลุ่มยุทธศาสตร์และสารสนเทศ

จังหวัดได้ส่ง คง.๒ ลงอำเภอทั้งหมด ๘ โครงการ งบประมาณ ๑,๑๗๙,๙๐๐ บาท ทางอำเภอได้จัดส่งแผนการปฏิบัติงานและแผนการใช้จ่ายงบประมาณ มาให้จังหวัดเรียบร้อยแล้ว รอบที่ ๒ เสนอท่านผู้ว่าราชการจังหวัดสุราษฎร์ธานี รอบที่ ๓ ของกลุ่มส่งเสริมและพัฒนาเกษตรกร กำลังเสนอท่านเกษตรจังหวัด ฯ ในเดือนธันวาคมสามารถขับเคลื่อนงานในพื้นที่ได้

๔.๓.๑ เวทีแลกเปลี่ยนเรียนรู้ระดับอำเภอ (District Workshop : DW)

กำหนดจัดเวทีแลกเปลี่ยนเรียนรู้ระดับอำเภอ (DW) วันที่ ๘ ธันวาคม ๒๕๖๘ ณ ห้องประชุมเทศบาลตำบลวัดประดู่ อำเภอเมืองสุราษฎร์ธานี จังหวัดสุราษฎร์ธานี เป้าหมายเจ้าหน้าที่ ๘๐ คน นักวิชาการต้องเข้าร่วมทุกคนหากมาไม่ครบการทำงานจะคลาดเคลื่อน จึงจำเป็นต้องลดค่าอาหารโดยจัดเป็นข้าวกล่อง สำหรับกำหนดการกลุ่มยุทธศาสตร์และสารสนเทศจะแจ้งให้ทราบอีกครั้ง

๔.๓.๒ ทะเบียนเกษตรกร

๑) ปรับปรุงข้อมูลทะเบียนเกษตรกรให้เป็นปัจจุบัน จำนวน ๑๑๑,๐๐๐ ครัวเรือน ขณะนี้ทางจังหวัด ฯ ได้กำหนดงบประมาณและบุคคลเป้าหมายไปแล้ว ในไตรมาสที่ ๑ และ ๒ เป้าหมายปรับปรุง ๒๗,๗๕๐ ครัวเรือน ให้อำเภอไปวางแผนขับเคลื่อนงาน

นางโสภิตา จันอิจี้แจ้งว่าปี ๒๕๖๙ จัดสรร ๙๒% ของเป้าหมายแต่ละอำเภอ ตัดยอดวันที่ ๒๘ กุมภาพันธ์ นวส.ชำนาญการ ๒๕๖๙ ที่ค่าคะแนน ๕ ร้อยละ ๑๐๐ รอบที่ ๒ ตัดยอดวันที่ ๓๐ สิงหาคม ๒๕๖๙

๒) การจัดทำผังแปลงเกษตรกรรมดิจิทัล จำนวน ๗๘,๐๐๐ แปลง โดยมีเป้าหมาย แยกรายอำเภอ ตามไตรมาส แยกเป็น ๒ ครั้ง ๆ ละ ๓๙,๐๐๐ บาท (รายละเอียดตามเอกสารแนบ)

นางโสภิตา จันธิ ขี้แจงว่าได้จัดสรรให้แต่ละอำเภอร้อยละ ๕๖ ของเป้าหมายคงเหลือ จะตัดยอด วันที่ ๒๘ นวส.ชำนาญการ กุมภาพันธ์ ๒๕๖๙ ที่ค่าคะแนน ๕ ร้อยละ ๑๐๐ รอบที่ ๒ (ไตรมาส ๓-๔) จะจัดสรรให้อำเภอ อีกครั้งโดยคำนึงถึงยอดคงเหลือในระบบवादแปลงฯ

โครงการขึ้นและปรับปรุงทะเบียนเกษตรกร ปี 2569

สุราษฎร์ธานี	ปรับปรุง	ปรับปรุง ไตรมาส 1-2		ปรับปรุง ไตรมาส 3-4	वादแปลง ไตรมาส 1-2		वादแปลง ไตรมาส 3-4
	เป้าหมายทั้งปี	เป้าหมาย (ครัวเรือน)	งบประมาณ (บาท)	เป้าหมาย (ครัวเรือน)	เป้าหมาย (แปลง)	งบประมาณ (บาท)	เป้าหมาย (แปลง)
เมืองสุราษฎร์ธานี	4,350	1,088	545	3,262	865	925	ต้องดูยอดवादแปลง คงเหลือของแต่ละ อำเภอก่อนการจัดสรร ในช่วงเดือนเมษายน 2569 อีกครั้ง
กาญจนดิษฐ์	10,945	2,735	1,368	8,210	2,565	2,735	
ดอนสัก	4,095	1,025	512	3,070	1,845	1,970	
เกาะสมุย	2,050	512	256	1,538	1,380	1,470	
เกาะพะงัน	1,250	312	156	938	220	240	
ไชยา	6,875	1,720	860	5,155	3,100	3,300	
ท่าชนะ	9,730	2,432	1,216	7,298	4,710	5,025	
คีรีรัฐนิคม	7,485	1,870	935	5,615	2,365	2,520	
บ้านตาขุน	2,090	522	260	1,568	670	715	
พนม	6,635	1,660	830	4,975	2,160	2,305	
ท่าฉาง	5,550	1,390	695	4,160	1,660	1,770	
บ้านนาสาร	7,690	1,922	960	5,768	3,155	3,365	
บ้านนาเดิม	3,180	795	398	2,385	800	855	
เคียนซา	6,855	1,715	858	5,140	2,520	2,690	
เวียงสระ	6,210	1,552	776	4,658	1,345	1,435	
พระแสง	8,905	2,225	1,112	6,680	3,465	3,695	
พุนพิน	9,665	2,415	1,208	7,250	2,840	3,030	
ชัยบุรี	4,245	1,060	530	3,185	1,345	1,435	
วิภาวดี	3,195	800	400	2,395	1,990	2,120	
รวม	111,000	27,750	13,875	83,250	39,000	41,600	

- หมายเหตุ :
1. การปรับปรุงทะเบียนเกษตรกร จัดสรรให้ครัวเรือนละ 0.50 บาท
 2. การवादแปลง จัดสรรให้แปลงละ 1.06 บาท

มติ ที่ประชุมรับทราบ

๔.๓.๓ การดำเนินงานภายใต้แผนปฏิบัติการเร่งรัด ๑๑ Quick Win/ Big Push

Projects

เป็นนโยบายเร่งด่วนของกรมส่งเสริมการเกษตร ฯ เป็นงานของ รมต. ตามภาพ



ลำดับ	เป้าหมายและผลลัพธ์	ตัวชี้วัด	หน่วยงานรับผิดชอบ
1	แปลง/ฟาร์มเกษตรที่เท่าทันสภาพภูมิอากาศด้วยเทคโนโลยีสมัยใหม่ (CSA-CST-HPV 200 Farms)	<ul style="list-style-type: none"> - แผนการผลิตเพื่อปรับเพิ่มปริมาณ น้ำหนัก ด้วย CST 200 แปลง/ฟาร์มที่เห็นชอบโดยกรมฯ (Farm design ดิน น้ำ ปุ๋ย IPM พลังงาน ปลุก/เก็บเกี่ยว ตลาด การเงิน การรายงาน/บันทึก) - ทรัพยากรและปัจจัยการผลิตเป็นไปตามแผน - รายงานผล GHGs Productivity Finance 	สสจ กพค กสว กอป กขพ กพค
2	ปรับเปลี่ยนพืชเพื่อสร้างรายได้ (Multiple Income Streams) ปรับเปลี่ยนข้าวนาปรังเป็นพืชมูลค่าสูง (ถั่ว ถั่วเขียว ถั่วเหลือง ถั่วลิสง ถั่วฝักยาว ถั่วแขก ถั่วเขียว ถั่วดำ ถั่วแดง ถั่วขาว ถั่วเขียว ถั่วเหลือง ถั่วลิสง ถั่วฝักยาว ถั่วแขก ถั่วเขียว ถั่วดำ ถั่วแดง ถั่วขาว) รวม 200,000 ไร่ เกษตรกรเข้าร่วม ≥50,000 ราย	<ul style="list-style-type: none"> - รายงานผลการวิเคราะห์ Yield Gap & Profit Gap ของพืชหลักในแต่ละจังหวัด - ทดสอบปลูกพืชใหม่ในระบบ Smart Farm Sandbox - ผลการจับคู่ผู้รับซื้อ-โรงแปรรูป-ผู้ส่งออก Business Connect & Matching - รายงาน/บันทึกต้นทุน-ผลผลิต-ตลาด (ROI-BEP-Elasticity) 	สสจ กพค กอป กขพ กสว
3	สวนผลไม้คุณภาพส่งออก (มะม่วง ทุเรียน ลำไย) ไร่ ไร่ ตระหนักและเข้าใจการปฏิบัติที่ดีเพื่อลดความเสี่ยงการปนเปื้อนด้านเคมีชีวภาพ	<ul style="list-style-type: none"> - หลักสูตรสร้างการรับรู้และตระหนักการจัดการสวนไม้ผลคุณภาพปลอดภัย - รายงานผลการสุ่มตรวจวิเคราะห์ความปลอดภัยด้านอาหารระดับสวน 	สสจ กอป
4	ความพร้อมการเข้าสู่ EU Deforestation Regulation หรือ กฎระเบียบว่าด้วยสินค้าปลอดการตัดไม้ทำลายป่าของสหภาพยุโรป และกำหนดให้บริษัทที่นำเข้าหรือส่งออกสินค้าที่กำหนดต้องดำเนินการตรวจสอบสถานะ (due diligence) เพื่อยืนยันที่มาของสินค้าว่าถูกต้องตามกฎหมายและไม่ทำให้ป่าเสื่อมโทรมตั้งแต่วันที่ 31 ธันวาคม 2563 เป็นต้น	<ul style="list-style-type: none"> - นำเข้าข้อมูล geolocation แปลงเพาะปลูกปาล์ม น้ำมัน ในระบบ geoplot เพื่อการยื่นแสดง Due Diligence และการสอบทานของ EUDR ไม่น้อยกว่าร้อยละ 40 ของพื้นที่ปลูกทั้งหมด - แผนปฏิบัติการจัดตั้งระบบ National EUDR Registry Platform ที่เป็นศูนย์กลางการขึ้นทะเบียนแปลงเกษตร พิกัด GPS เอกสารสิทธิ และ ข้อมูลการผลิต - ผลิตสื่อการเรียนรู้สำหรับเกษตรกรและผู้ประกอบการไทยให้สามารถปฏิบัติตามข้อกำหนดของสหภาพยุโรปอย่างครบถ้วน 	สสจ กผง
5	ผลิตพืชพันธุ์ดี มีมาตรฐาน เพื่อสนับสนุนส่งเสริมการผลิตพืช และรักษาความหลากหลายทางชีวภาพ โดยไม่บีบเบียนกลไกตลาด	<ul style="list-style-type: none"> - แปลงขยายพันธุ์มันสำปะหลังด้านโรคใบด่าง มากกว่า 250 ไร่ (ส่วนราชการ เอกชน เกษตรกร) - ผลิตพันธุ์มันสำปะหลังด้านโรคใบด่าง มากกว่า 1,800,000 ท่อน - รายงานผลการตรวจวิเคราะห์โรคใบด่าง 200,000 ตัวอย่าง (แปลงผลิต จำหน่ายท่อนพันธุ์ด้านทาน) - ผลิตเมล็ดพันธุ์ถั่วเหลืองที่ได้มาตรฐาน ไม่น้อยกว่า 300 ตัน/ปี 	กอป กขพ สสจ
6	โรค แมลง ศัตรูพืชปรับตัวลดลง 30 % (Plant Health & Biosecurity + Early Warning) (โรคใบด่างมันสำปะหลัง หนอนหัวดำ/ตัวมะพร้าว มอดกาแฟ)	<ul style="list-style-type: none"> - รายงานผลการวิเคราะห์ประเมินความหนาแน่นของโรค แมลง ศัตรูพืช (พื้นที่เสี่ยงสูง ปานกลาง และ 100 ศจข) รายไตรมาส - รายงานการสอบทานโรค แมลง ศัตรูพืช แบบ Grid Active Surveillance ระดับจุลภาค 100 พื้นที่ - ผลิต จำหน่าย จ่ายแจก สารชีวภัณฑ์ (บีวาเรีย ไตรโคเดอร์มา แมลงศัตรูธรรมชาติ) 	กอป ศ อารักขา

ลำดับ	เป้าหมายและผลลัพธ์	ตัวชี้วัด	หน่วยงานรับผิดชอบ
7	ASP ขึ้นทะเบียนในระบบเพิ่มขึ้นมากกว่า 2,000 หน่วย	<ul style="list-style-type: none"> - หลักสูตรอบรมพัฒนาคุณภาพงานบริการ ASP - 100 ASP มีรายได้เพิ่มขึ้น 10% จากกระบวนการสร้างเอกลักษณ์และภาพลักษณ์ที่โดดเด่นเพื่อให้ผู้ประกอบการจับจ้องและเกิดความเชื่อมั่น - รายงานผลการจับคู่ Business Matching ASP และงานบริการภายใต้โครงการ Function กลส 	กพวศ สสง กอป
8	วัสดุเหลือใช้ทางการเกษตรมากกว่า 10 ล้านตัน สามารถสร้างรายได้เพิ่มมากกว่า 10% (Green Gain / No-Burn Thailand 2025)	<ul style="list-style-type: none"> - รายงานผลการวิเคราะห์ Logistics Supply Chain วัสดุเหลือใช้ทางการเกษตร (ฟางข้าว ใบอ้อย ตอซัง/ใบข้าวโพดอาหารสัตว์) 100 ชุมชน - รายงานผลการเชื่อมโยง Logistics Biomass Bio Materials Supply Chain 100 ชุมชน 	กพวศ สสง
9	พัฒนาสินค้า Products Development Prototype 100 SKU และ Branding & Business Connects (100 SKU) (รวมถึงพัฒนาท่องเที่ยวเชิงเกษตรให้เป็น Platforms สร้างรายได้ชุมชน)	<ul style="list-style-type: none"> - พัฒนาสินค้า Products Development Prototype 100 SKU (จาก 200 แปลง/ฟาร์ม CSA - 100 SKU มีผลประกอบการเติบโตขึ้น จากการบ่มเพาะธุรกิจและ Branding & Business Connects (100 SKU) - รายได้จากการส่งเสริมการตลาดสินค้าเกษตรสำคัญ (ลำไย มะม่วง ทุเรียน มังคุด ลองกอง ลิ้นจี่) มากกว่า 10 ล้านบาท - หนังสือ 100 สินค้าเกษตร Low carbon เพื่อนำไปสู่การ Branding & Business Connects - รายงานผลการวิเคราะห์ “สำรวจสุขภาพธุรกิจชุมชน” (Business Health Check & Registry Update) ปรับปรุงทะเบียน / ประเมินศักยภาพวิสาหกิจ / วิเคราะห์จุดแข็ง-จุดเสี่ยง เพื่อออกแบบแผนพัฒนาเฉพาะกลุ่ม - วิสาหกิจชุมชน 100 SKU ได้รับการบ่มเพาะพัฒนาทักษะบัญชี-ต้นทุน-กำไร “บัญชี คิดต้นทุน เป็นทุนธุรกิจ” พร้อม Dashboard รายการเชื่อมข้อมูลกับ DOAE Platform และ ธ.ก.ส./SME Bank (Business Development + Business Connects and Collaboration ร่วมกับ B2B สถาบันการเงิน B2Fin , OEMs และ Taxation Regulation 	สสง กสว
10	พัฒนา Peer Coach (Agri-Coach / YSF / อกม.)	<ul style="list-style-type: none"> - หนังสือ Top 100 Agri Biz YSF ประจำปี 2025 - 100 YSF ผ่าน Plant Science Academy - 500 อกม ผ่านหลักสูตร PBL Coach - 100 ศพท ได้รับการพัฒนาความพร้อมเข้าสู่ CSA by CST - 1,000 นวส ผ่าน e Learning PBL Coach - หลักสูตร PBL เช่น วิชา Climate Change, HPV, Financial, Risk Assessment and Management กระบวนการเรียนรู้ที่เน้นผู้เรียนเป็นศูนย์กลาง โดยใช้ ปัญหาในโลกแห่งความเป็นจริงที่ซับซ้อน เป็นตัวจุดประกายให้ผู้เรียนค้นคว้าหาความรู้เพื่อแก้ปัญหา 	กพท กวพ สพท

ลำดับ	เป้าหมายและผลลัพธ์	ตัวชี้วัด	หน่วยงานรับผิดชอบ
11	ระบบระบบข้อมูล Productivity-ROI-Carbon ครบทุกจังหวัด Digital ระบบข้อมูล Productivity-ROI-Carbon ครบทุกจังหวัด	<ul style="list-style-type: none"> - แผนปฏิบัติการปรับผลิตภาพกระบวนการสำคัญ ขององค์กรด้วยเทคโนโลยีสารสนเทศและ Agentic AI เช่น การจัดการ HRM การเรียนรู้กฎระเบียบ วิธี การปฏิบัติที่เหมาะสม - Risk Dashboard : Disaster ปริมาณและราคา สินค้าเกษตร/ปัจจัยการผลิต โรค แมลงศัตรูพืช - ระบบ Registration on Farm Book ชั้นทะเบียน เกษตรกรพื้นที่ส่งเสริมกาแฟ มันฝรั่ง หอมหัวใหญ่ กล้วยหอม และอื่นๆที่จำเป็น - พัฒนาระบบ Registration on Farm Book ที่มี ข้อมูลสถานะ (Profile) 8 เครือข่าย กลไก - ระบบประมวลชุดข้อมูลความเสี่ยง Solutions และการบันทึกรายงานประเมินคุณภาพการบริหาร จัดการแปลงของเกษตรกร T&V 	ศทส และ ทุกกอง/สำนัก
+Plus	บริหารสมดุลอุปสงค์ อุปทานสินค้าเกษตรที่มีความอ่อนไหวต่อ ราคา เพื่อสร้างเสถียรภาพด้านราคา	<ul style="list-style-type: none"> - รายงานประเมินความเสี่ยงปริมาณและด้านราคา สินค้าเกษตร (มันคุด ลำไย ลิ้นจี่ กล้วยหอมทอง มะพร้าวแกง มะพร้าวอ่อน มันสำปะหลัง ข้าวโพด เลี้ยงสัตว์ มันฝรั่ง หอมหัวใหญ่ กระเทียม หอมแดง ปาล์มน้ำมัน) รายไตรมาส ระดับจังหวัด และ ประเทศ - รายงานข้อเสนอผลการวิเคราะห์ประเมินประเมิน ความเสี่ยงปริมาณและด้านราคาสินค้าเกษตร ต่อ คณะกรรมการแก้ไขปัญหาราคาสินค้าเกษตรระดับ จังหวัด - แผนการประชุมคณะกรรมการทุกระดับ ที่มีสาระ สำคัญ (สถานการณ์แนวโน้ม แผนปฏิบัติงานประจำ ปี (เป้าหมาย วิธีการบรรลุเป้าหมาย ผลผลิต ผลลัพธ์ ผู้รับผิดชอบ การรายงาน แผนบริหารความ เสี่ยง) - การประชุมคณะกรรมการบริหารสินค้า (ราย ไตรมาส) ไม้ผล ข้าว ข้าวโพดอาหารสัตว์ ปาล์ม น้ำมัน พืชน้ำมัน กาแฟ เกลือ ไม้ดอกไม้ประดับและ กล้วยไม้ 	

มติ ที่ประชุมรับทราบ

๔.๓.๔ คำสั่งแต่งตั้งคณะกรรมการคัดเลือกเกษตรกร บุคคลทางการเกษตร และ
สถาบันเกษตรกรดีเด่น ระดับจังหวัด ประจำปี ๒๕๖๙ (ตามเอกสารแนบ)



คำสั่งจังหวัดสุราษฎร์ธานี
ที่ ๕๑๙๙/๒๕๖๙

เรื่อง แต่งตั้งคณะกรรมการคัดเลือกเกษตรกร บุคคลทางการเกษตร และสถาบันเกษตรกรดีเด่น ระดับจังหวัด
ประจำปี พ.ศ. ๒๕๖๙

ด้วยจังหวัดสุราษฎร์ธานี ได้รับมอบหมายจากกรมส่งเสริมการเกษตร ให้ดำเนินการคัดเลือก
เกษตรกร บุคคลทางการเกษตร และสถาบันเกษตรกรดีเด่น ระดับจังหวัด ประจำปี พ.ศ. ๒๕๖๙ และนำเสนอ
ผลการคัดเลือกต่อสำนักงานส่งเสริมและพัฒนาการเกษตรที่ ๕ จังหวัดสงขลา เพื่อพิจารณาคัดเลือกเกษตรกร
บุคคลทางการเกษตร และสถาบันเกษตรกรดีเด่น ระดับเขต ประจำปี พ.ศ. ๒๕๖๙ โดยผู้ได้รับรางวัลที่ ๑
ในการคัดเลือกระดับเขตจะได้รับคัดเลือกระดับประเทศต่อไป โดยแบ่งเป็น ๓ ประเภท ดังต่อไปนี้

๑. ประเภทเกษตรกรดีเด่น ได้แก่ สาขาอาชีพทำสวน สาขาอาชีพไร่นาสวนผสม
๒. ประเภทบุคคลทางการเกษตรดีเด่น ได้แก่ ที่ปรึกษากลุ่มยุวเกษตรกรดีเด่น สมาชิกกลุ่ม
ยุวเกษตรกรดีเด่น
๓. ประเภทสถาบันเกษตรกรดีเด่น ได้แก่ กลุ่มยุวเกษตรกรดีเด่น กลุ่มแม่บ้านเกษตรกรดีเด่น

ฉะนั้น เพื่อให้การคัดเลือกเกษตรกร บุคคลทางการเกษตร และสถาบันเกษตรกรดีเด่น
ระดับจังหวัด ประจำปี พ.ศ. ๒๕๖๙ ดังกล่าวเป็นไปด้วยความยุติธรรม และบรรลุวัตถุประสงค์ จึงขอแต่งตั้ง
คณะกรรมการคัดเลือกเกษตรกร บุคคลทางการเกษตร และสถาบันเกษตรกรดีเด่น ระดับจังหวัด ประจำปี
พ.ศ. ๒๕๖๙ ดังนี้

๑. คณะกรรมการคัดเลือกเกษตรกรดีเด่น สาขาอาชีพทำสวน ประกอบด้วย

- | | |
|---|---------------------|
| ๑.๑ เกษตรจังหวัดสุราษฎร์ธานี | ประธานคณะกรรมการ |
| ๑.๒ หัวหน้ากลุ่มส่งเสริมและพัฒนาการผลิต | รองประธานคณะกรรมการ |
| ๑.๓ หัวหน้ากลุ่มอารักขาพืช | กรรมการ |
| ๑.๔ หัวหน้ากลุ่มยุทธศาสตร์และสารสนเทศ | กรรมการ |
| ๑.๕ นายรัตน์ วงษ์เนตร | |
| นักวิชาการส่งเสริมการเกษตรชำนาญการ | กรรมการ |
| ๑.๖ นางสาวนภาพรณัฏ์ คำช่วย | |
| นักวิชาการส่งเสริมการเกษตรชำนาญการ | กรรมการ |
| ๑.๗ นายประธาน เกตุกีนหะ | |
| นักวิชาการส่งเสริมการเกษตรชำนาญการ | กรรมการ |
| ๑.๘ นายพิรพงศ์ พิงคารักษ์ | |
| นักวิชาการส่งเสริมการเกษตรชำนาญการ | กรรมการ |
| ๑.๙ นางสาวสุรัตน์วดี ศรีเมือง | |
| นักวิชาการส่งเสริมการเกษตรชำนาญการ | กรรมการ |

/๑.๑๐ นางสาวณัฐ...

มติ ที่ประชุมรับทราบ

๔.๓.๕ การกำหนดให้การป้องกันและปราบปรามการกระทำความผิดอาชญากรรมทางเทคโนโลยี เป็น “วาระแห่งชาติ”

จังหวัดสุราษฎร์ธานี ขอให้หน่วยงานราชการดำเนินการตามมติคณะรัฐมนตรี ในคราวประชุมคณะรัฐมนตรี เมื่อวันที่ ๒๑ ตุลาคม ๒๕๖๘ คณะรัฐมนตรีมีมติเห็นชอบ ตามที่นายกรัฐมนตรีได้ เสนอให้ กำหนดการป้องกันและปราบปรามการกระทำความผิดอาชญากรรมทางเทคโนโลยี เป็น “วาระแห่งชาติ” เพื่อให้ส่วนราชการหน่วยงานของรัฐ เอกชนและประชาชนทั่วไปในทุกภาคส่วน ได้ตระหนักและให้ความสำคัญกับการเข้ามามีส่วนรวมแก้ไขปัญหาดังกล่าวอย่างจริงจังและต่อเนื่อง ให้เกิดผลเป็นรูปธรรมโดยเร็วต่อไป เนื่องจาก ปัจจุบันอาชญากรรมทางเทคโนโลยีหรือการหลอกลวงออนไลน์ (Scammer) ได้ทวีความรุนแรงและแพร่กระจายออกไปในวงกว้างอย่างรวดเร็ว ส่งผลกระทบต่อชีวิตความเป็นอยู่ของประชาชนในทุกระดับ ตลอดจนระบบ เศรษฐกิจ ความมั่นคงทางการเงิน และความเชื่อมั่นของประเทศ โดยมีการใช้เทคโนโลยีขั้นสูง เพื่อหลอกลวง ประชาชนในรูปแบบที่หลากหลายและซับซ้อนมากขึ้น ทำให้ยากต่อการตรวจสอบและจับกุม ผู้กระทำผิด

ด่วนที่สุด

ที่ สฎ ๐๐๑๗.๓/ว ๖๕๖๗



ศาลากลางจังหวัดสุราษฎร์ธานี
ถนนต่อนนท อ.เมืองฯ สฎ ๘๔๐๐๐

๒๐ พฤศจิกายน ๒๕๖๘

เรื่อง การกำหนดให้การป้องกันและปราบปรามการกระทำความผิดอาชญากรรมทางเทคโนโลยี เป็น “วาระแห่งชาติ”
เรียน หัวหน้าส่วนราชการประจำจังหวัดสุราษฎร์ธานี หัวหน้าส่วนราชการสังกัดราชการบริหารส่วนกลาง
หัวหน้าหน่วยงานรัฐวิสาหกิจ นายอำเภอทุกอำเภอ นายกองค์การบริหารส่วนจังหวัดสุราษฎร์ธานี
นายกเทศมนตรีนครและนายกเทศมนตรีเมืองทุกแห่ง

สิ่งที่ส่งมาด้วย สำเนาหนังสือกระทรวงมหาดไทย ด่วนที่สุด ที่ มท ๐๒๑๐.๕/ว ๑๐๐๖๘

ลงวันที่ ๔ พฤศจิกายน ๒๕๖๘

จำนวน ๑ ฉบับ

ด้วยจังหวัดสุราษฎร์ธานีได้รับแจ้งจากกระทรวงมหาดไทยว่า ในคราวประชุมคณะรัฐมนตรี เมื่อวันที่ ๒๑ ตุลาคม ๒๕๖๘ คณะรัฐมนตรีมีมติเห็นชอบ ตามที่นายกรัฐมนตรีได้เสนอให้กำหนดการป้องกัน และปราบปรามการกระทำความผิดอาชญากรรมทางเทคโนโลยี เป็น “วาระแห่งชาติ” เพื่อให้ส่วนราชการ หน่วยงานของรัฐ เอกชนและประชาชนในทุกภาคส่วน ได้ตระหนักและให้ความสำคัญกับการเข้ามามีส่วนร่วม แก้ไขปัญหาดังกล่าวอย่างจริงจังและต่อเนื่อง ให้เกิดผลเป็นรูปธรรมโดยเร็วต่อไป เนื่องจากปัจจุบันอาชญากรรม ทางเทคโนโลยีหรือการหลอกลวงออนไลน์ (Scammer) ได้ทวีความรุนแรงและแพร่กระจายออกไปในวงกว้าง อย่างรวดเร็ว ส่งผลกระทบต่อชีวิตความเป็นอยู่ของประชาชนในทุกระดับ ตลอดจนระบบเศรษฐกิจ ความมั่นคง ทางการเงิน และความเชื่อมั่นของประเทศ โดยมีการใช้เทคโนโลยีขั้นสูงเพื่อหลอกลวงประชาชนในรูปแบบ ที่หลากหลายและซับซ้อนมากขึ้น ทำให้ยากต่อการตรวจสอบและจับกุมผู้กระทำความผิด

จังหวัดสุราษฎร์ธานีจึงขอให้ส่วนราชการดำเนินการตามมติคณะรัฐมนตรีดังกล่าวข้างต้น เพื่อขับเคลื่อนงานให้เป็นไปตามมติคณะรัฐมนตรี รายละเอียดปรากฏตามสิ่งที่ส่งมาด้วย

จึงเรียนมาเพื่อทราบและพิจารณาดำเนินการ สำหรับอำเภอให้แจ้งองค์กรปกครองส่วนท้องถิ่น ในพื้นที่ทราบด้วย

ขอแสดงความนับถือ

(นายวิเทศศักดิ์ จำเริญนุสิต)

รองผู้ว่าราชการจังหวัดสุราษฎร์ธานี ปฏิบัติราชการแทน
ผู้ว่าราชการจังหวัดสุราษฎร์ธานี

สำนักงานจังหวัด
กลุ่มงานอำนวยการ
โทร. ๐ ๗๗๒๑๗ ๒๙๒๖
โทรสาร ๐ ๗๗๒๑๘ ๒๑๗๕

กษอ.ดอนสัก แจ้งสอบถามว่าปิ่นทะเลเป็ยนเกษตรกรเฉลี่ยของแต่ละอำเภอ ที่กลุ่มยุทธศาสตร์และสารสนเทศ ให้เฉลี่ยกันอำเภอละกี่เปอร์เซ็นต์

หน.กลุ่มยุทธศาสตร์ และสารสนเทศ ขี้แจ้งว่ารอบนี้เฉลี่ยเท่ากันหมด ๙๒-๙๓% ทุกอำเภอ รอบแล้วเป็นนโยบายของ เกษตรจังหวัด ให้ดูว่าเจ้าหน้าที่ของอำเภอมีเท่าไร

ประธาน กล่าวสรุปว่าอย่าตกไปเป็นเหยื่อและร่วมขบวนการอาชญากรรมทางเทคโนโลยีอย่างเด็ดขาด ให้ทุกคน เน้นย้ำคำผู้ว่าราชการสุราษฎร์ธานีไม่ให้ยุ่งเกี่ยวกับยาเสพติด ให้เกษตรอำเภอกำกับดูแลเจ้าหน้าที่ เรื่อง การคัดเลือกเกษตรกรดีเด่น ต้องให้เสร็จประมาณธันวาคม ๒๕๖๘ เรื่อง Quick Win สรุปให้เข้าใจง่าย และนำเสนอใน DW และทะเบียนเกษตรกรต้องวางแผนให้เสร็จ ภายในวันที่ ๑๖ กันยายน และต้องให้ได้ ๑๐๐ % บวกกลับไม่เกิน ๕ วัน

มติ ที่ประชุมรับทราบ

๔.๔ กลุ่มส่งเสริมและพัฒนาการผลิต

๔.๔.๑ ประชาสัมพันธ์เอกสารความรู้หลักสูตรเกษตรกรรมเชิงพื้นที่สำหรับการผลิต กาแฟขององค์กรความร่วมมือระหว่างประเทศเยอรมัน (GIZ)

นายประธาน เกตุกิตะ แจ้งว่าทาง GIZ ได้เผยแพร่เอกสารความรู้หลักสูตรเกษตรกรรมเชิงพื้นที่สำหรับการผลิต นวส.ชำนาญการ กาแฟ ซึ่งได้ส่งลิงก์ทาง Google Drive ไปในไลน์กลุ่มใหญ่และกลุ่มย่อยด้วยแล้ว

มติ ที่ประชุมรับทราบ

๔.๔.๒ โครงการพัฒนาเกษตรกรเพื่อให้บริการทางการเกษตร กิจกรรมพัฒนาเกษตรกร เพื่อให้บริการทางการเกษตร ปีงบประมาณ ๒๕๖๙ เลือกรจัดอบรมเกษตรกรแปลงใหญ่ทุเรียน อำเภอบ้านนาสาร จำนวน ๕๐ ราย จำนวน ๒ รุ่น ๆ ละ ๒๕ ราย จังหวัดจะเป็นผู้จัด ทางจังหวัดจะทำใบสมัครให้อาเภอนำไปให้ตัว เกษตรกรสมัครเข้ามาก่อนเพื่อจะได้รู้เป้าหมายชัดเจน เพราะถ้ารอวันที่เข้าไปแล้วไปเขียนใบสมัคร เป้าหมายจะ ไม่ได้ตามเป้า ให้ช่วยดูสมาชิกที่มีอุปกรณ์เครื่องมือเครื่องมือทางการเกษตรที่เป็นเครื่องจักร เพื่อได้นำความรู้และ นำไปบำรุงรักษาเครื่องมือของตัวเองเพื่อนำไปใช้ในการทำการเกษตรต่อไป ส่วนรายละเอียดต่างๆจะทำหนังสือ แจ้งให้ทราบ กำหนดจัดประมาณเดือนกุมภาพันธ์-มีนาคม ๒๕๖๙ แต่จะขอข้อมูลรายละเอียดของผู้เข้าร่วม โครงการก่อนที่จำทำหนังสือ

๔.๔.๓ โครงการส่งเสริมการดำเนินงานโครงการอันเนื่องมาจากพระราชดำริ กิจกรรมการขยายผลแปลงต้นแบบการใช้น้ำอย่างรู้คุณค่าในโครงการอันเนื่องมาจากพระราชดำริ ประจำปี งบประมาณ พ.ศ. ๒๕๖๙ ดำเนินการในพื้นที่อำเภอกาญจนดิษฐ์

นายประธาน เกตุกิตะ แจ้งว่าโครงการใช้น้ำมีเป้าหมายเกษตรกร ๕๐ ราย ในรอบแรกจัดสรรมาเป็น งบประมาณการฝึกอบรม รอบหลังจะเป็นการสนับสนุนแปลงเรียนรู้ ๑ แปลง พื้นที่ คัดเลือกต้องเป็นพื้นที่อยู่ในโครงการอันเนื่องมาจากพระราชดำริ มีด้วยกันหลาย อำเภอ ในปี ๒๕๖๘ ได้คัดเลือกอำเภอกาญจนดิษฐ์ กรมส่งเสริมการเกษตรมีหนังสือ เชิญเจ้าหน้าที่และเกษตรกรไปอบรมที่กรุงเทพฯ ระหว่างวันที่ ๘- ๑๐ ธันวาคม ๒๕๖๘ แต่เนื่องด้วยสถานการณ์น้ำท่วม กรมส่งเสริมการเกษตรมีหนังสือเลื่อนการอบรม ไปก่อน หากกำหนดวันแล้วจะส่งให้สำนักงานส่งเสริมและพัฒนาการเกษตรที่ ๕ จังหวัดสงขลาดำเนินการต่อไป

มติ ที่ประชุมรับทราบ

๔.๔.๔ โครงการผลิตและขยายพืชพันธุ์ดีเพื่อเพิ่มประสิทธิภาพการผลิตและยกระดับความมั่นคงด้านอาหารดำเนินการพัฒนาศักยภาพและขีดความสามารถในการผลิตและขยายพันธุ์พืชเป้าหมายกลุ่มวิสาหกิจชุมชน กลุ่มผลิตเครื่องแกงสมุนไพรบ้านคลองเพ็ริง หมู่ที่ ๗ ตำบลไทรทอง อำเภอชัยบุรี จำนวน ๑ จุด โครงการได้มีการสำรวจข้อมูลมาเบื้องต้น ทางกรมส่งเสริมการเกษตรกับทางศูนย์ขยายพันธุ์พืชก็ได้มีเป้าหมายแล้ว คือให้ดำเนินการผลิตต้นพันธุ์ขมิ้นเพื่อทำเครื่องแกง และได้พูดคุยกับทางพื้นที่แล้ว

๔.๔.๕ แนวทางปฏิบัติเพื่อเตรียมความพร้อมสำหรับช่วงที่ผลผลิตข้าวโพดเลี้ยงสัตว์ออกสู่ตลาด สูงสุดให้ดำเนินการสำรวจปริมาณผลผลิตข้าวโพดเลี้ยงสัตว์รายอำเภอที่คาดว่าจะเก็บเกี่ยวในช่วงเดือน พฤศจิกายน - ธันวาคม ๒๕๖๘ พร้อมทั้งความเพียงพอของจุดรับซื้อในแต่ละอำเภอ เพื่อเตรียมการรองรับผลผลิตที่จะออกในช่วงดังกล่าว

นายประธาน เกตุกีนทะ นวส.ชำนาญการ แจ้งว่ากรมส่งเสริมการเกษตรให้เตรียมความพร้อมประเด็นให้อำเภอพิจารณา คือสำรวจผลผลิตข้าวโพดเลี้ยงสัตว์ รายอำเภอที่คาดว่าจะเก็บเกี่ยว พฤศจิกายน - ธันวาคม ๒๕๖๘ ในแต่ละอำเภอมามีจุดรับซื้อเพียงพอหรือไม่ จากข้อมูลการขึ้นทะเบียนเกษตรกรผู้ปลูกข้าวโพดเลี้ยงสัตว์ ปี ๒๕๖๗/๒๕๖๘ จังหวัดสุราษฎร์ธานี มีพื้นที่ปลูกประมาณ ๑๒๓ ไร่ ได้แก่ อำเภอกาญจนดิษฐ์ ศิริรัฐนิคม พุนพิน และวิภาวดี หากมีปัญหาให้แจ้งจังหวัดให้เข้าที่ประชุมคณะกรรมการเพื่อแก้ไขปัญหาเกษตรกรอันเนื่องมาจากผลผลิตการเกษตรระดับจังหวัดเพื่อแก้ปัญหาต่อไป

มติ ที่ประชุมรับทราบ

๔.๕ ฝ่ายบริหารทั่วไป

๔.๕.๑ การดำเนินงานรายจ่ายงบประมาณประจำปีงบประมาณ พ.ศ. ๒๕๖๙ จำนวน ๖ รายการ เป็นเงินงบประมาณ ๒๒,๕๐๓,๐๐๐ บาท

๑) ก่อสร้างอาคารสำนักงานเกษตรอำเภอไชยา ตำบลตลาดไชยา อำเภอไชยา จังหวัดสุราษฎร์ธานี วงเงินงบประมาณ ๖,๘๘๖,๐๐๐ บาท (หกล้านแปดแสนแปดหมื่นหกพันบาทถ้วน)

หน.ฝ่ายบริหารทั่วไป ชี้แจงว่าขั้นตอนอยู่ระหว่างรอกองคลังกรมฯ เปิดบัญชีบันทึกการรับเงินเข้าระบบ KTB Corporat Online เพื่อเป็นเงินประกันของ หลักประกันสัญญา ด้วยระบบการใช้บริการชำระเงินข้ามธนาคาร (Cross Bank Bill Payment) ในโครงการ ePayment ภาครัฐ ไม่สามารถรับเงินสดเช่นเดิมได้ ทำให้ขั้นตอนการรับเงินประกันของ

๒) ก่อสร้างอาคารสำนักงานเกษตรอำเภอดอนสัก ตำบลดอนสัก อำเภอดอนสัก จังหวัดสุราษฎร์ธานี วงเงินงบประมาณ เงิน ๖,๘๘๗,๐๐๐ บาท (หกล้านเก้าแสนแปดหมื่นเจ็ดพันบาทถ้วน)

๓) ก่อสร้างอาคารสำนักงานเกษตรอำเภอบ้านนาสาร ตำบลนาสาร อำเภอบ้านนาสาร จังหวัดสุราษฎร์ธานี วงเงินงบประมาณ ๖,๖๙๕,๖๐๐ บาท (หกล้านหกแสนเก้าหมื่นห้าพันหกร้อยบาทถ้วน)

หน.ฝ่ายบริหารทั่วไป ชี้แจงว่างบลงทุนติดรายการที่ ๑ - ๓ ติดอยู่ที่การเปิดบัญชีของกรมส่งเสริมการเกษตรแต่ผู้อำนวยการ กองคลัง ได้โทรแจ้งแล้วว่าได้เปิดบัญชีให้เรียบร้อยแล้ว ให้เจ้าหน้าที่พัสดุเข้าระบบ หากเข้าระบบ ไม่ได้จะให้เจ้าหน้าที่พัสดุไปปรึกษาที่คลังจังหวัดสุราษฎร์ธานี คาดว่าประมาณอาทิตย์หน้าถึงจะเข้าระบบได้

๔) ปรับปรุงอาคารสำนักงานเกษตรอำเภอชัยบุรี ตำบลชัยบุรี อำเภอชัยบุรี จังหวัดสุราษฎร์ธานี วงเงินงบประมาณ ๑,๐๓๘,๔๐๐ บาท (หนึ่งล้านสามหมื่นแปดพันสี่ร้อยบาทถ้วน)

กษอ.ชัยบุรี แจ้งสอบถามว่าขณะนี้การดำเนินงานของอำเภออยู่ในขั้นตอนรออุทธรณ์ ๗ วัน หนังสือครบวันที่ ๒๕ พฤศจิกายน ๒๕๖๘ โดยผู้ชนะการประกวดราคา เสนอราคา ๙๐๐,๐๐๐ บาท คงเหลือเงิน ๑๓๘,๔๐๐ บาท ซึ่งเมื่อวันที่ ๒๕ พฤศจิกายน ๒๕๖๘ ได้ทำหนังสือส่งทางไปรษณีย์ไม่สามารถส่งจ่ายไปบริษัทที่อยู่จังหวัดตรังได้ เนื่องจากอยู่ในพื้นที่เกิดอุทกภัย ธุรกิจจึงได้ส่งไปทางไลน์ส่วนตัวคาดว่าจะส่งวันจันทร์ และนายอำเภอได้ลงนามเรียบร้อยแล้ว ซึ่งตามระเบียบหลังจากได้รับหนังสือต้องมาลงนามในสัญญาภายใน ๗ วัน หากผู้รับเหมาไม่สามารถมาทำสัญญาได้ ถ้าไม่มาทำสัญญาจึงถือว่าทิ้งงาน ไม่ทราบว่าจะต้องทำหนังสือแจ้งจังหวัดอีกหรือไม่

หน.ฝ่ายบริหารทั่วไป ชี้แจงว่าได้แนะนำธุรกิจของอำเภอว่า ให้ทำบันทึกให้เกษตรอำเภอทราบว่า ได้ส่งหนังสือไปทางไปรษณีย์แล้ว แต่ได้รับการตอบกลับจากไปรษณีย์มาว่า ไม่สามารถส่งได้เนื่องจากน้ำท่วม จึงแนะนำให้ติดต่อบริษัททางไลน์ โดยการแคปหน้าจอหนังสือส่งทางไลน์และแจ้งเกษตรอำเภอว่าได้ดำเนินการไปแล้ว และได้ทราบว่าผู้รับเหมาได้ประสานมาว่าไม่สามารถมาทำสัญญาได้เนื่องจากน้ำท่วม ก็จะแนะนำให้ผู้รับเหมาทำหนังสือว่าจะเข้ามาทำได้วันไหนหลังจากน้ำลด ให้ทำหนังสือส่งทางไลน์ให้เกษตรอำเภอทราบ และลงรับไว้ที่อำเภอไว้เป็นหลักฐาน

๕) ปรับปรุงอาคารสำนักงานเกษตรอำเภอกาญจนดิษฐ์ ตำบลกะแดะ อำเภอกาญจนดิษฐ์ จังหวัดสุราษฎร์ธานี วงเงินงบประมาณ ๔๓๒,๔๐๐ บาท (สี่แสนสามหมื่นสองพันสี่ร้อยบาทถ้วน) สัญญา สิ้นสุดวันที่ ๒๕ มกราคม ๒๕๖๙

คุณสาวตรี สุวรรณ แจ้งว่าจังหวัดได้จัดทำ PO กันเงินไว้เบิกเรียบร้อยแล้ว เป็นเงิน ๔๓๒,๐๐๐ บาท การดำเนินงานงบลงทุนของอำเภอแบ่งงวดงานเป็น ๑ งวดงาน มีการกัน PO เรียบร้อยแล้ว การดำเนินงานในขณะนี้อยู่ในกระบวนการทาสีฝ้าเพดาน ทาสีภายใน และขนเศษซากวัสดุทิ้ง สามารถส่งมอบงานได้ภายในเดือนธันวาคมนี้

๖) ปรับปรุงอาคารสำนักงานเกษตรอำเภอพระแสง ตำบลอูบป็น อำเภอพระแสง จังหวัดสุราษฎร์ธานี วงเงินงบประมาณ ๔๖๔,๐๐๐ บาท (สี่แสนหกหมื่นสี่พันบาทถ้วน) สัญญาสิ้นสุดวันที่ ๒๕ มกราคม ๒๕๖๙

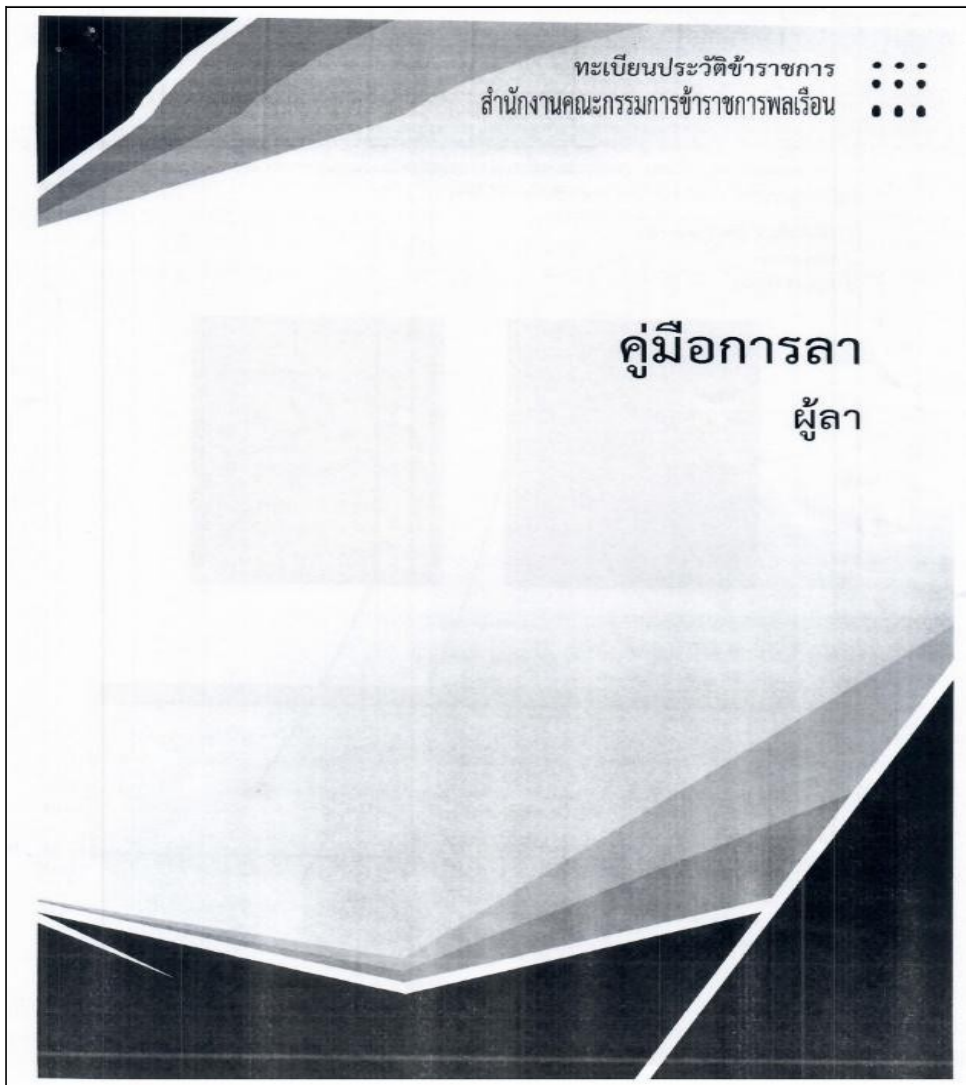
กษอ.พระแสง แจ้งว่าจังหวัดได้จัดทำ PO กันไว้เบิกเรียบร้อยแล้ว เป็นเงิน ๔๖๔,๐๐๐ บาท ขณะนี้ขั้นตอนอยู่ในกระบวนการทาสี เดินราวสายไฟ ระบบไฟฟ้าต้องดำเนินการให้เสร็จก่อนที่จะติดฝ้าเพดานได้ ประตุน้ำต่างข้างได้มาทำการวัดและจัดเตรียมวัสดุเรียบร้อยแล้ว แต่ต้องรอระบบไฟฟ้าให้เสร็จก่อน และพบว่าหลังจากรื้อหลังคาโครงสร้าง พบว่าหลังคารั่วและแตก นายช่างได้เปลี่ยนกระเบื้องหลังคาให้แล้วแต่ต้องรอให้ฝนแล้งก่อนถึงจะอุดรอยรั่วหลังคาได้

ประธาน กล่าวสรุปว่าให้เกษตรอำเภอ ควบคุมดูแลคณะกรรมการบริหารสัญญาให้เรียบร้อยทั้ง ๓ อำเภอที่มีก่อสร้างสำนักงาน จากเหตุการณ์ที่เกิดขึ้นที่ศูนย์พืชสวน จ.กระบี่ ที่ผ่านมา ขอให้เกษตรอำเภอเข้าไปดูแลบริหารความเสี่ยงให้คณะกรรมการบริหารสัญญาด้วย ให้ความสำคัญกันเองและความเคารพซึ่งกันและกัน

มติ ที่ประชุมรับทราบ

๔.๕.๒ แนวทางปฏิบัติเกี่ยวกับการดำเนินการตามมติของคณะกรรมการโดยไม่ต้องรอ
รับรอง รายงานการประชุมตามหนังสือจังหวัดสุราษฎร์ธานี ที่ สฎ ๐๐๑๗.๓/๖๓๘๐ ลงวันที่ ๑๗ พฤศจิกายน ๒๕๖๘ ในคราวประชุมคณะรัฐมนตรี เมื่อวันที่ ๒๘ ตุลาคม ๒๕๖๘ คณะรัฐมนตรีได้มีมติเห็นชอบให้หน่วยงานของรัฐถือ เป็นแนวทางปฏิบัติว่า เมื่อคณะกรรมการมีมติในเรื่องใดแล้ว ให้ดำเนินการตามมตินั้นได้ โดยไม่ต้องรอ รับรองรายงานการประชุม เว้นแต่คณะกรรมการจะมีมติเป็นอย่างอื่น ทั้งนี้ จนกว่าร่าง พ.ร.บ.วิธีปฏิบัติราชการทาง ปกครอง (ฉบับที่ ...) พ.ศ (เรื่องเสร็จที่ ๑๒๐/๒๕๖๘) จะมีผลใช้บังคับ

๔.๕.๓ การใช้ระบบการลาผ่านระบบทะเบียนประวัติอิเล็กทรอนิกส์ (SEIS) กรมส่งเสริม
การเกษตร ได้มอบหมายให้หัวหน้าฝ่ายบริหารทั่วไปและผู้รับผิดชอบงานเจ้าหน้าที่ของหน่วยงานเข้าร่วม ประชุมชี้แจงการใช้ระบบการลาผ่านระบบทะเบียนประวัติอิเล็กทรอนิกส์ (SEIS) เมื่อวันที่ ๑๐ พฤศจิกายน ๒๕๖๘ ผ่านระบบ Zoom Meeting โดยมีวัตถุประสงค์เพื่อสนับสนุนการบริหารงาน บุคคลให้เกิดประสิทธิภาพและ สะดวกรวดเร็วในการเข้าถึงข้อมูล และสร้างความรู้ความเข้าใจในขั้นตอน การปฏิบัติการใช้ระบบการลาผ่านระบบ SEIS ของข้าราชการ ลูกจ้างประจำ และพนักงานราชการ โดยให้เริ่มดำเนินการขออนุญาตในการลาในระบบ (ลาป่วย ลากิจส่วนตัว ลาพักผ่อน) ตั้งแต่วันที่ ๑ ธันวาคม ๒๕๖๘ รายละเอียดตามคู่มือปฏิบัติ (เอกสารแนบ)

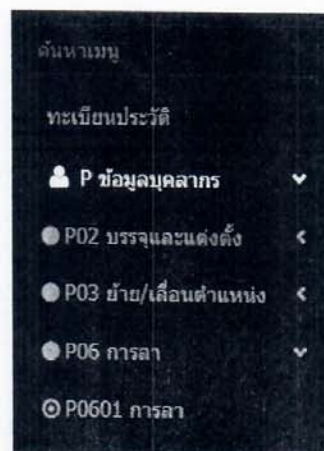
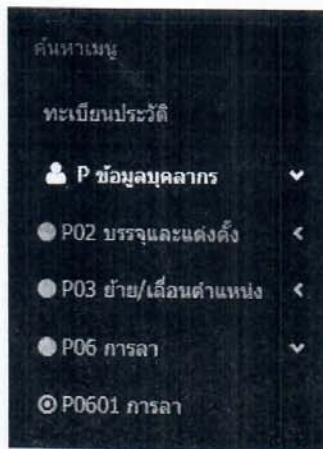




P0601 การลา

การใช้เมนูการลา “P0601 การลา” ในสิทธิ์ของผู้ลาจะใช้สำหรับ เพิ่มข้อมูลการลาเพื่อให้ผู้บังคับบัญชาอนุมัติการลา ในการลาประเภทต่าง ๆ ตามสิทธิ์ลาที่พึงได้รับ

1. เข้าหัวข้อ P ข้อมูลบุคลากร
2. P06 การลา
3. P0601 การลา



เมนูย่อย “การลา”

ค้นหาข้อมูล	เพิ่มข้อมูล	สรุปการลา
* โครงสร้างตามกฎหมาย		
หน่วยงานเก็บข้อมูล		
ชื่อ	นามสกุล	
ประเภทบุคลากร	เงินเดือน	เฉพาะการลาของตนเอง
อนุญาต	เงินเดือน	การลา <input type="radio"/> ใ้ผ่าน <input type="radio"/> ยกเลิก <input type="radio"/> ำรองหมด
ส่งเจ้าหน้าที่	01/08/2567	ถึงวันที่ 12/07/2567
ประเภทการลา	ค้นหาข้อมูล <input type="button"/> แสดงทั้งหมด <input type="button"/>	

- | | |
|----------------|--------------------------------------|
| 1. ค้นหาข้อมูล | สำหรับค้นหาข้อมูลข้อมูลการลาของตนเอง |
| 2. เพิ่มข้อมูล | สำหรับการเพิ่มข้อมูลการลาของตนเอง |
| 3. สรุปการลา | สำหรับตรวจสอบสถิติการลาของตนเอง |

P0601 การลา

เมนู “ค้นหาข้อมูล”

® P0601 การลา ☆ P ข้อมูลบุคลากร / P06 การลา⁴³

ค้นหาข้อมูล เพิ่มข้อมูล ลบบัญชี

* โครงสร้างตามกฎเกณฑ์ หน่วยงานที่ปฏิบัติงาน

ชื่อ	นามสกุล
ประเภทบุคลากร: ทั้งหมด	เฉพาะการลาของตนเอง <input type="checkbox"/>
อนุญาต: ทั้งหมด	การลา: <input type="radio"/> ใช้งาน <input type="radio"/> ยกเลิก <input checked="" type="radio"/> ทั้งหมด
ส่งในวันที่: 01/08/2567	ถึงวันที่: 07/08/2567
ประเภทการลา: เลือกประเภทการลา	

เมื่อทำการกดปุ่ม **ค้นหาข้อมูล** ระบบจะแสดงข้อมูลตามเงื่อนไขที่ระบุไว้ตามช่องที่ผู้ใช้งานได้กรอกไว้ ตัวอย่างตามภาพด้านล่าง

80 รายการของพนักงานทั้งหมด 1 รายการ

PDF RTF Excel CSV

ค้นหาข้อมูล: [] ค้นหาข้อมูล [] ส่วนงานบริหารการลาของบุคลากร

ลำดับที่	ชื่อและนามสกุล	รูป	ชื่อ-สกุล	ประเภทการลา	วันที่ส่งใบลา	ส่งในวันที่	ถึงวันที่	จำนวนวันลา	ตรวจสอบการลา	ความเงิน (เงินต้น)	ความเงิน (เงินต้นไป)	อนุญาต	ผู้ถือบัญชีระบบระหว่างมา	ยกเลิก	การดำเนินการ
1	ข้าราชการ		นายอนุชน ทิลาญ เครื่องเขียนพิมพ์	ลาป่วย	07/08/2567 (14.37 PM)	07/08/2567	07/08/2567	1	<input checked="" type="checkbox"/>	<input checked="" type="checkbox"/>	<input checked="" type="checkbox"/>	<input checked="" type="checkbox"/>	ทดสอบ!		<input type="button" value="ดู"/> <input type="button" value="แก้ไข"/> <input type="button" value="ลบ"/>

- ① แสดงรายละเอียดเกี่ยวกับข้อมูลการลาที่ผู้ลาได้บันทึกไว้
- ② แสดงข้อมูลการตรวจสอบการลา และการอนุมัติการลา
- ③ แสดงเมนูการดำเนินการ ประกอบด้วย
 1. ปุ่มเรียกดู สำหรับตรวจสอบรายละเอียด
 2. ปุ่มแก้ไข สำหรับแก้ไขข้อมูลการลา (หากมีการอนุมัติแล้วผู้ลาจะไม่สามารถแก้ไขได้)
 3. ปุ่มพิมพ์ สำหรับพิมพ์เอกสารเพื่อเป็นหลักฐานการลา
 4. ปุ่มแนบไฟล์ สำหรับแนบไฟล์เอกสารเพื่อประกอบการลา



P0601 การลา

เมนู “เพิ่มข้อมูล”

Ⓢ P0601 การลา ☆ P ข้อมูลคนลา

ค้นหาข้อมูล **เพิ่มข้อมูล** สรุปการลา

Ⓢ โครงสร้างตามกฎหมาย หน่วยงานที่ปฏิบัติงาน

* ชื่อ-สกุล นายอรรถพร สุขสาม เครื่องที่สามสิบเจ็ดเจ็ด * ประเภทการลา == เลิกประเภทการลา ==

หน่วยงาน กระทรวงมหาดไทย กรมที่ดิน กองจังหวัดเชียงใหม่

* เนื่องจาก

* ตั้งแต่วันที่ ๑๐/๐๘/๒๕๖๖ ถึงวันที่ ๑๐/๐๘/๒๕๖๖

จำนวนวันลา ๑๐ วัน

ผู้บังคับบัญชาชั้นต้น เลือกลงชื่อผู้บังคับบัญชาชั้นต้น

ผู้บังคับบัญชาเหนือขึ้นไป เลือกลงชื่อผู้บังคับบัญชาเหนือขึ้นไป

* ผู้ตรวจลงนามการลา เลือกลงชื่อผู้ตรวจลงนามการลา

* ผู้อนุญาตการลา เลือกลงชื่อผู้อนุญาตการลา

* ทัณฑ์สุดสุดได้ระหว่างเวลา

เอกสารแนบประกอบการลา เลือกลงชื่อเอกสารแนบประกอบการลา (เช่น ใบรับรองแพทย์หรือเอกสารอื่น (ถ้ามี))

ส่งอีเมลอัตโนมัติในระบบการลาออนไลน์

มีใบรับรองแพทย์

จำนวนวันที่ไม่รับรองแพทย์

ผู้ลาต้องทำการกรอกข้อมูลรายละเอียดครบแล้วให้กดปุ่ม **คำนวณวัน** ระบบจะคำนวณจำนวนวันที่ให้อัตโนมัติ เมื่อข้อมูลถูกต้องจึงกดปุ่ม **บันทึก** เพื่อบันทึกข้อมูล

เมนู “สรุปการลา”

Ⓢ P0601 การลา ☆ P ข้อมูลคนลา / P06 การลา⁴³

ค้นหาข้อมูล **เพิ่มข้อมูล** **สรุปการลา**

Ⓢ โครงสร้างตามกฎหมาย หน่วยงานที่ปฏิบัติงาน

นายอรรถพร สุขสาม เครื่องที่สามสิบเจ็ดเจ็ด ใช้งานประมาณ 2567

ประเภทการลา	รอบการประเมิน ครั้งที่ 1		รอบการประเมิน ครั้งที่ 2		รวม		วันที่ใช้สิทธิล่าสุด
	01/10/2566	31/03/2567	01/04/2567	30/09/2567	รวมทั้งสิ้น		
ป่วย	0	0	2	2	2	2	07/08/2567
กักกันตัว	0	0	0	0	0	0	
คลอดบุตร	0		0		0		
พักผ่อน	0		0		0		
สิทธิลาพักผ่อนประจำปี						จำนวนวันลาพักผ่อนคงเหลือ	0

เมนู “สรุปการลา” จะแสดงสถิติการที่ผู้ลาได้ทำการลามาในปีงบประมาณปัจจุบัน

ขั้นตอนการลาผ่านระบบทะเบียนประวัติอิเล็กทรอนิกส์ (SEIS) ของสำนักงานเกษตร

จังหวัดสุราษฎร์ธานี

๑. ผู้ลายื่นใบลาผ่านระบบ ปรีนใบลาจากระบบส่งผู้บังคับบัญชาชั้นต้น (หัวหน้ากลุ่ม/ฝ่าย)
๒. ผู้บังคับบัญชาชั้นต้น (หัวหน้ากลุ่ม/ฝ่าย) อนุญาต/ไม่อนุญาต (ระบุเหตุผล) ลงนาม
ในกระดาษ
๓. ผู้ตรวจสอบการลาในกระดาษ มอบหมายให้นางปนัดดา เลียนวราสัย เป็นผู้ดำเนินการ
๔. เสนอใบลาต่อผู้อนุญาตการลา (เกษตรจังหวัด) ผ่านหัวหน้าฝ่ายบริหารทั่วไป
๕. เมื่อผู้อนุญาตการลา (เกษตรจังหวัด) ลงนามในกระดาษแล้ว ส่งใบลาให้ผู้ตรวจสอบการ
ลา กตอนุญาตในระบบโดยมอบหมายให้นางสาวจุฑาภรณ์ เพชรสถิตย์ เป็นผู้ดำเนินการ

- ในส่วนของสำนักงานเกษตรอำเภอดำเนินการตามขั้นตอนเดียวกับสำนักงานเกษตร
จังหวัดสุราษฎร์ธานี โดยเจ้าพนักงานธุรการของอำเภอจะเป็นผู้ตรวจสอบการลา ซึ่งฝ่ายบริหารทั่วไปจะประชุม
ชี้แจงให้เจ้าพนักงานธุรการทั้ง ๑๙ อำเภอ ทราบขั้นตอนการปฏิบัติต่อไป กำหนดประชุมในวันที่ ๔ ธันวาคม
๒๕๖๘

มติ ที่ประชุมรับทราบ

๔.๖ เรื่องเพื่อทราบแจ้งเพิ่มเติม

- กษอ.ไชยา** สอบถามว่าจากที่สำนักงานเกษตรอำเภอไชยาได้รับงบประมาณ (งบลงทุน) ขณะนี้ได้รื้อถอน
สำนักงานและทยอยขนย้ายไปสถานที่ใหม่ แต่มีปัญหาเรื่องการใช้อินเตอร์เน็ต ถ้าไป
ย้ายสถานที่เครื่องคอมพิวเตอร์ต้องใช้สัญญาณอินเทอร์เน็ต ถ้าไม่ให้ช่างมาย้ายสัญญาณ
จะมีปัญหาหากขึ้นปรับปรุงทะเบียนเกษตรกร เกษตรกรมาติดต่อจะทำได้ ขอให้จังหวัด
ช่วยประสานไปยังหน่วยงานที่รับผิดชอบว่าสามารถให้บริษัทมาดำเนินการหรือมีวิธีการอย่างไร
- กษอ.พระแสง** ชี้แจงเพิ่มเติมว่าอำเภอพระแสงกำลังรอให้ช่างมาย้ายอินเทอร์เน็ต ขณะนี้กรมส่งเสริมการเกษตร
ยังไม่ได้เข้ามาดำเนินการ
- กษอ.ชัยบุรี** ชี้แจงเพิ่มเติมว่าอำเภอชัยบุรีประสานกรมส่งเสริมการเกษตรแล้ว แต่ยังไม่มาดำเนินการ
- นายวโรจน์ สกุลโต** ชี้แจงว่าการรายงานข้อมูลสถานการณ์การเพาะปลูกพืชในพื้นที่และประเมิน
นวส.ปฏิบัติการ สถานการณ์ความต้องการน้ำ เป็นการขอข้อมูลจากศูนย์ฝนหลวงภาคใต้ ในส่วนของ
ไม่ยืนยันและข่าว ได้ดำเนินการแล้ว ๔ อำเภอ คือ เกาะสมุย, เกาะพะงัน, ท่าชนะ และ
พระแสง ทางจังหวัดได้ทำหนังสือให้อาเภอรายงานให้จังหวัดทราบภายในวันที่ ๔
ธันวาคม ๒๕๖๘ ขอให้เกษตรอำเภอแจ้งผู้รับผิดชอบดำเนินการด้วย
- ประธาน** กล่าวสรุปว่าในวันที่ ๒๗ พฤศจิกายน ๒๕๖๘ ทางสำนักงานป้องกันและบรรเทาสาธารณภัย
จังหวัด-สุราษฎร์ธานี จะลงไปติดตามอำเภอเคียนซาและอำเภอบ้านนาสาร และอินเทอร์เน็ต
ทางจังหวัดรับทราบ มอบกลุ่มยุทธศาสตร์และสารสนเทศช่วยประสานงานด้วย
- มติ ที่ประชุมรับทราบ

ระเบียบวาระที่ ๕ เพื่อพิจารณา

๕.๑ กลุ่มส่งเสริมและพัฒนาการผลิต

๕.๑.๑ แบบฟอร์มการขอรับการสนับสนุนงบประมาณขพัฒนาจังหวัด (กรณีแปลงใหญ่)

ตามเอกสารแนบ

โครงการพัฒนาเมืองสมุนไพรสุราษฎร์ธานี ปี ๒๕๗๐

ส่วนราชการผู้รับผิดชอบกิจกรรม :

งบประมาณที่หน่วยงานขอสนับสนุน จำนวน.....บาท

ชื่อ-สกุล ผู้รับผิดชอบกิจกรรมหลัก



ที่	กิจกรรมภายใต้กรอบโครงการ	รายละเอียดการใช้จ่ายให้เห็นตัวตน	งบประมาณ	ระยะเวลา ระบุเดือน	ตัวชี้วัดผลผลิต/ผลลัพธ์	ตัวชี้วัดความสำเร็จ	ชื่อ-สกุล เบอร์โทรศัพท์ ผู้รับผิดชอบกิจกรรม
๑	๑.๑ อบรมเชิงปฏิบัติ เพื่อเสริมสร้างผู้ประกอบการใหม่	๑. ค่าตอบแทนการปฏิบัติงานนอกเวลาวิชาการ สำหรับข้าราชการ และลูกจ้างชั่วคราว จำนวน ๔ คนๆละ ๑,๘๕๐ บาท เป็นเงิน ๗,๓๖๐ บาท	๗,๘๖๐	ก.พ. ๗๐	๑.ตัวชี้วัดผลผลิต ผู้เข้าร่วมอบรมเชิงปฏิบัติการไม่น้อยกว่า ร้อยละ ๘๐	๑. ผู้เข้าร่วมอบรมได้นำความรู้สู่การปฏิบัติจริง ณ โรงแปรรูป รพ.สต.	
		๒. ค่าตอบแทนวิทยากรอบรมเชิงปฏิบัติการเพื่อเตรียมความพร้อมเป็นผู้ประกอบการใหม่ รวม ๒ วันๆละ ๖ ชมๆละ ๖๐๐ บาทจำนวน ๒ คน เป็นเงิน ๑๔,๔๐๐ บาท	๑๔,๔๐๐	ก.พ. ๗๐	๒. ผลลัพธ์ ๒.๑. ผู้เข้าร่วมอบรมได้รับความรู้ด้านการบริหารจัดการโรงแปรรูปสมุนไพร ๒.๒ โรงแปรรูปสมุนไพร (รพ.สต.)	๒. โรงแปรรูปสมุนไพร รพ.สต.มีการบริหารจัดการที่ถูกต้อง	
		๓. ค่าอาหารว่างและเครื่องดื่ม จำนวน ๖๐ คนๆละ ๕๐ บาท จำนวน ๔ มื้อ เป็นเงิน๑๒,๐๐๐ บาท	๑๒,๐๐๐	ก.พ. ๗๐			
		๔. ค่าอาหารกลางวัน ๖๐ คนๆละ ๒๕๐ บาท จำนวน ๒ มื้อ เป็นเงิน ๓๐,๐๐๐ บาท	๓๐,๐๐๐	ก.พ. ๗๐			
		๕. ค่าที่พัก ๓๐ ห้องๆละ ๑,๕๐๐ บาท จำนวน ๓ คืน เป็นเงิน ๔๕,๐๐๐ บาท	๔๕,๐๐๐	ก.พ. ๗๐			
		๖. ค่าเดินทางวิทยากร จำนวน ๒ คนๆละ ๕,๐๐๐ บาท เป็นเงิน ๑๐,๐๐๐ บาท	๑๐,๐๐๐	ก.พ. ๗๐			
		๗. ค่าจัดทำเอกสารประกอบการอบรม จำนวน ๖๐ชุดๆละ ๘๐ บาท เป็นเงิน ๔,๘๐๐ บาท	๔,๘๐๐	ก.พ. ๗๐			
		๘. ค่าวัสดุอุปกรณ์สำหรับการจัดอบรม	๗,๑๔๐	ก.พ. ๗๐			
	รวมเป็นเงิน	๑๓๐,๘๐๐					

ตัวอย่างการของบพัฒนาจังหวัด

ที่	กิจกรรมภายใต้กรอบโครงการ	รายละเอียดค่าใช้จ่ายให้เห็นตัวตน	งบประมาณ	ระยะเวลา ระบุเดือน	ตัวชี้วัดผลผลิต/ผลลัพธ์	ตัวชี้วัดความสำเร็จ	ชื่อ-สกุล เบอร์โทรศัพท์ ผู้รับผิดชอบกิจกรรม
	อบรมเชิงปฏิบัติการ การจัดการหลังการเก็บเกี่ยว และการแปรรูปเบื้องต้น	๑. ค่าอาหารกลางวัน ๓๐ คนๆละ ๒๕๐ บาท จำนวน ๓ มื้อ	๗,๕๐๐	พ.ค.-พ.๖	๑.ตัวชี้วัดผลผลิต ผู้เข้าร่วมอบรมไม่น้อยกว่าร้อยละ ๘๐	๑. ผู้เข้าร่วมอบรมได้นำความรู้สู่การปฏิบัติจริง แปลงของตนเอง	นางสาวนภาภรณ์ คำช่วย ๐๘ ๔๒๒๗ ๔๔๓๙๙
		๒. ค่าอาหารว่างและเครื่องดื่ม จำนวน ๓๐ คนๆละ ๕๐ บาท จำนวน ๒ มื้อ	๓,๐๐๐	พ.ค.-พ.๖	๒. ผลลัพธ์ ผู้เข้าร่วมอบรมได้รับการถ่ายทอดความรู้ ในการจัดการหลังการเก็บเกี่ยวและแปรรูปเบื้องต้น		
		๓. ค่าตอบแทนวิทยากรอบรมเชิงปฏิบัติการ จำนวน ๖ ชมๆ ละ ๖๐๐ บาท จำนวน ๒ คน	๗,๒๐๐	พ.ค.-พ.๖			
		๔. ค่าเดินทางวิทยากร จำนวน ๒ คนๆละ ๓,๐๐๐ บาท	๒,๐๐๐	พ.ค.-พ.๖			
		๕. ค่าจัดทำเอกสารประกอบการอบรม จำนวน ๓๐ชุดๆละ ๘๐ บาท	๒,๔๐๐	พ.ค.-พ.๖			
		๖. ค่าวัสดุอุปกรณ์สำหรับการจัดอบรม	๕,๐๐๐	พ.ค.-พ.๖			
	ศึกษาดูงานการผลิตและการแปรรูปสมุนไพร	๑. ค่าอาหารกลางวัน ๓๐ คนๆละ ๒๕๐ บาท จำนวน ๓ มื้อ	๗,๕๐๐	พ.ค.-พ.๖	๑.ตัวชี้วัดผลผลิต ผู้เข้าร่วมศึกษาดูงานไม่น้อยกว่าร้อยละ ๘๐	ผู้เข้าร่วมศึกษาดูงานได้นำแนวทางจากการศึกษาดูงานไปปรับใช้ในกิจกรรม	นางสาวนภาภรณ์ คำช่วย
		๒. ค่าอาหารว่างและเครื่องดื่ม จำนวน ๓๐ คนๆละ ๕๐ บาท จำนวน ๒ มื้อ	๓,๐๐๐	พ.ค.-พ.๖	๒. ผลลัพธ์ ผู้เข้าร่วมศึกษาดูงานได้รู้วิธีการผลิตและการแปรรูปสมุนไพร		
		๓. ค่าจ้างเหมารถบัส	๓๕,๐๐๐	พ.ค.-พ.๖			
		๔. ค่าน้ำมันเชื้อเพลิง	๓๐,๐๐๐	พ.ค.-พ.๖			

ตัวอย่างการของบพัฒนาจังหวัด

ที่	กิจกรรมภายใต้กรอบโครงการ	รายละเอียดการใช้จ่ายให้เห็นตัวตน	งบประมาณ	ระยะเวลา ระบุเดือน	ตัวชี้วัดผลผลิต/ผลลัพธ์	ตัวชี้วัดความสำเร็จ	ชื่อ-สกุล เบอร์โทรศัพท์ ผู้รับผิดชอบกิจกรรม
		๕. ค่าของที่ระลึก	๔,๐๐๐	พ.ค.-พ.ค.			
	อบรมเชิงปฏิบัติการ แนวทางการปฏิบัติและ การตรวจรับรอง GI	๑. ค่าอาหารกลางวัน ๓๐ คนๆละ ๒๕๐ บาท จำนวน ๓ มื้อ	๗,๕๐๐	มิ.ย.-พ.ค.	๑.ตัวชี้วัดผลผลิต ผู้เข้าร่วมอบรมไม่น้อยกว่าร้อยละ ๘๐	๑. ผู้เข้าร่วมอบรมมีการ ปรับตัวและมีการขยาย แปลงรับรอง GI เพิ่มขึ้น	นางกัญญากร เพชรรัตน์ ๐๘ ๕๑๖๒ ๖๔๑๔
		๒. ค่าอาหารว่างและเครื่องดื่ม จำนวน ๓๐ คนๆละ ๕๐ บาท จำนวน ๒ มื้อ	๓,๐๐๐	มิ.ย.-พ.ค.	๒. ผลลัพธ์ ผู้เข้าร่วมอบรมได้เข้าใจถึงขั้นตอนการ ปฏิบัติ และการตรวจรับรอง GI		
		๓. ค่าตอบแทนวิทยากรอบรมเชิงปฏิบัติการ จำนวน ๖ ชมๆ ละ ๖๐๐ บาท จำนวน ๒ คน	๓,๖๐๐	มิ.ย.-พ.ค.			
		๔. ค่าจัดทำเอกสารประกอบการอบรม จำนวน ๓๐ชุดๆละ ๘๐ บาท	๒,๔๐๐	มิ.ย.-พ.ค.			
		๕. ค่าวัสดุสำนักงาน	๓,๐๐๐	มิ.ย.-พ.ค.			
		๖. ค่าลงพื้นที่ตรวจรับรอง GI ๕ คน ๕ วัน ๆ ละ ๒๔๐ บาท	๖,๐๐๐	มิ.ย.-พ.ค.			
		๗. ค่าน้ำมันเชื้อเพลิง	๑๐,๐๐๐	มิ.ย.-พ.ค.			
รวมเป็นเงิน			๑๐๒,๑๐๐				

**คุณรัตน์ วงษ์เนตร
นวส.ชำนาญการ**

แจ้งว่ามีหน่วยงานบูรณาการหลายหน่วยต้องการข้อมูลนี้ ตัวอย่างจากปีที่แล้ว สาธารณสุขจังหวัดได้ทำโครงการร่วมกับแปลงใหญ่สมุนไพร ต้องการข้อมูลไป เพื่อไปทำโครงการต่อในภาพรวมของจังหวัด ทางหัวหน้ากลุ่มส่งเสริมและพัฒนาการผลิต จะลองเอาแบบฟอร์มตัวนี้มาให้อำเภอมาให้จัดเก็บข้อมูลเบื้องต้นและนำไปปรับใช้ และมอบกลุ่มยุทธศาสตร์และสารสนเทศ หรือที่เกี่ยวข้อง นำไปทำแผนพัฒนา เพื่อเสนอของบประมาณจังหวัดต่อไป

หน.กลุ่มยุทธศาสตร์และสารสนเทศ

ชี้แจงว่าแบบฟอร์มที่กล่าวมาคือแบบฟอร์มแนวทางปี ๗๑ อำเภอที่จะขอจากจังหวัดหรือกลุ่มจังหวัด ให้เสนอเป็นรูปแบบฟอร์มของกลุ่มส่งเสริมและพัฒนาการผลิต แต่จะเขียนจริงๆ ต้องเขียนตามแบบฟอร์มโครงการของแต่ละปี เรื่องหลักการเหตุผลจะเข้ากับยุทธศาสตร์ไหน เน้นให้เป็นโครงการที่เกี่ยวกับการอบรม ถ้าเป็นครุภัณฑ์/สิ่งก่อสร้าง ต้องเสนอให้กรมส่งเสริมการเกษตรอนุมัติก่อน

ประธาน

กล่าวสรุปว่าให้เสนอกลุ่มละเรื่อง ให้จังหวัดเก็บข้อมูลจากอำเภอ เพื่อได้งบประมาณและนำมาใช้ประโยชน์ในจังหวัด ให้แล้วเสร็จภายในเดือนมีนาคม ๒๕๖๙

มติ ที่ประชุมเห็นชอบ

๕.๒ แผนปฏิบัติงานร่วมกับสำนักงานเกษตรจังหวัดสุราษฎร์ธานี ประจำปีเดือนธันวาคม

๒๕๖๘

วัน/เดือน/ปี	กิจกรรม	สถานที่	กลุ่ม/ฝ่าย
๑ ธ.ค. ๖๘	หารือแนวทางพัฒนาโครงการความร่วมมือ “โครงการพัฒนาจังหวัดสุราษฎร์ธานีสู่เมือง ปาล์มน้ำมันยั่งยืนด้วยแนวทางการพัฒนาเชิง พื้นที่”	จังหวัดสุราษฎร์ธานี	หน.กสผ./ณัฐจินันท์
๒ - ๔ ธ.ค. ๖๘	อบรมระบบการควบคุมภายใน (ICS)	มอ.วิทยาเขต สฎ.	ณัฐจินันท์/อำเภอบาง
๔ ธ.ค. ๖๘	ประชุมเจ้าพนักงานธุรการ	ห้องประชุม สนง.	ฝ่ายบริหาร/อำเภอบาง
๘ ธ.ค. ๖๘	เวทีแลกเปลี่ยนเรียนรู้ระดับอำเภอบาง (DW)	ห้องประชุมเทศบาล ตำบลวัดประดู่ อ.เมืองฯ	กยส./กสผ./กอป./ กสก./อำเภอบาง
๑๑ ธ.ค. ๖๘	ประชุมเตรียมการดำเนินงานโครงการคลินิก เกษตรฯ ระดับจังหวัด (ไตรมาส ๑ - ๒) ปีงบประมาณ ๒๕๖๘	ห้องประชุม สนง.	หน.กสผ./ประธาน/ อ.พนม /อ.ไชยา
๑๕ - ๑๙ ธ.ค. ๖๘	ตรวจติดตาม RSPO	อ.ดอนสัก	ณัฐจินันท์
๑๖ - ๑๘ ธ.ค. ๖๘	เตรียมงานโครงการคลินิกเกษตรฯ ไตรมาส ๑	อ.พนม	กสผ./คณะทำงาน
๑๘ ธ.ค. ๖๘	จัดอบรมถ่ายทอดความรู้และทักษะการเป็น ผู้ประกอบการเบื้องต้นให้กลุ่มยุวเกษตรกรใน ระดับอุดมศึกษา	มหาวิทยาลัยสงขลานครินทร์ วิทยาเขต สุราษฎร์ธานี	กสก.
๒๒-๒๓ ธ.ค. ๖๘	การพัฒนาแปลงศัตรูพืช ๕๑ ราย	ศูนย์ส่งเสริมและพัฒนา อาชีพการเกษตร	อรพ.
๒๓ ธ.ค. ๖๘	ประชุมกระบวนกลุ่มยุวเกษตรกร โรงเรียนราชประชานุเคราะห์	อ.เมืองฯ จ.สุราษฎร์ธานี	กสก.
๒๔ ธ.ค. ๖๘	จัดเวทีชุมชน โครงการตลาดเกษตรกร	สำนักงานเกษตรจังหวัด	กสก.
๒๕ ธ.ค. ๖๘	จัดอบรมถ่ายทอดเทคโนโลยีการผลิตสินค้า ไม้ผลอัตลักษณ์พื้นถิ่น - ลองกองวังขุม	อ.บ้านตาขุน	หน.กสผ. /วโรจน์/ อ.บ้านตาขุน
๒๕-๒๖ ธ.ค. ๖๘	จัดอบรมหลักสูตรพัฒนาเกษตรกรรุ่นใหม่ให้ เป็น Young Smart Farmer เวทีที่ ๑	ศูนย์ส่งเสริมและพัฒนา อาชีพการเกษตร จ.สุราษฎร์ธานี	กสก.
๒๕-๒๖ ๒๕๖๘	ร.ร.พระราชดำริ แปลงมูลค่าสูง	อ.เกาะพะงัน	อรพ./อำเภอบาง
๒๙ ธ.ค. ๖๘	ประชุมเกษตรอำเภอบางประจำปีเดือนธันวาคม	อ.เวียงสระ	จังหวัด/อำเภอบาง
ยังไม่ระบุวัน	อบรมแมลงเศรษฐกิจ (ผึ้ง)	อำเภอบาง	อรพ./อำเภอบาง

มติ ที่ประชุมเห็นชอบ

ระเบียบวาระที่ ๖ เรื่องอื่น ๆ

๖.๑ เรื่องอื่น ๆ

กษอ.เมือง แจ้งว่าจากที่จังหวัดได้ประสานให้อำเภอนำเกษตรกรไปร่วมรับฟังธุรกิจของบริษัทแห่งหนึ่ง จากการประชุมจุดประสงค์หลักคือขายสินค้าให้กับเกษตรกร ทำให้การอบรมครั้งนี้ไม่มีประโยชน์เท่าที่ควร ดังนั้นขอให้จังหวัดควรพิจารณาก่อนที่จะเชิญเกษตรกร

กษอ.พระแสง แจ้งเพิ่มเติมว่าทางอำเภอก็ได้รับข้อมูลจากเจ้าหน้าที่ เนื่องด้วยเกษตรกรอยู่ไกล การไปรับฟังครั้งนี้ ไม่เหมาะสมและไม่เกิดประโยชน์เท่าที่ควร

ประธาน กล่าวสรุปว่าจากเหตุการณ์ดังกล่าว ทางจังหวัดจะพิจารณาก่อนดำเนินการ

คุณรัตน์ วงษ์เนตร ชี้แจงเพิ่มเติมว่าเรื่องสัญญาณอินเตอร์เน็ต ได้ประสานไปยังกรมส่งเสริมการเกษตรแล้ว

นวส.ชำนาญการ ทางกรมส่งเสริมการเกษตรได้รับเรื่อง และกำหนดไปสำนักงานเกษตรอำเภอไชยา วันพุธที่ ๓ ธันวาคม ๒๕๖๘ ส่วนอำเภออื่นจะประสานวันมาอีกครั้ง

มติ ที่ประชุมรับทราบ

๖.๒ เรื่องน้ำท่วม

ให้เจ้าหน้าที่ทุกคนดูแลสุขภาพร่างกาย และดูแลสุขภาพที่รวมถึงทรัพย์สินสำนักงานด้วย และฝากให้เกษตรกรอำเภอทุกท่านดูแลสุขภาพเจ้าหน้าที่ และให้เจ้าหน้าที่วางตัวเป็นกลางทางด้านการเมือง

มติ ที่ประชุมรับทราบ

เลิกประชุมเวลา ๑๖.๒๕ น.

(ลงชื่อ)



(นางสาวอภิชา ทองวิจิตร)

เจ้าพนักงานธุรการ

ผู้จัดรายงานการประชุม

(ลงชื่อ)



(นายธเรศ ไช้มุกข์)

หัวหน้ากลุ่มยุทธศาสตร์และสารสนเทศ

ผู้ตรวจรายงานการประชุม